

Miljøgodkendelse – Als Flugtskydningsklub

Færgevej 3b, 6430 Nordborg



Dette tillæg og reviderede miljøgodkendelse af Als Flugtskydningsklub er udarbejdet af Sønderborg Kommune.

Sagsbehandler: Sofie Trabjerg Slettebo

Sagsnummer: 17/37244

Kvalitetssikret af: Troels Dahl

Miljøgodkendelsen er meddelt og offentliggjort på kommunens hjemmeside den 1. november 2017.

Indholdsfortegnelse

Vurdering og begrundelse for miljøgodkendelsen	3
1 Baggrund	3
2 Ansøger og ejerforhold	3
3 Virksomhedens art	4
3.1 Hoved- og biaktiviteter	4
3.2 Risikobekendtgørelsen	4
3.3 Forholdet til VVM-reglerne	4
4 Etablering	4
5 Beliggenhed	4
5.1 Kommuneplan	5
5.2 Lokalplan	5
5.3 Grundvand	5
5.4 Spildevandsplan	5
5.5 Jordforurening	5
5.6 Beskyttet Natur	5
6 Indretning, drift og produktion	6
6.1 Indretning	6
6.2 Drift	7
6.3 Produktionsforhold	8
6.4 Forbrug af råvarer og hjælpestoffer	8
7 Forurening og forureningsbegrænsende foranstaltninger	8
7.1 Luftforurening	8
7.2 Spildevand	9
7.3 Støj	9
7.4 Affald	11
7.5 Beskyttelse af jord, grundvand og overfladevand	12
8 Virksomhedens forslag til vilkår og egenkontrol	12
9 Oplysninger om driftsforstyrrelser og uheld	12
10 Bedst tilgængelige teknik	12
11 Andet	13
12 Ophør af virksomheden	13
13 Høringer og indsigelser	13
14 Konklusion	14
Vilkår for etablering og drift	17
1. Indretning og drift	17
2. Støj	18
3. Affald	19
4. Egenkontrol	19
5. Ophør af virksomhed	19
Klagevejledning	20
Bilag 1 Beliggenhed	23
Bilag 2 Planmæssige forhold	25
Bilag 3 Landzonetilladelse	27
Bilag 4 Grundvand	29
Bilag 5 Spildevand	31
Bilag 6 Beskyttet natur	33

Bilag 7	Indretning og drift	35
Bilag 8	beregningspunkter i støjberegning	37
Bilag 9	Støjbegrænsende foranstaltninger	39
Bilag 10	Nedfaldsområder	41
Bilag 11	Liste over sagens akter.....	43
Bilag 12	Referencer	45

Vurdering og begrundelse for miljøgodkendelsen

1 BAGGRUND

Sønderborg Kommune var i 2016 på anmeldt tilsyn ved Als Flugtskydningsklub og konstaterede, at den tidligere miljøgodkendelse fra 6. februar 2008 ikke længere var dækkende grundet ændringer af virksomhedens indretning. Als Flugtskydningsklub indsendte efterfølgende ansøgning om tillæg til miljøgodkendelse.

Virksomheden er omfattet af bekendtgørelse nr. 725 af 6. juni 2017 om godkendelse af listevirksomhed og er opført i bilag 2 under listepunkt J 203, Udendørs skydebaner.

Als Flugtskydningsklub har søgt om tillæg til godkendelsen til nyetablering af en skeetbane og sammenlægning af trap- og sportingbanen, samt udvidelse af skydetiden.

Als Flugtskydningsklub oplevede en interesse for skeet blandt klubbens medlemmer og etablerede derfor en skeetbane, hvor klubbens trapbane tidligere lå. Klubben håber at kunne tiltrække flere medlemmer og få mulighed for at afholde officielle konkurrencer og turneringer.

I forbindelse med indførslen af haglskydeprøve, som en del af jagtprøven, har Als Flugtskydningsklub fået mange jagttegnaspiranter og ønsker derfor at udvide tidspunktet for skydning på området.

Sønderborg Kommune vurderer, at den tidligere godkendelse skal revurderes, da den ikke længere er tidssvarende og der er standardvilkår for udendørs skydebaner i listepunkt J 203, som skal indføres i miljøgodkendelsen.

Med denne reviderede godkendelse og tillæg til godkendelsen giver Sønderborg Kommune Als Flugtskydningsklub tilladelse til nyetablering af skeetbane, flytning af trapbanen og udvidelse af skydetidspunkter. Med revurderingen indføres desuden standardvilkårene for listepunkt J 203.

Virksomhedens ansøgning samt en række supplerende oplysninger og tidligere miljøgodkendelse ligger til grund for vurdering og begrundelse for den reviderede miljøgodkendelse. Vilkårene fastsat i den tidligere miljøgodkendelse af 6. februar 2008 ophæves med denne godkendelse.

2 ANSØGER OG EJERFORHOLD

Ansøger	Als Flugtskydningsklub
Virksomhed	Als Flugtskydningsklub
Adresse	Færgevej 3b, 6430 Nordborg
Matrikel	1012 Nordborg
CVR-nr. / P-nr.	32900291 / 1016077735
Telefon	22 67 87 18
Kontaktperson	Kasserer Flemming Rasmussen
Ejer af virksomhed	Als Flugtskydningsklub, Færgevej 3b, 6430 Nordborg
Ejer af ejendom	Sønderborg Kommune, Rådhusvej 10, 6400 Sønderborg

3 VIRKSOMHEDENS ART

3.1 HOVED- OG BIAKTIVITETER

Virksomheden har søgt tillæg til godkendelsen til følgende:

- nyetablering af en skeetbane,
- flytning af trapbanen, som placeres i sammenhæng med sportingbanen, samt
- udvidelse af skydetidspunkter fra én dag til tre dage.

Sønderborg Kommune revurderer desuden vilkårene i den tidligere miljøgodkendelse af 6. februar 2008 og indfører standardvilkårene for listepunkt J 203.

Virksomheden er omfattet af Miljøbeskyttelseslovens § 33 samt af godkendelsesbekendtgørelsen med listepunkt:

Hovedaktivitet:

J 203, Udendørs skydebaner. (* jf. bilag 4, punkt 26)

Biaktivitet:

Ingen.

3.2 RISIKOBEKENDTGØRELSEN

Virksomheden bruger ingen af stofferne i bilag 1, del 1 eller stofkategorierne i bilag 1, del 2 i risikobekendtgørelsen og er derfor ikke omfattet af bekendtgørelsen.

3.3 FORHOLDET TIL VVM-REGLERNE

Virksomheden er ikke omfattet af VVM-reglerne.

4 ETABLERING

Virksomheden er etableret på adressen i 1996 og skiftede i starten af 2012 navn fra Danfoss Flugtskydningsklub til Als Flugtskydningsklub.

Sønderborg Kommune modtog den 1. juli 2016 ansøgning om lovliggørelse af allerede etablerede ændringer.

Virksomheden oplyser, at de har opført to skure på 4 m² til fire kastemaskiner, et hus på 8 m² til en kastemaskine og en toiletcontainer på 15 m². Der er den 17. november 2016 meddelt byggetilladelse til opførslen af de to skure og hus til kastemaskiner samt toiletcontaineren.

Området, der tidligere har været en sportingbane, er blevet udjævnet for at kunne etablere trapbanen i sammenhæng med sportingbanen. Det overskydende jord fra denne proces blev benyttet til at hæve jordvolden vest for anlægget med 4 meter. Sønderborg Kommune meddelte den 21. september 2016 landzonetilladelse til at forhøje volden.

5 BELIGGENHED

Beliggenheden fremgår af bilag 1

5.1 KOMMUNEPLAN

Ifølge Kommuneplan 2013-2025 for Sønderborg Kommune er virksomheden beliggende i kommuneplanramme 1.5.001.T (bilag 2). Området er udlagt til deponeringsanlæg og tekniske anlæg. Områdets anvendelse er fastlagt til fyldplads, hvor opfyldte arealer tilplantes eller anvendes til aktiviteter som motorcross, skydebane og lignende. Der kan etableres enkelte bygninger til områdets daglige forsyning. Området er beliggende i landzone.

Udvidelsen af Als Flugtskydningsklub findes sted i et område, der i Kommuneplanen 2013-2025 for Sønderborg Kommune allerede er udlagt til konsekvensområde. Det er derfor inden hindringer for udvidelserne i forhold til retningslinjerne i kommuneplanen.

5.2 LOKALPLAN

Delområde 2 er omfattet af lokalplan 141, 1988. Området er udlagt til fyldplads samt rekreativt område og må desuden anvendes til landbrugsformål.

En ny lokalplan, der skal fastlægge rammerne for etableringen af solcelleanlæg på ca. 2 ha, er under udarbejdelse af By og Landskab ved Sønderborg Kommune og forventes i offentlig høring i september 2017. Den nye lokalplan vil erstatte lokalplan 141, men vil stadig sikre, at området kan benyttes tekniske og rekreative anlæg.

Der er meddelt en landzonetilladelse til opførsel af en toiletcontainer og forhøjning af jordvolden vest for anlægget. Vilkår i tilladelsen fremgår af bilag 3.

5.3 GRUNDVAND

Virksomhedens beliggenhed i forhold til drikkevandsinteresser og boringer fremgår af bilag 4.

Virksomheden ligger i et område med særlige drikkevandsinteresser (Kommuneplan 2013-2025).

Området er indvindingsopland til Holm Vandværk. Den sydvestlige del af arealet er beliggende i et nitratfølsomt indvindingsområde.

5.4 SPILDEVANDSPLAN

Ifølge Spildevandsplan 2009 - 2016 for Sønderborg Kommune er området ikke offentlig kloakeret (bilag 5). Der er kun sanitært spildevand fra klubhuset og toiletter.

5.5 JORDFORURENING

Den matrikel, virksomheden ligger på, er kortlagt på vidensniveau 2. Den del af matriklen, hvor skydebanen ligger, er dog uden for det kortlagte område.

5.6 BESKYTTET NATUR

Nærmeste terrestriske Natura 2000-område er EF-habitatområde:

- nr. 104 Lilleskov og Troldsmose, som ligger ca. 10 km sydøst for virksomheden.

Nærmeste marine Natura 2000-område er EF-habitatområde:

- nr. 197 Flensborg Fjord, Bredgrund og farvandet omkring Als, ca. 5,5 km øst for virksomheden

Udpegningsgrundlaget og de væsentligste trusler for områdernes naturværdier fremgår af bilag 6.

I de tilstødende natur- og landbrugsarealer omkring industriområdet er der registreret bilag IV arter. Arterne og truslerne mod dem fremgår af bilag 6.

REGISTRERING AF BESKYTTET NATUR § 3

På matriklen, hvor virksomheden er beliggende, har Vand & Natur ved Sønderborg Kommune ikke registreret beskyttet natur. Indenfor ca. 300 m fra skydebanerne er der registreret tre enge og en hede.

SØNDERBORG KOMMUNES VURDERING

Sønderborg Kommune vurderer, at der ingen planmæssige forhindringer er for, at virksomheden kan eksistere på området, da både kommuneplanen og lokalplanen giver plads til skydebaneaktiviteter. Den nye lokalplan vil ikke være en hindring for skydebanens beliggenhed.

Virksomhedens aktiviteter, i område med særlige drikkevandsinteresser, vurderes ikke at have indflydelse på grundvandet, da virksomheden benytter stålhagl og miljøvenlige lerdUER, se afsnit 7.5.

Da der ikke udledes processpildevand fra skydebanen, stilles der ikke særlige vilkår om spildevand.

Als Flugtskydningsklub ligger uden for det V2-kortlagte område på matriklen, og der er dermed ingen særlige forholdsregler i forhold til flytning af jord indenfor området.

Sønderborg Kommune vurderer, at virksomhedens aktiviteter ikke vil have væsentlig påvirkning af Natura 2000-områderne. Det er yderligere vurderet, at virksomhedens øgede aktivitetsniveau, fra en dag til tre dage, ikke vil påvirke flagermusene i området væsentligt. Der stilles derfor ikke særlige vilkår til beskyttelse af habitatområderne og bilag IV arterne.

Sønderborg Kommune vurderer ud fra ovenstående, at virksomheden kan drives på den beskrevne lokalisering med de ansøgte ændringer.

6 INDRETNING, DRIFT OG PRODUKTION

6.1 INDRETNING

Virksomheden er indrettet med fire typer af skydeaktiviteter fordelt på følgende tre skydebaner:

Skeetbane: Banen har otte standpladser og to kastetårne, et højt og et lavt, der er placeret overfor hinanden. De syv standpladser er placeret i en halvcirkel og den sidste standplads er placeret i halvcirkelens centrum midt mellem kastetårnene. Der skydes en serie af 25 duer. Skeetbanens placering og indretning fremgår af bilag 7.

Trap-/sportingbane: Trap- og sportingbanen ligger på samme område og har fem standpladser samt fire kastetårne. Ved trap skydes der fra fem standpladser, som er placeret i en halvbue. Der skydes en serie af 25 duer. Ved sportingbanen skydes der fra en standplads. Der er mulighed for at skyde op til fire forskellige typer af duer:

- duen kastes ud bag skyttens venstre skulder og flyver tværs over banen,
- duen bevæger sig langs jorden og rammes mellem to opsatte pæle,
- duen flyver lodret op i luften, og
- duen flyver hen mod skytten.

Der skydes en serie af 25 duer. Trap-/sportingbanens placering og indretning fremgår af bilag 7.

Jagtbane: Banen har fire standpladser, med hver sin type af skydning, samt to delvist nedgravede kastetårne. Der kan skydes fire typer af duer:

- venstre sideduer: Duerne kommer fra højre mod venstre,
- bagduer: Kastemaskinen er placeret foran skytten og duerne flyver væk fra skytten,
- højre sideduer: Duerne kommer fra venstre mod højre, og
- spidsduer: Duerne kommer flyvende hen over hovedet på skytten.

En runde består normalt af 16, 24 eller 40 duer. Jagtbanens placering og indretning fremgår af bilag 7.

Virksomheden har desuden et klubhus med en lille kiosk, hvor det bl.a. er muligt at købe patroner samt lidt mad og drikke.

6.2 DRIFT

Als Flugtskydningsklub har skydning torsdage kl. 17-21 og ønsker at udvide skydetidspunkterne, så de også har skydning mandage kl. 14-18 og tirsdage kl. 14-18. Sæsonen er fra 1. marts til 1. oktober.

Virksomheden har, ifølge Miljøstyrelsens vejledning om skydebaner, tilladelse til at skyde på følgende tidspunkter, hvis en støjgrænse på 70 dB(A) overholdes:

Våbenklasse 4 Haglgevær kaliber 12	Skydetid Maj-august	Skydetid September-april	Dage pr. uge
Mandag-fredag (Dagsskydning)	7-18	7-20	3
Lørdag (Dagsskydning)	9-16	9-16	
Mandag-fredag (Aftenskydning)	kl. 18-22	20-22	1*

*Aftenskydning skal afvikles samme dag, som der foregår dagsskydning.

Udover de ovennævnte tidspunkter kan der i perioden maj-august afvikles fire stævner/kurser/øvelser i weekenden i perioden maj-august og fire stævner/kurser/øvelser i weekenden i perioden september-april. Der er mulighed for at afholde skydning både lørdag og søndag i samme weekend i forbindelse med stævner/kurser/øvelser. Stævner/kurser/øvelser i weekenden skal afvikles indenfor tidsrummet lørdag kl. 9-20 og søndag kl. 9-18.

Als Flugtskydningsklub har tilladelse til at skyde med haglgevær kaliber 12, våbenklasse 4.

Til- og frakørsel foregår omkring skydetiderne og sker via Færgevej, som har forbindelse til Tvendalvej, Ulbjergvej, Tværvvej og Mosevang. Det er primært privatbiler. Parkering foregår foran klubhuset. Der er ingen intern transport.

6.3 PRODUKTIONSFORHOLD

Virksomheden har ingen produktion.

6.4 FORBRUG AF RÅVARER OG HJÆLPESTOFFER

Virksomhedens væsentlige årlige forbrug af råvarer og hjælpestoffer fremgår af nedenstående tabel:

Råvarer og hjælpestoffer	Forbrug (2016)
Stålhagl	80.201 stk.
Lerduer, tre størrelser	75.662 stk.

SØNDERBORG KOMMUNES VURDERING

Den beskrevne indretning er ingen hindring, hvis de støjdæmpende foranstaltninger beholdes som beskrevet i afsnit 7.3, og hvis nedfaldsområder indrettes som beskrevet i afsnit 7.5.

Udvidelsen af skydedage og tidspunkterne for skydning er i overensstemmelse med Miljøstyrelsens vejledning om skydebaner, da Als Flugtskydningsklub vil overholde en støjgrænse på 70 dB(A) ved nærmeste og mest støjbelastede nabo, se afsnit 7.3.

Der fastsættes ingen vilkår for produktionsforholdene, da virksomheden ingen produktion har.

Als Flugtskydningsklub benytter lerduer af petroleumsbeg og naturharpiks, som anses for at være et mere miljøvenligt alternativ til f.eks. lerduer af tjærebeleg. Lerduer af petroleumsbeg kan dog også være miljøskadelige, da de indeholder som PAH'er (polyaromatiske hydrocarboner), se afsnit 7.5. Stålhagl anses for at være et miljømæssigt acceptabelt alternativ til blyhagl, der er ulovlige at bruge i Danmark, grundet tungmetallets toksicitet.

Sønderborg Kommune vurderer, at skydebanerne kan drives med den beskrevne indretning og drift. Der henvises til vurderingerne på miljøpåvirkningerne i de følgende afsnit.

7 FORURENING OG FORURENINGSBEGRÆNSENDE FORANSTALTNINGER

7.1 LUFTFORURENING

Virksomheden har ingen væsentlige emission.

SØNDERBORG KOMMUNES VURDERING

Sønderborg Kommune vurderer, at Als Flugtskydningsklub kun har luftforurening af underordnet betydning.

7.2 SPILDEVAND

Virksomheden udleder ikke processpildevand. Der udledes sanitært spildevand og overfladevand.

SØNDERBORG KOMMUNES VURDERING

Virksomheden har ikke direkte udledning af spildevand til vandløb, søer eller havet. Der fastsættes derfor ikke vilkår til spildevand i godkendelsen.

7.3 STØJ

Listepunktet J 203 er stjernemærket og der er vedlagt støjberegninger til ansøgningsmaterialet. Delta lavede i september 2006, i forbindelse med den tidligere miljøgodkendelse, støjberegninger af jagtbanen, trapbanen og sportingbanen. Sønderborg Kommune vurderede, at etableringen af skeetbanen og sammenlægning af trap-/sportingbanen krævede en ny støjberegning for disse baner. Støjberegningen af jagtbanen fra september 2006 er stadig gældende. Als Flugtskydningsklub fik i juni 2017 lavet støjberegning af skeetbanen og trap-/sportingbanen. Siden er der foretaget en detaljeret opmåling af de eksisterende forhold på skydebanen og disse er benyttet i en opdatering af beregningerne, som er foretaget i september 2017. Støjrapporterne fra henholdsvis september 2017 og september 2006 viser, at virksomheden opfylder den fastlagte grænseværdi på 70 dB(A), når virksomheden etablerer den nødvendige støjafskærmning, se nedenstående tabel med støjdæpende foranstaltninger samt bilag 9. Beregning af det samlede støjniveau i de mest støjbelastede punkter i naboområderne udført som "Miljømåling – ekstern støj" efter Miljøstyrelsens gældende vejledninger om støj. Resultatet af støjberegningerne ses i tabellen nedenfor, beregningspunkterne fremgår af bilag 8:

Beregningspunkt	Skeetbane (28.09.2017)	Trap-/sportingbane (28.09.2017)	Jagtbane (05.09.2006)
BP1 Druelund	58	59	67
BP2 Lysmose	66	68	70
BP3 Mikkeshøj	66	66	70
BP4 Tvendalsgård	67	68	66
BP5	56	58	-

Virksomheden har følgende støjdæpende foranstaltninger i form af støjvolde og skærme (vold nr. refererer til bilag 9):

Vold nr.	Placering
1	Vest for skeetbane: 33 meter lang vold med voldkrone i kote 27,49
2	Vest for skeet bane i forlængelse af vold nr. 1: 44 meter lang vold med voldkrone i kote 27,5
3	Nord for skeetbane:

	32 meter lang vold med voldkrone i kote 27,5
4	Nord for trap-/sportingbane i forlængelse af vold nr. 3: 42 meter lang vold med voldkrone i kote 28
5	Nord for trap-/sportingbane i forlængelse af vold nr. 4: Volden går over i terræn med voldkrone i kote 26
6	Mellem skeetbane og trap-/sportingbane: 24 meter lang vold med voldkrone i kote 28,5
7	Vinklede skærme ved hver standplads, placeret bagud (vest) og til venstre (nord) for skytten. Afstand på 1,5 meter til geværmunding. Delen bag skytten skal være 1,5 meter lang. Længden af skærmen på siden af skytten skal være 2,5 meter svarende til 1 meter frem foran mundingen.

SØNDERBORG KOMMUNES VURDERING

Det vurderes ud fra virksomhedens oplysninger, at skydebanen skal reguleres som "nye skydebaner" efter principperne i Miljøstyrelsens vejledning om skydebaner samt Miljøstyrelsens "brev om aktivitet på skydebaner, støjdata mv."

Virksomheden er etableret i landzone i et område med tekniske anlæg. Øst for Als Flugtskydningsklub, i samme lokalplanområde (lokalplan nr. 141), er der etableret en motorcrossbane. Der er ingen støjbeskyttelseshensyn indenfor lokalplanområdet.

Vilkår 1.1 i den tidligere miljøgodkendelse af virksomheden udgår af vilkårene i denne godkendelse, da det er irrelevant om der benyttes støjsvage stålhagl, når bare den fastsatte støjgrænse overholdes.

Mod nord, øst og vest

Nord, øst og vest for lokalplanområde nr. 141 ligger kommuneplanområde 1.5.001.J, der er udlagt til landområde uden særlige bestemmelser. Området ligger i landzone. De nærmeste og mest støjbelastede boliger ligger ca. 250 m nord, ca. 315 m nordvest, ca. 450 m nordøst og ca. 525 m øst for skydebanen. For at skabe så store perioder med fred og ro som muligt for de omkringboende, fastsættes der, i henhold til Miljøstyrelsens vejledning om støj fra skydebaner (Vejledning fra Miljøstyrelsen nr. 1 1995), vilkår om begrænsning af skydetider og støjgrænser. For at sikre, at vilkåret til støjbelastningen kan overholdes, stilles der yderligere, i overensstemmelse med standardvilkårene for J 203, vilkår om, at de støjdæpende foranstaltninger er indrettet som beskrevet i tabellen ovenfor.

Mod syd

Syd for lokalplanområde nr. 141 ligger kommuneplanområde 1.6.001.J, der er udlagt til landområde uden særlige bestemmelser. Området ligger i landzone. Den nærmeste og mest støjbelastede bolig ligger ca. 400 m sydvest for skydebanen. For at skabe så store perioder med fred og ro som muligt for de omkringboende, fastsættes der, i henhold til Miljøstyrelsens vejledning om støj

fra skydebaner (Vejledning fra Miljøstyrelsen nr. 1 1995), vilkår om begrænsning af skydetider og støjgrænser. For at sikre, at vilkåret til støjbelastningen kan overholdes, stilles der yderligere, i overensstemmelse med standardvilkårene for J 203, vilkår om, at de støjdæmpende foranstaltninger er indrettet som beskrevet i tabellen ovenfor.

Støjberegning

Beregningspunkterne i støjberegningerne er, i overensstemmelse med Miljøstyrelsens vejledning om skydebaner, placeret ved de nærmeste og mest støjbelastede boliger.

Als Flugtskydningsklub har ansøgt om skydetid én dag kl. 17-21 og to dage kl. 14-18 om ugen. Ifølge Miljøstyrelsens vejledning om skydebaner, svarer det til en støjgrænse på 70 dB(A). Støjberegningerne viser, at en støjgrænse på 70 dB(A) kan overholdes ved de nærmeste og mest støjbelastede boliger, hvis de støjbegrænsende foranstaltninger etableres som beskrevet i støjrapporten og tabellen ovenfor. Der fastsættes vilkår om skydetidspunkter i overensstemmelse med Miljøstyrelsens vejledning om skydebaner.

Als Flugtskydningsklub indsendte 27. juli 2017 en landmålerattest, der viste, at ikke alle støjbegrænsende foranstaltninger lever op til de angivne koter i ovenstående tabel. For at sikre at Als Flugtskydningsklub kan leve op til støjgrænsen på 70 dB(A), fastsættes der vilkår om, at virksomheden, med en landinspektionsattest skal dokumentere, at terræn- og koteforhold i støjberegningerne er opfyldt. Landinspektørattesten skal indsendes til tilsynsmyndigheden senest 28. februar 2018.

7.4 AFFALD

Virksomhedens væsentligste årlige affald fremgår af nedenstående tabel:

Affaldstype	Mængde pr. år	Farligt/ikke farligt	EAK-kode
Patronhylstre	616 kg	Ikke farligt	200140
Lerduer	75.662 stk.	Ikke farligt	200199
Papæsker	3.208 stk.	Ikke farligt	150101
Kartonæsker	321 stk.	Ikke farligt	150101

SØNDERBORG KOMMUNES VURDERING

Virksomheden har oplyst, at patronhylstre indsamles efter hver skydning og afleveres som metalkrot på Vesterlund Containerplads. Lerduerester opsamles fra nedfaldsområderne (bilag 10) den sidste weekend i juni og første weekend i oktober. De opsamlede lerduerester placeres i en container, som efterfølgende køres til deponering. Der stilles i overensstemmelse med standardvilkår for J 203 vilkår for indsamling og oplagring af patronhylstre og lerduerester samt indretning af nedfaldsområder.

Virksomheden har oplyst, at der dannes affald i form af karton- og papæsker. For at sikre kvaliteten af det genanvendelige materiale, stilles der vilkår om, at det opbevares inden døre eller i lukkede containere, regntætte containere.

Generelt gælder der, at genanvendeligt affald skal håndteres efter affaldsbekendtgørelsens bestemmelser og at ikke-genanvendeligt affald skal håndteres efter kommunens regulativ for erhvervsaffald.

Virksomheden fik i 2016 opstillet en container til dagrenovation, som er med i den kommunale tømningssordning.

7.5 BESKYTTELSE AF JORD, GRUNDEVAND OG OVERFLADEVAND

Als Flugtskydningsklub ligger i et område med særlige drikkevandsinteresser.

OLIETANK

Virksomheden har ingen olietank.

SØNDERBORG KOMMUNES VURDERING

Als Flugtskydningsklub benytter PV Lerduer a/s, der produceres af petroleumsbeg og naturharpiks. Lerduerne indeholder PAH og udgør en potentiel kilde til forurening af jord og grundvand. Da PAH'er generelt har en lav vandopløselighed og er meget lidt mobile i jord, kan den potentielle risiko for forurening mindskes ved vilkår om indsamling af lerdueskår fra de primære nedfaldsområder (bilag 10). Der stilles desuden, i overensstemmelse med standardvilkår for J 203, vilkår om, at kastemaskiner opstilles, så nedslag af lerduer kun sker indenfor skydebanens areal og hovedsageligt i det primære nedfaldsområde.

På skydebanen anvendes der stålhagl og da metallerne i stål er bundet i metallet, forventes der ingen udvaskning af metallerne fra stålet og dermed ingen belastning af jorden. Der stilles i overensstemmelse med standardvilkår for J 203 vilkår om, at patronhylstre skal opsamles efter hver skydning.

Sønderborg Kommune vurderer på baggrund af ovenstående, at anlægget ikke vil have indflydelse på indvindingen af drikkevand.

8 VIRKSOMHEDENS FORSLAG TIL VILKÅR OG EGENKONTROL

Virksomheden er ikke kommet med forslag til vilkår og egenkontrol, og der har ikke været bemærkninger til standardvilkårene for aktiviteterne, der er omfattet af J 203.

SØNDERBORG KOMMUNES VURDERING

Sønderborg kommune vurderer, at miljøgodkendelsen udarbejdes med standardvilkår for J 203 samt vilkår for de forurenende aktiviteter, som er uddybet i foregående afsnit.

9 OPLYSNINGER OM DRIFTSFORSTYRRELSER OG UHELD

Virksomheden har ikke beskrevet nogen driftsforstyrrelser.

SØNDERBORG KOMMUNES VURDERING

Det er Sønderborg Kommunes vurdering, at virksomhedens aktiviteter ikke kræver særlige foranstaltninger til forebyggelse af uheld i forhold til miljøet.

10 BEDST TILGÆNGELIGE TEKNIK

Skydebaner er ikke omfattet af IPPC-direktivet og der er derfor ikke udarbejdet BAT konklusioner for indretning og drift af skydebaner.

SØNDERBORG KOMMUNES VURDERING

Virksomheden er ikke omfattet af bilag 1 i godkendelsesbekendtgørelsen og der er ikke nogen vedtagne BAT konklusioner eller BAT referencedokumenter i godkendelsesbekendtgørelsens bilag 7, der er relevante for aktiviteten.

Miljøstyrelsen har udarbejdet standardvilkår for virksomheder omfattet af listepunkt J 203. Standardvilkårene er udarbejdet af Miljøstyrelsen i samarbejde med de respektive brancher og kommuner. Standardvilkårene er udarbejdet, så de er repræsentative for de typiske virksomheder inden for en bestemt branche, og vilkårene er baseret på den bedst tilgængelige teknik inden for branchen.

Da virksomheden er omfattet af standardvilkår, er der taget stilling til BAT i forbindelse med fastsættelsen af standardvilkårene. Der skal således ikke redegøres yderligere for dette punkt.

Følgende standardvilkår for er ikke relevante for virksomheden: 12.

Standardvilkår 12 er ikke relevant for Als Flugtskydningsklub, da dette vilkår angår skiveskydningsbaner.

I vilkår 4.1 og 5.2, som er standardvilkår, er dele, der ikke er relevante for virksomheden, udtaget, da den omtalte aktivitet ikke finder sted eller det omtalte element ikke anvendes.

Ved anvendelse af standardvilkår og tiltag, som beskrevet af virksomheden, vurderer Sønderborg Kommune, at virksomheden lever op til bedst tilgængelige teknik.

11 ANDET

Virksomheden er **ikke**:

- Medlem af GroNet.
- Certificeret efter ISO 14001 eller EMAS.

12 OPHØR AF VIRKSOMHEDEN

Virksomheden er omfattet af standardvilkår. Der vil derfor, jf. standardvilkårene, blive fastsat vilkår om, at der ved ophør af virksomhedens drift skal træffes de nødvendige foranstaltninger for at undgå forureningsfare og for at efterlade stedet i tilfredsstillende tilstand. En redegørelse for disse foranstaltninger skal fremsendes til tilsynsmyndigheden senest 3 måneder før driften ophører. Der er desuden, jf. standardvilkårene, fastsat vilkår om, at skydebanen ved ophør af anvendelse til skydebane skal foranledige, at primære nedfaldsområder på flugtskydningsområdet undersøges for jordforurening med organiske stoffer.

13 HØRINGER OG INDSIGELSER

Et udkast til godkendelsen/tillæg har været i høring hos Als Flugtskydningsklub og de nærmeste naboer.

Virksomheden havde følgende bemærkninger til godkendelsen:

- Der mangler at blive indtegnet fire kastehuse i forbindelse med trap/sportingbanen på bilag 7.
- Der mangler at blive indtegnet en vold mellem trap/-sportingbanen og jagtbanen på bilag 9.
- De manglende informationer om affaldsmængder for pap og karton blev indsendt.

De fire kastehuse, der manglede, er tegnet på kortet på bilag 7. Støjbølden mellem trap-/sportingbanen og jagtbanen er ikke et krav i forhold til støjberegningen og tegnes derfor ikke i på kortet på bilag 9.

Virksomheden indsendte desuden i forbindelse med høringen landinspektørattest af skydebaneanlægget. Landinspektørattesten viser, at nogle af virksomhedens støjdæmpende foranstaltninger ikke lever op til forudsætningerne i støjberegningerne, der ligger til grund for denne godkendelse. Punktet behandles i afsnit 7.3.

Informationerne om affaldsmængder for pap og karton, som virksomheden indsendte i forbindelse med høringen er indført i tabellen i afsnit 7.4.

Efter høringen har virksomheden fået udarbejdet en ny støjberegning. Støjberegningen, der er udført 28. september 2017, tager udgangspunkt i landinspektørattesten og har beregninger af støjbelastningen med og uden optimeret støjafskærmning. Punktet behandles under afsnit 7.3.

Der er ikke kommet indsigelser eller bemærkninger fra naboer.

Bemærkningerne fra virksomheden giver ikke anledning til ændring af vilkår og Sønderborg Kommune vurderer, at der ikke er behov for ny partshøring.

14 KONKLUSION

Sønderborg Kommune vurderer, at virksomheden kan drives på stedet uden at påføre omgivelserne forurening, som er uforenelig med hensynet til omgivelsernes sårbarhed og kvalitet, når virksomheden opfylder vilkårene i denne godkendelse.

En kopi af godkendelsen skal til enhver tid være tilgængelig på virksomheden for de personer, der har ansvaret for virksomhedens indretning og drift.

ANDEN LOVGIVNING

Godkendelsen omfatter udelukkende forholdet til miljølovgivningen. Andre godkendelser/tilladelser i forhold til anden lovgivning – f.eks. byggeloven og planloven - skal søges separat.

ÆNDRING AF VIRKSOMHED

Hvis virksomheden udvides eller ændres bygningsmæssigt eller driftsmæssigt, så det betyder større eller anden forurening, skal dette godkendes af Sønderborg Kommune, før udvidelsen eller ændringen sker (miljøbeskyttelseslovens § 33).

BORTFALD AF GODKENDELSE

Godkendelsen bortfalder, hvis den ikke er udnyttet inden 1. november 2019. Hvis afgørelsen påklages, bortfalder godkendelsen, hvis den ikke er udnyttet inden 2 år efter, at klagemyndigheden har truffet en afgørelse.



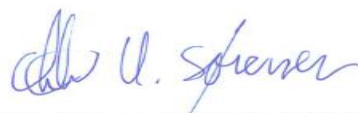
Troels Dahl
Civilingeniør



Anne-Mette K. Andersen
Civilingeniør



Sofie Trabjerg Slettebo
Biolog



Christian Hougaard Sørensen
Biolog

Vilkår for etablering og drift

Sønderborg Kommune meddeler den 1. november 2017 godkendelse til udvidelse og drift af Als Flugtskydningsklub.

Denne godkendelse meddeles efter miljøbeskyttelseslovens kapitel 5.

Tillægget meddeles efter miljøbeskyttelseslovens §33, mens revurderingen af miljøgodkendelsen meddeles som et påbud efter miljøbeskyttelseslovens § 41 b.

Hvis afgørelsen påklages, kan klagemyndigheden beslutte at ændre vilkårene i godkendelsen eller helt at ophæve den. Hvis godkendelsen udnyttes inden klagefristen udløb – og inden en eventuel klage er afgjort af klagemyndigheden – er det på virksomhedens ansvar.

Vilkårene er fastsat på baggrund af oplysningerne i ansøgningsmaterialet samt vurdering og begrundelser.

Standardvilkår er markeret med (std. J 203). Vilkår markeret med (std. rev.) er standardvilkår som enten er omformuleret eller hvor dele af vilkåret er ændret eller udeladt. Vilkår uden markering, er vilkår, som Sønderborg Kommune har vurderet er relevante for anlægget. Begrundelse og vurdering for de enkelte vilkår fremgår af vurderingsafsnittet.

Miljøgodkendelsen meddeles på følgende vilkår:

1. INDRETNING OG DRIFT

- 1.1. Baneanlægget, herunder støjdæmpende foranstaltninger, skal til enhver tid være indrettet, således som det er forudsat i de støjberegninger, der er lagt til grund for godkendelsen.

Als Flugtskydningsklub skal senest den 28. februar 2018 tilsende tilsynsmyndigheden landinspektørrattest, der dokumenterer, at forudsatte terræn- og koteforhold i støjberegningerne er opfyldt. Tilsynsmyndigheden kan herefter højst hvert andet år forlange landinspektørrattest til dokumentation for, at forudsætningerne er opfyldt. (std. rev.)

- 1.2. De primære nedfaldsområder for lerdUER skal være ryddet for beplantning og græsset skal klippes, så mest muligt af affaldet kan opsamles. Nedfaldsområderne fremgår af bilag 10. (std. rev.)
- 1.3. Kastemaskiner skal opstilles, så nedslag af lerdUER kun sker på det til skydebanen hørende udyrkede areal samt hovedsagelig inden for det primære nedfaldsområde. Arealet må ikke anvendes til dyrkning. (std. J 203)
- 1.4. Den ansvarlige for anlægget skal, inden sæsonen starter, lokalt informere offentligheden, f.eks. i lokalpressen, på hjemmeside el. lign., og tilsynsmyndigheden om, på hvilke ugedage og tidspunkter der i løbet af sæsonen er planlagt skydning. Der er ikke krav om, at ugedage med skydning er de samme i alle uger af sæsonen. (std. J 203)

- 1.5. Ændringer i sæsonplanen skal meddeles tilsynsmyndigheden senest 4 uger forud for ændringen og offentliggøres senest 14 dage forud for ændringen. (std. J 203)
- 1.6. Skydebanen må kun anvendes indenfor de angivne tidspunkter nedenfor.

Våbenklasse 4 Haglgevær kaliber 12	Skydetid Maj-august	Skydetid September-april	Dage pr. uge
Mandag-fredag (Dagsskydning)	7-18	7-20	3
Lørdag (Dagsskydning)	9-16	9-16	
Mandag-fredag (Aftenskydning)	kl. 18-22	20-22	1*

*Aftenskydning skal afvikles samme dag, som der foregår dagsskydning.

Udover de ovennævnte tidspunkter kan der i perioden maj-august afvikles fire stævner/kurser/øvelser i weekenden i perioden maj-august og fire stævner/kurser/øvelser i weekenden i perioden september-april. Der er mulighed for at afholde skydning både lørdag og søndag i samme weekend i forbindelse med stævner/kurser/øvelser.

Stævner/kurser/øvelser i weekenden skal afvikles inden for tidsrummet lørdag kl. 9-20 og søndag kl. 9-18.

2. STØJ

- 2.1. Virksomhedens eksterne støjbelastning må ikke overstige 70 dB(A). De angivne værdier for støjbelastningen er de ækvivalente, korrigerede lyd niveauer i dB(A).
- 2.2. Sønderborg Kommune kan på et senere tidspunkt kræve, at virksomheden dokumenterer, at grænseværdien for støj i vilkår 2.1 er overholdt.
- Grænseværdierne anses for overholdt, hvis målte eller beregnede værdier fratrukket den udvidede usikkerhed er mindre end grænseværdien.
- Hvis grænseværdierne er overholdt, kan der kun kræves en årlig måling. Alle udgifter til dokumentationen skal betales af virksomheden.
- 2.3. Dokumentation for at grænseværdien for støj i vilkår 2.1 er overholdt skal udføres som "miljømåling-ekstern støj" i overensstemmelse med kravene i kvalitetsbekendtgørelsen og Miljøstyrelsens vejledninger for støj.

Den udvidede usikkerhed på målinger eller beregninger må ikke overstige 3 dB(A).

Målinger eller beregninger skal udføres af en person eller firma som er godkendt hertil af Miljøstyrelsen.

3. AFFALD

- 3.1. Patronhylstre skal opsamles efter hver skydning. *(std. J 203)*
- 3.2. Lerdueskår, ikke anskudte lerduer, haglskår og plastforanledninger fjernes jævnlige fra primære nedfaldsområder og mindst to gange årligt. *(std. J 203)*
- 3.3. Interne affaldslagre af lerduemateriale og patronhylstre må kun være på befæstede arealer. Lagrene af lerduer må ikke give anledning til støvgener. Lagrene skal tømmes mindst en gang årligt. *(std. J 203)*
- 3.4. Genanvendeligt affald skal opbevares i en lukket, regntæt container eller indendørs.

4. EGENKONTROL

- 4.1. Følgende skal registreres i en driftsjournal:
 - dato for rengøring af primære nedfaldsarealer
 - dato for tømning af interne affaldslagre af hhv. patronhylstre og lerduerester
 - mængde opsamlet og bortskaffet lerduemateriale
 - antal anvendte lerduer
 - hvilke typer af lerduer, der anvendes på skydebanen, samt indholdet af forurenende stoffer
 - anvendte våbentyper og våbenklasser. *(std. rev.)*

5. OPHØR AF VIRKSOMHED

- 5.1. Ved driftsophør skal der træffes de nødvendige foranstaltninger for at undgå forureningsfare og for at efterlade stedet i tilfredsstillende tilstand. En redegørelse for disse foranstaltninger skal fremsendes til tilsynsmyndigheden senest tre måneder før driften ophører. *(std. J 203)*
- 5.2. Skydebanen skal ved ophør af anvendelse til skydebane foranledige, at primære nedfaldsområder undersøges for jordforurening med organiske stoffer. *(std. rev.)*

Klagevejledning

Denne godkendelse er meddelt efter miljøbeskyttelseslovens kapitel 5.

Godkendelsen kan påklages til Miljø- og Fødevareklagenævnet efter reglerne i miljøbeskyttelseslovens kapitel 11. Klagen skal være indtastet i klageportalen inden klagefristens udløb den 29. november 2017.

Følgende er klageberettigede:

- Virksomhed, adresse
- Enhver, der har en individuel og væsentlig interesse i sagens udfald
- Sundhedsstyrelsen
- Klageberettigede interesseorganisationer

En kopi af denne godkendelse er sendt til:

Sundhedsstyrelsen	sesyd@sst.dk
Danmarks Naturfredningsforening	dnsoenderborg-sager@dn.dk
Friluftsrådet	fr@friluftsradet.dk
Dansk Ornitologisk Forening	Soenderborg@dof.dk; natur@dof.dk

Hvis du ønsker at klage over denne afgørelse, kan du klage til Miljø- og Fødevareklagenævnet. Du klager via Klageportalen, som du finder et link til på forsiden af WWW.nmkn.dk. Klageportalen ligger på WWW.borger.dk og WWW.virk.dk. Du logger på WWW.borger.dk eller WWW.virk.dk, ligesom du plejer, typisk med NEM-ID. Klagen sendes gennem Klageportalen til den myndighed, der har truffet afgørelsen. En klage er indgivet, når den er tilgængelig for myndigheden i Klageportalen. Når du klager, skal du betale et gebyr på kr. 900 hvis du er borger og kr. 1.800 hvis du er virksomhed eller organisation. Du betaler gebyret med betalingskort i Klageportalen.

Miljø- og Fødevareklagenævnet skal som udgangspunkt afvise en klage, der kommer uden om Klageportalen, hvis der ikke er særlige grunde til det. Hvis du ønsker at blive fritaget for at bruge Klageportalen, skal du sende en begrundet anmodning til den myndighed, der har truffet afgørelse i sagen. Myndigheden videregiver herefter anmodningen til Miljø- og Fødevareklagenævnet, som træffer afgørelse om, hvorvidt din anmodning kan imødekommes.

Vejledning om gebyrbetalingen kan findes på Miljø- og Fødevareklagenævnets hjemmeside.

Gebyret bliver tilbagebetalt hvis:

- klagesagen fører til, at den påklagede afgørelse ændres eller ophæves,
- klageren får helt eller delvis medhold i klagen, eller
- klagen afvises som følge af overskredet klagefrist, manglende klageberettigelse eller fordi klagen ikke er omfattet af Miljø- og Fødevareklagenævnets kompetence.

Gebyret bliver dog ikke tilbagebetalt, hvis den eneste ændring af den påklagede afgørelse er forlængelse af frist for efterkommelse af afgørelse, som følge af den tid, der er medgået til klagenævnets sagsbehandlingstid.

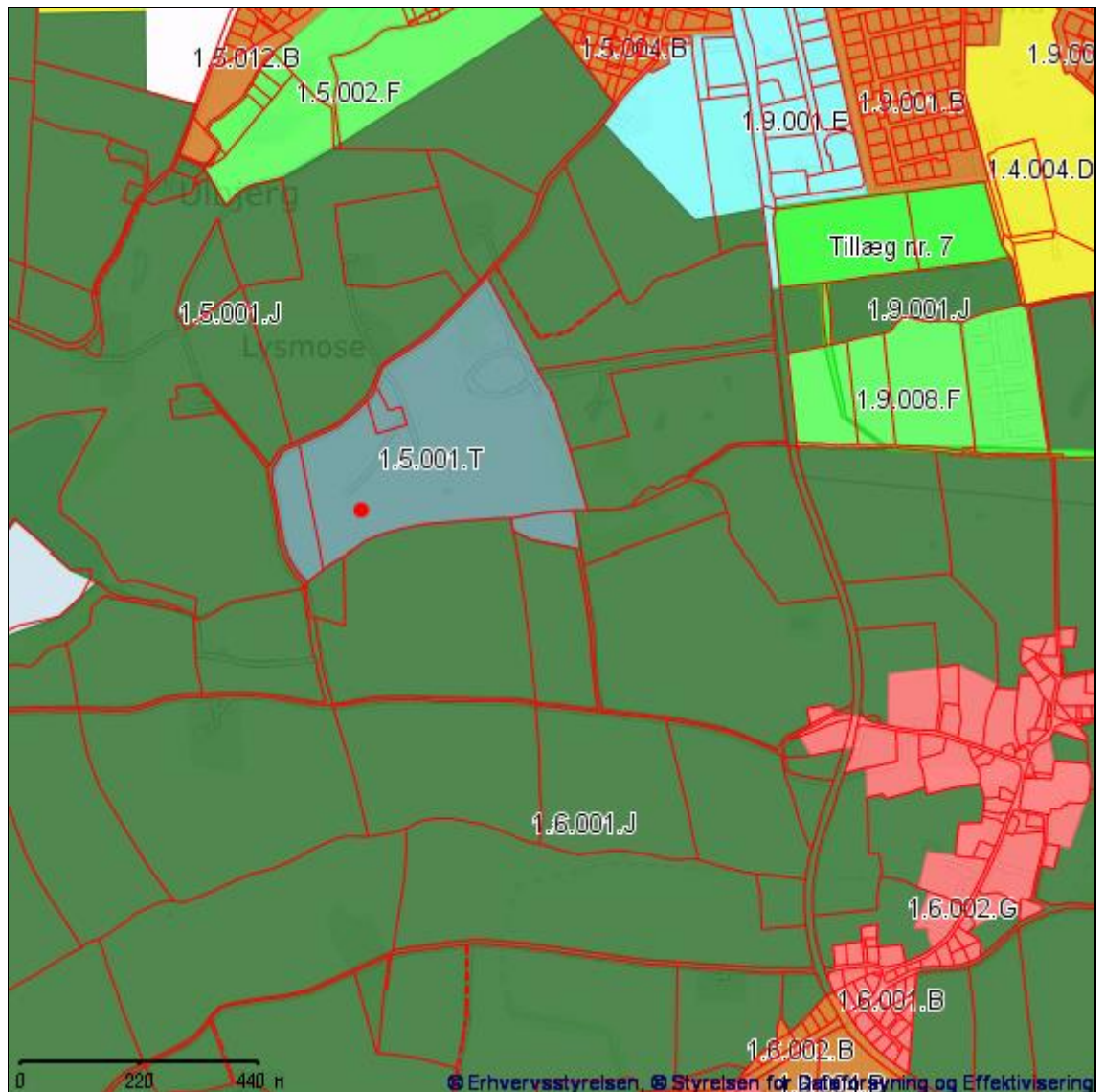
CIVILT SØGSMÅL

Et eventuelt sagsanlæg skal ifølge miljøbeskyttelseslovens § 101 stk. 1, være anlagt inden 6 måneder efter, at afgørelsen er modtaget, eller – hvis sagen påklages – inden 6 måneder efter, at den endelige afgørelse foreligger.





Bilag 1 BELIGGENHED

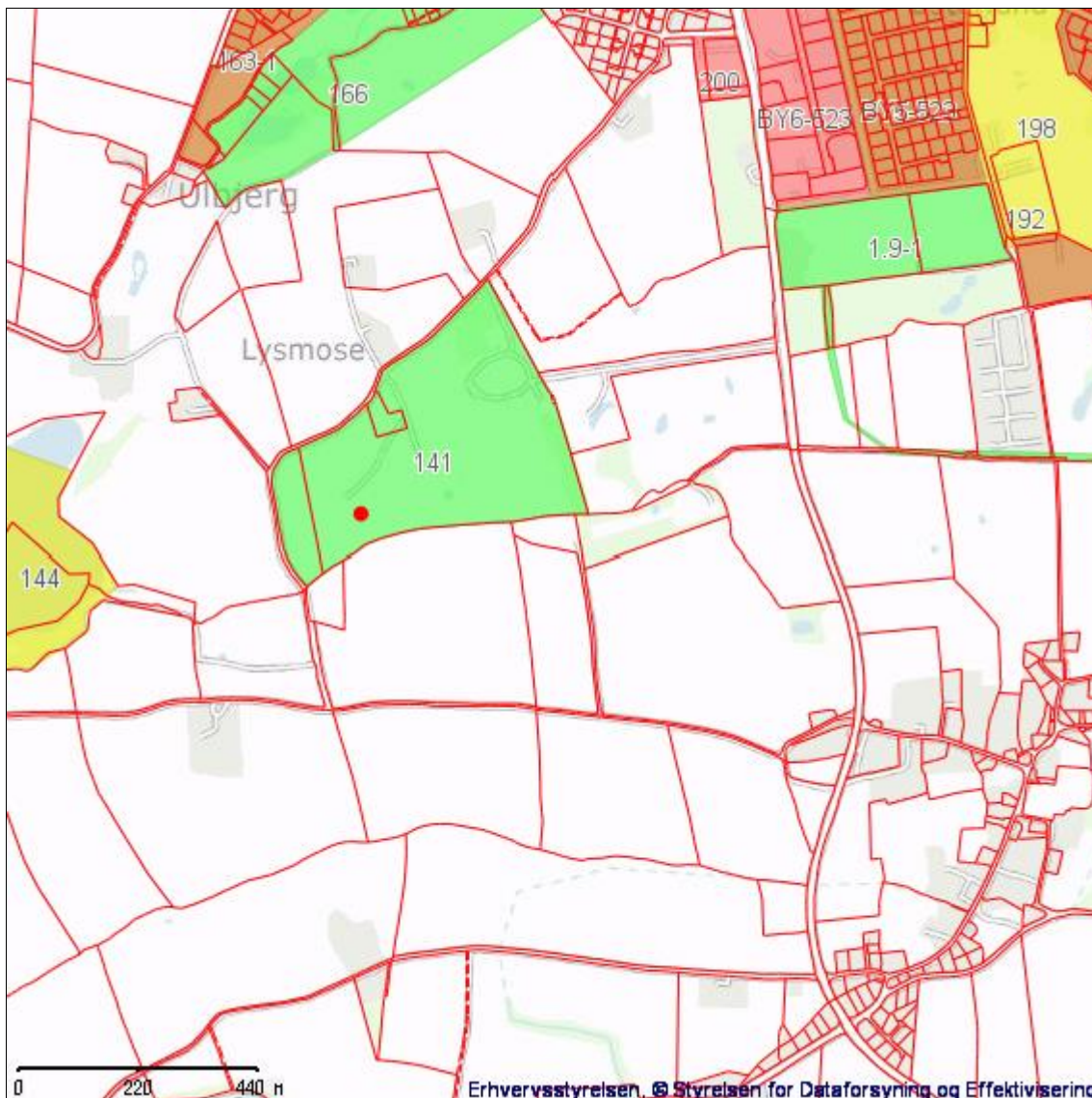


Bilag 2 PLANMÆSSIGE FORHOLD



SIGNATURFORKLARING

KOMMUNEPLANRAMME – VEDTAGET	
	Boligområde
	Blandet bolig og erhverv
	Erhvervsområde
	Område til butikformål
	Recreation / fritidsformål
	Sommerhusområde
	Tekniske anlæg
	Landområde
	Andet



SIGNATURFORKLARING

LOKALPLAN - VEDTAGET	
	Boligområde
	Blandet bolig og erhverv
	Erhvervsområde
	Område til butikformål
	Rekreation / fritidsformål
	Sommerhusområde
	Offentlige formål
	Tekniske anlæg
	Landområde
	Andet

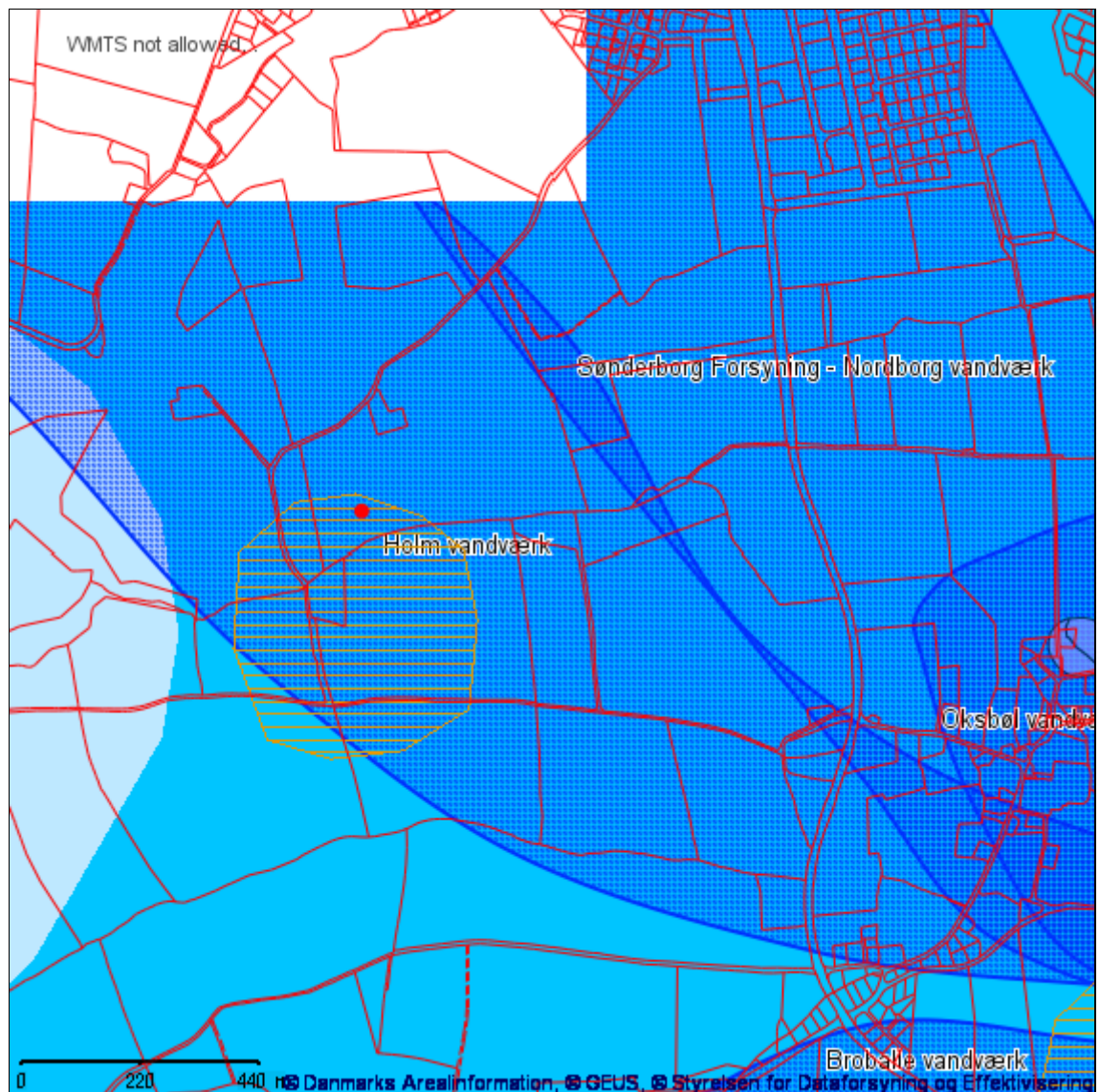
Bilag 3 LANDZONETILLADELSE

Tilladelsen gives på følgende vilkår:

Bygninger skal opføres i ikke reflekterende materialer i mørkegrønne- eller jordfarve.

Sønderborg Kommune stiller alment vilkår om, at anvende ikke reflekterende materialer for at minimere den visuelle indvirkning på det omkringliggende landskab, og for at undgå mulige nabogener i nærområdet. Vilkår om farvevalg er også givet for at minimere den visuelle påvirkning på omgivelserne.

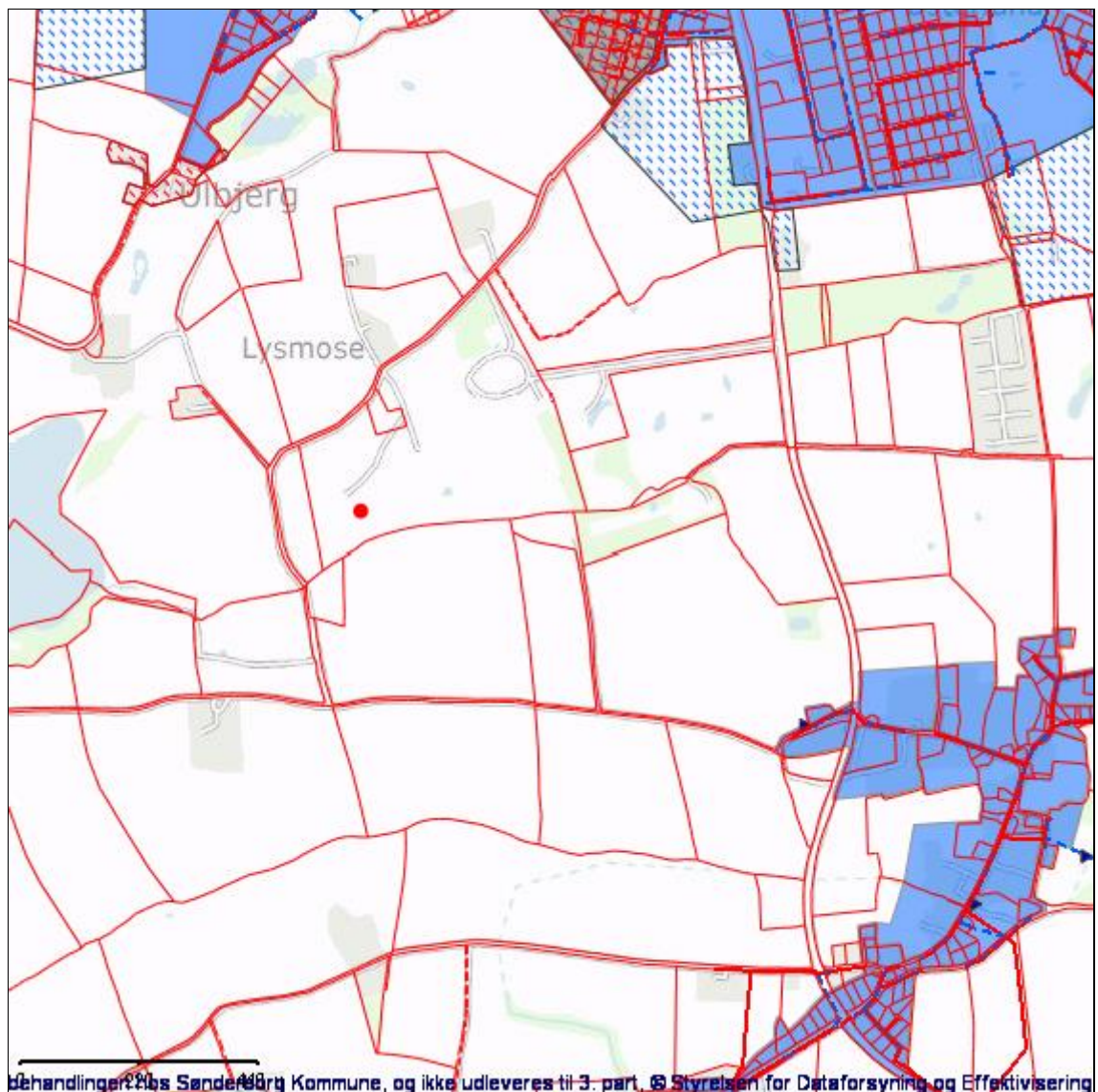
Bilag 4 GRUNDVAND



SIGNATURFORKLARING

VANDINDVINDINGS BORINGER		GRUNDVAND	
	Vandforsyningsboring		Boringsnært beskyttelsesområde
	Geoteknisk boring		Nitratfølsomme indvindingsoplande - seneste viden
	Råstof boring		Indvindingsopland for almene vandværker - Modelberegnet
	Anden boring		Indvindingsopland for almene vandværker-Regionplan 05
	Sløjfet boring		DRIKKEVANDSINTERESSER
	Ukendt formål/anvendelse		Områder med særlige drikkevandsinteresser
			Områder med drikkevandsinteresser

Bilag 5 SPILDEVAND



Behandling: Søndersborg Kommune, og ikke udleveres til 3. part. © Styrelsen for Dataforsyning og Effektivisering

SIGNATURFORKLARING

KLOAKERING STATUS		AFLØB – LEDNINGER	
	Separatkloak		Andet
	Fælleskloak		Dræn
	Spildevandskloak		Fælles
KLOAKERING PLANLAGT			Perkolat
	Separatkloak		Regnvand
	Fælleskloak		Spildevand
	Spildevandskloak		Vand uden rensekrav
		UDLØB	
			Udløb fra separatkloak
			Overløb fra fælleskloak

Bilag 6 BESKYTTET NATUR

FLENSBORG FJORD, BREDGRUND OG FARVANDET OMKRING ALS

Nærmeste marine Natura 2000-område er EF-habitatområde 197 Flensborg Fjord, Bredgrund og farvandet omkring Als, som ligger 5,5 km øst for virksomheden. Udpegningsgrundlaget er naturtyperne: Sandbanke (1110) og Rev (1170), samt arter: Marsvin (1351). En del af Natura 2000-området, der ligger 13 km sydvest for virksomheden, er også et fuglebeskyttelsesområde (F64), hvor udpegningsgrundlaget er: Troldand, Bjergand, Hvinand og Toppet Skallesluger

De væsentligste trusler mod områdets naturværdier er:

Flensborg Fjord, Bredgrund og farvandet omkring Als Natura 2000-område nr. 197	Trusler mod områdets naturværdier
Fuglebeskyttelsesområde F64 Habitatområde H173	Vandkvaliteten trues af udledninger af næringssalte, herunder især kvælstof fra diffuse kilder. Pesticider samt tungmetaller og andre miljøgifte fra bl.a. bundmaling på skibe. Forstyrrelser fra bl.a. lystsejlad. Prædation, jagt og fiskeri herunder muslingefiskeri.

LILLESKOV OG TROLDMOSE

Nærmeste terrestriske Natura 2000-område er EF-habitatområde 104 Lilleskov og Troldmose (terrestrisk), som ligger 10 km sydøst for virksomheden. Udpegningsgrundlaget er naturtyperne: Flerårig vegetation på stenede strande (1220), Strandenge (1330), Næringsrige søer og vandhuller med flydeplanter eller store vandaks (3150), Bøgeskove på morbund uden kristtorn (9110), Bøgeskove på muldbund (9130), Egeskove og blandskove på mere eller mindre rig jordbund (9160) og Elle - og askeskov ved vandløb, søer eller væld (91E0), samt arter: Skæv vindelsnegl (1014) og Stor vandsalamander (1166).

De væsentligste trusler mod områdets naturværdier er:

Lilleskov og Troldmose Natura 2000-område nr. 104	Trusler mod områdets naturværdier
Habitatområde H189	Arealreduktion/fragmentering. Påvirkning af kvælstoffer. Tilgroning af sø og strandengene. Kan skade bestanddelen af Store vandsalamander. Uhensigtsmæssig hydrologi.

	<p>Intensiv skovdrift kan medføre, at skovnaturtyperne forringes eller ødelægges.</p> <p>Invasive arter, rynket rose kan blive et problem.</p> <p>Forstyrrelser, strandvoldene benyttes til opholds- og parkeringspladser.</p>
--	--

BILAG IV-ARTER

I de tilstødende natur og landbrugsarealer omkring industriområdet er der registreret følgende bilag IV-arter:

- Brun flagermus
- Dværgflagermus
- Pipistrelflagermus
- Sydflagermus

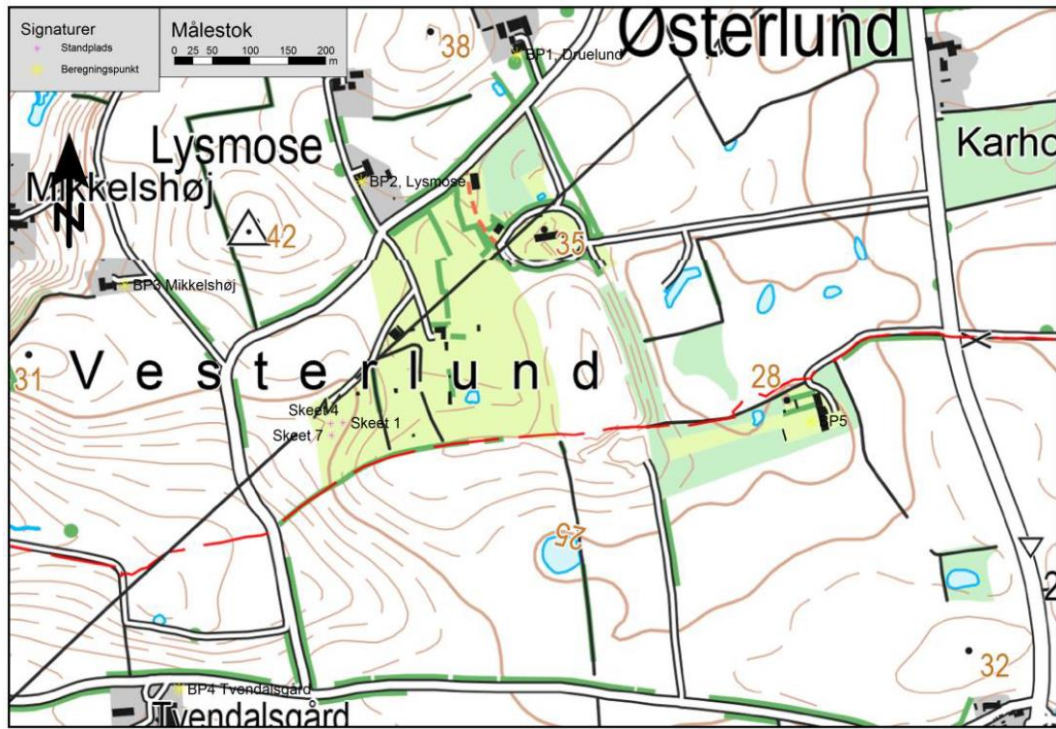
De væsentligste trusler mod arterne er:

Art	Trusler
Brun flagermus	- Naturlig fjende er ugle.
Dværgflagermus	- Naturlige fjender som ugle, husmår og skovmår - Mangel på hule træer - At de ikke kan etablere dagrastepladser i bygninger nær skov - At deres vinterkvarterer ødelægges eller forringes
Pipistrelflagermus	- Ingen
Sydflagermus	- Nat- og slørugler

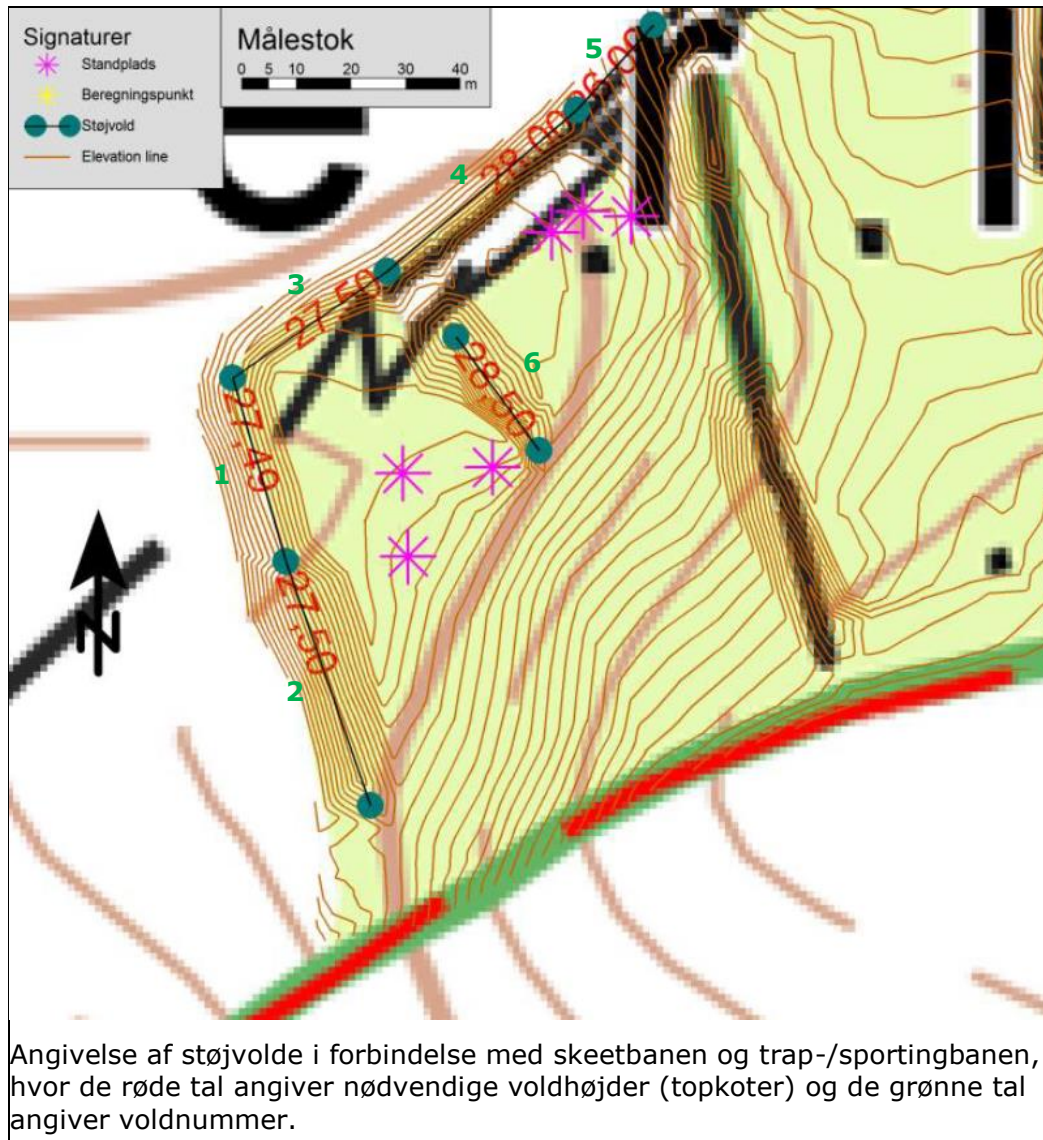
Bilag 7 INDRETNING OG DRIFT



Bilag 8 BEREGNINGSPUNKTER I STØJBeregning



Bilag 9 STØJBEGRÆNSENDE FORANSTALTNINGER





Angivelse af skærme i forbindelse med jagtbanen. Tallene henviser til tabellen i afsnit 7.3.

Bilag 10 NEDFALDSOMRÅDER



Bilag 11 LISTE OVER SAGENS AKTER

Dokument	Dato	Sags nr.	Dok nr.
Ansøgning om miljøgodkendelse	13. oktober 2016	16/37244	1
Supplerende oplysninger	13. oktober 2016 – 17. oktober 2017	16/37244	2-37, 39- 40, 49- 52, 54-57
Godkendelse i høring hos virksomhed	1. august 2017	16/37244	42
Godkendelse i høring hos naboer	1. august 2017	16/37244	45
Høringssvar	21. juli – 26. juli 2017	16/37244	49-50

Bilag 12 REFERENCER

Miljøbeskyttelsesloven	Lovbekendtgørelse nr. 1189 af 27. september 2016 om miljøbeskyttelse.
Godkendelsesbekendtgørelsen og bekendtgørelsen om standardvilkår	Bekendtgørelse nr. 725 af 6. juni 2017 om godkendelse af listevirksomhed. Bekendtgørelse nr. 1520 af 7. december 2016 om standardvilkår i godkendelse af listevirksomhed.
Affaldsbekendtgørelsen	Bekendtgørelse nr. 1309 af 18. december 2012 om affald.
VVM-bekendtgørelsen	Bekendtgørelse nr. 447 af 10. maj 2017 om samordning af miljøvurderinger og digital selvbetjening m.v. for planer, programmer og konkrete projekter omfattet af lov om miljøvurdering af planer og programmer og af konkrete projekter (VVM)
Kvalitetsbekendtgørelsen	Bekendtgørelse nr. 914 af 27. juni 2016 om kvalitetskrav til miljømålinger.
Affaldsregulativ	Regulativ for erhvervsaffald i Sønderborg Kommune 2016.
Støjvejledninger	Miljøstyrelsens vejledning nr.1, 1995 om skydebaner Miljøstyrelsens vejledning nr. 2, 1995 om beregning og måling af støj fra skydebaner
Bekendtgørelse om krav til kommuneplanlægning inden for OSD	Bekendtgørelse nr. 1697 af 21. december 2016 om krav til kommuneplanlægning inden for områder med særlige drikkevandsinteresser og indvindingsoplande til almene vandforsyninger uden for disse. Vejledning om krav til kommuneplanlægning inden for områder med særlige drikkevandsinteresser og indvindingsoplande til almene vandforsyninger uden for disse