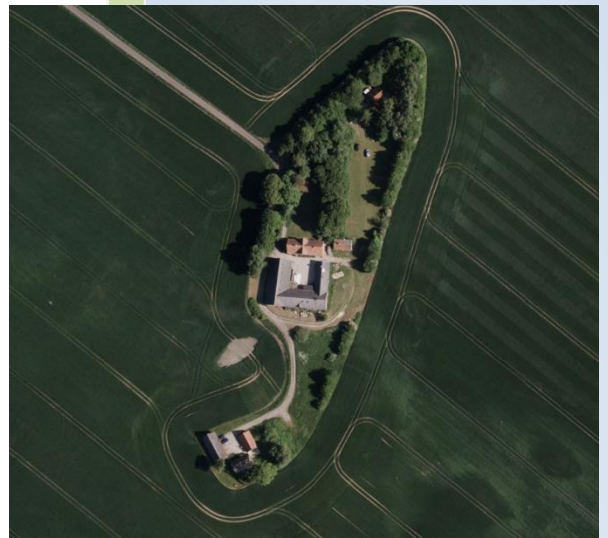


# Miljøgodkendelse til Langesnave Langesnogvej 3 4690 Haslev



Efter § 12 i husdyrgodkendelsesloven

## Datablad

<b>Kontaktoplysninger</b>	
Ansøgers navn og adresse	CMBII, Bregentved Gods, v. Frederik Greve Moltke Koldinghus Allè 1 4690 Haslev
Ansøgers CVR	27682332
Ansøgers CHR	Skal oplyses inden ibrugtagning
Ansøgers konsulent	Tine Marquard Zimmermann Ørbækvej 276 5220 Odense SØ
Ejer	CMBII, Bregentved Gods, v. Frederik Greve Moltke
Ejendommens adresse	Langesnave, Langesnogvej 3, 4690 Haslev
Matr. Nr.	18b m.fl. Turebyholm Hgd., Tureby Sogn
Journal nr.	09.17.18-P19-4-14

## **Indholdsfortegnelse**

Den samlede godkendelse består af 4 sammenhængende dele:

1. Et kort resume
2. Afgørelsen med klagevejledning
3. De vilkår, der er forudsætningerne for godkendelsen
4. Den miljøtekniske beskrivelse og de vurderinger, der ligger til grund for godkendelsen.

Redegørelsen beskriver landbrugets beliggenhed, indretning og drift, samt den miljøpåvirkning der er fra husdyrproduktionen. Her er også beskrevet, hvilke forureningsbegrænsende foranstaltninger der iværksættes i forbindelse med godkendelsen. Beskrivelsen af de enkelte afsnit afrundes med kommunens vurderinger af, hvorvidt der forventes en væsentlig effekt på miljøet eller om der kan være væsentlige gener for de omkringboende. I de tilfælde, hvor det er vurderet, at der kan være væsentlige påvirkninger, henvises til de vilkår der er stillet for at imødegå påvirkningen.

## INDHOLDSFORTEGNELSE

1	Ikke-teknisk resume .....	6
2	Afgørelse om miljøgodkendelse.....	8
2.1	Klagevejledning.....	9
2.2	Annoncering af ansøgning.....	9
2.3	Høring.....	9
2.4	Offentliggørelse af afgørelsen .....	9
3	Vilkår for miljøgodkendelse.....	11
3.1	Generelle vilkår .....	11
3.2	Vilkår vedrørende anlægget .....	11
3.3	Vilkår vedrørende afsætning af gødning .....	16
3.4	Vilkår vedrørende tilsyn, egenkontrol og risici.....	16
3.5	Vilkår ved ophør af produktion .....	16
4	Godkendelsens forudsætninger – miljøteknisk beskrivelse.....	18
4.1	Baggrund .....	18
4.1.1	Sagsforløb.....	18
4.1.2	Afgørelsen .....	18
4.1.3	Anlæggets ejer- og driftsforhold .....	18
4.2	Husdyrbrugets anlæg.....	19
4.2.1	Husdyrbrugets beliggenhed .....	19
4.2.2	Husdyrbruges landskabelig placering og planmæssige forhold .....	20
4.2.3	Produktionens størrelse .....	25
4.2.4	Husdyrbrugets bygningsanlæg .....	25
4.2.5	Gødningsproduktion og –håndtering.....	27
4.2.6	Ammoniakfordampning .....	29
4.2.7	Ammoniaktab fra husdyrbruget.....	30
4.2.8	Naturvurdering .....	32
4.2.9	Lugt .....	44

4.2.10	Støv.....	46
4.2.11	Støjkluder .....	47
4.2.12	Transport .....	48
4.2.13	Lys.....	49
4.2.14	Fluer og skadedyr .....	50
4.2.15	Ressourceforbrug.....	51
4.2.16	Såsåed, handelsgådnng, kemikalier og pesticider .....	53
4.2.17	Afledning af spildevand og tagvand.....	53
4.2.18	Affald .....	54
4.3	Bedriftens udbringningsarealer .....	55
4.4	Uheld og driftsforstyrrelser .....	55
4.4.1	Mulige uheld.....	55
4.5	Egenkontrol .....	56
4.6	Anvendelse af BAT – Bedste tilgængelige teknologi .....	57
4.6.1	Management.....	57
4.6.2	Foder.....	58
4.6.3	Staldindretning .....	59
4.6.4	Ressourceforbrug.....	60
4.6.5	Gødningsopbevaring og -behandling .....	61
4.7	Alternative løsninger og 0-scenarie .....	62
4.8	Husdyrbrugets ophør .....	63
4.9	Offentliggørelse og høringsvar .....	63
4.9.1	Offentliggørelse af ansøgning .....	63
4.9.2	Høring.....	63
4.9.3	Offentliggørelse af afgørelse .....	66
5	Offentliggørelse og høringsvar .....	67
5.1	Lovgrundlag og referencer .....	69

## 1 Ikke-teknisk resume

Bregentved Gods ved Frederik Greve Moltke CVR nr. 27682332 ønsker at søge om miljøgodkendelse til etablering af en produktion på 30.000 stk. slagtesvin, 32-115 kg, svarende til 953,33 DE på ansøgningstidspunktet, men 875,7 DE på godkendelsestidspunktet.

Ansøgningen er indsendt 1. juli 2014, og har skemanummer 67197.

Ansøgningen omfatter etablering af en husdyrproduktion i et nyt staldanlæg på ejendommen Langesnave, Langesnogvej 3, 4690 Haslev. Langesnave er en avlsgård under Bregentved Gods. Ansøgningen omfatter desuden opførelse af ca. 9.200 m<sup>2</sup> stalde, 2 nye gyllebeholdere på i alt 6.100 m<sup>3</sup>, 4 fodersiloer og et gylleforsuringsanlæg med lugtreducerende SmellFighter-separationskomponent. Som alternativ ammoniak- og lugtreducerende teknologi, etablerer ansøger biologisk luftrensning. Hvis biologisk luftrensning vælges som ammoniak- og lugtreducerende teknologi, bortfalder etablering af gylleforsuringsanlægget med SmellFighter-komponent, da biologisk luftrensning har samme reduktionseffekt over for ammoniak og lugt.

Det er ansøgers ønske, at projektet kan påbegyndes tidligt i foråret 2015 og forventes afsluttet i efteråret 2015, hvorefter driften igangsættes.

### Miljømæssige konsekvenser

#### Ammoniak og lugt

Ansøger har valgt at anvende forsuring med tilhørende SmellFighter til reduktion af ammoniakafdamningen og lugt. Derudover er der valgt delvist spaltegulv med lav ammoniakafdamning og overdækning af alle gyllebeholdere. Forsuring reducerer ammoniakafdamningen fra det samlede staldanlæg med 70 %. Derved er lovgivningens generelle ammoniakreduktionskrav og de vejledende BAT-emissionsgrænseværdier overholdt.

Afstand til nabobeboelse, samlet bebyggelse og byzone er overholdt ved hjælp af lugtreducerende teknologi, SmellFighter, med en effekt på 43 %, alternativt biologisk luftrensning.

Til sikring af et ynglevandhul for Bilag IV-padder sættes vilkår om, at vandhullet beliggende 400 meter sydvest for anlægget skal oprenses i det halve af arealet hvert 7-10 år, og at omgivende krat skal nedskæres med samme interval.

#### Arealer

Der er i nærværende ansøgning ingen arealer, da den producerede husdyrgødning afsættes til biogasanlæg og returneres til det selvstændige planteavlsbrug med eget cvr.-nr.

#### Støj, støv og transport

Det vurderes, at der ikke vil være væsentlige støjgener, i forbindelse med driften af den ønskede produktion. I sæsonen er der drift af korntørreri i forbindelse med udendørs kornsiloer. Af andre støjkilder er der primært tale om ventilationsanlægget på stalden samt transporter, idet øvrig foderhåndtering sker indendørs. Moderne ventilationsanlæg er meget støjsvage, og der forventes ikke væsentlig gener for de omboende.

Transport til og fra anlægget vil ske via eksisterende markvej fra/til Køge Landevej. Der vil til slagtesvineproduktionen samlet set være ca. 1.005 transporter pr. år, hvilket ikke vurderes at være uforholdsmæssigt mange, set i forhold til produktionen. Årsagen til at antallet af transporter er på dette niveau er, at al husdyrgødning fra grisene afsættes til biogasanlæg, hvorefter det køres retur til ejendommen til opbevaring. Transporter foregår primært inden for normal arbejdstid, dog kan afhentning af slagtesvin til slagteri ske i perioden kl. 02.00-07.00, og i høstperioden vil transporter med korn kunne forekomme hele døgnet.

I forbindelse med indblæsning af korn i siloer vil der i en kort periode omkring høst være støv herfra. Resten af tiden foregår korn/foder håndteringen indendørs/i lukkede rørsystemer.

### **Opsummering**

Alt i alt vurderer kommunen, at det ansøgte projekt ikke vil give anledning til væsentlige gener for de omboende eller den omkringliggende natur.

Alle lovgivningens miljøkrav vedrørende ammoniak og lugt, samt anvendelse af BAT (Bedst Tilgængelige Teknik) er overholdt i projektet via de forskellige miljømæssige tiltag.

## 2 Afgørelse om miljøgodkendelse

Faxe Kommune meddeler miljøgodkendelse til husdyrproduktionen på matr.nr. 9a, Freerslev By, Freerslev Sogn, beliggende på Langesnave, Langesnogvej 3, 4690 Haslev.

Miljøgodkendelsen giver tilladelse til, at Bregentved Gods på Langesnave, Langesnogvej 3 kan etablere en husdyrproduktion på 30.000 stk. slagtesvin, 32-115 kg, svarende til 953,3 DE på ansøgningstidspunktet, men 875,7 DE på godkendelsestidspunktet.

Godkendelsen omfatter etablering af en husdyrproduktion i et nyt staldanlæg på ejendommen Langesnave, Langesnogvej 3, 4690 Haslev. Godkendelsen omfatter desuden opførelse af ca. 9.200 m<sup>2</sup> stalde, 2 nye gyllebeholdere på i alt 6.100 m<sup>3</sup>, 4 fodersiloer og et gylleforsuringsanlæg med lugtreducerende SmellFighter-separationskomponent. Som alternativ ammoniak- og lugtreducerende teknologi, etablerer ansøger biologisk luftrensning. Hvis biologisk luftrensning vælges som ammoniak- og lugtreducerende teknologi, bortfalder kravet om etablering af gylleforsuringsanlægget med SmellFighter-komponent, da biologisk luftrensning har samme reduktionseffekt over for ammoniak og lugt.

Faxe Kommune vurderer, at ansøgeren har truffet de nødvendige foranstaltninger til at forebygge og begrænse forureningen bl.a. ved anvendelse af den bedst tilgængelige teknik, og at husdyrbruget i øvrigt kan drives på stedet uden at påvirke omgivelserne på en måde, som er uforenelig med hensynet til omgivelserne. Faxe Kommune vurderer, at indretning og drift af husdyrbruget og transport af husdyrgødning kan ske i overensstemmelse med gældende regler og uden væsentlig påvirkning af miljøet, som dette er defineret i Husdyrgodkendelsesloven.

Godkendelsen gives i henhold til § 12 i lov nr. 1572 af 20. december 2006 om miljøgodkendelse m.v. af husdyrbrug (Husdyrgodkendelsesloven) med de vilkår som fremgår af godkendelsen, samt reglerne i bekendtgørelse nr. 1283 af 8. december 2014 om tilladelse og godkendelse m.v. af husdyrbrug (Husdyrgodkendelsesbekendtgørelsen). Godkendelsen er en § 12, stk. 2-godkendelse, da etableringen overskrider 210 DE/2.000 stipladser til slagtesvin.

Miljøgodkendelsen gives under forudsætning af, at de til enhver tid gældende regler på området og godkendelsens vilkår overholdes. Godkendelsen skal være udnyttet (ibrugtaget) senest 2 år efter godkendelsesdatoen dvs. den 27. april 2017. Godkendelsen anses for udnyttet (ibrugtaget) ved iværksættelse af bygge- og anlægsarbejder, eller ved retslig bindende kontrakt herom med entreprenør.

Hvis miljøgodkendelsen ikke udnyttes helt eller delvist i tre på hinanden følgende år, bortfalder den del af miljøgodkendelsen, som ikke har været udnyttet i de pågældende tre år.

Miljøgodkendelsen fritager ikke fra krav om eventuel tilladelse, godkendelse, dispensation eller lignende efter anden lovgivning og for andre bestemmelser.

### Retsbeskyttelse

Vilkårene i denne miljøgodkendelse er omfattet af 8 års retsbeskyttelse, jf. § 40 i husdyrgodkendelsesloven. Dog kan vilkårene til enhver tid ændres efter reglerne i § 40, stk. 2.



Miljøgodkendelsen skal regelmæssigt og mindst hvert 10. år tages op til revurdering. Første revurdering skal dog ske efter 8 år eller senest 4 år efter offentliggørelsen af BAT konklusionerne. Kommunen vil tage initiativ til påbegyndelse af revurdering.

## **2.1 Klagevejledning**

Afgørelsen om godkendelse efter Husdyrgodkendelseslovens § 12 kan skriftligt påklages til Natur- og Miljøklagenævnet inden 4 uger efter dens annoncering, altså senest d. 27. maj 2015.

Klageberettiget er bl.a. ansøger og enhver, der har en individuel, væsentlig interesse i sagens udfald, jf. Husdyrgodkendelseslovens § 84, stk. 1, nr. 3.

Hvis der ønskes at klage over denne afgørelse, kan afgørelsen påklages til Natur- og Miljøklagenævnet. Klage skal ske via Klageportalen, som kan findes via et link på forsiden af [www.nmkn.dk](http://www.nmkn.dk). Klageportalen ligger på [www.borger.dk](http://www.borger.dk) og [www.virk.dk](http://www.virk.dk). Der logges på [www.borger.dk](http://www.borger.dk) eller [www.virk.dk](http://www.virk.dk), typisk med NEM-ID. Klagen sendes til Natur- og Miljøklagenævnet, der informerer kommunen. Kommunen kommer efterfølgende med bemærkninger. En klage er indgivet, når den er tilgængelig for myndigheden i Klageportalen. Når der klages, skal der betales et gebyr på kr. 500. Gebyret betales med betalingskort i Klageportalen.

Natur- og Miljøklagenævnet skal som udgangspunkt afvise en klage, der kommer uden om Klageportalen, hvis der ikke er særlige grunde til det. Hvis klager ønsker at blive fritaget for at bruge Klageportalen, skal der sendes en begrundet anmodning til den myndighed, der har truffet afgørelse i sagen. Myndigheden videresender herefter anmodningen til Natur- og Miljøklagenævnet, som træffer afgørelse om, hvorvidt anmodningen kan imødekommes.

Denne afgørelse om miljøgodkendelse kan endvidere indbringes for domstolene, jf. Husdyrgodkendelsesloven § 90, inden 6 måneder efter annonceringen. Er godkendelsen påklaget, forlænges fristen til 6 måneder efter Natur- og Miljøklagenævnets afgørelse af sagen.

## **2.2 Annoncering af ansøgning**

Ansøgningen har været i offentlig høring inden udarbejdelse af udkastet, ansøgningen blev offentliggjort på Faxe Kommunes hjemmeside d. 26. august 2014.

## **2.3 Høring**

Udkast til godkendelse har været i høring i 6 uger fra den 12.marts 2015 til den 23.april 2015.

Der indkom 4 høringssvar i høringsperioden. Ingen af høringssvarerne gav anledning til ændringer i forhold til det offentliggjorte udkast. Emnerne i de enkelte høringssvar, samt Faxe kommunes svar kan ses sidst i denne miljøgodkendelse.

## **2.4 Offentliggørelse af afgørelsen**

Godkendelsen er annonceret den 27. april 2015 på kommunes hjemmeside:

[www.faxekommune.dk](http://www.faxekommune.dk) - Politik & Demokrati - Høringer og afgørelser - Afgørelser

Faxe Kommune, Center for Teknik og Miljø, den 27.april 2015.

Maja Rohr Hansen  
Miljømedarbejder

### 3 Vilkår for miljøgodkendelse

Godkendelsen gives under forudsætning af, at produktion opfylder følgende vilkår.

#### 3.1 *Generelle vilkår*

1. Landbruget skal indrettes og drives i overensstemmelse med den miljøtekniske beskrivelse og ansøgningsmaterialet.
2. Miljøgodkendelsen skal udnyttes (ibrugtages) senest 2 år efter den er meddelt. Godkendelsen bortfalder, hvis den ikke er udnyttet (ibrugtaget) 2 år efter godkendelsen er meddelt.
3. Det er den ansvarlige for driften af anlægget, der er ansvarlig for at overholde godkendelsen med vilkår. Eventuelle ændringer i ejerforhold og/eller hvem der er ansvarlig for husdyrbrugets drift skal meddeles til Faxe Kommune.
4. Der skal til enhver tid forefindes et eksemplar af denne miljøgodkendelse på ejendommen. Den ansvarlige for driften og de øvrige ansatte skal være bekendt med godkendelsens vilkår.

#### 3.2 *Vilkår vedrørende anlægget*

##### **Landskabelige hensyn**

5. Vest for Langesnogvej tilplantes et skovlignende areal mellem Langesnogvej 2 og 3. Arealet skal beplantes med træer og buske af samme arter og typer som nord for Langesnave. Arealet skal fremstå som en tæt beplantning op til 8 meter. 10-15 træer i det benævnte areal skal opnå en sluthøjde på ca. 15 meter.
6. Der skal plantes et skærmende hegn i form af buskbeplantning omkring gyllebeholderne og op langs den sydlige side af staldanlægget. Hegnet skal begynde vest for gylletankene og følge anlæggets afgrænsning ud til markerne. Hegnet skal slutte ved anlæggets sydøstlige hjørne.
7. Der skal plantes en klynge af træer ved anlæggets sydøstlige hjørne. Klyngen skal udgøre et areal på 4 x 5 meter og tilplantes med hjemmehørende arter af både træer og buske. Der skal plantes 6-8 træer, som forventes at få en sluthøjde på ca. 15 meter.
8. Der skal plantes en klynge af træer øst for anlægget ud til motorvejen. Klyngen skal placeres forholdsmæssigt mellem den midterste og nordligste staldbygning. Klyngen skal udgøre et areal på 4 x 5 meter og tilplantes med hjemmehørende arter af både træer og buske. Der skal plantes 6-8 træer, der forventes at nå en sluthøjde på ca. 15 meter.
9. Eksisterende træer og buske rundt om ejendommen og eksisterende trærækker på ejendomme skal bevares, så de til enhver tid fremstår med en skærmende og skalareducerende effekt.
10. Staldbygningerne skal opføres med facader i grå fibercement og tage i en mørkere grå nuance. Bygningerne må ikke være højere end 7,5 meter, på nær foderladen som må være maksimalt 12 meter. Siloerne må maksimalt være 12,4 meter høje.

### **Dyreholdets størrelse**

11. Miljøgodkendelsen omfatter 30.000 slagtesvin (32-115 kg), på 7.770 stipladser, svarende til 953,3 DE på ansøgningstidspunktet, men 875,7 DE på godkendelsestidspunktet. Der må højst være 7.770 svin eller 571.100 kg svin på stald ad gangen.

### **Gyllehåndtering og -opbevaring**

12. Al pumpning og håndtering af gylle ifm. flytning af gylle til og fra biogasanlæg, samt ifm. udbringning, skal foregå under opsyn.
13. Der skal senest ved indsættelse af dyrehold i stalden redegøres for tilstrækkelig opbevaringskapacitet.

### **Ammoniak og lugt**

14. Staldene skal indrettes med 25-49 % fast gulv. Det resterende areal skal være spaltegulv.
15. Gyllebeholderne skal overdækkes med fast overdækning.
16. Der skal til stadighed opretholdes en god staldhygiejne, herunder sikres, at stier og foderarealernes bund holdes tørre, at dyrene er rene, at støv- og smudsbelægning i stalden fjernes, og at fodringsanlægget holdes rent.
17. Der skal jævnlige gøres rent i staldene, dvs. i det mindste når hvert afsnit tømmes for dyr. Bund- og vægflader skal så vidt muligt holdes tørre for at mindske lugtgenerne.
18. Såfremt der efter kommunes vurdering opstår væsentlige lugtgener, som vurderes at være væsentligt større end det, der kan forventes ifølge grundlaget for miljøvurderingen, kan kommunen meddele påbud om, at virksomheden for egen regning skal udarbejde og gennemføre et projekt med foranstaltninger, som minimerer generne. Der kan maksimalt stilles krav om reel lugtmåling en gang årligt på ansøgers regning.
19. Der skal etableres en ammoniakreducerende teknologi med en effekt på mindst 70 % og en lugtreducerende teknologi med en effekt på mindst 43 %. Teknologien skal enten være gylleforsuring fra firmaet Infarm med komponenten SmellFighter fra firmaet Infarm indsat, eller biologisk luftrensning fra firmaet Skov A/S.

### **Vilkår for gylleforsuring**

20. Der skal etableres et anlæg til svovlsyrebehandling af gylle fra alle staldafsnit.
21. Svovlsyretanken skal være udstyret med et indbygget opsamlingskar. Svovlsyretanken skal placeres på en plads med støbt bund og være sikret mod påkørsel. Procestanken skal være forsynet med låg.
22. Der må kun anvendes svovlsyre.
23. Før svovlsyrebehandling må den gennemsnitlige pH-værdi i gyllen på månedsbasis maksimalt være 6,0. Alle målte pH-værdier før svovlsyrebehandling skal dog være mindre end 6,5.
24. Svovlsyrebehandlingsanlægget skal indstilles til at behandle gyllen til pH-værdi 5,5.

25. Svovlsyrebehandlet gylle må ikke opbevares sammen med ubehandlet gylle.
26. Svovlsyrebehandlingsanlægget skal vedligeholdes i overensstemmelse med producentens vejledning. Producentens vejledning skal opbevares på husdyrbruget.
27. Gyllens pH-værdi skal registreres elektronisk før og efter hver svovlsyrebehandling. Der skal endvidere føres en elektronisk statistik, der som minimum indeholder oplysninger om de gennemsnitlige pH-værdier i gyllen på månedsbasis før svovlsyrebehandling.
28. Der skal indgås en skriftlig aftale med producenten om serviceeftersyn af svovlsyrebehandlingsanlægget, herunder kalibrering af pH-målere. Svovlsyrebehandlingsanlægget skal kontrolleres af producenten mindst hver fjerde måned. Serviceaftale med producenten skal opbevares på husdyrbruget.
29. Tilsynsmyndigheden skal underrettes i følgende situationer:
  - Den gennemsnitlige pH-værdi i gyllen på månedsbasis er større end 6,0 før svovlsyrebehandling
  - Der måles pH-værdier før svovlsyrebehandling, som er større end 6,5, i en sammenhængende periode på mere end 7 dage.
  - Svovlsyrebehandlingsanlægget er ude af drift i en periode på mere end 7 dage.
30. Data for pH-målinger, dokumentation for kalibrering af pH-måler samt kontrolrapporter skal opbevares på husdyrbruget i mindst fem år og forevises på tilsynsmyndighedens forlangende.

#### **Vilkår for SmellFighter**

31. SmellFighter skal etableres med en timetæller for aktiv drift, samt en tæller for antal behandlinger. Desuden skal der føres en logbog for den daglige kontrol af de to førnævnte parametre. Desuden skal anlægget serviceres af eksternt firma 2 gange årligt.

#### **Vilkår for biologisk luftrensning**

32. I stald 1, 2 og 3 skal der etableres biologisk luftrensning.
33. Ledningsevnesensoren skal være etableret i bundkarret.
34. Luftrensningsanlæggets ledningsevne skal være 15 millisiemens (mS)/cm og skal være i drift året rundt.
35. Tryktabet over luftrenseanlægget må ikke overstige 40 pascal (Pa).

#### **Natur**

36. Til sikring af et ynglevandhul for Bilag IV-padder fastsættes vilkår om, at vandhullet beliggende 400 meter sydvest for anlægget (vandhul nr. 10 i figur 5) skal oprenses det halve af arealet hvert 7-10 år, at omgivende krat skal nedskæres med samme interval og at bredhældningen ikke gøres stejlere end det nuværende anlæg. Desuden må der ikke ske andefodring eller udsætning.

## Foder

37. Den totale mængde P ab dyr pr. år beregnet som P ab dyr pr. slagtesvin x det årlige antal producerede slagtesvin skal være mindre end 19.216 kg P pr. år, beregnet ud fra følgende ligning:

$$P \text{ ab dyr pr. slagtesvin} = ((\text{afgangsvægt} - \text{indgangsvægt}) \times FE_{sv} \text{ pr. kg tilvækst} \times \text{gram fosfor pr. } FE_{sv}/1000) - ((\text{afgangsvægt} - \text{indgangsvægt}) \times 0,0055 \text{ kg P pr kg tilvækst})$$

## Støv

38. Hvis der opstår væsentlige støvgener for de omkringboende i forbindelse med kørsel til og fra Langesnave, Langesnogvej 3, som vurderes at være væsentlig større end det, der kan forventes ifølge grundlaget for miljøvurderingen, kan kommunen meddele påbud om, at der for ansøgers regning skal udarbejdes og gennemføres et projekt med foranstaltninger, som minimerer generne for omkringboende.

## Støj

39. Den eksterne støjbelastning fra husdyrbruget på ejendommens bygningsparcel må i intet punkt – målt på nærmeste naboejendom med tilhørende udendørs arealer i tilknytning til boligen – overstige nedenstående værdier. De angivne værdier for støjbelastningen er de ækvivalente, korrigerede lyd niveauer i dB(A):

40.

Mandag-fredag	kl. 07.00 - 18.00	55 dB(A)
Lørdag	kl. 07.00 - 14.00	
Mandag-fredag	kl. 18.00 - 22.00	45 dB(A)
Lørdag	kl. 14.00 - 22.00	
Søn- og hel-lig dage	kl. 07.00 - 22.00	
Mandag-fredag	kl. 22.00 - 07.00	40 dB(A)
Lørdag	kl. 22.00 - 07.00	
Søn- og hel-lig dage	kl. 22.00 - 07.00	

Støjvilkårene for landbrugsdrift omfatter al støj fra virksomheden, dvs. også støj fra andet end faste, tekniske installationer. Vilkår om støj skal derfor gælde al støj fra landbrugsdrift, men kun støjen fra landbrugsdriften på ejendommens bygningsparcel, dvs. ikke støj fra f.eks. markdriften. Bedriftens tekniske anlæg skal serviceres og vedligeholdes, så de ikke giver anledning til unødigt støj.

Hvis der efter kommunens vurdering opstår støjgener, der er væsentligt større, end der kan forventes ifølge grundlaget for miljøvurderingen, kan kommunen bestemme, at bedriften skal dokumentere, at grænseværdierne for støj er overholdt, dog højst 1 gang årligt. Dokumentation skal sendes til tilsynsmyndigheden sammen med oplysninger om driftsforholdene under målingen/beregningen. Målingerne/beregningerne skal udføres og rapporteres som ”Miljømåling – ekstern støj” af en enhed, som er optaget på Miljøstyrelsens liste over godkendte laboratorier. Bedriftens støj skal dokumenteres ved måling eller efter gældende vejledninger fra Miljøstyrelsen, pt. Nr. 6/1984 om Måling af ekstern støj og nr. 5/1993 om Beregning af ekstern støj fra virksomheder.

### **Transport**

41. Transporter med husdyrgødning på offentlige veje skal foregå i lastbil eller i renholdt gyllevogn med udstyr, der forhindrer spild af åbninger, slanger mv. Eventuelt spild af husdyrgødning skal straks opsamles.

### **Skadedyr**

42. Staldareal og det øvrige anlæg skal holdes rengjort og ryddeligt således, at der ikke forekommer opformering af fluer og skadedyr.
43. Såfremt der efter kommunes vurdering opstår gener for omgivelserne ved opformering af fluer og skadedyr, kan kommunen meddele påbud om, at der skal udarbejdes og gennemføres et projekt med flue- og skadedyrsbekæmpelse i overensstemmelse med de nyeste retningslinjer fra Statens Skadedyrlaboratorium.

### **Energibesparende tiltag**

44. Staldmekanik (bl.a. ventilationssystemet) skal renholdes og serviceres regelmæssigt. Rensning og service skal registres i egenkontrol rapport.

### **Olietank**

45. Tankning af diesel skal til enhver tid ske på en plads med fast og tæt bund, enten med afløb til olieudskiller eller således at spild kan opsamles og at der ikke er mulighed for afløb til jord, kloak, overfladevand eller grundvand.

### **Affald**

46. Der skal bestilles afhentning af døde dyr mindst en gang ugentligt, dog mindst hver 6. uge, hvis dyrene er på køl.
47. På ejendommen skal forefindes dokumentation for bortskaffelse af affald, herunder farligt affald som spildolie, til rette modtager, jf. kommunens affaldsregulativ.

### **Spildevand**

48. Drikkevandssystemet skal drives og vedligeholdes, således at unødigt spild undgås i videst muligt omfang.
49. Sanitetsspildevand fra toilet, bad og håndvask skal ledes til godkendt spildevandsløsning.

### **3.3 *Vilkår vedrørende afsætning af gødning***

50. Der må ikke indsættes dyr i anlægget, før der er en underskrevet aftale om afsætning af gødning til biogasanlæg eller godkendte arealer.

### **3.4 *Vilkår vedrørende tilsyn, egenkontrol og risici***

51. Ved tilsyn skal kommunen have adgang til relevant dokumentation i form af effektivitetskontrolrapport (hvis denne føres), gødningsregnskab, slagterifregning, samt foderforbrug, -planer og -analyser, for de foregående 5 år.

52. Der skal føres en logbog eller en produktionskontrol, hvoraf følgende skal fremgå:

- Antal slagtesvin pr. gødningsår
- Gennemsnitlig indgangsvægt pr. gødningsår og gennemsnitlig afgangsvægt pr. gødningsår
- Foderforbrug
- Det gennemsnitlige indhold af fosfor pr.  $FE_{sv}$  i foderblandingerne

53. P ab dyr skal på baggrund af logbogens eller produktionskontrollens oplysninger beregnes for en sammenhængende periode på minimum 12 måneder i perioden 15. september til 15. februar.

54. Logbogen/produktionskontrollen, indlægssedler for hver tredje måned samt eventuelle blandeforskrifter skal opbevares på husdyrbruget i mindst fem år, og forvises på tilsynsmyndighedens forlangende.

55. Ansøger skal føre rapport over egenkontrol indeholdende minimum:

- Dato for rensning, servicering og udskiftning af staldmekanik
- Vand- og elforbrug skal aflæses og registreres hver måned.
- Dato og mængde for afhentning/bortskaffelse af farligt affald skal registreres. Registrering gælder som minimum spildolie, kemikalie- og medicinrester.

56. Der skal til enhver tid forefindes en opdateret beredskabsplan på husdyrbruget, som fortæller, hvornår og hvordan der skal reageres ved uheld, der kan medføre konsekvenser for det omgivende miljø. Planen skal være kendt samt tilgængelig og synlig for ejendommens ansatte og andre, der arbejder på bedriften. Planen skal indsendes til kommunen senest 1 måned før dyrenes indsættelse i stalden.

### **3.5 *Vilkår ved ophør af produktion***

57. Ved produktionsophør på ejendommen fjernes alle foder- og hjælpemiddelrester, og gyllebeholdere tømmes og rengøres. Beholdere til opbevaring af husdyrgødning som er omfattet af kravet om beholderkontrol, skal tømmes helt og rengøres, hvis de afmeldes beholderkontrol. Gylleforsuringsanlægget skal tømmes efter gældende lovgivning.



**Vær desuden opmærksom på følgende øvrig gældende og generel lovgivning:**

Hvis miljøgodkendelsen ikke udnyttes helt eller delvist i tre på hinanden følgende år, bortfalder den del af miljøgodkendelsen, som ikke har været udnyttet i de pågældende tre år.

Alt affald skal opbevares og bortskaffes i henhold til Faxe Kommunes Regulativ for erhvervsaffald. Levering af affald til rette modtager (i henhold til regulativet) skal dokumenteres over for kommunen.

Det skal bemærkes, at kørsel på kommunens veje - med produkter der hidrører nærværende svineproduktion - alene må ske med køretøjer, som opfylder bestemmelserne i Trafikstyrelsens bekendtgørelse om Detailforskrifter for køretøjer 2014. Kørsel med omfangsrigt gods eller forhøjet akseltryk kræver særskilt tilladelse fra vejmyndigheden i Faxe Kommune.

Ud over de opsatte vilkår skal produktionen til enhver tid leve op til gældende regler, love og bekendtgørelser – også selvom disse eventuelt måtte blive skærpede i forhold til denne godkendelse.

## **4 Godkendelsens forudsætninger – miljøteknisk beskrivelse**

### **4.1 Baggrund**

#### **4.1.1 Sagsforløb**

Frederik Greve Moltke har via sin konsulent i Patriotisk Selskab indsendt en ansøgning via husdyrgodkendelse.dk. Ansøgningen er indsendt 1. juli 2014, og har skemanummer 67197 (version 4).

Der søges om en etablering af en husdyrproduktion på 30.000 stk. slagtesvin, 32-115 kg, sva- rende til 953,3 DE på ansøgningstidspunktet.

Ansøgningen omfatter desuden opførelse af ca. 9.200 m<sup>2</sup> stalde, 2 nye gyllebeholder på i alt 6.100 m<sup>3</sup>, 4 fodersiloer og et gylleforsuringsanlæg med lugtreducerende SmellFighter- separationskomponent. Som alternativ lugtreducerende teknologi, kan ansøger etablerer biolo- gisk luftrensning. Hvis biologisk luftrensning vælges som lugtreducerende teknologi, bortfal- der etablering af gylleforsuringsanlægget, da biologisk luftrensning og gylleforsuring har samme reduktionseffekt over for ammoniak.

Udvidelsen af husdyrbruget overskrider IED-grænsen på 210 DE for slagtesvin, hvorfor der er tale om en § 12 stk. 2 godkendelse efter lov om miljøgodkendelse.

Faxe Kommune offentliggjorde ansøgningsmaterialet i henhold til husdyrgodkendelseslovens § 55 stk. 2 – 4 i perioden 26. august til 19. september 2014. Ansøgningen var annonceret på kommunens hjemmeside. Der indkom ingen bemærkninger til ansøgningsmaterialet.

Udkastet til afgørelse om miljøgodkendelse blev sendt i høring fra den 12.3.2015 til den 23.04. 2015 hos ansøger, ansøgers konsulent, naboer samt de, der har anmodet om udkastet. Samtidig er udkastet til miljøgodkendelse sendt til naboer og andre berørte inden for konsekvensområdet for lugt. Der kom 4 høringssvar omhandlende ansøgningen på Langesnøgevej 3, 4690 Haslev som er begrundet i at man er bekymret for ændring af udsigt, lugt- og støjgener, ny opgravet sø samt spørgsmål om en eventuel erstatnings sø. Desuden har ansøger bemærkninger til afhent- ning af dyr.

#### **4.1.2 Afgørelsen**

Faxe Kommune har den 27. april 2015 meddelt miljøgodkendelse.

#### **4.1.3 Anlæggets ejer- og driftsforhold**

Ejer af Langesnave, Langesnøgevej 3 er Frederik Greve Moltke. Produktionen på Langesnave, Langesnøgevej 3 drives under CVR-nummer: 27682332 og er registreret på Koldinghus Allé 1, 4690 Haslev. Besætningen på Langesnave, Langesnøgevej 3 er i det centrale husdyrregister (CHR) opført med nummeret: Oplyses før ibrugtagning af nærværende miljøgodkendelse.

Kommunen stiller vilkår om, at det er den ansvarlige for driften af anlægget, der er ansvarlig for at overholde godkendelsen med vilkår. Da Frederik Greve Moltke både er ansøger og ejer af ejendommen/produktionen har kommunen vurderet, ham, som den ansvarlige for at bedrif-

ten til enhver tid lever op til miljøgodkendelsen og de tilhørende vilkår. Hvis kommunen finder det nødvendigt at indskærpe eller på anden måde håndhæve godkendelsen og vilkår, vil de blive udstedt til ham.

Såfremt drifts- eller ejerforhold ændres, er der stillet vilkår om, at det meddeles Faxe Kommune. Efterfølgende vil kommunen vurdere, om det kan give anledning til at ændre vilkår eller udarbejde tillæg til godkendelsen.

Der stilles vilkår om, at godkendelsen skal være kendt af alle ansatte, og at der altid skal forefindes et eksemplar af godkendelsen på ejendommen.

## 4.2 Husdyrbrugets anlæg

### 4.2.1 Husdyrbrugets beliggenhed

Anlæggets placering i forhold til de generelle afstandskrav fremgår af tabel 1.

	Krav	Afstand	Beskrivelse
Byzone	300 m	Ca. 2.137 m	Dalby
Samlet bebyggelse	300 m	Ca. 764 m	Høsten
Nabo beboelse	50 m	Ca. 749 m	Køgevej 14, 4690 Haslev
Kirke		Ca. 1.500 m	Freerslev Kirke, Freerslev Annex 1 ,4690 Haslev
Zone status			Landzone
Fredninger		Ca. 1.300	Kirkefredninger
Beskyttede naturtyper jf. § 7	300 m	Ca. 2.000 m	Beskyttet overdrev/hede
§ 3-områder		Ca. 280 m	Gravet sø sydvest for ejendommen
Ammoniak følsom skov		Ca. 1.190 m	Sofiendal Hestehaveskov (skoven/bevoksningen syd for ejendommen er ikke ammoniak følsom, da den ikke lever op til alderskriteriet.
Natura 2000		Ca. 3.100 m	EF-Fuglebeskyttelsesområde. Søer ved Bregentved og Gisselfeld
Ikke almene vandforsyningsanlæg	25 m	>25 m	
Almene vandforsyningsanlæg	50 m	>50 m	
Vandløb – herunder dræn	15 m	>15 m	
Søer	15 m	Ca. 440 m	
Offentlig vej	15 m	>15 m	
Privat vej	15 m	>15 m	
Levnedsmiddelvirksomhed	25 m	>25 m	

Beboelse på samme ejendom	15 m	>15 m	
Naboskel	30 m	>30 m	
Kirkebyggelinie	300 m	>300 m	
Sø- og åbeskyttelseslinie	150 m	>150 m	
Skovbyggelinie	300 m	878 m	
Strandbeskyttelseslinie	300 m	>300 m	
Fortidsminder		Ca. 960 m	Langhøj. Stenalder. Frednr. 36271

Tabel 1: Generelle afstandskrav - jf. §§ 6 og 8 i husdyrgodkendelsesloven - samt konkrete afstande fra husdyrproduktionsanlæg.

### Kommunes vurdering

Kommunen konstaterer, at ejendommen overholder de generelle afstandskrav. Kommunen konstaterer desuden, at ejendommen overholder kravene i Husdyrgodkendelseslovens § 20, hvorfor der ikke stilles vilkår for afstande.

## 4.2.2 Husdyrbruges landskabelig placering og planmæssige forhold

### Beliggenhed

Gården Langesnave, der tilhører Bregentved Gods, ligger 3,3 kilometer nordøst for Haslev. Den nærmeste byzone, 2,1 kilometer sydøst fra Langesnave, er Dalby med ca. 2.000 indbyggere. Mellem Langesnave og Dalby løber motorvej E47 i en nord-sydgående retning. Motorvejen løber 250 meter øst for Langesnave, og er det mest dominerende element i landskabet. Nord for Langesnave ligger motorvejsrampe med forbindelse til Køgevej.

Køgevejen forsætter øst om Langesnave, så gården er omkranset af hoved- eller motorvej til tre sider. Nord for Langesnave på den anden side af Køgevej findes Høsten Torp, der er en lille samling af huse. Modsat Køgevej, i østlig retning, ligger Sofiedal Hestehave, der er et lille skovområde. Holtegård, der ligger op til Sofiedal Hestehave, har været forslået som en alternativ placering for svinefarmen, men på grund af de høje ammoniakværdier for svinefarme, er det ikke tilrådeligt at placere en svinefarm så tæt på et skovområde.

Landskabet umiddelbart omkring Langesnave er kendetegnet ved at være et stort, åbent og bølgende marklandskab med mange rækker af levende hegn og afgrænsede træklynger. De levende hegn består hovedsagligt af trærækker mellem 3-8 meter i højden.

Cirka 80 meter nord for Langesnave ligger der en beboelsesejendom og cirka 70 meter syd for Langesnave ligger der en landbrugsejendom. Begge ejendomme er ejet af ansøger. Særligt den sydlige gård vil opleves som en integreret del af det nye staldbyggeri.

### Landskabskarakteren

Langesnave ligger i et område, der er del af ”Terslev landbrugslandskab med randmoræne”. Området er blevet beskrevet i Landskabskarakteranalyse for Faxe Kommunes landskaber, hvor der står følgende:

”Landskabet er sammensat af flere naturgeografiske elementer såsom randmoræne, små partier med hedeslette (ekstramarginale aflejringer) og bundmoræne (moræneler). Det giver generelt et jævnt bølget landskab, med randmorænen som eneste markante bakkedrag. Også arealan-

vendelsen er sammensat og varierer i forhold til andelen af skov, åbne marker og bebyggelsesgrad. Der er tale om et åbent til transparent landbrugsland med en del skovpartier i den østlige og sydlige del. De fleste af skovene er gamle og afgrænset af diger, ligesom flere af marklodderne. Der findes en del spredt bebyggelse i samt blokudskiftede gårde i den vestlige del. I områdets centrale del findes tætliggende husmandssteder samt de store og historiske landejendomme Sofiedal og Storgården.”

Langesnave ligger i et område, som landskabskarakteranalysen anbefaler, bliver beskyttet – primært på grund af randmorænenes karakteristika mod nord. Omkring Langesnave og Høsten Torp er området fladere og randmorænen mindre markant. Området omkring Langesnave er præget af små landsbyer og spredt bebyggelse i mindre landskabsrum, afgrænset af skovbryn og bakket terræn.

### **Planmæssige forhold**

Langesnave ligger i et område, der i Faxe Kommuneplan 2013 er udlagt som område til særligt værdifuldt landbrugsjord, hvor kommunen i særlig grad vil varetage de landbrugsmæssige interesser ved planlægning og enkeltsagsbehandling. I retningslinjerne for særligt værdifuld landbrugsjord, står blandt andet følgende:

- Kommunen skal sikre sig, at der ved udvidelser og nyetableringer af husdyrbrug er truffet de nødvendige foranstaltninger fra ansøgers side, til at forebygge og begrænse forureningen ved anvendelse af den bedste tilgængelige teknik, og at husdyrbruget i øvrigt kan drives på stedet uden at påvirke omgivelserne på en måde, som er uforenelig med hensynet til omgivelserne. De nærmere regler, herunder hvilke hensyn, der konkret kan tages til omgivelserne, er fastlagt i husdyrlovgivningen.
- Ved opførelse af ny bebyggelse på et husdyrbrug uden tilknytning til ejendommens hidtidige bebyggelsesarealer og opførelse af ny bebyggelse, der ikke er erhvervsmæssigt nødvendigt for den pågældende ejendoms drift som landbrugsejendom, skal kommunen sikre sig, at de landskabelige værdier ikke tilsidesættes. For byggeri, der er erhvervsmæssigt nødvendigt, og som opføres uden tilknytning til ejendommens hidtidige bebyggelsesarealer, skal kommunen vurdere beliggenheden og udformningen af det ansøgte

Nye driftsbygninger skal som hovedregel opføres i tilknytning til eksisterende bygninger på en landbrugsejendom. Når en driftsbygning af forskellige årsager ikke kan placeres i direkte tilknytning til ejendommen, kan der findes en fritliggende placering. Kommunen skal godkende placering og udformning, så landskab, natur og miljø påvirkes mindst muligt.

### **Det nye byggeri**

Det nye byggeri på Langesnave vil bestå af tre staldbygninger på i alt 9.200 m<sup>2</sup>, heraf en foderlade med en højde på 12 meter, to gyllebeholdere med en højde på 9 meter og fire siloer med en diameter på 15 meter og en maksimal højde på 12,4 meter. De to yderste staldbygninger er 95,4 meter lange og 33 meter i bredden og 7,5 meter i højden. Den midterste staldbygning, der skal fungere som foderlade vil blive 34 meter i bredden og cirka 77 meter lang, med en højde på 12 meter. Staldbygningerne vil ligge ca. 55 meter fra de eksisterende bygninger. Siloerne ligger ca. 20 meter fra eksisterende bygninger. Anlæggets samlede byggefelt er projekteret til 100 x 150 meter.

Staldbygningerne vil blive opført i grå betonelementer og med fibercementtag i en mørkere grå nuance. Dette er tilpasset den eksisterende gårds udtryk. Ved dette neutrale farvevalg, vil bygningerne virke mindre dominerende i landskabet.

Anlægget vil blive placeret i en lille lavning øst for Langesnave. Lavningen vil blive nivelleret til kote 34. Herved anvendes den naturlige udformning, så anlægget kan virke mindre dominerende end ved en placering højere i landskabet. Figur 1a og 1b viser en visualisering af anlægget ved en placering ved kote 34.

Der findes allerede en del beplantning, som kan skærme indsynet til staldbygningerne. Nord for Langesnave findes en træække, der tager indsynet fra motorvejsramperne og Høsten Torp. Mod syd synes der en lille skovlignende beplantning, der tager indsynet fra Freerslev og de bebyggelser, der ligger syd for Langesnave.

Staldbygningerne vil ligge nordvest-sydøst vendte og vil danne Langesnaves nye østlige afgrænsning ud mod motorvejen.

Bregentved Gods, som ansøger om denne og to andre lignende bedrifter i kommunen samt en enkelt i Ringsted, er et af Danmarks største landbrug. Bregentved driver pt. over 3.400 ha landbrugsjord fordelt i hele landet.

Landbrugsloven giver i dag mulighed for at etablere jordløse husdyrbedrifter uden loft over antal dyreenheder. I landbrugslovgivningens forstand betyder dette, at selv meget store husdyrbrug må betragtes som erhvervmæssigt nødvendige for driften – uagtet hvor mange ha, der er tilknyttet ejendommen. I husdyrgodkendelseslovgivningen er det forudsat, at den hidtidige praksis via planloven skal videreføres, når det gælder landskabelige forhold, herunder vurderinger af erhvervmæssig nødvendighed.

Anlæggets samlede byggefelt bliver ca. 18.000 m<sup>2</sup> og det placeres i direkte tilknytning til de eksisterende driftsbygninger. Faxe Kommune anser byggegriet for, at være erhvervmæssigt nødvendigt. Med valg af placering og de stillede vilkår er det kommunens vurdering, at de landskabelige hensyn er varetaget fyldestgørende.





Figur 1a: Visualisering set fra Sydmotorvejen (frø øst mod vest).



Figur 1b: Visualisering set fra Køgevej (fra vest mod øst)

## Vurdering

Placeringen af det nye byggeri er i overensstemmelse med de planmæssige rammer for området. Det er Faxe Kommunes vurdering, at projektet kan indpasses i det omgivende landskab. Området er visuelt forstyrret af motorvejen, der løber 200 meter fra de nye staldbebyggelser. Samtidig er det muligt at skærme de nye staldbygninger med beplantning. Indkigget fra nord er begrænset, dels på grund af en bakke, der vil tage en del af udsynet, men også på grund af en eksisterende træ række, der vil skærme for det nye anlæg. Indkigget fra Freerslev er skærmet af flere beplantningsbælter mellem Freerslev og Langesnave. Den beplantning, der afgrænser Freerslev fra det åbne land, samt beplantningen ved tre udflyttergårde giver en god afskærmning ud til det åbne land. Endelig findes der et større skovlignende areal mellem Freerslev og Langesnave. På trods af en noget højere beliggenhed er udsynet til Langesnave fra Freerslev Annex også skærmet af de mange træ rækker er mellem Freerslev Annex og Langesnave.

Indkigget fra motorvejen er det meste af vejen begrænset af en træ række på motorvejens vestlige side. Hvor træ rækken er brudt og der opstår et indkig til Langesnave, er det muligt at minimere anlæggets påvirkning på landskabet ved at plante to træ klynge af en vis størrelse, der kan skabe en overgang mellem staldbygningerne og det omkringliggende landskab.

Den største udfordring for at få anlægget til at underordne sig landskabet er vest for Langesnave, set fra Køgevej. Her skal der tilplantes et større areal med hjemmehørende træer og buske af samme art som ved den nordlige beplantning rundt om Langesnave og med en højde på ca. 15 meter. Herved falder træerne i med den øvrige beplantning omkring Langesnave og beplantningen kan skærme for indkigget til kornsiloerne.

På baggrund af det fremsendte projektmateriale, skal der af landskabelige hensyn stilles følgende vilkår:

- Vest for Langesnogvej tilplantes et skovlignende areal mellem Langesnogvej 2 og 3. Arealet skal beplantes med træer og buske af samme arter og typer som nord for Langesnave. Arealet skal fremstå som en tæt beplantning op til 8 meter. 10-15 træer i det benævnte areal skal opnå en sluthøjde på ca. 15 meter.
- Der skal plantes et skærmende hegn i form af buskbeplantning omkring gyllebeholderne og op langs den sydlige side af staldanlægget. Hegnet skal begynde vest for gylletankene og følge anlæggets afgrænsning ud til markerne. Hegnet skal slutte ved anlæggets sydøstlige hjørne.
- Der skal plantes en klynge af træer ved anlæggets sydøstlige hjørne. Klyngen skal udgøre et areal på 4 x 5 meter og tilplantes med hjemmehørende arter af både træer og buske. Der skal plantes 6-8 træer, som forventes at få en sluthøjde på ca. 15 meter.
- Der skal plantes en klynge af træer øst for anlægget ud til motorvejen. Klyngen skal placeres forholdsmæssigt i mellem den midterste og nordligste staldbygning. Klyngen skal udgøre et areal på 4 x 5 meter og tilplantes med hjemmehørende arter af både træer og buske. Der skal plantes 6-8 træer, der forventes at nå en sluthøjde på ca. 15 meter.
- Eksisterende træer og buske rundt om ejendommen og eksisterende træ rækker på ejendomme skal bevares, så de til enhver tid fremstår med en skærmende og skalareducerende effekt.
- Staldbygningerne skal opføres med facader i grå fibercement og tage i en mørkere grå nuance. Bygningerne må ikke være højere end 7,5 meter, på nær foderladen som må være maksimalt 12 meter. Siloerne må maksimalt være 12,4 meter høje.



## Bepplantningsplan for Langesnave



### 4.2.3 Produktionens størrelse

Stald nr. og afsnit	Dyretype	Staldsystem	Vægt	Antal dyr	Antal stiplader	Antal DE
ST-229169	Slagtesvin	Delvis spaltegulv, med 25-49 % fast gulv	32-115 kg	30.000	7.770	953,3

Tabel 2: Dyrehold og staldtype

#### Kommunens vurdering

Miljøgodkendelsen er givet på grundlaget af de oplysninger om dyrehold og staldtyper som fremgår af tabel 2. Miljøpåvirkningen afhænger af dyresammensætning og fordeling på staldtype. Derfor fastsættes vilkår om antal dyr, vægtgrænser, stipladser og den maksimale tilladte produktion.

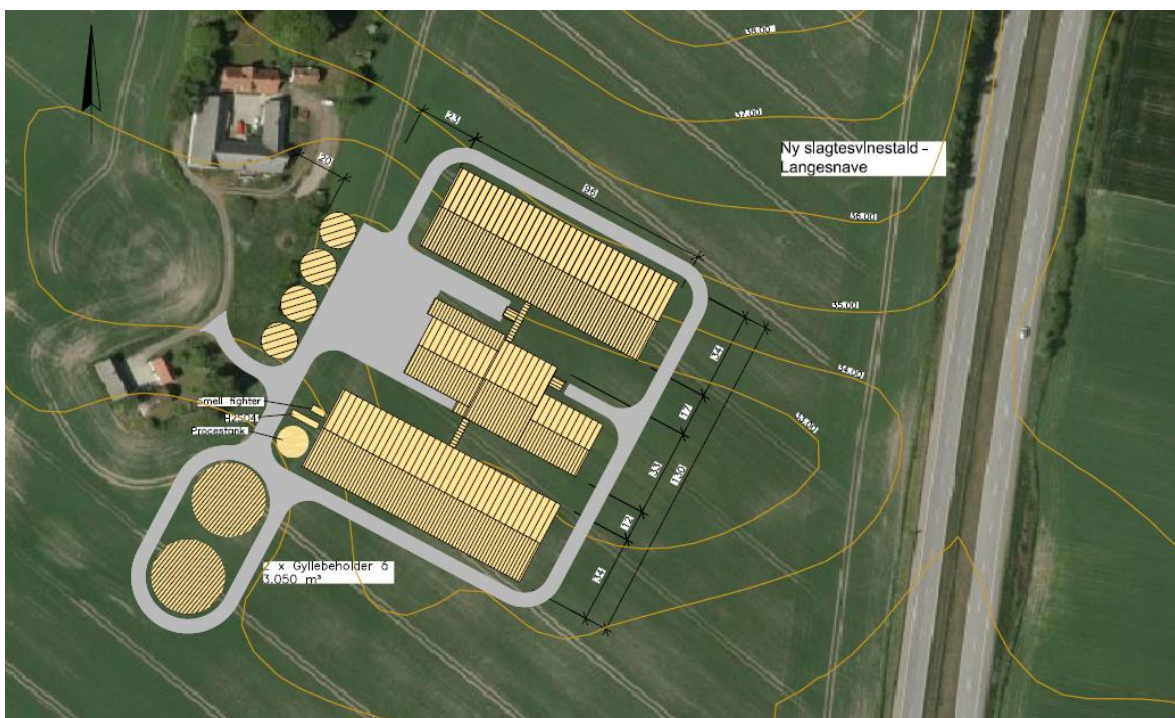
### 4.2.4 Husdyrbrugets bygningsanlæg

Slagtesvinene vil i staldanlægget gå på delvis spaltegulv, med 25-49 % fast gulv.

Stalden deles op i 14 sektioner med i alt 555 stipladser i hver sektion, hvilket svarer til et samlet antal stipladser på 7.770.

Staldene vil blive ca. 9.200 m<sup>2</sup>, 7,5 m høj og med en taghældning på ca. 15 grader. I husdyrgodkendelse.dk er byggefeltet angivet til 100\*150 meter, altså en worst-case betragtning. Ud over produktionsstipladser vil anlægget rumme sygestier og stipladser i forbindelse med udlevering. Staldene vil blive opført i grå betonelementer og med fibercementtag i grå (B9). Foderladen vil blive ca. 12 m høj med en taghældning på ca. 30 grader.

I forbindelse med foderlade påtænkes det, at etablere en mindre bygning til døde dyr. Indlevering af smågrise vil ligeledes ske i tilknytning til foderlade, mens udlevering vil finde sted på modsatte side i forbindelse med sektionen i midten af anlægget.



Figur 2: Situationsplan.

Der er afløb fra alle stalde til gyllebeholderen.

### Ventilationssystem.

Oplysning om ventilationsanlæg, herunder type, kapacitet, antal afkast, afkastenes placering og afkasthøjde:

Stald nr.	Type (over-, under-, ligetryk, diffust)	Kapacitet [m <sup>3</sup> /h]	Antal pr. sektion	Placering afkast	Afkasthøjde [m]	Lufthastighed i afkast [m/s]
ST-216886/	Combiddiffus	60.000	4	tagflade	1	14

Slagte- svin						
-----------------	--	--	--	--	--	--

Tabel 3: Ventilationsoversigt.

#### Lager til husdyrgødning

Lager	Kapacitet (m <sup>3</sup> )	Overdækning
Gyllekanaler	1.000 m <sup>3</sup>	-
Gyllebeholder I	3.050 m <sup>3</sup>	Overdækning
Gyllebeholder IV	3.050 m <sup>3</sup>	Overdækning
Fortank	50 m <sup>3</sup>	
Plads til fiberfraktion	Container eller støbt plads	Overdækning
Samlet kapacitet	<b>7.150 m<sup>3</sup></b>	

Tabel 4: Lageroversigt.

Der vil blive 2 stk. opbevaringslagre på ejendommen på hver 3.050 m<sup>3</sup>. Dertil kommer gyllekanalerne på 1.000 m<sup>3</sup> og en fortank på 50 m<sup>3</sup>. Højden på beholderne inkl. overdækning bliver ca. 9 m.

Der er teltoverdækning på alle fire gyllebeholdere, hvilket reducerer ammoniakfordampningen og den samlede lugtpåvirkning fra ejendommen.

#### Foderopbevaring og anlæg.

Der etableres et siloanlæg bestående af 4 stk. siloer i forbindelse med foderlade. Siloerne får en maksimal højde på ca. 12,4 m og en diameter på 15 m.

#### Rengøring

Al rengøringsvand ledes til gyllebeholder og udbringes med husdyrgødningen.

#### **Kommunes samlede vurdering af husdyrbrugets bygningsanlæg**

Kommunen vurderer, at anlæg og opbevaringsanlæg lever op til de gældende regler, og er indrettet og drives hensigtsmæssigt i forhold til miljø og omgivelser, med de stillede vilkår.

## **4.2.5 Gødningsproduktion og –håndtering**

### **Gødningstyper og mængder**

Der vil årligt produceres ca. 16.350 tons gylle inkl. vand. Al husdyrgødning planlægges afsat til biogasanlæg.

Husdyrgødningen bliver afhentet direkte i fortank og leveret tilbage til gyllebeholdere i lukkede tankbiler.

Gårdnavn	Langesnave						Konsulent	TMZ	
Adresse									
	Antal	Gylle		Fast gødning		Ajle		Dybstrøelse	
		t pr. dyr inkl. Vand	t pr. år	t pr. dyr inkl. Vand	t pr. år	t pr. dyr inkl. Vand	t pr. år	t pr. dyr inkl. Vand	t pr. år
<b>Søer, løbe-drægtighedsstald</b>									
Individuel opstaldning, delspalte		3,92	0						
Individuel opstaldning, fuldspalte		3,92	0						
Løsdrift, Delvis spalter		4,64	0						
Individuel opstaldning, fast gulv				0,51	0	1,71	0		
Løsdrift, dybstrøelse + spaltegulv		2,15	0					0,67	0
Løsdrift, dybstrøelse + fast gulv		2,15	0					0,67	0
Løsgående, Dybstrøelse								1,78	0
Friland, drægtighedsstald								1,62	
<b>Søer, farestald</b>									
Kassesti, delspalte		1,68	0						
Kassesti, fuldspalte		1,68	0						
Løsdrift, fast gulv				0,35	0	0,55	0		
Løsdrift, delspalte		0,83	0	0,07	0				
Friland, fareperiode									1,26
<b>Smågrise 7,3-33 kg</b>									
Fuldspaltegulv		0,133	0						
Drænetgulv + spalter		0,139	0						
2 klima stald, Delvis spaltegulv		0,138	0						
Fast gulv				0,019	0	0,079	0		
Dybstrøelse								0,027	0
<b>Slagtesvin 33-107 kg</b>									
Delvis spaltegulv, 25-49 %	30.000	0,55	16.350						
Delvis spaltegulv, 50-75 %		0,55	0						
Drænet gulv + spalter		0,59	0						
Fuldspaltegulv		0,59	0						
Fast gulv				0,1	0	0,33	0		
Dybstrøelse + gødeareal		0,32	0					0,09	0
Dybstrøelse								0,17	0
<b>Samlet mængde pr. år</b>		<b>Gylle</b>	<b>16.350</b>	<b>Fast gødning</b>	<b>0</b>	<b>Ajle</b>	<b>0</b>	<b>Dybstrøelse</b>	<b>0</b>
Afvigende vægtintervaller	Startvægt	Slutvægt	Faktor			<b>Gyllebeholdere på ejendommen</b>		6100	m <sup>3</sup>
Smågrise	7,2	32	0,96			<b>Fortanke, gyllekanaler mv.</b>		1050	m <sup>3</sup>
Slagtesvin	32	115	1,16			<b>Beholdere på anden ejendom</b>			m <sup>3</sup>
						<b>Opbevaringskapacitet i måneder</b>		5,2	måneder

Tabel 5: Opbevaringskapacitet.

### Kommunes vurdering

Ifølge § 9 i husdyrgødningsbekendtgørelsen vil en opbevaringskapacitet svarende til mindst 9 måneders produktion normalt være tilstrækkelig til, at udbringningen og gødningsanvendelsen kan ske i overensstemmelse med de generelle miljøregler. Den afgassede biomasse bringes retur til opbevaring på ejendommen, resten opbevares i opbevaringsanlæg placeret hensigtsmæssigt for plantebruget på Bregentved Gods og for omboende. Ansøger forventer i øvrigt at indgå opbevaringsaftaler med andre planteavlere. Ansøgning om størrelse og placering af øvrige beholdere vil blive indsendt særskilt. Ejendommens opbevaringskapacitet (inkl. gyllekanaler) på 5,2 måneder vurderes at være utilstrækkelig. Der stilles vilkår om redegørelse om tilstrækkelig opbevaringskapacitet senest ved indsættelse af dyrehold. Der stilles vilkår om en skriftlig leveringsaftale med biogasanlægget inden udnyttelse af godkendelsen.

For at minimere risikoen for spild og uheld stiller kommunen vilkår om, at håndtering af gylle skal foregå under opsyn. Kommunen vurderer, at opbevaring af husdyrbrugets husdyrgødning



vil ske på en måde, som er i overensstemmelse med de generelle miljøregler, og vil medvirke til at begrænse den mulige påvirkning af det omgivne miljø fra opbevaringsanlæggene.

## 4.2.6 Ammoniakfordampning

På ansøgningstidspunktet var det generelle krav til reduktion af ammoniakfordampningen på 30 % for slagtesvin (flydende gødning). Anlægget overholder det generelle ammoniakreduktionskrav med en reduktion på 6.358 kg N/år ud over minimumskravet, se tabel 6:

### Resultat af beregninger på generelt ammoniakreduktionskrav

Overstiger græsmarksafgrøder over 25 % af totalrationen for malkekøer inklusiv opdræt?	Nej
Er det generelle krav om reduktion af ammoniaktab fra stald og lager opfyldt?	Ja
Eventuel yderligere reduktion nødvendig for at opfylde kravet	-6357,68 kgN/år

Tabel 6: Opfyldelse og overopfyldelse af det generelle ammoniakreduktionskrav.

Minimumkravet kan udregnes ved at sammenlægge overopfyldelsen på 6.358 kg N/år med det faktiske ammoniaktab på 4.031 kg N/år, i alt 10.389 kg N/år, se tabel 6 og 7.

Gulvtypen (delvis spaltegulv med 25-49 % fast gulv) reducerer ammoniakfordampningen med 2.497 kg N/år, se tabel 7:

### Resultat af beregninger af ammoniaktab på produktionsniveau

StaldID	Kode for staldsystem	Ammoniaktab fra reference staldsystem (kgN/år)	Ammoniaktab fra valgt staldsystem (kgN/år)	Effekt af valgt staldsystem (kgN/år)	Effekt af valgt staldsystem (%)	Effekt af miljøteknologi (kgN/år)	Effekt af foderoptimering m.m. (kgN/år)	Effekt af miljøtiltag lager (kgN/år)	Faktisk ammoniaktab fra stald og lager (kgN/år)
ST-229159	SvSI02	0,00	0,00	0,00	0,00%	0,00	0,00	0,00	0,00
		14840,82	12343,55	2497,27	16,83%	7700,58	-118,57	730,65	4030,90
Sum	Nudrift	0,00	0,00	0,00		0,00	0,00	0,00	0,00
	Ansøgt	14840,82	12343,55	2497,27		7700,58	-118,57	730,65	4030,90

Tabel 7: Effekt af gulvtype og teknologi.

I staldene etableres et gylleforsøringsanlæg med en effekt på 70 % og med en driftstid på 8.760 timer pr. år, hvilket reducerer ammoniakfordampningen med 7.701 kg N/år. Grunden til at der også er indtastet et biologisk luftrensning er, at hvis SmellFighter-komponenten mod forventning ikke optages på Miljøstyrelsens teknologiliste med den forventede lugtrensende effekt på 43 %, vil ansøger etablere biologisk luftrensning som både ammoniak- og lugtreducerende teknologi. Biologisk luftrensning er i øjeblikket godkendt med en effekt på > 70 % for ammoniakrensning og 73 % for lugtreduktionen:

### Effekt af teknologier til begrænsning af ammoniakfordampning (miljøteknologi)

StaldID	Nudrift Ansøgt drift	Supplerende teknologi	Indtastet ammoniak effekt (%)	Driftstimer per år / Benzoesyre (gr)	Reduceret ammoniakfordampning (kgN/år)
ST-229159	Nudrift	Biologisk luftvasker	0,00%	0,00	0,00
	Ansøgt	Biologisk luftvasker	0,00%	8760,00	7701,00
	Nudrift	Gylleforsuring	0,00%	0,00	0,00
	Ansøgt	Gylleforsuring	70,00%	8760,00	7701,00

Tabel 8: Effekt af teknologier.

Gyllen ud- og indsluses fra kanalsystemet, og behandles med svovlsyre i en udendørs underjordisk betontank. Teknikken og kravene til forsuring er beskrevet i teknologibladet ”Svovlsyrebehandling af gylle, rev. 23-05-2011”. Tilsætning af syre til gylle bevirker, at gyllens pH-

værdi falder, hvorved gyllens indhold af ammoniak-kvælstof i stigende omfang omdannes til ammonium (NH<sub>4</sub><sup>+</sup>), der ikke fordamper. Ved tilsætning af 4-6 kg koncentreret svovlsyre (H<sub>2</sub>SO<sub>4</sub>) pr. 1.000 kg svinegylle sænkes gyllens pH-værdi til mellem pH 5,5 og 6,0.

#### **4.2.7 Ammoniaktab fra husdyrbruget**

Det generelle krav om 30 % reduktion af merafsætningen af ammoniak fra anlæg, er opfyldt ved etablering af:

- gylleforsuringsanlæg
- delvis spaltegulv (25-49 % fast gulv)
- overdækning på gyllebeholderne

Den totale emission af ammoniak fra projektet vil årligt være 4.031 kg N/år for svineproduktionen alene.

#### **Kommunens vurdering**

Kommunen vurderer, at ansøger overholder det generelle ammoniakreduktionskrav ved etablering af gylleforsuringsanlæg, delvis spaltegulv (25-49 % fast gulv) og overdækning af gyllebeholderne, hvorfor der stilles vilkår herom. For gylleforsuringsanlægget og drift heraf, stilles desuden de vilkår, der fremgår af teknologibladet. For SmellFighter stilles vilkår, der er foreslået af ansøgers konsulent i samarbejde med Infarm. For biologisk luftrensning stilles de vilkår der fremgår af teknologibladet, tilrettet med værdier for driften oplyst af SKOV A/S.

- Staldene skal indrettes med 25-49 % fast gulv. Det resterende areal skal være spaltegulv.
- Gyllebeholderne skal overdækkes med fast overdækning.
- Der skal til stadighed opretholdes en god staldhygiejne, herunder sikres, at stier og foderarealernes bund holdes tørre, at dyrene er rene, at støv- og smudsbelægning i stalden fjernes, og at fodringsanlægget holdes rent.
- Der skal jævnligt gøres rent i staldene, dvs. i det mindste når hvert afsnit tømmes for dyr. Bund- og vægflader skal så vidt muligt holdes tørre for at mindske lugtgenerne.
- Såfremt der efter kommunes vurdering opstår væsentlige lugtgener, som vurderes at være væsentligt større end det, der kan forventes ifølge grundlaget for miljøvurderingen, kan kommunen meddele påbud om, at virksomheden for egen regning skal udarbejder og gennemfører et projekt med foranstaltninger, som minimerer generne.
- Der skal etableres en ammoniakreducerende teknologi med en effekt på mindst 70 % og en lugtreducerende teknologi med en effekt på mindst 43 %. Teknologien skal enten være gylleforsuring fra firmaet Infarm med komponenten SmellFighter fra firmaet Infarm indsat, eller biologisk luftrensning fra firmaet Skov A/S.

#### **Vilkår for gylleforsuring**

- Der skal etableres et anlæg til svovlsyrebehandling af gylle fra alle staldafsnit.
- Svovlsyretanken skal være udstyret med et indbygget opsamlingskar. Svovlsyretanken skal placeres på en plads med støbt bund og være sikret mod påkørsel. Procestanken skal være forsynet med låg.

- Der må kun anvendes svovlsyre.
- Før svovlsyrebehandling må den gennemsnitlige pH-værdi i gyllen på månedsbasis maksimalt være 6,0. Alle målte pH-værdier før svovlsyrebehandling skal dog være mindre end 6,5.
- Svovlsyrebehandlingsanlægget skal indstilles til at behandle gyllen til pH-værdi 5,5.
- Svovlsyrebehandlet gylle må ikke opbevares sammen med ubehandlet gylle.
- Svovlsyrebehandlingsanlægget skal vedligeholdes i overensstemmelse med producentens vejledning. Producentens vejledning skal opbevares på husdyrbruget.
- Gyllens pH-værdi skal registreres elektronisk før og efter hver svovlsyrebehandling. Der skal endvidere føres en elektronisk statistik, der som minimum indeholder oplysninger om de gennemsnitlige pH-værdier i gyllen på månedsbasis før svovlsyrebehandling.
- Der skal indgås en skriftlig aftale med producenten om serviceeftersyn af svovlsyrebehandlingsanlægget, herunder kalibrering af pH-målere. Svovlsyrebehandlingsanlægget skal kontrolleres af producenten mindst hver fjerde måned. Serviceaftale med producenten skal opbevares på husdyrbruget.
- Tilsynsmyndigheden skal underrettes i følgende situationer:
  - Den gennemsnitlige pH-værdi i gyllen på månedsbasis er større end 6,0 før svovlsyrebehandling
  - Der måles pH-værdier før svovlsyrebehandling, som er større end 6,5, i en sammenhængende periode på mere end 7 dage.
  - Svovlsyrebehandlingsanlægget er ude af drift i en periode på mere end 7 dage.
- Data for pH-målinger, dokumentation for kalibrering af pH-måler samt kontrolrapporter skal opbevares på husdyrbruget i mindst fem år og forevises på tilsynsmyndighedens forlangende.

#### **Vilkår for SmellFighter**

- SmellFighter skal etableres med en timetæller for aktiv drift, samt en tæller for antal behandlinger. Desuden skal der føres en logbog for den daglige kontrol af de to førnævnte parametre. Desuden skal anlægget serviceres af eksternt firma 2 gange årligt.

#### **Vilkår for biologisk luftrensning**

- I stald 1, 2 og 3 skal der etableres biologisk luftrensning.
- Ledningsevnesensoren skal være etableret i bundkarret.
- Luftrensningsanlæggets ledningsevne skal være 15 milliSiemens (mS)/cm og skal være i drift året rundt.
- Tryktabet over luftrenseanlægget må ikke overstige 40 pascal (Pa).

## 4.2.8 Naturvurdering

Plantesamfund i terrestriske naturområder kan være følsomme overfor luftbåren ammoniak. Ammoniak kan medføre eutrofiering, som kan forringe områdernes naturmæssige værdi. I forbindelse med en husdyrudvidelse vil der normalt ske en øget fordampning af ammoniak fra stald og lager. En stor del af den fordampede ammoniak falder i kort afstand fra kilden, og kan derfor forringe kvaliteten af nærliggende naturområder. Dermed kan der være risiko for negativ påvirkning af væsentlige naturværdier.

Husdyrgodkendelsesloven stiller krav om en generel reduktion af tabet af ammoniak fra husdyrbrugets anlæg, hvis nybyggede og renoverede staldanlæg eller nye produktioner indgår i godkendelsen. Niveaue for reduktionskravet fastlægges i forhold til ansøgningstidspunktet. Reduktionskravet i 2014 er 30 % i forhold til bedste staldsystem med normtal 2005/06 som udgangspunkt.

Naturvurderingen skal overholde beskyttelsesniveauet i seneste husdyrgodkendelsesbekendtgørelse<sup>1</sup>.

Der kan endvidere foreligge arealfredninger i eller nær ved den ansøgte anlæg, hvor det skal vurderes om fredningsbestemmelserne bliver overholdt, hvis der sker en væsentlig negativ påvirkning med ammoniak af området.

Ifølge DMU's seneste opgørelse fra 2009<sup>2</sup> er baggrundsbelastningen med ammoniak i Faxe Kommune 13,2 kg N/ha/år.

I det følgende har kommunen foretaget en vurdering af, om naturområderne i nærheden af staldanlægget og opbevaringslager i det aktuelle projekt kan blive påvirket væsentligt som følge af øget kvælstoffordampning. Vurderingen foretages med baggrund i naturnotat udarbejdet af firmaet Aglaja, der har besigtiget de relevante naturområder.

Efter ændringen af Husdyrloven i april 2011 blev lovens § 7 ændret, således at den ammoniakfølsomme natur blev opdelt i tre kategorier.

### **Kategori 1-natur**

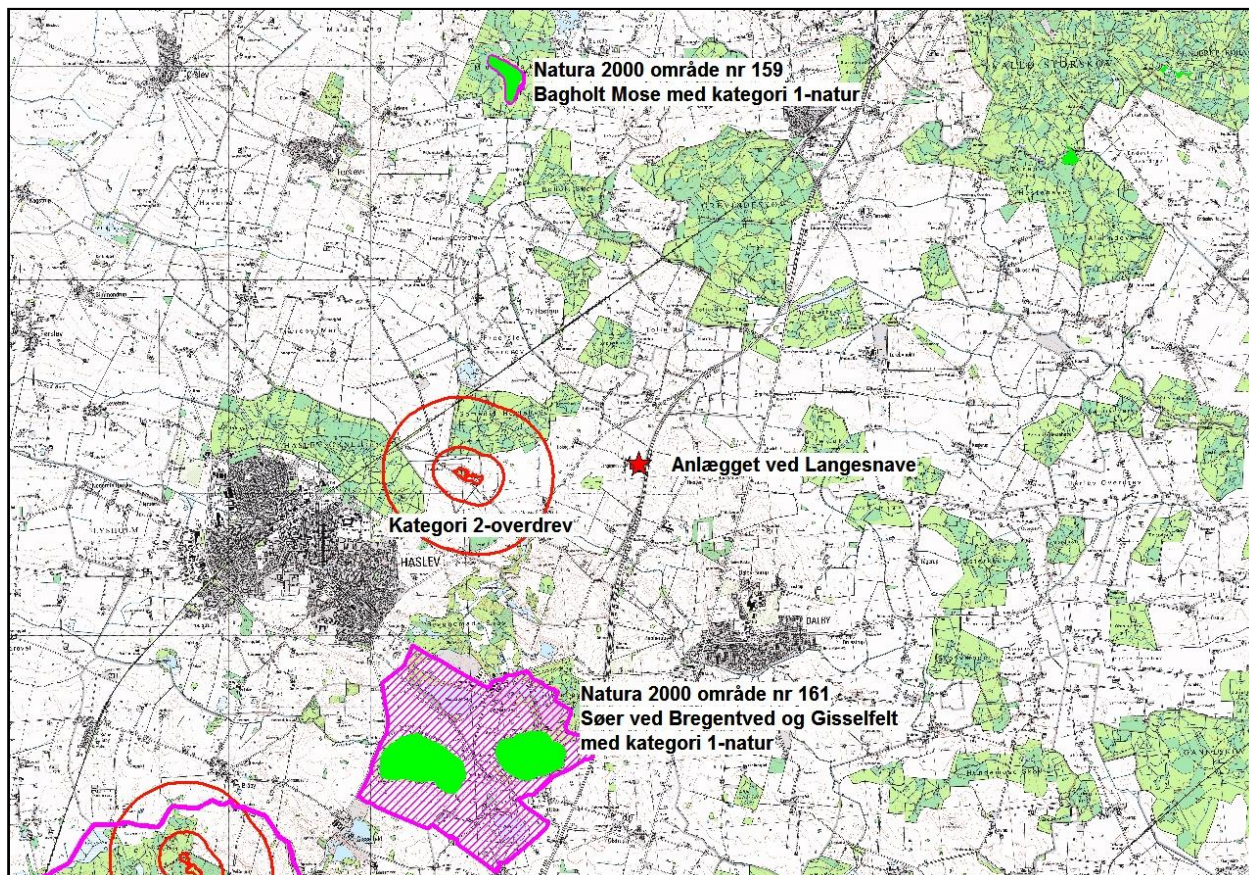
Denne kategori omfatter de ammoniakfølsomme Natura 2000-naturtyper, som indgår i udpegningsgrundlaget for området og er kortlagte af Naturstyrelsen i forbindelse med Natura 2000-planlægningen. Naturtyperne kan ses i bilag 4 i Bek. om tilladelse og godkendelse mv. af husdyrbrug.

---

<sup>1</sup> Bekendtgørelse nr. 1283 af 8/12/14 om tilladelse og godkendelse m.v. af husdyrbrug

<sup>2</sup> DMU. Deposition af N komponenter 2009 – kommuner. [http://www2.dmu.dk/1\\_viden/2\\_Miljoe-til-stand/3\\_luft/4\\_spredningsmodeller/5\\_Depositionsberegninger/depositiontables.asp?period=2009&water=kommuner&Select=Vis+tabel](http://www2.dmu.dk/1_viden/2_Miljoe-til-stand/3_luft/4_spredningsmodeller/5_Depositionsberegninger/depositiontables.asp?period=2009&water=kommuner&Select=Vis+tabel)





Figur 3: Beliggenhed af anlægget på Langesnave i forhold til kategori 1-natur i Natura 2000-områder samt i forhold til Kategori 2-overdrev (orange). Natura 2000-områder er vist med lilla skravering og kategori 1-natur heri er vist med grønt.

For de Natura 2000-naturtyper, som ikke er kortlagt (primært søer), skal kommunen vurdere den eventuelle påvirkning. Ud over søer drejer det sig om Klinter eller klipper ved kysten (1230), Forstrand og begyndende klitdannelse (2110), Hvide klitter og vandremiler (2120), Kystklitter med havtorn (2160), Kystklitter med gråris (2170), Indlandsklipper af kalkfattige bjergarter (8220) og Indlandsklipper af kalkfattige bjergarter med pionerplantesamfund (8230).

Kategori 1-natur omfatter ligeledes § 3-heder og -overdrev indenfor Natura 2000-områder, som ikke er nævnt ovenfor.

Det skal bemærkes, at ikke alle naturområder, særligt søer, kan findes i ansøgningsystemet eller kan findes i et offentligt tilgængeligt lag på Danmarks Miljøportal ([www.arealinformation.dk](http://www.arealinformation.dk)), idet det først kræver en konkret besigtigelse for at bestemme søernes naturtype.

For kategori 1-natur gælder at den totale ammoniaktilførsel på naturområdet ikke må overskride følgende beskyttelsesniveau:

- 0,2 kg N/ha ved mere end 2 husdyrbrug (mere end 1 ejendom ud over ansøger)
- 0,4 kg N/ha ved 2 husdyrbrug (ansøger samt 1 ejendom)
- 0,7 kg N/ha ved 1 husdyrbrug (ansøger)

Antallet af husdyrbrug ud over det ansøgte opgøres på følgende måde (kumulationsmodel):

- antal husdyrbrug over 15 DE indenfor 200 meter +





kring en tidligere grusgrav og rummer værdifuld kalkoverdrevsvegetation. Store del af overdrevet kan betegnes som habitatnaturtype "Kalkoverdrev" (typekode 6210).

Totaldepositionen (= merdepositionen) på overdrevet er beregnet til 0,1 kg N/ha/år.

### **Kategori 3-natur**

For kategori 3-natur gælder, at kommunen konkret skal vurdere følgende beskyttede ammoniakfølsomme naturtyper uden for Natura 2000-områder, som ikke er omfattet af kategori 1 og 2: heder, moser og overdrev, som er beskyttet efter naturbeskyttelseslovens § 3, samt ammoniakfølsomme skove.

Skov defineres som arealer, der er større end ½ ha og mere end 20 meter brede, og som er bevokset med træer, der danner eller inden for et rimeligt tidsrum vil danne en sluttet skov af højstammede træer, jf. skovlovens definition af skov.

En skov betegnes som ammoniakfølsom, når:

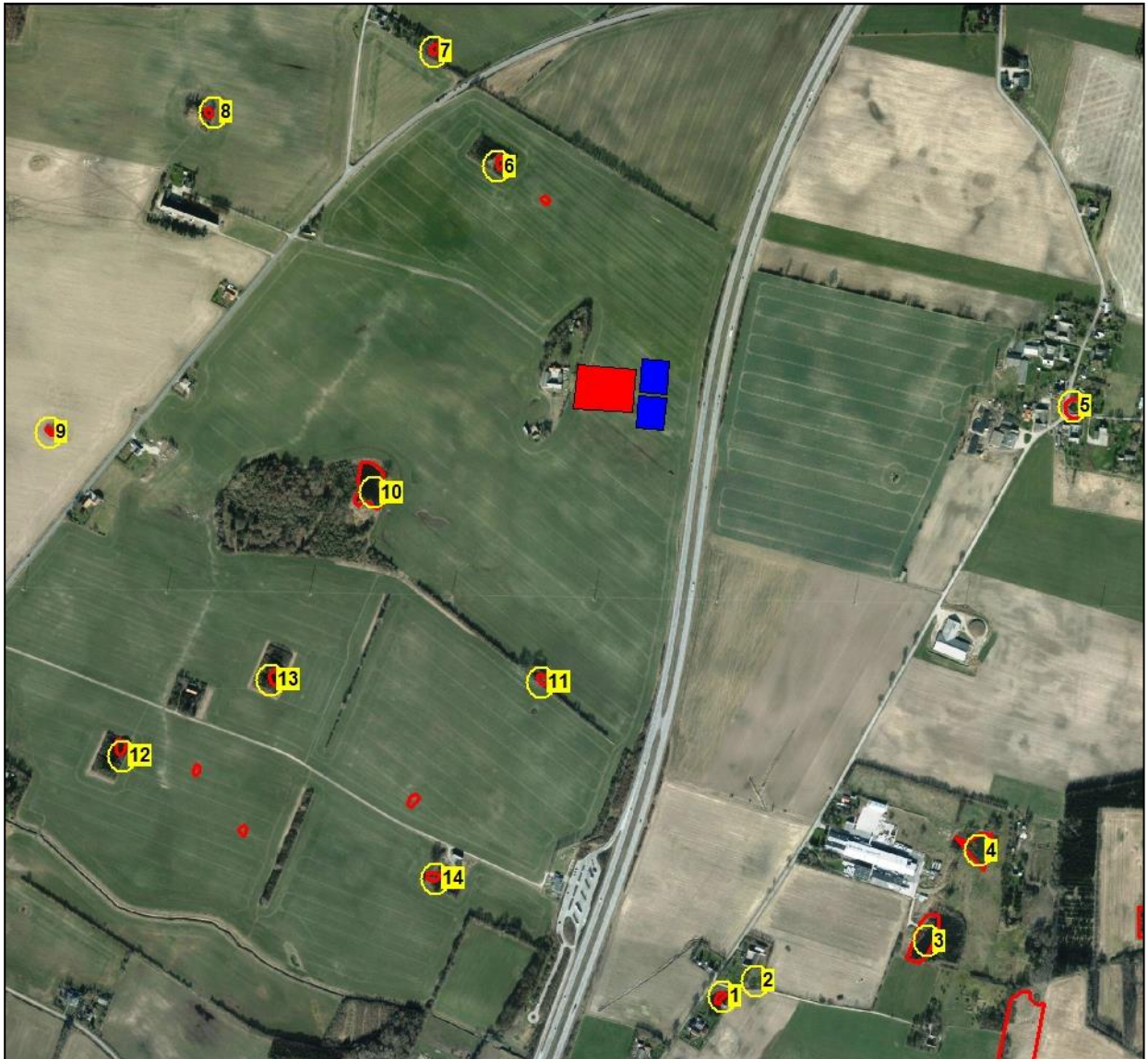
1) der har været skov på arealet i lang tid (i størrelsesorden mere end ca. 200 år), så der er tale om gammel »skovjordbund«,

2) skoven er groet frem af sig selv på et naturareal, fx tidligere hede, mose eller overdrev, så jordbunden ikke har været dyrket mark inden for en periode svarende til perioden for gammel »skovjordbund« (dvs. i størrelsesorden mere end ca. 200 år), eller

3) der i skoven er forekomst af naturskovindikerende eller gammelskovsarter, som er medtaget på listen over arter, der er brugt ved prioritering af naturmæssigt særligt værdifulde skove omfattet af § 25 i lov om skove, og arterne har væsentlig, definerende betydning for skovens naturværdi.

Anlægget ligger i skovrigt område, der i øvrigt er fattigt på terrestrisk natur. Kategori 3-natur er vist på figur 4.





Figur 4: § 3-arealer vist med rød afgrænsning. Lokaltiteter med gul cirkel og nummer er besøgt og omtalt i tabel 10.

Nærmeste kategori 3-mose er beliggende 1,8 km sydvest for anlægget. Da merdepositionen beregnes til 0,0 kg N/ha/år, er dette naturområde ikke besøgt.

Nærmeste kategori 3-skove er beliggende mellem 1,2 - 2,5 km fra anlægget i alle retninger på nær syd og udgøres af Sofiendal Hestehave (mod vest), Torpeskov (mod nordvest), Tollerød Orned (mod nord), Dyrehaven (mod nordøst) og Nyskov (mod øst). Den nærmeste af disse skove er Sofiendal Hestehave. Skovene, bortset fra sidstnævnte, eller relevante dele af skovene, er alle besøgt i august 2013.

Det skovbevoksede område ca. 700 meter sydvest for ejendommen er et tidligere engområde, der i midten af 1950-erne var overvejende lyståbent. Dette krat-/skovområde er ikke kategori 3-skov.

#### Sofiendal Hestehave

Der er tale om en varieret skov med nåletræskulturer samt ege- og bøgebevoksninger.

Egebevoksninger udgøres af dels ret unge, endnu rækkestillede bevoksninger, og dels af ældre bevoksninger (80-100 år) med rig og veludviklet underskov og busklag. Der sker p.t. udtynning af underskoven. Urtelaget er stedvist veludviklet med forekomst af Mose-Bunke, Skov-Star, Akselblomstret Star, Almindelig Hunde-Kvik, Krybende Læbeløs, Lund-Fladstjerne, og stedvist ses den halvsjældne Lådden Perikon. Ikke sjældent forekommer Avnbøg i underskoven. Skovtypen kan karakteriseres som habitatnaturtype 9160, "Egeblandskov på middelfugtig bund". Bøgebevoksningerne varierer ligeledes i alder og alderssammensætning inden for bevoksningerne. Urtelaget er generelt dårligt udviklet pga. overvejende dårlig lystilgang. Hyppigt ses Skovmærke, Almindelig Hunde-Kvik, Lund-Fladstjerne og Hvid Anemone. Skovtypen kan karakteriseres som 9130, "Bøgeskov på muld".

I den undersøgte del af skoven (den østligste del) findes ikke værdifulde skovbryn.

#### Torpeskov

Skoven udgøres af overvejende bøge- og egebevoksninger. Bøgebevoksningerne er forholdsvis gamle og syner høstmodne. Sparsomt urtelag som følge af skygge. Her ses dog Skovmærke, Almindelig Hunde-Kvik, Smalbladet Mangeløv og nær skovbrynene, hvor det er forblæst tillige, Lund-Rapgræs. Skovtypen kan karakteriseres som 9130, "Bøgeskov på muld". Egebevoksninger udgøres af midaldrende bevoksninger med rig og veludviklet underskov og busklag. Urtelaget er stedvist veludviklet med forekomst af Mose-Bunke, Skov-Star, Akselblomstret Star, Almindelig Hunde-Kvik, Krybende Læbeløs og Lund-Fladstjerne. Den stedvise meget tætte underskov rummer bl.a. Avnbøg, Hassel, Navr, Hvidtjørn, Skov-Elm og Almindelig Hæg. Skovtypen kan karakteriseres som habitatnaturtype 9160, "Egeblandskov på middelfugtig bund". Skovbryn mod syd rummer Avnbøg, Navr, Kvalkved, Almindelig Hvidtjørn, Dunet Gedeblad, Rød Kornel mm. En artssammensætning, der er værdifuld og karakteristiske for løvskov på Stevns - Sydsjælland. En iøjnefaldende mindesten findes ved indgangen til skoven fra syd.

#### Grevindeskov (Tollerød Orned)

Der er tale om bøge- og egebevoksninger, samt tillige talrige nåletræskulturer, hvoraf nogle nyligt er afdrevet. Egebevoksningerne (iblandet Bøg og Ahorn) på bund med varierende fugtighed rummer et rigt og karakteristisk urtelag for sjællandske løveskove på middelfugtig bund. Talrigt forekommer Almindelig Bingelurt, Vorterod, Skovmærke, Almindelig Guldnælde, Småblomstret Balsamin, Stinkende Storkenæb og Almindelig Hunde-Kvik mm. Denne skovtype kan typificeres som "Egeblandskov på middelfugtig bund", 9160. Stedvist findes ret unge bøgekulturer ("Bøgeskov på muld", 9130) eller rene bevoksninger af Ahorn. Den fredede orkidé Skov-Hullæbe er endog meget hyppigt forekommende i skoven. Den sjældne Kær-Storkenæb findes med en lille bestand i det mindre skovområde øst for motorvejen.

#### Turebyholm Dyrehave

Indhold: lysåbent skovområde med enge og dyrehavekarakter. Den nordlige del af dyrehaven består overvejende af ældre, højstammet bøg med ret sparsomt og skygget urtelag af Skovmærke, Almindelig Hunde-Kvik, Småblomstret Balsamin mm. Bevoksningen, der gennemgås er tør, kan karakteriseres som "Bøg på muld", 9130. Der findes en fin randbevoksning af ældre Stilk-Eg og Bøg (> 200 år). Dette er landskabeligt flot især i sammenhæng med den langstrakte skoveng i dyrehavens nordlige del.

Naturtype	Tålegrænse, kg N/ha/år
Overdrev	10-25 (sure overdrev 10-20; kalkholdige overdrev 15-25)
Klit	10-25 (klit 10-20; fugtige klitlavninger 10-25)
Hede	10-25 (tør hede 10-20; våd hede 15-25)
Fersk eng	15-25
Strandeng	30-40
Mose og kær	5-25 (højmoser 5-10; hængesæk og tørvelavninger 10-15; fattigkær og hedemoser 10-20; kalkrige moser, væld og rigkær 15-25)

Tabel 9: Naturtypernes tålegrænse for kvælstof. Kilde ”Ammoniakmanualens ” bilag 3.

### Vurdering

Vurderingen foretages for hver af de 3 natur-kategorier.

**Kategori 1-natur:** Afstanden mellem anlægget og de nærmeste kategori 1-naturområder (kransnålalgesøerne Ulse Sø og Sø Thorup Sø) er så stor, at der ikke er nogen påvirkning af den pågældende naturkategori. Totaldepositionen er 0,0 kg N/ha/år. Beskyttelseskriteriet for Kategori 1-natur er overholdt.

**Kategori 2-natur:** Totaldepositionen på det nærmest beliggende kategori 2-overdrev er beregnet til 0,1 kg N/ha/år. Afskæringskriteriet på maksimalt 1,0 kg N/ha/år i totaldeposition er dermed ligeledes overholdt.

### **Kategori 3-natur:**

Etablering af dyreholdet på Langesnave må ikke medføre, at tilstanden i de beskyttede naturtyper eller ammoniakfølsomme skove påvirkes negativt.

Merdepositionen på nærmeste kategori 3-mose beregnes til 0,0 kg N/ha/år og beskyttelseskriteriet er dermed overholdt.

Hvad angår kategori 3-skovene er tålegrænsen for de tre konstaterede habitatnaturtyper, "Bøgeskov på mor, 9110" "Bøgeskov på muld, 9130" og "Egeblandskov på middelfugtig bund, 9160" på 10-20 kg N/ha/år. Dette indebærer, at den nedre tålegrænse alene i kraft af baggrundsbelastningen på 13,2 kg N/ha/år overskredet.

Skovene rummer dog ikke en epifytflora (af mosser eller laver) der gør, at de vurderes for særlig følsomme overfor atmosfærisk kvælstofbelastning. Desuden vurderes jordbunden at være middel - rig muldbund. Der er ikke fundet arter eller partier i skovbunden, som tyder på et højt kalkindhold. Urtelaget er varieret og rigt. Det floristiske indhold er primært bestemt af lystilgang og fugtighed.

Da skovene ikke rummer nogen nævneværdig epifytflora, og ikke rummer bevoksninger på udpræget næringsfattig bund, kan der ikke argumenteres for at bruge skovenes nedre tålegrænse (10 kg N/ha/år).

Den samlede vurdering for de 4 besigtigede skvområder er, at de er værdifulde som levested for et varieret plante- og dyreliv, der er karakteristisk for Syd- og Midtsjælland. Skovene er imidlertid af en karakter, der alene berettiger, at den øvre tålegrænse anvendes som tærskelværdi for, hvornår en tilstandsændring kan forventes ved overskridelse. Dvs. at såfremt belast-

ningen af skovene, inkl. baggrundsbelastningen, er mindre end 20 kg N/ha/år, vurderes det, at skovene ikke ændrer karakter eller naturindhold.

Der er foretaget depositionsregning på nærmeste kategori 3-skov 1.050 meter nordvest for anlægget. Merdepositionen beregnes til 0,3 kg N/ha/år, og er mindre end afskæringskriteriet på 1,0 kg N/ha/år.

### **Natura 2000-områder**

EU har en overordnet målsætning om at stoppe forringelser af biodiversiteten senest i 2010. Ét af de vigtigste midler til at opfylde denne målsætning er de såkaldte Natura 2000-direktiver (Habitat- og Fuglebeskyttelsesdirektiv).

Natura 2000-områder udgøres af habitat- og fuglebeskyttelsesområder, som til sammen danner et økologisk netværk af beskyttede naturområder gennem hele EU. I Danmark kaldes områderne også for internationale naturbeskyttelsesområder, og her indgår også Ramsar-områderne. Der er 254 habitat-, 113 fuglebeskyttelses- og 27 Ramsar-områder i Danmark.

Det nærmeste Natura 2000-område er Natura 2000-område nr. 161, Søer ved Bregentved og Gisselfeld. Det ligger 3,2 km syd-sydvest for anlægget. Næst nærmeste Natura 2000-område er nr. 159, Bagholt Mose ca. 5,5 km nordvest for anlægget på Langesnave (se figur 3).

De nærmeste Natura 2000-områder er kort beskrevet nedenfor og udpegningsgrundlagene ses i Natura 2000-basisanalyserne /15,17/.

Søerne ved Bregentved og Gisselfeld: Natura 2000-området har et areal på i alt 597 ha fordelt på 5 søer og deres næropland, som hovedsageligt består af landbrugsland og lidt skov. Søerne ligger i et højtliggende moræneområde på hver sin side af et vandskel. Ejlemade sø, Ulse sø og småsøerne omkring Bregentved Gods afvander til Tryggevælde Å, mens Søtorup Sø og Nielstrup Sø afvander til Susåen. Ulse Sø og Søtorup Sø er dybe kildefødte søer opstået som dødishuller, mens Ejlemade og Nielstrup søer er lavvandede med middeldybder på ca. 1 m. Søerne er meget fuglerige og udgør vigtige raste- og yngleområder /17/.

Bagholt Mose: det lille Natura 2000-område på 13,6 ha udgøres af den fredede Bagholt Mose beliggende i Munkeskov ved Haslev. Mosen har oprindeligt været en tørvedannende mose, men efter tidligere tiders tørvegravning fremstår den i dag som en mosaik af forskellige mose typer og er levested for en række sjældne planter og dyr. En stor del af mosen udgøres af skovbevokset tørvemose og ellesump, men det er i den arealmæssigt beskedne, lysåbne del, at de største naturværdier findes. Da den tidligere tørvegravning stedvist har blotlagt kalkholdige lag, vokser her planter karakteristiske fra forskellige naturtyper tæt sammen. Den sjældne liden kæruld vokser her i stort antal sammen med bl.a. orkidéer som mygblomst, plettet gøgeurt og hjertelæbe. Mosen er også en vigtig lokalitet for en række sjældne arter af mosser, og kær-gittermos (*Cinclidium stygium*) har sit eneste voksested uden for Jylland her. Arten kendes i alt fra 4 lokaliteter i landet.

Den skovbevoksede del af Bagholt Mose består overvejende af bevoksninger af rød-el eller dunbirk iblandet tørst, almindelig røn, rødgran og gråpil /15/.



Som konsekvens af afstanden mellem anlægget på Langesnave og Natura 2000-områderne er der ikke nogen målbar deposition på naturtyper eller arter inden for beskyttelsesområderne.

Natura 2000-område	Habitatområde	Fuglebeskyttelses-Område
159, Bagholt Mose	H140	Intet
161, Søer ved Bregentved og Gisselfeld	H142	F101

Tabel 10: Nærmeste internationale naturbeskyttelsesområder.

### Kommunens vurdering

Før der træffes afgørelse om tilladelse eller godkendelse efter husdyrbrugsloven, skal der foretages en vurdering af, om projektet i sig selv eller i forbindelse med andre planer og projekter kan påvirke et Natura 2000-område væsentligt, jf. habitatbekendtgørelsens § 7 stk. 1. Princippet i beskyttelsen er, at der ikke i disse områder må foretages noget, som skader de naturværdier (naturtyper og arter), som ligger til grund for deres udpegning.

Hvis projektet i sig selv eller i forbindelse med andre planer og projekter kan påvirke et Natura 2000-område væsentligt, skal der, jfr. habitatbekendtgørelsens § 7 stk. 2, foretages en nærmere konsekvensvurdering af projektets virkninger på Natura 2000-området under hensyn til bevaringsmålsætningen for det pågældende område. Den fælles målsætning for de udpegede områder er, at de naturtyper og arter, som et område er udpeget for at beskytte, skal have en gunstig bevaringsstatus.

Det er kommunens opfattelse, at Natura 2000-området bør gives den størst mulige beskyttelse, således at yderligere forringelse af naturtypernes bevaringsstatus ikke sker gennem næringspåvirkning fra landbrug. I det aktuelle tilfælde sker næringspåvirkning gennem afdampning af ammoniak fra anlægget på Langesnave.

Da der ikke kan beregnes nogen deposition indenfor Natura 2000-områderne, vil der ikke ske nogen væsentlig negativ påvirkning af naturtyper og arter for beskyttelsesområderne.

Samtidigt vurderes det, at etablering af svinebruget ikke kræver, at der i forhold til påvirkninger fra anlægget udarbejdes en egentlig konsekvensvurdering jfr. § 7 i Habitatdirektivbekendtgørelsen.

Begrundelsen for denne vurdering er, at hverken naturtyper eller arter vurderes at ville blive påvirket af nogen deposition af kvælstof, der hidrører fra anlægget.

### Naturområder beskyttet af § 3 i Naturbeskyttelsesloven og sårbare arter, herunder Bilag IV-arter

En række habitatnaturtyper og § 3-arealer er sårbare over for nitrat- og fosforpåvirkninger - vandløb og søer, samt våde terrestriske naturtyper som kilder, væld og kær. Tilstanden i naturområder må ikke ændres uden forudgående dispensation fra kommunen. I Danmark findes der 80 dyre- og plantearter, der er omfattet af EF-Habitatdirektivets bilag IV (kaldet bilag IV-arter) som særlig strengt beskyttede i deres naturlige udbredelsesområder ifølge direktivets artikel 12. På eller nær anlægget findes med stor sandsynlighed Bilag IV-padderne Springfrø, Spids-snudet Frø og Stor Vandsalamander.



Især de § 3-naturområder og levesteder for Bilag IV-arter, der ligger lige op til anlægget, vil være under direkte påvirkning. Der er i 2014 foretaget besigtigelse af naturområder (vandhuller, enge, moser) indenfor 1000 meter fra anlægget (figur 5). Vandhuller, der var beliggende i høje rapsmarker, er dog ikke besigtiget, da de ikke har været tilgængelige i perioden for besigtigelser.

#### Vandhuller og andre § 3-naturtyper samt levesteder for Bilag IV-padder

Anlægget er beliggende i et område med mange markvandhuller og få andre naturområder (bortset fra skove), se figur 5. Data fra de vandhuller, der er besigtiget i 2014, er oversigtligt sammenfattet i tabel 11.

De besigtigede vandhuller har gennemgående god til moderat naturtilstand. Flere vandhuller end gennemsnitligt i området er i deres nuværende tilstand lysåbne og ikke beliggende på intensivt drevne arealer. Enkelte er habitatnaturtype ”Næringsrig sø med flydebladsvegetation” (typekode 3150). Dette er en meget bredt defineret søtype, der inkluderer eutrofierede vandhuller domineret af arter af Andemad. Ingen af disse registrerede vandhuller er imidlertid næringsbegrænsede.

Vandhul nr. 10 derimod er et større nygravet vandhul med rig forekomst af kransnålalger. Søen er habitatnaturtype 3140 (kransnålalgesø) med en tålegrænse på 5-10 kg N/ha/år. Ved besigtigelse i juni 2014, foregik der fodring af ænder i vandkanten.

Af terrestriske § 3-naturområder omkring anlægget findes der ikke nogen inden for den nærmest 1½ km omkring anlægget

Anlægget ligger som nævnt i et skovrigt område med mange vandhuller. Dette indebærer, at selvom der er intensiv dyrkning af agerjorden, er livsbetingelserne for flere paddearter relativt gode. I 8 ud af 14 besigtigede søer og vandhuller er der fundet ynglende Bilag IV-padder, eller lokaliteten er vurderet at være en potentiel ynglebiotop.

Af de besigtigede vandhuller er tre registreret som aktuelle levesteder for Bilag IV-padderne Springfrø og/eller Stor Vandsalamander. Desuden er andre vandhuller registreret som potentielt levested for Springfrø, Stor vandsalamander eller Spidssnudet Frø (se tabel 11). 6 vandhuller er i så dårlig naturtilstand, at de ikke er vurderet egnede som levested.

I vurderingen af, hvorvidt et givent vandhul eller naturområde vurderes at være potentielt levested for en eller flere Bilag IV-padder er inddraget en række levestedsparametre. Det drejer sig primært om:

- er vandhullet helt eller delvist lysåbent, dvs. kan vandet blive opvarmet
- forekommer der lavvandede partier
- er det massivt eutrofieret
- forekommer der (tegn på) andefodring, -udsætning eller fisk
- er bilag IV-arten udbredt i området
- er der raste-/forurageringsområder i nærheden
- indgår vandhullet i et netværk af levesteder, og er der mulighed for vandring/spredning mellem disse

- forekommer der levende hegn og naturarealer i øvrige omkring vandhullet

Springfrø er udbredt på Sydsjælland og specielt i områder nær løvskov. I skovrige områder med mange vandhuller eller oversvømmelser kan den optræder endog meget talrigt. Springfrø yngler desuden gerne i markvandhuller, men opholder sig i skov og beplantninger uden for yngletiden.

Stor Vandsalamander er almindelig i det sydøstlige Danmark i vandhuller og formodes at findes i op mod halvdelen af vandhullerne i kommunen. Især i vandhuller med bedst vandkvalitet og uden fisk vil sandsynligheden være størst.

Spidssnudet Frø er sjælden i områder uden større enge og moser. Den yngler i oversvømmelser på disse i foråret og fouragerer resten af året i naturområderne.

Udover nævnte Bilag IV-padder er der ved besigtigelserne registreret Lille Vandsalamander, Grøn Frø og Skrubtudse. Alle padder i er fredede i Danmark.

Lokali- tets-nr	Natur	Natur- værdi	Springfrø	Stor Vand- salamander	Spidssnudet Frø	Belastning kgN/ha/år
1	Vandhul	1	ynglende	ynglende		<0,4
2	Vandhul	1	ynglende	ynglende		<0,4
3	Vandhul	3	ej levested			<0,4
4	Vandhul	2	potentiel	ynglende	Potentiel	<0,4
5	Vandhul	3	ej levested			<0,4
6	Vandhul	2	potentiel	potentiel		0,4
7	Vandhul	3	ej levested			<0,4
8	Vandhul	3	ej levested			<0,4
9	Vandhul	3	ej levested			<0,5
10	Vandhul	2	potentiel	potentiel	potentiel	1,1
11	Vandhul	3		potentiel		0,4
12	Vandhul	3		potentiel		<0,4
13	Vandhul	3		ej levested		<0,4
14	Vandhul	3	potentiel			<0,4

Tabel 11: Besigtigede vandhullers naturværdi, forekomst af Bilag IV-padder mm.

Af øvrige Bilag IV-arter findes i området en række flagermusarter, disse er ligeledes på habitattidirektivets Bilag IV. De almindeligste og mest sandsynlige arter i Faxe Kommune er vandflagermus, brunflagermus, langøret flagermus, sydflagermus og dværgflagermus /5,8,9/. Alle flagermus i Danmark er fredede, og flere arter er tillige rødlistet.

#### Øvrige fredede eller rødlistede arter

Der er ikke i forbindelse med besigtigelserne af naturområder nær anlægget eller i øvrigt registreret forekomst af andre rødlistede i området, der kan påvirkes af projektet. De fredede orkidé Skov-Hullæbe og Tyndakset Gøgeurt findes i flere af de omgivende skove.

### **Kommunens vurdering**

Ved godkendelse af projekter skal kommunen vurdere om afdampning af ammoniak beskadiger eller ødelægger yngle- eller rasteområder for bilag IV arterne i det naturlige udbredelsesområde. Endvidere må der ikke ske negativ påvirkning af § 3-naturområder.

En del naturtyper og en række arter er meget følsomme over for husdyrgødning. Naturtyper og levesteder, der ligger lige op til eller tæt på anlægget, vil især være under direkte påvirkning.

Projektet kan kun godkendes under forudsætning af, at tilstanden i beskyttede naturtyper ikke forringes og af, at der ikke sker en beskadigelse eller ødelæggelse herunder gradvis forringelse af yngle- eller rasteområder for Bilag IV-arter jf. Habitatbekendtgørelsens § 11 og Naturbeskyttelseslovens § 29a.

Vurderingen af de enkelte naturelementer (§ 3-natur og Bilag IV-arter) beskrives nedenfor.

#### § 3-natur og tålegrænser

Påvirkningen af tilstanden i § 3-naturområder kan vurderes ved at undersøge, om naturtypernes tålegrænser for kvælstof overskrides som følge af påvirkning fra ammoniak fra anlægget.

Hovedparten af de besigtigede vandhuller er fosforbegrænsede, og der er således ikke nogen nedre tålegrænse for vandhullerne. Disse vandhuller modtager maksimalt en merbelastning på 0,4 kg N/ha/år. Da vandhullerne ikke er kvælstofbegrænsede vil en merbelastning i nævnte størrelse ikke bevirke en forringelse af § 3-området.

Vandhul nr. 10 har en tålegrænse på kvælstof på 5-10 kg N/ha/år. Dette vandhul modtager en merbelastning på årligt 1,1 kg N/ha, og såvel vandhullets nedre som øvre tålegrænse overskrides dermed yderligere, idet baggrundsbelastningen i kommunen er 13,2 kg N/ha/år. For at sikre vandhullet mod yderligere tilstandsforringelse vil kommunen, derfor stille vilkår til sikring af vandhullets § 3-tilstand.

#### Bilag IV-arter

Projektet kan kun godkendes, hvis der ikke sker beskadigelse eller ødelæggelse herunder gradvis forringelse af yngle- eller rasteområder jf. Habitat-bekendtgørelsens § 11 og Naturbeskyttelseslovens § 29a.

For påvirkning af levesteder for Bilag IV-arter er vurderingen, at levestedet skal påvirkes af en årlig merbelastning større end 1 kg N/ha/år, for at der kan registreres en ændring af levestedet (lokaliteten). Ved påvirkninger på mindre end 1 kg N/ha/år sker der ikke væsentlige negative tilstandsændringer, jf. bilag til Miljøstyrelsens praksisnotat af 8. marts 2010 /12/.

Kun vandhul nr. 10 modtager en merdeposition, der overstiger 1,0 kg N/ha/år. Dette vandhul er på baggrund af besigtigelserne vurderet til at være potentielt og sandsynligt levested for Springfrø, Spidssnudet Frø og Stor Vandsalamander.

Det er kommunens vurdering, udover at selve vandhullet vil ændre karakter med en årlig merbelastning på 1,1 kg N/ha, vil vandhullet som levested ændre karakter, idet væksten af bredarealer og sumpvegetation vil forøges væsentligt med en forøget kvælstofdeposition. Dette vil

medføre en øget skyggevirkning i vandhullet og dermed forringelse af vandhullet som ynglelokalitet for padderne. Kommunen vil derfor indsætte nedenstående vilkår til sikring af vandhullet som levested.

Hvad angår forekomsten af flagermus i området, vurderer Faxe Kommune, at de bygningsmæssige ændringer, der er forbundet med projektet, ikke vil påvirke raste- eller yngleområder for flagermus.

For så vidt angår forekomsten af fredede orkideer i de omgivende skove, er det kommunens vurdering, at disse ikke vil blive påvirket negativt, jævnfør vurderingen af kategori 3-skove.

### **Kommunens samlede vurdering**

Den samlede vurdering er, at der med det indsatte vilkår, ikke vil ske en væsentlig negativ påvirkning af § 3-områder eller levesteder for Bilag IV-arter.

#### Vilkår

Til sikring af naturindhold, § 3-status og status som ynglevandhul for Bilag IV-padder sættes vilkår om, at vandhul nr. 10 beliggende 400 meter sydvest for anlægget skal oprensnes i mindst sin halve størrelse helhed hvert 7-10 år, at buske og træer i en afstand af mindst 10 meter fra vandkanten skal nedskæres med samme interval og at bredhældningen ikke gøres stejlere end det nuværende anlæg. Desuden må der ikke ske andefodring eller udsætning.

## **4.2.9 Lugt**

Lugtemissionen fra husdyrbrug stammer primært fra produktionsanlæggene. I Husdyrgodkendelsesloven findes i §§ 6 og 8 en række afstandskrav i relation til placering af stalde, møddinger m.v. Mange forhold kan influere på lugtemission fra produktionsanlæg, herunder f.eks. staldindretning, ventilationsanlæggets udformning, belægningsgraden, strøelse, gødningshåndtering, fodring, drikkevandssystemet samt hygiejnen i stalden.

Ved vurdering af om der forekommer lugtgener fra husdyrbrug, er det praksis at betragte landzonen som landbrugets erhvervsområde, og beboere af boliger i landzone må derfor som udgangspunkt acceptere visse ulemper, der kan være forbundet med at være nabo til et landbrug.

De væsentligste lugtgener i forbindelse med svineproduktion forekommer i varme vindstille perioder, hvor ventilationsluft fra stalden giver anledning til lugt og i forbindelse med pumpning, omrøring og udkørsel af gylle.

Der er i husdyrgodkendelsesbekendtgørelsen opsat 3 genekriterier i forhold til lugtemission fra husdyrproduktionens anlæg. I ansøgningssystemet er beregnet en teoretisk geneafstanden for de 3 genekriterier (beboelsestyper): byzone/sommerhusområde, samlet bebyggelse i landzone og enkelt beboelse i landzone. Naboejendomme med landbrugspligt er ikke omfattet af genekriterierne for lugt.

Geneafstanden er den minimumsafstand der skal være fra et anlæg til beboelse uden genekriteriet overskrides. Indeholdt i udregningen er blandt andet anlæggets beliggenhed, husdyrtype, data for fremherskende vindretning og hastighed mv.

Udgangspunktet for beregningerne er det ansøgte dyrehold. I tabel 12 ses IT-ansøgningssystemets beregnede geneafstande, samt den faktiske afstand for produktionen på Langesnave, Langesnogvej 3, 4690 Haslev til de 3 geneområder.

Beboelsesområder	Beregnete geneafstand (m) (ukorrigeret*)	Faktisk afstand (m)
Geneområde I: Byzone og sommerhusområde	884*	***/2.134
Geneområde II: Samlet bebyggelse i landzone	684*	764**
Geneområde III: Enkeltbeboelse i landzone	348*	***/750

Tabel 12: Beregnede og målte geneafstande til beboelsesområder

\* Anlægget, omboende og nærliggende husdyrbrug er i forhold til fremherskende vindretninger ikke placeret således, at geneafstanden skal korrigeres for disse.

\*\* Korrigeret for akkumulation med et nærliggende husdyrbrug over 75 DE.

\*\*\* Udregnes ikke af ansøgningssystemet, da området ligger længere væk end 1,2 x geneafstanden væk fra staldanlægget. I stedet er den faktiske afstand indsat i skemaet.

Konsekvensområdet er i henhold til FMK-modellen beregnet til 1.041 meter. Konsekvensområdet er et område, der er større end geneafstanden. Inden for konsekvensområdet har det erfaringsmæssigt vist sig, at lugt periodevis kan observeres. Uden for konsekvensområdet kan lugt kun undtagelsesvis være registrerbar, men aldrig til gene.

Afstand til nabobeboelse, samlet bebyggelse og byzone er overholdt ved hjælp af lugtreducerende teknologi, SmellFighter, med en forventet effekt på 43 %. Teknologien er ved godkendelsens udarbejdelse (januar 2015) ikke optaget på Miljøstyrelsens teknologiliste. Dette forventes at ske i løbet af 2015.

Da ansøger ønsker valgfrihed mellem gylleforsuring med SmellFighter-komponent og biologisk luftrensning, har ansøger som alternativ indgivet en fiktiv ansøgning med skema nr. 67631, hvor biologisk luftrensning er den lugtreducerende teknologi. Biologisk luftrensning er optaget på teknologilisten med en lugtreducerende effekt på 73 %. I skema 67631 er biologisk luftrensning indtastet med en effekt på 43 %, således, at der opnås en effekt svarende til SmellFighter.

### Kommunens vurdering af lugt

Det vurderes, at der er behov for at stille vilkår til Langesnave, Langesnogvej 3 i forhold til at reducere lugtemissionen. Det fremgår af tabel 12, at den faktiske afstand til både byzone, samlet bebyggelse og enkeltbeboelse er væsentlig længere end den beregnede geneafstand. Altså er de i bekendtgørelsen opsatte grænseværdier ikke overskredet for beboelsesområder. På den baggrund vurderer kommunen, at anlægget ved normal drift ikke vil være til væsentlig gene for de omkringboende.

Overholdelsen af lugtgenekriterierne er dog baseret på brug af en lugtreducerende teknologi med en effekt på mindst 43 %. Ved godkendelsens udarbejdelse er SmellFighter endnu ikke optaget på Miljøstyrelsens teknologiliste, men teknologien er afprøvet af VSP (Videncenter for Svineproduktion) med en effekt på 43 %. Desuden er Infarm i gang med en certificering via firmaet ETA, om optagelse af SmellFighter på Miljøstyrelsens teknologiliste. Kommunen kan i henhold til Miljøstyrelsens anvisninger vælge at anerkende en teknologi, selvom denne ikke er optaget på teknologilisten. Kommunen vurderer, at SmellFighters effekt er dokumenteret via egenprøvningen. Der er i sagens natur endnu ikke udarbejdet et teknologiblad for SmellFighter af Miljøstyrelsen. Kommunen har derfor bedt ansøger i samarbejde med leverandøren af SmellFighter, firmaet In-farm, om at indgive forslag til vilkår for driften af SmellFighter. Kommunen har vurderet de indkomne forslag til vilkår og fundet, at indtil der udarbejdet et teknologiblad, må de indkomne vilkår vurderes som tilstrækkelige. Ved kommende revurdering kan disse vilkår eventuelt udbygges ud fra erfaring ved tilsyn, eventuelt kommende teknologiblad og teknologiens status.

Ansøger ønsker at kunne vælge enten Smellfighter og eller biologisk luftrensning som lugtreducerende teknologi. I tilfælde af, at ansøger vælger biologisk luftrensning, indsætter kommunen en række alternative vilkår for etablering og drift af biologisk luftrensning. Vilkårene for lugt er helt sammenfaldende med vilkår for ammoniak (se dette afsnit). Vilkårene for lugt og ammoniak sammenskrives derfor i vilkårsafsnittet.

Konsekvensområdet er i henhold til FMK-modellen beregnet til 1.041 meter. Inden for denne afstand vil der i perioder kunne registreres lugt fra produktionen, men kommunen vurderer, at lugten ikke vil være til større gene, end det man almindeligvis må acceptere i landzonen, der er arbejdsplads for landbruget.

For alle husdyrbrug gælder, at lugtmissionen kan begrænses ved at opretholde en god staldhygiejne, og at produktionsforhold og arbejdsgange skal tilrettelægges således, at dannelsen af lugtende stoffer minimeres. På baggrund heraf stiller Faxe Kommune vilkår vedrørende rengøring af staldanlæg og ejendommen generelt med henblik på at sikre, at lugtgener begrænses mest muligt.

Hvis der efter kommunes vurdering opstår lugtgener, som vurderes at være væsentligt større end det, der kan forventes ifølge grundlaget for miljøvurderingen, stilles der vilkår om, at kommunen kan meddele påbud om, at virksomheden for egen regning skal udarbejde og gennemføre et projekt med foranstaltninger, som minimerer generne

Det er kommunens vurdering, at vilkårene for renseteknologi og vilkåret for maksimalt dyrehold vil fastholde lugtmissionen på det beregnede niveau. Lugt i forbindelse med af- og pålæsning af gylle vurderes som bagatelagtigt i forhold til lugtbidraget fra staldene. Lastbiler til gylletransport har et lukket rørsystem kaldet et sugetårn, der suger og afleverer gyllen under overdækningen og under gyllens flydelag. Dette medvirker til lugtbegrænsning ved gylleflytning.

#### **4.2.10 Støv**

Det ansøgte staldanlæg forventes kun i meget begrænset omfang at give anledning til støvgener. På grund af den store afstand til omboende forventes ingen naboer at blive berørt af støvgener. Al foderblanding sker i lukket foderlade, hvilket minimerer gener.

I forbindelse med påfyldning af korn i siloer kan der kortvarigt opstå støvgener. Der er ingen grusvej, da ejendommen ligger direkte til asfaltvej.

### Kommunens vurdering

Det er kommunens vurdering, at de støvende aktiviteter fra produktionsanlægget ikke vil give gener for omkringboende til bedriften, da afstanden til nabobeboelse er stor.

Der stilles vilkår om, at hvis der opstår væsentlige støvgener for de omkringboende, som vurderes at være væsentlig større end det, der kan forventes ifølge grundlaget for miljøvurderingen, kan kommunen meddele påbud om, at der skal udarbejdes og gennemføres et projekt med foranstaltninger, som minimerer generne.

#### 4.2.11 Støjkilder

Beskrivelse af støjkilder, driftsperioder og tiltag.

Type	Driftsperiode	Tiltag til begrænsning af støj	Placering
Kompressor til fodringsanlæg	Dagligt	Kan ikke høres uden for bygningen	Foderlade/staldbygning
Kompressorer	Dagligt	Kan ikke høres uden for bygningen	Foderlade/staldbygning
Foderanlæg	Fordelt over alle dage i hele døgnet	Placering i lukket rum - støjdæmpende	Foderlade
Fodersiloer - traktordrevet snegl	Kornsiloer fyldes 2 gange årligt		
Blæser til korntørring	Aug-okt		På silo u. afskærmning
Kornkøling m. blæse	Nov-marts		
Aflæsning af smågrise	52 læs pr. år		Indleveringsrum/ramper
Pålæsning af slagtesvin	156 læs pr. år		Udleveringsrum/ramper
Fodring af svinene	Fodring sker jævnt fordelt over døgnet		
Pumpning af rågylle fra fortank	Dagligt		
Ventilationsanlæg	Dagligt		Tagflader

Tabel 13: Støjkilder.

Ejendommens støjkilder kommer hovedsageligt fra den daglige brug af ventilationsanlægget, transporter til/fra ejendommen og ved foderblanding.

Foderblanderen benyttes dagligt i tidsrummet kl. 04.00 -20.00 og for at begrænse støjen, forgår blanding af foder i et lukket rum. Kompressor og pumper benyttes ligeledes i lukkede rum. Ventilationssystemet er frekvensstyret, hvilket reducerer støjgener, da de kun kører efter behov.

Transporter til og fra ejendommen foregår hovedsageligt i dagtimerne, hvilket minimerer generne mht. naboer.



### Kommunes vurdering

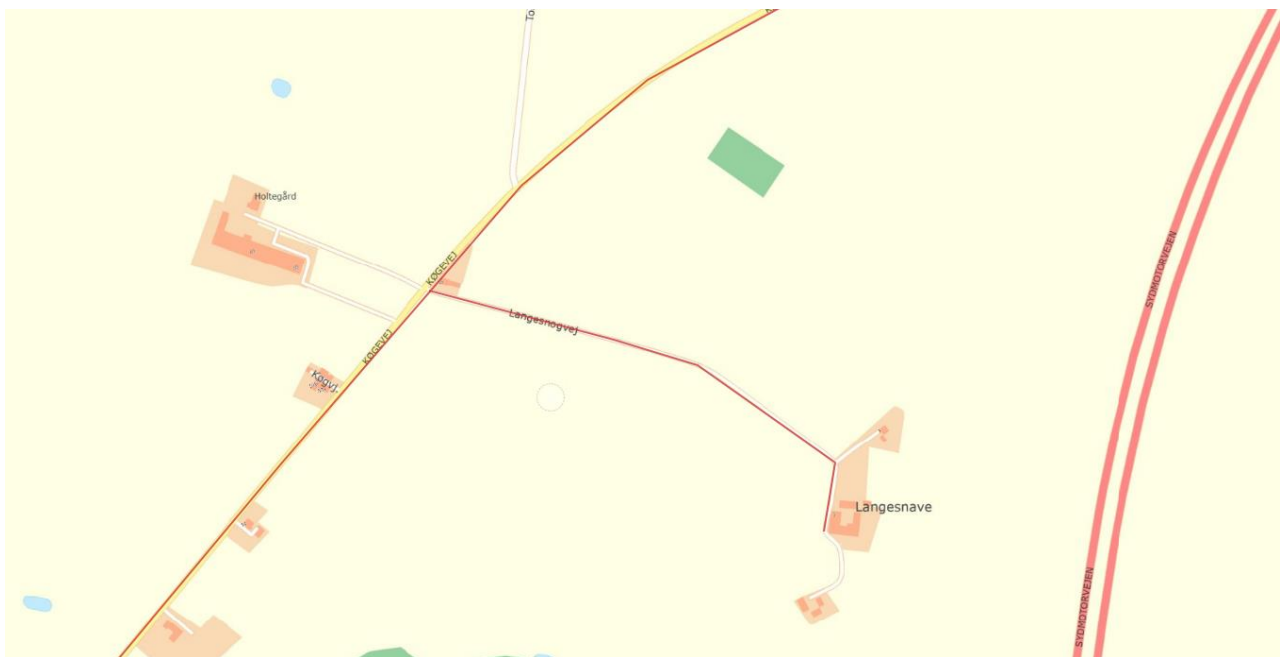
Faxe Kommune vurderer, at støjen fra anlægget med tilknyttede aktiviteter generelt ikke vil give anledning til væsentlige støjgener for de omkringliggende nabobeboelser, idet afstanden til nabobeboelse er stor. Kommunen vurderer at støjen fra vedvarende støjkilder, ikke vil overstige de af Miljøstyrelsen angivne maksimums grænser på 55 dB dag/ 45 dB aften / 40 dB nat ved nabobeboelse.

Transport kan forårsage, at de anbefalede grænseværdier for støj overskrides ganske kortvarigt, f.eks. når en traktor passere en naboejendom. Da dette vil være ganske kortvarigt, vurderer kommunen, at det ikke vil give nogen væsentlig gene.

Der er endvidere opsat vilkår om servicering, rengøring og vedligehold af gårdens tekniske anlæg, der sikrer, at det tekniske anlæg ikke støjer unødigt. Kommunen stiller vilkår om, at driften af husdyrbruget ikke må give anledning til væsentlige støjgener uden for ejendommens areal. Der er fastsat vilkår til den maximale lydniveau. Hvis der efter kommunens vurdering opstår støjgener, der vurderes at være væsentligt større, end det der kan forventes ifølge grundlaget for miljøvurderingen, kan kommunen meddele påbud om, at der skal indgives og gennemføres projekt for afhjælpende foranstaltninger. Ved vurdering af støjgeners væsentlighed tages udgangspunkt i Miljøstyrelsens vejledende støjgrænser.

### 4.2.12 Transport

Transport til og fra anlægget vil ske via eksisterende markvej til Køgevej. Herfra vil al transport ske via Køgevej. Transport igennem tæt bebyggelse forekommer umiddelbart ikke.



Figur 6: Transportvej fra staldanlæg til Køgevej

Art	Antal transporter/år	Tidspunkt
Smågrise, levering	Ca. 52	06-18
Slagtesvin, afhentning	Ca. 156, svarende til 3 om ugen	02-07
Døde dyr	Ca. 55	07-17
Diverse (fragtmand, brændstof m.v.)	Ca. 12	07-16
Råvarer til foder	Ca. 250	Primært 07-17, men levering af korn kan forekomme hele døgnet i høst
Afhentning af husdyrgødning (Lastbil)*	Ca. 430	07-17
Levering af afgasset biomasse*	Ca. 215	07-17
Halm	Ca. 50	Hele døgnet
<b>Antal transporter i alt pr. år.</b>	<b>1.005</b>	

Tabel 14: Transportoversigt.

\*Det er samme lastbil som både leverer afgasset biomasse og tager husdyrgødning med retur til biogasanlægget, hvorfor disse ikke regnes med i det totale regnestykke to gange.

\*\*Ca. halvdelen af den afgassede biomasse bringes retur til opbevaring på ejendommen, resten opbevares i opbevaringsanlæg placeret hensigtsmæssigt for plantebuget på Bregentved Gods og for omboende.

Der vil til anlægget samlet set komme op til 1.005 transporter pr. år. Årsagen til, at antallet af transporter er på dette niveau er, at al husdyrgødning afsættes til biogasanlæg, hvorefter det køres retur til ejendommen til opbevaring. Transporter foregår primært inden for normal arbejdstid, dog kan afhentning af slagtesvin til slagteri ske i fra kl. 02.00-07.00, og i høstperioden vil transporter med korn kunne forekomme hele døgnet.

#### Kommunes vurdering af transport

Kommunen vurderer, at omfanget af transporter ikke vil antage et omfang, der vil være til væsentlig gene for beboerne i området.

Der stilles vilkår om at transport med husdyrgødning på offentlig vej, altid skal foregå i lastbil eller renholdt gyllevogn, således at spild forhindres.

#### 4.2.13 Lys

I forbindelse med staldanlægget vil der udelukkende blive placeret arbejdslys ved ind- og udlevering. Lyset vil blive etableret i en vinkel, som er orienteret mod jorden således, at lysskæret ikke vil kunne skabe gener for omboende. Foruden arbejdslys vil der blive opsat almindelige arbejdslys ved personaleindgangen.

Lyset i staldene er tændt efter behov og styres af tidsur. Der er lys i staldene i ca. 10 timer i døgnet i vinterhalvåret og ca. 6 timer i døgnet i sommerhalvåret. Tidsrummet kan dog variere. Mht. lys i staldene er det et todelt system, dvs. i dagtimerne reguleres lysstyrken efter dyrenes

behov, og når der er medarbejdere i stalden, kan der tændes ekstra lys. Om natten er lyset slukket.

### **Kommunens vurdering**

Det er kommunens vurdering at belysning vil kunne ses, men ikke være til væsentlig gene for omboende. En del af lyset fra stalden vil med tiden skærmes af den beplantning, der stilles vilkår om.

Det er kommunens vurdering, at lyset fra staldanlægget ikke vil give anledning til gener for naboer eller for de landskabelige værdier.

### **4.2.14 Fluer og skadedyr**

Generelt vil ansøger være opmærksom på bekæmpelse af skadedyr. Der sørges for at opretholde god hygiejne i staldbygninger m.v. på ejendommen for at minimere fluegenerne. Driftsbygningerne holdes løbende rene og pæne.

Der vil blive anvendt rovfluer i staldene til bekæmpelse af almindelige fluer.

Skadedyr bekæmpes generelt i henhold til gældende retningslinjer på området (Institut for Agroøkologi, Århus Universitet). Specifikt mod rottebekæmpelse på ejendommen vil der blive indgået en aftale om forebyggende bekæmpelse med firmaet Anticimex, som opsætter rottekasser. Korn opbevares i lukkede metalsiloer.

### **Kommunes vurdering**

Opformering af fluer kan i vidt omfang forebygges ved hyppig rengøring og renholdelse af husdyrbruget anlæg og udendørsarealer. Der stilles vilkår om at staldareal og det øvrige anlæg skal holdes rengjort og ryddeligt således der ikke er unødigt opformering af fluer jævnfør vilkår.

Kommunen stiller vilkår om, at hvis der opstår gener for omgivelserne ved opformering af fluer og skadedyr, kan kommunen meddele påbud om, at der skal udarbejdes og gennemføres et projekt med flue- og skadedyrsbekæmpelse i overensstemmelse med de nyeste retningslinjer fra Skadedyrslaboratorium.

Retningslinjer/vejledninger fra Skadedyrslaboratorium findes her [Retningslinjer for fluebekæmpelse](#) og [vejledning om rottebekæmpelse](#). Kemiske midler til bekæmpelse af rotter må kun foretages af autoriserede personer eller deres ansatte.

Konstateres der rotter på ejendommen, skal det straks meddelelse til kommunen, så bekæmpelse kan iværksættes.

Kommunen vurderer på baggrund af det oplyste samt med overholdelse af ovenstående vilkår, at ejendommens tiltag til forebyggelse og bekæmpelse af fluer og skadedyr vil være tilfredsstillende.

## 4.2.15 Ressourceforbrug

### Energiforbrug

#### Forventet forbrug

Det samlede ansøgte dyrehold forventes at have et elforbrug på ca. 420.000 kWh pr. år. Elektricitet anvendes til ventilation, forsyning, kompresser, belysning, korntørreri m.v. Ansøger forventer, at elforbruget bliver lavere end normalt, da der ikke anvendes elvarme i staldene.

#### Energibesparende foranstaltninger

Lys i staldene er tændt efter behov og styres af tidsur. Der er lys i staldene i ca. 10 timer i døgnet i vinterhalvåret og ca. 6 timer i døgnet i sommerhalvåret. Tidsrummet kan dog variere. Mht. lys i staldene er det et todelt system, dvs. i dagtimerne reguleres lysstyrken efter dyrenes behov, og når der er medarbejdere i stalden, kan der tændes ekstra lys. Om natten er lyset slukket.

Der vil som beskrevet ovenfor blive opsat combidiffust ventilationsanlæg med frekvensstyring efter multistep-princippet, hvor elbesparelsen kan være helt op til 70 % ift. standardaggregater. Anlæggene vil være undertryksanlæg, der er strømbesparende ift. ligetryksventilation.

Al ventilation er styret af et temperaturreguleret styringssystem, som sikrer, at ventilationen kører optimalt, både med hensyn til temperaturen i staldene og elforbruget. Der vil være fokus på overalt i anlægget at anvende lavenergi motorer, således der opnås størst mulig energibesparelse.

Ventilatorerne i staldafsnittene vaskes og efterses sammen med det øvrige staldinventar efter hvert hold grise. Herved fjernes snavs m.v., der kan yde modstand og forøge strømforbruget.

Ifølge referencedokument for bedste tilgængelige teknikker (BREF), der vedrører intensiv fjerkræ- og svineproduktion, anvendes der således BAT (eftersyn og rengøring af ventilatorer, temperaturstyring, der sikrer temperaturkontrol og minimumsventilation i perioder, hvor der ikke er behov for ret stor ventilation).

#### Kommunes vurdering

Energiforbruget skal løbende følges, og forbruget skal til stadighed søges minimeret. Faxø Kommune vurderer, at husdyrbruges forventede energiforbrug ligger inden for normen i forhold til husdyrbrugets type og størrelse<sup>3</sup>.

Kommunen stiller vilkår om månedsvis aflæsning af elforbrug. For at minimere ressourceforbruget stiller kommunen vilkår til drift, vedligehold og servicering af anlægget.

For at sikre at der ikke sker forurening af jord, overfladevand og grundvand, stille vilkår om opbevaring af olie.

Kommunens vurdering af energiforbruget i forhold til BAT belyses i separat afsnit herom.

---

<sup>3</sup> Overslagsregneark fra Energi Midt

Kommunen vurderer, at håndtering og opbevaring af olie m.v. vil foregå på en miljømæssig forsvarlig måde, når de til enhver tid gældende generelle regler og kommunes regulativ for erhvervsaffald samt fastsatte vilkår overholdes.

### **Vand**

Vandforsyningen til staldanlægget vil ske fra Faxe Forsyning. Det forventes, at produktionen vil bruge ca. 15.750 m<sup>3</sup> vand årligt. Forbruget er inkl. vand til vask af stalde m.v.

### **Vandbesparende foranstaltninger**

Vandbesparelse opnås ved, at drikkenipler sidder over krybber, således evt. spild opsamles.

Ved vask af stalde anvendes iblødsætningsanlæg, hvorefter staldene vaskes med højtryksrensere med koldt vand. Både iblødsætning og vask med højtryksrensere er vandbesparende.

Ifølge referencedokument for bedste tilgængelige teknikker (BREF) anvendes der således BAT (brug af højtryksrensere, drikkenipler over trug).

Idet der er tale om en nyetablering, er der ingen konkrete erfaringstal fra produktionen. Der vil fremadrettet være stort fokus på ressourceforbruget, og vandforbruget vil løbende blive fulgt (ca. en gang om måneden). Staldene vil ligeledes blive kontrolleret dagligt, og der vil blive udført småreparationer med det samme eller tilkaldes service, hvis der er behov for det.

### **Kommunens vurdering**

For at kunne detektere eventuelt utilsigtet vandspild og eventuelle brud på rørsystemer stiller kommunen vilkår om, at vandforbruges aflæses hver måned samt at drikkevandsvandssystemet vedligeholdes, og at vask af maskiner og redskaber, hvorfra der kan forekomme gødningsrester, skal foregå på fast plads med bortledning af spildevandet til opsamlingsbeholder.

Kommunen vurderer, at der ikke sker unødvendig ressourceforbrug af vand i forbindelse med husdyrbrugets produktion. Der skal, som det øvrige ressourceforbrug, tilstræbes, at løbende implementeres besparende foranstaltninger i driften.

Kommunens vurdering af vandforbruget i forhold til BAT findes i separat afsnit herom.

### **Foderforbrug**

Korn produceres på egne arealer og opbevares på ejendommen i kornsilo. Der indkøbes tilskudsfoder løbende fra grovvareselskab.

I forbindelse med miljøgodkendelsen er der ansøgt om 4 gastætte siloer.

### **Kommunens vurdering**

Kommune vurderer, at foderopbevaringen vil ske på en miljømæssig forsvarlig måde, samt at opbevaringen ikke giver anledning til opformering af skadedyr, når de til enhver tid gældende generelle regler overholdes.

Kommunens vurdering af foder i forhold til BAT findes separat afsnit herom

#### 4.2.16 Såsæd, handelsgødning, kemikalier og pesticider

Al markdrift sker fra anden ejendom, hvorfor der ikke sker håndtering af kemikalier og handelsgødning i forbindelse med husdyrproduktionen.

Der vil ikke skulle etableres en vaskeplads på ejendommen. Hvis der på et tidspunkt skulle blive etableret en dieselloletank på ejendommen, stilles et vilkår til opstilling og driften af tanken.

#### 4.2.17 Afledning af spildevand og tagvand

Der vil i forbindelse med etableringen af bedriften blive etableret en renseløsning til håndtering af spildevand fra mandskabsfaciliteter.

Spildevand	Ledes til	Mængde (m <sup>3</sup> )
Vaskevand	Gyllebeholder	750
Sanitært spildevand	Septiktank (kommunal ordning)	100
Tagvand	Dræn	30

Tabel 15: Afledningsoversigt.

Der vil ikke skulle etableres en vaskeplads på ejendommen. Al markdrift sker fra anden ejendom, hvorfor der ikke sker håndtering af kemikalier og handelsgødning i forbindelse med husdyrproduktionen.

På nuværende tidspunkt kan det ikke siges, hvorledes dræne på ejendommen kommer til at ligge, da de først skal lægges om i forbindelse med byggeriet.

Det er ansøgers ønske, at tagvand kan ledes til dræn og derfra videre til Stenkildebækkens sideløb ved Turebyholm. Opholdstiden i dræne vil sikre, at der ikke sker pludselig udvaskning af næringsstoffer fra tagflader.

#### Kommunes vurdering

Kommunen vurderer, med de stillede vilkår, at spildevand fra produktionen herunder vaskevand ikke vil give anledning til væsentlig forurening, samt at kapaciteten i gyllebeholdere er tilstrækkelig til at rumme de angivne mængder spildevand fra produktionen ved den ansøgte drift.

Udledning af tag- og overfladevand er ikke indeholdt i denne godkendelse. Kommunen gør derfor opmærksom på, at der skal søges om særskilt udledningstilladelse efter miljøbeskyttelseslovens kap. 4 inden byggeriet igangsættes.

Sanitært spildevand skal ledes til godkendt renseløsning. Der gøres opmærksom på, at afledning af sanitært spildevand ikke er indeholdt i denne godkendelse, der skal derfor søges om særskilt tilladelse til afledning af sanitært spildevand efter miljøbeskyttelseslovens kap. 4.

## 4.2.18 Affald

### Døde dyr

Afhentning af døde dyr sker hver 6. uge, da dyrene er på køl.

Døde dyr vil blive opbevaret i kølerum med kroghejscontainer enten i tilknytning til foderlade eller til sektion midt i anlægget.

Fra dette rum vil der ske en intern transport til plads ved markvej i forbindelse med gyllebeholdere, hvor der ligeledes vil ske kortere opbevaring i kølecontainer/kølebrønd til afhentning af DAKA.

### Fast affald og kemikalier

Alle kemikalier (vedr. rengøring og medicin) opbevares i aflåst rum uden afløb.

Affaldstype	Opbevaringssted	Transportør	Mgd./år	EAK-kode	ISAG-kode
Spraydåser	Container	Firma der indgås aftale med	Ca. 100 stk.	16.05.04	23.00
Kanyler i særlig beholder	Plastbeholder (kanyleboks)	Firma der indgås aftale med	Ca. 2-3 bokse	18.02.02	05.13
Tom emballage (papir/pap)	Container	Firma der indgås aftale med	Ca. 300 kg	18.02.08	05.13
Tom emballage (plast)	Container	Firma der indgås aftale med	Ca. 300 kg	15.01.01	50.00
Lysstofrør og elsparepærer	Lille container	Firma der indgås aftale med	Ca. 20-30 stk.	15.01.02	52.00
Tomme medicinflasker	Medicinskab i forbindelse med mand-skabsfaciliteter	Firma der indgås aftale med	Ca. 20	18.02.02	05.13

Tabel 16: Affaldsoversigt.

Containere tømmes efter fast aftaleordning med godkendt firma.

### Kommunens vurdering

Faxe Kommune vurderer, at opbevaring, håndtering og bortskaffelse af døde dyr og affald m.v. sker på en miljømæssig forsvarlig måde. For at undgå uhygiejniske forhold, stilles vilkår om at døde dyr skal bestilles afhentet mindst ugentligt, dog mindst hver 6. uge, hvis dyrene er på køl. Der stilles vilkår om, at bortskaffelse af affald til rette modtager skal dokumenteres over for kommunen.



Der må ikke foretages afbrænding af affald på ejendommen, undtagelser for dette fremgår af kommunens regulativ for erhvervsaffald.

Kommunen gør opmærksom på at farligt affald, som spildolie skal opbevares i beholdere, der er egnede til opbevaring og transport af det pågældende affald. Beholderne skal oplagres på et fast, ikke permeabelt underlag med opkant og uden afløb til kloak. Oplagspladsen skal være under tag, og være indrettet således, at hele spildet kan opsamles ved brud på den beholder, der indeholder den største mængde farlige affald.

Regulativet for erhvervsaffald i Faxe Kommune ses i øvrigt her:

[http://www.faxekommune.dk/sites/default/files/regulativ\\_for\\_erhvervsaffald\\_i\\_faxe\\_kommune\\_2013\\_2\\_1.pdf](http://www.faxekommune.dk/sites/default/files/regulativ_for_erhvervsaffald_i_faxe_kommune_2013_2_1.pdf)

### **4.3 Bedriftens udbringningsarealer**

Til selve ejendommen Langesnave, hvorpå slagtesvineproduktionen ønskes opført, hører der ca. 272 ha. Totalt råder Bregentved Gods over ca. 3.150 ha udspretningsareal og ca. 3.300 ha skov, plus diverse naturarealer og arealer drevet med MVJ-aftaler (Miljø Venligt Jordbrug). Med de ønskede produktioner er der taget højde for, at al afgasset biomasse kan afsættes til arealer tilhørende godset. Da gyllen først afgasses i biogasanlæg, er der dog ikke et lovmæssigt krav om, at arealerne skal godkendes inden modtagelse af afgasset biomasse. Biogasanlægget og markbruget er desuden hver sit selvstændige cvr.nr.

### **4.4 Uheld og driftsforstyrrelser**

#### **4.4.1 Mulige uheld**

Mulige driftsforstyrrelser eller uheld, der kan medføre væsentlig forøget forurening i forhold til normal drift:

- brand
- uheld i forbindelse med afhentning af gylle
- uheld i forbindelse med aflevering af afgasset biomasse
- påkørsel af gyllebeholder eller olietank eller anden uheld, der giver anledning til udslip af gylle eller olie
- uheld i forbindelse med pumpning af afgasset biomasse til de omkringliggende marker

#### **Beskrivelse af risikominimering**

Der vil blive udført 10 års beholderkontrol.

Der anvendes lastvogn med fastmonteret pumpe. Der vil ikke blive fastmonterede pumper på gyllebeholderne, herved mindskes risikoen for spild/overløb i forbindelse med håndtering af gylle ved udbringning minimeres.

Der udarbejdes desuden en beredskabsplan for ejendommen.

Den afgassede biomasse pumpes via pumpeledninger. Pumpeledningerne vil ikke blive lagt permanent ud, men vil være et mobilt anlæg, som kan flyttes rundt til udbringningsarealerne. Pumpen giver max. 2 bar tryk, og rørene vil tåle 10 bar. Al udbringning sker ved selvkørende udlægger under opsyn. Formentlig vil maskinstation forestå udbringningen.

Ved offentlige veje, jernbaner etc. bliver der etableret styret underboringer.

Hvis der opstilles en tank til fyringsolie, vil denne være af type godkendt mærke, blive placeret på fast gulv uden afløb, og - hvis det kræves, stillet i opsamlingsbakke.

### **Kommunes vurdering**

Det vurderes, at en beredskabsplan, de oplyste tiltag, og vilkår for projektet imødegår de væsentligste risici for alvorlig forurening. For at undgå forurening i forbindelse med spild af gylle, stiller kommunen vilkår om, at al pumpning og håndtering af gylle foregår under opsyn. Der stilles vilkår om, at beredskabsplanen skal være udarbejdet senest 1 måned før dyrenes indsættelse, samt at planen skal være kendt af husdyrbrugets medarbejdere.

## **4.5 Egenkontrol**

Ansøger oplyser, at der vil blive ført forskellige skriftlige opgørelser over egenkontrol, når dyreholdet etableres.

- E-kontrol (produktionseffektivitetskontrol)
- Kontrol med leverede grise/slagterirapport
- Registrering af vandforbrug
- Registrering af energiforbrug
- Foderplaner
- Gødningsplaner
- Journal over medicinbehandling
- Registrering af driftsforstyrrelser og uheld

Herudover vil der iværksættes en række andre faste procedurer, som dog ikke registreres skriftligt:

- Vask af staldsektioner inklusiv ventilatorer efter bestemte rutiner
- Tjek af opbevaringskapacitet

I løbet af dagen vil anlæggene blive holdt under opsyn, og det vil blive tjekket, om anlæggene kører, som de skal.

### **Kommunes vurdering**

I miljøgodkendelsen er opsat en række vilkår omkring forbrug, drift og tilsyn. De pågældende vilkår skal gøre ansøger opmærksom på udsving i forbrug, samt dokumentere vilkår om gylleforsuring og foderoptimeringen. Vilkårene om egenkontrol er dokumentation for, hvordan og hvorvidt de pågældende vilkår for miljøgodkendelsen efterleves i forbindelse med tilsyn.

## **4.6 Anvendelse af BAT – Bedste tilgængelige teknologi**

BAT betyder "bedste tilgængelige teknik" til opnåelse af et generelt højt beskyttelsesniveau for det omgivende miljø. Ansøgere, der ønsker at udvide eller ændre husdyrproduktionen, skal redegøre for, hvordan de anvender bedst tilgængelige teknik inden for en række områder. Kravet om anvendelse af bedste tilgængelige teknik er baseret på det såkaldte IPPC-direktivet<sup>4</sup>. §11/§12-godkendelser er omfattet af IPPC-direktivet.

Kommunen skal ved vurderingen af en ansøgning om godkendelse af et husdyrbrug sikre sig, at ansøgeren har truffet de nødvendige foranstaltninger for at forebygge og begrænse forureningen ved anvendelse af den bedste tilgængelige teknik (BAT).

### **4.6.1 Management**

BAT inden for management (godt landmandskab) er ifølge BREF-dokumentet om intensivt hold af svin og fjerkræ følgende:

- uddannelse af bedriftspersonale
- føre journal over vand- og energiforbrug, mængder af husdyrfoder, opstået spild og spredning af uorganisk gødning og husdyrgødning på markerne
- beredskabsplan / nødfremgangsmåde til at håndtere ikke planlagt emissioner og hændelser
- reparation- og vedligeholdelsesprogram for at sikre, at bygninger og udstyr er i driftsklar stand
- planlægge aktiviteter på anlægget korrekt, såsom levering af materiale og fjernelse af produkter og spild (E-kontrol)
- planlægge gødning af marker korrekt (mark og gødningsplan)

Ansøger oplyser, at der anvendes bedst tilgængelig teknik inden for management på følgende punkter:

- Det årlige vand- og energiforbrug vil blive opgjort.
- Der vil blive udarbejdet en beredskabsplan, så forholdsregler i forbindelse med uheld, brand m.v. er beskrevet.
- Der vil blive foretaget daglige tjek og løbende service på anlæggene efter behov.
- Ansatte vil løbende deltage i relevante uddannelses og træningsprogrammer/erfagrupper.

Godt landmandskab er en vigtig del af BAT. Selvom det er svært at kvantificere miljøfordele med hensyn til emissionsreduktioner eller reduktioner i brug af energi og vand, er det tydeligt, at ansvarsbevidst driftsledelse vil bidrage til en forbedret miljøpræstation for en bedrift med intensivt fjerkræproduktion og svineproduktion.

---

<sup>4</sup> Rådets direktiv 2008/1/EF om integreret forebyggelse og bekæmpelse af forurening (IPPC: Integrated Pollution Prevention and Control).

### **Kommunens vurdering**

Kommunen vurderer, at bedriften via management søger at tilrettelægge sin indretning og drift på en sådan måde, at bedriften i mindst muligt omfang medfører forurening. Der er i øvrig fastsat en række vilkår i afgørelsen, der understøtter BAT for management.

### **4.6.2 Foder**

Følgende er i flg. BREF-dokumentet BAT med hensyn til foder:

- fasefodring (reducerer både N og P)
- sammensætning er foder på baggrund af fordøjelige disponible næringsstoffer (reducerer både N og P)
- aminosyresuppleret foder med lavt proteinindhold (reducerer N)
- foder med lavt indhold af fytase (reducerer P)
- kost med højtfordøjelige uorganiske foderfosfater (reducerer P)
- fodertilsætninger som enzymer forhøjer fodereffektiviteten (reducerer P)
- anvendelse af benzoesyre (reducerer ammoniakfordampning)

Ansøger oplyser, at der anvendes de bedste foderblandinger til effektivisering af fodringen og minimering af udskillelsen af næringsstoffer anses som BAT. Ved at bruge foder med høj fordøjelighed af fosfor og altid anvende blandinger, der er tilpasset grisenes aktuelle behov, sænkes gødningens indhold af fosfor. Desuden har ansøger reduceret indholdet af fosfor i foderet i forhold til standardindholdet.

### **Kommunens vurdering**

BAT-emissionsniveau for fosfor må i henhold til Miljøstyrelsens teknologiblade maksimalt være 20,5 kg P/DE ab lager ved slagtesvin.

Det ansøgte antal dyrenheder på ansøgningstidspunkter var 953,3 DE, hvorved BAT-kravet er maksimalt 19.542 kg P/år. BAT-kravet vurderes som overholdt, da bedriften producerer en total mængde af fosfor på 19.216 kg P.

Der er foretaget foderkorrektioner i ansøgt drift, hvor indholdet af fosfor i foderet sænkes til 4,6 gr P/FE. Reduceret indhold af fosfor medfører en lavere udledning af fosfor. Der stilles vilkår om denne foderkorrektion, da det har betydning for udvaskning af kvælstof og fosfor.

Når der sker ændring i produktionseffektiviteten eller fodersammensætningen til nedsættelse af fosfor, skal vilkåret fastsættes som et krav om maksimalt P ab dyr. Vilkåret gælder for alle slagtesvinene på ejendommen og beregnes ud fra følgende ligning:

Den totale mængde P ab dyr pr. år beregnet som P ab dyr pr. slagtesvin x det årlige antal producerede slagtesvin skal være mindre end 19.542 kg P pr. år, beregnet ud fra følgende ligning:

P ab dyr pr. slagtesvin = (afgangsvægt (115 kg) – indgangsvægt (32 kg)) x FEsv pr. kg tilvækst x 4,6 gram fosfor pr. FEsv/1000 – ((afgangsvægt (115 kg) – indgangsvægt (32 kg)) x 0,0055 kg P pr kg tilvækst).

### 4.6.3 Staldindretning

I BREF står der, at følgende staldsystemer er BAT:

- et fuldspaltet gulv med et vakuumsystem til hyppig fjernelse af gylle,
- et delvist spaltet gulv med reducerede gødningskanaler med hældende vægge og et vakuumsystem
- et delvist spaltet gulv med et centralkonvekst fast gulv eller et hældende fast gulv foran stien, en gødningsrende med hældende sidevægge og en hældende gødningsbeholder

Når staldene en gang skal renoveres, vil der blive taget højde for, hvilke muligheder der er for at leve op til det, der til pågældende tidspunkt er BAT for staldsystemer

I de projekterede stalde er der valgt et staldsystem med delvis spaltegulv med gylleforsuring, der er klassificeret som BAT i henhold til teknologiblade ”Delvis fast gulv, rev. 29.03.2011” og ”Svovlsyrebehandling af gylle, rev. 23.05.2011”. På gyllebeholderen er der valgt BAT i henhold til teknologibladet ”Fast overdækning af gyllebeholder, 11.11.2010”.

I maj 2011 er der fra Miljøstyrelsen udsendt nye ”Vejledende emissionsgrænseværdier opnåelige ved anvendelse af BAT” for slagtesvin på gyllesystemer. BAT-emissionsgrænseværdien for den ansøgte produktion er nedenfor beregnet i overensstemmelse hermed. Normtal for 2013/14 er anvendt i beregningen.

I Vejledning om gødningsregnskab 13/14<sup>5</sup> fastsættes korrektionsfaktor for type 2-beregning for kvælstof i husdyrgødning til:

$$((\text{afgangsvægt} - \text{indgangsvægt}) \times (13,77 + 0,1733) \times (\text{afgangsvægt} + \text{indgangsvægt})) / 2838$$

Emissionsgrænseværdi IT 2007 er for nye stalde ved over 750 DE = 0,210 kg NH<sub>3</sub>-N pr slagtesvin

$$\text{Korrektionsfaktor: } (115 - 32) \times (13,77 + 0,1733 \times (115 + 32)) / 2838 = 1,14776 \approx 1,148$$

Korrektionsfaktor x emissionsgrænseværdi: 0,21 x 1,148 = 0,24102 ≈ 0,241 NH<sub>3</sub>-N pr slagtesvin

BAT-emissionsgrænse for den samlede produktion: 0,241 x 30.000 slagtesvin = 7.231 kg N

#### Resultat af beregninger af ammoniaktab på produktionsniveau

StaldID	Kode for staldsystem	Ammoniaktab fra reference staldsystem (kgN/år)	Ammoniaktab fra valgt staldsystem (kgN/år)	Effekt af valgt staldsystem (kgN/år)	Effekt af valgt staldsystem (%)	Effekt af miljøteknologi (kgN/år)	Effekt af foderoptimering m.m. (kgN/år)	Effekt af miljøtiltag lager (kgN/år)	Faktisk ammoniaktab fra stald og lager (kgN/år)
ST-229159	SvSI02	0,00	0,00	0,00	0,00%	0,00	0,00	0,00	0,00
		14840,82	12343,55	2497,27	16,83%	7700,58	-118,57	730,65	4030,90
Sum	Nudrift	0,00	0,00	0,00		0,00	0,00	0,00	0,00
	Ansøgt	14840,82	12343,55	2497,27		7700,58	-118,57	730,65	4030,90

5

[http://naturerhverv.dk/fileadmin/user\\_upload/NaturErhverv/Filer/Landbrug/Goedningsregnskab/Vejledning\\_om\\_goedsknings-og\\_harmoniregler\\_2013-2014\\_september\\_2013\\_6\\_udgave\\_1\\_.pdf](http://naturerhverv.dk/fileadmin/user_upload/NaturErhverv/Filer/Landbrug/Goedningsregnskab/Vejledning_om_goedsknings-og_harmoniregler_2013-2014_september_2013_6_udgave_1_.pdf)



Tabel 17: Ammoniakoversigt.

Ansøgningssystemet beregner et ammoniaktab på 4.031 kg N/år, hvorfor BAT-niveauet er overholdt.

### **Kommunes vurdering**

Faxe Kommune vurderer på baggrund af ovennævnte beregninger, at BAT for staldindretning er overholdt ved overholdelse af de allerede stillede vilkår for gylleforsuring, overdækning af beholdere og anvendelse af delvis spaltegulv.

## **4.6.4 Ressourceforbrug**

I henhold til BREF-dokumentet er det BAT at reducere vand- og energiforbruget ved at:

- rengøre stald og udstyr med højtryksrensere
- kalibrere drikkevandsanlægget regelmæssigt for at undgå spild
- registrere vandforbrug
- detektere og reparere lækager
- anvende naturlig ventilation, hvor dette er muligt
- for mekanisk ventilerede stalde; optimere af udformningen af ventilationssystemet i hver stald for at tilvejebringe god temperaturkontrol
- for mekanisk ventilerede stalde; føre hyppige eftersyn og rengøre, for at undgå modstand i ventilationssystemet
- anvende lavenergibelysning

Ansøger oplyser om ressourceforbrug:

### **Vand**

Vandforsyningen til staldanlægget vil ske fra Faxe Forsyning. Det forventes, at produktionen vil bruge ca. 15.750 m<sup>3</sup> vand årligt. Forbruget er inkl. vand til vask af stalde m.v.

### **Vandbesparende foranstaltninger**

Vandbesparelse opnås ved, at drikkepipler sidder over krybber, således evt. spild opsamles.

Ved vask af stalde anvendes iblødsætningsanlæg, hvorefter staldene vaskes med højtryksrensere med koldt vand. Både iblødsætning og vask med højtryksrensere er vandbesparende.

Idet der er tale om en nyetablering, er der ingen konkrete erfaringstal fra produktionen. Der vil fremadrettet være stort fokus på ressourceforbruget, og vandforbruget vil løbende blive fulgt (en gang om måneden). Staldene vil ligeledes blive kontrolleret dagligt, og der vil blive udført småreparationer med det samme eller tilkaldt service, hvis der er behov for det.

## Varme

Staldene forventes ikke at skulle opvarmes. Der vil blive etableret varme i forbindelse med mandskabsrummet. Varmen forventes at komme fra en varmepumpe. Etableres der på et senere tidspunkt solceller, vil varmepumpen kunne tilkobles solcellerne.

Derudover vil stierne i forbindelse med vask skulle tørres via varmekanon.

## Kommunens vurdering

Til aktiviteter, hvor der bruges energi og vand, er det efter kommunens vurdering BAT, at reducere forbruget i forhold til normforbrug.

For at detektere eventuelt overforbrug af vand og lækager på vandrør m.v. stiller kommunen vilkår om, at ansøger aflæser og registre vandbrug hvert måned.

## 4.6.5 Gødningsopbevaring og -behandling

I henhold til BREF-dokumentet er følgende BAT mht. opbevaring af gødning:

- brug af møddingsplads
- at lager har tilstrækkelig kapacitet
- at anvende et betongulv med afløb til beholder
- at placere enhver nyopførelse af gødningslager, hvor der er mindst mulig chance for, at de kan forårsage gener for receptorer, der er følsomme over for lugt, idet der tages hensyn til afstand til receptorerne og den fremherskende vindretning
- brug af beholder for fyldende husdyrgødning
- at opbevare svinegylle i en tæt stabil beholder
- at tømme lager med svinegylle regelmæssig af hensyn til eftersyn og vedligeholdelse, fortrinsvis hvert år
- at anvende dobbelte ventiler til alle ventiludgange fra lager med flydende svinegylle
- at gyllen kun røres lige før tømning af beholder
- at dække gyllebeholdere med et fast låg eller telt
- at gyllebeholdere har flydelag

Det er desuden BAT at foretage behandling af husdyrgødning, ved biogasanlæg, gylleseparering og beluftning af gylle m.v.

Ejendommens opbevaringsanlæg vil komme til at leve op til EU's BAT-direktiv på en række punkter. Beholdere kan modstå mekaniske, termiske samt kemiske påvirkninger. Beholderens bund og vægge er tætte og beskyttede mod tæring. Beholdere er overdækket med flydelag og med teltoverdækning og gyllen syrebehandles.

### **Kommunens vurdering**

Kommunen vurderer, at ansøger lever op til BAT vedrørende gødningsopbevaring og – håndtering.

## **4.7 Alternative løsninger og 0-scenarie**

Ansøger oplyser følgende:

0-alternativet belyser konsekvensen af, at der ikke etableres en slagtesvineproduktion på ejendommen Langesnave, og den nuværende landbrugsdrift fortsættes. De væsentligste konsekvenser af, at der ikke etableres en slagtevineproduktion på ejendommen vil bl.a. være de fysiske forhold, primært fordi der ikke sker en ændring af landskabet i form af opførelse af staldanlæg med tilhørende gyllebeholdere, tanke og siloer. Dernæst vil 0-alternativet få en samfundsmæssig negativ betydning, i form af at de 40-42 arbejdspladser projektet forventes at generere, ikke bliver realiseret. Dertil kommer manglende investeringer og manglende arbejdsopgaver/arbejdspladser, som anlægsfasen vil afstedkomme. Endelig vil 0-alternativet ikke føre til en øget produktion af husdyrgødning, øget antal transporter med dyr, foder og gylle/afgasset biomasse.

Alternativt til nærværende placering har et stort område omkring ejendommen Holtegård, Køgevej 59-61 været screenet. Den optimale landskabelige placering i tilknytning til Sofiendal Hestehaveskov var ikke mulig, da skoven efter Faxe Kommunes konkrete vurdering er ammoniakfølsom. På grund af ammoniakdeposition til skoven var det ikke muligt at bruge skoven som baggrund og afskærmning. En forudsætning for denne placering havde desuden været en anerkendelse fra Faxe Kommune, til at etablere et fritliggende anlæg uden tilknytning til de eksisterende driftsbygninger på Holtegård.

Foruden udfordringer med overholdelse af ammoniakdepositionskravet til skoven, findes der mellem de eksisterende bygninger på Holtegård og skoven et fortidsminde med en fredningsgrænse på 100 m. På grund af skoven og fortidsmindet, blev det besluttet at droppe denne placering og i stedet flytte staldanlægget til den modsatte side af Køgevej, hvor Bregentved Gods ejer ejendommen Langesnave. En placering som knytter sig an til et i forvejen markant element i landskabet, nemlig Sydmotorvejen. Terrænet omkring Langesnave danner en naturlig slugt fra ejendommens øst side ud mod motorvejen, hvilket bevirker, at staldanlægget syner langt mindre markant på denne placering end ved Holtegård. Faxe Kommune har forud for indsendelse af den detaljerede ansøgning anerkendt placeringen ved Langesnave og vurderet, at denne placering er mere hensigtsmæssig end en placering ved Holtegård.

Alternativt til den foreslåede placering er at flytte anlægget tættere på Sydmotorvejen i østgående retning. I samråd med Faxe Kommune, er der i forbindelse med sagsbehandlingen taget endelig stilling til den mest optimale placering. Lugtgenekriteriet i forhold til samlet bebyggelse er inddraget i denne vurdering.

Tillige har andre ejendomme tilhørende Bregentved Gods været screenet, men ikke fundet egnet til placering af en slagtesvineproduktion.

### **Kommunes vurdering**

0-scenarie skal belyse de miljømæssige og socioøkonomiske konsekvenser der er, hvis den ansøgte ændring af husdyrbrugets produktion ikke gennemføres.

Kommunen har vurderet, at der ikke kan findes en bedre placering af staldanlægget inden for de naturbeskyttelses- og landskabsmæssige rammer.

## **4.8 Husdyrbrugets ophør**

Ved husdyrbrugets ophør fjernes tilbageværende husdyrgødning, ejendommen ryddes for affald, døde dyr, spildevand, foder m.v. Ved ophør af produktionen vil ansøger sørge for, at der foretages en generel oprydning på produktionsbygninger m.v. så disse fremtræder pæne og i hygiejnisk god stand. Fodersiloer og lignende opbevaringsenheder tilknyttet produktionen vil blive tømt for indhold.

### **Kommunens vurdering**

Hvis produktionen ophører, skal staldanlæg samt husdyrgødnings- og foderopbevaringsanlæg tømmes og rengøres grundig. Hjælpemiddelrester og miljøfarligt affald skal fjernes fra ejendommen i henhold til gældende lovgivning og kommunens affaldsregulativ.

Hvis gyllebeholdere afmeldes den lovpligtige 10 års beholderkontrol, skal det anmeldes til kommunen.

Gylleforsuringsanlægget skal tømmes og restsyre bortskaffes i henhold til gældende lovgivning.

## **4.9 Offentliggørelse og høringssvar**

I forbindelse med sagsbehandlingen har projektet været i høring 2 gange.

Første høring er idefasen, hvor alle kan komme med ideer og bemærkninger til projektet.

Anden høring er primært en nabo høring, hvor naboer (med matrikel op til Langesnave, Langesnogvej 3's hovedmatrikel, samt beboelse inden for konsekvensområde for lugt) får udkastet tilsendt. Desuden høres ejeren af ejendommen og andre parter. Dem som i 1. høringsfase har anmodet om at få tilsendt kommunens udkast til miljøgodkendelsen, vil modtage dette samtidig med de høringsberettigede.

### **4.9.1 Offentliggørelse af ansøgning**

Ansøgningen blev offentliggjort den 21. august 2014 ved annoncering på Faxe Kommunes hjemmeside [www.faxekommune.dk](http://www.faxekommune.dk). Offentliggørelsen gav anledning til følgende bemærkninger til ansøgningen.

Der er i perioden indkommet bemærkninger ang. ansøgningen på Langesnogevej 3, 4690 Haslev som er begrundet i at man er bekymret for ændring af udsigt, lugt- og støjgener, ny opgravet sø samt spørgsmål om en eventuel erstatnings sø. Desuden har ansøger bemærkninger til afhentning af dyr.

### **4.9.2 Høring**

Udkastet til afgørelse om miljøgodkendelse blev sendt i høring den 12. marts 2015 til den 23. april 2015 hos alle, der er parter i sagen - med 6 ugers frist til at indsende eventuelle kommentarer. Der indkom 4 bemærkninger til udkastet som kan læse i afsnit 5.

Udkast til afgørelse sendt til nedenstående:

- Ansøger: CMB II, Bregentved Gods, v. Frederik Greve Moltke, Koldinghus Allé 1, 4690 Haslev

- Ansøgers konsulent: Sheila Neldeborg, Patriotisk Selskab, Ørbækvej 276, 5220 Odense SØ

Alle naboer (både ejere og lejere), der bor inden for en beregnet konsekvensradius for lugt (1.041 m):

Torpeskovvej 2	4690	Haslev
Torpeskovvej 7	4690	Haslev
Høstenvej 18	4690	Haslev
Freerslev Annex 13	4690	Haslev
Charlottedalsvej 2	4690	Haslev
Høsten Teglværksvej 43	4690	Haslev
Freerslev Annex 13	4690	Haslev
Borupvang 5 B	2750	Ballerup
Høstenvej 17	4690	Haslev
Charlottedalsvej 4	4690	Haslev
Høstenvej 19	4690	Haslev
Høsten Torp Byvej 4	4690	Haslev
Moltkesvej 78	4690	Haslev
Pasbjergvej 4	4690	Haslev
Køgevej 12A	4690	Haslev
Høsten Teglværksvej 43	4690	Haslev
Høstenvej 18	4690	Haslev
Høsten Torp Byvej 1	4690	Haslev
Langesnogvej 1	4690	Haslev
Frederiksgade 9	4690	Haslev
Høsten Teglværksvej 37	4690	Haslev
Høstenvej 21	4690	Haslev
Gothersgade 158 A,3.,-3	1123	København K
Høsten Teglværksvej 51	4690	Haslev
Høstenvej 26	4690	Haslev
Høstenvej 26	4690	Haslev
Høstenvej 22	4690	Haslev
Torpeskovvej 2	4690	Haslev
Høsten Torp Byvej 6	4690	Haslev
Torpeskovvej 1	4690	Haslev
Torpeskovvej 3	4690	Haslev
Køgevej 10	4690	Haslev
Høsten Teglværksvej 32	4690	Haslev
Høstenvej 20	4690	Haslev
Høstenvej 27	4690	Haslev
Høstenvej 19	4690	Haslev
Høsten Teglværksvej 32	4690	Haslev

Høstenvej 22	4690	Haslev
Bråbyvej 5 D	4690	Haslev
Køgevej 14	4690	Haslev
Bringserevej 2 B	4850	Stubbekøbing
Høsten Teglværksvej 39	4690	Haslev
Høstenvej 25	4690	Haslev
Grøndalsvej 27 H	4690	Haslev
Høsten Teglværksvej 32	4690	Haslev
Høstenvej 4	4690	Haslev
Høstenvej 21	4690	Haslev
Torpeskovvej 11	4690	Haslev
Høstenvej 9	4690	Haslev
Freerslev Annex 13	4690	Haslev
Færøgade 10	4690	Haslev
Høsten Teglværksvej 51	4690	Haslev
Høsten Teglværksvej 45	4690	Haslev
Høsten Torp Byvej 5	4690	Haslev
Høsten Torp Byvej 6	4690	Haslev
Køgevej 57B	4690	Haslev
Høstenvej 9	4690	Haslev
Høsten Torp Byvej 5	4690	Haslev
Høstenvej 27	4690	Haslev
Høstenvej 26	4690	Haslev
Høstenvej 21	4690	Haslev
Høsten Teglværksvej 37	4690	Haslev
Høstenvej 25	4690	Haslev
Høsten Torp Byvej 5	4690	Haslev
Høstenvej 17	4690	Haslev
Skovagervej 2	4690	Haslev
Høstenvej 4	4690	Haslev
Høstenvej 20	4690	Haslev
Køgevej 57A	4690	Haslev
Køgevej 12A	4690	Haslev
Høsten Torp Byvej 1	4690	Haslev
Enebærvej 11	4690	Haslev
Køgevej 14	4690	Haslev
Høsten Teglværksvej 55	4690	Haslev
Høsten Teglværksvej 55	4690	Haslev
Høsten Teglværksvej 32	4690	Haslev
Torpeskovvej 2	4690	Haslev
Høstenvej 19	4690	Haslev
Torpeskovvej 11	4690	Haslev
Høstenvej 13	4690	Haslev
Havemarksvej 6	4690	Haslev



Høstenvej 19	4690	Haslev
Langesnogvej 2	4690	Haslev
Høsten Torp Byvej 3	4690	Haslev
Torpeskovvej 4	4690	Haslev
Høstenvej 13	4690	Haslev
Køgevej 10	4690	Haslev
Høstenvej 2	4690	Haslev
Niels Juels Gade 13	1059	København K
Torpeskovvej 3	4690	Haslev

- Øvrige sagsparter samt andre, der har ønsket udkastet tilsendt på baggrund af den indledende offentliggørelse af ansøgningen. Ingen henvendelser

### 4.9.3 Offentliggørelse af afgørelse

Faxe Kommune meddelelser den 27. april 2015 miljøgodkendelse.

Miljøgodkendelsen er annonceret den 27. april 2015 på:

[www.faxekommune](http://www.faxekommune.dk) > Politik og demokrati > høringer og afgørelser > afgørelser

#### Kopi af afgørelsen er sendt til følgende:

- Ansøger: CMB II, Bregentved Gods, v. Frederik Moltke, Koldinghus Allé 1, 4690 Haslev

- Ansøgers konsulent, Sheila Neldeborg, Patriotisk Selskab, Ørbækvej 276, 5220 Odense SØ

Naturstyrelsen, Haraldsgade 53, 2100 København Ø, [nst@nst.dk](mailto:nst@nst.dk)

Sundhedsstyrelsen, Embedslægerne Sjælland, Rolighedsvej 7, 4180 Sorø, [sjl@sst.dk](mailto:sjl@sst.dk)

Ferskvandsfiskeriforeningen for Danmark (Forurening Søer + vandløb)

[nb@ferskvandsfiskeriforeningen.dk](mailto:nb@ferskvandsfiskeriforeningen.dk)

Danmarks Sportsfiskerforbund, Skyttevej 4, 7182 Bredsten, [lbt@sportsfiskerforbundet.dk](mailto:lbt@sportsfiskerforbundet.dk)

Danmarks Naturfredningsforening, Masnedøgade 20, 2100 København Ø, [dnfaxesager@dn.dk](mailto:dnfaxesager@dn.dk)

Danmarks Naturfredningsforening, Faxe-afdelingen, [faxe@dn.dk](mailto:faxe@dn.dk)

Dansk Ornitologisk forening, Vesterbrogade 140, 1620 København V, [natur@dof.dk](mailto:natur@dof.dk) og [faxe@dof.dk](mailto:faxe@dof.dk)

Det Økologiske Råd, Blegdamsvej 4B, 2200 København N, [husdyr@ecocouncil.dk](mailto:husdyr@ecocouncil.dk)

## 5 Offentliggørelse og hørings svar

I forbindelse med sagsbehandlingen har projektet været i offentlig høring 12.3.2015 – 23.4.2015. I denne periode indkom der 4 indsigelser.

1. Indsigelse fra ansøger, Frederik Greve Moltke, Koldinghus Alle´ 1, 4690 Haslev og dennes konsulent Tine Zimmermann (mail til ansøgers konsulent: [tmz@patriotisk.dk](mailto:tmz@patriotisk.dk)):

Indsigelsen omhandler ønske om ændring af vilkår med forlængelse af afhentning af dyr, fra 1 til 6 uger, hvis døde dyr opbevares på køl. Desuden ønsker ansøger en bemærkning slettet omkring, at rengøringsvand fra staldene udbringes med husdyrgødningen.

Kommunens kommentar ønske om ændring af vilkår med forlængelse af afhentning af dyr, fra 1 til 6 uger, hvis døde dyr opbevares på køl: Kommunen kan bekræfte at der er mulighed for forlængelse til 6 uger, hvis dyr opbevares på køl, og ændrer derfor vilkåret til:

”Der skal bestilles afhentning af døde dyr mindst en gang ugentligt, dog mindst hver 6. uge, hvis dyrene er på køl.”

Kommunens kommentar til at udbringning af rengøringsvand sker med husdyrgødningen: Kommunen vurderer, at dette er en relevant oplysning for offentligheden, og lader derfor bemærkningen stå.

2. Indsigelse fra Käte Lykke Pedersen, Køgevej 57B, Freerslev, 4690 Haslev

Indsigelsen omhandler bekymring for lugtgener fra det kommende staldanlæg.

Kommunens kommentar til bekymring for lugtgener fra det kommende staldanlæg: Køgevej 57B er en enkeltliggende beboelse i landzone. Husdyrgodkendelseslovens beskyttelsesniveau for den type beboelse er 15 lugtenheder/m<sup>3</sup>. Det digitale ansøgningssystem beregner, at dette beskyttelsesniveau vil være overholdt ca. 348 meter fra staldenes lugtcenter. Køgevej 57B ligger ca. 720 meter fra det kommende staldanlægs lugtcenter. Beskyttelsesniveauet for Køgevej 57B er derfor overholdt i betydelig grad.

3. Indsigelse fra Thinna Aniella Michelsen, Langesnogvej 2, 4690 Haslev

Indsigelsen fra ansøgers lejer omhandler bekymring for ændring af udsigt, lugt- og støjgener.

Kommunens kommentar til bekymring for ændring af udsigt, lugt- og støjgener fra ansøgers lejer: Kommunen er ikke myndighed for Lejeloven. Kommunen kan derfor ikke behandle indsigelsen, og henviser derfor til den korrekte myndighed, som er Ministeriet for By, Bolig og landdistrikter.

4. Indsigelse fra Palle Ystrøm på DN Faxeafdelingens vegne

Indsigelsen omhandler spørgsmålet af lovlighed af nygravet sø etableret mellem 2008 og 2010, vilkår for etablering og spørgsmål om eventuel erstatnings-sø:

Kommunens kommentar til spørgsmålet af lovlighed af nygravet sø etableret mellem 2008 og 2010, vilkår for etablering og spørgsmål om eventuel erstatnings-sø: Der er givet tilladelse til søen i 2008. Faxe Kommune fører tilsyn med søen, og om de vilkår der er sat i tilladelsen er overholdt. Tålegrænsen for søen vurderet til 5-10 kg N/ha/år i miljøgodkendelsen. Så længe denne ikke overskrides (dvs. baggrundsnefald + nefald fra det nye anlæg), vurderer kommunen umiddelbart ikke, at anlægget vil skabe et ulovligt forhold i forbindelse med den beskyttede sø. Faxe Kommune mener på baggrund heraf ikke, at der skal etableres en erstatnings sø, da det ikke er beviseligt at naturtilstanden forringes hvis ovenstående grænse overholdes.

## 5.1 Lovgrundlag og referencer

- Husdyrgodkendelsesloven: Lov om miljøgodkendelse mv. af husdyrbrug (lovbek. nr. 1486 af 04.12.2009) med senere ændringer.
- Lov nr. 580 om ændring af lov om Natur- og Miljøklagenævnet og forskellige andre love af 18/06/2012
- Godkendelsesbekendtgørelsen: Bekendtgørelse om tilladelse og godkendelse mv. af husdyrbrug (bek. nr. 1283 af 8.12.14) med senere ændringer.
- Husdyrgødningsbekendtgørelsen: Bekendtgørelse om husdyrbrug og erhvervsmæssigt dyrehold, husdyrgødning, ensilage mv. (BEK nr. 853 af 3.6.14) med senere ændringer.
- Vejledende notat om afskæringskriterier for udvaskning af nitrat til overfladevand ved vurdering af ansøgninger efter husdyrgodkendelsesloven af 24.06.2010 samt Supplement til den digitale husdyrvejledning om kommunernes opgørelse af dyretryk af 28.02.2011.
- Miljøstyrelsens digitale Wiki-vejledning (Miljøstyrelsens vejledning om miljøgodkendelse af husdyrbrug) på [www.mst.dk](http://www.mst.dk).
- Naturbeskyttelsesloven: Lov om naturbeskyttelse (lovbek. nr. 870 af 14.6.13) med senere ændringer.
- Habitatbekendtgørelsen: Bekendtgørelse om udpegning og administration af internationale naturbeskyttelsesområder samt beskyttelse af visse arter (bek. nr. 408 af 01/05/2007) med senere ændringer.
- Bekendtgørelse om anvendelse af affald til jordbrugsformål, nr. 1650 af 13.12.2006.
- Bekendtgørelse om affald, nr. 224 af 07.03.2011.
- Bekendtgørelse om bekæmpelse af rotter mv., nr. 1507 af 13.12.2007.

### Referencer

1. Manual vedr. vurdering af de lokale miljøeffekter som følge af luftbåret kvælstof ved udvidelser og etablering af større husdyrbrug, 2003 (Ammoniakmanualen) af Skov- og Naturstyrelsen (opdateret udgave, dec. 2005).
2. DMU 2012: Deposition af N komponenter 2009 – kommuner. [www.dmu.dk/Luft/Luftforureningsmodeller/Deposition/](http://www.dmu.dk/Luft/Luftforureningsmodeller/Deposition/)
3. GIS-temaer fra [www.arealinformation.dk](http://www.arealinformation.dk) vedr. DEVANO-kortlagte naturtyper og levesteder, beskyttede naturtyper, § 7-naturtyper, risikoanalyser for målsatte vandløb, nitrat- og fosforklasser, nitratfølsomme indvindingsområder samt drikkevandsområder.
4. GIS-temaer fra Storstrøms Amt med fund af sjældne og rødlistede arter: planter, padder, krybdyr, pattedyr og insekter.
5. Håndbog om dyrearter på habitatdirektivets bilag IV. [www2.dmu.dk/pub/FR635.pdf](http://www2.dmu.dk/pub/FR635.pdf)
6. Habitatbeskrivelser, årgang 2005. Beskrivelse af danske naturtyper omfattet af habitatdirektivet (NATURA 2000 typer). [www.dmu.dk/1\\_Om\\_DMU/2\\_Tvaer-funk/3\\_fdc\\_bio/ta/Habitat-beskrivelser-app4b-ver102.doc](http://www.dmu.dk/1_Om_DMU/2_Tvaer-funk/3_fdc_bio/ta/Habitat-beskrivelser-app4b-ver102.doc)
7. Oplysninger på [www.vandognatur.dk](http://www.vandognatur.dk)
8. Oplysninger på [www.naturdata.dk](http://www.naturdata.dk)

9. Dansk Pattedyratlas (2007). Gyldendal. ISBN 13: 9788702055061.
10. Miljøministeriet 2009: MILJØKLAGENÆVNETS PRAKSIS I SAGER OM MILJØGODKENDELSE AF HUSDYRBRUG ("PRAKSISNOTAT", 2. UDG.) 15. december 2009.
11. Miljøministeriet 2009: Bilag til Praksisnotatet - Notat om beskyttelsesniveauer m.m.
12. Miljøministeriet 2009: Bilag til Praksisnotatet - Notat om påvirkning af Natura 2000-områder.
13. Miljøministeriet 2009: Bilag til Praksisnotatet –DMUs vurdering af usikkerhed ved tærskelværdier for ammono-  
niakfølsom natur.
14. Naturstyrelsen 2011: Natura 2000-plan 2010-2015. Bagholt Mose. Natura 2000-område nr. 159, Habitatområde H140.
15. Naturstyrelsen 2013: Natura 2000-basisanalyse 2015-2021 for Bagholt Mose, Natura 2000-område nr. 159 Habitatområde H140.
16. Naturstyrelsen 2011: Natura 2000-plan 2010-2015. Søer ved Bregentved og Gisselfeld. Natura 2000-område nr. 161, Habitatområde H142, Fuglebeskyttelsesområde F101.
17. Naturstyrelsen 2013: Natura 2000-basisanalyse 2015-2021 for Søer ved Bregentved og Gisselfeld Natura 2000-område nr. 161, Habitatområde 142, Fuglebeskyttelsesområde 101.