

MILJØGODKENDELSE
af svineproduktion på
Løgstedgaard

Viborgvej 171
9670 Løgstør

Dato: 16. juli 2003
Tilsynsmyndighed: Løgstør Kommune
Udarbejdet af: Miljøcenter Nordjylland I/S,
Peter Dorff Hansen
Kontrolleret af: Karina Kroustrup og Kamma Raunkjær

Indholdsfortegnelse

Ansøgning	3
Generelle vilkår.....	3
Vilkår for indretning og drift.....	4
Vilkår for luftforurening	5
Vilkår for støj.....	5
Vilkår for affald m.v.	5
Vilkår for skadedyr m.v.	6
Vilkår for spildevand.....	6
Vilkår for tilsyn og kontrol.....	6
Generelle forhold	9
Klagevejledning og offentliggørelse	9
MILJØTEKNISK BESKRIVELSE	10
Forord	10
Lovgrundlag	10
Sagens bilag	10
Afstandsforhold.....	10
Dyrehold	10
Landbrugsareal / harmoniforhold:	10
Husdyrgødning	11
Indretning	11
Råvarer og hjælpestoffer	12
Affald	13
Transport	13
Ikke teknisk resume.....	14
MILJØTEKNISK VURDERING	15
Lokalisering	15
Luftforurening.....	15
Støjforhold	17
Håndtering af husdyrgødning m.v.	17
Affald	18
Skadedyr	18
Spildevand.....	18
Miljø- og ressourcestyring og renere teknologi	19
BILAG 1.....	20
BILAG 2.....	20
BILAG 3.....	21

Ansøgning

Gårdejer Jens Kristian Dalsgaard har ansøgt om tilladelse til udvidelse af landbruget Løgstedgaard, på adressen Viborgvej 171, 9670 Løgstør.

Ejendommens staldbygninger er alle beliggende Viborgvej 171, 9670 Løgstør. Og den nærmeste fremmede beboelsesbygning (Viborgvej 163) ligger ca. 460 meter fra den nærmeste stald.

Ejendommens dyrehold er i dag på 181 dyreenheder, bestående af ca. 5430 slagtesvin (30 – 100 kg). I forbindelse med udvidelsen øges besætningens størrelse til 317 DE. Udvidelsen betyder en øgning i antallet af slagtesvin til 11.415 stk. (30 – 100 kg).

Til gården hører et jordtilliggende på 114,1 ha, heraf kan 112 ha benyttes som udspretningsareal. Desuden ejes 154,1 ha på andre ejendomme, hvoraf 141,0 kan benyttes som udspretningsareal. Endvidere er indgået aftale om et tilforpagtet areal på 123,0 ha, som benyttes til udspretningsareal. I alt råder ejendommen over et samlet udspretningsareal på 376,0 ha.

Sagen har efter aftale med Løgstør Kommune været behandlet i Miljøcenter Nordjylland I/S, som har udarbejdet forslag til godkendelse.

På grundlag af de i sagen foreliggende oplysninger meddeler Løgstør Kommune hermed miljøgodkendelse til drift af ovennævnte landbrugsejendom med mere end 250 DE, på nedenstående vilkår. Godkendelsen er meddelt i medfør af kapitel 5 i Miljøbeskyttelsesloven¹.

Miljøgodkendelsen omfatter tilladelse til, at dyreholdet udvides til i alt 317 DE i slagtesvin. Udvidelsen omfatter desuden bygning af ca. 1460 m² staldanlæg.

Virksomheden har ikke tidligere været miljøgodkendt.

Generelle vilkår

1. Godkendelsen omfatter samtlige landbrugsmæssige aktiviteter på ejendommen Løgstedgaard, Viborgvej 171, 9670 Løgstør.
2. Vilkårene i denne godkendelse skal, hvis andet ikke er anført, være opfyldt fra den dato, hvor godkendelsen træder i kraft.
3. Med denne miljøgodkendelse følger 8 års retsbeskyttelse. Dato for retsbeskyttelsens udløb er den 23. juli 2011. Vilkårene kan dog til enhver tid ændres efter reglerne i Miljøbeskyttelseslovens § 41a, stk. 2. Denne godkendelse bortfalder, såfremt den ikke er udnyttet inden 2 år fra dato for meddelelse af godkendelsen.
4. Virksomhedens miljøgodkendelse skal, jf. § 17 i Godkendelsesbekendtgørelsen², regelmæssigt og mindst hvert 10. år tages op til revurdering. Den første regelmæssige vurdering skal dog foretages når der er forløbet 8 år. Det er planlagt at foretage den første revurdering i 2009.

¹ Miljøbeskyttelsesloven: Lov nr. 358 af 6. juni 1991, Jf. lovbek. nr. 753 af 25. august 2001

² Godkendelsesbekendtgørelsen: Bekendtgørelse nr. 646 af 29. juni 2001 om godkendelse af listevirksomhed

5. Landbrugsdriften på ejendommen må ikke udvides eller ændres bygningsmæssigt på en måde, som medfører forøget forurening, før ændringen eller udvidelsen er godkendt af tilsynsmyndigheden.

Opmærksomheden skal henledes på, at en udvidelse eller ændring af bedriften kan udløse et krav om VVM screening og eventuelt udarbejdelse af ny VVM redegørelse for virksomheden.

6. Der skal til enhver tid forefindes et eksemplar af denne miljøgodkendelse på ejendommen. Den ansvarlige for driften og de øvrige ansatte skal være bekendt med godkendelsens vilkår.
7. Driftsuheld, hvor der opstår risiko for forurening af miljøet, skal straks meldes til tilsynsmyndigheden, Løgstør Kommune tlf.: 99 66 60 00 eller Alarmcentralen på tlf.: 112.

Vilkår for indretning og drift

8. Ejendommen skal fremover indrettes og drives i overensstemmelse med de oplysninger, der ligger til grund for denne godkendelse, samt med de ændringer der eventuelt måtte fremgå af godkendelsens vilkår.
9. Ejendommen tillades drevet med med en maksimal årsproduktion på 11.415 slagtesvin, svarende til 317 DE, jf. Husdyrgødning-bekendtgørelsen³.
10. Der skal altid være minimum 9 måneders opbevaringskapacitet for bedriftens produktion af husdyrgødning inkl. husdyrgødning, som opbevares på bedriften fra anden ejendom.
11. Håndtering af gylle skal altid foregå under opsyn, således at spild undgås, og der tages størst muligt hensyn til omgivelserne.
12. Ved stationært påfyldningsanlæg skal der etableres en påfyldningsplads og vaskeplads ved gyllebeholderen til brug ved påfyldning af gyllevogn jf. vilkår nr. 9. Pladsen skal etableres med afløb til enten en særskilt opsamlingsbeholder eller til gyllebeholderen.
13. Ved transport af husdyrgødning på offentlige veje skal transportvognens åbninger være forsynet med låg eller lignende, således at spild ikke kan finde sted.
14. Der må ikke foretages omrøring og pumpning i gyllebeholderne lørdage, søn- og helligdage.
15. I tilfælde af etablering af kompoststak i marken, skal tilsynsmyndigheden forud godkende placeringen heraf. Der skal derfor **senest 1 måned** inden etablering af kompoststakke indsendes kortbilag til tilsynsmyndigheden med angivelse af stakkens placering.
16. Kun gødning, der indgår i ejendommens mark- og gødningsplan, må opbevares og anvendes på ejendommens areal.

³ Husdyrgødningsbekendtgørelsen: Bekendtgørelse nr. 604 af 15. juli 2002 om erhvervsmæssigt dyrehold, husdyrgødning, ensilage m.v.

Vilkår for luftforurening

17. Landbrugsdriften på ejendommen må ikke give anledning til lugt- og støvgener, uden for ejendommens areal, som af tilsynsmyndigheden vurderes til at være væsentlige. Afkast m.m. skal renholdes således, at lugtgener begrænses mest muligt.
18. Ventilationsanlæg skal udføres således, at der ikke opstår væsentlige lugt- eller støjgener for de omkringboende. Staldventilatorer skal renholdes og justeres efter behov.
19. Såfremt driften medfører væsentlig flere lugtgener end forudsat ved udarbejdelse af denne godkendelse, kan tilsynsmyndigheden fastsætte yderligere skærpede vilkår for driften til minimering af lugtgenerne jf. endvidere den miljøteknisk redegørelse, afsnittet vedr. lugt og støv.
20. Fodersiloer skal indrettes således, at støvgener i forbindelse med indblæsning af foder undgås. For eksempel med cykloner eller anden støvbegrænsende foranstaltning.

Vilkår for støj

21. Ejendommens bidrag til støjbelastningen i omgivelserne må ikke overstige følgende værdier, målt ved nabobeboelser eller deres opholdsarealer, angivet som det ækvivalente, korrigerede lydtryksniveau i dB(A):

Områdetype	Mandag – fredag Kl. 7.00 – 18.00 Lørdag Kl. 7.00 – 14.00	Mandag – fredag Kl. 18.00 – 22.00 Lørdag Kl. 14.00 – 22.00 Søn- og helligdage Kl. 7.00 – 22.00	Alle dage Kl. 22.00 – 7.00
Landbrugs- ejendomme	55	45	40

Maksimal værdien af støjniveauet må om natten ikke overstige 55 dB(A).

Tiderne i skemaet er ikke midlingstider, men de tidsrum, hvor grænseværdierne skal overholdes. Midlingstiderne fremgår af Miljøstyrelsens vejledning nr. 5/1984, side 17.

22. Normal kørsel med traktorer og landbrugsmaskiner i dagtimerne er ikke omfattet af støjgrænserne i vilkår 21.

Vilkår for affald m.v.

23. Arealerne omkring bygninger og tilkørselsveje skal holdes ryddelige og fri for affald, foderrester, gødning m.v.
24. Virksomhedens olie- og kemikalieaffald skal til enhver tid opbevares i tæt emballage og stå overdækket på fast, tæt bund uden mulighed for afløb til kloak, jord eller lignende og således, at der er opsamlingskapacitet til en mængde, svarende til rumindholdet af den størst benyttede beholder.
25. Animalsk affald, herunder selvdøde dyr, må ikke nedgraves eller opbevares sammen med fast eller flydende husdyrgødning, men skal bortskaffes til auto-

riseret destruktionsanstalt og opbevares i lukket container eller lignende indtil afhentning således, at der i tidsrummet inden afhentning ikke opstår uhygiejniske forhold.

Vilkår for skadedyr m.v.

26. På ejendommen skal der foretages en effektiv fluebekæmpelse i overensstemmelse med de af Statens Skadedyrlaboratorium seneste fastsatte retningslinier, jf. bilag 3. Retningslinierne opdateres 1 gang årligt. Bekæmpelsen skal desuden foretages på tilsynsmyndighedens forlangende.

Endvidere skal gener fra andre skadedyr ligeledes straks afhjælpes.

27. Opbevaring af foder skal ske på en sådan måde, at der ikke opstår risiko for tilhold af skadedyr (rotter m.v.).

Vilkår for spildevand

28. Spildevandet fra stalde og lignende skal ledes til gyllesystemet.
29. Rengøring af sprøjteudstyr samt påfyldning af sprøjtemiddel til marksprøjte skal foregå på en fast plads med tæt bund og afløb til opsamlingsbeholder eller til gyllebeholder. Skylning af marksprøjten kan dog foregå ved, at skyllevandet spredes på den mark, der lige er sprøjtet.

Vilkår for tilsyn og kontrol

30. På tilsynsmyndighedens forlangende skal virksomheden dokumentere overholdelse af denne godkendelses vilkår.
31. Der skal til enhver tid foreligge dokumentation for, at affald bortskaffes miljømæssigt forsvarligt. Dette gøres ved på tilsynsmyndighedens forlangende at fremvise kvittering for korrekt aflevering heraf.
32. Der skal til stadighed kunne forefindes aftaler, der sikrer overholdelse af harmonireglerne.

Ved indgåelse af nye aftaler skal dokumentation for disse indsendes til tilsynsmyndigheden **senest 2 måneder inden ikræfttræden**. Sammen hermed skal indsendes kortbilag visende de omtalte arealer.

33. Der skal til enhver tid over for tilsynsmyndigheden kunne fremlægges gødningsregnskab, som kan dokumentere, at gødningen udbringes miljømæssigt forsvarligt i henhold til Husdyrgødningsbekendtgørelsen samt sikrer mindst 9 måneders opbevaringskapacitet.
34. Virksomheden skal efter anmodning fra tilsynsmyndigheden dokumentere, at vilkår om støj (vilkår nr. 21) er overholdt. Dokumentation for overholdelse af støjkravene kan være i form af målinger i ejendommens omgivelser (under fuld drift) eller kildestyrkemålinger ved de enkelte støjklender kombineret med beregninger efter den fælles nordiske beregningsmodel for industristøj.

Kravet om dokumentation af støjforholdene kan højst fremsættes en gang årligt, med mindre den seneste kontrol viser, at vilkår nr. 21 ikke kan overholdes. Støjmålinger skal udføres som beskrevet i Miljøstyrelsens til enhver tid gældende støjberegningsvejledning⁴⁻⁵⁻⁶ og foretages i punkter som forinden aftales med tilsynsmyndigheden.

- Beregninger skal ledsages af de oplysninger om beregningsforudsætninger, som er nødvendige for vurdering af rigtigheden af beregningsresultaterne. Specielt skal støjklenderne beskrives og deres kildestyrke angives.
 - Støjmålinger eller -beregninger skal i øvrigt udføres efter reglerne i målebekendtgørelsen⁷.
35. Rapport med resultat af målinger / beregninger skal indsendes til tilsynsmyndigheden **senest 3 måneder** efter målingernes udførelse.
 36. Viser støjmålinger / -beregninger, at vilkår nr. 21 ikke er overholdt, skal der efter nærmere aftale med tilsynsmyndigheden foretages afhjælpende foranstaltninger.
 37. Fremkommer der berettiget klager vedrørende ventilationen, skal der udføres forbedringer i følge aftale med tilsynsmyndigheden.
 38. Virksomheden skal på kommunens anmodning, dog max. 1 gang årligt, fremsende den fornødne dokumentation i form af målinger og evt. beregninger. Kravet om dokumentation af lugtforholdene kan højst fremsættes en gang årligt, med mindre den seneste kontrol viser, at lugtbidraget fra virksomheden væsentligt overskrider det niveau der har ligget til grund for meddelelse af miljøgodkendelse.

Dokumentationen skal danne grundlag for tilsynsmyndighedens vurdering af, om lugtgenerne er over eller under niveauet for, hvad der kan accepteres. Inden dokumentationsprogrammet iværksættes, skal programmet godkendes af tilsynsmyndigheden. Dog skal det pointeres, at der ved prøvetagning skal være tale om en repræsentativ prøve.

Foranlediges en lugtmåling udført med baggrund i klage fra en nabo, skal en lugtmåling tage udgangspunkt ved klagers beboelse.

41. Beregning af lugtgener skal udføres af et firma, der er akkrediteret til at udføre disse målinger/beregninger, eller som kan godkendes af tilsynsmyndigheden. Lugtberegningen kunne f.eks. være en af OML – modellerne. Rapport med resultat af målinger / beregninger skal indsendes til tilsynsmyndigheden **senest 3 måneder** efter målingernes udførelse.
42. Viser lugtmålinger/-beregninger, at virksomheden giver anledning til et øget lugtbidrag end forudsat ved meddelelse af denne godkendelse, skal der efter nærmere aftale med tilsynsmyndigheden foretages afhjælpende foranstaltninger.
43. Virksomheden skal føre journal, der skal opbevares i mindst 5 år. Journalen

⁴ Vejledning nr. 5 1984, Ekstern støj fra virksomheder

⁵ Vejledning nr. 6, 1984, Måling af ekstern støj fra virksomheder

⁶ Vejledning nr. 5, 1993, Beregning af ekstern støj fra virksomheder

⁷ Bekendtgørelse nr. 637 af 30. juni 1997 om kvalitetskrav til miljømålinger udført af akkrediterede laboratorier, certificerede personer

skal forevises tilsynsmyndigheden på forlangende.

I journalen registreres følgende:

- Dokumentation for, at ejendommens affald bortskaffes miljømæssigt forsvarligt, jf. vilkår nr. 32.
 - Skriftlige aftaler eller forpagtningsaftaler der sikrer, at der rådes over tilstrækkeligt jordtilliggende til opfyldelse af harmonireglerne, jf. vilkår nr. 33.
 - Skriftlige aftaler om leje af gødningsopbevaringskapacitet på anden ejendom.
 - Tidspunkt for kontrol med tagventilatorer samt evt. reparationer og udskiftninger.
 - Kortbilag, der viser placering af kompoststakke
44. Ansøger skal årligt gennemføre en modelberegning for det kommende sæskifter, der dokumenterer beregninger for fosforbalance samt for kvælstofudvaskning for ejendommen. Beregningen skal baseres på beregningsprogrammet "SimIIIb eller tilsvarende. Beregningen skal årligt foreligges for tilsynsmyndigheden.

Generelle forhold

Det skal endvidere bemærkes, at virksomheden er omfattet af miljøbeskyttelseslovens §§ 41 og 42, hvorefter tilsynsmyndigheden kan påbyde afhjælpende foranstaltninger, såfremt virksomhedens drift medfører væsentlig mere forurening, herunder affaldsfrembringelse, end nødvendigt ved anvendelse af den til enhver tid værende mindst forurenende teknologi eller bedst mulige rensning. Kan ulemperne ikke afhjælpes, kan tilsynsmyndigheden nedlægge forbud mod virksomheden eller aktiviteten.

Klagevejledning og offentliggørelse

Afgørelsen, der alene vedrører forholdene i henhold til miljøbeskyttelsesloven, kan inden 4 uger efter afgørelsens annoncering, dvs. inden d. 20. august 2003 påklages til Skov- og Naturstyrelsen. Klageberettiget er ansøger og enhver, der har en individuel, væsentlig interesse i sagen. Klageberettigede er orienteret ved annonce i Vesthimmerlands Folkeblad den 23. juli 2003. Eventuel klage stiles til Skov- og Naturstyrelsen, men indsendes til Miljøcenter Nordjylland I/S, Thulebakken 34, 9000 Aalborg, som videresender klagen med sagens akter. Såfremt afgørelsen påklages, vil dette blive meddelt ansøger.

Denne afgørelse kan endvidere indbringes for domstolene, jf. Miljøbeskyttelseslovens § 101. En eventuel sag skal være anlagt inden 6 måneder efter annonceringen.

Med venlig hilsen



Poul Helledi

Kopi sendt til:

- Nordjyllands Amt, Niels Bohrs Vej 30, 9220 Aalborg Øst.
- Embedslægeinstitutionen, Vesterbro 81B, Box 1826, 9100 Aalborg.
- Arbejdstilsynet, Hobrovej 461, 9200 Aalborg SV.
- Bygnings- og Maskinkontoret i Nordjylland, Hobrovej 437, 9200 Aalborg SV.
- Danmarks Naturfredningsforening, Masnedøgade 20, 2100 København Ø.
- NOAH, Nørrebrogade 39, 1. tv., 2200 København N. Att.: Knud Clemmensen.

MILJØTEKNISK BESKRIVELSE

Forord

Gårdejer Jens Kristian Dalsgaard har den 2. september 2002 søgt om miljøgodkendelse af udvidelse af bedriften Løgstedgaard, Viborgvej 171, 9670 Løgstør, matr.nr. 1A Løgsted By. Ansøgningen vedrører en udvidelse af eksisterende svinebesætning fra nuværende 181 DE til 317 DE.

Sagen har været forelagt Nordjyllands Amt med henblik på udarbejdelse af VVM redegørelse samtidig med udarbejdelse af denne godkendelse

I henhold til Godkendelsesbekendtgørelsens § 11 skal ansøgningsmateriale samt udkast til godkendelse fra IPPC virksomheder offentliggøres, således offentligheden får lejlighed til at se materialet og udtale sig herom. Da der også udarbejdes VVM redegørelse, er offentliggørelsen heraf foregået i henhold til VVM reglerne, hvilket er i overensstemmelse med reglerne for IPPC virksomheder.

Lovgrundlag

Ansøgningen er behandlet og godkendelsen er udarbejdet i henhold til bekendtgørelse om godkendelse af listevirksomhed, Godkendelsesbekendtgørelsen samt Miljøstyrelsens vejledning nr. 4, 1997 om godkendelse af husdyrbrug.

Sagens bilag

Følgende bilag er indgået i behandling af sagen:

- VVM ansøgningsmateriale af den 22. august 2001 og supplerende materiale af den 2. september 2002.
- Samt diverse notater.

Afstandsforhold

Ejendommen er placeret i landzone. Den nærmeste nabo (Viborgvej 163) ligger ca. 460 meter fra ejendommen. Den nærmeste by (landzone by) er Ravnstrup som er beliggende ca. 1.000 meter fra ejendommen. Nærmeste byzoneområde (Løgstør) er beliggende ca. 1300 meter stik nord for ejendommen.

Dyrehold

Den årlige produktion af slagtesvin planlægges udvidet fra 5.430 stk. til 11.415 stk. (30 – 100 kg).

Udvidelse af både dyrehold og opførelse af ny stald på 1460 m² forventes gennemført umiddelbart efter meddelelse af miljøgodkendelse. Byggeri forventes påbegyndt 1. september 2003 og forventes færdigt inden udgangen af året. Ejendommen vil dog først nå fuld produktion inden for en periode på 2 år efter færdiggørelsen, hvilket vil sige ved udgangen af 2005.

Landbrugsareal / harmoniforhold:

Jens Kristian Dalsgaard ejer i dag udover ejendommen, Løgstedgaard, Viborgvej 171 også ejendommene Mølgårdsvej 5 og en ejendom uden bygninger på Melhøjvej, alle beliggende i Løgstør Kommune. Arealet tilknyttet ejendommen er oplyst til 112 ha, som betegnes som harmoniareal til rådighed. Det samlede udspretningsareal udgør 218,6 ha efter udvidelsen.

Det vurderes, at areal- og harmonikrav er opfyldt.

Det skal dog oplyses, at det er Plantedirektoratet, som administrerer reglerne vedrørende harmoni, hvorfor det også er Plantedirektoratet, som har tilsynet hermed.

Husdyrgødning

Husdyrgødning håndteres som gylle. Ifølge ansøgningen produceres der årligt 2.606 tons gylle. Efter udvidelse af dyreholdet vil produktionen være 5.479 tons gylle.

Opbevaringsanlæg:

	Byggeår	Kapacitet [tons]
Gyllebeholder	1991	1.600 tons
Gyllebeholder	2001	3.000 tons
Eksisterende stald	1951-74	300 tons
Ny stald	---	900 tons

Ejendommens samlede opbevaringskapacitet [tons]	
Før udvidelse	Efter udvidelse
5.200 tons	6.100 tons

Indretning

Stalde:

Virksomhedens produktion foregår i bygning nr.: 4-7, jf. i øvrigt skitse i bilag 3.

Bygning	Staldtype	Dyrehold pr. stald	Ammoniak- fordampning Normtal
4	Fuldspaltegulv	325	10-15 %
6	Fuldspaltegulv	450	10-15 %
7	Fuldspaltegulv	780	10-15 %
Ny stald	Fuldspaltegulv	780	10-15 %

Ifølge Landbrugets Rådgivningscenters ammoniakfordampningstal⁸ ligger ammoniakfordampningen fra ovennævnte staldtyper på ca. 10 – 15 %. Ifølge normtallene vil den værst tænkelige situation (dvs. den stald med størst fordampning) være en toklimastald med fast gulv, idet fordampningen fra en sådan ligger på 25 %.

Alle stalde er tilsluttet bedriftens 2 gylletanke.

Ventilation:

⁸ Drejebog for VVM og miljøgodkendelse – mappe 1, vejledning til skemaer. Udgivet af Landbrugets Rådgivningscenter, Skejby, november 2001.

Staldene er forsynet med undertryk anlæg, hvor afkast er placeret i tagflade. Der er ingen gulvafsugning. Ventilationsforholdene for de enkelte stalde er beskrevet i nedenstående skema:

Bygning	Max. ventilation m ³ /h	Min. Ventilation m ³ /h	Dia. Afkast mm	Antal afkast	Tryk	Lufthastighed m/s Beregn.
4	15.000	18.000	600	3	Undertryk	14
6	15.000	18.000	600	3	Undertryk	14
7	15.000	18.000	600	4	Undertryk	14
Ny	11.000	11.000	800	4	Undertryk	6

Afkast er/bliver etableret i kip uden overdækning.

Råvarer og hjælpestoffer

Foderforbrug:

Foder blandes på eget blandedanlæg. Foderforbrug bestående af korn og fodertilskud er efter udvidelsen angivet til i alt ca. 7.600 tons, jf. nedenstående skema.

Foderforbrug i kg	Før	Efter
Egen avl, korn	1.251.000	2.658.000
Indkøbt korn	407.000	850.000
Egen avl, ærter	35.200	74.000
Valle	1.892.216	3.956.000
Mineralfoder	30.140	63.000

Markbruget:

Indkøb af udsæd har i høstår 2002 været 42.609 kg.

Det årlige forbrug af handelsgødning er angivet til en mængde på godt 197.184 kg (høståret 2002).

Kemikalieforbruget i høståret 2002 har været fordelt på 16,5 l skadedyrsmidler, 225,9 l sygdomsmidler, derudover er benyttet 1.615,4 kg mangansulfat. Endelig er der benyttet følgende mængder ukrudtsmidler: 582,1, 1.189,0 g samt 39 tab.

Energi- og vandforbrug mv.:

Såvel stalde som bolig opvarmes ved halmfyr.

Vandforsyning sker fra egen boring beliggende vest for ejendommen.

Det årlige forbrug er oplyst som følger:

Beregnet ud fra normværdier	Før udvidelse	Efterudvidelse
Drikke- og vaskevand, drift	3.230 m ³	6.792 m ³
Markvanding	25.000	Uændret
Elforbrug: lys, opvarmning og maskiner	90.000 kWh	155.000 kWh
Fyringsolie	3.000 liter	3.000 liter

Affald

Ejendommens affaldsproduktion er yderst begrænset da al brug og vedligeholdelse af maskiner samt drift af markbrug sker fra anden adresse.

Transport

Transporter til og fra ejendommen ad offentlig vej er oplyst som følger:

Art	Nuværende Transporter/år	Udvidet Transporter/år
Levende dyr	28	57
Slagtesvin (100 pr. læs)	54	114
Døde dyr	52	52
Foder (24 t/læs)	20	40
Markafgrøder (12- 30 t/læs)	12	14
Olie m.v.	6	6
Gylle	Ikke på offentlig vej	215

Udkørsel af gylle sker hovedsageligt i perioderne 1. februar – 25. maj og 20. juli – 1. oktober. Det tilstræbes desuden, at gylle aldrig udbringes i weekender og helligdage, og at udbringningen i denne periode aldrig sker tæt på nabobeboelse.

Ikke teknisk resume

Løgstedgård, Viborgvej 171, 9670 Løgstør ved Jens Kristian Dalsgård har søgt Nordjyllands Amt og Løgstør Kommune ved Miljøcenter Nordjylland I/S om tilladelse til at udvide bedriftens produktion af slagtesvin samt udvide eksisterende bygninger ved opførelse af ny stald.

Da det ansøgte husdyrhold overstiger 210 dyreenheder (DE) i slagtesvin, er udvidelsen forpligtet af reglerne for VVM og miljøgodkendelse. En redegørelse som beskriver Vurderinger af Virkninger på Miljøet (VVM) udarbejdes i samarbejde mellem Landbocentret i Aars, Nordjyllands Amt og Jens Kristian Dalsgård. Udarbejdelsen af selve redegørelsen bliver foretaget af Landbocentret i Aars. Miljøgodkendelsen udarbejdes for Løgstør Kommune af Miljøcenter Nordjylland I/S.

Ejendommen Løgstedgaard producerer i dag 5.430 slagtesvin der indkøbes som smågrise. Når grisen har en afgangsvægt på ca. 100 kg leveres de til slagtning. Produktionen svarer til 181 dyreenheder (DE), beregnet efter reglerne gældende frem til august 2002, som ønskes udvidet til 11.415 slagtesvin svarende til 317 DE, beregnet ud fra gældende regler. Udvidelsen indebærer desuden opførelse af ny stald på 1460 m² i tilknytning til eksisterende stalde.

Jens Kristian Dalsgård er indstillet på i videst muligt omfang at begrænse de påvirkninger, som ejendommens produktion kunne tænkes at have på natur, miljø, landskab og naboer til ejendommen og udbringningsarealer.

MILJØTEKNISK VURDERING**Lokalisering**

Ejendommen er beliggende i det åbne land, uden naboer og/eller samlet bebyggelse i umiddelbar nærhed.

Nedenfor er angivet afstande fra staldbygninger til anden bebyggelse m.v.:

Afstand fra staldbygning til	Afstand faktisk	Beregnet geneafstand efter udv.	Beregnet Konsekvens -område efter udv.	Husdyrgød -ningsbek.
Enkelt vandindvinding (egen)	25 meter	---	---	25 meter
Fælles vandindvinding	> 50 meter	---	---	50 meter
Vandløb	> 15 meter	---	---	15 meter
Offentlig vej, Viborgvej	200 meter	---	---	15 meter
Naboskel	> 15 meter	---	---	15 meter
Nabobeboelse	460 meter	---	---	50 meter
Byzone (zoneområde I)	1000 meter	600 meter	850 meter	200 meter
Samlet bebyggelse (zoneområde II)	1000 meter	350 meter	850 meter	300 meter
Boliger i landzone (zoneområde III)	380 meter	290 meter	850 meter	---

Vurdering

Det vurderes, at ejendommens lokaliseringsforhold er tilfredsstillende for et landbrug af denne størrelse.

Luftforurening

Ventilationsanlægget er et undertryk anlæg.

Udsugningsluften fra stalde indeholder forurenende og / eller generende mængder af luftformige og partikulære stoffer, herunder støv, ammoniak, svovlbrinte og lugtstoffer.

Desuden fremkommer lugt ved håndtering / udbringning af gylle. Der har ikke været klaget over lugt, der stammede fra ejendommens drift.

Vurdering

I forbindelse med dyrehold vil der altid forekomme lugt i form af lugtstoffer, som afgives sammen med fordampningen af ammoniak.

Mange forhold kan influere på lugtemissionen fra stalde. Ud over arten, antallet, størrelsen samt sammensætningen af dyreholdet er det f.eks. staldindretning, ventilationsanlæggets udformning, belægningsgrad, strøelse, gødningshåndtering, fodring, drikkevandssystem samt hygiejne i stalden.

For at begrænse ventilationsluftens lugtindhold er det vigtigt, at sikre en god staldhygiejne, og at produktionsforhold og arbejdsgange tilrettelægges, så dannelse af lugtende stoffer begrænses mest muligt, således at mindst mulig lugt bortventileres til det fri.

Det samlede lugtindtryk fra staldventilationen skyldes en lang række lugtintensive stoffer, som optræder i forskellige blandinger og i ret små mængder. De vigtigste stoffer er ammoniak, aminer, svovlbrinte og mercaptaner.

Staldtypen der vælges, er delvist spaltegulv, hvorfra ammoniakfordampningen er minimum – ca. 10 – 12 %.

Løgstedgård er beliggende i landzone ca. 460 meter fra nærmeste nabo (Viborgvej 163) og ca. 1000 meter fra nærmeste beboelsesområde. Ifølge alment accepterede retningslinier for begrænsning af lugtgener⁹ kan der beregnes en teoretisk geneafstand til nærmeste nabo / beboelsesområde. Geneafstanden vil sige den afstand, der minimum bør være til nærmeste nabo / beboelsesområde, for at bedriftens produktion ikke vil give anledning til væsentlige lugtgener. Endvidere er beregnet konsekvensområdet for ejendommens lugtafgivelse. Konsekvensområdet vil sige det område, hvor lugten fra ejendommen kan lugtes – uden at det af den grund vurderes at være til gene for omkringboende.

Med udgangspunkt i, at ejendommen er beliggende i landzone har Miljøcenter Nordjylland I/S beregnet geneafstanden. Geneafstanden for alle 3 kategorier

- ”Boligområde i byzone samt sommerhusområde” (zoneområde I),
- ”Byzoneområde i øvrigt samt landsby uden erhvervsmæssigt husdyrbrug (=samlet bebyggelse i landzone)” (zoneområde II) og
- ”Boliger i landzone uden tilknytning til landbrugserhverv” (zoneområde III)

er beregnet til henholdsvis at være minimum 575 meter, 325 meter og 175 meter. Nærmeste nabo / samlede bebyggelse er således placeret uden for de beregnede geneafstande.

Miljøcenter Nordjylland I/S har ligeledes beregnet det teoretiske konsekvensområde. Konsekvensområdet er således beregnet til 500 meter før udvidelse af dyreholdet og 850 meter efter udvidelse af dyreholdet.

I bilag 2 er vist skitse, hvor de beregnede geneafstande er illustreret.

Det at have et dyrehold af den størrelse, som hermed miljøgodkendes, vil - alt andet lige - give anledning til lugtgener på grund af lugtemission.

Med baggrund i ovennævnte, er der opstillet vilkår for egenkontrol af lugt, således at tilsynsmyndigheden kan fastsætte yderligere skærpede vilkår for driften til minimering af lugtgener, såfremt udvidelsen medfører væsentlig flere lugtgener end forudsat ved udarbejdelse af denne godkendelse.

Ved udarbejdelse af denne miljøgodkendelse er (beregnet) forudsat en lugtemission på 32.700 LE/s svarende til ca. 175 meter, zoneområde III.

Det er Miljøcenterets opfattelse, at produktionen på ejendommen sammenholdt med de lugtvilkår der er stillet, ikke vil være til væsentlig gene for omkringboende.

⁹ Vejledende retningslinier for vurdering af lugt og begrænsning af gener fra stalde, udarbejdet af Kaj Boye Frandsen, MLK Fyn, maj 1994.

Det skal oplyses, at vurderingen af lugtforholdene udelukkende er foretaget med baggrund i lugtberegning af kg dyr på stald. Det faktiske ventilationsanlæg, som etableres er således ikke vurderet.

Støjforhold

Der vil fremkomme støj primært fra de mange ventilatorer, men også fra transport til og fra ejendommen, gyllepumpe, alt forefaldende arbejde med traktorer, fodring, markarbejde, samt støj fra dyrene og korntørring.

Vurdering

Det er efter Miljøcenter Nordjyllands skøn rimeligt, at sikre de omboende mod væsentlige støjgener ved at stille konkrete krav til den maksimalt tilladte støjemission. Der stilles derfor i godkendelsen krav om overholdelse af konkrete støjgrænser, og ligeledes krav om målinger, såfremt der skulle opstå begrundet tvivl om, hvorvidt ejendommens drift kan leve op til de fastsatte grænser.

Håndtering af husdyrgødning m.v.

Gyllelagerets opbevaringskapacitet er på i alt 5.400 tons, hvilket svarer til en opbevaringskapacitet for bedriften på ca. 12 måneder. Der er således tilstrækkelig opbevaringskapacitet jf. Husdyrgødningsbekendtgørelsens § 8. Vilkår nr. 10 overholdes således.

Vurdering

For at undgå spild af gylle, ved tømning af gyllebeholder og påfyldning af gyllespreder, stilles der krav om, at der skal etableres en påfyldningsplads med afløb til gyllesystemet eller anden opsamlingsbeholder.

I forbindelse med krav om etablering af vaskeplads eventuelt for rengøring af sprøjteudstyr samt til påfyldning af sprøjtemidler til marksprøjte skal opmærksomheden henledes på kravet om tilstrækkelig opbevaringskapacitet for ejendommen, idet vaskevand herfra skal medtages i dette regnskab.

Ejendommen er sikret tilstrækkeligt areal til opfyldelse af harmonibestemmelserne, da der er indgået skriftlige aftaler om tilforpagtning af jord og levering af gylle til udspreddning på anden ejendom. Aftalerne er gældende for i alt 24,3 ha. Der skal til stadighed foreligge skriftlige forpagtningsaftaler eller andre skriftlige aftaler om udbringning af gødning uden for ejendommen til opfyldelse af harmonireglerne.

Ved indgåelse af nye aftaler - både forpagtnings- og udspreddningsaftaler - skal opmærksomheden henledes på, at disse skal VVM screenes, evt. VVM vurderes. Derfor er der også sat vilkår om, at disse aftaler skal indsendes til tilsynsmyndigheden senest 2 måneder inden ikrafttrædende.

Det skal dog oplyses, at tilsynet med disse aftaler fra den 1. august 1998 er overgået til Plantedirektoratet i sammenhæng med tilsynet med gødningsregnskaber. Desuden kan det tænkes, at niveauet og omfanget af disse regler ændres.

Angående anvendelse af husdyrgødning og gødning i øvrigt til jordbrugsformål har Nordjyllands Amt i Tillæg nr. 103 til Regionplan 2001 udarbejdet retningslinier vedr. udvaskning af nitrat samt fosforoverskud. For at kunne vurdere om nærværende projekt overholder betingelserne for meddelelse af aktuelle regionplantillæg og for at kunne vurdere landbrugets udnyttelse af næringsstoffer

vil der blive stillet vilkår om at dokumentere næringsstofudvaskning samt – balance. Dokumentation vil ske ved at der årligt udarbejdes en beregning baseret på beregningsprogrammet ”SimIIIb”¹⁰ eller en tilsvarende beregning.

Affald

Fra ejendommen kan der forventes døde dyr, som afleveres til destruktionsanstalt, DAKA. Desuden vil der være en mængde spildolie, oliefiltre og akkumulatorer. Herudover vil der også være klinisk risikoaffald som kanyler m.v.

Vurdering

For at undgå at der opstår uhygiejniske forhold, skal opbevaring af selvdøde dyr foregå i lukket container eller lignende indtil bortskaffelse til autoriseret destruktionsanstalt.

Kemikalier, bekæmpelsesmidler samt tom emballage herfra skal opbevares i giftrum. Farligt affald (olie- og kemikalieaffald) skal for at undgå forurening af jord og grundvand opbevares på befæstet areal med overdækning og uden mulighed for afløb.

Det skal gøres opmærksomt på, at ud over vilkårene om affald i denne godkendelse, gælder også regler fastsat i Løgstør Kommunes affaldsregulativer.

Endvidere skal opmærksomheden henledes på, at der jf. Affaldsbekendtgørelsen skal føres register over bedriftens affaldsproduktion. Skemaer herfor samt vejledning og fremsendes i forbindelse med miljøtilsyn på bedriften.

Skadedyr

I forbindelse med dyreholdet kan der forekomme gener fra skadedyr (rotter, mosegrise m.v.), som straks skal afhjælpes, samt gener fra fluer, som skal bekæmpes effektivt, hvorfor der stilles vilkår herom.

I ansøgningen er det oplyst, at bedriften er tilmeldt skadedyrbekæmpelsesordning fra Mortalin.

Vurdering

Det vurderes, at ejendommens skadedyrsbekæmpelse er tilfredsstillende

Spildevand

Ejendommens spildevand omfatter overfladevand, processpildevand samt sanitært spildevand.

Overfladevand det vil sige, regnvand / tagvand ledes til dræn.

Processpildevandet – det vil sige spildevand fra produktionen / vaskeplads ledes til gyllebeholder. Sanitært spildevand – Spildevand fra stuehuset ledes via septiktank til sivedræn.

Vurdering

Rengøring af sprøjteudstyr må ikke udføres på steder, hvor der er risiko for punktforurening / forurening af grundvandet. For at sikre en forsvarlig rengøring stilles der krav om etablering af en vaskeplads med tæt bund og afløb til opsamlingsbeholder.

¹⁰ SimIIIb: Se rapport nr. 32 fra Danmarks JordbrugsForskning: ”Empirisk model til beregning af kvælstofudvaskning fra rodzonen”, september 2000.

Ved påfyldning af vand i forbindelse med brug af sprøjtemidler skal der drages omsorg for, at der ikke er mulighed for "tilbagesug". Der må derfor aldrig tages vand direkte fra en brønd / boring, et vandløb eller en sø. Det kan tillades, at der tages vand fra hydrofor (markvanding), hvis påfyldningsslangen er forsynet med kontraventil.

Miljø- og ressourcestyring og renere teknologi

For at sikre at bedriften udvikler sig i takt med de stigende krav til ressourcebevidsthed og miljøforhold, er det væsentligt at foretage en analyse af anvendelsen af ressourcer i landbrugsproduktionen.

Det drejer sig om at minimere anvendelsen af energi, næringsstoffer, vand, pesticider osv., således at tabene til omgivelserne bliver så små som muligt under hensyntagen til produktionens lønsomhed.

Det er også vigtigt, at gener som støj, lugt og støv fra produktionen er så små som muligt.

Miljø- og ressourcestyring bygger på en helhedsvurdering ud fra et princip om at stræbe mod renere teknologi i landbrugsproduktionen.

Renere teknologi sigter blandt andet på:

- At minimere forbrug af energi, vand og andre råvarer pr. produceret enhed.
- At udskifte miljøfarlige stoffer med mere miljøvenlige.
- At gøre arbejdsgange og processer mindre belastende for miljøet.

Renere teknologi er et bærende element i miljøbeskyttelsesloven. Loven pålægger alle et ansvar, og som landmand kan man både selv indføre renere teknologi og påvirke andre til at indføre renere teknologi bl.a. ved at stille krav, når der købes ind.

Vurdering

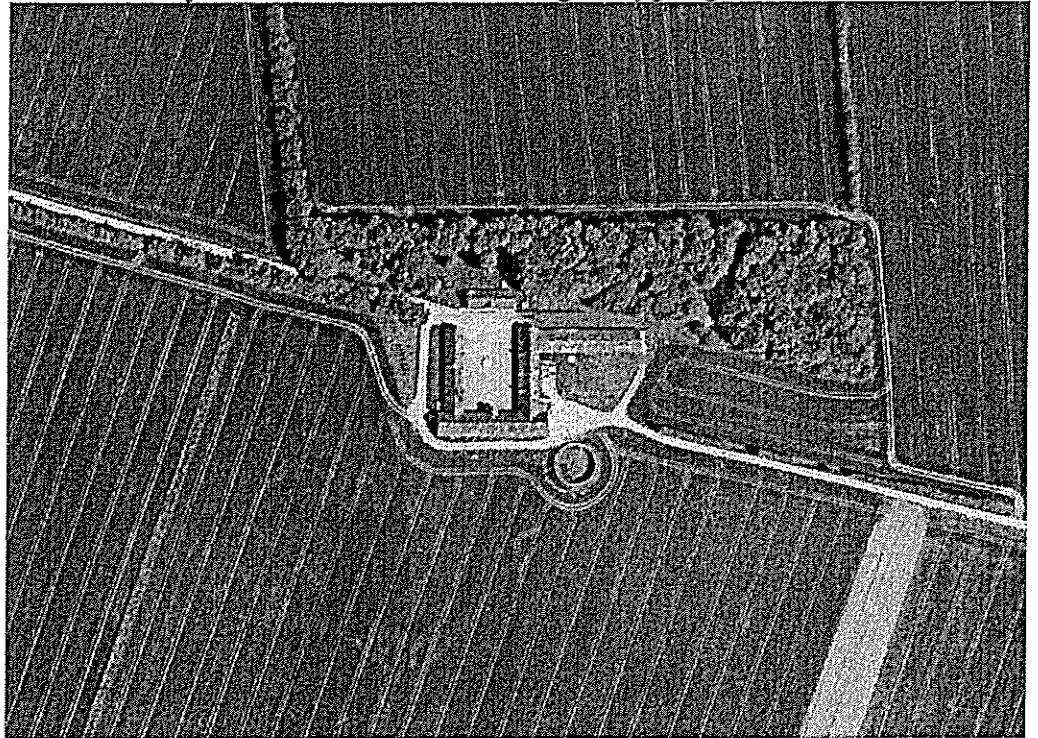
Ansøger har oplyst at man altid forsøger at minimere ressourceforbruget, specielt er fokus rettet på energiforbruget. Ved nybyggeri anvendes i videst mulig omfang energibesparende installationer.

Udover ovennævnte anbefaler Miljøcenter Nordjylland I/S, at der arbejdes med at indføre miljø- og ressourcestyring på bedriften. Et tiltag i dette arbejde ville kunne være, at der årligt udarbejdes et Grønt Regnskab for bedriften. I overensstemmelse hermed foreslår ansøger i ansøgningsmaterialet der bl.a. udarbejdes grønt regnskab samt arbejdspladsvurdering for ejendommens bedrift.

Miljøcenter Nordjylland I/S (og specielt landbrugets konsulenttjeneste) vil i den forbindelse kunne være behjælpelig med råd og vejledning.

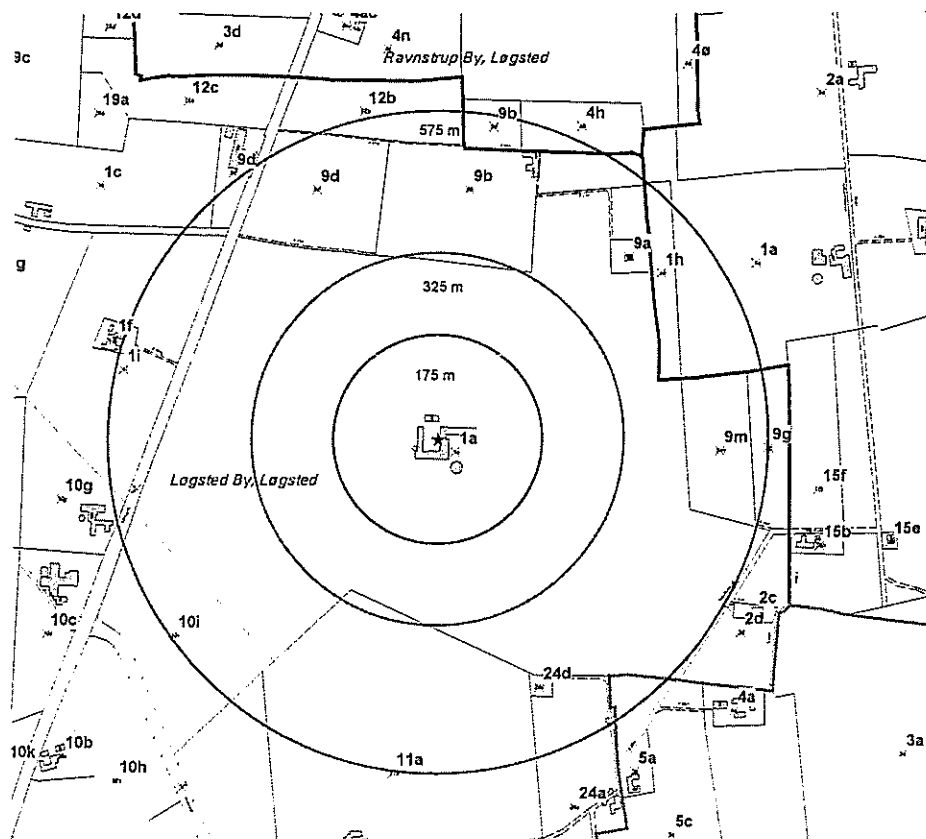
BILAG 1

Foto visende ejendommen inden udvidelse og ombygning.



BILAG 2

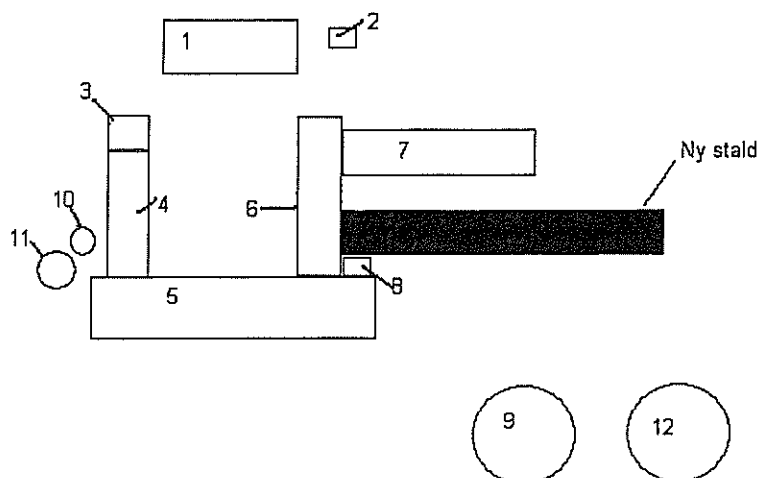
Illustration af de beregnede lugtgeneafstande for byzone, landsbyer og landzone mv. (jf. side 16):



Yderste cirkel = 575 meter (zoneområde I),
 Midterste cirkel = 325 meter (zoneområde II)
 Inderste cirkel = 175 meter (zoneområde III)

BILAG 3

Oversigt over ejendommens bygninger:



1. Beboelse i flere plan
2. Drivhus
3. Beboelse i flere plan
4. Stald til slagtesvin (325 stk.)
5. Lade
6. Stald til slagtesvin (450 stk.)
7. Stald til slagtesvin (780 stk.)
8. Redskabshus uden halm
9. Gylletank (1.600 m³)
10. Silo (450 m³)
11. Silo (700 m³)
12. Gylletank (3.000 m³)