



Tilsynsrapport til offentliggørelse

Virksomheder
J.nr. 2020 - 65811
Ref. SAGAR/TIKOL
Dato: 14. januar 2022

Tilsynsrapport

Virksomhedens navn	H.J. HANSEN RECYCLING A/S
Virksomhedens adresse	Havnegade 110, 5000 Odense C
CVR nummer	24336212
Virksomhedstype	5.3b(iv) Bortskaf/nyttig Ikke-farligt >75 t/dg, shreddere
Tidspunkt for tilsynet	Mandag d.29. november 2021 kl. 9-15
Baggrunden for tilsynet	Prioriteret tilsyn
Varsling af tilsynet	Tilsynet er varslet skriftligt d. 28. oktober 2021.
Deltagere fra virksomheden	Lars Haunstrup Kim Schroll Nielsen Stina Madsen
Øvrige deltagere	Annette Jørgensen, Cirkulær Økonomi og Affald Miljøstyrelsen Jan Bossen, Odense Kommune Pernille Kiilsholm Christensen
Tilsynet udført af	Sanne Gärtner, Miljøstyrelsen Virksomheder og Tina Klarskov Olesen, Miljøstyrelsen Virksomheder.
Tilsynet omfattede	Møde om fremsendt udkast til procedure for håndtering af store kølemøbler. Spildevand i relation til BREF, herunder PFOS/PFOA monitorering. Fysisk gennemgang af virksomheden. Opfølgning på overholdelse af diverse vilkår i godkendelser/afgørelser, herunder bl.a.; - Belægninger, vedligeholdelsesplan, (vilkår I18-I21 i miljøgodkendelse og revurdering af 2. februar 2016) - Oplagsplads for asfalt vilkår E2, samt krav til belægning Status revurdering og miljøgodkendelses-ansøgninger, herunder opfølgning på BTR.
Materiale udleveret	-



Håndhævelser

Håndhævelser meddelt siden sidste fysiske tilsyn samt opfølgninger herpå og håndhævelser afstedkommet af nærværende tilsyn.

Dato	Type	Beskrivelse af håndhævelsen og status for opfølgning
10-02-2021	Indskærpelse	<p>Indskærpelse vilkår E2 i MGK 14. maj 2019 om oplag asfalt - båse mangler.</p> <p>Opfølgning på tilsynet 29. november 2021. Her blev det konstateret at der var etableret dels betonafskærmning og dels afskærmning med metalelementer rundt om oplaget. Dog var der utætheder på den ene side. Se i tilsynsrapporten nedenfor.</p>
04-11-2021	Indskærpelse	<p>Der har været overskridelser på maks-oplag af fraktionen 'Affald fra elektrisk og elektronisk udstyr udtaget fra elskrot og modtaget særskilt i bure' i hhv. august 2020 og december 2020. Der må maksimalt oplagres 5 tons. Der har været oplagret hhv. 11 og 8 tons de to pågældende måneder.</p> <p>Der har været en mindre overskridelse af maksimalt oplag for fraktionen 'Fylde kompressorer' i april 2020. Oplaget var 151 tons, tilladte maksimale oplag er 150 tons.</p> <p>Der har været overskridelser på maksimalt oplag for fraktionen 'Metal fra køleskabsshredder' i november og december 2020. Maksimalt tilladte oplag er 100 tons. Der har i de pågældende måneder været oplagret hhv. 111 og 142 tons.</p> <p>Der har været overskridelser på maksimalt tilladt oplag for 'Ledningsfraktion fra RAFF1' i oktober, november og december 2020. Det</p>

		<p>tilladte maksimale oplag er 1000 tons. Oplaget de pågældende måneder har været hhv. 1203, 1336 og 1408 tons.</p> <p>Afventer tilbagemelding fra virksomheden. Fristen var 18. november 2021. Der mangler fortsat afklaring af opfølgende spørgsmål vedrørende oplagsstørrelser på nogle fraktioner.</p>
--	--	--

Indberetninger om egenkontrol

Kontrolområde	Konklusion
Emission	<p>Emissionsmålinger fra shredder-afkast og shredderhus i 2021.</p> <p>Virksomheden oplyste pr. telefon 9.11.2021, at der er blevet målt i september 2021, og at rapporten har været forsinket pga. der manglede måling for et stof.</p> <p>MST har d. 6. december 2021 modtaget 1. måling for 2021 jf. vilkår C7 (berigtiget 30 maj 2017). I rapporten mangler resultater for støv og MST afventer en supplerende rapport, idet det er oplyst fra virksomheden at målingen er foretaget, men ved en fejl ikke er blevet afrapporteret.</p> <p>Force har udført 2. måling hhv. 8.-9.12.2021. MST afventer afrapportering af denne måling. Der bliver således ca. 3,5 måneder i mellem. Der er for 2022 planlagt målinger hhv. forår og efterår.</p>
Årsrapport 2020	<p>Årsrapport for 2020 er gennemgået. Der afventes fortsat på sidste tilbagemeldinger på MSTs supplerende spørgsmål med hensyn til blandt andet oplagsstørrelser på månedsbasis.</p>

Virksomhedens indberetning af egenkontrol er ikke relevant i dette tilsyn og beskrives først i forbindelse med et senere tilsyn.

Jordforurening

Ved tilsynet blev der ved spånolietankene observeret en udbredt olieforurening, sandsynligvis stammende fra et større spild fra tankene, der indeholder olieforurenet overfladevand opsamlet fra afløb fra den nærliggende spånhal. Der var tydelige tegn på spild af olie rundt om begge tanke, hvoraf tanken placeret længst til venstre var uden drypbakke ved aftapningsdyssen til tanken. Ved tanken til højre var der en drypbakke, der dog var vandfyldt. Der er ubefæstet ved tankene. Bevoksning/ukrudt mv rundt om tankene var dækket af olie, både foran, på siden og under tankene. Ved tilsynet kunne det ikke oplyses fra virksomheden hvornår eller hvordan dette spild var sket.

Spånoletanke med tydeligt tegn på spild foran særligt venstre tank uden drypbakke. Vandfyldt spildbakke ved højre tank.



Tydeligt spild langs og under venstre tank og græs/ukrudt dækket af olie foran tanken.



Tydelig spild langs og under højre tank og græs/ukrudt dækket af olie.



Bagsiden af tankene, hvor spildet også observeres.



Der blev desuden observeret olie og spåner på overfladen af jorden på det ubefæstede areal ved overgangen mellem spånhallens belægning og det ubefæstede areal på den vestlige side af spånhallen tættest mod spåntankene.

Der er fremsendt særskilt varsel om undersøgelse af jordforurening i forbindelse med de observerede spild jf. Jordforureningsloven. Der er ligeledes fremsendt indskærpelse omkring manglende overholdelse af vilkår vedr. opbevaringen af spåner og spånolien.

Tegn på at oplag af spåner med olie har været på det ubefæstede areal ved siden af oplagshallen. Overgang fra befæstet areal til ubefæstet areal kan ses fra kanten af blå container til væggen.



Nærbillede af jorden til højre for højre tank. Bevoksningen dækket med olie.



Ved tilsynet blev der endvidere flere steder på pladsen, herunder på østsiden af havneindløbet tættest mod kanalen observeret at overfladevand fra områder med belægning løb ud over arealer som er ubefæstet. Det samme blev observeret ved ledningsfraktion-oplaget bag RAF 2.

Overgang mellem tæt belægning og ubefæstet areal ved oplagsplads på østlige side af havneindløbet.



Overfladevand strækker sig fra befæstet areal ud på ikke befæstet areal, idet overfladevand ikke afledes kontrolleret fra det befæstede areal.



Oplag af ledningsfraktion bag RAF2-hallen. Oplaget går ud over belægningens afgrænsning og der sker ikke kontrolleret afledning af overfladevandet.



Liste over gældende afgørelser:

1. Miljøgodkendelse/revurdering af 2.februar 2016, inkl. berigtigelse af vilkår C7 af 19. maj 2017.
2. Miljøgodkendelse drift af RAFF1 og RAFF2 af 7. september 2016.
3. Miljøgodkendelse til ændring af behandlingsanlægget RAFF1 m.m. af 15. februar 2018.
4. Godkendelse af etablering af afkast minimum 1 m over tag fra 2 punktudsug i værksted til demontering af CFC-holdige kompressorer af 28. februar 2018.
5. Miljøgodkendelse af 2. august 2018, omfattende;
 - 1 års forlængelse af midlertidig miljøgodkendelse til oplag af forurenede jord.
 - Vilkårsændring vedr. overvågning af støj med SoundEar.
 - Øget oplag af RAFF1 formaterialer i forbindelse med ombygning af RAF 1
6. Lovliggørende miljøgodkendelse til drift på arealet ved Havnegade 106 af 14. maj 2019.
7. Nedlukning af RAFF2, etablering af sorteringsanlæg for metaller og ændrede oplagsstørrelser og affaldsfraktioner som følge heraf, tilføjelse af glasfiber og katalysatorer på modtagelisten samt justering af øvrige oplag på modtagelisten. Justering af sikkerhedsstillelsen af 12. november 2020.

Gennemgang af miljøforhold

Tilsynet var et prioriteret tilsyn, med deltagelse af Odense Kommune i relation til tilsyn i fht WEEE-bekendtgørelsen og i relation til ny tilslutningstilladelse, som er under udarbejdelse som følge af WT-BREF. Desuden deltog en repræsentant fra Miljøstyrelsens afdeling for Cirkulær Økonomi og Affald. Ved den fysiske gennemgang af virksomheden deltog driftschefen for pladsen i Odense også.

Generelle forhold

Da der i perioden frem til tilsynet havde været en del nedbør, var der meget mudret på pladsen og der stod vand flere steder på belægningerne. Der foregik lastning af skib på tilsynstidspunktet.

Tilsyn med ubehandlet WEEE (særligt kølemøbler) er kommunens myndighedsområde, og observationer vedr. dette på tilsynet, er til kommunens vurdering.

Indretning og drift

Kølemøbler (Odense Kommune myndighedsområde vedr. ubehandlede kølemøbler):

HJH modtager ca. 1400 køleskabe/dag. Det blev oplyst, at ca. 40 % af kølemøblerne fortsat indeholder freon. Det blev oplyst at den normale opholdstid for kølemøbler ved HJ Hansen er ca. 3-4 dage. Ved tilsynet var der drift i køleskabsshredderen og i de tilhørende processer, herunder afmontering af kølekreds med kompressor, afsugning af gas og olie fra kompressor (denne proces tager ca. 1-2 min pr. kompressor), samt båndet til shredder.

Der var på tilsynstidspunktet større oplag end normalt, og der var således både kølemøbler, som var

stabled op på befæstet areal, samt 8 stk. fyldte containere, som stod på ubefæstet areal.

Ved tilsynet blev observeret aflæssede kølemøbler på pladsen foran køleskabsshredderen. En række af disse kølemøbler stod skævt eller var væltet. Under tilsynet ankom en lastbil, der tippede små kølemøbler af. Da containeren var læsset således at kølemøbler både lå ned og stod op, resulterede dette i at kølemøbler ved aflæsningen væltede ud på pladsen og blev beskadigede. Odense Kommune deltog ved tilsynet omkring kølemøblerne og aflæsningen, samt ved observation af containere på ubefæstet areal.

Opbevaring langs havneindløbets sider:

Der blev observeret følgende langs den **østlige side**, som er ubefæstet areal:

- Plads for oplag af træ. Det meste træ var fjernet på tilsynstidspunktet, men en del træ-rester var stadig til stede og var kørt ned i det mudrede underlag.
- Mindre uoverdækket container med printplader.
- Flere containere med små metaldele.
- Store metal-emner direkte på ubefæstet areal.
- Container med blandet affald, herunder fx motoriseret haveredskab (potentielt olieholdige emner).
- Uoverdækkede containere med kølemøbler på ubefæstet areal.

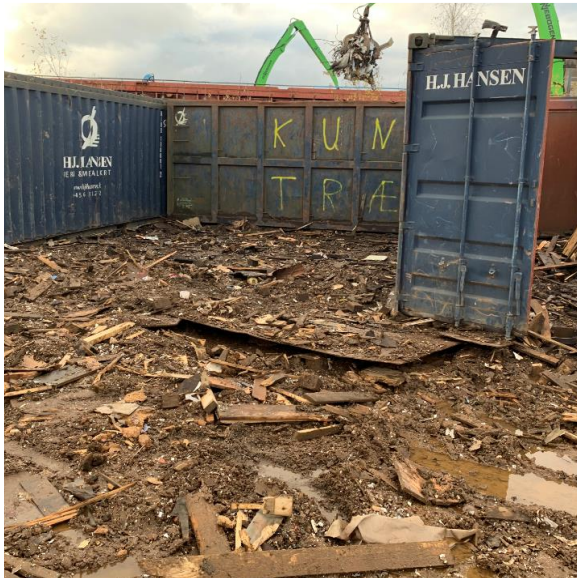
HJ Hansen oplyste ved tilsynet, at der ville blive iværksat en oprydning af arealet snarest, og at det ubefæstede areal ikke fremadrettet vil blive anvendt til oplag.

Der blev desuden ved tilsynet observeret følgende på ubefæstet areal:

Gammel miljøstation – muligvis med olierester.
Store metal-flyde-pontonner.

Der er fremsendt særskilt indskærpelse vedrørende ovenstående oplag.

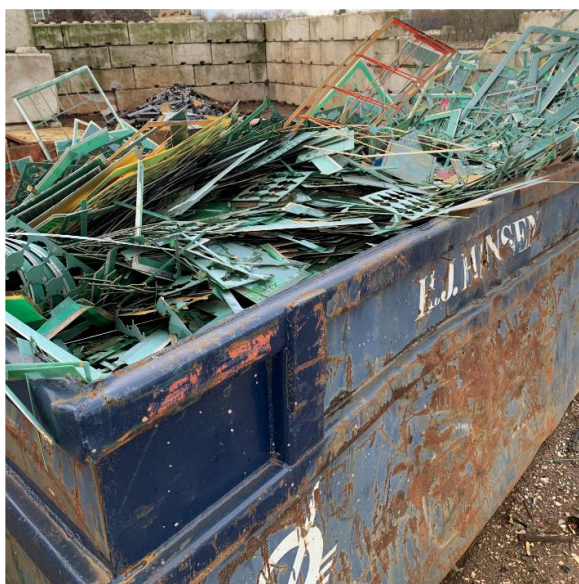
Oplag for træaffald. Træ er kørt ned i underlaget på ubefæstet areal.



Store metalemner på ubefæstet areal. Emner vurderes, at kunne indeholde olie.



Uoverdækket container med afskær og printplader. Placeret på ubefæstet areal.



Nærbillede af printplader med metaller.



Container på ubefæstet areal med olieholdige små metalemner.



Container med blandet affald på ubefæstet areal.



Gammel måske olieholdig Miljøstation og metalaffald placeret på ubefæstet areal.



Flyde-pontonner af metal - placeret på ubefæstet areal.



Der blev observeret følgende langs den **vestlige side**:

Det blev observeret, at oplag ved shredderen lå meget tæt på kanten langs kajen. Der var ingen afskærmning. Det blev oplyst, at betonelementer var fjernet pga. udskiftning, og at nye ville blive sat op inden for et par uger. Der kunne på tilsynstidspunktet observeres jernskrot helt ude på kanten til vandet. HJ Hansen har vilkår om årlige oprensninger af jernskrot i havneindløbet. Det blev oplyst at dette foretages med kran og grab, ofte på foranledning af Odense Havn, når det vurderes nødvendigt.

Kontrolleret afløb af overfladevand

Ved tilsynet blev det flere steder konstateret, at kontrolleret afløb af overfladevand var forhindret pga. for store oplag i forhold til befæstet areal, tilstopning af afløb med affald, shreddermaterialer og/eller jord og mudder:

- Alu-pladsen: Der stod vand på arealerne på alu-pladsen. Det blev oplyst at afløbet var placeret i midten af pladsen, men det var ikke synligt pga. overfladevandet. Det blev endvidere oplyst, at afløb på pladsen generelt tømmes jævnlige, og at slamsugeren kommer på pladsen ugentligt for at rensuge diverse afløb.
- Ledningsfraktion bag RAF2-hallen: Oplag af ledningsfraktion ved RAF2- hallen lå uden for afgrænsningen af den tætte belægning. Overfladevand fra oplaget, kan således afledes direkte til det ubefæstede areal, og der sker således ikke kontrolleret afledning af overfladevandet. Det blev oplyst, at HJ Hansen, i nær fremtid, planlægger etablering af ny belægning i området mellem RAF2-hallen og oplaget med ledningsfraktionen. Se fotos øverst i tilsynsrapporten under 'Jordforurening'.
- Ved området 'Trekanten' hvor der anvendes skærebrenner er der etableret tæt belægning. På tilsynstidspunktet var belægningen imidlertid så mudret til og fyldt med diverse emner og affald således, at der ikke kan ske kontrolleret afledning af overfladevandet fra arealet. Der blev således observeret mudder og vandsamlinger med oliefilm på belægningen. Når belægningen var mudret i den grad der var tilfældet på tilsynet, var det ikke muligt at bestemme belægningens udbredelse eller stand. Belægningen var ikke renholdt i tilstrækkelig grad. Der er pga. belægningens dårlige renholdelsestand risiko for at emner placeres uden for konturen af den tætte belægning.
- Oplagsplads øst for havneindløb tættest mod kanalen (ved FB17): På denne oplagsplads der umiddelbart ikke var i brug, stod der på tilsynstidspunktet en del vand. Overfladevandet bredte sig fra den tætte belægning og ud over det ubefæstede areal, da det ikke blev afledt kontrolleret fra pladsen. Se fotos øverst i tilsynsrapporten under 'Jordforurening'.

Forholdene omkring manglende kontrolleret afledning er indskærpet særskilt.

Oplag, affald og mudder på belægningen ved 'Trekanten'.



Oliefilm på overfladevand på belægning ved 'Trekanten'.



Bilakkumulatorer

Ved tilsynet blev det konstateret, at nogle kasser med bilakkumulatorer ikke var beskyttet mod vejrlig, og således stod placeret udenfor den semiåbne hal til opbevaring af akkumulatorer. Det blev oplyst på tilsynet, at disse kasser næsten lige var ankommet. Det var regnvejr den pågældende dag. Indskærpelse er fremsendt særskilt vedrørende dette forhold.

Knust asfalt:

Ved tilsynet blev det konstateret som opfølgning på sidste års tilsyn og indskærpelse, at der var opsat båse af hhv. betonelementer og metal for den knuste asfalt. Miljøstyrelsen konstaterede, at der var faldet knust asfalt igennem betonafskærmningen to steder.

Miljøstyrelsen oplyste at der i forbindelse med revurdering stilles skærpede krav til belægning og afledning af overfladevand fra pladsen, idet den nuværende indretning af pladsen ikke er BAT.

Opbevaring af knust asfalt og utætheder i afskærmningen så asfalt ligger på ubefæstet areal.



Bagsiden af oplaget for knust asfalt



Ovegang mellem belægningstyper ved asfaltoplag og afløb.



Ved tilsyn med opbevaring af aftappede gasser fra kølemøbel-processen ved køleskabsshredderen, observerede Miljøstyrelsen ved tilsynet, at tanke var placeret uhensigtsmæssigt og ikke sikret mod påkørsel bagved køleskabsshredderen. Dette forhold er indskærpet særskilt.

Tank ikke sikret mod påkørsel



Endnu en tank ikke sikret mod påkørsel.
Fremgår af spor i mudder, at der er kørsel på
arealet i umiddelbar nærhed af tanken.



Lugt

Ved ankomst til virksomheden var der kraftig røgudvikling og kraftig lugt fra shredderen. Ved forespørgsel angående formateriale på det pågældende tidspunkt var der intet særligt at bemærke fra virksomhedens side. Vejrliget på ankomst-tidspunktet var regnfuldt og luftfugtigheden deraf høj, hvilket måske har medført forringede forhold omkring spredningen af luft og lugt fra shredderen.



Senere på dagen, efter opklaring ved rundgang på virksomhedens arealer oplevedes ikke samme lugtgene.

HJ Hansen opfordres til fortsat at have fokus på formaterialernes beskaffenhed, idet der i oktober 2020 har været henvendelser vedr. netop lugtgener fra virksomheden, hvor det blev konstateret, at der havde været en særlig hændelse med kraftig lugtudvikling fra shredderprocessen.

Spildevand

Ved tilsynet blev spildevandstanken og sandfilteret passeret på vej mod den bagerste oplagsplads. Odense Kommune havde en drøftelse vedr. den kommende tilslutningstilladelse.

Det blev oplyst, at spildevandstanken videoovervåges og i øvrigt tilses hver morgen. Desuden blev det oplyst at tromlefilteret er taget ud af drift i forbindelse med den interne renseproces af overfaldevandet inden afledning til offentlig kloak. Det blev ved tilsynet oplyst, at det er vurderet, at tromlesigten ikke havde en effekt. HJ Hansen har ikke tidligere oplyst om den ændrede drift til Miljøstyrelsen, eller Odense Kommune.

Støj

Støjtæggen af halm, langs virksomhedens afgrænsning mod Odense kanal på østsiden af havneindløbet, fremstod ved tilsynet sammensunken og ujævn i højden. Det blev aftalt at HJ Hansen foretager en opmåling af støjtæggen, som fremsendes til MST sammenholdt med oplysningerne som er lagt til grund i støjberegningen, med henblik på at vurdere, hvorvidt gældende støjgrænser er overholdt ved drift. Opmålingen mv. skal være Miljøstyrelsen i hænde **senest 14. januar 2022**.



Aflæsning af skrot fra genbrugsplads og midlertidig støjvold

HJ Hansen har jf. miljøgodkendelse af 21. august 2019 godkendelse til i weekender at modtage/aflæse skrot fra genbrugspladser. Jf. vilkår B3 og tilhørende begrundelse for vilkåret, er der krav om at der senest fredag eftermiddag skal opbygges en støjmur af skrot eller tilsvarende mod nord for at sikre samme forhold som ved vurderingen af impulstillæg i støjberegningen. Ved tilsynet kunne det konstateres, at der var etableret nye betonafskærmninger rundt om aflæssepladsen for genbrugsplads-skrot, men at der ikke var opbygget en midlertidig støjvold af skrot. Der blev observeret aflæssede bunker med skrot. Det blev oplyst, at disse var ankommet mandag morgen og således ikke i weekenden.

Miljøstyrelsen oplyste HJ Hansen om vilkår B3 og det blev aftalt, at HJ Hansen undersøger hvad praksis er, samt sikrer at driftsprocedurer tilpasses, således sat vilkåret og dermed støjgrænser i referencepunkter kan overholdes. Opdateret driftsinstruks skal fremsendes til Miljøstyrelsen **senest 14. januar 2022**.

Affald

Ved tilsynet konstaterede Miljøstyrelsen at der var shreddet materiale på oplagspladsen ved siden af RAF2-hallen der var væltet ud over kanten af betonelementerne der ellers afgrænser oplaget. Affaldet er således placeret på ubefæstet areal. Det blev aftalt, at området ryddes op, og det overvejes om der er behov for en højere afgræsning af oplaget fremadrettet. Forholdet er indskærpet særskilt.

Affald der er kommet ud over afskærmningen og ligger på ubefæstet areal til venstre for RAF 2 hal.



Ubefæstet areal med mange affaldsrester kørt ned i underlaget.



Ved tilsynet blev der observeret affald i form af metal- og ledningsrester der er kørt ned i underlaget, på kørevejen ned til ledningsfraktionen der oplagres bag RAF2 hallen. Der var desuden samme observation foran oplaget på det ubefæstede areal mellem RAF2 hallen og oplaget.

Miljøstyrelsen overvejer at meddele varsel om undersøgelsespåbud med henblik på efterfølgende oprensning.

Overjordiske olietanke

Se under jordforurening vedrørende spånolietanke.

Bag spånolietanke var placeret en større tom olietank. Det blev oplyst at tanken ikke var i brug.

Der blev ikke ført tilsyn med øvrige tanke.

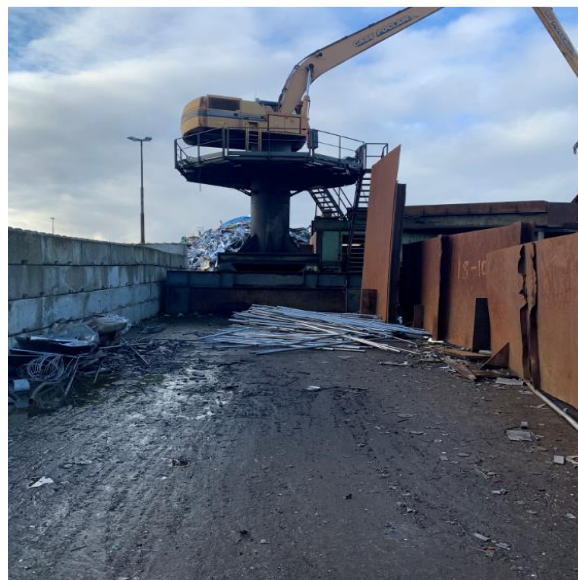
Jord og grundvand

Ved tilsynet ønskede Miljøstyrelsen at besigtige området omkring den stationære saks, da der i BTR-sammenhæng er påvist olieforurening i dette område (Boring FB18 og FB19). På grund af driften på tilsynstidspunktet var det ikke muligt at besigtige belægningen nærmere tæt på saksen eller bagved (boring FB19). Desuden var det heller ikke muligt at besigtige belægningen i samlingen ved 3 nærliggende brønde ved den stationære saks ved FB18, da der var lagt metaldæksler over afløbene således at de ikke stopper til. Det blev aftalt, at HJ Hansen fremsender foto af de nærliggende brønde når dæksler er fjernet, så tilstanden i overgangen til belægningen kan vurderes. Saksen var i drift, så det var ikke muligt at føre tilsyn med forholdene under sakse med hensyn til belægninger, oplysning om hydraulikolie opbevaring under saksen og mulighed for opsamling af spild.

Dæksler ved stationær saks (FB18)



Stationær saks og belægning foran. Det var ikke muligt at besigtige forholdene under saksen.



Indberetning/rapportering

Miljøstyrelsen har tidligere i 2021 gennemgået virksomhedens årsindrapportering. Der pågår fortsat dialog omkring dette.

Sikkerhedsstillelse

Der blev ikke ved dette tilsyn ført tilsyn med eller drøftet anliggender vedrørende sikkerhedsstillelsen.

Driftsforstyrrelser og uheld

Ved tilsynet observerede Miljøstyrelsen et udbredt oliespild ved spånolietankene. Dette spild var ikke opsamlet. Spildet var heller ikke indberettet til Miljøstyrelsen. Disse forhold er indskærpet særskilt.

Opsummering:

Tilsynet hos HJ Hansen Recycling A/S den 29. november 2021 gav anledning til følgende

- Varsel af påbud om undersøgelse af jordforurening ved spånolietanke og spånhal.
- Indskærpelse om indretning i fbm. opbevaring af spånolie i tanke.
- Indskærpelse om risiko for påkørsel af gastanke. **Frist 14. januar 2022.**
- Indskærpelse opbevaring af akkumulatorer. **Frist 14. januar 2022.**
- Indskærpelse oplag på ubefæstet areal. **Frist 14. januar 2022.**
- Indskærpelse om kontrolleret afledning af overfladevand. **Frist 14. januar 2022.**

Desuden aftaler om:

- Opmåling og kommentering på halmstørvæggen. **Frist 14. januar 2022.**
- Fremsendelse af fotos af belægninger og brønde ved stationær saks FB18 og FB19. **Frist 14. januar 2022.**
- Besvarelse af Miljøstyrelsens mail af 15. oktober 2021 i fbm BTR. **Frist 14. januar 2022.**
- Båse ved knust asfalt tilpasses, så de holder tæt og asfalt på ubefæstet areal fjernes.
- Betonelementer langs havnekant på vestlig side af havneindløbet genetableres snarest.
- Driftsinstruks suppleret med oplysninger omkring midlertidig skrot støjmur fremsendes. **Frist 14. januar 2022.**

Derudover skal fremsendes:

- Nyt udkast til procedure for håndtering af store kølemøbler.
- Fornyet støjnotat.
- Depositionsberegninger (OML).
- Supplerende målerapport omkring støv for præstationskontrol 1 i 2021.

I øvrigt blev der bemærket vedrørende kommunens tilsynsområde:

- Aflæsning af kølemøbler samt opbevaring af kølemøbler i containere på ubefæstet areal.

Virksomheden har haft udkast til tilsynsrapport til kommentering inden offentliggørelsen.