

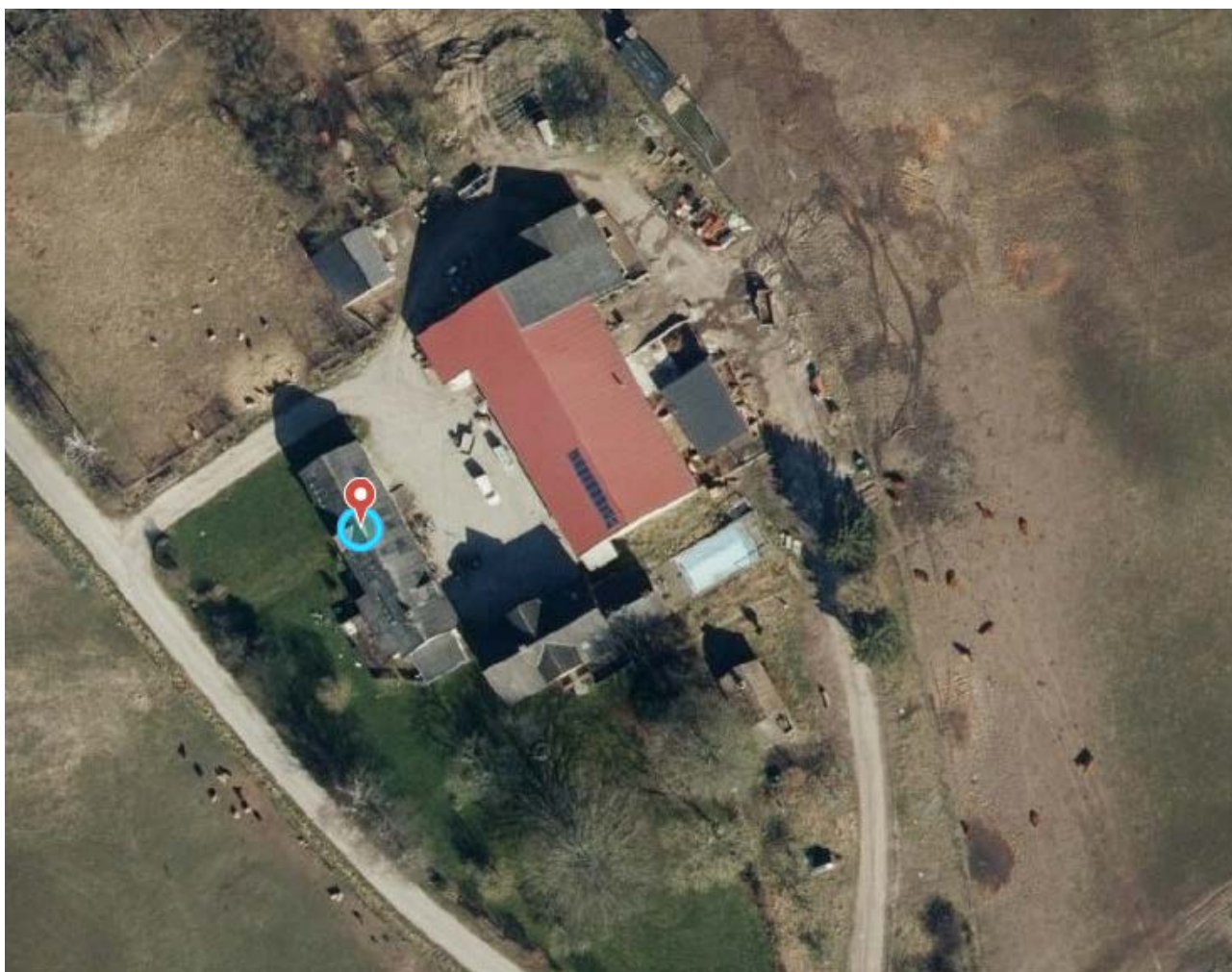
Miljøtilladelse til husdyrbrug

§ 16b stk. 1 i husdyrbrugloven

Heldgård

Kæderupvej 8

3200 Helsingø



Datablad	
Husdyrbrugets navn og adresse	Heldgård Kæderupvej 8, 3200 Helsinge
Ansøgers navn og adresse	Heldgård Kæderupvej 8, 3200 Helsinge
Driftsansvarlig for husdyrproduktion	Ejer
Miljøkonsulent	VKST I/S Fulbyvej 15, 4180 Sorø Mail: pkr@vkst.dk, mobilnr.: 40405523
Virksomhedens art	§ 16b – blandet dyrehold.
Ejendomsnummer	2700021850
Matr. nr. (ejerlav)	Matrikel: 2a - Kæderup By, Helsinge Matrikel: 2f - Kæderup By, Helsinge
CVR-nr.	15255447
CHR nr.	102723
Udkast i høring	9. februar 2023
Dato for afgørelse	14. marts 2023
Ansøgningsskema nr.	Skema nr. 229504 version 3
Tilsynsmyndighed	Gribskov Kommune
Udarbejdet af:	Gribskov Kommune Teknik og Borgerservice Rådhusvej 3 3200 Helsinge

Indhold

DATABLAD	1
INDHOLD	2
INDLEDNING	4
RESUMÉ	4
<i>Miljømæssige vurderinger</i>	5
KAPITEL 1: MILJØTILLADELSE	6
AFGØRELSE	6
VILKÅR FOR HUSDYRBRUGET	7
KAPITEL 2: BESKRIVELSE OG VURDERING AF DET ANSØGTE	12
OM ANSØGNINGEN	12
BESKRIVELSE AF HUSDYRBRUGET	12
<i>Husdyranlæg</i>	12
<i>Gødningsopbevaringsanlæg</i>	12
<i>Afledning af vand</i>	13
LANDSKABELIGE HENSYN	14
HUSDYRBRUGETS LOKALISERING -AFSTANDSKRAV	14
NATUR OG AMMONIAK	17
<i>Kategori 1-natur (ammoniakfølsomme habitatnaturtyper samt § 3 heder og overdrev inden for Natura 2000-områder):</i>	18
<i>Kategori 2-natur (ammoniakfølsomme habitatnaturtyper samt § 3 heder større end 10 ha og § 3 overdrev større end 2,5 ha beliggende uden for Natura 2000-områder):</i>	19
<i>Kategori 3-natur (potentielt ammoniakfølsomme § 3 heder, moser og overdrev samt ammoniakfølsomme skove udenfor Natura 2000-områder):</i>	19
<i>§ 3 områder, ikke omfattet af kategori 1 til 3-natur (§ 3 enge, strandenge, søer og vandløb):</i>	20
<i>Samlet vurdering af ammoniakbelastning af naturområder</i>	21
PÅVIRKNINGER AF NÆRMILJØET	22
<i>Lugt</i>	22

<i>Støj</i>	23
<i>Rystelser</i>	24
<i>Lys</i>	24
<i>Støv</i>	24
<i>Skadedyr – fluer og rotter</i>	24
<i>Til- og frakørsel fra husdyrbruget</i>	25
<i>Kemikalier og pesticider</i>	25
<i>Døde dyr</i>	25
<i>Andet affald</i>	26
BEDSTE TILGÆNGELIGE TEKNIK (BAT).....	26
EVENTUELLE GRÆNSEOVERSKRIDENDE VIRKNINGER	28
SAMLET VURDERING OG BEGRUNDELSE	28
KAPITEL 3: GENERELT	29
LOVGRUNDLAG	29
KLAGEVEJLEDNING.....	29
SØGSMÅL	30
PARTSHØRING OG OFFENTLIGGØRELSE.....	30
OVERSICHT OVER BILAG.....	31
BILAG 1 – SITUATIONSPLAN	32
BILAG 2 – EJENDOMMENS PLACERING I FORHOLD TIL NÆRMESTE ENKELTLIGGENDE NABO UDEN LANDBRUGSPLIGT, SAMLET BEBYGGELSE OG BYZONE	33
BILAG 3 - NATURPUNKTER	35
BILAG 4 – OVERSIGTSKORT	36
BILAG 5 – COWI NOTAT: HØBJERG HEGN – VURDERING AF AMMONIAKFØLSOMHED.....	37
BILAG 6 - GENNEMGANG AF BEMÆRKNINGER FRA NABOER OG PARTSHØRINGSSVAR FRA ANSØGER.....	38

Indledning

Resumé

Bedriften Heldgård på Kæderupvej 8, 3200 Helsingør ønsker at blive miljøgodkendt efter den gældende godkendelsesbekendtgørelse. Pr. 1. marts 2022 vil ejendommens stuehuse udgøre bosted for autister tilknyttet botilbuddet HabitusHuset beliggende på Kæderupvej 6 og 4.

Med den nye godkendelsesbekendtgørelse, der trådte i kraft 1. august 2017, skal ejendommens produktion fremadrettet alene vurderes efter størrelsen af produktionsarealet og ikke antallet af dyr.

Det ønskes at få godkendt produktionsareal på 607 m² i eksisterende staldafsnit. Dertil ønskes tilladelse til at etablere en 100 m² støbt aflæsningsplads til modtagelse af grøntsager til foder.

Der findes en møddingsplads på 33 m² (overfladeareal) på ejendommen.

Som det fremgår, er alle afskæringskriterier i husdyrgodkendelseslovgivningen overholdt og produktionen drives på stedet med størst mulig hensyntagen til natur, naboer og omgivelser.

Der er et eksisterende dyrehold på ejendommen Kæderupvej 8, 3200 Helsingør.

Ejendommen Kæderupvej 8, 3200 Helsingør ligger i landzone. Ejendommen beboelse ønskes anden anvendelse og derved må ejendommen ikke have status som landbrugsejendom. Derfor frastykkes landbrugsjorden og sammenlægges med ansøgers anden landbrugsejendom Kæderupvej 3.

Der vil derfor fremadrettet alene være tilknyttet hold af grise til ejendommen. Set i forhold til dyreholdets størrelse, har besætningen særdeles god plads. De nye udendørs arealer vil give endnu bedre dyrevelfærd. De nye udendørs arealer vil samtidig give mulighed for at besætningen kan registreres som økologisk.

Besætningen tæller i dag 8 søer, 56 smågrise, 56 slagtegrise og 2 orner af racen gammel dansk landrace og Iberisk sortfod.

Der er i dag også tilknyttet en besætningen med 20 køer, 20 kalve og 2 tyre af racen skotsk højlandskvæg samt 44 får, 30 lam og 3 væddere af racerne gotlænder, leicester og spælsau. Disse dyr er udegående hele året. Da landbrugsjorden overføres til Kæderupvej 3, vil de blive registreret på denne ejendom. De nuværende flytbare grisehytter, der i dag er placeret på landbrugsarealet matr.nr. 2a under Kæderupvej 8, kommer til at høre til ejendommen Kæderupvej 3.

Der anvendes i dag 508 m² produktionsareal i eksisterende bygninger til produktion af grise. I alle staldafsnit er der dybstrøelse. For at give bedre dyrevelfærd og for at leve op til de økologiske regler for produktionen, etableres der 99 m² udeareal med dybstrøelse.

Faresøer med pattegrise og smågrise befinder sig primært indendørs i dieperioden for at mindske risiko for skader fra bl.a. ræve og krager. Slagtegrisene opholder sig primært i de halvåbne staldafsnit. Hytterne på marken vil fortsat blive anvendt, men vil fremadrettet indgå i godkendelsen på Kæderupvej 3.

Der etableres 3 udearealer til de 2 halvåbne stalde. Udearealet etableres med dybstrøelse. Der er pumpeump i alle udearealer, der tømmes ved behov.

Miljømæssige vurderinger

Placering og indretning af husdyranlæg, gødningsopbevaring samt øvrige driftsbygninger vurderes ikke at udgøre en risiko for miljøet. Alle afstandskrav er overholdt på nær afstandskravet til beboelse på samme ejendom (15 m). Da der i dette tilfælde er tale om eksisterende bygninger, skal der ikke søges om dispensation for manglende overholdelse.

Det ansøgte kan godt forenes med de landskabelige udpegninger, der er udstukket i Kommuneplanen. Husdyrbruget ligger ikke inden for eller i nærheden af fortidsminder og fredede områder. Ejendommen ligger inde for skovbyggelinjen. Idet der er tale om erhvervsmæssigt nødvendighed for den pågældende ejendoms drift som landbrugsejendom hører dette under undtagelse i Naturbeskyttelseslovens §17, dvs. at byggeriet ikke udløser krav om dispensation fra skovbyggelinjen.

Ammoniakemissionen fra husdyrbruget vurderes ikke at påvirke nærliggende naturområder, herunder heller ikke Natura 2000-områder eller bilag IV-arter.

Påvirkning af nærmiljø og naboer i form af gener fra lugt, støj, rystelser, lys, støv, skadedyr og transport vurderes ikke at være væsentlig. Der stilles vilkår, som sikrer dette.

Husdyrbruget har en ammoniakemission på 1112,7 kg N / år. Da ammoniakemissionen er over grænseværdien på 750 kg, er der krav om overholdelse af BAT-niveauet (bedste tilgængelig teknologi) for ammoniakemission. Husdyrbruget har ingen samdrift med andre ejendomme og har desuden ingen grænseoverskridende virkninger. Der er givet separat miljøtilladelse til Kæderupvej 3, Helsingø.

Det er Gribskov Kommunes samlede vurdering, at husdyrbruget ikke vil medføre væsentlige påvirkninger af omgivelserne og miljøet, når tilladelsens vilkår overholdes.

Kapitel 1: Miljøtilladelse

Afgørelse

På grundlag af oplysningerne i ansøgningen, giver Gribskov Kommune miljøtilladelse til husdyrbruget på Kæderupvej 8 med de stillede vilkår. Det ansøgte er behandlet efter § 16b i husdyrbrugloven.

Det er Gribskov Kommunes vurdering, at miljøtilladelsen med de stillede vilkår for placering, indretning og drift af husdyrbruget ikke vil medføre en væsentlig påvirkning af miljøet. Begrundelse og vurderinger uddybes i Kapitel 2: *Beskrivelse og vurdering af det ansøgte*.

Miljøtilladelsen gælder kun for det ansøgte. Der må ikke ske udvidelse eller ændring af husdyrbruget, herunder bl.a. produktionsarealet, gødningsopbevaringsanlæg, driftsbygninger og dyreholdets sammensætning, før ændringen er anmeldt til og godkendt af Gribskov Kommune.

Husdyrbruget skal til enhver tid leve op til gældende regler i love og bekendtgørelser, også selvom disse regler måtte være skærpende i forhold til denne miljøtilladelse.

Eventuelle tilladelser og godkendelser efter andre lovgivninger skal indhentes særskilt. Det ansøgte kan kræve bl.a. byggetilladelse i henhold til byggeloven. Ansøgning om byggetilladelse sker via www.byggomiljoe.dk.

Evt. byggearbejdet må ikke påbegyndes før modtagelse af en byggetilladelse med miljøbemærkninger. Kommunen behandler først byggesagen og de resterende miljøoplysninger efter udløb af miljøtilladelsens klagefrist.

Miljøtilladelsen bortfalder, hvis den ikke er udnyttet indenfor en frist på seks år. Hvis miljøtilladelsen ikke udnyttes i tre sammenhængende år, bortfalder den del, der ikke har været udnyttet (kontinuitetsbrud). Udnyttelse anses her for at foreligge, når mindst 25 pct. af det tilladte produktionsareal udnyttes driftsmæssigt. Med driftsmæssig udnyttelse forstås, at der på det pågældende produktionsareal mindst produceres 50 pct. af det mulige inden for rammerne af dyrevelfærdskrav eller andre relevante krav.

Med miljøtilladelsen følger en række vilkår, som skal overholdes. Det er ejeren af husdyrbruget, som har ansvaret for, at det sker. Gribskov Kommune kontrollerer, at vilkår og regler overholdes. Dels ved regelmæssige tilsyn, som er fastlagt af Miljøstyrelsen, dels når der er behov for det.

Vilkår for husdyrbruget

Her er de betingelser, som husdyrbruget skal drives under. Vilkårene i denne miljøtilladelse skal, hvis andet ikke er anført, være opfyldt, når husdyranlægget er taget i brug.

Vilkår for drift og indretning

1. Tilladelsen omfatter de landbrugsmæssige aktiviteter, der er knyttet til bygningerne på ejendommen Kæderupvej 8, 3200 Helsingør.
2. Det er den ansvarlige for driften af anlægget, der er ansvarlig for at overholde tilladelsen med vilkår. Eventuelle ændringer i ejerforhold og/eller hvem der er ansvarlig for husdyrbrugets drift skal meddeles til Gribskov Kommune.
3. Gribskov Kommune skal straks orienteres om følgende forhold
 - Ejerskifte af husdyrbruget
 - Indstilling af driften for en længere periode
4. Ved ophør med husdyrhold, skal der udføres begrænsende foranstaltninger mod forurening.
 - Alle anlæg skal tømmes og rengøres for husdyrgødning, der bortskaffes efter gældende regler.
 - Restkemikalier, olieaffald, medicinaffald m.v. skal bortskaffes i henhold til affaldsregulativerne.
5. Der skal til enhver tid forefindes et eksemplar af denne miljøtilladelse på ejendommen. Den ansvarlige for driften og de øvrige ansatte skal være bekendt med tilladelsens vilkår.
6. Ved tilsyn skal kommunen have adgang til relevant dokumentation for overholdelse af vilkårene.

Vilkår for stalde og produktioner

7. Husdyrbrugets stalde og produktioner skal være i overensstemmelse med oversigten nedenfor i figur 1 samt med placering som vist på bilag 1.

2. Overblik over stalde og produktioner

Stalde og produktioner						
Staldnavn	Staldstørrelse (m ²)	Ventilation	Kildehøjde	Produktion	Antal måneder udegående	Produktionsareal (m ²)
Ansøgt drift						
BBR 6 Udhus svin	50	Naturlig ventilation	3 m	(#458118) Søer, diegivende. Kassestier, fuldspaltegulv	0	50
BBR 5 Halvåben svin	54	Naturlig ventilation	3 m	(#458119) Slagtesvin. Dybstrøelse, hele arealet	0	54
BBR 3a Svin	205	Naturlig ventilation	3 m	(#458120) Flexgruppe: Søer, golde og drægtige og Smågrise; Dybstrøelse	0	205
BBR 3b Svin	157	Naturlig ventilation	3 m	(#538505) Flexgruppe: Søer, golde og drægtige og Smågrise; Dybstrøelse	0	157
BBR 3c Halvåben svin	42	Naturlig ventilation	3 m	(#458065) Slagtesvin. Dybstrøelse, hele arealet	0	42
Udeareal 1	25	Naturlig ventilation	3 m	(#539069) Slagtesvin. Dybstrøelse, hele arealet	0	25
Udeareal 2	46	Naturlig ventilation	3 m	(#539070) Slagtesvin. Dybstrøelse, hele arealet	0	46
Udeareal 3	17	Naturlig ventilation	3 m	(#539071) Slagtesvin. Dybstrøelse, hele arealet	0	17
Udeareal 4	11	Naturlig ventilation	3 m	(#539074) Slagtesvin. Dybstrøelse, hele arealet	0	11
Sum						607

Figur 1: Ansøgt produktionsareal. Placering af bygninger fremgår af bilag 1.

Vilkår for gødningsopbevaring

8. Husdyrbrugets gødningslager skal være i overensstemmelse med oversigten nedenfor (figur 2) samt med placering som vist på bilag 1.
9. Møddingsplads skal opfylde kravene til tæthed og styrke samt afstandskrav jf. husdyrgødningsbekendtgørelsen.
10. Dybstrøelse på møddingspladsen skal overdækkes som beskrevet i husdyrgødningsbekendtgørelsen.
11. Møddingspladsen skal have tilstrækkelig kapacitet til 6 måneder. På forlangende skal der laves en beregning af kapaciteten. Hvis kapaciteten er til mindre end 6 måneder, skal der til enhver tid foreligge en skriftlig aftale om afhentning og opbevaring af gødning hos en godkendt modtager. Aftalen sendes til TMS@gribskov.dk.
12. Evt. markstakke med kompost kan etableres efter nærmere dokumentation til kommunen jf. husdyrgødningsbekendtgørelsen.

3. Overblik over husdyrgødning

Opbevaringslagre					
Navn	Lagertype	Yderligere oplysninger	Bedste tilgængelige opbevaringsteknik	Dimension	Areal (m ²)
Ansøgt drift					
Møddingsplads	Fast				33
Nudrift					
Møddingsplads	Fast				33
8 års drift					
Møddingsplads	Fast				33

Figur 2: Ansøgt gødningsopbevaring. Placering af bygninger fremgår af bilag 1.

Vilkår for vandmiljø

13. Restvand og møddingssaft (flydende husdyrgødning) skal spredes på marker iht. reglerne i husdyrgødningsbekendtgørelsen. Hvis udbringning ikke er muligt, skal der foreligge en skriftlig aftale om afhentning og opbevaring hos godkendt modtager. Aftalen sendes til TMS@gribskov.dk.
14. Der må ikke føres dræn og andre ledninger under møddingspladsen af hensyn til risikoen for forurening af vandmiljøet.
15. Husdyrbruget skal på tilsynsmyndighedens forlangende og for egen regning foretage TV-inspektion af PVC-rørene, hvis der opstår mistanke om utætheder.

Vilkår for tankning af brændstof

16. Tankning af brændstof skal til enhver tid ske på en plads med fast og tæt bund. Tankningen skal ske under opsyn.
17. Tanke til opbevaring af olie/diesel skal være placeret på fast og tæt bund, så der ikke er mulighed for afløb til jord, overfladevand eller grundvand, og således at spild kan observeres og opsamles med kattegrus eller andet olieabsorberende materiale.

Vilkår for renholdelse

18. Der skal holdes rent på arealerne omkring stalde og møddingsplads, således at risikoen for forurening af vandmiljøet minimeres.
19. Alle udenomsarealer skal i øvrigt holdes ryddelige og fri for foderrester, gødning, affald mv. for ikke at tiltrække rotter og andre skadedyr.
20. Bedriften og dens omgivelser skal drives og renholdes således, at lugtgener så vidt muligt begrænses. Der skal opretholdes en god staldhygiejne, herunder sikres, at bokse, gangarealer, striglepladser o.l. holdes rene og tørre. Stalde skal rengøres minimum én gang årligt.
21. Ved tilsyn oplyses om rengøring på opholdsarealer, der ikke er medregnet som produktionsareal, i henhold til husdyrgodkendelsesbekendtgørelsens § 38. Det kan fx være midtergange i staldene.

Vilkår for støj

22. Husdyrbrugets bidrag til støjniveauet målt ved nabobeboelse må i intet punkt overstige følgende grænseværdier, målt 1,5 m over terræn i frit felt

Dag	Kl. 07-18	55 dB(A)	8 timer
Aften	Kl. 18-22	45 dB(A)	1 time
Nat	Kl. 22-07	40 dB(A)	1/2 time
Lørdag	Kl. 07-14	55 dB(A)	7 timer
Lørdag	Kl. 14-22	45 dB(A)	4 timer
Søn- og helligdag	Kl. 07-22	45 dB(A)	8 timer

Støjens maksimalværdi må om natten ikke overstige ovenstående grænseværdier med mere end 15 dB(A) ved alle beboelser. Referencetiden er det mest støjbelastede tidsrum i perioden.

Støjkvilkårene for landbrugsdrift omfatter al støj fra virksomheden, dvs. også støj fra fx kørsel på ejendommens bygningsparcel, dog ikke støj fra f.eks. markdriften.

Hvis der efter kommunens vurdering opstår støjgener, der vurderes at være væsentligt større, end der kan forventes ifølge grundlaget for miljøvurderingen, kan kommunen bestemme, at virksomheden skal dokumentere, at grænseværdierne for støj er overholdt, dog højst 1 gang årligt. Dokumentationen skal sendes til tilsynsmyndigheden sammen med oplysninger om driftsforholdene under målingen/beregningen. Målingerne/beregningerne skal udføres og rapporteres som "Miljømåling – ekstern støj" af en enhed, som er optaget på Miljøstyrelsens liste over godkendte laboratorier. Virksomhedens støj skal dokumenteres ved måling eller efter gældende vejledninger fra Miljøstyrelsen, pt. Nr. 6/1984 om Måling af ekstern støj og nr. 5/1993 om Beregning af ekstern støj fra virksomheder.

23. Husdyrbruget skal for egen regning dokumentere, at støjkvilkårene overholdes, hvis tilsynsmyndigheden finder det påkrævet. Dokumentationen skal følge gældende vejledninger fra Miljøstyrelsen.

Vilkår for støv

24. Driften må ikke medføre væsentlige støvgener uden for ejendommens eget areal. Vurderingen foretages af Gribskov Kommune.

Vilkår for lys

25. Udendørs belysning og lys fra stalde og driftsbygninger skal være nedadrettet eller på anden måde afskærmes, således, at der ikke opstår unødvendige lysgener dels for de omkringboende og dels i forhold til den nærliggende skov Højbjerg Hegn samt det øvrige åbne land omkring ejendommen.

Vilkår for skadedyr

26. På husdyrbruget skal der foretages effektiv fluebekæmpelse i overensstemmelse med de fastsatte retningslinjer fra Aarhus Universitet, Institut for Agroøkologi. Retningslinjerne kan ses her: <http://agro.au.dk/myndighedsraadgivning/>

27. Opbevaring af foder skal ske på sådan en måde, at der ikke opstår risiko for tilhold af skadedyr (rotter mv.). Stalde, lagre og andre anlæg holdes i forsvarlig rottesikret stand med henblik på at forhindre gode levemuligheder for rotter.

Vilkår for udarbejdelse af handleplaner ved uforudsete gener

28. Hvis Gribskov Kommune vurderer, at eventuelle klager om støj-, lugt-, støv-, rystelser- og/eller lysgener er velbegrundede, skal husdyrbruget udarbejde en handlingsplan og efter vise at de stillede krav er overholdt. Handlingsplanen skal godkendes af Gribskov Kommune.

29. Udgiften til støjmålingerne afholdes af ansøger og udføres i overensstemmelse med Miljøstyrelsens vejledninger.

Vilkår for affald og kemikalier

30. Eventuel opbevaring af olier og kemikalier samt affald heraf skal ske i overensstemmelse med Gribskov Kommunes forskrift for opbevaring af olie- og kemikalier. På ejendommen skal forefindes dokumentation for bortskaffelse af affald, herunder farligt affald som spildolie, kemikalierester m.v. til rette modtager, jf. kommunens affaldsregulativ.

Vilkår vedrørende tilsyn og egenkontrol

31. Ved tilsyn skal kommunen have adgang til relevant dokumentation fx i form af opgørelse af produktionsarealet, overfladearealet af gødningsopbevaringsanlæg og vedligehold af staldsystemer og husdyrgødningslager.

Vær desuden opmærksom på følgende øvrig gældende og generel lovgivning: Udover de opsatte vilkår skal produktionen til enhver tid leve op til gældende regler, love og bekendtgørelser – også selvom disse eventuelt måtte blive skærpede i forhold til denne tilladelse.

Kapitel 2: Beskrivelse og vurdering af det ansøgte

Om ansøgningen

I forbindelse med ansøgningen, er der indsendt oplysninger om husdyrbruget og det ansøgte via husdyrgodkendelse.dk, skema nr. 229504. Heri er der en beskrivelse af det ansøgte husdyrbrugs udvidelse og dets påvirkning af naboer, naturområder og miljø generelt.

Se desuden oversigtskort over ansøgt husdyrbrug i bilag 1.

Beskrivelse af husdyrbruget

Husdyranlæg

Det ønskes at få godkendt produktionsareal på 607 m² i eksisterende og nye produktionsarealer til søer med smågrise og slagtesvin.

Dertil ønskes tilladelse til at etablere en 100 m² støbt aflæsningsplads til modtagelse af grøntsager til foder.

Gødningsopbevaringsanlæg

Der produceres ingen gylle på ejendommen og der forefindes ingen gyllebeholder. Ved de to halvåbne staldanlæg ledes væske til pumpebrønd, der pumpes så ofte, at de ikke løber over. Beregning af gødningsproduktionen er foretaget ud fra, at grisene er på stald hele året. I praksis vil de være på græsmarkerne en del af året.

Der findes en møddingsplads på 33 m² på ejendommen. Pladsen er etableret med fast bund uden afløb til beholder.

Dybstrøelse - Beregning ud fra normtal 2021 fra Århus Universitet

søer i dybstrøelse (1 konventionel årssø med 33,4 grise til 6,7 kg)

8 Løsgående, dybstrøelse: $8 \times 1,79 \text{ t/år} = 14,32 \text{ t/år}$

56 konventionelle smågrise, 6,7-31 kg, i dybstrøelse: $56 \times 0,026 \text{ t/år} = 1,46 \text{ t/år}$

50 konventionelle slagtegrise i dybstrøelse: $50 \times 0,18 \text{ t/år} = 9 \text{ t/år}$

I udregningen sættes 1 ton til at fylde 1,7 m³.

Dybstrøelse i alt: $(14,32 + 1,46 + 9) \text{ t/år} \times 1,7 \text{ m}^3/\text{t} = \text{ca. } 42 \text{ m}^3/\text{år}$

Dybstrøelsen flyttes til møddingsplads, sammen med ca. 2,5 m³/år hønsegødning fra Kæderupvej 3, der ejes af samme ejer. Fra mødding udbringes gødning til markerne. Eksisterende møddingsplads har et overfladeareal på 33 m², og med 3 sidemure a' ca. 1,5 m, dvs. en kapacitet på **ca. 50 m³**. Der findes således tilstrækkelig opbevaringskapacitet.

Husdyrbrugets bygninger			
BBR	Fremtidig anvendelse	Dyretype og gulvtype	Produktionsareal (ANSØGT)
BBR 3c	Halvåben svin	Slagtesvin, Dybstrøelse, hele arealet	42 m ²
BBR 3b	Svin	Flexgruppe; Søer, golde og drægtige og smågrise; Dybstrøelse	157 m ²
BBR 3a	Svin	Flexgruppe; Søer, golde og drægtige og smågrise; Dybstrøelse	205 m ²
BBR 5	Halvåben svin	Slagtesvin, Dybstrøelse, hele arealet	54 m ²
BBR 6	Udhus svin	Søer, diegivende, kassestier, fuldspaltegulv	50 m ²
Udeareal 1	Udeareal 1	Slagtesvin, Dybstrøelse, hele arealet	25 m ²
Udeareal 2	Udeareal 2	Slagtesvin, Dybstrøelse, hele arealet	46 m ²
Udeareal 3	Udeareal 3	Slagtesvin, Dybstrøelse, hele arealet	17 m ²
Udeareal 4	Udeareal 4	Slagtesvin, Dybstrøelse, hele arealet	11 m ²

Figur 3: Oversigt over husdyrbrugets bygninger, herunder fremtidig anvendelse samt produktionsareal.

Gribskov Kommunes vurdering

Miljøtilladelsen er givet på grundlag af ansøgningens oplysninger om staldens andel af produktionsareal, dyretyper, anvendte staldsystemer samt tilhørende teknologier og de faste gødningsopbevaringsanlægs overfladeareal. De ansøgte oplysninger fremgår af figur 3.

Miljøpåvirkningen med ammoniak og lugt afhænger af ovenstående. Gribskov Kommune stiller derfor vilkår til disse forhold for at sikre, at miljøpåvirkningerne fra ejendommen fastholdes på det niveau, der fremgår af ansøgningen.

Afledning af vand

Ansøgers beskrivelse

Fra ejendommen er der udelukkende sanitært spildevand fra stuehuset. Al spildevand ledes til bundfældningstank og derfra til nedsivningsanlæg. Tanken tømmes én gang årligt.

Regnvand fra tagoverflader ledes via afløbsrør til mark syd for bygningerne.

Gribskov Kommunes vurdering

Kommunen vurderer, at spildevand fra produktionen, ikke vil give anledning til væsentlig forurening.

Der er ikke opstillet vilkår eller lavet specifik vurdering af afledning af tagvand til nedsivning eller dræn samt behov for evt. forsinkelsesbassin, idet det er eksisterende stalde. Ansøger skal

i henhold miljøbeskyttelsesloven ansøge om tilladelse herfor, såfremt der ændres på afløbsforhold.

Behandling af ansøgning om håndtering og opbevaring af produktionsvand og husspildevand vil ske ved den efterfølgende sagsbehandling. Spørgsmål vedrørende afledning af vand kan rettes til TMS@gribskov.dk.

Landskabelige hensyn

Det er eksisterende bygninger. Der ønskes etablering af 99 m² udeareal med dybstrøelse og pumpeump i alle udearealer, der tømmes efter behov. Derudover ønskes etableret en 10 x 10 m. støbt aflæsningsplads til modtagelse af grøntsager til fodring af svin (se bilag 1). I dag aflæsses grøntsagerne direkte på jorden samme sted, hvorved en støbt plads vil give bedre forhold i relation til mindre mudder og at jorden ikke bliver kørt op. Det vurderes, at en dispensation fra skovbyggelinjen ikke er nødvendig, da aflæsningspladsens er af erhvervsmæssig nødvendighed. Da den nye plads endvidere etableres i tilknytning til ejendommens manøvreområde, vurderes projektet ikke at påvirke de landskabelige værdier.

Den nye aflæsningsplads ligger i henhold til kommuneplanen i et område med landbrugsinteresser og i et område, hvor skovrejsning er uønsket. Ejendommen ligger i et åbent landbrugsområde med skoven Højbjerg Hegn som nærmeste nabo mod nord.

Indenfor områder med landbrugsinteresser skal landbrugserhvervets interesser varetages og vægtes i samspil med hensynet til de øvrige interesser i området. Virksomheden med blandet dyrehold hører naturligt hjemme på landet pga. de eksisterende faciliteter på ejendommen og afstanden til de omkringliggende nabobeboelser.

Kommunens vurdering

Gribskov Kommune vurderer, at denne virksomhed hører naturligt hjemme i landzone og på en ejendom, der har mange af grund-faciliteterne hertil.

Ny aflæsningsplads og eksisterende stalde er nødvendige anlæg for at kunne drive et landbrug med blandet dyrehold.

Staldene er alle placeret i tilknytning til ejendommens eksisterende bygningsmasse hvormed spredt bebyggelse undgås og karakteren af det åbne landskab fastholdes.

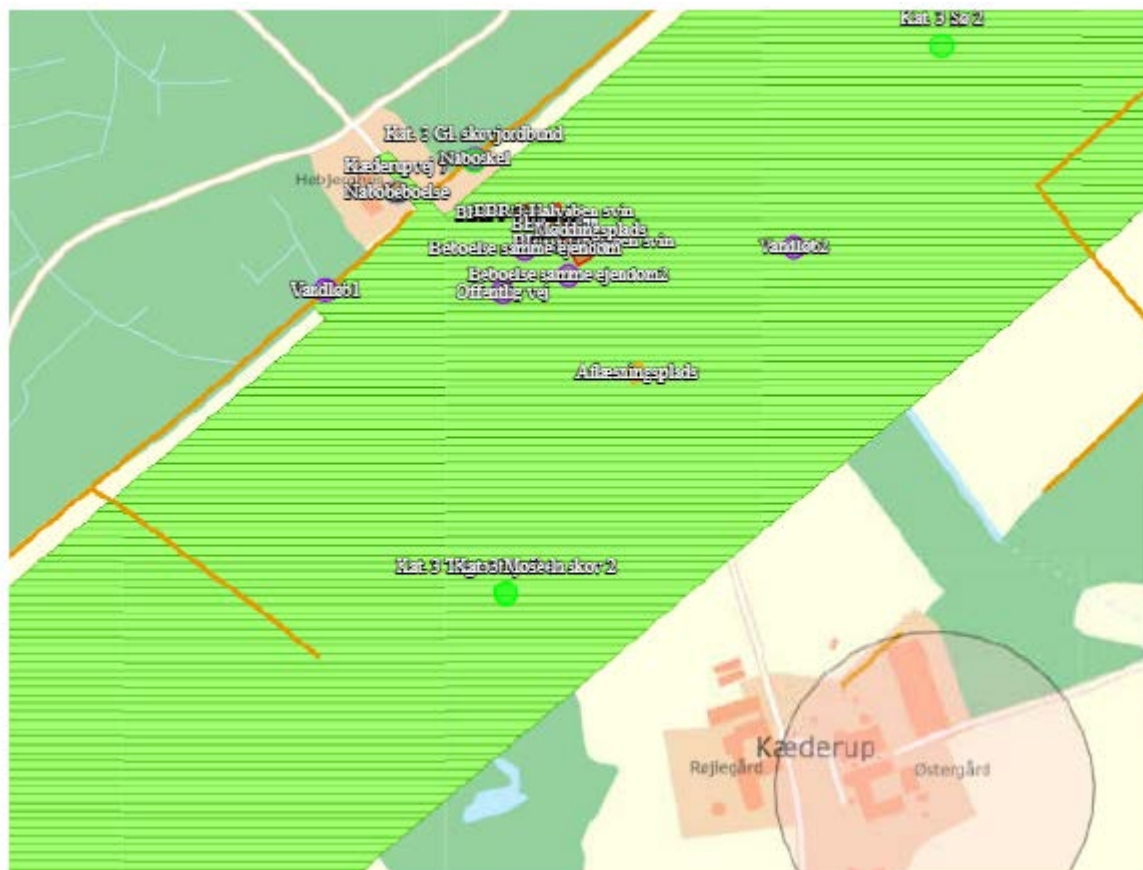
Aflæsningspladsen bliver placeret i/ved landbrugets manøvreområde. Pladsen er placeret ved indkørslen til ejendommen.

Gribskov Kommune vurderer, at landskabet ikke vil blive væsentlig påvirket ved opførelse af aflæsningsplads pga. placeringen samt den begrænsede størrelse. Samtidig vurderer Gribskov Kommune, at det ansøgte ikke er i strid med retningslinjerne i kommuneplanen i forhold til de naturmæssige, landskabelige og kulturmæssige udpegninger i området.

Husdyrbrugets lokalisering -afstandskrav

Kæderupvej 8, 3200 Helsingør ligger i landzone. Husdyrbruget er beliggende øst for Helsingør og nordøst for Højbjerg By ved Helsingør. Afstanden til byzone (Helsingør) er ca. 1000 m fra anlægget og nærmeste nabobeboelse i landzone uden landbrugspligt er Kæderupvej 7 (nord for ejendommen), hvor afstanden fra nærmeste staldanlæg er ca. 80 m.

Store dele af ejendommens arealer (matrikel 2a og 2f) ligger indenfor skovbyggelinje (stiplet grøn markering på figur 4). Der er flere beskyttede sten- og jorddiger på arealerne (orange streger) og umiddelbart syd for bedriftens matrikler findes en fortidsmindebeskyttelseslinje (lys orange cirkel). Skovbyggelinjen påvirker dog ikke den ønskede produktion, da etablering af de udendørs produktionsarealer samt den befæstede plads er nødvendig for ejendommens landbrugsproduktion. Digerne vil ikke blive berørt af det ønskede.



Figur 4: markering af skovbyggelinje og ejendommen.

Se desuden kort over ejendommens placering i forhold til nærmeste enkeltliggende nabo uden landbrugspligt, samlet bebyggelse og byzone i bilag 2 og oversigtskort i bilag 4.

§ 6 i husdyrbrugloven

Område	Afstandskrav	Afstand oplyst af ansøger fra nybyggeri/bygning/anlæg hvor ændringen/udvidelsen sker	Beskrivelse
Eksisterende eller kommuneplanlagt byzone eller sommerhusområde	50 meter	Mere end 50 meter	Mål fra det vægtede centrum af det samlede staldanlæg
Område i landzone der i lokalplan er udlagt til boligformål, blandet bolig- og erhvervsformål eller offentlige formål med henblik på beboelse, institutioner, rekreative formål og lignende.	50 meter	Mere end 50 meter	Mål fra det vægtede centrum af det samlede staldanlæg
Nabobeboelse	50 meter	Mere end 50 meter	Målt til nærmest enkeltliggende nabobeboelse nord for ejendommen.

§ 7 i husdyrbrugloven

Område	Afstandskrav	Afstand målt fra nybyggeri/bygning hvor ændringen/udvidelsen sker	Beskrivelse
Kategori 1 natur	10 meter	Ca. 1800 meter	Til nærmeste kategori 1 natur øst for ejendommen
Kategori 2 natur	10 meter	Ca. 5400 meter	Til nærmeste kategori 2 natur nord for ejendommen

§ 8 i husdyrbrugloven

Anlægstype	Afstandskrav	Afstand målt fra nybyggeri/bygning hvor ændringen/udvidelsen sker	Beskrivelse
1) Enkelt vandindvindingsanlæg (markvanding og boringer der forsyner op til 9 husstande)	25 meter	Mere end 25 meter	
2) Fælles vandindvindingsanlæg (boringer der forsyner mere end 9 husstande)	50 meter	Mere end 50 meter	
3) Vandløb (herunder dræn) og søer	15 meter	Mere end 15 meter	
4) Offentlig vej, privat fællesvej	15 meter	Mere end 15 meter	
5) Levnedsmiddelvirksomhed	25 meter	Mere end 25 meter	
6) Beboelse samme ejendom	15 meter	Mindre end 15 meter	Overholdes ikke men det er eksisterende bygning.
7) Naboskel	30 meter	Mere end 30 meter	

Bedriften overholder ikke afstandskrav til beboelse på samme ejendom (15 meter), da der kun er 8 m mellem stuehuset og BBR 3b svin. Der er imidlertid ingen ændring i staldens udnyttelse i nudrift og ansøgt drift, og derfor ingen øget miljøpåvirkning af beboelsen.

Gribskov Kommunes vurdering

Gribskov Kommune vurderer, at afstandskravene i § 6, § 7 og § 8 i husdyrbrugloven er overholdt.

Natur og ammoniak

Lovgivningen

Gribskov Kommune skal i forbindelse med denne tilladelse vurdere, hvorvidt det ansøgte, vil have en væsentlig påvirkning af naturen med dens bestand af vilde planter og dyr samt deres levesteder, herunder områder, der er beskyttet mod tilstandsændringer eller fredet, udpeget som internationalt naturbeskyttelsesområde eller udpeget som særligt sårbart over for næringsstofpåvirkning.

I husdyrbrug vil der normalt ske en næringsstofpåvirkning til nærliggende områder i form af fordampning af ammoniak fra stalde og møddingspladser. Planter kan være følsomme overfor luftbåren ammoniak, som kan forringe deres naturmæssige indhold og værdi og dermed ændre tilstanden af et beskyttet naturområde. Nogle naturtyper er mere følsomme over for øget tilførsel af næringsstoffer end andre og man har derfor kategoriseret dem efter følsomhed.

Beskyttelsesniveau ved ammoniakfølsomme naturområder

De ammoniakfølsomme naturområder opdeles i kategori 1-natur, kategori 2-natur og kategori 3-natur. Beskyttelsesniveauet for kategori 1-natur og kategori 2-natur omfatter en forbudszone på 10 m, hvor der ikke må etableres, udvides eller foretages ændringer af stalde eller gødningsopbevaringsanlæg, samt krav til den tilladte totaldeposition. Beskyttelsesniveauet for kategori 3-natur kan efter en konkret vurdering være et krav om en maksimal merdeposition.

Totaldepositionen er den ammoniakdeposition, som stammer fra husdyrbrugets stalde og lagre - både fra den eksisterende og den ansøgte drift. Merdepositionen er den ekstra ammoniakdeposition, som den ansøgte udvidelse forårsager. Merdepositionen skal beregnes ud fra alle etableringer, udvidelser eller ændringer foretaget siden 2014 (8-års driften).

Gribskov Kommunes vurdering

Ammoniakemissionen fra ejendommen er 1112,7 kg N/år. Ansøgers konsulent har udpeget nedenstående naturområder til beregning (figur 5). Beregningen i ansøgningen angiver både merdeposition og totaldeposition. Naturpunkterne kan ses på kort i bilag 3.

Samlet resultat af ammoniakberegninger

Samlet emission: **1112,7** (kg NH₃-N/år)

Meremission (8 års-drift): **903,4** (kg NH₃-N/år)

Meremission (nudrift): **164,7** (kg NH₃-N/år)

Oversigt af naturpunkter

Navn:	Kategori:	Opretter:	Kumulation:	Ruhed natur:	Merdeposition (kg N/ha/år):		Totaldeposition (kg N/ha/år):
					8-års drift	Nudrift:	
Kat. 3 Sø 2	Kategori 3	Ansøger	0	V	0,4	0,1	0,5
Kat. 3 Sø 1	Kategori 3	Ansøger	0	V	0,4	0,1	0,5
Kat. 3 Mose 3	Kategori 3	Ansøger	0	S	0,4	0,1	0,4
Kat. 3 Mose 2	Kategori 3	Ansøger	0	S	0,9	0,2	1,1
Kat. 3 Mose 1	Kategori 3	Ansøger	0	S	0,3	0,0	0,3
Kat. 3 Tilgroet lysåben skov 2	Kategori 3	Ansøger	0	S	0,3	0,0	0,3
Kat. 3 Tilgroet lysåben skov	Kategori 3	Ansøger	0	S	1,0	0,2	1,2
Kat. 3 Gl. skovjordbund	Kategori 3	Ansøger	0	S	5,7	1,1	6,7
Kat. 2 Overdrev	Kategori 2	Ansøger	0	Bn	0,0	0,0	0,0
Kat. 1 Bøg på mor	Kategori 1	Ansøger	0	Bn	0,0	0,0	0,0

Figur 5: Naturpunkter udvalgt til beregning af ammoniakdeposition. Placering af punkterne fremgår af bilag 3.

Kategori 1-natur (ammoniakfølsomme habitatnaturtyper samt § 3 heder og overdrev inden for Natura 2000-områder):

Denne kategori omfatter de nærmere bestemte ammoniakfølsomme naturtyper beliggende inden for internationale naturbeskyttelsesområder.

For kategori 1-natur gælder, at den totale ammoniaktilførsel på naturområdet ikke må overskride følgende beskyttelsesniveau:

Max. totaldeposition afhængig af antal husdyrbrug i nærheden (Opgøres ud fra kumulationsmodel jf. § 25):

- 0,2 kg N/ha/år ved > 1 husdyrbrug
- 0,4 kg N/ha/år ved 1 husdyrbrug
- 0,7 kg N/ha ved 0 husdyrbrug

Den nærmeste kategori 1-habitatnatur ligger i en afstand af knap 2 km øst for anlægget, hvor der er kortest afstand. En beregning på punktet viser en totaldepositionen på 0,0 kg N/ha/år.

Kravet til totaldepositionen ligger under Husdyrgodkendelsesbekendtgørelsens beskyttelsesniveau.

Kommunen vurderer derfor, at udvidelsen ikke indebærer nogen risiko for en væsentlig negativ påvirkning af habitatområdet eller dets udpegningsgrundlag. Gribskov Kommune vurderer derfor, at kravet for maksimal ammoniakbelastning af kategori 1-natur er overholdt.

Kategori 2-natur (ammoniakfølsomme habitatnaturtyper samt § 3 heder større end 10 ha og § 3 overdrev større end 2,5 ha beliggende uden for Natura 2000-områder):

Denne kategori omfatter de nærmere bestemte ammoniakfølsomme naturtyper, der er beliggende uden for internationale naturbeskyttelsesområder og som er omfattet af naturbeskyttelseslovens § 3. Der stilles i loven et krav om en maksimal totaldeposition på 1,0 kg N/ha/år til disse naturområder, som kan skærpes efter nærmere definerede kriterier. Kategori 2-natur omfatter højmoser, lobeliesøer samt heder og overdrev større end hhv. 10 og 2,5 ha, der er beliggende udenfor Natura 2000-områder og som er omfattet af naturbeskyttelseslovens § 3.

Den nærmeste kategori 2-natur er et overdrev ca. 5,3 km nordvest for anlægget. Totaldepositionen på overdrevet er beregnet til 0,0 kg N/ha/år.

Beregningen af totaldepositionen ligger dermed under husdyrgodkendelsesbekendtgørelsens beskyttelsesniveau og Gribskov kommune vurderer derfor, at udvidelsen ikke indebærer nogen risiko for en væsentlig negativ påvirkning af kategori 2-naturområder.

Kategori 3-natur (potentielt ammoniakfølsomme § 3 heder, moser og overdrev samt ammoniakfølsomme skove udenfor Natura 2000-områder):

Kategori 3 omfatter ammoniakfølsomme naturtyper udenfor Natura 2000-områder, som ikke er omfattet af kategori 1 og 2. Det drejer sig om heder, moser og overdrev, som er beskyttet efter naturbeskyttelseslovens § 3, samt ammoniakfølsomme skove. Skovene kan være udpeget som "naturmæssig værdifuld", "tilgroet lysåben" eller "gammel skovjordbund" og skal være bevoksede med træer. Ved disse naturtyper med særlige regionale eller lokale beskyttelsesinteresser kan kommunen ud fra en konkret vurdering vurdere om det ansøgte kan føre til tilstandsændringer i naturområderne og derved stille krav om en maksimal totalbelastning, hvis merdepositionen er over 1,0 kg N/ha/år. Kravet må dog ikke være under 1,0 kg N/ha pr. år.

Nærmeste kategori 3-natur er gl. skovjordbund beliggende ca. 70 m nord for anlægget. Merdepositionen til mosen er beregnet til +5,7 kg N/ha/år.

Udvidelse af produktionen på Kæderupvej 8 må ikke medføre, at tilstanden i de beskyttede naturtyper eller ammoniakfølsomme skove påvirkes negativt.

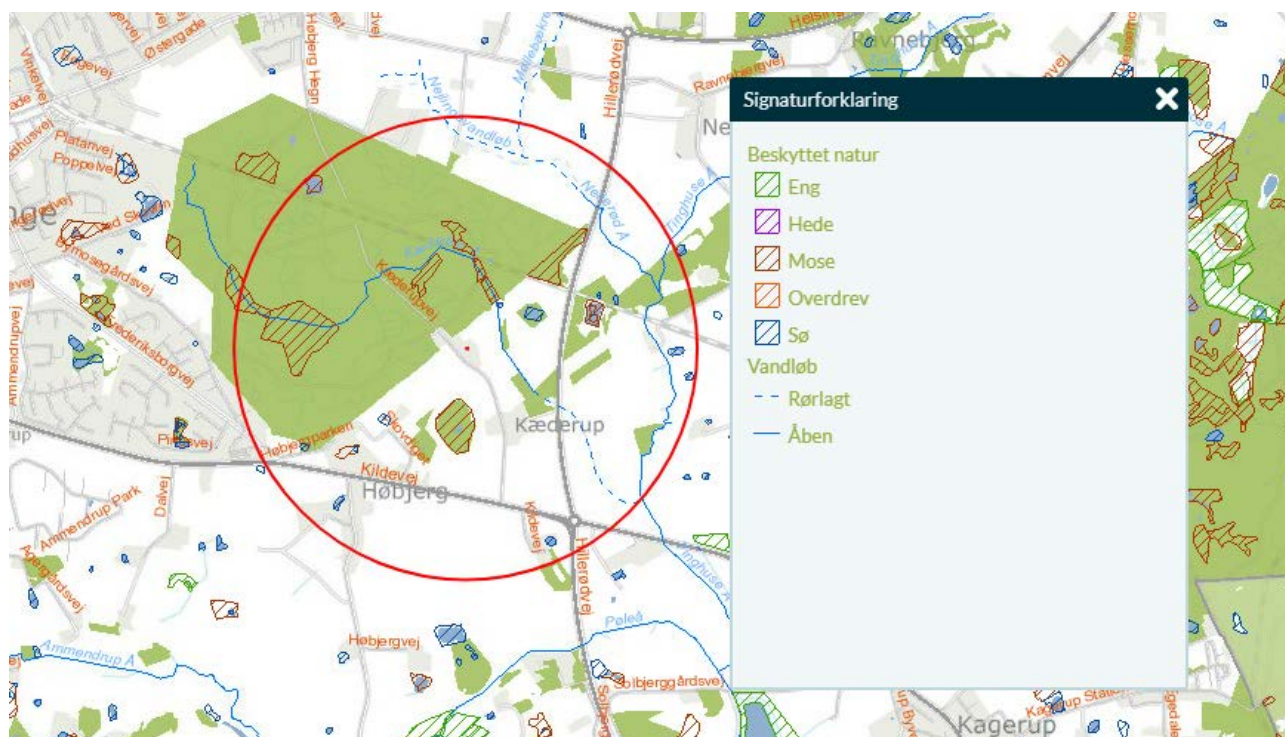
Det vurderes, at de beregnede merbidrag (+5,7 kg N/ha/år) ikke vil kunne medføre en tilstandsændring af naturområdet, idet der ikke er tale om ammoniakfølsom skov i nærområdet til den ønskede produktion på Kæderupvej 8, jævnfør COWIs notat om Vurdering af et skovområdes ammoniakfølsomhed (bilag 5). Miljøgodkendelsen har derfor ikke behov for særlige krav vedr. natur.

Gribskov Kommune vurderer derfor, at udvidelsen af husdyrbruget ikke vil medføre en forøgelse af N-depositionen i de omkringliggende naturområder, der ligger ud over det, som naturområderne kan tåle.

§ 3 områder, ikke omfattet af kategori 1 til 3-natur (§ 3 enge, strandenge, søer og vandløb):

Omfatter natur beskyttet efter naturbeskyttelseslovens § 3: enge og strandenge større end 2.500 m², samt søer og vandhuller større end 100 m². Desuden er visse vandløb udpeget som § 3. Efter naturbeskyttelseslovens § 3 er der forbud mod at foretage ændringer i tilstanden af en række beskyttede naturtyper af en vis størrelse. Kommunen skal vurdere, om det ansøgte kan føre til tilstandsændringer i naturområderne.

Inden for 1.000 meter zonen omkring staldanlægget ligger der flere søer, moser, eng og overdrev beskyttet efter § 3 i naturbeskyttelsesloven (se figur 6).



Figur 6: 1.000 meter zonen omkring staldanlægget

I nærheden af ejendommens anlæg ligger et par § 3 søer (øst for ejendommen) og et par moser nord og vest for ejendommen. Disse ses af figur 6. Der er foretaget beregning af merbelastningen af ammoniak fra anlægget på disse naturområder, som er omfattet af naturbeskyttelseslovens § 3 men ikke omfattet af beskyttelsesniveauet for kategori 1-, kategori 2- eller kategori 3-natur.

Beregningerne på nærmeste mose sydvest for ejendommen giver en merbelastning på 0,4 kg N/ha/år, søerne øst for ejendommen er der beregnet merbelastning på 0,5/0,6 kg N/ha/år. Det vurderes, at denne merbelastning ikke vil give anledning til en væsentlig tilstandsændring, da den er < 1,0 kg N/ha/år.

De andre § 3 arealer ligger længere væk og er ikke næringsfølsomme naturtyper, men søer omgivet af opdyrket land, og vurderes derfor ikke at blive påvirket af ekstra ammoniakafsætning.

Bilag IV-arter og artsfredninger

Omfatter dyr og planter opført på habitatdirektivets bilag IV - de såkaldte bilag IV-arter. Disse arter er strengt beskyttet, og kommunen skal derfor vurdere, om ammoniakbelastningen fra projektet vil skade yngle- og rasteområder for de udpegede arter.

I Danmark findes der 80 dyre- og plantearter, der er omfattet af EF-Habitatdirektivets bilag IV (kaldet bilag IV-arter) som særlig strengt beskyttede i deres naturlige udbredelsesområder

ifølge direktivets artikel 12. Jf. "Håndbog om dyrearter på habitatdirektivets bilag IV" (faglig rapport nr. 635 fra Danmarks Miljøundersøgelser) vurderes det, at der kan forekomme flagermus, markfirben, stor vandsalamander og spidssnudet frø i lokalområdet.

Disse arters levesteder kan forringes ved en øget tilførsel af næringsstoffer. Projektet kan kun godkendes, hvis der ikke sker beskadigelse eller ødelæggelse herunder gradvis forringelse af yngle- eller rasteområder, jf. Habitat-bekendtgørelsens § 10 og Naturbeskyttelseslovens § 29a.

For påvirkning af beskyttet natur, der samtidig er yngle- og rasteområder for bilag IV-arter, er vurderingen, at lokaliteten skal påvirkes af en årlig merbelastning større end 1 kg N/ha/år, for at der kan registreres en ændring af yngle- og rasteområder (lokaliteten). Ved påvirkninger på mindre end 1 kg N/ha/år sker der ikke væsentlige negative tilstandsændringer, jf. bilag til Miljøstyrelsens praksisnotat af 8. marts 2010.

Et udtræk fra naturdata.dk viser, at nærmeste registrerede forekomst af bilag IV-arter er fund af spidssnudet frø og stor vandsalamander i et vandhul i sydlige ende af Højbjerg Hegn (ved Højbjergparken), ca. 775 meter sydvest for ejendommen Kæderupvej 8.

Merbelastningen til de omkringliggende beskyttede ammoniakfølsomme naturområder er beregnet til < 1,0 kg N/ha/år. Konkret er der beregnet en merbelastning på 0,4 kg N/ha/år for de to nærmest liggende søer (kat.3 Sø 1 og kat.3 Sø 2). Søen, hvor der er nærmeste registrering af bilag IV-arter ved Højbjergparken ligger længere væk, og depositionen her vurderes at være lavere, end for de nærmeste søer. Som beskrevet ovenfor vurderes det, at der ikke sker en tilstandsændring på naturområderne og dermed vil yngle- og rasteområder for evt. bilag IV-arter tilknyttet disse ikke blive påvirket.

Kommunen er ikke bekendt med, at der i nærheden af anlægget er andre forekomster af planter og dyr omfattet af artsfredning eller optaget på nationale eller regionale rødlistor eller bilag IV-arter.

Hvad angår potentiel forekomst af flagermus i området, vurderer Gribskov Kommune, at projektet ikke vil påvirke yngle- eller rasteområder for flagermus, da der ikke forekommer nedrivning af store gamle bygninger eller fældning af store gamle træer, i forbindelse med projektet.

Bevaringsstatus for evt. bilag IV-arter i nærområdet må derfor betragtes som værende uændret i forbindelse med det ansøgte projekt, og det er vurderet, at ingen af arterne, der er optaget på habitatdirektivets bilag IV, vil blive påvirket negativt.

Gribskov Kommune vurderer, at udvidelsen af husdyrbruget ikke vil medføre en forøgelse af ammoniakdepositionen i de omkringliggende naturområder, der ligger ud over det, som naturområderne kan tåle og at egnede levesteder for bilag IV-arter derfor ikke forringes. I dette konkrete tilfælde bidrager husdyrbruget dog med en relativt lille ammoniakbelastning, og der er så stor afstand fra husdyrbruget til de registrerede forekomster af bilag IV-arterne, at levestederne ikke påvirkes.

Samlet vurdering af ammoniakbelastning af naturområder

Gribskov Kommune vurderer, at oplysninger om kildehøjder, ruhed og kumulation, er korrekte.

Gribskov Kommune vurderer, at kravene om maksimalt tilladt totaldeposition på kategori 1- og kategori 2-natur er overholdt.

Gribskov Kommune vurderer, at der ikke er grundlag for at skærpe kravene til ammoniakmeremissionen, under hensyn til andre omkringliggende ammoniakfølsomme naturområder såsom ammoniakfølsomme skove, kategori 3-natur og § 3-natur, samt levesteder for bilag IV-arter.

Påvirkninger af nærmiljøet

Lugt







Ved etablering, udvidelse eller ændring af et husdyrbrug skal geneniveauet for lugt overholdes til tre kategorier af omkringboende; byzone, samlet bebyggelse og enkeltbolig i det åbne land, som ikke har landbrugspligt og ikke ejes af ansøger. Dette er for at sikre, at der ikke opstår væsentlige gener for husdyrbrugets naboer. Der er beregnet geneafstanden for hver kategori og sammenlignet med den fysiske afstand til de nærmeste omkringboende i hver af de tre kategorier. Hvis gennemsnitsafstanden er kortere end geneafstanden, vurderes der at være en væsentlig virkning på miljøet. Geneafstanden beregnes ud fra den lugt, der udledes fra husdyrbrugets produktionsarealer, dvs. stalde m.v.. Der måles fra staldmidten på hver staldbygning og vægtes, hvis der er flere staldbygninger. Desuden skal der tages højde for en eventuel kumulation fra andre husdyrbrug.

I ansøgningssystemet husdyrgodkendelse.dk er beregnet en teoretisk geneafstand for de 3 genekriterier (beboelsestyper): byzone/sommerhusområde, samlet bebyggelse i landzone og enkelt beboelse i landzone. Naboejendomme med landbrugspligt eller ejendomme ejet af ansøger er ikke omfattet af genekriterierne for lugt.

Geneafstanden er den minimumsafstand, der skal være fra et anlæg til en beboelse uden genekriteriet overskrides.

I figur 8 ses IT-ansøgningssystemets beregnede geneafstande, samt den faktiske vægtede gennemsnitsafstand for produktionen til de 3 geneområder.

Samlet resultat af lugtberegning

Bebyggelse	Kumulation	Model	Ukorrigeret geneafstand (m)	Korrigeret geneafstand (m)	Vægtet gennemsnitsafstand (m)	Genekriterie overholdt
 Kæderupvej 7	0	FMK	85	85	116,3	Ja 
 Højbjergparken 25	0	FMK	151	151	629,9	Ja 
 Højbjerg By, Helsingør	0	FMK	268,7	268,7	1025	Ja 

Forklaring til samlet resultat af lugtberegning

* Geneafstanden fra NY modellen er 0, selvom der er en faktisk lugt fra staldgruppen. Dette skyldes at lugten er for lav til at lugtspredningen kan beregnes.

Konsekvenszone: 331 m

Figur 8: Beregning af lugtgeneafstand samt afstand til naboer.

Ejendommens placering i forhold til nærmeste enkeltliggende nabo uden landbrugspligt, samlet bebyggelse og byzone, fremgår af bilag 2.

Oplysningerne om den kumulative effekt skal bruges i lugtberegningen. Er der andre husdyrbrug, som medfører lugtgener i det samme punkt i byzonen, skærpes kravene til geneafstanden i forbindelse med ansøgningen. Der er her ingen anden ejendom med > 75 DE inden for 300 meter af ejendommen, hvorfor der ikke er kumulativ effekt ved denne beregning.

Der forventes ingen væsentlige lugtgener fra det ansøgte projekt.

Der er ikke truffet særlige foranstaltninger til begrænsning af lugtgenerne fra anlægget, ud over hvad der ligger i den daglige drift. Der er naturlig ventilation fra anlægget.

Kommunens vurdering

Jf. it-ansøgningens lugtberegning, påvirker projektet ingen naboer med lugtgener. Alle lugtgenekriterierne er overholdt til byzone/sommerhusområde, samlet bebyggelse/lokalplanlagt område og enkelt liggende nabo uden landbrugspligt.

Kommunen har på denne baggrund vurderet, at lugtgenegrænserne er overholdt, og at der ikke er et behov for at stille skærpede vilkår til nabobeboelser i forhold til at reducere lugtemissionen.

For alle husdyrbrug gælder, at lugtemissionen kan begrænses ved at opretholde en god staldhygiejne, og at produktionsforhold og arbejdsgange skal tilrettelægges således, at dannelse af lugtende stoffer minimeres. På baggrund heraf stiller Gribskov Kommune vilkår vedrørende rengøring af staldanlæg og ejendommen generelt med henblik på at sikre, at lugtgener begrænses mest muligt.

Hvis der efter kommunens vurdering opstår lugtgener, som vurderes at være væsentligt større end det, der kan forventes ifølge grundlaget for miljøvurderingen, stilles der vilkår om, at kommunen kan meddele påbud om, at virksomheden for egen regning skal udarbejde og gennemføre et projekt med foranstaltninger, som minimerer generne.

Støj

Generelt forventes støjen fra anlægget at være langt mindre end miljøstyrelsens angivelser (55 dag/ 45 aften / 40 nat dBA). Støj fra staldanlægget vil kunne forekomme fra den daglige pasning af dyrene samt interne og eksterne transportter til og fra ejendommen. Der vurderes at være begrænsede støjgener fra dyreholdet, da der er rimelig afstand til naboerne.

Type	Placering	Driftstid	Tiltag til begrænsning af støj
Stalde og dyr	I staldene samt arealerne omkring staldene	Ca. kl. 6.00 til 20 alle dage	Begrænset støj uden for bygning
Kørsel med maskiner	Traktor med vogn med gødning til udspredding på egne marker	Primært forår og efterår	Der tages hensyn til naboer i forbindelse med udbringning af husdyrgødning

Kommunens vurdering

Det vurderes, at støjen fra anlægget med tilknyttede aktiviteter generelt ikke vil give anledning til væsentlige støjgener for de omkringliggende nabobeboelser. Kommunen vurderer, at støjen fra vedvarende støjkilder ikke vil overstige de af miljøstyrelsen angivne maksimums grænser på 55 dB dag / 45 dB aften / 40 dB nat ved nabobeboelse.

Transport kan forårsage, at de anbefalede grænseværdier for støj overskrides ganske kortvarigt. Da dette vil være ganske kortvarigt, vurderer kommunen, at det ikke vil give nogen væsentlig gene. Det bemærkes, at brugen af landbrugsredskaber i marken er undtaget fra støjgrænserne.

Med baggrund i husdyrbrugets lokalisering og de almindelige driftsrutiner vurderes det, at det ikke er relevant at stille skærpede støjkrav.

Kommunen stiller vilkår om, at driften af husdyrbruget ikke må give anledning til væsentlige støjgener uden for ejendommens areal. Hvis der efter kommunens vurdering opstår støjgener, der vurderes at være væsentligt større, end der kan forventes ifølge grundlaget for miljøvurderingen, kan kommunen meddele påbud om, at der skal indgives og gennemføres

projekt for afhjælpende foranstaltninger. Ved vurdering af støjgeners væsentlighed tages udgangspunkt i Miljøstyrelsens vejledende støjgrænser.

Rystelser

Der er ikke nogen former for rystelser/vibrationer i forbindelse med driften af ejendommen. Almindelige transportere med personbiler og lastbiler mv. vil ikke give væsentlige gener.

Kommunens vurdering

Gribskov Kommune vurderer, at rystelser og lavfrekvent støj i og udenfor staldafsnittene ikke vil give væsentlige problemer. Dog fastsættes der vilkår om, at såfremt der skulle opstå væsentlige gener for de omkringboende, eller såfremt kommunen finder det nødvendigt, skal bedriften lade foretage undersøgelse af forskellige vibrationskilder.

Lys

Der sørges for, at unødigt belysning og andet energispild undgås. Der vil ved den normale daglige drift ikke være arbejdsprojektør på ejendommen.

Kommunens vurdering

Gribskov Kommune vurderer, at lyset i og udenfor staldafsnittene ikke vil give anledning til væsentlige problemer.

Der fastsættes vilkår om, at driften ikke må medføre væsentlige lysgener dels for de omkringboende og dels i forhold til den nærliggende skov Højbjerg Hegn samt det øvrige åbne land omkring ejendommen og at der skal udarbejdes en handlingsplan, såfremt tilsynsmyndigheden konstaterer væsentlige lysgener. Med disse vilkår vurderer Gribskov Kommune, at der ved almindelig drift ikke vil forekomme yderligere belysning på ejendommen, end hvad der må være forventeligt ved anvendelse af ejendommen til anden form for landbrugsdrift.

Støv

Problemer med støv kan hovedsageligt opstå ved håndtering af hø. Håndteringen foregår dog med stor afstand til naboer.

Kommunens vurdering

Gribskov Kommune vurderer, da husdyrbruget ligger mere end 100 meter fra nærmeste nabo vil husdyrbruget ikke vil give anledning til støvpåvirkning, som vil medføre væsentlige gener for de omkringboende.

Der stilles vilkår om, at hvis der opstår væsentlige støvgener for de omkringboende, som vurderes at være væsentlig større end det, der kan forventes ifølge grundlaget for miljøvurderingen, kan kommunen meddele påbud om, at der skal udarbejdes og gennemføres et projekt med foranstaltninger, som minimerer generne.

Skadedyr – fluer og rotter

Fluer vil blive bekæmpet efter gældende regler, hvis der opstår et behov herfor. Regelmæssig rengøring af stalde og opbevaringsanlæg til foder vil være med til at begrænse gener fra skadedyr og fluer. Der anvendes fluebekæmpelse i det omfang der er nødvendigt. Hvis der opstår problemer med rotter, vil disse blive bekæmpet med det samme.

Kommunens vurdering

Stalde med produktionsdyr på dybstrøelse og opbevaring af dybstrøelse kan give vækstbetingelser for fluer. Kommunen vurderer på baggrund af det oplyste samt med overholdelse af ovenstående vilkår, at ejendommens tiltag til forebyggelse og bekæmpelse af fluer og skadedyr vil være tilfredsstillende.

Der stilles vilkår om, at fluer skal bekæmpes i overensstemmelse med retningslinjer fra Institut for Agroøkologi: <https://husdyrvejledning.mst.dk/media/206819/retningslinier-for-fluebekaempelse.pdf>

Vedrørende foder stilles der vilkår om opbevaring af foder i relation til risiko for tilhold af skadedyr.

Kommunen stiller vilkår om, at hvis der opstår gener for omgivelserne ved opformering af fluer og skadedyr, kan kommunen meddele påbud om, at der skal udarbejdes og gennemføres et projekt med flue- og skadedyrsbekæmpelse i overensstemmelse med de nyeste retningslinjer fra Institut for Agroøkologi.

Konstateres der rotter på ejendommen skal det straks meddelelse til kommunen, så bekæmpelse kan iværksættes.

Til- og frakørsel fra husdyrbruget

Ansøgers beskrivelse

Transporter til og fra Kæderupvej 8 foregår primært ad Kæderupvej fra syd.

Afhentning af affald: ca. hver 2. uge.

Afhentning af døde dyr: sjældent og efter behov.

Afhentning af slagtedyr: ca. 2 gange/mdr.

Levering af indkøbt foder: ca. 4 gange/mdr.

Indtagning af hør fra egne arealer: 1 gang/år.

Transport af gødning fra Kæderupvej 3: ca. 1 gange/år

Kørsel af husdyrgødning til egne nærliggende udbringningsarealer vil ske uden transport på offentlig vej eller gennem byzone.

Transport af hør foregår i perioden juli og kommer fra de omkringliggende arealer. Da der tages hensyn ved kørsel, forventes ingen støv eller støjgener i forbindelse med transporterne. Så vidt muligt planlægges transport inden for normal arbejdstid. Det vurderes, at antal af transporter ikke vil give anledning til gener for omkringboende, da der er relativt god afstand til naboer, det er et relativt lille husdyrbrug og der tages hensyn til naboerne.

Kommunens vurdering

Ved vurdering af, om der forekommer gener fra husdyrbrug, er det praksis at betragte landzonen som landbrugets erhvervsområde. Beboere af boliger i nærheden må derfor som udgangspunkt acceptere visse ulemper, der kan være forbundet med at være nabo til et landbrug. For at begrænse gener, henstilles der dog til, at transport så vidt muligt skal foregå inden for almindelig arbejdstid, herunder særligt transport med lastbiler. Sæsonbetonet arbejde kan forekomme udenfor disse tidspunkter, men skal søges begrænset.

Gribskov Kommune vurderer, at der ved almindelig drift ikke vil forekomme uhensigtsmæssigt meget færdsel til og fra ejendommen til gene for naboer. Ejendommens karakter af almindelig landbrugsdrift ændres ikke med projektet.

Kemikalier og pesticider

Der opbevares ingen kemikalier på ejendommen foruden almindelige rengøringsmidler.

Der opbevares ikke olie og kemikalier på ejendommen, vurderes der ikke at være forhold, der udgør en risiko for det omkringliggende miljø.

Døde dyr

Døde dyr opbevares på fast plads med overdækning og afhentes efter behov. Døde dyr afhentes af DAKA og normalt inden for 24 timer efter anmeldelse, hvis ikke det er op til

weekend eller helligdag. Afhentningstidspunktet vil som regel være inden for en normal arbejdsdag.

Andet affald

Affald vil blive opdelt i forskellige affaldsfraktioner og vil blive afleveret på en genbrugsplads. Der opbevares ikke medicin på ejendommen. Hvis der en sjælden gang behandles syge dyr, medbringer dyrlægen medicinen og tager den brugte emballage med retur.

Kommunens vurdering

Gribskov Kommune vurderer, at opbevaring, håndtering og bortskaffelse af affald m.v. sker på en miljømæssig forsvarlig måde. Der stilles vilkår om, at bortskaffelse af affald til rette modtager skal dokumenteres over for kommunen.

Kommunen gør opmærksom på at såfremt, der opstår behov for opbevaring af farligt affald, som spildolie, skal det opbevares i beholdere, der er egnede til opbevaring og transport af det pågældende affald. Beholderne skal oplagres på et fast, ikke permeabelt underlag med opkant og uden afløb til kloak. Oplagspladsen skal være under tag, og være indrettet således, at hele spildet kan opsamles ved brud på den beholder, der indeholder den største mængde farlige affald.

For at sikre at der ikke sker forurening af jord, overfladevand og grundvand, stilles vilkår om opbevaring og håndtering af olie sker i overensstemmelse med kommunens regler herfor. Kommunen vurderer derfor, at såfremt der håndteres og opbevares olie m.v. skal det foregå på en miljømæssig forsvarlig måde, og de til enhver tid gældende generelle regler og kommunens regulativ for erhvervsaffald samt fastsatte vilkår derved overholdes.

Regulativet for erhvervsaffald i Gribskov kommune kan findes på kommunens hjemmeside.

Der er en dieseltank på ejendommen, der ikke er i brug pt. Gribskov Kommune har dog stillet vilkår om, at tankningsområdet for brændstof skal være udformet sådan, at der ikke kan ske afløb til og forurening af jord, kloak, overfladevand eller grundvand, såfremt tanken tages i brug. Vilkåret er stillet, da der er stor risiko for spild på jorden, der hvor traktorer og andre motoriserede landbrugsmaskiner påfyldes med brændstof.

Bedste tilgængelige teknik (BAT)



Beregninger i husdyrgodkendelse.dk viser, at husdyrbrugets årlige ammoniakemission fra stald og lager ligger over 750 kg NH₃-N, hvorfor husdyrbruget er omfattet af BAT-krav.

Ammoniakemissionen fra husdyrbruget er på 1112,7 kg N / år.

I ansøgningssystemet regnes der på forøgelse af ammoniakfordampning over en 8 års periode.

Ammoniakfordampningen og BAT-emissionskrav udregnes i det digitale ansøgningssystem.

Husdyrbrugets ammoniakemission for ansøgt drift er på ca. 1113 kg N/år og BAT er således overholdt.

Samlet BAT beregning  			
	Stalde	Lagre	Total
Samlet BAT krav (kg NH ₃ -N /år)	1020	92	1113
Faktisk emission (kg NH ₃ -N /år)	1020	92	1113
Forskel (kg NH ₃ -N /år)	-	-	0
Vejledende BAT Overholdt?	-	-	Ja

BAT står for Best Available Techniques (Bedste Tilgængelige Teknik) og er en fællesbetegnelse for teknikker og teknologier, som kan begrænse forurening fra stalde eller lager. BAT begrebet

dækker desuden over teknikker og teknologier til begrænsning af vand- og energiforbruget. På et husdyrbrug er kvælstof, fosfor og ammoniak de væsentligste næringsstoffer, som kan give anledning til påvirkning af det omgivende miljø.

Det er en del af princippet om anvendelse af BAT, at der ikke kan stilles krav om anvendelse af en bestemt teknik. Dette valg skal ansøger selv træffe. Derimod kan kommunen fastsætte et krav til ammoniakudledningen fra det samlede staldanlæg, hvor det ligges til grund at ansøger bruger de bedst tilgængelige teknologier der er tilgængelige indenfor staldteknologi og dermed mindsker ammoniakemissionen mest muligt. Når dette krav er opfyldt, vil man sige at ansøger lever op til BAT-kravet.

Husdyrbrugets ophør

Hvis ejendommen mod al forventning inden for den nærmeste årrække skal nedlukkes, vil møddingen blive tømt, og foderrester vil blive fjernet. Oprydningen vil foregå i overensstemmelse med gældende lovgivning. Såfremt besætningen bliver ramt af en sygdom der af veterinærmyndighederne kræver karantæne eller nødslagtning af dyrene, vil det foregå i overensstemmelse med gældende lovgivning på området.

Management og BAT

- Evt. medarbejdere vil blive orienteret om ejendommens miljøgodkendelse og være bekendt med vilkårene i miljøgodkendelsen.
- Affald bortskaffes så vidt muligt til genbrug. Ikke genbrugbart affald køres i deponi på den lokale genbrugsplads.
- Rengøring i og omkring ejendommen foretages jævnlig for at undgå uhygiejniske forhold og for at nedsætte risikoen for tilhold af eventuelle skadedyr, samt for at mindske risikoen for lugtgener for omkringboende.
- Vand- og energiforbrug opgøres årligt i forbindelse med ejendommens regnskab.
- Der er udarbejdet en beredskabsplan, der beskriver forholdsregler i forbindelse med uheld.

BAT opbevaring og udbringning af husdyrgødning

Det er BAT af sikre tilstrækkelig opbevaringskapacitet og at udbringe gødning i henhold til Husdyrgødningsbekendtgørelsen.

BAT ammoniak

Husdyrbrugets tab af ammoniak til omgivelserne beregnes som summen af emissionen fra stalde og opbevaringsanlæg. Beregningen af emissionen baseres på oplysninger om husdyrholdet, staldanlæg samt opbevaring af husdyrgødning.

Ammoniakemissionen beregnes i IT-systemet, hvor der også udføres en beregning af den maksimale tilladte emission, som er opnåelig ved anvendelse af den bedste tilgængelige teknik (BAT beregning).

BAT emissionskrav for ammoniak

Da BAT-kravet er overholdt med de eksisterende staldsystemer, er der ikke behov for at undersøge andre tiltag for at reducere ammoniakfordampningen i disse staldsektioner. Der er heller ikke muligheder for at installere miljøteknologi i stalde med dybstrøelse.

Vandteknologi på anlæg (BAT)

- Drikkevandsinstallationer mm efterses og udskiftes når det skønnes nødvendigt.
- Vandforbruget registreres og monitoreres løbende for at forebygge spild og for at sikre at ødelagte vandrør opdages.

Energiteknologi på ejendommen (BAT)

- Der sørges for, at unødig belysning og andet energispild undgås.
- Der vil ved den normale daglige drift ikke være arbejdsprojektør på ejendommen.
- Der er jordvarmeanlæg på ejendommen.

BAT staldteknologi

Staldene er indrettet med staldsystemer med dybstrøelse

Dyrene fodres efter deres behov. Dette giver en målrettet fodringsstrategi til de enkelte grupper. Når det enkelte dyr bliver fodret efter dets behov, giver det en mindre udskillelse af N og P i gødningen. Dette sammenholdt med 'good management' og en god hygiejne i staldene, vil kunne begrænse lugt og ammoniak.

BAT foder

Der er fokus på fodring, idet fodringen er essentiel for dyrenes trivsel.

Kommunes vurdering

I ansøgningen er der foretaget en beregning i husdyrgodkendelse.dk af det vejledende BAT krav for ammoniaktab pr. år opnåelig ved anvendelse af bedste tilgængelige teknik (BAT). Det vejledende BAT krav er beregnet til 1112,7 kg NH₃-N/år mens den faktiske emission fra staldanlæggene er beregnet til 1112,7 kg NH₃-N/år. BAT-kravet er derfor overholdt.

Vurdering af samdrift med andre husdyrbrug.

Ansøger har indsendt oplysninger om, at hverken husdyrbruget eller ejendommen er teknisk, forurenings- og driftsmæssigt forbundet med andre husdyrbrug. Der er samtidigt udarbejdet miljøtilladelse + tillæg til ejendommen Kæderupvej 3, 3200 Helsingø.

Eventuelle grænseoverskridende virkninger

Sverige er den selvstændige nation, der ligger nærmest Gribskov Kommune. Der er mindst 28 km på tværs af Øresund til Sveriges kyst. På baggrund af afstanden samt husdyrbrugets i denne sammenhæng beskedne omfang, vurderer Gribskov Kommune, at husdyrbruget ikke vil have grænseoverskridende påvirkninger.

Samlet vurdering og begrundelse

Gribskov Kommune vurderer samlet, at husdyrbruget på Kæderupvej 8 kan drives som beskrevet i tilladelsen på de stillede vilkår uden at forårsage væsentlig indvirkning på miljøet. Vurderingen begrundes med, at

- alle afstandskrav i husdyrbruglovens §§ 6, 7 og 8 er overholdt.
- geneafstand for lugt i forhold til nærmiljøet er overholdt samt at støj, rystelser, lys, støv, skadedyr samt transport til og fra husdyrbruget vurderes at være uden større betydning for de omboende.
- alle grænseværdier for ammoniakdeposition til nærliggende naturområder er overholdt.
- alle krav til afledning og håndtering af vand er overholdt.
- det ansøgte godt kan forenes med de landskabelige udpegninger, der er udstukket i Kommuneplanen samt at husdyrbruget ikke ligger inden for eller i nærheden af fortidsminder, fredede områder mv..
- alle ansøgte bygninger er af en størrelse og karakter, der er erhvervsmæssigt nødvendig for det ansøgte dyrehold.

Gribskov Kommune vurderer dermed, at det ansøgte husdyrbrug er i overensstemmelse med gældende regler og lovgivning på området. Hvis der mod forventning alligevel skulle opstå gener eller klager, kan kommunen forlange forholdet undersøgt, som beskrevet i tilladelsens vilkår.

Kapitel 3: Generelt

Lovgrundlag

Ansøgningen er behandlet i henhold til kravene i husdyrbrugloven med tilhørende bekendtgørelser samt Miljøstyrelsens vejledning om miljøgodkendelse af husdyrbrug.

Vilkårene for tilladelsen er udarbejdet i henhold til

- Husdyrbrugloven (LBK nr. 520 af 01/05/2019 om husdyrbrug og anvendelse af gødning mv.).
- Husdyrgodkendelsesbekendtgørelsen (BEK nr. 2225 af 27/11/2021 om godkendelse og tilladelse mv. af husdyrbrug).
- Husdyrgødningsbekendtgørelsen (BEK nr. 2243 af 29/11/2021 om miljøregulering af dyrehold og om opbevaring og opbevaring af gødning).
- Naturbeskyttelsesloven (LBK nr. 1392 af 04/10/2022 om naturbeskyttelse).
- Habitatbekendtgørelsen (BEK nr. 2091 af 12/11/2021 om udpegning og administration af internationale naturbeskyttelsesområder samt beskyttelse af visse arter).

Klagevejledning

Gribskov Kommune har givet miljøtilladelse til udvidelse af husdyrbruget på Kæderupvej 8, 3200 Helsingø. Miljøtilladelsen er givet i medfør af § 16b i husdyrbrugloven.

Afgørelsen kan påklages til Miljø- og Fødevarerklagenævnet af ansøger, Miljøministeriet, enhver der må antages at have væsentlig individuel interesse i sagens udfald samt de klageberettigede organisationer, der fremgår af lovens §§ 85-87.

Miljøtilladelsen vil blive offentliggjort på kommunens hjemmeside og på hjemmesiden Digital Miljø Administration, dma.mst.dk. Du skal søge på adressen under offentliggørelser.

Hvis du ønsker at klage over denne afgørelse, kan du klage til Miljø- og Fødevarerklagenævnet. Du klager via Klageportalen, som ligger på www.borger.dk og www.virk.dk. Du logger på med Nem-ID. Klagen sendes gennem Klageportalen til Gribskov Kommune. En klage er indgivet, når den er tilgængelig for Gribskov Kommune i Klageportalen. Når du klager, skal du betale et gebyr. Gebyrsatsen er på 900 kr. for privatpersoner, mens virksomheder og organisationer skal betale et gebyr på 1.800 kr. Du betaler gebyret med betalingskort i Klageportalen. Gebyret tilbagebetales, hvis du får helt eller delvist medhold i klagen.

Miljø- og Fødevarerklagenævnet skal som udgangspunkt afvise en klage, der kommer uden om Klageportalen, hvis der ikke er særlige grunde til det. Hvis du ønsker at blive fritaget for at bruge Klage-portalen, skal du sende en begrundet anmodning til Miljø- og Fødevarerklagenævnet, som træffer afgørelse om, hvorvidt din anmodning kan imødekommes.

Klagefristen er **4 uger** fra offentliggørelsen. Hvis afgørelsen påklages, bliver det meddelt ansøger.

Bemærk at indebærer miljøtilladelsen bebyggelse uden tilknytning til ejendommens hidtidige bebyggelsesarealer. Har en eventuel klage opsættende virkning, medmindre Miljø- og Fødevarerklagenævnet bestemmer andet. Derfor kan miljøtilladelse ikke udnyttes før klagefristen er udløbet (husdyrbruglovens § 81, stk. 3).

Ellers har en eventuel klage ikke opsættende virkning, medmindre Miljø- og Fødevarerklagenævnet bestemmer andet, hvorfor miljøtilladelsen på eget ansvar kan udnyttes før klagefristen er udløbet (husdyrbruglovens § 81, stk. 1).

Gribskov Kommune skal ifølge Databeskyttelsesloven (lov nr. 502 af 23/05/2018) gøre opmærksom på, at henvendelser og øvrige oplysninger i sagen bliver journaliseret hos kommunen.

Søgsmål

Denne afgørelse om miljøtilladelse kan også indbringes for domstolene (husdyrbruglovens § 90). Det skal ske indenfor **6 måneder** efter offentliggørelsen.

Partshøring og offentliggørelse

I forbindelse med sagsbehandlingen har udkast til godkendelse været i nabohøring. Naboer (Matrikel: 2a - Kæderup By, Helsingø), samt beboelse inden for konsekvensradius for lugtgener, får meddelelse om udkastet tilsendt. Desuden høres ejeren af ejendommen, dennes konsulent og evt. andre parter.

Udkastet til afgørelse om miljøtilladelse blev sendt i høring den 9. februar 2023 hos alle, der er parter i sagen - med 2 ugers frist til at indsende eventuelle kommentarer. Der indkom bemærkninger fra en af de omboende. Bemærkningerne indeholdt en bekymring over den forventede øgede forurening, udvidelsen vil kunne medføre, herunder i særlig grad lugt.

Bemærkningerne er søgt besvaret i bilag 6. Bemærkningerne giver ikke anledning til at supplere miljøtilladelsen med yderligere vilkår. Herudover er der ikke i forbindelse med naboorienteringen tilgået sagen yderligere oplysninger, som væsentligt ændrer de givne forudsætninger i ansøgningen.

Udkast til afgørelse blev sendt til nedenstående:

- Ansøger: Heldgård, Kæderupvej 8, 3200 Helsingø
- Ansøgers konsulent: VKST I/S, v. Piil Krogsgaard, Fulbyvej 15, 4180 Sorø
- Alle naboer (ejere og lejere) med matrikel op til husdyrbruget eller inden for en beregnet konsekvensradius for lugt, som er 331 m.

Nedenstående er orienteret om miljøtilladelse

Gribskov Kommune meddeler den 14. marts 2023 miljøtilladelse.

Miljøtilladelsen er annonceret den 14. marts 2023 på Gribskov Kommunes hjemmeside samt på www.dma.mst.dk.

Kopi af afgørelsen inkl. bilag er sendt til følgende:

- Ansøgers konsulent, VKST I/S, v. Piil Krogsgaard, Fulbyvej 15, 4180 Sorø
Mail: pkv@vkst.dk, mobilnr.: 40405523
- Ansøger/ejer
- Nabo der er kommet med bemærkninger

Enhver, der har en individuel, væsentlig interesse i sagens udfald er i høringsperioden blevet gjort opmærksom på at meddelelse af afgørelsen sker ved offentlig annoncering på Gribskov Kommunes hjemmeside.

- Naturstyrelsen, nst@nst.dk
- Sundhedsstyrelsen, Embedslægerne Sjælland, sjl@sst.dk
- Ferskvandsfiskeriforeningen for Danmark, nb@ferskvandsfiskeriforeningen.dk, CVR 25145615
- Danmarks Fiskeriforening, mail@dkfisk.dk, CVR 45812510
- Danmarks Sportsfiskerforbund, lbt@sportsfiskerforbundet.dk, CVR 37099015
- Danmarks Naturfredningsforening, dngribskov-sager@dn.dk
- Danmarks Naturfredningsforening, Gribskov-afdelingen, Gribskov@dn.dk
- Dansk Ornitologisk forening, natur@dof.dk og Gribskov@dof.dk
- Det Økologiske Råd, husdyr@ecocouncil.dk

Oversigt over bilag

Bilag 1: Situationsplan

Bilag 2: Nabobeboelse

Bilag 3: Naturpunkter

Bilag 4: Oversigtskort

Bilag 5: COWI notat: Højbjerg Hegn – vurdering af ammoniakfølsomhed

Bilag 6: Gennemgang af bemærkninger fra naboer og partshørings svar fra ansøger

Bilag 1 – Situationsplan



BBR 3a Svin: $22,3 \times 9,2 = 205 \text{ m}^2$

BBR 3b Svin: $7 \times 22,4 = 157 \text{ m}^2$

BBR 3c Halvåben svin: $10,2 \times 5,3 = 205,16 \text{ m}^2$

BBR 5 Halvåben svin: $11,3 \times 3,8 = 54 \text{ m}^2$

BBR 6 Udhus svin: $7,3 \times 6,9 = 50 \text{ m}^2$

Udeareal 1: $2,7 \times 9,2 = 25 \text{ m}^2$

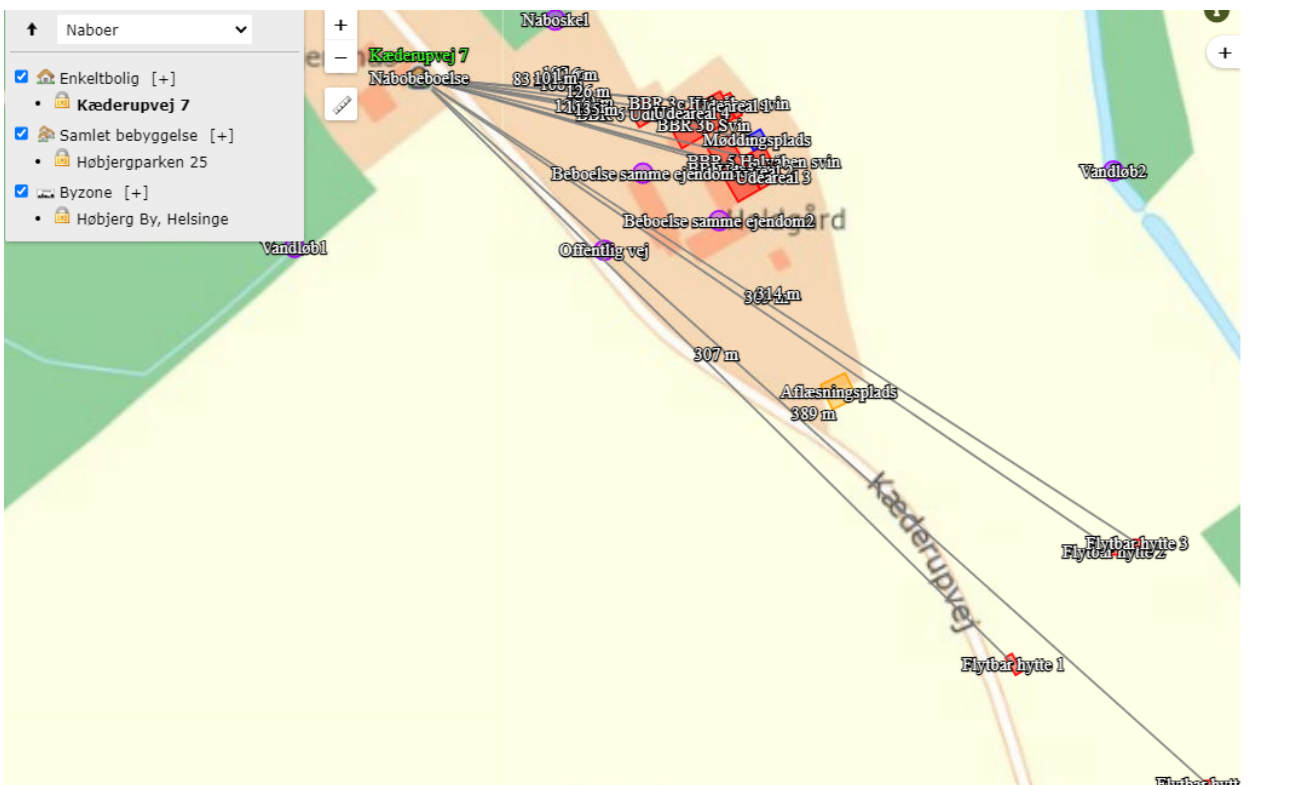
Udeareal 2: $13,5 \times 3,4 = 46 \text{ m}^2$

Udeareal 3: $2,9 \times 5,8 = 17 \text{ m}^2$

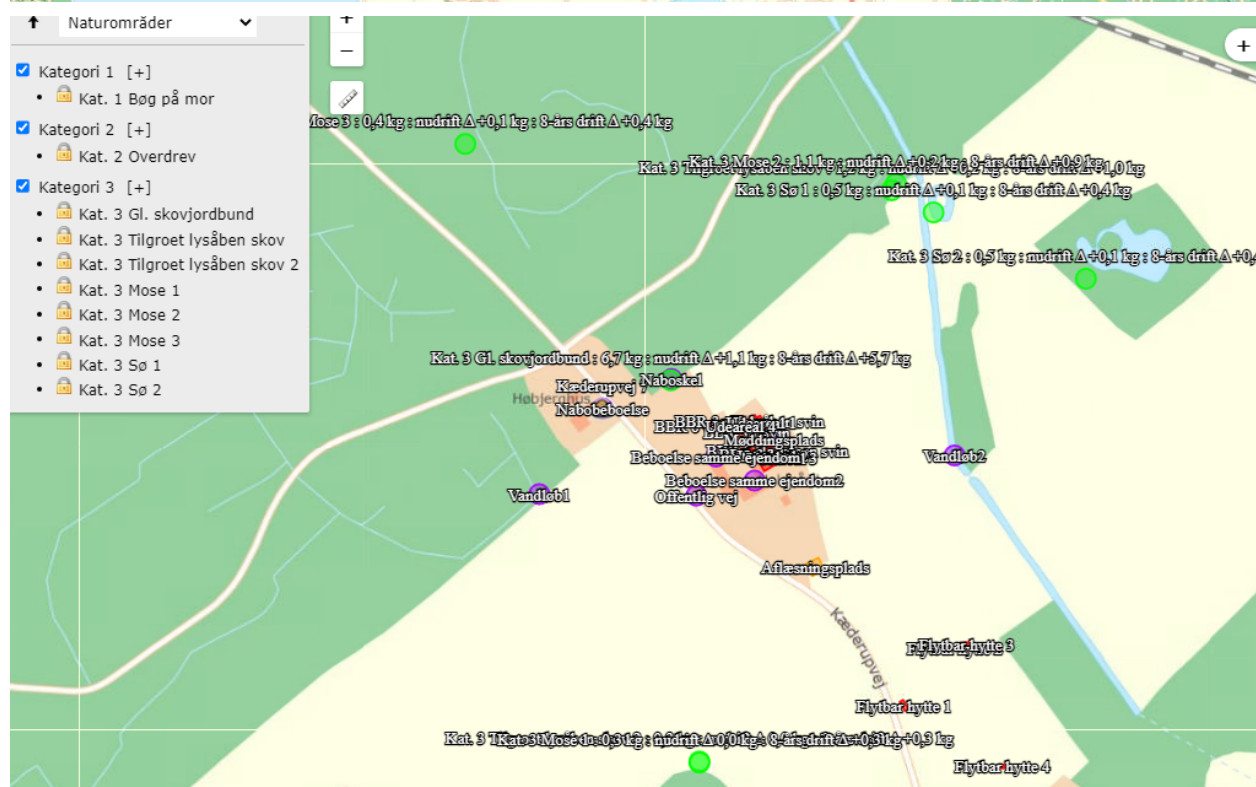
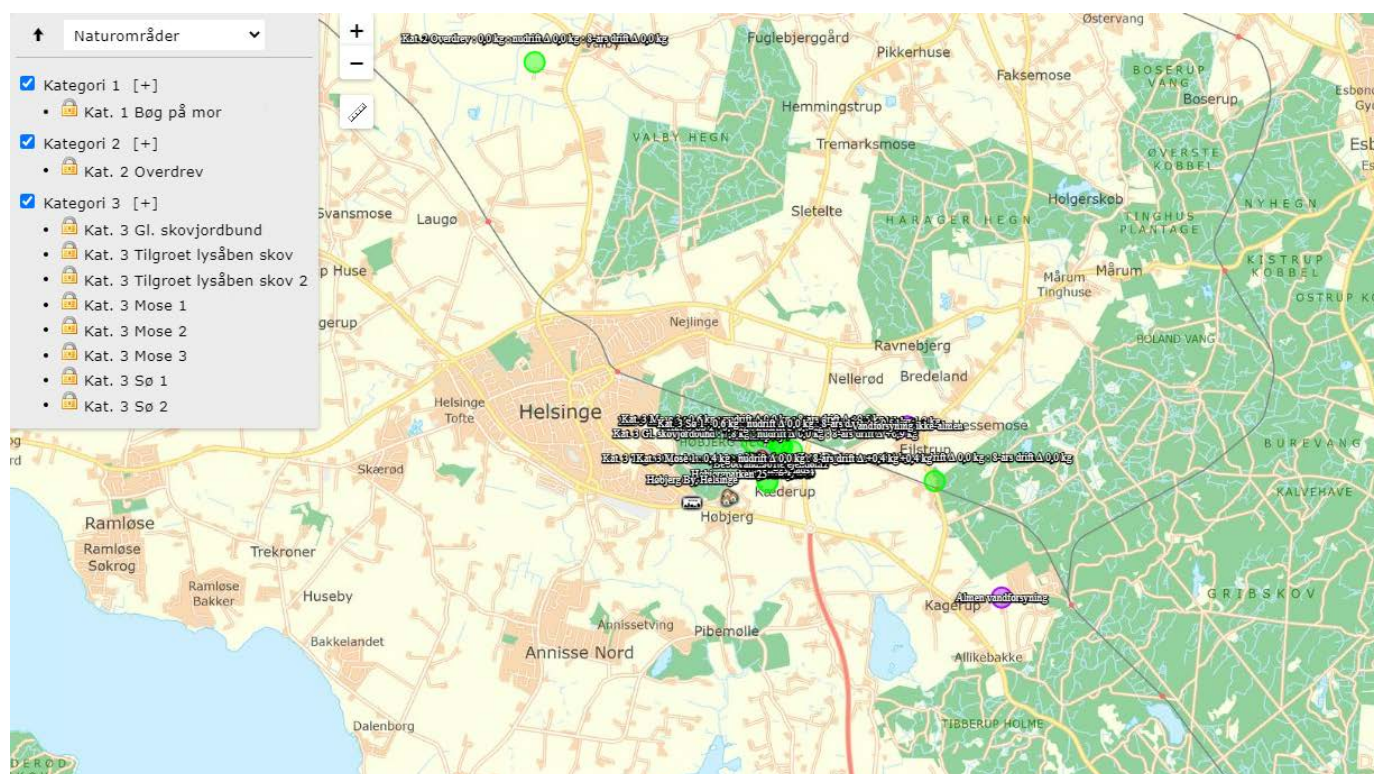
Udeareal 4: $3,7 \times 3,1 = 11 \text{ m}^2$

vkst

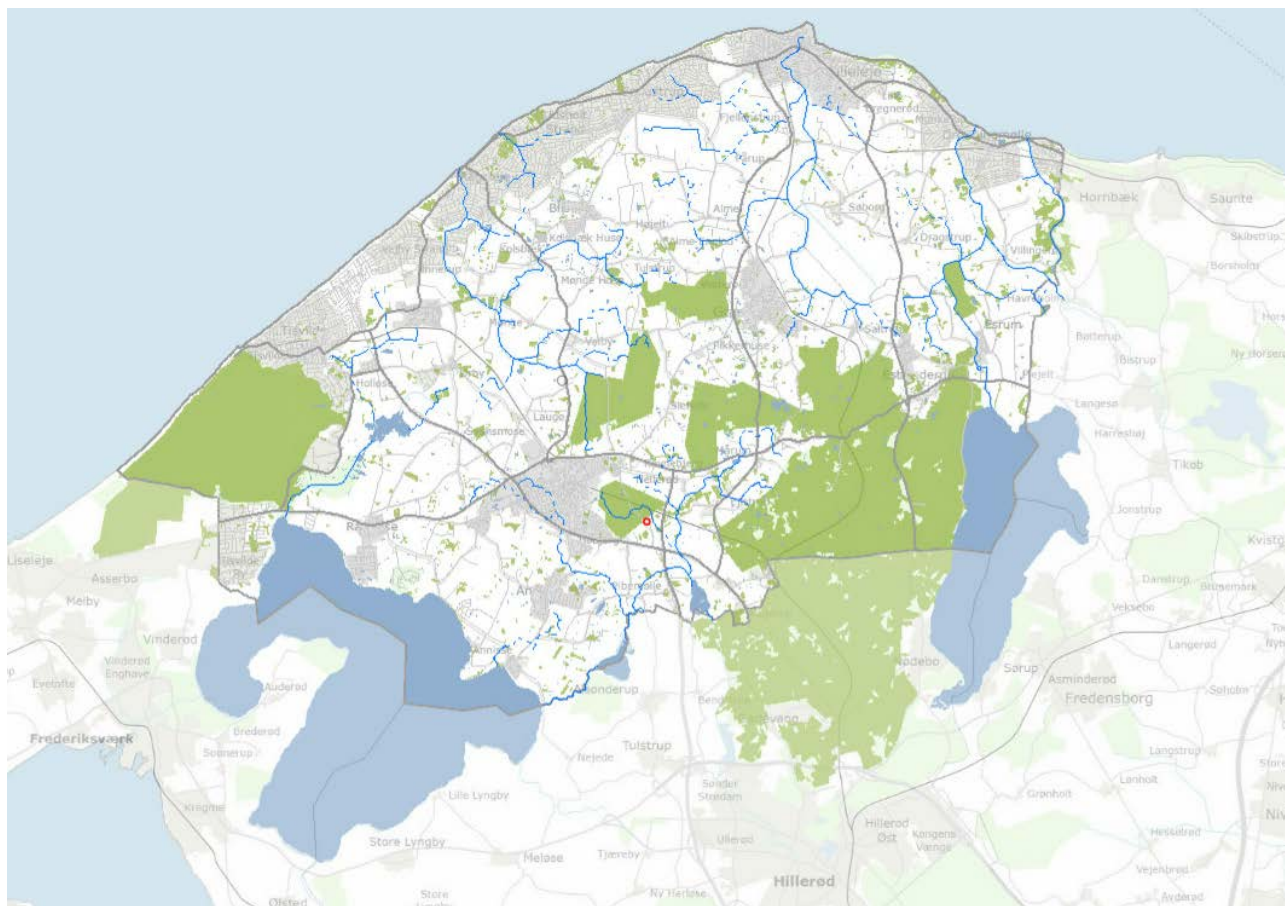
Bilag 2 – Ejendommens placering i forhold til nærmeste enkeltliggende nabo uden landbrugspligt, samlet bebyggelse og byzone



Bilag 3 - Naturpunkter



Bilag 4 – Oversigtskort



Ejendommen er markeret med en rød plet.

Bilag 5 – COWI notat: Højbjerg Hegn – vurdering af ammoniakfølsomhed

Se COWI notat der er vedlagt.

Bilag 6 - Gennemgang af bemærkninger fra naboer og partshørings svar fra ansøger

Der er indkommet et nabohearingssvar. Der er bekymring for lugtgener fra landbruget og grisehytter. Derudover om regler overholdes. Disse forhold er sammenfattet i nedenstående punkt sammen med ansøgers partshørings svar.

Som udgangspunkt kan det oplyses, at der i arbejdet med udkast til miljøtilladelse til det ansøgte er foretaget en vurdering af netop rotter-, flue, lugt-, støv-, støjgener samt gødningsopbevaring, og at forholdene vurderes at være indenfor lovlige rammer. Eventuelle gener i forhold til ovenstående er forhold, der løbende behandles i relation til miljøtilladelsen, hvis der skulle vise sig at være behov. Endvidere vil vilkår i miljøtilladelsen blive fulgt op ved lovpligtige miljøtilsyn.

Nabo frygter lugtgener fra landbruget herunder lugtgener fra grisehytter. Derudover om gældende regler overholdes.

Svar fra ejer:

Der er kommet bemærkninger i høringsperioden fra nabo til ovenstående husdyrbrug. Nabo kommenterer frygt for øget lugt fra husdyrbruget og omtaler lugt fra flytbare grisehytter.

Grisehytterne er ikke en del af produktionsarealet på Kæderupvej 8 og indgår ikke i den nye tilladelse til Kæderupvej 8, og er dermed ikke relevante for den aktuelle sag. Grisehytterne er placeret på arealer, der hører til Kæderupvej 3. Ansøger, der også er ejer af Kæderupvej 3 er opmærksom på, at grisehytterne skal overholde afstandskrav på 30 meter til naboskel og 50 meter til nabobeboelse. Da grisehytterne er flytbare, og grisene går ude, indgår de ikke i lugtberegningerne for Kæderupvej 3.

I den aktuelle sag vedrørende tilladelse til Kæderupvej 8 er konsekvenszonen for lugt beregnet til 331 meter. Afstand mellem produktionsbygninger på Kæderupvej 8 og nabo er 371,2 meter, så reelt ligger nabo udenfor konsekvenszonen for lugt.

Svar:

Administrationen kan nævne, at miljøpåvirkningen med ammoniak og lugt afhænger af produktionsarealets og gødningsopbevaringsarealets størrelse samt dyresammensætning og de anvendte staldsystemer samt den anvendte teknologi. Kommunen stiller derfor vilkår til disse forhold i miljøtilladelsen for at sikre, at miljøpåvirkningerne fra ejendommen fastholdes på det niveau, der fremgår af ansøgningen.

Lugtens udbredelse i nærområdet afhænger bl.a. af ovenstående. Disse faktorer indgår i lugtberegningen. Lugtgenekriteriet er overholdt til alle tre kategorier, nabo, samlet bebyggelse og byzone.

Det fremgår af beregningerne fra ansøgningssystemet at, den faktiske afstand til både byzone, samlet bebyggelse og enkeltbeboelse er længere end den beregnede geneafstand. Altså er de i bekendtgørelsen opsatte grænseværdier ikke overskredet for beboelser. På den baggrund vurderer kommunen, at anlægget ved normal drift ikke vil være til væsentlig gene for de omkringboende, hvorfor der ikke stilles yderligere vilkår om lugtreducerende tiltag.

Som nævnt ovenover vil vilkår i miljøtilladelsen blive fulgt op ved lovpligtige miljøtilsyn.