

Indholdsfortegnelse

Datablad	3
Læsevejledning	4
1.1. Beskrivelse af projektet	6
1.2. Afgørelse	6
1.2.1. Dispensation for afstandskrav til beboelse	7
1.3. Ikke teknisk resumé	7
1.4. Vilkår	8
1.4.1. Vilkår fra miljøgodkendelse i 2008	8
1.4.2. Vilkår i denne tillægsgodkendelse	11
1.5. Offentlighed og høring	13
1.6. Klagevejledning	15
2. Generelle forhold	17
2.1. Meddelelsespligt	17
2.2. Gyldighed	17
2.3. Revurdering	17
3. Anlægsbeskrivelse	19
3.1. Lokalisering	19
3.1.1. Landskabelige forhold	20
3.2. Dyrehold, staldanlæg og management	22
3.3. Energi- og vandforbrug	26
3.4. Gener	27
3.4.1. Lugt	27
3.4.2. Støj	28
3.4.3. Lys	29
3.4.4. Fluer og skadedyr	29
3.4.5. Støv	29
3.4.6. Transport	29
3.5. Forurening	30
3.5.1. Spildevand herunder regnvand	30
3.5.2. Husdyrgødning og foder	30
3.5.3. Affald	31
3.5.4. Råvarer og hjælpestoffer	31
3.5.5. Driftsforstyrrelser eller uheld	32
3.6. Ammoniaktab - generelt	32
3.7. Ammoniakupåvirkning af natur	32
3.7.1. Beskyttet natur	32
3.7.2. Habitatvurdering og Bilag IV-arter	34
4. Bilag IV-arter	36
<i>Bilag</i>	40



Datablad

Ansøger	Lemvigegnens Landboforening Industrivej 53, 7620 Lemvig lsn@lemvig-landbo.dk for Mogens W. Jeppesen Ringvej 53 7620 Lemvig Tlf.: 51 24 57 41 Jeppesen7810@hotmail.com
Husdyrbrugets adresse	Ringvej 52 7620 Lemvig
Matrikelnummer	10a, Den nordlige Del, Nr. Nis- sum
Virksomhedens art	Økologisk malkekvæg
Ejer	Mogens W. Jeppesen Ringvej 53 7620 Lemvig
CVR-nummer	38 47 23 13
CHR-nummer	56 571
P-nummer	1.022.255.890
Tilsynsmyndighed	Lemvig Kommune
Forside	Nr. Budsgård, 1951 Sylvest Jensen Luftfoto http://www.kb.dk/danmarksetfraluftten



Læsevejledning

Denne tillægsgodkendelse er opdelt i to hovedafsnit. Første del udgøres af selve godkendelsen med de vilkår, Lemvig Kommune stiller vedrørende indretning og drift af husdyrbruget.

Anden del er den miljøtekniske beskrivelse og vurdering. Her er ejendommen og beskrevet nærmere, og der er redegjort for den påvirkning, husdyrbruget forventes at have på omgivelserne.

Sagen er behandlet efter LBK nr. 442 af 13. maj 2016 og LBK nr. 256 af 21. marts 2017, begge om miljøgodkendelse m. v. af husdyrbrug, pr. 1. august 2017 med titlen ***Lov om Husdyrbrug og anvendelse af gødning m.v.***, herefter også kaldet Husdyrbrugsloven.



*Tillægsgodkendelse
med vilkår*



1.1. Beskrivelse af projektet

Det søgte projekt indebærer, at malkekvægsbesætningen på Ringvej 52, 7620 Lemvig omlægges til økologisk drift og at der etableres ny ungdyrstald. Gylleforsuringsanlægget på ejendommen udfases.

Dyreholdet ændres **fra** et godkendt årligt dyrehold på 186 malkekøer, 110 kvieopdræt (6 – 22 mdr.), 35 kvieopdræt (23 – 27 mdr.), 41 småkalve (0 – 6 mdr.), 93 tyrekalve (0 – 6 mdr.) og 93 tyrekalve (6 mdr. – slagting) **til** ved **trin 1**:

175 malkekøer

22 småkalve (0 – 3 mdr.)

22 småkalve (3 – 6 mdr.)

44 kvieopdræt (6 – 12 mdr.)

87 kvieopdræt (12 – 24 mdr.) og

100 tyrekalve (40 – 60 kg).

Trin 2:

225 malkekøer

28 småkalve (0 – 3 mdr.)

28 småkalve (3 – 6 mdr.)

66 kvieopdræt (6 – 13 mdr.)

10 kvieopdræt (23 – 24 mdr.) og

110 tyrekalve (40 – 60 kg).

Ansøgningen er indsendt via det digitale ansøgningssystem den 12. juni 2017 på www.husdyrgodkendelse.dk, skemanummer 99 525, suppleret med fiktivt skema 103 358.

1.2. Afgørelse

Lemvig Kommune godkender det søgte projekt.

Tillægsgodkendelsen er givet på vilkår, der har til hensigt at beskytte den omgivende natur og miljø, samt de omkringboende.

Husdyrbruget godkendes efter Husdyrbrugslovens § 12, stk. 3.

Lemvig Kommune vurderer, at husdyrbruget har truffet de nødvendige foranstaltninger til at forebygge og begrænse forureningen fra husdyrbrugets anlæg og arealer, herunder, at der anvendes den bedste tilgængelige teknik. Endvidere vurderer



kommunen, at husdyrbruget ved at efterleve vilkår i godkendelsen kan drives uden væsentlige påvirkninger af miljøet.

Vær opmærksom på at godkendelser og tilladelser efter anden lovgivning, for eksempel rørlægnings-, udlednings-, nedrivnings- og byggetilladelse, ikke er indeholdt i denne godkendelse, men skal søges særskilt hos Lemvig Kommune.

1.2.1. Dispensation for afstandskrav til beboelse

Lemvig Kommune dispenserer for Husdyrlovens afstandskrav på 15 meter til beboelse.

Dispensationen meddeles i henhold til Husdyrlovens § 9, stk. 3. Der redegøres nærmere for dispensationen i den miljøtekniske beskrivelse.

På Lemvig Kommunes vegne den 17. oktober 2017.



Simon Bach Nielsen

Miljøingeniør

1.3. Ikke teknisk resumé

Tillægget omfatter nedrivning af eksisterende kalve- og ungdyrstalde samt etablering af en ny kalve- og ungdyrstald på samme placering. Desuden vil møddingspladsen blive renoveret. Ejendommen har skiftet ejer og er under omlægning til økologisk drift.

Med dette tillæg vil husdyrholdet i trin 1 reduceres i hht. pladskrav for dyrevelfærd og økologisk drift. Ved trin 2 sættes kvier i alderen 13 - 23 måneder på kviehotel og antallet af malkekøer forøges. Der forventes en drift med sæsonkælvning og plads til et lidt større antal malkekøer om sommeren end om vinteren.



1.4. Vilkår

Tillægsgodkendelsen indeholder en række konkrete vilkår for husdyrbrugets drift, indretning og kontrol. Vilkårene skal medvirke til at sikre

- at indretning og drift af husdyrbruget sker i overensstemmelse med ansøgningsmaterialet samt den miljøtekniske beskrivelse og vurdering
- at yderligere miljøkrav, fastsat på grundlag af kommunens vurdering af ansøgningen, overholdes
- at risikoen for, at der forekommer forurening eller gener ud over de forventede ifølge miljøvurderingen, minimeres.

Husdyrbruget skal indrettes og drives i overensstemmelse med de oplysninger, der fremgår af ansøgningsmaterialet, den vedlagte miljøtekniske beskrivelse og vurdering, samt godkendelsens vilkår.

1.4.1. Vilkår fra miljøgodkendelse i 2008

Udvalgte og fortsat gældende vilkår fra ejendommens miljøgodkendelse af 15. maj 2008.

7. Fluer og skadedyr

Hvis tilsynsmyndigheden finder det nødvendigt, skal der iværksættes fluebekæmpelse i overensstemmelse med retningslinierne fra Statens Skadedyrslaboratorium og anden skadedyrsbekæmpelse i overensstemmelse med kommunens gældende regulativer.

8. Affald

Der må ikke foretages afbrænding af affald på ejendommen. Erhvervsaffald skal altid bortskaffes i overensstemmelse med Lemvig Kommunes affaldsregulativ.

Brændbart affald skal opsamles i en container og bortskaffes via en indsamlingsordning for erhvervsvirksomheder.

Farligt affald, herunder spraydåser, olie- og kemikalieaffald skal opbevares i tromler eller anden egnet beholder, der er placeret indendørs, på tæt underlag, uden mulighed for tilledning til afløb ved uheld eller spild, og skal bortskaffes i henhold til Lemvig Kommunes affaldsregulativ.

Klinisk risikoaffald som kanyler, hætteglas etc. skal opbevares i en engangsplastspand, og skal bortskaffes igennem en indsamlingsordning for klinisk risikoaffald.

10. Støj

Virksomhedens samlede bidrag til det ækvivalente, korrigerede støjniveau må i dB(A) og målt i ethvert punkt på opholdsarealer ved nabobeboelse må ikke overstige følgende værdier.



Dag	Periode	Reference-tidsrum	Værdi
Mandag- fredag	kl. 07.00-18.00	8 timer	55 dB(A)
Lørdag	kl. 07.00-14.00	7 timer	55 dB(A)
Lørdag	kl. 14.00-18.00	4 timer	45 dB(A)
Søn- og helligdage	kl. 07.00-18.00	8 timer	45 dB(A)
Alle dage (aften)	kl. 18.00-22.00	1 time	45 dB(A)
Alle dage (nat)	kl. 22.00-07.00	½ time	40 dB(A)

For dag-, aften og natperioden skal grænseværdierne overholdes inden for det mest støjbelastede tidsrum på henholdsvis 8 timer, 1 time og ½ time.

Maksimalværdier af støjniveauet må om natten ikke overstige ovennævnte kravværdier med mere end 15 dB(A).

11. Hygiejne

Hele ejendommen og dens omgivelser skal renholdes således, at lugtgener begrænses mest muligt.

Opbevaring af foder skal ske på en sådan måde, at der ikke opstår risiko for tilhold af skadedyr (rotter m.v.)

12. Påfyldningsplads for gylle

Der skal ved hver af de to anvendte gylletanke etableres en støbt plads med afløb til opsamlingsbeholder, hvor påfyldning af gylle ved gyllebeholderen finder sted. Pladsen skal rengøres for spild af flydende husdyrgødning umiddelbart efter periode med daglig påfyldning af gylle er afsluttet.

Et andet system der yder tilsvarende sikkerhed mod spild af gylle kan anvendes, hvis ejeren dokumenterer, at systemet ikke kan give anledning til spild af gylle udenfor gyllebeholderen.

13. Overfladeafløb

[...]

Ved mulighed for overfladeafløb må der generelt ikke ske oplagring, anvendelse og transport af foder, dyr, gødning, olie og kemikalier, så der kan ske forurening af vandløb, ej heller via dræn.

14. Gyllehåndtering

Gyllen i gyllekanalerne skal udpumpes hver 14. dag. Spalter rengøres med spalteskrabere. Skrabe anlæg skal køre mindst 6 gange pr døgn. Anlægget skal vedligeholdes ved at følge fabrikantens vejledning herom.

Pumper til overpumpning af gylle fra beholder til gyllevogn skal sikres imod uheld. Dette gøres ved at fjerne sikringer eller afbryde strømmen til pumper, når de ikke anvendes, eller på anden vis sikre, at overpumpningen ikke kan startes ved uheld eller tekniske problemer.

Såfremt der ved en eller flere af gyllebeholderne etableres fast pumpeudstyr, skal elinstallationen indrettes, så at pumpen ikke kan startes utilsigtet.

Hvis der monteres fjernbetjent pumpeudstyr på en eller flere af gyllebeholderne, skal der være monteret en anordning, der sikrer at pumpen slår fra automatisk, når der er pumpet, hvad



der svarer til indholdet af en gyllevogn. Der kan alternativt etableres en anordning, som sikrer, at pumpen kun kan startes, når der står en gyllevogn under udløbet.
[...]

17. Opbevaring af kompost

Al fast husdyrgødning skal opbevares på møddingsplads i overensstemmelse med reglerne i bekendtgørelse om erhvervsmæssigt dyrehold, husdyrgødning, ensilage m.v.. Opbevaring af kompost i markstakke må kun forekomme på lokaliteter godkendt af Lemvig Kommune.

18. Stalde og ammoniakfordampning

Der skal etableres skrabeanlæg i sengestalden. Anlægget skal skrabe alle gangarealer min. 6-8 gange i døgnet, således at ammoniakfordampningen fra staldanlægget reduceres med 20 % iht. BAT byggeblad.
Der føres dagligt kontrol med funktion af skrabeanlægget.

20. Begrænsning af lugtgener

Hele ejendommen og dens omgivelser skal renholdes således, at lugtgener begrænses mest muligt.

22. Uheld og driftsforstyrrelser

Virksomheden skal indrettes og drives så spild og andet ukontrolleret udslip af gylle og andre forurenende stoffer forhindres eller forebygges, og sådan at skadernes omfang begrænses, hvis der alligevel sker uheld.

23 Ved uheld

Hvis der sker uheld med et væsentligt udslip, skal Lemvig Kommune straks kontaktes telefonisk på **telefon 96 63 12 00** - se beredskabsplanen.
Er der behov for øjeblikkelig indsats, ringes **112**.

28. Produktionsomfang

Inden anlægget tages i brug skal det synes af kommunen. Dokumentation i form af kvitteringer, sædskifte- og gødningsplaner, forpagtnings- og overførelsesaftaler (af mindst 1 års varighed) m.v. opbevares i mindst 5 år og forevises kommunen på forlangende.
Til dokumentation for, at produktionen ligger indenfor godkendelsens rammer, skal der, hvis tilsynsmyndigheden kræver det, indsendes kopier af de relevante dele af afsluttede årsregnskaber. Kopierne skal indsendes senest 4 uger efter, at kravet er meddelt virksomheden.

29. Støj

Hvis tilsynsmyndigheden skønner, at eventuelle klager vedr. støj fra virksomheden er velbegrundede, skal virksomheden igennem en akkrediteret virksomhed for egen regning eftervise, at de stillede støjkrav er overholdt. Støjmåling kan maksimalt kræves én gang pr. år, og skal foretages i overensstemmelse med miljøstyrelsens vejledning nr. 5, 1984, måling af ekstern støj fra virksomheder.



30. Lugtprøver

Hvis tilsynsmyndigheden skønner, at eventuelle klager vedr. lugt fra virksomheden er velbegrundede, skal virksomheden for egen regning lade foretage en undersøgelse af forskellige lugtkilder og / eller behandling af afkastluften, således at lugten udenfor staldene formindskes.

31 Ændringer

Ændringer i ejerforhold (eller hvem der er ansvarlig for driften) skal meddeles tilsynsmyndigheden. Inden etablering, udvidelse eller ændring af anlæg omfattet af Lov om miljøgodkendelse mv. af husdyrbrug, skal der indgives en anmeldelse til kommunalbestyrelsen jf. bekendtgørelse om tilladelse og godkendelse m.v. af husdyrbrug.

33. BAT

Der skal i godkendelsesperioden foretages fornøden forureningsbegrænsning på basis af principper om bedst tilgængelig teknik til nedbringelse af eventuelle gener fra stalde og gødningsopbevaringsanlæg.

Ved substitution af råvarer og hjælpestoffer skal virksomheden dokumentere, at substitutionen sker til mindre miljøbelastende råvarer og hjælpestoffer.

Mælkekøleanlægget skal kontrolleres og vedligeholdes således, at det altid kører energimæssigt optimalt. (evt. en gang årligt).

Ved nybyggeri og ændringer af staldindretning forpligter ejer sig til at anvende BAT (bedst anvendelige teknik).

34. Ophør af drift

Ved ophør af driften, skal virksomheden foretage oprydning i et sådan omfang, at forureningsfare udgås herunder gylletanke o. lign. skal tømmes. Lemvig kommune skal kontaktes med henblik på at aftale hvilke foranstaltninger, der skal til for at fjerne forurenende kilder herunder evt. bygninger, silo- eller tankanlæg.

35. Landskabshensyn

For at fremme hensynet til landskabet og afskærme indsyn fra vejen til gyllebeholdere, maskinhus og møddingsplads plantes egnstypiske træer og buske i tre rækker langs Ringvej nord for eksisterende gyllebeholder.

1.4.2. Vilkår i denne tillægsgodkendelse

36. Produktionstilladelse ved trin 1

Dyreholdet på husdyrbruget må udgøre

175 malkekøer

22 kviekalve (0 - 3 mdr.)

22 kviekalve (3 - 6 mdr.)

44 kvieopdræt (6 - 12 mdr.)



87 kvieopdræt (12 – 24 mdr.)

100 tyrekalve (40 – 60 kg)

Produktionen må på intet tidspunkt overstige de begrænsninger, der følger af anden lovgivning.

37. Produktionstilladelse ved trin 2

Ved opstaldning af kvieopdræt (13 – 23 mdr.) på kviehotel må dyreholdet på husdyrbruget maksimalt udgøre

225 malkekøer

28 kviekalve (0 – 3 mdr.)

28 kviekalve (3 – 6 mdr.)

66 kvieopdræt (6 – 13 mdr.)

10 kvieopdræt (23 – 24 mdr.)

110 tyrekalve (40 – 60 kg)

Produktionen må på intet tidspunkt overstige de begrænsninger, der følger af anden lovgivning.

38. Tidsfrist

Denne tillægsgodkendelse bortfalder, hvis den ikke er udnyttet senest 6 år efter, at den er meddelt.

39. Mindst 25 % græsmarksafgrøder i totalration

Mindst 25 % af den totale foderration på husdyrbruget, målt i FE skal udgøres af græsmarksafgrøder.

40. Staldsystemer i projekteret ungdyrstald

Den projekterede ungdyrstald skal etableres dels med dybstrøelse og fast gulv med skraber og dels med sengestald med fast gulv, 2 % hældning, dræn i siden og skrabning hver 2. time, jævnfør situationsplan i bilag 1b.

Spalteskrabere skal være forsynet med en timer.

Spalteskrabere skal efterses og vedligeholdes i overensstemmelse med producentens vejledning. Vejledningen skal opbevares på husdyrbruget.

41. Lavenergibelysning

Udtjente pærer, lysstofrør og andre lyskilder skal udskiftes til lavenergibelysning. Der skal etableres lavenergibelysning i den nye ungdyrstald.



42. Energikonsulent

Husdyrbruget skal senest et år efter ibrugtagningen af godkendelsen udarbejde en handleplan for at udføre ressourcebesparende tiltag. Handleplanen skal udarbejdes i samarbejde med en energikonsulent og sendes til Lemvig Kommune, når den foreligger.

43. Beredskabsplan

Der skal udarbejdes en beredskabsplan for husdyrbruget. Beredskabsplanen skal være Lemvig Kommune i hænde senest 6 måneder efter, at godkendelsen er taget i brug.

Beredskabsplanen skal løbende opdateres. Beredskabsplanen skal opbevares på ejendommen, være tilgængelig for alle ansatte og skal fremvises på tilsynsmyndighedens forlangende.

44. Opbevaringskapacitet for fast og flydende husdyrgødning

Husdyrbruget skal til enhver tid råde over 7 måneders opbevaringskapacitet for restvand, vaskevand og flydende husdyrgødning.

1.5. Offentlighed og høring

Høring af ansøger og interessenter

Kommunens forslag til miljøgodkendelse har været sendt i høring hos ansøger og ansøgers rådgiver.

Herefter er naboer, interesseorganisationer og eventuelt andre berørte orienteret om forslaget ved 3 ugers høring. Følgende er hørt:

- Ringvej 46, 7620 Lemvig
- Ringvej 49, 7620 Lemvig
- Ringvej 52, 7620 Lemvig
- Ringvej 53, 7620 Lemvig
- Danmarks Naturfredningsforening,
jens.johan.brogaard@altiboxmail.dk og
dnlemvig-sager@dn.dk
- Det Økologiske Råd, husdyr@ecocouncil.dk
- Holstebro Museum,
mette.klingenberg@holstebro-museum.dk

Lemvig Kommune har ikke modtaget høringssvar ved nabohøringen.



Offentliggørelse

Miljøgodkendelsen offentliggøres på Lemvig Kommunes hjemmeside, www.lemvig.dk den 19. oktober 2017 samt ved annoncering i Lokalavisen i Lemvig. Følgende har fået meddelelse om udarbejdelse af godkendelsen:

- Ringvej 53, 7620 Lemvig
- Lemvigegnens Landboforening, lsn@lemvig-landbo.dk
- Embedslægeinstitutionen Midtjylland, Sundhedsstyrelsen, Lyseng Allé 1, 8270 Højbjerg, senord@sst.dk
- Danmarks Naturfredningsforening, Masnedøgade 20, 2100 København Ø, dnlemvig-sager@dn.dk
- Danmarks Naturfredningsforenings lokalkomite v/Jens Johan Brogaard, Torsvej 111, 7620 Lemvig, jens.johan.brogaard@altiboxmail.dk
- Dansk Ornitologisk Forening – Vestjylland, lemvig@dof.dk
- Dansk Ornitologisk Forening, Vesterbrogade 140, 1620 København V, natur@dof.dk
- Friluftsrådet LimfjordSyd, limfjordsyd@friluftsradet.dk
- Friluftsrådet, Scandiagade 12, 2450 København SV, fr@friluftsradet.dk
- Arbejderbevægelsens Erhvervsråd Reventlowsgade 14, 1651 København V, ae@aeraadet.dk
- Dansk Botanisk Forening, Jyllandskredsen, att. Signe Normand, Aarhus University, Ny Munkegade 114, DK-8000 Aarhus C, dbf.oestjylland@gmail.com
- Danmarks Sportsfiskerforbunds Miljøkoordinator, Erik Schou Nielsen, Rosenvej 18, 8240 Risskov, enie@aabc.dk
- Danmarks Fiskeriforening, Nordensvej 3, Taulov, 7000 Fredericia, mail@dkfisk.dk
- Ferskvandsfiskeriforeningen for Danmark, Vormstrupvej 2, 7540 Haderup, nb@ferskvandsfiskeriforeningen.dk
- Dansk Fritidsfiskerforbund, Arne Rusbjerg, Engvej 42 7490 Aulum, teamstr@gmail.com
- Aktive Fritidsfiskere i Danmark v. Leif Søndergård, Søvejen 6, 7860 Spøttrup, afid@aktivefritidsfiskere.dk
- Forbrugerrådet, Fiolstræde 17,3, Postboks 2188, 1017 København K, fbr@fbr.dk
- Det Økologiske Råd, Blegdamsvej 4B, 2200 København N, husdyr@ecocouncil.dk



1.6. Klagevejledning

Denne afgørelse kan påklages til Miljø- og Fødevareklagenævnet af klageberettigede efter Husdyrbrugslovens §§ 84-87, samt følgende;

- Ejeren af Ringvej 52, 7620 Lemvig
- Enhver, der har en individuel interesse i sagens udfald.

Hvis du ønsker at klage over denne afgørelse, kan du klage til Miljø- og Fødevareklagenævnet. Du klager via Klageportalen, som du finder et link til på forsiden af www.nmkn.dk. Klageportalen ligger på www.borger.dk og www.virk.dk. Du logger på www.borger.dk eller www.virk.dk, ligesom du plejer, typisk med NEM-ID. Klagen sendes gennem Klageportalen til den myndighed, der har truffet afgørelsen.

En klage er indgivet, når den er tilgængelig for myndigheden i Klageportalen. Når du klager, skal du som privat betale et gebyr på kr. 900 og som organisation, forening eller virksomhed kr. 1.800. Du betaler gebyret med betalingskort i Klageportalen.

Miljø- og Fødevareklagenævnet skal som udgangspunkt afvise en klage, der kommer uden om Klageportalen, hvis der ikke er særlige grunde til det. Hvis du ønsker at blive fritaget for at bruge Klageportalen, skal du sende en begrundet anmodning til den myndighed, der har truffet afgørelse i sagen. Myndigheden videresender herefter anmodningen til Miljø- og Fødevareklagenævnet, som træffer afgørelse om, hvorvidt din anmodning kan imødekommes.

Gebyret tilbagebetales, hvis

- 1) klagesagen fører til, at den påklagede afgørelse ændres eller ophæves,
- 2) klageren får helt eller delvis medhold i klagen, eller
- 3) klagen afvises som følge af overskredet klagefrist, manglende klageberettigelse eller fordi klagen ikke er omfattet af Miljø- og Fødevareklagenævnets kompetence.

Det bemærkes, at hvis den eneste ændring af den påklagede afgørelse er forlængelse af frist for at efterkomme afgørelsen som følge af den tid, der er medgået til at behandle sagen i klagenævnet, tilbagebetales gebyret dog ikke.

Hvis afgørelsen påklages får ansøger besked. Klage over en godkendelse efter § 12, stk. 3 har ikke opsættende virkning med mindre Miljø- og Fødevareklagenævnet bestemmer andet jf. § 81 i Husdyrbrugsloven. Det betyder, at hvis eventuelt byggeri påbegyndes og en sag påklages kan Miljø- og Fødevareklagenævnet sætte byggeriet i stå eller kræve nedrivning for ansøgers regning.



Klagefristen udløber den 16. november 2017.

Denne afgørelse kan indbringes for domstolene indtil 6 måneder efter den dato, hvor afgørelsen bliver meddelt, jævnfør Husdyrbrugslovens § 90.



2. Generelle forhold

2.1. Meddelelsespligt

Inden enhver ændring, etablering eller udvidelse af dyrehold eller anlæg til husdyrproduktion, herunder opbevaringsanlæg skal der indgives forhåndsansøgning til Lemvig Kommune, jævnfør Husdyrgødningsbekendtgørelsens §§ 70.

Ændringer og udvidelser af husdyrbruget, som kan indebære forøget forurening eller andre virkninger på miljøet må ikke foretages uden forudgående godkendelse af Lemvig Kommune.

2.2. Gyldighed

Udvidelsen skal være udnyttet senest 6 år efter at godkendelsen er meddelt.

Godkendelsen anses for udnyttet ved påbegyndt etablering af ungdyrstald som ansøgt.

Hvis godkendelsen ikke helt eller delvist udnyttes i 3 på hinanden følgende år, bortfalder den del, der ikke har været udnyttet.

2.3. Revurdering

Ifølge § 39, stk. 2 i bekendtgørelse nr. 916 af 23. juni 2017 om godkendelse og tilladelse m.v. af husdyrbrug, er der ikke krav om revurdering af denne tillægsgodkendelse.

Det godkendte projekt opfylder samme bekendtgørelses §§ 25 og 26 om ammoniakdeposition på kategori 1- og 2-natur, jævnfør afsnit 3.7.1 i denne afgørelse.



Miljøteknisk beskrivelse



3. Anlægsbeskrivelse

Projektet er beskrevet i det fremsendte ansøgningsmateriale. Ansøgningens miljøtekniske redegørelse, herunder oversigtskort af staldanlægget, er vedlagt som bilag til godkendelsen. Projektet er desuden beskrevet i digitalt ansøgningskema 99 525 og fiktivt skema 103 358, indsendt via husdyrgodkendelse.dk.

3.1. Lokalisering

Anlæggets placering i forhold til afstandskrav i Husdyrgodkendelseslovens §§ 6 og 8 fremgår af tabel 1. Afstandskrav er opmålt fra nærmeste hjørne af eksisterende eller projekteret staldbygning.

Tabel 1: Generelle afstandskrav

Afstand til	Opmålt afstand	Afstandskrav i Husdyrloven
Nærmeste byzone eller sommerhusområde (Nr. Nissum)	1,2 km	50 m
Nærmeste lokalplanlagte område i landzone til boligformål, offentlige formål, m.v. (Lp 91, Boligområde i Nr. Nissum)	1,6 km	50 m
Nærmeste nabobeboelse (Ringvej 46)	230 m	50 m
Vandforsyningsanlæg (ikke almen) (DGU 53.211, Ringvej 52)	41 m	25 m
Vandforsyningsanlæg (almen) (Nr. Nissum Vandværk)	2,2 km	50 m
Vandløb, dræn og søer (Nr. Budsgård Bæk)	44 m	15 m
Offentlig vej og privat fællesvej (Ringvej)	128 m	15 m
Levnedsmiddelvirksomhed (ukendt)	>1.000 m	25 m
Beboelse	6 m	15 m
Naboskel	73 m	30 m

Den nye ungdyrstald er projekteret med en beliggenhed ind til cirka 6 meter fra eksisterende stuehus på ejendommen.

Der dispenseres for afstandskravet af driftsmæssige hensyn, da den søgte placering ikke vurderes at være miljømæssig betænkelig.



Nærmeste ammoniakfølsomme naturområde jævnfør Husdyrbrugslovens § 7 er overdrev cirka 380 meter vest og nordvest for den projekterede ungdyrstald.

Lemvig Kommune konstaterer, at projektet overholder de generelle afstandskrav i Husdyrbrugslovens §§ 6 og 7, samt at der kan dispenseres for afstandskravet til beboelse i § 8.

3.1.1. Landskabelige forhold

Landskabsbeskrivelse

Landskabet omkring Nissum Bredning er et meget bakket morænelandskab, som gennemskæres af dybe tunneldale ned mod bredningens kyster, hvor der for det meste ses stejle og eroderede klinter. Morænelandskabet omkring bredningen er præget af landsbyer, småbebyggelser og spredte gårde, og arealerne bruges fortrinsvis til landbrug. Beplantningen er sparsom, og bakkernes form fremstår derfor tydeligt.

Nr. Budsgård ligger cirka 530 meter syd for Nissum Brednings kyst. Landskabet er også her kuperet med tunneldale, Nr. Budsgårds staldanlæg grænser op til en tunneldal øst for ejendommen, og der ligger tunneldale både længere mod øst, vest og syd. Særligt mod syd træder tunneldalen, som gennemstrømmes af Nr. Budsgård Bæk særligt tydeligt frem.

Nr. Budsgård ligger i et større landskabeligt interesseområde, der strækker sig langs Nissum Brednings kystlinje i et cirka 2 km bredt bælte. Se kort i bilag 2.

Området omkring gården er præget dels af intensiv landbrugsdrift med forholdsvis store dyrkede marker og spredte større gårde og mindre enkeltbebyggelser, dels af de store sammenhængende overdrev, som følger tunneldalene.

I forbindelse med landskabsvurderingen er husdyrbruget besat af Lemvig Kommune fra Ringvej. Det eksisterende staldanlæg er særligt iøjnefaldende fra nord, hvor staldanlægget ligger højt i forhold til Ringvej og åbent i landskabet med det stigende terræn i baggrunden. Staldanlægget forstyrrer på grund af det bagved liggende stigende terræn ikke indsigten til tunneldale, andre landskabsformationer eller særlige landmarks, mens anlægget lokalt følger landskabets kurver med en øst-vestligt orienteret byggeretning. Bygningsmassen har dog en størrelse, der helt lokalt gør ejendommen til et væsentligt element i landskabet. Der er ikke særlige oplevelser bag anlægget, set fra nord.

Fra syd og sydvest ses anlægget kun sporadisk på grund af terrænet, og udgør ikke en væsentlig forstyrrelse af hverken den foranliggende tunneldal, eller fjorden og det fjordnære landskab bag anlægget. Fra øst udgør anlægget ikke et så væsentligt element, som fra nord, da anlægget set herfra er lavere i land-



skabet, og på grund af byggeretningen en mindre horisontal udbredelse.

Nr. Budsgård ligger i et landskabeligt interesseområde, der ønskes friholdt for elementer, der i væsentlig grad kan forstyrre oplevelsen af landskabet.

Nr. Budsgård er ikke lokaliseret i et særligt geologisk bevaringsværdigt område.

Fortidsminder, kulturhistorie og beskyttelseslinjer

Den projekterede udvidelse ligger inden for kystnærhedszonen, cirka 550 meter fra Limfjordskysten.

Kystnærhedszonen er en 3 km bred bufferzone, som skal søges friholdt for bebyggelse og anlæg, der ikke er afhængige af kystnærhed for at de danske kyster bevares som åbne kyststrækninger jf. planloven kapitel 5a.

Kystnærhedszonen er dog en planlægningszone for kommunen og ikke en forbudszone, hvorfor den almindelige landbrugs-mæssige drift kan fortsætte som hidtil. (Planlovens kap. 2a).

Staldanlægget og samtlige udbringningsarealer ligger udenfor sø- og å-beskyttelseslinjer, skovbyggelinjer, strand- og klitbeskyttelseslinjer, samt kirkebyggelinjer.

Nr. Budsgård ligger ikke i et område af særlig kulturhistorisk interesse. De væsentligste kulturhistoriske tegn i området udgøres af et større antal beskyttede sten- og jorddiger.

Der ligger et beskyttet dige umiddelbart vest om ejendommen. Der er flere beskyttede diger på ejendommens marker.

Der ligger ingen fredninger eller fortidsminder i umiddelbar nærhed af staldanlægget.

Lemvig Kommunes vurdering

Det søgte projekt indebærer nedrivning af en eksisterende bygning, hvor der samme sted opføres en ny stald i direkte forlængelse af den eksisterende kostald. Tilbygningen er omgivet af den eksisterende bygningsmasse med stuehus mod nord, kostald mod øst og maskinhus og lade, samt gyllebeholder mod øst. Tilbygningen udgør cirka 1.400 m², mens den eksisterende kostald udgør et grundareal på cirka 2.000 m². Tilbygningen opføres i lignende udtryk og dimensioner som den eksisterende kostald. Det søgte projekt vurderes derfor ikke at have et omfang, der i særlig grad påvirker oplevelsen af landskabet.



Det vurderes at udvidelsen af staldanlægget er erhvervsmæssigt nødvendigt for bedriften, da stalden skal sikre opfyldelse af velfærdskrav og ses som et led i at fremtidssikre ejendommen.

På baggrund af husdyrbrugets konkrete beliggenhed og Lemvig Kommunes vurdering af, at det søgte ikke medfører en væsentlig landskabspåvirkning, tillægges det ikke væsentlig betydning, at husdyrbruget ligger i et landskabeligt interesseområde.

Det projekterede byggeri afskærer ikke for indsigtskiler til særlige landskabsstrukturer, såsom kystlinjer eller bakkeøer.

Samlet set vurderes projektet ikke at forstyrre de landskabelige, geologiske eller kulturhistoriske interesser i området.

Den nye staldbygning ligger i sammenhæng med det eksisterende staldanlæg, og vil ikke være synligt fra kysten, eller forhindre indsigt til kystlinjen. Der er således ikke grundlag for projektændringer som følge af, at det projekterede byggeri ligger inden for kystnærhedszonen.

3.2. Dyrehold, staldanlæg og management

Ansøger har redegjort nærmere for det søgte dyrehold og staldanlæggets indretning og drift i ansøgningens miljøtekniske beskrivelse, herunder en redegørelse for anvendelsen af bedste tilgængelige teknik.

Ejendommens bygningsmasse og de søgte ændringer er vist i situationsplan, se bilag 1a og 1b.

Ansøger har redegjort nærmere for det søgte dyrehold og staldanlæggets indretning og drift i ansøgningsskema 99 525 og 103 358, samt i bilag til ansøgningen.

Ansøgers beskrivelse – trin 1

Kalve- og ungdyrstald: Det planlægges at nedrive eksisterende kalve- og ungdyrstalde og erstatte dem med en ny kalve- og ungdyrstald på samme placering, i forlængelse af sengestalden til køer. Den nye stald vil opføres i materialer og farver, der harmonerer med det eksisterende staldanlæg. Bygningens dimensioner (højde og bredde) vil tilnærmelsesvist svare til sengestalden til køer, dog under hensyntagen til de byggematerialer, der er til rådighed i dag. Bygningsarealet er ca. 1400 m².

Stalden indrettes med en dybstrøelsesafdeling til de yngste kalve, en dybstrøelsesafdeling med fast gulv ved foderbordet til mellemgruppen samt en afdeling med drænet fast gulv og sengebåse til de ældste kvier. Stalden kobles på det eksisterende gyllesystem via en pumpebrønd ved bygningens sydvestlige



hjørne. Kapacitetsberegning for opbevaring af husdyrgødning er vedlagt som bilag 2.

Møddingsplads: Møddingspladsen ønskes renoveret efter landbrugets byggeblad om møddingsplads med afgrænsningsmur, se bilag 3. Møddingspladsen vil også anvendes som vaskeplads for bedriftens maskiner.

Ensilageplads: Der støbes ved ensilagepladsen, så den kan leve op til gældende krav til afløb, jf. notat fra miljøtilsyn.

Olieoplag: Der etableres en kant rundt om det område i maskinhuset, der fremover benyttes til oplag af olier mv., jf. notat fra miljøtilsyn.

Husdyrhold

Det godkendte husdyrhold fra 2008 udgør 175 malkekøer, 140 opdræt (6 mdr.-kælvning), 40 småkalve (0-6 mdr.) og 88 tyrekalve (0 mdr.-slagtning ved 440 kg), alle af stor race. I 2010 blev godkendt en udvidelse til 186 malkekøer, 145 opdræt (6 mdr.-kælvning), 41 småkalve (0-6 mdr.) og 93 tyrekalve (0 mdr.-slagtning ved 440 kg), alle af stor race.

Med dette tillæg vil husdyrholdet reduceres i hht. pladskrav for dyrevelfærd og økologisk drift. Der forventes en drift med sæsonkælvning og plads til et lidt større antal malkekøer om sommeren end om vinteren. For at sikre rummelighed til denne variation er ansøgningen og beregningerne baseret på 175 malkekøer, selv om stalden kun rummer ca. 151 sengepladser. Malkekøerne opstaldes og malkes i den eksisterende sengestald med spalter og ringkanal, mens kalve og kvier opstaldes i den ansøgte nye kalve- og ungdyrstald med hhv. dybstrøelse og fast gulv med dræn og skraber. Alle dyregrupper kommer på græs.

Opstaldning af dyreholdet fremgår af tabel 2.

Beskrivelse - Trin 2

På sigt ønskes det at flytte en del af kvieopdrættet til en anden ejendom ("kviehotel") og herved få mulighed for at udnytte sengebåse i ungdyrstalden til malkekøer. Herved kan antallet af malkekøer forøges til 225 årskøer. Køerne opstaldes i staldafsnittet med drænet fast gulv og sengebåse.

Ammoniaktab og BAT

Emissionen i forhold til nudrift (2008) er reduceret med 272 kg N/år i trin 2. Dette skyldes valget af det bedst mulige staldsystem samt fortsat anvendelse af spalteskraber. Den samlede emission i ansøgt drift er beregnet til 2002 kg N/år.

Det generelle krav om reduktion af ammoniaktab fra stald og lager overholdt med ca. 382 kg N/år.



Den vejledende grænseværdi for ammoniaktab ved anvendelse af bedste tilgængelige teknik (BAT) er iflg. IT-systemets beregninger på ca. 1948 kg N/år, mens den faktiske emission er på ca. 2.002 kg N/år, dvs. BAT mangler ca. 54 kg N/år fra hele anlægget i at være overholdt.

For at leve op til det vejledende BAT-niveau, er der indsat robotskraber på spalterne i den eksisterende kostald og anvendt et fast gulv med dræn og skraber i den nye ungdyrstald. Den ammoniakreducerende effekt ved skrabning er sat til 25 %. Det vurderes, at effekten af yderligere tiltag som f.eks. overdækning af gyllebeholder er forholdsvis lille og ikke proportional med den økonomiske udgift, der vil være væsentligt højere end 100 kr. pr. kg N reduceret. Der er ikke foretaget yderlige beregninger på dette.

I den konkrete drift anvendes dybstrøelse i køernes sengebåse, hvilket giver en tyktflydende gylle og dermed sikrer et meget kraftigt og tætsluttende flydelag i gylletankene.

Lemvig Kommunes beskrivelse og vurdering

Det fremgår af skema 99 525, som beskriver **trin 1**, at den vejledende BAT-emissionsgrænseværdi for ammoniak er **1.745 kg N/år**, beregnet jævnfør Miljøstyrelsens vejledende BAT-standardvilkår. Emissionen er i skema 99 525 beregnet til 1.775 kg N/år, altså en overskridelse på cirka 30 kg N/år.

Det fremgår af fiktivt skema 103 358, som beskriver **trin 2**, at den vejledende BAT-emissionsgrænseværdi for ammoniak er **1.948 kg N/år**, beregnet jævnfør Miljøstyrelsens vejledende BAT-standardvilkår. Emissionen er i skema 103 358 beregnet til 2.002 kg N/år, altså en overskridelse på 54 kg N/år.

Natur- og Miljøklagenævnet udtaler i NMK-132-00130 af 23. december 2011, at

Det følger af nævnets praksis, at Miljøstyrelsens "Vejledende emissionsgrænseværdier opnåelige ved anvendelse af den bedste tilgængelige teknik (BAT)" i sager efter husdyrbruglovens §§ 11 og 12 skal anvendes ved vurderingen af, om ammoniakemissionen fra husdyrbrugets anlæg begrænses mest muligt ved anvendelse af BAT.

Ved fastsættelse af en emissionsgrænseværdi for det samlede anlæg skal der ifølge vejledningen udregnes emissionsgrænser for de enkelte dele af (stald)anlægget. Summen af disse emissionsgrænser udgør emissionsgrænseværdien for det samlede anlæg, som skal overholdes af husdyrbruget.

...



Det følger imidlertid af Miljøstyrelsens vejledning, at den vejledende emissionsgrænseværdi kan forhøjes ud fra en konkret vurdering af, hvad der er teknisk og økonomisk muligt i de eksisterende dele af anlægget. Nævnet bemærker i den forbindelse, at det fremgår af vejledningen, at emissionsgrænseværdierne er fastsat under hensyn til, at omkostningerne til reduktion af ammoniakemissionen som udgangspunkt ikke bør overstige ca. 100 kr. pr. reduceret kg N⁸.

⁸ Se nærmere "Vejledende emissionsgrænseværdier opnåelige ved anvendelse af den bedste tilgængelige teknik (BAT)", Miljøministeriet, Miljøstyrelsen, 2010.

Nævnet finder efter en samlet vurdering, at det ikke er teknisk og økonomisk muligt for ansøger at indføre forureningsbegrænsende teknologier i staldene i tilstrækkeligt omfang. Nævnet vurderer på denne baggrund, at den vejledende emissionsgrænseværdi for det samlede anlæg kan forhøjes svarende til, at der tillades en emission fra staldene med den ansøgte produktion og det staldsystem, der fandtes på ansøgningstidspunktet.

Lemvig Kommune vurderer ud fra ansøgers beskrivelse, at det ikke er proportionalt at overdække gyllebeholderen. Ammoniakreducerende teknologier som gylleforsuring, gyllekøling og luftrensning er ikke til rådighed, da ejendommen drives økologisk. Tilsvarende sætter den økologiske drift begrænsninger for mulighederne for at foderoptimere på grund af krav til foderets sammensætning og indhold.

På baggrund af nævnets praksis er det herefter Lemvig Kommunes vurdering, at BAT-niveauet for anlægget kan forhøjes til 1.775 kg N/år ved trin 1 og til 2.002 kg N/år ved trin 2. Herved opfylder projektet BAT-kravet for ammoniakemission.

Miljøgodkendelsen fra 2008 indeholder vilkår om skrabning af spalter. Lemvig Kommune stiller i dette tillæg vilkår om staldsystem i ny ungdyrstald og udegående dyr, således at de beregningsmæssige forudsætninger fastholdes.

Egenkontrol

Miljøgodkendelsen fra 2008 indeholder vilkår om egenkontrol med skrabe-anlæg, mælkekøleanlæg og dyreholdets størrelse. Lemvig Kommune supplerer i dette tillæg med vilkår om egenkontrol af skrabere i projekteret ungdyrstald.

Egenkontrollen vil ved tilsyn kunne dokumentere, at forudsætningerne for det søgte er opfyldt.



Egenkontroloplysningerne skal opbevares på husdyrbruget i 5 år og skal forevises på tilsynsmyndighedens forlangende med en frist på fire uger.

En beredskabsplan sikrer faste procedurer ved uheld og driftsforstyrrelser, og vil i sådanne tilfælde medvirke til at begrænse de miljømæssige konsekvenser. Lemvig Kommune stiller derfor vilkår om, at der udarbejdes en beredskabsplan for ejendommen. Beredskabsplanen skal være Lemvig Kommune i hænde senest 6 måneder efter, at denne afgørelse tages i brug. Beredskabsplanen skal løbende opdateres i takt med ejendommens udvikling, samt ændringer i telefonnumre, mv. Beredskabsplanen skal være tilgængelig for alle ejendommens ansatte, og det anbefales, at alle ansatte jævnligt gennemgår beredskabsplanen.

3.3. Energi- og vandforbrug

Ansøger har redegjort for ejendommens forventede ressourceforbrug:

Foderforbruget, energiforbruget, antallet af transporter mv. forventes ikke stige men derimod at falde i forhold til nudriften i godkendelse fra 2008 og tillæg fra 2010. Der installeres energibesparende belysning i den nye stald. Forbruget af dieselolie afhænger af markarealet, aktiviteterne og arealernes beliggenhed. Olieforbruget anslås at stige til ca. 35-40.000 l pr. år. Nuværende ejer har ikke gjort sig konkrete erfaringer men vil fremadrettet registrere ejendommens ressourceforbrug. Der er derfor ikke foretaget nye konkrete vurderinger i fht. de oplysninger om ressourceforbrug, der er angivet i nuværende miljøgodkendelse.

Projektet indebærer, at der bygges ny ungdyrstald, at ejendommens gylleforsøringsanlæg udfases, og at dyreholdet nedjusteres i trin 1 og udvides i trin 2.

Ansøger oplyser, at nuværende ejer (ejendommen er overtaget i 2017) ikke har gjort konkrete erfaringer, men at ejendommens ressourceforbrug vil blive registreret fremadrettet.

Ejerskiftet og driftsændringer indebærer efter Lemvig Kommune, at der kan være potentiale for ressourcebesparelser på ejendommen, og Lemvig Kommune stiller derfor vilkår om, at ejendommen skal gennemgås af en energikonsulent senest et år efter, at miljøgodkendelsen er taget i brug. Der skal udarbejdes en handleplan ud fra konsulentens anbefalinger, og nye energibesparende tiltag skal implementeres, hvor det er muligt, jævnfør proportionalitetsprincippet i BAT.



Lemvig Kommune stiller vilkår om, at udtjente lyskilder skal udskiftes til lavenergibelysning, da lavenergibelysning generelt betragtes som BAT.

Ejendommen er tilsluttet almen vandforsyning, Lemvig Vand (Nr. Nissum Vandværk).

Lemvig Kommune stiller vilkår om, at energi- og vandforbruget registreres årligt. Dokumentation for de seneste 5 år, gældende fra ibrugtagningen af godkendelse, skal forevises tilsynsmyndigheden på forlangende. Herved kan udviklingen i ejendommens ressourceforbrug følges og effekten af ressourcebesparende tiltag identificeres.

Som følge af Lemvig Kommunes vilkår om løbende udskiftning til lavenergibelysning og lavenergibelysning i den nye ungdyrstald, vilkår om at ejendommen skal gennemgås af energikon-sulent, vurderes husdyrbruget i ansøgt drift som helhed at leve op til BAT for vand- og energiforbrug.

3.4. Gener

3.4.1. Lugt

Lugtgeneafstandene til byzone/sommerhusområde, samlet bebyggelse og enkelt bolig er beregnet i den digitale ansøgning, skema 99 525 og fiktivt skema 103 358.

Geneafstandene er længst i trin 2, og de herunder nævnte afstande er fra skema 103 358.

Lemvig Kommune bemærker, at Ringvej 53 er angivet som nærmeste nabo i ansøgningen. Dette er dog en landbrugsejendom ejet af ansøger. Denne ejendom er derfor ikke omfattet af beskyttelsesniveauet for lugt. Nærmeste enkelt beboelse, som er omfattet af beskyttelsesniveauet, er Ringvej 47.

Områdetype	Afstandskrav	Faktisk afstand
Enkelt beboelse		
Ringvej 47	76 meter	636 meter
Samlet bebyggelse		
Nygårdvej 9, Nr. Nissum	141 meter	1.401 meter
Byzone		
Nr. Nissum	241 meter	1.268 meter

Lemvig Kommune konstaterer, at lugtgeneafstandene er overholdt med god margin til alle tre områdetyper.



Lemvig Kommune har i miljøgodkendelsen fra 2008 stillet vilkår om, at hele ejendommen og dens omgivelser skal renholdes, så lugtgener begrænses mest muligt.

Det søgte projekt vurderes heraf ikke at give anledning til væsentlige lugtgener for de omkringboende.

3.4.2. Støj

Der forventes ikke væsentlige ændringer i støjklager eller støjbidraget til omgivelserne som følge af den søgte udvidelse.

Støjklager fra ejendommen er primært fra interne transporter ved foderkørsel og støj fra vakuumpumpe/malkeanlæg.

Der vil i perioder være et forøget støjbidrag fra interne transporter når der køres grovfoder i plansiloer, samt ved udmugning af dybstrøelse og gyllekørsel.

De nærmeste naboer ligger i en afstand af 300 til 400 meter fra bygningsmassen på Ringvej 52.

Under idealforhold reduceres støjniveauet kvadratisk i forhold til afstanden fra kilden. Det vil sige, at støjniveauet falder til en fjerdedel, når afstanden til kilden fordobles.

Ved idealforhold vil lydniveauet i en afstand af cirka 250 meter fra kilden, være reduceret med cirka 60 dB(A).

For at overholde et krav om maksimalt 40 dB(A) (nattetimer) bør støjklageret på anlægget således ikke overstige 100 dB(A), dog under forudsætning af, at der er idealforhold. I praksis vil bygninger og læhegn dog dæmpe lydets spredning.

Et støjbidrag på 100 dB(A) svarer cirka til lyden fra et højt musik-anlæg, eller en kædesav. Denne lyd vil altså ikke medføre overskridelse af støjvilkåret.

Det forventes ud fra afstand til naboer og de støjende aktiviteter på ejendommen ikke, at den almindelige drift på ejendommen vil give støjgener, som overskrider vilkår om støj i miljøgodkendelsen fra 2008.

Støjvilkåret omfatter aktiviteter på ejendommen, men undtager transporter uden for selve ejendommen.

Skulle der mod forventning indgå berettigede støjklager, kan Lemvig Kommune efter en nærmere vurdering påbyde husdyrbruget at udføre akkrediterede støjmålinger, samt om nødvendigt påbyde støjdæpende tiltag, eksempelvis i form af støjvolde eller anden placering af støjklager.

Det bemærkes, at støjvilkåret skal overholdes hos alle omkringboende, også andre landbrugsejendomme.



3.4.3. Lys

Der etableres nye lyskilder i den projekterede ungdyrstald. Der vurderes dog ikke at være en væsentlig fjerneffekt af disse lyskilder, da stalden er omgivet af eksisterende bygningsmasse og læhegn. De eksisterende lyskilder på ejendommen vurderes ikke at udgøre en væsentlig gene for omboende.

Skulle der mod forventning indgå berettigede klager over lyspåvirkning fra ejendommen, kan Lemvig Kommune efter en nærmere vurdering påbyde husdyrbruget at dæmpe ejendommens lyskilder, for eksempel ved at retningsbestemme lyskilder, så unødige fjernvirkninger undgås.

3.4.4. Fluer og skadedyr

Der er i miljøgodkendelsen fra 2008 stillet vilkår om bekæmpelse af fluer og skadedyr jævnfør retningslinjerne fra Skadedyrlaboratoriet, nu Aarhus Universitet, Institut for Agroøkologi.

Det vurderes at være tilstrækkeligt til at sikre en effektiv flue- og skadedyrsbekæmpelse på ejendommen.

3.4.5. Støv

Der kan i tørre perioder opstå støvgener ved interne transporter, særligt i høsten. Generne herfra vurderes at være begrænsede, da der er god afstand til omboende. Det søgte projekt indebærer ikke aktiviteter, som forventes at medføre væsentlige støvgener.

Skulle der mod forventning opstå støvgener, som af Lemvig Kommune vurderes som væsentlige, kan Lemvig Kommune efter en nærmere vurdering påbyde husdyrbruget støvdæmpende tiltag.

3.4.6. Transport

Antallet af transporter forventes at falde i forhold til nudriften som følge af det søgte projekt

Der henvises til god landmandspraksis, at transport til og fra bedriften skal foregå ved hensynsfuld kørsel, samt at alle aktiviteter på bedriften planlægges, herunder også levering og ud-kørsel, således at omgivelserne påvirkes mindst muligt.

Antallet og typerne af transporter til og fra husdyrbruget vurderes ikke at afvige fra, hvad der normalt må forventes fra husdyrbrug af denne type og størrelse.

De eksisterende til- og frakørselsforhold vurderes at være tilstrækkelige for husdyrbruget.



3.5. Forurening

3.5.1. Spildevand herunder regnvand

Tagarealet udvides ved den projekterede etablering af ungdyrstald.

Der skal søges særskilt tilladelse til udledning af regnvand, nærmere oplysninger findes på Lemvig Kommunes hjemmeside:

<https://www.lemvig.dk/Natur-og-miljoe/Spildevand/Tagvand-og-overfladevand.aspx>

De konkrete tiltag til håndtering af regnvand fastsættes ved den særskilte sagsbehandling af ansøgningen om udledningstilladelse.

Ansøger oplyser, at møddingspladsen ønskes renoveret efter landbrugets byggeblad om møddingsplads med afgrænsningsmur og at der støbes ved ensilagepladsen, så den kan leve op til gældende krav til afløb.

Lemvig Kommune vurderer, at håndtering af spildevand er tilfredsstillende ved overholdelse af de generelle regler for spildevandshåndtering, herunder også husdyrgødningsbekendtgørelsens regler om opsamling, opbevaring og håndtering af vaskevand, restvand, mv.

Lemvig Kommune følger i øvrigt op på husdyrbrugets håndtering af spildevand og indretning af afløb, mv. ved tilsyn.

3.5.2. Husdyrgødning og foder

Ansøger har beregnet, at der i trin 2, hvor gødningsproduktionen er størst, forventes cirka 8.600 m³ husdyrgødning, vaskevand, ensilagevand og restvand og 336 t fast husdyrgødning.

Ansøger oplyser, at der er cirka 5.500 m³ opbevaringskapacitet på ejendommen. Dette svarer til cirka 7,7 måneders opbevaringskapacitet for flydende husdyrgødning.

Ejendommens møddingsplads bliver jf. ansøgningen renoveret. Ifølge ansøgningen har møddingspladsen efter renoveringen en kapacitet på 350 t og en grundflade på cirka 170 m².

Kapacitetsberegning for trin 1 og trin 2 ses i bilag 4.

Det vurderes at være bedste tilgængelige teknik at opbevare fast husdyrgødning på møddingsplads inden udbringning. Der er i miljøgodkendelsen fra 2008 stillet vilkår om, at fast husdyrgødning skal opbevares på møddingspladsen. Vilkåret indebærer, at markstakke med fast gødning og dybstrøelse fra husdyrbruget ikke må etableres uden kommunens accept af placeringen.



Lemvig Kommune stiller vilkår om, at ejendommen skal råde over mindst 7 måneders opbevaringskapacitet for flydende husdyrgødning, restvand og vaskevand, m.v., således at det sikres, at det er muligt at udbringe husdyrgødning på de tidspunkter årret, hvor det giver optimalt udbytte for afgrøderne. Den økologiske drift indebærer krav om, at malkekøer og opdræt skal være udegående. Det vurderes derfor tilstrækkeligt at der på ejendommen er 7 måneders opbevaringskapacitet. Ved den forudgående konventionelle drift af husdyrbruget blev der stillet vilkår om 9 måneders opbevaringskapacitet.

Fodring og ensilage

Jf. ansøgningen udgør græsmarksafgrøder minimum 25 % af totalrationen for malkekøer inklusiv opdræt. Dette fastholdes i vilkår, da det indgår som en forudsætning for fastsættelsen af generelt ammoniakkrav. Det samlede foderforbrug på husdyrbruget reduceres, som følge af nedgangen i dyreholdet.

Ensilage opbevares i ejendommens plansiloer, og om nødvendigt i ensilagemarkstakke. Ansøger oplyser, at der støbes ved ensilagepladsen, så den kan leve op til gældende krav til afløb.

Det vurderes, at der ikke er behov for særlige vilkår til opbevaring eller håndtering af foder, ud over de allerede gældende vilkår om effektiv skadedyrsbekæmpelse og god hygiejne på husdyrbruget.

Lemvig Kommune kontrollerer afløbsforhold mv. fra plansiloer ved tilsyn.

3.5.3. Affald

Ansøger oplyser, at der etableres en kant rundt om det område i maskinhuset, der fremover benyttes til oplag af olier mv.

Ansøgningen indeholder i øvrigt ikke en nærmere beskrivelse af affaldshåndtering og affaldsbortskaffelse på ejendommen.

I ejendommens eksisterende miljøgodkendelse er der stillet vilkår for håndtering og bortskaffelse af affald, og disse vilkår videreføres uændret i dette tillæg. Affaldsvilkår er rettet mod ejendommens samlede affaldsproduktion.

Lemvig Kommune gennemgår i øvrigt husdyrbrugets affaldsproduktion og håndtering ved miljøtilsyn, herunder anvises korrekt bortskaffelse af affaldsfraktioner.

3.5.4. Råvarer og hjælpestoffer

For at forebygge forurening som følge af utilsigtede spild er der i miljøgodkendelsen fra 2008 stillet vilkår om, at der ikke må ske oplag, anvendelse eller transport af foder, dyr, gødning, olie eller kemikalier ved overfladeafløb.



For at forebygge spild af gylle er der i miljøgodkendelsen fra 2008 stillet vilkår om gyllehåndtering ved overpumpning til gyllevogne.

Ved disse vilkår vurderes opbevaring og håndtering af råvarer og hjælpestoffer, herunder farlige flydende stoffer, ikke at udgøre en miljørisiko på ejendommen.

Lemvig Kommune vurderer i øvrigt ejendommens afløb og installationer til gyllehåndtering ved tilsyn.

3.5.5. Driftsforstyrrelser eller uheld

Lemvig Kommune stiller vilkår om, at der skal udarbejdes en beredskabsplan, at den fortløbende skal opdateres, samt at den skal være tilgængelig for ejendommens ansatte.

Lemvig Kommune vurderer den baggrund, at der er truffet de nødvendige foranstaltninger til at modvirke forureninger forårsaget af driftsforstyrrelser og uheld.

3.6. Ammoniaktab - generelt

Husdyrbrugslovens generelle ammoniakreduktionskrav for malkekvæg og opdræt er 30 %, jævnfør husdyrgodkendelsesbekendtgørelsens bilag 3, nr. 1. ad a. Ved kvægproduktion baseret på græsfodring, hvor der er over 25 % græsmarksafgrøder i totalrationen, fastsættes dog et krav på 15 %. Udegående dyr er friholdt for reduktionskrav.

Det fremgår af ansøgningskema 99 525 og 103 358 at det generelle ammoniakkrav er opfyldt med henholdsvis 380 og 382 kg N/år.

Det fremgår af ansøgningen, at der er over 25 % græsmarksafgrøder i totalrationen på ejendommen, hvilket medfører, at det generelle emissionskrav er 15 %. Krav om minimum 25 % græsmarksafgrøder fastholdes derfor som vilkår i godkendelsen.

3.7. Ammoniakpåvirkning af natur

3.7.1. Beskyttet natur

De herunder nævnte kategoriserede naturtyper er omfattet af særlige ammoniakdepositionskrav, jævnfør beskyttelsesniveauet i Husdyrgodkendelsesbekendtgørelsens bilag 3, nr. 2.

De lokale naturområder ses på oversigtskort i bilag 3.

Nedenstående vurdering er baseret på emissionsberegning ved trin 2, hvor ammoniakemissionen fra staldanlægget er størst.



Kategori 1 natur – ammoniakfølsom natur i N2000 områder

Kategori 1 natur er ammoniakfølsomme naturtyper indenfor internationale naturbeskyttelsesområder, Natura 2000 - områder.

Nærmeste potentielle kategori 1-natur er overdrevsarealer langs fjordens kyst, cirka 550 meter nord for staldanlægget.

Den totale ammoniaktilførsel på kategori 1-natur må ikke overstige 0,7 kg N/ha/år. Er der flere andre husdyrbrug i nærheden af naturområdet skærpes kravet til 0,2 kg N/ha/år.

Den totale ammoniakdeposition på overdrevet fra det søgte projekt er beregnet til maksimalt 0,3 kg N/ha/år og der er ikke andre husdyrbrug i nærheden af naturområdet. Det er ikke herved undersøgt, om der faktisk er natur omfattet af kategori 1 ved fjordens kyst.

Kategori 2 natur – større § 3 områder

Kategori 2 natur er større § 3 naturområder, som er beskyttet gennem § 7, stk. 1 nr. 2 i Husdyrbrugsloven.

Anlægget ligger godt 300 meter øst for overdrevsarealer, som er udpeget kategori 2-natur.

Den totale ammoniaktilførsel må ikke overstige 1 kg N/ha/år.

Den totale ammoniakdeposition på disse overdrevsarealer er beregnet til maksimalt 0,3 kg N/ha/år.

Kategori 3 natur – moser, heder og overdrev

Kategori 3-natur er heder, moser og overdrev, som ikke er omfattet af kategori 1 og 2.

Kommunen kan ikke fastsætte vilkår om en merdeposition på under 1,0 kg N/ha/år på kategori 3-natur, jævnfør husdyrgodkendelsesbekendtgørelsens bilag 3, nr. 4, tabel 3.

Der ligger ikke kategori 3-natur nærmere end overdrevsarealerne vest for ejendommen, omfattet af kategori 2, hvor merdepositionen er beregnet til 0,0 kg N/ha/år.

Øvrig natur

Nr. Budsgård Bæk løber umiddelbart øst for anlægget. Der er ikke øvrige beskyttede naturtyper inden for 500 meter af staldanlægget. Cirka 580 meter syd for anlægget ligger et mindre overdrev, totaldepositionen er fundet til 0,0 kg N/ha/år.

Lemvig Kommunes vurdering

Beregningspunkter er indsat af ansøger og Lemvig Kommune i det digitale ansøgningssystem. Lemvig Kommune har verificeret



ruheder jævnfør retningslinjerne i "naturpixibogen", som findes i Miljøstyrelsens WIKI-vejledning, www.mst.dk/husdyrvejledning.

Beskyttelsesniveauerne for kategori 1-, 2- og 3-natur er overholdt. Projektet vurderes ikke i sig selv at medføre risiko for tilstandsændringer, jævnfør Naturbeskyttelseslovens § 3. Nr. Budsgård Bæk vurderes i den sammenhæng ikke at være følsom for luftbåren ammoniak fra staldanlægget. Ved tilsyn er Lemvig Kommune opmærksom på, at ejendommens drift ikke indebærer nærliggende risiko for forurening af vandløbet.

3.7.2. Habitatvurdering og Bilag IV-arter

Kommunen skal vurdere på alle planer og projekter om, hvorvidt de kan skade de arealer og arter, der er beskyttede i Natura 2000-områder.

Natura 2000-områder og arter er udpegede på internationalt plan, og de forskellige EU-lande er ansvarlige for, at de ikke tager skade af den menneskelige aktivitet i landet.

Den Europæiske Union vedtog i 1992 et direktiv, som havde til hensigt at fremme beskyttelsen af de mest truede naturtyper, svampe-, plante- og dyrearter i Europa. I daglig tale kaldes det for "habitatdirektivet", og det pålægger de nationale regeringer at udpege områder, der indeholder truede eller sårbare arter og deres levesteder. Til direktivet findes et bilag, som nævner 230 dyrearter, 483 plantearter og 198 biotoper, der skal beskyttes.

Natura 2000-områderne består af habitatområder med særlig værdifulde naturtyper, dyre- og plantearter og af fuglebeskyttelsesområder med særlige fugle.

I bilag IV til Habitatdirektivet er listet en række dyrearter samt få plantearter, som skal beskyttes. Ligeledes er arternes yngle- og rasteområder beskyttede. Beskyttelsen gælder uanset hvor arterne forekommer, dvs. både indenfor og udenfor Natura 2000-områder. Der foretages nærmere vurdering af Bilag IV-arter i kapitel 4.

Screening

Natura 2000 område nr. 28, Agger Tange, Nissum Bredning, Skibsted Fjord og Agerø ligger cirka 530 meter nord for staldanlægget.

Natura 2000 område nr. 224, Flynder Å og heder i Klosterhede Plantage ligger cirka 7,7 km syd for staldanlægget.

Der er mere end 10 km til øvrige Natura 2000-områder.

Natura 2000 område 28, Agger Tange, Nissum Bredning, Skibsted Fjord og Agerø



Natura 2000-område 28 udgør et samlet areal på cirka 33.000 ha og består af Habitatområde H28 og Fuglebeskyttelsesområderne F23, F27, F28 og F39. Af disse ligger H28, F28 og F39 inden for 10 km af husdyrbruget.

Udpegningsgrundlaget for H28 er i Lemvig Kommune et mindre areal med havtorneklit ved Rømmerstrand.

Udpegningsgrundlaget for F28 er i Lemvig Kommune Hvinand og Toppet Skallesluger, som begge er trækfugle i området. Truslerne for disse arter er hovedsagelig forstyrrelser især i yngleperioden (maj-juli), prædation og forurening af fjorden så fødegrundlag (muslinger, snegle, fisk, krebs og vandplanter) forsvinder.

Udpegningsgrundlaget for F39 er i Lemvig Kommune Alm. Ryle, Brushane, Klyde og Hav- og Dværgterne. Truslerne for disse arter er bl.a. forstyrrelser især i yngleperioden, prædation, tilgroning og fragmentering af naturarealer der tidligere har været plejet og dermed egnet sig til yngle- og rasteområde for fuglene.

Nærmere beskrivelse af Natura 2000-område 28 ses i bilag 4.

Område nr. 224 'Flynder Å og heder i Klosterhede plantage'

Natura 2000 område 224 består af Habitatområde nr. 224.

Udpegningsgrundlaget for Habitatområdet er bl.a. Tør og våd hede, tidvis våd eng, hængesæk og brunvandet sø samt arterne bæklampret og odder. Truslerne for hedearealer, tidvis våd eng og hængesæk er næringsstofbelastning, fragmentering, invasive arter og tilgroning.

Arterne bæklampret og odder er begge følsomme overfor forstyrrelser og afhængige af god biologisk vandløbskvalitet.

Lemvig Kommunes vurdering

Ammoniakdepositionen fra det søgte projekt i sig selv vurderes ikke at udgøre en væsentlig risiko for eventuelle bilag IV-arter på naturområder omkring ejendommen, da depositionen ikke overstiger 1 kg N/ha/år på de nærmest omkringliggende naturområder.

Lemvig Kommune har ikke kendskab til andre projekter, som i sammenhæng med dette projekt, vil kunne påvirke Natura 2000-områder.

På baggrund af de beregnede totaldepositioner af ammoniak, vurderes projektet ikke i sig selv eller i kumulation med andre projekter, at udgøre en risiko for en skadevirkning på udpegningsgrundlaget for Natura 2000-område 28 eller andre Natura 2000-områder.



4. Bilag IV-arter

EF-Habitatdirektivet fra 1992 rummer i sin artikel 12 en forpligtelse til at sikre en streng beskyttelsesordning for en række dyr og planter overalt i landet, dvs. uanset om de forekommer indenfor et beskyttelsesområde eller udenfor; disse arter fremgår af direktivets bilag IV, de såkaldte bilag IV-arter.

For bilag IV-arter gælder således, at deres yngle- og rasteområder ikke må beskadiges eller ødelægges, og derfor er aktiviteter ikke tilladte, som kan udgøre en trussel for den enkelte art.

Det bemærkes, at fugle behandles særskilt i EF-fuglebeskyttelsesdirektivet.

I den daglige drift og hovedsagelig ved driftsændringer er det lodsejerens eget ansvar at være opmærksom på ikke at skade eller ødelægge bilag IV-arternes yngle- eller rasteområder. Det gælder også selv om myndighederne ikke har oplyst lodsejeren om, at der er konkrete forekomster af bilag IV-arter i området. Overtrædelser kan straffes efter regler i Naturbeskyttelsesloven og Jagt- og Vildtforvaltningsloven. Hvis en lodsejer har planer om at gennemføre en aktivitet, der kræver tilladelse, godkendelse eller lignende er det myndighedens ansvar at sikre, at de godkendte aktiviteter ikke vil skade yngle- eller rasteområder.

Bilag IV-arter

På baggrund af faglig rapport nr. 635, 2007 Håndbog om dyrearter på habitatdirektivets bilag IV fra Danmarks Miljøundersøgelser, samt kommunens øvrige kendskab vurderes det, at følgende arter og grupper fra habitatdirektivets bilag IV kan tænkes at have levested, fødesøgningsområde eller sporadisk opholdssted på eller omkring ejendommen:

Damflagermus, vandflagermus, sydflagermus, brunflagermus, troldflagermus, dværgflagermus, birkemus, odde, markfirben, spidssnudet frø, strandtudse og stor vandsalamander.

Odde, damflagermus, vandflagermus og troldflagermus er optaget på rødlisten 1997 som sårbare. Rødlisten er en fortegnelse over plante- og dyrearter, der er forsvundet, akut truede, sårbare eller sjældne i den danske natur. Arterne er gennemgået enkeltvis nedenfor.

Flagermus: Nærmeste potentielle leve- og rasteområder for insektædende flagermus er overdrevsarealerne vest og nord for ejendommen.



Birkemus: Birkemusen findes i to hovedbestande, en i det vestlige Limfjordsområde samt en i det sydlige Jylland. Birkemus forekommer i en stor variation af levesteder, hvoraf de vigtigste synes at være fugtige områder i forbindelse med vandløb eller fjorde samt tilstødende tørre arealer.

Birkemus er fundet i en række forskellige naturtyper: ferske enge, strandenge, overdrev, ekstensivt dyrkede marker, heder, moser, vældområder, fjordskrænter og nogle steder endda i plantager og skove. De træk, som går igen på de fleste sommeropholdssteder, er en høj grad af fugtighed og et tæt urtelag. Det fugtige element kan udgøres af vandløb, væld, moser eller fugtige arealer ud til en fjord.

Overdrevsarealerne omkring ejendommen er de nærmeste potentielle levesteder for birkemusen.

Odder: Odderen knytter sig primært til vandområder. Den findes i såvel stillestående som rindende vand, og både i saltvand og ferskvand, især i søer og moser med store rørskovsområder.

Odderen findes i Limfjorden, og søger gerne opstrøms i de større vandløb. Nr. Budsgård Bæk er dog ikke tilstrækkeligt vandførende til, at den er sandsynligt opholdssted for oddere.

Spidssnudet frø: Spidssnudet frø yngler i mange slags vådområder lige fra ganske små vandhuller til bredden af store søer og fra helt overskyggede ellesumpe til fuldstændig lysåbne vandhuller. Den største ynglesucces opnår arten i vandhuller uden fisk. Spidssnudet frø er i høj grad afhængig af, at der nær ynglestederne findes gode levesteder på land. En stor del af spidssnudet frøs yngle- og rasteområde, men langt fra alle, er omfattet af naturbeskyttelsens § 3. Ødelæggelse og forringelse af yngle- og rasteområder omfatter rydning, opfyldning til byggeri, belastning med spildevand og fragmentering på grund af veje.

Eventuelle våde områder langs Nr. Budsgård Bæk er nærmeste potentielle leve- og yngleområde for spidssnudet frø. Vandløbets tværsnit er stejlt i forløbet omkring staldanlægget, og det er ikke sandsynligt, at den spidssnudedede frø har leve- eller opholdssted her.

Strandtudse: Strandtudsens yngle- og rasteområde vil ofte være vandhuller, enge og strandenge, der er omfattet af naturbeskyttelseslovens § 3.

Gødskning og vandstandssænkning er væsentlige trusler. Hvis levestedet gødes eller tilføres gødningsstoffer udefra, kan vegetationen blive så frodig, at den ikke længere holdes tilstrækkelig kort ved for eksempel afgræsning.



Hvad angår vandstand kan 5-10 cm til eller fra, være afgørende for, at vandsamlingen udtørre på det rette tidspunkt. Det betyder for eksempel, at hvis en grøft i nærheden udsættes for hårdhændet oprensning, så grøftens bund uddybes med 5-10 cm, så kan det være nok til at tudserne ikke længere kan gennemføre ynglecycklus.

Strandtudsen kan ikke afvises at have spredte leve- og opholdssteder i våde områder langs Nr. Budsgård Bæk.

Markfirben: Markfirben findes spredt i landskabet på åbne, varme, solrige lokaliteter som jernbane- og vejstrækninger, sten- og jorddiger, heder, overdrev, grusgrave, strandenge, kystskrænter og sandede bakkeområder. Markfirbenet yngler på solvendte skrånninger, som er af altafgørende betydning for den. Ynglesuccesen er betinget af, at æglægningen kan finde sted i varm, løs, veldrænet jord af gruset eller sandet karakter.

Det kan ikke afvises, at markfirbenet findes på diger både øst og vest for staldanlægget.

Stor Vandsalamander: Stor Vandsalamander yngler i vandhuller af meget forskellig størrelse. Det er ikke unormalt at finde den i vandhuller på under 100 m². Arten er følsom overfor forurening af vandhullerne, overskygning af vandhuller og udsætning af fisk. Arten kan findes ynglende i vandhuller under tilgroning, men der skal være sol på næsten hele vandfladen for at bestanden kan klare sig på længere sigt. Som hovedregel yngler den ikke i vandhuller med hundestejler og andre fisk. Nogle steder gør tæt undervands- og flydebladsvegetation det muligt, at nogle af larverne kan gemme sig for fiskene. Den kræver forholdsvis rent vand. Stor Vandsalamander er som regel meget stedfast i forhold til ynglestedet.

Næringsberigelse som følge af gødningspåvirkning forringer yngleområderne. Dårlig vandkvalitet som følge af næringsberigelse har en meget markant skadelig virkning på salamandrenes ynglesucces. Derudover kan næringsberigelsen betyde, at vandhullerne hurtigt gror til.

Der er enkeltfund spredt over kommunen. Der er ikke vandhuller inden for 500 meter af ejendommen.

Andre dyre- og plantearter

Lemvig Kommune er ikke bekendt med forekomster af andre planter eller dyr omfattet af artsfredning eller optaget på nationale eller regionale rødlistor på eller umiddelbart op til husdyrbrugets udbringningsarealer.



Lemvig Kommunes vurdering

Projektet medfører ikke tilstandsændringer i skovbevoksninger eller andre potentielle leveområder for flagermus. Projektet vurderes således ikke at udgøre en risiko for at forringe fødegrundlag, leve- eller rastesteder for flagermus.

Det søgte projekt indebærer ikke ændringer eller væsentlig påvirkninger af birkemusens potentielle leveområder. Projektet vurderes derfor ikke at udgøre en risiko for birkemusens.

Det vurderes, at odderen med sin levevis næppe er truet af projektet, da der ikke sker opsplitting af bestande og levesteder, ødelæggelse eller forringelse af yngle- og rasteområder eller forstyrrelser ved anlægsarbejder.

Projektet påvirker ikke arealer, der tidligere har været vådområde, og projektet i sig selv vurderes derfor ikke at have negative konsekvenser for spidssnudet frø eller strandtudse.

Projektet inddrager ikke arealer, der er egnede som yngle- og rasteområder for markfirben og det vurderes derfor ikke at have negative konsekvenser for arten.

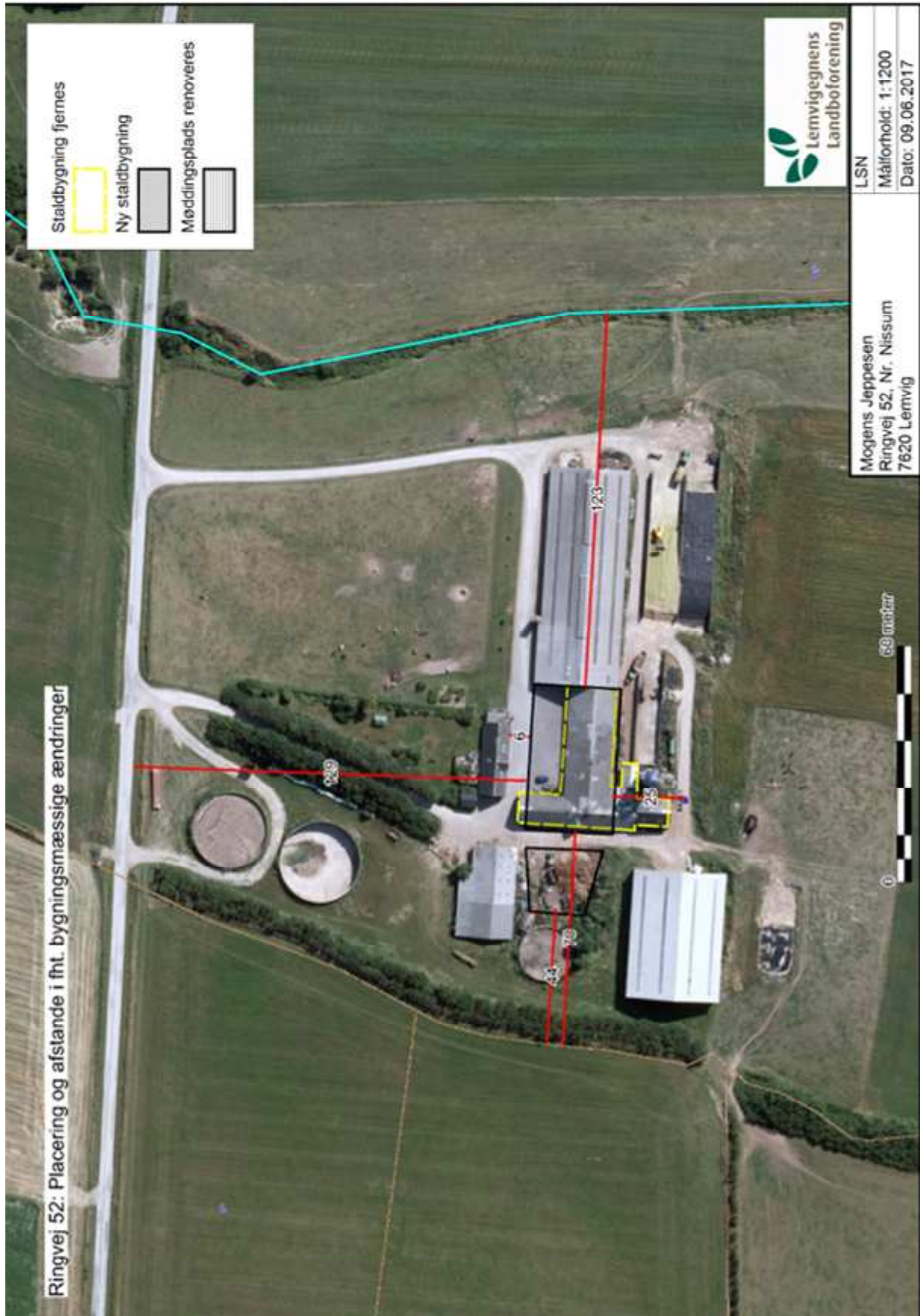
Lemvig Kommune vurderer, at det søgte projekt ikke indebærer forringelse af internationale naturbeskyttelsesområder eller muligheden for opnåelse af gunstig bevaringsstatus eller medfører forstyrrelser, der har betydelige konsekvenser for de arter, områderne er udpeget for, jævnfør Bekendtgørelse om udpegning og administration af internationale naturbeskyttelsesområder samt beskyttelse af visse arter nr. 926 af 27. juni 2016.



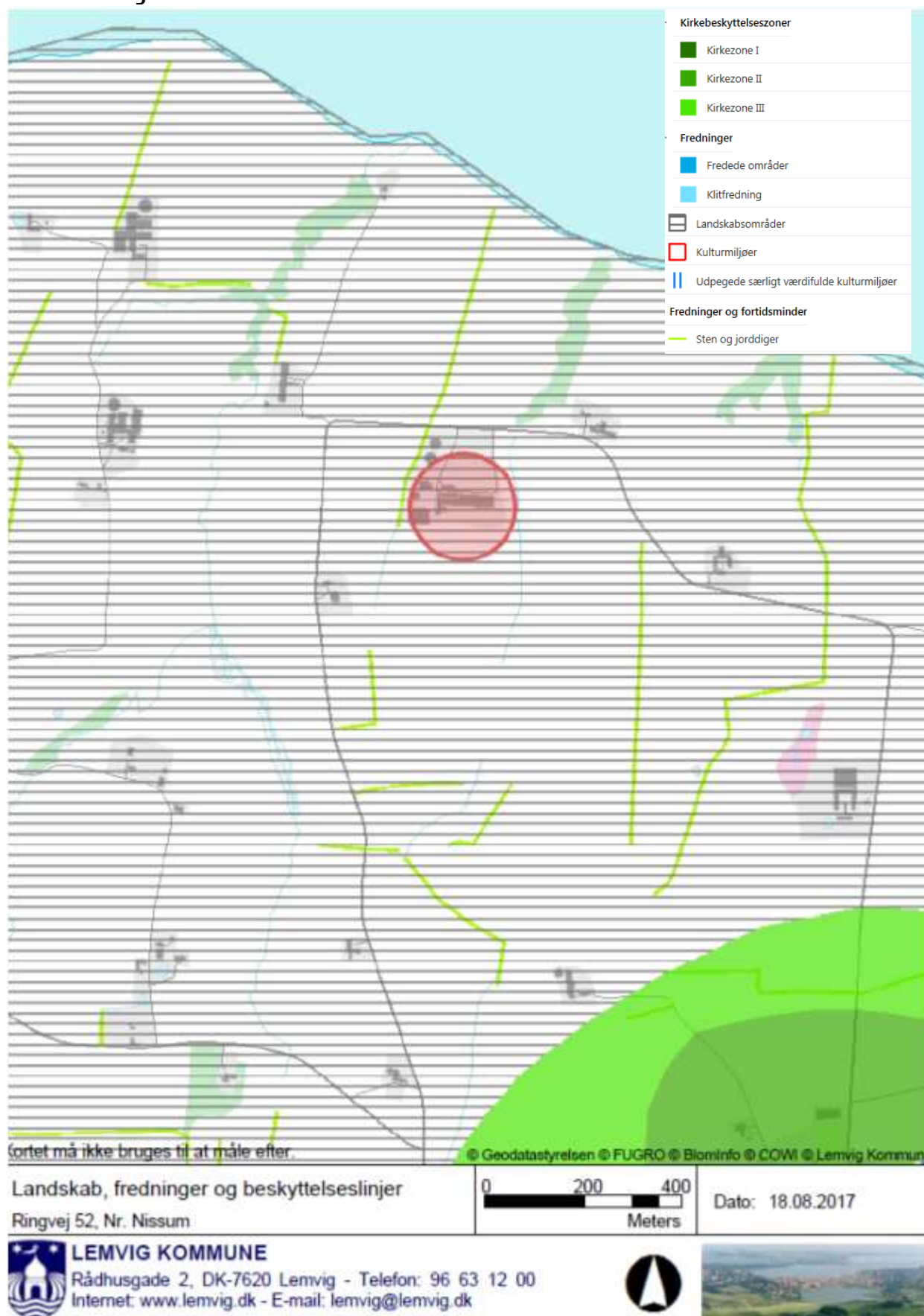
Bilag



Bilag 1a



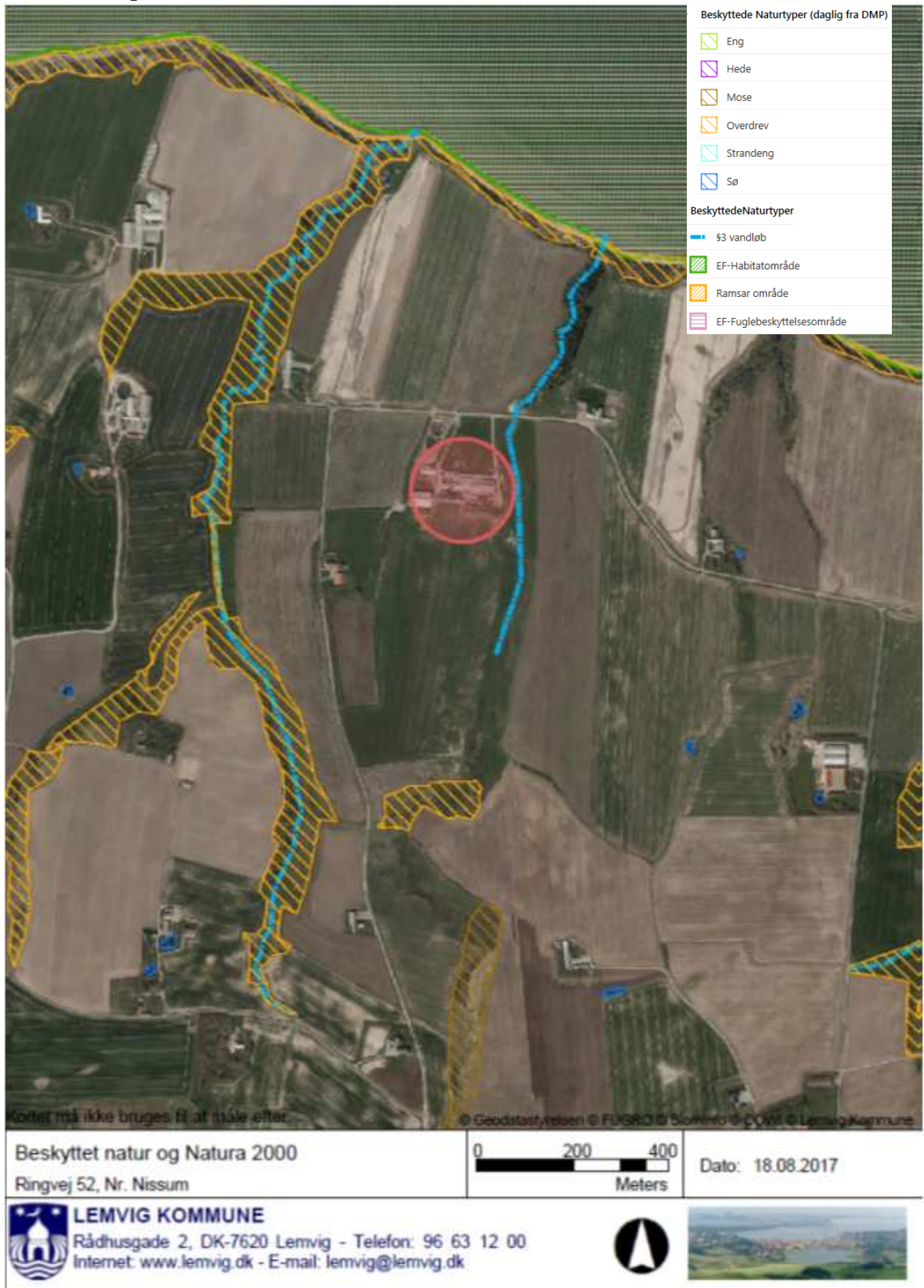
Bilag 2



Nr. Budsgård er markeret med rød cirkel.



Bilag 3



Nr. Budsgård er markeret med rød cirkel.



Bilag 4a

Scenarie 1 Kapacitetsberegning

September 2017

Organisk gødning - produktion og forbrug
Høstår 2017

Lotte Stilling Nielsen . Industrivej 53 . 7420 Lemvig .

cvr: _____ . medl: _____

Besætning, dyreenheder og gødningsproduktion								
Husdyrart / staldsystem	Antal	% græs	DE	Tons	Kg N	Kg P	Kg K	
CHR-nr./Besæt.nr. /								
St.r. årskoer, Sengestald m. bagsk./ringkanal	165,0	Årsdyr	14	232,0	5.033	22.230	3.415	16.502
St.r. årskoer, Dybstrøelse (hele arealet)	10,0	Årsdyr	14	14,1	159	1.520	231	1.531
St.r. årsopdr. 0-6mdr., Dybstrøelse (hele arealet)	22,0	Årsdyr	0	5,4	38	533	66	479
St.r. årsopdr. 0-6mdr., Dybstr., kort ædepl., fast ..	22,0	Årsdyr	34	6,5	45	641	79	576
St.r. årsopdr. 6-27mdr., Dybstr., lang ædepl., fas.	44,0	Årsdyr	50	15,7	225	1.650	240	2.150
St.r. årsopdr. 6-27mdr., Sengestald m. fast gulv	87,0	Årsdyr	50	43,5	588	3.935	603	4.538
St.r. slagtekalve op til 230 kg, Dybstrøelse (hele	100,0	Stk		1,3	7	93	11	96
				318,4	6.095	30.602	4.645	25.871

Lager: Gylle	Kapacitet: tons														
Gødningsmængde pr. måned (tons)															
	Aug	Sep	Okt	Nov	Dec	Jan	Feb	Mar	Apr	Maj	Jun	Jul	Aug	Sep	Okt
Produktion	265	276	427	469	485	485	438	485	469	265	276	285			
Vandtilførsel	226	218	226	218	226	226	204	226	218	226	218	226			
Opsamlet mængde	511	494	653	688	710	710	642	710	688	511	494	511			
Modtaget															
Fordelt															
Ålset															
Flytninger (internt)															
Slutmængde	511	1.005	1.658	2.346	3.056	3.767	4.406	5.119	5.806	6.317	6.811	7.322	7.322	7.322	7.322

Lager: Dybstrøelse	Kapacitet: tons														
Gødningsmængde pr. måned (tons)															
	Aug	Sep	Okt	Nov	Dec	Jan	Feb	Mar	Apr	Maj	Jun	Jul	Aug	Sep	Okt
Produktion	13	14	21	32	33	33	30	33	32	15	12	13			
Vandtilførsel															
Opsamlet mængde	13	14	21	32	33	33	30	33	32	15	12	13			
Modtaget															
Fordelt															
Ålset															
Flytninger (internt)															
Slutmængde	13	27	48	80	113	146	176	209	240	255	266	281	281	281	281

12 mdr. produktion gylle inkl. vandtilførsel (nedbør og spildevand): 7.322 m³
(indregnet nedbør på plansiloer, hvoraf en del dog opsamles til udspinkling på marken)

Opbevaringskrav 7 mdr.: 4.271 m³

Oplyst kapacitet i tanke: 5.500 m³ svarende til 9 måneders opbevaringskapacitet.



Bilag 4a

Scenarie 2 Kapacitetsberegning

September 2017

Organisk gødning - produktion og forbrug
Høstår 2017

Lotte Stilling Nielsen . Industrivej 53 . 7920 Lemvig .

cvr: _____ . medl.: _____

Besætning, dyreenheder og gødningsproduktion								
Husdyrart / staldsystem	Antal	% græs	DE	Tons	Kg N	Kg P	Kg K	
CHR-nr./Besæt.nr.: /								
St.r. årskoer, Sengestald m. bagsk./ringkanal	215,0	Årsdyr	14	302,3	6.558	28.967	4.450	21.502
St.r. årskoer, Dybstrøelse (hele arealet)	10,0	Årsdyr	14	14,1	159	1.520	231	1.531
St.r. årsopdr. 0-6mdr., Dybstrøelse (hele arealet)	28,0	Årsdyr	0	6,9	48	678	84	609
St.r. årsopdr. 0-6mdr., Dybstr., kort ædepl., fast ..	28,0	Årsdyr	34	8,3	58	816	101	733
St.r. årsopdr. 6-27mdr., Dybstr., lang ædepl., fas..	66,0	Årsdyr	50	24,0	345	2.531	368	3.297
St.r. årsopdr. 6-27mdr., Sengestald m. fast gulv	10,0	Årsdyr	50	5,9	79	532	81	613
St.r. slagtekalve op til 230 kg. Dybstrøelse (hele..	110,0	Stk		1,4	8	103	12	106
				362,8	7.255	35.146	5.328	28.392

Lager: Gylle	Kapacitet: tons														
Gødningsmængde pr. måned (tons)															
	Aug	Sep	Okt	Nov	Dec	Jan	Feb	Mar	Apr	Maj	Jun	Jul	Aug	Sep	Okt
Produktion	371	359	557	556	575	575	519	575	556	371	359	371			
Vandtilførsel	243	235	243	235	243	243	220	243	235	243	235	243			
Opsamlet mængde	614	595	800	792	818	818	739	818	792	614	595	614			
Modtaget															
Fordelt															
Afsat															
Flytninger (intern)															
Slutmængde	614	1.209	2.009	2.801	3.619	4.437	5.176	5.994	6.786	7.400	7.966	8.609	8.609	8.609	8.609

Lager: Dybstrøelse	Kapacitet: tons														
Gødningsmængde pr. måned (tons)															
	Aug	Sep	Okt	Nov	Dec	Jan	Feb	Mar	Apr	Maj	Jun	Jul	Aug	Sep	Okt
Produktion	14	16	23	40	41	41	37	41	40	16	13	14			
Vandtilførsel															
Opsamlet mængde	14	16	23	40	41	41	37	41	40	16	13	14			
Modtaget															
Fordelt															
Afsat															
Flytninger (intern)															
Slutmængde	14	29	53	92	134	175	212	253	293	309	323	336	336	336	336

12 mdr. produktion gylle inkl. vandtilførsel (nedbør og spildevand): 8.609 m³
(indregnet nedbør på plansiloer, hvoraf en del dog opsamles til udsprinkling på marken)

Opbevaringskrav 7 mdr.: 5.022 m³

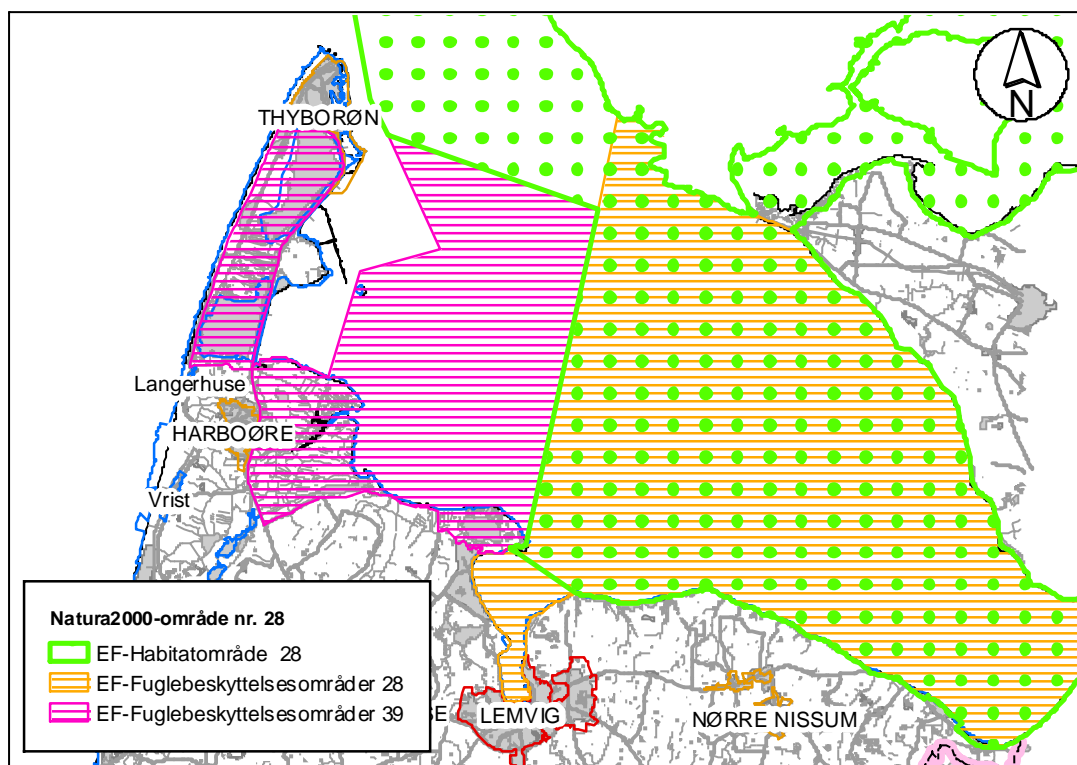
Oplyst kapacitet i tanke: 5.500 m³ svarende til 7,7 måneders opbevaringskapacitet.



Bilag 5

Natura 2000 område nr. 28 – Agger Tange, Nissum Bredning, Skibsted Fjord og Agerø

Natura-2000 område nr. 28 omfatter i alt 0933.165 ha hav og landarealer og udgøres af 4 EF-fuglebeskyttelsesområder (F23, F27, F28 og F39) samt 1 EF-habitatområde (H28).



Figur 1: Natura 2000 område nr. 28

Området består af flere store marine delområder bl.a. Nissum Bredning, og består af lavvandede grunde mod vest, samt Limfjordens dybeste område Oddesund mod øst. Midt i området ligger den beskyttede og lavvandede Skibsted Fjord, og længst mod nordøst ligger det vidt forgrenede farvand omkring Agerø. Længst mod vest ligger på Agger og Harboøre Tange en række kystlaguner, som er meget vigtige levesteder for fugle. Strandenge, strandvolde og strandoverdrev dominerer den terrestriske del af området. Langs skræntfoden og i Dover Kil området findes de fleste af områdets værdifulde kildevæld og rigkær, mens områdets klitter findes på Agger Tange.

I området findes flere naturtyper, som i kraft af deres store arealmæssige udstrækning eller deres høje naturkvalitet er af stor betydning. Således forekommer en meget stor del af Nordjyllands samlede areal med strandenge i området. Strandengene er vigtige levesteder for de truede fuglearter alm. ryle og brushane. Der er store marine værdier i området i kraft af forekomsten af nogle af landets største lavvandede fjordområder. Disse arealer har tidligere rummet vidtstrakte flader med åle-

græs. De lavvandede marine områder omkring Agerø er af international betydning for lysbuget knortegås. Lagunesøerne på Agger og Harboøre tange er vigtige ynglepladser for især almyrle, brushane, klyde og hav- og dværgterne. Tangerne huser desuden væsentlige trækbestande af flere fuglearter. Dertil kommer, at flere af Natura 2000-områdets uforstyrrede holme udgør vigtige ynglelokaliteter. Dover Kil området er unikt i kraft af sine store sammenhængende, men heterogene arealer med habitatnatur. Blandt Kilens vigtigste naturtyper er de store miks-forekomster af kildevæld og rigkær, der rummer flere naturperler med meget varieret flora karakteristisk for naturtyperne. Gul stenbræk, blank seglmos og piberensermos er arter som er eller har været kendt fra området og som på landsplan er meget sjældne. Odder er i dag vidt udbredt i området. Den vestlige del af Nissum Bredning er mindre sårbart Natura 2000 område, mens den østlige del – habitatområdet – er meget sårbart.

EF-habitatområde H28

I habitatområderne skal der sikres eller genoprettes en gunstig bevaringsstatus for de forskellige naturtyper og arter, som det enkelte område er udpeget for.

Herunder er listet de specifikke naturtyper og arter der udgør udpegningsgrundlaget for EF-habitatområdeområder nr. H28:

Udpegningsgrundlag for Habitatområde nr. H28			
Naturtyper:	Sandbanke (1110)	* Klithede (2140)	
	Vadeflade (1140)	Havtomklit (2160)	
	* Lagune (1150)	Gråsklit (2170)	
	Bugt (1160)	Klitlavning (2190)	
	Rev (1170)	Næringsrig sø (3150)	
	Strandvold med enårige planter (1210)	Vandløb (3260)	
	Strandvold med flerårige planter (1220)	Tør hede (4030)	
	Enårig strandengsvegetation (1310)	Kalkoverdrev (6210)	
	Strandeng (1330)	* Surt overdrev (6230)	
	Forklit (2110)	Hængesæk (7140)	
	Hvid klit (2120)	* Kildevæld (7220)	
	* Grå/grøn klit (2130)	Rigkær (7230)	
	Arter:	Stavsild (1103)	Spættet sæl (1365)
		Stor vandsalamander (1166)	Blank seglmos (1393)
		Odder (1355)	Gul stenbræk (1528)



De særligt truede naturtyper og arter på europæisk plan (såkaldt prioriterede) er angivet med stjerne (*). Tallet i parentes er internationale numre.

EF-Fuglebeskyttelsesområde F 28 (Nissum Bredning)

Grundlaget for disse fuglebeskyttelsesområder er fuglebeskyttelsesdirektivet fra 1979, der har som formål at beskytte og forbedre vilkårene for de vilde fuglearter i EU. Udpegningsarterne skal være angivet på EF-fuglebeskyttelsesdirektivet bilag 1, jf. artikel 4, stk. 1 eller artikel 4, stk. 2.

De enkelte EF-fuglebeskyttelsesområder er udpeget for at beskytte en række specifikke fuglearter samt disses levesteder (jf. udpegningsgrundlaget). Fælles for fuglearterne er, at de tilhører én af to kategorier:

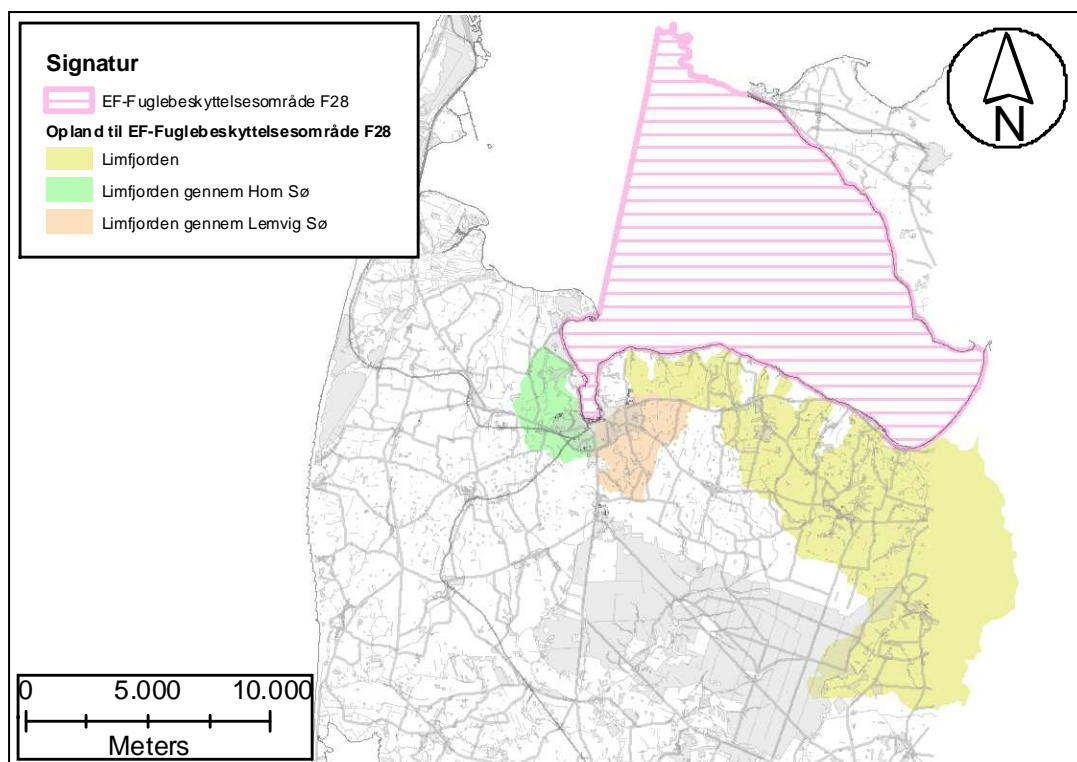
1. De er truede, følsomme overfor ændringer af levesteder, sjældne eller særligt opmærksomhedskrævende på anden måde.
2. De er regelmæssigt tilbagevendende trækfuglearter i antal af international eller national betydning.

Udpegningsarterne for F28 er listet nedenfor:

Udpegningsgrundlag for Fuglebeskyttelsesområde nr. F28		
Fugle:	Hinand (T)	Toppet skallesluger (T)

T: Trækfugle, der opholder sig i området i internationalt betydende antal.





Figur 2: Fuglebeskyttelsesområde F28 og opland

EF-Fuglebeskyttelsesområde F 39 (Harbøre Tange, Plet Enge og Gjeller sø)

Udpegningsarterne for F39 er listet nedenfor:

Udpegningsgrundlag for Fuglebeskyttelsesområde nr. 39F	
Fugle:	
Sangsvane (T)	Almindelig ryle (Y)
Kortnæbbet gås (T)	Brushane (Y)
Brangås (T)	Fjordterne (Y)
Lysbuget knortegås (T)	Dværgeterne (Y)
Klyde (Y/T)	Mosehornugle (Y)
Hvidbrystet præstekrave (Y)	

Y: Ynglende art.

T: Trækfugle, der opholder sig i området i internationalt betydende antal.

Trusler for område nr. 28 (habitat og fuglebeskyttelsesområder)

- Naturarealerne bliver for små og for isolerede pga. tilgroning, afvanding, tilplantning og opdyrkning og der mangler spredningsmuligheder for arterne.
- Næringsstofbelastning og deraf følgende eutrofiering. Hele Limfjorden er påvirket af for store tilledninger af næringsstoffer fra land. Eutrofiering af vandområder, bl.a. lagunesøerne på Agger Tange, er af samme årsag en trussel for om-

rådets rastende ænder, hvinand, pibeand, krikand og spidsand.

På det terrestriske plan er en række naturarealer samt mulige levesteder for gul stenbræk og blank seglmos truet af randpåvirkning med næringsstofbelastning fra tilstødende dyrkede arealer samt af næringsstofbelastning fra luften. Den luftbårne kvælstofdeposition alene overskrider den nedre tålegrænse¹ (10 kg N/ha/år) for størstedelen af naturtyperne og arterne.

- Pesticider og gifte i form af en række miljøfarlige stoffer udgør en trussel for både de marine og terrestriske naturarealer og arter.
- Tilgroning er både en trussel for naturtyperne og arter. Tilgroning af tidligere afgræssede engarealer er især en stor trussel for de ynglende vadefugle alm. ryle, klyde og brushane, men tilgroning er også en trussel mod mange trækfugle, fordi fourageringsmulighederne forringes. Tilgroning er ofte et resultat af eutrofiering.
- U hensigtsmæssig hydrologi. U hensigtsmæssig slusepraksis, dræning og grøftning er skyld i form udtørring og ustabil vandstand på de våde naturtyper. Udtørring er en trussel mod naturtypen samt mod fuglenes fourageringsarealer og redepladser.
Især for de ynglende vadefugle klyde, alm. ryle og brushane er periodiske problemer med for lav og for ustabil vandstand på engarealer og lagunesøer en trussel, da det fører til udtørring af fuglenes fourageringsarealer og redepladser. For de trækkende fugle krikand, spidsand og pibeand kan ændret vandstand i fourageringsområderne ligeledes være problematisk, idet deres fødegrundlag herved påvirkes.
- Hindring af landskabsdynamik som følge af anlæg ved Agger Tange er en trussel mod forklit og hvid klit i området, idet naturtypernes naturlige dynamik påvirkes.
- Invasive arter, der udkonkurrerer den naturlige vegetation både på de marine og terrestriske (især bjerg- og klitfyrs samt rynket rose) naturtyper.
- Forstyrrelser af fugleliv. Især terner og vadefugle generes i yngleperioden af rekreative aktiviteter og løse hunde.
- Prædation på ynglesteder fra bl.a. ræve, rotter, krager, store måger og mink udgør en alvorlig trussel mod især de jordrugende vadefugle og terner, idet prædatorerne æder fuglenes æg og unger.
Jagt er en trussel for især områdets rastende ænder, pibeand, spidsand, krikand og for kortnæbbet gås og lysbuget knortegås.
Fiskeri i alle former er en trussel for de marine naturtyper og arter.

¹ "den belastning, hvorunder væsentlige skadelige effekter på økosystemet ikke vil forventes, vurderet ud fra den bedstetilgængelige viden".



Målsætning

Det overordnede mål for Natura 2000-området er, at naturtyper og arter på udpegningsgrundlaget opnår gunstig bevaringsstatus.

Målet er, at områdets hav- og kystnatur udgør et stort, sammenhængende naturområde med vægt på dynamisk kystudvikling og reetablering af de hydrologiske og naturmæssige sammenhænge mellem havet og kysten, med velegnede, udbredte yngle- og rasteområder for hav- og kystfugle samt havpattedyr. De i området arealmæssigt dominerende marine naturtyper samt søer og laguner sikres. De i biogeografisk henseende vidstrakte strandenge sikres ligeledes.

Fuglebeskyttelsesområderne sikres som vigtige, velegnede levesteder for ansvarsarter samt for truede eller sjældne ynglefugle. Kystskrænterne med fine overdrev og klitter sikres. Døverkil sikres som karakteristisk landskabselement i området med meget fine kildevæld og rigkær.

