



## **Afgørelse om miljøgodkendelse** **Afgørelse om at projektet ikke er omfattet af krav om** **miljøvurdering**

VAM A/S

19. november 2018

## Afgørelse om miljøgodkendelse samt at projektet ikke er omfattet af krav om miljøvurdering

jf. kap. 5 i lovbekendtgørelse nr. 1121 af 3. september 2018 (miljøbeskyttelsesloven) og lovbekendtgørelse nr. 448 af 10. maj 2017 (VVM-loven)

<b>Virksomhedens navn og adresse:</b>	VAM A/S Limevej 5 8963 Auning
<b>Telefon nr.:</b>	20755420
<b>CVR nr.:</b>	13760381
<b>P-nummer:</b>	1000620488
<b>Anlæggets adresse:</b>	Stovbakken 17, 8544 Mørke
<b>Anlæggets matrikel nr.:</b>	5ai, Kastrup By, Hvilsager
<b>Virksomhedens art, listebetegnelse:</b>	Uddrag: K 212. Anlæg for midlertidig oplagring af ikke-farligt affald forud for nyttiggørelse eller bortskaffelse med en kapacitet for tilførsel af affald på 30 tons om dagen, bortset fra anlæg omfattet af listepunkt 5.5 på bilag 1 eller listepunkt K 211. Sortering af ikke-farligt affald forud for nyttiggørelse eller bortskaffelse med en kapacitet for tilførsel af affald på 30 tons om dagen, bortset fra anlæg omfattet af listepunkt 5.1 d i bilag 1 eller listepunkt K 211.
<b>Virksomheden ejes og drives af:</b>	VAM A/S
<b>Kontaktperson:</b>	Jesper Vang Nielsen E-mail: jvn@vam.dk Tlf.: 20 75 54 20
<b>Grunden ejes af:</b>	Michael Hansen Stovbakken 17 8544 Mørke E-mail: michael@have-park.dk

Syddjurs Kommune, Miljø og Klima



Helle Munch Sørensen  
Miljøteknolog



Lis Bach  
Kemiingeniør

19. november 2018  
Sagsnr.: 18/43567  
Klagefristen udløber  
den 17. december 2018  
Søgsmålsfristen udløber  
den 19. maj 2019

Miljø og Klima  
Lundbergsvej 2, 8400 Ebeltoft  
87 53 50 00 / [natur.miljoe@syddjurs.dk](mailto:natur.miljoe@syddjurs.dk)

## Indhold

<b>Resumé.....</b>	<b>4</b>
<b>1. Afgørelse om miljøgodkendelse .....</b>	<b>5</b>
<b>2. Vilkår .....</b>	<b>6</b>
2.1. Generelt .....	6
2.2. Indretning og drift .....	6
2.3. Luftforurening .....	7
2.4. Affald .....	7
2.5. Beskyttelse af jord, grundvand og overfladevand .....	7
2.6. Støj .....	7
2.7. Kontrol af støjvilkår .....	8
2.8. Egenkontrol .....	8
2.9. Sikkerhedsforanstaltninger .....	9
<b>3. Afgørelse om at projektet ikke er omfattet af krav om miljøvurdering .....</b>	<b>9</b>
3.1. Hensyn og vurderinger ved afgørelsen .....	9
<b>4. Vurdering.....</b>	<b>10</b>
4.1. Beliggenhed .....	10
4.2. Vurdering i henhold til habitatbekendtgørelsen .....	11
4.3. Vurdering i forhold til øvrige naturtyper .....	12
4.4. Vurdering i forhold til risikobekendtgørelsen .....	12
4.5. Indretning og drift .....	12
4.6. Luftforurening .....	12
4.7. Affald .....	13
4.8. Beskyttelse af jord, grundvand og overfladevand .....	13
4.9. Støj .....	13
4.10. Egenkontrol .....	14
4.11. Spildevand .....	14
4.12. BAT .....	15
4.13. Hovedhensyn ved meddelelse af miljøgodkendelsen .....	15
4.14. Bemærkninger til miljøgodkendelsen .....	15
<b>5. Klagevejledning .....</b>	<b>16</b>
5.1. Klage over afgørelsen .....	16
5.2. Klage over VVM-afgørelsen .....	16
5.3. Skriftlig klage og klagefrist .....	16
5.4. Betingelser, mens en klage behandles .....	16
5.5. Søgsmål .....	17
5.6. Sagens akter .....	17
5.7. Underretning om afgørelserne .....	17

**Bilagsliste:**

<b>Bilag A:</b>	<b>Oversigtskort 1:15.000</b>
<b>Bilag B:</b>	<b>Situationstegning</b>
<b>Bilag C:</b>	<b>Ansøgning</b>
<b>Bilag D:</b>	<b>VVM-screeningsnotat</b>
<b>Bilag E:</b>	<b>Lovgrundlag m.m.</b>

## Resumé

VAM A/S har den 24. oktober 2018 søgt om miljøgodkendelse til modtagelse, midlertidig oplagring og harpning af ren jord på Stovbakken 17, 8544 Mørke. Oplagring og håndtering af jord er omfattet af godkendelsesbekendtgørelsens bilag 2, listepunkt K 212.

VAM A/S har i forvejen hhv. tilladelse og dispensation til råstofindvinding og opfyldning med ren jord på arealet. Indvindingstilladelsen udløber i september 2019, og virksomheden har derfor søgt om en ny indvindingstilladelse hos Region Midt.

Mulden, der modtages til harpning, stammer typisk fra overjord fra markarealer i forbindelse med byggemodninger. Muldjorden modtages typisk indenfor en kort periode og få gange om året. Periodevis kan der modtages omkring 1.000 tons ad gangen. Harpning sker i grusgraven med en tørsorteringsmaskine. Depotet af modtaget jord og harpet muld oplagres enten på vendepladsen ved jordtippen eller i selve grusgraven, afhængigt af hvor der er plads, se bilag B. Mulden anvendes til videresalg. Aktiviteterne foregår allerede, og denne afgørelse er derfor en lovliggørelse.

Det vurderes samlet, at virksomheden ved sin art, størrelse og placering vil kunne drives uden væsentlige gener for omgivelserne, når driften sker i overensstemmelse med de vilkår, der er fastsat i denne miljøgodkendelse.

Virksomheden har anmeldt projektet i henhold til VVM-loven. Syddjurs Kommune har foretaget en screening og har på baggrund af anmeldelsen og ansøgning om miljøgodkendelse vurderet, at virksomhedens aktiviteter ikke vil kunne påvirke miljøet væsentligt og derfor ikke er VVM-pligtige.

## 1. Afgørelse om miljøgodkendelse

På grundlag af oplysningerne i ansøgningsmaterialet meddeler Syddjurs Kommune:

- Miljøgodkendelse til modtagelse, midlertidig oplagring og harpning af ren jord på Stovbakken 17, 8544 Mørke, matr. 5ai, Kastrup By, Hvilsager.

Virksomheden godkendes jf. listepunkt K 212 i bekendtgørelse nr. 1474 af 12. december 2017 om standardvilkår for listevirksomheder.

Godkendelsen meddeles i henhold til § 33 stk. 1 i bekendtgørelse nr. 1121 af 3. september 2018 (miljøbeskyttelsesloven).

Godkendelsen omfatter de miljømæssige forhold, der er defineret i miljøbeskyttelseslovens kapitel 5 og i godkendelsesbekendtgørelsen, det vil sige forhold af betydning for det ydre miljø.

### Tilsynsmyndighed

Syddjurs Kommune er godkendende og tilsynsførende myndighed for virksomheden.

Miljøgodkendelse af anlægget meddeles på vilkårene, der fremgår af afsnit 2.

## 2. Vilkår

\*Standardvilkår jf. standardvilkårsbekendtgørelsen

### 2.1. Generelt

1. Et eksemplar af denne afgørelse skal til enhver tid være tilgængelig for virksomhedens medarbejdere. Al driftspersonale skal være orienteret om afgørelsens indhold.
2. Virksomheden skal indrettes og drives som beskrevet i ansøgningsmaterialet, dog med de ændringer, der fremgår af nedenstående vilkår.
3. Tilsynsmyndigheden skal orienteres om følgende forhold:
  - Ejerskifte af virksomhed og/eller ejendom.
  - Hel eller delvis udskiftning af driftsherre.
  - Indstilling af driften for en længere periode.

Orienteringen skal være skriftlig og fremsendes før, ændringen foretages.

4. \*Ved driftsophør skal virksomheden forinden orientere tilsynsmyndigheden herom og træffe de fornødne foranstaltninger for at undgå forureningsfare og for at efterlade stedet i tilfredsstillende stand.
5. Godkendelsen bortfalder, såfremt den ikke er udnyttet inden to år efter, at godkendelsen er meddelt.
6. Godkendelsen er gældende så længe der er øvrig drift i grusgraven.

### 2.2. Indretning og drift

7. \*Virksomheden skal udarbejde en driftsinstruks, der beskriver, hvordan personalet skal foretage fornøden modtagekontrol, og hvordan de skal forholde sig i tilfælde af driftsforstyrrelser og uheld. Driftsinstruksen skal altid være tilgængelig for og kendt af personalet.
8. \*Virksomheden må kun modtage ren jord. Ved ren jord forstås jord, der overholder Miljøstyrelsens kvalitetskriterier for jord<sup>1</sup>.
9. Virksomheden må ikke modtage jord iht. 50 %-reglen jf. jordflytningsbekendtgørelsen<sup>2</sup>.
10. Jorden, der modtages, må ikke indeholde byggeaffald eller andre fremmedlegemer.
11. \*Hvis virksomheden modtager jord/affald, der ikke er omfattet af virksomhedens miljøgodkendelse, og det ikke umiddelbart er muligt at afvise eller henvise til en anden modtager, skal jorden/affaldet placeres i et særskilt oplagsområde. Virksomheden skal herefter hurtigst muligt kontakte tilsynsmyndigheden og orientere om jorden/affaldet. Hvis der er tale om jord/affald, der tydeligvis er forurenede, skal det oplagres i en overdækket container eller tilsvarende løsning.
12. Aktiviteterne skal foregå på hverdage i tidsrummet kl. 7.00 – 18.00 og lørdage i tidsrummet 7.00 – 14.00. Der må ikke forekomme aktiviteter i weekender og på helligdage.
13. Arealet skal, når det er ubemandet, sikres imod at der ikke aflæsses andet, end hvad der er omfattet af denne godkendelse.

<sup>1</sup> Liste over kvalitetskriterier i relation til forurenede jord, 2018: Listen findes [her](#).

<sup>2</sup> Bekendtgørelse nr. 1452 af 7. december 2015 om anmeldelse og dokumentation i forbindelse med med flytning af jord

### 2.3.

#### Luftforurening

14. \*Virksomheden må ikke give anledning til lugt- eller støvgener udenfor virksomhedens område, som, efter tilsynsmyndighedens vurdering, er væsentlige for omgivelserne. Tilsynsmyndigheden kan, såfremt der konstateres væsentlige støvgener, kræve, at støvende oplag overdækkes eller befugtes, og at der etableres afskærmning eller befugtning af aktiviteterne.

### 2.4. Affald

15. \*Spild af olie og kemikalier skal opsamles straks og opbevares og bortskaffes som farligt affald.

### 2.5. Beskyttelse af jord, grundvand og overfladevand

16. \*Overjordiske tanke, herunder entreprenørtanken, skal sikres mod påkørsel.
17. Tanke skal placeres i tætte opsamlingskar, der kan rumme indholdet af den største tank/beholder deri. Opsamlingskar skal tømmes, således at regnvand i bunden maksimalt udgør 10 % af spildbakkens volumen.
18. Tankning skal ske over en mobil spildbakke.
19. Påfyldning af tanke og tankning af maskiner skal ske under overvågning.
20. Ved større spild skal der straks gives alarm på 112.
21. Syddjurs Kommune skal orienteres om uheldet og afværgeforanstaltninger.

### 2.6. Støj

22. Virksomhedens samlede støjniveau, angivet som det ækvivalente støjniveau i dB(A), må i de nævnte områder ikke overskride nedenstående støjgrænser.

	Mandag-fredag kl. 07.00-18.00	Mandag-fredag kl. 18.00-22.00	Alle dage kl. 22.00-07.00	Maksimalværdier* kl. 22.00-07.00
	Lørdag kl. 07.00-14.00	Lørdag kl. 14.00-22.00		
		Søn- og helligdag kl. 07.00-22.00		
Blandet bolig og erhverv	55	45	40	55
Rekreative områder	40	35	35	50
Det åbne land (inkl. landsbyer og landbrugsarealer)	55	45	40	55

**Tablet 1.** Grænseværdier for støj

\* Støjens maksimalværdi for natperioden målt med tidsvægtningen "fast".

Støjbelastningen er det ækvivalente, korrigerede støjniveau i dB(A) målt eller beregnet i punkter i 1,5 m's højde over terræn.



23. Grænseværdierne skal være overholdt indenfor følgende referencetidsrum:

	Mandag-fredag Søn- og helligdag kl. 07.00-18.00	Lørdag kl. 07.00- 14.00	Lørdag kl 14.00-18.00	Alle dage kl. 18.00- 22.00	Alle dage kl. 22.00- 07.00
Referencetidsrum	8 timer	7 timer	4 timer	1 time	½ time

24. Lastbiler og andet materiel må ikke holde unødigt i tomgang.

### 2.7. Kontrol af støjvilkår

25. Får tilsynsmyndigheden begrundet mistanke om, at støjgrænserne ikke er overholdt, kan tilsynsmyndigheden bestemme, at virksomheden skal dokumentere, at støjgrænserne i vilkår 22 er overholdt.

Dokumentationen skal, senest tre måneder efter at kravet er fremsat, tilsendes tilsynsmyndigheden sammen med oplysninger om driftsforholdene under målingen henholdsvis beregningsforudsætningerne.

Hvis støjgrænsen er overholdt, kan der kun kræves én årlig støjdokumentation.

Udgifterne afholdes af virksomheden.

26. Virksomhedens støj skal dokumenteres ved måling og / eller beregning efter gældende vejledninger fra Miljøstyrelsen, p.t. nr. 6/1984, "Måling ekstern støj" og nr. 5/1993, "Beregning af ekstern støj fra virksomheder".

Støjmålingen skal foretages, når aktiviteterne er i fuld normal drift eller efter anden aftale med tilsynsmyndigheden.

Målingerne / beregningerne skal udføres og rapporteres som "Miljømåling – ekstern støj" af en enhed, som er optaget på Miljøstyrelsens liste over godkendte laboratorier.

27. Grænseværdien anses for at være overholdt, hvis virksomhedens samlede støjemission minus "den udvidede usikkerhed" er lig med eller mindre end grænseværdien.

Målingernes og beregningernes samlede "udvidede usikkerhed" fastsættes i overensstemmelse med Miljøstyrelsens vejledninger, jf. bekendtgørelse om kvalitetskrav til miljømålinger.

### 2.8. Egenkontrol

28. Der skal føres journal over hvert enkelt modtaget jordparti. Journalen skal indeholde oplysninger om:

- Partiets størrelse.
- Opgravningslokalitet.
- Opgravningslokalitetens historik.
- Dokumentation af det modtagne jordparti (parametre og koncentration), hvis der er tale om anmeldepligtige arealer jf. jordflytningsbekendtgørelsen.
- Afviste jordlæs: begrundelse for afvisning, og hvor jorden er kørt hen.

29. \*Journalen skal opbevares på virksomheden i minimum fem år og forevises Syddjurs Kommune på forlangende.

30. Det er virksomhedens ansvar, at alle personer, der er tilknyttet arbejdet på anlægget er bekendt med, og lever op til, egenkontrollen.

### **2.9. Sikkerhedsforanstaltninger**

31. Tilsynsmyndigheden skal straks underrettes om driftsforstyrrelser eller uheld, der medfører forurening af omgivelserne eller indebærer en risiko for det. En skriftlig redegørelse for hændelsen skal være tilsynsmyndigheden i hænde senest en uge efter, at den er sket. Det skal fremgå af redegørelsen, hvilke tiltag der vil blive iværksat for at hindre lignende driftsforstyrrelser eller uheld i fremtiden.

Underretningspligten fritager ikke virksomheden for straks at afhjælpe uheld.

### **3. Afgørelse om at projektet ikke er omfattet af krav om miljøvurdering**

Virksomhedens aktiviteter er omfattet af VVM-lovens bilag 2, pkt. 11b i lovbekendtgørelse om VVM: anlæg til bortskaffelse af affald.

På baggrund af oplysningerne i ansøgningen om miljøgodkendelse samt VVM-screeningsanmeldelsen, afgør Syddjurs Kommune, at de anmeldte aktiviteter ikke vil kunne påvirke miljøet væsentligt, og at der derfor ikke er krav om miljøvurdering.

Afgørelsen er truffet efter § 21 i lovbekendtgørelse nr. 1225 om miljøvurdering af planer og programmer og af konkrete projekter (VVM) af 25. oktober 2018.

#### **3.1. Hensyn og vurderinger ved afgørelsen**

Det ansøgte projekt er screenet efter VVM-lovens bilag 2, pkt. 11b i lovbekendtgørelse om VVM: anlæg til bortskaffelse af affald.

Projektet omfatter modtagelse, midlertidigt oplag og harpning af ren jord på Stovbakken 17, 8544 Mørke.

Virksomheden modtager ren muldjord, som stammer fra byggemodninger på markjord. Mulden harpes så den kan sælges og nyttiggøres fx i haveanlæg.

Aktiviteterne foregår i en grusgrav, hvor virksomheden har indvindingstilladelse til grusmaterialer og dispensation til at opfylde færdiggravede områder med ren jord.

Grusgraven er beliggende i landzone i udkanten af landsbyen, Kastrup.

De ansøgte aktiviteter vurderes ikke at have en væsentlig indvirkning på tætbefolkede områder. Det vurderes samtidig, at påvirkningen fra aktiviteterne vil være begrænset i forhold til enkeltboliger. Virksomhedens indvirkninger vil være i form af støj og eventuelt støv i forbindelse med til- og frakørsel, af- og pålæsning og sortering af jord.

Det vurderes, at ved at virksomheden overholder vilkårene i miljøgodkendelsen vil det sikres, at indvirkninger på omgivelserne, herunder risikoen for menneskers sundhed, reduceres til et minimum. Vilcårene i godkendelsen er standardvilkår, der betegnes som BAT.

Projektet er ligeledes vurderet i forhold til naturressourcer. Det vurderes i den forbindelse, at projektet ikke vil give anledning til et væsentligt forbrug af naturressourcer. Derudover er det vurderet, at ved at efterkomme vilkårene i miljøgodkendelsen, vil forurening hindres, og projektet vil ikke forhindre udnyttelse af områdets naturressourcer, herunder vand og biodiversitet.

Syddjurs Kommune vurderer samlet, at virksomhedens aktiviteter ikke vil give anledning til væsentlig negativ indvirkning på miljøet og afgør derfor, at aktiviteterne ikke udløser krav om miljøvurdering. Anmeldelse og VVM-screeningsnotatet er vedlagt som bilag C og E.

#### 4. Vurdering

VAM A/S har den 24. oktober 2018 indsendt ansøgningsmateriale i forbindelse med miljøgodkendelse til modtagelse, midlertidigt oplag og harpning af ren jord på Stovbakken 17, 8544 Mørke.

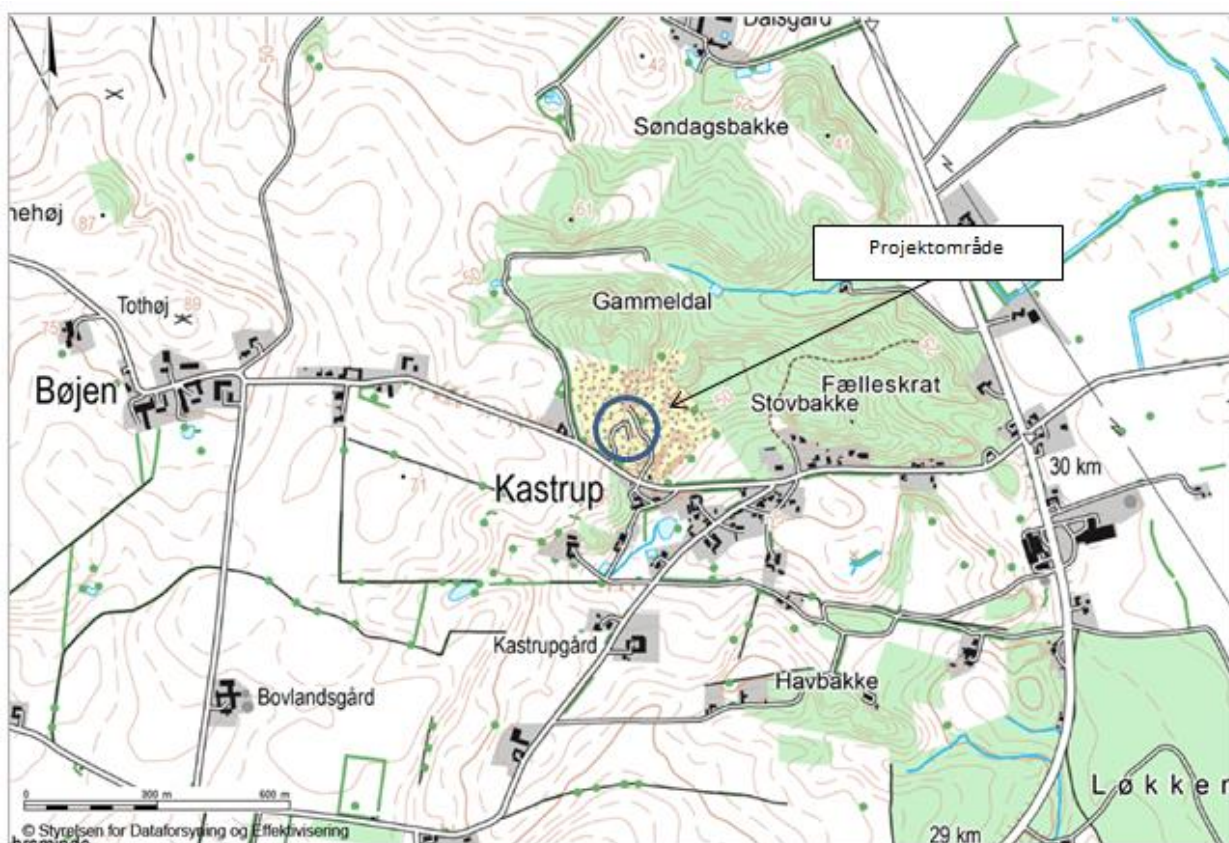
Den miljøtekniske vurdering er lavet på baggrund af virksomhedens fremsendte materiale. Materialet er vedlagt som bilag C.

Oplag og håndtering af jord er ikke omfattet af standardvilkår jf. standardvilkårsbekendtgørelsen. Syddjurs Kommune vurderer dog, at enkelte standardvilkår jf. listepunkt K 212 er relevante, og disse er derfor medtaget. Standardvilkår er markeret med \*. Derudover er der fastsat supplerende, relevante vilkår.

##### 4.1. Beliggenhed

Anlægget er beliggende i landzone i den nordvestlige udkant af Kastrup, se

Figur 1. Kastrup er udlagt i kommuneplanen som blandet bolig og erhverv.



Figur 1. Stovbakken 17, 8544 Mørke

### Til- og frakørsel

Til- og frakørsel sker fra Stovbakken. Kørslen er en del af den kørsel der i forvejen sker i forbindelse med opfyldning af grusgraven. Syddjurs Kommune har meddelt overkørselstilladelse i 2010 og forventer at meddele en ny adgangstilladelse snarest.

### Samlet vurdering i forhold til planlovgivning og trafik

Syddjurs Kommune vurderer med baggrund i ovenstående, at der ikke er plan- og trafikmæssige forhold til hinder for det ansøgte.

## 4.2. Vurdering i henhold til habitatbekendtgørelsen

I henhold til §§ 6, 7, 8 og 11 i habitatbekendtgørelsen<sup>3</sup> skal kommunen i forbindelse med administrationen af miljøbeskyttelseslovens § 33 foretage en vurdering af, om det ansøgte kan:

1. påvirke et Natura 2000-område væsentligt.
2. beskadige yngle- eller rasteområder for dyrearter, der er optaget på EF-habitatdirektivets bilag IV.
3. beskadige plantearter, der er optaget på EF-habitatdirektivets bilag IV.

### Natura 2000-områder

Det ansøgte område ligger 11 km nordvest for nærmeste Natura 2000 område "Kaløskovene og Kaløvig". Området er udpeget på grund af dets naturtyper, og truslerne er næringsstofberigelse, afvanding, forsurening og invasive arter.

Virksomheden har ikke afvanding til området, ligesom der ikke forekommer emissioner, der, på grund af afstanden, kan have negativ effekt på udpegningsområdet. Syddjurs Kommune vurderer, at det er udelukket, at det ansøgte kan give anledning til negative påvirkninger af udpegningsgrundlaget.

230	Kaløskovene og Kaløvig	1016	Sump vindelsnegl ( <i>Vertigo moulinsiana</i> )
		1166	Stor vandsalamander ( <i>Triturus cristatus cristatus</i> )
		1110	Sandbanker med lavvandet vedvarende dække af havvand
		1140	Mudder- og sandflader blottet ved ebbe
		1150	* Kystlaguner og strandsøer
		1160	Større lavvandede bugter og vige
		1170	Rev
		1210	Enårig vegetation på stenede strandvolde
		1220	Flerårig vegetation på stenede strande
		1310	Vegetation af kveller eller andre enårige strandplanter, der koloniserer mudder og sand
		1330	Strandenge
		3150	Næringsrige søer og vandhuller med flydeplanter eller store vandaks
		6210	Overdrev og krat på mere eller mindre kalkholdig bund (* vigtige orkidélokalteter)
		6410	Tidvis våde enge på mager eller kalkrig bund, ofte med blåtøp
		7220	* Kilder og væld med kalkholdigt (hårdt) vand
		7230	Rigkær
		9110	Bøgeskove på morbund uden kristtom
9130	Bøgeskove på muldbund		
9150	Bøgeskove på kalkbund		
9160	Egeskove og blandskove på mere eller mindre rig jordbund		
91E0	* Elle- og askeskove ved vandløb, søer og væld		

**Figur 2.** Udpegningsområde 230 i udpegningsgrundlag 31/12 2012.

\*Prioriterede naturtyper

<sup>3</sup> Bekendtgørelse nr. 1240 af 24/10/2018 om udpegnings og administration af internationale naturbeskyttelsesområder samt beskyttelse af visse arter

#### Dyre- eller plantearter optaget på EF-habitatdirektivets bilag IV

I Syddjurs Kommune er der formodet eller konstateret forekomst af følgende bilag IV-arter:

- Odder
- Løgfrø
- Stor vandsalamander
- Spidssnudet frø
- Strandtudse
- Markfirben
- Arter af flagermus
- Mygblomst

Indenfor de nærmeste 1,5 km fra det ansøgte areal er der ikke registreret forekomst af bilag IV-arter. Det vurderes, at det ansøgte ikke vil påvirke bilag IV-arter.

Det er således Syddjurs Kommunes samlede vurdering, at det ansøgte ikke vil medføre væsentlig påvirkning af Natura2000-områder. Der er derfor ikke foretaget yderligere konsekvensvurdering af det anmeldte projekt i henhold til Habitatbekendtgørelsen.

#### **4.3. Vurdering i forhold til øvrige naturtyper**

Der er ingen øvrige naturtyper i det ansøgte areal. Der findes fire søer beskyttet af § 3 i naturbeskyttelsesloven indenfor 300-500 m. fra det ansøgte areal. Virksomheden har ikke udledning til, eller anden påvirkning af, søerne.

#### **4.4. Vurdering i forhold til risikobekendtgørelsen**

Det ansøgte er ikke omfattet af risikobekendtgørelsen.

#### **4.5. Indretning og drift**

Der modtages, oplagres og harpes ren jord, som sælges til fx anlæg af haver. Jorden er typisk markjord. Der er stillet vilkår til sikring af, at der kun modtages ren jord.

Der er stillet vilkår til, at arealet skal sikres imod tilkørsel, når det er ubemandet, for at sikre, at der ikke aflæsses forurenede jord eller andet affald. Virksomheden har oplyst, at arealet er videoovervåget, når det er ubemandet, og at videoen kontrolleres hver morgen. Hvis der er tilkørt noget i løbet af overvågningsperioden, bortskaffes dette på vedkommendes regning. Det vurderes, at videoovervågning er tilstrækkelig sikring.

Aktiviteten forventes at fortsætte så længe, der er drift i grusgraven. Der er ingen tidsbegrænsning på virksomhedens dispensation til at modtage ren jord i grusgraven til opfyldning. Virksomhedens indvindingstilladelse udløber den 1. september 2019. Virksomheden har søgt om en ny indvindingstilladelse hos Region Midt. Der er fastsat vilkår om, at miljøgodkendelsen er gældende så længe, der er øvrig drift i grusgraven.

#### **4.6. Luftforurening**

Kørsel, læsning og harpning vil kunne medføre støvgener. Jf. standardvilkårsbekendtgørelsen er der derfor fastsat vilkår til begrænsning af dette. Landsbyen Kastrup er beliggende sydøst for grusgraven, og der er boliger i det åbne land omkring grusgraven. Grusgraven er omgivet af en jordvold, som vurderes at kunne afhjælpe eventuelle støvgener.

Syddjurs Kommune vurderer, at aktiviteterne ikke vil medføre væsentlige støvgener udenfor anlæggets område.

#### 4.7. Affald

Standardvilkår om, at eventuelt spild af olie og kemikalier skal opsamles, er medtaget, da der sker tankning af brændstof.

Affald i øvrigt bortskaffes jf. gældende regler.

#### 4.8. Beskyttelse af jord, grundvand og overfladevand

Virksomheden har en entreprenørtank på 1.500 L, som er placeret i spildbakke og sikret mod tyveri.

Der er medtaget uddrag af standardvilkår til sikring af entreprenørtanken mod påkørsel. Derudover er der stillet supplerende vilkår til overvågning i forbindelse med påfyldning og tapning samt til opsamling.

Vilkårene er stillet, da tanken er placeret i grusgraven, og derved tæt på grundvandet, og da tapning og påfyldning ligeledes sker i grusgraven. Ved spild og uheld er der stor risiko for forurening af grundvandet.

Der opbevares ikke kemikalier eller affald i øvrigt, og der er derfor ikke stillet vilkår til opbevaring af dette.

##### Grundvand

Arealet for projektet er i statens grundvandskortlægning (GKO) beliggende i et område med drikkevandsinteresser. Det er beliggende udenfor indvindingsoplande til vandværker og følsomme indvindingsområder. Den nærmeste aktive vandboring er ca. 600 m. fra det ansøgte areal.

Da det ansøgte foregår i en grusgrav, hvor der er gravet materialer væk, er arealet grundvandsnært. Samtidig er området præget af grusaflejringer. Dette medfører en øget risiko for forurening af grundvandet.

##### Overfladevand

Overfladevand nedsiver. Der forventes således ikke afledning af overfladevand.

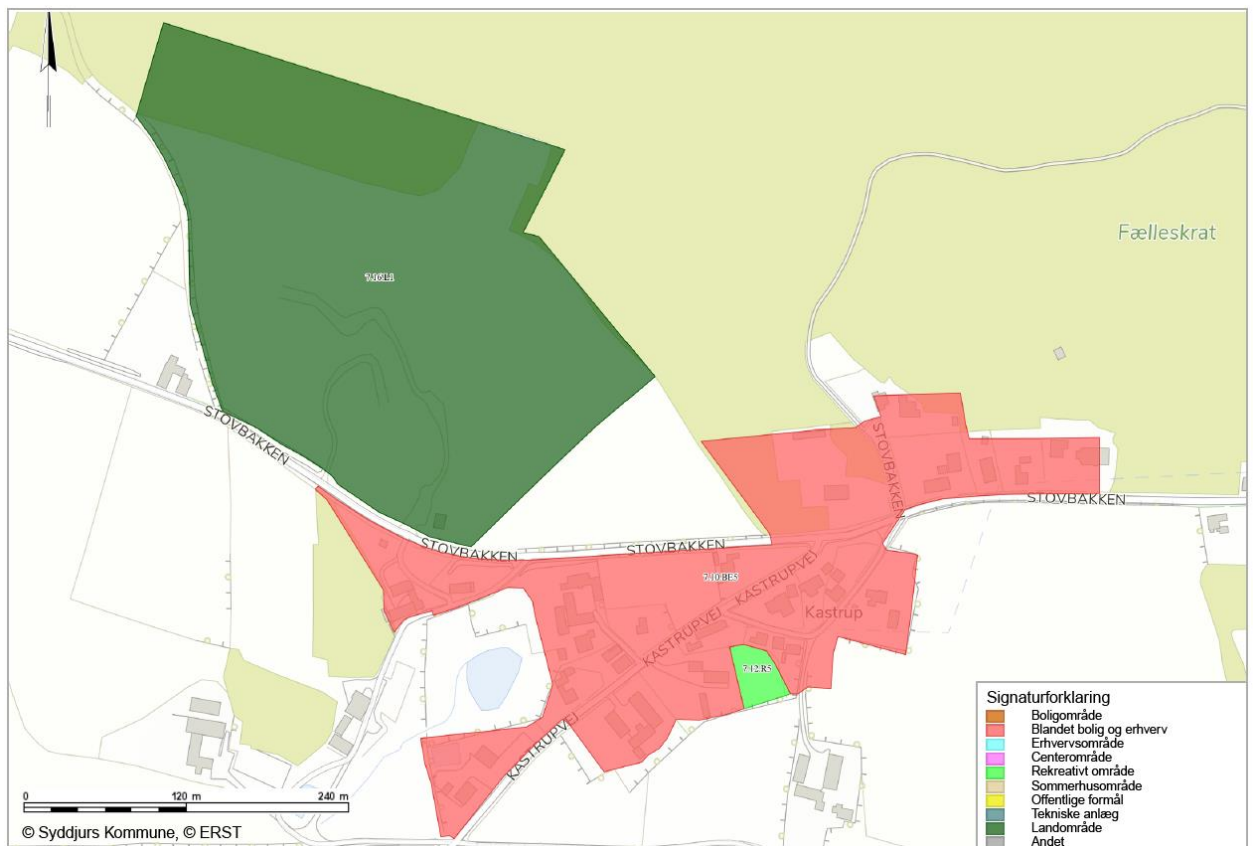
Syddjurs Kommune vurderer, at når de stillede vilkår efterkommes, vil risikoen for forurening af jord, grundvand og overfladevand reduceres til et minimum.

#### 4.9. Støj

Støjkilderne vil være til- og frakørsel med lastbiler, af- og pålæsning og harpning. Jorden vil blive tilkørt periodevist. Virksomheden har oplyst, at der typisk tilkøres mængder på omkring 1.000 tons fa de enkelte projekter, og at der derefter kan gå en længere periode, før der tilkøres jord igen. Harpning vil foregå 2-4 arbejdsdage om året.

Aktiviteterne foregår lavt i terrænet i grusgraven, og grusgraven er omgivet af jordvolde, hvilket vil nedsætte støjen i Kastrup. Derudover er der skovbevoksning nordøst for grusgraven, som også vurderes at afhjælpe støvgener

Grusgraven er beliggende i et område udlagt til landområde i Kommuneplan 2016. Landsbyen Kastrup er beliggende umiddelbart sydøst for grusgraven. Byen er i kommuneplanen udlagt til blandet bolig og erhverv. Derudover er et mindre areal i den sydlige del af landsbyen udlagt til rekreativt, grønt område. Der er fastsat støjgrænser for disse områder svarende til Miljøstyrelsens vejledende støjgrænser jf. vejledning nr. 5/1984. Se Figur 3.



**Figur 3** Kommuneplanramme 2016

Derudover er der fastsat støjgrænser for det åbne land. For denne områdetype har Miljøstyrelsen ikke fastsat nogen vejledende støjgrænser. Syddjurs Kommune har fastsat vilkår om støjgrænser ud fra, at virksomheden er naturligt beliggende i det åbne land. Der er derfor sat vilkår om, at virksomheden skal overholde støjniveauet ved boligerne i det åbne land svarende til områdetypen, blandet bolig og erhverv.

Der er fastsat vilkår om, at virksomheden skal dokumentere, at støjgrænserne er overholdt, hvis tilsynsmyndigheden får mistanke om overskridelse.

Det vurderes, at virksomhedens aktiviteter ikke vil overstige de angivne støjgrænser.

#### 4.10. Egenkontrol

Standardvilkårene for egenkontrol er ikke relevante for projektet. Der er stillet andre vilkår til egenkontrol for at sikre, at der kun modtages ren jord.

Det vurderes, at ved at overholde vilkårene om egenkontrol, vil det sikres, at der ikke utilsigtet tilføres jord med forurening, affald eller lignende.

#### 4.11. Spildevand

Der forekommer sanitært spildevand i forbindelse med den generelle drift af anlægget, som udledes fra skurvogn til septiktank. Der forekommer ikke spildevand i forbindelse med driften af anlægget.

#### 4.12. BAT

Det er et grundlæggende princip i miljøbeskyttelsesloven, at forurenende virksomheder skal begrænse forureningen mest muligt ved at anvende den bedste tilgængelige teknik, BAT. Der skal først og fremmest lægges vægt på at forebygge forureningen ved anvendelse af renere teknologi. Næste skridt er at begrænse forureningen mest muligt med forureningsbegrænsende foranstaltninger.

Godkendelsesbekendtgørelsen indeholder således også krav om, at godkendelsesmyndigheden ikke må meddele godkendelse, medmindre det vurderes, at virksomheden har truffet de nødvendige foranstaltninger til at forebygge og begrænse forureningen ved anvendelse af BAT.

Virksomheden er omfattet af listepunkt K 212 i godkendelsesbekendtgørelsen. Der er for listepunktet fastsat standardvilkår, som dog ikke er gældende for oplagring og håndtering af jord. Syddjurs Kommune har dog medtaget de af standardvilkårene for listepunktet, som vurderes at være relevante for de anmeldte aktiviteter. Derudover er der fastsat supplerende, relevante vilkår. Standardvilkår er baseret på den bedst tilgængelige teknik indenfor branchen.

Virksomhedens væsentligste påvirkning af miljøet er støj og risikoen for spild af brændstof. Der er stillet vilkår til støjgrænser, og der er stillet vilkår til minimering af risiko for forurening af grundvandet ved spild af brændstof.

Syddjurs Kommune vurderer, at ved at overholde vilkårene i miljøgodkendelsen, vil det sikres, at indvirkningerne på omgivelserne, herunder risikoen for menneskers sundhed, reduceres til et minimum. Syddjurs Kommune vurderer, at de stillede vilkår udgør BAT.

#### 4.13. Hovedhensyn ved meddelelse af miljøgodkendelsen

På baggrund af ansøgningen og de oplysninger, der i øvrigt foreligger i sagen, har Syddjurs Kommune foretaget en samlet vurdering af virksomhedens drifts- og forureningsforhold og vurderet, at virksomheden kan drives på stedet uden at påføre omgivelserne forurening, som er uforenelig med hensynet til omgivelsernes sårbarhed og kvalitet.

#### 4.14. Bemærkninger til miljøgodkendelsen

Et udkast til denne afgørelse har været i høring hos VAM A/S.

Virksomheden havde følgende bemærkninger:

- VAM's bemærkning: Til- og frakørsel: Der forventes en ny overkørselstilladelse.  
Syddjurs Kommunes bemærkning: Tages til efterretning.
- VAM's bemærkning: Egenkontrol vilkår, 7: Virksomheden har en udførlig instruktionsmappe bl.a. med kontrol af dokumentation fra jordflytningssystemerne, Flytjord, Jordweb m.v.  
Syddjurs Kommunes bemærkning: Driftsinstruksen skal også indeholde instruks vedr. jord, der ved syn og lugt forekommer forurenede samt instruks for uheld.
- VAM's bemærkning: Afspærring, vilkår 13: Skal virksomheden opsætte en bom? Der er videoovervågning.  
Syddjurs Kommunes bemærkning: Det vurderes, at videoovervågning er tilstrækkelig sikring. Krav om sikring ved afspærring fjernes.



## 5. Klagevejledning

### 5.1. Klage over afgørelsen

Afgørelsen kan, jf. §§ 98 – 100 i miljøbeskyttelsesloven, påklages til Miljø- og Fødevarerklagenævnet af:

- ansøgeren
- enhver, der har en individuel, væsentlig interesse i sagens udfald
- Sundhedsstyrelsen
- visse lokale og landsdækkende foreninger, der har natur og miljø som hovedformål.

### 5.2. Klage over VVM-afgørelsen

VVM-afgørelsen kan, jf. §§ 49-50 i VVM-loven, påklages for så vidt angår retlige spørgsmål til Miljø- og Fødevarerklagenævnet af:

- enhver med retlig interesse i sagens udfald
- landsdækkende foreninger og organisationer, der som formål har beskyttelsen af natur og miljø eller varetagelsen af væsentlige brugerinteresser inden for arealanvendelsen og har vedtægter eller love, som dokumenterer deres formål, og som repræsenterer mindst 100 medlemmer
- miljø- og fødevarerministeren.

### 5.3. Skriftlig klage og klagefrist

En eventuel klage skal indgives via Klageportalen, via [www.nmkn.dk](http://www.nmkn.dk) eller direkte på [www.borger.dk](http://www.borger.dk) eller [www.virk.dk](http://www.virk.dk). På [www.borger.dk](http://www.borger.dk) eller [www.virk.dk](http://www.virk.dk), skal der logges på, typisk med NEM-ID. Klagen sendes gennem Klageportalen til Syddjurs Kommune. En klage er indgivet, når den er tilgængelig for kommunen i Klageportalen.

Miljø- og Fødevarerklagenævnet skal som udgangspunkt afvise en klage, der kommer uden om Klageportalen, hvis der ikke er særlige grunde til det. Hvis der ønskes fritagelse for at bruge Klageportalen, skal der indsendes en begrundet anmodning til Syddjurs Kommune. Kommunen videregiver herefter anmodningen til klagenævnet, som træffer afgørelse om, hvorvidt din anmodning kan imødekommes.

Klagefristen er fire uger fra den dag afgørelsen er meddelt. Er afgørelsen offentlig bekendtgjort, regnes klagefristen dog altid fra bekendtgørelsen. Klagefristen kan ses på side 1.

I vil straks få besked, hvis kommunen modtager en klage. Tilsvarende vil I straks efter klagefristens udløb få besked, hvis vi ikke har modtaget nogen klager.

#### Gebyr på klage

Ved klage, skal der indbetales et gebyr på 900 kr. for private og 1.800 kr. for virksomheder og organisationer. Gebyret betales med betalingskort via Klageportalen.

Gebyret tilbagebetales, hvis klager får helt eller delvis medhold i klagen.

Nærmere vejledning omkring brug af Klageportalen findes på Miljø- og Fødevarerklagenævnets hjemmeside, [www.nmkn.dk](http://www.nmkn.dk) samt på [www.borger.dk](http://www.borger.dk) og [www.virk.dk](http://www.virk.dk).

### 5.4. Betingelser, mens en klage behandles

#### Afgørelse

Virksomheden vil kunne udnytte miljøgodkendelsen i den tid, Miljø- og Fødevarerklagenævnet behandler en eventuel klage, medmindre Miljø- og Fødevarerklagenævnet bestemmer andet. Forudsætningen for det er, at virksomheden opfylder de vilkår, der er meddelt i miljøgodkendelsen. Dette indebærer dog ingen begrænsning for Miljø- og Fødevarerklagenævnets adgang til at ændre eller ophæve miljøgodkendelsen.

#### VVM-afgørelse

En rettidig klage over VVM-afgørelsen har ikke opsættende virkning, men Miljø- og Fødevareklagenævnet kan bestemme, at en meddelt tilladelse eller godkendelse ikke må udnyttes, samt at et iværksat bygge- og anlægsarbejde skal standses.

#### **5.5. Søgsmål**

Et eventuelt søgsmål i forhold til miljøgodkendelsen skal anlægges ved domstolene inden seks måneder fra offentliggørelsen. Søgsmålsfristen udløber således den 20. december 2017.

#### **5.6. Sagens akter**

Sagens akter kan ses på Syddjurs Kommunes hjemmeside under Åben Indsigt:  
<https://www.syddjurs.dk/aaben-indsigt>

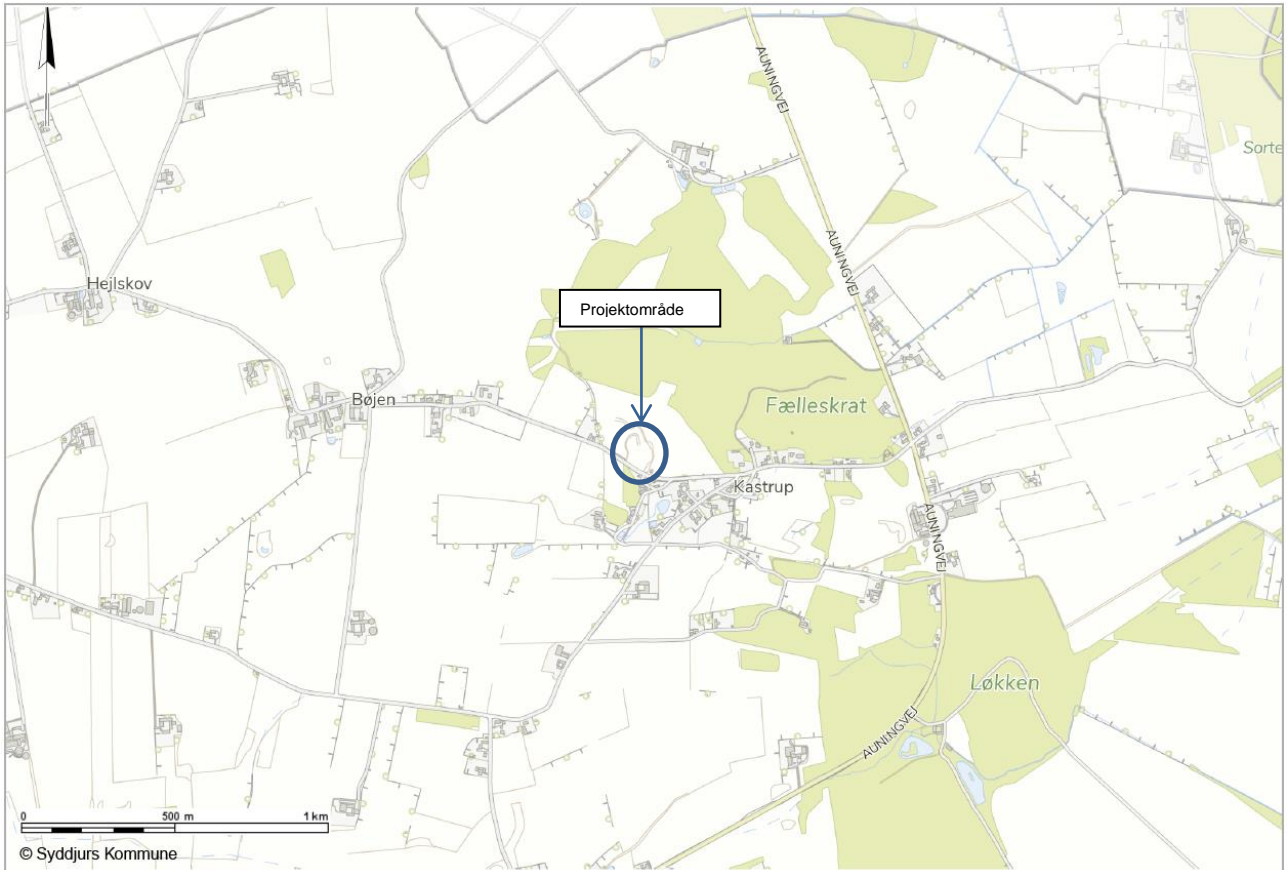
#### **5.7. Underretning om afgørelserne**

Følgende er underrettet om miljøgodkendelse og VVM-afgørelse:

- Grundejer, Michael Hansen, Stovbakken 17, 8544 Mørke, [michael@have-park.dk](mailto:michael@have-park.dk)
- Danmarks Naturfredningsforening, [dnsyddjurs-sager@dn.dk](mailto:dnsyddjurs-sager@dn.dk)
- Friluftsrådet, [oestjylland@friluftsradet.dk](mailto:oestjylland@friluftsradet.dk)
- Styrelsen for patientsikkerhed, Enhed for Tilsyn og Rådgivning Nord, [senord@sst.dk](mailto:senord@sst.dk)
- Region Midt, Arenal Nordentoft, [arense.nordentoft@ru.rm.dk](mailto:arense.nordentoft@ru.rm.dk)

Afgørelserne kan endvidere ses på Syddjurs Kommunes hjemmeside [www.syddjurs.dk](http://www.syddjurs.dk)

**Oversigtskort 1:15.000**



## Situationstegning



## **Ansøgning**

**Ansøgning om tilladelse til salg af  
harpet muld fra Sdr. Kastrup grusgrav  
iht.  
K 212 i godkendelsesbekendtgørelsen**

(Denne ansøgning er udarbejdet på baggrund af skabelonen til råstofindvinding fra region MIDT, idet der ikke findes en skabelon specifikt til salg af harpet muld.

Der kan derfor forekomme oplysninger, der er irrelevante for denne ansøgning)

Version 0

## 1. Oplysninger om ansøger til salg af harpet muld

<b>Navn:</b> Allan Hougaard		
<b>Firmanavn:</b> VAM A/S		
<b>CVR-nr.:</b> 13760381		
<b>Adresse:</b> Limevej 5		
<b>Postnr.:</b> 8963	<b>Postdistrikt:</b> Auning	
<b>Telefon:</b> 8649230	<b>Lokal:</b>	<b>Mobilnr.:</b> 20946232
<b>E-mail:</b> aho@vam.dk		

## 2. Oplysninger om ejendommen hvor der sælges harpet muld

<b>Matrikel nr.(e):</b> 5ai + 6aa
<b>Ejerlav:</b> 930656 Kastrup By, Hvilsager
<b>Ejendomsnummer:</b> 022912
<b>Adresse:</b> Stovbakken 17, 8544 Mørke
<b>Kommune:</b> Syddjurs
<b>Anmeldte rettigheder:</b> Syddjurs kommune – Sags-id:09/21246

## 3. Oplysninger om ejerforhold af grusgraven

<b>Ejendommens ejer:</b> Michael Hansen		
<b>Navn:</b> Michael Hansen		
<b>Firma:</b> Gårdejer Michael Hansen		
<b>CVR-nr.:</b> 39679655		
<b>Adresse:</b> Stovbakken 17		
<b>Postnr.:</b> 8544	<b>Postdistrikt:</b> Mørke	
<b>Telefon:</b> 86997171	<b>Lokal:</b>	<b>Mobilnr.:</b> 26737767
<b>E-mail:</b> michael@have-park.dk		

#### 4. Oplysninger om sælger af harpet muld

<b>Navn:</b> Allan Hougaard	
<b>Firmanavn:</b> VAM A/S	
<b>CVR-nr.:</b> 13760381	
<b>Adresse:</b> Limevej 5	
<b>Postnr.:</b> 8963	<b>Postdistrikt:</b> Auning
<b>Telefon:</b> 8649230 <b>Lokal:</b>	<b>Mobilnr.:</b> 20946232
<b>E-mail:</b> aho@vam.dk	

#### 5. Oplysninger om den tilførte muld

Muld tilføres til grusgraven typisk som overjord fra en mark.

Selvfølgelig som dokumenteret ren jord, f.eks. fra flytjord.dk

Typiske ankommer den rene jord til grusgraven på kort tid, i det at det graves af i forbindelse med et projekt f.eks. 1 – 5 gange årligt.

Depotet af jord og harpet muld lagres enten på vendeplads på jordtip eller i selve grusgraven, afhængig af, hvor der er plads.



## 6. Oplysninger om det påtænkte salg af harpet muld

<b>Planlagt påbegyndelse af salg af harpet muld:</b> Okt. 2018
<b>Planlagt afslutning af salg af harpet muld:</b> Når grusgraven ikke er aktiv mere.
<b>Forventet årlig produktion (m<sup>3</sup>):</b> 500 - 2000 m <sup>3</sup>

## 7. Påtænkt anvendelse af harpet muld

<b>Salg af harpet muld i små mængder</b>
--

## 8. Maskiner og anlæg

<b>Grave- og læsemaskiner, transportanlæg</b> (angivelse af type, antal og placering på kort jf. pkt. 17.): <b>Volvo 150E</b>	
<b>Bygningsanlæg:</b> Ingen. Kun mandskabsvogn.	
<b>Oparbejdningsanlæg</b>	Tørsortering – Powerscreen - kan køre på bånd
	Vådsortering
	Knusning
	Densitetssortering, HMS anlæg evt. brug af salte til anlægget
	Anden oparbejdning

## 9. Forbrug af hjælpestoffer, herunder drivmidler i transport- og Oparbejdningsanlæg

<b>Hydraulikolie årligt forbrug i liter: 5 l.</b>
<b>Dieselolie årligt forventet forbrug i liter: 1000 l.</b>



## 12. Støj

**Angivelse af beregnende værdier for det samlede støjbidrag:**

Støjniveauet er vurderet til under 20db ved naboskel.

**Beskrivelse af støjdæmpende foranstaltninger for såvel de enkelte særligt støjende anlæg og maskiner evt. angivet på kort jf. pkt. 17:**

Området er omgivet af støjvold og der er stor afstand fra indvindingszonen til nærmeste bolig.

### 13. Vandindvinding og afledning af vand mm.

<b>Vand der anvendes til vaskning, vaskesortering, jigging mm. oplyses:</b>	
Hvor vandet indtages fra:	Intet vandforbrug.
Vandforbrug pr. time:	0 m <sup>3</sup> pr. time
Vandforbrug pr. døgn:	0 m <sup>3</sup> pr. døgn
Foreligger der vandindvindingstilladelse efter vandforsyningsloven (vedlægges): Uaktuel.	
<b>Ved bortledning af grundvand for at indvinde råstoffer i tør tilstand oplyses:</b>	
Skønnet bortledning pr. år:	0 m <sup>3</sup> pr. år
Foreligger der bortledningstilladelse efter vandforsyningsloven (vedlægges): Uaktuel.	
<b>Beskrivelse af foranstaltninger til opsamling og/eller og bortledning af evt. vaskevand og husspildevand:</b>	
Udledningsstedet angivet på kort, jf. pkt. 17.	
Skurvognen er tilsluttet septiktank.	
Foreligger der tilladelse til nedsivning eller spildevandsudledning efter lov om miljøbeskyttelse (vedlægges). Uaktuel.	
<b>Oplysninger om drikkevandsbrønde og -boringer inden for en afstand af 300 m fra det ansøgte areal</b>	
Angivelse af boringer med DGU-nummer:	
Ingen boringen indenfor 300 m. se kort sidst i dette dokument.	

## 14. Affald

Mængde af olieprodukter pr. år: spildolie 10 l.
Mængde af kemikalieprodukter pr. år: smørefedt lille mængde
Mængde af brændbart pr. år: 5 kg.
Andet affald: -
Hvor er containerne placeret, angives på kort jf. pkt. 17. Inden i skurvogn.
Hvem afhenter affaldet, jf. ovennævnte affaldstyper. Afleveres i firmaets affaldscontainer.

## 15. Adgangsveje til indvindingsområdet

<b>Beskrivelse af nye adgangsveje til indvindingsområdet herunder placering, bredde, svingsten:</b>
Adgangsvej forbliver som nuværende position. Se kort.
<b>Foreligger tilladelse efter vejlovgivningen (vedlægges):</b>
Sags id. 09/1068. Se nederst i dette dokument.
<b>Beskrivelse af eksisterende adgangsveje til indvindingsområdet, f.eks. markvej eller lignende til offentlig vej, privat fællesvej:</b>
Grusvej direkte fra grusgraven til asfaltvej (Stovbakken).

## 16. Driftstider

<b>For gravemaskiner, transportanlæg og oparbejdningsanlæg:</b>		
Mandag - fredag	Lørdage	Søn- og helligdage
06:00 – 17:00	07:00 – 13:00	Lukket
For udlevering og læsning, herunder kørsel inden for virksomhedens område		
Mandag - fredag	Lørdage	Søn- og helligdage
06:00 – 17:00	07:00 – 13:00	Lukket

## 17. Bilag til ansøgningen

**Udskrift fra tinglysningen.dk (tingbogsattest)**

**PDF læsbart oversigtskort (kortbilag 1) i måleforholdet 1:25.000 med det ansøgte indvindingsområde og ejendommens grænser**

**Kort (kortbilag 2) over det ansøgte indvindingsområde i måleforhold 1:2.000, 1:4.000 eller lignende med angivelse af følgende:**

- Adgangsveje
- Bygninger
- Udledning af vand
- Oplagring af affald
- Stationære anlæg
- Øvrige maskiner og anlæg

**Udkast til grave- og efterbehandlingsplan**

**Ansøgningsskema til VVM, jf. VVM-bekendtgørelsen bilag 1**

**Skema til brug ved screening af projekter på [bilag 2](#): Kriterier iht. bilag 6 i lov nr. 448 af 10. maj 2017**

**Ansøgningskema**

Nedenstående skema angiver de oplysninger, som skal indgives til myndighederne ved ansøgning af projekter, der er omfattet af lovens bilag 2, jf. lovens § 21. Bygherren skal, hvor det er relevant for ansøgningen om det konkrete projekt, tage hensyn til kriterierne i lovens bilag 6, når skemaet udfyldes. Såfremt der allerede foreligger oplysninger om de indvirkninger, projektet kan forventes at få på miljøet, medsendes disse oplysninger. Skemaet finder ikke anvendelse for sager, der behandles af Naturstyrelsen og Energistyrelsen. Skemaets oplysningskrav er vejledende og fastsat under hensyntagen til kriterierne i lovens bilag 5.

Basisoplysninger	Tekst	
Projektbeskrivelse (kan vedlægges)	Forlængelse af indvindingstilladelse	
Navn, adresse, telefonnr. og e-mail på bygherre	Se ovenfor	
Navn, adresse, telefonnr. og e-mail på kontaktperson	Se ovenfor	
Projektets adresse, matr. nr. og ejerlav. For havbrug angives anlæggets geografiske placering angivet ved koordinater for havbrugets 4 hjørneafmærkninger i bredde/længde (WGS-84 datum).	Se ovenfor	
Projektet berører følgende kommune eller kommuner (omfatter såvel den eller de kommuner, som projektet er placeret i, som den eller de kommuner, hvis miljø kan tænkes påvirket af projektet)	Se ovenfor	
Oversigtskort i målestok eks. 1:50.000 – Målestok angives. For havbrug angives anlæggets placering på et søkort.	Se nedenfor	
Kortbilag i målestok 1:10.000 eller 1:5.000 med indtegning af anlægget og projektet (vedlægges dog ikke for strækingsanlæg).	Målestok angives: Se nedenfor	
Forholdet til VVM reglerne	<b>Ja</b>	<b>Nej</b>
Er projektet opført på bilag 1 til lov om miljøvurdering af planer og programmer og konkrete projekter (VVM).		Hvis ja, er der obligatorisk VVM-pligtigt. Angiv punktet på bilag 1:
Er projektet opført på bilag 2 til lov om miljøvurdering af planer og programmer og af konkrete projekter (VVM).	X	Hvis ja, angiv punktet på bilag 2: 2a
<b>Projektets karakteristika</b>	<b>Tekst</b>	
1. Hvis bygherren ikke er ejer af de arealer, som projektet omfatter angives navn og adresse på de eller den pågældende ejer, matr. nr. og ejerlav	Se ovenfor	
2. Arealanvendelse efter projektets realisering. Det fremtidige samlede bebyggede areal i m <sup>2</sup> Det fremtidige samlede befæstede areal i m <sup>2</sup> Nye arealer, som befæstes ved projektet i m <sup>2</sup>	Grusgravens områder er 8,4 ha. Befæstet areal = 0 m <sup>2</sup>	
3. Projektets areal og volumenmæssige udformning Er der behov for grundvandssænkning i forbindelse med projektet og i givet fald hvor meget i m	8,4 ha Ikke behov for grundvandssænkning. Befæstet areal = 0 m <sup>2</sup>	


Projektets samlede grundareal angivet i ha eller m <sup>2</sup> Projektets bebyggede areal i m <sup>2</sup> Projektets nye befæstede areal i m <sup>2</sup> Projektets samlede bygningsmasse i m <sup>3</sup> Projektets maksimale bygningshøjde i m Beskrivelse af omfanget af eventuelle nedrivningsarbejder i forbindelse med projektet	Bebyggelse = 0 m <sup>2</sup>		
4. Projektets behov for råstoffer i anlægsperioden Råstofforbrug i anlægsperioden på type og mængde: Vandmængde i anlægsperioden Affaldstype og mængder i anlægsperioden Spildevand til renseanlæg i anlægsperioden Spildevand med direkte udledning til vandløb, søer, hav i anlægsperioden Håndtering af regnvand i anlægsperioden Anlægsperioden angivet som mm/åå – mm/åå	Grusgrav Ingen forbrug af vand til indvinding Kun husholdningsaffald fra skurvogn og spildolie m.m fra maskiner Spildevand ledes i septik tank Regnvand nedsives Grusgraven er i drift nuværende tilladelse udløber 1. september 2019 og der ansøges om en forlængelse på 10 år.		
<b>Projektets karakteristika</b>	<b>Tekst</b>		
5. Projektets kapacitet for så vidt angår flow ind og ud samt angivelse af placering og opbevaring på kortbilag af råstoffet/produktet i driftsfasen: Råstoffer – type og mængde i driftsfasen Mellemprodukter – type og mængde i driftsfasen Færdigvarer – type og mængde i driftsfasen Vandmængde i driftsfasen	Harpet muld 500 – 2000 m <sup>3</sup> om året. 1000 l. dieselolie og 5 l. hydraulik/motorolie. Vandmængde = 0 m <sup>3</sup> (kun tør sortering)		
6. Affaldstype og årlige mængder, som følge af projektet i driftsfasen: Farligt affald: Andet affald: Spildevand til renseanlæg: Spildevand med direkte udledning til vandløb, sø, hav: Håndtering af regnvand:	Se punkt 4.		
<b>Projektets karakteristika</b>	<b>Ja</b>	<b>Nej</b>	<b>Tekst</b>
7. Forudsætter projektet etablering af selvstændig vandforsyning?		X	
8. Er projektet eller dele af projektet omfattet af standardvilkår?		X	Hvis »ja« angiv hvilke. Hvis »nej« gå til punkt 10
9. Vil projektet kunne overholde alle de angivne standardvilkår?	-	-	Hvis »nej« angives og begrundes hvilke vilkår, der ikke vil kunne overholdes.
10. Er projektet eller dele af projektet omfattet af BREF-dokumenter?		X	Hvis »ja« angiv hvilke. Hvis »nej« gå til pkt. 12.
11. Vil projektet kunne overholde de angivne BREF-dokumenter?	-	-	Hvis »nej« angives og begrundes hvilke BREF-dokumenter, der ikke vil kunne overholdes.
12. Er projektet eller dele af projektet omfattet af BAT-konklusioner?		X	Hvis »ja« angiv hvilke. Hvis »nej« gå til punkt 14.
<b>Projektets karakteristika</b>	<b>Ja</b>	<b>Nej</b>	<b>Tekst</b>
13. Vil projektet kunne overholde de angivne BAT-konklusioner?	-	-	Hvis »nej« angives og begrundes hvilke BAT-konklusioner, der ikke vil kunne overholdes.
14. Er projektet omfattet af en eller flere af Miljøstyrelsens vejledninger eller bekendtgørelser om støj eller eventuelt lokalt fastsatte støjgrænser?		X	Hvis »ja« angives navn og nr. på den eller de pågældende vejledninger eller bekendtgørelser. Hvis »nej« gå til pkt. 17.



15. Vil anlægsarbejdet kunne overholde de eventuelt lokalt fastsatte vejledende grænseværdier for støj og vibrationer?	-	-	Hvis »nej« angives overskridelsens omfang og begrundelse for overskridelsen
16. Vil det samlede projekt, når anlægsarbejdet er udført, kunne overholde de vejledende grænseværdier for støj og vibrationer?	-	-	Hvis »nej« angives overskridelsens omfang og begrundelse for overskridelsen
17. Er projektet omfattet Miljøstyrelsens vejledninger, regler og bekendtgørelser om luftforurening?		X	Hvis »ja« angives navn og nr. på den eller de pågældende vejledninger, regler eller bekendtgørelser. Hvis »nej« gå til pkt. 20.
18. Vil anlægsarbejdet kunne overholde de vejledende grænseværdier for luftforurening?	-	-	Hvis »Nej« angives overskridelsens omfang og begrundelse for overskridelsen.
19. Vil det samlede projekt, når anlægsarbejdet er udført, kunne overholde de vejledende grænseværdier for luftforurening? Såfremt der allerede foreligger oplysninger om de indvirkninger, projektet kan forventes at få på miljøet som følge af den forventede luftforurening, medsendes disse oplysninger.	-	-	Hvis »Nej« angives overskridelsens omfang og begrundelse for overskridelsen.
20. Vil projektet give anledning til støvgener eller øgede støvgener I anlægsperioden? I driftsfasen?		X	Hvis »ja« angives omfang og forventet udbredelse. Støv udvikling er meget begrænset og grusgraven er omgivet af støv og støjvolde.
<b>Projektets karakteristika</b>	<b>Ja</b>	<b>Nej</b>	<b>Tekst</b>
21. Vil projektet give anledning til lugtgener eller øgede lugtgener I anlægsperioden? I driftsfasen?		X	Hvis »ja« angives omfang og forventet udbredelse.
22. Vil anlægget som følge af projektet have behov for belysning som i aften og nattimer vil kunne oplyse naboarealer og omgivelserne I anlægsperioden? I driftsfasen?		X	Hvis »ja« angives og begrundes omfanget. Der er belysning, men det kan ikke ses af naboer pga. støj/støv volde.
23. Er anlægget omfattet af risikobekendtgørelsen, jf. bekendtgørelse om kontrol med risikoen for større uheld med farlige stoffer nr. 372 af 25. april 2016?		X	
<b>Projektets placering</b>	<b>Ja</b>	<b>Nej</b>	<b>Tekst</b>
24. Kan projektet rummes inden for lokalplanens generelle formål?	X		Hvis »nej«, angiv hvorfor:
25. Forudsætter projektet dispensation fra gældende bygge- og beskyttelseslinjer?		X	Hvis »ja« angiv hvilke:
26. Indebærer projektet behov for at begrænse anvendelsen af naboarealer?		X	
27. Vil projektet kunne udgøre en hindring for anvendelsen af udlagte råstofområder?		X	
28. Er projektet tænkt placeret indenfor kystnærhedszonen?		X	
<b>Projektets placering</b>	<b>Ja</b>	<b>Nej</b>	<b>Tekst</b>

29. Forudsætter projektet rydning af skov? (skov er et bevokset areal med træer, som danner eller indenfor et rimeligt tidsrum ville danne sluttet skov af højstammede træer, og arealet er større end ½ ha og mere end 20 m bredt.)	<input checked="" type="checkbox"/>	<input checked="" type="checkbox"/>	
30. Vil projektet være i strid med eller til hinder for realiseringen af en rejst fredningssag?	<input checked="" type="checkbox"/>	<input checked="" type="checkbox"/>	
31. Afstanden fra projektet i luftlinje til nærmeste beskyttede naturtype i henhold til naturbeskyttelseslovens § 3.	<input checked="" type="checkbox"/>	<input checked="" type="checkbox"/>	145 m. (se opmåling på kort)
32. Er der forekomst af beskyttede arter og i givet fald hvilke?	<input checked="" type="checkbox"/>	<input checked="" type="checkbox"/>	
33. Afstanden fra projektet i luftlinje til nærmeste fredede område.	<input checked="" type="checkbox"/>	<input checked="" type="checkbox"/>	1400 m. (se opmåling på kort)
34. Afstanden fra projektet i luftlinje til nærmeste internationale naturbeskyttelsesområde (Natura 2000-områder, habitatområder, fuglebeskyttelsesområder og Ramsarområder).	<input checked="" type="checkbox"/>	<input checked="" type="checkbox"/>	145 m. (se opmåling på kort)
35. Vil projektet medføre påvirkninger af overfladevand eller grundvand, f.eks. i form af udledninger til eller fysiske ændringer af vandområder eller grundvandsforekomster?	<input checked="" type="checkbox"/>	<input checked="" type="checkbox"/>	Hvis »ja« angives hvilken påvirkning, der er tale om.
36. Er projektet placeret i et område med særlige drikkevandinteresser?	<input checked="" type="checkbox"/>	<input checked="" type="checkbox"/>	Se kort.
37. Er projektet placeret i et område med registreret jordforurening?	<input checked="" type="checkbox"/>	<input checked="" type="checkbox"/>	
38. Er projektet placeret i et område, der i kommuneplanen er udpeget som område med risiko for oversvømmelse.	<input checked="" type="checkbox"/>	<input checked="" type="checkbox"/>	
39. Er projektet placeret i et område, der, jf. oversvømmelsesloven, er udpeget som risikoområde for oversvømmelse?	<input checked="" type="checkbox"/>	<input checked="" type="checkbox"/>	Ligger på en bakketop.
<b>Projektets placering</b>	<b>Ja</b>	<b>Nej</b>	<b>Tekst</b>
40. Er der andre lignende anlæg eller aktiviteter i området, der sammen med det ansøgte må forventes at kunne medføre en øget samlet påvirkning af miljøet (Kumulative forhold)?	<input checked="" type="checkbox"/>	<input checked="" type="checkbox"/>	
41. Vil den forventede miljøpåvirkning kunne berøre nabolande?	<input checked="" type="checkbox"/>	<input checked="" type="checkbox"/>	
42. En beskrivelse af de tilpasninger, ansøger har foretaget af projektet inden ansøgningen blev indsendt og de påtænkte foranstaltninger med henblik på at undgå, forebygge, begrænse eller kompensere for væsentlige skadelige virkninger for miljøet?	<input checked="" type="checkbox"/>	<input checked="" type="checkbox"/>	

43. Undertegnede erklærer herved på tro og love rigtigheden af ovenstående oplysninger.

Dato: 2/7-18 Bygherre/anmelder:  Vejledning

Skemaet udfyldes af bygherren eller dennes rådgiver baseret på bygherrens viden om eget projekt sammenholdt med de oplysninger og vejledninger, der henvises til i skemaet. Det forudsættes således, at bygherren eller dennes rådgiver er fortrolig med den miljølovgivning, som projektet omfattes af. Bygherren skal ikke gennem præcise beregninger angive projektets forventede påvirkninger men alene tage stilling til overholdelsen af vejledende grænseværdier og angivne miljøforhold baseret på de oplysninger, der kan hentes på offentlige hjemmesider.

Farverne »rød/gul/grøn« angiver, hvorvidt det pågældende tema kan antages at kunne medføre, at projektet vurderes at kunne påvirke miljøet væsentligt og dermed være VVM-pligtigt. »Rød« angiver en stor sandsynlighed for VVM-pligt og »grøn« en minimal sandsynlighed for VVM-pligt. Hvis feltet er sort, kan spørgsmålet ikke besvares med ja eller nej. VVM-pligten afgøres dog af VVM-myndigheden. I de fleste tilfælde vil kommunen være VVM-myndighed.

Bygherres eller dennes rådgivers udfyldelse af skemaet er omfattet af straffelovens § 161 om strafansvar ved afgivelse af urigtige oplysninger til en offentlig myndighed.

# Kort over vandforsyning:

Syddjurs KOMMUNE vandforsyning Søg

SpatialEdit Skift profil

Favoritter Konflikt søg Skitse tegning Værktøjer Indstillinger

Grundvand 6/16

- Matrikler  
Matrikelkort fra KMS, Jordstykker og Ejerlav ajourføres natligt. Udskilt vej opdateret pr. 1/7 2016.
- Almene vandværker (GEUS)  
Almene vandværker. Et alment vandværk er et fælles vandværk for
- Område vandværker
- Forsyningsområder zone 2
- Forsyningsområder zone 1
- Vandforsyningsområder 2013
- Hovedforsyningsområder 2013
- Potentialekort 2,5 m  
Kort over kote for vandspejl i det primære grundvandsmagasin vist med
- Indvindingsoplade  
Fra regionplantillæg fra Århus Amt, udarbejdet op til Kommunalreformen,
- Følsomme indvindingsområder (DAI)  
Følsomme indvindingsområder, som
- Drikkevandsinteresser (DAI)  
Drikkevandsinteresser, som Miljøministeriet er dataansvarlig for, jf.
- Aktive indvindingsbor. 25 m zone
- Blandet  
Ejendomme registreret i bbr med: Blandet vandforsyningforhold på
- Ikke almen

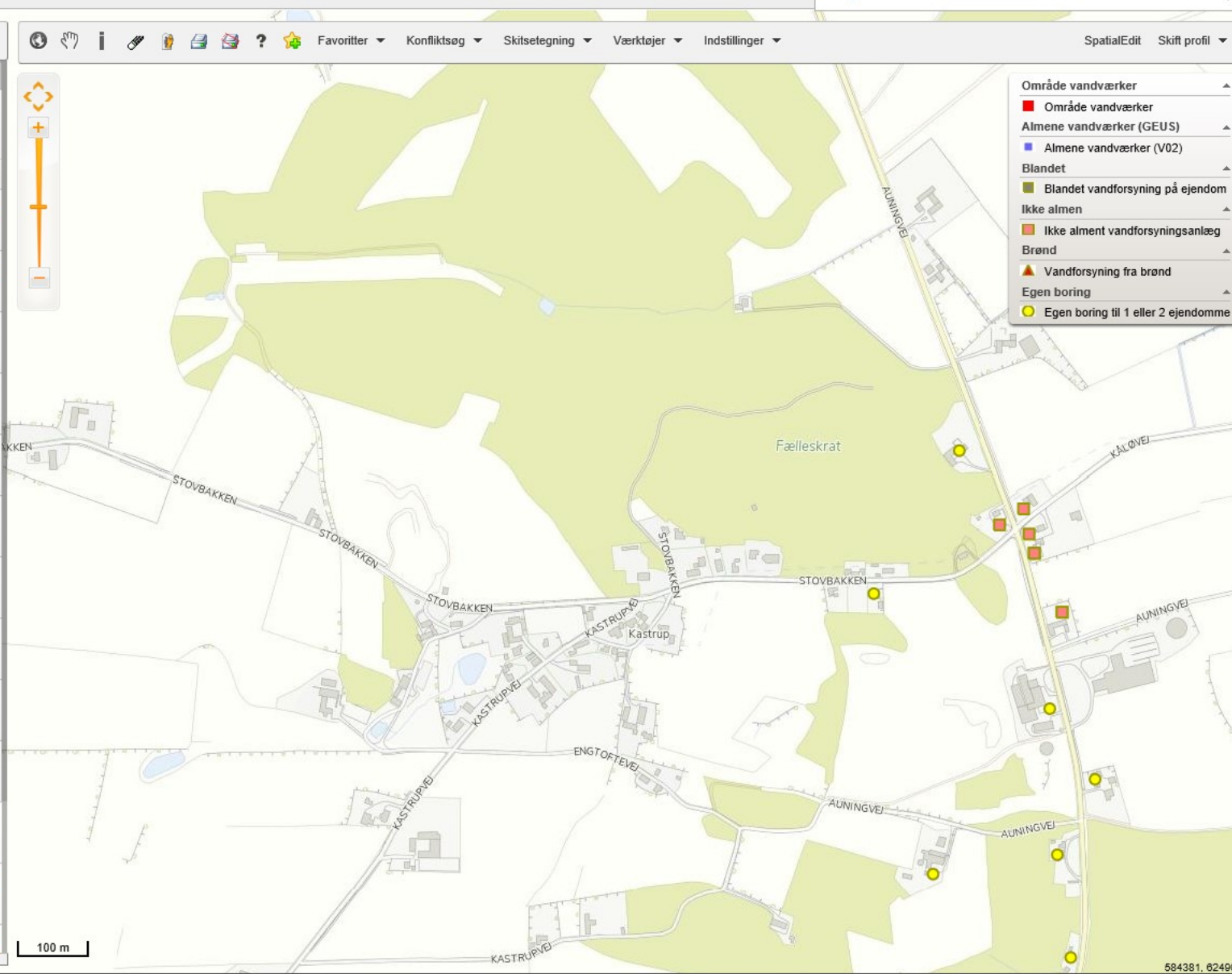
Område vandværker

- Område vandværker
- Almene vandværker (GEUS)
- Almene vandværker (V02)
- Blandet
- Blandet vandforsyning på ejendom
- Ikke almen
- Ikke alment vandforsyningsanlæg
- Brønd
- Vandforsyning fra brønd
- Egen boring
- Egen boring til 1 eller 2 ejendomme

100 m

584381, 6249069

Snap: Vælg tegneværktøj!



## Overkørselstilladelse:

VAM A/S  
Limevej 5, Vester Alling  
8963 Auning  
Att. Benny Christensen



### Overkørselstilladelse

Vejbestyrelsen har den 22/02-2010 fremsendt overkørselstilladelse i høring ved Dem. På den baggrund har De kommenteret betingelserne til overkørselstilladelsen.

Vejbestyrelsen har taget Deres kommentarer til efterretning, og har således følgende svar på Deres kommentarer.

Ad 1. Selv ved den forslåede hastighedsbegrænsning på 50km/t er oversigten ikke tilstrækkelig. Ved 50km/t tilstræber Vejbestyrelsen at der skabes fri over-sigt på 165m. Denne tilstræbelse bliver ikke mindre af at overkørslen primært skal benyttes af lange køretøjer.

Ad 2. Vejbestyrelsen satte som betingelse i høringen af overkørselstilladelse af 22/02-2010 krav om at overkørslen flyttes til den viste placering på, det af ansøgeren, vedlagte rids med tegnings nr. 1.0. Den pågældende tegning er kortbilag 2 til Deres ansøgning om indvindingstilladelse. Den pågældende tegning er i målestok 1:400. På den pågældende tegning er vist ind- og ud-kørsel. Placering er vist placeret ca. 100m nordvest for skellinjen mellem matr. nr. 5o og 6e/6h. Den viste placering er ca. midt mellem kurverne på Stovbakken ud for matrikel nr. 5o. Hvorfor Vejbestyrelsen ikke ser nogen bedre placering af overkørslen, da en placering tættere på den nordvestlige skel-linje vil resultere i uacceptable stigninger i overkørslen.

Ad 3. Kravet om at overkørslen kun må benyttes til bortkørsel af 2000m<sup>3</sup> indvundet materiale per måned er fremkommet efter en konkret vurdering af hvad vejen mellem indvindingsområdets overkørsel og det overordnede vej-net kan afvikle. Vejbestyrelsen anser ikke kravet om øvre begrænsning på bortkørt indvundet materiale som komplimenterende for grusgravens aktivite-ter, da en fuld udnyttelse af bortkørt indvundet materiale overskrider den for-ventede årlige produktion. Den årlige forventede produktion er angivet af Dem på ansøgningskema til indvindingstilladelse.

<sup>1</sup> Lov om offentlige veje. LBK nr. 893 af 09/09-2009.

27-04-2010  
Sagsid 09/1088  
Kontaktperson  
Peter Sandell Casper  
psc@syddjurs.dk  
Telefon 87 53 51 12

Veje og trafik  
Lundbergsvej 2  
8400 Ebeltoft  
Telefon 87 53 54 80  
veje.trafik@syddjurs.dk

Postadresse  
Syddjurs Kommune  
Hovedgaden 77  
8410 Rønde  
Telefon 87 53 50 00  
syddjurs@syddjurs.dk  
www.syddjurs.dk

Ad 4. Kravet om at overkørslen kun må benyttes til tilkørsel af 800m<sup>3</sup> rent jord per måned er fremkommet efter en konkret vurdering af hvad vejen mellem indvindingsområdets overkørsel og det overordnede vejnet kan afvikle. På dette punkt er Vejbestyrelsen imødekome og vil tillade en tilkørsel af 1000m<sup>3</sup> rent jord per måned. Dette er ud fra betragtningen om at I, i ansøgningen om indvindingstilladelse anfører en mængde rent jord tilkørt grusgraven i forhold til det indvundne materiale, svarende til den halve mængde. Tillige vil en fuld udnyttelse af tilkørt rent jord overskride den forventede modtagelse. Den årlige forventede modtagelse er angivet af Dem på ansøgningskema til indvin-dingstilladelse.

Ad 5. En fortsat lovlig anvendelse af den eksisterende overkørsel til matriklen af ejeren af matriklen har ikke betydelig indflydelse på trafikikkerheden på strækningen. Hvorfor denne lovlige anvendelse kan fortsætte.

Ad 6. Vejbestyrelsen forholder sig proaktiv i forhold til trafikikkerheden på kommunens veje. Hvilket er grunden til Vejbestyrelsen anvender de værktøjer der er givet vejbestyrelserne i form af vejlovens<sup>1</sup> §§ 70 og 71.

Under pkt. 4 har vejbestyrelsen ændret standpunkt, hvorfor vejbestyrelsen giver Dem mulighed for på ny at kommentere dette inden vejbestyrelsen træf-fer den endelige afgørelse vedr. overkørselstilladelsen til grusgraven. De har således 4 ugers høringsfrist vedr. ovenstående betinget overkørselstilladelse fra modtagelsen af denne skrivelse. Såfremt der ikke er kommet indsigelser eller kommentarer til ovenstående, vil overkørselstilladelsen blive meddelt endeligt.

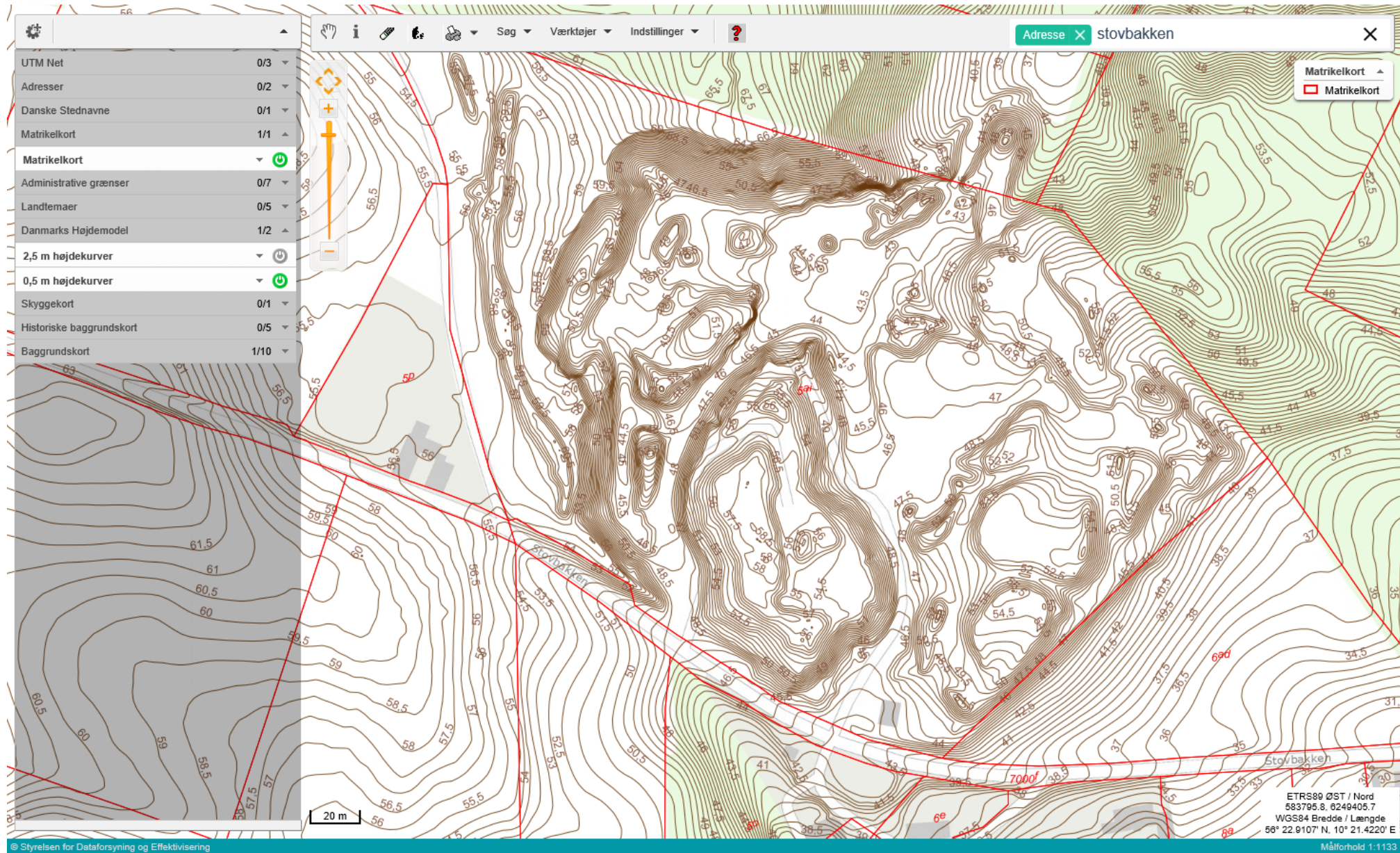
Med venlig hilsen

  
Peter Sandell-Casper  
Vejingeniør

# Højdekote kort matrikel 5ai:



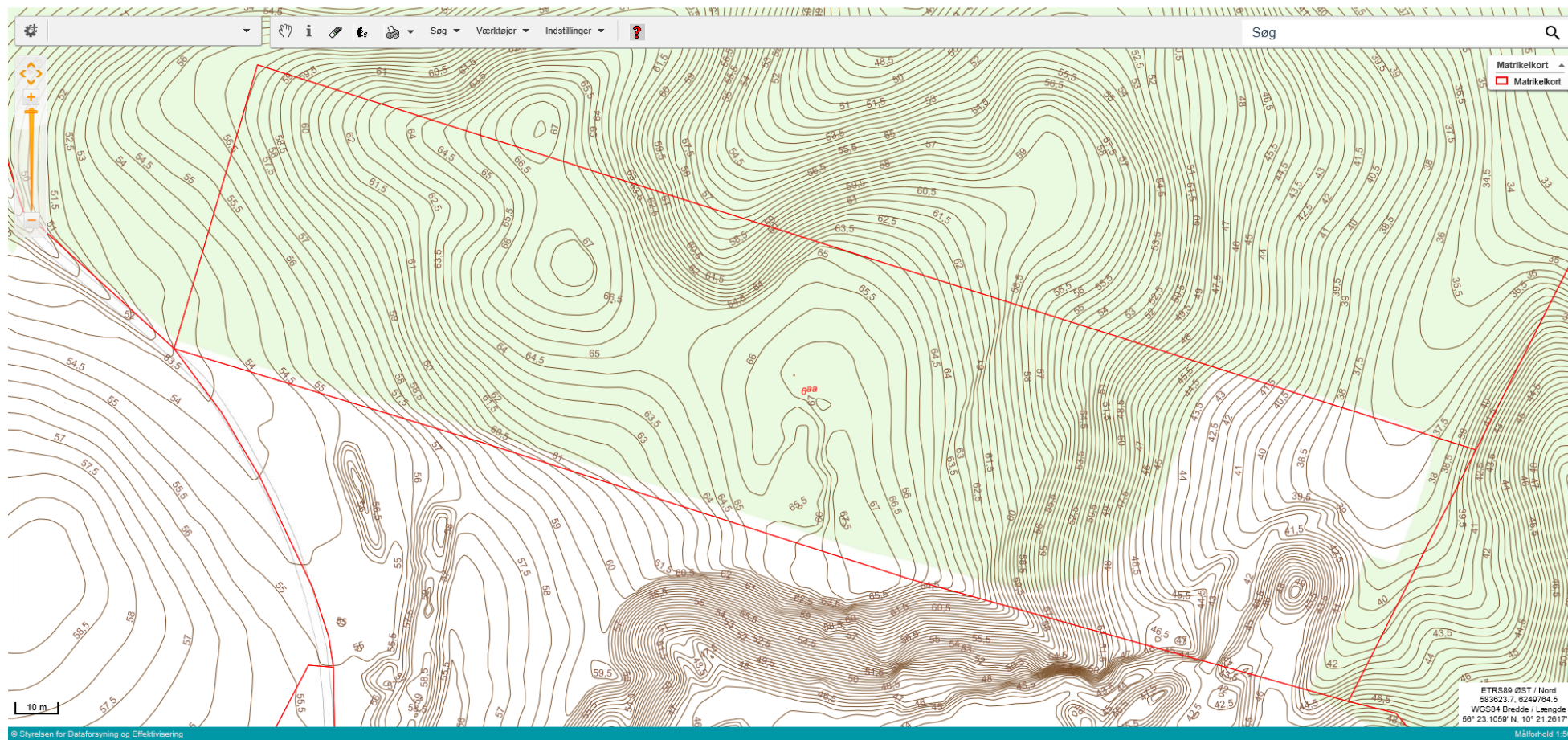
**SDFE kortviser**  
[Læs mere om Styrelsen](#) Spørgsmål kan rettes til Support Teamet: tlf. 7876 8792 eller via email til support@sdfе.dk



# Højdekote kort matrikel 6aa:

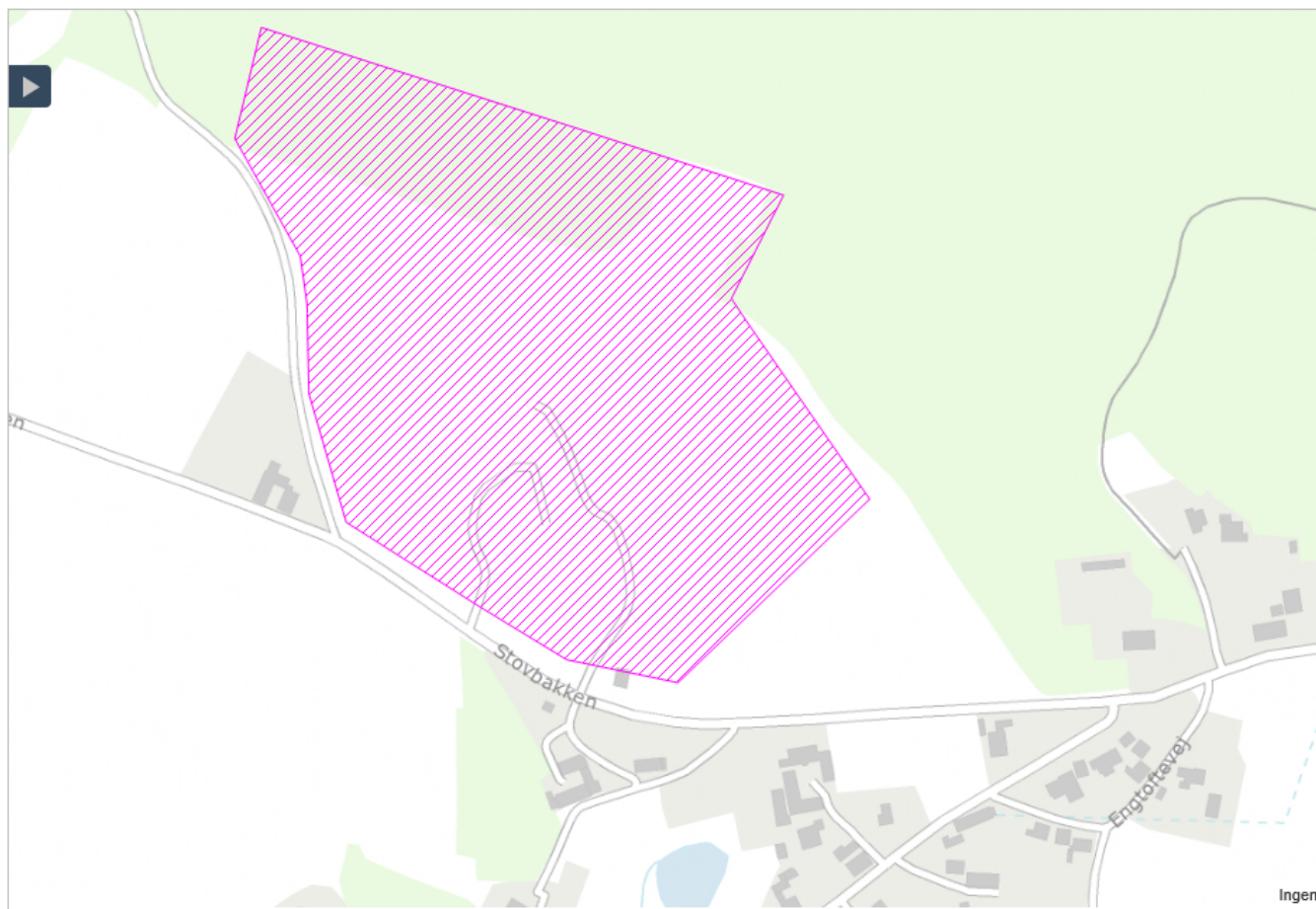


SDFE kortviser  
[Læs mere om Styrelsen](#) Spørgsmål kan rettes til Support Teamet: tlf. 7876 8792 eller via email til support@sdfе.dk



## VVM bilag 2 – punkt 2a:

### Planproces frem mod Råstofplan 2016





# Beskyttet naturtype:



Bruge kortet Søge og finde Koordinater og mål Andre værktøjer

Afstand Areal

Tilføj som grafik Opmålingsinformation

Slet Ryd alle

Total længde 0,00 Meter (m)

Sidste segment 0,00

Måleværktøjer

Indtast koordinat Afsæt koordinat Fjern

Udpeget koordinat

X: 675.555,5000000000 UTM 32N (ETRS89)

Y: 6.223.840,0000000000

Koordinatværktøjer

Temaer

Her kan jeg...

Profil Arealinformation (standard)

Vis signaturforklaring Filtre:

Kortlag

- Naturdata
- Drikkevand og grundvand
- Grundvand (MST)
- Badevandsklassifikation
- Overfladevand
- Naturbeskyttelse og Natura2000,...
- Bygge- og Beskyttelseslinjer
- Bygge- og Beskyttelseslinjer...
- Fredning
- Fortidsminder (SLKS)
- Tilskudsordninger og drift af...
- Markblokke (LFST)
- Terrænhældninger
- Husdyrgodkendelse
- Jordforurening
- Spildevand
- Boringer og...
- Råstoffer
- Landsplanlægning
- Kommuneplan, vedtaget...
- Kommuneplan, forslag...
- Lokalplaner (Plansystem)

145,17 m

500 fod 200m X: Y:

Øster Alling 563

# Afstand til nærmeste fredede område:

**Danmarks Miljøportal**  
Data om miljøet i Danmark

Nyheder Service status Driftsstatus Vejledninger

stovbakken, mørke

Bruge kortet Søge og finde Koordinater og mål Andre værktøjer

Afstand Areal

Tilføj som grafik Opmålingsinformation

Slet Ryd alle

Total længde 0,00 Meter (m)

Sidste segment 0,00

Måleværktøjer

Indtast koordinat Afsæt koordinat Fjern

Udpeget koordinat

X: 675.555,5000000000 Y: 6.223.840,0000000000 UTM 32N (ETRS89)

Koordinatværktøjer

Temaer

Her kan jeg...

Arealinformation

Profil Arealinformation (standard)

Vis signaturforklaring Filtre:

Kortlag

- Naturdata
- Drikkevand og grundvand
- Grundvand (MST)
- Badevandsklassifikation
- Overfladevand
- Naturbeskyttelse og Natura2000,...
- Bygge- og Beskyttelseslinjer
- Bygge- og Beskyttelseslinjer...
- Fredning
  - Fredede områder
  - Fredede områder, forslag
- Fortidsminder (SLKS)
- Tilkudsordninger og drift af...
- Markblokke (LFST)
- Terrænhældninger
- Husdyrgodkendelse
- Jordforurening
- Spildevand
- Boringer og...
- Råstoffer
- Landsplanlægning
- Kommuneplan, vedtaget...

1402,60 m

2500fod 500m X: Y:

anders Allingåbro Assentoft Auning Ryomgård Hornslet Lystrup Løsten

# Kort med naturdata:

**Danmarks Miljøportal**  
Data om miljøet i Danmark

Nyheder Service status Driftsstatus Vejledninger

stovbakken, mørke

Brug kortet Søge og finde Koordinater og mål Andre værktøjer

Afstand Areal Tilføj som grafik Opmålingsinformation  
Slet Ryd alle Total længde 0,00 Meter (m)  
Sidste segment 0,00

Indtast koordinat Afsæt koordinat Fjern Udpeget koordinat  
X: 675.555,500000000 UTM 32N (ETRS89)  
Y: 6.223.840,000000000

Måleværktøjer

Temaer Her kan jeg... Arealinformation

Profil Arealinformation (standard)

Vis signaturforklaring Filtre:

Kortlag

- Naturdata
  - Kortlægning af levesteder, flader
  - Kortlægning af levesteder, punkter
  - Kortlægning af naturtype, flader
  - Kortlægning af naturtype, punkter
  - Naturbesigtigelse, flader
  - Naturbesigtigelse, linjer
  - Naturbesigtigelse, punkter
  - Generelle artsfund, flader
  - Generelle artsfund, linjer
  - Generelle artsfund, punkter
  - Overvågning af bilagsarter mm., flader
  - Overvågning af bilagsarter mm., punkter
  - Overvågning af fugle, flader
  - Overvågning af fugle, linjer
  - Overvågning af fugle, punkter
  - Overvågning af naturtyper, flader
  - Overvågning af naturtyper, punkter
  - HNV (områder med høj naturværdi)
- Drikkevand og grundvand
- Grundvand (MST)
- Badevandsklassifikation
- Overfladevand

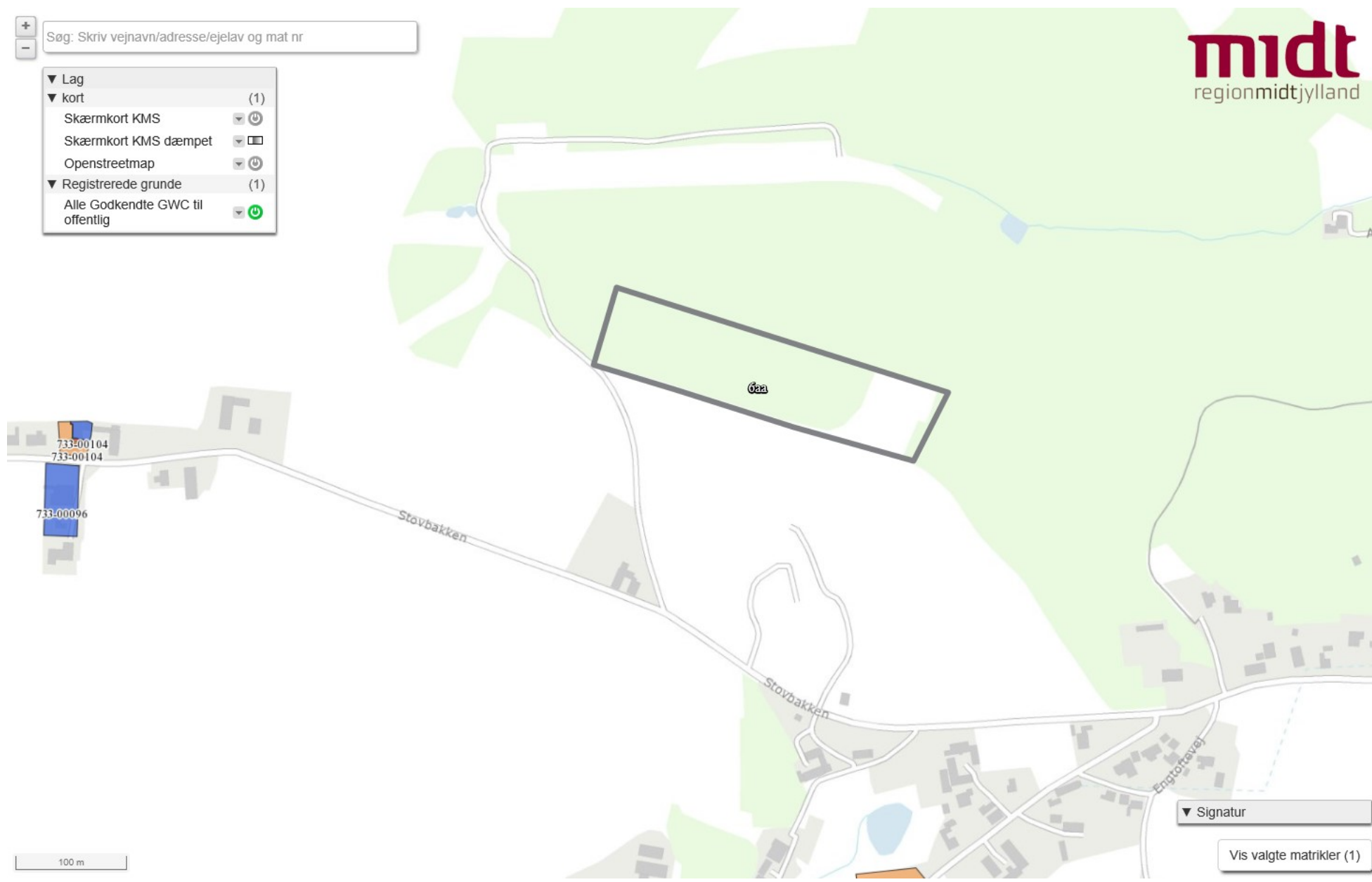
500fod 200m X: Y:

## Kort med jordforurening:

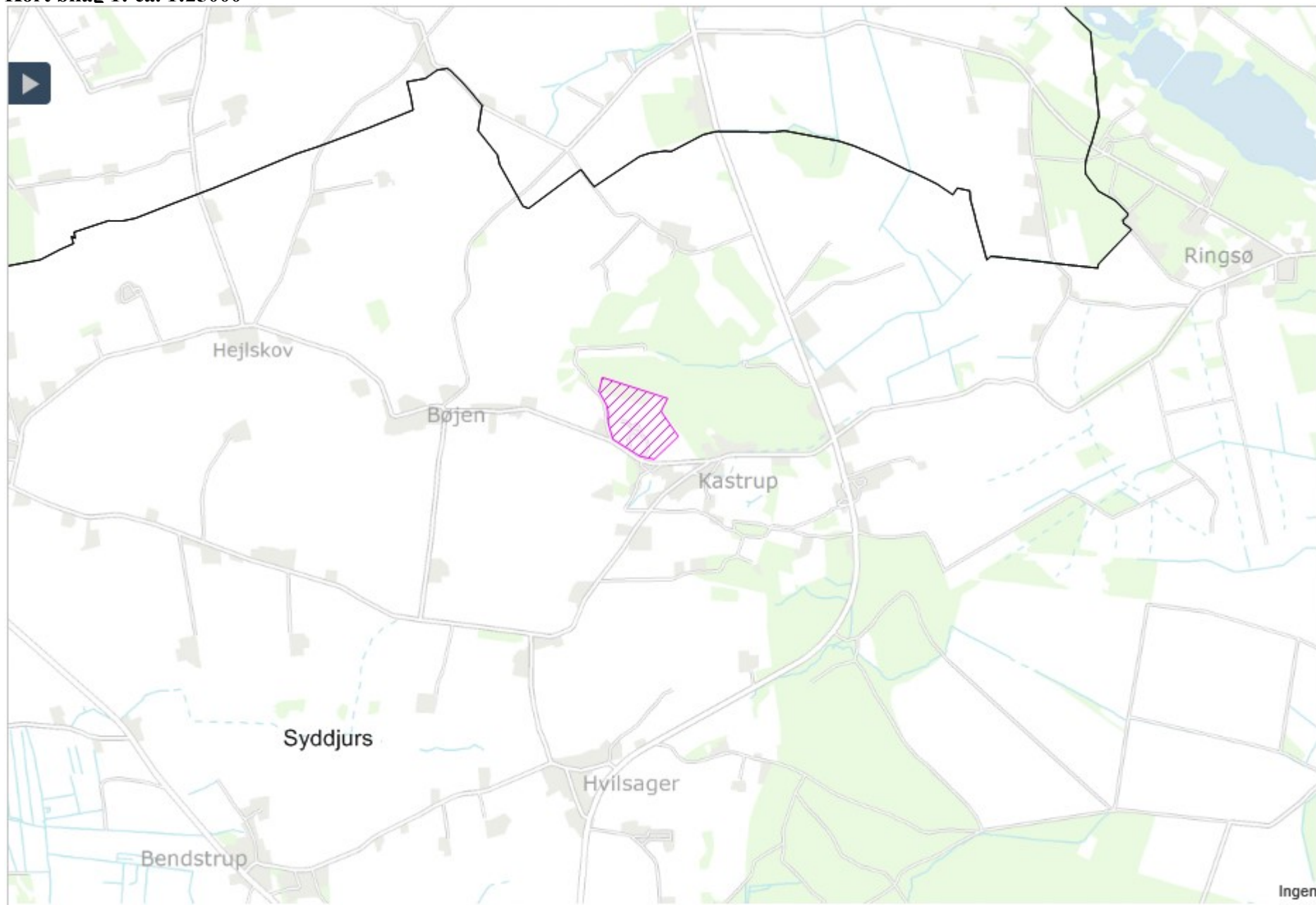
+  
-  
Søg: Skriv vejnavn/adresse/ejelas og mat nr



- ▼ Lag
- ▼ kort (1)
  - Skærmbort KMS
  - Skærmbort KMS dæmpet
  - Openstreetmap
- ▼ Registrerede grunde (1)
  - Alle Godkendte GWC til offentlig



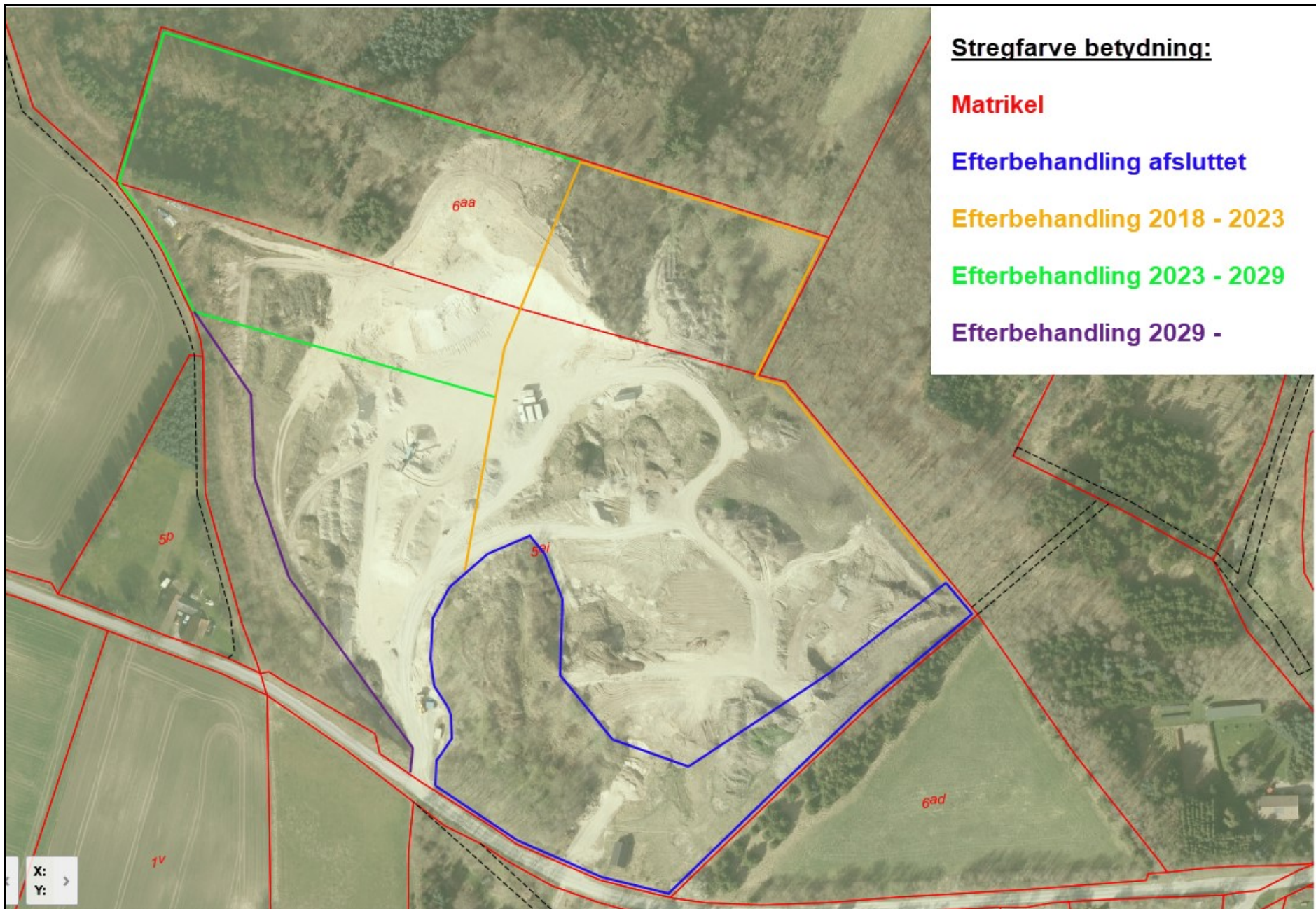
Kort bilag 1: ca. 1:25000

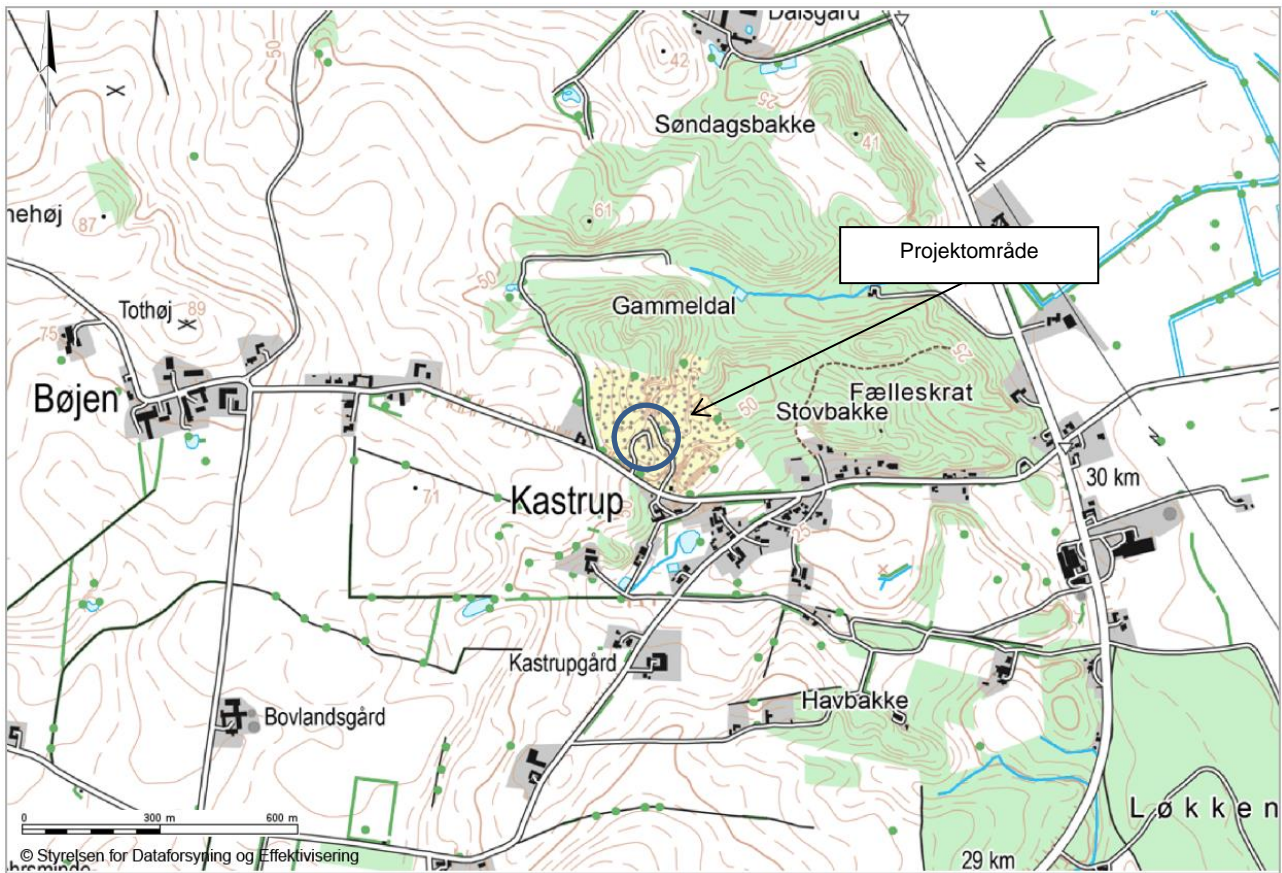


# Kort bilag 2: 1:2000

The screenshot shows the Danish Environmental Portal (Danmarks Miljøportal) interface. At the top, there is a search bar containing the text "stovbakken, mørke". Below the search bar is a toolbar with various drawing and navigation tools, including "Punkt", "Linje", "Elipse", "Polygon", "Trekant", "Fjern grafik", "Rediger", "Tekst", "Frihånd", "Cirkel", "Rektangel", "Pil", "Genskab", and "Slet". The main map area displays an aerial photograph with red boundary lines. Several blue annotations with red arrows point to specific features on the map: "Powerscreen Tør-sortering", "P-plads gummiged og tyverisikret dieseltank i opsamlingsbakke", "Scurvogn og septiktank", and "Indkørsel". On the left side, there is a sidebar with a "Temaer" section and a "Baggrundskort" section. The "Baggrundskort" section includes a list of map layers with checkboxes and sliders, such as "Ortofoto forår (nyeste)", "Ortofoto 2016", "Ortofoto 2014", "Ortofoto 2012", "Ortofoto 2010", "Ortofoto 2008", "Ortofoto 2006", "Ortofoto 2004", "Ortofoto 2002", "Ortofoto 1999", "Ortofoto 1995", "Ortofoto 1954", "Flyfoto 1945", "Hist. kort, høje målebordsblade", "Hist. kort, lave målebordsblade", "Topografisk kort", "Topografisk kort (Grå)", and "Skærmkort". At the bottom left of the map, there is a scale bar showing "200fod" and "50m", and a coordinate display showing "X:" and "Y:". In the bottom right corner, there is a small inset map showing the location of the site relative to "Bøjen" and "Kastrup".

## Udkast til grave- og efterbehandlingsplan





**Notat om VVM-screening  
VAM A/S  
Modtagelse, midlertidigt oplag og harpning af ren jord  
Stovbakken 17, 8544 Mørke**

19. november 2018  
Sagsnr. 18/43567  
Kontaktperson:  
Helle Munch Sørensen



**INDHOLDSFORTEGNELSE**

<b>Projektet .....</b>	<b>2</b>
Sagens dokumenter .....	3
<b>Screening efter bilag 3 i lovbekendtgørelse om VVM.....</b>	<b>3</b>
1. Projektets karakteristika .....	4
2. Anlæggets placering .....	5
3. Arten og kendetegn ved den potentielle indvirkning på miljøet .....	7

**Projektet**

VAM A/S har den 24. oktober 2018 indsendt ansøgningsmateriale i forbindelse med miljøgodkendelse til modtagelse, midlertidigt oplag og harpning af ren jord på Stovbakken 17, 8544 Mørke.

Virksomheden modtager ren muldjord, som stammer fra byggemodninger på markjord. Der er derfor altid tale om ren jord. Mulden harpes så den kan sælges og nyttiggøres fx i haveanlæg.

Aktiviteterne foregår i en grusgrav, hvor virksomheden har indvindingstilladelse til grusmaterialer og dispensation til at opfylde færdiggravede områder med ren jord.

Grusgraven er beliggende i landzone i udkanten af landsbyen, Kastrup.

Bygherre:

VAM A/S  
Limevej 5  
8963 Auning

Kontaktperson:

Jesper Vang Nielsen  
E-mail: jvn@vam.dk  
Tlf.: 20 75 54 20

**Sagens dokumenter**

- Ansøgning om miljøgodkendelse, den 24. oktober 2018
- VVM anmeldelseskema, den 24. oktober 2018

**Screening efter bilag 3 i lovbekendtgørelse om VVM**

Anlægget er omfattet af bilag 2, pkt. 11b i lovbekendtgørelse om VVM<sup>1</sup>, der omhandler anlæg til bortskaffelse af affald.

VVM-screeningen omfatter anlæg for modtagelse, midlertidigt oplag og harpning af ren jord.

VVM-anmeldelsen og ansøgningen om miljøgodkendelse udgør grundlaget for Syddjurs Kommunes screening af, hvorvidt etablering af anlægget kan påvirke miljøet væsentligt og dermed udløser krav om miljøvurdering.

I forbindelse med screeningen er der taget udgangspunkt i bilag 6 til lovbekendtgørelse om VVM. Punkterne på de følgende sider refererer til bilaget.

Afgørelse efter VVM-loven findes i kapitel 3 i miljøgodkendelsen.

---

<sup>1</sup> Lovbekendtgørelse nr. 1225 om miljøvurdering af planer og programmer og af konkrete projekter (VVM) af 25. oktober 2018

1. Projektets karakteristika	
Projektets karakteristika skal især ansues i forhold til:	
Hele projektets dimensioner og udformning	<p>Arealet for oplag og harpning udgør ca. 1.200 m<sup>2</sup> (opmålt).</p> <p>Arealet er ubebygget og ubefæstet.</p> <p>Arealet ejes af Michael Hansen, Stovbakken 17, 8544 Mørke.</p>
Kumulation med andre eksisterende og/eller godkendte projekter	<p>Aktiviteten foregår i en eksisterende grusgrav, hvor der dels graves grusmaterialer og dels opfyldes med ren jord.</p> <p>Grusgraven er beliggende i det åbne land og grænser op til landsbyen, Kastrup.</p> <p>Der er ingen lignende projekter i nærheden af grusgraven, og påvirkningen sker derfor kun fra grusgraven.</p> <p>De mulige gener fra virksomheden er efter Syddjurs Kommunes vurdering:</p> <ul style="list-style-type: none"> <li>• <u>Støj</u> Støjen vil stamme fra til- og frakørsel med lastbiler og harpning af jord. Det vurderes, at støjen kan sammenlignes med støj fra almindeligt anlægsarbejde og ikke vil give anledning til væsentlige støjgener.</li> <li>• <u>Støv</u> Der vil kunne forekomme støvgener i forbindelse med kørsel, af- og pålæsning og harpning. Det vurderes, at eventuelle støvgener kan elimineres ved vanding.</li> </ul> <p>Området er omgivet af en vold, og det vurderes, at den vil afhjælpe eventuelle støj- og støvgener.</p> <p>Syddjurs Kommune vurderer samlet, at aktiviteterne ikke vil forværre tilstanden omkring anlægget.</p>
Anvendelse af naturressourcer, særlige jordarealer, jordbund, vand og biodiversitet	<p>Aktiviteterne omhandler genanvendelse af ren jord, som er et affaldsprodukt der stammer fra udgravninger, hvor jorden ikke kan genbruges. Der vil ikke blive anvendt yderligere naturressourcer.</p> <p>Der vil blive brugt brændstof til drift af biler og sorteringsanlæg.</p> <p>Projektet giver dermed ikke anledning til væsentligt forbrug af naturressourcer.</p>
Affaldsproduktion	<p>I forbindelse med den generelle drift af grusgraven genereres der kun husholdningsaffald fra skurvogn og spildolie m.m. fra maskiner. Sanitært spildevand ledes til septiktank.</p>

<p>Forurening og gener</p>	<p>De væsentligste gener i forbindelse med driften af anlægget vil stamme fra til- og frakørsel med lastbiler og brug af sorteringsanlæg.</p> <ul style="list-style-type: none"> <li>• <u>Støj</u> Støjen vil stamme fra til- og frakørsel med lastbiler og harpning af jord. Jorden vil blive tilkørt periodevist. Der kan tilkøres omkring 1.000 t ad gangen, og derefter kan der gå længere tid, inden der kommer tilkøres jord igen. Harpning foregår 2-4 arbejdsdage pr. år. Syddjurs Kommune vurderer, at støjen ikke vil medføre en væsentlig påvirkning af omgivelserne.</li> <li>• <u>Støv</u> Der vil kunne forekomme støvgener i forbindelse med til- og frakørsel, af- og pålæsning og ved harpning. Eventuelle støvgener kan nedbringes ved vanding. Syddjurs Kommune vurderer, at støv ikke vil medføre en væsentlig påvirkning af omgivelserne.</li> </ul> <p>Området er omgivet af en vold, og det vurderes, at den vil afhjælpe eventuelle støj- og støvgener.</p> <p>Den væsentligste risiko for forurening i forbindelse med driften af anlægget vil være risiko for spild i forbindelse med påfyldning af entreprenørtanken og tankning af maskiner.</p> <p>Syddjurs Kommune vurderer samlet, at forurening og gener fra anlægget ikke vil give anledning til begrænsninger af anvendelsen af naboarealer.</p>
<p>Risikoen for større ulykker og/eller katastrofer, som er relevante for det pågældende projekt, herunder sådanne som foretages af klimaændringer, i overensstemmelse med videnskabelig viden</p>	<p>Projektet er ikke omfattet af risikobekendtgørelsen.</p> <p>Det vurderes, at det, ved at overholde vilkår i miljøgodkendelsen, sikres, at risikoen for uheld reduceres til et minimum.</p>
<p>Risikoen for menneskers sundhed (f.eks. som følge af vand- eller luftforurening)</p>	<p>Det vurderes, at det, ved at overholde vilkår i miljøgodkendelsen, sikres, at risikoen for menneskers sundhed reduceres til et minimum.</p>
<p><b>2. Anlæggets placering</b></p> <p>Den miljømæssige sårbarhed i de geografiske områder, der kan forventes at blive berørt af projektet, skal tages i betragtning, navnlig:</p>	
<p>Den eksisterende og godkendte arealanvendelse</p>	<p>Aktiviteterne foregår i en eksisterende grusgrav, som er beliggende i landzone i udkanten af landsbyen, Kastrup.</p> <p>Syddjurs Kommune vurderer, at der ikke opstår konflikter mellem det anmeldte projekt og arealanvendelsen.</p>

<p>Naturressourcernes (herunder jordbund, jordarealer, vand og biodiversitet) relative rigdom, forekomst, kvalitet og regenereringskapacitet i området og dettes undergrund</p>	<p>Grundvandsforhold</p> <p>Arealet for projektet er i statens grundvandskortlægning (GKO) beliggende i et område med almindelige drikkevandsinteresser. Det er beliggende udenfor indvindingsoplande til vandværker og følsomme indvindingsområder. Der er ingen aktive vandboringer indenfor de nærmeste 600 m.</p> <p>Kommunen vurderer, at ved at overholde vilkårene meddelt i miljøgodkendelsen, vil forurening hindres, og det vurderes, at det anmeldte projekt ikke vil forhindre udnyttelse af områdets naturressourcer, herunder jordbund, jordarealer, vand og biodiversitet.</p>
<p>Det naturlige miljøes bæreevne med særlig opmærksomhed på følgende områder:</p> <ul style="list-style-type: none"> <li>• Vådområder, områder langs bredder, flodmundinger</li> <li>• Kystområder og havmiljøet</li> <li>• Bjerg- og skovområder</li> <li>• Naturreservater og -parker</li> <li>• Områder der er registreret eller fredet ved national lovgivning: Natura 2000-områder udpeget af medlemsstater i henhold til direktiv 92/43/EØF og direktiv 2009/147/EF</li> <li>• Områder, hvor det ikke er lykkedes – eller med hensyn til hvilke der menes, at det ikke er lykkedes – at opfylde de miljøkvalitetsnormer, der er fastsat af EU-lovgivningen, og som er relevante for projektet</li> </ul>	<p>Der er ingen vådområder i det ansøgte areal. Der findes fire søer beskyttet af § 3 i naturbeskyttelsesloven i en afstand på 300- 500 m. Virksomheden har ikke udledning til, eller anden påvirkning af, søerne.</p> <p>Samlet set vurderes projektet ikke at være til skade eller medføre tilstandsændringer på beskyttet natur.</p> <p>Anlægget er ikke placeret inden for strandbeskyttelseslinjen eller kystnærhedszonen. Der sker ingen direkte afledning til havet.</p> <p>Anlægget er ikke beliggende i bjerg- og skovområde.</p> <p>Syddjurs Kommune vurderer, at virksomhedens aktiviteter ikke er i strid med eller til hinder for etablering af reservater eller naturparker.</p> <p>Det ansøgte område ligger 11 km nordvest for nærmeste Natura 2000-område "Kaløskovene og Kaløvig".</p> <p>Syddjurs Kommune vurderer, at det er udelukket, at det ansøgte kan bidrage til negative påvirkninger af Natura2000-området. Det ansøgte projekt vil ikke påvirke området med stoffer, der vil påvirke Natura2000-området.</p> <p>Syddjurs Kommune vurderer, at aktiviteterne ikke vil påvirke områder, hvor det ikke er lykkedes at opfylde miljøkvalitetskrav.</p>

<ul style="list-style-type: none"> <li>• Tæt befolkede områder</li> </ul>	<p>Anlægget er beliggende landzone i udkanten af en mindre landsby. Syddjurs Kommune vurderer, at virksomheden ikke vil have væsentlig indvirkning på tæt befolkede områder.</p>
<ul style="list-style-type: none"> <li>• Landskaber og lokaliteter af historisk, kulturelt, arkæologisk, æstetisk eller geologisk betydning</li> </ul>	<p>Anlægget er beliggende udenfor vigtige, historiske, kulturelle, arkæologiske, æstetiske eller geologiske landskaber og lokaliteter. Syddjurs Kommune vurderer, at anlægget ikke vil påvirke nogen af ovenfor nævnte områder.</p>

### 3. Arten og kendetegn ved den potentielle indvirkning på miljøet

Projektets forventede væsentlige virkninger på miljøet skal ses i relation til de kriterier, der er anført under punkt 1 og 2, og under hensyn til projektets indvirkning på de i lovens § 20, stk. 4 nævnte faktorer, idet der tages hensyn til:

Indvirkningens størrelsesorden og rumlige udstrækning (f.eks. geografisk område og antallet af personer, der forventes berørt)	Påvirkningerne fra virksomheden vurderes at være begrænsede, og dermed uproblematisk, i forhold til omkringliggende boligområder, enkeltboliger samt nabovirksomheder.
Indvirkningernes art	Virksomheden vil bidrage med følgende indvirkninger: Støj i forbindelse med transport og harpning. Støv i forbindelse med transport og harpning.
Indvirkningernes grænseoverskridende karakter	Virksomhedens påvirkning af omgivelserne vil ikke have grænseoverskridende karakter.
Indvirkningernes intensitet og kompleksitet	Syddjurs Kommune vurderer, at den samlede indvirkning er mindre og ukompleks, idet det forventes, at påvirkningsgraden kan styres eller håndteres efter virksomhedens miljøgodkendelse.
Indvirkningens sandsynlighed	Ved overholdelse af de vilkår, der bliver stillet i miljøgodkendelsen, vurderes det, at det ikke er sandsynligt, at virksomheden vil påvirke det omgivende miljø negativt i modstrid med miljømålsætninger for området.
Indvirkningens forventede varighed, hyppighed og reversibilitet	Aktiviteten forventes at fortsætte så længe, grusgraven er i drift. Virksomheden har en indvindingstilladelse til 1. september 2019 og har ansøgt om en forlængelse på 10 år. Der er ingen tidsbegrænsning på dispensationen til at modtage ren jord. Det forventes derfor, at der indtil videre er drift i grusgraven til 2029.  Det vurderes, at miljøpåvirkningen er reversibel, idet miljøpåvirkningen næppe vil være til stede, når aktiviteterne afsluttes.
Kumulation af projektets indvirkninger med indvirkningerne af andre eksisterende og/eller godkendte projekter	Der foregår graveaktiviteter og opfyldning i grusgraven. Der er ingen lignende projekter i nærheden af arealet, og indvirkningen sker derfor kun fra grusgravens drift.
Muligheden for reelt at begrænse indvirkningerne	Vilkårene i virksomhedens miljøgodkendelse er standardvilkår, der betegnes som BAT. Det vurderes, at ved at overholde vilkårene, begrænses indvirkningerne mest muligt.



## Lovgrundlag m.v.

### **Lov om miljøbeskyttelse**

- Miljø- og Fødevareministeriets lovbekendtgørelse nr. 1121 af 3. september 2018 af lov om miljøbeskyttelse med senere ændringer.

### **Lov om VVM**

- Miljø- og Fødevareministeriets lovbekendtgørelse nr. 1225 af 25. oktober 2018 om miljøvurdering af planer og af konkrete programmer (VVM).

### **Godkendelsesbekendtgørelsen**

- Miljø- og Fødevareministeriets bekendtgørelse nr. 1458 af 12. december 2017 om godkendelse af listevirksomhed.

### **Standardvilkårsbekendtgørelsen**

- Miljø- og Fødevareministeriets bekendtgørelse nr. 1474 af 12. december 2017 om standardvilkår i godkendelse af listevirksomhed.

### **Habitatbekendtgørelsen**

- Miljø- og Fødevareministeriets bekendtgørelse nr. 1240 af 24. oktober 2018 om udpegning og administration af internationale naturbeskyttelsesområder samt beskyttelse af visse arter.

### **Affaldsbekendtgørelsen**

- Miljøministeriets bekendtgørelse 1309 af 18. december 2012 om affald.

### **Olietankbekendtgørelsen**

- Bekendtgørelse nr. 1611 af 10. december 2015 om indretning, etablering og drift af olietanke, rørsystemer og pipelines.

### **Støjvejledning**

- Miljøstyrelsens vejledning nr. 5/1984 om ekstern støj fra virksomheder (Støjvejledningen).
- Miljøstyrelsens vejledning nr. 6/1984 om måling af støj fra virksomheder.
- Miljøstyrelsens vejledning nr. 5/1993 om beregning af ekstern støj fra virksomheder.
- Miljøstyrelsens vejledning nr. 3/1996 om supplement til vejledning om ekstern støj fra virksomheder.
- Miljøstyrelsens vejledning nr. 9/1997 om lavfrekvent støj, infralyd og vibrationer i eksternt miljø.

### **Godkendelsesvejledningen**

- Miljøstyrelsens vejledning om godkendelse af listevirksomheder:  
<http://miljogodkendelsesvejledningen.dk/>

### **VVM-vejledningen**

- Miljøstyrelsens vejledning af 12. marts 2009 om VVM i planloven.

### **Luftvejledningen**

- Miljøstyrelsens vejledning nr. 2/2001 om begrænsning af luftforurening fra virksomheder.



**Bekendtgørelse om kvalitetskrav til miljømålinger**

- Miljø- og Fødevareministeriets bekendtgørelse nr. 974 af 27. juni 2018 om kvalitetskrav til miljømålinger.