

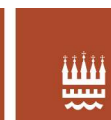
---

## **Miljøgodkendelse**

**Udvidelse af svineproduktionen på Fægangsvejen 4, 4281 Gørlev**

**Miljøgodkendelse er givet til:**  
**CVR-nummer: 34458464**  
**Tornhøjgård APS**  
**Tybjergvej 20**  
**4160 Herlufmagle**

**Annonceringsdato: 21. september 2016**



## Miljøgodkendelse

Kalundborg Kommune meddeler miljøgodkendelse til udvidelse af husdyrbruget på Fægangsvejen 4, 4281 Gørlev. Produktionen ændres/udvides fra 323,49 dyreenheder til 417,71 dyreenheder.

Kalundborg Kommune vurderer, at svineholdet på Fægangsvejen 4 kan drives på en miljømæssig forsvarlig måde uden væsentlig påvirkning af det omkringliggende miljø.

Miljøgodkendelsen gives på vilkår til husdyrbrugets drift. Vilkårene er stillet på baggrund af de oplysninger, der er givet i forbindelse med ansøgningen, gældende vejledninger samt oplysninger, der er fremkommet under sagsbehandlingen.

Miljøgodkendelsen indeholder en miljøteknisk beskrivelse af virksomheden og en vurdering af virksomhedens miljøforhold.

### Baggrund

Den tidligere Gørlev Kommune meddelte miljøgodkendelse til ejendommen den 12. oktober 2004. Godkendelsen blev udarbejdet efter miljøbeskyttelsesloven. Miljøgodkendelsen blev revurderet i 2014. Nu ønskes en udvidelse af besætningen, hvilket kræver ny miljøgodkendelse efter husdyrgodkendelsesloven.

Kalundborg Kommune modtog den 6. februar 2016 Miljørådgiver Max Jakobsens ansøgning om ændring/udvidelse af dyreholdet.

Husdyrbrugets hidtidige miljøgodkendte produktion er på 1.427 årssøer svarende til 323,49 dyreenheder. Produktionen ønskes øget/ændret til 1.775 årssøer, 6.000 smågrise (5,5 -7 kg) og 1.000 polte (80-120 kg) svarende til 417,71 dyreenheder.

Virksomhedens grunddata fremgår af tabel 1.

**Tabel 1:** Husdyrbrugets grunddata.

Bedriftens adresse	Fægangsvejen 4, 4281 Gørlev
Ejendomsnummer	3260007579
Matrikelnumre	35, Dalby By, Kirke Helsing m.fl.
Listebetegnelse	§ 12 godkendt svinebrug
CVR-nummer	34458464
P-nummer	27840108
CHR-nummer	16388
Kontaktperson	Forpagter: Kasper Jeppesen, Tybjergvej 20, 4160 Herlufmagle

Det ansøgte er omfattet af § 12, stk. 2 i husdyrgodkendelsesloven (LBK nr. 442 om miljøgodkendelse m.v. af husdyrbrug af 13. maj 2016). Det ansøgte kræver en ny godkendelse efter reglerne i husdyrgodkendelsesloven og kan ikke behandles som et tillæg til den nuværende miljøgodkendelse og Kalundborg Kommune skal således foretage en samlet vurdering af husdyrbrugets aktiviteter.

Det betyder, at ejendommens nuværende miljøgodkendelse erstattes med denne godkendelse.

## Vilkår for miljøgodkendelsen

Husdyrbruget skal placeres, indrettes og drives i overensstemmelse med de oplysninger, der fremgår af den miljøtekniske beskrivelse og vurdering. Husdyrbruget skal leve op til generel gældende lovgivning samt nedenstående vilkår.

Miljøgodkendelsen meddeles på følgende vilkår:

### Grundvilkår

1. Husdyrbruget godkendes til et dyrehold på maksimalt 417,71 DE, der fordeler sig på:  
1.775 søer med smågrise til 6,8 kg  
6.000 smågrise (5,5 - 7 kg)  
1.000 polte (80 - 112 kg)
2. Godkendelsen skal udnyttes inden for en frist på 2 år.

### Indretning af anlægget

3. Renovering og nyetablering af stalde skal udføres jf. Byggeblad 102.09-22 omhandlende valg af materialer.
4. Staldene skal indrettes i overensstemmelse med skemaet:

<b>Stald nr.</b>	<b>Dyretype</b>	<b>Staldtype</b>	<b>Stipladser</b>	<b>Antal producerede dyr / årsdyr</b>
1	Søer, farestald	Kassestier, fuldspalte	160	690
2	Søer, løbe- og drægtighedsstald	Individuel opstaldning, delvis spalte	330	355
	Søer, løbe- og drægtighedsstald	Løsgående, delvis spalte	115	125
3	Søer, farestald	Kassestier, fuldspalte	250	1.085
4	Søer, drægtighedsstald	Løsgående, dybstrøelse + spalte	900	1.275
5	Søer, løbe- og drægtighedsstald	Individuel opstaldning, delvis spalte	20	20
	Smågrise	Toklimastald, delvis spalte	250	3.000
6	Polte	Delvis spalte, 25-49 % fast gulv	80	1.000
7	Smågrise, klimacontainer	Toklimastald, delvis spalte	250	3.000

Det præciseres, at der ikke må være flere dyr på stald ad gangen, end det antal stipladser der er anført i ovenstående skema.

### Ventilationsforhold

5. Renholdelse og service af husdyrbrugets ventilationssystem skal minimum foregå årligt og tidspunktet fremgå af egenkontrol-journalen.

### Renholdelse

6. Der skal til stadighed opretholdes en god staldhygiejne, herunder tørhed af stiernes/båsenes og foderarealernes bund, dyrenes renhed, renholdelse af støv- og smudsbelægning i stalden, renholdelse af fodersystemet mv.

### Foder

7. Der må ikke forekomme oplag af foder på anlægget, som kan give anledning til forurening af jord og vandmiljø.

8. Der skal minimum 1 gang årligt udarbejdes en optimeret foderplan med anvendelse af fasefodring og tilsætning af fytase. Foderplanerne skal kunne fremvises ved tilsyn.
9. Den totale mængde N ab dyr pr årssø må maksimalt være 23,4 kg N/dyr/år svarende til 94 % af norm.  

$$N \text{ ab dyr pr. årssø} = ((FE_{SO} \text{ pr årssø} \times g \text{ råprotein pr. } FE_{SO})/6250 - 1,98 - (\text{antal fravænnede grise pr. årssø} \times \text{fravænningsvægt} \times 0,0257))$$
10. Den totale mængde P ab dyr pr. årssø må maksimalt være 5,3 kg P/dyr/år svarende til 96 % af norm.  

$$P \text{ ab dyr pr. årssø} = ((FE_{SO} \text{ pr årssø} \times g \text{ fosfor pr } FE_{SO})/1000 - 0,58 - (\text{antal fravænnede grise pr årssø} \times \text{fravænningsvægt} \times 0,006 \text{ kg P pr kg tilvækst}))$$

11. Der skal føres produktionskontrol, hvoraf følgende skal fremgå og anvendes til beregning af N og P ab dyr pr. årssø:

<i>Antal årssøer</i>
<i>Antal fravænnede grise pr. årssø</i>
<i>Fravænningsvægt pr. gris</i>
<i>FE<sub>SO</sub> pr. årssø, drægtige søer</i>
<i>FE<sub>SO</sub> pr. årssø, diegivende søer</i>
<i>Gram fosfor pr. FE<sub>SO</sub>, drægtige søer</i>
<i>Gram fosfor pr. FE<sub>SO</sub>, diegivende søer</i>
<i>Gram råprotein pr. FE<sub>SO</sub>, drægtige søer</i>
<i>Gram råprotein pr. FE<sub>SO</sub>, diegivende søer</i>

12. N og P ab dyr pr. årssø skal på baggrund oplysningerne i produktionskontrollen beregnes for en sammenhængende periode på min. 12 måneder. Beregningerne skal foretages min. 1 gang årligt og fremgå af egenkontroljournalen. Denne skal til en hver tid kunne fremvises sammen med dokumentation for de faktorer, der er indsat i ligningerne.
13. Logbogen/produktionskontrollen, indlægssedler, blandeforskrifter mv. skal opbevares på husdyrbruget i mindst fem år og forevises på tilsynsmyndighedens forlangende.

### **Energi**

14. Husdyrproduktionens elforbrug skal minimum aflæses årligt og forbruget noteres i egenkontroljournalen.

### **Vandforbrug**

15. Husdyrproduktionens vandforbrug skal minimum aflæses årligt og forbruget noteres i egenkontroljournalen.

### **Driftsforstyrrelser og uheld**

16. Der skal foreligge en beredskabsplan eller driftsforskrift, som fortæller, hvornår og hvordan der skal reageres ved uheld, som kan medføre konsekvenser for det eksterne miljø.
17. Beredskabsplanen skal som minimum indeholde:
- Procedurer, som beskriver relevante tiltag med henblik på at "stoppe ulykken/uheldet" og begrænse udbredelsen.
  - Oplysninger om hvilke interne/eksterne personer og myndigheder, der skal alarmeres og hvordan.

- Kortbilag over bedriften med angivelse af miljøfarlige stoffer, afløbs- og drænsystemer og vandløb mm.
- En opgørelse over materiel der er tilgængeligt på bedriften, eller som kan skaffes med kort varsel, der kan anvendes i forbindelse med afhjælpning, inddæmning og opsamling af spild/lækage, som kan medføre konsekvenser for det eksterne miljø.

18. Beredskabsplanen skal være tilgængelig på ejendommen, og kendt af husdyrbrugets ansatte.

### Olie og kemikalier

19. Tankning af diesel skal til enhver tid ske på en plads med fast og tæt bund, enten med afløb til olieudskiller eller således at spild kan opsamles, og at der ikke er mulighed for afløb til jord, kloak, overfladevand eller grundvand.

### Gødningshåndtering

20. Såfremt der ved en eller flere af gyllebeholderne etableres fast pumpeudstyr, skal påfyldning af gyllevogne ske på befæstet læsseplads. Eventuelt spild på læssepladsen skal ledes til opsamlingsbeholder og derefter tilbage i gyllebeholderen.

### Lugt

21. Såfremt der efter kommunens vurdering opstår væsentlige lugtgener, der vurderes at være væsentligt større, end der kan forventes ifølge grundlaget for miljøvurderingen, kan kommunen meddele påbud om, at der skal indgives og gennemføres projekt for afhjælpende foranstaltninger.

### Støj

22. Virksomheden skal, for egen regning, dokumentere, at støjvilkår overholdes, hvis tilsynsmyndigheden finder det påkrævet. Dokumentation for overholdelse af støjkravene kan være i form af målinger i ejendommens omgivelser (under fuld drift) eller kildestyrkemålinger ved de enkelte støjkilder kombineret med beregninger efter den fælles nordiske beregningsmodel for industristøj.

23. Virksomhedens bidrag til støjbelastningen i omgivelserne må ikke overstige følgende værdier, målt ved nabobeboelser eller deres opholdsarealer:

Mandag-fredag Kl. 7-18 (8 timer)	Alle dage Kl. 18-22 (1 time)	Alle dage Kl. 22-7 (½ time)	Alle dage Kl. 22-7
Lørdag Kl. 7-14 (7 timer)	Lørdag Kl. 14-18 (4 timer)		Maksimal værdi
	Søn- og helligdage Kl. 7-18 (8 timer)		
55 dB(A)	45 dB(A)	40 dB(A)	55 dB(A)

Støjbidraget (bortset fra maksimalværdien) måles som det ækvivalente, konstante, korrigerede støjniveau i dB(A) (re. 20 µPa). Tallene i parenteserne angiver midlingstiden inden for den pågældende periode.

### Skadedyr

24. Der skal overalt på ejendommen foretages effektiv fluebekæmpelse som minimum i overensstemmelse med de nyeste retningslinjer fra Statens Skadedyrlaboratorium.

25. Opbevaring af foder skal ske på en sådan måde, at der ikke opstår risiko for tilhold af skadedyr (rotter m.v.).

## **Affald**

26. Virksomhedens medicinaffald, veterinære affald m.v. skal opbevares utilgængeligt for uvedkommende og bortskaffes efter reglerne om ikke-genanvendeligt farligt affald og klinisk risikoaffald i kommunens regulativ for erhvervsaffald.

27. Der skal foretages registrering af dato og mængde for afhentning/bortskaffelse af farligt affald. Registreringen gælder som minimum spildolie, kemikalie- og medicinrester.

## **Arealer**

28. Der må ikke udbringes husdyrgødning til ejendommens aftalearealer, før der foreligger en arealgodkendelse hertil efter husdyrgodkendelseslovens § 16.

## **Egenkontrol og management**

29. Egenkontrol-driftjournalen skal som minimum indeholde:

- Årlig opgørelse af antallet af dyreenheder, fordelt på typer af dyr og vægtintervaller, samt dokumentation herfor i form af udskrifter fra bedriftsløsning, CHR-registret eller lignende.
- Opgørelse over husdyrgødning der overføres til tredjemand
- Oplysninger om væsentlige driftsforstyrrelser eller uregelmæssigheder, der har – eller kan have miljømæssig betydning. Der redegøres for type omfang og afhjælpende foranstaltninger.
- Herudover krav til egenkontrollen stillet i godkendelsens øvrige vilkår.

30. Bedriften skal indtænke BAT i den daglige drift. Driftsherre skal ved tilsyn redegøre for ejendommens gennemførte og planlagte BAT-tiltag. Herunder tiltag til bedre management samt reduktion af ressourceforbrug og affaldsproduktion.

## **Ophør**

31. Ved bedriftens ophør skal der indsendes en plan til tilsynsmyndigheden, der beskriver de nødvendige foranstaltninger for at undgå fremtidig forureningsfare. Omfang og indhold af planen, samt tidsplan for hvornår foranstaltningerne skal være udført, skal accepteres af tilsynsmyndigheden.

## Øvrige bestemmelser

Godkendelsen bortfalder, hvis den ikke er udnyttet inden 2 år fra miljøgodkendelsens datering, jf. vilkår 2. Det vil sige, at der er indsat et dyrehold svarende til opstart af den ansøgte produktion.

Hvis miljøgodkendelsen ikke har været udnyttet helt eller delvist i 3 på hinanden følgende år betragtes det som kontinuitetsbrud, og den del af godkendelsen, der ikke har været udnyttet de seneste 3 år, bortfalder. Naturlige produktionsudsving betragtes i den sammenhæng ikke som kontinuitetsbrud.

Bedriften skal til enhver tid leve op til gældende regler i love og bekendtgørelser også hvis disse regler måtte være skærpende i forhold til denne godkendelse.

Driften af arealerne må ikke ændres på en måde, der kan indebære forøget forurening eller andre virkninger på miljøet, uden kommunalbestyrelsens forudgående godkendelse af ændringen.

Husdyrbruget er omfattet af § 39 i Husdyrgodkendelsesloven. Efter denne paragraf kan tilsynsmyndigheden påbyde afhjælpende foranstaltninger, hvis virksomhedens drift medfører væsentlig forurening eller uhygiejniske forhold.

Der gøres desuden opmærksom på Husdyrgodkendelseslovens § 52. Heraf fremgår, at den ansvarlige for forhold eller indretninger, der kan give anledning til forurening, straks skal underrette tilsynsmyndigheden, såfremt driftsforstyrrelser eller uheld medfører væsentlig forurening eller indebærer fare herfor.

Afgørelsen er ikke afhængig af ejendommens ejerforhold, og en eventuel anden ejer er forpligtet af afgørelsen.

Kommunen skal endvidere gøre opmærksom på, at det er ansøgers ansvar at indhente eventuelle dispensationer og tilladelser efter anden lovgivning.

### Retsbeskyttelse

Vilkårene i godkendelsen er omfattet af 8 års retsbeskyttelse, jf. husdyrgodkendelseslovens § 40. Det betyder, at tilsynsmyndigheden som udgangspunkt ikke kan stille nye krav til driften før der er forløbet 8 år med mindre.

- 1) der er fremkommet nye oplysninger om forureningens skadelige virkning,
- 2) forureningen medfører miljømæssige skadevirkninger, der ikke kunne forudses ved godkendelsens meddelelse,
- 3) forureningen i øvrigt går ud over det, som blev lagt til grund ved godkendelsens meddelelse,
- 4) væsentlige ændringer i den bedste tilgængelige teknik skaber mulighed for en betydelig nedbringelse af emissionerne, uden at det medfører uforholdsmæssigt store omkostninger,
- 5) det af hensyn til driftssikkerheden i forbindelse med processen eller aktiviteten er påkrævet, at der anvendes andre teknikker.

Tilsynsmyndigheden skal regelmæssigt tage godkendelsen op til revurdering. Første revurdering skal foretages efter 8 år.

## **Offentlighedsfaser**

Det er første gang der meddeles miljøgodkendelse til husdyrbruget efter husdyrgodkendelsesloven. Det er derfor kommunens vurdering, at udvidelsen er omfattet af den udvidede offentlighedsprocedure, der følger af godkendelser omfattet af husdyrgodkendelseslovens § 12, stk. 2.

Kalundborg Kommune har således i perioden fra 15. april 2016 til 29. april 2016 foretaget en offentlig forannoncering.

I forbindelse med forannonceringen indkom der ingen bemærkninger.

Derudover har Kalundborg Kommune i perioden fra 22. juni 2016 til 3. august 2016 sendt et udkast til miljøgodkendelse i høring hos naboer og parter.

I forbindelse med høringen indkom der ingen bemærkninger.

## **Klagevejledning**

Afgørelser efter husdyrloven kan påklages til Natur- og Miljøklagenævnet, jf. husdyrlovens § 76, stk. 1. Klagefristen er 4 uger fra afgørelsen offentliggøres, jf. § 79, stk. 1.

Klager skal indgives via Natur- og Miljøklagenævnets Klageportal.

Du finder vejledning og link til Klageportalen her:

[www.nmkn.dk/klage/hvordan-klager-du](http://www.nmkn.dk/klage/hvordan-klager-du)

På ovenstående hjemmeside findes også information om, hvordan du kan anmode om at blive undtaget fra brug af Klageportalen og hvordan processen så forløber.

Det koster 500 kr. at klage til Natur- og Miljøklagenævnet. Gebyret indbetales ved oprettelsen af klagen på Klageportalen og behandlingen af klagen begynder ikke før gebyret er indbetalt. Pengene refunderes, hvis der du får medhold i klagen. Vejledning om gebyrordningen kan findes på Natur- og miljøklagenævnets hjemmeside [www.nmkn.dk](http://www.nmkn.dk).

Miljøgodkendelsen vil blive offentliggjort på Kalundborg Kommunes hjemmeside den 21. september 2016. Klagefristen er senest den 19. oktober 2016.

Det skal bemærkes, at et projekt godt kan igangsættes, selvom der klages over afgørelsen, med mindre Natur- og Miljøklagenævnet tillægger klagen opsættende virkning for projektet. Udnyttelse af en påklaget afgørelse sker på ansøgers egen regning og risiko da Natur- og Miljøklagenævnet efterfølgende kan ændre eller ophæve en tilladelse, godkendelse eller dispensation efter loven.

Hvis afgørelsen ønskes prøvet ved en domstol, skal sagen være anlagt inden 6 måneder efter endelig afgørelse, jf. husdyrlovens § 90. Fristen regnes fra annonceringsdatoen.

Miljøgodkendelsen er udarbejdet af

Pernille Mixen Weber / frwe

Agronom

Direkte 59 53 52 38  
pernille.weber@kalundborg.dk



**Vedlagt er:**

Miljøteknisk beskrivelse og vurdering

**Kopi af miljøgodkendelsen er sendt til følgende:**

Miljøkonsulent Max Jakobsen, e-mail: [mjb@maxjakobsen.eu](mailto:mjb@maxjakobsen.eu)

Sundhedsstyrelsen, Embedslægeinstitutionen Sjælland, e-mail: [sil@sst.dk](mailto:sil@sst.dk)

Danmarks Naturfredningsforening, E-mail: [dn@dn.dk](mailto:dn@dn.dk)

Danmarks Naturfredningsforening, Kalundborg afdeling, e-mail: [dnkalundborg-sager@dn.dk](mailto:dnkalundborg-sager@dn.dk)

Friluftsrådet, e-mail: [kreds14@friluftsradet.dk](mailto:kreds14@friluftsradet.dk)

Danmarks Sportsfiskerforbund, e-mail: [post@sportsfiskerforbundet.dk](mailto:post@sportsfiskerforbundet.dk)

og [lbt@sportsfiskerforbundet.dk](mailto:lbt@sportsfiskerforbundet.dk)

Lokalafdelingen af Danmarks Sportsfiskerforbund, e-mail: [mkh@ka-net.dk](mailto:mkh@ka-net.dk)

Dansk Ornitologisk Forening, e-mail: [natur@dof.dk](mailto:natur@dof.dk)

Lokalafdelingen af Dansk Ornitologisk Forening, e-mail: [kalundborg@dof.dk](mailto:kalundborg@dof.dk)

Det Økologiske Råd, e-mail: [husdyr@ecocouncil.dk](mailto:husdyr@ecocouncil.dk)

Arbejderbevægelsens Erhvervsråd, e-mail: [ae@aeraadet.dk](mailto:ae@aeraadet.dk)

Ferskvandsfiskeriforeningen for Danmark, e-mail: [nb@ferskvandsfiskeriforeningen.dk](mailto:nb@ferskvandsfiskeriforeningen.dk)

---

## **Miljøteknisk beskrivelse og vurdering**

Miljøgodkendelse til udvidelse af svineproduktionen på Fægangsvejen 4, 4281 Gørlev



## **Resumé**

Den tidligere Gørlev Kommune meddelte miljøgodkendelse til ejendommen den 12. oktober 2004. Godkendelsen blev udarbejdet efter miljøbeskyttelsesloven. Miljøgodkendelsen blev re-vurderet i 2014. Nu ønskes en udvidelse af besætningen, hvilket kræver ny miljøgodkendelse efter husdyrgodkendelseslovens § 12.

Miljøgodkendelsen indeholder vilkår for virksomhedens drift, indretning og kontrol. Vilkårene er stillet på baggrund af de oplysninger, der er givet i forbindelse med ansøgningen, samt gældende vejledninger og oplysninger der er fremkommet under sagsbehandlingen.

Kalundborg Kommune finder, at svineproduktionen på Fægangsvejen 4 kan drives på en miljø-mæssig forsvarlig måde.

## **Beskrivelse af projekt**

Husdyrbrugets nuværende produktion er på 1.427 årssøer svarende til i alt 323,49 DE. Der ønskes en udvidelse til 1.775 årssøer, 6000 smågrise (5,5 -7 kg) og 1.000 polte (80-120 kg) i alt 417,71 DE.

I forbindelse med udvidelsen opstilles der en klimacontainer til fravænnede grise. Klimacontai-neren opstilles i direkte tilknytning til eksisterende stalde.

Udover opstilling af klimacontaineren sker der ingen bygningsmæssige ændringer på ejen-domme, da udvidelsen kan indeholdes i de eksisterende bygninger på ejendommen.

## **Påvirkning af omgivelserne**

Der er i godkendelsen redegjort for, at husdyrbruget lever op til anvendelse af de bedste tek-nikker (BAT).

Med de stillede vilkår vurderer kommunen, at husdyrbruget ikke medfører væsentlige påvirk-ninger af omgivelserne, herunder i forhold til bl.a. udvaskning, påvirkning af natur og lugtpå-virkning af naboer.

## Indholdsfortegnelse

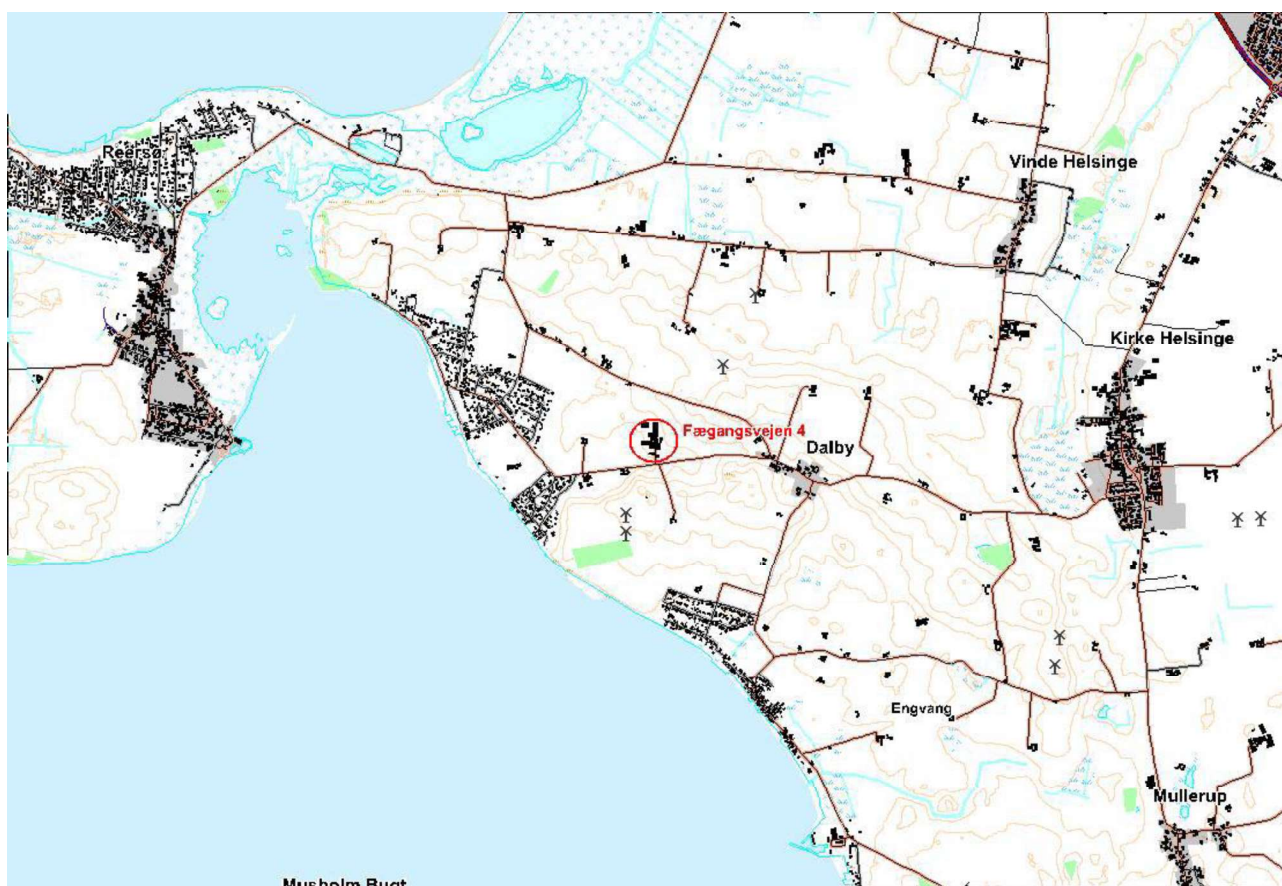
Resumé .....	2
<b>1 Grundforhold .....</b>	<b>4</b>
<b>1.1 Husdyrbrugets lokalisering og planforhold .....</b>	<b>4</b>
<b>1.3 Varetagelse af de landskabelige værdier .....</b>	<b>5</b>
<b>1.4 Produktion og gennemførelse .....</b>	<b>6</b>
<b>1.5 Biaktiviteter .....</b>	<b>6</b>
<b>2 Husdyrbrugets anlæg .....</b>	<b>7</b>
<b>2.1 Fastsættelse af bedst tilgængelige teknik BAT .....</b>	<b>7</b>
<b>2.1.2 Det generelle ammoniakreduktionskrav .....</b>	<b>9</b>
<b>2.2 Indretning og drift af anlægget .....</b>	<b>9</b>
<b>2.2.1 Indretning af stalde .....</b>	<b>10</b>
<b>2.2.2 Ventilation .....</b>	<b>11</b>
<b>2.2.3 Renholdelse .....</b>	<b>11</b>
<b>2.2.4 Foder .....</b>	<b>12</b>
<b>2.2.5 Energi .....</b>	<b>14</b>
<b>2.2.6 Vandforbrug .....</b>	<b>15</b>
<b>2.2.7 Spildevand .....</b>	<b>16</b>
<b>2.2.8 Driftsforstyrrelser eller uheld .....</b>	<b>17</b>
<b>2.2.9 Olier og kemikalier .....</b>	<b>18</b>
<b>2.4 Forurening og gener fra husdyrbrugets anlæg .....</b>	<b>19</b>
<b>2.4.1 Påvirkning af natur .....</b>	<b>19</b>
<b>2.4.2 Lugt .....</b>	<b>21</b>
<b>2.4.3 Transport .....</b>	<b>23</b>
<b>2.4.4 Lys .....</b>	<b>25</b>
<b>2.4.5 Støj .....</b>	<b>25</b>
<b>2.4.6 Støv .....</b>	<b>26</b>
<b>2.4.7 Skadedyr .....</b>	<b>26</b>
<b>2.5 Husdyrbrugets affald .....</b>	<b>27</b>
<b>3 Husdyrbrugets arealer .....</b>	<b>29</b>
<b>4 Husdyrbrugets egenkontrol og management .....</b>	<b>30</b>
<b>5 Alternative muligheder .....</b>	<b>32</b>
<b>6 Husdyrbrugets ophør .....</b>	<b>33</b>
<b>7 Offentlighedsfaser .....</b>	<b>34</b>
<b>7.1 Inddragelse af offentligheden .....</b>	<b>34</b>
<b>7.2 Høring .....</b>	<b>34</b>
<b>8 Bilagsoversigt .....</b>	<b>35</b>

## 1 Grundforhold

Indledningsvis gennemgås husdyrbrugets lokalisering, den ønskede produktion og gennemførelse af projektet.

### 1.1 Husdyrbrugets lokalisering og planforhold

Husdyrbrugets anlæg ligger ca. 2,5 km vest for Kirke Helsinge, jf. figur 1.1, hvor lokaliseringen af ejendommens anlæg er markeret.

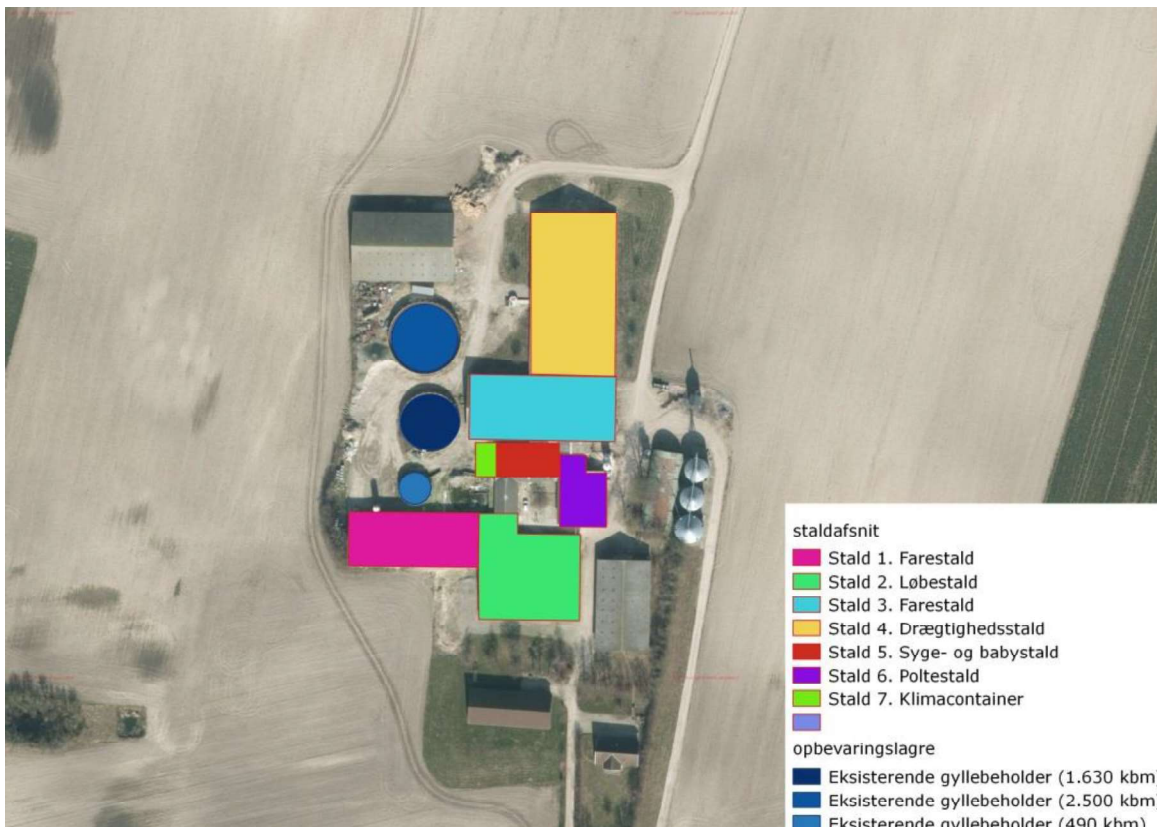


Figur 1.1 Lokalisering af husdyrbrugets anlæg

### 1.2 Ejendommens planforhold

Udvidelsen af søer og polte foregår i de eksisterende bygninger på ejendommen. Der opsættes en ny klimacontainer til fravænnede grise under 7 kg. Containeren opstilles i tilknytning til de eksisterende staldbygninger.

Placeringen af ejendommens bygninger fremgår af figur 1.2.



**Figur 1.2** Oversigt over stalde og gyllebeholdere på ejendommen

Anlæggets placering i forhold til de i husdyrgodkendelseslovens kapitel 2 listede afstandskrav er angivet i tabel 1.1. For nærmere beskrivelse og vurdering af husdyrbrugets anlæg henvises til kapitel 2.

**Tabel 1.1:** Afstande fra anlæg til de i kapitel 2 listede afstandskrav

	Afstand fra anlægget	Afstandskrav jævnfør kapitel 2 i husdyrloven
Nabobeboelse	240 meter	50 meter
Byzone/område udlagt til boligformål	2.500 meter	50 meter
Sommerhusområde	460 meter	50 meter
Ikke almene vandforsyningsanlæg	> 25 meter	25 meter
Almene Vandforsyningsanlæg	> 50 meter	50 meter
Vandløb, dræn og søer	> 15 meter	15 meter
Offentlig vej og privat fællesvej	> 15 meter	15 meter
Levnedsmiddelvirksomhed	> 25 meter	25 meter
Beboelse på samme ejendom	> 20 meter	15 meter
Naboskel	> 30 meter	30 meter
Naturområder omfattet af HGL § 7	>100 meter	10 meter

\*Afstandskrav gælder alene ved opførelse af nye anlæg til husdyrbruget.

### Vurdering og vilkår

Husdyrbruget overholder afstandskravene i husdyrgodkendelseslovens kapitel 2.

### 1.3 Varetagelse af de landskabelige værdier

Ejendommen er placeret i landzonen uden for særlige landskabelige beskyttelsesområder. Landskabet omkring ejendommen er karakteriseret ved at være relativt fladt med spredte

læhegn og beplantninger, landbrugsejendomme og enkelte fritliggende huse.

I forbindelse med udvidelsen opføres der en klimacontainer (klimapavillon). Der vil kun være ca. 250 fravænnede grise under 7 kg i klimacontaineren ad gangen. Dermed fungerer klimacontaineren som en babystald, hvor de fravænnede grise, der ikke er i farestaldene og/eller eksisterende babystald, er i klimacontaineren. Klimacontaineren er ca. 13 meter lang og 8 meter bred (i alt 110 m<sup>2</sup>). Højden er ca. 2,4 meter. Klimacontaineren placeres i direkte tilknytning til eksisterende stalde og opføres i afdæmpede farver.

### **Vurdering og vilkår**

*Den eneste ændring er opsætning af en klimacontainer, der opsættes i direkte forbindelse med de eksisterende bygninger. Containeren placeres så den bliver omgivet af de eksisterende bygninger samt gyllebeholdere, og den vil derved ikke være synlig for omgivelserne. Det er Kalundborg kommunes vurdering, at der i forbindelse med udvidelsen ikke sker en påvirkning af de landskabelige værdier. Der stilles derfor ikke vilkår til etablering af afskærmende beplantning.*

### **1.4 Produktion og gennemførelse**

Ejendommens eksisterende miljøgodkendelse er givet efter miljøbeskyttelsesloven. Godkendelsen blev revurderet i 2014. Da der ikke tidligere er meddelt miljøgodkendelse af husdyrbruget efter husdyrgodkendelsesloven, kan ændringen som udgangspunkt ikke gives som en tillægs-godkendelse. Denne miljøgodkendelse omfatter således en samlet ny godkendelse af husdyrbruget efter reglerne i husdyrgodkendelsesloven. Den nuværende og ansøgte produktion er angivet i tabel 1.2.

**Tabel 1.2:** Husdyrbrugets nuværende og ansøgte produktion.

Dyretype	Nuværende produktion		Ansøgt produktion	
Årssøer med grise til 6,8 kg, stk.	1.427 stk.	323,49 DE	1.775 stk.	399,01 DE
Smågrise (5,5-7 kg)	0	0	6.000 stk.	1,79 DE
Polte (80-120 kg), stk.	0	0	1.000 stk.	16,91 DE
<b>DE i alt</b>	<b>323,49 DE</b>		<b>417,71 DE</b>	

Miljøgodkendelsen ønskes udnyttet så snart denne foreligger.

### **Vurdering og vilkår**

*Vilkår til produktionens omfang ændres, da produktionen udvides.*

*Følgende vilkår vil blive fastsat i miljøgodkendelsen:*

- Husdyrbruget godkendes til et dyrehold på maksimalt 417,71 DE, der fordeler sig på:  
1.775 søer med smågrise til 6,8 kg  
6.000 smågrise (5,5-7 kg)  
1.000 polte (80-112 kg)*
- Godkendelsen skal udnyttes inden for en frist på 2 år.*

### **1.5 Biaktiviteter**

Der er i ansøgningsmaterialet ikke oplyst nogen biaktiviteter på husdyrbruget.

## 2 Husdyrbrugets anlæg

Dette kapitel omhandler anlæggets indretning og drift, samt en beskrivelse af anlæggets påvirkning af det omkringliggende miljø. Indledningsvis fastsættes husdyrbrugets BAT-niveau, herunder emissionsniveauer for ammoniak og fosfor.

### 2.1 Fastsættelse af bedst tilgængelige teknik BAT

I forbindelse med ansøgning om miljøgodkendelse skal der foreligge en redegørelse for husdyrbrugets anvendelse af de bedste teknikker (BAT). Det er i husdyrgodkendelsesbekendtgørelsen specificeret, at Miljøstyrelsens BAT-standardvilkår<sup>1</sup> skal anvendes ved fastlæggelsen af BAT-niveauet for den enkelte ejendom. Derudover skal der tages særligt hensyn til en række parametre ved fastsættelse af BAT, som gennemgås i vurderingen nedenfor.

#### **Vurdering og vilkår**

*Der er i det konkrete tilfælde tale om et eksisterende anlæg og det er kommunens vurdering, at der på den konkrete bedrift ikke er redegjort for forhold, der gør, at Miljøstyrelsens vejledende standardvilkår skal fraviges, herunder emissionsgrænser.*

*Ved fastsættelse af den bedste tilgængelige teknik skal kommunen derudover tage særligt hensyn til en række parametre:*

1. Anvendelse af teknologi, der resulterer i mindst muligt affald.  
*Det er kommunens vurdering, at husdyrbruget anvender teknikker, der ikke bidrager væsentligt til affaldsfrembringelse. Der henvises endvidere til afsnit 2.5 om affald.*
2. Anvendelse af mindre farlige stoffer.  
*Det er kommunens vurdering, at husdyrbruget ikke anvender farlige stoffer.*
3. Fremme af teknikker til nyttiggørelse og genanvendelse af stoffer, der produceres og forbruges i processen, og affald, hvor det er hensigtsmæssigt.  
*Det er kommunens vurdering, at husdyrbruget udnytter producerede gødningsstoffer på marken og gennem affaldshåndteringen søger at genanvende affald ved efterlevelse af kommunens erhvervsaffaldsregulativ. Der henvises endvidere til afsnit 2.5 om affald.*
4. Sammenlignelige processer, indretninger eller driftsmetoder, som er gennemprøvet med et tilfredsstillende resultat i industriel målestok.  
*Det er kommunens vurdering, at der er taget højde for sammenlignelige processer i forbindelse med Miljøstyrelsens udarbejdelse af BAT-standardvilkår for den enkelte produktionsgren.*
5. Teknologiske fremskridt og udviklingen i den videnskabelige viden.  
*Det er kommunens vurdering, at der er taget højde for den teknologiske udvikling i forbindelse med Miljøstyrelsens udarbejdelse af BAT-standardvilkår for den enkelte produktionsgren.*

---

<sup>1</sup> Miljøstyrelsen har i forlængelse af husdyrgodkendelsesloven udarbejdet en række vejledende BAT-standardvilkår for de enkelte produktionsgrene, herunder emissionsniveauer der vurderes at være opnåelige i nye såvel som eksisterende stalde.



6. De pågældende emissioners art, virkninger og omfang.  
*Det er kommunens vurdering, at der er taget højde for emissionernes art, virkning og omfang i forbindelse med Miljøstyrelsens udarbejdelse af BAT-standardvilkår for den enkelte produktionsgren.*
7. Datoerne for nye eller bestående anlægs ibrugtagning.  
*Kommunen har taget højde for nye og eksisterende stalde ved fastsættelse af det proportionelle BAT-emissionsniveau.*
8. Den tid, der er nødvendig for indførelse af den bedste tilgængelige teknik.  
*Kommunen vurderer, at husdyrbruget kan leve op til anvendelse af BAT fra det tidspunkt hvor godkendelsen tages i brug.*
9. Forbruget og arten af råstoffer, herunder vand, der forbruges i processen, og energieffektiviteten.  
*Kommunen vurderer anlæggets vand og energiforbrug i afsnittene 2.2.5 og 2.2.6.*
10. Behovet for at forhindre eller begrænse emissionernes samlede påvirkning af miljøet til et minimum.  
*Kommunen finder ikke, at der ved den konkrete ejendom sker særlige påvirkninger af omgivelserne, der fordrer særlige krav til fastlæggelse af BAT-niveau.*
11. Behovet for at forhindre uheld og begrænse følgerne heraf for miljøet.  
*Kommunen fastsætter i afsnit 2.2.8 vilkår med henblik på at forhindre og begrænse påvirkninger ved uheld.*
12. Informationer, som offentliggøres af offentlige internationale organisationer, herunder BAT-referencedokumenter, i det omfang disse er relevante for den pågældende type af husdyrbrug.  
*Der foreligger et BREF-referencedokument<sup>2</sup> for svin- og fjerkræproduktion af en vis størrelse. Dokumentet beskriver BAT på følgende områder: godt landmandskab, indretning af stalde, vand- og energiforbrug, opbevaring af gødning og anvendelse af gødning. Kommunen behandler de enkelte punkter i de efterfølgende afsnit.*

### **2.1.1 Beregning af BAT-emissionsniveau**

Der er i forbindelse med ansøgningen redegjort for anlæggets emissionsniveau for ammoniak og fosfor. Ansøger har valgt at anvende direkte udbringning, fodertilpasning, øget antal fravænnede grise/årsso samt reduceret fravænningsvægt for at reducere udledningen af kvælstof og fosfor.

#### **Vurdering og vilkår**

Anlæggets beregnede BAT-emissionsniveau for ammoniak fremgår af tabel 2.1. I beregningen er der taget udgangspunkt i BAT-niveauer for eksisterende stalde, undtagen for klimacontaineren (stald 7), hvor der er beregnet BAT-niveau for nye stalde.

---

<sup>2</sup> BREF-dokument baseret på punkt 6.6 i bilag 1 i IPPC-direktiv 96/61/EF om "Anlæg til intensiv fjerkræ- og svineproduktion".

**Tabel 2.1:** Beregning af anlæggets BAT-ammoniakemissionsniveau

Stald nr.	Dyretype	Staldtype	Antal	EGV (kg NH <sub>3</sub> -N/dyr)	Kg NH <sub>3</sub> /år
1	Søer, farestald	Kassestier, fuldspalte	690	4,74	982
2	Søer, løbe- og drægtighedsstald	Individuel opstaldning, delvis spalte	355	2,46	612
	Søer, løbe- og drægtighedsstald	Løsgående, delvis spalte	125	2,99	262
3	Søer, farestald	Kassestier, fuldspalte	1.085	4,74	1.544
4	Søer, drægtighedsstald	Løsgående, dybstrøelse + spalte	1.275	2,24	2.859
5	Søer, løbe- og drægtighedsstald	Individuel opstaldning, delvis spalte	20	2,46	35
	Smågrise	Toklimastald, delvis spalte	3.000	0,043	6
6	Polte	Delvis spalte, 25-49 % fast gulv	1.000	0,36	246
7	Smågrise, klimacontainer	Toklimastald, delvis spalte	3.000	0,04	5
<b>BAT-emissionskrav for det samlede anlæg</b>					<b>6.551</b>

Det fremgår af IT-husdyransøgningen, at anlæggets faktiske ammoniakemission beregnes til 6.510 kg NH<sub>3</sub>/år. Emissionsgrænseværdien for ammoniak er dermed overholdt for anlægget.

Anlæggets beregnede BAT-emissionsniveau for fosfor fremgår af tabel 2.2.

**Tabel 2.2:** Beregning af anlæggets fosforemissionsniveau ud fra de vejl. grænseværdier.

Dyretype	Antal DE	BAT, kg P ab lager pr. DE	BAT, kg P ab lager
Søer (gylle)	198,38	23,9	4.741
Søer (gylle + dybstrøelse)	200,63	24,5	4.915
Polte (80-112 kg)	16,91	22,3	377
Smågrise (6,8-7 kg)	1,79	29,2	52
<b>I alt</b>	<b>471,17</b>		<b>10.085</b>

Den faktiske fosforproduktion fra dyreholdet er beregnet til 10.070 kg P. Hermed er emissionsgrænseværdien for fosfor overholdt.

Kommunen vilkårsfastsætter tiltag til nedbringelse af ammoniak- og fosforemissionen i afsnit 2.2.4.

### 2.1.2 Det generelle ammoniakreduktionskrav

Husdyrbrugets tab af ammoniak til omgivelser beregnes som summen af emissionen fra stalde og opbevaringsanlæg. De dele af produktionen, der ændres, er omfattet af det generelle ammoniakreduktionskrav. Beregningen af emissionen baseres på oplysninger om husdyrholdet, staldanlæg, fodersammensætning og opbevaring af husdyrgødning. Det generelle ammoniakemissionskrav beregnes i IT-ansøgningen til 7.410 NH<sub>3</sub>/år. Den faktiske ammoniakfordampning fra anlægget er 6.510 kg NH<sub>3</sub>/år.

#### Vurdering og vilkår

Det beregnes i ansøgningen, at anlæggets emission ligger 900 kg N/år under det niveau, der kræves i forhold til det generelle reduktionskrav. Da det generelle ammoniakreduktionskrav dermed er overholdt, vurderer kommunen, at der ikke er behov for at stille yderligere krav til reduktion af ammoniakemissionen.

### 2.2 Indretning og drift af anlægget

I forbindelse med udvidelsen opstilles en klimacontainer på 110 m<sup>2</sup> til fravænnede grise. Ellers sker udvidelsen i de eksisterende stalde på ejendommen. I de efterfølgende afsnit gennemgås driften af husdyrbrugets anlæg.

## Vurdering og vilkår

De miljømæssige konsekvensberegninger af udvidelsen er foretaget på baggrund af den oplyste indretning af staldene.

### 2.2.1 Indretning af stalde

Husdyrbrugets stalde fremgår af figur 1.2 og fordelingen af dyr i de enkelte staldafsnit er opgjort i tabel 2.3.

**Tabel 2.3:** Indretning af anlæggets stalde.

Stald nr.	Dyretype	Staldtype	Stipl.	Antal producerede dyr / årsdyr
1	Søer, farestald	Kassestier, fuldspalte	160	690
2	Søer, løbe- og drægtighedsstald	Individuel opstaldning, delvis spalte	330	355
	Søer, løbe- og drægtighedsstald	Løsgående, delvis spalte	115	125
3	Søer, farestald	Kassestier, fuldspalte	250	1.085
4	Søer, drægtighedsstald	Løsgående, dybstrøelse + spalte	900	1.275
5	Søer, løbe- og drægtighedsstald	Individuel opstaldning, delvis spalte	20	20
	Smågrise	Toklimastald, delvis spalte	250	3.000
6	Polte	Delvis spalte, 25-49 % fast gulv	80	1.000
7	Smågrise, klimacontainer	Toklimastald, delvis spalte	250	3.000

## Vurdering og vilkår

Det følger af Natur- og Miljøklagenævnets praksis, at Miljøstyrelsens BAT-standardvilkår skal indgå i vurderingen af, om ammoniakemissionen fra et husdyrbrugs anlæg begrænses mest muligt ved anvendelse af BAT, jf. husdyrgodkendelseslovens § 19, nr. 1, og § 23, nr. 1.

Ved fastsættelse af en emissionsgrænseværdi for det samlede anlæg, skal der ifølge BAT-standardvilkårene udregnes emissionsgrænser for henholdsvis nye og eksisterende dele af (stald)anlægget, hvilket kommunen har gjort i afsnit 2.1.1. Summen af disse emissionsgrænser udgør den samlede emissionsgrænseværdi for anlægget, som skal overholdes af husdyrbruget. Hvis det ansøgte projekt dokumenterbart overholder denne samlede grænseværdi, følger det af Natur- og Miljøklagenævnets praksis, at husdyrgodkendelseslovens krav om anvendelse af BAT ved staldindretning er opfyldt, uanset ansøgers konkrete valg af staldteknologi.

Kommunen vurderer, at indretningen af anlægget med anvendelse af de af ansøger valgte tiltag lever op til den beregnede BAT-emission for anlægget. Kommunen finder, at der i den konkrete sag ikke er redegjort for forhold, der gør, at Miljøstyrelsens Vejledende BAT-standardvilkår skal fraviges.

Kommunen finder det væsentligt, at etablering og renovering af stalde foregår i henhold til landbrugets byggeblad 102.09-22 vedr. klassificering af beton. Anvendes de rette miljøklasser af beton, minimeres risikoen for udsivning af gylle fra anlægget.

I forbindelse med revurderingen blev der påbudt nyt vilkår vedr. indretning af staldene. Dette vilkår ændres i den nye godkendelse.

Følgende vilkår vil blive fastsat i miljøgodkendelsen:

- Renovering og nyetablering af stalde skal udføres jf. Byggeblad 102.09-22 omhandlende valg af materialer.

- Staldene skal indrettes i overensstemmelse med nedenstående skema:

Stald nr.	Dyretype	Staldtype	Stipl.	Antal producere dyr / årsdyr
1	Søer, farestald	Kassestier, fuldspalte	160	690
2	Søer, løbe- og drægtighedsstald	Individuel opstaldning, delvis spalte	330	355
	Søer, løbe- og drægtighedsstald	Løsgående, delvis spalte	115	125
3	Søer, farestald	Kassestier, fuldspalte	250	1.085
4	Søer, drægtighedsstald	Løsgående, dybstrøelse + spalte	900	1.275
5	Søer, løbe- og drægtighedsstald	Individuel opstaldning, delvis spalte	20	20
	Smågrise	Toklimastald, delvis spalte	250	3.000
6	Polte	Delvis spalte, 25-49 % fast gulv	80	1.000
7	Smågrise, klimacontainer	Toklimastald, delvis spalte	250	3.000

Det præciseres, at der ikke må være flere dyr på stald ad gangen, end det antal stipladser der er anført i ovenstående skema. Vilkåret er stillet, for at sikre at lugtgenekriteriet overholdes, jf. afsnit 2.4.2.

### 2.2.2 Ventilation

Der er undertryksventilation i alle stalde. Ansøger har renoveret ventilationsanlægget. Ventilationen er frekvensstyret og tilkoblet automatisk styreenhed, hvilket er med til at reducere energiforbruget til ventilation. Ventilationsanlægget vil være i konstant drift, men støjen herfra vil være lav. Der er installeret nye ventilatormotorer med et lavt støjniveau. Ventilationsanlægget serviceres og vedligeholdes, hvilket er medvirkende til at støj herfra er minimal.

### Vurdering og vilkår

Da lugtgenekriterierne, jævnfør afsnit 2.4.2, er overholdt, vurderes det, at der ikke skal stilles skærpede vilkår til drift og udformning af ventilationssystemet. Det er derimod væsentligt, at ventilationssystemet renholdes og efterses med jævne mellemrum med henblik på at opnå den fulde effekt af systemet. Et renholdt ventilationssystem bruger mindre energi, hvilket er en energibesparende foranstaltning og dermed en del af BAT.

Følgende vilkår, der blev stillet i forbindelse med revurdering af den gamle miljøgodkendelse, videreføres i denne godkendelse:

- Renholdelse og service af husdyrbrugets ventilationssystem skal minimum foregå årligt og tidspunktet fremgå af egenkontrol-journalen.

### 2.2.3 Renholdelse

Der foretages daglig oprydning med fjernelse af foderrester og renholdelse af overflader, for at reducere ammoniakfordampningen og minimere flue- og lugtgener mest muligt.

Når der skal vaskes stalde foretages en iblødsætning, hvorefter stalde vaskes med højtryksrensere med koldt vand. Iblødsætningen og anvendelsen af højtryksrensere er med til at reducere vandforbruget i forbindelse med vask.

### Vurdering og vilkår

For at opretholde en god staldhygiejne er det vigtigt at renholde stalde. Således mindses risikoen for lugt og fluegener. Det anførte renholdelsesniveau vurderes i tilstrækkelig grad at opretholde en god hygiejne. Det er endvidere kommunens vurdering, at renholdelse af stalde er en væsentlig faktor for beregningen af lugtgenekriteriet.

Følgende vilkår vil blive fastsat i miljøgodkendelsen:

- Der skal til stadighed opretholdes en god staldhygiejne, herunder sikres, at stierne og foderarealernes bund holdes rene og tørre, at dyrene holdes rene, at støv- og smudsbelægning i stalden fjernes og at fodersystemet mv. renholdes.

## 2.2.4 Foder

### Opbevaring af foder

Der anvendes hjemmeblandet foder. Foder opbevares i fodersiloer.

Der er følgende foderopbevaringsanlæg:

- 3 fodersiloer á hver 350 ton
- 3 fodersiloer á hver 16 ton

### Bedste tilgængelige foderteknologi

Der anvendes foderoptimering med hensyn til kvælstof og fosfor. Der er således stor fokus på, at husdyrgødningens indhold af næringsstoffer minimeres. I øvrigt tilrettelægges fodringen, så mængden af foderrester minimeres.

Der er i IT-ansøgningen indtastet følgende tilpasninger i relation til fodringen af søerne:

- 130,8 gram råprotein/FE
- 4,86 gram fosfor/FE
- 1.480 FE/årsso
- 32 fravænnede grise pr. årsso
- 6,8 kg fravænningsvægt

### Fodring i relation til kvælstof

Det er valgt, at søerne skal afvige de på ansøgningstidspunktet gældende normværdier for indhold af råprotein, foderforbrug samt antal fravænnede grise. Dette vil have betydning for grisenes udskillelse af næringsstoffer.

Normtallet for råproteinindholdet i sofoderet på ansøgningstidspunktet er 133,1 gram råprotein/FE ved et foderforbrug på 1.515 FE/årsso, 30,0 fravænnede grise pr. årsso og en fravænningsvægt på 7,1 kg.

Der er valgt et niveau på 130,8 gram råprotein/FE med et foderforbrug på 1.480 FE/årsso, 32 fravænnede grise pr. årsso og en fravænningsvægt på 6,8 kg. Disse niveauer indgår som forudsætninger for de følgende beregninger.

Dette tiltag medvirker til at reducere ammoniakemissionen fra stald og lager.

### Beregning af kg N ab dyr pr. årsso:

N ab dyr pr. årsso beregnes som følger:

Ligning kg N ab dyr pr. årsso (normtal 2015):

$((\text{FEso pr årsso} * \text{gram råprotein pr FEso})/6250) - 1,98 - (\text{antal fravænnede pr. årsso} * \text{fravænningsvægt} * 0,0257)$

Ligning med konkrete tal:

$((1.480 \text{ FEso pr. årsso} * 130,8 \text{ gram råprotein pr FEso})/6250) - 1,98 - (32 \text{ fravænnede grise pr årsso} * 6,8 \text{ kg} * 0,0257) = 23,40 \text{ kg N ab dyr pr. årsso.}$

Ligningen er beregnet ud fra de ovenfor nævnte forudsætninger. De enkelte forudsætninger er ikke bindende, men vilkårligningen vil samlet set blive overholdt.

### Fodring i relation til fosfor

Det er valgt at søerne skal afvige fra den på ansøgningstidspunktet gældende normværdi for antal fravænnede grise og foderforbruget. Dette vil have betydning for grisenes udskillelse af næringsstoffer.

Normtallet for fosforindholdet i sofoderet på ansøgningstidspunktet er 4,8 gram fosfor/FE ved et foderforbrug på 1.515 FE/årsso, 30 grise pr. årsso og en fravænningsvægt på 7,1 kg.

Der er valgt et niveau på 4,86 gram fosfor/FE med et foderforbrug på 1.480 FE/årsso, 32 fravænnede grise pr. årsso og en fravænningsvægt på 6,8 kg. Disse niveauer indgår som forudsætninger for de følgende beregninger.

Dette tiltag medvirker til at reducere fosforindholdet i husdyrgødningen.

#### Beregning af kg P ab dyr pr. årsso:

P ab dyr pr. årsso beregnes som følger:

Ligning kg P ab dyr pr. årsso (normtal 2015):

$((\text{FEso pr. årsso} * \text{gram fosfor pr. FEso})/1000) - 0,58 - (\text{antal fravænnede grise pr. årsso} * \text{fravænningsvægt} * 0,006)$

Ligning med konkrete tal:

$((1.480 \text{ FEso pr. årsso} * 4,86 \text{ gram fosfor pr. FEso})/1000) - 0,58 - (32 \text{ fravænnede grise pr. årsso} * 6,8 \text{ kg} * 0,006) = 5,31 \text{ kg P ab dyr pr. årsso.}$

Ligningen er beregnet ud fra de ovenfor nævnte forudsætninger. De enkelte forudsætninger er ikke bindende, men vilkårligningen vil samlet set blive overholdt.

### **Vurdering og vilkår**

*Kalundborg Kommune vurderer, at det er vigtigt, at foder opbevares forsvarligt og ikke giver anledning til forurening.*

*Kommunen vurderer, at det i henhold til BREF-dokumentet er BAT at optimere foderressourcen. Miljøklagenævnet har tidligere vurderet, at BAT-fodring for svin indeholder anvendelse af fytase og fasefodring. Husdyrbruget har redegjort for anvendelsen af fasefodring og fytase og Kalundborg Kommune vurderer, at husdyrbrugets fodring lever op til BAT.*

*Derudover udarbejdes foderplaner for ejendommen, således at ny viden og produktionseffektivisering løbende kan indarbejdes i foderet til dyrene. Kommunen betragter det som BAT, at der løbende udarbejdes foderplaner, med henblik på løbende at optimere foderressourcen.*

*Det vurderes, at de anvendte foderoptimeringer sikrer, at grænseværdier for udledning af kvælstof og fosfor kan efterleves på ejendommen. Desuden er det væsentligt, at optimeringerne ligger inden for det niveau, der fremgår af teknologibladene. De anvendte foderoptimeringer vurderes at opfylde BAT-emissionsniveauet for kvælstof og fosfor, jf. afsnit 2.1. Ansøger har udover at reducere protein- og fosforindholdet i sofoderet, valgt at øge antallet af fravænnede grise pr. årsso og mindsket fravænningsvægten for at kunne opfylde BAT-emissionsniveauet.*

*Følgende vilkår vil blive fastsat i miljøgodkendelsen:*

- Der må ikke forekomme oplag af foder på anlægget, som kan give anledning til forurening af jord og vandmiljø.*
- Der skal minimum 1 gang årligt udarbejdes en optimeret foderplan med anvendelse af fasefodring og tilsætning af fytase. Foderplanerne skal kunne fremvises ved tilsyn.*
- Den totale mængde N ab dyr pr årsso må maksimalt være 23,4 kg N/dyr/år svarende til 94 % af norm.*

$N \text{ ab dyr pr. årssø} = ((FE_{SO} \text{ pr årssø} \times g \text{ råprotein pr. } FE_{SO})/6250 - 1,98 - (\text{antal fravænnede grise pr. årssø} \times \text{fravænningsvægt} \times 0,0257))$

- Den totale mængde P ab dyr pr. årssø må maksimalt være 5,3 kg P/dyr/år svarende til 96 % af norm.

$P \text{ ab dyr pr. årssø} = ((FE_{SO} \text{ pr årssø} \times g \text{ fosfor pr } FE_{SO})/1000 - 0,58 - (\text{antal fravænnede grise pr årssø} \times \text{fravænningsvægt} \times 0,006 \text{ kg P pr kg tilvækst}))$

- Der skal føres produktionskontrol, hvoraf følgende skal fremgå og anvendes til beregning af N og P ab dyr pr. årssø:

Antal årssøer
Antal fravænnede grise pr. årssø
Fravænningsvægt pr. gris
FE <sub>SO</sub> pr. årssø, drægtige søer
FE <sub>SO</sub> pr. årssø, diegivende søer
Gram fosfor pr. FE <sub>SO</sub> , drægtige søer
Gram fosfor pr. FE <sub>SO</sub> , diegivende søer
Gram råprotein pr. FE <sub>SO</sub> , drægtige søer
Gram råprotein pr. FE <sub>SO</sub> , diegivende søer

- N og P ab dyr pr. årssø skal på baggrund oplysningerne i produktionskontrollen beregnes for en sammenhængende periode på min. 12 måneder. Beregningerne skal foretages min. 1 gang årligt og fremgå af egenkontroljournalen. Denne skal til en hver tid kunne fremvises sammen med dokumentation for de faktorer, der er indsat i ligningerne.
- Logbogen/produktionskontrollen, indlægssedler, blandeforskrifter mv. skal opbevares på husdyrbruget i mindst fem år og forevises på tilsynsmyndighedens forlangende.

## 2.2.5 Energi

Energi anvendes primært til ventilation, lys, foderanlæg, rengøring og opvarmning. Nedenstående tabel 2.4 viser det nuværende og den ansøgte produktions forventede energiforbrug. Energiforbruget efter udvidelsen er baseret på ansøgers skøn.

**Tabel 2.4:** Ejendommens energiforbrug før og efter udvidelsen

Ressource	Nudrift kWh	Ansøgt drift kWh
El-forbrug (oplyst)	300.000	350.000
Halmfyr (antal halmballer)	500	500

Der foretages en årlig aflæsning af elforbruget i forbindelse med årsregnskabet. Den væsentligste begrundelse for at følge med i elforbruget er at kunne optimere virksomhedens forbrug heraf. Virksomhedens elforbrug er konstant henover året, der er ingen sæsonbetonede produktionsmæssige variationer. Derfor er det tilstrækkeligt at foretage en enkelt årlig aflæsning.

Ifølge referencedokument for bedste tilgængelige teknikker (BREF-dokumentet), der vedrører intensiv svineproduktion, er det BAT at aflæse elforbruget – uden nærmere angivelse af hyppighed for aflæsning. Derfor vurderes det, at det er BAT at aflæse elforbruget en gang årligt.

## Anvendelse af BAT på energibesparende foranstaltninger

Udendørsbelysning er kun tændt i forbindelse med daglige arbejdsgange, hvis dagslyset ikke er tilstrækkeligt. Der anvendes lavenergipærer, hvor dette er muligt. Der overvejes løbende muligheder for at reducere forbruget vha. automatiske foranstaltninger. Ventilation er frekvensstyret og tilkoblet automatisk styreenhed, hvilket er med til at reducere energiforbruget til ventilation. Logistikken i forbindelse med udtagning af foder og transport til stald er planlagt, så arbejdet giver færrest mulige driftstimer, hvilket minimerer energiforbruget.

## Vurdering og vilkår

Det er i BREF-dokumentet fastlagt, at det for svin og fjerkræejendomme er BAT at registrere elforbruget og udføre tiltag til begrænsning af forbruget. Kommunen finder det væsentligt, at der holdes regnskab med elforbruget. Således kan det detekteres, om forbruget ligger over eller under normforbruget og dermed klarlægges, om der skal foretages ressourcebesparende tiltag.

Følgende vilkår vil blive fastsat i miljøgodkendelsen:

- Husdyrproduktionens elforbrug skal minimum aflæses årligt og forbruget noteres i egenkontroljournalen.

## 2.2.6 Vandforbrug

Nedenstående tabel 2.5 viser det estimerede vandforbrug for den nuværende og for den ansøgte produktion.

**Tabel 2.5** Husdyrbrugets vandforbrug i før- og eftersituationen.

	Før	Efter
Drikkevand*	7.000	9.000
Drikkevandsspild*	300	400
Vaskevand (stalde)	500	600
<b>Vandforbrug oplyst</b>	<b>7.800</b>	<b>10.000</b>

\*Drikkevand er estimeret ud fra normtal og det nuværende forbrug. Vaskevand og drikkevandsspild ledes via gyllekummer til gyllebeholder.

Der foretages ikke vask af maskiner på ejendommen. Al vandforbrug er derfor direkte tilknyttet husdyrproduktionen.

## Anvendelse af BAT på vandbesparende foranstaltninger

Vandforbruget går primært til drikkevand og vask af stalde.

Bedriftens drikkevandsinstallationer rengøres og efterses jævnligt med henblik på at undgå spild. Vandforbruget minimeres ved, at der bruges drikkekopper (drægtighedsstald), bideventiler (sygestald) og drikkenipler over fodertruget i øvrige staldafsnit. Dermed anvendes der kun det drikkevand, grisene bruger.

I forbindelse med den daglige rytme og gennemgang i staldene reduceres risikoen for, at et eventuelt brud på drikkevandssystemet resulterer i et længerevarende spild af vand. Eventuelle lækager identificeres og små reparationer udføres hurtigst mulig. Service tilkaldes, hvis der er behov for det.



Når der skal vaskes stalde foretages en iblødsætning, hvorefter staldene vaskes med højtryksrensere med koldt vand. Iblødsætningen og anvendelsen af højtryksrensere er med til at reducere vandforbruget i forbindelse med vask.

Ifølge BREF-dokumentet anvendes der således BAT (brug af højtryksrensere og drikkekar). Der foretages en årlig aflæsning af vandforbruget i forbindelse med årsregnskabet. Den væsentligste begrundelse for at følge med i vandforbruget er at kunne optimere virksomhedens forbrug heraf. Virksomhedens vandforbrug er konstant henover året, der er ingen sæsonbetonede produktionsmæssige variationer. Derfor er det tilstrækkeligt at foretage en enkelt årlig aflæsning.

Ifølge BREF-dokumentet, er det BAT at aflæse vandforbruget – uden nærmere angivelse af hyppighed for aflæsning. Derfor vurderes det, at det er BAT at aflæse vandforbruget en gang årligt.

### **Vurdering og vilkår**

*Det er i BREF-dokumentet fastlagt, at det for svin og fjerkræejendomme er BAT at registrere vandforbruget og udføre tiltag til begrænsning af forbruget. Ansøger har angivet en række tiltag, med henblik på at begrænse vandforbruget. Kommunen vurderer, at disse tiltag er med til at belyse og reducere vandforbruget. Kommunen finder det væsentligt, at der holdes regnskab med vandforbruget. Således kan det detekteres om forbruget ligger over normforbruget og dermed klarlægges, om der skal foretages ressourcebesparende tiltag.*

*Følgende vilkår vil blive fastsat i miljøgodkendelsen:*

- *Husdyrproduktionens vandforbrug skal minimum aflæses årligt og forbruget noteres i egenkontroljournalen.*

### **2.2.7 Spildevand**

Spildevand fra husdyrproduktionen bortledes via opsamling i gyllen og dermed til en gyllebeholder.

**Tabel 2.6:** Husdyrbrugets spildevand i før- og eftersituationen.

	<b>Før</b>	<b>Efter</b>	<b>Ledes til</b>
Drikkevandsspild og vaskevand fra stalde	500 m <sup>3</sup>	600 m <sup>3</sup>	Gyllebeholder

\* Vand til rengøring af stalde er inkluderet i normaltalsberegning for gylleproduktion

Drikkevandsspild og vaskevand fra stalde bortledes til gyllebeholderen, men begge dele er medregnet som normalt i gødningsberegningen. Der vaskes ikke maskiner på ejendommen.

Regnvand fra tage føres til markdræn.

### **Vurdering og vilkår**

*Såfremt vaskevandet fra rengøring af stalde håndteres som beskrevet ovenfor, vurderes vaskevandet ikke at give anledning til væsentlig forurening.*

*I henhold til de generelle bestemmelser i husdyrgødningsbekendtgørelsen skal al afløbsvand fra stalde, herunder vaskevand ledes til gyllebeholder. Udbringningen skal ske jf. husdyrgødningsbekendtgørelsens regler for udbringning af husdyrgødning. Kommunen finder, at der på den konkrete ejendom ikke er forhold, der gør, at det generelle niveau skal skærpes i forhold til håndtering af spildevand.*

Afledningen af regnvand fra ejendommen ledes til det rørlagte vandløb ved Thorvald Jensensvej. I forbindelse med den oprindelige miljøgodkendelse blev der stillet vilkår om etablering af et forsinkelsesbassin til afledning af tagvand/overfladevand fra ejendommen. Forsinkelsesbassinet blev efterfølgende etableret, efter at tidligere Gørlev kommune havde givet landzonetilladelse til etableringen. Ved revurderingen af den oprindelige godkendelse vurderede Kalundborg kommune, at vilkåret om etablering af forsinkelsesbassin skulle videreføres. Kommunen har ved udarbejdelsen af denne godkendelse ikke fundet anledning til at videreføre vilkåret, eftersom forsinkelsesbassinet allerede er etableret.

Det skal dog bemærkes at der generelt ikke må tilledes mere vand til et drænsystem, før kommunen har givet godkendelse hertil. Derudover henvises der til, at Kalundborg kommune i de kommende år skal udarbejde en ny spildevandsplan. Dette kan medføre, at kommunen vil stille krav til ejendommens spildevandsforhold.

### **2.2.8 Driftsforstyrrelser eller uheld**

Af mulige driftsforstyrrelser og uheld kan nævnes:

- Uheld med overløb, revnet gyllebeholder eller væltet gylletransport vil kunne foranledige forurening.

Med henvisning til ovennævnte følger her en beskrivelse af foranstaltninger, der er truffet for at imødegå de nævnte uheld:

- Såfremt en gyllebeholder revner eller springer læk, vil gældende lovgivning følges. Som udgangspunkt kontaktes kommunens miljøvagt eller der ringes til alarmcentralen.
- Gyllebeholderen tilses regelmæssigt, og der foretages 10. års beholderkontrol.
- Der opbevares ikke spildolie og kemikalieprodukter på ejendommen.

Hvis der skulle ske uheld kontaktes miljøvagten, og der vælges de bedste oprydnings- og forebyggelsesforanstaltninger, således at gene og risiko bliver mindst mulig (gyllespild kan f.eks. opdæmmes med halmballer, jord og lign.). Alle medarbejdere er instrueret i at kontakte kommunens miljøvagt eller ringe 112 ved uheld.

### **Vurdering og vilkår**

I forhold til implementeringen af miljøansvarsdirektivet, er der fra 1. juli 2008 vedtaget ændringer i miljøbeskyttelsesloven, der blandt andet medfører, at ansøger straks skal underrette tilsynsmyndigheden i tilfælde af væsentlig forurening, miljøskade eller fare for miljøskade.

Kalundborg Kommune finder det væsentligt, at ansøger forholder sig til procedurer ved uheld på ejendommen og stiller vilkår om, at der skal foreligge en beredskabsplan på husdyrbruget til anvendelse i forbindelse med uheld.

Følgende vilkår vil blive fastsat i miljøgodkendelsen:

- Der skal foreligge en beredskabsplan eller driftsforskrift, som fortæller, hvornår og hvordan der skal reageres ved uheld, som kan medføre konsekvenser for det eksterne miljø.
- Beredskabsplanen skal som minimum indeholde:
  - Procedurer, som beskriver relevante tiltag med henblik på at "stoppe ulykken/uheldet" og begrænse udbredelsen.
  - Oplysninger om hvilke interne/eksterne personer og myndigheder, der skal alarmes og hvordan.

- Kortbilag over bedriften med angivelse af miljøfarlige stoffer, afløbs- og drænsystemer og vandløb mm.
- En opgørelse over materiel der er tilgængeligt på bedriften, eller som kan skaffes med kort varsel, der kan anvendes i forbindelse med afhjælpning, inddæmning og opsamling af spild/lækage, som kan medføre konsekvenser for det eksterne miljø.
- Beredskabsplanen skal være tilgængelig på ejendommen, og kendt af husdyrbrugets ansatte.

### 2.2.9 Olier og kemikalier

Dieselolie opbevares i dieselolietank, der står indendørs på et fast støbt underlag.

Der opbevares ikke spildolie og kemikalier på ejendommen.

#### Vurdering og vilkår

Det vurderes, at opbevaring af olie er tilstrækkeligt reguleret af olietanksbekendtgørelsen<sup>3</sup>.

Kommunen finder det væsentligt, at tankning af olie sker uden risiko for afløb til recipienter.

Følgende vilkår vil blive fastsat i miljøgodkendelsen:

- Tankning af diesel skal til enhver tid ske på en plads med fast og tæt bund, enten med afløb til olieudskiller eller således at spild kan opsamles, og at der ikke er mulighed for afløb til jord, kloak, overfladevand eller grundvand.

### 2.3 Gødningsproduktion og -håndtering

Der produceres udelukkende svinegylle på ejendommen. Al gylle leveres både i nudrift og ansøgt drift til biogasanlæg. Der kommer kun den gylle retur, der er plads til i egne gyllebeholdere. Det halm, der bruges i produktionen (rodemateriale), opsamles i gyllen.

I tabel 2.7 nedenfor er der redegjort for gødningsopbevaringsanlæg.

**Tabel 2.7** Opgørelse over opbevaringsanlæg på ejendommen.

Gødningsopbevaringsanlæg	Kapacitet, m <sup>3</sup>
Gyllebeholder, Fægangsvejen 4	2.500
Gyllebeholder, Fægangsvejen 4	1.630
Gyllebeholder, Fægangsvejen 4	490
Gyllekummer og fortank	800
Lejet gyllebeholder, Kærbyvej 11, 4400 Kalundborg	900
<b>Total opbevaringskapacitet</b>	<b>6.320</b>

I tabel 2.8 er der lavet en opgørelse over den årlige produktion af husdyrgødning inkl. regnvand i gyllebeholdere og vaskevand. Der er ikke beregnet separat gødningsproduktion fra smågrisene i klimacontaineren, da denne er indeholdt i normtallet for gylleproduktion fra farsøerne.

I beregningen antages det, at 1 ton produceret gylle svarer til 1 m<sup>3</sup> og 1 ton produceret dybstrøelse svarer til 1,7 m<sup>3</sup>.

<sup>3</sup> Bekendtgørelse nr. 1611 af 10. december 2015 om indretning, etablering og drift af olietanke, rørsystemer og pipelines.

**Tabel 2.8** Husdyrbrugets gødningsproduktion.

Dyretype	Staldtype	Gylle t/dyr	Dybstrøelse t/dyr	Antal dyr	Produceret gylle, m <sup>3</sup>	Produceret dybstrøelse, m <sup>3</sup>
Søer (farestald)	Kassestier, fuldspalte	1,70		1.775	3.018	
Søer (drægtighedsstald)	Løsgående, delvist spaltegulv	2,20	0,67	1.275	2.805	1.452
Søer (løbestald)	Individuel opstaldning, delvist spaltegulv	4,01		395	1.584	
Søer (løbestald)	Løsgående, delvist spaltegulv	4,72		125	590	
Polte 80-120 kg	Delvist spaltegulv, 25-49 % fast gulv	0,33*		1.000	330	
<b>I alt</b>					<b>8.327</b>	<b>1.452</b>

\*Der er korrigeret for afvigende vægtgrænser:

Polte (80-120 kg):  $(120-80) \times (13,32+(0,1967 \times (120+80)))/3023 \sim 0,70$

I henhold til § 6 i husdyrgødningsbekendtgørelsen skal husdyrbrug råde over opbevaringsanlæg for husdyrgødning med en kapacitet, der er tilstrækkelig til, at udbringningen kan ske i overensstemmelse med reglerne om udbringningstidspunkter m.v. Den tilstrækkelige opbevaringskapacitet vil normalt svare til mindst 9 måneders tilførsel.

Opbevaringskapaciteten til opbevaring af gylle er for husdyrbruget beregnet til  $((6.320 \text{ m}^3/8.327\text{m}^3)*12 \text{ mdr.}) = 9,1 \text{ mdr.}$

### Vurdering og vilkår

Bedriftens opbevaringskapacitet til flydende husdyrgødning vurderes at være tilstrækkelig, eftersom der er kapacitet til mere end 9 måneder.

BAT-teknik til opbevaring af flydende gødning fra svin er ifølge BREF-dokumentet f.eks. i gyllebeholder med naturligt flydelag. Det vurderes, at husdyrgødningsbekendtgørelsens generelle regler om opbevaring af flydende husdyrgødning opfylder disse BAT-krav og dermed også kan betragtes som BAT-opbevaring for den konkrete ejendom.

Følgende vilkår fastsættes i miljøgodkendelsen:

- Såfremt der ved en eller flere af gyllebeholderne etableres fast pumpeudstyr, skal påfyldning af gyllevogne ske på befæstet læsseplads. Eventuelt spild på læssepladsen skal ledes til opsamlingsbeholder og derefter tilbage i gyllebeholderen.

Der henledes til, at indretningen og drift af husdyrbrugets opbevaringsanlæg skal ske i overensstemmelse med reglerne i den til enhver tid gældende husdyrgødningsbekendtgørelse samt bekendtgørelse om kontrol af beholdere for flydende husdyrgødning, ensilagesaft og spildevand.

## 2.4 Forurening og gener fra husdyrbrugets anlæg

I dette afsnit gennemgås den forurening, der vil være i forbindelse med husdyrbrugets anlæg.

### 2.4.1 Påvirkning af natur

Det fremgår af husdyrgodkendelsesbekendtgørelsen, at beskyttelsesniveauet for ammoniakfølsomme naturområder inddeles i 3 kategorier.

- Kategori 1: Naturområder i internationale naturbeskyttelsesområder

- Kategori 2: Naturområder uden for internationale naturbeskyttelsesområder omfattet af husdyrgodkendelseslovens § 7
- Kategori 3: øvrige ammoniakfølsomme naturområder.

Det nærmeste kategori 1 natur er det internationale naturbeskyttelsesområde "Åmose, Tissø, Halleby Å og Flasken", der ligger ca. 1,7 km nordvest for husdyrbrugets anlæg.

Nærmeste kategori 2 naturområde er overdrevet langs kanten af Natura 2000-området ca. 1,7 km nordvest for anlægget.

Der ligger et par kategori 3 naturområder inden for en radius på 1.000 meter af staldanlægget. Nærmeste kategori 3 natur er et overdrev ca. 450 meter sydøst for anlægget. Der ligger desuden et par § 3-beskyttede vandhuller inden for ca. 1.000 meter af staldanlægget. De vandhuller, der ligger i nærheden af husdyrbrugets staldanlæg, er ikke omfattet af husdyrgodkendelsesbekendtgørelsens beskyttelsesniveauer med hensyn til kategori 1, 2 og 3 natur (jf., bilag 3 i husdyrgodkendelsesbekendtgørelsen). Der er derfor ikke foretaget beregninger af ammoniakdeposition på disse vandhuller.

### **Vurdering og vilkår**

Anlæggets ammoniakemission er beregnet til 6.452 kg NH<sub>3</sub>/år, hvilket er en forøgelse på 743 kg N/år i forhold til ejendommens nuværende produktion. En del af anlæggets ammoniaktab afsættes i nærheden af anlægget, mens resten bidrager til baggrundsbelastningen. Ifølge Danmarks Miljøundersøgelser vil hovedparten af den lokale ammoniakdeposition ske inden for 1.000 meter fra kilden, hvorfor kommunen primært vurderer påvirkningen af naturområder inden for en afstand af 1.000 meter fra anlægget.

Der er foretaget ammoniakdepositionsregninger til de nærliggende områder, der er kategoriseret som hhv. kategori 1, 2 og 3 natur. Resultaterne kan ses i tabel 2.10.

**Tabel 2.10:** Beregning af depositionen af ammoniak i naturområder omkring anlægget.

Naturpunkt	Kategori	Afstand fra anlægget	Merbelastning kg NH <sub>3</sub> -N	Totalbelastning kg NH <sub>3</sub> -N
Overdrev	1	> 1.500 m	0,0 kg N/ha/år	0,0 kg N/ha/år
Overdrev	2	> 1.500 m	0,0 kg N/ha/år	0,0 kg N/ha/år
Overdrev	3	> 450 m	+ 0,1 kg N/ha/år	1,0 kg N/ha/år

### Påvirkning af kategori 1 natur

Kalundborg kommune har beregnet, hvor stor ammoniakdepositionen på den nærliggende kategori 1 natur vil være efter udvidelsen. Da der ikke ligger andre husdyrbrug i nærheden, er kravet til den totalt tilladte ammoniakdeposition 0,7 kg N/ha/år. Det nærmeste kategori 1 naturpunkt ligger mere end 1.500 meter nordvest for anlægget. Her er totaldepositionen af ammoniak fra anlægget beregnet til 0,0 kg N/ha/år. Kalundborg kommune konstaterer derfor, at der ikke sker en påvirkning fra anlægget til dette eller øvrige kategori 1 naturområder.

### Påvirkning af kategori 2 natur

Beskyttelsesniveauet for Kategori 2 naturområder er fastsat til, at der maksimalt må forekomme en totaldeposition af ammoniak på 1,0 kg N/ha pr. år. Kommunen har i IT-ansøgningssystemet beregnet, at udvidelsen af besætningen ikke vil forårsage deposition af ammoniak fra anlægget til det nærliggende kategori 2 naturområde. Både før og efter udvidelsen sker der ingen ammoniakdeposition på naturområdet fra anlægget. Kalundborg kommune

konstaterer at der ikke sker en påvirkning fra anlægget til dette eller øvrige kategori 2 naturområder.

#### Påvirkning af kategori 3 natur

Jf. godkendelsesbekendtgørelsens bilag 3, tabel 3 kan der stilles krav, hvis merbelastningen er mere end 1 kg N/ha/år til øvrige sårbare § 3-naturområder – kategori 3 natur. Natur- og Miljøklagenævnet har hertil udtalt, at merbelastninger på naturområder mindre end 1 kg N/ha/år efter den tilgængelige viden ikke vil medføre, at der sker en tilstandsændring, uanset hvilken tilførsel der sker samlet set til naturområdet.

I det konkrete tilfælde sker der ikke en merdeposition af ammoniak til nogle af naturpunkterne på mere end 1 kg N/ha. Kalundborg Kommune vurderer derfor, at udvidelsen af besætningen ikke vil medføre en tilstandsændring i de omkringliggende naturpunkter.

Kommunen vurderer ligeledes, at der ikke sker en påvirkning af ammoniakfølsom natur fra den lejede gyllebeholder. Beholderen er i drift, og der er dermed tale om en fortsættelse af driften og ikke en egentlig ændring.

#### Påvirkning af naturområder med bilag IV-arter

Gruppen af bilag-IV pattedyr (9 arter af flagermus, odder og marsvin) kan ikke siges at blive påvirket af projektet, men snarere af landbrugets arealanvendelse generelt. Landbrugets generelle udvaskningsmæssige bidrag til forringelse af havmiljøets tilstand påvirker marsvinet. I denne sammenhæng kan bidraget fra indeværende projekt, dog ikke i sig selv få en væsentlig betydning for marsvinets bevaringsstatus.

Af de øvrige bilag IV-arter, der huses i Kalundborg Kommune, er det konkrete projekt kun relevant i forhold til bevaringsstatus for Spidssnudet Frø, Markfirben og Stor Vandsalamander. De resterende arter, der huses i kommunen, vurderes ud fra deres geografiske udbredelse i kommunen ikke at berøres af projektet. Kommunen har ikke tilstrækkeligt detaljerede og opdaterede registreringer af de listede arter til at kunne udelukke deres tilstedeværelse ved ejendommens anlæg eller arealer. Tværtimod vil de vidt udbredte arter formentlig være til stede på gunstige lokaliteter. For padderne først og fremmest ved søer og søbredder, men også på fugtige steder i skove og beplantninger og for markfirben f.eks. på sandede soleksponerede markkanter og diger.

Siden der er tale om en fortsættelse af landbrugsdriften på eksisterende markarealer, vil de arter, der færdes nær landbruget allerede være underlagt de betingelser, som almindelig landbrugsdrift medfører, herunder jordbehandling, gødskning og marksprøjtning. Den påvirkning ændringen måtte give, vil derfor ikke i sig selv medføre en væsentlig forandring i arternes nærmiljø. Bevaringsstatus for arterne må derfor betragtes som værende uændret ved gennemførelse af projektet.

#### **2.4.2 Lugt**

Husdyrbrugets lugtmission beregnes i lugtenheder ud fra dyretype og kg dyr på stald.

Spredningen af de producerede lugtenheder omkring staldene foregår i spredningsmodellerne "FMK-vejledningen" og "Den nye lugtvejledning"<sup>4</sup>. I FMK-vejledningen opgøres lugtenhederne i (LE/s)/tons dyr, mens det i den nye lugtvejledning opgøres i (OU<sub>E</sub>/m<sup>3</sup>)/tons dyr.

I spredningsmodellerne beregnes anlæggets geneafstande, der er større jo flere lugtenheder, anlægget producerer. Geneafstandene beregnes til nærmeste enkeltbeliggende bolig i landzone, samlet bebyggelse og byzone. De beregnede lugtgeneafstande skal være mindre end de faktiske afstande til byzone, samlet bebyggelse og enkeltbolig for at lugtgenekriteriet kan overholdes.

Som beskrevet under afsnittet om lokalisering er produktionsanlægget beliggende i landzone, hvor de nærmeste dele af driftsbygningerne ligger ca. 335 meter til nærmeste nabobeboelse, ca. 670 meter til nærmeste samlede bebyggelse og ca. 485 meter til nærmeste sommerhusområde. Driftsbygningerne ligger ca. 2.500 meter fra nærmeste byzone. Lugtberegninger foretaget i IT-ansøgningsprogrammet fremgår af tabel 2.11.

**Tabel 2.11** Den faktiske afstand mellem stalde og geneområder og de beregnede geneafstande beregnet efter den nye lugtvejledning.

	Faktisk afstand*	Beregnet geneafstand	Genekriterie overholdt	
			FMK	Ny lugtvejledning
Lugtkonsekvensafstand	-	701 meter		
Beregningsmodel			FMK	Ny lugtvejledning
Byzone/sommerhusområde	Ca. 540 meter	580 meter	Ja	Nej
Samlet bebyggelse	Ca. 700 meter	413 meter	Ja	Ja
Enkelt bolig	Ca. 340 meter	159 meter	Ja	Ja

\* Målt fra lugtmidtpunkt.

Beregningerne i it-ansøgningsprogrammet viser, at den ansøgte produktion ikke opfylder krav til lugtgeneafstande. Ifølge bilag 3 til husdyrgodkendelsesbekendtgørelsen overholdes lugtgenekravet ikke til et sommerhusområde sydvest for staldanlægget.

Da beregningerne i IT-ansøgningsystemet viser, at lugtgenekriteriet ikke kan overholdes i forhold til sommerhusområdet ved anvendelse af den nye lugtvejledning, har ansøger har valgt at få lavet en konkret beregning med OML-Multi version 6.01. Derved erstattes den "ny lugtvurderingsmodel" i IT-ansøgningsystemet med den konkrete OML-beregning. Den "ny lugtberegningsmodel" er en standardiseret spredningsmodel, som efter ansøgers ønske kan erstattes af en konkret spredningsberegning med OML-modellen.

Placering af afkast fremgår af bilag 1. Til beregningen af lugtmidtpunktet vægtes lugtbidraget fra de enkelte stalde. Lugtmidtpunktet anvendt ved OML-beregningerne er det samme som beregnet af IT-ansøgningsystemet og ses på bilag 2. Resultatet af OML-beregningen fremgår af tabel 2.12.

**Tabel 2.12** Beregninger af lugtpåvirkning foretaget med OML-Multi version 6.01.

	Placering i forhold til lugtmidtpunkt	Afstand fra lugtmidtpunkt	Lugtpåvirkning OU/m <sup>3</sup>	Genekriterie overholdt
Byzone/sommerhusområde	240 <sup>0</sup>	540 meter	5	Ja
Samlet bebyggelse	100 <sup>0</sup>	700 meter	4	Ja
Enkelt bolig	340 <sup>0</sup>	340 meter	9	Ja

<sup>4</sup> Den nye lugtvejledning er en modificering af OML-spredningsmodellen.

## Vurdering og vilkår

Ansøger har valgt at få foretaget en beregning af lugtpåvirkningen med OML-Multi version 6.01, da beregningen i IT-ansøgningssystemet viste, at genekriteriet ikke kunne overholdes til det nærliggende sommerhusområde ved anvendelse af den NY lugtvejledning. Ved beregning med OML-Multi version 6.01 anvendes der 10 års vejrdata, hvilket øger den statistiske sikkerhed, og dermed skal der anvendes en skarp tolkning ved vurdering af resultaterne.

Det fremgår af OML-beregningen, at der ved sommerhusområdet 540 m fra lugtcentrum i retning 240° vil være en lugtkoncentration på 5 OU/m<sup>3</sup>. Udvidelsen af besætningen medfører dermed ikke overskridelse af de kriterier, der er fastsat for lugt i godkendelsesbekendtgørelsens<sup>5</sup> bilag 3. På baggrund af dette, er det kommunens vurdering, at udvidelsen af dyreholdet ikke vil forårsage væsentlige lugtgener for det omkringliggende miljø. Kommunen vurderer endvidere, at opførelsen af en ny klimacontainer i forbindelse med anlægget ikke medfører, at der sker væsentlige ændringer i husdyrbrugets lugtpåvirkning.

Følgende vilkår vil blive fastsat i miljøgodkendelsen:

- Såfremt der efter kommunens vurdering opstår væsentlige lugtgener, der vurderes at være væsentligt større, end der kan forventes ifølge grundlaget for miljøvurderingen, kan kommunen meddele påbud om, at der skal indgives og gennemføres projekt for afhjælpende foranstaltninger.

## 2.4.3 Transport

Faste transporter til og fra husdyrbrugets anlæg er opgjort i tabel 2.12. Antallet af transporter forøges med ca. 10-15 % p.g.a. den merproducerede husdyrgødning.

**Tabel 2.12** Årlige faste transporter til og fra husdyrbrugets anlæg.

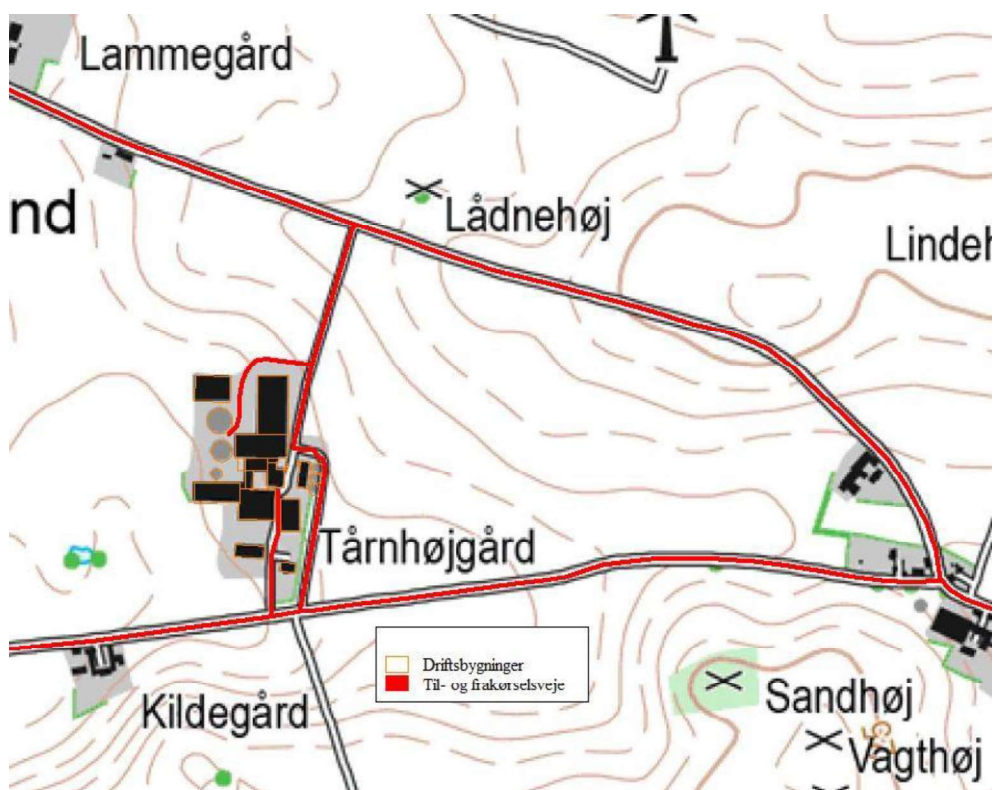
Antal transporter årligt	Før	Efter	Tidsrum
Grisetransporter	58	58	1 gang pr. uge + polte hver 8. uge
Afhentning af døde dyr	52	52	1 gang pr. uge
Foder	52	52	1 gang pr. uge
Gylletransporter	280	340	Sæsonbestemt
Dybstrøelsestransporter	35	50	Sæsonbestemt
Halmtransporter	52	52	1 gang pr. uge
Renovation	52	52	1 gang pr. uge
Diverse	26	26	2 pr. måned
<b>Transporter i alt</b>	<b>607*</b>	<b>682*</b>	

\* Oplyst i ansøgningen.

Arbejdskørsel til og fra staldanlægget sker via Fægangsvejen og via Dalbyvej. Der er tre ind- og udkørsler til driftsbygningerne. På figur 2.3 vises til- og frakørselsveje til staldanlægget.

<sup>5</sup> Bekendtgørelse nr. 1541 af 10. december 2015 om tilladelse og godkendelse m.v. af husdyrbrug.





Figur 2.3 Kort med transportruter

Hovedparten af transporterne udgøres af transporter med husdyrgødning, levering og afhentning af svin og foder.

På dage med udbringning af husdyrgødning er der en rimelig stor trafik med deraf følgende støjgener.

Transporterne vil primært foregå inden for normal arbejdstid 06.00-18.00, men der kan også være tidspunkter med øget trafik på og omkring ejendommen uden for de anførte tidspunkter.

Det forventes at omkring 20-25 % af transporterne vil ligge uden for tidsrummet 07.00-18.00.

Alle grænser for tilladelig støj vil blive overholdt, og der vil kun i meget få tilfælde opstå gener fra transport. Reglerne for udkørsel af husdyrgødning vil blive overholdt. En del af trafikken er begrænset til enkelte af årets dage.

Da der er tale om gode til- og frakørselsforhold, og da der samtidig er relativt langt til nærmeste nabobeboelse, vurderes det, at transporter til og fra ejendommen ikke medfører væsentlige gener.

### **Vurdering og vilkår**

*I en miljøgodkendelse kan der primært stilles vilkår om anvendelse af bestemte adgangsveje til virksomheden. For virksomhedens egne køretøjer kan der herudover stilles vilkår om, hvilke veje der skal benyttes ved til- eller frakørsel. Endelig kan der stilles krav om, at til- eller frakørsel af foder, gødning m.v. kun må ske på bestemte tidspunkter.*

*I vurderingen af transportpåvirkningen finder kommunen det væsentligt, at landzonen i praksis betragtes som landbrugets erhvervsområde, og beboere af boliger i landzonen derfor må acceptere visse ulemper, som kan være forbundet med at være nabo til et landbrug, herunder visse transportgener.*

*Ansøger har redegjort for, at der kun vil ske en begrænset øgning i antallet af transporter til og fra husdyrbruget som følge af udvidelsen. Indkørslerne til ejendommen går derudover ikke forbi andre beboelsesejendomme inden de når offentlig vej. Kommunen har på baggrund af dette ikke fundet grundlag til at stille særlige vilkår i forhold til transport.*

#### **2.4.4 Lys**

Lysset i staldene vil primært være tændt i tidsrummet kl. 08.00 til 16.00.

Der er ingen kraftige udendørs lyskilder. Der sidder orienteringslys ved indgangsdørene til staldene. Der er ingen stærke generende lyskilder, som kan genere naboer.

#### **Vurdering og vilkår**

*Kommunen vurderer, at husdyrbrugets anvendelse af lyskilder ikke ligger ud over, hvad der vil kunne forventes fra en landbrugsejendom. Dermed vurderes det, at der ikke vil forekomme væsentlige gener for omkringboende.*

#### **2.4.5 Støj**

##### Beskrivelse af støjkloder

Støjkloder fra landbrugsvirksomheden kan forekomme fra følgende kloder:

- Staldanlæg (vakuumpumper, kompressorer m.m.) og ventilationsanlæg.
- Interne og eksterne transporter.
- Ind- og udlevering af grise.
- Omrøring af gyllebeholder i foråret og efteråret i forbindelse med udbringning af husdyrgødning (periodisk støj).
- Levering af foder.

##### Beskrivelse af driftsperioder

I det omfang det er muligt, vil alle støjende aktiviteter blive lagt inden for normal arbejdstid, som ansøger definerer som tidsrummet 06.00-18.00. Ventilationsanlægget vil være i konstant drift.

Levering af foder sker ved indblæsning ca. 1-2 gange pr. uge á ca. 30 min varighed pr. levering.

##### Beskrivelse af tiltag mod støj

Ventilationsanlægget vil være i konstant drift, men støjen herfra vil være lav. Der er installeret nye ventilatormotorer med et lavt støjniveau. Ventilationsanlægget serviceres og vedligeholdes, hvilket er medvirkende til at støj herfra er minimal.

Stalden er et moderne anlæg og motorer fra fodringsanlæg, vakuumpumper, kompressorer m.m. er placeret indendørs, hvorfor støj herfra er minimal.

Det forventes ikke, at transporter vil give anledning til væsentlige støjgener, da der er relativt langt til nabobeboelser, og da der er gode til- og frakørselsveje til ejendommen.

Det forventes at omkring 20-25 % af transporterne vil ligge uden for tidsrummet 07.00-18.00.

Alle generelle krav vedrørende støj vil blive overholdt. Sammenholdt med ejendommens placering vurderer ansøger, at det ikke er nødvendigt med specielle tiltag for at sikre omboende mod støjgener. Støj søges generelt dæmpet ved valg af støjsvag teknologi.

### Vurdering og vilkår

Miljøstyrelsen anbefaler, at støjkraevne for landbrugsvirksomheder tager udgangspunkt i de i Miljøstyrelsens vejledning nr. 5/1984 nævnte støjgrænser for områder for blandet bolig og erhvervsbebyggelse. Det vurderes, at ejendommen kan leve op til disse støjkraev. Det skal bemærkes, at støjkraevne kun gælder for støjgener fra anlægget.

I miljøgodkendelsen fastsættes følgende vilkår:

- Virksomheden skal, for egen regning, dokumentere, at støjvilkår overholdes, hvis tilsynsmyndigheden finder det påkrævet. Dokumentation for overholdelse af støjkraevne kan være i form af målinger i ejendommens omgivelser (under fuld drift) eller kildestyrkemålinger ved de enkelte støjkilder kombineret med beregninger efter den fælles nordiske beregningsmodel for industristøj.
- Virksomhedens bidrag til støjbelastningen i omgivelserne må ikke overstige følgende værdier, målt ved nabobeboelser eller deres opholdsarealer:

Mandag-fredag Kl. 7-18 (8 timer) Lørdag Kl. 7-14 (7 timer)	Alle dage Kl. 18-22 (1 time) Lørdag Kl. 14-18 (4 timer) Søn- og helligdage Kl. 7-18 (8 timer)	Alle dage Kl. 22-7 (½ time)	Alle dage Kl. 22-7 Maksimal værdi
55 dB(A)	45 dB(A)	40 dB(A)	55 dB(A)

Støjbidraget (bortset fra maksimalværdien) måles som det ækvivalente, konstante, korrigerede støjniveau i dB(A) (re. 20 µPa). Tallene i parenteserne angiver midlingstiden indenfor den pågældende periode.

### 2.4.6 Støv

Der kan forekomme støvgener ved den daglige håndtering af foder og halm. Ansøger forventer ikke at ændringen vil have en væsentlig påvirkning på naboerne dels på grund af staldanlæggets placering i forhold til naboerne, og dels på grund af den store afstand til nærmeste nabobeboelse.

### Vurdering og vilkår

Det vurderes, at husdyrbruget kan leve op til Arbejdstilsynets grænseværdier for organisk støv. Kommunen vurderer, at der på den konkrete ejendom ikke vil foregå særligt støvende aktiviteter, der kræver vilkår ud over den generelle lovgivning. Kommunen stiller i afsnit 2.2.3 vilkår til renholdelse mhp. at undgå støvbelægninger i staldene.

### 2.4.7 Skadedyr

Generelt lægges der vægt på en hurtig og effektiv bekæmpelse af skadedyr ved konstatering af deres tilstedeværelse. Forekomst af skadedyr forebygges blandt andet ved daglig oprydning og fjernelse af foderrester. Al bekæmpelse af skadedyr sker i henhold til retningslinjerne fra Statens Skadedyrslaboratorium.

### Beskrivelse af gener fra fluer

Der er ingen fluegener fra husdyrbruget. I det omfang det er nødvendigt, vil der blive foretaget fluebekæmpelse i staldene. Dette vil i så fald ske med rovfluer og primært foregå om sommeren.

### Beskrivelse af rottebekæmpelse

Der er ikke problemer med rotter på ejendommen. Hvis der skulle opstå problemer, bliver de bekæmpet i henhold til retningslinjerne fra Statens Skadedyrlaboratorium.

### **Vurdering og vilkår**

*Fluegener kan i betydeligt omfang forebygges ved god gødningshåndtering og staldhygiejne. En god hygiejne opnås bl.a. ved dagligt at fjerne rester af foder og gødning fra skillevægge og langs kanter, samt ved jævnligt at nedvaske staldene.*

*Der er i den oprindelige godkendelse stillet vilkår til ejendommens skadedyrsbekæmpelse. Vilkårene videreføres i indeværende godkendelse.*

*Følgende vilkår vil blive fastsat i miljøgodkendelsen:*

- *Der skal overalt på ejendommen foretages effektiv fluebekæmpelse som minimum i overensstemmelse med de nyeste retningslinjer fra Statens Skadedyrlaboratorium.*
- *Opbevaring af foder skal ske på en sådan måde, at der ikke opstår risiko for tilhold af skadedyr (rotter m.v.).*

## **2.5 Husdyrbrugets affald**

Døde dyr opbevares i container ved indkørsel ved Dalbyvej.

Type og mængder affald fremgår af tabel 2.13. Affald opbevares og bortskaffes på en miljømæssig forsvarlig måde.

**Tabel 2.13** Affaldsmængder og bortskaffelse

Type	EAK-kode	Mængde/år	Opbevaring	Bortskaffelse
Døde dyr	02.02.02	50 t	I container	DAKA
Medicinrester/emballage	18.02.05	500 kg	I tønde	Genbrugsplads
Kanyler	18.02.02	5 kg	I sikkerhedscontainer	Genbrugsplads
Lysstofrør	20.02.21	100 stk.	I container	Genbrugsplads
Emballage fra foder	20.02.01	100 kg	I container	Genbrugsplads
Papir/pap	20.01.01	50 kg	I container	Genbrugsplads
Ikke brændbart		200 kg	I container	Genbrugsplads
Brændbart	19.02.10	200 kg	I container	Genbrugsplads

### Olie og kemikalier

Dieselolie opbevares i dieselolietank, der står indendørs på et fast støbt underlag.

Der opbevares ikke spildolie og kemikalier på ejendommen.

### **Vurdering og vilkår**

*Det er kommunens vurdering, at opbevaring og afhentning af døde dyr er reguleret af gældende lovgivning og dermed er der ikke behov for at stille yderligere vilkår i forbindelse med udarbejdelse af miljøgodkendelsen.*

*Det er kommunens vurdering, at affaldshåndtering skal følge kommunens til enhver tid gældende affaldsregulativ og ikke specificeres nærmere.*

*Følgende vilkår vil blive fastsat i miljøgodkendelsen:*

- *Virksomhedens medicinaffald, veterinære affald m.v. skal opbevares utilgængeligt for uvedkommende og bortskaffes efter reglerne om ikke-genanvendeligt farligt affald og klinisk risikoaffald i kommunens regulativ for erhvervsaffald.*
- *Der skal foretages registrering af dato og mængde for afhentning/bortskaffelse af farligt affald. Registreringen gælder som minimum spildolie, kemikalie- og medicinrester.*

### 3 Husdyrbrugets arealer

Der hører ikke nogen udbringningsarealer til husdyrbruget. Al husdyrgødning afsættes til tredjemand. De konkrete arealer er angivet i forbindelse med ansøgningen, hvoraf det fremgår, at dele af tredjemandsarealerne ligger indenfor nitratklasse 3. Der skal således indhentes separat arealgodkendelse til udbringning af husdyrgødning på samtlige af aftalearealerne efter husdyrlovens § 16.

#### **Vurdering og vilkår**

*Når husdyrbruget er godkendt efter husdyrloven skal husdyrgødningen overføres til konkrete arealer og ændringer i udbringningsarealet skal anmeldes/godkendes i henhold til godkendelsesbekendtgørelsen før planperiodens begyndelse 1. august. Eventuelle vilkår til ejendommens udbringningsarealer vil således blive fastsat i arealgodkendelsen.*

Følgende vilkår vil blive fastsat i miljøgodkendelsen:

- Der må ikke udbringes husdyrgødning til ejendommens aftalearealer før der foreligger en arealgodkendelse hertil efter husdyrgodkendelseslovens § 16.

#### **3.1 Gødningsregnskab**

Husdyrbruget producerede gødningsmængde, der overføres til arealgodkendelse er angivet i tabel 3.1.

**Tabel 3.1** Oversigt over produceret gødning samt afsætning

<b>Gødningstype</b>	<b>Kg kvælstof</b>	<b>Kg fosfor</b>	<b>Dyreenheder</b>
Svinegylle	31.187 kg N	8.301 kg P	351,50 DE
Dybstrøelse	5.790 kg N	1.769 kg P	66,20 DE
Total produceret	36.977 kg N	10.070 kg P	417,7 DE
Overført til tredjemand, svinegylle	31.187 kg N	8.301 kg P	351,50DE
Overført til tredjemand, dybstrøelse	5.790 kg N	1.769 kg P	66,20 DE
<b>Balance</b>	<b>0</b>	<b>0</b>	<b>0</b>

## 4 Husdyrbrugets egenkontrol og management

I ansøgningsmaterialet er følgende punkter anført til egenkontrol og management på husdyrbruget:

Bedriftens egenkontrol består primært af det lovpligtige gødningsregnskab, produktionsopgørelser og driftsregnskab samt egne løbende registreringer. Ansøger udarbejder foderplan til opfølgning på foderforbrug med mere.

Ansøger aflæser og registrerer forbrug af vand og el en gang årligt i forbindelse med årsregnskabet. Virksomhedens el- og vandforbrug er konstant henover året, der er ingen sæsonbetonede produktionsmæssige variationer. De tekniske installationer og hjælpemidler kontrolleres løbende for at imødegå driftsforstyrrelser og uheld.

Den daglige drift søges tilrettelagt ud fra principperne om godt landmandskab og ansvarlig driftsledelse, således at anlægget giver anledning til mindst mulig miljøbelastning og færrest mulige gener for omgivelserne.

Ansøger redegør for, at der er stor beivågenhed omkring minimering af forbruget af ressourcer som strøm, varme, brændstof og næringsstoffer-særligt med hensyn til foderforbrug pr. årsso. Herudover fokuseres på reduceret ammoniakfordampning fra stalde og gødningslagre. Dette søges bl.a. opnået ved hyppig renholdelse af overflader.

Endvidere fokuseres på færrest mulige lugt- og fluegener for omgivelserne. Dette søges opnået ved renholdelse af overflader som nævnt ovenfor og fluebekæmpelse i det omfang det er nødvendigt.

Der foretages daglige tjek og løbende service på produktionsanlæggene. Såfremt der er behov for det, bliver der tilkaldt service til driftsanlægget, som udføres af kompetent personale.

Der hører ingen harmoniarealer til bedriften Tørnhøjgaard Aps. Der er tale om en landbrugsbedrift uden jordtilliggende. Al husdyrgødning leveres derfor til aftalearealer, og der udarbejdes årligt gødningsregnskab herfor.

Der udarbejdes E-kontrol og fodringen optimeres. Derved udnyttes de respektive næringsstoffer bedst muligt i foderet, hvilket bevirker mindst muligt tab.

### **Vurdering og vilkår**

*Kommunen vurderer, at ansøger med de nævnte punkter søger at tilrettelægge produktionen så den lever op til de BAT-punkter for godt landmandskab, der er listet i BREF-dokumentet. Kommunen stiller i kapitel 2 de for ejendommen relevante vilkår til flere af de ovenstående punkter herunder registrering af ressourceforbrug, håndtering af affald og udarbejdelse af foderplaner. Derudover finder kommunen det væsentligt, at ejendommen løbende søger at indrette og drive husdyrbruget ud fra anvendelse af de nyeste og bedste teknikker, der er tilgængelige for svineproduktion under hensyntagen til de driftsøkonomiske aspekter. Driftsherren skal derfor ved tilsyn kunne redegøre for de konkrete BAT tiltag der foretages og planlægges på ejendommen.*

*Af hensyn til tilsynsmyndighedens mulighed for at føre effektivt tilsyn med svineproduktionen skal bedriften føre driftsjournal. Kommunen finder, at ejendommen søger at føre kontrol med*

*bedriften på en række områder. For at kunne håndhæve miljøgodkendelsen finder kommunen det væsentligt at stille specifikke krav til egenkontroljournalen.*

*Følgende vilkår til driftsjournalen bliver fastsat i miljøgodkendelsen:*

- *Egenkontrol-driftsjournalen skal som minimum indeholde:*
  - *Årlig opgørelse af antallet af dyreenheder, fordelt på typer af dyr og vægtintervaller, samt dokumentation herfor i form af udskrifter fra bedriftsløsning, CHR-registret eller lignende.*
  - *Opgørelse over husdyrgødning der overføres til tredjemand.*
  - *Oplysninger om væsentlige driftsforstyrrelser eller uregelmæssigheder, der har - eller kan have - miljømæssig betydning. Der redegøres for type, omfang og afhjælpende foranstaltninger.*
  - *Herudover krav til egenkontrollen stillet i godkendelsens øvrige vilkår.*
  
- *Bedriften skal indtænke BAT i den daglige drift. Driftsherre skal ved tilsyn redegøre for ejendommens gennemførte og planlagte BAT-tiltag. Herunder tiltag til bedre management samt reduktion af ressourceforbrug og affaldsproduktion.*



## **5 Alternative muligheder**

Der er ikke overvejet alternativer til det ansøgte projekt. En udvidelse af husdyrproduktionen er nødvendig for at opretholde en fornuftig landbrugsvirksomhed på den pågældende ejendom.

### **0-alternativ**

Strukturudviklingen i dansk landbrug betyder, at der kontinuerligt bliver færre, men større landbrug. De enkelte landbrugsvirksomheder har derfor brug for, hvis de vil overleve, at udvikle mere effektive og miljøvenlige driftsformer.

Et 0-alternativ på Fægangsvejen 4 vil betyde, at der ikke sker den nødvendige udvikling med en løbende tilpasning af produktionsanlægget.

Ved at udvide det eksisterende husdyrbrug sikres en fremtidig moderne driftsform, hvor der anvendes nye miljøteknologier, der nedbringer miljøbelastningen pr. produceret enhed.

### **Vurdering og vilkår**

*Kommunen har ikke vurderet andre alternative placeringer, da der er tale om ændring/udvidelse i et eksisterende anlæg. Det vurderes dermed at eneste alternativ er 0-alternativet, som vil være den eksisterende produktion. Projektet medfører i sig selv ikke en væsentlig påvirkning af omgivelserne. Påvirkningen af omgivelserne er blevet behandlet i kapitel 2 og kommunen har stillet de nødvendige vilkår til at begrænse generne.*

## **6 Husdyrbrugets ophør**

Der er ingen planer om at husdyrproduktionen skal ophøre, men det forventes, at landbrugsvirksomheden fortsat effektiviseres, optimeres og udvides i det omfang, det er krævet for at følge med udviklingen.

Hvis husdyrproduktionen på ejendommen ophører, vil stalde og gødningsopbevaringsanlæg blive tømt og rengjort således, at produktionsanlægget afvikles miljømæssigt forsvarligt.

Det betyder, at følgende vil blive foretaget:

- Overskydende husdyrgødning i kummer, kanaler og gylletanke tømmes og fjernes på forsvarlig vis.
- Staldene bliver rengjorte.
- Inventar og andet metal afhændes til skrothandler eller lign.
- Alt affald, der kan genbruges leveres til genbrugsstation eller lign.
- Affald, der ikke kan genbruges, afskaffes efter gældende regler.
- Der er ingen klausuler på ejendommen vedrørende fjernelse af produktionsanlæg ved et eventuelt ophør af husdyrproduktionen.

### **Vurdering og vilkår**

*Jævnfør § 11, stk. 1, nr. 14 i godkendelsesbekendtgørelsen, skal godkendelsesmyndigheden stille krav om, at der ved ophør af driften skal træffes de nødvendige foranstaltninger for at undgå forureningsfare og bringe stedet tilbage i tilfredsstillende tilstand.*

*Det vurderes, at den største forureningsfare ved nedlukning af driften vil stamme fra opbevaring af husdyrgødning. Ved lukning af bedriften skal al husdyrgødning fjernes fra ejendommen.*

*Følgende vilkår vil blive fastsat i miljøgodkendelsen:*

- *Ved bedriftens ophør skal der indsendes en plan til tilsynsmyndigheden, der beskriver de nødvendige foranstaltninger for at undgå fremtidig forureningsfare. Omfang og indhold af planen, samt tidsplan for hvornår foranstaltningerne skal være udført, skal accepteres af tilsynsmyndigheden.*

## 7 Offentlighedsfaser

I sager om etablering, ændring eller udvidelse af husdyrproduktioner omfattet af husdyrgodkendelseslovens § 12, stk. 2 må godkendelsesmyndigheden ikke træffe afgørelse før naboer og andre berørte parter har haft mulighed for at udtale sig.

### 7.1 Inddragelse af offentligheden

Den 15. april 2016 annoncerede Kalundborg Kommune den ønskede udvidelse på kommunens hjemmeside. Annonceteksten gengives herunder:

#### **Husdyrproduktionen på Fægangsvejen 4, 4281 Gørlev**

##### **Inddragelse af offentligheden i forbindelse med ansøgning om udvidelse af husdyrproduktionen på ejendommen Fægangsvejen 4, 4281 Gørlev**

###### Projektet

Der er i dag miljøgodkendelse til produktion af 1.427 årssøer incl. pattegrise svarende til 323,49 dyreenheder. Produktionen ønskes øget/ændret til 1.775 årssøer, 6.000 smågrise (5,5 -7 kg) og 1.000 polte (80-120 kg) svarende til 417,71 dyreenheder.

I forbindelse med projektet anvendes de eksisterende bygninger på ejendommen og der opføres desuden en klimaccontainer på 110 m<sup>2</sup>.

Den ønskede ændring/udvidelse af husdyrproduktionen er omfattet af § 12 stk. 2 i Lov om miljøgodkendelse m.v. af husdyrbrug af 4. december 2009. Projektet kan således ikke gennemføres før Kalundborg Kommune har udarbejdet en miljøgodkendelse for husdyrbruget.

Du kan bidrage med dine bemærkninger

Kalundborg Kommune vil med denne annoncering indkalde idéer og forslag til det ansøgte projekt. I annonceringsperioden fra den 15. april 2016 og frem til den 29. april 2016 kan alle indsende ideer, bemærkninger eller spørgsmål til projektet, og/eller ønsker om at få tilsendt et udkast af miljøgodkendelsen.

Idéer, bemærkninger og spørgsmål kan sendes til Kalundborg Kommune, Plan, Byg og Miljø, Holbækvej 141B, 4400 Kalundborg eller på e-mail: [dto@kalundborg.dk](mailto:dto@kalundborg.dk)

Når et udkast til miljøgodkendelse foreligger, sendes det i høring hos naboer, berørte parter og andre der har anmodet om det i 6 uger.

Ansøgningsmaterialet vil være tilgængeligt på linket nedenfor. Derudover kan ansøgningsmaterialet bestilles telefonisk ved kontakt til nedenstående.

###### Ansøgningsmateriale

Yderligere oplysninger kan fås ved henvendelse til Kalundborg Kommune, Plan, Byg og Miljø på tlf: 59 53 52 38.  
E-mail: [dto@kalundborg.dk](mailto:dto@kalundborg.dk).

I forbindelse med offentlighedsfasen indkom der ingen bemærkninger.

### 7.2 Høring

I perioden fra 22. juni 2016 til 3. august 2016 sendte Kalundborg Kommune et udkast til miljøgodkendelse i høring hos relevante parter.

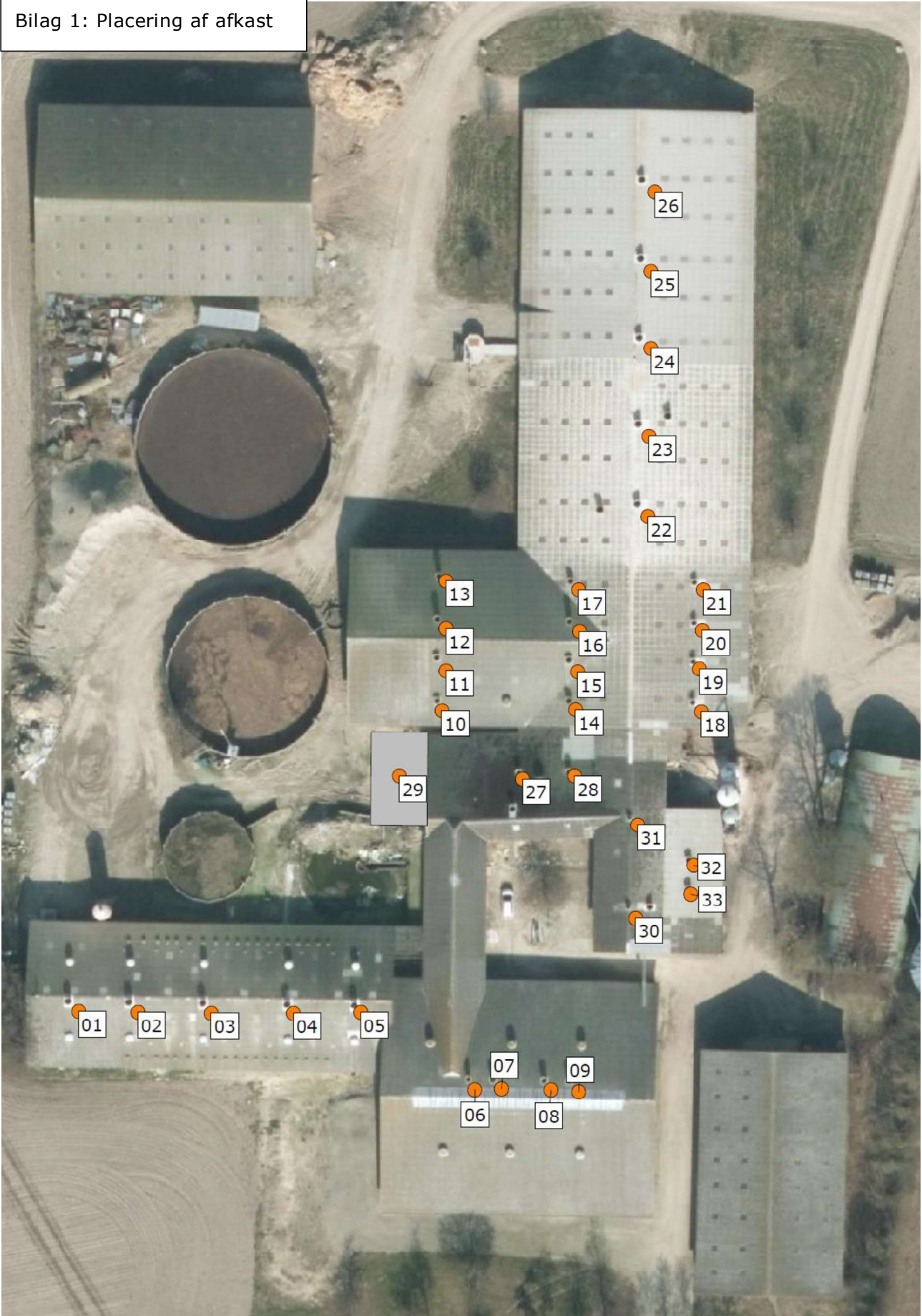
I forbindelse med høringen indkom der ingen bemærkninger.

## **8 Bilagsoversigt**

Bilag 1: Placering af afkast.

Bilag 2: Lugtmidtpunkt.

Bilag 1: Placering af afkast



Bilag 2: Lugtmidtpunkt

