



Herning
Kommune



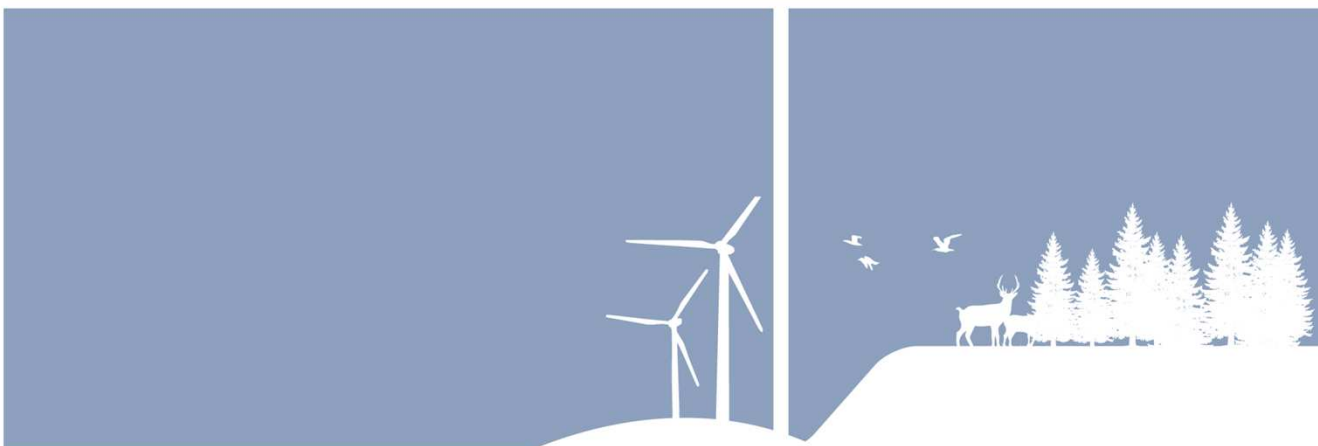
Miljø og Klima • Rådhuset • Torvet • 7400 Herning • Tlf. 96 28 28 28 • landbrug@herning.dk • www.herning.dk

§16b miljøtilladelse

Birkemosevej 1
6933 Kibæk

Afgørelsesdato: 14-12-2020
Sagsnummer: 09.17.00-P19-68-20

HERNING KOMMUNE





Registreringsblad

Dato for afgørelse:	14-12-2020
Ansøgningskema nr.	220003, version 3
Dato for ansøgning	02-07-2020
CVR-nr.	14284494
CHR nr.	57493
Typen af IE - husdyrbrug:	Ikke IE-brug
Beliggenhedsadresse husdyrbrug	Birkemosevej 1 6933 Kibæk
Ejendomsnummer	6570908328
Matrikelnummer Ejerlav	Matrikel: 3e - Døvling By, Skarrild Matrikel: 3i - Døvling By, Skarrild
Miljøkonsulent	SAGRO I/S Miljøkonsulent Nina Laudal Jensen
Tilsynsmyndighed	Herning Kommune
Miljøsagsbehandler	Peter Refsgaard
Kvalitetssikring	Louise Lindegaard Weinreich

Copyright

Indeholder GeoDanmark-data fra Styrelsen for Dataforsyning og Effektivisering og Danske kommuner.

DDOland (ortofoto), er gengivet af Herning Kommune med tilladelse fra Cowi. DDO ©, Copyright COWI.



Indholdsfortegnelse

REGISTRERINGSBLAD	2
INDLEDNING	4
MEDDELELSE OM MILJØTILLADELSE	4
VILKÅR FOR HUSDYRBRUGET	6
<i>Vilkår for drift og indretning.....</i>	<i>6</i>
<i>Vilkår for stalde og produktioner.....</i>	<i>6</i>
<i>Vilkår for ammoniakreducerende miljøteknologi.....</i>	<i>7</i>
<i>Vilkår for opførsel af ensilageopbevaringsanlæg</i>	<i>7</i>
<i>Vilkår for opbevaring af markstakke med komposteret husdyrgødning.....</i>	<i>7</i>
<i>Vilkår for gyllehåndtering</i>	<i>8</i>
<i>Vilkår for tankning af brændstof.....</i>	<i>8</i>
<i>Vilkår for fluebekæmpelse</i>	<i>8</i>
<i>Vilkår for renholdelse.....</i>	<i>8</i>
<i>Vilkår for støj.....</i>	<i>8</i>
<i>Vilkår for udarbejdelse af handleplaner ved uforudsete gener.....</i>	<i>9</i>
VURDERING I FORHOLD TIL BAT, NABOPÅVIRKNING OG NATUROMRÅDER.....	11
<i>Indretning og drift af anlæg, samt afløbsforhold og gødningsopbevaring</i>	<i>12</i>
<i>Vurdering af samdrift med andre husdyrbrug</i>	<i>14</i>
<i>Landskabelig vurdering samt overholdelse af afstandskrav og dispensation.....</i>	<i>14</i>
<i>Vejledende grænseværdi for ammoniak ved anvendelse af BAT</i>	<i>18</i>
<i>Husdyrbrugets lugtemission</i>	<i>23</i>
<i>Husdyrbrugets nabopåvirkning og tiltag der begrænser gener</i>	<i>24</i>
<i>Reststoffer, affaldsproduktion og brug af naturressourcer</i>	<i>26</i>
<i>Eventuelle grænseoverskridende virkninger</i>	<i>27</i>
LOVGRUNDLAG.....	28
KLAGEVEJLEDNING OG OFFENTLIGGØRELSE.....	28
SØGSMÅL	28
INTERESSENTLISTE FOR HØRINGSPERIODE OG OFFENTLIGGØRELSE	29
OVERSIGT OVER BILAG.....	30



Indledning

Knud Christensen (firmanavn juridisk enhed) har søgt Herning Kommune om en § 16b miljøtilladelse, jævnfør lov om husdyrbrug og anvendelse af gødning m.v.¹(husdyrbrugloven), til husdyrbruget på Birkemosevej 1, 6933 Kibæk.

Ejer ønsker en §16b miljøtilladelse efter stipladsmodellen til kvægproduktion på Birkemosevej 1, for at få størst mulig fleksibilitet, med hensyn til sammensætningen af dyreholdet.

I ansøgningen ønskes mulighed for at inddrage et mindre areal i eksisterende bygning til dybstrøelse samt ændre spaltegulvbokse til dybstrøelse. Der søges om at benytte eksisterende befæstede areal samt opføre et nyt mindre befæstet areal til kalvehytter.

Husdyrbrugets samlede BAT-krav (Bedste Tilgængelige Teknik) er ikke overholdt. Grunden herfor er, at nakkebomsarealet er medtaget i ansøgt drift, og er indsat som nyt (renoveret) staldafsnit. Udvidelsen, som gør, at husdyrbruget ikke overholder BAT, er udelukkende medtagelse af nakkebomsareal i bygning 12.

Medtagelse af nakkebomsareal i ansøgt drift betyder, at sengens størrelse kan reguleres efter størrelsen på dyrene. Det betyder derved ikke, at arealet, hvor der går dyr på og afsætte gødning, bliver større.

Lugtgeneberegning til nærmeste nabo, samlet bebyggelse og nærmeste by er alle overholdt. Ammoniakdepositionsberregning til kategori 1, 2 og 3 natur er alle overholdt.

Ejer har oprindeligt søgt om opførelse af et nyt plansiloanlæg på modsat side af Birkemosevej. Placeringen er efterfølgende blevet flyttet til at ligge på samme side som det eksisterende staldanlæg. Plansiloanlægget ligger umiddelbart øst for gyllebeholderen. Der er søgt om og meddelt dispensation for afstandskrav jf. husdyrbruglovens § 8 stk. 7) på 30 meter til naboskel.

Husdyrbrugets historik VVM-screening 07-12-2006

150 malkekøer, 128 kvier (6-28 mdr.), 37 småkalve (0-6 mdr.), 83 tyrekalve (40-220 kg).

§12 miljøgodkendelse, 27-08-2010

210 malkekøer, 185 kvier (5-27 mdr.), 45 småkalve (0-5 mdr.) og 105 tyrekalve (40-50 kg).

Udvidelsen af dyreholdet sker i eksisterende staldanlæg. Ny plansilo med forplads (3.140 m²) med sprinkle-ranlæg. Lugtgenekriterierne til enkeltbeboelse, samlet bebyggelse og byzone er overholdt.

Dispensation fra afstandskravet om 15 meter til offentlig vej og privat fællesvej til ny plansilo. Dispensation fra forbuddet om at bygge indenfor skovbyggelinjen til placering ny plansilo. Plansilo ikke opført.

Tillæg 1 til § 12 miljøgodkendelse, 11-01-2012

Godkendelse af nye udbringningsarealer.

§16b miljøtilladelsen er udarbejdet af Herning Kommune og ophæver den gældende produktionstilladelse, fastsat i §12 miljøgodkendelse fra 27-08-2010 samt tillæg 1, fra 11-01-2012.

Meddelelse om miljøtilladelse

På grundlag af de i sagen foreliggende oplysninger, meddeler Herning Kommune miljøtilladelse til husdyrbruget på Birkemosevej 1, 6933 Kibæk, med de stillede vilkår. Det ansøgte er behandlet efter § 16b i husdyrbrugloven.

Det er Herning Kommunes vurdering, at miljøtilladelsen, med de stillede vilkår for lokalisering, indretning og drift af husdyrbruget, ikke vil medføre en væsentlig påvirkning af miljøet.

¹ Lovbekendtgørelse om husdyrbrug og anvendelse af gødning m.v., 2019-05-01, nr. 520, med efterfølgende ændringer



Miljøtilladelsen gælder kun for det ansøgte. Der må ikke ske udvidelse eller ændring i produktionsarealet, herunder staldafsnit og gødningsopbevaringsanlæg samt ændres på dyreholdets sammensætning, før ændringen er anmeldt og godkendt af Herning Kommune. Det er også gældende for plansiloanlæg, faste pladser med afløb til brug for kalvehytter samt fortanke og opsamlingsbeholdere til ensilagevand m.v.

Husdyrbruget skal til enhver tid leve op til gældende regler i love og bekendtgørelser, også selvom disse regler måtte være skærpede i forhold til denne miljøtilladelse.

Der gøres opmærksom på, at en afgørelse efter §16b, efter reglerne i husdyrbrugloven, ikke fritager fra krav om tilladelse, godkendelse, dispensation m.v. efter anden lovgivning. Herunder kan det nævnes, at en eventuel byggetilladelse, ændring af bygningsanvendelse, nedrivningstilladelse, afledning af tagvand m.v. skal søges separat hos Herning Kommune.

Reglerne om udnyttelse indebærer, at tillæg til godkendelse, tilladelser m.v., bortfalder, helt eller delvist, hvis de ikke er udnyttet indenfor 6 år, fra de er meddelt. Det betyder, at der skal opføres eller gennemføres det, godkendelsen eller tilladelsen giver mulighed for, inden for 6 år.

Reglerne om kontinuitetsbrud indebærer overordnet, at godkendelser og tilladelser, efter husdyrbruglovens §§ 16a eller 16b bortfalder, hvis mindre end 25 % af de godkendte produktionsarealer er udnyttet driftsmæssigt i 3 på hinanden følgende år. Ved driftsmæssig udnyttelse forstås, at der mindst produceres 50% af det mulige, inden for rammerne af dyrevelfærdskravene.

Med miljøtilladelse følger en række vilkår, som skal overholdes. Det er ejeren af husdyrbruget, som har ansvaret for, at det sker.



Vilkår for husdyrbruget

Her er de betingelser, som husdyrbruget skal drives under.

Herning Kommune gør opmærksom på, at der kan være lovkrav fra andre love, som også skal overholdes, selvom disse ikke er beskrevet her.

Vilkår for drift og indretning	
1.	Vilkårene i denne miljøtilladelse skal, hvis andet ikke er anført, være opfyldt, når miljøtilladelsen er meddelt.
2.	Ved meddelelsesdato ophæves §12 miljøgodkendelsen fra 27-08-2010 samt tillæg 1 fra 11-01-2012.
3.	Ved ophør med husdyrproduktion, skal der udføres begrænsende foranstaltninger mod forurening: <ul style="list-style-type: none"> – Alle anlæg skal tømmes og rengøres for husdyrgødning, der bortskaffes efter gældende regler. – Restkemikalier, olieaffald, medicinaffald m.v. skal bortskaffes i henhold til affaldsregulativerne.
4.	Herning Kommune skal straks orienteres om følgende forhold: <ul style="list-style-type: none"> – Ejerskifte af virksomhed – Indstilling af driften for en længere periode

Som følge af vilkår 1 bortfalder den del af miljøtilladelsen, der ikke er udnyttet inden 6 år fra denne afgørelses meddelelse. Med "udnyttet" menes, at det ansøgte bygge- og anlægsarbejde er etableret og taget i brug, eller dyreholdet er ændret i forhold til tidligere tilladt produktion.

Vilkår for stalde og produktioner	
5.	Husdyrbrugets stalde og produktioner skal være i overensstemmelse med oversigten nedenfor:

2. Overblik over stalde og produktioner

Stalde og produktioner						
Staldnavn	Staldstørrelse (m ²)	Ventilation	Kildehøjde	Produktion	Produktionsareal (m ²)	Samlet produktionsareal udgør
Ansøgt drift						
Ny kostald, bygning nr. 12	3356	Naturlig ventilation	3 m	(#314981) Flexgruppe: Alle kvæg; Sengestald med spalter (linespil)	282	60,8 %
				(#308495) Flexgruppe: Alle kvæg, Heste, Får og Geder; Dybstrøelse	92	
				(#308494) Flexgruppe: Alle kvæg; Sengestald med spalter (linespil)	1668	
Gl. kostald, bygning nr. 5	149	Naturlig ventilation	3 m	(#314952) Flexgruppe: Alle kvæg, Heste, Får og Geder; Dybstrøelse	75	59,1 %
				(#308502) Flexgruppe: Alle kvæg, Heste, Får og Geder; Dybstrøelse	13	
Dybstrøelsesstald, bygning 6	356	Naturlig ventilation	3 m	(#308504) Flexgruppe: Alle kvæg, Heste, Får og Geder; Dybstrøelse	220	61,8 %
Gl. kostald, bygning nr. 2	372	Blandet ventilation	3 m	(#314982) Flexgruppe: Alle kvæg; Fast drænet gulv med skraber og ajleaffløb	8	40,1 %
				(#314958) Flexgruppe: Alle kvæg, Heste, Får og Geder; Dybstrøelse	14	
				(#308506) Flexgruppe: Alle kvæg; Fast drænet gulv med skraber og ajleaffløb	127	
Kalvestald, bygning nr. 4	96	Blandet ventilation	3 m	(#308510) Flexgruppe: Alle kvæg, Heste, Får og Geder; Dybstrøelse	72	75,0 %
Kalveplads, bygning 15	95	Naturlig ventilation	3 m	(#314979) Kalve, (under 6 mdr.). Dybstrøelse	95	100,0 %
Kalveplads, bygning 16	62	Naturlig ventilation	3 m	(#314980) Kalve, (under 6 mdr.). Dybstrøelse	62	100,0 %
Sum					2728	

I bilag 1, miljøkonsekvensrapporten, fremgår hvilke produktionsarealer, der indgår i beregningen.



Vilkår for ammoniakreducerende miljøteknologi

6. Staldafsnit med dybstrøelse

I staldafsnit med dybstrøelse samt kalvebokse, skal der strøs halm eller andet tørstof, i mængder, der sikrer, at dybstrøelsesmåtten altid er tør i overfladen.

7. Inden de eksisterende og nye dybstrøelsesafsnit samt kalvepladser tages i brug, skal det sikres, at der er etableret afløb til gyllesystem.

8. Staldafsnit med fast drænet gulv

I staldafsnit 'Gl. kostald, bygning nr. 2', eksisterende, gælder følgende:

- Gulve, støbt på stedet, være dimensioneret med et fald på minimum 1,5 % mod gulvmidte.
- Præfabrikerede gulve skal have et fald på minimum 1,0 % mod gulvmidte.
- Gulvet skal være udført med ajlefløb.
- Lysningsarealet til ajlefløb / gylleopsamling må maksimalt udgøre 5 % af det samlede gangareal i staldafsnittet.

9. Krav til hyppighed af skrabning af fast drænet gulv

- I staldafsnit 'Gl. kostald, bygning nr. 2', fast drænet gulv, skal der, i gangarealet, etableres stationært skrabe anlæg
- Der skal foretages skrabninger af gangarealet hver anden time, døgnet rundt.
- I de perioder, hvor dyretype er på græs, skal der ikke foretages skrabninger.
- Skraberen skal være forsynet med timer.
- Skraberen skal vedligeholdes i overensstemmelse med producentens vejledning. Vejledningen skal opbevares på husdyrbruget.
- Enhver type af driftstop af skrabe anlægget, over 24 timer, skal noteres i driftsjournalen, sammen med årsagen hertil.

Vilkår for opførelse af ensilageopbevaringsanlæg

10. Ensilageopbevaringsanlægget placeres som angivet i ansøgningen samt figur 1. situationsplan i miljøkonsekvensrapporten (bilag 1) og ikke tættere end 10 meter fra skel. Længderetning skal svare til eksisterende byggeri (ca øst-vest).

11. Ensilageopbevaringsanlægget må maksimalt udgøre 80 m x 55 m, i alt 4400 m².

12. Plansiloens sidehøjde til overkant fra terræn må ikke overstige 3 m., pga. terrænhældning (fald mod syd), vil der, med en vandret overkant på alle sider, være en sidehøjde varierende fra 3-4,5 m.

13. Hvis det er muligt ift. grundvandsforhold, skal siloen graves 0,5 - 1 m. ned i terræn mod nord.

14. Hvis der ønskes etableret ny beplantning for at skærme siloen, skal denne bestå af løvfældende og hjemmehørende og egnstypiske arter, som findes i nærområdet.

Vilkår for opbevaring af markstakke med komposteret husdyrgødning

15. Markstakke med komposteret husdyrgødning må ikke placeres inden for 100 meter fra beboelse (om-boende).

Jævnfør husdyrgødningsbekendtgørelsen må markstakke/kompost højst oplagres samme sted i marken i 12 måneder, og markstakkene må ikke placeres samme sted igen før efter 5 år.



Vilkår for gyllehåndtering

16. Påfyldning af gyllevogne og lignende skal enten foregå på en plads med afløb til opsamlingsbeholder for flydende husdyrgødning eller med gyllevogne med påmonteret sugetårn med overløbssikring, der forhindrer ethvert gyllespild.
17. Håndtering af gylle skal altid foregå under opsyn.

Det skal sikres, at der ved utilsigtet start ikke pumpes gylle udenfor tanken.

Vilkår for tankning af brændstof

18. Tankning af brændstof skal til enhver tid ske på en plads med fast og tæt bund. Tankningen skal ske under opsyn.

Herning Kommune har stillet vilkår om, at tankningsområdet for brændstof skal være udformet sådan, at der ikke kan ske afløb til og forurening af jord, kloak, overfladevand eller grundvand. Vilkåret er stillet, da der er stor risiko for spild på jorden, der hvor traktorer og andre motoriserede landbrugsmaskiner påfyldes med brændstof.

Vilkår for fluebekæmpelse

19. På husdyrbruget skal der foretages effektiv fluebekæmpelse i overensstemmelse med de fastsatte retningslinjer fra Aarhus Universitet, Institut for Agro-økologi.

Herning Kommune gør opmærksom på, at opbevaring af foder skal ske på en sådan måde, at det sikrer mod skadedyr (rotter mv.). Hvis der konstateres rotter og andre skadedyr på husdyrbruget, skal Herning Kommunes Borgerservice straks skal kontaktes.

Vilkår for renholdelse

20. Det skal sikres, at stalde, udenomsarealer og fodringsanlæg holdes rene.

Vilkår for støj

21. Husdyrbrugets samlede bidrag til støjbelastningen i omgivelserne må ikke overstige følgende værdier, målt ved nabobeboelser eller deres opholdsarealer, angivet som det ækvivalente, konstante, korrigerede støjniveau målt i dB(A). Tallene i parentes angiver midlingstiden² inden for den pågældende periode:

Dag	Kl. 07-18	55 dB(A)	(8 timer)
Aften	Kl. 18-22	45 dB(A)	(1 time)
Nat	Kl. 22-07	40 dB(A)	(1/2 time)
Lørdag	Kl. 07-14	55 dB(A)	(7 timer)
Lørdag	Kl. 14-22	45 dB(A)	(4 timer)
Søn- og helligdag	Kl. 07-22	45 dB(A)	(8 timer)

² Midlingstiden er en gennemsnitlig måling over tid kombineret med middelværdien over tid.



Vilkår for udarbejdelse af handleplaner ved uforudsete gener

22. Hvis Herning Kommune vurderer, at eventuelle klager om støj-, lugt-, støv-, rystelser- og/eller lysgener er velbegrundede, skal husdyrbruget udarbejde en handlingsplan og eftervise at de stillede krav er overholdt. Handlingsplanen skal godkendes af Herning Kommune.
23. Udgiften til støjmålingerne afholdes af ansøger og udføres i overensstemmelse med Miljøstyrelsens vejledninger.



Affald

Husdyrbruget er omfattet af reglerne i affaldsbekendtgørelsen³ og bekendtgørelse om affaldsregulativer, -gebyrer og –aktører m.v.⁴.

Farligt affald skal bortskaffes til godkendte modtageanlæg og transporten af farligt affald skal ske af godkendte transportører. Godkendte transportører og modtageanlæg kan findes på Herning Kommunes hjemmeside.

I henhold til bekendtgørelse om affaldsregulativer, -gebyrer og –aktører m.v.⁵, kan op til 200 kg farligt affald pr. år afleveres på genbrugspladsen, men større mængder skal afhentes via en godkendt transportør.

Kvitteringer på korrekt bortskaffelse for affaldstyper under kategorien ”farligt affald” skal gemmes i mindst 5 år og skal kunne forevises på miljøtilsyn, når kommunen beder om det.

Virksomheder kan aflevere samme fraktioner som borgere, dvs. at virksomheder nu kan aflevere op til 10 asbestplader om året, men virksomheder kan fortsat ikke aflevere landbrugsplast og medicin fra landbrug og andre fraktioner, som almindelige borgere ikke har.

På genbrugspladserne i Herning Kommune udleveres der kvittering ved aflevering af farligt affald, som for eksempel spildolie (i max 10 l emballage), oliefiltre, akkumulatorer, spraydåser, malingsrester, tomme olie-dunke og kemikalierester (pesticidaffald). Der må dog maksimalt bortskaffes 200 kg farligt affald pr. år på genbrugspladserne.

Følgende må **ikke** afleveres på genbrugspladsen:

Affaldstype	Afleveringssted
Klinisk risikoaffald, herunder <ul style="list-style-type: none">– Skærende og stikkende genstande (kanyler, knive, sakse, pincetter, pille- og medicinglas etc.)– Smitteførende affald og– Vævsaffald	Leveres til godkendt modtager af farligt affald
Landbrugsplast	Leveres til godkendt modtager, f.eks. AFLD FASTERHOLT, FASTERHOLTGAARDVEJ 1, 7400 HERNING
Udtjente maskiner og udstyr	Skrothandler

Afhentning af farligt affald, der ikke modtages på genbrugspladsen, skal ske af godkendte transportører.

³ Bekendtgørelse om affald, nr. 224, 2019-03-08 med efterfølgende ændringer

⁴ Bekendtgørelser om affaldsregulativer, -gebyrer og –aktører m.v., nr. 1753, 2018-12-27 med efterfølgende ændringer.

⁵ § 10 stk. 5: bekendtgørelser om affaldsregulativer, -gebyrer og –aktører m.v. nr. 1753 af 2018-12-27 med efterfølgende ændringer

Vurdering i forhold til BAT, nabopåvirkning og naturområder

I forbindelse med ansøgningen, er der indsendt oplysninger om husdyrbruget og det ansøgte via husdyrgodkendelse.dk, skema nr.: 220003. Heri er der beskrivelse af det ansøgte husdyrbrugs udvidelse og dets påvirkning af naboer/omboende og naturområder.

Der er indsendt beskrivelser af, hvad husdyrbruget vil gøre, for at bruge og overholde BAT (Bedste Tilgængelige Teknik). På baggrund heraf vil Herning Kommune vurdere, om det ansøgte lever op til BAT, og ikke påvirker naboer/omboende eller omgivende natur væsentligt.

Ejer ønsker at få en §16b miljøtilladelse til kvægholdet på Birkemosevej 1, 6933 Kibæk, for at få størst mulig fleksibilitet, med hensyn til sammensætningen af dyreholdet. Der søges om at benytte eksisterende befæstede areal (kalveplads 2) samt opføre to nye befæstede areal til kalvehytter (kalveplads 15 og 16), inddragelse af et mindre areal i eksisterende bygning til dybstrøelse samt at ændre eksisterende spaltegulvbokse til staldafsnit med dybstrøelse. Desuden søges der om opførelse af et nyt plansiloanlæg.



Figur 2: Oversigt over ansøgt husdyrbrug



Indretning og drift af anlæg, samt afløbsforhold og gødningsopbevaring

Stalde og produktioner						
Staldnavn	Staldstørrelse (m ²)	Ventilation	Kildehøjde	Produktion	Antal måneder udegående	Produktionsareal (m ²)
Ansøgt drift						
Ny kostald, bygning nr. 12	3356	Naturlig ventilation	3 m	(#314981) Flexgruppe: Alle kvæg; Sengestald med spalter (linespil)	0	282
				(#308495) Flexgruppe: Alle kvæg, Heste, Får og Geder; Dybstrøelse	0	92
				(#308494) Flexgruppe: Alle kvæg; Sengestald med spalter (linespil)	0	1668
Gl. kostald, bygning nr. 5	149	Naturlig ventilation	3 m	(#314952) Flexgruppe: Alle kvæg, Heste, Får og Geder; Dybstrøelse	0	75
				(#308502) Flexgruppe: Alle kvæg, Heste, Får og Geder; Dybstrøelse	0	13
Dybstrøelsesstald, bygning 6	356	Naturlig ventilation	3 m	(#308504) Flexgruppe: Alle kvæg, Heste, Får og Geder; Dybstrøelse	0	220
Gl. kostald, bygning nr. 2	372	Blandet ventilation	3 m	(#314982) Flexgruppe: Alle kvæg; Fast drænet gulv med skraber og ajleafløb	0	8
				(#314958) Flexgruppe: Alle kvæg, Heste, Får og Geder; Dybstrøelse	0	14
				(#308506) Flexgruppe: Alle kvæg; Fast drænet gulv med skraber og ajleafløb	0	127
Kalvestald, bygning nr. 4	96	Blandet ventilation	3 m	(#308510) Flexgruppe: Alle kvæg, Heste, Får og Geder; Dybstrøelse	0	72
Kalveplads, bygning 15	95	Naturlig ventilation	3 m	(#314979) Kalve, (under 6 mdr.). Dybstrøelse	0	95
Kalveplads, bygning 16	62	Naturlig ventilation	3 m	(#314980) Kalve, (under 6 mdr.). Dybstrøelse	0	62
Sum						2728

Herring Kommune vurderer, at det indsendte er i overensstemmelse med eksisterende byggetilladelser og tidligere miljøgodkendte stalde.

Alle staldafsnit, herunder afsnit med dybstrøelse og faste pladser til kalve mm., skal være etableret med afløb til opsamling af flydende husdyrgødning, jævnfør §9 i husdyrgødningsbekendtgørelsen⁶.

Afløbsforhold

Tagvand fra alle driftsbygningerne ledes til enten grøft eller faskine. Vand fra befæstet areal opsamles i samletanke og løber herefter i gyllekanaler og videre til gylletanken.

Der er ingen dræn nærmere end 15 meter fra anlægget.

Overfladevand fra den nye plansiloanlæg og forpladser ønskes udsprinklet.

Flydende husdyrgødning omfatter gylle og hvad, der i øvrigt ledes til gylleanlægget i form af vaskevand mv.

Der er to gyllebeholdere samt en møddingsplads på husdyrbruget. Se nedenstående:

⁶ Bekendtgørelse om miljøregulering af dyrehold og om opbevaring og anvendelse af gødning, nr. 760, 2019-07-30, med efterfølgende ændringer

3. Overblik over husdyrgødning

Opbevaringslagre					
Navn	Lagertype	Yderligere oplysninger	Bedste tilgængelige opbevaringsteknik	Dimension	Areal (m ²)
Ansøgt drift					
Gyllebeholder	Flydende			32 m i diameter	796
Gyllebeholder lille	Flydende				183
Mødning	Fast				128



Figur 3: afløbsplan

Spildevand fra medarbejderfaciliteter ledes til bundfældningstank.

De to kalvepladser ønskes etableret med afløb til gyllekanaler, og videre til gyllebeholder. Se miljøkonsekvensrapport for yderligere oplysninger.



Herning Kommune vurderer, at afledning af vaskevand og spildevand fra staldanlægget med kørearealer og plansiloanlæg med udsprinkling, samt afledning af sanitært spildevand sker efter gældende regler.

Vurdering af samdrift med andre husdyrbrug.

Ansøger driver ikke andre husdyrbrug end Birkemosevej 1, og er derfor ikke teknisk, forurenings- og driftsmæssigt forbundet med andre husdyrbrug.

Herning Kommune vurderer, at der derfor ikke er samdrift med andre husdyrbrug.

Landskabelig vurdering samt overholdelse af afstandskrav og dispensation

Landskabet omkring husdyrbruget er overvejende jævnt. Det er præget af opdyrkede arealer, tilplantede læhegn og spredte gårde, og opleves som helhed ensartet i sit udtryk.

Husdyrbruget ligger i det åbne land. Nærmeste nabo uden landbrugspligt er Døvlingvej 9, som ligger ca. 370 m øst for anlægget. Den nærmeste samlede bebyggelse er Karstoft, ca. 2,3 km nordvest for anlægget. Nærmeste by er Sønder Omme, ca. 8 km sydvest for husdyrbruget.

Vurdering af overholdelse af afstandskrav

§6 i husdyrbrugloven

Område	Afstandskrav	Afstand målt fra nærmeste bygning, hvor udvidelsen sker
Eksisterende eller kommuneplanlagt byzone eller sommerhusområde	50 meter	Mere end 7 km.
Område i landzone, der i lokalplan er udlagt til boligformål, blandet bolig- og erhvervsformål eller offentlige formål med henblik på beboelse, institutioner, rekreative formål og lignende.	50 meter	Mere end 1,9 km.
Nabobeboelse	50 meter	Mere end 280 meter

§7 i husdyrbrugloven

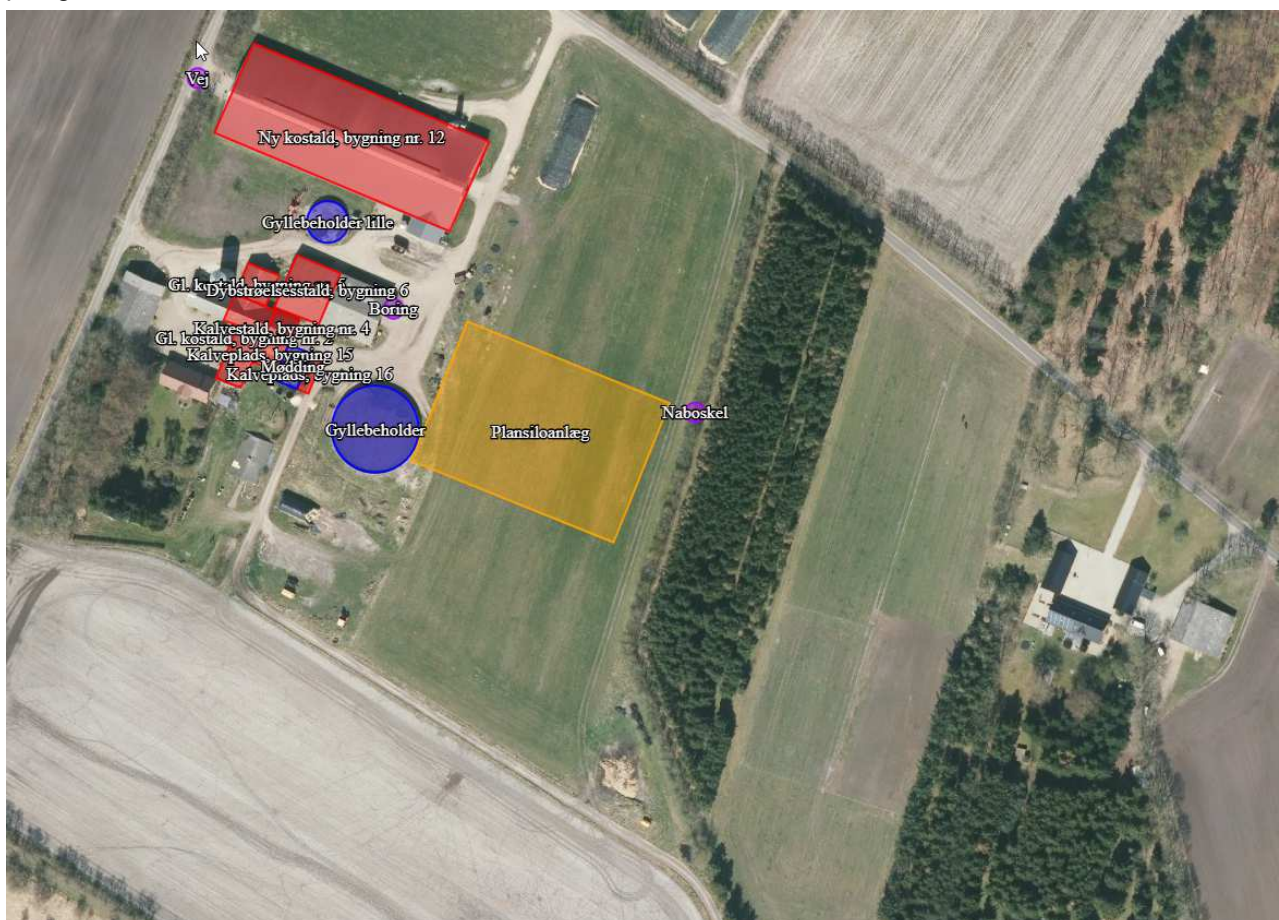
Område	Afstandskrav	Afstand målt fra bygning, hvor udvidelsen sker
Kategori 1 og 2 natur	10 meter	Mere end 1 km.

§8 i husdyrbrugloven

Anlægstype	Afstandskrav	Afstand målt fra nybyggeri/bygning hvor ændringen/udvidelsen sker
1) Enkelt vandindvindingsanlæg (markvanding og borerer der forsyner op til 9 husstande)	25 meter	Afstand fra kalveplads, bygning 16: 30 meter.
2) Fælles vandindvindingsanlæg (boringer der forsyner mere end 9 husstande)	50 meter	Mere end 1,8 km.
3) Vandløb (herunder dræn) og søer	15 meter	Mere end 180 meter.
4) Offentlig vej, privat fællesvej	15 meter	Afstand fra ny plansilo til Birkemosevej: 15 meter.
5) Levnedsmiddelvirksomhed	25 meter	Mere end 25 meter.
6) Beboelse samme ejendom	15 meter	21 meter fra bygning 15 (kalveplads).
7) Naboskel	30 meter	10 meter fra ny plansilo. Der søges om dispensation til afstandskravet.

Placeringen af ny plansilo overholder ikke kravet på 30 meter til naboskel. Placeringen er sket i samråd med Herning Kommune, da det oprindelige ønske på modsat side af Birkemosevej ikke kan lade sig gøre i forhold til lovgivning. Placeringen tæt på naboskel ligger ikke nær beboelse på nabomatriklen, da afstand til stuehus er på mere end 100 meter, samtidig med at der mod øst er et læbælte, som også vil begrænse indkig og støj, for placering se figur 3. Der er indsendt accept fra nabo til overskridelse af afstandskrav.

Herning Kommune meddeler derfor dispensation til afstandskrav, jf. husdyrbruglovens §8, punkt 7, til naboskel. Plansiloanlægget må ikke lægges tættere end 10 meter fra naboskel, og skal placeres som angivet på figur 3.



Figur 4: plansilo og nabobeboelse

Herning Kommune vurderer, at afstandskravene i §6, §7 og §8 i husdyrbrugloven er overholdt, med undtagelse af afstandskravet til naboskel for ny plansilo, hvor der er meddelt dispensation

Herning Kommune vurderer, at placeringen af husdyranlægget ikke er ligger indenfor eller i nærheden af:

- Fredede fortidsminder
- Sø og å beskyttelseslinjer
- Skovbyggelinjer (300 meter)
- Kirkebyggelinjer / kirkezoner indenfor 300 meter fra anlægssdelen
- Beskyttede diger
- Fredede områder / Fredninger
- Kulturmiljø / særlig værdifulde kulturmiljøer
- Landskabsområder
- Landskabelige interesseområder
- Geologiske interesseområder

- Fortidsminder eller
- Skovrejsning

Husdyrbruget ligger indenfor større uforstyrrede landskaber.

Landskabelig vurdering

Anne Kirstine Kjær, landskabsarkitekt
Teknik og Miljø, Natur og Grønne Områder

Plansiloanlæg søges på max 80 x 55 meter. Heraf ønskes der etableret en forplads i begge ender af anlæget. Siderne opføres i grå beton og højden på siloelementerne vil blive mellem 2,5 og 3 meter.

Vurdering

Ift. udpegningen **større sammenhængende uforstyrret landskab** vurderer jeg, at det reviderede projekt er uproblematisk, da der er tale om byggeri i tilknytning til og med funktion for en landbrugsejendom, og da plansiloen vurderes kun at være synlig lokalt.

Ift. **landskabelige værdier generelt** vurderer jeg, at der, med placeringen af den nye plansilo ca. 100 m fra vejen, som vist på luftfoto nedenfor, er taget hensyn til de landskabelige interesser.

- Placeringen sker i tilknytning til eksisterende byggeri
- Placeringen sker med en afstand til vej på 100 m. Den vil kunne ses, men pga. afstanden til den og en siddehøjde på max 3 m., vurderes den ikke at ville fremtræde markant i landskabet
- Plansiloen etableres på langs af terrænkurver, så terrænarbejder reduceres.



Figur 5: koter

Vilkår:

- Plansiloen placeres som vist på luftfoto nedenfor, med længderetning svarende til eksisterende byggeri (ca øst-vest)
- Plansiloens siddehøjde til overkant fra terræn må ikke overstige 3 m. pga. terrænhældning fra kt. 37,5 til kt. 36 (fald mod syd), vil der med en vandret overkant på alle sider være en siddehøjde varierende fra 3-4,5 m.
- Hvis det er muligt ift. grundvandsforhold, skal siloen graves ½-1 m. ned i terræn mod nord
- Hvis der ønskes etableret ny beplantning for at skærme siloen, skal denne bestå af løvfældende og hjemmehørende og egnstypiske arter, som findes i nærområdet.

Der stilles ikke krav om skærmende beplantning, da der på den anden side af vejen, over et længere forløb, er tæt beplantning, mens der på sydsiden af vejen er indkig til landskabet. Derudover placeres plansiloen ca. 100 m fra vejen, og med en højde på 3 m vurderes påvirkningen af landskabet ikke at være væsentlig.



Figur 6: oversigt anlæg

Husdyrbruget ligger ifølge kommuneplanen for 2017 – 2028, indenfor større uforstyrrede landskaber.

Herning Kommune vurderer, at udvidelse af husdyrbruget, samt etablering af ny køresilo, øst for staldanlægget, ikke vil forringe de landskabelige, naturmæssige eller kulturhistoriske værdier, der ligger til grund for områdets status.

Herning Kommune vurderer, at selvom bedriften ligger i et område, der er udpeget som større uforstyrrede landskaber, vil etableringen af den nye plansilo ikke påvirke landskabet.



Vejledende grænseværdi for ammoniak ved anvendelse af BAT

Den faktiske beregnede ammoniakemission fra staldanlæg og lagre er 3359 (kg NH₃-N /år) og overholder derved ikke BAT kravet på 3283 kg (kg NH₃-N /år).

5. BAT

Samlet BAT beregning			
	Stalde	Lagre	Total
Samlet BAT krav (kg NH ₃ -N /år)	2846	437	3283
Faktisk emission (kg NH ₃ -N /år)	2922	437	3359
Forskel (kg NH ₃ -N /år)	-	-	-76
Vejledende BAT Overholdt?	-	-	Nej

Produktionsarealet udvides til dels i eksisterende staldafsnit, med inddragelse af nakkebomsarealet, og dels ved etablering af to nye pladser til kalve.

Oversigt over ændringer:

- **Gl. kostald, bygning nr. 2**, ændring fra 127 m² fast drænet gulv (skraber og ajlefløb) til 127 m² fast drænet gulv (skraber og ajlefløb) samt 14+ 8 m² dybstrøelse. BAT overholdt.
- **Gl. kostald, bygning nr. 5**, ændring fra 41 m² spaltegulvbokse til 75 + 13 m² dybstrøelse. BAT overholdt.
- **Ny kostald, bygning nr. 12**, ændring fra 1668 m² sengestald med spalter (kanal, linespil) og 92 m² dybstrøelse til 1668 + 282 m² sengestald med spalter (kanal, linespil) og 92 m² dybstrøelse. BAT ikke overholdt.
- **Kalveplads, bygning 15**, etablering af 95 m² dybstrøelse. BAT overholdt.
- **Kalveplads, bygning 16**, etablering af 62 m² dybstrøelse. BAT overholdt.

For inddragelse af nyt produktionsareal i eksisterende staldafsnit er BAT overholdt for udvidelse i sektioner, hvor der er valgt staldtypen dybstrøelse og fast drænet gulv, men ikke for staldtypen sengestald med spalter (kanal, linespil).

Overskridelse af BAT-kravet skyldes ifølge ansøger, at der foretages en administrative udvidelse af produktionsarealet i Ny kostald, bygning nr. 12, hvor der er inddraget 282 m² sengestald med spalter (kanal, linespil), da nakkebomsarealet er medtaget i ansøgt drift.

Ansøger oplyser, at medtagelse af nakkebomsareal i ansøgt drift udelukkende betyder, at sengens størrelse kan reguleres efter størrelsen på dyrene, uden det kræver en ny miljøgodkendelse. Det betyder derved ikke, at arealet, hvor der går dyr på og kan afsætte gødning, bliver større.

BAT-kravet for nye staldafsnit vil svare til værdien for fast drænet gulv eller dybstrøelse. Da udvidelsen af produktionsareal sker ved inddragelse af nakkebomsarealet, hvor staldtypen er sengestald med spalter (kanal, linespil), sker der en overskridelse på 76 kg. NH₃-N /år.

$$282 \text{ m}^2 \times 0,89^7 = 250,98$$

$$282 \text{ m}^2 \times 1,16^8 = 327,12$$

$$327,12 - 250,95 = \underline{76,14 \text{ kg. NH}_3\text{-N /år}}$$

⁷ Malkekøer, kvier og stude, fast drænet gulv med skraber og ajlefløb: 0,89

⁸ Malkekøer, kvier og stude, sengestald med spalter (kanal, linespil): 1,16



Da der reelt ikke sker en udvidelse af produktionsarealet, men kun sker en mulighed for at tilpasse sengens størrelse efter størrelsen på dyrene, vurderer Herning Kommune, at manglende overholdelse af BAT på 76 kg. NH₃-N /år er af underordnet betydning, da der reelt ikke sker en udvidelse af det område, hvor dyrene kan afsætte gødning.

Herning kommune vurderer, at husdyrbruget, med de beskrevne tiltag, lever op til BAT i forhold til de muligheder, der foreligger for det ansøgte.

Naturpåvirkning

I ansøgningsskemaet er følgende naturpunkter afsat:

Samlet resultat af ammoniakberegninger

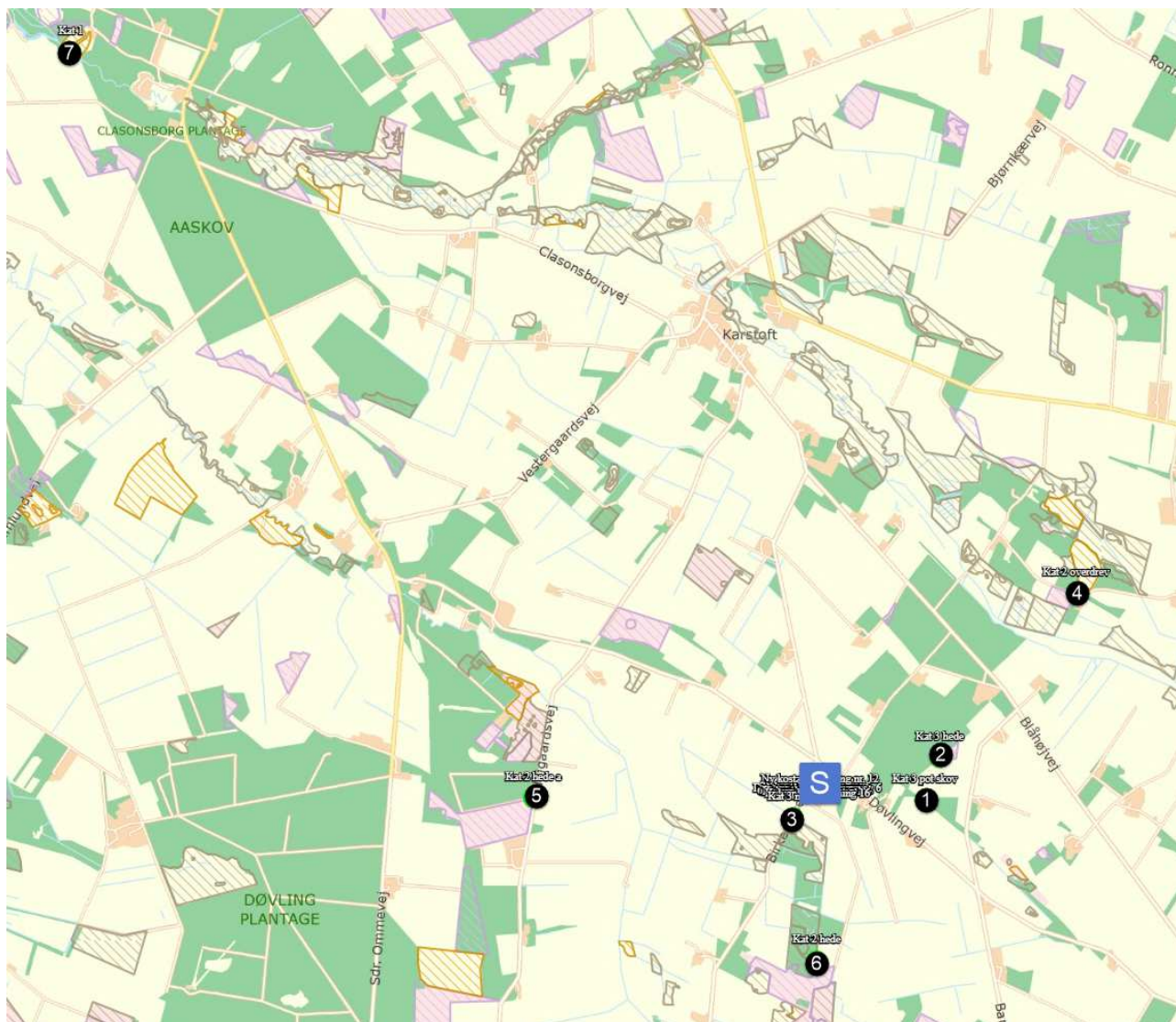
Samlet emission: **3359,4** (kg NH₃-N/år)

Meremission (8 års-drift): **560,2** (kg NH₃-N/år)

Meremission (nudrift): **560,2** (kg NH₃-N/år)

Oversigt af naturpunkter

Navn:	Kategori:	Opretter:	Kumulation:	Ruhed natur:	Merdeposition (kg N/ha/år):		Totaldeposition (kg N/ha/år):
					8-års drift	Nudrift:	
1 Kat 3 pot skov	Kategori 3	Ansøger	0	S	0,1	0,1	0,6
2 Kat 3 hede	Kategori 3	Ansøger	0	Mk	0,1	0,1	0,4
3 Kat 3 mose	Kategori 3	Ansøger	0	Mk	0,1	0,1	0,7
4 Kat 2 overdrev	Kategori 2	Ansøger	0	Bn	0,0	0,0	0,1
5 Kat 2 hede a	Kategori 2	Ansøger	0	Bn	0,0	0,0	0,0
6 Kat 2 hede	Kategori 2	Ansøger	0	Mk	0,0	0,0	0,1
7 Kat 1	Kategori 1	Ansøger	0	Mk	0,0	0,0	0,0



Kortudsnit. Husdyrbruget er betegnet punkt S.

Samlet merdeposition på §3 områder, siden 2012

For at vurdere, om den samlede merdeposition, fra nudriften (for 8 år siden) til og med den ansøgte udvidelse i denne miljøtilladelse, har en negativ virkning på nærliggende naturområder, er der lavet beregninger til nærmeste §3 beskyttede naturområder.

Nærmeste naturområde er en §3 mose, omkring 190 meter syd for staldanlægget. Der er beregnet en merdeposition på 0,1 kg. N/ha/år og en totaldeposition på 0,7 kg. N/ha/år til mosen.

Herning Kommune vurderer, da der i løbet af de sidste 8 år, ikke er sket en merbelastning, som overskrider 1,0 kg N/ha/år, kan ændringen finde sted, i overensstemmelse med husdyrgodkendelsesbekendtgørelsens krav om maksimal deposition af ammoniak til kategori 3-natur.

Kategori 1 natur

Nærmeste staldafsnit 'Ny kostald, bygning nr. 12', (punkt S) er placeret omkring 6,4 km sydøst for nærmeste kategori-1 natur, Skjern Å (7). Se kortudsnit.

Nærmeste Natura 2000 område N68+69 er Skjern Å, som også er EF-habitatområde H61.



Skjern Å er A-målsat i Herning Kommuneplan 2017-2028. For A-målsatte områder er målet, at de bevares med deres sjældne plante- og dyreliv intakt, og der gøres en særlig indsats for at videreudvikle naturværdierne. Endvidere er Skjern Å udpeget som EF-habitatområde på baggrund af:

Nr.	naturtyper	Nr.	naturtyper
1831	Vandranke (<i>Luronium natans</i>)	4030	Tørre dværgbusksamfund (heder)
3130	Ret næringsfattige søer og vandhuller med små amfibiske planter ved bredden	6230	Artsrige overdrev eller græsheder på mere eller mindre sur bund
3140	Kalkrige søer og vandhuller med kransnållalger	6410	Tidvis våde enge på mager eller kalkrig bund, ofte med blåtop
3150	Næringsrige søer og vandhuller med flydeplanter eller store vandaks	7140	Hængesæk og andre kærsamfund dannet flydende i vand
3160	Brunvandede søer og vandhuller	7220	Kilder og væld med kalkholdigt (hårdt) vand
3260	Vandløb med vandplanter	7230	Rigkær
4010	Våde dværgbusksamfund med klokkelyng	91D0	Skovbevoksede tørvemoser
		91E0	Elle- og askeskove ved vandløb, søer og væld

Nr.	arter	Nr.	arter
1037	Grøn kølleguldsmed (<i>Ophiogomphus cecilia</i>)	1106	Laks (<i>Salmo salar</i>)
1095	Havlampret (<i>Petromyzon marinus</i>)	1318	Damflagermus (<i>Myotis dasycneme</i>)
1096	Bæklampret (<i>Lampetra planeri</i>)	1355	Odde (<i>Lutra lutra</i>)
1099	Flodlampret (<i>Lampetra fluviatilis</i>)		

Grøn Kølleguldsmed er medtaget på Habitatsdirektivets bilag IV og er udpeget som en af de arter, Herning Kommune er særlig forpligtet til at passe på. Ifølge den danske Rødliste blev guldsmeden tidligere negativ påvirket af eutrofiering, udretning af vandløb og hårdhændet vandløbsvedligeholdelse. Da tilstanden i vandløbene er i bedring, er det nu formentlig udelukkende hård vandløbsvedligeholdelse, som kan påvirke arten negativt.

Baggrundsbelastningen for området er på mellem 11-12 kg. N/ha/år for 2018 (seneste tal).

Ammoniakdepositionen til naturområdet er på 0,0 kg N/ha år, både merdeposition og totaldeposition.

Herning Kommune vurderer, da beregningen af ammoniakdepositionen viser 0,0 kg N/ha år, i både merdeposition og totaldeposition, at kravet er overholdt.

Kategori 2 og 3 natur, samt §3 natur

Nærmeste kategori 2 natur (§3 hede) ligger omkring 1 km syd for husdyrbruget. Den beregnede totaldeposition til nærmeste kategori 2 natur er 0,1 kg N pr. år. Derved er kravet om en maksimal totaldeposition på 1,0 kg N/år overholdt.

Nærmeste kategori 3 natur (§3 mose) ligger omkring 720 meter nord for husdyrbruget. Den beregnede merdeposition til naturområdet er 0,3 kg N pr. år.

Nærmeste §3 natur er et moseområde, cirka 190 meter syd for nærmeste staldanlæg. Den beregnede merdeposition til naturområdet er 0,1 kg. N/ha/år og en totaldeposition på 0,7 kg. N/ha/år til mosen.

Inden for en radius af 230 meter fra husdyrbruget er der registreret følgende ansvarsart: Hvid næbfrø.



Habitatvurdering

Hvid næbfrø er en af de rigtig fine arter, så det indikerer en mose med en meget fin naturtilstand. Baggrundsbelastningen er i 2018 på 13,3, hvilket ligger indenfor den estimerede tålegrænse jf. naturudtalelsen fra 2010 (indklip nedenfor). Så det vurderes ikke, at en merbelastning på 0,1 kg N/ha/år vil påvirke den fine naturtilstand.

Område nr. 3

Tålegrænsen for moser ligger mellem 5 og 25 kg N/ha/år. Hvid næbfrø og liden soldug er dog arter, der forekommer i tørvelavninger, der har en tålegrænse på 10 – 15 kg N/ha/år. N-belastningen på mosen vil efter udvidelsen ligge omkring tålegrænsen. Der ligger ikke andre husdyrbrug indenfor 1000 meter fra mosen.

Herning Kommune vurderer, at en merdeposition på $>0,1$ kg N/ha/år ligger lige umiddelbart indenfor den N-belastning, mosen kan tåle uden tilstandsændring.



Potentiel ammoniakfølsom skov

Inden for en radius af 1.000 meter fra husdyrbruget er der udpeget flere områder med potentiel ammoniakfølsom skov. Nærmeste område ligger omkring 600 meter vest for husdyrbruget. Der er beregnet en merdeposition på 0,1 kg. N/ha/år og en totaldeposition på 0,7 kg. N/ha/år.

Herning Kommune vurderer derfor, da merdeposition er på 0,1 kg. N/ha/år, og derved ikke overskrider kravet på mere end 1,0 kg N/ha/år, at der ikke sker en negativ påvirkning af naturområdet.

Samlet vurdering: ammoniakbelastning af naturområder

Herning Kommune vurderer, at oplysninger om kildehøjder, ruhed og kumulation, er korrekte.

Herning Kommune vurderer, at kravene om maksimalt tilladt totaldeposition på kategori 1- og kategori 2-natur er overholdt og at udvidelsen af husdyrbruget ikke vil medføre en forøgelse af kvælstof-depositionen, i de omliggende naturområder, der ligger ud over det, som naturområderne kan tåle.

Husdyrbrugets lugtemission

I husdyrbrugloven beskrives lugtgenekriterierne som den maksimale, miljømæssigt acceptable lugtgenebelastning⁹ fra en given kilde ved den pågældende områdetype. Det betyder, at der beregnes på husdyrbrugets lugt i nærmeste byzone, nærmeste samlede bebyggelse og ved nærmeste nabo. Endvidere skal der tages højde for en eventuel kumulation fra andre husdyrbrug.

Kumulation af lugt

Oplysningerne om den kumulative effekt skal bruges i lugtberegningen. Er der andre husdyrbrug, som medfører lugtgener i det samme punkt i byzonen, skærpes kravene til geneafstanden i forbindelse med ansøgningen.

Der ligger ikke andre husdyrbrug, nærmere end 300 meter fra et eksisterende eller, ifølge kommuneplanens rammedel, fremtidigt byzone- eller sommerhusområde, eller i et område i landzone, der i lokalplan er udlagt til boligformål, blandet bolig og erhvervsformål eller til offentlige formål, med henblik på beboelse, institutioner, rekreative formål og lignende, samt ved beboelsesbygninger på ejendommen uden landbrugspligt, som ikke ejes af driftsherren, hvor der, inden for en afstand af 200 meter, ligger flere end 6 beboelsesbygninger på hver sin ejendom uden ejendomspligt, som ikke ejes af driftsherren, eller inden for en afstand af 100 meter af beboelsesbygninger på ejendomme uden landbrugspligt, der ikke ejes af driftsherren.

Geneafstanden skal derfor ikke forøges. Alle typer af beboelse ligger udenfor den beregnede geneafstand.

Gyllebeholderne ligger mere end 300 meter fra nærmeste nabo.

⁹ Det er 5 OU_E pr. m³ og 1 LE pr. m³ i et eksisterende eller ifølge kommuneplanens rammedel fremtidigt byzone- eller sommerhusområde. Det er 7 OU_E pr. m³ og 3 LE pr. m³ i et område i landzone, der i lokalplan er udlagt til boligformål, blandet bolig og erhvervsformål eller til offentlige formål med henblik på beboelse, institutioner, rekreative formål og lignende, samt ved beboelsesbygninger på ejendommen uden landbrugspligt, som ikke ejes af driftsherren, hvor der inden for en afstand af 200 meter ligger flere end 6 beboelsesbygninger på hver sin ejendom uden ejendomspligt, som ikke ejes af driftsherren. Det er 15 OU_E pr. m³ og 10 LE pr. m³ ved beboelsesbygninger på ejendomme uden landbrugspligt, der ikke ejes af driftsherren.



6. Nabopåvirkning

6.1 Samlet resultat af lugtberegning

Bebyggelse	Kumulation	Model	Ukorrigeret geneafstand	Korrigeret geneafstand	Vægtet gennemsnits- afstand	Genekriterie overholdt
Døvlingvej 16	0	FMK	92	92	317,4	Ja
Døvlingvej 7	0	FMK	92	92	546,7	Ja
Døvlingvej 9	0	FMK	92	92	424,7	Ja
Højgaardsvej 2A	0	NY	207,9	207,9	2499,1	Ja
Østerby By, Sdr. Omme	0	NY	310,1	294,6	8063,1	Ja

Konsekvenszone: 363 m

Konsekvenszonen for husdyrbrugets lugtavgivelse er beregnet ud fra FMK modellen. For det ansøgte projekt er konsekvenszonen beregnet til 363 meter. Konsekvenszonen er det område, hvor lugten fra husdyrbruget kan konstateres, uden at det af den grund vurderes at være til gene for omkringboende.

Herning Kommune vurderer, at husdyrbrugets lokaliseringsforhold er acceptabel. Alle typer beboelse ligger udenfor geneafstanden, så udvidelsen af husdyrbruget vil ikke medføre væsentligt øgede lugtgener. Det må dog forventes, at beboelse indenfor konsekvenszonen vil opleve øget lugt, idet lugtgeneafstanden øges ved det ansøgte projekt, men lugtgenerne er beregnet til at ligge under de fastlagte beskyttelsesniveauer for lugt. Herning Kommune vurderer, at beskyttelsesniveauet i forhold til lugt er overholdt.

Husdyrbrugets nabopåvirkning og tiltag der begrænser gener

Støj

De anbefalede mindsteafstande mellem husdyrbruget og nærmeste beboelse er baseret på Miljøstyrelsens erfaringer om miljøforhold. Klassifikationen angiver, hvilken afstand, der skønnes at være nødvendig mellem den pågældende virksomhed og boliger, i et område for åben og lav boligbebyggelse.

Udgangspunktet er, at afstanden skal give en rimelig sikkerhed for, at boligerne ikke udsættes for miljøgener, og at virksomheden ikke efterfølgende mødes med skærpede miljøkrav.

Jævnfør virksomhedsbeskrivelsen fra håndbog om Miljø og Planlægning, Miljøstyrelsen og Skov- og Naturstyrelsen, Landsplanafdelingen, 2004, anvender Herning Kommune følgende inddeling af husdyrbrugstyper:

Klasse 1	0 m afstand	Klasse 3: Hundepensioner, kenneler og rideskoler (mindre husdyrhold) Klasse 6: Pelsdyrfarme Klasse 6: Husdyrbrug med erhvervmæssigt dyrehold, minus svinefarme Klasse 7: Svinefarme med erhvervmæssigt dyrehold
Klasse 2	20 m afstand	
Klasse 3	50 m afstand	
Klasse 4	100 m afstand	
Klasse 5	150 m afstand	
Klasse 6	300 m afstand	
Klasse 7	500 m afstand	

Det ansøgte husdyrbrug går ind under klasse 6, med en afstand på 300 meter. Nærmeste nabo ligger cirka 370 meter fra husdyrbruget.



Da de anbefalede mindsteafstande til nabobeboelse er 300 meter, og der ikke ligger beboelse inden for denne afstand, vurderer Herning Kommune, at husdyrbruget ikke vil give anledning til støjpåvirkning af omgivelserne, som vil medføre gener for de omkringboende.

Herning Kommune vurderer, at udvidelsen af husdyrbruget og de medførende aktiviteter, ikke vil påvirke nærmeste fuglebeskyttelsesområde og nærmeste ramsarområde, på grund af afstanden på mere end 30 km.

Støv

Afstanden til nærmeste nabobeboelse er på 370 meter.

Herning Kommune vurderer, da husdyrbruget ligger mere end 100 meter fra nærmeste nabo, at husdyrbruget derfor ikke vil give anledning til støvpåvirkning, som vil medføre væsentlige forøgede gener for de omkringboende.

Skulle der mod forventning opstå støvproblemer, skal ejer udarbejde en handleplan til afhjælpning af disse.

Skadedyr

I forbindelse med dyreholdet kan der forekomme gener fra skadedyr.

Fluer

Fluer bekæmpes ved hyppig udmugning ved småkalve samt med godkendte fluebekæmpelsesmidler i et begrænset, nødvendigt omfang og de til enhver tid nyeste retningslinjer fra Aarhus Universitet, Institut for Agroøkologi følges.

Rotter

Rottebekæmpelse sker via privat sikringsordning.

Hvis der konstateres rotter og andre skadedyr på husdyrbruget, skal Herning Kommunes Borgerservice straks skal kontaktes.

Herning Kommune vurderer, at husdyrbrugets forebyggelse og bekæmpelse af flue- og skadedyr er tilstrækkelig. Der stilles dog vilkår om, at ansøger som minimum skal følge de fastsatte retningslinjer fra Aarhus Universitet, Institut for Agroøkologi om flue- og rottebekæmpelse på ejendomme med husdyr.

Lys

Husdyrbruget er udendørs oplyst af gårdlamper, som styres ved hjælp af censorer. Om natten er der natbelysning i kostalden (bygning 12). Lyset i øvrige bygninger er slukket om natten. Husdyrbruget er skærmet af beplantninger mod landskab og naboer. Dog er der indkig til husdyrbruget på en kort strækning fra Døvlingvej. Ansøger oplyser, at der ikke sker ændringer i husdyrbruget belysning, som følge af miljøtilladelsen.

Herning Kommune vurderer, at lyset i og udenfor staldafsnittene ikke vil give væsentlige problemer. Dog fastsættes der vilkår om, hvis der skulle opstå gener for de omboende, eller hvis Herning Kommune finder det nødvendigt, skal ejer af husdyrbruget lade foretage undersøgelse af forskellige lyskilder, så lysgener uden for husdyrbruget begrænses mest muligt.

Til- og frakørsel fra husdyrbruget

Der henstilles til, at al transport skal foregå indenfor almindelig arbejdstid for at mindske gener. Sæsonbetonet arbejde kan forekomme udenfor disse tidspunkter, men skal søges begrænset.

Rystelser

Virksomhedens bidrag til niveauet for vibrationsniveauet (dB re 10^{-6} m/s²) målt som det maksimale KB-vægtede accelerationsniveau med tidsvægtning S må ikke overstige værdierne i Lavfrekvent støj, infralyd og vibrationer i eksternt miljø Orientering fra Miljøstyrelsen, nr. 9 1997, Tabel 1.

**Tabel 1**

Anvendelse	Kl.	Vægtet accelerationsniveau L_{aw} i dB
Boliger i boligområder (hele døgnet)	Hele døgnet	75
Boliger i blandet bolig/erhvervsområde	18-7	
Børneinstitutioner og lignende	I åbningstiden	
Boliger i blandet bolig/erhvervsområde	7-18	80
Kontorer, undervisningslokaler og lignende	Hele døgnet	80
Erhvervsbebyggelse	Hele døgnet	85
Kontorer og tilsvarende lokaler i erhvervsbebyggelse, hvor der foregår følsomme aktiviteter	Hele døgnet	80

Husdyrbrugets bidrag til niveauet for lavfrekvent støj og infralyddrift ($\text{dB re } 10^{-6} \text{ m/s}^2$) målt indendørs må ikke overstige værdierne i Lavfrekvent støj, infralyd og vibrationer i eksternt miljø Orientering fra Miljøstyrelsen, nr. 9 1997, Tabel 2.

Tabel 2

Anvendelse	Kl.	A-vægtet lydtryksniveau (10-160 Hz), dB	G-vægtet infralydniveau dB
Beboelsesrum, herunder børneinstitutioner og lignende	18-7	20	85
	7-18	25	85
Kontorer, undervisningslokaler, og lignende støjfølsomme rum	Hele døgnet	30	85
Erhvervsbebyggelse	Hele døgnet	35	90

Herring Kommune vurderer, at rystelser og lavfrekvent støj i og udenfor staldafsnittene ikke vil give væsentlige problemer. Dog fastsættes der vilkår om, at såfremt der skulle opstå væsentlige gener for de omkringboende, eller såfremt kommunen finder det nødvendigt, skal bedriften lade foretage undersøgelse af forskellige vibrationskilder.

Reststoffer, affaldsproduktion og brug af naturressourcer

Reststoffer

Olie

På husdyrbruget anvendes der smøre- og dieselolie. Dieselolie anvendes til landbrugsmaskinerne i forbindelse med markarbejdet. Dieselolien opbevares i maskinhuset i overjordisk tank. Tanken er placeret på fast bund uden afløb.

Smøreolie anvendes til traktorer og maskiner, og opbevares i olietromler i maskinhuset. Olietromlerne er placeret på fast bund uden afløb. Olieaffald afleveres på den kommunale genbrugsplads eller afhentes af godkendt firma.

Kemikalier og pesticider



På husdyrbruget anvendes der kemikalier, primært i form af pesticider og rengøringsmidler. Det er minimalt, hvad der anvendes af rengøringsmidler. Ved vask af stalde anvendes iblødsætning og højtryksrensere. Andre former for kemikalier, der er klassificerede og mærket som giftige eller meget giftige, opbevares i aflåst skab i maskinhuset. Nødvendige rengøringsmidler/kemikalier bruges op, hvorved der normalt ikke er kemikalieaffald til bortskaffelse. Hvis reglerne ændres, så et kemikalie, der tidligere har været benyttet, bliver ulovligt at bruge, bortskaffes eventuelle rester hurtigst muligt til kommunale genbrugsplads.

Medicin

Bedriften er tilmeldt en sundhedsordning med dyrlægen, som kommer på besøg ca. hver anden uge. Her udskriver dyrlægen den nødvendige medicin. Medicinen opbevares i et aflåst skab i stalden. Eventuelle medicinrester returneres til dyrlæge eller anden godkendt modtager. Det er dog sjældent, at det sker, da alt det indkøbte opbruges. Skarpe og spidse genstande opbevares i lukket beholder i stalden, og afleveres til godkendt modtager.

Specielle stoffer

Der er få brandfarlige væsker i form af diesel og olie på husdyrbruget. Der kan iblandt kemikalier være stoffer, som er ætsende, hudirriterende og kan forårsage øjenskadeirritationer. Der kan også være spraydåser.

Affald

I den daglige drift vil der være en række affaldsprodukter til bortskaffelse via kommunale ordninger og modtagestationer. Affaldet tilstræbes opbevaret og bortskaffet i overensstemmelse med affaldsregulativerne for Herning Kommune.

Forbrændingseget affald fra bedriften fyldes i affaldscontainer, placeret bag lille gyllebeholder. Affaldscontaineren tømmes af godkendt modtagere.

Ikke forbrændingseget affald (f.eks. eternit, glaserede fliser og tegl, imprægneret træ). Normalt findes der ikke "ikke forbrændingseget affald" på husdyrbruget, men i tilfælde af den type affald opstår, så bortskaffes det til kommunal genbrugsplads. Eventuelt jernaffald bortskaffes til skrothandler.

Øvrigt farligt affald, som eksempelvis lysstofrør, sparepærer, oliefiltre, batterier eller spraydåser, indsamles i servicenum/værksted. Brugte akkumulatorer tages ofte med retur af leverandør. Andet leveres til kommunal genbrugsplads.

Døde dyr

Døde dyr opbevares under kadaverdækken ved bygning 6 (se figur 2, MKR). Placeringen af afhentningsstedet ligger ugeneret i forhold til nabobeboelser og forbipasserende. Døde dyr tilmeldes til afhentning af DAKA senest 24 timer efter dødsfaldet er konstateret.

Herning Kommune vurderer, at reststoffer, affaldsproduktion og brug af naturressourcer på husdyrbruget ikke vil give anledning til en væsentlig miljøpåvirkning. Herning Kommune vurderer endvidere, at afledning af vaskevand og spildevand fra staldanlægget med kørearealer og plansiloanlæg, samt afledning af sanitært spildevand sker efter gældende regler.

Eventuelle grænseoverskridende virkninger

Da husdyrbruget ligger minimum 130 km fra grænsen til Tyskland, der er nærmeste selvstændige nation, vurderer Herning Kommune, at ændringen af husdyrbruget ikke vil have grænseoverskridende påvirkninger.



Lovgrundlag

Ansøgningen er behandlet i henhold til kravene i lov om husdyrbrug og anvendelse af gødning m.v. (husdyrbrugloven)¹⁰ med tilhørende bekendtgørelser: bekendtgørelse om godkendelse og tilladelse m.v. af husdyrbrug (husdyrgodkendelsesbekendtgørelsen)¹¹ og bekendtgørelse om erhvervsmæssigt dyrehold, husdyrgødning, ensilage m.v. (husdyrgødningsbekendtgørelsen)¹² samt Miljøstyrelsens vejledning om miljøgodkendelse af husdyrbrug.

Herning Kommune har skriftligt orienteret matrikulære naboer og andre indenfor konsekvenszonen om udkastet den 27-11-2020. Der er ikke indkommet kommentarer i høringsperioden.

Klagevejledning og offentliggørelse

Herning Kommune har givet miljøtilladelse til udvidelse af husdyrbruget på Birkemosevej 1, 6933 Kibæk. Miljøtilladelse er givet i medfør af §16b i husdyrbrugloven.

Det er muligt at klage over afgørelsen til Miljø- og Fødevarerklagenævnet. Miljøtilladelsen bliver offentliggjort på Herning Kommunes hjemmeside www.herning.dk under "Planer og offentliggørelser" og "Landbrug" fra den 14-12-2020. Der kan klages i 4 uger. Klageberettigede er ansøger og enhver, der har en individuel, væsentlig interesse i sagen samt visse organisationer, alle som er angivet i husdyrbruglovens §84-87.

Hvis du ønsker at klage over denne afgørelse, kan du klage til Miljø- og Fødevarerklagenævnet. Du klager via Klageportalen, som du finder et link til på forsiden af www.nmkn.dk. Klageportalen ligger på www.borger.dk og www.virk.dk. Du logger på www.borger.dk eller www.virk.dk, ligesom du plejer, typisk med NEM-ID. Klagen sendes gennem Klageportalen til den myndighed, der har truffet afgørelsen. En klage er indgivet, når den er tilgængelig for Herning Kommune i Klageportalen.

Klagen skal være tilgængelig for Herning Kommune i Klageportalen. For at klagen er tilgængelig skal klager har godkendt og betalt gebyr/bestilt en faktura i Klageportalen. Det skal senest ske den 11-01-2021.

Miljø- og Fødevarerklagenævnet skal som udgangspunkt afvise en klage, der kommer uden om Klageportalen, hvis der ikke er særlige grunde til det. Hvis du ønsker at blive fritaget for at bruge Klageportalen, skal du sende en begrundet anmodning til Herning Kommune, der har truffet afgørelse i sagen. Herning Kommune videresender herefter anmodningen til Miljø- og Fødevarerklagenævnet, som træffer afgørelse om, hvorvidt din anmodning kan imødekommes.

Hvis afgørelsen påklages, bliver det meddelt ansøger.

En eventuel klage har ikke opsættende virkning, medmindre Miljø- og Fødevarerklagenævnet bestemmer andet, hvorfor miljøtilladelsen, på eget ansvar, kan udnyttes, før klagefristen er udløbet, i henhold til husdyrbruglovens § 81, stk. 1.

Søgsmål

Denne afgørelse om miljøtilladelse kan også indbringes for domstolene, jævnfør husdyrbruglovens § 90. Det skal ske indenfor seks måneder efter offentliggørelsen.

Med venlig hilsen

Peter Refsgaard
Miljøsagsbehandler
Herning Kommune
Teknik og Miljø, Landbrugsteam

¹⁰ Lovbekendtgørelse om husdyrbrug og anvendelse af gødning m.v., nr. 520, 2019-05-01, med efterfølgende ændringer.

¹¹ Bekendtgørelse om godkendelse og tilladelse m.v. af husdyrbrug, nr. 1261, 29019-11-29 med efterfølgende ændringer.

¹² Bekendtgørelse om miljøregulering af dyrehold og om opbevaring og anvendelser af gødning, nr. 760, 2019-07-30, med efterfølgende ændringer.



Interessentliste for høringsperiode og offentliggørelse

Nedenstående er orienteret om udkast til miljøtilladelse:

Ejer og ansøger

- Birkemosevej 1, 6933 Kibæk

Miljøkonsulent

- SAGRO I/S, miljøkonsulent Nina Laudal Jensen

Omboende og andre, som får udkastet til miljøtilladelse i høring

- Birkemosevej 1 6933 Kibæk
- Døvlingvej 5 6933 Kibæk
- Døvlingvej 9 6933 Kibæk
- Døvlingvej 14 6933 Kibæk
- Døvlingvej 16 6933 Kibæk

Nedenstående er orienteret om miljøtilladelse:

Klageberettigede, jævnfør husdyrbruglovens § 84

Ejer og ansøger

- Birkemosevej 1, 6933 Kibæk

Miljøkonsulent

- SAGRO I/S, miljøkonsulent Nina Laudal Jensen

Enhver, der har en individuel, væsentlig interesse i sagens udfald, er i høringsperioden blevet gjort opmærksom på, at meddelelse af afgørelsen sker ved offentlig annoncering på Herning Kommunes hjemmeside.

Klageberettigede, jævnfør husdyrbruglovens §85

- Danmarks Fiskeriforening
- Ferskvandsfiskeriforeningen
- Forbrugerrådet
- Arbejderbevægelsens Erhvervsråd

Klageberettigede, jævnfør husdyrbruglovens §86

- Danmarks Naturfredningsforening, lokalafdeling Herning
- Dansk Ornitologisk Forening, lokalafdeling Herning
- Foreningen af bredejere ved Gødstrup Sø

Klageberettigede, jævnfør husdyrbruglovens §87

- Dansk Ornitologisk Forening
- Friluftsrådet
- Danmarks Naturfredningsforening
- Det Økologiske Råd
- Danmarks Sportsfiskerforbund
- Aktive Fritidsfiskere i Danmark

Andre:

- Herning Museum
- Styrelsen for Patientsikkerhed



Oversigt over bilag

Bilag 1: Miljøkonsekvensrapport



Miljøteknisk redegørelse for Nykjær

Knud Christensen

Birkemosevej 1
6933 Kibæk

Udarbejdet den 2. juli 2020
Rev. 18. november 2020
Af miljørådgiver Nina Laudal Jensen

Indholdsfortegnelse

Indledning.....	3
Kort beskrivelse	3
Basisoplysninger	3
Oplysninger om samdrift med andre ejendomme	3
Biaktiviteter	4
IE-brug	4
Oplysninger om husdyrbruget og det ansøgte.....	4
Indretning og drift	4
Afløbsforhold.....	8
Foderopbevaring	8
Lys.....	8
Anlægsarbejder, bygningsmæssige ændringer eller ny bebyggelse	9
Håndtering og opbevaring af husdyrgødning.....	9
Beliggenhed	9
Planforhold	9
Landskab.....	9
Afstandskrav	11
Naturområder.....	12
Ammoniakemission	12
Internationale naturbeskyttelsesområder (Natura 2000).....	12
Kategori 1-natur	12
Kategori 2-natur	12
§ 3 områder	13
Kategori 3-natur	14
Lugt	14
Øvrige emissioner og genepåvirkninger fra husdyrbruget og det ansøgte.....	15
Støv	15
Fluer og skadedyr	15
Til- og frakørsels forhold.....	15
Rystelser	17
Støj.....	17

Forurenings- og genebegrænsende foranstaltninger.....	18
Forslag til egenkontrol.....	19
Væsentlige virkninger fra reststoffer, affaldsproduktionen, samt ved brugen af naturressourcer.....	19
Reststoffer (olie, rengøringsmidler, kemikalier, medicin m.m.).....	19
Affald	20
Døde dyr	20
Vand.....	20
Energi.....	20
BAT (ammoniak)	20
Fravalg af BAT	22
Eventuelle grænseoverskridende virkninger.....	22

Indledning

Denne miljøtekniske redegørelse beskriver en planlagt udvidelse af Birkemosevej 1, 6933 Kibæk, beliggende i Herning Kommune.

Redegørelsen beskriver de faktiske forhold i dag samt udvidelsens karakteristika, herunder den forventede drift efter ibrugtagning.

Rapporten er opbygget jf. Bilag 1 i Bek. nr. 1261 af 29/11/2019 (Husdyrgodkendelsesbekendtgørelsen).

God læselyst.

Kort beskrivelse

Knud Christensen ønsker at få en fleksibel miljøtilladelse til kvægproduktion på Birkemosevej 1, 6933 Kibæk for at få størst mulig fleksibilitet med hensyn til sammensætningen af kvægbesætningen. Der søges om at benytte eksisterende befæstede areal samt opføre et nyt mindre befæstede areal på Birkemosevej 1, 6933 Kibæk til kalvehytter. Endvidere ønskes mulighed for at inddrage et mindre areal i eksisterende bygning til dybstrøelse samt ændre spaltegulvbokse til dybstrøelse. Desuden søges der om opførelse af et nyt plansiloanlæg.

I ansøgningen er der lavet lugtgeneberegning til nærmeste naboer uden landbrugspligt, Samlet bebyggelse (Karstoft) og Sønder Omme by. Derudover er der også beregnet ammoniakemission til nærmeste kategori 1, 2 og 3 natur, og beregningerne viser, at alle ammoniak emissionskrav er overholdt. På husdyrbruget er der foretaget en række foranstaltninger for at sikre mindst mulig gene af støv, støj, fluer, lugt mm for omkringboende, som er nærmere beskrevet i nærværende miljøkonsekvensrapport.

Husdyrbrugets samlede Bedste tilgængelige teknik (BAT) er ikke overholdt. Grunden herfor er at nakkebomsarealet er medtaget i ansøgt drift og er indsat som nyt (renoveret) staldafsnit. Udvidelsen som gør at husdyrbruget ikke overholder BAT er udelukkende medtagelse af nakkebomsareal i bygning 12. Medtagelse af nakkebomsareal i ansøgt drift betyder udelukkende at sengens størrelse kan reguleres efter størrelsen på dyrene uden det kræver en ny miljøgodkendelse. Det betyder derved ikke at arealet, hvor der går dyr på bliver større.

Basisoplysninger

Oplysninger om samdrift med andre ejendomme

Udover Birkemosevej 1 ejer og driver Knud Christensen ikke andre ejendomme med dyrehold.

På den baggrund vurderes det at der ikke er tale om en teknisk og forureningsmæssig forbindelse, jf. Husdyrlovens § 16c, imellem Birkemosevej 1 og øvrige ejendomme. Der ansøges derfor en særskilt miljøgodkendelse til husdyrproduktionen på Birkemosevej 1.

Biaktiviteter

Der er ikke biaktiviteter på ejendommen.

IE-brug

Det ansøgte er et kvægbrug og er derved ikke et IE-brug.

Oplysninger om husdyrbruget og det ansøgte

Indretning og drift

Nudrift						
Ny kostald, bygning nr. 12	3356	Naturlig ventilation	3 m	(#314977) Malkekøer, kvier og stude. Sengestald med spalter (kanal, linespil)	0	1668
				(#314975) Malkekøer, kvier og stude. Dybstrøelse	0	92
Gl. kostald, bygning nr. 5	149	Naturlig ventilation	3 m	(#314969) Ammekøer, slagtekalve (over 6 mdr.). Spaltegulvbokse	0	41
Dybstrøelsesstald, bygning 6	356	Naturlig ventilation	3 m	(#314967) Malkekøer, kvier og stude. Dybstrøelse	0	220
Gl. kostald, bygning nr. 2	372	Blandet ventilation	3 m	(#314963) Malkekøer, kvier og stude. Fast drænet gulv med skraber og ajleafløb	0	127
Kalvestald, bygning nr. 4	96	Blandet ventilation	3 m	(#314959) Kalve, (under 6 mdr.). Dybstrøelse	0	72
Sum						2220
8 års drift						
Ny kostald, bygning nr. 12	3356	Naturlig ventilation	3 m	(#314978) Malkekøer, kvier og stude. Sengestald med spalter (kanal, linespil)	0	1668
				(#314976) Malkekøer, kvier og stude. Dybstrøelse	0	92
Gl. kostald, bygning nr. 5	149	Naturlig ventilation	3 m	(#314972) Ammekøer, slagtekalve (over 6 mdr.). Spaltegulvbokse	0	41
Dybstrøelsesstald, bygning 6	356	Naturlig ventilation	3 m	(#314968) Malkekøer, kvier og stude. Dybstrøelse	0	220
Gl. kostald, bygning nr. 2	372	Blandet ventilation	3 m	(#314965) Malkekøer, kvier og stude. Fast drænet gulv med skraber og ajleafløb	0	127
Kalvestald, bygning nr. 4	96	Blandet ventilation	3 m	(#314960) Kalve, (under 6 mdr.). Dybstrøelse	0	72
Sum						2220

Tabel 1. Husdyrbrugets produktionsarealer i nudrift og 8-årsdrift

Staldnavn	Staldstørrelse (m ²)	Ventilation	Kildehøjde	Produktion	Antal måneder udegående	Produktionsareal (m ²)
Ansøgt drift						
Ny kostald, bygning nr. 12	3356	Naturlig ventilation	3 m	(#314981) Flexgruppe: Alle kvæg; Sengestald med spalter (linespil)	0	282
				(#308495) Flexgruppe: Alle kvæg, Heste, Får og Geder; Dybstrøelse	0	92
				(#308494) Flexgruppe: Alle kvæg; Sengestald med spalter (linespil)	0	1668
Gl. kostald, bygning nr. 5	149	Naturlig ventilation	3 m	(#314952) Flexgruppe: Alle kvæg, Heste, Får og Geder; Dybstrøelse	0	75
				(#308502) Flexgruppe: Alle kvæg, Heste, Får og Geder; Dybstrøelse	0	13
Dybstrøelsesstald, bygning 6	356	Naturlig ventilation	3 m	(#308504) Flexgruppe: Alle kvæg, Heste, Får og Geder; Dybstrøelse	0	220
Gl. kostald, bygning nr. 2	372	Blandet ventilation	3 m	(#314982) Flexgruppe: Alle kvæg; Fast drænet gulv med skraber og ajleafløb	0	8
				(#314958) Flexgruppe: Alle kvæg, Heste, Får og Geder; Dybstrøelse	0	14
				(#308506) Flexgruppe: Alle kvæg; Fast drænet gulv med skraber og ajleafløb	0	127
Kalvestald, bygning nr. 4	96	Blandet ventilation	3 m	(#308510) Flexgruppe: Alle kvæg, Heste, Får og Geder; Dybstrøelse	0	72
Kalveplads, bygning 15	95	Naturlig ventilation	3 m	(#314979) Kalve, (under 6 mdr.). Dybstrøelse	0	95
Kalveplads, bygning 16	62	Naturlig ventilation	3 m	(#314980) Kalve, (under 6 mdr.). Dybstrøelse	0	62
Sum						2728

Tabel 2. Husdyrbrugets fremtidige produktionsarealer

Produktionsarealet er i denne ansøgning opgjort ved en detaljeret opmåling af staldene foretaget af Knud Christensen. Dvs. at der er fratrukket nakkebom, foderbord og gangarealer i nudrift. I ansøgt drift er foderbord og gangarealer fratrukket, men nakkebomsarealet er medtaget i produktionsarealet.

Der sker som følge af det ansøgte en udvidelse af produktionsarealerne i og med at der søges om to faste pladser til kalvehytter samt inddrages et dybstrøelsesareal og et areal ændres fra spaltegulvbokse til dybstrøelse i bygning 5.

Herudover sker der en administrativ udvidelse af produktionsarealet i bygning 2 og 12 i og med eksisterende nakkebomsareal medtages i ansøgt drift. Dette betyder udelukkende at sengens størrelse kan reguleres efter størrelsen på dyrene uden det kræver en ny miljøgodkendelse. Det betyder derved ikke at arealet, hvor der går dyr på bliver større.

Bygning 1 Stuehus

Bygning 2 Gl. kostald indrettet med 14 m² dybstrøelse, 127 m² fast drænet gulv med skraber og ajleafløb og 8 m² nakkebomsareal.

Bygning 3 Lade

Bygning 4 Kalvestald indrettet med 72 m² dybstrøelse.

Bygning 5 Gl. kostald indrettet med 13 m² dybstrøelse og 41 m² spaltegulvbokse i nudrift og 8-årsdrift. I ansøgt drift ændres spaltegulvbokse til dybstrøelse samt inddrages et nyt dybstrøelsesareal i alt svarende til 75 m² dybstrøelse.

Bygning 6 Kviestald indrettet med 220 m² dybstrøelse.

Bygnign 7	Maskinhus
Bygnign 8	kartoffelhus
Bygning 9	Maskinhus
Bygning 10	Gyllebeholder 700 m3
Bygning 11	Gyllebeholder 3.500 m3
Bygning 12	Kostald indrettet med sengestald med spalter (linespil) og dybstrøelse. Produktionsarealet er udregnet til 1.668 m2 sengestald med spalter (linespil), 282 m2 nakkebomsareal og 92 m2 dybstrøelse
Bygnign 13	Møddingsplads 127 m2
Bygning 14	Plansiloanlæg søges på max 80 * 55 meter. Heraf ønskes der etableret en forplads i begge ender af anlægget. Siderne opføres i grå beton og højden på siloelementerne vil blive mellem 2,5 og 3 meter.
Bygning 15	Kalveplads på 95 m2
Bygning 16	Kalveplads på 62 m2



Figur 1. Situationsplan



Figur 2. Oversigtskort

Afløbsforhold

Alle afløbsforhold ses på figur 2.

Tagvand fra alle driftsbygninger ledes til enten grøft eller faskine.

Vand fra befæstede areal opsamles i samletanke og løber herefter i gyllekanaler og videre til gylletanken.

Der er ingen dræn nærmere end 15 meter fra anlægget.

Foderopbevaring

Foder opbevares i foderlade og i gastæt silo. Ensilage opbevares i dag i markstak og fremadrettet på plan-siloer.

Kraftfoder opbevares i lade og i udendørs silo.

Lys

Ejendommens anlæg er belyst med almindelige gårdlamper, som styres ved hjælp af censorer. Om natten er der natbelysning i kostalden (bygning 12). Lyset i øvrige bygninger er slukket om natten. Ejendommen er skærmet af beplantninger mod landskab og naboer. Dog er der indkig til ejendommen på en kort strækning fra Døvlingvej. Der sker ingen ændringer i ejendommens belysning som følge af nærværende miljøtilladelse.

Anlægsarbejder, bygningsmæssige ændringer eller ny bebyggelse

Ændringer i produktionsarealer sker i eksisterende stalde og der søges om opførelse/ibrugtagning af to fastepladser til kalvehytter. Desuden søges der om etablering af et nyt plansiloanlæg.

Håndtering og opbevaring af husdyrgødning

Opbevaringsanlæg	Opførsels år	Kapacitet (m ³)	Overfladeareal (m ²)	Teknologi
Gylletank 1	1988	700	183	Flydelag
Gylletank 2	2008	3.500	796	Flydelag
Gyllekanaler + fortank		485		
Lejet kapacitet		1.800		
I alt		6.485		

Tabel 3. Opbevaringsanlæg til husdyrgødning.

Flydende husdyrgødning omfatter gylle og hvad, der i øvrigt ledes til gylleanlægget i form af vaskevand mv.

Gylle afhentes i fortank ved kostalden ca. en gang om ugen. Den flydende husdyrgødning fra staldene kan også pumpes via fortanken til gyllebeholder. I fortanken er der en elpumpe, der kan pumpe gyllen via jordledning til gyllebeholder. Gyllebeholderne tømmes vha. sugekran på gyllevogn.

Loven kræver minimum 9 mdr. opbevaringskapacitet, hvilket til enhver tid skal være overholdt.

Dybstrøelse fra husdyrholdet opbevares på møddingsplads eller som kompost i markstak.

Beliggenhed

Planforhold

Ejendommen er beliggende i det åbne land. Nærmeste nabo uden landbrugspligt er Døvlingvej 9, som ligger ca. 370 m øst for anlægget. Den nærmeste samlede bebyggelse er Karstoft beliggende ca. 2,3 km nordvest for anlægget. Nærmeste by er Sønder Omme, som ligger ca. 8 km sydvest for ejendommen.

Landskab

Husdyrbrugets beliggenhed i forhold til udpegningerne og fredninger blevet gennemgået.

Zonestatus: Husdyrbruget er placeret i landzone.

Lokalplan: Der er ikke udarbejdet lokalplan for landzoneområdet

Husdyrbruget ligger indenfor:

	Indenfor	Udenfor
Særlig værdifuldt landbrugsområde	X	
Skovrejsningsområde		X
Lavbundsområde		X
Naturbeskyttelsesområde		X
Økologiske forbindelser / spredningskorridorer		X
Kulturhistoriske bevaringsværdier / kulturmiljø		X
Bevaringsværdigt landskab		X
Større sammenhængende landskab	X	
Område for store husdyrbrug	X	
Specifikke geologiske bevaringsværdier		X
Kystnærhedszone		X
Strandbeskyttelseslinje		X
Kirkebyggelinje		X
Skovbyggelinje	X	
Å beskyttelseslinje		X
Sø beskyttelseslinje		X
Beskyttede sten- og jorddiger		X
Fredede områder		X
Fortidsminde beskyttelseszone		X
Habitatområde		X
Råstofområder		X
Boringsnære beskyttelsesområder		X
Område med særlig drikkevandsinteresse		X
Nitratfølsomt indvindingsområde		X
Sprøjttemiddelfølsomme indvindingsområde		X
Jordforurening V1		X
Jordforurening V2		X

Tabel 4. Landskabelige udpegninger (Blå udpegninger findes på Arealinfo)

Ejendommen ligger indenfor særlig værdifuldt landbrugsområde. Indenfor disse områder forudses der ikke væsentlige konflikter mellem landbrugsdriften og de omgivende arealanvendelser, og områderne skal i særlig grad anvendes til jordbrugsdrift.

Større sammenhængende uforstyrrede landskaber er områder, som er helt eller delvis fri for visuel eller støjmæssig påvirkning fra større tekniske anlæg, større bysamfund og væsentlig bymæssig påvirkning i øvrigt samt større ferie- fritidsanlæg som motorbaner, større skydebaner eller feriecentre. De uforstyrrede landskaber er generelt »almindelige« områder præget af land- og skovbrug, landsbyer, småveje osv. Udpegningen afhænger ikke af særlig landskabelig skønhed. Det kendetegnende for områderne er fraværet af dominerende eller støjende anlæg, mens lokalt orienterede anlæg, eksempelvis siloer o. lign. med tilknytning til landbrugserhvervet eller lokale forsyningsanlæg kan findes i områderne.

Ejendommen ligger desuden indenfor Områder til placering af store husdyrbrug. Disse skal friholdes for udvikling, der er i modstrid med etablering af store landbrugsbygninger og –anlæg.

Ejendommen er placeret indenfor skovbyggelinje. Landbrugsbyggeri der skønnes erhvervsmæssigt nødvendigt, kan opføres indenfor skovbyggelinje.



Figur 3. Terrænkoter

Afstandskrav

Afstandskravene i henhold til § 6-8 i Lbk. nr. 520 af 1. maj 2019 om husdyrbrug og anvendelse af gødning m.v. (Husdyrbrugloven) er følgende:

§ 6:

- indenfor et eksisterende eller ifølge kommuneplanens rammedel fremtidigt byzone- eller sommerhusområde
- i et område i landzone, der i lokalplan er udlagt til boligformål, blandet bolig og erhvervsformål eller til offentlige formål med henblik på beboelse, institutioner, rekreative formål og lign.,
- i en afstand mindre end 50 m fra ovennævnte områder eller
- i en afstand mindre end 50 m fra en nabobeboelse.

§ 7:

- helt eller delvist indenfor eller i en afstand mindre end 10 m fra kategori 1 og kategori 2 naturtyper (jf. Husdyrgodkendelsesbekendtgørelsens § 2 stk. 1 og 2).

§ 8:

- ikke almene vandforsyningsanlæg (25 m)
- almene vandforsyningsanlæg (50 m)
- vandløb, dræn og søer (15 m)
- offentlig vej og privat fællesvej (15 m)
- levnedsmiddelvirksomhed (25 m)
- beboelse på samme ejendom (15 m)
- naboskel (30 m)

Afstandskravene er overholdt, da anlæggets afstand til områderne er større eller lig med ovenstående krav på nær afstande fra plansiloanlægget til naboskel. Der søges om dispensation for afstandskravet.

Afstandene er afsat som punkter i husdyrgodkendelse.dk

Naturområder

Ammoniakemission

På et husdyrbrug er det stalde og husdyrgødningslagre, der er hovedkilden til udledning af luftbåret kvælstof (ammoniakfordampning). Beregninger der er foretaget i *husdyrgodkendelse.dk*, viser at ammoniakfordampningen i ansøgt drift er 3.359,4 kg NH₃-N/år.

For at kunne vurdere merdepositionen til kategori 3 natur, er produktionsarealets størrelse for 8 år siden og nudriften fastsat til produktionsarealet, som er godkendt den 27. august 2010.

Forudsætningerne for ammoniakemissionen i ansøgt drift er beskrevet under Indretning og drift.

Internationale naturbeskyttelsesområder (Natura 2000)

Der er ca. 5,5 km fra husdyrbrugets bygninger til nærmeste internationale naturbeskyttelsesområde, som er Habitatområde nr. 61: Skjern Å.

Kategori 1-natur (*nærmere bestemte ammoniakfølsomme naturtyper beliggende inden for internationale naturbeskyttelsesområder*).

Anlægget er beliggende ca. 6,3 km sydøst for, det nærmeste kategori 1 naturområde.

Der er foretaget beregninger i husdyrgodkendelse.dk, der viser en totaldeposition på 0,0 kg N. Kravet om maksimal total deposition er overholdt.

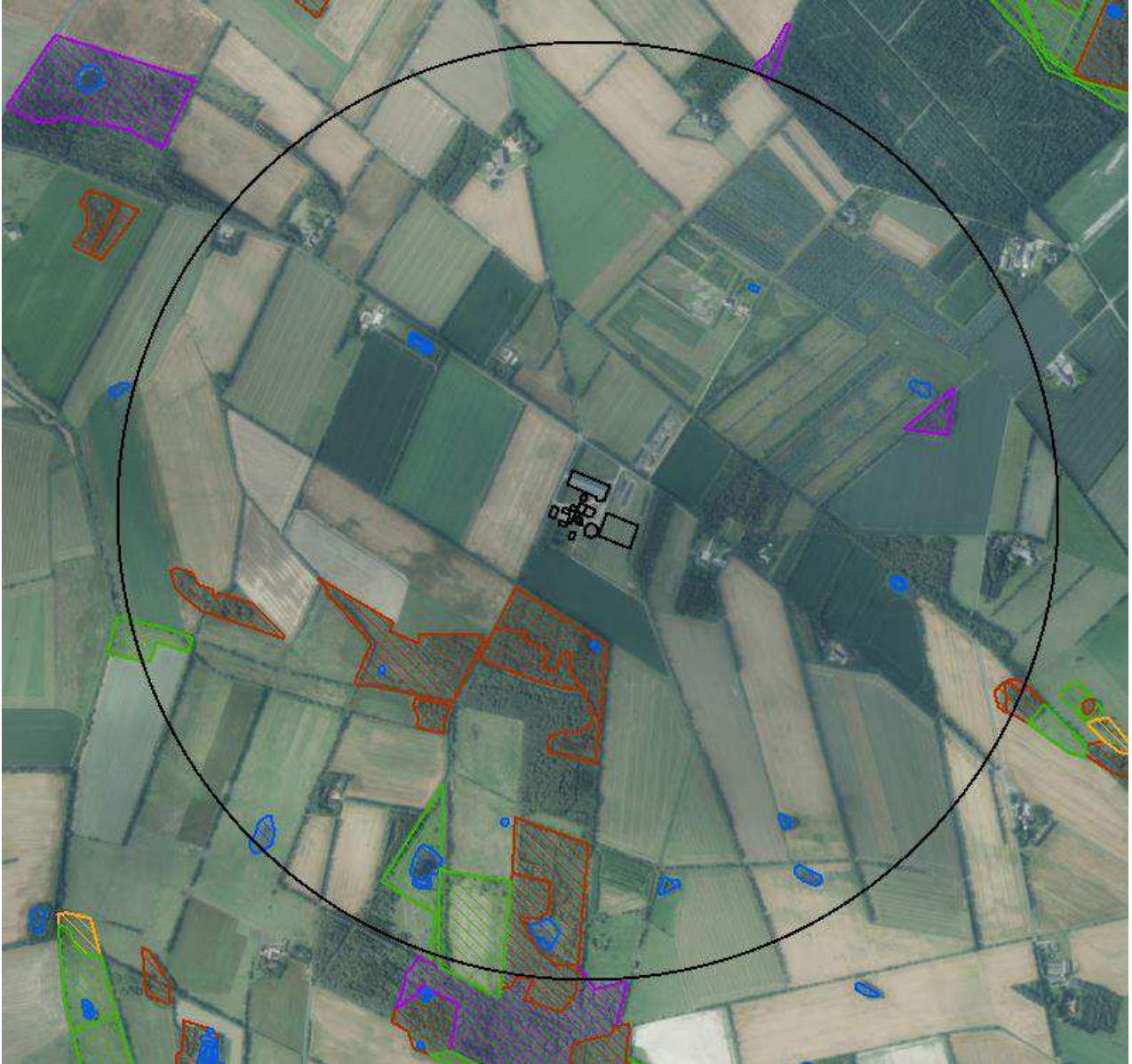
Kategori 2-natur (*nærmere bestemte ammoniakfølsomme naturtyper, der er beliggende uden for internationale naturbeskyttelsesområder*).

Anlægget er beliggende ca. 1 km nord for, det nærmeste kategori 2 naturområde.

Der er foretaget beregninger i husdyrgodkendelse.dk, der viser en totaldeposition på 0,1 kg N. Kravet om maksimal total deposition på 1 kg N/ha/år er overholdt.

§ 3 områder

Af figur 4 fremgår de områder, som indenfor en afstand af 1.000 m fra anlægget er omfattet af naturbeskyttelseslovens § 3.



Figur 4. § 3 arealer indenfor 1.000 m fra husdyrbruget.

Oversigt af naturpunkter ? i

Navn:	Kategori:	Opretter:	Kumulation:	Ruhed natur:	Merdeposition (kg N/ha/år):		Totaldeposition (kg N/ha/år):
					8-års drift	Nudrift:	
Kat 3 pot skov	Kategori 3	Ansøger	0	S	0,1	0,1	0,6
Kat 3 hede	Kategori 3	Ansøger	0	Mk	0,1	0,1	0,4
Kat 3 mose	Kategori 3	Ansøger	0	Mk	0,1	0,1	0,7
Kat 2 overdrev	Kategori 2	Ansøger	0	Bn	0,0	0,0	0,0
Kat 2 hede a	Kategori 2	Ansøger	0	Bn	0,0	0,0	0,0
Kat 2 hede	Kategori 2	Ansøger	0	Mk	0,0	0,0	0,1
Kat 1	Kategori 1	Ansøger	0	Mk	0,0	0,0	0,0

Tabel 5. naturberegninger

Kategori 3-natur (ammoniakfølsomme naturtyper, herunder moser, heder og overdrev, som ikke er omfattet af ovenstående kategori 1 og 2)

Der er foretaget beregninger i Husdyrgodkendelse.dk, der viser at merdepositionen på de nærmest liggende naturområder ikke overstiger 1 kg N/ha/år.





Lugt

Lugt stammer fra staldene, samt fra opbevaring, transport og udbringning af husdyrgødning.

Gylle afhentes af biogas ugentligt og returneres direkte i ejendommens gylletanke. Omrøring af gyllebeholdere foretages før udbringning på markerne primært om foråret.

Lugtemissionen er beregnet i husdyrgodkendelse.dk ud fra oplysningerne om det ansøgte produktionsareal. Geneafstanden er overholdt i forhold til nabo, samlet bebyggelse og byzone.

Samlet resultat af lugtberegning ? i

Bebyggelse	Kumulation	Model	Ukorrigeret geneafstand (m)	Korrigeret geneafstand (m)	Vægtet gennemsnitsafstand (m)	Genekriterie overholdt
 Døvlingvej 7	0	FMK	92	92	546,7	Ja
 Døvlingvej 9	0	FMK	92	92	424,7	Ja
 Højgaardsvej 2A	0	NY	207,9	207,9	2499,1	Ja
 Østerby By, Sdr. Omme	0	NY	310,1	294,6	8063,1	Ja

Tabel 6. Lugtgeneregning.

Øvrige emissioner og genepåvirkninger fra husdyrbruget og det ansøgte.

Støv

Der er ikke væsentlige støvkilder på ejendommen. I forbindelse med at der strøs med halm kan der forekomme lidt støv, men det er meget begrænset, da der strøs med håndkraft. Herudover kan der i tørre perioder være støvudvikling fra transportere. Der er dog ikke beboelser, der kunne opleve gener fra støv i forbindelse med transportere, beliggende umiddelbart op til indkørsler.

Fluer og skadedyr

For at bekæmpe skadedyr som kan være til gene for selve ejendommen foretages regelmæssig bekæmpelse af fluer, rotter og mus. Alle udendørs arealer samt områder omkring foderopbevaring holdes ryddeligt og rent.

Fluer bekæmpes ved hyppig udmugning ved småkalve samt med godkendte fluebekæmpelsesmidler i et begrænset, nødvendigt omfang og de til enhver tid nyeste retningslinjer fra Aarhus Universitet, Institut for Agroøkologi følges.

Rottebekæmpelse sker via privat sikrings ordning.

Til- og frakørsels forhold

Til ejendommen er der tre indkørsler. Alle indkørslerne bruges til driften men den sydligste er også indkørsel til beboelsen.



Figur 5. Til- og frakørselsforhold

Transporter forekommer i forbindelse med levering af foder, gødning, brændstof og andre forbrugsstoffer. Der sker desuden transporter i forbindelse med afhentning af levende og døde dyr samt intern på bedriften. Endelig er der transporter i forbindelse med udbringning af husdyrgødning samt hjemtransport af afgrøder.

Én transport svarer til både en kørsel til og fra ejendommen.

Type	Antal/år, før	Antal/år, efter	Kommentarer
Indkøbt foder	26	26	
Afhentning af mælk	182	182	
Brændstof	7	7	

Husdyrgødning	245	245	Antallet af transporter afhænger af størrelsen på dyreholdet.
Husdyr til/fra ejendommen	26	52	
Grovfoder	550	550	
Døde dyr	25	25	
Øvrige	4	52	
Dyrlæge	26	26	
Samlet antal transporter	1.091	1.165	

Tabel 7. Antal transporter til og fra ejendommen.

De fleste transporter er med husdyrgødning og afgrøder. Derfor er belastningen af antallet af transporter i en kort afgrænset periode i forbindelse med sæsonen for gyllekørsel og høst. I højsæsonen kan det være nødvendigt med transporter i weekenden og uden for normal arbejdstid.

Mælketransporterne foregår hver anden dag. Andre transporter foregår normalt i dagtimerne og på hverdage. Afhentning af mælk/ levende dyr kan dog ske døgnet rundt i henhold til mejeriets/slagteriets køreplaner. I højsæsonen kan det være nødvendigt med transporter i weekenden og uden for normal arbejdstid.

Rystelser

Brug af maskiner i landbruget kan i nogle tilfælde give anledning til vibrationsgener. Dette vil typisk være rystelser maskinføreren udsættes for, fremfor rystelser der giver gener for det omgivende miljø. Denne type rystelser er en arbejdsmiljøfaktor og vurderingen af dette forhold indgår i arbejdspladsvurderingen (APV) og behandles ikke nærmere her.

I forbindelse med transporter kan der muligvis være vibrationer fra køretøjerne. Dette vil dog ikke være i et omfang der overstiger, hvad der almindeligvis må forventes fra kørsler på landets veje. Der er ikke nabobeboelser beliggende umiddelbart op til veje eller indkørsler. Rystelser fra ejendommen eller transporter i forbindelse med driften af denne forventes derfor ikke at give gener for omgivelserne.

Støj

De væsentligste støjklender på et dette kvægbrug er malkeanlæg, gyllepumper, foderleverancer og støj fra transporter, m.v.

Transporter forekommer i forbindelse med levering af foder, gødning, brændstof og andre forbrugsstoffer. Der sker desuden transporter i forbindelse med afhentning af levende og døde dyr samt intern på bedriften. Endelig er der transporter i forbindelse med udbringning af husdyrgødning samt hjemtransport af afgrøder. De fleste transporter er med husdyrgødning og afgrøder. Derfor er belastningen af antallet af transporter i en kort afgrænset periode i forbindelse med sæsonen for gyllekørsel og høst. I højsæsonen kan det være nødvendigt med transporter i weekenden og uden for normal arbejdstid. De væsentligste støjklender på et svinebrug er staldventilation, gyllepumper, foderleverancer, støj fra transporter, m.v.

Forurenings- og genebegrænsende foranstaltninger

For at minimere risikoen for nedsivning af stoffer til grundvandet samt beskyttelse af det omgivende miljø, er der redegjort for procedure for håndtering af gylle, kemikalier og olie ved uheld på husdyrbruget.

Redegørelse for mulige uheld:

Umiddelbare risici for uheld i forbindelse med driften, der kan medføre en øget forurening, vil være: brand, uheld med eller ved gyllebeholdere, herunder f.eks. beskadigelse af gyllebeholdere ved strejfen eller påkørsel, eller på anden måde ved lækage eller overløb, der vil medføre udsivning af gylle. Eller spild af kemi eller olie. Kontrol med gødningsmængder, gødningsanvendelse, antal dyr etc. udføres efter gældende lovkrav (gødningsregnskab og husdyrindberetning) og kontrolleres af NaturErhverv. Anvendelse og udarbejdelse af mark-/gødningsplaner er et styringsredskab der sikrer, at afgrøderne gødes efter behov, at gødning tilføres markerne når vejret tillader det så næringsstofudledningen til det omgivende miljø minimeres.

Minimering af risiko for uheld

Hvis der sker spild af olie under påfyldning, eller hvis det der sker, ikke umiddelbart kan fjernes ved afgravning eller ved brug af sugemateriale (savsmuld eller grus), vil både Alarmcentral (tlf. 112) og Miljøvagt blive kontaktet. Hvis der er mistanke om, at olie eventuelt kan sive ud af tanken, vil tanken blive tømt for olie. Såfremt det drejer sig om en mængde, som ejer ikke selv har mulighed for at fjerne, vil enten brandvæsenet eller en slamsuger, der må tage imod olieaffald, blive kontaktet, så tanken kan blive tømt. Såfremt der er sket spild, der ikke kan fjernes, vil både Miljøvagten og Alarmcentralen (tlf. 112) blive kontaktet.

Pesticider opbevares i aflåst skab i maskinhus.

Gyllebeholdere er underlagt 10-års kontrol, hvor en kontrollant kontrollerer beholderens tæthed og kabler over og under terræn. Derudover er gyllebeholdere placeret sådan, at den er under dagligt opsyn for eventuelle revner, rust på synlige kabler, gylleudsivninger og andet. Ved påkørsel eller strejfen af gyllebeholdere med maskiner eller andet vil eventuelle revner blive tilset med det samme og udbedret straks. Hvis revnen ikke kan udbedres ved egen hjælp, vil beholderproducenten blive kontaktet om assistance.

Gylletankene tømmes med selvlæssende gyllevogne påmonteret sugekran.

Minimering af gene og forurening ved uheld

Hvis gyllebeholderen skulle springe, vil alarmcentralen på tlf.: 112 blive kontaktet øjeblikkeligt.

Ved driftsuheld, hvor der er sket, eller hvor der er fare for at ske en større forurening af omgivelserne, vil alarmcentralen straks blive kontaktet på tlf.: 112.

I tilfælde af lækage på gyllebeholderen vil der ikke ske en hurtig afstrømning, da terrænet omkring ejendommen er forholdsvis fladt. Det vil dog efterhånden løbe mod grøften syd for ejendommen. Denne kan nem spærres ved at smide en halmballe eller jord i grøften.

Forslag til egenkontrol

- Kontrol med gødningsmængder, gødningsanvendelse, antal dyr etc. udføres efter gældende lovkrav (gødningsregnskab og husdyrindberetning) og kontrolleres af Landbrugsstyrelsen. Anvendelse og udarbejdelse af mark-/gødningsplaner er et styringsredskab der sikrer, at afgrøderne gødes efter behov, at gødning tilføres markerne når vejret tillader det så næringsstofudledningen til det omgivende miljø minimeres.
- Krav i forbindelse med Arla gården overholdes.
- Der overvåges ved gyllepumpning.
- Der udføres 10-årig beholderkontrol.

Væsentlige virkninger fra reststoffer, affaldsproduktionen, samt ved brugen af naturressourcer.

Reststoffer (olie, rengøringsmidler, kemikalier, medicin m.m.)

Olie

På ejendommen anvendes der olie, i form af dieselolie og smøreolie. Dieselolie anvendes til landbrugsmaskinerne i forbindelse med markarbejdet. Dieselolien opbevares i maskinhuset i overjordisk tank. Tanken er placeret på fast bund uden afløb. Smøreolie anvendes til traktorer og maskiner, og opbevares i 200 liter tromler i maskinhuset, de er ligeledes placeret på fast bund uden afløb. Olieaffald afleveres på den kommunale modtagestation eller afhentes af godkendt firma.

Kemikalier og pesticider

På ejendommen anvendes der kemikalier hovedsagligt i form af pesticider og rengøringsmidler. Det er minimalt hvad der anvendes af rengøringsmidler. Ved vask af stalde anvendes iblødsætning og højtryksrensere. Andre former for kemikalier der er klassificerede og mærket som giftige eller meget giftige opbevares i aflåst skab i maskinhuset. Nødvendige rengøringsmidler/kemikalier bruges op i ejendommens drift, hvorved der normalt ikke er kemikalieaffald til bortskaffelse. Hvis reglerne ændres så et kemikalie, der tidligere har været benyttet på ejendommen, bliver ulovligt at bruge, bortskaffes eventuelle rester hurtigst muligt til Kommunal Modtagestation.

Medicin

Bedriften er tilmeldt en sundhedsordning med dyrlægen, som kommer på besøg ca. hver anden uge. Her udskriver dyrlægen den nødvendige medicin. Medicinen opbevares i et aflåst skab i stalden. Eventuelle medicinrester returneres til dyrlæge eller anden godkendt modtager. Det er dog sjældent at det sker, da alt det indkøbte opbruges. Skarpe og spidse genstande opbevares i lukket beholder i stalden, og afleveres til godkendt modtager.

Specielle stoffer

Der er få brandfarlige væsker i form af diesel og olie på ejendommen. Der kan iblandt kemikalier være stoffer som er ætsende, hudirriterende og kan forårsage øjenskadeirritationer. Der kan også være spraydåser på ejendommen.

Affald

I den daglige drift vil der være en række affaldsprodukter til bortskaffelse via kommunale ordninger og modtagestationer. Affaldet tilstræbes opbevaret og bortskaffet i overensstemmelse med affaldsregulativene for Herning Kommune.

Forbrændingseget affald fra bedriften fyldes i affaldscontainer placeret bag lille gyllebeholder. Affaldscontaineren tømmes af godkendt modtagere.

Ikke forbrændingseget affald (f.eks. eternit, glaserede fliser og tegl, imprægneret træ o.l.). Normalt forefindes der ikke "ikke forbrændingseget affald" på ejendommen, men i tilfælde af den type affald opstår, så bortskaffes det til kommunal genbrugsplads. Eventuelt jernaffald bortskaffes til skrothandler.

Øvrigt farligt affald som f.eks. lysstofrør, el-sparepærer, oliefiltre, batterier eller spraydåser indsamles i serviceum/værksted. Brugte batterier tages ofte med retur af leverandør. Andet leveres til kommunal modtagestation.

Døde dyr

Døde dyr opbevares overdækket af et kadaverdækket ved bygning 6 (jf. figur 2). Placeringen af afhentningsstedet ligger ugeneret i forhold til nabobeboelser og forbipasserende. Døde dyr tilmeldes til afhentning af DAKA senest 24 timer efter dødsfaldet er konstateret.

Vand

Vandforbruget på denne bedrift anvendes primært til drikkevand og markvanding. Der anvendes vand fra eget vandværk.

Til kvæg anvendes drikkekar som er udformet og placeret så unødigt vandspild undgås. Lækager identificeres, stoppes og repareres hurtigst muligt.



Energi

På ejendommen anvendes der energi i form af el og dieselolie. Elforbruget anvendes hovedsagligt til malkeanlæg, gyllepumpning, belysning, foderfremstilling og udfodring. Af energibesparende teknikker kan nævnes, lavenergipærer, og varmegenvinding. Der er ingen større udendørs lyskilder.

Til opvarmning af stuehus og brugsvand anvendes der jordvarme samt varmegenvinding fra robotter/mælkekøling.

BAT (ammoniak)

Projektets BAT-emissionsniveau er beregnet i husdyrgodkendelse.dk. BAT-emissionskravet er ikke overholdt med 76 kg.

Samlet BAT beregning  			
	Stalde	Lagre	Total
Samlet BAT krav (kg NH ₃ -N /år)	2846	437	3283
Faktisk emission (kg NH ₃ -N /år)	2922	437	3359
Forskel (kg NH ₃ -N /år)	-	-	-76
Vejledende BAT Overholdt?	-	-	Nej

Tabel 8. Bat-beregning

BAT-niveauet er fastsat som eksisterende stald niveau på nær kalvehytter og inddragelse samt ændring af dybstrøelsesareal i bygning 5, som er indsat som nyt (incl. Renoveret) stald. Desuden er der foretaget en administrative udvidelse af produktionsarealet i bygning 2 og 12 som følge af at nakkebomsarealet er medtaget i ansøgt drift. Nakkebomsarealet er derfor også indsat som nyt (incl. Renoveret) stald selvom der ikke sker en reel udvidelse.

Staldnavn	Navn på dyretype og staldsystem eller flexgruppe	Forudsætning for BAT-beregning
Ny kostald, bygning nr. 12	Alle kvæg; Sengestald med spalter (linespil) ^a	Eksisterende staldafsnit, BAT-krav fastsat i tidligere afgørelse
Ny kostald, bygning nr. 12	Alle kvæg, Heste, Får og Geder; Dybstrøelse ^a	Eksisterende staldafsnit, BAT-krav fastsat i tidligere afgørelse
Ny kostald, bygning nr. 12	Alle kvæg; Sengestald med spalter (linespil) ^a	Nyt (inkl. renoveret) staldafsnit
Gl. kostald, bygning nr. 5	Alle kvæg, Heste, Får og Geder; Dybstrøelse ^a	Nyt (inkl. renoveret) staldafsnit
Gl. kostald, bygning nr. 5	Alle kvæg, Heste, Får og Geder; Dybstrøelse ^a	Nyt (inkl. renoveret) staldafsnit
Dybstrøelsesstald, bygning 6	Alle kvæg, Heste, Får og Geder; Dybstrøelse ^a	Eksisterende staldafsnit, BAT-krav fastsat i tidligere afgørelse
Gl. kostald, bygning nr. 2	Alle kvæg; Fast drænet gulv med skraber og ajleafløb ^a	Eksisterende staldafsnit, BAT-krav fastsat i tidligere afgørelse
Gl. kostald, bygning nr. 2	Alle kvæg, Heste, Får og Geder; Dybstrøelse ^a	Nyt (inkl. renoveret) staldafsnit
Gl. kostald, bygning nr. 2	Alle kvæg; Fast drænet gulv med skraber og ajleafløb ^a	Nyt (inkl. renoveret) staldafsnit
Kalvestald, bygning nr. 4	Alle kvæg, Heste, Får og Geder; Dybstrøelse ^a	Eksisterende staldafsnit, BAT-krav fastsat i tidligere afgørelse
Kalveplads, bygning 15	Kalve, (under 6 mdr.). Dybstrøelse	Nyt (inkl. renoveret) staldafsnit
Kalveplads, bygning 16	Kalve, (under 6 mdr.). Dybstrøelse	Nyt (inkl. renoveret) staldafsnit

Tabel 9. Forudsætninger for BAT-beregning

Der er foretaget nedenstående vurdering af fravalg, da der søges om dispensation fra BAT-emissionskravet jf. § 25 stk. 5, da der er tale om en administrativ udvidelse i form af nakkebomsareal.

Fravalg af BAT

Fast drænet gulv

Der etableres ikke fast drænet gulv da der udelukkende er tale om en administrativ udvidelse af produktionsarealet iform af nakkebomsarealet. Arealet medtages i ansøgt drift da ansøger dermed har mulighed for at rykke nakkebommen. Dette betyder udelukkende at sengens størrelse kan reguleres efter størrelsen på dyrene uden det kræver en ny miljøgodkendelse. Det betyder derved ikke at arealet, hvor der går dyr på bliver større.

Fast overdækning

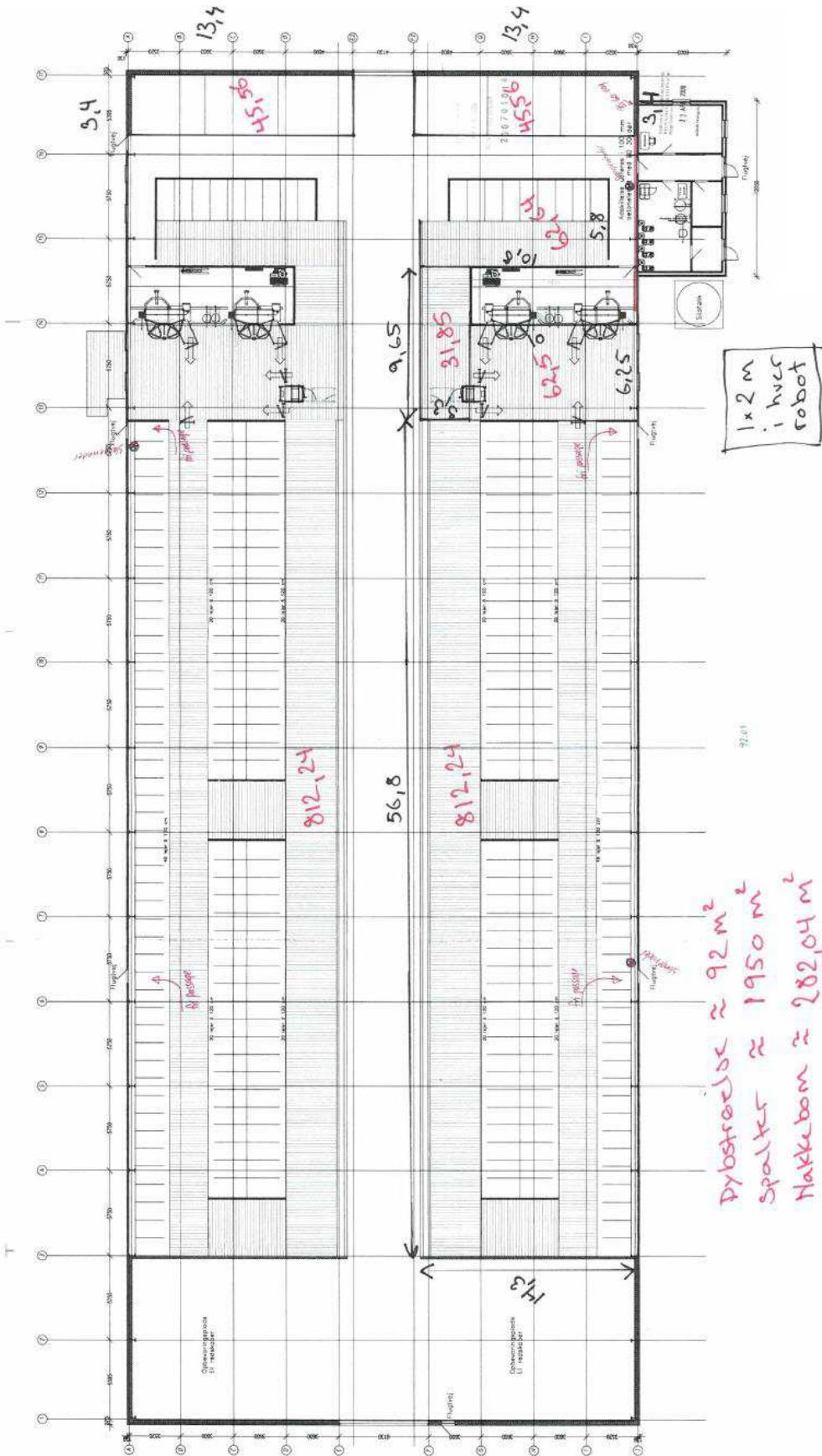
Fast overdækning af gyllebeholderne er fravalgt, da de årlige omkostninger til teltoverdækning overstiger 100 kr. pr. kg reduceret N, ved en mindre udvidelse på under 75 DE, jf. Teknologibladet "Fast overdækning af gyllebeholder".

Eventuelle grænseoverskridende virkninger

Ifølge IE-direktivet har et anlæg grænseoverskridende virkning, hvis anlægget kan få en betydelig negativ indvirkning på miljøet i en anden EU-medlemsstat.

Ikke relevant i dette projekt.

Bilag 1. Produktionsareal stald 12



Bilag 2. Produktionsareal øvrige stalde

