

Godkendelse efter lov om husdyrbrug og anvendelse af gødning  
§ 16 a, stk. 2  
Anvendelse af staldanlæg til svin  
Skovstrædet 11, 4912 Harpelunde



Lolland Kommune, Jernbanegade 7, 4930 Maribo  
Sags nr. 363075  
Meddelt den 2. november 2018

## DATABLAD

**Titel:**

Godkendelse efter lov om husdyrbrug og anvendelse af gødning § 16 a, stk. 2,  
Anvendelse af staldanlæg til svin – Skovstrædet 11, 4912 Harpelunde

 **Lovgivning:**

- Lovbekendtgørelse nr. 1020 af 6. juli 2018 om husdyrbrug og anvendelse af gødning m.v.
- Bekendtgørelse nr. 1021 af 6. juli 2018 om godkendelse og tilladelse til husdyrbrug
- Bekendtgørelse nr. 838 af 22. juni 2018 om erhvervsmæssigt dyrehold, husdyrgødning m.v.

**Dato for afgørelsen:**

2. november 2018

**Ansøger:**

Michael Christiansen

**CVR nr.:**

17055305

**CHR nr:**

94854

**Ejendom:**

Skovstrædet 11, 4912 Harpelunde - 360-0018428

**Matrikelnummer staldanlæg:**

5 a Tårs By, Sandby

**Kontaktperson angående driften:**

Michael Christiansen

**Ansøgers konsulent:**

VKST – Piil Krogsgaard

**Godkendelses- og tilsynsmyndighed:**

Lolland Kommune, Teknik- og Miljømyndighed, Jernbanegade 7, 4930 Maribo

**Sagsbehandler:**

Natur- og miljøsagsbehandler Catarina Jensen

**Kvalitetssikring:**

Fagkoordinator Dorthe Prip Lahrmann og miljøsagsbehandler Martin Westen

## INDHOLDSFORTEGNELSE

Datablad .....	1
Indholdsfortegnelse .....	2
1. Ansøgning, godkendelse og vilkår .....	4
1.1 Ansøgningen om miljøgodkendelse.....	4
1.2 Samlet vurdering og afgørelse .....	4
1.3 Vilkår .....	4
1.4 Denne godkendelse.....	6
1.5 Offentlighed og klagevejledning .....	6
1.6 Meddelelsespligt ved ændringer, ejerforhold og uheld.....	9
1.7 Gyldighed og andre tilladelser eller godkendelser.....	9
1.8 Retsbeskyttelse og revurdering.....	10
2. Beskrivelse af husdyrbruget og det ansøgte .....	11
2.1 Husdyrhold, stalde og produktionsareal .....	11
2.2 Husdyrgødning produktion, opbevaring og håndtering .....	13
2.3 Ventilation .....	15
2.4 Energi- og vandforbrug.....	15
2.5 Ammoniak fra anlægget og BAT krav.....	16
2.6 Forebyggelse af uheld og beredskab ved uheld .....	17
3. Beliggenhed og de landskabelige værdier .....	19
3.1 Afstandskrav, bygge- og beskyttelseslinjer, fredninger m.v. ....	19
3.2 Planmæssige forhold og beplantning .....	20
4. Ammoniak .....	22
4.1 Ammoniak fra anlægget.....	22
4.2 Ammoniakfølsomme lokaliteter.....	22
4.3 Ammoniak og særligt beskyttede dyre- og plantearter.....	24
4.4 Ammoniak og internationale naturbeskyttelsesområder .....	25
5. Jord, grundvand og overfladevand .....	27
5.1 Jord og grundvand .....	27
5.2 Overfladevand .....	27
6. Forurening fra anlægget .....	28
6.1 Lugt .....	28
6.2 Skadedyr .....	29
6.3 Affald .....	30
6.4 Støj og vibrationer .....	32
6.5 Transport.....	33
6.6 Andre påvirkninger.....	34

7. Husdyrbrug omfattet af IE direktivet (IED-brug).....	35
7.1 Foranstaltninger ved ophør .....	35
7.2 Valg af bedst tilgængelige teknik (BAT) .....	35
7.3 Alternativer til teknologi, teknik og foranstaltninger .....	38
8. Miljøkonsekvensrapport .....	39
8.1 Beskrivelse af det ansøgte .....	39
8.2 Samlet ikke teknisk resume .....	41
8.3 Udarbejdelse af miljøkonsekvensrapporten .....	43
9. Egenkontrol og dokumentation .....	44
10. Bilag .....	45
Bilag 1 Produktionsareal.....	46
Bilag 2 Situationsplan .....	48
Bilag 3 Beredskabsplan .....	49

## 1. ANSØGNING, GODKENDELSE OG VILKÅR

*I dette kapitel beskrives det ansøgte, og her er den samlede vurdering og afgørelse samt godkendelsens vilkår og beskrivelse af offentlighed samt juridiske forhold omkring godkendelsen.*

### 1.1 ANSØGNINGEN OM MILJØGODKENDELSE

Der sker ingen bygningsmæssige ændringer på ejendommen. Der er søgt om fortsat produktion af slagtesvin i ejendommens eksisterende svinestald og til fortsat anvendelse af ejendommens gyllebeholder til opbevaring af gylle fra ejendommens svineproduktion.

Der er alene sket ansøgning om miljøgodkendelse for et få en miljøgodkendelse efter de nye miljøgodkendelsesregler for husdyrbrug, som trådte i kraft den 1. august 2017 – stipladsmodellen.

Det betyder, at det ikke er en tilladelse til produktion af et bestemt antal slagtesvin til en fastsat indgangs- og slagtevægt, men en godkendelse til brug af staldene på ejendommen til slagtesvin uanset antal og vægt.

Der er søgt om anvendelse af et samlet produktionsareal på 1.399 m<sup>2</sup> til fortsat produktion af slagtesvin, samt fortsat brug af gyllebeholder og fortank med et samlet overfladeareal på i alt 395 m<sup>2</sup>.

### 1.2 SAMLET VURDERING OG AFGØRELSE

**Lolland Kommune meddeler hermed jf. husdyrbrugloven<sup>1</sup> § 16 a, stk. 2 godkendelse til det ansøgte på baggrund af ansøgers oplysninger og på betingelse af, at tilladelsens vilkår overholdes.**

**Det er Lolland Kommunes samlede vurdering jf. husdyrgodkendelsesbekendtgørelsen<sup>2</sup> § 33, at det ansøgte kan gennemføres uden væsentlig virkning på miljøet i forhold til omgivelsernes sårbarhed og kvalitet.**

### 1.3 VILKÅR

1. De på kort 2.1.1 markerede stalde med et samlet produktionsareal på 1.399 m<sup>2</sup> med drænet gulv og spalter (33 %/67 %) må anvendes til hold af slagtesvin jf. tabel 2.1.2 og bilag 1.

<sup>1</sup> Lovbekendtgørelse nr. 1020 af 6. juli 2018 om husdyrbrug og anvendelse af gødning m.v.

<sup>2</sup> Bekendtgørelse nr. 1021 af 6. juli 2018 om godkendelse og tilladelse til husdyrbrug

2. Den på kort 2.1.1 viste gyllebeholder og fortank med et samlet areal på 395 m<sup>2</sup> må anvendes til opbevaring af gylle fra ejendommens svineproduktion.
3. Gyllen i gyllekanalerne skal udsluses mindst hver 7. dag.
4. Udslusning skal foretages mellem kl. 8 og 16 og må ikke foretages på lørdage eller søn- og helligdage.
5. Brydning af flydelag og omrøring af gylle i gyllebeholderen må tidligst ske 1 døgn før udkørsel med – eller flytning af gyllen.
6. Ventilationssystemet skal anvendes og vedligeholdes efter producentens anvisninger, herunder serviceres mindst 1 gang årligt.
7. Ventilatorer skal renholdes og rengøres, inden hver indsætning af nyt hold dyr.
8. Nødventilation af samtlige stalde og sektioner skal kunne ske manuelt.
9. Der skal til stadighed forefindes et let tilgængeligt eksemplar af beredskabsplan på bedriften.
10. Beredskabsplanen skal af den ansvarlige for driften årligt vurderes og evt. opdateres. Seneste vurdering og evt. opdatering skal fremgå af planen.
11. Samtlige ansatte på bedriften skal være bekendt med beredskabsplanen og dens indhold, samt vide, hvor den er tilgængelig.
12. Der skal overalt på ejendommen foretages effektiv fluebekæmpelse i overensstemmelse med retningslinjerne fra Institut for Agroøkologi - Aarhus Universitet.
13. Øvrig bekæmpelse af skadedyr på ejendommen skal ske efter retningslinier fra Institut for Agroøkologi - Aarhus Universitet.
14. Store kadaver skal opbevares på fast plads under kadaverkappe, mens mindre kadaver skal opbevares i lukket container.
15. Kadaverplads og -kappe samt container til kadaver skal renholdes, så der ikke opstår uhygiejniske forhold.
16. Driften af ejendommen må hos naboer ikke give anledning til støj, der overstiger de på enhver tid vejledende grænseværdier i Miljøstyrelsens vejledning om ekstern støj fra landbrug.
17. Såfremt Lolland Kommune ved en orienterende støjmåling vurderer, at Miljøstyrelsens vejledende støjgrænser er overskredet, skal der gennemføres en støjkortlægning af et autoriseret firma efter Miljøstyrelsens retningslinjer. Støjkortlægningen skal bekostes af ejendommens ejer eller driftsherre og skal - undtagen opfølgende målinger - maksimalt ske 1 gang årligt.

18. Er den vejledende støjgrænse overskredet, skal der ske afhjælpende foranstaltninger, og en ny støjkortlægning skal dokumenteres, at støjgrænsen efterfølgende er overholdt.
19. Ved ophør af svineproduktion på ejendommen, skal stalde, husdyrgødningsopbevaringsanlæg og fodersiloer tømmes og rengøres, udtjent inventar og udstyr skal bortskaffes, almindeligt affald og miljøfarligt affald skal bortskaffes efter gældende regler, foderanlæg skal tømmes og husdyrgødning køres ud på markarealer.
20. Denne godkendelse skal være tilgængelig på ejendommen som et trykt eksemplar eller elektronisk.
21. Der skal føres logbog over at hyppigheden af udslusningen udføres i overensstemmelse med vilkår i afsnit 2.2 (vilkår 3 og 4).
22. Til dokumentation for rengøring og vedligeholdelse samt service af ventilationsanlægget skal der føres logbog jf. afsnit 2.3 (vilkår 6 og 7).
23. Til dokumentation for aflevering af affald, skal der foreligge kvitteringer for aflevering af affald, miljøfarligt affald og kadaver jf. afsnit 6.3.

## 1.4 DENNE GODKENDELSE

Denne godkendelse er opbygget kapitler i henhold til de punkter, som Lolland Kommune skal vurdere og om nødvendigt stille vilkår til jf. husdyrgodkendelsesbekendtgørelsen §§ 33-35.

I hvert af kapitlerne 2 – 6 er ansøgers beskrivelse, Lolland Kommunes bemærkninger og vurdering af forholdet samt evt. de nødvendige vilkår for den ansøgte drift.

Kapitel 7 indeholder ansøgers oplysninger om særlige krav til IE-husdyrbrug.

Kapitel 8 indeholder ansøgers miljøkonsekvensrapport

Kapitel 9 indeholder beskrivelse, vurdering samt vilkår om egenkontrol jf. vurderinger og vilkår i tidligere kapitler.

## 1.5 OFFENTLIGHED OG KLAGEVEJLEDNING

### Høring ansøgning om miljøgodkendelse

Jf. husdyrbrugloven § 55, stk. 2 er ansøgning om miljøgodkendelsen den 9. oktober 2018 annonceret på Lolland Kommunes hjemmeside.

Frist for bemærkninger til ansøgningsmaterialet eller udkast til miljøgodkendelse var den 23. oktober 2018.

Den sene annoncering skyldes, at ansøgningen sent i processen blev ændret, således at der var krav om offentliggørelse.

### **Høring udkast til miljøgodkendelse**

Udkast til denne miljøgodkendelse blev den 16. oktober 2018 sendt i 2 ugers høring hos ansøger og dennes konsulent.

Ejer og lejer af ejendomme, som ligger indenfor den i ansøgningen beregnede konsekvenszone<sup>3</sup>, skal ligeledes høres i mindst 2 uger, inden den endelig afgørelse træffes.

Zonen er beregnet til at være 526 m fra et i ansøgningen beregnet lugtcentrum.

Det vurderes, at der ikke er andre ejer eller lejere ejendommen, som berøres i et omfang, så de skal høres om udkast til godkendelse.

Der var i forbindelse med høringen følgende bemærkninger:

Beboerne på ejendommen Skovstrædet 22 er imod den ansøgte produktion pga dyrevelfærd samt lugtgener – begge dele pga. flere svin i de samme stalde.

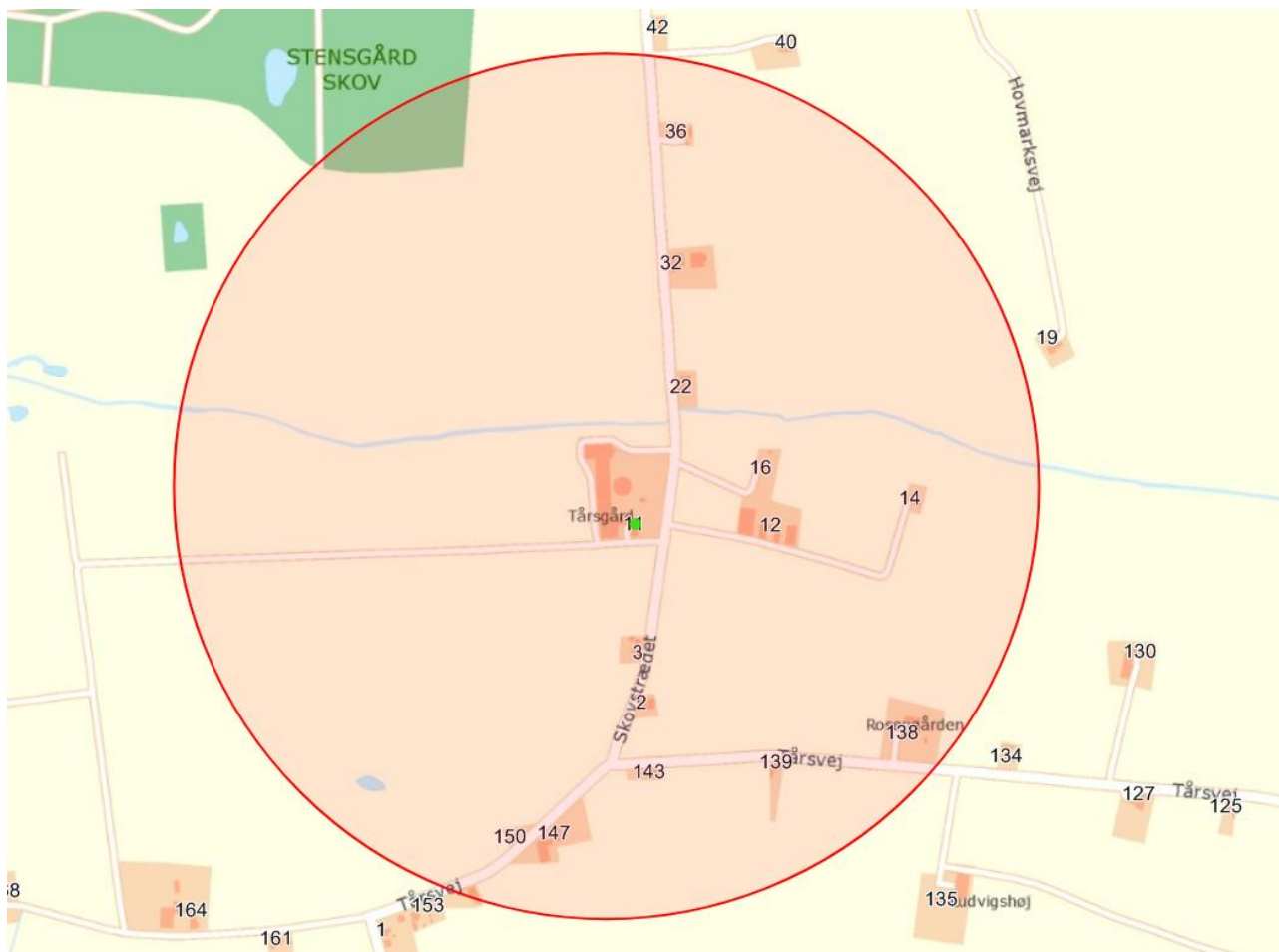
Til det har Lolland Kommune svaret, at Miljøstyrelsens lugtgenekrav er overholdt – undtaget i forhold til ejendommen Skovstrædet 22, hvor der er givet dispensation. Lolland Kommune er desuden ikke myndighed angående dyrevelfærd, og det forudsættes, at dyrevelfærdskravene overholdes. Om reglerne om dyrevelfærd er tilstrækkelig, kan Lolland Kommune heller ikke mulighed for at indgå i en diskussion om.

Bemærkningerne har ikke givet anledning til ændringer i udkast til miljøgodkendelse.

---

<sup>3</sup> "Konsekvensområde" er det område indenfor hvilket, at man periodevis kan udsættes for væsentlige gener i form af lugt fra staldanlæg og gødningsopbevaringsanlæg på en given ejendom med husdyrproduktion. Området beregnes i det elektroniske ansøgningssystem sammen med beregning af lugt for enkelt bolig i landzone, samlet bebyggelse og byzone.





Kort 1.5.1 Naboer indenfor konsekvenszone angående lugt

## Klagevejledning

Denne afgørelse kan påklages til Miljø- og Fødevareklagenævnet ifølge Husdyrbruglovens § 76, stk. 1. Klageberettigede er en række organisationer fastlagt i loven (se nedenfor), samt alle med en væsentlig individuel interesse i afgørelsen.

Klagen skal indsendes via Klageportalen, som findes på [www.borger.dk](http://www.borger.dk) eller på [www.virk.dk](http://www.virk.dk). Fristen er 4 uger efter offentliggørelsen af afgørelsen den 5. november 2018. Klagen skal være modtaget senest den 3. december 2018. Afgørelsen offentliggøres på Lolland Kommunes hjemmeside [www.lolland.dk](http://www.lolland.dk) samt på Danmark Miljøportal [www.dma.dk](http://www.dma.dk).

Når klagen er indgivet via Klageportalen, vurderer Lolland Kommune, om klagen giver anledning til at ændre afgørelsen. Hvis Lolland Kommune fastholder afgørelsen, sender vi relevante oplysninger i sagen videre til Miljø- og Fødevareklagenævnet.

Det er en forudsætning for at få behandlet klagen, at der indbetales et gebyr på 900 kr. for privatpersoner og 1.800 kr. for virksomheder og organisationers til Miljø- og Fødevareklagenævnet via Klageportalen. Hvis klageren får helt eller delvist medhold, refunderer Miljø- og Fødevareklagenævnet gebyret.

Hvis du mener, du er berettiget til at blive fritaget for at bruge Klageportalen, skal du kontakte Lolland Kommune. Om du fritages, er Miljø- og Fødevareklagenævnet afgørelse.

Lolland Kommune giver besked til den, som har fået denne afgørelse, om at den er blevet påklaget.

Ifølge Husdyrbrugloven § 81, stk. 1 har en klage over denne afgørelse ikke opsættende virkning, medmindre klagenævnet bestemmer andet.

Ønskes afgørelsen afgjort ved domstolene, skal retssagen jf. Husdyrbrugloven § 90 være anlagt inden 6 måneder efter, at afgørelsen er meddelt.

Tilladelsen er fremsendt til følgende:

- Michael Christiansen
- VKST v/Piil Krogsgaarsd – [pkv@vkst.dk](mailto:pkv@vkst.dk)
- Styrelsen for patientsikkerhed – [sjl@sst.dk](mailto:sjl@sst.dk)
- Danmarks Naturfredningsforening (DN) – [dnlolland-sager@dn.dk](mailto:dnlolland-sager@dn.dk)
- Det Økologiske Råd – [husdyr@ecocouncil.dk](mailto:husdyr@ecocouncil.dk)
- Dansk Ornitologisk Forening (DOF) – [natur@dof.dk](mailto:natur@dof.dk), [lolland@dof.dk](mailto:lolland@dof.dk)
- Danmarks Sportsfisker Forbund – [post@sportsfiskerforbundet.dk](mailto:post@sportsfiskerforbundet.dk)
- Danmarks Fiskeriforening – [mail@dkfisk.dk](mailto:mail@dkfisk.dk)
- Ferskvandsfiskeriforeningen – [nb@ferskvandsfiskeriforeningen.dk](mailto:nb@ferskvandsfiskeriforeningen.dk)
- Friluftsrådet – [fr@friluftsradet.dk](mailto:fr@friluftsradet.dk)
- Friluftsrådet Storstrømmen – [storstroem@friluftsradet.dk](mailto:storstroem@friluftsradet.dk)
- Dansk Botanisk Forening – [perh@snm.ku.dk](mailto:perh@snm.ku.dk)

## 1.6 MEDDELELSESPLOGT VED ÆNDRINGER, EJERFORHOLD OG UHELD

Alle ændringer og udvidelse af driften og produktionen på ejendommen, der ligger ud over det, der er givet mulighed for med denne godkendelse, skal forelægges Lolland Kommune til vurdering af, om ændringen eller udvidelsen kræver tilladelse, godkendelse eller er anmeldelsespligtig.

Den driftsansvarlige skal desuden underrette Lolland Kommune, såfremt der sker ejerskifte eller udskiftning af den driftsansvarlige, eller hvis husdyrproduktionen hel eller delvis ophører i en periode.

Lolland Kommune skal ligeledes underrettes, såfremt der er hændelser på ejendommen, som har væsentlig miljømæssig betydning.

## 1.7 GYLDIGHED OG ANDRE TILLADELSER ELLER GODKENDELSER

Der er ikke tidligere givet miljøtilladelse eller miljøgodkendelse til husdyrproduktion på ejendommen, da driften inden denne miljøtilladelse alene var anmeldelsespligtig efter reglerne gældende før 1. januar 2007.

Denne godkendelse skal være fuldt udnyttet senest 6 år efter den er meddelt – ellers bortfalder dele af godkendelsen jf. reglerne i husdyrbrugloven.

Hvis godkendelsen efterfølgende ikke udnyttes fuldt ud i 3 på hinanden følgende år, bortfalder dele af godkendelsen jf. reglerne i husdyrbrugloven.

Bedriften skal til enhver tid leve op til gældende regler i lovgivningen, selvom disse regler kan være skærpede i forhold til denne godkendelse.

Lolland Kommune gør desuden opmærksom på, at det er ansøgers eget ansvar at indhente evt. andre relevante godkendelser og dispensationer efter anden lovgivning. Der sker ikke nybyggeri, og der skal derfor ikke søges byggetilladelse.

Det er desuden ansøgers eget ansvar at kontakte det relevante vandværk, der forsyner ejendommen med drikkevand, angående muligheden for evt. øget levering af vand til bedriften.

## 1.8 RETSBESKYTTELSE OG REVURDERING

Med denne godkendelse følger 8 års retsbeskyttelse. Retsbeskyttelsen udløber derfor i 2026 på samme dato, som denne godkendelse er givet.

Virksomhedens miljøgodkendelse skal regelmæssigt og mindst hvert 10. år, tages op til revurdering, jf. husdyrgodkendelsesbekendtgørelsen § 17. Den første regelmæssige vurdering skal dog foretages, når der er forløbet 8 år eller når EU-kommissionen i EU-tidende har offentliggjort en BAT-konklusion, der vedrører den væsentligste af husdyrbrugets aktiviteter.

Lolland Kommune kan dog i særlige tilfælde jf. Husdyrbrugloven § 40, stk. 2 meddele forbud eller påbud før de 8 år er forløbet.

Lolland Kommune den 2. november 2018



Catarina Jensen  
Natur- og miljøsagsbehandler

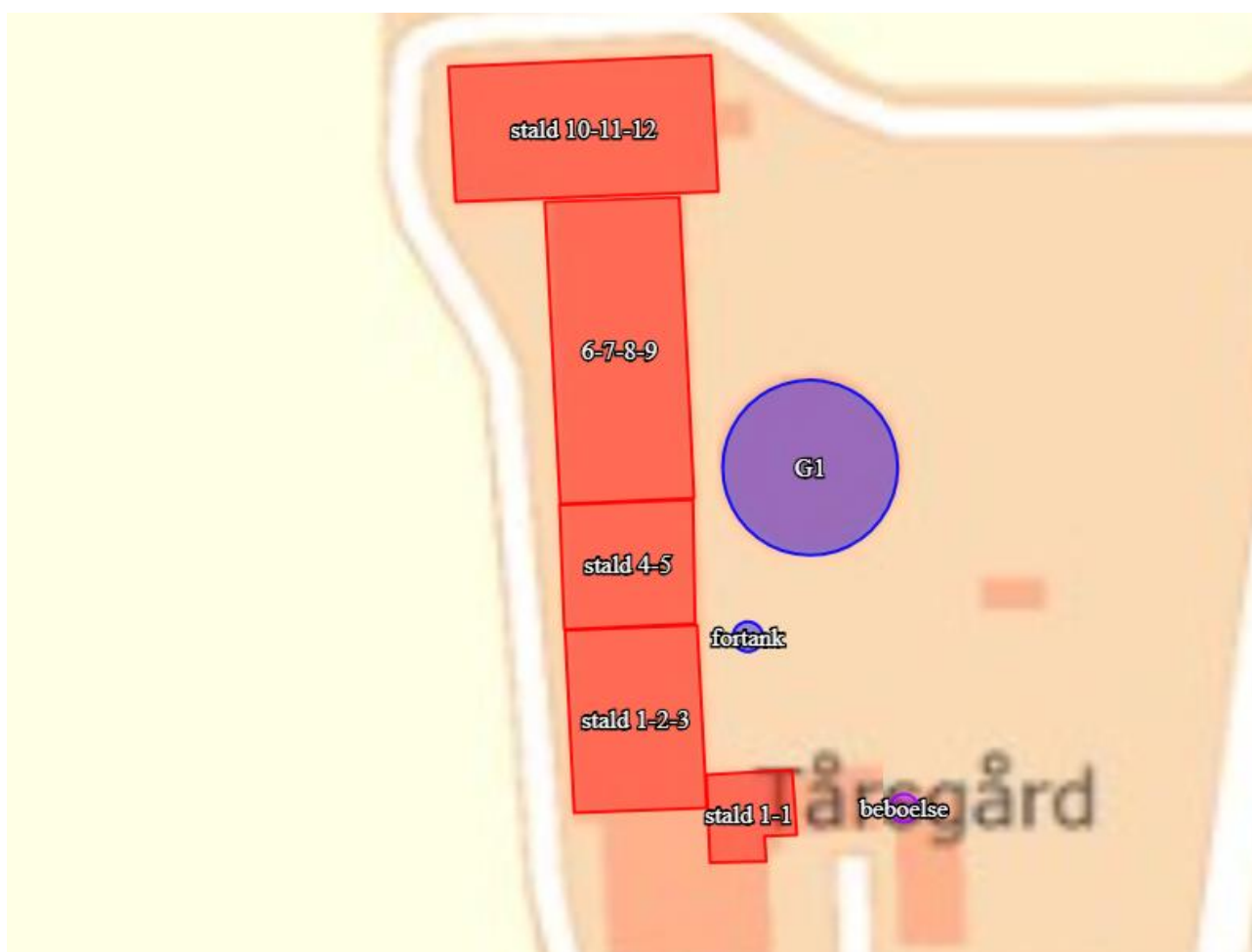
## 2. BESKRIVELSE AF HUSDYRBRUGET OG DET ANSØGTE

*I dette kapitel beskrives stalde og dyrehold, husdyrgødning samt andre drifts forhold af miljømæssig betydning.*

### 2.1 HUSDYRHOLD, STALDE OG PRODUKTIONSAREAL

#### Ansøgers oplysninger

Der ønskes en miljøtilladelse af anlægget efter husdyrgodkendelsesbekendtgørelsen, der trådte i kraft august 2017, så det bliver muligt at have en produktion på ejendommen, der ikke er begrænset til et vist antal dyr i specifikke vægtklasser, men bliver defineret ud fra produktionsarealet, og det der er lovligt efter dyrevelfærdsreglerne.



Kort 2.1.1 Kort fra den elektroniske ansøgning

I alle stalde opstaldes slagtesvinene i stier med drænet gulv med spalter.

I tilknytning til staldene er der lade med foderopbevaring og egen fodercentral til hjemmeblandet foder.

Da produktionsarealet har en størrelse, så der er plads til mere end 2.000 stipladser til slagtesvin, er det er IE brug.

Stalde og produktioner						
Staldnavn	Staldstørrelse (m <sup>2</sup> )	Ventilation	Kildehøjde	Produktion	Antal måneder udegående	Produktionsareal (m <sup>2</sup> )
Ansøgt drift						
stald 10-11-12	570	Mekanisk ventilation	3 m	(#48338) Slagtesvin. Drænet gulv + spalter (33 %/67%)	0	381
stald 1-1	111	Mekanisk ventilation	3 m	(#48339) Slagtesvin. Drænet gulv + spalter (33 %/67%)	0	99
stald 1-2-3	387	Mekanisk ventilation	3 m	(#48340) Slagtesvin. Drænet gulv + spalter (33 %/67%)	0	294
stald 4-5	263	Mekanisk ventilation	3 m	(#48341) Slagtesvin. Drænet gulv + spalter (33 %/67%)	0	182
6-7-8-9	647	Mekanisk ventilation	3 m	(#65370) Slagtesvin. Drænet gulv + spalter (33 %/67%)	0	443
Sum						1399

Skema 2.1.2 Ansøgt drift fra den elektroniske ansøgning

8-års drift og nu-drift er det samme som ansøgt drift.

Opbevaringslagre					
Navn	Lagertype	Yderligere oplysninger	Bedste tilgængelige opbevaringsteknik	Dimension	Areal (m <sup>2</sup> )
Ansøgt drift					
G1	Flydende				384
fortank	Flydende				11

Skema 2.1.3 Ansøgt opbevaringsanlæg fra den elektroniske ansøgning.

I 8 års drift og nu-drift er fortanken ikke med.

Kort og tabel med opgørelse af produktionsareal fra ansøger fremgår af bilag 1.

### Lolland Kommunes bemærkninger og vurdering

Lolland Kommune skal alene give tilladelse til det den ansøgte type dyr i de ansøgte stalde.

Der er søgt om miljøgodkendelse i henhold til husdyrbrugloven § 16 a, stk. 2, til slagtesvineproduktion på mere end 2.000 stipladser (dyr på stald). Der stilles derfor ingen vilkår om maksimalt antal svin på stald.

### Vilkår

- De på kort 2.1.1 markerede stalde med et samlet produktionsareal på 1.399 m<sup>2</sup> med drænet gulv og spalter (33 %/67 %) må anvendes til hold af slagtesvin jf. tabel 2.1.2 og bilag 1.
- Den på kort 2.1.1 viste gyllebeholder og fortank med et samlet areal på 395 m<sup>2</sup> må anvendes til opbevaring af gylle fra ejendommens svineproduktion.

## 2.2 HUSDYRGØDNING PRODUKTION, OPBEVARING OG HÅNDBETING

### Ansøgers oplysninger

Der sker ingen ændringer i gyllesystem eller i opbevaring og håndtering af husdyrgødning.

Gødning håndteres som gylle.

Der er i tilknytning til driftsbygningerne en eksisterende gyllebeholder på 1.680 m<sup>3</sup>. Den er opført i grå betonelementer og ligger ca. 2-2,5 m over terræn.

Oversigt over husdyrbrugets opbevaringsanlæg:

Beholder	Type	Overdækning	Byggeår	Kapacitet, m <sup>3</sup>	Del af opb. kapacitet
Gyllebeholder 1	Betonbeholder	Flydelag	1992	1680	49%
Forbeholder	Beton	Beton	2017	20	

Tabel 2.2.1 Oplysninger fra ansøger om anlæg til opbevaring af gylle.

Gødningsproduktionen er beregnet i regneark fra SEGES fra 2016. Der er her taget udgangspunkt i gødningsproduktionen svarende til 8.600 slagtesvin.

Slagtesvine prod.	Drænet gulv + spalter (33/67)	8.600	-	30	114		4.684
Faktisk tilledning til gyllebeholder			5.673			5.673	0

Tabel 2.2.2 Oplysning fra ansøger om opbevaringskapacitet til gylle

Den del af gyllen som ikke kan opbevares på ejendommen køres til beholder på anden ejendom på Frederiksdalsvej.

Gødningsproduktion efter regulering for vådfodring og vask af stalde er for den aktuelle produktion samlet 5.673 m<sup>3</sup>, dette svarer til 3,6 mdr. gylleproduktion. Opgørelsen over den fremtidige gylleproduktion skal opgøres i forbindelse med tilsyn.

Ansøger står selv for udbringning af husdyrgødningen. Hovedparten af gylle pumpes ud til arealer og udbringes med selvkørende slangeudlægger. Resten køres bort i lastbil.

Ansøger har valgt hyppig udslusning af gylle som virkemiddel til lugtreduktion. Jf. notat Miljøstyrelsens teknologiliste kan der i stalde med fulddrænede gulve og ved udslusning af gylle mindst hver 7. dag opnås en lugtreduktion på 20 %. Effekten kan beregnes i den elektroniske ansøgning.

Jf. Miljøstyrelsens vejledning "om anvendelse af koncept for hyppig udslusning af gylle i slagtesvinestalde"<sup>4</sup> vil ansøger anvende "metode 3d" til miljøkontrol af, om udslusningen foretages mindst hver 7. dag.

### **Lolland Kommunes bemærkninger og vurdering**

Som udgangspunkt finder Lolland Kommune gældende lovgivning om opbevaring og håndtering af gylle for tilstrækkelig.

Gyllebeholderen ligger mindre end 100 m fra et åbent vandløb nord for ejendommen og er derfor udstyret med alarm. Beholderen skal kontrolleres mindst hvert 5. år. Den seneste kontrol er sket i maj 2017. Beholderen skal derfor senest kontrolleres senest igen i maj 2022.

Da ansøger anvender hyppig udslusning af gylle som virkemiddel til lugtreduktion – se afsnit 6.1 angående lugt – stiller Lolland Kommune vilkår om dette i henhold til Miljøstyrelsens notat<sup>3</sup>.

Ansøger har jf. vejledningen valgt at benytte metode 3d, der betyder, at der ikke er opsat - eller opsættes måleudstyr til kontrol af hyppighed af udslusningen af gylle, men at der alene noteres i en logbog, hvornår udslusning af gyllen sker. Dette vilkår fremgår af kapitlet om egenkontrol - kapitel 9.

Da gylle udsluses mindst hver 7. dag er maksimal kapacitet i gyllekanalerne i uges gylleproduktion.

Ejendommen ligger desuden meget nabonær, så Lolland Kommune finder det væsentligt, at omrøring af gylle i gyllebeholderen sker så få gange om året - samt i så kort tid inden udkørsel af gylle, som det er muligt.

Der stilles derfor også vilkår om, at brydning af flydelag og omrøring af gylle ikke må ske før 1 døgn før udkørsel med gyllen.

Vilkår om logbog og egenkontrol fremgår af kapitel 9.

### **Vilkår**

- Gyllen i gyllekanalerne skal udsluses mindst hver 7. dag.
- Udslusning skal foretages mellem kl. 8 og 16 og må ikke foretages på lørdage eller

<sup>4</sup> Vejledning om anvendelse af koncept for hyppig udslusning af gylle i slagtesvinestalde – j.nr. MST-141-0029 – 08.06.15

søn- og helligdage.

- Brydning af flydelag og omrøring af gylle i gyllebeholderen må tidligst ske 1 døgn før udkørsel med - eller flytning af gyllen.

## 2.3 VENTILATION

Der foreligger ingen oplysninger fra ansøger angående ventilation.

### Lolland Kommunes bemærkninger og vurdering

Der sker ingen ændringer i staldindretningen.

Der stilles et vilkår om, vedligeholdelse og rengøring af ventilationssystemet, samt vilkår om, at der skal kunne ske manuelt nødventilation i alle stalde.

Vilkår om logbog og egenkontrol fremgår af kapitel 9.

### Vilkår

- Ventilationssystemet skal anvendes og vedligeholdes efter producentens anvisninger, herunder serviceres mindst 1 gang årligt.
- Ventilatorer skal renholdes og rengøres, inden hver indsætning af nyt hold dyr.
- Nødventilation af samtlige stalde og sektioner skal kunne ske manuelt.

## 2.4 ENERGI- OG VANDFORBRUG

### Ansøgers oplysninger

Der vil ved den normale daglige drift ikke være arbejdsprojektør på ejendommen, der kan genere omkringboende.

Energi	kWh
El-forbrug (oplyst)	87.388
Elforbrug (norm tal)	111.585
Varme (normtal)	12.771
Varmeblæser til udtørring, olie	0
Diesellole til traktor (faktiske tal)	Ingen da markdrift drives fra anden ejendom

Normtallene er beregnet i "Energi-midt"s regneark for energiforbrug. Der er regnet med hjemmeblandet foder.

Tabel 2.4.1 Oplysninger fra ansøger om energiforbrug

Vand	Nu-produktion	*Håndbog i svinehold 2007.
Drikkevand (inkl. vådfoder og husholdning)*	4.300	
Drikkevandsspild*	344	



Vaskevand (stalde)	172	
Vaskevand (maskiner)	0	
Servicerum	170	
<b>Samlet vandforbrug normtal</b>	<b>4.986</b>	
Vandforbrug oplyst	4.600	

Tabel 2.4.2 Oplysninger fra ansøger om vandforbrug

Ejendommen forsynes med vand fra Sandby vandværk.

### Lolland Kommunes bemærkninger og vurdering

Energi- og vandforbrug på ejendommen vurderes ikke at ændres væsentligt med den ansøgte svineproduktion.

Det er Lolland Kommunes vurdering, at den økonomiske besparelse, der vil være ved at være opmærksom på energi- og vandforbrug, vil være tilstrækkelig til at forbruget på ejendommen ikke er større end nødvendigt.

Da der er tale om et IED husdyrbrug, er der jf. husdyrgodkendelsesbekendtgørelsen krav om brug af et miljøledelsessystem, hvor energi- og vandforbrug vil indgå som en naturlig del.



Der stilles derfor ingen vilkår i relation til energi- og vandforbrug.

## 2.5 AMMONIAK FRA ANLÆGGET OG BAT KRAV

### Ansøgers oplysninger

Husdyrbrugets tab af ammoniak til omgivelserne beregnes som summen af emissionen fra stalde og opbevaringsanlæg. Beregningen af emissionen baseres på oplysninger om husdyrholdet, staldanlæg opbevaring af husdyrgødning.

Ammoniakemissionen beregnes i it-systemet, hvor der også udføres en beregning af den maksimale tilladte emission, som er opnåelig ved anvendelse af den bedste tilgængelige teknik (BAT<sup>5</sup> beregning).

Samlet BAT beregning  			
	Stalde	Lagre	Total
Samlet BAT krav (kg NH <sub>3</sub> -N /år)	3217	158	3375
Faktisk emission (kg NH <sub>3</sub> -N /år)	3217	156	3373
Forskel (kg NH <sub>3</sub> -N /år)	-	-	2
Vejledende BAT Overholdt?	-	-	Ja

Tabel 2.5.1 Beregning af BAT fra den elektroniske ansøgning

<sup>5</sup> BAT = Best Available Techniques/Bedst tilgængelig teknik

Med overholdelsen af BAT, er der ikke undersøgt andre muligheder for at overholde BAT, idet det ikke vurderes som proportionalt, idet der ikke ændres på staldindretning.

### **Lolland Kommunes bemærkninger og vurdering**

Da der fra den ansøgte drift fra stald og gyllebeholdere er en ammoniakemission på mere end 750 kg ammoniak pr. år, skal den ansøgte drift som udgangspunkt overholde krav om renere teknologi (BAT<sup>4</sup>) angående ammoniak udregnet efter Miljøstyrelsens retningslinier beregnet i den elektroniske ansøgning.

Som det fremgår af skema 2.5.1 fra den elektroniske ansøgning er kravet netop efterkommet, da den faktisk beregnede ammoniakemission fra stalde og gyllebeholdere er 3.373 kg ammoniak pr. år, mens den beregnede maksimale BAT ammoniakemission er på 3.375 kg ammoniak pr. år.

Kravet vurderes derfor for at være overholdt.

Overholdelse af BAT ammoniakemission er alene opnået ved anvendelse af spaltegulv/drænet gulv i eksisterende svinestalde.

Lolland Kommune finder det ligesom ansøger ikke proportionalt, at lave større ændringer i eksisterende staldanlæg. Der er desuden tale om en mindre svineproduktion.

Der stilles ingen vilkår.

## **2.6 FOREBYGGELSE AF UHELD OG BEREDSKAB VED UHELD**

### **Ansøgers oplysninger**

Ansøger har fremsendt en beredskabsplan for driften af den samlede ejendom. Planen fremgår af bilag 3.

#### Beskrivelse af risici

- Uheld med gylleudslip.
- Der vil kunne forekomme strømsvigt i staldanlægget.
- Der vil kunne forekomme fejl i foderblandingerne.

#### Beskrivelse af mulige uheld

- Lækage på pumperør
- Strømsvigt slukker ventilation.

#### Beskrivelse af risikominimering

- Pumpning af gylle vil altid være under opsyn.
- Der er trykfaldsalarm på gylleledning til slangeudlægger
- Gyllebeholdere tømmes ca. 1 gang årligt og tjekkes for revner mv.
- Der udføres lovpligtig gyllebeholder kontrol.
- Ved strømsvigt er der automatisk nødopluk i alle staldafsnittene, og der er automatisk opkald til flere mobiltelefoner.
- Der udarbejdes 1 gang årligt foderplan, for optimering af effektivitet og miljø.

- Medicin opbevares i aflåst rum
- Der udarbejdes en beredskabsplan for ejendommen, og denne skal følges.
- Ved uheld med gylle eller den lokale miljøvagt og der vælges de bedste oprydnings-/forebyggelsesforanstaltninger, således at gene og risiko for forurening bliver mindst mulige (f.eks. opdæmning med halmballer, jord el. lign.).
- Alle medarbejdere er udstyret med en mobiltelefon, ved et evt. uheld der kan have miljømæssige konsekvenser kontaktes kommunens miljøvagt, eller der ringes 112.

#### Beskrivelse af gener i forbindelse med uheld

- Ved et gylleudslip kan der ske forurening til vandmiljøet.
- Ved et strømsvigt vil den mekaniske ventilation slukkes. Umiddelbart kan det give øget lugt og ammoniakfordampning fra staldene. I sidste ende kan det medføre at grisene dør af varmestress.
- Fejl i foderblandinger vil kunne give overdoseringer af næringsstoffer til gene for både dyr og miljø.
- Uheld med olie og kemikalier vil kunne forurene miljøet.
- 

#### Beskrivelse af egen kontrol

Forslag til egenkontrol- følgende punkter anført til egenkontrollen på husdyrbruget.

- Eventuelle produktionsrapporter (P-kontrol) gemmes i 5 år.
- Eventuelle opgørelser over foderforbrug (E-kontrol) gemmes i 5 år.
- Dyr lægerapporter opbevares i tilknytning til stalden og gemmes 5 år.
- Registrering af udbringning af husdyrgødning mv. på grundlag af lovgivning omkring planteproduktion gemmes i 5 år.
- Der føres jævnligt tilsyn med diverse funktioner af stald, ventilationsanlæg samt med foderanlæg og -stationer.
- Gyllebeholder og rør efterses jævnligt, og vil som minimum blive kontrolleret i forbindelse med beholderkontrollen hvert 10. år.

Der er udarbejdet en beredskabsplan for ejendommen.

### **Lolland Kommunes bemærkninger og vurdering**

Egenkontrol og dokumentation i forhold til driftsforstyrrelser og uheld fremgår af kapitel 9.

#### **Vilkår**

- Der skal til stadighed forefindes et let tilgængeligt eksemplar af beredskabsplan på bedriften.
- Beredskabsplanen skal af den ansvarlige for driften årligt vurderes og evt. opdateres. Seneste vurdering og evt. opdatering skal fremgå af planen.
- Samtlige ansatte på bedriften skal være bekendt med beredskabsplanen og dens indhold, samt vide, hvor den er tilgængelig.

### 3. BELIGGENHED OG DE LANDSKABELIGE VÆRDIER

*I dette kapitel beskrives anlægget i forhold til diverse afstandskrav, samt husdyrbrugets beliggenhed i forhold til forskellige bygge- og beskyttelseslinjer, fredninger mv. Desuden beskrives husdyrbrugets placering i landskabet med hensyn til landskabelige værdier samt beplantning.*

#### 3.1 AFSTANDSKRAV, BYGGE- OG BESKYTTELSESLINJER, FREDNINGER M.V.

Det skal vurderes, om placering af staldanlægget og anlæg til husdyrgødning overholder de i lovgivningen fastsatte afstandskrav<sup>6</sup>, samt om placeringen er i strid med bygge- og beskyttelseslinjer samt fredninger.

##### Lolland Kommunes bemærkninger og vurdering

Der sker ingen bygningsmæssige ændringer på ejendommen.

Der er ca. 24 m mellem den nordligste beliggende stald og naboskel mod nord. Afstandskravet er i dag 30 m. Tidligere har afstandskravet været 15 m. Stalden er lovligt opført, da afstandskravet var på 15 m.



Kort 3.1.1 Skovstrædet 11 i forhold til skel mod nord

Øvrige afstandskrav overholdes.

Det samme gælder bygge- og beskyttelseslinjer og fredninger.

Der stilles derfor ingen vilkår i forhold til bygge- og beskyttelseslinjer samt fredninger m.v.

<sup>6</sup> Afstandskrav i husdyrbrugloven – lovbekendtgørelse nr. 1020 af 6. juli 2018 om husdyrbrug og anvendelse af gødning m.v. - §§ 6-8.

## 3.2 PLANMÆSSIGE FORHOLD OG BEPLANTNING

Det skal vurderes, om fortsat brug af stalden er i strid med de planmæssige forhold, som er beskrevet nærmere i Lolland Kommunes kommuneplan.

Staldanlæg og anlæg til husdyrgødning er placeret udenfor følgende udpegninger i Lolland Kommunes kommuneplan:

- Friluftsområde
- Geologisk interesse områder
- Kulturarvsarealer
- Større uforstyrrede landskaber
- Særlige lokale naturområder
- Økologisk forbindelse

Staldanlæg og anlæg til husdyrgødning er placeret indenfor følgende udpegninger i Lolland Kommunes kommuneplan:

- Jordbrugsområde medsærlige natur- og landskabsinteresse – se kort 3.2.1
- Skovrejsning ønsket – se kort 3.2.2



Kort 3.2.1 Skovstrædet 11 i forhold til jordbrugsområde medsærlige natur- og landskabsinteresse



Kort 3.2.2 Skovstrædet 11 i forhold til skovrejsning ønsket

### **Lolland Kommunes bemærkninger og vurdering**

Det er Lolland Kommunes vurdering, at fortsat brug af stalden til produktion af slagtesvin ikke er i strid med Lolland Kommunes kommuneplan. Særligt udpegning af jordbrugsområde med særlige natur- og landskabsinteresse og ønsket om skovrejsning vurderes at være uden betydning, da der alene er tale om fortsat drift af eksisterende stalde.

Der stilles derfor ingen vilkår om f.eks. supplerende beplantning.



## 4. AMMONIAK

*I dette kapitel beskrives ammoniak fra anlægget og dets betydning for natur – herunder særligt ammoniakfølsom natur og internationale naturbeskyttelsesområder, samt beregning i forhold til renere teknologi.*

### 4.1 AMMONIAK FRA ANLÆGGET

I den elektronisk ansøgning er det beregnet den samlede ammoniakemission fra anlægget – stalde og gyllebeholdere - er 3.373 kg ammoniak pr. år. Det er 3 kg mere end i nudrift og driften på ejendommen for 8 år siden (8 års-drift), da fortanken ikke er regnet med i beregningerne for disse.

#### Lolland Kommunes bemærkninger og vurdering

Lolland Kommune har ingen bemærkninger til beregningen, og der stilles ingen vilkår.

Der henvises til afsnit 2.5.

### 4.2 AMMONIAKFØLSOMME LOKALITETER

Her skal Lolland Kommune vurdere, om ammoniak fra anlægget påvirker ammoniakfølsomme lokaliteter – kategori 1, - 2 og kategori 3 natur. Kategorierne, grænseværdierne samt beregning af ammoniak fra anlægget på de enkelte kategorier beskrives nærmere i husdyrgodkendelsesbekendtgørelsen<sup>7</sup> § 2 stk. 1 samt §§ 25-29.

- Kategori 1 natur er særlig ammoniak følsomme naturtyper omfattet af Naturbeskyttelsesloven § 3 og beliggende i internationale naturbeskyttelsesområde (Natura 2000)-husdyrgodkendelsesbekendtgørelsen § 2, stk. 1, pkt. 1.
- Kategori 2 natur er særlig ammoniak følsomme naturtyper omfattet af Naturbeskyttelsesloven § 3 og beliggende udenfor internationale naturbeskyttelsesområder - husdyrgodkendelsesbekendtgørelsen § 2, stk. 1, pkt. 2.
- Kategori 3 natur er andre ammoniakfølsomme naturtyper omfattet af Naturbeskyttelsesloven § 3 udtaget søer samt ammoniakfølsomme skove - husdyrgodkendelsesbekendtgørelsen § 2, stk. 1, pkt. 3.

#### Lolland Kommunes bemærkninger og vurdering

Nærmeste kategori 1 ligger i Natura 2000 område Nakskov Fjord Og Indrefjord (Natura 2000 område 179). Der er tale om en sø, som ligger 1,9 km fra anlæg på Skovstrædet 11.

I den elektroniske ansøgning kan det beregnes, at totaldepositionen fra ejendommen på søen er 0,0 kg ammoniak pr. ha pr. år.

<sup>7</sup> Bekendtgørelse nr. 1380 af 30. november 2017 om godkendelse og tilladelse til husdyrbrug



Kort 4.2.1 Skovstrædet 11 og nærmeste kategori 1 natur

Der er ingen kategori 2 natur indenfor 10 km fra ejendommen. Totaldisposition på areal mere end 10 km fra ejendommen vil være 0,0 kg N/ha/år.

Kategori 3 natur vurderes at være gammel skov nord for ejendommen (Stensgård Skov) og øst for ejendommen (Højmark Skov). Merdepositionen på begge skove er 0,0 kg N/ha/år. Det samme er depositionen i forhold til driften for 8 år siden. Totaldepositionen på Stensgård Skov er 0,7 kg N/ha/år, mens den på Højmark Skov er 0,4 kg N/ha/år.



Kort 4.2.2 Ejendommen i forhold til ammoniakfølsom skov



Der stilles ingen vilkår, da ammoniakdepositionen på både kategori 1, -2 og kategori 3 natur overholder græseværdierne i husdyrgodkendelsesbekendtgørelsen.

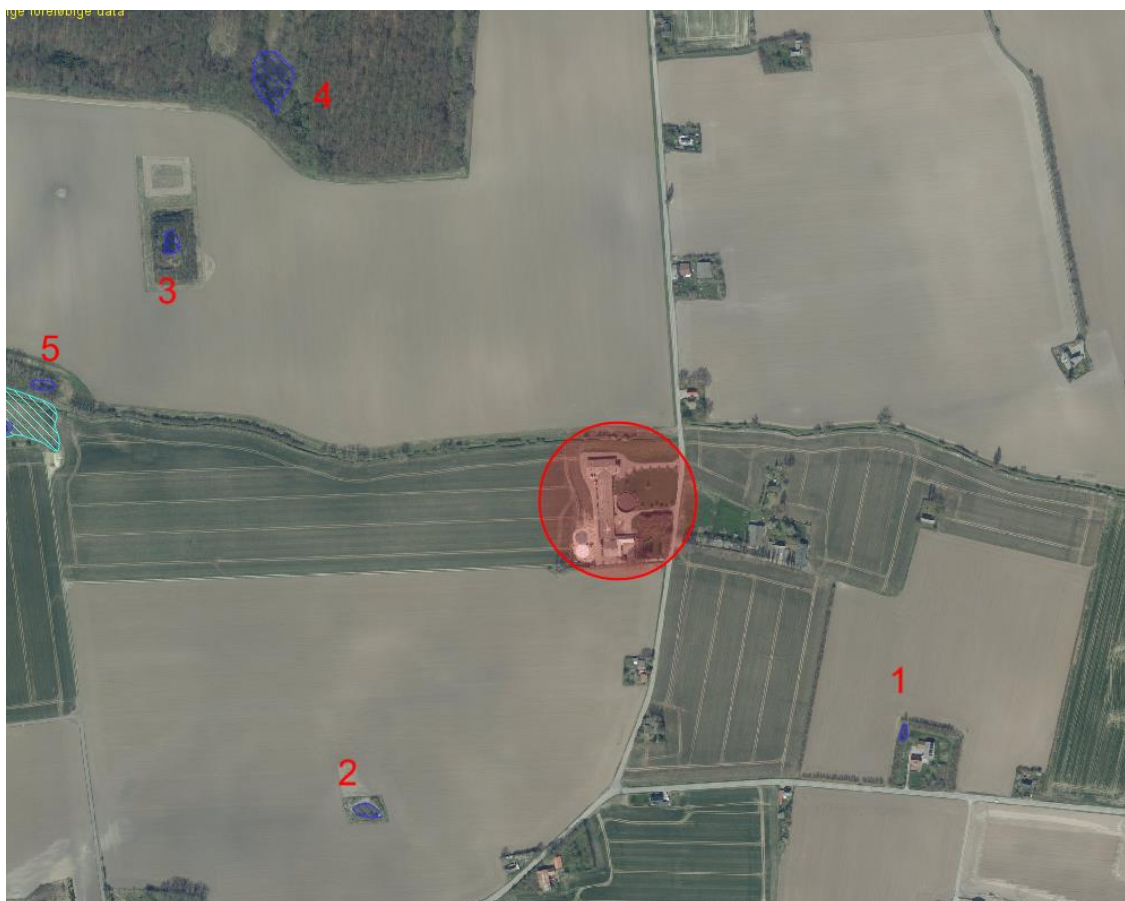
### 4.3 AMMONIAK OG SÆRLIGT BESKYTTEDE DYRE- OG PLANTEARTER

Her skal Lolland Kommune vurdere, om der er arter omfattet af Habitatdirektivet, som er de samme arter, som er omfattet af Habitatbekendtgørelsen bilag IV (bilag IV arter eller særligt beskyttede dyre- og planterarter).

#### Lolland Kommunes bemærkninger og vurdering

Det er Lolland Kommunes vurdering, at der ikke er bilag IV planter, der kan påvirkes af den ansøgte drift af stalden

Af bilag IV dyr, er det Lolland Kommunes vurdering, at det alene er padder tilknyttet vandhullerne nær ejendommen, som kan blive påvirket af ammoniak fra det ansøgte staldanlæg. Påvirkning kan ske ved, at vandhullerne hurtigere gror til og dermed bliver uegnede som yngle- og levested for de særligt beskyttede padder.



Kort 4.3.1 Skovstrædet 11 og 5 nærmeste vandhuller

Merdeposition og deposition i forhold til 8 årsdriften er for alle 5 vandhuller 0,0 kg N/ha/år. Totaldeposition fremgår af tabel 4.3.2.

Vandhul	1	2	3	4	5
<b>Totaldeposition</b> kg N/ha/år	0,9	0,4	0,5	0,4	0,4

Tabel 4.3.2 Totaldeposition af ammoniak fra ejendommen på de 5 nærmeste vanhuller

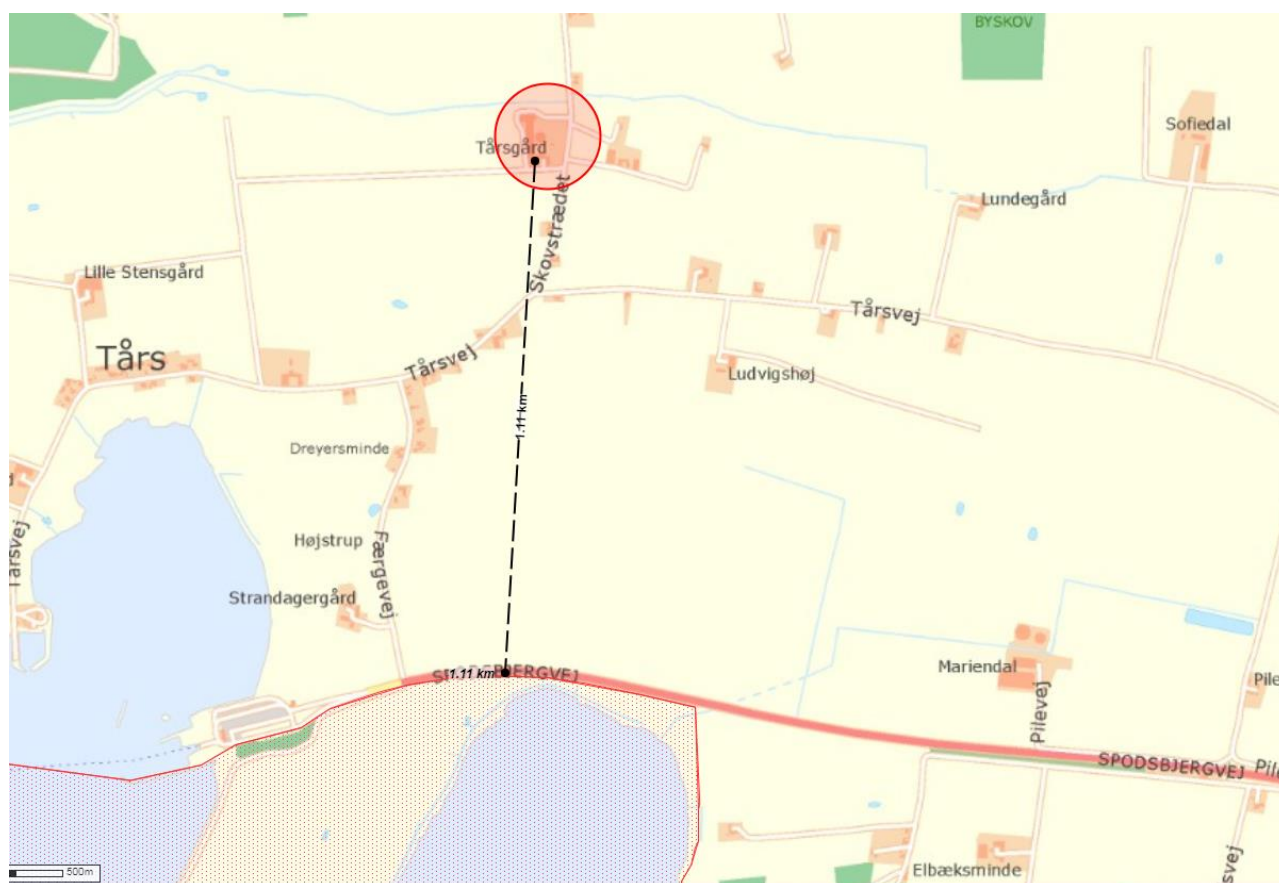
Det er Lolland Kommunes vurdering, at den ansøgte drift ikke giver anledning til en tilstandsændring af leve- og ynglesteder for særlig beskyttede dyre- og plantearter.

Der stilles ingen vilkår.

#### 4.4 AMMONIAK OG INTERNATIONALE NATURBESKYTTELSESOMRÅDER

Her skal Lolland Kommune vurdere ammoniak fra anlæggets påvirkning af internationale naturbeskyttelsesområder - kaldet Natura 2000.

Nærmeste Natura 2000 er Nakskov Fjord Og Indrefjord (Natura 2000 område 179), som ligger ca. 1,1 km fra anlæg på Skovstrædet 11.



Kort 4.4.1 Skovstrædet 11 og nærmeste Natura 2000 område

I den elektroniske ansøgning beregnes det, at totaldeposition af ammoniak fra staldanlægget på Natura 2000 området er 0,1 kg N/ha/år.

### **Lolland Kommunes bemærkninger og vurdering**

Det er Lolland Kommunes vurdering, at internationale naturbeskyttelsesområder ikke påvirkes af den ansøgte drift på ejendommen.

Der stilles derfor ingen vilkår.

## 5. JORD, GRUNDVAND OG OVERFLADEVAND

*I dette kapitel beskrives anlægget i forhold til jord, grundvand og overfladevand.*

### 5.1 JORD OG GRUNDVAND

Her skal Lolland Kommune vurdere, om den ansøgte drift giver anledning til risiko for forurening af jord eller grundvand.

#### Lolland Kommunes bemærkninger og vurdering

Stald og gyllebeholdere er etableret efter gældende forskrifter, som bl.a. fremgår af husdyrgødningsbekendtgørelsen og byggelovgivningen.

Det er Lolland Kommunes vurdering, at overholdelse af bestemmelserne i husdyrgødningsbekendtgørelsen sikre, at staldanlæg og gyllebeholdere ikke giver anledning til forurening af jord og grundvand.

Der stilles derfor ingen vilkår.

### 5.2 OVERFLADEVAND

#### Ansøgers oplysninger

	NU	Ledes til
Drikkevandsspild og vaskevand fra stalde	516	Gyllebeholder
Regnvand på tage		Afledes til markdræn

Drikkevandsspild og vaskevand fra staldene ledes gyllebeholderen.

Regnvand fra tage og befæstede arealer føres til markdræn.

#### Lolland Kommunes bemærkninger og vurdering

Her skal Lolland Kommune vurdere, om den ansøgte drift giver anledning til væsentlig påvirkning af overfladevand.

Der sker ingen ændring af afledning af overfladevand ved den ansøgte brug af stalden.

Det er Lolland Kommunes vurdering, at overholdelse af bestemmelserne i lovgivning om afledning af overfladevand sikre, at staldanlægget ikke giver anledning til negativ indflydelse på overfladevand – herunder afledning af tagvand til dræn.

Ved ændringer, skal der søges tilladelse ved Lolland Kommune

Der stilles ingen vilkår.

## 6. FORURENING FRA ANLÆGGET

*I dette kapitel beskrives anlæggets direkte påvirkning af omgivelserne – undtagen ammoniak samt påvirkning af jord, grundvand og overfladevand, som behandles særskilt.*

### 6.1 LUGT

#### Ansøgers oplysninger

Beregning af lugtemissionen fra husdyrbrugets anlæg beregnes i det digitale ansøgningsssystem på baggrund af produktionsarealets størrelse, gulvtype og dyreart. Geneafstandene beregnes ud fra anlæggets lugtenheder.

Lugtgenekriterierne for den ønskede produktion overholdes i forhold til samlet bebyggelse (nærmeste hus Tårsvej 150) og byzone (Sandby). Lugtgenekriteriet overholdes ikke i forhold til den nærmeste bolig Skovstrædet 22, og der søges om dispensation jf. § 32 stk. 1 ("50 % reglen").

Lugten reduceres med 20 % i ansøgt drift, idet der vil blive anvendt "hyppig gylleudslusning", og genekriteriet overholdes med anvendelse af "50 % reglen".

Projektet opfylder kriterierne for, at kommunen kan dispensere.

#### Lolland Kommunes bemærkninger og vurdering

I den elektroniske ansøgning er der lavet en lugtberegning. Der er beregnet en lugtgenegrænse i forhold til for enkelt beliggende beboelser uden landbrugspligt, og som ikke ejes af ansøger (maksimalt 15 OUE<sup>8</sup>), samlet bebyggelse og områder i landzone, hvor der ved lokalplan er fastlagt områder med beboelse eller samlet bebyggelse til nærmeste bolig (maksimalt 7 OUE) samt til byzone (maksimalt 5 OUE).

Område	Andre ejendom. med > 75 DE	Model	Ukorrigeret Geneafstand ansøgt - meter	Korrigeret geneafstand ansøgt - meter	Vægtet gennemsnits Afstand - meter	Genekriterie overholdt
Enkelt bolig	0					
Skovstrædet 12		NY	22,8	22,8	186,4	Ja
Skovstrædet 16		NY	116,5	116,5	192,5	Ja
Skovstrædet 22		NY	164,9	<b>164,9</b>	<b>148,6</b>	<b>Nej</b>

<sup>8</sup> OUE = odour units (lugtenheder)

<b>Samlet bebyggelse</b>	0					
Tårsvej 150		NY	173,7	156,3	421,4	Ja
<b>Eksisterende eller fremtidig byzone</b>	0					
Horslunde		NY	498,3	498,3	2.739,1	Ja

Tabel 6.1.1 Lugtberegning fra den elektroniske ansøgning

Tabellen skal læses således, at der f.eks. skal være mindst 116,5 m mellem stalde (beregnet lugtcentrum) til Skovstrædet 16. Der er reelt 192,5 m. Kravet er derfor overholdt.

Er den korrigerede geneafstand (beregnet) mindre end den vægtede gennemsnitsafstand (den faktiske afstand fra et beregnet lugtcentrum), er kravet overholdt.

Som det fremgår af tabellen er lugtgenekravet ikke overholdt angående ejendommen Skovstrædet 22, som er den ejendom, der ligger tættest på staldene på ejendommen Skovstrædet 11. Her er lugtgenekravet beregnet til 164,9 m, men der er reelt kun 148,6 m.

Jf. husdyrgodkendelsesbekendtgørelsen § 32 kan Lolland Kommune under visse forudsætninger acceptere, at kun 50 % af lugtgeneafstanden overholdes.

Forudsætningerne er bl.a., at der ikke er mere lugt i ansøgt drift end i nudrift. Der sker ingen udvidelse af staldanlæg, og lugten nedsættes i ansøgt drift ved hyppig udslusning af gylle fra staldene til gyllebeholderen.

Det er Lolland Kommunes vurdering, at "50 % reglen" kan benyttes i sagen, af følgende grunde:

- 1) Der er mindre lugt i ansøgt drift, end i nu drift
- 2) 90 % af geneafstanden er overholdt – der mangler 16,3 m i, at det er overholdt.
- 3) Der er tale om en enkelt ejendom, hvor lugtgenekriteriet ikke kan overholdes.

Det er Lolland Kommunes samlede vurdering, at lugtgenekriteriet samlet dermed er overholdt.

Vilkår om hyppig udslusning af gylle, som er forudsætning for lugtberegningen, fremgår af afsnit 2.2.

Der stilles ingen vilkår.

## 6.2 SKADEDYR

### Ansøgers oplysninger

Fluer bekæmpes efter gældende regler, og der er ikke et generelt flueproblem på ejendommen i dag, hvilket det heller ikke forventes at komme i fremtiden.

Korn opbevares i 2 udendørs siloer på i alt 2.000 t, hvor det ikke er muligt for skadedyr at komme ind. Soya og mineraler opbevares i foderladen. Foderladen rengøres jævnligt.

Regelmæssig rengøring af stalde og opbevaringsanlæg til foder vil være med til at begrænse gener fra skadedyr.

Fluer bekæmpes ved rovflue. Bekæmpelse af rotter foregår via fast aftale med godkendt firma.

### **Lolland Kommunes bemærkninger og vurdering**

Det er Lolland Kommunes vurdering, at holdet af svin kan give anledning til fluegener og risiko for tilhold af rotter.

Det vurderes, at det under normale omstændigheder er tilstrækkelig med den kommunale rottebekæmpelse til bekæmpelse af rotter.

Der stilles vilkår om, at der skal ske en effektiv bekæmpelse af fluer på ejendommen samt at evt. andre skadedyr skal bekæmpes efter retningslinier fra Institut for Agroøkologi – Aarhus Universitet.

#### **Vilkår**

- Der skal overalt på ejendommen foretages effektiv fluebekæmpelse i overensstemmelse med retningslinjerne fra Institut for Agroøkologi - Aarhus Universitet.
- Øvrig bekæmpelse af skadedyr på ejendommen skal ske efter retningslinier fra Institut for Agroøkologi - Aarhus Universitet.

## **6.3 AFFALD**

### **Ansøgers oplysninger**

#### Døde dyr

Ved en produktion på ca. 8.600 slagtesvin er der en dødelighed på ca. 3 %, dette vil svare til ca. 258 døde slagtesvin årligt.

Døde dyr opbevares overdækket på fast areal. Døde dyr afhentes af DAKA og normalvis inden for 24 timer efter anmeldelse, hvis ikke det er op til weekend eller helligdag. Afhentningstidspunktet vil normalvis være inden for en normal arbejdsdag. Placering af døde dyr fremgår på vedlagte beliggenhedsplan – se bilag 2.

#### Fast affald

– der drives ikke markdrift fra ejendommen, så der er ikke affald relateret til plantebeskyttelse. Da der ikke er markdrift, er der heller ikke spildolie.  
- Mængden af affald er estimeret, idet der ikke foreligger opgørelser for mængder af de enkelte stoffer.

Fast affald sorteres og køres på genbrugsplads.

Nudrift og ansøgt drift er det samme.

Type	Nu drift kg	Opbevaring	Bortskaffelse
Papir, pap, EAK kode 15 01 01, Plastik EAK kode 02 01 04	1000	I container på værksted	Genbrug
Tomme spraydåser EAK kode 16 05 04	80	I lade	Genbrug
Jern	0-500 kg		Jernhandel

#### Beskrivelse af kemikalier generelt

Type	Nu drift	Opbevaring	Bortskaffelse
Emballage fra sprøjtemidler EAK kode 0020108	0		
Sprøjtemiddelrester EAK kode 20 01 19	0		
Spildolie EAK kode 20 01 26	0		
Veterinært affald (kanyler, tomme medicin flasker) EAK kode 18 01 03	20	I sikkerhedsbøtter i forrum	Afleveres til dyrlæge

#### Veterinær artikler og kemikalier

Medicin opbevares i køleskab på kontor.  
Desinfektion til stalde opbevares i foderlade.

#### Olie og kemikalier

Der er ingen nedgravede olietanke på ejendommen.

#### **Lolland Kommunes bemærkninger og vurdering**

Lolland Kommune finder det tilstrækkeligt, at gældende lovgivning om opbevaring og bortskaffelse af affald samt Lolland Kommunes affaldsregulativer overholdes.

Angående kadaver, vil Lolland Kommune fasthold ansøger i, at der ved opbevaring af kadaver anvendes kadaverkappe til større dyr og lukket container til mindre dyr.

Angående bortskaffelse af kadaver finder Lolland Kommune gældende lovgivning og modtager firmaets retningslinier for tilstrækkelige.

Dokumentation for aflevering af affald fremgår af kapitel 9.

#### **Vilkår**

- Store kadaver skal opbevares på fast plads under kadaverkappe, mens mindre kadaver skal opbevares i lukket container.
- Kadaverplads og -kappe samt container til kadaver skal renholdes, så der ikke opstår uhygiejniske forhold.



## 6.4 STØJ OG VIBRATIONER

### Ansøgers oplysninger

Støj fra staldanlægget vil kunne forekomme fra dyr og staldmekanik samt interne og eksterne transporter til - og fra ejendommen. Der vil være begrænset støj fra dyr og foderanlæg udenfor bygningerne.

Støj fra dyr kan forekomme i forbindelse med ind- og udlevering af grise og i sjældnere grad fra den daglige pasning af grisene.

Type	Placering	Driftstid	Tiltag til begrænsning af støj
Ventilationsanlæg	I kip	Hele døgnet	Generelt forventes støjen fra anlægget at være mindre end miljøstyrelsens angivelser (55 dag/ 45 aften / 40 nat dbA).
Stalde og dyr	I staldene	Ca. kl. 06.00-15.30 alle dage	Begrænset støj uden for bygning
Foderanlæg	Hjemmeblanderi placeret i tilknytning til stalden	Kan køre hele døgnet, men det hele foregår indendørs	Kan ikke høres uden for bygningen
Kørsel med maskiner	Lastbil med gylle fra ejendom til udspretningsarealerne Kornvogne fra arealer til siloer og lign.	I højsæsonerne – hele døgnet	Der tages hensyn til naboer i forbindelse med gylleudbringning

Kort 6.4.1 Tabel fra ansøger med oplysning om støj

### Lolland Kommunes bemærkninger og vurdering

Det er Lolland Kommunes vurdering, at Miljøstyrelsens vejledning om støj fra landbrug til enhver tid skal overholdes. Desuden stilles der vilkår om, at evt. støjmåling skal ske efter Miljøstyrelsens retningslinier.

Der forventes ikke at opstå gener som følge af vibrationer.

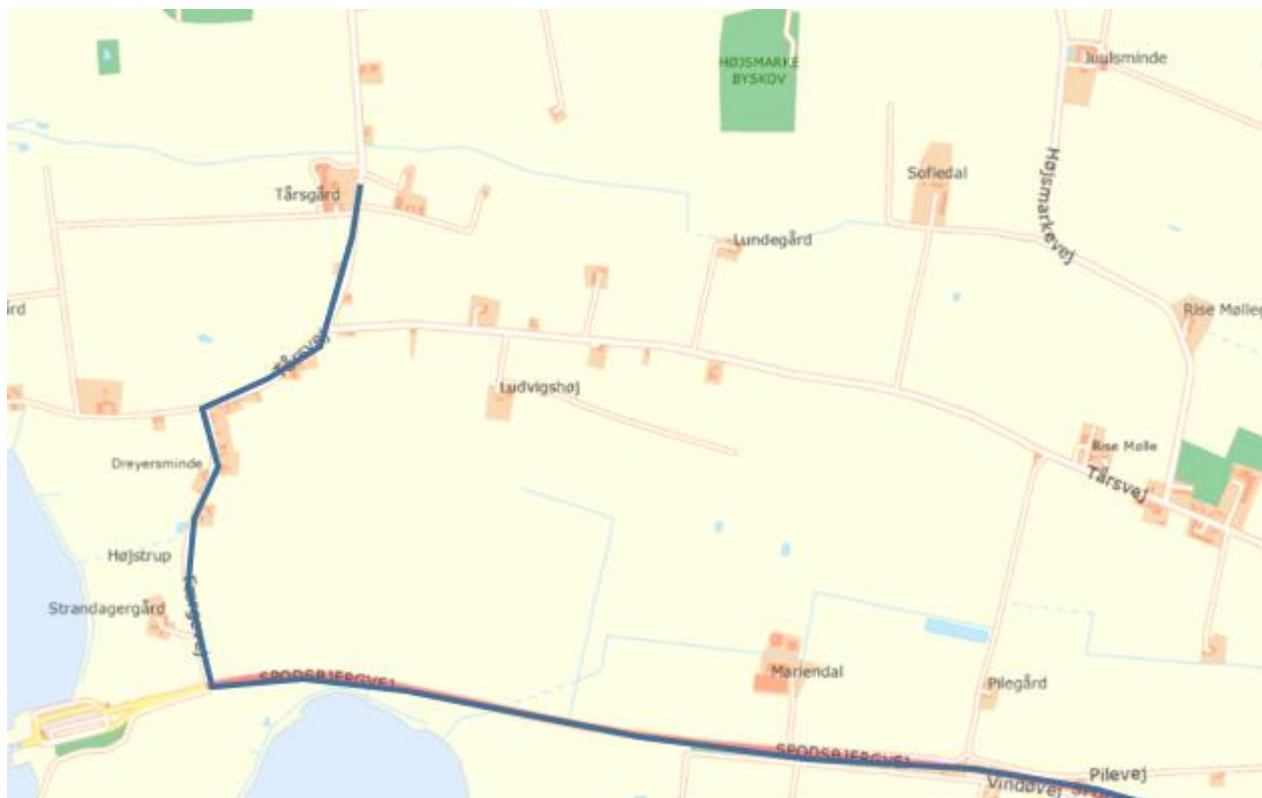
#### Vilkår

- Driften af ejendommen må hos naboer ikke give anledning til støj, der overstiger de på enhver tid vejledende grænseværdier i Miljøstyrelsens vejledning om ekstern støj fra landbrug.
- Såfremt Lolland Kommune ved en orienterende støjmåling vurderer, at Miljøstyrelsens vejledende støjgrænser er overskredet, skal der gennemføres en støjkortlægning af et autoriseret firma efter Miljøstyrelsens retningslinier. Støjkortlægningen skal bekostes af ejendommens ejer eller driftsherre og skal - undtagen opfølgende målinger - maksimalt ske 1 gang årligt.

- Er den vejledende støjgrænse overskredet, skal der ske afhjælpende foranstaltninger, og en ny støjkortlægning skal dokumentere, at støjgrænsen efterfølgende er overholdt.

## 6.5 TRANSPORT

### Ansøgers oplysninger



Kort 6.5.1 Kort med transportrute fremsendt af ansøger

Transporter med gylle til markarealer og indtransport af korn til foder er sæsonarbejde og forekommer derfor i koncentrerede perioder forår og efterår.

Tidsrummet for udkørsel med husdyrgødning planlægges normalt at foregå i hverdage, og vil hovedsageligt foregå om foråret og om efteråret. Ca. 10 % af gyllen pumpes direkte ud til selvkørende slangeudlægger.

Der kan undtagelsesvis forekomme transporter på alle tider af døgnet, men så vidt muligt planlægges transport inden for normal arbejdstid.

Der er ved at blive opført kornsiloer, så der fremadrettet skal anvendes eget korn til hjemmeblandet foder. Overgang til hjemmeblandet foder, vil reducere antallet af kørsler med lastbil over året – men der kommer så flere transporter i høst.

Der er 1 indkørsel til ejendommen.

Antal transporter årligt	Efter	Tidsrum
Gylle transport fra ejendom (40 t)	86	I sæson og i forbindelse med flytning (af gylle) til Frederiksdalsvej
Indtransport af korn med traktor (30 t)	67	I høst køres i døgndrift.
Foder transporter Soja Mineraler 1 pr. md	12 12	Hverdage 06-18. Samme antal transporter men større læs.
Afhentning af døde dyr	52	Hverdage 06-18. Samme antal transporter men større læs.
Indlevering af smågrise	26	Hverdage 06-18. Samme antal transporter men større læs.
Udlevering af slagtesvin	52	Hverdage 06-18.
Dieselolie	4	Hverdage 06-18.
<b>Transporter i alt</b>	<b>311</b>	
Gns. antal pr. dag	0,9	

Tabel 6.5.2 Tabel fra ansøger med oplysning om transporter

### Lolland Kommunes bemærkninger og vurdering

Lolland Kommune har ingen bemærkninger til ovenstående.

Der stilles ingen vilkår.

## 6.6 ANDRE PÅVIRKNINGER

### Ansøgers oplysninger

Problemer med støv kan hovedsageligt opstå ved håndtering af foder. Foderhåndteringen foregår dog kun indendørs.

Der vil ved den normale daglige drift ikke være arbejdsprojektør på ejendommen, der kan genere omkringboende.

### Lolland Kommunes bemærkninger og vurdering

Det er Lolland Kommunes vurdering, at der ved den ansøgte fortsatte brug af stalden på ejendommen ikke er andre forhold på ejendommen, som kan give anledning til gener ved naboerne.

Der stilles derfor ingen vilkår.

## 7. HUSDYRBRUG OMFATTET AF IE DIREKTIVET (IED-BRUG)

*I dette kapitel findes ansøgers oplysninger og Lolland Kommunes bemærkninger og vurdering samt evt. vilkår i forhold til IE- husdyrbrug<sup>9</sup> jf. husdyrgodkendelsesbekendtgørelsen bilag 1, pkt. C.*

### 7.1 FORANSTALTNINGER VED OPHØR

Jf. husdyrgodkendelsesbekendtgørelsen bilag 1, afsnit C, pkt. 1 skal ansøger oplyse om påtænkte foranstaltninger ved husdyrbrugets ophør.

#### **Ansøgers oplysninger**

Hvis ejendommen i mod al forventning inden for den nærmeste årrække skal nedlukkes, vil gyllebeholderen blive tømt, og foderrester vil blive fjernet. Oprydningen vil foregå i overensstemmelse med gældende lovgivning. Såfremt besætningen bliver ramt af en sygdom der af veterinærmyndighederne kræver karantæne eller nødslagtning af dyrene, vil det foregå i overensstemmelse med gældende lovgivning på området.

#### **Lolland Kommunes bemærkninger og vurdering**

Lolland Kommune har ingen bemærkninger til ovenstående fra ansøger.

Lolland Kommune stiller vilkår om, at rengøring, oprydning m.v. ved ophør af svineproduktionen på ejendommen.

#### **Vilkår**

- Ved ophør af svineproduktion på ejendommen, skal stalde, husdyrgødningsopbevaringsanlæg og fodersiloer tømmes og rengøres, udtjent inventar og udstyr skal bortskaffes, almindeligt affald og miljøfarligt affald skal bortskaffes efter gældende regler, foderanlæg skal tømmes og husdyrgødning køres ud på markarealer.

### 7.2 VALG AF BEDST TILGÆNGELIGE TEKNIK (BAT)

Jf. husdyrgodkendelsesbekendtgørelsen bilag 1, afsnit C, pkt.2 skal ansøger redegøre og dokumentere for valg af bedst tilgængelig teknik på husdyrbruget – evt. henvisning til tidligere afsnit om det samme

#### **Ansøgers oplysninger**

##### Management og BAT

- Ejendommen drives efter princippet "godt landmandskab".

---

<sup>9</sup> Husdyrbrug, der overskider stipladsgrænserne i husdyrbrugloven § 16 a, stk. 1, pkt. 2.

- Bedriftens evt. medarbejdere bliver løbende uddannet gennem kurser, efteruddannelse og deltagelse i erfa-grupper.
- Medarbejderne vil blive orienteret om ejendommens miljøgodkendelse og være bekendt med vilkårene i miljøgodkendelsen.
- Affald bortskaffes så vidt muligt til genbrug. Ikke genbrugbart affald køres i deponi på den lokale genbrugsplads.
- Rengøring i og omkring ejendommen foretages jævnlig for at undgå uhygiejniske forhold og for at nedsætte risikoen for tilhold af eventuelle skadedyr, samt for at mindske risikoen for lugtgener for omkringboende.
- Vand- og energiforbrug opgøres årligt i forbindelse med ejendommens regnskab.
- I ejendommens effektivitetskontroller registreres desuden foderforbrug, produktionsresultater og lign.
- Der udarbejdes en beredskabsplan, der beskriver forholdsregler i forbindelse med uheld med kemikalier og gylle, brand mv.

#### BAT opbevaring og udbringning af husdyrgødning

Det er BAT af sikre tilstrækkelig opbevaringskapacitet og at udbringe gødning i henhold til Husdyrgødningsbekendtgørelsen. Dette er gjort ved at anvende en anden tank under samme CVR-nummer.

Det er BAT for opbevaring af gylle at gyllebeholderne efterlever kravene i BREF-dokumentet. Dvs. at beholderen er en fast tank, der kan modstå mekaniske, termiske og kemiske påvirkninger. Sider og bund er tætte og korrosionsbeskyttede. Tanken tømmes ca. 1 gang årligt for inspektion og evt. reparationer. Opbevaring af svinegylle i gylletank, opfattes som BAT. Der er fastsat en lang række lovregulerede forhold der er med til at sikre lav ammoniakfordampning, og sikre lækager.

Disse regler indebærer bl.a. 5 årig beholderkontrol.

#### BAT staldteknologi

Staldene er alle indrettet med drænet gulv og spalter.

Dyrevelfærdskravene til rode- og beskæftigelsesmateriale opfyldes i overensstemmelse med lovkrav med trælægter.

Dyrene fodres i forhold til deres vægt – der udfodres én blanding.

Når det enkelte dyr bliver fodret efter dets behov, giver det en mindre udskillelse af N og P i gødningen. Dette sammenholdt med god management og en god hygiejne i staldene, vil det kunne begrænse lugt og ammoniak.

Drikkenipler tjekkes ofte og udskiftes, hvis de drypper.

Renholdelse og vedligeholdelse af ventilation og foderanlæg vil holde energiniveauet på et acceptabelt niveau.

Staldene lever ikke op til BAT- men der sker ikke udvidelse af produktionsarealet, og produktionen lever op til BAT-ammoniakkravet.

#### BAT ammoniak

BAT-kravet overholdes, fordi der ikke etableres nye stalde (se afsnit 2.5).

Da BAT overholdes, er der reelt ikke behov for at undersøge andre muligheder for at overholde BAT, idet det ikke vurderes som proportionalt at investere yderligere teknologi på ejendommen.

Muligheder for at reducere ammoniakfordampningen kunne være overdækning af gylletanke eller etablering af luftrensning. Da der hovedsagelig er tale om et eksisterende anlæg vil en løsning som luftrensning være praktisk vanskelig, idet det vil kræve samling af luftafkastene. Overdækning af gylletanke kunne vælges, men ansøger ser det ikke som påkrævet.

#### BAT Vandteknologi på anlæg

Ifølge BREF der vedrører fjerkræ og svineproduktion, anvendes der BAT når der er anvendes højtryksrensning til vask af stalde, og når drikkenipler er placeret over trug.

- Der foretages højtryksvask af stalde mellem hvert hold af grise.
- Drikkenipler placeres over fodertrug, så spild undgås.
- Stalde sættes i blød inden vask, hvilket nedsætter forbruget af vand.
- Drikkevandsnipler mm efterses og udskiftes når det skønnes nødvendigt.
- Vandforbruget registreres og monitoreres løbende for at forebygge spild og for at undgå at ødelagte vandrør ikke opdages.

#### BAT Energiteknologi på ejendommen

Ifølge referencedokumentet for bedste tilgængelige teknikker (BREF), der vedrører fjerkræ og svineproduktion, anvendes der BAT, når der er etableret (delvis) lavenergibelysning, eftersyn og rengøring af ventilatorer, temperaturstyring, der sikrer temperaturkontrol, og minimumsventilation i perioder, hvor der ikke er behov for ret stor ventilation.

- Der er skiftet til LED-lys i farestaldene
- Der er lav-energiventilation i alle stalde.
- Der sørges for jævnlig inspektion og rengøring af ventilationskanaler og ventilatorer.
- Der sørges for, at unødigt belysning og andet energispild undgås.
- Der vil ved den normale daglige drift ikke være arbejdsprojektør på ejendommen.

### BAT foder

Der er meget fokus på fodring. Der fodres med vådfoder.

I forbindelse med effektivitetskontrol og optimering af produktionen bliver ejendommens foderforbrug nøje gennemgået, således at fodereffektiviteten optimeres, samtidig med at der tages hensyn til prisudvikling på foder. Som udgangspunkt vil der blive anvendt foder med optimeret indhold af råprotein og fosfor.

- Foderplaner udarbejdes i samarbejde med foderkonsulent, og det sikres, at der anvendes den for ejendommen bedste viden inden for svinefodring.
- Mindst 1 gang årligt gennemgås foderplaner for optimeringer, fejl, mm. Herefter justeres foderplanerne løbende.
- Foderet indeholder et fosfor- og råproteinindhold inden for de vejledende niveauer.
- Foderet er tilpasset til de enkelte dyregrupper og vægtintervaller, så der ikke opstår unødigt overforbrug af hverken næringsstoffer, fosfat eller hjælpestoffer.

### **Lolland Kommunes bemærkninger og vurdering**

Det er Lolland Kommunes vurdering, at ovenstående redegørelse ikke giver anledning til at stille yderlige vilkår.

## **7.3 ALTERNATIVER TIL TEKNOLOGI, TEKNIK OG FORANSTALTNINGER**

Jf. husdyrgodkendelsesbekendtgørelsen bilag 1, afsnit C, pkt.3 skal ansøger fremlægge et ikke-teknisk resumé af de undersøgte væsentlige alternativer til teknologi, teknik og foranstaltninger evt. henvisning til miljøkonsekvensrapport.

### **Ansøgers oplysninger**

Da der alene er tale om en optimeret anvendelse af de eksisterende stalde, er der ingen alternativer til det ansøgte.

### **Lolland Kommunes bemærkninger og vurdering**

Lolland Kommune har ingen bemærkninger. Der henvises til miljøkonsekvensrapporten i efterfølgende kapitel.

Der stilles ingen vilkår som følge af ovenstående.

## 8. MILJØKONSEKVENSRAPPORT

*I dette kapitel findes ansøgers oplysninger og Lolland Kommunes bemærkninger og vurdering samt evt. vilkår i forhold til husdyrbrug, der ved ansøgning om husdyrgodkendelse er omfattet af krav om ansøgers miljøkonsekvensrapport<sup>10</sup> jf. husdyrgodkendelsesbekendtgørelsen bilag 1, pkt. D.*

### 8.1 BESKRIVELSE AF DET ANSØGTE

Jf. husdyrgodkendelsesbekendtgørelsen bilag 1, afsnit D, pkt. 1 skal miljøkonsekvensrapporten indeholde en beskrivelse af det ansøgte med oplysninger om placering/udformning/dimensioner, det ansøgte kumulative indvirkning på miljøet, foranstaltninger mod forurening samt alternative løsninger.

#### **Ansøgers oplysninger**

##### Placering og påvirkning af landskab

Husdyrbrugets anlæg er beliggende i landzone i det åbne land ca. 900 m nord/øst for Tårs med ca. 149 m til nærmeste nabo Skovstrædet 22. Anlægget ligger i et område, der betegnes som jordbrugsområde med særlige natur og landskabsinteresser, og hvor skovrejsning er ønsket.

Det samlede husdyrbrug med stalde, øvrige bygninger og gyllebeholdere fremgår af kortbilag.

Indenfor 210 m ligger 4 enkeltboliger. Staldanlægget ligger bag ejendommen parallelt med Tårsvej.

Der sker ikke bygningsmæssige ændringer. Al produktion sker i eksisterende anlæg. Der er dog tidligere meddelt tilladelse til opførelse af 2 amerikanersiloer, der er ved at blive bygget.

Der er ikke beskyttelseslinier eller byggelinier, der er påvirket af anlægget. Der er ikke nærhed til beskyttet natur.

*Det er vurderingen, at da der ikke etableres nyt byggeri i forbindelse med miljøansøgningen, tilsidesætter man ikke hensyn til naboer, kulturarv og landskabelige værdier.*

##### Påvirkning af miljøet

- Støj, vibration, støv og lysgener, skadedyr og lugt

Med husdyrbrugets beliggenhed med ca. 2,5 km til nærmeste husdyrbrug vurderes det, at der ikke kan opstå kumulative effekter med hensyn til støj, vibration, støv og lysgener, skadedyr og lugt.

---

<sup>10</sup> IED- husdyrbrug, husdyrbrug med en årlig ammoniakemission på mere end 3.500 kg samt andre, som er omfattet af husdyrgodkendelsesbekendtgørelsen § 4, stk. 3.



- Lugt og ammoniak

Der er ikke kumulativ med hensyn til lugt i forhold til naboer og der er ikke kumulativ effekt ved ammoniak i forhold til kat. 1 natur.

Genekriteriet for lugt overholdes i forholdt il samlet bebyggelse og byzone. I forhold til nærmeste nabo (Skovstrædet 22) er geneafstanden på 164,9 m, mens den vægtede gennemsnitsafstande er 148,6. Lugtgenekriteriet overholdes dermed ikke, men der kan dispenseres fra denne afstand, når 50% af geneafstanden overholdes. I dette tilfælde er 90% af geneafstanden overholdt. Lugten reduceres i forhold til nu-driften ved at foretage hyppig gylleudslusning. Dette reducerer lugten med 20%.

*Lugtpåvirkning af naboer vil blive mindre efter gennemførelse af projektet.*

Der er begrænset med naturområder indenfor 1000 m fra anlægget.

Der er i ansøgningssystemet foretaget en konkret ammoniakdepositionsberegning på i alt 3 lokaliteter. De generelle afskæringskriterier overholdes fra alle naturområder.

Nærmeste habitatområde og naturområde betegnet som kat. 1 natur ligger ca. 1,1 km syd for anlægget. Habitatområdet får ikke en merbelastning af ammoniak.

Der er 2 potentielt ammoniakfølsomme skove hhv. mod nord og øst. Der sker ingen merbelastning af disse områder.

*Det vurderes derfor, at husdyrbruget ikke kan bidrage kumulativt til en forringelse af natur.*

*Det vurderes, at projektet ikke vil forringe tilstanden af beskyttede naturtyper og arter, herunder habitatdirektivets bilag IV-arter såvel i som udenfor Natura 2000 områder.*

- Vandindvinding

Ejendommen er beliggende indenfor område med drikkevandsinteresser. Staldene er etableret med fast bund, så der er ingen risiko for udsivning til det omgivende miljø. Gyllebeholderen og fortank er ligeledes etableret tæt, hvorfor der herfra heller ikke er risiko for udsivning til det omgivende miljø.

Gylletanken er omfattet af 5-års beholderkontrol og vil i den forbindelse blive tjekket. Gylletankene tømmes årligt for inspektion.

*Det vurderes at projektet kan drives på stedet uden væsentlig påvirkning af grundvand.*

*Både det kommende dyrehold på ejendommen overholder de genekriterier der er fastlagt i lovgivningen både i forhold til omkringboende og naturen. Med de tiltag der er anført omkring reduktion af påvirkning af omgivelserne, vurderes det at produktionen kan udvides uden væsentlige skadelige indvirkninger på miljøet.*

### Foranstaltninger til at begrænse påvirkning

Management og egenkontrol er en væsentlig del af de foranstaltninger der kan iværksættes for at reducere og undgå væsentlige skadelige virkninger på miljøet. Udarbejdelse af en beredskabsplan har også stor betydning for at imødegå negative følger af et eventuelt uheld på ejendommen.

Pumpning af gylle fra tank til omkringliggende arealer reducerer kørslen med gylletransporter fra ejendommen væsentligt.

Nedfældning af gylle er med til at reducere lugt og ammoniakfordampning.

Der foretages hyppig gylleudslusning i staldene, hvilket reducerer lugten fra anlægget.

Der er ikke overvejet alternativer til anvendt teknologi, da BAT-kravet overholdes.

*Det vurderes at ansøger har påtænkt at forebygge og begrænse væsentlige skadelige indvirkninger på miljøet med de anførte tiltag. Tiltagene vil desuden tilgodese omkringboende.*

### Alternative løsninger

Da der alene er tale om en optimeret anvendelse af de eksisterende stalde, er der ingen alternativer til det ansøgte.

*Samlet set vurderes det, at det ansøgte projekt ikke vil medføre væsentlige miljømæssige påvirkninger, og at husdyrbruget i øvrigt kan drives på stedet på en måde, der er foreneligt med hensynet til omgivelserne.*

### **Lolland Kommunes bemærkninger og vurdering**

Lolland Kommune har ingen bemærkninger til ovenstående, og der stilles ingen vilkår som følge af ansøgers redegørelse. Der henvises til en nærmere vurdering af de enkelte forhold i de foregående kapitler og afsnit i denne miljøgodkendelse.

## **8.2 SAMLET IKKE TEKNISK RESUME**

Jf. husdyrgodkendelsesbekendtgørelsen bilag 1, afsnit D, pkt. 2 skal miljøkonsekvensrapporten indeholde "et samlet ikke-teknisk resume".

### **Ansøgers oplysninger**

Ejendommen Tårsgård ejes af Michael Christiansen. Ejendommens jordtilliggende drives af ejer.

Produktionen er slagtesvin. Da der er mere end 2.000 stipladser til slagtesvin er det et IE brug.

### Ændringer i forbindelse med udvidelsen.

Der sker ingen ændringer af produktionsanlægget i forbindelse med denne ansøgning.

### Håndtering af husdyrgødning

Husdyrgødningen fra produktionen er gylle. En del af gyllen opbevares i 1 eksisterende gyllebeholder, der ligger i forbindelse med produktionsanlægget, mens hovedparten transporteres til anden ejet gyllebeholder. Fra tanken på ejendommen pumpes hovedparten af gyllen ud til arealer og udbringes med selvkørende slangeudlægger. Resten køres bort i lastbil.

### Lugt

Lugtgenekriterierne overholdes både i forhold til samlet bebyggelse (Tårs) og byzone (Sandby). Genekriteriet overholdes ikke i forhold til enkeltbolig Skovstrædet 22. Geneafstanden kan dog overholdes med 90%, og lugten reduceres i forhold til nudrift med 20%, idet der vil blive gennemført hyppig gylleudslusning. Hermed kan kommunen dispensere fra genekriteriet.

### Ammoniakpåvirkning af natur

Nærmeste habitatområde og naturområde betegnet som kat. 1 natur ligger ca. 1,1 km syd for anlægget. Habitatområdet får ikke en merbelastning af ammoniak og kravet om totaldeposition overskrides ikke. Der er 2 potentielt ammoniakfølsomme skove hhv. mod nord og øst. Der sker ingen merbelastning af disse områder.

### BAT

Husdyrbruget overholder BAT-kravet til ammoniakfordampning, idet der ikke foretages en udvidelse af produktionsarealet.

Desuden overholdes og arbejdes der med BAT på alle områder for husdyrbruget, herunder reduktion af energiforbrug, og el- og vandforbrug.

### Ophør af produktionen

Hvis ejendommen skal nedlukkes, vil gyllebeholderen blive tømt, og foderrester vil blive fjernet. Oprydningen vil foregå i overensstemmelse med gældende lovgivning. Såfremt besætningen bliver ramt af en sygdom der af veterinærmyndighederne kræver karantæne eller nødslagting af dyrene, vil det foregå i overensstemmelse med gældende lovgivning på området.

### **Lolland Kommunes bemærkninger og vurdering**

Lolland Kommune har ingen bemærkninger til ovenstående, og der stilles ingen vilkår som følge af ansøgers redegørelse. Der henvises til en nærmere vurdering af de enkelte forhold i de foregående kapitler og afsnit i denne miljøgodkendelse.

### 8.3 UDARBEJDELSE AF MILJØKONSEKVENSRAPPORTEN

Jf. husdyrgodkendelsesbekendtgørelsen bilag 1, afsnit D, pkt. 3 skal det foreligge "oplysning om den kompetente ekspert, der har udarbejdet miljøkonsekvensrapporten"

#### **Ansøgers oplysninger**

Ansvarlig konsulent:

Agronom, miljøkonsulent Piil Krogsgaard

[pk@vkst.dk](mailto:pk@vkst.dk)

tlf.: 40405523

#### **Lolland Kommunes bemærkninger og vurdering**

Lolland Kommune har ingen bemærkninger til ovenstående eller til den samlede udarbejdede rapport.

## 9. EGENKONTROL OG DOKUMENTATION

*I dette kapitel er krav om egenkontrol fra de foregående kapitler samlet.*

### **Lolland Kommunes bemærkninger og vurdering**

For overblikkets skyld har Lolland Kommune valgt at samle vilkår om egenkontrol i dette afsnit i stedet for under de enkelte afsnit, hvor egenkontrol er relevant – i de afsnit henvises i stedet for til dette afsnit.

En del egenkontroller, som har betydning for miljø og tilsyn med denne miljøtilladelse er fortsat reguleret i gældende lovgivning og indgår derfor ikke i denne tilladelse.

Det anbefales dog, at f.eks. dokumentation for beholderkontroller samt logbøger over gyllebeholdernes flydelag kan findes og ses sammen med nedenstående egenkontroller og dokumentation.

### **Vilkår**

- Denne godkendelse skal være tilgængelig på ejendommen som et trykt eksemplar eller elektronisk.
- Der skal føres logbog over at hyppigheden af udslusningen udføres i overensstemmelse med vilkår i afsnit 2.2.
- Til dokumentation for rengøring og vedligeholdelse samt service af ventilationsanlægget skal der føres logbog jf. afsnit 2.3.
- Til dokumentation for aflevering af affald, skal der foreligge kvitteringer for aflevering af affald, miljøfarligt affald og kadaver jf. afsnit 6.3.

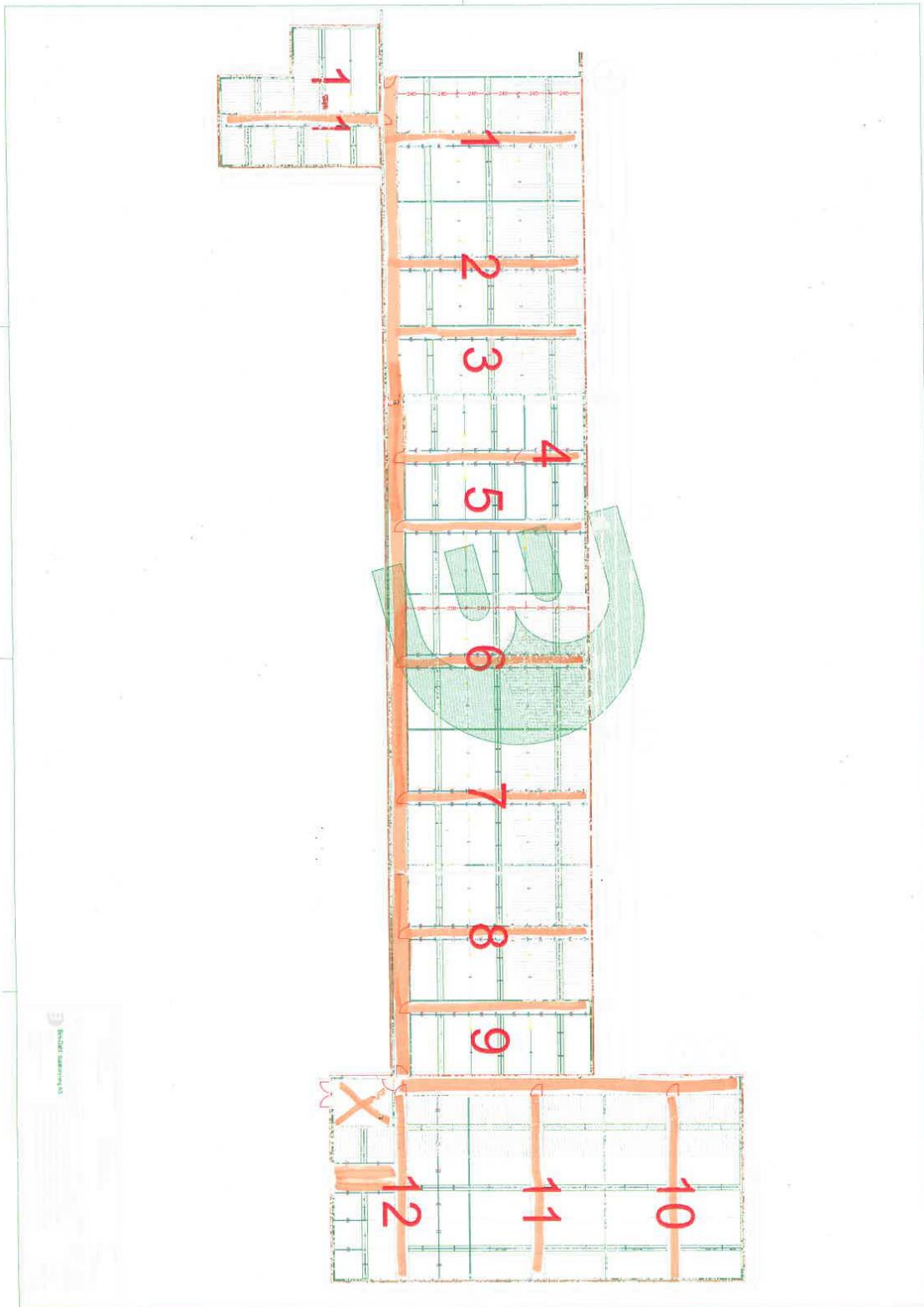
## 10. BILAG

Bilag 1: Produktionsareal fra ansøger

Bilag 2: Situationsplan fra ansøger

Bilag 3: Beredskabsplan fra ansøger

## BILAG 1 PRODUKTIONSAREAL

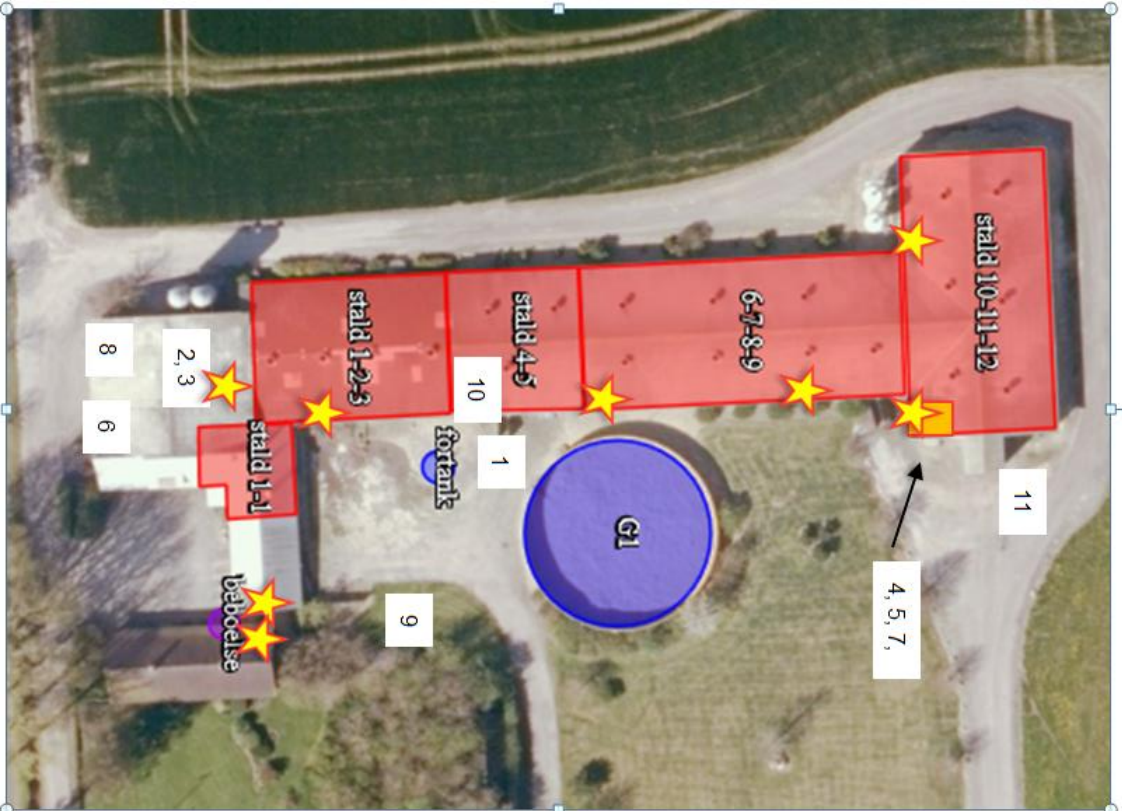




<b>Produktionsareal Skovstrædet 11</b>						
stald 1-1		6	6,31		37,9	
		2	7,92		15,85	
		3	15,01		45,03	
					98,78	<b>99</b>
stald 1					125,28	
stald 2					125,28	
stald 3					62,64	
					313,2	
krybbe	5	4,35	0,3	3	19,6	<b>294</b>
stald 4		4	10,01		40,02	
stald 5		8	10,22		81,78	
		6	11,28		67,68	
					189,48	
krybbe	2	4,35	0,3	3	7,83	<b>182</b>
stald 6		12	11,28		135,36	
stald 7		12	11,28		135,36	
					270,72	
krybbe	4	4,8	0,3	3	17,3	<b>253</b>
stald 8		12	11,28		135,36	
stald 9		6	11,28		67,68	
					203,04	
krybbe	3	4,8	0,3	3	13	<b>190</b>
stald 10		12	11,52		138,24	
stald 11		12	11,52		138,24	
stald 12		11	11,52		126,72	
					403,2	
krybbe	5	4,8	0,3	3	21,6	<b>381</b>
						<b>1399</b>

## BILAG 2 SITUATIONSPLAN

Situationsplan, Skovstrædet 11, 4912 Harpelund



1. Døde dyr
2. foderrum
3. siloer
4. Kontor/mandskabsrum
5. opbevaring af medicin
6. opbevaring af affald
7. førstehjælpsudstyr
8. hovedafbryder el
9. Stophane vand
10. afbryder til gyllepumpe
11. udlevering  
brandslukningsudstyr

Vkst

## BILAG 3 BEREDSKABSPLAN

Beredskabsplan, Tårsgård, Michael Christiansen, Skovstrædet 11, 4912 Harpelund

VKST

Opdateret april 2018

Telefonliste	Brand – instruks	Gylle – overløb	Kemikalie og oliespild m.v.
Brandvæsen 112 Ambulance 112 Miljømyndighed 112 Lægevagt 7015 0700 Skadestue 7015 0708 Michael 2069 1031 Henrik 22483191	<p><b>Ring 112 og oplys</b></p> <ul style="list-style-type: none"> <li>• Navn, adresse og det tlf., du ringer fra</li> <li>• Hvad der er sket, og at det er en gårdbrand</li> <li>• Er der tilskadekomne – hvor mange?</li> <li>• Er dyrene kommet ud? – art og antal, der er fanget</li> </ul> <p>Ring til: Michael, 2069 1031 eller Henrik 2248 3191</p> <p>Start rednings- og slukningsarbejde, hvis det er forsvaret:</p> <ul style="list-style-type: none"> <li>• Evakuer dyr.</li> <li>• fjern trykflasker, olie, kemikalier og gødning.</li> </ul> <p>Hvis det ikke er muligt at slukke branden, så luk døre og vinduer.</p> <p>Tag imod brandvæsenet og vis dem kortene.</p> <p>Oplys om:</p> <ul style="list-style-type: none"> <li>- Adgangsveje.</li> <li>- Hvor det brænder og omfang</li> <li>- Tilskadekomne og dyr, der ikke er i sikkerhed.</li> </ul>	<p><b>Ring 112 ved større overløb af gylle eller ved brud på gylletank og oplys:</b></p> <ul style="list-style-type: none"> <li>- Navn, adr. og det tlf.nr., du ringer fra</li> <li>- Hvad der er sket og hvor meget, der er løbet ud</li> <li>- Er der risiko for forurening af vandløb eller vandboring?</li> </ul> <p>Ved mindre spild ring kun til miljømyndighederne.</p> <p>Ring til: Michael, 2069 1031 eller Henrik 2248 3191</p> <p>Forsøg opdæmning for at undgå at gyllen løber ned i vandløb eller afløb.</p> <p>Opdæmningen kan ske med jord og/eller halm.</p> <p>Er gyllen løbet til dræn, så laves opdæmning af vandløbet med jord og/eller halm.</p> <p>Modtag miljømyndighed evt. brandvæsen og orienter om sted, omfang m.v.</p>	<p><b>Ring 112 ved større overløb af kemikalier og olie og oplys:</b></p> <ul style="list-style-type: none"> <li>- Navn, adresse og det tlf.nr., du ringer fra.</li> <li>- Hvad der er sket, og hvor meget der er løbet ud.</li> <li>- Er der risiko for forurening af vandløb eller vandboring?</li> </ul> <p>Ved mindre spild ring kun til miljømyndighederne.</p> <p>Ring til: Michael, 2069 1031 eller Henrik 2248 3191</p> <p>Forsøg opdæmning for at undgå at kemikalier/olie løber ned i vandløb eller afløb.</p> <p>Opdæmningen kan ske med jord og/eller halm.</p> <p>Er kemikalier/olie løbet til dræn, så laves opdæmning af vandløbet med jord og/eller halm.</p> <p>Modtag miljømyndighed evt. brandvæsen og orienter om sted, omfang m.v.</p>
Dyrlæge: DanVel Gefion 57 86 50 00 Elektriker: Aktivitel 54950300 VVS/med: Aktivitel -smedeafdeling EH SEAS NVE 70 29 29 29			

Beredskabsplan, Tårsgård, Michael Christiansen, Skovstrædet 11, 4912 Harpelund  
 Harpelund  
 Opdateret april 2018

VKST

<p><b>Personskade</b></p> <p>Ring 112 ved alvorlig skade og oplys</p> <ul style="list-style-type: none"> <li>- Navn, adresse og det tlf.nr., du ringer fra</li> <li>- Hvad er der sket og hvordan er personens tilstand?</li> <li>- Adgangsvej.</li> </ul> <p>Yd førstehjælp, hvis det er muligt.</p> <p>Førstehjælpsudstyr er placeret i <b>kontoret i stalden</b></p> <p>Kontakt lægevagten ved lettere skade.</p> <p>Ring til: <b>Michael 2069 1031 eller Henrik 2248 3191</b></p>	<p><b>Stoppaner og hovedafbrydere</b></p> <p><b>Elektricitet: foderlade ved sydvæg</b></p> <p><b>Vand: ved indkørslen i grasset overfor førtanken</b></p> <p>Ring til: <b>Michael 2069 1031 eller Henrik 2248 3191</b></p>	<p><b>Strømsvigt</b></p> <p><b>Vurder om nogle dyr vil lide pga. varme</b></p> <p>Kontroller at der ikke sker forurening som følge af manglende strøm til pumper og lign.</p> <p>Ved strømsvigt på over 2 timer, ring til el leverandøren og hør om varigheden af udfaldet</p>	
---	--	--	--