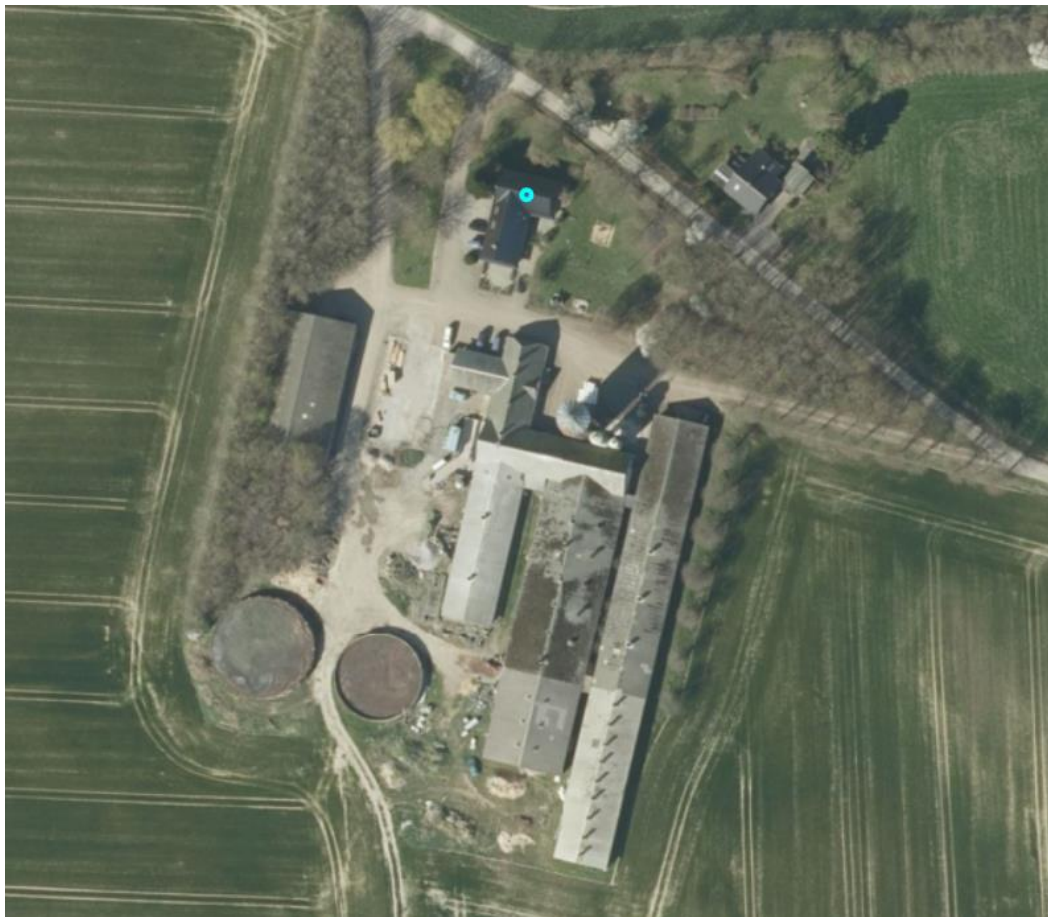


MILJØGODKENDELSE

af husdyrbruget på Smalle Vorkvej 9, 6040 Egtved

Efter § 16 a, stk. 2 i husdyrbrugsloven

3. november 2020



Indhold

1. Afgørelse	4
2. Vilkår	5
2.1 Stalde og opbevaringsanlæg	5
2.2 Drift i øvrigt	6
3. Vurdering	8
3.1 Overordnet om det ansøgte	8
3.2. Bygninger og anlæg	8
3.3. Ammoniak	10
3.4. Bedste tilgængelige teknik (BAT)	12
3.5. Lugt	14
3.6. Lys, støj, rystelser, støv, skadedyr og transport	15
3.7. Affald, olie og kemikalier	16
3.8. Landskabelige hensyn	17
3.11. Samlet vurdering	18
4. Offentlighed og klagevejledning	19
4.1 Annonceringer og høringer	19
4.2. Klagevejledning	19

Bilag:

Bilag 1: Situationsplan – stalde og gyllebeholdere

Bilag 2: Oversigtskort, produktionsarealer

Bilag 3: Situationsplan – diverse

Bilag 4: Natur

Bilag 5: Landskab

Bilag 6: Miljøkonsekvensrapport

Resumé

Miljøgodkendelsen giver lov til følgende:

- Produktionsarealet¹ udvides fra 2.205 m² til 2.315 m² i eksisterende bygninger. Se bilag 1.
- Dyreholdet består af slagtesvin og smågrise.
- Der opføres en ny gyllebeholder med et overfladeareal på 1.010 m² og fast overdækning. Beholderen placeres i tilknytning til eksisterende anlæg og kan ses i bilag 1.
- Der etableres en vaskeplads ved den sydlige gavle af laden. Se placeringen i bilag 1.

Lugtgenerne er vurderet i forhold til naboer og nærmeste boligområder (se bilag 5). Kravene til lugtemission fra husdyrbruget vurderes at være overholdt.

Påvirkningen af omgivelserne ved deposition af ammoniak fra husdyrbruget er vurderet for de naturområder, som fremgår af bilag 4. Kravene til ammoniakemission fra husdyrbruget vurderes at være overholdt.

For at overholde kravet om anvendelse af bedste tilgængelige teknologi (BAT) er der stillet vilkår om anvendelse af fast overdækning af ny gyllebeholder. BAT vurderes at være anvendt i tilstrækkeligt omfang.

¹ Definitionen på et produktionsareal er et areal i fast placerede husdyranlæg (stalde), hvorpå dyrene kan opholde sig og har mulighed for gødningsafsætning, og som dyrene ikke kun har kortvarig adgang til.

1. Afgørelse

Vejle Kommune meddeler hermed miljøgodkendelse til husdyrbruget på Smalle Vorkvej 9, 6040 Egtved efter husdyrbruglovens² § 16 a, stk. 2. Miljøgodkendelsen omfatter det eksisterende husdyrbrug og følgende udvidelser/ændringer:

- Husdyrbrugets samlede produktionsareal udvides 2.205 m² til 2.315 m² i eksisterende stalde. Se situationsplan i bilag 2.
- Der opføres en ny gyllebeholder med et overfladeareal på 1.010 m² i tilknytning til eksisterende anlæg. Se placering i bilag 1.
- Der opføres en vaskeplads på 8 x 14 m
- På husdyrbruget må holdes slagtesvin og smågrise i de staldsystemer, som fremgår af vilkår nr. 1.

Miljøgodkendelsen er meddelt på en række vilkår, som ses nedenfor. Desuden er der i sagsbehandlingen anvendt:

- oplysninger i ansøgningen indsendt via husdyrgodkendelse.dk
- miljøkonsekvensrapport indsendt af ansøger og
- supplerende oplysninger i forbindelse med sagen.

Disse oplysninger er forudsætninger for afgørelsen og skal derfor ligeledes overholdes.

² Lov nr. 1572 af 20. december 2006 om husdyrbrug og anvendelse af gødning m.v. med senere ændringer.

2. Vilkår

2.1 Stalde og opbevaringsanlæg

1. Staldene må have de størrelser og skal være indrettet med de staldsystemer og den miljøteknologi, som fremgår af følgende tabel (se også skitse i bilag 2):

Stald afsnit	Ny?	Dyretype ved udstedelsen af miljøgodkendelsen	Staldsystem og teknologi	Staldstørrelse (m ²)	Produktionsareal (m ²)
A	Nej	Slagtesvin	Drænet gulv + spalter (33%/67%)	433	300
B	Nej	Smågrise	Toklimastald, delvis spaltegulv	1368	260
	Nej	Slagtesvin	Drænet gulv + spalter (33/67%)		580
	Nej	Slagtesvin	Delvis spaltegulv, 25-49 % fast gulv		50
	Nej	Slagtesvin	Fast gulv		10
C	Nej	Slagtesvin	Drænet gulv + spalter (33/67%)	317	200
D	Nej	Smågrise	Toklimastald, delvis spaltegulv	1365	350
	Nej	Slagtesvin	Delvis spaltegulv, 25-49 % fast gulv		455
	Ja	Slagtesvin	Dybstrøelse, hele arealet		110
I alt					2.315

2. Opbevaringsanlæg må have de størrelser og skal være udstyret med den miljøteknologi, som fremgår af følgende tabel (se også skitse i bilag 3):

Opbevaringsanlæg nr.	Ny?	Type	Miljøteknologi	Kapacitet (m ³)	Overflade-areal (m ²)
1	Nej	Gyllebeholder	Flydelag	1.200	353
2	Nej	Gyllebeholder	Flydelag	2.000	506
3	Ja	Gyllebeholder	Teltoverdækning	4.000	1.010

3. Ny gyllebeholder skal være forsynet med fast overdækning i form af teltdug. Teltdugen skal holdes lukket, når der ikke arbejdes med gyllebeholderen.
4. Skader på teltoverdækningen skal repareres inden for en uge efter skaden er opstået.
5. Ved den daglige drift skal antallet af transporter af dyr, materialer og husdyrgødning søges begrænset.

6. Vandforbruget skal så vidt muligt minimeres.
7. Bedriften skal indrettes og drives, så befæstede arealer omkring stalde og opbevaringsanlæg holdes rene og fri for spild af foder-, affalds- og gødningsrester. Afledning til nedsivning eller recipient må kun ske, når der er tale om rent overfladevand og efter tilladelse efter miljøbeskyttelseslovens kap 3 og 4.
8. Såfremt der på husdyrbruget anvendes eller frigives farlige stoffer skal dette begrænses mest muligt for at undgå risiko for forurening af jord og grundvand på husdyrbruget. Ved ophør skal miljøfarlige stoffer bortskaffes efter gældende retningslinjer eller kommunens anvisninger.

2.2 Drift i øvrigt

9. Virksomhedens olie- og kemikalieoplag, herunder affald, skal til enhver tid opbevares indendørs i tæt emballage på tæt bund uden mulighed for afløb til kloak, jord, overfladevand eller grundvand.
10. Virksomhedens bidrag til støjbelastningen i omgivelserne³ må ikke overstige følgende værdier målt ved nabobeboelser eller deres opholdsarealer:

Mandag-fredag kl. 07-18 (8 timer)	Alle dage kl. 18-22 (1 time)	Alle dage kl. 22-07 (½ time)	Alle dage kl. 22-07
Lørdag kl. 07-14 (7 timer)	Lørdag kl. 14-18 (4 timer)		Maksimal værdi
	Søn- og helligdag kl. 07-18 (8 timer)		
55 db (A)	45 db (A)	40 db (A)	55 db (A)

³ Støjbidraget måles bortset fra maksimalværdien som det ækvivalente, konstante, korrigerede støjniveau i dB(A) jf. Vejledning nr. 5 fra 1984 om ekstern støj fra virksomheder. Tallene i parentes angiver referencetiden inden for den pågældende periode.

Virksomheden skal efter anmodning fra kommunen ved en støjmåling dokumentere, at vilkår om støj er overholdt. Målingerne skal foretages i overensstemmelse med den til enhver tid gældende lovgivning og retningslinjer på området. Tilsynsmyndigheden kan maksimalt kræve målinger en gang årligt.

11. Ved behov skal der foretages en effektiv fluebekæmpelse på ejendommen. Bekæmpelse skal desuden foretages på kommunens forlangende.
12. Der skal udarbejdes en beredskabsplan, som fortæller, hvornår og hvordan der skal reageres ved uheld, som kan medføre konsekvenser for det eksterne miljø. Beredskabsplanen skal være tilgængelig på husdyrbruget, og planen skal være kendt af alle ansatte.
13. Husdyrbruget skal opbevare dokumentation for nedenstående i mindst 5 år.
 - Vandforbrug for hele bedriften (med aflæsning mindst en gang om året).
 - Elforbrug (med aflæsning mindst en gang om året).
14. Ved eventuelt ophør af dyreholdet skal dette meddeles til Vejle Kommune.
15. Ved husdyrbrugets eventuelle ophør skal stalde m.v. rengøres og alle lagre af husdyrgødning, foder, affald og lignende bortskaffes miljømæssigt forsvarligt.

3. Vurdering

3.1 Overordnet om det ansøgte

Virksomheden I/S Lundgård har den 26. maj 2020 søgt om miljøgodkendelse til udvidelse af husdyrbruget på Smalle Vorkvej 9, 6040 Egtved.

Det ansøgte omfatter en udvidelse af produktionsarealet⁴ på husdyrbruget i eksisterende bygninger fra 2.205 m² til 2.315 m². Derudover etableres en ny vaskeplads samt en ny gyllebeholder på 4.000 m³.

Da der er flere end 2.000 stipladser til slagtesvin (over 30 kg) er husdyrbruget et IE-brug.

Husdyrbruget er i dag omfattet af følgende afgørelser vedrørende tilladt dyrehold, stalde og opbevaringsanlæg:

- Miljøgodkendelse fra den 23. marts 2010 meddelt efter § 12 i husdyrgodkendelsesloven.
- Tillæg til miljøgodkendelse fra 5. marts 2012 meddelt efter § 12, stk. 3, i husdyrgodkendelsesloven.

Miljøgodkendelsen fra 2010 og tilhørende tillæg bortfalder, når denne miljøgodkendelse er trådt i kraft, det vil sige, når miljøgodkendelsen er meddelt og taget i brug.

3.2. Bygninger og anlæg

I 2019 er der anmeldt og godkendt opførelse af ny lade og maskinhal på husdyrbruget.

I bilag 1 ses en situationsplan over husdyrbruget, inklusiv stalde og opbevaringsanlæg til husdyrgødning. Husdyrbrugets ejer har opmålt staldarealerne. Gangarealer og foderkrybber er ikke medregnet i produktionsarealet (se bilag 2).

Der etableres en ny overdækket vaskeplads på 8 x 14 m ved den sydlige gavlen af laden med afløb til gyllebeholderen (se bilag 1). Indretning og drift af vaskepladser er omfattet af vaskepladsbekendtgørelsen (BEK nr. 1401 af 26/11/2018).

Den nye gyllebeholder placeres i tilknytning til eksisterende anlæg.

Området, hvor de nye anlæg placeres, er ikke lavbundsareal.

⁴ Definitionen på et produktionsareal er et areal i fast placerede husdyranlæg (stalde), hvorpå dyrene kan opholde sig og har mulighed for gødningsafsætning, og som dyrene ikke kun har kortvarig adgang til.

Der er stillet vilkår om størrelse af produktionsareal (vilkår nr. 1) og opbevaringsanlæg (vilkår nr. 2) på husdyrbruget. Vilkårene giver også oversigt over anlæggenes tekniske data.

Afstandskrav

Husdyrbrugslovens §§ 6 og 8 indeholder en række generelle afstandskrav, som gælder for etablering, udvidelse eller ændring af husdyranlæg og opbevaringsanlæg. I den følgende tabel er disse krav vist og sammenholdt med de faktiske afstande. Afstandskravene vurderes at være overholdt.

	Afstandskrav (m)	Afstand (m)
Byzone/sommerhusområde ⁵	50	2,2 km
Lokalplanlagt landzone ⁶	50	>50
Nabobeboelse	50	>50
Anlæg til ikke almene vandforsyning	25	25
Anlæg til almen vandforsyning	50	>1 km
Vandløb, dræn og søer	15	>100
Offentlig vej og privat fællesvej	15	>30
Levnedsmiddelfabrik	25	>25
Beboelse på samme ejendom	15	20
Naboskel	30	>30

Ud over ovenstående afstandskrav er der jf. vaskepladsbekendtgørelsen afstandskrav på 50 meter fra vaskepladsen til nærmeste §3 område og overfladevand (vandløb, søer og kystvand). Afstandskravet er overholdt.

For afstandskrav vedr. lugt og ammoniak, se særskilt afsnit nedenfor.

Gødningsoptagelse og -håndtering

I vilkår nr. 2 ses en oversigt over husdyrbrugets opbevaringsanlæg til husdyrgødning. Placering af opbevaringsanlæggene ses på bilag nr. 1.

⁵ Eksisterende eller ifølge kommuneplanens rammedel fremtidigt byzone- eller sommerhusområde.

⁶ Område i landzone, der i lokalplan er udlagt til boligformål, blandet bolig- og erhvervsformål eller til offentlige formål med henblik på beboelse, institutioner, rekreative formål og lignende

I miljøkonsekvensrapporten er der redegjort for, hvordan husdyrgødning opbevares. Vejle Kommune har ingen bemærkninger hertil. Der kan i forbindelse med tilsyn på ejendommen blive anmodet om en kapacitetsberegning og dokumentation for, at husdyrgødningsbekendtgørelsens regler for tilstrækkelig opbevaringskapacitet er overholdt.

Der er stillet vilkår om udarbejdelse af beredskabsplan.

3.3. Ammoniak

I den ansøgte drift er den samlede, årlige ammoniakemission fra husdyrbruget (totalemissionen) beregnet til 4.606,9 kg, hvilket er en meremission på 455,1 kg/år i forhold til nudriften. Emissionen er holdt nede på dette niveau blandt andet ved anvendelse af fast overdækning på ny gyllebeholder. Der er stillet vilkår om fast overdækning af gyllebeholder.

Beskyttelsen af naturen med dens naturtyper og arter, ligger i flere regler i husdyrgodkendelsesbekendtgørelsen⁷, som skal overholdes hver for sig:

- Beskyttelsen af kategori 1-natur (ammoniakfølsom natur i Natura 2000-områder). Hvis der er kategori 1-natur i nærheden af husdyrbruget, må den årlige deposition af ammoniak i naturområdet højst udgøre 0,2, 0,4 eller 0,7 kg pr ha, afhængigt af om der ligger andre husdyrbrug inden for 2,5 km radius⁸.
- Beskyttelsen af kategori 2-natur (følsom natur af en vis størrelse uden for Natura 2000-områder). Den årlige deposition af ammoniak må her højst udgøre 1,0 kg N/ha/år.
- Beskyttelsen af kategori 3-natur (lokal, regional og anden følsom natur, herunder ammoniakfølsom skov og natur beskyttet efter § 3⁹). Her er der ikke et fast krav til den maksimale deposition fra husdyrbruget. Kommunen foretager i stedet en faglig vurdering af betydningen for den pågældende natur af den beregnede merdeposition af ammoniak¹⁰. Kommunen kan kun sætte vilkår, hvis det ansøgte medfører en merdeposition på mindst 1 Kg N/Ha/år.

⁷ Bekendtgørelse nr. 916 af 23. juni 2017 om godkendelse og tilladelse af husdyrbrug.

⁸ Fastlægningsen af, hvilke naturtyper der omfattes af kategori 1 og 2 følger af husdyrgodkendelsesbekendtgørelsens § 7, stk. 1 og 2, samt bilag 3, afsnit D.

⁹ Lov nr. 9 af 3. januar 1992 om naturbeskyttelse med senere ændringer.

¹⁰ For kategori 3-natur er det merdepositionen, som skal vurderes. For kategori 1- og 2-natur vurderes der ud fra totaldepositionen.

- Beskyttelsen af sjældne arter.

Desuden kan kravet om anvendelse af BAT-teknologi også medføre krav om begrænsning i udledningen af ammoniak, se afsnit om BAT nedenfor.

Kategori 1-natur

Det nærmeste Natura 2000-område er nr. 238 - Egtved Ådal som er beliggende ca. 2,6 km øst for husdyrbrugets anlæg. Se kort i bilag 4. Den nærmeste ammoniakfølsomme naturtype i Natura 2000-området er et overdrev, som ligger i en afstand på 2,9 km fra husdyrbruget.

I så stor afstand viser beregningerne en årlig deposition af ammoniak på 0,0 kg/ha/år.

Depositionen vurderes ikke at kunne have nogen effekt på ammoniakfølsom natur inden for Natura 2000-området eller de arter, som indgår i udpegningsgrundlaget.

Kategori 2-natur

Nærmeste kategori 2-natur er et overdrev beliggende ca. 1,1 km øst for husdyrbruget. Se kort i bilag 4.

Den tilladte mængde ammoniak fra husdyrbruget, som må deponeres på kategori 2-natur, er som nævnt 1,0 kg pr ha pr år. Det er beregnet, at den årlige deposition af ammoniak fra husdyrbruget i den pågældende naturtype vil være 0,1 kg N/ha/år. Det konstateres derfor, at reglerne for beskyttelse af kategori 2-natur er overholdt.

Kategori 3-natur

For kategori 3-natur skal kommunen efter § 28 i husdyrgodkendelsesbekendtgørelsen vurdere, om merdepositionen af ammoniak fra husdyrbruget kan have væsentlig indvirkning på naturområdet. Merdepositionen skal forstås som forskellen mellem totaldepositionen fra husdyrbruget i ansøgt drift og totaldepositionen fra husdyrbruget i driften før udvidelsen/ændringen (såkaldt nudrift).

For at inddrage tidligere udvidelser skal merdepositionen også beregnes som forskellen mellem depositionerne i ansøgt drift og driften for 8 år siden.

Inden for en radius på 1.000 m fra anlægget ligger der 2 overdrev, 1 mose, 1 skovareal, et vandløb og 11 mindre søer/vandhuller beskyttet efter § 3 i Naturbeskyttelsesloven. Det

nærmeste kvælstoffølsomme naturareal er et overdrev under 2,5 ha, der ligger ca. 415 nordvest for anlægget. Merdepositionen på naturområdet er beregnet til 0,1 kg N/ha/år. Ca. 670 m sydvest for anlægget ligger en mose. Merdepositionen på dette naturområde er beregnet til 0,0 kg N/ha/år. Sydøst for ejendommen ligger et skovområde som er registreret gammel skovjordbund. Merdepositionen på dette naturområde er beregnet til 0,0 kg N/ha/år.

Det fremgår af § 28 i husdyrgodkendelsesbekendtgørelsen, at der ikke kan stilles krav om, at merdepositionen bringes ned under 1,0 kg ammoniak pr. ha pr. år. Idet merdepositionen er mindre end 1,0 kg/år i alle naturpunkter er kravet til kategori 3-natur overholdt.

Sjældne arter

Inden for et 10 km x 10 km kvadrat er der registreret følgende bilag IV arter: Odder, Birkemus og flere arter af flagermus. Der er dog ikke kendskab til bilag IV-arter eller andre sjældne arter inden for en radius af 1 km fra anlægget. Birkemusen foretrækker at leve i lysåbne områder og gerne på dyrkede marker. Odderen lever i tilknytning til vandområder. I forbindelse med projektet fjernes der ikke træer eller bygninger, som kan være levested for flagermus.

Kommunen har blandt andet ud fra afstanden til nuværende registrerede levesteder og potentielle levesteder i området vurderet, at projektet ikke medfører væsentlige forringelser for Bilag IV-arter som følge af ammoniakemission fra anlægget.

3.4. Bedste tilgængelige teknik (BAT)

Kravet om anvendelse af BAT-teknologi bygger på det princip, at landmanden ved udvidelser eller ændringer af sit husdyrbrug skal forebygge og begrænse forurening fra produktionen ved anvendelse af den bedste, tilgængelige teknologi – bedre kendt som "BAT-teknologi". Hvilken teknologi der anses for BAT-teknologi, fastlægges af Miljøstyrelsen ud fra afprøvninger af forskellige teknologier for bl.a. renseseffekt og økonomi. Herefter foretages for alle teknologier en afvejning af renseseffekt over for prisen på teknologien for at sikre, at teknologien ikke er uforholdsmæssigt dyr i forhold til dens effektivitet. Teknologier kan altså blive afvist som BAT-teknologi, fordi de er for ineffektive, eller fordi de er for dyre.

Ved fastlægningen af, hvad der anses for BAT-teknologi, anlægges også den betragtning, at større virksomheder i branchen generelt må forventes at have bedre økonomiske muligheder end små for at anvende forureningsbegrænsende teknologi i produktionen. BAT-kravet fastsættes derfor strammere for større husdyrbrug end for små (proportionalitet).

I hver ansøgning om miljøgodkendelse beregnes det nu, hvad ammoniakemissionen fra den samlede produktion ville være i den ansøgte drift, hvis BAT-teknologi blev anvendt. Dette niveau kaldes "BAT-niveauet" for den pågældende ansøgte drift og er altså en maksimumsgrænse, som skal overholdes i den ansøgte drift.

Ansøger er imidlertid frit stillet til at anvende en anden teknologi i stedet for BAT-teknologien i sin ansøgte drift – men ammoniakemissionen skal ned på BAT-niveauet.

Ammoniakemission

For emission af ammoniak er der beregnet et BAT-niveau for hele husdyrbruget på 4.809 kg NH₃-N/år.

Dette skal sammenlignes med den aktuelle produktion i den ansøgte drift, der som allerede nævnt udgør 4.607 kg om året. Beregningen er lavet ud fra de husdyrtekniske data om bedriften, som ansøger selv har tastet ind i sin ansøgning, og som fremgår af vilkår nr. 1 og 2.

I beregningen indgår også anvendelsen af den miljøteknologi, som ansøger også har indtastet, og som er fastholdt i vilkår nr. 3.

Det konstateres, at BAT-niveauet for emission af ammoniak er overholdt.

Management

Ansøger overholder de lovpligtige krav om gødningsregnskab og logbog for gyllebeholdere, som er BAT ifølge BREF-dokumentet vedrørende intensiv fjerkræ- og svineproduktion. Husdyrbruget skal desuden ifølge husdyrgodkendelsesbekendtgørelsen have et miljøledelsessystem. I miljøkonsekvensrapporten har ansøger bl.a. redegjort for, at der udarbejdes beredskabsplan, samt at der føres journal over foder-, energi- og brændselsforbrug. Dette er BAT-tiltag med hensyn til management. Der stilles vilkår om, at der føres journal over energi- og vandforbrug, som ligeledes er BAT ifølge BREF-dokumentet.

Vand- og energiforbrug

Ansøger har i den miljøtekniske beskrivelse redegjort for, at eventuelle lækager af vand identificeres og repareres hurtigst muligt. Drikkevandsanlægget skal kalibreres jævnligt, og der skal føres journal over vandforbruget, hvilket er BAT for aktiviteter hvor der bruges vand ifølge BREF-dokumentet. Der anvendes hovedsagligt energi til ventilation, foderblander, lys og

kornblæsning. Al ventilation styres af et temperaturreguleret styringssystem og rengøres løbende. Der anvendes lavenergibelysning, hvilket er BAT ifølge BREF-dokumentet.

Der er stillet vilkår om registrering af vand- og elforbrug.

Endvidere skal husdyrbruget overholde særreglerne for IE-husdyrbrug, som fremgår af husdyrgodkendelsesbekendtgørelsens §§42-51.

Samlet vurdering

Det er kommunens vurdering, at der er redegjort tilstrækkeligt for anvendelse af BAT. Der er stillet vilkår om staldsystemer, fast overdækning af ny gyllebeholder samt registrering af vand- og elforbrug. Ud fra ansøgers redegørelse for anvendelse af BAT og de stillede vilkår, er det Vejle Kommunes vurdering, at BAT er anvendt i et tilstrækkeligt omfang i projektet.

3.5. Lugt

Ifølge § 31 i husdyrgodkendelsesbekendtgørelsen skal der ud fra atmosfæriske modeller for spredning af lugt fra husdyrproduktioner beregnes, hvor langt der skal være til de omkringboende, for at lugtgenerne for produktionen for disse omkringboende forbliver inden for rimelighedens grænser efter udvidelsen/ændringen af husdyrbruget. Rimelighedens grænser er derefter specificeret ud for tre grupper af omkringboende: enkelt-boliger (hvortil lugtgeneafstandskravene er mildest), samlet bebyggelse (middel) og byzone/sommerhusområde (skrappest).

Vejle Kommune har beregnet lugtgeneafstand for hver kategori og har sammenlignet tallene med den fysiske afstand til de omkringboende, som er tættest på i hver af de tre kategorier.

Den følgende tabel viser resultaterne. En stjerne ved et tal i kolonnen "Fysisk afstand" viser, at den fysiske afstand er stor nok, og at lugtreglerne for den pågældende kategori er overholdt.

Nabokategori	Nærmeste nabo	Lugtgeneafstand	Fysisk afstand
Byzone mv. ¹¹	Ødsted	736 m	2,2 km *
Samlet bebyggelse	Vork	559,6 m	1,8 km *
Enkelt bolig (uden landbrugspligt)	Smalle Vorkvej 12	265,1 m	350 m *

¹¹ Eksisterende eller ifølge kommuneplanens rammedel fremtidigt byzone- eller sommerhusområde.

Det kan konkluderes af tabellen, at lugtreglerne i § 31 er overholdt for alle tre kategorier af naboer.

3.6. Lys, støj, rystelser, støv, skadedyr og transport

Belysning

Der er belysning foran og i staldene. Ansøger har angivet, at der ved udvidelsen ikke sker ændring af belysningen. Placering af udendørs belysning fremgår af bilag 3.

Det er kommunens vurdering, at der på baggrund af afstanden til de omboende ikke vil være væsentlige gener fra belysning.

Støj

Ansøger har i miljøkonsekvensrapporten (bilag 6) redegjort for de væsentligste støjkilder.

De primære kilder til støj vil være i forbindelse med ventilationsanlægget, aflæsning af foder samt afhentning og modtagelse af dyr. Kommunen har vurderet, at de omboende kan sikres mod væsentlige støjgener ved at stille vilkår om overholdelse af konkrete støjgrænser samt vilkår om, at der skal foretages målinger, såfremt der skulle opstå begrundet tvivl om, hvorvidt ejendommens drift kan leve op til de fastsatte grænser.

Rystelser

Rystelser fra en virksomhed eller landbrug kan i visse tilfælde være til gene, afhængigt af hvilke aktiviteter der foretages samt afstanden til de omkringboende naboer. For det konkrete husdyrbrug er der ikke oplyst om aktiviteter, som i særlig grad skulle frembringe vibrationer, rystelser eller lavfrekvent støj. Da der er relativ stor afstand til naboer, er det kommunens vurdering, at der ikke er risiko for væsentlige gener i den forbindelse.

Støv

Der er begrænsede kilder til støv fra ejendommen. Håndtering af foder vil hovedsagligt foregå indendørs. De primære kilder til støvgener forventes at være transport og fyldning af kornsilo. Det er kommunens vurdering, at der på baggrund af afstanden til de omboende ikke vil være risiko for væsentlige støvgener.

Skadedyr

Ansøger har redegjort for forebyggelse og bekæmpelse af skadedyr på ejendommen.

Der er stillet vilkår om effektiv fluebekæmpelse på ejendommen. Det er Vejle Kommunes vurdering, at der med de i ansøgningen angivne forhold og de stillede vilkår ikke er væsentlig risiko for gener fra skadedyr.

Transport

Vejle Kommune har vurderet den trafikale belastning for omgivelserne og de gener, der er forbundet med transport i forbindelse med driften af husdyrbruget.

Antallet af transporter fremgår af miljøkonsekvensrapporten (bilag 6). Transport af dyr til og fra ejendommen øges ved den større produktion, men på samme tid reduceres kørsel/flytning af gylle ved etablering af ny gyllebeholder. Det samlede antal af transporter til og fra ejendommen forventes derfor at være uændret.

Kommunen vurderer, at transporten til og fra anlægget ikke vil medføre væsentlige øgede trafikale og miljømæssige gener i nærområdet.

3.7. Affald, olie og kemikalier

Affaldshåndtering er omfattet Vejle Kommunes affaldsregulativer. Der er i miljøkonsekvensrapporten redegjort for affaldsproduktion og -håndtering. Vejle Kommune vurderer herudfra, at opbevaring og håndtering af affald på husdyrbruget ikke vil være til gene for omkringboende og ikke vil medføre væsentlig forurening.

Døde dyr opbevares i kølecontainer og større dyr overdækkes frem til afhentning. Døde dyr opbevares ikke synligt fra offentlig vej.

Placeringen af opbevaringsfaciliteter for olie og kemikalier fremgår af bilag 3. Der er en olietank på ejendommen, som placeres i nyt maskinhus på fast underlag uden afløb. Kemikalier, herunder sprøjtemidler, opbevares i kemirum uden afløb. Olieprodukter og kemikalier opbevares med mulighed for opsamling af eventuelt spild.

Det er kommunens vurdering, at opbevaring og håndtering af olie og kemikalier med de stillede vilkår sker hensigtsmæssigt, så der ikke er væsentlig risiko for påvirkning af jord, grundvand, overfladevand eller natur.

3.8. Landskabelige hensyn

Vejle Kommune har foretaget en vurdering af de nye anlægs placering og udformning i forhold til de landskabelige værdier og bevaringsværdige kulturmiljøer.

Den nye gyllebeholder bliver afskærmet fra nord og nordøst af de eksisterende bygninger. Derudover vil ansøger etablere en mindre, beplantet jordvold (maks. højde på 1 m), til afskærmning af beholderen fra den sydvestlige side.

Området, hvor ejendommen er beliggende, kan karakteriseres som åbent landbrugsland med spredt bebyggelse samt spredte hegn (bilag 5).

Ejendommen ligger ca. 1 km syd for nærmeste område med bevaringsværdigt landskab "Vork Bakker" og ca. 2 km øst for nærmeste område med værdifuldt kulturmiljø "Vork Søndergårde", som er et område med koncentration af gravhøje.

Ejendommens bygninger ligger ikke inden for lavbundsområde, fredet område, særligt værdifuldt geologisk beskyttelsesområde, Natura 2000, økologisk forbindelsesområde, potentiel naturområde eller område beskyttet efter Naturbeskyttelseslovens § 3

Ejendommens bygninger er ikke omfattet af beskyttelseshensyn i forhold til kirker, søer, åer, fortidsminder eller skove.

De ansøgte bygninger og anlæg vurderes at være erhvervsmæssigt nødvendige for ejendommens drift som landbrugsejendom.

Kommunen har lagt vægt på, at den nye gyllebeholder giver indtryk af at være en integreret del af det samlede anlæg.

3.9. Ophør

Ansøger har redegjort for, hvad der foretages ved et eventuelt ophør af produktionen (se bilag 6), og desuden har Vejle Kommune stillet vilkår til handlinger i forbindelse med ophør.

Vejle Kommune vurderer, at disse tiltag er tilstrækkelige til at undgå forureningsfare og til at sikre, at ejendommen ikke vil blive belastet med skadedyr. Endvidere vurderer kommunen, at

der ikke er risiko for, at ejendommen kommer til at fremstå som et uhensigtsmæssigt øde og forladt element i landskabet.

3.10. Alternativer

Placeringen af den nye gyllebeholder er i tilknytning til det eksisterende anlæg. Placeringen blev også behandlet i 2012 i tillæg til den tidligere miljøgodkendelsen.

Det såkaldte 0-alternativ består i, at udvidelsen ikke gennemføres og ejendommen drives videre efter vilkårene fastsat i den eksisterende miljøgodkendelse. Det er kommunens vurdering, at ansøger har forholdt sig tilstrækkeligt til 0-alternativet. Med hensyn til miljøpåvirkning og nabogener for udvidelsen set i forhold til 0-alternativet, er det kommunens vurdering, at udvidelsen ikke vil betyde risiko for en væsentlig påvirkning af det omgivende miljø, eller væsentlig større gener for naboer end ved den nuværende produktion – jf. øvrige afsnit i miljøgodkendelsen.

3.11. Samlet vurdering

Vejle Kommune har vurderet miljøbelastningen efter udvidelsen af husdyrbruget på Smalle Vorkvej 9, 6040 Egtved. Kommunen vurderer, at husdyrbruget har truffet de nødvendige foranstaltninger til at forebygge og begrænse forureningen fra husdyrbruget samt at det ansøgte overholder kravene i husdyrbrugloven og tilhørende bekendtgørelse. Endvidere vurderer kommunen, at husdyrbruget efter udvidelsen med overholdelse af godkendelsens vilkår kan drives uden væsentlig indvirkning på miljøet.

4. Offentlighed og klagevejledning

4.1 Annonceringer og høringer

Ansøgningen blev den annonceret den 19. august 2020 på Vejle Kommunes hjemmeside. Der indkom ingen bemærkninger.

Et udkast til afgørelsen har været i høring hos ansøger og naboer. Høringen gav ikke anledning til bemærkninger fra de hørte parter. Den endelige afgørelse er derfor ikke ændret i forhold til udkastet.

Vejle Kommunes afgørelse offentliggøres på kommunens hjemmeside den 3. november 2020.

4.2. Klagevejledning

Denne afgørelse er meddelt efter § 16 a i husdyrbrugloven¹².

Afgørelsen kan påklages indtil 4 uger efter offentliggørelsen, jf. kapitel 7 i husdyrbrugloven. Det vil sige, at en eventuel klage skal være modtaget senest den 1. december 2020 kl. 23.59 af Vejle Kommune via Miljø- og Fødevareklagenævnets klageportal. Enhver, der har væsentlig individuel interesse i sagen, samt en række foreninger og organisationer m.v. vil kunne klage over kommunens afgørelse.

Klagen skal indsendes via klageportalen på www.naevneneshus.dk. Her findes også vejledning om, hvordan klageportalen anvendes. En klage anses for indgivet, når den er tilgængelig for kommunen i klageportalen.

Der er fastsat et klagegebyr på 900 kr. for privatpersoner og 1.800 kr. for virksomheder og organisationer. Gebyret skal betales ved elektronisk overførsel eller ved girobetaling.

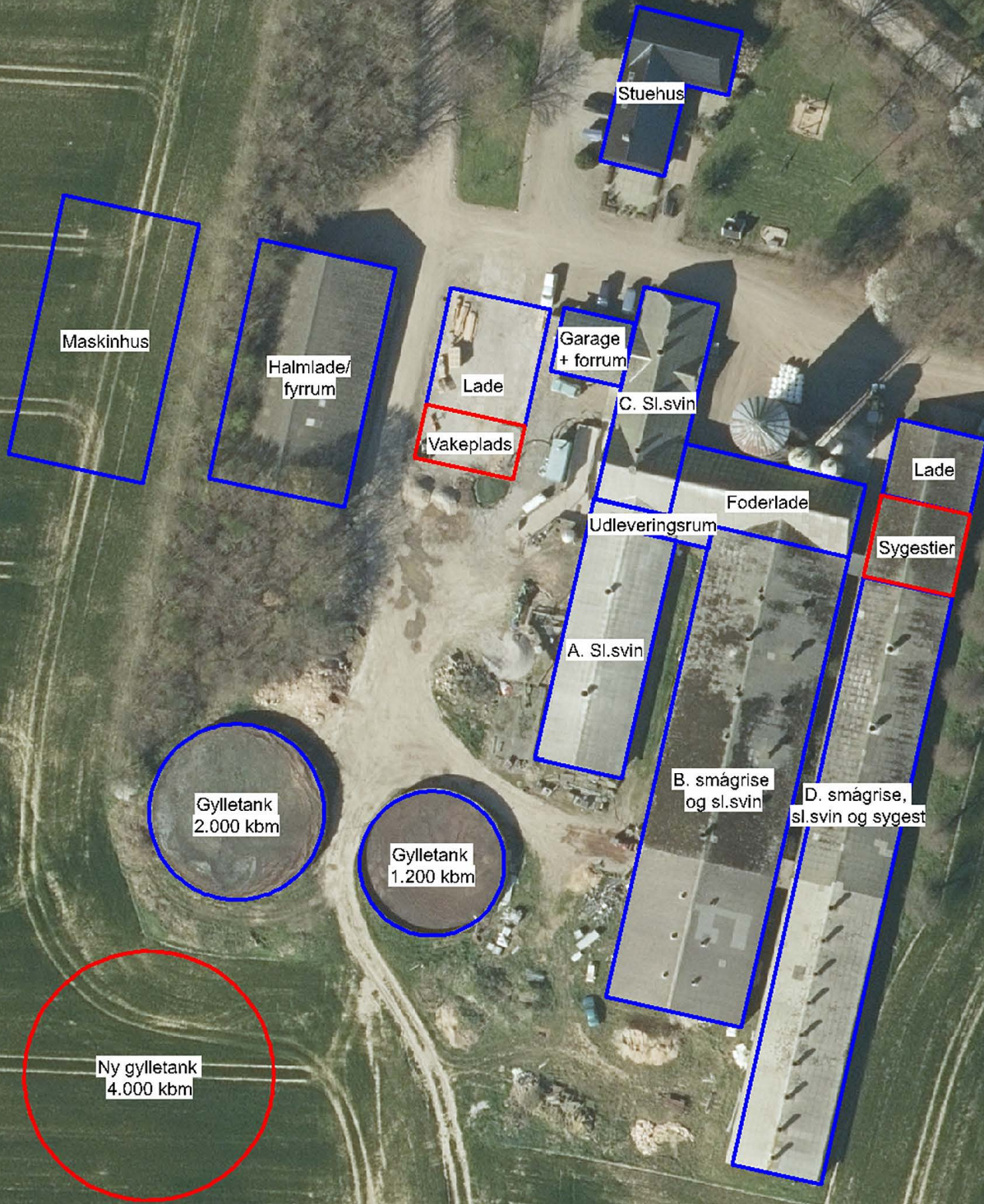
Miljø- og Fødevareklagenævnet skal som udgangspunkt afvise en klage, der kommer uden om klageportalen. I særlige tilfælde kan du klage uden om klageportalen. Hvis du ønsker at blive fritaget fra at bruge klageportalen, skal du aflevere klagen og en begrundet anmodning om fritagelse til kommunen. Kommunen videresender herefter anmodningen til Miljø- og Fødevareklagenævnet, som træffer afgørelse om, hvorvidt du kan blive fritaget.

En eventuel klage over afgørelsen har ikke opsættende virkning medmindre Miljø- og Fødevareklagenævnet bestemmer andet. Det forudsættes, at andre nødvendige tilladelser som f.eks. byggetilladelse er indhentet, inden miljøgodkendelsen udnyttes. Det skal bemærkes, at

¹² Lov nr. 1572 af 20. december 2006 om lov om husdyrbrug og anvendelse af gødning m.v. med senere ændringer.

Miljø- og Fødevareklagenævnet ved sin behandling kan ændre eller ophæve en godkendelse. Hvis ansøger igangsætter projektet, før klagesagen er afgjort, sker det for eget ansvar, jf. husdyrbruglovens § 81, stk. 2.

Kommunens afgørelse kan også indbringes for domstolene. Retssagen skal være anlagt inden 6 måneder fra den dag, afgørelsen har været offentligt bekendtgjort.



Eksisterende bygning



Projekteret bygning

OVERSIGTSKORT
Smalle Vorkvej 9, 6040 Egtved

KHL, Niels Bohrs Vej 2, 6000 Kolding Tlf. 76341700

Målforshold: 1:900

Isø:



Delte kon. arkitekt/digitaliseret/for D 00 land hrt 1110
(COWI) ismnd med ejerforpagelse af staaM. De
angne ml og anse r på koMt kn, afvig if /-en fysisk op-
måling. KHL p.lla/?-f@Q 10.e ansvar for a#3.1e/lekom:kt/bed.

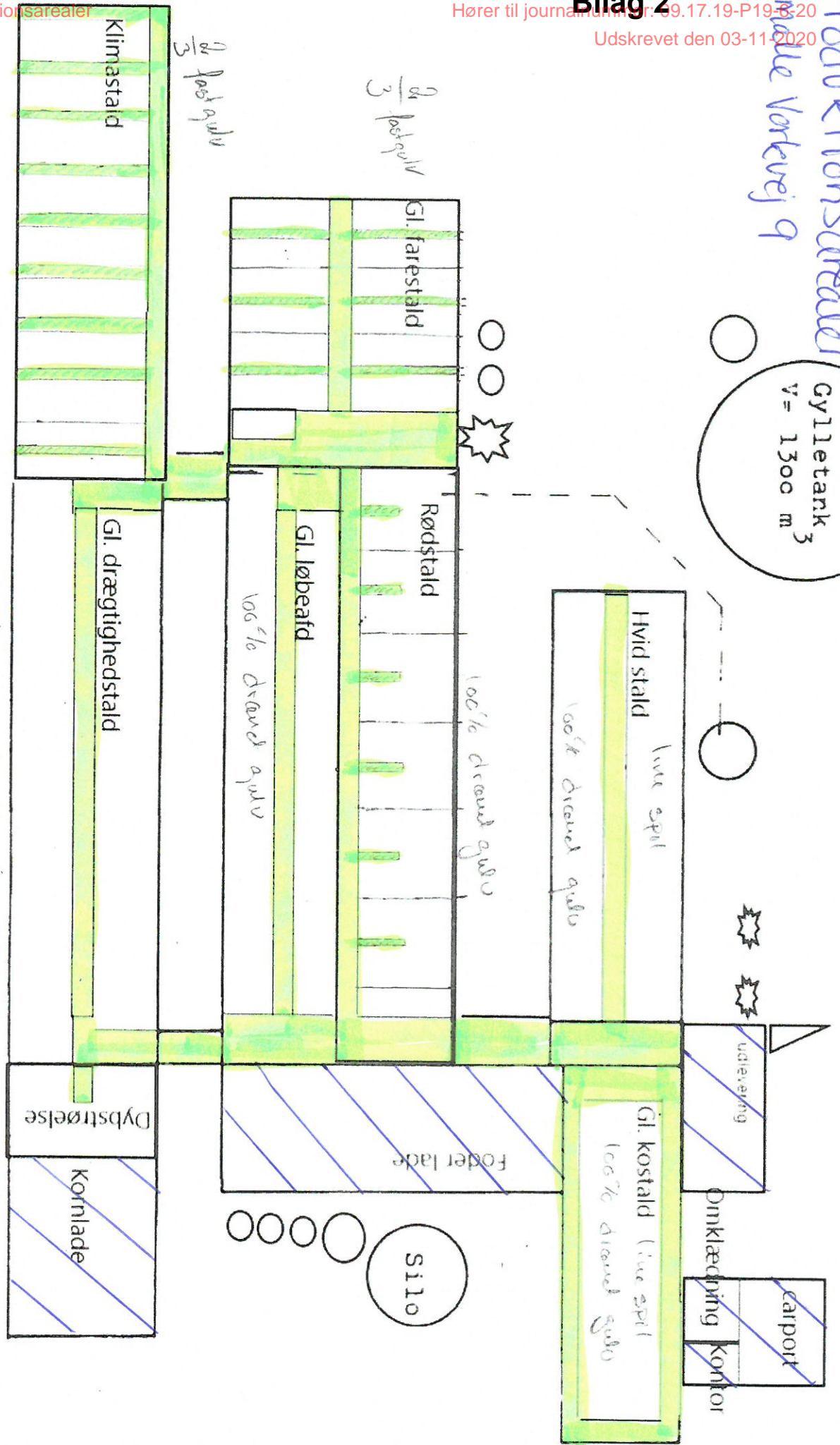
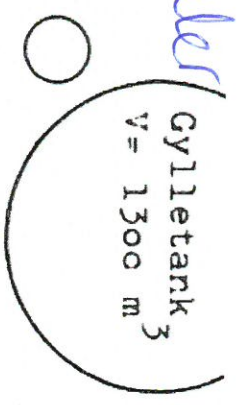
Dato
10.08.2020 134058

Init.
lca

Bilag 2

Hører til journalnummer 19.17.19-P19-0-20
Udskrevet den 03-11-2020

Produktionsarealer
Småle Vængevej 9

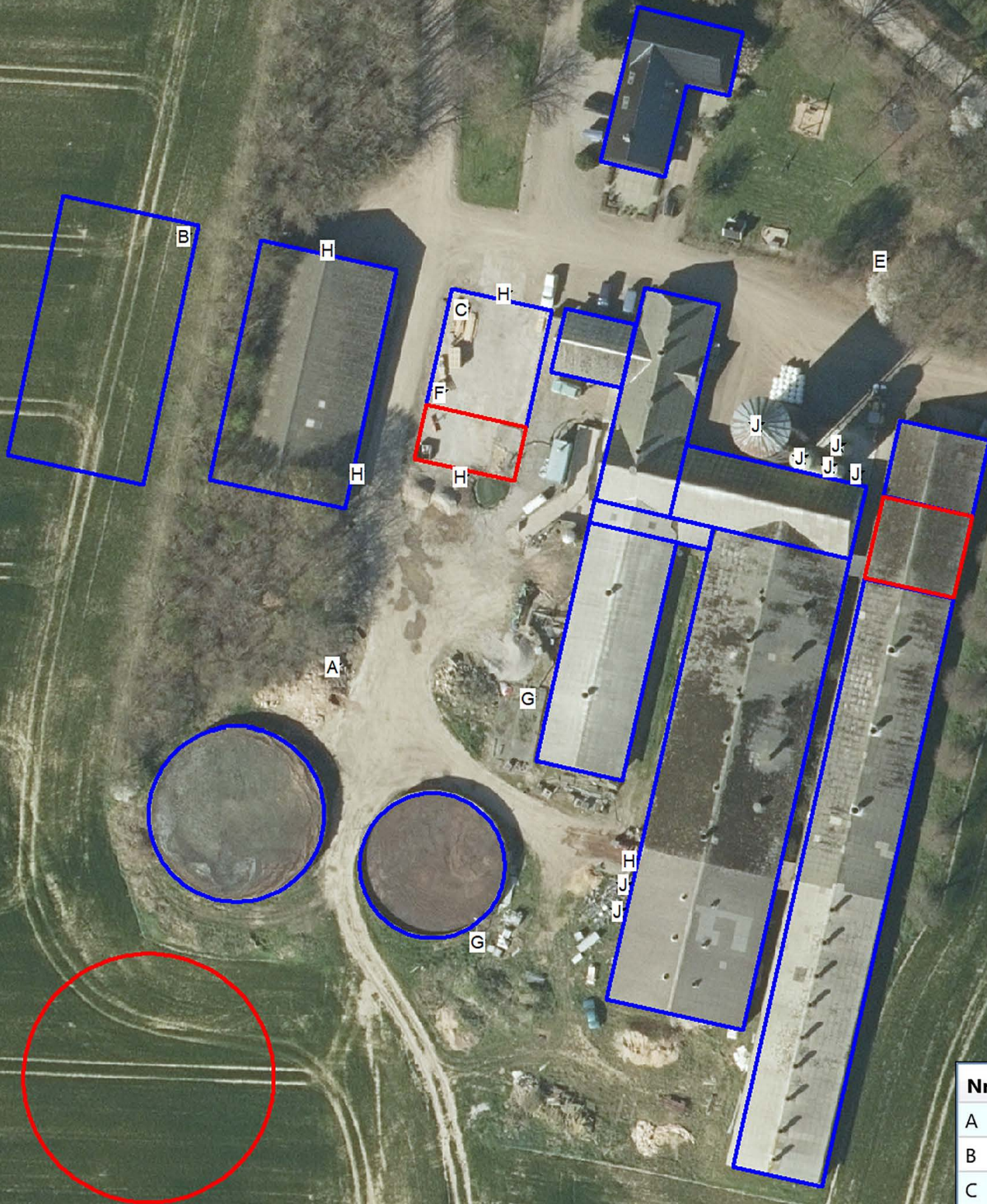


$\frac{1}{3}$ fast gulv

$\frac{1}{3}$ fast gulv

$\frac{1}{3}$ fast gulv

= gangarealer
 = Ikke Prod. areal



Nr	ANVENDELSE
A	Døde dyr
B	Olietank
C	Spildolie
E	Vandboring
F	Kemirum
G	Fortank
H	Udvendigt lys
J	Fodersilo

INDRETNING

Smalle Vorkvej 9, 6040 Egtved

KHL, Niels Bohrs Vej 2, 6000 Kolding Tlf. 76341700

Målforshold: 1:900

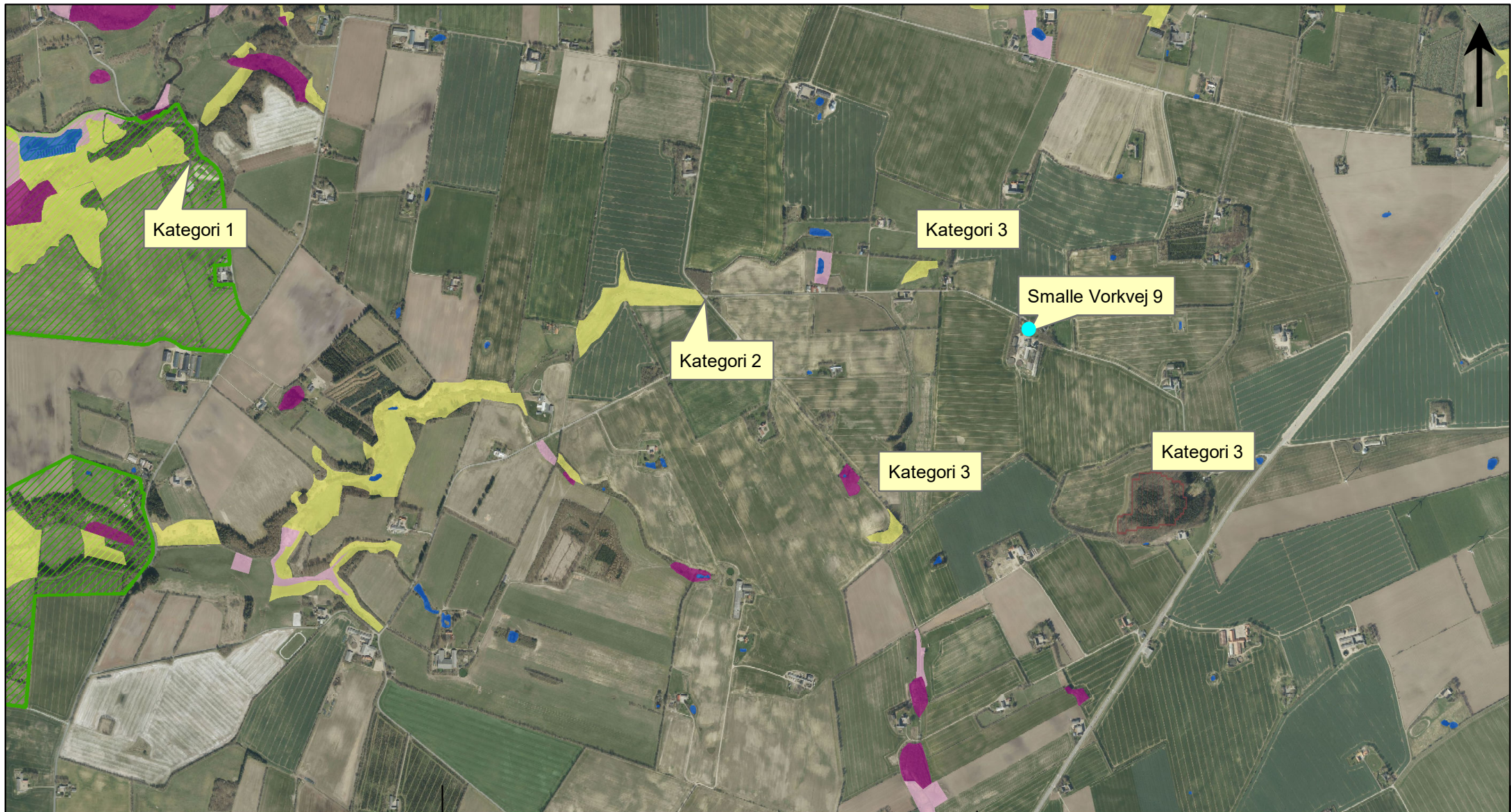
Isø:

Dette kort er opmålt/digitalt et eft.r DOO&bd luftfoto (COWI®) i samråd ejer/forpagter af arealet. De angivne mål og arealer på kortet kan afvige i fht. en fysisk opmåling. KHL påtager sig ikke ansvar for areal- og korrekthed.

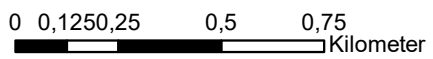
Dato
11.08.2020 08:50:01

Init.
lea


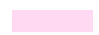

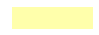
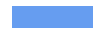




Grundkort: © GST , © Vejle Kommune
 Luftfoto: © COWI
 Kortet er vejledende og kan ikke bruges til dokumentation.



Signaturforklaring

-  EF-habitatområder - DAI
-  Eng
-  Mose
-  Overdrev
-  Sø

Bilag 4

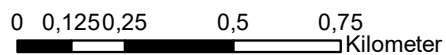
Natur

Smalle Vorkvej 9, 6040 Egtved

Målforhold 1:18.340



Grundkort: © GST, © Vejle Kommune
 Luftfoto: © COWI
 Kortet er vejledende og kan ikke bruges til dokumentation.



Signaturforklaring

- Beskyttede sten og jorddiger - DAI
- Bevaringsværdige landskaber
- Større uforstyrrede landskaber
- Værdifulde kulturmiljøer (Kp17)

Kommuneplanrammer (kp17)

anvgen

- Blandet bolig og erhverv
- Boligområde
- Centerområde
- Område til offentlige formål

Bilag 5

Landskab

Smalle Vorkvej 9, 6040 Egtved

Målforshold 1:17.499

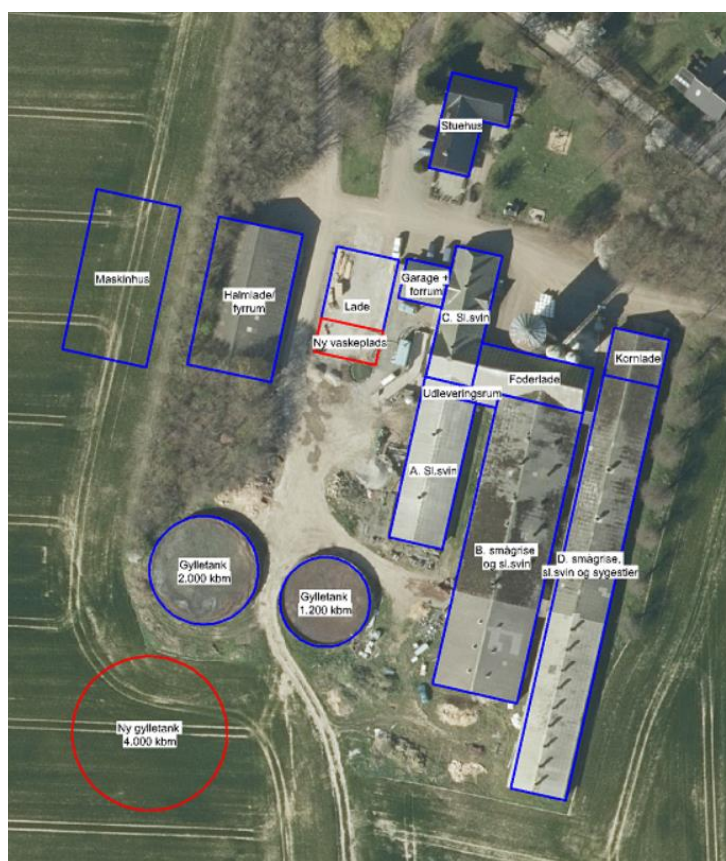
Miljøkonsekvensrapport til § 16a stk. 2

Lundgård
Smalle Vorkvej 9, 6040 Egtved
v. I/S Lundgård

Ansøgning om etablering af gyllebeholder, sygestier og vaskeplads.

Skema 218422 i Husdyrgodkendelse.dk

Indsendt 26. juni 2020



Datablad

Ansøger og ejer	I/S Lundgård v. Thomas Christensen og John Ladefoged Rasmussen Smalle Vorkvej 9 6040 Egtved Kontaktperson på miljø sagen: Thomas Christensen Mobil: 2067 0988 Mail: lundgaard@profibermail.dk
Husdyrbrugets adresse	Smalle Vorkvej 9, 6040 Egtved
CVR-nummer	29658781
CHR-nummer	91302
Kommune	Vejle Kommune
Ejendomsnummer	6300031177
Matrikel-nr.	26a - Vork By, Egtved m.fl.
Andre husdyrbrug drevet af ansøger	Ansøger driver ikke andre husdyrbrug
Biaktiviteter	Ingen
Ansøgningskema	218422
Konsulent	KHL CVR-nr.: 21111511 Lene Egtved Andersen, lea@khl.dk , 7634 1788
Ansøgning indsendt	26. juni 2020

Forord

Miljøkonsekvensrapport

Denne rapport beskriver de miljømæssige konsekvenser ved det ansøgte projekt på Smalle Vorkvej 9. Det ansøgte omfatter etablering af en gylletank, indretning af sygestier i en eksisterende bygning og en vaskeplads. Produktionen og staldanlæggene vil være uændret ift. den nuværende drift.

Produktionen er et IE-brug, da der er mere end 2.000 stipladser til slagtesvin.

Rapporten er en miljøkonsekvensrapport. Rapporten behandler de potentielle væsentlige miljøpåvirkninger ved opførelse af en gylletank og en vaskeplads.

Til rapporten er vedlagt følgende: 1. Oversigtskort, 2. Indretning, 3. Produktionsarealer

Rapporten indeholder en beskrivelse og vurdering af den sandsynlige væsentlige indvirkning på miljøet, som det ansøgte vurderes at medføre. Rapporten danner grundlaget for kommunens afgørelse om miljøgodkendelse for ejendommen.

Datablad	2
Forord	3
1. Indledning	6
2. Ikke-teknisk resume	7
2.1 <i>Ikke-teknisk resumé af alternativer til teknologi og foranstaltninger og påtænkte foranstaltninger ved IE-brugets ophør</i>	8
3. Miljøtekniske redegørelse	9
3.1 <i>Indretning og drift af anlægget</i>	9
3.2 <i>Bygningsmæssige ændringer og anlægsarbejde</i>	12
3.3 <i>Produktionsmæssig sammenhæng med andre husdyrbrug</i>	12
3.4 <i>Husdyrbruget og det ansøgt beliggenhed</i>	12
3.4.1 <i>Generelle afstandskrav</i>	12
3.4.2 <i>Bygningsmæssige ændringer i forhold til landskab</i>	13
3.4.3 <i>Bilag IV arter</i>	14
3.5 <i>Ammoniakemission og -deposition</i>	14
3.5.1 <i>Naturpunkter</i>	14
3.6 <i>Lugtemission</i>	15
3.7 <i>Øvrige emissioner og gener</i>	16
3.7.1 <i>Støj</i>	16
3.7.2 <i>Støv</i>	16
3.7.3 <i>Lys</i>	16
3.7.4 <i>Skadedyr</i>	16
3.7.5 <i>Transporter</i>	17
3.8 <i>Reststoffer, affald og naturressourcer</i>	17
3.8.1 <i>Spildevand</i>	18
3.8.2 <i>Døde dyr</i>	18
3.8.3 <i>Olie- og kemikalier</i>	18
3.8.4 <i>Vand- og energiforbrug</i>	18
3.8.5 <i>Foder</i>	19
3.9 <i>BAT-Ammoniakemission</i>	19
3.10 <i>Grænseoverskridende virkninger</i>	20
3.11 <i>Påvirkning af jordarealer og jordbund</i>	20
3.12 <i>Andet om befolkningen og menneskers sundhed</i>	21
3.13 <i>Alternative løsninger</i>	21
3.14 <i>Samspillet mellem faktorer jf. § 4 stk. 6 nr. 5</i>	21
3.15 <i>Sårbarhed i forhold til risici for større ulykker mv. jf. § 4 stk. 6 nr. 6</i>	21
	4

3.16	<i>Oplysninger om konsulenten</i>	22
4.	Oplysninger om IE-husdyrbruget	22
4.1	<i>Ophør af IE-husdyrbruget</i>	22
4.2	<i>BAT: Råvarer, energi, vand og management</i>	22
4.2.1	<i>BAT-Råvarer</i>	22
4.2.2	<i>BAT-Energi</i>	22
4.2.3	<i>BAT-Vand</i>	22
4.2.4	<i>Management</i>	22
5.	Konklusion	23

1. Indledning

Denne miljøkonsekvensrapport beskriver og vurderer konsekvenserne ved etablering af en ny gyllebeholder samt ved etablering af sygestier. Selve husdyrproduktionen vil være uændret.

Der er ikke afsøgt alternative placeringer, idet gylletanken ønskes placeret i tilknytning til det eksisterende anlæg.

Produktionsarealer er opgjort ud fra en fysisk opmåling foretaget af ansøger.

2. Ikke-teknisk resume

Husdyrbruget og produktionsomfang

Ansøgningen omhandler husdyrbruget på Smalle Vorkvej 9. Husdyrbruget er på nuværende tidspunkt et svinehold med FRATS produktion med en miljøgodkendelse fra 2010 samt et senere tillæg fra 2012.

Ejendommen er i dag godkendt til maksimalt produktion på 9.800 smågrise (7,3-32 kg) og 9.600 slagtesvin (32-110 kg).

Efter udvidelsen forventes det, at der i staldanlægget maksimalt kan produceres ca. 12.000 svin fra 8-113 kg.

Ved en godkendelse efter de nuværende regler vil ejendommen blive godkendt efter antal kvm produktionsarealer i stedet for antallet af dyr. Antallet af dyr der kan produceres på ejendommen vil fremadrettet være reguleret efter dyrevelfærdsloven.

Ejendommens produktionsareal er på 2.315 kvm og det vil være uændret i ansøgt drift.

Når et husdyrbrug har mere end 2.000 pladser til slagtesvin, er det et IE-brug, hvilket vil sige, at det er omfattet af EU's direktiv om industrielle emissioner.

Landskabelige forhold

Den nye gylletank vil ligge afskærmet bag de eksisterende bygninger fra nord og delvist fra øst. Fra syd og vest vil tanken være synlig i landskabet, men da den etableres i tilknytning til de eksisterende bygninger vil den falde naturligt ind i bygningsmassen. Der vil blive etableret en mindre jordvold på tankens sydvestlige side, hvor der vil blive etableret beplantning, som delvist vil afskærme gylletanken.

Potentielle gener

Pga. af relativ god afstand til nærmeste naboer, samlet bebyggelse og byzone vurderes det, at der ikke vil være væsentlige gener i form af lugt, støj, støv, vibrationer, lysgener, fluer, skadedyr, opbevaring af døde dyr eller transport.

Beregningerne i det elektroniske ansøgningssystem Husdyrgodkendelse.dk viser, at krav til lugtgenestandarderne overholdes med god margin.

Støj vil primært forekomme i forbindelse med aflæsning af foder, afhentning og modtagelse af dyr samt ved den daglige drift af ventilationsanlægget. Der forventes ikke at ske mærkbare ændringer i støjniveauet fra ejendommen og hovedparten af aktiviteterne på ejendommen vil forsat foregå i dagtimerne inden for almindelig arbejdstid.

Fluer og skadedyr vil forsat blive bekæmpet.

Døde dyr opbevares så de ikke er synlige fra Smalle Vorkvej.

Husdyrgødning

Langt hovedparten af den producerede husdyrgødningen er i form af gylle. Gylle udbringes med gyllevogn med læssekran og slæbes-langer. Den nye gylletank vil blive overdækket og de øvrige gylletanke er med tæt flydelag, hvilket reducerer såvel ammoniakfordampning som lugtgener for de omkringboende.

Ammoniakdeposition til natur

Der er i Husdyrloven og tilhørende bekendtgørelse om godkendelse og tilladelse m.v. af husdyrbrug fastsat krav til den maksimale mængde ammoniak som forskellige naturtyper må belastes med. Ammoniaknedfald kaldes deposition. Beregningerne i Husdyrgodkendelse.dk viser, at beskyttelsesniveauerne for ammoniak til alle naturtyper overholdes, både totaldepositionskravene til de mest sårbare naturtyper samt mer-depositionskravet til mindre sårbare naturtyper.

Anvendelse af BAT

BAT er en forkortelse for "bedste tilgængelige teknik" (på engelsk: "best available techniques"). Da husdyrbruget er et IE-brug er der krav til at anvende den bedste tilgængelige teknik i forhold til minimering af miljøbelastninger. Der er dels faste krav til maksimal ammoniakemission i forhold til BAT i Husdyrloven og tilhørende bekendtgørelse om godkendelse og tilladelse m.v. af husdyrbrug, og dels har EU fastsat såkaldte BAT-konklusioner for IE-brug.

Beregningerne i Husdyrgodkendelse.dk viser, at husdyrbruget overholder BAT.

BAT i forhold til ammoniak overholdes vha. teltoverdækning på den ansøgte gylletank.

Alternative løsninger og 0-alternativ

Der er ikke afsøgt mulige alternative placeringer, idet gylletanken etableres i tilknytning til eksisterende bygninger. Sygestierne indrettes i en eksisterende bygning i tilknytning til en eksisterende stald. Placeringerne vurderes, at være mest hensigtsmæssige både ift. natur, landskab og de nærmeste naboer.

0-alternativet er at ejendommen drives videre efter vilkårene fastsat i den eksisterende miljøgodkendelse.

2.1 Ikke-teknisk resumé af alternativer til teknologi og foranstaltninger og påtænkte foranstaltninger ved IE-brugets ophør

Der er ikke kigget på alternativ teknologi, da BAT-kravet er overholdt uden tiltag

Hvis husdyrbruget ophører helt, vil stalde, gødningsopbevarings- og foderanlæg blive tømt for dyr, gødning og foder og efterfølgende rengjort. Rester af medicin og kemikalier samt andet affald vil blive bortskaffet efter kommunens anvisninger.

3. Miljøtekniske redegørelse

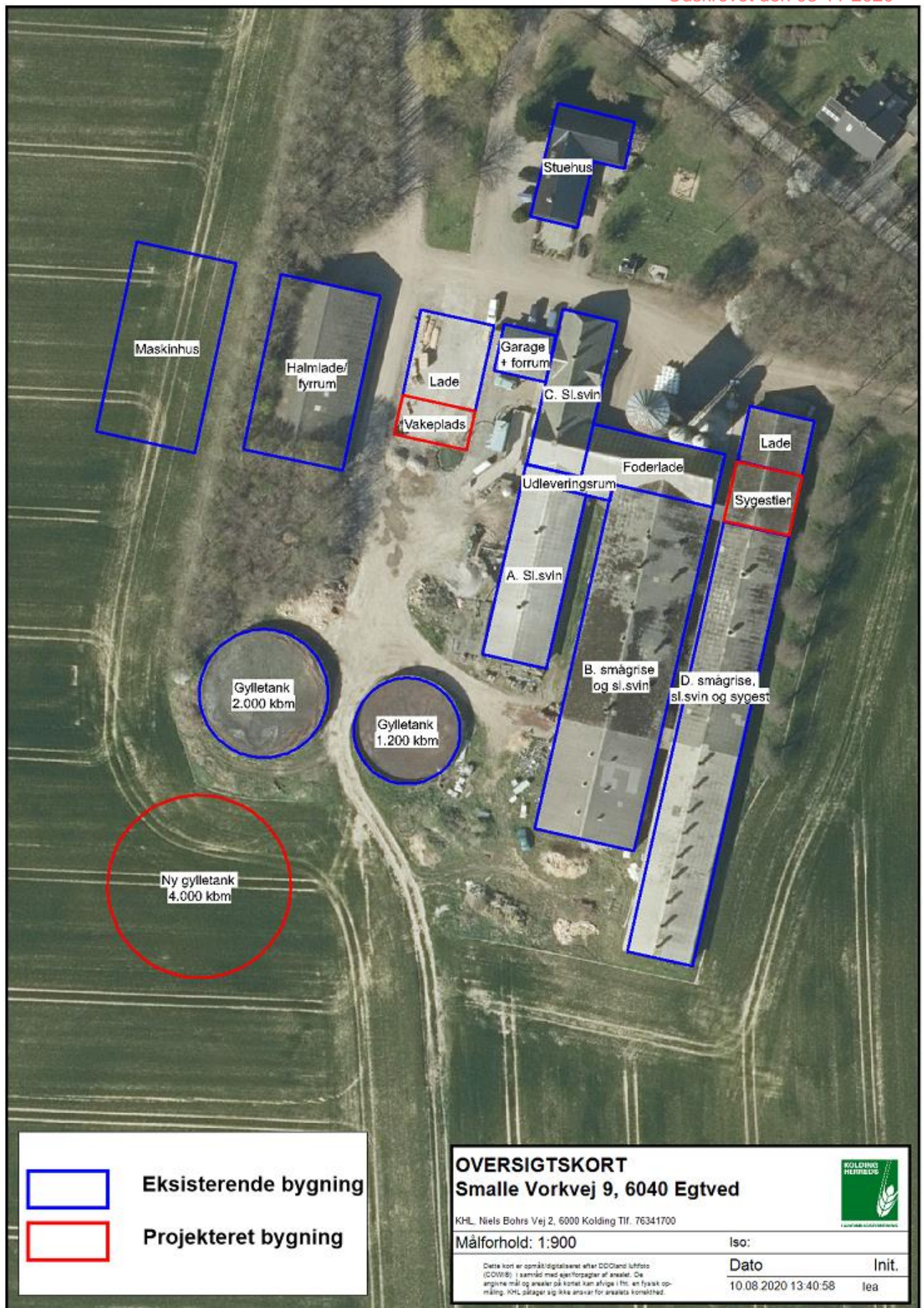
I dette afsnit beskrives husdyrbruget og det ansøgte samt projektets direkte og indirekte virkninger for miljø, natur og mennesker og hvad der er gjort for at mindske virkningerne.

3.1 Indretning og drift af anlægget

Bygningssættet på Smalle Vorkvej 9 er placeret samlet, med de eksisterende stalde, foderlagre og opbevaringsanlæg. Gylletanken placeres syd for de eksisterende gylletanke, så alle bygninger også fremadrettet vil ligge i tilknytning til hinanden. Vaskepladsen etableres ved den sydlige gavlede ved laden som pt. er under opførelse og sygestier indrettes i laden i den nordlige ende af stald D. Oversigt over anlægget ses på Figur 1.

Det ansøgte indeholder ændringer i produktionsarealet i forhold til nudriften og 8 års driften. 8 års driften er identisk med nudriften. Produktionsarealet er i nudriften og 8 års driften på 2.205 kvm. Produktionsarealet udvides med 110 kvm, så det fremadrettet vil være på 2.315 kvm. Se tabel 1. Placering af produktionsarealer fremgår desuden af bilag 3.

Oplysningerne fremgår af husdyrgodkendelse.dk og navngivningen i Tabel 1 referer til oversigtskortet.



Figur 1 Staldafsnit og opbevaringsanlæg på Smalle Vorkvej 9

Stald	8-års drift	Nudrift	Ansøgt drift
A. sl.svin	Slagtesvin Dr. gulv (fuld gyllekumme) 300 kvm	Slagtesvin Dr. gulv (fuld gyllekumme) 300 kvm	Slagtesvin Dr. gulv (fuld gyllekumme) 300 kvm
B. smågrise og sl.svin	Slagtesvin Fast gulv 10 kvm Slagtesvin Dr. gulv (fuld gyllekumme) 580 kvm Slagtesvin Delv. Spaltegulv 25-49% fast gulv 50 kvm Smågrise Toklima, delv.spaltegulv 260 kbm	Slagtesvin Fast gulv 10 kvm Slagtesvin Dr. gulv (fuld gyllekumme) 580 kvm Slagtesvin Delv. Spaltegulv 25-49% fast gulv 50 kvm Smågrise Toklima, delv.spaltegulv 260 kbm	Slagtesvin Fast gulv 10 kvm Slagtesvin Dr. gulv (fuld gyllekumme) 580 kvm Slagtesvin Delv. Spaltegulv 25-49% fast gulv 50 kvm Smågrise Toklima, delv.spaltegulv 260 kbm
C. sl.svin	Slagtesvin Dr. gulv (fuld gyllekumme) 200 kvm	Slagtesvin Dr. gulv (fuld gyllekumme) 200 kvm	Slagtesvin Dr. gulv (fuld gyllekumme) 200 kvm
D. smågrise, sl.svin og sygestier	Slagtesvin Delv. Spaltegulv 25-49% fast gulv 455 kvm Smågrise Toklima, delv.spaltegulv 350 kbm	Slagtesvin Delv. Spaltegulv 25-49% fast gulv 455 kvm Smågrise Toklima, delv.spaltegulv 350 kbm	Slagtesvin Delv. Spaltegulv 25-49% fast gulv 455 kvm Smågrise Toklima, delv.spaltegulv 350 kbm Slagtesvin Dybstrøelse 110 kvm

Tabel 1. Dyretype, staldsystem og produktionsareal.

Både nudriften og 8 års driften er beregnet ud fra den nuværende lovlige drift som er angivet i tillægget fra marts 2012.

I tillægget fra marts 2012 blev der givet tilladelse til opførelse af en ny gyllebeholder, men gyllebeholderen blev ikke opført inden fristen udløb.

På ejendommen findes to gylletanke og der søges om en ny gylletank, se figur 1 og tabel 2. Den dybstrøelse der produceres i sygestierne opbevares i gylletankene.

Gyllebeholder	Opførelses år	Kapacitet (m ³)	Overfladeareal (m ²)	NH ₃ -effekt
1. Gylletank	Ca. 1980	1.200	353	-
2. Gylletank	1998	2.000	506	-
Ny gylletank	Ny	4.000	1.010	50 %, (teltverdækket)
I alt		7.200	1.869	

Tabel 2 Opbevaringslagre til husdyrgødning.

Ejendommens opbevaringskapacitet vil være tilstrækkelig til at sikre 9 mdr. opbevaringskapacitet, jf. Husdyrgødningsbekendtgørelsen.

3.2 Bygningsmæssige ændringer og anlægsarbejde

Der vil blive etableret en gylletank på marken syd for de to eksisterende gylletanke. Gylletanken vil være en standard elementtank fra Spæncom med lysegrå teltoverdækning. Diameteren vil være på maks. 36 meter og tanken vil få en højde på ca. 2,5 meter over terræn uden overdækning og ca. 9 meter med overdækning.

Terrænet falder ca. 1 m, hvor tanken placeres, så en del af den jord der graves af skal bruges til opfyld. Desuden vil der blive etableret en mindre vold på maks. 1 meter på gylletankens sydvestlige side for at afskærme tanken.

Herudover vil der blive etableret en overdækket vaskeplads i den sydlige ende af den lade, der pt. er under opførelse. Vaskepladsen vil få et mål på ca. 8 x 14 meter og der vil blive etableret afløb til gyllesystemet.

Sygestierne er indrettet med dybstrøelse i eksisterende lade.

I øvrige anlæg sker der ingen bygningsmæssige ændringer.

Udvidelsen sker i tilknytning til eksisterende bygninger og da gylletanken skal bruges til opbevaring af husdyrgødning fra produktionen vurderes det, at udvidelsen er erhvervsmæssig nødvendig.

3.3 Produktionsmæssig sammenhæng med andre husdyrbrug

Ansøges driver ikke andre husdyrbrug, så der er ikke produktionsmæssig sammenhæng med andre ejendomme.

3.4 Husdyrbruget og det ansøgtes beliggenhed

Gylletanken vil i lighed med de øvrige staldbygninger ligge i landzone, ca. 2,2 km øst for Ødsted. Ejendommen er placeret i et landbrugsområde omgivet af åbne landbrugsarealer. Der er større og mindre landbrugsejendomme spredt i landskabet med spredte bevoksninger og hegn.

Gylletanken vil ligge afskærmet bag de eksisterende bygninger fra nord og delvist fra øst. Fra syd og øst vil tanken være synlig i landskabet, men da den etableres i tilknytning til de eksisterende bygninger vil den falde naturligt ind i bygningsmassen. Der vil blive etableret en mindre jordvold på tankens sydvestlige side, hvor der vil blive etableret beplantning, som delvist vil afskærme gylletanken.

3.4.1 Generelle afstandskrav

Afstand til (afstandskrav)	Meter	Afstandskrav overholdt
Ikke almene vandforsyningsanlæg (25 m)	Ca. 145 m	Ja
Almene vandforsyningsanlæg (50 m)	Ca. 145 m	Ja
Vandløb (herunder dræn) og søer (15 m)	Ca. 300 m	Ja
Offentlig vej og privat fællesvej (15 m)	Ca. 165 m	Ja
Levnedsmiddelvirkksomhed (25 m)	> 100 m	Ja
Beboelse på samme ejendom (15 m)	Ca. 125 m	Ja
Naboskel (30 m)	Ca. 165 m	Ja
Nabobeboelse (50 m)	Ca. 350 m	Ja
Eksisterende og fremtidig byzone/sommerhusområde (50 m)	Ca. 2,2 km	Ja

Områder, der i lokalplan er udlagt til boligformål, blandet bolig og erhverv eller samlet bebyggelse (50 m)	Ca. 1,8 km	Ja
---	------------	----

Tabel 3 Afstandskrav jf. Husdyrbruglovens §§ 6 og 8

Afstandskrav i husdyrbruglovens §§ 6 og 8 er alle overholdt.

3.4.2 Bygningsmæssige ændringer i forhold til landskab

Anlægget ligger i et særligt værdifuldt landbrugsområde i Kommuneplan 2017. Bedriftens anlæg ligger udenfor landskabelige- og naturmæssige udpegninger i kommuneplanen, såsom uforstyrrede landskaber, værdifuldt landskab, værdifulde naturområder mm.

Anlægget ligger desuden udenfor fredede områder, og området er ikke udpeget som kulturmiljøområde.

Bedriftens anlæg ligger uden for diverse beskyttelseslinjer, såsom skovbyggelinje, kirkebyggelinje, fortidsminder og sø.

Vurdering

Placeringen af den nye gylletank vurderes som hensigtsmæssig i forhold til både eksisterende bygninger og i forhold til landskabet. Gylletanken opføres i tilknytning til de eksisterende bygninger og den vil visuelt falde naturligt ind i den eksisterende bygningsmasse.

Da gylletanken placeres uden for diverse beskyttelseslinjer og landskabelige- og naturmæssige udpegninger i kommuneplanen og da tanken placeres i tilknytning til de eksisterende bygninger vurderes det, at placeringen vil bevirkere mindst mulige gener i forhold til landskabet og naboer.

Landskabelige udpegninger	
Naturområder med særlig naturbeskyttelsesværdi	-
Økologisk forbindelse	-
Områder med landskabelig værdi	-
Uforstyrrede landskaber	-
Områder med særlig geologisk værdi	-
Rekreative interesseområder	-
Værdifulde kulturmiljøer og bevaringsværdige landsbyer	-
Kystnærhedszonen	-
Lavbundsarealer	-
Skovrejsningsområder	-
Fredede områder	-
Beskyttede naturarealer (§3)	Inden for 1.000 m fra ejendommen ligger følgende beskyttede naturområder: Overdrev ca. 350 m NV Overdrev og mose ca. 620 m SV Eng ca. 670 m NV Eng ca. 930 m S Eng ca. 980 m N Desuden ligger der flere beskyttede søer spredt omk. ejendommen.
Strandbeskyttelseslinje	-
Klitfredningslinje	-
Skovbyggelinje	-
Sø- og å-beskyttelseslinje	-
Kirkebyggelinje	-
Fortidsmindelinje	-

Beskyttede sten- og jorddiger	-
-------------------------------	---

Tabel 4 Landskabelige udpegninger (kilde vejle.dk og plandata.dk)

3.4.3 Bilag IV arter

Bilag IV arter er arter, der fremgår af bilag IV i EU's habitatdirektiv. De beskrives som strengt beskyttede arter. Det betyder, at arternes yngle- og rasteområder ikke må beskadiges eller ødelægges.

Der er ikke registreret bilag IV arter inden for 1.000 m fra ejendommen.

Det kan ikke udelukkes, at der lever bilag IV arter i området, eks. arter af flagermus, markfirben, stor vandsalamander og spidssnudet frø, der er udbredte i Jylland.

I forbindelse med projektet vil der ikke ske ændringer i markdriften og der tages hensyn til beskyttede naturarealer, der grænser op til dyrkningsarealer. Der vil ikke blive fjernet gamle træer el. bygninger ifm. projektet, der kan være levested for flagermus.

Det vurderes, at det ansøgte projekt ikke vil forringe eller beskadige yngle- og rasteområder for arter opført på habitatdirektivets bilag IV eller andre beskyttede arter.

3.5 Ammoniakemission og -deposition

Ud fra oplysningerne om størrelsen af produktionsarealerne, dyre- og gulvtype i ansøgt drift, nudrift og inden for de sidste 8 år samt oplysninger om miljøteknologier beregnes husdyrbrugets ammoniakemission i de tre drifter.

3.5.1 Naturpunkter

Kategori 1-natur

Nærmeste kat 1. natur er et surt overdrev af naturtypen 6230. Naturarealerne er en del af Egtved Ådal, som ligger ca. 2,6 km V for anlægget.

Der er ikke kumulation med andre husdyrbrug, så det lovgivningsmæssige krav er en totaldeposition på maksimal 0,7 kg N pr. ha pr. år.

Totaldepositionen fra anlægget til naturområdet er på 0 kg N/ha.

Kategori 2-natur

Nærmeste kat. 2 natur er et overdrev, der ligger ca. 1 km V for anlægget. Det lovgivningsmæssige krav til kat. 2-natur er en totaldeposition på maks. 1 kg N/ha.

Totaldepositionen fra anlægget til overdrevet er på 0,1 kg N/ha.

Kategori 3-natur

Afskæringskriteriet til kategori 3-natur er således, at kommunen kan tillade en merdeposition, der er større end 1,0 kg N/ha, men ikke stille krav om mindre merdeposition end 1,0 kg N/ha.

Merdepositionen til de nærmeste områder med kat. 3 natur ligger på ml. 0 – 0,1 kg N/ha.

Da ammoniakdepositionen overholder afskæringskriterierne for kategori 1 og 2 natur og da merdepositionen til kategori 3 ligeledes ligger på 0 kg N, så vurderes det, at det ansøgte projekt ikke vil få en negativ effekt på naturarealerne i området.




3.6 Lugtemission

Lugtemission forekommer fra produktionen i staldanlæggene og ved håndtering samt udbringning af husdyrgødning. Selve staldanlægget forventes ikke at give anledning til væsentlige lugtgener ud over, hvad der er normalt for denne type af animalsk produktion.

I Husdyrgodkendelse.dk er der beregnet hvilke afstande, der som minimum skal være fra staldene til forskellige beboelsestyper. Af figur 3 fremgår den aktuelle afstand (ukorrigerede geneafstand) fra ejendommens lugtcentrum til nærmeste nabo uden landbrugspligt, samlet bebyggelse og byzone samt geneafstanden til samme områder. Den ukorrigerede geneafstand er geneafstanden, hvor alle staldanlæg er medtaget ved beregningerne, uanset om de senere bliver screenet bort som følge af afstand eller korrigeret for vindretning.

Lugtens udbredelse i nærområdet afhænger bl.a. af størrelsen af produktionsarealet, typer af husdyr og geografisk placering. Disse faktorer indgår i lugtberegningen. Lugtgeneafstandene er beregnet ved fuld besætning i staldene

Som det fremgår af figur 2 er lugtgenekriteriet overholdt til nærmeste nabo, samlet bebyggelse og byzone. Nærmeste nabo er Smalle Vorkvej 12, samlet bebyggelse er Oustrupvej 59 og nærmeste byzone er Ødsted.

Samlet resultat af lugtberegning ? i						
Bebyggelse	Kumulation	Model	Ukorrigeret geneafstand (m)	Korrigeret geneafstand (m)	Vægtet gennemsnitsafstand (m)	Genekriterie overholdt
 Smalle Vorkvej 12	0	NY	265,1	265,1	386,8	Ja
 Oustrupvej 59	0	NY	559,6	559,6	1884,9	Ja
 Vesterby By, Ødsted	0	NY	736	736	2263,1	Ja

Figur 2. Samlet resultat af lugtberegningen.

Der er ikke fundet kumulation med øvrige husdyrbrug.

Vurdering

Lovens minimumskrav til afstande til nærmeste beboelser inden for samlet bebyggelse, byzone samt enkelt bolig er overholdt, idet den korrigerede geneafstand er kortere end afstanden mellem staldanlæg og til områdetyperne byzone, samlet bebyggelse og enkelt bolig jf. figur 2.

Lugtberegningerne viser, at geneafstandene overholdes, og det vurderes, at der ikke vil forekomme væsentlige lugtgener fra ejendommen.

Det vurderes derfor, at lugt fra staldene ikke vil give væsentlige gener for naboerne og at det er sikret, at risikoen for væsentlige lugtgener er begrænset og ikke ud over, hvad der kan forventes af en husdyrproduktion af den i projektet angivne størrelse.

3.7 Øvrige emissioner og gener

Ud over lugt og ammoniakemission kan der fra et husdyrbrug være gener fra støj, støv, fluer/skadedyr, lys, transporter. Desuden kan energiforbruget til produktionen påvirke klimaet.

3.7.1 Støj

Støj vil primært forekomme i forbindelse med aflæsning af foder, afhentning og modtagelse af dyr samt ved den daglige drift af ventilationsanlægget. Der forventes ikke at ske mærkbare ændringer i støjniveauet fra ejendommen efter udvidelsen.

Den daglige drift af ventilationsanlæg kan give anledning til støj. Disse gener minimeres ved optimering og renholdelse af ventilationsanlægget. Blanding af foder foregår indendørs og gyllepumpning foregår med dykpumpe og vurderes ikke at være støjende.

Hovedparten af aktiviteterne på ejendommen vil forsat foregå i dagtimerne inden for almindelig arbejdstid. Dog vil afhentning af dyr og kørsel med gylle kunne forekomme på øvrige tidspunkter af døgnet. Kørsel med gylle vil dog kun foregå i en kort periode i udsprengningssæsonen.

I Miljøstyrelsens vejledning nr. 6/1984 (Måling af ekstern støj fra virksomheder), er der angivet grænserne for tilladelig støjbelastning, målt i skel ved nærmeste nabobeboelse. Der er ikke foretaget støjberegninger, da det vurderes, at der ikke er særlige støjkilder ud over hvad der kan forventes på en landbrugsejendom og det forventes at projektet vil kunne overholde støjkravene.

Det vurderes, at støj fra ejendommen ikke forventes at blive et problem for de omkringboende som følge af afstanden til naboer samt projektets udformning. Støj, vibrationer og lavfrekvent støj vurderes at være af et omfang, der ikke vil kunne genere de omkringboende.

3.7.2 Støv

Det er begrænset hvad der er af støvkilder på ejendommen. Der kan forekomme støv ved fyldning af kornsilo, men øvrig foderhåndtering foregår indendørs. Der vurderes ikke at være støvgener uden for ejendommens matrikel.

Ud fra ovenstående beskrivelse vurderes det, at produktionen forsat ikke vil give anledning til væsentlige støvgener for omgivelserne.

3.7.3 Lys

Der sker ikke nogen ændringer i den udvendige belysning. Det vurderes, at udvendig belysning fortsat ikke vil være til gene for trafikken eller for de omkringboende.

3.7.4 Skadedyr

Skadedyr og fluer bekæmpes efter gældende regler. Der er serviceaftale med Mortalin omk. bekæmpelse af rotter.

Hvis der opstår problemer med fluer anvendes gift.

Der tilstræbes god renholdelse i og omkring stalde og der er ingen oplag af foderstoffer udendørs. Spild af foder undgås så vidt muligt og affald fjernes løbende.

Det vurderes ud fra ovenstående tiltag, at bedriften ikke vil give anledning til væsentlige fluegener eller problemer med skadedyr.

3.7.5 Transporter

Der er tre indkørsler til ejendommen. Transport tilknyttet husdyrbruget sker hovedsageligt via den vestligste og den østligste indkørsel til Smalle Vorkvej.

Tunge transporter sker typisk i tidsrummet 06.00-19.00 på hverdage. Afhentning af dyr og kørsel med gylle kan forekomme på øvrige tidspunkter, men fortages i udsprengningssæsonen.

Transport af	Nudrift/år	Ansøgt drift/år
Husdyrgødning	Gyllevogn: ca. 350 læs Lastbil: ca. 60 læs	Gyllevogn: ca. 410 læs
Foder og korn	Eget foder: 170 Indkøbt foder: 150	Uændret
Ind- og udlevering af dyr	70	Uændret
Afhentning af døde dyr	100	Uændret
Andet (renovation, olie, handelsgødn. Mv)	40	Uændret
I alt	940	Uændret

Tabel 5: Det skønnede antal transporter

Selv om der vil blive produceret flere dyr, så forventes antallet af transporter til og fra ejendommen at være uændret. Da alt gyllen fremadrettet vil blive opbevaret på ejendommen vil lastbiltransporter med gylle til opbevaring på anden ejendom ophøre. Mængden af gylle der i dag transporteres til anden ejendom svarer til ca. 60 læs. Det er ca. samme mængde som produktionen forventes at stige med.

Transporter vurderes ikke at være til væsentligt gene for naboerne. Transporterne vil ikke adskille sig fra øvrige tunge transporter på landevejene. Som udgangspunkt sker der udelukkende de nødvendige transporter.

3.8 Reststoffer, affald og naturressourcer

Det er begrænset hvor meget affald der genereres på ejendommen. Hovedparten af affaldet er emballage fra indkøbt sækkevarer og spraydåser. Desuden er der en begrænset mængde klinisk risikoaffald i form af brugte kanyler og skalpeller, som opbevares i kanyleboks.

Evt. rester af medicin afleveres til den leverandør der leverer medicinen.

Spraydåser afleveres på genbrugspladsen og spildolie afhændes til OK miljø.

Metalskrot afhændes til produkthandler, til genanvendelse.

Da der er tale om et IE-brug, så skal affaldshåndteringen leve op til affaldshierarkiet, jf. § 6 b i lov om miljøbeskyttelse, hvilket betyder at affald skal behandles efter følgende hierarki:

- 1) Affaldsforebyggelse.
- 2) Forberedelse med henblik på genbrug.
- 3) Genanvendelse.
- 4) Anden nyttiggørelse.
- 5) Bortskaffelse.

Som udgangspunkt benyttes ikke mere foder end der er behov for og husdyrgødning anvendes til gødsning af marker, andet uundgåeligt affald sorteres med henblik på genanvendelse og kun restfraktioner ender i container med brændbart affald.

Det vurderes derfor, at affaldshierarkiet iagttages og at sortering, opbevaring og bortskaffelse af affald sker miljømæssigt forsvarligt og i overensstemmelse med Vejle Kommunes affaldsregulativer.

Det vurderes ligeledes, at affald håndteres og opbevares, så der ikke opstår uhygiejniske forhold eller sker forurening af luft, vand eller jord.

Opbevaring af gylle sker i godkendte gylletanke. Gylletankene inspiceres løbende for tæt flydelag og ved tømning for utætheder mv. Gylletankene er ikke beliggende i risikoområde og der udføres løbende 10 års beholderkontrol. Beholderne tømmes med selvsugende gyllevogn og risikoen for spild er derved minimal. Terrænet skrånede ned mod vandløbet, der ligger ca. 300 meter vest for ejendommen, men på grund af afstanden vil der ikke være risiko forurening af vandmiljøet.

3.8.1 Spildevand

Der vil blive etableret et afløb fra vaskepladsen som kobles til gyllesystemet. Der vil ikke ske ændringer i de eksisterende spildevandsforhold.

3.8.2 Døde dyr

Døde dyr opbevares i kølecontainer og større dyr overdækkes. De afhentes af DAKA, i henhold til gældende regler¹.

De opbevares hygiejnisk og er ikke synlige for forbipasserende.

3.8.3 Olie- og kemikalier

Ejendommen er beliggende i et område med særlige drikkevandsinteresser, men udenfor nitratfølsomt indvindingsopland og der er god grundvandsbeskyttelse i området.

Der er én olietank på ejendommen, som er placeret indendørs i maskinhuset. Spildolie opbevares i laden og pesticider og desinfektionsmiddel til rengøring af stalde opbevares i kemirum. Handelsgødning opbevares i kornlade.

Alle olieprodukter og kemikalier opbevares indendørs på fast gulv uden afløb.

Da alle olieprodukter og kemikalier opbevares forsvarligt på fast gulv med mulighed for opsamling af evt. spild vil der ikke være risiko for afstrømning til jord og grundvand. Det vurderes derfor, at opbevaring af olie og kemikalier sker på en miljømæssig forsvarlig måde.

3.8.4 Vand- og energiforbrug

Forsyning af vand sker fra privat boring. Hovedparten af vandforbruget går til drikkevand til dyrene. Herudover er der et mindre forbrug af vand til vask af stalde. Der er ingen markvandsboringer tilknyttet husdyrbruget.

Der føres ikke journal over vandforbruget.

Det er ikke udarbejdet planer for vedligehold og reparationer, men ved daglig inspektion vil der blive undersøgt for eventuelle lækager i forbindelse med drikkevandssystemet med efterfølgende igangsætning af reparation.

Vask af stalde sker ved iblødsætning og vask med højtryksrensere med koldt vand. Både iblødsætning og vask med højtryksrensere er vandbesparende og BAT ifølge referencedokumentet for bedste tilgængelige teknikker (BREF), der vedrører intensiv fjerkræ- og svineproduktion.

¹ BEK nr. 558 af 01/06/2011 om opbevaring m.m. af døde produktionsdyr

Type	Nudrift	Ansøgt drift
El	Ca. 180.000 kWh	Uændret
Dieselolie	Ca. 30.000 l	Uændret
Halm	Ca. 270 bigballe	Uændret
Vandforbrug	Anslået 6.900 kbm	Anslået 8.550 kbm

Tabel 6 Skønnet vand- og energiforbrug

Der anvendes hovedsageligt energi til ventilation, foderblander, lys og kornblæsning.

Al ventilation er styret af et temperaturreguleret styringssystem, som sikre at ventilationen kører optimalt, både med hensyn til temperaturen i staldene samt ift. energiforbruget. Ventilationssystemet rengøres løbende, hvilket reducerer modstanden, så der opnås et laver energiforbrug.

Ud fra ovenstående tiltag vurderes det, at der i fornødent omfang er anvendt vand- og energibesparende teknikker. Det vurderes også, at flere af disse teknikker er at betragte som BAT.

3.8.5 Foder

Smågrise og slagtesvin fasefodres, så de i forskellige stadier kan tildeles forskellige og optimerede foderblandinger. I denne produktion kan der udfodres to forskellige blandinger til smågrisene og en til slagtesvin. Dette sikrer, at dyrene tildeles foder, hvor næringsstofferne er tilpasset netop deres størrelse og behov. Kravet til næringsstoffer er forskelligt, og ved at fasefodre indenfor normerne undgås en generel overforsyning med råprotein og fosfor, som ellers vil udskilles via husdyrgødningen og belaste miljøet.

Der er tilsat fytase i alle foderblandinger, hvorved fosfor bliver mere tilgængelig.

Proteinfoder indkøbes og der bruges korn af egen avl samt indkøbt korn. Foderet blandes på ejendommen.

Der er to siloer udendørs til korn og til foder er der 5 siloer udendørs og 3 siloer indendørs.

Det vurderes ud fra gældende regler samt de tiltag som praktiseres mht. opbevaring og håndtering af foder er med til at sikre, at der ikke sker en væsentlig påvirkning af miljøet og omgivelserne.

3.9 BAT-Ammoniakemission

For at leve op til BAT med henblik på ammoniakreduktion etableres der teltoverdækning på den nye gylletank. Fast overdækning af gylletanke er sat med en reduktionseffekt på 50 %.

Ansøger vil generelt bestræbe sig på at benytte så få foderenheder og så lavt et råprotein- og fosforindhold som muligt. Der benyttes flere forskellige foderblandinger til smågrise.

Foderblandingerne indeholder tilpassede mængder aminosyrer og højtfordøjelige uorganiske foderfosfater og er tilsat fytase.

Samlet BAT beregning ? i			
	Stalde	Lagre	Total
Samlet BAT krav (kg NH ₃ -N /år)	4061	748	4809
Faktisk emission (kg NH ₃ -N /år)	4061	546	4607
Forskel (kg NH ₃ -N /år)	-	-	202
Vejledende BAT Overholdt?	-	-	Ja

Tabel 7 BAT-beregning

BAT-beregningen er baseret på følgende forudsætning om eksisterende og renoverede staldafsnit.

Staldnavn	Navn på dyretype og staldsystem eller flexgruppe	Forudsætning for BAT-beregning
A) slagtesvin	Slagtesvin. Drænet gulv + spalter (33 %/ 67%)	Eksisterende staldafsnit, BAT-krav fastsat i tidligere afgørelse
B) Smågrise og sl.svin	Slagtesvin. Delvis spaltegulv, 25 - 49 % fast gulv	Eksisterende staldafsnit, BAT-krav fastsat i tidligere afgørelse
B) Smågrise og sl.svin	Slagtesvin. Drænet gulv + spalter (33 %/ 67%)	Eksisterende staldafsnit, BAT-krav fastsat i tidligere afgørelse
B) Smågrise og sl.svin	Smågrise. Toklimastald, delvis spaltegulv	Eksisterende staldafsnit, BAT-krav fastsat i tidligere afgørelse
B) Smågrise og sl.svin	Slagtesvin. Fast gulv	Eksisterende staldafsnit, BAT-krav fastsat i tidligere afgørelse
C) slagtesvin	Slagtesvin. Drænet gulv + spalter (33 %/ 67%)	Eksisterende staldafsnit, BAT-krav fastsat i tidligere afgørelse
D) smågrise, sl.svin og sygestier	Smågrise. Toklimastald, delvis spaltegulv	Eksisterende staldafsnit, BAT-krav fastsat i tidligere afgørelse
D) smågrise, sl.svin og sygestier	Slagtesvin. Delvis spaltegulv, 25 - 49 % fast gulv	Eksisterende staldafsnit, BAT-krav fastsat i tidligere afgørelse
D) smågrise, sl.svin og sygestier	Slagtesvin. Dybstrøelse, hele arealet	Nyt (inkl. renoveret) staldafsnit

Tabel 8 Forudsætning for BAT-beregning.

BAT-niveauet er lovbestemt og sikrer at ammoniakemissionen fra husdyrbruget er på et niveau, der svarer til at der er valgt staldsystemer og/eller teknologi er blandt de bedste tilgængelige til at begrænse ammoniakudledningen fra husdyrbruget.

De BAT-krav, der stilles til husdyrbrug, bidrager til, at målet for fald i ammoniakemissionen i Danmark nås, og at den sundhedspåvirkning ammoniak afstedkommer dermed imødegås. Når ammoniakudledningen begrænses, bidrager det også til en generel bedre beskyttelse af ammoniakfølsom natur, da baggrundsbelastninger hertil begrænses.

Da BAT-niveauet overholdes, vurderes det at der sker tilstrækkelig begrænsning af ammoniakemissionen.

3.10 Grænseoverskridende virkninger

Husdyrbruget ligger langt fra den danske grænse og en vurdering af indvirkning på miljøet i en anden stat finder ansøger ikke relevant.

3.11 Påvirkning af jordarealer og jordbund

Da stalde, gyllerør, forbeholder og gyllebeholdere er udført i tætte og stabile materialer, vurderes det, at der fra selve husdyrbruget ikke ved normal drift kan ske væsentlige direkte eller indirekte påvirkninger af jordarealer, jordbund eller vandforekomster.

Terrænet falder ca. 1 m, hvor tanken placeres, så en del af den jord der graves af skal bruges til opfyld. Desuden vil der blive etableret en mindre vold på maks. 1 meter på gylletankens sydvestlige side for at afskærme tanken. Der er således ikke tale om større terrænændringer.

Dyrkning af arealer herunder jordbehandling mm. varetages igennem de generelle regler. Der henvises til beskrivelsen af vandbesparende tiltag under afsnit 3.8.4 om bedste tilgængelige teknik.

Affald og reststoffer opbevares, så der ikke er risiko for forurening af jord og grundvand.

Tømning af gyllebeholdere foregår med sugekran. Opbevaring af kemikalier, olie mv sker forsvarligt på fast bund med mulighed for opsamling af evt. spild.

Samlet vurderes det, at produktionen sker på forsvarlig vis, hvor risikoen for forurening af jord og grundvand er minimal.

3.12 Andet om befolkningen og menneskers sundhed

Risikoen ved MRSA eller antibiotikaresistens håndteres af generelle veterinærregler i fødevarestyrelsens regi. Det vurderes, at der ikke er nogen særlige forhold på husdyrbruget på Smalle Vorkvej 9 eller beliggenheden i forhold til naboer der gør, at der i forbindelse med miljøgodkendelsen skal stilles særlige vilkår i forhold til menneskers sundhed.

3.13 Alternative løsninger

Der er ikke afsøgt alternative placeringer, da gylletanken etableres i tilknytning til det eksisterende anlæg. Placeringen vurderes, at være den mest hensigtsmæssige både ift. natur, landskab og de nærmeste naboer.

Den pågældende placering ved de eksisterende gylletanke betyder, at det vil være let, at tilkoble gylletanken til den eksisterende fortank.

3.14 Samspillet mellem faktorer jf. § 4 stk. 6 nr. 5

Ifølge bekendtgørelse om godkendelse og tilladelse m.v. af husdyrbrug skal der oplyses om væsentlige direkte eller indirekte virkninger som følge af et samspil mellem to, flere eller alle faktorerne:

- 1) befolkningen og menneskers sundhed,
- 2) biologisk mangfoldighed med særlig vægt på kategori 1- og 2-natur samt bilag IV-arter,
- 3) jordarealer, jordbund, vand, luft og klima,
- 4) materielle goder, kulturarv og landskabet

De enkelte faktorer er beskrevet i de foregående afsnit.

Det vurderes, at der ved samspil mellem de oplyste faktorer ikke kan opstå væsentlige direkte eller indirekte virkninger som er større end de virkninger, som er beskrevet under de enkelte punkter 1-4.

3.15 Sårbarhed i forhold til risici for større ulykker mv. jf. § 4 stk. 6 nr. 6

Ifølge bekendtgørelse om godkendelse og tilladelse m.v. af husdyrbrug skal der oplyses om væsentlige direkte eller indirekte virkninger som følge af sårbarhed i forhold til risici for større ulykker eller katastrofer som følge af faktorerne efter nr. 1-5:

- 1) befolkningen og menneskers sundhed,
- 2) biologisk mangfoldighed med særlig vægt på kategori 1- og 2-natur samt bilag IV-arter,
- 3) jordarealer, jordbund, vand, luft og klima,
- 4) materielle goder, kulturarv og landskabet,
- 5) samspillet mellem to, flere eller alle faktorer efter nr. 1-4

Det vurderes at risici for større ulykker eller katastrofer på et husdyrbrug med den nuværende og ansøgte placering vil være udslip af gylle fra gyllebeholdere, fx i forbindelse med overpumpning, brud på gyllebeholder eller lignende. I husdyrbrugets beredskabsplan er der en instruks for, hvordan en sådanne situationer skal håndteres. Beredskabsplanen vil blive opdateret før den nye gyllebeholder tages i brug.

I beredskabsplanen er også instrukser i forbindelse med brand samt udslip af olie, kemikalier eller lignende.

3.16 Oplysninger om konsulenten

Lene Egtved Andersen, Miljøkonsulent, KHL, Niels Bohrs Vej 2, 6000 Kolding.

4. Oplysninger om IE-husdyrbruget

Husdyrbruget er et IE-brug med mere end 2.000 stipladser til slagtesvin.

4.1 Ophør af IE-husdyrbruget

Ved ophør af produktionen, hvor denne ikke overdrages til ny ejer, vil gødnings- og staldanlæg blive tømt og rengjort. Kemikalierester bortskaffes i overensstemmelse med det til enhver tid gældende regulativ for farligt affald i Vejle Kommune. Restindholdet i olietanke fjernes og tanke renses. Overjordiske olietanke fjernes, meden nedgravede anlæg enten afblændes eller fjernes. Ved afblænding vil påfyldningsstuds og udluftningsrør blive fjernet. Der udarbejdes en plan med tidspunkt for anden indretning og opbygning af staldbygninger til anden anvendelse, eller alternativt en plan med tidspunkt for nedrivning af staldbygningerne.

4.2 BAT: Råvarer, energi, vand og management

4.2.1 BAT-Råvarer

Med hensyn til råvarer (foder, vand, hjælpemidler mv.) benyttes der ikke mere, end der er behov for. Som tidligere beskrevet vil ansøger bestræbe sig på at benytte så få foderenheder og så lavt et råprotein- og fosforindhold som muligt. Smågrise fasefodres.

4.2.2 BAT-Energi

Se beskrivelse i afsnit 3.8.4

4.2.3 BAT-Vand

Se beskrivelse i afsnit 3.8.4

4.2.4 Management

Miljøstyrelsen har valgt, at der ikke skal fastsættes generelle vejledende normer for god management.

BAT inden for management/godt landmandskab er i BREF (referencedokument for bedste tilgængelige teknikker, der vedrører intensiv fjerkræ- og svineproduktion) defineret på en række områder.

På bedriften er der taget følgende forholdsregler:

Der føres journal over spredning af uorganisk gødning og husdyrgødning på markerne i form af mark- og gødningsplan, som endvidere bruges til planlægning af kommende sæsons spredning.

Der sker årlig registrering af el- og brændstofforbrug. Der registreres antal indsatte, døde og leverede dyr samt indkøbte fodermængder. Gødningsproduktionen beregnes i gødningsregnskabet.

Der er ikke udarbejdet egentlige planer for reparation og vedligehold. Der foretages daglige tjek og løbende service på anlæggene efter behov. Der er fast service på ventilationsanlægget.

Der foreligger ikke egentlige uddannelses- og træningsprogrammer, men de ansatte sendes på relevante kurser, når der er behov, alt efter hvilke type arbejdsopgaver, de skal håndtere.

IE-husdyrbruget vil desuden være omfattet af Miljøledelse, som bidrager til at have fokus på BAT vedr. management.

5. Konklusion

Ud fra de forhold der ligger til grund for beregningerne samt indretning og drift af ejendommen, vurderes det, at projektet kan gennemføres uden væsentlige virkninger på miljøet, herunder påvirkning af naboer og de landskabelige, naturmæssige og kulturhistoriske værdier i området.