



## Miljøgodkendelse



§ 16 a miljøgodkendelse af

**Økologisk mælkeproduktion på**

**Tøndervej 89, 6500 Vojens**

Meddelt den 22. december 2020

af

Haderslev Kommune

## Baggrund og læsevejledning

Vedsted Cotel A/S v/ Svend Brodersen har ansøgt om § 16 miljøgodkendelse efter husdyrbrugloven<sup>[1]</sup> for at kunne ændre malkekvægproduktionen på Tøndervej 89, 6500 Vojens.

Med ændringen af lovgivningen i 2017 skal miljøgodkendelser være baseret på antal kvadratmeter produktionsareal og dyretyper. Det maksimale antal dyr på produktionsarealet er fremover reguleret af de til enhver tid gældende dyrevelfærdsregler.

I de første tre afsnit af miljøgodkendelsen kan læses selve afgørelsen (A) herunder begrundelser for stille vilkår, dernæst vilkårene, der skal overholdes netop for dette husdyrbrug (B), herefter de generelle juridiske forhold omkring afgørelsen, herunder klagevejledning (C). Derefter følger kommunens bilag (D). Til sidst ses miljøkonsekvensrapporten (E), der er en vurdering af projektets (husdyrbrugets) påvirkninger på miljøet. Miljøkonsekvensrapporten er udarbejdet af en kvalificeret og kompetent ekspert og i dialog med kommunen, og den danner grundlag for kommunens afgørelse og de stillede vilkår.

---

<sup>[1]</sup> Husdyrbrugloven - Bekendtgørelse af lov om husdyrbrug og anvendelse af gødning m.v. - - LBK nr 520 af 01/05/2019

## Registreringsblad

### Husdyrbruget

Bedrift Cvr	37583405
Husdyrbrugets navn	Vedsted Cotel A/S
Beliggenhedsadresse	Tøndervej 89
Postnummer	6500
By	Vojens

### Ansøger

Ansøgersnavn	Svend Brodersen
Ansøgeradresse	Slotsvej 54
Ansøgerpostnummer	6510
Ansøgerby	Gram
Ansøgertelefon	40111910
Ansøger-email	svend.brodersen@gramslot.dk

### Konsulent

Konsulent Cvr	25160428
Konsulent virksomhedsnavn	Landboforening Syd
Konsulentnavn	Henriette Fries
Konsulentadresse	Jens Terp-Nielsens Vej 13
Konsulentpostnummer	6200
Konsulentby	Aabenraa
Konsulenttelefon	20145333
Konsulent-email	hef@landbosyd.dk

### Ejendom

Ejendomsnummer	5100019213
CHR numre	53166

### Matrikler på ejendomsnummer

Matrikel: 65 - Ustrup, Vedsted

### Godkendelsen er udarbejdet af:

Haderslev Kommune

Landbrugsgruppen

Ansøgningskema-id

Miljøkonsekvensrapporten er udarbejdet af: LandboSyd v/ Henriette Fries

Sagsbehandler: MSHA

Sagsnummer: 19/31450

KS: CB

209774 version 5

## Indhold

<b>A. Afgørelse</b> .....	4
1) Baggrund for afgørelsen .....	7
2) Kommunens begrundelse for de stillede vilkår og øvrige krav .....	8
3) Samlet vurdering .....	9
4) Lovgrundlag .....	9
5) Andre tilladelser og dispensationer .....	9
6) Udnyttelsesfrist .....	10
7) Revurdering af miljøgodkendelsen .....	10
8) Retsbeskyttelse .....	10
<b>B. Vilkår</b> .....	11
Generelle vilkår .....	11
Indretning og drift .....	11
Beliggenhed .....	14
Foderopbevaring .....	14
Opbevaring og håndtering af husdyrgødning .....	14
Ressourceforbrug .....	15
Øvrige emissioner (lugt, støj, støv, lys og rystelser) .....	15
Til og frakørsel (Transport) .....	17
Reststoffer, affald og naturressourcer .....	17
BAT – Bedste tilgængelige teknik .....	18
Ophør .....	18
<b>Egenkontrol</b> .....	18
Egenkontrol generelt .....	18
<b>C. Offentlighed og klagevejledning</b> .....	19
Annoncering af ansøgningen .....	19
Høring af parter om udkastet til miljøgodkendelse .....	19
Annoncering af afgørelse .....	19
Klagevejledning .....	20
Civilt søgsmål .....	21
<b>D. Kommunens bilag</b> .....	22
Bilag 1 – Versionshistorik .....	22
<b>E. Miljøkonsekvensrapport til § 16 a stk. 1</b> .....	24

## A. Afgørelse

Haderslev Kommune meddeler miljøgodkendelse til økologisk mælkeproduktionen efter husdyrbruglovens § 16 a stk. 1 på Tøndervej 89, 6500 Vojens, matrikel 65 – Ustrup, Vedsted til udvidelse af kvægproduktion med de stillede vilkår.

Miljøgodkendelsen omfatter hele husdyrbruget. Det vil sige både de eksisterende og nye anlæg.

### Godkendt produktionsareal:

Kostald: 2.500 m<sup>2</sup> produktionsareal i sengestald med spalter (bagskyl eller ringkanal og 182 m<sup>2</sup> til malkekøer, kvier og stude,

Dybstrølesstald: 1.008 m<sup>2</sup> produktionsareal med dybstrøelse til malkekøer, kvier og stude.

Opsamlingsplads: 306 m<sup>2</sup> produktionsareal sengestald med fast gulv til malkekøer, kvier og stude.

Kalvestald: 361 m<sup>2</sup> produktionsareal med dybstrøelse til kalve under 6 måneder.

Kalveområde: 49 m<sup>2</sup> produktionsareal med dybstrøelse til kalve under 6 måneder.

Kalvehytteområde: 318 m<sup>2</sup> produktionsareal med dybstrøelse til kalve under 6 måneder.

Kalveområde v. plansilo: 391 m<sup>2</sup> produktionsareal med dybstrøelse til kalve under 6 måneder

Stald 7a: 92 m<sup>2</sup> produktionsareal i dybstrølesafsnit på dybstrøelse.

Stald 12: 962 m<sup>2</sup> produktionsareal i velfærdsstald på dybstrøelse og i samme

Stald 12: 636 m<sup>2</sup> produktionsareal med fast drænet gulv med skraber og ajleafløb.

Hestebokse: 30 m<sup>2</sup> med dybstrøelse til heste.

Der tillades følgende flexgruppe i stalden med den nævnte gulvtype:

"Flexgruppe" der består af følgende dyr på i alt 4.984 m<sup>2</sup> produktionsareal:

- Malkekøer, kvier og stude, samt ammekøer og slagtekalve (over 6 mdr.) Sengestald med spalter (kanal, bagskyl eller ringkanal).
- Malkekøer, kvier og stude, samt ammekøer og slagtekalve (over 6 mdr.). Fast drænet gulv med skraber og ajleafløb.
- Malkekøer, kvier og stude, ammekøer, slagtekalve (over 6 mdr.), kalve (under 6 mdr), samt heste, får og geder på dybstrøelse.
- De godkendte produktionsarealer i staldanlægget kan med denne miljøgodkendelse udnyttes fuldt ud inden for grænserne for dyrevelfærdsreglerne. Se en oversigt over staldarealet i figur 1.

### Godkendt gødningsopbevaringsareal:

241 m<sup>2</sup> gødningsopbevaringsareal til flydende husdyrgødning i Gylletank 1 og

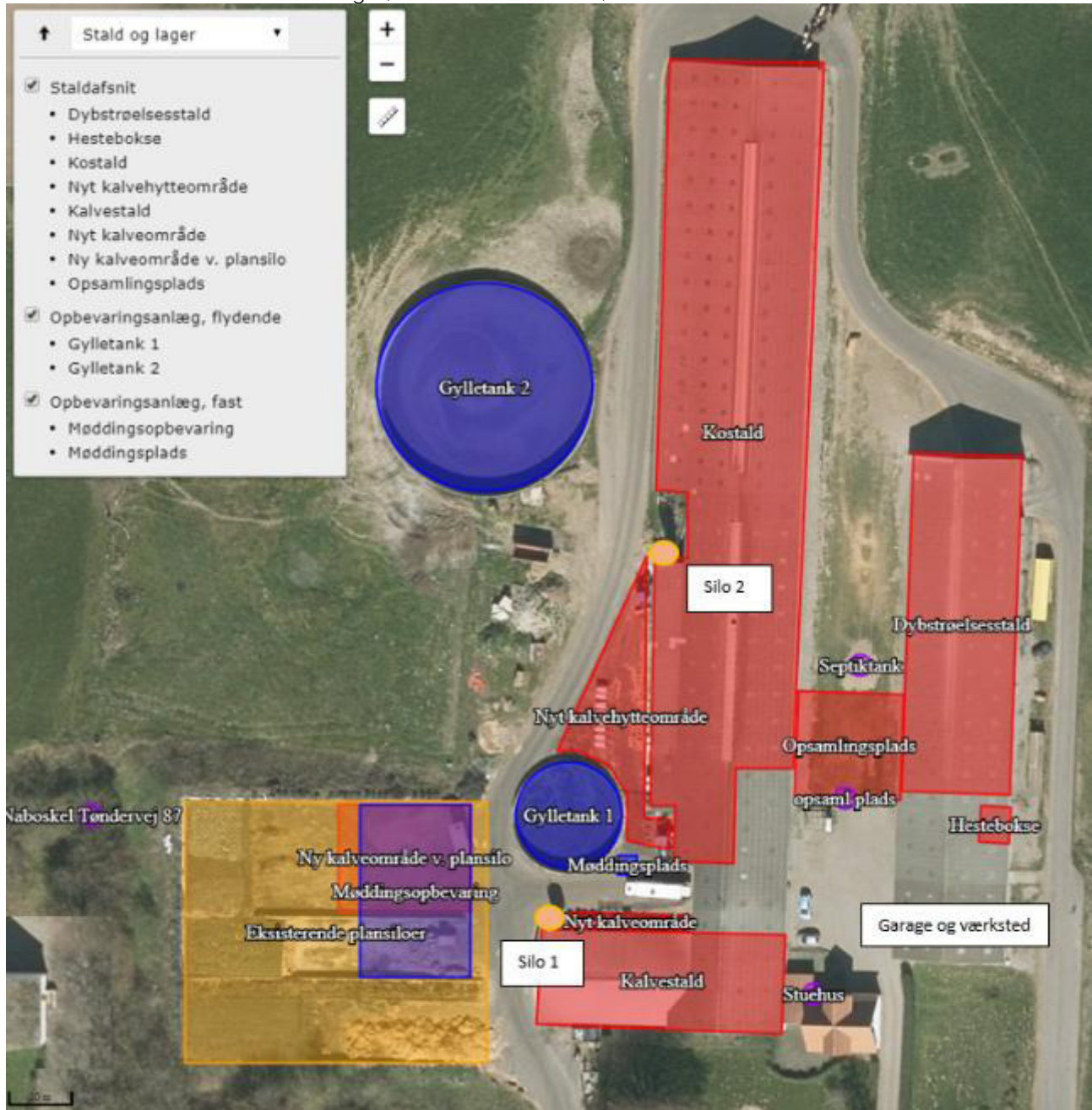
968 m<sup>2</sup> gødningsopbevaringsareal til flydende husdyrgødning i Gylletank 2, samt

30 m<sup>2</sup> container til opbevaring af fast gødning, der kan placeres fleksibelt på en 522 m<sup>2</sup> stor plads "Møddingsopbevaring" i det nordøstlige hjørne af plansiloen.

### Andre godkendelsespligtige anlæg

Plasiloen godkendes med den viste placering og udbredelse, stor ca. 1.900 m<sup>2</sup>, se figur 1.

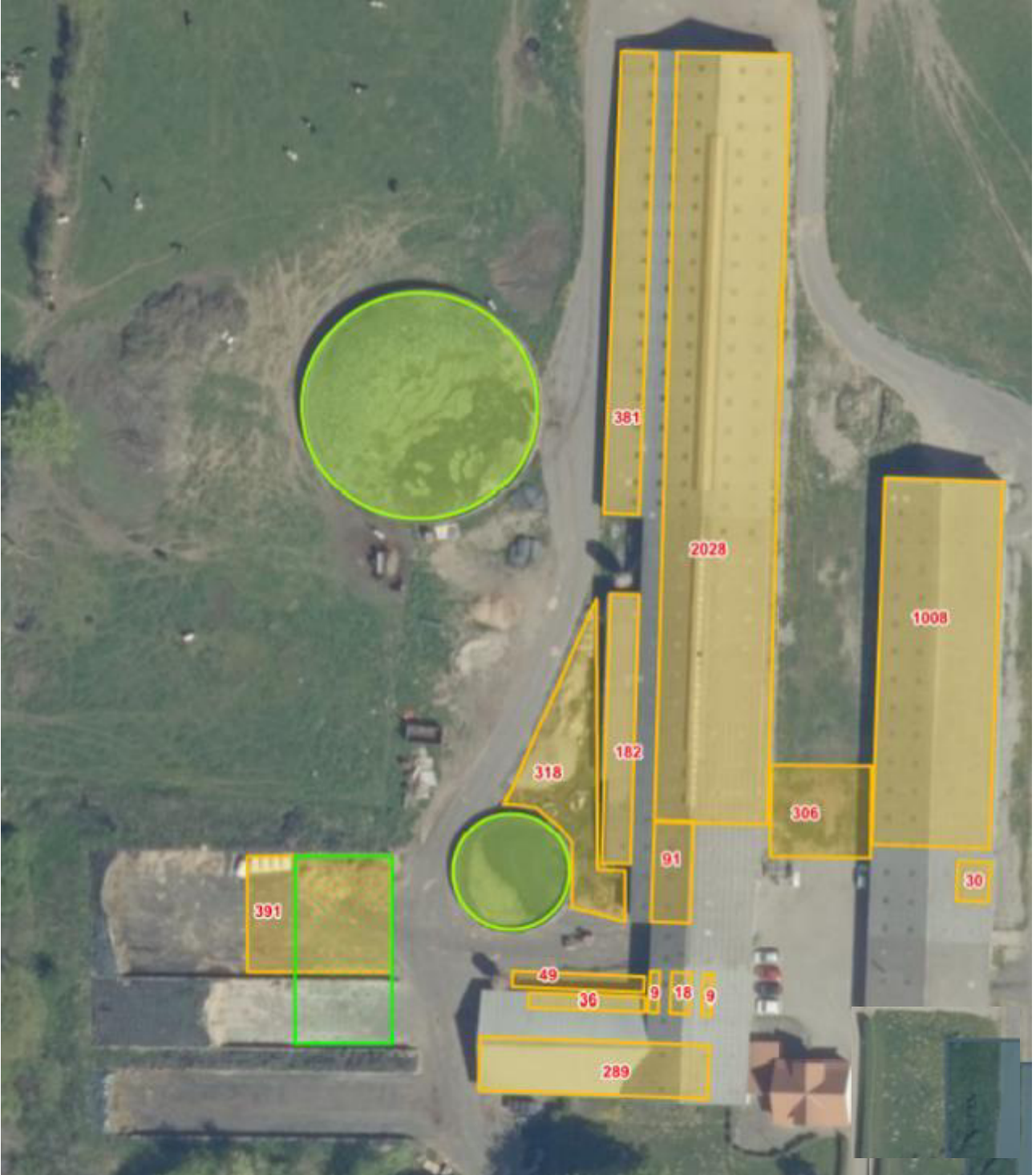
To lodret stående fodersiloer (silo 1 og 2), dels ved kalvestalden, dels ved kostald.



Figur 1: Situationsplan.

De godkendte produktionsarealer i staldanlægget kan med denne miljøgodkendelse udnyttes fuldt ud inden for grænserne for dyrevelfærdsreglerne. Se en oversigt over produktionsarealet nedenfor i figur 2.





Figur 2: Placering og størrelse i m<sup>2</sup> af anlæggets godkendte produktionsareal.

I forbindelse med denne godkendelse, der er en udvidelse og samtidig overgang til ny lovgivning med produktionsareal ophæves den tidligere § 12 miljøgodkendelse af d. 8. juli 2008 og revurdering heraf.

## 1) Baggrund for afgørelsen

Haderslev Kommune meddeler godkendelsen, da det vurderes, at ansøgeren har truffet de nødvendige foranstaltninger til at forebygge og begrænse forureningen ved anvendelse af bedste tilgængelige teknik, og at husdyrbruget i øvrigt kan drives på stedet uden at påvirke omgivelserne på en måde, som er uforenelig med hensynet til omgivelserne. Haderslev Kommune vurderer at miljøgodkendelsen, med de stillede vilkår for lokalisering, indretning og drift af husdyrbruget, sikre at husdyrbruget ikke vil medføre en væsentlig påvirkning af miljøet eller andre væsentlige gener.

Vurderingerne er baseret på, at der som ansøgt er tale om en økologisk produktion. Der stilles derfor vilkår om, at husdyrbruget skal drives økologisk.

Godkendelsen er baseret på de oplysninger, der er redegjort for i ansøgningsmaterialet, skema 209774 version 5 og miljøkonsekvensrapporten i kapitel E.

I kapitel D ses en oversigt over versionshistorikken i ansøgningsmaterialet og hvilke ændringer der er blevet foretaget som følge af Kommunens sagsbehandling.

Undervejs i sagsbehandlingen har ansøger ønsket at tilføje et opsamlingsareal til køerne imellem de to største stalde og i dialogen imellem konsulent og kommune er placeringen af møddingsplads med container til opbevaring af husdyrgødning reduceret og ændret i retning bort fra skel og naboer. Yderligere er der etableret fast gulv med afløb i dybstrølesstald. Målepunkter for lugt og natur i ansøgningsmaterialet er præciseret og der er foretaget en fornyet naturvurdering; Kommunens landskabsvurdering er indarbejdet og ny vurdering er foretaget på baggrund af ansøgers ønske om at erstatte et ældre eksisterende læhegn med en ny beplantning øst for og umiddelbart op ad staldanlægget.

## Historik

### 8 års drift

Husdyrbruget er miljøgodkendt (§12) d. 8. juli 2008 og efterfølgende revurderet d. 13. juni 2017 med dyreholdet: 305 køer, 157 tyrekalve (40-60 kg), 46 småkalve (0-4 mdr), 12 stk. opdræt (24 – 25 mdr.) og 3 heste (300-500 kg) gående på gulvtyperne vist i tabellen nedenfor under nudrift.

### Nudrift

Nudriften er identisk med 8-års driften:

Kostald	3012	Naturlig ventilation	3 m	(#148147) Malkekøer, kvier og stude. Sengestald med spalter (kanal, bagskyl eller ringkanal)	0	2500
				(#148145) Malkekøer, kvier og stude. Dybstrøelse	0	182
Kalvestald	653	Naturlig ventilation	3 m	(#148165) Heste. Dybstrøelse	0	30
				(#148149) Kalve, (under 6 mdr.). Dybstrøelse	0	361
<b>Sum</b>						<b>3073</b>



### **Ansøgt drift**

Haderslev Kommune har i 2019 modtaget en ansøgning om miljøgodkendelse af husdyrbruget på Tøndervej 89, 6500 Vojens. Ansøger planlægger at udnytte produktionsarealerne i de eksisterende bygninger fuldt ud. Og derudover at udvide dyreholdet med inddragelse en eksisterende foderlade til dybstrøelsesstald til kvæg, en ny opsamlingsplads imellem to stalde og etablering af kalvehytter på eksisterende befæstet areal, samt ny møddingsplads til opbevaring af fast gødning i container i en eksisterende plansilo langs Tøndervej. Efter udvidelsen vil der i staldanlægget være plads til et dyrehold på ca. 465 køer inkl. kælvekvier og kalve hertil.

### **Erhvervsmæssigt nødvendigt**

Haderslev Kommune vurderer, at miljøgodkendelse til at udnytte de eksisterende stalde produktionsarealer og inddragelsen af foderladen til kvægstald, samt etableringen af nye hytter til kalve er erhvervsmæssigt nødvendigt for husdyrbrugets fortsatte drift, da udvidelsen vil betyde, at staldanlægget kan udnyttes optimalt.

### **2) Kommunens begrundelse for de stillede vilkår og øvrige krav**

Vilkårene til drift og egenkontrol tager udgangspunkt i det ansøgte projekt og miljøkonsekvensrapporten samt kommunens samlede vurdering.

#### **Landskabelige værdier**

Husdyrbruget ligger i landzone uden for lokal- eller kommuneplanlagte områder. Ejendommen ligger indenfor områder, der er udpeget som bevaringsværdigt landskab, større uforstyrrede landskaber og særlige værdifulde geologiske beskyttelsesområder

Ejendommen ligger på Tøndervej 89 ved Vedsted, og ejendommen anlæg fremstår som en samlet bygningsmasse. Det eksisterende betonareal ved stalden og plansiloerne inddrages til kalvehytter. Kalvehytterne får en maksimal højde på 3 meter, og den eksisterende kostald og kalvestald vil skærme for indsigten fra Tøndervej, hvorfor kalvehytterne ikke vil komme til at syne væsentligt.

Ejendommen kan iagttages fra motorvejen (dog begrænses udsynet af bevoksningen), fra Tøndervej og fra Tornbjergvej.

I forhold til det bevaringsværdige landskab, der ligger syd for Tøndervej, vil oplevelsen ikke påvirkes, da hytterne placeres mellem murene på plansiloen, der ligger lavere end det bevaringsværdige landskab.

Såfremt bevoksningen langs Tøndervej genskabes, så vil der ikke være nogen påvirkning. Haderslev Kommune viderefører det eksisterende vilkår om vedligehold af det eksisterende læhegn for at skærme for indkig til anlægget, dog således, at der er udsyn for færdsel ad adgangsvejene og med den højeste bevoksning tættest på anlægget.

Den indvendige ombygning vil selvfølgelig ikke påvirke landskabet.

Det er også vurderet at etablering af ny beplantning umiddelbart øst for anlægget som erstatning for et eksisterende vilkår om læhegn er tilstrækkeligt til at varetage de landskabelige hensyn.

Der stilles vilkår om dimensioner og farvevalg samt vedligehold af læhegn langs Tøndervej 89 og beplantning umiddelbart øst for anlægget af hensyn til de landskabelige værdier.

Med denne placering vurderer kommunen, at etablering af kalvehytter ikke vil være i strid med hensynet til områdets landskabelige interesser.

#### **Natur**

Haderslev Kommune har vurderet at ansøgers vurderinger i Miljøkonsekvensrapporten er fyldestgørende...

#### **Bedste tilgængelige teknik (BAT)**

Der er et krav om vurdering af de væsentlige virkninger på miljøet og anvendelse af den bedste tilgængelige teknik.

#### **BAT Ammoniak- og lugtemission**

Anvendelse af den bedste tilgængelige teknik (BAT) i forhold til ammoniak- og lugtemission fra anlægget er omsat til et bestemt krav til mængden af ammoniak- og lugtemission, der må komme fra husdyrbruget.

Økologiske kvægbedrifter har ikke et BAT-krav for at reducere ammoniak fra produktionsarealerne i staldafsnittene. BAT-kravet for økologiske brug svarer til den faktiske emission af ammoniak.

For at imødegå lugtgener til de nærmeste naboer fra transport af og omrøring af gylletankene, stiller Haderslev Kommune vilkår om at gylletankene ikke må omrøres i weekender og på helligdage.

#### **Generelle regler**

- Rengøring af arealer, hvor der kun kortvarigt går dyr.
- Krav for gødningsopbevaring. Det forudsættes, at de til enhver tid gældende krav om opbevaringskapacitet overholdes, jf. husdyrgødningsbekendtgørelsen § 11.

Der er med ansøgningen indsendt kapacitetsberegning for gylleopbevaring til godt 4,4 måneders produktion i beholderne på Tøndervej 89. Kravet om mere end 9 måneders opbevaringskapacitet opfyldes med adgang til beholdere på P. Hansensvej 1b og Tingvadvej 7 i Nustrup.

#### **Ressourcer**

Lovens formål er blandt andet særlig at begrænse anvendelse og spild af råstoffer og andre ressourcer (§1 stk.2, 2)), hvorfor Haderslev Kommune stiller vilkår om energiefthersyn med anvisninger om konkrete energibesparende tiltag.

#### **3) Samlet vurdering**

Haderslev Kommuner vurderer, at der med de stillede vilkår, kan meddeles miljøgodkendelse til husdyrbruget.

På baggrund af de stillede vilkår og ovenstående begrundelse for og særkender på husdyrbruget er det Haderslev Kommunes samlede vurdering, at det ansøgte projekt overholder anvendelse af den bedste tilgængelige teknik (BAT), og at projektet ikke indebærer væsentlige indvirkninger på miljøet, herunder i forhold til omgivelsernes sårbarhed og kvalitet, i forhold til navnlig:

- Landskabelige værdier
- Natur med dens bestande af vilde planter og dyr og deres levesteder, herunder områder, der er beskyttet mod tilstandsændringer eller fredet udpeget som internationalt naturbeskyttelsesområde eller udpeget som særlig sårbart overfor næringsstofpåvirkning
- Jord, grundvand og overfladevand
- Lugt-, støj-, rystelser-, støv-, flue-, transport-, og lysgener, uhygiejniske forhold, affaldsproduktion mv

#### **4) Lovgrundlag**

Ansøgningen er behandlet i henhold til kravene i bekendtgørelse af lov om husdyrbrug og anvendelse af gødning m.v. Lovbek. nr. 520 af 1. maj 2019 om husdyrbrug og anvendelse af gødning m.v. (husdyrbrugloven) med tilhørende bekendtgørelse om godkendelse og tilladelse m.v. af husdyrbrug, nr. 1261 af 29. november 2019, samt Miljøstyrelsens vejledning om miljøregulering af husdyrhold.

Miljøgodkendelsen er kun en del af det retsgrundlag som husdyrproduktionen er underlagt.

Husdyrbruget er godkendelsespligtigt og Haderslev Kommune er godkendelses- og tilsynsmyndighed, da emissionen af ammoniak er større end 3.500 kg NH<sub>3</sub>-N årligt og således er omfattet af husdyrbrugloven § 16a stk. 1.

#### **5) Andre tilladelser og dispensationer**

Haderslev Kommune gør opmærksom på, at den meddelte godkendelse udelukkende omfatter forholdet til miljølovgivningen. Der skal derfor eventuelt søges om en separat byggetilladelse til ny kalveplads, ny møddingsplads, etablering af ny opsamlingsplads, ændring af bygningsanvendelse og afledning af tagvand eller lignende hos Haderslev Kommune.

**6) Udnyttelsesfrist**

Miljøgodkendelsen anses for udnyttet på datoen for godkendelsen. Godkendelsen anses som fuldt udnyttet når byggeriet er færdigmeldt. Hvis der ikke foreligger et byggeri, anses en godkendelse eller tilladelse for udnyttet, når det konstateres, at det, der er truffet afgørelse om, faktisk er gennemført. Hvis godkendelsen eller tilladelsen kun er udnyttet delvist inden for 6 år, bortfalder den del, der ikke er udnyttet.

**7) Revurdering af miljøgodkendelsen**

Virksomhedens miljøgodkendelse skal ikke revurderes.

**8) Retsbeskyttelse**

Med denne miljøgodkendelse følger der 8 års retsbeskyttelse af husdyrbrugets indretning og drift. Retsbeskyttelsen gælder indtil den 22. december 2028.

## B. Vilkår

Vilkårene i denne miljøgodkendelse skal, hvis ikke andet er anført, være opfyldt fra det tidspunkt, hvor miljøgodkendelsen udnyttes.

Vilkår, der vedrører driften, skal være kendt af de ansatte, der er beskæftiget med den pågældende del af driften.

Denne miljøgodkendelse meddeles på nedenstående vilkår. Konkrete bestemmelser i lovgivningen og bekendtgørelser, som generelt er gældende for alle husdyrbrug, er ikke stillet som vilkår for godkendelsen.

### Generelle vilkår

1. Projektet skal gennemføres som beskrevet i ansøgningsmaterialet husdyrgodkendelse.dk skema nr. 209774 version 5 og med de ændringer og vilkår, der fremgår af miljøgodkendelsen.
2. Husdyrbruget skal drives økologisk, skal leve op til økologireglerne og være optaget på Fødevarestyrelsens liste over økologikontrollerede virksomheder i Danmark.
3. Miljøgodkendelsen og beredskabsplan skal altid være at finde på ejendommen, enten udskrevet eller digitalt. Indholdet skal være driftsleder bekendt. Relevante vilkår i miljøgodkendelse samt beredskabsplanen skal være medarbejderne bekendt.

### Indretning og drift

#### Husdyrhold, produktionsareal og staldsystem

- 4 Husdyrbrugets anlæg, stalde og produktionsarealer skal være i overensstemmelse med nedenstående tabel 1, og placeret som vist på figur 1 situationsplan og figur 2 produktionsarealer.

Tabel 1: Stalde, gulvtype og produktionsarealer på Tøndervej 89

Stalde og produktioner							PA %
Staldnavn	Staldstørrelse (m <sup>2</sup> )	Ventilation	Kildehøjde	Produktion	Antal måneder udegående	Produktionsareal (m <sup>2</sup> )	
Ansøgt drift							
Dybstrøelsesstald	1008	Naturlig ventilation	3 m	(#148141) Malkekøer, kvier og stude. Dybstrøelse	0	1008	100
Hestebokse	30	Naturlig ventilation	3 m	(#148142) Heste. Dybstrøelse	0	30	100
Kostald	3012	Naturlig ventilation	3 m	(#147962) Malkekøer, kvier og stude. Dybstrøelse (#147960) Malkekøer, kvier og stude. Sengestald med spalter (kanal, bagskyf eller ringkanal)	0 0	182 2500	89
Nyt kalvehytteområde	318	Naturlig ventilation	3 m	(#147997) Kalve, (under 6 mdr.). Dybstrøelse	0	318	100
Kalvestald	653	Naturlig ventilation	3 m	(#148095) Kalve, (under 6 mdr.). Dybstrøelse	0	361	55
Nyt kalveområde	49	Blandet ventilation	3 m	(#148093) Kalve, (under 6 mdr.). Dybstrøelse	0	49	100
Ny kalveområde v. plansilo	391	Naturlig ventilation	3 m	(#152211) Kalve, (under 6 mdr.). Dybstrøelse	0	391	100
Opsamlingsplads	306	Naturlig ventilation	3 m	(#233318) Malkekøer, kvier og stude. Sengestald med fast gulv	0	306	100
Sum						5145	

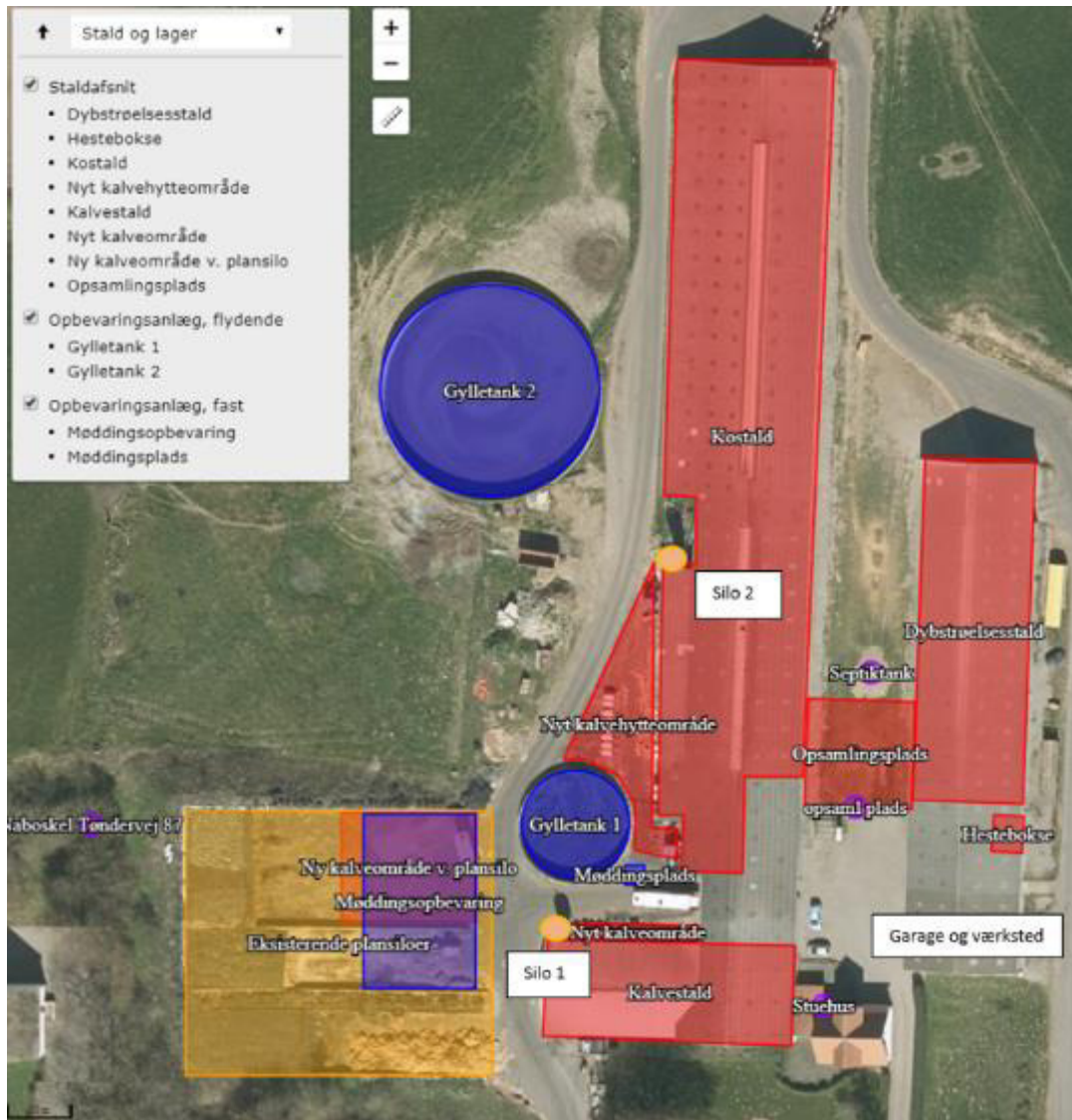
De godkendte produktionsarealer i staldanlæggene kan med denne miljøgodkendelse udnyttes fuldt ud indenfor grænserne af dyrevelfærdsreglerne.

- Husdyrbrugets gødningsopbevaringsanlæg skal være i overensstemmelse med tabel 2 og være placeret som vist på figur 1, situationsplanen.

Tabel 2: Anlæg til opbevaring af husdyrgødning på ejendommen Tøndervej 89.

Navn	Lagertype	Yderligere oplysninger	Bedste tilgængelige opbevaringsteknik	Dimension	Areal (m <sup>2</sup> )
Ansøgt drift					
Gylletank 1	Flydende				241
Gylletank 2	Flydende				968
Møddingsopbevaring	Fast				522





Figur 1: Situationsplan

6. Det ny kalveområde også ved plansilo, nyt kalvehytteområde, dybstrøelsesstald, ny opsamlingsplads og mødding skal placeres som vist på figur 1, situationsplan.
7. Det ny kalveområde også ved plansilo, nyt kalvehytteområde, dybstrøelsesstald, ny opsamlingsplads og mødding skal etableres med støbt fast gulv og med afløb til gylletank.
8. Dybstrøelsesstalden skal etableres med fast gulv og afløb til gyllesystemet.
9. Opsamlingspladsen imellem kostald og dybstrøelsesstald skal opføres med overdækning og fast gulv eller spalter og forsynes med opkant, der forhindrer af- og tilstrømning af overfladevand.

### Beliggenhed

10. Opsamlingspladsen imellem kostald og dybstrøelsesstald skal opføres i materialer og farvevalg som eksisterende bygninger og anlæg. Der skal anvendes ikke-reflekterende materialer, se figur 1.
11. Det eksisterende læhegn imod syd langs Tøndervej på matrikel nr. 65 – Ustrup, Vedsted skal bibeholdes og vedligeholdes - herunder at udgåede træer og buske erstattes - for at skærme for indkig til anlægget, dog således, at der er udsyn for færdsel ad adgangsvejene og med den højeste bevoksning tættest på anlægget.



Foto 1: Beplantning, delvist beskåret læhegn langs Tøndervej 89.

12. Der skal etableres et afskærmende 3-rækket hegn umiddelbart øst for anlægget med placeringen som vist i bilag 8, således beplantningen fremtræder afskærmende i forhold til ejendommens bygninger.
13. Hegnet skal etableres men en blanding af de mest almindeligt forekommende arter i området.
14. Hegnet skal etableres førstkommande plantesæson efter miljøgodkendelsen er givet.
15. Læhegnene øst for anlægget, langs Tøndervej og langs motervejen skal til stadighed vedligeholdes.

..

### Foderopbevaring

16. Ensilagepladsen og plansiloer har en udbredelse og afgrænsning som vist på figur 1, situationsplan.
17. Silo 1 og silo 2 skal være placeret som vist på figur 1, situationsplan.
18. Afløbsbrønde fra plansiloer skal friholdes for ensilage, sand og lignende, så ensilagesaft og overfladevand kan ledes frit til særskilt beholder, se bilag 3 Afløbsplan.

### Opbevaring og håndtering af husdyrgødning

19. Hvis gyllen ikke suges direkte over i gyllevogn med påmonteret læssekran, skal påfyldning af gyllevognene foregå på støbt plads med afløb til beholder. Pladsen skal rengøres for spild af flydende husdyrgødning umiddelbart efter en periode med daglig påfyldning er afsluttet.

20. Håndtering af gylle skal foregå under opsyn, således spild undgås, og der tages størst muligt hensyn til omgivelserne. Inden udpumpning af gylle fra staldene skal det sikres, at gyllebeholderne kan rumme den udpumpede mængde gylle.
21. Der må ikke transporteres gylle og anden husdyrgødning til eller fra ejendommen på lørdage samt søn- og helligdage.
22. Gyllebeholderne må ikke omrøres på lørdage, søn- og helligdage.
23. Møddingspladsen har en udbredelse og afgrænsning som vist på figur 1, situationsplan.
24. På møddingspladsen, stor 522 m<sup>2</sup> kan frit placeres en åben 20' container, stor 30 m<sup>3</sup> til opbevaring af fast husdyrgødning.
25. Containeren skal overdækkes med en mørk pressing for at opnå en så høj temperatur som muligt og dermed optimere en effektiv bekæmpelse af fluelarver.

## **Ressourceforbrug**

### **Energiforbrug**

26. El-forbrug, vandforbrug og forbruget af fyringsolie skal registreres mindst en gang om året. El-, vand- og fyringsolieforbruget skal kunne dokumenteres i mindst 5 år tilbage.
27. Mælkekølingsanlægget skal kontrolleres og vedligeholdes således, at det altid kører energimæssigt optimalt.
28. Der skal foretages et energieftersyn på ejendommen, hvor de energikrævende processer gennemgås. Der skal udarbejdes en rapport, som indeholder evt. konkrete energibesparende forslag. Denne rapport skal kunne fremvises ved tilsyn og opbevares i fem år.
29. Der skal anvendes energieffektiv belysning og der skal skiftes til LED-belysning i stalde og lader, når de eksisterende er udtjente.

### **Vandforbrug**

30. Staldanlæggets vandinstallationer skal repareres og vedligeholdes løbende.
31. Vandforbruget skal registreres en gang årligt.

## **Øvrige emissioner (lugt, støj, støv, lys og rystelser)**

### **Lugt**

32. Bedriften og dens omgivelser skal drives og renholdes således, at lugtgener så vidt muligt begrænses. Der skal opretholdes en god staldhygiejne, herunder sikres, at overflader holdes rene og tørre.

## Støj

33. Bidraget fra landbruget med adressen Tøndervej 89 må med det ækvivalente, korrigerede støjniveau i dB(A) i det åbne land, i byzone og ved samlet bebyggelse ikke overskride følgende værdier, som angivet i Miljøstyrelsens vejledning nr. 5/1984 "Ekstern støj fra virksomheder":

	Mandag - fredag kl. 07.00 - 18.00 Lørdag kl. 07.00 - 14.00	Mandag - fredag kl. 18.00 - 22.00 Lørdag kl. 14.00 - 22.00 Søn og helligdag kl. 07.00 - 22.00	Alle dage kl. 22.00 - 07.00
	dB(A)	dB(A)	dB(A)
Det åbne land	55	45	40
Byzone	45	40	35
Samlet bebyggelse	45	40	35

Tabel 3: Støjgrænser (De angivne værdier for støjbelastningen er de ækvivalente, korrigerede lyd niveauer i dB(A)).

Markarbejde med traktorer og landbrugsmaskiner er ikke omfattet af ovennævnte støjgrænser.

Støjgrænserne må i det åbne land ikke overskrides ved nærmeste nabos udendørs opholdsarealer, maks. 15 m fra beboelsen. Støjgrænserne må i samlet bebyggelse og byzone ikke overskrides noget sted i området.

Hvis tilsynsmyndigheden, på baggrund af en orienterende støjmåling, finder det nødvendigt, skal den ansvarlige for husdyrbruget dokumentere, at de i vilkår 33 fastsatte støjgrænser overholdes. Tilsynsmyndigheden kan dog kun kræve dette dokumenteret en gang årligt.

## Lys

34. Ved evt. ny udendørs belysning ved staldanlægget, skal belysningen forsynes med en bevægelsessensor, der sikrer, at lyset kun er tændt i op til en halv time, eller så lang tid der arbejdes på pladserne udenfor bygningerne.
35. Driften må ikke medføre væsentlige lysgener for omboende og omgivelserne.

## Støv

36. Driften må ikke medføre væsentlige støvgener uden for ejendommens eget areal. Vurderingen foretages af tilsynsmyndigheden.
37. Fodersiloer skal indrettes således, at støvgener i forbindelse med indblæsning undgås.

## Fluer og skadedyr

38. Arealerne omkring bygninger og tilkørselsveje skal holdes ryddelige og fri for affald, foderrester, gødning, m.v. Opbevaring af foder skal ske på sådan en måde, at der ikke opstår risiko for tilhold af skadedyr (rotter mv.). Stalde, lagre og andre anlæg skal holdes i forsvarlig rottesikret stand, m.v. med henblik på at forhindre gode levedmuligheder for rotter.

39. Der skal overalt på ejendommen udføres effektiv flue- og skadedyrsbekæmpelse med de nyeste retningslinjer fra Aarhus Universitet, Institut for Agroøkologi.

#### **Til og frakørsel (Transport)**

40. Transport af gylle, dyr og foder til og fra ejendommen skal ske via indkørsel fra Tøndervej.
41. Ved transport af husdyrgødning skal transportvognens åbninger være forsynet med låg eller lignende, så spild så vidt som muligt ikke kan finde sted. Skulle der alligevel ske spild, skal det straks opsamles.

### **Reststoffer, affald og naturressourcer**

#### **Spildevand**

42. På befæstede arealer må der ikke ske oplag af tilskudsfoder m.v., der med evt. regnvand kan tilføres overflade- eller grundvand. Et eventuelt spild af sådanne stoffer på befæstede arealer uden afløb til gyllebeholder skal straks opsamles.
43. Vask af maskiner og redskaber, hvorfra der kan forekomme gødnings- og sprøjterester, skal foregå på støbt plads med tæt bund og med bortledning af spildevandet til gyllebeholder.

#### **Affald**

44. Affald skal opbevares og håndteres som beskrevet i Haderslev Kommunes til enhver tid gældende affaldsregulativ for erhvervsaffald - <https://www.haderslev.dk/service/raadgivning-og-regler-for-erhverv/erhvervsaffald-og-genbrug/saadan-haandterer-du-erhvervsaffald/>
45. Spildolie og andet flydende farligt affald skal opbevares indendørs i beholdere der er egnet, dvs. har en stabil udformning, og er lavet af et tæt og solidt materiale. Beholderne skal stå i en spildbakke, hævet på en rist. Spildbakken skal kunne indeholde volumen af den største beholder, der opbevares i spildbakken.
46. Fast farligt affald skal opbevares indendørs på fast og tæt bund.
47. Spild af olie, kemikalier og flydende farligt affald skal opsamles straks. Der skal til enhver tid forefindes opslugningsmateriale på virksomheden. Alt opsamlet spild indeholdende olie og kemikalier (herunder grus, savsmuld eller lignende anvendt til opslugning) skal opbevares og bortskaffes som farligt affald.

#### **Olie og diesel**

48. Olie og diesel skal opbevares i overjordiske beholdere på fast bund uden afløb så spild kan opsamles.
49. Tankning af brændstof skal ske under opsyn.



### **Kemikalier og andre stoffer**

50. Kemikalier, rengøringsmidler, medicin, foderstoffer m.v., skal opbevares således, at de ikke kan ledes til jord, grundvand, overfladevand eller afløbssystemer, hvis der måtte ske udslip. Et eventuelt spild af sådanne stoffer på befæstede arealer uden afløb til gyllebeholder skal straks opsamles.

### **Døde dyr**

51. Døde dyr skal opbevares overdækket og på betonspalter eller andet tilsvarende underlag. Opbevaringen må ikke give anledning til væsentlige lugtgener og må ikke medføre uhygiejniske forhold.

### **BAT – Bedste tilgængelige teknik**

52. I staldafsnit med dybstrøelse skal der strøs med halm eller andet tørstof i mængder, der sikrer, at dybstrøelsesmåtten altid er tør i overfladen.

### **Ophør**

53. Ved hel eller delvis ophør af husdyrbruget skal Haderslev Kommune kontaktes med henblik på vejledning om nødvendige foranstaltninger for at undgå forureningsfare.

### **Egenkontrol**

#### **Egenkontrol generelt**

54. Som led i at dokumentere egenkontrollen på bedriften skal kvitteringer for aflevering af farligt affald, ressourceforbrug, opgørelse af produktionsarealet, overfladeareal af gødningsopbevaringsanlæg, placering af komposteret dybstrøelse i markstak, samt logbog for drift og vedligehold af staldsystemer og lignende opbevares i fem år og forevises Haderslev Kommune på forlangende.
55. Der skal altid forefindes en beredskabsplan på husdyrbruget. Den skal opbevares på et kendt og tilgængeligt sted for alle medarbejderne. Den skal ajourføres løbende og minimum 1 gang årligt. Datoen for ajourføringen skal fremgå af planen.
- 50 Beredskabsplanen skal gennemgås med nyansatte, når de tiltræder og derefter med de ansatte mindst én gang årligt.

#### **Egenkontrol af energi- og vandforbrug**

- 51 El-, vand- og fyringsolieforbrug skal registreres en gang om året. El-, vand- og olieforbrug skal kunne dokumenteres i mindst 5 år.
- 52 Der skal gennemføres kontrol af el-installationer, herunder malkeanlæg og mælkekølingsanlæg af en autoriseret el-installatør mindst hvert 5. år.
- 53 Belysningen skal ændres til LED-armaturer, efterhånden som der er behov for udskiftning.

## C. Offentlighed og klagevejledning

### Annoncering af ansøgningen

Ansøgning om miljøgodkendelse har været offentlig annonceret i uge 24 på Haderslev Kommunes hjemmeside for at informere offentligheden om ansøgningen og tidligt inddrage denne i beslutningsprocessen (jf. husdyrbrugloven §55 stk.3).

Der indkom ingen bemærkninger til høringen. Ingen har anmodet om at få tilsendt udkast til miljøgodkendelse.

### Høring af parter om udkastet til miljøgodkendelse

Udkast til miljøgodkendelse blev den 19-11-2020 udsendt i partshøring.

Udkast til miljøgodkendelse blev sendt til dem, som har anmodet herom, og sendt til naboer og andre berørte med oplysning om en frist på 30 dage til at kommentere udkastet (jf. husdyrbrugloven § 55. stk. 4)

Haderslev Kommune har vurderet, at parter i denne sag er ansøger og ejer selv, andre berørte myndigheder, og eventuelle nabobeboelser, som ligger indenfor lugtkonsekvenszonen på 530 meter, samt ejere af de ejendomme, som matrikulært støder op til ejendommen, hvor husdyrbrugets anlæg er placeret.

Der indkom ét høringssvar i høringsperioden fra nabo i Tøndervej 85, der rejste problemstillinger om værditabet på sin ejendom som følge af udvidelsen på Tøndervej 89 og forøgelsen af antallet af transportere forbi sit hus på Tøndervej, samt hvor mange kalvepladser og dyr, der udvides med.

Haderslev kommune har svaret:

- At med overgangen til produktionsarealer på anlægget, er der i miljølovgivningen ikke mulighed for at tage stilling til antal dyr på ejendommen.
- At Miljø- og Fødevareklagenævnet ad flere omgang har afvist at tage stilling til naboers eventuelle værditab
- At Haderslev Kommune kan regulere til- og frakørsel til anlægget, men ikke trafikken forbi nr 85, der reguleres af vej- og færdselslov.

Haderslev Kommune gør opmærksom på at landbrugserhvervet i husdyrbrugloven har ret vide rammer for at udvide og at ændre produktioner i det åbne land, der betragtes som landbrugets erhvervsområde, samt at Haderslev Kommune stiller vilkår i godkendelsen for at begrænse miljø- og påvirkningerne af naboer.

Haderslev Kommune har ikke modtaget andre høringssvar i høringsperioden.

### Annoncering af afgørelse

Miljøgodkendelsen er meddelt den 22-12-2020

Miljøgodkendelsen efter husdyrbrugloven er offentliggjort på DMA.mst.dk den 22-12-2020

Orientering om denne afgørelse er sendt til følgende:

**Som e-mail eller brev med vedhæftet fil:**

- Ansøger: Vedsted Cotel A/S, Tøndervej 89, 6500 Vojens  
e-mail: svend.brodersen@gramslot.dk
- Ejer: Svend Brodersen, Slotsvej 54, 6510 Gram  
e-mail: svend.brodersen@gramslot.dk

**Som e-mail med vedhæftet fil:**

- Ansøgers konsulent: Ladnboforening Syd, Henriette Fries, Jens Terp-Nielsens Vej 13, 6200 Aabenraa  
e-mail: [hef@landbosyd.dk](mailto:hef@landbosyd.dk)
- Danmarks Naturfredningsforening, Masnedøgade 20, 2100 København  
e-mail: [dn-haderslevsager@dn.dk](mailto:dn-haderslevsager@dn.dk)
- Rådet for Grøn Omstilling, Kompagnistræde 22, 3.sal, 1208 København K  
e-mail: [info@rgo.dk](mailto:info@rgo.dk)
- Dansk Ornitologisk Forening, DOF, Vesterbrogade 140, 1620 København V.  
e-mail: [natur@dof.dk](mailto:natur@dof.dk)

**Som e-mail med link til hjemmesiden dma.mst.dk:**

- Styrelsen for Patientsikkerhed, Tilsyn og Rådgivning Syd, Nytorv 2, 1. sal, 6000 Kolding  
e-mail: [sesyd@sst.dk](mailto:sesyd@sst.dk)
- Danmarks Fiskeriforening, Nordensvej 3, 7000 Fredericia  
e-mail: [mail@dkfisk.dk](mailto:mail@dkfisk.dk)
- Ferskvandsfiskeriforeningen for Danmark, Wormstrupvej 2, 7540 Haderup  
e-mail: [nb@ferskvandsfiskeriforeningen.dk](mailto:nb@ferskvandsfiskeriforeningen.dk)
- Arbejderbevægelsens Erhvervsråd, Reventlowsgade 14,1 1651 København V  
e-mail: [ae@ae.dk](mailto:ae@ae.dk)
- Forbrugerrådet, Fiolstræde 17, Postboks 12188, 1017 København K.  
e-mail: [fbr@fbr.dk](mailto:fbr@fbr.dk)
- Lokalfd. Danmarks Naturfredningsforening Haderslev, Bent Karlsson, Højgårdsvej 9, Brøndlund, 6500 Vojens  
e-mail: [Bent.Karlsson1@outlook.dk](mailto:Bent.Karlsson1@outlook.dk)
- Lokalfd. Danmarks Sportsfiskerforbund v/ Morten Ringive  
e-mail: [mri@fleggaard.dk](mailto:mri@fleggaard.dk)
- Danmarks Sportsfiskerforbund, Skyttevej 4, 7182 Bredsten  
e-mail: [post@sportsfiskerforbundet.dk](mailto:post@sportsfiskerforbundet.dk)
- Dansk Ornitologisk Forening, DOF Sønderjylland v/ Jørn V. Sørensen, Kongevej 64, 6100 Haderslev  
e-mail: [haderslev@dof.dk](mailto:haderslev@dof.dk)

**Klagevejledning**

Afgørelsen kan påklages til Miljø- og Fødevareklagenævnet af ansøgeren, klageberettigede myndigheder og organisationer samt enhver, der har en væsentlig, individuel interesse i sagens udfald, jf. husdyrbruglovens § 76.

Hvis du ønsker at klage over denne afgørelse, kan du klage til Miljø- og Fødevareklagenævnet. Du klager via Klageportalen, som du finder et link til på forsiden af [www.naevneneshus.dk](http://www.naevneneshus.dk)

Klageportalen ligger på [www.borger.dk](http://www.borger.dk) og [www.virk.dk](http://www.virk.dk). Du logger på [www.borger.dk](http://www.borger.dk) eller [www.virk.dk](http://www.virk.dk), ligesom du plejer, typisk med NEM-ID.

Klagen sendes gennem Klageportalen til Haderslev Kommune. En klage er indgivet, når den er tilgængelig for myndigheden i Klageportalen. Når du klager, skal du som privatperson betale et gebyr på 900 kr. For virksomheder og organisationers vedkommende er gebyret på 1.800 kr. Du betaler gebyret med betalingskort i klageportalen. Klagenævnet skal som udgangspunkt afvise en klage, der kommer uden om Klageportalen, hvis der ikke er særlige grunde til det. Hvis du ønsker at blive fritaget for at bruge Klageportalen, skal du sende en begrundet anmodning til Haderslev Kommune.

Haderslev Kommune videresender herefter anmodningen til klagenævnet, som træffer afgørelsen om, hvorvidt din anmodning kan imødekommes.

Klagen skal være modtaget inden klagefristens udløb den 19-01-2021..

En klage er indgivet, når den er tilgængelig for Haderslev Kommune i klageportalen.

Haderslev Kommune kan oplyse, at det af husdyrbrugloven § 81, stk. 1 fremgår, at en klage ikke har opsættende virkning, med mindre Miljø- og Fødevareklagenævnet bestemmer andet. Hvis du påbegynder udnyttelse af miljøgodkendelsen inden klagefristens udløb, er det på egen regning og risiko.

Når Haderslev Kommune modtager en klage, underretter kommunen straks ansøger om klagen.

Der er ifølge offentlighedsloven ret til aktindsigt i alle dokumenter, der vedrører sagen.

#### **Civilt søgsmål**

Et eventuelt sagsanlæg skal ifølge § 90 i husdyrbrugloven, være anlagt inden 6 måneder efter, at afgørelsen er modtaget, eller – hvis sagen påklages – inden 6 måneder efter, at den endelige afgørelse foreligger.

Martin Skovbo Hansen

**Sagsbehandler**

**Haderslev Kommune**

## D. Kommunens bilag

Her i bilag D ses en oversigt over versionshistorikken i ansøgningsmaterialet i kronologisk rækkefølge, som det er vist i det digitale ansøgningsystem.

### Bilag 1 – Versionshistorik

#### Version

2 (Ansøger)

#### Staldbygninger

##### Tilføjede

- + Opsamlingsplads - drifter (ansøgt drift, nudrift, 8 års drift), 306,3 kvm

#### Produktionsarealer

##### Tilføjede

- + Id: 233318 (stald: Opsamlingsplads) - ansøgt drift, "Malkekøer, kvier og stude. Sengestald med fast gulv", 306,0 kvm

#### Gødningslager

Ændrede		
Identitet	Gammel værdi	Ny værdi
Gylletank 1 - BatKlassifikation	Ingen valgt	Eksisterende gødningsopbevaringsanlæg, BAT-krav fastsat i tidligere afgørelse
Gylletank 2 - BatKlassifikation	Ingen valgt	Eksisterende gødningsopbevaringsanlæg, BAT-krav fastsat i tidligere afgørelse
Møddingsopbevaring Geometri :	Størrelse: 0,09 hektar	Geometri ændret. Center flyttet 16 m S. Størrelse: 0,01 hektar : Δ -0,07 hektar
Møddingsopbevaring - BatKlassifikation	Ingen valgt	Eksisterende gødningsopbevaringsanlæg, BAT-krav fastsat i tidligere afgørelse

#### Gødningsandel

Ændrede		
Identitet	Gammel værdi	Ny værdi
Gødningsandel (lager: Møddingsopbevaring ) - DevrigeOplysninger		Container til opbevaring af dybstrøelse til biogas
Gødningsandel (lager: Møddingsopbevaring ) - Kvadratmeter	147,00	30,00



## Bebyggelser

### Tilføje

- + Pamihule Søpark - byzone, kumulation: nul ejendomme (0)

Ændrede		
Identitet	Gammel værdi	Ny værdi
Vedsted - X	523466,235068010	523472,017236520
Vedsted - Y	6116627,879514600	6116627,116970100
Over Jerstal - X	520196,955124150	520202,979736520
Over Jerstal - Y	6116789,319578100	6116764,341970100

## Naturpunkt

Ændrede		
Identitet	Gammel værdi	Ny værdi
23, § 3-eng, østernose (1kg) Geometri :		Punkt flyttet 20 m SV.

## Anmelderobjekter

### Tilføje

- + Eksisterende plansiloer - Ensilageopbevaringsanlæg, 2160,0 kvm

## Version

3 (Ansøger)

## Gødningslager

Ændrede		
Identitet	Gammel værdi	Ny værdi
Møddingsopbevaring Geometri :	Størrelse: 0,05 hektar	Geometri ændret. Center flyttet 7 m S. Størrelse: 0,09 hektar : Δ +0,04 hektar

## Version

4 (Ansøger)

## Afstandsmarkører

### Tilføje

- + Septiktank - Vandløb og søer over 100 kvm

## **E. Miljøkonsekvensrapport til § 16 a stk. 1**

Haderslev Kommune har gennemgået miljøkonsekvensrapporten senest opdateret d. 18. august 2020 og har vurderet, at rapporten opfylder kravene i husdyrgodkendelsesbekendtgørelsen § 4.

Det vurderes, at projektet hverken i sig selv eller i forbindelse med andre projekter vil påvirke internationale naturbeskyttelsesområder væsentligt.

Kravet om anvendelse af BAT vurderes at være overholdt, fordi kravene om emissionsgrænser for ammoniak og krav om begrænsning af anden forurening overholdes., jf. miljøkonsekvensrapporten afsnit 6.

# Miljøkonsekvensrapport til § 16a



**Tøndervej 89**  
**6500 Vojens**



## Datablad (A1, A2, A3, A4, A5, D3)

Ansøger og ejer	Gram og Nybøl Godser A/S Slotsvej 54 6510 Gram <a href="mailto:svend.brodersen@gramslot.dk">svend.brodersen@gramslot.dk</a>
Husdyrbrugets adresse	Tøndervej 89, 6500 Vojens
CVR-nummer	38097512
CHR-nummer	53166
Kommune	Haderslev Kommune
Ejendomsnummer	5100019213
Matrikel-nr.	Matrikel: 65 - Ustrup, Vedsted
Andre husdyrbrug drevet af ansøger	Hesteløkken 1, 6510 Gram, Agtrup Midtskovvej 125, 6191 Bjert og Lille Vedbølgevej 6, 6500 Vojens, Vedbølgevej 16, 6500 Vojens samt et mindre hobbyhold på Slotsvej 4, Gram.
Biaktiviteter	Ingen biaktiviteter
Ansøgningskema	209774
Konsulent (D3)	Henriette Fries  LandboSyd, CVR-nr. 25160428 Jens Terp-Nielsens Vej 13, 6200 Aabenraa <a href="mailto:hef@landbosyd.dk">hef@landbosyd.dk</a> Tlf.: 20145333

## Forord / læsevejledning

Denne rapport beskriver de miljømæssige konsekvenser ved det ansøgte projekt på Tøndervej 89, 6500 Vojens. Denne sag omhandler et husdyrbrug med en ansøgt drift, der har en ammoniak emissionen på 5865,1 kg NH<sub>3</sub> N/år. Det ansøgte omfatter en ændring af dyrehold i eksisterende stalde, inddragelse af befæstet arealer til opstilling af kalvehytter, ændret placering af opbevaring af mødding, opførsel af drivgang/opsamlingsplads samt inddragelse af foderlade til dybstrøelsesstald til køer.

Rapporten er en miljøkonsekvensrapport og behandler de potentielle væsentlige miljøpåvirkninger ved ejendommens produktion og den ansøgte ændring i dyreholdet. Rapporten indeholder en beskrivelse af husdyrbruget og det ansøgte (afsnit 3) og efterfølgende en vurdering af de væsentlige indvirkninger på miljøet (afsnit 4). Rapporten danner grundlaget for kommunens afgørelse om miljøgodkendelse for ejendommen.

Miljøkonsekvensrapporten dækker alle oplysningskrav efter husdyrgodkendelsesbekendtgørelsen og er opbygget ud fra Miljøstyrelsens forslag til en skabelon. De angivne parenteser med bogstaver og tal henviser til oplysningskravene jf. bilag 1 i bekendtgørelsen.

Til miljøkonsekvensrapport er der indsendt bilag over ejendommen, placering af produktionsarealer, kapacitetsberegning, samt ejendommens beredskabsplan. Endvidere genereres der en pdf af ansøgningskema 209774.

	<b>1</b>
<b>Datablad (A1, A2, A3, A4, A5, D3)</b>	<b>1</b>
<b>Forord / læsevejledning</b>	<b>3</b>
<b>1. Indledning</b>	<b>6</b>
<b>2. Ikke-teknisk resume (D2, C1 og C3 for IE-brug)</b>	<b>7</b>
2.1 Ikke-teknisk resumé af alternativer til teknologi og foranstaltninger (C3) og påtænkte foranstaltninger ved IE-brugets ophør (D2)	9
<b>3. Husdyrbruget og det ansøgte</b>	<b>10</b>
3.1 Indretning og drift af anlægget (B1, B5, D1a)	10
3.2 Bygningsmæssige ændringer og anlægsarbejde (B2, D1a)	14
3.3 Produktionsmæssig sammenhæng med andre husdyrbrug (A5, B3)	14
3.4 Husdyrbruget og det ansøgtes beliggenhed samt generelle afstandskrav (B4)	15
3.5 Ammoniakemission og -deposition (B5, B4, D1b)	17
3.6 Lugtemission (B6, B4, D1b, D1c)	22
3.7 Øvrige emissioner og gener (B7, D1b)	23
3.7.1 Støj (B7, D1b)	23
3.7.2 Støv (B7, D1b)	24
3.7.3 Lys (B7, D1b)	24
3.7.4 Skadedyr (B7)	24
3.7.5 Transporter (B7)	24
3.8 Reststoffer, affald og naturressourcer (B8, D1b)	25
3.8.1 Døde dyr (B8)	25
3.8.2 Affald (B8)	25
3.8.3 Olie- og kemikalier (B7 og B8)	26
3.8.4 Energiforbrug (B8-(brugen af naturressourcer))	26
3.8.5 Vandforbrug (B8)	27
3.9 BAT-Ammoniakemission (B9, C2)	28
3.10 Grænseoverskridende virkninger (B10)	29
<b>4. Projektets direkte og indirekte virkninger for miljø, natur og mennesker (D) og hvad der er gjort for at mindske virkningerne (D1c).</b>	<b>30</b>
4.1 Beliggenhed og bygningsændringer i forhold til landskab og Bilag IV arter (D1c)	30
4.2 Begrænsning af ammoniakemission (D1c)	33
4.3 Afsætning af ammoniak til nærliggende natur (B5, D1c)	33
4.4 Lugtgener for omboende (D1c)	35
4.5 Støjgener (D1c)	35
4.6 Støvgener (D1c)	35

4.7	<i>Lyspåvirkninger (D1c)</i>	36
4.8	<i>Skadedyr (D1c)</i>	36
4.9	<i>Transporter (D1c)</i>	36
4.10	<i>Energi (D1c)</i>	37
4.11	<i>Vandforbrug og påvirkning af vandressourcen (D1c)</i>	37
4.12	<i>Påvirkning af jordarealer og jordbund (D1c)</i>	37
4.13	<i>Andet om befolkningen og menneskers sundhed (D1c)</i>	38
4.14	<i>Alternative løsninger (D1d)</i>	38
4.15	<i>Samspillet mellem faktorer jf. § 4 stk. 6 nr. 5</i>	38
4.16	<i>Sårbarhed i forhold til risici for større ulykker mv. jf. § 4 stk. 6 nr. 6</i>	39
4.17	<i>Oplysninger om konsulenten (A4)</i>	39
<b>5.</b>	<b>Konklusion</b>	<b>39</b>
<b>6.</b>	<b>Bilag</b>	<b>40</b>

## 1. Indledning

Denne miljøkonsekvensrapport beskriver og vurderer dels det eksisterende malkekvæghold og en udvidelse af malkekvægholdet på Tøndervej 89, 6500 Vojens.

Den eksisterende foderlade ønskes inddraget til dybstrøelsesstald. Denne stald skal forbindes med den eksisterende kostald med en lukket drivgang/opsamlingsplads. Det befæstede areal mellem den eksisterende gyllebeholder og kostalden og et område ved plansiloerne, ønskes inddraget til opstilling af kalvehytter. Da området ved gylletanken og kostalden inddrages til kalve ønskes placeringen af møddingen ændret til en af plansiloerne ved Tøndervej. Møddingen vil fremadrettet blive opbevaret i en container.



## 2. Ikke-teknisk resume (D2, C1 og C3 for IE-brug)

### **Husdyrbruget og produktionsomfang**

Denne miljøkonsekvensrapport vedrører husdyrbruget på Tøndervej 89 ved Vedsted. Husdyrbruget er på nuværende tidspunkt et malkekvæghold med en miljøgodkendelse fra 2008 med en efterfølgende revurdering til 305 køer, 157 tyrekalve (40-60 kg), 46 kalve (0-4 mdr.), 12 kvier (24-25 mdr.) og 3 heste. Efter udvidelsen vil der i staldanlægget være plads til et dyrehold på ca. 465 køer inkl. kælvekvier og kalve hertil.

Ansøgningen er indsendt for at få godkendelse til at kunne producere efter de nye fleksible regler, hvor produktionsarealerne godkendes. Herefter kan ansøger frit producere uden begrænsninger i alder ind og ud samt antal dyr på stald. Endvidere ansøges der om, at inddrage den eksisterende foderlade til dybstrøelsesstald til køer, samt forbinde denne stald med den eksisterende kostald med en drivgang/opsamlingsplads. Endvidere ønskes der opstillet kalvehytter på det eksisterende betonareal mellem gylletanken og kostalden og i en af plansiloerne, samt at flytte placeringen af møddingopbevaringen.

### **Landskabelige forhold**

Ejendommen ligger på Tøndervej 89 ved Vedsted, og ejendommen fremstår som en samlet enhed. Det eksisterende betonareal ved stalden og plansiloerne inddrages til kalvehytter. Kalvehytterne får en maksimal højde på 3 meter, og den eksisterende kostald og kalvestald vil skærme for indsigten fra Tøndervej, hvorfor kalvehytterne ikke vil komme til at syne væsentligt.

### **Potentielle gener**

Beregningerne i ansøgningssystemet Husdyrgodkendelse.dk viser, at lugtgen afstandene overholdes.

Støj og vibrationer fra selve husdyrbrugets faste bygninger og installationer vurderes ikke at være til væsentlig gene for naboer, idet de fleste støjende aktiviteter foregår indendørs. Rundt om ejendommen er der befæstede arealer, hvilket minimerer støvgener betydeligt.

Fluer og skadedyr bekæmpes, mens døde dyr overdækkes og opbevares ved gylletanken, hvilket vurderes ikke at medføre væsentlig gene for naboer.

Transport til og fra ejendommen sker ved de to indkørsler ved Tøndervej.

Husdyrbruget herunder staldene ligger ca. 60 meter fra nærmeste nabo. I ansøgningsprocessen har ansøger foretaget mindre projektilpasninger som fx at flytte møddingspladsen længere væk fra naboen end først planlagt. Sammen med de generelle bestemmelser til indretning og drift af husdyrbrug og de stillede vilkår i miljøgodkendelsen, vurderes det samlet at dyreholdet ikke at medføre væsentlige gener i form af lugt, støj, støv, vibrationer, lysgener, fluer, skadedyr, opbevaring af døde dyr eller transport.

### **Husdyrgødning**

Der produceres gylle og dybstrøelse, og dette udbringes på markerne af maskinstation. På sigt forventes det, at gyllen skal leveres til biogasanlæg.

### ***Ammoniakdeposition til natur***

Der er i Husdyrloven og tilhørende bekendtgørelse om godkendelse og tilladelse m.v. af husdyrbrug fastsat krav til den maksimale mængde ammoniak som forskellige naturtyper må belastes med.

Ammoniaknedfald kaldes deposition. Beregningerne i Husdyrgodkendelse.dk viser, at beskyttelsesniveauerne for ammoniak til alle naturtyper overholdes, både totaldepositionskravene til de mest sårbare naturtyper samt mer-depositionskravet til mindre sårbare naturtyper.

### ***Anvendelse af BAT***

BAT er en forkortelse for "bedste tilgængelige teknik" (på engelsk: "best available techniques"). Da husdyrbruget har en ammoniakfordampning over 3500 kg NH<sub>3</sub> N/år, er der krav til at anvende den bedste tilgængelige teknik i forhold til minimering af miljøbelastninger. Der er dels faste krav til maksimal ammoniakemission i forhold til BAT i Husdyrloven og tilhørende bekendtgørelse om godkendelse og tilladelse m.v. af husdyrbrug.

Beregningerne i Husdyrgodkendelse.dk viser, at husdyrbruget overholder BAT.

### ***Alternative løsninger og 0-alternativ***

Af alternativer er drøftet muligheden for opførelse af en ny dybstrøelsesstald. Dette er dog fravalgt, da det vil være ressourcospild at opføre en ny stald, når den eksisterende foderlade ikke udnyttes til fulde i dag.

Da ejendommen drives økologisk, kræver dyreholdet en vis logistik i forhold til, at dyrene skal på græs. Derfor er en større udvidelse på mere end 500 malkekøer fravalgt, da dette vil være besværligt i praksis.

0-alternativet er, at ejendommen drives videre efter vilkårene fastsat i den eksisterende miljøgodkendelse. Husdyrbruget vil ikke skulle revurderes, da det ikke er et IE-husdyrbrug og kravene til totaldepositionskravene for kategori 1- og 2-natur er overholdt.

### ***Husdyrbrugets ophør***

Hvis husdyrbruget ophører helt, vil stalde, gødningsopbevarings- og foderanlæg blive tømt for dyr, gødning og foder og efterfølgende rengjort. Rester af affald vil blive bortskaffet iht. kommunens affaldsregulativ.

## **2.1 Ikke-teknisk resumé af alternativer til teknologi og foranstaltninger (C3) og påtænkte foranstaltninger ved IE-brugets ophør (D2)**

Af væsentlige alternativer til teknologi, teknik og foranstaltninger er mulighederne for indførelse af teknologi på økologiske bedrifter begrænset.

Skrab af spaltearealet er ikke længere en teknologi, der er optaget på Miljøstyrelsens teknologiliste, hvorfor det ikke er muligt at opnå en ammoniak-reducerende effekt af denne.

Installering af et forsøringsanlæg til forsuring af gyllen er ikke en mulighed, da bedriften drives økologisk, og gylleforsuring ikke er godkendt i økologisk produktion. Den eneste mulighed for at indføre en ammoniakbegrænsende foranstaltning er ved at overdække de eksisterende gylletanke, dette er dog fravalgt som et ammoniak reducerende virkemiddel, da BAT er overholdt.

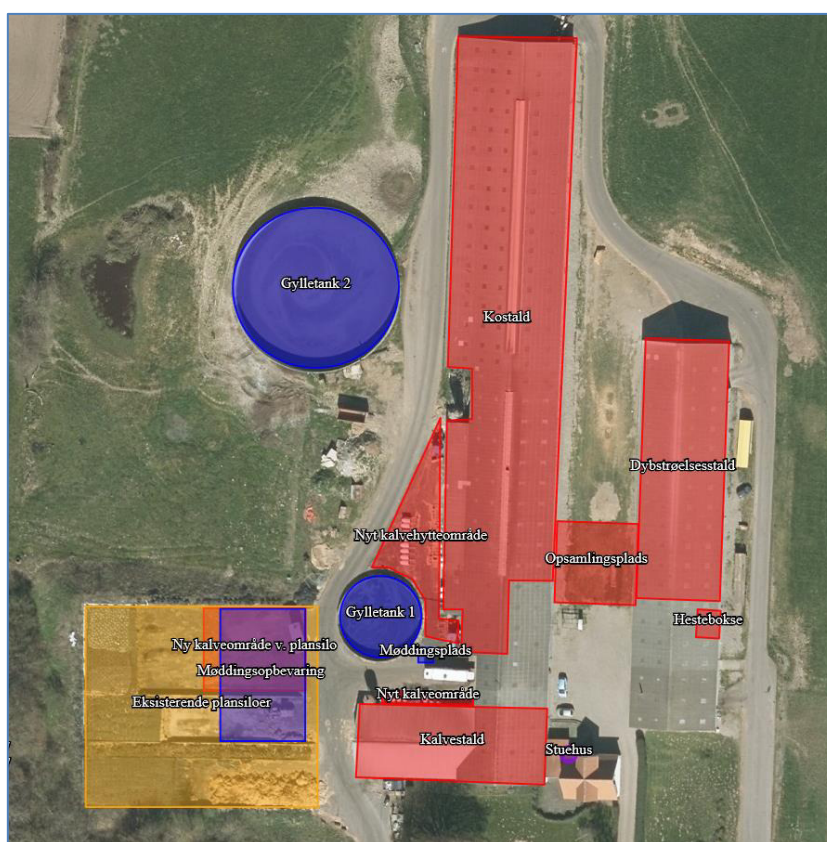
Hvis husdyrbruget ophører helt, vil stalde, gødningsopbevarings- og foderanlæg blive tømt for dyr, gødning og foder og efterfølgende rengjort. Rester af affald vil blive bortskaffet efter kommunens anvisninger.

### 3. Husdyrbruget og det ansøgte

I dette kapitel beskrives husdyrbrugets indretning og drift, husdyrbrugets beliggenhed i forhold til omgivelserne, samt husdyrbrugets påvirkning af omgivelserne med hensyn til ammoniak- og lugtemission og -deposition, støj, støv, lys, skadedyr, transport, affald og forbrug af ressourcer.

#### 3.1 Indretning og drift af anlægget (B1, B5, D1a)

Det eksisterende bygnings sæt ligger samlet og den tidligere foderlade ændres til dybstrøelsesstald. Derudover vil betonarealerne mellem gylletank 1 og kostalden samt i plansiloen blive indrettet til kalvebokse. Bygninger mv. ses af Figur 1 samt af bilag 1.



Figur 1, Husdyrbrugets stalde, opbevaringsanlæg mv.

## Staldindretning

Det følger af husdyrgodkendelsesbekendtgørelsen, at der skal foretages forskellige beregninger, i forhold til forskellen mellem før- og eftersituationen for husdyrbruget, og her til skal husdyrproduktionen for 8 år siden medtages. Derfor skal 8-årsdriften og nudriften fastsættes.

### 8 årsdriften

Den gældende produktionstilladelse er en § 12 miljøgodkendelse fra 8. juli 2008, der efterfølgende er blevet revurderet den 13. juni 2017 efter Husdyrloven: Denne godkendelse giver tilladelse til et dyrehold på 305 køer, 157 tyrekalve (40-60 kg), 46 kalve (0-4 mdr.). 12 kvier (24-25 mdr.) og 3 heste.

For denne § 12- godkendelse skete udvidelsen i eksisterende bygninger. Derudover rummede miljøgodkendelsen mulighed for at bygge to plansiloer på 1.200 m<sup>2</sup>, samt forlængelse af maskinhus/foderlade med 70 meter og etablering af en halvmur til afskærmning af døde dyr. De to plansiloer og afskærmningen til døde dyr blev aldrig bygget.

Produktionsarealerne for 8 års driften fremgår af nedenstående tabel 1.

Staldnavn	Staldstørrelse (m <sup>2</sup> )	Ventilation	Kildehøjde	Produktion	Antal måneder udegående	Produktionsareal (m <sup>2</sup> )
8 års drift						
Kostald	3012	Naturlig ventilation	3 m	(#148148) Malkekøer, kvier og stude. Sengestald med spalter (kanal, bagskyl eller ringkanal)	0	2500
				(#148146) Malkekøer, kvier og stude. Dybstrøelse	0	182
Kalvestald	653	Naturlig ventilation	3 m	(#148166) Heste. Dybstrøelse	0	30
				(#148150) Kalve, (under 6 mdr.). Dybstrøelse	0	361
Sum						3073

Tabel 1 Stalde, ventilationsforhold, dyre- og gulvtype og produktionsarealer

### Nudriften

Nudriften tager afsæt i det registrerede på tilsyn den 16. maj 2018 og § 12 godkendelsen af 8. juli 2008, denne godkendelse er efterfølgende revurderet d. 13. juni 2017. På dette tilsyn blev følgende dyrehold angivet som den gældende tilladelse:

305 køer, sengestald med bagskyl/ringkanal

157 tyrekalve, dybstrøelse (40-60 kg)

46 kalve, dybstrøelse (0-4 mdr.)

12 kvier, dybstrøelse (24-25 mdr.)

3 heste (300-500 kg)

Der er ikke sket ændringer i staldindretning af kostalden og kalvestalden siden tilsynet den 13-07-2017, hvorfor produktionsarealet er identisk med ansøgt drift for kostald og kalvestald. I miljøgodkendelsen fra 2008, var hesteboksene placeret i kalvestalden, derfor er hesteboksene i 8 års drift og nudrift angivet i kalvestalden.

Produktionsarealerne for nudriften fremgår af nedenstående tabel 2.

Staldnavn	Staldstørrelse (m <sup>2</sup> )	Ventilation	Kildehøjde	Produktion	Antal måneder udegående	Produktionsareal (m <sup>2</sup> )
<b>Nudrift</b>						
Kostald	3012	Naturlig ventilation	3 m	(#148147) Malkekøer, kvier og stude. Sengestald med spalter (kanal, bagskyl eller ringkanal) (#148145) Malkekøer, kvier og stude. Dybstrøelse	0 0	2500 182
Kalvestald	653	Naturlig ventilation	3 m	(#148165) Heste. Dybstrøelse (#148149) Kalve, (under 6 mdr.). Dybstrøelse	0 0	30 361
<b>Sum</b>						<b>3073</b>

Tabel 2. Stalde, ventilationsforhold, dyre- og gulvtype og produktionsarealer

## Ansøgt drift

Produktionsarealerne er målt op den 30. januar 2019 af Britt Bjerre Paulsen, Henriette Fries og Svend Brodersen. Placering af produktionsarealet fremgår af bilag 2.

I ansøgt drift ønskes den nuværende lade inddraget til dybstrøelsesstald med fast bund og afløb jf. bestemmelserne i husdyrgødningsbekendtgørelsen. Der bliver lavet tre afløbsriste midt i stalden, som ledes til en brønd uden for stalden. Brønden tømmes efter behov. Denne stald skal forbindes med den eksisterende stald med en drivgang/opsamlingsplads.

Opsamlingspladsen ansøges som et produktionsareal. Ansøger har på nuværende tidspunkt ikke fastlagt hvilket gulvtype der skal være på opsamlingspladsen. Derfor er der i denne ansøgning taget udgangspunkt i gulvtypen "sengestald med fast gulv". Denne gulvtype har den højeste emissionsfaktor. Der er foretaget en scenarieberegning nr. 215301 med spalter. Planen er, at drivgangen overdækkes og skal udformes som en form for rotunde, som leder køerne rundt, og at der laves en opkant der forhindrer tilløb af overfladevand fra omkringliggende arealer.

Produktionsarealerne i de eksisterende og nye stalde fremgår af nedenstående tabel 3.

Stalde og produktioner						
Staldnavn	Staldstørrelse (m <sup>2</sup> )	Ventilation	Kildehøjde	Produktion	Antal måneder udegående	Produktionsareal (m <sup>2</sup> )
<b>Ansøgt drift</b>						
Dybstrøelsesstald	1008	Naturlig ventilation	3 m	(#148141) Malkekøer, kvier og stude. Dybstrøelse	0	1008
Hestebokse	30	Naturlig ventilation	3 m	(#148142) Heste. Dybstrøelse	0	30
Kostald	3012	Naturlig ventilation	3 m	(#147962) Malkekøer, kvier og stude. Dybstrøelse (#147960) Malkekøer, kvier og stude. Sengestald med spalter (kanal, bagskyl eller ringkanal)	0 0	182 2500
Nyt kalvehytteområde	318	Naturlig ventilation	3 m	(#147997) Kalve, (under 6 mdr.). Dybstrøelse	0	318
Kalvestald	653	Naturlig ventilation	3 m	(#148095) Kalve, (under 6 mdr.). Dybstrøelse	0	361
Nyt kalveområde	49	Blandet ventilation	3 m	(#148093) Kalve, (under 6 mdr.). Dybstrøelse	0	49
Ny kalveområde v. plansilo	391	Naturlig ventilation	3 m	(#152211) Kalve, (under 6 mdr.). Dybstrøelse	0	391
Opsamlingsplads	306	Naturlig ventilation	3 m	(#233318) Malkekøer, kvier og stude. Sengestald med spalter (kanal, bagskyl eller ringkanal)	0	306
<b>Sum</b>						<b>5145</b>

Tabel 3. Stalde, ventilationsforhold, dyre- og gulvtype og produktionsarealer

## Opbevaringsanlæg

Husdyrbrugets opbevaringsanlæg fremgår af Tabel 4. For opbevaringsanlæg er 8 års driften og nudriften identiske. Der ønskes en anden placering af møddingen i forhold til den godkendte placering fra § 12 godkendelsen af 2008.

Dybstrøelse vil fremadrettet opbevares i en container, som vil være placeret i én af plansiloerne, hvor der er fast bund og afløb. I husdyrgodkendelse.dk er der indtegnet et 880 m<sup>2</sup> stort areal, hvor på en 30 m<sup>2</sup> container kan placeres på. Dybstrøelsen leveres til biogas, og biogasselskabet afhenter containeren. Opbevaringen af mødding sker på den nordøstligste del af plansiloen og sker i overensstemmelse med overdækningskravet i husdyrgødningsbekendtgørelsens § 16.

Navn	Lagertype	Yderligere oplysninger	Bedste tilgængelige opbevaringsteknik	Dimension	Areal (m <sup>2</sup> )
<b>Ansøgt drift</b>					
Gylletank 1	Flydende				241
Gylletank 2	Flydende				968
Møddingsopbevaring	Fast				880
<b>Nudrift</b>					
Gylletank 1	Flydende				241
Gylletank 2	Flydende				968
Møddingsplads	Fast				10
<b>8 års drift</b>					
Gylletank 1	Flydende				241
Gylletank 2	Flydende				968
Møddingsplads	Fast				10
<b>Gødningsandele</b>					
Lager navn	Gødningstype	Øvrige oplysninger		Areal (m <sup>2</sup> )	
<b>Ansøgt drift</b>					
Møddingsopbevaring	Kvæg, heste, får og geder	Container til opbevaring af dybstrøelse til biogas		30	
<b>Nudrift</b>					
Møddingsplads	Kvæg, heste, får og geder			10	
<b>8 års drift</b>					
Møddingsplads	Kvæg, heste, får og geder			10	

Tabel 4 Opbevaringsanlæg på Tøndervej 89.

Med en forventet produktion på 450 køer, 38 kvier (23-24 mdr.), 60 kalve (0-4 mdr.) og 3 heste kommer der ca. 10.225 m<sup>3</sup> gylle og 3.556 m<sup>3</sup> dybstrøelse.

Regnvand fra det befæstede areal ved plansiloerne og den fremtidige plads til kalvehytterne ledes til gyllebeholderne. Området er opmålt til ca. 3000 m<sup>2</sup>, hvilket giver en årlig vandmængde på 3395 m<sup>2</sup> pr. år.

På Tøndervej 89 er der to gyllebeholdere med en samlet kapacitet på 5000 m<sup>3</sup>, hvilket giver 4,4 mdr. kapacitet. For at leve op til kravet om 9 måneders opbevaringskapacitet råder Gram og Nybøl godser også over en beholder på 2000 m<sup>3</sup> på P. Hansensvej 1b og en beholder på 3550 m<sup>3</sup> på Tingvadvej 7 i Nustrup. Derved er den samlede opbevaringskapacitet på 9,3 for bedriften.



Gram og Nybøl godser lejer/ejer ca. 40 gylletanke i og omkring Gram. Husdyrgødningen skal leveres til biogasanlæg, hvorefter biogasanlægget sender returgyllen ud i de beholdere der ligger tæt på udbringningsarealer, således at transporter med gylle minimeres.

Dybstrøelse fra den fremtidige dybstrøelsesstald og kalvehytter vil blive leveret til biogasanlæg. Møddingen opbevares fremadrettet i en container der er overdækket, og containerne afhentes når den er fuld. Hvis dybstrøelsen ikke afhentes af biogasanlæg, udbringes dybstrøelsen fra dybstrøelsesstalden direkte ud på markerne jf. husdyrgødningsbekendtgørelsens bestemmelser om oplag af husdyrgødningsbaseret kompost ved at blive bragt i markstak.

Husdyrgødningsbekendtgørelsens krav om minimum 9 måneders opbevaringskapacitet opfyldes ved opbevaring i de eksisterende gyllebeholder under Gram og Nybøl godser.

### **3.2 Bygningsmæssige ændringer og anlægsarbejde (B2, D1a)**

Ansøgningen omhandler som tidligere beskrevet en inddragelse af den eksisterende halmlade til dybstrøelsesstald. Denne stald skal forbindes med den eksisterende kostald med en drivgang. I området mellem kalvestalden, gylletanken 1 og kostalden, inddrages det eksisterende betonareal til opstaldning af kalve. I den nordlige del af kalvepladsen bliver der lavet en ca. 10 cm opkant der skal sikre, at overfladevand fra kalvepladsen ikke løber ud i græsarealet og derved videre ud i vandløbet.

Derudover inddrages dele af den eksisterende plansilo ligeledes til opstaldning af kalve. Kalvene vil opstaldes i kalvebokse. Møddingen flyttes fra den eksisterende placering til plansiloerne. (møddingspladsen er i den tidligere godkendelse, skema 1642 angivet som 10m<sup>2</sup>).

I den eksisterende kostald, sker der ingen bygningsmæssige ændringer.

Diverse placeringer af stalde og anlæg mv. fremgår af bilag 1 og 2.

Udvidelsen af dybstrøelsesstalden og godkendelse af de øvrige staldarealer, som følge af indførelse af stipladsmodellen, anses at være erhvervsmæssigt nødvendig for bedriften, da en godkendelse af staldenes produktionsareal i stedet for antal dyr vil gøre det nemmere at udnytte staldanlægget optimalt, og hvorved ejendommens indtjeningsmuligheder kan optimeres.

### **3.3 Produktionsmæssig sammenhæng med andre husdyrbrug (A5, B3)**

På Gram og Nybøl Godser drives der husdyrhold på Lille Vedbølvej 6, Vojens, Hesteløkken 1, Gram, Vedbølvej 16, Vojens, Agtrup Midterskovvej 125, 6091 Sdr. Bjert og Tøndervej 89, Vojens mens der på Slotsvej 4 er et mindre hobby-dyrehold. Vedbølvej 16 fungerer som kviehotel for Lille vedbølvej 6, Hesteløkken 1 og Tøndervej 89. På Lille Vedbølvej 6 er der desuden en del foderopbevaring til Tøndervej 89.

Husdyrproduktionen for de fem ejendomme optimeres ud fra de muligheder, de forskellige ejendomme besidder.

De fem ejendomme, herunder Tøndervej 89 og Vedbølvej 16 og Lille Vedbølvej 6 vurderes ikke at være teknisk, forurenings- og driftsmæssigt forbundet jf. husdyrlovens § 16c. Ejendommen kan adskilles og drives hver for sig, da de alle har anlæg (fodersiloer/plansiloer) til foder og opbevaring af husdyrgødning. Desuden ligge ejendommene langt fra hinanden, hvilket gør, at miljøpåvirkningen fra hvert enkelt anlæg kan vurderes selvstændigt.



### 3.4 Husdyrbruget og det ansøgtes beliggenhed samt generelle afstandskrav (B4)

Husdyrbruget ligger i landzone uden for lokal- eller kommuneplanlagte områder. Ejendommen ligger indenfor områder, der er udpeget som bevaringsværdigt landskab, større uforstyrrede landskaber og særlige værdifulde geologiske beskyttelsesområder. I den tidligere godkendelse fra 2008 er der stillet et vilkår om, at det eksisterende hegn øst for ejendommen skal plejes og vedligeholdelse. Dette hegn giver ejendommen udfordringer i forhold til den økologiske drifts afgræsningsstrategi og markvandring, og vilkåret ønskes ikke videreført. Ansøger ønsker at plante et ny hegn øst for ejendommen (se bilag 8) til at skærme for dybstrøelsesstalden. Hegnet vil være et 2 eller 3-rækket hegn med hjemmehørende arter. Ejendommens landskabelige forhold samt vurdering heraf er beskrevet under punkt 4.1, og de nærmeste naturområder er beskrevet under punkt 3.5.

Husdyrbruglovens afstandskrav jf. § 6 og 8 overholdes for de områder, hvor der opstilles kalvehytter og for inddragelse af foderladen til stald. Plansiloområdet hvor ansøger ønsker at have mulighed for at opstille en container til mødding overholder afstandskravene.

Husdyrbruget ligger mere end 50 m fra:

- eksisterende eller ifølge kommuneplanens rammedel fremtidigt byzone- eller sommerhusområde,
- område i landzone, der i lokalplan er udlagt til boligformål, blandet bolig- og erhvervsformål eller til offentlige formål med henblik på beboelse, institutioner, rekreative formål og lign.,
- en nabobeboelse

I tabellen herunder er afstande jf. Husdyrlovens § 6 og 8 vist:

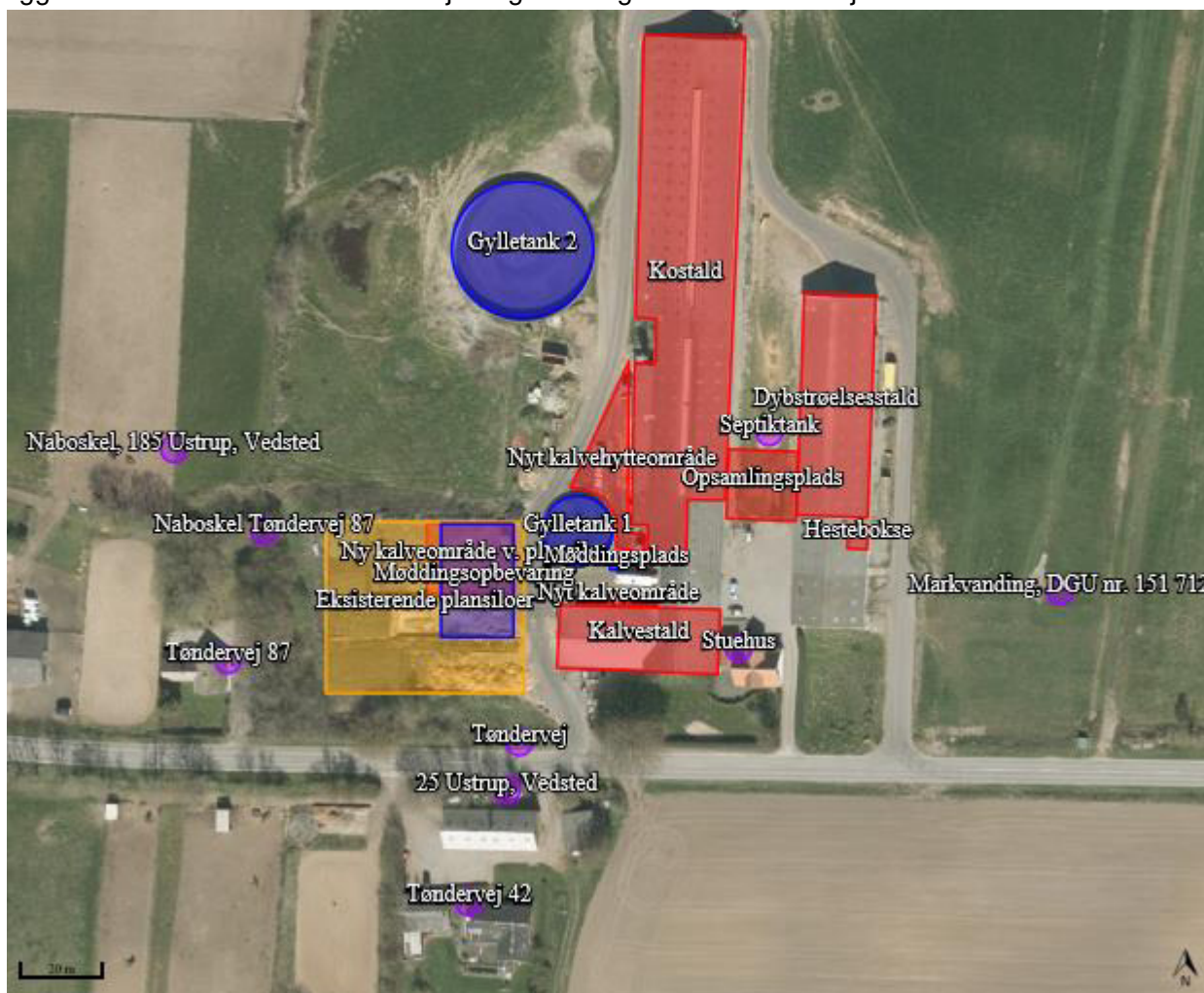
Tøndervej 42 - Nabobeboelse		
Type	Navn	Afstand [m]
Ensilageopbevaringsanlæg	Eksisterende plansiloer	53
Staldbygning	Kalvestald	63
Gødningslager	Møddingsopbevaring	67
Akmene Vandværk, DGU nr. 151.1635 - Vandforsyningsanlæg (almen)		
Type	Navn	Afstand [m]
Ensilageopbevaringsanlæg	Eksisterende plansiloer	742
Staldbygning	Ny kalveområde v. plansilo	771
Gødningslager	Møddingsopbevaring	773
Markvandning, DGU nr. 151 712 - Vandforsyningsanlæg (ikke almen)		
Type	Navn	Afstand [m]
Ensilageopbevaringsanlæg	Eksisterende plansiloer	135
Staldbygning	Hestebokse	50
Gødningslager	Gylletank 1	114
Tøndervej - Offentlig vej og privat fællesvej		
Type	Navn	Afstand [m]
Ensilageopbevaringsanlæg	Eksisterende plansiloer	12
Staldbygning	Kalvestald	21
Gødningslager	Møddingsopbevaring	27
Stuehus - Beboelse på samme ejendom		
Septiktank - Vandløb og søer over 100 kvm		
Type	Navn	Afstand [m]
Ensilageopbevaringsanlæg	Eksisterende plansiloer	66
Staldbygning	Opsamlingsplads	5
Gødningslager	Gylletank 1	46

Åben vandløb - Vandløb og søer over 100 kvm		
Type	Navn	Afstand [m]
Ensilageopbevaringsanlæg	Eksisterende plansiloer	355
Staldbygning	Ny kalveområde v. plansilo	381
Gødningslager	Møddingsopbevaring	384
Åben vandløb - Vandløb og søer over 100 kvm		
Type	Navn	Afstand [m]
Ensilageopbevaringsanlæg	Eksisterende plansiloer	400
Staldbygning	Kostald	269
Gødningslager	Gylletank 2	329
Naboskel, 185 Ustrup, Vedsted - Naboskel		
Type	Navn	Afstand [m]
Ensilageopbevaringsanlæg	Eksisterende plansiloer	43
Staldbygning	Ny kalveområde v. plansilo	66
Gødningslager	Møddingsopbevaring	70
25 Ustrup, Vedsted - Naboskel		
Type	Navn	Afstand [m]
Ensilageopbevaringsanlæg	Eksisterende plansiloer	24
Staldbygning	Kalvestald	33
Gødningslager	Møddingsopbevaring	39
Tøndervej 87 - Nabobeboelse		
Type	Navn	Afstand [m]
Ensilageopbevaringsanlæg	Eksisterende plansiloer	25
Staldbygning	Ny kalveområde v. plansilo	53
Gødningslager	Møddingsopbevaring	54

Tabel 5 Afstande jf. Husdyrlovens § 6 og 8 stk. 1. Bemærk, at septiktanken er indsat som "vandløb og søer", årsagen er, at der ikke findes en kategori til septiktank.

Af tabel 5 fremgår det, at afstanden fra kalvestalden til stuehuset er 5 meter, og her er afstandskravet 15 meter, såfremt der sker ændringer, der kan medføre forøget forurening. Da der ikke er tale om en ændring af kalvestalden, er kravet overholdt.

På kortudsnittet herunder er vist nærmeste, naboskel, vandboring, offentlig vej (Tøndervej) og stuehuset. Nærmeste vandværksboring og levnedsmiddelvirksomhed ligger langt fra ejendommen, hvorfor det ikke er vist. Nærmeste vandløb er hellere ikke vist på kortet. De nærmeste vandløb ligger umiddelbart vest for motorvejen og ved engarealet nord for ejendommen.



Figur 2, Kortudsnit fra Husdyrgodkendelse.dk over afstande

### 3.5 Ammoniakemission og -deposition (B5, B4, D1b)

Ud fra oplysningerne om størrelsen af produktionsarealerne, dyre- og gultype i ansøgt drift, nudrift og inden for de sidste 8 år samt evt. oplysninger om miljøteknologier beregnes husdyrbrugets ammoniakemission i de tre drifter.

I ansøgningskemaet nr. 209774, hvor der er taget udgangspunkt i fast gulv på opsamlingspladsen er den samlede ammoniak emission på 5865,1 kg NH<sub>3</sub>-N/år. I scenarieberegningen skemanr. 215301, hvor der er spalter på opsamlingspladsen er den samlede ammoniak emission på 5705,9 kg NH<sub>3</sub>-N/år. I nedenstående natur gennemgang er der taget udgangspunkt i de beregnede værdier i skema nr. 209774.

De nærmeste naturtyper i forhold til husdyrbruget er udpeget se bilag 6 samt figur 4, 5 og 6.

Husdyrbrugets ammoniakemission må ikke give anledning til væsentlige påvirkninger af naturområder, der er beskyttede af europæisk lovgivning (Natura 2000 områder). Der må heller ikke ske påvirkning af naturområder, der er beskyttet af dansk lovgivning eller som kan være leve- eller ynglelokaliteter for særligt beskyttede dyrearter (bilag IV arter).

I Tabel 6 ses de specifikke krav for maksimal total- og merdeposition af ammoniak til kategori 1 og 2 natur, samt krav, der kan stilles til kategori 3 natur.

Ammoniakfølsom natur	Beskrivelse	Krav
Kategori 1	Ammoniakfølsomme Natura 2000-naturtyper uanset størrelse jf. bilag 3 pkt. D i bekendtgørelse om godkendelse og tilladelse m.v. af husdyrbrug hvis de er beliggende inden for et Natura 2000 område og er omfattet af udpegningsgrundlaget og kortlagt, samt heder og overdrev inden for et Natura 2000 område som er omfattet af § 3 i NBL1 (dvs. større end 2.500 m <sup>2</sup> )	Max. Totaldeposition (stald og lager) afhængig af antal husdyrbrug i nærheden*):  0,2 kg N/ha/år ved > 1 husdyrbrug 0,4 kg N/ha/år ved 1 husdyrbrug 0,7 kg N/ha ved 0 husdyrbrug.
Kategori 2	Ammoniakfølsomme naturtyper som ligger udenfor Natura 2000 område: højmoser, lobeliesøer, heder der i sig selv er større end 10 ha og omfattet af § 3 i NBL og overdrev der i sig selv er større end 2,5 ha og omfattet af § 3 i NBL.	Max. totaldeposition på 1,0 kg N/ha pr. år.
Kategori 3	Ammoniakfølsomme naturtyper der ikke er omfattet af kategori 1 og 2 og som ligger uden for Natura 2000 område i form af heder, moser og overdrev der er omfattet af § 3 i NBL samt ammoniakfølsomme skove.  For at være ammoniakfølsom skal skove være større end 0,5 ha og mere end 20 m bred og bevokset med træer, der danner eller inden for et rimeligt tidsrum vil danne en sluttet skov af højstammede træer og  1) hvor der har været skov på arealet i lang tid (i størrelsesorden mere end ca. 200 år), så der er tale om gammel »skovjordbund«.	Kommunen vurderer konkret, om der skal fastsættes vilkår om max. merdeposition, og hvad det nødvendige krav til max. deposition skal være. Kravet må dog ikke være under en max. merdeposition på 1,0 kg N/ha pr. år

<sup>1</sup> Bekendtgørelse af lov om naturbeskyttelse LBK nr 1122 af 03/09/2018

	<p>2) hvor skoven er groet frem af sig selv på et naturareal, fx tidligere hede, mose eller overdrev, så jordbunden ikke har været dyrket mark inden for en periode svarende til perioden for gammel »skovjordbund« (dvs. i størrelsesorden mere end ca. 200 år), eller</p> <p>3) hvor der i skoven er forekomst af naturskovindikerende eller gammelskogsarter, som er medtaget på listen "Arter, der er brugt ved prioritering af naturmæssigt særligt værdifulde skove omfattet af § 25 i lov om skove" og arterne har væsentlig, definerende betydning for skovens naturværdi.</p>	
Beskyttede naturtyper der ikke hører under Kategori 1-3, men som efter en konkret vurdering, er ammoniakfølsomme.	Kan fx være enge, standenge og søer	
<p>* Antallet af husdyrbrug ud over det ansøgte opgøres på følgende måde (kumulationsmodel):</p> <p>Antal husdyrbrug med en emission på mere end 150 kg NH<sub>3</sub>-N pr. år indenfor 200 m</p> <p>Antal husdyrbrug med en emission på mere end 450 kg NH<sub>3</sub>-N pr. år indenfor 200-300 m</p> <p>Antal husdyrbrug med en emission på mere end 750 kg NH<sub>3</sub>-N pr. år indenfor 300-500 m</p> <p>Antal husdyrbrug med en emission på mere end 1.500 kg NH<sub>3</sub>-N pr. år indenfor 500-1.000 m</p> <p>Antal husdyrbrug med en emission på mere end 5.000 kg NH<sub>3</sub>-N pr. år indenfor 1.000-2.500 m</p>		

Tabel 6, Krav til maksimal total- og merdeposition af ammoniak

### Kategori 1 natur

Det nærmeste kategori 1 natur som indgår i Natura2000 område er "Pamhule skov og Stevning Dam", der ligger ca. 2 km øst for Tøndervej 89.

I ansøgningssystemet er der udpeget 4 punkter til kategori 1-natur. De nærmeste udpegede punkter har en totaldeposition på 0,2 (kg N/ha/år). Da ingen af de udpegede punkter har en totaldeposition over 0,2 kg N/ha/år, er det ikke blevet undersøgt, hvorvidt der ligger andre husdyrbrug, der kan give kumulation til kategori 1 områderne.

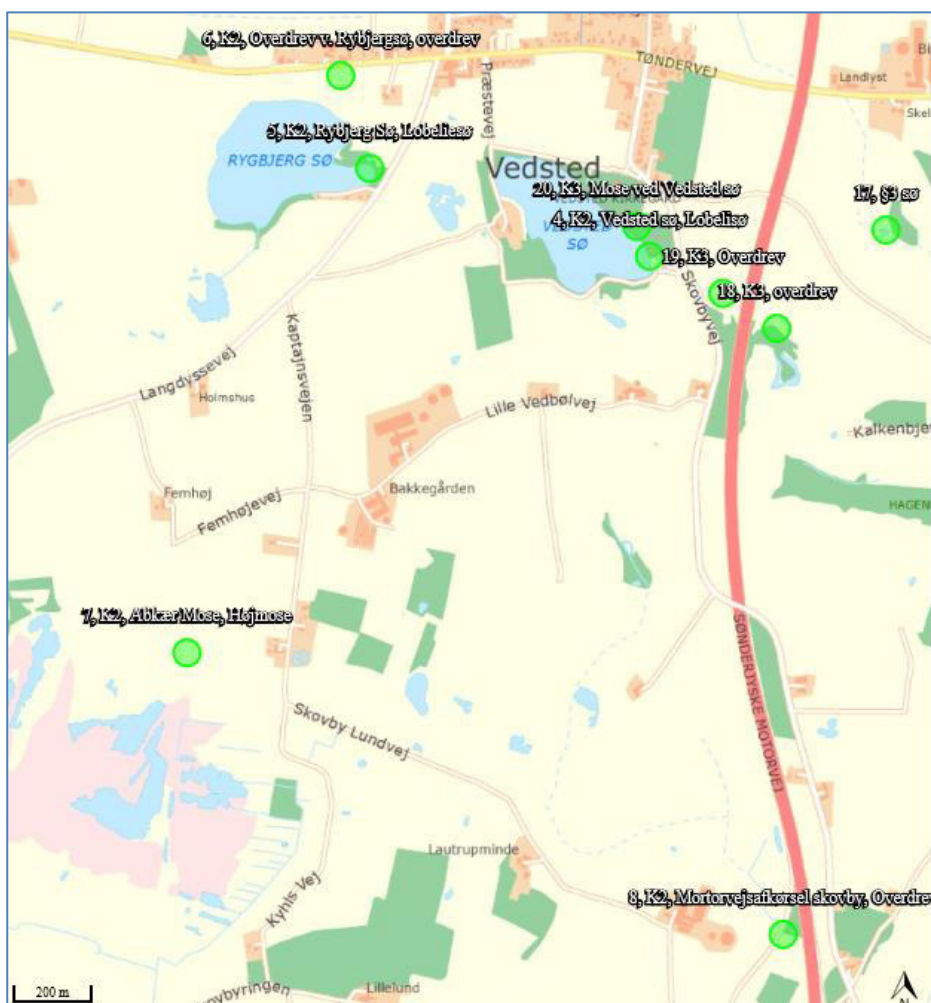


Figur 3 Kortudsnit, der viser de ammoniak-beregningspunkter, der er angivet i husdyrgodkendelse.dk til kategori 1-natur.



## Kategori 2 natur

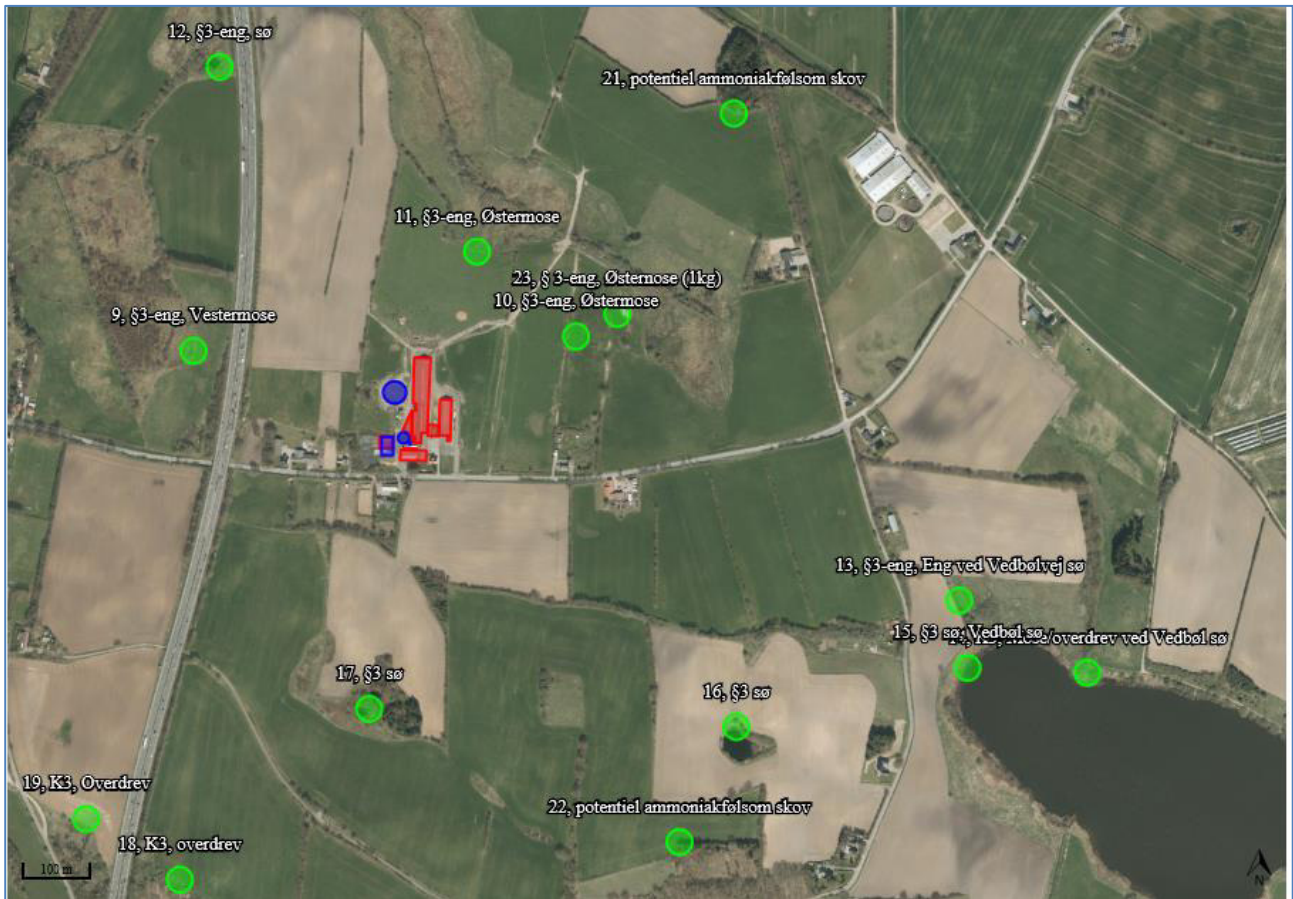
Syd for ejendommen ved Vedsted sø, Rygbjerg sø og overdrev, Abkær mose samt ved motorvejsafkørslen ved Skovby er der registeret kategori 2 natur, se Figur 4. Disse arealer ligger i en afstand af 800-2500 meter fra Tøndervej 89. De nærmeste kategori 2 naturområder ved Vedsted sø, Rygbjerg sø og overdrev modtager 0,1 kg NH<sub>3</sub>-N/ha/år i totaldeposition. Mens kategori 2 naturen ved Abkær Mose og motorvejsafkørslen ved Skovby modtager 0,0 kg NH<sub>3</sub>-N/ha/år i totaldeposition. Beskyttelsesniveauerne på 1 kg N/ha pr. år er overholdt.



Figur 4 Samtlige ammoniakdepositionsregningsskemaer for kategori 2 natur.

## Kategori 3 natur og § 3 ommåder

Af Figur 5 nedenfor, er de nærmeste kategori-3 naturområder, de nærmeste potentielle ammoniakfølsomme skove og samt de nærmeste § 3 områder angivet.



Figur 5 Ammoniakdepositionsregningspunkter for kategori 3 natur og § 3 natur tæt ved ejendommen, ansøgningsskema 209 774.

Da den samlede meremission for 8 årsdriften og nudriften er beregnet til 2004,7 kg NH<sub>3</sub>-N/år, er den beregnede merdeposition til Kategori 3 naturen på 0,0 kg NH<sub>3</sub>-N/år, mens de nærmeste potentielle ammoniakfølsomme skove får en merdeposition på 0,1-0,3 kg NH<sub>3</sub>-N/år.

De nærmeste § 3 områderne har en merdeposition mellem 0,1-1,3 kg NH<sub>3</sub>-N/år. De to § 3 beskyttede enge, der ligger nordøst for ejendommen ved Østermoste, vil modtage mellem 1,7 – 0,5 kg NH<sub>3</sub>-N/år i merdeposition i kanten af § 3- udpegningen. Beregning i husdyrgodkendelse.dk viser, at når ammoniak-punktet placeres 75 meter længere inde i § 3 engen, vil engen modtage 1 kg NH<sub>3</sub>-N/år i merdeposition.

§3- engen ved Vestermoste vil få en merdeposition på 0,3 kg NH<sub>3</sub>-N/år.

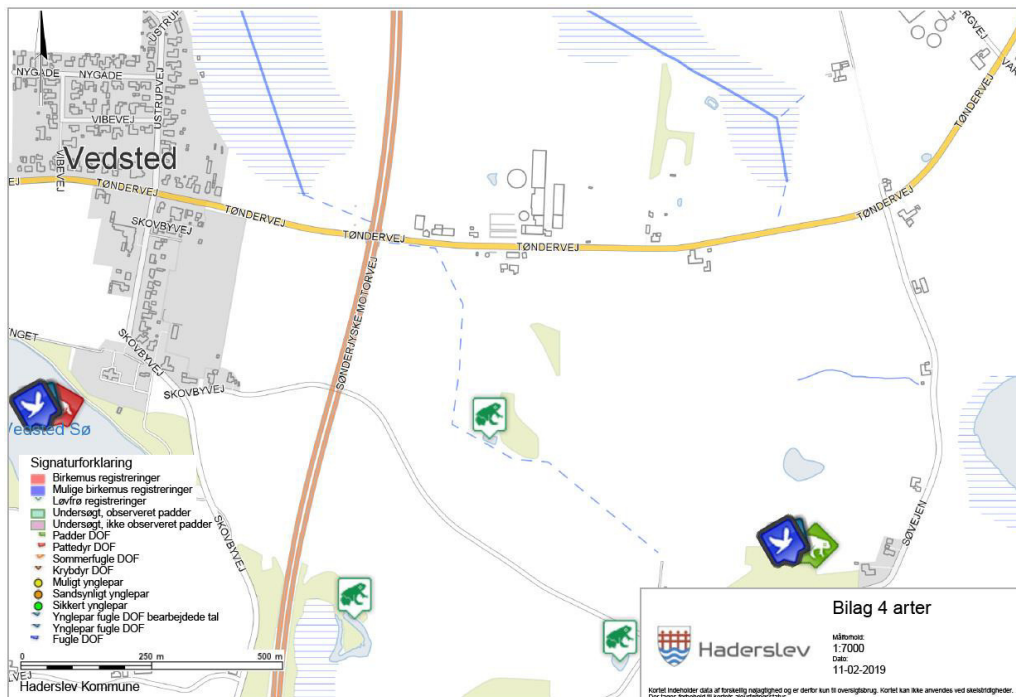
Nedenfor ses de beregnede ammoniakdepositioner til de udpegede naturområder.

Navn:	Kategori:	Opretter:	Kumulation:	Ruhed natur:	Merdeposition (kg N/ha/år):		Totaldeposition (kg N/ha/år):	
					8-års drift	Nudrift:		
23, § 3-eng, Østermose (1kg)	Kategori 3	Ansøger	0	Mk	1,0	1,0	3,0	▼
22, potentiel ammoniakfølsom skov	Kategori 3	Ansøger	0	S	0,1	0,1	0,3	▼
21, potentiel ammoniakfølsom skov	Kategori 3	Ansøger	0	S	0,3	0,3	1,0	▼
21, K1, "Pamhul skov.." Bøg på mor med kristtorn	Kategori 1	Ansøger	2	S	0,1	0,1	0,1	▼
20, K3, Mose ved Vedsted sø	Kategori 3	Ansøger	0	Bn	0,0	0,0	0,1	▼
19, K3, Overdrev	Kategori 3	Ansøger	0	Bn	0,0	0,0	0,1	▼
18, K3, overdrev	Kategori 3	Ansøger	0	Bn	0,0	0,0	0,1	▼
17, §3 sø	Kategori 3	Ansøger	0	V	0,1	0,1	0,2	▼
16, §3 sø	Kategori 3	Ansøger	0	V	0,1	0,1	0,2	▼
15, §3 sø, Vedbøl sø	Kategori 3	Ansøger	0	V	0,1	0,1	0,2	▼
14, K3, Mose/overdrev ved Vedbøl sø	Kategori 3	Ansøger	0	Bn	0,1	0,1	0,1	▼
13, §3-eng, Eng ved Vedbølvej sø	Kategori 3	Ansøger	0	Bn	0,1	0,1	0,2	▼
12, §3-eng, sø	Kategori 3	Ansøger	0	V	0,1	0,1	0,2	▼
11, §3-eng, Østermose	Kategori 3	Ansøger	0	Bn	0,5	0,5	2,3	▼
10, §3-eng, Østermose	Kategori 3	Ansøger	0	Mk	1,7	1,7	4,8	▼
9, §3-eng, Vestermose	Kategori 3	Ansøger	0	Bn	0,3	0,3	1,0	▼
8, K2, Mortorvejsafkørsel skovby, Overdrev	Kategori 2	Ansøger	0	Bn	0,0	0,0	0,0	▼
7, K2, Abkær Mose, Højmose	Kategori 2	Ansøger	0	Bn	0,0	0,0	0,0	▼
6, K2, Overdrev v. Rybjergsø, overdrev	Kategori 2	Ansøger	0	Bn	0,0	0,0	0,1	▼
5, K2, Rybjerg Sø, Lobeliesø	Kategori 2	Ansøger	0	V	0,0	0,0	0,1	▼
4, K2, Vedsted sø, Lobeliesø	Kategori 2	Ansøger	0	V	0,0	0,0	0,1	▼
3, K1, "Pamhul skov.." Overdrev	Kategori 1	Ansøger	1	Bn	0,0	0,0	0,1	▼
2, K1, "Pamhul skov.." Bøg på muld	Kategori 1	Ansøger	0	S	0,1	0,1	0,2	▼
1, K1, "Pamhul skov.." Bøg på muld	Kategori 1	Ansøger	1	S	0,1	0,1	0,2	▼

Tabel 7, Oversigt over merdeposition og total deposition kg N/ha/år

## Bilag IV arter

I en radius fra 300-1000 meter er der flere bilag IV registreringer. Nærmeste registrering er syd for ejendommen ved en § 3 sø, der har en registrering af løvfrø. Oplysninger om bilag IV er fundet på Haderslev kommunes GIS-kort og naturdatabasen.



Figur 6; Kort over bilag IV registrering

## 3.6 Lugtmission (B6, B4, D1b, D1c)

Nærmeste lugtberegningspunkter er udpeget i skema 209774 i Husdyrgodkendelse.dk, se Figur 7.

I forhold til evt. kumulative virkninger med andre husdyrbrug, ses der på, om der ligger andre husdyrbrug, der har en ammoniakfordampning større end 750kg NH<sub>3</sub>-N /år.

Der er ikke kumulation i forhold til lugt fra andre husdyrbrug i forhold til nærmeste nabo, samlet bebyggelse eller byzone, idet der ikke ligger sådanne større husdyrbrug inden for henholdsvis 100 m fra enkeltbeboelser uden landbrugspligt eller 300 m fra samlet bebyggelse eller byzone- og sommerhusområde.





Figur 7 Nærmeste nabo, samlede bebyggelser og byzone. Byzone v. Pamhule Søpark fremgår ikke af kortudsnittet.

Nærmeste nabo uden landbrugspligt er Tøndervej 91, mens nærmeste samlede bebyggelse er Vedsted. Tøndervej 87 er ejet af ansøger, mens Tøndervej 42 er noteret som landbrugsejendom. Vedsted er i Haderslev kommunes kommuneplan 17 udpeget som boligområde samt landsbyafgrænsning.

Den nærmeste byzone eller fremtidige byzone er ved Pamhule Søpark.

Bebyggelse	Kumulation	Model	Ukorrigeret geneafstand	Korrigeret geneafstand	Vægtet gennemsnits-afstand	Genekriterie overholdt
Tøndervej 42 🏠	0	FMK	125,9	125,9	142,7	Ja
Tøndervej 87 🏠	0	FMK	125,9	125,9	140,6	Ja
Tøndervej 91 🏠	0	FMK	125,9	125,9	228,9	Ja
Vedsted 🏠	0	NY	402,6	402,6	606,4	Ja
Over Jerstal 🏠	0	NY	583,8	583,8	3877,3	Ja
Pamhule Søpark 🏠	0	NY	583,8	583,8	3666,5	Ja

Tabel 8 Beregning af lugtgeneafstand til nærmeste nabo, samlede bebyggelser og byzoner

### 3.7 Øvrige emissioner og gener (B7, D1b)

Husdyrbruget er beliggende ca. 800 m fra nærmeste husdyrbrug på Tornbjergvej 1, hvorfor det vurderes, at der ikke vil kunne opstå kumulative effekter med hensyn til støj, vibration, støv- og lysgener, skadedyr og affald.

#### 3.7.1 Støj (B7, D1b)

På Tøndervej 89 vil der forekomme støj i forbindelse med fodring, malkning, gyllepumpning i forbindelse med udbringning af husdyrgødning, blanding af foder, samt transport af dyr, levering af foder og gylle mv. I malkerummet er der placeret en kompressor, se placering i bilag 5. Ejendommens gyllepumpe er desuden placeret ved den lille gyllebeholder på vestsiden af kostalden.

### 3.7.2 Støv (B7, D1b)

Rundt om hele ejendommen er der befæstede arealer, hvilket reducerer støvgenerne i forhold til hvis udenoms arealerne ikke var befæstet. Støv vil primært forekomme i forbindelse med markdriften i meget tørre perioder, hvor evt. jord på veje kan hvirvles op. Der vil blive fejlet efter udkørsel af husdyrgødning mv., når der er behov for det.

Desuden vil der kunne forekomme støvgener ved levering af foder ved fodersiloerne. Der er ingen kornopbevaring på ejendommen.

### 3.7.3 Lys (B7, D1b)

Der er ingen udvendig belysning på driftsbygningerne eller lysprojektør på ejendommen.

Der er lys i staldene døgnet rundt, dog er belysningen i stalde dæmpet mellem ca. kl. 23 og kl. 04. Lysbehovet i nattetimerne er for at få en optimal mælkeproduktion og reproduktion, da forsøg har vist, at malkende køer skal have 16-18 timers lys og 6-8 timers mørke i døgnet.

### 3.7.4 Skadedyr (B7)

Fluebekæmpelse sker vha. løbende indsættelse af miljøfluer i staldene samt rengøring.

Opbevaring af foder sker i fodersiloer, og der fejes op ved eventuelt spild, så der ikke opstår risiko for tilhold af skadedyr (rotter og mus m.v.). Rottebekæmpelse sker via Jysk Skadedyrsbekæmpelse.

### 3.7.5 Transporter (B7)

Al transport i forbindelse med husdyrbruget sker via indkørslerne på Tøndervej. Der er to tilkørselsveje til bedriften og en til privaten.

Tunge transporter sker typisk i tidsrummet 06.00-19.00 på hverdage. På sigt vil gyllen køres til biogasanlæg og der skal modtages afgasset biomasse retur. Det forventes at afhentes biogasgylle ca. 2 gange i ugen. Antallet af transporter med gyllevogn forventes at falde, da meget af returgyllen leveres i lejet beholder rundt omkring Gram.

Herudover er der kørsel med personbiler. Antallet af personbiltransporter i forbindelse med husdyrbruget skønnes at være ca. 6 gange dagligt.

Som tidligere beskrevet leveres dele af foderet til dyrene fra Lille Vedstedvej 6, hvorfor der er sket en stigning af "indkørsel af korn og foder". Der sker stadig ensilering på ejendommen, dette minimeres dog, da dele af plansiloen inddrages til kalve opstaldning og mødding. Det vil sige, at transporter med foder ændres fra mange transporter i en koncentreret periode i høsten, til 1 daglig transport med fodervogn hele året.

Der sker ingen markdrift fra ejendommen, dette udføres af maskinstationen.

Tunge transporter	Nudrift antal/år	Ansøgt drift antal/år
Mælkebil	365	365
Indkørsel af korn/foder (traktor og vogn, kapacitet til ca. 20 tons)	12	365+12
Fyringsolie (lastbil)	12	1
Husdyr til og fra ejendommen	52	52
Halm til strøelse/foder	40	40
Ensilering	400 læs	200 læs
Udkørsel af gylle (traktor og gyllevogn, kapacitet til 28 tons) (i nudrift inklusiv flytning til opbevaringsaftaler) (ansøgt kun udbringning fra ejendommens gylletank på i alt 5000m <sup>3</sup> )	470*	178
Dybstrøelse til biogas + gylle til biogas		50+104
Kørsel med affald (lastbil (dagrenovation)	52	52
Afhentning af døde dyr (lastbil) døde dyr afhentes dagen efter dyret er dødt.	40*	25
Maksimalt i alt	1443	1444

Tabel 9 Skønnede antal transporter \*angivet i § 12 miljøgodkendelse fra 2008

### 3.8 Reststoffer, affald og naturressourcer (B8, D1b)

#### 3.8.1 Døde dyr (B8)

Døde dyr overdækkes og placeres ved den lille gyllebeholder på fast bund indtil afhentning af DAKA. Når der er registeret et dødt dyr, kontaktes DAKA, hvorefter de afhenter den efterfølgende hverdag.

#### 3.8.2 Affald (B8)

Herunder er oplistet husdyrbrugets affaldstyper, opbevaringssteder, transportører, modtageanlæg samt skønnede årlige affaldsmængder.

Affaldstype	Opbevaringssted	Transportør	Modtageanlæg	Mængder
<b>Olief- og kemikalieaffald:</b>				
Spildolie	Opbevares ikke på ejendommen			
Olief- og brændstoffiltre	Opbevares ikke på ejendommen			
Rester af bekæmpelsesmidler	Opbevares ikke på ejendommen			
Spraydåser	Opbevares ikke på ejendommen			
Batterier – alle typer	Værksted			
<b>Fast affald:</b>				
Kanyler/medicinrester/emballage	Opbevares ikke på ejendommen			

Tom emballage (papir/pap)	8-10m <sup>3</sup> Container	Meldgaard	Ukendt	Afhentes en gang om ugen
Tom emballage (plast)	8-10m <sup>3</sup> Container	Meldgaard	Ukendt	Afhentes en gang om ugen
Lysstofrør og elsparepærer	Værksted	Transporterer selv	Genbrugsstation	Efter behov
Jern og metal	Værksted	U.L. Petersen	Skrothandler	Efter behov
Mælkefiltre	8-10m <sup>3</sup> Container	Meldgaard	Ukendt	Afhentes en gang om ugen

Tabel 10, Affaldshåndtering og mængder

Der opbevares ikke sprøjtemidler på ejendommen, da ejendommen drives økologisk. Der findes heller ikke spildolie, oliefiltre m.m fra maskiner, da al markdrift sker af maskinstation.

Al brændbart herunder tom emballage opbevares i 8-10 m<sup>3</sup> container, som er placeret på den sydlige side af kalvestalden.

Der benyttes ikke mere foder, end der er behov for, og husdyrgødning anvendes til gødskning af marker, andet uundgåeligt affald sorteres med henblik på genanvendelse og kun restfraktioner ender i container med brændbart affald.

Generelt sorteres, opbevaring og bortskaffelse affald miljømæssigt forsvarligt og i overensstemmelse med Haderslev Kommunes affaldsregulativer.

### 3.8.3 Olie- og kemikalier (B7 og B8)

Der er opstillet to dieselolietanke i den nordlige ende af foderladen. I forbindelse med inddragelsen af foderladen flyttes den ene dieselolietank til værkstedet på befæstet areal, mens den anden sløjfes.

Der er intet kemirum på ejendommen, idet ejendommen drives økologisk. Der er heller ingen olieråvarer, da der ikke sker markdrift fra ejendommen.

Hvis der skulle opstå uheld på husdyrbruget, har husdyrbruget udarbejdet en beredskabsplan, hvori det er en instruks ved uheld.

### 3.8.4 Energiforbrug (B8-(brugen af naturressourcer))

På ejendommen anvendes der primært energi til malkning, nedkøling af mælk, gyllepumpning, belysning og øvrige elektriske maskiner samt forbrug i stuehuset. Staldene har naturlig ventilation, hvorfor der ikke anvendes el til ventilationsanlæg. Derudover er der ingen el-drevet korntøringsanlæg på ejendommen.

Gram og Nybøl godser har fokus på at optimere deres energiforbrug, og der er indgået en aftale med en energirådgiver, der skal belyse mulighederne for at minimere energiforbruget.

Nuværende forbrug er det aktuelle forbrugstal for 2018. Ifølge gødningsregnskab 17/18 var der registreret 305 køer med opdræt. Årsagen til et højere elforbrug pr. ko i forhold til normtallene for 2018, skyldes at der er benyttet en del ekstra energi til vanding i sommeren 2018. Generelt er der sket en stigning i kWh på ejendommen, hvilket skyldes tilgangen af flere køer.

Type	Forbrug 2018	Forbrug efter
EI	ca. 220.543 kWh	ca. 301.500 kWh
Dieselolie	Påfyldes af maskinstation I*	Påfyldes af maskinstation I*

Forbruget i ansøgt drift er et skøn, og ifølge Håndbog til driftsplanlægning 2015 udgivet af SEGES er elforbruget på ca. 670 kWh pr. årsko, dog med mulighed for store variationer. Med maks. 450 årskøer er det 301.500 kWh. Det skal bemærkes, at et øget vandingsbehov vil øge forbruget i tørre perioder.

Den nye tilbygning bliver også etableret med naturlig ventilation, og der installeres ikke nye energikrævende processer i forbindelse med ændringen af lade bygningen til dybstrøelsesstald.

### 3.8.5 Vandforbrug (B8)

Vand benyttes primært til drikkevand til dyr, vask af malkeanlæg, sanitære forhold samt forbrug i boligen. Ejendommen modtager vand fra Vedsted Vandværk. Derudover er der markvanding på ejendommen.

Type	Forbrug pt	Forbrug efter
Drikkevand, vaskevand mv.	ca. 16.222	ca. 14.850
Stuehuse	Inkl. i ovenstående	ca. 100 m <sup>3</sup>
I alt	ca. 16.222	ca. 14.950

Af vandbesparende foranstaltninger genindvindes vandet, således at vand anvendes til køling af mælketanken og efterfølgende anvendes til drikkevand.

Ifølge Håndbog til driftsplanlægning 2015 udgivet af SEGES er vandforbruget pr. ko af stor race ca. 33 m<sup>3</sup> og pr. opdræt ca. 5,7 m<sup>3</sup>. Med maks. 450 årskøer og 15 kvier er det ca. 15.000 m<sup>3</sup>.

Der føres ikke løbende journal over vandforbruget, men forbruget opgøres årligt i forbindelse med regnskabet. Vandmåleren tjekkes årligt.

Det er ikke udarbejdet planer for vedligehold og reparationer, men ved daglig inspektion vil der blive undersøgt for eventuelle lækager i forbindelse med drikkevandssystemet med efterfølgende igangsætning af reparation.

Vandforbruget i nudriften er fra 2018, hvor den varme sommer betød et øget vandforbrug til køerne i forhold til normtallene. Det vurderes, at der er foretaget de mulige tiltag for at sikre mod et unødvendigt højt vandforbrug.

### 3.9 BAT-Ammoniakemission (B9, C2)

BAT-niveauet beregnes i Husdyrgodkendelse.dk, og forudsætningen for BAT-beregning i denne godkendelse tager afsæt i, at der allerede foreligger en miljøgodkendelse på de eksisterende staldafsnit. Dette betyder, at BAT niveau for de eksisterende staldafsnit som kostalden og kalvestalden, tager afsæt i et BAT niveau, der er fastsat i tidligere godkendelse.

I den eksisterende godkendelse er der fastsat krav om, at spaltegulvet skrubes hver. 4 time. Disse spalteskrabere er taget af Miljøstyrelsens teknologiliste, da test har dokumenteret, at skraberne ikke har så stor effekt på ammoniakfordampningen, som først antaget. Derfor kan den hidtidige miljøeffekt af spalteskrabere i forbindelse med behandlingen af ansøgninger om miljøgodkendelser eller tilladelse efter lovens nye §§ 16a og 16b ikke anvendes. Det følger af husdyrgødningsbekendtgørelsen bilag 3, Nr. 2.1.2, at ved genberegningen af virkemidler og teknologi, der er anført i den gældende godkendelse eller tilladelse, men som ved afgørelsen for den nye godkendelse eller tilladelse ikke er optaget på Miljøstyrelsens teknologiliste, reduceres BAT-kravet til staldafsnittet.

Det vil sige, at BAT-kravet til en eksisterende stald, der har en miljøgodkendelse med vilkår om spalteskraber, ved en ny ansøgning om udvidelse/ændring skal reduceres til det niveau, der beregnes uden effekten fra spalteskraber. Denne genberegnet og alt andet lige højere emission anses herefter som værende det fastsatte BAT-krav for den eksisterende stald.

I revurderingen af § 12 miljøgodkendelsen af 13. juni 2017, er der angivet et vilkår om, at der i gennemsnit må fodres med 163,5 g råprotein pr. FE pr. år. Som følge af den nye regulering, der blev indført den 1. august 2017, er eksisterende vilkår om fodereffektivitet indarbejdet i stipladsmodellen. Virkemidlet som fx nedsat råprotein pr. FE er indbygget i den nye regulering, idet bedre fodereffektivitet vil medføre flere producerede dyr per areal. Pt. er nedsat råproteinprocent ikke optaget på Miljøstyrelsens teknologi-liste.

Den nye dybstrøelsesstald, opsamlingsplads, hestebokse og kalveområdet tager afsæt i en "ny stald" i forhold til BAT beregning.

Det samlede BAT-krav for stalde og lagre er i Husdyrgodkendelse.dk beregnet til 5865 kg NH<sub>3</sub>-N/år og ammoniakemissionen er beregnet til 5865 kg NH<sub>3</sub>-N/år, med udgangspunkt i fast gulv i drivgangen. Dermed er det vejledende emissionsniveau overholdt.

Samlet BAT beregning			
	Stalde	Lagre	Total
Samlet BAT krav (kg NH <sub>3</sub> -N /år)	5371	494	5865
Faktisk emission (kg NH <sub>3</sub> -N /år)	5371	494	5865
Forskel (kg NH <sub>3</sub> -N /år)	-	-	0
Vejledende BAT Overholdt?	-	-	Ja

Tabel 11 Samlet BAT beregning ved fast gulv på opsamlingspladsen.

BAT krav opnåelig ved anvendelse af BAT for nye og eksisterende stalde				
Staldnavn	Navn på dyretype og staldsystem eller flexgruppe	Forudsætning for BAT-beregning	BAT krav ved ny stald (kg NH <sub>3</sub> -N / (m <sup>2</sup> · år))	BAT krav ved eksisterende stald (kg NH <sub>3</sub> -N / (m <sup>2</sup> · år)) <sup>c</sup>
Dybstrøelsesstald	Malkekøer, kvier og stude. Dybstrøelse	Nyt (inkl. renoveret) staldafsnit	0,84	0,84
Hestebokse	Heste. Dybstrøelse	Nyt (inkl. renoveret) staldafsnit	0,57	0,57
Kostald	Malkekøer, kvier og stude. Sengestald med spalter (kanal, bagskyl eller ringkanal)	Eksisterende staldafsnit, BAT-krav fastsat i tidligere afgørelse	1,16	1,16
Kostald	Malkekøer, kvier og stude. Dybstrøelse	Eksisterende staldafsnit, BAT-krav fastsat i tidligere afgørelse	0,84	0,84
Nyt kalvehytteområde	Kalve, (under 6 mdr.). Dybstrøelse	Nyt (inkl. renoveret) staldafsnit	0,84	0,84
Kalvestald	Kalve, (under 6 mdr.). Dybstrøelse	Eksisterende staldafsnit, BAT-krav fastsat i tidligere afgørelse	0,84	0,84
Nyt kalveområde	Kalve, (under 6 mdr.). Dybstrøelse	Nyt (inkl. renoveret) staldafsnit	0,84	0,84
Ny kalveområde v. plansilo	Kalve, (under 6 mdr.). Dybstrøelse	Nyt (inkl. renoveret) staldafsnit	0,84	0,84
Opsamlingsplads	Malkekøer, kvier og stude. Sengestald med fast gulv	Nyt (inkl. renoveret) staldafsnit	1,68	1,68

Tabel 12 Tabel med oplysninger om forudsætning for BAT-beregning (ny eller eksisterende stald)

### 3.10 Grænseoverskridende virkninger (B10)

Det vurderes, at der ingen grænseoverskridende virkninger er, idet anlægget ligger så langt fra landegrænser.

## 4. Projektets direkte og indirekte virkninger for miljø, natur og mennesker (D) og hvad der er gjort for at mindske virkningerne (D1c).

Ifølge Husdyrgodkendelsesbekendtgørelsens § 4, stk. 6 skal ansøgningen på passende måde påvise, beskrive og vurdere det ansøgtes væsentlige direkte og indirekte virkninger i forhold til:

- 1) befolkningen og menneskers sundhed,
- 2) biologisk mangfoldighed med særlig vægt på kategori 1- og 2-natur samt bilag IV-arter,
- 3) jordarealer, jordbund, vand, luft og klima,
- 4) materielle goder, kulturarv og landskabet,
- 5) samspillet mellem to, flere eller alle faktorer efter nr. 1-4 og
- 6) sårbarhed i forhold til risici for større ulykker eller katastrofer som følge af faktorerne efter nr. 1-5.

### 4.1 Beliggenhed og bygningsændringer i forhold til landskab og Bilag IV arter (D1c)

*(Bilag IV arter, kulturarv og landskabet)*

#### **Afstandskrav**

Det vurderes at alle afstandskrav er overholdt.

#### **Landskab og Kulturarv**

Staldanlægget og gyllebeholderne ligger i Haderslev Kommune øst for Vedsted. Området er domineret af store landbrugsflader med en del læghegnsbeplantning. Hegnet øst for ejendommen har et vilkår fra tidligere, og ansøger ønsker at vilkåret ikke videreføres. For at afskærme laden (dybstrøelsesstald), planter ansøger et hegn øst for bygningen. Denne beplantning gør, at ejendommens forholdsvis store bygningsmasse bliver afskærmet, når man passerer ejendommen på Tøndervej.

Ejendommen ligger ud mod Tøndervej, og ligger i overgangen mellem en tunneldal og et yngre morænelandskab.

Ifølge Haderslev Kommunes kommuneplan ligger husdyrbruget udenfor områder, der er udpeget som større uforstyrrede landskaber og særlige værdifulde geologiske beskyttelsesområder, og grænser op til bevaringsværdigt landskab.

Den eksisterende kostald er opført med åbne sider, røde sider og hvide gardiner samt gråt tag. Den nuværende foderlade og fremtidige dybstrøelsesstald er opført med røde og hvide sider samt med gråt tag. Mens opsamlingspladsen/drivgangen vil forbinde disse to stalde.

Den nye placering af kalvehytterne sker på det befæstede areal ved kostalden og plansiloerne. Den eksisterende kalvestald og den eksisterende beplantning på Tøndervej vil skærme for store



dele af kalvehytterne. Og de eksisterende stalde vil skærme for opsamlingspladsen. Hele bygningsmassen vil fortsat komme til at syne som en samlet masse. Landskabeligt vil kalvehytterne og opsamlingspladsen derfor fremstå som en naturligt integreret del af det eksisterende anlæg. Det vurderes, at der ikke sker en forringelse af det visuelle eller hvordan landskabet opleves ved opstilling af kalvehytterne.

Ejendommen ligger ikke i et område udpeget for "Særligt værdifulde geologiske beskyttelsesområder", og de nærmeste registrerede fredede fortidsminder ligger ca. 800 meter fra ejendommen.

Samlet set vurderes det, at udvidelsen ikke vil kunne påvirke kulturarv eller landskab negativt, idet ansøger planter et hegn på østsiden af den eksisterende lade (dybstrøelsesstald), hvorved ejendommen bliver afskærmet på østsiden.



Figur 8, Tøndervej 89 set fra Tøndervej mod vest. Foto: Google maps.



Figur 10, Tøndervej 89 ind mod ensilagepladsen. Foto: Haderslev Kommune

### **Landskabelige forhold**

Ejendommen ligger på Tøndervej 89 ved Vedsted, og ejendommen fremstår som en samlet enhed. Det eksisterende betonareal ved stalden og plansiloerne inddrages til kalvehytter. Kalvehytterne

får en maksimal højde på 3 meter, og den eksisterende kostald og kalvestald vil skærme for indsigten fra Tøndervej, hvorfor kalvehytterne ikke vil komme til at syne væsentligt.

Landskabet nord for Tøndervej skråner ned mod Østermosen og stiger syd for.

Ejendommen kan iagttages fra motorvejen (dog begrænses udsynet af bevoksningen), fra Tøndervej, og fra Tornbjergvej

I forhold til det bevaringsværdige landskab, der ligger syd for Tøndervej, vil oplevelsen ikke påvirkes, da hytterne placeres mellem murene på plansiloen, der ligger lavere end det bevaringsværdige landskab.

Såfremt bevoksningen langs Tøndervej genskabes, så vil der ikke være nogen påvirkning.

Den indvendige ombygning vil selvfølgelig ikke påvirke landskabet

#### **Bilag IV arter**

Bilag IV arter er arter, der fremgår af bilag IV i EU's habitatdirektiv. De beskrives som strengt beskyttede arter. Det betyder, at arternes yngle- og rasteområder ikke må beskadiges eller ødelægges.

Af faglig rapport fra DMU nr. 635, Håndbog over dyrearter på habitatdirektivets bilag IV fremgår en liste over arters udbredelse i et grid på 10 km x 10 km fordelt over hele landet. Af listen og ud fra kommunens egne registreringer fremgår det, at følgende arter kan være registreret i nærområdet til husdyrbruget, se Tabel 13.

Dansk navn:	Videnskabeligt artsnavn:
Brunflagermus	Nyctalus noctula
Sydflagermus	Eptesicus serotinus
Dværgflagermus	Pipistrellus pygmaeus
Pipistrellflagermus	Pipistrellus pipistrellus
Langøret flagermus	Plecotus auritus
Vandflagermus	Myotis daubentonii
Troldflagermus	Pipistrellus nathusii
Stor Vandsalamander	Triturus cristatus
Spidssnudet frø	Rana arvalis
Løvfrø	Hyla arborea
Løgrø	Pelobates fuscus
Grøn frø	Pelophylax esculentus
Strandtudse	Epidalea calamita
Markfirben	Lacerta agilis

Tabel 13, Bilag IV arters udbredelse ved Tøndervej

Se afsnit 4.3 om registreringer i umiddelbar tilknytning til staldanlægget.

Flere af området søer og vådområder *kan* være levested for særligt beskyttede arter af padder. Nærmeste potentielle levesteder for bilag IV-arter er vandhuller og enge fra ca. 0,5-1 km fra husdyrbruget. Dette ses på Haderslev kommunens egne registreringer på <https://kort.haderslev.dk/spatialmap>. Der er ikke registeret bilag IV-arter på selve ejendommen. De nærmeste registreringer af bilag IV-arter er 800 meter fra ejendommen, hvor der er registeret odder ved Vedbøl sø jf. naturdata.dk

Husdyrbruget ligger uden for økologiske forbindelser for dyr. Nærmeste vandhul, hvor der *kan* leve padder ligger ca. 500 meter væk, og der er træbeplantning omkring det. Det vurderes derfor, at husdyrbruget ikke forstyrrer evt. bilag IV arter i vandhullet.

Derudover fjernes der hverken træer, stenbunker der kan være levesteder for bilag IV-arter og der fjernes ikke gamle bygninger, som kan være mulige opholdssteder for flagermus, vurderes det desuden, at der ikke er risiko for at forstyrre evt. flagermus på ejendommen.

## 4.2 Begrænsning af ammoniakemission (D1c)

*(Menneskers sundhed, luft)*

Beregningerne i Husdyrgodkendelse.dk viser at BAT-niveauet for ammoniak overholdes. BAT-niveauet er lovbestemt og sikrer, at ammoniakemissionen fra husdyrbruget er på et niveau, der svarer til, at der er valgt staldsystemer og/eller teknologier blandt de bedste tilgængelige til at begrænse ammoniakudledningen fra husdyrbruget.

De BAT-krav, der stilles til husdyrbrug, bidrager til, at det nationale mål for fald i ammoniakemissionen nås, og at den sundhedspåvirkning, som ammoniak afstedkommer, dermed imødegås. Når ammoniakudledningen begrænses, bidrager det også til en generel bedre beskyttelse af ammoniakfølsom natur, da baggrundsbelastninger hertil begrænses.

Da BAT-niveauet overholdes, vurderes det, at der sker tilstrækkelig begrænsning af ammoniakemissionen.

## 4.3 Afsætning af ammoniak til nærliggende natur (B5, D1c)

*(Biologisk mangfoldighed med særlig vægt på kategori 1- og 2-natur samt bilag IV-arter)*

Ammoniakdepositionen til nærmeste natur er beskrevet under punkt 3.5.

Ammoniaktotaldepositionen til nærmeste kategori 1-natur er på 0,2 kg NH<sub>3</sub>-N/ha/år. Da total depositionen er på 0,2 NH<sub>3</sub>-N/ha/år, er det ikke undersøgt nærmere hvorvidt der ligger andre husdyrbrug, som ikke fremgår af husdyrgodkendelse.dks kumulationskort. Det samme gælder kategori 1 naturpunkterne, der er placeret længere oppe i Natura 2000 område "Pamhule skov og Stevning Dam". Her er total depositionen hhv. 0,1 og 0,0 kg NH<sub>3</sub>-N/ha/år. Kravene til total depositionen vurderes overholdt.

Det nærmeste kategori 2-natur ved Vedsted sø (lobeliesø) modtager en total deposition på 0,1 kg NH<sub>3</sub>-N/ha/år, hvilket er det samme for kategori 2 naturen ved Rygbjerg sø og overdrevet dertil. Kravene til kategori 2 natur vurderes overholdt.

I forhold til kategori 3-natur er den beregnede merdeposition til kategori 3 naturen på 0,0 kg NH<sub>3</sub>-N/år, mens de nærmeste potentielt ammoniakfølsomme skove får en merdeposition på 0,1-0,3 kg NH<sub>3</sub>-N/år. Det vurderes, at kravet til merdeposition er overholdt.

De nærmeste § 3 områder, er Østermose og Vestermose. Vestermose har en beregnet merdeposition på 0,3 kg og en totaldeposition på 1,0 kg NH<sub>3</sub>-N/år.

Da der sker en større udvidelse af dybstrøelsesarealet mod Østermose, er den beregnede merdeposition på to punkter i Østermose, som giver hhv. 1,7 kg og 0,5 kg NH<sub>3</sub>-N/år og 4,8 kg og 2,3 kg NH<sub>3</sub>-N/år i totaldeposition til det nærmeste punkt på § 3 udpegningen.

På luftfoto er der en form for krat-bevoksning i dette punkt. En beregning i husdyrgodkendelse.dk viser, at når ammoniak-punktet placeres 75 meter længere inde i § 3 registreringen, hvor der ifølge luftfoto er eng, vil engen modtage 1 kg NH<sub>3</sub>-N/år i merdeposition, og den totaldeposition er 3,0 kg NH<sub>3</sub>-N/år.

Total kvælstofdepositionen i Haderslev Kommune ligger ifølge Institut for Miljøvidenskab, Aarhus Universitet på 16,4 kg N/ha for 2016<sup>2</sup>. I forhold til det udpegede naturområder, vurderes den øvre tålegrænse ikke at være overskredet.

Tålegrænser for natur fremgår af nedenstående tabel.

**Tabel 2.** Empirisk baserede tålegrænser for naturbeskyttelseslovens terrestriske naturtyper samt for klit, løv- og nåleskov baseret på de seneste anbefalinger fra UNECE, 2011.

Naturtype	Tålegrænse	Differentiering
Overdrev	10-25	<sup>1</sup> sure overdrev 10-15, kalkholdige overdrev 15-25
Klit	8-20	grå klit og grønsværklit 8-15, øvrig klit 10-20
Hede	10-20	der kan være klit kortlagt som § 3 hede
Fersk eng	15-25	<sup>1,2</sup>
Strandeng	30-40	<sup>1,2</sup>
Mose (og kær)	5-30	højmoser 5-10, hængesæk, tørvelavninger 10-15, fattigkær og hedemoser 10-20, kalkrige moser og væld, rigkær 15-30
Løvskov	10-20	Skovbevoksede tørvemoser 10-15
Nåleskov	10-20	

<sup>1</sup> Bør ikke anvendes for arealer med kulturgræsland / hvor den væsentligste påvirkning er en hidtil lovlig landbrugsmæssig. Dette vil primært gælde engarealer og bør ses over en længere tidsperiode. Intervallet dækker således som udgangspunkt 'naturenge'. Se også note 2.

<sup>2</sup> Den atmosfæriske afsætning skal ses i sammenhæng med andre tilførsler, fx med overfladenær afstrømning.

Tabel 14 Tålegrænser for terrestriske naturtyper<sup>3</sup>

Ifølge Haderslev kommunes GIS kort og naturdatabasen ses det, at der registreret et fund af løvfrø i vandhullet 300 meter syd for staldanlægget, hvor der er en merdeposition af 0,0 kg NH<sub>3</sub>-N/ha/år.

En merdeposition på 1 kg NH<sub>3</sub>-N/ha/år vurderes generelt ikke at kunne medføre en tilstandsændring af et almindeligt § 3 naturområde (naturområder uden for Natura 2000 områder).

Det vurderes, at eventuelle bilag IV-arter vil findes i forbindelse med de registrerede § 3 arealer og potentielt ammoniakfølsomme skove. Den beregnede merdeposition på hhv. 0,3 og 0,1 kg NH<sub>3</sub>-N/ha/år vurderes ikke at medføre en tilstandsændring af de nærliggende naturområder.

<sup>2</sup> [https://www2.dmu.dk/1\\_viden/2\\_Miljoe-tilstand/3\\_luft/4\\_spredningsmodeller/5\\_Depositionsberegninger/depositiontables.asp?period=2016&water=kommuner&Select=Vis+tabel](https://www2.dmu.dk/1_viden/2_Miljoe-tilstand/3_luft/4_spredningsmodeller/5_Depositionsberegninger/depositiontables.asp?period=2016&water=kommuner&Select=Vis+tabel)

<sup>3</sup> [http://dce.au.dk/fileadmin/dce.au.dk/Udgivelser/Notater\\_2018/Opdahaderselvtering\\_empirisk\\_baserede\\_taalegraenser.pdf](http://dce.au.dk/fileadmin/dce.au.dk/Udgivelser/Notater_2018/Opdahaderselvtering_empirisk_baserede_taalegraenser.pdf)

Ud fra den betragtning vurderes det, at ændringen af produktionen ikke vil kunne medføre en tilstandsændring til § 3 naturområdet, hvorfor det vurderes, at det heller ikke vil kunne påvirke bilag IV-arter. Mulige bilag IV-arter i Haderslev kommune er beskrevet under punkt 4.1.

#### **4.4 Lugtgener for omboende (D1c)**

*(Menneskers sundhed/gene)*

Lugtberegningerne er beskrevet under punkt 3.6. Lugtberegningerne sker i overensstemmelse med Husdyrgodkendelsesbekendtgørelsen<sup>4</sup>. Der gøres opmærksom på, at gylleholdere pr. definition ikke medfører lugtemission.

Lugt opfattes forskelligt af forskellige personer. Det kan derfor ikke afvises, at nogle vil finde lugtgeneafstandene utilstrækkelige, mens andre ikke føler sig generet, selv om de bor inden for lugtgeneafstandene.

Der er ikke kendskab til, at lugt fra husdyrbrug er direkte sundhedsskadelig.

På baggrund af ovenstående vurderes det, at husdyrbruget ikke udgør en sundhedsrisiko, samt at husdyrbruget kan udvides/ændres som ansøgt uden at være til gene for naboerne.

#### **4.5 Støjgener (D1c)**

*(Menneskers sundhed/gene)*

Støj fra husdyrbruget er beskrevet under punkt 3.7.1.

Støj, vibrationer og lavfrekvent støj vurderes at være af et omfang, der ikke vil kunne genere naboer, idet de fleste støjende aktiviteter foregår indendørs. Plansiloerne ligger ca. 50 meter fra nærmeste nabo på hhv. Tøndervej 42 og 87. Aktiviteterne ved plansiloerne såsom blanding af foder minimeres, da foderet overvejende hentes på Lille Vedbølvej 6.

På baggrund af ovenstående vurderes det, at støjen fra anlægget med tilknyttede aktiviteter generelt ikke vil give anledning til væsentlige støjgener for de omkringliggende nabobeboelser.

#### **4.6 Støvgener (D1c)**

*(Menneskers sundhed/gene)*

Støv fra husdyrbruget er beskrevet under punkt 3.7.2.

Generelt vurderes støv ikke at være af et omfang, der vil kunne genere naboer, da transportvejene rundt om ejendommen er befæstede, samt idet opbevaring af korn ikke sker på ejendommen. Som nævnt fejles veje, hvis der i forbindelse med markbruget sker tilsvining af vejarealer.

Plansiloerne ligger ca. 50 meter fra nærmeste nabo på hhv. Tøndervej 42 og 87, og ensilage er ikke en støvende aktivitet, hvorfor det vurderes ikke at genere naboerne.

---

<sup>4</sup> Bekendtgørelse om godkendelse og tilladelse m.v. af husdyrbrug BEK nr 1467 af 06/12/2018



På baggrund af ovenstående vurderes det, at støv fra anlægget med tilknyttede aktiviteter generelt ikke vil give anledning til væsentlige støjgener for de omkringliggende nabobeboelser

## **4.7 Lyspåvirkninger (D1c)**

*(Landskabet og gener for mennesker)*

Som det fremgår punkt 3.7.3 er der ingen udvendig belysning på husdyrbruget. Og som det fremgår af beskrivelsen vurderes det, at belysning ikke kan påvirke nærmeste naboer væsentligt, idet der ikke er udvendig belysning eller opsat projektør på ejendommen, samt at der i nattetimerne kun er vågelys i stalden.

Kostalden ligger i nord/syd retning, hvorfor der ikke er direkte indsigt hertil fra nabobeboelserne på Tøndervej 42, 87 og 85. Den eksisterende foderlade, der inddrages til dybstrøelsesstald, har ikke åbne sider, hvorfor lyspåvirkningen fra denne stald til nabobeboelsen på Tøndervej 91, ikke vurderes væsentlig.

Lyspåvirkning fra lastbiler er kortvarig og vurderes derfor ikke at kunne genere de nærmeste naboer.

## **4.8 Skadedyr (D1c)**

*(Gener og menneskers sundhed)*

Bekæmpelse af skadedyr (fluer, rotter og mus) er beskrevet under punkt 3.7.4.

De beskrevne bekæmpelsestiltag vurderes at være tilstrækkelige til, at der ikke er risiko for gener fra skadedyr eller menneskers sundhed.

## **4.9 Transporter (D1c)**

*(Befolkningen og menneskers sundhed/klima i forhold til energiforbruget)*

Transporter i forbindelse med husdyrbruget er beskrevet under punkt 3.7.5.

Som nævnt sker transporter ad Tøndervej. Nærmeste naboer ligger umiddelbart overfor Tøndervej 89's indkørsel til plansiloer og gylletanke.

Transporterne stiger med ca.9 % pga. af kørsel med foder.

Det øgede antal transporter vurderes ikke at være væsentligt til gene for naboerne, da naboens driftsbygning skærmer for den direkte indsigt til Tøndervejs 89 indkørsel fra naboens stuehus. Transporterne vil ikke adskille sig fra øvrige tunge transporter på landevejen.

Som udgangspunkt sker der udelukkende de nødvendige transporter.

## 4.10 Energi (D1c)

*(Klima)*

Energiforbrug i forbindelse med husdyrbruget er beskrevet under punkt 3.8.4. Forbrug af (fossilt brændsel) energi kan påvirke klimaet negativt, men man kan ikke drive et moderne husdyrbrug uden at benytte energi.

Gram og Nybøl godser har indgået en aftale med en energirådgiver, der skal undersøge mulighederne for at optimere energiforbruget på alle godsernes husdyrbrug.

## 4.11 Vandforbrug og påvirkning af vandressourcen (D1c)

*(Vand)*

Vandforbrug i forbindelse med husdyrbruget er beskrevet under punkt 3.8.5.

Som beskrevet er vandforbruget på ejendommen en del større end normalt beregningerne. Årsagen til, at det aktuelle forbrug for 2018 var væsentlig større end normalt var pga. varmen.

Der er foretaget vandbesparende tiltag ved, at vand genindvindes. Vand anvendes først til køling af mælketanken og efterfølgende til drikkevand.

Ejendommen ligger inden for områder med drikkevandsinteresser (almindelige – ikke særlige). Da de eksisterende stalde er etableret med tætte bunde og kanaler, er der ingen risiko for udsivning til det omgivende miljø, herunder grundvand. Gyllebeholdere, fortank og gyllerør er ligeledes etableret tætte, hvorfor der heller ikke her er risiko for udsivning til det omgivende miljø. Den nye dybstrøelsesstald etableres med fast bund og afløb til en samlebrønd, se bilag 3.

## 4.12 Påvirkning af jordarealer og jordbund (D1c)

*(Jordarealer og jordbund)*

Som det fremgår af bilag 3, ledes overfladevand fra plansiloerne, og de fremtidige arealer til kalvebokse og mødding til gylletank. Tagvand fra kostalden og den omdannede dybstrøelsesstald ledes i dræn øst for ejendommen. 4-5 meter nord for den ønskede opsamlingspladsen er der placeret en septiktank med et efterfølgende nedsivningsanlæg, se bilag 3c. Spildevandet til septiktanken kommer fra stuehuset.

I den nordligste del af kalvepladsen opføres en opkant på ca. 10 cm der sikre, at overfladevand fra kalvepladsen ikke bliver ledt ud på græsarealet for enden af plads, men i stedet for i en afløbsrist.

Da stalde, områderne ved plansiloer og kalveboksene, gyllerør, forbeholder og gyllebeholdere er udført i tætte og stabile materialer, vurderes det, at der fra selve husdyrbruget ikke ved normal drift kan ske væsentlige direkte eller indirekte påvirkninger af jordarealer, jordbund eller vandforekomster.



### **4.13 Andet om befolkningen og menneskers sundhed (D1c)**

*(Befolkningen og menneskers sundhed)*

Risikoen ved MRSA, antibiotikaresistens eller smitsomme husdyrsygdomme håndteres af generelle veterinærregler i Fødevarestyrelsens regi. Det vurderes, at der ikke er nogen særlige forhold på husdyrbruget eller beliggenheden i forhold til naboer, der gør, at der i forbindelse med miljøgodkendelsen skal stilles særlige vilkår i forhold til menneskers sundhed.

### **4.14 Alternative løsninger (D1d)**

Ansøgningen indsendes for at få mulighed for fri produktion på eksisterende produktionsarealer samt for at få godkendt planlagte ændringer på husdyrbruget.

Da ejendommen drives økologisk, kræver dyreholdet en vis logistik i forhold til, at dyrene skal på græs. Derfor er en større udvidelse på mere end 500 malkekøer fravalgt, da dette vil være besværligt i praksis. Det har ikke været ønske om at udvide den eksisterende kostald i form af en tilbygning.

Der er blevet drøftet et alternativ til inddragelse af foderladen til dybstrøelsesstald, dette er dog fravalgt da, det vil være ressource spild, at opføre en ny stald, når den eksisterende foderlade ikke udnyttes til fulde i dag.

Såfremt ansøgningen mod forventning ikke godkendes, er 0-alternativet at husdyrbruget fortsætter med samme tilladte produktion, som fastsat i den nuværende revurderede miljøgodkendelse fra 2017. Denne miljøgodkendelse vil ikke skulle revurderes næste gang, da husdyrbruget ikke er et IE-husdyrbrug og total totaldepositionskravene i forhold til kategori 1- eller kategori 2-natur er overholdt.

Af væsentlige alternativer til teknologi, teknik og foranstaltninger er mulighederne for indførelse af teknologi på økologiske bedrifter begrænset. Da skraber af spaltearealet ikke længere er optaget på teknologilisten, er dette ikke en mulighed. Installering af forsuring af gyllen er heller ikke en mulighed, da bedriften drives økologisk. Eneste mulighed for at indføre en ammoniakbegrænsende foranstaltning er ved at overdække de eksisterende gylletanke. Da BAT kravet er overholdt er dette fravalgt som virkemiddel.

### **4.15 Samspillet mellem faktorer jf. § 4 stk. 6 nr. 5**

Ifølge bekendtgørelse om godkendelse og tilladelse m.v. af husdyrbrug skal der oplyses om væsentlige direkte eller indirekte virkninger som følge af et samspil mellem to, flere eller alle faktorerne:

- 1) befolkningen og menneskers sundhed,
- 2) biologisk mangfoldighed med særlig vægt på kategori 1- og 2-natur samt bilag IV-arter,
- 3) jordarealer, jordbund, vand, luft og klima,
- 4) materielle goder, kulturarv og landskabet

De enkelte faktorer er beskrevet under punkterne 4.4, 4.5, 4.6, 4.7, 4.8, 4.9 og 4.13 (befolkningen og menneskers sundhed), 4.1, 4.2 og 4.3 (biologisk mangfoldighed med særlig vægt på kategori 1- og 2-natur samt bilag IV-arter), 4.10, 4.11, 4.12 (jordarealer, jordbund, vand, luft og klima) samt 4.1 (materielle goder, kulturarv og landskabet).

Det vurderes, at der ved samspil mellem de oplyste faktorer ikke kan opstå væsentlige direkte eller indirekte virkninger som er større end de virkninger, som er beskrevet under de enkelte punkter 1-4.

#### **4.16 Sårbarhed i forhold til risici for større ulykker mv. jf. § 4 stk. 6 nr. 6**

Ifølge bekendtgørelse om godkendelse og tilladelse m.v. af husdyrbrug skal der oplyses om væsentlige direkte eller indirekte virkninger som følge af sårbarhed i forhold til risici for større ulykker eller katastrofer som følge af faktorerne efter nr. 1-5:

- 1) befolkningen og menneskers sundhed,
- 2) biologisk mangfoldighed med særlig vægt på kategori 1- og 2-natur samt bilag IV-arter,
- 3) jordarealer, jordbund, vand, luft og klima,
- 4) materielle goder, kulturarv og landskabet,
- 5) samspillet mellem to, flere eller alle faktorer efter nr. 1-4

Det vurderes at risici for større ulykker eller katastrofer på et husdyrbrug med den nuværende og ansøgte placering vil være udslip af gylle fra gyllebeholdere, fx i forbindelse med overpumpning, brud på gyllebeholder eller lignende. I husdyrbrugets beredskabsplan er der en instruks for, hvordan en sådan situation skal håndteres. Beredskabsplanen er medsendt denne ansøgning om §16a godkendelse.

I beredskabsplanen er også instrukser i forbindelse med brand samt udslip af dieselolie og lignende.

#### **4.17 Oplysninger om konsulenten (A4)**

Ansøgningen er udarbejdet af Pba.i jordbrug, Henriette Fries, LandboSyd, som har arbejdet med landbrugets miljøforhold i 15 år. Dels som rådgiver, kommunal miljømedarbejder, AC-tekniker i Miljøstyrelsen og nu miljørådgiver i landboforeningen LandboSyd.

## **5. Konklusion**

Sammenfattende vurderes det, at den ansøgte udvidelse/ændring af husdyrbruget på Tøndervej 89 ikke vil medføre væsentlig direkte eller indirekte påvirkning af det omgivende miljø. Haderslev Kommune kan ved fastsættelse af normale driftsvilkår for ejendommen fastholde husdyrbruget på de ansøgte tiltag, samt opsætte vilkår for indgreb såfremt husdyrbruget mod forventning medfører forøgede gener for omgivelserne.

## 6. Bilag

Bilag 1: Oversigtskort over husdyrbruget Tøndervej 89

Bilag 2: Oversigt over placering af produktionsarealer

Bilag 3a: Afledning til gylletank

Bilag 3b: Afledning af tagvand

Bilag 3c: Placering af septiktank og opsamlingsplads

Bilag 4: Ejendomsoversigt over affald og ressourcer

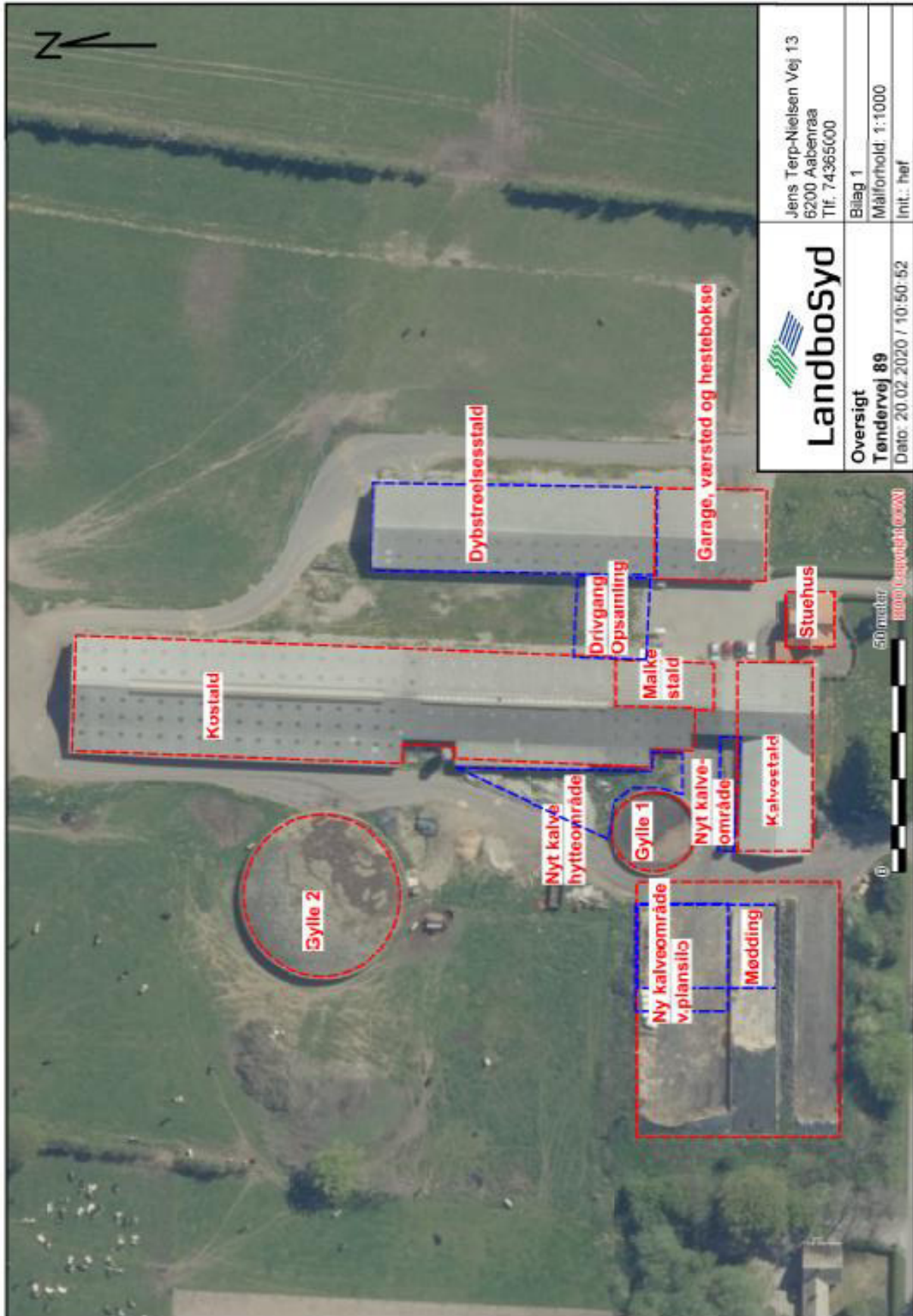
Bilag 5: Ejendomsoversigt over ind-udkørsel, støv og støj


Bilag 6: Oversigt over naturpunkter fra husdyrgodkendelse.dk

Bilag 7: 2019.11.05 Kapacitetsberegning

Bilag 8: Beplantning

# Bilag 1: Oversigtskort over husdyrbruget Tøndervej 89



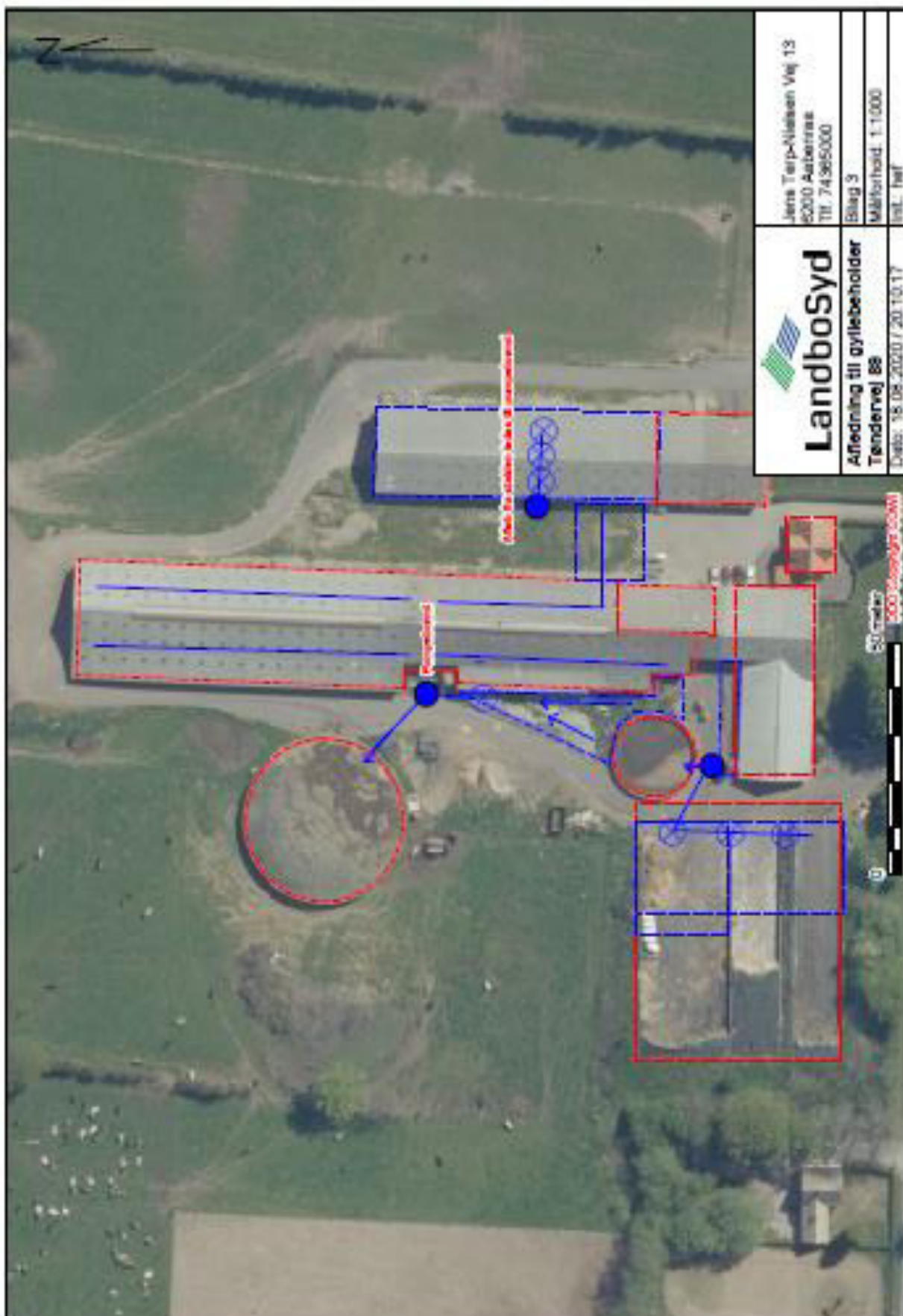
 <b>LandboSyd</b>	Jens Terp-Nielsen Vej 13 6200 Aabenraa Tlf. 74365000
<b>Oversigt Tøndervej 89</b>	Bilag 1
Date: 20.02.2020 / 10:50:52	Målforhold: 1:1000
	Init.: hef



## Bilag 2: Oversigt over placering af produktionsarealer

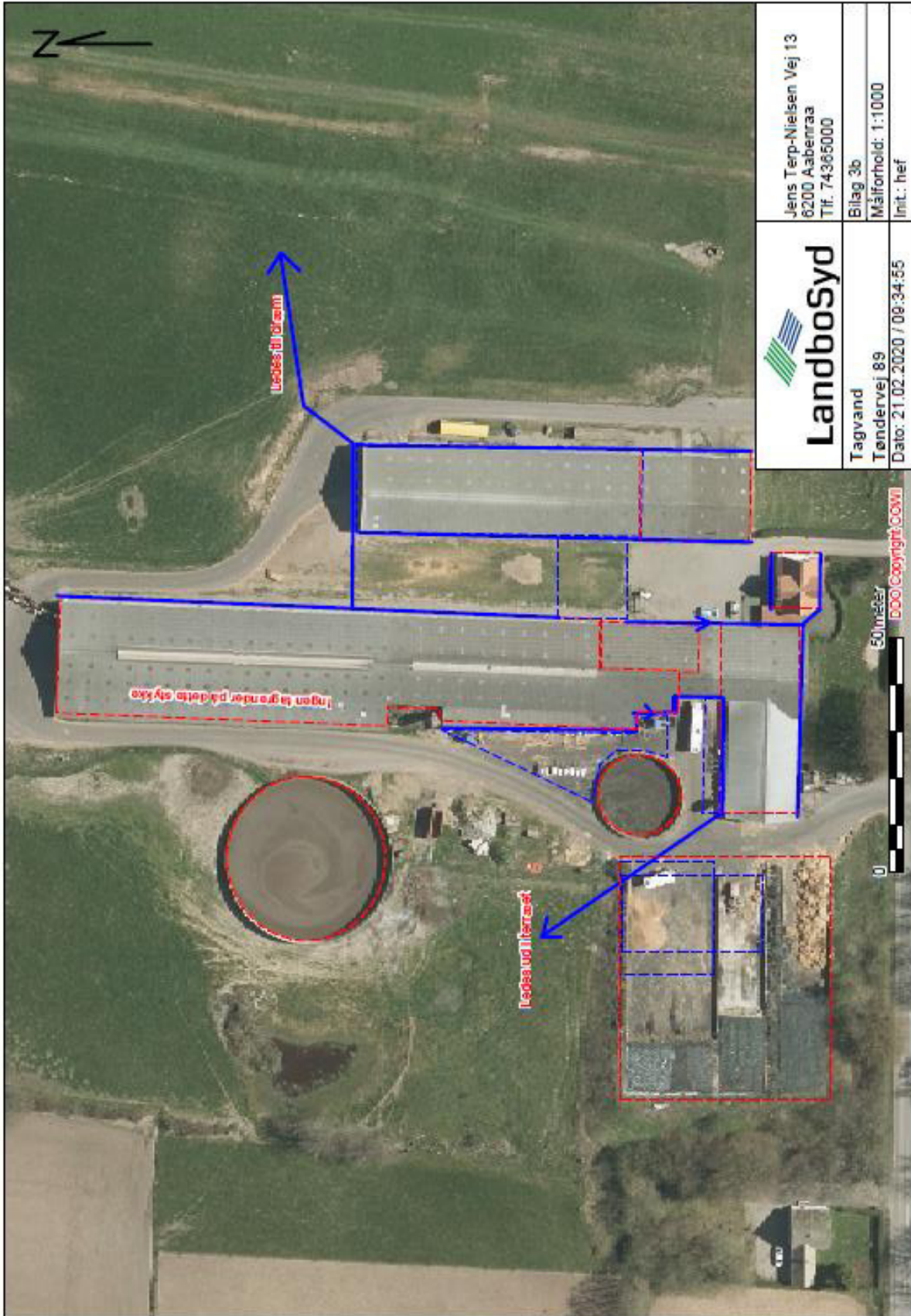


## Bilag 3a: Afledning til gylletank





## Bilag 3b: Afledning af tagvand

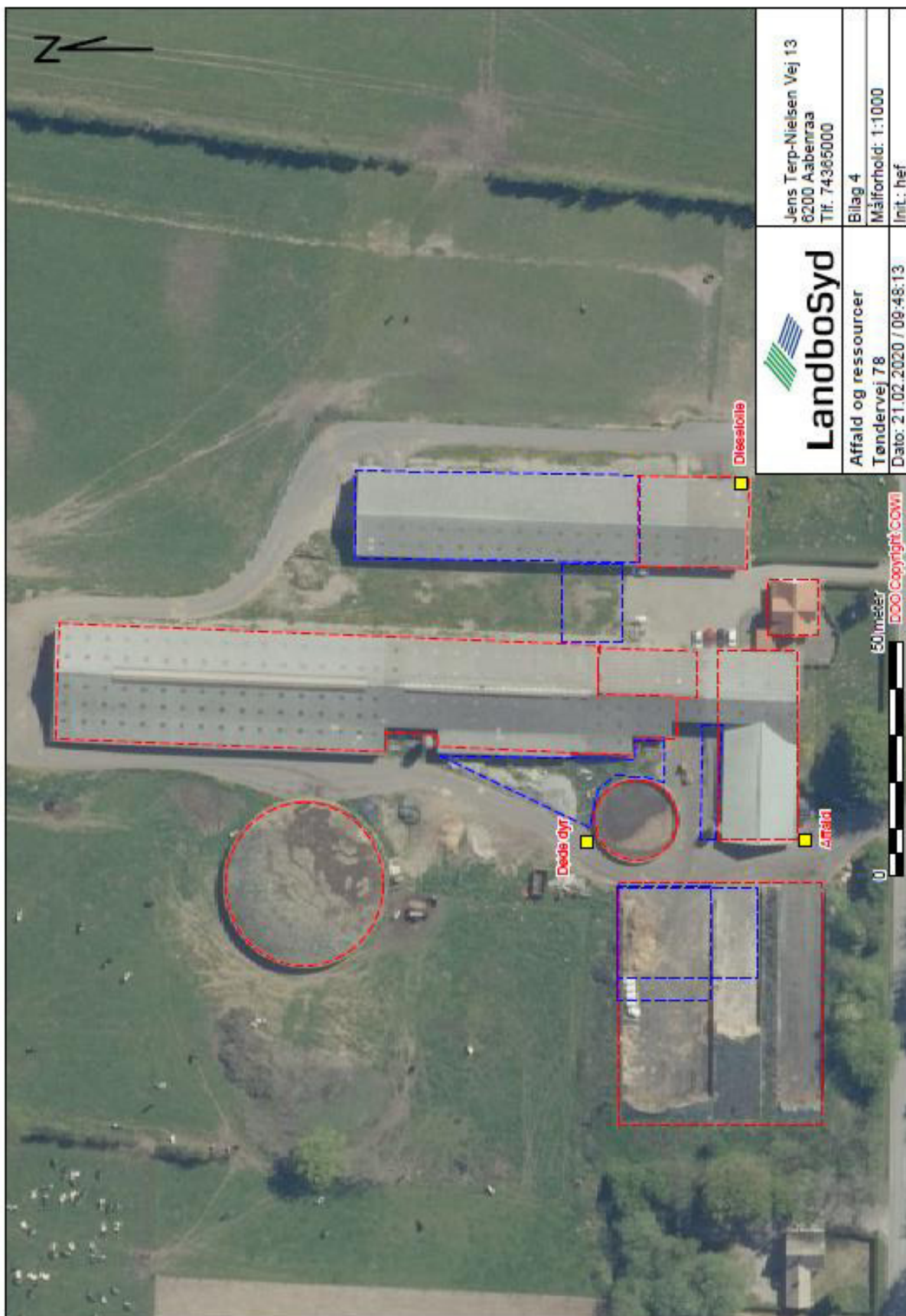




## Bilag 3c: Placering af septiktank og opsamlingsplads

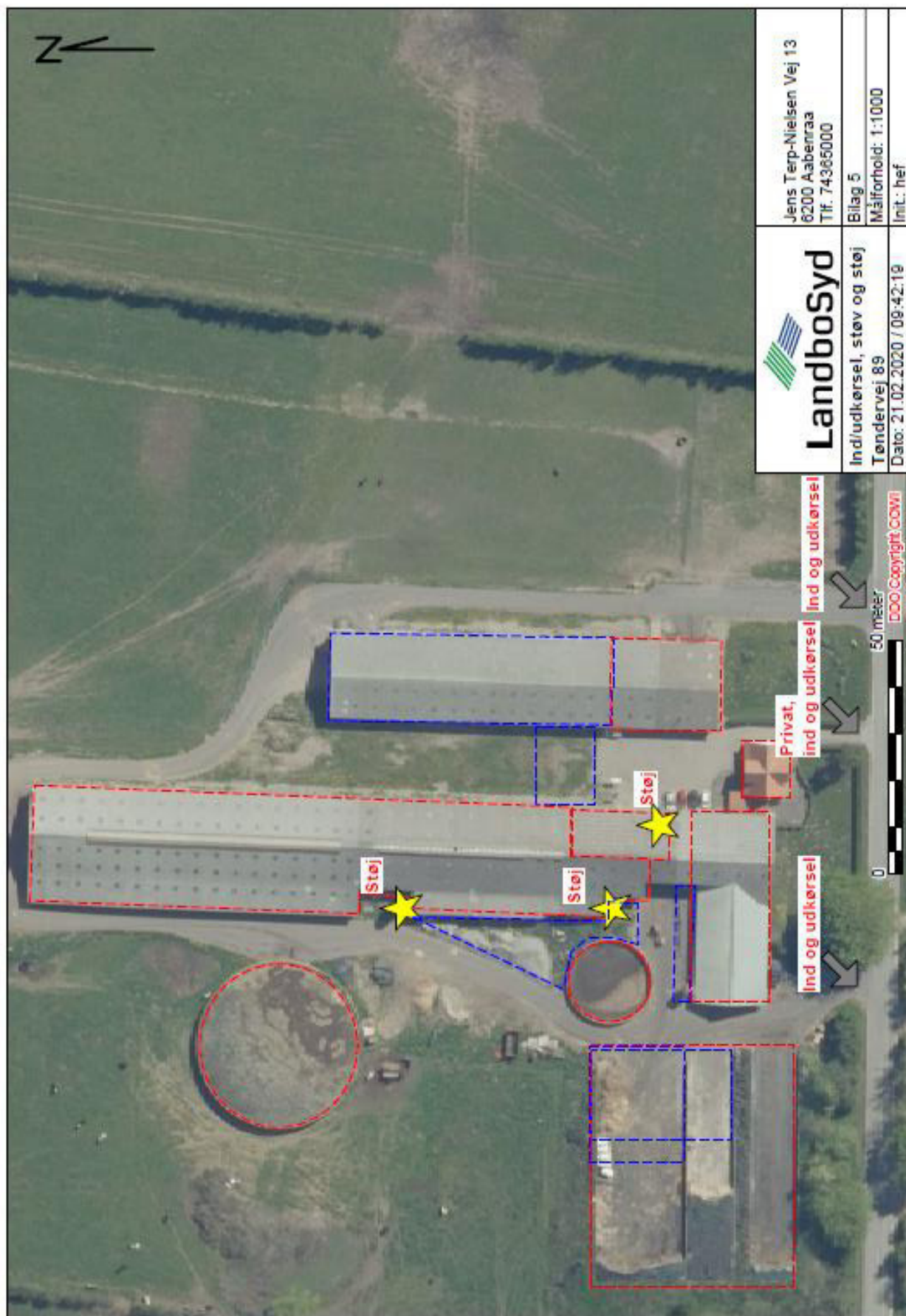


## Bilag 4: Ejendomsoversigt over affald og ressourcer

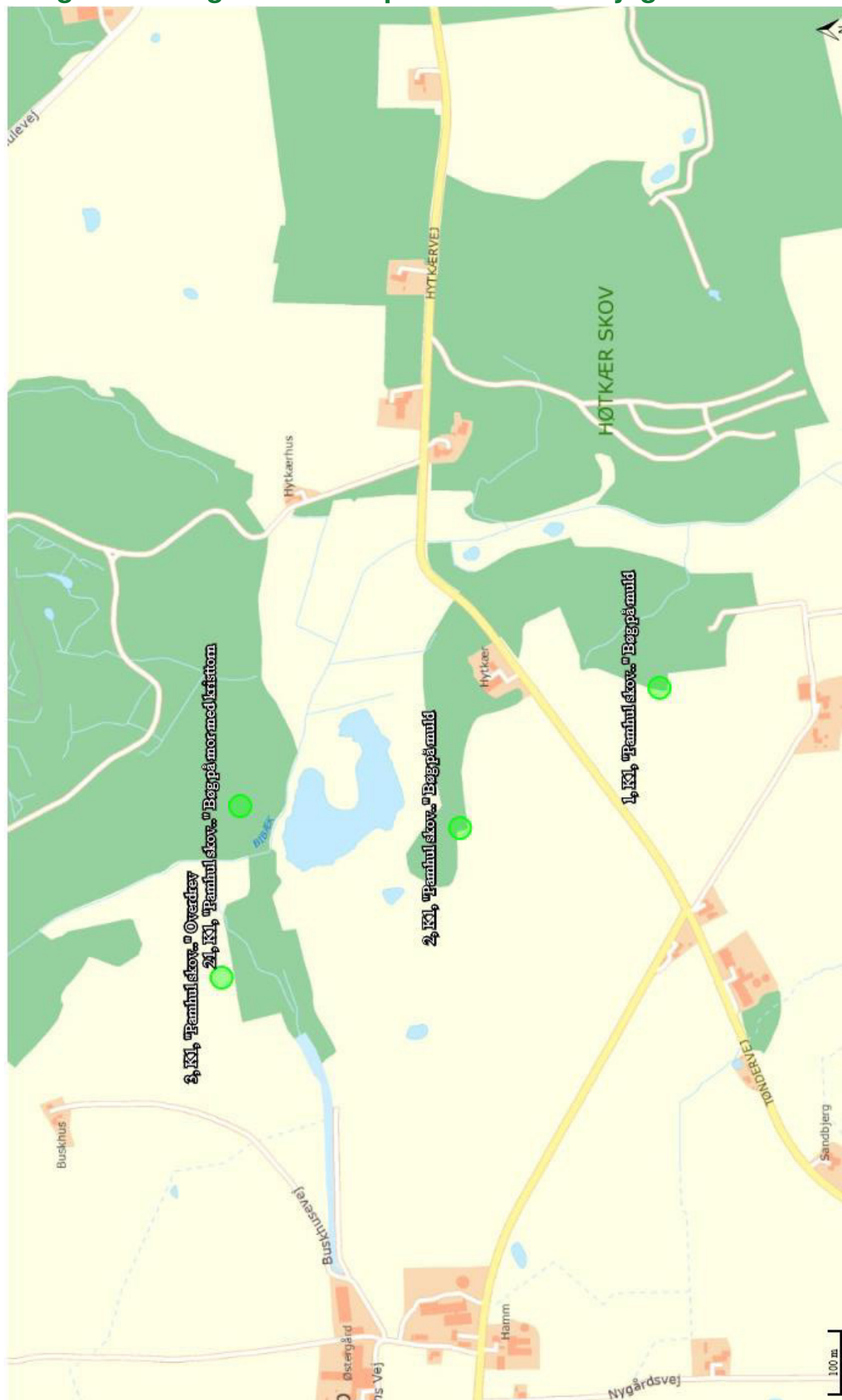


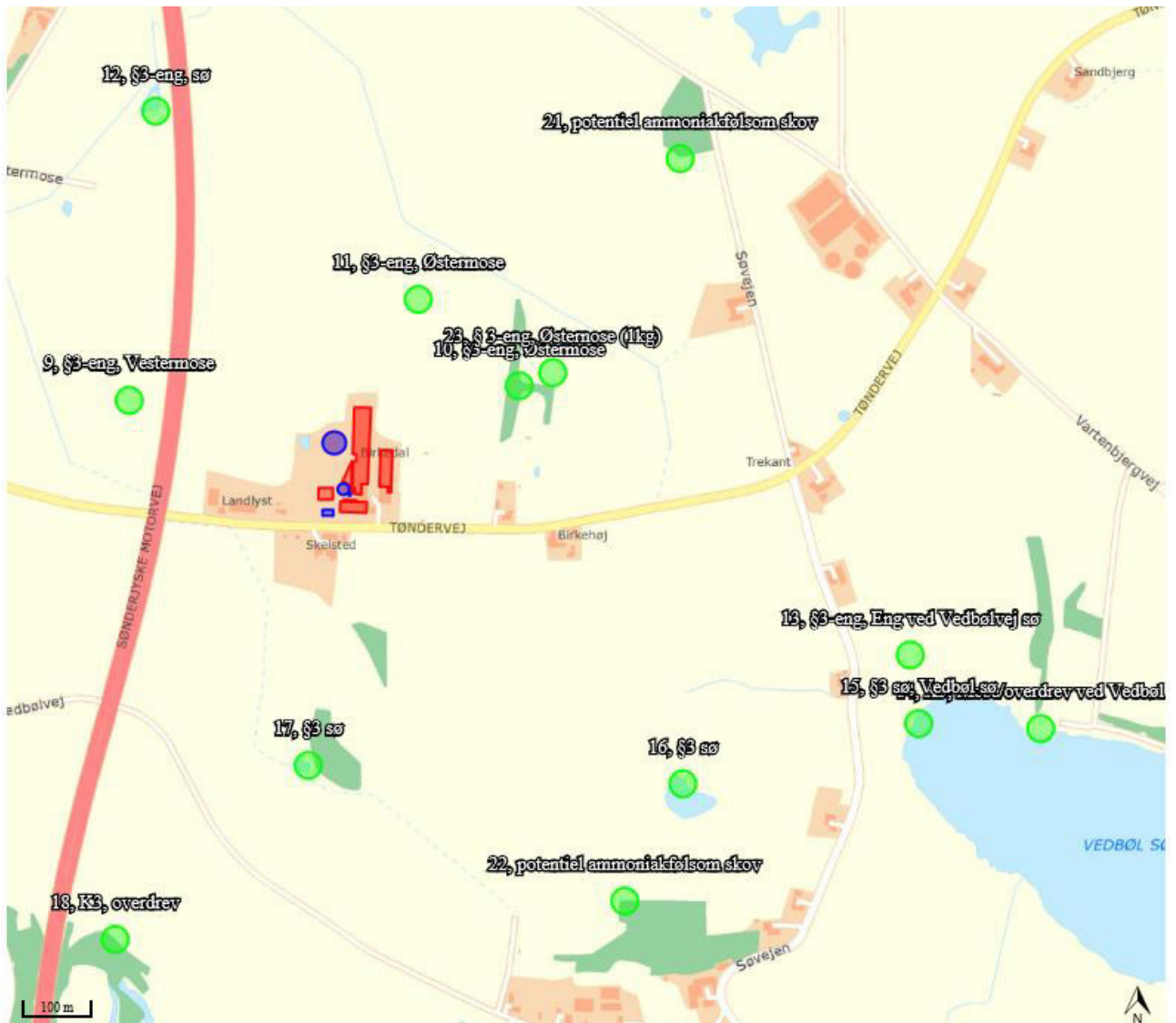


## Bilag 5: Ejendomsoversigt over ind-udkørsel, støv og støj

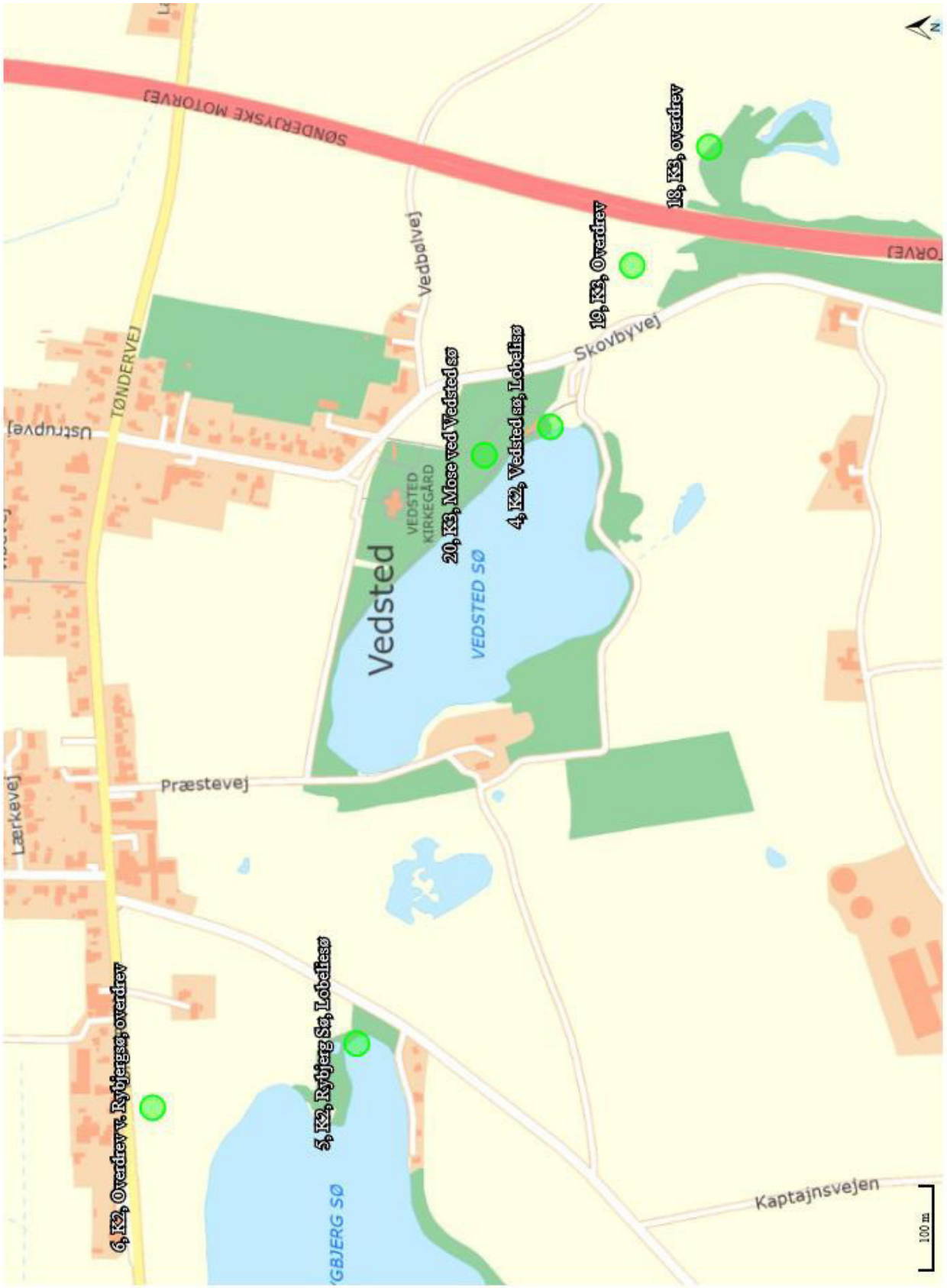


## Bilag 6: Oversigt over naturpunkter fra husdyrgodkendelse.dk









6, K2, Overdrev v. Rybjerg Sø, overdrev

5, K2, Rybjerg Sø, Lobefløss

20, K3, Mose ved Vedsted sø

4, K2, Vedsted sø, Lobefløss

19, K3, Overdrev

18, K3, overdrev

100 m

## Bilag 7: Kapacitetsberegning

### Kapacitetsberegning for Tøndervej 89

	I alt*	Sengestald	Dybstrøelse	Alder ind	Alder ud
Køer, tung race:	450		325	123	
Småkalve (0-6 mdr):	60			60	4
Opdræt (23-24 mdr):	15			23	24
Heste	3			3	

Forventet ydelse (EKM) 10691

### Korrektion ift. forventet ydelse

Jf. normal: For hver 100 kg energikorrigeret mælk (EKM), som produceres mere end 10.603 kg EKM pr. årsko, tilføjes 0,53 % af kvælstoffet. N udgør 150,66 kg.

Normydelse	Ekstra ydelse	N norm	Korrektionsfaktor
10691	0	155,5	1,0000

### Gylle og vand

Gylle	Norm	Korrigeret norm	Gødning i ton	Gødning i m³
Køer, Sengeald med spalter, ringkanal	31,46	31,46	10225	10225
Vand	Areal (m²)	Nedbør (mm/år)**	Vand m³	
Nedbør fra befæstet areal ved kalvehytter	700	1131,5	792	
Plænsilo og møddingsplads	2300	1131,5	2602	

I alt 13619

### Dybstrøelses

	Norm	Korrigeret norm	Dybstr. i ton	Dybstr. i m³
Køer, dybstrøelse	15,98	15,98	1966	3341
Småkalve(0-4 mdr)	1,89	1,89	113	193
Heste (500-700 kg)	4,38		13,14	22,3

I alt 3556  
 I alt møddingsplads 215  
 I alt til markstak 3341

### Opbevaringskapacitet

	Volumen m³	Volumen m³	Volumen m³
Gyllebeholder 1	4000	4000	
Gyllebeholder 2	1000	1000	
P. Hansensvej 1b	2000	2000	
Tingvævej 7, 6300 Vojens	3550	3550	
Møddingsplads			220,5
<b>Total opbevaringskapacitet</b>	<b>5000</b>	<b>10550</b>	<b>220,5</b>
<b>Opbevaringskapacitet i mdr.:</b>	<b>4,4</b>	<b>9,3</b>	<b>12,3</b>

Forventet dyrehold			
450	Årskoer		
0,8	Opdræt pr. ko (kviekalve, 0-24 mdr.)		
360	Opdræt i alt (0-24 mdr.)		
15	Opdræt pr. måned		
60	Kalve 0-4 mdr. på Tøndervej 86		
15	Kvier 23-24 mdr. på Tøndervej 89		
285	Opdræt flyttet til vedbølvej		
* Opdræt er fordelt med ca. 17 dyr i hver måned ud fra forventet kælvningsalder på 24 mdr. (304/24)			
Transporter			
	Kapacitet	Enhed	Transporter
Gylleudbringning	28	m³	486
Dybstrøelse, container	42	tons	50
Volumenvægte			
	m³/ton		
Gylle	1		
Dybstrøelse	1,7		
** Jf. klimatilpasning.dk er den gennemsnitlige daglige nedbør 3,1 mm (observationsdata 1986-2005)			



## Bilag 8: Beplantning



 <b>LandboSyd</b>	Jens Terp-Nielsen Vej 13 6200 Aabenraa Tlf. 74365000
<b>Beplantning</b> <b>Tøndervej 89</b>	J.Nr.
Dato: 03.04.2020 / 13:39:38	Målforhold: 1:700
	Init.: hef