



Miljøministeriet
Miljøstyrelsen

Miljøgodkendelse

For:
Chr. Hansen A/S, Hørsholm

MILJØGODKENDELSE

For:

Chr. Hansen A/S, Hørsholm

Adresse: Bøge Alle 10, 2970 Hørsholm
CVR-nummer: 12516479
P-nummer: 1002924688
Listepunkt nummer: D 210b Kemisk/biologisk fremstilling af
tilsætnings- og hjælpestoffer
J. nummer: 2022 - 52159

Godkendelsen omfatter:

Virksomhedens samlede drift. Forsknings- og udviklingsaktiviteter omfattende fermentering i pilot samt afprøvning af nye bakteriekulturer i internt minimejeri

Dato: 15. december 2022

Godkendt: Bente Jensen / Sara Ane Zachhau

Annonceres den

Klagefristen udløber den 12. januar 2023 Søgsmålsfristen udløber den 15. juni 2023

Godkendelsen bortfalder, hvis den ikke er udnyttet inden 5 år fra godkendelsens dato.

Efter ibrugtagning vil godkendelsen bortfalde, hvis den ikke har været udnyttet i 3 på hinanden følgende år, jf. Miljøbeskyttelseslovens § 78 a.

Indhold

Indholdsfortegnelse

| | | |
|-----------|--|-----------|
| 1. | Indledning | 3 |
| 2. | Afgørelse og vilkår | 4 |
| 2.1 | Vilkår for miljøgodkendelsen | 4 |
| A | Generelle forhold | 4 |
| B | Indretning og drift | 4 |
| C | Luftforurening | 5 |
| D | Lugt | 8 |
| E | Støj | 9 |
| F | Jord og grundvand | 11 |
| G | Indberetning/Rapportering | 12 |
| H | Ophør | 13 |
| 3. | Vurdering og begrundelse | 14 |
| 3.1 | Begrundelse for afgørelse | 14 |
| A | Generelle forhold | 15 |
| B | Indretning og drift | 16 |
| C | Luftforurening | 16 |
| D | Lugt | 18 |
| | Spildevand, overfladevand m.v. | 19 |
| E | Støj | 19 |
| | Til- og frakørsel | 21 |
| | Affald | 22 |
| F | Jord og grundvand | 22 |
| G | Indberetning/Rapportering | 24 |
| H | Ophør | 24 |
| I | Bedst tilgængelige teknik | 24 |
| 3.2 | Udtalelser/høringssvar | 26 |
| 4. | Forholdet til loven | 28 |
| 4.1 | Lovgrundlag | 28 |
| 4.2 | Tilsyn med virksomheden | 30 |
| 4.3 | Offentliggørelse og klagevejledning | 30 |
| 4.4 | Liste over modtagere af kopi af afgørelsen | 31 |

Bilag

- Bilag A. Ansøgning om miljøgodkendelse
- Bilag B. Kort over virksomhedens beliggenhed
- Bilag C. Virksomhedens omgivelser (temakort)

1. Indledning

Chr. Hansen A/S, Hørsholm, beliggende på Bøge Alle 10-12, 2970 Hørsholm har den 12. juli 2022 ansøgt om miljøgodkendelse af virksomhedens samlede aktiviteter. Anlægget i Hørsholm er Chr. Hansens hovedkontor, hvor virksomhedens primære forsknings- og udviklingsaktiviteter foregår. Virksomhedens aktiviteter omfatter udvikling og produktion af mælkesyrebakterier til brug i levnedsmiddelindustrien ved fermentering i pilotanlæg, samt afprøvning af nye bakteriekulturer i internt minimejeri.

Virksomheden planlægger en udvidelse fra 15.400 etage m² til i alt 30.000 etage m², og omfatter en firedobling af minimejeriet samt en udvidelse med ca. 66 % af anlæggets fermenteringskapacitet. Udvidelsen af virksomheden planlægges at finde sted frem mod 2023. Bygningsmæssige ændringer er startet i 2021.

Virksomheden har ikke hidtil været miljøgodkendt. Med de planlagte udvidelser kommer virksomhedens drift imidlertid komme op på et omfang, som betyder, at den bliver godkendelsespligtig, under listepunktet D210(b): Virksomheder, der ved kemisk eller biologisk proces fremstiller tilsætningsstoffer og hjælpestoffer, f.eks. emulgatorer og stivelsesderivater, herunder til levnedsmiddelindustrien. Ansøgningen om miljøgodkendelse omfatter virksomhedens samlede aktiviteter inklusiv den planlagte udvidelse.

Virksomhedens mest betydende miljøbelastning er vand- og energiforbrug og afledning af spildevand med et højt indhold af organisk stof. Virksomheden har samtidig med ansøgningen om miljøgodkendelse ansøgt Rudersdal Kommune om udledningstilladelse af spildevand fra den udvidede produktion.

Aktiviteterne er ikke omfattet af risikobekendtgørelsen, miljøvurderingsloven eller VOC-bekendtgørelsen.

2. Afgørelse og vilkår

På grundlag af oplysningerne i ansøgning om miljøgodkendelse, hvoraf hoveddokumentet ses i bilag A, godkender Miljøstyrelsen hermed forsknings- og udviklingsaktiviteterne omfattende fermentering i pilot samt afprøvning af nye bakteriekulturer i internt minimejeri.

Miljøgodkendelsen meddeles i henhold til § 33, stk. 1, i miljøbeskyttelsesloven.

Godkendelsen gives på følgende vilkår, der som udgangspunkt er retsbeskyttede i en periode på 8 år fra godkendelsens dato.

I afgørelsen er anvendt populærnavne for love og bekendtgørelser. En samlet oversigt fremgår af afsnit 4.1.

2.1 Vilkår for miljøgodkendelsen

A Generelle forhold

A1 Godkendelsen skal være tilgængelig på virksomheden. Alle relevante personer skal kende godkendelsens indhold.

A2 Tilsynsmyndigheden skal orienteres om følgende forhold:

- Ejerskifte af virksomhed
- Ejerskifte af grund og/eller bygninger
- Hel eller delvis udskiftning af driftsherre
- Indstilling af driften af en listeaktivitet for en periode længere end 6 måneder.

Orienteringen skal være skriftlig og fremsendes senest fire uger efter offentliggørelse af ændringen (ejerskifte, driftsherreforhold) eller beslutningen om ændringen (indstilling).

B Indretning og drift

B1 Virksomheden må være i drift alle dage fra kl 5.00-24.00. Til- og frakørsel af råvarer, bi- og affaldsprodukter skal så vidt muligt ske i dagtimerne, dvs. mandag-fredag mellem 7.00 og 18.00.

B2 Hvor der i vilkårene anvendes betegnelsen ”tæt belægning” menes en fast belægning, der i løbet af påvirkningstiden er uigennemtrængelig for de forurenende stoffer, der håndteres på arealet.

C **Luftforurening**

Støv

- C1 Virksomheden må ikke give anledning til væsentlige diffuse støvgener uden for virksomhedens område. Tilsynsmyndigheden vurderer, om generne er væsentlige.

Afkastoversigt og afkasthøjder

- C2 Afkasthøjder og luftmængder i betydende afkast skal overholde de værdier, der er anført her:

| Afkast fra | Nr. | Min. Afkasthøjde (m) | Max. Luftmængde (normal m ³ /time) |
|-------------------------|------|----------------------|---|
| Naturgaskedel | L1.1 | 24 | 2.102 |
| Afvejning og opblanding | L1.2 | 1 | 11.050 |

Afkasthøjder måles over terræn.

Numrene henviser til bilag 6, der ligger som en del af bilag A. Ved ændringer af listen over eksisterende procesafkast, skal listen ajourføres.

- C3 Procesafkast skal være udført således, at afkastluften kan spredes frit, f.eks. ved at procesafkastet er ført mindst 1 meter over tag og er opadrettet.

Emissionsgrænser

- C4 Emission fra virksomhedens afkast skal overholde følgende emissionsgrænser:

| Afkast | Stof | Emissionsgrænse, mg/Nm ³ |
|----------------------------------|-------------|-------------------------------------|
| L1.2, afkast fra råvareafvejning | Støv <10 µm | 10 |

En emissionsgrænse udtrykker det maksimalt tilladte indhold af stoffet i den luft, virksomheden udsender gennem et afkast i en veldefineret kontrolperiode. Referencetilstand (0 °C, 101,3 kPa, tør gas)

- C5 Virksomhedens kedelanlæg skal overholde følgende emissionsgrænser:

| | |
|---|---|
| Stof | Emissionsgrænse, mg/Nm ³ ved 10% O ₂ tør røggas |
| CO | 75 |
| NO _x (regnet vægtmæssigt som NO ₂) | 65 |

C6 I afkast, hvor der er fastsat en emissionsgrænse, skal der være etableret målesteder med indretning og placering som anført i MEL-22 Kvalitet i Emissionsmålinger (Miljøstyrelsens anbefalede metoder, der findes på hjemmesiden for Miljøstyrelsens Referencelaboratorium for måling af emissioner til luften: www.ref-lab.dk). Målestederne skal være placeret, sådan at det sikres, at de fastsatte emissionsgrænseværdier kan dokumenteres overholdt.

C7 Virksomhedens bidrag til luftforureningen i omgivelserne (immissionskoncentrationen) må ikke overskride de angivne grænseværdier (B-værdier):

| | |
|--------------------|----------------------------|
| Stof | B-værdi, mg/m ³ |
| Støv <10 µm | 0,08 |
| Mælkesyrebakterier | 0,02 |

En B-værdi udtrykker virksomhedens maksimalt tilladte bidrag af stoffet i luften uden for virksomhedens område. B-værdien gælder i alle højder, hvor mennesker kan blive udsat for den forurenede luft.

Kontrol af luftforurening

C8 Tilsynsmyndigheden kan bestemme, at virksomheden skal dokumentere, at grænseværdierne i vilkår C4, C5 og C7 er overholdt.

Dokumentationen skal senest 3 måneder efter, at kravet er fremsat, tilsendes tilsynsmyndigheden sammen med oplysninger om driftsforholdene under målingen. Dokumentationen skal efter forlangende fremsendes både i papirformat og digitalt.

Hvis vilkårene er overholdt, kan der kun kræves én årlig dokumentation. Udgifterne hertil afholdes af virksomheden.

C9 **Krav til luftmåling**
Målingerne skal foretages som præstationsmålinger.

Energianlæg: Målinger skal ske som 2 enkeltmålinger hver af en varighed på 45 minutter.

Produktionsanlæg: Der skal foretages 3 enkeltmålinger af mindst 1 times varighed. Målingerne kan foretages samme dag.

Emissionsgrænsen anses for overholdt, når det aritmetiske gennemsnit af de målingerne er mindre end eller lig med grænseværdien.

Måling skal foretages, når virksomheden er i fuld drift eller efter anden aftale med tilsynsmyndigheden.

Målingerne skal udføres som akkrediteret teknisk prøvning, og målerapporterne skal udfærdiges som akkrediterede prøvningsrapporter. Målelaboratoriet skal være akkrediteret til bestemmelse af de aktuelle stoffer af Den Danske Akkreditering- og Metrologifond (DANAK) eller et tilsvarende akkrediteringsorgan, som er medunderskriver af EA's (European cooperation for Accreditation) multilaterale aftale om gensidig anerkendelse.

| Stof | Metodeblad nr. |
|-----------------|----------------|
| Støv | MST-02 |
| CO | MEL-06 |
| NO _x | MEL-03 |

Dog kan andre analysemetoder benyttes, såfremt tilsynsmyndigheden har accepteret dette. Detektionsgrænserne for analyserne må højst være 10% af grænseværdierne.

Generelle krav til kvalitet i emissionsmålinger, jf. metodeblade MEL-22, skal være overholdt.

Beregninger af immissionskoncentrationsbidraget skal ske ved OML-metoden. B-værdien anses for overholdt, når den højeste 99 % fraktil er mindre end eller lig med B-værdien.

OML rapporten skal suppleres med en redegørelse for inddata, herunder også bygningskorrektioner (både generelle og retningsafhængige) samt valg af variable som f.eks. ruhedslængde og terrænhældning.

Minimumskrav til præsentation af beregningsresultater: Udskrift af inddata og OML-beregningsresultater med markering af virksomhedens skel.

Grafisk fremstilling fra OML (kort over maksimale månedlige 99% fraktiler), med angivelse af virksomhedens skel og kilderne.

Luftvejledningen

Ovenstående dokumentation af virksomhedens luftforurening skal ske ved måling og beregning i overensstemmelse med gældende vejledning fra Miljøstyrelsen, p.t. nr. 2/2001.

- C10 Luftfiltre på procesafkast og punktudsug skal kontrolleres og vedligeholdes regelmæssigt og virksomheden skal have skriftlige procedurer/instruktioner herfor. Procedurer/instruktioner bør bl.a. baseres på producentens/leverandørens anvisninger.

D **Lugt**

- D1 Virksomheden må ikke give anledning til et lugtbidrag på mere end 5 LE/m³ ved boligområder samt 10 LE/m³ ved erhvervsområder og ved boliger i åbent land.

Midlingstiden er 1 minut ved beregning af lugtbidraget, og resultaterne korrigeres for følsomhedsfaktor.

Grænseværdier gælder i alle højder, hvor mennesker kan blive udsat for den forurenede luft. heden vurderer, om generne er væsentlige

- D2 Virksomheden må ikke give anledning til væsentlige diffuse lugtgener uden for virksomhedens område. Tilsynsmyndigheden vurderer, om generne er væsentlige.

- D3 Tilsynsmyndigheden kan bestemme, at virksomheden ved målinger skal dokumentere, at vilkåret for lugt, vilkår D1, er overholdt.

Dokumentationen skal senest 3 måneder efter, at kravet er fremsat, tilsendes tilsynsmyndigheden sammen med oplysninger om driftsforholdene under målingen.

Hvis grænseværdien for lugt er overholdt, kan der kun kræves én årlig måling og beregning. Udgifterne afholdes af virksomheden.

Krav til lugtmåling og overholdelse af grænseværdi

- D4 Målingerne skal udføres som akkrediteret teknisk prøvning, og målerapporterne skal udfærdiges som akkrediterede prøvningsrapporter. Målelaboratoriet skal være akkrediteret til bestemmelse af de aktuelle stoffer af Den Danske Akkreditering- og Metrologifond (DANAK) eller et tilsvarende akkrediteringsorgan, som er medunderskriver af EA's multilaterale aftale om gensidig anerkendelse.

Måling og analyse skal udføres i overensstemmelse med principperne i Metodeblad MEL-13, Bestemmelse af koncentrationen af lugt i strømmende gas, fra Miljøstyrelsens referencelaboratorium.

Prøverne skal udtages, når virksomheden er i fuld drift eller efter anden aftale med tilsynsmyndigheden. Der skal udtages mindst 3 lugtprøver for hvert afkast. Det aftales med tilsynsmyndigheden, hvilke afkast, der indgår i målingerne.

Beregningerne af lugtbidraget i omgivelserne skal udføres med OML-metoden.

OML rapporten skal suppleres med en redegørelse for inddata, herunder også bygningskorrektioner (både generelle og retningsafhængige) samt valg af variable som f.eks. ruhedslængde og terrænhældning

Er den relative standardafvigelse på måleresultaterne mindre end 50 %, skal beregninger på lugt foretages ved anvendelse af det geometriske gennemsnit af de 3 enkeltmålinger.

Såfremt den relative standardafvigelse på måleresultaterne overskrider 50 %, skal der:

- enten foretages et fornyet antal målinger, indtil standardafvigelsen er mindre end 50 %, eller
- udføres beregninger på baggrund af det geometriske gennemsnit af måleseriens 2 højeste lugtmissioner

Lugtgrænsen anses for overholdt, når den højeste 99 % fraktil er mindre end eller lig med grænseværdien.

Minimumskrav til præsentation af beregningsresultater:

Udskrift af inddata og OML-beregningsresultater med markering af virksomhedens skel. Grafisk fremstilling fra OML (kort over maksimale månedlige 99 % fraktiler), med angivelse af virksomhedens skel og kilderne.

E **Støj**

Støjgrænser

E1 Driften af virksomheden må ikke medføre, at virksomhedens samlede bidrag til støjbelastningen i naboområderne overstiger nedenstående støjgrænser. De angivne værdier for støjbelastningen er de ækvivalente, korrigerede lydniveauer i dB(A).

- 1 I erhvervsområder
- 2 Ved boliger i det åbne land
- 3 I nærmeste boligområder
- 4 Rekreative områder

| | Kl. | Reference-tidsrum (timer) | 1 dB(A) | 2 dB(A) | 3 dB(A) | 4 dB(A) |
|-------------------|-------|---------------------------|---------|---------|---------|---------|
| Mandag-fredag | 07-18 | 8 | 60 | 55 | 45 | 40 |
| Lørdag | 07-14 | 7 | 60 | 55 | 45 | 40 |
| Lørdag | 14-18 | 4 | 60 | 45 | 40 | 35 |
| Søn- & helligdage | 07-18 | 8 | 60 | 45 | 40 | 35 |
| Alle dage | 18-22 | 1 | 60 | 45 | 40 | 35 |
| Alle dage | 22-07 | 0,5 | 60 | 40 | 35 | 35 |
| Maksimalværdi | 22-07 | - | - | 55 | 50 | |

Områderne fremgår af bemærkningsafsnittet.

Støjgrænsen skal overholdes ved alle positioner i det betragtede område i 1½ m højde over terræn, herunder også i skel. Ved enkeltliggende boliger i det åbne land dog kun på udendørs opholdsarealer ved boligen. For bygninger med mere end én etage skal støjgrænsen endvidere overholdes ved det mest støjbelastede punkt på vinduer og altaner på bygningsfacaden samt på evt. tagterrasser.

Kontrol af støj

E2 Virksomheden skal dokumentere, at vilkåret for støj, jf. vilkår E1, er overholdt.

Dokumentationen skal være tilsynsmyndigheden i hænde inden 3 måneder efter driftsstart af New ATC. For krav til dokumentationen, se vilkår E4.

E3 Tilsynsmyndigheden kan bestemme, at virksomheden skal dokumentere, at vilkåret for støj, jf. vilkår E1 er overholdt.

Dokumentationen skal senest 3 måneder efter, at kravet er fremsat, tilsendes tilsynsmyndigheden sammen med oplysninger om driftsforholdene under målingen. Hvis støjgrænserne er overholdt, kan der højst kræves én årlig bestemmelse. Udgifterne hertil afholdes af virksomheden.

Krav til støjmåling

E4 Virksomhedens støj skal dokumenteres ved måling og beregning efter gældende vejledninger fra Miljøstyrelsen, p.t. nr. 6/1984 om Måling af ekstern støj og nr. 5/1993 om Beregning af ekstern støj fra virksomheder. Beregningerne skal dokumenteres og rapporteres efter de relevante retningslinjer i kvalitetsbekendtgørelsen (Bilag 4).

Måling skal foretages, når virksomheden er i fuld drift, med mindre der er truffet anden aftale med tilsynsmyndigheden.

Målingerne/beregningerne skal udføres og rapporteres som ”Miljømåling – ekstern støj” af en enhed, som er optaget på Miljøstyrelsens liste over godkendte laboratorier.

Som en del af afrapporteringen skal vedlægges oplysninger om fremgangsmåden ved målingernes/beregningernes gennemførelse, støjklidernes art og placering, støjens karakter, kildestyrker, driftstider og kildehøjder for alle stationære støjklid samt køreveje, kildestyrker og antal biler for alle mobile støjklid. Driftstider angives i beregningerne i % og antal kørsler angives i maksimalt antal for hver midlingsperiode.

Derudover skal afrapporteringen indeholde iso-kurver over støjudbredelsen omkring virksomheden med angivelse af grænseværdierne.

Definition på overholdte støjgrænser

- E5 Støjgrænsen anses for overholdt, hvis målte eller beregnede værdier fratrukket den udvidede usikkerhed er mindre end eller lig med støjgrænserne. Målingernes og beregningernes udvidede usikkerhed fastsættes i overensstemmelse med Miljøstyrelsens anvisninger.

F Jord og grundvand

- F1 Belægninger og gulve, hvor der er risiko for spild af olie, kemikalier, flydende affald og råvarer, eller af spildevand, skal til enhver tid være tætte og uden revner og andre skader.

Belægningerne og gulvene skal mindst én gang årligt kontrolleres for revner og andre synlige skader. Egenkontrollen skal kunne dokumenteres og være tilgængelig for tilsynsmyndigheden. Eventuelle fugers tilstand og vedhæftning skal indgå i kontrollen. Eventuelle skader skal registreres og udbedres.

Tilsynsmyndigheden kan dog nedsætte kravet til kontrol af indendørs gulve.

Tilsynsmyndigheden kan kræve, at virksomheden foranstalter et uvildigt sagkyndigt eftersyn af de tætte belægninger, dog højst én gang årligt. Dokumentationen skal senest 3 måneder efter, at kravet er fremsat, tilsendes tilsynsmyndigheden.

- F2 Udendørs palletanke og andre beholdere med kemikalier, flydende affald og råvarer skal stå på et område, som
- enten kan rumme indholdet af den største beholder,
 - eller som har direkte afløb til processpildevandssystemet.

- F3 Aflæsning og påfyldning af råvarer, bi- og affaldsprodukter skal ske på områder, som er indrettet med mulighed for afspærring eller opsamling i tilfælde af spild.
- F4 Der skal foreligge en procedure for påfyldning og afhentning af kemikalier og affald. Personer, der håndterer af- og pålæsning af kemikalier mv, skal have kendskab til proceduren og vide, hvordan spild og udslip forebygges og håndteres.

Spild

- F5 Ved ethvert spild/udslip af olie og kemikalier (hjelpestoffer, additiver, proces- og laboratoriekemikalier) skal det straks sikres, at spildet stoppes og ikke spredes.

Ved spild/udslip af olie og kemikalier (hjelpestoffer, additiver, proces- og laboratoriekemikalier) til ubefæstet areal skal opgravning/oprensning af spildet påbegyndes med det samme.

Spild/udslip til befæstet areal skal opsamles hurtigst muligt og befæstelsen skal umiddelbart derefter rengøres effektivt med et miljøvenligt rensmiddel, så barrierens funktion opretholdes.

Der skal til enhver tid forefindes opsugningsmateriale på virksomhedens adresser, til brug for begrænsning af spildudbredelsen. Opsamlet spild inkl. opsugningsmateriale skal bortskaffes efter Rudersdal Kommunes affaldsregulativ.

Ved spild/udslip på 50 L og derover på befæstet areal skal tilsynsmyndigheden underrettes.

Ved spild/udslip på ubefæstet areal skal tilsynsmyndigheden underrettes.

Det skal foreligge en procedure for håndtering af spild.

G Indberetning/Rapportering

Eftersyn af anlæg

- G1 Der skal føres journal over eftersyn af emissionsbegrænsende renseforanstaltninger/anlæg jf. vilkår C10 og F1, med dato for eftersyn, reparationer og udskiftninger samt oplysninger om eventuelt forekommende driftsforstyrrelser.

Opbevaring af journaler

- G2 Journalerne skal være tilgængelige for og på forlangende forevises til tilsynsmyndigheden.

Journalerne skal opbevares på virksomheden i mindst 3 år.

Årsrapport

G3 Én gang om året skal virksomheden sende en opgørelse til tilsynsmyndigheden med følgende oplysninger for året:

- a) Forbrug af vand og energi
- b) Udledte mængder spildevand
- c) Anvendte mængder miljøskadelige stoffer, hvor forbruget (alternativt indkøbet) af enkeltstoffer er over 25 kg, som er faremærket med H400, H410, H412 eller H413.
- d) Produceret mængde affald

Rapporten skal være tilsynsmyndigheden i hænde senest 2 måneder efter afslutning af virksomhedens regnskabsår.

Første afrapportering er for året 2023/2024.

H Ophør

H1 Ved ophør af aktiviteter skal virksomheden **senest fire uger** efter driftsophør anmelde dette til tilsynsmyndigheden.

H2 På ophørstidspunktet, skal der træffes de nødvendige foranstaltninger for at undgå forureningsfare.

3. Vurdering og begrundelse

3.1 Begrundelse for afgørelse

Miljøstyrelsen giver med denne afgørelse miljøgodkendelse til Chr. Hansen, Hørsholms samlede aktiviteter på Bøge Allé 10-12, 2970 Hørsholm. Virksomheden er ikke tidligere miljøgodkendt på adressen.

3.1.1 Planforhold og beliggenhed

Kommune- og lokalplan

Virksomheden er beliggende i DTU Science Park, der er omfattet af Lokalplan 282 samt Kommuneplan 2021, herunder rammeområde Sa:E1. Der er tale om et erhvervsområde, som ifølge lokalplanen er udlagt til erhvervsformål i form af videnintensive virksomheder samt videnintensive offentlige og private institutioner. Udvidelsen af Chr. Hansen er inden for lokalplanens formål. Rudersdal Kommune har i 2020 meddelt byggetilladelse til udvidelsen af virksomheden.

Nord, øst, vest og syd for DTU Science Park findes områder med boligformål, hvor det nærmeste er ca. 200 m fra virksomheden. Boligområderne i nord og øst er beliggende i nabokommunen Hørsholm.

Beskyttede naturtyper

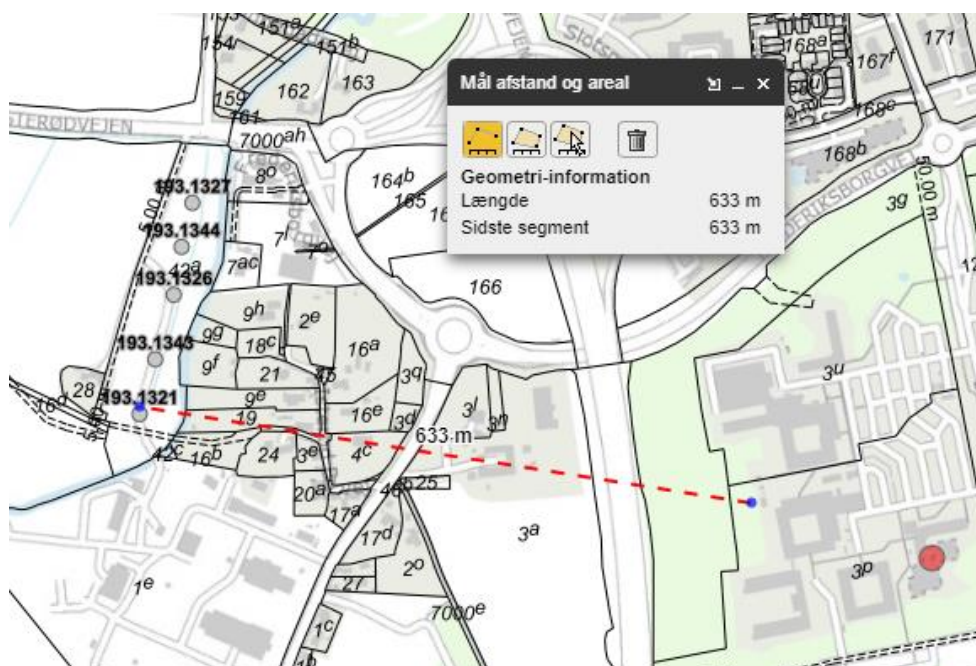
Det nærmeste fredede område er Hørsholm Kirke ca. 500 meter øst for virksomheden. Sjølsø er beliggende ca. 1,3 km vest for virksomheden. Projektet berører ikke § 3-beskyttede naturtyper.

Natura 2000

Det nærmeste Natura 2000-område ligger ca. 1,4 km øst for virksomheden. Det er område 259: Folehave Skov. Der er ikke kendskab til Bilag IV-arter, som kan blive påvirket af udvidelsen.

Grundvand og overfladevand

Ifølge bekendtgørelse om udpegning af drikkevandsressourcer ligger virksomheden i et område med særlige drikkevandsinteresser. De nærmeste vandværksboringer ligger ca. 600 m vest for virksomheden.



Nærmeste målsatte vandområder er Sjælsø og Usserød Å, der ligger mere end 500 m fra Bøge Allé 10-12. Miljøstyrelsen vurderer ikke, at projektet ikke vil hindre målopfyldelse for de to recipienter.

3.1.2 Begrundelse for og bemærkninger til de enkelte vilkår

Virksomheden er ikke tidligere godkendt. Vilkårene i nærværende godkendelse omfatter hele virksomheden, som beskrevet i ansøgningen om miljøgodkendelse.

A Generelle forhold

Vilkår A1

Afgørelsen skal være tilgængelig på virksomheden og driftspersonalet skal være orienteret om godkendelsens indhold og vilkår, således at det sikres at ansvarlige for driften er bekendte med virksomhedens miljøgodkendelse og sikrer at denne overholdes til enhver tid.

Vilkår A2

Der fastsættes vilkår om, at tilsynsmyndigheden skal orienteres, hvis der sker ejerskifte af virksomheden, grunden eller bygningerne eller udskiftning af driftsherren. Dette er blandt andet for at fastlægge, om ejerskiftet eller udskiftning af driftsherren involverer personer eller selskaber, der er registeret af Miljøstyrelsen, jf. miljøbeskyttelseslovens § 40a og b. Hvis dette er tilfældet, kan tilsynsmyndigheden tilbagekalde godkendelsen eller fastsætte særlige vilkår, jf. miljøbeskyttelseslovens § 41d.

Baggrunden for at stille vilkår om, at virksomheden skal orientere tilsynsmyndigheden ved indstilling af driften i mere end 6 måneder skyldes, at det kan have betydning for planlægning af tilsyn og opkrævning af gebyrer.

B Indretning og drift

Virksomheden udvider frem mod 2023 fra 15.400 etage m² til i alt 30.000 etage m². Den færdige virksomhed vil efter udvidelsen have følgende aktiviteter med følgende primære miljøforhold:

Pilot Plant - Pilotskala fermenteringsforsøg

- Luftemission af støv/mælkesyre bakterier/lugt fra afvejning af råvarer samt fermentering
- Spildevand
- Affald, papir/pap/plastik

New ATC – Minimejeri

- Støj fra ventilation
- Spildevand

Plant health

- Spildevand

Forsyningsafdeling for damp, vand og kølemidler

- Luftemission fra naturgasfyret kedelanlæg
- Støj fra kølecentral
- Spildevand

Foruden ovenstående produktion er der forsknings- og udviklingsaktiviteter på virksomheden, samt en række administrative funktioner og velfærdsforanstaltninger. En detaljeret beskrivelse af virksomhedens produktion findes i ansøgningen om miljøgodkendelse vedlagt i bilag A.

Vilkår B1

Der er fastsat vilkår om tilladt driftstid for at sikre at afgørelsen tydeligt definerer hvad virksomheden har godkendelse til og dermed, hvornår der vil være tale om en udvidelse af driftstiden, som udløser godkendelsespligt. En udvidelse af driftstiden vil altid udløse godkendelsespligt. Driftstiden er fastlagt ud fra virksomhedens ansøgning om miljøgodkendelse. Der er sat vilkår om, at tilkørsel normalt skal ske efter 7, ligesom der i støjrænserne (vilkår E1) er fastsat, at natstøjgrænsen er gældende frem til kl. 7.

Vilkår B2

Definitionen af tætte belægnings fastlægges i vilkåret.

C Luftforurening

Virksomheden angiver, at der ved produktionen af mælkesyre bakterier og drift af tilknyttede forsyningsanlæg vil forekomme en række emissioner til luft.

Vilkår C1

Diffuse udslip af støv er ikke omfattet af gældende Luftvejledning. For at undgå væsentlige gener fra diffuse udslip af støv, er der stillet vilkår om at disse udslip skal begrænses.

Vilkår C2

Virksomheden forventer, at den overvejende emission vil være støv. Til grund for ansøgningen har virksomheden udarbejdet en liste over eksisterende procesafkast samt fremtidige afkast der etableres i forbindelse med udvidelsen af virksomheden. Afkastene er opdelt i primære og sekundære kilder for støv.

Det fremgår af godkendelsesbekendtgørelsen, at der skal fastsættes emissionsgrænseværdier, maksimal luftmængde og afksthøjde for hvert afkast, hvor der uledes forurenede stoffer til luften.

Det fremgår af listen, at en række afkast vurderes at være sekundære da de enten ikke indeholder forurenede stoffer, eller er afkast med mindre end eller lig med 10 % af den vejledende massestrømsgrænse for støv.

Listen over eksisterende procesafkast skal ajourføres, når der sker ændringer.

Vilkår C3

For øvrige procesafkast, hvor emissionen er af mindre betydning (sekundære afkast), er det tilstrækkeligt at sikre, at luften kan spredes frit. Dette kan f.eks. indebære, at afkastet er ført mindst 1 m over tag og er opadrettet.

Vilkår C4

Vilkåret fastsætter emissionsgrænse for støv baseret på luftvejledningen og B-værdivejledningen.

Miljøstyrelsen vurderer at virksomheden kan overholde de stillede vilkår til emission af støv ved anvendelse af de rensesforanstaltninger, der er beskrevet i ansøgningen, forudsat disse foranstaltninger vedligeholdes (jf. vilkår C10).

Vilkår C5

Virksomheden har et naturgasfyret kedel med en kapacitet på 3,2 MW. Kedlen er udført i 1998 og har i 2004 fået udskiftet brænderen. Kedelanlæg med en nominel indfyret termisk effekt på mere end eller lig med 1 MW og mindre end 5 MW, som er sat i drift inden den 20. december 2018, bør overholde emissionsgrænseværdierne i vilkår C5 jf. 6. supplement til Luftvejledningen (Miljøstyrelsens vejledning nr. 2 2001) – Kapitel 6 om energianlæg. Emissionsgrænseværdierne finder anvendelse frem til den 1. januar 2030. Herefter er virksomhedens kedelanlæg reguleret af bekendtgørelsen om miljøkrav for mellemstore fyringsanlæg, inkl. bekendtgørelsens emissionsgrænseværdier.

Virksomheden har oplyst, at man påtænker at erstatte kedlen med en anden løsning i løbet af de kommende år.

Virksomheden har med ansøgningen om miljøgodkendelse fremsendt prøvningsrapport for kedlen. Miljømålingerne på kedlen er udført af Dansk Gasteknisk Center A/S den 10. februar 2022. Resultaterne af målingerne viser, at kedelanlægget kan overholde emissionsgrænserne angivet i vilkår C5.

Vilkår C6

Det er fastsat krav om at der etableres målested efter MEL-22 på afkast hvor der er fastsat emissionsgrænse.

Vilkår C7

Der er jf. Luftvejledningen stillet vilkår om maksimale B-værdier for støv og mælkesyre bakterier.

Vilkår C8

Der er i afgørelsen anført, at tilsynsmyndigheden kan bestemme, at kontrol af luftforurening skal dokumenteres.

Det fremgår af vilkåret, at såfremt vilkåret er overholdt, kan der kun kræves én årlig bestemmelse.

Vilkår C9

I afgørelsen er det væsentligt at præcisere vilkårene for virksomhedens egenkontrol med luftemissionerne og driftsforholdene under denne kontrol.

I egenkontrollen er der fastsat krav til kontrol- og målemetode, kontrolperiode, måletid, og antal enkeltmålinger, alt sammen for at vilkåret skal kunne kontrolleres entydigt og korrekt.

Vilkår C10

Virksomheden har i ansøgningen om miljøgodkendelse angivet, at der er etableret følgende luftfiltre på afkast fra virksomheden, hvor der kan forekomme emission af støv eller mælkesyre bakterier:

| Afkast | Filter |
|--------|--------------|
| L1.2 | F7 |
| L1.3 | F7 |
| L1.6 | HEPA |
| L1.7 | Sterilfilter |
| L1.12 | Sterilfilter |

Vilkåret angiver krav til kontrol af luftfiltre på procesafkast og punktudsug. Med vilkåret kræves, at der er skriftlige procedurer/instruktioner til dette.

D Lugt

Virksomheden oplyser, at der kan forekomme lugt fra råvareopblanding, fermentering, centrifugering og opbevaring af eluat. Der stilles derfor vilkår til virksomhedens lugtbidrag til omgivelserne.

Vilkår D1

Virksomhedens lugtgrænse bygger på retningslinjerne i Miljøstyrelsens vejledning nr. 4/1985 om begrænsning af lugtgener fra virksomheder.

Vilkår D2

Diffuse udslip af lugt skal ikke kunne rummes inden for de fastsatte lugtgrænseværdier, da de diffuse udslip er svære at måle. Der er derfor stillet supplerende vilkår om, at disse udslip skal begrænses.

Vilkår D3

Det er i afgørelsen anført, at tilsynsmyndigheden kan kræve lugtmåling som dokumentation for at lugtvilkår er overholdt. Det fremgår af vilkåret, at såfremt lugtmåling viser overholdelse af vilkår, kan der kun kræves én årlig måling og beregning.

Vilkår D4

I afgørelsen er det væsentligt at præcisere vilkårene for virksomhedens egenkontrol med lugtgrænsen og driftsforholdene under denne kontrol.

I egenkontrollen er der fastsat krav til kontrol- og målemetode, kontrolperiode, måletid og antal enkeltmålinger, alt sammen for at vilkåret skal kunne kontrolleres entydigt og korrekt.

Spildevand, overfladevand m.v.

Der er ikke fastsat krav til spildevandsforhold i miljøgodkendelsen. Virksomhedens spildevandsforhold reguleres af Rudersdal Kommunes tilslutningstilladelse.

E Støj

Virksomheden har med ansøgningen om miljøgodkendelse redegjort for de primære støjkloder. Virksomheden oplyser, at støjende anlæg så vidt muligt placeres indendørs, samt at der er fokus på valg af løsninger med lavt støjbidrag. I forbindelse med udvidelsen etableres ventilationssystem i form af tre ventilationsanlæg til New ATC på taget af bygning L3. Yderligere vil en række indtag og afkast fra anlæg i bygningen placeres på taget. Ventilationssystemet beklædes med vægge, der skjuler ventilationssystemet samt reducerer støjen herfra. Der etableres yderligere en ny kølecentral, bygning 1A, der huser 4 kølekompressorer.

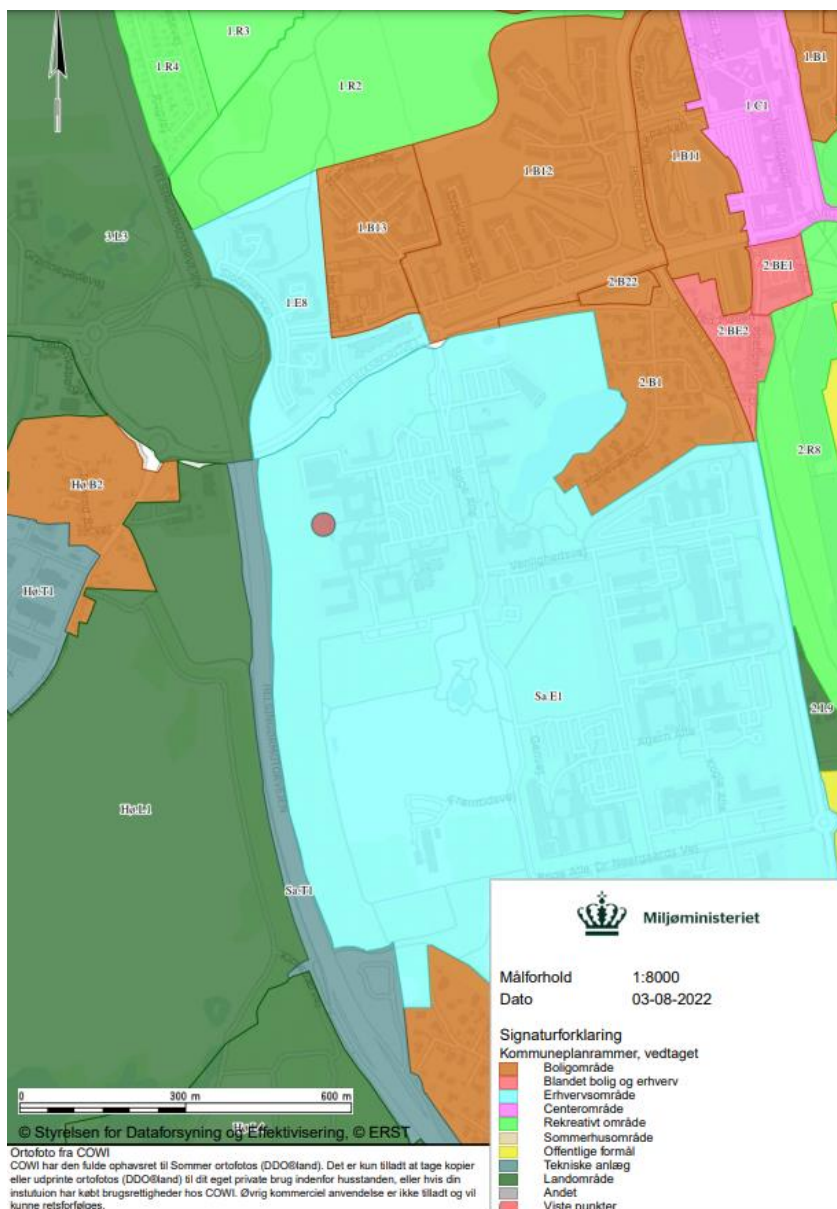
Vilkår E1

Der er med afgørelsen fastsat støjgrænser for områder beliggende i nærheden af virksomheden.

Støjgrænserne er fastsat med udgangspunkt i Miljøstyrelsens vejledning nr. 5/1984 om Ekstern støj fra virksomheder samt Miljøstyrelsens vejledning nr. 3 fra 1996 om Supplement til vejledning om ekstern støj fra virksomheder.

Der er fastsat definition på dag/aften og nat-perioder, og der er fastsat maksimal natstøjgrænser for områder som indeholder boliger.

Virksomhedens placering i forhold til de gældende kommuneplanrammer i Kommuneplan 2021 for Rudersdal Kommune og Hørsholm Kommune er vist på nedenstående kort:



Virksomheden er placeret i industriområde Sa.E1 (Rudersdal Kommune). Mod nord ligger industriområde 1.E8 (Hørsholm Kommune). Støjgrænserne for industriområder sættes til 60/60/60 dB(A), svarende til de vejledende grænser for erhvervs- og industriområder med forbud mod generende virksomhed.

De nærmeste boligområder ligger nord og øst for virksomheden 1.B12, 1.B13 og 2.B1 (Hørsholm Kommune). Her sættes støjgrænserne til 45/40/35 dB(A) i overensstemmelse med de vejledende grænser for åben-lav boligbebyggelse. Det samme er gældende for andre boligområder om omkring virksomheden, som Hø.B2 ca. 450 m vest for virksomheden og Sa.B3 ca. 700 m syd for virksomheden.

Umiddelbart vest for virksomheden er der åbent land. I miljøgodkendelsen sættes der støjgrænser for boliger i det åbne land svarende til områdetype 3 i Miljøstyrelsens støjvejledning, område for blandet bolig- og erhvervsbebyggelse.

Øst for virksomheden er et rekreativt område, 2.R2 (Hørsholm Kommune) beliggende i landzone. Støjgrænserne for det rekreative område sættes til 40/35/35 dB(A) i overensstemmelse med de vejledende grænser.

I forbindelse med ansøgningen om miljøgodkendelse er der ikke udarbejdet en støj-redegørelse med måling af den eksterne støj fra virksomheden. Virksomheden har til ansøgningen om miljøgodkendelse vedlagt en rapport om akustik og lydforhold udarbejdet af Cowi. Rapporten indeholder en vurdering af den eksterne støj fra virksomheden, hvor det ikke forventes, at støjniveauet fra virksomheden vil give anledning til overskridelse af de vejledende støjgrænser.

Vilkår E2

På baggrund af virksomhedens placering og indretning vurderer Miljøstyrelsen, at de vejledende støjgrænser kan overholdes. For at verificere dette stilles i vilkår E2 krav om dokumentation for overholdelse af støjgrænserne, når virksomheden er i fuld drift efter udvidelsen.

Vilkår E3

Det er stillet krav om, at tilsynsmyndigheden kan bestemme, at virksomheden skal dokumentere at vilkår for støj er overholdt. Det fremgår af vilkåret, at såfremt støjvilkåret er overholdt, kan der kun kræves én årlig bestemmelse.

Vilkår E4

I afgørelsen er det væsentligt at præcisere vilkårene for virksomhedens egenkontrol med støjgrænserne og driftsforholdene under denne kontrol.

I egenkontrollen er der fastsat krav til kontrol- og målemetode, og det er anført, hvorledes måleresultaterne skal være tilgængelige for tilsynsmyndigheden, alt sammen for at vilkåret skal kunne kontrolleres entydigt og korrekt.

Ud over de generelle krav til en 'Miljømåling – ekstern støj' vurderer Miljøstyrelsen det relevant at få oplysninger om iso-kurver mm. for at kunne kontrollere input til beregningerne samt kontrollere beliggenheden af referencepunkter.

Vilkår E5

Der er fastsat en definition for, hvornår støjgrænserne er overholdt, så dette er entydigt for både virksomhed og tilsynsmyndighed.

Til- og frakørsel

Med udvidelsen af virksomheden vil let og tung transport fremover blive adskilt, således tung transport og andet erhvervstransport foregår via Bøge Alle, mens let trafik ledes til parkeringsområde ved Gl. Venlighedsvej. Virksomheden angiver i ansøgning om miljøgodkendelse, at der forventes ca. 25 større transportere pr uge til/fra virksomheden. Til- og frakørsel af tung trafik forekommer normalt ikke på lørdage og søndage.

Affald

Virksomhedens ikke-genanvendelige affald skal bortskaffes i overensstemmelse med kommunens affaldsregulativer og anvisninger.

Vilkår til sikring af, at affald på virksomheden ikke forurener jord og grundvand, fremgår af afsnit om jord og grundvand.

F Jord og grundvand

Jord og grundvand skal beskyttes mod forurening. Virksomheden ligger i et område med særlige drikkevandsinteresser, og der stilles vilkår til beskyttelse af jord og grundvand.

Virksomheden har på ansøgningstidspunktet kemikalier og affaldsfraktioner, som kan forurene jord og grundvand i tilfælde af lækage, på følgende placeringer:

- Kælder under bygning 1:
Natriumhydroxid 600 l, placeret på opsamlingsbakke.
Mindre oplag af olie og smøremidler

- Kælder under bygning 6:
Oplag af rengøringsmidler i enheder op til pallecontainer. De står på opsamlingsbakker.

- Pilot Plant kemigård indeholder 5 tanke:
Fosforsyre 2300 l
Salpetersyre 5000 l
Ammoniak 5350 l
Natriumhydroxid 5350 l
P3-mip HP 5350 l

Tankene er placeret i opsamlingskar og beskyttet mod påkørsel. Det fremgår af ansøgningen, at afløb fra området er tilsluttet processpildevandssystemet.

Virksomheden har desuden et antal tilslutningssteder, hvor kemikalier ankommer på tankvogn og pumpes ind i bygningen.

Virksomheden har beskrevet i ansøgningen, at der i tilfælde af spild med olie- eller kemikalieprodukter foretages inddæmning af spild og opsamling med absorberende materiale, der bortskaffes efter affaldsreglerne. Ved større uheld rekvireres slamsuger til opsamling af spild.

Vilkår F1

Vilkåret omfatter de belægninger og gulve, hvor der er risiko for spild. Disse skal være tætte over for de stoffer, som kan spildes.

For at sikre, at belægningerne til stadighed er tætte, skal virksomheden efterse dem årligt. For gulvene kan kravet dog nedsættes, når den første kontrol er lavet.

Hvis Miljøstyrelsen finder behov for et uvildigt, sagkyndigt eftersyn, kan der stilles krav om dette, dog højst 1 gang årligt.

Vilkår F2

Udendørs tanke skal stå i en tankgrav eller lignende, hvor der er mulighed for opsamling af indholdet af den største beholder. Undtaget er de steder, hvor en eventuel lækage føres i spildevandssystemet.

Vilkår F3

Under de steder, hvor der sker aflæsning og påfyldning, skal der være tætte belægninger og mulighed for at spærre af eller opsamle i tilfælde af spild. Dette udgør en sikring mod forurening af jord og grundvand.

Vilkår F4

Virksomheden skal have en procedure for påfyldning og afhentning af kemikalier og affald. Proceduren skal være kendt af personer, der håndterer af- og pålæsning af kemikalier på virksomheden. Vilkåret stilles, for at sikre en hurtigt håndtering af spild af kemikalier og affald på virksomheden.

Vilkår om spild

Vilkår F5

Vilkåret stilles med baggrund i formålene bag godkendelsesbekendtgørelsens § 22 stk. 1, nr. 7 og 10, der siger, at der kan fastsættes vilkår for beskyttelse af jord eller grundvand samt vilkår for, hvordan virksomheden skal forholde sig i unormale driftssituationer.

For at beskytte mod spredning af forurenende stoffer til jord og grundvand, er det sikret med vilkåret, at ethvert spild/udslip straks stoppes og fjernes så forureningen ikke spredes.

Ved spild på befæstet areal skal der, for at mindske spredning af spildet og for at mindske påvirkningstiden af barrieren, ske opsamling hurtigst muligt. Befæstelsen skal umiddelbart efter fjernelse af spildet rengøres effektivt med et miljøvenligt produkt, så barrierens funktion opretholdes.

For at mindske spredning af spildet/udslippet skal der anvendes opsugningsmateriale. Der er derfor krav om, at der forefindes opsugningsmateriale på virksomhedens adresser. Vilkåret om, at der skal forefindes opsugningsmateriale og at dette skal bortskaffes som farligt affald, er medtaget, da det fremgår af standardvilkårsbekendtgørelsen, som er anvendt vejledende.

For at forebygge forurening og for at sikre håndtering af spild/udslip, skal virksomheden underrette Miljøstyrelsen ved spild/udslip på befæstede arealer på over 50 L, samt ved alle spil/udslip på ubefæstede arealer.

For at sikre, at spild/udslip håndteres på en måde, der begrænser skadens omfang mest muligt, er der stillet vilkår om, at der skal foreligge en procedure for håndteringen af spild.

G Indberetning/Rapportering

Vilkår G1

For at sikre en effektiv kontrol og dermed begrænse forureningen fra virksomheden, er der i godkendelsen fastsat vilkår om, at der udarbejdes journal m.v. for tilsyn og kontrol med virksomhedens forureningsbegrænsende foranstaltninger. I dette tilfælde er der på virksomheden filtersystemer til luftrensning samt foranstaltninger til sikring af jord og grundvand.

Vilkår G2

Det er vigtigt, at virksomheden opbevarer journalerne på en sådan måde, at de umiddelbart kan genfindes både til virksomhedens eget brug og til brug for myndighedens tilsyn.

For at begrænse mængden af data er opbevaringstiden begrænset til 3 år.

Årsrapport

Vilkår G3

Til kontrol af, at virksomheden ikke udvider sin aktivitet på en måde, som indebærer forøget forurening, er der stillet vilkår om indberetning af årligt forbrug af vand og energi, udledte mængder spildevand, anvendte mængder miljøskadelige stoffer samt produceret mængde affald.

Virksomheden skal indsende oplysningerne i en årsrapport hvert år, således at Miljøstyrelsen kan følge virksomhedens udvikling.

Virksomheden har på nuværende tidspunkt driftsår fra 1. september – 31. august. Årsrapporten skal være Miljøstyrelsen i hænde senest 2 måneder efter driftsårets afslutning, det vil på nuværende tidspunkt sige inden 1. november.

H Ophør

Vilkår H1

Vilkåret er fastsat med hjemmel i godkendelsesbekendtgørelsens §21 nr. 12). Anmeldelsen har til formål at sikre, at tilsynsmyndigheden kan føre tilsyn med, at der er truffet de nødvendige foranstaltninger for at undgå forureningsfare.

Vilkår H2

Kravet er fastsat for at sikre, at oplag af råvarer, affald mv. ikke kan give anledning til forurening fremadrettet, og gælder fra tidspunktet for ophør. Vilkåret er fastsat med hjemmel i godkendelsesbekendtgørelsens § 21.

I Bedst tilgængelige teknik

Chr. Hansen A/S, Hørsholm er en bilag 2 virksomhed, jf. godkendelsesbekendtgørelsen. Virksomheden er derfor ikke omfattet af EU's BAT-konklusioner. Virksomheden skal dog i henhold til godkendelsesbekendtgørelsens § 19 træffe de nødvendige foranstaltninger med henblik på at forebygge og begrænse forureningen ved anvendelse af BAT.

Virksomhedens og den ansøgte produktionsudvidelse er derfor vurderet efter kriterierne i bilag 6 til godkendelsesbekendtgørelsen, der anvendes til fastlæggelse af BAT:

1. Anvendelse af teknologi, der resulterer i mindst muligt affald.
2. Anvendelse af mindre farlige stoffer.
3. Fremme teknikker til nyttiggørelse og genanvendelse af stoffer, der produceres og forbruges i processen, og i relevant omfang affald.
4. De pågældende relevante emissioners art, virkninger og omfang.
5. Forbruget og arten af råstoffer, herunder vand, der forbruges i processen, og energieffektiviteten.
6. Behovet for at forhindre eller begrænse emissionerne samlede risiko for påvirkning af miljøet til et minimum.
7. Behovet for at forhindre uheld og begrænse følgerne heraf for miljøet.

Virksomheden har i ansøgningen om miljøgodkendelse redegjort for anvendelsen af den bedst tilgængelige teknik. Virksomheden har et ISO 14001 certificeret miljøledelsessystem, hvor der arbejdes systematisk med miljøforhold, såvel egenkontrol til efterlevelse af lovkrav og andre bestemmelser, muligheder som risici, afvigelser, træning og uddannelse af medarbejdere samt kommunikation internt og eksternt om miljøforholdene.

Virksomheden beskriver i ansøgningen om miljøgodkendelse, at der i forbindelse med udskiftning og opgradering af anlæg vælges energi- og vandeffektive anlæg. Virksomheden er i proces med implementering af et Energy Management system, der sikrer et forbedret overblik over virksomhedens energimålesystem. Virksomheden arbejder løbende med forbedret affaldssortering og har bl.a. fokus på genanvendelse af plastik fra laboratorierne.

Miljøstyrelsen vurderer, at aktiviteterne på Chr. Hansen A/S, Hørsholm lever op til kravet om anvendelse af BAT.

3.2 Udtalelser/høringssvar

3.2.1 Udtalelse fra andre myndigheder

Miljøstyrelsen har modtaget følgende bemærkninger fra Rudersdal Kommune, som er virksomhedens beliggenhedskommune:

Planforhold

Chr. Hansen A/S er beliggende i erhvervs- og forskerparken DTU Science Park og er omfattet af Lokalplan 242 for Scion DTU:

https://dokument.plandata.dk/20_3002306_1505302088454.pdf

samt Kommuneplan 2021, herunder rammeområde Sa.E1:

<https://kommuneplan2021.rudersdal.dk/map/ramme?rammer=10085908&lokalplaner=3002306>

Rudersdal Kommune har offentliggjort forslag til lokalplan og kommuneplan tillæg for området (høringen er afsluttet):

<https://www.rudersdal.dk/hoeringer/forslag-til-lokalplan-282-og-tillaeg-2-til-kommuneplan-2021>

Nord, øst, vest og syd for DTU Science Park findes områder med boligformål, hvor det nærmeste er ca. 200 m fra virksomheden. Boligområderne i nord og øst er beliggende i nabokommunen Hørsholm.

Udvidelsen er indenfor den gældende lokalplans muligheder og Rudersdal Kommune har i 2020 meddelt byggetilladelse til udvidelsen.

Spildevandsforhold

Overfladevand fra befæstede arealer

Til- og ombygning medfører en øget befæstelse og dermed en øget mængde tag- og overfladevand, som håndteres i en tilslutningstilladelse. I tilslutningstilladelsen vil der blive fastsat vilkår, således at forsyningselskabets udledningstilladelse til udledningpunktet i søen, Puemosen, på modsatte siden af Bøge Allé, respekteres og overholdes.

Rudersdal Kommune er i dialog med Chr. Hansen omkring tilslutning af tag- og overfladevand til forsyningens regnvandssystem.

Produktionsspildevand

I forbindelse med om- og udbygning af Chr. Hansen og den dermed følgende omlægning og udvidelse af produktionen, vil der samtidig med udarbejdelse af miljøgodkendelsen blive udarbejdet en tilslutningstilladelse for virksomhedens afledning af produktionsspildevand til offentlig kloak. Der vil i tilslutningstilladelsen blive fastsat en række vilkår, der sikrer, at der ikke ledes uønskede og miljøfremmede stoffer til kloak. Produktionsspildevand ledes til offentlig kloak, der ledes til rensningsanlæg.

Rudersdal Kommune er i dialog med Chr. Hansen omkring udarbejdelse af spildevandstilladelsen og med Miljøstyrelsen, da der skal være en samtidighed i de to tilladelser.

Trafikale forhold

Som vejmyndighed har kommunen taget overordnet stilling og accepteret de afledte trafikale forhold som følger af lokalplanens faktiske udnyttelse og naturligtvis indenfor dennes rammer. Så en fornyet stillingtagen vil i væsentlig grad afhænge af om Chr. Hansens nye virksomhedsstruktur kan holdes indenfor gælde lokalplanrammer.

Natur

Projektet indebærer ikke påvirkning af § 3-beskyttede naturtyper efter Naturbeskyttelsesloven. Der findes ikke § 3-arealer indenfor eller i nærheden af de områder, som virksomheden udvides til.

Der er endvidere

- 500 meter til nærmeste fredede område,
- 1,4 km til nærmeste Natura 2000 og
- 1,3 km til Sjælsø.

Recipienter

Nærmeste målsatte vandområder er Sjælsø og Usserød Å, der ligger mere end 500 m fra Bøge Allé 10-12. Derfor vurderer kommunen ikke, at projektet vil hindre målopfyldelse for de to recipienter. Desuden er der ikke indsatsplan for disse 2 vandområder i den gældende vandområde-plan.

Opholdssteder nyankomne flygtninge

Rudersdal Kommune har ikke meddelt tilladelse til mulighed for midlertidige opholdssteder til nyankomne flygtninge indenfor område belastet af støj fra Chr. Hansen A/S.

Da virksomheden ligger tæt på kommunegrænsen, har Miljøstyrelsen endvidere foretaget en høring af Hørsholm Kommune, som har oplyst:

*Virksomheden ligger 800 m fra den målsatte sø Hørsholm Slotssø
250 m fra Puemosen §3 sø beliggende i Rudersdal kommune
2 km fra Natura 2000 området Folehaveskov.*

Det vurderes, at udbygningen af Chr. Hansen pga afstand og beliggenhed ikke vil påvirke de bilag IV-arter vi har kendskab til i Hørsholm Kommune.

3.2.2 Udtalelse fra virksomheden

Udkast til godkendelse har været i høring hos virksomheden. Virksomheden har den 11. november 2022 fremsendt deres kommentarer til udkastet. Virksomhedens kommentarer er indarbejdet i miljøgodkendelsen.

3.2.3 Udtalelse fra øvrige

Miljøstyrelsen har foretaget høring af grundejer og bygningsejer. Grundejer og bygningsejer har ikke haft bemærkninger til udkastet til miljøgodkendelse.

4. Forholdet til loven

4.1 Lovgrundlag

Der er i afgørelsen anvendt populærnavne for følgende love, bekendtgørelser og vejledninger:

Miljøbeskyttelsesloven:

Lovbekendtgørelse nr. 1218 af 25. november 2019 om miljøbeskyttelse

Godkendelsesbekendtgørelsen:

Bekendtgørelse nr. 1394 af 21. juni 2021 om listevirksomhed

MCP-bekendtgørelsen

Bekendtgørelse nr. 1535 af 9. december 2019 om miljøkrav for mellemstore fyringsanlæg

Risikobekendtgørelsen:

Bekendtgørelse nr. 372 af 25. april 2016 om kontrol med risikoen for større uheld med farlige stoffer

Standardvilkårsbekendtgørelsen:

Bekendtgørelse nr. 1537 af 9. december 2019 om standardvilkår i godkendelse af listevirksomhed

Luftvejledningen:

Miljøstyrelsens vejledning nr. 2/2001 om begrænsning af luftforurening fra virksomheder

Lugtvejledningen:

Miljøstyrelsens vejledning nr. 4/1985 om begrænsning af lugtgener fra virksomheder

Risikohåndbogen: Risikohåndbogen v.2, december 2018 <https://risikohaandbogen.mst.dk/me-dia/191269/risikohaandbog-v-2-endelig.pdf>

4.1.1 Miljøgodkendelsen

Miljøgodkendelse gives i henhold til § 33, stk. 1, i miljøbeskyttelsesloven.

Det er en forudsætning for udnyttelse af godkendelsen, at vilkårene, der er anført i godkendelsen, overholdes straks fra start af drift, herunder i indkøringsperioden.

Ibrugtagning af miljøgodkendelsen forudsætter, at virksomheden har opnået de fornødne tilladelser fra andre myndigheder, herunder tilslutningstilladelse fra Rudersdal Kommune.

4.1.2 Listepunkt

Miljøstyrelsen har vurderet, at virksomheden er omfattet af listepunkt D210b som hovedaktivitet:

Virksomheder, der ved en kemisk eller biologisk proces fremstiller tilsætningsstoffer og hjælpestoffer, f.eks. emulgatorer og stivelsesderivater, herunder til levnedsmiddelindustrien, hvor fremstillingen kan give anledning til væsentlig forurening, og som ikke er omfattet af listepunkt 4.1 til 4.5 eller 6.4 i bilag 1. (s)

Vurderingen bygges på følgende:

Gæring af mælkesyrebakterier er en biologisk proces. Der fremstilles ikke emulgatorer eller stivelsesderivater, men stoffer, hvis egenskaber svarer til dette. Det fremstillede anvendes ikke direkte til levnedsmiddelindustrien, men det har egenskaber helt svarende til de bakterier, som fremstilles til anvendelse i levnedsmiddeldproduktion. Dermed er første del af betingelsen opfyldt.

Vedrørende væsentlig forurening skal Miljøstyrelsen bemærke, at virksomheden årligt ifølge den nuværende udledningstilladelse udleder 18.000 m³ spildevand(?). Med ansøgningen udvides både minimejeriet og fermenteringsanlægget betragteligt, og udvidelsen vil medføre en tilsvarende større mængde spildevand. Desuden producerer virksomheden årligt affald, og dette vil blive øget fremover. Støj fra virksomheden, eksempelvis fra kompressorer og ventilationsanlæg, øges med udvidelsen. Endelig bemærkes, at virksomheden har en beholdning af forskellige stoffer, som betyder, at der må stilles vilkår til grundvandsbeskyttelse. Ud fra dette vurderer Miljøstyrelsen, at aktiviteterne kan give anledning til væsentlig forurening.

Virksomheden definerer sin hovedaktivitet som forskning og udvikling. Set i forhold til godkendelsesbekendtgørelsen foretages imidlertid mange aktiviteter, herunder gæring af mælkesyrebakterier.

Virksomheden foretager også andre aktiviteter, hvorunder især skal nævnes et minimejeri, hvor der køres forsøg med anvendelse af mælkesyrebakterierne under kontrollerede forhold. Desuden er der en betydelig aktivitet på laboratorieskala.

De enkelte aktiviteter er varierende, og der sker forskellig grad af udveksling mellem dem, f.eks. af stoffer og damp. Dermed er det ikke entydigt at fastslå, hvilke aktiviteter der er teknisk og miljømæssigt forbundne.

Samlet er der derfor tale om et skøn, når det skal bestemmes, hvad der udgør hovedaktiviteten. Miljøstyrelsen har valgt den vurdering, som er de mest reguleringskrævende, nemlig at hovedaktiviteten er den godkendelsespligtige gæring af mælkesyrebakterier. Dermed har virksomheden spillerum til at sammenkoble efter behov.

4.1.3 BAT

Der er ingen BREF for listepunkt D201b. Virksomheden er vurderet ud fra kriterierne opstillet i godkendelsesbekendtgørelsens bilag 6.

4.1.4 Miljøvurderingsloven

Virksomhedens aktiviteter er ikke optaget på bilag til miljøvurderingsloven, så der er ingen krav om miljøvurdering eller screening.

4.1.5 Habitatbekendtgørelsen

Projektet kan ikke påvirke Natura 2000 områder eller bilag IV arter, idet projektet hverken medfører depositioner, udledninger eller andre påvirkninger, der kan nå områderne eller påvirke arterne. For vurdering se afsnit 3.2.1.

4.2 Tilsyn med virksomheden

Miljøstyrelsen er tilsynsmyndighed for virksomheden jf. Miljøbeskyttelseslovens § 66. Rudersdal Kommune er tilsynsmyndighed for så vidt angår bortskaffelse af affald samt afledningen af spildevandet til det kommunale spildevandsrens anlæg.

4.3 Offentliggørelse og klagevejledning

Miljøstyrelsens afgørelse offentliggøres udelukkende digitalt. Materialet kan tilgås på www.mst.dk.

Offentligheden har adgang til sagens øvrige oplysninger med de begrænsninger, der følger af lovgivningen.

Følgende kan klage over afgørelsen til Miljø- og Fødevareklagenævnet

- afgørelsens adressat
- enhver, der har en individuel, væsentlig interesse i sagens udfald
- kommunalbestyrelsen
- Styrelsen for Patientsikkerhed
- landsdækkende foreninger og organisationer i det omfang, de har klageret over den konkrete afgørelse, jf. miljøbeskyttelseslovens §§ 99 og 100.
- lokale foreninger og organisationer, der har beskyttelse af natur og miljø eller rekreative interesser som formål, og som har ønsket underretning om afgørelsen

Hvis du ønsker at klage over denne afgørelse, kan du klage til Miljø- og Fødevareklagenævnet. Du klager via Klageportalen, som du finder et link til på forsiden af www.naevneneshus.dk. Klageportalen ligger på www.borger.dk og www.virk.dk. Du logger på www.borger.dk eller www.virk.dk, ligesom du plejer, typisk med NEM-ID.

Klagen sendes gennem Klageportalen til Miljøstyrelsen. En klage er indgivet, når den er tilgængelig for Miljøstyrelsen i Klageportalen. Når du klager, skal du betale et gebyr på kr. 900 for private og kr. 1800 for virksomheder og organisationer. Du betaler gebyret med betalingskort i Klageportalen.

Du kan læse mere om gebyrordningen og klage på Miljø- og Fødevareklagenævnets hjemmeside (<https://naevneneshus.dk/start-din-klage/miljoe-og-foedevareklage-naevnet/>).

Miljø- og Fødevareklagenævnet skal som udgangspunkt afvise en klage, der kommer uden om Klageportalen, hvis der ikke er særlige grunde til det. Hvis du ønsker at blive fritaget for at bruge Klageportalen, skal du sende en begrundet anmodning til den myndighed, der har truffet afgørelse i sagen. Miljøstyrelsen videresender herefter anmodningen til Miljø- og Fødevareklagenævnet, som træffer afgørelse om, hvorvidt din anmodning kan imødekommes.

Klagen skal være modtaget senest den 12. januar 2023.

Dette gælder mens en klage behandles

Virksomheden vil kunne udnytte afgørelsen om miljøgodkendelse, mens Miljø- og Fødevareklagenævnet behandler en eventuel klage, medmindre nævnet bestemmer noget andet. Udnyttes afgørelsen indebærer dette dog ingen begrænsning for Miljø- og Fødevareklagenævnets mulighed for at ændre eller ophæve afgørelsen om miljøgodkendelse.

Orientering om klage

Hvis Miljøstyrelsen får besked fra Klageportalen om, at der er indgivet en klage over afgørelsen, orienterer Miljøstyrelsen virksomheden herom.

Miljøstyrelsen orienterer ligeledes virksomheden, hvis Miljøstyrelsen modtager en klage over afgørelsen fra en klager, som efter anmodning til Miljø- og Fødevareklagenævnet er blevet fritaget for at klage via Klageportalen.

Herudover orienterer Miljøstyrelsen ikke virksomheden.

Søgsmål

Hvis man ønsker at anlægge et søgsmål om afgørelsen ved domstolene, skal det ske senest 6 måneder efter, at Miljøstyrelsen har meddelt afgørelsen.

4.4 Liste over modtagere af kopi af afgørelsen

Chr. Hansen A/S, CVR 12516479

Chr. Hansen A/S, info@chr-hansen.com

Rudersdal Kommune, rudersdal@rudersdal.dk, bni@rudersdal.dk

Hørsholm Kommune, bom-post@horsholm.dk, tsw@horsholm.dk

DTU Science Park, CVR: 27546439

Pensiondanmark Pensionforsikringsaktieselskab, CVR: 16163279

Danmarks Naturfredningsforening, dn@dn.dk

Friluftsrådet, fr@friluftsradet.dk

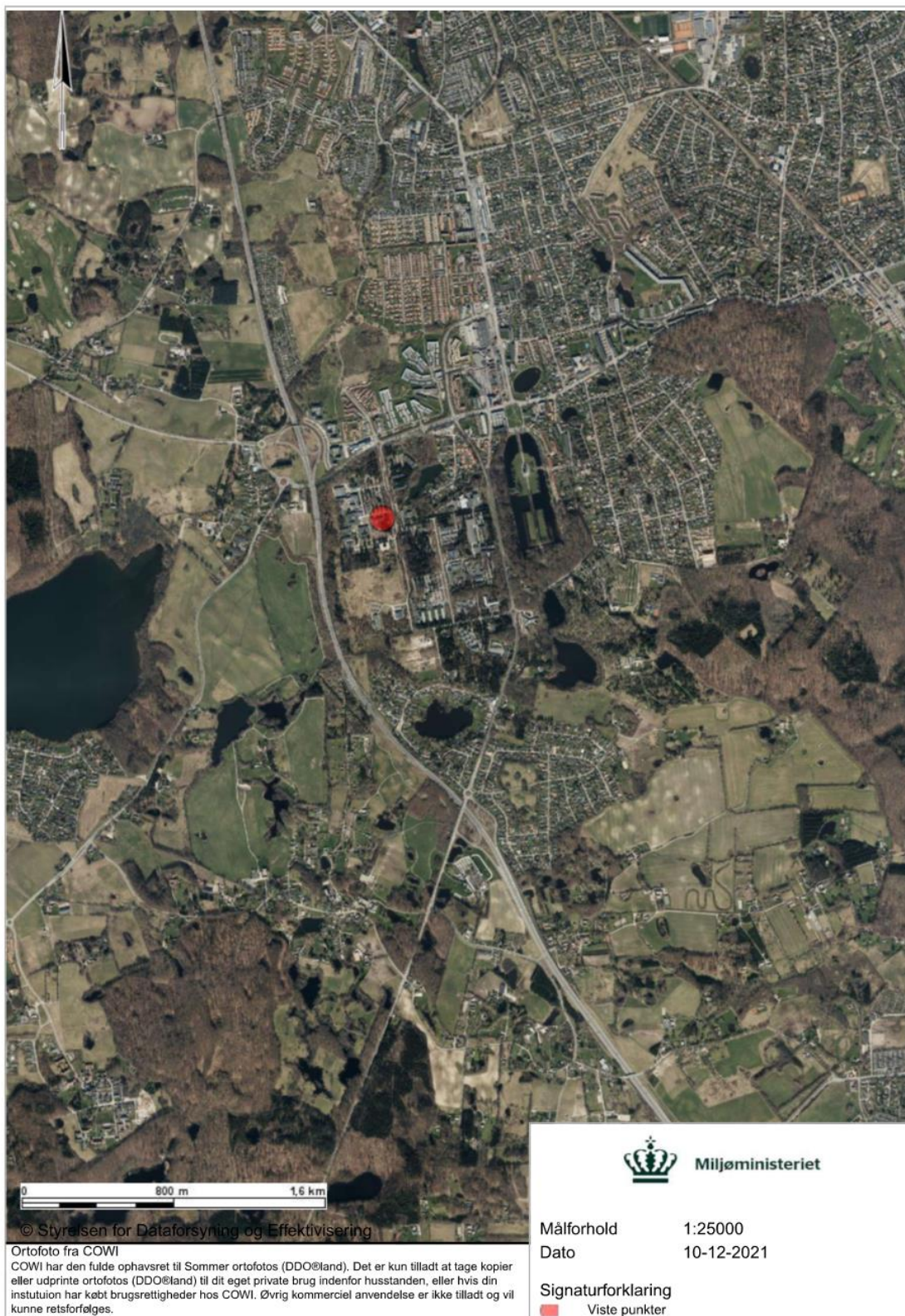
Styrelsen for Patientsikkerhed, stps@stps.dk

Bilag

Bilag A. Ansøgning om miljøgodkendelse

Virksomheden ønsker ansøgningen fortroligholdt, da der er tale om forskning- og udviklingsaktiviteter.

Bilag B. Kort over virksomhedens beliggenhed



Bilag C. Virksomhedens omgivelser (temakort)

Kort over kommuneplanrammer i Rudersdal og Hørsholm Kommune

