

Returadresse
Land, By og Kultur Byg og Miljø
Toften 6 6880 Tarm



Ringkøbing-Skjern Kommune

Fårborggård I/S
Fårborgvej 11A
6940 Lem St.

Att. [REDACTED]

Fremsendt på mail til: Faarborggaard@hotmail.com

land.by.kultur@rksk.dk

Sagsbehandler
Svend Erik Sørensen
Direkte telefon
9974 1513
E-post
yvonne.grandahl@rksk.dk

Dato
1. april 2014
Sagsnummer
2012060484TA

VVM-afgørelse og miljøgodkendelse til biogas- anlæg

Fårborggård I/S, Fårborgvej 11A, 6940 Lem St.



Åbningstider
mandag – onsdag 9.30 – 15.00
torsdag 9.30 – 16.45
fredag 9.30 – 13.00
Rev. December 2013

Telefontider
mandag – onsdag 8.00 – 15.30
torsdag 8.00 – 17.00
fredag 8.00 – 13.30

Hjemmeside www.rksk.dk

Telefon 99 74 24 24

Indholdsfortegnelse

1	Ansøgning	5
2	Afgørelse	5
3	Vilkår	6
4	Ikke teknisk resumé	15
5	Miljøteknisk vurdering	16
6	Gyldighed og retsbeskyttelse	22
7	Offentliggørelse og klagevejledning	23
8	Liste over modtagere af kopi af godkendelsen	25
9	Oversigtsplan – Bilag 1	26
10	Situationsplan – Bilag 2	27
11	Miljøteknisk beskrivelse - Bilag 3	28
12	Lovgrundlag - Bilag 4	46
13	Hovedhensyn ved meddelelse af miljøgodkendelse – Bilag 5	47
14	Dokumentation af vilkår til støj - Bilag 6	48
15	Dokumentation af vilkår til luft - Bilag 7	49

Stamdata for virksomheden

Virksomhedens navn	Fårborggård I/S,
Virksomhedens adresse	Fårborgvej 11A, 6940 Lem St.
Virksomhedens telefonnr.	20261099
Virksomhedens kontaktperson	[REDACTED] Fårborgvej 11A, 6940 Lem St., 20261099
Virksomhedens matrikelnummer	1i Fårborg, Sdr. Lem
CVR-nr./P-nr.	32511805/1015668128
Listebetegnelse, godk.bek. 1454 / 20-12-2012 med senere ændringer	J205- Biogasanlæg med kapacitet for tilførsel af råvarer, herunder affald og/eller husdyrgødning, på over 30 tons pr. dag, bortset fra anlæg omfattet af listepunkt 6.5 eller 5.3 i bilag. Biaktivitet: Motoranlæg < 120 kW Kedelanlæg < 1 MW
Omfattet af standardvilkår, godk.bek. 486/25-05-2012 med senere ændringer	Ja, afsnit 16
Omfattet af bilag 1, godk. bek. 1454/20-12-2012 med senere ændringer	Nej
Omfattet af VVM, bek. 1510 af 15. december 2010	Ja, pkt. 12 b
Omfattet af risikobek., bek. 1666 / 14-12-2006	Nej
Pligt til afgivelse af miljøoplysninger, bek. 210 / 03-03-2010	Nej
Dato for øvrige miljøgodkendelser	9. december 1997
Dato for andre tilladelser	Ingen

Aktiviteter

Hovedaktivitet: Fremstilling af biogas på basis af husdyrgødning og energiafgrøder
Væsentlige biaktiviteter: Fremstilling af varme til opvarmning af reaktortank, stalde samt el til elnettet.
Væsentligste miljøforhold: Luftforurening Lugt fra transportkøretøjer, fra af- og pålæsning af biomasse samt opbevaring af biomasse. Lugt fra udslip via sikkerhedsventiler og forbrænding af biogas i gasmotor og kedel. Diffus lugt fra anlægget på grund af utætheder og spild ved reparationer og vedligehold. Støj Intern transport på biogasanlæggets område. Motorer og ventilatorer. Jord, grundvand eller overfladevand Spild af biomasse ved af- og pålæsning af transportkøretøjer.

Spild eller lækage ved opbevaring af biomasse i beholdere.
Overfladevand fra befæstede arealer, hvor der sker spild af biomasse, olie og kemikalier

Sagsbehandler Svend Erik Sørensen	Telefon 9974 1513	Mail yvonne.grandahl@rksk.dk
Kvalitetssikret af: Yvonne Grandahl, Byg og Miljø		

1 Ansøgning

Fårborggård I/S har ved mail af 1. november 2013 søgt om miljøgodkendelse til udvidelse af biogasanlæg beliggende Fårborgvej 11A, 6940 Lem St.

2 Afgørelse

2.1 VVM

Der er foretaget en screening af projektet i henhold til VVM-bekendtgørelsen. Det er vurderet, at der ingen væsentlig indvirkning er på miljøet og det er derfor afgjort, at anlægget ikke er af et sådant omfang, at projektet er omfattet af VVM-pligten (Vurdering af Virkning på Miljøet).

Afgørelsen er begrundet i, at miljøpåvirkningens omfang ikke er af en sådan karakter og/ eller grad, at aktiviteterne må antages at kunne få væsentlig indvirkning på miljøet.

Afgørelsen er meddelt i henhold til "Bekendtgørelse om vurdering af visse offentlige og private anlægs virkning på miljøet (VVM) i medfør af lov om planlægning nr. 1510 af 15. december 2010".

2.2 Miljøgodkendelse

Ringkøbing-Skjern Kommune godkender hermed det ansøgte på de i afsnit 3 nævnte vilkår. Godkendelsen er givet på grundlag af ansøgningen og oplysningerne i sagen i øvrigt, jævnfør beskrivelserne og bilagene til denne godkendelse.

- Miljøgodkendelse efter miljøbeskyttelsesloven § 33 og godkendelsesbekendtgørelsen.

Fremtidige nye aktiviteter, ændringer eller udvidelser såvel bygningsmæssigt som driftsmæssigt, som kan indebære forøget forurening, eller flytning af forureningsniveau til andre områder eller øget affaldsfrembringelse, må ikke påbegyndes, før der foreligger en afgørelse fra kommunen. Det er kommunen, der afgør om godkendelse er nødvendig (miljøbeskyttelsesloven § 33 og 37).

Der gøres opmærksom på, at miljøgodkendelsen ikke fritager fra krav om tilladelse, godkendelse eller dispensation efter anden lovgivning. Eventuelt byggeri må først påbegyndes, når der ligger en særskilt tilladelse til igangsættelse af byggeriet.

Der gøres endvidere opmærksom på at indretning og drift skal overholde gældende lovgivning på miljøområdet.

Retsbeskyttelsen er nærmere beskrevet i afsnit 6. Det anvendte lovgrundlag er nærmere beskrevet på bilag 4.

3 Vilkår

3.1 Generelt

- 3.1.1 Virksomheden skal etableres og drives som beskrevet i ansøgningen med supplerende oplysninger, dog med de ændringer og tilføjelser, der fremgår af vilkårene nedenfor.
- 3.1.2 Virksomheden skal holde Ringkøbing-Skjern Kommune orienteret om, hvem der er miljømæssigt driftsansvarlig for virksomheden / aktiviteten.
- 3.1.3 De af godkendelsens vilkår, der angår driften, skal være kendt af de personer, der er ansvarlige for og udfører den pågældende del af driften. Et eksemplar af godkendelsen skal til enhver tid være tilgængeligt på virksomheden.
- 3.1.4 Virksomhedens journaler, procedurer og øvrige registreringer med miljømæssig relevans skal være tilgængeligt for tilsynsmyndigheden.
- 3.1.5 Hvor der i vilkårene anvendes betegnelsen "befæstet areal" menes en fast belægning, der giver mulighed for opsamling af spild og kontrolleret afledning af nedbør. Hvor der i vilkårene anvendes betegnelsen "tæt belægning" menes en fast belægning, der i løbet af påvirkningstiden er uigennemtrængelig for de forurenende stoffer, der håndteres på arealet.
- 3.1.6 Hvis godkendelsen ikke er udnyttet inden 2 år fra godkendelsesdatoen, bortfalder den.

3.2 Beredskab

- 3.2.1 Virksomheden skal udarbejde og løbende ajourføre beredskabsplan for uheld og utilsigtet udslip.
- 3.2.2 Ved driftsuheld, der kan medføre forurening af kloaksystem, jord og grundvand eller luft, skal virksomheden straks:
- forsøge at afværge situationen
 - forsøge at standse forureningen og/ eller dens spredning
 - kontakte alarmcentralen på telefon 112 ved større eller ikke kontrollerbare uheld

Ringkøbing-Skjern Kommune skal orienteres hurtigst muligt og senest førstkommande hverdagsmorgen.

Senest 7 dage efter uheld skal virksomheden have indsendt rapport til kommunen, der beskriver uheldets omfang og indsatsen mod miljømæssige skader samt beskriver forebyggende foranstaltninger, der begrænser risiko for nye uheld.

- 3.2.3 Anlægget skal være forsynet med alarmanlæg, som alarmerer personale, når anlægget er ubemandet.
- 3.2.4 Virksomheden skal underrette tilsynsmyndigheden og nærmeste omboende, inden der påbegyndes planlagte reparationer, tømning af tanke og beholdere for bundfald eller andre forhold, der kan medføre væsentlige biogas – eller lugtudslip fra anlægget. Nærmeste omboende er: Adelvej 71

3.3 Indretning af drift

- 3.3.1 Der skal på virksomheden foreligge driftsinstruktioner, der beskriver,
- * hvordan personalet skal forholde sig i forbindelse med modtagelse og håndtering af biomassen, således at væsentlige udslip af biomasse og biogas forebygges,
 - * i forbindelse med etablering af luftrenseanlæg skal der udarbejdes procedurer, der gælder for kontrol og vedligeholdelse af evt. luftrenseanlæg samt ved driftsforstyrrelser, herunder i perioder hvor luftrenseanlæg ikke virker efter hensigten.
- 3.3.2 Virksomheden må kun modtage biomasse fra køretøjer med tank, lukket container eller kasse, eller via rørsystemer, bortset fra energiafgrøder, der kan modtages fra andre køretøjer.
- 3.3.3 Omlastning af pumpbar biomasse skal ske i et lukket system. Med lukket system menes også overføring af gylle med kran med neddykket gylleslange.
- Dog er udslip af fortrængningsluft ved påfyldning af køretøjer tilladt. Hvis udslip af fortrængningsluft bliver til gene for omboende skal der etableres afsugning af fortrængningsluft fra tankbil eller slamsuger.
- 3.3.4 Biomasse og væskefraktion skal opbevares i tanke og beholdere, der er lukkede eller forsynet med tætsluttende fast overdækning i form af et betondæk, teltoverdækning eller lignende.
- Ved tilførsel af anden biomasse end gylle skal der i tanke og beholdere med pumpbar ikke-afgasset biomasse ved aflæsning og opbevaring af biomasse i den respektive tank eller beholder være en vedvarende indadgående luftstrøm i tanken eller beholderen med henblik på at forebygge emission af lugt til omgivelserne.
- 3.3.5 Aflæsning af ikke-pumpbar biomasse, såsom fast gødning / dybstrøelse, energiafgrøder eller anden biomasse direkte i Buffer/blandeBeholder.
- Buffer/blandebeholderen skal være indrettet således, at der ikke sprøjter biomasse ud af denne, når der læsses biomasse i. Buffer/blandebeholderen skal holdes lukket, når der ikke sker aflæsning af biomasse.

Rengøring af køretøjer skal ske på vaskepladsen.

- 3.3.6 Anlægget må ikke give anledning til lugt-, støv- eller fluegener uden for virksomhedens område, der er væsentlige efter tilsynsmyndighedens vurdering.
- 3.3.7 Spild af biomasse på anlægget skal straks opsamles.
- 3.3.8 Gaskondensatbrønde skal være lukkede og forsynet med vandlås.
- 3.3.9 Modtagebeholdere skal være tilsluttet en overfyldningsalarm, som kan registreres derfra, hvor aflæsning af biomassen foregår.

3.4 Forureningsbegrænsning

Støj

- 3.4.1 Virksomhedens samlede støjbidrag – målt eller beregnet som det ækvivalente, korrigerede støjniveau i dB(A) – må uden for virksomhedens eget areal ikke overstige følgende grænseværdier:

		Område I	Midlingstid
Mandag - fredag	07.00 – 18.00	55	*
Lørdag	07.00 – 14.00		
Mandag - fredag	18.00 – 22.00	45	**
Lørdag	14.00 – 22.00		
Søn- og helligdag	07.00 – 22.00		
Alle dage	22.00 – 07.00	40	***

- * Grænseværdien skal overholdes indenfor det mest støjbelastende tidsrum på 8 timer. For lørdag er midlingstiden 7 timer.
- ** Grænseværdien skal overholdes indenfor den mest støjbelastede time. For lørdage eftermiddage (kl. 14.00 – 18.00) er midlingstiden 4 timer.
- *** Grænseværdien skal overholdes indenfor den mest støjbelastede halve time.

Støjens maksimalværdier i natperioden kl. 22.00 – 07.00 i område I må ikke overstige de angivne værdier med mere end 15 dB(A).

Område I: Ved boliger i det åbne land

- 3.4.2 Efter anmodning fra tilsynsmyndigheden, skal virksomheden lade foretage støjmålinger og –beregninger til dokumentation for, at støjgrænserne i vilkår 3.4.1 er overholdt. Måle- og beregningspunkter fastsættes efter nærmere aftale.

le med tilsynsmyndigheden.

Kontrolmålinger og – beregninger for støj skal foretages og afrapporteres efter retningslinier i bilag 6.

- 3.4.3 Hvis de fastsatte støjgrænser overskrides, skal der sammen med rapport om målinger/ beregninger fremsendes forslag til støjreduktion ned til de i vilkår 3.4.1 fastsatte grænseværdier og med tidsplan for gennemførelse.
- 3.4.4 Tilsynsmyndigheden kan forlange støjmålinger og -beregninger gentaget, dog højst én gang årligt, medmindre den seneste kontrol viser, at vilkårene ikke er overholdte.
- 3.4.5 Ved målinger/beregninger for støj, udarbejdelse af afrapportering og gennemførelse af eventuelle tiltag for støjreduktion, skal udgifterne hertil alene afholdes af virksomheden.

Luft / Støv / Lugt

- 3.4.6 Anlægget skal ved tilførsel af anden biomasse end gylle etablere luftrenseanlæg til reduktion af lugtemission, der er beregnet til den aktuelle luftkvalitet og med en kapacitet, der som minimum svarer til de maksimale luftmængder, som vil blive tilført luftrenseanlægget.

Følgende afsug skal føres til luftrenseanlægget:

- Afsug fra tanke og beholdere med ikke-afgasset biomasse.

Luftrenseanlæg med tilhørende ventilationssystemer skal kontrolleres og vedligeholdes i overensstemmelse med leverandørens anvisninger.

- 3.4.7 Biofilter for lugtrensning skal være forsynet med fast overdækning og afkast. Filtrets fugtighed og pH skal kunne reguleres. Filtrene skal være indrettet således, at det er muligt at lukke dele af et filter af, når det er ude af funktion.
- 3.4.8 Biogas-anlægget skal være forsynet med en kedel eller gasfakkel til afbrænding af biogas ved merproduktion af biogas, ved driftsforstyrrelser og i nødsituationer. Kedlen eller faklen skal være forsynet med automatisk tændingsmekanisme og periodisk gentænding. Kedlen eller faklen skal mindst kunne forbrænde den dimensionsgivende biogasproduktion opgjort pr. time.

Kedlen eller gasfaklen skal kontrolleres og vedligeholdes i overensstemmelse med leverandørens anvisninger.

- 3.4.9 Virksomhedens afkast skal være dimensionerede, så nedenstående B-værdier er overholdt:

Parameter	B-værdier mg/ normal m ³
-----------	--

CO	1
NOx	0.125
Støv fra fyring	0.08

3.4.10 B-værdien skal være overholdt af den maksimale 99 % fraktilværdi for immissionskoncentrationen, beregnet på månedsbasis af alle årets 12 måneder. Maksimumkoncentrationen skal beregnes ved hjælp af Miljøministeriets OML-model, jf. Miljøministeriets vejledning nr. 2/2001.

De angivne B-værdier skal betragtes som middelværdier over 1 time, der højest må overskrides i 1 % af tiden.

3.4.11 Immissionskoncentrationsbidraget for lugtstoffer fra virksomhedens samlede anlæg, må ved beboelse i det åbne land ikke overskride 10 LE/m³.

Det vil sige, konstateres der en overskridelse af 10 LE/m³ ved boliger i det åbne land, er der tale om væsentlige lugtgener.

I tilfælde af at antallet af lugtgener ikke kan bestemmes, er det tilsynsmyndigheden, der afgør, hvornår en gene er væsentlig.

Grænseværdien skal være overholdt af den maksimale 99 % fraktilværdi for immissionskoncentrationen, beregnet på månedsbasis af alle årets 12 måneder. Maksimumkoncentrationen skal beregnes ved hjælp af Miljøministeriets OML-model, jf. Miljøministeriets vejledning nr. 2/2001. Beregningerne skal korrigeres til 1 minuts midlingstid og til 1,5 meter over terræn.

3.4.12 Biogasanlægget skal overholde følgende emissionsgrænseværdier midlet over 1 time ved fyring med biogas i kedelanlæg:

CO	75 mg/nm ³ tør røggas ved 10 % O ₂
NOx	65 mg/nm ³ tør røggas ved 10 % O ₂

3.4.13 Virksomheden skal ved udskiftning af energianlæg og inden ibrugtagning af anlæggene fremsende en OML-beregning, der dokumenterer at immissionskoncentrationerne anført i vilkår 3.4.9 kan overholdes. B-værdien skal være overholdt af den maksimale 99 % fraktilværdi for immissionskoncentrationen, beregnet på månedsbasis af alle årets 12 måneder. Maksimumkoncentrationen skal beregnes ved hjælp af Miljøministeriets OML-model, jf. Miljøministeriets vejledning nr. 2/2001.

3.4.14 Efter anmodning fra tilsynsmyndigheden, skal virksomheden lade foretage målinger og beregninger til dokumentation for, at de fastsatte grænser for luft, støv og lugt i vilkår 3.4.9, 3.4.11 og 3.4.12 er overholdt. Måle- og beregningspunkter fastsættes efter nærmere aftale med tilsynsmyndigheden.

Kontrolmålinger for luft og støv skal foretages og afrapporteres efter retningslinierne i bilag 7.

3.4.15 Senest 6 måneder efter at et nyt kedelanlæg er taget i brug, skal der ved præstationskontrol foretages 3 enkeltmålinger hver af en varighed på 1 time med

henblik på at dokumentere overholdelse af emissionsgrænseværdierne i vilkår 3.4.12. Målinger skal foretages under repræsentative driftsforhold og skal udføres af et firma/ laboratorium, der er akkrediteret hertil af Den Danske Akkrediterings- og Metrologifond eller et tilsvarende akkrediteringsorgan, der er medunderskriver af EA's multilaterale aftale om gensidig anerkendelse. Rapport over målingerne skal indsendes til tilsynsmyndigheden senest 2 måneder efter, at disse er foretaget. Herefter kan tilsynsmyndigheden kræve, at anlægget foretager yderligere emissionsmålinger med henblik på at dokumentere overholdelse af emissionsmålinger med henblik på at dokumentere overholdelse af vilkår 7 efter overstående retningslinjer, dog normalt højst hvert andet år.

3.4.16 Installeres en ny gasmotor med en indfyret termisk effekt over 120 kW skal der indgives anmeldelse til tilsynsmyndigheden jævnfør den til enhver tid gældende bekendtgørelse, pt. bekendtgørelse nr. 1450 af 20. december 2012. Anmeldelsen skal være tilsynsmyndigheden i hænde senest 8 uger før anlægget tages i brug.

Anmeldelse skal indeholde dokumentation for at emissionsgrænseværdierne i bilag 1, tabel 1 kan overholdes. Dokumentation skal foreligge i form af målinger, der er udført på en teknisk identisk gasmotor.

Kan denne dokumentation ikke fremskaffes, skal der senest 6 måneder efter at en nyt gasmotor er taget i brug, skal der ved præstationskontrol foretages 2 enkeltmålinger hver af en varighed på 45 minutter med henblik på at dokumentere overholdelse af emissionsgrænseværdierne i bilag 1, tabel 1 i ovennævnte bekendtgørelse.

Målinger skal foretages under repræsentative driftsforhold og skal udføres af et firma/ laboratorium, der er akkrediteret hertil af Den Danske Akkrediterings- og Metrologifond eller et tilsvarende akkrediteringsorgan, der er medunderskriver af EA's multilaterale aftale om gensidig anerkendelse. Rapport over målingerne skal indsendes til tilsynsmyndigheden senest 2 måneder efter, at disse er foretaget. Tilsynsmyndigheden kan kræve, at anlægget foretager yderligere emissionsmålinger med henblik på at dokumentere overholdelse af emissionsgrænseværdierne efter ovenstående retningslinjer, dog normalt højst hvert andet år præstationskontrol, dog normalt højst hvert 2. år.

3.4.17 Prøvetagning og analyse skal ske efter nedennævnte metoder eller efter internationale standarder af mindst samme analysepræcision og usikkerhedsniveau:

Navn	Parameter	Metodeblad nr.
Bestemmelse af koncentrationen af ilt i strømmende gas	O ₂	MEL – 05
Bestemmelse af koncentrationen af ammoniak i strømmende gas	NH ₃	MEL – 24
Bestemmelse af koncentrationen af total partikulært materiale i strømmende gas	Støv	MEL – 02
Bestemmelse af car-	CO	Mel – 06

bonmonooxider i strømmende gas		
Bestemmelse af koncentrationen af kvælstofoxider i strømmende gas	NO _x	MEL -03
Bestemmelse af koncentrationen af lugt i strømmende gas	Lugt	MEL -13
Bestemmelse af koncentrationer af gasformig TOC i strømmende gas (flammeionisationsdetektion)	UHC (TOC)	MEL - 07

- 3.4.18 Hvis de fastsatte grænser for luft, støv eller lugt overskrides, skal der sammen med rapport om målinger/ beregninger fremsendes forslag til reduktion ned til de i vilkår 3.4.11 og 3.4.12 fastsatte grænseværdier og med tidsplan for gennemførelse.
- 3.4.19 Tilsynsmyndigheden kan forlange luft-, støv- og lugtmålinger gentaget, dog højst én gang årligt, medmindre den seneste kontrol viser, at vilkårene ikke er overholdte.
- 3.4.20 Ved målinger/beregninger for luft, støv og lugt, udarbejdelse af afrapportering og gennemførelse af eventuelle tiltag for reduktion, skal udgifterne hertil alene afholdes af virksomheden.

Beskyttelse af jord og grundvand

- 3.4.21 Beholdere og tanke til biomasse, væskefraktion og produktionsspildevand samt biofiltre skal være udført af bestandige og for fugtighed vanskeligt gennemtrængelige materialer. Beholderne skal kunne modstå påvirkninger forbundet med brugen, herunder fra fyldning, omrøring, tømning og overdækning. Af- og pålæsning af biomasse fra beholdere eller tanke til køretøjer må kun finde sted på et dertil indrettet omlæsningsareal, jf. vilkår 3.4.22.

Beholdere og tanke skal være i god vedligeholdelsesstand. Utætheder skal udbedres så hurtigt som muligt, efter at de er konstateret. Beholdere og tanke, der er hævet over jordoverfladen, skal stå på et fundament med en tæt opsamlingsrende eller -beholder, der kan opsamle eventuel udsivning fra tanke eller samlinger ved tank. Øvrige beholdere og tanke skal være forsynet med omfangsdræn med inspektionsbrønd, der muliggør prøvetagning.

3.4.22 Omlæsningsarealer skal være udført af bestandige og for fugtighed vanskeligt gennemtrængelige materialer, der kan modstå påvirkningerne fra køretøjer og redskaber ved fyldning og tømning.

Arealerne skal indrettes således

- at køretøjer, der leverer og afhenter biomasse, kan være på pladsen,
- at biomasse, der spildes i forbindelse med omlastning, holdes inden for pladsen, og
- at overfladevand fra pladsen ledes til en tæt opsamlingsbeholder.

3.4.23 Rengøring af køretøjer, der har været anvendt i forbindelse med transport af biomasse, må kun ske på befæstet areal indendørs eller udendørs, med fald mod opsamlingsbeholder eller afløb, hvorfra der sker kontrolleret afledning.

3.4.24 Arealer til oplag eller omlæsning af biomasse og til rengøring af materiel til transport af biomasse, sumpe og bassiner samt opsamlingsbeholdere skal være i god vedligeholdelsesstand. Utætheder skal udbedres så hurtigt som muligt, efter at de er konstateret.

Spildevand og overfladevand

3.4.25 Processpildevand inkl. vaskevand skal til enhver tid tilledes biogasanlæggets beholdere.

3.4.26 Tag og uforurenede overfladevand skal til enhver tid tilledes nedsivningsanlæg på virksomhedens areal.

Affald

3.4.27 Spild af brændstof, olie og kemikalier skal straks opsamles.

Alt opsamlet spild af brændstof, olie og kemikalier, inkl. opsugningsmateriale, skal opbevares og bortskaffes som farligt affald.

Der skal til enhver tid forefindes opsugningsmateriale på virksomheden.

3.4.28 Farligt affald skal opbevares i tætte, lukkede beholdere, der er mærket, så det tydeligt fremgår, hvad beholderne indeholder.

3.5 Egenkontrol

3.5.1 Virksomheden skal kontrollere inspektionsbrønde ved beholdere og tanke med biomasse, væskefraktion og produktionsspildevand for vandets farve og lugt samt kontrollere opsamlingsrender og -beholdere under beholdere og tanke, der er hævet over jordoverfladen, for vandets farve og lugt.

Kontrollen skal udføres mindst 1 gang månedligt. Konstateres der misfarvning eller lugt fra vand i brøndene, skal tilsynsmyndigheden straks underrettes.

3.5.2 Virksomheden skal mindst 1 gang om måneden tilse, at den faste overdækning på beholdere med biomasse og væskefraktion slutter tæt og er tilstrækkelig vedligeholdt.

3.5.3 Beholdere og tanke til oplagring af biomasse og væskefraktion skal mindst hvert 10. år kontrolleres for styrke og tæthed af en kontrollant, der er autoriseret til at kontrollere beholdere for flydende husdyrgødning, ensilagesaft eller spildevand, jf. bekendtgørelse om kontrol af beholdere for flydende husdyrgødning, ensilagesaft eller spildevand.

Resultatet af kontrollen (tilstandsrapporten) skal opbevares på anlægget sammen med dokumentation for eventuelle reparationer, mindst indtil en nyere tilstandsrapport foreligger.

Såfremt kontrollen viser, at en beholder eller en tank ikke overholder krav til styrke og tæthed, jf. vilkår 3.4.21, eller, at der er behov for et supplerende eftersyn baseret på specialviden, behov for brug af specialværktøj eller for at beholderen tømmes, skal tilstandsrapporten indsendes til tilsynsmyndigheden inden 6 uger efter, at kontrollen er foretaget sammen med virksomhedens oplysninger om, hvad der er foretaget eller planlægges foretaget på baggrund af rapporten.

Tilsynsmyndigheden kan på baggrund af tilstandsrapporten fastsætte krav om supplerende eftersyn.

3.5.4 Øvrige tanke (reaktortanke, hygiejniseringsstanke m.v.) skal inspiceres indvendigt for utætheder i forbindelse med driftmæssig tømning, dog mindst hvert 10. år.

En dateret beskrivelse af inspektionen og konklusionen på denne skal opbevares på anlægget mindst indtil næste inspektion.

Endvidere skal disse tanke kontrolleres for styrke og tæthed, mindst hvert 20. år af et uvildigt sagkyndigt firma.

Rapporten fra kontrollen indsendes til tilsynsmyndigheden inden 6 uger efter, at kontrollen er foretaget sammen med virksomhedens oplysninger om, hvad der er foretaget eller planlægges foretaget på baggrund af rapporten.

Tilsynsmyndigheden kan på baggrund af rapporten fastsætte krav om supplerende eftersyn.

3.5.5 Virksomheden skal mindst 1 gang om måneden foretage:

- eftersyn af luftrenseanlæg med tilhørende ventilationssystemer, jf. vilkår 3.4.6, og
- Virksomheden skal løbende og mindst 1 gang ugentlig kontrollere biofiltrets fugtighed og pH, jf. vilkår 3.4.7, samt temperatur.

Utætheder og fejl skal udbedres så hurtigt som muligt, efter at de er konstateret.

- 3.5.6 Virksomheden skal mindst 1 gang årligt foretage en visuel kontrol af arealer til oplagring eller omlastning af biomasse samt til rengøring af materiel til transport af biomasse og udbedre eventuelle skader.
- 3.5.7 Virksomheden skal mindst 1 gang årligt foretage eftersyn og funktionsafprøvning af overfyldningsalarmer på modtagetanke.
- 3.5.8 Virksomheden skal føre en driftsjournal med angivelse af:
- Dagligt og årligt modtagne mængder og typer af biomasse, som behandles i biogasanlægget.
 - Dato for og resultat af kontrollen med inspektionsbrønde ved beholdere og tanke samt opsamlingsrender og -beholdere under beholdere og tanke, der er hævet over jordoverfladen, jf. vilkår 3.5.1.
 - Dato for og resultat af kontrollen med den faste overdækning på beholdere med biomasse, jf. vilkår 3.5.2.
 - Dato for og resultat af kontrollen af luftrenseanlæg med tilhørende ventilations-systemer samt eventuel foretaget vedligeholdelse heraf, jf. vilkår 3.5.5.
 - Dato for og resultat af kontrol af biofiltrets fugtighed, pH, temperatur, jf. vilkår 3.5.5.
 - Dato for og resultat af inspektioner samt eventuelle foretagne udbedringer af arealer til omlæsning af biomasse og rengøring af køretøjer, jf. vilkår 3.5.6.
 - Dato for og resultat af eftersyn og funktionsafprøvning af overfyldningsalarmer samt eventuelle foretagne udbedringer, jf. vilkår 3.5.7.
 - Uregelmæssigheder ved driften, herunder episoder med overfyldning eller overskumning af tanke, med dårligt fungerende luftrenseanlæg.

Driftsjournalen skal opbevares på virksomheden mindst 5 år og skal være tilgængelig for tilsynsmyndigheden.

3.6 Ophør

- 3.6.1 Ved endeligt ophør af virksomhedens drift skal den ansvarlige for virksomheden træffe de nødvendige foranstaltninger for at undgå forureningsfare og for at bringe stedet til en miljømæssig tilfredsstillende stand.

Forslag til foranstaltninger skal tilsendes og godkendes af tilsynsmyndigheden, før driften indstilles.

Tilsynsmyndigheden afgør hvornår ejendommen er i en miljømæssigt tilfredsstillende stand.

- 3.6.2 Miljøgodkendelsen bortfalder senest, når driften har været indstillet i 3 på hinanden følgende år.

4 Ikke teknisk resumé

Der er tale om et gårdanlæg, hvor der i dag kun modtages gylle og inden for maksimalt 5 år biomasse fra egne ejendomme. Den afgassede gylle afhændes til de arealer, som Fårborggård I/S råder over.

Der etableredes et biogasanlæg på adressen 1997/1998. Reaktortanken på 700 m³ placeret i en større gyllebeholder nedbrændte i 2012 og herefter ombygges anlægget, således at hele gylletanken på 2800 m³ planlægges anvendt som reaktorbeholder. Tilførslen af gylle øges samtidig fra 43 tons/døgn til ca. 80 tons/døgn og opholdstiden i den nye reaktorbeholder øges til ca. 40 dage mod tidligere ca. 17 dage.

Biogasanlægget giver en årlig besparelse på ca. 30 tons gasfyringsolie.

Der er tale om et mesofilt anlæg med en driftstemperatur på ca. 35-37 °C.

Der anvendes udelukkende husdyrbrugsgylle og ca. halvdelen pumpes frem til anlægget og den anden halvdel køres til anlægget med ekstern vognmand. Al gyllen køres fra anlægget.

Inden for maksimalt 5 år planlægges tilførsel af energiafgrøder. Energiafgrøder opbevares på andre ejendomme tilhørende Fårborggård I/S og tilføres biogasanlægget direkte ned i buffertanken.

Al af- og påfyldning af transportvogne foregår udendørs. Vaskepladsen er ligeledes placeret udendørs.

Den producerede biogas afbrændes i en gasmotor. Ved stop på motoranlægget og ved overproduktion af biogas afbrændes biogassen i et kedelanlæg. Gaskedlen fungerer som fakkel i nødsituationer.

Den producerede el leveres til elnettet og varmen anvendes til opvarmning af stalde og til opvarmning af gyllen i reaktorbeholderen.

Biogasanlægget godkendes i overensstemmelse med standardgodkendelsen for biogasanlæg.

5 Miljøteknisk vurdering

Der er standardvilkår for virksomhedstypen jf. godkendelsesbekendtgørelsen. Generelt gælder, at standardvilkårene er vurderet i relation til virksomhedens aktuelle ansøgte drift, indretning og forureningspotentiale.

5.1 Lokalisering

Biogasanlægget ligger ca. 2 km vest for Finderup By og syd for avlsbygningerne drives Fårborggård I/S, beliggende Fårborgvej 11B, 6940 Lem St.

Inden for en afstand af 500 m fra reaktortanken findes kun boliger tilhørende Fårborggård I/S.

Nærmeste nabo, der ikke har tilknytning til Fårborggård I/S, ligger i en afstand af ca. 550 m mod syd.

Der er vejadgang til biogasanlægget via Fårborgvej.

Nærmeste Natura 2000 område er Ringkøbing Fjord (H 62, F43) mod vest i en afstand af ca. 9.7 km.

Biogasanlægget ligger inden for beskyttelseslinien for en gravhøj. Der er tidligere meddelt dispensation til pågældende placering af Ringkøbing Amt.

Biogasanlægget ligger inden for indvindingsområdet for Lem Vandværk ligesom biogasanlægget ligger i område med særlige drikkevandsinteresser (OSD).

5.2 Indretning og drift

Der er tale om et mesofilt biogasanlæg med en temperatur i reaktortanken på ca. 35-37 °C og al biogas opsamles over biomassen i reaktortanken, op til ca. 1500 m³ biogas.

Anlægget er i døgndrift alle årets dage og tilses ca. 3 gange dagligt.

Der vil være en opholdstid for gyllen i reaktoren på op til ca. 40 dage. Biogasanlægget er etableret med:

- Modtageområde ved buffertanken og påfyldningsplads ved gyllebeholder for afgasset gylle.
- Bufferbeholder på 700 m³.
- Reaktortank på 2800 m³
- Beholder for afgasset gylle på 3000 m³ fra 1994
- Beholder for afgasset gylle på 3000 m³ fra 1986
- Beholder for afgasset gylle på 3200 m³ fra 2004
- Containerbygning indeholdende biogasmotor på 100kW, gas/oliekedel på 180kW, olie til gasmotoren, styresystemer mv.
- En akkumuleringstank til opvarmet vand på 33 m³.
- Der forefindes en fedttank, der ikke har været brugt de sidste 5 år.
- Nedgravet gasolietank på 2500 l fra 1998

Der anvendes udelukkende husdyrbrugsgødning på anlægget.

Sidste gyllebeholderkontrol blev gennemført den 28. september 2010.

Der tilføres biogasanlægget maksimalt 80 ton gylle pr. døgn svarende til ca. 29.200 tons gylle årligt. En del af gyllen kan inden for maksimalt 5 år blive udskiftet med energiafgrøder dog således at den maksimale tilførte mængde biomasse ikke overstiger 80 tons/døgn. Kravet om at mindst 75 % biomassen skal være husdyrbrugsgødning vil altid blive overholdt.

Der modtages husdyrbrugsgødning fra Fårborgvej 11A, Fårborgvej 9, Adelvej 69, Adelvej 67, Lambækvej 59, alle 6940 Lem St.

Gyllen fra Fårborgvej 9 og Fårborgvej 11A pumpes frem til biogasanlægget. Gyllen fra de øvrige ejendomme køres til biogasanlægget af ekstern transportør med materiel beregnet hertil. Al gyllen køres fra biogasanlægget tilbage til ejendommene eller direkte til udbringning.

Al gylle til anlægget modtages i bufferbeholderen på 700 m³.

Gyllen pumpes herfra ind i reaktorbeholderen på 2800 m³. Den afgassede gylle i reaktorbeholderen pumpes til de 3 gyllebeholdere for afgasset gylle (se bilag 2).

Der pumpes ca. 70 ton gylle ind i reaktortanken pr. døgn og tilsvarende ud i gyllebeholderne for afgasset gylle fordelt på 4 ind/udpumpninger.

Først startes omrørerne i reaktortanken, herefter pumpes fra reaktortanken til beholdere for afgasset gylle, herefter startes omrørerne i buffertanken og til sidst påbegyndes overpumpning af rågylle fra buffertanken til reaktortanken.

For at sikre en effektiv omrøring af den indpumpede gylle er der placeret 3 omrørere i reaktortanken, der kan klare halm, dybstrøelse og energiafgrøder.

Der er etableret overfyldningsalarm, der alarmerer personalet via telefon.

Der er ligeledes et SRO- anlæg, der opsamler data fra motor og kedel og som giver alarm via telefon.

Der påregnes produceret ca. 373.000 m³ metan på anlægget.

Al biogas afbrændes i biogasmotoren på 100 kW, hvor der i alt produceres ca. 860.000 kWh på årsbasis.

Ved overproduktion af biogas eller ved stop på biogasmotoren afbrændes biogassen i gaskedlen, der er på 180 kW.

Varmen fra køling af gasmotoranlægget akkumuleres i akkumuleringsbeholderen. Varmen anvendes til opvarmning af gyllen i reaktortanken og til opvarmning af staldene på Fårborgvej 11A og Fårborgvej 9.

Vask af materiel foretages på vaskepladsen mellem gyllebeholderne og vandet ledes til gyllebeholder for afgasset gylle.

Regnvand fra området ledes til nedsivning.

5.3 Forureningsbegrænsning

Støj

Der vil forekomme en række aktiviteter på anlægget, der giver anledning til støjemission.

Især håndtering og transport af biomasse giver anledning til støjgener, da disse aktiviteter ikke umiddelbart kan støjdemperes. Der forekommer 2-3 transporter dagligt til og fra anlægget af biomasse i tiden kl. 07.00 til kl. 18.00 mandag til fredag.

Pumper, omrørere og ventilatorer giver anledning til støj. Disse er i videst muligt omfang støjdemperet.

Gasblæser og luftblæser er placeret inden døre.

Gasmotoranlægget kører i døgndrift og gaskedlen er jævnlige i drift. Begge anlæg er placeret i støjisoleret containerhus.

Der fastsættes ikke grænseværdier for lavfrekvent støj og infralyd samt vibrationer, da det vurderes at evt. gener herfra er af underordnet betydning.

Da anlægget driftmæssigt drives som en selvstændig enhed, fastsættes særskilte støjgrænser for biogasanlægget.

Luft / Støv / Lugt

Husdyrbrugsgylle giver anledning til lugt, da denne råvare emitterer en række lugtende stoffer herunder især svovlbrinte. Da der udelukkende anvendes husdyrbrugsgylle i anlægget vil emissionen af svovlbrinte være begrænset dog afhængig af den foder, der anvendes ved fodringen af avlsdyrene. Tilføres der på et senere tidspunkt energi-afgrøder kan svovlindholdet yderligere variere over tid.

For at mindske svovlbrinteindholdet i biogassen tilsættes atmosfærisk luft til biogassen over gyllen i reaktortanken.

Lugtende stoffer kan emitteres i forbindelse med aflæsning og afhentning af gyllen, ved udslip fra sikkerhedsventiler ved overtryk i anlægget, ved spild af gylle på området og ved forbrænding af biogassen i motoranlægget, hvor al biogas ikke afbrændes.

Alle gylleholdere har overdækning. Emissionen fra beholdere med afgasset gylle ligger på et lavt niveau, idet holdetiden for gylle i reaktortanken er længere end normalt for denne type anlæg, hvorved afgasningen i de øvrige beholdere mindskes.

Da der udelukkende opbevares husdyrbrugsgylle i bufferbeholderen vil udviklingen af biogas fra denne beholder ligge på et lavt niveau. Det vurderes på denne baggrund at det er i orden, at der ikke er etableret undertryk i for/bufferbeholderen før end der tilføres andre typer biomasse til beholderen. I forbindelse med tilførsel af anden biomasse end gylle er der stillet en række vilkår, der regulerer forholdene for etablering af luftrenseanlæg til regulering af lugtemissionen.

I et vilkår er aflæsning/-afhentning af gylle med kran, der sænker gylleslangen ned i gyllen, ligestillet med aflæsning/-påfyldningen med et lukket system.

Der er indrettet vaskeplads mellem bufferbeholderen og beholder for afgasset gylle, hvor al vask foretages.

Motoranlægget er på 100 kW og dermed mindre end 120 kW, hvilket medfører at gasmotoren ikke er omfattet af bekendtgørelse nr. 1450 af 20. december 2012 om begrænsning af emission af nitrogenoxider og carbonmonooxid fra motorer og turbiner. Der findes således ikke grænseværdier for denne motor. Der skiftes olie på motoren efter 250 timers drift og der er service på motoranlægget med interval på 1200 timer. I forbindelse med service måles emissionen af NO_x og CO. Ved sidste servicebesøg var emissionen af CO på 335 mg/Nm³ tør røggas, medens emissionen af NO_x var 978 mg/Nm³ tør røggas, dog kendes den aktuelle O₂ % ikke.

Det påregnes dog inden for en 5 årig periode opsætning af et nyt motoranlæg større end 120 kW og denne vil da være omfattet af ovennævnte bekendtgørelse. Der stilles derfor vilkår til den nye gasmotor om dokumentation for overholdelse af emissionsgrænseværdierne anført i bekendtgørelsen.

Gaskedlen er på 180 kW og dermed omfattet af grænseværdierne for fyring med biogas i kedler med en indfyret effekt mellem 120 kW og 50 MW. Der meddeles derfor et vilkår, der regulerer emissionen af kvælstofoxider (NO_x) og kulilte (CO).

Beskyttelse af jord og grundvand

Der er ikke råstofinteresser på arealet.

Biogasanlægget ligger i et område med særlige drikkevandsinteresser og vandindvindingsopland for Lem Vandværk.

Drikkevandsinteresserne vil blive beskyttet via stillede vilkår til anlæggets udformning herunder etablering af aflæsse/påfyldningsarealer med fast belægning, hvor transportmateriel skal holde, medens af/påfyldning af gylle foregår.

Al kontrol ved overførsel af gylle mellem tanke og mellem tanke og lastbil foregår manuelt, idet der altid er en person til stede, der overvåger alle aktiviteter.

Spildevand og overfladevand

Vaskevand og overfladevand fra vaskepladsen opsamles i en mindre brønd og pumpes over i beholder for afgasset gylle.

Regnvand fra overdækkede beholdere og uforurenat regnvand ledes til nedsivningsdræn.

Der er ikke sanitært spildevand på anlægget.

Affald

Der forekommer spildolie fra skift af olie på motoranlægget. Olien opsamles i 200 l tromle og samles sammen med gårdanlæggets spildolie. Spildolien afhentes af Gunnar Lund Olieservice A/S, Esbjerg. Der forekommer i alt ca. 750 l spildolie årligt fra motoranlægget.

I øvrigt skal affald, herunder olie- og kemikalieaffald og andet farligt affald, bortskaffes efter kommunens regulativer og anvisninger.

Olietanke

Der forefindes en nedgravet olietank på 2500 l fra 1998.

Olietanke skal til enhver tid etableres og drives i henhold til olietankbekendtgørelsen.

5.4 Natura 2000 områder og bilag IV-arter

Natura 2000

Nærmeste Natura 2000 område ligger ca. 9,7 km fra ansøgte projekt. Der er tale om Ringkøbing Fjord

- Ringkøbing Fjord og Nymindestrømmen, som er udpeget som EF-habitatområde (H62), EF-fuglebeskyttelsesområde (F43) og Ramsarområde (R2).

Det er Kommunens vurdering på baggrund af den store afstand til nærmeste Natura 2000 område og at projektet ligger i tilknytning til eksisterende bygninger, at projektet vil være uden væsentlig betydning for udpegningsgrundlaget, og for opnåelse af gunstig bevaringsstatus/bevaringsprognose for udpegningsgrundlaget. Kommunen vurderer, at det ansøgte projekt hverken i sig selv, eller i forbindelse med andre planer og projekter, vil medføre en væsentlig påvirkning af Natura 2000-området eller de arter og naturtyper området er udpeget på baggrund af.

Bilag IV

En række dyr og planter, der er omfattet af habitatdirektivets bilag IV, kan have levested, fødesøgningsområde eller sporadisk opholdssted i området. Det er kommunens vurdering, at plantearterne næppe findes på ansøgte sted i tilknytning til eksisterende bygninger. Ansøgte projekt vurderes derfor ikke at ville påvirke eventuelle forekomster af plantearterne i området.

På baggrund af Faglig rapport nr. 635 fra Danmarks Miljøundersøgelser samt Ringkøbing-Skjern Kommunens øvrige kendskab vurderes det umiddelbart, at der kan være småflagermus, odder, markfirben, visse vandtilknyttede insekter, spidssnudet frø og strandtudse i området.

- Småflagermus: Ud fra småflagermus' levevis vurderes det, at de ikke påvirkes negativt af ansøgte projekt.
- Odder: kan forekomme i nærområdet i tilknytning til vandløb, sø eller fjord, men er med sin levevis næppe truet af ansøgte projekt.
- Markfirben: er udbredt i store dele af landet, men trues næppe af ansøgte projekt.
- Visse vandtilknyttede insekter: kan være tilknyttet nærområdets vandhuller og fugtige arealer. Disse påvirkes negativt, når vandmiljøerne næringsstofberiges eller gror til.
- Spidssnudet frø og strandtudse: kan forekomme i nærområdets vandhuller og fugtige arealer, men er med deres levevis næppe truet af ansøgte projekt. Padder påvirkes negativt, når vandmiljøerne næringsstofberiges eller ændrer karakter.

På grundlag af nuværende viden vurderes det, at det ansøgte projekt ikke vil medføre negativ påvirkning af bilag IV-arter. Det er endvidere kommunens vurdering, at projektet ikke vil skade yngle- eller rasteområder for arter, der er beskyttet af Habitatdirektivets bilag IV.

Vurderingen er gennemført i henhold til "Bekendtgørelse om udpegning og administration af internationale naturbeskyttelsesområder samt beskyttelse af visse arter, nr. 408 af 1. maj 2007" (Habitatbekendtgørelsen).

5.5 Egenkontrol

Virksomheden er indstillet på at følge de krav til egenkontrol, der stilles i standardvilkårene for egenkontrol.

Standardvilkårene fokuserer på kontrol af beholdere og arealer, der kan forurennes med biomasse. Ligeledes stilles vilkår til registrering af en række parametre. Disse parametre kan registreres enten elektronisk eller via manuel registrering.

5.6 Vurdering af renere teknologi

Ved at udforme miljøgodkendelsen i overensstemmelse med standardgodkendelses vilkår er det sikret at de anvendte teknikker herunder renseteknikker lever op til kravene til anvendelse af renere teknologi.

6 Gyldighed og retsbeskyttelse

6.1 Gyldighed

Miljøgodkendelsen er gyldig straks efter modtagelsen.

Ved klage kan Natur- og Miljøklagenævnet dog bestemme, at klagen har opsættende virkning. Udnyttelse i klageperioden og mens eventuel klage behandles sker på eget ansvar.

6.2 Retsbeskyttelse

For nye anlæg/ aktiviteter godkendt efter miljøbeskyttelsesloven § 33 er der 8 års retsbeskyttelse fra godkendelsesdatoen, men i henhold til § 41a kan der gives påbud om yderligere tiltag, hvis

- der er fremkommet nye oplysninger om forureningens skadelige virkninger.
- forureningen medfører miljømæssige skadevirkninger, der ikke kunne forudses ved godkendelsens meddelelse,
- forureningen i øvrigt går ud over det, som blev lagt til grund ved godkendelsens meddelelse,
- væsentlige ændringer i den bedste tilgængelige teknik skaber mulighed for en betydelig nedbringelse af emissionerne, uden at det medfører uforholdsmæssigt store omkostninger,
- det af hensyn til driftssikkerheden i forbindelse med processen eller aktiviteten er påkrævet, at der anvendes andre teknikker, eller
- der er fremkommet nye oplysninger om sikkerhedsmæssige forhold på virksomheder, der er omfattet af regler fastsat i medfør af § 7 om risikobetonede processer m.v.

Tilladelser efter andre dele af miljøbeskyttelsesloven, givet som del af § 33 miljøgodkendelsen, har også 8 års retsbeskyttelse. Jf. afsnit 2 "Afgørelse".

Følgende godkendelser ophæves, idet retsbeskyttelsesperioden udløbet:

Miljøgodkendelse meddelt den 9. december 1997.

7 Offentliggørelse og klagevejledning

7.1 Offentliggørelse

Afgørelsen bekendtgøres ved annoncering på kommunens hjemmeside www.rksk.dk under informationer fredag den 4. april 2014. Derudover orienteres en række interessenter direkte, jf. liste over modtagere af kopi af godkendelse.

7.2 Klagevejledning

Miljøgodkendelse

Der kan efter miljøbeskyttelseslovens kapitel 11 klages over Kommunalbestyrelsens afgørelse. Klageperioden er 4 uger. Eventuel klage over afgørelsen skal være kommunen i hænde senest fredag den 2. maj 2014 ved kontortids ophør.

Følgende kan klage: Ansøgeren, Sundhedsstyrelsen - Embedslægeinstitutionen Midtjylland samt enhver, der må antages at have en individuel, væsentlig interesse i sagens udfald. Der kan desuden klages af visse organisationer, som angivet i lovens §§ 99-100.

Der gøres opmærksom på, at der til enhver tid er adgang til aktindsigt i de resultater af virksomhedens egenkontrol, som tilsynsmyndigheden har, samt i sagen i øvrigt.

Eventuel klage skal være skriftlig og så vidt muligt sendes elektronisk til Ringkøbing-Skjern Kommune, Land, By og Kultur, Toften 6, 6880 Tarm på mail til land.by.kultur@rksk.dk. Klagen vil herfra blive sendt videre til Natur- og Miljøklagenævnet, der er klagemyndighed.

Det er en betingelse for Natur- og Miljøklagenævnets behandling af klagen, at der indbetales et gebyr på 500,- kr.

Du modtager en opkrævning på gebyret fra Natur- og Miljøklagenævnet, når nævnet har modtaget klagen fra Ringkøbing-Skjern Kommune. Du skal benytte denne opkrævning ved indbetaling af gebyret. Natur- og Miljøklagenævnet påbegynder behandlingen af klagen, når gebyret er modtaget. Betales gebyret ikke på den anviste måde og inden for den fastsatte frist på 14 dage, afvises klagen fra behandling.

VVM-afgørelse

I henhold til planlovens § 58, stk. 1 nr. 4 kan kommunens VVM-afgørelse alene påklages til Natur- og Miljøklagenævnet for så vidt angår retlige spørgsmål.

Afgørelsen kan påklages af enhver med retlige interesse i sagens udfald. Det vil sige at du f.eks. kan klage, hvis du ikke mener, at kommunalbestyrelsen har haft hjemmel til at træffe afgørelsen. Du kan derimod ikke klage over, at kommunalbestyrelsen efter din opfattelse burde have truffet en anden afgørelse.

Eventuel klage skal være skriftlig og så vidt muligt sendes elektronisk til Ringkøbing-Skjern Kommune, Land, By og Kultur, Toften 6, 6880 Tarm på mail til land.by.kultur@rksk.dk. Klagen vil herfra blive sendt videre til Natur- og Miljøklagenævnet, der er klagemyndighed.

Det er en betingelse for Natur- og Miljøklagenævnets behandling af din klage, at du indbetaler et gebyr på 500,- kr. til Natur- og Miljøklagenævnet.

Nævnet vil efter modtagelsen af klagen sende dig en opkrævning på gebyret. Du skal benytte denne opkrævning ved indbetaling af gebyret. Natur- og Miljøklagenævnet modtager ikke check eller kontanter. Natur- og Miljøklagenævnet påbegynder behandlingen af klagen, når gebyret er modtaget. Betales gebyret ikke på den anviste måde og inden for den fastsatte frist på 14 dage, afvises klagen fra behandling.

Generelt om gebyrbetaling vedr. Natur- og Miljøklagenævnets behandling af klage

Vejledning om gebyrbetalingen kan findes på Natur- og Miljøklagenævnets hjemmeside.

Gebyret tilbagebetales, hvis

1. klagesagen fører til, at den påklagede afgørelse ændres eller ophæves,
2. klageren får helt eller delvis medhold i klagen, eller
3. klagen afvises som følge af overskredet klagefrist, manglende klageberettigelse eller fordi klagen ikke er omfattet af Natur- og Miljøklagenævnets kompetence.

Det bemærkes, at hvis den eneste ændring af den påklagede afgørelse er forlængelse af frist for efterkommelse af afgørelse som følge af den tid, der er medgået til at behandle sagen i klagenævnet, tilbagebetales gebyret dog ikke.

Natur- og Miljøklagenævnet kan også beslutte at tilbagebetale klagegebyret, hvis

1. der er indledt forhandlinger med afgørelsens adressat og/eller førsteinstansen om projektilpasninger, og disse forhandlinger fører til, at klager trækker sin klage tilbage, eller
2. klager i øvrigt trækker sin klage tilbage, før Natur- og Miljøklagenævnet har truffet afgørelse i sagen.

Gebyret betales dog ikke, hvis nævnet vurderer, at der er forhold der taler imod at tilbagebetale gebyret, f.eks. hvis klagen trækkes tilbage meget sent, herunder efter at klager har haft et afgørelsesudkast i partshøring.

Retslig prøvelse

Ifølge miljøbeskyttelseslovens § 101 og planlovens § 62 kan afgørelsen prøves ved domstolene. Sag skal anlægges inden 6 måneder efter, at afgørelsen er offentliggjort.

Ansøgeren vil få besked, hvis andre klager over afgørelsen.

Venlig hilsen


Svend Erik Sørensen

og

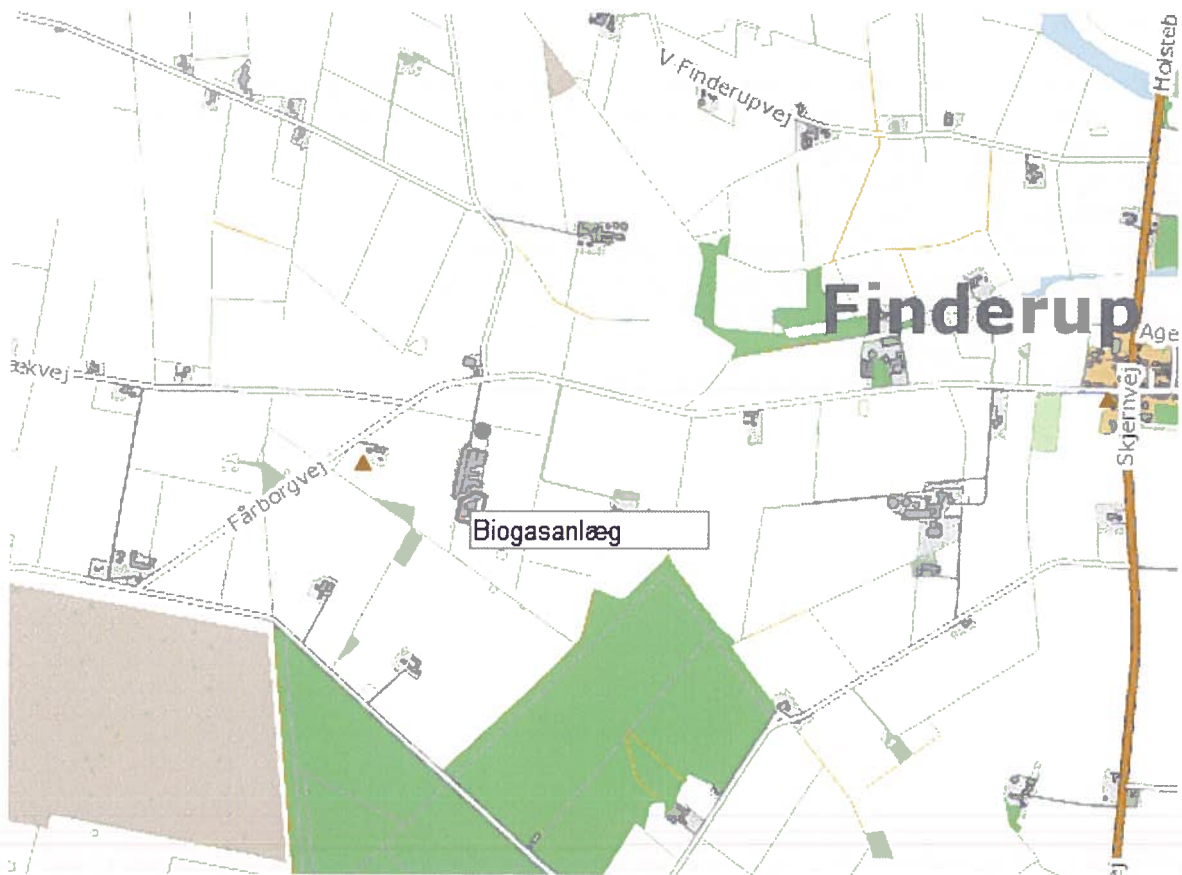

Yvonne Grandahl

8 Liste over modtagere af kopi af godkendelsen

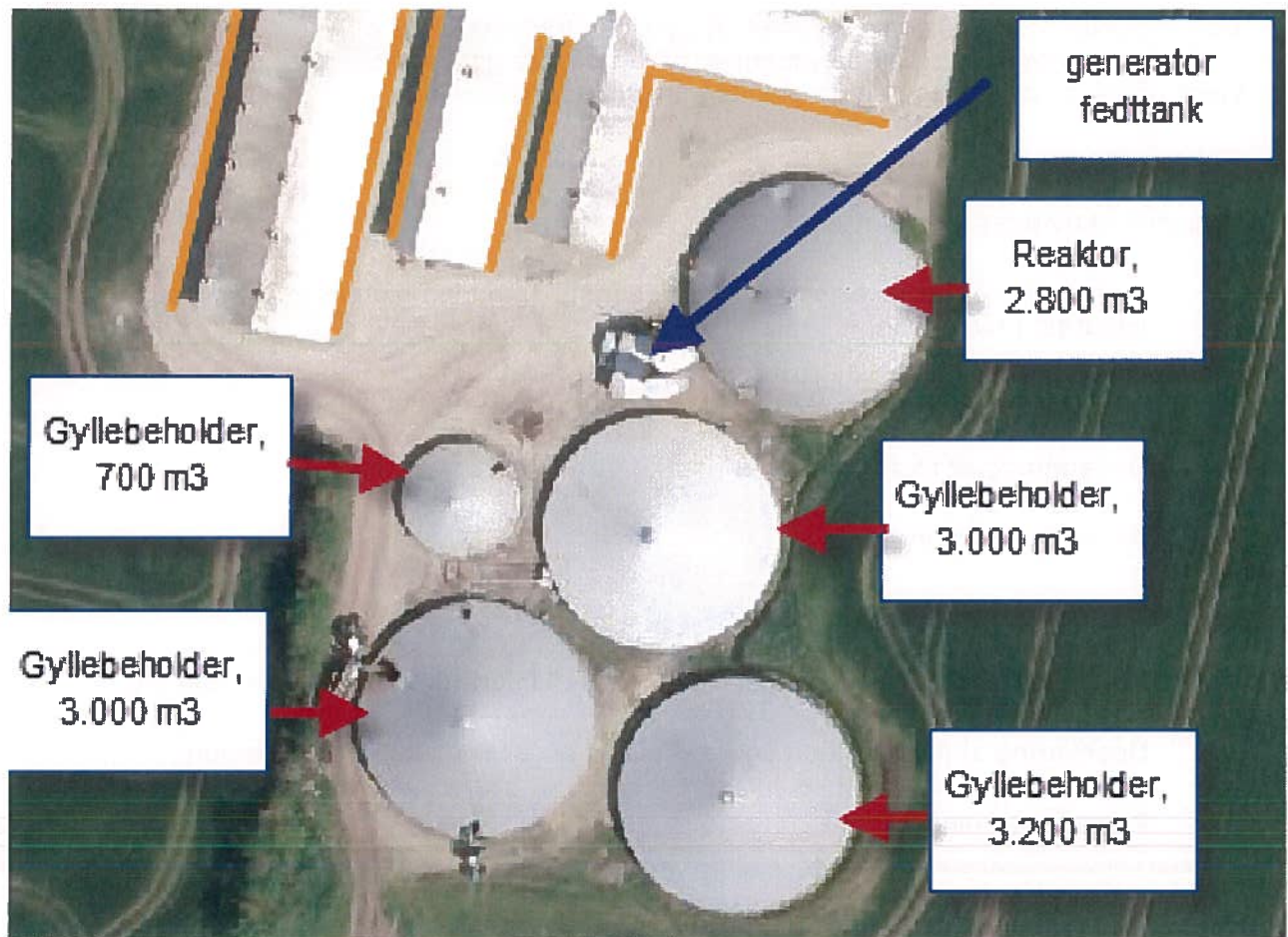
Sendt på mail:

Sundhedsstyrelsen – Embedslægeinstitutionen Midtjylland senord@sst.dk
Danmarks Naturfredningsforenings Lokalforening for Ringkøbing-Skjern Kommune,
dnringkoebing-skjern-sager@dn.dk
Danmarks Sportsfiskerforbund, Skyttevej 4, 7182 Bredsten,
post@sportsfiskerforbundet.dk
Danmarks Sportsfiskerforbund, lbt@sportsfiskerbundet.dk
Danmarks Sportsfiskerforbund, lp@sportsfiskerforbundet.dk
Skattecenter, Kontrolafdelingen, Brændgårdvej 10,
7400 Herning, myndighed@skat.dk
Friluftsrådet Midt-Vest, midtvestjylland@friluftstraadet.dk

9 Oversigtsplan – Bilag 1



10 Situationsplan – Bilag 2



11 Miljøteknisk beskrivelse - Bilag 3

Den følgende beskrivelse af projektet bygger på virksomhedens oplysninger jævnfør ansøgningsmaterialet og på oplysningerne fra tidligere godkendelser mv., med særlig vægt på de miljømæssige og de planlægningsmæssige forhold.

Ansøgningens oplysninger

Følgende aktiviteter er omfattet:

- Modtagelse og opbevaring af husdyrgødning og anden biomasse, dog ikke opbevaring i pulversilo.
- Rengøring af køretøjer, der anvendes til transport af biomasse.
- Opvarmning af biomasse.
- Anaerob udrådning.
- Efterlagring af afgasset biomasse.
- Mekanisk separation af afgasset biomasse til fiberfraktion og væskefraktion.
- Opbevaring af fiberfraktion og væskefraktion efter mekanisk separation.
- Rensning af biogas.
- Lagring af biogas.

Beskrivelse af de væsentligste miljøforhold

Væsentligste miljøforhold	Kilder til forurening eller gene
Luftforurening	<ul style="list-style-type: none">- Lugt fra transportkøretøjer, fra af- og pålæsning af biomasse samt opbevaring af biomasse.- Lugt fra aflastning via sikkerhedsventiler og forbrænding af biogas i fakkell.- Lugt fra lugtrens anlæg.- Diffus lugt fra anlægget på grund af utætheder og spild samt ved reparation og vedligeholdelse.- Udslip af især svovlbriente fra biogas via sikkerhedsventiler og ved ufuldstændig forbrænding i fakkell.- Støv fra håndtering af støvende biomasse.- Ammoniakfordampning fra separation af afgasset biomasse og oplagring af fiberfraktion.

Støj	<ul style="list-style-type: none"> - Intern transport. - Udendørs motorer og ventilationsanlæg.
Jord, grundvand eller overfladevand	<ul style="list-style-type: none"> - Spild af biomasse ved af- og pålæsning af transportkøretøjer. - Spild eller lækage ved opbevaring af biomasse i tanke. - Spild eller lækage fra oplag af fyringsolie og dieselolie i tankanlæg. - Overfladevand fra befæstede arealer, hvor der sker spild af biomasse, olie og kemikalier.

A. Oplysninger om ansøger og ejerforhold

- 1) Ansøgerens navn, adresse og telefonnummer.
Helge Rasmussen, Fårborgvej 11A, 6940 Lem St.
- 2) Virksomhedens navn, adresse, matrikelnummer og CVR- og P-nummer.
Fårborgvej 11, 6940 Lem St.

Matrikelnummer

- 1 i Fårborg, Sdr. lem
- 1 y Ø.Lem By, Sdr. Lem
- 1 au Ø.Lem By, Sdr. Lem
- 1 av Ø.Lem By, Sdr. Lem
- 1 as Ø.Lem By, Sdr. Lem

CVR-nr. / P-nr. / CHR-nr.: 32511805 / 1015668128 / 96906

- 3) Navn, adresse og telefonnummer på ejeren af ejendommen, hvorpå virksomheden er beliggende eller ønskes opført, hvis ejeren ikke er identisk med ansøgeren.
Er identisk med ansøger
- 4) Oplysning om virksomhedens kontaktperson: Navn, adresse og telefonnummer.
Helge Rasmussen, Fårborgvej 11A, 6940 Lem St.
Mobil: 20 261 099
E-mail: faarborggaard@hotmail.com

B. Oplysninger om virksomhedens art

- 5) Virksomhedens listebetegnelse, jf. bilag 1 og 2, for virksomhedens hovedaktivitet og eventuelle biaktiviteter.
K 213: Anlæg for oplagring, omlastning, oparbejdning af husdyrgødning, herunder husdyrgødningskomposteringsanlæg og biogasanlæg med en kapacitet for tilførsel af animalsk eller vegetabilsk affald, herunder husdyrgødning og slagteriaffald, på 30 tons pr. dag eller derover.
- 6) Kort beskrivelse af det ansøgte projekt. Angivelse af om der er tale om nyanlæg eller om driftsmæssige udvidelser eller ændringer af bestående virksomhed. Hvis der er tale om

udvidelse af en ikke tidligere godkendt virksomhed, som bliver godkendelsespligtig på grund af udvidelsen, skal der gives oplysninger om hele virksomheden inkl. udvidelsen.

Der ansøges om at udvide mængden af den daglige tilledning af husdyrgødning til biogasanlægget. I dag er der en eksisterende miljøgodkendelse på Fårborgvej 11A, men en tilladelse til en daglig tilledning på 43 tons. Denne ønskes udvidet til ca. 80 tons pr. dag.

Der foretages ingen ændringer af det eksisterende biogasanlæg. Den eksisterende tank er blevet renoveret og den er blevet isoleret hele vejen rundt, og udnytter derved varmen bedre.

- 7) Vurdering af, om virksomheden er omfattet af Miljøministeriets bekendtgørelse om kontrol med risikoen for større uheld med farlige stoffer.

Virksomheden vurderes omfattet af Miljøministeriets bekendtgørelse om kontrol med risikoen for større uheld med farlige stoffer, da der årligt produceres mere end 50 ton gas. Årligt produceres der ca. 857.750 kW.

Der er truffet de nødvendige foranstaltninger for at undgå uheld og begrænse virkningerne for mennesker og miljø af sådanne uheld.

- 8) Hvis det ansøgte projekt er midlertidigt, skal det forventede ophørstidspunkt oplyses. Ikke relevant i denne ansøgning.

C. Oplysninger om etablering

- 9) Oplysning om, hvorvidt det ansøgte kræver bygningsmæssige udvidelser eller ændringer.

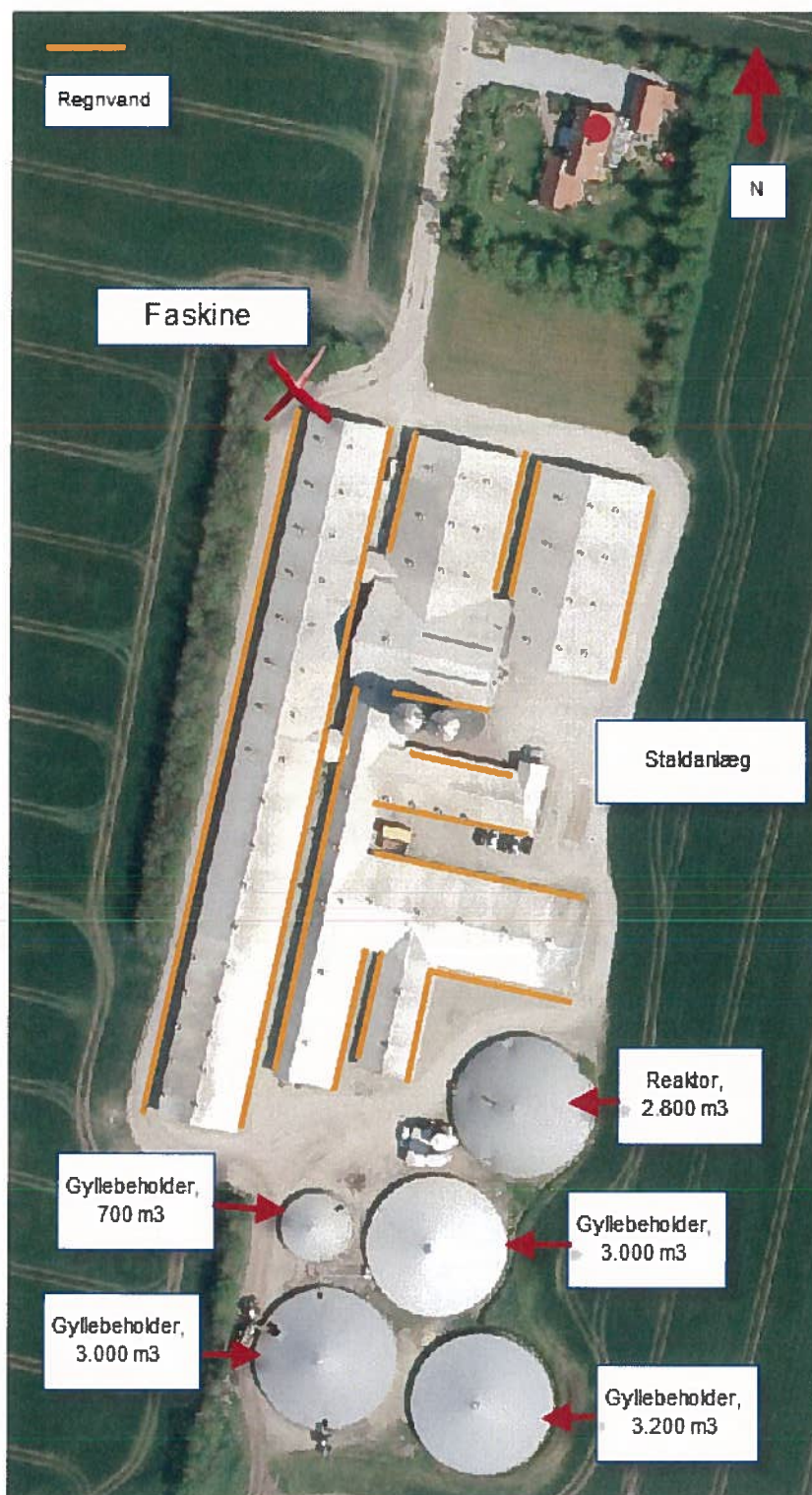
Udvidelsen af kapaciteten på biogasreaktoren kan ske uden forøgelse af det nuværende anlæg. Det eksisterende anlæg har kapacitet nok til at kunne håndtere den øgede mængde husdyrgødning, der vil blive tilført uden der skal foretages bygningsmæssige ændringer af anlægget. Tilledning af husdyrgødning fra Fårborgvej 9 foretages som hidtil, hvor det pumpes direkte fra gyllebeholderen til Fårborgvej 11A. Herved vil der ikke være nogen transporter i forbindelse med husdyrgødning fra denne ejendom.

- 10) De forventede tidspunkter for start og afslutning af bygge- og anlægsarbejder og for start af virksomhedens drift. Hvis ansøgningen omfatter planlagte udvidelser eller ændringer, jf. lovens § 36, oplyses tillige om den forventede tidshorizont for gennemførelse af disse.

Anlægget er i drift i dag, så snart kommunen har givet tilladelsen til den øgede mængde daglig tilledning af husdyrgødning, vil udvidelsen finde sted.

D. Oplysninger om virksomhedens placering og driftstid

- 11) Oversigtsplan i passende målestok og format med angivelse af virksomhedens placering. Planen forsynes med en nordpil.



12) Redegørelse for virksomhedens lokaliseringsovervejelser.

Da der ikke sker bygningsmæssige ændringer i forhold til det eksisterende anlæg er der ikke foretaget lokaliseringsovervejelser.

- 13) Den normale arbejdstid på virksomheden oplyses. Der angives desuden driftstid og -tidspunkter for de enkelte forurenende anlæg, herunder støjkluder, der kun er i drift en del af døgnet. Endvidere oplyses hvilke tidsrum, der køres biomasse til og fra anlægget.

Der vil jævnligt blive transporteret gylle til ejendommen, da gylle fra flere ejendomme køres igennem biogasanlægget for at producere gas til netværket. Det tilstræbes, at kørslen bliver holdt på hverdage i normal arbejdstid, men i højsæsonen vil der være øget trafik på- og omkring ejendommen udenfor de anførte tidspunkter.

Gylle til og fra Fårborgvej 9 vil blive i pumpet i lukket rørsystem, og der vil hermed ikke fore transport i forbindelse med denne ejendom. Dette svarer ca. til de 3.000 m³ gylle, der bliver produceret på denne ejendom. Derudover er der kapacitet i gyllebeholderen på denne ejendom til ca.

Afgasset biomasse transporteres med traktor og gyllevogn ud til udbringingsarealerne.

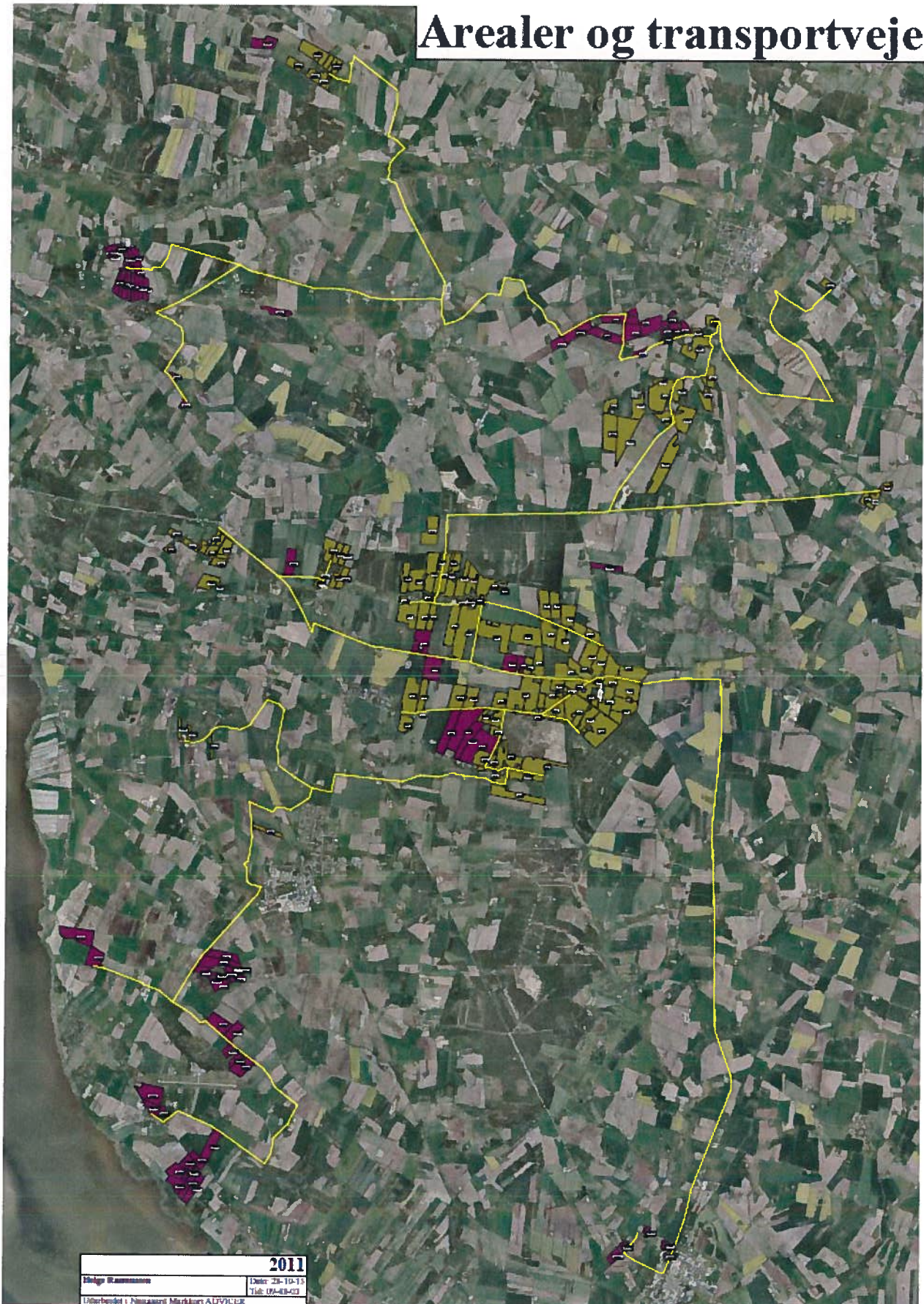
	Nudrift	Udvidelse	Tidsrum
Transport med levende dyr	104	104	4-24
Afhentning af døde dyr	156	156	6-16
Foder	117	117	6-16
Affald	52	52	6-16
Gylle	660	660	7-18
Brændstof	52	52	6-16
Andet	20	20	6-16
I alt	1.161	1.161	

- 14) Oplysninger om til- og frakørselsforhold samt en vurdering af støjbelastningen i forbindelse hermed.

Nedenfor er angivet til- og frakørselsforholdene samt transportvejen til udspretningsarealerne.



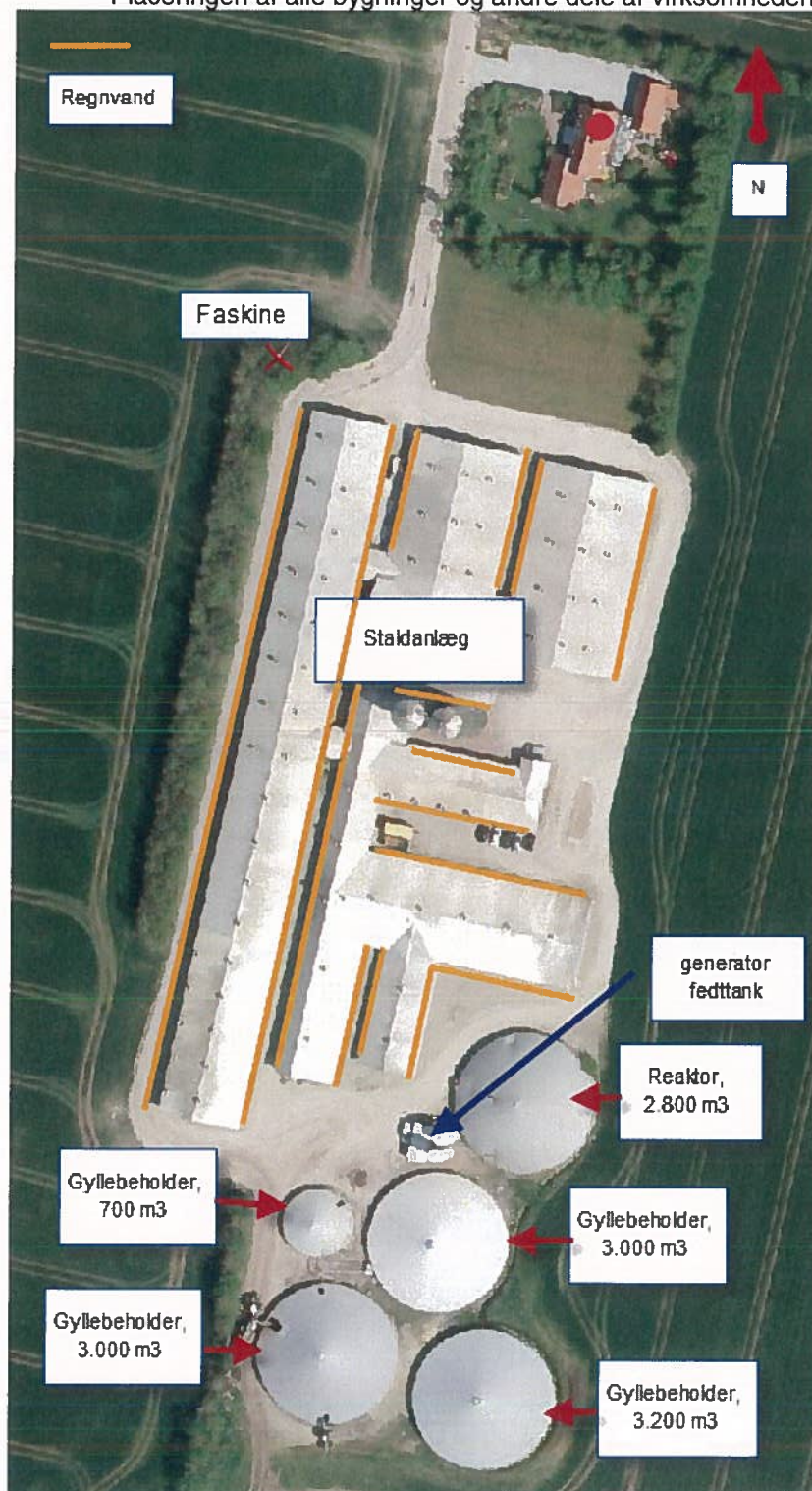
Arealer og transportveje

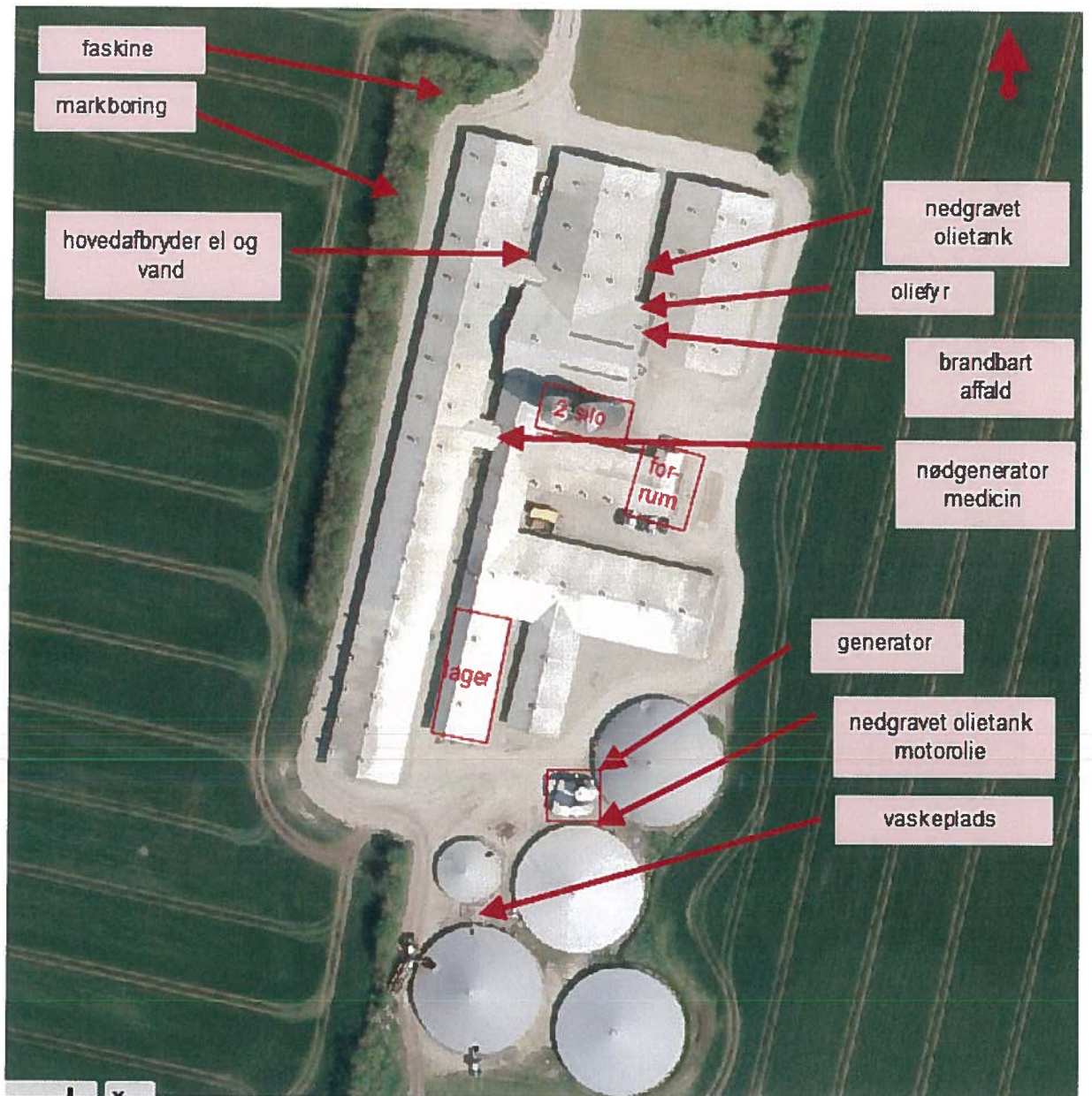


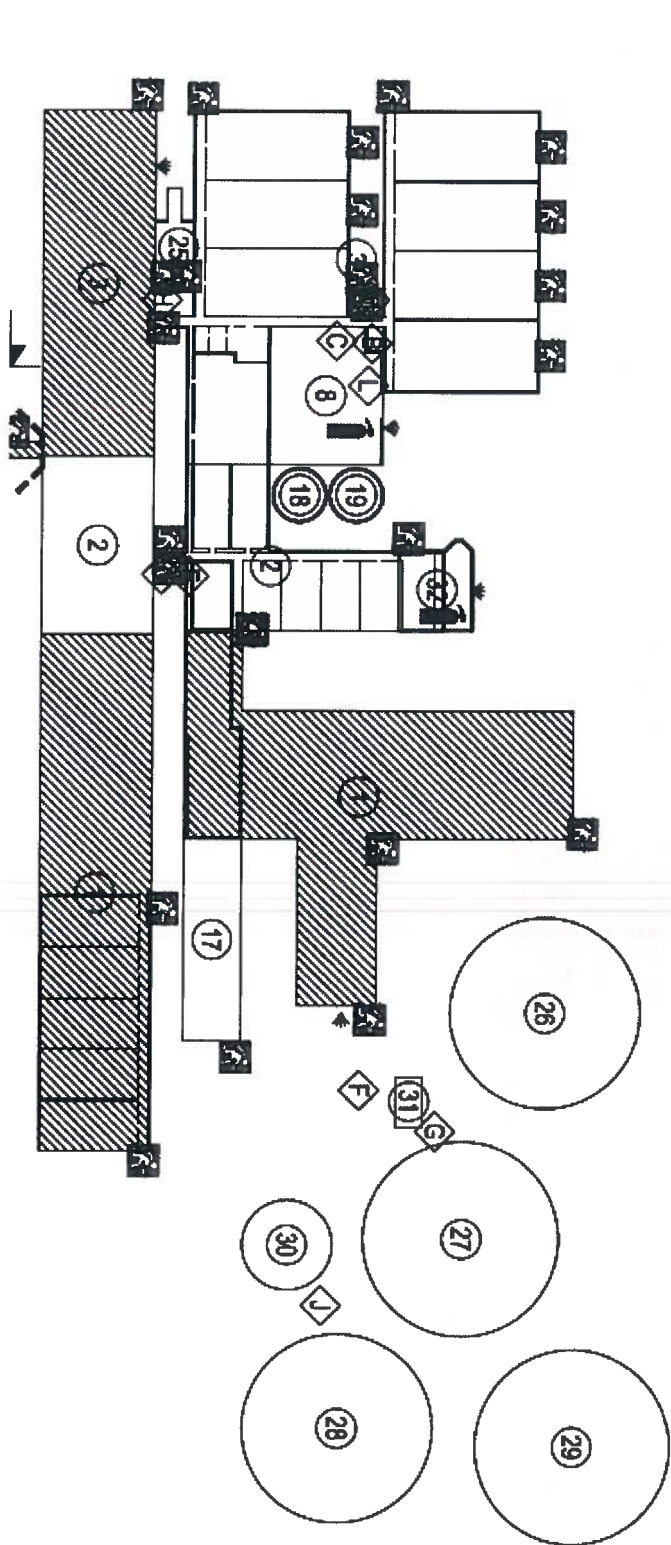
E. Tegninger over virksomhedens indretning

15) Den tekniske beskrivelse, jf. punkt F og H, skal ledsages af tegninger, der i relevant omfang viser følgende:

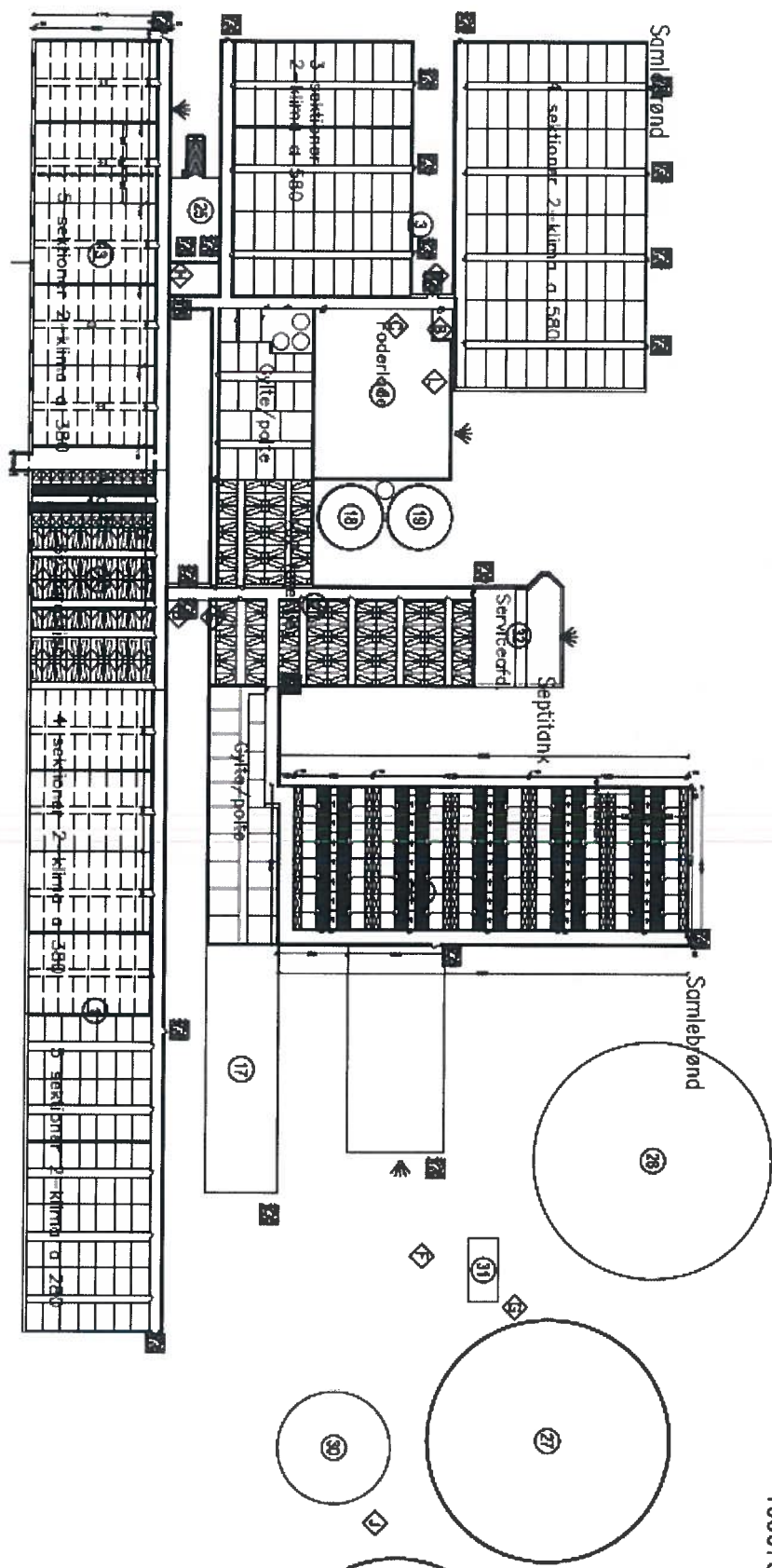
- Placeringen af alle bygninger og andre dele af virksomheden på ejendommen.



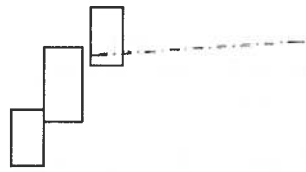




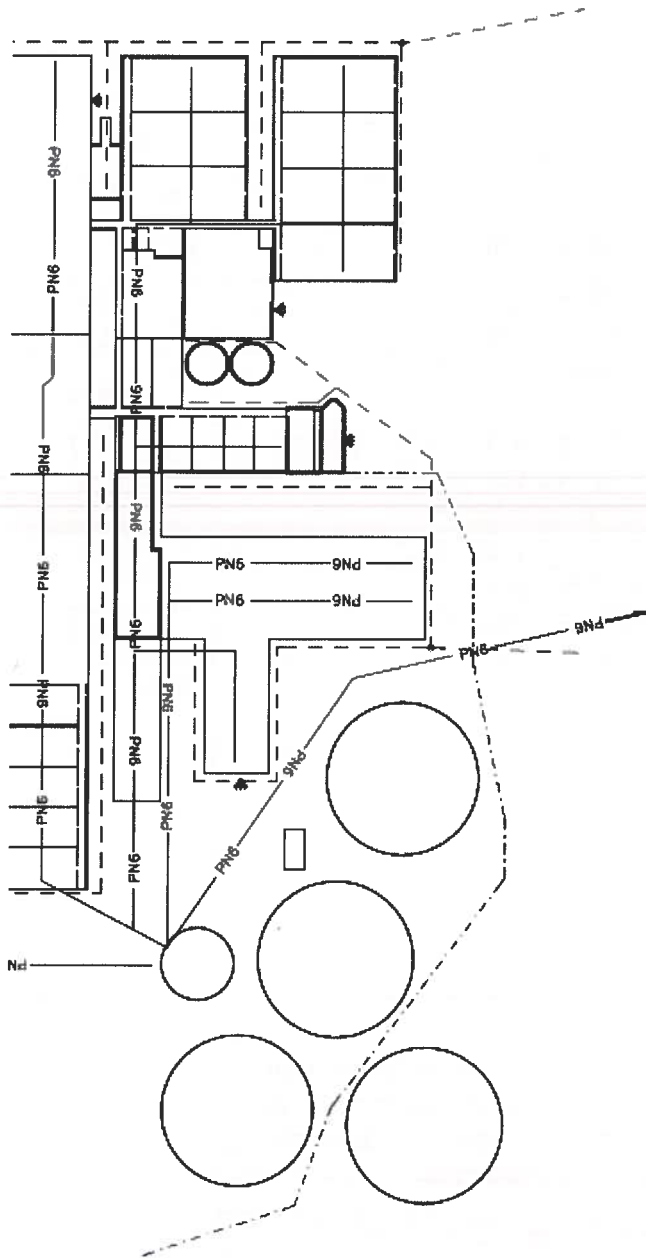
-  Slangevæde
-  Brandsektionsvæg tæt til tag
-  Flugtvej
-  Pulverslukker



1000783



- === Gyllerør
- Tagvand
- Spildevand



F. Beskrivelse af virksomhedens produktion

- 16) Oplysninger om modtagekapacitet for forskellige typer af biomasse samt om opbevaringen heraf, jf. nedenstående skema. Oplysning om eventuelle særlige typer ikke-lugtende biomasse, for hvilke der ønskes fastsat specifikke vilkår, jf. vilkår 6.

I nedenstående tabel fremgår det, hvor og hvor mange DE der modtages til biogass på Fårborgvej 11a.

Tabel xx: Fordeling af husdyrgødning.

		Antal DE
Producerede gødning	Fårborgvej 11A	587,2
Tilført gødning fra andre ejede produktioner	Fårborgvej 9, 6940 Lem St.	175
	Adelvej 69, 6940 Lem St.	63,89
	Adelvej 67, 6940 Lem St.	185,56
	Lambækvej 59, 6940 Lem St.	225,62
Afsat afgasset gylle til aftalearealer	Karsbækvej 17, 6940 Lem St.*	16
	Kærhusvej 8, 6971 Spjald*	16
	Ib Frandsen, Oksfeldvej 1, 6950 Ringkøbing*	47,6
	John Smidth, Bilringvej 4, 6971 Spjald*	57,1
	Karsbækvej 13, 6940 Lem St.*	30
	Nynøllevej 8, 6940 Lem St.*	10,9
	Øster Lemvej 9, 6940 Lem St.*	65
	Mejlbyvej 5, 6900 Skjern*	75
	Mosdalvej 1, 6971 Spjald**	45,8
Afsat til gylleaftaler i alt		363,4
Afgasset gylle til afsætning på ejede / forpagtede arealer	Fårborgvej 11A	
Total afgasset gylle		

Den årlige produktion af flydende gødning på alle ejendomme under cvr nummeret er ca. 27.200 m³. Alle ejendommene er taget med i beregningerne, da gyllen bliver afgasset på Fårborggård, og derefter kørt ud til beholdere på de forskellige ejendomme. I oversigten nedenfor ses størrelsen af beholderne.

Ifølge ansøgningsmaterialet er den samlede opbevaringskapacitet på 28.950 m³, hvilket svarer til ca. 11,3 måneders opbevaring. Herudover bliver der mere kapa-

citet i form af gyllekanalerne staldene. Der findes 4 gyllebeholdere på Fårborgvej 11a.

Table xx: Oversigt over ejendommens gødningsopbevaringsanlæg

Fårborgvej 11A	12.700 m ³
Adelvej 22	1.200 m ³
Adelvej 67	2.000 m ³
Lambækvej 47	800 m ³
Lambækvej 28	2.000 m ³
Øster Lemvej	800 m ³
Lambækvej 59	3.200
Gyllekanaler i eksisterende stalde	3.000m ³
	25.700 m ³

Gødningsproduktionen er beregnet ud fra normal fra Dansk Landbrugsrådgivning, Landscenteret (Byggeblad arkivnr. 95.03-03, revideret 30.11.2004).

17) Oplysninger om forbrug af væsentlige tilsætnings- og hjælpestoffer, f.eks. syre eller base.

Der er ikke noget forbrug af tilsætningsstoffer.

18) Oplysninger om produktion og oplag for afgasset biomasse eller fraktioner udskilt herfra, herunder fiberfraktion og væskefraktion, jf. nedenstående skema.

Der foretages ikke separation i forbindelse med afgangning af gyllen.

Afgasset biomasse eller fraktion udskilt herfra	Forventet årlig mængde	Forventet maksimalt oplag	Reference til tegning jf. pkt. 15
-	27.200 m ³	25.700 m ³	Se ovenstående tegning

19) Beskrivelse af virksomhedens procesforløb, herunder

- ° anvendte tankbiler, slamsugere eller andre køretøjer til forskellige typer biomasse
- ° aflæsning af biomasse (udendørs eller indendørs)

Gyllen pumpes fra gyllevogn til tankene på Fårborgvej 11a. Det bliver fra lastbil eller traktor pumpet direkte over i gyllebeholderne.

Fra Fårborgvej 9 bliver gylle pumpet i lukket rørsystem til Fårborgvej 11a, så der vil ikke forekomme transporter mellem de to ejendomme.

- rengøring af køretøjer

Rengøring af køretøjer foregår på vaskeplads.

- Pålæsning af afgasset biomasse, herunder eventuelle foranstaltninger med henblik på at reducere lugtgener i forbindelse med påfyldning af køretøjer med pumpbar biomasse.

Pumpning af gylle sker i et lukket system. Overdækningen af tankene lukkes til igen, så snart pumpningen er overstået. Alle gyllebeholdere på Fårborgvej 11A er etableret med fast overdækning, hvilket reducerer lugtgenerne.

- 20) Oplysning om afsug i tanke og beholdere med biomasse samt i haller, hvor der håndteres og oplagres biomasse. Eventuelle oplysninger om andre afsug.

Der er ikke nogen afsug i beholder eller haller.

- 21) Oplysning om luftreanseanlæg og den maksimale kapacitet af tilhørende ventilationssystemer, jf. vilkår 13. For biofiltre oplyses, hvorledes det sikres, at dele af filtret/filtrene altid kan være i funktion ved planlagt reovering mv..

Der er ikke etableret luftreanseanlæg eller anden form for ventilation, da husdyrgødningen opbevares i gyllebeholdere.

H. Oplysninger om forurening og forureningsbegrænsende foranstaltninger

Luftforurening

- 22) Oplysning om emissioner af lugt fra hvert afkast. Beregning af afkasthøjder for hvert enkelt afkast på baggrund af de beregningsmetoder, der er angivet i Miljøstyrelsens gældende vejledninger om begrænsning af lugt- og luftforurening fra virksomheder. Beregninger foretages ikke for afkast fra udsug af udstødningsgas.

Ingen

- 23) Oplysning om gasfakkel og dimensionsgivende biogasproduktion pr. time. Oplysning om eventuelle alternative afsætningsmuligheder for gassen ved planlagte reparationer og lignende og ved utilsigtede driftsforstyrrelser for at undgå lugtgener.

Ingen

Spildevand

- 24) Hvis der søges om tilladelse til at aflede spildevand, skal virksomheden udarbejde en spildevandsteknisk beskrivelse. Beskrivelsen skal indeholde:

Der søges ikke om spildevandsudledning i forbindelse med revurdering af miljøgodkendelsen. Der vil ikke blive foretaget nogen ændringer af eksisterende anlæg på ejendommen.

- Oplysning om spildevandets oprindelse, herunder om der er tale om produktionsspildevand, overfladevand og husspildevand.

Regnvand fra staldbygninger bliver ledt til faskine. Vaskevand fra vaskeplads bliver ledt i gyllebeholder og senere spredt på arealerne. Husspildevand bliver ledt til septitank og videre via sivdræn.

- For hver spildevandstype oplysninger om spildevandsmængde, sammensætning og afløbssteder for det spildevand virksomheden ønsker at aflede, herunder oplysninger om temperatur, pH og koncentrationer af forurenende stoffer.
 - Maksimal mængde af spildevand afledt pr. døgn og pr. år samt variationen i afledningen over døgn, uge, måned eller år.
 - Oplysning om størrelse på sandfang og olieudskillere.
 - Oplysning om, hvorvidt virksomheden anvender bedste tilgængelige teknologi med henblik på at undgå eller begrænse afledningen af stoffer, som er uønskede i spildevandet, herunder en beskrivelse af de valgte rensningsmetoder for de enkelte tilførte stoffer.
- 25) Oplysning om, hvorvidt spildevandet skal afledes til kloak eller udledes direkte til vandløb, søer eller havet eller andet. Ansøgning om tilslutning til offentligt spildevandsanlæg indsendes særskilt til kommunen, jf. miljøbeskyttelseslovens § 28.

Eftersom der er tale om et eksisterende anlæg, og der ikke foretages nogen ændringer vil tagvand, vaskevand og husspildevand blive udledt som beskrevet ovenfor.

- 26) Hvis der søges om tilladelse til direkte udledning til vandløb, søer eller havet, skal der indsendes oplysning om opblandingsforhold i det modtagende vandområde.

Støj

- 27) Beskrivelse af støj- og vibrationskilder, herunder intern kørsel og transport samt udendørs arbejde og materialehåndtering, jf. punkt 15, og af planlagte støj- og vibrationsdæmpende foranstaltninger.

Der vil være støj i forbindelse med transport af gylle fra de andre ejendomme til Fårborgvej 11a og transport af afgasset gylle ud til de andre tanke og udspretningsarealerne. Der vil ikke forekomme transporter mellem Fårborgvej 11a og 9, eftersom gyllen pumpes i et lukket rørsystem. Der er placeret en dieselmotor til strøm i forbindelse med reaktoren. Ud fra den givne placering vurderes det, at den ikke vil give støjgener til de omkringboende naboer. Derudover vil der ikke forekomme støj i forbindelse med gårdbiogasanlægget på ejendommen.

Nærmeste nabo er beliggende ca. 500 meter vest og en øst for ejendommen. Sydvest for ejendommen er ligeledes beliggende en nabo ca. 600 m fra ejendommen.

De primære støjgener opstår i forbindelse med biogasanlæggets motor samt transporter til og fra ejendommen.

Affald

- 28) Oplysninger om sammensætning og årlig mængde af virksomhedens affald, herunder farligt affald. For farligt affald angives EAK-koderne.
- 29) Oplysninger om, hvordan affaldet håndteres på virksomheden og om mængden af affald, som oplagres på virksomheden.

Type	EAK	Opbevaring	Afhændelse
Brændbart affald	19.00	foderlade	Kommunal genbrugsplads.
Glas, plastic mm.	51.00/ 52.00/ 52.06	Foderladen	Kommunal genbrugsplads.
Døde dyr	02. 02 .02	køleboks eller kadaverkap	DAKA (ca 3 gange om ugen)
Klinisk risikoaffald	18.00	Plastbeholdere til formålet.	Kommunal modtagestation

Opbevaring og bortskaffelse af dyr døde dyr sker i henhold til BEK nr. 439: Bekendtgørelse om opbevaring af døde dyr. (for placering, se bilag).

Forud for afhændelse opbevares medicintester og andet medicinsk affald i specielle plasticbeholdere lavet til formålet.

Affald fra markdriften så som pesticidemballage, spildolie og jern håndteres fra Fårborgvej 20

Bortskaffelse af affald fra ejendommens husholdning er omfattet af kommunal affaldsordning.

Der er ikke farligt affald i forbindelse med biogasanlægget. Ovenstående affald er udelukkende i forbindelse med husdyrproduktionen på ejendommen.

Jord og grundvand

- 30) Oplysning om indretning og materialevalg af tanke og beholdere til biomasse og fraktioner udskilt herfra, samt til eventuelle biofiltre.
- 31) Oplysning om arten af belægning (materialer og udførelse) samt indretning med sump, opsamlingskar og lign. eller afløb for
- arealer til omlæsning, rengøring af køretøjer, eventuelle oplag af ikke-afgasset biomasse og fiberfraktion,
 - fundament under overjordiske tanke,
 - oplagspladser samt områder for påfyldning og aftapning for tanke med fyringsolie og motorbrændstof,
 - oplagspladser for tilsætnings- og hjælpestoffer samt øvrige kemikalier og
 - pladser til oplag af farligt affald.

- 32) Oplysning om størrelsen af overjordiske tanke til oplag af fyringsolie og motorbrændstoffer. For eksisterende tanke oplyses opførelsetidspunkt for den enkelte tank.

I. Andet

- 33) Hvis der er standardvilkår, som vurderes at være irrelevante for virksomheden, skal dette oplyses, idet der samtidig gives en begrundelse herfor.
- 34) Hvis der er standardvilkår, som virksomheden ikke mener at kunne overholde, skal dette oplyses, idet der samtidig gives en begrundelse herfor.
- 35) Øvrige oplysninger af miljømæssig betydning, som ikke er belyst via standardvilkårene.

12 Lovgrundlag - Bilag 4

Godkendelsen er primært givet på følgende lovgrundlag fra Miljøministeriet (inklusive eventuelle ændringer til den anførte lovgivning, der er gældende på godkendelsestidspunktet):

Lov om miljøbeskyttelse, lovbekendtgørelse nr. 879 af 26. juni 2010 (miljøbeskyttelsesloven).

Bekendtgørelse om godkendelse af listevirksomhed, nr. 486 af 25. maj 2012 (godkendelsesbekendtgørelsen).

Bekendtgørelse om godkendelse af listevirksomhed, nr. 1427 af 20. december 2012 (godkendelsesbekendtgørelsen).

Bekendtgørelse om begrænsning af emission af nitrogenoxider og carbonmonooxid fra motorer og turbiner (Gasmotorbekendtgørelsen) nr. 1450 af 20. december 2012.

Bekendtgørelse om indretning, etablering og drift af olietanke, rørsystemer og pipelines, nr. 1321 af 21. december 2011 (olietankbekendtgørelsen).

Bekendtgørelse om kontrol med risikoen for større uheld med farlige stoffer, nr. 1666 af 14. december 2006 (risikobekendtgørelsen).

Bekendtgørelse om affald, nr. 1309 af 18. december 2012 (affaldsbekendtgørelsen).

Bekendtgørelse om anvendelse af affald til jordbrugsformål, nr. 1650 af 13. december 2006 (slambekendtgørelsen).

Lov om planlægning, lovbekendtgørelse nr. 937 af 24. september 2009 (planloven).

Bekendtgørelse om vurdering af visse offentlige og private anlægs virkning på miljøet (VVM) i medfør af lov om planlægning nr. 1510 af 15. december 2010 (VVM-bekendtgørelsen).

Lov om naturbeskyttelse, nr. 933 af 24. september 2009 (naturbeskyttelsesloven).

Bekendtgørelse om udpegning og administration af internationale naturbeskyttelsesområder samt beskyttelse af visse arter, nr. 408 af 1. maj 2007 (Habitatbekendtgørelsen).

Der er endvidere benyttet følgende vejledninger:

Miljøstyrelsen luftvejledning nr. 2/ 2001

Miljøstyrelsen B-værdivejledning nr. 2/ 2002

Miljøstyrelsens vejledning om begrænsning af lugtgener fra virksomheder nr. 4/ 1985

Miljøstyrelsens vejledning nr. 5/ 1984, ekstern støj fra virksomheder

Miljøstyrelsens orientering om lavfrekvent støj, infralyd og vibrationer i eksternt miljø nr. 9/ 1997

By- og Landskabsstyrelsens vejledning om VVM i planloven nr. 9339 af 12. marts 2009

13 Hovedhensyn ved meddelelse af miljøgodkendelse – Bilag 5

Ved meddelelsen af denne afgørelse/godkendelse har myndigheden forholdt sig til godkendelsesbekendtgørelsen § 19, stk. 1 og 2 samt de nedenstående forhold:

- Risiko for lugtgener i omgivelserne imødegås ved at processerne foregår i lukkede systemer
- Støjende aktiviteter fra motorer, pumper, ventilatorer mv. fortrinsvis foregår indendørs.
- Til og fraførsel til virksomheden vil kunne ske uden væsentlige miljøgener for området og dets beboere.
- At alarmsystemer tilsikrer at uheld mv. konstateres og forurening derved hindres.
- Det vurderes at ved meddelelse af denne miljøgodkendelse vil driften som anført i ansøgning/godkendelse samt efterlevelse af vilkår ikke være uforenelig med hensynet til omgivelserne.

14 Dokumentation af vilkår til støj - Bilag 6

Dokumentation for overholdelse af støjvilkår skal ske ved støjmålinger i omgivelserne, udført efter Miljøstyrelsens vejledning nr. 5/1984 og 6/1984, kildestøjsmålinger, eller alternativt anvendes kildestyrke data fra vejledning nr. 2/2005, bilag 1, når de er beskrivende for støjen, kombineret med beregning udført efter den nordiske beregningsmodel for ekstern industristøj som beskrevet i Miljøstyrelsens vejledning nr. 5/1993, med senere ændringer.

Samt at der skal anvendes de krav som er beskrevet i vejledning nr. 2/2005 Støj fra motorbaner.

Kvalitetskrav til målinger og afrapportering

Målinger og beregninger skal udføres af et firma/ laboratorium, der er akkrediteret til støjmålinger eller af en person, som er certificeret til at udføre sådanne målinger, jf. "Bekendtgørelse om kvalitetskrav til miljømålinger nr. 900 af 17. august 2011".

Målinger og afrapportering skal udføres som angivet i bekendtgørelsens bilag 4.

Kontrolmålinger skal udføres, når virksomheden er i drift ved maksimal belastning, og driftsforholdene skal beskrives i målerapporten.

Ved beregninger skal rapporten indeholde de nødvendige oplysninger om beregningernes forudsætninger. Støjkilderne skal beskrives, og deres kildestyrke angives.

For hver enkelt støjkilde, hvor der foretages målinger, skal desuden angives lydtrykkniveauet i dB(A), målt i et geometriske veldefineret og - så vidt muligt - let tilgængeligt kontrolpunkt tæt på kilden. Jvf. Miljøstyrelsens vejledning 5/1993 pkt.3.1.

Rapporten sendes til tilsynsmyndigheden senest 2 måneder efter, at målingen er gennemført.

Vurdering af resultater

Støjgrænsen anses for overholdt, hvis de målte eller beregnede værdier ligger under vilkårets grænseværdi med tillæg af måleubestemthed.

Rapporten sendes til tilsynsmyndigheden senest 2 måneder efter målingen er gennemført.

15 Dokumentation af vilkår til luft - Bilag 7

Prøvetagning og analyse skal udføres i overensstemmelse med anbefalinger fra Miljøstyrelsens referencelaboratorium for måling af emissioner til luften. Referencelaboratoriet udgav i 2000 en metodehåndbog med anbefalede metoder til blandt andet præstationsmålinger. Metodehåndbogen findes i Miljøstyrelsen Luftvejledning og på Reference-laboratoriets hjemmeside.

Kvalitetskrav til målinger og afrapportering

Prøvetagning og analyse skal udføres af et laboratorium, akkrediteret af DANAK til opgaven.

Målestedet skal være etableret i overensstemmelse med kapitel 8 i Miljøstyrelsens Luft-vejledning 2/2001.

Målingen skal tilrettelægges således, at produktionen og produktionsomfanget under målingen er veldefineret. Når emissionen varierer under drift, bør det sikres, at der måles, når emissionen er maksimal. Emissionsvilkår omfatter de perioder, hvor virksomheden er i drift - dvs. hvor der forekommer emission - perioder med stilstand medregnes altså ikke.

Kontroltype	Kontrolperiode	Måletid	Antal enkeltmålinger
Præstationskontrol	3 timer	1 time	3 stk. pr. kontrolmåling

Måleresultaterne skal ledsages af oplysninger, der er nødvendige til vurdering af resultatet. Det skal i videst muligt omfang sandsynliggøres/ dokumenteres, at krav til drifts-forhold under målingerne er opfyldte. Der henvises i øvrigt til Luftvejledningens kapitel 8 afsnit 8.2.4.1 Målerapport.

Rapporten sendes til tilsynsmyndigheden senest 2 måneder efter, at målingen er gennemført.

Vurdering af resultater

Grænseværdien anses for overholdt, når det aritmetiske gennemsnit af de tre enkeltmålinger udført ved præstationskontrol er mindre end eller lig med emissionsgrænseværdien.

