

Returadresse
Land, By og Kultur – Byg og Miljø
Smed Sørensens Vej 1, 6950 Ringkøbing

**NATURENS
RIGE**

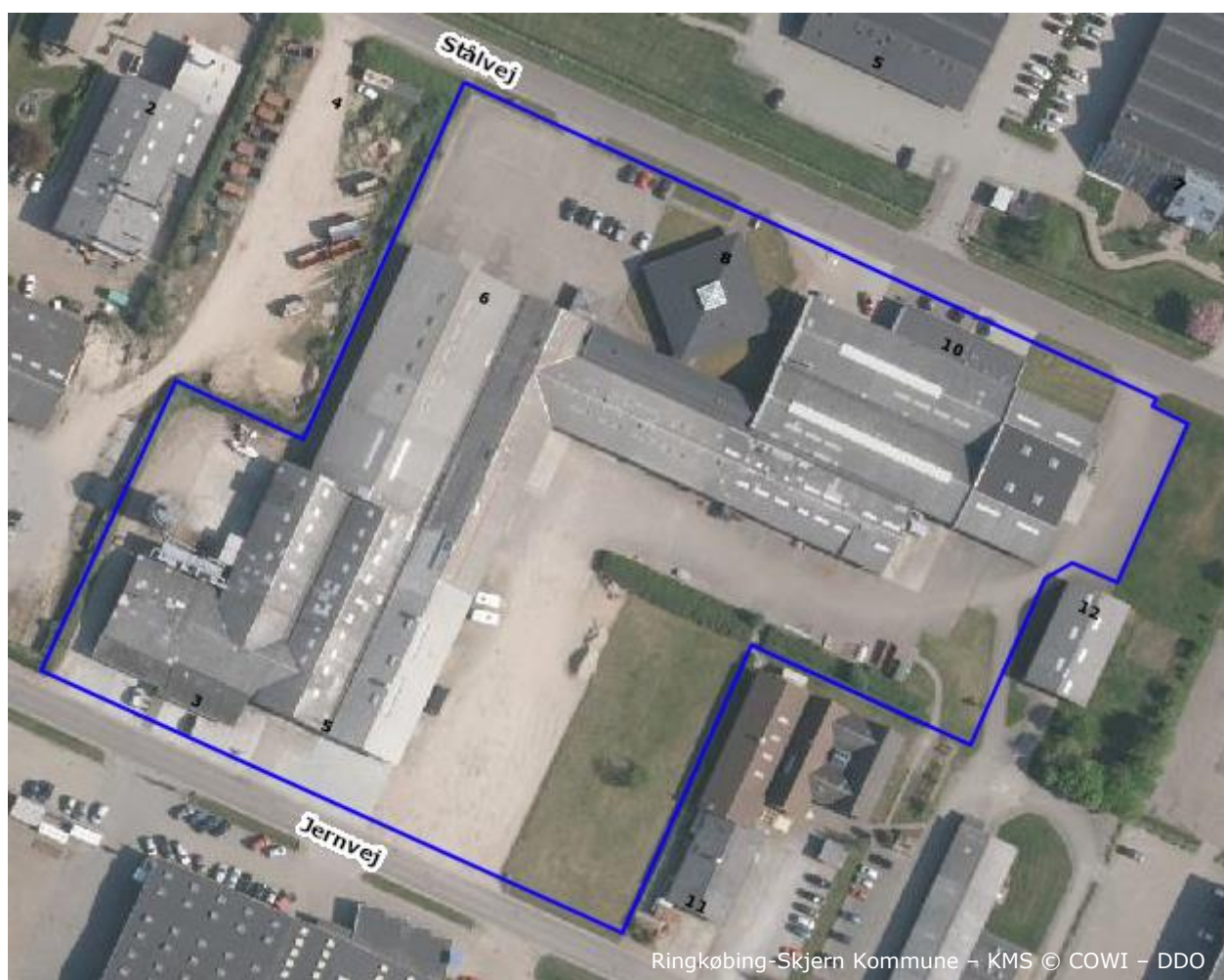
Solid Production A/S
Stålvvej 8
6900 Skjern

Att.: Carsten Lauridsen, cl@solidproduction.dk

Sagsbehandler
Pernille Nielsen
Direkte telefon
99741721
E-post
pernille.nielsen@rksk.dk
Dato
24. april 2017
Sagsnummer
17-007120

Miljøgodkendelse

Solid Production A/S, Stålvvej 8, 6900 Skjern



Indholdsfortegnelse

	Emne:	Side:
1	Ansøgning	5
2	Afgørelse	5
3	Vilkår	5
4	Ikke Teknisk resumé	14
5	Miljøteknisk vurdering	14
6	Gyldighed og retsbeskyttelse	21
7	Offentliggørelse og Klagevejledning	22
8	Liste over modtagere af kopi af godkendelse	24
9	Oversigtsplan – Bilag 1	25
10	Situationsplan – Bilag 2	26
11	Miljøteknisk beskrivelse – Bilag 3	27
12	Lovgrundlag – Bilag 4	32
13	Hovedhensyn ved meddelelse af miljøgodkendelse – Bilag 5	33
14	Gennemgang af standardvilkår – Bilag 6	34
15	Dokumentation af vilkår til støj – Bilag 7	40
16	Dokumentation af vilkår til luft – Bilag 8	41

Stamdata for virksomheden

Virksomhedens navn	Solid Production A/S
Virksomhedens adresse	Stålvvej 8, 6900 Skjern
Virksomhedens kontaktperson	Carsten Lauridsen, tlf.: 51222728, mail: cl@solidproduction.dk
Virksomhedens matrikelnummer	7ax Ensigt, Skjern Jorder
CVR-nr./P-nr.	CVR-nr.: 30614720 / P-nr.: 1022249378
Listebetegnelse, godk.bek. 1517 /07-12-2016 med senere ændringer	D207 Virksomheder, der fremstiller produkter ved sintring af fluorplast, pressestøbning eller fiberarmring af hærdeplast med et forbrug af plastmateriale på mere end 100 kg pr. dag.
Omfattet af standardvilkår, godk.bek. 1520/07-12-2016 med senere ændringer	Ja D207, bilag 1, afsnit 5
Omfattet af bilag 1, godk. bek. 1517/07-12-2016 med senere ændringer	Nej
Omfattet af VVM, bek. 1440 af 23. november 2016	Nej
Omfattet af risikobek. bek. 372 / 25-04-2016	Nej
Omfattet af PRTR-bek., bek. 1172 / 13-10-2015	Nej
Dato for øvrige miljøgodkendelser	
Dato for andre tilladelser	

Aktiviteter

Hovedaktivitet: Fremstilling af husstandsvindmøller. Vinger og naceller støbes i fiberarmet polyester.
Væsentlige biaktiviteter: Forarbejdning af aluminium til dele til egne møller og som underleverandør til andre virksomheder. Processerne omfatter opsavning, klipning, stansning, skæring, bukning og svejsning. Maling af vinger og naceller.
Væsentligste miljøforhold:

Luftforurening

Klargøring af råvarer:

- Emission af styren ved tilskæring af polyesterimprægneret prepreg og blanding af polyesterresin.
- Støv fra glasskæring.

Prepregfremstilling, gelcoating og støbning:

Polyesterbaserede resiner og gelcoats:

- Emission af styren.
- Lugt af styren fra diffuse kilder.

Efterbearbejdning af emner:

- Støv fra slibning, skæring, boring og anden støvende efterbearbejdning.

Rengøring af forme og værktøjer:

- Emission af organiske opløsningsmidler som acetone og lignende.

Maling:

- Emission af organiske opløsningsmidler og støv fra sprøjtemaling.

Risiko for forurening af jord, grundvand eller overfladevand (herunder spildevand)

- Uheld eller spild ved oplag og håndtering af flydende råvarer og hjælpestoffer.

Affald

Farligt affald i form af:

- Kasserede flydende råvarer og hjælpestoffer, som f.eks. ubrugt og uhærdet resinmateriale, hærder mv.
- Brugt rengøringsvæske.

Andet affald i form af:

- Filterstøv.

Støj

- Ventilationsanlæg, herunder filteranlæg.
- Intern transport med trucks mv., herunder intern kørsel.

Sagsbehandler Pernille Nielsen, Byg og Miljø	Telefon 99741721	Mail pernille.nielsen@rksk.dk
Kvalitetssikret af: Yvonne Grandahl, Byg og Miljø		

1 Ansøgning

Lene Andersen har på vegne af Solid Production A/S den 15. februar 2017 i Byg & Miljø, søgt om miljøgodkendelse af virksomheden.

Solid Production udvider produktionen af husstandsvindmøller og flytter virksomhedens aktiviteter på Gl. Ringkøbingvej 20, 6900 Skjern til Stållevej 8, 6900 Skjern.

2 Afgørelse

2.1 Miljøgodkendelse

Ringkøbing-Skjern Kommune godkender hermed det ansøgte på de i afsnit 3 nævnte vilkår. Godkendelsen er givet på grundlag af ansøgningen og oplysningerne i sagen i øvrigt, jævnfør beskrivelserne og bilagene til denne godkendelse.

- Miljøgodkendelse efter miljøbeskyttelsesloven § 33 og godkendelsesbekendtgørelsen.

Fremtidige nye aktiviteter, ændringer eller udvidelser såvel bygningsmæssigt som driftsmæssigt, som kan indebære forøget forurening, eller flytning af forureningsniveau til andre områder eller øget affaldsfrembringelse, må ikke påbegyndes, før der foreligger en afgørelse fra kommunen. Det er kommunen, der afgør om godkendelse er nødvendig (miljøbeskyttelsesloven § 33 og 37).

Der gøres opmærksom på, at miljøgodkendelsen ikke fritager fra krav om tilladelse, godkendelse eller dispensation efter anden lovgivning. Eventuelt byggeri må først påbegyndes, når der ligger en særskilt tilladelse til igangsættelse af byggeriet.

Der gøres endvidere opmærksom på at indretning og drift skal overholde gældende lovgivning på miljøområdet.

Retsbeskyttelsen er nærmere beskrevet i afsnit 6. Det anvendte lovgrundlag er nærmere beskrevet på bilag 4.

3 Vilkår

3.1 Generelt

- 3.1.1 Virksomheden skal etableres og drives som beskrevet i ansøgningen med supplerende oplysninger, dog med de ændringer og tilføjelser, der fremgår af vilkårene nedenfor.
- 3.1.2 Virksomheden skal holde Ringkøbing-Skjern Kommune orienteret om, hvem der er miljømæssigt driftsansvarlig for virksomheden / aktiviteten.
- 3.1.3 De af godkendelsens vilkår, der angår driften, skal være kendt af de personer, der er ansvarlige for og udfører den pågældende del af driften. Et eksemplar af godkendelsen skal til enhver tid være tilgængeligt på virksomheden.
- 3.1.4 Virksomhedens journaler, procedurer og øvrige registreringer med miljømæssig relevans skal være tilgængeligt for tilsynsmyndigheden.

- 3.1.5 Hvor der i vilkårene anvendes betegnelsen "befæstet areal" menes en fast belægning, der giver mulighed for opsamling af spild og kontrolleret afledning af nedbør. Hvor der i vilkårene anvendes betegnelsen "tæt belægning" menes en fast belægning, der i løbet af påvirkningstiden er uigennemtrængelig for de forurenende stoffer, der håndteres på arealet.
- 3.1.6 Virksomhedens aktivitet med bearbejdning af aluminium og evt. andre metaller skal overholde kravene i Maskinværkstedsbekendtgørelsen, dog undtaget støj som reguleres af denne miljøgodkendelse.
- 3.1.7 Hvis godkendelsen ikke er udnyttet inden 2 år fra godkendelsesdatoen, bortfalder den.

3.2 Beredskab

- 3.2.1 Virksomheden skal udarbejde og løbende ajourføre beredskabsplan for uheld og utilsigtet udslip, inkl. korrekt telefonnr. til Ringkøbing-Skjern Forsyning.
- 3.2.2 Ved driftsuheld, der kan medføre forurening af kloaksystem, jord og grundvand eller luft, skal virksomheden straks:
- forsøge at afværge situationen
 - forsøge at standse forureningen og/ eller dens spredning
 - kontakte alarmcentralen på telefon 112 ved større eller ikke kontrollerbare uheld
 - kontakte Ringkøbing-Skjern Forsyning pr. telefon.

Ringkøbing-Skjern Kommune skal orienteres hurtigst muligt og senest førstkommande hverdagsmorgen.

Senest 7 dage efter uheld skal virksomheden have indsendt rapport til kommunen, der beskriver uheldets omfang og indsatsen mod miljømæssige skader samt beskriver forebyggende foranstaltninger, der begrænser risiko for nye uheld.

3.3 Indretning af drift

- 3.3.1 Støbeprocesser (infusion) skal foregå i lukkede processer.

Ved "en lukket proces" forstås en proces, som foregår i en tæt indeslutning, hvis volumen er fyldt op med processens ingredienser (materialer og kemikalier), således at der ikke forekommer et frit luftvolumen, hvortil der kan afgives gasser.

- 3.3.2 Ved fremstilling af prepreg, støbning eller gelcoating/topcoating, som foregår i åbne processer, skal vinduer, døre og porte til det fri holdes lukkede.
- 3.3.3 Ved malingspåføring skal døre, vinduer og porte til produktionslokalet være lukkede.
- 3.3.4 I følgende afkast skal der være etableret målesteder med indretning og placering som anført i MEL-22 Kvalitet i Emissionsmålinger (Miljøstyrelsens anbefalede metoder, der findes på hjemmesiden for Miljøstyrelsens Referencelaboratorium for måling af emissioner til luften: www.ref-lab.dk):
- Afkast fra støbning og prepregfremstilling samt fra påføring af gelcoat/topcoat ved anvendelse af polyesterbaseret resin (Afkast A2).

- Afkast fra rengøring af forme og værktøjer med acetone, hvis der er fastsat en afkasthøjde højere end 1 meter over tagryg på det tag, hvor afkastet er placeret (Afkast A2).

Målestederne skal være placeret, sådan at det sikres, at de fastsatte emissionsgrænseværdier kan dokumenteres overholdt.

3.4 Forureningsbegrænsning

Støj

3.4.1 Virksomhedens samlede støjbidrag – målt eller beregnet som det ækvivalente, korrigerede støjniveau i dB(A) – må uden for virksomhedens eget areal ikke overstige følgende grænseværdier:

		Område I	Område II	Område III	Midlingstid
Mandag - fredag	07.00 - 18.00	60	55	40	*
Lørdag	07.00 - 14.00				
Mandag - fredag	18.00 - 22.00	60	45	35	**
Lørdag	14.00 - 22.00				
Søn- og helligdag	07.00 - 22.00				
Alle dage	22.00 - 07.00	60	40	35	***

* Grænseværdien skal overholdes indenfor det mest støjbelastende tidsrum på 8 timer. For lørdag er midlingstiden 7 timer.

** Grænseværdien skal overholdes indenfor den mest støjbelastede time. For lørdage eftermiddage (kl. 14.00 - 18.00) er midlingstiden 4 timer.

*** Grænseværdien skal overholdes indenfor den mest støjbelastede halve time.

Støjens maksimalværdier i natperioden kl. 22.00 - 07.00 i område II og III må ikke overstige de angivne værdier med mere end 15 dB(A).

Område I: Erhvervsområder i henhold til lokalplan nr. 210 og 36B.

Område II: I områder med blandet bolig og erhverv og offentlige områder i henhold til lokalplan 5B og 16, samt boliger i landzone ved Holstebrovej og boliger i tilknytning til erhverv beliggende i erhvervsområdet ved Industrivej.

Område III: I offentlig rekreativt grønt område i henhold til lokalplan nr. 106.

- 3.4.2 Efter anmodning fra tilsynsmyndigheden, skal virksomheden lade foretage støjmålinger og –beregninger til dokumentation for, at støjgrænserne i vilkår 3.4.1 er overholdt. Måle- og beregningspunkter fastsættes efter nærmere aftale med tilsynsmyndigheden.

Kontrolmålinger og –beregninger for støj skal foretages og afrapporteres efter retningslinier i bilag 7.

- 3.4.3 Hvis de fastsatte støjgrænser overskrides, skal der sammen med rapport om målinger/ beregninger fremsendes forslag til støjreduktion ned til de i vilkår 3.4.1 fastsatte grænseværdier og med tidsplan for gennemførelse.
- 3.4.4 Tilsynsmyndigheden kan forlange støjmålinger og -beregninger gentaget, dog højst én gang årligt, medmindre den seneste kontrol viser, at vilkårene ikke er overholdte.
- 3.4.5 Ved målinger/beregninger for støj, udarbejdelse af afrapportering og gennemførelse af eventuelle tiltag for støjreduktion, skal udgifterne hertil alene afholdes af virksomheden.

Lavfrekvent støj, infralyd og vibrationer:

- 3.4.6 Nedenstående grænser er for lavfrekvent støj og infralyd [dB re 20 µPa], målt indendørs. Støjgrænserne gælder for ækvivalentniveauet over et tidsrum på 10 minutter, hvor støjen er kraftigst. Grænserne nedenfor er gældende for impulsagtig lavfrekvent støj og infralyd. For støj/lydgrænser hvor der ingen impulser forekommer, skal der lægges 5 dB til nedenstående skema.

		Lavfrekvent støj	Infralyd
Anvendelse		A-vægtet lydtryksniveau (10-160 Hz), dB	G-vægtet Infralydniveau, dB (< 20 Hz)
Beboelsesrum	Aften/nat kl. 18.00 – 07.00	15	80
	Dag kl. 07.00 – 18.00	20	80
Kontorer, undervisningslokaler og andre støjfølsomme rum		25	80
Øvrige rum		30	85

- 3.4.7 Måling for lavfrekvent støj og infralyd skal følge anvisningerne i afsnit 3.4 i Miljøstyrelsens Orientering nr. 9 af 1997 "Lavfrekvent støj, infralyd og vibrationer i eksternt miljø".
- 3.4.8 Nedenstående grænser er for vibrationer, dB re 10⁻⁶ m/s. Vibrationsgrænserne gælder

for det maksimale KB-vægtede accelerationsniveau med tidsvægtning Slow.

Anvendelse	Vægtet accelerationsniveau, L_{aw} i dB
Boliger i boligområder, (hele døgnet) Boliger i blandet bolig/erhvervsområde (Center-områder) kl. 18-7 Institutioner	75
Boliger i blandet bolig/erhvervsområde kl. 7-18. Kontorer, undervisningslokaler o.l.	80
Erhvervsbebyggelse	85

3.4.9 Ved måling til dokumentation for overholdelse af vibrationsgrænserne, skal anvisningerne i afsnit 4.3 i Miljøstyrelsens Orientering nr. 9 af 1997 "Lavfrekvent støj, infralyd og vibrationer i eksternt miljø" anvendes.

3.4.10 Efter anmodning fra tilsynsmyndigheden, skal virksomheden lade foretage målinger og -beregninger til dokumentation for, at de fastsatte grænser for lavfrekvent støj, infralyd og vibrationer i vilkår 3.4.6 og 3.4.8 er overholdt. Måle- og beregningspunkter fastsættes efter nærmere aftale med tilsynsmyndigheden.

3.4.11 Hvis de fastsatte støjgrænser overskrides, skal der sammen med rapport om målinger/beregninger fremsendes forslag til støj- og/eller vibrationsreduktion ned til de i vilkår 3.4.6 og 3.4.8 fastsatte grænseværdier og med tidsplan for gennemførelse.

3.4.12 Tilsynsmyndigheden kan forlange målinger og beregninger af støj og/eller vibrationer gentaget, dog højst én gang årligt, medmindre den seneste kontrol viser, at vilkårene ikke er overholdte.

3.4.13 Ved målinger/beregninger for støj og/eller vibrationer, udarbejdelse af afrapportering og gennemførelse af eventuelle tiltag for støj- og/eller vibrationsreduktion, skal udgifterne hertil alene afholdes af virksomheden.

Luft / Støv / Lugt

3.4.14 Afkast fra støvfrembringende processer (ved fremstilling af glasfiberarmeret polyester og maling) skal være forsynet med filter, der sikrer, at en emissionsgrænseværdi for totalt støv på 10 mg/normal m^3 er overholdt.

3.4.15 Såfremt virksomhedens samlede emission af aluminiumsforbindelser i uorganisk støv (målt som Al) er større end 25 g/time (massestrømsgrænsen) skal emissionsgrænseværdien for aluminiumsforbindelser i uorganisk støv (målt som Al) på 5 mg/ Nm^3 overholdes.

3.4.16 Virksomheden må maksimalt udlede 1,8 kg flygtige organiske stoffer pr. time i afkast fra malekabiner.

3.4.17 Virksomhedens afkast skal være dimensionerede, så nedenstående B-værdier er overholdt:

Parameter	B-værdier mg/ normal m³
Styren	0,2
Acetone	0,4
Malingsstøv generelt	0,08
Polyurethanstøv	0,04
Blandingsfortyndere	0,15
Aluminiumsforbindelser i uorganisk støv (målt som Al)	0,01

B-værdien skal være overholdt af den maksimale 99% fraktilværdi for immissionskoncentrationen, beregnet på månedsbasis af alle årets 12 måneder. Maksimumkoncentrationen skal beregnes ved hjælp af Miljøministeriets OML-model, jf. Miljøministeriets vejledning nr. 2/2001.

3.4.18 Højden af afkast nr. A1 fra malerkabine og tørre/flash-off zone skal være minimum 15 meter over terræn.

3.4.19 Højden af afkast nr. A2 fra støberum og afklædning skal være minimum 10 meter over terræn.

3.4.20 Afkast fra rumventilation og arbejdssteder, der ikke er omfattet af konkrete vilkår om afksthøjde, skal være opadrettet og ført mindst 1 meter over tagryg på det tag, hvor afkastet er placeret.

3.4.21 Virksomheden må ikke give anledning til lugtgener uden for virksomhedens område, som efter tilsynsmyndighedens vurdering er væsentlige for omgivelserne.

3.4.22 For eksisterende fyringsanlæg pr. april 2017, der anvender naturgas og har en samlet indfyret effekt på 120 kW og derover, men mindre end 5 MW, skal emissionsgrænseværdierne i nedenstående tabel overholdes:

Parameter	Emissionsgrænseværdi
NO _x beregnet som NO ₂	125 mg/normal m ³ tør røggas ved 10% O ₂
CO	75 mg/normal m ³ tør røggas ved 10% O ₂

3.4.23 For nye fyringsanlæg etableret efter april 2017, der anvender naturgas og har en samlet indfyret effekt på 120 kW og derover, men mindre end 5 MW, skal emissionsgrænseværdierne i nedenstående tabel overholdes:

Parameter	Emissionsgrænseværdi
NO _x beregnet som NO ₂	65 mg/normal m ³ tør røggas ved 10% O ₂
CO	75 mg/normal m ³ tør røggas ved 10% O ₂

Beskyttelse af jord og grundvand

- 3.4.24 Overjordiske tanke til fyringsolie og motorbrændstof skal sikres mod påkørsel. Påfyldningsstudse og aftapningshaner (aftapningsanordninger) for olieprodukter, herunder motorbrændstof, skal placeres inden for konturen af en tæt belægning med kontrolleret afledning af afløbsvandet. Alternativt skal eventuelt spild opsamles i en tæt spildbakke eller grube. Udendørs spildbakker eller gruber skal tømmes, således at regnvand i bunden maksimalt udgør 10 % af spildbakkens eller grubens volumen.
- 3.4.25 Flydende råvarer og hjælpestoffer, der ved spild kan medføre risiko for forurening af jord og grundvand, skal opbevares på samme måde som farligt affald, jf. vilkår 3.4.31 og 3.4.27.
- 3.4.26 Spild af brændstof, olie og kemikalier skal straks opsamles. Dog ikke hvis spild sker i tæt spildbakke eller grube, jf. vilkår 3.2.24 og 3.4.27. Der skal til enhver tid forefindes opsugningsmateriale på virksomheden. Alt opsamlet spild af brændstof, olie og kemikalier inkl. brugt opsugningsmateriale skal opbevares og bortskaffes som farligt affald.
- 3.4.27 Farligt affald som f.eks. spildolie skal opbevares under overdækning i form af tag, presenning eller lignende og beskyttet mod vejrlig på en tæt belægning. Oplagspladsen skal være indrettet således, at spild kan holdes inden for et afgrænset område og uden mulighed for afløb til jord, grundvand, overfladevand eller kloak. Området skal kunne rumme indholdet af den største beholder, der opbevares.

Spildevand og overfladevand

- 3.4.28 Processpildevand skal til enhver tid tilledes det kommunale spildevandsanlæg i henhold til gældende tilslutningstilladelse.
- 3.4.29 Overfladevand skal til enhver tid tilledes den kommunale regnvandsledning i henhold til gældende aftale/tilslutningstilladelse.
- 3.4.30 Foreligger der ingen tilslutningstilladelse for processpildevand og overfladevand for virksomheden må overfladevand og spildevand ikke udledes fra virksomheden ellers skal virksomheden indsende ansøgning om tilslutningstilladelse.

Affald

- 3.4.31 Farligt affald skal opbevares i egnede, tætte og lukkede beholdere, der er mærket, så det tydeligt fremgår, hvad beholderen indeholder.

3.4.32 Støvende affald skal opbevares i tætte lukkede emballager eller på anden måde sikres mod støvflugt. Filterstøv skal tilsvarende opsamles og opbevares på virksomheden i tætte, lukkede beholdere, containere, big-bags el. lign og mærket med indhold.

3.5 Egenkontrol

Driftskontrol

- 3.5.1 Filtre skal drives, serviceres og vedligeholdes efter filterleverandørens anvisninger, så normal renseseffektivitet er opretholdt løbende. Eftersyn skal dog ske mindst 1 gang om året. Driftsinstruks for filtre skal være tilgængelig i umiddelbar nærhed af filtrene. Renluftsiden efter posefilter o. lign. skal efterses visuelt mindst 1 gang om måneden for kontrol af utætheder. Konstateres der utætheder, skal renluftsiden efterfølgende rengøres for støvaflejring af hensyn til kommende inspektioner.
- 3.5.2 Virksomheden skal løbende og mindst en gang årligt foretage visuel kontrol for utætheder, revnedannelser og vedligeholdelsesstand af befæstede arealer og tætte belægninger, herunder opsamlingskar, gruber, tankgrave og bassiner. Utætheder skal udbedres, så hurtigt som muligt efter at de er konstateret.

Præstationskontrol Luft

- 3.5.3 Senest 6 måneder efter at virksomheden er sat i drift, skal der foretages præstationskontrol i hvert afkast i form af 3 enkeltmålinger hver af en varighed på 1 time med henblik på at verificere massestrømmen før eventuel rensning, emissionen samt emissionskoncentrationen af styren. Præstationskontrollen skal udføres som beskrevet i vilkår 3.5.5 og 3.5.6 ved den eller de processer, hvorfra emissionen af styren ønskes bestemt.
- Senest 9 måneder efter at virksomheden er sat i drift, skal virksomheden dokumentere, at de dimensionsgivende koncentrationer for styren i afkastene, jf. vilkår 3.4.17, er overholdt. Alle kilder skal dokumenteres.
- 3.5.4 Efter anmodning fra tilsynsmyndigheden, skal virksomheden lade foretage målinger og beregninger til dokumentation for, at de fastsatte grænser for luft og støv i vilkår 3.4.14, 3.4.15, 3.4.16, 3.4.17, 3.4.22 og 3.4.23 er overholdt. Måle- og beregningspunkter fastsættes efter nærmere aftale med tilsynsmyndigheden.
- 3.5.5 Alle målinger skal foretages under repræsentative driftsforhold (maksimal normaldrift) og skal udføres af et firma/laboratorium, der er akkrediteret hertil af Den Danske Akkrediterings- og Metrologifond eller af et tilsvarende akkrediteringsorgan, som er medunderskriver af EA's multilaterale aftale om gensidig anerkendelse. Rapport over målingerne skal indsendes til tilsynsmyndigheden senest 2 måneder efter, at de er foretaget.

- 3.5.6 Prøvetagning og analyse skal ske efter de i tabellen nævnte metoder eller efter internationale standarder med mindst samme analysepræcision og usikkerhedsniveau.

Navn	Parameter	Metodeblad nr.
Bestemmelse af koncentrationen af totalt partikulært materiale i strømmende gas	Støv	MEL-02
Bestemmelse af koncentrationer af specifikke opløsningsmidler i strømmende gas (adsorptionsrørmetoden) 2003	Organiske opløsningsmidler	MEL-17
Bestemmelse af koncentrationer af kvælstofoxider (NO _x) i strømmende gas	NO _x (kvælstofoxider)	MEL-03
Bestemmelse af koncentrationer af kulmonoxid (CO) i strømmende gas	CO (kulmonoxid)	MEL-06

Se også retningslinjerne for kontrolmålinger og afrapportering i bilag 8.

- 3.5.7 Hvis de fastsatte grænser for luft eller støv overskrides, skal der sammen med rapport om målinger/ beregninger fremsendes forslag til reduktion ned til de i vilkår 3.4.14, 3.4.15, 3.4.16, 3.4.17, 3.4.22 og 3.4.23 fastsatte grænseværdier og med tidsplan for gennemførelse.
- 3.5.8 Tilsynsmyndigheden kan forlange luft- og støvmålinger gentaget, dog højst én gang årligt, medmindre den seneste kontrol viser, at vilkårene ikke er overholdte.
- 3.5.9 Ved målinger/beregninger for luft og støv, udarbejdelse af afrapportering og gennemførelse af eventuelle tiltag for reduktion, skal udgifterne hertil alene afholdes af virksomheden.

Driftsjournal

- 3.5.10 Der skal føres en driftsjournal med angivelse af:

- Årligt forbrug af råvarer opdelt på typer af:
 - Resin og gelcoat.
 - Formklargøringsmidler.
 - Rensevæsker, der er baseret på organiske opløsningsmidler.
 - Maling og fortynder.
- Dato for og resultatet af eftersyn af filtre, herunder reparationer og udskiftning af filterposer, jf. vilkår 3.5.1.
- Dato for og resultatet af kontrollen af befæstede arealer, tætte belægninger, gruber, mv. og eventuelle foretagne udbedringer, jf. vilkår 3.5.2.

Driftsjournalen skal opbevares på virksomheden i mindst 5 år og skal være tilgængelig for tilsynsmyndigheden.

3.6 Ophør

3.6.1 Ved driftsophør skal virksomheden træffe de nødvendige foranstaltninger for at undgå forureningsfare og for at efterlade stedet i tilfredsstillende tilstand. En redegørelse for disse foranstaltninger skal fremsendes til tilsynsmyndigheden senest 3 måneder, før driften ophører.

3.6.2 Miljøgodkendelsen bortfalder senest, når driften har været indstillet i 3 år.

4 Ikke teknisk resumé

Solid Production udvider produktionen af husstandsvindmøller og flytter virksomhedens aktiviteter på Gl. Ringkøbingvej 20, 6900 Skjern til Stålvej 8, 6900 Skjern. I den forbindelse er der ansøgt om miljøgodkendelse af virksomhedens produktion på den nye adresse.

Virksomheden etableres i eksisterende erhvervsbygninger.

Virksomheden producerer husstandsvindmøller. Produktionen omfatter fremstilling af vinger og møllehuse i glasfiberarmeret polyester med efterfølgende maling og montage, samt forarbejdning af dele i aluminium.

De væsentligste miljøforhold i forbindelse med virksomhedens drift er udledning af flygtige organiske forbindelser og støv til luften samt støj fra ventilationsanlæg og intern transport.

5 Miljøteknisk vurdering

Der er standardvilkår for virksomhedstypen D207 jf. godkendelsesbekendtgørelsen. Generelt gælder, at standardvilkårene er vurderet i relation til virksomhedens aktuelle ansøgte drift, indretning og forureningspotentiale, se bilag 6.

Følgende processer og anlæg er ikke omfattet af standardvilkår for virksomhedstypen D207:

- Maling af vinger og naceller
- Bearbejdning af aluminium
- Naturgas fyringsanlæg

5.1 Lokalisering

Virksomheden etableres i eksisterende erhvervsbygninger i et område omfattet af lokalplan nr. 210 for et område til erhvervsformål nordøst for Holstebrovej og Ringvejen i Skjern af 14. august 2007.

Nærmeste boliger er eksisterende boliger i tilknytning til virksomheder i erhvervsområdet ved Industrivej beliggende 30 – 70 meter vest for virksomheden.

Virksomheden ligger i et område med drikkevandsinteresser.

Størstedelen af virksomhedens areal er kortlagt på vidensniveau V1 (muligt forurennet) efter jordforureningsloven.

Der er adgang til virksomheden fra Stålvvej og Jernvej.

5.2 Indretning og drift

Virksomheden fremstiller husstandsvindmøller. Vinger og naceller støbes i fiberarmeret polyester. I forbindelse med produktionen etableres der en afdeling, hvor der foretages bearbejdning af aluminium til dele til egne møller og som underleverandør til andre virksomheder.

Produktionen omfatter følgende processer:

- Varemodtagelse
 - Lager og opskæring af glasfiber
 - Klipping, bukning, stansning og laserskæring i aluminium
 - Opsavning af aluminium (plader)
 - Svejsning (TIG, aluminium, 1 svejseplads)
- Fremstilling af vinger og naceller i glasfiberarmeret polyester:
- Oplægning/klargøring af forme til infusion
 - Coating af forme med rulle
 - Infusion: Polyester suges ind i formen under folie med vakuum.
 - Afklædning af forme (folie trækkes af forme)
 - Slibning af kanter
 - Samling og limning af skaller
 - Finish (pudsning og slibning)
 - Sprøjtemaling
 - Nacelle montage

Produktionsindretningen fremgår af bilag 2.

Driftstiden er hverdage fra kl. 5.00 til 17.00, men kan på sigt udvides til endnu et produktionsskift (aftenhold eller nathold).

Støbeprocessen foregår ved infusion, som er en lukket proces. I henhold til standardvilkårene sættes der derfor vilkår om, at støbeprocesser (infusion) skal foregå i lukkede processer.

Da coating er en åben proces sættes vilkår til åbne processer i henhold til standardvilkårene.

Ligeledes er der sat vilkår om, at ved malingspåføring skal døre, vinduer og porte til produktionslokalet holdes lukkede.

I henhold til standardvilkårene sættes vilkår om indretning af målesteder i relevante afkast.

5.3 Forureningsbegrænsning

Støj

Virksomheden ligger i et område nord for Ringvejen til erhvervsformål. Mod øst grænser erhvervsområdet op til et offentligt rekreativt grønt område. Mod syd på den anden side af Ringvejen grænser erhvervsområdet op til et område til erhvervsformål, et område til blandet bolig og erhverv og et område til offentligt formål. Mod vest ved Holstebrovej ligger der et område med boliger beliggende i landzone. Indenfor industriområdet ved Industrivej er der beliggende eksisterende boliger i tilknytning til erhverv.

På denne baggrund er støjgrænserne fastsat efter Støjvejledningen nr. 5 af 1984.

Der fastsættes endvidere vilkår med støjkrav til lavfrekvent støj og infralyd, samt at tilsynsmyndigheden kan kræve støjmålinger og -beregninger udført.

De væsentligste støjkloder vil være stationære støjkloder i form af ventilationsanlæg, samt transportstøj i forbindelse med intern transport af emner og forsendelse- og modtagelsesaktiviteter. Kompressor er placeret indendørs i skur.

Det er Kommunens vurdering, at virksomheden vil kunne overholde de fastsatte støjgrænser.

Luft / Støv / Lugt

Anvendelse af polyesterbaseret resin og acetone

Der anvendes polyesterbaseret resin til coating og støbning af vinger og naceller. Der anvendes et vandbaseret slipmiddel Watershield uden organiske opløsningsmidler. Der anvendes acetone til rengøring af forme og værktøjer. Der er et afkast fra udsugningen fra støberummet, hvorfra der sker en udledning af styren og acetone.

Virksomheden har lavet en beregning af massestrøm og emissionskoncentration af styren og acetone samt en OML-beregning for dimensionering af afkast.

Virksomheden har beregnet følgende:

Massestrøm af styren på 1,053 kg/time

Emission af styren på 58,2 mg/m³

Massestrøm af acetone på 0,714 kg/time

Maksimal emission af acetone på 1,43 kg/time (Med den oplyste luftmængde på 18.090 m³/time fås en maksimal emissionskoncentration på 79 mg/m³)

Virksomheden har udført en OML-beregning for dimensionering af afksthøjden og har beregnet, at ved en afksthøjde på 10 meter over terræn kan B-værdien for styren på 0,2 mg/m³ og B-værdien for acetone på 0,4 mg/m³ overholdes.

Virksomheden har i deres ansøgning anført, at det er en vejledende beregning og at dimensionering af afkastet endnu ikke er fastlagt og bestemt.

Der skal derfor eventuelt laves en ny OML-beregning til dokumentation af, at B-værdierne for styren og acetone er overholdt, såfremt den endelige udformning af ventilationsanlægget afviger fra det, der er oplyst i ansøgningen.

I henhold til standardvilkårene er der fastsat vilkår om overholdelse af B-værdier for styren og acetone på henholdsvis 0,2 mg/m³ og 0,4 mg/m³. Der er efter standardvilkårene ikke fastsat vilkår om grænseværdier for emissionen af styren og acetone, da de af virksomheden oplyste massestrømme for styren og acetone er under massestrømsgrænserne for styren og acetone på henholdsvis 2 kg/time og 6,25 kg/time.

I henhold til standardvilkårene sættes der vilkår om, at der skal udføres præstationskontrol for styren i afkastet, efter virksomheden er sat i drift til dokumentation af, at de dimensionsgivende koncentrationer af styren i afkastet er overholdt.

Da der ikke er fastsat emissionsgrænseværdier for styren, og der dermed heller ikke er krav om rensning, er standardvilkåret tilpasset således, at der ikke fastsættes vilkår om en årlig kontrol af emissionsgrænseværdien.

Sprøjtemaling

Den udsugede luft fra sprøjtekabine og tørre/flash off zone udledes gennem et fælles afkast.

Virksomheden har indsendt sikkerhedsdatablade på de anvendte malingsprodukter. Malingsprodukterne indeholder organiske opløsningsmidler, og det vurderes ud fra sammensætningen, at den anvendte maling lever op til Luftvejledningens definition på en blandingsfortynder. Der fastsættes derfor vilkår med en B-værdi for blandingsfortynder på $0,15 \text{ mg/m}^3$.

Virksomheden har udført en OML-beregning for dimensionering af afksthøjden. Virksomheden har oplyst, at det maksimale forbrug af maling er på 5 kg/time svarende til en maksimal timeemission af organiske opløsningsmidler på 1,8 kg/time. På denne baggrund har virksomheden udført en OML-beregning, som dokumenterer, at B-værdien for blandingsfortynder på $0,15 \text{ mg/m}^3$ kan overholdes ved en afksthøjde på 15 meter over terræn.

Der fastsættes derfor vilkår om, at afksthøjden for afkast fra malekabinen skal være minimum 15 meter over terræn.

Virksomhedens forventede forbrug af organiske opløsningsmidler er oplyst til at være ca. 2,4 t/år. Virksomheden er derfor ikke omfattet af VOC-bekendtgørelsen, da tærskelværdien er 5 t/år for aktiviteter under pkt. 8 "Anden overfladebehandling" i bilag 2 i VOC-bekendtgørelsen, som overfladebehandling af plast er omfattet af.

Der fastsættes i stedet vilkår om en maksimal timeemission af flygtige organiske organiske stoffer. Den maksimale timeemission af flygtige organiske stoffer er fastsat til 1,8 kg/time, da det er den maksimale timeemission, der er anvendt til OML-beregningen og dermed sikrer, at B-værdien overholdes.

Afkastluften fra sprøjtekabine renses i forfilter type AF3V, Andreafilter og kuvertfilter type F5 inden udledning via afkast. Virksomheden har indsendt dokumentation på, at andreafiltret kan tilbageholde mindst 90% af malingsstøvet.

Da sprøjtekabinen er forsynet med filter med en effektivitet på mindst 90%, vurderes det at emissionsgrænseværdien for malingsstøv på 10 mg/m^3 kan overholdes.

Efterbearbejdning (slibning og pudsning) af emner af glasfiberarmeret plast

Der er to afkast fra udsugning fra efterbearbejdning af de støbte vinger og naceller ved slibning og pudsning.

Luften i de to afkast renses i et filter af typen Filter High Vac 4 og luftmængderne i hvert afkast er på $2.000 \text{ m}^3/\text{time}$. Virksomheden har indsendt dokumentation på, at filtrene kan tilbageholde mindst 99,9 % af støvet. Det er derfor Ringkøbing-Skjern Kommunes vurdering,

at virksomheden kan overholde den i standardvilkåret fastsatte emissionsgrænseværdi for totalstøv på 10 mg/normal m³.

Ved beregning af spredningsfaktoren jf. Luftvejledningen for hver af de to afkast fås følgende:

$$\begin{aligned}\text{Spredningsfaktoren} &= \text{Kildestyrken} / \text{B-værdi} \\ &= (\text{Emissionsgrænseværdi} \times \text{luftmængde}) / \text{B-værdi} \\ &= (10 \text{ mg/Nm}^3 \times 2.000 \text{ m}^3/\text{h}) / 0,08 \text{ mg/m}^3 \\ &= 69 \text{ m}^3/\text{s}\end{aligned}$$

Da spredningsfaktoren er mindre end 250 m³/s, skal afkastet blot føres en meter over tag og være opadrettet, så der kan ske fri fortynding.

De to afkast er derfor omfattet af standardgodkendelsens vilkår for afkast, der ikke er omfattet af konkrete vilkår om afksthøjde.

Svejsning og skæring

Svejsning og skæring i aluminium er ikke omfattet af Maskinværkstedsbekendtgørelse, jf. §1, stk. 3 i bekendtgørelsen.

Der fastsættes derfor vilkår for afkast med svejserøg fra svejsning i aluminium i overensstemmelse med reglerne i Miljøstyrelsens Luftvejledning.

Virksomheden har oplyst, at der er etableret udsugning fra en svejseplads, hvor der udføres TIG svejsning i aluminium. Afkast er ført 1 meter over tagryg og der er ikke monteret filter.

Afkastet er udført, så det lever op til kravene til afkast ved svejsning i ulegeret stål jf. Maskinværkstedsbekendtgørelsen og Miljøstyrelsens Vejledning nr. 13/1997 om "Begrænsning af luftforurening fra virksomheder, der udsender svejserøg".

Det er derfor Ringkøbing-Skjern Kommunes vurdering, at virksomheden med denne udformning af afkastet vil kunne overholde den i miljøgodkendelsen fastsatte emissionsgrænseværdi og B-værdi for aluminiumsholdig støv.

Dette begrundes med, at B-værdien for aluminiumsforbindelser på 0,01 mg/m³ er større end B-værdien for svejsning i ulegeret stål på 0,004 mg/m³.

På virksomheden er der en stansemaskine, som også kan udføre laserskæring med nitrogen. Der er endnu ikke etableret udsugning fra maskinen. Ved etablering af en udsugning til maskinen er det det Kommunens vurdering, at der kan laves en tilsvarende vurdering som for svejsning vedrørende krav til afkastets udformning. Dvs. at såfremt afkastet udformes efter kravene til laserskæring i ulegeret stål i Maskinværkstedsbekendtgørelsen, bilag 2, tabel 4, er det Kommunens vurdering, at virksomheden kan overholde de fastsatte grænseværdier for aluminiumsholdigt støv.

Fyringsanlæg

På virksomheden er der installeret to fyringsanlæg med anvendelse af naturgas til opvarmning. Da virksomhedens hovedaktivitet er godkendelsespligtig, skal fyringsanlæggene inddrages i miljøgodkendelsen.

Der er derfor sat vilkår for emissionsgrænseværdier for NO_x og CO i henhold til retningslinierne i Luftvejledningen, både for eksisterende og eventuelle nye fyringsanlæg.

Beskyttelse af jord og grundvand

Der fastsættes vilkår i henhold til standardvilkårene for at sikre mod forurening af jord og grundvand.

Spildevand og overfladevand

Processpildevand fra vaskemaskine til vask af rodrør opsamles og bortskaffes som farligt affald. Der er derfor ikke søgt om tilladelse til tilslutning af processpildevand til offentlig kloak.

Affald

Virksomheden skal årligt indberette data for affaldsproduktionen til det centrale Affaldsdatasystem, samt opbevare kvitteringer for afleveret affald jf. Affaldsbekendtgørelsen. Kvitteringer for affaldsbortskaffelse skal opbevares i mindst 3 år.

I øvrigt skal affald, herunder olie- og kemikalieaffald og andet farligt affald, bortskaffes efter kommunens regulativer og anvisninger.

Olietanke

Virksomheden oplyser, at der ingen olietanke er på virksomheden. Der sættes vilkår for overjordiske tanke i henhold til standardvilkårene i tilfælde af, at der senere etableres tanke på virksomheden.

Eventuelle olietanke skal til enhver tid etableres og drives i henhold til olietankbekendtgørelsen.

5.4 Natura 2000 områder og bilag IV-arter

Natura 2000

Nærmeste Natura 2000 område ligger ca. 3 km fra ansøgte projekt. Der er tale om

- Skjern Å, som er udpeget som EF-habitatområde (H61).

Det er Kommunens vurdering på baggrund af den store afstand til nærmeste Natura 2000-område og at aktiviteterne etableres i eksisterende bygninger, at projektet vil være uden væsentlig betydning for udpegningsgrundlaget, og for opnåelse af gunstig bevaringsstatus/bevaringsprognose for udpegningsgrundlaget.

Kommunen vurderer, at det ansøgte projekt hverken i sig selv, eller i forbindelse med andre planer og projekter, vil medføre en væsentlig påvirkning af Natura 2000-området eller de arter og naturtyper området er udpeget på baggrund af.

Bilag IV

En række dyr og planter, der er omfattet af habitatdirektivets bilag IV, kan have levested, fødesøgningsområde eller sporadisk opholdssted i området. Det er kommunens vurdering, at plantearterne næppe findes på ansøgte sted i tilknytning til eksisterende bygninger. Ansøgte projekt vurderes derfor ikke at ville påvirke eventuelle forekomster af plantearterne i området.

På baggrund af Faglig rapport nr. 635 fra Danmarks Miljøundersøgelser samt Ringkøbing-Skjern Kommunes øvrige kendskab vurderes det umiddelbart, at der kan være småflagermus, odder, markfirben, visse vandtilknyttede insekter, spidssnudet frø og strandtudse i området.

- Småflagermus: Ud fra småflagermus' levevis vurderes det, at de ikke påvirkes negativt af ansøgte projekt.
- Odder: kan forekomme i nærområdet i tilknytning til vandløb, sø eller fjord, men er med sin levevis næppe truet af ansøgte projekt.
- Markfirben: er udbredt i store dele af landet, men trues næppe af ansøgte projekt.
- Visse vandtilknyttede insekter: kan være tilknyttet nærområdets vandhuller og fugtige arealer. Disse påvirkes negativt, når vandmiljøerne næringsstofberiges eller gror til.
- Spidssnudet frø og strandtudse: kan forekomme i nærområdets vandhuller og fugtige arealer, men er med deres levevis næppe truet af ansøgte projekt. Padder påvirkes negativt, når vandmiljøerne næringsstofberiges eller ændrer karakter.

På grundlag af nuværende viden vurderes det, at det ansøgte projekt ikke vil medføre negativ påvirkning af bilag IV-arter. Det er endvidere kommunens vurdering, at projektet ikke vil skade yngle- eller rasteområder for arter, der er beskyttet af Habitatdirektivets bilag IV.

Vurderingen er gennemført i henhold til "Bekendtgørelse om udpegning og administration af internationale naturbeskyttelsesområder samt beskyttelse af visse arter, nr. 188 af 26. februar 2016" (Habitatbekendtgørelsen).

5.5 Egenkontrol

Der fastsættes vilkår i henhold til standardvilkårene for at sikre mod nedsivning af evt. spild til jord og grundvand samt sikre opretholdelse af filteranlæggenes renseseffekt. Derudover er standardgodkendelsens vilkår om registrering af forbrug af råvarer udvidet til også at omfatte malingsprodukter og fortynder.

Årsrapportering

Virksomheden er ikke omfattet af pligten til at indberette udledning af forurenende stoffer, jf. bekendtgørelse nr. 1172 af 13. oktober 2015 om et register over udledning og overførsel af forurenende stoffer (PRTR).

5.6 Vurdering af renere teknologi

Ved at udforme miljøgodkendelsen i overensstemmelse med standardgodkendelsens vilkår er det sikret, at de anvendte teknikker, herunder renseteknikker lever op til indførelsen af renere teknologi.

6 Gyldighed og retsbeskyttelse

6.1 Gyldighed

Miljøgodkendelsen er gyldig straks efter modtagelsen.

Ved klage kan Miljø- og Fødevareklagenævnet dog bestemme, at klagen har opsættende virkning. Udnyttelse i klageperioden og mens eventuel klage behandles sker på eget ansvar.

6.2 Retsbeskyttelse

For nye anlæg/ aktiviteter godkendt efter miljøbeskyttelsesloven § 33 er der 8 års retsbeskyttelse fra godkendelsesdatoen, men i henhold til § 41a kan der gives påbud om yderligere tiltag, hvis

- der er fremkommet nye oplysninger om forureningens skadelige virkninger.
- forureningen medfører miljømæssige skadevirkninger, der ikke kunne forudses ved godkendelsens meddelelse,
- forureningen i øvrigt går ud over det, som blev lagt til grund ved godkendelsens meddelelse,
- væsentlige ændringer i den bedste tilgængelige teknik skaber mulighed for en betydelig nedbringelse af emissionerne, uden at det medfører uforholdsmæssigt store omkostninger,
- det af hensyn til driftssikkerheden i forbindelse med processen eller aktiviteten er påkrævet, at der anvendes andre teknikker, eller
- der er fremkommet nye oplysninger om sikkerhedsmæssige forhold på virksomheder, der er omfattet af regler fastsat i medfør af § 7 om risikobetonede processer m.v.

Tilladelser efter andre dele af miljøbeskyttelsesloven, givet som del af § 33 miljøgodkendelsen, har også 8 års retsbeskyttelse. Jf. afsnit 2 "Afgørelse".

Retsbeskyttelsen for ældre anlæg/ aktiviteter udløber 8 år efter at disse blev godkendt første gang. Godkendelser, der er givet for mere end 8 år siden, kan altid revideres ved påbud fra kommunen efter miljøbeskyttelseslovens § 41 b.

Påbud, forbud og ændringer i henhold til miljøbeskyttelseslovens § 41, 41a og 41b kan påklages.

7 Offentliggørelse og klagevejledning

7.1 Offentliggørelse

Afgørelsen bekendtgøres ved annoncering på kommunens hjemmeside www.rksk.dk under informationer den 28. april 2017. Derudover orienteres en række interessenter direkte, jf. liste over modtagere af kopi af godkendelse.

Afgørelsen offentliggøres ligeledes på Miljøstyrelsens portal Digital MiljøAdministration (DMA).

7.2 Klagevejledning

Miljøgodkendelse

Der kan efter miljøbeskyttelseslovens kapitel 11 klages over Kommunalbestyrelsens afgørelse. Klageperioden er 4 uger. Eventuel klage over afgørelsen skal være indgivet **senest fredag den 26. maj 2017**.

Følgende kan klage: Ansøgeren, Sundhedsstyrelsen - Embedslægeinstitutionen Midtjylland samt enhver, der må antages at have en individuel, væsentlig interesse i sagens udfald. Der kan desuden klages af visse organisationer, som angivet i lovens §§ 99-100.

Ansøgeren vil få besked, hvis andre klager over afgørelsen.

Der gøres opmærksom på, at der til enhver tid er adgang til aktindsigt i de resultater af virksomhedens egenkontrol, som tilsynsmyndigheden har, samt i sagen i øvrigt.

Hvis du ønsker at klage over denne afgørelse, kan du klage til Miljø- og Fødevareklagenævnet. Du klager via Klageportalen, som du finder et link til på forsiden af <http://www.nmkn.dk> Klageportalen ligger på <http://www.borger.dk> og <http://www.virk.dk> Du logger på <http://www.borger.dk> eller <http://www.virk.dk>, ligesom du plejer, typisk med NEM-ID. Klagen sendes gennem Klageportalen til den myndighed, der har truffet afgørelsen. En klage er indgivet, når den er tilgængelig for myndigheden i Klageportalen. Når du klager, skal du betale et gebyr. Gebyret er **900 kr.** for privatpersoner og **1.800 kr.** for virksomheder og organisationer. Du betaler gebyret med betalingskort i Klageportalen.

Miljø- og Fødevareklagenævnet skal som udgangspunkt afvise en klage, der kommer uden om Klageportalen, hvis der ikke er særlige grunde til det. Hvis du ønsker at blive fritaget for at bruge Klageportalen, skal du sende en begrundet anmodning til den myndighed, der har truffet afgørelse i sagen. Myndigheden videresender herefter anmodningen til Miljø- og Fødevareklagenævnet, som træffer afgørelse om, hvorvidt din anmodning kan imødekommes.

Prøvning ved domstolene

Ifølge miljøbeskyttelseslovens §101 kan afgørelsen prøves ved domstolene. Sag skal anlægges inden 6 måneder efter, at afgørelsen er offentliggjort.

Venlig hilsen

Pernille Nielsen

Pernille Nielsen og

Y. Grandahl

Yvonne Grandahl

8 Liste over modtagere af kopi af godkendelsen

Sendt på mail:

Lene Andersen, lene@lene-andersen.dk

Sundhedsstyrelsen – Embedslægeinstitutionen Midtjylland senord@sst.dk

Danmarks Naturfredningsforenings Lokalforening for Ringkøbing-Skjern Kommune,
dnringkoebing-skjern-sager@dn.dk

Friluftsrådet Midt-Vest, midtvestjylland@friluftsraadet.dk

Kopi sendt til:

Arbejdsbevægelsens Erhvervsråd, Reventlowsgade 14 2, 1651 København V.

9 Oversigtsplan – Bilag 1



Virksomhedens placering er markeret med lyseblå skravering.

11 Miljøteknisk beskrivelse - Bilag 3

Den følgende beskrivelse af projektet bygger på virksomhedens oplysninger jævnfør ansøgningsmaterialet og på oplysningerne fra tidligere godkendelser mv., med særlig vægt på de miljømæssige og de planlægningsmæssige forhold.

Nedenstående er uddrag af virksomhedens ansøgning i Byg & Miljø. Supplerende oplysninger er indsat med kursiv.

Beskrivelse af det ansøgte projekt:

Solid Production A/S er en bestående virksomhed som udvider produktion og har flyttet virksomheden til Stålvej 8, 6900 Skjern fra Gl. Ringkøbingvej 20. Virksomheden er på ansøgningstidspunkt i gang med renovering af bygninger, klargøring til mølle produktion og malerafdeling.

Processerne består i hovedtræk af råvarelager, opskæring og bukning af aluminiums plader, støbning af nacelle og vinger, montage og limning, finish i form af skæring, svejsning og slibning, samt lager og administration.

Ud over Stålvej 8 er Stålvej 4 indkøbt og inddrages og Jernvej 1 forventes indkøbt inden længe.

Produktionskapaciteten er 45 vinger, 15 kabinesæt (og 45 Web.)

Driftstiden er hverdage fra kl. 05 til 17, men det overvejes at udvide driftstiden med endnu et produktions skift. (enten aften hold eller nathold).

Produktionsarealet udgør 9.000 m² på Stålvej 8 og 3.000 m² på Stålvej 4.

Grunden på Stålvej 8 udgør 21.000 m².

Virksomhedens driftstid:

05-17 vil være normal driftstid.

Under særlige omstændigheder vil der være drift udenfor normal driftstid samt evt. overarbejde i weekender.

Til- og frakørselsforhold:

Der vil være til og fra kørsel i driftstimerne. Området hvor virksomheden ligger er i indenfor lokalplan 210 - beregnet for erhverv.

Virksomheden forventer, at der vil være mellem 5 og 10 transporter dagligt.

Færdige møller pakkes i containere, som placeres i porten efter montage. Containerne køres på udendørs oplagringsplads.

Tegninger over virksomhedens indretning:

Fremgår af bilag 2.

Virksomhedens produktionskapacitet:

Der forventes at producere 15 møller pr. uge.

Virksomheden producerer i første omgang kun i et skift, men det kan blive nødvendigt at udvide produktionstid og mængder.

Virksomhedens procesforløb:

Virksomhedens processer er beskrevet i bilag 3 i ansøgningsmaterialet.

Oplysninger om energianlæg:

Virksomheden er forsynet med naturgas. *Der er to energianlæg, som er identiske. På mærkeskiltet på anlægget er oplyst en effekt på 80 – 550 kW.*

Driftsforstyrrelser og uheld:

I tilfælde af kemikaliespild opsamles med egnet materiale og afleveres til godkendt modtager for kemikalieaffald.

Der vil etableres systematisk kontrol af filtre efter leverandørens forskrifter, så uønskede udslip undgås.

Virksomhedens produktion – virksomheder, der sintre fluorplast, pressestøber eller fiberarmerer hærdeplast.

Åbne og lukkede processer: *Coating er en åben proces. Infusion er en lukket proces. Afklædning er en åben proces.*

Produktionskapacitet:

Forbrug af resin og andre væsentlige råvarer og hjælpestoffer:

Bilag 5 i ansøgningsmaterialet.

Uddrag af bilag 5 til ansøgningen på næste side:

Ugentlig forbrug i alt v/15 møller: kg.

Polyester	1773,75
Hærder	74,25
Gelcoat 7035	190,5
Easymax (spartelmasse)	27
Acetone	25
Lim m/glas	9
SikaForce L7 (limbase)	99
Sikaforce L80 (limbase)	202,5
SikaForce 7050 (hærder)	135
Sikaflex (fugemasse)	22,5
Maling (blandet)	150

Placering og nummerering af virksomhedens afkast:

Tabel over procesafkast:

Afkast nr.	Proces/anlæg	Forurenende stof	Afkasthøjde Over terræn	Afkasthøjde over tag	Afkast dimension meter	Luftmængde m ³ /h	Rensning
A1	Sprøjteka-bine og tørre/flash off zone	Blandingsfor-tynder og støv	15 meter		1,60	54.000	Forfilter type AF3V Andreafilter Kuvvertfilter type F5
A2	Støberum og afklædning	Styren og Acetone	10 meter		0,9	18.090	
A3	Svejsning	Svejserøg		1 meter			
A4	Sliberum	Støv		1 meter		2.000	Filter High Vac 4
A5	Finish	Støv		1 meter		2.000	Filter High Vac 4
A6	Opsavning	Aluminiums-støv		1 meter		3.046	Filterenhed/ Spånsuger type FRL/SKL 10

Beregning af afkasthøjder:

Beregning (OML) for malerkabinens afkast (A1) er vedlagt ansøgningsmaterialet.

Beregning (OML) for afklædningsrummets afkast (A2) er vedhæftet ansøgningsmaterialet. Det skal bemærkes, at dette udelukkende er en vejledende beregning og at dimensioneringen af afkastet endnu ikke er fastlagt og bestemt.

Luft fra virksomheder, der sintrer fluorplast, pressestøber eller fiberarmerer hærdeplast:

Oplys om luftrensingsforanstaltninger for støvfrembringende bearbejdnings:

A4 og A5 er afkast fra støvsuger, hvor støv opsamles i filterposer.

Oplys om luftrensingsforanstaltninger til emissionbegrænsning fra fremstilling af prepreg, gelcoating/topcoating, støbning samt vedrensning med acetone:

For virksomheder, der anvender polyesterbaseret resin:

Beregninger for afklædning er vedhæftet - men som tidligere angivet er det en vejledende beregning. Det er endnu ikke fastlagt, hvordan udformningen vil blive.

Oplysninger om forbrug af polyesterbaseret resin:

Bilag 5 i ansøgningsmaterialet.

Oplys om massestrøm og emissionskoncentration af styren:

Oplysninger om massestrømmen og emissionskoncentrationen af styren

Oplys om anvendte metoder og stoffer til rengøring af værktøjer og

Forme:

Eventuelle yderligere bemærkninger:

Bilag 5 forbrug af stoffer i ansøgningsmaterialet.

Bilag 3 procesoversigt og beskrivelse i ansøgningsmaterialet.

Bilag 6 SDS for anvendte produkter i ansøgningsmaterialet.

Spildevand:

Der forekommer kun processpildevand fra vaskemaskine til vask af rodrør, hvor der anvendes rengøringsmidlet DST-Degreez, og spildevandsmængden forventes at være ca. 1200 liter om året. Vandet vil blive opsamlet i lukkede palletanke og afleveres som farligt affald.

Støj- og vibrationskilder:

Virksomhedens bygninger har gennemgået markant reovering og driftsudstyr er nyt og opført efter virksomhedens kendskab efter foreskrevne regler på området.

Der er ikke udendørs processer.

Støj vil komme fra til og fra kørsel til virksomheden samt ventilation.

Virksomheden ligger i erhvervsområde og er dækket af lokalplan 210 som foreskriver:

Lokalplanen fastlægger ikke grænseværdier for støj og luftforurening. Men uanset lokalplanen skal virksomhederne overholde de grænseværdier for forurening, som fastsættes af miljømyndighederne. Sædvanligvis vil de fastsatte grænseværdier svare til de grænser, der i Miljøstyrelsens vejledninger er angivet for de forskellige arealanvendelser.

Skruekompressor er placeret i et skur.

Affald – sammensætning og mængde:

Virksomheden kan oplyse hvad affaldsmængder har været for den tidligere produktion, men da virksomheden endnu ikke har produceret under de forhold der er nu, kan det faktiske tal ikke oplyses - kun fraktionerne.

Affaldstyper						
Mængde / år	Hvad (fraktion)	Behandling	Opbevaring	Opbevarings sted	Transportør	Modtager / behandler
	Pap og papir	Genanvendelse	Container	Udendørs miljøgård	Ejler Chr. Knudsen	
	Spåner	Genanvendelse	Container	Indedørs på fast gulv uden afløb til kloak	Ejler Chr. Knudsen	
	Blandet	Brændbart	Container	Udendørs miljøgård	Ejler Chr. Knudsen	
	Indliner med rester af hæder	Farligt affald	Spunstromler	Indedørs på fast gulv uden afløb til kloak	Ejler Chr. Knudsen	
	Spildevand fra vaskemaskine	Farligt affald	Palletanke	Indedørs på fast gulv uden afløb til kloak	Ejler Chr. Knudsen	
	Husholdningsaffald	Brændbart	Alm. container	Udendørs miljøgård	Kommunal tømningsordning.	AFFLD (tidligere ESØ)

Oversigt over forventede råvarer mængder er vedhæftet i bilag 5 i ansøgningsmaterialet.

Affald – håndtering og opbevaring:

Beskriv hvordan affaldet håndteres og opbevares på virksomheden:

Affald sorteres i typer og opbevares i egnede beholdere i produktionslokaler inden det samles i miljøgården inden afhentning af Ejler Chr. Knudsen.

Beskyttelse af jord og grundvand:

Kemikalier, råvarer og affald opbevares i egnet beholdere på fast underlag uden afløb.

Der er ikke olietanke på ejendommen.

12 Lovgrundlag - Bilag 4

Godkendelsen er primært givet på følgende lovgrundlag fra Miljøministeriet (inklusive eventuelle ændringer til den anførte lovgivning, der er gældende på godkendelsestidspunktet):

Lov om miljøbeskyttelse, lovbekendtgørelse nr. 1189 af 27. september 2016 (miljøbeskyttelsesloven).

Bekendtgørelse om godkendelse af listevirksomhed, nr. 1517 af 7. december 2016 (godkendelsesbekendtgørelsen).

Bekendtgørelse om standardvilkår i godkendelse af listevirksomhed, nr. 1520 af 7. december 2016.

Bekendtgørelse om indretning, etablering og drift af olietanke, rørsystemer og pipelines, nr. 1611 af 10. december 2015 (olietankbekendtgørelsen).

Bekendtgørelse om affald, nr. 1309 af 18. december 2012 (affaldsbekendtgørelsen).

Bekendtgørelse om udpegning og administration af internationale naturbeskyttelsesområder samt beskyttelse af visse arter, nr. 926 af 27. juni 2016 (Habitatbekendtgørelsen).

Bekendtgørelse om virksomheder, der forarbejder emner af jern, stål eller andre metaller, nr. 1734 af 21. december 2015.

Der er endvidere benyttet følgende vejledninger:

Miljøstyrelsens vejledning om miljøgodkendelse af virksomheder på mst.dk

Miljøstyrelsens orientering nr. 4/ 2014 om BAT-eksempler og tjeklister på tværs af brancher

Miljøstyrelsen luftvejledning nr. 2/ 2001

Miljøstyrelsen B-værdivejledning nr. 9019 af 11-01-2017

Miljøstyrelsens vejledning om begrænsning af luftforurening fra virksomheder, der udsender svejserøg nr. 13/ 1997

Miljøstyrelsens vejledning nr. 5/ 1984, ekstern støj fra virksomheder

Miljøstyrelsens orientering om lavfrekvent støj, infralyd og vibrationer i eksternt miljø nr. 9/ 1997

Miljøstyrelsens vejledning om forebyggelse af jord og grundvandsforurening på industrivirksomheder ved udvalgte aktiviteter nr. 6/ 2008

13 Hovedhensyn ved meddelelse af miljøgodkendelse – Bilag 5

Ved meddelelsen af denne afgørelse/godkendelse har myndigheden forholdt sig til godkendelsesbekendtgørelsen § 18, stk. 1 og 2 samt de nedenstående forhold:

- Det vurderes, at virksomheden har truffet de nødvendige foranstaltninger til at forebygge og begrænse forurening.
- Retningslinjerne i standardgodkendelsens vilkår er fulgt.
- Det vurderes at ved meddelelse af denne miljøgodkendelse vil driften som anført i ansøgning/godkendelse samt efterlevelse af vilkår ikke være uforenelig med hensynet til omgivelserne.
- Til- og frakørsel til virksomheden vil kunne ske uden væsentlige miljøgener for området og dets beboer.

14 Gennemgang af standardvilkår – Bilag 6

D 207: Virksomheder, der fremstiller produkter ved sintring af fluorplast, pressestøbning eller fiberarmering af hærdeplast med et forbrug af plastmateriale på mere end 100 kg pr. dag.	Vilkår i miljøgodkendelsen
Generelt	
1. Ved driftsophør skal virksomheden træffe de nødvendige foranstaltninger for at undgå forureningsfare og for at efterlade stedet i tilfredsstillende tilstand. En redegørelse for disse foranstaltninger skal fremsendes til tilsynsmyndigheden senest 3 måneder, før driften ophører.	3.6.1
2. Hvor der i vilkårene anvendes betegnelsen "befæstet areal" menes en fast belægning, der giver mulighed for opsamling af spild og kontrolleret afledning af nedbør. Hvor der i vilkårene anvendes betegnelsen "tæt belægning" menes en fast belægning, der i løbet af påvirkningstiden er uigennemtrængelig for de forurenende stoffer, der håndteres på arealet.	3.1.5
Indretning og drift	
3. [Godkendelsesmyndigheden fastsætter vilkår om, hvilke støbeprocesser der skal foregå i lukkede processer. Ved "en lukket proces" forstås en proces, som foregår i en tæt indeslutning, hvis volumen er fyldt op med processens ingredienser (materialer og kemikalier), således at der ikke forekommer et frit luftvolumen, hvortil der kan afgives gasser.] Ved fremstilling af prepreg, støbning eller gelcoating/topcoating, som foregår i åbne processer, skal vinduer, døre og porte til det fri holdes lukkede.	3.3.1 3.3.2
4. I følgende afkast skal der være etableret målesteder med indretning og placering som anført i MEL-22 Kvalitet i Emissionsmålinger (Miljøstyrelsens anbefalede metoder, der findes på hjemmesiden for Miljøstyrelsens Referencelaboratorium for måling af emissioner til luften: www.ref-lab.dk): – Afkast fra støbning og prepregfremstilling samt fra påføring af gelcoat/topcoat ved anvendelse af polyesterbaseret resin. – Afkast fra rengøring af forme og værktøjer med acetone, hvis der er fastsat en afkasthøjde højere end 1 meter over tagryg på det tag, hvor afkastet er placeret. – Afkast fra formklargøring, hvis der er fastsat en afkasthøjde højere end 1 meter over tagryg på det tag, hvor afkastet er placeret. – Afkast fra støvfrembringende bearbejdning, hvis der er fastsat en afkasthøjde højere end 1 meter over tagryg på det tag, hvor afkastet er placeret.	3.3.4 tilpasset denne virksomhed

Målestederne skal være placeret, sådan at det sikres, at de fastsatte emissionsgrænseværdier kan dokumenteres overholdt.	
Luftforurening	
Specielt for virksomheder, der anvender polyesterbaseret resin	
5. I afkast fra processer, hvor der anvendes polyesterbaseret resin (til prepregfremstilling, gelcoating og støbning), må emissionskoncentrationen af styren ikke overstige 100 mg/normal m ³ i hvert afkast. Dette vilkår gælder kun, hvis massestrømmen af styren for hele virksomheden, før eventuelt luftreanseanlæg, overstiger 2 kg/time (midlet over 7 timer).	Ikke relevant for denne virksomhed
6. Virksomhedens afkast skal være dimensionerede, så B-værdien for styren på 0,2 mg/ m ³ overholdes.	3.4.17
Specielt for virksomheder, der anvender epoxybaseret resin	
7. Afkast fra processer, hvor der anvendes epoxybaseret resin (til prepregfremstilling, gelcoating og støbning), skal være opadrettet og ført mindst 1 meter over tagryg på det tag, hvor afkastet er placeret, så der kan ske fri fortynding af afkast. Dette gælder for såvel åbne som lukkede processer.	Ikke relevant for denne virksomhed.
Specielt for virksomheder, der anvender phenolbaseret resin	
8. I afkast fra processer, hvor der anvendes phenolbaseret resin (til prepregfremstilling, gelcoating og støbning), må emissionskoncentrationen af phenol ikke overstige 5 mg/normal m ³ . Dette vilkår gælder kun, hvis massestrømmen af phenol for hele virksomheden, før eventuelt luftreanseanlæg, overstiger 100 g/time (midlet over 7 timer). I afkast fra processer, hvor der anvendes phenolbaseret resin (til prepregfremstilling, gelcoating og støbning), må emissionskoncentrationen af formaldehyd ikke overstige 5 mg/normal m ³ . Dette vilkår gælder kun, hvis massestrømmen af formaldehyd for hele virksomheden, før eventuelt luftreanseanlæg, overstiger 25 g/time (midlet over 7 timer).	Ikke relevant for denne virksomhed.
9. Virksomhedens afkast skal være dimensionerede, så B-værdierne for phenol og formaldehyd i tabel 1 overholdes. Tabel 1 Parameter B-værdi mg / m ³ Phenol 0,02 Formaldehyd 0,01	Ikke relevant for denne virksomhed.
Specielt for rengøring af forme og værktøjer med acetone	
10. I afkast fra rengøring af forme og værktøjer med acetone, hvor der ikke anvendes rensning af gelcoatapplicator eller lignende lukkede processer, må emissionskoncentrationen af acetone ikke overstige 300	Ikke relevant for denne virksomhed

mg/normal m ³ . Dette gælder, uanset hvilken type resin der benyttes. Dette vilkår gælder kun, hvis massestrømmen af acetone for hele virksomheden, før eventuelt luftrens anlæg, overstiger 6,25 kg/time (midlet over 7 timer).	
11. Virksomhedens afkast skal være dimensionerede, så B-værdien for acetone på 0,4 mg/ m ³ overholdes.	3.4.17
Specielt for støvfrembringende bearbejdning	
12. Afkast fra støvfrembringende processer skal være forsynet med filter, der sikrer, at en emissionsgrænseværdi for totalt støv på 10 mg/normal m ³ er overholdt.	3.4.14
13. [Godkendelsesmyndigheden fastsætter vilkår om afksthøjder.]	3.4.18 og 3.4.19
14. Afkast fra rumventilation og arbejdssteder, der ikke er omfattet af konkrete vilkår om afksthøjde, skal være opadrettet og ført mindst 1 meter over tagryg på det tag, hvor afkastet er placeret.	3.4.20
15. Virksomheden må ikke give anledning til lugtgener uden for virksomhedens område, som efter tilsynsmyndighedens vurdering er væsentlige for omgivelserne.	3.4.21
Affald	
16. Farligt affald skal opbevares i egnede, tætte og lukkede beholdere, der er mærket, så det tydeligt fremgår, hvad beholderen indeholder.	3.4.31
17. Støvende affald skal opbevares i tætte lukkede emballager eller på anden måde sikres mod støvflugt. Filterstøv skal tilsvarende opsamles og opbevares på virksomheden i tætte, lukkede beholdere, containere, big-bags el. lign og mærket med indhold.	3.4.32
Beskyttelse af jord og grundvand og overfladevand	
18. Overjordiske tanke til fyringsolie og motorbrændstof skal sikres mod påkørsel. Påfyldningsstudse og aftapningshaner (aftapningsanordninger) for olieprodukter, herunder motorbrændstof, skal placeres inden for konturen af en tæt belægning med kontrolleret afledning af afløbsvandet. Alternativt skal eventuelt spild opsamles i en tæt spildbakke eller grube. Udendørs spildbakker eller gruber skal tømmes, således at regnvand i bunden maksimalt udgør 10 % af spildbakkens eller grubens volumen.	3.4.24
19. Flydende råvarer og hjælpestoffer, der ved spild kan medføre risiko for forurening af jord og grundvand, skal opbevares på samme måde som farligt affald, jf. vilkår 16 og 21.	3.4.25
20. Spild af brændstof, olie og kemikalier skal straks opsamles. Dog ikke hvis spild sker i tæt spildbakke eller grube, jf. vilkår 18. Der skal til enhver tid forefindes opsugningsmateriale på virksomheden. Alt opsamlet spild af brændstof, olie og kemikalier inkl. brugt opsugningsmateriale skal opbevares og bortskaffes som	3.4.26

farligt affald.	
21. Farligt affald som f.eks. spildolie skal opbevares under overdækning i form af tag, presenning eller lignende og beskyttet mod vejrlig på en tæt belægning. Oplagspladsen skal være indrettet således, at spild kan holdes inden for et afgrænset område og uden mulighed for afløb til jord, grundvand, overfladevand eller kloak. Området skal kunne rumme indholdet af den største beholder, der opbevares.	3.4.27
Egenkontrol	
22. Filtre skal drives, serviceres og vedligeholdes efter filterleverandørens anvisninger, så normal renseseffektivitet er opretholdt løbende. Eftersyn skal dog ske mindst 1 gang om året. Driftsinstruks for filtre skal være tilgængelig i umiddelbar nærhed af filtrene. Renluftsiden efter posefilter o. lign. skal efterses visuelt mindst 1 gang om måneden for kontrol af utætheder. Konstateres der utætheder, skal renluftsiden efterfølgende rengøres for støvaflejringer af hensyn til kommende inspektioner.	3.5.1
23. Virksomheden skal løbende og mindst en gang årligt foretage visuel kontrol for utætheder, revnedannelser og vedligeholdelsesstand af befæstede arealer og tætte belægninger, herunder opsamlingskar, gruber, tankgrave og bassiner. Utætheder skal udbedres, så hurtigt som muligt efter at de er konstateret.	3.5.2
Specielt for virksomheder, der anvender polyesterbaseret resin	
24. Hvis massestrømmen af organiske stoffer i et afkast er større end 25 kg TOC/time, skal der foretages AMS-kontrol (automatisk målesystem) med henblik på måling af emissionsgrænseværdien for styren målt som TOC. AMS-måleren skal: – gennemgå en årlig kontrol og et årligt serviceeftersyn af et sagkyndigt firma, – efterses og kalibreres med kalibreringsgasser efter leverandørens anvisninger, samt – kontrolleres ved en parallelmåling hvert 3. år. Emissionsgrænseværdien, der måles for ved AMS-kontrol, anses for overholdt, når det aritmetiske gennemsnit af samtlige 1-timesmålinger i løbet af kontrolperioden er mindre end eller lig med grænseværdien. Kontrolperioden er en kalendermåned, dog regnes perioder uden emission af det pågældende stof ikke med til kontrolperioden. Overskrider en enkelt 1-timesmåling emissionsgrænseværdien med en faktor 3, skal tilsynsmyndigheden underrettes herom. Der skal gøres rede for årsagen til overskridelsen og for hvilke foranstaltninger, der er eller vil blive iværksat for at undgå fremtidige overskridelser.	Ikke relevant for denne virksomhed.
25. Senest 6 måneder efter at virksomheden er sat i	3.5.3 tilpasset denne virksomhed

<p>drift, skal der foretages præstationskontrol i hvert afkast i form af 3 enkeltmålinger hver af en varighed på 1 time med henblik på at verificere massestrømmen før eventuel rensning, emissionen samt emissionskoncentrationen af styren. Præstationskontrollen skal udføres som beskrevet i vilkår 27 og 28 ved den eller de processer, hvorfra emissionen af styren ønskes bestemt.</p> <p>Herefter skal der én gang årligt foretages præstationskontrol i afkast, hvor der foretages emissionsbegrænsning med henblik på at dokumentere, at emissionsgrænseværdierne i vilkår 5, 10 og 12 er overholdt. Hvis resultatet af en præstationskontrol (det aritmetiske gennemsnit af samtlige enkeltmålinger) er under 60 % af emissionsgrænseværdien, kræves dog kun kontrol hvert andet år. Emissionsgrænseværdien anses for overholdt, hvis det aritmetiske gennemsnit af samtlige enkeltmålinger ved præstationskontrollen er mindre end eller lig med emissionsgrænseværdien.</p> <p>Senest 9 måneder efter at virksomheden er sat i drift, skal virksomheden dokumentere, at de dimensionsgivende koncentrationer for styren i afkastene, jf. vilkår 6, er overholdt. Alle kilder skal dokumenteres.</p>	
<p>Specielt for virksomheder, der anvender phenolbaseret resin</p>	
<p>26. Senest 6 måneder efter, at virksomheden er sat i drift, skal der foretages præstationskontrol i hvert afkast i form af 3 enkeltmålinger hver af en varighed på 1 time med henblik på at verificere massestrømmen før eventuel rensning, emissionen samt emissionskoncentrationen af phenol og formaldehyd. Præstationskontrollen skal udføres som beskrevet i vilkår 27 og 28 ved den eller de processer, hvorfra emissionen af phenol og formaldehyd ønskes bestemt.</p> <p>Herefter skal der 1 gang årligt foretages præstationskontrol i afkast, hvor der foretages emissionsbegrænsning med henblik på at dokumentere, at emissionsgrænseværdierne i vilkår 8, 10 og 12 er overholdt. Hvis resultatet af en præstationskontrol (det aritmetiske gennemsnit af samtlige enkeltmålinger) er under 60 % af emissionsgrænseværdien, kræves dog kun kontrol hvert andet år. Emissionsgrænseværdien anses for overholdt, hvis det aritmetiske gennemsnit af samtlige enkeltmålinger ved præstationskontrollen er mindre end eller lig med emissionsgrænseværdien.</p> <p>Senest 9 måneder efter at virksomheden er sat i drift, skal virksomheden dokumentere, at de dimensionsgivende koncentrationer for phenol og formaldehyd i afkastene, jf. vilkår 9, er overholdt. Alle kilder skal dokumenteres.</p>	<p>Ikke relevant for denne virksomhed.</p>
<p>27. Alle målinger skal foretages under repræsentative</p>	<p>3.5.5</p>

<p>driftsforhold (maksimal normaldrift) og skal udføres af et firma/laboratorium, der er akkrediteret hertil af Den Danske Akkrediterings- og Metrologifond eller af et tilsvarende akkrediteringsorgan, som er medunderskriver af EA's multilaterale aftale om gensidig anerkendelse. Rapport over målingerne skal indsendes til tilsynsmyndigheden senest 2 måneder efter, at de er foretaget.</p>	
<p>28. Prøvetagning og analyse skal ske efter de i tabel 2 nævnte metoder eller efter internationale standarder med mindst samme analysepræcision og usikkerhedsniveau.</p>	3.5.6
<p>Driftsjournal</p>	
<p>29. Der skal føres en driftsjournal med angivelse af:</p> <ul style="list-style-type: none"> - Årligt forbrug af råvarer opdelt på typer af: - Resin og gelcoat. - Formklargøringsmidler. - Rensevæsker, der er baseret på organiske opløsningsmidler. - Dato for og resultatet af eftersyn af filtre, herunder reparationer og udskiftning af filterposer, jf. vilkår 22. - Dato for og resultatet af eftersyn og kalibrering af evt. AMS-måler, jf. vilkår 24. - Dato for og resultatet af kontrollen af befæstede arealer, tætte belægninger, gruber, mv. og eventuelle foretagne udbedringer, jf. vilkår 23. <p>Driftsjournalen skal opbevares på virksomheden i mindst 5 år og skal være tilgængelig for tilsynsmyndigheden.</p>	3.5.10 tilpasset denne virksomhed

15 Dokumentation af vilkår til støj - Bilag 7

Dokumentation for overholdelse af støjvilkår skal ske ved støjmålinger i omgivelserne, udført efter Miljøstyrelsens vejledning nr. 5/1984 og 6/1984, kildestøjsmålinger, eller alternativt anvendes kildestyrke data fra vejledning nr. 2/2005, bilag 1, når de er beskrivende for støjen, kombineret med beregning udført efter den nordiske beregningsmodel for ekstern industristøj som beskrevet i Miljøstyrelsens vejledning nr. 5/1993, med senere ændringer.

Samt at der skal anvendes de krav som er beskrevet i vejledning nr. 2/2005 Støj fra motorbaner.

Kvalitetskrav til målinger og afrapportering

Målinger og beregninger skal udføres af et firma/ laboratorium, der er akkrediteret til støjmålinger eller af en person, som er certificeret til at udføre sådanne målinger, jf. "Bekendtgørelse om kvalitetskrav til miljømålinger nr. 914 af 27. juni 2016".

Målinger og afrapportering skal udføres som angivet i bekendtgørelsens bilag 4.

Kontrolmålinger skal udføres, når virksomheden er i drift ved maksimal belastning, og driftsforholdene skal beskrives i målerapporten.

Ved beregninger skal rapporten indeholde de nødvendige oplysninger om beregningernes forudsætninger. Støjkilderne skal beskrives, og deres kildestyrke angives.

For hver enkelt støjkilde, hvor der foretages målinger, skal desuden angives lydtrykniveauet i dB(A), målt i et geometriske veldefineret og - så vidt muligt - let tilgængeligt kontrolpunkt tæt på kilden. Jvf. Miljøstyrelsens vejledning 5/1993 pkt.3.1.

Rapporten sendes til tilsynsmyndigheden senest 2 måneder efter, at målingen er gennemført.

Vurdering af resultater

Støjgrænsen anses for overholdt, hvis de målte eller beregnede værdier ligger under vilkårets grænseværdi med tillæg af måleubestemthed.

Rapporten sendes til tilsynsmyndigheden senest 2 måneder efter målingen er gennemført.

16 Dokumentation af vilkår til luft - Bilag 8

Prøvetagning og analyse skal udføres i overensstemmelse med anbefalinger fra Miljøstyrelsens referencelaboratorium for måling af emissioner til luften. Referencelaboratoriet udgav i 2000 en metodehåndbog med anbefalede metoder til blandt andet præstationsmålinger. Metodehåndbogen findes i Miljøstyrelsen Luftvejledning og på Referencelaboratoriets hjemmeside.

Kvalitetskrav til målinger og afrapportering

Prøvetagning og analyse skal udføres af et laboratorium, akkrediteret af DANAK til opgaven.

Målestedet skal være etableret i overensstemmelse med kapitel 8 i Miljøstyrelsens Luftvejledning 2/2001.

Målingen skal tilrettelægges således, at produktionen og produktionsomfanget under målingen er veldefineret. Når emissionen varierer under drift, bør det sikres, at der måles, når emissionen er maksimal. Emissionsvilkår omfatter de perioder, hvor virksomheden er i drift - dvs. hvor der forekommer emission - perioder med stilstand medregnes altså ikke.

Kontroltype	Kontrolperiode	Måletid	Antal enkeltmålinger
Præstationskontrol	3 timer	1 time	3 stk. pr. kontrolmåling

Måleresultaterne skal ledsages af oplysninger, der er nødvendige til vurdering af resultatet. Det skal i videst muligt omfang sandsynliggøres/ dokumenteres, at krav til drifts-forhold under målingerne er opfyldte. Der henvises i øvrigt til Luftvejledningens kapitel 8 afsnit 8.2.4.1 Målerapport.

Rapporten sendes til tilsynsmyndigheden senest 2 måneder efter, at målingen er gennemført.

Vurdering af resultater

Grænseværdien anses for overholdt, når det aritmetiske gennemsnit af de tre enkeltmålinger udført ved præstationskontrol er mindre end eller lig med emissionsgrænseværdien.