



Tilsynsrapport til offentliggørelse

Virksomheder
J.nr. 2024 - 12059
Ref. Jubch/Nlsfr
Dato: 05. maj 2026

Tilsynsrapport

Virksomhedens navn	Nordic Sugar A/S Nakskov (NS NAK)
Virksomhedens adresse	Tietgensvej 1, 4900 Nakskov
CVR-nummer	29781834
Virksomhedstype	Hovedaktivitet: 6.4b(ii)2 Vegetabilske råstoffer-Sukkerfabrik, kap.>300 t/dg Biaktivitet: 5.4. Deponeringsanlæg, som defineret i artikel 2, litra g) i Rådets direktiv 1999/31/EF om deponering af affald, som modtager over 10 tons affald om dagen eller har en samlet kapacitet på over 25.000 tons, undtagen deponeringsanlæg til inert affald. (s)
Tidspunkt for tilsynet	Den 13. marts 2026 kl. 10-15
Baggrunden for tilsynet	Basis-og affaldstilsyn, anmeldt tilsyn
Varsling af tilsynet	Ja d. 24. marts 2026
Deltagere fra virksomheden	Cecilie Jentoft Tobiasen Miljøchef NS NAK
Øvrige deltagere	Nicolai fra NS NAK deltog kort under mødet, samt på dele af den fysiske gennemgang i kedelhuset.
Tilsynet udført af	Nicolai Lond Skov Frisk og Julie Birk Christiansen
Tilsynet omfattede	Tilsynet indeholdte gennemgang af følgende: <ol style="list-style-type: none">Gennemgang af hvordan Nordic Sugar Nakskov har indarbejdet certificeret miljøledelseOpfølgning på klager og driftsforstyrrelserFysisk tilsyn med virksomhedens drift og indretning<ul style="list-style-type: none">Oplag og håndtering (Kemikalier, råvarer, olieprodukter)AffaldRegnvandshåndtering



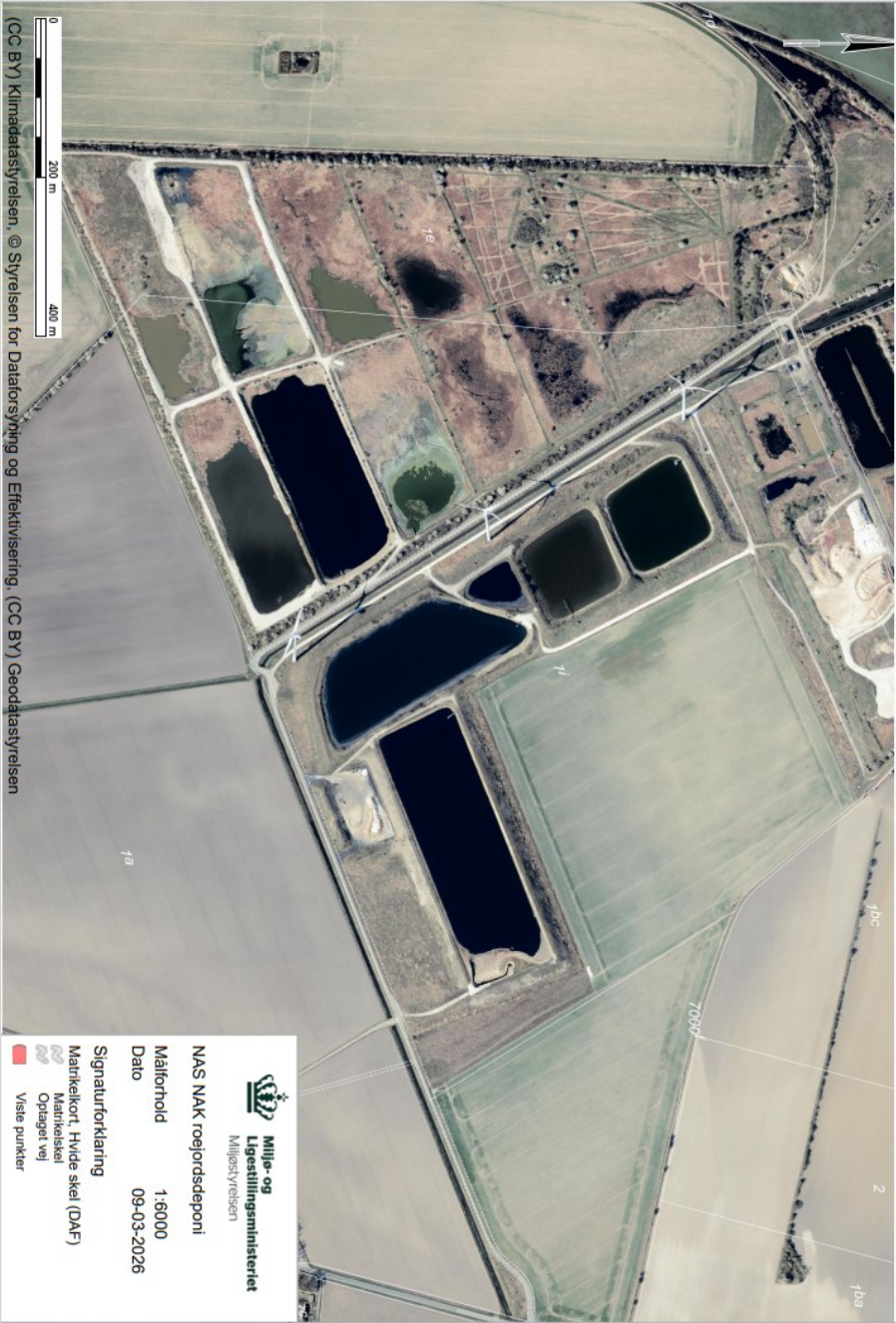

Miljø- og Ligestillingsministeriet
 Miljøstyrelsen

Nordic Sugar Nakskov Tørreri
 1:1300

Målforhold 1:1300
 Dato 09-03-2026

- Signaturforklaring**
- Matrikelkort, Hvide skel (DAF)
 Matrikelskel
 Optaget vej
- Matrikelkort, Sorte skel (DAF)
 Matrikelskel
 Optaget vej
 Viste punkter

© 2026 Miljøstyrelsen, © 2026 Miljøstyrelsen og Etkwiserne, (CC BY) Miljøstyrelsen, © 2026 Miljøstyrelsen og Etkwiserne, (CC BY) Miljøstyrelsen





Håndhævelser

Håndhævelser meddelt siden sidste fysiske tilsyn, samt opfølgninger herpå og håndhævelser afstedkommet af nærværende tilsyn.

Dato	Type	Beskrivelse af håndhævelsen og status for opfølgning
30-06-2023	Indskærpelse	Indskærpelse af Miljøbeskyttelseslovens §33, stk. 1. Placering af mellemoplæg af roepulp

		og grønt udenfor miljøgodkendt område, Grøntbassinet på Savnsø Vig Status: efterkommet.
10-09-2024	Indskærpelse	Indskærpelse af vilkår om årsrapportering for roejordsdeponi og mellemoplag på Savnsø vig. Status: efterkommet hhv. 10/11 (årsrapport deponi) og 12/11 2024 (årsrapport mellemoplag)
04-06-2025	Påbud efter MBL, undtagelse eller b	Påbud efter MBL § 72 om oplysninger om udsivning fra aktiviteter på Savnsø Vig. Status: efterkommet.
14-08-2025	Indskærpelse	Indskærpelse af manglende efterlevelse af påbud meddelt d. 04.06.2025 Status efterkommet.
18-11-2025	Påbud efter MBL, undtagen §41 a eller b	Straks påbud om forurenings afværgeoppumpning af drænvand efter uheld Status for påbuddet er det fortsat består, der er igangværende efterlevelse.
XX	Indskærpelse	Vilkår B2, B4 og C3 i miljøgodkendelse af 9. oktober 2020

Indberetninger om egenkontrol.

Kontrolområde	Konklusion
Indberetning om egenkontrol	Virksomheden har for både hovedaktivitet og biaktivitet krav om årsrapporter hvor resultater for egenkontrol gennemgås. Virksomhedens indberetning af egenkontrol er ikke relevant i dette tilsyn og beskrives først i forbindelse med et senere tilsyn.

Jordforurening

Miljøstyrelsen har ført tilsyn med områder på virksomheden, hvor der kan ske spild, der potentielt kan føre til jord- og grundvandsforurening. Miljøstyrelsen fandt ikke tegn på potentielle jord- eller grundvandsforureninger. Køre- og oplagsarealer fremstod med slid, hvilket gav anledning til en dialog om vedligehold og planer for vedligehold af arealer.

Liste over gældende afgørelser for tilsynet

Liste over gældende afgørelser for hovedaktiviteten 6.4b(ii)2 Vegetabiliske råstoffer-Sukkerfabrik, kap.>300 t/dg: (de grå er omfattet af igangværende revurderingssag)

- Revurdering af 28. februar 1991
- Miljøgodkendelse af 18. august 1994
- Miljøgodkendelse af 1. september 2000
- Revurdering af 29. august 2006
- Miljøgodkendelse af 4. oktober 2010
- Miljøgodkendelse af 15. november 2010
- Miljøgodkendelse af 12. august 2013
- Miljøgodkendelse af 4. september 2013
- Revurdering af 15. november 2013
- Miljøgodkendelse af 1. oktober 2015
- Miljøgodkendelse af 20. marts 2017
- Miljøgodkendelse af 7. november 2017
- Miljøgodkendelse af 16. marts 2018
- Miljøgodkendelse af 10. september 2020 – Etablering af ny pulppresser
- Miljøgodkendelse af 9. oktober 2020 – Nødanlæg til svovlholdige hjælpestoffer
- Miljøgodkendelse af 16. december 2020 – Etablering og drift af tankanlæg til LNG
- Påbud om vilkårsændring af 15. februar 2022 – Udløb af dispensation for overholdelse af LCP
- Miljøgodkendelse af 12. juni 2023 – Etablering af støjvold
- Miljøgodkendelse af 13. september 2024 – Godkendelse af kedelanlæg efter LCP

Liste over gældende afgørelser for hovedaktiviteten 5.4. Deponeringsanlæg, som defineret i artikel 2, litra g) i Rådets direktiv 1999/31/EF om deponering af affald, som modtager over 10 tons affald om dagen eller har en samlet kapacitet på over 25.000 tons, undtagen deponeringsanlæg til inert affald. (s) (de grå er omfattet af igangværende revurderingssag)

- Miljøgodkendelse til etablering af nyt roejordsbassin, samt ændring af brug af eksisterende spildevandsbassin 24 til deponering af 21. juni 2017.
- Miljøgodkendelse til udvidelse af eksisterende bassinanlæg med bassiner til opmagasinerings af spildevand af 5. oktober 2012.
- Miljøgodkendelse og vilkårsændring. Miljøgodkendelse til fortsat drift af to deponeringsenheder (bassin 9 og 11) af 24. juni 2009.
- Påbud, Miljøgodkendelse, Depot af roejord, Savnsø Vig. 21. december 2006.

Gennemgang af miljøforhold

Generelle forhold

Cecilie fra NS NAK som deltog på tilsynet har været ansat siden september 2024. Hun har en tværgående funktion på tværs af andre afdelinger blandt andet ”Agri” som har kontakt til dyrkerne, ”renseanlæg” samt andre områder med vedligeholdschef og produktionschef. Cecilie har ansvaret for deponiet ift. opbygning og vedligehold, hvorimod det er renseanlægs afdeling der har ansvaret for spildevand og vandet i deponierne.

Den igangværende revurdering blev drøftet. Der var blandt andet tale om uhensigtsmæssige navngivning af pladser og områder, da anvendelse har ændret sig. Området på Tollesensvej, kaldes ”tørriet”, hvor pillepressen er placeret, imens alt pulp tørres i damp tørren på Tietgensvej og ”kuloplagspladsen” på Savnsø Vig, hvor der ikke længere oplagres kul. Der er dog en hvis tilbageholdenhed, både fra virksomheden og fra Miljøstyrelsen om at ændre navngivningen, da dette kan skabe en anden forvirring, når gamle godkendelser eller dokumenter gennemgås.

Indretning og drift

På tilsynet kørte sommerkedlen, denne kedel har en noget mindre kapacitet sammenlignet med kedlerne som anvendes i roekampagnen. Dette resulterer i en lavere spildevandstemperatur som har en negativ effekt på renseanlægget. Nordic Sugar udtrykte et ønske om at udvide perioden, hvor de måtte fyre med de større kedler, for blandt andet at sikre en bedre spildevandstemperatur og for at reducere sliddet på den mindre sommerkedel, som skal driftes tæt på maksimal kapacitet kontra de større kedler, som ikke skal driftes lige så hårdt. Miljøstyrelsen informerede om, at en ændring i, perioden hvor de større kedler må driftes, kræver godkendelse efter §33 i miljøbeskyttelsesloven.

Klager og nabohenvendelser

Der blev på tilsynet gennemgået Nordic Sugars overblik over nabohenvendelser på baggrund af deres kvalitetsledelse. Nordic Sugar forsøger at pleje godt naboskab gennem dialog med naboer eller klager. Miljøstyrelsen har i 2025 klager fra i alt 7 forskellige personer hvor de største temaer er støj (14 henvendelser), støv (10 henvendelser) og lugt (3 henvendelser). For 2026 er der indtil nu indkommet 4 henvendelser om støj og 1 om støv. Der blev på baggrund i klager fra kampagnen 2025/2026 blevet drøftet opfølgninger herpå.

Miljøledelse

I kampagnen er der daglige møder med alle gerne af ansvarsområderne i virksomheden hvor miljøchefen har et fast dagsordenspunkt hvor der informeres om klager henvendelser og lignende. Alle driftsledere skriver i afvigelseslog via mail. Der blev på tilsynet gennemgået eksempel på indrapportering af afvigelser.

De fleste medarbejdere er fuldtidsansatte på fabrikken og der er således næsten ingen sæsonarbejderne det gør at det er de samme medarbejdere som drifter, vedligeholder og tilser deres ansvarsområder hele året rundt.

Luftforurening

Klager over støv indkommer jævnlige. Derfor var der på tilsynet fokus og drøftelse om rørførte og diffuse støvkilder. Området omkring damptrørrer, kalkstensplads og mellem hallen til carbokalk og køletårn bar præg af at der er fint kalkholdigt støv fra driften. Se billeder i bilag. Der var en stor bunke kalksten på pladsen for kalksten ved siden af kalksten og cinders læsseporten til kalkovnen. Disse sten opfylder alle kravene til størrelse og skal bruges i den næste kampagne og bliver liggende på pladsen. Vi drøftede hvordan og om Nordic Sugar opfatter stenene som årsag til støvgener Det er Nordic Sugars vurdering at kalksten ved levering kan støve lidt, men at de ikke er støvende, når de læsses i kalkovnen. Det er derfor Nordic Sugars vurdering, at kalksten ikke er kilde til væsentlige støvgener. Der var dog i arealet mellem kalkstenen og damptrørreren tydelige tegn på støv, på kørearealer og andre flader. Nordic Sugar Nakskov har følgende bemærkning: ”Tilsynet fandt sted uden for kampagnen, hvilket kan have haft betydning for områdets fremtræden og støvforekomst.”

Mellem kalkstenen og damptrørreren er der en telthal og ved siden af det et område der af Nordic Sugar bliver kaldt ”kummen” hvor pulp og stenrester bliver fejlet ind. Kummen er placeret i skel og udført i betonelementer. Miljøstyrelsen så på tilsynet hallen, hvor Nordic Sugar opbevarer carbokalk. Hallens ene side er åben og området omkring hallen fremstod tydeligt forurenet med carbokalk, som er støvende, men også klistret. Carbokalk udleveres fra hallen, med gummihjulslæsser til åbne containere, hvilket resulterer i, at carbokalk hvirvles op og spredes i området omkring hallen. Hallens åbning ligger ud til område mellem køletårnet hvor der er en form for vindtunnel imellem bygningerne og hvor der i kampagnen er meget aktivitet.

Vi havde på tilsynet en drøftelse om hvornår og hvorfor der er behov for oplag af pulp på udearealerne på tørreriet (Pillepresse området på Tollesensvej) og andre steder på virksomhedens udendørs områder. Der har blandt andet været klage over roepulp og gener herfra i oplag. Pulp og andre mellemprodukter bliver opbevaret på pladser i tilfælde af driftsforstyrrelser især på transportbåndet eller inden i pillepresseren.

Lugt

Tilsynet foregik i mellemkampagnen, hvor kun sommerkedlen er i drift, derudover foregik der en del vedligeholdelsesarbejde. Der var ingen nævneværdig lugt nogen steder på fabrikken. Der var på dagen mere en svag lugt af gylle i luften.

Nordic Sugar anførte selv at de oplever at den søde karakteristiske roelugt i byen under roekampagne, men at de ikke har modtaget henvendelser eller klager over dette, hvilket Miljøstyrelsen kan genkende. Nordic Sugar vurderede selv at lugten fra produktionen er blevet reduceret de seneste år.

Miljøstyrelsen har dog i december 2025, modtaget en lugtklage over lugt fra Nordic Sugars roejordsdepot/reanseanlæg. Lugtgenerne skyldes blandt andet særlige vindforhold, hvor vinden kom fra syd og bar lugten fra roejordsdepot/reanseanlæg ind over den vestlige del af Nakskov. Nordic Sugar har i forbindelse med lugtgenerne fået foretaget analyser for organiske syrer. Resultatet for analyserne vil blive gennemgået og evalueret i løbet af april 2026. Virksomheden vil informere Miljøstyrelsen, når de har gennemgået og evalueret resultaterne.

Spildevand

Tømninger og eftersyn af olieudskillere ligger i virksomhedens vedligeholdelsesplan. Bestilling af tømning er oprettet i ZAP, som er et opgavestyringssystem, hvor den relevante person får en påmindelse. Nordic Sugar får fremsendt en rapport når tømningen er foretaget.

Miljøstyrelsen spurgte på tilsynet ind til brugen af hjælpestoffer i kølevandssystemet, i overensstemmelse med vilkår B1 i miljøgodkendelse af 8. juli 2015. Nordic Sugar informerede at de har haft en væsentlig reduktion i den mængde af hjælpestoffer som de bruger. Reduktionen skyldes primært at de er med i et fjernvarmeprojekt, hvor en del af deres overskudsvarme leveres til fjernvarmenettet. Det blev på tilsynet aftalt, at Nordic Sugar skulle eftersende dokumentation for forbruget af hjælpestoffer.

Støj

Der var et igangværende arbejde etablering af støjskærm ved pulppresserne. Det er forventningen at støjskærmen vil have en effekt for boligerne langs Heesvej, Hardenbergvej og muligvis Tollesensvej. Støjskærmen er et resultat af Nordic Sugars løbende arbejde med at reducere deres støjbelastning i omgivelserne. Se billeder i bilag.

Der har i roekampagnen 2025/2026 været en del klager over støj fra ventiler på virksomhedens kedler. Dette skyldes at støjdæmpningen på ventilerne gik i stykker i starten af kampagnen. Nordic Sugar modtog først reservedele få uger inden kampagne afslutning og idet genmontering krævede fuld nedlukket og afkølet kedel, har genmonteringen afventet kampagnens afslutning. Genmontering var i gang på tilsynet og den nye testede lyd-dæmper blev fremvist samt placeringen af ventilen på kedlen. Se billeder i bilag. Det blev aftalt at NS NAK i kommende årsrapport ligger særlig vægt på beskrivelse redegørelse for startventilerne og problematikken herom. Miljøstyrelsen bemærkede for virksomheden, at det kunne være relevant at have lyd-dæmpere eller andre reservedele til støj- eller forureningsdæmpning, liggende på lager, ligesom andre kritiske reservedele til produktionen.

Miljøstyrelsen henstillede til, at Nordic Sugar inkluderede støj fra ventilaktiveringer, på kedler og damptrørrer, i deres støjkortlægning. Dette er i overensstemmelse med referencelaboratoriets anvisninger om støj fra nød anlæg ([spørgsmål 2012-01](#)).

” Støj i forbindelse med nødsituationer skal normalt ikke medregnes, fx brandalarmer. Men hvis der er ventiler, der afblæser som en del af driften, fx i forbindelse med opvarmning af kedler, bør de medtages. Man bør derfor foretage en beregning af støjbidraget under normal drift og supplere denne med støjbidraget fra den ekstraordinære støj (midlet over den aktuelle referenceperiode). Så kan tilsynsmyndigheden afgøre, hvilke grænser der skal gælde i denne situation.”

Affald

Der blev på tilsynet også foretaget affaldstilsyn. Nordic Sugar benytter Marius Pedersen som indsamler og har jævnligt dialog med dem om affaldssortering.

Miljøstyrelsen så virksomhedens affaldsstationer. Affaldsstationerne var indrettet og placeret fornuftigt i forhold til beskyttelse af affaldet mod vejrlig samt at farligt affald blev opbevaret på spildbakker, med mulighed for opsamling. Se billeder i bilag.

Overjordiske olietanke

Den store 5000 t olietank der tidligere er blevet brugt til industriel gasolie er blevet rengjort for olierester og er nu i gang med at blive ombygget til brug for opbevaring af kølet kondensat der kan bruges som en vandkilde i driften i stedet for rent vand.

Miljøstyrelsen mindede Nordic Sugar om, at tanken enten skulle afmeldes eller have ændret status, så den ikke længere var registreret som værende olietank. Derudover opfordrede Miljøstyrelsen virksomheden til, at gennemgå BBR og sikre at deres olietanke var registreret korrekt.

Læs mere om olietanke her: <https://mst.dk/erhverv/rent-miljoe-og-sikker-forsyning/jord/miljoeregler-for-olietanke/erhvervstanke>

og her på Lolland kommunes hjemmeside ift. BBR: <https://www.lolland.dk/borger/bolig-og-byggeri/info-om-din-bolig-og-bbr/bbr>

Til- og frakørsel

Kommunen har anbefalede leveringsruter for transporten til og fra virksomheden og ift. roetransporter i aftentimer så er der kontrol med det da alle transporter der kommer tjekker ind og ud. Agri afdelingen af virksomheden sørger for kontakten til landmænd/dyrkere. Det er vigtigt for virksomheden at have data for transporter for at kunne følge med i udvikling.

Indberetning/rapportering

Håndteres separat i sager med kontrol af årsrapporter.

Sikkerhedsstillelse

- Der er for deponiet stillet sikkerhed ift. deponeringsbekendtgørelsens bestemmelser. Dette håndteres i separat sagsforløb i forbindelse med igangværende revurdering og ved gennemgang af årsrapporter.

Driftsforstyrrelser og uheld

Der har været flere uheld blandt andet brand på fabrikken og overløb fra deponiet d. 27. oktober 2025. Der er ofte driftsforstyrrelser med pulptransporten til tørreriet/pillepressen. Der arbejdes systematisk for at undgå uheld og driftsforstyrrelser.

Opsummering:

Tilsynet gav anledning til følgende bemærkninger:

1. Indskærpelse om oplag i strid med miljøgodkendelse af 9. oktober 2020

Samt følgende aftaler:

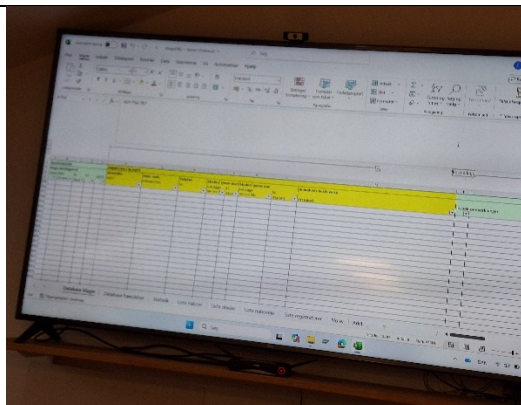
- Nordic Sugar skal fremsende journal for udfriskning af vand i køletårnet jævnfør vilkår 14 i miljøgodkendelse af 29. august 2006.
- Afgørelse af 27-09-2002 vilkår 40 omkring støvmåling – NS NAK skal vende tilbage til MST med opfølgning /dokumentation
- Miljøstyrelsen skal præcisere hvilken dokumentation der kræves for kalibrering af flowmålere i udløb fra renseanlægget i afgørelse af 15-11-2013
- Nordic Sugar skal afklare med Lolland forsyning om der sker inspektion af udløbsledningen og -bygværk ved udløbspunktet.
- Nordic Sugar opfordres til at gennemgå BBR og sikre at det stemmer overens med de faktiske forhold.

Virksomheden har haft udkast til tilsynsrapport til kommentering inden offentliggørelsen.

Bilag billeder fra tilsynet



Fabrikken set fra Perlestikkergade kedelhuset og de to skorstene ses i midten.



Tomt eksempel på NS NAK eget kartotek over nabohenvendelser, hændelser, skader.



Oversigt over roerampe og kraner til vedligehold her udenfor kampagne



Affaldsstation med beholdere på spillbakker.



Affaldsstation med piktogrammer for sortering.



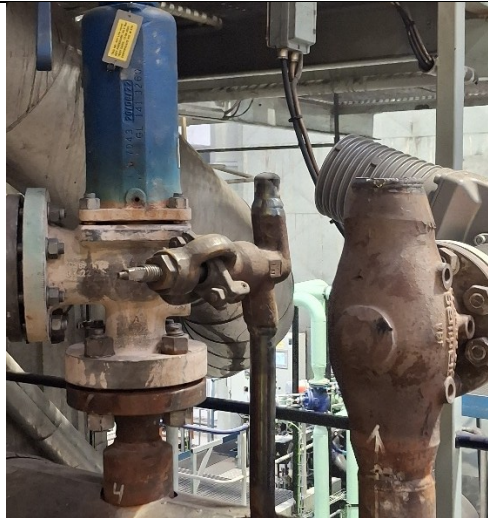
Billeder af informationer omkring farlige stoffer både sikkerhed og miljø.



Rør til ny startventil der er afprøvet og klar til montering



Den nye startventil der er mærket med trykklasse, dimensioner mm



Billede af ventiler fra den ene kedel hvor man til højre kan se hvor startventilen er afmonteret, ventilen til venstre er sikkerhedsventilen.



Tromlevasker der bliver vedligeholdt



Etablering af støjskærm ved pulppresserne.



Hypochlorite UN 1791 i palletanke (på plads syd på fabriksområdet)



Svovlsyre UN 1830 Natronlud UN 1824 i pallettanke



Billeder fra belægning kemikalieopbevaringsplads



Billeder fra belægning kemikalieopbevaringsplads



Belægning og jordbunke på opbevaringsplads syd på fabrikken



Belægning og jordbunke på opbevaringsplads syd på fabrikken (Huse på Hardenbergvej ses bagved)



Køletårn



Teltlagerhal og damptørren.



Transportbånd til kalk og pulp mellem køletårn og damptørren



Oplag af kalsten på plads imod Blocksvej



Hal til carbokalk



Køreareal imellem hallen til carbokalk og køletårn



Kig ind i kemikalie/oliebevaringsbygning.



Kemikalie/oliebevaringsbygning.



Kig ud fra kemikalie/oliebevaringsbygning.



Seinders og kalksten foran læsseporten til disse der fører der videre imod damptrørrer



Kalksten afskærmning imod Blocksvej L siloelementer og levende hegn.



Kig ned i sand/grus bassin



Kig udover vestlig plads imod "tørreriet" på Tollesensvej



Kig over oplagsområde øst og støjvold herimod.