



MILJØGODKENDELSE



Husdyrbruget Skovhus
Skovhusvej 38, 9310 Vodskov



Dato for godkendelsen:	6. august 2020
Husdyrbruget:	Skovhus
CHR-nr.	33134
CVR-nr:	19744191
Matr. nr., ejerlav	60m Horsens By Horsens m.fl.
Husdyrbrugets adresse:	Skovhusvej 38, 9310 Vodskov
Ejer og ansøger:	Birger B. Pedersen, Skovhusvej 38, 9210 Vodskov
Konsulent:	Karoline Holst, LandboNord
Tilsynsmyndighed:	Aalborg Kommune Miljø- og Energiforvaltningen LandMiljø Stigsborg Brygge 5 9400 Nørresundby
Sagsbehandler på godkendelsen	Nils Nørgaard/Helle Paludan Pedersen
Sagsnummer/:	2020-047787
skemanr. husdyrgodkendelse.dk	219854

Læsevejledning

Miljøgodkendelsen indeholder en vurdering af miljøpåvirkningerne, samt diverse relevante bilag og kort. I miljøvurderingen gøres der rede for konsekvenserne af det ansøgte projekt ved vurdering af påvirkningen for omkringboende og miljøet i bred forstand herunder bl.a. natur og landskab.

Miljøgodkendelsen tager udgangspunkt i gældende love og vejledninger vedrørende husdyrbrug og indeholder vilkår for husdyrbrugets indretning, drift og kontrol. Godkendelsen med tilhørende vilkår er givet på baggrund af de oplysninger, der fremgår af miljøkonsekvensrapporten, det digitale ansøgningsskema samt yderligere supplerende materiale.

I godkendelsen er følgende definitioner anvendt:

Husdyrbrug: Anlæg, som anvendes til produktion af husdyr såsom stalde, gødnings- og ensilageopbevaringsanlæg og andre driftsbygninger m.v., som ligger på samme ejendom.

Produktionsareal: Det areal i bygningerne, hvorpå dyrene kan opholde sig og har mulighed for at afsætte gødning, Det omfatter ikke arealer, som dyrene kun har kortvarig adgang til såsom fx malkestalde og udleveringsrum. Ikke fast placerede husdyranlæg, som f.eks. mobile stalde og flytbare læskure samt indhegninger opfattes ikke som produktionsareal.

INDHOLDSFORTEGNELSE

1	Meddelelse om miljøgodkendelse	4
1.1	<i>Afgørelse</i>	4
1.2	<i>Tidligere meddelte afgørelser</i>	5
1.3	<i>Meddelelsespligt</i>	5
1.4	<i>Gyldighed og retsbeskyttelse</i>	5
1.5	<i>Offentlighed</i>	5
1.6	<i>Offentliggørelse</i>	6
1.7	<i>Klagevejledning</i>	6
1.8	<i>Andre godkendelser, godkendelser og dispensationer</i>	7
2	Beskrivelse af projektet og vilkårsliste	8
2.1	<i>Beskrivelse af projektet</i>	8
2.2	<i>Begrundelse for de stillede vilkår</i>	8
2.3	<i>Vilkårsliste</i>	10
	<i>Transport</i>	13
3	Bæredygtighed	14
4	Bilagsliste	16

1 Meddelelse om miljøgodkendelse

1.1 Afgørelse

Aalborg Kommune meddeler miljøgodkendelse til udvidelse af husdyrbruget på Skovhusvej 38, 9310 Vodskov

Ansøgningen er behandlet i henhold til Husdyrbrugloven § 16 a, stk. 1¹ og på grundlag oplysningerne i den indsendte miljøkonsekvensrapport samt skema nr. 219854, version 1 og skema 219854 version 3, som beregnet i www.husdyrgodkendelse.dk den 6. oktober 2020.

Det er kommunens vurdering, at oplysningerne og vurderingerne i miljøkonsekvensrapporten lever op til kravene i husdyrbrugloven.

Det er Aalborg Kommunes vurdering, at følges miljøgodkendelsens vilkår for lokalisering, indretning og drift af husdyrbruget, vil det ansøgte ikke medføre væsentlige direkte eller indirekte virkninger på miljøet. Herunder navnlig:

- landskabelige værdier
- natur med dens bestande af vilde planter og dyr og deres levesteder, herunder områder, der er beskyttet mod tilstandsændringer eller fredet, udpeget som internationalt naturbeskyttelsesområde eller udpeget som særlig sårbart over for næringsstofpåvirkning
- jord, grundvand og overfladevand
- lugt-, støj-, rystelses-, støv-, flue-, transport- og lysgener, uhygiejniske forhold, affaldsproduktion m.v.

Det er desuden kommunens vurdering, at det ansøgte ikke vil påvirke Natura 2000 områder væsentligt, og ej heller vil have negativ indflydelse på planter eller dyr omfattet af bilag IV², artsfredning eller optaget på nationale eller regionale rødlistor.

Aalborg Kommune har udarbejdet miljøgodkendelsen med hensyntagen til den gældende kommuneplan.

Aalborg Kommune vurderer, at byggeriet er erhvervsmæssigt nødvendigt for ejendommens drift som landbrugsejendom.

¹Bekendtgørelse af lov om husdyrbrug og anvendelse af gødning m.v. LBK nr 256 af 21/03/2017.

²Habitatdirektivet fra 1992 (Rådets direktiv 92/43/EØF om bevaring af naturtyper samt vilde dyr og planter med senere ændringer).

1.2 Tidligere meddelte afgørelser

Med udnyttelse af denne godkendelse ophæves miljøgodkendelse af 23. april 2013.

1.3 Meddelelsespligt

Enhver godkendelsespligtig ændring i driften, indretningen eller bygningsmassen skal anmeldes til og være godkendt af Aalborg Kommune inden gennemførelsen.

Det er Aalborg Kommune, der vurderer, om fremtidige ændringer på husdyrbruget skal udløse krav om tillæg til miljøgodkendelsen.

1.4 Gyldighed og retsbeskyttelse

Hvornår gælder vilkårene?

Godkendelsen betragtes som påbegyndt udnyttet, når afgørelsen er meddelt i sidste instans. Vilkaere i godkendelsen gælder straks herefter.

Dette gælder dog ikke vilkår, som er en følge af det planlagte byggeri. Disse vilkår gælder først, når byggeriet er gennemført.

Udnyttelse

Hvis hele eller dele af byggeriet ikke er afsluttet inden 6 år fra denne afgørelses meddelelse, bortfalder godkendelsen for den del, som ikke er afsluttet.

Kontinuitet

Hvis godkendelsen har været udnyttet ifølge ovenstående, men herefter ikke har været driftsmæssigt udnyttet, helt eller delvist, i tre på hinanden følgende år, så bortfalder den del af godkendelsen, der ikke har været udnyttet de seneste tre år.

Udnyttelse anses for at foreligge, når mindst 25 pct. af produktionsarealet har været driftsmæssigt udnyttet. Ved driftsmæssig udnyttelse forstås, at der på det pågældende areal produceres mindst 50 pct. af det mulige inden for rammerne af dyrevelfærdskrav eller andre relevante krav.

Retsbeskyttelse

Miljøgodkendelsen giver retsbeskyttelse i 8 år fra offentliggørelse, dvs. at der er 8 års retsbeskyttelse for nye krav fra tilsynsmyndigheden i denne periode.

Miljøgodkendelsen er fortsat gældende efter retsbeskyttelsesperiodens udløb. Men når der er forløbet mere end 8 år efter, der første gang er meddelt godkendelse, kan tilsynsmyndigheden ændre vilkårene heri ved påbud eller nedlæggelse forbud imod fortsat drift.³

1.5 Offentlighed

Ansøgningen er offentliggjort på www.dma.mst.dk (DMA: Digital Miljøadministration) den 7. juli til den 4. august 2020. Der indkom ikke bemærkninger.

³ Jævnfør § 41 i husdyrbrugloven.

Udkastet til miljøgodkendelsen har været i 30 dages høring hos ansøger, konsulent, andre parter i sagen og naboer fra 3. september til 5. oktober 2020.

Der er ikke indkommet bemærkninger til det ansøgte.

1.6 Offentliggørelse

Godkendelsen vil blive offentliggjort på <https://dma.mst.dk/> (DMA: Digital Miljøadministration) den 6. oktober 2020.

1.7 Klagevejledning

Miljøgodkendelsen kan påklages til Miljø- og Fødevareklagenævnet af ansøger og enhver, der har individuel væsentlig interesse i sagens udfald, en række foreninger samt organisationer jf. husdyrbruglovens §§ 84 - 87.

Klagefristen er 4 uger fra den dag afgørelsen er offentliggjort. Klagefristen udløber den 3. november 2020.

Eventuel klage skal indgives via Klageportalen på www.nmkn.dk, som du finder et link til på forsiden af www.nmkn.dk. Klageportalen ligger på www.borger.dk og www.virk.dk. Du logger på www.borger.dk eller www.virk.dk ligesom du plejer, med Nem-ID eller NEMID medarbejder. Klagen sendes gennem klageportalen til den myndighed, der har truffet afgørelsen.

En klage er indgivet, når den er tilgængelig for myndigheden i klageportalen. Når du klager, skal du betale et gebyr. Du betaler gebyret med betalingskort i klageportalen. Gebyret er i 2016-niveau på 900 kr. for privatpersoner og 1.800 kr. for virksomheder og organisationer.

Miljø- og Fødevareklagenævnet skal som udgangspunkt afvise en klage, der kommer uden om Klageportalen, hvis der ikke er særlige grunde til det. Hvis du ønsker at blive fritaget for at bruge Klageportalen, skal du sende en begrundet anmodning til den myndighed, der har truffet afgørelse i sagen. Myndigheden videresender herefter anmodningen til Miljø- og Fødevareklagenævnet, som træffer afgørelse om, hvorvidt din anmodning kan imødekommes.

En eventuel klage har ikke opsættende virkning med mindre Miljø- og Fødevareklagenævnet bestemmer andet. Udnyttelsen af godkendelsen sker dog på ansøgerens eget ansvar (for egen regning og risiko) og indebærer ingen begrænsninger i klagemyndighedens ret til at ændre eller ophæve godkendelsen.

Ansøger vil efter klagefristens udløb blive underrettet om, hvorvidt der er modtaget klage over denne afgørelse.

Eventuelt søgsmål (domstolsprøvelse) skal være anlagt inden 6 måneder efter, at afgørelsen er offentliggjort, jf. husdyrbruglovens § 90.

1.8 Andre godkendelser, godkendelser og dispensationer

Aalborg Kommune gør opmærksom på, at en miljøgodkendelse efter reglerne i Husdyrbrugloven ikke fritager fra krav om godkendelse, dispensation m.v. efter anden lovgivning som f.eks. byggegodkendelse, afledning af tagvand eller lignende.

Husdyrbrugloven indeholder regler om samtidighed i afgørelserne. Dette betyder, at kommunen skal koordinere sagsbehandlingen, så andre afgørelser såsom byggegodkendelse skal træffes samtidig med miljøgodkendelsen.

Du har oplyst, at du ikke endnu har søgt om byggegodkendelse, da byggeriet først igangsættes senere.

Du skal søge om en separat byggegodkendelse til den ny stald og kalvehytter hos Aalborg Kommune. Der skal ikke søges byggetilladelse til gyllebeholderen.

I forbindelse med denne godkendelse er produktionsarealer placeret i såvel eksisterende som nye bygninger indgået i beregninger og vurderinger. Vi gør opmærksom på, at vi ikke har vurderet, hvorvidt den præcise placering af produktionsarealerne i de medfølgende byggetegninger/skitser lever op til de brandtekniske krav.

Hvis du vil ændre indretningen af de eksisterende bygninger i forhold til den oprindelige brandtekniske godkendelse, kan du henvende dig ved By- & Landskabsforvaltningen, team byggeri på byggeri@aalborg.dk. Hvis du er i tvivl om omfanget af en eventuel ansøgning, da kan du forinden booke en forhåndsdialog via <https://www.aalborg.dk/bolig-og-flytning/byggeri/book-en-forhaandsdialog>.

For nye bygninger skal brandteknisk redegørelse indsendes sammen med byggeansøgningen.

Der skal ansøges om godkendelse til udledning af rent tag- og overfladevand fra nybyggeriet. Ansøgningen skal sendes til Aalborg Kommune samtidig med ansøgning om byggegodkendelse.

Nørresundby den 6. oktober 2020

Nils Nørgaard

Miljøogsagsbehandler

2 Beskrivelse af projektet og vilkårsliste

2.1 Beskrivelse af projektet

Godkendelsen omfatter det samlede husdyrbrug Skovhusvej 38 - 40, som ejes af Birger Bæch Pedersen.

Ansøgningen omfatter opførelse af en 5.000 m³ gyllebeholder, etablering af en lille stald med kælvningsfaciliteter samt godkendelse af yderligere kalvehytter - i alt 196 m² produktionsareal. Såvel kælvningsstalden som kalvehytter etableres med dybstrøelse.

I miljøkonsekvensrapporten (bilag 1) er der gjort rede for, at det ansøgte projekt kan overholde miljøkravene.

Godkendelsen gælder kun for det ansøgte og med de vilkår, som fremgår af godkendelsen. Der må herefter ikke ske udvidelse eller ændring i husdyrbruget, før ændringen er anmeldt og godkendt af Aalborg Kommune.

Husdyrbruget skal til enhver tid leve op til gældende regler i love og bekendtgørelser – også selvom disse regler eventuelt måtte være skærpede i forhold til denne godkendelse.

2.2 Begrundelse for de stillede vilkår

De stillede vilkår om anlæggets beliggenhed, indretning og anvendelse sikrer, at de beregninger og vurderinger, som ligger til grund for denne godkendelse er overholdt.

Vilkår om strøelse af tør halm i dybstrøelsesboks og staldhygiejne er med til at mindske fordamning, mindske lugtgener og sikre, at der er tørt leje til kreaturerne.

Gyllevogne med suge/pumpetårn skal anvendes, da der ikke er et befæstet areal med afløb ved aftapningsstedet.

Vilkårene om bortskaffelse af affald sikrer, at der altid er fokus på sortering og genanvendelse af affald og at de miljømæssige krav til affaldshåndtering er opfyldt.

Det er vigtigt at afledning af overfladevand fra befæstede arealer ikke kan medføre forurening af grundvand, vandløb eller søer. Der stilles vilkår om, at vand tage og befæstede arealer skal opsamles og afledes på forsvarlig vis, i overensstemmelse med gældende.

Vilkårene vedr. opbevaring af kemikalier, olie, handelsgødning og hjælpestoffer sikrer, at oplag og håndtering af affald, råvarer og hjælpestoffer ikke vil påvirke miljøet.

Husdyrbrugets Beredskabsplan beskriver, hvilke forholdsregler der skal tages, hvis der, alligevel sker et uheld med risiko for forurening af jord, grund- eller overfladevand.

De stillede vilkår om skadedyr sikrer, at der ikke opstår problemer i forhold til fluer eller rotter på husdyrbruget.

Det påhviler husdyrbruget at sørge for, at der ikke spildes gylle ved transport på offentlige veje. Der stilles vilkår herom.

Der er ligeledes stillet vilkår om at husdyrbruget ikke må medføre støv, støj og lugt til gene for omgivelserne, med mulighed for at pålægge husdyrbruget at dokumentere at reglerne overholdes, hvis generne vurderes at være et problem.

2.3 Vilårsliste

Som forudsætning for godkendelse stilles følgende vilkår for driften på kvægbruget Skovhus:

Generelle forhold

1. Godkendelsen omfatter husdyrbruget på adresse Skovhusvej 38 - 40, 9310 Vodskov.
2. Husdyrbruget skal placeres, indrettes og drives i overensstemmelse med de oplysninger, der fremgår af ansøgningsmaterialet og med de ændringer, der fremgår af godkendelsens vilkår.
3. Der skal til enhver tid forefindes et eksemplar af denne miljøtilladelse på husdyrbruget. De vilkår, der vedrører driften, skal være kendt af de ansatte, der er beskæftiget med den pågældende del af driften.
4. Ændringer i ejerforhold (eller hvem der har ansvar for driften) skal meddeles til kommunen.

Anlæggets beliggenhed, indretning og anvendelse mm.

5. Stalde og staldafsnit skal indrettes og anvendes som anført i skemaer nedenfor. Stalde og kalvehytter skal placeres, som det fremgår af situationsplanen i miljøkonsekvensrapporten.

Stalde og produktioner						
Staldnavn	Staldstørrelse (m ²)	Ventilation	Kildehøjde	Produktion	Antal måneder udegående	Produktionsareal (m ²)
Ansøgt drift						
Eksisterende stalde	6095	Blandet ventilation	3 m	(#308764) Malkekøer, kvier og stude. Sengestald med fast gulv	0	2041
				(#308763) Malkekøer, kvier og stude. Sengestald med spalter (kanal, bagskyl eller ringkanal)		
				(#308762) Malkekøer, kvier og stude. Dybstrøelse		
				(#308761) Malkekøer, kvier og stude. Fast drænet gulv med skraber og ajleafløb		
				(#308760) Kalve, (under 6 mdr.). Dybstrøelse		
				(#305333) Malkekøer, kvier og stude. Dybstrøelse		
				(#305331) Malkekøer, kvier og stude. Sengestald med spalter (kanal, bagskyl eller ringkanal)		
				(#305339) Kalve, (under 6 mdr.). Dybstrøelse		
Kalvehytte	197	Blandet ventilation	3 m	(#305339) Kalve, (under 6 mdr.). Dybstrøelse	0	137
Kalvehytter	447	Blandet ventilation	3 m	(#308765) Kalve, (under 6 mdr.). Dybstrøelse	0	59
Velfærd	174	Blandet ventilation	3 m	(#308768) Malkekøer, kvier og stude. Dybstrøelse	0	137
Sum						5359

6. Den nye kælvningsstald må have et grundplan på 27 x 6 meter. Facader og tag skal belægges med ikke-reflekterende materiale i samme nuancer og materialer som det eksisterende byggeri. Stalden skal placeres som det fremgår af situationsplanen (se bilag).
7. Kalvehytterne skal placeres på fast støbt bund med afløb til gyllebeholder.
8. Der skal til enhver tid kunne fremvises dokumentation, der kan vise sammenhæng mellem dyrehold og godkendte produktionsarealer.
9. Gødningsopbevaringsanlæg skal indrettes og anvendes som anført i skemaet og placeres som det fremgår af situationsplanen, side 5 i miljøkonsekvensrapporten.

Anlæg	Byggeår	Kapacitet/størrelse	Overfladeareal	Overdækning	Højde over terræn med
Gyllebeholder	1978	600 m ³	173 m ²	Flydelag	3 m
Gyllebeholder	1988	1.000 m ³	234 m ²	Flydelag	3 m
Gyllebeholder	2002	3.000 m ³	665 m ²	Flydelag	3 m
Gyllebeholder	ny	5.000 m ³	1109 m ²	Flydelag	3 m

10. Den nye gyllebeholder skal placeres som markeret på situationsplanen, og skal opføres i overensstemmelse med de forelagte oplysninger og den beskrivelse, der fremgår af denne godkendelse.

Staldinventar og drift

11. I dybstrøelsesstalde skal der strøs halm eller andet tørstof i mængder, der sikrer, at dybstrøelsesmatten altid er tør i overfladen.
12. Drikkevandssystemet skal drives og vedligeholdes, så vandspild undgås.

Gyllebeholdere og håndtering af gylle

13. Håndtering af gylle skal foregå under opsyn, så spild undgås.
14. Der skal anvendes gyllevogne med påmonteret suge-/pumpetårn.

Rengøring af staldanlæg, herunder vandforbrug

15. Der skal til stadighed tilstræbes en god staldhygiejne, herunder sikres at stier og båse holdes tørre, samt at staldene og fodringsanlæg holdes rene.

Afløbsforhold for restvand, herunder regnvand

16. Al vask af dyretransportvogn/biler samt maskiner og redskaber, hvorfra der kan komme gødningsrester, skal foregå på støbt/tæt plads med opsamling og bortledning af restvandet til opsamlingsbeholder eller gyllesystemet. Pladsen skal opføres i overensstemmelse med landbrugets byggeblade. Hvis der er risiko for, at vandet fra pladsen kan indeholde rester af olie, skal restvandet passere et sandfang og evt. olieudskiller, før vandet ledes til opsamling.

Bortskaffelse af affald

17. Der skal være dokumentation for husdyrbrugets bortskaffelse af affald. Dokumentationen skal indeholde oplysninger om mængde, art og sammensætning af det producerede affald. Dokumentationen for bortskaffelse af affald skal opbevares i 5 år og forevises ved tilsyn.

Opbevaring af kemikalier, olie, handelsgødning og hjælpestoffer

18. Olie skal opbevares i egnede, bestandige og tætte beholdere med tætte låg. Beholderne skal placeres på en tæt bund, og så indholdet fra den største beholder kan tilbageholdes ved uheld. Oplagspladsen skal være overdækket og sikret mod påkørsel.
19. Tanke til fyringsolie og motorbrændstof skal være typegodkendte og opstillet som anvist i typegodkendelsen. Tankning af motorbrændstof skal ske på en plads med tæt fast bund. Der må ikke være mulighed for afløb til jord, grundvand, overfladevand eller kloak, og der skal være mulighed for at opsamle spild. Overjordiske tanke skal sikres mod påkørsel.
20. Handelsgødning skal opbevares på fast bund.

Uheld og risici

21. Ved driftsuheld, hvor der opstår risiko for forurening af miljøet, er der pligt til øjeblikkeligt at anmelde dette til **Alarmcentralen, tlf.: 112** og efterfølgende straks at underrette **Aalborg Kommune, Miljø- og Energiforvaltningen på tlf.: 99 31 20 00**.
22. Der skal forefindes en beredskabsplan på husdyrbruget, som fortæller, hvornår og hvordan der skal reageres ved uheld, som kan medføre konsekvenser for det eksterne miljø. Planen skal være tilgængelig og synlig for husdyrbrugets ansatte og øvrige, der færdes på husdyrbruget. Beredskabsplanen skal opdateres ved væsentlige ændringer. Beredskabsplanen er vedlagt som bilag.

Lugt

23. Husdyrbruget skal drives og renholdes, så lugtgener begrænses mest muligt.
24. Hvis tilsynsmyndigheden vurderer, at driften af husdyrbruget giver anledning til væsentligt flere lugtgener for de omkringboende end forventet, skal husdyrbruget lade udarbejde en handlingsplan for at nedbringe lugtgenerne, herunder evt. foretage lugtmålinger. Inden

dokumentationsprogrammet iværksættes, skal det godkendes af tilsynsmyndigheden, og undersøgelsens omfang vil efter konkret vurdering blive fastsat af tilsynsmyndigheden. Alle udgifter i forbindelse med ovennævnte afholdes af husdyrbruget.

25. Viser ovennævnte dokumentation, at der er væsentlige lugtgener, skal de afhjælpende foranstaltninger udføres efter nærmere aftale med tilsynsmyndigheden.
26. Kravet om dokumentation af lugtforholdene kan højst fremsættes en gang årligt, med mindre den seneste kontrol viste, at lugtemissionen ikke kan overholdes.

Fluer og andre skadedyr

27. Der skal på husdyrbruget foretages effektiv fluebekæmpelse som minimum i overensstemmelse med de til enhver tid gældende retningslinjer for fluebekæmpelse.
28. Opbevaring af foder skal ske på sådan en måde, så der ikke opstår risiko for ophold af skadedyr (rotter m.v.).

Transport

29. Ved transport af gylle på offentlige veje skal gyllevognens åbninger være forsynet med låg eller lignende, så spild ikke kan finde sted. Skulle der alligevel ske spild, skal dette straks opsamles.

Støj

30. Husdyrbrugets bidrag til støjbelastningen må ikke overstige følgende værdier målt ved nabobeboelsen eller dennes opholdsarealer:

Områdetype	Man-fre kl. 7-18 Lørdag kl. 7-14	Man-fre kl. 18-22 Lør kl. 14-22 Søn- og helligdag kl. 7-22	Alle dage kl. 22-7	Alle dage kl. 22-7
	Gns. værdi over referencetidsrummet	Gns. værdi over referencetidsrummet	Gns. værdi over referencetidsrummet	Maksimal Værdi
Det åbne land (inkl. landsbyer og landbrugsarealer)	55 dB(A)	45 dB(A)	40 dB(A)	55 dB(A)

Vejledning om ekstern støj fra virksomheder. Miljøstyrelsens vejledning nr. 5 af november 1984.

31. Husdyrbruget skal for egen regning dokumentere, at støjvilkår overholdes, hvis tilsynsmyndigheden finder generne væsentlige.
32. Støjmålinger skal udføres som beskrevet i Miljøstyrelsens til enhver tid gældende støjbe-regningsvejledning og foretages i punkter, som forinden aftales med tilsynsmyndigheden.

Støv

33. Driften må ikke medføre støvgener udenfor husdyrbrugets arealer.

3 Bæredygtighed

Husdyrbrugloven har bl.a. til formål at værne om natur og miljø, så samfundsudviklingen kan ske på et bæredygtigt grundlag i respekt for menneskers livsvilkår og for bevarelse af dyre- og plantelivet.

Husdyrbruget på Skovhusvej 38 arbejder allerede med bæredygtighed idet bruget drives økologisk.

Der er bl.a. indført følgende tiltag:

- Udskiftning til LED-belysning
- Frekvensstyret vakuumpumpe
- For-køling af mælk med fremløb af drikkevandet til kørerne.

Aalborg Kommune opfordrer generelt og i forbindelse med bygge- og anlægsarbejder dig og eventuelle andre bygherrer, entreprenører og leverandører til at bruge produkter og materialer, der er produceret på en bæredygtig måde, og bruge maskiner mv., som er energi- og miljørigtige. Du kan evt. få inspiration i Aalborg Kommunes Bæredygtighedsmanual, som du kan finde her <http://www.aalborg.dk/miljoe-energi-og-natur/baeredygtighedsmanual>.

Du opfordres også til at købe produkter, hvor miljøparametre vægtes på lige fod med kvalitet og pris.

Aalborg Kommune opfordrer dig til at bruge bæredygtige materialer og til at have fokus på en bæredygtig produktion. Udover at minimere vand, el og varmekonsum er det en god ide også at have fokus på de råvarer, der indgår i produktionen eller i egne produkter. Der kan fx bruges genanvendelige materialer, være fokus på levetiden for produktet, eller på adskillelse af produktet, så de enkelte dele nemmere kan genbruges. Herudover opfordres du til at have fokus på at minimere emballagen, minimere forbruget af kemikalier og reducere transporten.

Ved at reducere energiforbruget og brugen af fossile brændsler vil bidraget til klimaforandringerne fra CO₂-udledningen reduceres. Husdyrbruget kan vælge maskiner m.v. med et lavt energiforbrug, udskifte belysningen med LED-pærer, opsætte tænd-sluk-ure eller isolere bygningerne. Desuden kan husdyrbruget vælge at anvende vedvarende energi såsom energi fra solen, vindmøller, jordvarme eller varmepumper.

Affald er en ressource, som skal udnyttes. I stedet for deponering eller forbrænding kan affald fx bruges til erstatning for en råvare. Derfor er det helt centralt, at husdyrbrugets affald sorteres, så det kan genanvendes. Pap/papir, metal og plast kan fx genanvendes direkte. Haveaffald kan omdannes til kompost, mens andre affaldstyper såsom spildolie skal gennemgå en rensning, før det kan genanvendes. Det kan også være, at der er en affaldsart på dit husdyrbrug, som anses for en ressource for en anden virksomhed.

Ved at kortlægge affaldsstrømme på husdyrbruget kan det vise sig, at råvareforbruget kan optimeres. Det kan også være, at emballagen giver så meget affald, at husdyrbruget med fordel kan tage kontakt til producenten for en anden emballering.

Ved at anvende bæredygtige materialer fx certificeret træ eller vælge det mindst miljøbelastende vaskemiddel eller anden råvare kan husdyrbruget hjælpe miljøet. Det kan også være, at regnvand kan anvendes i en del af produktionen, eller at vand og andre materialer kan recirkuleres i produktionen.

En af de store udfordringer i verden er tab af biologisk mangfoldighed. Husdyrbruget kan bidrage til en forøget biologisk mangfoldighed på stedet fx ved at anvende regnvandet til en sø eller ved at lave insektvolde eller naturstriber i marken.

4 Bilagsliste

Bilag 1: Miljøkonsekvensrapport

Bilag 2: Oversigtsskitse/situationsplan

Bilag 3: Beskrivelse af stalde og kort over staldafsnit

Bilag 4: Beredskabsplan

Bilag 5: Kapacitetserklæring

Bilag 6: Vejledningen Affaldstyper i landbruget



Miljøkonsekvensrapport, Kvæg

Oplysninger om ansøger

Ansøger:	Birger Bæch Pedersen	Konsulent:	Karoline Holst
Tlf.:	26116604	Tlf.:	9624 2571
E-mail:	birgerskovhus@hotmail.com	E-mail:	kho@landbonord.dk
CVR:	19744191	Dato + versionsnr.:	23/9 2020
Sagsadresse:	Skovhusvej 38		Version 4
SkemaID:	219854		
Ansøgningstype:	16a		

Ikke teknisk resume

Ansøgningen omfatter opførelse af en 5.000 m³ gyllebeholder, etablering af en lille stald med kælvningsfaciliteter samt godkendelse af yderligere kalvehytter. Såvel kælvningsstalden som kalvehytter etableres med dybstrøelse.

I ansøgningen er der lavet tekniske beregninger på hhv. ammoniakbelastning på nærliggende naturområder og lugtgeneafstande til nærmeste nabo, samlede bebyggelse og byzone. Det har ikke været nødvendigt at lave tekniske tiltag til lugtreduktion ift. at kunne overholde lugtkravene.

Der sker en beskeden ændring i antallet af transportere i forbindelse med godkendelsen. Det er ansøgers vurdering, at antallet af transportere til og fra ejendommen kan afvikles på en tilfredsstillende måde – uden gener for andre brugere af det offentlige vejnet.

Det vurderes at projektet lever op til BAT med hensyn til staldindretning, foder, opbevaring/behandling af husdyrgødning, forbrug af vand og energi, management samt ammoniak.

Samlet set vurderes det at udvidelsen kan finde sted uden negativ påvirkning af de landskabelige værdier, omkringliggende natur, jord, grundvand og overfladevand samt naboer.

Beskrivelse af det ansøgte

Nedenstående beskrivelse omfatter særkender ved ansøgningen, det ansøgtes placering og det ansøgtes væsentligste påvirkninger på miljøet.

Ansøgningen omfatter en udvidelse af produktionsarealet på Skovhusvej 38 ved at bygge et lille hus nord for den eksisterende stald. Det opføres som en nøjagtig kopi af den store kalvehytte syd for stalden. Den bliver på 27 x 6 m med en åben side ind mod stalden.

Vest for kostalden og den nye velfærdsstald etableres der støbt plads med afløb til flere kalvehytter. Der etableres en ny 5.000 m³ gyllebeholder i sammenhæng med bedriftens øvrige gyllebeholdere.

Projektet er erhvervsmæssigt nødvendigt for landbruget, for at kunne sikre en god landbrugsmæssig drift og udvikling af bedriften.

Der er redegjort for udvidelsen omfang på medsendte oversigtsskitse.

Ansøgningen, skema ID 219854, indeholder beskrivelse af ansøgt drift, nudrift og 8-års drift på ejendommen og produktionsarealerne.

Der er ingen bi-aktiviteter på ejendommen.

Husdyrbruget er ikke tekniske eller forureningsmæssigt forbundet med andre husdyrbrug.



Farve og arkitektonisk udtryk

Kælvningsstalden opføres i stålplader, som en kopi af kalvehytten. Den vil fremstå i grålige nuancer og bliver under 4 m høj.

De ny kalvehytter er i lyse farver og under 3 m høje.

Den nye gylletank opføres i samme stil som de øvrige gylletanke, af grå betonelementer.

Det vurderes ikke at husdyrbruget efter udvidelsen vil virke uharmonisk i landskabet.

Bygge- og beskyttelseslinjer

Der er ingen konflikter med søbeskyttelseslinjen eller å-beskyttelseslinjen. Der er heller ikke konflikter i forhold til kirkebyggelinje eller beskyttede sten og jorddiger.

Den nye gylletank er beliggende indenfor skovbeskyttelseslinjen, men da udvidelsen er driftmæssig nødvendig, anses dette ikke for at være problematisk.

Projektet vurderes ikke at have nogen påvirkning på områder beskyttet af øvrige byggelinier, eller beskyttede jord og stendiger.

Kommunale udpegninger

Bedriften er afskærmet mod Skovhusvej af store træer og beliggende i et kuperet terræn. Samlet set vurderes det at det udvidede husdyrbrugs beliggenhed gør, at det ikke vil påvirke omgivelserne med hensyn det synsmæssige indtryk.

Bedriften ligger indenfor følgende områder med specielle udpegninger i kommunalplanen: ligger i nærheden af husdyrbruget:

- Bevaringsværdige landskaber omkring Vester Aslund Plantage
- Økologiske forbindelser omkring Vester Aslund Plantage

Det vurderes at de nye kalvehytter, gyllebeholderen samt kælvningsstalden ikke strider mod retningslinjerne for arealanvendelse i de angivne kommuneplanudpegninger.

Landskab, geologi og kulturmiljø

Ny etableringerne på bedriften sker i sammenhæng med de eksisterende bygninger og ejendommen vil derfor fremstå som en enhed.

Området omkring ejendommen er præget af landbrugsdrift i nærheden af Vester Aslund Plantage. Bebyggelsen i lokalområdet er overvejende større og mindre husdyrbrug.

Landskabet ellers er præget af et let kuperet landbrugsland, med større og mindre gårde. Der er ligeledes en del læhegn og mindre beplantninger.

Efter kommuneplanen er staldanlægget beliggende i et område der ikke er udpeget som geologisk bevaringsværdigt, større sammenhængende landskaber eller værdifulde kulturmiljøer og der vurderes derfor ikke at være konflikter med disse udpegninger.

Rekreative og kulturhistoriske interesser

Der er ingen fredninger, beskyttede jord- eller stendiger eller fortidsminder registreret i eller umiddelbart omkring projektområdet og der sker derfor ingen påvirkning af områder med rekreative eller kulturhistoriske interesser ved udvidelsen.

Grundvand

Bedriften ligger i et område med særlige drikkevandsinteresser og et indsatsområde.



Al håndtering af dieselolie, gulle og andre hjælpestoffer på bedriften sker efter forskrifterne for at minimere risiko for påvirkning af grundvand. Der er udarbejdet beredskabsplan, der anviser handlinger ved uheld ved håndtering.

Grundvandsinteresser vurderes derfor ikke at blive påvirket af udvidelsen.

Overfladevand

Tagvand fra de eksisterende stalde ledes til terræn.

Det ansøgte vurderes ikke at ville ændre hydrologien i området væsentligt.

Beskrivelse af afløbsforhold for spildevand, herunder regnvand

På oversigtsskitsen er angivet afledning af vand.. Overfladevand og vaskevand fra vaskeplads ved gylletank tilledes gylletanke. I gylleproduktionen er indregnet 3.100 l rengøringsvand og drikkevandsspild pr. ko.

Vand fra de nye ensilagesiloer ledes til samletank og udsprinkles.

Tagvand fra eksisterende produktionsbygninger og den ansøgte kælvningsstald ledes til diffus nedsivning i terræn. Spildevand fra beboelse og fra toilet ved malkestald føres til trikstank med nedsivningsanlæg.

Generelle afstandskrav

Jf. udpegninger i it ansøgningen er afstandskrav i henhold til §8 og §6 i Lov om miljøgodkendelse m.v. af husdyrbrug overholdt.

Afstande § 6:

Område	Afstand (m)	Afstandskrav (m)
Eksisterende eller ifølge kommuneplanens fremtidige byzone eller sommerhusområde.	1180 m	50
Område i landzone, der i lokalplan er udlagt til boligformål, blandet bolig og erhvervsformål eller med henblik på beboelse, institutioner, rekreative formål og lignende.	2350 m	50
Nabobeboelse uden landbrugspligt.	191 m	50

Afstande § 8:

Nærmeste	Afstand (m)	Afstandskrav (m)
Enkelt vandindvindingsanlæg (afstand til eksisterende stald)	47	25
Fælles vandindvindingsanlæg.	581	50
Vandløb	680	15
Privat fælles vej/ offentlig vej	28	15
Levnedsmiddelvirksomhed	>2.100	25
Beboelse på samme ejendom	17	15
Naboskel	123	30

Afstande



Ammoniak og påvirkning af natur og Natura 2000-områder

Udvidelse af staldanlægget er i ansøgningen, skemaID 219854, vurderet ift. ammoniakemission fra staldanlægget og påvirkningen fra denne på nærliggende naturområder og nærmeste Natura 2000-område.

Anlægget er placeret i en afstand på 800-5500 m fra nærmeste kategori 1 og 2 natur og overholder dermed afstandskrav i §7.



Natur





Oversigt af naturpunkter ? i

Navn:	Kategori:	Opretter:	Kumulation:	Ruhed natur:	Merdeposition (kg N/ha/år):		Totaldeposition (kg N/ha/år):	
					8-års drift	Nudrift:		
10 Natura2000	Kategori 1	Ansøger	0	S	0,0	0,0	0,0	▼
8 Overdrev Ø	Kategori 2	Ansøger	0	S	0,2	0,1	1,0	▼
7 Overdrev S	Kategori 3	Ansøger	0	S	0,0	0,0	0,2	▼
6 Mose N	Kategori 3	Ansøger	0	S	0,1	0,0	0,6	▼
5 Mose V	Kategori 3	Ansøger	0	S	0,0	0,0	0,3	▼
4 Overdrev Ø	Kategori 3	Ansøger	0	S	0,9	0,4	3,9	▼
3 Overdrev ØNØ	Kategori 3	Ansøger	0	S	0,3	0,1	1,7	▼
2 Hede NNØ	Kategori 3	Ansøger	0	S	0,3	0,1	1,3	▼
1 Overdrev NNØ	Kategori 3	Ansøger	0	S	0,7	0,3	3,9	▼

Kategori 3 natur

Det er vurderet, at merbelastningen på nærliggende naturområder ikke kan medføre nogen tilstandsændring af naturområder. I alle tilfælde er merbelastningen beregnet til under 1 kg N/ha/år.

Kategori 2 natur

Det nærmeste kategori 2 natur ligger i en afstand på 802 m fra anlægget. I dette punkt beregnes en totaldeposition på 1,0 kg N/ha/år.

Projektets totaldepositioner på kategori 2 natur overholder derfor kravet i Husdyrgodkendelsesbekendtgørelsens § 27 om en maksimal totaldeposition på 1 kg N/ha/år.

Kategori 1 natur

Der ligger ikke kategori 1 natur inden for en afstand af anlægget, hvor der deponeres mere end 0,2 kg N/ha/år i totaldeposition.

Ålborg Bugt i en afstande på 5,9 km og der beregnes totalbelastning på 0,0 kg N/ha/år.

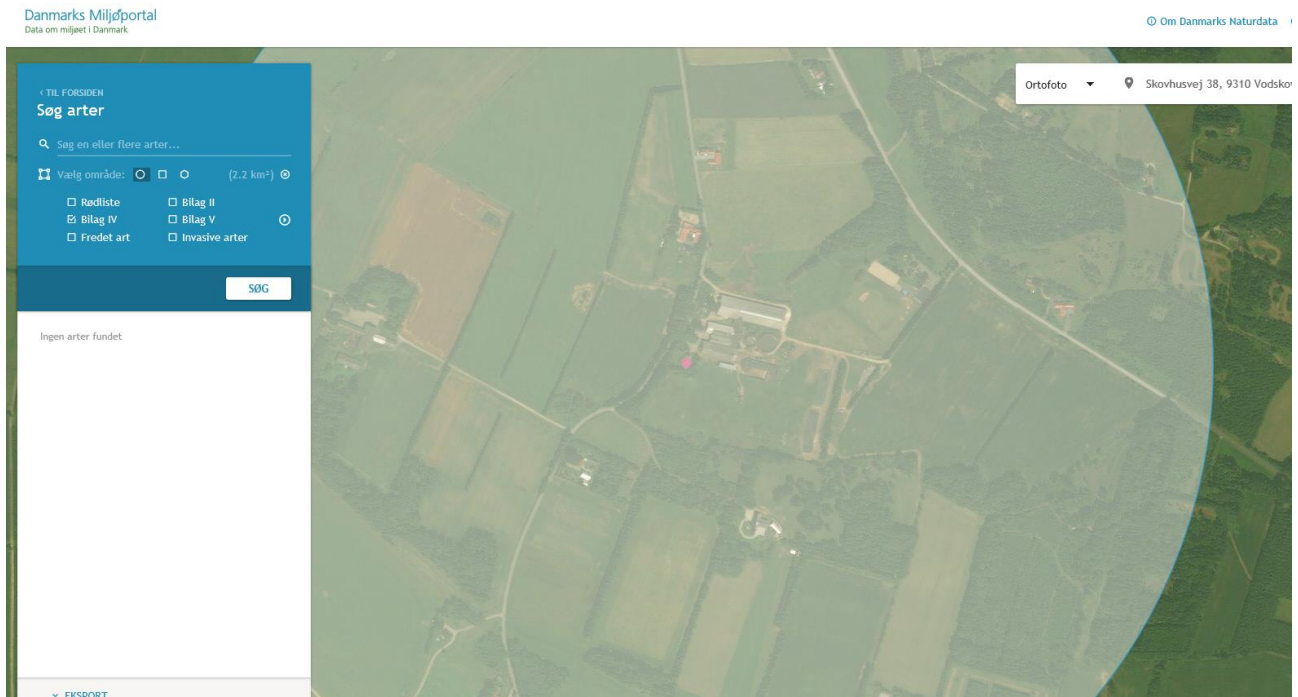
Projektets totaldeposition på kategori 1 naturområder på 0,0 overholder derfor de strammeste krav til totaldeposition til kategori 1 arealer, nemlig hvis der er mere end 1 andre husdyrbrug i nærheden. I tilfælde af 2 eller flere naboer er bekendtgørelsens krav en maksimal totaldeposition på 0,2 kg N/ha/år. Projektets totaldepositioner på kategori 1 natur overholder derfor kravet i Husdyrgodkendelsesbekendtgørelsens § 26 om en maksimal totaldeposition på 0,2 kg N/ha/år.

Habitatdirektivets bilag IV-arter og andre arter

Udvidelsen medfører en forøgelse i udledningen af ammoniak fra anlægget.

Med udgangspunkt i beregninger af ekstra tilførsel af atmosfærisk båret ammoniak fra anlægget til beskyttede naturområder i området, er det vurderet at ingen beskyttede naturområder modtager så meget ammoniak, at naturtilstanden bliver påvirket i forhold til deres nuværende tilstand.

Der er ikke fundet konkrete registreringer af bilag IV arter indenfor 1 kg konsekvenszone for ammoniak.



Projektet vurderes derfor ikke at ville påvirke yngle- eller rastepladser for bilag IV-arter.

Rekreative og kulturhistoriske interesser

Bedriften ligger ikke i nærheden af et område udpeget med kulturhistoriske interesser.

Der er heller ingen fredninger, beskyttede jord- eller stendiger eller fortidsminder registreret i eller umiddelbart omkring bedriften.

Det vurderes derfor, at der ikke sker nogen påvirkning områder med rekreative eller kulturhistoriske interesser ved udvidelsen.

Trafik og transport

Adgangsvejen til ejendommen sker af Skovhusvej og Øster Hassingvej. Gylle og grovfoder transporteres hovedsageligt fra Øster Hassing Vej medens kraftfoder, mælk og diesel transporteres ad Skovhusvej.

Antal transporter pr. år		
	Nudrift	Ansøgt
Indkøbt foder	50-52	51-52
Gylle	550	560
Dybstrøelse	50	60
Dieselolie	20	20
Afhentning af mælk	185	185

Den interne transport på ejendommen er indrettet, så den giver minimum gene for naboer. Gylletransporter og transporter med markafgrøder er sæsonbetonet, mens øvrig transporter med dyr og foder er jævnt fordelt over hele året.



Det vurderes samlet set, at vejnettet omkring ejendommen uden væsentlige problemer for den øvrige trafik vil kunne afvikle transporterne i forbindelse med landbruget.

Lugt og påvirkning af nærmeste omkringboende

Udvidelsen af staldanlægget er tilsvarende vurderet ift. lugtemission og lugtgeneafstande til nærmeste nabo, samlet bebyggelse og byzone.

Beregningerne i skemaID 219854 viser, at alle lugtgeneafstandskrav er overholdt til alle typer af områder. Det vurderes dermed, at udvidelsen ikke kan medføre nogen uacceptabel påvirkning af omkringboende ift. lugtpåvirkning.

Naboer





Samlet resultat af lugtberegning ? i

Bebyggelse	Kumulation	Model	Ukorrigeret geneafstand (m)	Korrigeret geneafstand (m)	Vægtet gennemsnitsafstand (m)	Genekriterie overholdt	
Øster Hassing Vej 106	0	FMK	128,9	128,9	274,2	Ja	▼
Houvej 300	0	NY	422,5	422,5	4497,7	Ja	▼
Overby Bakke 30	0	NY	422,5	422,5	2419,9	Ja	▼
V. Hassing By, V. Hassing	0	NY	608,1	577,7	1262,5	Ja	▼

Støj og støv

De normale støjkilder på ejendommen vil være højtryksrenser, fuldfoderblander, gyllepumper, den daglige brug af traktorer samt transporter til og fra ejendommen. Der må også påregnes støj, når dyrene flyttes mellem staldafsnittene.

Brugen af traktorer i det daglige vil normalt begrænse sig til dagtimerne, dog må der påregnes sæsonbestemt markarbejde ud over dette.

Transporter på ejendommen samt til og fra ejendommen vil i nogen grad være sæsonbestemt i forbindelse med forårsarbejdet samt efterårets høstarbejde i marken. Gyllepumper kører dagligt.

Det vurderes at støj- og støvkilder ikke vil kunne påvirke nærmeste naboer i væsentligt grad, da trafik sker under hensyntagen til naboerne, halmstrøning finder sted inde i bygningerne.

Det vurderes derfor at støj- og støvkilder ikke vil kunne påvirke nærmeste naboer i væsentligt grad.

Jord

I projektområdet er der ikke udlagt råstofgraveområde eller råstofinteresseområde. I forbindelse med etableringen af gyllebeholderen skal der laves et mindre jordarbejde, men dette vurderes ikke at komme i konflikt med råstoffer.

Uheld og risici

De største miljømæssige risici på en landbrugsejendom er utilsigtet udslip af kemikalier og udslip af gylle. Ved pumpning af gylle er der altid overvågning.

Der henvises desuden til afsnittet om management og egenkontrol, samt beredskabsplan.

Det vurderes, at der er ved ovennævnte tiltag er taget hånd om mulige risici.



Type	Forebyggende foranstaltninger	Akut håndtering af uheld
Gylleudslip	Der er tilbageløb på gyllevognen Der er ikke fast pumpe på gyllebeholdere Gyllebeholdere tilses jævnligt og bliver kontrolleret hver 10. år.	Opdæmning med jord eller halm
Strømsvigt	Nødgenerator	
Olieudslip	Overjordiske olietanke er placeret på fast bund. Spildolien er placeret i tromler ovenpå opsamlingskar.	Opdæmning med jord eller halm
Kemikalieudslip	Påfyldning på fast bund; ingen afløb i kemikalierum	Opdæmning med jord eller halm

Tabel: Typer og håndtering af driftsforstyrrelser på husdyrbruget.

Affald

Affald der fremkommer ved anlæggets drift vil blive opbevaret og bortskaffet i henhold til de til enhver tid gældende regler.

Der er redegjort for placering af affald på medsendte oversigtsskitse.

Det vurderes at oplag og håndtering af affald, råvarer og hjælpestoffer ikke påvirke miljøet.

Olie- og kemikalieaffald

Sprøjtemidler incl. rester opbevares i aflåst rum. Rester udsprøjtes i afgrøden.

Lægemiddelsrester opbevares aflåst i original emballage. Brugte kanyler opbevares aflåst i kanyleboks. Affaldet afleveres til kommunens indsamlingsordning.

Spildolie opbevares i tønder over opsamlingskar i maskinhus og afleveres til godkendt modtager. Årlig affaldsmængde estimeres til 50 l.

Beskrivelse af opbevaring af kemikalier, olie, handelsgødning og hjælpestoffer

Der tilsættes svovlsyre til gyllen i forbindelse med udbringning på græsmarker. Et er Diget Maskinstation, der håndterer og doserer syren i gylletanken. Der sker med en godkendt Ørum tankforsuringsanlæg, der er optaget på teknologilisten.

Råvarer			
(Faktisk/beregnet)	Nudrift	Efter udvidelse	Opbevaring
Kunstgødning	Afhænger af gødningskvote		Storsække udendørs
Dieselolie	21.000 l	21.000 l	Olietank i værksted
Pesticider	Afhængig af midler		Kemirum i maskinhus
Smøreolie	200 l	200 l	I silobygning
Kemikalier	600 l	800 l	I malkerum
Halm	150 baller	200 baller	I marken



Indkøbt foder	700 t	700 t	I siloer
---------------	-------	-------	----------

Vurdering af affaldshåndtering

Det vurderes, at de miljømæssige krav til affaldshåndtering er opfyldt, når vilkår og affaldsregulativ følges. Ved vilkåret om registrering af affaldsproduktionen sikres, at der altid er fokus på sortering og genanvendelse af affald.

I de generelle regler om affaldshåndtering og -bortskaffelse gælder desuden:

- Farligt affald skal anmeldes jf. kommunens regler herom.
- Affald skal bortskaffes efter gældende regler, herunder kommunens regulativer for affald.
- Ved aflevering af farligt affald på genbrugsplads, skal der medbringes en udfyldt deklaration, som skal påtegnes på genbrugspladsen. Deklaration kan findes på www.skidt.dk.
- Brugte kanyler og skalpeller skal opbevares i kanylebokse og bortskaffes til godkendt modtageanlæg, f.eks. Aalborg Kommunes ordning for klinisk risikoaffald.
- Lægemedelrester og emballage herfra skal bortskaffes som farligt affald. Ved særlige forholdsregler for bortskaffelse af lægemidler, vil det fremgå af indlægssedlen i pakningen.
- Genanvendeligt affald (eksempelvis pap og papir) skal frasorteres det øvrige affald og skal herefter afleveres til genbrug.
- Rester af sprøjtemidler samt emballage skal bortskaffes efter de til enhver tid gældende regler om bortskaffelse af affald, herunder reglerne om farligt affald.
- Animalsk affald, herunder selvdøde dyr, skal opbevares i lukket container (større dyr under kadaverkappe) eller lignende og placeres på et egnet sted efter aftale med tilsynsmyndigheden, således at der i tidsrummet indtil afhentningen ikke opstår uhygiejniske forhold herunder adgang for omstrejfende dyr. OBS! På ejendomme med flere bedrifter skal dyrenes opbevares og afhentes på de respektive ejendomme. For besætninger med mere end 500 DE gælder endvidere at underlaget skal cementeres og indhegnes.

Døde dyr

Døde dyr opbevares og afhentes af DAKA jf. regler om afhentning af dyr i bekendtgørelse om opbevaring af døde dyr.

Det vurderes derfor at opbevaring og afhentning sker på en sådan måde, at de ikke vil støde omkringboende og forbigående.

Skadedyr

Skadedyr bekæmpes generelt i henhold til Statens Skadedyrsbekæmpelse samt kommunens anvisninger. Rotter bekæmpes i samarbejde med kommunen. Der muges hyppigt hos kalvene for at bekæmpe fluer, desuden anvendes Neporex.

Disse tiltag vurderes at være tilstrækkeligt til at hindre gener for omkringboende.



Befolkning og menneskers sundhed

Befolkningen påvirkes mest direkte af trafikale gener og lugt, jf. tidlige afsnit herover.

Der udledes ikke sundhedsskadelige stoffer som f.eks. tungmetaller eller dioxin, der ville kunne give anledning til en negativ påvirkning af sundheden.

Det vurderes, at der med de beskrevne tiltag og hensyn er taget tilstrækkeligt hensyn til befolkningen og at udvidelsen ikke vil medføre nogen uacceptabel påvirkning.

Reduktion af miljøpåvirkning og afværgeforanstaltninger

Herunder beskrives ansøgers valg til reduktion af miljøpåvirkninger og anvendte afværgeforanstaltninger.

Støj

Alle mekaniske installationer vedligeholdes og rengøres efter behov for at reducere støjpåvirkningen. Flytning af dyr planlægges hvis muligt til at ske indenfor alm. arbejdstid. Brugen af andet maskinel forsøges ligeledes henlagt til dagtimerne – dog med forbehold for, at der i særlige spidsbelastningsperioder (såning og høst) er brug for at kunne anvende maskinel udover det tidsrum.

Lugt

Lugtemissionen fra staldanlægget søges reduceret ved kontinuert at fastholde en god staldhygiejne og anvende god management i staldene.

Ammoniak

Ændringer af produktionsarealet sker ved etablering af dybstrøelsesarealer. Der tilsikres kontinuerligt en tør overflade på såvel staldgange som dybstrøelses arealer, herved minimeres ammoniakfordampningen.

Beskyttelse af jord og grundvand

Der er udarbejdet en beredskabsplan for ejendommen, som definerer hvilke handlinger, der skal ske i tilfælde af uheld og spild på ejendommen.

0-alternativ

0-alternativet vil medføre at ejendommens produktion stagnere. Det er et absolut must at husdyrholdet på ejendommen kan udvides for at kunne udbygge gode produktionsresultater og fortsætte produktionen på stedet.

BAT – Bedst anvendelig teknologi

I ansøgningen redegøres der for brugen af BAT for følgende 4 områder:

- Staldindretning
- Foder
- Opbevaring/behandling af husdyrgødning
- Forbrug af vand og energi samt management.



I ansøgningen er der under de enkelte områder redegjort for ansøgers valg af teknik og evt. fravalg af oplagte teknikker. Der tages i redegørelsen udgangspunkt i EU-kommissionens referencedokument om BAT for intensiv svine og fjerkræhold samt BAT-blade og teknologibeskrivelser fra Miljøstyrelsen.

Staldindretning og BAT

Staldsystemer i ansøgt situation fremgår af IT-ansøgningen. Herunder beskrives krav til BAT på ammoniak.

Redegørelse for anvendelse af BAT ammoniak

Det samlede vejledende ammoniaktab pr. år opnåeligt for hele anlægget ved anvendelsen af BAT bliver 7.717 kgN/år, og det faktiske ammoniaktab fra hele anlægget ved anvendelsen af BAT bliver 7.717 kgN/år. BAT-kravet er dermed overholdt.

BAT-kravet overholdes ved nyetablering af produktionsarealer foregår på dybstrøelse, som betragtes som BAT.

Samlet konklusion

Den ansøgte produktion har en beregnet ammoniakemission der ligger på det beregnede BAT niveau og det vurderes derfor, at BAT-niveauet for denne ejendom overholdes.

Foder, foderopbevaring og fodringstrategi og BAT

Grovfoder er basis i foderrationen og der suppleres med indkøbt kraftfoder, korn, mineraler, vitaminer m.m. Der tages analyser af alt grovfoder, således at foderplanen kan optimeres efter bl.a. energi- og proteinindhold. Der udarbejdes foderplan i samarbejde med kvægkonsulent. Fodersammensætning og fodringsstrategi evalueres og tilpasses løbende og der udarbejdes EndagesFoderKontrol (EFK).

Køerne fodres med en fuldfoderblanding. Ungdyr fodres ligeledes med en fuldfoderblanding baseret på grovfoder (græs, majs, halm etc.), mens småkalve tildeles mælk og korn/kraftfoder.

Redegørelse for anvendelse af BAT

Med henblik på at reducere dyrenes N-udskillelse er det BAT at tilpasse foderet til dyrenes behov i de forskellige produktionsfaser (fasefodring), at optimere foderet på baggrund af fordøjelige/disponible næringsstoffer samt at tilsætte foderet aminosyrer. Derudover nævnes det, at visse fodertilsetninger, herunder enzymer, kan forøge fodereffektiviteten.

BREF-dokumentet omhandler alene slagtesvin og fjerkræ og ikke kvæg og lign. Idet koen er en drøvtygger, kan de forhold der er nævnt i BREF-dokumentet ikke ukritisk overføres til en kvægproduktion. Således er det f.eks. ikke muligt at anvende fytase eller syntetiske aminosyrer. I de senere år har der imidlertid været øget forsknings- og rådgivningsmæssig fokus på fosfor og fordringsnormen for fosfor er reduceret. Gennem foderplanlægningen er der ligeledes fokus på indholdet af såvel fosfor som protein i foderblandingen.

Samlet konklusion

Sammenholdes ansøgers valg af fodringsteknik med BREF-dokumentet, vurderes det at det ansøgte projekt lever op til BAT.

Opbevaring og behandling af husdyrgødning og BAT

Husdyrgødningen oplagres i ejendommens eksisterende gylletanke samt den nye gylletank. Der er redegjort på oplagring i IT-ansøgning, skemaID 219854 og lagre er indtegnet på oversigtsskitsen. Gylletankene opfylder Husdyrgødningsbekendtgørelsens skærpede krav til pumper etc. Der udføres 10-års beholderkontrol af godkendt firma. Tankene tømmes normalt 1 gang årligt med henblik på inspektion.



Dybstrøelse opbevares i markstak efter reglerne for dette, medens kalvemøg anvendes til at etablere flydelag på gylletanke.

Der foretages ikke behandling (separation, beluftning, biologisk behandling, forsuring, kompostering eller lign.) af husdyrgødningen på anlægget. Der er tilstrækkeligt areal til rådighed i nærområdet til at det ikke er nødvendigt at fjerne en del af husdyrgødningen.

Redegørelse for anvendelse af BAT

Jf. BREF er det BAT at opbevare gylle i en stabil beholder, der kan modstå mekaniske, termiske og kemiske påvirkninger. Beholderens bund og vægge skal være tætte og korrosionsbeskyttede. Beholderens skal tømmes jævnligt af hensyn til eftersyn og vedligeholdelse – normalt 1 gang årligt. Der omrøres kun i gyllen umiddelbart før tømning af beholderen. Det er endvidere BAT at overdække beholderen med fast låg eller med et naturligt flydelag eller et flydelag, der etableres med snittet halm eller tilsvarende.

Jf. BREF kan det være BAT at behandle husdyrgødning på bedriften med visse betingelser. Disse betingelser vedrører landbrugsareal til rådighed, overskud af eller efterspørgsel på lokale næringsstoffer, teknisk assistance, markedsmuligheder for produktion af grøn energi samt lokale regler. Er der f.eks. et overskud af næringsstoffer i området og manglede arealer til at udbringe husdyrgødningen så kan det være BAT at foretage separation af husdyrgødningen.

Samlet konklusion

Sammenholdes ansøgers foranstaltninger vedr. opbevaring og behandling af husdyrgødning, med BREF-dokumentet vurderes det at det ansøgte projekt lever op til BAT.

Energi- og resurseforbrug og BAT

Der er redegjort for det nuværende og det forventede energi- og ressourceforbrug efter udvidelsen i nedenstående tabel:

Ressource	Nudrift	Ansøgt
Elforbrug til lys, skraberanlæg i stald m.v.	220.000 kWh	225.000 kWh
Dieselolie	35.000l	35.000l
Drikke- og vaskevand	13.400 m ³	13.700 m ³

Ansøger tilsigter løbende at reducere både energi- og andet resurseforbrug på ejendommen for at reducere miljøpåvirkning og forbedre det økonomiske indtjeningsgrundlag. Der er naturlig ventilation i alle staldbygninger.

I staldene er der vågelys med få armaturer om natten. Der er timer eller sensorer på alt udendørs lys. Der er vandkøling på mælken. Varmt vand herfra anvendes til rengøring i stalden. Der er varmegenvinding på mælken og varme herfra anvendes til opvarmning af stuehus. På malkeanlægget er der monteret frekvensstyret vakuumpumpe. Lys udskiftes efterhånden til LED.

Der foretages jævnlig kalibrering af drikkevandsinstallationer med henblik på at undgå unødige spild. Lækager identificeres og repareres.

Redegørelse for anvendelse af BAT

Miljøstyrelsen har ikke opstillet egentlige branchespecifikke krav til energiforbrug og andet resurseforbrug i forbindelse med fastlæggelsen af de vejledende BAT-standardvilkår, idet forbruget vil afhænge af de driftsmæssige forhold på den enkelte ejendom.



I henhold til BREF er det med henblik på at reducere energiforbruget BAT at anvende naturlig ventilation. Når der anvendes mekanisk ventilation er det BAT at optimere udformningen af ventilationssystemet samt at undgå modstand gennem hyppig eftersyn og rengøring af ventilationssystemet. Det er desuden BAT at anvende lavenergibelysning.

I henhold til BREF er det med henblik på at reducere vandforbruget BAT at rengøre stald og inventar med højtryksrensere efter hver produktionscyklus, at foretage regelmæssig kalibrering af drikkevandsanlæg for at undgå spild, at registrere vandforbrug samt at finde og reparere evt. lækager.

Samlet konklusion

Sammenholdes ansøgers tiltag med henblik på reduktion af energiforbruget med BREF-dokumentet vurderes det, at det ansøgte projekt lever op til BAT. For så vidt angår energibesparende belysning er det dog først i takt med udskiftning af belysningen at den fulde energibesparende effekt opnås. I forbindelse med kommende investeringer vil muligheder for vandbesparelser endvidere indgå i overvejelserne.

Generel management

Herunder beskrives ansøgers tilgang til management på ejendommen ift. produktionen:

- Der er tilknyttet en række fagkonsulenter, der gennemgår bedriften med ejer og medarbejdere efter behov.
- Bedriften har fast dyrlægeaftale.
- Fodersammensætning og fodringsstrategi evalueres og tilpasses løbende, således at nyeste viden anvendes.
- Der føres medicinjournal og logbog for gylletanken.
- Gylletanke bliver kontrolleret hvert 10. år af autoriseret kontrollant.
- Der er lavet beredskabsplan således at evt. uheld kan stoppes og konsekvensen for det omgivende miljø begrænses mest muligt.

BAT vedr. management og egenkontrol

I henhold til BREF er det BAT at uddanne bedriftens personale, at registrere energi- og ressourceforbrug samt forbrug og anvendelse af handels- og husdyrgødning. Endvidere at have procedurer for at sikre ren- og vedligeholdelse af bygninger og inventar, at planlægge gødning af markerne korrekt samt at have nødfremgangsmåde ved evt. uheld. Miljøstyrelsen har ikke opstillet egentlige branchespecifikke krav til management i forbindelse med fastlæggelsen af de vejledende BAT-standardvilkår, da management vil afhænge af de driftsmæssige forhold på den enkelte ejendom.

Samlet konklusion

Sammenholdes ansøgers redegørelse for management og egenkontrol med BREF-dokumentet vurderes det, at det ansøgte projekt lever op til BAT.





Nedenstående tabel giver et overblik over ejendommens bygninger og de tilhørende produktionsarealer.

Den omtrentlige placering af de benævnte arealer er skitseret på vedlagte oversigt over bygningerne.

Eksisterende kostald	Ansøgt	Nudrift	8 års drift	
	m ²	m ²	m ²	
Malkekøer og kvier Sengestald med fast gulv	2041	2041	2041	A: $2 \times 66,5 \times 15,3 = 2035$ B: $2,5 \times 2,4 = 6$
Malkekøer og kvier Sengestald med spalter	252	252	252	C: $16,5 \times 15,3 = 252$
Malkekøer og kvier Dybstrøelse	185	185	185	D: $12,3 \times 15 = 185$
<i>I forlængelse af stald</i>				
Småkalve Dybstrøelse	109	109	109	N: $2 \times 14,1 \times 1,4 = 39$ O: $16,5 \times 4,3 = 70$
Malkekøer og kvier Dybstrøelse	27	27	27	P: $8,4 \times 3,2 = 27$
<i>I eksisterende ungdyr og goldkøer</i>				
Malkekøer og kvier Sengestald med spalter	1584	1584	1584	F: $23,7 \times 5,7 = 135$ G: $35,6 \times 5,5 = 196$ H: $25,8 \times 5,5 = 142$ I: $5,9 \times 5,8 = 34$ J: $12,9 \times 5,4 = 70$ K: $38,7 \times 3,3 = 128$ L: $38,7 \times 14,1 = 546$ M: $29,5 \times 11,3 = 333$
I alt				
<i>Tilbygning</i>				
Malkekøer og kvier Sengestald med fast drænet gulv	Ansøgt	Nudrift	8 års drift	
	m ²	m ²	m ²	
	828	828		E: $33 \times 25,1 = 828$
I alt	828	828		

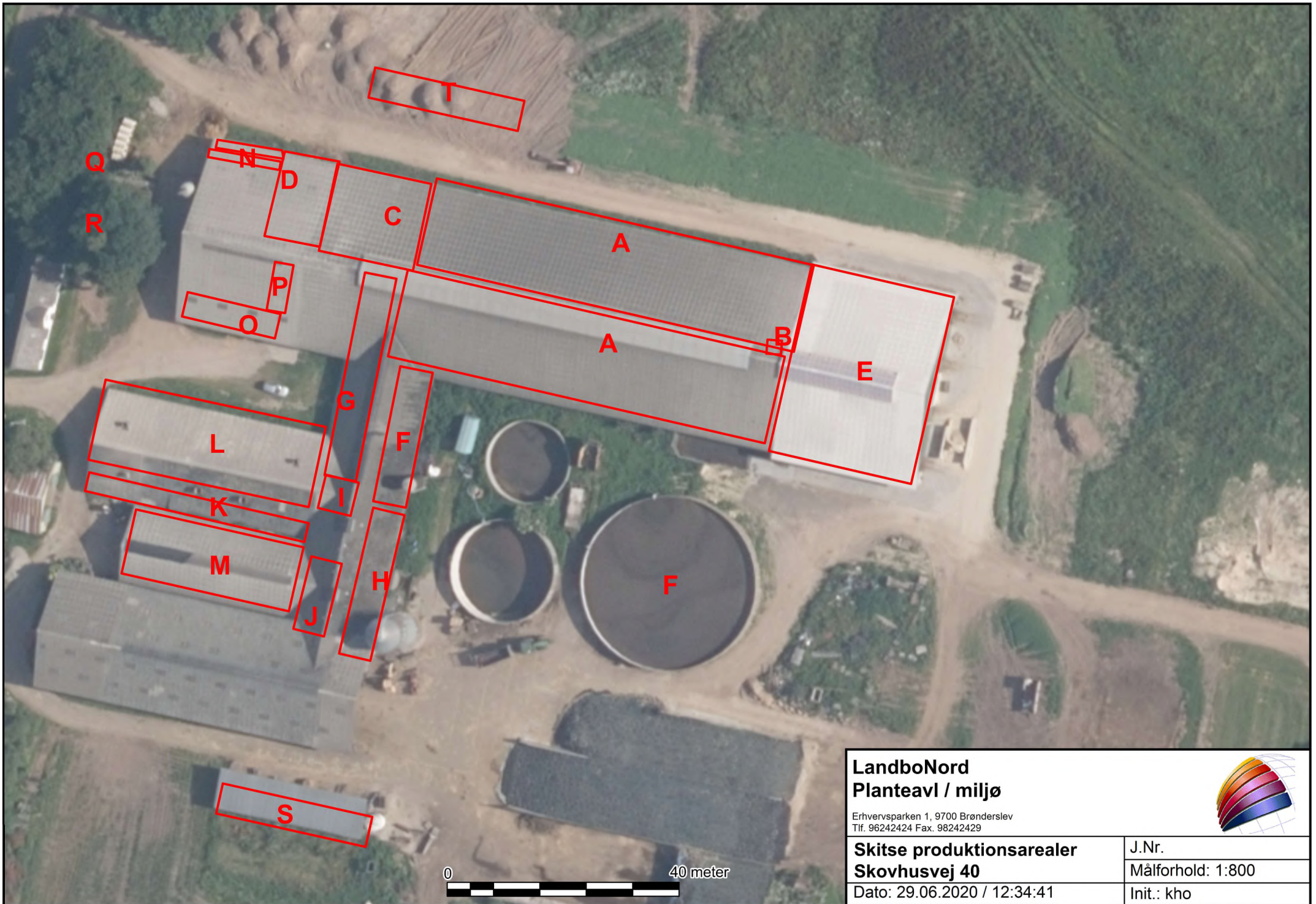
Kalvehytter v kostald	Ansøgt	Nudrift	8 års drift	
	m ²	m ²	m ²	
Småkalve Dybstrøelse	21			R: $2 \times 1,8 \times 5,7 = 21$
I alt	21			



Kalvehytter v velfærd	Ansøgt	Nudrift	8 års drift	
	m ²	m ²	m ²	
Småkalve Dybstrøelse	38			Q: 3 x 1,6 x 7,9 = 38
I alt	38			

Kalvehytte	Ansøgt	Nudrift	8 års drift	
	m ²	m ²	m ²	
Småkalve Dybstrøelse	137	137	137	S: 26,3 x 5,2 = 137
I alt	137	137	137	

Ny velfærdsstald	Ansøgt	Nudrift	8 års drift	
	m ²	m ²	m ²	
Køer og opdræt Dybstrøelse	137			T: 26,3 x 5,2 = 137
I alt	137			



**LandboNord
Planteavl / miljø**

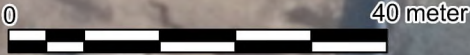
Erhvervsparken 1, 9700 Brønderslev
Tlf. 96242424 Fax. 98242429



**Skitse produktionsarealer
Skovhusvej 40**

Dato: 29.06.2020 / 12:34:41

J.Nr.
Målförhold: 1:800
Init.: kho



INSTRUKS

VED UHELD

STANDS UHELDET

FORSØG AT STANDSE UDBREDELSEN AF UHELDET F.EKS. VED AT SLUKKE FOR PUMPER, TILSTOPPE AFLØB MM.

FREMTAG BEREDSKABSPLANEN OG FORETAG DE TILTAG DEN ANVISER, MAPPEN LIGGER I KONTORET VED MALKESTALDEN

TILKALD HJÆLP PR. TLF.

VED STØRRE UHELD RING 112 OG OPLYS:

- HVEM DER RINGER
- HVAD DER SKET
- HVOR DET SKET, ANGIV AMT, BY OG ADRESSE

KONTAKT MILJØMYNDIGHEDERNE PÅ TLF. 7015 1514

KONTAKT EJEREN BIRGER BÆCH PEDERSEN PÅ TLF. 2611 6604

RED MENNESKER I FARE

VARSEL ALLE ENTEN MUNDTLIGT ELLER VED HJÆLP AF TELEFON.

BEGRÆNS UHELDET

VED BRAND -LUK DØRE OG VINDUER TIL DET BRÆNDENDE OMRÅDE, MEN LÅS IKKE DØRENE. PÅBEGYND SLUKNING AF BRANDEN MED DE TILSTEDEVÆRENDE SLUKNINGSREDSKABER.

VED MILJØUHELD - FORSØG OPDÆMNING FOR AT UNDGÅ, AT DIV. STOFFER LØBER TIL DRÆNBRØND ELLER VIDRE I VANDLØB . OPDÆMNINGEN KAN EVT. FORETAGES MED JORD, HALMBALLER OL. AFHÆNGIG AF MÆNGDEN.

VED BRANDVÆSENET/MILJØMYNDIGHEDERNES ANKOMST

UNDERRET BRANDVÆSENET/MILJØMYNDIGHEDERNE OM UHELDETS BELIGGENHED, UHELDETS OMFANG OG EVENTUELLE PERSONER, DER IKKE ER KOMMET I SIKKERHED.

UDLEVER BEREDSKABSMAPPEN TIL BRANDVÆSENET/MILJØMYNDIGHEDERNE.

Beredskabsplan for landbruget Skovhusvej 38

Indholdsfortegnelse:

TELEFONNUMRE.....	3
BRAND- OG EVAKUERINGSINSTRUKS.....	4
KEMIKALIE- OG OLIESPILD – INSTRUKS.....	6
TRANSPORT AF HUSDYRGØDNING.....	7
TRANSPORT AF BEKÆMPELSESMIDLER.....	8

Udarbejdet af: LandboNord i samarbejde med ejeren

Revideret:	Dato	Ansvarlig (underskrift)
2021		
2022		
2023		
2024		

Denne beredskabsplan er udarbejdet som en del af ejendommens miljøgodkendelse med det formål at stoppe og begrænse evt. uheld med konsekvenser for det omgivne miljø.

Planens indhold skal være kendt af gårdens ansatte mm. og udleveres til evt. indsatsleder/miljømyndighed i forbindelse med uheld, forureninger, brand, ol.

Beredskabsplanen revideres/kontrolleres mindst 1 gang om året og skal være let tilgængelig og synlig.

Beredskabsplanen findes i kontoret ved malkekarrusellen.
Kopi af beredskabsplanen findes i kontoret i stuehuset

Kort materiale:

Bagerst er der et oversigtskort over ejendommen mm. med angivelse af:

- Vandboringer
- Område, hvor gyllen vil samle sig

Husk generelt:

Ved store uheld ring altid 112, ved mindre uheld ring altid til miljømyndighederne. Er man i tvivl, ring 112, der har kontakt til kommunens beredskabstjeneste og miljøvagt.

Efter brand m.m. tag kontakt med miljømyndighederne med hensyn til genopbygning af stald m.m.

TELEFONNUMRE

Ved uheld kontaktes altid 112, der herefter kontakter Aalborg kommune

Falck kontaktes på telefon 7010 2030 dag eller nat

Nordjyllands Beredskab kontaktes på telefon 7015 1514

Brandvæsen kontaktes på telefon 112 dag og nat

Lægevagt kontaktes på telefon 7015 0300 dag eller nat

Dyrlægerne kontaktes på telefon 9825 4051 dag eller nat

BRAND- OG EVAKUERINGSINSTRUKS

Ved brand der ikke kan slukkes ved egen hjælp.

Slå alarm

Tilkald brandvæsenet - RING 112 - oplys:

- Navn, adressen og telefonnummer der ringes fra
- Hvad er der sket og at det er en gårdbrand
- Er der tilskadekomne - hvor mange -
- Er dyrene kommet ud - art og antal der evt. er fanget

- Kontakt ejeren Birger Bæch Pedersen på tlf.nr. 2611 6604

Handlinger

- Iværksæt rednings- og slukningsarbejde hvis det er muligt og forsvarligt, herunder fjernelse og evakuering af dyr, olie, trykflasker, gødning og kemikalier
- Placering af slukningsmateriel er angivet på oversigtskortet.
- Hvis det ikke er muligt at slukke branden - forsøg at begrænse den ved lukning af døre og vinduer.

- Modtag brandvæsenet og udlever denne mappe sammen med kortmaterialet

Oplys endvidere:

- Evt. tilskadekomne eller dyr der ikke er reddet i sikkerhed
- Hvor det brænder
- Brandens omfang
- Hvor der er adgangsveje

Hjælpemidler

På ejendommen findes der følgende materiel, som evt. kan anvendes for at afhjælpe situationen:

- Pulverslukkere
- Gummiged

Slå alarm

Kontakt beredskabet – Ring 112

Oplys:

- Navn, adressen og telefonnummer der ringes fra
- Hvad der er sket og hvor meget der er løbet ud
- Om der er risiko for forurening af vandløb, eller drikkevandsboring

Kontakt ejeren Birger Bæch Pedersen på tlf.nr. 2611 6604

Ved mindre spild kontaktes kun miljømyndighederne

på telefon **7015 1514**

Handlinger:

- Forsøg opdæmning for at undgå, at gylle til vandboringer og nabo.
- Opdæmningen kan evt. foretages med jord, halmballer ol. afhængig af mængden af gylle.
-
- Modtag brandvæsenet/miljømyndighederne og udlever denne mappe med sammen med Kortmaterialet

Hjælpemidler:

På ejendommen findes der følgende materiel, som evt. kan anvendes for at afhjælpe situationen:

- Gummiged

KEMIKALIE- OG OLIESPILD – INSTRUKS

Ved større overløb af mælk, kemikalier og olie - RING 112

Oplys:

- Navn, adressen og telefonnummer der ringes fra
- Hvad der er sket og hvor meget der er løbet ud
- Om der er risiko for forurening af vandløb, eller drikkevandsboring

Kontakt ejeren Birger Bæch Pedersen på tlf.nr. 2611 6604

Ved mindre spild kontaktes kun miljømyndighederne

på telefon **7015 1514**

Handlinger:

- Forsøg opdæmning for at undgå, at eksempelvis olie løber til vandboringer og nabo.
- Opdæmningen kan evt. foretages med jord, halmballer ol. afhængig af mængden af olie.
- Modtag brandvæsenet/miljømyndighederne og udlever denne mappe med sammen med Kortmaterialet

Hjælpemidler:

På ejendommen findes der følgende materiel, som evt. kan anvendes for at afhjælpe situationen:

- Halm
- Gummiged

I værksted findes der kattegrus der kan benyttes til at opsuge spildte væsker.

TRANSPORT AF HUSDYRGØDNING

Ved uheld under transport af husdyrgødning:

Slå alarm

Kontakt beredskabet – Ring 112

Oplys:

- Navn, placering (hvor uheldet er sket) og telefonnummer der ringes fra
- Hvad der er sket og hvor meget der er løbet ud
- Om der er risiko for forurening af vandløb, eller drikkevandsboring

Kontakt ejeren Birger Bæch Pedersen på tlf.nr. 2611 6604

Ved mindre spild kontaktes kun miljømyndighederne

på telefon **7015 1514**

Handlinger:

- Forsøg opdæmning for at undgå, at gylle løber til vandløb, dræn eller grøfter
- Medbring evt. materiel, der kan være en hjælp til opdæmning
- Modtag brandvæsenet/miljømyndighederne

TRANSPORT AF BEKÆMPELSESMIDLER

Sørg for sikker transport af kemikalier til ejendommen og mellem ejendom og marker.

Bekæmpelsesmidler skal under transport være sikret mod stød og uheld. En lukket tæt plastkasse (eks. en køleboks) er velegnet.

Medbring en spand/sæk med fint savsmuld til opsugning af spildt middel samt en skovl og f.eks. plasticposer/plastspand til en hurtig indsats. Uanset koncentrationen kan et spild på mindre end ca. 2 liter med en hurtigt indsats fjernes fra jorden.

Medbring altid en mobiltelefon således at det er muligt at hurtigst at tilkalde hjælp ved uheld.

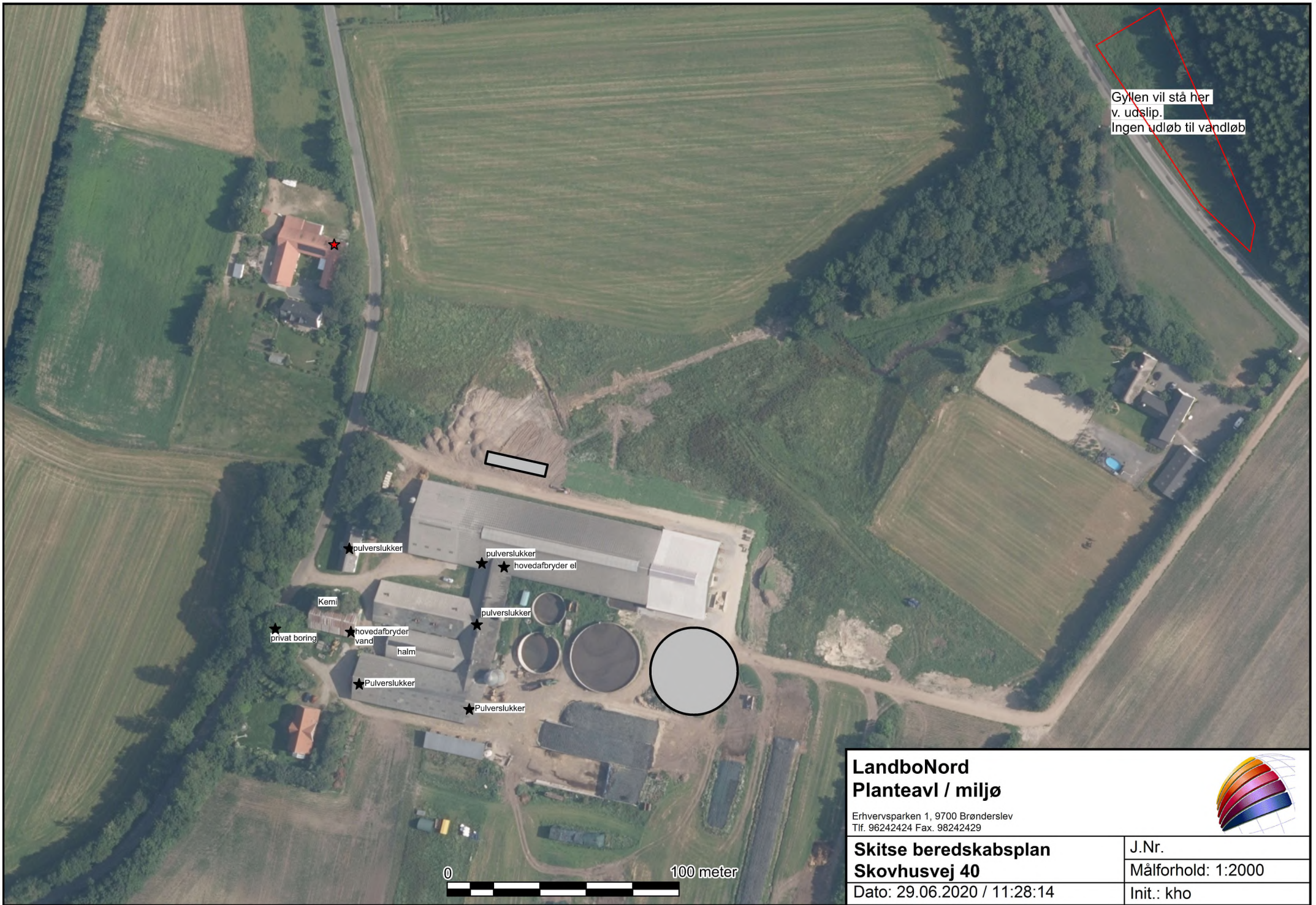
Hvor der arbejdes med bekæmpelsesmidler, skal der være førstehjælpeudstyr og øjenskyllmiddel til rådighed.

Meget giftige og giftige bekæmpelsesmidler skal overalt opbevares forsvarligt under lås.

Øvrige bekæmpelsesmidler skal opbevares forsvarligt. For alle midler gælder, at de opbevares utilgængeligt for børn og ikke sammen med eller i nærheden af levnedsmidler, foderstoffer m.v.

Derudover gælder følgende:

- Kemikalierummet skal være godt ventileret, tørt og frostfrit med god belysning.
- Der skal findes et sugende materiale f.eks. savsmuld til opsamling af spild.
- Døre skal være forsynet med en støbt kant, der kan tilbageholde eventuelt spild.
- Gulve skal være tætte og uden afløb.



Gyllen vil stå her
v. udslip.
Ingen udløb til vandløb

- ★ pulverlukker
- ★ pulverlukker
- ★ hovedafbryder el
- Kemi
- ★ privat boring
- ★ hovedafbryder vand
- halm
- ★ Pulverslukker
- ★ Pulverslukker
- ★ Pulverslukker

LandboNord Planteavl / miljø		
Erhvervsparken 1, 9700 Brønderslev Tlf. 96242424 Fax. 98242429		
Skitse beredskabsplan Skovhusvej 40		J.Nr.
Dato: 29.06.2020 / 11:28:14		Målforhold: 1:2000
		Init.: kho

0 100 meter



Eksempel på kapacitets opgørelse Skovhusvej 38

Besætning på ejendom	Antal	Normproduktion tons*	
		Gylle	Dybstrøelse
Malkekøer	440	12.646	646
Opdræt	400	1932	189
Tyrekalve	200	14.578	14
Afgræsning			
Overdækning gyllebeholder			
Ekstra tilførsel			
I alt		14.578	849

*Normproduktionen er inkl. drikkevandsspild, rengøringsvand samt regnvand fra møddingsplads og gylletank jf. Landbrugets Byggeblad 95.03-03.

Opgørelse over opbevaringskapacitet for husdyrgødning

	Kapacitet		Tilstrækkelig		Overkapacitet	
	m ³	mdr.	m ³	mdr.	m ³	mdr.
Eksisterende gylletank I	600					
Eksisterende gylletank II	1000					
Eksisterende gylletank III	3000					
Ny gylletank	5000					
Kanaler	1000					
I alt	10600		10933	9		

Undertegnede ejer/forpagter indestår for rigtigheden af ovenstående oplysninger om den nuværende og den projekterede opbevaringskapacitet.

Dato / 200

Ejer/forpagters underskrift

Undertegnede konsulent attesterer herved, at ejendommens anlæg til opbevaring af husdyrgødning opfylder de krav om udbringning, udnyttelse og opbevaring af husdyrgødning i landbrug og andre virksomheder med dyrehold, som er fastsat i Miljøministeriets bekendtgørelse nr. 1695 af 19. december 2006 om erhvervsmæssigt dyrehold, husdyrgødning, ensilage m.v.

Brønderslev, den 31. august 2020

Karoline Holst



Vejledning i sortering af affald - landbrug

Affaldssortering med omtanke

Affaldshåndtering med omtanke medvirker til et rent miljø og en sund økonomi for landbruget, kommunen og samfundet som helhed.

Som andre virksomheder skal landbrug sortere deres affald. Det er desuden virksomhedens ansvar, at affaldet opbevares og bortskaffes efter gældende regler. Denne vejledning kan være en hjælp til dig og dit landbrug i at sortere og bortskaffe affald på den bedste måde.

Skemaet på bagsiden viser, hvordan affaldet skal håndteres. Vil du vide mere, kan du herunder læse mere om, hvordan affaldstyperne skal sorteres.

Har du spørgsmål til sorteringen, kan du kontakte **Aalborg Renovation, Over Bækken 2, 9000 Aalborg**, www.skidt.dk/erhverv, renovation@aalborg.dk eller tlf. 9931 4955.

Hvem må køre med affaldet?

De transportører og indsamlingsvirksomheder, du indgår aftale med, skal være registreret i det nationale affaldsregister på www.ens.dk/undergrund-forsyning/affaldsforsyning/affaldsregisteret.

Du må køre med dit eget affald.

Genanvendelse (G)

Meget affald i landbruget kan genanvendes - og nogle gange er der endda "penge i skidtet". Har du større mængder genanvendelige materialer, skal de frasorteres og afleveres til genanvendelse.

Genanvendelse af bygge- og anlægsaffald

Skal du udvide, renovere eller rive din ejendom ned, gælder der særlige bestemmelser for håndtering, sortering og bortskaffelse af bygge- og anlægsaffald, herunder tagplader med og uden asbest.



Knuste tagplader: sørg for dokumentation/analyse af, at tagpladerne ikke indeholder asbest!
Foto: Aalborg Kommune

Nedrivning af bygninger skal anmeldes til kommunen senest 14 dage før nedrivningen påbegyndes via www.byggomiljoe.dk, og i anmeldelsen skal redegøres for bortskaffelsen af bygge- og anlægsaffaldet.

Affald til genanvendelse skal afleveres til indsamlingsvirksomheder eller modtageanlæg, som er registreret i det nationale affaldsregister på www.ens.dk/undergrund-forsyning/affaldsforsyning/affaldsregisteret.

Alternativt kan du mod betaling aflevere affald til genanvendelse på kommunens genbrugspladser. Se www.skidt.dk/erhverv.

Hvis man vil genanvende bygge- eller anlægsaffald, skal man sikre sig, at materialet er egnet til genanvendelse, dvs. ikke indeholder miljøskadelige stoffer. Hvis materialet stammer fra en anden ejendom, end hvor det skal anvendes, **skal** det anskaffes via et godkendt modtage- eller knuseanlæg, og så er det som udgangspunkt fri for miljøskadelige stoffer.

Kommunen kan godkende materialer fra nedrivning/renovering på egen ejendom, som ikke har været via godkendt modtage-/ knuseanlæg – hvis materialet skal anvendes på egen ejendom.

For eksempel **kan** natursten, uglaseret tegl, eternit/fibercement (**uden** asbest) og beton (ikke kakler/fliser) godkendes til genanvendelse som vejmateriale.

Eternit/fibercement (**med** asbest) **må ikke** genanvendes, og skal **altid** deponeres (se afsnittet Affald til deponi). Tagplader kan man f.eks. få analyseret for asbest (analysepris ca. 400 kr.), og således kan man sikre sig mod at anvende et miljøskadeligt produkt.

Har du spørgsmål vedr. genanvendelse af bygge- og anlægsaffald, kan du henvende dig til Miljø- og Energiforvaltningen via mail miljoe-front@aalborg.dk eller på tlf. 99312050.

Affald til forbrænding (F)

Forbrændingseget affald er affald, der ikke er egnet til genanvendelse. Affaldet skal deles op i dagrenovationslignende affald og øvrigt forbrændingseget affald. Affaldet **må ikke** brændes i træ-/halmfyr, brændeovn eller i det fri.

Dagrenovationslignende affald

Dette affald er f.eks. madrester og uhygiejniske emballager fra fødevarer (f.eks. juicekartoner, madpakkepapir). Dagrenovationslignende affald skal indsamles ved Aalborg Kommunes kommunale dagrenovationsindsamling.

Øvrigt forbrændingseget erhvervsaffald

Dette affald er f.eks. beskidt pap, papir eller plast.

Affaldet skal afleveres til **Reno-Nord Energianlæg Aalborg, Troensevej 2, 9220 Aalborg Øst**: renonord@renonord.dk, tlf. 9815 6566.

Affald til deponi (D)

Affald, der hverken kan genbruges eller forbrændes skal deponeres.

Deponeringseget affald skal afleveres til **Reno-Nord Deponi, Halsvej 70, Rærup, 9310 Vodskov**: rerup@renonord.dk, tlf. 2923 2330

Bemærk, at inden affaldet kan afleveres til deponi, skal der ske en grundlæggende karakterisering.

Affald til specialbehandling (S)

Farligt affald, der udgør en miljømæssig eller sundhedsmæssig risiko. Dette affald er f.eks. olie-/kemikalieaffald, spraydåser, elektronik og medicinaffald.

De forskellige typer af farligt affald må ikke blandes sammen og det er vigtigt, at du afleverer det i den originale emballage. Ellers skal du notere indholdet på emballagen.

Det er ikke tilladt at anvende spildolie eller fuelolie til skumdæmpning i gyllebeholderen.

Farligt affald skal bortskaffes til **Reno-Nord Farligt affald, Langerak 21, 9220 Aalborg Øst**: farligtaffald@renonord.dk, tlf. 9815 4530, eller til anden godkendt modtager.

Klinisk risikoaffald

Virksomheder, der frembringer klinisk risikoaffald har pligt til at være tilsluttet den kommunale indsamlingsordning, som varetages af Renovation. Klinisk risikoaffald omfatter nåle, kanyler, knive, skalpeller og lignende skarpe genstande, der har været brugt til pleje eller behandling af patienter og dyr. Se mere og tilmeld virksomhed via www.skidt.dk/erhverv. Én tilmelding pr. landmand er tilstrækkelig.

Aalborg Kommune, Miljø kan efter ansøgning meddele fritagelse for tilslutningspligten og benyttelsespligten, hvis det dokumenteres, at det kliniske risikoaffald kan håndteres miljømæssigt forsvarligt ved en anden ordning. Ansøgning herom fremsendes til Aalborg Kommune, Miljø, Stigsborg Brygge 5, 9400 Nørresundby eller via mail miljoe@aalborg.dk.

Genbrugspladser (GP)

Du kan fra dit landbrug aflevere mindre mængder affald på Aalborg Kommunes 6 genbrugspladser. Din virksomhed skal være tilmeldt ordningen, og betaler pr. besøg på pladserne. Farligt affald afregnes pr. kg. Køretøjer (med en totalvægt på maksimalt 3.500 kg) med tilhørende trailer har adgang til genbrugspladserne. Dit landbrug må aflevere op til 200 kg farligt affald pr. år.

På genbrugsstationerne kan afleveres **sorteret** affald, men ikke dagrenovationslignende affald samt andet uhygiejnisk affald.

Emballeret affald skal afleveres i klare plastsække, så indholdet tydeligt kan ses af personalet.

Se mere på www.skidt.dk/erhverv, hvor kan tilmelde dine biler til ordningen og kan se gebyrerne for aflevering på genbrugspladserne.

Afbrænding af affald

Afbrænding af affald er som udgangspunkt **ikke tilladt** i Aalborg Kommune. Affaldet skal afleveres til **Reno-Nord Energianlæg Aalborg, Troensevej 2, 9220 Aalborg Øst**

Træ – eller halmfyr

Kun tørt halm og rent, ubehandlet træ må afbrændes i træ/halmfyr eller brændeovn. Asken herfra må udbringes på jordbrugsarealer i henhold til reglerne i bioaskebekendtgørelsen.

Træpaller **må ikke** anvendes som brændsel.

Afbrænding af haveaffald

Afbrænding af haveaffald er som udgangspunkt ikke tilladt i Aalborg Kommune.

Læhegn langs med marker/skel må **ikke afbrændes**. Står du selv for rydning af læhegn kan træaffaldet skæres op og anvendes i brændeovn, flises eller bortskaffes til godkendt modtageanlæg, som genanvender affaldet.

Afbrænding af træstød og hugstaffald

Afbrænding af dette affald er kun tilladt i sammenhængende bevoksninger af skovtræarter på mindst 0,5 ha og mindst 20 meters bredde (altså i skovbrug).

Afbrænding af halm

Halm og andre dele af landbrugsafgrøder **må ikke** afbrændes på marker eller uopdyrkede arealer. Udspredding og nedmuldning af overskudshalm bør være den foretrukne løsning.

I særlige tilfælde er afbrænding af halm tilladt, som f.eks.:

- Afbrænding af halm fra frøgræsser fra arealer, hvor afgrøden dyrkes det følgende år.
- Våde halmballer: Afbrænding må først foretages, når der er sket orientering til Nordjyllands Beredskab.

Generelle foranstaltninger ved afbrænding i det fri

Ved afbrænding skal gældende regler om brandværnsforanstaltninger altid følges. Du kan finde reglerne her:

<http://www.aalborg.dk/media/735384/afbraending.pdf>

Yderligere vejledning

Hvis du bliver i tvivl om, hvordan affaldet skal sorteres, er det en god idé at kontakte Aalborg Renovation for mere information. På den måde kan du undgå fejlsortering og derved ekstraregninger.

Du kan læse mere om affald på Aalborg Renovations hjemmeside, www.skidt.dk/erhverv.

Juni 2016

3/4

Sorteringsguide

G = Genanvendelse, **F** = Forbrænding, **D**= Deponi, **S**= Specialbehandling, **GP**= Genbrugsplads

Affaldsfraktion	G	F	D	S	GP
Akkumulatorer				X	X
Batterier				X	X
Big bags	X				
Byggeaffald, (natursten, uglaseret tegl, beton (ikke kakler/fliser)	X				X
Eternit (med og uden asbest)			X		X
Dagrenovationslignende affald		X			
Dyr til destruktion				X	
Dæk fra bil og traktor, brugte dæk uden alger	X				X
Dæk, nedbrudte, "grønne dæk", fx anvendt til ensilagestakke		X			
Elektronik skrot					X
Forbrændingseget affald		X			X
Glas emballage, ikke medicinbeholdere	X				X
Glas fra vinduer f.eks. drivhuse, staldvinduer mv.	X				X
Haveaffald, uden jord, sten og rødder	X				X
Imprægneret træ			X		X
Jern / metal skrot	X				X
Jord, rent	X				X
Jord, forurennet			X		
Kanyler/skalpeller				X	
Kemikalier, maling mv.				X	X
Lysstofrør, elsparepærer				X	X
Maling, hærdet		X			X
Maling, uhærdet				X	X
Medicinbeholdere, af plast/glas; med/uden indhold				X	X
Metalemballage, uden indhold, rengjort	X				X
Metalemballage med farligt affald				X	X
Motordrevne køretøjer og dele derfra	X				
Nylonsnore, halmsnore, halmballenet		X			
Olierester / Spildolie / Oliefiltre				X	X
Papir, rent – også fra kontoret, fortroligt papir	X				X
Papir, snavset		X			X
Pap, rent	X				X
Pap, snavset		X			X
Plastemballage, faremærket med indhold				X	X
Plastemballage, faremærket uden indhold	X				X
Plastemballage, ikke faremærket, uden indhold, rengjort	X				X
Plastfolie, rent, kraftig kvalitet (transportplast, ensilageplast, wrapballeplast)	(X)	X			
Plastfolie, beskidt, nedbrudt eller tynd kvalitet		X			
Presenning, ensilage-net (ikke PVC)		X			
Presenning, PVC			X		
PVC – blød, fx regntøj, gummistøvler			X		X
PVC – hård, fx staldinventar, tagrender, trapezplade mv.	X				X
Rottgift/sprøjtgift/pesticider				X	X
Spraydåser				X	X
Staldinventar (metal, træ mv)	X				X
Sække/poser, rent (plast, papir) sorteret					X
Sække/poser, beskidt (plast, papir)		X			X
Træ, rent – herunder paller	X				X
Træ – MDF-plader	X				X
Træstød	X				X