

MILJØGODKENDELSE
af
husdyrbruget beliggende
Lille Hejbølvej 3
6870 Ølgod

I henhold til § 16a i Bekendtgørelse af lov nr. 520
af 1. maj 2019
om husdyrbrug og anvendelse af gødning m.v.

Varde
Kommune



Godkendt den 25. september 2020



Postadresse:
Varde Kommune
Bytoften 2, 6800 Varde

Udarbejdet af:

Sagsbehandler: Klaudi Andresen
Direkte tlf. 7994 7413
E-mail: klan@varde.dk

VARDE KOMMUNE

Erhvervscenteret - Landbrug
Teknik og Miljø
Bytoften 2
6800 Varde

www.vardekommune.dk
vardekommune@varde.dk

Doknr. 142.170-20

Sagsnr. 20-8.217

Indholdsfortegnelse:

1	INDLEDNING	5
2	BAGGRUND FOR MILJØGODKENDELSE	6
2.1	DATABLAD	6
2.2	BAGGRUND OG HISTORIK	6
3	GODKENDELSE	7
3.1	BESKRIVELSE AF PROJEKTET	7
3.2	DISPENSATION	7
3.3	REVURDERING	7
3.4	SUPPLERENDE OPLYSNINGER	7
3.5	FORUDSÆTNINGER	8
4	VILKÅR FOR MILJØGODKENDELSEN	9
4.1	PRODUKTIONSAREALER OG OPBEVARINGSLAGRE	9
4.2	DRIFT OG INDRETNING	9
4.3	LANDSKABSINTERESSER	9
4.4	AMMONIAKREDUCERENDE TILTAG	9
4.5	OPBEVARING OG HÅNDTERING AF HUSDYRGØDNING	9
4.6	LUGT	10
4.7	STØJ OG VIBRATIONER	10
4.8	STØV	11
4.9	SKADEDYR	11
4.10	SPILDEVAND, OVERFLADEVAND OG RESTVAND	11
4.11	OPLAG AF OLIE, PESTICIDER OG ØVRIGE KEMIKALIER	11
4.12	LYS	11
4.13	EGENKONTROL	11
4.14	UHELD OG RISICI	11
4.15	OPHØR	11
5	KLAGEVEJLEDNING	12
6	OFFENTLIGGØRELSE	12
7	MILJØTEKNISK BESKRIVELSE OG VURDERING	14
7.1	BELIGGENHED	14
7.2	AFSTANDSKRAV	14
7.3	LANDSKAB OG KULTURMILJØ	15
7.4	SAMDRIFT	16
7.5	BIAKTIVITETER	16
7.6	INDRETNING	16
7.7	PRODUKTIONSAREALERS OG OPBEVARINGSLAGRES STØRRELSE	19
7.8	VAND	21
7.9	ENERGI	21
7.10	AFFALD	22
7.11	RESTSTOFFER (OLIE, RENGØRINGSMIDLER, KEMIKALIER, MEDICIN M.M.)	22
7.12	GRUNDEVAND OG ZINK	23
7.13	HUSDYRGØDNING	24
7.14	FODEROPBEVARING	25
7.15	LUGT	26
7.16	STØJ	27
7.17	RYSTELSER	28
7.18	STØV	28
7.19	SKADEDYR	29
7.20	DØDE DYR	29

7.21	LYS.....	31
7.22	TRANSPORT.....	31
7.23	SPILDEVAND	32
7.24	FORURENINGS- OG GENEBEGRÆSENDE FORANSTALTNINGER	33
7.25	BESKYTTEDE NATUROMRÅDER OMKRING HUSDYRBRUGET - AMMONIAK	34
7.26	PÅVIRKNING AF "BILAG IV ARTER"	38
7.27	BAT – AMMONIAK.....	39
7.28	BAT – MANAGEMENT	39
7.29	BAT – FODRINGSSTRATEGI	41
7.30	BAT – VAND, ENERGI, STØJ, STØV OG LUGT	41
7.31	BAT – OPBEVARING AF HUSDYRGØDNING.....	43
7.32	FORARBEJDNING AF – OG UDBRINGNING AF HUSDYRGØDNING	44
7.33	SAMLET BAT-VURDERING	44
8	EGENKONTROL.....	45
9	FORANSTALTNINGER VED OPHØR AF PRODUKTION	45
10	ALTERNATIVE MULIGHEDER.....	46
11	NABO- / PARTSHØRING.....	46
12	SAMLET VURDERING.....	46
	BILAG 1 – OPGØRELSE AF PRODUKTIONSAREAL.....	47
	BILAG 2 – PRODUKTIONSAREALER I BYGNING 6, 7 OG 8	50
	BILAG 3 – SKRABEÆGSSYTSTEM.....	51

1 Indledning

Denne miljøgodkendelse fastlægger de vilkår, der skal gælde for en udvidelse af husdyrbruget på Lille Hejbølvej 3, 6870 Ølgod i Varde Kommune. Vilkårene sikrer, at udvidelse og drift af husdyrbruget kan ske uden at påvirke miljøet væsentligt.

Miljøet skal i denne sammenhæng forstås som omgivelserne i bred forstand, herunder befolkning, flora og fauna, vandmiljø, landskab og kulturhistorie samt ressourceforbrug.

I forbindelse med udarbejdelse af miljøgodkendelse, har Varde Kommune udarbejdet en miljøteknisk beskrivelse og vurdering af det ansøgte projekt. Denne danner baggrund for afgørelsen, herunder de stillede vilkår, som fremgår af afsnit 4.

Ansøgningen om miljøgodkendelse har været offentliggjort på Digital MiljøAdministration (DMA) www.dma.mst.dk fra den 20. juli 2020 til den 7. august 2020. (Idéfasen). Offentligheden har hermed haft mulighed for at komme med forslag og bemærkninger til projektet, samt anmode om at få tilsendt udkast til afgørelse, når dette foreligger.

Varde Kommune har ikke modtaget henvendelser angående udvidelsen i idéfasen efter offentlig annoncering.

Copyright på kort: Grundkort – Varde kommune, Matrikelkort – GST, Luftfoto – Cowi.

2 Baggrund for miljøgodkendelse

2.1 Datablad

Ejer / Ansøger:	Bent Jensen, Lille Hejbølvej 3, 6870 Ølgod. Tlf. 40273275. E-mail: lillehejboel@mail.dk
Kontaktperson:	Bent Jensen, Lille Hejbølvej 3, 6870 Ølgod. Tlf. 40273275. E-mail: lillehejboel@mail.dk
Husdyrbrugets navn og adresse:	LILLE HEJBØL, Lille Hejbølvej 3, 6870 Ølgod
Ejerlav og matrikel nr.:	Hejbøl Gde., 2a
Virksomhedens art:	Produktion af hønniker, æg og svin
Ejendomsnummer:	5730108410
CHR-nummer:	19358
CVR-nummer:	12298641
Konsulent:	Trine Riis Jeppesen, Majsmarken 1, 7190 Billund, tlf. 7660 2189. E-mail: trj@sagro.dk
Tilsynsmyndighed:	Varde Kommune
Er husdyrbruget et IE-brug:	Ja
Ansøgning:	Skema nr. 204.125, version 1, indsendt den 7. juli 2020
Udkast i nabohøring:	24. august 2020
Godkendelsesdato:	25. september 2020

2.2 Baggrund og historik

Den 10. december 2009 fik Lille Hejbølvej 3 en § 12 miljøgodkendelse og den 4. januar 2013 fik Lille Hejbølvej 3 et tillæg til § 12 miljøgodkendelsen. Den 3. oktober 2018 har Varde Kommune revurderet miljøgodkendelsen.

Bent Jensen har nu søgt om en ny §16a miljøgodkendelse, da han ønsker at ændre sin ægproduktion til skrabeæg.

Ansøgningen er modtaget af Varde Kommune den 7. juli 2020.

3 Godkendelse

Varde Kommune har afgjort, at husdyrbruget på Lille Hejbølvej 3, 6870 Ølgod kan udvides som ansøgt. Der er nærmere redegjort for de vurderinger der ligger til grund for afgørelsen i den miljøtekniske beskrivelse og vurdering.

Miljøgodkendelsen meddeles efter § 16a i "Bekendtgørelse af lov nr. 520 af 1. maj 2019 om husdyrbrug og anvendelse af gødning m.v." herefter benævnt husdyrbrugloven, på en række nærmere angivne vilkår i afsnit 4.

Husdyrbruget skal til enhver tid leve op til gældende regler i love og bekendtgørelser – også selvom disse regler eventuelt måtte være skærpede i forhold til denne afgørelse.

Det skal i øvrigt bemærkes, at tilladelser og godkendelser der vedrører anden lovgivning, for eksempel byggetilladelse, skal indhentes særskilt.

Henvendelse om afgørelsen kan ske til Varde Kommune, Erhvervscenteret - Landbrug.

Eventuelle udvidelser og ændringer af husdyrbrugets anlæg, som ikke fremgår af denne afgørelse, skal meddeles til – og godkendes af Varde Kommune inden disse gennemføres.

I henhold til husdyrbruglovens § 59a bortfalder godkendelsen, hvis den ikke er udnyttet, inden 6 år efter den er meddelt. Hvis en del af godkendelsen ikke er udnyttet, bortfalder godkendelsen for denne del.

3.1 Beskrivelse af projektet

Bent Jensen ønsker at ændre sin ægproduktion fra burhøns til skrabeæg. Produktionsarealet til høns udvides med 4.824 m² i eksisterende bygninger. Derudover udvides produktionsarealet til svin med 190 m² i stald 8 på figur 3, to klimacontainer med et produktionsareal på 106 m² lovliggøres, og der søges om tilladelse til at opføre et nyt halmhus.

3.2 Dispensation

Varde Kommune giver dispensation i henhold til § 9 stk. 3 i husdyrbrugsloven, således at produktionsarealet i bygning vist på figur 2 kan udvides fra 2.540 m² til 3.818 m².

3.3 Revurdering

Kommunalbestyrelsen skal jævnfør § 40 stk. 3 i "Bekendtgørelse om tilladelse og godkendelse mv. af husdyrbrug (herefter benævnt Husdyrgodkendelsesbekendtgørelsen) foretage den første regelmæssige revurdering, når der er forløbet 8 år fra det tidspunkt, hvor husdyrbruget første gang blev godkendt, og herefter hvert 10. år.

Det er planlagt, at foretage den første revurdering i 2028.

3.4 Supplerende oplysninger

I forbindelse med sagsbehandlingen har Varde Kommune orienteret og indhentet oplysninger fra følgende:

- Idéfasen ved offentlig annoncering
- Interne høringer i Varde Kommune
- Nabohøring ved berørte naboer

3.5 Forudsætninger

Varde Kommune forudsætter, at projektet gennemføres og drives som beskrevet i ansøgningen, og at den generelt gældende lovgivning overholdes.

Miljøgodkendelsen meddeles på vilkår, der sikrer at kravene i § 27 i husdyrbrugloven opfyldes. Der stilles derfor følgende vilkår til husdyrbrugets anlæg:

4 Vilkår for miljøgodkendelsen

4.1 Produktionsarealer og opbevaringslagre

- a. Husdyrbruget må maksimalt have produktionsarealer og arealer med gødningsopbevaring, som det fremgår af tabel 1a og 1b, og beliggende som det fremgår af figur 3.

4.2 Drift og indretning

- a. Husdyrbrugets drift og indretning skal være i overensstemmelse med de oplysninger der fremgår af den miljøtekniske beskrivelse, med mindre andet fremgår af afgørelsens vilkår.
- b. De vilkår der vedrører driften, skal være kendt af de ansatte/andre der er beskæftiget med den pågældende del af driften. Et eksemplar af miljøgodkendelsen skal til enhver tid være tilgængeligt for de personer, der har ansvaret for husdyrbrugets daglige drift.

4.3 Landskabsinteresser

- a. Placering, udformning, arkitektur og materialevalg af nybyggeri skal følge beskrivelsen i den miljøtekniske redegørelse.

4.4 Ammoniakreducerende tiltag

- a. Bygning 1, 2, 3, 4 og 5 på figur 3 skal indrettes med gødningsbånd.
- b. Gødningsbånd i bygning 1, 2, 3 og 4 skal tømmes mindst 3 gange ugentligt med et interval på 2–3 dage.
- c. Gødningsbånd i bygning 5 skal tømmes mindst 2 gange ugentligt med et interval på 3-4 dage.
- d. Gødningsbånd og transportsystemer skal vedligeholdes i overensstemmelse med producentens vejledning. Producentens vejledning skal opbevares på husdyrbruget.
- e. Der skal føres en logbog, hvori følgende registreres:
 - tidspunktet for tømning af gødningsbånd
 - enhver form for driftsstop med angivelse af årsag og varighed
- f. Tilsynsmyndigheden skal underrettes, såfremt gødningsbånd er ude af drift i en periode på mere end 2 uger.
- g. Logbøgerne skal opbevares i mindst fem år på husdyrbruget og forevises på tilsynsmyndighedens forlangende.
- h. Bygning 6 og 7 på figur 3 skal være indrettet med delvis spaltegulv.
- i. Løbeafdeling og stier til polte og gylte i bygning 8 på figur 3 skal være indrettet med delvis spaltegulv.

4.5 Opbevaring og håndtering af husdyrgødning

- a. Påfyldning af gylle til gyllevogn og lignende skal altid ske under opsyn.
- b. Fra containere til opbevaring af hønsegødning må der ikke forekomme udsivning af gødningsssaft eller andet spildevand.
- c. Containere indeholdende hønsegødning skal være overdækkede, hvis der ikke er daglig tilførsel.

- d. I forbindelse med udmugning fra hønsestaldene til containere må der ikke spildes hønsegødning således at der er fare for forurening af grund- eller overfladevand – herunder vandløb eller søer.

4.6 Lugt

- a. Hele husdyrbruget og dets omgivelser skal renholdes således, at lugtgener begrænses mest muligt.
- b. Såfremt tilsynsmyndigheden skønner, at lugtgener i omgivelserne vurderes at være væsentligt større end der kan forventes ifølge grundlaget for miljøvurderingen, skal husdyrbruget lade foretage undersøgelse af muligheder for begrænsning af lugtkilder og/eller behandling af afkastluften. Undersøgelsens omfang vil blive fastsat af tilsynsmyndigheden på baggrund af en konkret vurdering af sagen. Lugtundersøgelser kan maksimalt kræves én gang pr. år. Virksomheden afholder selv omkostningerne til dokumentation, undersøgelser og målinger.

4.7 Støj og vibrationer

- a. Husdyrbrugets bidrag til støjbelastningen må, ved udendørs opholdsarealer ved boliger beliggende i landzone uden for eget skel, ikke overskride de anførte værdier 1,5 meter over terræn i frit felt:

Tidspunkt	Støjgrænser	Reference tidsrum
Dag		
Mandag - fredag kl. 07 - 18	55 dB(A)	8 timer
Lørdag kl. 07 - 14	55 dB(A)	7 timer
Lørdag kl. 14 - 18	45 dB(A)	4 timer
Søn- og helligdag kl. 07 - 18	45 dB(A)	8 timer
Aften		
Alle dage kl. 18 - 22	45 dB(A)	1 time
Nat		
Alle dage kl. 22 - 07	40 dB(A)	½ time

Støjgrænser

- b. Støjens maksimalværdi må om natten ikke overstige ovenstående grænseværdier med mere end 15 dB(A) ved alle beboelser.
- c. Ved dokumentation for overholdelse af støjvilkår skal der ses bort fra kortvarig sæsonafhængig kørsel udenfor husdyranlægget f.eks. pløjning og høst.
- d. Hvis tilsynsmyndigheden vurderer det nødvendigt, skal husdyrbruget dokumentere, at støjvilkåret er overholdt. Dokumentationen skal belyse støjbelastningen med husdyrbruget i fuld repræsentativ drift. Dette kan dog højst kræves en gang årligt, såfremt ovennævnte støjgrænser overholdes.

Dokumentationen skal ske i form af resultat af en støjmåling udført efter retningslinjerne i Miljøstyrelsens vejledning nr. 5 og 6/1984, eller efter en beregning udført efter den nordiske beregningsmetode for ekstern støj fra virksomheder jf. Miljøstyrelsens vejledning nr. 5/1993. Ved ændringer skal den nyeste vejledning anvendes.

Er dokumentationen udført som beregning, skal den indeholde de oplysninger om beregningsforudsætningerne, som er nødvendige for vurdering af rigtigheden af beregningsresultaterne. Er dokumentationen udført som måling, skal driftsforholdene under målingen beskrives. Som udgangspunkt accepteres en ubestemthed på de målte eller beregnede støjbelastninger på max. +/- 3 dB(A).

- e. Målingerne eller beregningerne skal udføres af en person eller et laboratorium, som er akkrediteret af DANAK eller godkendt af Miljøstyrelsen til "Måling – ekstern støj".

- f. Resultaterne skal sendes til tilsynsmyndigheden senest 1 måned efter målingernes gennemførelse.

4.8 Støv

- a. Drift af anlægget må ikke medføre væsentlige støvgener uden for husdyranlægget.

4.9 Skadedyr

- a. Der skal på husdyrbruget foretages effektiv fluebekæmpelse i overensstemmelse med de til enhver tid nyeste retningslinjer fra Aarhus Universitet, Institut for Agroøkologi.
- b. Opbevaring af foder skal ske på en sådan måde, at der ikke opstår risiko for tilhold af skadedyr.

4.10 Spildevand, overfladevand og restvand

- a. Tagbrønde og brønde i øvrigt indenfor en afstand på 15 m fra stalde skal hæves minimum 10 cm over terræn.

4.11 Oplag af olie, pesticider og øvrige kemikalier

- a. Opbevaring af kemikalier, samt spildolie og kemikalieaffald, skal foregå i rum med fast bund og uden mulighed for forurening af jord, afløbssystem, grundvand og vandløb.

4.12 Lys

- a. Driften må ikke medføre væsentlige lysgener uden for husdyrbruget.

4.13 Egenkontrol

- a. Dokumentation skal opbevares samlet, i papirform eller elektronisk, og være lettilgængelige for tilsynsmyndigheden. Dokumentationen skal fremvises til tilsynsmyndigheden på forlangende og skal gemmes minimum 5 år.

4.14 Uheld og risici

- a. Alle uheld og driftsforstyrrelser, herunder evt. spild på udendørs arealer, der kan medføre forurening, skal straks meddeles alarmcentralen (tlf.: 112) og efterfølgende Erhvervscenteret, Varde Kommune (tlf.: 7994 6800).

4.15 Ophør

- a. Ved ophør af driften, skal der træffes de nødvendige foranstaltninger for at undgå forureningsfare. Alle opbevaringsanlæg skal tømmes og rengøres, og husdyranlægget skal fremstå i miljømæssig god stand.

5 Klagevejledning

Afgørelsen kan påklages til Miljø- og Fødevareklagenævnet i henhold til § 76 i Husdyrbrugloven af de klageberettigede, der fremgår af lovens §§ 84-87.

Hvis du ønsker at klage over afgørelsen skal du gøre det elektronisk og direkte til Miljø og Fødevareklagenævnet via Klageportalen. Du kan få adgang til Klageportalen via <https://kpo.naevneneshus.dk>

Din klage skal være modtaget senest den 26. oktober 2020 (4 uger efter offentliggørelsen).

Det er en betingelse for behandling af din klage, at du indbetaler et gebyr.

Vejledning om hvordan du klager og om gebyrordningen kan du finde på <https://kpo.naevneneshus.dk>

Samme sted fremgår det også, at der er visse særlige forhold, som kan begrunde en undtagelse fra kravet om at klage via Klageportalen.

Har du brug for yderligere oplysninger eller hjælp til Klageportalen, kan du kontakte nh@naevneneshus.dk eller tlf. 7240 5600.

Såfremt afgørelsen ønskes indbragt for domstolene, skal søgsmål være anlagt inden 6 måneder fra afgørelsens offentliggørelse samt være i overensstemmelse med § 26 i forvaltningsloven.

6 Offentliggørelse

Offentliggørelse af afgørelsen sker på Digital MiljøAdministration <https://dma.mst.dk/> under "Offentliggørelser", den 25. september 2020.

På Varde Kommunes vegne den 25. september 2020

Miljømedarbejder

Klaudi Andresen

Kopi sendt til:

- Trine Riis Jeppsen, SAGRO, e-mail: trj@sagro.dk
- Styrelsen for Patientsikkerhed, Tilsyn og Rådgivning Syd, Nytorv2, 1. sal, 6000 Kolding, e-mail: trsyd@stps.dk
- Danmarks Fiskeriforening, Nordensvej 3, Taulov, 7000 Fredericia, e-mail: mail@dkfisk.dk
- Ferskvandsfiskeriforeningen for Danmark, v. Niels Barslund, Vormstrupvej 2, 7540 Haderup, e-mail: nb@ferskvandsfiskeriforeningen.dk
- Arbejderbevægelsens Erhvervsråd, Reventlowsgade 14,1, 1651 Kbh.V, e-mail: ae@ae.dk
- Forbrugerrådet, Fiolstræde 17, 1017 Kbh.K, e-mail: fbr@fbr.dk
- Det Økologiske Råd, Blegdamsvej 4B, 2200 Kbh.N, e-mail: husdyr@ecocouncil.dk
- Danmarks Sportsfiskerforbund, Skyttevej 5, 7182 Bredsten, e-mail: lbt@sportsfiskerforbundet.dk
- Danmarks Naturfredningsforening, Masnedøgade 20, 2100 København Ø, e-mail: dnvarde-sager@dn.dk
- Dansk Ornitologisk Forening, Vesterbrogade 140, 1620 Kbh.V, e-mail: natur@dof.dk samt lokalforeningen for sydvestjylland e-mail: varde@dof.dk
- Arkvest, post@arkvest.dk

7 Miljøteknisk beskrivelse og vurdering

Beliggenhed, landskab og kulturmiljø

7.1 Beliggenhed

Husdyrbruget ligger på Lille Hejbølvej 3, 6870 Ølgod, 3,7 km øst for Ølgod, der ligeledes er nærmeste byzone. Nærmeste samlede bebyggelse er Grønfelt, der ligger 1,7 km nordvest for ejendommen.

Nærmeste nabo uden landbrugspligt, der ikke er ejet af ansøger, er Store Hejbølvej 5, der ligger cirka 600 m øst for Lille Hejbølvej 3. Se figur 1.

De nærmeste øvrige nabobeboelser er Lille Hejbølvej 6, der er ejet af Lille Hejbølvej 3. Samt Lille Hejbølvej 5 og Hvollingagervej 13, der begge er registreret som landbrug. Se figur 1.



Figur 1. Husdyrbruget i forhold til nærmeste naboer.

Varde Kommune vurderer at beliggenheden er tilstrækkeligt beskrevet.

7.2 Afstandskrav

Afstandskravene i henhold til § 6 i Husdyrbrugloven er overholdt, da husdyrbrugets anlæg ikke er beliggende:

- i et eksisterende eller ifølge kommuneplanens rammedel fremtidigt byzone- eller sommerhusområde
- i et område i landzone, der i lokalplan er udlagt til boligformål, blandet bolig og erhvervsformål eller til offentlige formål med henblik på beboelse, institutioner, rekreative formål og lign.,
- i en afstand mindre end 50 m fra ovennævnte områder eller
- i en afstand mindre end 50 m fra en nabobeboelse.

Følgende afstandskrav i henhold til § 8 i husdyrbrugloven er overholdt:

- ikke almene vandforsyningsanlæg (25 m)
- almene vandforsyningsanlæg (50 m)

- vandløb, dræn og søer (15 m)
- offentlig vej og privat fællesvej (15 m)
- levnedsmiddelvirksomhed (25 m)
- beboelse på samme ejendom (15 m)

Følgende afstandskrav i henhold til § 8 i husdyrbrugloven er ikke overholdt:

- naboskel (30 m). Se figur 2.

Bygning vist på figur 2, som er en eksisterende stald, overholder ikke afstandskravet til naboskel, da stalden er beliggende i en afstand af ca. 21 m fra skellet. I bygningen udvides produktionsarealet fra 2.540 m² til 3.818 m².

Varde Kommune giver dispensation i henhold til § 9 stk. 3 i husdyrbrugloven, således at produktionsarealet i bygning vist på figur 2 kan udvides fra 2.540 m² til 3.818 m².



Figur 2. Afstand til naboskel.

7.3 Landskab og kulturmiljø

I forbindelse med sagsbehandlingen er husdyrbrugets beliggenhed i forhold til udpegningerne i Varde Kommunes Kommuneplan 2017 samt andre udpegninger blevet gennemgået. Husdyrbrugets anlæg ligger **indenfor**

- Landzone
- Åbne landbrugslandskaber
- Egnede område til store husdyrbrug
- Særligt værdifuldt landbrugsområde
- Skovrejsningsområde

Af Kommuneplan 2017 for Varde Kommune fremgår det blandt andet, at

Anvendelse af reflekterende materialer i **det åbne land** (Landzone) skal søges begrænset og om nødvendigt afskærmes.

I åbne **landbrugslandskaber** skal store tekniske anlæg, herunder store husdyrbrug med mere end 500 dyreenheder tilpasses landskabets karakter.

Områder til placering af **store husdyrbrug** skal friholdes for udvikling, der er i modstrid med etablering af store landbrugsbygninger og -anlæg.

I særligt værdifulde landbrugsområder med **skovrejsningsinteresser** har skovrejsning høj prioritet.

Det nærmeste beskyttede sten- eller jorddige ligger i et markskel 11 m meter nord for ejendommen og berøres ikke af udvidelsen.

De nye klimastalde og halmhus ligger udenfor beskyttelseslinje for fredede fortidsminder, å-beskyttelseslinje, sø-beskyttelseslinje, strand-beskyttelseslinje, skov-byggelinje

Varde Kommune vurderer at

- alle nybyggerierne er erhvervmæssigt nødvendige for landbrugsdriften
- udvidelsen ikke er i strid med Kommuneplan 2017 for Varde Kommune
- det samlede bygningsanlæg vil fremstå som en driftsmæssig enhed
- de nye driftsbygninger, ved overholdelse af de stillede vilkår, ikke ændrer væsentligt på oplevelsen af landskabet, samt at det ikke vil få indflydelse på det udpegede kulturmiljø
- at udvidelsen, og de deraf følgende ændringer i området, ikke vil være i strid med hensynet til kulturhistoriske interesser.

Varde Kommune stiller af hensyn til landskabsinteresser vilkår om at bygningerne skal opføres i afdæmpede farver og i ikke-reflekterende materialer.

Husdyrhold og drift

7.4 Samdrift

Ansøger ejer ikke andre ejendomme med dyr.

7.5 Biaktiviteter

Der er den 24. april 2006 givet tilladelse til en Faust halmfyr type E 21-4 med en ydelse på 500 kWh. Halmfyret producerer varme til smågrisene og fjerkræstaldene.

7.6 Indretning

Oversigt over husdyrbrugets bygninger fremgår af figur 3.



Figur 3. Oversigt over bygninger på Lille Hejbølvej 3.

Ansøger oplyser følgende med hensyn til de forskellige bygninger på Lille Hejbølvej 3.

Bygning 1. Hønestald med æglæggende høns. Stalden ændres fra burhøns med gødningsbånd til skrabehøns i et fler-etagesystem med gødningsbånd. Der vil være 3 gange ugentlig udmugning.

Det sydøstlige hjørne af bygningen er indrettet til ægpakkeri og lager.

Bygning 2. Hønestald med æglæggende høns. Stalden ændres fra burhøns med gødningsbånd til skrabehøns i et fler-etagesystem med gødningsbånd. Der vil være 3 gange ugentlig udmugning.

Bygning 3. Hønestald med æglæggende høns. Stalden ændres fra burhøns med gødningsbånd til skrabehøns i et fler-etagesystem med gødningsbånd. Der vil være 3 gange ugentlig udmugning.

Bygning 4. Hønestald med æglæggende høns. Stalden ændres fra burhøns med gødningsbånd til skrabehøns i et fler-etagesystem med gødningsbånd. Der vil være 3 gange ugentlig udmugning.

Bygning 5. Opdrætsstald til hønniker. Stalden ændres fra et bursystem til et skrabehøns-system i et fler-etagesystem med gødningsbånd. Der vil være 2 gange ugentlig udmugning.

Bygning 6. Svinestald til diegivende søer, smågrise, polte, sygestier og udleveringsrum. Stalden er indrettet med kassestier, delvis spaltegulv i farestalden, to-klimastald med delvis spaltegulv og delvis spaltegulv, samt delvis spaltegulv 25-49 % fast gulv.

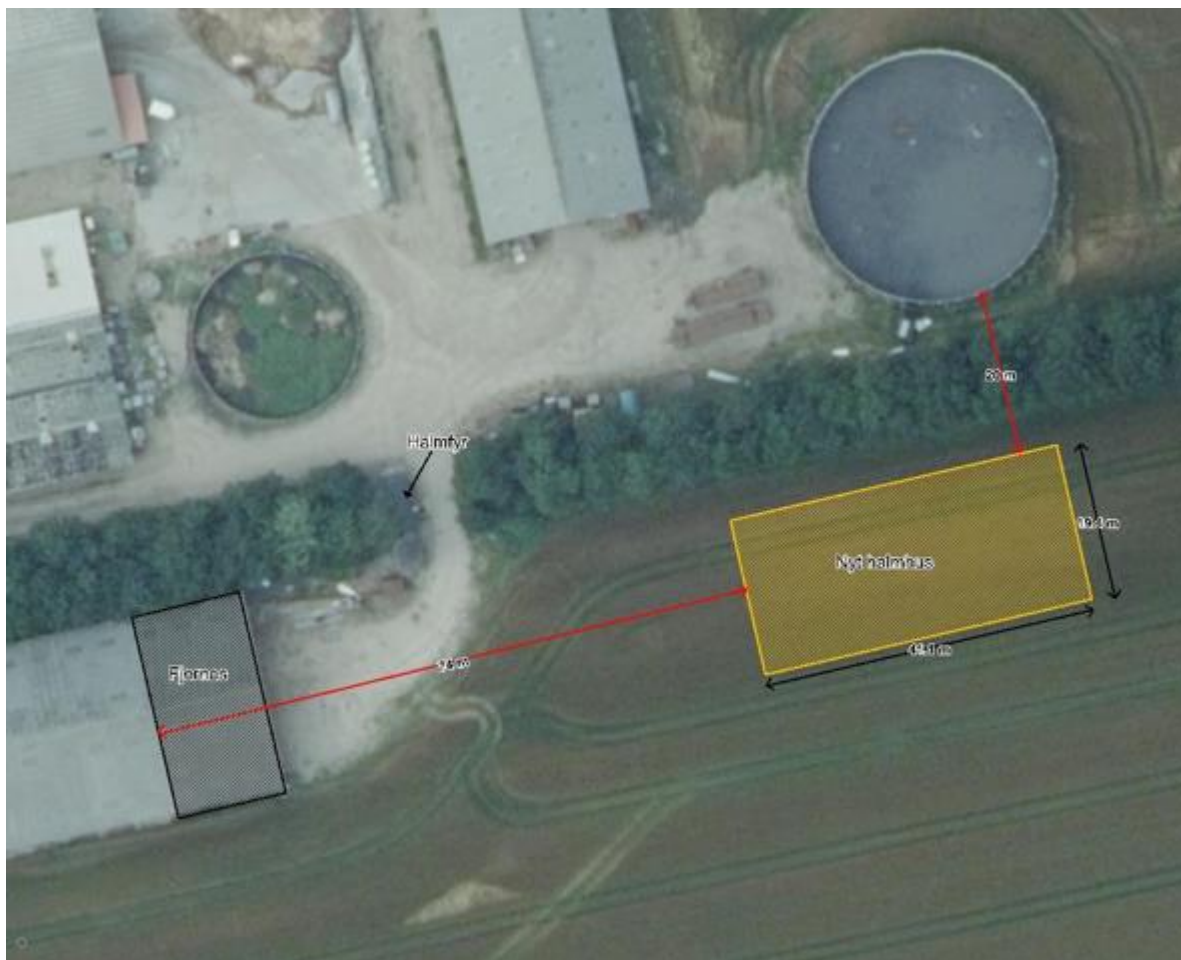
Bygning 7. Smågrisestald indrettet som to-klimastald med delvis spaltegulv.

Bygning 8. Drægtighedsstald indrettet til løsgående drægtige søer med dybstrøelse, samt løbeafdeling til løsgående søer (og orner) med delvis spaltegulv. Derudover er der stier til polte/gylte på delvis spaltegulv, 25-49 % fastgulv. Der er anvendt Flexgruppen, Alle svin, 25-49 % fast gulv.

Bygning 9. Eksisterende gyllebeholder på 1.100 m³. Der er naturligt flydelag.

- Bygning 10. Mellembygning/gang mellem drægtighedsstalden og farestalden.*
- Bygning 11. Gastæt silo til korn*
- Bygning 12. Værksted- og serviceafdeling*
- Bygning 13. Garage og serviceafdeling*
- Bygning 14. Stuehus*
- Bygning 15. Eksisterende gyllebeholder på 1.400 m³. Der er naturligt flydelag.*
- Bygning 16. Eksisterende gyllebeholder på 2.500 m³. Der er naturligt flydelag.*
- Bygning 17. 2 nye klimacontainere med drænet gulv og spalter (50/50)*
- Bygning 18. Møddings- og vaskeplads. Samt påfyldningsplads til marksprøjte.*
- Bygning 19. Halmlade*
- Bygning 20. Gyllebeholder på 3.000 m³. Der er naturligt flydelag.*
- Bygning 21. Kemikalierum*
- Bygning 22. Maskinhus med opbevaring af dieselolietank, spildolie*
- Bygning 23. Halmfyr*
- Bygning 24. Nyt halmhus på 41,1 m x 19,4 m, svarende til ca. 798 m². Bygningshøjde ca. 8,1 m, ben højde 4,5 m og 20° taghældning.*

Figur 4 viser placeringen af nyt halmhus. Da byggeriet af halmhuset skulle hurtigt i gang, har Lille Hejbølvej 3 anmeldt halmhuset til Varde Kommune, og den 16. juli 2020 fået tilladelse til at bygge dette halmhus.



Figur 4. Nyt halmhus

Varde Kommune vurderer at indretningen er tilstrækkelig beskrevet.

Der stilles vilkår om, at husdyrbrugets indretning og drift skal være i overensstemmelse med de oplysninger der fremgår af denne miljøtekniske beskrivelse.

7.7 Produktionsarealers og opbevaringslagres størrelse

I tabel 1a ses produktionsarealets størrelse for 8 år siden, som nuværende drift og som ansøgt drift. I tabel 1b ses areal på opbevaringsanlæg for 8 år siden, som nuværende drift og som ansøgt drift.

Stald	Dyretype og staldsystem eller flexgruppe	Produktionsareal (m2)		
		8-årsdrift 2012 (§12 fra 2009)	Nudrift (§12-tillæg fra 2013)	An-søgt 2020
1. Hønseshus	Bur med bånd (3 gange ugentlig udmugning)	2.540	2.540	-
	Skrabe- og friland, fler-etagesystem med bånd (3 gange ugentlig udmugning)	-	-	3.929
2. Hønseshus	Bur med bånd (3 gange ugentlig udmugning)	3.187	3.187	-
	Skrabe- og friland, fler-etagesystem med bånd (3 gange ugentlig udmugning)	-	-	3.887
3. Hønseshus	Bur med bånd (3 gange ugentlig udmugning)	3.187	3.187	-
	Skrabe- og friland, fler-etagesystem med bånd (3 gange ugentlig udmugning)	-	-	3.818
4. Hønseshus	Bur med bånd (3 gange ugentlig udmugning)	1.424	1.424	-
	Skrabe- og friland, fler-etagesystem med bånd (3 gange ugentlig udmugning)	-	-	2.383
5. Kyllingeshus	Hønniker, konsumæg. Bur med bånd eller gødningskælder (*2 gange ugentlig udmugning)	2.719	2.719*	3.864*
6. Fæ-, klima- og poltestald	Søer, diegivende. Kassestier, delvis spaltegulv.	395	395	395
	Smågrise. To-klimastald, delvis spaltegulv	361	361	361
	Slagtesvin. Delvis spaltegulv, 25-49 % fast gulv	212	212	212
7. Klimastald	Smågrise. To-klimastald, delvis spaltegulv	231	231	231
8. Løbe- og drægtighedsstald	Søer, golde og drægtige. Løsgående dybstrøelse.	-	-	190
	Søer, golde og drægtige. Løsgående, dybstrøelse + fast gulv	984	984	984
	Søer, golde og drægtige. Løsgående, dybstrøelse + fast gulv	139	139	139
	Søer, golde og drægtige. Løsgående, delvis spaltegulv	116	116	116
	Slagtesvin. Delvis spaltegulv, 25-49 % fast gulv	72	72	72
17. 2 nye klimacontainere	Smågrise. Drænet gulv + spalter (50%/50%)	-	-	106
Sum		15.567	15.567	20.687

Tabel 1a. Produktionsarealers størrelse.

Ansøger oplyser følgende:

Produktionsarealet til høns og kyllinger er i denne ansøgning opgjort ud fra Fødevarerstyrelsens og ansøgers opmåling af nytteareal og redeareal.

Bygning	Type af opbevaringsanlæg	Gødningstype	8 årsdrift, m ²	Nudrift, m ²	Ansøgt, m ²
18	Mødding	Fast	1036	1036	1036
15	Gylletank	Flydende	319	319	319
16	Gylletank	Flydende	583	583	583
9	Gylletank	Flydende	334	334	334
20	Gylletank	Flydende	747	747	747

Tabel 1b. Opbevaringslagres størrelse.

Produktionsarealet i svinestaldene er opgjort ved en detaljeret opmåling af stierne, foretaget af ansøger. Dvs. at der er fratrukket gangarealer.

Se tegninger og beregninger (bilag 1, 2 og 3) til opgørelse af produktionsarealet.

Produktionsarealets størrelse for 8 år siden blev godkendt i miljøgodkendelse fra den 10. december 2009.

Produktionsarealets størrelse i nudriften er godkendt i miljøgodkendelse fra den 4. januar 2013.

Varde Kommune vurderer at produktionsarealet er tilstrækkeligt beskrevet.

7.8 Vand

Ansøger oplyser følgende:

Vandforbruget på denne bedrift anvendes primært til drikkevand og markvanding. Ved fuld udnyttelse af staldanlægget vil vandforbruget stige, som følge af flere dyr. Der anvendes vand fra DIN Forsyning.

I alle svinestalde anvendes der drikkekopper eller vandventiler over krybbe, hvorved vandspild undgås. Lækager identificeres, stoppes og repareres hurtigst muligt. I fjerkræstaldene anvendes drikkenipler, som er udformet og placeret, så unødigt vandspild undgås. Der anvendes en del af tagvandet i stedet for vandværksvand til opblanding af hønsemøg, så det kan opbevares som gylle.

Der er hele tiden fokus på at minimere vandforbruget, både i forbindelse med daglig drift men også ved udskiftning af teknikker der forbruger vand. Det vurderes derved at brugen af naturressourcer sker på en forsvarlig måde.

Varde Kommune vurderer, at vandforbruget er tilstrækkeligt beskrevet.

7.9 Energi

Ansøger oplyser følgende:

På ejendommen anvendes der energi i form af el, dieselolie og halm. Elforbruget anvendes hovedsagligt til ventilation, gyllepumpning, belysning, foderfremstilling og udfodring. Af energibesparende teknikker kan nævnes, lavenergipærer, og trinløs styring af ventilationen. Udendørs belysning er dagslysstyret eller har bevægelsescensor.

Til opvarmning af stalde og stuehus anvendes der halm. Halmen opbevares indendørs i halmladen (bygning 19 på figur 3).

Der er hele tiden fokus på at minimere energiforbrug, både i forbindelse med daglig drift men også ved udskiftning af teknikker der forbruger energi. Det vurderes derved at brugen af naturressourcen sker på en forsvarlig måde. Det vurderes derfor at der på ejendommen er fokus på besparelse af energi, og

driften af husdyrbruget forventes ikke at medføre væsentlig følger virkninger for miljøet på baggrund heraf.

Varde Kommune vurderer, at energiforbruget er tilstrækkeligt beskrevet.

7.10 Affald

Ansøger oplyser følgende:

I den daglige drift vil der være en række affaldsprodukter til bortskaffelse via kommunale ordninger og modtagestationer. Affaldet tilstræbes opbevaret og bortskaffet i overensstemmelse med affaldsregulativerne for Varde Kommune.

Affald til dagrenovation i forbindelse med bedriften: Opbevares i en 600 l. container, tømmes hver 14. dag. Kommunen henter dagrenovation til stuehuset.

Forbrændingseget affald (plast, pap og papirsække ol.) opbevares i 12 m³ container, placeret ved siden af bygningen til halmfyret. Containeren tømmes hver 3. måned. Der er pt. aftale om tømning med lokal vognmand, der afleverer det til ESØ.

Ikke forbrændingseget affald (f.eks. eternit, glaserede fliser og tegl, imprægneret træ ol) forekommer normalt ikke i den daglige drift. I tilfælde af den type affald bortskaffes det til Esø 90 I/S. Eventuelt jernaffald bortskaffes til skrothandler.

Øvrigt farligt affald som f.eks. lysstofrør, el-spærepærer, oliefiltere, batterier eller spraydåser indsamles i servicenum/værksted. Brugte batterier tages ofte med retur af leverandør. Andet leveres til kommunal modtagestation.

Affald bortskaffes så vidt muligt til genbrug.

Der modtages ikke affaldsprodukter til gødningsformål på ejendommen.

Affald opbevares og bortskaffes i overensstemmelse med gældende lovgivning og affaldsdirektiver, og der vurderes at håndteringen heraf ikke medfører risiko for forurening af miljøet.

Husdyrbruget er omfattet af Varde Kommunes til enhver tid gældende Regulativ for Erhvervsaffald, og er dermed forpligtet til at kildesortere og bortskaffe alt erhvervsaffald i henhold til denne og den til enhver tid gældende Affaldsbekendtgørelse.

Varde Kommune gør opmærksom på at afbrænding af affald er ikke tilladt. Jævnfør § 1, stk. 2 i Miljøministeriets bekendtgørelse nr. 1459 af 7. december 2015 om "Forbud mod markafbrænding af halm mv." er det dog tilladt at foretage afbrænding af våde halmballer og halm, der har været anvendt til overdækning og lignende. Brandmyndigheden skal orienteres inden afbrændingen iværksættes.

Ønskes der afleveret affald på kommunal genbrugsplads, skal husdyrbruget være tilmeldt genbrugsordning for erhverv.

Varde Kommune vurderer ud fra ansøgers redegørelse at fast affald opbevares, håndteres og bortskaffes miljømæssigt forsvarligt på husdyrbruget.

7.11 Reststoffer (olie, rengøringsmidler, kemikalier, medicin m.m.)

Ansøger oplyser følgende:

Olie

På ejendommen anvendes der olie, i form af dieselolie og smørelolie. Dieselolien anvendes til landbrugsmaskinerne i forbindelse med markarbejdet. Dieselolien opbevares i maskinhuset i en overjordisk tank på 4.000 liter fra 2000. Tanken er placeret på fast bund uden afløb. Tanken er forsynet med en overfyldningsalarm, for at undgå en evt. jordforurening ved påfyldning af tanken.

Smøreolie der anvendes til traktorer og maskiner og spildolie herfra, opbevares i 200 liter tromler i maskinhuset, de er ligeledes placeret på fast bund uden afløb. Olieaffald afleveres på den kommunale modtagestation eller afhentes af godkendt firma.

Kemikalier

På ejendommen anvendes der kemikalier hovedsagligt i form af pesticider og rengøringsmidler. Det er minimalt hvad der anvendes af rengøringsmidler. Ved vask af stalde anvendes iblødsætning og højtryksrensere. Andre former for kemikalier der er klassificerede og mærket som giftige eller meget giftige opbevares i aflåst kemikalierum (bygning 21 på figur 3) ved østlige gavl af drægtighedsstalden. Nødvendige rengøringsmidler/kemikalier bruges op i ejendommens drift, hvorved der normalt ikke er kemikalieaffald til bortskaffelse. Hvis reglerne ændres så et kemikalie, der tidligere har været benyttet på ejendommen, bliver ulovligt at bruge, bortskaffes eventuelle rester hurtigst muligt til Kommunal Modtagestation.

Pesticider

Pesticider opbevares i aflåst kemikalierum (bygning 21 på figur 3) ved østlige gavl af drægtighedsstalden. Vask og påfyldning af sprøjte sker ved møddingspladsen, ved rist, hvorfra der er afløb til gyllebeholder. Påfyldning af sprøjten sker så der ikke er risiko for tilbageløb til vandforsyningen. Nødvendige pesticider bruges op i ejendommens drift, hvorved der normalt ikke er pesticidaffald til bortskaffelse. Hvis reglerne ændres så et pesticid, der tidligere har været benyttet på ejendommen, bliver ulovligt at bruge, bortskaffes eventuelle rester hurtigst muligt til Kommunal Modtagestation.

Medicin

Bedriften er tilmeldt en sundhedsordning med dyrlægen, som kommer på besøg mindst en gang om måneden. Her udskriver dyrlægen den nødvendige medicin. Medicinen opbevares i et køleskab i stalden. Eventuelle medicinrester returneres til dyrlæge eller apotek. Det er dog sjældent at det sker, da alt det indkøbte opbruges. Skarpe og spidse genstande opbevares i lukket beholder i stalden, og afleveres til dyrlæge eller på kommunal genbrugsstation.

Varde Kommune vurderer ud fra ansøgers redegørelse, at olie, kemikalier, pesticider og medicin opbevares og håndteres miljømæssigt forsvarligt på husdyrbruget.

7.12 Grundvand og zink

Ansøger oplyser følgende:

Grundvand

Ejendommen ligger ikke indenfor område for særlig drikkevandsinteresse, indsatsområde mht. nitrat, indvindings oplande til almene vandværker eller nitratfølsomt drikkevandsområde.

Der er to markboringer på ejendommen, DGU nr. 103.1464 og DGU nr. 103.1643.

Spildevandsledningerne, herunder tagvand, overfladevand og sanitært spildevand er adskilt fra hinanden efter gældende regler, for at undgå en forurening af overflade- og grundvand.

Ud fra ovenstående vurderes det ikke at den påtænkte driftsændring vil have indvirkning på grundvandet.

Zink

Ifølge husdyrgødningsbekendtgørelses § 36 er der i visse tilfælde en række restriktioner for anvendelser af husdyrgødning fra smågrise op til 25 kg, hvis smågrisene tildes receptpligtig medicinsk zink.

Der kan opstå behov for anvendelse af medicinsk zink til behandling af diarre hos smågrisene.

På Lille Hejbølvej 3 anvendes receptpligtig medicinsk zink til smågrise i 14 dage efter fravæning for at imødegå diarre.

Ved blandede besætninger (sohold med tilhørende smågrise op til 25 kg) vil andelen af husdyrgødning fra smågrisene normalt udgøre mindre end 40 % af den samlede mængde husdyrgødning. I nærværende sag er der desuden slagtesvin/polte og høns.

Brugen af medicinsk zink udfases helt i juni 2022.

På grundlag af den blandede besætning, vurderes brug af husdyrgødningen ikke at være i strid med gældende lovgivning i husdyrgødningsbekendtgørelsen. Derved minimeres risikoen for, at der vil ske en ophobning af zink som på sigt forskyder balancen i jordens økosystemer og vandmiljøer.

Varde Kommune vurderer at grundvand og zink er tilstrækkelige beskrevet.

7.13 Husdyrgødning

Tabel 2 viser en oversigt over opbevaringskapaciteten.

Opbevaringsanlæg	Før udvidelsen (m³)	Efter udvidelsen (m³)	Byggeår / 10 års beholderkontrol
Gyllebeholder (bygning 9)	1.100	1.100	1978/2009
Gyllebeholder (bygning 15)	1.400	1.400	1982/2009
Gyllebeholder (bygning 16)	2.500	2.500	2002/2011
Gyllebeholder (bygning 20)	3.000	3.000	2007/2017
Gyllekanaler	720	720	-
3 fortanke	60	60	-
I alt	8.780	8.780	

Tabel 2. Opbevaringsanlæg til husdyrgødning.

Ansøger oplyser følgende vedrørende husdyrgødning:

Flydende husdyrgødning omfatter gylle og hvad, der i øvrigt ledes til gylleanlægget i form af vaskevand mv.

Den flydende husdyrgødning fra svinestaldene pumpes via fortankene til gyllebeholder. I fortanken er der en elpumpe, der pumper gyllen via jordledning til gyllebeholder. Gyllebeholderne tømmes vha. sugekran på gyllevogn.

En del af den faste gødning fra hønsene bliver skyllet ud og opbevaret i gylletankene som flydende husdyrgødning. Den resterende faste gødning opbevares i lukket container, indtil det leveres til Blåbjerg Biogas. Gyllen flyttes mellem gyllebeholderne vha. traktordreven gyllepumpe. Tømning af tankene sker vha. selvlæssende gyllevogne.

En forventet maksimal besætning ses som nedenfor med den husdyrgødningsproduktion som det giver:

Besætning og gødningsproduktion			
Husdyrart / staldsystem	Antal	% græs	Tons
CHR-nr./Besæt.nr: 19358 / 5100			
Hønniker, konsum, 118 dage, Bure	79.598,0 Stk		184
			184
CHR-nr./Besæt.nr: 19358 / 19358			
Slagtesvin, Delvis spaltegulv, 25-49% fast	350,0 Stk		193
Smågrise, Toklimast., delvis spaltegulv	12.000,0 Stk		1.825
Årshøner, burhøns, konsumæg, Bure med bånd, gylle Hus 3+4	50.897,0 Årsdyr		5.051
Årshøner, burhøns, konsumæg, Bure med bånd, staldg. Hus 2 Biogas	32.040,0 Årsdyr		904
Årshøner, burhøns, konsumæg, Bure med bånd, staldg. Hus 1 Biogas	32.426,0 Årsdyr		915
Årssøer, løbe-og drægtighedsst., Løbe-/dr.st.,Løsg. Dybst..	165,0 Årsdyr		294
Årssøer, løbe-og drægtighedsst., Løbe-/dr.st.,Løsg. Dybst..	335,0 Årsdyr		598
Årssøer, farestald, Fare st., kassesti, delvis sp.	500,0 Årsdyr		819
			10.598

Tabel 3. Produceret husdyrgødning i ansøgt drift.

Produktionen af gylle er således 8.072 tons. På ejendommen er der således 12 mdr. kapacitet. Ejendommen leverer staldgødning fra hønsehus 1 og 2 til Blåbjerg Biogas, som aftager og afsætter husdyrgødningen. Dermed er der tilstrækkeligt kapacitet.

Loven kræver minimum 9 måneders opbevaringskapacitet, hvilket er overholdt.

Dybstrøelse fra drægtighedsstalden opbevares på møddingsplads. Produktionen af dybstrøelse er 892 tons. En del af gødningen bringes direkte ud på marken fra stalden, resten opbevares på møddingspladsen.

Varde Kommune vurderer, at produktion og opbevaring af husdyrgødning er tilstrækkeligt beskrevet.

7.14 Foderopbevaring

Ansøger oplyser følgende:

Svinefoderet opbevares i fire udendørs gastætte siloer, på hhv. 7.800 tdr., 700 tdr. og 2 x 1.000 tdr., samt fire mindre siloer. Der anvendes tørfoder i klimastaldene, samt i klimacontainerne. I de resterende svinestalde anvendes der vådfoder.

Hønsfoderet opbevares i 13 mindre udendørssiloer.

Varde Kommune vurderer at opbevaring af foder er tilstrækkeligt beskrevet, og at foder opbevares miljømæssigt forsvarligt på husdyrbruget.

Forurening og gener fra husdyrbrugets anlæg

7.15 Lugt

Lugt stammer fra staldene, samt fra opbevaring, transport og udbringning af husdyrgødning.

I Husdyrgodkendelsesbekendtgørelsens bilag 3 er fastsat det landsdækkende beskyttelsesniveau for lugt, der skal anvendes i kommunernes vurdering af, om der er væsentlige lugtgener i forbindelse med udvidelse af et husdyrbrug. Det fremgår af reglerne, at dette beskyttelsesniveau som udgangspunkt er tilstrækkeligt til at sikre omgivelserne imod væsentlige lugtgener.

Ifølge beskyttelsesniveauet skal projektet overholde bestemte lugtgeneafstande, hvis længde afhænger af forskellige områders lugtfølsomhed. Lugtgeneafstandene beregnes i *husdyrgodkendelse.dk* efter to forskellige metoder, henholdsvis den Ny Lugtvejledning og FMK-vejledningen. Det er de længste beregnede lugtgeneafstande, der skal overholdes.

Ved beregning af geneafstanden for lugt indregnes kumulation fra andre husdyrproducenter såfremt der er husdyrproducenter med en ammoniakemission på mere end 750 kg NH₃-N pr år indenfor en radius af 100 meter fra enkeltbeboelsen og såfremt der er husdyrproducenter med en ammoniakemission på mere end 750 kg NH₃-N pr år indenfor en radius af 300 meter fra samlet bebyggelse og byzone.

Ved én anden ejendom med en ammoniakemission på mere end 750 kg NH₃-N pr år forøges geneafstanden med 10 %.

Ved to eller flere andre ejendomme med en ammoniakemission på mere end 750 kg NH₃-N pr år forøges geneafstanden med 20 %.




Store Hejbølvej 5 ligger mindre end 100 m fra en kvægbesætning med en ammoniakemission på mere end 750 kg NH₃-N pr år. I ansøgningen er dette ikke tastet ind. Varde Kommune har derfor udarbejdet en senarieberegning, der tager hensyn til dette. Se senarieberegning med skema nummer 220.708.



Figur 5. Afstand fra Store Hejbølvej 5 til husdyrbrug.

Ifølge beregningerne udført i *husdyrgodkendelse.dk* vil geneafstanden i forhold til byzone være 532,3 meter, samlet bebyggelse 922,9 meter og enkeltbolig 1.188,6 meter. Genekriterierne er overholdt, se tabel 4.

Ved lugtberegning regnes fra midten af de enkelte stalde. Derfor er afstanden i tabel 4 anderledes end i figur 1.

6.1 Samlet resultat af lugtberegning						
Bebyggelse	Kumulation	Model	Ukorrigeret geneafstand	Korrigeret geneafstand	Vægtet gennemsnits- afstand	Genekriterie overholdt
Store Hejbølvej 5 	1	NY	483,9	532,3	855,1	Ja
Agersnapvej 32 	0	NY	922,9	922,9	1778,9	Ja
Højlund Gde., Ølgod 	0	NY	1188,6	1188,6	3895,3	Ja

Tabel 4. Beregnet geneafstand fra husdyrbruget efter planlagt udvidelse

Lovens minimumskrav til afstande til nærmeste beboelser indenfor de tre typer er overholdt. Varde Kommune vurderer derfor, at lugt fra staldene ikke vil give væsentlige gener for omgivelserne.

Der skal i henhold til gældende lovgivning være et tæt flydelag på gyllebeholderne. Møddinger uden daglig tilførsel skal i henhold til gældende lovgivning være overdækket med plastik eller kompostdug. Udbringning af husdyrgødning skal ske i henhold til de gældende regler.

Varde Kommune vurderer samlet, at lugt fra husdyrbrugets produktion, opbevaring og udbringning af husdyrgødning, ikke vil medføre lugtgener, der stiger til et niveau, som ikke bør accepteres af omgivelserne.

Der stilles generelle vilkår til forebyggelse af lugtgener, samt at der kan kræves undersøgelse, hvis det skønnes, at lugtgener i omgivelserne er større end det kunne forventes ud fra grundlaget for miljøvurderingen.

7.16 Støj

Ansøger oplyser følgende:

De væsentligste støjklender på et svinebrug er staldventilation, gyllepumper, foderleverancer, støj fra transportere, m.v.

I drægtighedsstalden er der naturlig ventilation (bygning 8 på figur 3), som ikke afgiver støj. I resten af svinestaldene og fjerkræstaldene er der mekanisk ventilation, som er i drift året rundt. I hønsestaldene er der i forbindelse med udskiftning af ventilationsanlæg, anvendt støjsvage ventilatorer.

I takt med at ventilatorerne udskiftes, vil det ske ud fra principperne omkring BAT. Dvs. der tages højde for effektivitet, energiforbrug, støj, mv.

I hønsehus 3 og 4 pumpes gylle ud 2-3 gange om ugen med elpumpe. I svinestaldene pumpes der med elpumpe fra fortanke til gyllebeholder 1 gang om måneden. Oprøring af gyllebeholderne sker forud for udkørsel af gylle på markerne primært om foråret.

Indblæsning af foder. Leverancer af foder foregår af kort varighed og i dagtimerne.

Transporter forekommer i forbindelse med levering af foder, gødning, brændstof og andre forbrugsstoffer. Der sker desuden transportere i forbindelse med afhentning af levende og døde dyr samt intern på bedriften. Endelig er der transportere i forbindelse med udbringning af husdyrgødning samt hjemtransport af afgrøder. De fleste transportere er med husdyrgødning og afgrøder. Derfor er belastningen af antallet af transportere i en kort afgrænset periode i forbindelse med sæsonen for gyllekørsel og høst. I højsæsonen kan det være nødvendigt med transportere i weekenden og uden for normal arbejdstid.

Andre transporter foregår normalt i dagtimerne og på hverdage. Afhentning af levende dyr kan dog ske døgnet rundt i henhold til slagteriets køreplaner. I højsæsonen kan det være nødvendigt med transporter i weekenden og uden for normal arbejdstid.

Husdyrbruget ligger i et landbrugsområde. Ejendommens beliggenhed i forhold til naboer, betyder at støj i forbindelse med produktionen vil være meget begrænset. Der er redegjort for at transporter og andre støjende aktiviteter så vidt muligt foregår i dagtimerne, og det vurderes samlet set ikke, at husdyrbruget vil medføre væsentligt støjgener i nærmiljøet.

I Miljøstyrelsens vejledning nr. 5/1984 om "ekstern støj fra virksomheder" anføres ingen grænseværdier for støjbelastningen fra virksomheder ved boliger i det åbne land. Dog anføres, at man som udgangspunkt ved fastsættelse af støjgrænser ved nærmest liggende enkeltbolig bør anvende de grænseværdier, som er gældende for områder med blandet bolig- og erhvervsbebyggelse. Disse værdier er anvendt i denne afgørelse.

Varde Kommune vurderer, at udvidelsen ikke vil medføre væsentlige støjgener for omgivelserne.

Varde Kommune stiller dog generelle vilkår til overholdelse af støjgrænser, og at der om nødvendigt kan kræves dokumentation for at støjgrænserne er overholdt.

7.17 Rystelser

Ansøger oplyser følgende:

Brug af maskiner i landbruget kan i nogle tilfælde give anledning til vibrationsgener. Dette vil typisk være rystelser maskinføreren udsættes for, fremfor rystelser der giver gener for det omgivende miljø. Denne type rystelser er en arbejdsmiljøfaktor og vurderingen af dette forhold indgår i arbejdspladsvurderingen (APV) og behandles ikke nærmere her.

I forbindelse med transporter kan der muligvis være vibrationer fra køretøjerne. Dette vil dog ikke være i et omfang der overstiger, hvad der almindeligvis må forventes fra kørsler på landets veje. Der er ikke nabobeboelser beliggende umiddelbart op til veje eller indkørsler. Rystelser fra ejendommen eller transporter i forbindelse med driften af denne forventes derfor ikke at give gener for omgivelserne.

Varde Kommune vurderer, at udvidelsen ikke vil medføre væsentlige gener fra rystelser for omgivelserne.

I Miljøstyrelsens vejledning nr. 5/1984 om "ekstern støj fra virksomheder" anføres ingen grænseværdier for støjbelastningen fra virksomheder ved boliger i det åbne land. Dog anføres, at man som udgangspunkt ved fastsættelse af støjgrænser ved nærmest liggende enkeltbolig bør anvende de grænseværdier, som er gældende for områder med blandet bolig- og erhvervsbebyggelse. Disse værdier er anvendt i denne afgørelse.

I orientering fra Miljøstyrelsen nr. 9 1997 fremgår foreslåede grænser for vibrationer i det eksterne miljø.

Varde Kommune vurderer, at udvidelsen ikke vil medføre væsentlige støj- og rystelsesgener for omgivelserne.

Varde Kommune stiller dog generelle vilkår til overholdelse af støjgrænser, og at der om nødvendigt kan kræves dokumentation for at støjgrænserne er overholdt.

7.18 Støv

Ansøger oplyser følgende:

Støvgener kan komme fra staldene og opstå ved håndtering af foder og halm, og i særlige tilfælde fra trafik til og fra husdyrbruget.

Den primære støvkilde er støv fra ventilationsanlæg. I alle svinestalde med undtagelse af farestaldene, er der overbrusningsanlæg.

I fjerkræproduktion kan der i modsætning til svine- og kvæg produktion godt være støv fra gødningen. Dette skyldes at fjerkræ udskiller en meget tør gødning. Ved forsat at anvende hyppig udmugning, og at gødningen kommer ud i en lukket container, vil støvgenerne herfra forsat være minimale.

Der opretholdes en god staldhygiejne med regelmæssig vask.

Strøelse til hønsestaldene blæses ind i lukkede siloer, og håndteres indendørs i hønsestaldene. Halmen til søerne i dybstrøelse opbevares i halmladen, og håndteres indendørs i løbe- og drægtighedsstalden.

I forbindelse med håndtering af foder, levering af foder m.m., kan der opstå støvgener. Alt foder opbevares i udendørs eller indendørs i lukkede siloer. Transport af foder mellem fodersiloerne og stalden foregår i et lukket system, derved er støvgener fra håndtering af foder meget begrænset.

Der anvendes vådfoder i alle stalde til søer og polte. I klimastaldene og –containerne anvendes der tørfoder.

Generelt vurderes at støvgener fra ejendommen vil være relative få og kortvarige og derfor ikke vil være til væsentlig gene for omkringboende naboer.

For at begrænse støvgener henviser Varde Kommune til god landmandspraksis. Blandt andet at al transport til og fra husdyrbruget bør forgå ved hensynsfuld kørsel, samt at alle aktiviteter på husdyrbruget planlægges, således at omgivelserne påvirkes mindst muligt.

Varde Kommune vurderer, at der som følge af udvidelsen ikke vil være aktiviteter, som vil medføre væsentlige støvgener. Der fastsættes vilkår om, at drift af anlægget ikke må medføre væsentlige støvgener udenfor husdyrbruget.

7.19 Skadedyr

Ansøger oplyser følgende:

For at bekæmpe skadedyr, som kan være til gene for naboer og for selve ejendommen foretages regelmæssig bekæmpelse af fluer, rotter og mus. Alle udendørsarealerne samt områder omkring foderopbevaring holdes ryddeligt og renholdt.

Der har ikke i nudriften været problemer med fluer, og der forventes ikke at være det i fremtiden. Fluegener er ikke et stort problem i fjerkræstaldene, i det gødningen hyppigt bliver transporteret ud af stalden. Der anvendes rovfluer til bekæmpelse af fluer i svinestaldene.

Der er oprettet et bekæmpelsesprogram, som omfatter systematisk udlægning af rottebekæmpelsesmidler i kasser mv. Dette ændres ikke i den fremtidige drift. P.t. er det en fast aftale med Rovfluen, som pga. ægproduktionen udfører et øget bekæmpelsesprogram 6 gange årligt.

Det vurderes, at med det ansøgte projekt og håndteringen af forekomst af fluer og skadedyr, ikke vil blive en gene for de omkringboende.

Varde Kommune vurderer, at der udføres tilstrækkelig forebyggende bekæmpelse. Dog fastsættes vilkår til opbevaring af foder og om at foretage fluebekæmpelse efter retningslinjer fra Aarhus Universitet, Institut for Agroøkologi. Retningslinjer angiver en række afprøvede metoder og opdateres løbende.

7.20 Døde dyr

Ansøger oplyser følgende:

Døde dyr opbevares skyggefuldt med fast overdækning. Høns og smågrise opbevares i lukkede containere. De døde dyr tilmeldes til afhentning af DAKA enten senest 24 timer efter dødsfaldet er konstateret eller 5 dage efter påfyldning af containere er påbegyndt.

Placering ses på figur 6. De døde dyr transporteres lidt væk fra ejendommen til lukket container ved Lille Hejbølvej mod Hvolligervej, hvorfra de afhentes af godkendt firma.

Afhentningspladsen ligger i passende afstand fra produktionsbygninger og offentlig vej.

Placering af afhentningsstedet ligger ugeneret i forhold til nabobeboelser, og henlæggelse af døde dyr sker på fast underlag, og er sikret mod ådselædende dyr ved indhegning.

Opbevaring af døde dyr er reguleret efter Fødevarerstyrelsens Bekendtgørelse om opbevaring af døde dyr. Der er dog, i forbindelse med opbevaring af affald, stillet et generelt vilkår til forebyggelse af uhygiejniske forhold.

Når fjerkræstaldene tømmes sker det ved at hønsene indfanges og aflives, hvorefter de findeles. Hele processen sker i lukkede containere. Den findelte masse (pulp) transporteres bort fra ejendommen umiddelbart efter aflivningen og findelingen i lukkede lastbiler. Pulpen indgår derefter i produktionen af minkfoder. Døde dyr opbevares overdækket af et kadaverdækket på plads syd for maskinhuset (jf. figur 3). Placeringen af afhentningsstedet ligger ugeneret i forhold til nabobeboelser og forbipasserende. Døde dyr tilmeldes til afhentning af DAKA senest 24 timer efter dødsfaldet er konstateret.

Døde dyr opbevares og bortskaffes i overensstemmelse med gældende lovgivning, og det vurderes at håndteringen heraf ikke medfører risiko for forurening af miljøet.



Figur 6. Placering af døde dyr og indkørsler.

Opbevaring af døde dyr er reguleret af Fødevarerstyrelsens "Bekendtgørelse om opbevaring m.m. af døde produktionsdyr". Der er dog, i forbindelse med opbevaring af affald, stillet et generelt vilkår til forebyggelse af uhygiejniske forhold.

Varde Kommune vurderer ud fra ansøgers redegørelse, at døde dyr opbevares og bortskaffes miljømæssigt forsvarligt på husdyrbruget.

7.21 Lys

Ansøger oplyser følgende:

I svinestaldene er der lys i løbeafdelingen (i bygning 4 jf. figur 3) fra kl. 6.00 til kl. 23.00 af hensyn til søernes reproduktion. I øvrige staldbygninger er der kun lys i staldene, når der arbejdes. Lyset i staldene kan ses fra vinduerne i siden af bygningerne. Bygning 4 som indeholder løbeafdelingen er omkranset af andre bygninger, det vurderes derfor at lyset ikke vil være generende for omgivelserne.

Fjerkræhusene er alle lysttætte, derved slipper der ikke lys ud til omgivelserne. Der er lysarmaturer på gavlene af alle fjerkræstaldene, de tændes manuelt og kun efter behov.

Der sker ikke ændringer af udendørsbelysningen som følge af udvidelsen. Ejendommen er stort set afskærmet af beplantning i alle retninger mod landskabet. Eksisterende udendørs belysning vurderes ikke at være generende for omgivelserne og trafikken.

Varde Kommune vurderer, at der ikke vil være væsentlige gener forbundet med husdyrbrugets belysning. Dog stilles et generelt vilkår om, at husdyrbrugets drift ikke må medføre væsentlige lysgener udenfor husdyrbruget.

7.22 Transport

Ansøger oplyser følgende:

Lille Hejbølvej som er en privat fællesvej går gennem ejendommen. Derved er der to adgangsveje til ejendommen, som kommer hhv. fra nord og fra sydvest. Se figur 6.

Det er primært den sydvestligste indkørsel, der anvendes i forbindelse med driften. 98 % af alle transporter til og fra ejendommen sker ad den sydvestligste indkørsel, derved mindskes generne for naboerne på Lille Hejbølvej 5 og 6.

Det vurderes at til- og frakørselsforholdene ikke vil medføre væsentlige gener for de omkringboende.

Ændringen af husdyrbruget medfører ingen ændringer i antallet af transporter.

Transporter forekommer i forbindelse med levering af foder, gødning, brændstof og andre forbrugsstoffer. Der sker desuden transporter i forbindelse med afhentning af levende og døde dyr samt intern på bedriften. Endelig er der transporter i forbindelse med udbringning af husdyrgødning.

Der vil i fremtiden med det ansøgte projekt, være uændret antal transporter. Udviklingen i antallet af forskellige typer transport ses af tabellen nedenfor.

Transporterne fordeler sig som vist i tabel 5. Én transport svarer til både en kørsel til og fra ejendommen. (104 transporter med æg, vil sige at der kommer en bil og henter æg to gange hver uge).

Type	Antal/år, 8 års drift	Antal/år, nudrift	Antal pr. år, ansøgt drift	Ændringer +/-
Afhentning af æg	104	104	104	0
Afhentning af levende dyr	83	83	83	0
Afhentning af døde dyr	110	110	110	0
Leverance af indkøbt foder	221	221	221	0
Eget foder	100	100	100	0
Gødning til biogas	100	100	100	0
Fast husdyrgødning	40	40	40	0
Gylle med gyllevogn	124	124	124	0
Gylle med lastbil	146	178	178	0
Brændstof	7	7	7	0
Affald	65	65	65	0
Andet (fragtbil o.l.)	25	25	25	0
Samlet antal transporter	1.125	1.157	1.157	0

Table 5. Antal transporter til og fra ejendommen.

Det vurderes på baggrund af ovenstående at transporter til og fra ejendommen ikke vil medføre væsentlig negativ påvirkning af nærmiljøet.

Varde Kommune vurderer, at transporter til og fra husdyrbruget ikke vil medføre væsentlige miljømæssige gener for de omboende.

7.23 Spildevand

Ansøger oplyser følgende:

Alle afløbsforhold ses på nedenstående figur 7.

Der er sanitært spildevand fra toilet og bad til de ansatte. Spildevandet ledes til godkendt trixtank og herfra via regnvandsledning til Øster Bæk.

Vand fra møddingsplads løber i pumpebrønd og videre til gylletanken. Vand fra vaskepladsen ledes til 20 m³ opsamlingsbeholder og overføres til gyllebeholder.

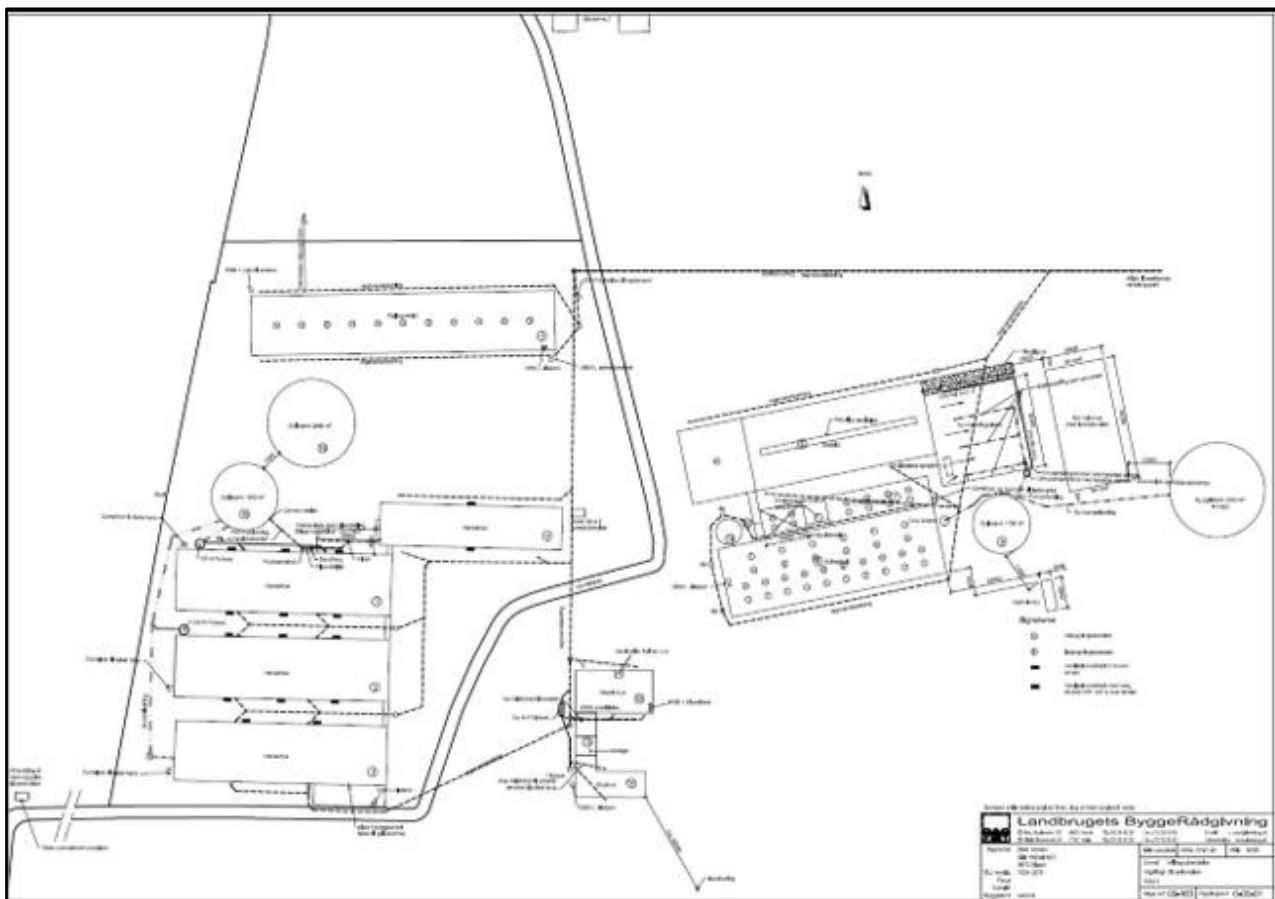
Rengøringsvand fra stalde og vand fra ægpakkeri ledes til gyllen.

Der er tagrender på alle bygningerne og tagvand ledes til via dræn til Øster Bæk, som med undtagelse af det der opsamles, og anvendes som tilsætning til hønsegødningen.

Der er ingen dræn inden for 15 m fra staldanlægget.

Alle tagnedløbsbrønde og brønde i øvrigt er hævet over terræn. Evt. gylleudslip eller anden forurening kan stoppes i grøften med jord eller halmballer.

Tagvand fra den nye halmhus ledes til faskine.



Figur 7. Afløbsplan

Varde Kommune vurderer ud fra ansøgers redegørelse at afledning af spildevand er tilstrækkeligt beskrevet, og at spildevandet fra husdyrbruget bortledes miljømæssigt forsvarligt.

7.24 Forurenings- og genebegrænsende foranstaltninger

Ansøger oplyser følgende:

For at minimere risikoen for nedsivning af stoffer til grundvandet samt beskyttelse af det omgivende miljø, er der redegjort for procedure for håndtering af gylle, kemikalier og olie ved uheld på husdyrbruget.

Redegørelse for mulige uheld:

Umiddelbare risici for uheld i forbindelse med driften, der kan medføre en øget forurening, vil være: kemikalie- eller oliespild, brand, uheld med eller ved gyllebeholdere, herunder f.eks. beskadigelse af gyllebeholdere ved strejfen eller påkørsel, eller på anden måde ved lækage eller overløb, der vil medføre udsivning af gylle.

Minimering af risiko for uheld

Hvis der sker spild af olie under påfyldning, eller hvis det der sker, ikke umiddelbart kan fjernes ved afgravning eller ved brug af sugemateriale (savsmuld eller grus), vil både Alarmcentral (tlf. 112) og Miljøvagt blive kontaktet. Hvis der er mistanke om, at olie eventuelt kan sive ud af tanken, vil tanken blive tømt for olie. Såfremt det drejer sig om en mængde, som ejer ikke selv har mulighed for at fjerne, vil enten brandvæsenet eller en slamsuger, der må tage imod olieaffald, blive kontaktet, så tanken kan blive tømt. Såfremt der er sket spild, der ikke kan fjernes, vil både Miljøvagten og Alarmcentralen (tlf. 112) blive kontaktet.

Gyllebeholderne er underlagt 10-års kontrol, hvor en kontrollant kontrollerer beholderens tæthed og kabler over og under terræn. Derudover er gyllebeholderne placeret sådan, at den er under dagligt opsyn for eventuelle revner, rust på synlige kabler, gylleudsivninger og andet. Ved påkørsel eller strejfen

af gyllebeholderne med maskiner eller andet vil eventuelle revner blive tilset med det samme og udbedret straks. Hvis revnen ikke kan udbedres ved egen hjælp, vil beholderproducenten blive kontaktet om assistance.

Gylletankene tømmes med selvlæssende gyllevogne påmonteret sugekran.

Minimering af gene og forurening ved uheld

Hvis gyllebeholderen skulle springe, vil alarmcentralen på tlf.: 112 blive kontaktet øjeblikkeligt.

Ved driftsuheld, hvor der er sket, eller hvor der er fare for at ske en større forurening af omgivelserne, vil alarmcentralen straks blive kontaktet på tlf.: 112. I tilfælde af lækage på gyllebeholderen forsøges der at lave en opdæmning for at undgå at gyllen løber til tagvandsbrønde. Der vil ikke ske en hurtig afstrømning, da terrænet omkring ejendommen er forholdsvis fladt. Det vil dog efterhånden løbe mod øst og samles i lavning på mark. Hvis der er behov for det, etableres jordvold ved læhegn, se beredskabsplan.

Der er udarbejdet en beredskabsplan.

Det vurderes at der er taget tilstrækkelige forholdsregler i tilfælde af et uheld, ved at der er en procedure for hvad der skal gøres i tilfælde af et uheld og for at minimere risikoen for uheld.

Varde Kommune vurderer at ansøger har redegjort tilstrækkeligt for mulige uheld, samt for forholdsregler i tilfælde af uheld.

7.25 Beskyttede naturområder omkring husdyrbruget - ammoniak

På et husdyrbrug er det stalde og husdyrgødningslagre, der er hovedkilden til udledning af luftbåret kvælstof (ammoniakfordampning). Beregninger, der er foretaget i *husdyrgodkendelse.dk*, viser at ammoniakfordampningen fra 8-årsdriften er 17.947,2 kg kvælstof pr. år, fra nudriften 12.367,9 kg kvælstof pr. år og i ansøgt drift 23.411,4 kg kvælstof pr. år. Se figur 8.

4.1 Samlet ammoniakemission fra husdyrbruget (stald og lager)			
Drifttype:	Ammoniakemission fra staldafsnit (kg NH₃-N/år)	Ammoniakemission fra lagre (kg NH₃-N/år)	Ammoniakemission fra husdyrbruget (kg NH₃-N/år)
Ansøgt drift	21767,9	1643,6	23411,4
Nudrift	10724,3	1643,6	12367,9
8 års-drift	16303,7	1643,6	17947,2

Figur 8. Beregninger af ammoniakfordampningen i *husdyrgodkendelse.dk*

Det ansøgte projekt medfører således en stigning i ammoniakfordampningen på 5.464,2 kg kvælstof pr. år i forhold til 8 års driften og 11.043,5 kg kvælstof pr år i forhold til nudriften.

Forudsætningerne for ammoniakemissionen i ansøgt drift er følgende:

- Delvis spaltegulv i løbe- og farestalde.
- Delvis spaltegulv i klimacontainer.
- Fleretagesystem med bånd i hønsestaldene (3 udmugninger om ugen)
- Fleretagesystem med bånd i hønnikestalden (2 udmugninger om ugen)

Tiltagene stilles som vilkår i afsnit 4.

Internationale naturbeskyttelsesområder (Natura 2000)

I henhold til "Bekendtgørelse om udpegning og administration af internationale naturbeskyttelsesområder samt beskyttelse af visse arter" (Bek. nr. 1595 af 6. december 2018) skal Varde Kommune foretage en vurdering af, om projektet i sig selv, eller i forbindelse med andre planer og projekter, kan påvirke et Natura 2000-område væsentligt.

Der er ca. 8,2 km fra husdyrbrugets bygninger til nærmeste internationale naturbeskyttelsesområde.

Ansøger har i *husdyrgodkendelse.dk* foretaget beregninger, som viser, at ammoniakdepositionen i ansøgt drift til nærmeste Natura-2000 bliver 0,0 kg N/ha/år, hvilket er uændret i forhold til nudrift og 8-årsdrift. Se tabel 9.

Varde Kommune vurderer i henhold til ovenstående, at der ikke er grund til at foretage konsekvensvurdering efter § 6 i bekendtgørelsen.

§ 7 områder

I henhold til § 7 i Husdyrbrugloven, er etablering, udvidelse og ændring af anlæg på husdyrbrug ikke tilladt, hvis de ligger tættere end 10 m fra – eller helt eller delvist indenfor nærmere bestemte ammoniakfølsomme naturtyper.

Kategori 1-natur

Anlægget er beliggende ca. 8,2 km fra det nærmeste naturområde, der er omfattet af § 7 stk. 1 nr. 1 i husdyrbrugloven, og beliggende indenfor internationale naturbeskyttelsesområder, se figur 9.



Figur 9. Nærmeste kategori 1 og 2 natur.

Ansøger har i *husdyrgodkendelse.dk* foretaget beregninger, som viser, at ammoniakdepositionen i ansøgt drift til nærmeste kategori 1 natur bliver 0,0 kg N/ha/år, hvilket er uændret i forhold til nudrift og 8-årsdrift. Se figur 9 og tabel 9.

Kategori 2-natur

Anlægget er beliggende ca. 2,9 km fra det nærmeste naturområde, der er omfattet af § 7 stk. 1 nr. 2 i husdyrbrugloven, som omfatter nærmere bestemte ammoniakfølsomme naturtyper, der er beliggende udenfor internationale naturbeskyttelsesområder, se figur 9 og tabel 9.

Varde Kommune har i *husdyrgodkendelse.dk* foretaget beregninger, som viser, at ammoniakdepositionen i ansøgt drift til nærmeste kategori 2-natur øst for ejendommen bliver 0,3 kg N/ha/år, hvilket er en stigning på 0,1 kg N/ha/år i forhold til nudriften og 8 årsdriften. Se tabel 9.

Varde Kommune vurderer på den baggrund, at udvidelsen ikke vil medføre nogen væsentlig påvirkning af § 7-områder og derfor ikke vil påvirke § 7 områderne negativt.

§ 3 områder

Af figur 10 og tabel 6 fremgår de områder, som indenfor en afstand af 1.000 m fra anlægget er omfattet af naturbeskyttelseslovens § 3.



Figur 10. § 3 arealer indenfor 1.000 m fra husdyrbruget.

§ 3 lokalitet	Type	Grønt Danmarkskort i kommuneplanen
1	Eng	Nej
2	Mose	Nej
3	Eng	Ja
4	Eng	Ja

Tabel 6. § 3 områder (minus søer) indenfor 1000 m fra husdyrbruget

Naturtyper har forskellige tålegrænser for hvor meget ammoniakdeposition de kan tåle før der sker ændringer på den enkelte naturtype. Naturtyperne inddeles i 5 kategorier, se tabel 7.

N-følsomhed	Tålegrænse
Uoplyst	Uoplyst
Ikke N-følsom	>30 kg N/ha/år
Mindre N-følsom	20-30 kg N/ha/år
Moderat N-følsom	10-20 kg N/ha/år
Særlig N-følsom	5-10 kg N/ha/år

Tabel 7. Oversigt over de 5 kategorier for N-følsomhed og deres tålegrænser

Århus Universitet har oplyst følgende baggrundsbelastning for Varde Kommune:

År	2006	2007	2008	2009	2012	2013	2014	2015	2016	2017	2018
Kg N/ha	17,0	15,0	16,0	16,4	15,2	13,8	15,6	15,3	13,9	14,1	13,8

Tabel 8. Udvikling i baggrundsbelastningen for Varde Kommune

Kategori 3-natur

Indenfor 1.000 m fra anlægget er der én mose. Mosen er ikke udpeget som rekreative områder, indgår i kommuneplanens udpegnings af værdifulde kulturmiljøer eller er omfattet af fredning.

De områder, som er udpeget som Grønt Danmarkskort i Varde Kommunes kommuneplan, se tabel 6, er dermed også omfattet af kommuneplanens handleplan for naturpleje. Der er dog ingen konkrete planlagte naturindsatser for områderne.

Varde Kommune har ikke kendskab til kvælstofbidrag til områderne fra andre kilder.

Indenfor 1.000 m fra anlægget er der ikke ammoniakfølsomme skove.

Ansøger og Varde Kommune har i *husdyrgodkendelse.dk* foretaget beregninger over ammoniakdepositionen på de nærmest liggende Natura 2000, Kat. 1- og Kat. 2-naturområder samt de øvrige nærmest liggende naturområder.

Beregningerne fremgår af tabel 9, og er foretaget ud fra 8-årsdriften, nudriften og den ansøgte drift.

Lokalitet	Afstand (m)	Ruhed opland	Ruhed område	8 års drift, kg N/ha	Nudrift, kg N/ha	Ansøgt, kg N/ha
Natura 2000	8.200	-	-	0,0	0,0	0,0
Kategori 1	8.200	-	-	0,0	0,0	0,0
Kategori 2	2.800	-	-	0,2	0,2	0,3
1	496	L og Bn	Bn	4,8	3,3	5,8
2	620	L	Mk	1,7	1,2	2,2

Tabel 9. Beregning af ammoniakdeposition på vigtige naturområder

Øvrig § 3-natur

Indenfor 1.000 m fra anlægget er der registreret 7 mindre søer. Varde Kommune vurderer, at den luftbårne ammoniakdeposition fra anlægget har en meget begrænset effekt. Hovedkilden til næringsberigelse af søerne vurderes at være overfladevand fra dyrkede arealer, dels som vand, der løber på jordoverfladen til søerne, samt næringsberiget overfladevand der løber til søerne via rodzonen på dyrkede arealer. Ammoniak fra anlægget vurderes ikke at forringe naturtilstanden i § 3 søerne.

Indenfor 1.000 m fra anlægget er der én eng, se figur 10 og tabel 6. Varde Kommune vurderer at ammoniak fra anlægget ikke forringer naturtilstanden på § 3 engen.

På baggrund af ovenstående vurderer Varde Kommune, at udvidelsen af dyreholdet ikke vil påvirke kategori-3 naturområderne / § 3-områder væsentligt som følge af ammoniakdeposition, og at udvidelsen ikke vil medføre tilstandsændringer på disse områder.

7.26 Påvirkning af "Bilag IV arter"

I henhold til § 10 i "Bekendtgørelse om udpegning og administration af internationale naturbeskyttelsesområde samt beskyttelse af visse arter" er der indført en streng beskyttelse af en række dyre- og plantearter, uanset om de forekommer inden for et beskyttelsesområde eller udenfor. Disse arter fremgår af direktivets bilag IV og kaldes derfor bilag IV-arter. For en række arters vedkommende har Varde Kommune intet kendskab til arternes udbredelse i området, det gælder f.eks. løgfrø, markfirben og alle arter af småflagermus.

Spidssnudet frø og birkemus er begge arter der er listet på bilag IV. Spidssnudet frø er almindelig udbredt i Varde Kommune, og forventes at forekomme i forbindelse med naturområder, hvor der er egnede leveforhold for spidssnudedede frøer. Det er Varde Kommunes vurdering at udvidelsen ikke vil medføre nogen væsentlig påvirkning af spidssnudet frø på grund af den store forekomst af arten i Varde Kommune.

Birkemus er registreret få steder i Varde Kommune. Nærmeste lokalitet, hvor der er registreret birkemus, er ca. 13 km sydvest for husdyrbruget. Det er Varde Kommunes vurdering, at udvidelsen af dyreholdet ikke vil medføre nogen væsentlig påvirkning af birkemusen på grund af den store afstand til den nærmeste lokalitet hvor birkemusen er registreret.

Varde Kommune vurderer i øvrigt, at udvidelsen kan gennemføres uden at påvirke nogen af de listede arter på bilag IV i direktivet væsentligt.

Bedste tilgængelige teknik (BAT)

Med begrebet BAT menes den teknik, som mest effektiv giver et højt beskyttelsesniveau for miljøet som helhed, og som samtidig er afvejet i forhold til fordele og økonomiske udgifter.

Ansøgere om miljøtilladelse/miljøgodkendelse af husdyrbrug med en ammoniakemission højere end 750 kg NH₃-N pr. år, skal begrænse ammoniakforureningen ved anvendelse af BAT. IE-brug skal også begrænse forurening ved anvendelse af BAT på andre områder end ammoniak.

EU-kommissionen har i 2017 vedtaget bindende BAT-konklusioner for intensivt opdræt af fjerkræ eller svin (IE-brug).

Miljøstyrelsen har meldt ud, at kravene i BAT-konklusionerne i meget vid udstrækning allerede er indeholdt i den gældende lovgivning her i Danmark, og at kommunerne derfor ikke selv skal anvende BAT-konklusionerne, men i stedet anvende de regler i husdyrgødningsbekendtgørelsen og husdyrgodkendelsesbekendtgørelsen, der bliver fastsat med henblik på at implementere BAT-konklusionerne.

I Varde Kommunes vurdering af BAT indgår bl.a.

- EU-kommissionens BAT-konklusioner for intensivt opdræt af fjerkræ eller svin
- Miljøstyrelsens Teknologiliste
- Miljøstyrelsens Teknologiblade
- Bilag 3 i husdyrgodkendelsesbekendtgørelsen

I Varde Kommunes BAT-vurdering indgår hovedpunkterne

- Ammoniak
- Management
- Fodringsstrategi
- Vand, energi, støj, støv og lugt
- Opbevaring af husdyrgødning
- Forarbejdning af - og udbringning af husdyrgødning

I det følgende redegøres der for ansøgers oplysninger om anvendelse af BAT, samt Varde Kommunes vurdering af om ansøger lever op til det niveau, som Varde Kommune fastlægger som BAT-niveauet for husdyrbruget.

7.27 BAT – Ammoniak

Ansøger har beregnet projektets BAT-krav ud fra Bilag 3 i Husdyrgodkendelsesbekendtgørelsen, se tabel 10.

Samlet BAT beregning			
	Stalde	Lagre	Total
Samlet BAT krav (kg NH ₃ -N /år)	31310	1644	32954
Faktisk emission (kg NH ₃ -N /år)	21768	1644	23411
Forskel (kg NH ₃ -N /år)	-	-	9542
Vejledende BAT Overholdt?	-	-	Ja

Tabel 10. Beregning af projektets BAT-emissionsniveau

BAT-kravet for projektet er beregnet til 32.954 kg NH₃-N og projektets reelle ammoniakemission er på 23.411 kg NH₃-N. Projektet har således en total ammoniakemission, der er 9.542 kg NH₃-N mindre end det beregnede BAT-krav.

Varde Kommune vurderer på baggrund af ovenstående, at ansøger lever op til lovgivningens krav om BAT på punktet ammoniak.

BAT-niveauet er opnået ved følgende:

- Delvis spaltegulv i løbe- og farestalde.
- Delvis spaltegulv i klimacontainer.
- Fleretagesystem med bånd i hønsstaldene (3 udmugninger om ugen)
- Fleretagesystem med bånd i hønnikestalden (2 udmugninger om ugen)

7.28 BAT – Management

Ansøgers redegørelse:

- *Bedriftens medarbejdere uddannes løbende gennem kurser og efteruddannelse.*
- *Medarbejdere er orienteret om, at ejendommen er miljøgodkendt, og hvilket ansvar der dermed følger.*
- *I bedriftens driftsregnskab registreres forbrug af vand, energi, indkøbt foder, pesticider og handelsgødning.*
- *Der er udarbejdet en beredskabsplan for bedriften.*

- Rengøring i og omkring siloer og bygninger foretages jævnligt med henblik på at minimere risikoen for lugt, tiltrækning af skadedyr og for at der ikke skal opstå uhygiejniske forhold.
- Der er faste procedurer i forhold til bortskaffelse af bedriftens spild- og affaldsstoffer – herunder døde dyr, olie- og risikoaffald.
- Der er faste rutiner i forhold til levering af foder, transport af grise, m.m.
- I forbindelse med indretningen af produktionsanlægget er der fokus på, at indretningen tager hensyn til en rationel drift, af hensyn til ressource forbruget i driften og af hensyn til de daglige arbejdsgange.
- Sigtet med anlægget er, at der ud fra et proportionalitetssynspunkt er fokus på hvilke staldsystemer, der er bedst anvendelig i relation til miljø, arbejdsforbrug og dyrevelfærd for at fremtidssikre virksomheden.
- Gyllen analyseres for indhold af kvælstof og fosfor.
- Hjælpestoffer som gødning, plantebeskyttelsesmidler, medicin og energi bruges under hensyntagen til miljø og sundhed.
- Brugen af næringsstoffer optimeres på ejendomsniveau under hensyntagen til afgrødernes behov og det økonomiske afkast.
- Tildeling af gødning til markerne sker ud fra planlægning af tildeling af kunst- og husdyrgødning på markniveau ud fra afgrødens behov på den enkelte mark.
- Der laves en årlig opgørelse over, at forbruget af kunst- og husdyrgødning ikke er større end normerne forskriver.
- Der arbejdes på at sikre en høj udnyttelse af næringsstofferne i husdyrproduktionen bla ved at udarbejde gødningsplaner og sikre, at næringsstoffer tilføres, så der sker mindst muligt tab til det omgivende miljø.
- Der er fokus på at nye stalde og produktionssystemer indrettes så lugt og fordampning af ammoniak begrænses ud fra de tekniske og økonomiske muligheder og under hensyntagen til dyrenes fysiologiske og adfærdsmæssige behov.
- Ejendommens svinebesætning er UK-certificeret.
- Ejendommens fjerkræbesætning lever op til Danægs egenkontrol program, og dermed leveres der op til gmp-plan for konsumæg.
- Fødevareregionen gennemgår løbende følgende:
 - A. Aflivede og selvdøde dyr og dyr, som burde have været aflivet, f.eks. på grund af skader eller ekstrem lav vægt, samt kontrol af producentens procedure til brug for tilsyn hermed.
 - B. Sygdomsforhold i besætningen, herunder konstatering af eventuelle specifikke, smitsomme sygdomme eller trivselsproblemer som følge af utilstrækkelige forhold vedrørende indretning, pasning og drift. Det bør i den forbindelse undersøges, hvilke tiltag der er gjort for at afhjælpe forhold, som må antages at være årsag til en høj sygdomsfrekvens eller dødelighed, og om anvendelsen af eventuel medicinering er sket korrekt.
 - C. Helhedsvurdering af dyrenes tilstand, herunder undersøgelse af fjerdragts og trædepudernes beskaffenhed, flokkens ensartethed, ernæringstilstand samt benkonstitution af et repræsentativt udsnit af flokken.
 - D. Drøftelse med Fødevareregionen om management med hensyn til udførelsen af den daglige drift, herunder tilsyn med ventilations- og temperaturforhold samt kontrol af reserve- og alarmsystemer.
Fødevareregionen gennemgår endvidere forbruget af foder og vand, herunder om mængden afviger fra et normalt forbrug
 - E. Gennemgang af producentens journalføring.

Ud fra ovennævnte egenkontroller og tiltag, som indgår i den daglige drift, vurderes det at husdyrbruget lever op til BAT for management.

IE-husdyrbrug har pligt til fra godkendelsesdato at anvende miljøledelse. Kommunen kontrollerer dette ved de ordinære tilsyn.

Varde Kommune vurderer, at ansøgers tiltag på punktet management lever op til det, som Varde Kommune fastsætter som BAT for husdyrbruget, blandt andet baseret på punkterne i EU-kommissionens BAT-konklusioner. Husdyrbrug lever dermed op til lovgivningens krav om BAT på punktet management.

7.29 BAT – Fodringsstrategi

Ansøgers redegørelse:

Svin:

- *Foderproduktion og indkøb af foder sker på grundlag af foderplanlægning og er tilpasset de forskellige dyregrupperes næringsstofbehov.*
- *Der udarbejdes foderplaner i samarbejde med konsulent og med anvendelse af nyeste viden indenfor svinefodring. Herved optimeres fodringen så unødigt forbrug af råvarer undgås.*
- *Foderindkøb sker på grundlag af foderplanlægningen.*
- *Foderanlæg og siloer tilses ofte for at undgå foderspild, broer af gl. foder i siloer og unødigt støv i staldene.*

Fjerkræ:

- *Der er fasefodring idet der anvendes mindst 4 blandinger i konsumægs produktionen.*
- *Foderproduktion og indkøb af foder sker på grundlag af foderplanlægning.*
- *Der tages analyser af foder, og foderplanen afpasses foderets sammensætning og kvalitet.*
- *Der udarbejdes foderplaner i samarbejde med konsulent og med anvendelse af nyeste viden indenfor fodring af fjerkræ. Herved optimeres fodringen så unødigt forbrug af råvarer undgås.*

Det vurderes ud fra ovennævnte procedurer og tiltag, som er medvirkende til at minimere udskillelsen af fosfor og kvælstof, og derfor også ammoniakemissionerne, at husdyrbruget lever op til BAT for fodringsstrategi.

Beregninger har vist, at det ansøgte projekt lever op til Miljøstyrelsens BAT-krav for ammoniak.

Varde Kommune vurderer på den baggrund, og ud fra ansøgers tiltag på punktet fodringsstrategi, at husdyrbruget lever op til det, som Varde Kommune fastsætter som BAT for projektet. Ansøger lever dermed op til lovgivningens krav om BAT på punktet fodringsstrategi.

7.30 BAT – Vand, energi, støj, støv og lugt

Ansøgers redegørelse:

Vand

Vandforbruget registreres månedligt, med henblik på at kunne identificere lækager.

Evt. lækager identificeres og reparerer hurtigst muligt.

Bedriftens drikkevandsinstallationer rengøres og efterses jævnligt med henblik på at undgå spild.

Vandventiler er integreret i krybbe eller drikkekop, således at spildminimeres.

I forbindelse med rengøring iblødsættes staldene, for at mindske forbrug af vaskevand.

Med henblik på at kontrollere og optimere vandforbruget er der monteret vandur på vandforsyningen i alle fjerkræstaldene.

Til fjerkræ anvendes drikkenipler, som er udformet og placeret, så unødigt vandspild undgås.

I hønnikestalden og svinestaldene vaskes der med højtryksrensere, for at mindske, forbruget af vaskevand.

Der anvendes en del af tagvandet til opblanding af hønsemøg, så det kan opbevares som gylle. Brug af tagvand reducerer mængden af brugsvand fra vandboringer.

Ud fra ovennævnte procedurer og tekniske løsninger, som er medvirkende til at minimere vandforbruget og til at holde løbende fokus på ressourceforbruget, så der kan ageres hurtigt og effektivt ved driftsforstyrrelser og uheld. Vurderes det at husdyrbruget lever op til BAT for vand.

Energi

Elforbruget registreres månedligt. Dette giver fokus på forbruget, og muligheder for at reducere dette.

Belysningen i staldene er etableret med lavenergiarmaturer.

Drægtighedsstalden er med naturlig ventilation og der er derfor ikke energiforbrug til dette.

Der er installeret trinløs styring af ventilatorer i staldene, hvilket regulerer luftcirkulationen efter behov, og giver dermed lavest mulig forbrug af energi.

Hver gang staldene vaskes, renses samtlige ventilationsafkast for skidt, så stigning i elforbrug undgås i forbindelse pga. tilsmudsning.

Temperatur- og luftfugtighedsfølere kontrolleres, for at sikre opretholdelse af korrekt staldtemperatur og luftfugtighed. Dermed også en sikring af unødigt strømforbrug.

Der skal vælges et strømbesparende ventilationssystem, som tilpasses produktionsudvidelsen, såfremt det er foreneligt, med ventilationsbehovet i stalden.

Der foretages regelmæssig kontrol af ventilationsanlæg, udført af autoriseret firma.

Ud fra ovennævnte procedurer og tekniske løsninger, som er medvirkende til at minimere energiforbruget og til at holde løbende fokus på ressourceforbruget, så der kan ageres hurtigt og effektivt ved driftsforstyrrelser og uheld. Vurderes det at husdyrbruget lever op til BAT for energi.

Spildevand

Spildevandsmængden forsøges reduceret ved fx at anvende højtryksrensere ved vask af stalde, identificere og reparere evt. lækage hurtigst muligt, se afsnittet BAT Vand.

Spildevandsledningerne, herunder tagvand, overfladevand og sanitært spildevand er adskilt fra hinanden efter gældende regler, for at undgå en forurening af overflade- og grundvand.

Overfladevandet fra det befæstede areal ledes til gyllebeholder.

Der anvendes tagvand til opblanding af fast gødning, så det kan opbevares som flydende husdyrgødning.

Ud fra ovennævnte tekniske løsninger, som er medvirkende til at minimere mængden af spildevand og til at holde løbende fokus på ressourceforbruget, så der kan ageres hurtigt og effektivt ved driftsforstyrrelser og uheld. Vurderes det at husdyrbruget lever op til BAT for spildevand.

Støj

Der anvendes støjsvage ventilatorer.

Foderanlæg er placeret indendørs.

Der anvendes støjsvag gyllepumpe (el).

Alle porte og døre er lukket i forbindelse med fodring.

Alle stalde er isolerede.

Ud fra ovennævnte tekniske løsninger, som er medvirkende til at forebygge og minimere støj. Vurderes det at husdyrbruget lever op til BAT for støj.

Støv

Der er overbrusningsanlæg i alle svinestalde, med undtagelse af farestaldene, hvilket reducerer støvgener.

Alt foder opbevares i lukkede siloer. Transport mellem udendørs siloer og foderlade foregår i et lukket system.

Der anvendes vådfoder i alle sostalde.

Der anvendes hyppig udmugning i hønsestaldene, hvilket minimerer støvgener fra hønsemøget i staldene.

I fjerkræproduktion kan der i modsætning til svine- og kvæg produktion godt være støv fra gødningen. Dette skyldes at fjerkræ udskiller en meget tør gødning. Ved forsat at anvende hyppig udmugning, og at gødningen kommer ud i en lukket container, vil støvgenerne herfra forsat være minimale.

Ud fra ovennævnte tekniske løsninger, som er medvirkende til at forebygge og minimere støv. Vurderes det at husdyrbruget lever op til BAT for støv.

Lugt

Rengøring i og omkring siloer og bygninger foretages jævnligt med henblik på at minimere risikoen for lugt og for at der ikke skal opstå uhygiejniske forhold.

Der er primært anvendt staldsystemer i svinestaldene m. begrænset gylleoverflade (delvis spaltegulv)

Gyllebeholderne oprøres kun i forbindelse med udbringning af husdyrgødningen.

Husdyrgødning udbringes under hensyn til de generelle regler, og foregår i videst mulig omfang efter godt landmandskab, hvilket vil sige, at der tages hensyn til naboer, byområder osv.

Gyllen udbringes videst muligt ved nedfældning

Ud fra ovennævnte tekniske løsninger, som er medvirkende til at forebygge og minimere lugt. Vurderes det at husdyrbruget lever op til BAT for lugt.

Varde Kommune vurderer, at ansøgers tiltag på punktet Vand, energi, støj, støv og lugt lever op til det, som Varde Kommune fastsætter som BAT for projektet. Ansøger lever dermed op til lovgivningens krav om BAT på punktet Vand, energi, støj, støv og lugt.

7.31 BAT – Opbevaring af husdyrgødning

Ansøgers redegørelse:

Fast møg opbevares på møddingsplads med opsamling af vand til gylletanken. Dette minimerer udvaskningen af nitrat.

Fast husdyrgødning og dybstrøelse uden daglig tilførsel overdækkes med kompostdug, presenning eller plastik, hvilket reducerer ammoniak emissionen.

Flydende husdyrgødning opbevares i tætte gylletanke og udbringes på markerne ud fra afgrødens behov på den enkelte mark. Herved optimeres optagelsen af næringsstoffer og udvaskningen af nitrat samt udledningen af fosfor minimeres.

Årligt efterses tæthed af overjordisk del og kabler på gyllebeholdere for intakt beskyttelse og eventuelle brud. Ved skader kontaktes leverandøren.

Tanken tømmes ca. en gang årligt for indvendig inspektion. Inspektionen foretages stående uden for tanken.

Gyllen omrøres kun forud for udkørsel af gylle.

Der er konstant flydelag på gyllen, og efter omrøring/udkørsel kontrolleres det, at der er etableret flydelag senest efter 14 dage, forudsat der er gylle i tanken.

Tanken er tilmeldt de lovpligtige eftersyn, hvilket betyder, at tanken hvert 10. år bliver kontrolleret af autoriseret kontrollant for, om tanken opfylder krav til holdbarhed, tæthed og styrke.

Ud fra ovennævnte procedurer og tekniske løsninger, som er medvirkende til at minimere ammoniakemissionen og risikoen for forurening af jord og grundvand. Vurderes det at husdyrbruget lever op til BAT for opbevaring af husdyrgødning.

Beregninger har vist, at det ansøgte projekt, omfattende både stalde og lagre, lever op til Miljøstyrelsens BAT-krav for ammoniak.

Varde Kommunen vurderer på den baggrund, og ud fra ansøgers tiltag på punktet opbevaring af husdyrgødning, at husdyrbruget lever op til det, som Varde Kommune fastsætter som BAT for projektet. Ansøger lever dermed op til lovgivningens krav om BAT på punktet opbevaring af husdyrgødning.

7.32 Forarbejdning af – og udbringning af husdyrgødning

Ansøgers redegørelse:

Husdyrgødningen udbringes under hensyn til afgrødernes vækstperiode og behov, hvilket medfører maksimal udnyttelse af næringsstoffer.

Husdyrgødning udbringes under hensyn til de generelle regler, og foregår i videst mulig omfang efter godt landmandskab, hvilket vil sige, at der tages hensyn til naboer, byområder osv.

I forbindelse med udbringning af husdyrgødning er der fokus på at overholde randzoner til grøfter og vandløb, hvorved risikoen for tab af fosfor og nitrat mindskes.

Efter udbringning af fast møg og dybstrøelse tilstræbes der nedpløjning af udbragt husdyrgødning hurtigst muligt.

Gyllen nedfældes ved udbringning på sort jord og i græsmarker. I vintersæd sker udbringning af gylle ved slangeudlægning. Der føres journal over udbringningsmetode for de enkelte marker.

Ud fra ovennævnte procedurer og tekniske løsninger, som er medvirkende til at minimere ammoniakemissionen og risikoen for forurening af jord og grundvand. Vurderes det at husdyrbruget lever op til BAT for udbringning af husdyrgødning.

Ifølge BAT-konklusionerne er der forskellige ting, som er BAT, hvis der forarbejdes husdyrgødning på husdyrbruget. Der forarbejdes ikke husdyrgødning på husdyrbruget.

Varde Kommunen vurderer på den baggrund, og ud fra ansøgers tiltag på punktet "Forarbejdning af – og udbringning af husdyrgødning", at husdyrbruget lever op til det, som Varde Kommune fastsætter som BAT for projektet. Ansøger lever dermed op til lovgivningens krav om BAT på punktet "Forarbejdning af – og udbringning af husdyrgødning"

7.33 Samlet BAT-vurdering

Som der er redegjort for i de foregående punkter, lever ansøger op til Varde Kommunes BAT-krav for husdyrbruget. Varde Kommune vurderer på den baggrund, at ansøger i henhold til § 27 i Husdyrbrugloven har truffet de nødvendige foranstaltninger til at forebygge og begrænse forurening ved anvendelse af den bedste tilgængelige teknik.

8 Egenkontrol

Ansøgers redegørelse:

Hver måned laves kontrol af flydelag og tæthed af overjordiske del af gyllebeholdere. Hvert år efterses kabler på gyllebeholdere for intakt beskyttelse og eventuelle brud. Ved skader kontaktes leverandøren.

Dato for omrøring og udbringning fra gylletankene registreres.

For kontrol af el- og vandforbrug laves en månedlig registrering af forbruget.

Foderproduktion, indkøb af foder og fodertildeling sker på grundlag af foderplanlægning.

Tildeling af kunst- og husdyrgødning til markerne sker på baggrund af mark og gødningsplaner samt ud fra afgrødens behov på den enkelte mark.

Der laves en årlig opgørelse over, at forbruget af kunst- og husdyrgødning ikke er større end normerne forskriver.

Der føres journal over forbruget af sprøjtemidler

Ejendommen følger Danægs egenkontrolprogram. Herunder registrering af antal dyr, forbrug af vand, foder m.m.

Ejendommens svinebesætning er UK certificeret.

Der føres "egen kontrol" med den til enhver tid gældende produktion, samt der foreligger en opgørelse over produktionens størrelse.

Der føres jævnlig kontrol af ventilationsanlæggene samt af alarmanlæggene. Hvilket giver en energimæssig besparelse.

Med ovenstående er der redegjort for, at der er fokus på management og egenkontrol på ejendommen. Ved at registrere og iagttage daglige rutiner og forbrug, kan eventuelle uheldige forhold identificeres og afhjælpes.

Det vurderes samlet set at driften af husdyrbruget på adressen inkl. egenkontrol og management lever op til lovens krav. Driften af husdyrbruget forventes derfor samlet set ikke at medføre en væsentlig negativ virkning på miljøet

Varde Kommune vurderer at egenkontrollen er dækkende.

9 Foranstaltninger ved ophør af produktion

Ansøgers redegørelse:

Ved ophør af produktionen fra ansøgers side vil produktionen formentlig blive fortsat af en ny ejer. Hvis produktionen ophører, vil gødnings- og foderanlæg blive tømt og rengjort. Farligt affald, olie og kemikalier vil blive fjernet efter gældende regler.

Det vurderes at ovennævnte er tilstrækkeligt til at undgå forureningsfare.

Varde Kommune vurderer, at tiltagene er tilstrækkelige til at undgå forureningsfare.

10 Alternative muligheder

Ansøgers redegørelse:

Den ansøgte løsning er valgt, idet den giver den optimale løsning indenfor de eksisterende fysiske og økonomiske rammer, som landmanden har til rådighed.

Indeværende ansøgning omfatter udelukkende en udvidelse indenfor de eksisterende rammer. Der har derfor ikke været overvejelser omkring byggeri og placering af nye stalde.

Ud fra de alternativer der er foretaget, vurderes det at det valgte projekt tager hensyn til omgivelserne (naboer m.m.), miljøet og husdyrbruget.

Varde Kommune vurderer, at alternative muligheder er tilstrækkelig beskrevet.

11 Nabo- / partshøring

Projektet er udover ansøger og dennes konsulent sendt til høring hos naboer/partner, som ejer en matrikel indenfor lugtkonsekvenszonen, som er 1.309 m fra husdyrbruget, i perioden fra den 24. august til den 24. september 2020.

I forbindelse med nabo høringen er der ingen bemærkninger kommet.

12 Samlet vurdering

Ansøger vurderer at projektet ikke vil have en negativ påvirkning på følgende punkter:

1. Befolkningen og menneskers sundhed.
2. Biologisk mangfoldighed med særlig vægt på kategori 1- og 2-natur, samt bilag IV-arter.
3. Jordarealer, jordbund, vand, luft og klima.
4. Materielle goder, kulturarv og landskabet.
5. Samspelet mellem to, flere eller alle faktorer efter 1-4.
6. Sårbarhed i forhold til risici for større ulykker eller katastrofer som følge af ovennævnte faktorer 1-5.

På baggrund af ovenstående vurderer Varde Kommune, at det ansøgte projekt ikke vil medføre en væsentlig påvirkning af miljøet, naturen og naboerne sammenholdt med den nuværende produktion, hvis de i miljøgodkendelsen opstillede vilkår overholdes.

Varde Kommune vurderer, at der kan meddeles godkendelse til det ansøgte da:

Der er truffet de nødvendige foranstaltninger til, at forebygge og begrænse forurening ved anvendelse af den bedste tilgængelige teknik.

Husdyrbruget i øvrigt kan drives på stedet uden at påvirke omgivelserne på en måde, som er uforenelig med hensynet til omgivelserne.

Udvidelse og drift af husdyrbruget ikke medfører væsentlige virkninger på miljøet.

Bilag 1 – Opgørelse af produktionsareal

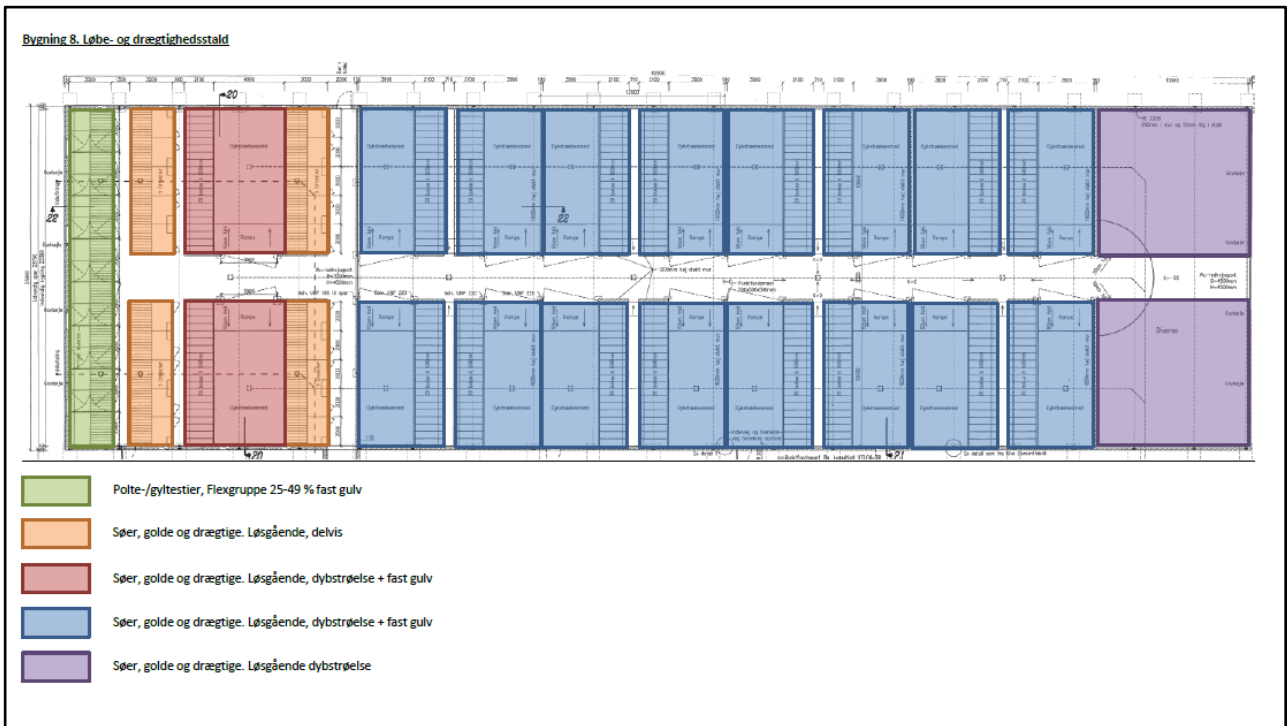
Bygning	Staldsystem	Mål	Areal
Høsehus (1)	<u>Ansøgt drift:</u> Skrabe og friland, fler-etagesystem med bånd <u>Nudrift og 8 årsdrift:</u> Bur med bånd	<u>Ansøgt drift:</u> Loft: Slats: $48 \text{ sek.} \times 1,205 \times 2 \times 2,5 \times 2 =$ 578,4 m ² Reder: $48 \text{ sek.} \times 0,47 \times 1,205 \times 2 \times 2 =$ 108,7 m ² Gulv: $48 \text{ sek.} \times 1,205 \times 14,35 =$ <u>830,0 m²</u> I alt Gulv: Slats: $48 \text{ sek.} \times 1,205 \times 2 \times 2,5 \times 4 =$ 1.156,8 m ² Reder: $48 \text{ sek.} \times 0,47 \times 1,205 \times 2 \times 4 =$ 217,5 m ² Gulv: $48 \text{ sek.} \times 1,205 \times 17,94 =$ <u>1.037,6 m²</u> I alt <u>Nudrift og 8 årsdrift:</u> Bure: $6 \times 12 \times 49 \times 0,72 =$	1.517 m ² <u>2.412 m²</u> <u>3.929 m²</u> <u>2.540 m²</u>
Høsehus (2)	<u>Ansøgt drift:</u> Skrabe og friland, fler-etagesystem med bånd <u>Nudrift og 8 årsdrift:</u> Bur med bånd	<u>Ansøgt drift:</u> Loft: Slats: $48 \text{ sek.} \times 1,205 \times 2 \times 2,5 \times 2 =$ 578,4 m ² Reder: $48 \text{ sek.} \times 0,47 \times 1,205 \times 2 \times 2 =$ 108,7 m ² Gulv: $48 \text{ sek.} \times 1,205 \times 13,25 =$ <u>766,4 m²</u> I alt Gulv: Slats: $48 \text{ sek.} \times 1,205 \times 2 \times 2,5 \times 4 =$ 1.156,8 m ² Reder: $48 \text{ sek.} \times 0,47 \times 1,205 \times 2 \times 4 =$ 217,5 m ² Gulv: $48 \text{ sek.} \times 1,205 \times 18,30 =$ <u>1.058,4 m²</u> I alt <u>Nudrift og 8 årsdrift:</u> Bure: $6 \times 1 \times 49 \times 0,72 \text{ m}^2 =$ 211,7 m ² Bure: $6 \times 11 \times 49 \times 0,92 \text{ m}^2 =$ 2.975,3 m ²	1.454 m ² <u>2.433 m²</u> <u>3.887 m²</u> <u>3.187 m²</u>
Høsehus (3)	<u>Ansøgt drift:</u>	<u>Ansøgt drift:</u>	

	Skrabe og friland, fler-etagesystem med bånd	Loft: Slats: 48 sek. x 1,205 x 4,5 x 2 = 520,0 m ² Reder: 48 sek. x 0,47 x 1,205 x 2 x 2 = 108,7 m ² Gulv: 48 sek. x 1,205 x 13,10 = <u>757,7 m²</u> I alt Gulv: Slats: 48 sek. x 1,205 x 2 x 2,5 x 4 = 1.156,8 m ² Reder: 48 sek. x 0,47 x 1,205 x 2 x 4 = 217,5 m ² Gulv: 48 sek. x 1,205 x 18,27 = <u>1.056,7 m²</u> I alt <u>2.431 m²</u> <u>3.818 m²</u> Nudrift og 8 årsdrift: Bur med bånd Nudrift og 8 årsdrift: Bure: 6 x 1 x 49 x 0,72 m ² = 211,7 m ² Bure: 6 x 11 x 49 x 0,92 m ² = 2.975,3 m ² <u>3.187 m²</u>	1.387 m ²
Hønseshus (4)	Ansøgt drift: Skrabe og friland, fler-etagesystem med bånd Nudrift og 8 årsdrift: Bur med bånd	Ansøgt drift: Loft: Slats: 44 sek. x 1,205 x 2 x 2,5 x 2 = 265,1 m ² Reder: 44 sek. x 0,47 x 1,205 x 2 = 49,8 m ² Gulv: 44 sek. x 1,205 x 3,89 x 2 = <u>412,5 m²</u> I alt Gulv: Slats: 44 sek. x 1,205 x 2 x 2,5 x 3 = 795,3 m ² Reder: 44 sek. x 0,47 x 1,205 x 2 x 3 = 149,5 m ² Gulv: 44 sek. x 1,205 x 13,4 = <u>710,5 m²</u> I alt <u>1.655 m²</u> <u>2.383 m²</u> Nudrift og 8 årsdrift: Bure: 6 x 6 x 43 x 0,92 = 1.161 m ²	728 m ²
Kyllingeshus (5)	Ansøgt drift: Hønniker, konsumæg. Bur med bånd eller	Ansøgt drift: Gulv: 18 x 84 = 1.512 m ²	

	gødningskælder Nudrift og 8 års drift: Hønniker, konsumæg. Bur med bånd eller gødningskælder	Slats: 84 x 1,75 x 4 x 4 = <u>2.352 m²</u> I alt Bure + gulv: 2.117 m ² + 602 m ² = 2.719 m ²	<u>3.864 m²</u> <u>2.719 m²</u>
Svinestald (6)	Ansøgt, nudrift og 8 års drift: Farestald: (gule streger) Søer, diegivende. Kassestier, delvis spaltegulv Klimastald: Smågrise. To-klimastald, delvis spaltegulv Poltestald: Slagtesvin. Delvis spaltegulv (25-49 % fast gulv)	(7): 112 stier x 2,35 m x 1,5 m = (2a-2c): 3 sekt. x 2,4 m x 9 m x 2 rækker = 129,6 m ² (3): 3 sekt. x 2,8 m x 9 m x 2 rækker x 3 sektioner = 151,2 m ² (4): 2 sekt.: 2,2 m x 9 m x 3 rækker + 2,3 m x 9 m x 1 række = <u>80,1 m²</u> (5): 1 sektion: 2 m x 9 m x 2 rækker = 35,4 m ² (6): (1,95 m x (10,05 + 8,95 m)) + (2,65 m x 21,55 m) = 94,2 m ² (1): 4,75 m x 9 m + 4,35 x 9 = <u>81,9 m²</u>	<u>395 m²</u> <u>361 m²</u> <u>212 m²</u>
Klimastald (7)	Ansøgt, nudrift og 8 års drift: Smågrise. To-klimastald, delvis spaltegulv	(8): 4 sektioner m. 8 stier x (3,7 m x 1,95 m x 8 stier) =	<u>231 m²</u>
Drægtighedsstald (8)	Ansøgt, nudrift og 8 års drift: Sygestier: Søer, golde og drægtige. Løsgående dybstrøelse Drægtighedsstald: Søer, golde og drægtige. Løsgående,	9,5 m x 10 m x 2 sider = 6,15 m x 10 m x 16 stier =	<u>190 m²</u> <u>984 m²</u>

	dybstrøelse + fast gulv		
	<u>Løbeafdeling:</u> Søer, golde og drægtige. Løsgående, dybstrøelse + fast gulv	6,95 m x 10 m x 2 stier =	<u>139 m²</u>
	Søer, golde og drægtige. Løsgående, delvis spaltegulv.	2,95 m x 1,95 m x 10 stier = 57,5 m ² 2,96 m x 1,95 m x 10 stier = <u>57,7 m²</u>	<u>116 m²</u>
	Slagtesvin. Delvis spaltegulv (25-49 % fast gulv)	3 m x 24 m = 72,0 m ²	<u>72 m²</u>
Klimapavilloner 2 stk.	Ansøgt drift: Smågrise. Drænet gulv + spalter (50 %/ 50%)	Ansøgt drift: 12 m x 4,4 m x 2 stk. =	<u>106 m²</u>

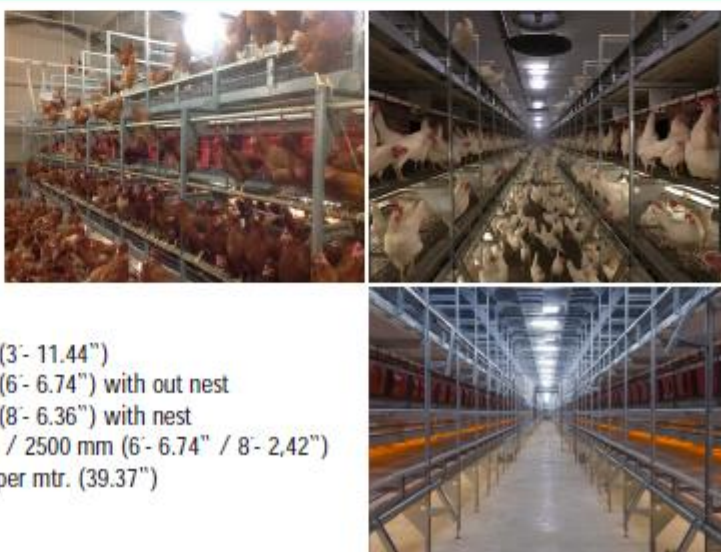
Bilag 2 – Produktionsarealer i bygning 6, 7 og 8



Bilag 3 – Skrabeægssystem



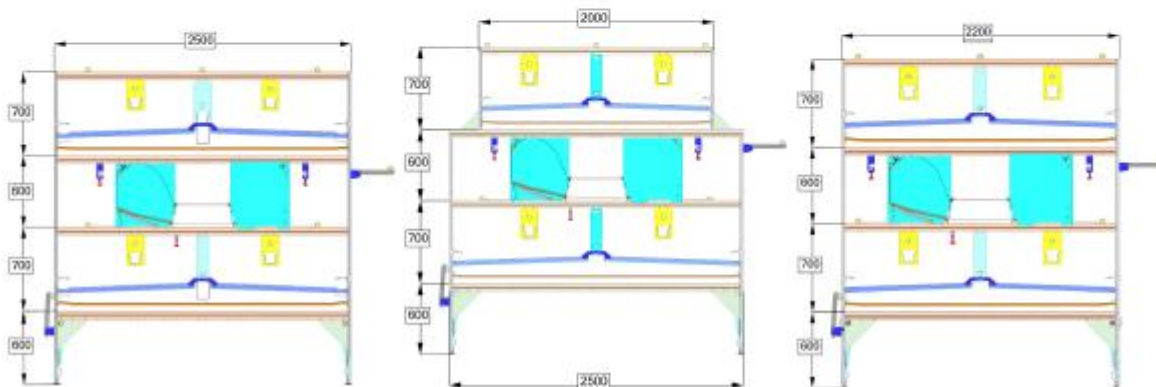
Aviary Pro 11

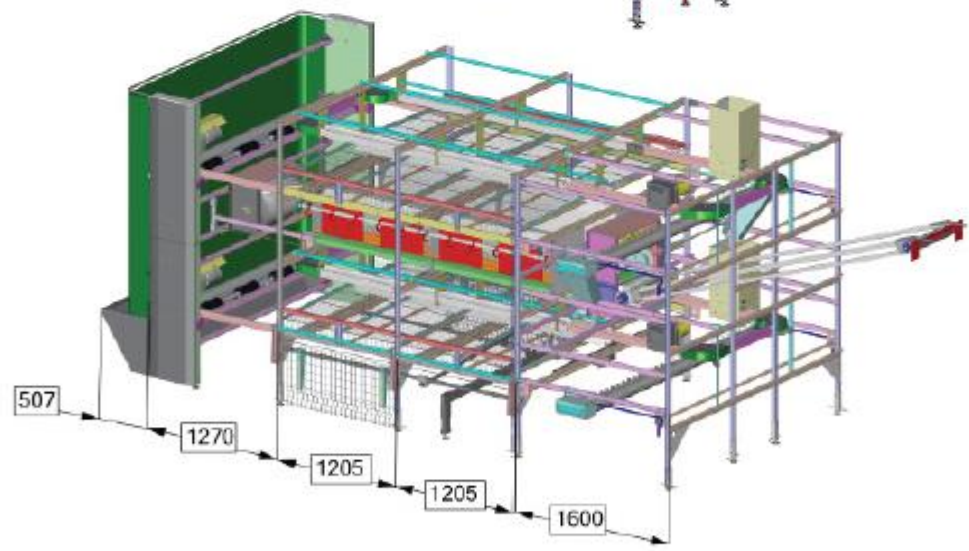
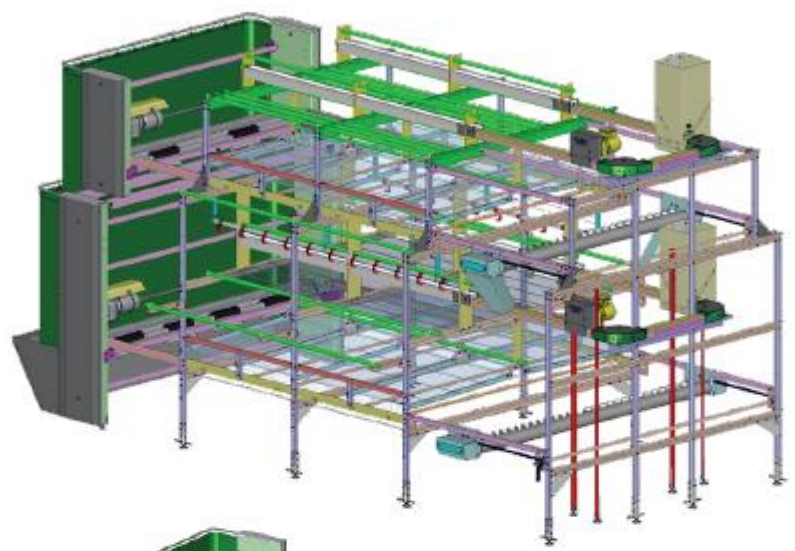


Aviary Pro 11

Section length: 1205 mm (3'- 11.44")
 System standard height: 2000 mm (6'- 6.74") with out nest
 2600 mm (8'- 6.36") with nest
 System width: 2200 mm / 2500 mm (6'- 6.74" / 8'- 2.42")
 Capacity max.: 120 birds per mtr. (39.37")

Special animal welfare friendly nest design
 More Eggs per hen
 Automatic doors under the system
 More than 20 different of variations.





Made in Germany.

Hellmann Poultry GmbH & Co. KG · Kopernikusstr. 6-10 · 49377 Vechta
P.O. BOX 1232 · 49361 Vechta · Germany · Phone +49 4441 9259-0
Fax +49 4441 9259-50 · www.hellmannpoultry.com

6/2018