



Vogngården Martin Granfeld  
Søndergården 13, 9640 Farsø  
Miljøgodkendelse



VESTHIMMERLANDS  
KOMMUNE  
*- lyst til at gøre en forskel*

## Indhold

<b>Afgørelse .....</b>	<b>4</b>
<b>Sammendrag .....</b>	<b>6</b>
<b>Vilkår .....</b>	<b>7</b>
Standardvilkår affaldsplads (K 212) .....	7
Generelt .....	7
Indretning og drift .....	7
Luftforurening .....	8
Affald .....	8
Beskyttelse af jord, grundvand og overfladevand .....	9
Egenkontrol .....	10
Supplerende vilkår samt vilkår for have- og parkaffald til neddeling og jordforbedring (K53) samt garageanlæg for kørende materiel (H51) .....	10
Generelt .....	10
Driftstider .....	11
Oplag og håndtering af ren jord .....	11
Have- og parkaffald til neddeling og jordforbedring .....	12
Garageanlæg til kørende materiel .....	12
Støj .....	12
<i>Tabel 2: Grænseværdier for virksomhedens samlede bidrag til støjniveauet i omgivelserne.</i> .....	12
Lavfrekvent støj, infralyd og vibrationer .....	12
<i>Tabel 3: Grænseværdier for virksomhedens bidrag til lavfrekvent støj, infralyd og vibrationer i omgivelserne</i> .....	13
Beskyttelse af jord og grundvand .....	13
Tilsyn og Kontrol .....	13
Ændringer på virksomheden .....	13
<b>Miljøteknisk beskrivelse og vurdering .....</b>	<b>14</b>
Beskrivelse af virksomheden .....	14
Beliggenhed og fysisk planlægning .....	15
Produkt .....	16
Indretning og drift .....	16
Driftstid/ansatte .....	16
Oplag og håndtering af ren jord .....	17
Maskiner/anlæg .....	18
Råvarer, hjælpestoffer, energi og vand .....	18
Forslag til egenkontrol .....	18
Støj, lavfrekvent støj, infralyd og vibrationer .....	18
Luft og lugt .....	19
Affald .....	19
Jordforurening og grundvand .....	20
Overjordiske tanke .....	21
Spildevand .....	21
Bedst tilgængelige teknik .....	21
Risiko .....	21
VOC .....	21
Mulige driftsforstyrrelser eller uheld .....	21
Virksomhedens relationer til Miljøbeskyttelseslovens §§ 34 og 40a .....	22
Internationale naturbeskyttelsesområder (Natura 2000) og beskyttede arter .....	22
Vurdering af Virkninger på Miljøet .....	22
Vandområdeplaner .....	22

<b>Øvrige oplysninger.....</b>	<b>23</b>
Andre miljøregler.....	23
Retsbeskyttelse .....	23
Lovgivning.....	23
Offentliggørelse .....	23
Tilsynsmyndighed .....	23
Klagevejledning .....	23
Underretning .....	24
Bilagsliste.....	24
<b>Bilag 1: Stamoplysninger .....</b>	<b>25</b>
<b>Bilag 2: Oversigtskort .....</b>	<b>26</b>
<b>Bilag 3: Virksomhedens placering, kommuneplanens områdebestemmelser og lokalplaner .....</b>	<b>27</b>
<b>Bilag 4: Virksomhedens indretning .....</b>	<b>28</b>
<b>Bilag 5: Støjberegning .....</b>	<b>29</b>

# Afgørelse

Der meddeles miljøgodkendelse i henhold til miljøbeskyttelseslovens § 33 jf. lovens kapitel 5.

## **Ansøger:**

Martin Granfeld, Søndergården 13, 9640 Farsø.

## **Virksomhed:**

Vogngården Martin Granfeld, Søndergården 13, 9640 Farsø.

CVR nr.: 19247902, P nr.: 1022654388.

Matr. nr.: 18be og 18 bf Farsø By, Farsø.

## **Godkendelsen omfatter:**

Godkendelsen omfatter tilladelse til oplag, sortering og knusning af rene byggematerialer, oplag af ren jord, neddeling af grenaffald til flis, oplag af jern/metal og asfalt samt oplag af papir og pap. Desuden indrettes værksted til servicering og vask af egne biler og eget materiel på vaskeplads i hallen.

*Listepunkter som virksomheden godkendes efter*

Virksomheden har med denne afgørelse dermed aktiviteter indenfor nedenstående listepunkt:

### Hovedaktivitet

*K212; Anlæg for midlertidig oplagring af ikke-farligt affald eller affald af elektrisk og elektronisk udstyr forud for nyttiggørelse eller bortskaffelse med en kapacitet for tilførsel af affald på 30 tons om dagen eller med mere end 4 containere med et samlet volumen på mindst 30 m<sup>3</sup>, bortset fra anlæg omfattet af listepunkt 5.5 på bilag 1 eller listepunkt K 211.*

Følgende aktiviteter er omfattet af standardvilkår:

- Oplagring.
- Sortering: Manuelt eller maskinelt ved hjælp af kørende eller stationært materiel.
- Adskillelse eller neddeling af ikke-farligt affald, som er nødvendig for driften af oplaget eller for den efterfølgende transport eller nyttiggørelse.
- Vask, service og vedligehold af køretøjer og maskiner.

Standardvilkårene omfatter ikke:

- Oplag og håndtering af jord.

### Biaktiviteter

*K53; Komposteringsanlæg med kapacitet for tilførsel af organisk affald og evt. andre materialer på 100 tons årlig eller mindre.*

- Modtagelse og neddeling af have- og parkaffald til iblanding af jord til jordforbedring

*H51; Garageanlæg og pladser til kørende materiel i et antal af 3 eller derover i forbindelse med entreprenør- eller vognmandsvirksomhed, herunder endestationer (for mere end een linie), terminaler og remiser for busser. Redningsstationer.*

## **Vurdering**

I miljøgodkendelsen er der taget stilling til alle virksomhedens processer. Det er kommunens vurdering, at virksomheden ikke vil medføre væsentlige påvirkninger på miljøet, når de anførte vilkår overholdes.

Vesthimmerlands Kommune har vurderet det ansøgte i forhold til Miljøministeriets bekendtgørelse om miljøvurdering af planer og programmer og af konkrete projekter (VVM) i medfør af lovbekendtgørelse nr. 448 af 10. maj 2017. Vesthimmerlands Kommune har vurderet, at det ansøgte ikke må antages at kunne få væsentlig indvirkning på miljøet.

Miljøgodkendelsen kan derfor meddeles uden udarbejdelse af en VVM-redegørelse.

Dato: 12. oktober 2018

Udarbejdet af:

Kvalitetssikret af

*Helle Rise Jensen*  
Civilingeniør

*Stine Utzen Daugaard*  
Ingeniør

Godkendelse er gældende fra: 12. oktober 2018

Klagefrist udløber: 9. november 2018

Søgsmålsfrist udløber: 12. april 2019

# Sammendrag

Der meddeles miljøgodkendelse til affaldsoplag og -håndtering af ikke-farligt affald og ren jord, værksted til servicering af egne lastbiler og materiel samt indendørs vaskeplads.

Miljøgodkendelse er omfattet af følgende aktiviteter:

- Hovedaktivitet - K212; Anlæg for midlertidig oplagring af ikke-farligt affald (bl.a. jord).
- Biaktivitet - K53; Komposteringsanlæg med kapacitet for tilførsel af organisk affald og evt. andre materialer på 100 tons årlig eller mindre.
- Biaktivitet – H51; Garageanlæg og pladser til kørende materiel i et antal af 3 eller derover i forbindelse med entreprenør- eller vognmandsvirksomhed.

Ovennævnte punkter refererer til bilag 2 i godkendelsesbekendtgørelsen<sup>1</sup> og bilag 1 i brugerbetalingsbekendtgørelsen<sup>2</sup>.

I bekendtgørelse om standardvilkår i godkendelse af virksomhed<sup>3</sup> er der fastsat standardvilkår, der skal bruges ved godkendelse af listevirksomhed af brancher. Der er opstillet standardvilkår for listepunktet K212.

Standardvilkårene er repræsentative og baseret på den bedste tilgængelige teknik for branchen. Vilkår, der ikke er vurderet relevant for virksomheden, er ikke medtaget.

Ud over standardvilkårene er der opstillet en række supplerende vilkår blandt andet vedrørende støj samt oplag og håndtering af ren jord, som ikke er omfattet af standardvilkårene.

Virksomhedens biaktivitet, punkt K53, omfatter modtagelse af have-/parkaffald som neddeles og iblandes ren jord til jordforbedring. Der er opstillet vilkår for denne aktivitet.

Virksomhedens biaktivitet, punkt H51, omfatter garageanlæg med kørende materiel til virksomhedens vognmandsforretning. Der er opstillet vilkår for denne aktivitet.

Der er tale om etablering af en ny virksomhed på lokaliteten.

Som grundlag for behandling af ansøgningen er der indgået følgende materiale:

- Ansøgning om miljøgodkendelse, modtaget den 31. juli 2017
- Supplerende oplysninger – dimensionering af olieudskiller og risikovurdering, modtaget den 5. december 2017
- Supplerende oplysninger – kommentarer til udkast, modtaget den 19. april 2018
- Supplerende oplysninger – støjberegninger, mulige løsninger, modtaget den 9. juli 2018
- Supplerende oplysninger – have- og parkaffald, modtaget den 31. august 2018
- Supplerende oplysninger – endelig støjberegning, modtaget den 13. september 2018
- Supplerende oplysninger – bekræftelse af at virksomheden har punkt H51 som biaktivitet, modtaget telefonisk den 20. september 2018

Der er med denne miljøgodkendelse ikke taget stilling til eventuel godkendelse efter anden lovgivning – for eksempel efter byggeloven eller arbejdsmiljøloven.

<sup>1</sup> Bekendtgørelse om godkendelse af listevirksomhed, BEK nr. 669 af 18. juni 2014 med senere ændringer

<sup>2</sup> Bekendtgørelse om brugerbetaling for godkendelse m.v. og tilsyn efter lov om miljøbeskyttelse og lov om husdyrbrug og anvendelse af gødning m.v., BEK nr. 1475 af 12. december 2017 med senere ændringer

<sup>3</sup> Bekendtgørelse om standardvilkår i godkendelse af listevirksomhed, BEK nr. 1474 af 12. december 2017 med senere ændringer

# Vilkår

## Standardvilkår affaldsplads (K 212)

### Generelt

1. Ved driftsophør skal virksomheden træffe de nødvendige foranstaltninger for at undgå forureningsfare og for at efterlade stedet i tilfredsstillende tilstand. En redegørelse for disse foranstaltninger skal fremsendes til tilsynsmyndigheden senest 3 måneder, før driften ophører.
2. Hvor der i vilkårene anvendes betegnelsen »befæstet areal« menes en fast belægning, der giver mulighed for opsamling af spild og kontrolleret afledning af nedbør. Hvor der i vilkårene anvendes betegnelsen »tæt belægning« menes en fast belægning, der i løbet af påvirkningstiden er uigennemtrængelig for de forurenende stoffer, der håndteres på arealet.

### Indretning og drift

3. Virksomheden skal udarbejde en driftsinstruks, der beskriver, hvordan personalet skal foretage fornøden modtagekontrol, og hvordan de skal forholde sig i tilfælde af driftsforstyrrelser og uheld. Driftsinstruksen skal altid være tilgængelig for og kendt af personalet.
4. Virksomheden må kun modtage og opbevare de i tabel 1 nævnte affaldsfraktioner i de angivne mængder.

Affaldsfraktion	EAK-kode	Opbevaringssted	Årlig mængde	Maksim alt oplag
Dæk	16 01 03	I container	1.000 stk.	400 stk.
Brokker	17 01 01 17 01 03 17 01 07	På befæstet areal med kontrolleret afledning af nedbør. I container, hvis det skal sorteres	4.000 t	1.000 t
Pap og papir	20 01 01	Indendørs eller i lukket container	200 t	50 t
Jord	17 05 04 20 02 02	På pladsen	5.000 t	1.000 t
Grenaffald	20 01 38 20 02 01	Fast belægning	1.000 t	100 t
Have-/ parkaffald	20 01 38 20 02 01	I lukket container eller på befæstet areal med fald mod afløb eller sump	500 t	10 t
Jern og metal uden farligt affald eller flydende olie	17 04 07 20 01 40	I hallen på støbt gulv eller udendørs i container	1.200 t	100 t
Asfalt Bitumenholdige blandinger, bortset fra affald henhørende under 17 03 01	17 03 02	I container	300 t	30 t

Tabel 1 Affaldsfraktioner og mængder

5. Affaldet skal kontrolleres ved modtagelsen og hurtigst muligt, dog senest inden ophør af næstfølgende arbejdsdag, og placeres i de dertil beregnede affaldsområder, containere, båse eller beholdere.
6. Hvis virksomheden modtager affald, der ikke er omfattet af virksomhedens miljøgodkendelse, og som det ikke umiddelbart er muligt at afvise eller henvise til en anden affaldsmodtager, skal affaldet placeres i et særskilt oplagsområde. Virksomheden skal herefter hurtigst muligt kontakte tilsynsmyndigheden og orientere om affaldet.
7. Containere med lette materialer så som papir, plast og lignende skal være lukkede eller overdækkede for at hindre, at materialer giver anledning til flugt.

### **Luftforurening**

8. Virksomheden må ikke give anledning til lugt- eller støvgener uden for virksomhedens område, som efter tilsynsmyndighedens vurdering er væsentlige for omgivelserne. Tilsynsmyndigheden kan, såfremt der konstateres væsentlige støvgener, kræve, at støvende oplag overdækkes eller befugtes, eller at der etableres afskærmning eller befugtning af knusnings-, presnings- eller neddelingsaktiviteter.
9. Ikke aktuelt, da der udelukkende vil blive opbevaret grenaffald og rødder, som vurderes ikke at gå i forrådnelse med lugtgener til følge. For have- og parkaffald til kompostering og jordforbedring gælder vilkår 47.
10. Såfremt der etableres mekanisk ventilation fra bygning eller hal, hvor der opbevares eller håndteres affald, skal afkastet være opadrettet og føres mindst 1 meter over tagryg på det tag, hvor afkastet er placeret. Afkast fra punktudsugninger fra bygning eller hal skal være opadrettede og føres mindst 1 meter over tagryg på det tag, hvor afkastet er placeret.
11. Såfremt der er afkast til det fri fra sikkerhedsmakulering, presning, balletering eller neddeling af papir, pap, plast eller datamateriale, skal det forsynes med et filter, der kan overholde en emissionsgrænseværdi for papirstøv på 10 mg/normal m<sup>3</sup>. Før filtret tages i brug, skal virksomheden indhente følgende leverandørplysninger:
  - Dokumentation for at filtret ved den pågældende anvendelse kan overholde den krævede emissionsgrænseværdi.
  - Leverandørens anvisninger om kontrol og vedligeholdelse af filtret.

Oplysningerne skal opbevares på virksomheden og være tilgængelige for tilsynsmyndigheden. Filtret skal kontrolleres, vedligeholdes og udskiftes i overensstemmelse med filterleverandørens anvisninger. Kontrol af filtret skal dog altid som minimum omfatte en visuel kontrol hver tredje måned af dets korrekte funktion.

12. Ikke aktuelt, da der ikke modtages asbestaffald på virksomheden.

### **Affald**

13. Affald, der spildes, skal opsamles samme dag og anbringes i de dertil indrettede containere eller affaldsområder. Filterstøv skal opsamles straks og opbevares i en tæt lukket beholder, der er mærket med indhold.
14. Spild af olie og kemikalier (herunder grus, savsmuld eller lignende anvendt til opsugning) skal opsamles straks og opbevares og bortskaffes som farligt affald. Der skal til enhver tid forefindes opsugningsmateriale på virksomheden.



## Beskyttelse af jord, grundvand og overfladevand

15. Overjordiske tanke til fyringsolie og motorbrændstof skal sikres mod påkørsel. Påfyldningsstude og aftapningshaner (aftapningsanordninger) for olieprodukter, herunder motorbrændstof, skal placeres inden for konturen af en tæt belægning med kontrolleret afledning af afløbsvandet. Alternativt skal eventuelt spild opsamles i en tæt spildbakke eller grube. Udendørs spildbakker eller gruber skal tømmes, således at regnvand i bunden maksimalt udgør 10 % af spildbakkens eller grubens volumen.
16. Virksomheden må ikke modtage skrot, der på forhånd vides at indeholde farligt affald eller flydende olie. Dog må transformatorer og spåner mv. med indhold af olierester eller køle- og smøremidler o. lign. modtages, oplagres og afsendes i tætte, overdækkede containere eller beholdere. Disse containere eller beholdere kan stå uafdækket indendørs.
17. Jern- og metalskrot og andet affald, der kan afgive olie eller væsker, skal opbevares og håndteres på en oplagsplads eller på et gulv med tæt belægning indrettet med fald mod afløb eller grube, hvorfra der sker kontrolleret afledning, eller i lukket/overdækket container med indbygget sump.
18. Jern- og metalskrot, der kan afgive metalstøv, skal håndteres og opbevares enten udendørs på et befæstet areal, indendørs på fast gulv eller i en container. Opbevaring og håndtering skal udføres, så støvdannelse minimeres, og der må ikke ske støv-/materialeflugt til omgivelser uden for virksomheden.
19. Ikke aktuelt. Neddeling, klipning eller opskæring af jern- og metalskrot må kun foretages på et areal eller gulv, der er forsynet med tæt belægning.
20. Akkumulatorer og batterier skal opbevares i beholdere eller containere, der enten er placeret indendørs eller under halvtag, eller som er lukket med låg. Beholderne og containere skal være tætte og modstandsdygtige over for de væsker, der er anvendt i batterierne eller akkumulatorerne.
21. Blandet bygnings- og nedrivningsaffald, bortset fra inert affald, må kun opbevares og håndteres på befæstet areal med kontrolleret afledning af nedbør.
22. Have- og parkaffald må kun oplagres på et befæstet areal med fald mod afløb eller sump eller i en lukket container. Neddeling af have- og parkaffald må kun ske på et befæstet areal med fald mod afløb eller sump. Have- og parkaffald skal bortskaffes og arealet ryddes for have- og parkaffald og saft fra samme mindst 1 gang pr. uge i sommerhalvåret, hvis der er risiko for lugtgener.
23. Befæstede arealer skal være i god vedligeholdelsesstand. Utætheder skal udbedres så hurtigt som muligt, efter at de er konstateret.
24. Vaskepladsen skal være befæstet med fald mod afløb, hvorfra der sker kontrolleret afledning af afløbsvandet.
25. Farligt affald som f.eks. spildolie skal opbevares under overdækning i form af tag, presenning eller lignende og beskyttet mod vejrlig på en tæt belægning. Oplagspladsen skal være indrettet således, at spild kan holdes inden for et afgrænset område og uden mulighed for afløb til jord, grundvand, overfladevand eller kloak. Området skal kunne rumme indholdet af den største beholder, der opbevares.

## Egenkontrol

26. Virksomheden skal løbende og mindst 1 gang årligt gennemføre en kontrol for revner, lunger og andre skader af befæstede arealer og tætte belægnings, kar, gruber og sumpe. Utætheder skal udbedres, så hurtigt som muligt efter at de er konstateret.
27. Tilsynsmyndigheden kan kræve, at virksomheden lader en uvildig sagkyndig foretage kontrollen, dog højst 1 gang hvert tredje år

## Driftsjournal

28. Virksomheden skal føre en driftsjournal med angivelse af:
  - Dato for og resultat af inspektioner samt eventuelt foretagne udbedringer af befæstede arealer og tætte belægnings, gulve, gruber mv.
  - Dato for hvornår der er modtaget affald, der ikke er omfattet af virksomhedens miljøgodkendelse, og hvordan det blev håndteret og bortskaffet.
  - Tidspunkter for vedligeholdelse og servicering af filter, herunder udskiftning af filterposer.
  - Dokumentation for anmeldelse af jord fra områdeklassificerede områder, herunder analyseresultater, jf. vilkår 39 og 40.

Ved udgangen af hvert kvartal registreres mængden af hver af de oplagrede affaldsfraktioner jf. vilkår 4. Oplysningerne indføres i journalen. Driftsjournalen skal opbevares på virksomheden i mindst 5 år og skal være tilgængelig for tilsynsmyndigheden.

## Supplerende vilkår samt vilkår for have- og parkaffald til neddeling og jordforbedring (K53) samt garageanlæg for kørende materiel (H51)

### Generelt

29. Standardvilkår jf. branchebilag (vilkår 1-28) gælder for alle virksomhedens anlæg, og ikke kun for de aktiviteter som standardvilkårene er tilknyttet.
30. Godkendelsen bortfalder, såfremt den ikke er udnyttet inden 2 år efter, at endelig godkendelse er meddelt. Ved endelig godkendelse forstås, at eventuelle indgående klager over godkendelsen er behandlet. Godkendelsen bortfalder senest, når driften har været indstillet i 2 år.
31. Indretning og drift skal være i overensstemmelse med det, der er beskrevet i ansøgningen, med mindre andet fremgår af den miljøtekniske redegørelse eller af vilkårene.
32. Såvel nye som brugte kemikalier, der ikke er omfattet af vilkår 25, skal opbevares i tæt og lukket emballage, der skal stå under tag på en oplagsplads med impermeabel belægning, med opkant eller på en oplagsplads indrettet med en egnet spildbakke. Oplagspladsen skal være indrettet således, at spild svarende til volumen af den største beholder kan opsamles.
33. Unødvendig tomgangskørsel og manøvrering med lastbiler, motoriseret materiel og lignende må ikke forekomme.

## Driftstider

### 34. Tilladelige driftstider

Driftstider	Hverdage	Lørdage
Til- og frakørsel til virksomheden, virksomhedsaktiviteter (ekskl. knusning og neddeling)	Hele døgnet	Hele døgnet
Knusning af byggeaffald/neddeling af haveaffald	8.00-15.00	-

35. Der må maksimalt knuses rent byggeaffald 2 timer pr. dag.

36. Der må ikke ske neddeling af både byggeaffald og grenaffald samme dag.

### Oplag og håndtering af ren jord

37. Der må modtages jord svarende til rent jord iht. den til enhver tid gældende udgave af jordflytningsbekendtgørelsen<sup>4</sup>.

38. Der må ikke modtages jord fra ejendomme kortlagt i henhold til reglerne i jordforureningsloven<sup>5</sup>.

39. Ved modtagelse af jord fra områdeklassificerede områder, skal der forud for modtagelse foreligge dokumentation for, at jorden er ren med 1 prøve pr. 30 t. Jorden skal analyseres og klassificeres i henhold til reglerne i den til enhver tid gældende udgave af jordflytningsbekendtgørelsen. Analyseresultater af de enkelte jordpartier skal opbevares i virksomhedens driftsjournal, jf. vilkår 28, der på forlangende skal fremvises Vesthimmerlands Kommune.

40. Jord fra områdeklassificerede områder skal forud for modtagelse anmeldes i henhold til reglerne i den til enhver tid gældende udgave af jordflytningsbekendtgørelsen. Dokumentation for anmeldelse skal opbevares i virksomhedens driftsjournal, jf. vilkår 28, der på forlangende skal fremvises til Vesthimmerlands Kommune.

41. Hvis der mod forventning modtages jord, som ved syn eller lugt bærer præg af forurening, skal kommunen straks tilkaldes og anvise jorden til et godkendt modtageanlæg. Indtil bortskaffelse af jorden, skal den opbevares i en lukket, tæt container.

42. Ved mistanke om forurening af oplagret jord på virksomheden, kan Vesthimmerlands Kommune kræve, at der udtages jordprøver til analyse, til dokumentation for jordens renhed.

43. Jord indeholdende affald må ikke modtages på pladsen, dog kan jord med begrænset indhold (max 20 % af volumen) af rent bygge- og anlægsaffald (natursten, murbrokker og beton) modtages på pladsen.

44. Jord, som mod forventning, viser sig at have et indhold af bygningsaffald med cementbundne asbestfibre skal håndteres forsigtigt, så det ikke afgiver asbeststøv. Jorden skal straks placeres i en lukket eller overdækket container og befugtes. Jorden må ikke omlastes før borttransport til godkendt modtageanlæg.

---

<sup>4</sup> Bekendtgørelse om anmeldelse og dokumentation i forbindelse med flytning af jord, BEK nr. 1452 af 7. december 2015 med senere ændringer

<sup>5</sup> Lov om forurennet jord, LBK. nr. 282 af 27. marts 2017 med senere ændringer

### Have- og parkaffald til neddeling og jordforbedring

45. Have- og parkaffald, der modtages i perioden fra 1. maj til 1. september, skal neddeles inden for 1 måned.
46. Neddelt have- og parkaffald må kun oplagres på et befæstet areal med fald mod afløb eller sump eller i en lukket container.
47. Såfremt der konstateres lugtgener fra have- og parkaffald, skal det straks bortskaffes til et godkendt modtageranlæg.

### Garageanlæg til kørende materiel

48. Hvis der konstateres spild af olie, diesel eller andre forurenende stoffer på ubefæstede arealer, skal Vesthimmerlands Kommune straks kontaktes. Kommunen vurderer, hvordan spildet skal håndteres og evt. forurenede jord skal håndteres og bortskaffes.

### Støj

49. Driften af virksomheden må ikke medføre, at dens samlede bidrag til støjbelastningen overstiger grænseværdierne i tabel 2. Til virksomhedens samlede bidrag hører stationære og mobile støjkilder.

Hvis det konstateres, at virksomheden støjer i andre områder, vil det blive påbudt, at de vejledende støjkrav for områderne skal dokumenteres overholdt.

Områdetype (faktisk anvendelse)	Tidspunkter		
	Mandag – fredag Kl. 07:00 – 18:00 Lørdage Kl. 07:00 – 14:00	Mandag – fredag Kl. 18:00 – 22:00 Lørdage Kl. 14:00 – 22:00 Søn- og helligdage Kl. 07:00 – 22:00	Alle dage Kl. 22:00 – 07:00
Erhvervs- og industriområder med forbud mod generende virksomheder	60	60	60
Blandet bolig- og erhvervsbebyggelse, centerområde	55	45	40
Boligområder	45	40	35
Det åbne land (inkl. landsbyer og landbrugsarealer)	55	45	40
Referencetidsrum	8 timer	1 timer	0,5 timer

Tallene er angivet som det ækvivalente, korrigerede støjniveau i dB(A) som funktion af tidsrum og områdetype. Støjbelastningen er det ækvivalente, korrigerede støjniveau i dB(A) beregnet eller målt i punkter i 1,5 meters højde over terræn.  
Om natten må støjen ved spidsbelastning maksimalt ligge 15 dB(A) højere end grænseværdien.  
Referencetidsrummet er længden af tidsrummet med størst støjbelastning indenfor den angivne periode.  
Grænseværdierne skal være overholdt indenfor dette tidsrum.

Tabel 2: Grænseværdier for virksomhedens samlede bidrag til støjniveauet i omgivelserne.

### Lavfrekvent støj, infralyd og vibrationer

50. Driften af virksomheden må ikke medføre, at belastningen med lavfrekvent støj målt som A-vægtet lydtryksniveau (10-160 Hz) samt belastningen med infralyd – målt som G-vægtet infralydniveau og endelig belastningen med vibrationer – målt som vægtet accelerationsniveau, Law overstiger grænserne i tabel 3.

	Lavfrekvent støj: $L_{pa, LF}$	Infralyd, $L_{pG}$	Vibrationer, $L_{aw}$
Boliger, kl. 7:00 – 18:00	25	85	75
Boliger, kl. 18:00 – 7:00	20	85	75
Kontorer, undervisningslokaler, andre støjfølsomme rum i virksomheder	30	85	80
Øvrige rum i virksomheder	35	90	85
Grænseværdierne for lavfrekvent støj og infralyd gælder for ækvivalent niveauet over et måletidsrum på 10 minutter, ved den kraftigste støjbelastning. Vibrationsgrænserne gælder for det maksimale KB-vægtede accelerationsniveau med tidsvægtning S.			

Tabel 3: Grænseværdier for virksomhedens bidrag til lavfrekvent støj, infralyd og vibrationer i omgivelserne

### Beskyttelse af jord og grundvand

51. Asfalt må kun oplagres på et befæstet areal med fald mod afløb eller sump eller i en lukket container.

### Tilsyn og Kontrol

52. Som dokumentation for at godkendelsens vilkår overholdes, kan virksomheden højst 1 gang årligt blive pålagt at udføre følgende:

- Målinger eller beregninger af støj, lavfrekvent støj, infralyd og vibrationer. Undersøgelsen skal udføres af en person eller et firma, der er godkendt af Miljøstyrelsen.

Inden målinger og beregninger foretages, skal undersøgelsesprogrammet godkendes af kommunen.

Med mindre andet aftales med kommunen, skal målinger og beregninger udføres efter retningslinjerne i Miljøstyrelsens vejledninger og metodebeskrivelser.

53. Hvis målinger eller beregninger sandsynliggør, at godkendelsens vilkår overskrides, skal virksomheden, senest 1 mdr. efter at resultatet foreligger indsende projekt og tidsplan for gennemførelse af afhjælpende foranstaltninger, til kommunens godkendelse.

### Ændringer på virksomheden

54. Enhver drifts- eller bygningsmæssig ændring skal anmeldes til kommunen inden gennemførelsen. Kommunen vurderer, om de aktuelle planer for ændringer/udvidelse kan ske inden for rammerne af denne godkendelse.

55. Ændringer i virksomhedens ledelse skal også anmeldes til kommunen.

# Miljøteknisk beskrivelse og vurdering

På baggrund af ansøgningsmaterialet er der foretaget en miljøteknisk beskrivelse og vurdering af virksomheden.

Både miljøteknisk beskrivelse og vurdering er yderligere beskrevet i nedenstående afsnit.

Virksomheden oplyser i ansøgningen, at der ansøges om etablering af plads til affaldshåndtering samt værkstedsbygning med indendørs vaskeplads.

Det er kommunens samlede vurdering, at virksomheden ikke vil medføre væsentlig påvirkning på miljøet, når de anførte vilkår overholdes.

## **Beskrivelse af virksomheden**

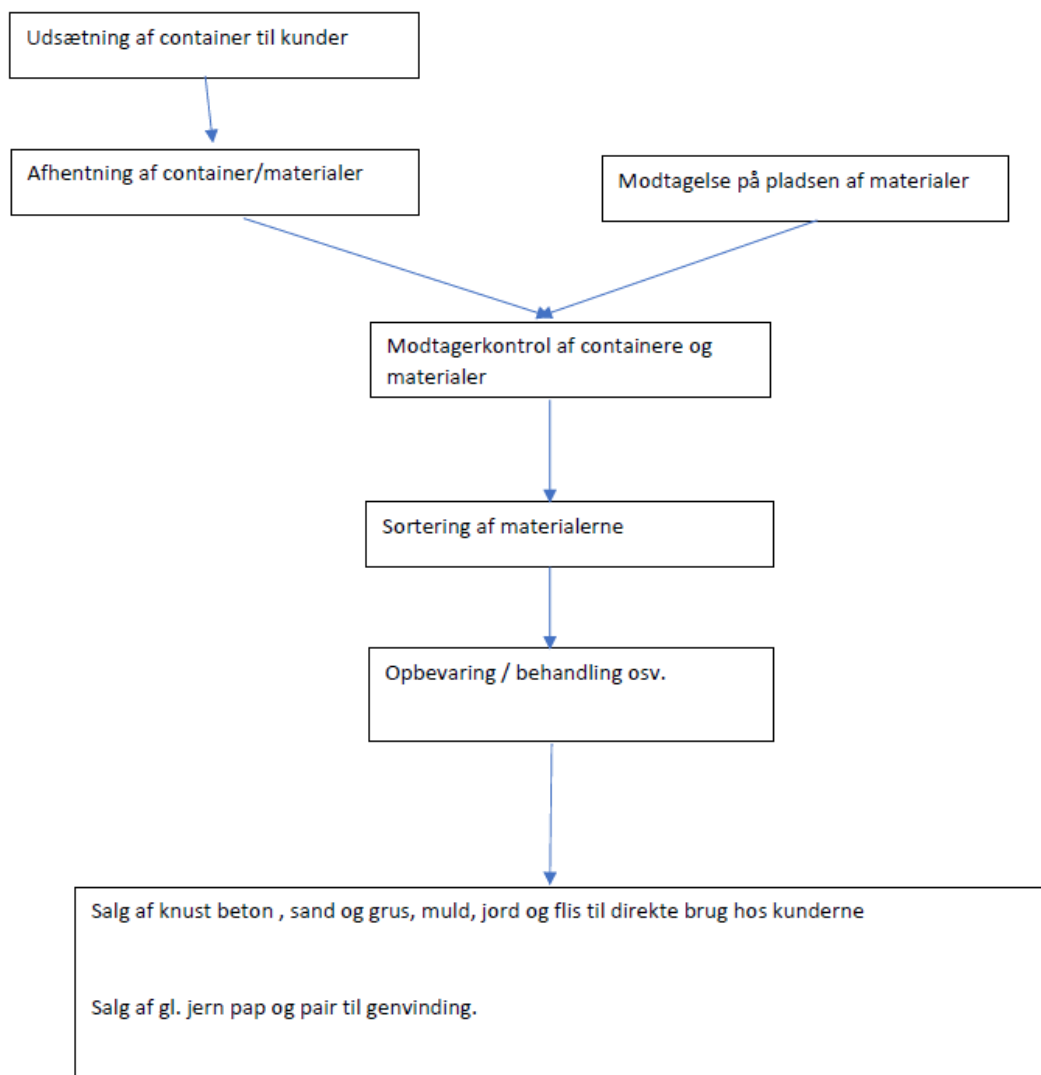
Virksomheden er en eksisterende vognmandsvirksomhed med aktiviteter på en lokalitet på Farsøvej 137, 9640 Farsø. Virksomheden har behov for at udvide og vil derfor etablere de nødvendige faciliteter og indretninger på adressen Søndergården 13, 9640 Farsø.

Virksomhedens hovedaktivitet er modtagelse, sortering og knusning af rent byggeaffald, samt oplag og håndtering af ren jord. Desuden skal der modtages ikke-forurenet jern/metalaffald, asfalt (kategoriseret som ikke-farligt affald) og have- og parkaffald som neddeles og anvendes til jordforbedring. Desuden vil der ske salg af sand og grus fra pladsen. Der modtages også dæk, papir og pap.

Der etableres en værkstedsbygning til servicering og vask af egne lastbiler og materiel.

Virksomheden udlejer containere til kunder og afhenter deres affald – det er betonaffald, have- og parkaffald, asfalt, jern- og metalaffald og ren jord samt brændbart affald. Der vil også blive leveret materiale til pladsen fra andre vognmænd og private.

Virksomhedens processer er i ansøgningen skitseret i nedenstående figur:



Figur 1: Virksomhedens processer

Pladsen vil løbende blive befæstet med faste belægninger, hvor det er hensigtsmæssigt. Belægningerne vil enten være med knust asfalt, knust beton, fliser eller lignende.

### Beliggenhed og fysisk planlægning

Virksomheden anlægges på ejendommen, Søndergården 13, 9640 Farsø, på matr. nr.: 18be og 18 bf Farsø By, Farsø.

Området er beliggende i erhvervsområde i den sydlige del af Farsø by og er omfattet af lokalplan nr. 87 fra 1997 og Kommuneplan 2009 som område 3.E2.4. Området er udlagt til erhverv, og virksomheden er beliggende i et område i lokalplanområdet, som er udlagt til industri- og større værkstedsvirksomhed, entreprenør- og oplagsvirksomhed.

De to matrikler har hidtil ikke været anvendt til erhvervsaktiviteter.

### Kommunens vurdering

Det kan konstateres, at virksomhedens beliggenhed er i overensstemmelse med gældende kommuneplan og lokalplan for området.

Virksomheden ligger i et erhvervsområde, og det nærmeste boligområde ligger ca. 610 meter mod nordvest. Erhvervsområdet grænser op til det åbne land mod syd, og der er ca. 260 meter til nærmeste bolig i det åbne land, som ligger vest for virksomheden.

Virksomheden er omgivet af erhvervsvirksomheder mod nord, øst og syd. På nabogrunden mod øst er der en rideskole. Mod vest er arealet ubebygget.

Virksomhedens placering fremgår af bilag 3.

## **Produkt**

Virksomheden modtager og indsamler byggeaffald, asfalt, dæk, papir/pap, ren jord og have- og parkaffald. Byggeaffald som murbrokker og beton samt asfalt knuses på pladsen og afsættes til kunder. Have- og parkaffald neddeles og iblandes jord til jordforbedring og grenaffald neddeles til flis som afsættes til kunder. Jern- og metalaffald afsættes til godkendt modtager og behandler af affaldet. Desuden sælges sand og grus fra pladsen.

Virksomhedens flow er maksimalt ca. 15.000 ton årligt.

## **Indretning og drift**

### Virksomhedens oplysninger

Virksomheden indrettes på et ca. 13.000 m<sup>2</sup> stort areal, der er som udgangspunkt ikke er befæstet. Pladsen befæstes delvist løbende med knust beton og asfalt. Der opføres en hal på ca. 1.620 m<sup>2</sup> til værksted, oplag af visse affaldsfraktioner samt vaskeplads. Hallen befæstes med støbt beton. Vaskepladsen indrettes med afløb til sandfang og olieudskiller.

Jern- og metalaffald og andet som kan afgive olie, væsker eller lignende opbevares inde i hallen på støbt gulv.

Øvrigt jern- og metalaffald opbevares i container. Bygningsaffald opbevares i container eller på fast belægning ude på pladsen.

Have- og parkaffald opbevares i lukket container.

Indretningen af virksomheden fremgår af bilag 4.

Opbevaring af de sorterede affaldsfraktioner sker delvis på en fast belægning eller tæt belægning, således at de sorterede rene materialer opbevares delvis på fast belægning i form af asfalt eller stabilgrus og beton.

Flydende affald fra servicering af biler og materiel opbevares i godkendte beholdere og med opkant. Dette sker på beton inde i hallen. Farligt affald opbevares i miljørum nord for værkstedsbygningen.

Der er afløb fra hallen til sandfang og olieudskiller. Virksomhedens egne lastbiler vaskes i hallen med varmt vand og højtryk og med almindeligt autoshampoo.

Der er etableres opkant/fald fra værkstedet/hallen og ud mod de udendørs områder, således der ikke kan ske spild ud af hallen.

### Kommunens vurdering

Det er kommunes vurdering, at de ønskede aktiviteter kan foregå på ejendommen under forudsætning af, at de stillede vilkår overholdes.



## **Driftstid/ansatte**

### Virksomhedens oplysninger

Af ansøgningsmaterialet indsendt via Byg og Miljø den 31. juli 2017 har virksomheden ansøgt om følgende driftstider:

Mandag – fredag: kl. 07:00 – kl. 18:00  
Lørdag: kl. 07.00 – kl. 14.00

Drift af knusanlæg og anlæg for neddeling af haveaffald:

Mandag – fredag: kl. 08:00 – 16:00

Pladsen vil altid være bemandedet i åbningstiden.

Virksomheden har efterfølgende forespurgt om mulighed for at udøve virksomhedsaktiviteter hele døgnet, så der er mulighed for kørsel til- og fra pladsen før kl 7:00 og efter kl 18:00.

### Kommunens vurdering

Det er vurderet, at virksomhedens aktiviteter, med undtagelse af knusning af bygge- og anlægsaffald, samt neddeling af have- og parkaffald, kan ske over hele døgnet. Dette begrundes med, at der etableres støjværn mod Svingelbjergvej, langs skelafgrænsning mod syd og i det sydvestlige hjørne langs Søndergården. Desuden sker til- og frakørsel via Søndergården til Fabriksvej. Herved påvirkes rideskolens aktiviteter mindst muligt.

Ud fra de oplyste støjberegning på anlægget til knusning af bygge- og anlægsaffald vurderes det, at knusningsaktiviteten ikke kan tillades over hele døgnet af hensyn til rideskolens aktiviteter.

Støjberegninger viser, at knusningsanlæggets driftstid maksimalt må være 2 timer i døgnet for at kunne overholde lokalplanens fastsatte støjgrænse på 60 dB ved eget skel. Dette er forudsat, at der etableres støjværn langs Svingelbjergvej, langs skelafgrænsning mod syd og i det sydvestlige hjørne langs Søndergården, som det fremgår af forudsætningerne for støjberegningen, se bilag 5.

Da neddeling af have- og parkaffald ligeledes er en støjende aktivitet, stilles der vilkår om, at den totale driftstid for anvendelse af knusningsanlæg og/eller neddelingsanlæg maksimalt må være 2 timer i døgnet. De to anlæg må således ikke være i drift på samme tid.

Der må ske knusning og neddeling i følgende tidsrum:

Mandag – fredag: Kl. 08:00 – 15:00.

## **Oplag og håndtering af ren jord**

### Virksomhedens oplysninger

Virksomheden modtager ren jord til videresalg. Virksomheden ønsker desuden at neddele have- og parkaffald og blande det med ren jord. Slutproduktet afsættes til jordforbedring.

### Kommunens vurdering

Der må modtages jord svarende til ren jord iht. den til enhver tid gældende udgave af jordflytningsbekendtgørelsen.

For at sikre, at der kun modtages ren jord på virksomheden, og idet jordens endelige slutanvendelse ikke kendes, stilles der vilkår om, at der ikke må modtages jord fra kortlagte ejendomme.

Det tillades at modtage jord fra områdeklassificerede områder, under forudsætning af, at der forud for modtagelse foreligger dokumentation for at jorden er ren med 1 prøve pr. 30 t. Prøvehyppigheden på 1 prøve pr. 30 t er fastlagt på baggrund af at jorden viderefremmes til fri anvendelse.

Der må desuden modtages jord fra områder, der ligger udenfor områdeklassificeringen i Vesthimmerlands Kommune.

Det stilles som vilkår, at jorden skal analyseres og klassificeres i henhold til reglerne i den til enhver tid gældende udgave af jordflytningsbekendtgørelsen.

Det vurderes, at oplag og håndtering af ren jord til viderefremmelse kan foregå på ejendommen, under forudsætning af, at de stillede vilkår overholdes.

### **Maskiner/anlæg**

Der vil blive benyttet følgende maskiner/anlæg på virksomheden:

- 1 gummiged
- 10 lastbiler
- 1 truck
- 1 gravemaskine
- 1 neddeler til haveaffald
- 1 knuseanlæg til beton/asfalt
- 1 sorteringssold til jord

### **Råvarer, hjælpestoffer, energi og vand**

#### Virksomhedens oplysninger

Virksomheden har i ansøgningen ikke givet oplysninger om det forventede forbrug af el, diesel, fyringsolie eller motor- og hydraulikolie m.v. årligt.

#### Kommunens vurdering

Kommunen har ingen kommentarer.

### **Forslag til egenkontrol**

#### Virksomhedens oplysninger

Virksomheden foreslår ikke egenkontrol udover de egenkontrollvilkår, der fremgår af standardvilkårene.

#### Kommunens vurdering

Der skal føres egenkontrol efter godkendelsens vilkår 26-28 samt 39 og 40.

Kommunen finder, at ovenstående forslag til egenkontrol suppleret med egenkontrol vedr. jordhåndtering giver en acceptabel miljøbeskyttelse.

### **Støj, lavfrekvent støj, infralyd og vibrationer**

#### Virksomhedens oplysninger

Virksomhedens aktiviteter giver anledning til støj. De primære støjfrembringende aktiviteter er knusning af bygge- og anlægsaffald samt neddeling af have- og parkaffald. Knusning og neddeling vil ske maksimalt 2 timer dagligt. Knuseanlægget er angivet med et støjniveau på 85 dB(A).

Støj forekommer under følgende forhold:

- Aflæsning og pålæsning af biler og materialer
- Kørsel med materiel på pladsen
- Værkstedaktiviteter
- Knusning af bygge- og anlægsaffald

## – Neddeling af have- og parkaffald

Knusningsaktiviteten forventes at foregå i det sydøstlige hjørne langs Svingelbjergvej. Virksomheden har derfor fået udført støjberegninger, som viser, at knusningsanlæggets driftstid maksimalt kan være 2 timer i døgnet for at kunne overholde lokalplanens fastsatte støjgrænse på 60 dB ved eget skel mod Svingelbjergvej. Dette er forudsat, at der etableres tilstrækkeligt støjværn langs Svingelbjergvej, langs skelafgrænsning mod syd og i det sydvestlige hjørne langs Søndergården.

Støjværnets dimensioner fremgår af støjberegningen, bilag 5.

Til- og frakørsel foregår via Søndergården til Fabriksvej.

### Kommunens vurdering

Virksomheden er placeret i et erhvervsområde, som er udlagt til industri- og større værkstedsvirksomhed, entreprenør- og oplagsvirksomhed samt lignende. Nærmeste boligområde ligger ca. 610 m mod nordvest.

Under forudsætning af, at støjværn dimensioneres og etableres som beskrevet i supplerende ansøgningsmateriale "Ekstern støj, Søndergården 13, Farsø" dateret 13. september 2018, vurderes det, at virksomheden med de givne aktiviteter og de stillede vilkår, herunder fastsættelse af vilkår om driftsperiode og tidsrum for knusnings- og neddelingsanlæg, vil kunne drives uden betragtelig gene. Der er særligt ved fastsættelse af disse vilkår taget højde for rideskolens drift.

Såfremt der efterfølgende konstateres støjgener, vil kommunen kræve dokumentation for, at kravene overholdes, og om nødvendigt, at der gennemføres yderligere støjbegrænsning.

Det sydøstlige hjørne af virksomhedens areal er beliggende indenfor beskyttelseslinjen til et fortidsminde. Vesthimmerlands Kommunes naturafdeling har den 26. januar 2018 meddelt dispensation i henhold til Naturbeskyttelseslovens § 18 til etablering af støjværn i dette område. Virksomheden skal være opmærksom på, at overholde de i dispensationen stillede vilkår.

## **Luft og lugt**

### Virksomhedens oplysninger

Virksomheden vil kunne påvirke omgivelserne med luftforurening i form af støvgener ved kørsel på pladsen og neddeling af affald samt håndtering af jord og affald. Virksomheden forventes ikke at give anledning til lugtgener.

### Kommunens vurdering

Det vurderes, at driften af virksomheden ikke vil give anledning til gener fra luftafkast eller lugtgener fra virksomhedens aktiviteter. Støvgener vurderes at blive reduceret, da der skal ske støvbekæmpelse jf. vilkårene.

Der stilles vilkår om, at have- og parkaffald skal bortskaffes til godkendt modtager, hvis der opstår lugtgener.

## **Affald**

### Virksomhedens oplysninger

I forbindelse med aktiviteterne på virksomheden fremkommer der affald og restprodukter. Affaldet består hovedsageligt af motor- og hydraulikolie samt spildolie og brændbart affald.

Virksomheden har gjort rede for nedenstående affaldsfraktioner i forbindelse med deres ansøgning:

#### Forventede affaldsmængder og opbevaring

Affaldsfraktion	Forventet årlig mængde	Maksimalt oplag	Eak-kode	Opbevaring
Blyakkumulatorer	2 ton	1 ton	16 06 01	Indendørs i syrefast kasse
Bremse- og koblingsvæske	5 liter	5 liter	16 01 13	I miljørum i plastikbeholder
Olie (hydraulik-, motor-, gear- og smøreolie)	1 ton	1 ton	13 01 13 13 02 08	I miljørum i plastikbeholder
Oliefiltre	80 kg	80 kg	16 01 07	Indendørs i lukket beholder
Kattegrus/klude	1 ton	300 kg	15 02 02	Indendørs i beholder

Tabel nr. 4 Forventede affaldsmængder.

#### Kommunens vurdering

Affaldshåndteringen på virksomheden vurderes at kunne opfylde godkendelsens vilkår samt krav i forhold til gældende lovgivning og erhvervsaffaldsregulativ for Vesthimmerlands Kommune.

Affaldshåndteringen giver ikke anledning til yderligere bemærkninger.

#### Jordforurening og grundvand

##### Virksomhedens oplysninger

Virksomheden har betongulv i værkstedsbygningen, hvor der også opbevares affaldsfraktioner, som vil kunne dryppe med olie eller andre væsker. I hallen er der vaskeplads til biler og maskiner. Vaskepladsen har afledning via sandfang og olieudskiller til offentlig kloak.

Virksomhedens kørende materiel vedligeholdes i værkstedsbygningen og anvendes i forbindelse med driften af virksomhedens forskellige aktiviteter.

Opbevaring af sorterede rene varer sker delvis på en fast belægning eller på ubefæstede områder.

Der sker naturlig nedsivning af overfladevand fra de befæstede og ubefæstede områder.

Flydende affald opbevares i miljørum i hallen i godkendte beholdere og med opkant, og dette sker på beton. Alle befæstede arealer i hallen har afløb via sandfang og olieudskiller til offentlig kloak.

Hvis der opstår behov for at etablere en impermeabel udendørs plads med kontrolleret afledning, ansøges der på ny om dette. Olieudskilleren dimensioneres til at kunne modtage overfladevand fra en mindre plads.

##### Kommunens vurdering

Alle former for affaldsoplæg samt olier og kemikalier (nye som brugte) skal opbevares i overensstemmelse med godkendelsens vilkår.

Virksomheden er beliggende i et område med drikkevandsinteresser men udenfor indvindingsoplandet til Farsø Vandværk. Nærmeste boring ligger ca. 750 meter nord for virksomheden. Boringen tilhører Farsø Vandværk.

Med udgangspunkt i ovenstående samt de stillede vilkår i miljøgodkendelsen vurderes det ikke, at der er knyttet væsentlig risiko for forurening af jord og grundvand til virksomheden.

## **Overjordiske tanke**

### Virksomhedens oplysninger

Virksomheden har i ansøgningen oplyst, at der er opstillet to overjordiske olietanke på hver 1.800 liter til hhv. fyringsolie og dieselolie. Virksomheden har efterfølgende i mail den 5. december 2017 oplyst, at der ikke opstilles olietanke i forbindelse med etablering af virksomheden.

### Kommunens vurdering

Såfremt der bliver behov for at opstille olietanke senere, skal dette anmeldes til kommunen. Det er kommunens vurdering, at tankene ikke vil omfatte en forureningsrisiko, hvis de etableres efter gældende regler.

## **Spildevand**

### Virksomhedens oplysninger

Sanitært spildevand samt regnvand fra tage ledes direkte til det kommunale kloaksystem. Virksomhedens øvrige spildevand fra hallen ledes gennem en sandfang og olieudskiller og videre ud i offentlig kloak.

Olieudskilleren dimensioneres til at kunne modtage overfladevand fra en mindre udendørs befæstet plads, hvis der bliver behov for at etablere en sådan.

Der anvendes hurtigt separerende sæbe ved vask.

### Kommunens vurdering

Der meddeles en særskilt spildevandstilladelse til afledning af spildevand fra vaskepladsen og overfladevand fra den befæstede plads foran bygningen sideløbende med denne miljøgodkendelse.

Der kan være en risiko for forurening med overfladevand fra befæstede arealer med tæt belægning foran hallen samt vaskepladsen med olieprodukter og tungmetaller. Overfladevandet skal derfor ledes via sandfang og olieudskiller til offentlig kloak.

## **Bedst tilgængelige teknik**

Virksomheder omfattet af branchebilag skal i ansøgningen ikke redegøre for bedst tilgængelig teknik (BAT) inden for de områder, som standardvilkårene dækker, idet BAT netop er indarbejdet i standardvilkårene.

Kommunen vurderer, at virksomheden ikke udfører aktiviteter udover dem, som er beskrevet i standardvilkårene og kommunen vurderer derfor, at virksomhedens indretning og drift vil bygge på bedst tilgængelige teknik.

## **Risiko**

Virksomheden er ikke omfattet af risikobekendtgørelsen.

På det foreliggende grundlag vurderes det, at der ikke er knyttet væsentlig risiko til virksomheden.

## **VOC**

Virksomheden er ikke omfattet af VOC-bekendtgørelsen.

## **Mulige driftsforstyrrelser eller uheld**

### Virksomhedens oplysninger

Her er angivet risiko for forurening i forbindelse med uheld og driftsforstyrrelse ved nedbrud af materiel med risiko for spild af væsker.

Virksomheden servicerer løbende materiellet for at undgå uheld. I tilfælde af uheld vil der straks ske opsamling af spild og forurennet jord.

### Kommunens vurdering

Det er kommunens vurdering, at virksomheden er opmærksom på risikoen for væsentlige miljømæssige driftsforstyrrelser og uheld knyttet til driften af virksomheden samt den nødvendige håndtering af sådanne situationer.

### **Virksomhedens relationer til Miljøbeskyttelseslovens §§ 34 og 40a**

#### Kommunens vurdering

Af miljøbeskyttelseslovens § 34 stk. 3 fremgår det indirekte, at der i forbindelse med miljøgodkendelse af en virksomhed skal foreligge oplysninger om virksomhedens ejerforhold, bestyrelse og daglige ledelse, så miljømyndighederne kan vurdere, om nogle af disse personer er omfattet af lovens § 40a, der omhandler kriterier for tilbagekaldelse af meddelt godkendelse, nægtelse af godkendelse og fastsættelse af særlige vilkår om sikkerhedsstillelse.

Det er i lovens § 40b. stk. 1 anført, at miljø- og energiministeren opretter et miljøansvarlighedsregister over de personer og selskaber m.v., der er omfattet af § 40a.

Da ingen i virksomhedens ledelse er anført i dette register, kan der meddeles godkendelse uden særlige vilkår om sikkerhedsstillelse.

### **Internationale naturbeskyttelsesområder (Natura 2000) og beskyttede arter**

Vesthimmerlands Kommune har vurderet, at projektet ikke påvirker de nærmeste Natura 2000-områder nr. 30 Lovns Bredning, Hjarbæk Fjord og Skals Ådal væsentligt. Der skal derfor ikke udarbejdes en konsekvensvurdering for det ansøgte anlægs påvirkning af ovennævnte Natura 2000 område. Nærmeste område ligger i en afstand af ca. 6,6 km syd for virksomheden.

Vesthimmerlands Kommune vurderer, at det ansøgte ikke vil medføre nogen påvirkning af arter og naturtyper, der er udpegningsgrundlag for habitat- eller fuglebeskyttelsesområdet.

### **Vurdering af Virkninger på Miljøet**

Virksomheden er omfattet af punkt 11b Anlæg til bortskaffelse af affald i bilag 2 til bekendtgørelse af lov om miljøvurdering af planer og programmer og af konkrete projekter (VVM)<sup>6</sup>.

På baggrund af en VVM-screening har Vesthimmerlands Kommune vurderet, at etablering af virksomheden ikke opfylder betingelserne for at være VVM-pligtig i henhold til VVM-lovens § 21, idet virksomheden må antages ikke at kunne få væsentlig indvirkning på det omgivende miljø. Miljøgodkendelsen kan derfor meddeles uden udarbejdelse af en VVM-miljøkonsekvensrapport.

Der er meddelt en særskilt screeningsafgørelse den 25. januar 2018.

### **Vandområdeplaner**

Virksomhedens placering er vurderet i forhold til Vandområdeplan 2015 – 2021, Jylland og Fyn.

Da anlægget ikke vurderes, at kunne påvirke overfladevand eller grundvandsressourcen, vurderes virksomhedens placering at være i overensstemmelse med Vandområdeplanens retningslinjer.

---

<sup>6</sup> Lovbekendtgørelse om miljøvurdering af planer og programmer og af konkrete projekter (VVM), LBK nr. 448 af 10. maj 2017 med senere ændringer

## Øvrige oplysninger

Den 6. februar 2018 er der sendt et udkast af godkendelsen til gennemsyn hos virksomheden. Den 19. april 2018 har kommunen modtaget virksomhedens kommentarer til udkastet. Der har efterfølgende været en dialog omkring problemer med overholdelse af støjgrænser for knusningsanlægget. Virksomheden har indsendt støjberegninger på forskellige scenarier, og ved møde med virksomheden den 27. august 2018 blev det dokumenteret, at støjgrænserne for knusningsanlægget kan overholdes med det rette støjværn. Herudover blev det fastlagt, at virksomheden ud over de først ansøgte aktiviteter, også ønsker at modtage og neddele have- og parkaffald som iblandes jord til forbedring. Denne aktivitet vurderes at være en biaktivitet under brugerbetalingsbekendtgørelsens punkt K 53. Desuden har virksomheden den 20. september 2018 bekræftet telefonisk, at garageanlægget i forbindelse med virksomhedens vognmandsforretning samt antallet af kørende materiel gør, at denne aktivitet bliver en biaktivitet under brugerbetalingsbekendtgørelsens punkt H51.

Ændringerne vurderes at være så væsentlige, at denne godkendelse igen er sendt i udkast hos virksomheden den 20. september 2018.

### Andre miljøregler

I øvrigt henvises til, at der findes en række andre miljøregler, som virksomheden er omfattet af - eksempelvis:

- Affaldsbekendtgørelsen, herunder krav om, at virksomheder der håndterer affald skal registreres i det centrale affaldsregister samt indberette affaldsdata.
- Kommunens regulativ for erhvervsaffald.
- Miljøbeskyttelsesloven, herunder f.eks. pligten til at afværge og forebygge følger af uheld eller driftsforstyrrelser, der medfører væsentlig forurening samt pligten til at informere kommunen herom.
- Lov om forurenede jord, herunder bestemmelser vedrørende oprensning efter forureninger af jord.

### Retsbeskyttelse

Miljøgodkendelsen er omfattet af en retsbeskyttelsesperiode på 8 år fra modtagelsen eller ved påklage 8 år fra endelig afgørelse. Efter de 8 år er godkendelsen fortsat gældende, men herefter kan kommunen tage de enkelte vilkår op til revurdering.

I særlige tilfælde kan godkendelsens vilkår tages op til revurdering tidligere.

### Lovgivning

Godkendelsen er meddelt i henhold til § 33 i miljøbeskyttelsesloven. Reglerne vedrørende miljøgodkendelse fremgår af lovens kapitel 5 samt godkendelsesbekendtgørelsen.

### Offentliggørelse

Godkendelsen vil blive annonceret på [www.vesthimmerland.dk](http://www.vesthimmerland.dk). Godkendelsen er gældende fra den dag den er annonceret på hjemmesiden.

### Tilsynsmyndighed

Vesthimmerlands Kommune er tilsynsmyndighed og har ret til, på et hvert tidspunkt at kontrollere, at ovennævnte vilkår og forudsætninger i miljøgodkendelsen overholdes.

### Klagevejledning

Der kan klages over kommunens afgørelse vedrørende miljøgodkendelsen. Alle, der har væsentlig individuel interesse i sagen, samt en række foreninger og organisationer kan klage over kommunens afgørelse.

Miljø- og Fødevareklagenævnet skal have modtaget klagen senest 4 uger efter at afgørelsen er annonceret.

Klagen indsendes via hjemmesiden Nævnenes Hus <https://naevneneshus.dk/>.

Klagen skal være modtaget **senest d. 9. november 2018**

Efter klagefristens udløb vil du blive orienteret, om der er klaget eller ej.

Der kan være gebyr på at klage. Reglerne kan du se på Miljø- og Fødevareklagenævnets hjemmeside [www.nmkn.dk](http://www.nmkn.dk).

Hvis du vil prøve kommunens afgørelse ved en domstol, skal sagsanlæg ske inden 6 måneder efter offentliggørelsen.

Vi gør opmærksom på, at I som part i sagen, har ret til fuld aktindsigt.

### **Underretning**

Følgende myndigheder, institutioner og personer er underrettet om denne afgørelse og har modtaget kopi af denne miljøgodkendelse.

Danmarks Naturfredningsforening – [dnvesthimmerland-sager@dn.dk](mailto:dnvesthimmerland-sager@dn.dk) og [vesthimmerland@dn.dk](mailto:vesthimmerland@dn.dk)

Friluftsrådet v. Christian Kragh, Koldsmindvej 21, 9240 Nibe – [kraghchr@post3.tele.dk](mailto:kraghchr@post3.tele.dk)

Miljøstyrelsen Århus – [aar@mst.dk](mailto:aar@mst.dk)

Naturstyrelsen – [nst@nst.dk](mailto:nst@nst.dk)

Sundhedsstyrelsen, Embedslægeinstitutionen i Nordjylland – [senord@sst.dk](mailto:senord@sst.dk)

Vesthimmerlands Museum – [byggesager@vmus.dk](mailto:byggesager@vmus.dk)

Vesthimmerlands Vand A/S – [post@vesthimmerlandsvand.dk](mailto:post@vesthimmerlandsvand.dk)

### **Bilagsliste**

Bilag 1: Stamoplysninger

Bilag 2: Oversigtskort

Bilag 3: Virksomhedens placering, kommuneplanrammer og lokalplaner

Bilag 4: Virksomhedens indretning

Bilag 5: Støjberegning



# Bilag 1: Stamoplysninger

Virksomhedens art:

Hovedaktivitet:

*K 212 - Anlæg for midlertidig oplagring af ikke-farligt affald eller affald af elektrisk og elektronisk udstyr forud for nyttiggørelse eller bortskaffelse med en kapacitet for tilførsel af affald på 30 tons om dagen eller med mere end 4 containere med et samlet volumen på mindst 30 m<sup>3</sup>, bortset fra anlæg omfattet af listepunkt 5.5 på bilag 1 eller listepunkt K 211.*

Biaktiviteter:

*K 53 - Komposteringsanlæg med kapacitet for tilførsel af organisk affald og evt. andre materialer på 100 tons årlig eller mindre.*

*H 51 - Garageanlæg og pladser til kørende materiel i et antal af 3 eller derover i forbindelse med entreprenør- eller vognmandsvirksomhed, herunder endestationer (for mere end een linie), terminaler og remiser for busser. Redningsstationer.*

Ansøgers navn:

Martin Granfeld

Ansøgers adresse:

Søndergården 13, 9640 Farsø

Virksomhedens navn:

Vogngården Martin Granfeld

Virksomhedens adresse:

Søndergården 13, 9640 Farsø

Virksomhedens telefonnr.:

9863 1114

Virksomhedens e-mail:

[vogngaarden@mail.tele.dk](mailto:vogngaarden@mail.tele.dk)

Virksomhedens kontaktperson:

Martin Granfeld

E-mail, kontaktperson:

[vogngaarden@mail.tele.dk](mailto:vogngaarden@mail.tele.dk)

CVR-nr./P-nr.:

19347902 / 1022654388

Matr. nr.:

18be og 18 bf, Farsø By, Farsø.

Godkendelses- og  
tilsynsmyndighed:

Vesthimmerlands Kommune,  
Vestre Boulevard 7  
9600 Aars  
Tlf. 99667000  
[post@vesthimmerland.dk](mailto:post@vesthimmerland.dk)

Sagsbehandler:

Helle Rise Jensen  
[hrje@vesthimmerland.dk](mailto:hrje@vesthimmerland.dk)

Kvalitetssikret af:

Stine Utzen Daugaard  
[sud@dge.dk](mailto:sud@dge.dk)

Sags nr.:

820-2016- 68018

Godkendelse er gældende fra:

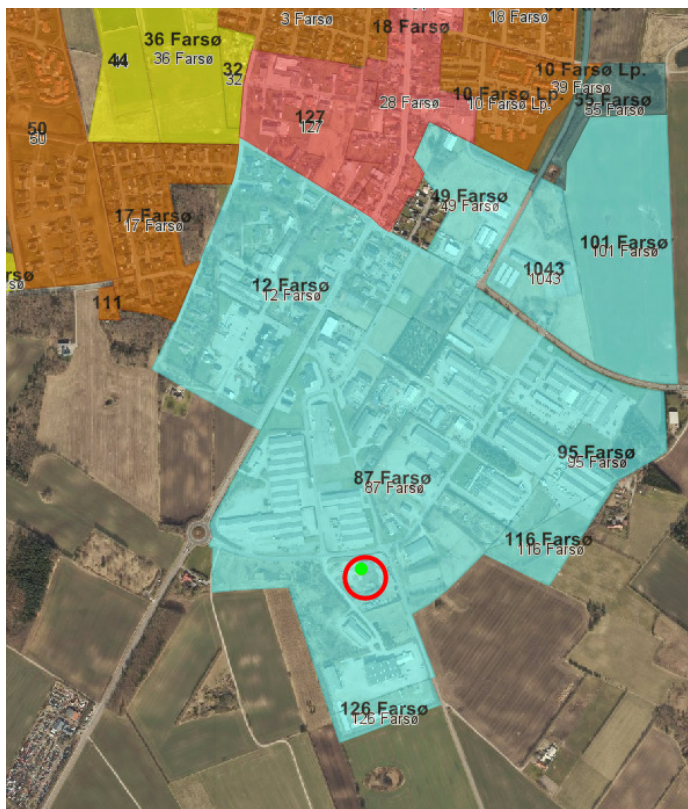
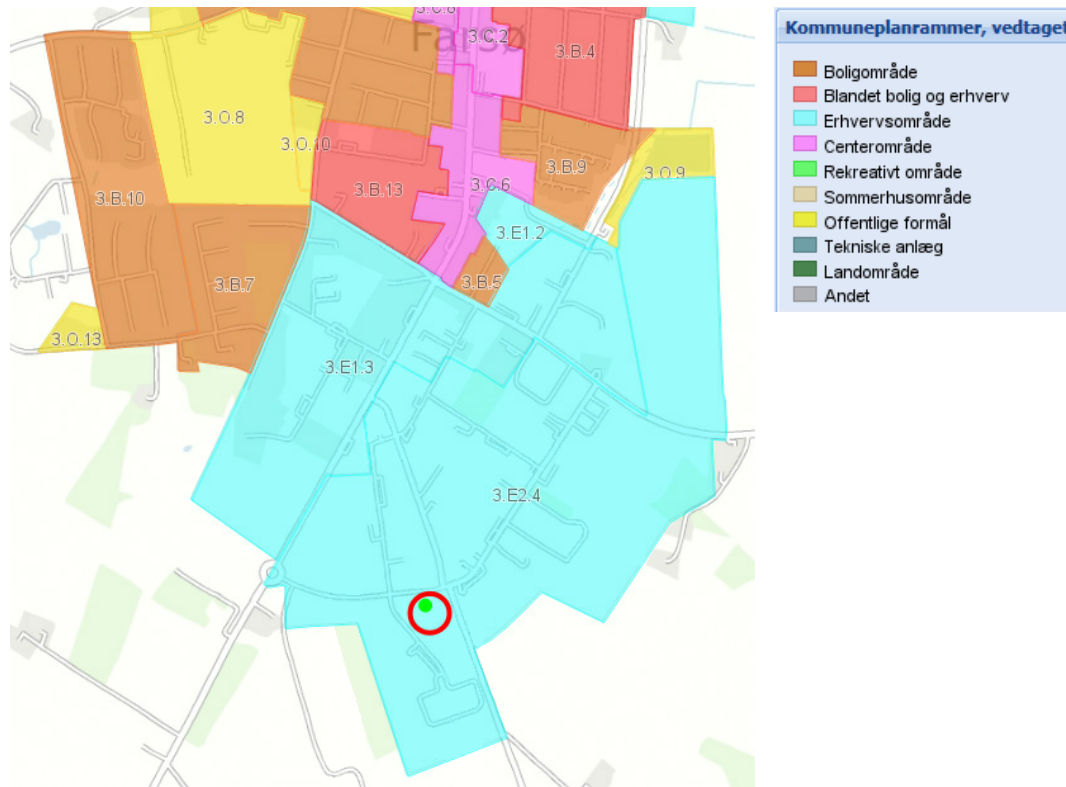
12. oktober 2018

## Bilag 2: Oversigtskort



Luftfoto forår 2017

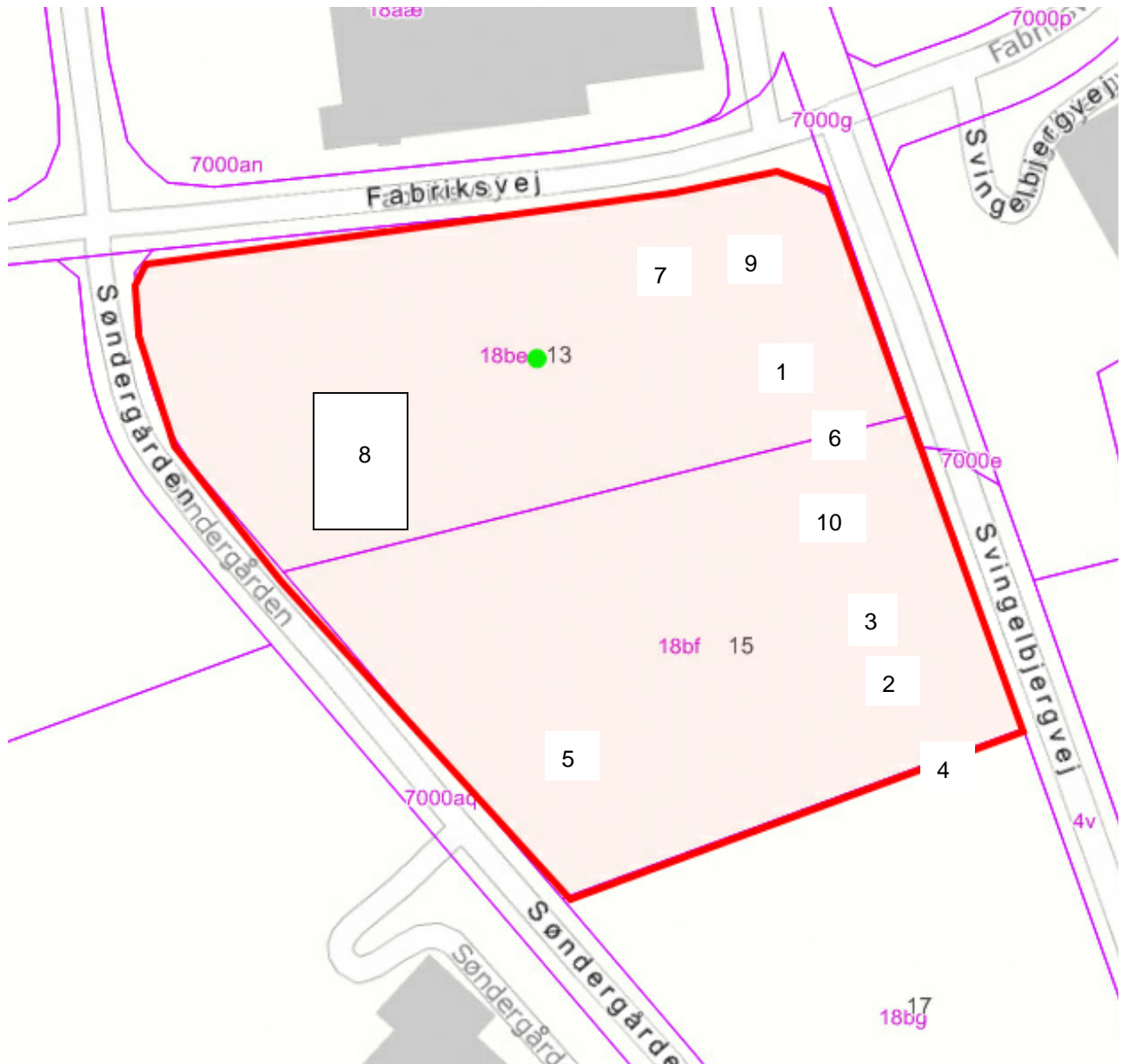
# Bilag 3: Virksomhedens placering, kommuneplanens områdebestemmelser og lokalplaner



## Lokalplan:

Lokalplan nr. 87 for et erhvervsområde i den sydlige del af Farsø by, 1997.

## Bilag 4: Virksomhedens indretning



- 1: Containere med usorterede brokker, jern/metal, osv
- 2: Neddeler
- 3: Sorterede brokker til neddeling
- 4: Støjvold/støjmur
- 5: Containere i transit
- 6: Harpet muld og jord
- 7: Sand og grus
- 8: Hal med værksted og vaskeplads
- 9: Containere til have- og parkaffald
- 10: Jord

# Bilag 5: Støjberegning

**BP STØJMÅLING**

Vogngården Martin Granfeld  
Søndergården 13-15  
9640 Farsø  
Att. Martin Granfeld

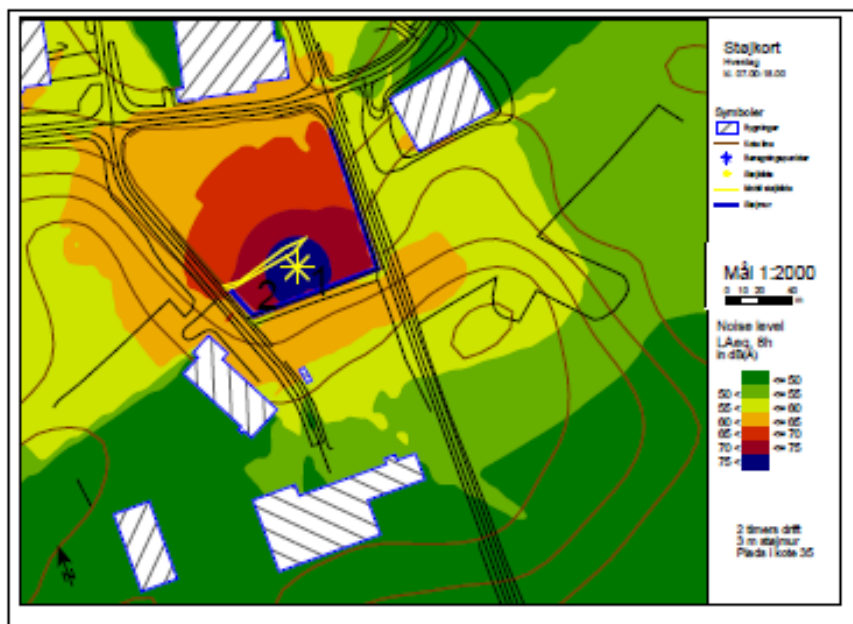
13. september 2018  
Sag nr. 18061.4

Ekstern støj, Søndergården 13, Farsø.

Beregning støjbelastning i området med følgende forudsætninger:

1. Betonkruiser JAW Crucher J-1160, drifttid 2.
2. Lastbil kørsel 1 stk. pr. time hele døgnet.
3. Terræn kote 35 på hele matræklen.
4. Støjgrænse 60 dB(A)
5. Støjskærm/mur 3 m høj, placeret i kote 35

Resultat



Skulle der opstå spørgsmål står jeg naturligvis forsat til rådighed.

Venlig hilsen

Bjorn Petersen  
BP Støjmåling ApS

BP Støjmåling ApS  
Søndermarken 2  
7400 Herning

tlf. 27 63 85 03  
bp@bpstoj.dk

1/1

Vesthimmerlands Kommune  
Vestre Boulevard 7  
9600 Aars  
Telefon: 99 66 70 00  
[www.vesthimmerland.dk](http://www.vesthimmerland.dk)  
[post@vesthimmerland.dk](mailto:post@vesthimmerland.dk)