

**§ 12 Miljøgodkendelse
af
husdyrproduktionen
på Dengsøgård,
Dengsøvej 22, Vester Velling,
8860 Ulstrup**



Godkendelsesdato den 16. August 2017

Registreringsblad

Landbrugets navn og beliggenhed	Dengsøgård, Dengsøvej 22, 8860 Ulstrup
Matrikelnummer	1 Dengsø, V. Velling
CVR. nummer	25596676
P-nummer	1014998124
Ejendomsnummer	7100014412
Besætningens CHR nummer	47648
Ejer af ejendommen	Martin Christian Molbo
Driftsansvarlig	Martin Christian Molbo
Brugstype	Svinebrug
Skema nummer og versionsnummer	99407, version 1
Godkendelsesbetegnelse	§ 12 miljøgodkendelse
Tilsynsmyndighed	Favrskov Kommune
Sagsbehandler	Steffen Carton Nielsen
Kvalitetssikret af	Lene Højlund
Godkendelsens dato	16. august 2017
Næste revurdering	2025

Indholdsfortegnelse

1. Baggrund for godkendelsen.....	5
1.1 Meddelelse af miljøgodkendelse af husdyrbruget	5
1.3 Tilsyn og retsbeskyttelse.....	6
1.4 Revurdering af miljøgodkendelse	6
1.5 Gyldighed	7
1.6 Offentliggørelse.....	7
1.7 Klagevejledning.....	9
2. Vilkår for afgørelsen.....	13
2.1 Gyldighed	13
2.2 Husdyrbrugets beliggenhed og planmæssige forhold	13
2.3 Husdyrholdet og staldindretning	13
2.4 Ventilation	13
2.5 Fodring	14
2.6 Affald, Energi og vandforbrug	14
2.7 Gødningsproduktion og -håndtering	14
2.8 Forurening og gener fra husdyrbruget.....	15
2.9 Driftsforstyrrelser og uheld.....	16
2.10 Egenkontrol.....	16
3. Anlæggets beliggenhed og planmæssige forhold.....	18
3.1 Beliggenhed, landskab og afstandskrav	18
4. Husdyrhold, staldanlæg og drift	22
4.1 Husdyrhold og staldindretning	22
4.2 Ventilation	22
4.3 Fodring.....	23
4.4 Energi- og vandforbrug	24
4.5 Spildevand og regnvand	26
4.6 Affald og forbrugsstoffer.....	27
4.7 Egenkontrol og dokumentation	29
4.8 Driftsforstyrrelser og uheld.....	29
4.9 Husdyrbrugets ophør	31
5. Gødningsproduktion og - håndtering.....	32
5.1 Gødningstyper og mængder	32
5.2 Flydende husdyrgødning	32
5.3 Afgasset biomasse.....	33
6. Forurening og gener fra anlægget.....	34
6.1 Lugt	34
6.2 Fluer og skadedyr	35
6.4 Transport.....	36
6.5 Støv.....	37
6.6 Lys.....	37
7. Bedriftens påvirkning af natur og miljø.....	38
7.1 Grundvand	38
7.2 Ammoniak og natur.....	38
7.3. Arter med særlige beskyttelseskrav (BILAG IV arter m.m.).....	41
7.4 Konsekvensvurdering	41
8. Bedste tilgængelige teknik (BAT)	42

9. Alternativer	49
10. Lovgrundlag, planer og vejledninger	50
Bilag 1: Situationsplan	51
Bilag 2: Kort over transportveje for gylle.....	52
Bilag 3: Ansøgers beredskabsplan.....	53
Bilag 4: Ansøgningsskema 99407 – version 1	59

1. Baggrund for godkendelsen

1.1 Meddelelse af miljøgodkendelse af husdyrbruget

Favrskov Kommune meddeler hermed miljøgodkendelse efter § 12 i husdyrgodkendelsesloven til udvidelse af svinebruget på Dengsøvej 22, 8860 Ulstrup. Ejendommen indgår i bedriften med CVR-nr. 25596676. Ved ibrugtagning af denne godkendelse bortfalder VVM-screeningsafgørelse af 18. oktober 2001.

Godkendelsen omfatter

Godkendelsen omfatter en udvidelse af svineproduktionen fra 7.000 slagtesvin (40-98 kg), svarende til 151,6 dyreenheder til 23.380 (32-111 kg) slagtesvin svarende til 696,2 dyreenheder på Dengsøvej 22, 8860 Ulstrup, matr. nr. 1 Dengsø, V. Velling. Der er samlet set tale om en udvidelse på i alt 544,6 dyreenheder. Godkendelsen omfatter desuden opførelse af to nye slagtesvinestalde på henholdsvis 1.600 m² og 2.050 m², etablering af to nye fodersiloer samt teltoverdækning af eksisterende gyllebeholder. Ansøger har valgt at anvende fodertilpasning i forhold til fosforindholdet i foderet og etablere fast overdækning på gyllebeholderen for at overholde kravene til bedste tilgængelige teknik (BAT).

Godkendelsen er betinget af at vilkårene under afsnit 2 overholdes.

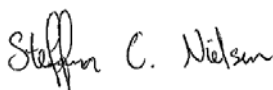
Godkendelsen gælder kun det ansøgte. Der må ikke ske ændringer i dyreholdet, stalde, gødnings- opbevaringsanlæg eller lignende før ændringen er anmeldt og godkendt af Favrskov Kommune. Godkendelsen omfatter udelukkende ejendommens erhvervsdel og forholdet til husdyrbrugslovgivningen. Godkendelser/tilladelser i forhold til anden lovgivning skal søges separat. Ejeren er selv ansvarlig for at indhente øvrige fornødne godkendelser eller tilladelser. Bedriften skal til enhver tid leve op til gældende regler i love og bekendtgørelser – også selvom disse regler måtte være skærpede i forhold til denne godkendelse.

Vurdering

Favrskov Kommune vurderer samlet set, at husdyrbruget – med de stillede vilkår, – ikke vil medføre væsentlige miljømæssige påvirkninger, og at det kan drives på en måde, som er forenelig med hensynet til omgivelserne. Husdyrbruget overholder husdyrbruglovens beskyttelsesniveau for lugt, og Favrskov Kommune vurderer, at produktionen kan udvides uden væsentlige gener for naboerne. Produktionen overholder ligeledes husdyrbruglovens beskyttelsesniveau for ammoniak, og vi vurderer, at driften af husdyrbruget ikke vil forringe naturens tilstand i området. Der er ikke vurderet på bedriftens udbringningsarealer, da der ikke er krav herom efter 1. marts 2017 ifølge ny lovgivning.

Favrskov Kommune vurderer desuden, at den ansøgte drift af anlæg lever op til bedste tilgængelige teknik (BAT).

Favrskov Kommune
16. august 2017



Steffen Carton Nielsen
Jordbrugsteknolog

Godkendelsen er gældende fra den 16. august 2017

Klagefristen er den 13. september 2017

1.2 Meddelelesespligt og ejerforhold

Ejer eller driftsherre har pligt til at ansøge kommunen om at foretage udvidelser af produktionen og ændringer i anlæggets udformning, såfremt disse afviger fra de givne oplysninger, der fremgår af miljøgodkendelsen. Kommunen skal herefter vurdere om de ønskede ændringer udløser krav om et tillæg til miljøgodkendelsen efter husdyrbrugloven.

Den driftsansvarlige for et IE-husdyrbrug som Dengsøvej 22, skal straks underrette kommunen ved manglende overholdelse af godkendelsens vilkår, samt straks træffe de nødvendige foranstaltninger for at sikre, at vilkårene igen kan overholdes.

Eventuelt ejerskifte skal meddeles tilsynsmyndigheden senest 1 måned efter, det har fundet sted. Henvendelsen skal ske til Favrskov Kommune, Natur og Miljø og skal indeholde oplysninger om den nye ejers navn, adresse og den nye bedrifts CVR. nr.

1.3 Tilsyn og retsbeskyttelse

Med denne godkendelse følger der 8 års retsbeskyttelse på de vilkår, der er nævnt i godkendelsen frem til den 16. august 2025. Egenkontrolvilkår er undtaget fra denne beskyttelse.

Favrskov Kommune kan tage godkendelsen op til revurdering inden for de 8 år og om nødvendigt meddele påbud eller forbud jævnfør husdyrbruglovens § 40 stk. 2. Således skal kommunen, hvis husdyrbruget eller afsætningen af husdyrgødning medfører, eller det skønnes at indebærer en nærliggende risiko for væsentlig forurening eller uhygiejniske forhold, meddele påbud med hjemmel i husdyrbruglovens § 39.

Det samme er tilfældet, hvis der sker væsentlige ændringer i den bedste tilgængelige teknik således, at der skabes mulighed for en betydelig nedbringelse af emissionerne, uden at det medfører uforholdsmæssigt store omkostninger, eller hvis der af hensyn til driftssikkerheden i forbindelse med processen eller aktiviteten er påkrævet, at der anvendes andre teknikker.

Favrskov Kommune har som tilsynsmyndighed ret til på ethvert tidspunkt at kontrollere, at vilkårene for miljøgodkendelsen overholdes.

1.4 Revurdering af miljøgodkendelse

Tilsynsmyndigheden skal, jf. § 41 i husdyrgodkendelsesloven regelmæssigt og mindst hvert 10. år tage den samlede godkendelse op til revurdering og om nødvendigt at ændrer vilkårene heri. Den første regelmæssige revurdering skal foretages 8 år efter denne godkendelsesdato, det vil sige i 2025.

Herudover skal en § 12 godkendelse tages op til revurdering i tilfælde af, at forurening fra ejendommen medfører miljømæssige skadevirkninger, der ikke kunne forudsiges, eller der er skabt teknisk mulighed for at nedbringe emissionerne betydeligt eller andre forhold nævnt i husdyrbruglovens § 40.

Vilkår for revurdering af § 12 godkendelser meddeles som påbud efter husdyrbruglovens §§ 39 og 40.

BAT ved revurderinger

Godkendelser af IE-husdyrbrug (Husdyrbrug omfattet af Direktivet om Industrielle Emissioner) skal revurderes, når EU-kommissionen har offentliggjort en BAT-konklusion (BAT-krav) i EU Tidende, der vedrører husdyrbrugets væsentligste IE-aktivitet.

Der skal ske en revurdering senest 4 år efter offentliggørelsen af BAT-konklusionen.

1.5 Gyldighed

Godkendelsen bortfalder, hvis den ikke er udnyttet, inden 6 år efter at godkendelsen er meddelt. Hvis en del af godkendelsen ikke er udnyttet, bortfalder godkendelsen for denne del. Godkendelsen anses for at være udnyttet, når mindst 25 pct. af det godkendte produktionsareal udnyttes driftsmæssigt. Med driftsmæssig udnyttelse forstås, at der på det pågældende produktionsareal mindst produceres 50 pct. af det mulige inden for rammerne af dyrevelfærdskrav eller andre relevante krav.

Hvis en udnyttet godkendelse efterfølgende ikke har været helt eller delvis udnyttet i 3 på hinanden følgende år, bortfalder den del af godkendelsen, der ikke har været udnyttet i de seneste 3 år.

1.6 Offentliggørelse

For-offentlighed

Ansøgningen om miljøgodkendelse har været offentliggjort på Favrskov Kommunes hjemmeside 7. maj 2014 med tre ugers frist for modtagelse af kommentarer. Offentligheden har hermed haft mulighed for at komme med forslag og bemærkninger til projektet, samt anmode om at få adgang til at hente et udkast til afgørelse på kommunens hjemmeside, når der foreligger et udkast.

Kommunen har i forbindelse med annonceringen modtaget bemærkninger fra Danmarks Naturfredningsforening (DN), som havde følgende bemærkninger:

- DN ser frem til en nærmere angivelse af, hvor staldbygningerne skal være, og hvordan anlægget vil fremstå i landskabet.
- DN vil gerne have klarlagt, om den krævede ammoniakreduktion svarer til 2014 krav.
- I forbindelse med ammoniakberegninger ser DN frem til en nærmere beskrivelse af naturpunkternes art og nuværende tilstand.
- DN bemærker at der er svært at lokalisere de forskellige marklodder.
- DN ser frem til at få nærmere redegørelse for, hvilket biogasanlæg der er aftale med og for hvor meget.
- DN ser frem til, at få en afklaring på, hvordan lagerkapaciteten klares uden udvidelser, idet der nu produceres for 990,7 DE fremfor i nudrift 446,1 DE.
- DN bemærker sig, at ansøgningen er udfærdiget i 2009, hvilket kan give anledning til nærmere overvejelser, om f.eks. de beskrevne arealer til udledning af husdyrgødning nu også er tilgængelige i år 2014/2015, når projektet er effektueret.
- DN bemærker at ansøgningen fremstår i temmelig ufuldstændig form.
- DN vil opfordre til maksimal brug af gode staldsystemer og moderne teknologier for at begrænse øget udledning ammoniak og husdyrgødning til absolut minimum.

Høring

Udkast til miljøgodkendelse blev den 7. juni 2017 sendt til høring hos naboer og skønnede parter i sagen jævnfør forvaltningslovens § 19. Udkastet blev sendt til ansøger selv og en række organisationer og private personer, samt personer og organisationer, der har anmodet herom.

Der var en frist på 6 uger. Det vil sige frem til den 19. juli 2017 til at komme med bemærkninger til udkastet.

Der indkom bemærkninger fra Danmarks Naturfredningsforening(DN) og nabo på Dingsøvej 11.

1. DN er bekymret for bygningernes synlighed i det åbne land og for den øgede ammoniakemission i forbindelse med udvidelsen af svineproduktionen på Dengsøvej 22. DN havde gerne set flere ammoniakreducerende tiltag. Endvidere bemærker DN at merdepositionen af ammoniak til natur beskyttet efter naturbeskyttelsesloven og til kategori 3 natur i henhold til husdyrgodkendelsesbekendtgørelsen i tre tilfælde overskrider den almindeligt accepterede grænse på 1,0 kg N/ha/år, i forhold til to søer og en mose. DN foreslår på baggrund af ovenstående, at der etableres en 5-rækket afskærmende beplantning i en bue rundt om de fremtidige bygninger og den eksisterende gyllebeholder. Den afskærmende beplantning vil ifølge DN på længere sigt begrænse ammoniakdepositionen på beskyttet natur og synligheden af bygningskomplekset på længere afstand.

2. DN er usikker på hvordan beskrivelsen af håndteringen af rågylle skal forstås.

3. Ejer af Dengsøvej 11 er uforstående over for, at der i udkastet til miljøgodkendelsen ikke er nævnt / undersøgt lugtgener hos dem, som er nærmeste naboer og ejer af Dengsøvej 11 er meget bekymret for en forøgelse lugtgener i forbindelse med udvidelsen af svineproduktionen på Dengsøvej 22.

4. Ejer af Dengsøvej 11 er bekymret for en forøgelse af tung trafik forbi deres udkørsel fra ejendommen, da overigtsforholdene er meget dårlige. Endvidere er vejen meget smal, hvilket gør at to biler har svært ved at passerer hinanden.

5. Ejer af Dengsøvej 11 mener, at det bør vurderes om Dengsøgårdens vandværk er dimensioneret til det øgede vandforbrug i forbindelse med udvidelsen af svineproduktionen på Dengsøvej 22, samt om det vil påvirke vandtrykket for de øvrige brugere af vandværket. Desuden skal det vurderes om udvidelsen vil påvirke vandreserven således at det kan blive nødvendigt at foretage en ny boring.

6. Ejer af Dengsøvej 11 oplever fluegener og er bekymret for, at der vil opstå yderligere gener som følger af udvidelsen af husdyrbruget.

7. Ejer af Dengsøvej 11 oplever støjproblemer, specielt i de tidlige morgentimer med af- og pålæsning af svin på Dengsøvej 22 og er bekymret for at disse gener øges i forbindelse med udvidelsen.

8. Ejer af Dengsøvej 11 er bekymret for en øget mængde alger i forbindelse med udvidelsen.

9. Ejer af Dengsøvej 11 er bekymret for, at det efter udvidelsen af dyreholdet på Dengsøvej 22, ikke er muligt at sælge sin ejendommen, når og hvis det bliver aktuelt. Der gives udtryk for en eventuel køber af Dengsøvej 11 kan få svært ved at få belåne ejendommen, da ejendommen efter udvidelse vil blive betegnet som en risikoejendom.

Kommunens besvarelse af de ovenfor anførte bemærkninger:

Ad.1: De nye bygninger etableres i samme terrænkote som de eksisterende bygninger. Det vil sige at der skal graves ud i terrænet. Således vil de nye bygninger delvist være skjult af terrænet. Derfor fastholder Favrskov Kommune sin vurdering om, at der ikke stilles vilkår om afskærmende beplantning. Hvad ammoniakdepositionen angår så har Favrskov Kommune redegjort for, at det ansøgte merdeposition ikke vil medføre en tilstandsændring af naturbeskyttelseslovens § 3. Derfor kræver det ansøgte, uanset at merdepositionen overskrider 1 kgN/ha/år, ikke en dispensation fra naturbeskyttelseslovens § 3. Der henvises til NMK-510-00756.

Ad.2: Alt rågylle overføres løbende til biogasanlæg, hvorfra der modtages 11.157 m³ afgasset gylle retur. Heraf bliver der opbevaret cirka 3.000 m³ på Dengsøvej 22. Den øvrige mængde opbevares på andre ejendomme. I ansøgningskemaet side 13 er der søgt om, at maksimalt 35% af den flydende husdyrgødning opbevares på Dengsøvej 22, hvilket Favrskov Kommune holder ansøger fast på med det stillede vilkår.

Ad.3: Ifølge husdyrbruglovens bestemmelser skal der kun foretages en lugtberegning til enkelt boliger uden landbrugspligt.

Ad.4: Favrskov Kommune vurderer at omfanget af transporter ikke vil antage et omfang, der vil være til væsentlig gene for beboerne i området, da der i snit vil være cirka tre transporter dagligt i ansøgt drift. Desuden giver husdyrbruglovens bestemmelser ikke mulighed for at regulere trafik på offentlig vej.

Ad.5: Som nævnt på side 5 skal godkendelser/tilladelser i forhold til anden lovgivning søges separat. Ejeren er selv ansvarlig for at indhente øvrige fornødne godkendelser eller tilladelser, herunder øget vandindvindingsstilladelse. Desuden har ansøger tidligere oplyst, at han har været i dialog med vandværket.

Ad.6: For at minimere omfanget af gener fra fluer er der i godkendelsen stillet vilkår om effektiv bekæmpelse af fluer.

Ad.7: For at minimere omfanget af gener fra støj er der i godkendelsen stillet vilkår om maksimalt tilladte støjgrænser.

Ad.8: Ifølge husdyrbruglovens bestemmelser skal der ikke foretages en vurdering af en eventuel forøgelse af algebelægninger på naboejendomme.

Ad.9: Ifølge husdyrbruglovens bestemmelser skal der ikke foretages en vurdering af eventuelle effekter på ejendomspriser eller lånemuligheder i et givent område i forbindelse med udarbejdelse af miljøgodkendelser.

Offentliggørelse af godkendelsen

Godkendelsen bekendtgøres ved annoncering på Favrskov Kommunes hjemmesiden den 16. august 2017.

1.7 Klagevejledning

Godkendelsen kan inden 4 uger efter afgørelsens annoncering, det vil sige inden den dato måned år påklages til Miljø- og Fødevarerklagenævnet.

Klageberettiget er ansøger, de klageberettigede organisationer, samt enhver, der har væsentlig, individuel interesse i sagens udfald jævnfør husdyrbruglovens §§ 84, 85, 86 og 87.

Hvis du ønsker at klage over denne afgørelse, kan du klage til Miljø- og Fødevarerklagenævnet. Du klager via Klageportalen, som du finder et link til på forsiden af www.nmkn.dk. Klageportalen ligger på www.borger.dk og www.virk.dk. Du logger på www.borger.dk eller www.virk.dk, typisk med NEM-ID. Klagen sendes gennem Klageportalen til den myndighed, der har truffet afgørelsen. En klage er indgivet, når den er tilgængelig for myndigheden i Klageportalen.

Når du klager, skal du betale et gebyr. Du betaler gebyret med betalingskort i Klageportalen. Gebyret er på 900 kr. for privatpersoner og 1.800 kr. for organisationer. Gebyret tilbagebetales, hvis klagesagen fører til

ændring eller ophævelse af den påklagede afgørelse, klager får helt eller delvist ret i klagen, eller klagen afvises på grund af overskreden klagefrist, manglende klagekompetence eller at klagen ligger uden for klagenævnets kompetenceområde.

Miljø- og Fødevareklagenævnet skal som udgangspunkt afvise en klage, der kommer uden om Klageportalen, hvis der ikke er særlige grunde til det. Hvis du ønsker at blive fritaget for at bruge Klageportalen, skal du sende en begrundet anmodning til den myndighed, der har truffet afgørelse i sagen. Myndigheden videregiver herefter anmodningen til Miljø- og Fødevareklagenævnet, som træffer afgørelse om, hvorvidt din anmodning kan imødekommes.

En klage over en godkendelse efter §§ 12 eller dispensation efter § 9 i husdyrbrugloven, har som udgangspunkt ikke opsættende virkning med mindre Miljø- og Fødevareklagenævnet bestemmer noget andet, jævnfør husdyrbruglovens § 81, stk. 1.

Hvis godkendelsen udnyttes selv om der er klaget, er det på ejers eget ansvar og risiko.

Såfremt afgørelsen påklages, vil dette blive meddelt ansøger.

Denne afgørelse kan endvidere indbringes for domstolene (søgsmål), jævnfør husdyrbruglovens § 90. En eventuel sag skal være anlagt inden 6 måneder efter annonceringen.

Følgende er inden meddelelse af godkendelsen tilsendt udkast til afgørelse til kommentering samt efterfølgende meddelt om godkendelsen:

Klageberettigede i henhold til Husdyrlovens § 84:

- Styrelsen for Patientsikkerhed, Tilsyn og Rådgivning Nord, e-mail: senord@sst.dk
- Moesgård Museum, Moesgård Alle, 8270 Højbjerg, info@moesgaardmuseum.dk

Enhver med væsentlig individuel interesse

Ansøger:

- Martin Molbo, Dengsøvej 22, 8860 Ulstrup, e-mail: mmolbo@skylinemail.dk

Ansøgers konsulent:

- Jakob Altenborg, Frellingvej 27, 8560 Kolind, e-mail: jakob@miljoeognatur.dk

Ejere og beboere af ejendommene:

- Bovsbjergvej 4, 8860 Ulstrup
- Bovsbjergvej 6, 8860 Ulstrup
- Bovsbjergvej 11, 8860 Ulstrup
- Dengsøvej 5, 8860 Ulstrup
- Dengsøvej 7, 8860 Ulstrup
- Dengsøvej 9, 8860 Ulstrup
- Dengsøvej 10, 8860 Ulstrup
- Dengsøvej 11, 8860 Ulstrup
- Dengsøvej 12, 8860 Ulstrup
- Dengsøvej 14, 8860 Ulstrup
- Dengsøvej 16, 8860 Ulstrup
- Dengsøvej 18, 8860 Ulstrup
- Dengsøvej 20, 8860 Ulstrup
- Dengsøvej 24, 8869 Ulstrup
- Hollerupvej 11, 8860 Ulstrup
- Hollerupvej 13, 8860 Ulstrup
- Hollerupvej 15, 8860 Ulstrup
- Hollerupvej 17, 8860 Ulstrup
- Hollerupvej 19, 8860 Ulstrup
- Hollerupvej 23, 8860 Ulstrup
- Højskolevej 2, 8860 Ulstrup
- Højskolevej 3, 8860 Ulstrup
- Højskolevej 4, 8860 Ulstrup
- Højskolevej 5, 8860 Ulstrup
- Højskolevej 6, 8860 Ulstrup
- Højskolevej 7, 8860 Ulstrup
- Langagervej 1, 8870 Langå
- Lille Thorupvej 18, 8860 Ulstrup
- Lille Thorupvej 20, 8860 Ulstrup
- Møgelvej 1, 8860 Ulstrup
- Møgelvej 3, 8860 Ulstrup
- Møgelvej 5, 8860 Ulstrup

Biogasanlæg

- Thorsø Miljø og Biogasanlæg A.M.B.A., Kongensbrovej 10, 8881, e-mail: kontakt@thorsobiogas.dk

Vandværker

- Dengsøgårdens Vandværk, c/o Bo Gulddammer, Dengsøvej 9, 8860 Ulstrup

Klageberettigede i henhold til Husdyrlovens § 85:

- Danmarks Fiskeriforening, H.C. Andersens Boulevard 37, 1553 Købehavn V, e-mail: mail@dkfisk.dk
- Ferskvandsfiskeriforeningen, Vormstrupvej 2, 7540 Haderup, e-mail: nb@ferskvandsfiskeriforeningen.dk
- Arbejderbevægelsens Erhvervsråd, Reventlowsgade 14,1, 1651 København V, e-mail: ae@ae.dk
- Forbrugerrådet, Fiolstræde 17, postbox 2188, 1017 København K, e-mail: fbr@fbr.dk

Klageberettigede i henhold til Husdyrlovens § 86 – lokale foreninger:

- Danmarks Naturfredningsforening, Lokalafdeling Favrskov, Alfred Borg, Solsortevej 2, 8320 Hinnerup, e-mail: dnfavrskov-sager@dn.dk
- Dansk Ornitologisk Forening, Lokalafdeling Favrskov. E-mail: favrskov@dof.dk
- Friluftsrådet, lokalafdeling, Kredsformand Eske Thøgersen, Randers, e-mail: oestjylland@friluftsradet.dk
- Danmarks Sportsfiskerforbund, Distrikt 4 v. Jakob Kjær Madsen, e-mail: jkm@sportsfiskerforbundet.dk

Klageberettigede i henhold til Husdyrlovens § 87 – landsdækkende foreninger:

- Det Økologiske Råd, Blegdamsvej 4B, 2200 København N, e-mail: husdyr@ecocouncil.dk
- Danmarks Naturfredningsforening, Masnedøgade 20, 2100 København Ø, e-mail: dnfavrskov-sager@dn.dk
- Dansk Ornitologisk Forening, Vesterbrogade 140, 1620 København V, e-mail: natur@dof.dk
- Danmarks Sportsfiskerforbund, Skyttevej 4, 7182 Bredsten, e-mail: post@sportsfiskerforbundet.dk

2. Vilkår for afgørelsen

2.1 Gyldighed

- 2.1.1 Udvidelsen skal være udnyttet inden 6 år fra godkendelsens ikrafttræden.
- 2.1.2 De enkelte bygninger med tilhørende teknologier skal være etableret og driftsklar inden dyreholdet udvides i de pågældende bygninger.

2.2 Husdyrbrugets beliggenhed og planmæssige forhold

- 2.2.1 De nye stalde skal placeres og dimensioneres som angivet i bilag 1.
- 2.2.2 De nye stalde skal etableres med samme taghældning, materialer og farve som den eksisterende stald.
- 2.2.3 Højden af de nye slagtesvinestalde inkl. sokkel må ikke overstige 6 meter beregnet i forhold til den terrænkote den eksisterende stald er placeret i.
- 2.2.4 Højden af de nye fodersiloer inkl. sokkel må ikke overstige 15 meter beregnet i forhold til den terrænkote de eksisterende siloer er placeret i.

2.3 Husdyrholdet og staldindretning

Årsproduktion

- 2.3.1 Det tilladte dyrehold er på 23.380 slagtesvin (32-111 kg), i alt 696,2 dyreenheder. Husdyrholdet skal være sammensat og staldindretning m.v. skal være i overensstemmelse med nedenstående skema.

Fordeling af dyr på stalde i ansøgt drift

Ansøgningens StaldID	Dyretype og gulvprofil	Antal dyr	Antal stipladser	Vægt (kg)		Antal DE
				Ind	ud	
Eksisterende slagtesvinestald	Slagtesvin, delvist spaltegulv (25-49 %)	7.280	1.870	32	111	216,78
Ny slagtesvine-stald	Slagtesvin, delvist spaltegulv (49-75 %)	6.150	1.440	32	111	183,13
Ny slagtesvin 2	Slagtesvin, delvist spaltegulv (49-75%)	9.950	2.320	32	111	296,29
I alt		23.380	5.630			696,20

2.4 Ventilation

- 2.4.1 Ventilationsafkast og staldventilatorer skal rengøres og justeres jævnlige og mindst i forbindelse med hver tømning af et staldafsnit, for at forebygge lugt- og støjgener.

2.5 Fodring

Slagtesvin

- 2.5.1 Foderblandeanlægget skal efterses, rengøres og justeres jævnligt, samt af fagkyndig servicetekniker minimum én gang årligt.
- 2.5.2 Den totale mængde P ab dyr pr. år beregnet som kg P ab dyr pr. slagtesvin x antal producerede slagtesvin må maksimalt være 13.791,9 kg P pr. år.

P ab dyr pr. slagtesvin skal beregnes ud fra følgende ligning (IT 2007-2011):

$$(((\text{afgangsvægt} - \text{indgangsvægt}) \times \text{FEsv pr. kg tilvækst} \times \text{gram fosfor pr. FEsv}/1000) - ((\text{afgangsvægt} - \text{indgangsvægt}) \times 0,0055 \text{ kg P pr. kg tilvækst}))$$

Ovenstående er beregnet ud fra forudsætningerne i nedenstående tabel. De enkelte forudsætninger er ikke bindende, men vilkårsligningen skal samlet set overholdes

Faktor	Værdi
Antal producerede slagtesvin	23.380
Indgangsvægt, kg	32
Afgangsvægt, kg	111
FEsv pr. kg tilvækst	2,85
Gram fosfor pr. FEsv, g	4,55
Kg P ab dyr pr slagtesvin	0,59

2.6 Affald, Energi og vandforbrug

- 2.6.1 Der skal på ejendommen udarbejdes en energirapport af et energiselskab eller konsulent, hvor de planlagte energiforbrugende processer i bedriften gennemgås. Der skal udarbejdes en rapport som indeholder resultater og eventuelle konkrete energispareforslag. Rapporten skal udarbejdes inden byggeriet påbegyndes og senest to år efter meddelelse af denne godkendelse.
- 2.6.2 Elmåleren og vandmåleren skal aflæses 1 gang om året til kontrol af forbruget.
- 2.6.3 Der skal til enhver tid foreligge dokumentation for, at affald bortskaffes miljømæssigt forsvarligt. Ved tilsyn skal det kunne demonstreres at affaldstyperne bliver sorterede. Det skal ligeledes kunne dokumenteres at affaldet aftages af godkendte virksomheder og transporteres af godkendte transportører, f.eks. ved hjælp af kvitteringer fra virksomhederne.

2.7 Gødningsproduktion og -håndtering

Flydende Gødning

- 2.7.1 Der skal enten anvendes gyllevogne med påmonteret pumpe og returløb, således at spild af flydende husdyrgødning undgås. Alternativt kan der ved hver gylletank, hvor der sker påfyldning af gyllevogn, anlægges en læsseplads, således at spild kan opsamles. Pladsen skal etableres i henhold til Landbrugets Byggeblad for "læsseplads for gyllevogne", nr. 103.11.02 Afløbet/pumpebrønden skal dimensioneres således, at også et større spild kan opsamles.

- 2.7.2 Alle beholdere til husdyrgødning skal mindst en gang om året tømmes helt, og der skal ske indvendig og udvendig inspektion (om muligt) med henblik på reparation og vedligeholdelse. Inspektionen og eventuelle tiltag skal noteres i logbogen.
- 2.7.3 Der må maksimalt opbevares en mængde flydende husdyrgødning på ejendommen, som svare til 35 % af den producerede gylle på ejendommen.
- 2.7.4 Der skal etableres fast overdækning på den eksisterende gyllebeholder.

2.8 Forurening og gener fra husdyrbruget

Støj fra anlæg og maskiner

- 2.8.1 Svinebrugets bidrag til støjniveauet må ikke overstige følgende grænseværdier, målt ved nabobeboelser, markarbejdet er ikke omfattet:

	Tidsinterval	Grænseværdi	Midlingstid
Mandag – fredag	Kl. 07.00-18.00	55 dB(A)	ref. tid 8 timer
Lørdage	Kl. 07.00-14.00	55 dB(A)	ref. tid 7 timer
Lørdage	Kl. 14.00-18.00	45 dB(A)	ref. tid 4 timer
Søn- og helligdage	Kl. 07.00-18.00	45 dB(A)	ref. tid 8 timer
Aften	Kl. 18.00-22.00	45 dB(A)	ref. tid 1 time
Nat	Kl. 22.00-07.00	40 dB(A)	ref. tid ½ time

Støjens maksimalværdi må om natten ikke overstige ovenstående grænseværdier med mere end 15 dB(A) ved alle beboelser. Støjbelastningen er det ækvivalente, korrigerede støjniveau i dB(A) målt eller beregnet i punkter 1,5 m over terræn. Referencetiden er det mest støjbelastede tidsrum i perioden.

Såfremt tilsynsmyndigheden skønner, at eventuelle klager vedrørende støj er velbegrundede, skal ejendommen for egen regning eftervises, at de stillede støjkrav er overholdt.

Fluer, skadedyr og døde dyr

- 2.8.2 På husdyrbruget skal der foretages effektiv fluebekæmpelse i overensstemmelse med de af Aarhus Universitet, Institut for Agroøkologi, fastsatte retningslinjer herom.

Støv

- 2.8.3 Fodersiloer skal indrettes således, at støvgener i forbindelse med indblæsning af foder undgås.

Lys

- 2.8.4 Det skal sikres at udendørs pladsbelysning ikke har fjernvirkning.
- 2.8.5 Belysning i stalde skal være slukkede mellem kl. 23 og 06, med mindre menneskelig aktivitet er påkrævet i stalden. Dog er vågelys tilladt.

2.9 Driftsforstyrrelser og uheld

- 2.9.1 Bedriften skal indrettes og drives, så spild og andet ukontrolleret udslip af forurenende stoffer forhindres eller forebygges, og sådan at skadernes omfang begrænses, hvis der alligevel sker uheld.
- 2.9.2 Der skal foreligge en opdateret beredskabsplan på husdyrbruget, som fortæller, hvornår og hvordan der skal reageres ved uheld. Beredskabsplanen skal kontrolleres/revideres mindst 1 gang om året, samt såfremt det viser sig nødvendigt. I tilfælde af uheld skal disse noteres særskilt i logbog.
- 2.9.3 Beredskabsplanens indhold skal være tilgængelig og kendt af gårdens ansatte og øvrige som arbejder på ejendommen og udleveres til indsatsleder og miljømyndighed i forbindelse med uheld, forureninger, brand og lignende.

Ophør

- 2.9.4 Ved bedriftens ophør, skal der udføres følgende forureningsbegrænsende foranstaltninger:
- Alle anlæg skal tømmes og rengøres for husdyrgødning, der bortskaffes efter gældende regler.
 - Restkemikalier, olieaffald, medicinaffald m.v. skal bortskaffes i henhold til affaldsregulativene.

2.10 Egenkontrol

- 2.10.1 Et eksemplar af godkendelsen skal til enhver tid være tilgængeligt på landbruget. Driftspersonalet skal være orienteret om godkendelsens indhold og vilkår.
- 2.10.2 Dokumentation i tilknytning til egenkontrollen skal opbevares på husdyrbruget i mindst fem år og forevises på tilsynsmyndighedens forlangende.

2.10.3 Besætningens størrelse:

- antal dyr på årsbasis af slagtesvin opgjort pr. planperiode (1. august – 31. juli)
- gennemsnitlig vægtinterval for slagtesvin (indgangs- og afgangsvægt/slagtevægt)

2.10.4 Fodring

Slagtesvin

Der skal foretages produktionskontrol (effektivitetskontrol), hvoraf følgende skal fremgå:

- antal producerede dyr
- gennemsnitlige vægtintervaller (indgangs-, og afgangsvægt/slagtevægt)
- foderforbrug pr. kg tilvækst
- det gennemsnitlige indhold af fosfor pr. FEsv i foderblandingerne.

- P ab dyr skal på baggrund af produktionskontrollens (effektivitetskontrollens) oplysninger beregnes for en sammenhængende periode på minimum 12 måneder i perioden 15. september til 15. februar, svarende til den periode, der gælder for beregning af type-2 korrektionsfaktoren i gødningsregnskabet.
- Der skal udarbejdes en blandeforskrift for foder mindst hver tredje måned, såfremt der anvendes hjemmeblandet foder.

- Produktionskontrollen (effektivitetskontrollen), indlægssedler for hver tredje måned samt eventuelle blandeforskrifter skal opbevares på husdyrbruget i mindst fem år og forevises på tilsynsmyndighedens forlangende.

2.10.5 **Vedligeholdelse:**

- Den årlige servicereport for eftersyn og justering af foderblandeanlæg.

2.10.6 **Bortskaffelse af affald**

- Der skal til enhver tid foreligge dokumentation for, at affald bortskaffes miljømæssigt forsvarligt. Dokumentationen kan være i form af kvitteringer fra godkendte transportører og modtagere af affaldet.

2.10.7 **El og vandforbrug:**

- Elmåleren skal aflæses 1 gang om året som kontrol af elforbruget.
- Vandmåleren skal aflæses 1 gang om året som kontrol af vandforbruget.

2.10.8 **Beredskab**

- Årlig ajourføring af beredskabsplan
- Logbog over eventuelle uheld og driftsforstyrrelser

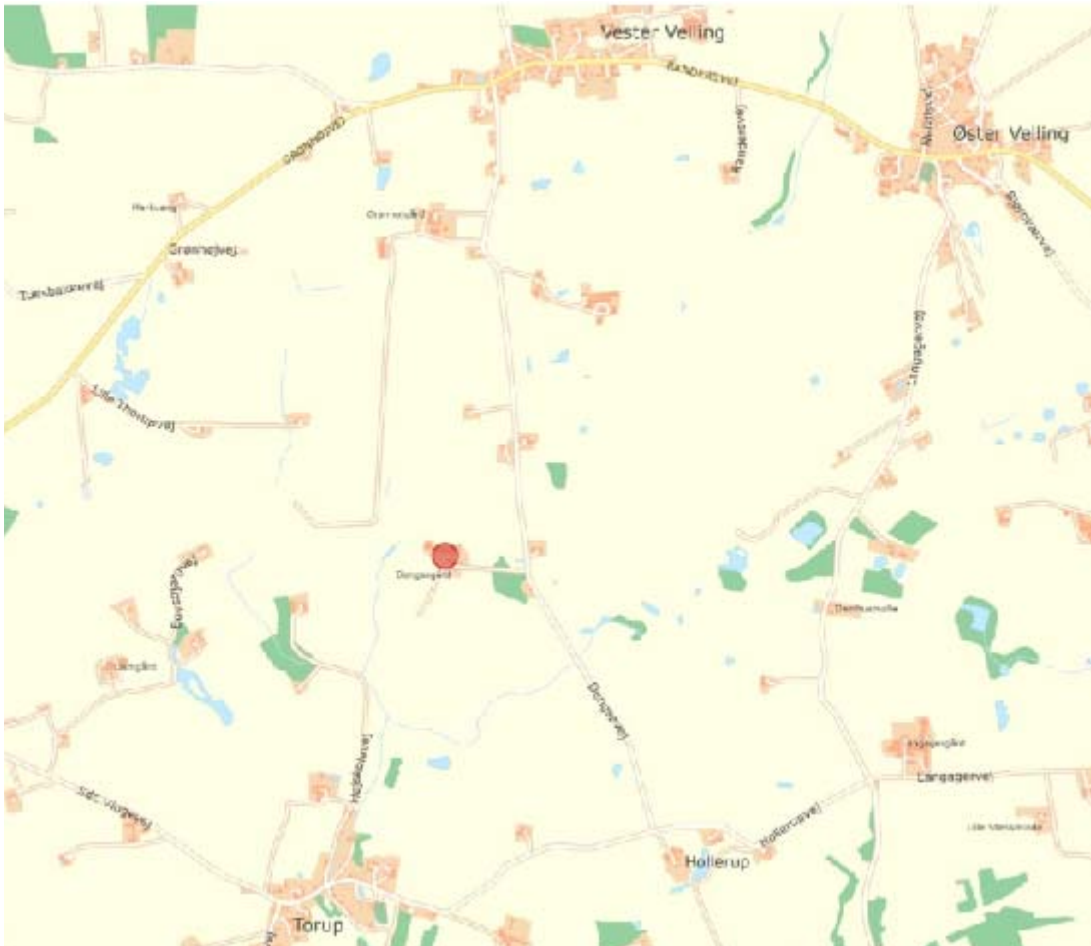
3. Anlæggets beliggenhed og planmæssige forhold

3.1 Beliggenhed, landskab og afstandskrav

Miljøteknisk redegørelse

Beliggenhed

Anlægget ligger knapt 900 meter nord for Torup, og godt 1,4 kilometer syd for Vester Velling.



Staldanlæggets placering ved rød prik.

Landskab og udpegninger

Anlægget ligger i et kuperet område med spredt bebyggelse og dyrkede marker. Terrænet omkring anlægget er kuperet, men i øvrigt præget af landbrugsdrift. Anlægget er beliggende ved mindre skov, men i øvrigt ligger anlægget langt fra natur og fortidsminder.

Anlægget ligger i et område, der i Kommuneplan 13 er udpeget som et udbygningsområde for store landbrug.

Anlægget ligger uden for fredninger, klitfredningslinje, strand-, sø-, å- og fortidsmindebeskyttelseslinjer samt udenfor skov- og kirkebyggelinjer.

Anlægget

Anlægget består i dag af en stald på 1.800 m², en gylletank på 3.000 m³ og to kornsiloer.

Der skal opføres to nye stalde på henholdsvis 1.600 m² og 2.050 m². De nye stalde vil blive opført i tilknytning til eksisterende bebyggelse og vil indgå som en del af det samlede bygningsanlæg. De nye stalde vil blive 6 meter høje og opført med samme taghældning, materialer og farve som eksisterende stalde.

Fodersiloer

Der skal også opføres to nye siloer i tilknytning til de eksisterende siloer. De nye siloer bliver samme højde som de eksisterende siloer (15 meter).

De nye bygninger etableres i samme terrænkote som de eksisterende bygninger.

Gyllebeholder

Gyllebeholderen er på 3.000 m³ og er placeret umiddelbart vest for eksisterende bygninger. Der etableres teltoverdækning på gyllebeholderen i ansøgt drift.

Anlæggets placering fremgår af situationsplanen i bilag 1.



Dengsøvej 22 set fra nordøst.

Afstandskrav

Afstandskrav efter husdyrbruglovens § 6

	Krav i meter	Afstand i meter
Kommuneplanens rammedel fremtidigt byzone- eller sommerhusområde	50	Cirka 2,7 kilometer til Ulstrup
Område i landzone, der i lokalplan er udlagt til boligformål, blandet bolig og erhvervsformål eller til offentlige formål med henblik på beboelse, institutioner, rekreative formål og lign	50	Cirka 2 kilometer til lokalplan for jordbrugsparcer ved Sønder Vinge
Nabobeboelse	50	Cirka 240 meter til Dengsøvej 11

Afstandskrav efter husdyrbrugslovens § 8

	Krav i meter	Afstand i meter
Ikke-almene vandforsyningsanlæg	25	Cirka 200 meter
Almene vandforsyningsanlæg	50	Cirka 1.100 meter
Vandløb/dræn/sø	15	Cirka 140 meter
Offentlig og privat fællesvej	15	Cirka 215 meter
Levnedsmiddelvirksomhed	25	Ingen inden for 25 meter
Beboelse på samme ejendom	15	Cirka 75 meter
Naboskel	30	Cirka 85 meter



Dengsøvej 22 set fra sydvest, lige uden for Torup.

Kommunens bemærkninger og vurdering

Redegørelsen for landskabet, bebyggelses- og beplantningsmønsteret er dækkende, men anlægget vil fremtræde synligt over lang afstand fra nordvest, og rejse sig op i landskabet set fra Højskolevej i Torup.

Det er derfor væsentligt, at de nye og den eksisterende stald kommer til at fremstå harmoniske og ens, hvilket stiller krav til valget af materiale og farve. Desuden er det vigtigt at få en ensartet fremtoning i former, hvilket bedst gøres ved at lave staldene med ens taghældning.

Sammenspillet mellem staldene vurderes at være optimalt, og Favrskov Kommune finder derfor ingen grund til at stille krav om slørende beplantning omkring anlægget.

Det er Favrskov Kommunes vurdering, at det ansøgte overholder afstandskravene i husdyrbrugslovens §§ 6 og 8, samt husdyrgødningsbekendtgørelsens § 20

Med de stillede vilkår om bygningsudformning og tidsfrister for udnyttelse, finder Favrskov Kommune projektet i overensstemmelse med husdyrbrugsloven.

4. Husdyrhold, staldanlæg og drift

4.1 Husdyrhold og staldindretning

Miljøteknisk redegørelse

Produktionens størrelse

Det tilladte dyrehold i nudrift er 7.000 slagtesvin (40-98 kg) svarende til 151,6 dyreenheder.

Det tilladte dyrehold efter udvidelsen er 23.380 slagtesvin (32-111 kg) svarende til i alt 696,2 dyreenheder.

Der er samlet set tale om en udvidelse på i alt 544,6 dyreenheder.

Staldindretning

Fordeling af dyr på stalde i ansøgt drift

Ansøgningens StaldID	Dyretype og gulvprofil	Antal dyr	Antal stipladser	Vægt (kg)		Antal DE
				Ind	ud	
Eksisterende slagtesvinestald	Slagtesvin, delvist spaltegulv (25-49 %)	7.280	1.870	32	111	216,78
Ny slagtesvine-stald	Slagtesvin, delvist spaltegulv (49-75 %)	6.150	1.440	32	111	183,13
Ny slagtesvin 2	Slagtesvin, delvist spaltegulv (49-75%)	9.950	2.320	32	111	296,29
I alt		23.380	5.630			696,20

Tidsplan

Det forventes at byggeriet sættes i gang i løbet af 2 år. Det er ikke fast om der udvides i etaper eller om begge de nye stalde bygges på en gang.

Ind- og udleveringsramper

Der etableres nyt udleveringsrum i den nye stald der ligger nærmest den eksisterende stald. Ramperne etableres med et fald mod et dræn som afleder vand/gødning til gyllekanalerne.

Kommunens bemærkninger og vurdering

Med henblik på overholdelse af forudsætningerne for BAT og lugtberegningerne er der stillet vilkår om at dyreholdet på ejendommen skal placeres i de stalde og med de vægtintervaller og stipladser (maksimale antal dyr på stald af gangen), som er angivet i den miljøtekniske redegørelse.

Favrskov Kommune vurderer, at så længe tidsfristerne i vilkår 1 overholdes, kan de nye stalde bygges i det tempo, der vil passe ansøger. Det er dog vigtigt at være opmærksom på, at alle vilkår som udgangspunkt træder i kraft, når udvidelsen påbegyndes. Dette gælder også selvom udvidelsen startes i den eksisterende stald.

4.2 Ventilation

Miljøteknisk redegørelse

Slagtesvinestaldene er med diffus undertryksventilation. Der er separat styring på hver sektion, som styrer alt med varme/ventilation og overbrusning og alarm. Afkastene er 1 meter over taget. Afkasthastigheden er 10-11 m/s. Ventilationen er frekvensstyret.

Styring af ventilationen i staldene er med til at sikre et godt indeklima og samtidig med til at reducere forbruget af energi til et absolut minimum.

Afkastkanaler vaskes mellem hvert hold.

Kommunens bemærkninger og vurdering

Det er BAT i forhold til management at vedligeholde og rengøre ventilationsanlægget. Årsagen er, at ventilationsanlægget ellers kan give anledning til lugt og støjgener, samtidig med at energiforbruget øges unødigt. Der er derfor stillet vilkår til rengøring og vedligeholdelse af ventilationsanlægget.

Kommunen vurderer, at det stillede vilkår sikrer at ventilationssystemet ikke giver anledning til gener for de omkringboende.

4.3 Fodring

Miljøteknisk redegørelse

Foderforbrug

Råvarer	Nudrift Ton	Ansøgt Ton
Korn	800	3.000
Soyaskrå	300	1.125
Mineraler	24	90

Der forventes et årligt foderforbrug på til slagtesvin på ca. 5 mio. foderenheder (FE).

Opbevaring af foder

Korn opbevares i gastætte siloer, og tilskudsfoder opbevares indendørs i siloer og bigbags.

Der kan opbevares 12 tons færdigblandet vådfoder.

Fodring

Der anvendes hjemmeblandet vådfoder.

Der anvendes fasefodring, så der fodres efter dyrenes behov.

Slagtesvin

Ansøger har fravalgt at benytte fodring som virkemiddel til at reducere ammoniakfordampningen, mens fosforindholdet i foderet er valgt til 4,55 g P/FE.

I IT-ansøgningssystemet anvendes de husdyrgødningsnormer, der er på ansøgningstidspunktet. Siden april 2011 er husdyrgødningsnormerne i IT-ansøgningssystemet blevet opdateret årligt den 1. oktober. Normtallene i ansøgningen er fra 2011/2012 og ligger på 147,4 gram råprotein og 4,7 gram fosfor per foderenhed til slagtesvin.

Der er valgt et gennemsnitligt niveau af fosfor på 4,55 gram fosfor i alle slagtesvinestalde, hvilket ligger under normtallene for 2011/2012. Dette betyder at den totale mængde P udskillelse af dyr for de 23.380 slagtesvin maksimalt må udgøre i alt 13.791,9 kg P/år.

Forudsætninger til beregning af den gennemsnitlige udskillelse af N og P ab dyr for slagtesvin, fremgår af tabellen nedenfor:

Ansøgning	
Faktor	Værdi
Antal producerede smågrise	23.380
Indgangsvægt, kg	32 ³⁾
Afgangsvægt, kg	111
FEsv pr. kg tilvækst	2,85 ³⁾
Gram råprotein pr. FEsv, g	147,4 ³⁾
Gram fosfor pr. FEsv, g	4,55 ³⁾
Kg N ab dyr pr slagtesvin	2,9715 ¹⁾
Kg P ab dyr pr slagtesvin	0,5899 ²⁾
Kg N ab dyr, totalt	69.473,7
Kg P ab dyr, totalt	13.791,9

1) N ab dyr pr. slagtesvin = $((\text{afgangsvægt} - \text{indgangsvægt}) \times \text{FEsv pr. kg tilvækst} \times \text{gram råprotein pr. FEsv}/6250) - ((\text{afgangsvægt} - \text{indgangsvægt}) \times 0,0296 \text{ kg N pr. kg tilvækst})$, hvor afgangsvægt = slagtevægt x 1,31.

2) P ab dyr pr. slagtesvin = $((\text{afgangsvægt} - \text{indgangsvægt}) \times \text{FEsv pr. kg tilvækst} \times \text{gram fosfor pr. FEsv}/1000) - ((\text{afgangsvægt} - \text{indgangsvægt}) \times 0,0055 \text{ kg P pr kg tilvækst})$.

3) Normtal fra IT-ansøgningssystemet

Kommunens bemærkninger og vurdering

Kommunen vurderer at opbevaring af foderstoffer i tætte siloer reducerer støv, spild og tilhold af skadedyr. Samtidig spares energi til tørring af korn.

Projektet overholder det samlede beregnede BAT-emissionskrav for fosfor på 15.525 kg fosfor per år for anlæggets 696,2 dyreenheder. Se kapitel 8.

Det er valgt at reducere fosforindholdet i foderet i forhold til normtal. Der stilles derfor vilkår til fodringen af slagtesvinene på ejendommen. Vilkåret fastsættes som krav til maksimalt P ab dyr pr. år.

4.4 Energi- og vandforbrug Miljøteknisk redegørelse

Energiforbrug

Opgørelsen af energiforbruget i nudrift er foretaget ud fra regnskabstal. Energiforbruget i ansøgt drift er beregnet ud fra et skønnet forbrug:

Energiforbrug	Nudrift	Ansøgt drift
Dieselolie	7.500 l	7.500 l
Elforbrug	76.500 kwh	280.000 kwh
Fyringsolie	0 l	0 l

Største energiforbrugende processer på ejendommen er ventilation af stalde og opvarmning af vand til rengøring.

Energibesparende foranstaltning

Belysning:

- Der bruges energisparepærer/lavenergi belysning
- Lamper rengøres jævnligt
- Lyset er tændt i forbindelse med fodring og ophold i staldene. Ophold og fodring sker typisk indenfor tidsrummet 07-15.30 og indenfor den periode vil lyset i staldene typisk være tændt i 5 timer.

Det skal understreges, at tidspunkterne for lys er vejledende og der vil kunne være daglige og sæsonmæssige udsving i varigheden af tændt lys.

Korntørring:

Korn opbevares i gastætte siloer og der er derfor ikke behov for korntørring.

Transport:

Køretøjer vedligeholdes og tomgangskørsel undgås. Ansøger har fokus på at minimere antal transporter.

Ventilation:

Slagtesvinestaldene er med diffus undertrykventilation. Der er separat styring på hver sektion, som styrer alt med varme/ventilation og overbrusning og alarm. Ventilationen er frekvensstyret.

Styring af ventilationen i staldene er med til at sikre et godt indeklima og samtidigt med til at reducere forbruget af energi til et absolut minimum.

Vandforbrug

Opgørelsen af vandforbruget i nudrift er foretaget ud fra normalt. Vandforbruget i ansøgt drift er beregnet ud fra normalt:

	Nudrift	Ansøgt drift
Drikkevand inkl. spild	3.400 m ³	12.500 m ³
Vask af stier	200 m ³	600 m ³
I alt	3.600 m ³	13.100 m ³

Vandbesparende foranstaltninger

- Anlæggets drikkevandsinstallationer rengøres og efterses jævnligt med henblik på at undgå spild.
- Ansøger bestræber sig på at minimere forbruget af vaskevand. Der etableres vandure/bi-ure, hvor vandforbruget følges.
- Vandforbruget minimeres ved at der bruges drikkenipler over fodertrugene. Dermed opsamles det vand, der spildes og der anvendes kun præcist det drikkevand grisene tapper.
- For ikke at bruge mere vand end nødvendigt og samtidig få en effektiv rengøring, anvendes iblødsætning og højtryksrensere, når staldene rengøres.
- Stophaner på vandslanger.

Kommunens bemærkninger og vurdering

Det er BAT at registrere vand- og energiproduktionen og herved skaffe sig et overblik over eventuelle indsatsområder, hvor man kan minimere ressourceforbruget. Samtidig kan en regelmæssig aflæsning af vand- og energiforbrug være med til at fejl eller lækager opdages og derfor hurtigere kan udbedres.

Favrskov Kommune vurderer, at det er vigtigt at få en energikonsulent til at gennemgå ejendommens nuværende og planlagte energiforbrug, med henblik på at finde mulige energibesparende foranstaltninger hvilket der stilles vilkår om.

Kommunen vurderer endvidere, at det er vigtigt at overvåge ressourceforbruget med henblik på en løbende nedbringelse. Derfor er der stillet et egenkontrol-vilkår til registrering af el- og vandforbrug mindst en gang om året.

Vandinstallationer skal indrettes efter anvisningerne i *DS/EN1717 om tilbagestrømningssikring – Rørcenter-anvisning 015*.

Favrskov Kommune vurderer, at der med de nuværende og planlagte tiltag til registrering og minimering af vand- og energiforbruget sikres, at ressourceforbruget er mindst muligt for denne driftstype.

4.5 Spildevand og regnvand Miljøteknisk redegørelse

Vask af marksprøjte og øvrige maskiner

Foregår på anden ejet ejendom.

Sanitært spildevand

Afledes til septiktank med nedsivning.

Regnvand

Tagvandet afledes til dræn og derfra til nedsivning i mindre sø.

Vask af staldinventar og andet udstyr

Spildevandet fra vask af stald og andet udstyr ledes til gyllen.

Kommunens bemærkninger og vurdering

Vask af marksprøjte og øvrige maskiner

Det er kommunens vurdering, at der er en miljømæssig risiko forbundet med vask af maskiner og ikke mindst sprøjteudstyr. Da maskinerne vaskes på en anden ejet ejendom, stilles der ikke vilkår om indretning af en vaskeplads på Dengsøvej 22.

Sanitært spildevand

Afledning eller nedsivning af sanitært spildevand og regnvand fra tage og befæstede arealer er omfattet af *Bekendtgørelse nr. 726 af 1. juni 2016 om spildevandstilladelser m.v. efter miljøbeskyttelseslovens kapitel 3 og 4*, samt eventuelle senere ændringer af denne.

Der sker i forbindelse med udvidelsen ikke en ændring af de eksisterende forhold.

Regnvand

Tagfladerne øges i forbindelse med udvidelsen. Herved sker der en forøgelse af mængden af tagvand. Udledning af tag- og overfladevand uden rester af husdyrgødning, der ansøges udledt til faskiner eller dræn er ikke indeholdt i denne godkendelse.

Der gøres opmærksom på, at en øget udledning af øvrigt overfladevand og tagvand (regnvand) kræver kommunal tilladelse, som skal være ansøgt og meddelt inden byggeriet afsluttes. Ændret afledning eller nedsivning af sanitært spildevand og regnvand fra tage og befæstede arealer kræver tilladelse hos kommunen.

Vaskevand fra staldinventar og andet udstyr

Vaskevand fra staldinventar og andet udstyr, der kan indeholde gødningsrester er per definition gylle og derfor omfattet af bestemmelserne i husdyrgødningsbekendtgørelsen.

Kommunen vurderer, at kapaciteten i gyllebeholderne er tilstrækkelig til at der tilledes de oplyste mængder vand fra drikkevandsspild og vaskevand fra stalde.

Påfyldning af gyllevogn

Al omlastning af gylle sker med sugestuds.

Plads til påfyldning af gyllevogn, samt ind- og udleveringsramper skal placeres således, at der ikke opstår risiko for tilførsel af gylle til tagvand fra bygninger og/eller til overfladevand fra befæstede arealer via afløb, samlebrønde, omfangsdræn eller faskiner. Ind- og udleveringsramper skal holdes rene for gødningsrester. Vaskevand fra ramper og påfyldningspladser skal føres til gyllebeholder i overensstemmelse med husdyrgødningsbekendtgørelsens regler.

Kommunen vurderer at omlastning af gylle med sugestuds ikke vil give anledning til spild på jorden. Det vurderes endvidere at ind- og udleveringsramper der har tilbagefald mod stalden og som renholdes ikke vil give risiko for forurening af tagvand og overfladevand.

4.6 Affald og forbrugsstoffer Miljøteknisk redegørelse

Opbevaring af diesel- og fyringsolie

Dieselolie opbevares i godkendt tank på 4.000 liter i maskinhus.

Opbevaring af rengøringsmidler, kemikalier og lignende

Rengøringsmidler og kemikalier opbevares i tilknytning til personalerum.

Opbevaring og bortskaffelse af affald

Oversigt over affaldstyper

Affaldstype	Opbevaring	Bortskaffelse Udgangspunkt/Lovligt
Jern og metal	I tønder i lade	Jatob i Bjerringbro
Genanvendeligt pap, papir og plast	Container	Genbrugspladsen
Forbrændingsegnet pap, papir og plast (bl.a. rengjort pesticidemballage)	800 L container	Afhentningsaftale med Kaj Ove og Søn I/S
Afdækningsplast (fra bl.a. ensilage og markstak)	Ingen	Til forbrænding
Farligt affald (oliefiltre, akkumulatører, olie- og benzin udskillere,	Ingen spildolie og filtre	Små mængder: Genbrugspladsen Store mængder: Godkendt modtagestation

spildolie, batterier, lavenergipærer, rester af: handelsgødning, pesticider, rengøringsmidler, maling og olie samt emballage fra farligt affald)		
Affald fra elektrisk og elektronisk udstyr	Samles i maskinhus	Genbrugspladsen
Klinisk risikoaffald (medicinrester, tomme medicinflasker, brugte kanyler)	I beholder i velfærdsrum	Favrskov Kommunes indsamlingsordning
Døde dyr	Kadaverkappe	DAKA

Kommunens bemærkninger og vurdering

Oplag af affald, olieprodukter og kemikalier må ikke medføre forurening eller risiko for forurening af omgivelserne, herunder af jord, vandområder, grundvand, luft eller kloak samt uhygiejniske forhold.

Opbevaring af diesel og fyringsolie skal følge reglerne i den til enhver tid gældende olietanksbekendtgørelse.

Opbevaring og bortskaffelse af affald skal overholde de til enhver tid gældende affaldsregulativer, indsamlingsordninger, anmeldepligter og forskrifter for Favrskov Kommune.

Som landbrugsvirksomhed er det særligt vigtigt at kende kommunens:

- Regulativ for Erhvervsaffald,
- Forskrift for opbevaring af farligt affald,
- Anmeldepligten for bortskaffelse af bygge- og anlægsaffald
- Indsamlingsordning for klinisk risikoaffald, samt
- Tilmeldingspligt for bortskaffelse erhvervsaffald via de kommunale modtagestationer.

Oplysninger om virksomhedens forpligtigelser ved opbevaring og bortskaffelse af affald findes på Favrskov Forsynings hjemmeside <http://www.favrskovforsyning.dk> og Favrskov Kommunes hjemmeside <https://www.favrskov.dk/>.

Virksomheden er selv forpligtiget til at holde sig ajour med eventuelle ændringer af reglerne. Ved tilsyn skal det kunne dokumenteres at kommunens regler følges, samt at affald opbevares og bortskaffes korrekt.

Opbevaring af animalsk affald, herunder døde dyr, skal følge de enhver tid gældende regler fra fødevarestyrelsen om opbevaring m.m. af døde produktionsdyr. Se også fødevarestyrelsens hjemmeside <http://www.foedevarestyrelsen.dk>.

Affaldsproducerende virksomheder, herunder landbrug, har desuden pligt til at kildesortere det producerede affald, samt drive og indrette virksomheden således at affaldshierarkiet iagttages.

Affaldshierarkiet:

- 1) Affaldsforebyggelse.
- 2) Forberedelse med henblik på genbrug.
- 3) Genanvendelse.
- 4) Anden nyttiggørelse.
- 5) Bortskaffelse.

At affaldshierarkiet iagttages vil sige, at driftslederen først og fremmest skal søges at minimere affaldsproduktionen på ejendommen. Det producerede affald skal derefter sorteres således, at mest affald kan genanvendes, hvis genanvendelse ikke er muligt, skal mest muligt affald nyttiggøres ved forbrænding. Således at mindst muligt affald bortskaffes til deponi.

Vurdering

Kommunen vurderer, at olie, kemikalier samt affald ud fra de givne oplysninger opbevares på forsvarlig vis.

For at muliggøre kontrol af bortskaffelsen af affald, stilles der vilkår om, at der ved tilsyn skal foreligge dokumentation for, hvordan affaldet er bortskaffet, eksempelvis via kvitteringer.

4.7 Egenkontrol og dokumentation

- Gødningsbeholdere følger reglerne for kontrol min. hvert 5/10 år.
- En gang årligt udarbejdes "Gødnings- og husdyrindberetning" samt "Mark og gødningsplaner", begge dele anvendes til dokumentation af husdyrholdets størrelse og forbrug af gødning.
- Vand og strømforbrug monitoreres ½ årligt.

Kommunens bemærkninger og vurdering

Egenkontrollen skal primært sikre, at der føres logbog med alle relevante parametre af betydning for overholdelse af de forudsætninger, der ligger til grund for godkendelsen, tilsynsmyndighedens kontrol af godkendelsens vilkår.

I vilkår om egenkontrol fremgår det, hvilken dokumentation, der skal være til rådighed i forbindelse med tilsyn på ejendommen. Vilkår for egenkontrol understøtter primært andre stillede vilkår i godkendelsen.

Egenkontrol og overvågning af miljøparametre og emissioner indgår, som en del af i IPPC-direktivets krav til IPPC-pligtige virksomheder. Vilkårene under egenkontrollen er derfor en vigtig del af godkendelsen.

4.8 Driftsforstyrrelser og uheld

Miljøteknisk redegørelse

Påfyldning af gylle

Gyllevognene vil fyldes med sugestuds. Herved elimineres mulighederne for gyllespild i forbindelse med pumpefejl og påfyldning af gyllevogn. Anvendelse af sugestuds betragtes som den mest miljøforsvarlige måde at fylde gyllevognen.

Afhentning af gylle til biogasanlæg foregår ligeledes med sugestuds fra fortanken.

Vask og påfyldning af marksprøjte

Ingen vask og påfyldning af marksprøjte

Placering af gyllebeholder

Gyllebeholderen er placeret ved bygningerne, uden mulighed for at spild kan løbe i drænen eller tagnedløb.

Placering af ind- og udleveringsramper

Ind og udlevering ramper er placeret i tilknytning til de enkelte staldafsnit

Strømsvigt

Se beredskabsplan

Flydende fodertank

Der findes ved nudrift en tank til valle i fodercentralen. Denne skal udskiftes med en større nedgravet tank med overfyldningsalarm i forbindelse med udvidelsen.

Syreopbevaring

Ingen

Flydende kunstgødning

Ingen lager til flydende handelsgødning

Drikkevandsboringer

Der er ingen boringer indenfor 100 meter af produktionsbygningerne

Beredskabsplan

Der er udarbejdet en beredskabsplan for driftsuheld. Beredskabsplanen omfatter brand, overløb gylle, kemikalie/oliespild. Medarbejdere, ejer og andre med fast adgang til bedriften er vejledt i beredskabsplanen. Beredskabsplanen har en fast plads i servicerummet.

Kommunens bemærkninger og vurdering

Påfyldning af gylle

Påfyldning af gylle via en sugestuds vurderes at nedsætte risikoen for spild væsentligt.

Vask og påfyldning af marksprøjte

Foregår ikke på ejendommen.

Placering af gyllebeholder

Gyllebeholderen er omfattet om et krav om gyllealarm, jævnfør husdyrgødningsbekendtgørelsen.

Placering af ind- og udleveringsramper

Placering og udformning af ramperne vurderes at opfylde de lovmæssige krav.

Strømsvigt

Bliver håndteret i beredskabsplanen.

Flydende fodertank

Etableres med overfyldningsalarm.

Syreopbevaring

Ingen syreopbevaring på ejendommen.

Flydende kunstgødning

Intet oplag af flydende kunstgødning på ejendommen.

Drikkevandsboringer

Der er ingen drikkevandsboringer så nær ved anlægget, at der kan ske påvirkning i tilfælde af uheld.

Beredskabsplan

Bedriften skal indrettes og drives, så spild og andet ukontrolleret udslip af forurenende stoffer forhindres eller forebygges, og sådan at skadernes omfang begrænses, hvis der alligevel sker uheld.

Ved uheld der afstedkommer risiko for forurening af miljøet skal beredskabet straks orienteres via tlf. 112.

Der er stillet vilkår om at der skal foreligge en opdateret beredskabsplan på husdyrbruget, som fortæller, hvornår og hvordan der skal reageres ved uheld, der kan medføre konsekvenser for det eksterne miljø. Af beredskabsplanen skal telefonnumre til kontaktpersoner og offentlige kontaktinstanser i forbindelse med eventuelle uheld være nedskrevet. Beredskabsplanen skal indeholde forholdsregler i forbindelse med uheld med gylle, kemikalier, driftsmateriel, strømsvigt og brand. Beredskabsplanen skal endvidere indeholde et kort over udbringningsarealer, dræn, brønde og borer.

Beredskabsplanens indhold skal være kendt af gårdens ansatte m.m. og udleveres til indsatsleder og miljømyndighed i forbindelse med uheld, forureninger, brand og lignende.

Beredskabsplanen skal være lettilgængelig og synlig for ansatte og øvrige, der færdes på ejendommen.

I tilfælde af driftsforstyrrelser og uheld skal disse noteres i særskilt logbog, jf. vilkår for egenkontrol, og der skal udarbejdes en procedure med henblik på at forebygge situationen fremover.

Beredskabsplanen skal revideres/kontrolleres sammen med de ansatte mindst 1 gang om året.

Det er Favrskov Kommunes samlede vurdering, at der er taget højde for mulige driftsforstyrrelser og uheld på anlægget.

4.9 Husdyrbrugets ophør

Ved ophør af driften på ejendommen skal der træffes alle de nødvendige foranstaltninger for at undgå forureningsfare og uhygiejniske forhold. Ejer er forpligtiget til, at sikre sig at stedet efterlades i en miljømæssigt tilfredsstillende tilstand.

Der skal som minimum foretages følgende forureningsbegrænsende foranstaltninger:

- Stalde, fortanke og gylletanke skal tømmes og rengøres for rester af husdyrgødning.
- Alle oplag af diesel, olie og kemikalier skal tømmes og bortskaffes efter gældende affaldsregulativer for Favrskov Kommune.
- Alt animalsk affald skal afhentes til destruktion efter gældende regler.
- Alt olie- og kemikalieaffald, medicinrester, samt fast affald skal bortskaffes efter gældende affaldsregulativer for Favrskov Kommune.

Ophør af IE-husdyrbrug (Fjerkræ- og svinebrug godkendt efter § 12 *stk. 1*) er herudover omfattet af særlige ophørsbestemmelser i § 38 i Lov om forurennet jord, om afhjælpning af jord- og grundvandsforurening. Det betyder at ved hel eller delvist ophør til under IE-husdyrbrug grænsen, skal driftsherren give meddelelse om neddrøsing/ophør til kommunen. Anmeldelsen skal indeholde et oplæg til undersøgelse af jord og grundvand.

5. Gødningsproduktion og - håndtering

5.1 Gødningstyper og mængder

Miljøteknisk redegørelse

Dyrehold

Det tilladte dyrehold efter udvidelsen på Dengsøvej 22 er på 23.380 slagtesvin (32-111 kg) svarende til 696,2 DE

Husdyrproduktioner på andre adresser

Under samme CVR-nummer drives husdyrholdet på Bjørnkærvej 1 og Vester Vellingvej 12

5.2 Flydende husdyrgødning

Miljøteknisk redegørelse

Opbevaringskapacitet

Gylleproduktionen bliver cirka 12.650 m³ gylle per år, eller i alt 1.054 m³ gylle per måned. Alt husdyrgødning overføres til Thorsø Biogasanlæg, hvorfra der modtaget 542 DE retur. Indholdet af kvælstof og fosfor i den returnerede afgassede biomasse er bestemt ud fra analyse resultaterne 20016/2017 som er offentligtgjort på Thorsø Biogas' hjemmeside. Der er således taget udgangspunkt i 4,84 kg N/m³ biomasse. Herudfra er det beregnet at 542 DE svarer til 11.157 m³ afgasset biomasse.

Der er i alt 3.021 m³ beholderkapacitet på ejendommen. Hertil kommer opbevaringskapacitet på virksomhedens andre ejede ejendomme på 8.400 m³. I alt svarer til en opbevaringskapacitet på knap 11 måneder.

Beholderkapacitet

Opbevaringsanlæg	Beholder Nr.	Byggeår	Kapacitet (m ³)	Over-Dækning	Pumpe-system
Gyllebeholder	1	2002	3.000	Ja	Ingen pumpe
Gyllebeholdere på andre ejendomme	-		8.400	Nej	Ingen
Fortank		2002	21	Ja	Ingen
I alt			11.421		

Påfyldning af gylle

Se afsnit 4.8.

Overdækning

Der etableres fast overdækning af gyllebeholderen på Dengsøvej 22.

Beholderkontrol

Foretages hvert 5 år. Sidste beholderkontrol var i 2017

Kommunens bemærkninger og vurdering

Opbevaringskapacitet

Den beregnede opbevaringskapacitet er tilstrækkelig til at opfylde husdyrgødningsbekendtgørelsens krav om 9 måneders opbevaringskapacitet.

Da gyllebeholderen er beliggende under 100 meter fra vandløb/vandhul er der krav om gyllealarm samt beholderkontrol hvert 5. år.

5.3 Afgasset biomasse

Den afgassede biomasse som tages retur fra biogasanlægget til ejendommen på Dingsøvej 22, opbevares i gyllebeholder, hvorpå der etableres fast overdækning.

6. Forurening og gener fra anlægget

6.1 Lugt

Miljøteknisk redegørelse

Miljøstyrelsens ansøgningsystem har beregnet hvilke afstande, der mindst skal være fra staldene til forskellige beboelsestyper, se tabellen nedenfor.

Byzone

Nærmeste byzone/sommerhusområde er Ulstrup som ligger cirka 2.800 meter syd for anlægget.

Lugtgenerne afstanden er overholdt idet geneafstanden kan beregnes til 1.041 meter

Samlet bebyggelse

Nærmeste bolig i samlet bebyggelse ligger i Thorup cirka 930 meter i sydlig retning for anlægget.

Lugtgenerne afstanden er overholdt idet geneafstanden kan beregnes til 810 meter.

Enkelt bolig

Nærmeste enkelt bolig uden landbrugspligt ligger cirka 672 meter i sydvestlig retning for anlægget.

Lugtgenerne afstanden er overholdt idet geneafstanden kan beregnes til 421 meter.

Kumulation

Er der andre husdyrbrug, som medfører lugtgener i det samme punkt i byzone, samlet bebyggelse eller nabo, skærpes kravene til geneafstanden i forbindelse med ansøgningen. Det er ingen andre ejendomme med over 75 dyreenheder indenfor 100/300 meter i forhold til byzone, samlet bebyggelse/enkelt bolig.

Områdetype	Andre ejendomme med mere end 75 dyreenheder	Geneafstanden: Lovens minimum afstand i meter.	Beregnet gennemsnitsafstand fra anlæggets lugtcentrum	Genekriteriet overholdt, idet
Eksisterende eller, ifølge kommuneplannens rammedel, fremtidigt byzone- eller sommerhusområde	0	1.041,74 m	2.477,46 m	Ingen byzone indenfor 1,2 gange geneafstand.
Samlet bebyggelse i landzone ifølge definitionen fastsat i husdyrgødningsbekendtgørelse eller område i landzone, der i lokalplan er udlagt til boligformål, blandet bolig og erhverv eller til offentlige formål med henblik på beboelse, institutioner, rekreative formål og lignende.	0	810,50 m	934,18	Korrigeret geneafstand er kortere end vægtet gennemsnitsafstand.
Enkelt bolig	0	421,59 m	694,02	Ingen nabobeboelser uden landbrugspligt indenfor 1,2 gange geneafstand.

Konsekvensområde

Konsekvensområdet for ejendommens lugtafgivelse er beregnet til 1.182 meter. Konsekvensområdet vil sige det område, hvor lugten fra ejendommen kan konstateres – uden at den af den grund vurderes, at være til gene for omkringboende.

Udbringning af husdyrgødning

Der vil forekomme lugt i forbindelse med udbringning af husdyrgødning. Udbringningen vil være begrænset til få dage om året og reguleres via de generelle bestemmelser i husdyrgødningsbekendtgørelsen.

Kommunens bemærkninger og vurdering

Lugtberegningerne viser, at lovens maksimalt tilladte lugtgenafstande er overholdt. Lugtberegningerne forudsætter at dyrene er fordelt i de staldafsnit med det angivne antal dyr på stald af gangen (stipladser), som angivet i afsnit 4.1, der er derfor sat vilkår om at denne fordeling skal overholdes.

6.2 Fluer og skadedyr

Miljøteknisk redegørelse

Fluer

Kemisk fluebekæmpelse foretages efter Skadedyrsguidens retningslinjer.

Rotter

Bekæmpelse af rotter foretages efter Skadedyrsguidens retningslinjer.

Desuden følges de forbyggende foranstaltninger, som er fastlagt i Bekendtgørelse om forebyggelse og bekæmpelse af rotter.

Evt. andre dyr

Bekæmpelse af skadedyr foretages efter Skadedyrsguidens retningslinjer.

Kommunens bemærkninger og vurdering

Fluer

Fluer i stor mængde kan give anledning til gener hos naboer, selvom disse ligger langt væk. Gyllekanaler og strøelse er gode udklækningssteder for fluerne, så en særskilt bekæmpelse vil ofte være nødvendig. Der er derfor stillet vilkår om at bekæmpelse af fluer skal ske efter de retningslinjer, der anbefales i Instituts for Agroøkologis Skadedyrsguide. Disse opdateres løbende og det er ejers eget ansvar at holde sig ajour med de opdaterede anvisninger.

Rotter

Enhver, der opdager rotter, har pligt til at anmelde det til kommunen. Tilhold af rotter forebygges ved at sikre at fodermidler opbevares utilgængeligt for rotter og ved at spild opsamles med det samme.

Favrskov Kommune vurderer at skadedyrs bekæmpelsen som ansøger har beskrevet i ansøgningsmaterialet vil fungere tilfredsstillende.

6.3 Støj fra anlæg og maskiner

Miljøteknisk redegørelse

De væsentligste stationære støjkluder fra husdyrbruget er ventilationsanlæg, kompressorer, højtryksrensere, kornmølle, foderindblæsning og foderanlæg. Hovedparten af de stationære støjkluder er placeret inde i foderummet i eksisterende slagtesvinestald.

Ventilationsanlæg.

Ventilationsanlægget er i drift 24 timer.

Fremstilling af foder

Der fremstilles foder løbende i perioden 06.00-20.00

Transport

Der vil være transporter til fra ejendommen jævnligt. Der vil blive leveret foder, afhentes grise men den mest koncentrerede transport vil være i forbindelse med høst og markdrift.

Kommunens bemærkninger og vurdering

Det vurderes, at husdyrbruget kan og skal overholde støjgrænserne for "Type 3. Blandet bolig og erhverv" i støjvejledningen nr. 5 / 1984, hvilket der er stillet vilkår om. Disse støjgrænser er anbefalet af Miljøstyrelsen for landbrugsvirksomheder i det åbne land.

Støjgrænserne forventes overholdt, da de mest støjende apparater er placeret indenfor afskærmning af bygninger. Markarbejde med traktorer og landbrugsmaskiner er ikke omfattet af støjgrænser nævnt i vilkårsafsnittet.

Kommunen forventer ikke, at driften af husdyrbruget vil give anledning til væsentlige støjgener for naboer. Men der er stillet vilkår om, at såfremt tilsynsmyndigheden skønner, at eventuelle klager vedrørende støj er velbegrundede, skal ejendommen for egen regning eftervise, at de stillede støjkrav er overholdt.

6.4 Transport

Miljøteknisk redegørelse

Antal transporter

Transporttype	Tidsrum	Antal læs pr. år	
		Nudrift	Ansøgt drift
Foder	06-17	64	250
Gylle	06-20	150	150
Diesel	06-17	3	3
Affald	05-17	52	52
Døde dyr	05-17	52	52
Afhentning af dyr	05-17	30	120
Modtagelse af dyr	06-17	15	60
Transport til og fra biogas	06-17		370
I alt pr. år		366	1.060

Til- og frakørsel fra ejendommen

Til og frakørsel til ejendommen foregår af adgangsvejen til Dengsøvej

Transportruter for husdyrgødning

Transportruten for udbringning af husdyrgødning fremgår af bilag 2.

Kommunens bemærkninger og vurdering

Det er Favrskov Kommunes vurdering, at der er gode adgangsveje i forbindelse med transport til og fra ejendommen.

Hovedparten af transporter til og fra ejendommen med foderstoffer og levering/afhentning af dyr, brændstof og affald sker i dagtimerne. Udbringning af husdyrgødning kan også ske om aftenen.

Kommunen vurderer, at omfanget af transporter ikke vil antage et omfang, der vil være til gene for beboerne i området.

Der henvises til god landmandspraksis, således at al transport af husdyrgødning til og fra bedriften foregår ved hensynsfuld kørsel og rengjort udstyr. I forbindelse med udbringning af gylle på mark og påfyldning af gyllevogne skal det sikres, at diverse rør og slanger er tømte og tætte, samt at gyllevognens låg er lukket, så der ikke spildes gylle på veje. Ved valg af rute gennem byer og landsbyer bør ruten tilrettelægges således, at der ikke køres forbi institutioner, som for eksempel skoler, børnehaver og plejehjem.

6.5 Støv

Miljøteknisk redegørelse

Der vil forekomme udsendelse af støv fra staldventilationen, transport til og fra ejendommen, påfyldning af siloer, ved sæsonarbejde og ved brug af foderblandeanlægget. Stalde renholdes så godt som mulig, og ventilationsafkast renses mellem hvert hold. Der tages i videst muligt omfang hensyn til naboer i forbindelse med transporter.

Kommunens bemærkninger og vurdering

Støv fra anlægget vurderes kun at forekomme i begrænset omfang. Der forventes ingen væsentlige problemer med støv fra projektet.

Der henvises dog til god landmandspraksis, således at al transport til og fra bedriften foregår ved brug af hensynsfuld kørsel samt at der benyttes de bedste støvbegrænsende metoder til i overførsel af foder til siloer.

6.6 Lys

Miljøteknisk redegørelse

Belysning af anlæg: Der vil være et vist lysudfald fra bygningernes vinduer, samt fra udendørsbelysning ved udleveringsrampe og ved foderlade.

Lyset i staldene er tændt i forbindelse med fodring af grisene og ophold i staldene, hvilket sker ca. 5 timer dagligt.

Kommunens bemærkninger og vurdering

Der forventes ingen væsentlige problemer med lysgener fra ejendommen på grund af den relativt lange afstand til naboer. Såfremt kommunen vurderer, at ejendommen alligevel giver anledning til lysgener, så skal denne lade udarbejde en handlingsplan med henblik på reduktion af lysgenerne. Dette vil sige, at der skal foretages en undersøgelse af forskellige lyskilder, og iværksættes en reduktion af lyspåvirkninger uden for ejendommens arealer.

7. Bedriftens påvirkning af natur og miljø

7.1 Grundvand

Kommunes bemærkninger og vurderinger

Vandforsyning

Ejendommen forsynes fra Dengsøgårdens Vandværk.

Der er ikke registreret nogen vandforsyningsboring eller –brønd på ejendommen og der er ingen tilladelse til markvanding på ejendommen.

7.2 Ammoniak og natur

Kommunens bemærkninger og vurdering

Generelle ammoniakreduktionskrav

Det generelle ammoniakreduktionskrav er en del af beskyttelsesniveauet for ammoniak. Hensigten med det generelle krav om reduktion af ammoniaktab fra husdyrbrug er at sikre, at der generelt fortsat sker reduktion af ammoniakbelastningen af Danmarks natur.

Ammoniakfordampningen fra den ansøgte drift sættes i relation til, hvad ammoniakfordampningen ville være ved brug af et fastsat referencestaldsystem, det såkaldte "bedste staldsystem mht. ammoniakfordampning". Ammoniakfordampningen fra den ansøgte drift skal være en bestemt procentdel mindre, end hvis det blev brugt "bedste staldsystem". Kravet gælder kun for den del af husdyrbruget, hvor der udvides/ændres og for stalde, der renoveres. Ammoniakreduktionskravets størrelse afhænger af i hvilket år ansøgningen er indsendt. For denne ansøgning er reduktionskravet 30 %.

Ifølge beregninger i it-ansøgningssystemet er kravet om 30 % reduktion opfyldt, idet ammoniakfordampningen i det ansøgte er 1.070 kg N/år mindre end nødvendigt for at overholde kravet.

Ammoniakpåvirkning af natur

Gennemsnitsdepositionen af kvælstofkomponenter i Favrskov Kommune er 12,8 kg N/ha/år, i 2015. Lokalt ved anlægget er ammoniakdepositionen 12,5 kg N/ha/år (beregnet i 10x10 km grid – 2014-tal).

De seneste depositionsregninger kan ses på hjemmesiden:

http://www2.dmu.dk/1_viden/2_Miljoe-tilstand/3_luft/4_spredningsmodeller/5_Depositionsberegninger/deposition.asp

Den samlede emission fra anlægget er beregnet til:	6.576,55 kg N/år
Meremissionen fra anlægget er beregnet til:	4.731,57 kg N/år

Kategori 1 natur - Natura 2000

Nærmeste EF-habitatområde er Natura2000 område nr. 30 Lovns Bredning, Hjarbæk Fjord og Skals, Simested og Nørre Ådal, Skravad Bæk, som er beliggende ca. 6,1 km nord for anlægget.

På grund af den store afstand til habitatområdet, vurderes det, at udvidelsen ikke vil påvirke arter eller naturtyper i habitatområdet.

Kategori 2 natur - § 7 naturtyper

Nærmeste § 7 areal iht. husdyrloven er et overdrev beliggende 1.300 meter syd for anlægget i Randers Kommune.

I henhold til husdyrgodkendelsesbekendtgørelsen, må der for kategori 2 naturtyper maksimalt være en totaldeposition på 1,0 kg N/ha/år.

På baggrund af beregninger foretaget til naturområder, der ligger tættere på anlægget, vurderes det, at § 7 arealet ikke påvirkes med en totaldeposition, der er større end 1,0 kg N/ha/år.

Kategori 3 natur - § 3 beskyttede heder, overdrev og moser samt ammoniakfølsom skov

Kategori 3 natur er heder, moser og overdrev, som er beskyttet efter naturbeskyttelseslovens § 3 samt ammoniakfølsomme skove.

En skov er defineret som et areal, der er større end 0,5 ha og mere end 20 meter bred, som er bevokset med træer, der danner eller inden for et rimeligt tidsrum vil danne en sluttet skov af højstammede træer.

Efter husdyrgodkendelsesbekendtgørelsens bilag 3, punkt A, nr. 3, betegnes en skov som ammoniakfølsom, når:

1. der har været skov på arealet i lang tid (i størrelsesorden mere end ca. 200 år), så der er tale om gammel "skovjordbund".
2. skoven er groet frem af sig selv på et naturareal, f. eks. tidligere hede, mose eller overdrev, så jordbunden ikke har været dyrket mark inden for en periode svarende til perioden for gammel "skovjordbund" (dvs. i størrelsesorden mere end ca. 200 år), eller
3. der i skoven er forekomst af naturskovsindikerende eller gammelskovsarter, som er medtaget på listen over arter, der er brugt ved prioritering af naturmæssig særligt værdifulde skove omfattet af skovlovens § 25.

En skov skal således betegnes som ammoniakfølsom, når mindst en af de oplyste betingelser er opfyldt.

Det fremgår af bilag 3 til godkendelsesbekendtgørelsen at kommunen vurderer konkret, om der skal fastsættes vilkår om maksimal merdeposition, og hvad det nødvendige krav til maksimal deposition skal være. Kravet må dog ikke være under en maksimal merdeposition på 1,0 kg N/ha/år.

Der ligger en kategori 3 natur mose 80 meter vest for anlægget og beregningen viser, at området vil modtage en merdeposition på 3,0 kg N/ha/år. Vegetationen i mosen indikerer at mosen i forvejen er meget næringsbelastet. Vegetationen er domineret af tagrør og der er et stort indhold af arter, der favoriseres af næringsstoffer f.eks. stor nælde, burre snerre og vild kørvel. Området har et dårligt naturtilstandsindex. Moser har ifølge ammoniakmanualen opdateret i 2005 en tålegrænse på 5-25 kg N/ha/år. På baggrund af besigtigelsen vurderes det, at mosen har en tålegrænse i den høje ende af tålegrænseintervallet. Med en baggrundsbelastning på 12,8kg N/ha/år vurderes det, at der ikke er en overskridelse af naturområdets tålegrænse med en merdeposition på 3,0 kg N/ha/år.

§ 3 beskyttede enge og søer i tilknytning til anlægget

Enge og søer er ligesom de øvrige naturtyper i naturbeskyttelseslovens § 3 beskyttede mod tilstandsændringer.

Ifølge Natur og Miljøklagenævnets praksis og med henvisning til notat fra DMU (2005) vil en merdeposition på 1 kg N/ha/år eller mindre, som altovervejende hovedregel efter den tilgængelige viden, ikke medføre, at der sker en tilstandsændring af de pågældende naturtyper, uanset hvilken tilførsel der sker samlet set til området på ansøgningstidspunktet.

Beregningerne viser, at to søer omfattet af naturbeskyttelseslovens § 3 vil modtage en merdeposition på over 1 kg N/ha/år.

Sø beliggende 95 meter vest for anlægget. Beregningen viser en merdeposition på 2,5 kg N/ha/år. Søen viser tegn på at være næringsbelastet. Den er tilgroet i høje tagrør og dækket af liden andemad. Det vurderes at søen har en tålegrænse, der ligger væsentlig over det samlede bidrag fra baggrundsdeposition og den fremtidige deposition fra anlægget. Det vurderes derfor, at merdepositionen ikke vil medføre en tilstandsændring af søen.

Sø beliggende 310 meter øst for vandhullet vil modtage en merbelastning på 1,2 kg N/ha/år. Vandhullet er besigtiget 22. juni 2014. Det er et næringsfattigt vandhul med stor artsrigdom. I vandsøjlen blev der fundet følgende arter: storblomstret vandranunkel, liden vandaks, svømmende vandaks, liden andemad, vandstjerne sp., art af grønalg og art af kransnålealg. I rørsumpen: alm. sumpstrå, skov-kogleaks, sump-forglemmigej, manna-sødgræs, lysesiv, bredbladet dunhammer, knippestar og blærestar. På sandbanken omkring vandhullet dominerer pilledrager på hele sydsiden, men der er også registreret grøn star, kærranunkel, vejbredskeblad og bladmosserne *Bryum pseudotriquetrum* og *Calliergonella cuspidata*. I den øvrige bredzone vokser kær-snerre, grå-pil, rød-el, stor nælde, agertidsel, agerpadderok, hvidkløver og knæbøjet rævehale.

Der er en god bestand af stor vandsalamander, lige som der er konstateret art af brun frø. Der er forekomst af stor mosesnegl.

Det er Favrskov Kommunes vurdering, at vandhullet tilhører habitatnaturtypen 3130 *ret næringsfattige søer og vandhuller med små amfibiske planter*.

Naturtypen 3130 *ret næringsfattige søer og vandhuller med små amfibiske planter* har ifølge ammoniakmanualen (opdateret i 2005) en tålegrænse på 5-10 kg N/ha/år. Baggrundsbelastningen i området er 12,5 kg N/ha/år (2014-tal). Dermed er naturtypens tålegrænse overskredet alene med baggrundsbelastningen.

Da vandhullet har et begrænset areal på ca. 600 m² svarer merbelastningen med 1,2 kg N/ha/år til at vandhullet årligt bliver tilført 72 gram N til vandhullet, som følge af den ansøgte udvidelse.

Topografien omkring vandhullet sandsynliggør, at der findes strømningsveje, der leder overfladevand direkte til vandhullet. Det må derfor forventes, at der uanset udvidelsen af husdyrbruget, er en vis påvirkning med næringsstoffer i form af overfladisk afstrømning fra arealerne omkring vandhullet. Der vil ligeledes være mulighed for at næringsstoffer, der udvaskes fra rodzonen i det opdyrkede opland til vandhullet, ender i vandhullet via grundvandsstrømninger. Dette sammenholdt med, at den atmosfæriske baggrundsbelastning ligger væsentlig over tålegrænsen, gør at Favrskov Kommune vurderer, at de 72 gram N, som udvidelsen årligt vil medføre, er forholdsvis ubetydelig i forhold til andre kvælstofkilder til vandhullet.

Det er Favrskov Kommunes vurdering, at en ekstra tilførsel på 72 gram N/år til vandhullet ikke har en afgørende betydning for vandhullets naturtilstand på trods af naturtypens tålegrænse er overskredet.

Natur- og Miljøklagenævnet har 9. maj 2017 truffet afgørelse om, at en merbelastning af søen på 1,2 kg N/ha/år ikke kræver en dispensation fra Naturbeskyttelseslovens § 3 på trods af at tålegrænsen for søen er overskredet.

7.3. Arter med særlige beskyttelseskrav (BILAG IV arter m.m.) Kommunens bemærkninger og vurdering

Ifølge EF-habitatdirektivets artikel 12 skal der sikres en streng beskyttelse af en række dyre- og plantearter. En godkendelse må ikke kunne beskadige eller ødelægge yngle- eller rasteområder i det naturlige udbredelsesområde for de dyrearter, der er listet i habitatdirektivets bilag IVa eller ødelægge de plantearter, som er optaget i habitatdirektivets bilag IVb.

Kommunalbestyrelsen skal vurdere om merbelastningen med ammoniak, nitrat og fosfor vil skade yngle- og rasteområder for de strengt beskyttede arter på direktivets bilag IV. Herudover har kommunalbestyrelsen i hht. Rio-konventionen en generel forpligtelse til at stoppe tilbagegangen i biodiversitet.

Kommunen har fundet, at der er en god ynglebestand af stor vandsalamander i vandhullet 310 meter øst for anlægget. Da spidssnudet frø ikke er kendt fra denne del af Favrskov Kommune, vurderer kommunen, at det er sandsynligt at fund af *art af brun frø* er en butsnudet frø. Der er dermed ikke fundet andre arter på habitatdirektivets bilag IV. Der er Favrskov Kommunes vurdering, at en mindre mertilførsel af næringsstoffer fra husdyrproduktionen ikke vil udgøre en trussel for vandhullet som ynglested for stor vandsalamander eller for en eventuel forekomst af spidssnudet frø.

I forbindelse med i øvrigt lovlige driftsændringer, der ikke kræver tilladelser, godkendelser m.m. efter anden lovgivning, er det lodsejers eget ansvar at sikre sig at driftsændringer ikke skader bilag IV-arters yngle- og rasteområder. For yderligere oplysninger henvises til hæftet: "Landbrugsdrift og beskyttelse af særlige arters yngle- og rasteområder" som kan downloades på www.landbrugsinfo.dk eller www.mst.dk

Som grundlag for vurderingen forudsættes det, at de stillede vilkår i godkendelsen overholdes, Af særlig betydning er desuden en hurtig reaktion og hensigtsmæssig adfærd i tilfælde af gylleuheld.

7.4 Konsekvensvurdering

Det påhviler Favrskov Kommune konkret at vurdere om en ansøgt aktivitet vil være i overensstemmelse med habitatbekendtgørelsen. I henhold til habitatbekendtgørelsen må der ikke gives tilladelse m.v., der kan indebære, at yngle- og rasteområder for habitatdirektivets bilag IV-arter beskadiges eller ødelægges. I de internationale naturbeskyttelsesområder (Natura 2000-områder) skal der sikres eller genoprettes en gunstig bevaringsstatus for de arter og naturtyper, områderne er udpeget for.

Der er foretaget en konsekvensvurdering af om den ansøgte produktionsændring vil medføre forringelse af levesteder for Bilag IV-arter og/eller indvirke negativt på Natura 2000-områder.

Det vurderes, at udvidelsen ikke medfører forstyrrelser og forringelser for de arter, som de internationale naturbeskyttelsesområder er udpeget på baggrund af. Grundet stor afstand fra anlægget er der endvidere ikke Natura 2000-områder, som berøres af ammoniak emissionen fra anlægget.

8. Bedste tilgængelige teknik (BAT)

Miljøteknisk redegørelse

Fastlæggelse af BAT-emissionsniveau

Der er foretaget en beregning af BAT niveauerne for ammoniak og fosfor, ud fra Miljøstyrelsens *Vejledende emissionsgrænseværdier opnåelige ved anvendelse af bedste tilgængelige teknologi (BAT)*

Ansøgningens StaldID	Dyretype og gulvsystem	Antal dyr	Antal DE	kg NH3-N pr dyr	I alt
1) Eksisterende stalde, som ikke renoveres: BAT emissionsniveau beregnet med udgangspunkt i de valgte staldsystemer i ansøgt drift					
ST-180761	Slagtesvin, delvist spaltegulv 25-49 %	7.280	216,78	0,36	2.809,58
BAT – emissionskrav for eksisterende stalde					2.809,58
Nye stalde: BAT emissionsniveau beregnet med udgangspunkt i nye stalde					
ST-180762 og ST-180769	Slagtesvin, delvist spaltegulv 49-75 %	16.100	479,42	0,2551 ¹⁾	4.402,89
BAT – emissionskrav for nye stalde					4.402,89
Samlede BAT – emissionskrav for nye stalde og eksisterende stalde					7.212,47

1) Korrektionsfaktor er udregnet med baggrund i 479,42 DE i nye stalde.

Fosfor

Analogt til det vejledende niveau for ammoniak, har Miljøstyrelsen beregnet hvilket niveau der er proportionalt i relation til fosfor. For slagtesvin er BAT niveauet 22,3 kg P/DE.

Dyretype	Antal DE	BAT niveau Kg P/DE	Kg P
Slagtesvin	696,20	22,3	15.525,26

BAT niveauet er for fosfor er beregnet til 15.525 kg P. Mængden af fosfor i gyllen er gennem husdyrgodkendelse.dk beregnet til 13.750 kg P/år.

Management

Medarbejdere

De ansatte deltager løbende i relevante kurser. Der er udarbejdet APV for arbejdspladsen, opsat førstehjælpskasser og øjenskylleudstyr, og der er konstant værnemidler i form af beskyttelsesbriller, handsker, åndedræts- samt høreværn til rådighed for medarbejderne.

Beredskabsplan

Der er udarbejdet en beredskabsplan, hvori telefonnumrene til kontaktpersoner og offentlige kontaktinstanser i forbindelse med eventuelle uheld er nedskrevet. Beredskabsplanen indeholder forholdsregler i forbindelse med uheld med kemikalier, driftsmateriel, gylle, brand m.v., og er tilgængelig for alle på arbejdspladsen.

Dagligt tilsyn

Ansøger eller dennes ansatte tilser dyr og produktionsanlæg flere gange hver dag. Der udføres små reparationer når det er nødvendigt, Såfremt der er behov for det, bliver der tilkaldt service til driftsanlægget som udføres af kompetent personale.

Mark og gødningsplan

Der bliver hvert år udarbejdet en mark- og gødningsplan, samt gødningsregnskab af en planteavlskonsulent, hvorved det sikres, at mængden af gødning bliver tilpasset afgrødernes forventede behov samt opfylder lovkravene for maksimal tildeling af næringsstoffer. I planen bliver der taget hensyn til bl.a. jordbundstype, sædskifte, planternes udbytte, og kvælstofudnyttelsen.

Sprøjtejournal

Der udarbejdes sprøjtejournal på bedriften.

Andet

Gødningsbeholdere følger reglerne for kontrol min. hvert 5 år.

Renoveringsplan for driftsudstyr og staldbygninger

Bygninger og driftsinventar bliver løbende renoveret. Der er opmærksomhed omkring i forbindelse med udskiftning af elforbrugende udstyr, at investere i mere det energibesparende modeller, hvilket også vil blive prioriteret i forbindelse med byggeriet.

Samlet vurdering af management

Det vurderes, at ejendommen anvender bedst tilgængelig teknik, indenfor følgende managementpunkter:

- Alle medarbejdere deltager løbende i relevante kurser.
- Der bliver udarbejdet en beredskabsplan som hænger tilgængelig for alle medarbejdere.
- Der foretages daglige tilsyn og løbende service og vedligehold på driftsanlæggene.
- Der udarbejdes årligt mark- og gødningsplaner, der sikrer, at mængden af tilført gødning tilpasses afgrødernes aktuelle behov og opfylder lovkravene herfor.
- Kvalitetskontrol
- Vurdering af tidshorizonten for større renovering af driftsinventar og driftsbygninger.

Godt landmandskab

- Bedriftens medarbejdere uddannes løbende gennem kurser og efteruddannelse
- Medarbejdere er orienteret om, at ejendommen er miljøgodkendt, og hvilket ansvar der dermed følger. I bedriftens driftsregnskab registreres forbrug af indkøbt foder og handelsgødning.
- Affald bortskaffes så vidt muligt til genbrug. Der udarbejdes gødningsplaner og gødningsregnskab på bedriften, hvor såvel forbrug af handelsgødning som husdyrgødning dokumenteres.
- Rengøring i og omkring siloer og bygninger foretages jævnligt med henblik på at minimere risikoen for lugt, skadedyr samt mindske risikoen for at der opstår uhygiejniske forhold.
- Optimerer brugen af næringsstoffer på ejendomsniveau under hensyntagen til jordens frugtbarhed og det økonomiske afkast.
- Sætte særlig fokus på dyrevelfærd og fortsat gøre en ekstraordinær indsats over for infektioner, som kan overføres fra dyr til mennesker.
- Tage hensyn til grund- og overfladevand, når driften tilrettelægges.

Rengøring og desinficering

Der er på bedriften stor opmærksomhed på at renholde stalde og omkringliggende arealer. En sideeffekt af godt indeklima er, at staldene lugter mindre end gennemsnittet, samt at ammoniakfordampningen ligeledes er lavere.

Overbrusning i svinestalde

Følger de lovmæssige krav om overbrusningsanlæg eller tilsvarende anordning til regulering af svins kropstemperatur

Staldanlæg

Nye stalde

Staldene etableret delvist spaltegulv med 50-75 % fast gulv. Dermed vil staldene leve op til BAT definitionerne i EU's BREF notat, hvor gulv med delvist spaltegulv og et vakuumsystem til hyppig fjernelse af gylle er defineret som BAT.

Staldene etableres med delvist spaltegulv med 50-75 % fast gulv, hvilket er en gulvtype med lav fordampning af ammoniak, samtidig med at hensynet til grise er i højsædet.

Der vil ikke blive etableret forsuring i de eksisterende stalde. Forsuringsanlæg er dyre i investering og i drift. Der er derfor vurderet at udbyttet af en investering i forsuringsanlæg ikke står mål med udbyttet (proportionalitetsprincippet).

I forbindelse med udvidelse er kemisk og biologisk luftrensning overvejet i forhold til ammoniakreduktion. Både biologisk og kemisk luftrensning er dyrt at etablere og har høje driftsomkostninger. Det vurderes derfor at omkostningerne til etablering af luftrensning vil blive for høje, og derfor falder luftrensning ikke indenfor principperne i BAT.

Eksisterende stalde

Stalden har delvist spaltegulv med 25-49 % fast gulv. Dermed vil staldene leve op til BAT definitionerne i EU's BREF notat, hvor gulv med delvist spaltegulv og et vakuumsystem til hyppig fjernelse af gylle er defineret som BAT.

Staldene er med delvist spaltegulv med 25-49 % fast gulv, hvilket er en gulvtype med lav fordampning af ammoniak, samtidig med at hensynet til grise er i højsædet.

Der vil ikke blive etableret forsuring i de eksisterende stalde. Forsuringsanlæg er dyre i investering og i drift. Der er derfor vurderet at udbyttet af en investering i forsuringsanlæg ikke står mål med udbyttet (proportionalitetsprincippet).

I forbindelse med udvidelse er kemisk og biologisk luftrensning overvejet i forhold til ammoniakreduktion. Både biologisk og kemisk luftrensning er dyrt at etablere og har høje driftsomkostninger. Det vurderes derfor at omkostningerne til etablering af luftrensning vil blive for høje, og derfor falder luftrensning ikke indenfor principperne i BAT.

Sammenholdes ansøgers valg og fravalg af staldteknik vurderes det, at det ansøgte lever op til BAT.

Samlet vurdering for stalde

Det vurderes, at ejendommen i betragtning af udvidelsens størrelse lever op til hvad der kan forventes af BAT i sådan en produktion. Yderligere reduktioner af emissionerne af ammoniak vil medføre betydelige investeringer, som ikke vil være proportionale med produktionens størrelse og omfanget af nybyggeri. Ligeledes lever bedriften op til Miljøstyrelsens vejledende BAT emissionskrav. Fravalgene af yderligere teknologi skal også ses i lyset af, at man på bedriften lever op til Miljøstyrelsens vejledende BAT-emissionskrav. Miljøstyrelsen har i forbindelse med det forberedende arbejde til niveauerne vurderet hvad der kan lade sig gøre i relation til proportionalitetsprincippet.

Energi

Energibesparende foranstaltninger

- Der bruges energisparepære/lavenergi belysning
- Lamper rengøres jævnligt
- Lyset er tændt i forbindelse med fodring og ophold i staldene. Ophold og fodring sker typisk indenfor tidsrummet 07-15:30 og indenfor den periode vil lyset i staldene typisk være tændt i 5 timer
- Rengøring af ventilation mellem hvert hold grise
- Frekvensstyret ventilation for optimal klimastyring i hver enkel sektion

Vand

Vandbesparende foranstaltninger

- Anlæggets drikkevandsinstallationer rengøres og efterses jævnligt med henblik på at undgå spild.
- Ansøger bestræber sig på at minimere forbruget af vaskevand. Der etableres vandure/biure, hvor vandforbruget følges.
- Vandforbruget minimeres ved at der bruges drikkenipler over fodertruget. Dermed opsamles det vand, der spildes og der anvendes kun præcist det drikkevand grisene tapper.
- For ikke at bruge mere vand end nødvendigt og samtidig få en effektiv rengøring, anvendes iblødsætning og højtryksrensere, når staldene rengøres.
- Stophaner på vandslanger.

Opbevaring og udbringning af husdyrgødning

Gyllebeholderne er etableret således at bund og vægge er tætte, og den kan modstå mekaniske, termiske og kemiske påvirkninger. Gyllebeholderne tømmes regelmæssigt af hensyn til vedligeholdelse og inspektion. Gyllen røres kun op i forbindelse med udbringning og alle ventiler er dobbeltventiler.

Gyllevognene vil fyldes med sugestuds. Herved elimineres mulighederne for gyllesplid i forbindelse med pumpefejl og påfyldning af gyllevogn. Anvendelse af sugestuds betragtes som den mest miljøforsvarlige måde at fylde gyllevognen

Udbringning foregår i overensstemmelse med de gældende regler.

Kommunens bemærkninger og vurderinger

Kommunen skal vurdere BAT i forholdt til BREF, et EU-referencedokument samt i forhold til Miljøstyrelsens *Vejledende emissionsgrænseværdier opnåelige ved anvendelse af bedste tilgængelige teknologi (BAT) (Miljøstyrelsens vejledende emissionsgrænseværdier)*.

Kravet om BAT gælder for både eksisterende og nyetablerede dele af anlægget, når der søges om godkendelse af en ændring eller udvidelse på en bedrift.

BAT emissionsniveau for ammoniak og fosfor

Ammoniak

Miljøstyrelsen har som ovenfor nævnt udarbejdet en række vejledninger i opnåelige emissionsgrænseværdier for ammoniak og fosfor ved anvendelse af den bedste tilgængelige teknik for forskellige dyretyper og forskellige besætningsstørrelser. Der er angivet niveauer for både nybyggeri og renoveringer samt for eksisterende staldanlæg (Vejledningerne kan findes på www.mst.dk).

Favrskov Kommune vurderer som udgangspunkt, at BAT-kravet for emissionen af ammoniak, som er beregnet i IT-ansøgningsystemet til 7.212 kg ammoniak-N pr. år, er det emissions krav som anlægget skal overholde. Den faktiske emission af ammoniak er beregnet til 7.203 kg ammoniak-N. Ammoniakemissionen er 9 kg lavere end BAT-kravet og BAT-kravet er dermed overholdt.

BAT- emissionskravet for ammoniak er overholdt for det ansøgte projekt via følgende indretninger og tiltag:

- Der er delvis spaltegulv i alle staldafsnit som er beskrevet i afsnit 4.1.
- Der etableres fast overdækning på eksisterende gyllebeholder som er beskrevet i afsnit 5.1.
- Al gyllen leveres til Thorsø Biogas, som beskrevet i afsnit 5.2.

Fosfor

Favrskov Kommune vurderer, at BAT-kravet for emissionen af fosfor, som er beregnet ovenfor, i den Miljøtekniske redegørelse, til 15.525,26 kg fosfor pr. år, er det emissions krav som anlægget skal overholde. Den faktiske emission af fosfor er beregnet til 13.791,9 kg P. Anlægget overholder således BAT-emissionskravet for fosfor.

13.791,9 kg P ab dyr (fra 4.3).

BAT- emissionskravene for fosfor er overholdt for det ansøgte projekt, via følgende indretninger og tiltag:

- Der anvendes nedsatte mængder af fosfor i foderet til søerne som beskrevet i afsnit 4.3.

BAT-krav jævnfør BREF

I BREF – et EU referencedokument for bedste tilgængelige teknikker, er der beskrevet en række forhold, som intensiv husdyrproduktion skal leve op til. Det drejer sig om:

- Foder
- Staldindretning
- Opbevaring af husdyrgødning
- Forbrug af vand og energi
- Udbringning af husdyrgødning, samt
- Management (godt landmandskab)

Foder, staldindretning og opbevaring af husdyrgødning

Favrskov Kommune vurderer, at hvis anlægget overholder Miljøstyrelsens vejledende emissionsgrænseværdier, overholder anlægget BAT-kravet til foder, staldindretning (staldtype og staldteknologi) og opbevaring af husdyrgødning, i det ansøger har valgfrihed til at vælge det eller de virkemidler han ønsker, for at opfylde kravet til ammoniak og fosfor. Derudover er kravene til opbevaring af husdyrgødning i BREF-dokumentet indarbejdet i husdyrgødningsbekendtgørelsen.

Forbrug af vand og energi

Ifølge BREFF-dokumentet er det BAT i forhold til vandforbrug at:

- rengøre stalde og udstyr med højtryksrensere efter hvert hold
- udføre regelmæssig kalibrering af drikkevandsanlægget for at undgå spild
- registrere vandforbruget
- detektere og reparere lækager

Ifølge BREFF-dokumentet er det BAT i forhold til energiforbrug at:

- anvende naturlig ventilation hvor dette er muligt
- for mekanisk ventilerede stalde: optimerer udformningen og styringen af ventilationssystemet for at opnå god temperaturkontrol og opnå minimumsventilation om vinteren
- for mekanisk ventilerede stalde: undgå modstand i ventilationssystemet ved hyppigt eftersyn og rengøring
- Anvendelse af lavenergi-belysning

Kommunen vurderer, at ansøgers tiltag med vand- og energibesparende foranstaltninger som beskrevet i afsnit 4.4 er BAT, der er dog stillet vilkår om at vand- og elforbruget skal aflæses og registreres årligt og at ejendommen skal gennemgås af en energikonsulent, med henblik på at afdække konkrete energibesparende tiltag på ejendommen.

Udbringning af husdyrgødning

Ifølge BREF-dokumentet er det, med henblik på at reducere tabet af næringsstoffer til omgivelserne, BAT at:

- afbalancere tilførslen af gødning med afgrødens behov for næringsstoffer
- at reducere risikoen for forurening af omgivelserne ved ikke at tilføre gødning til vandmættede, oversvømmede, frosne eller snedækkede arealer.
- at undlade at tilføre gødning til arealer der skråner, støder direkte op til vandløb,
- at udbringe gødning så tæt som muligt på tidspunktet for afgrødens optagelse af næringsstoffer
- at tilrettelægge udbringningen af husdyrgødningen således at risikoen for lugtgener for omgivelserne minimeres

Disse retningslinjer indgår i de danske regler vedrørende udbringning og anvendelse af husdyrgødning.

Det er derfor Favrskov Kommunes opfattelse, at ansøger i tilstrækkelig grad har indført de tiltag, der er BAT ved udbringning af husdyrgødning.

Management (godt landmandsskab)

Ifølge BREF-dokumentet er det, BAT at:

- have fokus på uddannelse af personale
- føre journal over forbrug af vand, energi, foder og spild samt journal over spredning af gødning på markerne

- have en beredskabsplan
- sikre reparation og vedligehold af bygninger og udstyr samt renholdelse af faciliteter
- planlægge produktionen så levering og fjernelse af produkter og spild foretages korrekt
- planlægge gødning af markerne korrekt

Det er Favrskov Kommunes vurdering, at ansøger ved overholdelse af dansk lovgivning, og med de tiltag, der er beskrevet i BAT-redegørelsen og i afsnittene *4.6 Affald og forbrugsstoffer*, *4.7 Egenkontrol og dokumentation* og *4.8 Driftsforstyrrelser og uheld*, lever op til BAT for management (godt landmandskab).

9. Alternativer

Miljøteknisk redegørelse

Alternativer

Der er ikke vurderet på væsentlige alternative placeringer af de nye staldbygninger. Det er et ønske at holde produktionen så samlet som muligt og dermed bedre kunne udnytte eksisterende foderfaciliteter.

0-alternativ

0-alternativet er lig med ingen produktion. En statisk tilstand er oftest ikke et udtryk for noget positivt, da der er ensbetydende med at hjulene er gået i stå. Dette er også tilfældet i landbruget. Det er derfor uundgåeligt, at landbruget hele tiden ændres i takt med omgivelserne.

I alle virksomheder er der løbende krav til at tilpasse og optimere driften efter markedsforholdene. Inden for landbrugserhvervet er det en realitet, at landmanden står over for faldende afregningspriser i forhold til inflationen samtidigt med, at omkostningerne stiger. Der skal således produceres et stadig stigende antal enheder for at overleve økonomisk. Derfor vil det være uundgåeligt, at produktionen løbende skal optimeres og udvides.

Hvis produktionen ikke optimeres, smuldrer det økonomiske grundlag for virksomheden. Et konstant produktionsniveau er reelt en begyndende afvikling af produktionen med de personlige og samfundsmæssige konsekvenser, det giver.

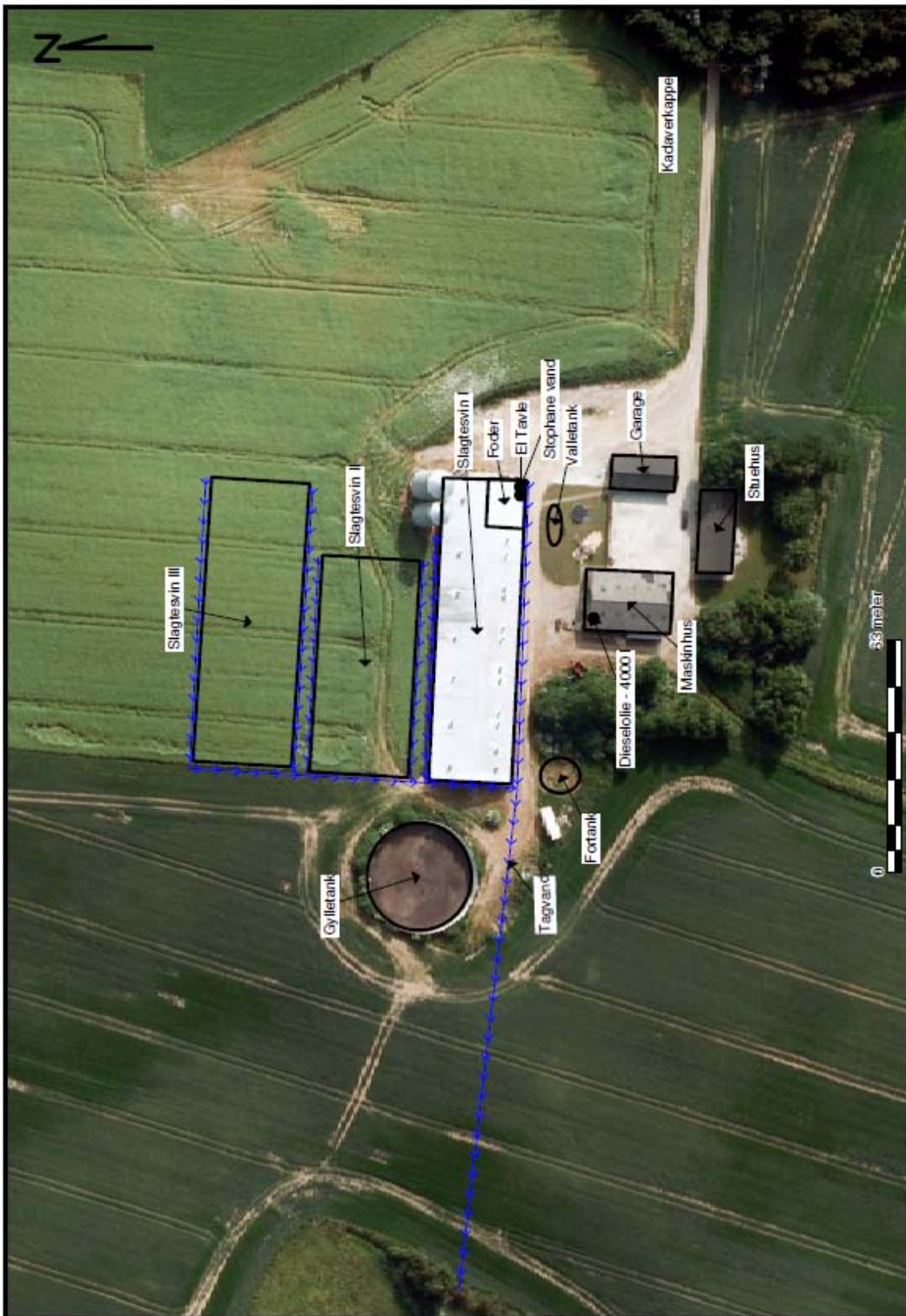
Kommunens bemærkninger og vurdering

Det er kommunens samlede vurdering at den valgte løsning er bedre end 0-alternativet for denne ejendom.

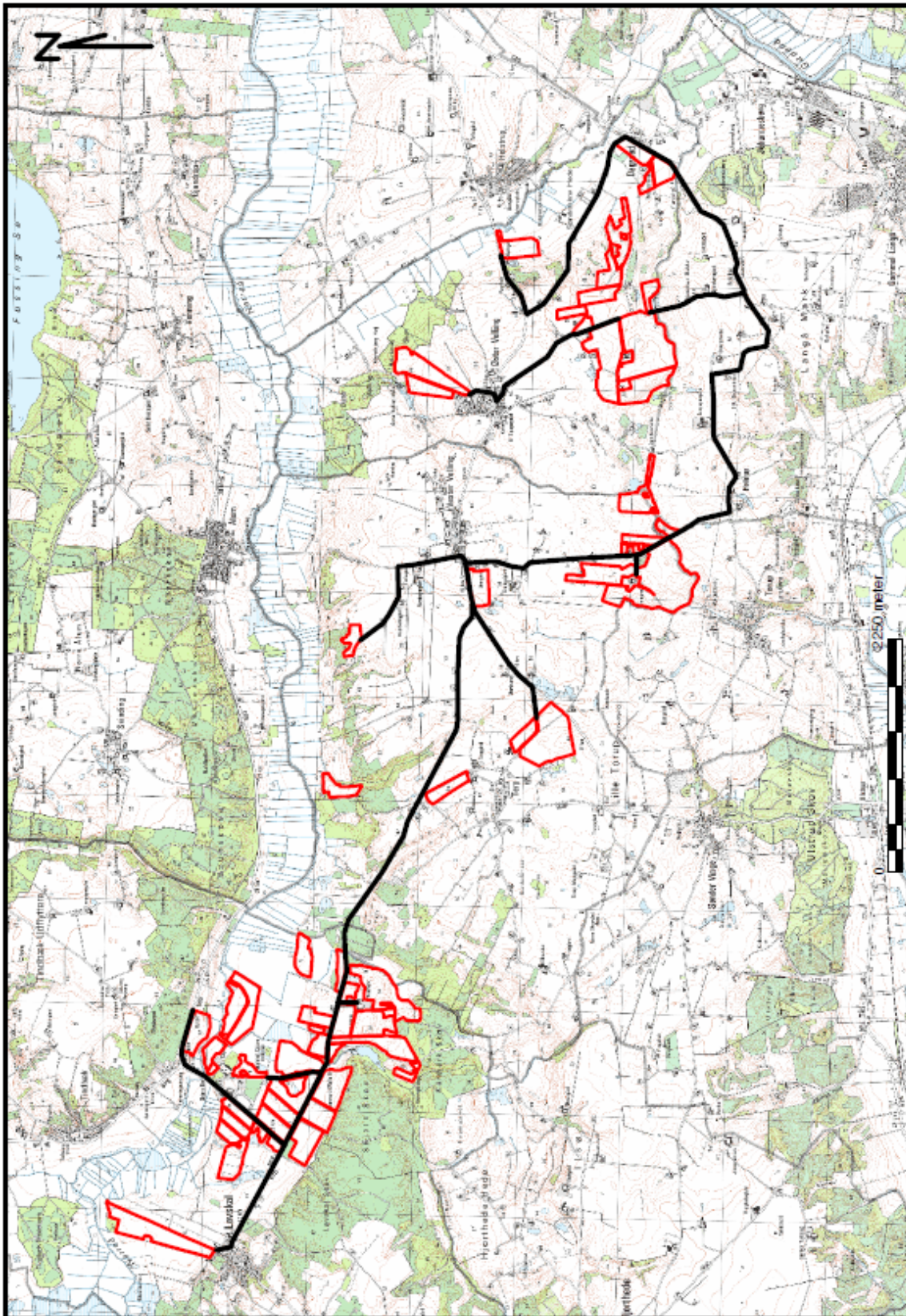
10. Lovgrundlag, planer og vejledninger

- Lovbekendtgørelse nr. 256 af 21. marts 2017 af lov om husdyrbrug og anvendelse af gødning m.v. (husdyrbrugloven)
- Bekendtgørelse nr. 916 af 23. juni 2017 om godkendelse og tilladelse m.v. af husdyrbrug (husdyrgodkendelsesbekendtgørelsen)
- Bekendtgørelse nr. 865 af 23. juni 2017 om erhvervsmæssigt dyrehold, husdyrgødning, ensilage m.v. (husdyrgødningsbekendtgørelsen)
- Bekendtgørelse nr. 906 af 24. juni 2016 om påfyldning og vask m.v. af sprøjter til udbringning af plantebeskyttelsesmidler (vaskepladsbekendtgørelsen)
- Bekendtgørelse nr. 843 af 23. juni 2017 om anvendelse af affald til jordbrugsformål (slambekendtgørelsen)
- Bekendtgørelse nr. 558 af 1. juni 2011 om opbevaring m.m. af døde produktionsdyr
- Bekendtgørelse af lov om naturbeskyttelse nr. 934 af 27. juni 2017 med senere ændringer (naturbeskyttelsesloven)
- Bekendtgørelse af lov om miljøbeskyttelse nr. 966 af 23. juni 2017 (miljøbeskyttelsesloven)
- Bekendtgørelsen om udpegning og administration af internationale naturbeskyttelsesområder samt beskyttelse af visse arter nr. 926 af 27. juni 2016 med senere ændringer (habitatbekendtgørelsen)
- Bekendtgørelse af lov nr. 119 af 26. januar 2017 om miljømål m.v. for vandforekomster og internationale naturbeskyttelsesområder (miljømålsloven)
- Bekendtgørelse nr. 1611 af 10. december 2015 om indretning, etablering og drift af olietanke, rørsystemer og pipelines (olietanksbekendtgørelsen)
- Bekendtgørelse nr. 726 af 1. juni 2016 om spildevandstilladelser m.v. (spildevandsbekendtgørelsen)
- Lovbekendtgørelse nr. 282 af 27. marts 2017 om forurenede jord med senere ændringer (jordforureningsloven)
- DS/EN1717 om tilbagestrømningssikring – Rørcenteranvisning 015
- Vejledning til vaskepladsbekendtgørelsen. Bekendtgørelse om påfyldning og vask af sprøjter til udbringning af bekæmpelsesmidler. Vejledning fra Miljøstyrelsen Nr. 19, 2016
- Vejledende emissionsgrænseværdier opnåelige ved anvendelse af den bedste tilgængelige teknik (BAT): Husdyrbrug med konventionelt produktion af slagtesvin (gyllebaserede staldsystemer) - omfattet af husdyrgodkendelseslovens § 11 og § 12, Miljøstyrelsen; Maj 2011
- Miljøstyrelsens Teknologiblad: Fosforindhold i slagtesvinefoder, version 2 af 31. maj 2011.
- Ekstern støj fra virksomheder, Miljøstyrelsens Vejledning nr. 5 fra november 1984.
- Kommuneplan 13 for Favrskov Kommune
- Miljøstyrelsens elektroniske vejledning om miljøregulering af husdyrhold

Bilag 1: Situationsplan



Bilag 2: Kort over transportveje for gylle



Bilag 3: Ansøgers beredskabsplan

Indhold

2 INDLEDNING TIL OG FORMÅL MED BEREDSKABSPLANEN	54
3 SELVE BEREDSKABSPLANEN	55
3.1 KORTMATERIALE	55
3.2 TELEFONNUMRE	55
3.3 BRAND- OG EVAKUERINGSINSTRUKS	Fejl! Bogmærke er ikke defineret.
3.4 INSTRUKS VED OVERLØB AF GYLLE	56
3.5 INSTRUKS VED KEMIKALIE- ELLER OLIESPILD	56
3.6 STOPHANER OG HOVEDAFBRYDERE	56
3.7 INSTRUKS VED STRØMSVIGT	56
3.8 BILAG A. "KORT OVER EJENDOMMEN"	58

Ved store uheld ring altid 1-1-2! Ved mindre uheld ring til miljømyndighederne. **Er du i tvivl ring 1-1-2.** Efter brand mm. tag kontakt med miljømyndighederne med hensyn til genopbygning af stald mm.

2 INDLEDNING TIL OG FORMÅL MED BEREDSKABSPLANEN

Beredskabsplan er udarbejdet som en del af ejendommens miljøgodkendelse med det formål at håndtere pludseligt opståede situationer og uheld, der kan få konsekvenser for det omgivne miljø. Beredskabsplanen skal være kendt af gårdens ansatte og bør udleveres til indsatsleder og miljømyndighed i forbindelse med uheld, forureninger, brand, mm. Beredskabsplanen skal revideres og kontrolleres mindst én gang om året og skal være let tilgængelig og synlig. Beredskabsplanen findes skal være tilgængelig i teknikrummet i stalden. Kopi af beredskabsplanen skal yderligere være tilgængelig på kontoret. Beredskabsplanen er udarbejdet af Miljø & Natur ud fra de angivne retningslinjer, der er angivet i forbindelse med miljøgodkendelse af husdyrbrug.

3 SELVE BEREDSKABSPLANEN

3.1 KORTMATERIALE

Bagerst er der et oversigtskort over ejendommen, der angiver:

- Mark- og drikkevandsboringer/brønde
- Dieseltanke og olietanke (overjordiske og nedgravede)
- Afbrydere til diverse pumper, anlæg, strømafbyrder m.v.

3.2 TELEFONNUMRE

Kontakt

	Telefonnummer
Martin mobil	40 97 10 56
Miljømyndighed kontaktes på telefon dag	89 64 10 10
Falck kontaktes på telefon dag eller nat	112
Brandvæsen kontaktes på telefon dag og nat	112
Lægevagt kontaktes på telefon dag eller nat	70 11 31 31
Dyrlæge kontaktes på telefon dag eller nat	30 82 49 46
Elektriker kontaktes på telefon dag eller nat	86 42 35 44
VVS kontaktes på telefon dag eller nat	86 46 39 31

3.3 BRAND- OG EVAKUERINGSINSTRUKS

Ved brand der ikke kan slukkes ved egen hjælp tilkald brandvæsenet - RING 112 – oplys:

- Navn, adresse og telefonnummer der ringes fra
- Hvad er der sket og at det er en gårdbrand
- Er der tilskadekomne? I givet fald hvor mange?
- Er dyrene kommet ud? I givet fald dyreart og antal der evt. er fanget

Kontakt herefter ejer på tlf. **40 97 10 56**

Iværksæt rednings- og slukningsarbejde hvis det er muligt og forsvarligt, herunder i særdeleshed fjernelse og evakuering af dyr, olie, trykflasker, gødning og kemikalier.

Slukningsmateriel er placeret i alle driftsbygninger.

Hvis det ikke er muligt at slukke branden – forsøg at begrænse branden den ved lukning af døre og vinduer.

Modtag brandvæsenet og udlever denne mappe sammen med kortmaterialet.

Oplys endvidere:

- Evt. tilskadekomne eller dyr der ikke er reddet i sikkerhed
- Hvor det brænder
- Brandens omfang
- Hvor der er adgangsveje
- På ejendommen findes der følgende materiel, som evt. kan anvendes for at afhjælpe situationen:
 - Brandslukkere i alle bygningsafsnit

3.4 INSTRUKS VED OVERLØB AF GYLLE

Ved større overløb af gylle eller ved brud på gylletanken - RING 112 og oplys:

- Navn, adressen og telefonnummer der ringes fra
- Hvad der er sket og hvor meget der er løbet ud
- Om der er risiko for forurening af vandløb, eller drikkevandsboring
- Ved mindre spild kontaktes kun miljømyndighederne
- Kontakt ejeren, på tlf. **40 97 10 56**
- Kontakt miljømyndighederne ved tlf. **89 64 10 10**
- Modtag brandvæsenet/miljømyndighederne og udlever denne mappe med sammen med kortmaterialet
- På ejendommen findes der følgende materiel, som evt. kan anvendes for at afhjælpe situationen:
 - Traktor i foderlade

3.5 INSTRUKS VED KEMIKALIE- ELLER OLIESPILD

Ved større overløb af kemikalier og olie - RING 112 og oplys:

- Navn, adressen og telefonnummer der ringes fra
- Hvad der er sket, hvad og hvor meget der er løbet ud
- Om der er risiko for forurening af vandløb eller drikkevand
- Ved mindre spild kontaktes kun miljømyndighederne
- Kontakt ejeren på tlf. **40 97 10 56**
- Kontakt miljømyndighederne ved tlf. **89 64 10 10**
- På ejendommen findes der følgende materiel, som evt. kan anvendes for at afhjælpe situationen:
 - Savsmuld til opsugning af væsker ved olietank

3.6 STOPHANER OG HOVEDAFBRYDERE

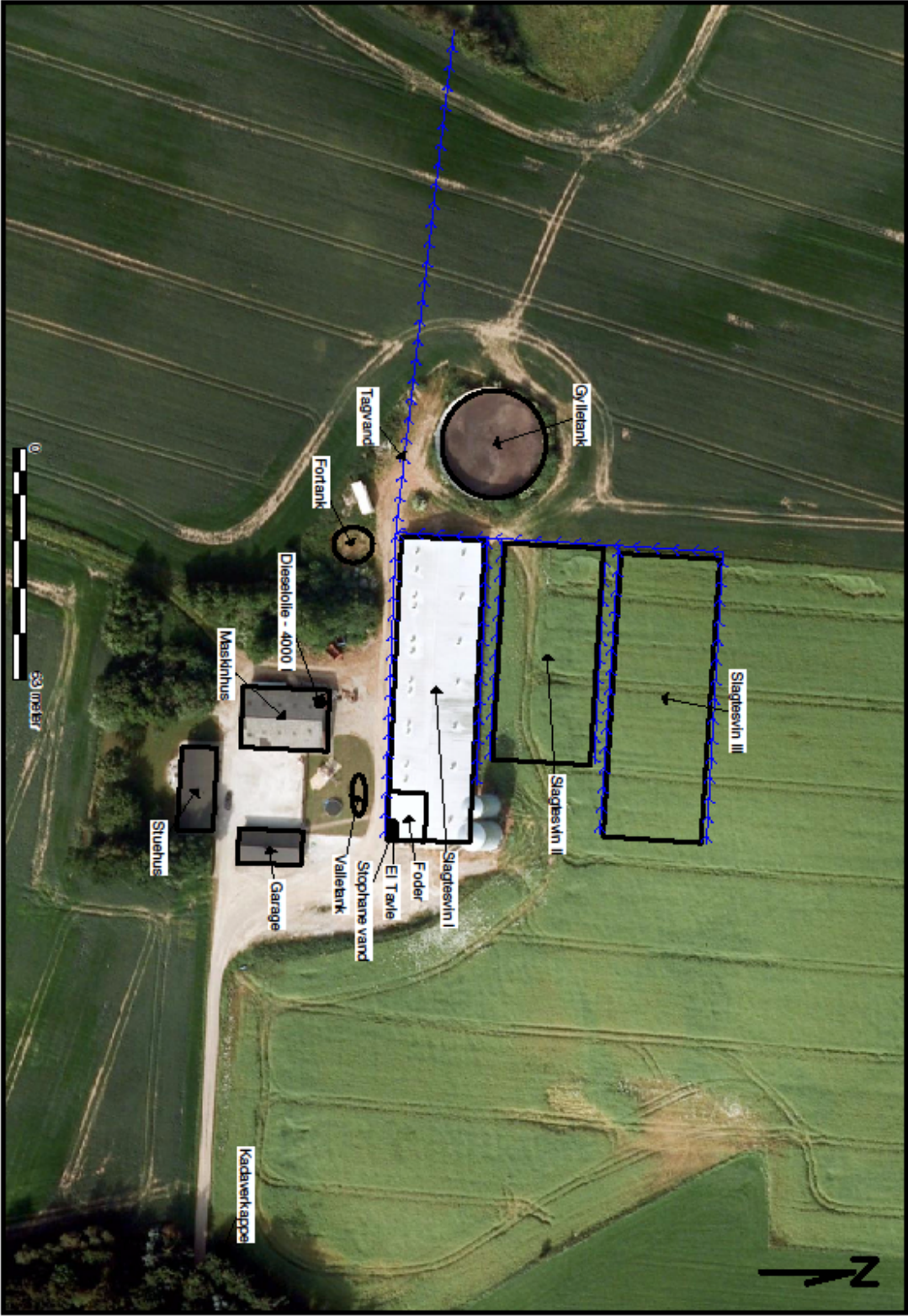
Afbrydere til diverse pumper, anlæg, strømafbryder m.v. er noteret på kortet over ejendommen.

- Hovedhane til vand sidder ved malkestalden
- Hovedafbryder el sidder i baggang på stuehus
- Nye amperesikringer opbevares ved eltavlen i stuehus

3.7 INSTRUKS VED STRØMSVIGT

- Vurder om dyr vil lide under træk fra nødopluk eller varme.
- Tjek alle stalde og se, om nødoplukket er åben.
- Kontroller at der ikke sker forurening som følge af manglende strøm til pumper ol.
- Ved strømsvigt på over ca. 2 timer, anvendes nødstrøms generatoren og der ringes og forhøres om varigheden af udfaldet.

3.8 BILAG A. "KORT OVER EJENDOMMEN"



Bilag 4: Ansøgningskema 99407 – version 1

husdyrgodkendelse.dk

Ansøgningskema

Type	§12 Godkendelse
Ansøgningsnummer	99407
Version	1
Dato	30-05-2017 00:00:00

Navn	Martin Molbo
Adresse	Dengsøvej 22
Telefon	86466209
Mobil	40971056
E-Mail	mmolbo@tdcadsl.dk

Kort beskrivelse

Martin Molbo Dengsøvej 22, 8860 Ulstrup. Udvidelse og nybyggeri til slagtesvin - opdateret ansøgning

1 GENERELLE FORHOLD	3
1.1 Ejer- og driftsforhold	3
1.2 Godkendelsespligt	4
1.3 Godkendelsens omfang	4
1.3.1 Projektets omfang	4
1.3.2 Tidligere godkendelser	4
1.3.3. Biaktiviteter	5
1.3.4 Husdyrbrugets ophør	5
1.4.1 Offentlighed og høring	5
1.4.2 Ikke-teknisk resumé	5
2 ANLÆGGET	5
2.1. Dyrehold og management	6
2.2. Lokalisering	7
2.2.1 Faste afstandskrav	8
2.2.2 Landskabet og planforhold	8
2.3.1 Energiforbrug	8
2.3.2 Vandforbrug	8
2.4.1 Lugt	9
2.4.2 Støj	11
2.4.3 Lys	11
2.4.4 Fluer og skadedyr	12
2.4.5 Støv	12
2.4.6 Transport	12
2.5.1 Restvand	12
2.5.2 Husdyrgødning og foder	13
2.5.3 Affald og kemikalier	14
2.5.4 Ammoniaktab	14
2.5.4.1 Påvirkning af natur	16
2.5.4.2 BAT/Ammoniaktab	16
3 AREALERNE	18
3.1 Markoplysninger	19
3.2 Gødningsregnskab	21
3.3 Nitrat (overfladevand)	23
3.4 Nitrat (grundvand)	24
3.5 Fosfor	24
3.6 Ammoniak fra udbringning	24
3.7 Gener fra udbringning	25

Bilag kort: Samlet visning (automatisk)

Bilag kort: Staldafsnit og opbevaringslagre (automatisk)

1 Generelle Forhold

1.1 Ejer- og driftsforhold

Kommunikations-e-mail

Email adresse der bliver brugt til kommunikation mellem ansøger og sagsbehandler:
jakob@miljoeognatur.dk

Ejendomme og ejendomsnumre

Navn	Ejendomsnummer	CVR/P nummer
Dengsøgård	7100014412	1002692600
Adresse	Postnummer	By

Matrikler på ejendom Dengsøgård

Ejerlav	Matrikel nummer
Dengsø, V. Velling	1
V. Velling By, V. Velling	8k
Dengsø, V. Velling	3
Dengsø, V. Velling	2

CHR på ejendom Dengsøgård

CHR

Ansøger

Martin Molbo
Dengsøvej 22
8860 Ulstrup

Tlf.nr.: 86466209 Mobil: 40971056

mmolbo@tdcadsl.dk

Konsulent

Miljø & Natur Landbrugsrådgivning, Jakob Altenborg
Frellingvej 27
8560 Kolind

Tlf.nr.: - Mobil: 26259791

jakob@miljoeognatur.dk

Kontaktperson på bedriften

Martin Molbo
Dengsøvej 22
8860 Ulstrup

Tlf.nr.: 86466209 Mobil: 40971056

pmolbo@privat.dk

Bedriftsoplysninger

Dengsøgård
Dengsøvej 22

8860 Ulstrup
CVR nummer: 26303400

Generel vurdering:

Generel vurdering er låst indtil ansøgningen bliver sat i behandling

Vilkår:

Vilkår er låst indtil ansøgningen bliver sat i behandling

1.2 Godkendelsespligt

Ansøger har efterladt dette afsnit tomt.

Generel vurdering:

Generel vurdering er låst indtil ansøgningen bliver sat i behandling

Vilkår:

Vilkår er låst indtil ansøgningen bliver sat i behandling

1.3 Godkendelsens omfang

Ansøger har efterladt dette afsnit tomt.

Generel vurdering:

Generel vurdering er låst indtil ansøgningen bliver sat i behandling

Vilkår:

Vilkår er låst indtil ansøgningen bliver sat i behandling

1.3.1 Projektets omfang

Beskrivelse af projektets datoer:

Udvidelsen ønskes igangsat så snart godkendelsen foreligger.

Starttidspunkt for byggeriet: 01-03-2009

Sluttidspunkt for byggeriet: 01-09-2009

Starttidspunkt for driften: 01-09-2009

Generel vurdering:

Generel vurdering er låst indtil ansøgningen bliver sat i behandling

Vilkår:

Vilkår er låst indtil ansøgningen bliver sat i behandling

1.3.2 Tidligere godkendelser

Ansøger har efterladt dette afsnit tomt.

Generel vurdering:

Generel vurdering er låst indtil ansøgningen bliver sat i behandling

Vilkår:

Vilkår er låst indtil ansøgningen bliver sat i behandling

1.3.3. Biaktiviteter

Ansøger tekst:

Der er ingen biaktiviteter på ejendommen.

Generel vurdering:

Generel vurdering er låst indtil ansøgningen bliver sat i behandling

Vilkår:

Vilkår er låst indtil ansøgningen bliver sat i behandling

1.3.4 Husdyrbrugets ophør

Ansøger tekst:

Anlægophør for Ejendom Dengsøgård:
Se bilag

Generel vurdering:

Generel vurdering er låst indtil ansøgningen bliver sat i behandling

Vilkår:

Vilkår er låst indtil ansøgningen bliver sat i behandling

1.4.1 Offentlighed og høring

Ansøger har efterladt dette afsnit tomt.

Generel vurdering:

Generel vurdering er låst indtil ansøgningen bliver sat i behandling

Vilkår:

Vilkår er låst indtil ansøgningen bliver sat i behandling

1.4.2 Ikke-teknisk resumé

Ansøger har efterladt dette afsnit tomt.

Generel vurdering:

Generel vurdering er låst indtil ansøgningen bliver sat i behandling

Vilkår:

Vilkår er låst indtil ansøgningen bliver sat i behandling

2 Anlægget

2.1. Dyrehold og management

Beskrivelse af anlægget:

Husdyrbrugets samlede anlæg

Oversigt over dyretyper og staldsystemer der indgår i ansøgningen

Tabellen viser hvilke kombinationer af dyretyper og staldsystemer (dyrekategorier), der indgår i ansøgningen. Koden for dyretype og staldsystem (staldsystemkode) erstatter efterfølgende den fulde betegnelse.

Staldsystem kode	Navn på dyretype og staldsystem	Nudrift/ansøgt	Antal dyr	Antal DE
SvSI03	Slagtesvin, Delvis spaltegulv, 50-75% fast gulv	Nudrift	0	0,00
		Ansøgt	16100	479,42
SvSI02	Slagtesvin, Delvis spaltegulv, 25-49% fast gulv	Nudrift	7000	151,61
		Ansøgt	7280	216,78

Produktionsoversigt med angivelse af kode for dyrekategori

Tabellen viser hvilke dyrekategorier, der indgår i ansøgningen i henholdsvis nudrift og ansøgt drift. Staldsystemkoder er forklaret i den ovenstående tabel. Tal i kursiv er standardtal (normalt), som anvendes i beregningerne, når ansøger ikke har oplyst andet. Når et tal ikke vises i kursiv, betyder det, at ansøger har indtastet sine egne oplysninger.

Staldnavn	Godk. pligtig renovering	Staldsystem kode	Nudrift/ansøgt	Antal dyr	Antal Stipladser	Evt. vægt (kg)/alder (mdr.)		Evt. mælkeydelse (EKM) /ændret fravænningsvægt i alt per årssø*	Antal DE
						Ind	Ud		
Ny slagtesvin 2	Nej	SvSI03	Nudrift	0	0	31,00	110,00	0,00	
			Ansøgt	9950	2320	32,00	111,00	296,29	
Ny slagtesvinestald	Nej	SvSI03	Nudrift	0	0	31,00	110,00	0,00	
			Ansøgt	6150	1440	32,00	111,00	183,13	
Eksisterende slagtesvinestald	Nej	SvSI02	Nudrift	7000	1560	40,00	98,00	151,61	
			Ansøgt	7280	1870	32,00	111,00	216,78	
Sum			Nudrift					151,61	
			Ansøgt					696,20	
Ændring alle produktioner:								544,60	

* Ændret fravænningsvægt i alt per årssø er beregnet efter formlen: Ændret fravænningsvægt per årssø = ((Indtastet vægt ved fravæning - 7,3) x aktuelt antal fravænnede smågrise per årssø). Hvor antal fravænnede smågrise per årssø enten er den indtastede værdi eller det aktuelle antal smågrise ifølge nyeste N-normer (dvs. systemets standardtal).

Der er ingen udegående dyr

Oplysninger om mink

Der er ingen mink på ejendommen.

Normer for beregning af produktionseffektivitet og fodring samt oplysninger om fravæning i soproduktioner

Tal i kursiv er standardtal (normalt), som anvendes i beregningerne når ansøger ikke har oplyst andet. Når et tal ikke vises i kursiv, betyder det, at ansøger har indtastet sine egne oplysninger.

Staldnavn	Staldsystem kode	Nudrift / ansøgt	Foder total ¹	Protein ²	Fosfor ³	Proteinprocent i mælk / kg æg per høne (fjerkræ)	Antal fravænnede grise per årssø / kg tilvækst per enhed (fjerkræ)	Fravænningsvægt
Ny slagtesvin 2	SvSI03	Nudrift	2,84	145,80	4,80			
		Ansøgt	2,84	145,80	4,55			

Staldnavn	Staldsystem kode	Nudrift / ansøgt	Foder total ¹	Protein ²	Fosfor ³	Proteinprocent i mælk / kg æg per høne (fjerkræ)	Antal fravænnede grise per årsko / kg tilvækst per enhed (fjerkræ)	Fravænningsvægt
Ny slagtesvinestald	SvSI03	Nudrift	2,84	145,80	4,80			
		Ansøgt	2,84	145,80	4,55			
Eksisterende slagtesvinestald	SvSI02	Nudrift	2,84	145,80	4,80			
		Ansøgt	2,84	145,80	4,55			

- 1) "Foder total" angiver for dyretyperne; svin, kødkvæg, tyrekalve og ungtyre samt andre dyr antal FE/dyr. For dyretyperne; malkekøer (tung race) og jersey angiver "foder total" kg. fodertørstof/årsko og for dyretyperne; mink og fjerkræ angiver "foder total" kg. foder/dyr.
 2) "Protein" angiver for dyretyperne; svin, kødkvæg, tyrekalve og ungtyre samt andre dyr gram råprotein/FE. For dyretyperne; malkekøer (tung race) og jersey angiver "protein" gram råprotein/kg. fodertørstof og for dyretypen fjerkræ angiver "protein" protein % i foder.
 3) "Fosfor" angiver for dyretyperne; svin, kødkvæg, tyrekalve og ungtyre samt andre dyr gram fosfor/FE. For dyretyperne; malkekøer (tung race) og jersey angiver "fosfor" gram fosfor/kg. fodertørstof og for dyretypen fjerkræ angiver "fosfor" fosfor % i foder.

Management

Se bilag

Bedste tilgængelige foderteknologi

Staldnavn	ProduktionsID	Staldsystem kode	Bedste tilgængelige foderteknologi
Ny slagtesvin 2	PR-684480	SvSI03	
Ny slagtesvinestald	PR-684481	SvSI03	
Eksisterende slagtesvinestald	PR-684482	SvSI02	

Produktioner fordelt på dyrekategorier

Dyrekategorier	Nudrift/ansøgt drift	Antal Dyreenheder
Kvæg	Nudrift	0,00
	Ansøgt	0,00
Ændring - Kvæg		0,00
Fjerkræ og andre dyr	Nudrift	0,00
	Ansøgt	0,00
Ændring - Fjerkræ og andre dyr		0,00
Svin	Nudrift	151,61
	Ansøgt	696,20
Ændring - Svin		544,60
Sum	Nudrift	151,61
	Ansøgt	696,20
Ændring - I alt		544,60

Generel vurdering:

Generel vurdering er låst indtil ansøgningen bliver sat i behandling

Vilkår:

Vilkår er låst indtil ansøgningen bliver sat i behandling

2.2. Lokalisering

I dette afsnit gøres der rede for husdyrbrugets lokalisering. Det vil sige hvordan husdyrbruget er placeret i forhold til steder, hvor der efter lovgivningen gælder et fast afstandskrav. Der skal også gøres rede for husdyrbrugets placering i landskabet.

Ansøger tekst:

Se bilag

Generel vurdering:

Generel vurdering er låst indtil ansøgningen bliver sat i behandling

Vilkår:

Vilkår er låst indtil ansøgningen bliver sat i behandling

2.2.1 Faste afstandskrav

I dette afsnit gøres der rede for husdyrbrugets placering i forhold til de faste afstandskrav, der gælder efter husdyrgodkendelseslovens §§ 6 og 8.

Ansøger tekst:

Se bilag

Generel vurdering:

Generel vurdering er låst indtil ansøgningen bliver sat i behandling

Vilkår:

Vilkår er låst indtil ansøgningen bliver sat i behandling

2.2.2 Landskabet og planforhold

I dette afsnit gøres der rede for placeringen af husdyrbrugets bygninger i landskabet, og hvordan de påvirker landskabet.

Ansøger tekst:

Se bilag

Generel vurdering:

Generel vurdering er låst indtil ansøgningen bliver sat i behandling

Vilkår:

Vilkår er låst indtil ansøgningen bliver sat i behandling

2.3.1 Energiforbrug

Energiforbrug på anlæg

Se bilag

Energiteknologi på anlæg

Se bilag

Generel vurdering:

Generel vurdering er låst indtil ansøgningen bliver sat i behandling

Vilkår:

Vilkår er låst indtil ansøgningen bliver sat i behandling

2.3.2 Vandforbrug

Vandforbrug på anlæg

Se bilag

Vandteknologi på anlæg

Se bilag

Generel vurdering:




Generel vurdering er låst indtil ansøgningen bliver sat i behandling

Vilkår:

Vilkår er låst indtil ansøgningen bliver sat i behandling

2.4.1 Lugt

Samlet resultat af lugtberegning

Bebyggelse	Kumulation	Model	Ukorrigeret geneafstand (ansøgt)	Ukorrigeret geneafstand (nudrift)	Korrigeret geneafstand (ansøgt)	Korrigeret geneafstand (nudrift)	Vægtet gennemsnits afstand	Bortscreenet	Genekriterie overholdt
+  Højskolevej 7	0	NY	421,59	130,47	337,28	104,38	696,39	Ja	Ja
+  Højskolevej 4	0	NY	519,78	260,72	467,80	234,64	934,18	Nej	Ja
+  Torup By, Torup	0	NY	1.041,74	362,59	989,65	344,46	2.480,15	Ja	Ja

Forklaring til tabel "Samlet resultat af lugtberegning".

I tabellen vises geneafstanden til den stald, der begrænser produktionen mest. For at lette overskueligheden er der tilføjet en farve til linjen, der viser begrænsningen til det indtastede nabopunkt. I oversigten prioriteres staldene i følgende rækkefølge rød, gul, hvid, grøn. Således er der aldrig røde, gule eller hvide linjer gemt, hvis linjen er markeret med grøn.

Rød: Genekriterie er ikke overholdt.

Gul: Genekriterie er ikke overholdt, men der kan søges om dispensation.

Hvid: Stalden er ikke bortscreenet, men genekriterie er overholdt.

Grøn: Afstanden til nabo er så stor, at alle stalde er bortscreenet.

+ Tryk på "plus" for at få det fulde overblik over de beregnede geneafstande til et udpeget nabopunkt. Når tabellen er foldet ud, vil staldene blive listet i en rækkefølge, således at den stald der er tættest på nabopunktet listes først, og stalden der er længst væk, listes sidst.

Bebyggelsestyper

Enkeltbolig

Enkeltbolig forstås som en enkelt beboelsesbygning, som ikke er del af en ejendom med landbrugspligt efter landbrugslovens regler og heller ikke er ejet af driftsherren for det ansøgte anlæg.

Samlet bebyggelse

Ved samlet bebyggelse forstås, at der inden for en afstand af 200 meter fra en beboelsesbygning ligger mere end 6 andre beboelsesbygninger på hver sin samlede faste ejendom.

Byzone

Byzone forstås som et eksisterende eller, ifølge kommuneplanens rammedel, fremtidigt byzone- eller sommerhusområde.

Lugtgenerberegninger – Detaljer om staldafsnit

I nedenstående tabeller er de valgte bebyggelser angivet. Afstanden (m) angiver afstanden fra det vægtede punkt i staldafsnittet til den udpegende bebyggelse. Bortscreenet for ny og FMK angiver om staldafsnittet er bort screenet eller ej.

Enkeltbolig: Højskolevej 7

Staldafsnit	Afstand [m]	Placering 300-60 grader	Bortscreenet for NY	Bortscreenet for FMK
Eksisterende slagtesvinestald	672,89	Ja	Ja	Ja
Ny slagtesvinestald	689,63	Ja	Ja	Ja
Ny slagtesvin 2	719,54	Ja	Ja	Ja

Samlet bebyggelse: Højskolevej 4

Staldafsnit	Afstand [m]	Placering 300-60 grader	Bortscreenet for NY	Bortscreenet for FMK
Eksisterende slagtesvinestald	921,14	Ja	Nej	Ja
Ny slagtesvinestald	951,11	Ja	Nej	Ja
Ny slagtesvin 2	984,70	Ja	Ja	Ja

Byzone: Torup By, Torup

Staldafsnit	Afstand [m]	Placering 300-60 grader	Bortscreenet for NY	Bortscreenet for FMK
Eksisterende slagtesvinestald	2.445,33	Ja	Ja	Ja
Ny slagtesvinestald	2.476,72	Ja	Ja	Ja
Ny slagtesvin 2	2.510,34	Ja	Ja	Ja

Lugtemission fra produktioner

Nedenfor ses forudsætningerne til den beregnede lugtemission med værdierne LE og OU. Hvis der er anført en lugtreducerende teknologi på stald, vil dette fremgå af "effekt af teknologi", og det samlede output for LE og OU ses under "faktisk lugt[LE][OU]". Under tabellen fremgår den vejledende konsekvenszone. Bemærk at den beregnede værdi for vejledende konsekvenszone for pelsdyr ikke er retvisende, da konsekvenszonen beregnes på grundlag af LE, og pelsdyr har ikke normalt for LE.

Ansøgt drift

Staldafsnit	Stald- system kode	Antal dyr	Antal stipladser	Ton dyr på stald	Antal måneder udegående	Lugt [LE]	Lugt [OU]	Effekt af teknologi [%]	Faktisk lugt [LE]	Faktisk lugt [OU]
Ny slagtesvin 2	SvSI03	9950	2320	165,88	0	24.882,00	49.764,00	0,00	24.882,00	49.764,00
Ny slagtesvinestald	SvSI03	6150	1440	102,96	0	15.444,00	30.888,00	0,00	15.444,00	30.888,00
Eksisterende slagtesvinestald	SvSI02	7280	1870	133,71	0	20.055,75	40.111,50	0,00	20.055,75	40.111,50
SUM	-	23380	5630	402,55	-	60.381,75	120.763,5 0	-	60.381,75	120.763,5 0

Vejledende konsekvenszone: $1,6 * 60.381,75^{0,6} = 1.182,12$ meter

Nudrift

Staldafsnit	Stald- system kode	Antal dyr	Antal stipladser	Ton dyr på stald	Antal måneder udegående	Lugt [LE]	Lugt [OU]	Effekt af teknologi [%]	Faktisk lugt [LE]	Faktisk lugt [OU]
Ny slagtesvin 2	SvSI03	0	0	0,00	0	0,00	0,00	0,00	0,00	0,00
Ny slagtesvinestald	SvSI03	0	0	0,00	0	0,00	0,00	0,00	0,00	0,00
Eksisterende slagtesvinestald	SvSI02	7000	1560	107,64	0	16.146,00	32.292,00	0,00	16.146,00	32.292,00
SUM	-	7000	1560	107,64	-	16.146,00	32.292,00	-	16.146,00	32.292,00

Effekt af miljøteknologi til begrænsning af lugt

Nedenfor ses de anførte lugtreducerende teknologi på stald som indgår i lugtberegningen.

Staldnavn	Nudrift ansøgt drift	Supplerende teknologi	Indtastet lugt effekt	Driftstimer pr. år	Resulterende reduktion (%)
Ny slagtesvin 2	Ingen data.				
Ny slagtesvinestald	Ingen data.				
Eksisterende slagtesvinestald	Ingen data.				

Oplysninger om ventilation (ansøgt drift)

Nedenfor ses oplysninger om ventilation, disse oplysninger indgår ikke i lugtberegningen.

Staldnavn	Naturlig ventilation	Drifts effekt (%)	Driftstimer pr. år	Højde på afkast
Ny slagtesvin 2	Ingen data			
Ny slagtesvinestald	Ingen data			
Eksisterende slagtesvinestald	Ingen data			

Afkasttype og øvrige bemærkninger

Nedenfor ses oplysninger om afkast, disse oplysninger indgår ikke i lugtberegningen.

Staldnavn	Afkast type	Type og øvrige bemærkninger
Ny slagtesvin 2		
Ny slagtesvinestald		
Eksisterende slagtesvinestald		

Generel vurdering:

Generel vurdering er låst indtil ansøgningen bliver sat i behandling

Vilkår:

Vilkår er låst indtil ansøgningen bliver sat i behandling

2.4.2 Støj

Beskrivelse af støjkloder

Støjkloder for Ejendom Dengsøgård:
Se bilag

Beskrivelse af driftsperiode

Driftsperiode for Ejendom Dengsøgård:
Se bilag

Beskrivelse af støjklodetiltag

Støjklodetiltag for Ejendom Dengsøgård:
Se bilag

Generel vurdering:

Generel vurdering er låst indtil ansøgningen bliver sat i behandling

Vilkår:

Vilkår er låst indtil ansøgningen bliver sat i behandling

2.4.3 Lys

I dette afsnit beskrives mulige gener fra belysning på anlægget og eventuelle genebegrænsende foranstaltninger.

Ansøger tekst:

Beskrivelse af belysningen for Ejendom Dengsøgård:
Se bilag

Generel vurdering:

Generel vurdering er låst indtil ansøgningen bliver sat i behandling

Vilkår:

Vilkår er låst indtil ansøgningen bliver sat i behandling

2.4.4 Fluer og skadedyr

Generel beskrivelse skadedyr

Skadedyr generelt for Ejendom Dengsøgård:
Se bilag

Beskrivelse af gener fra fluer

Gener fra fluer for Ejendom Dengsøgård:
Se bilag

Beskrivelse af rottebekæmpelse

Rotte bekæmpelse for Ejendom Dengsøgård:
Se bilag

Generel vurdering:

Generel vurdering er låst indtil ansøgningen bliver sat i behandling

Vilkår:

Vilkår er låst indtil ansøgningen bliver sat i behandling

2.4.5 Støv

Ansøger har efterladt dette afsnit tomt.

Generel vurdering:

Generel vurdering er låst indtil ansøgningen bliver sat i behandling

Vilkår:

Vilkår er låst indtil ansøgningen bliver sat i behandling

2.4.6 Transport

I dette afsnit gøres der rede for til- og frakørselsforhold til husdyrbruget, mulige gener fra transportere samt eventuelle genebegrænsende tiltag

Ansøger tekst:

Transportbeskrivelse for Ejendom Dengsøgård:
Se bilag

Generel vurdering:

Generel vurdering er låst indtil ansøgningen bliver sat i behandling

Vilkår:

Vilkår er låst indtil ansøgningen bliver sat i behandling

2.5.1 Restvand

Beskrivelse af mængde af restvand

Spildevandsmængde for Ejendom Dengsøgård:
Se bilag

Beskrivelse af tilledning af restvand

Tilledning af spildevand for Ejendom Dengsøgård:
Se bilag

Beskrivelse af afledning af restvand

Afledning af spildevand for Ejendom Dengsøgård:
Se bilag

Generel vurdering:

Generel vurdering er låst indtil ansøgningen bliver sat i behandling

Vilkår:

Vilkår er låst indtil ansøgningen bliver sat i behandling

2.5.2 Husdyrgødning og foder

Oversigt over opbevaringslagre

Navn på opbevaringslager	Beskrivelse af opbevaringslager
Eksisterende gyllebeholder	

Detaljer om opbevaringslagre

Navn på opbevaringslager	Nyt/eksisterende opbevaringslager	Drifttype	Lagertype	Dimension	Kapacitet [ton]
Eksisterende gyllebeholder	Eksisterende	Nudrift	Flydende husdyrgødningslager	Højde: 3 meter diameter: 30,9 meter	3.000,0
		Ansøgt drift	Flydende husdyrgødningslager	Højde: 3 meter diameter: 30,9 meter	3.000,0
Sum		Nudrift			3.000,0
		Ansøgt drift			3.000,0

Detaljer om fast lager

Navn på opbevaringslager	Drifttype	Lagerandel fast i %	Andel af dybstrøelse der køres direkte ud og pløjes ned
Eksisterende gyllebeholder	Nudrift	0,00	0
	Ansøgt	0,00	0

Detaljer om flydende lager

Navn på opbevaringslager	Drifttype	Lagerandel flydende i %	Virkemiddel
Eksisterende gyllebeholder	Nudrift	100,00	Ingen virkemiddel (f.eks. naturligt flydelag eller tilsvarende)
	Ansøgt drift	35,00	Fast overdækning (betonlåg, teltoverdækning eller tilsvarende)

Beskrivelse af mulige uheld

Risici mulige uheld for Ejendom Dengsøgård:
Se bilag

Beskrivelse af risikominimering

Minimering af risiko for Ejendom Dengsøgård:
Se bilag

Beskrivelse af gener i forbindelse med uheld

Minimering af gene for Ejendom Dengsøgård:
Se bilag

Beskrivelse af opbevaring af ensilage og foder

Opbevaring af ensilage for Ejendom Dengsøgård:
Se bilag

Generel vurdering:

Generel vurdering er låst indtil ansøgningen bliver sat i behandling

Vilkår:

Vilkår er låst indtil ansøgningen bliver sat i behandling

2.5.3 Affald og kemikalier

Beskrivelse af døde dyr

Se bilag

Beskrivelse af fast affald

Se bilag

Beskrivelse af pesticider

Pesticider for Ejendom Dengsøgård:

Se bilag

Beskrivelse af oliekemikalier

Se bilag

Beskrivelse af øvrige kemikalier

Øvrige kemikalier for Ejendom Dengsøgård:

Se bilag

Beskrivelse af egenkontrol

Se bilag

Generel vurdering:

Generel vurdering er låst indtil ansøgningen bliver sat i behandling

Vilkår:

Vilkår er låst indtil ansøgningen bliver sat i behandling

2.5.4 Ammoniaktab

Resultat af beregninger på generelt ammoniakreduktionskrav

Overstiger græsmarksafgrøder over 25 % af totalrationen for malkekøer inklusiv opdræt?	Nej
Er det generelle krav om reduktion af ammoniaktab fra stald og lager opfyldt?	Ja
Eventuel yderligere reduktion nødvendig for at opfylde kravet	-1069,51 kgN/år

Ammoniaktab i nudift og ansøgt drift fordelt på staldsystemer og opbevaringslagre

	Ansøgt(kgN/år)
Ammoniaktab fra staldsystemer mv. ikke omfattet af det generelle ammoniakreduktionskrav:	0
Ammoniaktab fra staldafsnit og lagre omfattet af det generelle ammoniakreduktionskrav, men eksisterende uændret produktion:	1665,20
Ammoniaktab fra husdyrproduktion omfattet af det generelle ammoniakreduktionskrav (etableringer udvidelser, ændringer):	4742,57
Ammoniaktab fra lagre af flydende husdyrgødning:	168,78
Ammoniaktab fra lagre af fast husdyrgødning:	0,00

Resultat af beregning af den vejledende grænseværdi for ammoniaktab ved anvendelse af bedste tilgængelige teknik (BAT)

Samlet faktisk ammoniaktab fra stald og lager i ansøgt drift (hele anlægget):	7203,46 kgN/år
Samlet vejledende ammoniaktab fra hele anlægget ved anvendelse af BAT:	7212,46 kgN/år
Er samlet vejledende ammoniaktab fra hele anlægget ved anvendelse af BAT overholdt?:	Ja
Difference mellem samlet faktisk ammoniaktab og samlet vejledende ammoniaktab ved anvendelse BAT:	-9,00 kgN/år

Resultat af beregninger af ammoniaktab på produktionsniveau

Staldnavn	Kode for staldsystem	Ammoniaktab fra reference staldsystem (kgN/år)	Ammoniaktab fra valgt staldsystem (kgN/år)	Effekt af valgt staldsystem (kgN/år)	Effekt af valgt staldsystem (%)	Effekt af miljøteknologi (kgN/år)	Effekt af foderoptimering m.m. (kgN/år)	Effekt af miljøtiltag lager (kgN/år)	Faktisk ammoniaktab fra stald og lager (kgN/år)
Ny slagtesvin 2	SvSI03	0,00	0,00	0,00	0,00%	0,00	0,00	0,00	0,00
		4600,36	2904,95	1695,40	36,85%	0,00	0,00	72,87	2832,09
Ny slagtesvinestald	SvSI03	0,00	0,00	0,00	0,00%	0,00	0,00	0,00	0,00
		2843,44	1795,52	1047,91	36,85%	0,00	0,00	45,04	1750,49
Eksisterende slagtesvinestald	SvSI02	2321,47	1844,98	476,49	20,53%	0,00	0,00	0,00	1844,98
		3365,89	2671,76	694,13	20,62%	0,00	0,00	50,88	2620,88
Sum	Nudrift	2321,47	1844,98	476,49		0,00	0,00	0,00	1844,98
	Ansøgt	10809,69	7372,23	3437,44		0,00	0,00	168,79	7203,46

Ammoniaktab pr. DE og pr. produktionsenhed

Staldnavn	Kode for staldsystem	Ammoniaktab pr. produktionsenhed (kgN/år) *	Ammoniaktab pr. DE (kgN/år)
Ny slagtesvin 2	SvSI03	0,00	0,00
		0,28	9,56
Ny slagtesvinestald	SvSI03	0,00	0,00
		0,28	9,56
Eksisterende slagtesvinestald	SvSI02	0,36	12,17
		0,36	12,09

* Ammoniaktab pr. produktionsenhed er ikke type 1 og type 2 korrigeret.

Effekt af teknologier til begrænsning af ammoniakfordampning (miljøteknologi)

Staldnavn	Nudrift Ansøgt drift	Supplerende teknologi	Indtastet ammoniak effekt (%)	Driftstimer per år / Benzoesyre (gr)	Reduceret ammoniakfordampning (kgN/år)
Ny slagtesvin 2	Ingen data				
Ny slagtesvinestald	Ingen data				
Eksisterende slagtesvinestald	Ingen data				

Effekt af foderoptimering og antal fravænnede smågrise

Staldnavn	Kode for staldsystem	Nudrift Ansøgt drift	FE	Gram råprotein pr. FE	Gram P pr. FE	Antal fravænnede grise	Fravænningsvægt	Effekt foderoptimering
Ny slagtesvin 2	SvSI03	Nudrift	0,00	0,00	0,00	0,00	0,00	0,00
		Ansøgt	0,00	0,00	4,55	0,00	0,00	0,00
Ny slagtesvinestald	SvSI03	Nudrift	0,00	0,00	0,00	0,00	0,00	0,00
		Ansøgt	0,00	0,00	4,55	0,00	0,00	0,00
Eksisterende slagtesvinestald	SvSI02	Nudrift	0,00	0,00	0,00	0,00	0,00	0,00
		Ansøgt	0,00	0,00	4,55	0,00	0,00	0,00

Effekt af teknologier til begrænsning af ammoniakfordampning fra lager (miljøteknologi og andel dybstrøelse direkte ud)

Lager navn	Lager type	Nudrift Ansøgt drift	Tiltag	Indtastet emissions effekt (%)	Andel af dybstrøelse direkte ud	Reduceret ammoniakfordampning (kgN/år)
Eksisterende gyllebeholder	Flydende husdyrgødningslager	Nudrift	Ingen	0,00%	0,00	0,00
	Flydende husdyrgødningslager	Ansøgt	Overdækning fast	50,00%	0,00	169,00

Generel vurdering:

Generel vurdering er låst indtil ansøgningen bliver sat i behandling

Vilkår:

Vilkår er låst indtil ansøgningen bliver sat i behandling

2.5.4.1 Påvirkning af natur

Nøgletal emission

Samlet emission fra stald og lager: 6.576,55 kgN/år

Meremission fra stald og lager: 4.731,57 kgN/år

Oversigt over naturpunkter

Navn	Kategori	Opretter	Kumulationen	Ruhed natur	Merdeposition [kgN]	Totaldeposition [kgN]
Unavngivet naturpunkt 1	3	Ansøger	Nul ejendomme	Bn	+1,2	1,7

Naturpunkt: Unavngivet naturpunkt 1

Kategori: **3**

Opretter: **Ansøger**

Kumulationen: **Nul ejendomme**

Ruhed natur: **Bn**

Merdeposition: **+1,2 kgN**

Totaldeposition: **1,7 kgN**

Kilde	Merdeposition [kgN]	Totaldeposition [kgN]	Ruhed opland	Kildehøjde [m]	Afstand [m]	Retning [°]
S: Eksisterende slagtesvinestald	+0,2	0,7	L	3	304	286
S: Ny slagtesvinestald	+0,4	0,4	L	3	338	291
S: Ny slagtesvin 2	+0,6	0,6	L	3	332	297
O: Eksisterende gyllebeholder	0,0	0,0	L	3	399	286

Generel vurdering:

Generel vurdering er låst indtil ansøgningen bliver sat i behandling

Vilkår:

Vilkår er låst indtil ansøgningen bliver sat i behandling

2.5.4.2 BAT/Ammoniaktab

Herunder er der foretaget en beregning af den vejledende grænseværdi for ammoniaktab (emissionsgrænseværdien) pr. år opnåelig ved anvendelse af bedste tilgængelige teknik (BAT).

Beregningerne er foretaget efter de retningslinjer og beregningsmetoder der fremgår af Miljøstyrelsens standardvilkår for BAT fra 2011, og afhænger af om en produktion er placeret i ny eller eksisterende stald. For eksisterende stalde vil gælde en fast værdi per dyr på en given gulvtype. For nye stalde vil værdien afhænge af produktionens størrelse, således at BAT-kravet skærpes i takt med en voksende produktion.

Produktionsstørrelsen for nye stalde beregnes med udgangspunkt i den omregningsfaktor mellem antal dyr og DE, som var gældende i 2011, da det er denne, der ligger til grund for proportionalitetsvurderingen af teknologier og dermed for fastlæggelsen af BAT-niveauet.

Samlet ammoniaktab for hele anlægget opnåelig ved anvendelse af BAT

	Vejl. sum (kg NH ₃ -N)	Ansøgers forslag (kg NH ₃ -N)	Kommunens krav (kg NH ₃ -N)
Ammoniaktab for hele anlægget (total for alle produktioner)	7.212,46		

Det samlede ammoniaktab pr. år opnåelig for anlægget ved anvendelse af BAT efter Miljøstyrelsens BAT-standardvilkår. Der mulighed for at indtaste et alternativt forslag til grænseværdien for ammoniaktab for hele anlægget, og skrive en begrundelse herfor.

Beregninger af grænseværdier for ammoniaktab opnåelig ved anvendelse af BAT for produktioner i nye stalde

BAT-Husdyrtype	Antal DE (2011 Normtal)	Produktionsgrænse og grænseværdi for ammoniaktab (EGV)
Slagtesvin	479,42	<p>Antal DE er mellem 210 og 750. EGV er beregnet til 0,2551 kg NH₃-N pr. prod. slagtesvin. Følgende formel er anvendt i beregningen:</p> $\text{NH3EGV1} - \left(\left(\frac{\text{NH3EGV1} - \text{NH3EGV2}}{\text{AntalDE2} - \text{AntalDE1}} \right) \times (\text{Antal DE} - \text{AntalDE1}) \right)$ $= 0,3 - \left(\left(\frac{0,3 - 0,21}{750 - 210} \right) \times (479,42 - 210) \right) = 0,3$

For hver husdyrtype er der fastlagt en grænseværdi for ammoniaktab (EGV) per husdyrtypeenhed i hhv. ny eller eksisterende stald. Grænseværdien for hver husdyrtype i nye stalde fastlægges på baggrund af antal DE (2011 normtal) og den vejledende grænseværdi for ammoniaktab opnåelig ved anvendelse af bedste tilgængelige teknik (BAT).

Grænseværdier for ammoniaktab (EGV) opnåelig ved anvendelse af BAT for nye og eksisterende stalde

Staldafsnitnavn	Navn på dyretype og staldsystem	Staldsystem-kode	EGV ved Ny stald (kg NH ₃ -N)	EGV ved Eksisterende stald (kg NH ₃ -N)	Husdyrtype-enheden
Ny slagtesvin 2	Slagtesvin, Delvis spaltegulv, 50-75% fast gulv	SvSI03	0,3	0,31	per prod. slagtesvin
Ny slagtesvinestald	Slagtesvin, Delvis spaltegulv, 50-75% fast gulv	SvSI03	0,3	0,31	per prod. slagtesvin
Eksisterende slagtesvinestald	Slagtesvin, Delvis spaltegulv, 25-49% fast gulv	SvSI02	0,3	0,36	per prod. slagtesvin

Tabellen viser de vejledende grænseværdier for ammoniaktab (EGV) pr. år opnåelig ved anvendelse af bedste tilgængelige teknik (BAT) for både nye og eksisterende stalde for alle produktioner på anlægget. Hvis der ikke står en værdi i en af EGV-kolonnerne, betyder det, at der ikke findes en grænseværdi for ammoniaktab for den pågældende produktion. I disse tilfælde anvendes normtallet for ammoniaktab for valgt staldsystem i beregningen af ammoniaktabet (EGV) for den pågældende produktion.

Ammoniaktab pr. produktion opnåelig ved anvendelse af BAT

Herunder vises udregningerne af grænseværdien for ammoniaktab (EGV) pr. år pr. husdyrtypeenhed, anvendte korrektioner samt den vejledende sum, opnåelig ved anvendelse af BAT, for hver af de dyretyper på anlægget hvor der er krav om anvendelse af BAT.

Ny slagtesvin 2 (Ny/Renoveret stald)

Stald system kode	ProdID	BAT-Husdyrtype	Antal dyr	EGV (kg NH ₃ -N)	Korrektion	Vejl. sum (kg NH ₃ -N)	Ansøgers forslag (kg NH ₃ -N)	Kommunens krav (kg NH ₃ -N)
SvSI03	PR-684480	Slagtesvin	9.950	0,2551	1,07	2.721,04		
Den vejledende sum er korrigeret for ændrede vægtgrænser:								
Korrektion = $\frac{(\text{akt. vægt ud} - \text{akt. vægt ind}) \times (\text{PK1} + \text{PK2} \times (\text{akt. vægt ud} + \text{akt. vægt ind}))}{(\text{ref. vægt ud} - \text{ref. vægt ind}) \times (\text{PK1} + \text{PK2} \times (\text{ref. vægt ud} + \text{ref. vægt ind}))}$ $= \frac{(111,00 - 32,00) \times (13,9 + 0,161 \times (111,00 + 32,00))}{(107,00 - 32,00) \times (13,9 + 0,161 \times (107,00 + 32,00))} = 1,07$								

Ny slagtesvinestald (Ny/Renoveret stald)

Stald system kode	ProdID	BAT-Husdyrtype	Antal dyr	EGV (kg NH ₃ -N)	Korrektion	Vejl. sum (kg NH ₃ -N)	Ansøgers forslag (kg NH ₃ -N)	Kommunens krav (kg NH ₃ -N)
SvSI03	PR-684481	Slagtesvin	6.150	0,2551	1,07	1.681,85		
Den vejledende sum er korrigeret for ændrede vægtgrænser:								
Korrektion = $\frac{(\text{akt. vægt ud} - \text{akt. vægt ind}) \times (\text{PK1} + \text{PK2} \times (\text{akt. vægt ud} + \text{akt. vægt ind}))}{(\text{ref. vægt ud} - \text{ref. vægt ind}) \times (\text{PK1} + \text{PK2} \times (\text{ref. vægt ud} + \text{ref. vægt ind}))}$ $= \frac{(111,00 - 32,00) \times (13,9 + 0,161 \times (111,00 + 32,00))}{(107,00 - 32,00) \times (13,9 + 0,161 \times (107,00 + 32,00))} = 1,07$								

Eksisterende slagtesvinestald

(Eksisterende stald)

Stald system kode	ProdID	BAT-Husdyrtype	Antal dyr	EGV (kg NH ₃ -N)	Korrektion	Vejl. sum (kg NH ₃ -N)	Ansøgers forslag (kg NH ₃ -N)	Kommunens krav (kg NH ₃ -N)
SvS102	PR-684482	Slagtesvin	7.280	0,36	1,07	2.809,58		
Den vejledende sum er korrigeret for ændrede vægtgrænser:								
Korrektion = $\frac{(\text{akt. vægt ud} - \text{akt. vægt ind}) \times (\text{PK1} + \text{PK2} \times (\text{akt. vægt ud} + \text{akt. vægt ind}))}{(\text{ref. vægt ud} - \text{ref. vægt ind}) \times (\text{PK1} + \text{PK2} \times (\text{ref. vægt ud} + \text{ref. vægt ind}))}$								
= $\frac{(111,00 - 32,00) \times (13,9 + 0,161 \times (111,00 + 32,00))}{(107,00 - 32,00) \times (13,9 + 0,161 \times (107,00 + 32,00))} = 1,07$								

Forklaring af forkortelser brugt i beregningerne

akt. vægt ind: Aktuell indgangsvægt, enten indtastet eller fra kvælstof-normtal. Findes i kvælstof-normtalssæt[VaegtInd].

akt. vægt ud: Aktuell udgangsvægt, enten indtastet eller fra kvælstof-normtal. Findes i kvælstof-normtalssæt[VaegtUd].

Antal DE: Det udregnede antal DE på baggrund af 2011 normtal for den givne BAT-Husdyrtype.

AntalDE1: Nedre grænse i produktionsstørrelsen angivet i antal DE for progressiv udregning. Findes i BAT-normtalssæt[ProdStoerelseAntalDE1].

AntalDE2: Øvre grænse i produktionsstørrelsen angivet i antal DE for progressiv udregning. Findes i BAT-normtalssæt[ProdStoerelseAntalDE2].

NH3EGV1: Nedre emissionsgrænseværdi. Findes i BAT-normtalssæt[NH3Emissionsgraensevaerdi1].

NH3EGV2: Øvre emissionsgrænseværdi. Findes i BAT-normtalssæt[NH3Emissionsgraensevaerdi2].

PK1: Konstant til brug i vægtkorrektion af svin. Findes i kvælstof-normtalssæt[Produktionskonstant1].

PK2: Konstant til brug i vægtkorrektion af svin. Findes i kvælstof-normtalssæt[Produktionskonstant2].

ref. vægt ind: Reference indgangsvægt fra BAT-normtal. Findes i BAT-normtalssæt[VaegtInd].

ref. vægt ud: Reference udgangsvægt fra BAT-normtal. Findes i BAT-normtalssæt[VaegtUd].

BAT på fosfor

Herunder gøres der rede for BAT kravet til fosfor.

Ansøger tekst:

--

Generel vurdering:

Generel vurdering er låst indtil ansøgningen bliver sat i behandling

Vilkår:

Vilkår er låst indtil ansøgningen bliver sat i behandling

3 Arealerne

3.1 Markoplysninger

Fra 1. marts 2017 skal der ikke længere træffes afgørelse for udbringningsarealer i tilladelser, godkendelser og anmeldelser, og vilkår, der er fastsat for udbringningsarealer, bortfalder fra 1. august 2017.

Grundlæggende arealoplysninger

Antal DE kvæg, får og geder på bedriften inkl. DE på andre bedrifter, der afsættes grovfoder til beregnet ud fra 3000 FE/DE: **0,00 DE**

Er antal af andre DE udbragt på bedriften større end det før angivne antal DE kvæg, får og geder: **Ja**

Anvender og efterlever bedriften husdyrgødningsbek. bilag 2 jf. § 28 stk. 3 om forhøjet harmonital på 2,3 for visse kvægbedrifter: **Nej**

Er bedriften et økologisk landbrug: **Nej**

% af samlet areal med efterafgrøder udover PD-krav: **6,00 %**

Reduceret kvælstofnorm: **0,00 %**

Arealoplysninger

Udbringningsarealer

Navn	Ha	Drænet	Jb.Type	Vandet	Sæd-skifte	Ref. Sæd-skifte	N-kl. 0(ha)	N-kl. 1(ha)	N-kl. 2(ha)	N-kl. 3(ha)	G.vand (ha)	P-kl. 0(ha)	P-kl. 1(ha)	P-kl. 2(ha)	P-kl. 3(ha)
29	9,57	Ja	JB1	Ja	S4	S4	0,00	0,00	9,57	0,00	0,00	9,25	0,00	0,32	0,00
30	6,38	Nej	JB1	Ja	S4	S4	0,00	0,00	6,38	0,00	0,00	6,38	0,00	0,00	0,00
31	5,48	Nej	JB1	Ja	S4	S4	0,00	0,00	5,48	0,00	0,00	5,48	0,00	0,00	0,00
32	9,84	Ja	JB1	Ja	S4	S4	0,00	0,00	9,84	0,00	0,00	0,10	0,00	9,73	0,00
28	1,32	Nej	JB1	Ja	S4	S4	0,00	0,00	1,32	0,00	0,00	1,32	0,00	0,00	0,00
27	1,89	Nej	JB4	Ja	S4	S4	0,00	0,00	1,89	0,00	0,00	1,89	0,00	0,00	0,00
26	16,18	Ja	JB1	Ja	S4	S4	0,00	0,00	16,18	0,00	0,00	16,12	0,00	0,06	0,00
25	2,72	Ja	JB1	Ja	S4	S4	0,00	0,00	2,72	0,00	0,00	0,86	0,00	1,86	0,00
24	5,19	Ja	JB1	Ja	S4	S4	0,00	0,00	5,19	0,00	0,00	0,00	0,00	5,19	0,00
23	4,30	Nej	JB11	Nej	S4	S2	0,00	0,00	4,30	0,00	0,00	4,30	0,00	0,00	0,00
22	3,26	Nej	JB4	Nej	S2	S4	0,00	0,00	3,26	0,00	0,00	3,26	0,00	0,00	0,00
21	4,39	Nej	JB1	Nej	S4	S4	0,00	0,00	4,39	0,00	0,00	4,39	0,00	0,00	0,00
20	4,34	Ja	JB1	Nej	S4	S4	0,00	0,00	4,34	0,00	0,00	4,34	0,00	0,00	0,00
19	2,15	Ja	JB1	Nej	S4	S4	0,00	0,00	2,15	0,00	0,00	1,96	0,00	0,19	0,00
18	11,59	Nej	JB5	Nej	S2	S2	0,00	0,00	11,59	0,00	0,00	11,59	0,00	0,00	0,00
17	5,31	Nej	JB5	Nej	S2	S2	0,00	0,00	5,31	0,00	0,00	5,31	0,00	0,00	0,00
16	6,23	Ja	JB6	Nej	S2	S2	0,00	0,00	6,23	0,00	0,00	1,85	4,38	0,00	0,00
15	4,74	Nej	JB4	Nej	S4	S4	0,00	0,00	4,74	0,00	0,00	4,74	0,00	0,00	0,00
14	18,89	Ja	JB6	Nej	S2	S2	0,00	0,00	18,89	0,00	0,00	7,60	7,58	3,70	0,01
Total	386,15						0,00	0,00	386,15	0,00	0,00	315,29	21,59	49,23	0,04

Navn	Ha	Drænet	Jb.Type	Vandet	Sæd- skifte	Ref. Sæd- skifte	N-kl. 0(ha)	N-kl. 1(ha)	N-kl. 2(ha)	N-kl. 3(ha)	G.vand (ha)	P-kl. 0(ha)	P-kl. 1(ha)	P-kl. 2(ha)	P-kl. 3(ha)
13	6,37	Ja	JB4	Nej	S4	S4	0,00	0,00	6,37	0,00	0,00	6,03	0,00	0,33	0,00
11	2,99	Nej	JB4	Nej	S4	S4	0,00	0,00	2,99	0,00	0,00	2,99	0,00	0,00	0,00
10	5,15	Nej	JB4	Nej	S4	S4	0,00	0,00	5,15	0,00	0,00	5,15	0,00	0,00	0,00
9	4,86	Nej	JB4	Nej	S4	S4	0,00	0,00	4,86	0,00	0,00	4,86	0,00	0,00	0,00
8	2,41	Nej	JB4	Nej	S4	S4	0,00	0,00	2,41	0,00	0,00	2,41	0,00	0,00	0,00
7	1,86	Nej	JB5	Nej	S2	S2	0,00	0,00	1,86	0,00	0,00	1,86	0,00	0,00	0,00
6	9,61	Nej	JB5	Nej	S2	S2	0,00	0,00	9,61	0,00	0,00	9,61	0,00	0,00	0,00
5	17,73	Ja	JB5	Nej	S2	S2	0,00	0,00	17,73	0,00	0,00	17,68	0,00	0,05	0,01
4	3,82	Ja	JB4	Nej	S4	S4	0,00	0,00	3,82	0,00	0,00	3,73	0,00	0,08	0,00
33	3,17	Nej	JB1	Ja	S4	S4	0,00	0,00	3,17	0,00	0,00	3,17	0,00	0,00	0,00
34	4,24	Ja	JB1	Ja	S4	S4	0,00	0,00	4,24	0,00	0,00	2,09	0,00	2,15	0,00
35	2,91	Nej	JB1	Ja	S4	S4	0,00	0,00	2,91	0,00	0,00	2,91	0,00	0,00	0,00
36	8,55	Ja	JB1	Ja	S4	S4	0,00	0,00	8,55	0,00	0,00	7,20	0,00	1,36	0,00
37	6,74	Nej	JB1	Ja	S4	S4	0,00	0,00	6,74	0,00	0,00	6,74	0,00	0,00	0,00
38	8,84	Ja	JB11	Nej	S2	S2	0,00	0,00	8,84	0,00	0,00	0,00	0,00	8,84	0,00
39	4,06	Ja	JB11	Nej	S2	S2	0,00	0,00	4,06	0,00	0,00	0,00	0,00	4,06	0,00
40	5,65	Nej	JB1	Ja	S4	S4	0,00	0,00	5,65	0,00	0,00	5,65	0,00	0,00	0,00
59	0,77	Nej	JB1	Ja	S4	S4	0,00	0,00	0,77	0,00	0,00	0,77	0,00	0,00	0,00
41	8,78	Nej	JB1	Ja	S4	S4	0,00	0,00	8,78	0,00	0,00	8,78	0,00	0,00	0,00
42	7,84	Ja	JB4	Nej	S4	S4	0,00	0,00	7,84	0,00	0,00	7,41	0,00	0,43	0,00
43	5,57	Nej	JB1	Ja	S4	S4	0,00	0,00	5,57	0,00	0,00	5,57	0,00	0,00	0,00
44	8,32	Nej	JB1	Ja	S4	S4	0,00	0,00	8,32	0,00	0,00	8,32	0,00	0,00	0,00
45	6,47	Nej	JB1	Ja	S4	S4	0,00	0,00	6,47	0,00	0,00	6,47	0,00	0,00	0,00
46	1,40	Nej	JB1	Ja	S4	S4	0,00	0,00	1,40	0,00	0,00	1,40	0,00	0,00	0,00
47	1,39	Nej	JB1	Ja	S4	S4	0,00	0,00	1,39	0,00	0,00	1,39	0,00	0,00	0,00
48	9,88	Nej	JB1	Ja	S4	S4	0,00	0,00	9,88	0,00	0,00	9,88	0,00	0,00	0,00
50	8,94	Ja	JB4	Ja	S4	S4	0,00	0,00	8,94	0,00	0,00	8,46	0,00	0,48	0,00
51	2,16	Nej	JB1	Ja	S4	S4	0,00	0,00	2,16	0,00	0,00	2,16	0,00	0,00	0,00
52	15,67	Ja	JB1	Ja	S4	S4	0,00	0,00	15,67	0,00	0,00	15,12	0,00	0,55	0,00
53	3,55	Ja	JB6	Nej	S2	S2	0,00	0,00	3,55	0,00	0,00	1,77	1,77	0,00	0,01
54	31,03	Ja	JB6	Nej	S2	S2	0,00	0,00	31,03	0,00	0,00	22,30	7,86	0,87	0,00
55	1,63	Ja	JB4	Nej	S4	S4	0,00	0,00	1,63	0,00	0,00	1,32	0,00	0,30	0,00
56	25,54	Ja	JB5	Nej	S2	S2	0,00	0,00	25,54	0,00	0,00	25,54	0,00	0,00	0,00
57	7,50	Nej	JB1	Nej	S4	S4	0,00	0,00	7,50	0,00	0,00	7,50	0,00	0,00	0,00
58	6,80	Ja	JB11	Nej	S2	S2	0,00	0,00	6,80	0,00	0,00	0,00	0,00	6,80	0,00
Total	386,15						0,00	0,00	386,15	0,00	0,00	315,29	21,59	49,23	0,04

Navn	Ha	Drænet	Jb.Type	Vandet	Sæd- skifte	Ref. Sæd- skifte	N-kl. 0(ha)	N-kl. 1(ha)	N-kl. 2(ha)	N-kl. 3(ha)	G.vand (ha)	P-kl. 0(ha)	P-kl. 1(ha)	P-kl. 2(ha)	P-kl. 3(ha)
2	9,10	Ja	JB6	Nej	S2	S2	0,00	0,00	9,10	0,00	0,00	7,23	0,00	1,87	0,01
3	1,06	Ja	JB4	Nej	S4	S4	0,00	0,00	1,06	0,00	0,00	1,06	0,00	0,00	0,00
Total	386,15						0,00	0,00	386,15	0,00	0,00	315,29	21,59	49,23	0,04

Marker markeret med # er manuelt udpeget til at indgå i beregning af overfladeudvaskning svarende til et plantebrug.

De stjernemarkerede (*) arealer er manuelt redigerede af ansøger til at være beliggende i andre beskyttelsesområder for fosfor, nitrat og grundvand end det fremgår af kortværket til husdyrgodkendelse.dk.

Arealerne kan også redigeres manuelt til at ligge udenfor beskyttelsesområderne.

I de efterfølgende beregninger bliver arealerne som er markeret med * behandlet efter de manuelt indtastede oplysninger i arealtabellen.

Aftalearealerer

Navn	ha	Områder omfattet af N- eller P-klasse 1- 3?	Har modtageren en arealgodkendelse til modtagelse af de tilførte mængder?
Ingen data			
Total	0		

Generel vurdering:

Generel vurdering er låst indtil ansøgningen bliver sat i behandling

Vilkår:

Vilkår er låst indtil ansøgningen bliver sat i behandling

3.2 Gødningsregnskab

Fra 1. marts 2017 skal der ikke længere træffes afgørelse for udbringningsarealer i tilladelser, godkendelser og anmeldelser, og vilkår, der er fastsat for udbringningsarealer, bortfalder fra 1. august 2017.

Nudrift

Produceret husdyrgødning

Anlæg	Gødningstype	KgN	KgP	Udnyttelses%	DE - kvæg, får, geder	DE - svin og andre dyr
Ingen adresse	Fjerkrægylle	0,00	0,00	70,00	0,00	0,00
Ingen adresse	Svinegylle	12904,18	3273,14	75,00	0,00	151,60
Ingen adresse	Kvæggylle	0,00	0,00	70,00	0,00	0,00
Ingen adresse	Minkgylle	0,00	0,00	70,00	0,00	0,00
Ingen adresse	Dybstrøelse	0,00	0,00	45,00	0,00	0,00
Ingen adresse	Fast gødning	0,00	0,00	65,00	0,00	0,00
Ingen adresse	Ajle	0,00	0,00	65,00	0,00	0,00
Ingen adresse	Afsat ved græsning	0,00	0,00	0,00	0,00	0,00
Ingen adresse	Svinegylle	10666,00	3195,00	75,00	0,00	114,80
Ingen adresse	Svinegylle	16814,00	4196,00	75,00	0,00	179,70

Tilført husdyrgødning

Adresse	Gødningstype	KgN	KgP	Udnyttelses%	Antal DE
Ingen data					

Afsat husdyrgødning

Adresse	Gødningstype	KgN	KgP	Udnyttelses%	DE - kvæg, får, geder	DE - svin og andre dyr
Ingen data						

Total husdyrgødning

Gødningstype	KgN	KgP	DE - kvæg, får, geder	DE - svin og andre dyr
Svinegylle	40384,18	10664,14	0	446,10
Total	40384,18	10664,14	0	446,10

Beregning af harmonital

Harmonital: 1,4 DE/ha

Ansøgt drift**Produceret husdyrgødning**

Anlæg	Gødningstype	KgN	KgP	Udnyttelses%	DE - kvæg, får, geder	DE - svin og andre dyr
Ingen adresse	Fjerkrægylle	0,00	0,00	70,00	0,00	0,00
Ingen adresse	Svinegylle	61221,68	13750,21	75,00	0,00	696,20
Ingen adresse	Kvæggylle	0,00	0,00	70,00	0,00	0,00
Ingen adresse	Minkgylle	0,00	0,00	70,00	0,00	0,00
Ingen adresse	Dybstrøelse	0,00	0,00	45,00	0,00	0,00
Ingen adresse	Fast gødning	0,00	0,00	65,00	0,00	0,00
Ingen adresse	Ajle	0,00	0,00	65,00	0,00	0,00
Ingen adresse	Afsat ved græsning	0,00	0,00	0,00	0,00	0,00
Ingen adresse	Svinegylle	10666,00	3195,00	75,00	0,00	114,80
Ingen adresse	Svinegylle	16814,00	4196,00	75,00	0,00	179,70

Tilført husdyrgødning

Adresse	Gødningstype	KgN	KgP	Udnyttelses%	Antal DE
Ingen adresse	Afgasset biomasse	54000,00	11278,00	78,00	542,00

Afsat husdyrgødning

Adresse	Gødningstype	KgN	KgP	Udnyttelses%	DE - kvæg, får, geder	DE - svin og andre dyr
Ingen adresse	Svinegylle	10666,00	3195,00	75,00	0,00	114,80
Ingen adresse	Svinegylle	16814,00	4196,00	75,00	0,00	179,70
Ingen adresse	Svinegylle	63633,67	13790,10	75,00	0,00	696,20

Total husdyrgødning

Gødningstype	KgN	KgP	DE - kvæg, får, geder	DE - svin og andre dyr
Svinegylle	-2411,99	-39,89	0	0,00
Total	51588,01	11238,11	0	542,00

Gødningstype	KgN	KgP	DE - kvæg, får, geder	DE - svin og andre dyr
Afgasset biomasse	54000,00	11278,00	0	542,00
Total	51588,01	11238,11	0	542,00

Beregning af harmonital

Harmonital: 1,4 DE/ha

Udbringningsteknologi

Generel vurdering:

Generel vurdering er låst indtil ansøgningen bliver sat i behandling

Vilkår:

Vilkår er låst indtil ansøgningen bliver sat i behandling

3.3 Nitrat (overfladevand)

Fra 1. marts 2017 skal der ikke længere træffes afgørelse for udbringningsarealer i tilladelser, godkendelser og anmeldelser, og vilkår, der er fastsat for udbringningsarealer, bortfalder fra 1. august 2017.

Beregning af nitratudvaskning til overfladevand

Tabellen viser det maksimale dyretryk (DE_{max}) og udvaskning svarende til maksimalt dyretryk uden virkemidler, samt det reelle dyretryk (DE_{reel}) for ansøgt drift og den reelle udvaskning med brug af virkemidler i ansøgt drift. DE_{max} bestemmes af dyreholdets sammensætning og reduktionsprocent.

	Dyretryk (DE/ha)	Udvaskning (kg N/ha)
DE_{max} : DE reduktionsprocent: 65,00 %	0,91	58,6
DE_{reel}	1,40	58,6

Beregning af nitratudvaskningen til brug for afskæringskriterium 2A/2B

Merudvaskning fra husdyrbrug beregnes som difference mellem udvaskning ved DE_{reel} og udvaskning svarende til et plantebrug.

	Udvaskning (kgN/ha)
Udvaskning svarende til et plantebrug	56,6
Merudvaskning fra husdyrbrug	2,0

Beregning af maksimal nitratudvaskning på bedrifter med arealer, hvor der er krav om udvaskning svarende til et plantebrug.

Vægtet maksimal udvaskning på bedriften beregnes som et arealvægtet gennemsnit af udvaskning fra arealer med krav om udvaskning svarende til et plantebrug og arealer uden krav om udvaskning svarende til et plantebrug. Udvasningen ved det maksimale dyretryk (DE_{max}) på arealer med krav om udvaskning svarende til et plantebrug anvendes i vægtningen i de tilfælde hvor denne er lavere end udvaskning svarende til et plantebrug.

	Maksimalt Dyretryk (DE/ha)	Udvaskning (kgN/ha)
Beregning af udvaskning ved det maksimale dyretryk (DE_{max}) på arealer uden krav om udvaskning svarende til et plantebrug. DE reduktionsprocent: 65,00 % Omfatter: 100,00 % af arealet	0,91	58,6
Udvaskning svarende til et plantebrug: 0 % af arealet		0,0
Beregning af udvaskning ved det maksimale dyretryk (DE_{max}) på arealer med krav om udvaskning svarende til et plantebrug. DE reduktionsprocent: 0,00 % Omfatter: 0,00 % af arealet	0,00	0,0
Vægtet maksimal udvaskning på bedriften		58,6

Generel vurdering:

Generel vurdering er låst indtil ansøgningen bliver sat i behandling

Vilkår:

Vilkår er låst indtil ansøgningen bliver sat i behandling

3.4 Nitrat (grundvand)

Fra 1. marts 2017 skal der ikke længere træffes afgørelse for udbringningsarealer i tilladelser, godkendelser og anmeldelser, og vilkår, der er fastsat for udbringningsarealer, bortfalder fra 1. august 2017.

Beregning af N-udvaskning for arealer med nitratfølsomme indvindingsområder via FarmN.

Der er ikke nitratfølsomme områder.

Generel vurdering:

Generel vurdering er låst indtil ansøgningen bliver sat i behandling

Vilkår:

Vilkår er låst indtil ansøgningen bliver sat i behandling

3.5 Fosfor

Ansøger har efterladt dette afsnit tomt. **Fra 1. marts 2017 skal der ikke længere træffes afgørelse for udbringningsarealer i tilladelser, godkendelser og anmeldelser, og vilkår, der er fastsat for udbringningsarealer, bortfalder fra 1. august 2017.**

Klasser vedrørende fosforophobning	Antal ha	Før-situation	Efter-situation = krav
Pt < 4,0 eller udrænet eller ikke afvander til Natura 2000 eller afvander til Natura 2000, der ikke er overbelastet med fosfor	315,29 ha	6,8 kg P/ha/år	9,7 kg P/ha/år
Pt 4,0 - 6,0 og drænet eller grøftet samt afvander til Natura 2000 område, der er overbelastet med fosfor	21,59 ha	6,8 kg P/ha/år	9,7 kg P/ha/år
Lavbundsjerne og drænet eller grøftet samt afvander til Natura 2000 område, der er overbelastet med fosfor	49,23 ha	6,8 kg P/ha/år	2,0 kg P/ha/år
Pt > 6,0 og drænet eller grøftet samt afvander til Natura 2000 område, der er overbelastet med fosfor	0,04 ha	6,8 kg P/ha/år	0,0 kg P/ha/år

Krav om P-overskud overholdt: **Ja**

Evt. yderligere reduktion nødvendig for at overholde kravet: **-154,3** kg P.

Maksimalt tilladt P-overskud/ha/år i gennemsnit for hele bedriften (ifølge tabel) : **8,7** kg P/ha/år.

P tilført pr. ha/år i ansøgt drift: **29,1** kg P/ha/år.

P-fracørsel per ha/år i ansøgt drift (arealvægtet gennemsnit): **20,8** kg P/ha/år.

P-overskud/ha/år for ansøgt projekt: **8,3** kg P/ha/år.

Generel vurdering:

Generel vurdering er låst indtil ansøgningen bliver sat i behandling

Vilkår:

Vilkår er låst indtil ansøgningen bliver sat i behandling

3.6 Ammoniak fra udbringning

Ansøger har efterladt dette afsnit tomt. **Fra 1. marts 2017 skal der ikke længere træffes afgørelse for udbringningsarealer i tilladelser, godkendelser og anmeldelser, og vilkår, der er fastsat for udbringningsarealer, bortfalder fra 1. august 2017.**

Generel vurdering:

Generel vurdering er låst indtil ansøgningen bliver sat i behandling

Vilkår:

Vilkår er låst indtil ansøgningen bliver sat i behandling

3.7 Gener fra udbringning

Ansøger har efterladt dette afsnit tomt. **Fra 1. marts 2017 skal der ikke længere træffes afgørelse for udbringningsarealer i tilladelser, godkendelser og anmeldelser, og vilkår, der er fastsat for udbringningsarealer, bortfalder fra 1. august 2017.**

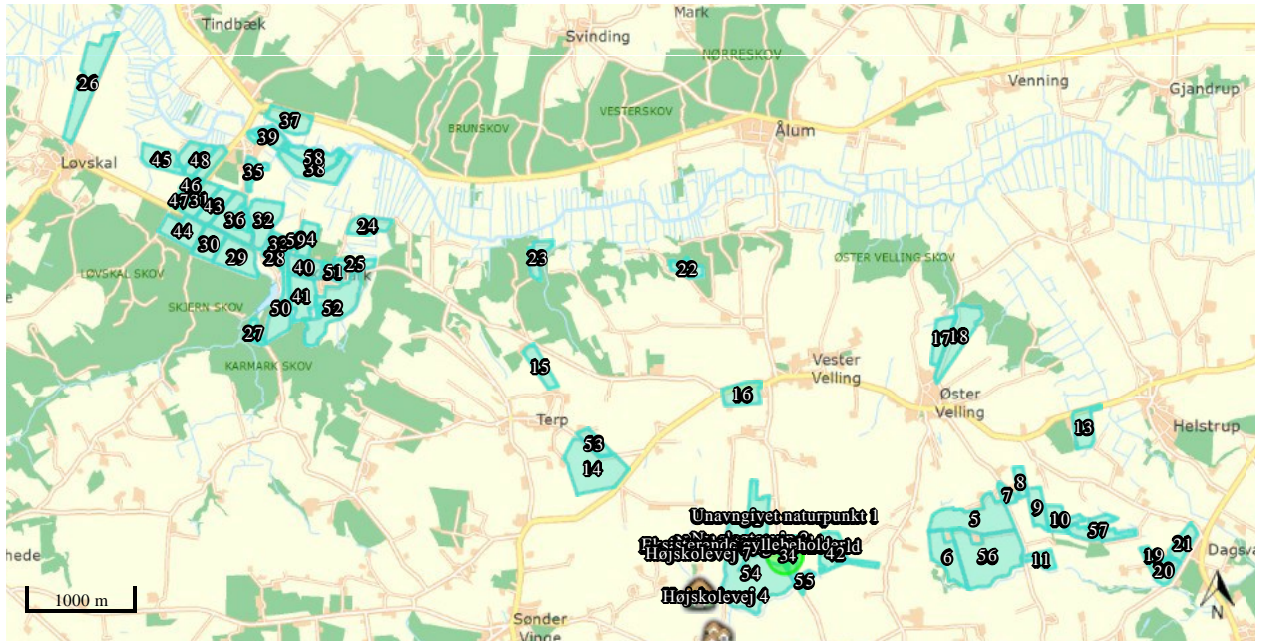
Generel vurdering:

Generel vurdering er låst indtil ansøgningen bliver sat i behandling

Vilkår:

Vilkår er låst indtil ansøgningen bliver sat i behandling

Samlet visning (automatisk)



Staldafsnit og opbevaringslagre (automatisk)

