



Miljøgodkendelse

5.5.2020

Valmosevej 9A, 4160 Herlufmagle

CVR-nr. 37536911



Husdyrbruglovens § 16a stk. 1

Center for Miljø og Natur
Næstved Kommune
Rådmandshaven 20
4700 Næstved

Miljøgodkendelse til svineproduktion på Valmosevej 9A, 4160 Herlufmagle, CVR-nr. 37536911

Åbakken Landbrug P/S ansøger om en miljøgodkendelse til den eksisterende smågriseproduktion på Valmosevej 9A, 4160 Herlufmagle i henhold til Husdyrbruglovens¹ § 16a stk. 1.

Der er ansøgt om en produktion af smågrise i den eksisterende stald med et samlet produktionsareal på 6.776 m².

I forbindelse med denne miljøgodkendelse foretages der ingen anlægsmæssige ændringer og dyreholdet vil forsat være smågrise.

De beregnede lugtemissionsværdier fra det samlede anlæg ligger under de grænser, der er fastsat for lugtpåvirkning af henholdsvis byzone og enkelt beboelse. Lugtemissionsværdien til nærmeste samlet bebyggelse kan ikke overholdes og der er ansøgt om dispensation for lugtpåvirkningen til nærmeste samlet bebyggelse ved anvendelse af "50%-reglen". Næstved kommune vurderer, at der kan gives dispensation, da ansøgningskriterierne herfor er overholdt og vi vurderer, at beboerne i den samlede bebyggelse ikke vil blive påvirket yderligere af lugt fra husdyrbruget end de gør i dag.

På baggrund af nedenstående materiale og de heraf afledte vilkår meddeler Næstved Kommune hermed miljøgodkendelse til svineproduktionen på Valmosevej 9A, 4160 Herlufmagle i henhold til § 16a stk. 1 i Husdyrbrugloven:

- Ansøgningen om miljøgodkendelse og miljøkonsekvensrapport er fremsendt via www.husdyrgodkendelse.dk (skema nr. 215.323, version 2),
- Den miljøtekniske beskrivelse og vurdering af drift og anlæg (bilag 1)

Oplysninger om ejendom og husdyrbrug

Ejendommens adresse:	Valmosevej 9A, 4160 Herlufmagle
Matr.nr.:	7e Rislev By, Rislev
CVR nr.:	37 53 69 11
CHR:	126389
Ansøger og ejer:	Åbakken Landbrug P/S, Jagtvej 15, 4700 Næstved
Kontaktperson:	Kasper Jeppesen, Tybjerg Skovvej 2, 4160 Herlufmagle Mail: k.h.jeppesen@icloud.com Mobil: 40 41 91 88
Konsulent:	Max Jakobsen Miljørådgivning, mobil: 31 34 07 17

Indledning

I forbindelse med udarbejdelsen af miljøgodkendelsen, har Næstved Kommune vurderet det ansøgte projekts mulige påvirkning af miljøet og omgivelserne. Vurderingen er foretaget i henhold §§ 21-39 i bekendtgørelse nr. 1261 af den 29.11.2019 om godkendelse og tilladelse m.v. af husdyrbrug.

¹ Bekendtgørelse af lov om husdyrbrug og anvendelse af gødning m.v. LBK nr. 520 af 01/05/2019 (Husdyrbrugsloven)

Vurderingen af anlægget fremgår af bilag 1, som sammen med ansøgningen danner baggrund for miljøgodkendelsens vilkår. Vilkårene sikrer, at udvidelsen af husdyrbruget på Valmosevej 9A, 4160 Herlufmagle kan ske uden at påvirke miljøet væsentligt.

Miljøet skal i denne sammenhæng forstås som omgivelserne i bred forstand, herunder befolkning, flora og fauna, vandmiljø, landskab og kulturhistorie.

Ansøgers resume

"Beskrivelse af det ansøgte projekt

Der ansøges om en miljøgodkendelse af en eksisterende husdyrproduktion.

Der opføres ingen nye driftsbygninger, og der foretages ingen ændringer af de eksisterende stalde.

På bilag 1 er der en oversigt over driftsbygningerne. Beskrivelse af driftsbygningernes anvendelse fremgår af tabel B1. På bilag 1b er der en plantegning af staldanlægget.

Lugt

Lugtmissionen fra husdyrbruget er uændret, og der sker dermed ingen forøgelse af lugtgeneafstandene.

Lugtgeneafstanden til nærmeste nabo og byzone bliver overholdt, mens lugtgeneafstanden til to beboelser i samlet bebyggelse ikke overholdes.

Da der er tale om en fortsættelse af en eksisterende produktion, og da der er tale om samme lugtmission i nudrift som ansøgt drift, vurderes det, at der ikke er væsentlige lugtgener som følge af det ansøgte.

Transporter

Det vurderes, at generne for nabobeboelser som følge af transport til og fra virksomheden vil være begrænsede, da ejendommens til- og frakørselsforhold ligger hensigtsmæssigt i forhold til omboende. Desuden er der tale om et relativt begrænset antal årlige transportere.

Ammoniakemission og påvirkning af natur

Det nærmeste internationalt naturbeskyttelsesområde ligger ca. 1,3 km sydøst for ejendommen. Der ligger flere § 3-beskyttede naturområder indenfor 1.000 meter fra staldanlægget.

Den ansøgte husdyrproduktion vil ikke medføre væsentlige tilstandsændringer af de pågældende naturtyper.

Andre miljøpåvirkninger

Produktionen overholder alle gældende normer for opbevaring og transport af gylle, håndtering af spildevand og affald, støjbelastning af omgivelser m.v. Det betyder, at projektets virkninger på miljøet, hvad angår disse faktorer, må betragtes som uvæsentlige. Der forventes ikke at være væsentlige gener fra støv, støj og fluer.

BAT (Bedste Tilgængelige Teknologi)

Projektet overholder den vejledende grænseværdi for ammoniaktab (emissionsgrænseværdi) pr. år opnåelig ved anvendelse af bedste tilgængelige teknik (BAT). Beregningerne er foretaget efter de retningslinjer og beregningsmetoder, der fremgår af Miljøstyrelsens standardvilkår for BAT.

Der er desuden anvendt BAT i forhold til management, foder, vand og energi.”

Miljøgodkendelsens gyldighed og behovet for supplerende tilladelser m.v.

Miljøgodkendelsen gælder for det konkrete projekt. Hvis der sker ændringer i grundlaget for vores vurdering, skal der indsendes en ny ansøgning. Dette gælder for eksempel ændringer i forhold til de ansøgte dyretyper, stald- og opbevaringsanlæg. Miljøgodkendelsen fritager ikke ansøger fra krav om eventuel anmeldelse, tilladelse, godkendelse og/eller dispensation efter anden lovgivning, f.eks. Naturbeskyttelsesloven, Vandforsyningsloven og Vandløbsloven.

Ved meddelelse af denne miljøgodkendelse ophæves miljøgodkendelsen af den 29.1.2018 til husdyrholdet på ejendommen Valmosevej 9, 4160 Herlufmagle, CVR. 53105912.

Afgørelsen omfatter alene forholdet til Lovbekendtgørelse om godkendelse og tilladelse m.v. af husdyrbrug – nr. 1261 af 29.11.2019. Øvrige relevante tilladelser og godkendelser skal indhentes særskilt.

Godkendelsen gives på følgende vilkår

Vilkår for driften af anlæggene og husdyrproduktionen

Generelle vilkår

1. Husdyrproduktionen skal etableres i henhold til nedenstående skema:

Stald	Dyretype	Staldsystem	Produktionsareal
1	Smågrise	Toklimastald, delvis spaltegulv	6.776 m ²
I alt			6.776 m²

2. Medarbejdere skal være orienteret om ejendommens miljøgodkendelse og være bekendt med vilkårene i den.
3. Gyllekanalerne i stalden i alt 3.640 m² - skal forsynes med køleslanger, der forbindes med en varmepumpe.
4. Varmepumpen skal levere en årlig køleydelse på mindst 10,9 W/m².
5. Varmepumpen skal være forsynet med en timetæller til dokumentation af årlig driftstid.
6. Den årlige driftstid skal være mindst 2.245 timer.

7. Gyllekølingsanlægget skal være forsynet med et trykovervågningssystem, en alarm samt en sikkerhedsanordning, der i tilfælde af lækage stopper gyllekølingsanlægget. Gyllekølingsanlægget må ikke kunne genstarte automatisk.
8. Vedligeholdelse af gyllekølingsanlægget skal ske i overensstemmelse med producentens vejledning. Vejledningen skal opbevares på husdyrbruget.
9. Ved udskiftning af varmepumpen, skal dokumentation for køleeffekt på gyllekøleanlæg indsendes til tilsynsmyndigheden før anlægget tages i drift.

Landskab

10. Der skal etableres afskærmende beplantning langs hele stalden mod øst, jævnfør figur 1.
11. Der skal etableres afskærmende beplantning, ud for den del af gyllebeholderen der ikke skærmes af stalden mod øst, jævnfør figur 1.
12. Beplantningen skal bestå af både høj og lav beplantning, samt bestå af stedligt hjemmehørende arter.
13. Beplantningen skal virke afskærmende og efter tilvækst være mindst 6 meter høj.
14. Beplantningen skal plantes seneste 1.11.2020 og skal stedse vedligeholdes.

Husdyrgødning

15. Det samlede overfladeareal på ejendommens gyllebeholder må maksimalt være 1.259 m².
16. Omrøring af gyllebeholderen må tidligst påbegyndes umiddelbart før udkørsel.
17. Håndteringen af husdyrgødningen skal altid foregå under opsyn og således, at spild undgås og under tilbørligt hensyn til omgivelserne.
18. Hvis der ikke anvendes selvlæssende gyllevogn ved tømning af gyllebeholderne, skal der etableres en betonbefæstet læsseplads af en sådan størrelse, at spild ikke tilføres ubefæstede arealer. Læssepladsen skal have fald mod opsamlingsbrønd, hvorfra spild automatisk ledes videre til forbeholder eller gyllebeholder. Pladsen skal rengøres for spild af gødning umiddelbart efter udbringningsperioden er afsluttet.

Foderopbevaring og foder

19. Eventuelt spild af foder udendørs skal fjernes dagligt.

Energi- og vandforbrug

20. Bedriftens energiforbrug (el, diesel og fyringsolie) samt vandforbrug skal årligt aflæses og registreres i en driftsjournal. Driftsjournalen skal opbevares i fem år og skal fremvises på tilsynsmyndighedens forlangende.

21. Stiger husdyrbrugets energi- og/eller vandforbrug utilsigtet, skal der i forbindelse med tilsyn fremlægges virkemidler til nedbringelse af forbruget. Processen med at finde og efterfølgende implementere disse virkemidler finansieres af husdyrbruget.
22. Der skal være energieffektive ventilatorer på samtlige afkast.
23. Ventilationsanlægget skal vedligeholdes og efterses i henhold til producentens anvisninger for det pågældende anlæg. Defekte ventilatorer skal udskiftes inden for 7 dage. Driftsjournal herfor skal indeholde oplysninger om dato for vedligeholdelse og reparation.
24. Ventilationssystemet skal rengøres med højtryksspuler efter ved hvert hold smågrise. Rengøringsdatoen og omfanget skal noteres i logbog.
25. Der skal være alarmanlæg på vandforsyningen, så alarmen går i gang i tilfælde af brud på vandledning. Alarmen skal meddeles elektronisk til driftsherren.

Lugt

26. Hvis Næstved Kommune skønner, at lugt fra bedriften giver anledning til væsentlige lugtgener, skal ejendommen for egen regning lade foretage undersøgelse af forskellige lugtkilder og iværksætte foranstaltninger, således at lugtgenerne formindskes. Foranstaltningerne skal aftales med Næstved Kommune.
27. Hele ejendommen og dens omgivelser skal renholdes således at ejendommen ikke giver anledning til lugtgener, som efter Næstved Kommunes vurdering er til væsentlig gene for omgivelserne. Der skal således til stadighed opretholdes en god staldhygiejne, herunder tørhed af båsene og foderarealernes bund, renholdelse for at hindre støv- og smudsbelægninger i stalden samt renholdelse af fodringssystem m.v.

Transport

28. Transport af gylle til og fra ejendommen på offentlige veje skal ske i lukkede gyllevogne eller i lukkede transportvogne, der ikke anvendes til udbringning i marken, med mindre udbringningsarealet ligger på Valmosevej.

Støj

29. Husdyrbrugets samlede støjbidrag til omgivelserne må ikke overstige følgende værdier, målt ved nabobeboelser eller deres opholdsarealer:

Periode	Referencetidsrum	Værdi dB(A)
Mandag – fredag kl. 7-18	8 timer	55
Lørdag kl. 7-14	7 timer	55
Lørdag kl. 14-18	4 timer	45
Søn- og helligdag kl. 7-18	8 timer	45
Alle dage kl. 18-22	1 time	45
Alle dage kl. 22-7	½ time	40

Støjbidraget måles som det ækvivalente, konstante og korrigerede støjniveau i dB(A). Spidsværdierne af støjniveauet må om natten kl. 22-07 ikke overstige 55 dB(A). Støjgrænseværdierne omfatter kun støj fra faste tekniske installationer.

30. Hvis myndigheden vurderer, at der er behov for det, f.eks. ved begrundede klager over støj, skal virksomheden for egen regning dokumentere, at støjgrænserne er overholdt. Dokumentationen skal være i form af en akkrediteret/certificeret støjmåling eller beregning, som overholder Miljøstyrelsens vejledninger på området og udføres som efter retningslinjerne: – Miljømåling, ekstern støj. En sådan dokumentation kan højst kræves 1 gang årligt. Eventuelle måle- eller beregningspunkter skal inden udførelsen aftales med tilsynsmyndigheden.
31. Transport til og fra ejendommen skal så vidt muligt foretages på hverdage mandag til fredag fra kl. 7.00 - 18.00.
32. Defekte og støjende anlæg, pumper, kompressorer eller lignende skal straks udbedres eller skiftes.
33. Der må ikke forekomme unødigt tomgangskørsel på ejendommen.

Støv

34. Driften af ejendommen må ikke medføre væsentlige støvgener uden for ejendommens eget areal.

Lys

35. Der skal anvendes bevægelsessensorer, hvor det er muligt.
36. Udendørs pladsbelysning skal forsynes med bevægelsessensorer, der sikrer, at lyset kun er tændt i op til 30 minutter ad gangen.
37. Husdyrbruget må ikke medføre lysgener uden for ejendommens areal. Hvis der opstår væsentlige lysgener, skal der foretages tiltag til nedbringelse af genen.

Kemikalier

38. Tanke til opbevaring af dieselolie skal være placeret på fast og tæt bund, og med god afstand til afløb til dræn.
39. Tankning af diesel skal ske fra en plads med fast og tæt bund eller på et underlag hvorfra der er afløb til olie/benzinudskiller.
40. Pesticider og øvrige kemikalier skal opbevares miljømæssigt forsvarligt, dvs. på et fast og tæt underlæg, uden afløb i nærheden, og således at indholdet af den største beholder kan tilbageholdes og opsamles.

Affald

41. Affald skal jævnlige bortskaffes fra ejendommen, og farligt affald skal opbevares miljømæssigt forsvarligt.
42. Beholdere med spildolie skal opstilles på en tæt opsamlingsbakke egnet til formålet, og som kan indeholde volumen af den største beholder.
43. Hvis spildolie opbevares i en olietank, skal tanken sløjfes efter de samme sløjfningssterminer, som tanke omfattet af den til enhver tid gældende olietanksbekendtgørelsen (Bekendtgørelse om indretning, etablering og drift af

olietanke, rørsystemer og pipelines). Tanken skal opstilles på et tæt underlag, og der skal være påmonteret tankplade på tanken, hvor fabrikationsår fremgår.

44. Døde produktionsdyr skal opbevares overdækket på en fast opbevaringsplads eller i kølecontainer. Overdækningen skal dække alle dyr og være intakt. Oplagspladsen skal placeres som oplyst i ansøgningen.

Skadedyr

45. Ejendommen skal foretage en effektiv fluebekæmpelse, der som minimum er i overensstemmelse med de seneste retningslinjer fra Institut for Agroøkologi, Århus Universitet.
46. Hele ejendommen og dens omgivelser skal holdes i en renlig og ryddelig stand og opbevaring af foder skal ske på en sådan måde, at der ikke opstår risiko for tilhold af skadedyr (rotter m.v.).

Husdyrbrugets ophør

47. Ved ophør af driften skal produktionsanlæg, husdyrgødnings- og foderopbevaringsanlæg tømmes og rengøres grundigt. Gødningsopbevaringsanlæg skal tømmes indenfor næste planperiode. Stoffer der kan forurene jord, undergrund og overfladevand, samt affald skal bortskaffes efter gældende regler.

Driftsforstyrrelser og uheld

48. Ejendommen skal have en beredskabsplan. Beredskabsplanen skal hele tiden holdes ajour og være nemt tilgængelig. Alle medarbejdere skal være bekendt med planen og den skal opsættes et centralt sted på ejendommen. Hvis der er udenlandske medarbejdere på ejendommen, skal beredskabsplanen forefindes i form af skitser og billeder.
49. Beredskabsplanen skal som et minimum indeholde 1) oplysninger om procedurer, der beskriver relevante tiltag med henblik på at stoppe uheldet og begrænse udbredelsen, 2) oplysninger om hvilke personer og myndigheder, der skal alarmes og hvordan, 3) kortbilag over bedriften med angivelse af miljøfarlige stoffer, afløbs- og drænsystemer, vandløb m.m., 4) en opgørelse over materiel, der kan anvendes i forbindelse med afhjælpning, inddæmning og opsamling af spild/lækage, der kan medføre konsekvenser for det eksterne miljø.
50. Gyllebeholderen skal minimum efterses en gang årligt for brud, revner og kabelskader. Der skal føres logbog over egenkontrollen.

Egenkontrol

51. Følgende materiale skal som et minimum til enhver tid kunne forevises tilsynsmyndigheden:
- a. Dokumentation for produktionsniveau: f.eks. udtræk fra CHR og evt. produktionsrapporter eller flyttelister. Dokumentationen skal opbevares i min. 3 år.
 - b. Regnskabsbilag fra destruktionsanlæg for døde dyr.
 - c. Kvitteringer for aflevering af affald minimum 3 år tilbage.

- d. Årlig registrering af el-, dieselolie og vandforbrug.
- e. Dokumentation for bortskaffelse af miljøfarligt affald minimum 3 år tilbage.
- f. Dokumentation for indkøb af lavenergipærer/lysstofrør minimum 5 år tilbage.
- g. Dokumentation for flue- og rottebekæmpelse.
- h. Ajourført lagerregnskab for husdyrgødning.
- i. Husdyrbruget skal føre logbog for ventilationsanlægget, hvori oplysninger om rengøring, service og driftsnedbrud noteres. Logbogen skal ajourføres inden for en uge med angivelse af dato. Logbogen skal opbevares på husdyrbruget i mindst 5 år og forevises på tilsynsmyndighedens forlangende.
- j. Der skal føres en logbog for det årlige eftersyn af gyllebeholderen, hvori eventuelle brud, revner og kabelskader noteres med angivelse af dato for skaden samt dato for reparation. Logbogen skal opbevares på husdyrbruget i mindst 5 år og forevises på tilsynsmyndighedens forlangende.
- k. Opdateret beredskabsplan.

Egenkontrol for Gyllekøling

- l. Der skal indgås en skriftlig aftale med en godkendt montør med VPO certifikat eller tilsvarende certificering om kontrol og service af gyllekølingsanlægget mindst én gang årligt. Den årlige kontrol skal som minimum bestå af følgende: - afprøvning og funktionssikring af trykovervågningssystemet, alarmerne samt sikkerhedsanordningen, kontrol af kølekredsens ydelse, aflæsning og registrering af driftstimer.
- m. Enhver form for driftsstop skal noteres i logbog med angivelse af årsag og varighed. Tilsynsmyndigheden skal underrettes ved driftsstop, der har en varighed på mere end 8 dage.
- n. Registreringen fra logbogen, den skriftlige kontrolaftale, de årlige kontrolrapporter samt øvrige servicereporter, skal opbevares på husdyrbruget i mindst fem år og forevises på tilsynsmyndighedens forlangende.

Figur 1. Vilkår til afskærmende beplantning



Offentlighed og partshøring

Ansøgningen blev offentliggjort på kommunens hjemmeside <http://www.naestved.dk/> i perioden 7.2.2020 til den 28.2.2020. Der indkom ingen bemærkninger til ansøgningen.

Naboorientering og partshøring (lugtkonsekvenszone = 1413 m)

I et brev af den 27.3.2020 blev høringsberettigede til udvidelsen af husdyrholdet på Valmosevej 9A, 4160 Herlufmagle orienteret om, at udkast til afgørelse forelå, og at de havde 30 dage til at kommentere udkastet. Høringsberettigede er i denne forstand ejere af alle matrikler, der støder op til ejendommen, samt naboer og omkringboende indenfor lugtkonsekvenszonen.

Næstved Kommune har modtaget to høringssvar. Høringssvarene har indgået i sagsbehandlingen og de har ikke givet anledning til, at der er foretaget ændringer i afgørelsen.

Offentliggørelse, hjemmel og klagevejledning

Godkendelsen annonceres den 5.5.2020 på kommunens hjemmeside. Miljøgodkendelsen vil desuden blive offentliggjort på hjemmesiden dma.mst.dk. Du skal søge på adressen under offentliggørelser.

Miljøgodkendelsen er meddelt med hjemmel i §16a i Lovbekendtgørelse om husdyrbrug og anvendelse af gødning m.v.– nr. 520 af 01.05.2019.

Afgørelsen kan inden 4 uger fra afgørelsens annoncering, dvs. senest den 2.6.2020 påklages til Miljø- og Fødevareklagenævnet. Klagen er indgivet når den er tilgængelig for Næstved Kommune i Klageportalen.

Klageberettiget er ansøger og enhver, der har en individuel, væsentlig interesse i sagen, miljøministeren samt visse organisationer. Klageberettigede er orienteret ved annonceringen, og kopi af godkendelsen er sendt til organisationer og myndigheder.

Klagen skal fremsendes direkte til Miljø- og Fødevareklagenævnet via den digitale klageportal, der kan findes på Miljø- og Fødevareklagenævnets hjemmeside www.naevneneshus.dk eller www.borger.dk eller for virksomheder på www.virk.dk. Vejledning om hvordan man logger på og anvender Klageportalen, findes også på disse hjemmesider.

Konkrete spørgsmål om brug af Klageportalen kan rettes til supportfunktionen på e-mail nh@naeveneshus.dk eller telefon 7240 5600.

Behandling af en klage ved Miljø- og Fødevareklagenævnet er pålagt et gebyr. Gebyret tilbagebetales ved medhold.

Hvis afgørelsen påklages, vil dette blive meddelt ansøger. En klage har ikke opsættende virkning for ibrugtagning af godkendelsen med mindre Miljø- og Fødevareklagenævnet bestemmer andet.

Denne afgørelse kan desuden indbringes for domstolene, jf. Husdyrbruglovens § 90. En eventuel sag skal være anlagt inden 6 måneder efter annonceringen.

Retsbeskyttelse

Jævnfør §§ 39 og 40 i Husdyrgodkendelsesbekendtgørelsen, skal en miljøgodkendelse regelmæssigt og mindst hvert 10 år tages op til revurdering. Den første revurdering foretages allerede efter 8 år, hvor retsbeskyttelsen udløber, eller senest 4 år efter vedtagelsen af nye BAT konklusioner. Næstved Kommune forventer at revurdere husdyrbruget igen senest i 2028.

Vilkårene i miljøgodkendelsen kan efter 8 år fra meddelelsestidspunktet ændres ved påbud, eller der kan nedlægges forbud imod fortsat drift, jf. Husdyrbruglovens § 39-41. Årsager til ændring af vilkår ved påbud kan f.eks. være, at der er fremkommet nye oplysninger om forureningens skadelige virkning, hvis forureningen medfører skadevirkninger, der ikke kunne forudses ved godkendelsens meddelelse, eller hvis forureningen i øvrigt går ud over det, som blev lagt til grund ved godkendelsens meddelelse.

Orientering

En godkendelse efter § 16a stk. 1 bortfalder, hvis den ikke er udnyttet, inden 6 år efter af godkendelsen er meddelt. Hvis en del af godkendelsen ikke er udnyttet, bortfalder denne del jf. § 59a stk. 1 i Husdyrbrugloven. Hvis miljøgodkendelsen efterfølgende ikke har været helt eller delvist udnyttet i 3 på hinanden følgende år, bortfalder den del af godkendelsen, der ikke har været udnyttet i de seneste 3 år, jf. lovens § 59a, stk. 2. Udnyttelse anses her for at foreligge når mindst 25 pct. af det godkendte produktionsareal udnyttes driftsmæssigt. Med driftsmæssig udnyttelse forstås, at der på det pågældende produktionsareal mindst produceres 50 pct. af det mulige inden for rammerne af dyrevelfærdskravene eller andre relevante krav.

Bedriften skal til enhver tid leve op til gældende regler i love og bekendtgørelser – også selvom disse regler eventuelt måtte være skærpede i forhold til denne godkendelse.

Ved akut forurening skal alarmcentralen straks kontaktes på 114.

Udarbejdelsen af denne miljøgodkendelse er omfattet af bekendtgørelsen om brugerbetaling for godkendelse og tilsyn. Taksten og timebetaling er fastsat af Miljøministeriet.

Næstved Kommune, den 5.5.2020

Med venlig hilsen

Bente Kryger Nielsen

Miljøsagsbehandler

Center for Plan og Miljø
Næstved Kommune
Rådmandshaven 20
4700 Næstved
Tlf. 5588 6190

Bilag 1: Miljøteknisk beskrivelse og vurdering af drift og anlæg

Kopi sendt til:

- Ansøgers konsulent; Max Jakobsen Miljørådgivning, e-mail: mjb@maxjakobsen.eu
- Miljøstyrelsen Storstrøm, Fejøgade 1, 4800 Nykøbing F, via e-mail: mst@mst.dk
- Styrelsen for Patientsikkerhed, Embedslægeinstitutionen, Sjælland, Rolighedsvej 7,2., 4180 Sorø, via e-mail: stps@stps.dk.
- Landbrugsstyrelsen, Nyrupsgade 30, 1780 København V, via e-mail: mail@lbt.dk
- Danmarks Fiskeriforening, H.C. Andersens Boulevard 37, 1553 København V, via e-mail: mail@dkfisk.dk
- Ferskvandsfiskeriforeningen for Danmark, NP Danmarksvej 79, 8732 Hovedgård, formand Niels Barslund via email: nb@ferskvandsfiskeriforeningen.dk.
- Friluftsrådet, Scandiagade 13, 2450 København SV. Lokalafdeling: Friluftsrådet for SydvestSjælland, att. Arne Kristensen, Stendyssevej 17, 4171 Glumsø, via mail: sydvest@friluftsraadet.dk
- Arbejderbevægelsens Erhvervsråd, Reventlowsgade 14,1, 1651 København V, via e-mail: ae@ae.dk.
- Forbrugerrådet, Fiolstræde 17, postbox 2188, 1017 København K, via email: fbr@fbr.dk.
- Dansk Ornitologisk Forening, Vesterbrogade 140, 1620 Kbh. V., natur@dof.dk og naestved@dof.dk.
- Det Økologiske Råd, Blegdamsvej 4B, 2200 København N, via email: husdyr@ecocouncil.dk
- Danmarks Naturfredningsforening, Masnedøgade 20, 2100 København Ø., via email: dn@dn.dk og dnaestved-sager@dn.dk



Bilag 1

Miljøteknisk beskrivelse og vurdering af drift og anlæg

5.5.2020

Valmosevej 9A, 4160 Herlufmagle



CVR-nr. 37536911

1. INDLEDNING	4
1.1 DET ANSØGTE PROJEKT	4
2. HUSDYRBRUGETS BELIGGENHED OG PLANMÆSSIGE FORHOLD	8
2.1 LANDSKABET OG PLANFORHOLD	8
2.2 AFSTANDSKRAV	11
3. OPBEVARINGSKAPACITET OG GØDNINGSHÅNDBTERING	13
3.1 OVERFLADEAREAL FOR GØDNING SOPBEVARINGSANLÆG OG DRIFT	13
3.2 GØDNINGSPRODUKTION, OPBEVARINGSKAPACITET OG GØDNINGSHÅNDBTERING.....	13
4. HUSDYRBRUGETS FORURENING OG FORURENINGSBEGRÆNSENDE FORANSTALTNINGER	15
4.1 ANVENDELSE AF BEDST TILGÆNGELIG TEKNIK, BAT	15
4.1.1 <i>Foder</i>	16
4.1.2 <i>Energi og vandforbrug</i>	16
4.1.3 <i>Spildevand</i>	20
4.1.4 <i>Management</i>	21
4.2 PÅVIRKNING AF SÅRBAR NATUR OG SÅRBARE ARTER	23
4.2.1 <i>Ammoniakfordampning fra stald og lager</i>	23
4.2.2 <i>Ammoniakafsætning i lokalområdet</i>	24
4.2.3 <i>Ammoniakafsætning på naturområder</i>	24
4.2.4 <i>Internationale naturbeskyttelsesområder</i>	25
4.2.5 <i>Kategori 1 og 2 naturområder</i>	25
4.2.6 <i>Kategori 3-naturområder</i>	26
4.2.7 <i>Øvrige naturområder</i>	27
4.2.8 <i>Samlet konklusion naturområder</i>	28
KOMMUNENS BESKRIVELSE	33
NATURA 2000-OMRÅDER	33
BILAG IV-ARTER OG ANDRE BESKYTTEDE ELLER FREDEDE ARTER.....	37
4.3 LUGT	40
4.4 TRANSPORT.....	43
4.5 STØJ	46
4.6 STØV.....	48
4.7 LYS	49
4.8 KEMIKALIER	49
4.9 AFFALD.....	50
4.10 SKADEDYR	51
4.11 HUSDYRBRUGETS OPHØR	52
5. DRIFTSFORSTYRRELSER OG UHELD	53
6. EGENKONTROL	54
7. ALTERNATIVE LØSNINGER OG 0-ALTERNATIV	55
8. SAMLET VURDERING	56
9. REFERENCER	59
10. BILAG	60

BILAG 1 - SITUATIONSPLAN	60
BILAG 2 PLANTEGNING STALD – ANSØGT OG NUDRIFT DRIFT	61
BILAG 3 - GYLLEKØLING	62
BILAG 4– BILAG TIL BEPLANTNINGSVILKÅRENE	63
10.1 UDPEGNINGSGRUNDLAG FOR NATURE 2000-OMRÅDE NR. 163/21/.....	63

1. Indledning

Næstved Kommune har modtaget en ansøgning om udvidelse af svineproduktionen på Valmosevej 9A, 4160 Herlufmagle.

Åbakken Landbrug P/S ansøger om en miljøgodkendelse til husdyrproduktionen på Valmosevej 9A, 4160 Herlufmagle med et samlet produktionsareal på 6.776 m². Der ansøges om en miljøgodkendelse af en eksisterende husdyrproduktion.

Staldene, gyllebeholder og siloerne blev miljøgodkendt i 2018 sammen med det øvrige stald- og bygningsanlæg på Valmosevej 9. Der opføres ingen nye driftsbygninger, og der foretages ingen ændringer af de eksisterende stalde og der ændres ikke på gødningshåndtering.

I miljøgodkendelsen fra 2018 blev der bl.a. givet tilladelse til at opføre seks fodersiloer. Siloerne er dog ikke opført som beskrevet i godkendelsen og derfor indeholder ansøgningen til denne godkendelse også lovliggørelse af eksisterende placering af kornsiloerne.

Husdyrbrugets samlede ammoniakemission er større end 3.500 kg NH₃-N /år, og derved er ansøgningen omfattet af godkendelse efter § 16a stk. 1 i Lovbekendtgørelse om husdyrbrug og anvendelse af gødning m.v. – nr. 520 af 01.05.2019 med senere ændringer (Husdyrbrugloven).

Denne miljøtekniske beskrivelse og vurdering danner grundlag for de vilkår, der meddeles i godkendelsen. Udgangspunktet for den miljøtekniske beskrivelse og vurdering er ansøgning om miljøgodkendelse og miljøkonsekvensrapport, der er fremsendt via www.husdyrgodkendelse.dk (hovedskema nr. 215.323), samt tilhørende supplerende materiale tilsendt fra ansøgers konsulent.

1.1 Det ansøgte projekt

Ansøger oplyser

Der ansøges om en miljøgodkendelse af en eksisterende husdyrproduktion.

Der opføres ingen nye driftsbygninger, og der foretages ingen ændringer af de eksisterende stalde. Der er tale om en fortsættelse af det eksisterende produktionsareal på 6.776 m².

Husdyrproduktionen på Valmosevej 9A drives teknisk og forureningsmæssigt adskilt fra øvrige ejendomme med husdyrproduktion.

Det er derfor kun ejendommen på Valmosevej 9A, der er omfattet af den konkrete miljøansøgning.

På bilag 1, figur B1 er der en oversigt over driftsbygningerne. Beskrivelse af driftsbygningernes anvendelse fremgår af tabel B1. På bilag 1 er der en plantegning over staldene.

Produktionsarealer i stalde

Husdyrproduktionen foregår i to sammenbyggede stalde med en midtergang.

Indretningen af stalden fremgår af bilag 2.

Der er følgende dyretype i stalden: smågrise.

Tabel 1. Oversigt over produktionsareal til smågrise.

	Antal	Staldsystem	Bredde	Dybde	Produktionsareal (brutto pr. sti)	Foderautomater (ikke prod. areal)	Netto prod. areal
Almindelige stier	384	Del. spalter (25-49 % fast gulv)	2,36 m	5,65 m	13,33 m ²	0,22 m ²	5.034 m ²
Bufferstier	96	Del. spalter (25-49 % fast gulv)	2,36 m	4,23 m	9,98 m ²	0,22 m ²	937 m ²
Bufferstier	80	Del. spalter (25-49 % fast gulv)	2,43 m	4,23 m	10,28 m ²	0,22 m ²	805 m ²
Total							6.776 m²

Tidligere godkendelser

Der er tidligere den 29. januar 2018 givet miljøgodkendelse til det samlede husdyrbrug på Valmosevej 9. I denne godkendelse blev der givet godkendelse til at opføre to klimastalde og en gyllebeholder. Den eksisterende slagtesvineproduktion er i den forbindelse ophørt.

Ejendommen er efterfølgende blevet udstykket, således at de to nye klimastalde og den nye gyllebeholder kommer til at ligge på en selvstændig landbrugsejendom med adressen: Valmosevej 9A.

I miljøgodkendelsen fra 2018 blev der givet tilladelse til opførelse af seks fodersiloer med en kapacitet á hver 30 ton og en højde på ca. 7 meter. Den godkendte placering af de seks siloer er ved den nordlige gavl af den ene klimastald (længst mod vest). Siloerne er godkendt til at ligge i to rækker med tre siloer i hver række.

I stedet for denne placering er siloerne placeret en lille smule anderledes.

I stedet for at placere siloerne i to rækker bestående af tre siloer i hver række opføres siloerne i en række. Siloerne placeres stadigvæk ved den nordlige gavl af den ene klimastald, men i én række tættest muligt på stalden. Dermed kommer siloerne til at ligge tættere på staldanlægget end, der blev givet godkendelse til i 2018.

Siloernes maksimale højde er ca. 9,3 meter. Kapaciteten på siloerne er fire siloer á 43 m³ (ca. 30 ton) og to siloer á 22 m³ (ca. 15 ton). På toppen af siloerne er der et transportbælte/gangbro, der ligger ca. 10 meter over terræn.

Nudrift og 8-årsdrift

I forhold til nudriften foretages der ingen ændringer af produktionsarealerne, de er derfor de samme i nudrift og ansøgt drift.

Der er ikke regnet med produktionsarealer i 8-årsdriften, da der er sket en udstykning af ejendommen, og den udstykkede ejendom (Valmosevej 9A) ikke havde produktionsarealer i 8-årsdriften.

Biaktiviteter

Der er ingen biaktiviteter på ejendommen.

BAT i relation til ammoniak

Miljøstyrelsen har fastlagt emissionsgrænseværdier ud fra følgende to principper:

1. Enkeltteknologier, der overstiger ca. 100 kr. per reduceret kg N indgår ikke.
2. Meromkostningerne forbundet med opfyldelse af emissionsgrænseværdierne bør ikke overstige ca. 1 % af de samlede årlige produktionsomkostninger.

Ved at anvende Miljøstyrelsens emissionsgrænseværdier kan der beregnes et BAT-niveau for ammoniakemissionen på 3.964 kg NH₃-N/år. Beregningerne fremgår af IT-ansøgningsskema 215.323.

Beregningerne er baseret på BAT-krav i eksisterende miljøgodkendelse fra 2018, hvor der blev stillet følgende vilkår til opfyldelse af BAT:

- gyllekøling med en køleeffekt svarende til en ammoniakreduktion på 8,8 % (gyllekølingsanlægget er beskrevet i bilag 2).

Den ansøgte husdyrproduktion har en ammoniakemission på 3.964 kg NH₃-N/år.

Miljøstyrelsens BAT-emissionsgrænseværdier er overholdt, og der er dermed truffet de nødvendige foranstaltninger til at forebygge og begrænse forureningen fra det samlede staldanlæg ved anvendelse af den bedste tilgængelige teknik til reduktion af ammoniakemissionen.

Kommunens vurdering

Der ansøges om godkendelse af en eksisterende svineproduktion på Valmosevej 9A, 4160 Herlufmagle. Produktionsanlægget udgøres af stald og gyllebeholder vist på situationsplanen, se bilag 1. Det eksisterende produktionsareal udgør jævnfør ansøgningens oplysninger 6.776 m².

Ved vurdering af forureningen i forbindelse med udvidelse af et husdyrbrug, så skal alle etableringer, udvidelser og ændringer af husdyrbruget, der er godkendt inden for de sidste 8 år, inddrages.

Det betyder blandt andet, at vi i denne godkendelse skal vurdere det ansøgte, i forhold til det anlæg og dyrehold der blev givet godkendelse til den 29. januar 2018 på Valmosevej 9. Efter at denne godkendelse blev meddelt er arealet som stalden og gyllebeholderen er etableret på, blevet udstykket fra staldanlægget på Valmosevej 9. Stalden og gyllebeholderen er nu beliggende på Valmosevej 9A. Der således ikke er noget "gammelt anlæg" på Valmosevej 9A og der er derfor ingen 8 års drift i denne godkendelse.

Husdyrbruget på Valmosevej 9 (staldanlægget på 9A) har den 29. januar 2018 fået en § 12 godkendelse. I den forbindelse blev der etableret et to sammenhængende staldafsnit på 6.776

m² og tilladt en produktion på maksimalt 123.000 smågrise (7 – 31kg). Det eksisterende miljøgodkendt anlæg svarer til nudriften, idet miljøgodkendelsen er udnyttet fuldt ud.

Produktionsarealerne i ansøgt drift og nudrift er uændrede, idet ansøger ikke ønsker at foretage godkendelsespligtige ændringer i det eksisterende staldanlæg.

Den eksisterende stald er indrettet til smågrise. Gulvsystemet er toklimastald med delvis spaltegulv (25-50 % fast gulv). I forbindelse med miljøgodkendelsen ændres dyreholdet ikke og der ansøges ikke om flexgruppe. Ansøger kan således kun producere smågrise i stalden. Der stille ikke vilkår til antal, men antallet skal overholde dyrevelfærdsreglernes pladskrav.

Produktionsarealet, staldtypen og dyretypen er grundlaget for ansøgningssystemets beregninger af ammoniakfordampningen fra staldene og lugtpåvirkningen til omkringboende. Det er derfor nødvendigt at stille vilkår til ovennævnte forhold, da det vil være med til at sikre, at miljøpåvirkningerne fra ejendommen i form af ammoniak og lugt vil fastholdes på det niveau, der fremgår af ansøgningen, og ud fra hvilket den miljømæssige påvirkning er vurderet og godkendt.

Kommunen vurderer, at husdyrbrugets eventuelle medarbejdere skal være orienteret om ejendommens miljøgodkendelse, så de er bekendt med vilkårene for drift af husdyrbruget.

Vurdering af BAT

Ammoniakfordampningen fra staldanlægget er i www.husdyrgodkendelse.dk beregnet til at være 3.964 kg N/år. Ammoniakemissionen er over 3500 kg NH₃-N/år, men da der kun er stipladser til smågrise, så er der ikke tale om et IED-husdyrbrug.

I ansøgningssystemet er der foretaget en beregning af den vejledende grænseværdi for ammoniaktab (emissionsgrænseværdien) pr. år opnåelig ved anvendelse af bedste tilgængelige teknik (BAT). Beregningerne er foretaget efter de retningslinjer og beregningsmetoder der fremgår af Miljøstyrelsens teknologiliste og de tilknyttede standardvilkår for BAT fra 2011. BAT-niveauet afhænger af om en produktion er placeret i ny eller eksisterende stald. BAT-emissionsgrænsen er beregnet til 3964 kg N/år.

Til overholdelse af BAT-emissionsgrænsen har ansøger valgt anvendelse af gyllekøling i stalden med en ammoniakreducerende effekt på 8,8 %.

Gyllekølingsanlægget i stalden er etableret i 3.640 m² gyllekummer, varmepumpen har en varmeydelse på 276,5 kW, køleeffekten er 10,9 W pr. m² gyllekumme og der er en total køleeffekt på 39.676 W. Beregningerne fremgår af bilag 3.

Der vil blive stillet vilkår hertil i overensstemmelse med Miljøstyrelsens Teknologiliste og tilknyttede forslag til vilkår.

Næstved Kommune vurderer på baggrund af ovenstående, at det ansøgte lever op til BAT for så vidt, angår staldindretning og herunder emission af ammoniak.

Kommunen vurderer, at principperne i BREF-dokumentet (godt landmandskab, foder, staldindretning, forbrug af vand og energi, opbevaring af husdyrgødning samt udbringning)

også kan anvendes for husdyrproduktionen på Valmosevej 9A. Disse emner er behandlet i de øvrige afsnit.

Ammoniakemissionens påvirkning af naturområder er vurderet i afsnit 4.2.

Vilkår

For at fastholde den ansøgte husdyrproduktion på de på ansøgningstidspunktet gældende miljøkrav, bliver der stillet vilkår om, at

- Husdyrproduktionen skal etableres i henhold til nedenstående skema:

Stald	Dyretype	Staldsystem	Produktionsareal
1	Smågrise	Toklimastald, delvis spaltegulv	6.776 m ²
I alt			6.776 m²

- Medarbejdere skal være orienteret om ejendommens miljøgodkendelse og være bekendt med vilkårene i den.
- Gyllekanalerne i stalden i alt 3.640 m² - skal forsynes med køleslanger, der forbindes med en varmepumpe.
- Varmepumpen skal levere en årlig køleydelse på mindst 10,9 W/m².
- Varmepumpen skal være forsynet med en timetæller til dokumentation af årlig driftstid.
- Den årlige driftstid skal være mindst 2.245 timer.
- Gyllekølingsanlægget skal være forsynet med et trykovervågningssystem, en alarm samt en sikkerhedsanordning, der i tilfælde af lækage stopper gyllekølingsanlægget. Gyllekølingsanlægget må ikke kunne genstarte automatisk.
- Vedligeholdelse af gyllekølingsanlægget skal ske i overensstemmelse med producentens vejledning. Vejledningen skal opbevares på husdyrbruget.
- Ved udskiftning af varmepumpen, skal dokumentation for køleeffekt på gyllekøleanlæg indsendes til tilsynsmyndigheden før anlægget tages i drift.

2. Husdyrbrugets beliggenhed og planmæssige forhold

2.1 Landskabet og planforhold

Ansøger oplyser

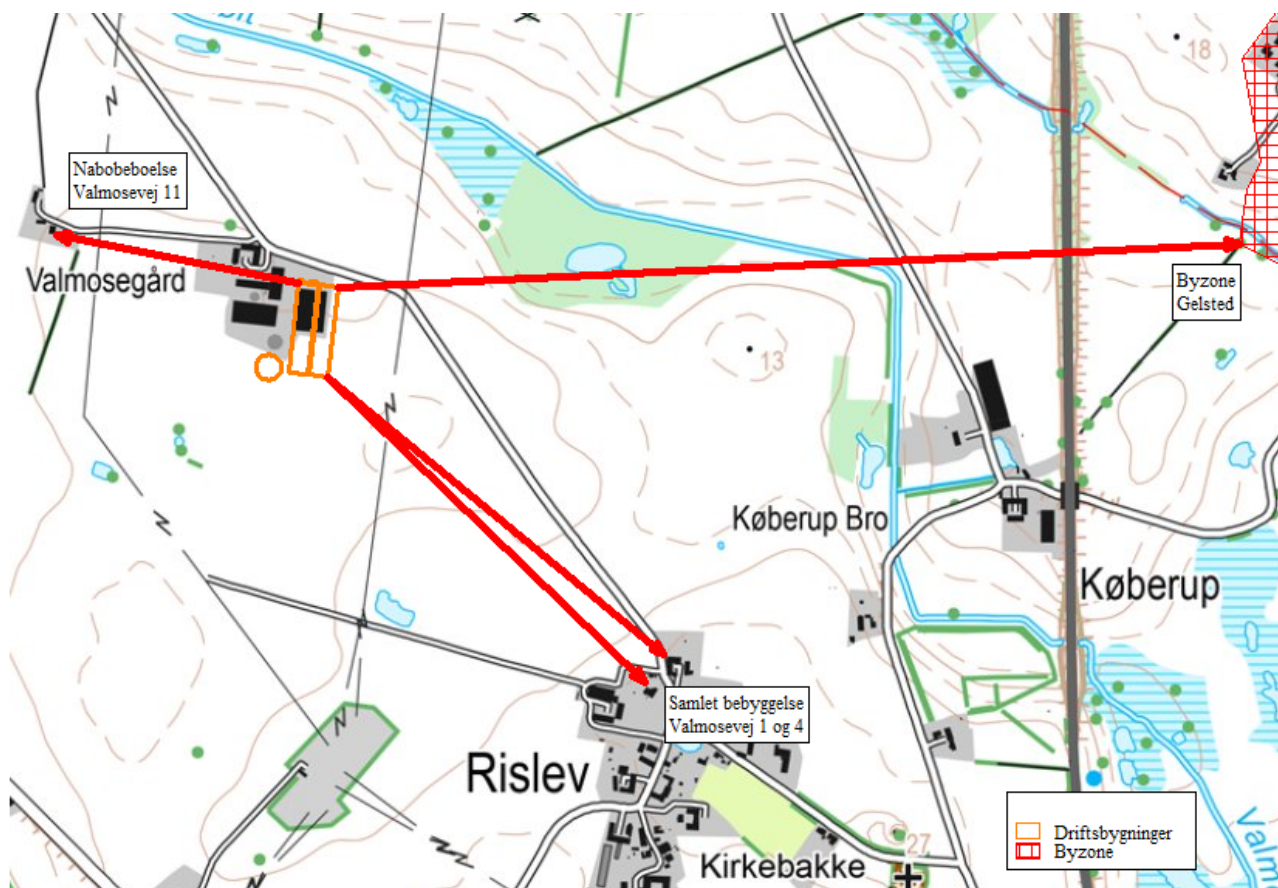
Husdyrbruget er placeret i landzonen med ca. 390 meter til nærmeste nabobeboelse uden landbrugspligt (Valmosevej 11), der ligger vest for Valmosevej 9A.

Nærmeste byzone ligger ved Gelsted ca. 1,4 km øst for driftsbygningerne.

Nærmeste nabobeboelse i samlet bebyggelse er Valmosevej 4, der ligger ca. 680 meter sydøst for driftsbygningerne. Valmosevej 1 ligger også i samlet bebyggelse, og denne beboelse ligger ca. 690 meter sydøst for driftsbygningerne.

Afstandene er målt fra de nærmeste stalde- og husdyrgødningsopbevaringsanlæg.

Nedenstående figur 1 viser et kort med placering af nabobeboelser, byzone og samlet bebyggelse i forhold til husdyrbrugets anlæg.



Figur 1. Beliggenhed i forhold til nabobeboelser, byzone og samlet bebyggelse.

Ansøgers vurdering af påvirkning af landskabet

I miljøgodkendelsen fra 2018 blev der givet tilladelse til opførelse af seks fodersiloer med en kapacitet á hver 30 ton og en højde på ca. 7 meter. Den godkendte placering af de seks siloer er ved den nordlige gavl af den ene klimastald (længst mod vest). Siloerne er godkendt til at ligge i to rækker med tre siloer i hver række.

I stedet for denne placering er siloerne placeret en lille smule anderledes.

I stedet for at placere siloerne i to rækker bestående af tre siloer i hver række opføres siloerne i en række. Siloerne placeres stadigvæk ved den nordlige gavl af den ene klimastald, men i én række tættest muligt på stalden. Dermed kommer siloerne til at ligge tættere på staldanlægget end, der blevet givet godkendelse til i 2018.

Der er opført seks siloer med nedennævnte dimensioner.

Fire siloer á:

Diameter: 2,5 meter
Højde: ca. 9,3 meter
Kapacitet: 43 m³ (ca. 30 ton)

To siloer á:

Diameter: 2,5 meter
Højde: ca. 7,5 meter
Kapacitet: 22 m³ (ca. 15 ton)

Siloerne er placeret helt tæt på stalden på én række med en gangbro på tværs af alle seks siloer. Gangbroen ligger ca. 10 meter over terræn.

I forhold til de eksisterende godkendte bygninger er der ingen øvrige bygningsmæssige ændringer.

På den baggrund vurderes det, at der ikke vil være væsentlige påvirkninger af landskabet, da siloerne med transportbælte/gangbro kun i meget begrænset omfang vil være synlige i lokalområdet og ikke påvirke landskabet negativt. Det er fortsat de eksisterende stalde, der virker mest dominerende i landskabet, hvor siloerne med gangbro ikke syner af ret meget.

Kommunens beskrivelse

I miljøgodkendelsen af 29.1.2018 er der givet tilladelse til opførsel af seks fodersiloer med en højde på ca. 7 meter. Den godkendte placering af de seks siloer er ved den nordlige gavl af den ene klimastald (længst mod vest). Siloerne er godkendt til at stå i to rækker vinkelret på staldgavlen med tre siloer i hver række.

I stedet for denne placering er siloerne placeret en lille smule anderledes.

I stedet for at placere siloerne som ovenfor beskrevet, så er siloerne placeret i én række parallelt med staldens gavl. De er fortsat placeret ved den nordlige gavl af den vestlige klimastald og tættest muligt på stalden. Dermed kommer siloerne til at ligge tættere på staldanlægget end, der blevet givet godkendelse til i 2018.

Siloernes maksimale højde er ca. 9,3 meter. Kapaciteten på siloerne er fire siloer á 43 m³ (ca. 30 ton) og to siloer á 22 m³ (ca. 15 ton). På toppen af siloerne er der et transportbælte/en gangbro, der ligger ca. 10 meter over terræn. Det vil sige, at den øvre kant af transportbælte/gangbro er ca. 11,5 m over terræn. I hver ende af silorækken er der ligeledes et/en transportbælte/trappe.

Planmæssige og landskabelige forhold er fortsat som beskrevet i miljøgodkendelsen af 29.1.2018. Det vil bl.a. sige, at svinestaldsanlægget ligger i et område, der i kommuneplanen er udpeget som jordbrugsområde. Umiddelbart nord for ejendommen og Valmosevej er området udpeget som et bevaringsværdigt landskab.

Kommunens vurdering

Fra nord og i mindre grad fra syd vil siloerne og især transportbæltet og gangbroen være lidt mere synlige end den hidtil godkendte placering, når siloerne placeres på række orienteret vest-øst.

Givet placeringen op ad staldanlægget, afstanden, terrænet og beplantninger vil ændringerne af siloanlægget være af underordnet betydning set fra nabobeboelser. Fra dele af offentlig vej i nord vil siloanlægget i nogen grad være markant, men det vil landskabeligt set være tåleligt med placeringen op ad staldanlægget.

Idet der i forbindelse med denne miljøgodkendelse ikke opføres nye staldanlæg eller gødningsopbevaringsanlæg vurderer Næstved Kommune, at det ansøgte, ikke medfører væsentlige ændringer i ejendommens helhedsudtryk. Det ansøgte anlæg er placeret i landzone, og der er alene tale om eksisterende erhvervsmæssigt nødvendigt siloer for den pågældende ejendoms drift som landbrugsejendom. Samlet set vil det ansøgte ikke få en væsentlig landskabelig indvirkning, idet bygningsmassen ikke ændres eller udvides betydeligt.

I den eksisterende miljøgodkendelse blev der stillet vilkår om afskærmende beplantning mod øst for at mindske byggeriets dominans. Beplantningen er endnu ikke etableret og derfor videreføres både vilkårene om etablering og vedligeholdelse af beplantningen i denne miljøgodkendelse.

På baggrund heraf stilles der vilkår vedrørende landskabelige forhold.

Vilkår

- Der skal etableres afskærmende beplantning langs hele stalden mod øst, jævnfør bilag 4.
- Der skal etableres afskærmende beplantning, ud for den del af gyllebeholderen der ikke skærmes af stalden mod øst, jævnfør bilag 4.
- Beplantningen skal bestå af både høj og lav beplantning, samt bestå af stedligt hjemmehørende arter.
- Beplantningen skal virke afskærmende og efter tilvækst være mindst 6 meter høj.
- Beplantningen skal plantes seneste 1.11.2020 og skal stedse vedligeholdes.

2.2 Afstandskrav

Ansøger oplyser

Anlæggets placering i forhold til afstandskrav jf. husdyrbruglovens kap. 2 (§§ 6 og 8) er angivet i nedenstående tabel 4.

Tabel 4. Afstande ift. § 6 og 8. Afstandene er målt som nærmeste afstand fra husdyranlæg eller gødningsopbevaringsanlæg til de respektive områder.

	Afstand fra anlægget	Afstandskrav jf. husdyrloven
Ikke almene vandforsyningsanlæg	>25 meter	25 meter
Almene vandforsyningsanlæg	>50 meter	50 meter
Vandløb (herunder dræn og søer)	>15 meter	15 meter

Offentlig vej og privat fællesvej	>15 meter	15 meter
Levnedsmiddelvirksomhed	>25 meter	25 meter
Beboelse på samme ejendom	>15 meter	15 meter
Naboskel	5 meter	30 meter
Nærmeste nabobeboelse uden landbrugspligt (Valmosevej 11)	390 meter	50 meter
Nærmeste samlede bebyggelse (Valmosevej 4)	680 meter	50 meter
Nærmeste byzone (Gelsted)	1,4 km	50 meter

Afstanden fra den eksisterende stald til naboskel er 5 meter.

Afstanden fra den eksisterende gyllebeholder til naboskel er 5 meter.

Vedrørende afstand til naboskel fra eksisterende stald

Der er tale om en eksisterende stald, hvor produktionen fortsætter uændret. Der er derfor ikke tale om et nyt husdyranlæg eller en forøget forurening fra et eksisterende husdyranlæg. Derfor vurderes det at afstandskravet til naboskel i henhold til husdyrbruglovens § 8 er overholdt.

Vedrørende afstand til naboskel fra endnu ikke opført gyllebeholder

Der er tale om en eksisterende gyllebeholder, hvor driften fortsætter uændret. Der er derfor ikke tale om et nyt husdyrgødningsanlæg eller en forøget forurening fra et eksisterende husdyrgødningsanlæg. Derfor vurderes det, at afstandskravet til naboskel i henhold til husdyrbruglovens § 8 er overholdt.

Samlet vurdering af afstandskrav

På ovenstående baggrund vurderes det, at husdyrbruglovens afstandskrav i henhold til §§ 6 og 8 er overholdt.

Kommunens vurdering

Jævnfør § 6 i Husdyrbrugloven er etablering af anlæg, samt udvidelser og ændringer af eksisterende dyrehold, der medfører forøget forurening ikke tilladt indenfor byzone og sommerhusområder, samt indenfor lokalplanlagte boligområder og områder til offentlige formål i landzone. Ved væsentlige ændringer af dyrehold og/eller stalde, samt ved etablering af nye stalde og gødningsopbevaringsanlæg er der en række afstandskrav i Husdyrbruglovens § 8, der skal overholdes.

Vi vurderer, at afstandene i tabel 6 er angivet rigtigt. Situationsplan over anlægget fremgår af bilag 1. Det kan konstateres, at husdyrbrugets anlæg overholder de fastsatte afstandskrav i Husdyrbruglovens § 6. Afstandskravet til skel på 30 meter jævnfør husdyrbruglovens § 8 er ikke overholdt for stalden og gyllebeholderen. I forbindelse, at miljøgodkendelse fra 2018 blev meddelt, så blev der givet dispensation til, at stalden kunne opføres indtil 5 meter fra naboskel og gyllebeholder kunne opføres ind til 6 meter fra naboskel til matr.nr. 7a Rislev By, Rislev.

Vi har konstateret, at husdyrbruget ikke er placeret i forbudszonen på 10 m fra kategori 1 og 2 natur jævnfør Husdyrbruglovens § 7.

3. Opbevaringskapacitet og gødningshåndtering

3.1 Overfladeareal for gødningsopbevaringsanlæg og drift

Ansøger oplyser

Overfladearealet for gyllebeholderne er i husdyrgodkendelse.dk angivet til 1259 m². Beholderen er med tæt flydelag.

Kommunens vurdering

Opbevaring af husdyrgødning i gyllebeholderen skal ske i henhold til husdyrgødningsbekendtgørelsen. Overfladearealet på beholderen er beregnet til 1259 m², hvilket stemmer fint overens med en opbevaringskapacitet på cirka 6.000 m³. Der er tale om en eksisterende gyllebeholder uden teltoverdækning. Idet overfladearealet af gødningsopbevaringsanlæg er betydende for den beregnede ammoniakemission fra det samlede husdyrbrug, stilles der vilkår til gyllebeholderens overfladeareal.

Etablering af et tæt og dækkende flydelag på gyllebeholderne er i overensstemmelse med husdyrgødningsbekendtgørelsens regler. Flydelagets tilstand og tæthed skal kontrolleres løbende, og mindst 1 gang om måneden skal der føres optegnelse over kontrollen i logbog i overensstemmelse med § 22 stk. 6 i husdyrgødningsbekendtgørelsen. Da forhold omkring flydelag og logbog er fastsat i lovgivningen, er der ikke stillet vilkår herom.

Vurdering af opbevaringskapacitet fremgår af afsnit 3.2.

Vilkår

Der vil blive stillet vilkår om, at

- Det samlede overfladeareal på ejendommens gyllebeholder må maksimalt være 1259 m².
- Omrøring af gyllebeholderen må tidligst påbegyndes umiddelbart før udkørsel.

3.2 Gødningsproduktion, opbevaringskapacitet og gødningshåndtering

Ansøger oplyser

Gødningsproduktion og håndtering

Der produceres svinegylle på ejendommen, og der er følgende opbevaringsanlæg til rådighed:

Ny gyllebeholder:	6.000 m ³
Lejet gyllebeholdere (Valmosevej 9):	1.950 m ³
Biogasanlæg eller lejede gyllebeholdere:	4.445 m ³
Opbevaringsanlæg i alt flydende husdyrgødning:	12.395 m³

I tabel 8 nedenfor er der lavet en opgørelse over den årlige produktion af husdyrgødning.

I henhold til § 11 i husdyrgødningsbekendtgørelsen skal husdyrbrug råde over opbevaringsanlæg for husdyrgødning med en kapacitet, der er tilstrækkelig til, at udbringningen kan ske i overensstemmelse med reglerne om udbringningstidspunkter m.v.

Den tilstrækkelige opbevaringskapacitet vil normalt svare til mindst 9 måneders tilførsel.

Tabel 8. Opgørelse af opbevaringsbehov og opbevaringskapacitet, jf. Landbrugets Byggeblade 95.03-03.

Dyretype	Staldtype	Antal	Gylle m ³ /år/dyr	Dybstrøelse m ³ /år/dyr	Gylle m ³ /år i alt	Dybstrøelse t/år i alt
Smågrise (7-31 kg)	Gylle	123.000	0,134	-	16.482	0
Gødningsproduktion i alt					16.482	0
Fradrag for overdækning af gyllebeholder					0	0
Vand fra befæstede arealer:					0	
Gødningsproduktion inkl. overfladevand og fradrag for overdækning (i alt)					16.482	0
Nødvendig opbevaringskapacitet til 9 måneder					12.362	0
Opbevaringskapacitet til rådighed					12.395	0
Opbevaringskapacitet på ejendommen (antal måneder)					9,0	-

På ovenstående baggrund vurderes det, at der er tilstrækkelig opbevaringskapacitet til den ansøgte produktion.

Kommunens vurdering

Flydende husdyrgødning og vaskevand fra produktionen bliver ledt til gyllebeholderen.

I miljøgodkendelsen fra 2018 blev der godkendt en produktion af 123.000 smågrise, hvilket endnu ikke er udnyttet fuldt ud. I 2019 blev der således produceret godt 67.300 smågrise svarende til en produktion af ca. 9020 m³ gylle. Opbevaringskapacitet til 9 måneders produktion svarer til 6.765 m³. I stalden er der kapacitet til 2.080 m³ gylle i gyllekanalerne og gyllebeholderen har kapacitet til 6.000 m³ gylle, i alt svarende til 8.080 m³. Der har således været tilstrækkelig kapacitet til den producerede gylle.

Ni måneders opbevaringskapacitet svarer til 12.362 m³ ved en årlig produktion af 123.000 smågrise.

Med en samlet gødningsproduktion på 16.482 m³ gylle og en opbevaringskapacitet på 2.080 m³ i gyllekanaler og 6.000 m³ i egen gyllebeholder, skal der indgås aftaler om afsætning af ca. 4280 m³ gylle til biogasanlæg eller til opbevaring i lejede beholdere. Aftalerne skal indgås efterhånden som antallet af smågrise øges. Så husdyrbruget til enhver tid kan dokumentere, at det har tilstrækkelig opbevaringskapacitet.

Husdyrbrugets opbevaringskapacitet for husdyrgødning vurderes at være tilstrækkelig, hvis der foreligger skriftlige aftaler for gødningsafsætning i forhold til antallet af producerede smågrise jævnfør bekendtgørelsens § 9, stk. 5. Idet forholdet er omfattet af de generelle regler, stilles der ikke vilkår hertil.

I forbindelse med afhentning af husdyrgødning kan der opstå lugtgener for de omkringboende, hvorved der for at begrænse lugtgenerne vil blive stillet vilkår om, at omrøring af gyllebeholderen først må påbegyndes umiddelbart før afhentning. Derudover henvises der til,

at håndteringen af husdyrgødning altid skal foregå under opsyn, og således at spild undgås og under hensyn til omgivelserne.

Påfyldning af gylle kan ske enten med traktorpumpe eller med gyllevogn med fastmonteret kran, hvor pumpen sidder på gyllevognen, og hvor der sker en automatisk tømning af pumperøret.

Næstved Kommune henviser til, at der ved anvendelse af pumpeanlæg på gyllebeholderen eller hvis gyllevognen fyldes med traktorpumpe, så skal det altid ske under opsyn og der skal etableres en støbt plads med afløb til opsamlingsbeholder, hvor påfyldning af gyllevognen finder sted, således der ikke kan ske spild til ubefæstede arealer. Pladsen skal rengøres for spild af flydende husdyrgødning umiddelbart efter udbringningsperioden er afsluttet. Pumper på gyllebeholderen og traktorpumper skal i henhold til husdyrgødningsbekendtgørelsen være udstyret med en timer. Timeren skal sikre, at der ikke kan pumpes mere gylle fra beholderen, end hvad der svarer til indholdet i gyllevognen. Pumper på gyllebeholder skal desuden forsynes med en afbryder, som sikrer at pumpen ikke kan sættes i gang utilsigtet.

Vurdering af BAT

Næstved Kommune vurderer, at den ansøgte produktion lever op til krav om BAT med hensyn til opbevaring af husdyrgødning, idet gyllebeholdere har tæt bund og vægge. Jf. BREF-dokumentet er opbevaring af flydende husdyrgødning i gyllebeholder at betragte som BAT.

Vilkår

Der vil blive stillet vilkår om, at

- Håndteringen af husdyrgødning skal altid foregå under opsyn og således, at spild undgås og under tilbørligt hensyn til omgivelserne.
- Hvis der ikke anvendes selvlæssende gyllevogn ved tømning af gyllebeholderne, skal der etableres en betonbefæstet læsseplads af en sådan størrelse, at spild ikke tilføres ubefæstede arealer. Læssepladsen skal have fald mod opsamlingsbrønd, hvorfra spild automatisk ledes videre til forbeholder eller gyllebeholder. Pladsen skal rengøres for spild af gødning umiddelbart efter udbringningsperioden er afsluttet.

4. Husdyrbrugets forurening og forureningsbegrænsende foranstaltninger

4.1 Anvendelse af bedst tilgængelig teknik, BAT

Ved miljøgodkendelse efter Husdyrbruglovens § 16a stk. 1 skal det sikres, at der træffes de nødvendige foranstaltninger for at forebygge og begrænse forureningen ved anvendelse af BAT. Definitionen af BAT indebærer, at vurderingen af, hvad der er BAT for en virksomhedstype, blandt andet må ansues i forhold til virksomhedens størrelse, og om der er tale om en ny eller en bestående virksomhed. Det er imidlertid ikke den enkelte landmands økonomiske forhold, der indgår i vurderingen. BAT skal i alle tilfælde anvendes med henblik på at nedbringe den samlede, miljømæssige belastning af omgivelserne. Husdyrbrug skal derfor anvende teknik, der kan anses som BAT, også i tilfælde, hvor mindre omkostningskrævende foranstaltninger ville være tilstrækkelige til at opfylde det beskyttelsesniveau, der er fastlagt i husdyrgodkendelsesbekendtgørelsen.

Ansøger er selv ansvarlig for at undersøge og vurdere mulighederne for at anvende BAT. Kommunen har indarbejdet vurderingen af BAT for så vidt angår staldindretning, ammoniakemission og opbevaring af husdyrgødning i afsnit 1-3.

4.1.1 Foder

Ansøger oplyser

Der udarbejdes E-kontrol, hvor foderblandingerne optimeres så tildelingen af N og P tilpasses dyrenes behov. Der er således et stort fokus på, at husdyrgødningens indhold af næringsstoffer minimeres. I øvrigt tilrettelægges fodringen, så mængden af foderrester minimeres.

Foderet tilsættes fytase der betyder, at en større andel af P i foderet gøres tilgængeligt i grisenes fordøjelsessystem. Dermed udnyttes en større andel af fosforet i foderet, og der sker en mindre udskillelse af P i husdyrgødningen.

Ifølge referencedokument for bedste tilgængelige teknikker (BREF-dokumentet), der vedrører intensiv svineproduktion, er det BAT at anvende fytase i foderet og anvende fasefodring.

Kommunens vurdering

Næstved Kommune bemærker, at ansøger løbende har fokus på dyrenes behov, således N og P tildelingen optimeres. Ved at have fokus på forbruget af foder samt øvrige tiltag, vurderes det at forbruget minimeres mest muligt. Næstved Kommune gør opmærksom på, at spild m.v. af foder udendørs skal minimeres og fjernes med det samme. Der stilles vilkår i miljøgodkendelsen i henhold hertil.

Vurdering af BAT

BREF dokumentet angiver, at det er BAT at sikre effektiv fodring gennem sammensætning af næringsstofindholdet i foderet, og løbende kontrol, således at det stemmer overens med dyrenes behov. Kommunen vurderer, at det ansøgte lever op til implementering og redegørelse for BAT i forhold til fodring i bedriften.

Vilkår

- Eventuelt spild af foder udendørs skal fjernes dagligt.

4.1.2 Energi og vandforbrug

Ansøger oplyser

Virksomhedens ressourceforbrug går primært til el- og vandforbrug, der anvendes til husdyranlægget.

Energiforbrug

Energi anvendes primært til ventilation, lys, foderanlæg, gyllekøling og rengøring.

Nedenstående tabel 2 viser det nuværende og den ansøgte produktions forventede energiforbrug.

Tabel 2. Energiforbrug i nudrift og ansøgt drift.

	Nudrift	Ansøgt
El (kWh)	315.000 kWh	315.000 kWh

BAT på energibesparende foranstaltninger

Udendørsbelysning er kun tændt i forbindelse med daglige arbejdsgange, hvis dagslyset ikke er tilstrækkeligt. Der anvendes lavenergipærer overalt, hvor dette er muligt. Der overvejes løbende muligheder for at reducere forbruget vha. automatiske foranstaltninger. Ventilationen i staldene er undertryksventilation med strømbesparende motorer. Ventilationen er tilkoblet automatisk styreenhed, hvilket er med til at reducere energiforbruget til ventilation.

Ventilationsanlægget rengøres i hvert staldafsnit, når der foretages vask af staldafsnittet efter hvert hold grise. Herved sikres det, at ventilationsanlægget altid holdes rent således, at der ikke ophobes støv og skidt i ventilationsanlægget. Herved sikres det, at ventilationsanlægget altid fungerer optimalt.

Logistikken i forbindelse med udtagning af foder er planlagt, så arbejdet giver færrest mulige driftstimer, hvilket minimerer energiforbruget.

Tilsvarende planlægges transporter med husdyrgødning at være så effektive og energibesparende som muligt.

Der foretages en årlig aflæsning af elforbruget i forbindelse med årsregnskabet. Den væsentligste begrundelse for at følge med i elforbruget er at kunne optimere virksomhedens forbrug heraf. Virksomhedens elforbrug er konstant over året, der er ingen sæsonbetonede produktionsmæssige variationer. Derfor er det tilstrækkeligt at foretage en enkelt årlig aflæsning.

Ifølge referencedokument for bedste tilgængelige teknikker (BREF-dokumentet), der vedrører intensiv svineproduktion, er det BAT at aflæse elforbruget – uden nærmere angivelse af hyppighed for aflæsning. Derfor vurderes det, at det er BAT at aflæse elforbruget en gang årligt.

Vandforbrug

Vand anvendes primært til drikkevand. Nedenstående tabel 3 viser det nuværende og den ansøgte produktions forventede vandforbrug.

Tabel 3. Vandforbrug i nudrift og ansøgt drift.

	Nudrift	Ansøgt
Drikkevand (inkl. drikkevandsspild)	16.000 m ³	16.000 m ³
Vand til vask af stalde	2.500 m ³	2.500 m ³
Vandforbrug i alt	18.500 m³	18.500 m³

Der anvendes vand fra privat boring på Valmosevej 9.

BAT på vandbesparende foranstaltninger

Bedriftens drikkevandsinstallationer rengøres og efterses jævnligt med henblik på at undgå spild. Vandforbruget minimeres ved, at der bruges drikkekar/drikkenipler. Dermed er vandspildet minimalt, og der anvendes praktisk taget kun det drikkevand, som grisene tapper.

I forbindelse med den daglige rytme og gennemgang i staldene, reduceres risikoen for, at et eventuelt brud på drikkevandssystemet resulterer i et længerevarende spild af vand.

Eventuelle lækager identificeres og små reparationer udføres hurtigst mulig. Service tilkaldes, hvis der er behov for det.

Når der skal vaskes stalde, foretages en iblødsætning, hvorefter staldene vaskes med højtryksrensere. Iblødsætningen og anvendelsen af højtryksrensere er med til at reducere vandforbruget i forbindelse med vask.

Ifølge BREF-dokumentet, anvendes der således BAT (brug af højtryksrensere og drikkekar/drikkenipler).

Der foretages en årlig aflæsning af vandforbruget i forbindelse med årsregnskabet. Den væsentligste begrundelse for at følge med i vandforbruget er at kunne optimere virksomhedens forbrug heraf. Virksomhedens vandforbrug er konstant henover året, der er ingen større sæsonbetonede produktionsmæssige variationer. Derfor er det tilstrækkeligt at foretage en enkelt årlig aflæsning.

Ifølge BREF-dokumentet, er det BAT at aflæse vandforbruget – uden nærmere angivelse af hyppighed for aflæsning. Derfor vurderes det, at det er BAT at aflæse vandforbruget en gang årligt.

Kommunens vurdering

I henhold til ansøgers oplysninger, forventes energi- og vandforbruget ikke at stige på husdyrbruget i forbindelse med denne nye miljøgodkendelse. Der er foretaget flere foranstaltninger til reduktion af energiforbruget i staldene.

Vi vurderer, at udgifterne til el i sig selv vil anspre på ressourcerne.

Vandforbruget er oplyst som uændret i forhold til nuværende drift. Der er iværksat flere initiativer til minimering af vandforbruget på ejendommen. Næstved Kommune vurderer, at det anførte vandforbrug er acceptabelt i forhold til dyreholdets størrelse.

Vurdering af BAT

Ifølge referencedokumentet for bedste tilgængelige teknikker (BREF), der vedrører fjerkræ og svineproduktion, anvendes der BAT, når der er etableret (delvis) lavenergibelysning, eftersyn og rengøring af ventilatorer, temperaturstyring, der sikrer temperaturkontrol og minimumsventilation i perioder, hvor der ikke er behov for ret stor ventilation. Ligeledes er det at betragte som BAT, at efterse og udskifte drikkevandsinstallationer mm., når det skønnes

nødvendigt samt løbende registrering af vandforbruget for at forebygge spild og for at undgå eventuelt ødelagte vandrør.

Ansøger har blandt andet oplyst, at han gør følgende for at reducere strømforbruget:

- Der anvendes lavenergipærer overalt, hvor dette er muligt.
- Der overvejes løbende muligheder for at reducere forbruget vha. automatiske foranstaltninger. Ventilationen i staldene er undertryksventilation med strømbesparende motorer.
- Ventilationen er tilkoblet automatisk styreenhed.
- Ventilationsanlægget rengøres i hvert staldafsnit, efter hvert hold grise.
- Logistikken i forbindelse med udtagning af foder er planlagt, så arbejdet giver færrest mulige driftstimer.
- Der foretages en årlig aflæsning af elforbruget.

Ansøger har oplyst, at han gør følgende for at reducere vandforbruget:

- Bedriftens drikkevandsinstallationer rengøres og efterses jævnligt med henblik på at undgå spild.
- Vandforbruget minimeres ved, at der bruges drikkekar/drikkenipler.
- Daglig gennemgang i staldene.
- Eventuelle lækager identificeres og små reparationer udføres hurtigst mulig. Service tilkaldes, hvis der er behov for det.
- Når der skal vaskes stalde, foretages en iblødsætning, hvorefter staldene vaskes med højtryksrensere.
- Der foretages en årlig aflæsning af vandforbruget.

For at reducere vandspild ved et eventuelt brud på en vandledning, er der i den eksisterende miljøgodkendelse stillet vilkår til alarmanlæg på vandforsyningen. Det er vores vurdering, at det stadig er proportionalt at kræve en vandalarm på så stort et husdyrbrug. Formålet med vandalarmen er, at hvis der sker brud på en vandledning, så kan der blive lukket for vandet meget hurtigt og bruddet blive repareret. Et mindre brud kan være svært at opdage, ved kun årlige aflæsninger af vandforbruget. Vandalarmen skal give besked til driftsherren.

På baggrund af ovenstående vurderer Næstved Kommune, at ejendommen i sin drift gennemtænker og holder sig for øje, hvorledes vand- og energiforbruget reduceres. Der vil blive stillet vilkår om, at vand- og energiforbruget skal registreres i overensstemmelse med ansøgningens oplysninger. Registreringen vurderes som værende BAT management. Ved løbende registreringer er det muligt at identificere defekter samt vælge udstyr med fokus på vand- og energibesparelse. I forbindelse med tilsyn skal der fremlægges virkemidler til nedbringelse af ressourceforbruget, hvis dette stiger utilsigtet.

Energiforbruget kan reduceres gennem anvendelse af lavenergipærer. Der vil hertil blive stillet vilkår om, at der skal anvendes bevægelsessensorer, hvor det er muligt, så lyset kun er tændt i nødvendigt omfang.

Der stilles vilkår til vedligeholdelse og rengøring af ventilationsanlægget, idet dette vil optimere anlægget og mindske energiforbruget hertil.

Næstved Kommune vurderer, at det økonomiske incitament medvirker til, at energi- og vandforbruget på ejendommen holdes på så lavt niveau, som det er muligt.

Vilkår

For at optimere og kunne vurdere ejendommens ressourceforbrug, bliver der stillet vilkår om, at

- Bedriftens energiforbrug (el, diesel og fyringsolie) samt vandforbrug skal årligt aflæses og registreres i en driftsjournal. Driftsjournalen skal opbevares i fem år og skal fremvises på tilsynsmyndighedens forlangende.
- Stiger husdyrbrugets energi- og/eller vandforbrug utilsigtet, skal der i forbindelse med tilsyn fremlægges virkemidler til nedbringelse af forbruget. Processen med at finde og efterfølgende implementere disse virkemidler finansieres af husdyrbruget.
- Der skal være energieffektive ventilatorer på samtlige afkast.
- Ventilationsanlægget skal vedligeholdes og efterses i henhold til producentens anvisninger for det pågældende anlæg. Defekte ventilatorer skal udskiftes inden for 7 dage. Driftsjournal herfor skal indeholde oplysninger om dato for vedligeholdelse og reparation.
- Ventilationsanlægget skal rengøres med højtryksspuler efter hvert hold smågrise. Rengøringsdatoen og omfanget skal noteres i logbog.
- Der skal være alarmanlæg på vandforsyningen, så alarmen går i gang i tilfælde af brud på vandledning. Alarmen skal meddeles elektronisk til driftsherren.

4.1.3 Spildevand

Ansøger oplyser

Spildevand fra ejendommen bortledes til gyllebeholder.

Tabel 7. Spildevand (art og mængder).

Art	Nudrift	Ansøgt drift	Bortledes til
Rengøringsvand m.m.	2.500 m ³ *	2.500 m ³ *	Gyllebeholder

* Vand til rengøring af stalde er inkluderet i normtalsberegning for gylleproduktion.

Kommunens vurdering

Næstved Kommune vurderer, at vaskevand fra stald bortledes miljømæssigt forsvarligt og i henhold til husdyrgødningsbekendtgørelsen. Afledning af vaskevand er indeholdt i normtallene for gylleproduktion og påvirker dermed ikke opbevaringskapaciteten, jf. afsnit 3.2.

Kommunen gør opmærksom på, at tilstrækkelig opbevaringskapacitet skal kunne dokumenteres i forbindelse med tilsyn på ejendommen.

Forhold vedrørende afledning af husspildevand samt afledning af tagvand fra driftsbygninger er ikke omfattet af nærværende miljøgodkendelse. Ansøger er selv ansvarlig for at udledningen er lovlig.

Det skal sikres, at tagnedløb ikke kan medføre indsivning af forurenende stoffer til

grundvandet.

4.1.4 Management

Ansøger oplyser

Den daglige drift søges tilrettelagt ud fra principperne om godt landmandskab og ansvarlig driftsledelse således, at anlægget giver anledning til mindst mulig miljøbelastning og færrest mulige gener for omgivelserne.

Der er stor bevågenhed omkring minimering af forbruget af ressourcer som strøm, varme, brændstof og næringsstoffer. Herudover fokuseres på reduceret ammoniakfordampning fra stalde og gødningslagre. Dette søges bl.a. opnået ved hyppig renholdelse af overflader.

Der fokuseres på færrest mulige lugt- og fluegener for omgivelserne. Dette søges opnået ved renholdelse af overflader som nævnt ovenfor og fluebekæmpelse i det omfang det er nødvendigt. Fluebekæmpelse sker efter retningslinjerne fra Skadedyrlaboratoriet, Aarhus Universitet.

Der foretages daglige tjek og løbende service på produktionsanlægget. Hvis der er behov for det, bliver der tilkaldt service til driftsanlægget, som udføres af kompetent personale.

Overbrusning og rengøring

Der anvendes overbrusning i alle staldafsnit. Overbrusningen benyttes efter forskriften i lov om indendørs hold af grise. I staldene bliver overbrusningen brugt til at styre dyrenes gødeadfærd og til nedkøling af dyrene i varme perioder. Desuden reducerer overbrusning støv i staldluften.

Der er stor opmærksomhed på at renholde stalde og omkringliggende arealer. Herved mindskes risikoen for uhygiejniske forhold.

BAT miljøledelse

Der er tale om et husdyrbrug, der ligger under grænserne for IE-husdyrbrug.

Der skal derfor ikke implementeres et miljøledelsessystem.

Kommunens vurdering

I henhold til BREF-dokumentet er det BAT, at træne og uddanne medarbejdere, registrere vand-, energi- og foderforbrug, affaldstyper og mængder, samt registrere anvendelse af husdyrgødning og handelsgødning, at udarbejde gødningsplaner samt have en nødplan/fremgangsmåde ved uheld.

Næstved Kommune betragter det desuden værende som BAT, at registre forbruget af vand, energi mv. for at få et overblik over forbruget, og derved kunne sætte ind, hvis det vurderes, at der er et overforbrug, jævnfør de respektive afsnit herom.

Ejendommens daglige drift er tilrettelagt efter aspekterne i "Godt landmandskab", hvor der er fokus på f.eks. korrekt affaldshåndtering, rengøring i og omkring ejendommen, uddannelse af medarbejdere m.v. Aspekter som Næstved Kommune vurderer som værende BAT.

Kommunen vurderer, at over Brusning og rengøring som oplyst i ansøgningen er med til at sikre dyrevelfærd, begrænsning af støvgener samt implementering af BAT på husdyrbruget.

Der er i det ansøgte redegjort for forebyggelse af uheld. Husdyrbruget har i den eksisterende miljøgodkendelse vilkår om, at der skal være en opdateret beredskabsplan for at minimere risikoen for miljøet ved evt. uheld og driftsforstyrrelser. Der stilles også vilkår hertil samt omkring tilgængelighed og revision i denne miljøgodkendelse. Det vurderes, at regelmæssig revision og planens synlighed er medvirkende til at skabe bevidsthed om og derved forebyggelse af uheld. Det er ejerens pligt, at medarbejdere har kendskab indholdet af beredskabsplan.

Ved evt. uheld der kan have miljømæssige konsekvenser, skal der ringes til tlf. 114.

Der er ikke krav om, at der skal udarbejdes et miljøledelsessystem for husdyrbruget, da smågrise ikke er omfattet af grænserne for IE-husdyrbrug jf. husdyrgodkendelsesbekendtgørelsens § 42.

Ved overholdelse af nedenstående vilkår vurderer vi, at husdyrbruget gør en optimal indsats for at minimere risikoen for gener og forurening i tilfælde af driftsforstyrrelser og uheld.

Vilkår

For at minimere miljøskaderne vil eventuelle uheld og utilsigtede hændelser, bliver der stillet følgende vilkår om, at

- Ejendommen skal have en beredskabsplan. Beredskabsplanen skal hele tiden holdes ajour og være nemt tilgængelig. Alle medarbejdere skal være bekendt med planen og den skal opsættes et centralt sted på ejendommen. Hvis der er udenlandske medarbejdere på ejendommen, skal beredskabsplanen forefindes i form af skitser og billeder.
- Beredskabsplanen skal som et minimum indeholde 1) oplysninger om procedurer, der beskriver relevante tiltag med henblik på at stoppe uheldet og begrænse udbredelsen, 2) oplysninger om hvilke personer og myndigheder, der skal alarmes og hvordan, 3) kortbilag over bedriften med angivelse af miljøfarlige stoffer, afløbs- og drænsystemer, vandløb m.m., 4) en opgørelse over materiel, der kan anvendes i forbindelse med afhjælpning, inddæmning og opsamling af spild/lækage, der kan medføre konsekvenser for det eksterne miljø.

4.2 Påvirkning af sårbar natur og sårbare arter

Ansøger oplyser

4.2.1 Ammoniakfordampning fra stald og lager

Miljøstyrelsens vejledende krav om anvendelse af bedste tilgængelige teknologi (BAT) til reduktion af ammoniakemissionen fra stald og lager er opfyldt (jf. afsnit 6 nedenfor).

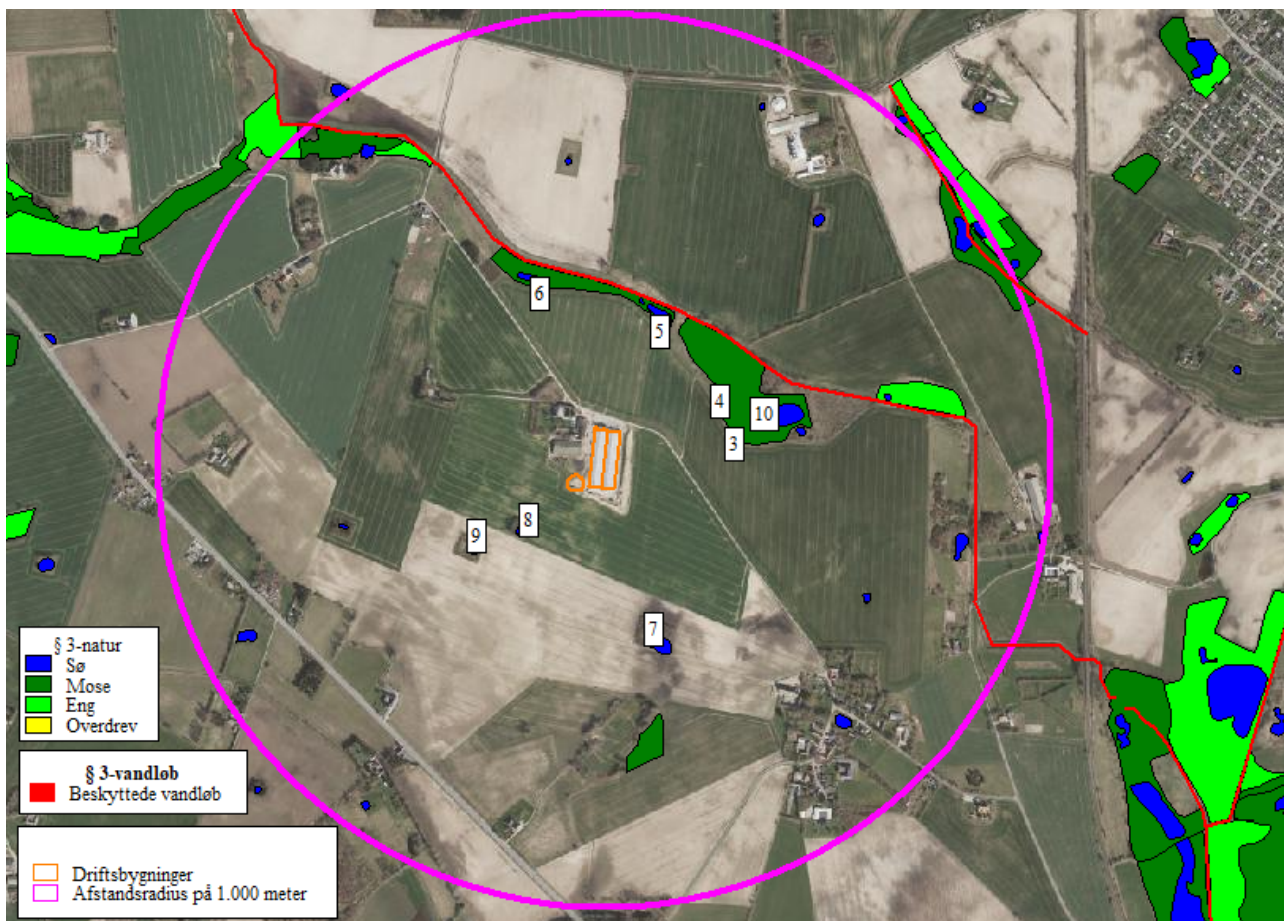
Ifølge beregningerne i Miljøstyrelsens IT-ansøgningssystem er der følgende ammoniaktab fra anlægget (stalde samt opbevaringsanlæg til husdyrgødning) i ansøgt drift, nudriften og 8-årsdriften:

	Ansøgt	Nudrift	8-års drift
Ammoniakfordampning	3.964 kg NH ₃ -N	3.964 kg NH ₃ -N	0

Der er ingen ammoniakdeposition i 8-årsdriften, da der er foretaget en udstykning af ejendommen, og der derfor ikke kan indregnes en husdyrproduktion i 8-årsdriften for den nye ejendom.

4.2.2 Ammoniakafsætning i lokalområdet

På figur 3 nedenfor er der en oversigt over naturområder i lokalområdet.



Figur 3. Beskyttede naturområder i lokalområdet. Afstanden til kategori 1- og 2- naturområderne er så stor, at de ikke er vist på figuren.

I de følgende afsnit beskrives de enkelte naturområder, og de beskyttelsesniveauer, der gælder for de respektive naturområder.

4.2.3 Ammoniakafsætning på naturområder

Ammoniakdepositionen på naturområderne i lokalområdet er vist i tabel 9 på næste side. Der er beregnet ammoniakdeposition på 10 naturområder, der er vist i tabel 9 med litra nr. 1-10, hvor 3-10 er vist på figur 3 ovenfor.

Tabel 9. Oversigt over ammoniakdeposition på naturområder.

Navn:	Kategori:	Opretter:	Kumulation:	Ruhed natur:	Merdeposition (kg N/ha/år):		Totaldeposition (kg N/ha/år):	
					8-års drift	Nudrift:		
Nr. 10. Vandhul - nordøst	Kategori 3	Ansøger	0	V	0,8	0,0	0,8	▼
Nr. 9. Vandhul - sydvest	Kategori 3	Ansøger	0	V	0,4	0,0	0,4	▼
Nr. 8. Vandhul - sydvest	Kategori 3	Ansøger	0	V	0,9	0,0	0,9	▼
Nr. 7. Vandhul - sydøst	Kategori 3	Ansøger	0	V	0,3	0,0	0,3	▼
Nr. 6. Mose - nord	Kategori 3	Ansøger	0	Bn	0,5	0,0	0,5	▼
Nr. 5. Mose - nord	Kategori 3	Ansøger	0	Bn	1,1	0,0	1,1	▼
Nr. 4. Mose - nordøst	Kategori 3	Ansøger	0	Mk	2,3	0,0	2,3	▼
Nr. 3. Mose - øst	Kategori 3	Ansøger	0	Mk	1,9	0,0	1,9	▼
Nr. 2. Overdrev >2,5 ha	Kategori 2	Ansøger	0	Bn	0,1	0,0	0,1	▼
Nr. 1. Riggær (Natura 2000)	Kategori 1	Ansøger	0	Bn	0,1	0,0	0,1	▼

4.2.4 Internationale naturbeskyttelsesområder

Nærmeste internationale naturbeskyttelsesområde (Natura2000) er "Suså, Tystrup-Bavelse Sø, Slagmosen, Holmegårds Mose og Porsmose".

Nærmeste del af Natura2000-området ligger ca. 1,3 km sydøst for husdyrbrugets anlæg.

4.2.5 Kategori 1 og 2 naturområder

Kategori 1

Kategori 1-natur er de ammoniakfølsomme naturtyper, der ligger indenfor internationale naturbeskyttelsesområder (Natura 2000), og som samtidig indgår i udpegningsgrundlaget for det pågældende Natura 2000-område. Naturtyperne fremgår af den kortlægning Naturstyrelsen har foretaget i forbindelse med Natura 2000-planlægningen.

Ammoniakdepositionen på kategori 1-naturområder må totalt set maksimalt være 0,7 kg NH₃-N/ha/år fra det ansøgte husdyrbrug (dog 0,4 og 0,2 kg NH₃-N/ha/år, hvis der findes 1 hhv. mere end 1 husdyrbrug i nærheden).

Det nærmeste naturområde der vurderes at være kategori 1 natur, er et rigkær, der ligger indenfor Natura 2000-området (naturområde 1). Naturområdet ligger ca. 1,6 km sydøst for staldanlægget.

Kategori 1-naturområdet modtager en total ammoniakdeposition på 0,1 kg NH₃-N/ha/år. Da denne ammoniakdeposition er mindre end den lavest tilladte totale ammoniakdeposition, med kumulation af mere end et husdyrbrug er afskæringskriteriet for maksimal ammoniakdeposition til kategori 1-naturområder overholdt.

På den baggrund vurderes det, at der ikke sker en væsentlig påvirkning af kategori 1 naturområder.

Kategori 2

Kategori 2-natur er nærmere bestemte ammoniakfølsomme naturtyper, der ligger uden for internationale naturbeskyttelsesområder.

Det drejer sig om:

- højmoser
- lobeliesøer
- heder der er større end 10 ha, og som er omfattet af naturbeskyttelseslovens § 3
- overdrev der er større end 2,5 ha, og som er omfattet af naturbeskyttelseslovens § 3.

Ammoniakdepositionen på kategori 2-naturområder må totalt set maksimalt være 1,0 kg NH₃-N/ha/år.

Nærmeste registrerede kategori 2 natur er et overdrev (naturområde 2) ca. 2 km nord for staldanlægget.

Der er ingen kategori 2 naturområder, der modtager en totaldeposition på mere end 0,1 kg NH₃-N/ha/år.

På den baggrund vurderes det, at der ikke sker en væsentlig påvirkning af kategori 2 naturområder.

4.2.6 Kategori 3-naturområder

Kategori 3-naturområder er ammoniakfølsomme naturområder, som ikke er kategori 1-natur eller kategori 2-natur, og som er hede, mose eller overdrev omfattet af naturbeskyttelseslovens § 3, eller som er ammoniakfølsom skov.

Ifølge husdyrgodkendelsesbekendtgørelsens beskyttelsesniveau for ammoniak vurderes merbelastninger på indtil 1,0 kg NH₃-N/ha/år ikke at have væsentlige negative konsekvenser for kategori 3-natur.

Ved vurdering af om der skal stilles vilkår til maksimal merdeposition på 1 kg NH₃-N/ha/år, skal følgende inddrages (jf. husdyrgodkendelsesbekendtgørelsens § 36 stk. 4):

- det pågældende naturområdes status i kommuneplanen (om naturområdet er udpeget som særlige værdifulde naturområder m.m.) **og/eller** om naturområdet har en høj naturkvalitet

samt

- om naturområdet er påvirket fra andre kilder som markbidraget

Der ligger flere kategori 3-naturområde i lokalområdet, og der er beregnet ammoniakdeposition på de nærmeste af disse naturområder (naturområde 3-6).

Der er ingen kategori 3-naturområder, der modtager en merdeposition med ammoniak i forhold til nudriften.

I 8-årsdriften var der oprindeligt en slagtesvineproduktion på ejendommen Valmosevej 9. Da der er sket en udstykning af denne ejendom, og den konkrete ansøgte produktion ligger på ejendommen Valmosevej 9A, kan der ikke regnes med en eksisterende ammoniakemission i 8-årsdriften. Derfor er ammoniakdepositionsberegningerne for så vidt angår merbelastninger forskellige for 8-årsdriften og nudriften.

I forhold til 8-årsdriften er der et moseområde nordøst og nord for staldanlægget, der modtager en merdeposition på mere end 1,0 kg NH₃-N/ha/år. Der er beregnet ammoniakdeposition på tre punkter i moseområdet (naturpunkt nr. 3, 4 og 5). I 8-årsdriften er der beregnet en merdeposition på hhv. 1,9 kg NH₃-N/ha/år, 2,3 kg NH₃-N/ha/år og 1,1 kg NH₃-N/ha/år. Den totale ammoniakdeposition er den samme som ammoniakdepositionen i 8-årsdriften.

Det pågældende moseområde er en afvandet mose med pilesump. Den er under tilgroning med højstauder og pil. Moseområdet er under kraftig påvirkning af afvanding, eutrofiering og Kæmpe-Bjørneklo. Der er dermed tale om et moseområde med en lav naturkvalitet, og det vurderes, at mosen er under direkte påvirkning af næringsstoffer fra de tilstødende marker (markbidrag).

Tålegrænsen for § 3-moser er 15-30 kg N/ha/år, og det pågældende moseområde vurderes at være en mosetype, der har en tålegrænse i den øvre ende af intervallet, dvs. 20-30 kg NH₃-N/ha/år. Da baggrundsbelastningen i området er ca. 13,2 kg NH₃-N/ha/år, vil der med en merbelastning på 2,3 kg NH₃-N/ha/år ikke ske en overskridelse af moseområdets tålegrænse.

På den baggrund vurderes det, at der ikke sker en væsentlig påvirkning af kategori 3-naturområder.

4.2.7 Øvrige naturområder

Udover kategori 1, 2 og 3 naturområder ligger der et par § 3-beskyttede vandhuller i lokalområdet. Disse naturområder er ikke omfattet af husdyrgodkendelsesbekendtgørelsens beskyttelsesniveauer for ammoniakdeposition.

Da der er tale om § 3-beskyttede naturområder, skal det vurderes, om der er risiko for en væsentlig tilstandsændring af de pågældende naturområder.

Der er ingen øvrige naturområder, der modtager en merbelastning på mere end 1 kg NH₃-N/ha/år.

På den baggrund vurderes det, at der ikke sker en væsentlig påvirkning af de konkrete vandhuller.

4.2.8 Samlet konklusion naturområder

Der er ingen kategori 1 og 2 naturområder, der modtager en total ammoniakdeposition på mere end 0,1 kg NH₃-N/ha/år.

Der er et enkelt kategori 3 naturområde (naturpunkt nr. 3, 4 og 5), der modtager en merdeposition på mere end 1,0 kg NH₃-N/ha/år.

Der er ingen øvrige naturområder, der modtager en merbelastning på mere end 1 kg NH₃-N/ha/år.

Ved vurdering af om der kan stilles vilkår til maksimal merdeposition, gælder følgende (jf. husdyrgodkendelsesbekendtgørelsens § 35 stk. 4):

- Der kan alene stilles krav om maksimal deposition, hvis naturområdet er omfattet af udpegninger **og/eller** har en høj naturkvalitet, **samt** at ammoniakbidraget fra husdyrbruget ikke er helt uvæsentligt i forhold til den påvirkning af næringsstoffer, naturområdet modtager fra andre kilder.

Der er redegjort for, at det naturområde der modtager en merbelastning større end 1,0 kg NH₃-N/ha/år, ikke har så høj en naturkvalitet sammenholdt med ammoniakbidrag fra andre kilder (baggrundsbelastning, markbidrag), at det vil medføre væsentlig påvirkning af naturområdet.

På ovenstående baggrund vurderes det, at den ansøgte udvidelse af husdyrproduktionen ikke vil medføre en tilstandsændring af sårbare naturområder.

Kommunens beskrivelse

Naturområder beskyttet efter § 7 i husdyrbrugloven mv.

Husdyrbrugloven fastsætter rammer for belastningen med ammoniak af særlige naturområder, jf. lovens § 7. Den ammoniakfølsomme natur opdeles i tre kategorier: kategori 1, 2 og 3, jf. husdyrgodkendelsesbekendtgørelsens §§ 26-30.

Ammoniakdeposition på naturområder

Der er foretaget en udstykning af ejendommen, og der kan derfor ikke indregnes en husdyrproduktion i 8-årsdriften for den "nye" ejendom. Når der ikke kan indregnes en husdyrproduktion i 8-årsdriften pga. udstykningen, betyder det, at der i beregningerne ikke er nogen ammoniakdeposition på naturområderne i 8-årsdriften. Dette medfører, at de beregnede totaldepositioner og merdepositioner fra ejendommen på naturområderne er ens.

I forhold til nudriften foretages der ingen ændringer af produktionsarealerne, og ammoniaktab fra anlægget (stalde samt opbevaringsanlæg til husdyrgødning) er i ansøgt drift og nudrift på 3.964 kg N/år.

Det betyder, at der ikke er nogen kategori 3-naturområder, der vil modtage en større deposition med ammoniak, end de modtager i dag.

Kategori 1-natur

Denne kategori omfatter ammoniakfølsomme naturtyper, hvis de er beliggende indenfor et Natura 2000-område og er omfattet af udpegningsgrundlaget for området og er kortlagte af Naturstyrelsen i forbindelse med Natura 2000-planlægningen. De ammoniakfølsomme naturtyper kan ses i bilag 3, pkt. D i husdyrgodkendelsesbekendtgørelsen.

For de Natura 2000-naturtyper, som ikke er kortlagt (primært søer), skal kommunen vurdere ammoniakpåvirkningen af disse naturtyper og eventuelt fastsætte vilkår om den maksimale deposition.

Kategori 1-natur omfatter ligeledes § 3-heder og -overdrev, som er beliggende indenfor Natura 2000-områder.

For kategori 1-natur gælder at den totale ammoniaktilførsel på naturområdet ikke må overskride følgende beskyttelsesniveau:

- 0,2 kg N/ha/år, hvis der er flere end 1 andet husdyrbrug i nærheden.
- 0,4 kg N/ha/år, hvis der er 1 andet husdyrbrug i nærheden.
- 0,7 kg N/ha/år, hvis der ikke er andre husdyrbrug i nærheden.

Antallet af husdyrbrug ud over det ansøgte opgøres på følgende måde (kumulationsmodel):

- 1) antallet af husdyrbrug med en emission på mere end 150 kg NH₃-N pr. år inden for 200 m,
- 2) antallet af husdyrbrug med en emission på mere end 450 kg NH₃-N pr. år inden for 200-300 m,
- 3) antallet af husdyrbrug med en emission på mere end 750 kg NH₃-N pr. år inden for 300-500 m,
- 4) antallet af husdyrbrug med en emission på mere end 1.500 kg NH₃-N pr. år inden for 500-1.000 m, og
- 5) antallet af husdyrbrug med en emission på mere end 5.000 kg NH₃-N pr. år inden for 1.000-2.500 m.

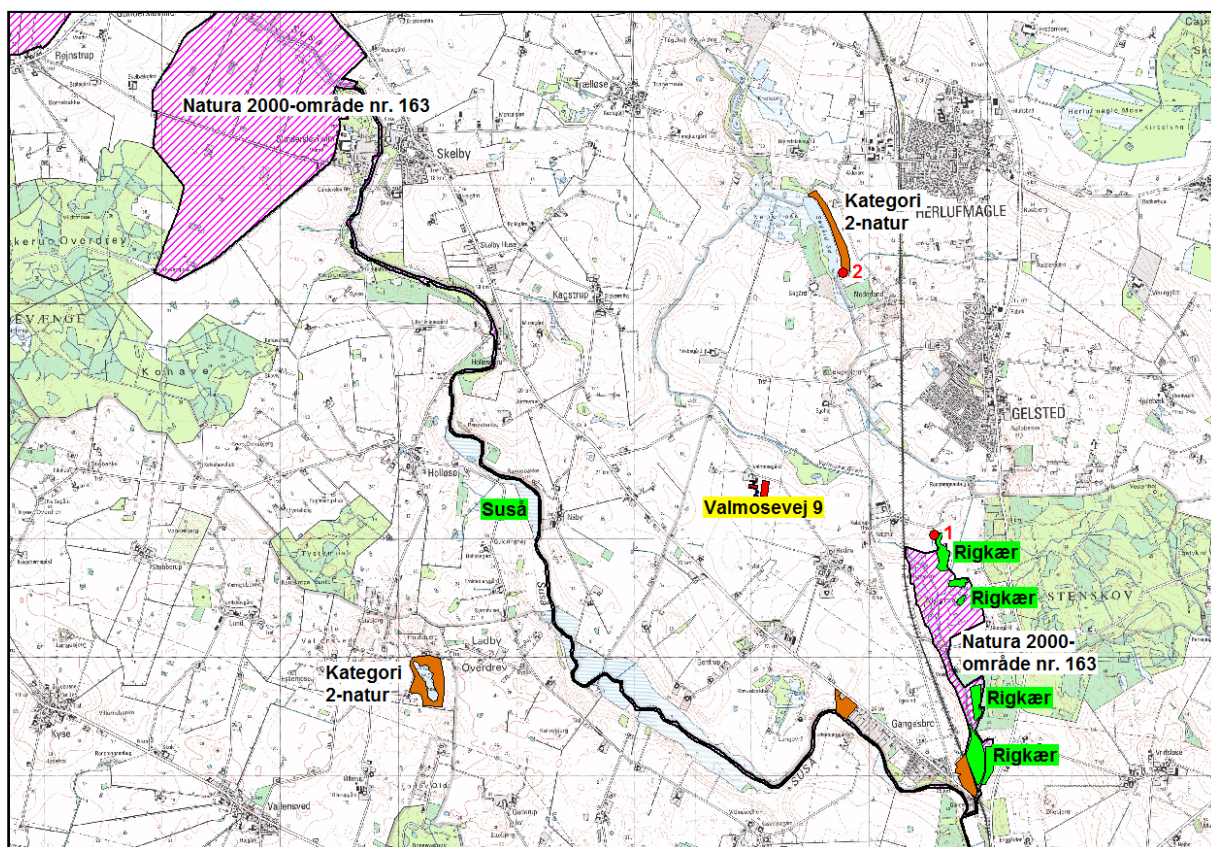
Nærmeste kategori 1-natur er beliggende ca. 1,5 km østsydøst for anlægget på Valmosevej 9A (Figur 4). Her er der i Slagmosen, som er en del af habitatområde nr. 194 - Suså med Tystrup-Bavelse Sø og Slagmosen - ved Naturstyrelsens seneste kortlægning i 2019 kortlagt de lysåbne habitatnaturtyper: "Rigkær" (7230), "Kalkoverdrev (6210) og "Kilder og væld" (7220) og sø-naturtyperne: "Brunvandet sø" (3160) og "Kransnålalge-sø" (3140).

Habitatområdet indgår i Natura 2000-område nr. 163 - Suså, Tystrup-Bavelse Sø, Slagmosen, Holmegårds Mose og Porsmose.

Stik vest for anlægget i en afstand af ca. 1,8 km ligger Suså, som indgår i habitatområdet. Suså er habitatnaturtypen "Vandløb med vandplanter" (3260), men naturtypen er ikke kvælstoffølsom. Derudover kan der forekomme lysåben habitatnatur i form af "Urtebræmmer langs vandløb" (6430). Denne naturtype er ikke fuldstændigt kortlagt, men naturtypen er som vandløbet ikke kvælstoffølsomt.

Udpegningsgrundlaget for arter og naturtyper for beskyttelsesområderne er gengivet i Bilag 4, og områderne er beskrevet i basisanalyse /21/ og Natura 2000-plan /20/. Miljøstyrelsen har i efteråret 2019 opdateret habitat- og fuglebeskyttelsesområdernes udpegningsgrundlag. For habitatområde nr. 194 betyder det, at naturtypen "Vandløb med tidvis blottet mudder" (3270) er fjernet fra områdets udpegningsgrundlag.

Den samlede emission fra stald og lager er ifølge ansøgningen 3.964 kg N/år. Den totale ammoniakdeposition er beregnet til 0,1 kg N/ha/år for det nærmest beliggende målepunkt, nr. 1, for kategori 1-natur (se figur 4).



Figur 4: Beliggenhed af Kategori 1-naturområder (grønne) og kategori 2-naturområder (orange) i forhold til anlægget på Valmosevej 9A. Afgrænsningen af Natura 2000-område 163 er vist med lilla skravering. Målepunkterne 1 og 2 er angivet med rød skrift.

Kategori 2-natur

Kategori 2-natur er ammoniakfølsomme naturområder, som er beliggende udenfor Natura 2000-områder, og omfatter højmoser, lobeliesøer samt heder større end 10 ha, som er

omfattet af naturbeskyttelseslovens § 3, og overdrev større end 2,5 ha, som er omfattet af naturbeskyttelseslovens § 3.

For denne kategori gælder, at den totale ammoniaktilførsel på naturområdet ikke må overskride 1,0 kg N/ha/år.

Af figur 4 fremgår det, at den nærmeste kategori 2-overdrev er beliggende godt 1,9 km nordøst for Valmosevej 9A. Der er tale om et værdifuldt overdrev ved Søby Sø's østlige bred. Den nærmest del er betegnet som målepunkt 2 på figur 4, og den totale ammoniakdeposition er her 0,1 kg N/ha/år.

Kategori 3-natur

For kategori 3-natur gælder, at kommunen konkret skal vurdere følgende beskyttede, ammoniakfølsomme naturtyper uden for Natura 2000-områder, som ikke er omfattet af kategori 1 og 2: Heder, moser og overdrev, som er beskyttet efter naturbeskyttelseslovens § 3, samt ammoniakfølsomme skove.

Skov defineres som arealer, der er større end ½ ha og mere end 20 meter brede, og som er bevokset med træer, der danner eller inden for et rimeligt tidsrum vil danne en sluttet skov af højstammede træer, jf. skovlovens definition af skov.

En skov betegnes som ammoniakfølsom, når:

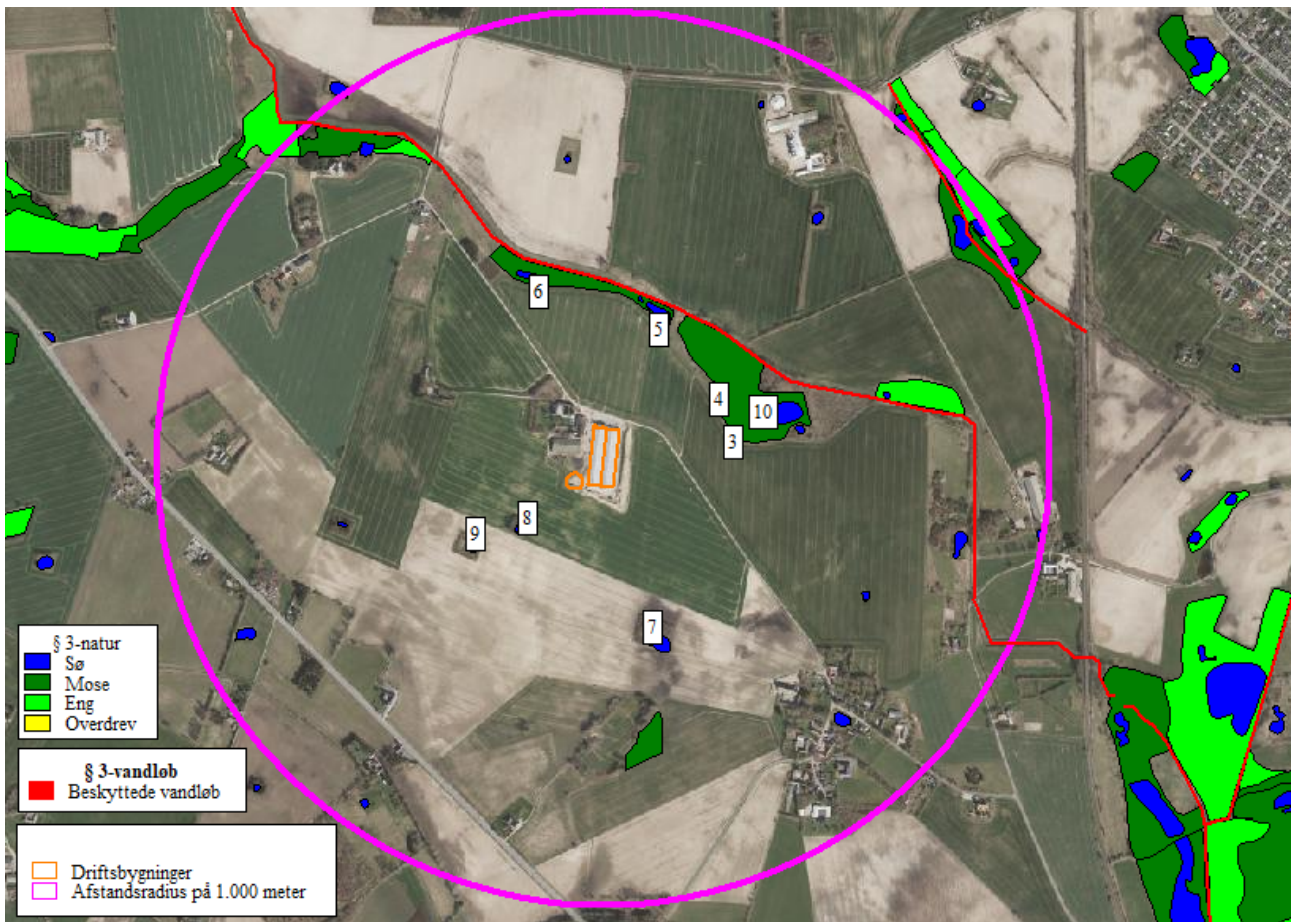
- 1) der har været skov på arealet i lang tid (i størrelsesorden mere end ca. 200 år), så der er tale om gammel "skovjordbund",
- 2) skoven er groet frem af sig selv på et naturareal, f.eks. tidligere hede, mose eller overdrev, så jordbunden ikke har været dyrket mark inden for en periode svarende til perioden for gammel "skovjordbund", eller
- 3) der i skoven er forekomst af naturskovindikerende eller gammelskovsarter, som er medtaget på listen over arter, der er brugt ved prioritering af naturmæssigt særligt værdifulde skove omfattet af skovlovens § 25, og hvor arterne har væsentlig, definerende betydning for skovens værdi.

Anlægget ligger i et område, hvor der er meget § 3-omfattet natur i form af enge, moser og vandhuller (Se figur 5). Bl.a. findes der et sammenhængende naturområde nordøst for anlægget i en afstand af ned til 250 meter fra anlægget. Nærmeste moser ligger i en afstand af 250-500 meter fra anlægget i retningen nordøst (nærmest) til nordvest (fjernest). Naturområderne er besigtiget i forbindelse med kommunens generelle besigtigelse af § 3-områder, men ikke i forbindelse med denne husdyrgodkendelsessag.

Nærmeste skove, som vurderes at være ammoniakfølsom ud fra, at der har været skov på arealet i lang tid, er Stenskov beliggende 1,9 km østsydøst for anlægget på Valmosevej 9A.

Kategori 3-naturområder fremgår af figur 5 og beregninger af deposition til områderne fremgår af Tabel 10. Merbelastningen af kvælstof er beregnet til 2,3 kg N/ha/år på nærmeste kategori 3-naturområde (mose-målepunkt 4).

Der er ikke nogen målbar merdeposition på Stenskov.



Figur 5: Placering af målepunkterne 3-10 omkring anlægget på Valmosevej 9A. § 3-moser er samtidigt kategori 3-natur. Depositionsberegninger ses i Tabel 10.

Lokalitet	§ 3-naturtype	Merbelastning kg N/Ha/år
3	mose	1,9
4	mose	2,3
5	mose	1,1
6	mose	0,5
7	sø	0,3
8	sø	0,9
9	sø	0,4
10	sø	0,8

Tabel 10. Beregnede merbelastninger på udvalgte naturområder, som fremgår af figur 5. Totalbelastningen er som beskrevet i teksten lig med merbelastningen, som følge af udstykningen af ejendommen.

Kommunens vurdering

Kategori 1- og 2-natur

Da totalbelastningen på nærmeste kategori 1- og 2-natur er på 0,1 kg N/ha/år for begge kategorier, vurderer kommunen, at projektet på Valmosevej 9A ikke påvirker naturområderne væsentligt negativt. Afskæringskriterierne er for begge naturkategorier overholdt.

Kategori 3-natur

Bortset fra den del af moseområdet langs Valmose Grøft, der ligger umiddelbart nord og nordøst for og i den fremherskende vindretning i forhold til anlægget, er der ingen af naturområderne omkring anlægget, som modtager en merdeposition af kvælstof, der overstiger 1,0 kg N/ha/år.

Den nærmeste del af moseområdet vist med målepunkt nr. 3 og 4 på figur 5 modtager en årlig beregnet merdeposition på 1,9 til 2,3 kg N/ha. Den pågældende mose er besigtiget af kommunen i maj 2008 og beskrives som en afvandet mose med pilesump. Den var under tilgroning med højstauder og pil. Trusler er beskrevet som afvanding, eutrofiering og Kæmpe-Bjørneklo. Der blev, trods manglende drift på arealet, registeret 45 arter, hvoraf de mest ualmindelige er Top-Star, Eng-Nellikerod og Gul Frøstjerne. Naturtilstanden blev i felten vurderet til ringe.

Tålegrænsen for § 3-moser er 15-25 kg N/ha/år, og det pågældende areal vurderes ud fra sin vegetation overvejende at være en mosetype, der har en tålegrænse i den øvre ende af intervallet, dvs. 20-25 kg N/ha/år. Da baggrundsbelastningen i området er 11,0 kg N/ha/år /2/ vil der med en merbelastning på 2,3 kg N/ha/år i værste fald ske en tangering af nedre tålegrænse for § 3-mosen nordøst for anlægget.

Der er ikke nogen merdeposition på Stenskov som følge af projektet.

Samlet vurdering

Ud fra disse forhold, er det kommunens samlede vurdering, at naturområder omfattet af lovens § 7 ikke påvirkes væsentligt af projektet på Valmosevej 9A, og at ansøgningen overholder de generelle beskyttelseskrav. Der stilles derfor ikke vilkår i forhold til driften.

Kommunens beskrivelse

Natura 2000-områder

EU har en overordnet målsætning om at stoppe forringelser af biodiversiteten senest i 2010. Ét af de vigtigste midler til at opfylde denne målsætning er de såkaldte Natura 2000-direktiver (Habitat- og Fuglebeskyttelsesdirektiv).

Natura 2000-områder udgøres af habitat- og fuglebeskyttelsesområder, som til sammen danner et økologisk netværk af beskyttede naturområder gennem hele EU. I Danmark kaldes områderne også for internationale naturbeskyttelsesområder, og her indgår også ramsar-områderne. Der er 261 habitat-, 113 fuglebeskyttelses- og 27 ramsar-områder i Danmark.

Før der træffes afgørelse om tilladelse eller godkendelse efter husdyrbrugsloven, skal der foretages en vurdering af, om projektet i sig selv eller i forbindelse med andre planer og projekter kan påvirke et Natura 2000-område væsentligt, jf. habitatbekendtgørelsens § 7 stk.

5. Princippet i beskyttelsen er, at der ikke i disse områder må foretages noget, som skader de naturværdier (naturtyper og arter), som ligger til grund for deres udpegning.

Hvis projektet i sig selv eller i forbindelse med andre planer og projekter kan påvirke et Natura 2000-område væsentligt, skal der, jfr. habitatbekendtgørelsens § 6, stk. 2, foretages en nærmere konsekvensvurdering af projektets virkninger på Natura 2000-området under hensyn til bevaringsmålsætningen for det pågældende område. Den fælles målsætning for de udpegede områder er, at de naturtyper og arter, som et område er udpeget for at beskytte, skal have en gunstig bevaringsstatus.

Nærmeste Natura 2000-område i forhold til stald og lager på Valmosevej 9A er område nr. 163, Suså, Tystrup-Bavelse Sø, Slagmosen, Holmegårds Mose og Porsmose. Natura 2000-området udgøres af 3 habitatområder og 2 fuglebeskyttelsesområde (se Tabel 11). Udpegningsgrundlaget fremgår af bilag 4, og beskyttelsesområdet er nøjere beskrevet i Basisanalysen /21/ og Natura 2000-planer /20/.

Natura 2000-område	163, Suså, Tystrup-Bavelse Sø, Slagmosen, Holmegårds Mose og Porsmose
• Habitatområder	H145, Holmegårds Mose H146, Rådmandshaven H194, Suså med Tystrup Bavelse Sø og Slagmosen
• Fuglebeskyttelsesområder	F91, Holmegårds Mose, Gammellun6, Tuerne og Porsmose F93, Tystrup Bavelse Sø

Tabel 11. Nærmeste internationale naturbeskyttelsesområder i Næstved kommune /21/

Natura 2000-området strækker sig langs Suså fra lidt vest for Rønnede til Næstved. På en stor del af strækningen er det dog kun selve åløbet, der er udpeget. I områdets østlige del er et sammenhængende område mellem Holmegårds Mose, Gammellung, Tuerne og Porsmose udpeget som fuglebeskyttelses- og habitatområder. Mod vest er Tystrup-Bavelse Sø det dominerende landskabselement omfattet af Natura 2000-området. Slagmosen og naturskoven Rådmandshave ved Næstved i den sydlige del er udpeget som habitatområde.

Suså er Sjællands største vandløb, og er levested for internationalt beskyttelseskrævende arter som pignmerling, bæklampret og tykskallet malermusling. Åen løber igennem et afvekslende morænelandskab med Tystrup-Bavelse Sø, som er ynglested for arter som havørn og isfugl. Den østlige del af Natura 2000-området rummer et mosekompleks med internationalt vigtige naturtyper som aktiv højmose, hængesæk, tidvis våd eng, avneknippemose og skovbevokset tørvemose. Holmegårds Mose er Østdanmarks vigtigste højmose, selv om den er reduceret voldsomt i forhold til sin oprindelige størrelse. Den er levested for en række plante- og dyrearter af national og regional betydning. Engsnarre og

rørhøg er beskyttelseskrævende ynglefugle knyttet til mosekomplekset, og rastende arter som sangsvane og sædgås forekommer i internationalt betydelige antal. Sydligst i Natura 2000-området findes Slagmosen med rigkær.

Derudover er der flere steder i området vigtige forekomster af skovnaturtyper, hvor bøgeskov på muldbund er dominerende, og hvor aske- og elleskov udgør vigtige skovarealer tættest på sø og å. Rundt om Tystrup Sø findes flere kilder og væld, især i Frederikskilde Skov i nord. Flere skove i området er udlagt til naturskov uden drift /22/.

Afstanden fra stald og lager til nærmeste habitatområde, H194, er ca. 1,2 km mod sydøst (Slagmosen) og ca. 1,8 km mod vest (Suså), se figur 4.

Kommunens vurdering

Den samlede emission fra stald og lager på Valmosevej 9A er som nævnt beregnet til 3964 kg N/år. Den totale ammoniakdeposition er beregnet til 0,1 kg N/ha/år for den nærmest beliggende del af Natura 2000-området, H194.

De lysåbne habitatnaturtyper, der er kortlagt i Slagmosen er "Rigkær" (7230), "Kalkoverdrev (6210) og "Kilder og væld" (7220) og søhabitatnaturtyperne er "Brunvandet sø" (3160), "Kransnålalge-sø" (3140).

Sønaturtyperne er meget kvælstoffølsomme med en tålegrænse på 5-10 kg N/ha/år og de lysåbne naturtyper er kvælstoffølsomme naturtyper med en tålegrænse på 15-25 kg N/ha/år.

Med en baggrundsbelastning på 11,0 kg N/ha/år er sø-naturtypernes øvre tålegrænse allerede overskredet, mens den nedre tålegrænse for de lysåbne naturtyper ikke er overskredet. Totaldepositionen til de nærmeste habitatnaturtyper er på 0,1 kg N/ha/år. Mange søer og vandhuller er eutrofieret som følge af næringstilførsel fra andre kilder, og det vurderes ikke, at en deposition på op til 0,1 kg N/ha/år til søerne og de andre habitat-naturtyper ville ændre tilstanden af de kvælstoffølsomme naturområder. Det vurderes derfor sammenfattende, at ændringen af husdyrbruget ikke vil forringe bevaringsstatus for naturtyperne på udpegningsgrundlaget.

Hvad angår arter på udpegningsgrundlaget for nærmeste habitatområde i Natura 2000-området (Sumpvindelsnegl, Skæv vindelsnegl, Tykskallet malermusling, Bæklampret, Pigsmerling og Stor vandsalamander) samt fugle på udpegningsgrundlaget for nærmeste fuglebeskyttelsesområde (F91) er det vurderingen, at ændringen af husdyrholdet på Valmosevej 9A ikke vil påvirke arternes bevaringsstatus. For hovedparten af arterne vil der ikke være nogen målbar totalbelastning på aktuelle eller potentielle levesteder.

Selvom den udregnede totaldeposition ligger under afskæringskriteriet på 0,7 kg N/ha/år på Natura 2000-området (i dette tilfælde 0,1 kg N/ha/år), påhviler det altid den godkendende myndighed at sikre de særlige beskyttelsesinteresser, der er forbundet med internationale naturbeskyttelsesområder. Med afsæt i Waddenzee-dommen (EF-domstolens dom af 7.

september 2004 i sag C-127/02) fastlægges det, at der skal foretages en konsekvensvurdering hvis:

- der foreligger sandsynlighed eller risiko for, at projektet vil påvirke habitatområder væsentligt (præmis 43)
- en konsekvensvurdering skal gennemføres, hvis det ikke på baggrund af objektive kriterier kan udelukkes, at projektet i sig selv eller i sammenhæng med andre planer eller projekter kan påvirke habitatområdet væsentligt (præmis 45)
- et projekt anses for at kunne påvirke et habitatområde væsentligt, når projektet risikerer at skade områdets bevaringsmålsætning (præmis 49)

Det fremgår endvidere af Waddenzee-dommens præmis 61, at en konsekvensvurdering i henhold til habitatdirektivets artikel 6, stk. 3 indebærer, at alle de aspekter af et projekt, som i sig selv eller i sammenhæng med andre planer eller projekter kan påvirke bevaringsmålsætningen, skal identificeres før projektets godkendelse under hensyn til bedste videnskabelige viden på området, og der kan kun meddeles godkendelse af et projekt, hvis miljømyndigheden ud fra konklusionen på konsekvensvurderingen har opnået vished for, at projektet ikke har skadelige virkninger på habitatområdets integritet. En sådan vished er opnået, når det ud fra et videnskabeligt synspunkt uden rimelig tvivl kan fastslås, at der ikke er sådanne virkninger.

Godkendelsen gives med afsæt i det beskyttelsesniveau, der er fastlagt i § 26 i husdyrgodkendelsesbekendtgørelsen. Overholdelse af beskyttelsesniveauet vil, jævnfør principiel klagenævnsafgørelse (NMK-132-00109) føre til, at afgørelser, der overholder beskyttelsesniveauet, som altovervejende hovedregel vil medføre, at husdyrbrugets ammoniakpåvirkning af omgivende Natura 2000-områder vil være uvæsentlig.

Det er Næstved Kommunes opfattelse, at der i sagen ikke er forhold, der gør, at hovedreglen skulle være tilsidesat. I vurderingen er der lagt vægt på, at den stedlige kortlægning af habitatnaturtyper vurderes at være retvisende. Der er således ikke grund til at tro, at der findes ukortlagte habitatnaturtyper omkring husdyrbrugets anlæg.

Idet den totale ammoniakdeposition fra projektet på nærmeste habitatnaturtype er beregnet til 0,1 kg N/ha pr. år vurderer Næstved Kommune, at ammoniakfordampning fra husdyrbrugets samlede anlæg ikke vil medføre nogen påvirkning af Natura 2000- området eller arter og naturtyper på udpegningsgrundlaget, og Næstved Kommune vurderer samlet set, at det ansøgte projekt hverken alene eller sammen med andre planer og projekter i området vil have nogen væsentlig negativ påvirkning på de omkringliggende Natura 2000-områder.

Samtidigt vurderes det, at projektet på Valmosevej 9A beliggende udenfor Natura 2000-området ikke kræver, at der i forhold til påvirkninger fra anlægget udarbejdes en egentlig konsekvensvurdering jfr. § 6 i habitatbekendtgørelsen. Begrundelsen for denne vurdering er, at hverken naturtyper eller arter vurderes at ville blive påvirket.

Kommunens beskrivelse

Bilag IV-arter og andre beskyttede eller fredede arter

I Danmark findes der 76 dyre- og plantearter, der er omfattet af EF-Habitatdirektivets bilag IV (kaldet bilag IV-arter) som særlig strengt beskyttet i deres naturlige udbredelsesområde ifølge direktivets artikel 12. I Næstved Kommune findes sikkert, med stor sandsynlighed eller er tidligere fundet ca. 25 dyre- og plantearter, som er omfattet af bilag IV.

Beskyttelsen indebærer bl.a. forbud mod beskadigelse eller ødelæggelse af arternes levesteder og yngle- og/eller rasteområder.

Udover beskyttelseskrævende bilag IV-arter skal ansøgningen vurderes i forhold til rødlistede og fredede arter. Af sårbare og beskyttelseskrævende arter findes i området med stor sandsynlighed bilag IV-arterne Springfrø, Stor Vandsalamander og Spidssnudet Frø.

Ved godkendelse af projekter skal kommunen vurdere, om projektet beskadiger eller ødelægger yngle- eller rasteområder i det naturlige udbredelsesområde for bilag IV-arterne. Projektet kan kun godkendes, hvis der ikke sker beskadigelse eller ødelæggelse herunder gradvis forringelse af yngle- eller rasteområder jf. habitatbekendtgørelsens § 10 og Naturbeskyttelseslovens § 29a.

Omkring anlægget på Valmosevej 9A findes et stort antal vandhuller, hvoraf flere er beliggende i den fremherskende vindretning, dvs. øst eller nordøst for anlægget (se figur 6). Vandhullerne er beliggende i anden natur (moser og enge) eller som markvandhuller på agerjord og græsningsfolde.

I denne del af kommunen er det sandsynligt, at der findes følgende bilag IV-padder: Springfrø, Stor vandsalamander og Spidssnudet frø. Omkring anlægget findes der desuden med stor sandsynlighed Skrubtudse, Grøn Frø og Lille Vandsalamander. Alle padder og deres yngel er fredede i Danmark.



Figur 6: §3-vandhuller (markeret med gul cirkel), som kan udgøre potentielle ynglebiotoper for områdets bilag IV-padder - Springfrø, Spidssnudet frø og Stor vandsalamander.

Springfrø er udbredt på Sydsjælland og specielt i områder nær løvskov. I skovrige områder med mange vandhuller eller oversvømmelser kan den optræde endog meget talrigt. Springfrø opholder sig i skov og beplantninger uden for yngletiden.

Stor Vandsalamander er almindelig i det sydøstlige Danmark i vandhuller og formodes at findes i op mod halvdelen af vandhullerne i kommunen. Især i vandhuller med bedst vandkvalitet og uden fisk vil sandsynligheden være størst. Arten opholder sig efter yngleperioden forsat lige omkring vandhullet eller 2-300 meter derfra.

Spidssnudet Frø er ikke i samme grad som Springfrø knyttet til egentlige vandhuller, men foretrækker i langt højere grad oversvømmede partier i moser og på enge (fladvand). Uden for ynglesæsonen lever Spidssnudet Frø i enge, moser og udyrkede fugtige arealer. Det er en art, der kræver høj naturkvalitet på såvel yngle- som rastelokaliteter.

Vandhullerne er ikke besigtiget med henblik på at fastslå aktuel / potentiel forekomst af bilag IV-padder.

Udover nævnte bilag IV-padder findes med stor sandsynlighed en række flagermus-arter i området. De almindeligste og mest sandsynlige arter i Næstved Kommune er vandflagermus, brunflagermus, langøret flagermus, sydflagermus og dværgflagermus.

Kommunens vurdering

Projektet kan kun godkendes, hvis der ikke sker beskadigelse eller ødelæggelse herunder gradvis forringelse af yngle- eller rasteområder jf. habitatbekendtgørelsens § 10 og Naturbeskyttelseslovens § 29a.

For påvirkning af levesteder for Bilag IV-arter er vurderingen, at levestedet skal påvirkes af en årlig merbelastning større end 1 kg N/ha /18/, for at der kan registreres en ændring af levestedet (lokaliteten).

Den overvejende del af søer og vandhuller i denne del af Danmark i morænelandskabet er ikke kvælstofbegrænsede, og atmosfærisk deposition af kvælstof ændrer ikke tilstanden i vandhullerne. Merdeposition kan derimod ændre bredvegetationen, så rigere og hurtigere vækst af denne kan føre til en forringelse af søen som levested for padder.

Da merdepositionen for alle vandhuller er mindre end 1,0 kg N/ha/år, kan der ikke forventes en tilstandsændring af vandhullerne (levestederne).

Det er således Næstved kommunes vurdering, at godkendelsen af husdyrbruget på Valmosevej 9A ikke vil betyde en væsentlig negativ påvirkning af levesteder for bilag IV-padder. Og kommunen vurderer, at det generelle beskyttelsesniveau i husdyrloven er tilstrækkeligt til at beskytte yngleområder mod væsentlig negativ påvirkning med ammoniak fra anlægget.

Hvad angår forekomsten af Flagermus i området, vurderer Næstved kommune ligeledes, at projektet ikke påvirker raste- eller yngleområder for flagermus, idet der ikke sker bygningsmæssige ændringer.





Der stilles ikke vilkår i forhold til påvirkning af bilag IV-arter.

4.3 Lugt

Ansøgers oplysninger

I tabel 5 nedenfor er der foretaget lugtberegninger i forhold til de områder og beboelser, der er beskrevet i afsnit 5.1 og 5.1.1 i miljøkonsekvensrapporten.

Tabel 5. Lugtberegninger fra IT-ansøgningssystemet (www.husdyrgodkendelse.dk). Den vægtede gennemsnitsafstand svarer til afstanden målt fra et vægtet lugtcentrum af staldanlægget til den nærmeste "kant" af nabobeboelse, byzone eller lokalplanlagte områder. Den vægtede gennemsnitsafstand er længere end den nærmeste målte afstand fra kant af stald- og/eller husdyrgødningsopbevaringsanlæg (jf. tabel 4).

Bebyggelse	Kumulation	Model	Ukorrigeret geneafstand (m)	Korrigeret geneafstand (m)	Vægtet gennemsnitsafstand (m)	Genekriterie overholdt	
 Valmosevej 11	0	NY	429,9	429,9	432,3	Ja	▼
 Valmosevej 1	0	NY	865	778,5	766,3	Nej	▼
 Valmosevej 4	0	NY	865	778,5	755,2	Nej	▼
 Gelsted By, Herlufmagle	0	NY	1137,8	1137,8	1459,2	Ja	▼

Lugtberegninger i IT-ansøgningsskemaet viser, at lugtgeneafstandskravene overholdes for enkelt bolig og byzone. Lugtgeneafstanden overholdes ikke for de nærmeste to boliger i samlet bebyggelse ved Rislev.

Af husdyrgodkendelsesbekendtgørelsens § 33 fremgår følgende:

Kommunalbestyrelsen kan i en godkendelse eller tilladelse efter §§ 16a eller 16 b i husdyrbrugloven konkret fravige geneniveauerne i § 31, hvis følgende betingelser er opfyldt:

- 1) Den vægtede gennemsnitsafstand til de områder og beboelsesbygninger, der er nævnt i § 31, er mere end 50 pct. af geneafstanden efter § 32, jf. bilag 3, pkt. B, for alle kombinationer af staldafsnit på husdyrbruget.*
- 2) Lugtemissionen i det enkelte staldafsnit forøges ikke, medmindre
 - a) lugtemissionen samtidig reduceres tilsvarende eller mere i staldafsnit, som ligger nærmere de områder og beboelsesbygninger, der er nævnt i § 31, end det pågældende staldafsnit, eller*
 - b) afstanden fra det staldafsnit, hvor lugtemissionen forøges, til de områder og beboelsesbygninger, der er nævnt i § 31, er mindst 200 pct. af den ukorrigerede geneafstand, jf. § 32, jf. bilag 3, pkt. B, beregnet på baggrund af alle staldafsnit på husdyrbruget.**

I den konkrete sag på Valmosevej 9A udgør den vægtede gennemsnitsafstand 97-98 % af den beregnede korrigerede lugtgeneafstand og lugtemissionen er den samme i nudrift og ansøgt drift for alle stalde.

Dermed er det muligt at opnå dispensation til overskridelse af lugtgenekravet.

Ansøgning om dispensation til overskridelse af lugtgenekrav

Der er tale om et eksisterende husdyrbrug, hvor der ikke foretages ændringer af det eksisterende produktionsanlæg. Der sker ingen forøgelse af lugtemissionen fra nogen af staldafsnittene.

Det er to boliger i samlet bebyggelse, der ligger indenfor den beregnede lugtgeneafstand. Boligerne ligger i en vindretning (nordlig), der er relativ sjælden om sommeren, hvor lugtemissionen er størst fra staldanlægget.

Der er ikke observeret lugtgener fra den eksisterende husdyrproduktion.

Den vægtede lugtgeneafstand fra staldanlægget udgør mindst 96 % af den beregnede lugtgeneafstand.

På ovenstående baggrund vurderes det, at der kan gives dispensation til overskridelse af lugtgenekravene.

Kommunens beskrivelse

Lugt stammer primært fra staldene. Lugtgener fra stalden vurderes på grundlag af beregninger i det digitale ansøgningsystem, husdyrgodkendelse.dk, som beregner en geneafstand for lugt. Geneafstanden beskriver den afstand, der minimum skal være fra staldene til forskellige beboelsestyper, for at lugten ikke betegnes som generende (genekriteriet). Genekriteriet fastsættes under hensyntagen til forskellige områders følsomhed overfor lugt. Eksempelvis vil beboere i landområder med tilknytning til landbrugserhverv oftest have en højere tolerancetærskel end beboere i byområder. Genekriteriet gælder ikke for beboelsesejendomme med landbrugspligt.

Lugtens udbredelse i nærområdet afhænger bl.a. produktionsarealets størrelse og typen af dyr samt geografisk placering i forhold til staldene (vindforhold). I husdyrgodkendelse.dk foretages automatisk en korrektion for vindretning og påvirkning fra andre husdyrbrug i det omfang det er relevant.

Kommunens vurdering

Geneafstanden tager udgangspunkt i afstanden fra lugtcentrum af et staldanlæg til en nabo/områdegrænse, hvor genekriteriet skal overholdes. Da der er flere staldafsnit, er der flere lugtkilder. Der beregnes en vægtet gennemsnitsafstand, som tager hensyn til, at der er forskellige emissioner fra staldafsnittene. Den vægtede gennemsnitsafstand kan ikke angives på et kort, men er en beregnet afstand, som skal være større end den korrigerede/ukorrigerede geneafstand, for at lugtgenekriteriet er overholdt.

Kommunen kan konstatere, at ansøger har udpeget de korrekte ejendomme, der udgør hhv. nærmeste nabo og samlet bebyggelse og byzone.

Nærmeste nabo Valmosevej 11, der er uden landbrugspligt og ikke ejes af ansøger, er beliggende ca. 385 meter vest for stalden på Valmosevej 9A. Nærmeste eksisterende byzone omfattet af husdyrbruglovens § 6 stk. 1 punkt 1 er Gelsted By, Herlufmagle, som er beliggende ca. 1,4 km nord øst for stalden. Idet den korrigerede og ukorrigerede lugtgeneafstand ikke overstiger den vægtede gennemsnitsafstand er lugtgenekravet overholdt til nærmeste nabo og byzone.

Den vægtede gennemsnitsafstand fra stalden til samlet bebyggelse (Valmosevej 1 og 4), er henholdsvis 766 meter og 755 meter. Nærmeste samlede bebyggelse er placeret øst for staldanlægget. Den ukorrigerede og korrigerede geneafstand er henholdsvis 865 meter og 779 meter for Valmosevej 1 og 865 meter og 779 meter for Valmosevej 4. Idet den korrigerede og ukorrigerede lugtgeneafstand er større end den vægtede gennemsnitsafstand er lugtgenekravet ikke overholdt til samlet bebyggelse for stalden.

I forbindelse med ansøgningen om miljøgodkendelse har ansøger søgt om dispensation fra genekriteriet for samlet bebyggelse i § 31, jævnfør § 33 i husdyrgodkendelsesbekendtgørelsen, 50 % reglen.

For at kommunen kan fravige de som udgangspunkt krævede niveauer for lugt, skal følgende betingelser være opfyldt:

- a. Ansøgt ændring må ikke medføre, at husdyrbrugets lugtmission forøges – hverken samlet set eller fra de enkelte staldafsnit.
- b. Den reelle afstand mellem husdyrbruget og nærmeste nabobeboelse skal være længere end 50 % af den beregnede geneafstand for lugt.

Der skal dog i hvert tilfælde vurderes, om der er grundlag for at godkende, det ansøgte på trods af overskridelsen af lugtgeneafstanden.

Der sker ingen ændring af produktionsarealet i de enkelte staldafsnit fra den nuværende produktion til den ansøgte. I beregningerne foretaget i husdyrgodkendelse.dk kan vi desuden konstatere, at lugtmissionen er uændret i nudrift og ansøgt drift, både for det samlede anlæg og for de enkelte staldafsnit. Betingelse a er således opfyldt.

Den udregnede geneafstand til samlet bebyggelse er beregnet til 779 m og den reelle afstand til samlet bebyggelse er 755 m (fra lugtcentrum af stalden til nærmeste beboelse i samlet bebyggelse) det betyder, at den reelle afstand er 97 % af geneafstanden. Da den reelle afstand er længere end 50% af geneafstanden opfyldes betingelse b.

I miljøgodkendelsen fra 2018 er der stillet vilkår om at ventilationsanlægget skal efterses mindst en gang om året og vedligeholdes i henhold til producentens anvisninger. Defekte ventilatorer skal udskiftes inden for 7 dage. Desuden er der stillet vilkår om, at ventilationsanlægget skal rengøres efter hvert hold smågrise og slagtesvin. Dato for rengøring og omfanget heraf skal noteres i logbog, og det skal rengøres med højtryksspuler efter hvert hold slagtesvin. Disse vilkår er med til at sikre at ventilationsanlægget virker optimalt og derfor vil de blive videreført i denne godkendelse.

På baggrund af ovennævnte vurderer vi, at der kan dispenseres for geneniveauerne i § 31 under forudsætning af, at vilkårene omkring rengøring efter hvert holdskifte og vedligeholdelse af ventilationsanlægget videreføres i denne miljøgodkendelse. Vilåret er sammenskrevet til et vilkår og står i afsnit 4.1.2.

Der er ingen kumulation i forhold til lugtgener fra øvrige husdyrbrug, ud fra husdyrgodkendelsesbekendtgørelsens kriterier, idet der ikke forefindes større husdyrbrug

(ammoniakemission > 750 kg NH₃-N pr. år) i området indenfor 300 m fra byzone og samlet bebyggelse eller større husdyrbrug indenfor 100 m fra enkeltbolig. Dette har ansøger indtastet korrekt i ansøgningsskemaet, så det indgår i beregningerne.

Lugtkonsekvenszonen er i husdyrgodkendelse.dk beregnet til 1413 m.

God staldhygiejne, renholdelse af staldareal samt renholdelse af omgivelserne på ejendommen vurderes at medvirke til at minimere lugtudbredelse fra husdyrbruget.

På baggrund af ovenstående vurderes det, at det ansøgte, ikke vil medføre væsentlige lugtgener i forhold til omkringboende. Der stilles vilkår til minimering af lugtgener fra produktionen på Valmosevej 9A ved renholdelse af bl.a. stalde, båse, fodringssystem m.v.

Vilkår

Der vil blive stillet vilkår om at,

- Hvis Næstved Kommune skønner, at lugt fra bedriften giver anledning til væsentlige lugtgener, skal ejendommen for egen regning lade foretage undersøgelse af forskellige lugtkilder og iværksætte foranstaltninger, således at lugtgenerne formindskes. Foranstaltningerne skal aftales med Næstved Kommune.
- Hele ejendommen og dens omgivelser skal renholdes således at ejendommen ikke giver anledning til lugtgener, som efter Næstved Kommunes vurdering er til væsentlig gene for omgivelserne. Der skal således til stadighed opretholdes en god staldhygiejne, herunder tørhed af båsenes og foderarealernes bund, renholdelse for at hindre støv- og smudsbelægninger i stalden samt renholdelse af fodringssystem m.v.

4.4 Transport

Ansøger oplyser

Arbejds kørsel til og fra staldanlægget sker via Valmosevej.

Hovedparten af transporterne udgøres af transporter med husdyrgødning, levering og afhentning af svin og foder.

Transporterne vil primært foregå i tidsrummet 07.00-18.00, men der kan også være tidspunkter med øget trafik på og omkring ejendommen udenfor de anførte tidspunkter. Med primært menes 80-90 % af transporterne. I tabel 6 nedenfor er antal transporter vist og det tidsinterval transporterne primært vil ligge indenfor.

I det omfang det er muligt, lægges transporterne på hverdage.

Alle grænser for tilladelig støj fra transporter til og fra ejendommen vil blive overholdt, og der vil kun i meget få tilfælde opstå gene fra transport.

Reglerne for udkørsel af husdyrgødning vil blive overholdt. En del af trafikken er begrænset til enkelte af årets dage.

På figur 2 nedenfor vises til- og frakørselsveje til staldanlægget.



Figur 2. Til- og frakørselsveje til ejendommen.

Nedenstående tabel 6 viser en oversigt over omfanget af transporter angivet af ansøger som retningsgivende.

Tabel 6. Transporter til og fra ejendommen.

Art	Antal transporter/år nudrift	Antal transporter/år ansøgt	Transporter ugedage ansøgt	Tidspunkt
Levering af grise	104	104	Hverdage	06.00-18.00
Afhentning af smågrise	152	152	Hverdage	06.00-18.00
Afhentning af døde dyr	104	104	Alle dage	07.00-18.00
Levering af foder	156	156	Hverdage evt. lørdage	07.00-18.00 07.00-14.00
Gylleudbringning (traktor)	350	350	Sæsonbestemt	06.00-23.00
Lastbiltransport til biogasanlæg eller gyllebeholder på anden ejendom	110	110	Hverdage	06.00-18.00
Halmtransporter	12	12	Sæsonbestemt	00.00-24.00
Diverse transporter (brændstof, renovation m.m.)	12	12	Alle dage	07.00-18.00
I alt (gns.)	1.000	1.000		

Da der er tale om gode til- og frakørselsforhold fra privat ejendom til offentlig vej, og da der samtidig er relativt langt til de nærmeste nabobeboelser fra overkørslen til offentlig vej, vurderes det, at transporter til og fra ejendommen ikke medfører væsentlige gener.

Kommunens vurdering

Antallet af transporter forventes ikke at stige i forbindelse med udvidelsen. Der er estimeret 1000 årlige transporter og det er det samme antal, som der lå til grund for ejendommens eksisterende miljøgodkendelse. Transporterne udgøres primært af gylletransport fra anlægget, levering af foder og korn samt levering og afhentning af grise. Gennemsnitligt forventes ca. 4 transporter pr. hverdag.

Ud fra det samlede dyreholds størrelse vurderer Næstved Kommune, at der er tale om et begrænset antal nødvendige transporter på årlig basis. For at mindske eventuelle støjgener stilles der vilkår om, at transport til og fra ejendommen så vidt muligt skal foretages på hverdage mandag til fredag fra kl. 7.00 –18.00. Støj i forhold til transporter er behandlet i afsnit 4.5.

Idet landzonen bliver betragtet som landbrugets erhvervsområde, må beboere af boliger i landzonen acceptere visse ulemper, som kan være forbundet med at være nabo til et landbrug, som f.eks. øget trafik til og fra landbrugsejendommen i højsæsonen.

Kørsel på ejendommen i forbindelse med den daglige drift må accepteres ved en landbrugsbedrift. Kørsel internt på ejendommen vurderes ikke at give anledning til gener for nærmeste nabobeboelser, idet kørsler foregår som i nudrift i en afstand af ca. 400 m til den nærmeste nabobeboelse. Der er således ikke interne transportruter, der passerer direkte forbi naboer. Ligeledes sker der ikke transporter på grusvej forbi nogen naboer og der er ingen nabobeboelser tæt på indkørslen til husdyrbruget.

Udbringning af gylle sker normalt med gyllevogn. Næstved Kommune vurderer, at gyllekørsel på offentlig vej skal ske i lukkede transporter, der ikke anvendes til udbringning i marken, med mindre udbringningsarealet ligger i umiddelbar nærhed af staldanlægget, det vil sige på Valmosevej. Der skal udbringes store mængder gylle og da udbringningsarealerne er ukendte, kan transporterne med gylle skulle passere flere tæt beboede områder (Rislev, Gelsted og Herlufmagle). Ved kørsel af gylle i gyllevogne der kan anvendes til udbringning af gylle, er der større risiko for spild på vejen fra gyllerester i slangerne og på dækkene. Desuden lugter disse gyllevogne mere end lukkede gylletransporter. Vilkåret er videreført fra den eksisterende miljøgodkendelse.

Der gøres opmærksom på, at kommunen ikke kan regulere transportrute på offentlig vej i en miljøgodkendelse efter husdyrgodkendelsesloven, idet færdsel på offentlig vej reguleres af færdselsloven og håndhæves af politiet. Tilsvarende er det ikke muligt at regulere transporter i forbindelse med husdyrbrug ud fra offentlig vejs stand og fremtidig nødvendighed for vedligehold, idet spørgsmål om ødelæggelse af vejnettet administreres af kommunen som vejmyndighed.

Det er Næstved Kommunes vurdering, at ændringerne i transport til og fra ejendommen, som følge af denne miljøgodkendelse, ikke vil være til væsentlig gene for omkringboende. Støj i forhold til transporter er behandlet i afsnit 4.5.

Samlet vurderes det, at antallet af transporter til og fra ejendommen som følge af det ansøgte ikke vil medføre væsentlige miljømæssige gener for omgivelserne. Der er i afsnit 4.5 stillet vilkår om støj.

Vilkår

- Transport af gylle til og fra ejendommen på offentlige veje skal ske i lukkede gyllevogne eller i lukkede transportvogne, der ikke anvendes til udbringning i marken, med mindre udbringningsarealet ligger på Valmosevej.

4.5 Støj

Ansøger oplyser

Beskrivelse af støjklender

Støjklender fra landbrugsvirksomheden kan forekomme fra følgende klender:

- Staldanlæg (fodringsanlæg, vakuumpumper, kompressorer m.m.) og ventilationsanlæg.
- Interne og eksterne transporter.
- Ind- og udlevering af grise.
- Levering af foder/korn.

Beskrivelse af driftsperioder

I det omfang det er muligt, vil alle støjende aktiviteter blive lagt indenfor tidsrummet 07.00-18.00. Dog kan der forekomme afvigelser i forbindelse med levering og afhentning af grise. Disse transporter kan forekomme på alle tider af døgnet.

Der kan også komme afvigelser i forbindelse med udbringning af husdyrgødning, der i et begrænset antal dage om året kan forekomme på alle tider af døgnet.

Beskrivelse af tiltag mod støj

Ventilationsanlægget vil være i konstant drift, men støjen herfra vil være lav. Der er installeret ventilatormotorer med et lavt støjniveau. Ventilationsanlægget serviceres og vedligeholdes, hvilket er medvirkende til, at støj herfra er minimal.

Der fodres med færdigblandet foder, og levering af foder sker med tippevogn i korngrav ved fodersiloerne. Der er dermed ingen støjende aktivitet i forbindelse med levering af korn.

Staldanlægget er et moderne anlæg og motorer fra fodringsanlæg, vakuumpumper, kompressorer m.m. er placeret indendørs, hvorfor støj herfra er minimal.

Det forventes ikke, at transporter vil give anledning til væsentlige støjgener, da der er relativt langt til nabobeboelser, og da der er gode til- og frakørselsveje til ejendommen.

Det forventes, at omkring 10-20 % af transporterne vil ligge udenfor tidsrummet 07.00-18.00.

Alle generelle krav vedrørende støj fra ejendommen vil blive overholdt. Sammenholdt med ejendommens placering vurderer ansøger, at det ikke er nødvendigt med specielle tiltag for at sikre omboende mod støjgener. Støj søges generelt dæmpet ved valg af støjsvag teknologi.

Kommunens vurdering

Ved vurdering af støj fra ejendommen, vurderes der på støj fra faste tekniske installationer som f.eks. ventilatorer, foderblander, pumper, kompressor m.v., og der vurderes på de interne og eksterne transportere. Støj i forbindelse med markdrift forekommer ikke fra denne ejendom, da der ikke sker drift af marker fra ejendommen.

De væsentligste støjklager på ejendommen vurderes, at være afhentning af husdyrgødning, levering og afhentning af grise og foder samt håndtering af foder. Desuden vil der kunne forekomme støj fra ventilation af stalden samt omrøring af gyllebeholderen.

Vi har ikke modtaget klager fra omkringboende for så vidt angår støjgener fra det eksisterende ventilations- og staldanlæg. Ansøger har oplyst, at ventilationsanlægget serviceres jævnligt og herved vurderer Næstved Kommune, at husdyrbruget træffer de nødvendige foranstaltninger til reduktion af støjen herfra. Der stilles vilkår om at defekte og støjende anlæg, pumper, kompressorer eller lignende straks skal udbedres eller skiftes. På den baggrund vurderer Næstved Kommune, at husdyrbruget kan overholde Miljøstyrelsens vejledende støjgrænser.

Interne transportere på ejendommen foregår ikke i nærheden af nabobeboelser. Det forventes, at størstedelen af alle transportere vil foregå i tidsrummet kl. 07 – 18. Antallet af transportere til og fra ejendommen er ca. 1000 svarende i gennemsnit til ca. 4 transportere dagligt på hverdage. Transportere sker ikke forbi naboer.

For at mindske eventuelle støjgener, stilles der vilkår om, at transport til og fra ejendommen så vidt muligt skal foretages på hverdage mandag til fredag fra kl. 7.00 – 18.00.

I Miljøstyrelsens vejledning nr. 5/1984 om "ekstern støj fra virksomheder" anføres ingen grænseværdier for støjbelastningen fra virksomheder ved boliger i det åbne land. Dog anføres, at man som udgangspunkt ved fastsættelse af støjgrænser ved nærmest liggende boliger bør anvende de grænseværdier, der gælder for områder med blandet bolig- og erhvervsbebyggelse. Disse værdier vil blive anvendt som vilkår i miljøgodkendelsen.

Der stilles vilkår om, at en beregning / måling af støjniveauet i omgivelserne kan kræves, hvis Næstved Kommune finder, at eventuelle klager er velbegrundede.

Vilkår

Der vil blive stillet vilkår om at,

- Husdyrbrugets samlede støjbidrag til omgivelserne må ikke overstige følgende værdier, målt ved nabobeboelser eller deres opholdsarealer:

Periode	Referencetidsrum	Værdi dB(A)
Mandag – fredag kl. 7-18	8 timer	55
Lørdag kl. 7-14	7 timer	55
Lørdag kl. 14-18	4 timer	45
Søn- og helligdag kl. 7-18	8 timer	45
Alle dage kl. 18-22	1 time	45
Alle dage kl. 22-7	½ time	40

Støjbidraget måles som det ækvivalente, konstante og korrigerede støjniveau i dB(A). Spidsværdierne af støjniveauet må om natten kl. 22-07 ikke overstige 55 dB(A). Støjgrænseværdierne omfatter kun støj fra faste tekniske installationer.

- Hvis myndigheden vurderer, at der er behov for det, f.eks. ved begrundede klager over støj, skal virksomheden for egen regning dokumentere, at støjgrænserne er overholdt. Dokumentationen skal være i form af en akkrediteret/certificeret støjmåling eller beregning, som overholder Miljøstyrelsens vejledninger på området og udføres som efter retningslinjerne: – Miljømåling, ekstern støj. En sådan dokumentation kan højst kræves 1 gang årligt. Eventuelle måle- eller beregningspunkter skal inden udførslen aftales med tilsynsmyndigheden.
- Transport til og fra ejendommen skal så vidt muligt foretages på hverdage mandag til fredag fra kl. 7.00 - 18.00.
- Defekte og støjende anlæg, pumper, kompressorer eller lignende skal straks udbedres eller skiftes.
- Der må ikke forekomme unødigt tomgangskørsel på ejendommen.

4.6 Støv

Ansøger oplyser

Der kan forekomme støvgener ved den daglige håndtering af foder og halm m.m. Dette vurderes dog ikke at have en væsentlig påvirkning på naboerne dels på grund af staldanlæggets placering i forhold til naboerne, og dels på grund af den store afstand til nærmeste nabobeboelse.

Kommunens vurdering

Kommunen vurderer, at de største kilder til støvgenering ved den daglige drift er håndtering af foder og halm. Håndtering af foder og halm vurderes ikke at medføre en væsentlig påvirkning på naboerne, der ligger i relativ stor afstand til husdyrbrugets anlæg (400 m).

Interne transporter på grusveje og -pladser kan medføre støvgener. Disse vurderes dog ikke at være væsentlige ved nærmeste naboer på grund af den faktiske afstand.

Næstved Kommune vurderer, at risikoen for støvgener ved nabobeboelser er meget begrænset. Skulle der mod forventning opstå støvgener hos omkringboende, skal ansøger sørge for at nedbringe generne.

For at sikre omkringboende mod væsentlige støvgener, stilles der vilkår for så vidt angår støvpåvirkning udenfor ejendommen.

Vilkår:

For at imødekomme eventuelle væsentlige støvgener fra ejendommen, bliver der stillet vilkår om at,

- Driften af ejendommen må ikke medføre væsentlige støvgener uden for ejendommens eget areal.

4.7 Lys

Ansøger oplyser

Lyset i staldene vil primært være tændt i tidsrummet kl. 06.00 til 20.00.

Der er ingen kraftige udendørs lyskilder. Der sidder orienteringslys over indgangsdøren til staldene. Der er dermed ingen stærke generende lyskilder, som kan genere naboer.

Kommunens vurdering

Ansøger oplyser, at der som udgangspunkt ikke er natbelysning i staldene, og at lyset primært vil være tændt i tidsrummet 06.00-20.00.

Der er ikke kraftig udendørsbelysning, men der sidder orienteringslys over indgangsdøren til staldene. Det vurderes, at staldens beliggenhed i forhold til nabobeboelser, er i god afstand hertil, så der vil ikke være tale om væsentlige lyspåvirkninger hos naboejendomme.

For at minimere lyspåvirkningen til omgivelserne mest muligt og for til stadighed at reducere energiforbruget stilles vilkår til anvendelse af lavenergibelysning og bevægelsessensorer.

Vilkår

For at undgå lysgener ved naboer og for trafikken, bliver der stillet vilkår om at,

- Der skal anvendes bevægelsessensorer, hvor det er muligt.
- Udendørs pladsbelysning skal forsynes med bevægelsessensorer, der sikrer, at lyset kun er tændt i op til 30 minutter ad gangen.
- Husdyrbruget må ikke medføre lysgener uden for ejendommens areal. Hvis der opstår væsentlige lysgener, skal der foretages tiltag til nedbringelse af genen.

4.8 Kemikalier

Ansøger oplyser

Opbevaring af olie og kemikalier

Der opbevares ikke olie, spildolie, motorolie eller kemikalier på ejendommen.

Pesticider

Der opbevares ikke pesticider på ejendommen.

Kommunes vurdering

Der opbevares ikke diesellole, kemikalier og pesticider på ejendommen.

For at give mulighed for, at der kan ske opbevaring af kemikalier eller pesticider på ejendommen, gøres miljøgodkendelsen mere rummelig. Næstved Kommunen stiller derfor vilkår til håndtering af olie, sprøjtemidler og kemikalier på ejendommen for at forebygge forurening af jord og grundvand. Hertil stilles der vilkår om forsvarlig opbevaring af kemikalier – herunder pesticider.

Hvis der skal ske tankning af diesel på ejendommen, skal ske fra en plads med fast og tæt bund eller på et underlag, hvorfra der er afløb til olie/benzinudskiller. Derved kan evt. spild opsamles, og der forekommer ikke risiko for forurening af jord, overfladevand eller undergrund. Tanken skal opstilles med god afstand til tagnedløb, og placeres hvor der ikke er risiko for at den bliver påkørt.

Vilkår

For at forebygge forurening af jord og grundvand, bliver der stillet vilkår om at,

- Tanke til opbevaring af dieselolie skal være placeret på fast og tæt bund, og med god afstand til afløb til dræn.
- Tankning af diesel skal ske fra en plads med fast og tæt bund eller på et underlag hvorfra der er afløb til olie/benzinudskiller.
- Pesticider og øvrige kemikalier skal opbevares miljømæssigt forsvarligt, dvs. på et fast og tæt underlag, uden afløb i nærheden, og således at indholdet af den største beholder kan tilbageholdes og opsamles.

4.9 Affald

Ansøger oplyser

Døde dyr

Opbevaring og bortskaffelse af døde dyr sker i henhold til reglerne i bekendtgørelse om opbevaring af døde produktionsdyr (BEK nr. 558 af 01/06 2011). Døde dyr opbevares i container på fast plads nord for stalden og afhentes af DAKA.

Medicinrester og emballage

Medicinrester og medicinaffald opbevares utilgængeligt i lukkede beholdere.

Bortskaffelse af affald

Al affaldshåndtering sker i henhold til Næstved Kommunes affaldsregulativ.

- Fast affald og emballage afleveres via godkendt affaldsmottager/- transportør.
- Eventuelle medicinrester afleveres via indsamlingsordning.
- Døde dyr afhentes af DAKA.

Samlet vurdering af affald og kemikalier

Virksomheden producerer kun i meget begrænset omfang affald, og ikke noget farligt affald.

Al affald håndteres på en forsvarlig måde, der betyder, der ikke er en væsentlig forureningsmæssig risiko med virksomhedens affaldshåndtering.

På den baggrund vurderes det, at der ikke er en risiko forbundet med virksomhedens affaldsproduktion og håndtering heraf.

Kommunens vurdering

Næstved Kommune vurderer, at husdyrbrugets affald bortskaffes i henhold til gældende lovgivning og at opbevaring og håndtering af affald på husdyrbruget i foregår miljømæssigt forsvarligt.

Opbevaring af døde dyr reguleres efter bekendtgørelse om opbevaring m.m. af døde produktionsdyr, nr. 558 af 01.06.2011.

Vilkår

For at imødegå forurening samt for korrekt opbevaring og bortskaffelse af affald fra ejendommen, bliver der stillet vilkår om at,

- Affald skal jævnligt bortskaffes fra ejendommen, og farligt affald skal opbevares miljømæssigt forsvarligt.
- Beholdere med spildolie skal opstilles på en tæt opsamlingsbakke egnet til formålet, og som kan indeholde volumen af den største beholder.
- Hvis spildolie opbevares i en olietank, skal tanken sløjfes efter de samme sløjfningsterminer, som tanke omfattet af den til enhver tid gældende olietanksbekendtgørelsen (Bekendtgørelse om indretning, etablering og drift af olietanke, rørsystemer og pipelines). Tanken skal opstilles på et tæt underlag, og der skal være påmonteret tankplade på tanken, hvor fabrikationsår fremgår.
- Døde produktionsdyr skal opbevares overdækket på en fast opbevaringsplads eller i kølecontainer. Overdækningen skal dække alle dyr og være intakt. Oplagspladsen skal placeres som oplyst i ansøgningen.

4.10 Skadedyr

Ansøger oplyser

Generel beskrivelse af skadedyr

Generelt lægges der vægt på en hurtig og effektiv bekæmpelse af skadedyr ved konstatering af deres tilstedeværelse. Forekomst af skadedyr forebygges blandt andet ved daglig oprydning og fjernelse af gødning, halm og foderrester. Al bekæmpelse af skadedyr sker i henhold til retningslinjerne fra Skadedyrlaboratoriet, Aarhus Universitet.

Beskrivelse af fluebekæmpelse

Der er ingen fluegener fra husdyrbruget.

I det omfang det er nødvendigt, vil der blive foretaget fluebekæmpelse i henhold til retningslinjerne fra Skadedyrlaboratoriet, Aarhus Universitet.

Beskrivelse af rottebekæmpelse

Hvis der opstår problemer med rotter, vil bekæmpelse ske i henhold til retningslinjerne fra Skadedyrlaboratoriet, Aarhus Universitet.

Kommunens vurdering

Bekæmpelse af fluer på ejendommen foretages efter de seneste retningslinjer fra Institut for Agroøkologi, Aarhus Universitet. Ved den nødvendige bekæmpelse af fluer vurderes det, at

ansøgte ikke vil give anledning til gener for omkringboende. Hvis ejendommen desuden holdes ryddelig herunder fri for spild af foder og fri for oplag af affald, vurderes det, at der ikke er forøget risiko for opformering af rotter. Der stilles vilkår hertil.

Vilkår

For at undgå tilhold af skadedyr bliver der stillet vilkår om at,

- Ejendommen skal foretage en effektiv fluebekæmpelse, der som et minimum er i overensstemmelse med de seneste retningslinjer fra Institut for Agroøkologi, Århus Universitet.
- Hele ejendommen og dens omgivelser skal holdes i en renlig og ryddelig stand og opbevaring af foder skal ske på en sådan måde, at der ikke opstår risiko for tilhold af skadedyr (rotter m.v.).

4.11 Husdyrbrugets ophør

Ansøger oplyser

Der er ingen planer om, at husdyrproduktionen skal ophøre, men det forventes, at landbrugsvirksomheden fortsat effektiviseres, optimeres og udvides i det omfang, det er krævet for at følge med udviklingen.

Hvis husdyrproduktionen på ejendommen ophører, vil stalde og gødningsopbevaringsanlæg blive tømt og rengjort således, at produktionsanlægget afvikles miljømæssigt forsvarligt.

Det betyder, at følgende vil blive foretaget:

- Overskydende husdyrgødning i kummer og kanaler tømmes og fjernes på forsvarlig vis.
- Staldene bliver rengjorte.
- Inventar og andet metal afhændes til skrothandler eller lign.
- Alt affald, der kan genbruges, leveres til genbrugsstation eller lign.
- Affald, der ikke kan genbruges, afskaffes efter gældende regler.

Kommunens vurdering

Ændringer i ejerforhold af produktionen og ejendommen, som vil medføre overdragelse af ansvar for driften og dyrene samt vedligeholdelse af ejendommen, skal meddeles til tilsynsmyndigheden.

Næstved Kommune vurderer, at der ved eventuelt ophør af husdyrproduktionen skal foretages en fuldstændig oprydning på ejendommen. Dvs. affald, kemi og olie skal fjernes. Foderlagre og gyllebeholderebeholderen skal tømmes, og bygninger og anlæg skal rengøres. Hvis besætningen rammes af sygdom, skal dette håndteres efter gældende lovgivning.

Vilkår

For at forhindre forurening i forbindelse med eventuelt ophør af produktionen, bliver der stillet vilkår om, at

- Ved ophør af driften skal produktionsanlæg, husdyrgødnings- og foderopbevaringsanlæg tømmes og rengøres grundigt. Gødningsopbevaringsanlæg skal tømmes indenfor næste planperiode. Stoffer der kan forurene jord, undergrund og overfladevand, samt affald skal bortskaffes efter gældende regler.

5. Driftsforstyrrelser og uheld

Ansøger oplyser

Af mulige driftsforstyrrelser og uheld kan nævnes:

- Uheld med væltet gylletransport vil kunne foranledige forurening.

Med henvisning til ovennævnte følger her en beskrivelse af foranstaltninger, der er truffet for at imødegå de nævnte uheld:

- Hvis der skulle ske uheld ved afhentning af gylle, ringes der til alarmcentralen og kommunens miljøvagt kontaktes.
- Al gylle afhentes med gyllevogn med sugepumpe.

Hvis der skulle ske uheld, kontaktes miljøvagten, og der vælges de bedste oprydning- og forebyggelsesforanstaltninger. Herved bliver gene og risiko mindst mulig (gyllespild kan f.eks. opdæmmes med halmballer, jord og lign.). Alle medarbejdere er instrueret i at kontakte kommunens miljøvagt eller ringe 112 ved uheld.

Kommunens vurdering

Næstved Kommune vurderer, at risikoen for driftsforstyrrelser og uheld, som vil forårsage væsentlig forurening af miljøet, kan begrænses ved at foretage egenkontrol på ejendommen og ved løbende vedligeholdelse af installationer i staldene samt af landbrugsmaskiner.

Driftsforstyrrelser, der forårsager forurening af omgivelserne vurderes at være begrænset gennem virksomhedens interne procedurer herunder forhold som opsyn ved håndtering af husdyrgødning, beholderkontrol, og instruktion af medarbejdere vurderes at medvirke til at minimere risikoen for uheld på husdyrbruget.

Der er i det ansøgte redegjort for forebyggelse af uheld. Det vurderes, at der skal udarbejdes en egentlig beredskabsplan for at minimere risikoen for miljøet ved evt. uheld og driftsforstyrrelser (se afsnit 4.1.4 management).

Ved evt. uheld der kan have miljømæssige konsekvenser, skal der ringes til tlf. 114.

Vilkår

For at minimere risikoen for uheld, bliver der stillet vilkår om at:

- Gyllebeholderen skal minimum efterses en gang årligt for brud, revner og andre skader. Der skal føres logbog over egenkontrollen.

6. Egenkontrol

Ansøger oplyser

Bedriftens egenkontrol består primært af det lovpligtige gødningsregnskab, produktionsopgørelser og driftsregnskab samt egne løbende registreringer. Ansøger aflæser og registrerer forbrug af vand og el en gang årligt i forbindelse med årsregnskabet.

Virksomhedens el- og vandforbrug er konstant over året, der er ingen større sæsonbetonede produktionsmæssige variationer. De tekniske installationer og hjælpemidler kontrolleres løbende for at imødegå driftsforstyrrelser og uheld. Der henvises i øvrigt til afsnit 6.1 vedr. "Management".

Kommunens vurdering

Bedriften skal til enhver tid over for Næstved Kommune kunne fremlægge dokumentation og optegnelser, der dokumenterer, at ansøgningens forudsætninger og godkendelsens vilkår overholdes.

Desuden skal det sikres, at husdyrbruget ved tilsyn kan dokumentere lovpligtig egenkontrol indenfor miljøgodkendelsens vilkår, dokumentation for fodring- og fodringsteknikker, logbog over eventuelle skader på gyllebeholderen og dokumentation for gyllekøling.

Vilkår

For at husdyrproduktionen kan dokumentere at miljøgodkendelsens vilkår er overholdt, bliver der stillet vilkår om at:

Følgende materiale skal som et minimum til enhver tid kunne forevises tilsynsmyndigheden:

- Dokumentation for produktionsniveau: f.eks. udtræk fra CHR og evt. produktionsrapporter ellerflyttelister. Dokumentationen skal opbevares i min. 3 år.
- Regnskabsbilag fra destruktionsanlæg for døde dyr.
- Kvitteringer for aflevering af affald minimum 3 år tilbage.
- Årlig registrering af el-, diesel-, fyringsolie og vandforbrug.
- Dokumentation af miljøfarligt affald min for bortskaffelse minimum 3 år tilbage.
- Dokumentation for indkøb af lavenergipærer/lysstofrør minimum 5 år tilbage.
- Dokumentation for flue- og rottebekæmpelse.
- Ajourført lagerregnskab for husdyrgødning..
- Opdateret beredskabsplan.
- Der skal føres en logbog for driften af ventilationsanlægget, hvori oplysninger om rengøring, service og driftsnedbrud noteres. Logbogen skal ajourføres inden

for en uge med angivelse af dato. Logbogen skal opbevares på husdyrbruget i mindst 5 år og forevises på tilsynsmyndighedens forlangende.

- Der skal føres en logbog for det årlige eftersyn af gyllebeholderen, hvori eventuelle brud, revner og kabelskader noteres med angivelse af dato for skaden samt dato for reparation. Logbogen skal opbevares på husdyrbruget i mindst 5 år og forevises på tilsynsmyndighedens forlangende.
- Opdateret beredskabsplan

Egenkontrol for gyllekøling

- Der skal indgås en skriftlig aftale med en godkendt montør med VPO certifikat eller tilsvarende certificering om kontrol og service af gyllekølingsanlægget mindst én gang årligt. Den årlige kontrol skal som minimum bestå af følgende: - afprøvning og funktionssikring af trykovervågningssystemet, alarmerne samt sikkerhedsanordningen, kontrol af kølekredsens ydelse, aflæsning og registrering af driftstimer.
- Enhver form for driftsstop skal noteres i logbog med angivelse af årsag og varighed. Tilsynsmyndigheden skal underrettes ved driftsstop, der har en varighed på mere end 8 dage.
- Registreringen fra logbogen, den skriftlige kontrolaftale, de årlige kontrolrapporter samt øvrige servicereporter, skal opbevares på husdyrbruget i mindst fem år og forevises på tilsynsmyndighedens forlangende.

7. Alternative løsninger og 0-alternativ

Ansøger oplyser

Alternative løsninger

Der er ikke overvejet alternativer til det ansøgte, da der er tale om en fortsættelse af den nuværende husdyrproduktion i de eksisterende driftsbygninger.

0-alternativ

Strukturudviklingen i dansk landbrug betyder, at der kontinuerligt bliver færre, men større landbrug. De enkelte landbrugsvirksomheder har derfor brug for at udvikle mere effektive og miljøvenlige driftsformer. Et 0-alternativ på Valmosevej 9A vil betyde, at der ikke sker den nødvendige udvikling med en løbende tilpasning af produktionsanlægget.

Kommunens vurdering

Dyreholdet skal gå i eksisterende staldanlæg, og der opføres ingen nye gødningsanlæg. Der er således tale om ansøgning om øget effektivisering i de eksisterende stalde.

Næstved Kommune mener derfor ikke, at der kan opsættes økonomisk proportionelle alternativer, som vurderes værende væsentligt bedre end det ansøgte projekt.

Det er desuden kommunens vurdering af de socioøkonomiske konsekvenser, at 0-alternativet, dvs. ingen udvidelse af husdyrproduktion, samfundsmæssigt vil kunne betyde færre arbejdspladser i området, men også i de mindre, lokale virksomheder som vognmænd, foderstofleverandører mv.

8. Samlet vurdering

Ansøger oplyser

Vedrørende ansøgningskrav jf. § 4 i Bekendtgørelse om godkendelse og tilladelse m.v. af husdyrbrug (Husdyrgodkendelsesbekendtgørelsen):

Stk. 5. Ved udarbejdelse af miljøkonsekvensrapporten skal ansøger tage hensyn til tilgængelige resultater af andre relevante vurderinger foretaget i henhold til anden lovgivning.

Stk. 6. De oplysninger, som ansøger skal give efter bilag 1, pkt. D, skal på en passende måde påvise, beskrive og vurdere det ansøgtes væsentlige direkte og indirekte virkninger i forhold til:

- 1) befolkningen og menneskers sundhed,*
- 2) biologisk mangfoldighed med særlig vægt på kategori 1- og 2-natur samt bilag IV-arter,*
- 3) jordarealer, jordbund, vand, luft og klima,*
- 4) materielle goder, kulturarv og landskabet,*
- 5) samspillet mellem to, flere eller alle faktorer efter nr. 1-4 og*
- 6) sårbarhed i forhold til risici for større ulykker eller katastrofer som følge af faktorerne efter nr. 1-5.*

I bilag 1 under afsnit D. Miljøkonsekvensrapport står følgende:

Kravene i pkt. B og D, jf. § 4, fastlægger samlet de oplysninger, som ansøgeren skal fremlægge i miljøkonsekvensvurderingsrapporten under hensyntagen til projektets særlige karakteristika, herunder dets placering og tekniske kapacitet samt forventede indvirkning på miljøet. Kravene tager udgangspunkt i de særlige karakteristika, som gør sig gældende for husdyrbrug og for det miljø, som kan forventes at blive berørt, og er integreret i det digitale selvbetjeningssystem www.husdyrgodkendelse.dk.

Ansøgers konklusion af miljøkonsekvensrapport for Valmosevej 9A

I den konkrete sag vurderes der ikke at være forhold vedrørende anden lovgivning, der skal tages hensyn til.

Med hensyn til husdyrgodkendelsesbekendtgørelsens §4 stk. 6 er der følgende konklusioner:

Befolkningens og menneskers sundhed

I miljøkonsekvensrapportens afsnit 5.3 om vurdering af gener i lokalområdet, er det vurderet, at det konkrete projekt ikke medfører væsentlige påvirkninger med lugt, støj, støv m.m.

Det vurderes desuden, at en svineproduktion som den ansøgte hverken direkte eller indirekte har påvirkning på befolkningens eller menneskers sundhed.

Biologisk mangfoldighed med særlig vægt på kategori 1- og 2-natur samt bilag IV-arter

I miljøkonsekvensrapportens afsnit 5.5 om vurdering af ammoniakpåvirkning, er det vurderet, at det konkrete projekt hverken i sig selv eller i kumulation med andre husdyrbrug i lokalområdet medfører væsentlige direkte eller indirekte påvirkninger af naturområder.

Bilag IV-arters yngle- og rasteområder er direkte eller indirekte afhængige af, at der ikke sker væsentlige tilstandsændringer af naturområde. Det vurderes, at der ikke sker væsentlige påvirkninger af bilag IV-arters yngle- og rastområder.

Jordarealer, jordbund, vand, luft og klima,

I miljøkonsekvensrapportens afsnit 6 er der vurderet på anvendelse af BAT. Det vurderes, at der anvendes BAT i tilstrækkeligt omfang på ressourceforbrug. Der er dermed redegjort for, at det konkrete projekt reducerer forbruget af energi mest muligt, hvilket alt andet lige betyder et mindre klimaaftryk fra husdyrbruget.

Desuden er alle stalde, gødningskanaler, gyllerør, forbeholdere og gyllebeholdere udført af tætte materialer i henhold til gældende forskrifter på området (landbrugets byggeblade).

Der er ingen skadelige emissioner fra stoffer, der kan være giftige for omgivelserne. Som nævnt har ammoniakemissionen ingen væsentlige virkninger på naturområder i omgivelserne.

Desuden er der i miljøkonsekvensrapportens afsnit 5.3.1 redegjort for, at alle lugtgenekriterier er overholdt.

På den baggrund vurderes det, at det konkrete projekt ikke medfører direkte eller indirekte påvirkninger af jordarealer, jordbund, vand, luft eller klima.

Materielle goder, kulturarv og landskabet

I miljøkonsekvensrapportens afsnit 5.1.1., 5.2, 5.3 og 5.5 er det vurderet, at det konkrete projekt ikke medfører væsentlige påvirkninger af landskabet. Desuden er alle afstandskrav overholdt, og der er ingen væsentlige påvirkninger af kulturarv og materielle goder.

Samspillet mellem to, flere eller alle faktorer efter nr. 1-4

Det vurderes, at der ikke er væsentlige direkte eller indirekte virkninger som følge af et samspil imellem de enkelte faktorer under punkterne 1-4.

Sårbarhed i forhold til risici for større ulykker eller katastrofer som følge af faktorerne efter nr. 1-5.

I miljøkonsekvensrapportens afsnit 7, er der redegjort for eventuelle uheld og risici. Det er vurderet, at den største risiko for ulykker eller katastrofer er gylleudslip.

I miljøkonsekvensrapportens afsnit 7 er der redegjort for de foranstaltninger, der skal minimere eventuelle uheld, og hvordan der skal reageres, hvis et uheld skulle opstå.

På den baggrund vurderes det, at sårbarheden i forhold til punkterne 1-5 er tilgodeset i tilstrækkeligt omfang. Det vurderes således, at der ikke er væsentlige risici i forbindelse med ulykker og katastrofer.

Det er Næstved Kommunes vurdering, at husdyrbruget ved overholdelse af de stillede vilkår kan udvides og drives uden at være til væsentlig gene for miljøet. Miljøet skal i denne sammenhæng forstås som omgivelserne i bred forstand, herunder befolkning, flora og fauna, vandmiljø, landskab og kulturhistorie.

Kommunens vurdering

Det er Næstved Kommunes vurdering, at husdyrbruget ved overholdelse af de stillede vilkår kan udvides og drives uden at være til væsentlig gene for miljøet. Miljøet skal i denne sammenhæng forstås som omgivelserne i bred forstand, herunder befolkning, flora og fauna, vandmiljø, landskab og kulturhistorie.

9. Referencer

- 20 Naturstyrelsen 2016: Natura 2000-plan 2016-2021. Suså, Tystrup-Bavelse Sø, Slagmosen, Holmegårds Mose og Porsmosen. Natura 2000-område nr. 163, habitatområder H145, H146, H194. Fuglebeskyttelsesområde F91 og F93.
<https://mst.dk/natur-vand/natur/natura-2000/natura-2000-planer/natura-2000-planer-2016-21/>
- 21 Naturstyrelsen 2014: Natura 2000-basisanalyse 2016-2021. Revideret udgave. Suså, Tystrup-Bavelse Sø, Slagmosen, Holmegårds Mose og Porsmosen. Natura 2000-område nr. 163, habitatområder H145, H146, H194. Fuglebeskyttelsesområde F91 og F93.
<https://mst.dk/natur-vand/natur/natura-2000/natura-2000-planer/natura-2000-planer-2016-21/>

10. Bilag

Bilag 1 - Situationsplan



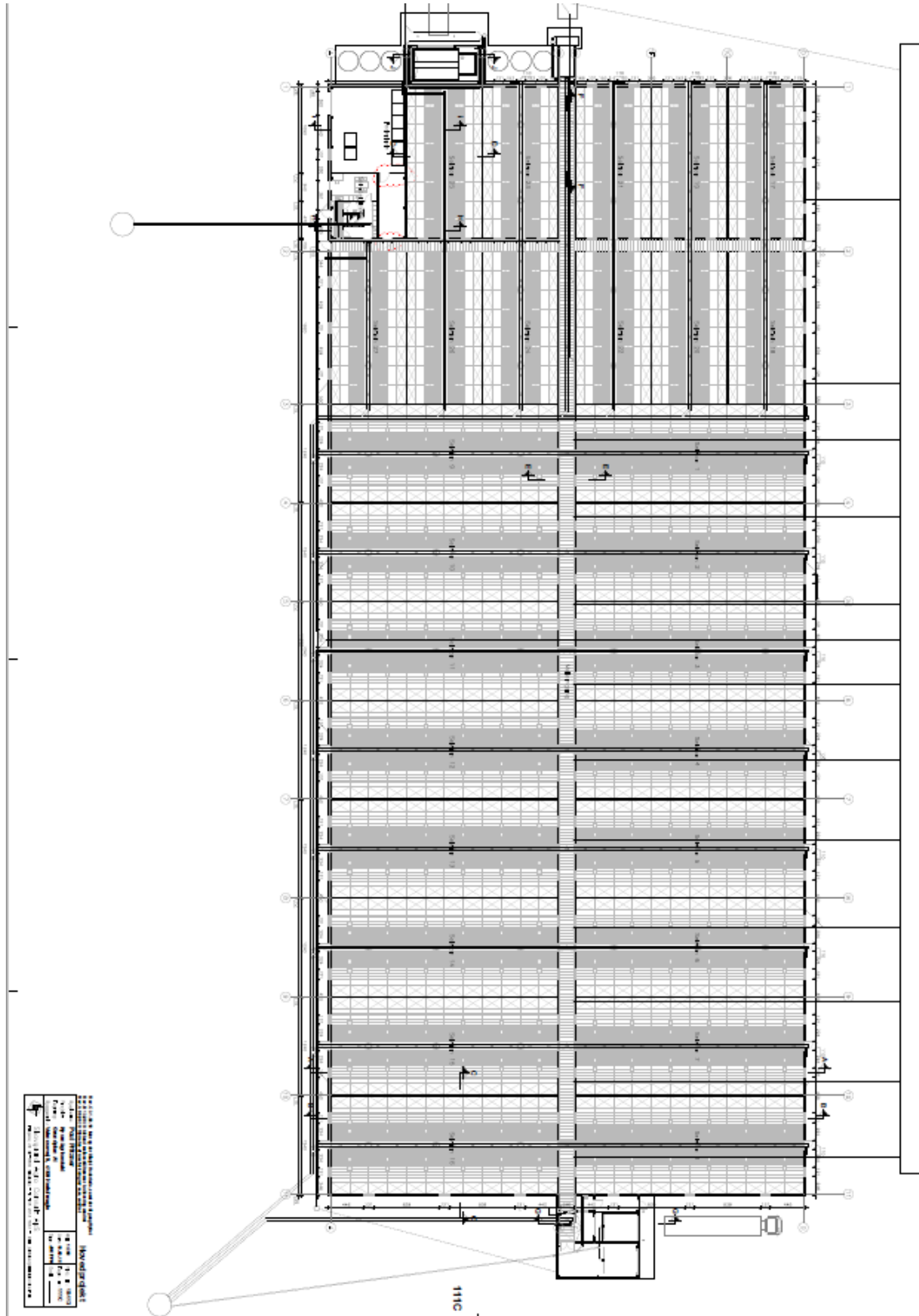
Figur B1. Plantegning og oversigtskort.

Tabel B1. Oversigt over ejendommens anlæg i relation til figur B1.

Nr.	Anlæg	Produktionsareal/produktion	Beskrivelse
1	Svinestald	6.795 m ² (Dyretype: Smågrise)	Delvist spaltegulv (25-49 % fast gulv)
G1	Gyllebeholder	1.259 m ² overfladeareal (6.000 m ³)	Der er naturligt flydelag
S1-S6	Fodersiloer	4 stk. á 43 m ³ (30 ton) pr. stk. 2 stk. á 22 m ³ (15 ton) pr. stk.	Foder leveres via korngrav og snegles over i fodersiloerne.
D		Opbevaring af døde dyr	Døde dyr opbevares i container på fast plads.

Bilag 2 Plantegning stald – Ansøgt og nudrift drift

Stald 1 (384 almindelige stier og 176 bufferstier, alle til smågrise)



Bilag 3 - Gyllekøling

Beskrivelse af gyllekølingsanlæg

Gyllekølingsanlægget er etableret med henblik på at reducere ammoniakemissionen.

Gyllekølingsanlægget dimensioneres, så der er en ammoniakreduktion på mindst 8,8 %.

Gyllekølingen etableres i hele stalden.

Staldafsnit	Gyllekumme	Køleeffekt pr. m ² gyllekumme	Total køleeffekt
Nr. 1	3.640 m ²	10,9 W/m ² *	39.676 W

Egenkontrollen på gyllekølingsanlægget er en timetæller. Principperne herfor er beskrevet i miljøstyrelsens vejledning af 15. juli 2015 om anvendelse af timetæller ved gyllekøling til slagtesvin, søer og smågrise.

Nedenfor er den nødvendige driftstid (antal timer pr. år) beregnet.

Dimensionering af gyllekøling

Der er installeret en varmepumpe med en varmeydelse på 276,5 kW.

Varmepumpens effektfaktor er 3,5 (COP på 3,5). Varmepumpens køleydelse bliver dermed: $(276,5 - 276,5 / 3,5)$ kW = 197,5 kW.

Hvis varmepumpen kører kontinuerligt, vil køleeffekten pr. m² gyllekanal være: $(197.500 \text{ W} / 3.640 \text{ m}^2) = 54,26 \text{ W/m}^2$

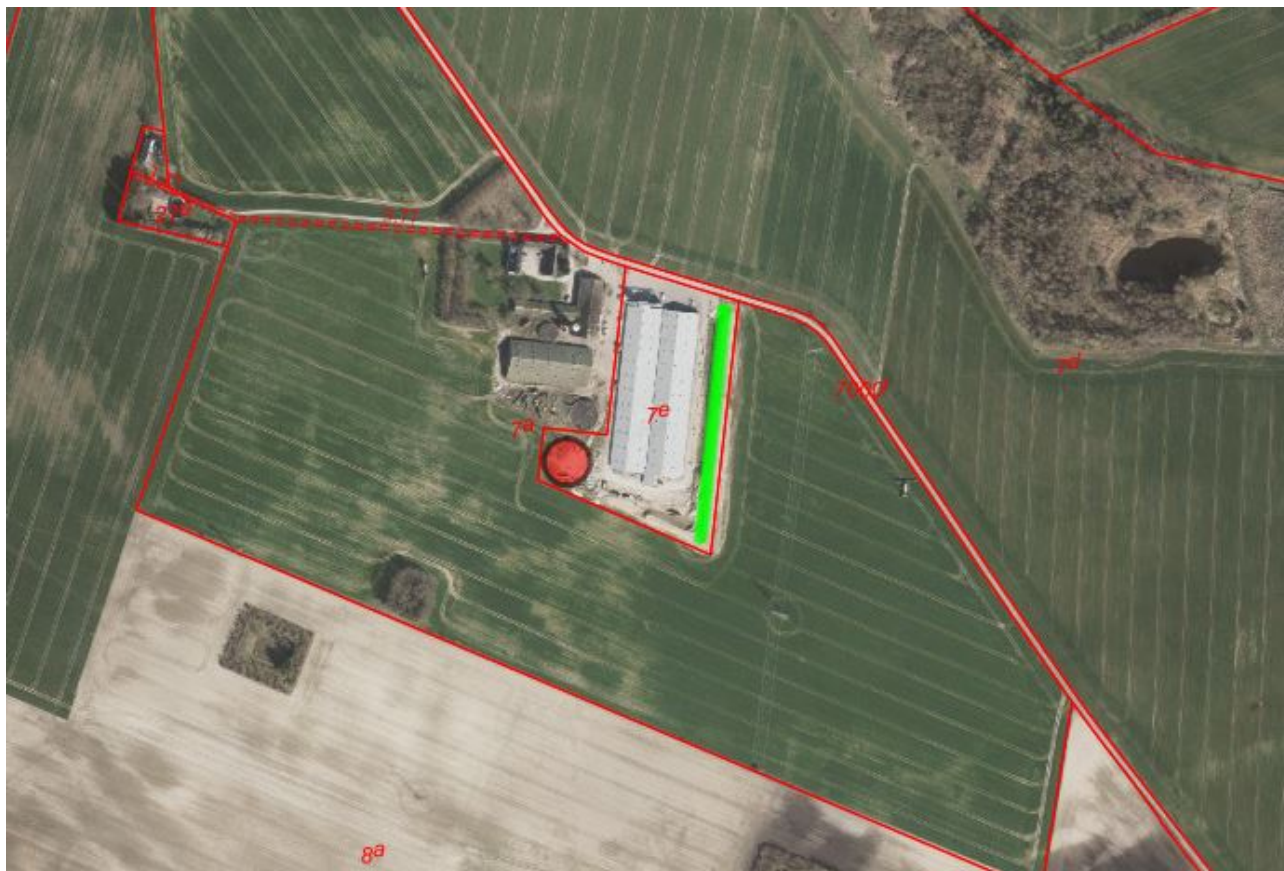
Det giver en faktisk ammoniakreduktion på:

- $0,85 * 54,26 - 0,004 * (54,26)^2 = 34,34 \%$

Da det kun er nødvendigt med en ammoniakreduktionsprocent på 8,8 %, behøver anlægget ikke køre kontinuerligt.

Det årlige antal driftstimer kan beregnes til: $(8,8 \% / 34,34 \%) * 8.760 \text{ timer} = 2.245 \text{ timer}$.

Bilag 4– Bilag til beplantningsvilkårene



10.1 Udpegningsgrundlag for Nature 2000-område nr. 163/21/.

Udpegningsgrundlag for Habitatområde nr. 145		
Naturtyper:	Næringsrig sø (3150)	Brunvandet sø (3160)
	Tidvis våd eng (6410)	Urtebræmme (6430)
	Højmose* (7110)	Nedbrudt højmose (7120)
	Hængesæk (7140)	Avneknippemose* (7210)
	Rigkær (7230)	Skovbevokset tørvemose* (91D0)
	Elle- og askeskov* (91E0)	

