

**§ 11 miljøgodkendelse  
af minkproduktion på**

**Palligårdvej 3, Humlum, 7600 Struer  
v. Niels Ole Nielsen**

**Meddelt 8. december 2014**



*Miljøgodkendelse i henhold til § 11 i lov om miljøgodkendelse m.v. af husdyrbrug  
jf. LBK nr. 1486 af 4. december 2009*



---

## Indholdsfortegnelse

Datablad 4	
Indledning .....	5
1. RESUMÉ OG SAMLET VURDERING .....	6
1.1 Ansøgning om miljøgodkendelse .....	6
1.2 Afgørelse om miljøgodkendelse .....	6
1.3 Ikke teknisk resumé .....	7
1.4 Vilkår .....	9
1.5 Offentlighed .....	13
1.6 Klagevejledning .....	14
2. BAGGRUND FOR MILJØGODKENDELSEN .....	15
2.1 Beskrivelse af husdyrbruget .....	15
2.2 Meddelelsespligt – husdyrproduktion, anlæg og ejerforhold .....	15
2.3 Gyldighed .....	15
2.4 Retsbeskyttelse .....	16
2.5 Revurdering af miljøgodkendelsen .....	16
3. BELIGGENHED OG PLANMÆSSIGE FORHOLD .....	17
3.1 Afstandskrav, bygge og beskyttelseslinjer, fredninger m.v. ....	17
3.2 Placering i landskabet .....	18
4. HUSDYRHOLD, STALDANLÆG OG DRIFT .....	20
4.1 Husdyrhold, pelsdyrhaller og opbevaringsanlæg .....	20
4.2 Ventilation .....	21
4.3 Fodring .....	22
4.4 Energi- og vandforbrug .....	23
4.5 Spildevand og regnvand .....	24
4.6 Affald .....	25
4.7 Råvarer og hjælpestoffer .....	27
4.8 Driftsforstyrrelser eller uheld .....	27
5. GØDNINGSPRODUKTION OG HÅNDTERING .....	29
5.1 Gødningstyper og – mængder .....	29
5.2 Flydende husdyrgødning .....	29
5.3 Fast husdyrgødning .....	31
6. FORURENING OG GENER FRA HUSDYRBRUGET .....	32
6.1 Generelt ammoniakkrav .....	32
6.2 Ammoniak og natur .....	32
6.3 Påvirkning af arter med særlige beskyttelseskrav (Bilag IV arter) .....	35
6.4 Lugt .....	35
6.5 Fluer og skadedyr .....	37
6.6 Transport .....	38
6.7 Støj fra anlæg og maskiner .....	39
6.8 Støv fra anlæg og maskiner .....	42
6.9 Lys .....	42
7. PÅVIRKNING FRA AREALERNE .....	43
7.1 Udbringningsarealerne .....	43
7.2 Påvirkning af natur og overfladevand fra marker .....	46
7.3 Kvælstof og fosfor til Limfjorden .....	46
7.4 Påvirkning af arter med særlige beskyttelseskrav (Bilag IV arter) .....	47
7.5 Kvælstof til grundvand .....	48



---

8.	BEDSTE TILGÆNGELIGE TEKNIK (BAT) .....	49
8.1	Management .....	49
8.2	Foder .....	50
8.3	Forbrug af vand og energi .....	50
8.4	Opbevaring af husdyrgødning .....	51
8.5	Staldindretning.....	52
9.	HUSDYRBRUGETS OPHØR.....	54
10.	EGENKONTROL OG DOKUMENTATION .....	55
Bilag 1	Situationsplan .....	56
Bilag 2	Afstand til nærmeste nabo.....	57
Bilag 3	§ 3 og § 7 beskyttede naturområder og Natura 2000.....	58
Bilag 4	Beskyttede diger, fredninger og landskab .....	59
Bilag 5	Udbringningsarealerne .....	60
Bilag 6	Transportveje.....	61
Bilag 7	Jordbundsforhold.....	62
Bilag 8	Fosforklasser, hældninger og okkerklasser .....	63
Bilag 9	Nitratklasser.....	64
Bilag 10	Overfladevandsvurdering .....	65



## Datablad

Godkendelsesdato	8. december 2014
Afgørelsestype	§ 11 i lov om miljøgodkendelse m.v. af husdyrbrug (25 – 250 DE mink)
Husdyrbrugets adresse	Pallisgårdvej 3, Humlum 7600 Struer
Husdyrbrugets ejer og kontaktperson	Niels Ole Nielsen Pallisgårdvej 3, Humlum 7600 Struer
Brugstype	Minkfarm
CVR nr. / P nr.	99067950/1002877189
CHR nr.	56910
Ejendomsnr.	6710005767
Matrikel nr.	2a, Bramstrup, Humlum
Husdyrbrugets miljøkonsulent	Kopenhagen Rådgivning, att. Vibeke Hagelskær Conradsen Agro Foodpark 15 8200 Århus  vlu@kopenhagefur.com
Godkendelses- og tilsynsmyndighed	Struer Kommune Plan- og Miljø Østergade 13, 7600 Struer <a href="mailto:teknisk@struer.dk">teknisk@struer.dk</a>
Sagsbehandler	Pernille Fog
Næste revurdering af miljøgodkendelsen	2022



## **Indledning**

Niels Ole Nielsen har d. 17. december 2013 ansøgt om § 11 miljøgodkendelse til udvidelse af minkproduktionen på Pallisgårdvej 3, Humlum, 7600 Struer jf. Husdyrgodkendelsesloven<sup>1</sup>.

Minkfarmen ønskes udvidet fra 2.249 minktæver til 4.900 minktæver svarende til i alt 163,33 dyreenheder (DE). De fleste vurderinger i denne godkendelse er dog baseret på de ændringer der er sket siden 2008, da der skal foretages en samlet vurdering af alle ændringer siden d. 1. januar 2007, dog højest over en 8 årig periode.

Udvidelsen skal ske øst for de eksisterende haller. Der vil blive opført 12 stk. 2-rækkede åbne minkhaller. Hallerne bliver ca. 130-160 m lange, max. 3 meter høje og 4-4,5 m. brede. Den endelige placering af minkhallerne sker ved byggesagsbehandlingen. Bl.a. skal der beregnes plads til brandbælter.

Der sker ingen ændringer i opbevaringsbeholdere.

Alt minkgyllen udspredes på egne ejede eller forpagtede arealer. Der modtages desuden svinegyfle svarende til 74 DE som også udspredes på arealerne. Godkendelsen omfatter derfor ud over anlægsdelen også en arealdel.

Godkendelsen bygger på husdyrbrugets ansøgning med bilag<sup>2</sup> og supplerende oplysninger indkommet i forbindelse med sagsbehandlingen. Seneste version af ansøgningen er indsendt d. 10. november 2014.

I miljøgodkendelsen er der redegjort for de miljømæssige konsekvenser af udvidelsen af husdyrbruget, herunder også om husdyrbrugets anvendelse af bedste tilgængelige teknik. Der er i godkendelsen stillet en række vilkår som sikrer, at husdyrbruget kan drives uden at påvirke miljøet væsentligt.

Miljøet skal i denne sammenhæng forstås som omgivelserne i bred forstand, herunder befolkning/naboer, flora, fauna, vandmiljø, landskab og kulturmiljø samt ressourceforbrug.

Bedriften har ikke biaktiviteter, som er omfattet af godkendelsespligt.

---

<sup>1</sup> Lbk. nr. 1486 af 4. december 2009 om miljøgodkendelse m.v. af husdyrbrug

<sup>2</sup> Ansøgningsskema 59718 af 17. december 2013, med seneste justering i version 4 2014.



## **1. RESUMÉ OG SAMLET VURDERING**

### **1.1 Ansøgning om miljøgodkendelse**

---

Struer Kommune har den 17. december 2013 modtaget en ansøgning om § 11 miljøgodkendelse af husdyrbruget beliggende Pallisgårdvej 3, Humlum, 7600 Struer. Der ansøges om en driftsmæssig udvidelse af produktionen fra 2.249 minktæver til 4.900 minktæver - i alt 163,33 DE efter udvidelsen<sup>3</sup>. I forbindelse med udvidelsen ansøges desuden om etablering af 12 stk. 2-rk minkhaller vest for de eksisterende minkhaller.

Ejendommen blev meddelt en § 10 tilladelse d. 10. juli 2012 til en ændring af produktionen fra 1.200 slagtesvin (31-98 kg) og 1.550 årstæver til 2.249 årstæver.

Miljøgodkendelsen bygger på en ansøgning, som er indsendt via Miljøstyrelsens elektroniske ansøgningssystem med skema nr. 59718. I dialog med ansøger om projektet er ansøgningen senere ændret og suppleret med yderligere oplysninger.

### **1.2 Afgørelse om miljøgodkendelse**

---

På grundlag af de i sagen foreliggende oplysninger meddeler Struer Kommune hermed godkendelse til husdyrbruget på en række vilkår. Miljøgodkendelsen omfatter hele husdyrbruget på Pallisgårdvej 3 med tilhørende anlæg og ejede samt forpagtede udbringningsarealer (se bilag).

Det er Struer Kommunes samlede vurdering, at miljøgodkendelsen, med de pågældende vilkår for indretning og drift af husdyrbruget, ikke vil medføre en væsentlig virkning på miljøet (nabobeboelser, Natura 2000 områder<sup>4</sup>, natur i øvrigt, overfladevand, nitratfølsomme indvindingsområder, landskabelige værdier og værdifulde kulturmiljøer).

De generelle beskyttelsesniveauer for ammoniak, lugt i bilag 3 til Husdyrgodkendelsesbekendtgørelsen er overholdt.

Struer Kommune vurderer, at ansøger har truffet de nødvendige foranstaltninger til at forebygge og begrænse forureningen fra husdyrbruget og til at modvirke eventuelle skadelige virkninger på miljøet, ligesom husdyrbruget anvender den bedst tilgængelige teknik (BAT).

Tilladelser i forhold til anden lovgivning (f.eks. Byggeloven, Planloven, samt afledning af spildevand og overfladevand efter Miljøbeskyttelsesloven) skal søges separat. Der skal bl.a. indhentes byggetilladelse inden byggeriet igangsættes.

Husdyrbruget skal til enhver tid leve op til gældende regler i love og bekendtgørelser – også selvom disse regler eventuelt måtte være skærpede i forhold til denne godkendelse.

#### **Vilkårs ikrafttræden**

Med mindre andet er anført, gælder vilkårene straks fra godkendelsen tages i brug, herunder i indkøringsperioden.

#### **Lovgivning**

Ansøgningen er behandlet i henhold til reglerne i Husdyrgodkendelsesloven<sup>1</sup> med tilhørende bekendtgørelse<sup>5</sup> samt Miljøstyrelsens elektronisk vejledning om miljøregulering af husdyrhold. Derudover er der foretaget en

---

<sup>3</sup> Bekendtgørelse nr. 915 af 27. juni 2013 om erhvervmæssigt dyrehold, husdyrgødning, ensilage m.v.

<sup>4</sup> Internationale naturbeskyttelsesområder udpeget på baggrund af EU's habitat- og fuglebeskyttelsesdirektiver.

<sup>5</sup> Bekendtgørelse nr. 1280 af 8. november 2013 om tilladelse og godkendelse m.v. af husdyrbrug med senere ændringer



vurdering af ansøgningen jf. reglerne i Habitatbekendtgørelsen<sup>6</sup>. Jf. denne skal kommunen, før der træffes afgørelse om udvidelse eller ændring af et husdyrbrug, foretage en vurdering af, om projektet i sig selv, eller i forbindelse med andre planer og projekter, kan påvirke et Natura 2000-område væsentligt.

Endvidere skal husdyrbruget og kommunen i forbindelse med godkendelse foretage en vurdering af husdyrbrugets teknologi i forhold til det, som beskrives som ”Bedste Tilgængelige Teknologi”.

---

### **1.3 Ikke teknisk resumé**

---

Miljøgodkendelsen omfatter driftsbygninger og anlæg beliggende på Pallisgårdvej 3, Humlum, 7600 Struer samt de tilhørende udbringingsarealer.

Struer Kommune har vurderet, at der kan meddeles miljøgodkendelse til den ansøgte udvidelse i henhold til gældende regler<sup>7</sup>.

#### **Produktion**

Den ansøgte og godkendte samlede husdyrproduktion er på 4900 stk. minktæver svarende til 163,33 DE.

Der opføres 12 stk. nye 2-rækkede haller. Hallerne placeres parallelt med og øst for de eksisterende haller. De nye haller bliver 130-160 m i længden og med en bredde på 4-4,5 m og en højde på max. 3 m.

Der sker ingen ændringer i opbevaringsforholdene.

Se i øvrigt oversigtstegningen i bilag 1.

Der modtages svinegylle svarende til 74 DE som sammen med minkgylle udbringes på egne ejede og forpagtede arealer.

#### **Beliggenhed, afstandskrav og planmæssige forhold**

##### *Afstandskrav*

Alle afstandskrav i Husdyrgodkendelseslovens §§ 6 og 8 er overholdt.

##### *Placering i landskabet*

Da de nye haller får samme længde, bliver lavere end og bliver opført parallelt med de eksisterende minkhaller, vil det nye byggeri næppe blive betydeligt synligt set fra syd.

De eksisterende minkhaller på ejendommen ligger på en flade. Terrænet, hvor hallen ønskes placeret, stiger mod nord og vest. Ansøger har oplyst, at de nye minkhaller vil blive opført i samme niveau eller sænket i forhold til de eksisterende. Derfor vil de nye haller blive gravet ind i terrænet og vil i den nordlige ende fremstå lavt i forhold til det omgivende terræn.

Det er ikke fundet nødvendigt at stille vilkår. Placeringen og størrelsen af de nye haller er fastholdt ved vilkår.

#### **Husdyrhold, staldanlæg og drift**

Der er stillet forskellige vilkår til at fastholde forudsætninger for vurderingerne.

#### **Gødningsproduktion og håndtering**

Der er stillet vilkår til håndtering af gylle.

#### **Forurening og gener fra husdyrbruget**

##### *Ammoniakbelastning og særlig værdifuld natur*

Det generelle ammoniakreduktionskrav er overholdt.

---

<sup>6</sup> Bekendtgørelse nr. 408 af 1. maj 2007 om udpegning og administration af internationale naturbeskyttelsesområder samt beskyttelse af visse arter.

<sup>7</sup> Lovbekendtgørelse nr. 1486 af 4. december 2009 om miljøgodkendelse m.v. af husdyrbrug med tilhørende bekendtgørelse



Det er vurderet, at der hverken er kategori 1, 2 eller 3 natur, der bliver væsentligt påvirket som følge af ammoniaknedfaldet fra det ansøgte.

#### *Lugt*

Husdyrbruget overholder afstandskravene i Pelsdyrbekendtgørelsen<sup>8</sup> til nærmeste nabo uden landbrugspligt, samlet bebyggelse og byzone.

Lugtberegningerne viser at afstandskrav til byzone, samlet bebyggelse og nabobeboelse uden landbrugspligt alle er overholdt.

Hvis det skulle vise sig, at driften giver anledning til flere lugtgener for omboende end forventet, er der stillet vilkår om, at den ansvarlige for husdyrholdet kan pålægges at udarbejde en handlingsplan for at nedbringe generne og senere at gennemføre eventuelle lugtbegrænsende foranstaltninger.

#### *Støj og fluer*

Ændringen af produktionen på ejendommen forventes ikke at medføre en væsentlig forøgelse af gener i forhold til støj og fluer. Hvis der opstår væsentlige gener i form af støj og fluer, kan der stilles vilkår om at begrænse generne. Dette vil typisk ske i forbindelse med de jævnlige tilsyn, der skal føres på farmen eller hvis der indkommer klager over gener.

#### *Transporter til og fra ejendommen*

Struer Kommune har ud fra ansøgers opgørelse af antallet af transportere og beskrivelse af transportforholdene vurderet, at der ikke er væsentlige gener forbundet med transporterne for naboerne langs transportvejene. Det er derfor vurderet, at det ikke er nødvendigt at stille vilkår til farmens egne køretøjer og til ind- og udkørselsforholdene ved farmen.

### **Påvirkning fra arealerne**

#### *Generelle beskyttelsesniveauer for nitrat og fosfor til overfladevand*

Udbringningsarealerne overholder de generelle beskyttelsesniveauer for nitrat- og fosforudvaskning til overfladevand.

Ansøger har valgt at etablere 12 % ekstra efterafgrøder, for at overholde beskyttelsesniveauet for udvaskning af nitrat. Dette er fastholdt ved vilkår.

#### *Kvælstof og fosfor til Natura 2000*

Det er vurderet, at den ansøgte drift med de stillede vilkår hverken alene eller i kumulation med andre projekter vil påvirke udpegningsgrundlaget i Natura 2000-områderne "Nissum Bredning" og "Kås Bredning, Venø Bugt og Sallingsund" væsentligt som følge af tilførslen af kvælstof og fosfor. Struer Kommune vurderer således, at hensynet til overfladevand er varetaget i overensstemmelse med Habitatbekendtgørelsens § 7.

#### *Bilag IV arter*

Struer Kommune har ikke kendskab til, at der skulle leve bilag IV-arter i nærheden af udbringningsarealet.

#### *Kvælstof til grundvand*

Ingen af udbringningsarealerne ligger indenfor nitratfølsomt indvindingsområde. Der er derfor ikke nødvendigt at stille vilkår i forhold til beskyttelse af grundvand.

### **Bedste tilgængelige teknik (BAT)**

Struer Kommune vurderer, at husdyrbruget har truffet de nødvendige foranstaltninger til at forebygge og begrænse forureningen fra husdyrbrugets anlæg.

Husdyrbruget lever op til anvendelse af BAT indenfor områderne management, foder, staldindretning, forbrug af vand og energi og opbevaring af husdyrgødning.

---

<sup>8</sup> Bek. Nr. 1428 af 13/12/2006 – bekendtgørelse om pelsdyrfarme





Krav til BAT-niveau for udledning af ammoniak fra haller og gødningsopbevaringsanlæg er overholdt. Kravene er fastsat ud fra Miljøstyrelsens vejledning om emissionsgrænseværdier opnåelige ved anvendelse af bedste tilgængelige teknik. Der er ikke fastlagt BAT-krav til udledning af fosfor fra mink.

## 1.4 Vilkår

### Generelle vilkår

- 1) Godkendelsen bortfalder hvis den ikke er udnyttet inden 2 år efter den er meddelt.

### Hensyn til landskabet

- 2) Der skal senest 1 år efter opførelsen af de nye haller være etableret en skærmende beplantning bestående af et minimum 3 rækket læhegn med hjemhørende/egnstypiske højstammede kronedannende træer og lavere buske. Beplantningen skal virke afskærmende både i bunden og i højden. Udgåede planter skal løbende udskiftes.

### Husdyrhold, pelsdyrhaller og opbevaringsanlæg

- 3) Der må etableres i alt 12 stk. to-rækkede åbne haller á en længde på max. 130-160 m med en placering som angivet i bilag 1, max. 3 m høje og max. 4-4,5 m brede.
- 4) Husdyrbruget tillades drevet med en maksimal årsproduktion på 4.900 minktæver svarende til 163,33 dyreenheder (DE) jf. nugældende omregningsfaktorer.
- 5) Placering af dyretyper skal være som beskrevet i tabel 2 og som opgivet i ansøgningen.

### Fodring

- 6) I uge 30-47 skal der anvendes foder til minkene med et proteinindhold på gennemsnitligt højst 31 % af OE (omsættelig energi). Husdyrbruget skal med en produktionsplan fra foderleverandøren kunne dokumentere proteinindholdet. Af planen skal den planlagte mængde protein i procent af den omsættelige energi fremgå. På tilsynsmyndighedens forlangende skal husdyrbruget dokumentere råproteinindhold for de seneste 5 år gældende fra den dato godkendelsen er meddelt.

### Energiforbrug

- 7) Der skal på bedriften, indenfor et år fra godkendelsen er meddelt, foretages et energieftersyn af et energiselskab eller konsulent, hvor de energiforbrugende processer på husdyrbruget gennemgås. Der skal udarbejdes en rapport som indeholder resultater og evt. konkrete energispareforslag. Rapporten skal være til rådighed for tilsynsmyndigheden.

### Spildevand

- 8) Al vask af maskiner og redskaber skal foregå på en vaskeplads med afløb til opsamlingsbeholder. Alternativt kan vask på forskellige steder i marken anvendes.



### **Opbevaring af olie- og kemikalieaffald**

- 9) Bedriftens olie- og kemikalieaffald skal opbevares i tæt emballage, beregnet til formålet og være tydeligt mærket med angivelse af indhold. Oplaget må ikke medføre forurening eller risiko for forurening af omgivelserne, ved afløb til kloak, jord, overfladevand eller grundvand.

Oplaget skal som minimum være overdækket med et halvtag, og stå på støbt bund. Pladsen skal indrettes med fald, fordybning eller opkant så en mængde, mindst svarende til indholdet af den største beholder, tilbageholdes ved spild eller lækage.

Eventuelt spild skal straks opsamles af velegnet absorptionsmateriale.

### **Beredskabsplan**

- 10) Beredskabsplanen skal revideres/kontrolleres sammen med eventuelle ansatte mindst 1 gang om året. Seneste revisionsdato skal fremgå af planen.
- 11) Planen skal være kendt af og tilgængelig og synlig for ejendommens ansatte og øvrige, der færdes på husdyrbruget.
- 12) Beredskabsplanens instrukser skal følges ved uheld, forureninger, brand og lignende, og den skal udleveres til evt. indsatsleder/miljømyndighed.
- 13) En skriftlig redegørelse for hændelsen (uheld eller lignende), skal være tilsynsmyndigheden i hænde senest en uge efter hændelsens indtræden. Det skal af redegørelsen fremgå, såfremt det er muligt, hvilke tiltag der er, eller påregnes iværksat for at hindre tilsvarende fremtidig forureningshændelse.

### **Opbevaring og håndtering af gylle**

- 14) Håndtering af gylle skal altid foregå under opsyn, og evt. spild skal straks opsamles.
- 15) Der skal til enhver tid være min. 9 mdr. opbevaringskapacitet til rådighed for husdyrbruget. Dette skal dokumenteres ved skriftlige aftaler af 5 års varighed.
- 16) Gyllerenderne på eksisterende haller skal være min. 35 og 38 cm brede og i de nye haller skal gyllerenderne være min. 36 cm brede jf. tabel 2. På hele farmen skal der tildeles halm ad libitum.
- 17) Tømning af gyllerenderne skal ske hver 3. eller 4. dag og min. 2 gange om ugen.
- 18) Oprensingsmateriale bestående af faste ekskrementer og strøelse skal opbevares på møddingplads og skal være påbegyndt en komposteringsproces før eventuel udlægning i markstak. Oplaget skal være overdækket både på møddingplads og i markstak.

### **Lugt**

- 19) Hvis tilsynsmyndigheden vurderer, at driften giver anledning til flere lugtgener for omboende end forventet, skal den ansvarlige for husdyrbruget lade udarbejde en handlingsplan for nedbringelse af generne. Planen skal godkendes af kommunen, og derefter gennemføres. Samtlige udgifter i forbindelse med ovennævnte afholdes af husdyrbruget.



### Foder

- 20) Opbevaring af foder skal ske på en sådan måde, at der ikke opstår risiko for tilhold af skadedyr (rotter m.v.). Ved mistanke eller konstatering af rotter skal iværksættes rottebekæmpelse, enten ved kommunens rottebekæmpelse eller ved et autoriseret firma
- 21) Der skal føres logbog med angivelse af tidspunkter og forbrug af midler til fluebekæmpelse, hvis der opstår fluegener, der af tilsynsmyndigheden vurderes at være uacceptable.

### Støj

- 22) Driften af husdyrbruget må ikke medføre, at husdyrbrugets samlede bidrag til støjbelastningen i omgivelserne overstiger værdierne angivet i nedenstående tabel målt ved nabobeboelser eller deres opholdsarealer:

Tidsrum		Grænse dB (A)	Referencetidsrummet*
Mandag - fredag	kl. 07.00-18.00	55	8 timer
Lørdag	kl. 07.00-14.00		
Mandag - fredag	kl. 18.00-22.00	45	1 time
Lørdag	kl. 14.00-22.00		
Søn- og helligdage	kl. 07.00-22.00		
Alle dage	kl. 22.00-07.00	40**	½ time

\* tidsrummet med størst støjbelastning inden for den angivne periode. Grænseværdien skal være overholdt inden for dette tidsrum

\*\* maksimalværdier af støjniveauet må ikke overstige 55 dB(A) om natten (kl. 22.00-07.00)

- 23) Husdyrbruget skal for egen regning dokumentere at grænseværdierne for støj er overholdt, hvis tilsynsmyndigheden finder det påkrævet. Kravet kan højst fremsættes én gang årligt, med mindre den seneste kontrol viser, at grænseværdierne ikke er overholdt. Dokumentationen skal sendes til tilsynsmyndigheden sammen med oplysninger om driftsforholdene under målingen/beregningen.

Målingerne/beregningerne skal udføres og rapporteres som ”Miljømåling – eksterne støj” af akkrediteret firma. Husdyrbrugets støj skal dokumenteres ved måling efter gældende vejledninger fra Miljøstyrelsen, pt. nr. 6/1984 om måling af ekstern støj og nr. 5/1993 om beregning af ekstern støj fra virksomheder.

Målingerne/beregningerne skal foretages på/for de mest støjbelastede områder udenfor husdyrbrugets grund og under de mest støjbelastede driftsforhold – eller efter anden aftale med tilsynsmyndigheden.

Viser kontrolmålingen en overskridelse af de fastsatte støjgrænser, kan tilsynsmyndigheden kræve, at der iværksættes støjreducerende tiltag.

### Arealgodkendelse

- 24) Der skal på udbringningsarealet etableres 12 % -point ekstra efterafgrøder ud over den til enhver tid gældende lovpligtige andel med efterafgrøder. Disse efterafgrøder skal følge de



samme regler som gælder for de lovpligtige efterafgrøder hvad angår, artsvalg, dyrkningsperiode og kvælstofgødskning. Hverken de ekstra efterafgrøder eller de lovpligtige efterafgrøder må erstattes af ”grønne marker”.

Ved tilsyn skal overholdelsen af vilkåret kunne dokumenteres ved mark- og gødningsplaner, samt ved gødningsregnskaber 5 år tilbage dog først gældende fra planåret 2015/2016.

### **Husdyrbrugets ophør**

- 25) Ved ophør skal følgende forureningsbegrænsende foranstaltninger udføres:
- Haller, gyllerender og opbevaringsanlæg skal tømmes og rengøres, og husdyrgødningen skal bortskaffes efter gældende regler.
  - Hvis bedriftens gyllebeholdere ikke anvendes, skal de tømmes og rengøres.
  - Foderbeholdere og -anlæg skal tømmes og rengøres.
  - Restkemikalier, olieaffald, medicinaffald mv. skal bortskaffes efter gældende regler.
  - Tilsynsmyndigheden skal orienteres om bedriftens ophør.

### **Egenkontrol og dokumentation**

- 26) Husdyrbruget skal underrette tilsynsmyndigheden, når dyreholdet er nået op på det godkendte antal DE.
- 27) I forbindelse med afholdelse af de regelmæssige tilsyn, skal der foreligge dokumentation for produktionsstørrelsen opgjort for hvert planår. Det kan f.eks. være en kopi af de årlige opgørelser over dyreholdet, der indberettes til København Fur årligt.
- 28) Mindst én gang hvert kvartal skal husdyrbrugets forbrug af energi og vand registreres, Registreringerne skal opbevares i 5 år og fremvises på tilsynsmyndigheden forlangende.
- 29) Der skal føres register over produktionen af farligt affald (så som spildolie, lysstofrør, kemikalierester o.l.) på ejendommen. Registreringen skal for hver fraktion indeholde en beskrivelse af art, mængde og sammensætning. Registreringen skal gemmes i mindst 5 år og fremvises på tilsyn. Dokumentation for bortskaffelse af farligt affald til godkendt modtager skal ligeledes fremvises på forlangende. Gemte kvitteringer for aflevering af affaldet er tilstrækkeligt, hvis de indeholder ovenstående oplysninger.



## **1.5 Offentlighed**

---

### **Foroffentlighedsfase**

Ansøgningen har ikke været foroffentliggjort da det er en ansøgning efter § 11 og Struer Kommune har vurderet, at ansøgningen ikke vil give anledning til væsentlige gener.

### **Partshøring og nabohøring**

Udkastet til miljøgodkendelsen har været i høring hos ansøger og dennes konsulent.

Efterfølgende har et teknisk resume af udkastet været i 3 ugers nabo-/partshøring med frist for indgivelse af bemærkninger senest 5. december 2014 kl. 15.30.

Der indkom ingen bemærkninger i høringsperioden.

Resumeet af udkastet blev sendt ud til følgende parter:

#### *Ansøger*

Niels Ole Nielsen, Pallisgårdvej 3, Humlum, 7600 Struer  
København Fur, Vibeke H. Lund, Agro Food Park 15, 8200 Århus N

#### *Naboer eller ejere af naboejendomme indenfor en radius af 380 meter (lugtgenæfstand byzone):*

Pallisgårdvej 5, 7, 9, 10

Gadegårdvej 3, 4

Bramstrupvej 1

(Gadegårdvej 8 er ejet af ansøger)

#### *Ejere af lejede/forpagtede arealer*

Pallisgårdvej 5, 8, 9

Øster Hjermvej 35, Handbjerg, 7830 Vinderup

Stokkendal 1, Humlum

Oddesundvej 17, 19, 20

Gadegårdvej 4

### **Offentliggørelse**

Godkendelsen er offentliggjort på Struer Kommunes hjemmeside den 8. december 2014. Afgørelsen er tilgængelig på Struer Kommunes hjemmeside på [www.struer.dk](http://www.struer.dk).

Afgørelsen blev sendt ud til følgende parter:

#### *Ansøger*

Niels Ole Nielsen, Pallisgårdvej 3, Humlum, 7600 Struer  
København Fur, Vibeke H. Lund, Agro Food Park 15, 8200 Århus N

#### *Øvrige parter*

Sundhedsstyrelsen, Embedslægeinstitutionen Midtjylland

Danmarks Fiskeriforening

Danmarks Sportsfiskerforbund

Ferskvandsfiskeriforeningen for Danmark

Danmarks Naturfredningsforening, Struer

Det Økologiske Råd

Dansk Ornitologisk Forening.

Holstebro Museum



---

## 1.6 Klagevejledning

---

Afgørelsen kan påklages til Natur- og Miljøklagenævnet. Klageberettiget er ansøger, klageberettigede myndigheder og organisationer og enhver, der har en individuel, væsentlig interesse i sagen.

Klagen skal være modtaget af Struer Kommune **senest d. 5. januar 2015** inden kontortids ophør kl. 15.30.

En eventuel klage har ikke opsættende virkning, medmindre Natur- og Miljøklagenævnet bestemmer andet, hvorfor afgørelsen på eget ansvar kan udnyttes før klagefristen er udløbet.

Eventuel klage stiles til Natur- og Miljøklagenævnet, Rentemestervej 8, 2400 København NV, men indsendes skriftligt til Struer Kommune, Østergade 11-15, 7600 Struer eller pr. mail til [teknisk@struer.dk](mailto:teknisk@struer.dk), som videre sender klagen med sagens akter.

Det er en betingelse for Natur- og Miljøklagenævnets behandling af klagen, at klager indbetaler et gebyr til Natur- og Miljøklagenævnet.

Vejledning om gebyrordningen og gebyrets størrelse kan findes på Natur- og Miljøklagenævnets hjemmeside.

Hvis afgørelsen påklages, vil dette blive meddelt ansøger.

Denne afgørelse kan endvidere indbringes for domstolene. En eventuel sag skal være anlagt inden 6 måneder efter annonceringen.

På Struer Kommunes vegne:



Pernille Fog  
Ingeniør



## **2. BAGGRUND FOR MILJØGODKENDELSEN**

I det følgende beskrives en række juridiske forhold ved miljøgodkendelsen. Herunder faktuelle oplysninger vedrørende husdyrbruget, meddelelsespligt, gyldighed, retsbeskyttelse og revurdering.

### **2.1 Beskrivelse af husdyrbruget**

---

Miljøgodkendelsen gælder for minkfarmen på Pallisgårdvej 3, Humlum, 7600 Struer med tilhørende anlæg og arealer og den omfatter de landbrugsmæssige forhold og aktiviteter på ejendommen.

Minkfarme udvides til 4.900 minktæver svarende til 163,33 DE.

Der opføres 12 stk. 2-rk minkhaller øst for de eksisterende minkhaller. De nye haller bliver 130-160 m i længden og med en bredde på 4-4,5 m og en højde på max. 3 m. Der sker ingen ændringer i opbevaringsbeholdere.

Nærmeste nabobeboelse, som ikke er ejet af ansøger, er Pallisgårdvej 7, der ligger ca. 230 meter syd for farmen. Pallisgårdvej 7 er uden landbrugspligt og vil derfor være den nærmeste enkeltbeboelse, der skal tages hensyn til i forhold til lugtgeneberegningerne.

Der ligger ingen andre husdyrbrug større end 75 DE indenfor 300 m af Pallisgårdvej 3.

### **2.2 Meddelelsespligt – husdyrproduktion, anlæg og ejerforhold**

---

Godkendelsen gælder for det ansøgte. Der må ikke ske udvidelse eller ændring i dyreholdet, haller, gødningsopbevaringsanlæg og lignende, før ændringen er anmeldt til og godkendt af Struer Kommune. Kommunen tager herefter stilling til, om ændringen udløser krav om tillæg til miljøgodkendelsen.

Udskiftning af arealer indenfor samme kategori (ejede/forpagtede) kan ske uden en ny godkendelse, hvis det af kommunen vurderes, at de nye arealer ikke er mere sårbare.

Kommunen skal underrettes ved ændringer i ejerforhold eller hvem, der er ansvarlig for den daglige drift af husdyrbruget. Tilsvarende skal der ske underretning, hvis driften indstilles for en længere periode.

### **2.3 Gyldighed**

---

Godkendelsen eller dele heraf bortfalder, såfremt den ikke er udnyttet inden 2 år fra afgørelsens meddelelse. Med udnyttet menes, at det ansøgte byggeri er påbegyndt, og færdiggøres i et rimeligt tempo.

Hvis den meddelte miljøgodkendelse ikke har været udnyttet, helt eller delvist, i 3 på hinanden følgende år betragtes det som kontinuitetsbrud. Så bortfalder den del af godkendelsen, der ikke har været udnyttet de seneste 3 år, med mindre andet fremgår af miljøgodkendelsen.

På baggrund af ovenstående stilles følgende vilkår:

- 1) Godkendelsen bortfalder hvis den ikke er udnyttet inden 2 år efter den er meddelt.



## **2.4 Retsbeskyttelse**

---

Med denne miljøgodkendelse følger som udgangspunkt 8 års retsbeskyttelse fra den dato, godkendelsen meddeles.

## **2.5 Revurdering af miljøgodkendelsen**

---

Godkendelsen skal regelmæssigt og mindst hvert 10. år tages op til revurdering. Den første regelmæssige vurdering skal dog foretages senest, når der er forløbet 8 år. Det er planlagt at foretage den første revurdering i 2022.





### 3. BELIGGENHED OG PLANMÆSSIGE FORHOLD

I det følgende beskrives og vurderes ejendommens placering i relation til de i Husdyrgodkendelseslovens fastlagte afstandskrav. Ejendommens placering vurderes bl.a. i forhold til de landskabelige og kulturhistoriske værdier.

#### 3.1 Afstandskrav, bygge og beskyttelseslinjer, fredninger m.v.

##### *Miljøteknisk redegørelse*

Ejendommen ligger i landzone. Ansøger som også er ejer bor på ejendommen. Nærmeste nabobeboelse uden landbrugspligt er Pallisgårdvej 7, der ligger ca. 230 meter syd for farmen. Nærmeste nabobeboelse er ejet af ansøger og beliggende Gadegårdvej 8 ca. 110 meter nord for farmen.

Forbuddet mod etableringer, udvidelser eller ændringer, der kan medføre forøget forurening indenfor et afstandskrav på 50 m til byzone, nabobeboelse m.v. jf. Husdyrgodkendelseslovens § 6 er overholdt.

Kommunalbestyrelsen skal ved vurderingen af en godkendelse efter § 11 bl.a. sikre sig, at husdyrbruget kan drives på stedet uden at påvirke omgivelserne på en måde, som er uforenelig med hensynet til omgivelserne. Det skal ved vurderingen af en ansøgning om godkendelse efter § 11 sikres, at risikoen for forurening eller væsentlige gener for omgivelserne begrænses, hvis anlægget ligger mindre end 300 meter fra en beboelsesbygning på en ejendom uden landbrugspligt, der ligger i en samlet bebyggelse i landzone og som har en anden ejer end driftsherren.

Nærmeste ejendom uden landbrugspligt, der ligger i en samlet bebyggelse er Grønnevej 19, der ligger ca. 1.020 meter nordvest for farmen i den vestligste del af Humlum by.

Nyetablering af stalde/pelsdyrhaller skal overholde en række afstandskrav til vandindvindingsanlæg, vandløb m.v. De faktiske afstande for det planlagte byggeri fremgår af nedenstående tabel.

**Tabel 1 – afstandskrav og faktiske afstande for planlagte haller**

	Afstand fra nye haller	Lovkrav (minimum)
Ikke almene vandforsyningsanlæg	>25 m	25 m
Almene vandforsyningsanlæg*	1.700 m	50 m
Vandløb/dræn/søer	> 15 m	15 m
Offentlig og privat fællesvej	15 m	15 m
Levnedsmiddelvirksomhed	> 25 m	25 m
Beboelse på samme ejendom	Ca. 32 m	15 m
Naboskel	> 5 m	5 m
Nabobeboelse	110 m	100 m
Byzone, Sommerhusområde		
Områder, der i kommuneplanens rammedel er udlagt til byzone eller sommerhusområde		
Områder i landzone, der ved lokalplan er udlagt til boligformål, blandet bolig og erhverv, rekreative formål eller offentlige formål med henblik på beboelse, institutioner eller lignende.	Ca. 1.020	200 m

*Afstandskrav jf. § 3 stk.4 i pelsdyrbekendtgørelsen, sammenholdt med aktuel afstand fra ny anlæg til det pågældende punkt.*

*\*Humlum Vandværk (privat fælles vandforsyningsanlæg)*



Der gøres opmærksom på, at Holstebro Museum altid skal kontaktes jf. Museumslovens § 27, hvis der i forbindelse med byggearbejde dukker spor af fortidsminder op. Samtidig skal al arbejde standses.

På baggrund af ovenstående stilles igen vilkår.

## 3.2 Placering i landskabet

### *Miljøteknisk redegørelse*

I vurderingen af en ansøgning om miljøgodkendelse skal indgå hensynet til de landskabelige værdier.

Ejendommen ligger iht. Struer Kommuneplan 2013-2024 inden for bevaringsværdige landskaber (Kulturpræget kystlandskab) samt Særlige udsigter, hvor landskabelige værdier tillægges særlig stor vægt. Der må etableres byggeri, der er erhvervmæssigt nødvendigt for driften af landbrug og skovbrug. Bygninger og anlæg skal i disse tilfælde placeres og udformes under særligt hensyn til landskabets karakter og visuelle oplevelsesmuligheder. Større landbrugsbyggerier kan af hensyn til landskabet henvises til anden beliggenhed eller der kan stilles krav om lavere bygningshøjder, om farve- og materialevalg og om kamuflering f.eks. i form af beplantning omkring bebyggelsen

Terrænet er storbakket og stiger mod vest, nord og nordøst. Gennem en lavning øst for Pallisgårdvej 3 er der udsyn mod Venø Bugt.

De eksisterende minkhaller på ejendommen ligger på en flade. Terrænet, hvor hallen ønskes placeret, stiger mod nord og vest. Ansøger har oplyst, at de nye minkhaller vil blive opført i samme niveau eller sænket i forhold til de eksisterende. Derfor vil de nye haller blive gravet ind i terrænet og vil i den nordlige ende fremstå lavt i forhold til det omgivende terræn.

Der er etableret beplantning mod øst langs den sydlige og eksisterende del af minkhallen. Ved etablering af beplantning langs tilbygningen vil minkhallen ligge skjult set fra øst. Terrænets stigning mod vest og nord og eksisterende beplantning mod vest vil skjule minkhallen set fra disse retninger. Ejendommens stuehus og produktionsbygningerne i umiddelbar tilknytning hertil er synlige set fra syd hvorimod de nuværende minkhaller er skjult på grund af beplantning og terrænforhold. Da de nye haller får samme længde, bliver lavere end og bliver opført parallelt med de eksisterende minkhaller, vil det nye byggeri næppe blive betydeligt synligt set fra syd.

Husdyrbrugets eksisterende og planlagte anlæg ligger udenfor fredninger, strand-, klit-, sø-, å-, og fortidsmindebeskyttelseslinjer samt udenfor kirke- og skovbyggelinjer. Der er ikke registreret nogen kulturmiljøer eller beskyttelseslinjer indenfor ejendommens nærmeste omgivelser.

Der ligger et dige umiddelbart syd for det nye byggefelt hvor Pallisgårdvej slår et 90 graders sving mod nord. Diget vil ikke blive berørt af det ansøgte.

### *Vurdering*

Grundlaget for vurderingen er de ovenfor nævnte planlægningsmæssige bestemmelser for området.

Da de nye haller får samme længde og bliver opført parallelt med de eksisterende minkhaller, vil det nye byggeri næppe blive betydeligt synligt set fra syd.

Eksisterende bebyggelse, områdets terræn og etablering af beplantning øst for hallerne vil medføre at tilbygningens synlighed vil være begrænset og særligt på længere afstande vil de ikke kunne ses. Struer Kommune vurderer, at hallernes påvirkning af landskabet dermed vil være af underordnet betydning for landskabsoplevelsen.



Det er et krav i pelsdyrbekendtgørelsen, at der skal etableres en min. 3 rækket beplantning rundt om en pelsdyrfarm. For at sikre at beplantningen skjuler indsigten til bygningerne mest muligt og at beplantningen vedligeholdes, er der stillet vilkår om, at beplantningen skal bestå af mindst 3 rækker med en blanding af træer og buske og at den skal vedligeholdes løbende. Det vil sige at eventuelle visne træer og buske skal erstattes af nye træer og buske.

På baggrund af ovenstående og de stillede vilkår har Struer Kommune vurderet, at det ønskede byggeri ikke væsentligt vil forringe de landskabelige, kulturhistoriske, naturmæssige, geologiske eller rekreative værdier i området.

På baggrund af ovenstående stilles følgende vilkår:

- 2) Der skal senest 1 år efter meddelelsen af godkendelsen være etableret en skærmende beplantning bestående af et minimum 3 rækket læhegn med hjemhørende/egnstypiske højstammede kronedannende træer og lavere buske. Beplantningen skal virke afskærmende både i bunden og i højden. Udgåede planter skal løbende udskiftes.



## 4. HUSDYRHOLD, STALDANLÆG OG DRIFT

I det følgende beskrives og vurderes husdyrholdets sammensætning, staldindretning, fodring, vand- og energiforbrug, samt håndtering af spildevand, regnvand, affald, kemikalier, driftsforstyrrelser og uheld.

### 4.1 Husdyrhold, pelsdyrhaller og opbevaringsanlæg

#### *Miljøteknisk redegørelse*

Den tilladte produktion på ejendommen er 2.249 årstæver minktæver svarende til 75 DE. Produktionen ønskes udvidet til 163,33 svarende til 4.900 minktæver.

Produktionen vil fremover finde sted i eksisterende minkhaller samt i flere nye haller placeret umiddelbart øst for de eksisterende. Der opføres 12 stk. 2-rk minkhaller. Hallerne bliver placeret med en afstand af min. 15 meter fra Pallisgårdvej. Se situationsplanen i bilag 1.

Der henvises i øvrigt til senere afsnit 8.4 og 8.5, hvor der er en udførlig beskrivelse af BAT i relation til staldindretning og opbevaring af husdyrgødning.

Øvrige bygninger på ejendommen fremgår af situationsplanen i bilag 1.

Husdyrproduktionens størrelse og sammensætning efter udvidelsen fremgår af nedenstående tabel 2 fordelt på den gamle og den nye del af farmen.

**Tabel 2 – Dyreholdets størrelse og sammensætning fordelt på staldanlæg**

Stald	Dyretype og staldgulv	Antal dyr	Bredde af gødningsrender
ST-201880 Eksisterende – hal mod øst	Minktæver, proteinindhold 31 % af OE uge 30-47, gødningsrender over 32 cm brede, halm ad libitum, 2 ugentlige tømninger	700	35
ST-201881 – eksisterende – udvidelse i § 10	Minktæver, proteinindhold 31 % af OE uge 30-47, gødningsrender over 32 cm brede, halm ad libitum, 2 ugentlige tømninger	700	35
ST-201890 – eksisterende hal i midten	Minktæver, proteinindhold 31 % af OE uge 30-47, gødningsrender over 32 cm brede, halm ad libitum, 2 ugentlige tømninger	350	38
ST-201891 – eksisterende hal mod vest	Minktæver, proteinindhold 31 % af OE uge 30-47, gødningsrender over 32 cm brede, halm ad libitum, 2 ugentlige tømninger	500	35
ST-201892 – 12 nye 2- rækkede	Minktæver, proteinindhold 31 % af OE uge 30-47, gødningsrender over 32 cm brede, halm ad libitum, 2 ugentlige tømninger	2650	36

Dyreenheder i alt efter udvidelsen: 163,33 DE



Nedenstående tabel er en oversigt over opbevaringsanlæggene på ejendommen (anlægsnummer som i ansøgningssystemet).

**Tabel 3 – Opbevaringsanlæg til husdyrgødning**

Anlæg	Anlægstype	Størrelse (m <sup>3</sup> )	Næste beholderkontrol	Byggeår	Overdækning
LA-135277	Gyllebeholder	522	2020	1988	Flydelag
LA-135278	Fortank	95	-	1988	Betonlåg
-	Møddingplads	210	-	1988	Overdækning med vandtæt materiale

#### **Vurdering**

Ingen af beholderne ligger nærmere end 100 meter til søer over 100 m<sup>2</sup> eller åbne vandløb og skal derfor ikke være udstyret med beholderalarm.

Struer Kommune har vurderet, at husdyrbruget med det ansøgte ikke vil medføre en væsentlig påvirkning af omgivelserne.

Der foretages ingen ændringer i de eksisterende pelsdyrhaller.

Antallet og størrelsen af de nye pelsdyrhaller samt deres placering fastholdes ved vilkår.

Overordnet vurderer Struer Kommune, at husdyrbruget med de angivne staldsystemer og opbevaringsanlæg lever op til kravene i lovgivningen, herunder også krav til BAT (se nærmere herom i et senere afsnit 8.4 og 8.5).

På baggrund af ovenstående stilles følgende vilkår:

- 3) Der må etableres i alt 12 stk. to-rækkede åbne haller á en længde på max. 130-160 m med en placering som angivet i bilag 1, max. 3 m høje og max. 4-4,5 m brede.
- 4) Husdyrbruget tillades drevet med en maksimal årsproduktion på 4.900 minktæver svarende til 163,33 dyreenheder (DE) jf. nugældende omregningsfaktorer.
- 5) Placering af dyretyper skal være som beskrevet i tabel 2 og som opgivet i ansøgningen.

## **4.2 Ventilation**

#### **Miljøteknisk redegørelse**

Der er naturlig ventilation i minkhallerne. Der er derfor ikke energiforbrug forbundet med ventilation på husdyrbruget.

#### **Vurdering**

Det er normal praksis i minkproduktion, at der er naturlig ventilation i hallerne. Det er derfor ikke relevant at stille vilkår til ventilation.



På baggrund af ovenstående stilles ingen vilkår

## **4.3 Fodring**

### ***Miljøteknisk redegørelse***

Foder til minkene bliver opbevaret i en fodersilo, der er opstillet på ejendommen.

Minkfoderet bliver leveret dagligt på grund af holdbarhed.

Foderet er tilpasset minkenes aktuelle behov. Derved undgås overforsyning med næringsstoffer, der vil ende som uudnyttede næringsstoffer i gyllen.

Det er planlagt at der skal fodres med 31 % proteinindhold i foderet i ugerne 30-47 i både de eksisterende og i de nye haller. Proteinindholdet i foderet søges løbende reduceret. Dette medfører at mængden af overskudsprotein i gødningen reduceres og der vil dermed være en lavere ammoniakemission fra pelsdyrproduktionen og mindre kvælstof i den samlede mængde af husdyrgødning.

Efter pelsdyrbekendtgørelsen skal foder opbevares i lukkede siloer, lukkede containere eller i fodervogne og spande, som skal placeres indendørs.

Foderrekvisitterne skal rengøres omhyggeligt efter brug.

### ***Vurdering***

Valget af foder med reduceret proteinindhold til minkene er fastholdt ved vilkår.

Yderligere vurdering af effekten af fodringstiltagene på ammoniakemissionen er beskrevet i afsnit 8.2 om Bedste tilgængelige teknik (BAT).

Krav til dokumentation og egenkontrol for overholdelse af vilkårene fremgår af afsnit 10 om dokumentation og egenkontrol.

På baggrund af ovenstående stilles følgende vilkår:

- 6) I uge 30-47 skal der anvendes foder til minkene med et proteinindhold på gennemsnitligt højst 31 % af OE (omsættelig energi). Husdyrbruget skal med en produktionsplan fra foderleverandøren kunne dokumentere proteinindholdet. Af planen skal den planlagte mængde protein i procent af den omsættelige energi fremgå. På tilsynsmyndighedens forlangende skal husdyrbruget dokumentere råproteinindhold for de seneste 5 år gældende fra den dato godkendelsen er meddelt.



## 4.4 Energi- og vandforbrug

### Miljøteknisk redegørelse

#### Energi

Stuehus, værksted og velfærdsfaciliteter opvarmes med pillefyr. Vandet på minkfarmen holdes frostfrit ved cirkulation og opvarmning fra el.

Elforbruget på ejendommen er i dag på ca. 28.000 kWh, ca. 7.000 kWh til minkfarmen, ca. 4.000 kWh til gyllepumpen, ca. 2.000 kWh til privat brug og ca. 15.000 kWh til korntørring m.v. i forbindelse med markdriften.

Udvidelsen vil betyde et øget elforbrug på ca. 6.000 kWh pga. en ekstra gyllepumpe og flere staldanlæg.

Der bruges dieselolie på farmen til de fleste af farmens maskiner. Diesel lagres i godkendt dieseltank. Dieselforbruget på årsbasis er på 10.000 liter. Størstedelen af dieselforbruget går til markdriften. Gården Bjerg driver selv 180 ha. Udspretningsarealerne er efter udvidelsen de samme som i nudrift. Derfor ændres markdriften ikke og dieselforbruget stiger af samme grund ikke væsentligt.

Energiforbruget er angivet i nedenstående tabel.

**Tabel 4 – Energiforbrug**

Type	Mængde ansøgt drift
Elforbrug farm	7.000 kwh
Gyllepumpe	4.000 kwh
Elforbrug privat	2.000 kwh
Korntørring	15.000 kwh
Dieselolie/benzin	10.000 l

#### Vandforbrug

Vandforsyning til minkfarmen og stuehuset sker fra privat alment vandværk. Der bruges vand til vanding af minkene og rengøring af fodersilo og farm. Vandventilerne er nye og monteret således, at vandspildet er reduceret til et minimum, hvilket også reducerer kravet til opbevaringskapacitet af gyllen. Det totale vandforbrug ses i tabellen nedenfor.

**Tabel 5 - Vandforbrug**

Type (vand)	Forbrug før m <sup>3</sup>	Forbrug efter m <sup>3</sup>
Vandforbrug beboelse	180	180
Drikkevand for mink	600	1200
Vask af haller	100	200
Vask af fodersilo	20	20
Rengøring af maskiner		
Sprøjtning	300	300
Markvanding		
Sum	1.200	1.900



### **Vurdering**

Ved jævnlig aflæsning af energimålere og vandmålere, kan der hurtigt dannes et overblik over forbruget, og samtidig sikres mod utilsigtet overforbrug.

For at synliggøre eventuelle indsatsområder, og dertil forbundne omkostninger, er der stillet vilkår om energieftersyn. Der er desuden stillet krav om jævnlig registrering af vand og energiforbrug hvilket fremgår af senere egenkontrolafsnit 10.

Der henvises i øvrigt til senere afsnit 8.3 om BAT.

På baggrund af ovenstående stilles følgende vilkår:

- 7) Der skal på bedriften, indenfor et år fra godkendelsen er meddelt, foretages et energieftersyn af et energiselskab eller konsulent, hvor de energiforbrugende processer på husdyrbruget gennemgås. Der skal udarbejdes en rapport som indeholder resultater og evt. konkrete energispareforslag. Rapporten skal være til rådighed for tilsynsmyndigheden.

## **4.5 Spildevand og regnvand**

### **Miljøteknisk redegørelse**

Pelsdyrhallerne skal rengøres minimum 1 gang årligt. Det samme gælder for bure og redekasser.

Foderrekvisitter skal rengøres dagligt.

Marksprøjte og maskiner vaskes i maskinhal, hvor der er afløb til opsamling (ledes til gyllebeholder via for-tank).

Fodervognen afvaskes under fodersiloen på en lille vaskeplads med 1m mur til tre sider og afløb til gyllebeholderen.

Hvalpenet etc. afvaskes på møddingspladsen.

Der er tagrender på alle bygninger. Tagvandet ledes til lukket dræn.

### **Vurdering**

Der vil ske en stigning i mængden af spildevand idet der skal vaskes flere bure/net. Spildevandet ledes til gyllebeholder.

Der er foretaget en vurdering af opbevaringskapaciteten i pkt. 5.2.

Der stilles vilkår om, at maskiner og redskaber skal rengøres på en plads, hvor rengøringsvandet opsamles, således at det ikke giver anledning til punktkildeforurening. Alternativt kan vask foregå på forskellige steder i marken.

Det er et krav i pelsdyrbekendtgørelsen, at vask af fodervogne og foderrekvisitter skal foregå på en vaskeplads med afløb til opsamlingsbeholder. Derfor er der ikke stillet vilkår til dette.

På baggrund af ovenstående stilles følgende vilkår:

- 8) Al vask af maskiner og redskaber skal foregå på en vaskeplads med afløb til opsamlingsbeholder. Alternativt kan vask på forskellige steder i marken anvendes.





## **4.6 Affald**

---

### *Miljøteknisk redegørelse*

Bedriften skal jf. affaldsbekendtgørelsen selv tilmelde sig affaldsordningen, for at få lov til at benytte genbrugspladserne hørende under affaldsselskabet NVR. Der skal betales pr. besøg – prisen fremgår af NVR's hjemmesides information om erhverv på genbrugspladserne.

Farligt affald skal afregnes særskilt – prisen fremgår samme sted som nævnt ovenfor.

Hvis man ikke ønsker at benytte genbrugspladsen kan man bortskaffe affaldet via et godkendt genanvendelses-anlæg eller indsamlingsvirksomhed.

Prisen for bortskaffelse af affaldet via genbrugspladsen fremgår af det årlige gebyrblad som kan ses på NVR's hjemmeside.

### *Døde dyr*

Døde dyr nedfryses løbende og afhentes af DAKA efter behov.

### *Brændbart affald*

Der forekommer brændbart affald i form af plastik, tømte sække, aftøringspapir eller tom rengjort emballage. Affaldet bortskaffes via en godkendt indsamlingsvirksomhed eller til genbrugsplads.

### *Jern- og metalaffald*

Jern og metal afhændes til produkthandler.

### *Glasaffald*

Glasaffald bortskaffes til kommunal genbrugsplads.

### *Klinisk risikoaffald*

Klinisk risikoaffald i form af medicinglas og -rester samt kanyler bortskaffes via indsamlingsordning for erhvervsvirksomheder. Meget små mængder bliver indleveret på genbrugsplads eller sendes med dyrlægen retur.

### *Kemisk emballageaffald*

Emballageaffald fra pesticider, rester af rengørings- og desinfektionsmidler m.v. bortskaffes gennem genbrugspladsen eller via godkendt indsamlingsvirksomhed.

### *Olie- kemikalieaffald og andet farligt affald*

Malingrester og andre olieholdige produktioner samt specialrengøringsmidler til rensning af maskiner vil normalt kun forekomme i begrænsede mængder. Rester bortskaffes gennem genbrugspladsen.

Brugt olie bliver opbevaret i tromler og bortskaffet af det værksted, der servicerer farmens traktorer, mejetærsker m.v.

### **Affaldsmængder**

Af nedenstående tabel fremgår de producerede mængder affald med EAK-koder:



**Tabel 6 – Affaldsproduktion, mængde og bortskaffelse**

Affaldstype	EAK koder	Årlig mængde	Bortskaffelse
Animalsk affald (døde dyr)	02 01 02	500 kg	DAKA – afhentning 2-3 gange pr år
Emballage fra foderleverancer m.m.	02 01 99	100 kg	Genbrugsplads
Emballage rengørings- og desinfektionsmidler	02 01 09	100 kg	Genbrugsplads
Emballage fra sprøjtemidler markbrug	02 01 08 02 01 09	100 kg	Dagrenovation ell. genbrugsplads
Overdækningsplast	02 01 04	100 kg	Genbrugsplads
Spildolie	02 01 09		Bortskaffes via værkstedet
Malingsrester	02 01 99	Ingen	Normalt forekommer ingen men hvis der gør, afleveres det på genbrugspladsen
Sprøjtemiddelrester	02 01 08 02 01 09	Ingen	Det hele bruges
Medicinrester	02 01 99	0 kg	Mindre mængder til genbrugsplads – større mængder til indsamlingsvirksomhed
Medicinflasker	02 01 10	ca. 50 kg	Mindre mængder til genbrugsplads – større mængder til indsamlingsvirksomhed
Medicinsk udstyr	02 01 10	1 beholder	Indsamlingsvirksomhed
Andet brændbart affald. Træ, bindegarn anden emballage m.m.	02 01 10	ca. 200 kg	Indsamlingsvirksomhed eller genbrugsplads
Andet ikke brændbart affald, eks. lysstofrør	02 01 99	0-50 kg	Genbrugsplads eller indsamlingsvirksomhed

### **Vurdering**

Det vurderes, at de miljømæssige krav til affaldshåndteringen er opfyldt. For at sikre en miljømæssig korrekt håndtering og opbevaring af husdyrbrugets affald, er der stillet vilkår om opbevaring af olie og kemikalieaffaldet.

Krav til dokumentation for korrekt bortskaffelse fremgår af senere egenkontrolafsnit 10.

På baggrund af ovenstående stilles følgende vilkår:

- 9) Bedriftens olie- og kemikalieaffald skal opbevares i tæt emballage, beregnet til formålet og være tydeligt mærket med angivelse af indhold. Oplaget må ikke medføre forurening eller risiko for forurening af omgivelserne, ved afløb til kloak, jord, overfladevand eller grundvand.



Oplaget skal som minimum være overdækket med et halvtag, og stå på støbt bund. Pladsen skal indrettes med fald, fordybning eller opkant så en mængde, mindst svarende til indholdet af den største beholder, tilbageholdes ved spild eller lækage.

Eventuelt spild skal straks opsamles af velegnet absorptionsmateriale.

---

## **4.7 Råvarer og hjælpestoffer**

---

### *Miljøteknisk redegørelse*

Forskellige hjælpemidler som rengørings- og desinfektionsmidler til rengøring, konserveringsmidler til foderbrug og andre råvarer og hjælpestoffer, der kan udgøre en miljørisiko, håndteres og opbevares, så der ikke kan ske en utilsigtet udledning til miljøet. Dette bliver kontrolleret af tilsynsmyndigheden på de jævnlige tilsyn.

### *Vurdering*

Struer kommune vurderer ud fra tidligere tilsyn, at opbevaringen og håndteringen af råvarer og hjælpestoffer håndteres miljømæssigt forsvarligt og da der ikke sker væsentlige ændringer, er der ikke stillet vilkår.

---

## **4.8 Driftsforstyrrelser eller uheld**

---

### *Miljøteknisk redegørelse*

Der kan være driftsmæssige forhold, hvor risikoen for uheld er til stede, og hvor et eventuelt uheld kan have store konsekvenser for det eksterne miljø. Der kan opstå uheld i forbindelse med håndteringen af husdyrgødning, olie og kemikalier, ved brand og strømsvigt. For at minimere omfanget af en forurening ved uheld, er der udarbejdet en beredskabsplan for bedriften, hvori det er beskrevet hvorledes evt. uheld skal håndteres.

### *Beredskabsplan*

På ejendommen er der udarbejdet en beredskabsplan, der beskriver, hvilke forholdsregler medarbejdere og ejer skal tage ved brand, udslip af gylle eller ved andre uheld og kritiske situationer.

### *Redegørelse for uheld*

Driftsforstyrrelser eller uheld, der kan medføre væsentligt forøget forurening i forhold til normal drift, kan ske i forbindelse med håndtering og opbevaring af husdyrgødning og kemikalier, ved strømsvigt samt udslip af dieselolie.

### *Uheld med gylle*

Der bliver ført kontrol med gyllebeholderens styrke og tæthed hvert 10. år.

### *Døde dyr*

Døde dyr afhentes af DAKA. Indtil afhentning placeres de døde dyr i containere/fryser. Derved undgås uhygiejniske forhold og at der kan observeres døde dyr af forbipasserende. Desuden kan ræve, hunde og vilde katte ikke komme til de døde dyr.

### *Brand*

Der kan opstå brand i elinstallationer som følge af fejl. Der kan ske udslip af giftige stoffer ved brand. Dette søges undgået ved at vedligeholde el-udstyr og undgå adfærd, der kan beskadige ledninger og elektriske hjælpemidler.

### *Minimering af risiko for uheld*



Anlæg og tekniske foranstaltninger renses, vedligeholdes og udskiftes i en sådan grad, at det sikrer en korrekt brug og effekt. Medarbejderne er grundigt introducerede til opgaverne, hvilket er med til at sikre, at disse bliver udført korrekt, og med minimal risiko for uheld som følge af forkert håndtering af kemikalier, gylle, olie mv. Ejer og andre med fast adgang til bedriften er vejledt i beredskabsplanen, hvilken har en fast plads på kontoret på minkfarmen.

Al omlastning af gylle sker med gyllevogn med fastmonteret kran, hvor pumpen sidder på gyllevognen, og der sker en automatisk tømning af pumperøret. Omlastning sker altid under opsyn, derfor vurderes det, at der ikke er større risiko for uheld i forbindelse med utilsigtet igangsætning af pumper, spild m.m.

Dieseltankene er placeret i maskinhus med støbt gulv.

Der er naturlig ventilation, så der altid vil være frisk luft i hallerne til dyr og medarbejdere i tilfælde af strømsvigt.

#### *Minimering af skadevirkninger af eventuelle uheld*

Ved at følge de retningslinjer der er anført i beredskabsplanen forventes skadevirkninger ved eventuelle uheld minimeret, da der vil ske forureningsbegrænsende foranstaltninger i form af inddæmning, oppumpning m.v.

#### **Vurdering**

Ansøger har udarbejdet en beredskabsplan, hvor forebyggende foranstaltninger og akut håndtering af en række uheld er beskrevet.

Struer Kommune vurderer, at beredskabsplanen samt tiltag som beskrevet ovenfor i tilstrækkelig grad kan minimere risikoen for forurening ved uheld på husdyrbruget. Det vurderes, at husdyrbruget drives miljømæssigt forsvarligt i forhold til håndtering af uheld og afværgeforanstaltninger.

På baggrund af ovenstående stilles følgende vilkår:

- 10) Beredskabsplanen skal revideres/kontrolleres sammen med eventuelle ansatte mindst 1 gang om året. Seneste revisionsdato skal fremgå af planen.
- 11) Planen skal være kendt af og tilgængelig og synlig for ejendommens ansatte og øvrige, der færdes på husdyrbruget.
- 12) Beredskabsplanens instrukser skal følges ved uheld, forureninger, brand og lignende, og den skal udleveres til evt. indsatsleder/miljømyndighed.
- 13) En skriftlig redegørelse for hændelsen (uheld eller lignende), skal være tilsynsmyndigheden i hænde senest en uge efter hændelsens indtræden. Det skal af redegørelsen fremgå, såfremt det er muligt, hvilke tiltag der er, eller påregnes iværksat for at hindre tilsvarende fremtidig forureningshændelse.



## 5. GØDNINGSPRODUKTION OG HÅNDTERING

I det følgende beskrives og vurderes den husdyrgødning, der produceres på husdyrbruget og evt. afsættes til eller modtages fra anden side. Afsnittet beskriver husdyrgødningens opbevaring og håndtering.

### 5.1 Gødningstyper og – mængder

#### *Miljøteknisk redegørelse*

Der produceres både gylle og oprensningsmateriale iblandet gødningsrester på farmen.

Nedenstående tabel angiver mængde og indhold af den producerede og den modtagne husdyrgødning.

**Tabel 7 – Gødningsproduktion og næringsstofindhold**

Gødningstype	Kg kvælstof	Kg fosfor	DE
Minkgylle, produceret	21.822,75	5.110,16	163,33
Svinegylle tilført	7.017,86	2.000,67	73,88

Al husdyrgødning opbevares dels i gyllerenderne på pelsdyrhallerne, dels i de eksisterende gyllebeholder og i gyllebeholdere på Præstevej 4, Bramstrupvej 1 og Markholmvej 47.

#### *Vurdering*

Vurderingerne fremgår af følgende afsnit.

Vilkårene fremgår af de følgende afsnit.

### 5.2 Flydende husdyrgødning

#### *Miljøteknisk redegørelse*

Gyllen bliver opbevaret i gyllerender, gyllekanaler, fortank og i forskellige gyllebeholdere. Ansøger har aftaler om opbevaring af ca. 330 m<sup>3</sup> gylle på Præstevej 4 (overkapacitet), 100 m<sup>3</sup> på Bramstrupvej 1 og 1.000 m<sup>3</sup> på Markholmvej 47. Dette svarer til i alt 1.430 m<sup>3</sup>.

Det er oplyst at produktionen af gylle før udvidelsen er ca. 400 m<sup>3</sup> fra 1. maj til 15. september, ca. 600 m<sup>3</sup> fra 16. september til 31. januar og fra 1. februar til 31. april er den ca. 150 m<sup>3</sup>. Dette svarer på årsbasis til i alt ca. 1.150 m<sup>3</sup> og ca. 0,51 m<sup>3</sup> pr. tæve. Periodeinddelingerne skyldes, at markdriften med megen vinterraps og græsfrø tillader farmen at tømme gylletanken helt ved udgangen af september ligesom den også tømmes helt lige før 1. april, hvor der som regel kan udbringes gylle på de højtliggende flade arealer. Der er kun behov for at udbringe en mindre mængde, da produktionen af gylle er meget lav i forårsperioden.

Normtallet for gylle pr. årstæve er på godkendelsestidspunktet 0,47 m<sup>3</sup>. København Fur oplyser, at det er normalt at de producerede mængder kan svinge helt ned til 0,3 m<sup>3</sup>.

Ansøger har begrundet sin egen forholdsvis lave årsproduktion pr. tæve til at skyldes lavt vandspild og få etagebure samt et meget lille tilløb af regnvand.



Pumpning og håndtering af husdyrgødningen foregår hovedsagligt indenfor normal arbejdstid.

Kopenhagen Fur har på vegne af ansøger opgjort opbevaringskapaciteten for gylle til 2.047 m<sup>3</sup> på ejendommen. Efter de gældende normtal for minkgylle på godkendelsestidspunktet svarer dette til en opbevaringskapacitet på mere end 9 mdr.

Al omlastning af gylle sker med gyllevogn med fastmonteret kran, hvor pumpen sidder på gyllevognen og der sker en automatisk tømning af pumperøret. Omlastningen sker altid under opsyn.

Farmens opbevaringsanlæg efter produktionsudvidelsen fremgår af tabel 3 i afsnit 4.1.

#### **Vurdering**

Husdyrbruget skal efter reglerne i husdyrgødningsbekendtgørelsen mindst råde over en opbevaringskapacitet svarende til 6 måneders tilførsel. Dog skal kapaciteten være så tilstrækkelig, at husdyrgødningen kan udbringes miljømæssigt forsvarligt. I praksis vil dette ofte svare til min. 9 mdr. tilførsel.

Struer Kommune vurderer derfor, at der er tilstrækkelig opbevaringskapacitet til rådighed for ejendommen.

For at mindske faren for forurening med gylle stilles vilkår til at al håndtering af gylle altid skal ske under opsyn så eventuelt spild kan blive opsamlet med det samme.

Struer kommune har vurderet, at opbevaringskapaciteten er tilstrækkelig ud fra de givne forudsætninger og at ansøger er opmærksom på og har iværksat tiltag, der sikrer, at håndteringen af gylle sker forsvarligt.

På baggrund af ovenstående stilles følgende vilkår:

- 14) Håndtering af gylle skal altid foregå under opsyn, og evt. spild skal straks opsamles.
- 15) Der skal til enhver tid være min. 9 mdr. opbevaringskapacitet til rådighed for husdyrbruget. Dette skal dokumenteres ved skriftlige aftaler af 5 års varighed.
- 16) Gyllerenderne på eksisterende haller skal være min. 35 cm brede og i de nye haller skal gyllerenderne være min. 36 cm brede. På hele farmen skal der tildeles halm ad libitum.
- 17) Tømning af gyllerender skal ske hver 3. eller 4. dag og 2 gange om ugen.
- 18) Oprensningsmateriale bestående af faste ekskrementer og strøelse skal opbevares på møddingplads og skal være påbegyndt en komposteringsproces før eventuel udlægning i markstak. Oplaget skal være overdækket både på møddingplads og i markstak.

### 5.3 Fast husdyrgødning

---

#### *Miljøteknisk redegørelse*

Der produceres redehalm iblandet minkgødning fra rengøring under burene (opsamlingsmateriale). Materialet opbevares på møddingpladsen indtil det skal udbringes på farmens udspretningsarealer.

Se tabel 3 i afsnit 4.1 for en oversigt over opbevaringsanlæg for husdyrgødning.

#### *Vurdering*

Struer Kommune vurderer, at det er BAT at følge reglerne i husdyrgødningsbekendtgørelsen for opbevaring af fast gødning. Husdyrbruget opfylder derfor BAT mht. opbevaring af fast husdyrgødning.

Struer Kommune vurderer at opsamlingsmaterialet håndteres miljømæssigt forsvarligt og er tilstrækkeligt reguleret i gældende lovgivning. Hvis opsamlingsmaterialet undtagelsesvis ønskes opbevaret i markstak, skal det være påbegyndt en komposteringsproces, før eventuel udlægning i markstak. Dette vil mindske en eventuel udsivning af næringsstoffer til underlaget. Opsamlingsmaterialet må også opbevares i gylletanken.

På baggrund af ovenstående stilles følgende vilkår:

- 17) Oprensingsmateriale bestående af faste ekskrementer og strøelse skal opbevares på møddingplads og skal være påbegyndt en komposteringsproces før eventuel udlægning i markstak. Oplaget skal være overdækket både på møddingplads og i markstak. Alternativt må opsamlingsmaterialet opbevares i gylletanken.



## 6. FORURENING OG GENER FRA HUSDYRBRUGET

I det følgende beskrives og vurderes ammoniakpåvirkning af nærliggende naturområder, samt påvirkningen af naboer i forhold til emner som lugt, fluer, støj m.v.

### 6.1 Generelt ammoniakkrav

#### *Miljøteknisk redegørelse og vurdering*

I ansøgningssystemet er beregnet en samlet ammoniakemission fra pelsdyrhaller og gødningslagre på 4.845 kg N pr. år fra staldanlæg og gødningslagre. Meremissionen i forbindelse med udvidelsen er 1.855 kg N/år.

**Tabel 8 - Ammoniakfordampning fra husdyrbrugets staldanlæg**

Beskrivelse	Ammoniaktab
Emission fra eksisterende pelsdyrhaller og lagre omfattet af det generelle ammoniakreduktionskrav, men med uændret produktion	1.438 kg N/år
Emission fra husdyrproduktion omfattet af det generelle ammoniakreduktionskrav (nye pelsdyrhaller)	3.097 kg N/år
Emission fra stalde m.v., der ikke er omfattet af det generelle krav	0 kg N/år
Ammoniaktab fra lagre af flydende gødning	310kg N/år
Ammoniaktab fra lagre af fast gødning	0 kg N/år
<b>Samlet ammoniakemission fra pelsdyrhaller og gødningslagre</b>	<b>4.845 kg N/år</b>
<b>Meremission</b>	<b>1.855 kg N/år</b>

Der er anvendt fodringstiltag med et lavere indhold af råprotein i foderet til minkene i perioden uge 30-47.

#### *Det generelle krav om ammoniakreduktion*

Jf. Miljøstyrelsens vejledning skal sagen behandles ud fra gældende bekendtgørelse, som fastslår, at det generelle ammoniakkrav er 1,16 kg N per årstæve fastsat ud fra pelsdyrvejledningens krav om et tab på 1,65 kg N per årstæve.

Ansøgningen viser, at det generelle ammoniakreduktionskrav er overholdt.

Ovenstående er fastholdt ved de vilkår der fremgår af afsnit 5.2

### 6.2 Ammoniak og natur

#### *Miljøteknisk redegørelse og vurdering*

I dette afsnit redegøres for staldanlæggets ammoniaknedfald (deposition) på beskyttet natur. I husdyrgodkendelsesloven er der fastsat et beskyttelsesniveau for ammoniak, hvor der stilles krav om maksimal totaldeposition eller merdeposition af ammoniak på de ammoniakfølsomme naturområder.

De ammoniakfølsomme naturområder opdeles i hhv. kategori 1-natur, kategori 2-natur og kategori 3-natur. Der er en forbudszone for kategori 1-natur og kategori 2-natur på 10 m, inden for hvilken der ikke må etableres, udvides eller foretages ændring af staldanlæg.

#### *Staldanlæggets placering i forhold til natur*

##### **Kategori 1-natur**

*Natura 2000-natur samt § 3 heder og overdrev indenfor Natura 2000-område*

*(forbudszone på 10 m + krav til totaldeposition af ammoniak)*



Der er ca. 1400 m fra minkfarmen til nærmest udpeget Natura 2000-natur, som er ammoniakfølsomt. Naturområdet ligger nord for minkfarmen ved Humlum Camping og udgøres af mosaiknatur med klithede (2140) og Grå/grøn klit (2130) (samt strandeng 1330, der dog ikke er en ammoniakfølsom naturtype).

På baggrund af en scenarieberegning der viser 0 kg N/ha/år merdeposition og 0,1 kg N/ha/år totaldeposition, er det vurderet, at husdyrudvidelsen ikke vil give anledning til nogen væsentlig påvirkning af naturområdet og at husdyrgodkendelseslovens beskyttelsesniveau er overholdt.

Staldanlægget ligger placeret relativt tæt på Limfjordskysten og dens skrænter. Cirka 420 m nordøst for staldanlægget er en kystskrænt med overdrev, som er § 3 beskyttet efter naturbeskyttelsesloven. Dele af det beskyttede overdrev ligger inden for Natura 2000-område nr. 62 "Venø og Venø Sund". Kystskrænten er stedvis bar som følge af erosion.

Struer Kommune har den 4. juli 2014 besøgt overdrevet. Dele af overdrevet er tilvokset i krat - især af gyvel og rynket rose. Derudover er en mindre del af overdrevet påvirket af den rekreative brug af arealet. De lysåbne partier har en karakteristisk overdrevsvegetation med bl.a. gul snerre, liden klokke, håret høgeurt, alm. hvene, engelsk græs og blåmunke.

Minkfarmens total ammoniakdeposition på overdrevsvegetationen er i en scenarieberegning beregnet i to punkter. I begge beregningspunkter vil minkfarmen give anledning til en total ammoniakdeposition på 0,7 kg N/ha/år. Husdyrgodkendelsesbeskyttelsesniveau er dermed overholdt, og Struer Kommune vurderer derfor, at udvidelsen ikke vil give anledning til en væsentlig påvirkning af kystskrænten med den beskyttede overdrevsvegetation.

#### ***Kort der viser staldanlæggets placering i forhold til kategori 1 natur***



#### **Kategori 2-natur**

*Kategori 2-natur er nærmere bestemte ammoniakfølsomme naturtyper, der ligger uden for internationale naturbeskyttelsesområder. Det drejer sig om:*

- *højmoser,*
- *lobeliesøer,*
- *heder der er større end 10 ha, og som er omfattet af naturbeskyttelseslovens § 3, og*
- *overdrev der er større end 2,5 ha, og som er omfattet af naturbeskyttelseslovens § 3.*

Det er dog kun heder og overdrev, der i sig selv er større end de nævnte størrelser, der er kategori 2-natur.

*(forbudszone på 10 m + krav til totaldeposition af ammoniak)*

Minkfarmen ligger ikke i nærheden af Kategori 2-natur. Der findes ikke højmoser og lobeliesøer i Struer Kommune. Der er mere end 2000 m fra farmen til nærmeste større ammoniakfølsomme naturområde, som er et overdrevsareal (Toftum Bjerge). Alene på baggrund af afstanden vil overdrevet ikke kunne blive påvirket af minkfarmen og lovens beskyttelsesniveau vil være overholdt.

### Kategori 3-natur

Kategori 3-natur er ammoniakfølsomme naturområder, som ikke er kategori 1-natur eller kategori 2-natur, og som er:

- **hede** omfattet af naturbeskyttelseslovens § 3
- **mose** omfattet af naturbeskyttelseslovens § 3
- **overdrev** omfattet af naturbeskyttelseslovens § 3
- ammoniakfølsom **skov**.

*(der kan ikke stilles vilkår om en mindre merbelastning end 1,0 kg N/ha pr. år)*

Der ligger et overdrev ca. 400 m nordøst for farmen og et andet overdrev ca. 440 m øst for farmen. Derudover findes en mindre mose ca. 630 m nordøst for farmen. Merbelastningen med ammoniak er beregnet til det overdrev, som ligger nærmest minkfarmen og er på ca. 0,5 kg N/ha/år. Merbelastningen på de øvrige naturarealer vil således også være mindre end 1,0 kg N/ha/år og lovens beskyttelsesniveau er dermed overholdt.

Der ligger ikke kategori 3-hede i en afstand af 1000 m fra staldanlægget. Der forekommer en mindre skov tæt på minkfarmen. Det ses på luftfotos at en stor del af skoven er plantet nåleplantage. Det er vurderet, at der ikke er tale om en særlig ammoniakfølsom skov.

Der forekommer også beskyttede enge og vandhuller i en afstand af 1000 m fra minkfarmen. Der er 300-500 m til enge og vandhuller fra minkfarmen. På baggrund af kommunens kendskab til området, er det vurderet at engene og vandhullerne ikke er ammoniakfølsomme og således ikke vil påvirkes væsentligt af udvidelsen.





---

## 6.3 Påvirkning af arter med særlige beskyttelseskrav (Bilag IV arter)

---

### *Miljøteknisk redegørelse*

Følgende bilag IV-arter kan tænkes at forekomme i Struer Kommune:

- spidssnudet frø
- stor vandsalamander
- strandtudse
- odder
- birkemus
- småflagermus
- markfirben

### *Vurdering*

Struer Kommune vurderer, at projektet ikke vil kunne skade Habitatdirektivets bilag IV-arter eller vil ødelægge disse arters leve-, yngle eller rastesteder, da Struer Kommune ikke har kendskab til biotoper med bilag IV arter i nærheden af anlægget.

Der stilles ikke vilkår.

---

## 6.4 Lugt

---

### *Miljøteknisk redegørelse og vurdering*

De væsentlige lugtkilder fra husdyrbruget er lugtemission fra pelsdyrhaller herunder i forbindelse med tømning af gyllerenderne. Desuden vil der kunne opstå lugtgener i forbindelse med afhentning af gylle. Da der skal være fuldt dækkende flydelag på den ene gyllebeholder og da den anden gyllebeholder vil blive overdækket, vil lugtgener fra disse være meget begrænset.

De nye pelsdyrhaller vil blive placeret øst for de eksisterende haller i retning væk fra Humlum by.

Struer Kommune skal inden der meddeles en godkendelse blandt andet sikre sig at husdyrbruget kan drives på stedet uden at påvirke omgivelserne på en måde, som er uforenelig med hensynet til omgivelserne.

Bl.a. skal det sikres, at risikoen for væsentlige lugtgener for omgivelserne begrænses, hvis anlægget ligger mindre end 300 meter fra en beboelsesbygning på en ejendom uden landbrugspligt, der ligger i en samlet bebyggelse i landzone, og som har en anden ejer end driftsherren.

### **Samlet bebyggelse**

I forhold til samlet bebyggelse skal genekriteriet overholdes i forhold til de beboelsesbygninger, som kan udløse den samlede bebyggelse. Ved "samlet bebyggelse" forstås, at der indenfor en afstand af 200 meter fra en beboelsesbygning ligger mere end 6 andre beboelsesbygninger på hver sin samlede faste ejendom. Beboelsesbygninger på ejendomme med landbrugspligt efter landbrugslovens regler, samt beboelsesbygninger, der ejes af driftsherren for det ansøgte anlæg, indgår ikke ved opgørelsen over afstand til "samlet bebyggelse". Det er muligt, at visse af disse 6 andre ejendomme, som derved indgår i en samlet bebyggelse, ikke med sig selv som centrum kan danne en samlet bebyggelse. Disse vil ikke være omfattet af genekriteriet på 7 OUE/m<sup>3</sup>.

### **Enkeltbolig (uden landbrugspligt)**

Ved opgørelse af afstanden til "enkeltbolig", skal afstanden beregnes til selve bygningen, og ikke til eksempelvis den matrikulære skelgrænse for den ejendom, som enkeltboligen er beliggende på. Beboelsesbygninger på ejendomme med landbrugspligt efter landbrugslovens regler, samt beboelsesbygninger, der ejes af driftsherren for det ansøgte anlæg, indgår ikke ved opgørelsen over afstand til "enkeltbolig".

### **Hyppigste vindretning**



Den hyppigste vindretning i Danmark er en vestlig og sydvestlig vind. Det vil derfor umiddelbart være mest hensigtsmæssigt for omboende, at staldanlæg osv. er placeret øst og nord for omboende. Klimadata har dog også vist, at når det er varmt og der dermed også er størst lugtemission, kommer vinden hyppigst fra sydøst.

Det er derfor samlet set mest hensigtsmæssigt at staldanlæg osv. er placeret nord for omboende eller nærmere bestemt i intervallet 300° til 60°. Geneafstanden skal derfor i disse tilfælde reduceres med følgende:

- 5 % i forhold til byzone o. lign.
- 10 % i forhold til samlet bebyggelse
- 20 % i forhold til nabobeboelse

Disse justeringer foretages automatisk i det elektroniske ansøgningssystem på [husdyrgodkendelse.dk](http://husdyrgodkendelse.dk).

### **Kumulation**

Samlet set kan de kumulative effekter være vanskelige at vurdere, men der er ingen tvivl om, at andre husdyrbrug i nærheden af et husdyrbrug, der ansøger om f.eks. udvidelse, kan øge risikoen for, at omboende vil blive udsat for lugtgener over et acceptabelt niveau. De kumulative effekter vurderes med udgangspunkt i den ansøgte produktions belastning af omgivelserne med lugt sammenholdt med om der findes større husdyrbrug i nærområdet.

I den samlede vurdering af lugtgenerne fra et husdyrbrug inddrages påvirkningen fra andre husdyrbrug på følgende måde:

Er der andre husdyrbrug, som medfører lugtgener i det samme punkt i byzone, skærpes kravene til geneafstanden i forbindelse med ansøgningen. Den beregnede geneafstand forøges i sådanne situationer hvis der indenfor 300 meter fra byzone o. lign. samt samlet bebyggelse eller 100 meter fra nabobebyggelse findes andre staldanlæg på andre ejendomme, hvor der produceres mere end 75 DE. Er der ikke andre staldanlæg anvendes geneafstandene uændret. Er der en anden ejendom med staldanlæg med over 75 DE inden for de nævnte afstande øges geneafstanden med 10 %, mens geneafstanden ved 2 eller flere ejendomme øges med 20 %. Der tages udgangspunkt i det punkt hos naboen eller på zonegrænsen, som ligger nærmest det staldanlæg, som medfører størst lugtgener. Afstanden på de 300 meter/100 meter måles fra dette punkt til nærmeste punkt på dele af de staldanlæg på husdyrbrug, hvor der produceres mere end 75 DE.

### **Geneafstand**

Lugtvejledningens geneafstand tager udgangspunkt i afstanden fra centrum af et staldanlæg til en nabo eller et område, hvor genekriteriet skal overholdes. Dette kan være problematisk, hvis projektet har flere kilder f.eks. flere stalde med forskellige emissioner. Lugtcentrum skal i så fald ikke beregnes som et fysisk punkt, der kan angives på et kort, men som en vægtet gennemsnitsafstand. Der tages udgangspunkt i staldcentrum og det punkt hos naboen eller på zonegrænsen, som ligger nærmest det staldanlæg, som medfører størst lugtgener.

Hvis der inden for 100 meter fra naboen er staldanlæg med over 75 DE på et andet husdyrbrug skal geneafstanden i stedet øges med 10 %.

Staldanlæg, der er placeret langt fra omboende eller zonegrænsen, indgår dog ikke i beregningen af den vægtede gennemsnitsafstand ligesom emissionen fra disse staldanlæg heller ikke skal indgå i beregningen af den samlede lugtemission. Definitionen af sådanne staldanlæg er, at selvom husdyrbrugets samlede lugtemission kom herfra, overstiger afstanden til omboende eller zonegrænsen geneafstanden med 20 %.

Kravet om at geneafstanden skal være kortere end den vægtede gennemsnitsafstand gælder for alle kombinationer af staldanlæg. Dette beregner IT-ansøgningssystemet automatisk og angiver geneafstanden for worst-case (den værst tænkelige sammensætning af staldanlæg).



**Tabel 9 – Lugtberegninger**

**Samlet resultat af lugtberegning**

Område	Andre ejendomme med mere end 75 DE(antal)	Beregnings model	Samlet ukorrigeret	Korrigeret geneafstand (ansøgt drift)	Korrigeret geneafstand (nudrift)	Vægtet gennemsnits afstand	Genekriterie overholdt
Eksisterende eller fremtidig byzone	0	Ny	380,12	380,12	242,62	0,00	Genekriterie overholdt. Ingen nabobeboelser/byzone indenfor 1,2 gange geneafstand.
Samlet bebyggelse	0	Ny	274,34	274,34	172,13	0,00	Genekriterie overholdt. Ingen nabobeboelser/byzone indenfor 1,2 gange geneafstand.
Enkelt bolig	0	Ny	133,66	32,33	0,00	143,80	Genekriterie overholdt. Korrigeret geneafstand kortere end vægtet gennemsnitsafstand.

Nærmeste byzone er Humlum by. Byzoneafgrænsningen starter i en afstand af 840 meter nordvest for Pallisgårdvej 3. Lugtberegningerne viser at der skal være min. 380 meter, hvilket er opfyldt.

Nærmeste ejendom uden landbrugspligt, der ligger i en samlet bebyggelse er Grønnevej 19, der ligger ca. 1.020 meter nordvest for farmen i den vestligste del af Humlum by. Ansøgningen viser, at der skal være min. 274 meter, hvilket også er opfyldt.

Der ligger ingen husdyrbrug med mere end 75 DE indenfor 300 meter fra Pallisgårdvej 3.

Nærmeste nabobeboelse uden landbrugspligt i forhold til lugtcentrum er Pallisgårdvej 7, der ligger ca. 230 meter syd for farmen. Nærmeste nabobeboelse er ejet af ansøger og er beliggende Gadegårdvej 8 ca. 110 meter nord for farmen. Da Gadegårdvej 8 er ejet af ansøger, skal lugtgenekravet i forhold til enkelt bolig ikke være overholdt for Gadegårdvej 8.

Af tabel 9 fremgår det, at der skal være min. 134 meter til nærmeste nabo (uden landbrugspligt) fra lugtcentrum. Nærmeste nabo hvor lugtgenegrænsen til enkelt bolig skal være overholdt er Pallisgårdvej 7. Pallisgårdvej 7 ligger ca. 230 meter syd for farmen og derfor er kravet til enkelt bolig overholdt.

På baggrund af ovenstående er der ikke regnet med kumulation og lugtberegningerne for det ansøgte viser, at genekriteriet er overholdt for alle områdetyper.

Der fastsættes vilkår om tiltag, hvis der efter kommunens vurdering opstår lugtgener, der vurderes at være væsentligt større end i grundlaget for ovenstående miljøvurdering.

Struer Kommune vurderer ud fra ovenstående, at der ved de hyppigste vindretninger ikke vil være væsentlige lugtmæssige gener fra farmen.

På baggrund af ovenstående stilles følgende vilkår:

- 19) Hvis tilsynsmyndigheden vurderer, at driften giver anledning til flere lugtgener for omboende end forventet, skal den ansvarlige for husdyrbruget lade udarbejde en handlingsplan for nedbringelse af generne. Planen skal godkendes af kommunen, og derefter gennemføres. Samtlige udgifter i forbindelse med ovennævnte skal afholdes af husdyrbruget.

## **6.5 Fluer og skadedyr**



### *Miljøteknisk redegørelse*

Der holdes generelt en god hygiejne i hallerne og ved foderopbevaringen, så tiltrækningen af rotter og mus samt mulighederne for udklækning af fluelarver minimeres.

#### *Fluebekæmpelse*

Fluebekæmpelse sker i overensstemmelse med retningslinjerne fra Statens Skadedyrslaboratorium.

#### *Skadedyrsbekæmpelse*

Bekæmpelse af rotter sker i overensstemmelse med retningslinjerne fra Statens Skadedyrslaboratorium.

### **Vurdering**

Fluer kan give anledning til gener hos naboer trods længere afstande. Foderopbevaring, oprensingsmateriale og gødningsrender kan være udklækningssted for fluerne og det kan i nogle tilfælde være nødvendigt at foretage særskilt bekæmpelse (jf. Statens Skadedyrslaboratoriums retningslinjer). De hygiejniske forhold primært vedrørende foderopbevaring har betydning for tilhold af rotter. Der stilles derfor vilkår til opbevaringen af foder.

På ejendommen skal der jf. reglerne i pelsdyrbekendtgørelsen foretages en effektiv fluebekæmpelse, som minimum i henhold til Statens Skadedyrslaboratoriums vejledende retningslinjer for fluebekæmpelse på pelsdyrfarme. Da fluebekæmpelse allerede er reguleret i gældende lovgivning, er det ikke nødvendigt at stille vilkår om bekæmpelse af fluer. Der er dog stillet vilkår om at der skal føres en logbog for fluebekæmpelsen, hvis tilsynsmyndigheden vurderer, at der er uacceptable fluegener som følge af driften på farmen.

På baggrund af ovenstående stilles følgende vilkår:

- 20) Opbevaring af foder skal ske på en sådan måde, at der ikke opstår risiko for tilhold af skadedyr (rotter m.v.). Ved mistanke eller konstatering af rotter skal iværksættes rottebekæmpelse, enten ved kommunens rottebekæmpelse eller ved et autoriseret firma.
- 21) Der skal føres logbog med angivelse af tidspunkter og forbrug af midler til fluebekæmpelse, hvis der opstår fluegener, der af tilsynsmyndigheden vurderes at være uacceptable.

## **6.6 Transport**

### *Miljøteknisk redegørelse*

I dette afsnit er antallet af transporter i nudrift og det forventede antal transporter i ansøgt drift anført.

Da egenproduktionen af gylle stiger, falder mængden af modtaget svinegylle. Antallet af færre transporter med svinegylle modsvares af ekstra transporter med minkgylle så der i alt bliver lidt flere kørsler med gylle som følge af udvidelsen.

**Tabel 10 – Antal transporter**

Type transporter	Før udvidelse Antal/år	Efter udvidelse Antal/år	Bemærkninger
Foder	288	288	Større læs
Fyringsolie/brændstof	5	5	
Afhentning af skind	0	0	Der pelses ikke på ejendommen
Afhentning af aflivede mink	20	25	
Diverse sækkevarer m.v.	10	10	Større læs
Dagrenovation	Kommunal ordning	Kommunal ordning	Uændret



Levering af aflivede mink til pelseri, er koncentreret til pelsningsperioden i november-december og ultimo marts. De pelsede skind hentes direkte fra pelseriet og derfor ikke fra minkfarmen.

Transporterne fremgår af tabellen herunder. Antallet af halmtransporter vil stige i takt med udvidelsen af farmen, da halmforbruget er ca. 10-15 kg/tæve. I nudrift bruges der ca. 34 ton halm. Efter udvidelsen vil dette stige til 79 ton halm. Alt halm produceres på ejendommen.

Gylletanken ligger centralt i forhold til farmen. Fra tanken køres direkte ud på markerne med gyllevogn. Udspretningsarealerne ligger umiddelbart rundt om farmen.

Transporterne vil primært foregå indenfor normal arbejdstid kl. 6.00-18.00. Alle grænser for tilladelig støj vil blive overholdt og der vil kun i meget få tilfælde opstå gener fra transport.

#### *Til- og frakørselsforhold*

Kørsel til og fra produktionen sker ad Pallisgårdvej. Der er gode oversigtsforhold ved ud- og indkørsel til minkfarmen.

#### **Vurdering**

Gener affødt af trafik forbundet med driften af et husdyrbrug kan f.eks. opstå som følge af til- og frakørsel af dyr og foder samt kørsel på offentlig vej ved udbringning og opbevaring af husdyrgødning og anden form for gødning. Ved reguleringen af husdyrbrug er det praksis at betragte landzonen som landbrugets erhvervsområde, og beboere af boliger i landzonen må derfor acceptere visse ulemper, som kan være forbundet med at være nabo til et landbrug.

Færdsel på offentlig vej reguleres af færdselsloven og håndhæves af politiet.

I en godkendelse kan der derfor primært stilles vilkår om anvendelse af bestemte adgangsveje til husdyrbruget.

For husdyrbrugets egne køretøjer kan der herudover stilles vilkår om, hvilke veje der skal benyttes ved til- eller frakørsel. Endelig kan der stilles krav om at til- eller frakørsel af foder, gødning mv. kun må ske på bestemte tidspunkter.

Struer Kommune har ud fra ovennævnte punkter og beskrivelse af transportforholdene vurderet, at der ikke er væsentlige gener forbundet med transporterne for naboerne langs transportvejene. Det er derfor vurderet, at det ikke er nødvendigt at stille vilkår til farmens egne køretøjer og til ind- og udkørselsforholdene ved farmen.

På baggrund af ovenstående stilles ingen vilkår.

---

## **6.7 Støj fra anlæg og maskiner**

---

### ***Miljøteknisk redegørelse***

Det er beskrevet i ansøgningen, at støjkilderne på ejendommen udgøres af daglig transport og maskiner på minkfarmen, samt den ekstra transport der er forbundet med aktiviteterne i pelsningssæsonen i november/december og sidst i marts.

Desuden vil der være støj fra brug af højtryksrensere og kompressor i forbindelse med rengøring.

Ændringerne i støjkilderne efter udvidelsen er begrænset til lidt længere daglig kørsel med fodermaskinen på minkfarmen. Desuden forlænges pelsningsperioden med nogle få dage. Gylletransporter med lastbil til gården reduceres derimod, idet der skal modtages mindre svinegylle når egenproduktionen af gyllen stiger i takt med udvidelsen af minkbesætningen.

Alle generelle krav vedr. støj vil blive overholdt.



***Vurdering***

Struer Kommune vurderer, at det daglige støjniveau svarer til det, der kan forventes af et husdyrbrug af denne størrelse. Det vurderes, at støj fra ejendommen ikke giver anledning til væsentlige gener for omboende.

Nærmeste nabobeboelse er Gadegårdvej 8 der ligger ca. 110 meter fra nærmeste hjørne af farmen. Ejendommen er ejet af ansøger.

Følgende værdier for støjbelastning skal overholdes, målt ved nabobeboelse eller deres opholdsarealer og angivet som det ækvivalente, korrigerede lydtryksniveau i dB(A).





**Tabel 11 - Støjgrænser**

Tidsrum		Grænse dB (A)	Referencetidsrummet*
Mandag - fredag	kl. 07.00-18.00	55	8 timer
Lørdag	kl. 07.00-14.00		
Mandag - fredag	kl. 18.00-22.00	45	1 time
Lørdag	kl. 14.00-22.00		
Søn- og helligdage	kl. 07.00-22.00		
Alle dage	kl. 22.00-07.00	40**	½ time

\* tidsrummet med størst støjbelastning inden for den angivne periode. Grænseværdien skal være overholdt inden for dette tidsrum

\*\* maksimalværdier af støjniveauet må ikke overstige 55 dB(A) om natten (kl. 22.00-07.00)

Der er stillet vilkår om at miljøstyrelsens retningslinjer for støj skal overholdes, og at husdyrbruget for egen regning skal dokumentere, at støjvilkåret overholdes, hvis tilsynsmyndigheden vurderer, at det er nødvendigt. Tilsynsmyndigheden kan kræve, at der iværksættes støjreducerende tiltag, hvis kontrolmålingen viser en overskridelse af de fastsatte støjgrænser.

På baggrund af ovenstående stilles følgende vilkår:

- 22) Driften af husdyrbruget må ikke medføre, at husdyrbrugets samlede bidrag til støjbelastningen i omgivelserne overstiger værdierne angivet i nedenstående tabel målt ved nabobeboelser eller deres opholdsarealer:

Tidsrum		Grænse dB (A)	Referencetidsrummet*
Mandag - fredag	kl. 07.00-18.00	55	8 timer
Lørdag	kl. 07.00-14.00		
Mandag - fredag	kl. 18.00-22.00	45	1 time
Lørdag	kl. 14.00-22.00		
Søn- og helligdage	kl. 07.00-22.00		
Alle dage	kl. 22.00-07.00	40**	½ time

\* tidsrummet med størst støjbelastning inden for den angivne periode. Grænseværdien skal være overholdt inden for dette tidsrum

\*\* maksimalværdier af støjniveauet må ikke overstige 55 dB(A) om natten (kl. 22.00-07.00)

- 23) Husdyrbruget skal for egen regning dokumentere at grænseværdierne for støj er overholdt, hvis tilsynsmyndigheden finder det påkrævet. Kravet kan højst fremsættes én gang årligt, med mindre den seneste kontrol viser, at grænseværdierne ikke er overholdt. Dokumentation skal sendes til tilsynsmyndigheden sammen med oplysninger om driftsforholdene under målingen/beregningen.

Målingerne/beregningerne skal udføres og rapporteres som ”Miljømåling – eksterne støj” af akkrediteret firma. Husdyrbrugets støj skal dokumenteres ved måling efter gældende vejledninger fra Miljøstyrelsen, pt. nr. 6/1984 om måling af ekstern støj og nr. 5/1993 om beregning af ekstern støj fra virksomheder.



Målingerne/beregningerne skal foretages på/for de mest støjbelastede områder udenfor husdyrbrugets grund og under de mest støjbelastede driftsforhold – eller efter anden aftale med tilsynsmyndigheden.

Viser kontrolmålingen en overskridelse af de fastsatte støjgrænser, kan tilsynsmyndigheden kræve, at der iværksættes støjreducerende tiltag.

## **6.8 Støv fra anlæg og maskiner**

### ***Miljøteknisk redegørelse***

Der kan forekomme ophvirvling af støv i forbindelse med transporter til og fra ejendommen på ejendommen og omkring ejendommen samt ved håndtering af halmstrøelse. Pallisgårdvej er en grusvej og derfor vil der blive ophvirvlet støv fra vejen, hver gang der kører en transport til eller fra ejendommen.

### ***Støv fra foderhåndtering***

Der er ingen støvgener ved håndtering af foder til minkene, da foderet er vådt.

### ***Støvgener ved halmstrøelse***

Der vil kun være mindre støvdannelse ved strøning med halm.

### ***Vurdering***

Struer Kommune vurderer, at der ikke er behov for at stille skærpede vilkår vedrørende støvdannelse fra maskiner og anlæg.

På baggrund af ovenstående stilles ingen vilkår.

## **6.9 Lys**

### ***Miljøteknisk redegørelse***

Mink tåler ikke påvirkning af kunstigt lys. Dette betyder at der ikke etableres væsentlige lyskilder på farmen.

### ***Vurdering***

Struer Kommune vurderer, at husdyrbrugets opbygning og placering sammen med den begrænsede brug af lys på farmen vil sikre, at der ikke opstår lysgener for de omboende. På baggrund af ovenstående stilles ingen vilkår i forhold til lys på ejendommen og i bygningerne.

På baggrund af ovenstående stilles ingen vilkår.



## 7. PÅVIRKNING FRA AREALERNE

I dette afsnit beskrives og vurderes driften af markerne. Ligesom kvælstof og fosfors påvirkning af overfladevand og grundvand vurderes.

### 7.1 Udbringningsarealerne

#### *Miljøteknisk redegørelse og vurdering*

Ejendommen råder over 175,71 ha udbringningsareal.

Nedenstående tabel angiver de arealer, der indgår i husdyrbrugets udbringningsareal. Placeringen af udbringningsarealerne fremgår af bilagene til denne godkendelse.

**Tabel 14 - Udbringningsareal og marknumre (ejet og forpagtet)**

#### Udbringningsarealer

Navn	Ha	Driernet	Jb.Type	Vandet	Sædskifte	Ref. Sædskifte	N-kl. 0(ha)	N-kl. 1(ha)	N-kl. 2(ha)	N-kl. 3(ha)	G.vand (ha)	P-kl. 0(ha)	P-kl. 1(ha)	P-kl. 2(ha)	P-kl. 3(ha)
1-0	9,97	Ja	JB3	Nej	S4	S4	0,00	0,00	0,00	9,97	0,00	9,97	0,00	0,00	0,00
1-1	4,36	Ja	JB3	Nej	S4	S4	0,00	0,00	0,00	4,36	0,00	4,36	0,00	0,00	0,00
2-0	9,99	Nej	JB3	Nej	S4	S4	0,00	0,00	0,00	9,99	0,00	9,99	0,00	0,00	0,00
2-2	0,22	Nej	JB11	Nej	S2	S2	0,00	0,00	0,00	0,22	0,00	0,22	0,00	0,00	0,00
3-0	5,39	Nej	JB3	Nej	S4	S4	0,00	0,00	0,00	5,39	0,00	5,39	0,00	0,00	0,00
3-1	0,33	Nej	JB3	Nej	S4	S4	0,00	0,00	0,00	0,33	0,00	0,33	0,00	0,00	0,00
3-2	0,87	Nej	JB3	Nej	S4	S4	0,00	0,00	0,00	0,87	0,00	0,87	0,00	0,00	0,00
3-3	1,73	Nej	JB3	Nej	S4	S4	0,00	0,00	0,00	1,73	0,00	1,73	0,00	0,00	0,00
3-4	1,17	Nej	JB3	Nej	S4	S4	0,00	0,00	0,00	1,17	0,00	1,17	0,00	0,00	0,00
3-5	1,30	Nej	JB3	Nej	S4	S4	0,00	0,00	0,00	1,30	0,00	1,30	0,00	0,00	0,00
3-6	0,37	Nej	JB3	Nej	S4	S4	0,00	0,00	0,00	0,37	0,00	0,37	0,00	0,00	0,00
4-0	6,04	Nej	JB3	Nej	S4	S4	0,00	0,00	0,00	6,04	0,00	6,04	0,00	0,00	0,00
5-0	5,43	Ja	JB3	Nej	S4	S4	0,00	0,00	0,00	5,43	0,00	5,43	0,00	0,00	0,00
5-1	0,83	Nej	JB3	Nej	S4	S4	0,00	0,00	0,00	0,83	0,00	0,83	0,00	0,00	0,00
5-2	0,91	Nej	JB3	Nej	S4	S4	0,00	0,00	0,00	0,91	0,00	0,91	0,00	0,00	0,00
5-3	4,24	Nej	JB3	Nej	S4	S4	0,00	0,00	0,00	4,24	0,00	4,24	0,00	0,00	0,00
6-0	12,21	Ja	JB3	Nej	S4	S4	0,00	0,00	0,00	12,21	0,00	12,21	0,00	0,00	0,00
7-0	4,13	Nej	JB3	Nej	S4	S4	0,00	0,00	0,14	3,99	0,00	4,13	0,00	0,00	0,00
8-0	13,30	Nej	JB3	Nej	S4	S4	0,00	0,00	7,02	6,28	0,00	13,30	0,00	0,00	0,00
9-0	9,25	Nej	JB3	Nej	S4	S4	0,00	0,00	9,21	0,04	0,00*	9,25	0,00	0,00	0,00
9-1	0,79	Nej	JB3	Nej	S4	S4	0,00	0,00	0,79	0,00	0,00*	0,79	0,00	0,00	0,00
10-0	6,18	Nej	JB5	Nej	S2	S2	0,00	0,00	0,44	5,73	0,00	6,18	0,00	0,00	0,00
11-0	11,22	Nej	JB7	Nej	S2	S2	0,00	0,00	0,00	11,22	0,00	0,00*	0,00*	0,00*	11,22*



12-0	13,36	Nej	JB5	Nej	S4	S2	0,00	0,00	0,00	13,36	0,00	13,36	0,00	0,00	0,00
12-1	0,49	Nej	JB3	Nej	S4	S4	0,00	0,00	0,00	0,49	0,00	0,49	0,00	0,00	0,00
13-0	4,67	Nej	JB3	Nej	S4	S4	0,00	0,00	0,00	4,67	0,00	4,67	0,00	0,00	0,00
14-0	5,90	Ja	JB3	Nej	S4	S4	0,00	0,00	0,00	5,90	0,00	5,90	0,00	0,00	0,00
15-0	7,18	Nej	JB3	Nej	S4	S4	0,00	0,00	5,00	2,17	0,00	7,18	0,00	0,00	0,00
16-0	6,84	Nej	JB3	Nej	S4	S4	0,00	6,31	0,53	0,00	0,00	6,84	0,00	0,00	0,00
17-0	0,82	Nej	JB3	Nej	S4	S4	0,00	0,82	0,00	0,00	0,00	0,82	0,00	0,00	0,00
19-0	9,41	Nej	JB3	Nej	S4	S4	0,00	0,00	7,41	2,01	0,00	9,41	0,00	0,00	0,00
20-0	6,49	Nej	JB3	Nej	S4	S4	0,00	0,00	6,49	0,00	0,00	6,49	0,00	0,00	0,00
20-1	1,09	Nej	JB3	Nej	S4	S4	0,00	0,00	1,05	0,03	0,00	1,09	0,00	0,00	0,00
21-0	4,28	Ja	JB3	Nej	S4	S4	0,00	0,00	4,28	0,00	0,00*	3,95	0,00	0,34	0,00
21-1	0,74	Ja	JB3	Nej	S4	S4	0,00	0,00	0,74	0,00	0,00*	0,74	0,00	0,00	0,00
22-0	2,09	Ja	JB3	Nej	S4	S4	0,00	0,00	2,09	0,00	0,00*	2,09	0,00	0,00	0,00
23-0	1,56	Nej	JB3	Nej	S4	S4	0,00	0,00	1,56	0,00	0,00*	1,56	0,00	0,00	0,00
2-1	0,56	Nej	JB11	Nej	S2	S2	0,00	0,00	0,00	0,56	0,00	0,56	0,00	0,00	0,00
Total	175,71						0,00	7,13	46,76	121,83	0,00	164,15	0,00	0,34	11,22

Marker markeret med # er manuelt udpeget til at indgå i beregning af overfladeudvaskning svarende til et plantebrug.

De stjernemarkerede (\*) arealer er manuelt redigerede af ansøger til at være beliggende i andre beskyttelsesområder for fosfor, nitrat og grundvand end det fremgår af kortværket til husdyrgodkendelse.dk. Arealerne kan også redigeres manuelt til at ligge udenfor beskyttelsesområderne.

### Sammensætningen og næringsstofindholdet af den udbragte husdyrgødning

#### Total husdyrgødning

Gødningstype	KgN	KgP	DE - kvæg, får, geder	DE - svin og andre dyr
Svinegylle	7017,86	2000,67	0	73,88
Minkgylle	21890,24	5110,16	0	163,33
<b>Total</b>	<b>28908,10</b>	<b>7110,83</b>	<b>0</b>	<b>237,21</b>

#### Harmoniareal

På de 175,71 ha udbringes minkgylle (163,33 DE) og importeret svinegylle (73,88) svarende til i alt 237,21 DE husdyrgødning. Dette svarer til et harmonitryk på 1,4 DE/ha.

#### Kvælstof

Af de 175,71 ha udbringningsareal ligger 7,13 ha i nitratklasse 1, 46,76 ha i nitratklasse 2 og 121,83 ha i nitratklasse 3. Arealernes beliggenhed i forhold til nitratklasserne fremgår af bilagene til denne godkendelse.

Miljøstyrelsen udpegning af nitratklasser er begrundet med, at arealerne er beliggende i oplandet til kvælstof sårbare Natura 2000 vandområder, og at arealernes nitratreduktionspotentiale er mindre end 50 %. Det betyder, at der er krav om en harmonimæssig begrænsning til 50 % for arealerne i nitratklasse 3 (meget kvælstofsårbart) og 85 % (mindre kvælstofsårbart) for arealerne i nitratklasse 1 i forhold til de generelle harmoniregler.

Ved anvendelse af virkemidler til reduktion af nitratudvaskningen til overfladevand kan harmonitrykket øges.

Nitratudvaskningen til rodzonen er ved et harmonitryk på 1,4 DE og 12 % ekstra efterafgrøder beregnet via Farm N til 75,3 kg N/ha. Den maksimalt tilladte udvaskning svarer til 75,4 kg N/ha. Dermed overholder ansøgningen det generelle beskyttelsesniveau for nitratudvaskning til overfladevand.

En nærmere vurdering af kvælstoftilførslen til Natura 2000 fremgår af nedenstående afsnit 7.3.



### *Ekstra efterafgrøder*

Ansøger har valgt at etablere 12 % -point ekstra efterafgrøder ud over Plantedirektoratets generelle lovpligtige krav. Dette er fastholdt ved vilkår.

### *Fosfor*

Der vil blive tilført 2.001 kg P fra svinegylle og 5.110 kg P fra minkgylle til ejendommens udbringningsarealer. Dette svarer til at der årligt bliver udbragt 40,5 kg P/ha og at afgrøderne årligt fjerner 16,6 kg P/ha. Der er således beregnet et årligt fosforoverskud på 23,8 kg P/ha. Det maksimalt tilladte fosforoverskud pr. ha pr. år i gennemsnit for hele bedriften må være 25,4 kg P. Det generelle beskyttelsesniveau for fosfor er derfor overholdt.

Alle udbringningsarealerne afvander til Natura 2000 vandområder der er overbelastet med fosfor. Af de 175,71 ha udbringningsareal ligger 164,15 ha i fosforklasse 0. Der ligger 1,34 ha i fosforklasse II og 11,22 ha ligger i fosforklasse III. Ifølge Struer Kommunes kort er areal 11-0 drænet, hvorfor ansøger er bedt om manuelt at tilrette til fosforklasse III eller fremsende fosfortal for arealet, for at kunne afgøre om det ligger i fosforklasse I eller III. Ansøger har valgt at tilrette til fosforklasse III.

En del af mark 20-0 er lavbundsareal. Da arealet ikke er drænet/grøftet, svarer beskyttelsesniveauet til fosforklasse 0.

En lille del af mark 21-0 er lavbundsareal. Da arealet er drænet skal denne del af marken beskyttes svarende til fosforklasse II.

Ingen af lerjorderne er drænedede og der stilles derfor ikke krav til fosforoverskud.

Markerne 8-0, 10-0, 11-0 og 12-0 ligger indenfor fosforklasse I/III. Da ingen af arealerne er drænedede lerjorder, skal de have et beskyttelsesniveau svarende til fosforklasse 0.

Arealernes beliggenhed i forhold til fosforklasser og lavbundsarealer fremgår af bilagene til denne godkendelse.

En nærmere vurdering af fosfortilførslen til Natura 2000 fremgår af nedenstående afsnit 7.3.

### *Dræning og jordbundstype*

Jordbundstypen på udbringningsarealerne er primært JB3 (lerblandet sandjord) og 2 arealer med JB5 (sandblandet lerjord), 2 arealer med JB11 (humus) og 1 areal med JB7(lerjord). 7 marker er oplyst drænedede. De anvendte jordbundstyper og dræningsforhold har betydning i forhold til beregningen af fosforbalancen på udbringningsarealerne.

### *Sædskifte*

Det er i ansøgningen angivet, at arealerne drives med S2 og S4 sædskifte.

Da alle arealerne drives med sædskifte svarende til referencesædskiftet, er der ikke grundlag for at stille vilkår.

På baggrund af ovenstående stilles følgende vilkår:

- 24) Der skal på udbringningsarealet etableres 12 % -point ekstra efterafgrøder ud over den til enhver tid gældende lovpligtige andel med efterafgrøder. Disse efterafgrøder skal følge de samme regler som gælder for de lovpligtige efterafgrøder hvad angår, artsvalg, dyrkningsperiode og kvælstofgødskning. Hverken de ekstra efterafgrøder eller de lovpligtige efterafgrøder må erstattes af ”grønne marker”.

Ved tilsyn skal overholdelsen af vilkåret kunne dokumenteres ved mark- og gødningsplaner, samt ved gødningsregnskaber 5 år tilbage dog først gældende fra planåret 2015/2016.



---

## 7.2 Påvirkning af natur og overfladevand fra marker

---

### *Miljøteknisk redegørelse og vurdering*

Der indgår ikke beskyttet natur i udbringningsarealet. En mindre del af udbringningsarealet grænser op til beskyttet overdrev og eng, men markerne skrånede ikke væsentligt mod natur-arealerne, hvorfor det vurderes, at der ikke er risiko for næringsstofberigelse pga. overfladeafstrømning. Det er vurderet at ammoniakemissionen som følge af udbringningen af husdyrgødning ikke vil give anledning til en tilstandsændring af naturarealerne.

Dele af udbringningsarealet grænser direkte op til Natura 2000-område nr. 62 Venø og Venø Sund, men udbringningsarealet grænser ikke op til udpeget Natura 2000-natur. Korteste afstand mellem udbringningsareal og udpeget Natura 2000-natur er ca. 1000 m. På baggrund af afstanden til udpeget Natura 2000-natur vil udbringningen af husdyrgødning ikke give anledning til en væsentlig påvirkning af internationale naturbeskyttelsesområder.

Enkelte arealer har ikke været dyrket i de sidste 15-20 år, men der er ikke tale om beskyttet natur, da markerne er omfattet af den 15 årige genopdyrkningsret.

Der er ingen udbringningsarealer der hælder mere end 6 grader ned mod beskyttet natur. Struer Kommune har derfor vurderet, at der ikke er grundlag for at stille vilkår til overfladeafstrømning.

På baggrund af ovenstående stilles ingen vilkår

---

## 7.3 Kvælstof og fosfor til Limfjorden

---

### *Miljøteknisk redegørelse*

Af ansøgningen fremgår et samlet harmoniareal på 175,71 ha og en udvaskning i ansøgt drift på 75,3 kg N/ha. Den maksimalt tilladte udvaskning for den konkrete ansøgning, DEmax er beregnet til 75,4 kg N/ha. For de samlede harmoniarealer er det beregnet at udvaskningen ved planteavl er 70,6 kg N/ha.

I den konkrete ansøgning ligger hele udbringningsarealet i oplandet til Limfjorden og dermed også i oplandet til internationale naturbeskyttelsesområder.

En mindre del af arealet svarende til ca. 47 ha af det samlede udbringningsareal ligger i oplandet til Limfjordens Natura 2000-område nr. 55 "Agger Tange, Nissum Bredning, Skibsted Fjord og Agerø". Udpegningsgrundlaget omfatter bl.a. naturtyperne "Større lavvandede bugter og vige", "Rev" og "Mudder- og sandflader blottet ved ebbe" samt arterne spættet sæl og stavsild. Derudover er hvinand, toppet skallesluger og lysbuget kortegås blandt andet på udpegningsgrundlaget.

En stor del af udbringningsarealet - svarende til ca. 129 ha af det samlede udbringningsareal - afvander til Kås Bredning, Venø Bugt og Sund, som er udpeget som Natura 2000-område "Venø og Venø Sund nr. 62" og udgøres af Habitatområde H55 og Fuglebeskyttelsesområder F40. Det er bl.a. naturtyper som lagune, bugt og rev samt arter som spættet sæl, klyde, og dværgterner som ligger til grund for udpegningen.

### *Påvirkning fra projektet i kumulation med andre planer og projekter*

Udviklingen i antal dyreenheder i oplandet til Limfjordens delopland Kås Bredning, Venø Bugt og Sallingsund samt Nissum Bredning har været faldende siden 2007. Struer Kommune har derfor vurderet, at det ansøgte i kumulation med andre husdyrprojekter i oplandet ikke vil have en skadevirkning på de aktuelle Natura 2000-områder.

### *Påvirkning fra projektet i sig selv*

Hverken Limfjordens delopland Nissum Bredning eller delopland Kås Bredning, Venø Bugt og Sallingsund kan karakteriseres som et lukket bassin eller meget lidt eutrofieret vandområde.



Husdyrproduktionens nitratudvaskning udgør ca. 0,19 % af den samlede nitratudvaskning til Nissum Bredning.

Påvirkningen af Limfjordens delopland Kås Bredning, Venø Bugt og Sallingsund vil påvirkes i endnu mindre grad, da produktionens nitratudvaskning kun udgør 0,36 % af den samlede nitratudvaskning.

I henhold til Miljøstyrelsens opstillede afskæringskriterium vil det ansøgte således ikke i sig selv have en skadevirkning på de aktuelle Natura 2000-områder. Nitratudvaskningsberegningerne viser, at det ansøgte ikke vil kunne medføre en væsentlig negativ påvirkning af internationale beskyttede vandområder, da nitratudvaskningen udgør en mindre del af den samlede nitratudvaskning til Nissum Bredning.

Det ansøgte overholder Miljøstyrelsens afskæringskriterier for skadevirkning af nitrat-udvaskning til overfladevand. Struer Kommune vurderer derfor, at merbelastningen af vandmiljøet i Limfjorden er begrænset, og at de stillede vilkår til driften er tilstrækkelige til at sikre, at udpegningsgrundlaget ikke påvirkes væsentligt.

Beregningerne, der ligger til grund for vurderingen og konklusionen herunder, fremgår af denne godkendelses bilag.

#### *Samlet vurdering for kvælstof og fosfor*

Det vurderes, at den ansøgte drift med de stillede vilkår hverken alene eller i kumulation med andre projekter vil påvirke udpegningsgrundlaget i Natura 2000-områderne Nissum Fjord og Limfjorden væsentligt som følge af tilførslen af kvælstof og fosfor. Struer Kommune vurderer således, at hensynet til overfladevand er varetaget i overensstemmelse med Habitatbekendtgørelsens § 7.

På baggrund af ovenstående stilles ingen vilkår..

## **7.4 Påvirkning af arter med særlige beskyttelseskrav (Bilag IV arter)**

### ***Miljøteknisk redegørelse***

Følgende bilag IV-arter kan tænkes at forekomme i Struer Kommune:

- spidssnudet frø
- stor vandsalamander
- strandtudse
- odder
- birkemus
- småflagermus
- markfirben

Struer Kommune har ikke kendskab til, at der skulle leve bilag IV-arter i nærheden af udbringningsarealet. Det vurderes usandsynligt at (især) padderne, birkemus og markfirben skulle findes i tilknytning til udbringningsarealet, som følge af at intensivt dyrkede marker ikke er egnet som levested eller ynglelokalitet for de pågældende dyrearter.

Der inddrages ikke arealer, som i dag er udyrkede (f.eks. ligger i brak). Den eksisterende arealanvendelse er intensiv landbrugsdrift, og da der ikke sker nogen ændring i arealanvendelsen, er det vurderet, at der ikke forekommer bilag IV-arter i tilknytning til arealerne.

Som tidligere beskrevet vurderes udbringningen af husdyrgødning ikke at give anledning til påvirkning af naturarealer i området, hvorfor potentielle leve- og ynglesteder for bilag IV-arter ikke vil kunne påvirkes. Ansøgte projekt vil heller ikke kunne påvirke forekomsten af flagermus i området.

### ***Vurdering***



Struer Kommune vurderer derfor at projektet ikke vil kunne skade Habitatdirektivets bilag IV-arter eller vil ødelægge disse arters leve-, yngle eller rastesteder.

På baggrund af ovenstående stilles ingen vilkår.

## **7.5 Kvælstof til grundvand**

---

### ***Miljøteknisk redegørelse***

Ingen af arealerne ligger indenfor indsatsområder, der er udpegede ud fra statens kortlægning af områder med drikkevand, der på baggrund af jordbundforhold er særligt følsomme overfor nitratudvaskning til grundvand.

Da kortet i husdyrgodkendelse ikke er opdateret, har ansøger efter aftale med Struer Kommune foretaget en manuel tilretning af arealerne 9-0, 9-1, 21-0, 21-1, 22-0 og 23-0.

### ***Vurdering***

Struer Kommune har vurderet, at der ikke er grundlag for at stille vilkår i forhold til beskyttelse af grundvand.

Arealernes beliggenhed i forhold til nitratfølsomme indvindingsområder og drikkevandsinteresser fremgår af bilagene til denne afgørelse.

På baggrund af ovenstående stilles ingen vilkår.



---

## 8. BEDSTE TILGÆNGELIGE TEKNIK (BAT)

Struer Kommune skal i sin afgørelse sikre, at ansøger har truffet de nødvendige foranstaltninger til at forebygge og begrænse forureningen ved anvendelse af den bedste tilgængelige teknik (BAT). Desuden skal der være taget hensyn til omgivelserne.

Kravet om at forebygge og begrænse forurening ved brug af den bedste tilgængelige teknik stammer fra IPPC-direktivet, der nu er erstattet af IE-direktivet. Forkortelsen BAT er afledt af ”Best Available Techniques” fra den engelske udgave af direktivet.

Ansøger har redegjort for anvendelsen af BAT og eventuelt fravalg af BAT indenfor management, staldindretning, foder, vand- og energiforbrug, samt opbevaring og udbringning af husdyrgødning.

Struer Kommune har vurderet, om farmen på ansøgningstidspunktet har anvendt den teknologi, der er økonomisk og teknisk mulig indenfor pelsdyrbranchen.

Ansøgers miljøtekniske beskrivelse og kommunens vurdering fremgår af nedenstående afsnit.

---

### 8.1 Management

#### *Miljøteknisk beskrivelse*

BAT indenfor management/godt landmandskab er i BREF (referencedokument for bedste tilgængelige teknikker, der vedrører intensiv fjerkræ- og svineproduktion) defineret på en række områder. Det drejer sig om områder som træning og uddannelse af medarbejdere, registrering af vand- og energiforbrug, foderforbrug, affaldsproduktion, samt anvendelse af husdyrgødning og handelsgødning. Det er også BAT at udarbejde gødningsplaner og at have en beredskabsplan.

#### *Management*

Ansøger har beskrevet, at vejledningen om pelsdyrfarme og pelsdyrbekendtgørelsen bliver fulgt. Desuden følger man reglerne i bekendtgørelsen om beskyttelse af pelsdyr.

Alle dyr tilses mindst 1 gang dagligt og alle regler vedrørende dyrevelfærd opfyldes.

Hallerne kontrolleres dagligt og der udføres små reparationer med det samme eller der tilkaldes service.

Rengøring i og omkring bygningerne og fodersiloen foretages jævnligt med henblik på at minimere risikoen for lugt og for at der ikke skal opstå uhygiejniske forhold. Den jævnlige rengøring og visuelle kontrol sikrer bl.a. at der ikke opstår uhygiejniske forhold, ressourcspild eller punktforurening.

Logistikken i forbindelse med fodring og håndtering af dyr er indrettet, så afstanden giver færrest mulige driftstimer.

#### *Vurdering*

Management for pelsdyrfarme er beskrevet i vejledningen til pelsdyrbekendtgørelsen og nogen udstrækning i Dansk Landbrugs ”Godt Landmandskab”. Der er der ud over ikke fastlagt særlige BAT-retningslinjer for management indenfor pelsdyrproduktion.

Ved de tilbagevendende tilsyn på farmen gennemgår Struer Kommune sammen med driftsherren om vejledningens retningslinjer for management bliver fulgt.

Management er bl.a. at der foreligger:

- planer for relevant uddannelse og efteruddannelse af personale,
- regnskab med forbrug af vand, energi, dyrehold, affald, gødning og husdyrgødning,
- plan for håndtering af uheld, ulykker og utilsigtede emissioner,

- reparations- og vedligeholdelsesplaner for udstyr,
- plan for rengøring af området og planer for minimering af gener ved udbringning af husdyrgødning.

Struer Kommune har vurderet, at den miljømæssige drift med hensyn til BAT kan forbedres ved følgende tiltag:

- en gennemgang af husdyrbruget med henblik på en eventuel besparelse på el-forbrug og andre energikilder, evt. sammen med husdyrbrugets energiselskab/konsulent,
- regnskab over forbrug af vand, energi samt foder,
- vedligeholdelse af vandingssystemet så vandspild undgås,
- opsporing og reparation af eventuelle lækager hurtigst muligt,
- almindelig vedligeholdelse af anlæg og maskiner så de fungerer optimalt.

Eventuelle vilkår fremgår af nedenstående afsnit.

## 8.2 Foder

### *Miljøteknisk beskrivelse*

Foderet leveres fra Foderfabrikken Lemvig. Farmen har ikke direkte indflydelse på sammensætningen af foderet, herunder indholdet af protein og fosfor. I branchen arbejder man på at sænke indholdet af protein i foderet, for at reducere den udledning af kvælstof der sker via udbringning af husdyrgødning og fordampning.

Planer og analyser fra foderfabrikken viser at proteinindholdet i perioden uge 30-47 var under 31 % af OE.

Dokumentation for proteinindholdet kan man finde på [www.danskepelsdyrfoder.dk](http://www.danskepelsdyrfoder.dk) under Foderkontrol/Foderfabrikken Lemvig.

Fodermængden på farmen varierer gennem året med det højeste forbrug fra august til november. Inden udvidelsen af farmen er leverancen maksimalt 3.000 kg/dag. Foderet bliver opbevaret i en godkendt fodertank.

Efter udvidelsen er det ansøgers forventning, at fodermængden maksimalt vil være 6.850 kg/dag. Det er ikke planen at opføre flere fodertanke. Der opstår ingen støvgener ved foderopbevaringen, da foderet er vådt.

### *Vurdering*

Der er i afsnit 4.3 nærmere redegjort for anvendelsen af særlige fodringstiltag.

Natur og Miljøklagenævnet har i afgørelse af 30. oktober 2012 (NMK-131-00102) truffet en principiel beslutning om, at foder med et proteinindhold på gennemsnitligt højst 31 % af OE i uge 30-47 er BAT.

Dette er valgt som forudsætning i ansøgningen og er fastholdt ved vilkår – se afsnit 4.3.

Struer Kommune vurderer på baggrund af ovenstående at ansøger anvender BAT for foder.

Vilkår til foder – se afsnit 4.3.

## 8.3 Forbrug af vand og energi

### *Miljøteknisk beskrivelse*

#### *Vandforbrug*

Hovedparten af det vandforbrug, der er på farmen, går til drikkevand til minkene. Hertil kommer vand til daglig rengøring af fodersilo og øvrige foderrekvisitter. Her til kommer vand til den årlige rengøring af farmen.

Alle drikkevandsventiler er på ansøgningstidspunktet af ny type, hvor vandspildet er reduceret til et minimum.

Vandsystemet er af cirkulationstypen, hvor der holdes et konstant tryk på ventilerne. Systemet giver også mulighed for at opvarme vandet i frostperioder, så dyrene er sikret drikkevand på alle tider af året. Vandet bliver opvarmet med el i frostperioder.

Vandforbruget opgøres 1 gang årligt.

#### *Energiforbrug*

Energi anvendes primært til håndtering af gylle og vandpumper og diverse vedrørende vedligehold.

Der anvendes normalt ikke kunstig belysning i minkhallerne.

Hallerne er med naturlig ventilation og der er derfor ikke energiforbrug til dette.

Energiforbruget opgøres 1 gang årligt.

#### *Vurdering*

Det er BAT at registre og minimere vand- og energiforbruget. Vandforbruget kan f.eks. minimeres ved opsporing og reparation af lækager, ved rengøring med højtryksrensere og ved vedligeholdelse af installationer. Energiforbruget kan minimeres ved gennemførelse af energitjek, installation af energibesparende belysning, og justering og vedligeholdelse af ventilationsanlæg.

Det er vigtigt både på bedriftsniveau og samfundsmæssigt, at der spares på energi og vand. Der er ovenfor og i afsnit 4.4 redegjort for, hvilke tiltag der er iværksat for at reducere vand- og energiforbruget.

Struer Kommune anser det for at være BAT, at der jævnligt føres kontrol med vand- og energiinstallationer og at forbruget registreres med jævne mellemrum. Herved kan man øge fokus og opdage unormale stigninger i forbruget i god tid. Derfor er der stillet egenkontrolvilkår om kvartalsvis registrering af forbruget af vand og energi. Desuden er der stillet vilkår om et energieftersyn, for at få synliggjort mulige tiltag til at reducere energiforbruget på farmen og de forbundne omkostninger hermed.

Der henvises til vilkår i afsnit 4.4 (Energi- og vandforbrug) og afsnit 10 (Egenkontrol og dokumentation).

## **8.4 Opbevaring af husdyrgødning**

#### *Miljøteknisk beskrivelse*

Det er BAT at sikre tilstrækkelig opbevaringskapacitet. Opbevaringen af gylle skal ske i en stabil og tæt beholder, som jævnligt kontrolleres og sikres mod uheld. Flydelag, fast overdækning, samt omrøring umiddelbart inden udbringning sikrer, at ammoniakemissionen og lugt fra opbevaringsanlæggene minimeres.

Det fremgår af afsnit 5.2, at der er tilstrækkelig opbevaringskapacitet på farmen.

Gyllebeholderne bliver hvert 10 år kontrolleret for om der skulle være tegn på begyndende utætheder.

Den gødningsblandede halm (oprensningmateriale) opbevares på møddingspladsen efter gældende regler.

#### *Vurdering*



Der er ikke fastmonteret pumpe på gyllebeholderen.

Omlastning af gylle sker altid under opsyn.

Struer Kommune vurderer, at der ikke er større risiko for uheld i forbindelse med utilsigtet igangsætning af pumper, spild m.m.

Struer Kommunen vurderer med ovenstående redegørelse og de i godkendelsen stillede vilkår, at bedriften lever op til BAT vedrørende opbevaring og udbringning af gødning.

På baggrund af ovenstående stilles ingen vilkår.

## 8.5 Staldindretning

### *Miljøteknisk beskrivelse*

BAT er defineret i referencedokumentet for bedste tilgængelige teknikker der vedrører intensiv fjerkræ- og svineproduktion (BREF), i BAT-byggeblade/teknologiblade og via beregninger i ansøgningsystemet på [www.husdyrgodkendelse.dk](http://www.husdyrgodkendelse.dk).

De nye gyllerender etableres med en rendebredde på 36 cm med udmugning min. 2 gange ugentligt og halm ad libitum. På 2 af de eksisterende lukkede haller er der en rendebredde på 35 cm. I den 3. af de eksisterende hallerne er der opsat 38 cm brede render.

### *Vurdering*

Jf. Miljøstyrelsens vejledning om BAT for mink er det BAT at anvende gyllerender med min. 36 cm bredde for nye haller og for de eksisterende haller er det BAT at opfylde pelsdyrvejledningens krav.

Der bliver udmuget 1 gang ugentligt og foderet har et proteinindhold på max. 31 % af OE i ugerne 30-47 samtidigt med at der tildeles halm ad libitum. Dermed er pelsdyrvejledningens krav overholdt.

I forhold til BAT (og det generelle ammoniakkrav) foreslår Miljøstyrelsen, at der fastsættes vilkår om udmugning mindst hver 3. eller 4. dag og 2 gange ugentligt samt render, der er min. 36 cm i nye haller. Vilkårene fremgår af afsnit 6.1, hvor vurderingen af ammoniakudledningen i forhold til det generelle ammoniakkrav og påvirkningen af beskyttet natur er foretaget.

Natur- og Miljøklagenævnet har i afgørelse af 30. oktober 2012 (NMK-131-00140) justeret BAT-emissionsgrænseværdierne for eksisterende og nye anlæg til følgende:

- 1,00 kg N per årstæve i nye minkhaller, svarende til følgende kombination af virkemidler: 36 cm brede gødningsrender, tømning af render to gange om ugen, halm ad libitum, foder med proteinindhold på gennemsnitligt højst 31 % af OE i uge 30-47.
- For årstæver i eksisterende minkhaller beregnes en konkret emissionsgrænseværdi ud fra gødningsrendernes faktiske bredde (dog højst 36 cm) og følgende kombination af virkemidler: tømning af render to gange om ugen, halm ad libitum, foder med proteinindhold på gennemsnitligt højst 31 % af OE i uge 30-47. Beregningen i husdyrgodkendelse.dk skal foretages med udgangspunkt i opsamlingsløsningen Mi07.

BAT-kravet er derfor opgjort til følgende maksimal ammoniakudledning fra stald og lager ud fra at alle minkhaller skal opfylde det strengeste krav på 1 kg:



Alle haller dvs. 4.900 stk. mink á 1 kg N = 4.900 kg N

Da ansøgningen viser en samlet ammoniakemission på 4.912 kg N er BAT opfyldt.

På baggrund af ovenstående og de vilkår, der fremgår af afsnit 4.3 og 5.2 vurderer Struer Kommune, at husdyrbruget lever op til bedste anvendelige teknik - BAT.

Se vilkårene i afsnit 4.3 og 5.2



## **9. HUSDYRBRUGETS OPHØR**

### ***Miljøteknisk redegørelse***

Hvis minkproduktionen ophører, vil haller, gødningsrender og gødningsopbevaringsanlæg blive rengjort. Evt. nedbrydning af haller og fortank/gyllebeholder vil ske i henhold til gældende regler.

### ***Vurdering***

Struer Kommune skal sikre, at der ved ophør af driften af husdyrbruget bliver foretaget de nødvendige foranstaltninger, for at undgå forureningsfare og for at sikre at stedet bringes tilbage til tilfredsstillende stand.

Struer Kommune vurderer, at de stillede vilkår er tilstrækkelige til at sikre, at stedet bringes tilbage til en tilfredsstillende stand.

På baggrund af ovenstående stilles følgende vilkår:

25) Ved ophør skal følgende forureningsbegrænsende foranstaltninger udføres:

- Haller, gyllerender og opbevaringsanlæg skal tømmes og rengøres, og husdyrgødningen skal bortskaffes efter gældende regler.
- Hvis bedriftens gyllebeholdere ikke anvendes, skal de tømmes og rengøres.
- Foderbeholdere og -anlæg skal tømmes og rengøres.
- Restkemikalier, olieaffald, medicinaffald mv. skal bortskaffes efter gældende regler.
- Tilsynsmyndigheden skal orienteres om bedriftens ophør.



## 10. EGENKONTROL OG DOKUMENTATION

### *Miljøteknisk redegørelse*

I forbindelse med ansøgningen er der blevet udarbejdet en beredskabsplan, som beskriver forholdsregler i situationer, hvor der opstår et uheld på bedriften. Beredskabsplanen er godkendt af Struer Kommune.

En nærmere beskrivelse af management og egenkontrol fremgår af afsnit 8.1.

### *Vurdering*

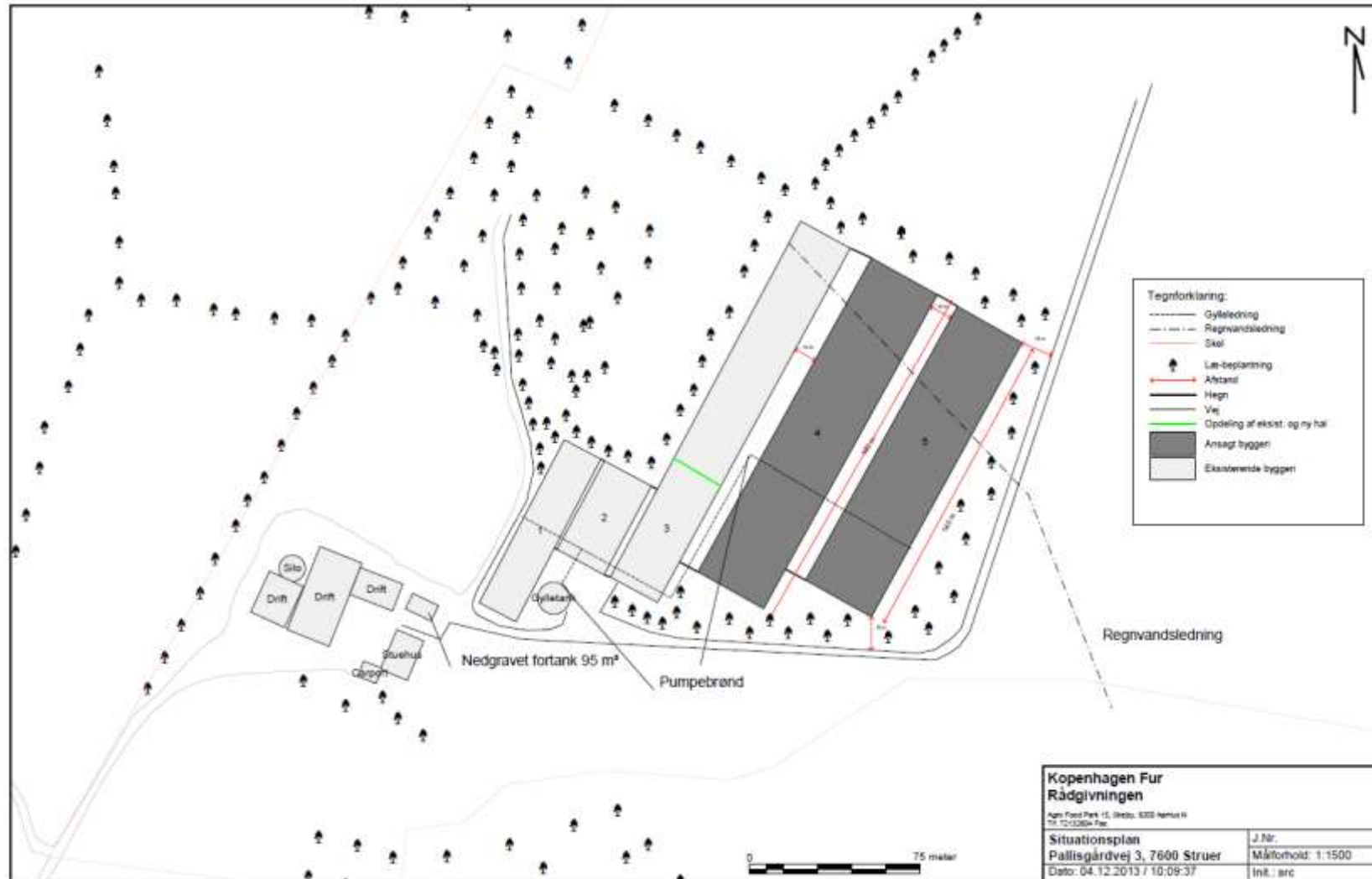
For at pelsdyrfarmen kan dokumentere overfor tilsynsmyndigheden, at vilkårene i godkendelsen er overholdt, er der stillet en række egenkontrolvilkår.

Struer Kommune vurderer, at bedriftens beskrivelse sammen med de stillede vilkår opfylder kravene til egenkontrol.

På baggrund af ovenstående stilles følgende vilkår:

- 26) Husdyrbruget skal underrette tilsynsmyndigheden, når dyreholdet er nået op på det godkendte antal DE.
- 27) I forbindelse med afholdelse af de regelmæssige tilsyn, skal der foreligge dokumentation for produktionsstørrelsen opgjort for hvert planår. Det kan f.eks. være en kopi af de årlige opgørelser over dyreholdet, der indberettes til Kopenhagen Fur årligt.
- 28) Mindst én gang hvert kvartal skal husdyrbrugets forbrug af energi og vand registreres. Registreringerne skal opbevares i 5 år og fremvises på tilsynsmyndigheden forlangende.
- 29) Der skal føres register over produktionen af farligt affald (så som spildolie, lysstofrør, kemikalierester o.l.) på ejendommen. Registreringen skal for hver fraktion indeholde en beskrivelse af art, mængde og sammensætning. Registreringen skal gemmes i mindst 5 år og fremvises på tilsyn. Dokumentation for bortskaffelse af farligt affald til godkendt modtager skal ligeledes fremvises på forlangende. Gemte kvitteringer for aflevering af affaldet er tilstrækkeligt, hvis de indeholder ovenstående oplysninger.

## Bilag 1 Situationsplan





## Bilag 2 Afstand til nærmeste nabo




Afstand til nærmeste nabo uden landbrugspligt, Pallisgårdvej 7, er ca. 230 m

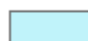



## Bilag 3 § 3 og § 7 beskyttede naturområder og Natura 2000





### Signaturforklaring


 Natura 2000 natur


 § 7 natur


 Natura 2000 områder


 Beskyttede naturtyper : Sø

 Nyregistreret natur

 Beskyttede naturtyper : Strandeng

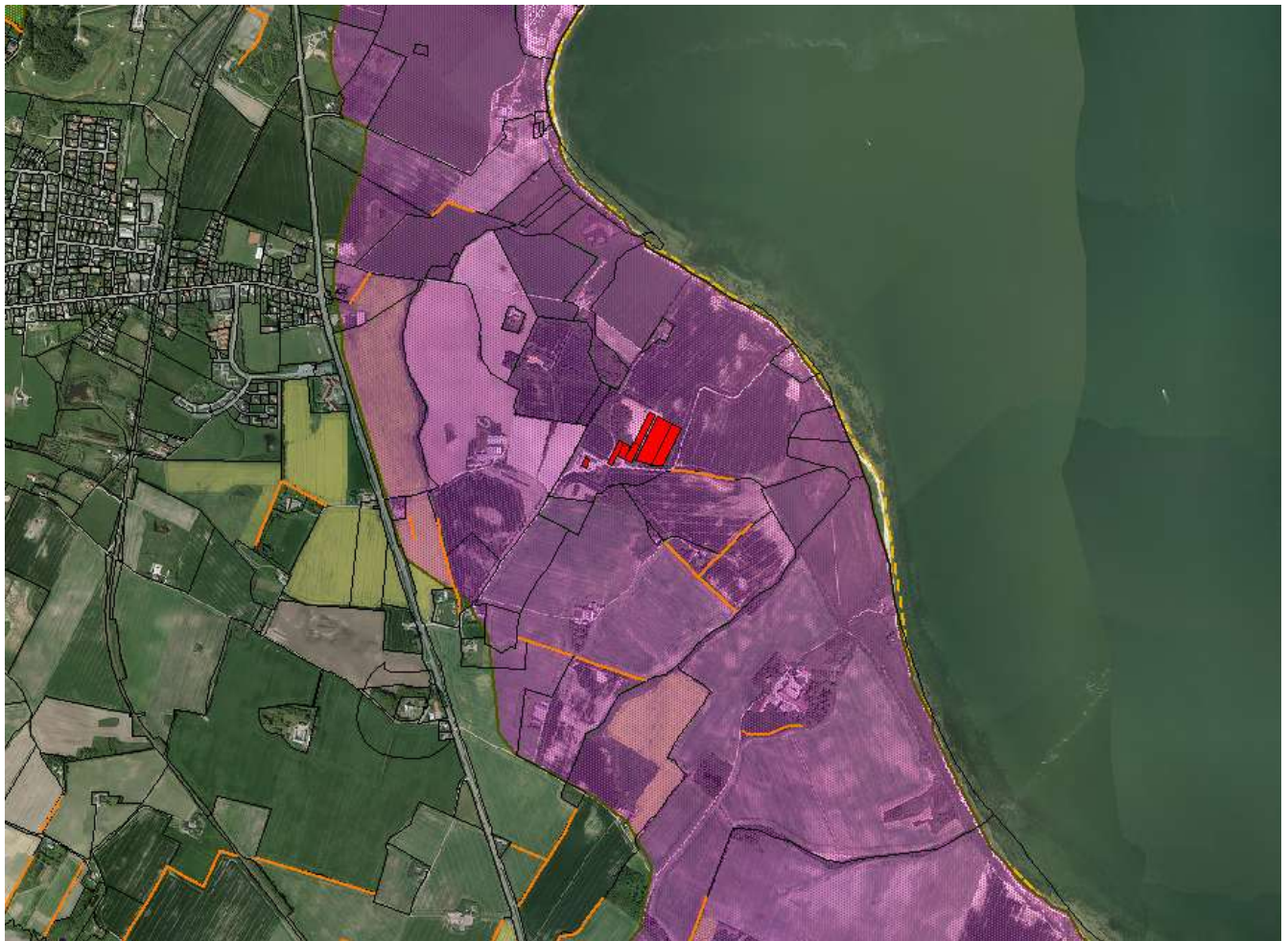
 Beskyttede naturtyper : Mose

 Beskyttede naturtyper : Overdrev

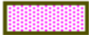




 Beskyttede naturtyper : Hede






## Bilag 4 Beskyttede diger, fredninger og landskab

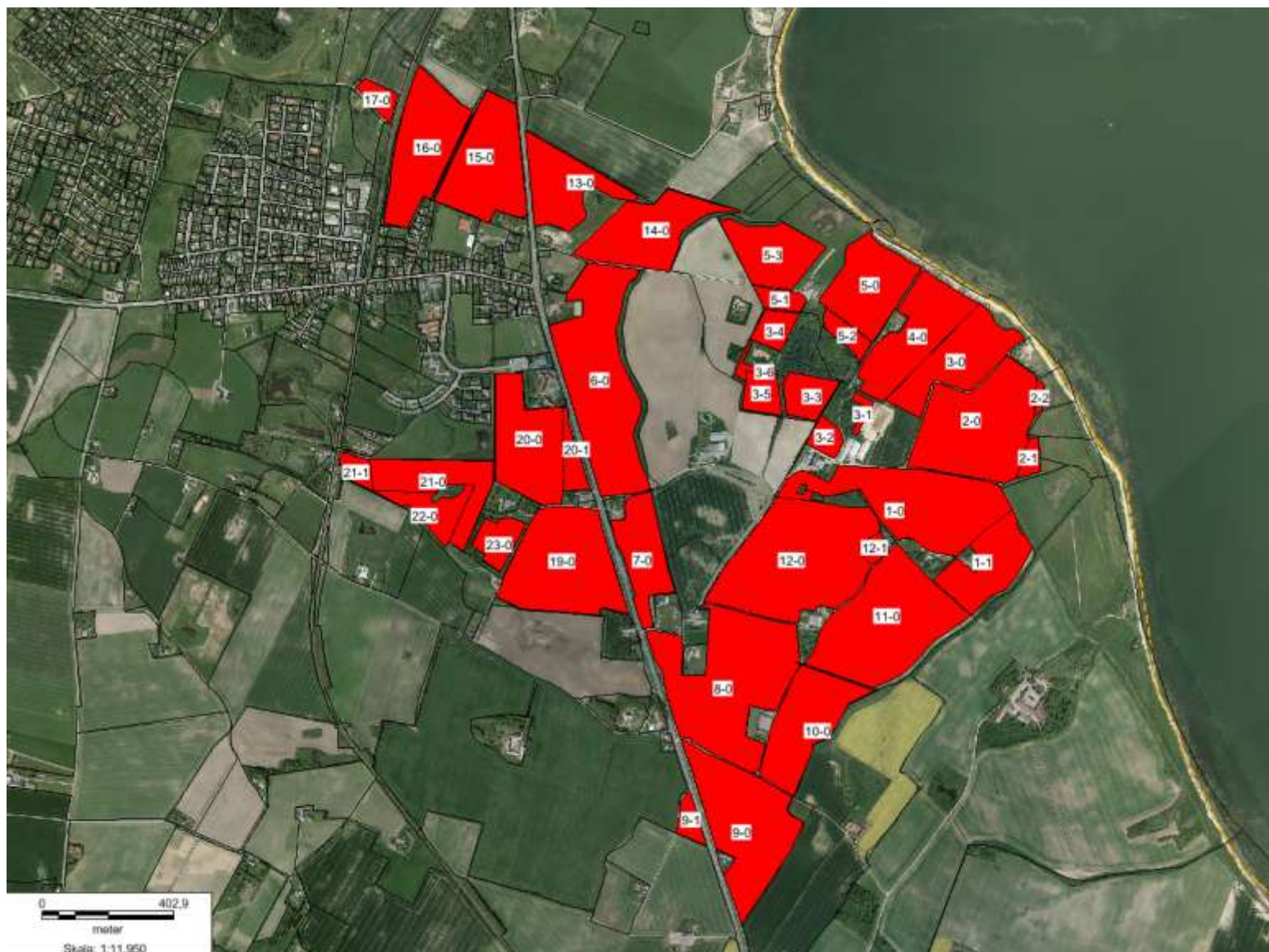


### Tegnforklaring

-  Kulturpræget kystlandskab
-  Naturpræget kystlandskab
-  Landbrugslandskabet
-  Dallandskab
-  Særligt værdifulde områder i det øvrige landskab

-  Fortidsmindepunkt
-  Fredet fortidsmindeareal
-  Beskyttede diger

## Bilag 5 Udbringningsarealerne



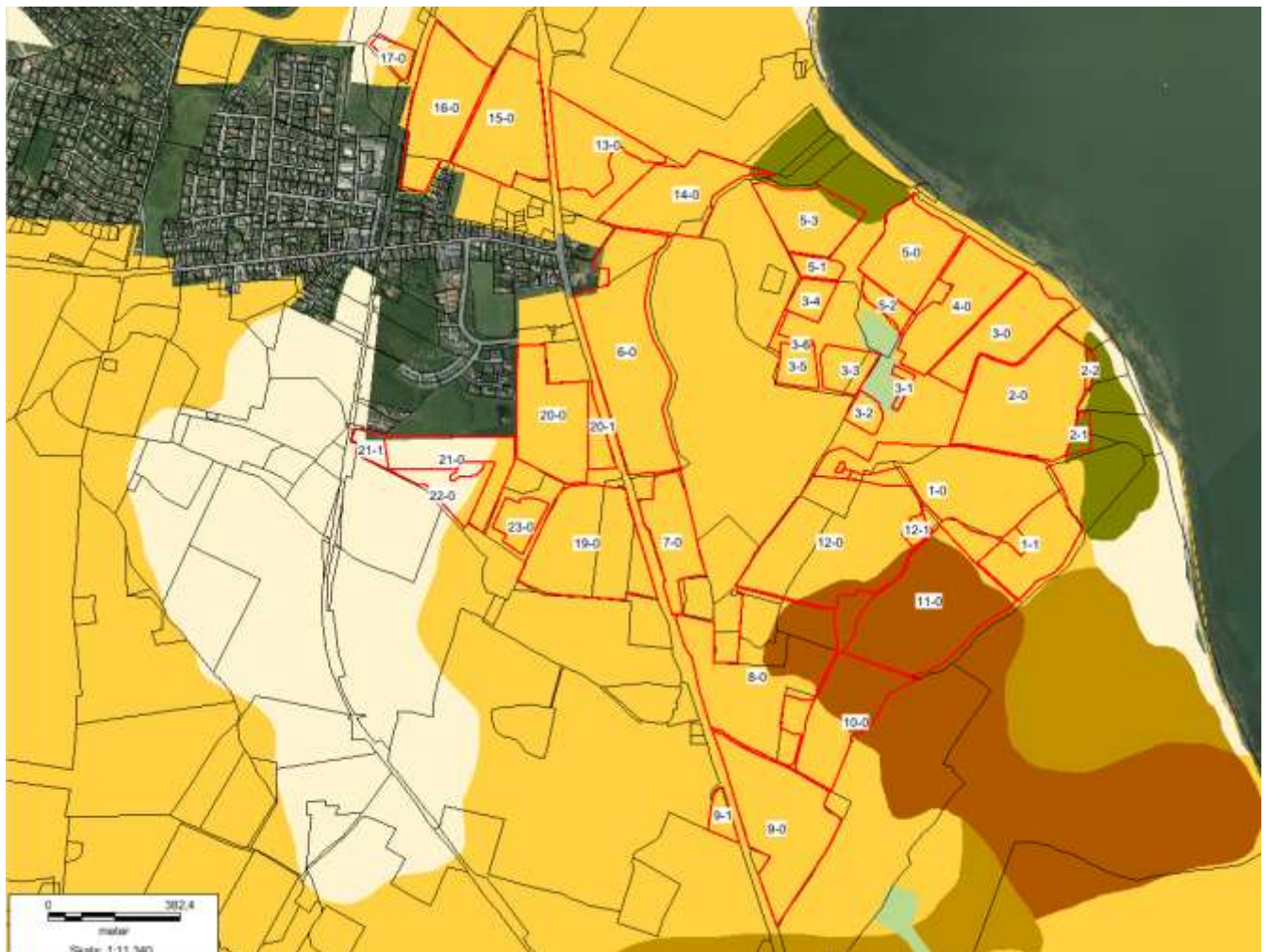


## Bilag 6 Transportveje







## Bilag 7 Jordbundsforhold

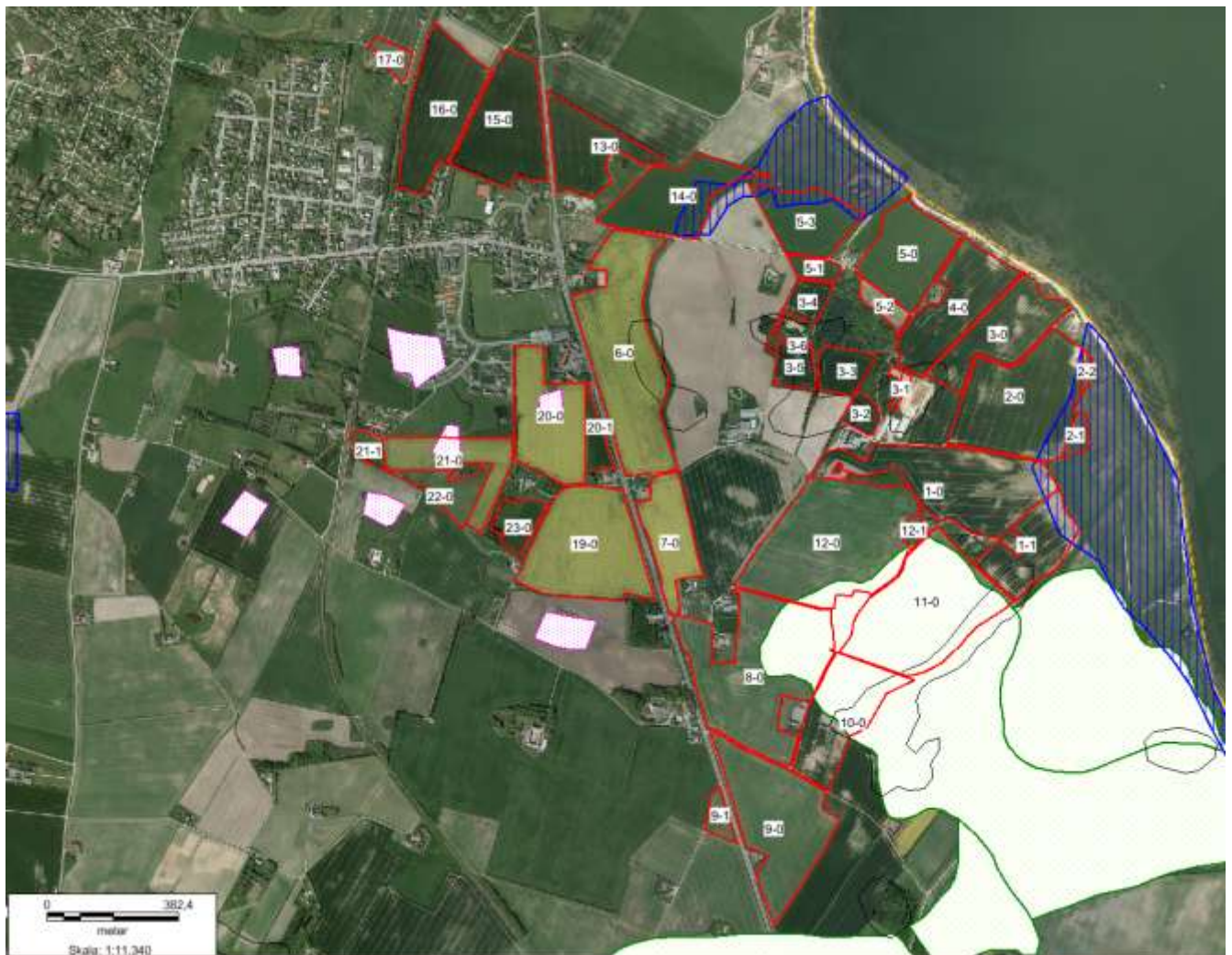


### Signaturforklaring

-  Byzone, søer, skove m.m.
-  Humus
-  Grovsandet jord
-  Lerblandet sandjord grov/fin
-  Finsandet jord
-  Sandblandet lerjord - grov/fin
-  Lerjord
-  Svær/meget svær lerjord, siltjord

-  Kommunegrænse
-  Udspretningsarealer #f

## Bilag 8 Fosforklasser, hældninger og okkerklasser

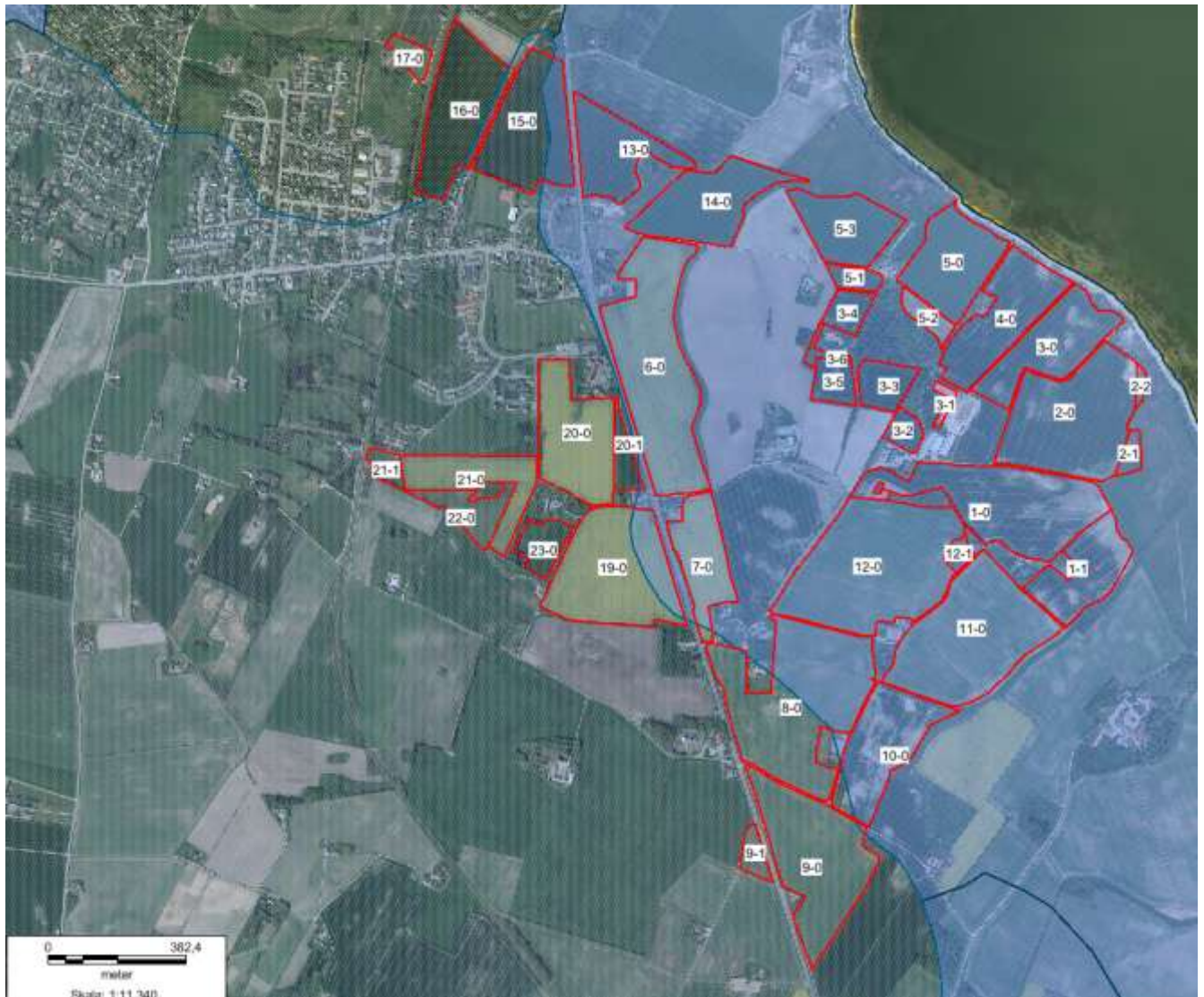


### Signaturforklaring

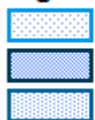
	Arealer m. hældning over 6 grader		Udspretningsarealer
	Okkerområde IV		Fosforklasse I / III
	Okkerområde I		Fosforklasse II
	Okkerområde II		Kommunegrænse
	Okkerområde III		



## Bilag 9 Nitratklasser



### Signaturforklaring



Nitratklasse I

Nitratklasse III

Nitratklasse II



Udspretningsarealer





## Bilag 10 Overfladevandsvurdering

### Kvælstof og fosfor til Limfjorden

#### *Miljøteknisk redegørelse*

Hele udbringningsarealet ligger i oplandet til Limfjorden og dermed også i oplandet til internationale naturbeskyttelsesområder.

Hovedparten af udbringningsarealet svarende til 129 ha ligger i oplandet til Venø Bugt og Sund, som er udpeget som Natura 2000-område "Venø og Venø Sund nr. 62" og udgøres af Habitatområde H55 og Fuglebeskyttelsesområder F40. Det er bl.a. naturtyper som lagune, bugt og rev samt arter som spættet sæl, klyde, og dværgterner som ligger til grund for udpegningen.

I Naturstyrelsens Natura 2000-plan 2010-2015 Venø og Venø Sund beskrives Næringsstofbelastning af marine områder at udgøre en alvorlig trussel. Venø Sund og Venø Bugt er som resten af Limfjorden påvirket af for store tilledninger af næringsstoffer fra land. Dette resulterer i nedsat sigtedybde, bl.a. forringede forhold for ålegræssets dybdeudbredelse. Bundfaunaens sammensætning er ligeledes påvirket af den høje næringsstofbelastning. Dermed påvirkes også fødegrundlaget for lysbuget knortegås og hvinand, der henholdsvis lever af bundplanter og invertebrater. Toppet- og stor skallesluger, der begge primært lever af fisk, påvirkes også negativt. Det fremgår af Natura 2000-planen at de marine naturtyper ikke er i en gunstig bevaringsstatus på grund af for stor belastning med næringsstoffer fra oplandet.

En mindre del af udbringningsarealet svarende til 47 ha ligger i oplandet til Limfjordens Natura 200-område nr. 28 "Agger Tange, Nissum Bredning, Skibsted Fjord og Agerø" og Fuglebeskyttelsesområde F28 "Nissum Bredning". Udpegningsgrundlaget omfatter bl.a. naturtyperne "Større lavvandede bugter og vige", "Rev" og Mudder- og sandflader blottet ved ebbe" samt arterne spættet sæl og stavsild. Derudover er hvinand og toppet skallesluger udpegede.

I Naturstyrelsens "Natura 2000-plan 2010-2015 Agger Tange, Nissum Bredning, Skibsted Fjord og Agerø" beskrives næringsstofbelastning og deraf følgende eutrofiering som en trussel mod de marine naturtyper i Nissum Bredning, Skibsted Fjord og farvandet omkring Agerø. Hele Limfjorden er påvirket af for store tilledninger af næringsstoffer fra land. I de mest lavvandede områder, resulterer det i masseopblomstring af enårige makroalger, der er med til at nedsætte ålegræssets fladeudbredelse. I områder med større vanddybde resulterer det i masse opblomstring af planteplankton, som medfører nedsat sigtedybde, hvilket reducerer dybdeudbredelsen for ålegræs og for flerårige tangarter. På trods af at flere af fuglearterne er skiftet til at fouragere på tilstødende landarealer, der problemerne med eutrofiering stadig en trussel for fugle, der fouragerer på ålegræs og bunddyr i området. Det fremgår af Natura 2000 planen, at de marine naturtyper ikke er i en gunstig bevaringsstatus på grund af for stor tilførsel af næringsstoffer fra oplandet og tilstødende havområder og invasive arter.

Det fremgår ligeledes af Naturstyrelsens "Vandplan 2010-2015 Limfjorden", at Limfjordens økologiske tilstand vurderes at være ringe/dårlig, og at fjorden er i risiko for ikke at opfylde miljømålet i 2015. Hovedårsagen er en for stor tilførsel af næringsstoffer fra oplandet. I henhold til vandplanen synes både påvirkningen fra kvælstof og fosfor at være bestemmende for fjordens miljøtilstand.

#### Kvælstof

Den beregnede kvælstofudvaskning fra rodzonen i markerne er på 75,4 kg kvælstof/ha/år. Da jordens reduktionspotentiale i oplandet til Venø, Venøsund er på 0-50 % betyder det, at op til halvdelen af kvælstoffet fra marken potentielt kan fjernes eller omdannes undervejs fra rodzonen, inden det når frem til Limfjorden/Venø Sund. Der udvaskes således 37,7-75,4 kg kvælstof pr. hektar til Limfjorden/Venø Sund. For arealerne beliggende i oplandet til Nissum Bredning er reduktionspotentialet 51-75 %, hvilket giver en potentiel udvaskning på 38,5-56,6 kg kvælstof pr. hektar.

I alt giver det ansøgte anledning til en årlig kvælstoftilledning til Limfjorden/Venø sund på 6.673-12.387 kg kvælstof. Det fremgår af vandplanen for Limfjorden at den gennemsnitlige kvælstofbelastning (2005-2009) er på 7.962 tons kvælstof årligt (ekskl. områderne Hjarbæk og Skive Fjord, Lovns og Risgårde Bredning).

Nedenfor vurderes om produktionens kvælstofudvaskning alene eller sammen med andre husdyrproduktioner kan påvirke Limfjorden. Miljøstyrelsen har fastlagt afskæringskriterier for skadevirkning af nitratudvaskning til overfladevande. Et projekt for husdyrbrug kan ikke medføre en skadevirkning på overfladevande, herunder

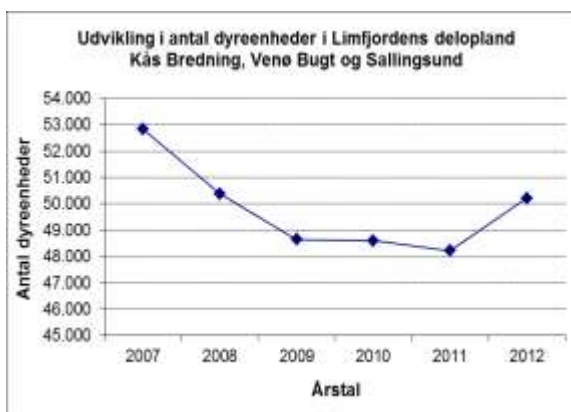


Natura 2000-områder samt yngle- eller rasteområder for beskyttede arter, som følge af N-udvaskning, når nedenstående punkter 1, 2A og 2B alle er opfyldt:

*Afskæringskriteriet for så vidt angår påvirkning fra projektet i kumulation med andre planer og projekter*

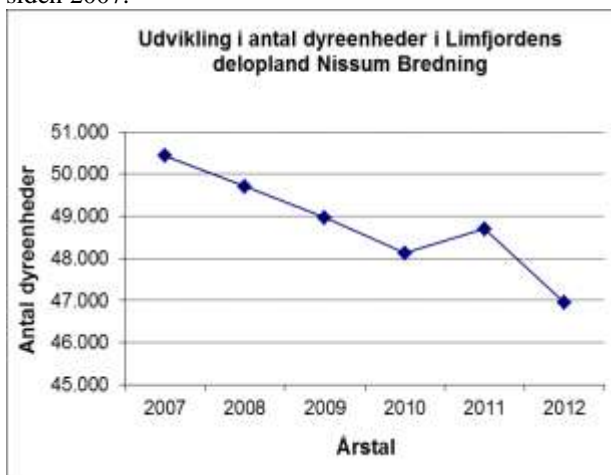
**Pkt. 1:** Antal dyreenheder (DE) i det aktuelle opland, hvor projektet agtes gennemført, har ikke været stigende siden 1. januar 2007. Hvis der er andre kilder til nitratudvaskning, f.eks. ny bebyggelse end den samlede husdyrproduktion, der har givet anledning til en øget nitratudvaskning fra det aktuelle opland siden 1. januar 2007, skal dette inddrages i vurderingen således, at en eventuel øget nitratudvaskning fra andre kilder end den samlede husdyrproduktion kan medføre et skærpet krav i godkendelsen, der modsvarer miljøeffekten af den øgede nitratudvaskning i det aktuelle opland.

Miljøstyrelsen har udarbejdet kort, der angiver Limfjordens deloplande og udviklingen i antal DE siden 2007 i disse deloplande. Kortene er tilgængelige på Statsforvaltningens Nordjyllands hjemmeside ([www.jordbrugsanalyser.dk/webgis/kort.htm](http://www.jordbrugsanalyser.dk/webgis/kort.htm)).



Årstal	Antal dyreenheder
2007	52.829
2008	50.391
2009	48.645
2010	48.607
2011	48.226
2012	50.213

Dyretrykket i Limfjordens delopland Kås Bredning, Venø Bugt og Sallingsund har således **ikke** været stigende siden 2007.



Årstal	Antal dyreenheder
2007	50.437
2008	49.701
2009	48.969
2010	48.119
2011	48.696
2012	46.950

Det fremgår af Miljøstyrelsens vejledning, at det skal vurderes om andre kilder til nitratudvaskning giver anledning til en øget nitratudvaskning til Limfjordens delopland Kås Bredning, Venø Bugt og Sallingsund samt Nissum Bredning. Struer Kommune mener, at der siden 2007 ikke er sket væsentlige ændringer i akvakulturanlæg, renseanlæg eller udledninger fra virksomheder, nye boligområder eller spredt bebyggelse, som har medført en øget nitratudvaskning.

På baggrund af udviklingen i antal dyreenheder i oplandet til de 2 deloplande vurderes det, at det ansøgte ikke i kumulation med andre husdyrprojekter i oplandet, vil have en skadevirkning på det aktuelle Natura 2000-område.



*Afskæringskriteriet for så vidt angår påvirkning fra projektet i sig selv*

**Pkt. 2A:** Nitratudvaskningen fra den eksisterende og den ansøgte husdyrproduktion er mindre end 5 % af den samlede nitratudvaskning fra alle kilder, fra det aktuelle opland, hvor projektet agtes gennemført, dog således, at

**Pkt. 2B:** Nitratudvaskningen fra den eksisterende og den ansøgte husdyrproduktion er mindre end 1 % af den samlede nitratudvaskning fra alle kilder, fra det aktuelle opland, hvor projektet agtes gennemført, hvis udvaskningen sker til et vandområde, der er karakteriseret som et lukket bassin og/eller er et meget lidt eutrofieret vandområde.

Limfjordens delopland Kås Bredning, Venø Bugt og Sallingsund kan ikke karakteriseres som et lukket bassin eller meget lidt eutrofieret vandområde. Det betyder at nitratudvaskningen fra husdyrbruget vil give anledning til en væsentlig (dvs. målbar) effekt på Limfjorden og Limfjordens Natura 2000-områder, hvis nitratudvaskningen er større end 5 %.

Husdyrgodkendelseslovgivningen regulerer husdyrgødning i forbindelse med godkendelser, herunder den ekstra nitratudvaskning til overfladevand som følge af husdyrgødning. Lovgivningen regulerer ikke nitratudvaskning til overfladevand fra andre kilder, f.eks. nitratudvaskningen som følge af almindelig planteavl. Det betyder blandt andet, at der i forbindelse med godkendelse af husdyrbrug efter husdyrgodkendelseslovens regler ikke kan ske en regulering af nitratudvaskningen, som følge af udspreddingen af husdyrgødning, der er mere skærpet end kravene til nitratudvaskning som følge af planteavl.

Struer Kommune har lavet beregninger, der viser hvor stor en andel husdyrbrugets nitratudvaskning udgør, af den samlede nitratudvaskning til Limfjordens delopland Kås Bredning, Venø Bugt og Sallingsund. Beregningerne er udført i overensstemmelse med Miljøstyrelsens vejledning. Struer Kommune har dog valgt at beregne den totale udvaskning fra husdyrbruget og ikke merudvaskningen set i forhold til en planteavl.

**Tabel med beregning af nitratudvaskning til Limfjordens delopland Kås Bredning, Venø Bugt og Sallingsund:**

<b>Natura 2000 område Limfjorden - Habitatområde nr. 62</b>	
Opland til Venø Bugt og Sund (Habitatområde nr. 62), Kås Bredning og Sallingsund, ha	58.442
Dyrket areal i oplandet, ha	42.474
Reduktionspotentiale (jvf. nitratklassekortlægning), pct.	41
Standardudvaskning fra rodzonen (jordtypeafhængig), kg N/ha/år	77
Udvaskning dyrket areal til Natura 2000-området, kg N/år	1.929.594
Udvaskning fra øvrige opland, kg N/år	94.211
Udvaskning i alt fra opland, kg N/år	2.023.805
<b>Det ansøgte</b>	
Reduktionspotentiale (jvf. nitratklassekortlægning), pct.	25
Udspreddingsareal, ha	129
Udvaskning fra rodzonen, husdyrgødning, kg N/ha/år	75
Samlede påvirkning Natura 2000 området, kg N/år	7.295
Ansøgt kvælstofbidrag af samlede kvælstofbidrag til Natura 2000 området, pct.	0,36



**Tabel med beregning af nitratudvaskning til Limfjordens delopland Nissum Bredning**

<b>Natura 2000 område Limfjorden - Habitatområde nr. 28</b>	
Opland til Habitatområde nr. 28 (Nissum Bredning), ha	60.009
Dyrket areal i oplandet, ha	37.542
Reduktionspotentiale (jvf. nitratklassekortlægning), pct.	77
Standardudvaskning fra rodzonen (jordtypeafhængig), kg N/ha/år	76
Udvaskning dyrket areal til Natura 2000-området, kg N/år	656.234
Udvaskning fra øvrige opland, kg N/år	51.674
Udvaskning i alt fra opland, kg N/år	707.908
<b>Det ansøgte</b>	
Reduktionspotentiale (jvf. nitratklassekortlægning), pct.	63
Udspretningsareal, ha	47
Udvaskning fra rodzonen, husdyrgødning, kg N/ha/år	75
Samlede påvirkning Natura 2000 området, kg N/år	1.311
Ansøgt kvælstofbidrag af samlede kvælstofbidrag til Natura 2000 området, pct.	0,19

Påvirkningen af Limfjordens delopland Kås Bredning, Venø Bugt og Sallingsund vil blive påvirket i lille grad, da produktionens nitratudvaskning kun udgør 0,36 % af den samlede nitratudvaskning. Påvirkningen af Nissum Bredning er ca. 0,19 % - altså mindre end 5 % af den samlede nitratudvaskning.

I henhold til Miljøstyrelsens opstillede afskæringskriterium vil det ansøgte således ikke i sig selv have en skadevirkning på de aktuelle Natura 2000-områder. Nitratudvaskningsberegning (jf. tabellen ovenfor) viser, at det ansøgte ikke vil kunne medføre en væsentlig negativ påvirkning af internationale beskyttede vandområder, da nitratudvaskningen udgør mindre end 5 % af den samlede udvaskning til de 2 oplande.

Det ansøgte overholder Miljøstyrelsens afskæringskriterier for skadevirkning af nitrat-udvaskning til overfladevand. Kommunen vurderer derfor, at merbelastningen af vandmiljøet i Limfjorden er begrænset, og at de stillede vilkår til driften er tilstrækkelige til at sikre, at udpegningsgrundlaget ikke påvirkes væsentligt.

Reguleringen af fosfor tilført via husdyrgødningen sker kun for udbringningsarealerne i oplande til Natura 2000 områder, der er overbelastet med fosfor.

Der er fastlagt et generelt beskyttelsesniveau for fosfor.

Under forudsætning af at husdyrtrykket ikke har været stigende siden 1. januar 2007, bidrager beskyttelsesniveauet til, at fosforoverskuddet i oplande til beskyttelseskrævende overfladevande bliver nedbragt i takt med, at der tillades og godkendes husdyrbrug efter husdyrgodkendelsesloven.

Det betyder, at beskyttelsesniveauet som udgangspunkt sikrer, at selvom en enkelt bedrift udvider - og dermed i sig selv kan ses at få en øget andel af det samlede fosforoverskud til et vandområde, modsvares denne øgede andel en nedgang i andelen af fosforoverskuddet fra produktioner, der ophører.

Overholdelse af beskyttelsesniveauet for fosforoverskuddet vil i henhold til husdyrgodkendelsesloven derfor i de allerfleste tilfælde betyde, at der ikke vil være tale om nogen væsentlig påvirkning af fosfor fra en husdyrproduktion.

Udgangspunktet er at hvis det generelle beskyttelsesniveau er overholdt, kan projektet godkendes. For arealer, der ligger udenfor fosforklasserne 1 til 3, gælder de generelle harmonikrav. Dog kan der stilles skærpede krav efter en række kriterier, der fremgår af godkendelsesbekendtgørelsens bilag 4.

Krav til fosforoverskuddet stilles på bedriftsniveau og ikke i forhold til enkelte marker. Dette skyldes, at overholdelse af kravet ellers ikke kan kontrolleres ved tilsyn.

*Det generelle beskyttelsesniveau*



Ansøgningen viser, at det generelle beskyttelsesniveau er overholdt, idet fosforoverskuddet er 23,9 kg P/ha/år og det maksimalt tilladte fosforoverskud i gennemsnit for hele bedriften må være 25,5 kg P/ha/år.

#### *Worst case vurdering*

Da det ikke kan kvantificeres hvor stor en del af fosforoverskuddet, der reelt vil tilføres recipienten, må vurderingen af, om der er grundlag for skærpelse af beskyttelsesniveauet eller yderligere målrettede vilkår, baseres på en vurdering af "worst case" situationen.

Produktionens gennemsnitlige arealspecifikke overskud er på 23,9 kg P/ha/år.

En worstcase beregning af fosforbelastningen til de 2 konkrete deloplande Kås Bredning, Venø Bugt og Sallingsund samt Nissum Bredning fremgår af nedenstående.

#### **Fosfor til Venø Bugt og Nissum Bredning**

Oplandsberegning	Kås Bredning, Venø Bugt og Sallingsund	Nissum Bredning
Areal til udspredding ha	129	47
Overskud per hektar (ejede- og forpagtede arealer) kg P/ha	23,9	23,9
% forøgelse i godkendelsesperioden	9,56	9,56
Worst case udvaskning kg P/ha	1	1
Worst case påvirkning fra husdyrbruget kg P	12	4
Samlet belastning i oplandet* kg P	25.958	26.291
Husdyrbrugets del af påvirkningen %	0,05	0,02

- \* Frem for at lave en opsplitning af kilderne til fosforudledning i oplandet, som der er lagt op til i Mst's vejledning, vurderer Struer Kommune, at det er mere pålideligt at anvende vandplanens tal for samlet P-udledning. Tallet for den samlede belastning i oplandet er fremkommet på følgende måde:
- Stofafstrømning 2005 – 2009 i tabel 2.2.9 i forslag til Vandplan Hovedvandopland Limfjorden, er angivet til 332.800 kg P.
  - Oplandet til Kås Bredning, Venø Bugt og Sallingsund udgør 7,8 % af Limfjordens samlede opland og oplandet til Nissum Bredning udgør 7,9 %.
  - Som estimat for samlet belastning i oplandet til Kås Bredning er taget 7,8 % af 332.800 kg P og 7,9 % for Nissum Bredning.

Det er antaget i forhold til nitratpåvirkningen af vandområder, at en påvirkning af nitrat ikke kan måles med de nuværende biologiske målemetoder, hvis påvirkningen er på under 5 % af den samlede påvirkning. Struer Kommune har valgt at antage, at grænsen for, at der kan ses en påvirkning, er den samme for fosfor som for nitrat.

Da beregningerne viser, at husdyrbrugets del af den samlede påvirkning i ovennævnte kystvandsopland udgør henholdsvis 0,05 % og 0,02 % er afskæringskriteriet overholdt.

#### *Risikoarealer*

Landskabets hældning kan have stor betydning for fosforoverfladeafstrømningen.

Er hældningen over 6 grader og afstanden mindre end 20 meter må der ikke anvendes flydende husdyrgødning, jfr. husdyrgødningsbekendtgørelsen.

Struer Kommune har vurderet, at der ikke er særlige topografiske forhold eller hældninger på markerne, der kan begrunde krav om etablering af dyrkningsfrie bræmmer ned mod vandløb eller søer.

På baggrund af ovenstående vurderer Struer Kommune, at det ansøgte projekt med et fosforoverskud fra husdyrgødningen på ca. 23,9 kg P/ha/år hverken i sig selv eller i sammenhæng med andre projekter vil påvirke habitatområdernes eutrofieringsstatus væsentligt.

#### *Samlet vurdering for kvælstof og fosfor*

Det vurderes, at den ansøgte drift med de stillede vilkår hverken alene eller i kumulation med andre projekter vil påvirke udpegningsgrundlaget i Natura 2000-områderne væsentligt som følge af tilførslen af kvælstof og fosfor. Struer Kommune vurderer således, at hensynet til overfladevand er varetaget i overensstemmelse med Habitatbekendtgørelsens § 7.