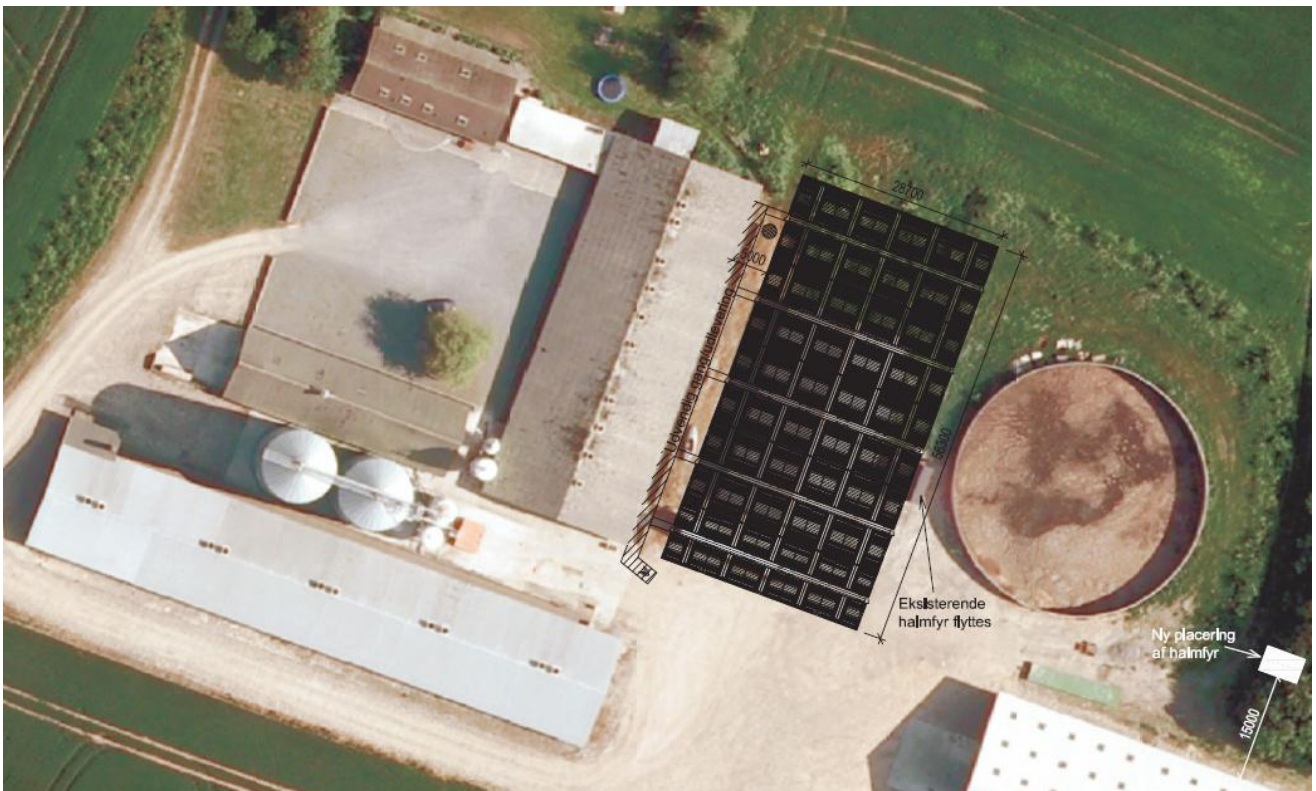


# Miljøgodkendelse af Sølvvej 64, 7870 Roslev

efter § 12, stk. 2 i Lovbekendtgørelse nr. 1486 af 4. december 2009 om miljøgodkendelse m.v. af husdyrbrug.

**Meddelt d. 26. august 2013**



Miljøgodkendelse til udvidelse af svinebesætningen fra 172 DE til 406 DE, opførelse af ny slagtesvinestald, ændring af eksisterende stald samt overdækning af eksisterende gyllebeholder

Godkendelse af virksomhed i henhold til Lov om miljøgodkendelse m.v. af husdyrbrug (lov nr. 1572 af 20. december 2006) og Miljøbeskyttelsesloven (lov nr. 358 af 6. juni 1991, jf. lovbekendtgørelse nr. 879 af 26. juni 2010).

***Ansøger, ejer af husdyrbrug og ejendom, kontaktperson:***

<b>Navn:</b>	<b>Robert Krog</b>
<b>Adresse:</b>	<b>Møgelthorumvej 1, 7870 Roslev</b>
<b>Telefon:</b>	<b>97 59 70 31/40 84 31 38</b>
<b>E-mail:</b>	<b>robertkrog@hotmail.dk</b>

***Bedrift:***

<b>Adresse:</b>	<b>Sølvvej 64, 7870 Roslev</b>
<b>Matr. nr.:</b>	<b>16 a Møgelthorum By, Thorum m.fl.</b>
<b>CVR-nummer:</b>	<b>77540512</b>
<b>P-nr.:</b>	<b>1003194867</b>

***Konsulent:***

<b>Virksomhed:</b>	<b>Landbo Limfjord</b>
<b>Adresse:</b>	<b>Resenvej 85, 7800 Skive</b>
<b>Kontaktperson:</b>	<b>Torben Ravn Pedersen, trp@landbo-limfjord.dk</b>
<b>Telefon:</b>	<b>96 15 30 05</b>

***Vigtige datoer:***

<b>Ansøgningen</b> blev annonceret	23. april 2013	Offentliggørelsens udløb	22. maj 2013
<b>Udkast</b> til godkendelse i partshøring i 6 uger	4. juli 2013	6 ugers frist udløb	19. august 2013
<b>Godkendelsen</b> annonceret	26. august 2013	Klagefristen udløber	23. september 2013
Første regelmæssige <b>revurdering</b>	26. august 2021		

## Kort beskrivelse af det ansøgte projekt:

Der er søgt om udvidelse og ændring af en bestående svinebesætning fra 172,2 DE til 406,2 DE. Der ansøges om etablering af en ny slagtesvinstald på ca. 1600 m<sup>2</sup>, ændring af en tidligere staldbygning til smågrisestald og overdækning af eksisterende gyllebeholder.

Af tidligere afgørelser på ejendommen som er gældende indtil denne godkendelse er udnyttet, er en anmeldelse om udvidelse af besætningen fra 2001, hvor Viborg Amt samtidig har truffet afgørelse om ikke-VVM pligt til udvidelse af slagtesvinebesætningen op til 7272 slagtesvin i vægintervallet 30-98 kg svarende til 240 DE efter daværende normal. Denne afgørelse er udnyttet fuldt ud.

Med den søgte udvidelse, sker der en overskridelse af grænserne for godkendelsespligt i lovens § 12, stk. 1, og husdyrbruget bliver derfor omfattet af lovens § 12, stk. 2. Der skal derfor meddeles en § 12 godkendelse af det samlede husdyrbrug.

Oversigt over dyreholdet i nudrift og i ansøgt drift:

Sølvvej 64							
Besætning nudrift				Besætning ansøgt			
Dyr	Stk./år	Vægt Indgang-afgang i kg	DE	Dyr	Stk./år	Vægt Indgang-afgang i kg	DE
Slagtesvin	7272	30-98	172,2	Slagtesvin	12.000	35-107	326
				Smågrise	22.000	17-35	80,2
I alt			172,2				406,2

### Kort resume af godkendelsens indhold:

#### Afstandskrav

Den nye stald overholder alle afstandskrav til naboskel, vandboringer m.v. Godkendelsen indeholder derfor ingen dispensationer for de afstandskrav der er fastlagt i husdyrbruglovens §§ 6, 7 og 8.

#### Ammoniak og særlig værdifuld natur (NBL § 3, HBL § 7 og Natura 2000)

Ansøgningen overholder det generelle ammoniakkrav.

Nærmeste Natura 2000 område er "Risum Enge og Selde Vig" placeret ca. 4 km nord for bedriften og nærmeste § 7 naturområde er overdrevet "Jungetgård Krat" placeret ca. 4,2 km nord øst for bedriften. Inden for 1000 meter fra husdyrbruget ligger to mindre moseområder. Det vurderes at totalbelastningen på kategori 1 og 2 natur og merbelastningen på kategori 3 natur ikke vil forringe områdernes tilstand.

#### Bilag IV arter

Det er vurderet, at potentielle levesteder eller sporadiske opholdssteder for de bilag IV arter, der er registreret i nærområdet ved Sølvvej 64, ikke påvirkes væsentligt af projektet.

#### Lugt, støj, vibrationer, lys og lugt

Thorum, som er en samlet bebyggelse, er placeret tæt på husdyrbruget. I forbindelse med udvidelsen vil lugtemissionen blive øget. En konkret OML-beregning påviser at geneafstanden er overholdt ved forhøjelse af nye og eksisterende ventilationsafkast på staldbygningerne.

Antal transporter øges fra 696 til 861. Antal transporter i ansøgt drift vurderes at kunne blive til gene for Thorum by i perioder, og der er stillet vilkår om at særligt gylletransporter skal foregå indenfor bestemte tidsrum. Ved opfyldelse af vilkåret vurderes udvidelsen af antal transporter ikke at give anledning til væsentlige gener.

Der sker ingen væsentlige ændringer i ansøgt drift indenfor øvrige støjklender, vibrationer og lys.

### **Håndtering/opbevaring af olie, affald, sprøjtemidler og andre kemikalier**

Det er vurderet, at håndtering og opbevaring af olie, affald, pesticider m.v. sker under hensyntagen til miljøbeskyttelseslovens bestemmelser, således forurening af jord, grundvand og overfladevand begrænses.

### **Skadedyrsbekæmpelse**

Det er vurderet, at der er foretaget de nødvendige tiltag for at begrænse tilstedeværelsen af skadedyr.

### **Driftskontrol**

Af afsnittet om driftskontrol fremgår de vilkår om dokumentation som husdyrbruget skal kunne fremvise for tilsynsmyndigheden for at eftervise, at de øvrige vilkår i godkendelsen er overholdt.

### **Bedst anvendelig teknologi (BAT) og renere teknologi**

BAT-niveauet for ammoniak er af Skive Kommune fastlagt til 5543 kg NH<sub>3</sub>-N/år ud fra Miljøstyrelsens retningslinjer for BAT for ansøgninger indkommet efter 10. april 2011. Ansøgningen viser et samlet ammoniaktab på 4665 kg NH<sub>3</sub>-N/år, og BAT-niveauet er således overholdt.

BAT-niveauet for fosfor er af Skive Kommune fastlagt til 8911 kg P/år ud fra Miljøstyrelsens retningslinjer for BAT. Ansøgningen viser P ab lager på 8359 kg P/år, og BAT-niveauet er således overholdt.

Det vurderes at husdyrbruget har truffet de nødvendige foranstaltninger til at forebygge og begrænse forureningen fra husdyrbrugets anlæg og arealer. Den nye slagtesvinestald indrettes med delvis spaltegulv, den eksisterende gyllebeholder overdækkes, og der fodres med et reduceret indhold af råprotein og tilsættes hhv. fytase og benzoesyre til foderet. For slagtesvinene anvendes endvidere et reduceret foderforbrug i forhold til normen. Management, energi- og vandforbrug, gødningshåndtering og udbringning vurderes ligeledes at leve op til krav om BAT. Skive Kommune vurderer, at husdyrbruget efter udvidelsen kan drives uden væsentlige indvirkninger på miljøet, såfremt vilkårene i denne godkendelse overholdes.

### **Konkret vurdering af udledningen af fosfor og nitrat til overfladevande**

Det kan på baggrund af Skive Kommunes beregninger af udledningen af fosfor og nitrat til overfladevand afvises, at projektet i sig selv eller i kumulation med andre planer og projekter, vil medføre nogen skadevirkning på nærmeste natura 2000 områder. Det kan ligeledes afvises, grundet fortynding af de udledte næringsstoffer, at natura 2000 områder, som ligger længere væk, vil lide nogen skade som følge af det ansøgte projekt. Der er lavet tiltag på 16 % ekstra efterafgrøder for at opfylde udvaskningskravene til arealer placeret i nitratklasser og/eller nitratfølsomme indvindingsområder (se nedenfor).

### **Drikkevand**

Flere af udbringningsarealerne ligger indenfor nitratfølsomt drikkevandsområde. Da der er fejl i baggrundskortet for husdyrgodkendelse.dk, er ansøger blevet bedt om at tilrette flere af arealerne manuelt.

Ansøger har vist, at beskyttelsesniveauet for drikkevand er overholdt ved at etablere 16 % ekstra efterafgrøder.

### **Indkomne hørings svar**

Der er indkommet 2 hørings svar i forbindelse med at udkast er sendt i høring i 6 uger. I hørings svarene kommenteres på at bedriften udvides og må forventes at give anledning til bl.a. øgede lugt- og transportgener. Vilkårene i denne godkendelse om lugt og transport vurderes at nedbringe generne til et acceptabelt niveau.

**Godkendelsen er udarbejdet af:**

Skive Kommune  
Natur og Miljø  
Rådhuspladsen 2  
7800 Skive

**Tilsynsmyndighed:**

Skive Kommune  
Natur og Miljø  
Rådhuspladsen 2  
7800 Skive

Sagsbehandler: Marianne Dyhrberg  
Kvalitetskontrol: Trine Fomsgaard  
Sagsnummer: 779-2012-64289

## Indholdsfortegnelse

<b>1.</b>	<b>ANSØGNING OG GODKENDELSE .....</b>	<b>8</b>
<b>1.1</b>	<b>Ansøgning .....</b>	<b>8</b>
<b>1.2</b>	<b>Godkendelse .....</b>	<b>8</b>
<b>2.</b>	<b>GODKENDELSENS GYLDIGHED, RETSBESKYTTELSE OG REVURDERING .....</b>	<b>9</b>
<b>2.1</b>	<b>Godkendelsens udnyttelse og ibrugtagning .....</b>	<b>9</b>
<b>2.2</b>	<b>Retsbeskyttelse og revurdering .....</b>	<b>9</b>
<b>3.</b>	<b>KLAGEVEJLEDNING .....</b>	<b>10</b>
<b>4.</b>	<b>OFFENTLIGGØRELSE OG HØRING.....</b>	<b>11</b>
<b>4.1</b>	<b>Parter, der har fået resume af udkast eller udkast til godkendelse tilsendt i 6 ugers høring.....</b>	<b>11</b>
<b>4.2</b>	<b>Underretning om godkendelsen .....</b>	<b>12</b>
<b>5.</b>	<b>GENERELLE FORHOLD .....</b>	<b>13</b>
<b>5.1</b>	<b>Drift og indretning .....</b>	<b>13</b>
<b>6.</b>	<b>ANLÆGGET.....</b>	<b>14</b>
<b>6.1</b>	<b>Årsproduktion .....</b>	<b>14</b>
<b>6.2</b>	<b>Placering i landskabet og i forhold til beskyttelseslinjer, lokalisering m.v.....</b>	<b>16</b>
<b>6.3</b>	<b>Drift og indretning af staldanlæg .....</b>	<b>18</b>
<b>6.4</b>	<b>Gødningsproduktion og mængder .....</b>	<b>19</b>
<b>6.5</b>	<b>Ammoniak og natur.....</b>	<b>20</b>
<b>6.6</b>	<b>Foder .....</b>	<b>22</b>
<b>6.7</b>	<b>Spildevand og restvand herunder regnvand.....</b>	<b>23</b>
<b>6.8</b>	<b>Støj og vibrationer, herunder transport .....</b>	<b>23</b>
<b>6.9</b>	<b>Lysforhold.....</b>	<b>26</b>
<b>6.10</b>	<b>Lugt og støv .....</b>	<b>26</b>
<b>6.11</b>	<b>Affald, råvarer, ressourcer og hjælpestoffer .....</b>	<b>27</b>
<b>6.12</b>	<b>Skadedyrsbekæmpelse .....</b>	<b>29</b>
<b>6.13</b>	<b>Driftskontrol/Egenkontrol og dokumentation .....</b>	<b>29</b>
<b>6.14</b>	<b>Renere teknologi og BAT.....</b>	<b>30</b>
<b>7.</b>	<b>AREALGODKENDELSE .....</b>	<b>34</b>
<b>7.1</b>	<b>Udbringningsarealer generelt .....</b>	<b>34</b>
<b>7.2</b>	<b>Naturbeskyttelse.....</b>	<b>34</b>
<b>7.3</b>	<b>Udvaskning af nitrat og fosfor.....</b>	<b>36</b>

<b>8.</b>	<b>KONKLUSION .....</b>	<b>40</b>
<b>BILAG</b>	<b>.....</b>	<b>41</b>
<b>Bilag 1.</b>	<b>Grundlag for vilkår og lovgivning .....</b>	<b>41</b>
<b>Bilag 2.</b>	<b>Kort over ejendommen m. planlagt ny stald. ....</b>	<b>42</b>
<b>Bilag 3.</b>	<b>Udbringningsarealer .....</b>	<b>43</b>
<b>Bilag 4.</b>	<b>Transportruter .....</b>	<b>44</b>
<b>Bilag 5.</b>	<b>Vurdering af nitrat og fosfor til overfladevand .....</b>	<b>45</b>
<b>Bilag 6.</b>	<b>OML beregning, ansøgt drift.....</b>	<b>56</b>
<b>Bilag 7.</b>	<b>Ansøgers til- og fravalg af BAT.....</b>	<b>64</b>
<b>Bilag 8.</b>	<b>Beredskabsplan .....</b>	<b>71</b>
<b>Bilag 9.</b>	<b>Høringssvar .....</b>	<b>78</b>

## 1. ANSØGNING OG GODKENDELSE

### 1.1 Ansøgning

Robert Krog har søgt om miljøgodkendelse til ændring og udvidelse af svineproduktionen 172,2 DE til 406,2 DE på Sølvvej 64, 7870 Roslev.

Ansøgningen er modtaget via husdyrgodkendelse.dk af Skive Kommune den 20. august 2012, og er indgivet på baggrund af, at ejer ønsker at ændre og udvide produktionen af slagtesvin på Sølvvej 64.

Ansøgningen bygger på oplysningskrav ved ansøgning om godkendelse af husdyrbrug:

- Lov. nr. 1572 af 20/12/2006 om miljøgodkendelse m.v. af husdyrbrug (husdyrbrugloven).
- Bek. nr. 294 af 31/03/2009 om tilladelse og godkendelse m.v. af husdyrbrug.

### **Alternative løsninger**

Et alternativ til udvidelsen på Sølvvej 64 vil være at købe en anden ejendom og placere udvidelsen her. Miljøpåvirkningen vurderes, at være nogenlunde den samme som ved denne udvidelse eller måske endda øget, da der her vil være en større driftsmæssig afhængig belastning fra eksempelvis transporter. Placeringen af den nye slagtesvinestald anses for at være mest optimal, da den er placeret indenfor det eksisterende byggefelt. Et alternativ vil være udflytning af stalden, hvilket vurderes at være for omkostningstungt og ødelægge den driftsmæssige sammenhæng.

### **0-alternativ**

Alternativet til dette projekt er at driften vil fortsætte uændret og anlægget og arealerne ikke vil blive reguleret mht. ammoniak, udvaskning af næringsstoffer, affald, lugt og støj m.m. som er hensigten med husdyrloven. Dvs. at der hverken vil blive brugt foderoptimering, indført BAT eller stillet vilkår til renere teknologi eller udvikling af arbejdspladser.

### 1.2 Godkendelse

Robert Krog meddeles godkendelse til en husdyrproduktion på 12.000 slagtevin, 35-107 kg og 22.000 smågrise, 17-35 kg svarende til 406,2 DE på Sølvvej 64, 7870 Roslev.

Godkendelsen meddeles på de givne oplysninger i ansøgningen og suppleret med kommunens vilkår og vurderinger.

Landbrugsejendommen er omfattet af husdyrbruglovens kapitel 3 § 12 stk. 1, der vedrører anlæg til animalsk produktion for mere end 210 dyreenheder (slagtesvin) samt bekendtgørelse om tilladelse og godkendelse m.v. af husdyrbrug.

De hovedhensyn, der har været bestemmende for afgørelsen, er anvendelse af bedste tilgængelige teknik, beskyttelse af overfladevand og natur med dens bestand af vilde planter og dyr og deres levesteder, herunder områder, der er beskyttet mod tilstandsændringer eller fredet, udpeget som internationalt naturbeskyttelsesområde eller udpeget som særligt sårbart overfor næringsstofpåvirkninger, begrænsning af eventuelle gener for naboer fra luftforurening samt støj- og lugtgener, sikring af korrekt affaldshåndtering, beskyttelse af jord og grundvand, recipienter og spildevandsafledning, hovedhensynet til de landskabelige værdier, samt en plan for nødvendige foranstaltninger ved ophør af driften for at undgå forureningsfare og for at bringe stedet tilbage i tilfredsstillende stand.

Endvidere er godkendelsen behandlet i henhold til de retningslinjer, der i dag er til rådighed for vurdering af Natura 2000 områder.

Der er ikke med denne godkendelse taget stilling til eventuel godkendelse efter anden lovgivning som f.eks. Byggeloven eller Arbejdsmiljøloven m.v.



## 2. GODKENDELSENS GYLDIGHED, RETSBESKYTTELSE OG REVURDERING

### 2.1 Godkendelsens udnyttelse og ibrugtagning

#### **Vilkår**

1. **Tidsfrist for udnyttelse** Godkendelsen skal tages i brug senest 2 år efter den er meddelt. Hermed forstås, at økonomisk bindende kontrakter med bygherre/entreprenør el. lignende om opførelse af det i ansøgningen beskrevne nybyggeri skal være indgået.

Husdyrbruget må i henhold til lov om miljøgodkendelse m.v. af husdyrbrug § 12 ikke udvides eller ændres bygnings- eller driftsmæssigt, herunder med hensyn til affaldsfrembringelsen, på en måde, der indebærer forøget forurening i forhold til det hermed tilladte, før udvidelsen eller ændringerne er godkendt af Skive Kommune.

Hvis husdyrbruget ønskes ændret eller udvidet, skal Skive Kommune have meddelelse, inden ændringen eller udvidelsen foretages.

Opmærksomheden henledes på, at denne godkendelse efter Lov om miljøgodkendelse af husdyrbrug m.v. og Miljøbeskyttelsesloven ikke fritager husdyrbruget for de nødvendige tilladelser/anmeldelser i henhold til anden lovgivning.

Skive Kommune skal som tilsynsmyndighed påse, at denne godkendelse og den øvrige miljølovgivning overholdes. Der skal altid være adgang for de personer, der af Skive Kommune er bemyndiget til at føre tilsyn.

#### **Udnyttelsesfrist**

Tidsfristen for at tage godkendelsen i brug er sat til 2 år. Det anses for tilstrækkeligt, at der inden fristens udløb er indgået en retligt bindende aftale med relevante håndværkere eller entreprenører om udførelse af bygge- og anlægsarbejdet, herunder et tidspunkt for udførelsen iværksat bygge- og anlægsarbejder med henblik på at opføre det ansøgte byggeri inden udløbet af de 2 år. Det er tillige en forudsætning for overholdelse af fristen, at den udnyttelse, der er påbegyndt inden udløbet af de 2 år, fortsættes og færdiggøres i et rimeligt tempo og normalt skal være afsluttet inden for et år efter fristens udløb. Et påbegyndt byggeri kan således ikke afbrydes i en længere periode og derefter genoptages. I så fald vil godkendelsen blive anset for bortfaldet. Det betyder også, at hvis godkendelsen ikke er fuldt udnyttet senest 3 år efter den er taget i brug, så bortfalder den del af godkendelsen, der ikke er taget i brug og dermed vil den tilladte produktion blive nedskrevet tilsvarende.

### 2.2 Retsbeskyttelse og revurdering

#### **Retsbeskyttelse**

Med denne miljøgodkendelse følger 8 års retsbeskyttelse. Kommunen kan dog i særlige tilfælde meddele forbud eller påbud før der er forløbet 8 år, jf. § 40 stk. 2 i lov om miljøgodkendelse m.v. af husdyrbrug og i medfør af § 17a i bekendtgørelse om tilladelse og godkendelse mv. af husdyrbrug.

Tilsynsmyndigheden skal tage godkendelsen op til revurdering og om nødvendigt meddele påbud eller forbud hvis:

- der er fremkommet nye oplysninger om forureningens skadelige virkning,
- forureningen medfører miljømæssige skadevirkninger, der ikke kunne forudses ved godkendelsens meddelelse,
- forureningen i øvrigt går ud over det, som blev lagt til grund ved godkendelsens meddelelse,
- væsentlige ændringer i den bedste tilgængelige teknik skaber mulighed for en betydelig nedbringelse af emissionerne, uden at det medfører uforholdsmæssigt store omkostninger for virksomheden,
- det af hensyn til driftssikkerheden i forbindelse med processen eller aktiviteten er påkrævet, at der anvendes andre teknikker,

- der er fremkommet nye oplysninger om sikkerhedsmæssige forhold på virksomheder, der er omfattet af regler fastsat i medfør af Miljøbeskyttelseslovens § 7 om risikobetonede processer m.v.
- BAT-konklusioner fra EU giver anledning til at ændre vilkårene.

Vilkårene for driftskontrol/egenkontrol kan dog til enhver tid ændres for at forbedre husdyrbrugets kontrol med egen forurening eller for at opnå et mere hensigtsmæssigt tilsyn.

### **Revurdering**

Generelt gør sig gældende, at husdyrbrugets miljøgodkendelse regelmæssigt og mindst hver 10. år skal tages op til revurdering jf. § 17 i Bekendtgørelse om tilladelse og godkendelse mv. af husdyrbrug. Den første regelmæssige vurdering skal dog foretages, når der er forløbet 8 år.

Der gælder særlige regler for IE-husdyrbrug (bl.a. slagtesvinebrug over 210 DE), som betyder, at kommunen skal tage en godkendelse op til revurdering, når EU-kommissionen i EU-tidende har offentliggjort en BAT-konklusion for husdyrbrugets væsentligste aktiviteter.

Ved revurdering i forbindelse her med skal evt. nye BAT-vilkår overholdes senest 4 år efter BAT-konklusionens offentliggørelse.

## **3. KLAGEVEJLEDNING**

Datoen for annoncering af denne godkendelse fremgår af skemaet på side 2.

Godkendelsen kan påklages til Natur- og Miljøklagenævnet af ansøgeren, klageberettigede myndigheder og organisationer samt enhver, der har en væsentlig, individuel interesse i sagens udfald.

### **Skriftlig klage**

Klagefristen er 4 uger fra offentliggørelsen, hvilket betyder, at en eventuel klage skal være Skive Kommune i hænde senest på den på side 2 anførte dato for klagefristens udløb.

En eventuel klage skal indgives skriftligt og stiles til Natur- og Miljøklagenævnet, men sendes til Skive Kommune, Rådhuspladsen 2, Postboks 509, 7800 Skive.

Såfremt der indgår en klage, og Skive Kommune ønsker at fastholde sin afgørelse om godkendelse, skal kommunen senest 3 uger efter klagefristens udløb fremsende klagen til Natur- og Miljøklagenævnet ledsaget af sagens akter samt en udtalelse fra kommunen med sine bemærkninger til sagen og de anførte klagepunkter.

Samtidig med fremsendelse af klagen sender kommunen kopi af sin udtalelse til de i klagesagen involverede med en frist for at afgive bemærkninger til Natur- og Miljøklagenævnet på 3 uger fra modtagelsen.

Ansøgeren vil ved klagefristens udløb få besked, hvis vi modtager en klage.

### **Gebyr for klage**

For behandling af klager, der indbringes for nævnet betaler klager et gebyr på 500 kr. (2012-niveau). For størrelsen på det prisregulerede klagesagsgebyr og hvornår gebyr tilbagebetales henvises til Natur- og Miljøklagenævnets hjemmeside [www.nmkn.dk](http://www.nmkn.dk).

### **Udnyttelse af godkendelsen på trods af klage**

Husdyrbruget vil kunne udnytte miljøgodkendelsen i den tid Natur- og Miljøklagenævnet behandler en eventuel klage, medmindre nævnet bestemmer andet, eller medmindre der er stillet vilkår efter § 27 stk. 1 nr. 2, og stk. 2 i husdyrloven om landskabelige forhold. Udnyttelse af godkendelsen kan dog kun ske under opfyldelse af vilkårene, som er fastsat i denne godkendelse.

### **Civilt søgsmål**

Søgsmål kan anlægges ved domstolene inden 6 måneder fra offentliggørelsen.

## 4. OFFENTLIGGØRELSE OG HØRING

### 4.1 Parter, der har fået resume af udkast eller udkast til godkendelse tilsendt i 6 ugers høring

Udkast til godkendelsen er sendt i høring hos:

- Naboer indenfor konsekvensradius
- Vandværker med indvinding indenfor bedriftens arealer

I forbindelse med at udkast til godkendelse er sendt i 6 ugers høring, har kommunen modtaget 2 høringssvar fra naboerne på hhv. Sølvvej 46 og 50. Høringssvarene kan ses af bilag 9.

Sølvvej 46 oplyser at være biavler og ønsker ikke at bedriften udvides, da lugtgener vil gå i deres honning, når de slynger og tapper den. De mener at lugtgener er store i forvejen, og at trafik også med den nuværende produktion er problematisk.

Sølvvej 50 oplyser at være generet af lugt og støj med den nuværende produktion. Der udtrykkes bekymring for at en besætningsudvidelse på over det dobbelte vil give øgede lugtgener på trods af at ventilationsafkastene forhøjes. Trafikken gennem Thorum er også et område der giver anledning til bekymring, selvom der i godkendelsen er stillet vilkår om at særligt gylletransport skal foregå i dagtimerne. Ventilationen og foderblanding på ejendommen nævnes også som et muligt støjproblem. Det bemærkes også, at der bør tages ekstra analyser af drikkevandet, pga. arealernes placering indenfor nitratfølsomt indvindingsområde.

#### **Kommunen bemærker følgende:**

I forhold til Sølvvej 46 og deres bekymring som biavlere for, at den indsamlede honning vil absorbere gyllelugt og få en smag af gylle, må det afvises, at forholdet kan reguleres i en miljøgodkendelse. Det eneste krav der er i husdyrloven i forhold til levnedsmiddelvirksomhed er et afstandskrav på 25 meter, hvilket er overholdt, da Sølvvej 46 er placeret ca. 320 meter fra bedriften.

Begge parter oplyser at være generet af lugt i forbindelse med den nuværende produktion, men der er ingen verserende lugtgenesager i Thorum. Lugtgenekriterierne overholdes jf. OML-beregningen ved bl.a. at forhøje afkast på staldene. Der er stillet vilkår om dette og om max. antal dyr på stald, krav til ventilationsluftskifte og hastighed. Der er suppleret med vilkår om at renholde ventilationsanlægget 2 gange årligt. De nævnte vilkår, som vedrører bedriftens indretning og drift, er de muligheder kommunen har for at regulere lugt. Da beskyttelsesniveauet for lugt, jf. godkendelsesbekendtgørelsens bilag 3, er overholdt er der ikke stillet krav om luftrensning. Såfremt der kommer lugtgener som går udover hvad kommunen har kunnet forudse, kan det kræves af husdyrbruget, at de udarbejder en handlingsplan for reduktion af generne og gennemfører denne.

Begge parter oplyser at være generet af trafikstøj, men der er ingen verserende støjsager i Thorum. Det er ikke muligt at regulere kørslen på de offentlige veje som anvendes i forbindelse med trafik til og fra Sølvvej 64. Dog kan bedriftens transport reguleres ved at stille vilkår til udkørselsveje, og for bedriftens egne køretøjer kan der stilles vilkår om tidsrum for bestemte typer af transport, eksempelvis gylletransport.

Ansøger har oplyst, at det tilstræbes at gyllekørsel foregår i dagtimerne. Kommunen har vurderet, at det er nødvendigt for at begrænse generne, at stille vilkår om at gylletransport skal

foregå i dagtimerne indenfor 7-18, jf. vilkår 34.

Støjen fra ventilation og foderblanding skal overholde de støjgrænser der er fastsat i vilkår 32. Såfremt der er klager over støjgener, og støjen overskrider grænseværdierne, skal husdyrbruget nedbringe støjen til det fastsatte niveau, jf. vilkår i godkendelsen.

I forhold til nitrat i grundvandet, er der i ansøgningssystemet husdyrgodkendelse.dk foretaget en beregning som påviser, at der ikke vil ske en forøgelse af nitratudvaskningen på de af projektets marker som ligger indenfor nitratfølsomt indvindingsområde. Der er stillet vilkår om ekstra efterafgrøder som skal medvirke til at beskytte grundvandet mod nitrat.

Der skal som minimum føres tilsyn med husdyrbruget hvert 3. år. Vilkårene i godkendelsen vil blive kontrolleret ved tilsynet, og ved overtrædelser vil der blive meddelt indskærpelser om overholdelse af kravene. Der følges op på om indskærpelserne efterkommes. Såfremt kommunen modtager en klage over forhold på husdyrbruget, er det kommunens opgave at vurdere om klagen er reel. Det kan ikke undgås, at der i perioder vil kunne opleves lugtgener, men lugtgenerne må ikke være væsentlige. Med væsentlige menes at lugtgenen skal være af en længere varighed og skal være af en koncentration som går ud over beskyttelsesniveauet for lugt. Beskyttelsesniveauet for lugt er 7 OU/m<sup>3</sup> ved samlet bebyggelse (Thorum).

Samlet set konkluderer kommunen, at høringssvarene ikke giver anledning til at ændre i de vurderinger og vilkår som udkastet indeholder.

## 4.2 Underretning om godkendelsen

Underretning om godkendelsen er sendt til:

- Kulturarvsstyrelsen
- Embedslægeinstitutionen Midtjylland
- Danmarks Fiskeriforening
- Ferskvandsfiskeriforeningen for Danmark
- Arbejderbevægelsens Erhvervsråd
- Forbrugerrådet
- Danmarks Naturfredningsforening
- Danmarks Sportsfiskerforbund
- Det Økologiske Råd
- Friluftsrådet i Region Limfjord Syd
- Dansk Ornitologisk Forening
- Museum Salling
- Naboer på Sølvvej 46 og 50

Godkendelsen er udarbejdet af:

Skive Kommune

## 5. GENERELLE FORHOLD

### 5.1 Drift og indretning

#### Vilkår

2. **Indretning og drift** Virksomheden skal indrettes og drives i overensstemmelse med de oplysninger, der fremgår af ansøgningen om miljøgodkendelse, skemanummer 35409, version 5 og med de ændringer, der fremgår af godkendelsens vilkår.
3. **Miljøgodkendelsen** Et eksemplar af godkendelsen skal til enhver tid være tilgængeligt på husdyrbruget. Eventuelt driftspersonale skal være orienteret om godkendelsens indhold.
4. **Beredskabsplan** Der skal forefindes en opdateret beredskabsplan på husdyrbruget, som fortæller, hvornår og hvordan der skal reageres ved uheld, gylleudslip, brand m.m. som kan medføre konsekvenser for det eksterne miljø. Planen skal være tilgængelig og synlig for alle der færdes på bedriften.
5. **Indberetningspligt ved uheld** Uheld, herunder svigt af de forureningsbegrænsende foranstaltninger, der medfører forurening af omgivelserne, skal straks udbedres og anmeldes til tilsynsmyndigheden/-beredskabet.
6. **Orientering ved overdragelse eller ophør** Ved husdyrbrugets juridiske overdragelse eller ved ophør af husdyrbrugets aktiviteter skal tilsynsmyndigheden straks orienteres.
7. **Foranstaltninger ved ophør** Ved husdyrbrugets ophør, skal der udføres følgende forureningsbegrænsende foranstaltninger:
  - Gyllebeholder, fortank med rørsystemer, gyllekanaler/kummer, ensilagesiloer m.v. skal tømmes og rengøres.
  - Alle staldafsnit skal tømmes for husdyrgødning, der bortskaffes efter regler om udbringning af husdyrgødning.
  - Restkemikalier, olieaffald, medicinaffald m.v. skal bortskaffes i henhold til Skive Kommunes affaldsregulativer.

#### **Driftsforstyrrelser og uheld**

I forbindelse med ansøgning om miljøgodkendelse er udarbejdet en beredskabsplan indeholdende instrukser for, hvad der skal foretages i tilfælde af uheld, gylleudslip, brand o. lign.

Planen vil blive placeret let tilgængelig og synlig, og dens indhold kendes af gårdens ansatte og vil blive revideret/kontrolleret mindst 1 gang om året.

Der er udarbejdet et kort som angiver drænbrønde, udløbspunkter til vandløb og dræn, hvor slukningsmateriel er placeret og hvor afbrydere af strøm til eksempelvis gyllepumpe er placeret.

For at minimere risici for uheld mv. er gyllevogne/transportvogne monteret med sugetårn og returløb, således at evt. overfyldning ledes direkte retur til lagertanken. Der er monteret timer på pumpe fra fortank til gylletank således risiko for overfyldning minimeres.

Gyllebeholdere og fortanke inspiceres årligt, udover at der foretages obligatorisk beholderkontrol på beholdere over 100 m<sup>3</sup>.

Anlæg og tekniske installationer renses, vedligeholdes og udskiftes i en sådan grad at det sikrer korrekt brug og effekt.

Alle opgaver, der vurderes at kunne medføre en risici udføres under opsyn.

De største risici ved drift af et husdyrbrug af denne størrelse vurderes at være, hvis der skulle ske færdselsuheld med gyllevogn, ved overpumpning fra fortank til gyllebeholder eller fra gyllebeholder til gyllevogn, ved utilsigtet start af elektrisk udstyr, herunder pumper, eller ved læk af olie eller kemikalier.

Der stilles vilkår om at der forefindes en opdateret beredskabsplan, som skal være kendt af husdyrbrugets ansatte og som skal være let tilgængelig og synlig.

Ved driftsuheld, hvor der opstår risiko for forurening af miljøet, er der pligt til øjeblikkelig at anmelde dette til **alarmcentralen 112** og efterfølgende straks at underrette Skive Kommune, natur og miljø, tlf. 99 15 55 00.

### **Husdyrbrugets ophør**

I forbindelse med et eventuelt ophør af husdyrproduktionen vil stalde, anlæg til opbevaring af foder og husdyrgødning blive tømt og rengjort. Kemikalier og lignende skal fjernes. Hvis gyllebeholderne ikke skal anvendes, skal de tages ud af drift som beskrevet i 10 års beholderkontrolordningen.

Vilkårene i dette afsnit har bl.a. til formål at sikre, at eventuel afvikling af husdyrbruget sker miljømæssigt forsvarligt og med tilsynsmyndighedens vidende. I den forbindelse ønskes det ikke, at gylle, olie, kemikalier eller andre potentielt forurenende stoffer fra driften efterlades på ejendommen da det kan medføre en unødigt risiko for udslip som følge af manglende opsyn med og/eller vedligehold af opbevaringslagre. Dog tillades fortsat anvendelse af gyllebeholdere (forudsat at der udføres 10-årig beholderkontrol).

### **Godt landmandskab**

Det anbefales husdyrbruget at være bekendt med og søge at efterleve "Godt Landmandskab 2005", udarbejdet af Landsudvalgenes Fællesudvalg, eller den nyeste version heraf.

## **6. ANLÆGGET**

### **6.1 Årsproduktion**

#### **Vilkår**

8. **Tilladt produktion** Husdyrproduktionen pr. år må på intet tidspunkt overskride:

Dyretype	Staldafsnit	Staldsystem	Antal dyr	Antal DE
Slagtesvin (35-107 kg)	ST-115113 Eks. slagtesvinestald	Drænet gulv + spalter (33/67)	6000	163
Slagtesvin (35-107 kg)	ST-115116 Ny slagtesvinestald	Delvis spaltegulv, 25-49% fast gulv	6000	163
Smågrise (17-35 kg)	ST-115110 Smågrisestald i tidligere stald	Drænet gulv + spalter (50/50)	22000	80,2
	<b>I alt</b>			<b>406,2</b>

**TABEL 1**

Beregnet iht. Bekendtgørelse om erhvervsmæssigt dyrehold, husdyrgødning, ensilage mv. (Bek. nr. 764 af 28. juni 2012).

Godkendelsen gives til ovenstående antal dyr. Dette gælder også hvis dyreenhedsberegningen ændres.

9. **Antal dyr på stald** Der må maksimalt være 1250 slagtesvin (35-107 kg) i stald ST-115113 og 1500 slagtesvin (35-107 kg) i stald ST-115116 på stald ad gangen og 1800 smågrise (17-35 kg) i stald ST-115110 ad gangen.

#### **Miljøteknisk beskrivelse:**

Der er ansøgt om udvidelse af besætningen med en fordeling og sammensætning som angivet i vilkår 8 og 9.

**Vurdering:**

I dette afsnit defineres rammerne for den tilladte husdyrproduktion. Størrelsen af dyreholdet er fastsat ud fra ansøgningen om godkendelse. Antallet af dyr og afgangsvægt er grundlag for ansøgningssystemets beregninger af ammoniakfordampningen fra staldene, lugt, og husdyrgødningens indhold af kvælstof og fosfor.

De ansøgte staldtekniske tiltag fastholdes i vilkår stillet i godkendelsens øvrige afsnit.

Vilkåret om husdyrproduktionens størrelse vil efter Skive Kommunes vurdering være med til at sikre, at miljøpåvirkningerne fra ejendommen i form af ammoniak og lugt, samt husdyrgødningens indhold af kvælstof og fosfor, fastholdes på det niveau, der fremgår af ansøgningen.

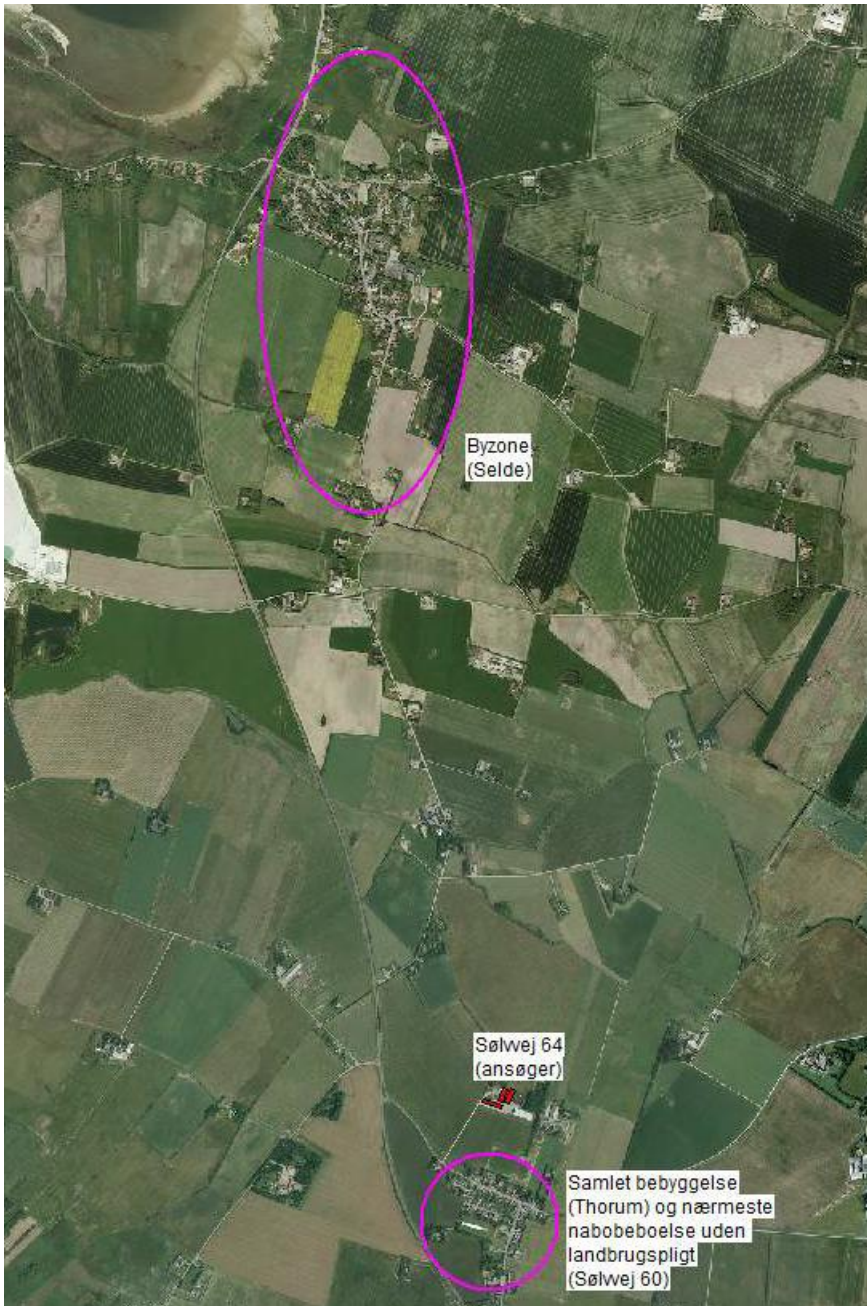
## 6.2 Placering i landskabet og i forhold til beskyttelseslinjer, lokalisering m.v.

### Vilkår

#### Miljøteknisk redegørelse

Ejendommen Sølvvej 64 er etableret med en eksisterende slagtesvineproduktion og er beliggende i det åbne land, ca. 2,5 km syd for Selde (byzone). Der vil være ca. 280 meter fra den nærmeste stald til samlet bebyggelse, Thorum og til nærmeste beboelse uden landbrugspligt (Sølvvej 60).

Se nedenstående kort



Alle afstandskrav i henhold til § 6 og 8 i husdyrloven er overholdt. § 6 vedrører forbudszone for forøget forurening, der gør sig gældende i og i nærheden af byzone, boligområder og nabobeboelse.

Afstandskrav i forhold til § 8 anlæg og nabobeboelse fremgår af nedenstående tabel.



Anlæg	Afstand (m)	Afstandskrav (m)
Ikke-almene vandforsyningsanlæg	140	25
Almene vandforsyningsanlæg	290	50
Vandløb, dræn og søer	440	15
Offentlig vej og privat fællesvej	290	15
Levnedsmiddelvirksomhed	>25	25
Beboelse på samme ejendom	15	15
Naboskel	80	30
Nabobeboelse	150	50

**TABEL 2**

De nye bygningsdele bliver opført i samme byggestil og materialer som det eksisterende staldanlæg.

Højden på den nye svinestald bliver ca. 9 meter svarende til højden på den eksisterende slagtesvinestald.

I forhold til placeringen tæt ved landsbyen Thorum, har ansøger ikke anvendt særlige tiltag for at begrænse gener, som lugt, støv, støv, fluer m.v. udover hvad der kan forventes for at opfylde kravene i ansøgningsystemet husdyrgodkendelse.dk.

### **Vurdering**

Ejendommen er placeret lavt i landskabet, ca. 4 km fra kysten. Landskabet er kuperet. Ejendommen er placeret indenfor særligt værdifuldt landbrugsområde og udenfor særlige beskyttelsesområder og værdifulde kulturmiljøer. Nye og eksisterende bygninger er placeret udenfor fredning, strand-, klit-, sø-, å- og fortidsmindebeskyttelseslinjer, skovbyggelinje og kirkebyggelinjer.

Den ansøgte udvidelse af dyreholdet og staldene vil foregå indenfor 300 meter fra samlet bebyggelse, Thorum. I henhold til husdyrlovens § 20 skal kommunen i sin vurdering af ansøgningen sikre, at risikoen for forurening eller væsentlige gener for omgivelserne begrænses.

Ansøger har ikke redegjort for særlige tiltag for at reducere eventuelle gener for omkringboende, herunder landsbyen Thorum. Det må forventes at overdækning af gyllebeholderen vil reducere lugtgener for området. Kommunen har foretaget en vurdering af generne og stillet vilkår, der vil kunne begrænse væsentlige gener for omgivelserne. Se beskrivelse, vurdering og vilkår for gener som bl.a. lugt, støv, støj m.v. under de efterfølgende afsnit.

Afstandskravet til beboelse på samme ejendom er ikke overholdt, men det gælder kun i forhold til en eksisterende staldbygning, hvor anvendelsen og indretningen ikke ændres. På den baggrund vurderes, at der ikke udløses krav om dispensation.

Det vurderes at ejendommen visuelt fremtræder som en samlet enhed i landskabet, idet alle bygninger er opført i tilknytning til hinanden, og der er valgt materialer til nybyggeriet som vil matche de eksisterende bygninger.

### 6.3 Drift og indretning af staldanlæg

#### Vilkår

##### Gulvtype

10. Slagtesvinestalden (ST-115113)) skal indrettes med drænet gulv + spalter (33/67)
11. Den nye slagtesvinestald (ST-115116) skal indrettes med delvis spaltegulv, 25-49 %, fast gulv
12. Smågrisestalden (ST-115110) skal indrettes med drænet gulv + spalter (50/50)

##### Ventilation

13. Afkast fra den eksisterende slagtesvinestald (ST-115113), smågrisestalden (ST-115110) og den nye slagtesvinestald (ST-115116) skal føres 2 meter over kip. Som alternativ til forhøjelse af afkast, kan der monteres ensrettere (vindkryds).
14. Afkast fra den nye slagtesvinestald (ST-115116) skal føres over kip.
15. Afkasthastigheden for alle afkast i eksisterende slagtesvinestald (ST-115113) skal være mindst 13,3 m/s.
16. Afkasthastigheden for alle afkast i smågrisestalden (ST-115110) skal være mindst 8,6 m/s.
17. Afkasthastigheden for alle afkast i den nye slagtesvinestald (ST-115116) skal være mindst 16 m/s.
18. Ved etablering af ensrettere skal hastigheden være tilstrækkelig stor til at spredningen sker 2 meter over kip.
19. Det skal kunne dokumenteres overfor tilsynsmyndigheden, at luftmængderne pr. dyr ved fuld belægning og max. ventilation er på mindst 100 m<sup>3</sup> pr. slagtesvin og 45 m<sup>3</sup> pr. smågris.
20. Det skal kunne dokumenteres overfor tilsynsmyndigheden, højst 1 gang årligt, at lufthastigheden ved fuld belægning og max. ventilation er mindst som angivet i vilkårene 16-18.
21. Afkast og ventilatorer i forbindelse med staldene skal rengøres mindst 2 gange årligt og tidspunkt skal noteres i en logbog, der opbevares på husdyrbruget i mindst 5 år. Logbogen skal forevises tilsynsmyndigheden på forlangende.
22. **Vandspild** Drikkevandssystemet skal drives og vedligeholdes således at unødigt spild undgås.

#### Miljøteknisk redegørelse

I forbindelse med udvidelse af svinebesætningen på Sølvvej 64, Roslev etableres en ny slagtesvinestald og en ældre stald tages i brug til produktion af smågrise. Den nye stald bliver på ca. 1600 m<sup>2</sup> og indrettes med delvis spaltegulv, 25-49 % fast gulv. Den eksisterende slagtesvinestald ændres fra fuldspaltegulv til drænet gulv + spalter (33/67). Smågrisestalden er indrettet med drænet gulv + spalter (50/50).

Der er mekanisk ventilation i alle staldafsnit.

Der anvendes frekvensstyrede elmotorer i forbindelse med ventilationen. Al ventilation er udstyret med et temperaturreguleret styringssystem som sikrer, at ventilationen kører optimalt i forhold til staldtemperatur og elforbruget. Dette sikrer temperaturstyring og minimumsventilation i perioder hvor behovet for ventilation er lavt.

Afkast fra ventilationen bliver forhøjet på de eksisterende stalde til 2 meter over kip, og den nye slagtesvinestald får tilsvarende afkast 2 meter over kip.

Ventilationen er et undertryksanlæg og der er etableret 10 afkast for hver bygning.

I den ansøgte drift forventes elforbruget at ligge på ca. 120.000 kWh. Dieselolie opbevares ikke på ejendommen, og der anvendes halmfyr til opvarmning af stuehus og stalde. Halmforbruget forventes at ligge på ca. 200 tons.

Der forventes et vandforbrug på ca. 15.000 m<sup>3</sup>, som følge af, at der kommer flere dyr i besætningen og flere staldbygninger som skal afvaskes i forbindelse med holdskifte.

### **Vurdering**

Formålet med udformning af vilkår for drift og indretning af stalde er at sikre at der tages miljømæssige hensyn som indeholdt i miljøbeskyttelsesloven og husdyrloven. Påvirkninger i form af støv og lugt fra husdyrbruget søges begrænset, så omgivelserne sikres mod unødige gener.

Der er valgt en gulvtype, delvis spaltegulv, i den nye stald for at reducere ammoniakemission og lugt.

I forhold til elforbrug og vandforbrug vurderes, at forbruget ligger på et rimeligt leje i forhold til bedriftens produktion. Der skal dog være generel fokus på minimering af vand- og energiforbrug på ejendommen, hvilket er baggrunden for vilkår om egenkontrol jf. afsnit 6.13.

Der er mekanisk ventilation i alle staldafsnit. Ventilationen bliver i forbindelse med udvidelsen tilpasset for at reducere lugtgener, og der stilles vilkår på baggrund af de forudsætninger som er opstillet i den konkrete OML-beregning som er udarbejdet for udvidelsen. Se endvidere afsnit 6.10 om lugt og støv for en nærmere vurdering af lugtemissionen.

Det er vurderet, at de ansøgte ændringer for bedriften Sølvvej 64 ikke vil medføre unacceptable gener hos omgivelserne.

## **6.4 Gødningsproduktion og mængder**

### **Vilkår**

#### **Flydende husdyrgødning**

23. På bedriften skal der etableres en opbevaringskapacitet for flydende husdyrgødning inkl. evt. rengøringsvand, drikkevandsspild, regnvand/restvand på mindst 9 måneder.
24. Håndtering af gylle skal foregå under opsyn således spild undgås.

### **Miljøteknisk redegørelse**

Den årlige produktion af gylle fra husdyrbruget på Sølvvej 64 er beregnet til 7497 m<sup>3</sup> inklusiv drikkevandsspild, rengøringsvand samt regnvand fra befæstede pladser.

I nedenstående tabel gives en oversigt over de forskellige typer husdyrgødning m.v. der produceres, modtages og afsættes i den ansøgte produktion i form af kg N (kvælstof) og kg P (fosfor) og i DE (dyreenheder).

<b>Gødningstype</b>	<b>kg kvælstof</b>	<b>kg fosfor</b>	<b>DE</b>
Svinegylle, produceret	41253,1	10263,4	489,7
Minkgylle, tilført	14300	3750	125
I alt til rådighed	55553,1	14013,4	614,7

**TABEL 3**

Gylle opbevares i ejendommen ene gyllebeholder og gyllekanaler samt 2 beholdere på hhv. Møgelthorumvej 2 og Ilbjergvej 11, se tabel 4 for en oversigt over fordeling af kapaciteten.

Gyllebeholderen på ejendommen får etableret fast overdækning i forbindelse med udvidelsen.

Opbevaringsanlæg	Byggeår	Kapacitet	Pumpesystem fra beholder til gyllevogn
Gyllebeholder	2001	3000 m <sup>3</sup>	Læsetårn på gyllevogn
Gyllebeholder (Møgelthorumvej 2)	1992	1400 m <sup>3</sup>	
Gyllebeholder (Ilbjergvej 11)	1992	1200 m <sup>3</sup>	
Gyllekanaler eks. og nye	-	1500 m <sup>3</sup>	
<b>I alt til rådighed</b>		<b>7100 m<sup>3</sup></b>	

TABEL 4

### Vurdering

Der er beregnet en opbevaringskapacitet for flydende gødning på 11,4 måneder, og hvor kravet for tilstrækkelig kapacitet normalt vil være 9 måneder. Skive Kommune vurderer, at kapaciteten i gyllebeholderne er tilstrækkelig i forhold til den ansøgte produktion. For at imødekomme risiko for påvirkning af jord, grundvand og naturområder i nærheden af gyllebeholderne ved håndtering og opbevaring af gylle stilles ovenstående vilkår.

## 6.5 Ammoniak og natur

### Vilkår

#### Gyllebeholder

25. Gyllebeholderen på ejendommen skal etableres med fast overdækning.

### Miljøteknisk redegørelse

Nærmeste Natura 2000 område er habitatområde nr. 221 "Risum Enge og Selde Vig" beliggende ca. 4 km nord for bedriften.

Nærmeste § 7 natur (kategori 1 og 2) er et overdrev "Jungetgård Krat" placeret ca. 4,2 km nordøst for bedriften.

For at leve op til krav om ammoniakemission tilsættes foderet benzoesyre og der fodres med reduceret indhold af råprotein i foderet.

Endvidere overdækkes gyllebeholderen.

### Vurdering

Formålet med dette afsnit er at sikre, at tilstanden i de udpegede § 3-arealer, herunder ammoniakfølsomme § 3-arealer, og Natura-2000 områder opretholdes, og at mulighederne for at bevare eller genoprette udpegningsgrundlaget fremmes. Formålet opfyldes gennem vilkår om ammoniakreducerende tiltag på ejendommen.

#### **Det generelle ammoniakreduktionskrav**

Beregningerne i ansøgningssystemet viser, at det generelle ammoniakreduktionskrav er opfyldt med en margin på 5 kg N.

Der er foretaget foderkorrektioner for at opfylde ammoniakreduktionskravet. Vilkår om dette fremgår af afsnit 6.6 om foder.

Da ansøgningen er indkommet efter d. 15/3-2011 er nedenstående ammoniakvurderinger foretaget efter de nugældende retningslinjer.

### **BAT-niveau**

Der er beregnet et vejledende BAT-niveau for ammoniakemissionen på bedriften i henhold til Miljøstyrelsens vejledende standardvilkår for hhv. slagtesvin og smågrise på gyllesystemer.

BAT-niveauet er beregnet til 5543 kg N (se afsnit 6.14 om BAT) og den samlede ammoniakemission fra anlægget er beregnet til 4665 kg N.

### **§ 7-arealer**

§ 7-arealer er særligt følsomme naturområder som højmoser, lobeliesøer, heder, overdrev og ammoniakfølsomme søer indenfor natura 2000 områder, der er beskyttet af husdyrbruglovens § 7. Heder og overdrev udenfor Natura 2000 områderne er kun omfattet af § 7, hvis de er større end hhv. 10 og 2,5 ha. § 7 arealer afkaster bufferzone I og II på hhv. 300 m og 1000 m, indenfor hvilke der skal tages særligt hensyn til ammoniakemission.

Nærmeste § 7-områder er et overdrev, der ligger ca. 4,2 km nordøst for ejendommen

Der er ikke beregnet en totaldeposition i naturområderne, da ammoniakdepositionen fra anlægget ikke vurderes at få nogen væsentlig effekt på naturtilstanden på grund af den lange afstand.

### **Ammoniakfølsomme § 3-arealer**

Inden for 1000 meter af husdyrbruget ligger et par mindre vandhuller samt to mindre mosearealer nordøst for ejendommen. Øget ammoniakdeposition vurderes ikke at være af afgørende betydning for områdernes tilstand. Ammoniak-merdepositionen på nærmest mose er beregnet til 0,3 kg N/ha og det vurderes på baggrund heraf, at der ikke er grundlag for at skærpe kravene til ammoniak-udledningen.

Skive Kommune har vurderet, at der ikke er § 3 naturområder, der vil blive påvirket af merbelastningen med ammoniak

### **Natura 2000**

Nærmeste Natura 2000 område er Habitatområde nr. 221, "Risum Enge og Selde Vig placeret ca. 4 km nord for bedriften.

Det vurderes på baggrund af afstanden til nærmeste Natura 2000 område, at ammoniakemissionen fra den fremtidige drift af Sølvvej 64 ikke vil påvirke Natura-2000 området væsentligt.

### **Habitatdirektivets bilag IV arter**

Arter beskyttet ifølge EF-habitatdirektivet bilag IV må ikke fanges, slås ihjel eller forstyrres med vilje, og deres levesteder må ikke beskadiges eller ødelægges.

Ifølge faglig rapport fra DMU nr. 635, 2007, Håndbog om dyrearter på habitatdirektivets bilag IV, er der registreret følgende arter i området omkring anlægget og husdyrbrugets udbringningsarealer:

- Vandflagermus
- Sydflagermus
- Odder
- Markfirben
- Stor vandsalamander
- Spidssnudet frø
- Strandtudse

Skive Kommune har pt. ikke kendskab til andre bilag IV arter i området. Det vurderes, at potentielle levesteder eller sporadiske opholdssteder for bilag IV arter ikke påvirkes væsentligt af det ansøgte projekt.

## 6.6 Foder

### Vilkår

#### Benzoesyre

26. Foderet til smågrise skal tilsættes benzoesyre i koncentrationen 10 g/FE
27. Foderet til slagtesvin skal tilsættes benzoesyre i koncentrationen 5,7 g/FE
28. **N ab dyr** Den totale mængde producerede N ab dyr pr. år beregnet som N ab dyr pr. slagtesvin/smågris \* det årlige antal producerede slagtesvin/smågrise skal være mindre end 39.094 kg N pr. år
29. **P ab dyr** Den totale mængde P ab dyr pr. år beregnet som P ab dyr pr. slagtesvin \* det årlige antal producerede slagtesvin skal være mindre end 6178 kg P pr. år
30. **Foderspild** Foderrester som spildes i forbindelse med drift af fodersiloerne skal hurtigst muligt fjernes og opbevares så der ikke opstår gener eller forurening.

### Miljøteknisk redegørelse

Foder opbevares i lukkede siloer og transport foregår i et lukket system.

Fodersiloerne er placeret på en befæstet plads med afløb til gyllebeholderen.

### Vurdering

Der er anvendt særlige fodertiltag i det der tilsættes benzoesyre til foderet og indholdet af råprotein er reduceret i forhold til nomen. For smågrise anvendes 167 g råprotein pr. FE og for slagtesvin anvendes 147,5 g råprotein pr. FE. Endvidere er foderforbruget for slagtesvinene reduceret til 2,75 FE/kg tilvækst. Foderet indeholder endvidere fytase. Tiltagene er foretaget for at begrænse ammoniakemissionen fra bedriften.

Der er stillet vilkår om total mængde N ab dyr og P ab dyr, da der er ansøgt om et reduceret foderforbrug og indhold af råprotein i foderet til slagtesvinene, og et øget råproteinindhold i foderet til smågrisene.

#### **N ab dyr pr. slagtesvin beregnes ud fra følgende ligning:**

$$N \text{ ab dyr pr. slagtesvin} = (((\text{afgangsvægt} - \text{indgangsvægt}) * \text{FEsv pr. kg tilvækst} * \text{gram råprotein pr. FEsv}/6250) - ((\text{afgangsvægt} - \text{indgangsvægt}) * 0,0296 \text{ kg N pr. kg tilvækst}))$$

#### **N ab dyr pr. smågris beregnes ud fra følgende ligning:**

$$N \text{ ab dyr pr. smågris} = (((\text{afgangsvægt} - \text{indgangsvægt}) * \text{FEsv pr. kg tilvækst} * \text{gram råprotein pr. FEsv}/6250) - ((\text{afgangsvægt} - \text{indgangsvægt}) * 0,0304 \text{ kg N pr. kg tilvækst}))$$

#### **P ab dyr pr. slagtesvin beregnes ud fra følgende ligning:**

$$P \text{ ab dyr pr. slagtesvin} = ((\text{afgangsvægt} - \text{indgangsvægt}) * \text{FEsv pr. kg tilvækst} * \text{gram fosfor pr. FEsv}/1000) - ((\text{afgangsvægt} - \text{indgangsvægt}) * 0,0055 \text{ kg P pr. kg tilvækst})$$

Hver enkelt element i ligningen er ikke bindende, men vilkårsligningen for den enkelte dyreart skal samlet set overholdes.

Skive Kommune vurderer, at der med den planlagte opbevaring, håndtering og anvendelse af foder ikke sker en væsentlig øget påvirkning af omgivelserne i forhold til nudrift.

## 6.7 Spildevand og restvand herunder regnvand

### Vilkår

31. Rengøring af og vask af maskiner og lastbiler skal foregå på befæstet plads med afløb til gyllebeholder. Andre opsamlingsmetoder skal godkendes af Skive Kommune. Alternativt kan der vaskes på forskellige steder i marken.

### Miljøteknisk redegørelse

Det årlige forbrug af vand til rengøring af staldene samt drikkevandsspild forventes at ligge på ca. 100 m<sup>3</sup> årligt i ansøgt drift.

Tagvand fra den nye staldbygning vil blive afledt via nedløbsbrønde til nedsivning.

Afløbsforholdene fremgår af bilag 1, beliggenhedsplan.

Påfyldning og vask af marksprøjte sker på Møgelthorumvej 1, hvor der er en vaskeplads med afløb til gyllebeholder.

Der er ingen sanitært spildevand i tilknytning til staldanlæggene.

Sanitært spildevand fra beboelsen udledes til septictank og direkte til vandløb/sø.

### Vurdering

Skive Kommune vurderer, at kapaciteten i gyllebeholderen, kanalerne og de lejede beholdere er tilstrækkelig til at rumme det ekstra vand som vil blive tilført fra hhv. rengøring af stalde m.v., drikkevandsspild og vand fra befæstede arealer.

Der stilles vilkår til vask af sprøjtemateriel og vask af maskiner.

Der skal søges særskilt om udledning af tagvand til nedsivning.

## 6.8 Støj og vibrationer, herunder transport

### Vilkår

32. **Støjgrænser** Virksomhedens samlede støjemission, angivet som det ækvivalente, korrigerede lydtryksniveau målt i dB(A), må i intet punkt ved de nærmest liggende enkeltboliger overskride følgende værdier:

TABEL 4

Områdetype	Dagperiode	Aftenperiode	Natperiode
	Mandag-fredag kl. 07.00-18.00 Lørdag kl. 07.00-14.00	Mandag-fredag kl. 18.00-22.00 Lørdag kl. 14.00-22.00 Søn- & helligdage kl. 07.00-22.00	Alle dage kl. 22.00-07.00
Nabobeboelser* i det åbne land	55 dB(A)	45 dB(A)	40 dB(A)

\*) Nabobeboelse defineres som opholdsarealer ved nærmeste nabo. Ved tvivlsspørgsmål er det tilsynsmyndigheden, der definerer, hvor støjgrænsen gælder.

- Grænseværdierne skal overholdes i de mest støjbelastende otte timer i dagperioden, den mest støjbelastende time i aftenperioden og den mest støjbelastende ½ time i natperioden.

Virksomhedens støjbidrag til et maksimalniveau i natperioden må ikke overskride 55 dB(A) i det åbne land og 50 dB(A) i sommerhusområder.

Kørsel med traktorer og maskiner til markdrift er undtaget for støjregulering.

33. **Transport** Transport til og fra ejendommen skal primært foregå indenfor normal arbejdstid 07.00-18.00.
34. **Gylletransport og udkørsel** Gylletransport og udkørsel skal foregå indenfor tidsrummet 07.00-18.00.
35. **Støjmålinger** Hvis kommunen finder det nødvendigt, skal ejer for egen regning lade udføre støjmålinger og/eller beregninger af støjen fra husdyrbruget for at dokumentere at støjgrænserne der fremgår af vilkårene i denne godkendelse er overholdt. Hvis grænserne konstateres overholdt, kan der højst pålægges ejer at få foretaget én støjmåling og eller -beregning om året. Målingerne/beregningerne skal udføres og rapporteres som "Miljømåling - ekstern støj" af en enhed, som er optaget på Miljøstyrelsens liste over godkendte laboratorier. Husdyrbrugets støj skal dokumenteres ved måling eller efter gældende vejledninger fra Miljøstyrelsen, pt. Nr. 6/1984 om Måling af ekstern støj og nr. 5/1993 om Beregning af ekstern støj fra virksomheder. Målingerne/beregningerne skal foretages på/for de mest støjbelastede områder udenfor husdyrbrugets grund og under de mest støjbelastede driftsforhold - eller efter anden aftale med kommunen.

### **Miljøteknisk redegørelse**

Der forekommer hovedsageligt støj fra følgende kilder: ventilatorer, foderfremstilling, højtryksrensere og kørsel i forbindelse med den daglige drift af husdyrbruget.

Ventilatorer kører døgnet rundt afhængig af udetemperaturen.

Højtryksrensere er placeret indendørs og anvendes periodisk.

Der foderblandes dagligt fortrinsvis indenfor dagtimerne. Dette foretages indendørs og kan ikke høres uden for bygningerne.

Der forsøges så vidt muligt at holde støj fra driften herunder transporter inden for normal arbejdstid.

Antal transporter i nudrift og ansøgt drift fremgår af omstående tabel. Tabellen indeholder et skønnet antal transporter for den ansøgte drift.

Transportaktivitet	Årlige transporter i nudrift	Årlige transporter i ansøgt drift
Døde dyr	104	104
Levende dyr	152	152
Korn	40	40
Halm	140	140
Foder	25	25
Gylle	235	400
<b>I ALT</b>	<b>696</b>	<b>861</b>

Ansøger oplyser at køretøjer vedligeholdes og tomgangskørsel undgås.

Til- og afkørselsvej for husdyrbruget er via en ca. 300 meter lang grusvej ud til Sølvvej syd for ejendommen.

I følge ansøger vil der kun være få transporter gennem Thorum, da gylle der skal udsprede eller transporteres øst for Thorum vil foregå ved at vognene kører vest ud til Fur Landevej og ind ved Hinnerup.

Transportveje kan ses af bilag 4.

### **Vurdering**

Vilkårene i dette afsnit har til formål at sikre omgivelserne mod uacceptable støj- og transportgener fra drift af husdyrbruget Sølvvej 64.



Gener affødt af trafik forbundet med driften af et husdyrbrug kan f.eks. opstå som følge af til- og frakørsel af dyr og foder samt kørsel på offentlig vej ved udbringning og opbevaring af husdyrgødning og anden form for gødning.

Færdsel på offentlig vej reguleres af færdselsloven, der håndhæves af politiet.

I godkendelsen kan der derfor primært stilles vilkår om anvendelse af bestemte adgangsveje til husdyrbruget.

Ved reguleringen af husdyrbrug er det praksis at betragte landzonen som landbrugets erhvervsområde, og beboere af boliger i landzonen må derfor acceptere visse ulemper, som kan være forbundet med at være nabo til et landbrug.

For virksomhedens egne køretøjer kan der stilles vilkår om, hvilke veje der skal benyttes ved til- eller frakørsel. Endelig kan der stilles krav om, at til- eller frakørsel af foder, gødning mv. kun må ske på bestemte tidspunkter.

Antal transporter stiger men ikke i samme målestok som den forholdsmæssige udvidelse af dyreenhederne, da afhentning af døde og levende dyr, foder m.m. forbliver uændret. Det er primært antallet af gylletransporter og gylleflytninger som vil stige.

Nærmeste nabobeboelse er placeret 180 meter øst for bedriften, men det vurderes at miljøstyrelsens vejledende grænseværdier for støjbidrag som angivet i vilkår 34 kan overholdes ved nærmeste nabo.

De væsentligste støjgener vurderes at være i forbindelse med ventilationen, blanding af foder og kørsel med lastbiler og landbrugsmaskiner

Der forventes ingen væsentlige vibrationsgener, idet der ikke er mange vibrationskilder på landbruget. Det væsentligste bidrag i forhold til vibrationer, er transporter, men da det tilstræbes at placere transporten indenfor dagstimerne, vurderes der ikke at være væsentlige gener, og ikke mere, end der normalt kan forventes i det åbne land.

Kørsel med gylle vil foregå som transport til beholdere på andre ejendomme, og som transport til udbringningsarealerne.

Der er lejet en beholder på Møgelthorumvej 2 placeret øst for bedriften. Den korteste transportvej er gennem Thorum. Ansøger oplyser, at han i høj grad vil anvende Fur Landevej og køre ind ved Hinnerup, for at undgå for mange transporter gennem Thorum. En stor del af udbringningsarealerne ligger ligeledes øst for landsbyen. Der forventes i alt ca. 280-300 gylletransporter skal leveres til arealer eller lejet beholder øst for Thorum.

Transport på offentlig vej kan som tidligere nævnt ikke reguleres efter husdyrloven. Det vurderes, at det vil kunne begrænse eventuelle transportgener, at stille vilkår om at gyllekørsel/transport sker indenfor tidsrummet 7.00-18.00.

Hvis tilsynsmyndigheden vurderer det nødvendigt, kan husdyrbruget påbydes at udføre egenkontrol af husdyrbrugets støjniveau. Kontrollen skal udføres efter retningslinjerne i Miljøstyrelsens vejledning nr. 5, 1993: Beregning af ekstern støj fra virksomheder. Viser kontrollen at der sker overskridelser af grænseværdierne, kan husdyrbruget påbydes at nedbringe støjniveauet.

Skive Kommune har vurderet støjbelastningen i forhold til transport - bl.a. om til- og frakørsel til husdyrbruget vil kunne ske uden væsentlige støjmæssige gener for de omboende.

## 6.9 Lysforhold

### Vilkår

36. **Lyskilder** Lyskilder på ejendommen må ikke være rettet mod omkringboende, såfremt lyskilden ikke er afskærmet af bygninger, beplantning eller lignende.

### Miljøteknisk redegørelse

Der er udendørs neonlys ved udleveringsgang og rampe.

Der anvendes begrænset indendørs belysning.

### Vurdering

Vilkår i dette afsnit har til formål at forebygge, at udvidelsen på Sølvvej 64 medfører, at husdyrbrugets belysningsforhold er til unødige gene for omgivelserne.

Da der i ansøgningen oplyses, at der er begrænset lysbehov om aftenen/natten er der udelukkende stillet vilkår om at der skal tages hensyn i tilfælde af at lyskilden ikke er afskærmet i forhold til omkringboende.

Det vurderes, at lysforholdene ved overholdelse af ovenstående vilkår ikke vil give anledning til væsentlige gener for omkringboende eller for omgivelserne som sådan.

## 6.10 Lugt og støv

### Vilkår

#### **Lugt**

37. Husdyrbruget må uden for ejendommens areal ikke give anledning til lugtgener, som af tilsynsmyndigheden vurderes til at være væsentlige.
38. Såfremt tilsynsmyndigheden vurderer, at driften giver anledning til flere lugtgener for omboende end forventet, skal ejeren af bedriften få udarbejdet en handlingsplan for reduktion af generne. Handlingsplanen skal godkendes af Skive Kommune, og derefter gennemføres. Samtlige udgifter i forbindelse med ovennævnte afholdes af husdyrbruget.
39. Lugtbidraget fra staldene skal sikres begrænset ved en god og hensigtsmæssig staldhygiejne og rengøring.

#### **Støv**

40. Husdyrbruget skal indrettes og drives således der ikke opstår væsentlige støvgener udenfor husdyrbrugets arealer.

### Miljøteknisk redegørelse

Der er foretaget en lugtberegning i ansøgningsystemet husdyrgodkendelse.dk efter gældende retningslinjer.

Da geneafstanden ikke overholder den vægtede gennemsnitsafstand har ansøger ladet udarbejde en konkret OML-beregning.

OML-beregningen viser at lugtniveauet er overholdt ved forøgelse af ventilationsafkast på de eksisterende stalde.

### Vurdering

Formålet med de stillede vilkår i dette afsnit er at begrænse virksomhedens lugt- og støvbidrag til omgivelserne, dels fra staldanlægget og dels ved gylleudbringning.

De primære lugtkilder på bedriften vil være staldene og gyllebeholderen. Der er foretaget en lugtberegning i ansøgningsystemet efter gældende retningslinjer. Den beregnede geneafstand, 561,6 meter overskrider den vægtede gennemsnitsafstand, 329,7 meter, til samlet bebyggelse (Thorum). Som udgangspunkt skal der meddeles afslag, dog kan ansøger vælge at lade

lugtberegningen fra husdyrgodkendelse.dk erstatte af en konkret OML-beregning, hvilket er gjort i denne sag.

Den konkrete OML-beregning viser at lugtniveauet ved samlet bebyggelse ikke overskrider niveauet som fastsat i godkendelsesbekendtgørelsen, såfremt der foretages en forhøjelse af ventilationsafkastene på den eksisterende slagtesvinestald og smågrisestalden. Rapporten over OML-beregningen er vedlagt som bilag 6.

Resultatet af OML-beregningen er tolket konservativt, hvilket betyder, at det er den højeste lugtkoncentration i en given afstand fra anlægget som aflæses og sammenholdes med det lovbestemte lugtniveau.

Der er i afsnit 6.3 vedr. indretning og drift af staldene stillet vilkår om forøgelse af afksthøjder og om en høj rengøringsstandard på ventilationsanlæggene.

Det vurderes, at ved opfyldelse af de stillede vilkår, vil lugt fra bedriften være begrænset til et niveau der ligger under det i godkendelsesbekendtgørelsen fastsatte lugtniveau, som er på 7 OU/m<sup>3</sup> ved samlet bebyggelse. Samtidig overholdes lugtniveauet ved enkeltbolig, idet nærmeste nabobeboelse uden landbrugspligt er placeret indenfor den samlede bebyggelse.

Med hensyn til støvgener fra gården forventes der ikke at være væsentlige problemer, når de stillede vilkår overholdes.

I perioder med udbringning af gylle vil der være lugtgener. Udbringning af gylle sker med slæbeslanger eller ved nedfældning. Det vurderes at udvidelsen ikke vil forøge lugtgenerne i forbindelse med gylleudbringning, da udbringningsarealerne vil modtage gødning uanset om Sølvvej 64 udvider sin besætning eller ej.

## **6.11 Affald, råvarer, ressourcer og hjælpestoffer**

### **Vilkår**

#### **Affald**

41. Arealerne omkring bygninger og tilkørselsveje skal holdes ryddelige og fri for affald.
42. Opbevaringen af døde dyr må ikke give anledning til uhygiejniske forhold eller risiko for forurening af jord eller grundvand.
43. Der skal foreligge dokumentation for korrekt bortskaffelse af affald, eksempelvis i form af kvitteringer fra modtageanlæggene
44. Olieprodukter, sprøjtemidler o.lign. og farligt affald (råvarer-, olie- og kemikalieaffald) skal til enhver tid opbevares i tæt emballage afskærmet mod nedbør og uden mulighed for afløb til kloak, jord, overfladevand eller grundvand. Opbevaringen skal ske således, at der for flydende produkter er opsamlingskapacitet til en mængde svarende til rumindholdet af den største benyttede beholder.

### **Miljøteknisk redegørelse**

Bedriftens affaldsproduktion fremgår nedenfor.

Døde slagtesvin opbevares på Møgelthorumvej 1 i en brønd til døde dyr.

Døde smågrise opbevares i en container som tømmes 2 gange ugentlig af DAKA.

Forbrændingseget affald opbevares i 1200 liter container. Der forventes en årlig produktion på ca. 2 tons med afhentning hver måned af godkendt transportør.

Fra ejendommens halmfyr produceres aske som afleveres til deponi eller spredes ud på landbrugsjord.

Der forventes mindre mængder øvrigt affald. Dette bortskaffes i henhold til kommunens regulativer.

Sprøjtemidler opbevares frostfrit og aflåst i rum/skab uden afløb.

Tom emballage returneres til grovvareforretning eller kommunens modtageordning. Rengjort emballage bortskaffes som dagrenovation. Evt. Sprøjterester bortskaffes som farligt affald via kommunens modtageordning.

Der opbevares ingen olieprodukter på ejendommen.

### **Vurdering**

Formålet med de stillede vilkår i dette afsnit er at sikre en forsvarlig og korrekt håndtering af affald og råvarer på virksomheden.

Bedriften er omfattet af reglerne i affaldsbekendtgørelsen, derfor skal affaldsproduktionen på ejendommen registreres efter de gældende regler, og opbevaring og bortskaffelse skal ske i overensstemmelse med Skive Kommunes gældende affaldsregulativ.

Produktionen af affald er forholdsvis lille.

Affaldet opsamles forsvarligt og bortskaffes via godkendt transportør eller indsamler til et godkendt modtageanlæg.

Enhver bortskaffelse af affald skal ske efter de til enhver tid gældende affaldsregulativer udarbejdet af Skive Kommune.

Der må ikke foretages afbrænding af affalds- eller spildprodukter på virksomheden, medmindre det er tilladt i medfør af Skive Kommunes affaldsregulativer.

Skive Kommune vurderer, at der ikke vil være problemer med hensyn til affaldsopbevaring og -bortskaffelse fra Sølvvej 64, og at de generelle regler kombineret med de stillede vilkår er tilstrækkelige til at regulere affaldshåndteringen på ejendommen.

I forbindelse med tilsyn på bedriften skal der kunne fremvises dokumentation for korrekt bortskaffelse af affald, hvilket er baggrunden for et vilkår om dette forhold.

I forbindelse med tankning af diesel er det kommunens vurdering, at der er størst risiko for forurening af jord og grundvand.

Vilkårene om indretning og drift af tankpladsen vurderes at minimere risikoen for forurening af det eksterne miljø i forbindelse med opbevaring og tankning af dieselolie.

## 6.12 Skadedyrsbekæmpelse

### Vilkår

45. På ejendommen skal der til stadighed foretages en effektiv bekæmpelse og forebyggende foranstaltninger mod skadedyrsangreb. Fluebekæmpelse skal ske i overensstemmelse med retningslinjerne fra Institut for Plantebeskyttelse og Skadedyr.
46. Opbevaring af foder skal ske på en sådan måde, at der ikke opstår risiko for tilhold af skadedyr (rotter m.v.).

### Miljøteknisk redegørelse

Af ansøgningen fremgår at rotter bekæmpes ved at udlægge gift i kasser efter gældende regler. Der opstilles rottekasser omkring bygningerne, og bekæmpelse udføres i overensstemmelse med vejledninger på området.

Som forebyggelse mod fluer bliver der anvendt rovfluer.

### Vurdering

Formålet med de stillede vilkår i dette afsnit er at sikre at tilholdet af skadedyr på ejendommen er minimalt.

I forbindelse med dyreholdet kan der forekomme gener fra skadedyr så som rotter og fluer, som skal bekæmpes effektivt.

Der er stillet vilkår om at bekæmpe skadedyr, da det er vurderet, at skadedyr kan forårsage unødigt stor risiko for forurenende driftsuheld og driftsforstyrrelser på grund af beskadiget materiel. For eksempel kan nævnes kortslutning i strømforsyninger, som kan medføre utilsigtede opstarter og afbrydelser af pumper, ventilatorer, foderanlæg og andet.

Der skal ske bekæmpelse af fluer efter retningslinjer fra Institut for Plantebeskyttelse og Skadedyr for at holde fluebestanden nede på et acceptabelt niveau. Hvis der opstår problemer med fluer, kan Skive Kommune kræve, at der føres journal over hvornår, der er foretaget bekæmpelse, og der kan forlanges fremvisning af kvitteringer for køb af skadedyrsbekæmpelsesmidler.

Baseret på oplysningerne om bekæmpelse af skadedyr og de stillede vilkår vurderer Skive Kommune, at ejendommens skadedyrsbekæmpelse er tilfredsstillende.

## 6.13 Driftskontrol/Egenkontrol og dokumentation

### Vilkår

47. Husdyrbruget skal løbende registrere følgende:

- Opgørelse én gang årligt over husdyrproduktionen f.eks. i form af ydelseskontrol eller slagteriafregninger.
- Foderforbrug pr. kg tilvækst
- Det gennemsnitlige indhold af råprotein pr. FE<sub>sv</sub> i foderblandingerne for hhv. slagtesvin og smågrise.
- Uheld, der har medført forurening af f.eks. jord eller vandløb eller fare for forurening.

Ovenstående registreringer skal opbevares på husdyrbruget i minimum fem år og skal fremvises til tilsynsmyndigheden, såfremt der anmodes herom.

### **Fodring**

48. N ab dyr og P ab dyr, jf. vilkår 28 og 29 skal på baggrund af registreringerne i vilkår 48 beregnes for en sammenhængende periode på minimum 12 måneder i perioden 15. september 2013 til 15. februar 2015
49. Der skal udarbejdes en blandeforskrift for foder mindst hver tredje måned, såfremt der anvendes hjemmeblandet foder.
50. Registreringer, indlægssedler for hver tredje måned samt eventuelle blandeforskrifter skal opbevares på husdyrbruget i mindst 5 år og forevises på tilsynsmyndighedens forlangende.
51. **Journal for fluebekæmpelse** Hvis der opstår problemer med fluer, kan Skive Kommune kræve, at der føres journal over hvornår, der er foretaget bekæmpelse, og der kan forlanges fremvisning af kvitteringer for køb af skadedyrsbekæmpelsesmidler.
52. **Opdatering af beredskabsplan** Beredskabsplan skal opdateres 1 gang årligt. Det skal af beredskabsplanen fremgå, hvornår den sidst er revideret.

### **Miljøteknisk redegørelse**

I forbindelse med ansøgningen er der listet en række egenkontroltiltag op. Nogle af disse er at betragte som BAT og kan være nævnt i 6.14 renere teknologi og BAT. Følgende er beskrevet:

- Der gennemføres uddannelses- og træningsprogrammer for personale. Medarbejderne på ejendommen vil blive instrueret i bedriftens virke samt deltage i relevante kurser, ERFA-grupper etc.
- Der registreres vand- og energiforbrug, foderforbrug, spild, forbrug af handels- og husdyrgødning. Der føres løbende kontrol med foderforbruget til svinene og daglig kontrol med evt. vand- og foderspild. Der føres journal over spredning af uorganisk gødning og husdyrgødning på markerne i form af mark- og gødningsplan, som endvidere bruges til planlægning af kommende sæsons spredning.
- Ventilations- og varmeanlæg, udfodringsanlægget og vandventilerne kontrolleres sektionvis efter hver tømning
- Gyllebeholdere tømmes og inspiceres årligt

### **Vurdering**

Formålet med vilkårene er at kontrollere, at de angivne oplysninger i ansøgningen om godkendelse overholdes. Desuden skal det give bedriftens ejer/ansvarlige et overblik over væsentlige miljøforhold på husdyrbruget.

Der er stillet vilkår om egenkontrol og dokumentation under de enkelte delafsnit suppleret med vilkårene i dette afsnit, bl.a. er der i afsnit 6.5 om ammoniak og natur stillet vilkår om overdækning af gyllebeholder, og i afsnit om støj og lugt stillet vilkår om, at såfremt tilsynsmyndigheden skønner at krav til støj og lugt ikke er overholdt, at bedriften for egen regning skal eftervise emissionerne.

Registrering af forureningsuheld kan give mulighed for at følge op på årsagerne til uheldene. Ud fra denne analyse kan de uhensigtsmæssige driftsprocedurer udpeges og revideres, så driften løbende bliver mere forsvarlig.

## **6.14 Renere teknologi og BAT**

### **Vilkår**

Vilkår for fastholdelse af ammoniakreducerende tiltag fremgår af afsnit 6.3, 6.5 og 6.6.

53. Ved fremtidige ændringer i produktionsprocesser eller råvarer, hjælpestoffer og produkter skal der tages højde for mulig forureningsbegrænsning på basis af principper om bedst tilgængelig teknik.

### **Miljøteknisk redegørelse**

Der henvises til bilag 7 for ansøgers beskrivelse af BAT på arbejds gange, teknologier mv. som er anvendt for at leve op til BAT.

#### ***Tilvalg af BAT***

I forhold til gulvsystem i staldene foretages ingen ændringer i eksisterende stalde. Den nye slagtesvinestald indrettes med delvis spaltegulv > 25 %.

Der etableres fast overdækning af eksisterende gyllebeholder.

Der fodres med reduceret indhold af råprotein.

Der tilsættes benzoesyre i foderet.

Det tilsættes fytase i foderet.

Slagtesvin fodres med et reduceret indhold FE i forhold til normen.

#### ***Fravalg af BAT***

Gyllekøling er fravalgt, da der på ejendommen er et velfungerende halmfyr som allerede producerer varme fra ejendommens halm. Derfor er det ikke rationelt hverken økonomisk eller miljømæssigt at etablere gyllekøling uden at gøre brug af overskudsvarmen.

Gylleforsuring er fravalgt, da der kan være risiko for øgede lugtgener i forbindelse med hyppig omrøring af gyllen ved tilførsel af svovlsyre.

Luftrensning er fravalgt, da denne teknologi er vurderet at være ustabil og der vurderes, at være meget få erfaringer med teknologien. Der henvises til at filtre stopper, vandet bliver ikke fordelt ordentlig ud på filtrene, filtre går i stykker, pumper går i stykker, hvilket går at virkning og økonomi

### **Vurdering**

Kommunalbestyrelsen skal ved vurderingen af en ansøgning om godkendelse efter § 12 blandt andet varetage hensynet til anvendelse af den bedst tilgængelige staldteknologi i både eksisterende og nye stalde.

Ansøgers redegørelse for anvendelsen af bedste tilgængelige teknik indenfor områderne management, foder, staldindretning, forbrug af vand og energi, opbevaring og behandling af husdyrgødning samt udbringning af husdyrgødning fremgår af bilag til godkendelsen.

#### ***Management***

Det er BREF indenfor management, at uddanne bedriftens personale, at registrere energi- og ressourceforbrug samt forbrug og anvendelse af handels- og kunstgødning. Endvidere at have procedurer for at sikre ren- og vedligeholdelse af bygninger og inventar, at planlægge gødning af markerne korrekt samt at have nødfremgangsmåde ved evt. uheld.

For Sølvvej 64 er disse forhold jf. ansøgningen opfyldt.

#### ***Fodring***

Det er BAT i henhold til BREF, at styre næringsstofindholdet i foderet. For slagtesvin og smågrise er udarbejdet teknologiblade for hhv. råprotein og fosfor i foderet. Indholdet af råprotein er reduceret i forhold til normen, og der stilles vilkår om en maksimal udledning af kvælstof ab dyr i afsnit 6.6 om foder og egenkontrolvilkår er stillet i afsnit 6.13.

Der kan beregnes et BAT-niveau for fosfor på,

Smågrise	80,16 DE x 27,8 kg P/DE	2228 kg P
----------	-------------------------	-----------

Slagtesvin 326 DE x 20,5 kg P/DE 6683 kg P

**I alt 8911 kg P**

Af ansøgningen fremgår at gyllen for den ansøgte produktion indeholder 8359 kg P, dvs. BAT-kravet for fosfor er overholdt.

### **Staldindretning**

#### **Fastlagt BAT-niveau i forhold til ammoniakemission fra staldsystemer**

Ansøgningen indkom ved Skive Kommune første gang d. 20-08-2012. Fastlæggelsen af BAT-niveauet er derfor foretaget ud fra Miljøstyrelsens vejledende retningslinjer for BAT, der gælder efter 10. april 2011.

Skive Kommune har fastlagt BAT-niveauet for ammoniak til 5543 kg NH<sub>3</sub>-N/år – se skemaet nedenfor.

Ansøgningen viser et samlet ammoniaktab på 4665 kg NH<sub>3</sub>-N/år, hvorfor BAT-niveauet er overholdt.

### **Beregning af BAT-niveau på ammoniakemission**

Kg NH<sub>3</sub>-N

#### **Slagtesvin:**

Slagtesvin i eksisterende stald, drænet gulv 6000 x 0,4 x 0,9737= 2337

Slagtesvin i ny stald, delvis spaltegulv 6000 x 0,3 x 0,9737= 1753

#### **Smågrise:**

Smågrise i eksisterende stald, drænet gulv 22000 x 0,081 x 0,8153= 1453

**I alt vejledende BAT i kg NH<sub>3</sub>-N/år 5543**

I BREF nævnes følgende i forhold til staldsystemer: at reducere overfladearealet hvorfra der kan ske ammoniakfordampning, at fjerne gyllen hyppigt fra gyllekanaler, at afkøle gødningsoverfladen samt at bruge overflader der er nemme at rengøre

Skive Kommune har vurderet, at ansøgningen lever op til kravene for anvendelse af bedste tilgængelige staldteknologi.

### **Forbrug af vand og energi**

Det er BREF, at rengøre med højtryksrensere, at kalibrere drikkevandsinstallationerne, at registrere vandforbrug, at identificere og reparere evt. lækager, at isolere bygninger, at installere energibesparende belysning og at anvende naturlig ventilation i videst mulig omfang.

Under afsnit om management er beskrevet tiltag som er med til at opfylde BAT på forbrug af vand og energi.

På energisiden kan derudover nævnes, at der anvendes lavenergipærer hvor det er muligt, ventilationssystemet er frekvensstyret, varmelamper er temperaturreguleret.

I forhold til vandforbrug kan nævnes at rengøring af stalde sker ved iblødsætning forud for egentlig vask med højtryksrensere. Både iblødsætning og højtryksrensning er vandbesparende. Dagligt kontrolleres staldene, herunder vandrør for lækager.



### **Opbevaring og udbringning af husdyrgødning**

BREF-dokumentet for intensiv svine- og fjerkræbrug i forhold til opbevaring og udbringning af husdyrgødning er for hovedparten implementeret via husdyrgødningsbekendtgørelsen. Hovedformålet med reguleringen er at reducere udledningen af ammoniak og udvaskning af kvælstof til vandmiljøet.

Ifølge BREF er det udover reguleringen i husdyrgødningsbekendtgørelsen, BAT indenfor opbevaring og udbringning, at måle indholdet af næringsstoffer i gødningen, at undgå lugtgener hos naboer ved at sprede gødning i dagtimerne og undgå udspreddning i weekenderne, at tage hensyn til vindretningen i forhold til naboerne og i det hele taget at nedbringe ammoniakemissionen fra markerne ved valg af bedst tilgængelige og anvendelige udbringningsteknologi.

Ansøger har valgt fast overdækning på den ene af gyllebeholderne, for at reducere ammoniakemission.

### **Konklusion**

Skive Kommune vurderer, at anvendelsen af BAT på ejendommen er tilfredsstillende, da der jf. ovenstående gennemføres initiativer omkring de enkelte BAT-elementer.

## 7. AREALGODKENDELSE

### 7.1 Udbringningsarealer generelt

#### Vilkår

54. **Nabohensyn** Mærkedage (konfirmationer, sølvbryllupper o.lign.), som bliver meddelt husdyrbrugets ansvarlige 2 uger forinden, skal respekteres mht. udbringning af gylle.
55. **Husdyrtryk** Der må maksimalt udbringes husdyrgødning svarende til 1,36 DE/ha i gennemsnit på ejede og forpagtede arealer.

#### Miljøteknisk Beskrivelse

Bedriftens udbringningsarealer har en udstrækning på 452,51 ha. Alle arealerne er ejede eller forpagtede.

På arealerne udbringes husdyrgødning svarende til 614,7 DE som er sammensat af al husdyrgødning som produceres på Sølvvej 64, samt 83,5 DE fra et svinebrug på Møgelthorumvej 1, som henhører under samme bedrift og endelig husdyrgødning svarende til 125 DE i minkgylle fra anden bedrift.

#### Vurdering

Formålet med de stillede vilkår i dette afsnit er at forebygge unødige gener fra udbringning af gylle, samt at forebygge forurening som følge af udbringning af gylle.

Efter naturbeskyttelsesloven må der ikke tilføres gødning og/eller sprøjtemidler til § 3-registrerede områder i større omfang end det sker ved nuværende praksis.

Ingen af udbringningsarealerne er placeret tæt på byzone, sommerhusområde eller områder i landzone, der ved lokalplan er udlagt til boligformål.

Der henvises i øvrigt til husdyrgødningsbekendtgørelsens kapitel 9, § 24. Heraf fremgår det bl.a., at husdyrgødning ikke må udbringes på lørdage, samt søn- og helligdage på arealer, der ligger nærmere end 200 meter fra byzone, sommerhusområder samt områder i landzone, der ved lokalplan er udlagt til boligformål.

Af husdyrgødningsbekendtgørelsens kapitel 10, § 28, fremgår det, at udbringning af flydende husdyrgødning kun må ske ved udlægning ved slange eller slæbesko, nedfældning eller ved anvendelse af en teknologi som er optaget på Miljøstyrelsens teknologiliste og som har samme reduktionseffekt på ammoniakfordampningen som ved nedfældning. Der er særlige krav til udbringning på sort jord, på fodergræsmærker og på arealer med frøgræs hvor der ikke er indgået kontrakt med frøavlsfirma om levering af frø den kommende sæson. Ydermere må husdyrgødning, ensilagesaft, restvand og mineralsk gødning ikke udbringes på vandmættet, oversvømmet, frossen eller snedækket jord, og der er også visse restriktioner på udbringning på arealer tæt på overfladevand, hvor terrænet hælder mere end 6 grader.

Det vurderes, at husdyrgødningsbekendtgørelsens regler i tilstrækkelig grad sikrer, at der tages de nødvendige hensyn til berørte omkringboende og natur og miljø. Der er dog sat vilkår om at tage særligt hensyn til anmeldte mærkedage med det formål at ansprende til godt naboskab.

Ændringer i udbringningsarealerne eller aftaler om afsætning af husdyrgødning skal anmeldes til kommunen inden de iværksættes.

### 7.2 Naturbeskyttelse

#### Miljøteknisk beskrivelse

En del af ejendommens arealer er registreret som § 3 beskyttet natur. Disse arealer indgår ikke som udbringningsarealer i denne ansøgning.

Der er ingen udbringningsarealer indenfor § 7-områder eller indenfor en afstand af 1000 meter fra § 7-områder.

### **Vurdering**

Formålet med dette afsnit er at sikre, at tilstanden i de udpegede § 3-arealer og § 7-arealer opretholdes, og at mulighederne for at bevare eller genoprette udpegningsgrundlaget fremmes.

#### **§ 3-arealer**

Efter Skive Kommunes vurdering vil der ikke ske en væsentlig påvirkning af § 3 arealer i forbindelse med almindelig markdrift på de ansøgte arealer.

#### **§ 7-arealer**

Da der ikke er udbringningsarealer i nærheden af § 7 natur, vil der ikke ske en væsentlig påvirkning af § 7 arealer efter gennemførelsen af det ansøgte projekt.

#### **Risikoarealer**

Der vurderes ikke at være særlige risikoarealer mht. overfladeafstrømning til § 3 arealer.

#### **Habitatdirektivets bilag IV arter**

Arter beskyttet ifølge EF-habitatdirektivet bilag IV må ikke fanges, slås ihjel eller forstyrres med vilje, og deres levesteder må ikke beskadiges eller ødelægges.

Skive Kommune har vurderet, at udbringningen af husdyrgødning ikke vil påvirke de potentielle levesteder eller sporadiske opholdssteder for bilag IV arter, der ligger i nærheden af udbringningsarealerne til Sølvvej 64, se endvidere afsnit 6.5.

### 7.3 Udvasning af nitrat og fosfor

#### Vilkår

56. **Ekstra efterafgrøder** Der skal på bedriftens udbringningsarealer være mindst 16 % ekstra efterafgrøder ud over de til enhver tid gældende generelle krav om efterafgrøder. Disse efterafgrøder skal følge de samme regler som gælder for de lovpligtige efterafgrøder hvad angår artsvalg, dyrkningsperiode og kvælstofgødning. Hverken de ekstra efterafgrøder eller efterafgrøder som følge af de generelle krav må erstattes af grønne marker ifølge reglerne om nedsættelse af kravet til efterafgrøder som følge af grønne marker.
57. **Udledning af kvælstof** Der må på ejede og forpagtede arealer maksimalt udspredes 41.253 kg N årligt i form af svinegylle og 14.300 kg N årligt i form af minkgylle.
58. **Udledning af fosfor** Der må på ejede og forpagtede arealer maksimalt udspredes 10.263 kg P årligt i form af svinegylle og 3750 kg P årligt i form af minkgylle.
59. **Fosforoverskud** Ejede og forpagtede udbringningsarealer skal i gennemsnit drives med et maksimalt årligt fosforoverskud på 11,9 kg P/ha/år i husdyrgødning i overensstemmelse med ansøgningen.

#### 7.3.1 Udvasning af nitrat og fosfor til overfladevand

##### Miljøteknisk beskrivelse

Der anvendes 452,51 ha som ejede eller forpagtede udbringningsarealer.

Arealerne ligger hovedsageligt indenfor særlig værdifuldt landbrugsområde, jf. kommuneplanen, og de afvander primært til Løgstør Bredning, svarende til 445,64 ha og de sidste 6,87 ha afvander til Skive Fjord.

Ud af de 452,51 ha ligger 190 ha i oplandet til Brokholm Sø som er fosforfølsom.

6,87 ha er placeret i nitratklasse 1 og 445,64 i nitratklasse 3.

I forhold til fosfor er 47,48 ha beliggende i fosforklasse 1, 1,47 ha i fosforklasse 2 og 31,88 ha i fosforklasse 3.

En del af arealerne er drænedede og vandløbsnære.

##### Vurdering

##### **Kvælstof generelt**

Beskyttelsen af vandområder mod kvælstofbelastning i forhold til overfladevand fokuserer på de oplande, der afvander til de mest sårbare Natura 2000 områder. For landbrugsarealer, der afvander til sådanne vandområder, stilles krav om et lavere husdyrtryk pr. hektar end de generelle harmoniregler giver mulighed for.

Der er beregnet et maksimalt dyretryk på 0,7074 DE/ha og det reelle dyretryk vil være 1,36 DE/ha. Da D<sub>Ereel</sub> er større end D<sub>E<sub>max</sub></sub>, er der i ansøgningen anvendt 16 % ekstra efterafgrøder udover Plantedirektoratets krav for at nedbringe udvasningen. Den maksimale årlige udvasning af kvælstof til overfladevand er 57,1 kg N/ha, mens den reelle årlige udvasning i ansøgt drift er på 54,5 kg N/år. Beskyttelsesniveauet for kvælstof er således overholdt.

Af ansøgningen fremgår, at der udbringes totalt 55.553 kg N årligt fra svinegylle og minkgylle.

Udbringningsarealerne ligger i oplande med stigende dyretryk, hhv. Løgstør Bredning og Skive Fjord.

I bilag 5 er der foretaget beregninger og vurderinger af projektets påvirkning på Natura 2000 områder i sig selv og i kumulation med andre projekter og planer.

Ansøger har ved indsendelse af en beregning over udvasningsniveauet for et planteavlbrug, påvist, at der med denne ansøgning ikke vil blive udledt større koncentrationer af kvælstof til

overfladevand end et planteavlbrug. Der er beregnet et planteavlsniveau på 54,8 kg N/ha og det reelle udvaskningsniveau er beregnet til 54,5 kg N/ha.

Ifølge Miljøstyrelsens fastlagte afskæringskriterium for påvirkning fra projektet i sig selv, må nitrat- og fosforudvaskningen fra det samlede husdyrbrug ikke overstige 5 % af den samlede udvaskning af hhv. nitrat og fosfor fra det aktuelle opland. Hvis udvaskningen sker til et vandområdet, der er karakteriseret som et lukket bassin må nitrat- og fosforudvaskningen fra det samlede husdyrbrug ikke overstige 1 % af den samlede udvaskning.

### **Fosfor generelt**

Beskyttelsesniveauet i forhold til fosfor omfatter kun arealer i oplande til Natura 2000 områder, der er overbelastet med fosfor. Kravet til fosforoverskuddet vil afhænge af jordtype, dræningsforhold og fosfortal. Hvis der efter gennemførelsen af den ansøgte etablering, udvidelse eller ændring kan dokumenteres fosforbalance for husdyrbruget, stilles der ikke krav med hensyn til fosfor uanset bedriftens fosfortal.

Af ansøgningen fremgår, at der udbringes i alt 14.013 kg P årligt på de ansøgte arealer. Ansøgningen viser, at husdyrbruget drives med et fosforoverskud på 11,9 kg P/ha/år, og beskyttelsesniveauet i forhold til fosfor er overholdt, da det maksimale tilladte fosforoverskud er på 11,9 kg P/ha/år.

Der er endvidere foretaget en vurdering af transportvejene for fosfor fra mark til vandløb og videre, se bilag 5.

### **Konkret vurdering af udledningen af fosfor og nitrat til overfladevande**

Inden et projekt kan godkendes skal der ifølge habitatbekendtgørelsens § 7, stk. 1, foretages en vurdering af, om projektet i sig selv, eller i forbindelse med andre planer og projekter, kan påvirke et Natura 2000-område væsentligt.

Ved vurderingen af om et projekt kan påvirke et Natura 2000 væsentligt skal der ses på den eventuelle skade projektet kan have på området og dens bevaringsmålsætning, jf. habitatbekendtgørelsens § 7, stk. 2. Hvis skaden vurderes at kunne skade området, kan der ikke meddeles tilladelse til det ansøgte.

Hvis vurderingen derimod viser, at projektet ikke kan skade området, kan der meddeles godkendelse til det ansøgte.

Husdyrbrugets påvirkninger på overfladevand vurderes indenfor de kystvandsoplande, som Limfjorden er opdelt i, jf. udkast til vandplanerne. Vurderingen foretages i henhold til Miljøstyrelsens vejledning om vurdering af nitrat og fosfor til overfladevande.

Miljøstyrelsens vejledning fastlægger afskæringskriterier for skadesvirkning af nitratudvaskning til overfladevand. Et husdyrbrug vurderes ikke at medføre skadesvirkning på overfladevande, herunder Natura 2000-områder samt yngle- eller rasteområder for beskyttede arter som følge af nitratudvaskning, såfremt afskæringskriterierne er overholdt.

Principperne for vurdering af nitratsens skadevirkning overføres i Miljøstyrelsens vejledning til også at gælde ved vurdering af påvirkningen af fosfor til overfladevande.

Husdyrbruget og alle arealerne ligger i kystoplandet til hhv. Løgstør Bredning og Skive Fjord. De arealer som ligger i oplandet til Løgstør Bredning afvander via Hinnerup Å ud i Selde Vig til Løgstør Bredning. Arealerne i oplandet til Skive Fjord afvander direkte.

Kystvandsoplandet Skive Fjord, Lovns Bredning og Risgårde Bredning indeholder habitatområde nr. 30 Lovns Bredning, Hjarbæk Fjord og Skals Ådal, og hele fuglebeskyttelsesområde nr. 14 ligger inden for kystoplandet Skive Fjord m.m.

Kystvandsoplandet Løgstør Bredning indeholder habitatområde nr. 16; Løgstør Bredning, Vejlerne og Bulbjerg, habitatområde nr. 29; Dråby Vig, fuglebeskyttelsesområde nr. 12; Løgstør Bredning, Livø, Feggesund og Skarrehage, fuglebeskyttelsesområde nr. 26 samt Ramsarområde nr. 6; Vejlerne og Løgstør Bredning.

Selde Vig som 449,7 ha afvander til er et udpeget habitatområde nr. 221 – Rissum Enge og Selde Vig.

Skive Kommune kan med henvisning til de vurderinger og beregninger som er specificeret i bilag 5 afvise, at projektet i sig selv eller i kumulation med andre planer og projekter, vil medføre nogen skadevirkning på nærmeste Natura 2000 områder, og det kan grundet fortynding af de udledte næringsstoffer ligeledes afvises, at Natura 2000 områder som ligger længere væk vil lide nogen skade som følge af det ansøgte projekt.

De vigtigste konklusioner i bilag 5 er følgende:

- Antal dyr i oplandet til Løgstør Bredning og til Skive Fjord har ifølge Miljøstyrelsens oversigt over udvikling i husdyrtrykket siden 2007 været stigende. Da alle udbringningsarealerne ligger i oplande med stigende husdyrtryk, må udvaskningen fra arealerne ikke overstige den udvaskning som kommer fra et planteavlbrug uden husdyrgødning. Beregninger foretaget i husdyrgodkendelse.dk viser at udvaskningen fra et planteavlbrug ligger på 54,8 kg N/ha/år. Da udvaskningen ved de valgte virkemidler er på 54,5 kg N/ha/år, vurderer Skive Kommune at det omhandlede projekt lever op til de opstillede forudsætninger, således at projektet, i kumulation med andre planer eller projekter, ikke skader Natura 2000 områder.
- Skive Kommune har ikke kendskab til andre kilder til nitratudvaskning end husdyrproduktioner, der har givet anledning til en væsentlig øget nitratudvaskning fra de aktuelle oplande siden 1. januar 2007.
- I bilag 5 er beregnet at kvælstof- og fosforudvaskningen fra udbringningsarealerne hver især vil udgøre væsentlig mindre end 5 % hhv. 1 % af den samlede næringsstofbelastning på hhv. Løgstør Bredning, Selde Vig og Skive Fjord, og projektet lever op til Miljøstyrelsens forudsætninger og vil således ikke i sig selv skade Natura 2000 områder.

### **7.3.2 Beskyttelsesniveau i forhold til grundvand**

#### **Miljøteknisk Beskrivelse**

Dele af udbringningsarealerne er beliggende i grundvandsområder.

244 ha ligger i nitratfølsomt indvindingsområder (der er i husdyrgodkendelse.dk regnet på 335 ha, pga. at hele arealet medtages selvom nogle arealer kun ligger delvist indenfor NFI)

353 ha ligger inden for områder med særlige drikkevandsinteresser.

0,9 ha ligger inden for indvindingsopland for Thorum-Hinnerup Vandværk I/S

27,5 ha ligger i et område med indsatsplan (dækkende Breum, Roslev, Ø. Grønning, Thise, Lyby, Jebjerg og Vihøj vandværker)

Mark 31-0 og et hjørne af mark 33-0 ligger indenfor 300 meters beskyttelseszonen for 2 boringer under Thorum Hinnerup Vandværk I/S.

## **Vurdering**

En vurdering af nitratudvaskningen til grundvand skal bl.a. baseres på beregning af nitratudvaskning fra rodzonen via udvaskningsmodellen FarmN.

Såfremt nitratudvaskningen i ansøgt drift er større end 50 mg nitrat/l, må der ikke være nogen merbelastning i forhold til nudriften på de arealer der ligger i nitratfølsomt indvindingsområde.

Da nogle af arealerne ligger i et område hvor der er udarbejdet en indsatsplan, skal de indsatsområder der nævnt i planen tilgodeses, bl.a. er der udstukket rammer for kommunen og det daværende amts administration af planens bestemmelser. Der nævnes, at der i indsatsområder med hensyn til nitrat ikke må ske en forøgelse af udvaskningen af nitrat til grundvandet.

Ansøgningen viser en udvaskning på hhv. 54 og 56 mg nitrat pr. liter på arealer indenfor NFI-områder.

Der er i husdyrgodkendelse.dk regnet ud, at der på alle arealer indenfor NFI-områder og i indsatsplanens område, ikke vil ske en forøgelse af nitratudvaskningen.

For at opfylde kravet om at der ikke må ske en forøgelse af nitratudvaskningen i de omtalte områder, har ansøger valgt at etablere 16 % ekstra efterafgrøder ud over plantedirektoratets krav, hvilket Skive Kommune har stillet vilkår om.

## ***Opfordring vedr. gødsning og pesticidanvendelse i indvindingsområder og boringsnære beskyttelsesområder***

Da areal 31-0 og lille del af 33-0 ligger indenfor indvindingsoplandet til Thorum-Hinnerup Vandværk I/S eller indenfor 300 meters beskyttelseszone for samme vandværks 2 borer, er det vigtigt, at der tages særlige hensyn for at beskytte grundvandet. Skive Kommune opfordrer til, at der på arealer der ligger indenfor disse områder, vælges afgrøder, der giver en lav nitratudvaskning samt at der etableres efterafgrøder på disse arealer. Der opfordres endvidere til, at der ikke anvendes pesticider indenfor en 300 meter beskyttelseszone fra almene vandværksboringer.

## ***Konklusion nitrat til grundvand***

Samlet set vurderer Skive Kommune, at med anvendelse af ekstra efterafgrøder og ved at udvise særlig opmærksomhed på anvendelsen af de arealer som ligger i indvindingsopland og indenfor 300 meter beskyttelseszone for vandværksboringer, at beskyttelsesniveauet for grundvand er opfyldt, og der er taget de nødvendige hensyn til beskyttelse af grundvandet i forbindelse med det ansøgte projekt.

## 8. KONKLUSION

Skive Kommune vurderer,

- at ansøger har truffet de nødvendige foranstaltninger til at forebygge og begrænse forureningen fra husdyrbruget og til at modvirke eventuelle skadelige virkninger på miljøet.
- at husdyrbruget i øvrigt kan drives på stedet uden at påvirke omgivelserne på en måde, som er uforenelig med hensynet til omgivelserne.
- at de kort- og langsigtede miljøpåvirkninger og den samlede miljøpåvirkninger fra husdyrbrugets produktion bliver begrænset til et acceptabelt niveau, når de til enhver tid gældende generelle miljøregler for den pågældende type husdyrbrug og vilkårene i miljøgodkendelsen overholdes.
- at udvidelse af husdyrbrugets produktion overordnet betraget ikke medfører en øget husdyrproduktion og en øget miljøpåvirkning i kommunen, i det strukturudviklingen går mod færre men større bedrifter.
- at produktionen ikke vil medføre en væsentlig påvirkning af:
  - nabobeboelser
  - Natura2000-områder og natur i øvrigt
  - overfladevand
  - nitratfølsomme indvindingsområder
  - landskabelige værdier og værdifulde kulturmiljøer

Produktionen på Vilevej 9 vurderes samlet set ikke at give anledning til væsentlige påvirkninger/gener for lokale naturområder og omkringboende, hvis vilkårene i denne godkendelse efterkommes.

Udkast til miljøgodkendelsen er gennemgået af Robert Krog og miljøkonsulent Pernille Bek og evt. bemærkninger er afklaret og godkendelsen tilpasset iht. aftale.

Med venlig hilsen




---

Per Nørmark Andersen  
Teamleder Natur




---

Marianne Dyhrberg  
Miljøingeniør



## BILAG

### Bilag 1. Grundlag for vilkår og lovgivning

#### Vilkår

Godkendelsens vilkår er meddelt med baggrund i kommunens vurderinger og i følgende af Miljøstyrelsens bekendtgørelser, vejledninger og orienteringer:

- *Vejledning nr. 2/2001 Luftvejledningen*
- *Vejledning nr. 5/1984 Ekstern støj fra virksomheder*
- *Vejledning nr. 6/1984 Måling af ekstern støj fra virksomheder*
- *Vejledning nr. 6/1997 om kontrol af gyllebeholdere*
- *Vejledning om logbog for beholdere med flydende husdyrgødning*
- *Wiki-vejledningen – Miljøstyrelsens vejledning om godkendelse af husdyrbrug*
- *Vejledning nr. 6/2005 Om Håndhævelse af Miljøbeskyttelsesloven*
- *Faglig rapport vedrørende en ny lugtvejledning for husdyrbrug (dec. 2006)*

samt

- *“Vejledende retningslinjer for vurdering af lugt og begrænsning af gener fra stalde” udgivet af FMK*

#### Lovgivning

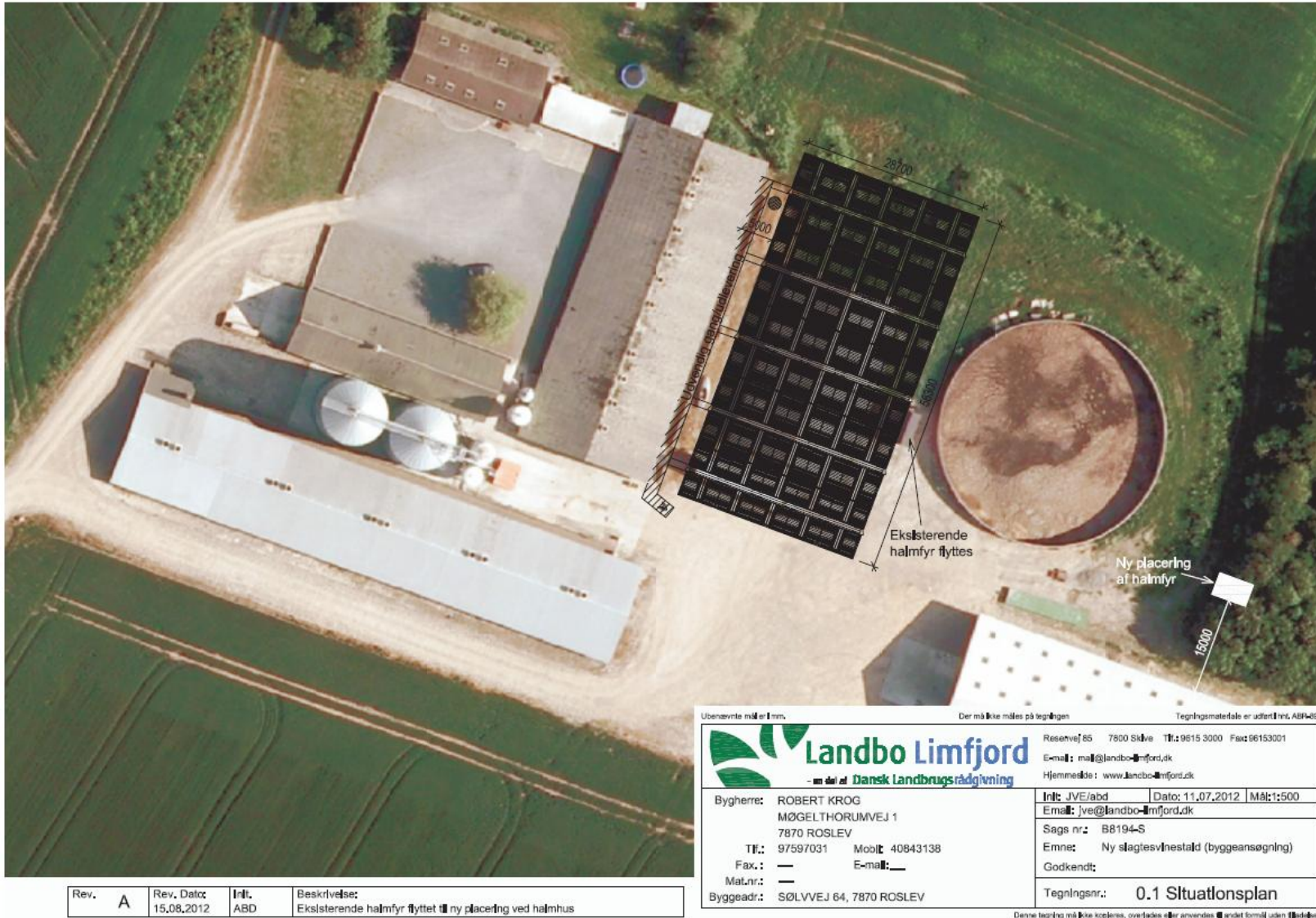
Udover vilkårene i nærværende miljøgodkendelse er husdyrbruget underlagt bestemmelserne i gældende love og bekendtgørelser.

Udover Lov om miljøgodkendelse m.v. af husdyrbrug (lovbekendtgørelse nr. 1486 af 4/12 2009), kan bl.a. følgende af de heraf afledte bekendtgørelser, regulativer og forskrifter være relevante for husdyrbruget:

- *Bek. nr. 294 af 31. marts 2009 om tilladelse og godkendelse m.v. af husdyrbrug.*
- *Bek. nr. 1415 af 12. december 2011 om affald.*
- *Bek. nr. 764 af 28. juni 2012 om erhvervsmæssigt dyrehold, husdyrgødning, ensilage m.v.*
- *Bek. nr. 639 af 13. juni 2012 om miljøregulering af visse aktiviteter*
- *Bek. nr. 723 af 12. september 1997 om kontrol af beholdere for flydende husdyrgødning, ensilagesaft og spildevand.*
- *Bek. nr. 557 af 9. juni 2009 om undervisning for erhvervsmæssige brugere af bekæmpelsesmidler.*
- *Bek. nr. 702 af 24. juni 2011 om bekæmpelsesmidler.*
- *Bek. nr. 268 af 31. marts 2009 om påfyldning og vask m.v. af sprøjtemidler til udbringning af plantebeskyttelsesmidler.*
- *Bek. nr. 1321 af 21. december 2011 om indretning, etablering og drift af olietanke, rørsystemer og pipelines.*
- *Skive Kommunes regulativ for erhvervsaffald.*

Der kan i fremtiden vedtages nye bestemmelser, som vil kunne medføre andre regler for husdyrbrugets aktiviteter.

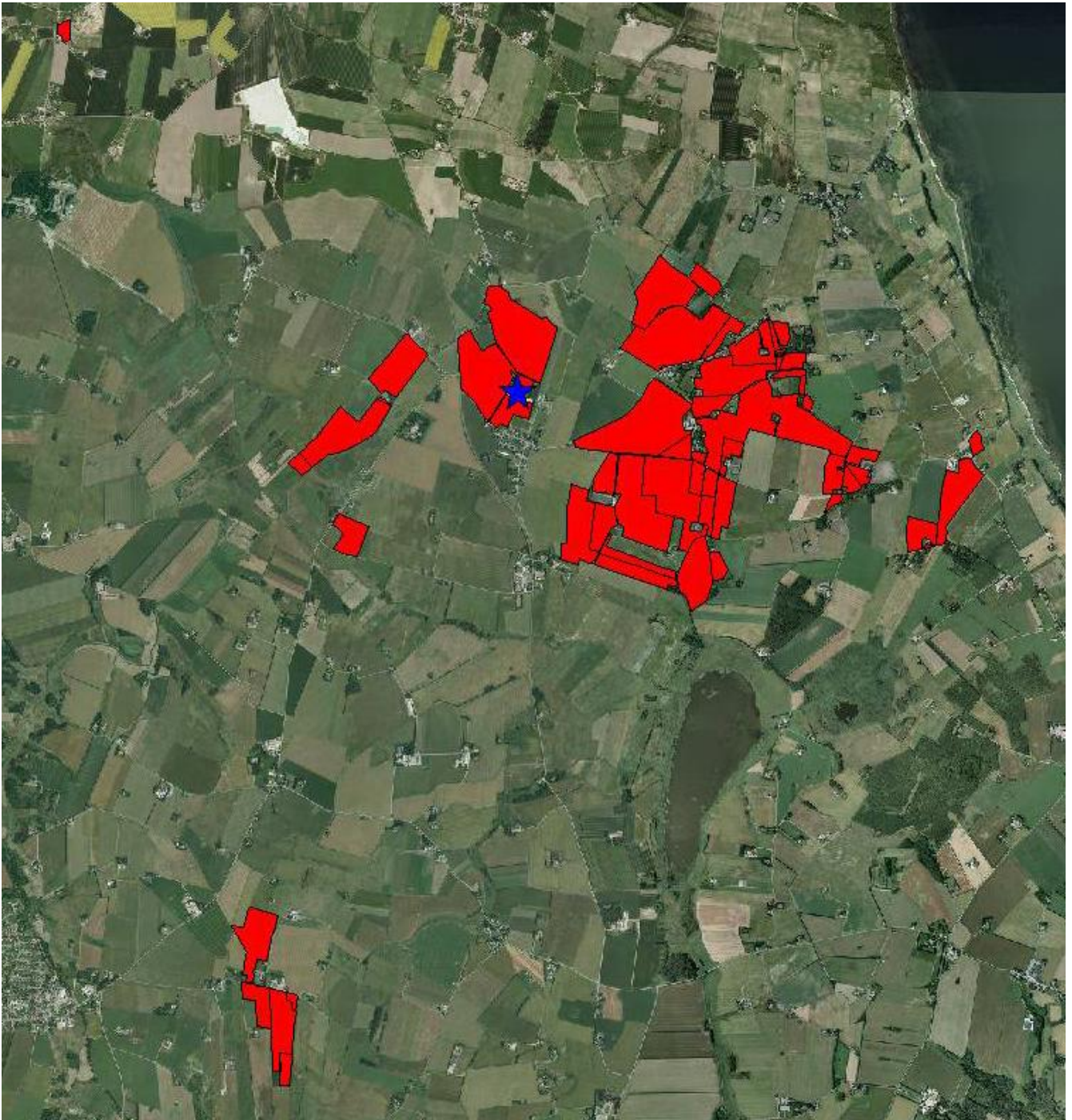
## Bilag 2. Kort over ejendommen m. planlagt ny stald.



Rev.	A	Rev. Dato	15.08.2012	Int.	ABD	Beskrivelse:	Eksisterende halmfyr flyttet til ny placering ved halmhus
------	---	-----------	------------	------	-----	--------------	---



### Bilag 3. Udbringningsarealer





## Bilag 4. Transportruter



## Bilag 5. Vurdering af nitrat og fosfor til overfladevand

Inden et projekt kan godkendes skal der ifølge habitatbekendtgørelsens § 7, stk. 1, foretages en vurdering af, om projektet i sig selv, eller i forbindelse med andre planer og projekter, kan påvirke et Natura 2000-område væsentligt. Ved vurderingen af om et projekt kan påvirke et Natura 2000 væsentligt, skal der ses på den eventuelle negative påvirkning projektet kan have på området og dens bevaringsmålsætning, habitatbekendtgørelsens § 7, stk. 2. Hvis projektet vurderes at kunne skade området, kan der ikke meddeles tilladelse til det ansøgte. Hvis vurderingen derimod viser, at projektet ikke kan skade området, kan der meddeles godkendelse til det ansøgte.

Husdyrbrugets påvirkninger på overfladevand vurderes indenfor de kystvandsoplande, som Limfjorden er opdelt i, jf. udkast til vandplanerne. Vurderingen foretages i henhold til Miljøstyrelsens vejledning<sup>1</sup> om vurdering af nitrat og fosfor til overfladevande.

Miljøstyrelsens vejledning fastlægger afskæringskriterier for graden af påvirkning af nitratudvaskning til overfladevand. Et husdyrbrug vurderes ikke at medføre negativ påvirkning på overfladevande, herunder Natura 2000-områder samt yngle- eller rasteområder for beskyttede arter som følge af nitratudvaskning, såfremt afskæringskriterierne er overholdt. Principperne for vurdering af nitratsens skadevirkning, overføres i Miljøstyrelsens vejledning, til også at gælde ved vurdering af påvirkningen af fosfor til overfladevande.

Husdyrbruget og hovedparten af dets arealer ligger i kystvandsoplandet til Løgstør Bredning, hvor de afvander via Hinnerup Å, som løber ud i Natura 2000 området Selde Vig. En mindre del af arealerne, 6,87 ha, afvander til Skive Fjord direkte.

Kystvandsoplandet Løgstør Bredning indeholder habitatområde nr. 16 - Løgstør Bredning, Vejlerne og Bulbjerg, habitatområde nr. 29 - Dråby Vig og habitatområde nr. 221 - Rissum Enge og Selde Vig, samt fuglebeskyttelsesområde nr. 12 - Løgstør Bredning, Livø, Feggesund og Skarrehage og fuglebeskyttelsesområde nr. 26 - Dråby Vig.

Kystvandsoplandet Skive Fjord, Lovns Bredning og Risgårde Bredning indeholder habitatområde nr. 30 Lovns Bredning, Hjarbæk Fjord og Skals Ådal og hele fuglebeskyttelsesområde nr. 14 ligger inden for kystvandsoplandet Skive Fjord mm..

### Udpegningsgrundlag for Habitatområde nr. 16 - Løgstør Bredning, Vejlerne og Bulbjerg

Naturtyper:

Sandbanke (1110), Vadeflade (1140)\*, Lagune (1150), Bugt (1160), Rev (1170), Strandvold med enårige planter (1210), Strandvold med flerårige planter (1220), Kystklint/klippe (1230), Enårig strandengsvegetation (1310), Strandeng (1330), Forklit (2110), Hvid klit (2120)\*, Grå/grøn klit (2130), \* Klithede (2140), Havtornklit (2160), Grårisklit (2170), Klitlavning (2190), \* Enebærklit (2250), Søbred med småurter (3130), Kransnålalge-sø (3140), Næringsrig sø (3150), Brunvandet sø (3160), Vandløb (3260), Våd hede (4010), Tør hede (4030), Enekrat (5130), Kalkoverdrev (6210)\*, Surt overdrev (6230), Tidvis våd eng (6410)\*, Kildevæld (7220), Riggkær (7230), Bøg på mor (9110), Ege-blandskov (9160), Stilkege-krat (9190)\*, Skovbevokset tørvemose (91D0)\*, Elle- og askeskov (91E0).

Arter:

Havlampret (1095), Stor vandsalamander (1166), Damflagermus (1318), Odder (1355), Spættet sæl (1365).

### Udpegningsgrundlag for Habitatområde nr. 29 - Dråby Vig

Naturtyper:

Vadeflade (1140), \* Lagune (1150), Bugt (1160), Rev (1170), Strandvold med enårige planter (1210), Strandvold med flerårige planter (1220), Enårig strandengsvegetation (1310),

<sup>1</sup> [http://www2.mst.dk/wiki/Husdyrvejledning.Nitrat%20\(overfladevand\).ashx](http://www2.mst.dk/wiki/Husdyrvejledning.Nitrat%20(overfladevand).ashx) og <http://www2.mst.dk/wiki/Husdyrvejledning.Fosfor.ashx>

Strandeng (1330), Kalkoverdrev (6210), \* Surt overdrev (6230), \* Kildevæld (7220), Rigkær (7230).

Arter:

Stavsild (1103), Odder (1355), Spættet sæl (1365).

Udpegningsgrundlag for Habitatområde nr. 221 – Rissum Enge og Selde Vig

Sandbanke (1110), Vadeflade (1140), Lagune (1150), Bugt (1160), Strandeng (1330), Grå/grøn klit (2130), Næringsfattig sø (3130), Næringsrig sø (3150), Kalkoverdrev (6210), Surt overdrev (6230), Rigkær (7230).

Udpegningsgrundlag for Fuglebeskyttelsesområde nr. 12 – Løgstør Bredning, Livø, Feggesund og Skarrehage

Sangsvane (T), Kortnæbbet gås (T), Pibeand (T), Hvinand (T), Toppet skallesluger (T), Dværgterne (Y).

Udpegningsgrundlag for Fuglebeskyttelsesområde nr. 26 – Dråby Vig

Lysbuget knortegås (T), Klyde (Y), Hjejle (T), Havterne (Y).

Udpegningsgrundlag for Habitatområde nr. 30 - Lovns Bredning, Hjarbæk Fjord og Skals Ådal

Naturtyper:

Vadeflade (1140), Lagune (1150), Bugt (1160), Rev (1170), Strandvold med enårige planter (1210), Strandvold med flerårige planter (1220), Kystklit/klippe (1230), Enårig strandvegetation (1310), Strandeng (1330), Klithede (2140), Søbred med småurter (3130), Knansnålalge-sø (3140), Næringsrig sø (3150), Brunvandet sø (3160), Vandløb (3260), Våd hede (4010), Tør hede (4030), Enekrat (5130), Tørt kalkoverdrev (6120), Kalkoverdrev (6210), Surt overdrev (6230), Tidvis våd eng (6410), Urtebræmme (6430), Nedbrudt højmoser (7120), Hængesæk (7140), Tørvelavning (7150), Kildevæld (7220), Rigkær (7230), Bøg på mor (9110), Bøg på muld (9130), Ege-blandskov (9160), Stilkege-krat (9190), Skovbevokset tørvemose (91D0) og Elle- og askeskov (91E0).

Arter:

Kildevælds-vindelsnegl (1013), Grøn kølleguldsmed (1037), Stor kærguldsmed (1042), Bæklampret (1099), Stavsild (1103), Stor vandsalamander (1166), Damflagermus (1318), Odder (1355), Spættet sæl (1365), Blank seglmos (1393) og Gul stenbræk (1528).

Udpegningsgrundlag for Fuglebeskyttelsesområde nr. 14 – Lovns Bredning

Sangsvane (A038), Hvinand (A067), Toppet skallesluger (A069) og Stor skallesluger (A070).

Vurdering af projektet i kumulation med andre planer og projekter

Ifølge Miljøstyrelsens fastlagte afskæringskriterium for påvirkning i kumulation med andre planer og projekter må antal dyreenheder i det aktuelle opland, hvor projektet agtes gennemført, ikke have været stigende siden 1. januar 2007. Hvis der er andre kilder til udvaskning af næringsstoffer, der har givet anledning til en øget udvaskning fra det aktuelle opland siden 1. januar 2007, skal dette også inddrages i vurderingen.

Ved vurderingen af om forudsætningerne for husdyrgodkendelseslovens beskyttelsesniveauer er opfyldt samt hvorvidt et projekt har en væsentlig påvirkning på et Natura-2000 område, skal der ses på udviklingen i antal dyreenheder indenfor et opland. Dette følger også af Miljøstyrelsens vejledning

Som supplement til Miljøstyrelsens vejledning om vurdering af nitrat til overfladevand, bliver der årligt bearbejdet og offentliggjort nye data for udviklingen i antallet af dyreenheder indenfor kystoplandene i Danmark. De offentliggjorte data er baseret på CHR-tal.

Ifølge de bearbejdede CHR data er antallet af dyreenheder i perioden 2007 - 2012 i kystvandsoplandet Løgstør Bredning steget med 1,5 %.

Ifølge de bearbejdede CHR data er antallet af dyreenheder i perioden 2007 - 2012 i kystvandsoplandet Skive Fjord, Lovns Bredning og Risgårde Bredning steget med 1,5 %.

Da dyretrykket ifølge CHR data er stigende i begge oplande skal udvaskningen fra husdyrbruget svare til udvaskningen fra et plantebrug. Husdyrbruget har via beregninger i husdyrgodkendelse.dk vist at udvaskningen fra husdyrbruget ikke overstiger udvaskningen fra et plantebrug.

Meddelte miljøgodkendelser og tilladelser som endnu ikke er taget i brug, men som stadig kan udnyttes, kan af gode grunde ikke være med i opgørelserne af udviklingen i antallet af dyreenheder. Det samme gælder nedlagte dyrehold, siden status i udviklingen sidst er opgjort. Skive Kommune har endnu ikke det fulde overblik over, hvor mange godkendte dyreenheder i godkendelser og tilladelser, som endnu ikke er udnyttet indenfor de enkelte kystvandsoplande. Det vurderes, at de endnu uudnyttede godkendelser og tilladelser ikke at være af et sådant omfang, at det vil føre til en stigning i antallet af dyreenheder. Eventuelt nedlagte brug siden årsskiftet vil yderligere trække udviklingen i antallet af dyreenheder i nedadgående retning.

Skive Kommune har ikke kendskab til, at der siden 2007 skulle være sket en øget belastning med næringsstoffer fra andre kilder i de to kystvandsoplande.

Afskæringskriteriet for projektets påvirkning i kumulation med andre planer og projekter vurderes således at være overholdt.

#### Vurdering af projektets påvirkning i sig selv

Limfjorden er opdelt i mere eller mindre adskilte bassiner. I sådanne fjorde vil det jf. DMU's rapport nr. 787 have en negativ effekt på miljøet, hvis næringsstofftilførslerne flyttes 'indad' i fjorden. Det nævnes direkte i rapporten, at man ikke i Limfjorden bør flytte tilførsler fra de ydre dele af fjorden til de sydlige dele af fjorden. Løgstør Bredning vurderes ikke at kunne karakteriseres som et lukket bassin. Vandområderne Skive Fjord, Lovns Bredning og Risgårde Bredning er alle en del af den indre del af Limfjorden, og Skive Kommune vurderer, bl.a. på baggrund af ovenstående, at de skal betragtes som et forholdsvis lukket bassin.

Ifølge Miljøstyrelsens fastlagte afskæringskriterium for påvirkning fra projektet i sig selv, må nitrat- og fosforudvaskningen fra det samlede husdyrbrug ikke overstige 5 % af den samlede udvaskning af hhv. nitrat og fosfor fra det aktuelle opland. Hvis udvaskningen sker til et vandområdet, der er karakteriseret som et lukket bassin må nitrat- og fosforudvaskningen fra det samlede husdyrbrug ikke overstige 1 % af den samlede udvaskning.

Nedenstående beregninger er foretaget i henhold til Miljøstyrelsens vejledning.

#### Nitrat til Løgstør Bredning

<b>Oplandsberegning:</b>	
Samlet opland	57.900 ha
Dyrket areal i oplandet (støtteareal)	35.500 ha
Reduktionspotentiale for det samlede opland	0-50 % (middel: 25 %)
Standartudvaskning, sandjord:85 kg N/ha/år og lerjord: 46 kg N/ha/år	85 kg N/ha/år
Udvaskning fra dyrket opland (85 x 0,75 *x 35.500)	2.263.125 kg N/år
Udvaskning fra udyrket opland, naturbidraget (10 x 0,75* x 22.400)	168.000 kg N/år
Udvaskning i alt fra oplandet	2.431.125 kg N/år
<b>Beregning på det ansørgtes totalbelastning:</b>	
Reduktionspotentiale for udbringningsarealer	0-50 (middel: 25 %)
Areal til udspredding (ejede- og forpagtede arealer)	445,64 ha
Udvaskning fra rodzonen (fra husdyrgødning)	0 kg N/ha/år
Det ansørgtes samlede bidrag til kystvandet	0 kg N/år

Ansøgt N-bidrag af samlede N-bidrag til Løgstør Bredning	0
--	---

Fosfor til Løgstør Bredning

<b>Oplandsberegning</b>	
Areal til udspredding (ejede- og forpagtede arealer)	445,64 ha
Overskud per hektar	11,9 kg P/ha
% forøgelse i godkendelsesperioden	4,76 %
Worst case udvaskning	1 kg P/ha
Worst case påvirkning fra husdyrbruget	21,2 kg P
Samlet belastning i oplandet**	25.293 kg P
Husdyrbrugets del af påvirkningen	0,08 %

\*\* Frem for at lave en opsplitning af kilderne til fosforudledning i oplandet, som der er lagt op til i Mst's vejledning, vurderer Skive Kommune, at det er mere pålideligt at anvende vandplanens tal for samlet P-udledning. Tallet for den samlede belastning i oplandet er fremkommet på følgende måde:

- Stofafstrømning 2005 – 2009 i tabel 2.2.9 i 'Forslag til vandplan Hovedvandopland 1.2 Limfjorden, er angivet til 332.800 kg P.
- Oplandet til Løgstør Bredning udgør 7,6 % af Limfjordens samlede opland.
- Som estimat for samlet belastning i oplandet til Løgstør Bredning, er taget 7,6 % af 332.800 kg P.

Nitrat til Skive Fjord, Lovns Bredning og Risgårde Bredning

<b>Oplandsberegning:</b>	
Samlet opland	144.300 ha
Dyrket areal i oplandet (støtteareal 2009)	81.500 ha
Reduktionspotentiale for det samlede opland (gennemsnit)	76 -100 % (middel: 88%)
Standartudvaskning, sandjord:85 og lerjord: 46 kg N/ha/år	85 kg N/ha/år
Udvaskning fra dyrket opland (85 x 0,12 *x 81.500)	831.300 kg N/år
Udvaskning fra udyrket opland, naturbidraget (10 x 0,12* x 62.800)	75.360 kg N/år
Udvaskning i alt fra oplandet	906.660 kg N/år
<b>Beregning på det ansøgtes totalbelastning:</b>	
Reduktionspotentiale for udbringningsarealerne	76 - 100 % (middel: 88 %)
Areal til udspredding (ejede- og forpagtede arealer)	6,87 ha
Udvaskning fra rodzonen (fra husdyrgødning)	0 kg N/ha/år
Det ansøgtes samlede bidrag til kystvandet	0 kg N/år
Ansøgt N-bidrag af samlede N-bidrag til Skive Fjord	0

\*  $1 - (88/100) = 0,12$



Fosfor til Skive Fjord, Lovns Bredning og Risgårde Bredning

<b>Oplandsberegning</b>	
Areal til udspredning (ejede- og forpagtede arealer)	6,87 ha
Overskud per hektar	11,9 kg P/ha
% forøgelse i godkendelsesperioden	4,76 %
Worst case udvaskning	1 kg P/ha
Worst case påvirkning fra husdyrbruget	0,33 kg P
Samlet belastning i oplandet**	63.232 kg P
Husdyrbrugets del af påvirkningen	under 1 promille

\*\* - Stofafstrømning 2005 – 2009 i tabel 2.2.9 i 'Forslag til vandplan Hovedvandopland 1.2 Limfjorden, er angivet til 332.800 kg P.

- Oplandet til Skive Fjord, Lovns Bredning og Risgårde Bredning udgør 19 % af Limfjordens samlede opland.

- Som estimat for samlet belastning i oplandet til Skive Fjord, er taget 19 % af 332.800 kg P.

Selde Vig

Da hovedparten af husdyrbrugets arealer afvander mere eller mindre direkte til habitatområdet ved Selde Vig via Hinnerup Å, er der foretaget en nærmere vurdering af husdyrbrugets påvirkning på Selde Vig.

En forenklet vurdering kan tage udgangspunkt i vandskiftet i Selde Vig. Habitatområdets vandområde er ca. 2 km<sup>2</sup> og volumen er ca. 2 mio. m<sup>3</sup>. Det daglige vandskifte styres dels af tidevandet men også af vindstuvning. Ved tidevandet, der varierer med en amplitude på 10-15 cm, skønnes vandtransporten gennem Fursund at variere mellem 10 og 20 millioner m<sup>3</sup>/døgn. Koncentrationen af kvælstof i det afstrømmende vand fra Nordsalling er nogenlunde af samme størrelsesorden som koncentrationen i Limfjordsvandet, mens fosforkoncentrationen er ca. det dobbelte som i Limfjordsvandet. I sommerhalvåret bidrager afstrømningen fra Nordsalling til Fursund-Selde Vig med under 5 % af næringsstofftilførslen.

Nitrat til Selde Vig

<b>Oplandsberegning:</b>	
Samlet opland	9000 ha
Dyrket areal i oplandet (skønnet)	5800 ha
Reduktionspotentiale for det samlede opland	0-50 % (middel: 25 %)
Standartudvaskning, sandjord:85 kg N/ha/år og lerjord: 47 kg N/ha/år	85 kg N/ha/år
Udvaskning fra dyrket opland (85 x 0,75*x 5800)	369.750 kg N/år
Udvaskning fra udyrket opland, naturbidraget (10 x 0,75* x 3200)	24.000 kg N/år
Udvaskning i alt fra oplandet	393.750 kg N/år
<b>Beregning på det ansøgtes totalbelastning:</b>	
Reduktionspotentiale for udbringningsarealer	0-50 % (middel: 25 %)
Areal til udspredning (ejede- og forpagtede arealer)	445,64 ha
Udvaskning fra rodzonen (fra husdyrgødning)	0 kg N/ha/år

Det ansøgte samlede bidrag til kystvandet	0 kg N/år
Ansøgt N-bidrag af samlede N-bidrag til Selde Vig	0

Fosfor til Selde Vig

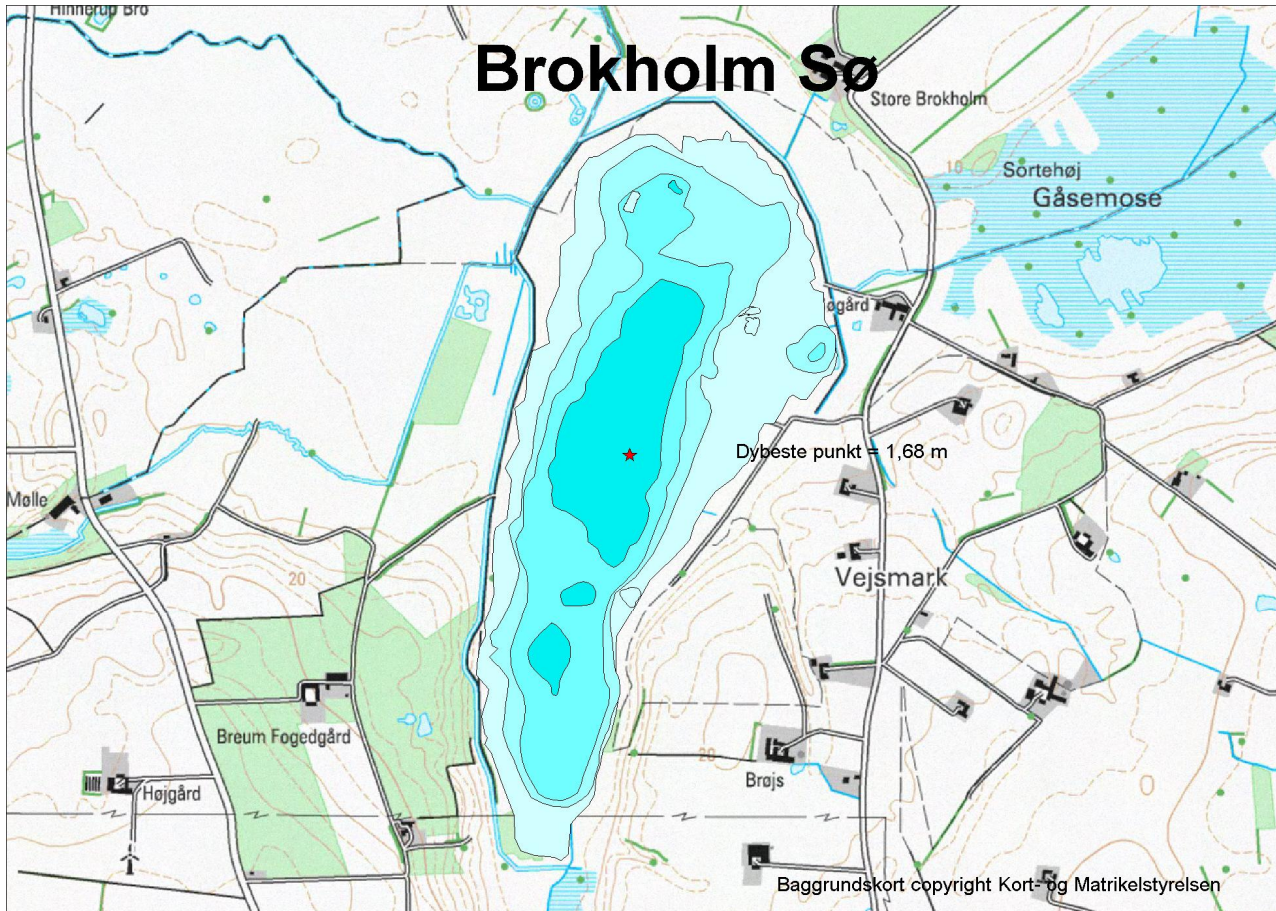
<b>Oplandsberegning</b>	
Areal til udspredning (ejede- og forpagtede arealer)	445,64 ha
Overskud per hektar	11,9 kg P/ha
% forøgelse i godkendelsesperioden	4,76 %
Worst case udvaskning	1 kg P/ha
Worst case påvirkning fra husdyrbruget	21,2 kg P
Belastning fra dyrket opland (0,2 kg P/ha)	1160 kg P
Belastning fra udyrket opland (0,08 kg P/ha)	256 kg P
Samlet belastning i oplandet	1416 kg P
Husdyrbrugets del af påvirkningen	1,5 %

Set i forhold til, at Selde Vig, med den store vandudskiftning, er ret robust overfor lokal tilførsel af næringsstoffer, og at husdyrbrugets andel af næringsstofftilførslen fra oplandet ifølge beregningen holder sig pænt under 5 %, vurderes Miljøstyrelsens afskæringskriterium for projektets påvirkning i sig selv også at være overholdt, når der ses mere isoleret på Selde Vig og dets opland.

## Brokholm Sø

En del af husdyrbrugets udbringningsarealer, ca. 190 ha, ligger i oplandet til Brokholm Sø, som er en fosforfølsom sø, og der er foretaget en nærmere habitatvurdering på projektets påvirkning af søen.

Brokholm sø blev gendannet i 1999. Søen er 80 ha.



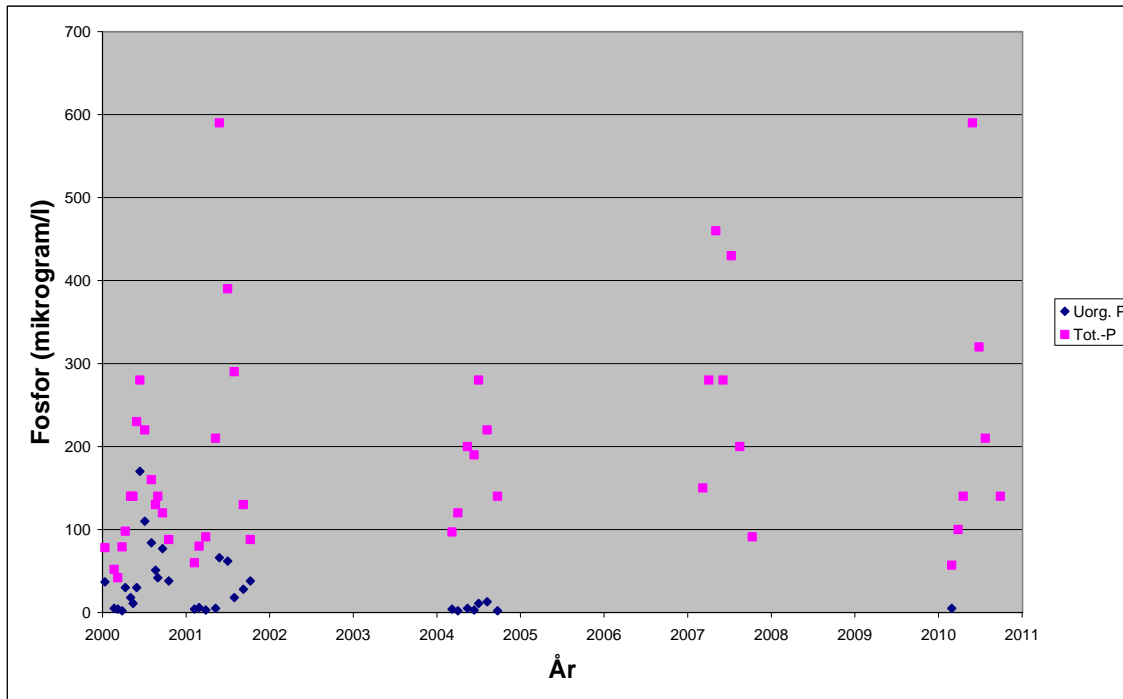
Figur 1. Brokholm Sø med dybdeforhold.

Samlet er oplandet til Brokholm sø ca. 2900 ha, heraf er ca. 100 ha søer. Det dyrkede opland er ca. 2320 ha og det udyrkede ca. 480 ha.

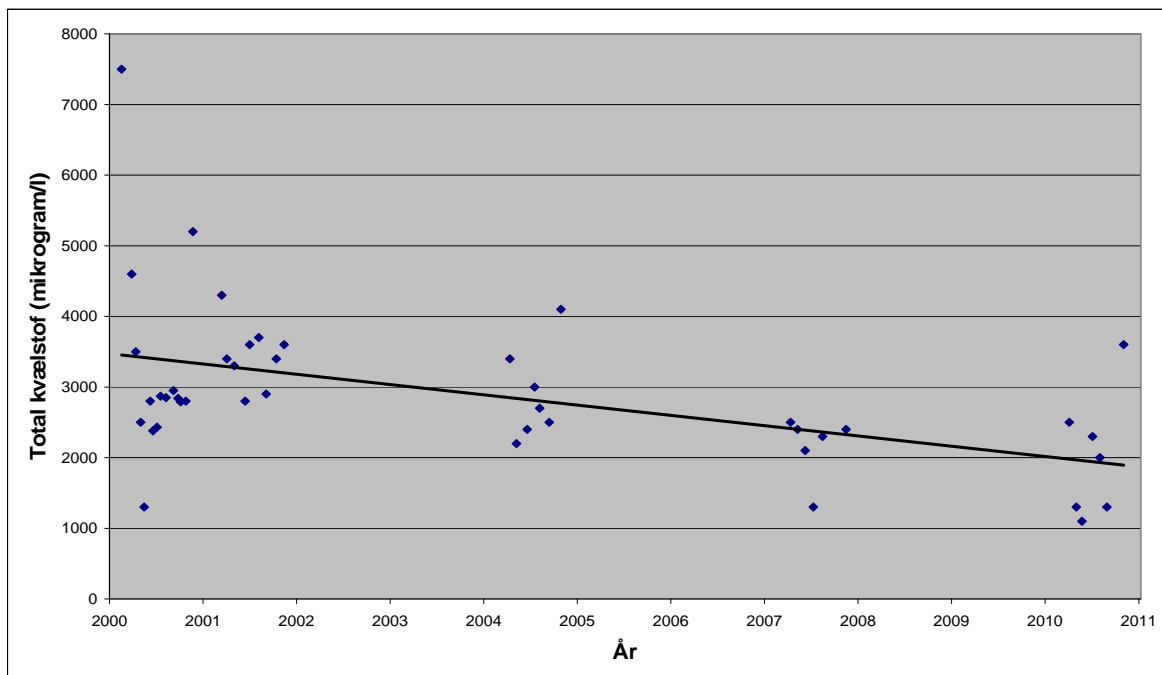
Målsætningen i regionplanen er en *basismålsætning: sø med naturligt og alsidigt plante- og dyreliv*. I forslag til vandplan for Limfjorden udarbejdet af Naturstyrelsen er målsætningen for søen, "god økologisk tilstand".

Målsætningen er ikke opfyldt primært pga. tilledning af for store mængder næringsalte. I forslag til vandplan for Limfjorden er tilstandsklassen angivet som "dårlig". Fosfor er sandsynligvis den naturligt styrende faktor for søens eutrofieringstilstand. I figur 2 er vist den tidsmæssige variation i koncentrationen af uorganisk fosfor og total fosfor (data er baseret på udtræk fra Miljøportalen. Målingerne før 2006 er udført af Viborg Amt og efter 2006 af Naturstyrelsen.)

I Naturstyrelsen måleprogram er der ikke foretaget systematisk måling af uorganisk fosfor. Imidlertid antyder målingerne fra 2000 og 2001, at søen havde en intern fosforbelastning i de første par år efter gendannelsen, idet man ser høje værdier af uorganisk fosfor om sommeren. De manglende målinger af uorganisk fosfor i 2007 og 2010 gør det vanskeligt at afgøre, hvordan



Figur 2. Den tidsmæssige variation i fosforkoncentrationen i Brokholm Sø i perioden 2000-2010.



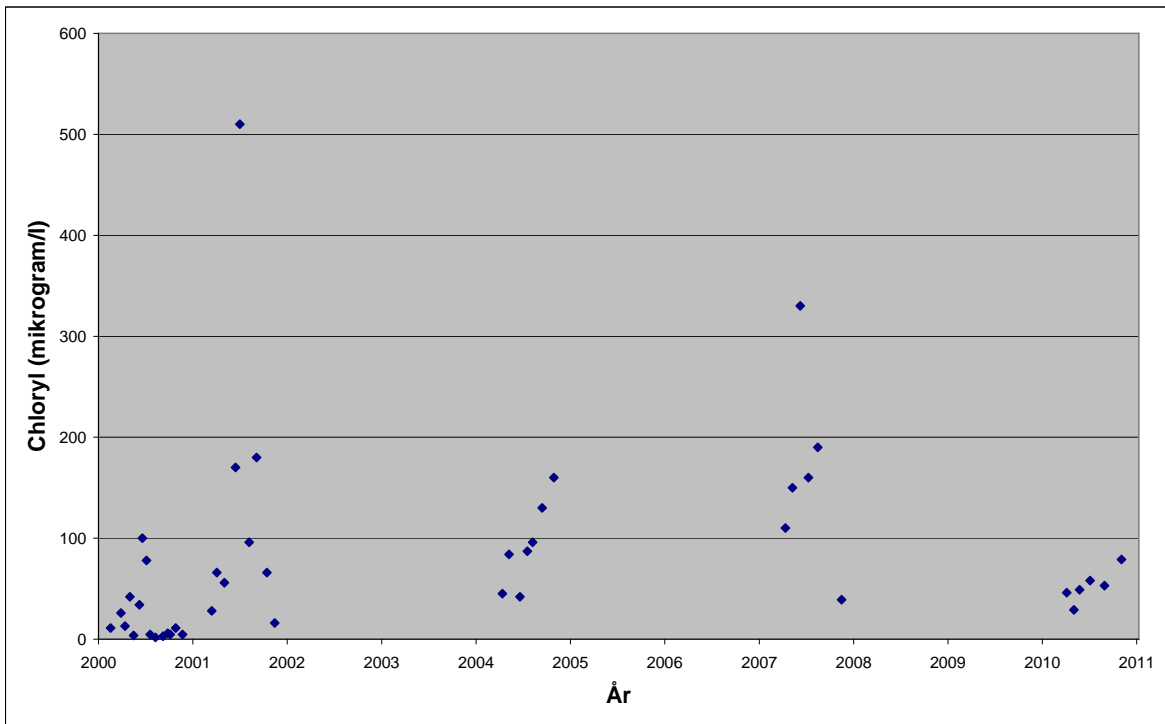
Figur 3. Den tidsmæssige variation i kvælstofkoncentrationen i Brokholm Sø i perioden 2000-2010.

situationen er i dag. Amtets målinger fra 2004 tydede på, at der i det pågældende år var en lav intern belastning, da koncentrationerne af uorganisk fosfor var forholdsvis lave sommeren igennem.

De meget høje koncentrationer af total fosfor viser, at søen er stærkt overbelastet med fosfor. Middelkoncentrationen af total fosfor har varieret fra 130 til 270 µg total fosfor/l. Datamaterialet peger på ikke en systematisk faldende eller stigende tendens.

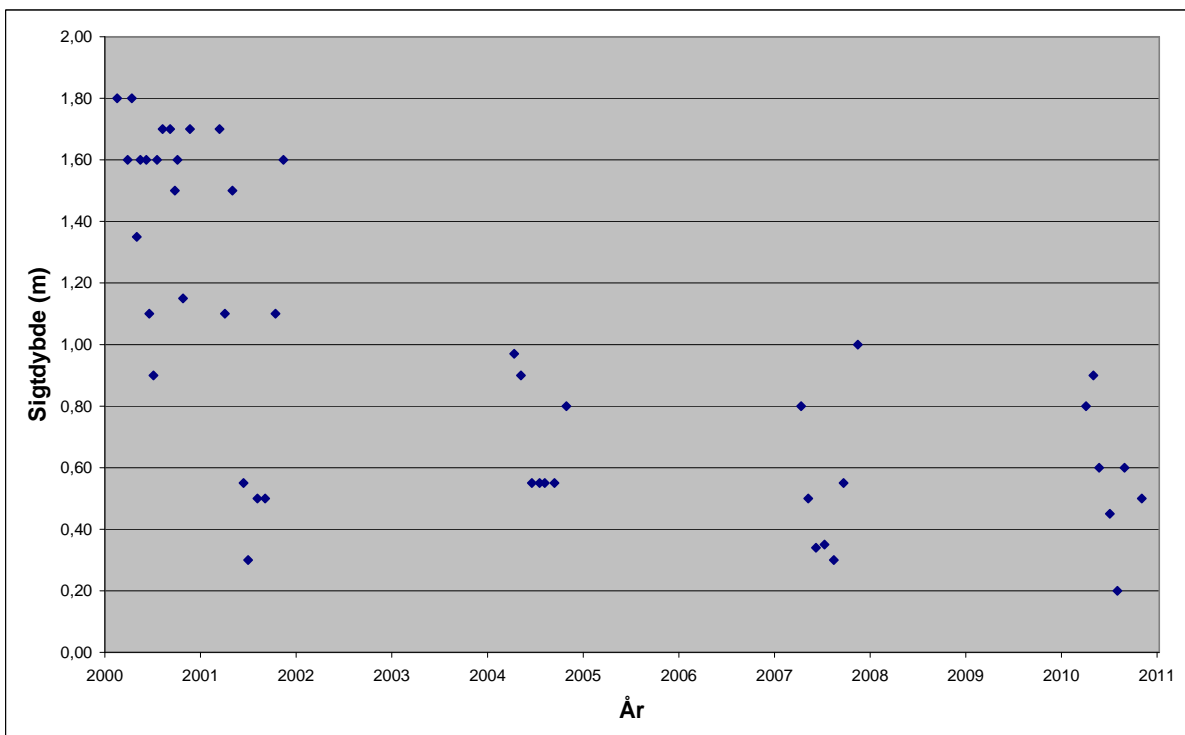
En opfyldelse af målsætningen vurderes at kræve, at tilførslen af fosfor reduceres til et niveau, hvor middelkoncentrationen i søen falder til 60-70 µg total fosfor/l.

I figur 3 er vist den tidsmæssige variation i kvælstofkoncentrationen i Brokholm Sø i perioden 2000-2010. Datamaterialet viser, at middelkoncentrationen af total kvælstof er faldet med en tredjedel fra 3 mg/l i 2000 til ca. 2 mg/l i 2010.



Figur 4. Den tidsmæssige variation i chlorofylkoncentrationen i Brokholm Sø i perioden 2000-2010.

I figur 4 er vist den tidsmæssige variation i chlorofylkoncentrationen i Brokholm Sø i perioden 2000-2010. Det fremgår, at chlorofylkoncentrationen er meget svingende uden en klar tendens. For målopfyldelse skal middel chlorofylkoncentrationen bringes under 30 µg chlorofyl/l.



Figur 5. Den tidsmæssige variation i sigtddybden i Brokholm Sø i perioden 2000-2010.

I figur 5 er vist den tidsmæssige variation i sigtddybden (målt med sigteskive) i Brokholm Sø i perioden 2000-2010. Det fremgår, at umiddelbart efter gendannelsen af søen, var sigtddybden 1-2 meter I perioden 2004-2010 har sigtddybden været under 1 m. For at målsætningen kan opfyldes skal der være sigt til bunden, dvs. 170-180 cm.

Nitrat til Brokholm Sø

<b>Oplandsberegning:</b>	
Samlet opland	2900 ha
Dyrket areal i oplandet (støtteareal)	2320 ha
Reduktionspotentiale for det samlede opland	0-50 % (middel: 25 %)
Standartudvaskning, sandjord:85 kg N/ha/år og lerjord: 46 kg N/ha/år	46 kg N/ha/år
Udvaskning fra dyrket opland (46 x 0,75 *x 2320)	80.040 kg N/år
Udvaskning fra udyrket opland, naturbidraget (10 x 0,75* x 580)	4.350 kg N/år
Udvaskning i alt fra oplandet	84.390 kg N/år
<b>Beregning på det ansørgtes totalbelastning:</b>	
Reduktionspotentiale for udbringningsarealer	0-50 (middel: 25 %)
Areal til udspredding (ejede- og forpagtede arealer)	190 ha
Udvaskning fra rodzonen (fra husdyrgødning)	0 kg N/ha/år
Det ansørgtes samlede bidrag til kystvandet	0 kg N/år
Ansørgt N-bidrag af samlede N-bidrag til Løgstør Bredning	0

Fosfor til Brokholm Sø

<b>Oplandsberegning</b>	
Areal til udspredding (ejede- og forpagtede arealer)	190 ha
Overskud per hektar	11,9 kg P/ha
% forøgelse i godkendelsesperioden	4,76 %
Worst case udvaskning	1 kg P/ha
Worst case påvirkning fra husdyrbruget	9,04 kg P
Samlet belastning i oplandet**	1.300 kg P
Husdyrbrugets del af påvirkningen	0,7 %

\*\* Fosfortilførslen til Brokholm sø er baseret på faktiske målinger foretaget i afstrømningsområdet i 2011 af koncentrationer af fosfor og vandføring.

Beregningerne af husdyrbrugets belastning på Brokholm Sø viser, at husdyrbrugets belastning af områderne holder sig under 1 % af den samlede belastning.

### Vurdering af risikoarealer

I forhold til udledning af fosfor til vandmiljøet, skal der endvidere anlægges en landskabsmæssig risikobetragtning. De vigtigste elementer der bør inddrages er, afstand til vandløb/sø, topografi herunder arealernes hældning, jordtype, dræning og fosfortal.

En del af arealerne, ca. 190 ha, ligger i oplandet til Brokholm Sø, som er en fosforfølsom sø.

Der er enkelte af de ansøgte arealer, som grænser op til vandløb men ingen af arealerne har hældninger over 6 grader.

Enkelte af arealerne dræner til vandløbet Rævkær Bæk, som har tilløb til Brokholm Sø.

Det er arealerne N2, 22-0, 42-0, 43-0 og 44-0 der vurderes at udgøre den største risiko for fosforudledning til vandmiljøet.

Areal 42-0, 43-0 og 44-0 er alle placeret i fosforklasse 3, hvor der i husdyrgodkendelse.dk regnes med fosforbalance. Areal 22-0 og N2 er efter kommunens anmodning placeret i fosforklasse 1, da arealerne er drænede og fosfortallene ligger mellem 4-6.

Beregningen i husdyrgodkendelse.dk viser at kravet om fosforoverskud er overholdt.

For vandløb har mængden af fosfor ikke nogen større betydning for miljøtilstanden. Dårlig miljøtilstand i vandløb skyldes andre forhold end tilførslen af fosfor.

Skive Kommune vurderer i denne sag, at de generelle regler og en skærpelse af fosforklasser på areal N2 og 22-0 vil begrænse fosforudledningen til Brokholm Sø, således der ikke sker en væsentlig påvirkning af recipienten i forbindelse med udvidelsen.

### Samlet vurdering af projektets påvirkning i sig selv

Husdyrbrugets arealer udgør en meget lille del af kystvandsoplandets samlede areal, og husdyrbrugets påvirkning af vandområderne udgør derfor hhv. 5 og 1 % af den samlede nitrat- og fosforbelastning til kystvandsområdet Løgstør Bredning, Skive Fjord og Selde Vig.

Der er ligeledes foretaget en beregning af husdyrbrugets belastning på Brokholm Sø. Også her holder husdyrbrugets belastning af områderne sig under 1 % af den samlede belastning.

Afskæringskriteriet for projektets påvirkning i sig selv vurderes på baggrund af ovenstående at være overholdt.

### **Konklusion**

Ved en samlet vurdering af udviklingen i antallet af dyreenheder og andre kilder til nitrat- og fosforbelastning i oplandene samt beregning af kvælstof- og fosforbelastningen fra husdyrbrugets udbringningsarealer kan det jf. Miljøstyrelsens vejledning afvises, at det ansøgte projekt i sig selv eller i kumulation med andre planer og projekter vil påvirke eller skade de habitat- og fuglebeskyttelsesområder, som ligger indenfor de pågældende kystvandsoplande, væsentligt.

Da det på baggrund af ovenstående vurderinger og beregninger kan afvises, at projektet i sig selv eller i kumulation med andre planer og projekter, vil medføre nogen skadevirkning på nærmeste Natura 2000 områder, kan det, grundet fortynding af de udledte næringsstoffer ligeledes afvises, at Natura 2000 områder, som ligger længere væk, vil lide nogen skade som følge af det ansøgte projekt.

## Bilag 6. OML beregning, ansøgt drift

Udskrevet: 2013/05/23 kl. 15:25  
Dato: 2013/05/23

OML-Multi PC-version 20030312/5.03  
Danmarks Miljøundersøgelser  
Licens til Landbo Limfjord , Resenvej 85, 7800 Skive  
F:\OML\Robert Storgaard Krog\Sølvvej64-ansøgt5.prj

Side 1

Meteorologiske spredningsberegninger er udført for følgende periode (lokal standard tid):

Start af beregningen = 760101 kl. 1  
Slut på beregningen (incl.) = 761231 kl. 24

Meteorologiske data er fra: Kastrup

Koordinatsystem.

Der er anvendt et x,y-koordinatsystem med x-akse mod øst (90 grader) og y-akse mod nord (0 grader).  
Enheden er meter. Systemet er fælles for receptorer og kilder. Origo kan fastlægges frit, fx. i skorstensfoden for den mest dominerende kilde eller som i UTM-systemet.

Receptordata.

Ruhedslængde, z0 = 0.300 m

Største terrænhældning = 0 grader

Receptorerne er beliggende med 10 graders interval i 15 koncentriske cirkler med centrum x,y:  
og radierne (m):

0.,	0.				
100.	150.	200.	225.	250.	
275.	300.	330.	350.	375.	
400.	425.	450.	475.	500.	

Alle terrænhøjder = 0.0 m.

Alle receptorhøjder = 1.5 m.



Forkortelser benyttet for kildeparametrene:

```
Nr.....: Internt kilde nummer
ID.....: Tekst til identificering af kilde
X.....: X-koordinat for kilde [m]
Y.....: Y-koordinat for kilde [m]
Z.....: Terrænkote for skorstensfod [m]
HS.....: Skorstenshøjde over terræn [m]
T.....: Temperatur af røggas [Kelvin]/[Celsius]
VOL....: Volumenmængde af røggas [normal m3/sek]
DSO....: Ydre diameter af skorstenstop [m]
DSI....: Indre diameter af skorstenstop [m]
HB.....: Generel beregningsmæssig bygningshøjde [m]
Qi.....: Emission af stof nr. 'i' [gram/sek]
```

Punktkilder.

-----

Kildedata:

Nr	ID	X	Y	Z	HS	T(C)	VOL	DSI	DSO	HB	OU/s Q1	Stof 2 Q2	Stof 3 Q3
1	Gammel1	0.	0.	0.0	12.0	23.	3.47	0.60	0.70	9.0	3.99E-03	0.0000	0.0000
2	Gammel2	2.	3.	0.0	12.0	23.	3.47	0.60	0.70	9.0	3.99E-03	0.0000	0.0000
3	Gammel3	5.	11.	0.0	12.0	23.	3.47	0.60	0.70	9.0	3.99E-03	0.0000	0.0000
4	Gammel4	6.	15.	0.0	12.0	23.	3.47	0.60	0.70	9.0	3.99E-03	0.0000	0.0000
5	Gammel5	7.	19.	0.0	12.0	23.	3.47	0.60	0.70	9.0	3.99E-03	0.0000	0.0000
6	Gammel6	8.	23.	0.0	12.0	23.	3.47	0.60	0.70	9.0	3.99E-03	0.0000	0.0000
7	Gammel7	10.	28.	0.0	12.0	23.	3.47	0.60	0.70	9.0	3.99E-03	0.0000	0.0000
8	Gammel8	12.	30.	0.0	12.0	23.	3.47	0.60	0.70	9.0	3.99E-03	0.0000	0.0000
9	Gammel9	-2.	-4.	0.0	12.0	23.	3.47	0.60	0.70	9.0	3.99E-03	0.0000	0.0000
10	Gammel10	-3.	-8.	0.0	12.0	23.	3.47	0.60	0.70	9.0	3.99E-03	0.0000	0.0000
11	Kyl11	-6.	-32.	0.0	9.0	23.	2.25	0.60	0.70	8.0	1.78E-03	0.0000	0.0000
12	Kyl12	-7.	-31.	0.0	9.0	23.	2.25	0.60	0.70	8.0	1.78E-03	0.0000	0.0000
13	Kyl13	-21.	-27.	0.0	9.0	23.	2.25	0.60	0.70	8.0	1.78E-03	0.0000	0.0000
14	Kyl14	-23.	-26.	0.0	9.0	23.	2.25	0.60	0.70	8.0	1.78E-03	0.0000	0.0000
15	Kyl15	-35.	-23.	0.0	9.0	23.	2.25	0.60	0.70	8.0	1.78E-03	0.0000	0.0000
16	Kyl16	-37.	-22.	0.0	9.0	23.	2.25	0.60	0.70	8.0	1.78E-03	0.0000	0.0000
17	Kyl17	-49.	-17.	0.0	9.0	23.	2.25	0.60	0.70	8.0	1.78E-03	0.0000	0.0000
18	Kyl18	-52.	-16.	0.0	9.0	23.	2.25	0.60	0.70	8.0	1.78E-03	0.0000	0.0000
19	Kyl19	-66.	-11.	0.0	9.0	23.	2.25	0.60	0.70	8.0	1.78E-03	0.0000	0.0000
20	Kyl20	-68.	-10.	0.0	9.0	23.	2.25	0.60	0.70	8.0	1.78E-03	0.0000	0.0000
21	Ny21	45.	-8.	0.0	11.0	23.	4.17	0.60	0.70	9.0	3.20E-03	0.0000	0.0000
22	Ny22	22.	-5.	0.0	11.0	23.	4.17	0.60	0.70	9.0	3.20E-03	0.0000	0.0000
23	Ny23	47.	-4.	0.0	11.0	23.	4.17	0.60	0.70	9.0	3.20E-03	0.0000	0.0000
24	Ny24	24.	0.	0.0	11.0	23.	4.17	0.60	0.70	9.0	3.20E-03	0.0000	0.0000
25	Ny25	49.	0.	0.0	11.0	23.	4.17	0.60	0.70	9.0	3.20E-03	0.0000	0.0000
26	Ny26	26.	4.	0.0	11.0	23.	4.17	0.60	0.70	9.0	3.20E-03	0.0000	0.0000
27	Ny27	51.	4.	0.0	11.0	23.	4.17	0.60	0.70	9.0	3.20E-03	0.0000	0.0000
28	Ny28	28.	8.	0.0	11.0	23.	4.17	0.60	0.70	9.0	3.20E-03	0.0000	0.0000
29	Ny29	53.	8.	0.0	11.0	23.	4.17	0.60	0.70	9.0	3.20E-03	0.0000	0.0000
30	Ny30	30.	12.	0.0	11.0	23.	4.17	0.60	0.70	9.0	3.20E-03	0.0000	0.0000

Tidsvariationer i emissionen fra punktkilder.

Emissionerne fra de enkelte punktkilder er konstant.

Afledte kildeparametre:

Kilde nr.	Vertikal røggashastighed m/s	Buoyancy flux (termisk løft) (omtrentlig) m4/s3
1	13.3	0.5
2	13.3	0.5
3	13.3	0.5
4	13.3	0.5
5	13.3	0.5
6	13.3	0.5
7	13.3	0.5
8	13.3	0.5
9	13.3	0.5
10	13.3	0.5
11	8.6	0.3
12	8.6	0.3
13	8.6	0.3
14	8.6	0.3

Afledte kildeparametre:

Kilde nr.	Vertikal røggashastighed m/s	Buoyancy flux (termisk løft) (omtrentlig) m4/s3
15	8.6	0.3
16	8.6	0.3
17	8.6	0.3
18	8.6	0.3
19	8.6	0.3
20	8.6	0.3
21	16.0	0.6
22	16.0	0.6
23	16.0	0.6
24	16.0	0.6
25	16.0	0.6
26	16.0	0.6
27	16.0	0.6
28	16.0	0.6
29	16.0	0.6
30	16.0	0.6

Retningsafhængige bygningsdata (kun retninger med bygningshøjde større end nul er medtaget).

Kilde nr. 1:

Retning	Højde [m]	Afstand [m]
220	15.0	25.0
230	15.0	25.0
240	15.0	25.0
250	15.0	25.0
260	15.0	25.0
270	15.0	25.0

Kilde nr. 2:

Retning	Højde [m]	Afstand [m]
220	15.0	30.0
230	15.0	30.0
240	15.0	30.0
250	15.0	30.0
260	15.0	30.0

Kilde nr. 3:

Retning	Højde [m]	Afstand [m]
210	15.0	30.0
220	15.0	30.0
230	15.0	30.0
240	15.0	30.0
250	15.0	30.0

Kilde nr. 4:

Retning	Højde [m]	Afstand [m]
210	15.0	30.0
220	15.0	30.0
230	15.0	30.0
240	15.0	30.0
250	15.0	30.0

Kilde nr. 5:

Retning	Højde [m]	Afstand [m]
210	15.0	30.0
220	15.0	30.0
230	15.0	30.0
240	15.0	30.0
250	15.0	30.0

Kilde nr. 6:

Retning	Højde [m]	Afstand [m]
210	15.0	30.0
220	15.0	30.0
230	15.0	30.0
240	15.0	30.0
250	15.0	30.0

Kilde nr. 7:

Retning	Højde [m]	Afstand [m]
210	15.0	30.0
220	15.0	30.0
230	15.0	30.0

Kilde nr. 7:  

Retning	Højde [m]	Afstand [m]
240	15.0	30.0
250	15.0	30.0

Kilde nr. 8:  

Retning	Højde [m]	Afstand [m]
200	15.0	30.0
210	15.0	30.0
220	15.0	30.0
230	15.0	30.0
240	15.0	30.0
250	15.0	30.0

Kilde nr. 9:  

Retning	Højde [m]	Afstand [m]
230	15.0	30.0
240	15.0	30.0
250	15.0	30.0
260	15.0	30.0
270	15.0	30.0

Kilde nr. 10:  

Retning	Højde [m]	Afstand [m]
230	15.0	30.0
240	15.0	30.0
250	15.0	30.0
260	15.0	30.0
270	15.0	30.0

Kilde nr. 11:  

Retning	Højde [m]	Afstand [m]
300	15.0	30.0
310	15.0	30.0
320	15.0	30.0
330	15.0	30.0
340	15.0	30.0

Kilde nr. 12:  

Retning	Højde [m]	Afstand [m]
300	15.0	25.0
310	15.0	25.0
320	15.0	25.0
330	15.0	25.0
340	15.0	25.0

Kilde nr. 13:  

Retning	Højde [m]	Afstand [m]
320	15.0	20.0
330	15.0	20.0
340	15.0	20.0
350	15.0	20.0
360	15.0	20.0

Kilde nr. 14:  

Retning	Højde [m]	Afstand [m]
320	15.0	20.0
330	15.0	20.0
340	15.0	20.0
350	15.0	20.0
360	15.0	20.0

Kilde nr. 15:  

Retning	Højde [m]	Afstand [m]
10	15.0	15.0
20	15.0	15.0
30	15.0	15.0
340	15.0	15.0
350	15.0	15.0
360	15.0	15.0

Kilde nr. 16:  

Retning	Højde [m]	Afstand [m]
10	15.0	15.0
20	15.0	15.0
30	15.0	15.0
40	15.0	15.0
340	15.0	15.0
350	15.0	15.0

Kilde nr. 16:  

Retning	Højde [m]	Afstand [m]
360	15.0	15.0

Kilde nr. 17:  

Retning	Højde [m]	Afstand [m]
10	15.0	15.0
20	15.0	15.0
30	15.0	15.0
40	15.0	15.0
50	15.0	15.0
60	15.0	15.0

Kilde nr. 18:  

Retning	Højde [m]	Afstand [m]
20	15.0	15.0
30	15.0	15.0
40	15.0	15.0
50	15.0	15.0
60	15.0	15.0
70	15.0	15.0

Kilde nr. 19:  

Retning	Højde [m]	Afstand [m]
40	15.0	25.0
50	15.0	25.0
60	15.0	25.0
70	15.0	25.0
80	15.0	25.0
90	15.0	25.0

Kilde nr. 20:  

Retning	Højde [m]	Afstand [m]
40	15.0	30.0
50	15.0	30.0
60	15.0	30.0
70	15.0	30.0
80	15.0	30.0
90	15.0	30.0

Side til advarsler.



OU/s Periode: 760101-761231 (Bidrag fra alle kilder)

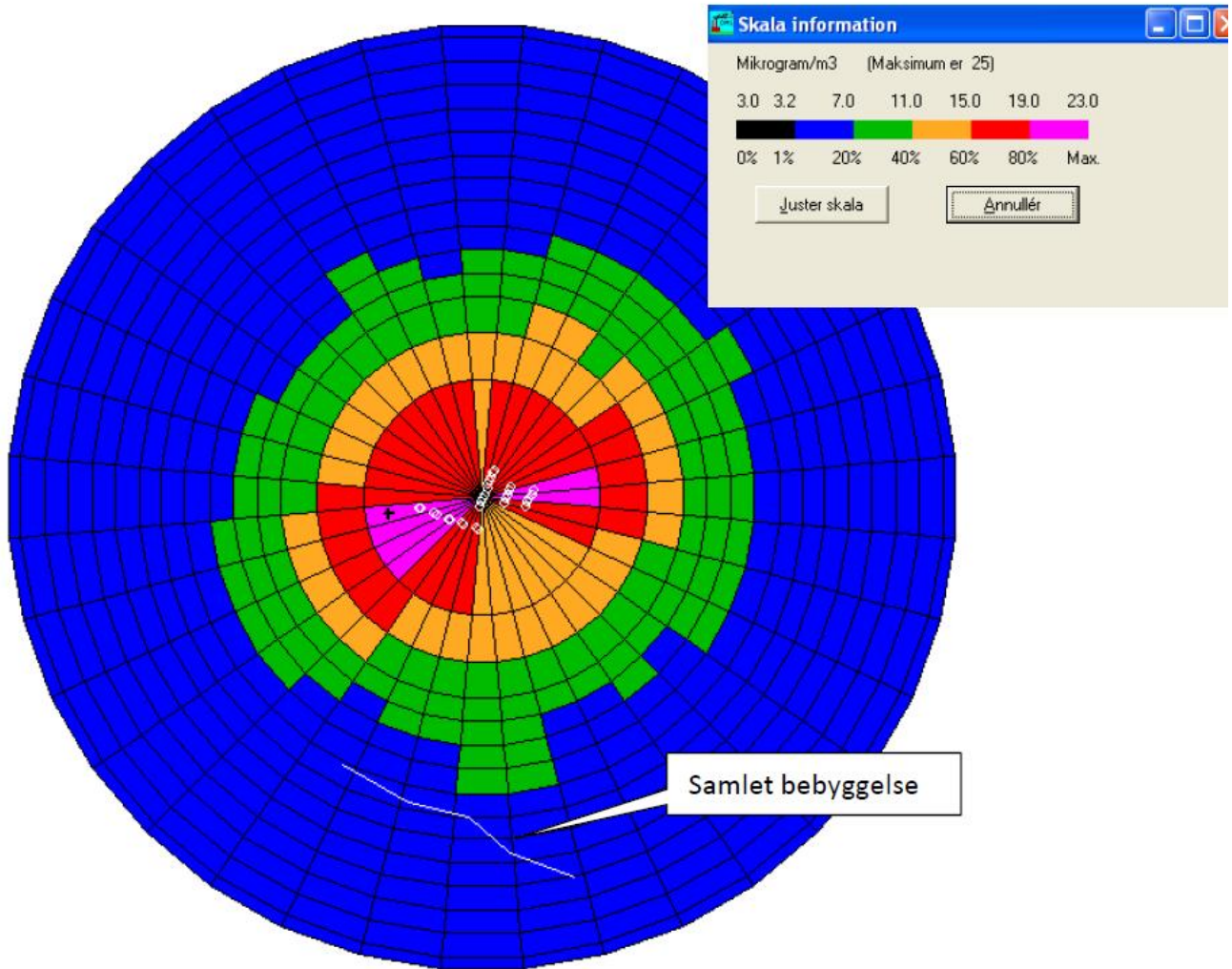
Maksima af månedlige 99%-fraktiler ( $\mu\text{g}/\text{m}^3$ )

Retning (grader)	Afstand (m)														
	100	150	200	225	250	275	300	330	350	375	400	425	450	475	500
0	15	13	10	9	8	7	6	5	5	5	4	4	4	4	4
10	17	14	11	9	8	7	6	6	5	5	4	4	4	4	4
20	17	14	12	10	9	8	7	6	5	5	5	5	4	4	4
30	18	15	12	10	9	8	7	6	6	5	5	5	5	5	5
40	17	14	11	10	9	8	7	6	6	5	5	5	5	5	5
50	16	15	12	10	9	8	7	6	5	5	4	4	4	4	4
60	18	16	13	11	10	8	8	6	6	5	5	5	5	4	4
70	19	17	13	11	9	8	7	6	5	5	5	5	5	4	4
80	22	18	13	11	10	8	7	7	6	6	5	5	5	5	5
90	21	17	13	11	9	8	7	7	6	6	6	5	5	5	5
100	19	18	13	11	9	8	7	7	6	6	5	5	5	5	5
110	18	15	11	9	8	8	7	7	6	6	6	6	5	5	5
120	15	13	11	9	8	8	7	6	6	6	6	5	5	5	5
130	15	13	9	8	7	7	6	6	5	5	5	5	4	4	4
140	14	13	10	9	8	7	7	6	6	6	6	6	5	5	5
150	13	12	9	8	7	7	7	6	6	5	5	5	5	4	4
160	13	12	9	8	7	7	7	6	6	6	5	5	5	5	5
170	14	12	9	9	8	8	8	7	7	7	6	6	6	6	5
180	15	13	10	9	8	8	8	7	7	7	6	6	6	6	5
190	16	13	10	9	8	7	7	6	6	6	6	5	5	5	5
200	17	13	10	9	8	7	6	6	6	5	5	5	4	4	4
210	17	13	10	8	7	7	6	6	5	5	5	4	4	4	4
220	19	16	12	10	9	7	7	6	5	5	5	4	4	4	4
230	21	16	12	10	8	8	7	6	6	5	5	5	4	4	4
240	22	17	12	11	9	8	7	6	6	6	6	5	5	5	5
250	23	17	13	11	9	8	7	6	6	6	5	5	5	5	5
260	25	18	13	11	9	8	7	7	6	6	5	5	5	5	5
270	19	16	11	10	8	7	7	6	5	5	5	5	4	4	4
280	16	13	10	9	8	7	6	5	5	5	4	4	4	4	4
290	17	13	11	9	8	7	7	6	6	5	5	5	4	4	4
300	16	13	10	8	7	6	6	5	5	5	4	4	4	4	4
310	17	12	9	8	7	7	6	5	5	5	5	4	4	4	4
320	17	14	10	8	7	7	6	6	5	5	5	5	4	4	4
330	17	13	10	9	8	8	7	7	6	6	6	5	5	5	4
340	16	13	10	9	8	7	7	6	6	6	5	5	5	5	5
350	16	13	10	9	7	7	6	6	6	5	5	5	4	4	4

Maksimum= 24.89 i afstand 100 m og retning 260 grader i måned 10.

OML bilag 1

Ansøgt drift:



## Bilag 7. Ansøgers til- og fravalg af BAT

### Sølvvej 64 – BAT til- og fravalg

Der er i husdyrloven og dens bekendtgørelse samt vejledninger lagt op til metodefrihed til at opnå de generelle krav samt i forhold til BAT. I den følgende redegørelse er beskrevet de punkter som har gjort sig glædende for valget af de enkelte tiltag til både BAT og generelle krav samt fravalget af nogle andre generelle virkemidler i forbindelse med ansøgningen om miljøgodkendelse af husdyrbruget på Sølvvej 64, 7870 Roslev.

#### 0-alternativ:

Alternativet til dette projekt er at driften vil forsætte uændret og anlægget og arealerne ikke vil blive reguleret mht. ammoniak, udvaskning af næringsstoffer, affald, lugt og støj m.m. som er hensigten med husdyrloven. Dvs. at der hverken vil blive brugt foderoptimering, indført BAT eller stillet vilkår til renere teknologi eller udvikling af arbejdspladser.

#### Management/godt landmandskab:

BAT inden for management/godt landmandskab er i BREF (referencedokument for bedste tilgængelige teknikker, der vedrører intensiv fjerkræ- og svineproduktion) defineret på en række områder. På bedriften er der taget følgende forholdsregler:

1. Uddannelses- og træningsprogrammer for personale.  
Medarbejderne på ejendommen vil blive instrueret i bedriftens virke samt deltage i relevante kurser, ERFA-grupper etc.
2. Registrere vand, energi, foder, spild, forbrug af handels- og husdyrgødning.  
Der føres løbende kontrol med foderforbruget til svinene og daglig kontrol med evt. vand- og foderspild. Der føres journal over spredning af uorganisk gødning og husdyrgødning på markerne i form af mark- og gødningsplan, som endvidere bruges til planlægning af kommende sæsons spredning. Der føres ikke løbende journal over vand- og energiforbrug samt spild, men vand- og energiforbrug opgøres årligt i forbindelse med regnskabet.
3. Beredskabsplan.  
Der er lavet beredskabsplan, så forholdsregler i forbindelse med uheld med gylle og brand er beskrevet. Se vedlagte bilag.



4. Reparation og vedligeholdelsesprogrammer for bygninger og inventar.  
Efter tømning af hver sektion bliver staldsektionerne vasket med højtryksrensere og overbrusning, ventilations- og varmeanlæg bliver rengjort og funktionen kontrolleret. Ligeledes kontrolleres udfodringsanlægget og vandventilerne.

Bygninger vedligeholdes løbende og ejendommen holdes ryddelig.

5. Planlægge aktiviteter på anlægget korrekt.  
Gylleudslusning foretages på hverdage indenfor normalt arbejdstid.

Gylleudkørsel/transport planlægges udført på hverdage, hvor vejr- og vindforhold er gunstige i forhold til naboerne. På hverdage umiddelbart op til helligdage udbringes ikke husdyrgødning af hensyn til naboer og landbrugets image.

Komtransport til og fra ejendommens lager foretages normalt på ugens hverdage. I høst køres uden for normal arbejdstid

6. Planlægge gødsning korrekt.  
Der udarbejdes mark- og gødningsplaner i henhold til dansk lovgivning, hvilket styrer anvendelsen og udbringningen af næringsstoffer på markerne.

Ved udbringning af husdyrgødning planlægges der i forhold til at opnå den højeste udnyttelsesprocent af kvælstoffet mht. udbringningstidspunkt. Der køres ikke gylle ud på oversvømmede, vandmættede, frossen og snedækket jord, ligesom der heller ikke udbringes på stejle skrånninger. På sort jord nedfældes gyllen.

På baggrund af ovenstående vurderes det, at ansøger bruger BAT indenfor management.

### Egenkontrol

Egenkontrol består af gødningsregnskab, husdyrindberetning, foderforbruget overvåges dagligt og energiforbruget kontrolleres.

### Staldsystemer

På baggrund af ovenstående vurderes det, at ansøger bruger BAT indenfor management.

### Staldteknik:

I eksisterende stalde er staldtypen med fulddrænet gulv. Da disse stalde ikke renoveres fastholdes denne gulvtype. Desuden beskrives fulddrænet gulv i BREF (Referencedokument for bedste tilgængelige teknikker), samt i det tilhørende danske resumé af EU kommissionens reference dokument om BAT for intensivt hold af svin og fjerkræ fra juli 2003.

I den nye stald etableres delvis spaltegulv (25 % fast gulv). Denne gulv type er valgt for at reducere emission af ammoniak og lugt.

Gyllekøling er fravalgt, da der på ejendommen er et velfungerende halmfyr som allerede producerer varme fra ejendommens halm. Derfor er det ikke rationelt hverken økonomisk eller miljømæssigt at etablere gyllekøling uden at gøre brug af overskudsvarmen.

Forsuring af husdyrgødningen er fravalgt da der kan være risiko for øgede lugtgener i forbindelse med hyppig omrøring af gyllen ved tilførsel af svovlsyre.

Det bør påpeges, at redegørelse for brugen af bedst tilgængelig teknik (BAT) fremgår kortfattet i ansøgningssystemet. Desuden bør det nævnes, at BAT kan allerede være lovbestemt praksis.

#### Fodringsteknik:

Der er på ansøgningstidspunktet ikke pålagt ejendommen restriktioner i forhold til fodring. I nudriften er der derfor ikke indtastet oplysninger, og derfor er beregninger i forhold til nudriften beregnet på baggrund af normal. I Ansøgt drift er der medtaget et lavere indhold af protein i foderet til smågrise på 167 g/ge og til slagtesvin på 147,5 g/fe ligeledes er der medregnet et foderforbrug på 2,75 fe/ kg tilvækst. Der anvendes foder med fosfor- indenfor de vejledende niveauer i BAT-foder (jf. BREF). Foderet indeholder ligeledes fytase.

En forbedring af foderudnyttelsen reducerer udskillelsen af både kvælstof og [fosfor](#). Ved en forbedring i foderudnyttelsen i forhold til landsgennemsnittet på 5 procent for smågrise og 6 procent for slagtesvin vil N og P indhold i gødningen reduceres med ca. 10 procent

Kvælstofudskillelsen kan - udover ved forbedring af foderudnyttelsen – reduceres ved at sænke proteinindholdet i foderet. Proteinindholdet sænkes ved øget anvendelse af frie aminosyrer i stedet for proteinfodermidler og ved anvendelse af [fasefodring](#), hvor indholdet af protein løbende tilpasses grisenes behov. Hovedparten af reduktionen opnås som følge af brug af frie aminosyrer. Reduktion af kvælstofindholdet i gødningen bevirker en endnu større reduktion i ammoniak-fordampningen, da mængden af kvælstof udskilt igennem urin reduceres mere end total-N, og da pH falder i gylle, når proteinindholdet i foderet sænkes.



Ammoniakfordampningen kan endvidere formindskes ved tilsætning af benzoesyre eller erstatning af kridt med [salte](#), der forsuren urinen. En anden potentiel fodringsstrategi til at reducere ammoniak er at ændre mængde og kilde af fiber i foderet. Brug af forsurende calciumsalte og øget fiberindhold i foderet giver dog risiko for nedsatte produktionsresultater.

Vedrørende vil der blive anvendt bensosyre til hele besætningen.

Vedrørende tilsætning af salte har der været effekt på ammoniakfordampning, men der har været negativ effekt på trivsel og tilvækst hos grisene (Dansk Svineproduktion Meddelelse nr. 690). Endvidere har det vist sig at være meget omkostningstungt, hvorfor det er fravalgt.

Overdækning af gylletank.

Det er valgt at overdække gylletankene på ejendommen primært for at reducere risikoen for lugtmission fra tanken.

Luftrensning.

Denne teknologi anses for ustabil og er derfor ikke valgt.

Biologisk luftrensning fra Skov.

Problemerne med teknologien er mange og driftsikkerheden har været lille:

Filtre stopper,

Vandet fordeles ikke på filtrene og virkningen reduceres

Filtre går i stykker

Pumper går i stykker.

Måling af virkning og økonomi hviler endnu på et spinkelt grundlag.

Luftrensning er fravalgt netop af hensyn til meget få erfaringer med teknologien.

Luftrenseren giver ikke bedre staldluft. Vedligehold af renseren er beskidt arbejde.

Da ammoniakreduktionskravet er opfyldt ved anvendelse af delvis spaltegulv og foderkorrektion vurderes det ikke nødvendigt at etablere biologisk luftvasker.

Luftrensning med syre.

Der gælder samme bemærkninger som ved biologisk luftrensning. Håndtering af syren er farlig og der kan forekomme udslip til omgivelserne. Da ammoniakreduktionskravet er opfyldt ved anvendelse af delvis spaltegulv og foderkorrektion vurderes det ikke nødvendigt at etablere kemisk luftvasker.

Gylleforsuring.

Gylleforsuring er en stor investering i forhold til projektet.

Der er ifølge teknologibladet ingen undersøgelser af gylleforsuring i sostalde. Installation af forsurationsanlægget kan være kompliceret i eksisterende stalde og der vil påløbe ekstra omkostninger.

Da ammoniakreduktionskravet er opfyldt ved anvendelse af delvis spaltegulv og foderkorrektion vurderes det ikke nødvendigt at etablere gylleforsuring på ejendommen.

På baggrund af ovenstående vurderes ansøgningen at leve op til BAT indenfor fodring.

#### Vandbesparende foranstaltninger:

Ved rengøring af staldene i blødsættes staldene forud for egentligt vask med højtryksrensere. Både i blødsætning og højtryksrensning er vandbesparende.

Staldene kontrolleres dagligt, og evt. lækager udføres der straks små reparationer, eller der tilkaldes service hvis der er behov for dette.

Vandforbruget aflæses månedligt.

Ifølge referencedokumentet for bedst tilgængelige teknikker (BREF) der vedrører intensiv fjerkræ- og svineproduktion, anvendes der således BAT (drikkekopper, i blødsætning og højtryksrensning ved vask).

#### Energisparende foranstaltninger:

Der anvendes frekvensstyrede elmotorer til dele af staldriften, herunder ventilationen, og staldbelysning er kun tændt efter behov.



Al ventilation er udstyret med et temperaturreguleret styringssystem som sikrer, at ventilationen kører optimalt i forhold til staldtemperatur og elforbruget. Dette sikrer temperaturstyring og minimumsventilation i perioder hvor behovet for ventilation er lavt.

Varmelamper med temperaturregulering.

Iflg. referencedokumentet for bedst tilgængelige teknikker (BREF) der vedrører intensiv fjerkræ- og svineproduktion, anvendes der således BAT (frekvensstyring af elmotorer, samt temperaturstyring).

### *Generelt*

Der købes lavenergi hvor det er muligt, da alle jo har en klar interesse i ikke at have højere strømforbrug end nødvendigt er.

### Gødningsopbevaringsanlæg:

Da der er tale om:

- stabile beholdere, der kan modstå mekaniske, termiske og kemiske påvirkninger
- lageret tømmes hvert år og inspiceres visuelt
- beholderens bund og vægge er tætte
- der ingen spjæld er, men alt overpumpes via neddykket rør
- gyllen kun omrøres umiddelbart før tømning
- de nuværende gyllebeholdere er overdækket med naturligt flydelag

Beholderne kontrolleres ved 10-års beholderkontrollen. Det vurderes, at der er BAT med hensyn til gødningsopbevaring jf. referencedokumentet for bedste tilgængelige teknikker der vedrører intensiv fjerkræ- og svineproduktion (BREF).

### Bedste tilgængelige udbringningsteknik

BAT for udbringningsteknik er beskrevet i referencedokumentet for bedste tilgængelige teknikker der vedrører intensiv fjerkræ- og svineproduktion (BREF) som en række tiltag. En del af disse tiltag er dækket af husdyrgødningsbekendtgørelsen og bekendtgørelse om jordbrugets anvendelse af gødning og om plantedække, hvorfor det er et lovkrav at følge dem. F.eks.:

- regler for udbringningstidspunkter (forbud mod udbringning 200 m fra byområder på weekend- og helligdage),
- udbringningsmetoder (fx ikke tilladt at bruge bredspreder til gylle),
- krav om nedfældning på visse arealer tæt på sårbar natur,
- krav til udbringningstidspunkter, der sikrer optagelse i planter,
- krav om nedbringning af husdyrgødning udlagt på ubevoksede arealer indenfor 6 timer,
- krav om maksimale mængder husdyrgødning pr. ha,
- krav til efterafgrøder

Der udarbejdes hvert år en mark- og gødningsplan, hvorved det sikres at mængden af gødning tilpasses afgrødens forventede behov. I planen tages der bl.a. hensyn til jordbundstype, sædskifte, vanding, planternes udbytte og kvælstofudnyttelsen.

Der køres aldrig på vandmættet, oversvømmet, frossen eller snedækket areal, hvor der efterfølgende er fare for afstrømning til vandløb, søer eller lign. Der er ingen stærkt hældende arealer og der holdes som minimum 2 m bræmmer til vandløbene.

Det vurderes, at de anvendte udbringningsteknikker lever op til BAT.

## Bilag 8. Beredskabsplan

### Beredskabsplan for adresse, Søvej 64

Denne beredskabsplan er udarbejdet som en del af ejendommens miljøgodkendelse med dette formål at stoppe og begrænse evt. uheld med konsekvenser for det omgivende miljø.

Planens indhold skal være kendt af gårdens ansatte m.m. og skal udleveres til indsatsleder/miljømyndighed i forbindelse med uheld, forureninger, brand og lignende.

Beredskabsplanen skal revideres/kontrolleres mindst 1 gang om året og skal være let tilgængelig og synlig.

Beredskabsplanen findes i beredskabsmappen på kontoret i stalden.

Kopi af beredskabsplanen findes i beredskabsmappen på kontoret i stalden.

**Kortmateriale over ejendommen med angivelse af:**

- ◆ Drænbrønde/regnvandsbrønd/afløb
- ◆ Udløbspunkter til vandløb og markdræn.
- ◆ Slukningsmateriel
- ◆ Afbrydere til diverse pumper, anlæg, strømafbrydere, m.v.

<http://server30/LL/Sager/r184/L-443/Dokumenter/Beredskabsplan1.doc>

## Telefonnumre

Nærmeste telefon står på kontoret i stalden og har nr. 40843138

Følgende kontaktes på telefon:

	Tlf. nr.
Miljømyndighed	99155000
Falck	112
Lægevagt	
Landbocenter	96153000
Dyrlæge	20193550
Elektriker	97574012
Smed/VVS	97571285/40881285
Energi Midt	



## Brand- og evakueringsinstruks

Ved brand der ikke kan slukkes ved egen hjælp.

Tilkald brandvæsenet – RING 112 – oplys:

- ◆ Navn, adressen og telefonnummer der ringes fra.
- ◆ Hvad der er sket og at det er en gårdbrand.
- ◆ Er der tilskadekomne – hvor mange
- ◆ Er dyrene kommet ud – art og antal der evt. er fanget.

Kontakt ejeren på telefonnummer

Iværksæt rednings- og slukningsarbejde, hvis det er muligt og forsvarligt, herunder fjernelse og evakuering af dyr olie, trykflasker.

Placering af slukningsmateriel er angivet på oversigtskort.

Hvis det ikke er muligt at slukke branden – forsøg at begrænse den ved lukning af døre og vinduer.

Modtag brandvæsenet og udlever denne mappe sammen med kortmaterialet.

Oplys endvidere:

- ◆ Evt. tilskadekomne eller dyr der ikke er reddet i sikkerhed.
- ◆ Hvor det brænder
- ◆ Brandens omfang
- ◆ Hvor der er adgangsveje

På ejendommen findes der følgende materiel, som evt. kan anvendes for at afhjælpe situationen:

- ◆ Pulverslukker se skitse

## Instruks i tilfælde af gylleudslip

Ved akut gylleudslip følges nedenstående procedure

Find årsagen til gylleudslippet og søg det stoppet hurtigst muligt.

.

- Hvis ingen kontakt, fortsæt til næste punkt.

Kontakt en af nedenstående maskinstationer med henblik på at skaffe en slamsuger:

- ◆ Floutrup Maskinstation 97596215
- ◆ Martin Børsting 30971310
- ◆
- ◆

Vurder omfanget af gylleudslippet. Forsøg at afgrænse forureningens omfang ved at afskære gyllen fra at løbe i vandløb og drænbrønde. Dette gøres ved at dæmme op for gyllen med jord i en halvmåneformet rende ud med nærmeste vej, så gyllen suges op herfra. Benyt gårdens rendegraver eller traktor med frontlæsser til at lave jordvold. Der kan ligeledes benyttes halmballer.

Er gyllen løbet i vandløb eller dræn – RING STRAKS 112

Oplys:

- ◆ Navn, adressen og telefonnummer der ringes fra.
- ◆ Hvad der er sket og hvor meget der er løbet ud.

Lav herefter opdæmning af vandløbet med bigballer.

Modtag brandvæsen/miljøvagt og udlever denne mappe sammen med kortmaterialet.

<http://server30/LL/Sager/r184/L-443/Dokumenter/Beredskabsplan1.doc>

## Instruks i tilfælde af kemikalie- og oliespild

Ved akut kemikalie- og oliespild følges nedenstående procedure.

Find årsagen til kemikalie- og oliespild og søg det stoppet hurtigst muligt.

**Kx**

Vurder omfanget af oliespildet. Forsøg at afgrænse forureningens omfang ved at afskære kemikalierne og olien fra at løbe i vandløb og drænbrønde. Dette gøres ved at strø savsmuld eller kattegrus på udslippet for at opsuge de spildte væsker.

Er oliespild løbet i vandløb eller dræn – RING STRAKS 112

Oplys:

- ♦ Navn, adressen og telefonnummer der ringes fra.
- ♦ Hvad er der sket og hvor meget der er løbet ud.

Lav herefter en opdæmning af vandløbet med bigballer.

Modtag brandvæsen/miljøvagt og udlever denne mappe sammen med kortmaterialet.

## Stophaner / hovedafbrydere

Afbrydere til diverse pumper, anlæg, strømafbryder m.v. skal ligeledes noteres på kortet over ejendommen.

Vand

- ♦ Hovedhave se skitse

<http://server30/LL/Sager/r184/L-443/Dokumenter/Beredskabsplan1.doc>

## Elektricitet

- ◆ Hovedafbryder sidder i teknikrum i stalden.
- ◆ El-tavle sidder i teknikrum i stalden.

### **Strømsvigt instruks**

- ◆ Vurdér om dyr lider under træk fra nødopluk eller varme
- ◆ Tjek alle stalde og se, om nødoplukker er åbent.
- ◆ Begræns trækgener og varmeudvikling (Overbrugning).
- ◆ Kontrollér at der ikke sker forurening som følge af manglende strøm.
- ◆ Ved strømsvigt på over 30 min., ring til elektriker og forhør om varigheden af udfaldet.
- ◆ Eventuelt iværksæt opstart af nødstrømsgenerator.





**Signaturforklaring:**

- = Kemikalie
- = Motorolie
- = Dieseltank
- = Fyr
- = Hovedhane til vand
- =
- = El-tavle
- = Brandslukkere
- =
- =
- =
- =
- =
- = Befæstede arealer inkl. afløb
- = Afhentningsplads for DAKA

## Bilag 9. Hørings svar

### **Marianne Dyhrberg**

---

**Fra:** Bruno Larsen <brunolarsen@skylinemail.dk>  
**Sendt:** 18. juli 2013 19:47  
**Til:** Marianne Dyhrberg  
**Emne:** høringsbrev.

angående høringsbrevet om udvidelse af ejendom 64 thorum. da vi er erhversbiavler vil det være til stor gene for vores erhverv, luktgenerne kan ikke tolereres, da vores honning bliver slynget og tappet på sølvvej 46, lukten vil gå direkte i vores honning produktion, det drejer sig jo ikke om kg men tons, der bliver produceret, en god honning med lugt og smag af gylle, vil betyde at vi skal eller være tvungen til at lukke vores erhverv, det kan umuligt være rimelig at i udvider så en anden må lukke, luktgenerne i thorum er forfærdlige i forvejen. vi forventer derfor at der vil blive taget hensyn til os og andre thorumbøere. færdslen i thorum, kan ikke bære mere trafik end der i forvejen, vi er en del med luftvejsproblemer, skal vi virkelig for at kunne trække vejret. venlig hilsen bi.larsen sølvvej 46 thorum.

**Marianne Dyhrberg**

---

**Fra:** Anne <mike@pc.dk>  
**Sendt:** 19. august 2013 06:04  
**Til:** Teknisk Forvaltning - postkasse  
**Emne:** Høringssvar ang. Sølvvej 64

Skive Kommune Thorum 19 august 2013  
Natur og Miljø  
Rådhuspladsen 2  
7800 Skive

Høringssvar vedr. udkast til miljøgodkendelse - Sølvvej 64, 7870 Roslev

Jeg er meget imod godkendelse af den ansøgte udvidelse af dyrehold på ovennævnte ejendom!

Af udkastet til miljøgodkendelsen fremgår, at alle krav i.f.m. udvidelsen tilsyneladende er/bliver opfyldt. Alt i alt kan jeg af udkastet se, at den planlagte godkendelse stort set er vurderet ud fra et drifts-og økonomisk synspunkt - for ansøger. Rart for ham - men ikke for mig!

Mine største indsigelser går på lugt og støjgener.

Jeg formoder, at de eksisterende ventilationsafkast er godkendt ud fra nuværende forhold - alligevel giver det p.t. lugtgener. Det gør det vanskeligt at tro, at en besætningsforøgelse på 236% ikke vil gøre lugtgenerne værre - trods planlagt forhøjelse af ventilationsafkast.

Jeg har desværre ikke nogen uddannelse, der gør mig i stand til at forstå/gennemskue de forskellige beregningsmetoder i.f.t. lugtgener. Derfor gør det mig utryk, når der står, at lugtgenerne efter gældende beregningsmetoder overskrides i en grad, der ville give afslag på ansøgningen, hvis ikke man i stedet havde benyttet en OML-beregning.

Det er vel forventeligt, at en udvidelse af dyrebestand giver en proportional udvidelse af gylleudspreddning, og dermed større lugtgener.

Slæbeslanger gennem byen er heller ikke lugtfrie.

Det øger heller ikke trygheden, at der under kommunens vurdering står, at "det må forventes at overdækning af gyllebeholderen vil reducere lugtgener"

Thorum er en lille og stille by. Det er bl.a. derfor, jeg valgte at købe bolig der.

Jeg er stærkt bekymret for den øgede transport. Godt nok står der i udkastet, at der er stillet særlige vilkår for tidspunkt (dagtimerne) af transporterne - men for det første gælder det kun gylletransport - og for det andet: Jeg er pensionist og i den forbindelse hjemmegående i dagtimerne, så jeg får det fulde "udbytte" af den samlede øgning i trafikstøj m.v. Det er jeg under ingen omstændigheder interesseret i.

I øvrigt undrer jeg mig over, at der i vurderingen, under miljøtekniske redegørelse står, at det er "tilstræbt" at placere transport af gylle indenfor dagtimerne ... Det lyder ikke som nogen garanti for at det er det, der kommer til at ske - nærmere som en udvanding af det jeg troede var et krav.

Hertil kommer støjgener, da ventilation i staldene er angivet til at køre i døgndrift, samt en massiv produktion i.f.m. blandind af foder.

Jeg synes heller ikke det lyder voldsomt betryggende med nitratfølsomhed i.f.m. drikkevandsområdet, der bliver forhåbentlig taget ekstra analyser af drikkevandet, så eventuel forhøjelse af nitratindhold bliver opdaget med det samme?

Alt i alt - er jeg som det fremgår at mit høringssvar imod en udvidelse af bedriften på Sølvvej 64!

Venlig hilsen

1

Anne Jensen  
Sølvvej 50  
7870 Roslev