

# Miljøgodkendelse

**Gelsted Transport ApS**

Dato: 15.01.2020



**Middelfart**  
KOMMUNE

---

<b>Virksomhedens navn:</b>	Gelsted Transport ApS
<b>Virksomhedens adresse:</b>	Klodeparken 7 og 9, 5464 Brenderup
<b>Matrikel nr.:</b>	13 n, q, s, r, Brenderup By, Brenderup
<b>Virksomhedens ejer:</b>	Peter Hansen
<b>CVR nr.:</b>	28159161
<b>P-nr.:</b>	1010938968
<b>Dato:</b>	15.01.2020
<b>Kontaktperson:</b>	Peter Hansen, t: 21 45 19 78, <a href="mailto:petsan@live.dk">petsan@live.dk</a>
<b>Sagsnummer:</b>	2019-005351
<b>Sagsbehandler:</b>	Christian H. Sørensen
<b>Kopi er sendt til:</b>	Danmarks Naturfredningsforening, <a href="mailto:middelfart@dn.dk">middelfart@dn.dk</a> Friluftsrådet, <a href="mailto:fynnord@friluftsradet.dk">fynnord@friluftsradet.dk</a> NOAH, <a href="mailto:noah@noah.dk">noah@noah.dk</a> Sundhedsstyrelsen, <a href="mailto:sesyd@sst.dk">sesyd@sst.dk</a> Dansk ornitologisk Forening, <a href="mailto:natur@dof.dk">natur@dof.dk</a>



**Middelfart**  
KOMMUNE

**Natur- og  
Miljøafdelingen**  
Middelfart Kommune  
Nytorv 9  
5500 Middelfart  
www.middelfart.dk

Telefon 8888 5500  
Fax 8888 5501

Dato: 15-01-2020

Sagsnr.: 2019-005351

## Miljøgodkendelse efter Miljøbeskyttelseslovens kapitel 5

Godkendelsen omfatter:

*Etablering og drift af en plads til nedknusning af rene fraktioner af beton og tegl*

Godkendelsen er givet på de vilkår, der er angivet under "Afgørelse".

Miljøgodkendelsen meddeles efter Miljøbeskyttelseslovens § 33 stk. 1

Godkendt:

Christian H. Sørensen  
Biolog, Cand. Scient.

Irene Christens  
Miljøsagsbehandler

Annonceret den 15-01-2020

Klagefristen udløber den 12-02-2020

Søgsmålsfristen udløber den 15-07-2020

---

## Kort resumé

Gelsted Transport ApS indsendte den 19. marts 2019 ansøgning om miljøgodkendelse. En revideret ansøgning udarbejdet af Dansk Miljø Support ApS indgik til Middelfart Kommune via Byg & Miljø den 10. oktober 2019.

Virksomheden ansøger om miljøgodkendelse til at foretage nedknusning af ikke-farlige affaldsfraktioner i form af rent tegl og beton. Aktiviteten skal foregå på en eksisterende plads, hvor virksomheden allerede i dag har aktiviteter i form af containerudlejning. Derudover foretager virksomheden kran-, transport- og entreprenørarbejde.

Virksomheden ansøger om miljøgodkendelse til at nedknuse rent beton og tegl 1-2 gange om året med henblik på nyttiggørelse af affaldet.

Virksomheden bliver dermed omfattet af bekendtgørelse om godkendelse af listevirksomhed og bliver omfattet af listepunkt K 206 i bilag 2.

Virksomhedens ansøgning samt en række supplerende oplysninger ligger til grund for vurdering og begrundelse for godkendelsen.

---

## Indhold

Kort resumé .....	4
Indhold.....	5
Middelfart Kommunes afgørelse.....	6
Miljøteknisk redegørelse og vurderinger .....	12
1. Virksomhedens art .....	12
2. Etablering.....	12
3. Beliggenhed .....	13
4. Indretning, drift og produktion .....	15
5. Forurening og forureningsbegrænsende foranstaltninger.....	17
6. Oplysninger om driftsforstyrrelser og uheld .....	23
7. Bedst tilgængelige teknik .....	23
8. Ophør af virksomheden.....	23
9. Høringer og Indsigelser.....	23
10. Konklusion .....	24
Klagevejledning.....	25
Civilt søgsmål .....	25
Bilag 1 Beliggenhed .....	27
Bilag 2 Planmæssige forhold .....	28
Bilag 3 Grundvand .....	30
Bilag 4 Spildevand.....	31
Bilag 5 Beskyttet natur .....	32
Bilag 6 Indretning og drift.....	33
Bilag 7 Referencepunkter og støjberegning .....	34
Bilag 8 Liste over sagens akter.....	36
Bilag 9 Referencer.....	37

---

## Middelfart Kommunes afgørelse

Middelfart Kommune meddeler den 15-01-2020 miljøgodkendelse til Gelsted Transport ApS til at foretage nedknusning af rene fraktioner af tegl og beton. Godkendelsen meddeles efter § 33 stk. 1 i miljøbeskyttelsesloven.

Miljøgodkendelsen skal være udnyttet senest 2 år efter datoen, hvor den er meddelt. Ellers bortfalder den.

Afgørelsen kan, inden 4 uger fra den er meddelt, påklages til Miljø- og Fødevareklagenævnet. Hvis afgørelsen påklages, kan klagemyndigheden beslutte at ændre vilkårene i godkendelsen eller helt at ophæve den. Hvis godkendelsen udnyttes inden klagefristen udløb – og inden en eventuel klage er afgjort af klagemyndigheden – er det på virksomhedens ansvar.

Vilkårene er fastsat på baggrund af oplysningerne i ansøgningsmaterialet samt vurdering og begrundelser. Begrundelse og vurdering for de enkelte vilkår fremgår af vurderingsafsnittet.

Vilkår mærket med \*, er justeret i forhold til Miljøstyrelsens standardvilkår for branchen. Vilkår mærket med \*\*, supplerer Miljøstyrelsens standardvilkår for branchen.

Natur- og Miljøafdelingen godkender hermed det ansøgte på nedenstående vilkår:

### *Generelle forhold*

1. Et eksemplar af godkendelsen skal til enhver tid være tilgængeligt på virksomheden for de personer, der har ansvaret for virksomhedens indretning og drift. Dvs. driftspersonalet skal være orienteret om godkendelsens indhold.\*\*
2. Virksomhedens bygninger eller drift må som udgangspunkt ikke udvides eller ændres på en måde, der indebærer forøget eller anden forurening, før dette er godkendt.\*\*
3. Hvor der i vilkårene anvendes betegnelsen »befæstet areal« menes en fast belægning, der giver mulighed for opsamling af spild og kontrolleret afledning af nedbør. Hvor der i vilkårene anvendes betegnelsen »tæt belægning« menes en fast belægning, der i løbet af påvirkningstiden er uigennemtrængelig for de forurenende stoffer, der håndteres på arealet.

### *Indretning og drift*

4. Virksomheden skal udarbejde en driftsinstruks, der beskriver, hvordan personalet skal foretage fornøden modtagekontrol, og hvordan de skal forholde sig i tilfælde af driftsforstyrrelser og uheld. Driftsinstruksen skal altid være tilgængelig for og kendt af personalet.

5. Virksomheden må kun modtage, opbevare og neddele nedenstående affaldsfraktioner:

Affaldsart/affaldsfraktion
Rent uforurenet tegl
Rent uforurenet beton
Blandinger af ovenstående fraktioner
Armeringsjern

6. Nedknusning af rent beton og tegl må kun foregå på hverdage i tidsrummet 07.00 – 18.00 og maksimalt 2 gange årligt af maksimalt en uges varighed ad gangen.
7. Affaldet skal kontrolleres ved modtagelsen og hurtigst muligt placeres i de dertil beregnede områder.
8. Bygge- og anlægsaffald, der indeholder farligt affald eller asbest, skal afvises, og dette affald må ikke behandles på området.
9. Hvis virksomheden modtager affald, der ikke er omfattet af virksomhedens miljøgodkendelse, og som det ikke umiddelbart er muligt at afvise, skal affaldet placeres i et særskilt oplagsområde og hurtigst muligt bortskaffes. Såfremt der er tale om farligt affald eller asbest, skal affaldet opbevares enten i en overdækket container eller på et område under tag og med tæt belægning.
10. Der må kun neddeles sorterede materialer. Blandinger må dog neddeles, såfremt det neddelte skal nyttiggøres i denne blandede form.
11. Neddelingsanlægget skal være forsynet med støvforebyggende foranstaltninger som f.eks. et vandings- eller sprinklersystem.

### Luftforurening

12. Virksomheden må ikke give anledning til lugtgener uden for virksomhedens område, som efter tilsynsmyndighedens vurdering er væsentlige for omgivelserne. Hvis der konstateres væsentlige lugtgener i omgivelserne kan Middelfart Kommune kræve, at der træffes nødvendige foranstaltninger for at eliminere eller reducere lugtgenerne.\*
13. Virksomheden skal ved tilrettelæggelse af driften, herunder ved vanding eller befugtning, sikre, at der ikke opstår støvgener uden for virksomhedens område.
14. Hvis der uden for virksomhedens område konstateres støvgener, der efter tilsynsmyndighedens vurdering er væsentlige, kan tilsynsmyndigheden forlange, at støvende oplag overdækkes eller befugtes, og at der etableres afskærmning eller befugtning af sorterings- og håndteringsaktiviteterne.

### Støj

15. Virksomhedens eksterne støjbelastning må udendørs uden for eget skel ikke overstige følgende værdier. De angivne værdier for støjbelastningen er de ækvivalente, korrigerede lydniveauer i dB(A)\*\*
- I. I erhvervsområde omfattet af lokalplan nr. B51 af 1987, som er udlagt til lettere industri herunder oplagsvirksomhed, (hvor virksomheden ligger). Den fastsatte

støjgrænse i område I tillades overskredet ved nedknusningen af tegl og beton i overensstemmelse med vilkår 6.

II. Til fritliggende boliger i det åbne land syd og vest for virksomheden. Støjgrænserne skal overholdes ved beboelsesbygningers facade og beboelsesbygningernes udendørs opholdsarealer, som samtidig ikke ligger mere end 15 meter fra boligen.

III. I skel til boligområde nord for virksomheden omfattet af Partiel Byplanvedtægt nr. 2 af 1978.

Ved boliger inden for lokalplanområde nr. 148 af 2015 sydøst for virksomheden.

I skel til boligområde vest for virksomheden omfattet af kommuneplanramme B.06.05.

Samtlige af ovenstående områder er boligområder med åben og lav boligbebyggelse.

**Tabel 1:** Grænseværdier for støjbelastning

Område Tidsrum	Kl.	Reference- tidsrum (timer)	I dB(A)	II dB(A)	III dB(A)
Mandag-fredag	07-18	8	70	55	45
Lørdag	07-14	7	70	55	45
Lørdag	14-18	4	70	45	40
Søn- og helligdage	07-18	8	70	45	40
Alle dage	18-22	1	70	45	40
Alle dage	22-07	0,5	70	40	35
Spidsværdi	22-07	-	-	55	50

Områderne fremgår af bilag 2, planmæssige forhold

16. Middelfart Kommune kan på et senere tidspunkt kræve, at virksomheden dokumenterer, at grænseværdierne for støj i vilkår 15 er overholdt.

Grænseværdierne anses for overholdt, hvis målte eller beregnede værdier fratrukket den udvidede usikkerhed er mindre end grænseværdien.

Hvis grænseværdierne er overholdt, kan der kun kræves en årlig måling. Alle udgifter til dokumentationen skal betales af virksomheden.\*\*

17. Støjmålinger eller støjregninger skal foretages af et firma/laboratorium, der er akkrediteret af DANAK eller godkendt af Miljøstyrelsen til at udføre "miljømålinger – ekstern støj". Målingerne skal udføres efter retningslinjerne i den til enhver tid gældende vejledning om måling af ekstern støj fra virksomheder udsendt af Miljøstyrelsen, jf. vejledning nr. 6/1984. Beregninger skal udføres efter den Nordiske beregningsmetode for ekstern støj fra virksomheder, jf. vejledning nr. 5/1993.

Den udvidede usikkerhed på målinger eller beregninger må ikke overstige 3 dB(A).\*\*



## Lavfrekvent støj og infralyd

18. Virksomhedens bidrag til lavfrekvent støj og infralyd målt indendørs i de berørte bygninger må ikke overskride nedenstående grænseværdier\*\*:

Anvendelse	Tidsrum	A-vægtet lydtrykniveau (10-160 Hz, dB)	G-vægtet infralydniveau, dB
Beboelsesrum, herunder i børneinstitutioner og lignende	18.00-07.00	20	85
Beboelsesrum, herunder i børneinstitutioner og lignende	07.00-18.00	25	85
Kontorer, undervisningslokaler og andre lignende støjfølsomme rum	Hele døgnet	30	85
Øvrige rum i virksomheder	Hele døgnet	35	90

## Vibrationer

19. Driften af virksomheden må ikke medføre, at det KB-vægtede accelerationsniveau,  $L_{AW}$  med tidsvægtningen S overstiger nedenstående grænseværdier\*\*:

Anvendelse	Tidsrum	KB-vægtet accelerationsniveau, $L_{AW}$ i dB
Boliger i boligområder	Hele døgnet	75
Boliger i blandet bolig/erhvervsområde, børneinstitutioner og lignende	18.00-07.00	75
Boliger i blandet bolig/erhvervsområde, kontorer og undervisningslokaler	07.00-18.00	80
Erhvervsbebyggelse	Hele døgnet	85

20. Middelfart Kommune kan på et senere tidspunkt kræve, at virksomheden dokumenterer, at grænseværdierne for lavfrekvent støj og infralyd i vilkår 18 samt vibrationer i vilkår 19 er overholdt.

Grænseværdierne for lavfrekvent støj, infralyd og vibrationer anses for overholdt, hvis de målte værdier er mindre end eller lig med grænseværdien. Hvis grænseværdien er overholdt, kan der kun kræves en årlig måling. Alle udgifter til dokumentationen skal betales af virksomheden.\*\*

21. Dokumentation for at grænseværdierne for lavfrekvent støj, infralyd og vibrationer i vilkår 18 og 19 er overholdt, skal udføres som "miljømåling-ekstern støj" i overensstemmelse med kravene i kvalitetsbekendtgørelsen og Miljøstyrelsens vejledninger for støj.

Målinger eller beregninger skal udføres af en person eller firma som er godkendt hertil af Miljøstyrelsen.\*\*

---

## Beskyttelse af jord, grundvand og overfladevand

22. Rent uforurenet tegl og beton samt blandinger af disse fraktioner må håndteres, opbevares og nedknuses på ubefæstet areal.\*\*
23. Frasorteret jern, herunder armeringsjern, må kun opbevares og håndteres på befæstet areal med fald mod afløb eller sump, hvorfra der sker kontrolleret afledning. Affaldet kan dog også opbevares i en tæt container, som er overdækket eller på anden måde beskyttet mod vejrlig.\*
24. Færligt affald som f.eks. spildolie skal opbevares under overdækning i form af tag, presenning eller lignende og beskyttet mod vejrlig på en tæt belægning. Oplagspladsen skal være indrettet således, at spild kan holdes inden for et afgrænset område og uden mulighed for afløb til jord, grundvand, overfladevand eller kloak. Området skal kunne rumme indholdet af den største beholder, der opbevares.
25. Tætte belægninger skal være i god vedligeholdelsesstand. Utætheder skal udbedres så hurtigt som muligt, efter at de er konstateret.

## Egenkontrol

26. Virksomheden skal løbende og mindst 1 gang årligt gennemføre en kontrol for revner, lunger og andre skader af befæstede arealer og tætte belægninger, kar, gruber og sumpe. Utætheder skal udbedres, så hurtigt som muligt efter at de er konstateret.
27. Tilsynsmyndigheden kan kræve, at virksomheden lader en uvildig sagkyndig foretage kontrollen af førnævnte tætte belægninger, dog højst en gang hvert tredje år.
28. Virksomheden skal føre en driftsjournal over:
  - Dato for og resultat af inspektioner samt evt. foretagne udbedringer af befæstede arealer, tætte belægninger, gruber mv.
  - Modtaget affald, der ikke er omfattet af virksomhedens miljøgodkendelse og oplysning om hvordan det blev håndteret og bortskaffet.
  - Ved udgangen af hvert kvartal registreres mængden af hver af de oplagrede affaldsfraktioner.

Driftsjournalen skal opbevares på virksomheden i mindst 5 år og skal være tilgængelig for tilsynsmyndigheden.

## Driftsforstyrrelser og uheld

29. Virksomheden har underretningspligt dvs. virksomheden har pligt til at underrette tilsynsmyndigheden<sup>1</sup>, hvis driftsforstyrrelser eller uheld medfører forurening eller fare for forurening.\*\*
30. En skriftlig redegørelse for hændelsen skal være tilsynsmyndigheden i hænde senest 14 dage efter, at den er sket. Det skal fremgå af redegørelsen, hvilke tiltag der vil blive iværksat for at hindre lignende driftsforstyrrelser eller uheld i fremtiden.\*\*

---

<sup>1</sup> Se Miljøbeskyttelseslovens § 71.

---

### *Ophør af driften*

31. Virksomheden skal ved ophør af drift, træffe de nødvendige foranstaltninger for at undgå forureningsfare og for at bringe stedet tilbage i tilfredsstillende tilstand. Foranstaltningerne skal drøftes med og accepteres af Middelfart Kommune.\*\*

### *Retsbeskyttelse*

Efter Miljøbeskyttelsesloven er denne godkendelse omfattet af en 8-års beskyttelsesperiode for miljøbetingede indgreb i virksomhedens drift i form af forbud eller påbud. Undtagelser herfra er angivet i lovens § 41a, stk. 2.

Virksomhedens egenkontrol er også undtaget fra retsbeskyttelsesperioden, idet Miljøbeskyttelseslovens § 72, stk. 2 giver tilsynsmyndigheden mulighed for løbende at revidere denne.

Retsbeskyttelsesperioden regnes fra datoen for denne godkendelse. Påklages godkendelsen, regnes perioden fra den dato, hvor Miljøstyrelsen træffer afgørelse vedrørende klagen.

---

# Miljøteknisk redegørelse og vurderinger

## 1. Virksomhedens art

### Hoved- og biaktiviteter

Virksomheden har søgt godkendelse til at foretage nedknusning af ikke-farlige affaldsfraktioner i form af rent og uforurenede tegl og beton. Aktiviteten skal foregå på en eksisterende plads, hvor virksomheden allerede i dag har aktiviteter i form af containerudlejning. Derudover foretager virksomheden kran-, transport- og entreprenørarbejde. Den eksisterende bygning på ejendommen anvendes som garageanlæg, hvor mindre reparationer kan forekomme. Der er dog ikke indrettet et decideret værksted i bygningen. Derudover anvendes bygningen desuden til administration og lager.

Virksomheden ansøger om at nedknuse beton og tegl 1-2 gange om året med henblik på nyttiggørelse af affaldet. Da virksomhedens primære aktiviteter er containerudlejning samt transport- og entreprenøraktiviteter vurderer Natur- og Miljøafdelingen, at aktiviteten nyttiggørelse af affald, skal godkendes som en biaktivitet. Hovedaktiviteten er dermed ikke-godkendelsespligtig.

Virksomheden er omfattet af Miljøbeskyttelseslovens § 33 samt af godkendelsesbekendtgørelsen med listepunkt:

#### Hovedaktivitet:

Ikke godkendelsespligtig – containerudlejning samt transport- og entreprenøropgaver.

#### Biaktivitet:

K 206: *Anlæg der nyttiggør ikke-farligt affald, bortset fra anlæg under listepunkt 5.3 i bilag 1 til bekendtgørelse om godkendelse af listevirksomhed, autoophugning, skibsofhugning, biogasfremstilling, kompostering og forbrænding.*

### VVM

Aktiviteten er omfattet af miljøvurderingslovens<sup>2</sup> bilag 2 punkt 11b):

*Anlæg til bortskaffelse af affald (projekter, som ikke er omfattet af bilag 1)*

Natur- og Miljøafdelingen har gennemført en screening af anlægget efter miljøvurderingsloven. Konklusionen på screeningen er, at anlægget ikke er omfattet af VVM-pligten. Afgørelsen annonceres samtidig med denne godkendelse.

## 2. Etablering

Virksomheden er en eksisterende virksomhed, som allerede er etableret på adressen.

---

<sup>2</sup> Lovbekendtgørelse nr. 1225 af 25. oktober 2018 om miljøvurdering af planer og programmer og af konkrete projekter (VVM).

---

Virksomheden oplyser, at den i forbindelse med det ansøgte projekt ikke foretager bygge- og anlægsmæssige udvidelser af den eksisterende plads eller bygninger. Der skal derfor ikke meddeles byggetilladelse i forbindelse med det ansøgte projekt..

### 3. Beliggenhed

Beliggenhed fremgår af bilag 1.

#### Kommuneplan

Ifølge Kommuneplan 2017-2029 for Middelfart Kommune er virksomheden beliggende i kommuneplanrammeområde E.06.06 (bilag 2). Området er udlagt til erhvervsområde. Inden for området kan der indpasses virksomheder inden for miljøklasse 1-6.

#### Lokalplan

Kommuneplanrammeområde E.06.06 er omfattet af lokalplan nr. B51 for et erhvervsområde ved Rugårdsvej i Brenderup, 1987 (bilag 2). Området er udlagt til lokale erhvervsformål (lettere industri, værkstedsvirksomhed samt entreprenør- og oplagsvirksomhed), som ikke medfører særlige gener i form af forurening.

Området er placeret i byzone.

#### Grundvand

Virksomhedens beliggenhed i forhold til drikkevandsinteresser og boringer fremgår af bilag 3.

Virksomheden ligger i et område med almindelige drikkevandsinteresser.

Området ligger uden for indvindingsoplåd og der er ikke registreret nogen former for boringer på eller i nærheden af ejendommen.

#### Spildevandsplan

Ifølge Spildevandsplan 2016 - 2020 for Middelfart Kommune er området separatkloakeret. Regnvandsledningen og spildevandsledningen samles dog senere i kloaknettet i en fællesledning, da de gamle kloakledninger endnu ikke er blevet separeret. På nuværende tidspunkt ledes både regnvand og spildevand til Brenderup Renseanlæg (Bilag 4).

#### Jordforurening

Den vestlige del af ejendommen (matr. nr. 13n) er registreret på vidensniveau 1, men de tre andre ejendomme (matr. nr. 13 q, s og r) er omfattet af kommunens områdeklassificering.

Virksomheden skal i forbindelse med projektet ikke udføre bygge- og anlægsarbejder. Der skal derfor ikke bortskaffes jord i forbindelse med projektet.

#### Beskyttet Natur

Nærmeste terrestriske Natura 2000-område er EF-habitatområde:

- nr. 95 Røjle Klint og Kasmose skov, som ligger ca. 11 km nordvest for virksomheden

---

Nærmeste marine Natura 2000-område er EF-habitatområde:

- nr. 92 Æbleø, havet syd for og Nærå, ca. 3,65 km nordvest for virksomheden

Udpegningsgrundlaget for områderne fremgår af bilag 5.

I de tilstødende natur- og landbrugsarealer omkring industriområdet er der ikke registreret nogen bilag IV arter eller rødlistede arter.

### **Registrering af § 3 beskyttet natur**

På ejendommen, hvor virksomheden er beliggende, har Natur- og Miljøafdelingen ikke registreret § 3 beskyttede naturtyper.

Ca. 110 m nord og syd for virksomheden er der registreret § 3 beskyttet natur i form af henholdsvis en beskyttet mose og en beskyttet eng.

### **NATUR- OG MILJØAFDELINGENS VURDERING**

Virksomheden ønsker at etablere sine nye aktiviteter på en ejendom omfattet af en lokalplan, som udlægger området til lokale erhvervsformål (lettere industri, værkstedsvirksomhed samt entreprenør- og oplagsvirksomhed), som ikke medfører særlige gener i form af forurening. Natur- og Miljøafdelingen vurderer, at de ansøgte aktiviteter kan foretages inden for de gældende planmæssige rammer. Gelsted Transport vurderes at ligge i miljøklasse 5. Vurderingen baserer sig på virksomhedens aktiviteter samt det forhold, at der kun knuses rene uforurenede affaldsfraktioner 1-2 gange årligt.

Ejendommen ligger i et område med almindelige drikkevandsinteresser (OD) og uden for indvindingsopland. Natur- og Miljøafdelingen vurderer ikke, at virksomheden eller de ansøgte aktiviteter, vil udgøre en risiko for forurening af jord, grundvand eller overfladevand. Vurderingen baserer sig på, at virksomheden udelukkende vil håndtere og nedknuse ikke-farlige og uforurenede affaldsfraktioner samt det forhold, at virksomheden ikke etablerer tankanlæg eller påfyldningspladser, hvor der er risiko for væsentlig spild af forurenende stoffer.

På den vestlige del af ejendommen hvor virksomheden er beliggende (matr. nr. 13n) er der registreret en jordforurening på vidensniveau 1. De tre andre ejendomme (matr. nr. 13 q, s og r) er omfattet af kommunens områdeklassificering. Da der ikke foretages bygge- og anlægsarbejde i forbindelse med projektet, skal der ikke meddeles nogen tilladelser efter jordforureningsloven. Hvis der fremadrettet skal flyttes jord fra matriklen, skal dette anmeldes til kommunen inden flytningen finder sted. På det kortlagte areal skal anmeldelsen desuden suppleres med en jordhåndteringsplan, som skal godkendes af kommunen.

Ifølge § 7 i habitatbekendtgørelsen skal der forud for en afgørelse om miljøgodkendelse foretages en vurdering af om aktiviteten kan påvirke et Natura 2000-område væsentligt.

Det er Natur- og Miljøafdelingens vurdering, at udvidelsen som følge af forureningstype og afstandsforhold ikke i sig selv eller som kumulativt bidrag i forbindelse med andre planer eller projekter – herunder nabovirksomheden som foretager lignende nedknusningsaktiviteter – vil påvirke internationale naturbeskyttelsesområder. Natur- og Miljøafdelingen vurderer

---

yderligere, at det ansøgte projekt ikke vil påvirke den § 3 beskyttede eng eller den § 3 beskyttede mose, da virksomheden ikke udleder spildevand eller overfladevand til naturtyperne.

Natur- og Miljøafdelingen vurderer, at virksomheden kan drives med den beskrevne lokalisering.

## 4. Indretning, drift og produktion

### Indretning

Virksomhedens areal er samlet på ca. 8.500 m<sup>2</sup>. Ejendommen består af et garageanlæg/lagerbygning på ca. 570 m<sup>2</sup>, samt køreveje og oplagsområder. Bygningen vil blive anvendt som garageanlæg, hvor der kan forekomme småreparationer samt til lager og administration.

Kørevejene på ejendommen er belagt med knust beton mens de resterende arealer, herunder oplagsarealer, er uden befæstelse.

Virksomhedens indretning fremgår af bilag 6 med placering af:

- Garage, lager- og administrationsbygning
- Nedknusningsplads
- Oplagspladser
- Til- og frakørselsvej

### Drift

Der er 5 ansatte på virksomheden.

Virksomhedens normale driftstid er fra mandag til fredag i tidsrummet kl. 07.00 – 16.00.

De dage hvor der nedknyttes vil dette foregå i tidsrummet:

- Mandag til fredag i tidsrummet kl. 07.00 – 18.00.

Til- og frakørsel sker via Klodeparken, som har forbindelse til Rugårdsvej. Dette foregår inden for den normale arbejdstid mandag til fredag i tidsrummet kl. 07.00 – 16.00. Det normale antal til- og frakørsler til virksomheden anslås til mellem 10-20 lastbiler pr. dag. I en normal driftssituation køres der fra pladsen om morgenen, hvorefter lastbilerne kommer retur om eftermiddagen. Nogle dage vil der dog også forekomme til- og frakørsler til virksomheden i løbet af dagen.

### Produktionsforhold

Virksomhedens primære aktiviteter består i:

- Krankørsel
- Udlejning og levering af containere til affald
- Levering af sten, grus, granit m.m.
- Entreprenørarbejde

- Salg af sten og grus fra plads
- Diverse transportopgaver

Virksomheden ansøger derudover om at kunne hjemtage og nedknuse ikke-farlige affaldsfraktioner i form rene fraktioner af tegl og beton med henblik på nyttiggørelse af affaldet. Oplag af tegl og beton vil blive opbygget løbende indtil oplaget har en tilpas størrelse til, at nedknusningen kan foregå. Knusningen foregår med et lejet mobilt anlæg på ubefæstet areal og vil foregå 1-2 gange om året. Virksomheden har oplyst, at der ikke modtages blandet bygge- og anlægsaffald. I tilfælde af, at der indkommer et læs med blandet bygge- og anlægsaffald, afvises dette.

### **Forbrug af råvarer og hjælpestoffer**

Virksomheden vil ikke forbruge nævneværdige mængder af råvarer i forbindelse med driften af virksomheden. Der vil primært blive forbrugt råvarer i form af diesel til virksomhedens lastbiler og materiel samt vand i forbindelse med støvbegrænsende tiltag i tørre blæsende perioder af året. Virksomheden vurderer, at der vil blive forbrugt ca. 1.000 liter vand årligt i forbindelse med virksomhedens drift. Vand vil bl.a. blive brugt til sprinkling af materialerne under nedknusning.

Virksomheden forventer at modtage op imod ca. 1.000 tons affald pr. år.

### **NATUR- OG MILJØAFDELINGENS VURDERING**

Natur- og Miljøafdelingen vurderer virksomheden til at være en ukompliceret oplagrings- og nedknusningsvirksomhed.

Miljøstyrelsen har fastsat standardvilkår til indretning og drift under listepunkt K 206. I overensstemmelse med disse fastsætter Natur- og Miljøafdelingen vilkår om, at virksomheden skal udarbejde en driftsinstruks der beskriver, hvordan personalet skal foretage fornøden modtagekontrol, og hvordan de skal forholde sig i tilfælde af driftsforstyrrelser og uheld. Driftsinstruksen skal være tilgængelig og kendt af personalet.

Der fastsættes desuden vilkår om, hvilke affaldsfraktioner virksomheden må modtage, opbevare og neddele samt vilkår til, hvor mange gange årligt der må foretages nedknusning og inden for hvilke tidspunkter aktiviteten må foregå.

For at sikre, at de indkomne affaldsfraktioner ikke indeholder farligt affald eller andet affald, der ikke er omfattet af virksomhedens miljøgodkendelse fastsættes der vilkår om, at det indkomne affald skal kontrolleres ved modtagelsen og hurtigst muligt placeres i de dertil beregnede områder. Bygge- og anlægsaffald der indeholder farligt affald eller asbest, skal afvises, og dette affald må ikke behandles på området.

Hvis virksomheden modtager affald, der ikke er omfattet af virksomhedens miljøgodkendelse, og som det ikke umiddelbart er muligt at afvise, skal affaldet placeres i et særskilt oplagsområde og hurtigst muligt bortskaffes. Såfremt der er tale om farligt affald eller asbest, skal affaldet opbevares i en overdækket container eller op et område under tag og med tæt belægning.



---

Virksomheden må kun neddele rene, sorterede materialer. Blandinger må dog neddeles, såfremt det neddelte skal nyttiggøres i denne blandede form. Neddelingsanlægget skal være forsynet med støvforebyggende foranstaltninger som f.eks. er vandings- eller sprinklersystem. Virksomheden har oplyst, at der er etableret sprinklersystem på det nedknusningsanlæg som lejes.

Adgangen til virksomheden foregår via Klodeparken via Rugårdsvej. Til- og frakørsel til virksomheden vil foregå i dagtimerne inden for den normale arbejdstid. Natur- og Miljøafdelingen vurderer ikke, at kørslerne til- og fra virksomheden vil være til miljømæssig væsentlig gene for boligbebyggelserne på Rugårdsvej. Vurderingen baserer sig på det begrænsede antal transporter til- og fra virksomheden sammenholdt med, at Rugårdsvej er en større indfaldsvej, der servicerer virksomhederne i erhvervsområdet.

Natur- og Miljøafdelingen vurderer, at virksomheden kan drives på stedet uden at påføre omgivelserne væsentlige miljømæssige gener. Der henvises i øvrigt til vurderingerne på miljøpåvirkningerne i de følgende afsnit.

## 5. Forurening og forureningsbegrænsende foranstaltninger

### Luftforurening

Virksomheden har i ansøgningsmaterialet oplyst, at der kan opstå støvgener i forbindelse med håndteringen og nedknusningen af affaldsfraktionerne. Såfremt der observeres støv ved neddelingen vil der blive sprinklet med rent vand på det støvende affald.

Virksomheden oplyser yderligere, at de vælger at foretage nedknusning primært i efterårsmånederne hvor luftfugtigheden er høj. Dermed vil støvdannelsen under aktiviteten naturligt begrænses.

### NATUR- OG MILJØAFDELINGENS VURDERING

Natur- og Miljøafdelingen vurderer, at der ikke vil forekomme væsentlig luftforurening fra virksomheden. Kommunen er dog enig i virksomheden betragtning om, at der vil kunne forekomme støvforurening i forbindelse med aflæsning, håndtering og nedknusning af de ansøgte affaldsfraktioner. Derfor fastsætter Natur- og Miljøafdelingen vilkår om, at driften skal tilrettelægges på en sådan måde, herunder ved vanding eller befugtning, at det sikres, at der ikke opstår støvgener uden for virksomhedens område.

For at sikre omgivelserne mod væsentlige støvgener fastsættes der desuden vilkår om, at såfremt der forekommer støvgener uden for virksomhedens område, som efter tilsynsmyndighedens vurdering er væsentlige for omgivelserne kan det kræves, at støvende oplag overdækkes eller befugtes, og at der etableres afskærmning eller befugtning af sorterings- og håndteringsaktiviteterne. Ydermere skal nedknusningsanlægget være forsynet med støvforebyggende foranstaltninger som f.eks. et vandings- eller sprinklersystem.

Natur- og Miljøafdelingen vurderer ikke, at de ansøgte aktiviteter vil give anledning til væsentlige lugtgener. For at sikre håndhævelsesmuligheder over for lugtgener, fastsættes der dog vilkår om, at der ikke må forekomme lugtgener uden for virksomhedens område som efter tilsynsmyndighedens vurdering, er væsentlige. Hvis der konstateres væsentlige lugtgener kan

---

tilsynsmyndigheden påbyde virksomheden, at etablere nødvendige foranstaltninger for at eliminere eller reducere lugtgenerne.

## Støj

Listepunktet K 206 er ikke stjernemærket, hvorfor der som udgangspunkt ikke skal vedlægges en akkrediteret støjberedning til ansøgningsmaterialet. Ved gennemgang af projektet foretog Natur- og Miljøafdelingen overslagsberegninger på støjudbredelsen fra virksomhedens nedknusningsaktiviteter. Beregningerne viste, at det ikke kunne udelukkes at Miljøstyrelsens vejledende støjgrænser ville være overskredet ved en beboelsesejendom i det åbne land ca. 260 meter sydøst for virksomheden. Det blev i samme ombæring vurderet, at der ikke vil være støjmessige problemer ved boligområdet nord for virksomheden, da virksomhedens bygning vil fungere som en støjskærm mod disse.

Da det ved udarbejdelsen af en miljøgodkendelse skal sandsynliggøres, at de i miljøgodkendelsen fastsætte støjgrænser kan overholdes, har virksomheden i forbindelse med ansøgningen fået udarbejdet et teknisk støjnotat. Notatet er udarbejdet af et akkrediteret firma (Eurofins). Beregningen af støjbelastningen omfatter både nedknusningsaktiviteterne, kørsel med lastbiler samt anvendelsen af en gravemaskine samtidig, hvorved situationen kan betragtes som et "worst-case scenario".

Støjkortlægningen er udført i 4 immissionspunkter (M1-M4) i de mest belastede områder omfattet af områdetyperne "åben og lav boligbebyggelse" og "det åbne land". Det tekniske notat viser, at støjgrænserne overholdes i samtlige referencepunkter (se bilag 8).

På virksomheden er der følgende væsentlige kilder til støj og vibrationer:

- Anlæg til nedknusning
- Gravemaskine
- Intern kørsel og transport
- Aflæsning og håndtering af affaldet

Nedknusningspladsen er placeret på den sydlige del af ejendommen, så den eksisterende bygning skærmer boligområdet nord for Rugårdsvej for en væsentlig del af støjen.

## NATUR- OG MILJØAFDELINGENS VURDERING

Virksomheden etableres i byzone i et område med erhvervsrelateret kommune- og lokalplanlægning. Ejendommen hvor virksomheden er etableret er omfattet af lokalplan nr. B51, som udlægger området til lettere industri, værkstedsvirksomhed samt entreprenør- og oplagsvirksomhed, som ikke medfører særlige gener i form af forurening.

Inden for lokalplanområdet findes der forskellige erhvervstyper, herunder nedknusningsvirksomheder, entreprenørvirksomheder samt mindre transportvirksomheder. Området vurderes at skulle klassificeres som værende et erhvervs- og industriområde hvilket også afspejler områdets faktiske anvendelse. Det vurderes på denne baggrund, at der skal fastsættes støjgrænser til området svarende til områdetype 1, jf. støjvejledningen fra 1984 (70/70/70 dB(A)).

---

## Mod nord

Mod nord grænser lokalplanen op til et boligområde omfattet af Partiel Byplanvedtægt nr. 2 for et Boligområde i Brenderup by fra 1978. Området er udlagt til boligformål med åben og lav boligbebyggelse. Det er Natur- og Miljøafdelingens vurdering, at området er støjfølsomt og at der derfor skal stilles vilkår om støjgrænser i overensstemmelse med områdetype 5, boligområde med åben og lav boligbebyggelse.

## Mod øst

Lokalplan nr. B51 grænser mod øst op mod det åbne land. Sydøst for lokalplanen ligger et udlagt boligområde omfattet af lokalplan nr. 148 for et boligområde ved Kirkevej i Brenderup fra oktober 2015. Lokalplanområdet er udlagt til boligformål i form af åben og lav boligbebyggelse. Området er endnu ikke udbygget med boliger, men udstykningerne er foretaget. På denne baggrund vurderes det, at der til området skal fastsættes støjgrænser svarende til boligområde med åben og lav boligbebyggelse.

I det åbne land ligger der enkelte fritliggende boligbebyggelser (Bryggervej 16 og 18). Der fastsættes støjvilkår til beboelserne i landzone, svarende til de vejledende støjgrænser for områdetype 3. Det vurderes, at støjgrænserne skal overholdes ved boligen eller på udendørs opholdsarealer i op til 15 meters afstand fra boligen, jf. Orientering nr. 43 fra Miljøstyrelsens Referencelaboratorium for støjmålinger 31. december 2010. Hvor skelgrænsen er nærmere end 15 meter fra boligen, skal støjgrænsen overholdes i skel.

## Mod syd

Mod syd grænser erhvervsområdet op til det åbne land, hvor der er enkelte fritliggende boliger. Der stilles fastsættes støjvilkår til beboelserne i landzone, svarende til de vejledende støjgrænser for områdetype 3, ligesom mod øst.

## Mod vest

Mod vest grænser lokalplan nr. B51 op mod det åbne land. Der er dog en række boliger langs Rugårdsvej, som ligger i byzone og som er omfattet af kommuneplanrammeområde B.06.05. Kommuneplanrammen udlægger området hvor boligerne ligger, som boligområde. Til boligerne langs Rugårdsvej fastsættes der støjgrænser svarende til et område med åben og lav boligbebyggelse. Dette svarer til områdets faktiske anvendelse.

## Samlet vurdering

I forbindelse med ansøgningen om miljøgodkendelse har virksomheden fået udarbejdet et teknisk støjnotat som viser, at støjbelastningen fra virksomhedens aktiviteter, herunder nedknusning af tegl og beton, kan overholde Miljøstyrelsens vejledende støjgrænser med god margin.

Kildestyrke-værdier  $L_{WA}$  i den anvendte støjmodel er bestemt ved hjælp af måledata fra leverandører (knuseren og gravkoen), målinger (lastbilerne) samt godkendte data (personbilerne). I beregningerne er følgende aktivitet forudsat:

- Knuseren er i drift 100 % af tiden i 8 fortløbende timer (ingen pauser)
- Gravmaskinen kører 100 % af tiden

- 
- Til- og frakørsel af 4 lastbiler pr. dag
  - Til- og frakørsel af 4 personbiler pr. dag

Ovenstående driftssituation er udarbejdet som et "worst-case scenarie" og afspejler den situation, hvor støjbelastningen fra virksomheden vil være størst. I realiteten vil et sådant worst-case støjscenarie dog sjældent forekomme. Støjmissionen er herefter beregnet i referencepunkter, der viser den største støjbelastning for et givent område. Der er i alt valgt 4 referencepunkter:

- Nærmeste bolig i boligområdet nord for Rugårdsvej bag eksisterende jordvold
- Nærmeste bolig i boligområdet nord for Rugårdsvej, som ikke er støjskærmet
- Nærmeste fritliggende bolig i det åbne land
- Ejendom i det åbne land med teknisk anlæg

Beregningerne viser, at Miljøstyrelsens vejledende støjgrænser er overholdt i samtlige referencepunkter.

Ud fra det indsendte tekniske støjnotat vurderer Middelfart Kommune at det er sandsynliggjort, at virksomheden kan overholde Miljøstyrelsens vejledende støjgrænser til de støjfølsomme områder omkring virksomheden.

Inden for det erhvervsområde hvor virksomheden er beliggende, skal der overholdes en grænseværdi for støj svarende til 70 dB(A) i skel til naboejendommene. Middelfart Kommune vurderer ikke, at dette er muligt at overholde støjgrænserne i skel til naboejendommene ved nedknusningsaktiviteterne grundet i den korte afstand. Middelfart Kommune vurderer dog, at virksomheden kan få godkendelse til at overskride støjgrænserne i skel inden for erhvervsområdet ved de 2 årlige nedknusningsaktiviteter. Dette fastsættes som vilkår i miljøgodkendelsen.

### **Lavfrekvent støj, infralyd og vibrationer**

Der kan forekomme vibrationer, infralyd og lavfrekvent støj ved af- og pålæsning af byggeaffald samt ved nedknusningsaktiviteterne.

Det er Middelfart Kommunes vurdering, at virksomheden vil kunne drives på ejendommen, uden at det giver anledning til væsentlig påvirkning med lavfrekvent støj, infralyd og vibrationer i omgivelserne. For at sikre mulighed for håndhævelse over for væsentlige gener stilles dog vilkår med grænseværdier, som svarer til de vejledende grænseværdier. Endvidere stilles der vilkår om at Natur- og Miljøafdelingen, ved klage eller begrundet mistanke om overskridelse af grænseværdierne kan forlange, at virksomheden dokumenterer, at vilkårene overholdes.

### **Beskyttelse af jord, grundvand og overfladevand**

Virksomheden ligger inden for et område med almindelige drikkevandsinteresser (OD).

Virksomheden oplyser i ansøgningsmaterialet, at der ikke er befæstede arealer på ejendommen, hvorfor der heller ikke er nogen afløb til spildevandsledninger eller regnvandsledninger. Der er ingen vaskeplads på virksomheden, da der ikke vaskes materiel eller andet i forbindelse med virksomhedens aktiviteter. Virksomheden oplyser desuden at der

---

ikke er eller vil blive etableret beholdere eller tanke til brændstof på ejendommen, da der ikke vil blive påfyldt brændstof på ejendommen.

Der er heller ikke andre former for tanke på ejendommen.

### **NATUR- OG MILJØAFDELINGENS VURDERING**

Natur- og Miljøafdelingen vurderer ikke, at der foregår aktiviteter på virksomheden, der udgør en risiko for forurening af jord, grundvand eller overfladevand. Vurderingen baserer sig på, at der udelukkende ansøges om at modtage, oplagre og neddele rene fraktioner af tegl og beton. Derudover etableres der ikke olietanke, brændstoftanke eller vaskepladser på virksomheden.

Da rene fraktioner af tegl og beton ikke indeholder miljøfarlige stoffer som kan udvaskes til jord eller grundvand fastsættes der vilkår om, at fraktionerne må oplagres og neddeles på ubefæstede arealer. Eventuelt frasorteret jern, f.eks. armeringsjern, må dog kun opbevares og håndteres på befæstet areal med fald mod afløb eller sump, hvorfra der sker kontrolleret afledning. Alternativt kan det frasorterede jern opbevares i tætte overdækkede containere.

Virksomheden har i ansøgningsmaterialet ikke oplyst, om der kan forekomme farligt affald i forbindelse med virksomhedens drift. Der sættes derfor vilkår om, at farligt affald som f.eks. spildolie skal opbevares under overdækning i form af tag, presenning eller lignende og beskyttet mod vejrlig på en tæt belægning. Oplagspladsen skal være indrettet således, at spild kan holdes inden for et afgrænset område og uden mulighed for afløb til jord, grundvand, overfladevand eller kloak. Området skal kunne rumme indholdet af den største beholder, der opbevares.

Natur- og Miljøafdelingen vurderer, at virksomheden kan drives med de beskrevne aktiviteter uden at udgøre en risiko for forurening af jord, grundvand eller overfladevand.

### **Affald**

Virksomheden har i ansøgningsmaterialet ikke oplyst, om der genereres affaldsfraktioner i forbindelse med virksomhedens drift.

### **NATUR- OG MILJØAFDELINGENS VURDERING**

Natur- og Miljøafdelingen vurderer ikke, at der genereres affald i forbindelse med virksomhedens drift ud over almindeligt dagrenovationslignende affald. Virksomheden skal håndtere, bortskaffe og transportere affald i overensstemmelse med de til enhver tid gældende regler. Der henvises bl.a. til:

- Affaldsbekendtgørelsen
- Middelfart Kommunes regulativ for erhvervsaffald

Generelt gælder der, at genanvendeligt affald skal håndteres efter affaldsbekendtgørelsens bestemmelser og at ikke-genanvendeligt affald skal håndteres efter kommunens regulativ for erhvervsaffald.

---

## Spildevand

Ejendommen, hvor virksomheden er beliggende, er ikke befæstet og regnvand afledes derfor lokalt. Det eneste spildevand der genereres i forbindelse med virksomhedens drift, er det vand der oversprinkles det rene beton og tegl mens der nedknuzes. Virksomheden har vurderet, at der anvendes ca. 1.000 liter vand om året til formålet. Da der udelukkende nedknuzes rent tegl og beton, vil det genererede spildevand ikke indeholde miljøfarlige stoffer.

### NATUR- OG MILJØAFDELINGENS VURDERING

Virksomheden har ikke direkte udledning af spildevand til vandløb, søer eller havet. Der fastsættes derfor ikke vilkår til spildevand i godkendelsen.

Natur- og Miljøafdelingen vurderer, at vandet der oversprinkles affaldet under nedknusning kan afledes lokalt på pladsen uden risiko for jord eller grundvand.

### Egenkontrol og driftsjournaler

Virksomheden er ikke indkommet med forslag til fastsættelse af egenkontrolvilkår.

### NATUR- OG MILJØAFDELINGENS VURDERING

I overensstemmelse med standardvilkårene fastsættes der vilkår om, at virksomheden løbende og mindst 1 gang årligt skal gennemføre en kontrol for revner, lunger og andre skader af befæstede arealer og tætte belægnings, kar, gruber og sumpe. Utætheder skal udbedres, så hurtigt som muligt, efter at de er konstateret.

Tilsynsmyndigheden kan kræve, at virksomheden lader en uvildig sagkyndig foretage kontrollen af de tætte belægnings, dog højst en gang hvert tredje år.

Ovenstående to vilkår fastsættes på trods af, at virksomheden på nuværende tidspunkt ikke har nogen udendørs befæstede arealer eller tætte belægnings. Vilkårene fastsættes dog sådan, at godkendelsen er fremtidssikret såfremt virksomheden på et senere tidspunkt ønsker at befæste dele af pladsen eller etablere tætte belægnings. Dette vil i sig selv ikke udløse krav om en tillægsgodkendelse, hvorfor vilkårene medtages med det samme.

#### *Driftsjournal*

Virksomheden skal i forbindelse med det ansøgte projekt, føre driftsjournal over følgende forhold:

- Dato for og resultat af inspektioner samt evt. foretagne udbedringer af befæstede arealer, tætte belægnings, gruber m.v.
- Modtaget affald, der ikke er omfattet af virksomhedens miljøgodkendelse og oplysning om hvordan det blev håndteret og bortskaffet

Ved udgangen af hvert kvartal registreres mængden af hver af de oplagrede affaldsfaktioner. Driftsjournalen skal opbevares på virksomheden i mindst 5 år og skal være tilgængelig for tilsynsmyndigheden.

---

## 6. Oplysninger om driftsforstyrrelser og uheld

Virksomheden har i ansøgningsmaterialet ikke beskrevet forhold, der kan give anledning til væsentlige driftsforstyrrelser eller uheld.

### NATUR- OG MILJØAFDELINGENS VURDERING

Det vurderes, at anlægget er et ukompliceret anlæg til nyttiggørelse af ikke-farligt affald og at driftsforstyrrelser eller uheld, ikke vil føre til væsentlig forurening. Der stilles derfor ikke vilkår hertil.

Virksomheden skal dog være opmærksom på, at der er pligt til at kontakte tilsynsmyndigheden, hvis driftsforstyrrelser eller uheld medfører væsentlig forurening.

## 7. Bedst tilgængelige teknik

Virksomheden har i ansøgningsmaterialet ikke redegjort for den valgte teknik men vurderer, at virksomhedens aktiviteter kan overholde de gældende standardvilkår.

### NATUR- OG MILJØAFDELINGENS VURDERING

Miljøstyrelsen har udarbejdet standardvilkår for virksomheder omfattet af listepunkt K 206. Standardvilkårene er udarbejdet af Miljøstyrelsen i samarbejde med de respektive brancher og kommuner. Standardvilkårene er udarbejdet, så de er repræsentative for de typiske virksomheder inden for en bestemt branche, og vilkårene er baseret på den bedst tilgængelige teknik indenfor branchen.

Da virksomheden er omfattet af standardvilkår, er der taget stilling til BAT i forbindelse med fastsættelsen af standardvilkårene. Der skal således ikke redegøres yderligere for dette punkt.

Følgende standardvilkår for aktiviteterne er ikke relevante:

Standardvilkår nr. 13: Virksomheden har ingen tankanlæg

Standardvilkår nr. 17: Virksomheden har ingen vaskeplads

Ved anvendelse af standardvilkår og tiltag, som beskrevet af virksomheden, vurderer miljøafdelingen, at virksomheden lever op til bedst tilgængelige teknik.

## 8. Ophør af virksomheden

Virksomheden er omfattet af standardvilkår. Der vil derfor jf. standardvilkårene blive fastsat vilkår om, at der ved ophør af virksomhedens drift skal træffes de nødvendige foranstaltninger for at undgå forureningsfare og for at efterlade stedet i tilfredsstillende tilstand. En redegørelse for disse foranstaltninger skal fremsendes til tilsynsmyndigheden senest 3 måneder før driften ophører.

## 9. Høringer og Indsigelser

Et udkast af godkendelsen har været i høring hos Gelsted Transport og de nærmeste naboer.

---

Der er i forbindelse med høringen ikke indkommet nogen indsigelser.

## 10. Konklusion

Middelfart Kommune vurderer, at virksomheden kan drives på stedet uden at påføre omgivelserne forurening, som er uforenelig med hensynet til omgivelsernes sårbarhed og kvalitet.

En kopi af godkendelsen skal til enhver tid være tilgængelig på virksomheden for de personer, der har ansvaret for virksomhedens indretning og drift.

### **Anden lovgivning**

Godkendelsen omfatter udelukkende forholdet til miljølovgivningen. Andre godkendelser/tilladelser i forhold til anden lovgivning – f.eks. byggeloven og planloven - skal søges separat.

### **Ændring af virksomhed**

Hvis virksomheden udvides eller ændres bygningsmæssigt eller driftsmæssigt, så det betyder større eller anden forurening, skal dette godkendes af Middelfart Kommune, før udvidelsen eller ændringen sker (miljøbeskyttelseslovens § 33).



---

## Klagevejledning

Denne godkendelse er meddelt efter miljøbeskyttelseslovens kapitel 5.

Godkendelsen kan påklages til Miljø- og Fødevareklagenævnet efter reglerne i miljøbeskyttelseslovens kapitel 11. Klagen skal være modtaget af Middelfart Kommune eller indtastet i klageportalen inden klagefristens udløb den 12. februar 2020.

De klageberettigede er<sup>3</sup>:

- Gelsted Transport ApS
- Enhver med en individuel væsentlig interesse i afgørelsen.
- Sundhedsstyrelsen.
- Landsdækkende organisationer og foreninger.
- Lokale foreninger, der forinden har meddelt Middelfart Kommune, at de ønsker klageret.

Hvis du ønsker at klage over denne afgørelse, kan du klage til Miljø- og Fødevareklagenævnet. Du klager via Klageportalen, som du finder et link til på forsiden af [www.naevneneshus.dk](http://www.naevneneshus.dk). Klagen sendes gennem Klageportalen til den myndighed, der har truffet afgørelsen. En klage er indgivet, når den er tilgængelig for myndigheden i Klageportalen. Når du klager, skal du som privatperson betale et gebyr på kr. 900 mens du som virksomhed eller organisation skal betale kr. 1.800. Du betaler gebyret med betalingskort i Klageportalen.

Miljø- og Fødevareklagenævnet skal som udgangspunkt afvise en klage, der kommer uden om Klageportalen, hvis der ikke er særlige grunde til det. Hvis du ønsker at blive fritaget for at bruge Klageportalen, skal du sende en begrundet anmodning til den myndighed, der har truffet afgørelse i sagen. Myndigheden videresender herefter anmodningen til Miljø- og Fødevareklagenævnet, som træffer afgørelse om, hvorvidt din anmodning kan imødekommes.

Vejledning om gebyrbetalingen kan findes på hjemmesiden for Nævnenes hus under Miljø- og Fødevareklagenævnet.

Gebyret bliver tilbagebetalt hvis:

- klagesagen fører til, at den påklagede afgørelse ændres eller ophæves,
- klageren får helt eller delvis medhold i klagen, eller
- klagen afvises som følge af overskredet klagefrist, manglende klageberettigelse eller fordi klagen ikke er omfattet af Miljø- og Fødevareklagenævnets kompetence.

Gebyret bliver dog ikke tilbagebetalt, hvis den eneste ændring af den påklagede afgørelse er forlængelse af frist for efterkommelse af afgørelse, som følge af den tid, der er medgået til klagenævnets sagsbehandlingstid.

### CIVILT SØGSMÅL

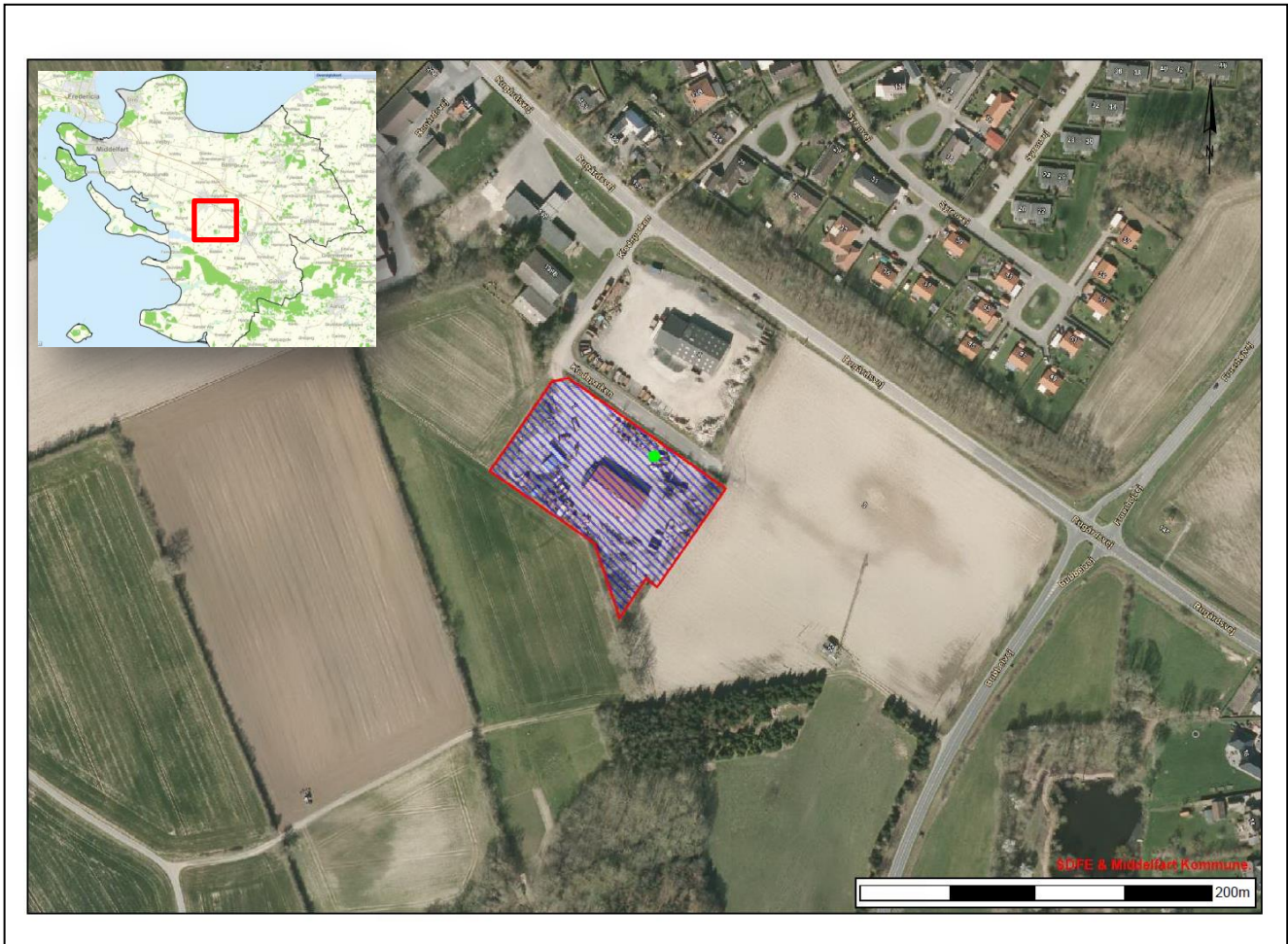
Et eventuelt sagsanlæg skal ifølge miljøbeskyttelseslovens § 101 stk. 1, være anlagt inden 6 måneder efter, at afgørelsen er modtaget, eller – hvis sagen påklages – inden 6 måneder efter, at den endelige afgørelse foreligger.

---

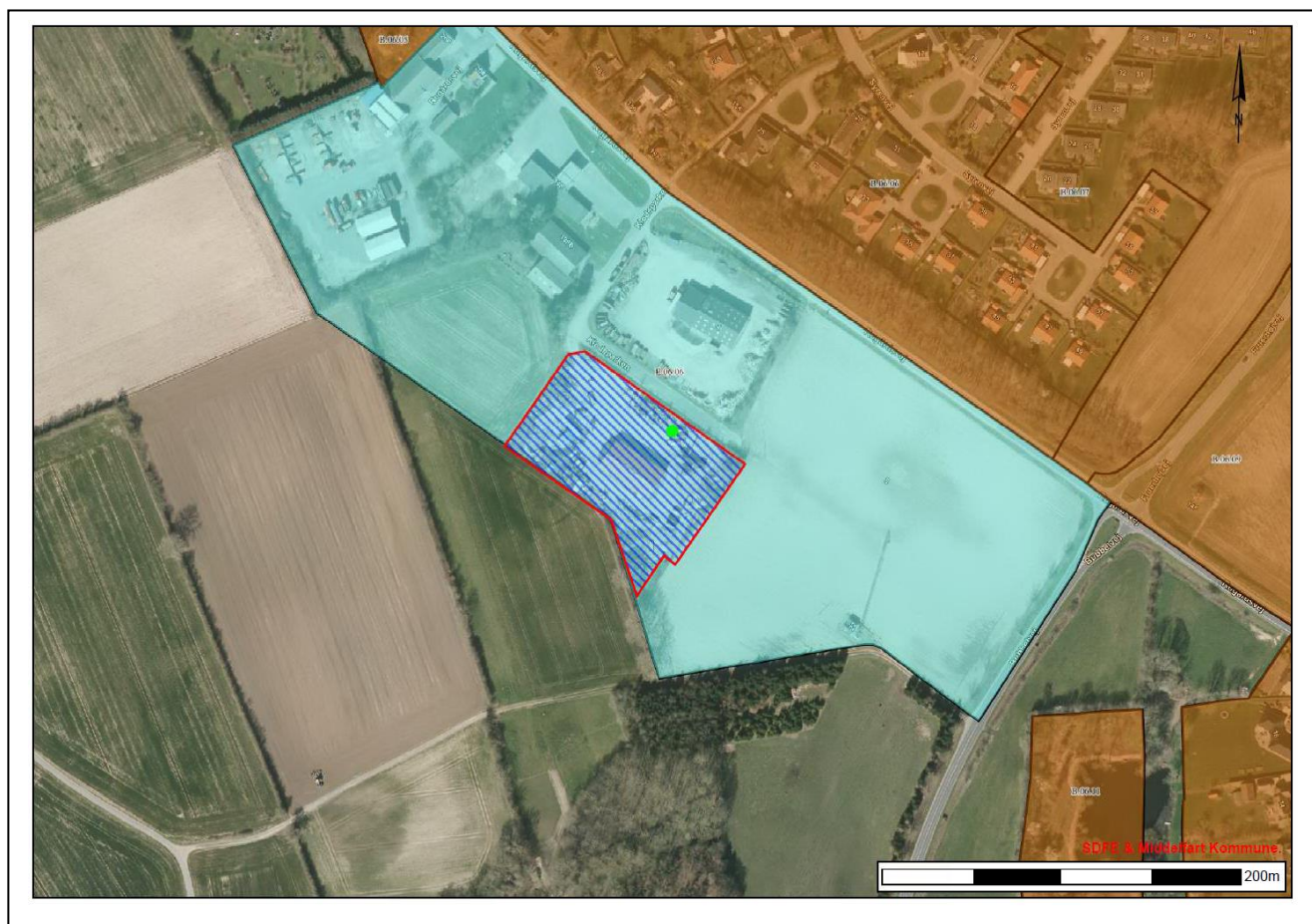
<sup>3</sup> Se Miljøbeskyttelseslovens § 98 - 100



## Bilag 1 Beliggenhed

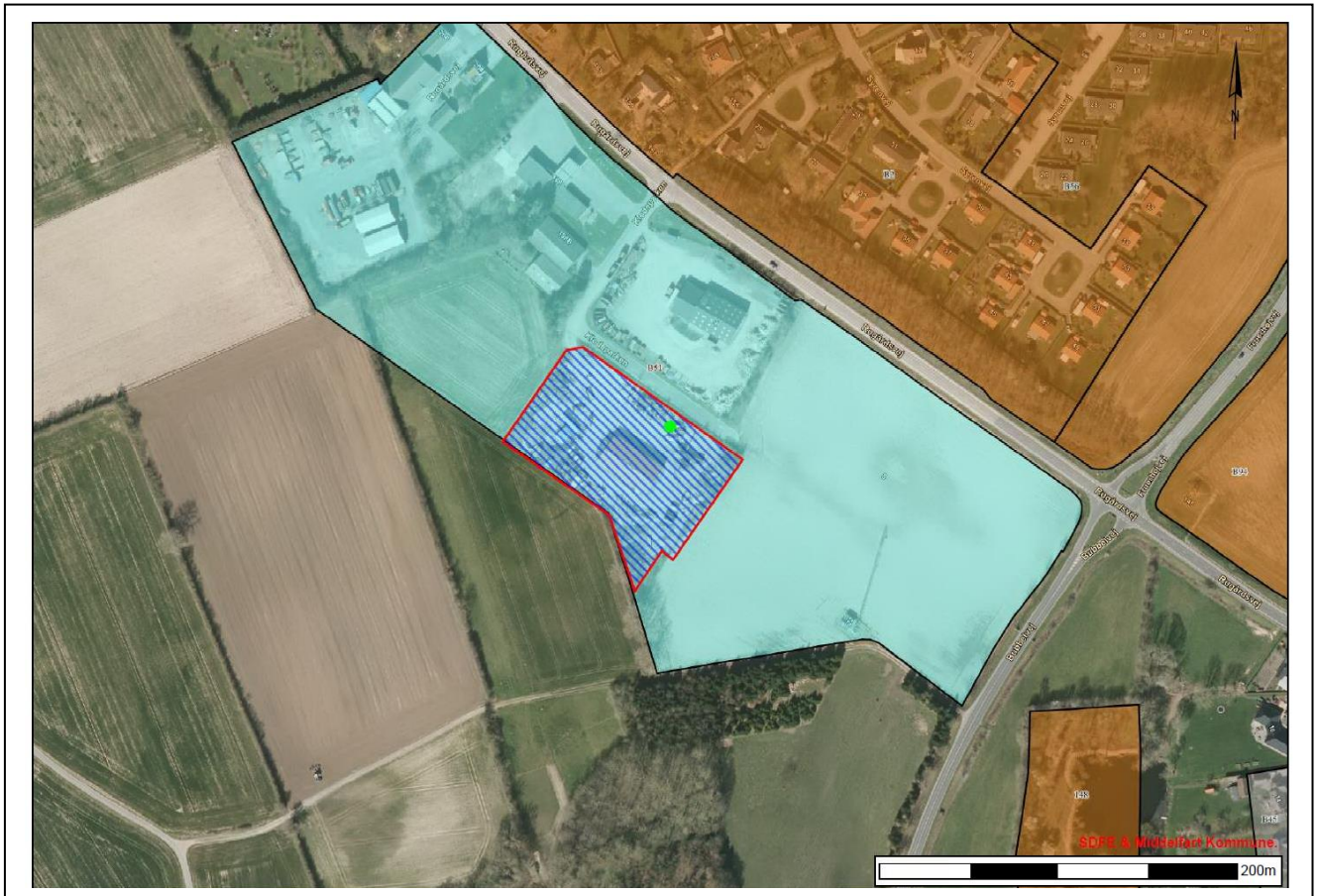


## Bilag 2 Planmæssige forhold



### SIGNATURFORKLARING

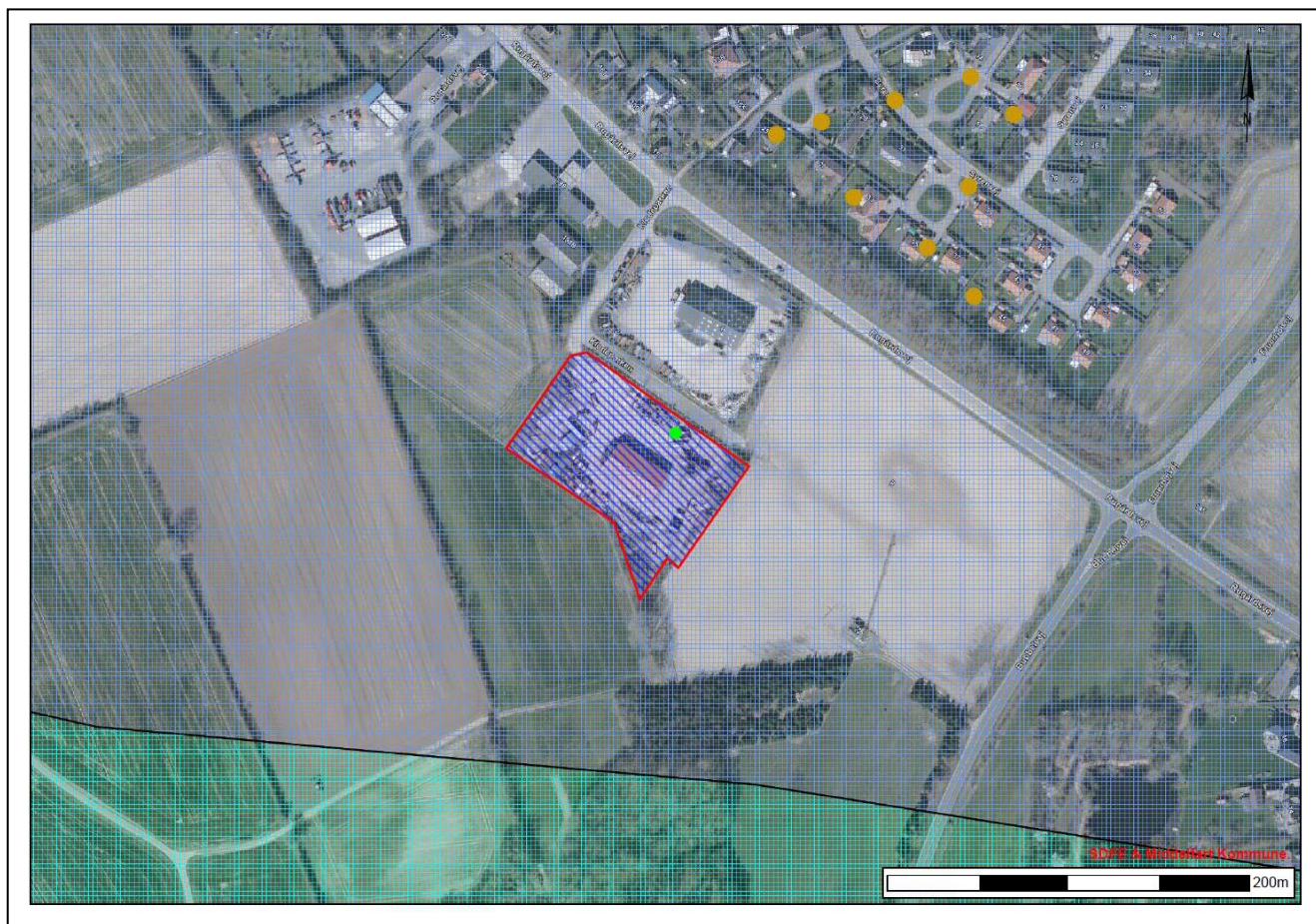
KOMMUNEPLANRAMME - VEDTAGET	
	Boligområde
	Blandet bolig og erhverv
	Erhvervsområde
	Centerområde og butikker
	Recreation / fritidsformål
	Sommerhusområde
	Offentlige formål
	Tekniske anlæg
	Landområde
	Andet



## SIGNATURFORKLARING

LOKALPLAN - VEDTAGET	KOMMUNEPLANRAMME - VEDTAGET
Boligområde	Boligområde
Blandet bolig og erhverv	Blandet bolig og erhverv
Erhvervsområde	Erhvervsområde
Centerområde og butikker	Centerområde og butikker
Rekreation / fritidsformål	Rekreation / fritidsformål
Sommerhusområde	Sommerhusområde
Offentlige formål	Offentlige formål
Tekniske anlæg	Tekniske anlæg
Landområde	Landområde
Andet	Andet

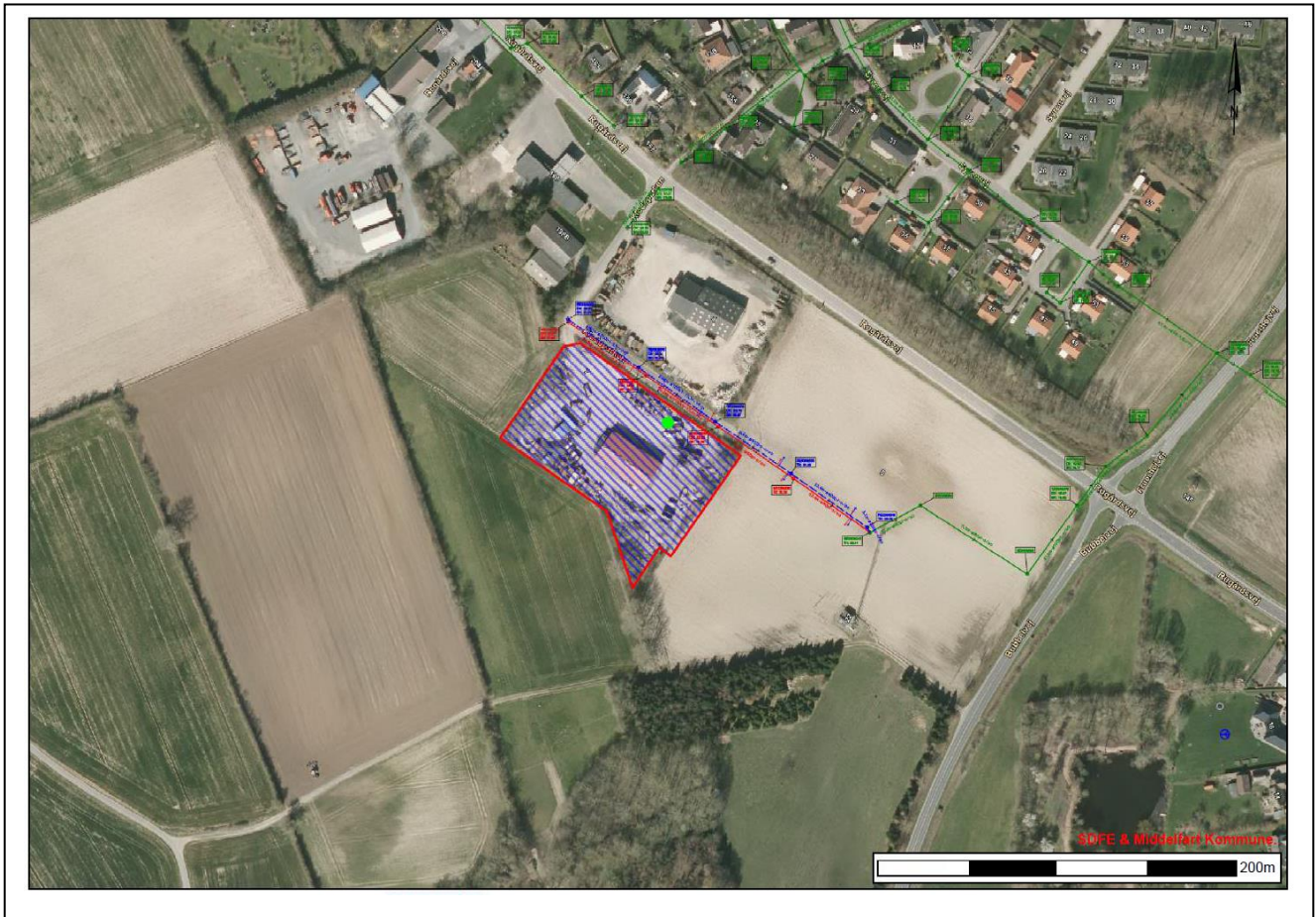
## Bilag 3 Grundvand



### SIGNATURFORKLARING

Boringer		Følsomme indvindingsområder	
● Vandboring		■ Nitratfølsomme indvindingsoplande	
● Geoteknisk boring			
● Miljøboring		Drikkevandsinteresser	
● Råstof boring		■ Område med særlige drikkevandsinteresser	
● Anden boring		■ Område med almindelige drikkevandsinteresser	
● Sløjfet boring			
● Ukendt formål/anvendelse			

## Bilag 4 Spildevand



### SIGNATURFORKLARING

Afløb - ledninger	
	Spildevand
	Fælles
	Regnvand
	Dræn
	Ukendt / andet
	Vand uden renskrav

---

## Bilag 5 Beskyttet natur

### RØJLE KLINT OG KASMOSE SKOV

Nærmeste terrestriske Natura 2000-område er Natura 2000-område nr. 111 Røjle Klint og Kasmose Skov, som ligger ca. 11 km nordvest for virksomheden. Området er også et udpeget habitatområde (H95).

Udpegningsgrundlaget er naturtyperne: Rigkær (7230), Kildevæld (7220), Surt Overdrev (6230), Kalkoverdrev (6210), Strandvold med flerårige (1220), Elle- og askeskov (91E0) og Bøg på muld (9130). I området danner følgende arter desuden udpegningsgrundlaget: Stor Vandsalamander.

### ÆBELØ, HAVET SYD FOR OG NÆRÅ STRAND

Nærmeste marine Natura 2000-område er Natura 2000-område nr. 108 Æbelø, havet syd for og Nærå Strand, som ligger ca. 3,65 km nordvest for virksomheden. Området er også et udpeget habitatområde (H92).

Udpegningsgrundlaget er naturtyperne: Sandbanke (1110), Mudder og sandflade blottet ved ebbe (1140), Kystlaguner og strandsøer (1150), Lavvandede bugter og vige (1160), Biogene rev (1170), Strandvold med enårige og flerårige (1210 og 1220), Kystklint/klippe (1230), Strandeng (1330), Forklit (2110), Hvid klit (2120), Grå/grøn klit (2130), Kransnålalge-sø (3140), Næringsrig sø (3150), Vandløb (3260), Kalkoverdrev (6210), Surt Overdrev (6230), Urtebræmme (6430), Kildevæld (7220), Rigkær (7220), Bøg på muld (9130), Ege-blandskov (9160) og Elle- og askeskov (91E0).

I området danner følgende arter udpegningsgrundlaget: Sumpvindelsnegl, Stor vandsalamander, Marsvin, Spættet sæl.

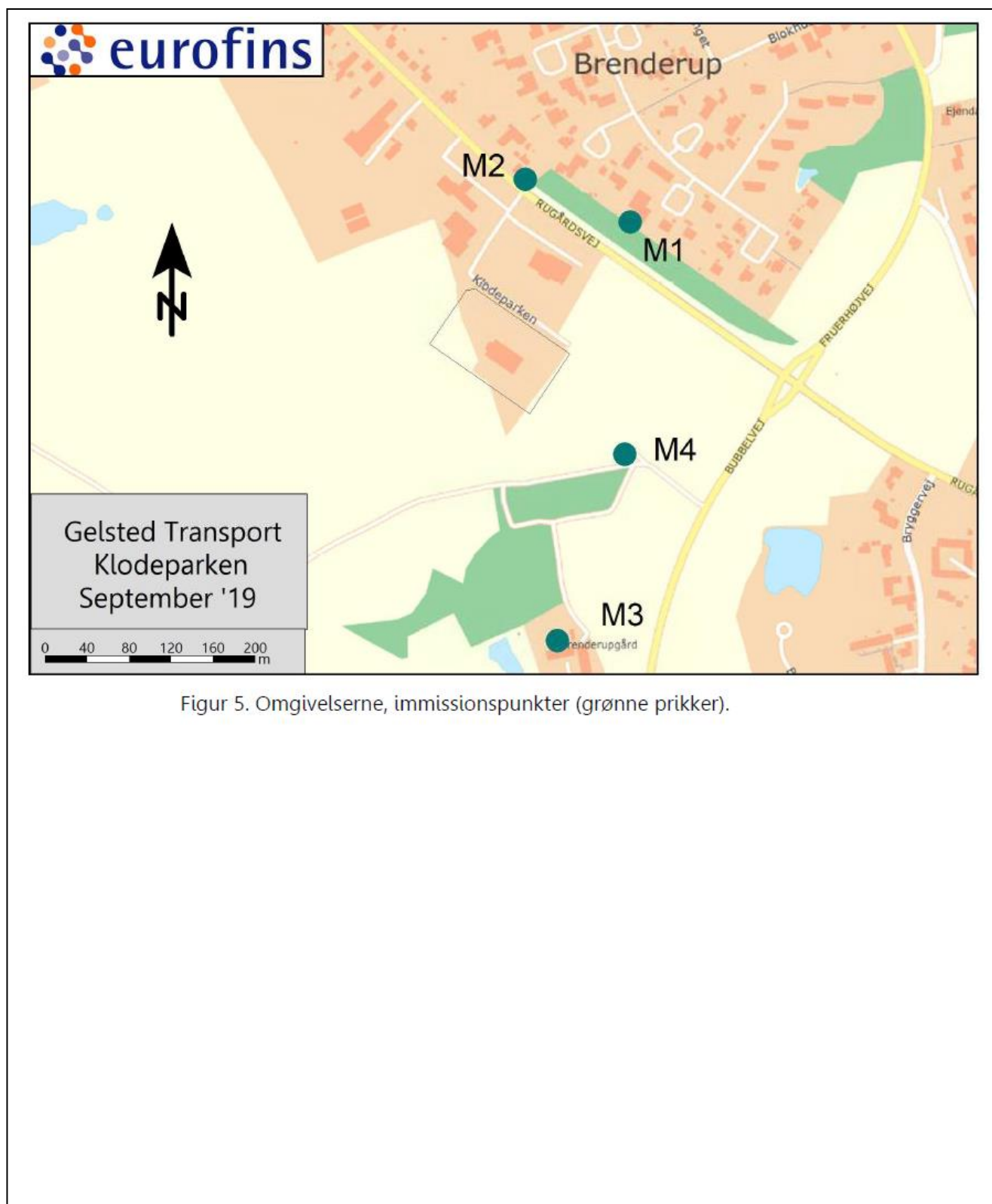
Området er også et udpeget fuglebeskyttelsesområde (F76). I området danner følgende fuglearter udpegningsgrundlaget: Havørn, Rørhøg, Klyde, Havterne, Splitterne, Dværgerterne, Mosehornugle, Sangsvane, Lysbuget knortegås.



## Bilag 6 Indretning og drift



## Bilag 7 Referencepunkter og støjberegning



Figur 5. Omgivelserne, immissionspunkter (grønne prikker).

<b>M1. Syrenvej 33 [45/40/35]</b>	<b>Dag dB(A)</b>
Samlet bidrag, dB(A)	31 (30,9)
101. Knuser	31
102. Gravemaskine	16
801. Lastbiler	12
802. Personbiler	-2

<b>M2. Rugårdsvej 157 [45/40/35]</b>	<b>Dag dB(A)</b>
Samlet bidrag, dB(A)	31 (31,1)
101. Knuser	29
801. Lastbiler	24
102. Gravemaskine	23
802. Personbiler	11

<b>M3. Mosbækvej 3 [55/45/40]</b>	<b>Dag dB(A)</b>
Samlet bidrag, dB(A)	44 (44,4)
101. Knuser	44
102. Gravemaskine	24
801. Lastbiler	14
802. Personbiler	-10

<b>M4. Matrikel 13u [--/--/--]</b>	<b>Dag dB(A)</b>
Samlet bidrag, dB(A)	49 (48,6)
101. Knuser	49
102. Gravemaskine	27
801. Lastbiler	20
802. Personbiler	3

---

## Bilag 8 Liste over sagens akter

Dokument	Dato	Sags nr.	Dok nr.
Ansøgning om miljøgodkendelse	19. marts 2019	2019-005351	1
Ansøgning om miljøgodkendelse revideret	3. oktober 2019	2019-005351	13
Supplerende oplysninger	14. november 2019	2019-014781	5
VVM-screening	15. januar 2020	2019-014781	7
Afgørelse om ikke VVM-pligt	15. januar 2020	2019-014781	8
Godkendelse i høring hos virksomhed	19. december 2019	2019-005351	27
Godkendelse i høring hos naboer	19. december 2019	2019-005351	25

## Bilag 9 Referencer

Miljøbeskyttelsesloven	Lovbekendtgørelse nr. 241 af 13. marts 2019 om miljøbeskyttelse.
Godkendelsesbekendtgørelsen og bekendtgørelsen om standardvilkår	Bekendtgørelse nr. 1317 af 20. november 2018 om godkendelse af listevirksomhed. Bekendtgørelse nr. 1474 af 12. december 2017 om standardvilkår i godkendelse af listevirksomhed om godkendelse af listevirksomhed.
Affaldsbekendtgørelsen	Bekendtgørelse nr. 224 af 8. marts 2019 om affald.
Miljøvurderingsloven	Lovbekendtgørelse nr. 1225 af 25. oktober 2018 om miljøvurdering af planer og programmer og af konkrete projekter (VVM)
Risikobekendtgørelsen	Bekendtgørelse nr. 372 af 25. april 2016 om kontrol med risikoen for større uheld med farlige stoffer.
Olietankbekendtgørelsen	Bekendtgørelse nr. 1611 af 10. december 2015 om indretning, etablering og drift af olietanke, rørsystemer og pipelines.
Affaldsregulativ	Regulativ for erhvervsaffald i Middelfart Kommune 2018.
Støjvejledninger	Miljøstyrelsens vejledning nr. 5, 1984 om ekstern støj fra virksomheder. Miljøstyrelsens vejledning nr. 6, 1984 om måling af ekstern støj fra virksomheder. Miljøstyrelsens vejledning nr. 5, 1993 om beregning af ekstern støj fra virksomheder. Miljøstyrelsens orientering nr. 9, 1997 om lavfrekvent støj, infralyd og vibrationer i eksternt miljø.
Luftvejledningen	Miljøstyrelsens vejledning nr. 2, 2001 om begrænsning af luftforurening fra virksomheder.
B-værdivejledning	Miljøstyrelsens vejledning nr. 2, 2002 om B-værdier med tilhørende supplement.
Miljøoplysningsbekendtgørelsen	Bekendtgørelse nr. 980 af 16. august 2017 om aktindsigt i miljøoplysninger
Statslig udmelding til vandplanernes retningslinjer 40 og 41	Notat. Statslig udmelding til vandplanernes retningslinjer 40 og 41 i forhold til Områder med Særlige Drikkevandsinteresser (OSD) og indvindingsoplande. Bilag 1 til: Statslig udmelding til vandplanernes retningslinjer 40 og 41 i forhold til Områder med Særlige Drikkevandsinteresser (OSD) og indvindingsoplande.
BAT-dokumenter	Miljøstyrelsens orientering nr. 2, 2006 om referencer til BAT vurdering ved miljøgodkendelser. <a href="#">BAT-eksempler og tjeklister på tværs af brancher, orientering nr. 4, 2014</a>