

Tillæg nr. 2 til miljøgodkendelse

på Østbirkvej 45, 8700 Horsens

I henhold til § 11 i bekendtgørelse af lov om miljøgodkendelse m.v af husdyrbrug

Marts 2017



HØRSENS KOMMUNE



Horsens Kommune
Rådhusstorvet 4, 8700 Horsens

JYSK AGRO ApS
Rødkildevej 3
8660 Skanderborg

Landbrug
Sagsbehandler:
Eva Meyer Rokkjær
Direkte: 76292664

www.horsens.dk

Sagsnr. 09.17.00-P19-18-16
Dato: 31.3.2017

Tillæg nr. 2 til Miljøgodkendelse efter § 11 stk. 3 husdyrbrugloven¹

Horsens Kommune fremsender hermed afgørelse om tillæg nr. 2 til miljøgodkendelse af husdyrproduktionen på Østbirkvej 45, 8700 Horsens, som drives under cvr. nr. 33504802

På ejendommen der fremover godkendt en husdyrproduktion bestående af 2000 slagtesvin (32-110 kg) og 21.000 smågrise (7,2-32 kg), hvilket beregnet efter de gældende regler i husdyrgødningsbekendtgørelsen² svarer til 155 DE.

Afgørelsen med klagevejledning annonceres på Miljøstyrelsens hjemmeside for Digital Miljøadministration (<https://dma.mst.dk>), fra den 31. marts 2017.

Klagevejledning

Der kan klages over denne afgørelse.

Klageberettigede er afgørelsens adressat, Miljøministeren og enhver, der har individuel, væsentlig interesse i sagens udfald, samt lokale foreninger hvis hovedformål er beskyttelse af natur og miljø, og landsdækkende foreninger og organisationer, som efter deres formål varetager væsentlige rekreative interesser, når afgørelsen berører sådanne interesser.

Hvis du ønsker at klage over denne afgørelse, skal du klage til Miljø- og Fødevarerklagenævnet.

Du klager via Klageportalen, som du finder et link til på forsiden af www.nmkn.dk. Klageportalen ligger på www.borger.dk og www.virk.dk. Du logger på www.borger.dk eller www.virk.dk, ligesom du plejer, typisk med NEM-ID. Klagen sendes gennem Klageportalen til Horsens Kommune. En klage er indgivet, når den er tilgængelig for Horsens Kommune i Klageportalen.

Når du klager, skal du betale et gebyr. Du betaler gebyret med betalingskort i Klageportalen. Gebyrets størrelse er afhængig af tidspunktet for din klage.

Når du klager, skal du betale et gebyr, som årligt reguleres. For private er gebyret i 2017 på kr. 900 kr. og for virksomheder er gebyret 1.800 kr. Gebyret betales med betalingskort i Klageportalen.

Miljø- og Fødevarerklagenævnet skal som udgangspunkt afvise en klage, der kommer uden om Klageportalen, hvis der ikke er særlige grunde til det. Hvis du ønsker at blive fritaget for at bruge Klageportalen, skal du sende en begrundet anmodning til Horsens Kommune. Horsens Kommune videresender herefter anmodningen til Miljø- og Fødevarerklagenævnet, som træffer afgørelse om, hvorvidt din anmodning kan imødekommes.

¹ Lovbekendtgørelse nr. 442 af 13. maj 2016 lov om miljøgodkendelse m.v. af husdyrbrug

² Bekendtgørelse nr. 1324 af 15. november 2016 om erhvervsmæssigt dyrehold, husdyrgødning, ensilage m.v.

Klagefristen udløber 4 uger efter, at afgørelsen er meddelt, hvilket betyder at en klage skal være indgivet inden den **28. april 2017**. Er afgørelsen offentligt bekendtgjort, regnes klagefristen dog altid fra offentliggørelsen.

En klage har som udgangspunkt ikke opsættende virkning for udnyttelse af afgørelsen, med mindre klagenævnet bestemmer andet, jf. husdyrbruglovens § 81.

Søgsmål til prøvelse af afgørelsen skal være anlagt for domstolene inden 6 måneder efter afgørelsen er meddelt, jf. § 90 i husdyrbrugloven.

Med venlig hilsen

Eva Meyer Rokkjær
Biolog
Tlf. 76292664
emro@horsens.dk

Denne afgørelse er sendt med digital post til følgende:

Ansøger:

JYSK AGRO ApS, Rødkildevej 3, 8660 Skanderborg, CVR. nr. 33504802

Ejer:

Mads Bie Mogensen, Østbirkvej 45, 8700 Horsens

Parter

Go-Gris I/S v/Poul-Erik Blach Mogensen m.fl., Rødkildevej 3, 8660 Skanderborg, CVR. nr. 30979303

Stephan Arnold Thomsen & Ida Neermark Thomsen, Lundumskovvej 17, 8700 Horsens

Christa & Martin Smedemar Skinner, Lundumskovvej 9, 8700 Horsens

Konsulent:

LMO, Trigevej 20, 8382 Hinnerup v/Amparo Gomez Cortina

Organisationer:

Danmarks Naturfredningsforening, CVR nr. 60804214

Danmarks Sportsfiskerforbunds hovedpostkasse, CVR. nr. 37099015

Dansk Ornitologisk Forening hovedafdeling, CVR. nr. 54752415

Det økologiske Råd, CVR. nr 15428376

Sundhedsstyrelsen, Embedslægeinstitutionen Nord, CVR. nr. 12070918

Ferskvandsfiskerforeningen for Danmark, CVR. nr. 25145615

Arbejderbevægelsens Erhvervsråd, CVR. nr. 31445418

Forbrugerrådet, CVR. nr. 63870528

Følgende er orienteret via elektronisk post:

Ejer:

Mads Bie Mogensen, Østbirkvej 45, 8700 Horsens

Konsulent:

LMO, Trigevej 20, 8382 Hinnerup v/Amparo Gomez Cortina

Parter

Stephan Arnold Thomsen & Ida Neermark Thomsen, Lundumskovvej 17, 8700 Horsens

Christa & Martin Smedemar Skinner, Lundumskovvej 9, 8700 Horsens

Organisationer

Danmarks Naturfredningsforening lokalkomite: dnhorsens-sager@dn.dk

Danmarks Sportsfiskerforbunds miljøkoordinator: jka@sportsfiskerforbundet.dk

Dansk Ornitologisk Forening lokalafdeling.: horsens@dof.dk



Teknik og Miljø Natur

Rådhusvej 4
8700 Horsens
Telefon: 76 29 29 29
naturogmiljoe@horsens.dk
www.horsens.dk
Kvalitet: jstj

Sagsnr.: 09.17.00-p19-18-16
Dato: 31. marts 2017

Tillæg nr. 2 til miljøgodkendelse af Østbirkvej 45, 8700 Horsens i henhold til § 11 stk. 3 jf. reglerne i lov om miljøgodkendelse m.v. af husdyrbrug.

Skema 92191, version 4

Læsevejledning

Tillægget er bygget op således, at de vilkår som produktionen kan ske under, findes først i dokumentet. Herefter kommer et kort resume af resultatet af de vurderinger der ligger til grund for vilkårene.

De efterfølgende afsnit af tillægget rummer alle dels en miljøteknisk beskrivelse af forholdene på ejendommen og efterfølgende kommunens vurdering af påvirkningerne fra produktionen. Sidst i dokumentet findes bilag.

Anvendelse af Bedst Tilgængelige Teknologi er vurderet i de relevante afsnit.

Copyright

*Kort er gengivet af Horsens Kommune med tilladelse fra Geodatastyrelsen. Copyright Geodatastyrelsen.
Luftfotos – er gengivet af Horsens kommune med tilladelse fra Cowi. DDO ©, Copyright COWI*

1.	Generelle forhold.....	3
1.1	Indledning.....	3
1.2	Kontaktoplysninger og ansøgningen.....	3
1.3	Resume af godkendelsen.....	4
1.4	Offentlighed og høringer.....	7
1.5	Vilkår for godkendelsen.....	10
1.1	Udnyttelse af godkendelsen og behovet for supplerende tilladelser m.v.....	13
1.2	Tidsplan for projektet og godkendelsens gyldighed.....	13
1.3	Revurdering.....	13
2	Anlægget.....	14
2.1	Dyrehold og management samt beregning af BAT.....	14
2.2	Lokalisering og faste afstandskrav.....	19
2.3	Energi og vandforbrug.....	20
2.4	Gener.....	21
2.5	Forurening.....	25
3	Samlet beskrivelse og vurdering af BAT.....	36
4	Forurening, uheld og ophør.....	37
	Beskrivelse af mulige uheld.....	37
	Beskrivelse af risikominimering.....	37
	Beskrivelse af egen kontrol.....	39
5	Bilag.....	41
5.1	Beskrivelse af ejendommens bygninger.....	41
5.2	Oversigt over målte afstande i relation til placeringskrav.....	42
5.3	Status for vilkår i miljøgodkendelsen af august 2009.....	43
5.4	Status for vilkår i tillæg nr. 1 til miljøgodkendelsen af august 2009.....	46

1. Generelle forhold

1.1 Indledning

Der ansøges hermed om tillæg til eksisterende miljøgodkendelse på Østbirkvej 45, 8700 Horsens.

Der er ansøgt om en ændring af dyreholdet på husdyrbruget, således, at der ikke længere produceres kvæg og svineproduktionen ændres til flere smågrise og færre slagtesvin. Det tilladte dyrehold ændres fra:

- 20 ammekøer (400-600 kg)
- 5 småkalve, tung race
- 15 kvier, tung race
- 5 tyrekalve, tung race
- 5 ungtyre, tung race
- 3000 slagtesvin (32-107 kg)
- 12.500 smågrise (7,4-32 kg)

til

- 2000 slagtesvin (32-110 kg)
- 21.000 smågrise (7,2-32 kg)

Svarende til en ændring i dyrenheder fra 160,1 DE til 154,9 DE, jf. bilag 1 i husdyrgødningsbekendtgørelsen¹.

Der opføres ikke nybyggeri i forbindelse med ændringen i dyreholdet, og ligeledes ændres der ikke på de eksisterende staldanlæg.

Ansøgningen er indsendt af Jysk Agro ApS, Rødkildevej 3, 8660 Skanderborg.

Kommunen har gennemgået de indsendte oplysninger, og herefter foretaget en vurdering af det ansøgte projekts mulige påvirkning af miljøet og omgivelserne ud fra reglerne i husdyrbrugsloven².

Vurderingen fremgår af de efterfølgende afsnit og danner sammen med ansøgningen baggrund for miljøgodkendelsen.

Vilkårene sikrer, at projektet kan gennemføres uden, at der sker en væsentlig påvirkning af miljøet. Miljøet skal i denne sammenhæng forstås i bred forstand, herunder befolkning, flora og fauna, vandmiljø, landskab og kulturhistorie.

1.2 Kontaktoplysninger og ansøgningen

Dette afsnit indeholder ansøgers kontaktoplysninger samt oplysninger til identifikation af husdyrbruget

¹ Bekendtgørelse nr. 1324 af 15. november 2016 om erhvervsmæssigt dyrehold, husdyrgødnings, ensilage m.v.

² Lovbekendtgørelse nr. 442 af 13. maj 2016 om miljøgodkendelse m.v. af husdyrbrug

Ansøgers tekst

<u>Ejendomme og ejendomsnumre</u>		
Navn	Ejendomsnummer	CVR/P nummer
Jysk Agro ApS	6150152013	1001867325
Adresse	Postnummer	By
Østbirkvej 4	8700	Horsens
<u>Matrikler på ejendommen</u>		
8a Lundumskov By, Lundum		
<u>CHR på ejendommen</u>		
24537		
<u>Ansøger</u>		
Jysk Agro ApS, Rødkildevej 3, 8660 Skanderborg		
Tlf.nr.: 86 57 90 28		
<u>Konsulent</u>		
LMO, Trigevej 20, 8382 Hinnerup v./ Amparo Gomez Cortina		
Mobil: 24 20 57 16	Mail: agc@lmo.dk	
<u>Kontaktperson på bedriften</u>		
Mads Mogensen, Østbirkvej 45, 8700 Horsens		
Mobil: 22 62 41 41	Mail: mads@go-gris.dk	
<u>Kommune</u>		
Horsens		
<u>Sagsbehandler og tilsynsførende:</u>		
Eva Meyer Rokkjær, Rådhusstorvet 4, 8700 Horsens		
Tlf.: 76 29 26 64, mail: emro@horsens.dk		
Ansøgningskema nr.: 92191, version 4		
Fiktivt ansøgningskema nr.: 93738		
Ansøgning indsendt første gang: 31. oktober 2016		
Ansøgning indsendt sidste gang: 15. februar 2017		

1.3 Resume af godkendelsen

Projektet og dets miljømæssige konsekvenser er herunder beskrevet i et ikke-teknisk resumé, der gør det muligt for offentligheden at få indblik i projektet og konsekvenserne af godkendelsen af projektet.

Beskrivelse af ansøgningen

Husdyrbruget på Østbirkvej 45, 8700 Horsens har ansøgt om ændre dyreholdet således, at der ikke længere produceres kvæg på ejendommen, og svineproduktionen ændres til flere smågrise og færre slagtesvin. Det tilladte dyreholdet ændres fra:

- 20 ammekøer (400-600 kg)
- 5 småkalve, tung race
- 15 kvier, tung race
- 5 tyrekalve, tung race
- 5 ungtyre, tung race
- 3000 slagtesvin (32-107 kg)

- 12.500 smågrise (7,4-32 kg)

til

- 2000 slagtesvin (32-110 kg)
- 21.000 smågrise (7,2-32 kg)

Svarende til en ændring i dyrenheder fra 160,1 DE til 154,9 DE, jf. bilag 1 i husdyrgødningsbekendtgørelsen.

Horsens Kommune vurderer, at ændringen i produktionen er omfattet af § 11 husdyrbrugloven, og dermed udløser krav om tillæg til ejendommens miljøgodkendelse.

Ejendommens beliggenhed

Der opføres ikke nybyggeri i forbindelse med ændringen af dyreholdet. Ligeledes ændres der ikke på de eksisterende staldanlæg. Placering af stalde ses af figur 1.



Figur 1: Oversigt over husdyrbrugets og dets staldanlæg.

Nærmeste nabo uden landbrugspligt ligger ca. 330 meter fra husdyrbruget. Nærmeste område med samlet bebyggelse ligger ca. 1,1 km sydvest for husdyrbruget, mens nærmeste byzone er Gedved, som ligger ca. 1 km øst for husdyrbruget.

Horsens Kommune har gennemgået de gældende afstandskrav i husdyrbrugloven og vurderer, at alle afstandskrav overholdes ved det ansøgte projekt.

Eventuelle gener fra produktionen (lugt, støj, fluer m.v.)

Beregninger foretaget i it-systemet husdyrgodkendelse.dk (skema 92191) viser, at lugtgenekriterierne er overholdt. Der forventes dermed ikke nogen væsentlige lugtgener ved beboelser som følge af den ønskede ændring af husdyrproduktionen.

Der etableres ikke nye støjende aktiviteter, og de generelle støjkrav forventes ikke at blive overskredet i forbindelse med den ønskede udvidelse.

Fluer bekæmpes stadig med rovfluer i gyllekanalerne og rottebekæmpelse udføres stadig af Horsens Kommune. Dermed vil der ikke være øgede gener fra dette.

Ændringen i husdyrproduktionen medfører en lille stigning i antallet af tunge køretøjer til og fra ejendommen. I alt vil der være ca. 73 transporter mere årligt. Det årlige antal transporter til og fra ejendommen forventes at ligge på ca. 721, hvilket er en stigning på 11,3 % siden den oprindelige miljøgodkendelse blev givet i 2009, hvor det årlige antal transporter blev estimeret til 648. Stigningen skyldes hovedsageligt flere transporter med foder, korn og gylle. I gennemsnit betyder det ca. 6 transporter mere pr. måned.

Ansøger har oplyst, at alle grænser for tilladeligt støj vil blive overholdt ved transport, og at det tilstræbes, at transporterne sker i dagtimerne. Det er Horsens Kommunes vurdering, at der ikke vil opstå væsentlige øgede gener som følge af transport til og fra ejendommen.

Samlet vurderer Horsens Kommune, med baggrund i den beskrevne drift og indretning, at udvidelsen af produktionen ikke vil give væsentlige gener for de omkringboende.

Ammoniakbelastning og særlig værdifuldt natur

For miljøgodkendelser indsendt efter den 15. marts 2011 gælder der et generelt ammoniakreduktionskrav på 30 %, som skal overholdes, før der kan gives en miljøgodkendelse. Den ansøgte ændring overholder dette krav ved at anvende gulvtyper med lav ammoniakfordampning.

Nærmeste Natura 2000-område er Habitatområde H236 – Bygholm Ådal, som ligger ca. 7 km sydvest for ejendommen. Med betragtning i den forholdsvist store afstand, samt ammoniakberegninger foretaget i husdyrgodkendelse.dk til et punkt i habitatområdet, vurderes det ansøgte projekt ikke at have nogen negativ effekt på habitatområdet.

Nærmeste naturområder beskyttet efter § 3 i naturbeskyttelsesloven er en mose beliggende ca. 950 m syd for ejendommen, samt en potentiel ammoniakfølsom skov ca. 890 m øst for ejendommen. For begge områder er totaldepositionen beregnet til 0,1 kg N pr. år, hvilket ligger under beskyttelsesniveauet i husdyrgodkendelsesbekendtgørelsen³. Det vurderes derfor, at det ansøgte projekt ikke har en negativ effekt på den omkringliggende natur.

Bedste Tilgængelige Teknologi (BAT)

Kommunen skal på baggrund af ansøgningen foretage en vurdering af, om ansøger har valgt teknikker og teknologier, der lever op til Bedst Tilgængelig Teknologi (BAT) og herefter stille relevante vilkår til indretning, drift og egenkontrol for de af ansøger valgte teknologier.

Det følger af Miljø- og Fødevareklagenævnets praksis, at kommunen i sin vurdering skal anvende Miljøstyrelsens "Vejledende emissionsgrænseværdier opnåelige ved anvendelse af Bedste Tilgængelige Teknik (BAT)", ved vurdering af, om det ansøgte projekt lever op til kravet om anvendelse af BAT i forhold til foderteknologi, staldindretning og opbevaring af husdyrgødning. Vejledningen anviser en metode til fastsættelse af en ammoniakgrænseværdi for husdyrbrugets samlede anlæg.

³ Bekendtgørelse nr. 211 af 28. februar 2017 om tilladelse og godkendelse m.v. af husdyrbrug

Ved fastsættelse af emissionsgrænseværdien af det samlede anlæg skal der, ifølge vejledningen, udregnes emissionsgrænseværdier for de enkelte dele af (stald)anlægget. Summen af disse emissionsgrænser udgør emissionsgrænseværdien for det samlede anlæg, som skal overholdes af husdyrbruget.

På baggrund af ansøgers oplysninger er det samlede vejledende ammoniaktab fra hele anlægget ved anvendelse af BAT beregnet til 1405,9 kg N pr. år mens det samlede, faktiske ammoniaktab fra stald og lager i ansøgers drift er beregnet til 1490,8 kg N pr. år. Den ansøgte produktion overskrider derved BAT-kravet med 84,8 kg N pr. år. Jævnfør Natur- og Miljøklagenævnets afgørelse af 31. oktober 2012 sag NMK-132-00295 betragtes en overskridelse på mindre end 100 kg N som ubetydelig.

For at opfylde kravet til en lavere ammoniakemission er der brugt et staldsystem med delvis spaltegulv (25-49 % fast gulv) hos slagtesvinene, mens smågrisene går i toklimastald med delvis spaltegulv.

Ud fra Miljøstyrelsens emissionsgrænseværdier for fosfor skal der beregnes et BAT niveau for produktionen. De beregnede BAT emissionsgrænseværdier for fosfor fremgår af nedenstående tabel:

Dyretype	Staldsystem	BAT (Kg P pr. DE)
Smågrise	Toklimastald, delvis spaltegulv	29,2
Slagtesvin	Delvis spaltegulv, 25-49 % fast gulv	22,3

Ud fra tabellen kan der beregnes følgende BAT-niveau:

Smågrise: $101,0 \text{ DE} * 29,2 = 2948,0 \text{ kg P}$

Slagtesvin: $53,9 \text{ DE} * 22,3 = 1202,9 \text{ kg P}$

I alt = 4150,9 kg P

I ansøgningen er gyllens fosfor indhold beregnet til **3978,3 kg P årligt**.

Fosforindholdet i gyllen i det ansøgte projekt overholder det der kan beregnes jf. Miljøstyrelsens vejledende emissionsgrænseværdier for fosfor med 172,6 kg P årligt. Horsens Kommune vurderer derfor, at BAT emissionskravet i forhold til fosfor er opfyldt.

Foruden overholdelse af BAT-emissionsgrænseværdierne, er der indført BAT på følgende områder: management, foder, indretning, ressourcer, opbevaring og håndtering af husdyrgødning.

Det er samlet vurderet, at der anvendes BAT på ejendommen.

Udbringningsarealer

Der indgår ikke arealer i ansøgningen, idet kommunen fra 2. marts 2017 ikke længere skal behandle arealdriften i forbindelse med ansøgning om udvidelse af husdyrproduktionen, jf. husdyrgodkendelsesbekendtgørelsen⁴.

1.4 Offentlighed og høringer

Der gøres rede for inddragelse af offentligheden og lovpligtige høringer.

⁴ Bekendtgørelse nr. 211 af 28. februar 2017 om tilladelse og godkendelse m.v. af husdyrbrug

Der er i perioden 2. februar 2017 til 23. februar 2017 foretaget en offentlig høring af naboer og øvrige parter, i overensstemmelse med reglerne i §§ 55 og 56 i husdyrbrugsloven.

Som udgangspunkt for afgrænsning af høringen, blev anvendt en beregnet teoretisk konsekvensafstand, som skal anvendes, jf. afgørelse i Natur og Miljøklagenævnet. For anlægget på Østbirkvej 45, 8700 Horsens er afstanden på ca. 580 (målt fra nærmeste stald).

Følgende naboer og parter har modtaget et høringsbrev:

Navn	Adresse	Postnummer	By
Karen Margrethe Jensen	Lundumskovvej 4	8700	Horsens
Denys Nevmetulin	Lundumskovvej 4 B	8700	Horsens
Iryna Demkiv	Lundumskovvej 4 B	8700	Horsens
Christa Smedemark Skinner	Lundumskovvej 9	8700	Horsens
Martin Smedemark Skinner	Lundumskovvej 9	8700	Horsens
Søren Kristian Sørensen	Lundumhedevej 10	8700	Horsens
Verner Povl Vilhelm Topsøe-Jensen	Lundumskovvej 13	8700	Horsens
Bodil Bitten Trabol West	Lundumskovvej 13	8700	Horsens
Lundumskov Bryghus	Lundumskovvej 13	8700	Horsens
Stephan Arnold Thomsen	Lundumskovvej 17	8700	Horsens
Ida Neermark Thomsen	Lundumskovvej 17	8700	Horsens
Flemming Larsen	Rådvedvej 64	8700	Horsens
Charlotte Søndergaard Larsen	Rådvedvej 64	8700	Horsens
Jess Bryde Madsen	Vestervej 36	8700	Horsens
Lena Brandt Bugge	Østbirkvej 34	8700	Horsens
Anja Brandt Bugge	Østbirkvej 34	8700	Horsens
Vagn Bonde	Østbirkvej 35	8700	Horsens
Peter Legaard Jensen	Østbirkvej 39	8700	Horsens
Kanjana Usanakorn	Østbirkvej 39	8700	Horsens
Susanne Reindahl Rasmussen	Østbirkvej 40	8700	Horsens
Ole Søgaard	Østbirkvej 40	8700	Horsens
HORSENS ORIENTERINGSKLUB	Østbirkvej 40	8700	Horsens
Søren Carl Hellemann Olesen	Østbirkvej 42	8700	Horsens
Anna Marie Nielsen	Østbirkvej 43	8700	Horsens
Niels-Jørn Bødker Jensen	Østbirkvej 43	8700	Horsens
Mads Bie Mogensen	Østbirkvej 45	8700	Horsens
Cecilie Duedal Nielsen	Østbirkvej 45	8700	Horsens
Jan Ulf Sørensen	Østbirkvej 45	8700	Horsens
Sara Bie Mogensen	Østbirkvej 45	8700	Horsens
Filmprojekter - Lars og Lasse	Østbirkvej 45	8700	Horsens
Stenkær Mølleri	Østbirkvej 45	8700	Horsens
GEVEN LANDBRUG A/S	Ålkærgårdvej 9	8700	Horsens

Der kom følgende henvendelser i forbindelse med nabo- og partshøringen.

- Det fremgår af CHR, at der ikke har været kvæg på ejendommen siden 2013
- I forhold til antal transporter bemærkes det, at en ændring i dyreholdet til færre slagtesvin og flere smågrise må betyde flere dyretransporter, og ikke kun flere transporter i forhold til foder, korn og husdyrgødning.
- Det er ikke muligt at transportere svin til og fra husdyrbruget uden at forårsage væsentlige gener for brugerne af Lundumskovvej, da svinetransporterne blokerer Lundumskovvej således, at det er umuligt at passere i bil, eller kun muligt at passere ved at køre ud i en meget 'løs' vejkant.
- Med de problemer svinetransporterne forårsager er 73 ekstra transporter årligt ikke uden gener for de omkringboende.

- Beboerne i Lundumskov og Lundum burde have været hørt, da de også ofte benytter Lundumskovvej som forbindelsesvej.
- Der bør stilles vilkår om daglig renholdelse af vejen, når mudder på vejen skyldes transporter og landbrugsmaskiner til og fra bedriften.

Kommunens bemærkninger til høringssvarene

- Siden den oprindelige miljøgodkendelse blev givet i 2009 har den været fuldt udnyttet i forhold til svineproduktionen. Kvægproduktionen ophørte ifølge CHR i december 2013, hvilket er mindre end tre år inden, der ansøges om tillæg til miljøgodkendelsen. Den del af en miljøgodkendelse som ikke udnyttes bortfalder efter reglerne om kontinuitet efter 3 år. Det betyder at retten til at genoptage kvægproduktionen stadig er tilstede. Horsens Kommune vurderer, at da godkendelsen har været fuldt udnyttet, og da det er mindre end 3 år siden, kvægproduktionen ophørte, skal kvæget medtages i nudriften.
- I forhold til antallet af dyretransporter vurderer Horsens Kommune, at ændringen i dyreholdet til færre slagtesvin og flere smågrise ikke vil føre til flere dyretransporter, da der ikke produceres flere hold dyr pr. år end hidtil. Fordi smågrisene er mindre kan der transporteres flere dyr med de enkelte transporter og derfor er antallet af dyretransporter uændret.

Horsens Kommune har besigtiget forholdene på Østbirkvej 45, 8700 Horsens. Her kunne det konstateres, at udleveringsrampen for nylig er ændret således, at den har fået en vinkel, som gør det muligt for svinetransporterne at holde inde på ejendommen, langs Lundumskovvej, og derved undgå at blokere for den øvrige trafik på vejen. Ansøger oplyste ved besigtigelsen, at han havde ændret rampen inden ansøgningstidspunktet pga. de problemer svinetransporterne forårsagede. Det skal i den forbindelse bemærkes at den generelle regulering af trafik sker via færdselsreglerne og ikke gennem en miljøgodkendelse. Opleves der yderligere problemer med vejens tilstand henvises der til Affald- og Trafikafdelingen ved Horsens Kommune, som varetager vejenes tilstand, samt Politiet, som forvalter færdselsloven.

- Da udleveringsrampen er ændret, så svinetransporterne ikke længere blokerer vejen, for andre trafikanter, og da ændringen kun medfører mellem 1-2 ekstra transporter ugentligt, sammenholdt med, at der ikke er beboelser lige ved ejendommen, som kan blive påvirket af ændringen, er det Horsens Kommunes vurdering, at 73 ekstra transporter årligt ikke vil give væsentlige gener for de omkringboende.
- I ansøgningssystemet husdyrgodkendelse.dk beregnes der en konsekvenszone for lugt. Klagenævnet har fastlagt, at naboer indenfor denne konsekvenszone skal høres i forbindelse med ansøgning om miljøgodkendelse, da det vurderes, at de kan opleve eventuelle gener fra husdyrbruget. Det skal endvidere vurderes, om der er andre parter, som kan påvirkes af den ændrede drift. I dette tilfælde vurderes det, at

beboerne i Lundumskov og Lundum har så stor afstand (min. 1,2 km) til bedriften på Østbirkvej 45, 8700 Horsens, at det er usandsynligt, at ændringerne af driften vil påvirke dem. Efter læsserampen er blevet ændret burde der desuden ikke længere opleves problemer med svinetransporter, der blokerer vejen. Natur og Miljøklagenævnet har i flere afgørelser udtalt, at det er praksis ved reguleringen af husdyrbrug, at betragte landzonen som landbrugets erhvervsområde. Beboere af boliger i landzone må derfor acceptere visse af de ulemper, som kan være forbundet med at være nabo til et landbrug. Dette tolker kommunen således, at der i perioder må accepteres gener som f.eks. støv, støj og lugt ved transporter og gylleudbringning. Dog henvises der til god landmandspraksis, hvor transport til og fra bedriften skal foregå ved hensynsfuld kørsel for at begrænse støvgener. Ligeledes er det god landmandspraksis at alle aktiviteter på bedriften planlægges, herunder også levering og udkørsel, således at omgivelserne påvirkes mindst muligt.

- I en miljøgodkendelse skal der for at fastholde det ansøgte og for at afbøde gener, stilles konkrete vilkår, som gælder for det enkelte husdyrbrug. Der skal dog ikke stilles vilkår som allerede er omfattet af generel lovgivning. I forhold til renholdelse af vejene er der tale om generel lovgivning, hvorfor der ikke stilles vilkår hertil i miljøgodkendelsen. Der henvises i stedet til færdselsloven. Opleves der problemer med vej forholdene, henvises der til Affald- og Trafikafdelingen ved Horsens Kommune, som varetager vejene, samt Politiet, som forvalter færdselsloven.

1.5 Vilkår for godkendelsen

Kommunen har vurderet, at der kan meddeles godkendelse til den ansøgte produktion i henhold til gældende regler i husdyrbrugloven. Miljøgodkendelsen er baseret på oplysningerne i ansøgningen (se skema og versionsnummer under afsnittet vedr. ejer og driftsforhold) samt de dertilhørende beregninger. Godkendelsen er betinget af overholdelse af følgende vilkår:

Hermed meddeles tillæg nr. 2 efter § 11 i husdyrbrugloven til ejendommen Østbirkvej 45, 8700 Horsens

Fremadrettet er ejendommen både reguleret af de nye vilkår samt de allerede meddelte vilkår.

*Nye vilkår er markeret med *. Vilkår markeret med ** er vilkår fra tillæg nr. 1. Vilkår som ikke er markeret er gældende vilkår, som er overført fra miljøgodkendelsen meddelt i 2009.*

Nr. Vilkår

1. * Godkendelsen omfatter hele husdyrbruget på ejendommen Østbirkvej 45, 8700 Horsens, matr.nr. 8a, Lundumskov By, Lundum. Husdyrbruget skal indrettes og drives som beskrevet i § 11 miljøgodkendelsen, samt tillæg 1 og 2.
2. * Ændringer i ejerforhold (eller hvem der har ansvar for driften) skal meddeles til kommunen.
3. * Godkendelsen omfatter følgende dyrehold:
 - 2000 slagtesvin (32-110 kg), delvis spaltegulv (25-49 % fast gulv)
 - 21.000 smågrise (7,2-32 kg), toklimastald

Svarende til 154,9 DE

Dyrene skal gå i de staldsystemer som fremgår af vilkåret. Antal DE er beregnet efter reglerne i den gældende husdyrgødningsbekendtgørelse (bekendtgørelse nr. 1324 af 15. november 2016, bilag 1).

4. Smågrisenes indgangsvægt må variere indenfor intervallet 6,5 kg - 9,5 kg og afgangsvægten indenfor 25 kg – 34 kg, når blot det sikres, at det samlede antal beregnede DE i svin ikke overskrides.
5. * Tillægget til godkendelsen bortfalder, såfremt den ikke er udnyttet inden 2 år fra den er meddelt.
6. Der skal ved tilsyn foreligge dokumentation for de seneste 3 år for dyreholdets størrelse i form af gødningsregnskab, driftsregnskab på ejendommen, CHR udskrifter (svin), effektivitetskontrol (svin).
7. I tilfælde af husdyrbrugets ophør skal:
 - Stalde, fodersystemer og gyllekanaler tømmes og rengøres
 - Driftsbygninger enten vedligeholdes, så de ikke forfalder, eller fjernes

Anlæg

8. Der skal anvendes fasefodring i produktionen af smågrisene
9. * Den eksterne støjbelastning fra landbrugsdriften på ejendommens bygningsparcel, herunder fra stalden og gyllebeholderen, må i intet punkt - målt på nærmeste naboejendom med tilhørende udendørs arealer i tilknytning til boligen - overstige nedenstående værdier. De angivne værdier for støjbelastningen er de ækvivalente, korrigerede lyd niveauer i dB(A).

Dag	Kl.	Reference	dB(A)
Mandag - Fredag	07-18	8 timer	55
Lørdag	07-14	8 timer	55
Lørdag	14-18	8 timer	45
Søn- og helligdage	07-18	8 timer	45
Alle dage	18-22	1 time	45
Alle dage	22-07	0,5 time	40
Spidsværdi	22-07	-	55

10. For dag-, aften- og natperioden skal grænseværdierne overholdes inden for det mest støjbelastede tidsrum på henholdsvis 8 timer, 1 time og ½ time.
11. * Hvis kommunen finder det nødvendigt, skal ejer for egen regning lade udføre støjmålinger og/eller -beregninger af støjen fra husdyrbruget for at dokumentere, at støjgrænserne i vilkår 9 er overholdt. Hvis grænserne konstateres overholdt, kan der højst pålægges ejer at få foretaget én støjmåling og eller -beregning om året. Målingerne/beregningerne skal udføres og rapporteres af en enhed, som er optaget på Miljøstyrelsens liste over godkendte laboratorier. Virksomhedens støj skal dokumenteres ved måling eller efter gældende vejledninger fra Miljøstyrelsen, pt. Nr. 6/1984 om Måling af ekstern støj og nr. 5/1993 om Beregning af ekstern støj fra virksomheder. Målingerne/beregningerne skal foretages på/for de mest støjbelastede områder udenfor virksomhedens grund og under de mest støjbelastede driftsforhold - eller efter anden aftale med kommunen.

12. Transport af husdyrgødning skal så vidt muligt ikke ske i weekenden, men på hverdage kl. 06:00-24:00.
13. Ved pumpning af gylle fra gylletanke til gyllevogn skal der anvendes kran forsynet med overløbsrør til gyllebeholder for at minimere risiko for spild af gylle.
14. Plads (markeret med X på bilag 1 i miljøgodkendelsen fra 2009) med afløb til dræn via sandfang og olieudskiller må ikke anvendes til vask og påfyld m.m. af sprøjteudstyr.
15. Tankning af diesel skal til enhver tid ske på en plads med fast og tæt bund, således at spild kan opsamles, og der ikke er mulighed for afløb til jord, kloak, overfladevand eller grundvand.
16. På pladser med overfladeafløb må der ikke ske oplagring, anvendelse og transport af foder, gødning, olie og kemikalier, hvorved der kan forekomme forurening af vandløb via dræn.
17. Olieprodukter og kemikalier skal opbevares på en sådan måde, at der ikke opstår fare for forurening af jord eller grundvand.
18. Hvis der sker uheld med et væsentligt udslip af miljøfarlige stoffer, skal Horsens Kommune kontaktes telefonisk (såfremt det er i kommunens åbningstid). Er der behov for øjeblikkelig indsats ringes 112.
19. Inden den 1. januar 2019 skal virksomheden tilsikre, at anlæggets energiforbrugende installationer gennemgås og vurderes af en energikonsulent. Resultatet af gennemgangen skal fremvises på forlangende. Såfremt der fremkommer forslag til væsentlige forbedringer i form af realistiske energibesparende tiltag, skal disse gennemføres.
20. Beredskabsplan for ejendommen skal løbende holdes opdateret således, at nye procedure, telefonnumre mv. fremgår. Planen skal bl.a. indeholde oplysninger om overfladeafløb, risikooplag, telefonnumre på kontaktpersoner ved forskellige typer af uheld. Beredskabsplanen skal forefindes i stalden og ajourføres, så oplysningerne altid er opdaterede. Medarbejdere skal være informerede om og have kendskab til dens indhold. Beredskabsplanen skal være udarbejdet på de sprog, som de ansatte forstår.

Egenkontrol

21. Virksomheden skal føre egenkontrol svarende til det, der er beskrevet i redegørelsen. Der skal som minimum foretages følgende registreringer vedr. driften af produktionen. Dokumentationen skal fremvises på forlangende og opbevares i mindst 3 år:
 - Årlig opgørelse af produktionen i form af skatte- og gødningsregnskab
 - CHR udskrifter (svin)
 - Effektivitetskontrol (svin)
 - Årlig opgørelse af energiforbrug
 - Årlig opgørelse af vandforbrug
 - Drift og kontrol af ventilationssystem (service mv.)
 - Drift og kontrol af halmfyr (årlig service eftersyn mv.)
 - Dokumentation for levering af aske til deponi

- Opgørelse af affaldsmængder og bortskaffelsesmetode, herunder også aske

22. Ejeren af bedriften skal ved tilsyn kunne redegøre for og dokumentere, at vilkårene er overholdt.

1.1 Udnyttelse af godkendelsen og behovet for supplerende tilladelser m.v.

Afgørelsen omfatter alene forholdet til husdyrbrugloven.

Kommunens godkendelse gælder for det konkrete projekt. Hvis der sker ændringer i grundlaget for kommunens vurdering, skal der indsendes en ny ansøgning. Dette gælder f.eks. ændringer i forhold til det ansøgte dyrehold og staldanlæg.

Bedriften skal til enhver tid leve op til gældende regler i love og bekendtgørelser – også selvom disse regler eventuelt måtte være skærpende i forhold til denne godkendelse. Enhver ændring skal desuden anmeldes/ansøges om i kommunen.

Øvrige relevante tilladelser og godkendelser skal indhentes særskilt. Godkendelsen fritager ikke fra krav i anden lovgivning, f.eks. museumsloven, naturbeskyttelsesloven, vandforsyningsloven og byggelovgivningen.

I øvrigt henvises til, at virksomheden er omfattet af en række andre miljøregler, bl.a. Affaldsbekendtgørelsen⁵. Kommunens regulativ for farligt affald, herunder krav om, at farligt affald til enhver tid transporteres/bortskaffes og håndteres i overensstemmelse med retningslinjerne beskrevet i det gældende regulativ. Kommunens regulativ for erhvervsaffald, herunder regler for håndtering og sortering samt pligten til at benytte en affaldstransportør, der er registreret ved kommunen.

Miljøbeskyttelseslovens⁶ bestemmelser, herunder f.eks. pligten til at afværge og forebygge følger af uheld eller driftsforstyrrelser, der medfører væsentlig forurening samt pligten til at informere kommunen herom.

Landbruget er ligeledes omfattet af § 39 i husdyrbrugsloven. Efter denne paragraf kan tilsynsmyndigheden påbyde, at forureningen skal nedbringes, herunder påbud om, at der skal gennemføres afhjælpende foranstaltninger, hvis virksomhedens drift medfører uhygiejniske forhold eller væsentlig forurening.

1.2 Tidsplan for projektet og godkendelsens gyldighed

I ansøgningen er der ikke angivet nogen tidsplan for projektets gennemførelse.

I henhold til husdyrgodkendelseslovens § 33 skal der i godkendelsen fastsættes en frist for hvornår godkendelsen skal være udnyttet. Denne frist bør normalt ikke være på mere end 2 år.

Hvis godkendelsen ikke har været helt eller delvist udnyttet i 3 på hinanden følgende år, bortfalder den del af godkendelsen som ikke har været udnyttet i de seneste 3 år.

1.3 Revurdering

Efter husdyrgodkendelsesbekendtgørelsens § 17, jf. husdyrbruglovens § 41, stk. 2, skal godkendelser omfattet af § 11 i husdyrbrugloven regelmæssigt og mindst hvert 10. år tages op til revurdering og om nødvendigt ajourføres i lyset af den teknologiske udvikling.

⁵ Bekendtgørelse nr. 1309 af 18. december 2012 om affald med senere ændringer.

⁶ Lovbekendtgørelse nr. 1189 af 27. september 2016 om bekendtgørelse af lov om miljøbeskyttelse.

Tilsynsmyndigheden skal foretage den første af disse regelmæssige revurderinger, når der er forløbet 8 år fra det tidspunkt, hvor virksomheden første gang blev godkendt, jf. husdyrbruglovens § 41, stk. 3.

Et af formålene med den regelmæssige revurdering er som nævnt, at det løbende sikres, at virksomhedens indretning og drift fortsat er baseret på en anvendelse af bedste tilgængelige teknik (BAT). Overholdelsen af kravet om anvendelse af BAT skal sikre, at forurening fra husdyrbruget til stadighed begrænses mest muligt.

Den kommende revurdering forventes gennemført senest i 2025.

2 Anlægget

2.1 Dyrehold og management samt beregning af BAT

I dette afsnit oplyses der om dyr og staldsystemer, der indgår i ansøgningen, samt om management og brug af bedste tilgængelige staldteknologi på husdyrbruget.

I tabellerne vises oversigter af staldafsnit, dyr og staldsystemer, og der bruges korte koder for staldafsnit samt for kombinationer af dyretype og staldsystem.

Ansøgers tekst

Staldsystem kode	Navn på dyretype og staldsystem	Nudrift/ ansøgt	Antal dyr	Antal DE
KvAm06	Ammeko 400-600 kg, Dybstrøelse, lang ædeplads med spalter (kanal, bagskyl eller ringkanal)	Nudrift	20	12,50
		Ansøgt	0	0,00
KvSm02	Småkalv, tung race (0-6 mdr.), Dybstrøelse + kort ædeplads med fast gulv	Nudrift	5	1,35
		Ansøgt	0	0,00
KvKs13	Kvie/stud, tung race (6 mdr.-kælvning), Dybstrøelse, lang ædeplads med spalter (kanal, bagskyl eller ringkanal)	Nudrift	15	7,14
		Ansøgt	0	0,00
KvTk02	Tyrekalv, tung race (0-6 mdr.), Dybstrøelse + kort ædeplads med fast gulv	Nudrift	5	1,11
		Ansøgt	0	0,00
KvUt06	Ungtyr, tung race (6 mdr. - slagting 440 kg), Dybstrøelse, lang ædeplads med spalter (kanal, bagskyl eller ringkanal)	Nudrift	5	1,46
		Ansøgt	0	0,00
SvSI02	Slagtesvin, Delvis spaltegulv, 25-49% fast gulv	Nudrift	3000	76,92
		Ansøgt	2000	53,94
SvSm01	Smågrise fra 7,2 kg, Toklimastald, delvis spaltegulv	Nudrift	12500	59,61
		Ansøgt	21000	100,96

Tabel 1: Oversigt over kombinationen af staldtype og dyretype, samt antallet af dyr og dyreenheder.

Staldnavn	Godk. pligtig renovering	Staldsystem kode	Nudrift/ansøgt	Antal dyr	Antal Stipladser	Evt. vægt (kg)/alder (mdr.)		Evt. mælkeydelse (EKM) /ændret fravænningsvægt i alt per årsso*	Antal DE		
						Ind	Ud				
L: Stald til ammekvæg	Nej	KvAm06	Nudrift	20	0				12,50		
			Ansøgt	0	0				0,00		
		KvSm02	Nudrift	5	0	0,00	6,00		1,35		
			Ansøgt	0	0	0,00	6,00		0,00		
		KvKs13	Nudrift	15	0	6,00	27,00		7,14		
			Ansøgt	0	0	6,00	27,00		0,00		
		KvTk02	Nudrift	5	0	40,00	310,00		1,11		
			Ansøgt	0	0	40,00	230,00		0,00		
		KvUt06	Nudrift	5	0	310,00	560,00		1,46		
			Ansøgt	0	0	230,00	440,00		0,00		
		K: Eksisterende slagtesvinestald	Nej	SvSI02	Nudrift	3000	640	32,00	107,00		76,92
					Ansøgt	2000	426	32,00	110,00		53,94
FGHIJ: Eksisterende stald	Nej	SvSm01	Nudrift	6700	1120	7,40	32,00		31,95		
			Ansøgt	11000	1835	7,20	32,00		52,88		
		SvSm01	Nudrift	5800	895	7,40	32,00		27,66		
			Ansøgt	10000	1539	7,20	32,00		48,08		
Sum			Nudrift					160,10			
			Ansøgt					154,91			
Ændring alle produktioner:									-5,19		

Tabel 2: Oversigt over dyretype og vægtinterval/aldersinterval. Tabellen viser, at den ansøgte produktion følger normtallene.

Staldnavn	Staldsystem kode	Nudrift / ansøgt	Foder total ¹	Protein ²	Fosfor ³	Proteinprocent i mælk / kg æg per høne (fjerkræ)	Antal fravænnede grise per årsso / kg tilvækst per enhed (fjerkræ)	Fravænningsvægt	
L: Stald til ammekvæg	KvAm06	Nudrift	2207,00	207,00	3,60				
		Ansøgt	2207,00	207,00	3,60				
	KvSm02	Nudrift	1138,00	183,00	4,51				
		Ansøgt	1138,00	183,00	4,51				
	KvKs13	Nudrift	2610,00	138,00	3,24				
		Ansøgt	2610,00	138,00	3,24				
	KvTk02	Nudrift	665,00	169,00	4,40				
		Ansøgt	665,00	169,00	4,40				
	KvUt06	Nudrift	1234,00	145,00	4,20				
		Ansøgt	1234,00	145,00	4,20				
	K: Eksisterende slagtesvinestald	SvSI02	Nudrift	2,84	147,00	4,80			
			Ansøgt	2,84	145,80	4,80			
FGHIJ: Eksisterende stald	SvSm01	Nudrift	1,93	172,00	5,20				
		Ansøgt	1,93	163,40	5,20				
	SvSm01	Nudrift	1,93	172,00	5,20				
		Ansøgt	1,93	163,40	5,20				

Tabel 3: Tabellen viser, at den ansøgte drift følger normen for fodring af slagtesvin og smågrise.

Management

Management på ejendommen handler om at tilrettelægge arbejdet, så produktionen kører optimalt, samtidig med, at forurening begrænses og anvendelsen af hjælpepestoffer minimeres.

Miljøstyrelsen har ikke fastsat vejledende BAT-standardkrav vedr. management.

I henhold til EU's BREF notat af juli 2003 er godt landmandskab en vigtig del af BAT. I henhold til dokumentet er det BAT at:

- Identificerer og implementere uddannelses- og træningsprogrammer for bedriftspersonale.
- Føre journal over vand- og energiforbrug, mængde af husdyrfoder, opstået spild og spredning af uorganisk gødning og husdyrgødning på markerne.

- Have en nødfremgangsmåde til at håndtere ikke planlagte emissioner og hændelser.
- Iværksætte et reparations- og vedligeholdelsesprogram for at sikre, at bygninger og udstyr er i driftsklar stand, samt at faciliteterne holdes rene.
- Planlægge aktiviteter på anlægget korrekt, såsom levering af materialer og fjernelse af produkter og spild, samt
- Planlægge gødning af markerne korrekt.

På ejendommen anvendes følgende ledelses- og kontrolrutiner med henblik på styring af husdyrbrugets miljøforhold:

- Alle ansatte introduceres grundigt til nye arbejdsopgaver.
 - De ansatte deltager i lovpligtige efteruddannelseskurser.
 - Alle ansatte indgår i teams, hvor sammensætningen af erfarne og nyansatte skal sikre oplæringen.
 - Der er udarbejdes vejledninger på flere sprog, som beskriver procedure vedr. arbejdsopgaver, hvis nødvendigt.
-
- Vand- og energiforbrug opgøres årligt i forbindelse med regnskabet.
 - Der er opsat vandur.
 - Månedlig opgørelse fra energiselskabet.
 - Der udarbejdes effektivitetsrapporter over forbruget af foder
 - I besætningen udføres der endagsfoderkontrol. Forbruget af foder følges løbende.
 - Foderplaner revideres 1-2 gange om året med foderkonsulent for at sikre optimal foderudnyttelse.
-
- Der vil blive ophængt beredskabsplan, der beskriver forholdsregler i forbindelse med uheld med kemikalier, udslip af gylle eller brand.
-
- Staldene gennemgås dagligt med henblik på at opdage lækager.
 - Der foretages løbende service på ventilationsanlæg/foderanlæg, elkabler og pumper af autoriseret installatør.
 - Alle elinstallationer efterses hvert 5. år.
 - Der foretages rengøring af stalde efter fastlagt plan.
 - Anlæg og tekniske installationer renses, vedligeholdes og udskiftes i en sådan grad, at det sikrer korrekt brug og effekt.
 - Gyllebeholdere følger reglerne for kontrol minimum hvert 10. år.
 - Slanger og sprøjteudstyr kontrolleres for utætheder forud for brug.
 - Der føres logbog over flydelaget på gyllebeholderen
 - Der føres sprøjtejournal.
-
- Alle aktiviteter planlægges grundigt. Anlægget er indrettet på en logistisk optimal måde for transporter til og fra ejendommen såvel som den interne fordeling.
 - Affald fjernes løbende fra ejendommen.
 - Aftale med firma om rottebekæmpelse på ejendommen.
-
- Der føres journal over spredning af uorganisk gødning og husdyrgødning i form af mark og gødningsplan. Planen anvendes til at dokumentere husdyrbrugets størrelse og forbrug af gødning. Dette er lovkrav i Danmark
 - Der udtages jordprøver ca. hver 5. år som analyseres for bl.a. Fosfor- og kalkindhold for at følge jordens fosforindhold.

Bedst tilgængelige staldteknologi

I slagtesvinestalden er der delvis spaltegulv med 25-49 % fast gulv, mens smågrisene går i toklimastald med delvis spaltegulv. I it-ansøgningssystemet husdyrgogkendelse.dk er der lavet beregninger for det samlede ammoniaktab for anlæggene ved anvendelse af den bedste tilgængelige teknologi for reduktion af ammoniakfordampning. For den ansøgte produktion på Østbirkvej 45, 8700 Horsens er den samlede ammoniakemission ved anvendelse af BAT beregnet til 1405,9 kg N pr. år, mens den faktiske ammoniakemission for det ansøgte projekt er beregnet til 1490,8 kg N pr. år

Bedst tilgængelige foderteknologi

Der er ikke brugt foderoptimering til at begrænse ammoniak- eller fosforemissionen fra ejendommen, da BAT kravet er opfyldt.

Staldafsnit



Figur 2: Oversigt over husdyrbrugets og dets staldanlæg.

Kommunens vurdering

Kommunen skal på baggrund af ansøgningen foretage en vurdering af, om ansøger har valgt teknikker og teknologier, der lever op til Bedste Tilgængelige Teknologi (BAT) og herefter stille nødvendige og relevante vilkår til indretning, drift og egenkontrol for de af ansøger valgte teknikker og teknologier.

Det følger af Natur og Miljøklagenævnets praksis, at kommunen i sin vurdering skal anvende Miljøstyrelsens "Vejledende emissionsgrænseværdier opnåelige ved anvendelse af den bedste tilgængelige teknik (BAT)", ved vurderingen af, om det ansøgte lever op til kravet om anvendelse af BAT. Vejledningen anviser en metode til fastsættelse af en ammoniakemissionsgrænseværdi for husdyrbrugets samlede anlæg.

Ved fastsættelse af en emissionsgrænseværdi for det samlede anlæg skal der, ifølge vejledningen, udregnes emissionsgrænser for de enkelte dele af (stald)anlægget. Summen af disse emissionsgrænser udgør emissionsgrænseværdien for det samlede anlæg, som skal overholdes af husdyrbruget.

Da emissionsgrænseværdien er beregnet på baggrund af størrelsen af husdyrproduktionen, samt anvendelse af stalddtype, stilles der vilkår til dette.

Ammoniak

Staldanlæggene ændres ikke i forbindelse med, at der ændres på dyreholdet.

Der er i ansøgningssystemet beregnet et samlet BAT emissionsniveau for hele anlægget på 1405,9 kg N/år fra stald og lager.

Den faktiske ammoniakemission fra anlægget er jf. ansøgningen beregnet til 1490,8 kg N/år fra stald og lager, hvilket er 84,9 kg N mere end det beregnede BAT niveau.

For at opfylde det beregnede emissionsniveau, er der anvendt følgende virkemidler:

- Slagtesvinestald med delvis spaltegulv (25-49 % fast)
- Toklimastald med delvis spaltegulv ved smågrisene

Der er stillet vilkår til de anvendte virkemidler.

Den faktiske emission er højere end den beregnede, men da emissionen kun udgør 87,9 kg N mere end den beregnede ammoniakemission, vurderes det at være af underordnet betydning, og ikke proportionelt at kræve yderligere tiltag for at begrænse ammoniakemissionen. Natur- og Miljøklagenævnet har også i en afgørelse (NMK-132-00417) fundet at en overskridelse på 95 kg N i forhold til det beregnede emissionskrav måtte betragtes som ubetydelig. Horsens Kommune vurderer derfor, at det ansøgte projekt overholder husdyrbruglovens krav om at begrænse ammoniakemissionen fra staldanlægget ved anvendelse af BAT.

Fosfor

Ud fra Miljøstyrelsens emissionsgrænseværdier for fosfor skal der beregnes et BAT niveau for produktionen. De beregnede BAT emissionsgrænseværdier for fosfor fremgår af nedenstående tabel:

Dyretype	Staldsystem	BAT (Kg P pr. DE)
Smågrise	Toklimastald, delvis spaltegulv	29,2
Slagtesvin	Delvis spaltegulv, 25-49 % fast gulv	22,3

Tabel 4: Miljøstyrelsens emissionsgrænseværdier for fosfor.

Ud fra tabellen kan der beregnes følgende BAT-niveau:

Smågrise: $101,0 \text{ DE} \cdot 29,2 = 2948,0 \text{ kg P}$

Slagtesvin: $53,9 \text{ DE} \cdot 22,3 = 1202,9 \text{ kg P}$

I alt = 4150,9 kg P

I ansøgningen er gyllens fosfor indhold beregnet til **3978,3 kg P årligt**.

Fosforindholdet i gyllen i det ansøgte projekt overholder det der kan beregnes jf. Miljøstyrelsens vejledende emissionsgrænseværdier for fosfor med 172,6 kg P årligt. Horsens Kommune vurderer derfor, at BAT emissionskravet i forhold til fosfor er opfyldt.

Samlet vurdering

På baggrund af ansøgers beskrivelse samt ovenstående, vurderer Horsens Kommune, at ansøger anvender bedst tilgængelige teknik indenfor staldindretning, idet det beregnede emissionskrav, jf. Miljøstyrelsens opgørelsesmetode er overholdt. Det vurderes også, at der anvendes BAT indenfor management og foder.

2.2 Lokalisering og faste afstandskrav

I dette afsnit gøres der rede for husdyrbrugets lokalisering. Det vil sige hvordan husdyrbruget er placeret i forhold til steder, hvor der efter lovgivningen gælder et fast afstandskrav samt placeringen i landskabet.

Ansøgers tekst

I forbindelse med den ansøgte ændring af produktionen på husdyrbruget, Østbirkvej 45, 8700 Horsens opføres der ikke nye anlæg, og der ændres ikke på de eksisterende anlæg. Det ansøgte projekt overholder desuden, de gældende afstandskrav, se nedenstående tabel.

	Afstandskrav (m)	Afstand (m)
Eksisterende eller fremtidigt byzone- eller sommerhusområde	50	965
Område i landzonen, der i lokalplan er udlagt til boligformål, blandet bolig og erhvervsformål eller offentlige formål med henblik på beboelse, institutioner, rekreative formål og lign.	50	5000
Nabobeboelse	50	145
Ikke almen vandforsyningsanlæg	25	215
Almen vandforsyningsanlæg	50	2100
Vandløb (herunder dræn) og søer	15	90
Offentlig vej og privat fællesvej	15	40
Levnedsmiddelvirksomhed	25	> 25
Beboelse på samme ejendom	15	16
Naboskel	30	150

Tabel 5: Afstandskravene i husdyrbruglovens § 8 samt de faktiske afstande.

Kommunens vurdering

Se tabel 5, for oplysninger om afstande til nærmeste omgivelser (i relation til de faste afstandskrav der er i husdyrbruglovens §§ 6 og 8). Det ses af tabellen at gældende afstandskrav er overholdt.

Der er i 2011 indført nye afstandskrav i forhold til gyllebeholdere. Der skal fremadrettet være mere end 100 meter til nærmeste sø eller vandløb. Kan dette ikke overholdes, skal der etableres alarm på beholderen. Er arealet derudover skrånende mere end 6 grader, skal der også etableres en gyllebarriere.

Ejendommens gyllebeholdere er beliggende mere end 100 meter fra nærmeste sø/vandløb, og terrænet skråner mindre end 6 grader mod den nærmeste sø, hvorfor gyllebeholderne ikke ligger indenfor et risikoområde, jf. reglerne i husdyrgødningsbekendtgørelsens § 3, stk. 1 nr. 21, og der er dermed ikke krav om alarm og beholderbarriere/ terræændring, jf. husdyrgødningsbekendtgørelsens § 19.

2.2.1 Landskabet og planforhold

I dette afsnit gøres der rede for placeringen af husdyrbrugets bygninger i landskabet, og hvordan de påvirker landskabet.

Ansøgers tekst

I forbindelse med det ansøgte projekt opføres der ikke ny bebyggelse, og der ændres ikke på de eksisterende anlæg i forhold til det, der er beskrevet i den oprindelige miljøgodkendelse fra oktober 2009.

Kommunens vurdering

Der er ikke forhold i det ansøgte projekt som ændrer kommunens vurdering i forhold til den oprindelige miljøgodkendelse. Der henvises derfor til godkendelsen fra oktober 2009.

2.3 Energi og vandforbrug

2.3.1 Energiforbrug

Der gøres i dette afsnit rede for husdyrbrugets energiforbrug (nuværende og forventet).

Ansøgers tekst

Energiforbrug på anlæg

Svineproduktion er generelt mere energikrævende end kvægproduktion, hvorfor husdyrbrugets energiforbrug stiger i forbindelse med ændringen i husdyrproduktionen.

	Nudrift		Ansøgt drift
	Estimeret i 2009	Målte forbrug 2016	Estimeret
Beregnet årligt elforbrug, kWh	157.500	218.026	227.000
Årligt forbrug af fyringsolie, liter	1200	-	1200
Årligt halmforbrug til opvarmning af bolig og stalde, tons	150	180	180

Tabel 6: Ejendommens energiforbrug i nudrift og i ansøgt drift.

Energiteknologi på anlæg

Der indføres ikke ny teknologi i forbindelse med ansøgning om tillæg. I stedet henvises til § 11 godkendelsen.

Kommunens vurdering

I forbindelse med ændringen i produktionen vil husdyrbrugets energiforbrug stige med ca. 8974 kWh årligt, hvilket skyldes, at der ved ændringen produceres flere svin end hidtil. Sammenholdes bedriftens forventede forbrug med normalt, ligger energiforbruget indenfor normen for en sådan produktion. Horsens Kommune vurderer derfor, at husdyrbrugets forventede energiforbrug ligger på et fornuftigt niveau. Endvidere er det i ansøgers egen interesse at holde energiforbruget på et minimum.

Da det målte energiforbrug på ejendommen ligger højere, end det blev estimeret til i den oprindelige miljøgodkendelse fra 2009 fastholder Horsens Kommune vilkåret om en energigennemgang, dog i en opdateret version - Se vilkår 19.

Energiteknologi er beskrevet i miljøgodkendelsen fra oktober 2009. Der er ikke forhold i det ansøgte projekt, som ændrer på kommunens vurdering. Der henvises derfor til miljøgodkendelsen fra 2009, hvor også BAT i forhold til energiforbrug blev vurderet.

2.3.2 Vandforbrug

Der gøres her rede for husdyrbrugets vandforbrug (nuværende og forventet).

Ansøgers tekst

Vandforbrug på anlæg

I forbindelse med ændringen i dyreholdet forventes vandforbruget på ejendommen at falde, da der ikke længere er behov for drikkevand til køerne, og da der er et mindre forbrug af vaskevand i forhold til det forventede ved ansøgning om miljøgodkendelse i 2009.

(Kubikmeter)	Nudrift		Ansøgt drift
	Estimeret i 2009	Målte forbrug 2016	Estimeret
Drikkevand, køer m. opdræt	480	-	0
Drikkevand, slagtesvin	1.010	-	918
Drikkevand, smågrise	2.340	-	2.463
Vaskevand	590	-	470
Vandspild	480	-	465
Samlet årlig forbrug af vand	4.900	4.034	4.316

Tabel 7: Husdyrbrugets vandforbrug i nudrift og i ansøgt drift.

Vandteknologi på anlæg

Der indføres ikke ny teknologi i forbindelse med ansøgning om tillæg. I stedet henvises til § 11 godkendelsen.

Kommunens vurdering

Vandforbrug og vandteknologi er beskrevet i miljøgodkendelsen fra oktober 2009. Der er ikke forhold i det ansøgte projekt, som ændrer på kommunens vurdering. Der henvises derfor til miljøgodkendelsen fra 2009, hvor også BAT i forhold til vandforbrug blev vurderet.

2.4 Gener

2.4.1 Lugt

Der gøres i dette afsnit rede for lugtemissionen fra husdyrbruget og geneafstandene for lugt til naboer og områder, som er omfattet af beskyttelsesniveauet for lugt.

Ansøgers tekst

Lugtemissionen er beregnet i det digitale ansøgningssystem ud fra oplysningerne om den ansøgte husdyrproduktion. Da der er flere lugtkilder (flere stalde) beregnes en vægtet gennemsnitsafstand, som tager hensyn til, at der er flere stalde med forskellige emissioner. Den vægtede gennemsnitsafstand kan ikke angives på et kort, men er en beregnet afstand, som skal være større end den ukorrigerede geneafstand, for at lugtgenekriteriet er overholdt.

Tabeller for lugtgeneberegninger ses nedenfor, hvoraf det også ses, at ændringen i produktionen overholder lugtgenekrav.

Bebyggelse	Kumulation	Model	Ukorrigeret geneafstand (ansøgt)	Ukorrigeret geneafstand (nudrift)	Korrigeret geneafstand (ansøgt)	Korrigeret geneafstand (nudrift)	Vægtet gennemsnitsafstand	Bortscreenet	Genekriterie overholdt
+ 🏠 Østbirkvej 39	0	FMK	135,74	122,51	135,74	122,51	363,70	Ja	Ja
+ 🏠 Lundumskovvej 9	0	FMK	135,74	122,51	135,74	122,51	380,18	Ja	Ja
+ 🏠 Rådvedvej 84	0	FMK	241,29	217,77	241,29	217,77	1.212,38	Ja	Ja
+ 🚗 Gedved By, Tolstrup	1	FMK	429,24	387,40	429,24	387,40	1.087,54	Ja	Ja

Tabel 8: Lugtberegninger i forhold til nærmeste nabobeboelse, nærmeste samlet bebyggelse og nærmeste byzone.

Ansøgt drift

Staldafsnit	Staldsystem kode	Antal dyr	Antal stipladser	Ton dyr på stald	Antal måneder udegående	Lugt [LE]	Lugt [OU]	Effekt af teknologi [%]	Faktisk lugt [LE]	Faktisk lugt [OU]
L: Stald til ammekvæg	KvAm06	0	0	0,00	0	0,00	0,00	0,00	0,00	0,00
	KvSm02	0	0	0,00	0	0,00	0,00	0,00	0,00	0,00
	KvKs13	0	0	0,00	0	0,00	0,00	0,00	0,00	0,00
	KvTk02	0	0	0,00	0	0,00	0,00	0,00	0,00	0,00
	KvUt06	0	0	0,00	0	0,00	0,00	0,00	0,00	0,00
K: Eksisterende slagtesvinestald	SvSI02	2000	426	30,25	0	4.536,90	9.073,80	0,00	4.536,90	9.073,80
FGHI: Eksisterende stald	SvSm01	11000	1835	35,97	0	7.552,86	13.667,08	0,00	7.552,86	13.667,08
	SvSm01	10000	1539	30,16	0	6.334,52	11.462,47	0,00	6.334,52	11.462,47
SUM	-	23000	3800	96,38	-	18.424,28	34.203,35	-	18.424,28	34.203,35

Vejledende konsekvenszone: $1,6 * 18.424,28^{0,6} = 579,90$ meter

Tabel 9: Lugtberegninger for de enkelte staldanlæg i ansøgt drift samt den vejledende konsekvenszone.

Nudrift

Staldafsnit	Staldsystem kode	Antal dyr	Antal stipladser	Ton dyr på stald	Antal måneder udegående	Lugt [LE]	Lugt [OU]	Effekt af teknologi [%]	Faktisk lugt [LE]	Faktisk lugt [OU]
L: Stald til ammekvæg	KvAm06	20	0	10,00	6	0,00	0,00	0,00	0,00	0,00
	KvSm02	5	0	0,38	6	0,00	0,00	0,00	0,00	0,00
	KvKs13	15	0	5,09	6	0,00	0,00	0,00	0,00	0,00
	KvTk02	5	0	0,88	6	0,00	0,00	0,00	0,00	0,00
	KvUt06	5	0	2,18	6	0,00	0,00	0,00	0,00	0,00
K: Eksisterende slagtesvinestald	SvSI02	3000	640	44,48	0	6.672,00	13.344,00	0,00	6.672,00	13.344,00
FGHI: Eksisterende stald	SvSm01	6700	1120	22,06	0	4.633,44	8.384,32	0,00	4.633,44	8.384,32
	SvSm01	5800	895	17,63	0	3.702,62	6.699,97	0,00	3.702,62	6.699,97
SUM	-	15550	2655	102,69	-	15.008,06	28.428,29	-	15.008,06	28.428,29

Tabel 10: Lugtberegninger for de enkelte staldanlæg i nudrift.

Kommunens vurdering

Lugtens udbredelse i nærområde afhænger bl.a. af antal og typer af husdyr, staldsystem og husdyrbrugets placering i forhold til hyppigste vindretning. Der beregnes antal lugtenheder ud fra det gennemsnitlige kg dyr på stald på en varm sommerdag (maksimal belastning).

Dette omregnes i det digitale ansøgningssystem til en geneafstand, indenfor hvilken der kan forventes væsentlig lugtgener.

Grænseværdierne er forskellige i forhold til, i hvilket område naboer er bosiddende. I byzone er grænseværdien 5 odour units (OUE)/m³, i samlet bebyggelse 7 OUE/m³ og enkelt bolig i landzone (uden landbrugspligt) 15 OUE/m³.

Husdyrbruget er placeret i landzone, med ca. 330 meter til nærmeste beboelse uden landbrugspligt. Nærmeste område med samlet bebyggelse ligger ca. 1,1 km sydvest for husdyrbruget, mens nærmeste byzone er Gedved, som ligger ca. 1 km øst for husdyrbruget.

Lugtemissionen er beregnet i det digitale ansøgningssystem ud fra oplysningerne om den ansøgte husdyrproduktion. Det vurderes at placeringen af beregningspunkterne for enkelt bolig, samlet bebyggelse og byzone er korrekt.

Beregningerne foretaget herover viser, at den faktiske lugt i ansøgt drift er beregnet til 34.203,4 OU, mens den faktiske lugt for nudriften er beregnet til 28.428,3 OU, hvilket vil sige, at lugtgenerne stiger med 5775,1 OU. Til trods for stigningen viser beregningerne samtidig, at den ansøgte produktion overholder lugtlugtgenekriterierne for alle tre kategorier (enkeltliggende beboelser, samlet bebyggelse og byzone).

Horsens Kommune har i dag ikke kendskab til klager over lugt, hvorfor det antages, at produktionen drives på en sådan måde, at der ikke opstår generende lugt ved naboer. Kommunen vurderer derfor, at lugt fra staldene ikke giver væsentlige gener for naboerne.

Når gyllen skal omrøres og bringes ud, vil der altid være lugtgener. Disse må accepteres i landzonen. Det er kommunens vurdering, at ansøger tager tilstrækkeligt hensyn til omkringboende.

2.4.2 Støj, støv og lys

I dette afsnit gøres der rede for hvilke støj-, støv- og lyskilder, der er på husdyrbruget, og hvilke tiltag, der skal begrænse eller forhindre eventuelle gener for naboerne.

Ansøgers tekst

Der sker ingen ændringer i forhold til støv, støj og lys fra ejendommen i forhold til det, der er godkendt i § 11 godkendelsen.

Kommunens vurdering

Støj, støv og lys er beskrevet i miljøgodkendelsen fra oktober 2009. Der er ikke forhold i det ansøgte projekt, som ændrer på kommunens vurdering, hvorfor der henvises til § 11 godkendelsen.

2.4.3 Fluer og skadedyr

I dette afsnit beskrives bekæmpelse og forebyggelse af fluer og skadedyr.

Ansøger tekst

Generel beskrivelse skadedyr

Den ansøgte ændring i driften giver ikke nogen ændringer i forhold til skadedyr på husdyrbruget.

Beskrivelse af gener fra fluer

Den ansøgte drift giver ikke anledning til andre fluegener end dem, som i forvejen er beskrevet i miljøgodkendelsen fra oktober 2009.

Beskrivelse af rottebekæmpelse

Rottebekæmpelsen forsætter som hidtidig, den ansøgte drift giver ikke anledning til ændringer.

Kommunens vurdering

I forbindelse med dyreholdet kan der forekomme gener fra skadedyr (rotter, mosegrise m.v.), som skal afhjælpes, samt gener fra fluer, som skal bekæmpes effektivt.

Det vurderes, at ejendommens skadedyrsbekæmpelse er tilfredsstillende, og der er ikke stillet krav til rottebekæmpelse, idet det reguleres af anden lovgivning.

For at der fortsat kan være en effektiv bekæmpelse af fluer i staldene er der stillet vilkår om fluebekæmpelse.

Horsens Kommune vurderer, at ud fra ansøgers beskrivelse af flue- og skadedyrsbekæmpelse, samt det stillede vilkår, at dette er tilstrækkeligt til at sikre en effektiv bekæmpelse af fluer og skadedyr, således at der ikke opstår gener ved de omkringboende.

2.4.4 Transport

I dette afsnit gøres der rede for til- og frakørselsforhold til husdyrbruget, mulige gener fra transporter samt eventuelle genebegrænsende tiltag

Ansøger tekst

I forhold til da den oprindelige miljøgodkendelse blev givet i 2009 vil der i forbindelse med den ansøgte ændring i produktionen ske en mindre stigning i antallet af transporter til og fra ejendommen. Stigningen vil være i forbindelse med udbringning af gylle, levering af foder, levering af korn ved høst og afhentning af døde dyr. Samtidig vil der ikke være flere transporter med dybstrøelse efter produktionen af kvæg er ophørt.

Årlige transporter	Tidsrum	Før 2009	Godkendelse fra 2009	Tillæg nr. 1	Tillæg nr. 2
Afhentning af smågrise	06-12	52	104	-	104
Levering af smågrise	06-12	52	52	-	52
Afhentning af døde dyr	00-24	52	52	-	60
Transport af gylle	06-24	180	180	-	200
Udbringning af dybstrøelse	06-24	8	8	-	0
Levering af foder	06-18	52	52	-	80
Levering af korn ved høst	00-24	200	200	-	225
I alt		596	648	-	721

Tabel 11: Oversigt over transporter til og fra ejendommen i forbindelse med de forskellige ændringer af produktionen.

Ind- og udkørsel foregår via både Østbirkvej og Lundumskovvej. Udleveringsrampen er blevet ændret således, at svinetransporterne kan holde langs Lundumskovvej og derved undgår at blokere vejen for andre brugere. Kørsel foregår hovedsageligt i dagtimerne (Kl. 6-18), dog kan der i perioder med spidsbelastninger være kørsel på andre tidspunkter, f.eks. i forbindelse med høst.

Kommunens vurdering

Til- og frakørselsforhold vedrørende arbejdskørsel sker ved Lundumskovvej og Østbirkvej, hvor der er gode oversigtsforhold ved udkørsel. Der er ikke andre ejendomme beliggende i umiddelbar nærhed til husdyrbruget.

Ændringen i husdyrproduktionen medfører en lille stigning i antallet af tunge køretøjer til og fra ejendommen. I alt vil der være ca. 73 transporter mere årligt. Det årlige antal transporter til og fra ejendommen forventes at ligge på ca. 721, hvilket er en stigning på 11,3 % siden den oprindelige miljøgodkendelse blev givet i 2009, hvor det årlige antal transporter blev estimeret til 648. Stigningen skyldes hovedsageligt flere transporter med foder, korn og gylle. I gennemsnit betyder det ca. 6 transporter mere pr. måned. Det tilstræbes, at transporterne foregår i dagtimerne.

En stor del af transporterne vil være kørsler imellem husdyrbruget og biogasanlægget. Biogasanlægget ligger lidt syd for husdyrbruget og transporten vil formentlig foregå via Østbirkvej, som er en større vej. Endvidere er udleveringsrampen ændret således, at svinetransporterne kan forgå uden at blokere for den øvrige transport på Lundumskovvej. Det sammenholdt med, at husdyrbruget har lidt afstand til omkringboende går, at Horsens Kommune vurderer, at det øgede antal transporter til og fra ejendommen ikke vil være til stor gene for naboerne.

Der bemærkes desuden, at Natur- og Miljø klagenevnet i en afgørelse har udtalt, at det er praksis ved reguleringen af husdyrbrug, at betragte landzonen som landbrugets erhvervsområde, og beboere af boliger i landzonen derfor må acceptere visse af de ulemper, som kan være forbundet med at være nabo til et landbrug. Dette tolker kommunen således, at der i perioder må accepteres gener som f.eks. støv, støj og lugt ved gylleudbringning. Dog henvises der til god landmandspraksis, at al transport til og fra bedriften skal, for at begrænse støvgener, foregå ved hensynsfuld kørsel, samt at alle aktiviteter på bedriften planlægges, herunder også levering og udkørsel, således at omgivelserne påvirkes mindst muligt.

2.5 Forurening

2.5.1 Spildevand

I dette afsnit gøres der rede for mængden af spildevand samt bortskaffelse heraf.

Ansøger tekst

Beskrivelse af spildevandsmængde

De ansøgte ændringer i produktionen på husdyrbruget forventes ikke at give anledning til ændringer i spildevandsmængden i forhold til det der er godkendt i § 11 miljøgodkendelsen.

Beskrivelse af spildevandstilledning og -afledning

De ansøgte ændringer i produktionen på husdyrbruget giver anledning til ændringer i spildevandstilledning og -afledning.

Kommunens vurdering

Spildevand er beskrevet i miljøgodkendelsen fra oktober 2009. Der er ikke forhold i det ansøgte projekt, som ændrer på kommunens vurdering, hvorfor der henvises til § 11 godkendelsen.

2.5.2 Husdyrgødning og foder

I dette afsnit gøres der rede for mængden af produceret husdyrgødning og opbevaringen af husdyrgødningen. Der gøres desuden rede for eventuel forurening fra foderoplæg samt tiltag til begrænsning af forureningen.

Ansøger tekst

Detaljer om opbevaringslagre					
Navn på opbevaringslager	Nyt/eksisterende opbevaringslager	Drifttype	Lagertype	Dimension	Kapacitet [ton]
S: Gylletank 500 m3	Eksisterende	Nudrift	Flydende husdyrgødningslager	5*11,3	500,0
		Ansøgt drift	Flydende husdyrgødningslager	5*11,3	500,0
T: Gylletank 720 m3	Eksisterende	Nudrift	Flydende husdyrgødningslager	4*15	720,0
		Ansøgt drift	Flydende husdyrgødningslager	4*15	720,0
U: Gylletank 1300 m3	Eksisterende	Nudrift	Flydende husdyrgødningslager	4*20,3	1.300,0
		Ansøgt drift	Flydende husdyrgødningslager	4*20,3	1.300,0
Direkte udbringning af dybstrøelse	Eksisterende	Nudrift	Markstak		0,0
		Ansøgt drift			0,0
Opbevaringskapacitet på Ålekærgårdsvej 2	Eksisterende	Nudrift	Flydende husdyrgødningslager	Højde: 4 meter, diameter: 20 meter	3.720,0
		Ansøgt drift	Flydende husdyrgødningslager	Højde: 4 meter, diameter: 20 meter	3.720,0
Sum		Nudrift			6.240,0
		Ansøgt drift			6.240,0

Tabel 12: Husdyrbrugets anlæg til opbevaring af husdyrgødning samt anlæggenes kapacitet.

Detaljer om fast lager

Navn på opbevaringslager	Drifttype	Lagerandel fast i %	Andel af dybstrøelse der køres direkte ud og pløjes ned
S: Gylletank 500 m3	Nudrift	0,00	0
	Ansøgt	0,00	0
T: Gylletank 720 m3	Nudrift	0,00	0
	Ansøgt	0,00	0
U: Gylletank 1300 m3	Nudrift	0,00	0
	Ansøgt	0,00	0
Direkte udbringning af dybstrøelse	Nudrift	0,00	100
	Ansøgt	0,00	0
Opbevaringskapacitet på Ålekærgårdsvej 2	Nudrift	0,00	0
	Ansøgt	0,00	0

Tabel 13: Ændringen af dyreholdet medfører at der ikke længere produceres fast møg.

Detaljer om flydende lager

Navn på opbevaringslager	Drifttype	Lagerandel flydende i %	Virkemiddel
S: Gylletank 500 m ³	Nudrift	19,00	Ingen virkemiddel (f.eks. naturligt flydelag eller tilsvarende)
	Ansøgt drift	16,00	Ingen virkemiddel (f.eks. naturligt flydelag eller tilsvarende)
T: Gylletank 720 m ³	Nudrift	29,00	Ingen virkemiddel (f.eks. naturligt flydelag eller tilsvarende)
	Ansøgt drift	23,00	Ingen virkemiddel (f.eks. naturligt flydelag eller tilsvarende)
U: Gylletank 1300 m ³	Nudrift	52,00	Ingen virkemiddel (f.eks. naturligt flydelag eller tilsvarende)
	Ansøgt drift	42,00	Ingen virkemiddel (f.eks. naturligt flydelag eller tilsvarende)
Direkte udbringning af dybstrøelse	Nudrift	0,00	Ingen virkemiddel (f.eks. naturligt flydelag eller tilsvarende)
	Ansøgt drift	0,00	Ingen virkemiddel (f.eks. naturligt flydelag eller tilsvarende)
Opbevaringskapacitet på Ålekærgårdsvej 2	Nudrift	0,00	Ingen virkemiddel (f.eks. naturligt flydelag eller tilsvarende)
	Ansøgt drift	19,00	Ingen virkemiddel (f.eks. naturligt flydelag eller tilsvarende)

Tabel 14: Der anvendes ikke virkemidler i forbindelse med opbevaring af gylle.

Gyllebeholderene er ikke etableret med teltdug, hvorfor der etableres naturligt flydelag, og der føres logbog over flydelaget.

Opbevaringskapacitet til husdyrgødning

For den ansøgte produktion er den årlige produktion af flydende husdyrgødning beregnet ca. 3872 m³ gylle. Når der ikke længere er kvæg på ejendommen, vil der ikke længere produceres fast husdyrgødning på ejendommen.

På husdyrbruget Østbirkvej 45, 8700 Horsens er der tre gyllebeholdere, som til sammen har en opbevaringskapacitet på 2520 m³. Der ud over er det en fortank på 100 m³ og gyllekanaler på 350 m³. Endvidere opbevares der 600 m³ gylle i gyllebeholder på Ålkærgårdvej 2, 8700 Horsens. Ud fra disse oplysninger er husdyrbrugets opbevaringskapacitet beregnet til mere end 9 måneder. Der er dermed tilstrækkelig opbevaringskapacitet, da tilstrækkelig opbevaringskapacitet vurderes at være 9 måneders produktion af gylle.

Beskrivelse af mulige uheld

I den oprindelige miljøgodkendelse fra 2009 er der en beskrivelse af mulige uheld. Der er ikke forhold i det ansøgte, som ændrer denne beskrivelse, hvorfor der henvises til § 11 godkendelsen

Beskrivelse af risikominimering

Gyllebeholderne er underlagt 10-års beholderkontrol, hvor en kontrollant kontrollerer beholderens tæthed. Derudover er gyllebeholderne placeret således, at de jævnlige kan tilses for eventuelle revner, gylleudsivninger og andet. Ved påkørsel eller strejfen af gyllebeholderen med maskiner eller andet vil eventuelle revner blive tilset med det samme og udbedres straks. Hvis revnen ikke kan udbedres ved egen hjælp, vil beholderproducenten blive kontaktet for assistance.

Beholderne tømmes regelmæssigt af hensyn til eftersyn og vedligeholdelse, fortrinsvis hvert år, og gyllen omrøres kun lige før udkørsel af gylle fra den pågældende beholder. Under pumpningen er der løbende opsyn. For at undgå forurening med gyllespild suges gyllen med sugekran. Kranen kan kun aktiveres ved tilstedeværelse, og når vognen er fuld, render overskydende gylle via kranen tilbage i gyllebeholderen, hvorfor risikoen for spild af gylle er minimeret.

Beskrivelse af opbevaring af foder

Foder opbevares i henholdsvis siloer og i foderhal. På husdyrbruget blander man selv foderet. Blanding af foder foregår inde i foderhallen.

Kommunens vurdering

Der er redegjort for, at der er tilstrækkelig opbevaringskapacitet for flydende husdyrgødning på ejendommen, og der forventes ikke at være kapacitetsproblemer, hvorfor det vurderes, at husdyrgødningsbekendtgørelsens krav er opfyldt, og der stilles ikke yderligere krav til opbevaringen.

I forhold til vurdering af BAT ved opbevaring af husdyrgødning er der taget udgangspunkt i de generelle regler som er gældende i Danmark, bl.a. at gyllebeholderene er typegodkendte, kontrolleres minimum hvert 10. år, og at der kun omrøres i gyllen forud for udkørsel. Det er vurderet, at der med overholdelse af disse regler anvendes BAT.

2.5.3 Affald og kemikalier

I dette afsnit gøres der rede for opbevaring og bortskaffelse af affald, miljøfarlige stoffer og døde dyr på husdyrbruget.

Ansøger tekst

Der sker ingen ændringer på ejendommen i forhold til det der fremgår af § 11 godkendelsen.

Kommunens vurdering

Affald og kemikalier er beskrevet i miljøgodkendelsen fra oktober 2009. Der er ikke forhold i det ansøgte projekt, som ændrer på kommunens vurdering, hvorfor der henvises til § 11 godkendelsen.

2.5.4 Ammoniak

2.5.4.1 Ammoniak tab

I dette afsnit gøres der rede for ammoniakemissionen fra husdyrbruget, samt hvordan emissionen begrænses.

I den første tabel vises, på baggrund af ansøgningssystemets beregninger, om det lovpligtige krav om ammoniakreduktion er overholdt. I den anden tabel vises det beregnede tab af ammoniak fordelt på forskellige typer af kilder på husdyrbruget.

Ansøgers tekst

Det generelle krav i husdyrbrugloven til reduktion af ammoniakfordampningen er 30 %, da ansøgningen er indsendt i 2016. Dette krav er gældende for alle stalde, hvor indretningen ændres og for nye stalde. Reduktionen er beregnet i forhold til et referencestaldsystem.

Resultat af beregninger på generelt ammoniakreduktionskrav

Overstiger græsmarksafgrøder over 25 % af totalrationen for malkekøer inklusiv opdræt?	Nej
Er det generelle krav om reduktion af ammoniaktab fra stald og lager opfyldt?	Ja
Eventuel yderligere reduktion nødvendig for at opfylde kravet	-325,61 kgN/år

Ammoniaktab i nudift og ansøgt drift fordelt på staldsystemer og opbevaringslagre

	Ansøgt(kgN/år)
Ammoniaktab fra staldsystemer mv. ikke omfattet af det generelle ammoniakreduktionskrav:	0,00
Ammoniaktab fra staldafsnit og lagre omfattet af det generelle ammoniakreduktionskrav, men eksisterende uændret produktion:	1107,64
Ammoniaktab fra husdyrproduktion omfattet af det generelle ammoniakreduktionskrav (etableringer udvidelser, ændringer):	163,33
Ammoniaktab fra lagre af flydende husdyrgødning:	219,77
Ammoniaktab fra lagre af fast husdyrgødning:	0,00

Tabel 15: Oversigt som viser, at husdyrbruget overholder ammoniakreduktionskravet samt ammoniaktabet fra staldsystemer og opbevaringslagre.

Resultat af beregning af den vejledende grænseværdi for ammoniaktab ved anvendelse af bedste tilgængelige teknik (BAT)

Samlet faktisk ammoniaktab fra stald og lager i ansøgt drift (hele anlægget):	1490,75 kgN/år
Samlet vejledende ammoniaktab fra hele anlægget ved anvendelse af BAT:	1405,92 kgN/år
Er samlet vejledende ammoniaktab fra hele anlægget ved anvendelse af BAT overholdt?:	Nej
Difference mellem samlet faktisk ammoniaktab og samlet vejledende ammoniaktab ved anvendelse af BAT:	84,83 kgN/år

Tabel 16: Tabellen viser at den ansøgte produktion overstiger det vejledende ammoniaktak ved anvendelse af BAT med 84,8 kg N pr. år.

Resultat af beregninger af ammoniaktab på produktionsniveau

Staldnavn	Kode for staldsystem	Ammoniaktab fra reference staldsystem (kgN/år)	Ammoniaktab fra valgt staldsystem (kgN/år)	Effekt af valgt staldsystem (kgN/år)	Effekt af valgt staldsystem (%)	Effekt af miljøteknologi (kgN/år)	Effekt af foderoptimering m.m. (kgN/år)	Effekt af miljøtiltag lager (kgN/år)	Faktisk ammoniaktab fra stald og lager (kgN/år)
L: Stald til ammekvæg	KvAm06	68,07	60,35	7,72	11,34%	0,00	0,00	-7,90	68,25
		0,00	0,00	0,00	0,00%	0,00	0,00	0,00	0,00
	KvSm02	0,00	4,72	0,00	0,00%	0,00	0,00	-1,34	6,06
		0,00	0,00	0,00	0,00%	0,00	0,00	0,00	0,00
	KvKs13	33,25	35,37	-2,12	-6,39%	0,00	0,00	-4,98	40,35
		0,00	0,00	0,00	0,00%	0,00	0,00	0,00	0,00
	KvTk02	0,00	3,60	0,00	0,00%	0,00	0,00	-1,02	4,63
		0,00	0,00	0,00	0,00%	0,00	0,00	0,00	0,00
KvUt06	7,04	7,85	-0,82	-11,61%	0,00	0,00	-1,11	8,96	
	0,00	0,00	0,00	0,00%	0,00	0,00	0,00	0,00	
K: Eksisterende slagtesvinestald	SvSI02	880,00	700,57	179,43	20,39%	0,00	0,00	0,00	700,57
		908,79	721,55	187,24	20,60%	0,00	0,00	0,00	721,55
FGHIJ: Eksisterende stald	SvSm01	276,54	222,03	54,51	19,71%	0,00	0,00	0,00	222,03
		502,70	402,91	99,78	19,85%	0,00	0,00	0,00	402,91
	SvSm01	528,32	424,17	104,15	19,71%	0,00	0,00	0,00	424,17
		457,00	366,29	90,71	19,85%	0,00	0,00	0,00	366,29
Sum	Nudrift	1793,22	1458,66	342,87		0,00	0,00	-16,35	1475,02
	Ansøgt	1868,49	1490,75	377,73		0,00	0,00	0,00	1490,75

Tabel 17: Ammoniaktabet for de forskellige staldanlæg og dyretyper i nudrift og ansøgt drift.

Beskrivelse af teknologier til begrænsning af ammoniakfordampning

I forbindelse med ændringen i dyreholdet sker der ikke nogen tiltag i forhold til begrænsning af ammoniaktab fra produktionen.

Beskrivelse af foderoptimeringstiltag til begrænsning af ammoniakfordampning

Effekt af foderoptimering og antal fravænnede smågrise

Staldnavn	Kode for staldsystem	Nudrift Ansøgt drift	FE	Gram råprotein pr. FE	Gram P pr. FE	Antal fravænnede grise	Fravænningsvægt	Effekt foderoptimering
L: Stald til ammekvæg	Ingen data							
K: Eksisterende slagtesvinestald	Ingen data							
FGHIJ: Eksisterende stald	Ingen data							

Tabel 18: Der anvendes ikke foderoptimering for at mindske ammoniakfordampning på husdyrbruget.

Effekt af teknologier til begrænsning af ammoniakfordampning fra lager (miljøteknologi og andel af dybstrøelse direkte ud)

Effekt af teknologier til begrænsning af ammoniakfordampning fra lager (miljøteknologi og andel dybstrøelse direkte ud)

Lagernavn	Lager type	Nudrift Ansøgt drift	Tiltag	Indtastet emmissions effekt (%)	Andel af dybstrøelse direkte ud	Reduceret ammoniak- fordampning (kgN/år)
S: Gylletank 500 m3	Flydende husdyrgødningslager	Nudrift	Ingen	0,00%	0,00	0,00
	Flydende husdyrgødningslager	Ansøgt	Ingen	0,00%	0,00	0,00
T: Gylletank 720 m3	Flydende husdyrgødningslager	Nudrift	Ingen	0,00%	0,00	0,00
	Flydende husdyrgødningslager	Ansøgt	Ingen	0,00%	0,00	0,00
U: Gylletank 1300 m3	Flydende husdyrgødningslager	Nudrift	Ingen	0,00%	0,00	0,00
	Flydende husdyrgødningslager	Ansøgt	Ingen	0,00%	0,00	0,00
Direkte udbringning af dybstrøelse	Markstak	Nudrift	Ingen	0,00%	100,00	0,00
	Markstak	Ansøgt	Ingen	0,00%	0,00	0,00
Opbevaringskapacitet på Ålekærgårdsvej 2	Flydende husdyrgødningslager	Nudrift	Ingen	0,00%	0,00	0,00
	Flydende husdyrgødningslager	Ansøgt	Ingen	0,00%	0,00	0,00

Tabel 19: I forbindelse med den ansøgt drift anvendes der ikke teknologier til begrænsning af ammoniaktab fra opbevaringsanlæg.

Kommunens vurdering

I forbindelse med ansøgning om ændring af en husdyrproduktion, stilles der krav om at reducere ammoniakfordampningen i forhold til et fastlagt referencetalsystem. Det generelle krav til reduktion af fordampningen er 30 %, da ansøgningen er indsendt i 2016. Dette krav er gældende for udvidelser samt for stalde, der renoveres.

Kravet til reduktion af ammoniakfordampningen er for produktionen på Østbirkvej 45, 8700 Horsens overholdt (se evt. de ovenstående tabeller under ansøgers tekst). For at opfylde kravet til en lavere ammoniakemission er der brugt et staldsystem med delvis spaltegulv (25-49 % fast gulv) hos slagtesvinene, mens smågrisene går i toklimastald med delvis spaltegulv.

Der stilles vilkår i forhold til de valgte virkemidler.

2.5.4.2 Påvirkning af natur

I dette afsnit redegøres for ammoniakemissionens påvirkning af naturområder. Udgangspunktet for vurderingen af påvirkningen af ammoniakfølsomme naturområder er bl.a. størrelsen af ammoniakdepositionen på områderne. Indledende oplyses der derfor om en række faktorer, som har betydning for beregningen af ammoniakdepositionen.

Ansøgers tekst:

Følgende fremgår af den digitale ansøgning.

Nøgletal emission

Samlet emission fra stald og lager: 1.490,75 kgN/år

Meremission fra stald og lager: -237,91 kgN/år

Beskrivelse af ammoniakdeposition på naturområderne

Øversigt over naturpunkter

Navn	Kategori	Opretter	Kumulationen	Ruhed natur	Merdeposition [kgN]	Totaldeposition [kgN]
Overdrev	3	Ansøger	Nul ejendomme	Bn	0,0	0,0
Mose	3	Ansøger	Nul ejendomme	Mk	0,0	0,1
Natura 2000 - Bygholm Ådal	1	Myndighed	Nul ejendomme	Bn	0,0	0,0
Overdrev nordvest	2	Myndighed	Nul ejendomme	Bn	0,0	0,0
Overdrev nord	2	Myndighed	Nul ejendomme	Bn	0,0	0,0
Mose nord	3	Myndighed	Nul ejendomme	Bn	0,0	0,0
Eng nord	3	Myndighed	Nul ejendomme	Bn	0,0	0,0
Eng øst	3	Myndighed	Nul ejendomme	Bn	0,0	0,0
Mose syd	3	Myndighed	Nul ejendomme	Bn	0,0	0,0
Overdrev vest	3	Myndighed	Nul ejendomme	Bn	0,0	0,0

Kommunens tekst:

Ammoniak som fordampes fra stalde og møddingsoplæg kan påvirke omkringliggende natur. Ifølge ansøgningen kan den samlede ammoniakfordampning fra stalde og gødningsopbevaringsanlæg på Østbirkvej 45 beregnes til ca. **1.491** kg kvælstof pr. år i ansøgt drift.

Husdyrbrugloven har indarbejdet et beskyttelsesniveau, som skal anvendes når kommunen vurderer, om der er en væsentlig påvirkning. Beskyttelsesniveauet er afhængigt af om der er tale om nationalt eller internationalt beskyttet natur.

Naturområder omfattet af husdyrbrugloven - § 7-natur

Husdyrloven yder en særlig beskyttelse af visse udvalgte kvælstoffølsomme naturtyper (de såkaldte § 7-områder), som opdeles i tre kategorier (se nedenfor). For hver kategori fastsætter husdyrgodkendelsesbekendtgørelsens bilag 3 et generelt beskyttelsesniveau, som gælder ved etablering, ændring eller udvidelse af et husdyrbrug, men ikke ved revurdering af en uændret husdyrproduktion. De tre kategorier defineres i de følgende afsnit.

Kategori 1-natur

Kategori 1-natur er defineret som habitatnatur, § 3-heder og § 3-overdrev, hvis disse ligger indenfor internationale naturbeskyttelsesområder (Natura 2000-områder). Hvis et husdyrbrug medfører kvælstofdeposition på kategori 1-natur, vil antallet af andre husdyrbrug, som ligger i nærheden af det følsomme naturområde, være afgørende for hvor stor kvælstofdeposition, som kan tillades. Det fremgår af tabellen herunder, hvordan kravet fastlægges. Kommunen **skal** stille krav om overholdelse af det derved fastlagte afskæringskriterium.

Antal husdyrbrug (foruden ejendommen)	Maksimal totaldeposition (kg N/ha/år)
Flere end ét	0,2
Netop ét	0,4
Ingen	0,7

Kategori 2-natur

Kategori 2-natur er lobeliesøer, højmoser, heder der er større end 10 ha samt overdrev der er større end 2,5 ha, hvis disse ligger udenfor Natura-2000. Kommunen **skal** stille krav om en maksimal totaldeposition på 1,0 kg N pr. ha pr. år.

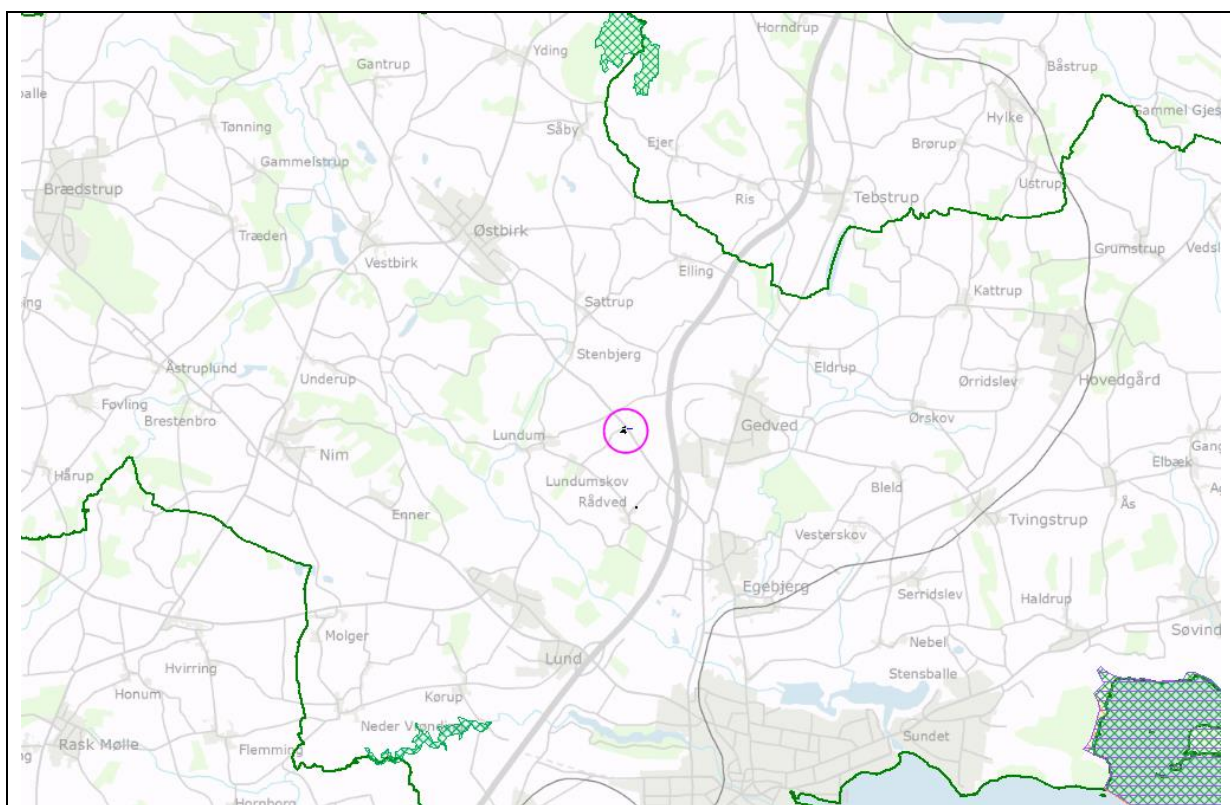
Kategori 3-natur

Kategori 3-natur er defineret som ammoniakfølsom § 3-natur, der ikke er omfattet af de to foregående kategorier, samt ammoniakfølsomme skove. Kommunen **kan** i forbindelse med etablering, ændring eller udvidelse stille krav om en maksimal merdeposition på 1,0 kg N pr. ha pr. år. I forbindelse med en revurdering, hvor depositionen per definition er uændret eller reduceret, kan der derfor ikke stilles krav i forhold til kategori 3-natur. Kravet om maksimalt 1,0 kg N pr. ha pr. år i merdeposition kan ifølge husdyrgodkendelsesbekendtgørelsen lempes, men ikke skærpes.

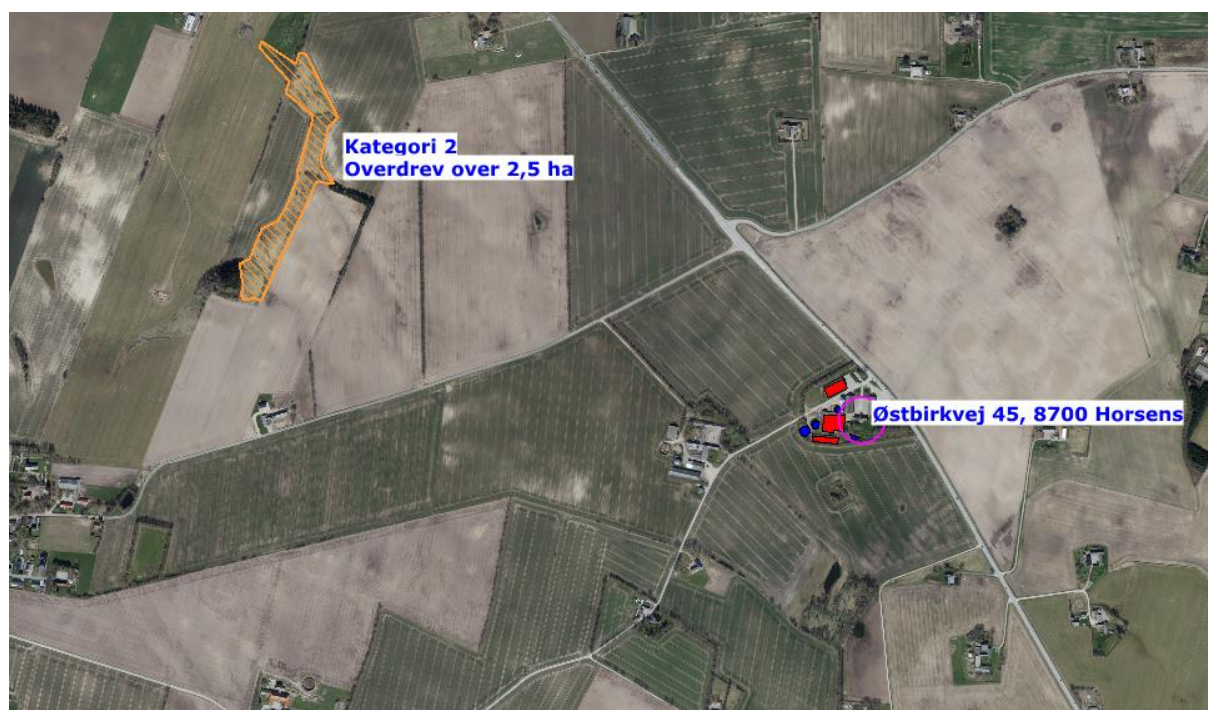
I den følgende tabel opsummeres, hvor de nærmeste naturområder, i de tre kategorier er beliggende i forhold til ejendommen.

	Afstand	Beregnet total deposition (Kg N/ha/år)
Områder indenfor Natura 2000 (kategori 1 natur)		
Kvælstoffølsom habitatnatur	Ca. 7 km (Habitatområde 236, Bygholm Ådal)	0,0
§ 3-overdrev	> 7 km	Ikke beregnet
§ 3-heder	> 5 km	Ikke beregnet
Områder udenfor Natura 2000 (kategori 2-natur)		
Højmoser	> 5 km	Ikke beregnet
Lobeliesøer	> 5 km	Ikke beregnet
§ 3-heder >10 ha	> 5 km	Ikke beregnet
§ 3-overdrev > 2,5 ha	Ca. 1,1 km	0,0
Områder udenfor Natura 2000 (kategori 3-natur)		
§ 3-hede	> 5 km	Ikke beregnet
§ 3-mose		
Nord	Ca. 1100 m	0,0
Syd	Ca. 950 m	0,1
§ 3-overdrev	Ca. 1,1 km	0,0
Potentiel ammoniakfølsom skov	Ca. 890 m	0,1

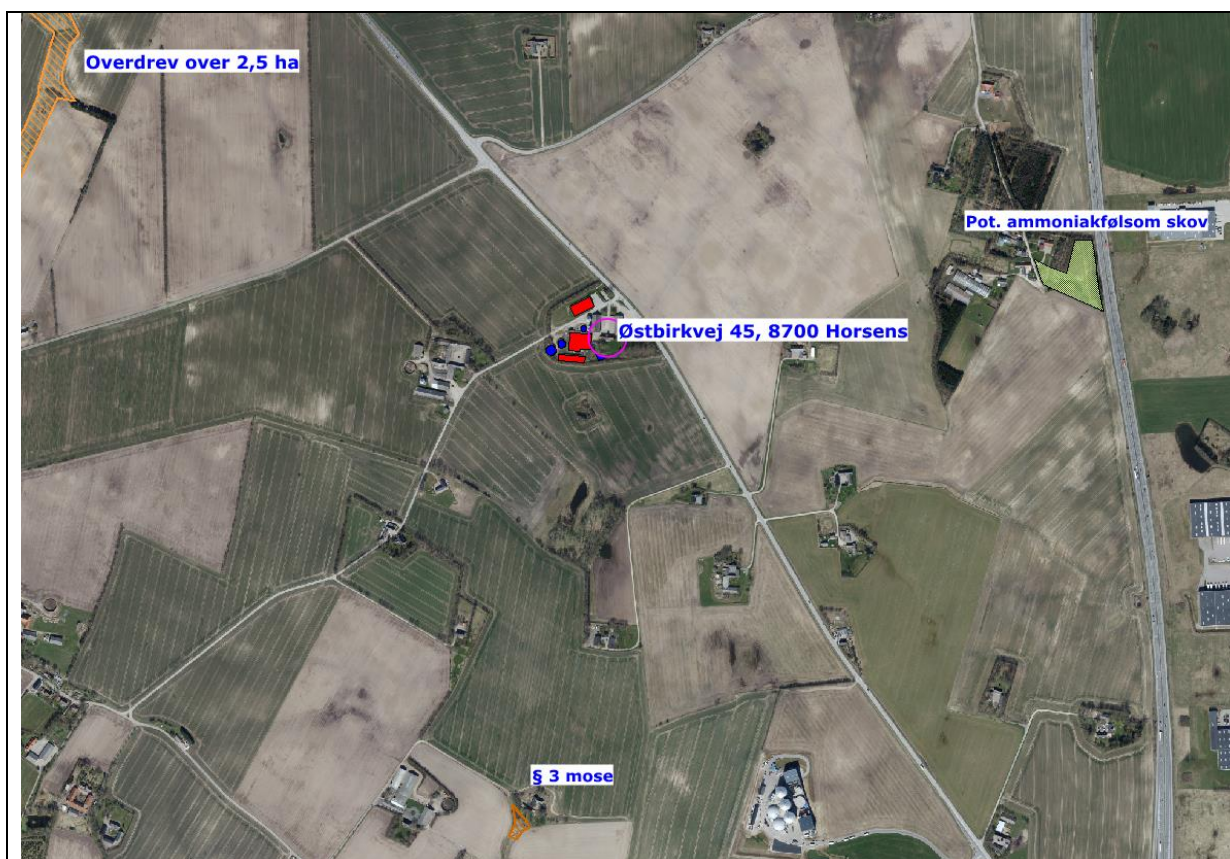
Tabel 20. Afstande og beregnet ammoniakdeposition på nærmeste naturområder i de 3 kategorier i husdyrbrugsloven



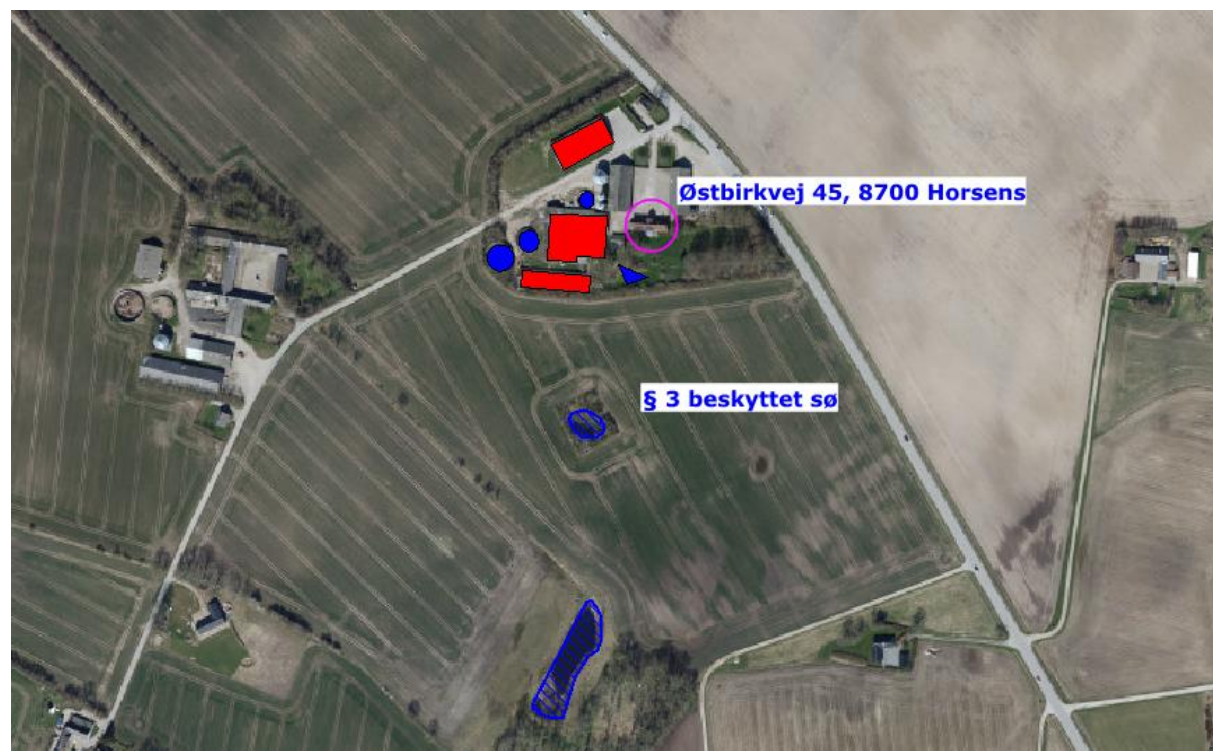
Figur 3. Nærmeste kategori 1 natur (Natura 2000 områder). Ejendommen er markeret med cirkel.



Figur 4. Nærmeste kategori 2 natur (overdrev over 2,5 ha) i forhold til Østbirkvej 45



Figur 5: Nærmeste kategori 3-områder, § 3-hede, -mose eller -overdrev samt ammoniakfølsomme skove.



Figur 6: Nærmeste § 3-område, som ikke er omfattet af husdyrbruglovens beskyttelsesniveau.

Kommunens vurdering:

Husdyrhold påvirker de omgivende naturområder gennem emission af ammoniak fra anlægget. De følgende afsnit belyser konsekvenserne af husdyrproduktionen på Østbirkvej 45 for nationalt og internationalt beskyttede naturområder og arter.

Den samlede ammoniakemission fra ejendommen er beregnet til 1.491 kg N pr. år. Ammoniak emissionen falder med 238 kg N pr. år.

Naturområder omfattet af husdyrloven - § 7-natur

Anlægget etableres mere end 10 meter fra kategori 1 og kategori 2 natur.

Idet depositionen fra produktionen på naturområdet er 0,0, er afskæringskriteriets laveste niveau på 0,2 i forhold til kategori 1-natur overholdt uanset antallet af øvrige husdyrbrug, som belaster naturområdet med luftbåren kvælstof.

Alle afskæringskriterier i forhold til § 7-natur vurderes at være overholdt.

Internationalt beskyttet natur – Natura 2000

Kommunen er forpligtet til at vurdere om det ansøgte projekt er foreneligt med EF-habitatdirektivforpligtelserne jf. habitatbekendtgørelsen⁷. Dette indebærer at der, før der træffes afgørelse, skal foretages en vurdering af om projektet i sig selv eller i forbindelse med andre projekter, kan påvirke et Natura 2000-område væsentligt.

Nærmeste Natura-2000 område nr. 236 (Habitatområde H236, Bygholm Ådal).

Udpegningsgrundlaget for henholdsvis habitatområdet og fuglebeskyttelsesområdet kan ses på Naturstyrelsens hjemmeside (<http://www.naturstyrelsen.dk/Naturbeskyttelse/Natura2000>).

Der er vedtaget en Natura 2000-plan for området. Horsens Kommune vurderer på baggrund af den estimerede totaldeposition på 0,0 kg N pr. ha pr. år, at projektet ikke vil medføre negative påvirkninger på de arter og naturtyper som det nærmeste Natura 2000-område er udpeget for. Udnyttelse af denne miljøgodkendelse til Østbirkvej 45 er dermed ikke i modstrid med Natura 2000-planens bevaringsmålsætninger.

Tabellen herunder opsamler beregninger af deposition i forhold til beskyttelsesniveauet i husdyrbrugloven.

	Beregnet total deposition (kg N/ha/år)	Beskyttelsesniveau jf. bekendtgørelse (total deposition kg N/ha/år)	Overholdes beskyttelsesniveauet?
Områder indenfor Natura 2000 (kategori 1-natur)			
Kvælstoffølsom habitatnatur	0,0*	0,7	Ja
§ 3-heder	0,0*	0,7	Ja
§ 3 overdrev	0,0*	0,7	Ja
Områder udenfor Natura 2000 (kategori 2-natur)			
Højmoser	0,0*	1,0	Ja
Lobeliesøer	0,0*	1,0	Ja
§ 3-heder > 10 ha	0,0*	1,0	Ja
§ 3-overdrev > 2,5 ha	0,0	1,0	Ja

⁷ Bekendtgørelse nr. 926 af 27. juni 2016 om udpegnings og administration af internationale naturbeskyttelsesområder samt beskyttelse af visse arter.

Områder udenfor Natura 2000 (kategori 3-natur)	Merdeposition (kg N/ha/år)	Fastsat** beskyttelsesniveau (merdeposition)	Overholdes beskyttelsesniveauet?
Hede	0,0*	1,0	Ja
Mose	0,0	1,0	Ja
Overdrev	0,0	1,0	Ja
Ammoniakfølsom skov	0,0	1,0	Ja

*) Depositionen vurderes på baggrund af den store afstand at være 0,0 kg N/ha/år.

**) Kommunen har ikke fastlagt et konkret beskyttelsesniveau, men sammenholdt den beregnede deposition med lovgivningens mest restriktive niveau.

Tabel 21. Vurdering af om beskyttelsesniveauet i husdyrbrugloven for ammoniakdeposition er overholdt.

Naturområder omfattet af naturbeskyttelseslovens § 3 men ikke husdyrlovens § 7

Nedenstående kort viser de nærmeste enge og vandhuller, som er omfattet af naturbeskyttelseslovens § 3.

Kommunen har foretaget en scenarieberegning i husdyrgodkendelse.dk og den maksimale totaldeposition på nærmeste beskyttede naturområde, som er en sø vil være 0,8 kg N/ha/år. Der sker en reduktion af den samlede ammoniakfordampning som medfører en reduktion af depositionen på søen med 0,2 kg N/ha/år, hvilket ikke vurderes at ville medføre en tilstandsændring i vandhullet.

Internationalt beskyttede arter af planter og dyr – bilag IV-arter

Af EF-habitatdirektivets⁸ bilag IV fremgår en række dyre- og plantearter (herefter bilag IV-arter), som er strengt beskyttede, uanset om de forekommer indenfor et af de udpegede habitatområder eller på andre lokaliteter. Ifølge DCE, Aarhus Universitet er der registreret adskillige bilag IV-arter i lokalområdet. Det drejer sig om flere arter af padde og flagermus samt odder.

Horsens Kommune har ikke kendskab til forekomster af de nævnte bilag IV-arter indenfor 5 km fra anlægget.

Kommunes samlede vurdering af effekter på beskyttede arter og naturområder

Med baggrund i ovenstående vurderes det samlet, at anlægget med dets ammoniakemission ikke vil forårsage en tilstandsændring i § 3-områder samt, at afskæringskriterierne for § 7-natur er overholdt. På den baggrund vurderes det, at der ikke vil ske nogen målbar forringelse af habitater, herunder leve-/voksesteder for fredede eller truede arter.

Det vurderes yderligere, at bilag IV-arters yngle- og rastesteder ikke at ville påvirkes negativt samt at Natura 2000 områder og disses udpegningsgrundlag ikke vil blive påvirket væsentligt af produktionen.

3 Samlet beskrivelse og vurdering af BAT

Staldindretning og fodring

BAT emissionskravet er beregnet jf. Miljøstyrelsens vejledende standardemissionskrav for svin og er beregnet til 1405,9.

Ammoniakemissionen fra det samlede anlæg er beregnet til 1490,8 kg N pr. år i www.husdyrgodkendelse.dk. Den ansøgte produktion overskrider dermed BAT-kravet med 84,8 kg N pr. år. Jævnfør Natur- og Miljøklagenævnets afgørelse af 31. oktober 2012 sag NMK-132-00295 betragtes en overskridelse på mindre end 100 kg N som ubetydelig.

⁸ Rådets direktiv 92/43/EØF om bevaring af naturtyper samt vilde dyr og planter med senere ændringer

Fosforkravet til BAT er beregnet til 4150,9 kg P pr. år, og jf. ansøgningen udskilles der 3987,3 kg P, hvorfor kravet er opfyldt.

Management

Det er vurderet, at der ved den beskrevne indretning, drift og management anvendes BAT på ejendommen, se afsnit 2.1 for beskrivelse.

Energi- og vandforbrug

Det er vurderet med den beskrevne indretning og drift, samt de stillede vilkår, at der anvendes BAT på ejendommen, se afsnit 2.3 for beskrivelse.

Opbevaring af husdyrgødning

Det er vurderet med den beskrevne drift, at der anvendes BAT på ejendommen, se evt. afsnit 2.5.2.

Samlet vurdering af BAT

Det er samlet vurderet, at der på ejendommen anvendes BAT på de mulige områder.

4 Forurening, uheld og ophør

Ansøger tekst

Beskrivelse af mulige uheld

På landbrugsejendomme er det primært indenfor følgende områder, der kan være risici:

- Brand
- Gylleudslip fra gyllebeholder samt lækager på gyllesystem
- Uheld ved gylleudbringning
- Strømsvigt
- Oliespild
- Kemikaliespild

For at sikre, at der er procedurer for, hvad der skal foretages i tilfælde er der udarbejdet en beredskabsplan, som indeholder:

- Oplysninger om, hvilke interne/eksterne personer og myndigheder, som skal alarmeres og hvordan
- Kortbilag over bedriften med angivelse af miljøfarlige stoffer, afløbs – og drænsystemer, vandløb, materiel som er tilgængeligt på bedriften i forbindelse med afhjælpning, inddæmning og opsamling af spild/lækage, eller som kan anskaffes med kort varsel, mv.

Beredskabsplanen vil ligge på en fast plads, hvor den er let tilgængelig for bl.a. medarbejdere, som vil blive vejledt i beredskabsplanen.

Af nedenstående fremgår en beskrivelse af mulige uheld med oplysning om, hvilke tiltag der er iværksat for at forebygge uheld, samt oplysning om, hvad der vil blive iværksat i tilfælde af uheld.

Beskrivelse af risikominimering

Generelt

- Anlæg og tekniske installationer renses, vedligeholdes og udskiftes i en sådan grad, at der sikres korrekt brug og effekt
- For at minimere risikoen for uheld udføres opgaver, der kan give anledning hertil, under opsyn
- Alle ansatte introduceres grundigt til deres arbejde

Brand

Forebyggende foranstaltninger:

- Der forefindes brandslukkere i de enkelte bygninger. Af bilag til beredskabsplanen fremgår, hvor brandslukkerne er placeret
- Alle el-installationer efterses hvert 5. år. Produktions- og ventilations anlæg rengøres jævnligt

Akut håndtering ved uheld:

- Ved brand kontaktes brandmyndighederne

Gylleudslip fra gyllebeholder samt lækager på gyllesystem:

Forebyggende foranstaltninger:

- Gyllebeholdere er stabile og kan modstå mekaniske, termiske og kemiske påvirkninger
- Beholdernes bund og vægge er tætte.
- Gyllebeholderne er underlagt 10 års beholderkontrol, hvilket vil minimere risikoen for utætheder og kollaps af beholderne
- Lageret tømmes hvert år og inspiceres visuelt
- Ved kontrol af flydelaget kontrolleres det, at kapaciteten forsat er tilstrækkelig.
- Påfyldning af gylle til gyllevogn foregår under opsyn.
- Gylle suges fra gylletank op i gyllevogn. Derved minimeres risikoen for gylleudslip. Endvidere sikres, at der ikke sker utilsigtet udledning og overpumpning af gylle til transportvogn.
- Efterafgasset gylle pumpes fra gyllevogn til gyllebeholder. Der sikres også, at der ikke sker utilsigtet udledning og overpumpning af gylle til transportvogn.
- Der forefindes rendegraver eller frontlæsser samt bigballer på ejendommen, der vil kunne anvendes til at inddæmme gylleudslip

Akut håndtering ved uheld:

- Falck og evt. slamsuger tilkaldes
- Kommunen kontaktes
- Sker der brud på tanken eller lign. søges udslippet i første omgang dæmmet op med halmballer/jord
- Der forefindes rendegraver og minilæsser, samt bigballer på ejendommen, der vil kunne anvendes til at inddæmme gylleudslip
- Eget gylleudstyr kan avnedes til at pumpe gylle væk ved uheld
- Hvis en gyllebeholder springer læk, er der mulighed for opbevaring i tank på anden ejendom

Strømsvigt

Forebyggende foranstaltninger:

- Der er etableret alarmanlæg for temperatur- og el-svigt på samtlige staldafsnit.
- Der forefindes nødgenerator på ejendommen.
- Ventilationssystemet er tilkoblet et automatisk opkald til mobiltelefon i tilfælde af strømsvigt

Akut håndtering ved uheld:

- Ved strømsvigt er ventilationssystemet designet således, at alle spjæld i staldene åbner automatisk for at sikre frisk luft til grisene

Oliespild

Forebyggende foranstaltninger:

- Dieselolie opbevares i lukkede beholdere placeret i maskinhuset
- Maskinhuset er indrettet med fast underlag
- Der forefindes ikke afløb i maskinhuset.

- Der findes opsugende materiale (kattegrus, savsmuld m.v.) i maskinhuset, som anvendes ved spild af olie.
- Der er automatstop på dieselpumpen
- Diesel til maskinerne tankes på fast underlag uden afløb

Akut håndtering ved uheld:

- Spild af olie vil straks det konstateres blive opsamlet med opsugende materialer.

Kemikaliespild

Forebyggende foranstaltninger:

- Kemikalier opbevares på ejendommen Lillerupvej 4, 8751 Gedved

Akut håndtering ved uheld:

- Spild af olie opsamles med opsugende materiale, straks det konstateres

Beskrivelse af egen kontrol

Husdyrbruget varetager selv følgende del af kontrollen med den daglige drift:

- Der udarbejdes foderplan i samarbejde med svinebrugsrådgivningen til opfølgning på foderforbrug mm.

Bedriftens egenkontrol består primært af det lovpligtige gødningsregnskab, sprøjtejournal, produktionsopgørelser i markbrug og svinehold, driftsregnskab samt egne løbende registreringer.

- Gennemsyn af alle el-installationer hvert 5. år.
- Årligt eftersyn af ventilationsanlæg/fodringsanlæg af autoriseret installatør.
- Vand- og elforbruget vil blive fulgt løbende med henblik på at lokalisere eventuelle opståede fejl samt vurdere på muligheden for at reducere forbruget.
- 10 års kontrol af gyllebeholdere

Ophør

I forbindelse med et eventuelt ophør af husdyrproduktionen vil stalde, gyllekanaler, kornsilo og halmlænge blive tømt og rengjort. Desuden vil ejendommens bygninger blive vedligeholdt eller

evt. vil driftsbygningerne blive fjernet, således at ejendommen ikke forfalder. Endvidere vil gyllebeholdere blive fjernet, når de ikke længere anvendes til jordbrugsmæssige formål, medmindre andet aftales med kommunen.

Kommunens vurdering

Horsens Kommune vurderer med baggrund i ansøgers beskrivelse, at virksomheden er indrettet og drives således, at spild og andet ukontrolleret udslip af gylle og andre forurenende stoffer kan forhindres eller forebygges og sådan, at skadernes omfang begrænses, hvis der alligevel sker uheld.

Efter Miljøbeskyttelseslovens § 71 har den, der er ansvarlig for forhold eller indretninger, som kan give anledning til forurening, pligt til af egen drift at underrette tilsynsmyndigheden, såfremt driftsforstyrrelser eller uheld medfører væsentlig forurening eller indebærer farer herfor.

Derudover fremgår det af Straffelovens § 185, at i egentlige katastrofesituationer, hvor der opstår fare for menneskeliv, består der efter almindelige regler en pligt til øjeblikkeligt at alarmere politi, brandvæsen eller lignende.

I praksis betyder det, at virksomheden først skal ringe til dem, der kan hjælpe med at stoppe forureningen, f.eks. ved at ringe 112 (Miljøvagten kontaktes af alarmcentralen). Derefter kontaktes miljømyndigheden, dvs. Horsens Kommune. Der er stillet vilkår som sikrer dette.

Der er udarbejdet en beredskabsplan for ejendommen. Der er stillet vilkår om at beredskabsplanen skal holdes opdateret samt være udarbejdet på et sprog de ansatte forstår, og kunne fremvises på tilsynsmyndighedens forlangende.

I ansøgningen er der beskrevet tiltag, som gennemføres, såfremt husdyrbruget ophører. Der vurderes, at de beskrevne tiltag vil være med til at sikre, at risikoen for forurening reduceres. Der er stillet vilkår, som sikrer, at de beskrevne tiltag gennemføres i tilfælde af ophør.

5 Bilag.

5.1 Beskrivelse af ejendommens bygninger



5.2 Oversigt over målte afstande i relation til placeringskrav



5.3 Status for vilkår i miljøgodkendelsen af august 2009

Vilkår nr.	Vilkår	Status/ændring
1	Godkendelsen omfatter hele husdyrproduktionen på Østbirkvej 45, 8700 Horsens	Ændret ved tillæg nr. 1 til miljøgodkendelsen af august 2009
2	Bedriften skal placeres, indrettes og drives i overensstemmelse med de oplysninger, der fremgår af ansøgningen, og med de ændringer der fremgår af godkendelsen	Ændret ved tillæg nr. 1 til miljøgodkendelsen af august 2009
3	Godkendelsen omfatter maksimalt: <ul style="list-style-type: none"> • 19.500 smågrise (7,2-30 kg) svarende til 3320 stipladser • 2200 slagesvin (30-102 kg) svarende til 720 stipladser • 20 ammekøer (400-600 kg) • 15 kvier (6 mdr.-kælvning) • 5 tyrekalve (fødsel-310 kg) • 5 ungtyre (310-560 kg) • 5 kalve (0-6 mdr.) 	Ændret ved tillæg nr. 1 til miljøgodkendelsen af august 2009
4	Ovenstående svarer til i alt 195,85 DE beregnet iht. bekendtgørelse om husdyrbrug og dyrehold for mere end 3 dyreenheder, husdyrgødning, ensilage m.v. (bek. nr. 1695 af 19. december 2006)	Ændret ved tillæg nr. 1 til miljøgodkendelsen af august 2009
5	Smågrisenes indgangsvægt må variere indenfor intervallet 6,5 kg - 9,5 kg og afgangsvægten indenfor 25 kg – 34 kg, når blot det sikres, at det samlede antal beregnede DE i svin ikke overskrides	Dette vilkår fortsætter uændret.
6	Indretning af ny toklimastald skal ske i henholdt il BAT Byggeblad nr. 106.03-52	Bortfalder, idet stalden er opført.
7	Miljøgodkendelsen bortfalder, såfremt den ikke er udnyttet inden 5 år fra denne afgørelse meddeles	Ændret ved tillæg nr. 1 til miljøgodkendelsen af august 2009
8	Der skal ved tilsyn foreligge dokumentation for de seneste 3 år for dyreholdets størrelse i form af gødningsregnskab, driftsregnskab på ejendommen, CHR udskrifter (svin), effektivitetskontrol (svin)	Dette vilkår fortsætter uændret.
9	Ændringer i dyreholdet ud over variationerne nævnt i ovennævnte vilkår skal anmeldes til Horsens Kommune	Bortfalder, idet vilkåret er omfattet af generel lovgivning
10	De eksisterende stalde skal renoveres senest i 2015, således, at de pågældende staldafsnit isoleret set vil efterleve kravene for BAT	Bortfalder, idet der i dette tillæg er lavet en vurdering af BAT for det samlede anlæg.
11	I tilfælde af husdyrbrugets ophør skal: <ul style="list-style-type: none"> • Stalde, fodersystemer og gyllekanaler tømmes og rengøres • Driftsbygninger enten vedligeholdes, så de ikke forfalder, eller fjernes 	Dette vilkår fortsætter uændret.

12	Der skal anvendes fasefodring i produktionen af smågrisene																													
13	Animalsk affald, herunder døde dyr, skal bortskaffes til autoriseret destruktionsanstalt. Indtil afhentning skal de opbevares i container eller overdækket på en dertil indrettet afskærmet plads jf. bilag 1, hvor dyrene ikke er synlige fra vejen og således, at der ikke opstår uhygiejniske forhold.	Erstattet af generel lovgivning																												
14	Virksomhedens samlede bidrag til støjbelastningen i omgivelserne må ikke overstige følgende ækvivalente, korrigerede støjniveau målt i dB(A) og målt i ethvert punkt på opholdsarealer ved nabobeboelse:	Ændret ved tillæg nr. 2 til miljøgodkendelsen af august 2009																												
	<table border="1"> <thead> <tr> <th>Dag</th> <th>Periode</th> <th>Tidsrum</th> <th>Værdi</th> </tr> </thead> <tbody> <tr> <td>Mandag – fredag</td> <td>kl. 07.00-18.00</td> <td>8 timer</td> <td>55 dB(A)</td> </tr> <tr> <td>Lørdag</td> <td>kl. 07.00-14.00</td> <td>8 timer</td> <td>55 dB(A)</td> </tr> <tr> <td>Lørdag</td> <td>kl. 14.00-18.00</td> <td>8 timer</td> <td>45 dB(A)</td> </tr> <tr> <td>Søn- og helligdage</td> <td>kl. 07.00-18.00</td> <td>1 time</td> <td>45 dB(A)</td> </tr> <tr> <td>Alle dage (aften)</td> <td>kl. 18.00-22.00</td> <td>1 time</td> <td>45 dB(A)</td> </tr> <tr> <td>Alle dage (nat)</td> <td>kl. 22.00-07.00</td> <td>½ time</td> <td>40 dB(A)</td> </tr> </tbody> </table>	Dag	Periode	Tidsrum	Værdi	Mandag – fredag	kl. 07.00-18.00	8 timer	55 dB(A)	Lørdag	kl. 07.00-14.00	8 timer	55 dB(A)	Lørdag	kl. 14.00-18.00	8 timer	45 dB(A)	Søn- og helligdage	kl. 07.00-18.00	1 time	45 dB(A)	Alle dage (aften)	kl. 18.00-22.00	1 time	45 dB(A)	Alle dage (nat)	kl. 22.00-07.00	½ time	40 dB(A)	
Dag	Periode	Tidsrum	Værdi																											
Mandag – fredag	kl. 07.00-18.00	8 timer	55 dB(A)																											
Lørdag	kl. 07.00-14.00	8 timer	55 dB(A)																											
Lørdag	kl. 14.00-18.00	8 timer	45 dB(A)																											
Søn- og helligdage	kl. 07.00-18.00	1 time	45 dB(A)																											
Alle dage (aften)	kl. 18.00-22.00	1 time	45 dB(A)																											
Alle dage (nat)	kl. 22.00-07.00	½ time	40 dB(A)																											
15	For dag-, aften- og natperioden skal grænseværdierne overholdes inden for det mest støjbelastede tidsrum på henholdsvis 8 timer, 1 time og ½ time	Dette vilkår fortsætter uændret.																												
16	Hvis tilsynsmyndigheden skønner, at eventuelle klager vedr. støj fra virksomheden er velbegrundede, skal virksomheden, igennem en akkrediteret virksomhed, for egen regning eftervise, at de stillede støjkrav er overholdt. Støjmåling kan maksimalt kræves én gang pr. år og skal foretages i overensstemmelse med miljøstyrelsens vejledning nr. 5, 1984, måling af ekstern støj fra virksomheder.	Ændret ved tillæg nr. 2 til miljøgodkendelsen af august 2009																												
17	Ved pumpning af gylle fra gylletanke til gyllevogn skal der anvendes kran forsynet med overløbsrør til gyllebeholder for at minimere risiko for spild af gylle.	Dette vilkår fortsætter uændret.																												
18	Plads (markeret med X på bilag 1) med afløb til dræn via sandfang og olieudskiller må ikke anvendes til vask og påfyld m.m. af sprøjteudstyr.	Dette vilkår fortsætter uændret.																												
19	Tankning af diesel skal til enhver tid ske på en plads med fast og tæt bund, således at spild kan opsamles, og der ikke er mulighed for afløb til jord, kloak, overfladevand eller grundvand.	Dette vilkår fortsætter uændret.																												
20	Hvis der sker uheld med et væsentligt udslip af miljøfarlige stoffer, skal Horsens Kommune kontaktes telefonisk (såfremt det er i kommunens åbningstid). Er der behov for øjeblikkelig indsats ringes 112.	Dette vilkår fortsætter uændret.																												
21	På pladser med overfladeafløb må der ikke ske oplagring, anvendelse og transport af foder, gødning, olie og kemikalier, hvorved der kan forekomme forurening af vandløb via dræn.	Dette vilkår fortsætter uændret.																												
22	Olieprodukter og kemikalier skal opbevares på en sådan måde, at der ikke opstår fare for forurening af jord eller grundvand.	Dette vilkår fortsætter uændret.																												

23	<p>Virksomheden skal føre egenkontrol svarende til det, der er beskrevet i redegørelsen. Der skal som minimum foretages følgende registreringer vedr. driften af produktionen. Dokumentationen skal fremvises på forlangende og opbevares i mindst 3 år:</p> <ul style="list-style-type: none"> • Årlig opgørelse af produktionen i form af skatte- og gødningsregnskab • CHR udskrifter (svin) • Effektivitetskontrol (svin) • Årlig opgørelse af energiforbrug • Årlig opgørelse af vandforbrug • Drift og kontrol af ventilationssystem (service mv.) • Drift og kontrol af halmfyr (årlig service eftersyn mv.) • Dokumentation for levering af aske til deponi • Opgørelse af affaldsmængder og bortskaffelsesmetode, herunder også aske 	Dette vilkår fortsætter uændret.
24	<p>Inden den 1. januar 2010 skal virksomheden tilsikre, at anlæggets energiforbrugende installationer gennemgås og vurderes af en energikonsulent. Resultatet af gennemgangen skal fremvises på forlangende. Såfremt der fremkommer forslag til væsentlige forbedringer i form af realistiske energibesparende tiltag, skal disse gennemføres.</p>	Ændret ved tillæg nr. 1 til miljøgodkendelsen af august 2009
25	<p>Der skal inden den 1. januar 2010 udarbejdes en beredskabsplan for ejendommen. Planen skal bl.a. indeholde oplysninger om overfladeafløb, risikooplæg, telefonnumre på kontaktpersoner ved forskellige typer af uheld. Beredskabsplanen skal forefindes i stalden og ajourføres, så oplysningerne altid er opdaterede. Medarbejdere skal være informerede om og have kendskab til dens indhold. Beredskabsplanen skal være udarbejdet på de sprog, som de ansatte forstår.</p>	Ændret ved tillæg nr. 1 til miljøgodkendelsen af august 2009
26	<p>Husdyrgødning fra ejendommen kan kun tilføres arealer, der er vurderet efter §§ 11, 12, 15 eller 16.</p>	Erstattet af generel lovgivning
29	<p>Fra Østbirkvej 45 må der maksimalt produceres og udbringes husdyrgødning på arealerne indeholdt i miljøgodkendelsen for Rødkildevej 3 svarende til 185,07 DE med et næringsstofindhold på 18.059 kg N og 3.944 kg P.</p>	Ændret ved tillæg nr. 1 til miljøgodkendelsen af august 2009
30	<p>Transport af husdyrgødning skal så vidt muligt ikke ske i weekenden, men på hverdage kl. 06:00-24:00.</p>	Dette vilkår fortsætter uændret.

5.4 Status for vilkår i tillæg nr. 1 til miljøgodkendelsen af august 2009

Vilkår nr.	Vilkår	Status
3	<p>Godkendelsen omfatter maksimalt:</p> <ul style="list-style-type: none"> • 12.500 smågrise (7,4-32 kg) svarende til 2.015 stipladser • 3.000 slagtesvin (32-107 kg) svarende til 720 stipladser • 20 ammekøer (400-600 kg) • 15 kvier (6 mdr- kælving) • 5 tyrekalve (fødsel-310 kg) • 5 ungtyre (310-560 kg) • 5 kalve (0-6 mdr). 	Ændret ved tillæg nr. 2 til miljøgodkendelsen af august 2009
4	Ovenstående svaret til i alt 161 DE, beregnet iht. Bekendtgørelse nr. 935 af 21-07-2010.	Ændret ved tillæg nr. 2 til miljøgodkendelsen af august 2009
7	Tillæg til godkendelse bortfalder, hvis det ikke er udnyttet indenfor 2 år fra tillæg til godkendelse er meddelt.	Ændret ved tillæg nr. 2 til miljøgodkendelsen af august 2009
24	Inden den 1. marts 2012 skal virksomheden tilsikre, at anlæggets energiforbrugende installationer gennemgås og vurderes af en energikonsulent. Resultatet af gennemgangen skal fremvises på forlangende. Såfremt der fremkommer forslag til væsentlige forbedringer i form af realistiske energibesparende tiltag, skal disse gennemføres.	Ændret ved tillæg nr. 2 til miljøgodkendelsen af august 2009
25	Der skal inden den 1. marts 2012 udarbejdes en beredskabsplan for ejendommen. Planen skal bl.a. indeholde oplysninger om overfladeafløb, risikooplag, telefonnumre på kontaktpersoner ved forskellige typer af uheld. Beredskabsplanen skal forefindes i stalden og ajourføres, så oplysningerne altid er opdaterede. Medarbejdere skal være informerede om og have kendskab til dens indhold. Beredskabsplanen skal være udarbejdet på de sprog, som de ansatte forstår.	Ændret ved tillæg nr. 2 til miljøgodkendelsen af august 2009
29	Fra Østbirkvej 45 må der maksimalt produceres og udbringes husdyrgødning på arealerne indeholdt i miljøgodkendelsen for Rødkildevej 3 svarende til 161 DE med et næringsstofindhold på 15.423 kg N og 3.208 kg P.	Erstattet af generel lovgivning

Horsens Kommune
Rådhusvej 4
8700 Horsens

Telefon: +45 76 29 29 29
etapl 76 29 29 29

www.horsens.dk

HORSSENS KOMMUNE