



Syddjurs
KOMMUNE



Miljøgodkendelse af slagtesvineproduktion

August 2008

Tjerrildgård, Tjerrildvej 26, 8550 Ryomgård

○○○○

Miljøgodkendelse af svinebrug

i henhold til Lov om miljøgodkendelse mv. af husdyrbrug, nr. 1572 af 20/12/2006.

	Godkendelse af slagtesvineproduktion på virksomheden Tjerrildvej 26, 8550 Ryomgård
Virksomhedens navn:	Tjerrildgård
Adresse:	Tjerrildvej 26, 8550 Ryomgård
CVR nr.:	19436470
CHR nr:	28099
Matrikel nr.:	1b og 1e Tjerrild By, Skarresø 1bu Ryomgård Hgd., Marie Magdalene
Virksomhedens ejer:	Benny Brock Jensen
Ansøger:	Benny Brock Jensen
Konsulent:	Rikke Skyum/Lene Højlund, Djursland Landboforening
Tilsynsmyndighed:	Syddjurs Kommune Natur og Miljø

18.08. 2008

Journal nr.
07/31667

Kontaktperson
Lone Hansen

Lundbergsvej 2
8400 Ebeltoft

Telefon 87 53 54 10
Telefax 87 53 59 95

Natur.miljoe@syddjurs.dk
www.syddjurs.dk

Syddjurs Kommune
Natur og Miljø



Morten Hundahl
Afdelingschef



Lone Hansen
Biolog

Klagefrist udløber
den 17 09 2008

Søgsmålsfristen udløber
den 20 02 2009

1	Resumé	4
2	Godkendelse	5
3	Vilkår	7
3.1	Generelt	7
3.1.1	Drift og indretning	7
3.2	Årsproduktion	7
3.3	Anlæg	8
3.3.1	Staldinventar- og drift	8
3.3.2	Ammoniakreducerende teknologi	8
3.3.3	Lugt	8
3.3.4	Gødningsopbevaring og –håndtering	9
3.3.5	Transport	9
3.3.6	Spildevand og overfladevand	10
3.3.7	Uheld og risici	10
3.3.8	Støj	11
3.3.9	Skadedyr	12
3.3.10	Støv	12
3.3.11	Lys	12
3.3.12	Oplag af olie, affald, bekæmpelsesmidler og øvrige kemikalier	13
3.4	Udbringningsarealer	14
3.4.1	Arealanvendelse	14
3.5	Bedst tilgængelige teknik	14
3.6	Landskabsinteresser	15
3.7	Tilsyn, kontrol og egenkontrol	15
3.8	Ophør af virksomheden	16
4	Vurdering	17
4.1	Generelt	17
4.1.1	Drift og indretning	17
4.2	Årsproduktion	18
4.3	Anlæg	18
4.3.1	Staldinventar- og drift	18
4.3.2	Ammoniakreducerende teknologi	19
4.3.3	Lugt	19
4.3.4	Gødningsopbevaring og -håndtering	19
4.3.5	Transport	20
4.3.6	Spildevand og overfladevand	20
4.3.7	Uheld og risici	21
4.3.8	Støj	21
4.3.9	Skadedyr	22
4.3.10	Støv	22
4.3.11	Lys	22
4.3.12	Oplag af olie, affald, pesticider og øvrige kemikalier	22
4.3.13	Anlæggets påvirkning af beskyttet natur	23
4.4	Udbringningsarealer	24
4.4.1	Arealanvendelse	24
4.4.2	Beskyttet natur	24

4.5	Bedst tilgængelige teknik	25
4.6	Landskabsinteresser	25
4.7	Tilsyn, kontrol og egenkontrol	26
4.8	Ophør af virksomheden.....	26
4.9	Bemærkninger til afgørelsen.....	26
5	Klagevejledning	30
6	Lovgrundlag	32

Bilagsliste:

Bilag 1a:	Sagens parter
Bilag 1b:	Sagens akter
Bilag 2:	Miljøteknisk beskrivelse
Bilag 3:	Situationsplan
Bilag 4:	Kort over anlæg og beskyttet natur
Bilag 5:	Kort over udbringningsarealer
Bilag 6a:	Kort over udbringningsarealer og beskyttet natur
Bilag 6b:	Kort over udbringningsarealer og beskyttet natur
Bilag 6c:	Kort over udbringningsarealer og beskyttet natur

1 Resumé

Benny Brock Jensen har søgt godkendelse til slagtesvineproduktion på adressen Tjerrildvej 26, 8550 Ryomgård.

Ansøgningen vedrører en udvidelse af produktionen fra nuværende 4400 stk. slagtesvin (30-102 kg) svarende til 125,71 DE op til 8210 stk. slagtesvin (30-106 kg) svarende til 250,99 DE.

Udvidelsen vil ske dels i den eksisterende stald. Derudover vil der blive etableret tre nye stalde på 2000 m² i tilknytning til den eksisterende stald, og der vil blive opført en ny gyllebeholder på 2000 m³.

Husdyrgødning vil blive udbragt på 45,14 ha ejede/forpagtede arealer og 204,14 ha aftalearealer.

Da størrelsen af det ansøgte husdyrhold overstiger 210 DE i slagtesvin er dyreholdet forpligtet af reglerne om miljøgodkendelse efter § 12 i Lov om miljøgodkendelse mv. af husdyrbrug, nr. 1572 af 20/12/2006.

Ejendommen er registreret som en ejendom med landbrugspligt.

Der er i godkendelsen sat vilkår, der skal sikre, at det godkendte ikke medfører en væsentlig øget virkning på miljøet.

2 Godkendelse

På grundlag af det foreliggende materiale meddeler Syddjurs Kommune godkendelse til slagtesvineproduktion på virksomheden Tjerrildvej 26, 8550 Ryomgård. Godkendelsen meddeles i henhold til § 12 i Lov om miljøgodkendelse mv. af husdyrbrug, nr. 1572 af 20/12/2006 – herefter kaldet Husdyrloven.

Godkendelsen er samtidig en accept efter § 31 og § 32 i Bekendtgørelse om husdyrbrug og dyrehold for mere end 3 dyreenheder, husdyrgødning, ensilage mv., nr. 1695 af 19/12/2006 - herefter kaldet Husdyrgødningsbekendtgørelsen - om udvidelse af anlægget og dyreholdet.

Godkendelsen gælder kun for det ansøgte. Der må herefter ikke ske udvidelse eller ændring i dyreholdet, herunder stalde, gødningsopbevaringsanlæg, udspretningsareal og lignende, før ændringen er anmeldt til og godkendt af kommunen.

Vedrørende de bygningsmæssige etableringer i forbindelse med udvidelsen af virksomheden, skal der søges en separat byggetilladelse fra kommunen.

Tidligere meddelte lokaliseringsgodkendelser, miljøgodkendelser eller VVM-afgørelser efter hhv. daværende gældende husdyrgødningsbekendtgørelse, miljøbeskyttelseslov og planlovens samlebekendtgørelse bortfalder ved meddelelse af denne godkendelse.

Bedriften skal til enhver tid leve op til gældende regler i love og bekendtgørelser – også selvom disse regler eventuelt bliver skærpede i forhold til denne godkendelse.

Med denne godkendelse følger der 8 års retsbeskyttelse på de vilkår, der er nævnt i godkendelsen indtil den 20.08.2016. Syddjurs Kommune kan dog tage godkendelsen op til revurdering inden for de 8 år og om nødvendigt meddele påbud eller forbud jf. Husdyrlovens § 40 stk. 2 under følgende forudsætninger:

- hvis der fremkommer nye oplysninger om forureningens skadelige virkning,
- hvis forureningen medfører miljømæssige skadevirkninger, der ikke kunne forudses ved godkendelsens meddelelse,
- hvis forureningen i øvrigt går ud over det, som blev lagt til grund ved godkendelsens meddelelse,
- hvis der sker væsentlige ændringer i den bedst tilgængelige teknik, således at der skabes mulighed for en betydelig nedbringelse af emissionerne, uden at det medfører uforholdsmæssigt store omkostninger, eller

- hvis der af hensyn til driftssikkerheden i forbindelse med processen eller aktiviteten er påkrævet, at der anvendes andre teknikker.

Godkendelsen skal, jf. § 17 i Bekendtgørelse om tilladelse og godkendelse m.v. af husdyrbrug, nr. 648 af 18/06/2007 – herefter kaldet Godkendelsesbekendtgørelsen, regelmæssigt og mindst hvert 10. år, tages op til revurdering. Den første regelmæssige revurdering skal dog foretages senest, når der er forløbet 8 år. Det er planlagt at foretage den første revurdering i 2016/2017.

Det skal bemærkes, at kommunen altid kan revidere vilkårene i en godkendelse for at forbedre husdyrbrugets kontrol med egen forurening (egenkontrol) eller opnå et mere hensigtsmæssigt tilsyn.

Vilkårene i denne godkendelse skal, hvis ikke andet er anført, være opfyldt fra den dato, hvor godkendelsen træder i kraft. Godkendelsen bortfalder, såfremt godkendelsen ikke er udnyttet inden 2 år efter godkendelsens meddelelse. Med "udnyttet" menes, at det ansøgte byggeri er taget i brug, og der er indsat et dyrehold svarende til den ansøgte produktion.

Herefter gælder, at hvis den meddelte miljøgodkendelse ikke har været udnyttet, helt eller delvist, i tre på hinanden følgende år, så bortfalder den del af godkendelsen, der ikke har været udnyttet de seneste tre år, medmindre andet fremgår af miljøgodkendelsen. Det er ikke hensigten, at fravigelser der skyldes naturlige produktionsudsving, brand og sygdom i besætningen betragtes som kontinuitetsbrud.

Godkendelsen meddeles på følgende vilkår:

3 Vilkår

3.1 Generelt

1. Godkendelsen omfatter samtlige landbrugsmæssige aktiviteter på virksomheden Tjerrildvej 26, 8550 Ryomgård. Til virksomheden er tilknyttet husdyrproduktionen vedrørende CHR nr. 28099, og virksomheden er desuden knyttet til CVR nr. 19436470.

3.1.1 Drift og indretning

2. Virksomheden skal indrettes og drives i overensstemmelse med de oplysninger, der fremgår af ansøgningsmaterialet skema nummer 1847 version 10 genereret den 18.08.2008 med tilhørende materiale (bilag 1b), og med de vilkår, der fremgår af godkendelsen.
3. Et eksemplar af nærværende afgørelse skal til enhver tid være tilgængelig på virksomheden. De vilkår, der vedrører driften, skal være kendt af de ansatte, der er beskæftiget med den pågældende del af driften. Hvis der ansættes udenlandsk arbejdskraft, skal relevante vilkår oversættes til et sprog, de udenlandske medarbejdere forstår.
4. Der skal til stadighed være gode hygiejniske forhold og orden på virksomheden.
5. Ved nye etableringer eller ændringer af anlæggene, skal der indgives anmeldelse til Syddjurs Kommune. Kommunen tager herefter stilling til, om ændringen er godkendelsespligtig.
6. Inden nyanlæg tages i brug, skal kommunen underrettes for at have mulighed for at se anlægget.

3.2 Årsproduktion

7. Svinebruget tillades drevet med en produktion på maksimalt 8210 stk. producerede slagtesvin (30-106 kg) årligt svarende til 250,99 DE efter Husdyrgødningsbekendtgørelsen, bek. nr. 1695 af 19/12/2006.
8. Almindelige sæsonudsving samt tilpasninger pga. sanering og lignende accepteres. Det samme gør variation i dyreholdets størrelse som følge af tilpasninger pga. ændrede vægtintervaller, så længe både det maksimale antal DE (beregnet ud fra Husdyrgødningsbekendtgørelsen, bek. nr. 1695 af 19/12/2006) og genekriteriet for lugt ikke overskrides.
9. Virksomheden skal underrette Syddjurs Kommune således:
 - a. når besætningen er nået op på 250,99 DE
 - b. besætningens/produktionens størrelse den 20.08.2010
10. I forbindelse med afholdelse af de regelmæssige tilsyn skal afregning fra slagteriet for hele den animalske produktion, dækkende de sidste 5

års produktion, stilles til rådighed for tilsynsmyndigheden. Afregningen skal kunne dokumentere antallet af slagtede svin de pågældende år. Derudover skal slagtesvinenes gennemsnitlige levende vægt fremgå af afregningen.

3.3 Anlæg

3.3.1 Staldinventar- og drift

11. Der skal til stadighed være en god staldhygiejne, herunder sikres at stier holdes tørre, samt at staldene og fodringsanlæg holdes rene.
12. Drikkevandssystemet skal drives og vedligeholdes, således at unødigt spild undgås.

Ventilation

13. De nye stalde kan etableres med naturlig eller mekanisk ventilation.
Etableres stalden med mekanisk ventilation gælder følgende vilkår 14-18:
14. Der skal anvendes undertryksventilation, der er frekvensstyret.
15. Ventilationsanlæg skal udføres således, at der ikke opstår væsentlige lugt- eller støjgener. Staldventilatorer skal renholdes og justeres efter behov.
16. Ventilationssystemet skal rengøres minimum én gang om året.
17. Ventilationssystemets temperatur- og luftfugtighedsfølere skal kontrolleres minimum hver anden måned eller i forbindelse med vask af stalden for opretholdelse af korrekt staldtemperatur og luftfugtighed.
18. Der skal føres logbog over rengøring af ventilationssystemet og kontrol af temperatur- og luftfugtighedsfølere. Logbogen skal stilles til rådighed for tilsynsmyndigheden på forlangende.

3.3.2 Ammoniakreducerende teknologi

19. De nye stalde skal bygges med delvist spaltegulv og 50-75 % fast gulv og efter BAT
20. Spalter mv. kontrolleres og renholdes løbende, så det sikres, at gødning og urin hurtigt fjernes fra gulvet og ledes til gyllekanalerne.

3.3.3 Lugt

21. Virksomheden og dens omgivelser skal drives og renholdes således, at lugtgener begrænses mest muligt.

22. Såfremt tilsynsmyndigheden vurderer, at driften giver anledning til flere lugtgener for omboende end forventet, skal virksomheden lade udarbejde en handlingsplan for nedbringelse af generne, som godkendes af kommunen, og derefter gennemføre denne. Samtlige udgifter i forbindelse med ovennævnte afholdes af virksomheden.

3.3.4 Gødningsopbevaring og –håndtering

23. I forbindelse med udarbejdelsen af mark- og gødningsplan skal der laves et lagerregnskab for den efterfølgende planperiode, der dokumenterer, at der er opbevaringskapacitet frem til den 1. april.

Lagerregnskabet skal stilles til rådighed for tilsynsmyndigheden mod forlangende.

24. Såfremt flydelaget ikke dannes af sig selv, skal gyllebeholderne umiddelbart efter udkørsel af gylle tilføres så meget snittet halm, at flydelaget gendannes efter 1-2 uger.
25. Beholdere til husdyrgødning skal mindst en gang om året tømmes helt, og der skal ske indvendig og udvendig inspektion (om muligt) med henblik på reparation og vedligeholdelse. Inspektionen og evt. tiltag skal noteres i logbogen.

Gyllehåndtering

26. Håndtering af gylle skal foregå under opsyn, således at spild undgås, og der tages størst muligt hensyn til omgivelserne.
27. Der må kun ske omrøring i gyllebeholderen i forbindelse med udkørsel af gylle.
28. Det skal sikres, at der ved utilsigtet start af pumper ved gylletankene ikke pumpes gylle udenfor tankene.
29. Påfyldning af gyllevogne o.l. skal enten foregå med læssekran med tilbageløb eller på en plads med afløb til opsamlingsbeholder for flydende husdyrgødning.

3.3.5 Transport

30. Ved transport af husdyrgødning på offentlige veje skal transportvognens åbninger være forsynet med låg eller lignende, således at spild ikke kan finde sted. Skulle der alligevel ske spild, skal gødningen straks opsamles.
31. Transport af flydende husdyrgødning på offentlig vej til udbringningsarealer, der ligger mere en 10 km's kørsel fra gyllebeholderen, skal foregå i transportvogne, der ikke anvendes til udspredning af husdyrgødning i marken.

32. Ved gylletransport, hvor der køres gennem bymæssig bebyggelse og/eller sommerhusområde, skal transporten tilstræbes at foregå på hverdage og i tidsrummet 8.00-18.00.

3.3.6 Spildevand og overfladevand

33. Spildevand fra rengøring af stalde o.l. skal ledes til samletank eller gyllesystem.
34. Vask af maskiner og markredskaber på virksomheden skal foregå på en plads med fast bund og med afløb til opsamlingsbeholder.
35. Såfremt der anvendes marksprøjte, skal den fyldes og rengøres på en plads med fast bund og med afløb til opsamlingsbeholder.
36. Ved påfyldning af marksprøjte, skal det sikres, at der ikke kan ske tilbageløb.
37. Påfyldning af vand i forbindelse med brug af sprøjtemidler må ikke ske ved direkte opsugning fra søer, vandløb eller brønde/boringer. Der må ikke være risiko for afløb til dræn eller vandløb.
38. Marksprøjte og lignende, der har været brugt i forbindelse med sprøjtning, må ikke rengøres og skylles nærmere end 300 m fra vandforsyning til drikkevandsformål samt 30 m fra overfladevand og dræn.

3.3.7 Uheld og risici

39. Virksomheden skal indrettes og drives, så spild og andet ukontrolleret udslip af forurenende stoffer forhindres eller forebygges, og sådan at skadernes omfang begrænses, hvis der alligevel sker uheld.
40. Tilsynsmyndigheden skal straks underrettes om driftsforstyrrelser eller uheld, der medfører forurening af omgivelserne eller indebærer en risiko for det. En skriftlig redegørelse for hændelsen skal være tilsynsmyndigheden i hænde senest en uge efter, at den er sket. Det skal fremgå af redegørelsen, hvilke tiltag der vil blive iværksat for at hindre lignende driftsforstyrrelser eller uheld i fremtiden.
41. Der skal udarbejdes en beredskabsplan eller driftsforskrift, som fortæller, hvornår og hvordan der skal reageres ved uheld, som kan medføre konsekvenser for det eksterne miljø. Planen skal indsendes til tilsynsmyndigheden senest 1 måned efter, at byggeriet af anlægget er færdiggjort.
42. Beredskabsplanen skal som minimum indeholde:
 - a. Procedurer, som beskriver relevante tiltag med henblik på at "stoppe ulykken/uheldet" og begrænse udbredelsen.

- b. Oplysninger om hvilke interne/eksterne personer og myndigheder, der skal alarmeres og hvordan.
 - c. Kortbilag over bedriften med angivelse af miljøfarlige stoffer, afløbs- og drænsystemer og vandløb mm.
 - d. En opgørelse over materiel, der er tilgængeligt på bedriften, eller som kan skaffes med kort varsel, der kan anvendes i forbindelse med afhjælpning, inddæmning og opsamling af spild/lækage, som kan medføre konsekvenser for det eksterne miljø. Herunder oplysninger om telefonnumre til kontaktpersoner.
43. Beredskabsplanen revideres/kontrolleres sammen med de ansatte mindst 1 gang om året. Den skal være let tilgængelig og synlig for ansatte og øvrige, der færdes på ejendommen. Hvis der ansættes udenlandsk arbejdskraft, skal beredskabsplanen oversættes til et sprog, de udenlandske medarbejdere forstår.
44. Beredskabsplanens indhold skal være kendt af virksomhedens ansatte mm. og udleveres til evt. indsatsleder/miljømyndighed i forbindelse med uheld, forureninger, brand og lignende.
45. Beredskabsplanen skal indsendes til Beredskabet. Beredskabet skal ligeledes orienteres, hvis der sker ændringer i planen ved den årlige revidering.

3.3.8 Støj

46. Virksomhedens bidrag til det eksterne støjniveau målt i skel til nabobeboelse udenfor virksomhedens område i det åbne land må ikke overskride grænseværdierne, som er anført i nedenstående tabel.

	Tidsrum		Midlingstid
Hverdage	kl. 07.00 -18.00	55 dB(A)	8 timer
Lørdage	kl. 07.00 -14.00	55 dB(A)	7 timer
Lørdage	kl. 14.00 -18.00	45 dB(A)	4 timer
Søn- og helligdage	kl. 07.00 -18.00	45 dB(A)	8 timer
Aften	kl. 18.00 -22.00	45 dB(A)	1 time
Nat	kl. 22.00 -07.00	40 dB(A)	½ time

Miljøstyrelsens vejledning nr. 5/1984 "Ekstern støj fra virksomheder"

Støjens maksimalværdi må om natten ikke overstige 55 dB(A) ved boliger.

Støjbelastningen er det ækvivalente, korrigerede støjniveau i dB(A) målt eller beregnet i punkter i 1,5 meters højde over terræn. Reference-tiden er det mest støjbelastede tidsrum i perioden.

Brugen af landbrugsredskaber i marken er undtaget fra støjgrænserne.

47. Virksomheden skal, for egen regning, dokumentere, at støjvilkår overholdes, hvis tilsynsmyndigheden finder det påkrævet.
48. Såfremt tilsynsmyndigheden vurderer, at virksomheden giver anledning til støjgener, skal bedriften lade udarbejde en handlingsplan og derefter gennemføre denne. Handlingsplanen skal godkendes af tilsynsmyndigheden.

3.3.9 Skadedyr

49. Der skal overalt på virksomheden foretages effektiv fluebekæmpelse i overensstemmelse med gældende retningslinjer fra Statens Skadedyrslaboratorium.
50. Opbevaring af foder skal ske på en sådan måde, at der ikke opstår risiko for tilhold af skadedyr (rotter mv.).
51. Der skal til stadighed tilstræbes vedligeholdelse, renholdelse og ryddelighed på virksomhedens indendørs og udendørs arealer, således at der ikke opstår risiko for tilhold af skadedyr (rotter mv.).
52. Konstateres der rotter på ejendommen, skal dette straks anmeldes til Syddjurs Kommune.

3.3.10 Støv

53. Driften må ikke medføre væsentlige støvgener udenfor virksomhedens eget areal.
54. Fodersiloer skal indrettes således, at støvgener i forbindelse med indblæsning af foder undgås, f.eks. med cykloner eller anden støvbegrænsende foranstaltning.

3.3.11 Lys

55. Udendørs lyskilder ved anlæggene skal påmonteres bevægelsescensor og endvidere være afskærmet mod opadgående lysstråler.
56. Driften må ikke medføre væsentlige lysgener for omboende.
57. Såfremt tilsynsmyndigheden vurderer, at virksomheden giver anledning til lysgener, skal bedriften lade udarbejde en handlingsplan og derefter gennemføre denne. Handlingsplanen skal godkendes af tilsynsmyndigheden.

3.3.12 Oplag af olie, affald, bekæmpelsesmidler og øvrige kemikalier

Olie

58. Olietanke, olietønder og andre beholdere til opsamling af spildolie skal stå overdækket på fast og tæt bund, således at spild kan opsamles, og at der ikke er mulighed for afløb til jord, kloak, overfladevand eller grundvand.
59. Opbevaring af diesel/fyringsolie i overjordiske tanke skal til enhver tid ske i en typegodkendt beholder, som står overdækket på fast og tæt bund, således at spild kan opsamles, og at der ikke er mulighed for afløb til jord, kloak, overfladevand eller grundvand.
60. Tankning af olie skal til enhver tid ske på en plads med fast og tæt bund, enten med afløb til olieudskiller eller således at spild kan opsamles, og at der ikke er mulighed for afløb til jord, kloak, overfladevand eller grundvand.
61. Kommunen skal underrettes, hvis der sker ændringer som for eksempel sløjfning eller etablering af nye tanke.

Affald

62. Affald, der ikke genanvendes, skal opbevares og bortskaffes i henhold til det til enhver tid gældende regulativ for Syddjurs Kommune - for tiden Regulativ for Affald, Reno Djurs I/S, www.renodjurs.dk.
63. Der skal til enhver tid foreligge dokumentation for, at affald bortskaffes miljømæssigt forsvarligt.
64. Animalsk affald, herunder selvdøde dyr, skal opbevares i lukket kasse, container (større dyr under kadaverkappe) eller lignende og placeres på et egnet sted, således at der i tidsrummet indtil afhentning ikke opstår uhygiejniske forhold samt adgang for omstrejfende dyr.
65. Der må ikke foretages afbrænding af affald på virksomheden.
66. Virksomhedens medicinaffald, veterinært affald mv. skal opbevares utilgængeligt for uvedkommende. Affaldet skal bortskaffes efter kommunens regulativer.

Sprøjtemidler og medicin

67. Kemikalier samt tom emballage herfra skal opbevares i et separat, aflåst rum eller skab, indrettet således, at eventuelt udslip kan konstateres og således, at der ikke kan opstå risiko for forurening. Der må ikke være afløb i det rum, hvor kemikalierne står.

68. Virksomhedens kemiske affald, emballage mv. skal opbevares utilgængeligt for uvedkommende. Affaldet skal bortskaffes efter kommunens regulativer.
69. Rester af lægemidler og kanyler fra dyrehold betragtes som "særligt affald" og skal bortskaffes efter de til enhver tid gældende regler om bortskaffelse af affald – for tiden Regulativ for klinisk risikoaffald, Reno Djurs I/S. Medicin (lægemidler) må ikke opbevares sammen med levnedsmidler eller foderstoffer.
70. Medicinrester samt emballage skal opbevares utilgængeligt for uvedkommende og bortskaffes efter de til enhver tid gældende regler om bortskaffelse af affald, herunder reglerne om olie- og kemikalieaffald.

3.4 Udbringningsarealer

71. Der må udbringes husdyrgødning på de arealer, der er angivet i ansøgning version 10 af 18.08.2008 (bilag 5).
72. Senest et år efter modtagelsen af afgørelsen skal der til kommunen indsendes dokumentation for, at der er anskaffet et udbringningsareal på minimum 4,36 ha, således at virksomhedens arealkrav opfyldes.
Disse nye arealer skal desuden anmeldes efter § 15 i Husdyrloven.

3.4.1 Arealanvendelse

73. Dokumentation i form af kvitteringer, sædskifte- og gødningsplaner, forpagtnings- og overførelsesaftaler (af mindst 1 års varighed) m.v. opbevares i mindst 5 år og forevises på forlangende.
74. Der skal foreligge dokumentation for, at svinegylle svarende til 187,89 DE fraføres og udspredes på aftalearealer.
75. Udbringning af gødning mm. må ikke foretages på jord, som er vandmættet, oversvømmet, frossen eller dækket af sne samt på stejle skrånende arealer, hvor der er risiko for afstrømning.
76. På arealer, der er beliggende nærmere end 200 m til eller i byzone eller sommerhusområde, må der ikke udbringes gødning fredage, weekender og helligdage.

3.5 Bedst tilgængelige teknik

77. Ved enhver form for byggeri, bygningsændringer og anlæg skal der anvendes BAT.
78. Der skal i godkendelsesperioden foretages fornøden forureningsbegrænsning på basis af principper om bedst tilgængelig teknik (BAT) til

nedbringelse af eventuelle gener fra stalde og gødningsopbevaringsanlæg.

79. Ved substitution af råvarer og hjælpestoffer skal virksomheden undersøge muligheden for og bestræbe sig på, at substitutionen sker til mindre miljøbelastende råvarer og hjælpestoffer.
80. Anlæg, der er særligt energiforbrugende, for eksempel ventilationsanlæg, skal kontrolleres og vedligeholdes, således at de altid kører energimæssigt optimalt.

3.6 Landskabsinteresser

81. Der skal etableres et tre-rækket læhegn vest for staldanlægget inden 1 år efter opførelse af stald og gyllebeholder. Læhegnet skal bestå af træer og buske, som er almindelige for denne egn og efter de retningslinier, der er angivet i Skov- og Naturstyrelsens Skov-info nr. 13 om træer og buske til skovbryn, læhegn og vildtplanter, eller tilsvarende.
82. Udformning, arkitektur og materialevalg af nybyggeriet skal følge eksisterende byggeri.

3.7 Tilsyn, kontrol og egenkontrol

83. Der skal udarbejdes en beredskabsplan som beskrevet i vilkår 42.
84. Der skal føres driftsjournal for virksomheden. Denne driftsjournal skal indeholde oplysninger fra som minimum de seneste 5 år og skal forevises tilsynsmyndigheden på forlangende. Driftsjournalen skal som minimum indeholde:
 - a. Dokumentation i form af kvitteringer, sædskifte- og gødningsplaner, forpagtnings- og overførelsesaftaler (af mindst 1 års varighed) m.v..
 - b. Afregninger fra slagteriet for hele den animalske produktion. Afregningerne skal kunne dokumentere antallet af slagtede svin de pågældende år. Derudover skal slagtesvinenes gennemsnitlige levende vægt fremgå af afregningen.
 - c. Mark- og gødningsplaner, der til enhver tid skal kunne fremlægges som dokumentation for, at husdyrgødning udbringes miljømæssigt forsvarligt.
 - d. Lagerregnskab, der dokumenterer opbevaringskapacitet frem til 1. april.

- e. Logbog for gyllebeholdere. Der skal føres logbog mindst én gang om måneden, og tilstanden af flydelaget i gyllebeholdere kontrolleres.
- f. Logbog for vedligeholdelse af ventilationssystem.
- g. Driftsforstyrrelser, som har betydning for det ydre miljø. Tidspunkt mm. for eventuelle hændelser, der har betydning for det ydre miljø, skal fremgå af driftsjournalen.

3.8 Ophør af virksomheden

85. Ved ophør af driften skal virksomheden træffe de nødvendige foranstaltninger for at imødegå fremtidig forurening af jord og grundvand og for at bringe stedet tilbage i en miljømæssig tilfredsstillende tilstand. Der skal som minimum udføres følgende:
- Stalde, gyllebeholder, fortank, rørsystemer, gyllekanaler/kummer mv. skal tømmes og rengøres for husdyrgødning, der bortskaffes efter gældende regler.
 - Alle olietanke skal tømmes.
 - Restkemikalier, olieaffald, medicinaffald mv. skal bortskaffes i henhold til affaldsregulativerne.

4 Vurdering

Den miljøtekniske vurdering er lavet på baggrund af virksomhedens fremsendte materiale. De fremsendte miljøtekniske oplysninger er sammenskrevet i bilag 2.

4.1 Generelt

På baggrund af ansøgningsmaterialet samt Syddjurs Kommunes registreringer af områdets grundvands-, vandløbs- og naturforhold vurderer kommunen, at miljøgodkendelsen med de stillede vilkår ikke vil medføre en væsentlig virkning på miljøet.

Det er derfor Syddjurs Kommunes opfattelse, at:

- Udvidelsen kan ske under hensyntagen til de landskabelige værdier.
- Driften kan ske uden væsentlige gener for naboer (lugt-, støj-, støv-, flue- og lysgener, affaldsproduktion m.v.)
- Virksomheden drives under anvendelse af den bedste tilgængelige teknik (BAT).
- Der er sikret en tilfredsstillende beskyttelse af jord, grundvand, overfladevand og natur med dens bestande af vilde planter og dyr og deres levesteder, herunder områder, der er beskyttet mod tilstandsændringer eller fredet, udpeget som internationalt naturbelyttelsesområde eller udpeget som særlig sårbart over for næringsstofpåvirkning.

4.1.1 Drift og indretning

Der er tale om en eksisterende slagtesvinebedrift, som er beliggende i et område med spredt bebyggelse og landbrug ca. 1,7 km sydvest for Ryomgård, ca. 2,5 km sydøst for Pindstrup og ca. 2,5 km nord for Thorsager.

I forbindelse med udvidelsen planlægges eksisterende svinestald udvidet med 2000 m² til i alt 2990 m². Derudover skal der opføres en ny gyllebeholder på 2000 m³ i tilknytning til det eksisterende staldanlæg, således at der er en samlet opbevaringskapacitet på 5025 m³.

Det er Syddjurs Kommunes vurdering, at udvidelsen af svinestalden og den nye gyllebeholder kan etableres på de i ansøgningen anførte placeringer uden at forringe de landskabelige, naturmæssige og geologiske værdier i området.

Undersøgte alternativer

Forudsætningen for den ansøgte udvidelse er at skabe en rentabel produktion på virksomheden, således at der kan opretholdes en fuldtidsstilling. Ved den nuværende produktion er det ikke muligt at skabe en fuldtidsstilling, og 0-alternativet er således ikke et reelt alternativ.

Alternativt har der været overvejelser omkring et større eller mindre dyrehold og andre staldsystemer end det ansøgte, herunder en større andel af spalter. Det

ansøgte dyrehold er dog det antal dyr, der passer til udbringningsarealerne, og staldsystemet er valgt ud fra miljømæssige betragtninger.

Syddjurs Kommune vurderer det ansøgte som værende det mest realistiske alternativ.

4.2 Årsproduktion

Det vurderes, at der med rimelighed kan reguleres i antal producerede slagtesvin, idet en normal slagtesvineproduktion kræver en vis fleksibilitet med hensyn til slagtevægt. Det er dog forudsat, at det samlede antal DE eller genekriteriet for lugt ikke overskrides. Ligeledes må antallet af stipladser ikke overskrides.

Reguleringen er mulig at styre, idet slagtevægt fremgår af slagterifregninger eller planårsopgørelser fra slagteri.

4.3 Anlæg

4.3.1 Staldinventar- og drift

Der etableres et nyt staldanlæg med en stald i forlængelse af den eksisterende stald mod vest samt to stalde forskudt mod syd, staldene er samlede via mellemgange (bilag 3). Både eksisterende stald og nye stalde er med delvist spaltgulv med 50-75 % fast gulv. Derudover etableres en ny gyllebeholder.

Der stilles vilkår om god staldhygiejne samt vedligeholdelse af drikkevandssystemet. God staldmanagement er BAT.

Ventilation

Den eksisterende stald er etableret med naturlig ventilation, som bibeholdes efter udvidelsen. De nye stalde etableres med enten naturlig eller mekanisk ventilation. Kravet til 15 % ammoniakreduktion opfyldes, uanset hvilken ventilationstype der vælges.

Naturlig ventilation resulterer i en lavere ammoniakfordampning fra anlægget i forhold til mekanisk ventilation pga. generelt lavere temperaturer i naturligt ventilerede stalde. Derudover medfører naturlig ventilation et lavere energiforbrug. Naturlig ventilation er derfor miljømæssigt det mest optimale ventilationssystem, og kommunen opfordrer til, at der vælges naturlig ventilation i den nye stald.

Hvis der etableres mekanisk ventilation i den nye stald, anvendes undertryksventilation med frekvensstyrede ventilatorer. Frekvensregulering vurderes at være mindre energikrævende end andre reguleringsmekanismer. Ved at stille vilkår om årlig rengøring og regelmæssig kontrol af temperatur- og luftfugtighedsfølere vurderes det, at denne type ventilation er en acceptabel miljømæssig løsning.

Syddjurs Kommune vurderer, at anvendelse af frekvensreguleret undertryksventilation sammen med de stillede vilkår om rengøring og vedligeholdelse lever op til BAT i forbindelse med mekanisk ventilation.

4.3.2 Ammoniakreducerende teknologi

Kommunen vurderer, at kravet om 15 % reduktion af NH₃ tab fra stald og lager er opfyldt ved, at både eksisterende stald og de nye stalde etableres med delvis spaltegulv med 50-75 % fast gulv. For at det valgte staldsystem skal kunne opretholde den lavere ammoniakfordampning, kræves det, at både det faste gulv og spalterne renholdes, så der ikke ligger gødning, som vil medføre en øget fordampning. Derfor stilles der krav om, at gulvet renholdes, hvilket også lever op til BAT.

Syddjurs Kommune vurderer derudover, at der ikke er belæg for at stille yderligere vilkår om ammoniakreducerende teknologi.

4.3.3 Lugt

Det vurderes, at godkendelsen ikke vil medføre øgede lugtgener for naboejendomme, da nærmeste nabobeboelse uden landbrugspligt ligger udenfor den beregnede gene-afstand (185 meter). Det vurderes derfor, at ejendommens lokaliseringsforhold er tilfredsstillende for et landbrug af denne størrelse.

Der er dog sat et vilkår om, at såfremt der opstår væsentlige gener for de omkringboende, eller hvis kommunen finder det nødvendigt, skal virksomheden få foretaget undersøgelse af forskellige lugtkilder og/eller behandling af staldlugtemissionen, således at lugten uden for virksomheden formindskes.

4.3.4 Gødningsopbevaring og –håndtering

Det vurderes, at der er sikret tilstrækkelig opbevaringskapacitet for gylle ved overholdelse af Husdyrgødningsbekendtgørelsens bestemmelser. Opbevaringskapaciteten efter udvidelsen rækker til mere end 12 måneder, så Husdyrgødningsbekendtgørelsens krav på minimum 9 måneder er derfor opfyldt på ejendommen.

I forbindelse med udarbejdelsen af mark- og gødningsplan skal der laves et lagerregnskab for den efterfølgende planperiode, der dokumenterer, at der er opbevaringskapacitet frem til 1. april. Dette er for at sikre, at beholderne ikke er fyldte den 1. februar med fare for overløb, hvis udbringning forhindres pga. vejret og lignende, samt at man har bedre muligheder for at disponere udspretningsstidspunktet i forhold til afgrødens behov.

Det vurderes, at de stillede vilkår lever op til BAT. Ved indvendig og udvendig inspektion er det ikke intentionen, at hele beholderen skal frilægges for inspektion, men blot at den en gang om året efterses for revner mm.

Gyllehåndtering

En væsentlig uheldsrisiko på et landbrug er overpumpning af gylle. For at forhindre spild og forurening af jord og grundvand stilles der derfor vilkår om, at al håndtering foregår under opsyn.

Derudover stilles der vilkår om, at håndteringen foregår på en sådan måde, at eventuelle lugtgener begrænses. Herunder stilles vilkår om, at der kun må ske omrøring i gyllebeholderne i forbindelse med udkørsel af gylle. Dette sker for at minimere lugtgenerne samt ammoniakfordampningen fra gyllebeholderne og vurderes at være BAT.

Gyllen udbringes af maskinstation, som ved overførsel af gylle fra beholder til gylletank anvender læssekran med tilbageløb. Der er dog pumpe på den eksisterende gyllebeholder, som kun sjældent anvendes til andet end omrøring af gyllen. Pumpen skal startes manuelt og er monteret med dobbeltafbryder, således at der ikke er strøm til pumpen, når den ikke er i brug. Kommunen vurderer således sikkerhedsforanstaltningerne til at være i orden, men der stilles dog vilkår om, at der ved utilsigtet start af pumper ikke pumpes gylle udenfor tanke.

Det vurderes, at gyllevogne med læssekran og tilbageløb vil medføre tilstrækkelig sikkerhed for, at der ikke sker spild af husdyrgødning. Ellers skal der etableres påfyldningsplads med afløb til gylleopsamlingsbeholder.

4.3.5 Transport

Det vurderes, at virksomheden ligger hensigtsmæssigt i forhold til til- og frakørselsforhold til virksomheden, da afstanden til nærmeste nabo er omkring 380 m.

En del af virksomhedens udbringningsarealer er beliggende, således at der ved udbringning af gylle skal køres gennem et sommerhusområde ved Thorsager og gennem Thorsager. For at mindske generne fra gylletransporterne for beboerne i områderne, stiller kommunen derfor vilkår om, at der gennem disse områder kun må transporteres gødning på hverdage i arbejdstid, samt vilkår for at transporten kan ske uden fare for spild.

4.3.6 Spildevand og overfladevand

Spildevandet fra driftsbygningerne består af spildevand fra rengøringsvand og drikkevandsspild, der ledes til gyllebeholder. Der er ingen toilet i staldene og således intet sanitært spildevand. Efter udvidelsen vil der årligt blive produceret ca. 200 m³ spildevand.

Der er maskinfællesskab med Tronholmvej 3, 8410 Rønne, og der vaskes derfor ikke maskiner på virksomheden. Der er således ikke etableret en vaskeplads med afløb/bortledning af spildevand til opsamlingsbeholder. Kommunen vurderer, at der stilles vilkår til vask af maskiner og markredskaber på virksomheden, for det tilfælde at virksomhedens praksis ændres.

Alt sprøjtearbejde varetages fra ejendommen Tronholmvej 3, 8410 Rønne v. Steen Brock Jensen, og således sker der ikke påfyldning og vask af marksprøjter på virksomheden. Kommunen vurderer dog, at der stilles vilkår til håndtering af sprøjteudstyr for det tilfælde, at virksomhedens sprøjtepraksis ændres.

Tagvand fra den eksisterende og nye stald ledes til nedsivning i faskiner.

4.3.7 Uheld og risici

Udover at være BAT, så er det Syddjurs Kommunes opfattelse, at en beredskabsplan vil være til stor hjælp for landmanden, såfremt der skulle ske et uheld, både med hensyn til små hændelser som oliespild og store som f.eks. brand, hærværk o.l.

Det giver landmanden en mulighed for at gennemgå sin bedrift og foretage en risikovurdering af, hvorvidt der skal ændres på indretning og drift, således at risikoen for forurening i forbindelse med uheld minimeres.

Planen skal ikke kun omfatte de uheld, der kan ske på selve ejendommen, men skal ligeledes omfatte f.eks. beredskab i forbindelse med transport af kemikalier til ejendommen og mellem ejendom og marker.

Planen skal gennemgås med eventuelle ansatte mindst 1 gang hvert år, ellers går planen i glemmebogen, og planen skal gennemgås med nyansatte, når de tiltræder.

Endvidere er planen kun anvendelig, hvis man kan få fat i den, derfor stilles der krav om at den skal være let tilgængelig og synlig.

For at risikoen for forurening som følge af et uheld også kan minimeres i tilfælde, hvor der sker uheld, mens der ikke er folk tilstede på virksomheden, er der stillet vilkår om, at beredskabsplanen skal sendes til Beredskabet i Syddjurs Kommune, samt at Beredskabet underrettes, når der sker væsentlige revideringer af planen.

4.3.8 Støj

Virksomhedens primære støjkloder er korntørringsanlægget, der primært vil anvendes i forbindelse med høst i august og september, samt ventilationsanlægget, hvis de nye stalde etableres med mekanisk ventilation. Derudover vil der være støj i forbindelse med transporter til og fra ejendommen, levering og afhentning af svinene samt fra foderanlægget, der kører 4-6 gange i døgnet. Foderanlægget er dog placeret indendørs og lydisoleret.

Det vurderes, at afstanden til nærmeste nabo (380 m) er så stor, at virksomhedens faste anlæg mv. ikke vil give anledning til en støjpåvirkning af omgivelserne, som vil medføre gener for de omkringboende. Derudover vurderes det, at det læhegn, der etableres omkring anlægget, vil kunne absorbere en del af støjen.

Der er dog stillet vilkår om, at såfremt der opstår væsentlige gener for de omkringboende, eller hvis tilsynsmyndigheden finder det nødvendigt, kan der kræ-

ves udført støjmålinger efter nærmere definerede anvisninger. Støjmålingen kan kun kræves udført en gang årligt, medmindre seneste måling viser, at støjvilkårene ikke overholdes.

4.3.9 Skadedyr

I forbindelse med dyreholdet kan der forekomme gener fra skadedyr (rotter, mosegrise m.v.), som straks skal afhjælpes, samt gener fra fluer, som skal bekæmpes effektivt, hvorfor der stilles vilkår herom. Virksomheden anvender Stalosan F og Hydratkalk til bekæmpelse af fluer og har opstillet rottekasser. Det vurderes, at virksomhedens skadedyrsbekæmpelse er tilfredsstillende.

Bemærk at retningslinjerne fra Statens Skadedyrslaboratorium opdateres 1 gang årligt.

4.3.10 Støv

Med hensyn til støvgener fra virksomheden forventes det ikke at give væsentlige problemer. Dog henvises der til god landmandspraksis. Det vil sige, at al transport til og fra virksomheden skal foregå ved hensynsfuld kørsel, samt at alle aktiviteter på virksomheden planlægges, herunder også levering og udkørsel, således at støvgener begrænses og omgivelserne påvirkes mindst muligt.

4.3.11 Lys

Der er på den eksisterende stald lysstofrør over indgange, som tændes ved fotocelle, og der etableres tilsvarende belysning på den nye stald. Derudover er der ved udleveringsgang monteret lamper med nedadrettet belysning, således at vognmænd og andre på virksomheden ikke blændes ved tilkørsel til ejendommen.

Der er således kun udendørs belysning i forbindelse med færdsel omkring stalderne, og derfor forventer Syddjurs Kommune ingen væsentlige problemer med lysforhold.

Der er dog stillet vilkår om, at såfremt der opstår gener for de omkringboende, eller hvis tilsynsmyndigheden finder det nødvendigt, skal virksomheden få foretaget undersøgelse af forskellige lyskilder, således at lyset uden for virksomheden formindskes.

4.3.12 Oplag af olie, affald, pesticider og øvrige kemikalier

Olie

Pga. maskinfællesskab med Tronholmvej 3, 8410 Rønne er der ikke maskiner på virksomheden, og der er heller ikke oplag af spildolie. Der anvendes olie til staldenes varmekanon, og denne olie opbevares i en lade. For at undgå forurening af jord, kloak, overfladevand og grundvand pga. spild eller uheld skal overjordisk oplag af olie opbevares på tæt bund og uden mulighed for afløb, og dette stiller kommunen vilkår om.

Affald

Bedriften er omfattet af reglerne i affaldsbekendtgørelsen. Derfor skal der på ejendommen føres registrering over affaldsproduktionen efter de gældende regler. Der kan på Syddjurs Kommunes hjemmeside www.syddjurs.dk eller RenoDjurs I/S's hjemmeside www.renodjurs.dk hentes stamkort til registrering af affald samt vejledning til udfyldelse af stamkortet. Derudover kan virksomheden aftale et møde med en affaldskonsulent fra RenoDjurs I/S, der kan vejlede virksomheden omkring den bedste affaldshåndtering. Denne ordning er gratis for virksomheden.

Det er BAT at registrere affaldsproduktionen og derved skaffe sig et overblik over eventuelle indsatsområder, hvor man kan minimere affaldsproduktionen.

Oplag af affald må ikke medføre forurening eller risiko for forurening af omgivelserne, herunder af jord, vandområder, grundvand, luft eller kloak samt uhygiejniske forhold.

Sprøjtemidler og medicin

Der findes ikke sprøjtemidler eller emballage herfra på virksomheden, da alt sprøjtearbejde varetages fra ejendommen Tronholmvej 3, 8410 Rønne v. Steen Brock Jensen, hvor sprøjtemidler også opbevares. Der stilles dog vilkår til opbevaring af sprøjtemidler for det tilfælde, at den nuværende sprøjtepraksis ændres.

Medicin opbevares i aflåst forrum. Dyrslægen tjekker lagerstatus 1 gang/mdr. Kommunen vurderer, at medicinen opbevares under forsvarlige forhold. Der stilles dog vilkår til bortskaffelse af medicin.

4.3.13 Anlæggets påvirkning af beskyttet natur

Alle staldafsnit og opbevaringslagre ligger mere end 1000 meter væk fra nærmeste § 7 naturareal (bilag 4). Kommunen vurderer således, at afstanden er tilstrækkelig til at undgå en evt. øget ammoniakpåvirkning som følge af et øget dyrehold.

I forhold til beskyttede naturområder efter § 3 i Naturbeskyttelsesloven (bilag 4) er der i forbindelse med staldafsnit og opbevaringslagre ingen A-målsat natur inden for en 1000 m zone. Der findes flere B-målsatte områder inden for 1000 m fra anlægget. Et enkelt B-målsat moseområde findes inden for 300 m. Dette B-målsatte moseområde (I488-07-mo) er ikke blevet besøgt, men af luftfoto fremgår det som et tilgroet moseområde i 1995-2006.

Syddjurs Kommune har fortaget en konkret vurdering af ammoniakbelastningen på naturarealet ved at beregne ammoniakdepositionen i SNS regnearket, og merdepositionen i naturarealet beregnes til 0,8 kg N/ha/år.

På baggrund af, at der er tale om en mesotrof, B-målsat mose, og merbelastningen kun er på 0,8 kg N/ha/år, vurderer kommunen, at projektet ikke falder i

kategorien "særlige tilfælde", hvor det vil være relevant at stille skærpede krav til ammoniakemissionen fra anlægget.

Syddjurs Kommune finder det derfor ikke nødvendigt at stille vilkår ud over Husdyrlovens beskyttelsesniveau.

4.4 Udbringningsarealer

De godkendte ejede/forpagtede udbringningsarealer og aftalearealer kan ses i bilag 5.

Virksomheden ejer/forpagter ikke areal nok i forhold til det godkendte dyrehold til at opfylde arealkravet i Bekendtgørelse om husdyrhold og arealkrav mv. Derfor stilles der i afgørelsen vilkår om, at arealkravet skal opfyldes inden for et år efter godkendelsen gives.

4.4.1 Arealanvendelse

Ingen af de ejede/forpagtede udbringningsarealer er beliggende i nitratfølsomme indvindingsoplande til vandværker eller i oplande, der afvander til et Natura 2000 vådområde, der er overbelastet med kvælstof og fosfor. Derfor vurderer kommunen det ikke nødvendigt at sætte vilkår til særlige tiltag udover Husdyrlovens generelle beskyttelsesniveau for udbringningsarealer.

Der udsprede gylle på 204,14 ha aftalearealer. Ingen af disse arealer er beliggende i nitratfølsomme indvindingsoplande til vandværker eller i oplande, der afvander til et Natura 2000 vådområde, der er overbelastet med kvælstof og fosfor. Det vurderes derfor, at Husdyrlovens beskyttelsesniveau for udbringningsarealer er tilstrækkelige. Der stilles således kun vilkår til dokumentation af afsatte mængder gylle til aftalearealer.

4.4.2 Beskyttet natur

Ingen af udbringningsarealerne ligger op til § 7-naturarealer (bilag 6a-c).

I forbindelse med § 3-naturområder efter Naturbeskyttelsesloven er udbringningsarealerne gennemgået på luftfoto og analyseret på kort.

Der er ikke fundet hældende udbringningsarealer ned til vandløb eller kvælstoffølsomme naturtyper beliggende op til arealerne. På eller umiddelbart op til husdyrbrugets udbringningsarealer er kommunen ikke bekendt med forekomster af planter og dyr, som er omfattet af artsfredning eller optaget på nationale eller regionale rødlistor.

Således vurderer kommunen, at der ikke stilles vilkår ud over Husdyrlovens generelle beskyttelsesniveau for udbringningsarealer.

4.5 Bedst tilgængelige teknik

BAT princippet er en forpligtigelse til at vælge den bedst tilgængelige teknologi, som set ud fra en helhedsvurdering forebygger og begrænser virksomhedens forurening mest muligt.

Ved vurderingen skal der først og fremmest lægges vægt på, hvad der kan opnås, i hvilket omfang det er påkrævet at anvende rensningsforanstaltninger, og om der er behov for yderligere foranstaltninger for at begrænse forureningen. Det skal derudover vurderes, om den opnåelige forureningsbegrænsning kan stå mål med investeringen (proportionalitet).

EU-kommissionen har i 2003 udgivet et BAT-referencedokument (BREF-dokument) for intensiv hold af svin og fjerkræ. Det er Syddjurs Kommunes vurdering, at virksomheden ved at følge BREF-dokumentets principper lever op til BAT.

Både eksisterende og nye stalde er med delvis spaltegulv med mere end 50 % fast gulv, hvilket er BAT indenfor staldsystemer. Den eksisterende stald er naturligt ventileret, hvilket er BAT, mens de nye etableres med naturlig ventilation eller frekvensstyret undertryksventilation, der er BAT inden for mekanisk ventilation. Ansøger deltager i en ERFA-gruppe med andre svineproducenter, der foretages effektivitetskontrol af foderforbrug, anvendes drikketrug for at reducere vandforbrug, der er flydelag i gyllebeholdere og gyllen udbringes med slæbeslanger. Således vurderes det, at virksomheden lever op til BAT på en række områder

Derudover vurderer Syddjurs Kommune, at der kan være gode muligheder for at minimere forbruget af energi, vand og andre råvarer samt muligheder for at udskifte miljøfarlige stoffer med mere miljøvenlige, ligesom det vurderes, at der kan være gode muligheder for at gøre arbejdsgange og processer mindre belastende for miljøet. Derfor stilles der i godkendelsen vilkår herom.

4.6 Landskabsinteresser

Virksomheden ligger uden for bygge- og beskyttelseslinier mv. og i et område, der i Regionplan 2005 er udlagt som område af særlig landskabelig og geologisk interesse. Om disse områder står der i Regionplan 2005: "I områder af særlig landskabelig interesse skal byggeri og anlæg placeres og udformes under særlig hensyntagen til landskabet" samt "Landskabsformer og blottede profiler mv., som særlig tydeligt afspejler landskabets opbygning og de geologiske processer, skal søges bevaret og beskyttet".

Ansøger oplyser, at de nye stalde bliver placeret i forlængelse af den eksisterende stald samt en sektion forskudt mod syd. De nye stalde vil blive etableret i samme materialer og farver som den eksisterende stald.

Staldanlægget er beliggende nedenfor en bakke samt er omgivet af træbevoksning, således at virksomheden kun i mindre grad er synlig fra omgivelserne. Der bliver etableret et 3-rækket læhegn vest for staldanlægget.

Kommunen vurderer, at da anlægsudvidelserne sker i tilknytning til det eksisterende anlæg, samt at der stilles vilkår om etablering af læhegn og farve- og materialevalg til de nye staldafsnit, er der taget de nødvendige hensyn til de landskabelige og geologiske værdier, således at udvidelsen kan foregå inden for Regionplan 2005's bestemmelser.

Det planlagte byggeri af stalde og gyllebeholder vurderes af kommunen ikke at kræve landzonetilladelse, da byggeriet sker i tilknytning til de eksisterende bygninger.

4.7 Tilsyn, kontrol og egenkontrol

Virksomheden skal til enhver tid kunne dokumentere overfor tilsynsmyndigheden, at godkendelsens vilkår overholdes.

Kommunen vurderer, at det er nødvendigt at udarbejde en beredskabsplan, som forklarer, hvornår og hvordan der skal reageres ved uheld, som kan medføre konsekvenser for det eksterne miljø. Derfor stilles der vilkår herom.

Ligeledes vurderer kommunen, at det er nødvendigt at udforme en driftsjournal til egenkontrol, som kan fremvises ved tilsyn, og stiller derfor vilkår herom.

Udarbejdelse af en beredskabsplan samt en driftsjournal er samtidig BAT.

4.8 Ophør af virksomheden

Det er Syddjurs Kommunes vurdering, at de stillede vilkår i forbindelse med bedriftens ophør er tilstrækkelige i forhold til at undgå forureningsfare og for at bringe stedet tilbage i tilfredsstillende miljømæssig tilstand, herunder hensyn til varetagelse af landskabelige hensyn.

4.9 Bemærkninger til afgørelsen

I foroffentlighedsfasen er der ikke indkommet bemærkninger til projektet.

Et udkast til denne afgørelse har været i høring hos sagens parter og høringsberettigede (bilag 1a):

Virksomheden har haft følgende bemærkninger til udkastet:

- Fristen for det tilladte dyrehold bør forlænges fra 2 år indtil evt. 5 år.
- Vilkår 23 omhandlende, at der skal laves et lagerregnskab, der dokumenterer opbevaringskapacitet frem til 1. april, ønskes slettet, således

at opbevaringskapaciteten er på mindst 9 måneder og følger gældende regler for udbringning af flydende husdyrgødning.

- Vilkår 63 vedrørende, at der skal foreligge dokumentation for bortskaffelse af affald, ønskes slettet ud fra betragtningen om, at der ikke gives kvittering ved aflevering af affald på genbrugspladsen.

Der er fra nabo-hørte indkommet følgende bemærkninger:

Peter Uffe Larsen, Tjerrildvej 24, 8550 Ryomgård:

- Der bør indføres lugtforanstaltninger.
- Årsager til lugtgener menes at være manglende renholdelse af stalden og mangelfuld flydelag på gyllebeholderen.
- Der skal stilles krav om fast overdækning på gyllebeholdere samt mekanisk ventilation med luftvasker i staldene.
- Der bør føres mere tilsyn med virksomheden.
- Har en udvidelse indvirkning på planlagt fredskov?
- Fejl i opmåling i afstand fra virksomheden til Tjerrildvej 24 (nærmeste nabo).

Bent Bramsen Jensen, Tjerrildvej 28, 8550 Ryomgård:

- Ønske om at reducere lugtgener fra virksomheden. Forslag til lugtreduktion er mekanisk ventilation med høje skorstene.
- Har en udvidelse indvirkning på planlagt fredskov?
- Noget af tredjemandsarealerne, der er angivet til at tilhøre Tjerrildvej 30, hører til Tjerrildvej 28. Der er ikke lavet aftale om udbringning af gødning fra virksomheden på dette areal.

Karen og Flemming Pedersen, Tjerrildvej 22, 8550 Ryomgård (ikke høringsberettiget):

- Lugtgener. Foreslås mindsket ved beplantning mod øst, overdækkede gylletanke, rengøring af stalde, ændret udluftningssystem.
- Bekymring om beskyttelse af naturen i og omkring Ryom Å, herunder risiko for gylleforurening.
- Bekymring om øget tung trafik på Tjerrildvej, der vurderes som værende smal.

De nabo-hørtes bemærkninger har efterfølgende været i høring hos virksomheden, som har haft følgende kommentarer:

- Udbringningsarealer er tilrettede.
- Ifølge ansøgningssystemets beregninger overholder virksomheden lugtgenekriteriet efter udvidelsen.
- Generelt kan der i slagtesvinestalde være problemer med, at slagtesvinene gøder på det faste gulv i stedet for på spaltearealet. Dette forekommer typisk i varme perioder. Gødning afsat på det faste gulv vil

medføre større lugtgener, end hvis gødningen afsættes på spaltearealet i stien. Derudover kan et højt indhold af protein i foderet medføre øget lugt.

Forhold, der bevirker, at lugtgener er reduceret:

- Lugtemission fra slagtesvin på delvis spaltegulv er lavere end fra andre staldsystemer til slagtesvin.
 - Stierne er indrettet med overdækning af hvilearealet (fast gulv). Overdækket hvileareal medfører, at der gødes mindre på det faste areal.
 - Der er overbrusning af slagtesvinene til forebyggelse af, at slagtesvinene gøder på den faste del af gulvarealet.
 - Belægningen i staldene bliver sænket i forbindelse med udvidelsen, hvilket medfører mindre lugtgener.
 - Der anvendes fasefodring, hvorved proteinindholdet er optimeret mest muligt til slagtesvinenes alder og dermed er der ikke højt indhold af protein i foderet.
 - Staldene rengøres og desinficeres efter hvert hold grise.
 - Hver måned kommer en dyrlæge på tilsyn og gennemgår hele staldanlægget.
- Der har ikke været indskærpelser i forbindelse med miljøtilsyn på ejendommen.
 - Der er andre husdyrbrug i området (minkfarm).

Derudover er der indkommet følgende bemærkninger, som Syddjurs Kommune har vurderet ikke at være relevante i forhold til denne miljøgodkendelse.

- Gødningsmodtager har selv dyr på sin ejendom, hvorfra der skal spredes gødning på modtagerens marker.
- Værdiforringelse af omkringliggende boliger.

De indsendte bemærkninger fra virksomheden og naboer har ikke givet anledning til ændringer eller fjernelse af miljøgodkendelsens vilkår ud fra følgende betragtninger:

- Frist for udnyttelse af miljøgodkendelsen samt affaldsregistrering er lovkrav, som Syddjurs Kommune vurderer, der ikke er belæg for at fravige.
- Genbrugspladser giver kvittering for aflevering af affald ved ønske herom.
- Lagerregnskab for gødningsopbevaring er BAT, som et husdyrbrug af virksomhedens størrelse skal følge.

Der er tilføjet, at lagerregnskabet skal kunne fremvises i forbindelse med tilsyn.

- Lugtgeneberegninger beregnet i ansøgningssystemet viser, at gældende lugtkrav efter Husdyrloven overholdes. Der er således ikke belæg for at stille yderligere krav til lugtreduktion. Derudover er der stillet vilkår om renholdelse i staldene.
- Der er ved vurdering af naturområder omkring virksomheden ikke fundet belæg for at stille vilkår ud over Husdyrlovens generelle bestemmelser.
- Syddjurs Kommune foretager lovmæssige miljøtilsyn og uvarslede flydelagskontrol på virksomheden, senest i 2007. På tilsynet bliver det kontrolleret, om virksomheden overholder kravene til flydelag og renlighed. Der har ikke været konstateret overtrædelse af gældende miljøregler i forbindelse med tilsynene.
- Kommunens afdeling for veje og trafik har vurderet, at det øgede antal transporter på Tjerrildvej vil kunne foregå uden at medføre skader på vejen, og derudover er det vurderet, at transport til og fra virksomheden kan foregå uden væsentlig øgede gener for omgivelserne med de vilkår, der er stillet.
- Udvidelser af husdyrproduktioner har ikke indflydelse på planlagt fredskov hos naboer.

Bemærkningerne har dog bevirket, at virksomheden har tilrettet udbringningsarealerne hos tredjemand. Derudover er der foretaget rettelse af afstand til nærmeste nabo (Tjerrildvej 24) fra 430 m til 380 m. Naboen er dog registreret til at have landbrugspligt, og det er således ikke denne nabo, der indgår som nærmeste enkeltbolig uden landbrugspligt i forbindelse med ansøgningssystemets lugtberegning.

Derudover er der foretaget præciseringer i afsnit 4.3.12 vedrørende kommunens vurdering af virksomhedens affaldshåndtering.

Klagevejledning

Godkendelsen er truffet i henhold til Lov nr. 1572 af 20/12/2006 om miljøgodkendelse af husdyrbrug og kan i medfør af § 76 påklages til Miljøklagenævnet. Afgørelsen, der alene vedrører forholdene i henhold til Husdyrloven, kan påklages til Miljøklagenævnet indenfor 4 uger efter afgørelsens annoncering, dvs. inden den 17.09.2008.

En eventuel klage over denne afgørelse har ikke opsættende virkning, medmindre Miljøklagenævnet bestemmer andet, jf. § 81 stk. 1 i Husdyrloven. Miljøklagenævnet kan ved sin behandling stadfæste, ændre eller ophæve godkendelsen.

Klageberettiget er ansøger og enhver, der har en individuel, væsentlig interesse i sagen dvs. naboer og klageberettigede personer, organisationer og myndigheder i forskelligt omfang. Godkendelsen er offentliggjort ved annonce i Ebeltoft Folketidende og Adresseavisen Syddjurs den 20.08.2008 samt på Syddjurs Kommunes hjemmeside syddjurs@syddjurs.dk.

Eventuel klage stiles til Miljøklagenævnet, Frederiksborggade 15, 1360 København K, men indsendes skriftligt til Syddjurs Kommune, Hovedgaden 77, 8410 Rønne eller pr. mail til natur.miljoe@syddjurs.dk, hvorefter kommunen videre sender klagen med sagens akter.

Såfremt afgørelsen påklages, vil dette blive meddelt ansøger.

Denne afgørelse kan endvidere indbringes for domstolene, jf. Husdyrlovens § 90. En eventuel sag skal være anlagt inden 6 måneder efter annonceringen.

Følgende er udover virksomheden underrettet om afgørelsen:

- Sagens parter og nabohørte (bilag 1a)
- Miljøministeren, Miljøministeriet, Højbro Plads 4, 1200 Kbh. K, mim@mim.dk
- Miljøcenter Århus, Lyseng Allé 1, 8270 Højbjerg, post@aar.mim.dk
- Danmarks Naturfredningsforening, Masnedsøgade 20, 2100 Kbh. Ø, dn@dn.dk
- Danmarks Naturfredningsforening, lokalkomite Syddjurs, syddjurs@dn.dk
- Det Økologiske råd, Blegdamsvej 4b, 2200 Kbh. N, info@ecocouncil.dk
- Sundhedsstyrelsen, Embedslægeinstitutionen for Midtjylland, Lyseng Allé 1, 8270 Højbjerg, midt@sst.dk
- Danmarks Sportsfiskeriforbund, jkt@sportsfiskerne.dk
- Dansk Ornitologisk Forening, natur@dof.dk

- Dansk Ornitologisk Forening, lokalgruppe Syddjurs v. Joy Klein, Kirkevænget 2, 8410 Rønne, syddjurs@dof.dk

Godkendelsen kan endvidere ses på Syddjurs Kommunes hjemmeside www.syddjurs.dk.

5 Lovgrundlag

Lov om miljøgodkendelse mv. af husdyrbrug, nr. 1572 af 20/12/2006 (**Husdyrloven**).

Bekendtgørelse om tilladelse og godkendelse mv. af husdyrbrug, nr. 648 af 18/06/2007 (**Godkendelsesbekendtgørelsen**).

Bekendtgørelse om husdyrbrug og dyrehold for mere end 3 dyreenheder, husdyrgødning, ensilage mv, nr. 1695 af 19/12/2006 (**Husdyrgødningsbekendtgørelsen**).

Bekendtgørelse om husdyrhold og arealkrav mv., nr. 1152 af 23/11/2006.

Bekendtgørelse om anvendelse af affald til jordbrugsformål, nr. 1650 af 13/12/2006.

Bekendtgørelse af lov om miljøbeskyttelse, nr. 1757 af 22/12/2006.

Bekendtgørelse af lov om naturbeskyttelse, nr. 749 af 21/06/2007.

Bekendtgørelse om bekæmpelsesmidler, nr. 533 af 18/06/2003.

Bekendtgørelse om affald, nr. 1634 af 13/12/2006.

Bekendtgørelse om bekæmpelse af rotter mv., nr. 611 af 26/06/2001.

Bekendtgørelse om spildevandstilladelser m.v. efter miljøbeskyttelseslovens kapitel 3 og 4, nr. 1448 af 11/12/2007.

Vejledning fra Skov- og Naturstyrelsen, Tilladelse og miljøgodkendelse mv. af husdyrbrug, nr. 1027/2007.

Regionplan 2005 for Århus Amt.

Naturkvalitetsplan 2005, Århus Amt.

Vejledende retningslinier for vurdering af lugt og begrænsning af gener fra stalde, 2. udgave 2002, udgivet af FMK, Forening af Miljømedarbejdere ved Kommunerne.

Miljøstyrelsens vejledning nr. 5/1984 om ekstern støj fra virksomheder.

Skov- og Naturstyrelsen, Skov-info nr. 13, Træer og buske til skovbryn, læhegn og vildtplantninger.

Sagens parter

Virksomheden:

Tjerrildvej 26, 8550 Ryomgård

Naboer:

Karen og Flemming Pedersen, Tjerrildvej 22, 8550 Ryomgård

Peter Uffe Larsen, Tjerrildvej 24, 8550 Ryomgård

Bent Bramsen Jensen, Tjerrildvej 28, 8550 Ryomgård

Ejere af aftalearealer:

Skaføgård Avlsgård, Skaføgårdvej 19, 8544 Mørke

Steen Brock Jensen, Tronholmvej 3, 8410 Rønede

Erik Ernst, Tjerrildvej 30, 8550 Ryomgård

Engberg Frandsen, Skrejrupsvej 33, 8410 Rønede

Sagens akter

Dato	Beskrivelse
26.03.07	Ansøgning om godkendelse efter § 11 modtaget fra Husdyrgodkendelse.dk.
27.03.07	Erklæring om tilstrækkelig opbevaringskapacitet modtaget.
29.03.07	Kvittering for modtagelse sendt til ansøger.
23.05.07	Sagen opstartes.
24.05.07	Markkort, situationsplan og bilag modtaget.
06.06.07	Sagsbehandlingen midlertidigt sat i bero pga. problemer med at modtage bilag i ansøgningsystem.
08.06.07	Indsigelse fra Djursland Landboforening til Skov- og Naturstyrelsen over sagsbehandlingspausen.
15.06.07	Version 2 af ansøgning modtaget.
13.07.07	E-mail modtaget, ansøger ønsker valgfrihed mellem naturlig og mekanisk ventilation i ny stald. Version 3 af ansøgning modtaget. Besigtigelse af virksomhed aftalt med ansøger pr. telefon.
17.07.07	Besigtigelse af virksomhed sammen med ansøger.
17.08.07	Telefonsamtale med konsulent vedr. ønsket om valgfrihed mellem naturlig og mekanisk ventilation i ny stald.
27.09.07	Version 4 af ansøgning modtaget. Dyreholdet ændret, så ansøgningen ændres til en § 12 miljøgodkendelse.
01.10.07	Kvittering for modtagelse af ansøgning sendt til ansøger.
22.10.07	E-mail til konsulent om det tilladte dyrehold.
22.10.07	Telefonisk kontakt med ansøger ang. tilladt dyrehold, gylleseparering og gylletransport.
29.10.07	Erklæring om opbevaringskapacitet modtaget.
30.10.07	Ansøgning version 5 modtaget.
01.11.07	BAT-redegørelse modtaget.

07.11.07	Ansøgning forannonceret.
04.03.08	Ansøgers nye email-adresse oplyst.
11.03.08	Dialog om høring af ejere af forpagtede arealer.
12.03.08	Oplysninger om BAT, alternativer, forpagtninger og supplerende oplysninger modtaget.
25.03.08	Ansøgning version 6 modtaget
27.03.08	Ansøgning version 7 modtaget.
	Oplysninger om mekanisk ventilation og diverse modtaget.
	Forpagtningsaftale med gødningsrestriktioner sendt til ansøger.
31.03.08	Udkast til miljøgodkendelse sendt i høring hos ansøger, parter og høringsberettigede.
15.04.08	Høringssvar modtaget fra ansøger.
01.05.08	Ansøger sender anmodning om ændring af stald – dette vil dog kræve en ny ansøgning.
09.05.08	Høringssvar modtaget fra Tjerrildvej 26 og Tjerrildvej 28, 8550 Ryomgård.
13.05.08	Indsigelse modtaget fra Tjerrildvej 22, 8550 Ryomgård.
09.06.08	Høringssvar sendt til kommentering hos ansøger.
	Mail om rettelser vedrørende arealer sendt til ansøger.
24.06.08	Ansøgers kommentarer til høringssvar modtaget.
	Ansøgning version 8 modtaget.
03.07.08	Ansøgning version 9 modtaget.
17.07.08	Ansøgning version 10 modtaget.
11.08.08	Mail til ansøger om, hvornår godkendelse bliver afgjort.

Miljøteknisk beskrivelse

1	Ansøger og ejerforhold	2
2	Virksomhedens lokalisering, afstandskrav og landskabelige forhold ...	2
3	Virksomhedens indretning.....	2
4	Husdyrgødning	3
5	Foder	3
6	Harmoniregler	4
7	Ressourceforbrug.....	4
8	Skadedyr.....	5
9	Affald	5
9.1	Farligt affald	5
9.2	Døde dyr	5
10	Håndtering og opbevaring	5
10.1	Sprøjtemidler	5
10.2	Medicin	5
10.3	Olie og kemikalier	5
11	Spildevand.....	5

1 Ansøger og ejerforhold

Navn: Benny Brock Jensen
Adresse: Tjerrildvej 26, 8550 Ryomgård
Telefon: 86395110
Mobil: 21450246
E-mail: tjerridgard@elrotel.dk

Matrikel nr.: 1b og 1e Tjerrild By, Skarresø
1bu Ryomgård Hgd., Marie Magdalene
CVR nr.: 19436470
CHR nr.: 28099

2 Virksomhedens lokalisering, afstandskrav og landskabelige forhold

Virksomheden er beliggende i et område med spredt bebyggelse og landbrug ca. 1,7 km sydvest for Ryomgård, ca. 2,5 km sydøst for Pindstrup og ca. 2,5 km nord for Thorsager.

Staldanlæg og gyllebeholdere er placeret samlet i landzone.

Virksomhedens anlæg bliver udvidet med staldbygninger på 2000 m² og en gyllebeholder på 2000 m³.

Der etableres et trærækket læhegn vest for bygningerne.

Afstandsforhold fra virksomheden til nærmeste naboer:	
Nærmeste nabo	380 m
Byzone	1720 m
Samlet bebyggelse i landzone	1690 m

Afstandsforhold fra staldbygninger/gyllebeholder	
Fælles vandindvindingsanlæg	3 km
Enkelt vandindvindingsanlæg	180 m
Vandløb, dræn og søer	300 m
Offentlig vej, privat fællesvej	220 m
Levnedsmiddelvirksomhed	5 km
Naboskel	70 m
Beboelse samme ejendom	42 m

3 Virksomhedens indretning og drift

Se situationsplan bilag 3

Den eksisterende svinestald med 1150 stipladser har delvist spaltegulv og er naturligt ventileret. Dette kan give støj fra grisene, men til gengæld er der ingen ventilationsanlæg, der støjer.

De nye svinestalde med 1500 stipladser bliver ligeledes etableret med delvis spaltegulv og bliver etableret enten med naturlig ventilation eller undertryksventilation.

Mht. til støjkilder er der ventilationsanlæg på den nye svinestald, hvis de etableres med mekanisk ventilation. Derudover er der et korn tørringsanlæg, der primært er i brug i august og september samt et foderanlæg, der er placeret lydisoleret, for at sænke støjniveauet.

Både den eksisterende og den nye gyllebeholder er uden fast overdækning men med naturligt flydelag. Gyllebeholderne overvåges via logbog.

4 Husdyrgødning

Årlig produktion af husdyrgødning til gyllebeholder efter udvidelsen:

Der produceres årligt ca. 4131 m³ gylle inkl. drikkevandsspild og vaskevand, der ledes til gyllebeholder.

Der anvendes slæbeslanger ved udbringning af gylle.

Opbevaringskapacitet for gylle			
Beholder	Opført	Sidst kontrolleret	Størrelse m ³
Kanaler i eks. stalde	2000	-	225
Kanaler i nye stald		-	300
Eks. Gylletank	2000	-	2500
Ny Gylletank		-	2000
I alt			5025

Der opbevares og anvendes ikke husdyrgødning fra andre ejendomme. Tidligere har der været modtaget slam, men det gør der ikke i den godkendte situation.

5 Foder

Andet foder: færdigfoder

Oplagringsform: Glasfibersilo

Silokapacitet: 52 tons

Der registreres foderforbrug og tilvækst med jævne mellemrum.

Foderanlægget er placeret indendørs og er lydisoleret. Det kører 4-6 gange i døgnet.

6 Harmoniregler

Landbrugsjord til rådighed:

	Ansøgt produktion Ha
Ejet/forpagtet areal	45,14
Aftaleareal	204,14
I alt	249,28

Harmoniarealet

Med en belastning på 1,4 DE/ha og en besætning på 250,99 DE er harmoniarealet beregnet til 179,3 ha. Der afsættes gødning fra 187,89 DE til aftalearealer og dermed er harmoniarealet for de resterende 63,10 DE på 45,14 ha og dermed er harmonikravet overholdt. Der modtages ikke slam eller andet affald til udspreddning på udspreddningsarealet.

Arealkrav

Ejerkraft i henhold til Bekendtgørelse om husdyrhold og arealkrav mv., nr. 1152 af 23/11/2006, er beregnet til 49,50 ha.

7 Ressourceforbrug

Årligt forbrug	Før	Efter
Dieselolie	250 liter	480 liter
Halm/foder	4,5 tons/920 tons	10 tons/1750 tons
Energiforbrug	16.000 Kwh.	24.000 Kwh
Vandforbrug	1800 m ³	3490 m ³

Dieselolien anvendes til ekstra opvarmning af stald med varmekanon.

Der anvendes drikkekopper, som sparer på vandforbruget.

Opgørelse over transporter i forbindelse med driften:

Transporter/år	Før	Efter
Grise/svin	20	50
Gylle	60	135
Foder	28	56

Udlevering af slagtesvin foregår ofte om natten (1 gang hver 3. uge). Øvrige transporter foregår i dagtimerne.

En del af gylletransporterne foregår gennem Thorsager og langs et sommerhusområde ved Thorsager. Øvrige transporter foregår ikke gennem tæt beboede områder.

8 Skadedyr

Der anvendes StalosanF og hydratkalk til bekæmpelse af fluelarver.
Der anvendes rottekasser omkring staldanlæg.

9 Affald

Alt affald håndteres og bortskaffes efter det til enhver tid gældende erhvervsaffaldsregulativ for kommunen.
Der produceres årligt omkring 1-3 m³ affald.

9.1 Farligt affald

Olie- og kemikalieaffald opbevares på Tronholmvej 3, 8410 Rønne pga. maskinfællesskab. Der opbevares derfor ikke spildolie på virksomheden.

9.2 Døde dyr

Døde dyr opbevares under kadaverkappe indtil afhentning af DAKA. Døde dyr placeres på opsamlingssted, der ligger 450 m fra nærmeste nabo.
Maksimal mængde: 9 tons.

10 Håndtering og opbevaring

10.1 Sprøjtemidler

Der opbevares og håndteres ikke pesticider på virksomheden.
Kemihåndtering og sprøjtearbejde udføres af Tronholm, Tronholmvej 3 v. Steen Brock Jensen.

10.2 Medicin

Medicin opbevares i aflåst forrum. Dyrlægen tjekker lagerstatus 1 gang/mdr.

10.3 Olie og kemikalier

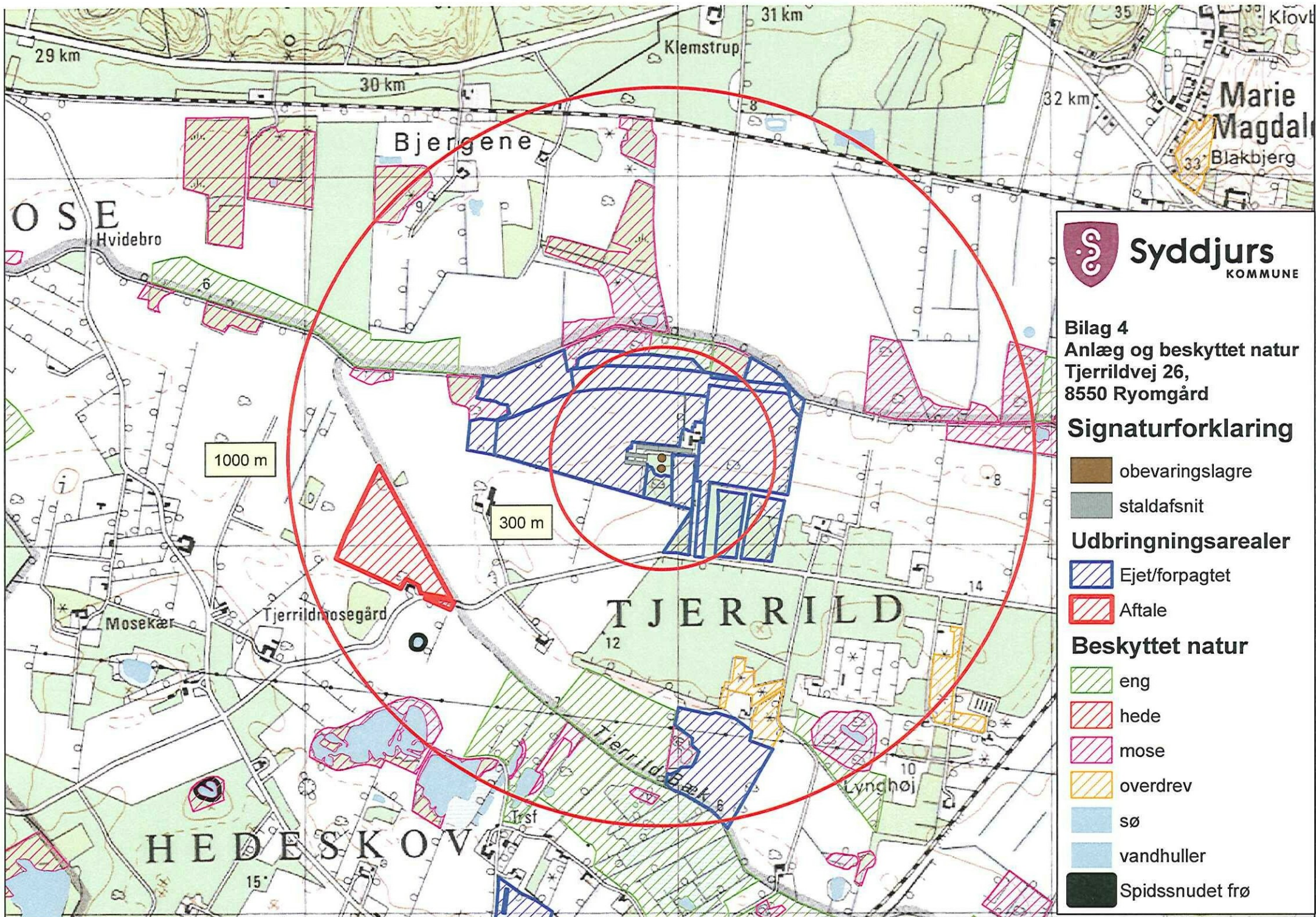
Olie til varmekanon opbevares i laden.

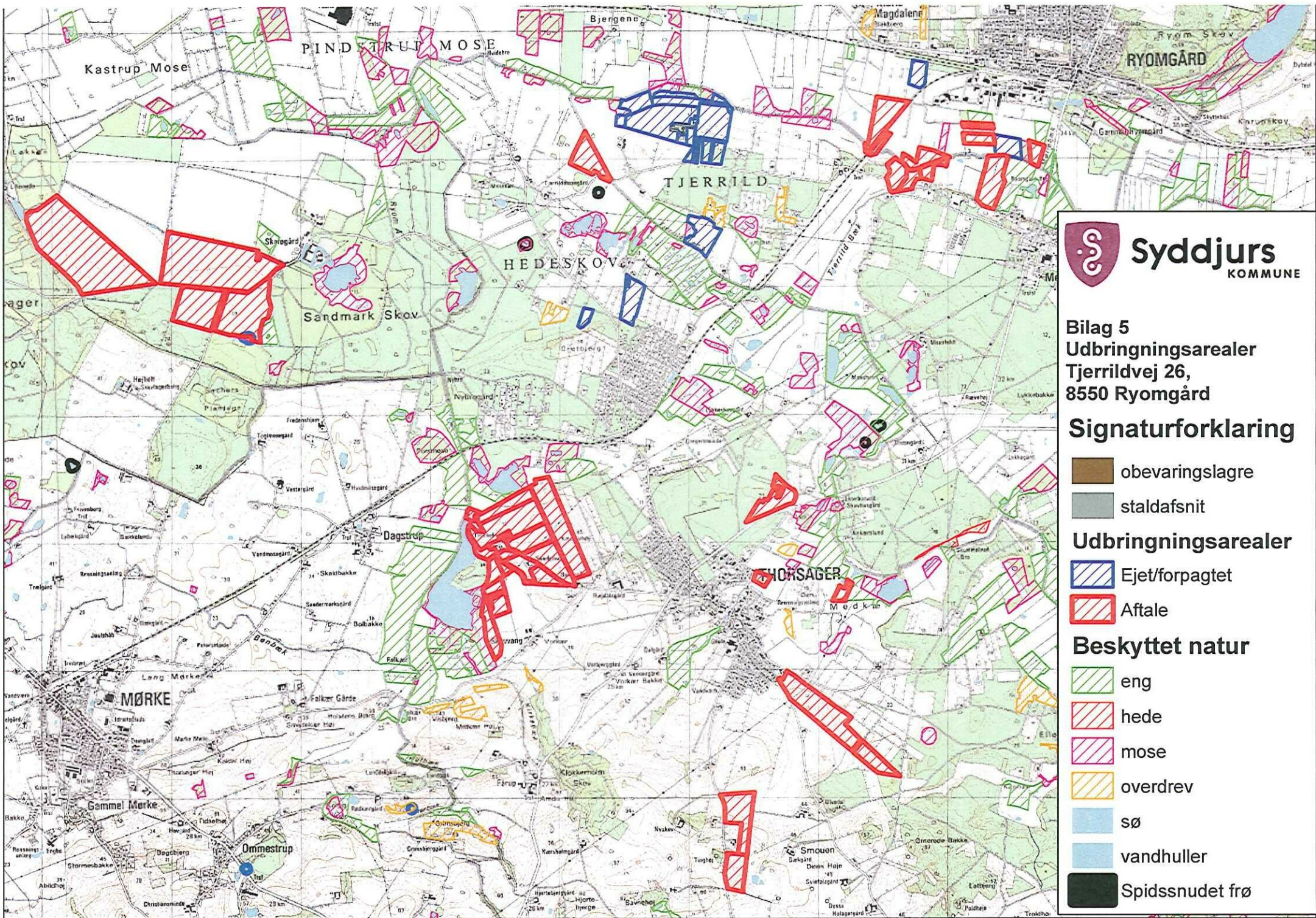
11 Spildevand

Samlet mængde spildevand fra virksomheden: 200 m³
Spildevandsmængden består kun af vaskevand fra staldrengøring, da der ikke vaskes maskiner på virksomheden. Spildevandet tilledes gyllebeholdere.
Der er ingen toilet i staldene og således intet sanitært spildevand.



Djursland Landboforening Planter og Natur <small>Føllevej 5, Følle, 8410 Rønde Tlf. 87912000 Fax. 87912001</small>		Bilag 3 Situationsplan	
Benny Brock Jensen Anlægstegning		J.Nr. 86379389 Målforhold: 1:1000	
Dato: 26.09.2007 / 10:43:30		Init.: RSK	

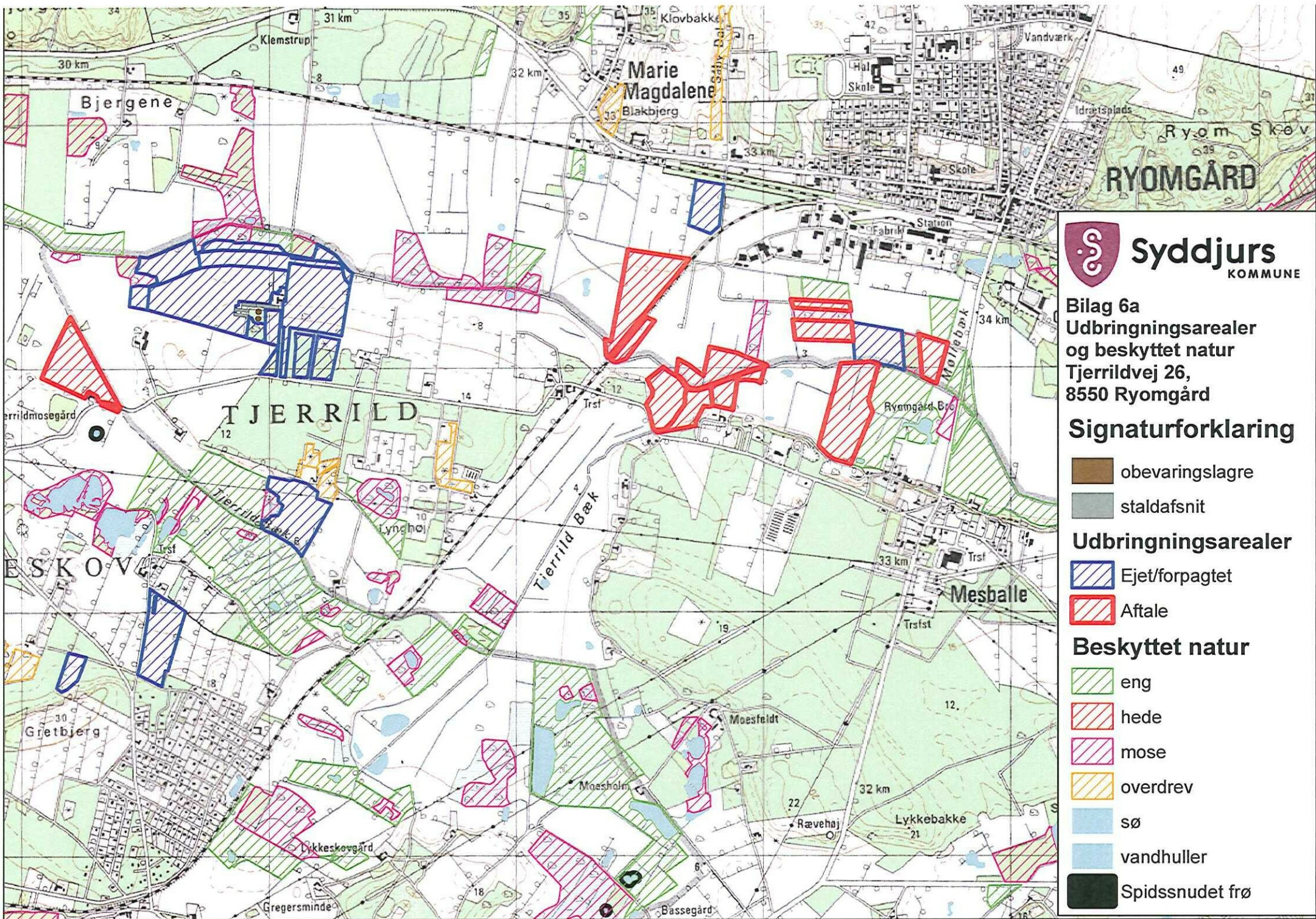




Bilag 5
Udbringningsarealer
 Tjerrildvej 26,
 8550 Ryomgård

Signaturforklaring

-  obevaringslagre
-  staldafsnit
- Udbringningsarealer**
-  Ejet/forpagtet
-  Aftale
- Beskyttet natur**
-  eng
-  hede
-  mose
-  overdrev
-  sø
-  vandhuller
-  Spidssnudet frø

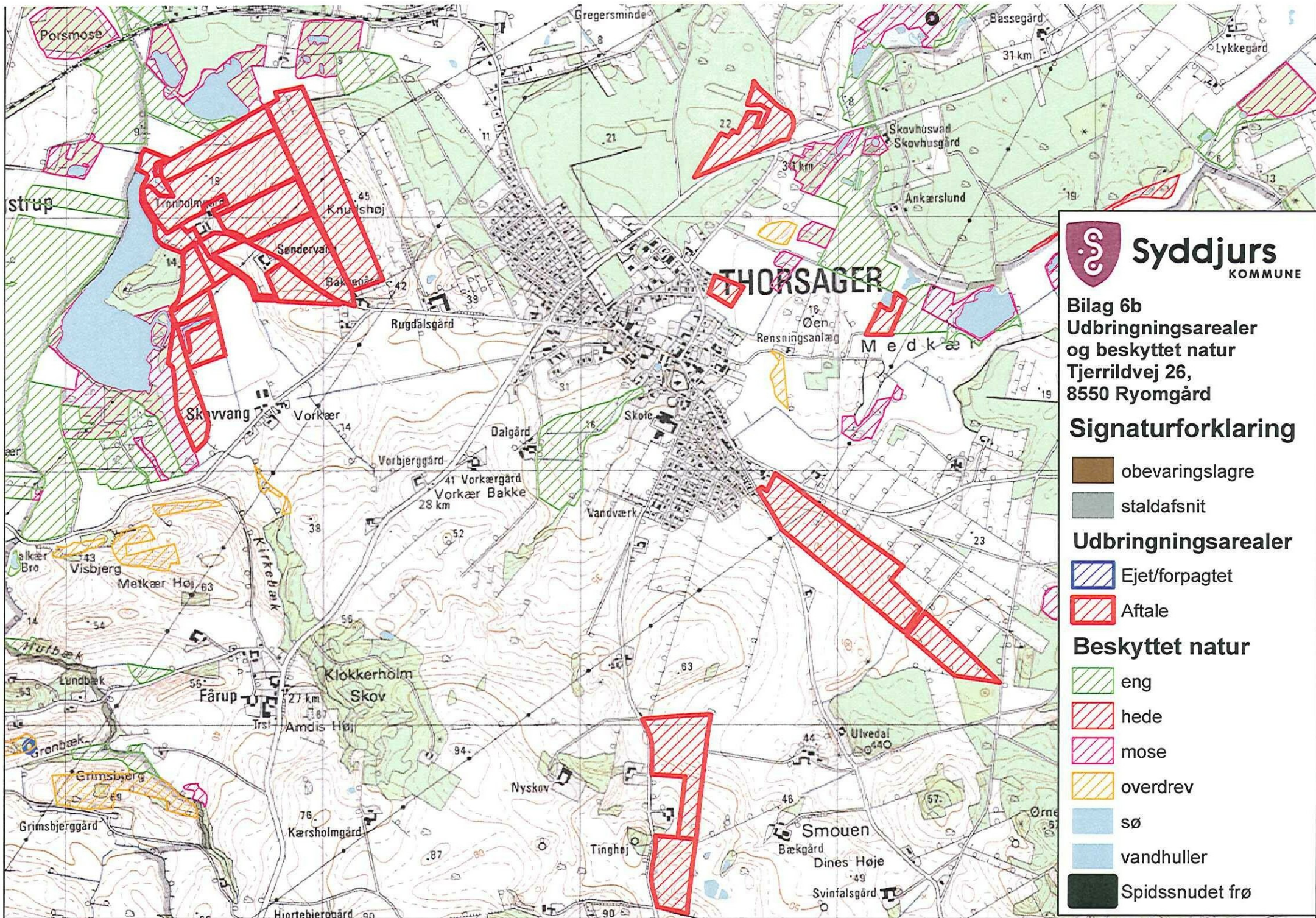


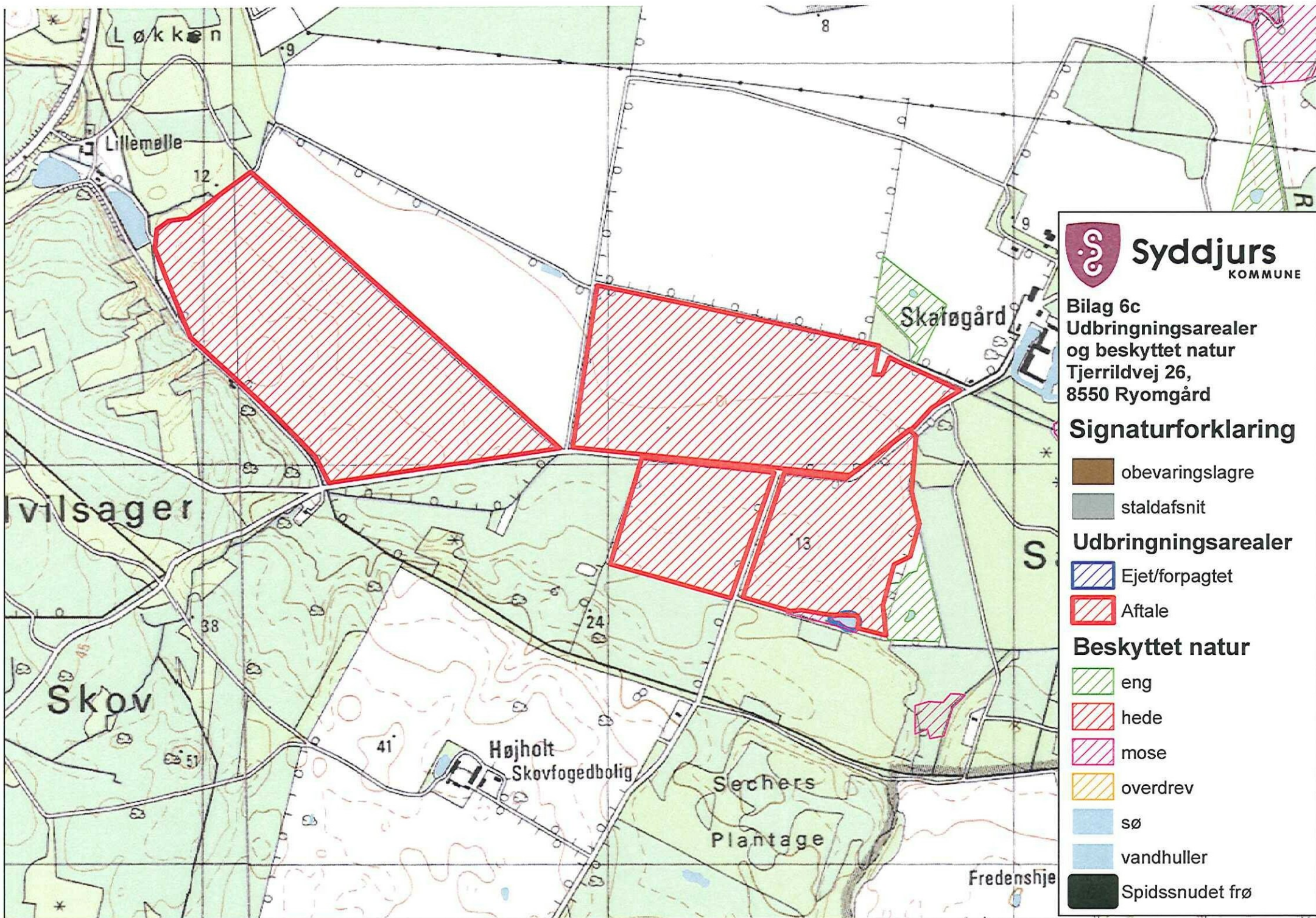
Syddjurs
KOMMUNE

Bilag 6a
Udbringningsarealer
og beskyttet natur
Tjerrildvej 26,
8550 Ryomgård

Signaturforklaring

-  obevaringslagre
-  staldafsnit
- Udbringningsarealer**
-  Ejet/forpagtet
-  Aftale
- Beskyttet natur**
-  eng
-  hede
-  mose
-  overdrev
-  sø
-  vandhuller
-  Spidssnudet frø





Syddjurs
KOMMUNE

Bilag 6c
 Udbringningsarealer
 og beskyttet natur
 Tjerrildvej 26,
 8550 Ryomgård

Signaturforklaring

-  obevaringslagre
-  staldafsnit

Udbringningsarealer

-  Ejet/forpagtet
-  Aftale

Beskyttet natur

-  eng
-  hede
-  mose
-  overdrev
-  sø
-  vandhuller
-  Spidssnudet frø