



Miljøgodkendelse

Godkendelse i henhold til miljøbeskyttelseslovens § 33 af Combineering Materials ApS, Europavej 7, 6330 Padborg, matr.nr. 180h Bov ejerlav, Bov til midlertidig oplag af affald i lastbiler



**Aabenraa Kommune
Plan, Teknik & Miljø
Team Miljø
Skelbækvej 2
6200 Aabenraa
Tlf. 73767676**

Miljøgodkendelse af listevirksomhed:

Godkendelsen omfatter midlertidig henstilling af forskellige affaldsfraktioner i lastbiler i forbindelse med import af affald.

Miljøgodkendelsen er opdelt i 5 dele. Del 1 indeholder baggrunden for afgørelsen. Del 2 indeholder selve afgørelsen og de vilkår der skal overholdes i forbindelse med etablering og drift. Del 3 indeholder vurderingen af det ansøgte og grundlaget for de meddelte vilkår. Del 4 indeholder oplysninger om partshøring af udkast til godkendelsen og del 5 indeholder klagevejledning.

Afgørelse om miljøvurdering (VVM):

Virksomhedens aktiviteter er omfattet af miljøvurderingslovens¹ bilag 2 pkt. 11b - Anlæg til bortskaffelse af affald (projekter, som ikke er omfattet af bilag 1). Screeningsafgørelse for det ansøgte projekt er vedlagt (bilag 1) og meddeles i henhold til miljøvurderingslovens § 21.

Godkendt:

Denne miljøgodkendelse er meddelt den 12. januar 2021.

Udarbejdet af:

Sandra Ravnsbæk Holm
Biolog

Kvalitetssikret af:

Lene Lyster Hansen
Civilingeniør

Sagsnr.: 20/35193

Annonceret: 12. januar 2021

Klagefristen udløber: 9. februar 2021

Søgsmålsfristen udløber: 12. juli 2021

¹ Miljø- og Fødevareministeriets lovbekendtgørelse nr. 973 af 25. juni 2020 om miljøvurdering af planer og programmer og af konkrete projekter (VVM).

Indhold

Stamoplysninger omkring virksomheden	5
Resume	6
Del 1: Baggrund	7
Tidligere meddelte miljøgodkendelser	7
Tilsynsmyndighed	7
Retsbeskyttelse	7
Del 2: Kommunens afgørelse.....	8
Vilkår for afgørelsen	8
Generelt.....	8
Indretning og drift	8
Luftforurening.....	9
Støj.....	9
Affald.....	11
Egenkontrol og driftsjournal.....	11
Driftsforstyrrelser og uheld.....	12
Del 3: Miljøteknisk beskrivelse og vurdering.....	13
Planlægning.....	13
Generelt.....	14
Indretning og drift.....	14
Luftforurening.....	15
Støj.....	15
Spildevand	15
Jord, grundvand og overfladevand	16
Affald.....	16
Egenkontrol og driftsjournal.....	16
Bedste tilgængelige teknik (BAT).....	17
Ophør af virksomhed.....	17
Risikovurdering i forhold til Habitatdirektivet.....	17
Del 4: Samlet vurdering og udtalelser	19
Samlet vurdering	19
Partshøring	19

Del 5: Klagevejledning.....	20
Bilag	21

Stamoplysninger omkring virksomheden

Navn	Combineering Materials ApS
Adresse	Europavej 7 6330 Padborg
Telefonnummer	-
Matr.nr.	1511 Bov Ejerlav, Bov
Cvr.nr. P.nr.	37857327 1024233878
Kontaktperson	Adrian Terente 45 90 40 55 ate@combineering.dk
Grundejer	EUROBULK PROPERTY ApS Europavej 7 6330 Padborg
Listepunkt ifølge Miljø- og Fødevareministeriets bekendtgørelse nr. 1534 af 9. december 2019 (Godkendelsesbekendtgørelsen)	<p><i>Hovedaktivitet:</i> K212 – Anlæg for midlertidig oplagring af ikke-farligt affald eller affald af elektrisk og elektronisk udstyr forud for nyttiggørelse eller bortskaffelse med en kapacitet for tilførsel af affald på 30 tons om dagen eller med mere end 4 containere med et samlet volumen på mindst 30 m³, bortset fra anlæg omfattet af listepunkt 5.5 på bilag 1 eller listepunkt K 211.</p> <p>Rekonditionering, herunder omlastning, omemballering eller sortering af ikke-farligt affald eller affald af elektrisk og elektronisk udstyr forud for nyttiggørelse eller bortskaffelse med en kapacitet for tilførsel af affald på 30 tons om dagen eller med mere end 4 containere med et samlet volumen på mindst 30 m³, bortset fra anlæg omfattet af listepunkt 5.1 d i bilag 1 eller listepunkt K 211.</p> <p><i>Biaktivitet:</i> -</p>

Tabel 1: Stamoplysninger

Resume

Combineering Materials ApS importerer affald til danske nyttiggørelsesanlæg. Miljøstyrelsen giver mulighed for at importere til et R13 anlæg (midlertidigt lager) og efterfølgende levere til flere endelige anlæg. Virksomheden ønsker at etablere et R13 anlæg ved Eurobulk Logistics A/S på Europavej 7, 6330 Padborg.

Aabenraa Kommune vurderer, at virksomheden kan drives uden at give anledning til forurening og gener af betydning, når vilkårene i denne godkendelse overholdes.

Del 1: Baggrund

Combineering Materials ApS importerer affald til danske nyttiggørelsesanlæg. Miljøstyrelsen giver mulighed for at importere til et R13 anlæg (midlertidigt lager) og efterfølgende levere til flere endelige anlæg. Virksomheden ønsker at etablere en R13 ved Eurobulk Logistics A/S.

Virksomheden har den 20. oktober 2020 fremsendt fyldestgørende ansøgning om miljøgodkendelse til det ovenstående.

Det er Aabenraa Kommunes vurdering, at virksomheden er omfattet af følgende listepunkter i godkendelsesbekendtgørelsen:

Hovedaktivitet

K212 – Anlæg for midlertidig oplagring af ikke-farligt affald eller affald af elektrisk og elektronisk udstyr forud for nyttiggørelse eller bortskaffelse med en kapacitet for tilførsel af affald på 30 tons om dagen eller med mere end 4 containere med et samlet volumen på mindst 30 m³, bortset fra anlæg omfattet af listepunkt 5.5 på bilag 1 eller listepunkt K 211.

Rekonditionering, herunder omlastning, omemballering eller sortering af ikke-farligt affald eller affald af elektrisk og elektronisk udstyr forud for nyttiggørelse eller bortskaffelse med en kapacitet for tilførsel af affald på 30 tons om dagen eller med mere end 4 containere med et samlet volumen på mindst 30 m³, bortset fra anlæg omfattet af listepunkt 5.1 d i bilag 1 eller listepunkt K 211.

Biaktivitet(er)

Ingen

Der er for den ansøgte aktivitet, listepunkt K212, udarbejdet standardvilkår, jf. standardvilkårsbekendtgørelsens² afsnit 21. Der er, i det omfang det er relevant, benyttet standardvilkår til udarbejdelse af godkendelsen.

Begrundelse og vurdering for vilkår fremgår af Del 3.

Tidligere meddelte miljøgodkendelser

Der er ikke tidligere meddelt miljøgodkendelser til aktiviteter på ejendommen.

Tilsynsmyndighed

Aabenraa Kommune er tilsynsmyndighed for virksomheden.

Retsbeskyttelse

Retsbeskyttelsesperioden for miljøgodkendelsen udløber 8 år efter godkendelsen er meddelt. Hvis miljøgodkendelsen påklages, udløber retsbeskyttelsesperioden 8 år efter den endelige afgørelse.

² Miljø- og Fødevareministeriets bekendtgørelse nr. 1537 af 9. december 2019 om standardvilkår i godkendelse af listevirksomhed

Del 2: Kommunens afgørelse

Aabenraa Kommune meddeler miljøgodkendelse efter miljøbeskyttelseslovens § 33 til midlertidig henstilling af affald i lastbiler. Det er en forudsætning for godkendelsen, at de vilkår, der er anført i nedenstående vilkårsafsnit, overholdes fra starten af driften – herunder i indkøringsperioden.

Hvis indretning eller drift ønskes ændret i forhold til det godkendte, skal dette i god tid forinden meddeles tilsynsmyndigheden. Tilsynsmyndigheden tager stilling til, om ændringen er godkendelsespligtig.

Standardvilkår er markeret med (SX), hvor X henviser til vilkårsnummeret i bekendtgørelsen.

Vilkår for afgørelsen

Generelt

1. Et eksemplar af godkendelsen skal til enhver tid være tilgængeligt på virksomheden. Driftspersonalet skal være orienteret om godkendelsens indhold.
2. Godkendelsen bortfalder, hvis driften ikke er startet inden 2 år fra godkendelsens dato.
3. Godkendelsen bortfalder, hvis den ikke har været udnyttet i 3 på hinanden følgende år.
4. Tilsynsmyndigheden skal straks orienteres om følgende forhold:
 - Ejerskifte af virksomhed og/eller ejendom
 - Hel eller delvis udskiftning af driftsherre
 - Indstilling af driften for en længere periode
 - Forventede udvidelser

Orienteringen skal være skriftlig og fremsendes, før ændringen indtræder.

5. Ved driftsophør skal virksomheden forinden orientere tilsynsmyndigheden herom og træffe de nødvendige foranstaltninger for at undgå forureningsfare og for at efterlade stedet i tilfredsstillende tilstand. (S1)

Indretning og drift

6. Virksomheden skal udarbejde en driftsinstruks, der beskriver, hvordan personalet skal foretage fornøden modtagekontrol, og hvordan de skal forholde sig i tilfælde af driftsforstyrrelser og uheld. Driftsinstruksen skal altid være tilgængelig for og kendt af personalet. (S3)
7. Virksomheden må kun modtage og opbevare de i Tabel 2 nævnte affaldsfraktioner i de angivne mængder. (S4)

Fraktion	EAK*	Maksimalt oplag
Affaldsbrændsel	19 05 01 19 12 10	300 tons

Fraktion	EAK*	Maksimalt oplag
	19 12 12	
Blandet emballage	15 01 06	
Papir	03 03 10	
	03 03 07	
	03 03 11	
	19 12 01	
Plast og gummi	19 12 04	
Spildevandsslam	19 08 05	
	19 08 14	
Tekstil og tekstilemballage	04 02 21	
	04 02 22	
	15 01 09	
	19 12 08	
Træ	19 12 07	

Tabel 2: Affaldsfraktioner der må modtages på virksomheden. EAK-kode jf. affaldsbekendtgørelsens³ bilag 2.

8. Affaldet skal opbevares i lukkede lastbiler og må ikke omlastes.

Luftforurening

9. Virksomheden må ikke give anledning til lugt- eller støvgener uden for virksomhedens område, som efter tilsynsmyndighedens vurdering er væsentlige for omgivelserne. (S8)

Støj

10. Driften af virksomheden må ikke medføre, at virksomhedens samlede bidrag til støjbelastningen uden for virksomhedens grund overstiger nedenstående grænseværdier (Tabel 3). De angivne værdier for støjbelastningen er de ækvivalente, korrigerede lyd niveauer i dB(A). Støj fra intern transport medregnes i virksomhedens støjbidrag.

Områdets anvendelse	Mandag - fredag kl. 07 - 18, lørdag kl. 07 - 14	Mandag - fredag kl. 18 - 22, lørdag kl. 14 - 22, søn- og helligdag kl. 07 - 22.	Alle dage kl. 22 - 07	Alle dage Kl. 22 - 07 maksimalværd i
Lokalplan nr. LP107 Kommuneplanramme nr. 3.1.041.E og 3.1.042.E	60 dB (A)	60 dB (A)	60 dB (A)	-
Lokalplan nr. 1/96 Kommuneplanramme nr. 3.1.043.E	60 dB (A)	60 dB (A)	60 dB (A)	-
Lokalplan nr. LP006 Kommuneplanramme 3.1.044.E	60 dB (A)	60 dB (A)	60 dB (A)	-

³ Miljø- og Fødevarerministeriets bekendtgørelse nr. 224 af 8. marts 2019 om affald.

Områdets anvendelse	Mandag - fredag kl. 07 - 18, lørdag kl. 07 - 14	Mandag - fredag kl. 18 - 22, lørdag kl. 14 - 22, søn- og helligdag kl. 07 - 22.	Alle dage kl. 22 - 07	Alle dage Kl. 22 - 07 maksimalværdi
Lokalplan nr. - Kommuneplanrammer nr. 3.1.072.B	45 dB (A)	40 dB (A)	35 dB (A)	50 dB
Lokalplan nr. 2/29 Kommuneplanrammer nr. 3.1.066.B og 3.1.067.F	45 dB (A)	40 dB (A)	35 dB (A)	50 dB
Lokalplan nr. - Kommuneplanrammer nr. 3.1.074.N	40 dB (A)	35 dB (A)	35 dB (A)	-
Lokalplan nr. 1/69 Kommuneplanrammer nr. 3.1.043.E	40 dB (A)	35 dB (A)	35 dB (A)	-

Tabel 3: Støjgrænser jf. Miljøstyrelsens vejledning nr. 5/1984 om ekstern støj fra virksomheder. Grænseværdierne (bortset fra maksimalværdien) er angivet som det A-vægtede ækvivalente korrigerede støjniveau. Det ækvivalente støjniveau er støjens middelværdi over et længere tidsrum (om dagen 8 timer, om aftenen 1 time og om natten ½ time). Der er ingen maksimalværdier for de øvrige tidsrum.

For dagperioden kl. 07.00 – 18.00 skal grænseværdierne overholdes indenfor det mest støjbelastede tidsrum på 8 timer, dog kun 7 timer lørdage 07.00 – 14.00 og 4 timer lørdage kl. 14.00 – 18.00. For aftenperioden kl. 18.00 – 22.00 skal grænseværdierne overholdes indenfor det mest støjbelastede tidsrum på 1 time. For natperioden kl. 22.00 – 07.00 skal grænseværdierne overholdes indenfor det mest støjbelastede tidsrum på ½ time.

11. Virksomhedens samlede bidrag til det ækvivalente støjniveau for lavfrekvent støj og infralyd målt indendørs må ikke overskride grænseværdierne i Tabel 4. Støjgrænserne gælder over et måletidsrum på 10 minutter, hvor støjen er kraftigst. I tilfælde, hvor støjen er impulsagtig, reduceres de anførte grænseværdier med 5 dB.

Anvendelse	Lavfrekvent støj (A-vægtet lydniveau: 10 – 160 Hz)	Infralyd (G-vægtet lydniveau)
Beboelsesrum, herunder børneinstitutioner og lignende (dag)	25 dB	85 dB
Beboelsesrum, herunder børneinstitutioner og lignende (aften/nat)	20 dB	85 dB

Anvendelse	Lavfrekvent støj (A-vægtet lydniveau: 10 – 160 Hz)	Infralyd (G-vægtet lydniveau)
Kontorer, undervisningslokaler, andre støjfølsomme rum	30 dB	85 dB
Øvrige rum i virksomheder	35 dB	90 dB

Tabel 4: Vejledende grænser for lavfrekvent støj og infralyd. Dagperiode er kl. 07.00 – 18.00, og aften/natperiode er kl. 18.00 – 07.00.

12. Virksomhedens aktiviteter må ikke give anledning til vibrationer, der overskrider grænseværdierne i Tabel 5.

Anvendelse	Vægtet accelerationsniveau, L_{aw} i dB
Boliger i boligområder (hele døgnet) Boliger i blandet bolig/erhvervsområde, kl. 18 – 07 Børneinstitutioner og lignende	75
Boliger i blandet bolig/erhvervsområde, kl. 07-18 Kontorer, undervisningslokaler og lignende	80
Erhvervsbebyggelse	85

Tabel 5: Foreslåede grænser for vibrationer, dB re 10^{-6} m/s². Vibrationsgrænserne gælder for det maksimale KB-vægtede accelerationsniveau med tidsvægtning S.

13. Virksomheden skal, såfremt tilsynsmyndigheden finder det nødvendigt, lade foretage målinger og beregninger af virksomhedens bidrag til støjniveauet i omgivelserne på et tidspunkt, hvor virksomheden er i fuld drift. Tilsynsmyndigheden kan i den forbindelse bestemme, at virksomheden skal få foretaget en støjkortlægning. Dog kan målinger/beregninger normalt højst kræves en gang årligt.

Målinger/beregninger skal foretages af et firma eller laboratorium, der er akkrediteret, eller af en certificeret person godkendt af Miljøstyrelsen til at udføre "Miljømåling – eksterne støj". Målinger og beregninger af støjniveauet skal foretages efter de retningslinjer, der er opstillet i Miljøstyrelsens vejledning nr. 5/1984, Ekstern støj fra virksomheder, nr. 6/1984, Måling af ekstern støj fra virksomheder samt nr. 5/1993, Beregning af ekstern støj fra virksomheder. Udgifterne afholdes af virksomheden.

Affald

14. Affald, der spildes, skal opsamles samme dag og anbringes i de dertil indrettede containere eller affaldsområder. (S13)
15. Spild af olie og kemikalier (herunder grus, savsmuld eller lignende anvendt til opsugning) skal opsamles straks og opbevares og bortskaffes som farligt affald. Der skal til enhver tid forefindes opsugningsmateriale på virksomheden. (S14)

Egenkontrol og driftsjournal

16. Virksomheden skal føre en driftsjournal med angivelse af affaldsfraktioner der modtages og midlertidigt oplagres på adressen, herunder EAK-kode, opholdstid og affaldsmottager.

Driftsjournalen skal opbevares på virksomheden i mindst 5 år og skal være tilgængelig for tilsynsmyndigheden. (S28)

Driftsforstyrrelser og uheld

17. Tilsynsmyndigheden skal straks underrettes om driftsforstyrrelser eller uheld, der medfører forurening af omgivelserne eller indebærer en risiko for det. En skriftlig redegørelse for hændelsen skal være tilsynsmyndigheden i hænde senest en uge efter, at hændelsen er sket. Det skal fremgå af redegørelsen, hvilke tiltag der vil blive iværksat for at hindre lignende driftsforstyrrelser eller uheld i fremtiden. Underretningspligten fritager ikke virksomheden for at afhjælpe akutte uheld. Udenfor normal kontortid skal underretningen ske til alarmcentralen på tlf. 112.

Del 3: Miljøteknisk beskrivelse og vurdering

Den miljøtekniske beskrivelse og vurdering er lavet på baggrund af den af virksomheden fremsendte ansøgning, samt efterfølgende korrespondance med virksomheden.

Fyldestgørende ansøgning om miljøgodkendelse inkl. VVM-anmeldelse er modtaget den 20. oktober 2020 hos Aabenraa Kommune.

Planlægning

Virksomhedens aktiviteter vil blive placeret på matr.nr. 180h Bov Ejerlav, Bov, beliggende i den nordlige del af erhvervsområdet ved Padborg (Bilag 2, 3 og 4).

Virksomhedens placering

Virksomhedens placering ligger ifølge Aabenraa Kommunes *Kommuneplan 2015* i erhvervsområde 3.1.041.E Europavej og forslag til tillæg til kommuneplan 3.1.035.E Tillæg nr. 11 - Padborg Transportcenter. Den gældende lokalplan for området er LP107 Padborg Transportcenter.

Lokalplanområdet må anvendes til transportvirksomheder, samt transportrelaterede produktions-, logistik, speditions- og servicevirksomheder, herunder lager-, engros-, værksteds- og håndværksvirksomheder. Der kan indrettes kontor- og servicevirksomheder til privat og offentlig administration, herunder fx administration for told, skat og politi, samt cafeteria, tankanlæg og lign. Virksomheden ligger i lokalplanens delområde I der må benyttes til virksomheder i miljøklasse 3-6 jf. Håndbogen om Miljø og Planlægning⁴.

Omkringliggende arealer

Kommuneplanrammerne for de omkringliggende arealer fremgår af bilag 3 og lokalplanerne af bilag 4.

Ca. 430 meter nord for aktiviteten ligger et erhvervsområde; kommuneplanramme 3.1.0.42E Lyren, der er omfattet af samme lokalplan og forslag til tillæg til kommuneplan, som det område aktiviteten foregår i. Området er udlagt til kontor- og serviceerhverv. Administration, liberale erhverv, servicevirksomheder og lign.

Mod øst, på den anden side af Omfartsvejen, ca. 195 meter fra den ansøgte aktivitet, ligger et rekreativt område, kommuneplanramme 3.1.074.N Bov Smedeby. Området er udlagt til skov- og naturområde og jordbrugsformål.

Indenfor det rekreative område er der planlagt nogle boligområder (kommuneplanramme 3.1.072.B, 3.1.071.B og 3.1.070.B Bov-Smedeby) til fritliggende parcelhuse og tæt-lav bebyggelse. Den korteste afstanden fra den ansøgte aktivitet til de planlagte boligområder er 500 meter.

Syd for det rekreative område ligger et etableret boligområde, kommuneplanramme 3.1.066.B Grydehøj, omfattet af lokalplan 2/29 Boligområde nord for Kejsergade i Bov. Dette område anvendes til boligformål med tæt-lav bebyggelse. Her ligger de nærmeste boliger ca. 165 meter sydøst for den ansøgte aktivitet.

⁴ Miljøministeriets Miljøstyrelsen og Skov- og Naturstyrelsen 2004, Håndbog om Miljø og Planlægning - boliger og erhverv i byerne

Syd for boligområdet ligger to rekreative områder. Det ene, omfattet af kommuneplanramme 3.1.067.F Grydehøj og lokalplan 2/29 Boligområde nord for Kejsergade i Bov, er et friområde ved Kejsergade, fælles for boligområderne ved Grydehøjvej, Stagehøjvej og Nørreløkke.

Det andet, omfattet af kommuneplanramme 3.1.068.N Omfartsvejen og lokalplan 1/69 Centerområde i Bov og anvendes til jordbrugsområde og rekreativt område.

Vest for den ansøgte aktivitet, på den anden side af den sønderjyske motorvej, ligger et erhvervsområde; kommuneplanramme 3.1.043.E Vest for motorvejen omfattet af lokalplan 1/96 Erhvervsområde vest for motorvejen. Området er udlagt til erhvervsområde med transporterhverv og transportrelaterede produktions- og servicevirksomheder. Syd for dette område ligger endnu et erhvervsområde; kommuneplanramme 3.1.044.E Skandinavienvej vest omfattet af lokalplan 1/96 Erhvervsområde vest for motorvejen ved Padborg.

Transportforhold

Til- og frakørsel sker via Europavej og Omfartsvejen til E45. Transport sker ikke gennem boligområder.

Vurdering af planlægning og placering

Aabenraa Kommune vurderer at det ansøgte er indeholdt i den gældende lokalplan for området, samt at transporten til og fra virksomheden ikke vil medføre gener for de omkringboende.

Generelt

Der er medtaget vilkår omkring blandt andet bortfald af godkendelsen samt ændringer og ophør af driften.

Bemærkninger til standardvilkår

- Standardvilkår 2 vedr. definition af tæt og fast belægning er udeladt, idet det ikke er relevant for det ansøgte.

Indretning og drift

Combineering Materials ApS ønsker, efter aftale med Eurobulk Logistics A/S, at benytte parkeringspladsen på Europavej 7, 6330 Padborg som en R13 (midlertidigt lager) lokalitet i forbindelse med import af affald. Affaldet transporteres på lastbiler, der passerer gennem arealet og derefter fortsætter til affaldets endelige modtageranlæg. Opbevaringsperioden for det enkelte affaldslæs vil være mindre end en time og affaldet vil til enhver tid være på lastbilerne.

Der er søgt om muligheden for at importere op til 50.000 tons affald om året via adressen svarende til maksimalt 300 tons pr. dag (10 lastbiler). Der stilles vilkår om maksimalt oplag svarende til den mængde der kan være på 10 lastbiler. I praksis er det dog usandsynligt at der vil holde så mange biler på én gang, da henstillingstiden pr. bil er meget kort (< 1 time).

Bemærkninger til standardvilkår

- Standardvilkår 5-7 er udeladt idet de ikke er relevante for den ansøgte aktivitet.

Vurdering af indretning og drift

Det er Aabenraa Kommunes vurdering at indretning og drift kan ske uden væsentlig påvirkning af det omkringliggende miljø, såfremt meddelte vilkår overholdes.

Luftforurening

Luftforureningen i forbindelse med aktiviteten vil være minimal. Der er ikke tale om en støvende aktivitet, da al kørsel sker på fast belægning. Da der ikke sker omlæsning af affald, vurderes der ikke at kunne opstå væsentlige lugtgener.

Bemærkninger til standardvilkår

- Standardvilkår 9-12 er udeladt idet de ikke er relevante for den ansøgte aktivitet.

Vurdering af luftforurening

Der er i nærværende godkendelse benyttet standardvilkår for henholdsvis lugt og støvgener. Det ansøgte forventes ikke at medføre væsentlige gener.

Støj

Virksomhedsstøj

Der vil være støj fra tung trafik i forbindelse med det ansøgte. Støjen vil ikke være anderledes end den normale støj fra de øvrige transportaktiviteter i området.

Der er stillet vilkår med støjgrænser for området i overensstemmelse med Miljøstyrelsens støjvejledning⁵ og anvendelsen af områderne omkring virksomheden jf. godkendelsens afsnit om planlægning.

Lavfrekvent støj, infralyd og vibrationer

Tung trafik er kilde til lavfrekvent støj og vibrationer.

Der er stillet vilkår om overholdelse af de vejledende grænseværdier jf. Miljøstyrelsens Orientering⁶ om lavfrekvent støj, infralyd og vibrationer.

Vurdering af støj

Det er Aabenraa Kommunes vurdering at støjniveauet på og omkring virksomheden ikke vil øges væsentligt i forbindelse med den ansøgte aktivitet. Vilkår med vejledende støjgrænser for områderne er indsat i nærværende godkendelse. Der er ikke boliger eller børneinstitutioner eller lignende i nærheden der vurderes at kunne blive berørt af lavfrekvent støj, infralyd eller vibrationer fra aktiviteten.

Spildevand

Det ansøgte medfører ikke produktion af spildevand.

⁵ Miljø- og Energiministeriets Miljøstyrelsens Vejledning nr. 5/1984 om Ekstern støj fra virksomheder.

⁶ Miljø- og Energiministeriets Miljøstyrelsens Orientering nr. 9/1997 om lavfrekvent støj, infralyd og vibrationer i eksternt miljø.

Jord, grundvand og overfladevand

Jord

Der er ikke registreret jordforurening på området.

Grundvand

Ejendommen ligger indenfor et område, der er udpeget som område med drikkevandsinteresser (OD), og udenfor indvindingsopland til almen vandforsyning.

Områder med drikkevandsinteresser (OD) er områder der har eller kan have betydning for vandindvinding til mindre vandværker og erhverv.

Overfladevand

Området er separatkloakeret. Overfladevand fra parkeringspladsen ledes til regnvandssystem.

Bemærkninger til standardvilkår

- Standardvilkår 15-25 er udeladt, idet de ikke vurderes relevante for det ansøgte.

Vurdering af jord, grundvand og overfladevand

Opbevaringen af affaldet sker i lukkede lastbiler. Der sker ikke omlæsning af affaldet og ved normal drift vurderes der ikke at være risiko for forurening af jord, grundvand eller overfladevand. Der er derfor ikke stillet særlige vilkår til beskyttelsen.

Affald

Det ansøgte medfører ikke produktion af væsentlige mængder eller særlige typer af affald.

Affald der opstår i forbindelse med aktiviteten skal opsamles, opbevares og bortskaffes i henhold til Aabenraa Kommunes anvisninger, se regulativ for erhvervsaffald på kommunens hjemmeside www.aabenraa.dk. Farligt affald skal opbevares i egnede beholdere, der er mærket så det tydeligt fremgår, hvad de indeholder. Affaldet skal bortskaffes til godkendt modtager. Dokumentation for bortskaffelse af affald skal opbevares af virksomheden og udleveres til miljøtilsynet på forlangende.

Bemærkninger til standardvilkår

- Standardvilkår 13: Den del der vedrører filterstøv er udeladt da dette ikke er relevant for det ansøgte.

Vurdering af affald

Aabenraa Kommune vurderer at affald der spildes eller produceres i forbindelse med driftsforstyrrelser, vil blive håndteret på en miljømæssig forsvarlig måde såfremt de stillede vilkår overholdes.

Egenkontrol og driftsjournal

Der er stillet vilkår om løbende opgørelse af det affald der kører ind og ud af lokaliteten, jf. de tilladte fraktioner og mængder i vilkår 7.

Bemærkninger til standardvilkår

- Standardvilkår 26-27 er udeladt da de ikke vurderes relevante for den ansøgte aktivitet.

- Standardvilkår 28 er tilrettet så det stemmer overens med det ansøgte.

Vurdering af egenkontrol

Det er Aabenraa Kommunes vurdering at de meddelte vilkår, sikrer at virksomheden drives på en miljømæssig forsvarlig måde.

Bedste tilgængelige teknik (BAT)

Der udarbejdes ikke BAT-noter for indretning og drift af denne type aktivitet. Ifølge Miljøstyrelsens Orientering nr. 4/2014 "BAT-eksempler og tjeklister på tværs af brancher" udgøres BAT for listepunkt K212 af standardvilkår.

Der er for udarbejdelse af godkendelsen benyttet de standardvilkår for listepunkt K212 som er fundet relevante for virksomhedens aktiviteter.

Vurdering af bedste tilgængelige teknik

Med de stillede standardvilkår vurderes det, at virksomheden vil leve op til BAT.

Ophør af virksomhed

Der er stillet vilkår for ophør af virksomheden.

Risikovurdering i forhold til Habitatdirektivet

I henhold til §§ 7, 8 og 11 i Habitatbekendtgørelsen⁷ skal myndigheden i forbindelse med udarbejdelse af miljøgodkendelser foretage en vurdering af, om det ansøgte kan

- påvirke et Natura 2000-område væsentligt,
- beskadige yngle- eller rasteområder for dyrearter der er optaget på EF-habitatdirektivets bilag IV, eller
- beskadige plantearter, der er optaget på EF-habitatdirektivets bilag IV

Natura 2000 områder er særlige bevaringsværdige naturområder, og bilag IV-arter er sjældne dyr og planter, hvis levesteder skal beskyttes i henhold til bilag IV i Habitatdirektivet fra 1992 (Rådets direktiv 92/43/EØF om bevaring af naturtyper samt vilde dyr og planter med senere ændringer).

Der er ikke tidligere foretaget en risikovurdering i forhold til habitatdirektivet for den ansøgte aktivitet.

Natura 2000

Nærmeste Natura 2000-område er nr. 1122-391, "Niehuuser Tunneltal und Krusau mit angrenzenden Flächen", beliggende 2 km sydøst for projektadressen.

Dyrearter

Aabenraa Kommune har ingen kendskab til forekomsten af bilag IV dyrearter på projektområdet. Det kan dog ikke udelukkes at søerne ved parkeringspladsen kan være

⁷ Miljø- og Fødevareministeriets bekendtgørelse nr. 1595 af 6. december 2018 om udpegning og administration af internationale naturbeskyttelsesområder samt beskyttelse af visse arter

levested for spidssnudet frø og stor vandsalamander. Kommunen vurderer dog, at projektet ikke vil medføre nogen negativ påvirkning af levestederne.

Plantearter

Aabenraa Kommune har ikke observeret bilag IV plantearter på projektområdet.

Samlet vurdering i forhold til habitatdirektivet

Det er Aabenraa Kommunes samlede vurdering, at projektet ikke med medføre nogen negativ påvirkning af natura 2000 området grundet afstanden, og at projektet ikke har nogen indvirkning på arter optaget på habitatdirektivets bilag IV liste.

Del 4: Samlet vurdering og udtalelser

Samlet vurdering

Med de stillede vilkår for aktiviteten er det Aabenraa Kommunes vurdering, at den ansøgte aktivitet kan udføres på en måde, der ikke giver anledning til væsentlig forurening eller gener for det omgivende miljø.

Partshøring

Aabenraa Kommune har den 15. december 2020 sendt et udkast af godkendelsen i 14 dages partshøring til ansøger Combineering Materials ApS, EUROBULK LOGISTICS A/S og grundejer EUROBULK PROPERTY ApS.

Partshøringen har ikke givet anledning til væsentlige ændringer i den endelige godkendelse.

Del 5: Klagevejledning

Afgørelsen kan påklages, jf. Miljøbeskyttelsesloven, til Miljø- og Fødevareklagenævnet af:

- Afgørelsens adressat.
- Enhver, der har en individuel og væsentlig interesse i sagens udfald.
- Landsdækkende foreninger og organisationer i det omfang, de har klageret over den konkrete afgørelse.
- Lokale foreninger og organisationer, der har beskyttelse af natur og miljø eller rekreative interesser som formål, og som har meddelt, at de ønsker underretning om afgørelsen.
- Sundhedsstyrelsen.

Afgørelsen annonceres offentligt den 12. januar 2021 på www.dma.mst.dk. Når afgørelsen annonceres offentligt, regnes klagefristen fra offentliggørelsen. En eventuel klage skal være modtaget senest den 9. februar 2021, der er dagen for klagefristens udløb.

Hvis du ønsker at klage over denne afgørelse, skal det ske via Klageportalen, som du finder et link til på forsiden af www.naevneneshus.dk. Klageportalen ligger også på www.borger.dk og www.virk.dk. Du logger på borger.dk eller virk.dk, ligesom du plejer, typisk med NemID. Klagen sendes gennem Klageportalen til den myndighed, der har truffet afgørelsen. En klage er indgivet, når den er tilgængelig for myndigheden i Klageportalen. Når du klager, skal du som privatperson betale et gebyr på kr. 900. For virksomheder og organisationers vedkommende er gebyret på 1.800 kr. Du betaler gebyret med betalingskort i Klageportalen.

Miljø- og Fødevareklagenævnet skal som udgangspunkt afvise en klage, der kommer uden om Klageportalen, hvis der ikke er særlige grunde til det. Hvis du ønsker, at blive fritaget for at bruge Klageportalen, skal du sende en begrundet anmodning til den myndighed, der har truffet afgørelse i sagen. Myndigheden videresender herefter anmodningen til Miljø- og Fødevareklagenævnet, som træffer afgørelse om, hvorvidt din anmodning kan imødekommes.

Hvis du ønsker at afprøve afgørelsen for domstolene, skal det ske 6 måneder fra datoen hvor afgørelsen er givet eller offentliggjort, det vil sige senest den 12. juli 2021. Er afgørelsen påklaget til Miljø- og Fødevareklagenævnet inden for klagefristen, er fristen for at anlægge et civilt søgsmål 6 måneder efter at Miljø- og Fødevareklagenævnets afgørelse foreligger.

Underretning om miljøgodkendelse og afgørelse om VVM

En kopi af den endelige godkendelse inkl. VVM-afgørelse er sendt til:

- Combineering Materials ApS
- EUROBULK LOGISTICS A/S
- EUROBULK PROPERTY ApS
- Sundhedsstyrelsen, sesyd@sst.dk
- Danmarks Naturfredningsforening, dn@dn.dk
- Danmarks Naturfredningsforening, lokal afd., aabenraa@dn.dk
- Dansk Ornitologisk Forening, natur@dof.dk
- Dansk Ornitologisk Forening, lokal afd., aabenraa@dof.dk
- Friluftsrådet, soenderjylland@friluftsradet.dk

Miljøgodkendelsen inkl. VVM-afgørelse kan endvidere ses på Aabenraa Kommunes hjemmeside, samt Digital MiljøAdministration www.dma.mst.dk.

Bilag

Bilag 1	Screeningsafgørelse (VVM) for Combineering Materials ApS, Europavej 7, 6330 Padborg, matr. nr. 180h Bov Ejerlav, Bov
Bilag 2	Oversigtskort 1:10.000
Bilag 3	Oversigtskort med kommuneplanrammer 1:8.000
Bilag 4	Oversigtskort med lokalplaner 1:5.000
Bilag 5	Luftfotokort med matrikler 1:2.000

Tabel 6: Bilagsoversigt

Combineering Materials ApS
Att.: Adrian Terente
Bistrupvej 176
3460 Birkerød

**Plan, Teknik & Miljø
Miljø**
Skelbækvej 2
6200 Aabenraa
Tlf.: 7376 7676

Dato: 12-01-2020
Sagsnr.: 20/35193

Kontakt: Sandra Ravnsbæk Holm
Direkte tlf.: 7376 7786
E-mail: srh@aabenaar.dk

Screeningsafgørelse (VVM) for Combineering Materials ApS, Europavej 7, 6330 Padborg, matr. nr. 180h Bov Ejerlav, Bov

Aabenraa Kommune har den 26. oktober 2020 modtaget VVM-ansøgning for midlertidig oplagring af affald i lastbiler ved Eurobulk Logistics A/S på Europavej 7, 6330 Padborg.

Combineering Materials ApS importerer affald til danske nyttiggørelsesanlæg. Miljøstyrelsen giver mulighed for at importere til et R13 anlæg (midlertidigt lager) og efterfølgende levere til flere endelige anlæg. Virksomheden ønsker at etablere et R13 anlæg ved Eurobulk Logistics A/S. Lastbilerne vil passere gennem det midlertidige anlæg og derefter fortsætte til de endelige anlæg. Opbevaringsperioden vil være mindre end 1 time, og affaldet vil til enhver tid være på lastbilerne.

Afgørelse

Projektet vurderes ikke at være omfattet af krav om miljøkonsekvensvurdering og tilladelse, jf. miljøvurderingslovens¹ § 21.

Hvis projektet fremadrettet ændres eller udvides, er bygherre forpligtet til at anmelde den påtænkte ændring jf. lovens § 18, med henblik på at få afgjort om ændringen udløser krav om miljøkonsekvensvurdering.

Begrundelse

Aabenraa Kommune har på baggrund af ansøgningen vurderet, at projektet er omfattet af miljøvurderingslovens bilag 2, punkt 11b – Anlæg til bortskaffelse af affald (projekter, som ikke er omfattet af bilag 1).

Aabenraa Kommune har foretaget en screening af det ansøgte projekt (Tabel 1, Tabel 2 og Tabel 3) og vurderer, at projektet ikke vil kunne påvirke miljøet væsentligt.

¹ Miljø- og Fødevarerministeriets lovbekendtgørelse nr. 973 af 25. juni 2020 om miljøvurdering af planer og programmer og af konkrete projekter (VVM).

Tabel 1: Anmeldte projektoplysninger.

Projektbeskrivelse	Midlertidig oplagring af affald i lastbiler
Ansøger	Combineering Materials ApS
Anlæg	Etableret transportanlæg
Ansøgningsdato	26. oktober 2020
Placering	Kommuneplanramme: 3.1.041.E Europavej og forslag 3.1.033.E Tillæg nr. 11 - Padborg Transportcenter Lokalplan: LP107 Padborg Transportcenter Matr. nr.: 180h Bov Ejerlav, Bov

Tabel 2: Udvælgelseskriterier omhandlet i § 21 (Kriterier til bestemmelse af, hvorvidt projekter omfattet af bilag 2 skal underkastes en miljøkonsekvensvurdering), jf. miljøvurderingslovens bilag 6.

Kan anlægget få en væsentlig indvirkning på miljøet med hensyn til følgende kriterier? (Svares ja skal forholdene nøjere vurderes, jf. tabel 3)	Ja	Nej	Beskrivelse af det vurderede og begrundelse for ja/nej
1. Projektets karakteristika			
a. Hele projektets dimensioner og udformning		X	Der vil være transit af lastbiler med affald ind og ud af parkeringspladsen. Der er søgt om op til 50.000 tons affald pr. år, fordelt på forskellige fraktioner, herunder papir, tekstil, emballageaffald, spildevands-slam, plast og brændbart affald. Den daglige mængde, der forventes at transitere dagligt, er omkring 300 tons (10 lastbiler). Der kan forventes en vis variation afhængig af efterspørgslen fra de endelige nyttiggørelsesanlæg. På et hvilket som helst tidspunkt forventes den maksimale mængde der henstilles ad gangen at være mindre end 30 tons (en lastbil). Lastbilen holder i mindre end en time på parkeringspladsen før den fortsætter til sin endelige destination. Der sker ikke omlastning på pladsen. Driftstiden ligger indenfor Eurobulk Logistics A/S nuværende åbningstider som er man-fre kl. 8.00-16.30.
b. Kumulation med andre eksisterende og/eller godkendte projekter		X	Den nuværende anvendelse er transportvirksomhed. Virksomheden benytter faciliteterne (parkerings-plads) hos Eurobulk Logistics A/S.
c. Brugen af naturressourcer, særlig jordarealer, jordbund, vand og biodiversitet		X	Anlægsfase: Der er ingen anlægsfase. Driftsfase: Der vil ikke være brug af ressourcer i driftsfasen. Lastbilen kører ind på parkeringspladsen og holder i op til en time før den kører videre.
d. Affaldsproduktion		X	Spildevand: Det anmeldte medfører ikke væsentlig produktion af spildevand. Sanitært spildevand afledes via de eksisterende faciliteter på adressen. Farligt affald: Det anmeldte medfører ikke produktion af væsentlige mængder farligt affald. Øvrigt affald: Det anmeldte medfører ikke produktion af væsentlige mængder affald.
e. Forurening og gener		X	Støj: Der vil være støj fra tung trafik. Hele området er udlagt til transportcenter og det anmeldte ligger i

Kan anlægget få en væsentlig indvirkning på miljøet med hensyn til følgende kriterier? (Svares ja skal forholdene nøjere vurderes, jf. tabel 3)	Ja	Nej	Beskrivelse af det vurderede og begrundelse for ja/nej
			<p>den del af lokalplanen, der er benævnt delområde I til miljøklasse 3-6. Med de øvrige aktiviteter i området, samt støjen fra motorvejen vurderes der ikke at være væsentlig påvirkning af 10 lastbiler ekstra på parkeringspladsen om dagen.</p> <p>Støv: Det anmeldte giver ikke anledning til støv.</p> <p>Lugt: Enkelte affaldsfraktioner kan medføre lugtdannelse (brændbart affald, slam). Da affaldet bliver på lastbilerne og ikke omlastes, samt oplagringen er midlertidig, forventes det anmeldte ikke at give anledning til væsentlige lugtgener.</p> <p>Lys: Der er ikke behov for at etablere ekstra belysning.</p> <p>Andet: -</p>
f. Risikoen for større ulykker og/eller katastrofer, som er relevante for det pågældende projekt, herunder sådanne som forårsages af klimaændringer, i overensstemmelse med videnskabelig viden		X	<p>Risikovirksomhed: Det anmeldte er ikke omfattet af risikobekendtgørelsen. Der er ingen risikovirksomheder i nærheden af projektet og det er ikke følsomt overfor større ulykker.</p> <p>Klimarelaterede risici: Der er ikke risiko for havvandsstigninger på arealet. Arealet ligger i et område hvor der kan være risiko for grundvandsstigninger. Da affaldet opbevares på lastbiler, der kun er midlertidigt på parkeringspladsen vurderes projektet ikke at være sårbart overfor grundvandsstigninger.</p>
g. Risikoen for menneskers sundhed (f.eks. som følge af vand- eller luftforurening).		X	Der vurderes ikke at være en væsentlig risiko for menneskers sundhed.
2. Projektets placering	Ja	Nej	Beskrivelse af det vurderede og begrundelse for ja/nej
a. Den eksisterende og godkendte arealanvendelse		X	<p>Aktuel anvendelse: Transportvirksomhed.</p> <p>Planlægning: Området må jf. Lokalplan LP107, bl.a. benyttes til transportvirksomheder, samt transportrelaterede produktions-, logistik, speditjons- og servicevirksomheder, herunder lager-, engros-, værksteds- og håndværksvirksomheder. Der kan indrettes kontor- og servicevirksomheder til privat og offentlig administration, herunder fx administration for told, skat og politi, samt cafeteria, tankanlæg og lign. Det anmeldte er indeholdt i lokalplanen, da der er tale om kørsel med affald (transportvirksomhed).</p>
b. Naturressourcernes (herunder jordbund, jordarealer, vand og biodiversitet) relative rigdom, forekomst, kvalitet og regenereringskapacitet i området og dets undergrund		X	<p>Råstoffer: Arealet ligger ikke indenfor råstofintereseområder.</p> <p>Grundvand: Arealet ligger indenfor et område med almindelige drikkevandsinteresser. Transport og midlertidig ophold sker på en allerede etableret tæt belægning med kontrolleret afløb af overfladevand. Det ansøgte vurderes ikke at udgøre en væsentlig risiko for grundvandet.</p>

Kan anlægget få en væsentlig indvirkning på miljøet med hensyn til følgende kriterier? (Svares ja skal forholdene nøjere vurderes, jf. tabel 3)	Ja	Nej	Beskrivelse af det vurderede og begrundelse for ja/nej
			Biodiversitet: Det anmeldte vurderes ikke at få indvirkning på biodiversiteten i området da det ansøgte sker på et allerede etableret anlæg.
c. Det naturlige miljøes bæreevne med særlig opmærksomhed på følgende områder:			
1. Vådområder, områder langs bredder, flodmundinger		X	Der er flere §3 beskyttede (jf. naturbeskyttelsesloven) søer i nærheden af projektet. Søerne er bassiner til afledning af overfladevand og ligger 190 meter mod syd, 280 meter mod nord. Derudover er der to søer i et naturområde 400 og 380 meter nordøst for projektområdet, samt en mindre sø 235 meter mod øst. Søerne vurderes ikke at blive berørt af det anmeldte projekt.
2. kystområder og havmiljøet		X	Ikke relevant
3. bjerg- og skovområder		X	Ikke relevant
4. reservater og -parker		X	Ikke relevant
5. Vadehavsområdet		X	Ikke relevant
6. Områder, der er registreret eller fredet ved national lovgivning; Natura 2000-områder udpeget af medlemsstater i henhold til direktiv 92/43/EØF og direktiv 2009/147/EF		X	§3-natur: Se pkt. 2.c.1. Ud over søerne er der et §3 beskyttet eng 175 meter syd for projektområdet. Natura2000: Nærmeste Natura2000 område er nr. 1122-391 Niehuuser Tunneltal und Krusau mit angrenzenden Flächen som ligger 2 km sydøst for projektet på den anden side af grænsen til Tyskland. Det anmeldte vurderes ikke at kunne påvirke området væsentligt. Bilag IV arter: Der er ikke kendskab til bilag IV-arter i lokalplanområdet, og det vurderes som usandsynligt at finde arterne i de etablerede områder i transportcenterområdet.
7. områder, hvor det ikke er lykkedes — eller med hensyn til hvilke det menes, at det ikke er lykkedes — at opfylde de miljøkvalitetsnormer, der er fastsat i EU-lovgivningen, og som er relevante for projektet		X	Det anmeldte vurderes ikke at kunne få negativ indflydelse på opfyldelsen af miljøkvalitetsnormerne for f.eks. grund- og overfladevand i området.
8. tætbefolkede områder		X	Projektet ligger i byzone i et erhvervsområde. Nærmeste etablerede boligområde ligger ca. 175 meter sydøst for projektområdet. Derudover er der et planlagt boligområde ca. 500 meter øst for projektområdet. Det anmeldte vurderes ikke at have væsentlig indflydelse på disse områder.
9. Landskaber og lokaliteter af historisk, kulturel eller arkæologisk betydning		X	Der vil ikke ske nybyggeri. Lastbilerne vil benytte en eksisterende parkeringsplads. Der vurderes derfor ikke at være risiko for påvirkning af landskaber og lokaliteter af historisk, kulturel eller arkæologisk betydning

Tabel 3: Arten af og kendetegn ved den potentielle indvirkning på miljøet, jf. miljøvurderingslovens bilag 6.

Projektets forventede væsentlige virkninger på miljøet skal ses i relation til de kriterier, der er anført i tabel 2, og under hensyn til projektets indvirkning på de i § 20, stk. 4, nævnte faktorer, idet der skal tages hensyn til:	Beskrivelse af det vurderede
a. Indvirkningens størrelsesorden og rumlige udstrækning (f.eks. geografisk område og antallet af personer, der forventes berørt)	Der er ikke identificeret forhold i tabel 2 der skal vurderes nærmere i denne tabel.
b. Indvirkningens art	-
c. Indvirkningens grænseoverskridende karakter	-
d. Indvirkningens intensitet og kompleksitet	
e. Indvirkningens sandsynlighed	-
f. Indvirkningens forventede indtræden, varighed, hyppighed og reversibilitet	-
g. Kumulationen af projektets indvirkninger med indvirkningerne af andre eksisterende og/eller godkendte projekter	-
h. Muligheden for reelt at begrænse indvirkningerne	-

Hjemmel

Afgørelsen er truffet i henhold til miljøvurderingslovens § 21.

Offentliggørelse

Screeningsafgørelsen offentliggøres samtidig med miljøgodkendelsen på kommunens hjemmeside og Danmarks Miljøadministration www.dma.mst.dk den 12. januar 2021.

Klagevejledning

Afgørelsen kan, for så vidt angår retlige spørgsmål, påklages af:

- Miljø- og fødevarerministeren
- Enhver med retlig interesse i sagens udfald
- Landsdækkende foreninger og organisationer, der som formål har beskyttelsen af natur og miljø eller varetagelsen af væsentlige brugerinteresser inden for arealanvendelsen og har vedtægter eller love, som dokumenterer deres formål, og som repræsenterer mindst 100 medlemmer.

En eventuel klage skal være indgivet skriftligt senest 4 uger fra offentliggørelsesdatoen, det vil sige den 9. februar 2021.

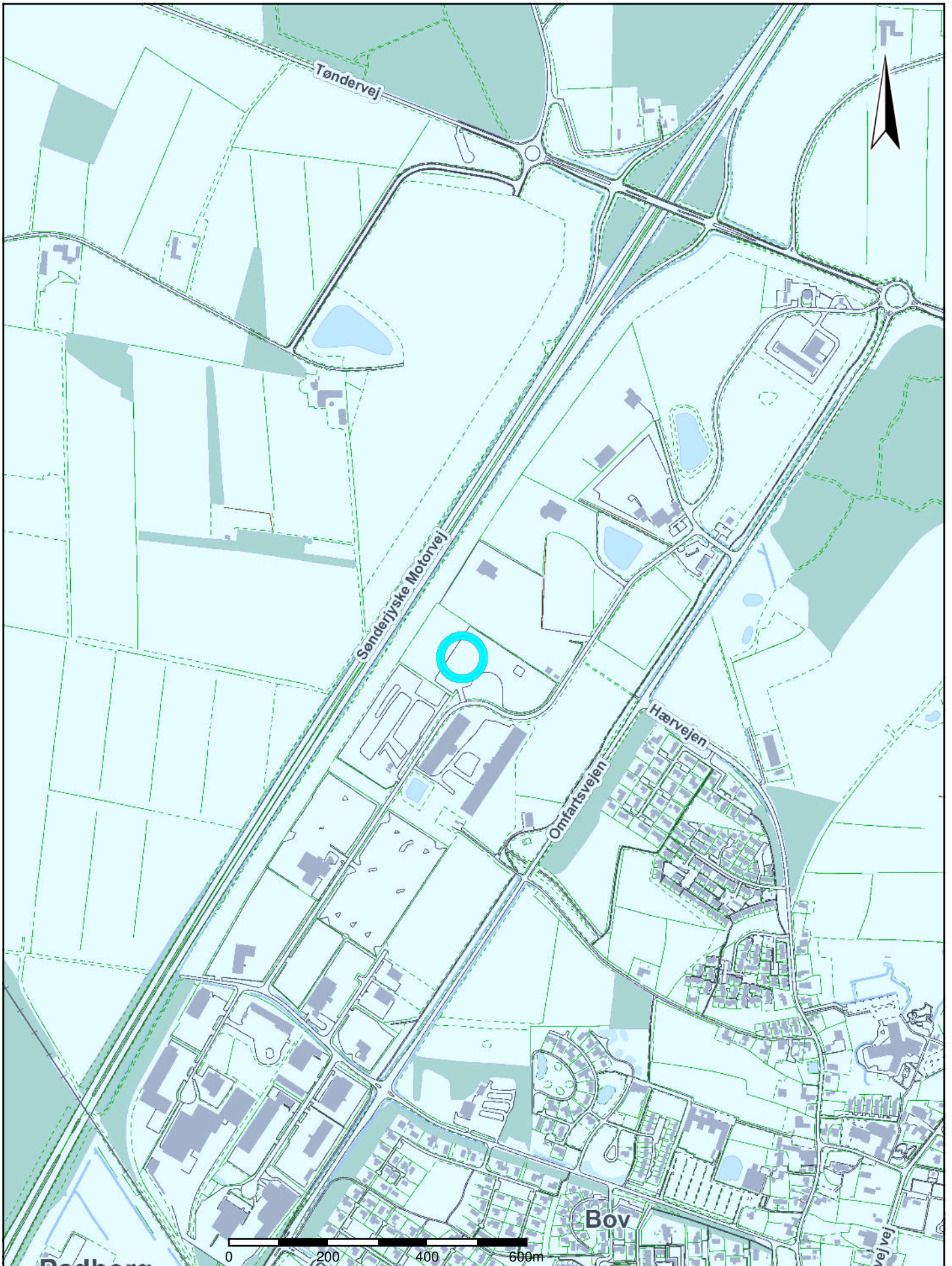
Hvis du ønsker at klage over denne afgørelse, skal det ske via Klageportalen, som du finder et link til på forsiden af www.naevneneshus.dk. Klageportalen ligger også på www.borger.dk og www.virk.dk. Du logger på borger.dk eller virk.dk, ligesom du plejer, typisk med NemID. Klagen sendes gennem Klageportalen til den myndighed, der har truffet afgørelsen. En klage er indgivet, når den er tilgængelig for myndigheden i Klageportalen. Når du klager, skal du som privatperson betale et gebyr på kr. 900. For virksomheder og organisationers vedkommende er gebyret på 1.800 kr. Du betaler gebyret med betalingskort i Klageportalen.

Miljø- og Fødevareklagenævnet skal som udgangspunkt afvise en klage, der kommer uden om Klageportalen, hvis der ikke er særlige grunde til det. Hvis du ønsker, at blive fritaget for at bruge Klageportalen, skal du sende en begrundet anmodning til den myndighed, der har truffet afgørelse i sagen. Myndigheden videresender herefter anmodningen til Miljø- og Fødevareklagenævnet, som træffer afgørelse om, hvorvidt din anmodning kan imødekommes.

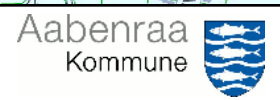
Søgsmål til prøvelse af afgørelsen, skal være anlagt inden 6 måneder efter, at afgørelsen er meddelt adressaten. Er afgørelsen offentliggjort, regnes søgsmålsfristen fra offentliggørelsen.

Venlig hilsen

Sandra Ravnsbæk Holm
Biolog

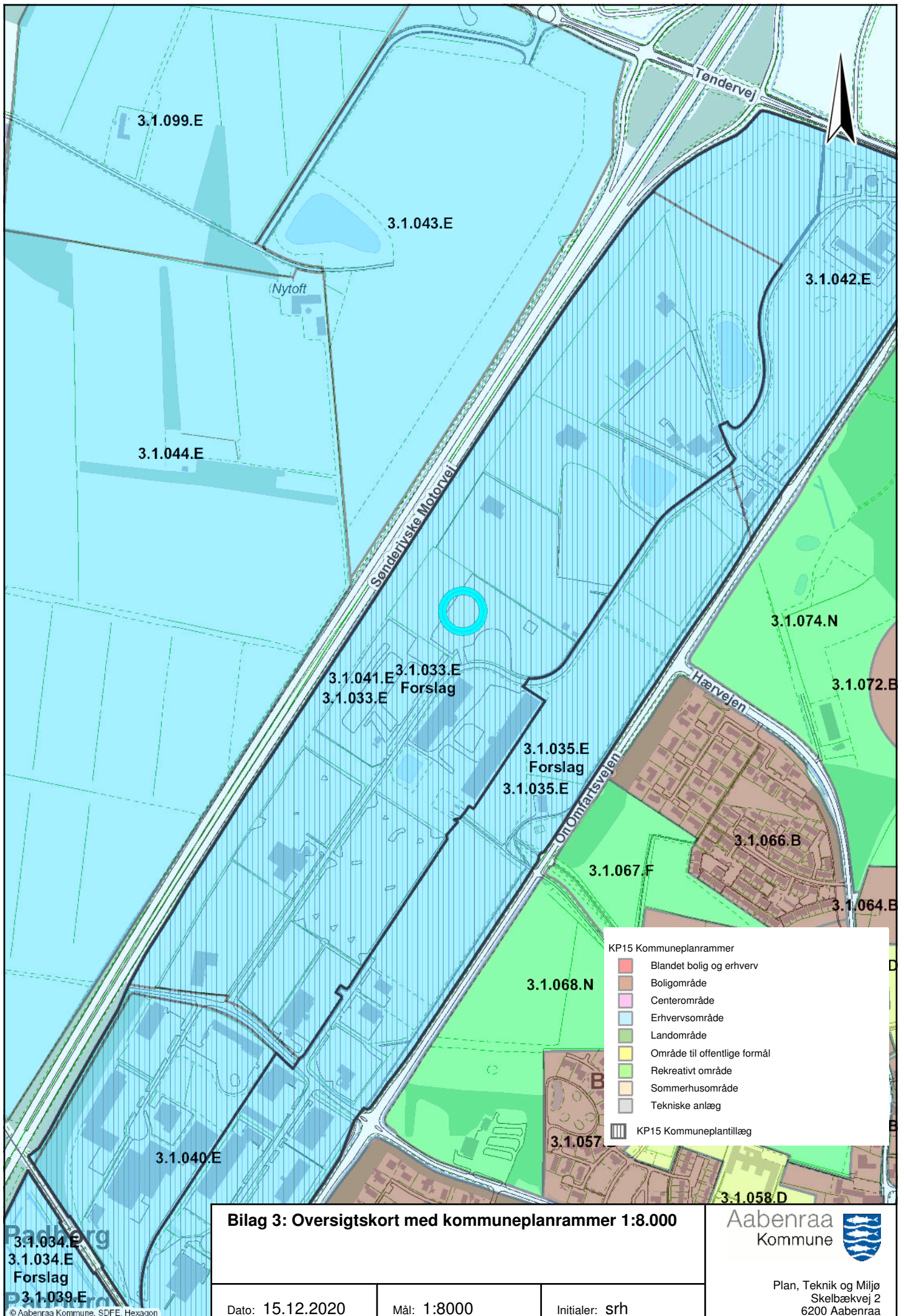


Bilag 2: Oversigtskort 1:10.000		
Dato: 15.12.2020	Mål: 1:10000	Initialer: srh



Plan, Teknik og Miljø
 Skelbækvej 2
 6200 Aabenraa

Padborg
 © Aabenraa Kommune, SDFE, Hexagon



Bilag 3: Oversigtskort med kommuneplanrammer 1:8.000



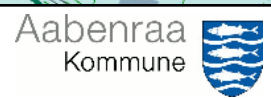
Plan, Teknik og Miljø
 Skelbækvej 2
 6200 Aabenraa

Dato: 15.12.2020	Mål: 1:8000	Initialer: srh
------------------	-------------	----------------

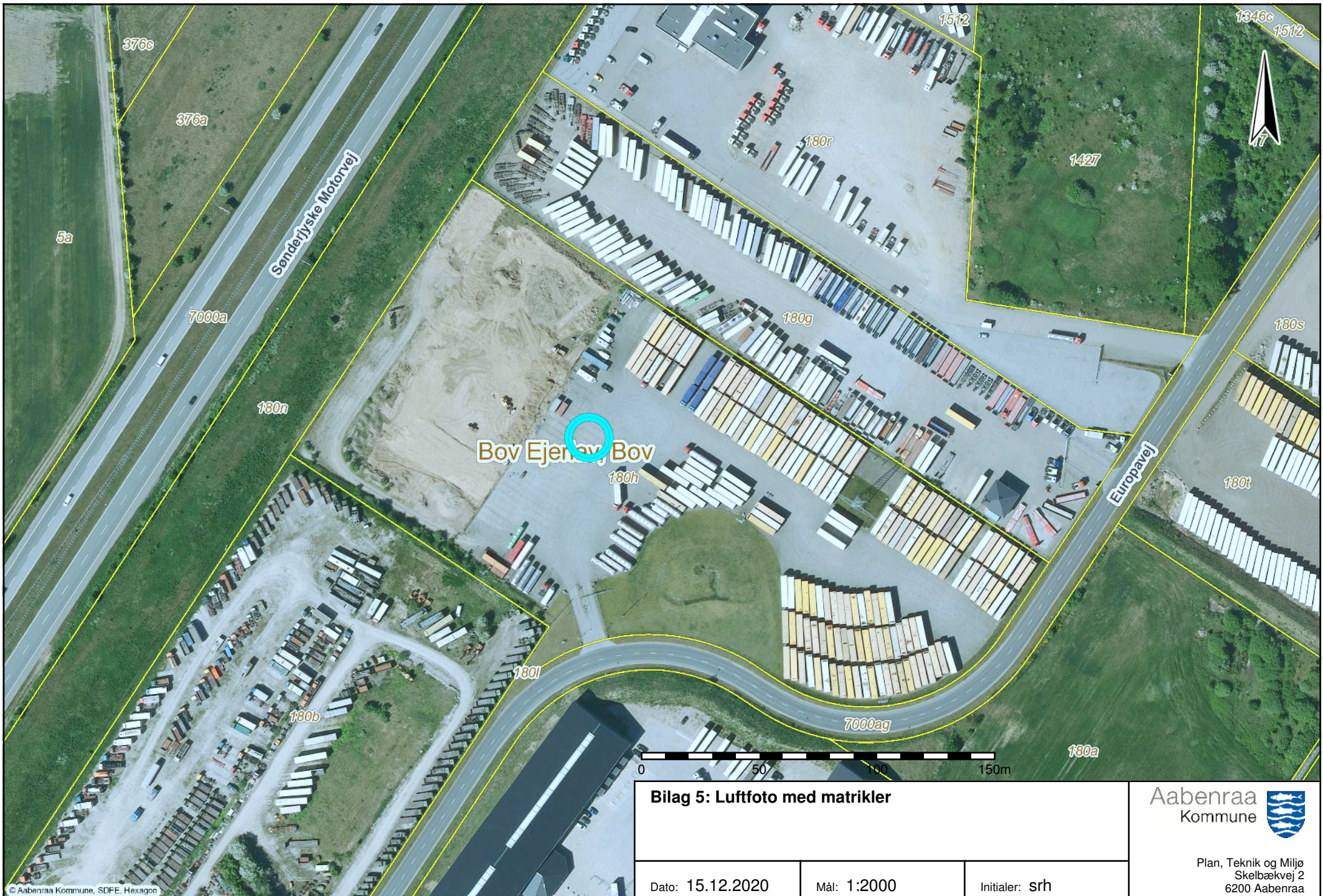
3.1.034.E
 3.1.034.E
 Forslag
 3.1.039.E
 © Aabenraa Kommune, SDFE, Hexagon



Bilag 4: Oversigtskort med lokalplaner 1:5.000		
Dato: 15.12.2020	Mål: 1:5000	Initialer: srh



Plan, Teknik og Miljø
 Skelbækvej 2
 6200 Aabenraa



Bov Ejendomme, Bov

180h

Bilag 5: Luftfoto med matrikler

Dato: 15.12.2020

Mål: 1:2000

Initialer: srh



Plan, Teknik og Miljø
Skelbækvej 2
6200 Aabenraa