



**Tillæg nr. 3 til MILJØGODKENDELSE
af
kvægbruget på
St Hebovej 17
6851 Janderup**

I henhold til § 12 i Lovbekendtgørelse nr. 256 af 21. marts 2017
om miljøgodkendelse m.v. af husdyrbrug

Godkendt den 20. november 2017



Udarbejdet af:

Sagsbehandler: Klaudi Andresen
Direkte tlf. 7994 7413
E-mail: klan@varde.dk

VARDE KOMMUNE
Erhvervscenteret - Landbrug
Teknik og Miljø
Bytoften 2
6800 Varde

www.vardekommune.dk
vardekommune@varde.dk

Doknr. 182.052-17

Sagsnr. 17-7870

Indholdsfortegnelse:

1	INDLEDNING	5
2	BAGGRUND FOR MILJØGODKENDELSE	6
2.1	DATABLAD	6
2.2	BAGGRUND OG HISTORIK	6
3	GODKENDELSE	7
3.1	BESKRIVELSE AF PROJEKTET	7
3.2	SUPPLERENDE OPLYSNINGER	7
3.3	FORUDSÆTNINGER	7
4	VILKÅR FOR TILLÆG TIL MILJØGODKENDELSEN	8
4.1	ÅRSPRODUKTION	8
4.2	DRIFT OG INDRETNING	8
4.3	LANDSKABSINTERESSER	8
4.4	ÆNDRINGER PÅ HUSDYRBRUGET	8
4.5	AMMONIAKREDUCERENDE TILTAG	9
4.6	OPBEVARING OG HÅNDTERING AF HUSDYRGØDNING	9
4.7	OPBEVARING OG HÅNDTERING AF ENSILAGE OG ENSILAGESAFT	10
4.8	LUGT	10
4.9	STØJ	11
4.10	STØV	11
4.11	TRANSPORT	12
4.12	SKADEDYR	12
4.13	SPILDEVAND, OVERFLADEVAND OG RESTVAND	12
4.14	OPLAG AF OLIE, PESTICIDER OG ØVRIGE KEMIKALIER	13
4.15	AFFALD	13
4.16	LYS	13
4.17	EGENKONTROL	13
4.18	BEDSTE TILGÆNGELIGE TEKNIK	14
4.19	UHELD OG RISICI	14
4.20	OPHØR	14
5	KLAGEVEJLEDNING	15
6	OFFENTLIGGØRELSE	16
7	MILJØTEKNISK BESKRIVELSE OG VURDERING	17
7.1	BELIGGENHED	17
7.2	AFSTANDSKRAV	18
7.3	LANDSKAB OG KULTURMILJØ	19
7.4	DYREHOLDETS STØRRELSE FØR OG EFTER UDVIDELSEN	21
7.5	INDRETNING	21
7.6	FORBRUG AF VAND OG ENERGI	24
7.7	AFFALD	25
7.8	OPLAG AF DIESEL- OG FYRINGSOLIE	26
7.9	HUSDYRGØDNING - PRODUKTION, OPBEVARING OG UDBRINGNING	26
7.10	ENSILAGE- OG FODEROPBEVARING	27
7.11	LUGT	28
7.12	STØJ	29
7.13	STØV	29
7.14	SKADEDYR	30
7.15	DØDE DYR	30
7.16	LYS	30
7.17	TRANSPORT	31
7.18	SPILDEVAND	32
7.19	DRIFTSFORSTYRRELSER ELLER UHELD	34
7.20	BESKYTTEDE NATUROMRÅDER OMKRING EJENDOMMEN - AMMONIAK	35
7.21	PÅVIRKNING AF "BILAG IV ARTER"	43

7.22	BAT - AMMONIAK.....	44
7.23	BAT – FODRINGSSTRATEGI.....	44
7.24	BAT - MANAGEMENT	45
7.25	BAT - FORBRUG AF VAND OG ENERGI	46
7.26	BAT – OPBEVARING AF HUSDYRGØDNING	47
7.27	SAMLET BAT-VURDERING	47
8	EGENKONTROL.....	48
9	FORANSTALTNINGER VED OPHØR AF PRODUKTION	48
10	ALTERNATIVE MULIGHEDER.....	49
11	NABO- / PARTSHØRING	49
12	SAMLET VURDERING	49

I Indledning

Dette tillæg til miljøgodkendelse fastlægger de vilkår, der skal gælde for en udvidelse af kvægholdet på St. Hebovej 17. 6851 Janderup i Varde Kommune. Vilkårene sikrer, at udvidelse og drift af husdyrbruget kan ske uden at påvirke miljøet væsentligt.

Miljøet skal i denne sammenhæng forstås som omgivelserne i bred forstand, herunder befolkning, flora og fauna, vandmiljø, landskab og kulturhistorie samt ressourceforbrug.

I forbindelse med udarbejdelse af tillæg til miljøgodkendelse, har Varde Kommune udarbejdet en miljøteknisk beskrivelse og vurdering af det ansøgte projekt. Denne danner baggrund for afgørelsen om miljøgodkendelse, herunder de stillede vilkår, se afsnit 4.

Ansøgningen om tillæg til miljøgodkendelse har været offentliggjort på Varde Kommunes hjemmeside fra den 28. august til den 13. september 2017. (Idéfasen). Offentligheden har hermed haft mulighed for at komme med forslag og bemærkninger til projektet, samt anmode om at få tilsendt udkast til afgørelse, når denne foreligger.

Varde Kommune har ikke modtaget bemærkninger til idéfasen efter offentlig annoncering.

Copyright på kort: Grundkort – Varde kommune, Matrikelkort – GST, Luffoto – Cowi.

2 Baggrund for miljøgodkendelse

2.1 Datablad

Ejer / Ansøger:	Alex Thomsen, St. Hebovej 17, 6851 Janderup.
Kontaktperson:	Alex Thomsen, St. Hebovej 17, 6851 Janderup. Tlf. 75258831 – 40310831. E-mail: sthebo@hotmailcom
Husdyrbrugets navn og adresse:	St. Hebo, St. Hebovej 17, 6851 Janderup.
Ejerlav og matrikel nr.:	Hyllerslev By, Janderup, 26l, 26a Nr Hebo By, Janderup 3b, Sdr. Hebo By, Janderup 2z, 2y, 2p, 2v, 1a Janderup By, Janderup 29d
Virksomhedens art:	Malkekvægbrug
Ejendomsnummer:	5730030524
CHR-nummer:	44799
CVR-nummer:	31096650
Konsulent:	Trine Riis Jeppesen, Sagro, tlf. 7660 2189, mobil 2557 9892, mail: trj@sagro.dk
Tilsynsmyndighed:	Varde Kommune
Ansøgning	Skema nr. 101.014, version 12 indsendt den 22. september 2017
Udkast i nabohøring:	28. september 2017
Godkendelsesdato:	20. november 2017

2.2 Baggrund og historik

Alex Thomsen har søgt om tillæg nummer 3 til miljøgodkendelsen fra 2010 på baggrund af et ønske om at udvide kvægproduktionen på St. Hebovej 17, 6851 Janderup.

Ansøgningen er modtaget af Varde Kommune den 4. juli 2017.

St. Hebovej 17 har tidligere fået følgende miljøgodkendelser:

13. juli 2010: § 12 miljøgodkendelse.

5. juli 2012: Tillæg nr. 1 til miljøgodkendelsen fra 2010.

9. oktober 2014: Tillæg nr. 2 til miljøgodkendelsen fra 2010.

3 Godkendelse

Varde Kommune har afgjort, at husdyrbruget på St. Hebovej 17, 6851 Janderup udvides som ansøgt. Der er nærmere redegjort for de vurderinger der ligger til grund for afgørelsen i den miljøtekniske beskrivelse og vurdering.

Tillæg til miljøgodkendelsen meddeles efter § 12 i ”Lovbekendtgørelse nr. 256 af 21. marts 2017 om miljøgodkendelse m.v. af husdyrbrug” herefter benævnt husdyrbrugloven, på en række nærmere angivne vilkår i afsnit 4.

Husdyrbruget skal til enhver tid leve op til gældende regler i love og bekendtgørelser – også selvom disse regler eventuelt måtte være skærpede i forhold til dette tillæg til miljøgodkendelse.

Det skal i øvrigt bemærkes, at tilladelser og godkendelser der vedrører anden lovgivning, for eksempel byggetilladelse, skal indhentes særskilt.

Henvendelse om tillæg til miljøgodkendelsen kan ske til Varde Kommune, Erhvervscenteret - Landbrug.

Eventuelle udvidelser og ændringer af husdyrbrugets anlæg, som ikke fremgår af denne godkendelse, skal meddeles til – og godkendes af Varde Kommune inden disse gennemføres.

3.1 Beskrivelse af projektet

Udvidelse af kvægbesætning fra 609,69 DE til 888,12 DE. Bygning af ny ungdyrstald på 2.176 m², udvidelse af plansilo med 265 m², nyt befæstet areal på 36 m² og ændring af to foderhuse til stald.

3.2 Supplerende oplysninger

I forbindelse med sagsbehandlingen har Varde Kommune orienteret og indhentet oplysninger fra følgende:

- Idéfasen ved offentlig annoncering
- Intern høring i Varde Kommune
- Nabohøring ved berørte naboer

3.3 Forudsætninger

Varde Kommune forudsætter, at projektet gennemføres og drives som beskrevet i ansøgningen.

Tillæg til miljøgodkendelsen meddeles på vilkår, der sikrer at kravene i § 27 og § 29 i husdyrbrugloven opfyldes. Der stilles derfor følgende vilkår til husdyrbrugets anlæg:

4 Vilkår for tillæg til miljøgodkendelsen

Vilkår der udgår af miljøgodkendelse fra den 13. juli 2010:

4.1.a, 4.1.b, 4.2.b, 4.2.c, 4.3.b, 4.4.a, 4.5.c, 4.6.j, 4.8.a, 4.11.c, 4.13.b, 4.14.c, 4.14.d, 4.17.a, 4.17.b, 4.17.c, 4.17.d, 4.17.e, 4.17.f, 4.17.g, 4.18.b, 4.18.c, 4.18.d, 4.18.f, 4.18.g, 4.18.h og 4.19.b.

Vilkår der udgår af tillæg nr. 1 til miljøgodkendelse af St. Hebovej 17, 6851 Janderup. Tillægget er udarbejdet den 5. juli 2012: 4.a

Vilkår der udgår af tillæg nr. 2 til miljøgodkendelse af St. Hebovej 17, 6851 Janderup. Tillægget er udarbejdet den 9. oktober 2014:

4.1.a, 4.1.b, 4.1.c, 4.2.d, 4.2.e, 4.2.f, 4.2.g, 4.5.d og 4.7.e,

Nedenstående vilkår er de vilkår, som samlet gælder for husdyrbruget fremadrettet.

4.1 Årsproduktion

- a. Husdyrbruget må maksimalt have et årsproduktion bestående af 350 malkekøer (stor race), 10 kvier (23,5-24 mdr.), 738 kvier (5-23,5 mdr.), 221 småkalve (0-5 mdr.) og 525 tyrekalve (40-55 kg), hvilket svarer til 888,12 dyreenheder (DE). Årsproduktionen opgøres på basis af planåret (1. august til 31. juli).

4.2 Drift og indretning

- a. Husdyrbrugets drift og indretning skal være i overensstemmelse med de oplysninger der fremgår af den miljøtekniske beskrivelse, med mindre andet fremgår af tillæg til miljøgodkendelsens vilkår.
- b. Tillæg til miljøgodkendelsen bortfalder, såfremt den ikke er udnyttet inden 6 år fra godkendelsesdatoen.
- c. Gyllebeholder på Grønnevej 25, der er på 1.760 m³, må ikke bruges før den er kontrolleret.

4.3 Landskabsinteresser

- a. Placering, udformning, arkitektur og materialevalg af nybyggeri skal følge beskrivelsen i den miljøtekniske redegørelse.
- b. Bygningerne skal opføres i afdæmpede farver og i ikke-reflekterende materialer.

4.4 Ændringer på husdyrbruget

- a. Drifts-, indretnings- eller bygningsmæssige ændringer, der er relevante i forhold til miljøgodkendelsen, skal anmeldes til Varde Kommune inden gennemførelsen. Varde Kommune vurderer derefter om de aktuelle planer for ændring/udvidelse kan ske indenfor rammerne af denne miljøgodkendelse.

- b. De vilkår der vedrører driften, skal være kendt af de ansatte/andre der er beskæftiget med den pågældende del af driften. Et eksemplar af miljøgodkendelsen skal til enhver tid være tilgængeligt for de personer, der har ansvaret for husdyrbrugets daglige drift.

4.5 Ammoniakreducerende tiltag

- a. Bygning 8a og 10a på figur 4 skal være indrettet som sengestald med fast drænedede gulv, 2% hældning og skrabning hver 2. time.
- b. Gulvet i gangarealerne i bygning 8a og 10a på figur 4 skal være udført med ajlefløb.
- c. Lysningsarealet til ajlefløb/gylleopsamling i bygning 8a og 10a på figur 4 må maksimalt udgøre 5 % af det samlede gangareal.
- d. Der skal i bygning 8a og 10a på figur 4 hver dag foretages automatisk skrabninger hver anden time af gangarealerne. Skraberne skal være forsynet med timer.
- e. Skraberne skal vedligeholdes i overensstemmelse med producentens vejledning. Vejledningen skal opbevares på husdyrbruget.
- f. I bygning 10 på figur 4 skal der være etableret automatiske skraber på gangarealet med spalter.
- g. I bygning 10 på figur 4 skal spalterne hver dag skrubes hver fjerde time.
- h. Tværgange i bygning 10 på figur 4, som ikke skrubes automatisk, skal rengøres manuelt mindst 2-3 gange dagligt.
- i. Skraberne i bygning 10 på figur 4 skal være forsynet med timer.
- j. Skraberne i bygning 10 på figur 4 skal vedligeholdes i overensstemmelse med producentens vejledning. Vejledningen skal opbevares på husdyrbruget.
- k. Enhver form for driftsstop af skraber i bygning 10 på figur 4 skal noteres i logbog med angivelse af årsag og varighed.
- l. Tilsynsmyndigheden skal underrettes ved driftsstop af skraber i bygning 10 på figur 4, der har en varighed af mere end 2 uger.
- m. Logbog, servicefaktura, registrering fra datalogger eller lignende af skraber i bygning 10 på figur 4, der dokumenterer, at automatisk skraber/robotskraberen er i drift og vedligeholdes, skal opbevares på husdyrbruget i mindst fem år og forevises på tilsynsmyndighedens forlangende.

4.6 Opbevaring og håndtering af husdyrgødning

- a. Gyllebeholderne skal jævnligt, og mindst én gang årligt, visuelt kontrolleres for skader og brud, herunder kabelbrud. Eventuelle brud eller skader skal straks udbedres.
- b. Udbringning af husdyrgødning skal ske i overensstemmelse med god landmandspraksis, således at lugtgener søges begrænset mest muligt.

- c. Husdyrbruget skal til enhver tid kunne dokumentere i form af kapacitetserklæring, at der er opbevaringskapacitet til flydende husdyrgødning svarende til minimum 9. mdr. produktion.
- d. Påfyldning af gylle til gyllevogn og lignende skal altid ske under opsyn.
- e. I forbindelse med påfyldning af gylle fra gyllebeholdere må der ikke spildes gylle, således at der er fare for forurening af grund- eller overfladevand - herunder vandløb eller søer.
- f. Markstakke med dybstrøelse skal overholde afstandskravet for gødningsopbevaringsanlæg i Lov om miljøgodkendelse af husdyrbrug § 8.
- g. Dybstrøelse skal være kompostlignende før den opbevares i markstakke. Det vil sige, at den skal ligge i staldene eller på møddingspladsen i minimum 3-4 måneder inden den køres til markstak.
- h. Et areal, der har været anvendt til markstak, skal de efterfølgende 5 år indgå i markdriften, inden der igen må placeres en markstak på samme areal.
- i. Markstakke må ikke placeres på arealer omfattet af naturbeskyttelseslovens § 3 samt på arealer, der skråner mod vandløb, og markstakke skal placeres minimum 300 meter fra naturbeskyttelseslovens § 3 A og B målsatte områder.

4.7 Opbevaring og håndtering af ensilage og ensilagesaft

- a. Kasseret ensilage fra ensilagepladser skal fjernes løbende, og opbevares overdækket med plast eller lignende for at forhindre lugtgener.
- b. Etablering af ensilagesiloen og det omgivende befæstede areal skal ske i overensstemmelse med Landbrugsbyggeblade 103.09-01, 103.09-02 eller 109.09-03.
- c. I det omfang, der opbevares ensilage i markstakke, skal ensilagestakkene overholde afstandskravet gældende for ensilageopbevaringsanlæg i Lov om miljøgodkendelse af husdyrbrug mv. § 8.
- d. Markstakke med ensilage må ikke placeres på arealer, som skråner mod vandløb, og stakkene må højst ligge 24 måneder samme sted, og de må ikke placeres samme sted igen før efter 5 år. Placeringen registreres årligt i logbog. Registreringerne skal gemmes i 5 år, og vises tilsynsmyndigheden på forlangende.

4.8 Lugt

- a. Husdyrbrugets drift må ikke medføre lugtgener, der af tilsynsmyndigheden vurderes at være væsentlige uden for virksomhedens skel.
- b. Såfremt tilsynsmyndigheden skønner, at lugtgener i omgivelserne vurderes at være væsentligt større end der kan forventes ifølge grundlaget for miljøvurderingen, skal husdyrbruget lade foretage undersøgelse af muligheder for begrænsning af lugtkilder og/eller behandling af afkastluften. Undersøgelsens omfang vil blive fastsat af tilsynsmyndigheden på baggrund af en konkret vurdering af sagen. Lugtundersøgelser kan maksimalt kræves én gang pr. år. Virksomheden afholder selv omkostningerne til dokumentation, undersøgelser og målinger.

4.9 Støj

- a. Husdyrbrugets bidrag til støjbelastningen må, ved udendørs opholdsarealer ved boliger beliggende i landzone uden for eget skel, ikke overskride de anførte værdier 1,5 meter over terræn i frit felt:

Tidspunkt	Støjgrænser	Reference tidsrum
Dag		
Mandag - fredag kl. 07 - 18	55 dB(A)	8 timer
Lørdag kl. 07 – 14	55 dB(A)	7 timer
Lørdag kl. 14 – 18	45 dB(A)	4 timer
Søn- og helligdag kl. 07 - 18	45 dB(A)	8 timer
Aften		
Alle dage kl. 18 – 22	45 dB(A)	1 time
Nat		
Alle dage kl. 22 - 07	40 dB(A)	½ time

Støjgrænser

- b. Støjens maksimalværdi må om natten ikke overstige ovenstående grænseværdier med mere end 15 dB(A) ved alle beboelser.
- c. Ved dokumentation for overholdelse af støjvilkår skal der ses bort fra kortvarig sæsonafhængig kørsel udenfor ejendommen f.eks. pløjning og høst.
- d. Hvis tilsynsmyndigheden vurderer det nødvendigt, skal husdyrbruget dokumentere, at støjvilkåret er overholdt. Dokumentationen skal belyse støjbelastningen med husdyrbruget i fuld repræsentativ drift. Dette kan dog højst kræves en gang årligt, såfremt ovennævnte støjgrænser overholdes.

Dokumentationen skal ske i form af resultat af en støjmåling udført efter retningslinjerne i Miljøstyrelsens vejledning nr. 5 og 6/1984, eller efter en beregning udført efter den nordiske beregningsmetode for ekstern støj fra virksomheder jf. Miljøstyrelsens vejledning nr. 5/1993. Ved ændringer skal den nyeste vejledning anvendes.

Er dokumentationen udført som beregning, skal den indeholde de oplysninger om beregningsforudsætningerne, som er nødvendige for vurdering af rigtigheden af beregningsresultaterne. Er dokumentationen udført som måling, skal driftsforholdene under målingen beskrives. Som udgangspunkt accepteres en ubestemthed på de målte eller beregnede støjbelastninger på max. +/- 3 dB(A).

- e. Målingerne eller beregningerne skal udføres af en person eller et laboratorium, som er akkrediteret af DANAK eller godkendt af Miljøstyrelsen til "Måling – ekstern støj".
- f. Resultaterne skal sendes til tilsynsmyndigheden senest 1 måned efter målingernes gennemførelse.

4.10 Støv

- a. Drift af anlægget må ikke medføre væsentlige støvgener uden for ejendommens eget areal.

4.11 Transport

- a. Transport til- og fra husdyrbruget skal fortrinsvis foregå i dagtimerne. Mælke transporter kan dog forgå døgnet rundt i henhold til mejeriets køreplaner. Det samme gælder afhentning af levende dyr. I forbindelse med kortvarige sæsonbetonede arbejder som f.eks. høst og gødningsudkørsel tillades kørsel udenfor dagtimerne.
- b. Ved transport af gylle på offentlige veje skal gyllevognens åbninger være forsynet med låg eller lignende, således at spild ikke kan finde sted. Skulle der alligevel ske spild af gylle, skal dette straks opsamles.

4.12 Skadedyr

- a. Der skal på ejendommen foretages effektiv fluebekæmpelse i overensstemmelse med de til enhver tid nyeste retningslinjer fra Aarhus Universitet, Institut for Agroøkologi.
- b. Opbevaring af foder skal ske på en sådan måde, at der ikke opstår risiko for tilhold af skadedyr.

4.13 Spildevand, overfladevand og restvand

- a. Spildevand fra rengøring af stalde og malkestald skal ledes til gyllesystemet og anvendes efter gældende regler.
- b. Overfladevand fra befæstede arealer, som kan være forurenede med næringsstoffer, skal opsamles og udbringes i henhold til gældende regler.
- c. Det areal, hvorpå der udspinkles restvand, skal være på mindst 4.300 m². Det vil sige at det nuværende udspinklingsareal skal udvides med mindst 611 m³.
- d. Rundt om arealet, hvor der udspinkles restvand, skal der være en vold på 30 cm, så der ikke er risiko for at restvand kan løbe til vandløb og dræn.
- e. Konstaterer Varde Kommune to gange, at der står vand på de områder, hvor der udspinkles vand, skal St. Hebovej 17 etablere en fortank til restvand, der er på mindst 128 m³.
- f. De huller i de slanger, der fordeler vandet i de områder, hvor der udspinkles vand, må ikke være stoppede.
- g. Der må ikke stå restvand på de områder, hvor der tilføres restvand.
- h. Der må ikke tilføres restvand på arealer, der er vandmætte, oversvømmet, frossen eller snedækket.
- i. Der skal vokse pil eller en anden afgrøde, der har en kvælstofnorm og som høstes, i hele det areal, hvorpå der tilføres restvand.
- j. Hvis der er områder, hvor pilen er gået ud, fordi der har stået blank vand, må der ikke tilføres restvand til dette område. Alternativ kan der etableres en anden afgrøde, der har en kvælstofnorm og som høstes.

- k. St. Hebeovej 17 må først påbegynde byggeri af ny ungdyrstald (bygning 10a på figur 4), når St. Hebeovej 17, 6851 Janderup har fået tilladelse til en faskine, der kan modtage tagvandet fra ungdyrstalden (10a på figur 4).

4.14 Oplag af olie, pesticider og øvrige kemikalier

- a. Opbevaring af kemikalier, samt spildolie og kemikalieaffald, skal foregå i rum med fast bund og uden mulighed for forurening af jord, afløbssystem, grundvand og vandløb.
- b. Opbevaring af diesel / fyringsolie i overjordiske tanke skal ske i en typegodkendt beholder og på varig og stabil bund, og der må ikke være mulighed for afløb til jord, kloak, overfladevand eller grundvand.
- c. Olie- og kemikalieaffald samt andet farligt affald skal afleveres til godkendt modtager, jf. Varde Kommunes regulativ for farligt affald.

4.15 Affald

- a. Animalsk affald og døde dyr skal fjernes fra ejendommen inden der opstår kadaverøse forandringer, der kan give anledning til lugtgener eller andre uhygiejniske forhold. Affaldet skal bortskaffes til autoriseret destruktionsanstalt.
- b. Erhvervsaffald skal kildesorteres, og skal håndteres og bortskaffes i overensstemmelse med Varde Kommunes til enhver tid gældende Regulativ for Erhvervsaffald.
- c. Klinisk risikoaffald er omfattet af Varde Kommune Regulativ for Erhvervsaffald. Medicinrester og tom medicinemballage (f.eks. flasker) skal leveres retur til dyrlæge, apotek eller anden godkendt modtager. Klinisk affald (sprøjter, kanyler og andre skarpe genstande) skal afhentes/ afleveres til godkendt modtager efter behov, dog mindst 1 gang årligt.
- d. Forbrændingseget affald og deponi affald skal håndteres og bortskaffes i overensstemmelse med Varde Kommunes til enhver tid gældende Regulativ for Erhvervsaffald.
- e. Genanvendeligt erhvervsaffald skal håndteres og bortskaffes efter den til enhver tid gældende Affaldsbekendtgørelse.

4.16 Lys

- a. Driften må ikke medføre væsentlige lysgener uden for ejendommens eget areal.
- b. Udendørs lyskilder skal være afskærmet mod opad rettede lysstråler, så lysforurening af nattehimlen undgås.
- c. Portene til staldene skal være lukkede mellem solnedgang og solopgang. Portene må dog åbnes kortvarigt i forbindelse med ind- og udkørsel.

4.17 Egenkontrol

- a. Dokumentation skal opbevares samlet, i papirform eller elektronisk, og være lettilgængelige for tilsynsmyndigheden. Dokumentationen skal fremvises til tilsynsmyndigheden på forlangende og skal gemmes minimum 5 år.

- b. Placering og årstal for dybstrøelses- og ensilagestakke i marken registreres i driftsjournal.
- c. Logbog, servicefaktura eller lignende, der dokumenterer, at skraberne i bygning 8a, 10 og 10a på figur 4 er i drift og vedligeholdes, skal opbevares på husdyrbruget i mindst fem år og skal forevises på tilsynsmyndighedens forlangende.
- d. Enhver form for driftsstop for skraberne i bygning 8a, 10 og 10a på figur 4 skal noteres i logbogen med angivelse af årsag og varighed.
- e. Tilsynsmyndigheden skal underrettes ved driftsstop af skraberne i bygning 8a, 10 og 10a på figur 4, der har en varighed af mere end 2 uger.

4.18 Bedste tilgængelige teknik

- a. Anlæg der er særligt energiforbrugende, f.eks. køleanlæg til mælk skal kontrolleres og vedligeholdes således, at de altid kører energimæssigt optimalt.

4.19 Uheld og risici

- a. Alle uheld og driftsforstyrrelser, herunder evt. spild på udendørs arealer, der kan medføre forurening, skal straks meddeles alarmcentralen (tlf.: 112) og efterfølgende Erhvervscenteret, Varde Kommune (tlf.: 7994 6800).
- b. Der skal forefindes en opdateret beredskabsplan på husdyrbruget, som fortæller, hvornår, og hvordan der skal reageres ved uheld, der kan medføre konsekvenser for det eksterne miljø. Planen skal være kendt, tilgængelig og synlig for ejendommens ansatte, og andre der arbejder på bedriften.

4.20 Ophør

- a. Ophører udnyttelse af miljøgodkendelsen helt eller delvist i tre på hinanden følgende år bortfalder den del der ikke har været udnyttet de seneste tre år.
- b. Ved ophør af driften, skal tilsynsmyndigheden orienteres.
- c. Ved ophør af driften, skal der træffes de nødvendige foranstaltninger for at undgå forureningsfare. Alle opbevaringsanlæg skal tømmes og rengøres, og ejendommen skal fremstå i miljømæssig god stand.

5 Klagevejledning

Tillæg til miljøgodkendelsen kan påklages til Miljø- og Fødevareklagenævnet i henhold til § 76 i Husdyrbrugloven af de klageberettigede, der fremgår af lovens §§ 84-87.

Hvis du ønsker at klage over tillæg til miljøgodkendelsen skal du gøre det elektronisk og direkte til Miljø og Fødevareklagenævnet via Klageportalen. Du kan få adgang til Klageportalen via Miljø- og Fødevareklagenævnets hjemmeside: www.nmkn.dk.

Din klage skal være modtaget senest den 20. december 2017 (4 uger efter offentliggørelsen).

Det er en betingelse for behandling af din klage, at du indbetaler et gebyr.

Vejledning om hvordan du klager og om gebyrordningen kan du finde på Miljø- og Fødevareklagenævnets hjemmeside, www.nmkn.dk.

Samme sted fremgår det også, at der er visse særlige forhold, som kan begrunde en undtagelse fra kravet om at klage via Klageportalen.

Har du brug for yderligere oplysninger eller hjælp til Klageportalen, kan du kontakte nh@naevneneshus.dk eller tlf. 7240 5600.

Såfremt afgørelsen ønskes indbragt for domstolene, skal søgsmål være anlagt inden 6 måneder fra afgørelsens offentliggørelse samt være i overensstemmelse med § 26 i forvaltningsloven.

6 Offentliggørelse

Offentliggørelse af afgørelsen sker på Digital MiljøAdministration <https://dma.mst.dk/> under "Offentliggørelser", den 21. november 2017.

På Varde Kommunes vegne den 20. november 2017

Klaudi Andresen

Miljømedarbejder

Kopi sendt til:

- Trine Riis Jeppesen, Sagro, tlf. 7660 2189, mobil 2557 9892, mail: trj@sagro.dk
- Sundhedsstyrelsen, Embedslægeinstitutionen Syddanmark, Sorsigvej 35, 6760 Ribe, e-mail: sesyd@sst.dk
- Danmarks Fiskeriforening, Nordensvej 3, Taulov, 7000 Fredericia, e-mail: mail@dkfisk.dk
- Ferskvandsfiskeriforeningen for Danmark, v. Niels Barslund, Vormstrupvej 2, 7540 Haderup, e-mail: nb@ferskvandsfiskeriforeningen.dk
- Arbejderbevægelsens Erhvervsråd, Reventlowsgade 14,1, 1651 Kbh.V, e-mail: ae@ae.dk
- Forbrugerrådet, Fiolstræde 17, 1017 Kbh.K, e-mail: fbr@fbr.dk
- Det Økologiske Råd, Blegdamsvej 4B, 2200 Kbh.N, e-mail: husdyr@ecocouncil.dk
- Danmarks Sportsfiskerforbund, Skyttevej 4, 7182 Bredsten, e-mail: post@sportsfiskeren.dk
- Danmarks Naturfredningsforening, Masnedøgade 20, 2100 København Ø, e-mail: dnvarde-sager@dn.dk
- Dansk Ornitologisk Forening, Vesterbrogade 140, 1620 Kbh.V, e-mail: natur@dof.dk samt lokalforeningen for sydvestjylland e-mail: varde@dof.dk
- Arkvest, post@arkvest.dk

7 Miljøteknisk beskrivelse og vurdering

Beliggenhed, landskab og kulturmiljø

7.1 Beliggenhed

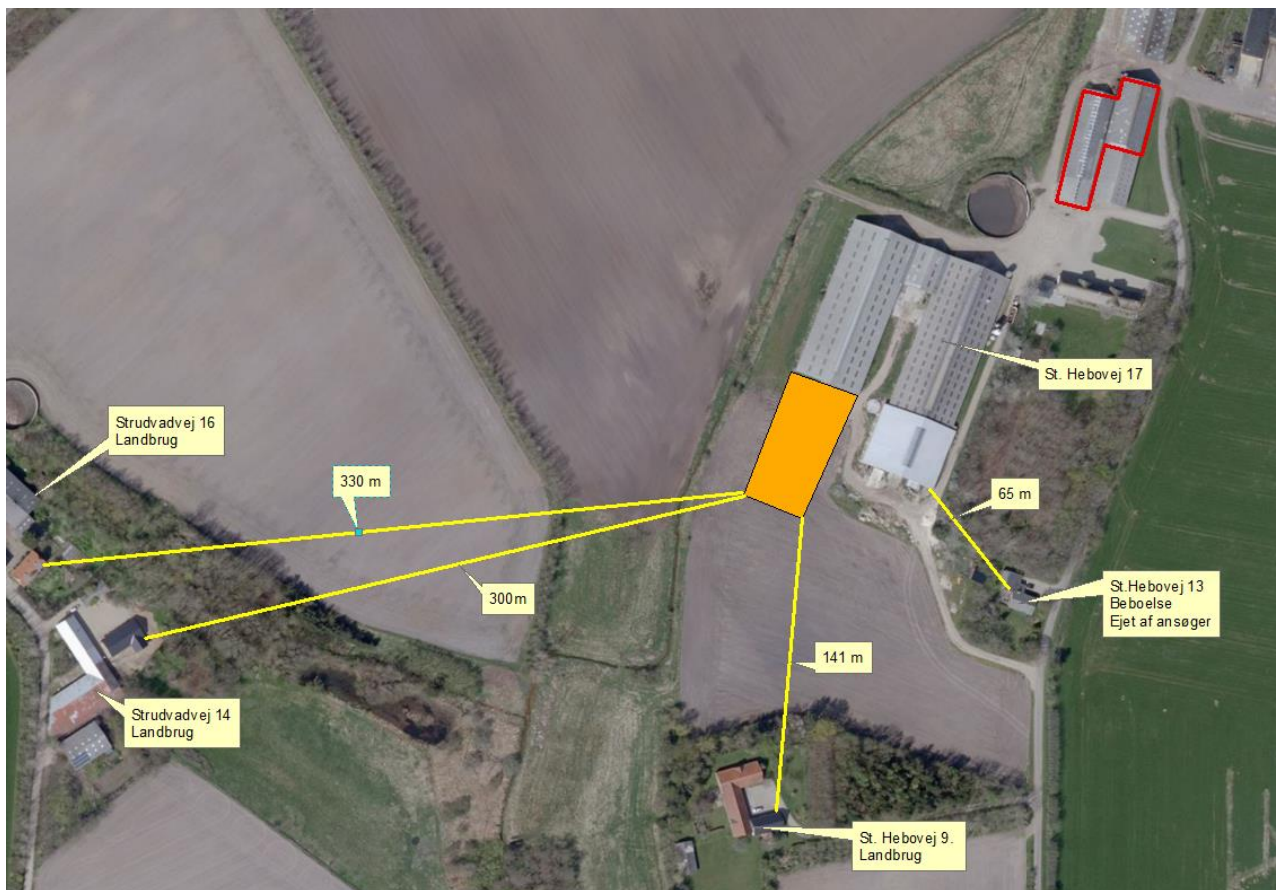
Husdyrbruget ligger på adressen St. Hebovej 17, 6851 Janderup, 0,7 km nordøst for Janderup. Nærmeste byzone og samlet bebyggelse er ligeledes Janderup. Se figur 1.

Nærmeste nabo uden landbrugspligt, St. Hebovej 13 er beliggende ca. 65 m fra St. Hebovej 17, se figur 2. Ejendommen er ejet af ansøger.

Anden nærmeste nabobeboelse er St. Hebovej 9, der ligger cirka 141 m syd for ejendommen. Se figur 2.



Figur 1. Husdyrbruget i forhold til byzone og samlet bebyggelse.



Figur 2. Husdyrbruget i forhold til naboer.

Varde Kommune vurderer at beliggenheden er tilstrækkeligt beskrevet.

7.2 Afstandskrav

Afstandskravene i henhold til § 6 i Husdyrbrugloven er overholdt, da husdyrbrugets anlæg ikke er beliggende:

- indenfor et eksisterende eller ifølge kommuneplanens rammedel fremtidigt byzone- eller sommerhusområde
- i et område i landzone, der i lokalplan er udlagt til boligformål, blandet bolig og erhvervsformål eller til offentlige formål med henblik på beboelse, institutioner, rekreative formål og lign.,
- i en afstand mindre end 50 m fra ovennævnte områder eller
- i en afstand mindre end 50 m fra en nabobeboelse.

Følgende afstandskrav i henhold til § 8 i husdyrbrugloven er overholdt:

- ikke almene vandforsyningsanlæg (25 m)
- almene vandforsyningsanlæg (50 m)
- vandløb, dræn og søer (15 m)
- offentlig vej og privat fællesvej (15 m)
- levnedsmiddelvirksomhed (25 m)
- beboelse på samme ejendom (15 m)
- naboskel (30 m)

7.3 Landskab og kulturmiljø

I forbindelse med sagsbehandlingen er husdyrbrugets beliggenhed i forhold til udpegningerne i Varde Kommunes Kommuneplan 2017 samt fredninger blevet gennemgået. Husdyrbrugets anlæg ligger **indenfor**

- Landzone
- Bevaringsværdige kulturmiljøer (Varde Ådal)
- Landbrugslandskaber
- Overgangslandskab
- Hovedindsatsområde
- Særligt værdifuldt landbrugsområde
- Geologisk rammeområde
- Værdifuldt geologisk område

Af Kommuneplan 2013 for Varde Kommune fremgår det blandt andet, at

Tilladelse til om- eller nybyggeri i **det åbne land** (Landzone) kan ledsages af vilkår, som sikrer, at byggeriet udformes, så de landskabelige, naturmæssige og kulturhistoriske værdier ikke påvirkes utilsigtet.

Afgrænsede og udpegede bevaringsværdige kulturmiljøer skal friholdes for byggeri, anlæg mv., som ikke er forenelige med de kulturhistoriske interesser. I områder, der grænser op til de udpegede kulturmiljøer, skal der lægges vægt på, at de kulturhistoriske værdier og landskaber ikke tilsidesættes i forbindelse med byggeri, anlægsarbejde og andre ændringer.

I åbne **landbrugslandskaber** skal store tekniske anlæg, herunder store husdyrbrug med mere end 500 dyreenheder tilpasses landskabets karakter.

I **overgangslandskaber** skal nye bygninger og anlæg, der visuelt vil opleves fra dal- eller kystlandskaber tilpasses landskabets karakter, særligt med hensyn til beplantning, placering, udformning og materialevalg.

Natura 2000-områderne og naturområderne udgør tilsammen netværket af økologiske forbindelser. **Hovedindsatsområderne** fastlægger hovedstrukturen i dette netværk. Projekter med naturpleje og naturgenopretning skal prioriteres højest i Natura 2000-områder og i de **hovedindsatsområder**, der er fastlagt i naturkvalitetsplanlægningen.

I **særligt værdifulde landbrugsområder** skal det sikres, at arealerne kan anvendes længst muligt til landbrugsmæssige formål før overgangen til anden anvendelse.

Værdifulde geologiske landskabstræk (**Geologisk rammeområde**), deres indbyrdes overgange og sammenhænge skal sikres. Mange geologiske landskabsdannelse er iøjnefaldende, og har stor æstetisk og landskabelig værdi.

Værdifulde geologiske områder må ikke sløres eller ødelægges af gravning, bebyggelse, tekniske anlæg, skovbeplantning eller kystsikring.

Der er **sten- og jorddiger** i området. Der er et beskyttet dige i umiddelbar nærhed af anlægget, se figur 3.



Figur 3. Beskyttet dige nær St. Hebovej 17.

Nybyggeriet sker udenfor å-beskyttelseslinje, sø-beskyttelseslinje, strand-beskyttelseslinje, skovbyggelinje og beskyttelseslinje for fredede fortidsminder.

Varde Kommune vurderer at

- alle nybyggerierne er erhvervsmæssigt nødvendige for landbrugsdriften
- udvidelsen ikke er i strid med Kommuneplan 2017 for Varde Kommune
- det samlede bygningsanlæg vil fremstå som en driftsmæssig enhed
- de nye driftsbygninger, ved overholdelse af de stillede vilkår, ikke ændrer væsentligt på oplevelsen af landskabet, samt at det ikke vil få indflydelse på det udpegede kulturmiljø
- at udvidelsen, og de deraf følgende ændringer i området, ikke vil være i strid med hensynet til kulturhistoriske interesser.

Varde Kommune stiller af hensyn til landskabsinteresser vilkår om at bygningerne skal opføres i afdæmpede farver og i ikke-reflekterende materialer.

Husdyrhold og drift

7.4 Dyreholdets størrelse før og efter udvidelsen

I tabel 1 ses antal dyr før og efter udvidelsen.

Dyreart	Før 2007		MGK 2014		Efter udvidelsen	
	Antal	DE	Antal	DE	Antal	DE
Malkekøer (stor race)	265	370,68	340	478,00	350	492,1
Kvier (27,5-28 mdr.)	5	3,28				
Kvier (23,5-24 mdr.)			7	4,1	10	5,92
Kvier (6-27,5 mdr.)	223	107,11				
Kvier (5-24,5 mdr.)						
Kvier (5-23,5 mdr.)			246	108,3	738	326,98
Småkalve (0-6 mdr.)	62	16,70				
Småkalve (0-5 mdr.)			67	17,57	221	57,97
Tyrekalve (40-55 kg)	145	1,42	170	1,7	525	5,15
Tyre (55-220 kg)	145	15,64				
I alt		514,83		609,69		888,12

Tabel 1. Antal dyr før 2007, miljøgodkendt i 2014 og efter udvidelsen.

Varde Kommune vurderer at dyreholdet er tilstrækkeligt beskrevet.

7.5 Indretning

Oversigt over husdyrbrugets bygninger fremgår af figur 4.

Udvidelsen af dyreholdet sker både i eksisterende bygninger og ved at forlænge eksisterende ungdyrstald.



Figur 4. Oversigt over husdyrbrugets bygninger.

Bygning 1.

Stuehus

Bygning 2.

Garage

Bygning 3.

Værksted på ca. 540 m². Facaderne er med røde mursten og taget lyst eternit.

Her opbevares spildolie, og der er indrettet kemikalierum. Dieselolietanken i bygning nr. 5 flyttes formodentlig ind i værkstedet, idet der er mulighed for sikring mod tyveri ved aflåsning. Der er betongulv uden afløb i værkstedet.

Bygning 5.

Bygningen anvendes i dag til ensilage. Der vil i ansøgt drift blive lavet fællesbokse i den ene side af bygningen. Der vil komme til at gå 131 kalve (1 uge til 2 mdr.) på dybstrøelse. Der er afløb til gyllebeholderen fra bygningen.

Bygning 6.

Halmlade på ca. 650 m². Facaderne er med brune stålplader er taget er gråt eternit. Der er løvtræsbeplantning øst og nord for bygningen.

Bygning 7.

Bygningen anvendes i dag til diverse foderopbevaring. Der vil i ansøgt drift blive lavet fællesbokse i begge sider af bygningen. Der vil komme til at gå 80 kalve (2-5 mdr.) på dybstrøelse. Der er afløb til gyllebeholderen fra bygningen.

I husdyrgodkendelse.dk er der registreret 131 kalve fra 2 mdr. til 5 mdr. i bygning 5 og 80 kalve fra 1 uge til 2 mdr. i bygning 7. Ansøger har oplyst at det er omvendt. Varde Kommune vurderer at det er en bagatel, således at det ikke er nødvendigt at ændre ansøgningen i husdyrgodkendelse.dk.

Bygning 8.

Eksisterende kostald på 2.356 m². Stalden er åben i siderne med grå gardiner. Gavlene er blå stålplader, og taget er lyst eternit og lysplader. Der er åbning i kip. Gulvet i eksisterende kostald med 220 sengepladser vedbliver med at være fast gulv uden dræn. I den nordlige ende af stalden er der indrettet dybstrøelsesafdelinger til kælvning og aflastning med kapacitet til ca. 14 kreaturer.

I ansøgningen er der angivet 225 køer på fast gulv og 9 køer på dybstrøelse.

Bygning 8a.

Kostald. Fast drænet gulv. 116 senge til køer.

Bygning 9.

Gyllebeholder på 3.006 m³. Den er bygget i grå betonelementer. Der er beplantning nord og vest for gylletanken

Bygning 10.

Eksisterende ungdyrstald på 2.435 m². Stalden er åben i siderne med grå gardiner. Gavlene er blå stålplader og taget er lyst eternit og lysplader. Der er åbning i kip. Der er 315 sengepladser, hvor gangarealet er med spalter. Der er 750 m³ gyllekapacitet under spalterne. I den nordlige ende er der småkalve på dybstrøelse. De er kapacitet til ca. 55 kalve. Der er skraber på spalterne.

I ansøgningen er der angivet 305 kvier (16-24 mdr.) i senge med spalter, og 10 kvier (23,2-24 mdr.) på dybstrøelse. Der går derfor ikke småkalve i stalden i ansøgt drift.

Bygning 10a.

Ny ungdyrstald på 2.176 m². Eksisterende ungdyrstald bliver forlænget med 64 m. Tilbygningen bliver bygget i samme materiale og dimensioner som den eksisterende ungdyrstald. Tilbygningen bliver med fast drænet gulv. Der vil komme til at gå 433 kvier (5-16 mdr.) i stalden.

Bygning 11.

3 åbne plansiler á 50 m x 11 m, i alt 1.650 m². Siderne er 3 m høje og består af lyse betonelementer. Overfladevandet fra plansiloerne ledes til udspinkingsanlæg. Mellem plansiloerne og vejen er der en løvtræsbeplantning.

Bygning 12.

Åben plansilo på 50 m x 11 m, 550 m². Siderne er 3 m høje og består af lyse betonelementer. Der etableres en ny randzone, således at det befæstede areal nord og øst plansiloerne, kan bruges som ensilageplads.

Overfladevandet fra plansiloerne ledes til udsprinklingsanlæg.

Bygning 13.

Eksisterende plansilo med afløb til gyllebeholder. Bliver fremover anvendt som møddingsplads.

Bygning 14.

Småkalvestald på 280 m². Gavlene er blå stålplader. Taget er lyst eternit med lysplader. Stalden er indrettet med bokse til spædkalve.

Bygning 16.

Befæstet areal ved plansiloer.

Bygning 17.

Tidligere pilevegetationsfilter. Ændres til udsprinklingsareal på 4.300 m².

Bygning 18.

Nedsivningsanlæg til husspildevand.

Bygning 19.

Kraftfodersiloer.

Bygning 20.

Mælketank.

Bygning 21.

3- rækket løvtræshegn.

Bygning 22.

Vaskeplads på 160 m².

Bygning 23.

Ny randzone på 265 m².

Bygning 24.

Ny befæstet areal på 36 m².

Varde Kommune vurderer at indretningen er tilstrækkelig beskrevet.

Der stilles vilkår om, at husdyrbrugets indretning og drift skal være i overensstemmelse med de oplysninger der fremgår af denne miljøtekniske beskrivelse.

7.6 Forbrug af vand og energi

Ansøger har oplyst følgende anslåede årlige forbrug af vand og energi, se tabel 2.

	Før 2009 (mængde/ år)	MGK 2014 (mængde/ år)	Efter udvidelsen (mængde/år)	Ændring (mængde/ år) i for- hold til 2014	Ændring %
Elforbrug (kWh)	180.764	215.000	250.000	+ 35.000	+ 14
Vandforbrug (m ³ , stalde)	9.977	13.000	16.000	3.000	+ 23
Markvanding (m ³)	54.500	54.500	54.500	0	0
Olieforbrug (l)	30.679	30.679	30.679	0	0

Tabel 2. Ejendommens forbrug af el, vand og olie.

Varde Kommune vurderer, at energi- og vandforbruget er tilstrækkeligt beskrevet.

7.7 Affald

Plastik fra plansiloer samles i et af foderhusene og leveres til Nybro Omlæssestation.

Det øvrige brandbare affald samles i 2 containere, som hver måned tømmes af firmaet Marius Pedersen. Der er en 400 l container i værkstedet og en 800 l container i det nordøstlige hjørne af kostalden, se figur 5.

Skrot samles ved den nordlige ende af bygning 5 og afhentes 3 gange årligt af skrothandler.

Spildolie opbevares i 200 l tønder i værkstedet. Det bortskaffes af Gunnar Lund Olieservice.

Pesticider opbevares i aflåst rum i værkstedet. Der bliver ingen affald, idet overskydende mængde anvendes året efter.

Kemikalier til rengøring opbevares i tankrum i kostalden. Der bliver ingen rester til bortskaffelse.

Nødvendige rengøringsmidler og pesticider bruges op i ejendommens daglige drift, hvorved der normalt ikke er kemikalieaffald til bortskaffelse. Hvis reglerne ændres så et kemikalie, der tidligere har været benyttet på ejendommen, bliver ulovligt at bruge, bortskaffes eventuelle rester hurtigst muligt til kommunal modtagestation.

Medicin opbevares i medicinskabet i bygning 2. Eventuelle rester og kanyler afleveres til Dyrlæge.

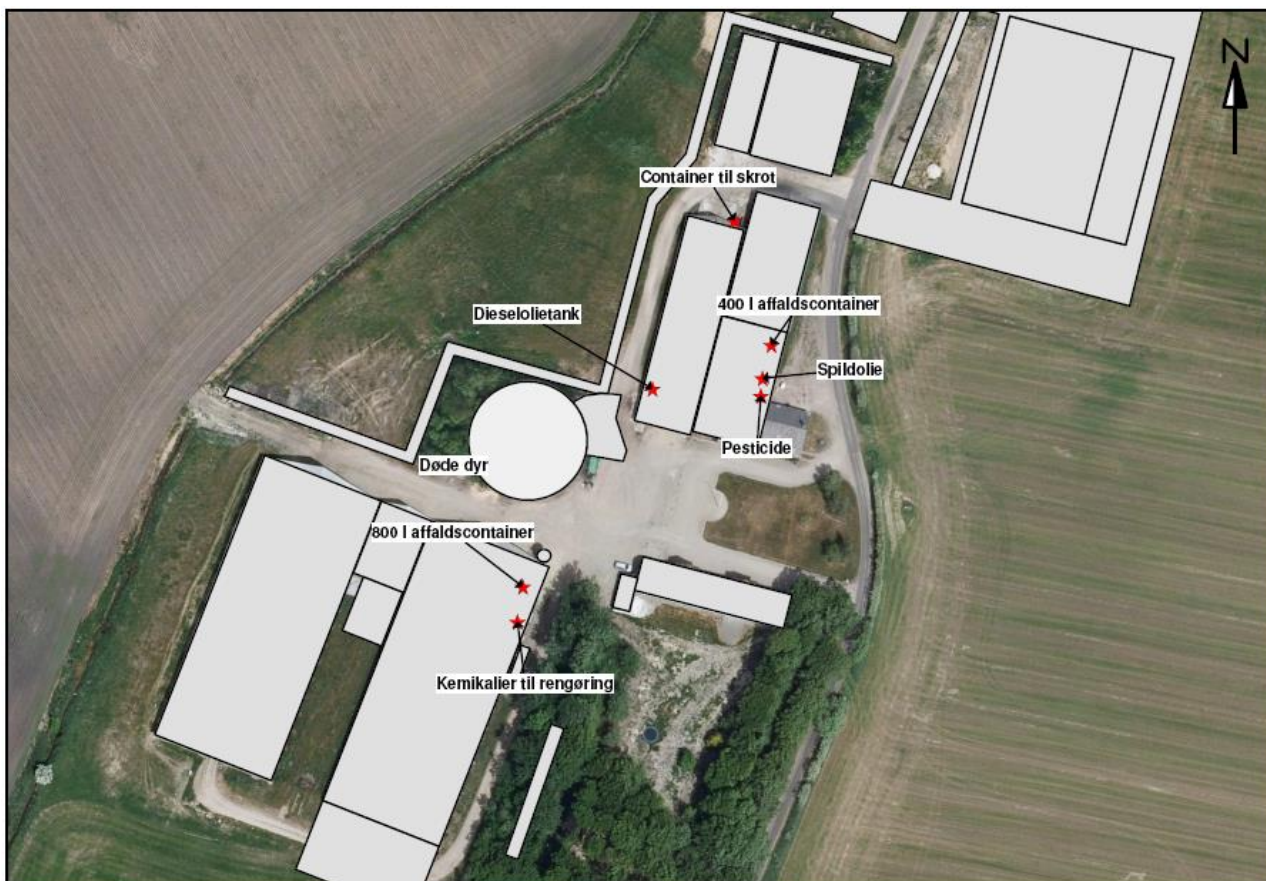
Påfyldning og rengøring af sprøjten foregår på vaskepladsen, som har afløb til gylletank.

Der modtages ikke affaldsprodukter til gødningsformål på ejendommen.

Der stilles generelle vilkår til håndtering af affald, og opbevaring og bortskaffelse af affald skal ske i overensstemmelse med Varde Kommunes regulativer.

Afbrænding af affald er ikke tilladt. Jævnfør § 1, stk. 2 i Miljøministeriets bekendtgørelse nr. 1317 af 20. november 2006 (med senere ændringer) om "Forbud mod markafbrænding af halm mv." er det dog tilladt at foretage afbrænding af våde halmballer og halm, der har været anvendt til overdækning og lignende. Brandmyndigheden skal orienteres inden afbrændingen iværksættes.

Varde Kommune vurderer, at affaldet opbevares og bortskaffes på miljømæssig forsvarlig vis.



Figur 5. Situationsoversigt.

7.8 Oplag af diesel- og fyringsolie

På ejendommen er der en 2.500 l dieseltank fra 2005. Den er placeret i det sydvestlige hjørne af bygning 5. Se figur 5.

Derudover opbevares diverse motorolier i olietønder i værkstedet. Der er tale om maks. 400 l.

Der er stillet vilkår til opbevaring af diesel- og motorolie samt bortskaffelse af olieaffald. På den baggrund vurderer Varde Kommune, at diesel- og motorolie håndteres på miljømæssig forsvarlig vis.

7.9 Husdyrgødning - produktion, opbevaring og udbringning

Den årlige produktion af flydende husdyrgødning på St. Hebovej 17 forventes at stige fra 12.262 m³ i 2015 til 15.157 m³, og den årlige produktion af dybstrøelse forventes at 480 m³ m³ til 1.095 m³.

Flydende husdyrgødning omfatter gylle og hvad der i øvrigt ledes til gylleanlægget i form af ensilagesaft, møddingsvand, vaskevand mv. Produktionen af husdyrgødning før og efter udvidelsen fremgår af tabel 3.

Husdyrgødning	Før udvidelsen 2016 (m ³)	Ansøgt (m ³)	Ændring (m ³)
Gylle	11.923	14.818	+ 2.895
Ekstra tilløb	339	339	0
Flydende husdyrgødning i alt	12.262	15.157	+ 2.895
Fast husdyrgødning i alt	480	1.095	+ 615

Tabel 3. Årlig produktion af husdyrgødning på St. Hebovej 17 før og efter udvidelsen.

Opbevaringsanlæg for husdyrgødning skal have en kapacitet, der er tilstrækkelig til, at udbringningen kan ske i overensstemmelse med reglerne i Husdyrgødningsbekendtgørelsen. Efter de gældende regler vil dette normalt svare til 9 måneders husdyrgødningsproduktion.

5.257 m³ flydende husdyrgødning afhentes af biogas direkte i fortank og kommer ikke retur til ejendomme.

På husdyrbruget vil der efter udvidelsen være en samlet opbevaringskapacitet til flydende husdyrgødning på 7.488 m³, svarende til 9,1 måneders opbevaringskapacitet. Opbevaringskapaciteten til den flydende husdyrgødning fremgår af tabel 4.

Opbevaringsanlæg	Før udvidelsen (m ³)	Efter udvidelsen (m ³)	Byggeår / 10 års beholderkontrol
Gylletank (bygning 9)	3.000	3.000	1993/2013
Gylletank Strudvadvej 3	1.760	1.760	1987/2009
Gylletank Grønnevej 25		1.600	1993/2003
Gylletank (Bavnehøjvej 15)	1.750		
Gyllekanaler	1.188	1.188	
I alt	7.698	7.548	

Tabel 4. Ejendommens opbevaringskapacitet før og efter udvidelsen.

Der mangler at blive udført beholderkontrol på gylletank på Grønnevej 25. Ansøger oplyser at gyllebeholderen på Grønnevej 25 for tiden er tom og først skal bruges til januar. Derfor stilles følgende vilkår:

Gyllebeholder på Grønnevej 25, der er på 1.600 m³, må ikke bruges før den er kontrolleret.

Biogas afhenter alt dybstrøelse på ejendommen. Dybstrøelsen opbevares i en ældre plansilo, der fremadrettet bliver anvendt til møddingsplads.

Varde Kommune vurderer, at produktion og opbevaring af husdyrgødning er tilstrækkeligt beskrevet, og at ansøger råder over tilstrækkelig opbevaringskapacitet til den producerede husdyrgødning.

7.10 Ensilage- og foderopbevaring

Ensilage opbevares i plansiloer og markstak. Roer opbevares ligeledes udenfor. Kraftfoder og mineraler opbevares i udendørs lukkede siloer, bygning 19. Halm opbevares i bygning 6.

Hovedsageligt produceres al grovfoder på ejet og forpagtet jord, mens halm indkøbes. Der kan forekomme indkøb af grovfoder.

Varde Kommune vurderer at opbevaring af ensilage og foder er tilstrækkeligt beskrevet, og at ensilage og foder opbevares miljømæssigt forsvarligt på husdyrbruget.

Forurening og gener fra husdyrbrugets anlæg

7.11 Lugt




Lugt stammer fra staldene, samt fra opbevaring, transport og udbringning af husdyrgødning.

I Husdyrgodkendelsesbekendtgørelsens bilag 3 er fastsat det landsdækkende beskyttelsesniveau for lugt, der skal anvendes i kommunernes vurdering af, om der er væsentlige lugtgener i forbindelse med udvidelse af et husdyrbrug. Det fremgår af reglerne, at dette beskyttelsesniveau som udgangspunkt er tilstrækkeligt til at sikre omgivelserne imod væsentlige lugtgener.

Ifølge beskyttelsesniveauet skal projektet overholde bestemte lugtgeneafstande, hvis længde afhænger af forskellige områders lugtfølsomhed. Lugtgeneafstandene beregnes i *husdyrgodkendelse.dk* efter to forskellige metoder, henholdsvis den Ny Lugtvejledning og FMK-vejledningen. Det er de længste beregnede lugtgeneafstande, der skal overholdes.

Ifølge beregningerne udført i *husdyrgodkendelse.dk* vil geneafstanden i forhold til byzone være 630,74 meter, samlet bebyggelse 422,40 meter og enkeltbolig 132,04 meter. Genekriterierne er overholdt, se tabel 5.

Ved lugtberegning regnes fra midten af de enkelte stalde. Derfor er afstanden i tabel 5 anderledes end i figur 1 og 2.

Bebyggelse	Kumulation	Model	Ukorrigeret geneafstand (ansøgt)	Ukorrigeret geneafstand (nudrift)	Korrigeret geneafstand (ansøgt)	Korrigeret geneafstand (nudrift)	Vægtet gennemsnitsafstand	Bort-screenet	Genekriterie overholdt
+  St Hebovej 9	0	FMK	132,04	100,52	132,04	100,52	218,21	Ja	Ja
+  Vesterled 2A	0	NY	469,33	249,95	422,40	224,95	892,54	Ja	Ja
+  Janderup By, Janderup	0	NY	663,94	378,00	630,74	359,10	878,04	Ja	Ja

Tabel 5. Beregnet geneafstand fra ejendommen efter planlagt udvidelse

Lovens minimumskrav til afstande til nærmeste beboelser indenfor de tre typer er overholdt. Varde Kommune vurderer derfor, at lugt fra staldene ikke vil give væsentlige gener for omgivelserne.

Der skal i henhold til gældende lovgivning være et tæt flydelag på gyllebeholderne. Møddinger uden daglig tilførsel skal i henhold til gældende lovgivning være overdækket med plastik eller kompostdug. Udbringning af husdyrgødning skal ske i henhold til de gældende regler.

Varde Kommune vurderer samlet, at lugt fra ejendommens husdyrproduktion, opbevaring og udbringning af husdyrgødning, ikke vil medføre lugtgener, der stiger til et niveau, som ikke bør accepteres af omgivelserne.

Der stilles generelle vilkår til forebyggelse af lugtgener, samt at der kan kræves undersøgelse, hvis det skønnes, at lugtgener i omgivelserne er større end det kunne forventes ud fra grundlaget for miljøvurderingen.

7.12 Støj

De væsentligste støjkloder på ejendommen er fodring og transport til og fra ejendommen.

Driftsperioder for støjkloder: Der laves 3 foderblandinger pr. døgn. Blanding foregår fra kl. 08-12. Blanding sker ved plansiloerne, bygning 11 og 12. Fodring sker 3 gange i døgnet i perioden 04-22.

Levering og indblæsning af kraftfoder sker 1 gang ugentlig i tidsrummet 05-20.

Transport til og fra ejendommen i forbindelse med ensilering er koncentreret på enkeltdage i perioden maj- oktober. De er i tidsrummet 08-24.

Transport til og fra ejendommen i forbindelse med gyllekørsel sker hovedsageligt i marts og april, men også på enkeltdage i løbet af sommeren. Gyllekørsel sker i tidsrummet 05-24.

Tiltag mod støjkloder: Gyllepumpning fra stald til lagertanke sker med elpumper. Dermed er der ingen støj ved gyllepumpning.

Kompressor til mælkekøling og vakuumpumper til robotterne er støjisolerede. Malkning og mælkekøling foregår døgnet rundt uden afgivelse af støj, der kan høres udenfor ejendommen.

I Miljøstyrelsens vejledning nr. 5/1984 om "ekstern støj fra virksomheder" anføres ingen grænseværdier for støjbelastningen fra virksomheder ved boliger i det åbne land. Dog anføres, at man som udgangspunkt ved fastsættelse af støjgrænser ved nærmest liggende enkeltbolig bør anvende de grænseværdier, som er gældende for områder med blandet bolig- og erhvervsbebyggelse. Disse værdier er anvendt i denne godkendelse.

Der er stillet vilkår, at hvis tilsynsmyndigheden vurderer det nødvendigt, skal husdyrbruget dokumentere, at støjvilkåret er overholdt.

Varde Kommune vurderer, at støjgrænserne vil blive overholdt, da det vurderes at støjniveauet generelt er lavt, og at udvidelsen ikke vil påføre de omkringboende væsentlig øgede støjgener.

7.13 Støv

Ansøger oplyser følgende:

Der kan forekomme støv i forbindelse med strøning, foderleverancer og transport.

Der strøes med presset halm og snittet halm. Der strøes ved kvierne 1 gang dagligt og 2 gange dagligt ved kærne.

Der er støvfiltre på fodersiloerne. Dermed er der stort set ingen støvudvikling i forbindelse med leverance af foder.

For at begrænse støvgener henviser Varde Kommune til god landmandspraksis. Blandt andet at transport til og fra husdyrbruget bør forgå ved hensynsfuld kørsel, samt at alle aktiviteter på husdyrbruget planlægges, således at omgivelserne påvirkes mindst muligt.

Varde Kommune vurderer, at der som følge af udvidelsen ikke vil være aktiviteter, som vil medføre væsentlige støvgener. Der fastsættes vilkår om, at drift af anlægget ikke må medføre væsentlige støvgener udenfor ejendommens eget areal.

7.14 Skadedyr

For at bekæmpe skadedyr, som kan være til gene for naboer og for selve ejendommen foretages regelmæssig bekæmpelse af fluer, rotter og mus. Alle udendørsarealerne samt områder omkring foderopbevaring holdes ryddeligt og renholdt.

Fluer holdes effektivt bekæmpet ved at anvende godkendte midler til forebyggelse og bekæmpelse af fluer i dybstrøelse hver anden uge.

Der har ikke i nudriften været problemer med fluer, og det forventes heller ikke i fremtiden.

Som en forebyggende foranstaltning er der systematisk udlægning af rottebekæmpelsesmidler i gennemløbskasser. Ved behov sørger Varde kommune for bekæmpelse.

Varde Kommune vurderer, at der udføres tilstrækkelig forebyggende bekæmpelse. Dog fastsættes vilkår til opbevaring af foder og om at foretage fluebekæmpelse efter retningslinjer fra Statens Skadedyrslaboratorium. Retningslinierne angiver en række afprøvede metoder og opdateres løbende.

7.15 Døde dyr

Døde dyr opbevares hævet over jorden mellem gyllebeholder og beplantning, figur 5. Dermed er de ikke synlige fra beboelse eller vej. De bortskaffes som animalsk affald til DAKA.

De døde dyr afhentes normalt mellem 5.00 – 16.00.

Opbevaring af døde dyr er reguleret efter Fødevarestyrelsens Bekendtgørelse om opbevaring af døde dyr. Der er dog, i forbindelse med opbevaring af affald, stillet et generelt vilkår til forebyggelse af uhygiejniske forhold.

Med de stillede vilkår vurderer Varde Kommune at opbevaring og bortskaffelse af døde dyr sker på forsvarlig vis uden unødige gener for de omkringboende.

7.16 Lys

Der er ingen udendørs belysning. Der er ikke lys i de ældre driftsbygninger, bygning 5-7. I kostalden, bygning 8 og 15, vil der være natbelysning med op til 25 LUX for at køerne kan orientere sig i forhold til malkebotterne. I ungdyrstalden, bygning 10, vil der maksimalt være 10 LUX om natten.

Kostalden og ungdyrstalden er åbne i siderne og der er åbning i kip. Desuden er der lysplader i tagene. På trods af den svage belysning om natten vil belysningen kunne ses gennem sider og tag.

I kostalden, bygning 8 og 15, hvor der er installeret malkekarrussel, er der behov for lidt højere lysintensitet efter mørkets frembrud for at køerne kan orientere sig i forhold til malkekarrussellen. Der stilles derfor vilkår om at portene til stalden skal være lukkede mellem solnedgang og solopgang. Portene må dog åbnes kortvarigt i forbindelse med ind- og udkørsel.

Varde Kommune vurderer, at der ikke vil være væsentlige gener forbundet med ejendommens belysning. Dog stilles et generelt vilkår om, at ejendommens drift ikke må medføre væsentlige lysgener.

7.17 Transport

Transporter forekommer i forbindelse med levering af foder, gødning, brændstof og andre forbrugsstoffer. Der sker desuden transport i forbindelse med afhentning af levende og døde dyr, ved afhentning af mælk samt internt på husdyrbruget. Endelig er der transport i forbindelse med udbringning af husdyrgødning samt ved hjemtransport af afgrøder.

Transporterne fordeler sig som vist i tabel 6. Én transport svarer til både en kørsel til og fra ejendommen. (f.eks. hvis der er 365 transport med mælk, vil det sige at der bliver afhentet mælk hver dag.)

Transporttype	Antal transp./år, Nudrift (2016)	Antal transp./år, Ansøgt	Ændring +/-
Afhentning af mælk	183	183	0
Afhentning af levende dyr	30	100	+ 70
Afhentning af døde dyr	45	25	- 20
Leverance af indkøbt foder	50	50	0
Grovfodervogn		365	+ 365
Grovfoder	500	500	0
Husdyrgødning, Fast	20		- 20
Husdyrgødning med traktor	500	300	-200
Husdyrgødning med lastbil	75	150	+ 75
Affald	14	26	+ 12
Andet (fragtbil o.l.)	42	55	+ 17
Transporter i alt	1.459	1.754	+ 295

Tabel 6. Oversigt over det årlige antal transport til og fra St. Hebovej 17.

Mælketransporterne foregår hver anden dag. Andre transport foregår normalt i dagtimerne og på hverdage. Afhentning af mælk kan dog ske døgnet rundt i henhold til mejeriets køreplaner. Det samme gælder afhentning af levende dyr. I højsæsonen kan det være nødvendigt med transport i weekenden og uden for normal arbejdstid.



Figur 6. Indkørsler til St. Hebovej 17.

Figur 6 viser de transportveje, der bruges i forbindelse med indkørsel til St. Hebovej 17. Antallet af transport, som følge af udvidelsen, forventes at stige med 295 kørsler årligt - svarende til en stigning på 20 %.

Varde Kommune vurderer, at stigningen i antal transport og at til- og frakørsel til husdyrbruget ikke vil medføre væsentlige miljømæssige gener for de omboende.

7.18 Spildevand

Sanitært spildevand

Der er sanitært spildevand fra driftsbygningerne, bygning 8. Det ledes via trixtank til nedsivningsanlæg, bygning 18.

Processpildevand

Al spildevand drikkevandsspild og fra rengøring i forbindelse med malkning og mælkeanlæg ledes til gylletank. I alt ca. 1.200 m³. Mængden indgår i normen for husdyrgødningsproduktion.

Vand fra plansilo, bygning 13, ledes til gyllebeholder. 189 m³ pr. år.

Vask af maskiner foregår på vaskepladsen, bygning 22.

Vand fra vaskepladsen ledes til gyllebeholder, ca. 150 m³ pr. år.

Vandet fra plansiloer, (bygning 11, 12, 16 og 23 på figur 4) ledes til udsprinkling.

I den nuværende tilladelse til pilevegetationsanlæg tilføres 1.620 m³ restvand om året. Fremover vil der blive tilført 4.300 x 0,8 m = 3.440 m³ vand.

Det areal, der udspinkles på, er på nuværende tidspunkt cirka 3.689 m². Det areal hvorfra der skal opsamles restvand bliver på 4.300 m². Det areal, hvorpå der udspinkles, skal være på størrelse med det areal, hvorfra der opsamles vand. Det vil sige at der mangles 611 m².

Der stilles følgende vilkår:

Det areal, hvorpå der udspinkles restvand, skal være på mindst 4.300 m². Det vil sige at det nuværende udspinklingsareal skal udvides med mindst 611 m².

Da udspinklingsarealet ligger tæt på et vandløb, stilles følgende vilkår:

Rundt om det areal, hvor der udspinkles restvand, skal der være en vold på 30 cm, så der ikke er risiko for at restvand kan løbe vandløb og dræn.

Ifølge byggebladet: "Udsprinkling af overfladevand fra ensilagesilo og ensilageplads" (103.09-05) bør opsamlingsbeholderen til restvand være på mindst 128 m³. På nuværende tidspunkt er den kun på 30 m³. Der stilles derfor følgende vilkår:

Konstatere Varde Kommune to gange, at der står vand på de områder, hvor der udspinkles vand, skal St. Hebovej 17 etablere en fortank til restvand, der er på mindst 128 m³.

Desuden stilles følgende vilkår:

De huller i de slanger, der fordeler vandet i de områder, hvor der udspinkles vand, må ikke være stoppede.

Der må ikke stå restvand på de områder, hvor der tilføres restvand.

Der må ikke tilføres restvand på arealer, der er vandmætte, oversvømmet, frossen eller snedækket.

Der skal vokse pil eller en anden afgrøde, der har en kvælstofnorm og som høstes, i hele det areal, hvorpå der tilføres restvand.

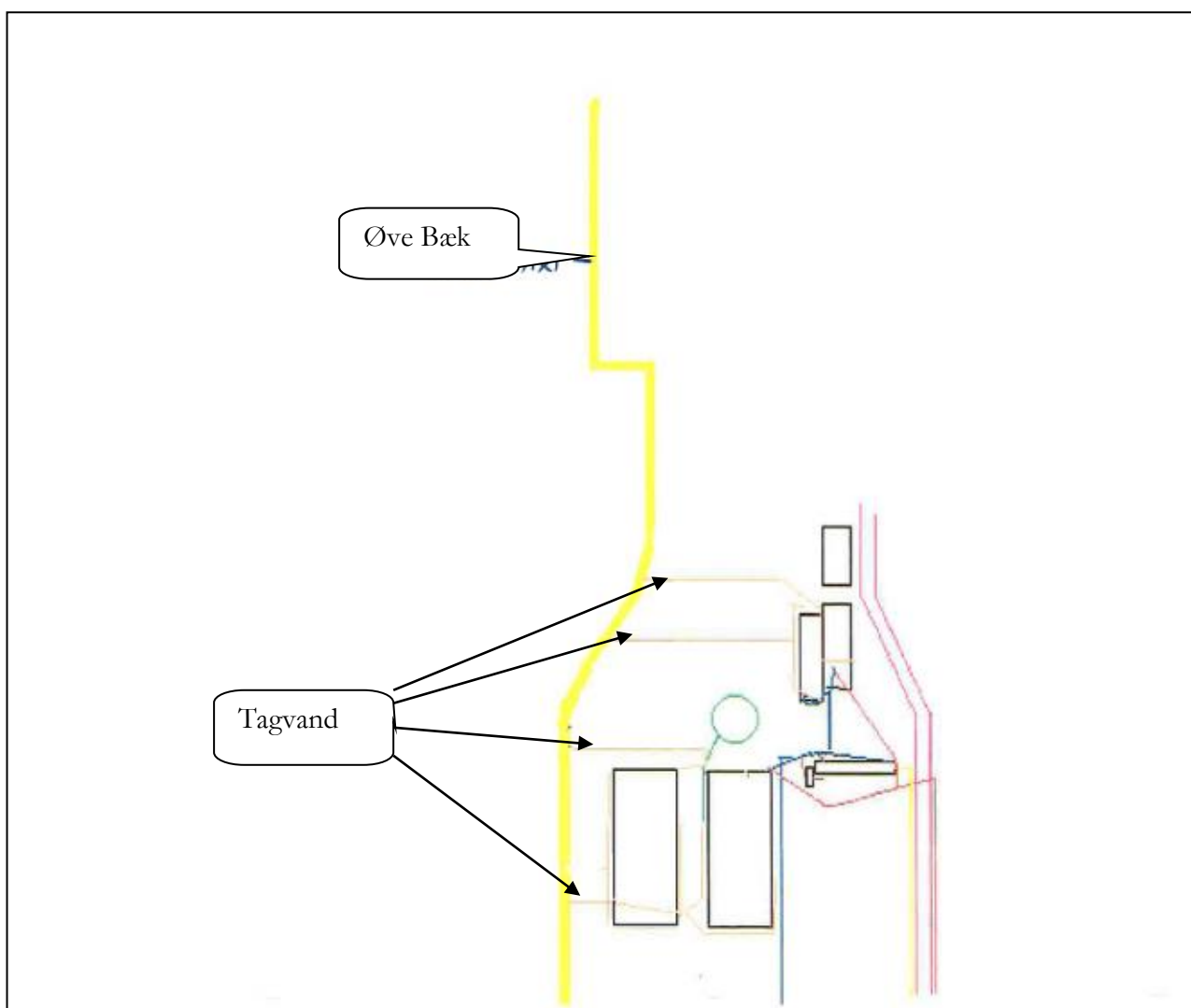
Hvis der er områder, hvor pilen er gået ud, fordi der har stået blank vand, må der ikke tilføres restvand til dette område. Alternativ kan der etableres en anden afgrøde, der har en kvælstofnorm og som høstes.

Tagvand

I den nuværende drift ledes tagvand fra bygning 10, 8, 14, 5, 3, 7 og 6 til Øve Bæk via 4 rørledninger. Se figur 4 og 7. De 4 rørledninger afleder tagvand fra henholdsvis 650 m², 2.000 m², 1.700 m² og 4.000 m² tagflade. Der bortledes tagvand fra ca. 8.350 m² tagflade. Tagvand fra bygning 8a på figur 4 ledes til faskine.

Ansøger ønsker at lede tagvand fra bygning 10a til faskine. Derfor stilles følgende vilkår:

St. Hebovej 17 må først påbegynde byggeri af ny ungdyrstald (bygning 10a på figur 4), når St. Hebovej 17, 6851 Janderup har fået tilladelse til en faskine, der kan modtage tagvandet fra ungdyrstalden (10a på figur 4).



Figur 7. Tagvand til Øve bæk i nudrft.

Varde Kommune vurderer ud fra ansøgers redegørelse at afledning af spildevand er tilstrækkeligt beskrevet, og at spildevandet fra husdyrbruget bortledes miljømæssigt forsvarligt.

7.19 Driftsforstyrrelser eller uheld

Der vil altid være en vis risiko ved opbevaring og håndtering af husdyrgødning. Beholdere kan springe læk, vogne kan vælte, igangsatte pumper kan blive glemt.

Opbevaring af olie og kemikalier kan medføre risiko for lækager og nedsivende stoffer til grundvandet. Desuden kan der ske spild ved påfyldning af dieselolie.

Gyllebeholdernes styrke og tæthed sikres gennem den 10-årige beholderkontrolordning.

Årligt efterses tæthed af overjordisk del og kabler på gyllebeholdere for intakt beskyttelse og eventuelle brud. Ved skader kontaktes leverandøren.

Tanken tømmes ca. en gang årligt for indvendig inspektion. Inspektionen foretages stående uden for tanken.

Årligt efterses inspektionsbrønd ved gylletankene Hvis der ved lugt eller visuelt er tegn på gylle kontaktes leverandøren.

Der er ingen pumper ved gyllebeholderne.

Olietanke er placeret på fast bund uden afløb og kemikalier opbevares frostfrit i rum med fast bund uden afløb.

Hvis gyllebeholderen på St. Hebo springer læk, laves der opstemning af Øve Bæk ved Oksbøl. Dermed forhindres, at der sker forurening af Mariebæk og Varde Å.

Der skal forefindes en opdateret beredskabsplan på husdyrbruget, hvoraf det tydelig fremgår, hvordan der skal reageres ved uheld, der kan medføre konsekvenser for det eksterne miljø. Planen skal være kendt, tilgængelig og synlig for ejendommens ansatte og andre der arbejder på bedriften. Beredskabsplanen skal opdateres min. én gang årligt.

Beredskabsplanen skal beskrive, hvordan der skal reageres ved tilfælde af brand, overløb af gylle, kemikalie- og oliespild, strømsvigt mv. samt en opgørelse over materiel, der er til rådighed på anlægget, eller som kan skaffes med kort varsel, der kan anvendes i forbindelse med afhjælpning, inddæmning og opsamling af spild. Den skal desuden indeholde relevante adresser og telefonnumre.

Beredskabsplanen skal derudover indeholde kortbilag med angivelse af miljøfarlige stoffer, afløbs- og drænsystemer samt vandløb hvor evt. opstemning er mulig. Kortet bør vise relevante "hovedafbrydere" såsom eltavler og evt. gyllepumper.

Uheld og driftsforstyrrelser herunder evt. spild på udendørs arealer, der kan medføre forøget forurening eller indebære fare herfor, skal straks anmeldes til Alarmcentralen og Varde Kommune.

Varde Kommune vurderer med de stillede vilkår, at husdyrbruget har taget tilstrækkelig højde for uforudsete hændelser og kritiske situationer.

7.20 Beskyttede naturområder omkring ejendommen - ammoniak

På et husdyrbrug er det stalde og husdyrgødningslagre, der er hovedkilden til udledning af luftbåret kvælstof (ammoniakfordampning). Beregninger, der er foretaget i *husdyrgodkendelse.dk*, viser at ammoniakfordampningen i 2009 var 5.576,96 kg kvælstof pr. år og i ansøgt produktion 7.838,62 kg kvælstof pr. år. Det ansøgte projekt medfører således en stigning i ammoniakfordampningen på 2.261,66 kg kvælstof pr. år.

Ifølge lovgivningen gælder der et krav om, at ammoniakemissionen fra udvidelser, fra nye staldanlæg og fra stalde, der renoveres skal reduceres med en vis %-del i forhold til fastlagte referencestaldsystemer. Beregninger i *husdyrgodkendelse.dk* viser, at det generelle beskyttelsesniveau er overholdt.

Overstiger græsmarksafgrøder over 25 % af totalrationen for malkekøer inklusiv opdræt?	Nej								
Er det generelle krav om reduktion af ammoniaktab fra stald og lager opfyldt?	Ja								
Eventuel yderligere reduktion nødvendig for at opfylde kravet	-107,05 kgN/år								
Ammoniaktab i nudrift og ansøgt drift fordelt på staldsystemer og opbevaringslagre									
Ammoniaktab fra staldsystemer mv. ikke omfattet af det generelle ammoniakreduktionskrav:	Ansøgt(kgN/år) 482,39								
Ammoniaktab fra staldafsnit og lagre omfattet af det generelle ammoniakreduktionskrav, men eksisterende uændret produktion:	3898,11								
Ammoniaktab fra husdyrproduktion omfattet af det generelle ammoniakreduktionskrav (etableringer udvidelser, ændringer):	2019,84								
Ammoniaktab fra lagre af flydende husdyrgødning:	648,34								
Ammoniaktab fra lagre af fast husdyrgødning:	87,59								
Resultat af beregning af den vejledende grænseværdi for ammoniaktab ved anvendelse af bedste tilgængelige teknik (BAT)									
Samlet faktisk ammoniaktab fra stald og lager i ansøgt drift (hele anlægget):	7838,63 kgN/år								
Samlet vejledende ammoniaktab fra hele anlægget ved anvendelse af BAT:	8005,18 kgN/år								
Er samlet vejledende ammoniaktab fra hele anlægget ved anvendelse af BAT overholdt?:	Ja								
Difference mellem samlet faktisk ammoniaktab og samlet vejledende ammoniaktab ved anvendelse BAT:	-166,56 kgN/år								
Resultat af beregninger af ammoniaktab på produktionsniveau									
Staldnavn	Kode for staldsystem	Ammoniaktab fra reference staldsystem (kgN/år)	Ammoniaktab fra valgt staldsystem (kgN/år)	Effekt af valgt staldsystem (kgN/år)	Effekt af valgt staldsystem (%)	Effekt af miljøteknologi (kgN/år)	Effekt af foderoptimering m.m. (kgN/år)	Effekt af miljøtiltag lager (kgN/år)	Faktisk ammoniaktab fra stald og lager (kgN/år)
Byg. 8 - Kostald	KvMa03	2253,21	3393,20	-1139,98	-50,59%	0,00	0,00	0,00	3393,20
		2253,21	3393,20	-1139,98	-50,59%	0,00	0,00	0,00	3393,20
	KvMa09	0,00	52,18	0,00	0,00%	0,00	0,00	0,00	52,18
		0,00	93,93	0,00	0,00%	0,00	0,00	0,00	93,93
		0,00	24,73	0,00	0,00%	0,00	0,00	0,00	24,73
Byg. 10 - Kvistald	KvMa08	350,50	438,06	-87,56	-24,98%	0,00	0,00	0,00	438,06
		0,00	0,00	0,00	0,00%	0,00	0,00	0,00	0,00
	KvKs08	1209,07	1431,79	-222,72	-18,42%	0,00	0,00	0,00	1431,79
		1832,85	2170,51	-337,67	-18,42%	460,44	-9,81	0,00	1719,88
	KvSm01	0,00	107,47	0,00	0,00%	0,00	0,00	0,00	107,47
0,00		0,00	0,00	0,00%	0,00	0,00	0,00	0,00	
Byg. 14 - Kalvestald	KvTk01	0,00	113,04	0,00	0,00%	0,00	0,00	0,00	113,04
		0,00	0,00	0,00	0,00%	0,00	0,00	0,00	0,00
	KvKs09	0,00	0,00	0,00	0,00%	0,00	0,00	0,00	0,00
		0,00	44,64	0,00	0,00%	0,00	0,00	0,00	44,64
		0,00	9,42	0,00	0,00%	0,00	0,00	0,00	9,42
Byg. 10a - Tilbygning til kvistald	KvKs05	0,00	0,00	0,00	0,00%	0,00	0,00	0,00	0,00
		1858,47	1298,74	559,73	30,12%	0,00	0,00	0,00	1298,74
Byg. 5 - Kalvestald (ny)	KvSm01	0,00	0,00	0,00	0,00%	0,00	0,00	0,00	0,00
		0,00	255,21	0,00	0,00%	0,00	0,00	0,00	255,21
Byg. 7 - Kalvestald (ny)	KvSm01	0,00	0,00	0,00	0,00%	0,00	0,00	0,00	0,00
		0,00	134,90	0,00	0,00%	0,00	0,00	0,00	134,90
Byg. 8a - Kostald	KvMa05	0,00	0,00	0,00	0,00%	0,00	0,00	0,00	0,00
		1161,66	856,83	304,82	26,24%	0,00	0,00	0,00	856,83
Sum	Nudrift	3812,78	5576,96	-1450,26		0,00	0,00	0,00	5576,96
	Ansøgt	7106,19	8289,25	-613,10		460,44	-9,81	0,00	7838,62

Figur 8. Beregninger i husdyrgodkendelse.dk

Forudsætningerne for ammoniakemissionen i ansøgt drift er følgende:

- Bygning 8a og 10a på figur 4 skal være indrettet som sengestald med fast dræned gulve, 2% hældning og skrabning hver 2. time.
- Spalter i bygning 10 på figur 4 skal skrubes automatisk hver 4. time.

Tiltagene stilles som vilkår i afsnit 4.

Internationale naturbeskyttelsesområder (Natura 2000)

I henhold til § 8 og § 11 i ”Bekendtgørelse om udpegning og administration af internationale naturbeskyttelsesområder samt beskyttelse af visse arter” (Bek. nr. 1828 af 16. december 2015) skal Varde Kommunes vurdering omfatte en konkret vurdering af påvirkningen af udpegede områder og arter, jf. bekendtgørelsens § 7 og § 11.

Der er ca. 1,1 km fra husdyrbrugets bygninger til nærmeste internationale naturbeskyttelsesområde, som er Habitatområde nr. 78 (Vadehavet med Ribe Å, Tved Å og Varde Å vest for Varde), se figur 9.



Figur 9. Nærmeste Internationale naturbeskyttelsesområde.

Ansøger har i *husdyrgodkendelse.dk* foretaget beregninger, som viser, at ammoniakdepositionen på det nærmeste sted i området i ansøgt drift bliver 0,1 kg N/ha/år, hvilket er uændret i forhold til driften før 2007.

Varde Kommune vurderer, at der således ikke er grund til at foretage konsekvensvurdering efter § 7 i bekendtgørelsen.

§ 7 områder

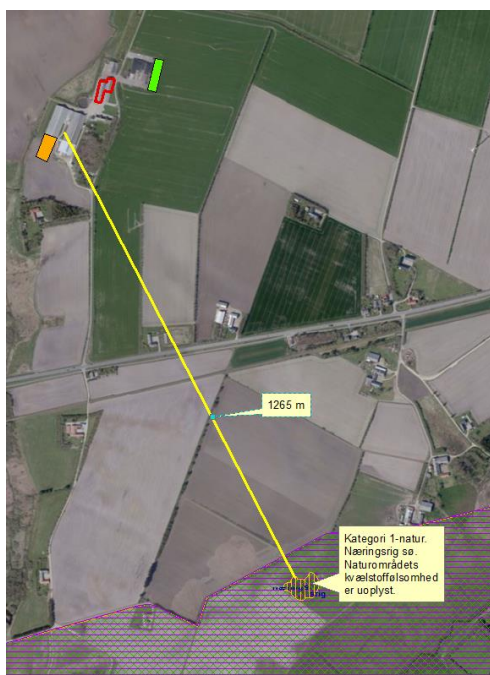
I henhold til § 7 i Husdyrbrugloven, er etablering, udvidelse og ændring af anlæg på husdyrbrug ikke tilladt, hvis de ligger tættere end 10 m fra – eller helt eller delvist indenfor nærmere bestemte ammoniakfølsomme naturtyper.

Kategori 1-natur (nærmere bestemte ammoniakfølsomme naturtyper beliggende inden for internationale naturbeskyttelsesområder).

Anlægget er beliggende ca. 1,3 km fra det nærmeste naturområde, der er omfattet af § 7 stk. 1 nr. 1 i husdyrbrugloven, og beliggende indenfor internationale naturbeskyttelsesområder, se figur 10.

Det drejer sig om Natura2000-naturtypen, Næringsrig sø. Naturområdets kvælstoffølsomhed er uoplyst.

Varde Kommune har i husdyrgodkendelse.dk foretaget beregninger, som viser, at ammoniakdepositionen i ansøgt drift til nærmeste kategori 1-naturområde bliver 0,1 kg N/ha/år, hvilket er uændret i forhold til nudriften, se tabel 10.



Figur 10. Husdyrbruget i forhold til nærmeste kategori 1-natur

Kategori 2-natur (nærmere bestemte ammoniakfølsomme naturtyper, der er beliggende **uden for internationale naturbeskyttelsesområder**)

Anlægget er beliggende ca. 4 km fra det nærmeste naturområde, der er omfattet af § 7 i stk. 1 nr. 2 i husdyrloven, som omfatter nærmere bestemte ammoniakfølsomme naturtyper, der er beliggende udenfor internationale naturbeskyttelsesområder, se figur 11. Det drejer sig om et hedeområde.



Figur 11. Nærmeste kategori 2-natur.

Ansøger har har i *husdyrgodkendelse.dk* foretaget beregninger, som viser, at ammoniakdepositionen i ansøgt drift til nærmeste kategori 2-natur bliver 0,0 kg N/ha/år, hvilket er uændret i forhold til driften før 2007.

Varde Kommune vurderer på den baggrund, at udvidelsen ikke vil medføre nogen væsentlig påvirkning af ovennævnte naturområder, og vurderer derfor at udvidelsen af dyreholdet ikke vil påvirke § 7 områderne negativt.

Kategori 3-natur og § 3 områder

Af figur 12 fremgår de områder, som indenfor en afstand af 1.000 m fra anlægget er omfattet af naturbeskyttelseslovens § 3.



Figur 12. § 3 arealer indenfor 1.000 m fra husdyrbruget

Naturtyper af forskellige arter har alle en tålegrænse for hvor meget ammoniakdeposition de kan tåle før der sker ændringer på den enkelte naturtype. Naturtyperne inddeles i 5 kategorier, hvor hver kategori har en bestemt tålegrænse, se tabel 7.

N-følsomhed	Tålegrænse
Uoplyst	Uoplyst
Ikke N-følsom	>30 kg N/ha/år
Mindre N-følsom	20-30 kg N/ha/år
Moderat N-følsom	10-20 kg N/ha/år
Særlig N-følsom	5-10 kg N/ha/år

Tabel 7. Oversigt over de 5 kategorier for N-følsomhed og deres tålegrænser

Århus Universitet har oplyst følgende baggrundsbelastning for Varde Kommune:

År	2006	2007	2008	2009	2012	2013	2014	2015
Kg N/ha	17,0	15,0	16,0	16,4	15,2	13,8	15,6	15,3

Tabel 8. Udvikling i baggrundsbelastningen for Varde Kommune

Indenfor 1.000 m fra anlægget er der registreret én mindre sø. Varde Kommune vurderer, at den luftbårne ammoniakdeposition fra anlægget har en meget begrænset effekt. Hovedkilden til næringsberigelse af søen vurderes at være overfladevand fra dyrkede arealer, dels som vand, der løber på jordoverfladen til søerne, samt næringsberiget overfladevand der løber til søen via

rodzonen på dyrkede arealer. Ammoniak fra anlægget vurderes ikke at forringe naturtilstanden i § 3 søen.

Indenfor 1.000 m fra anlægget er der 3 enge. To af engene er registreret som særlig kvælstoffølsomme samt A og B værdisatte, se tabel 9.

Kategori 3-natur: (ammoniakfølsomme naturtyper, som ikke er omfattet af ovenstående kategori 1 og 2)

Indenfor 1.000 m fra anlægget er der 2 moser, ingen heder og ingen overdrev, se tabel 9

§ 3 lokalitet	Type	Værdi-sætning	Mål-sætning	N-følsom	Afstand (m)	Beskrivelse/bemærkninger i naturregistrering
G971_EN_10	Eng	A	A	Særlig	36	<p>Mest kultureng mod nord og langs den østlige grænse samt i den østlige "firkant". Denne del er domineret af mosebunke. Her er alle kulturarter fundet. Her kvæggræsses. "firkant" mod vest (med sø) hestegræsses og er kultureng og tilgroningskultureng (nord for sø).</p> <p>Mod S-SV, langs den vestlige grænse er ligeledes kvæggræsset kultureng domineret af Mosebunke.</p> <p>S-SØ delen er temmelig våd, med en del Pil sp. Umiddelbart øst for dette krat er et meget flot overgangsfattigkær med et ekstremfattigkær centralt. Her er talt 13 Maj-gøgeurt.</p> <p>Derudover er der flot med Sphagnum sp., Tranebær, Bukkeblad og Kæruld. Umiddelbart nord for dette stykke er en lille "firkant" med Tagrør og umiddelbart nord for denne firkant er igen et lille overgangsfattigkær med en enkelt Majgøgeurt.</p> <p>En flot eng der ikke synes at trænge til pleje. Specielt lækker mod SØ, vest for østlige "firkant".</p>
G971_EN_9	Eng	C	B	Ikke	578	Lille eng med Lyse siv. Ligger mellem vej og jernbane.
G971_EN_8	Eng	B	A	Særlig	731	<p>Mod mose G961 MO 2, langs hele grænsen mod øst, er engen overgangsfattigkær. Denne del er ret våd og lidt sumpet, muligvis som følge af kvægnedtrampning.</p> <p>Mod vest, kun et lille stykke, er kultureng, ret tør.</p> <p>I overgangsfattigkæret er en del "goe" arter, her kan med tid blive fint.</p>
G971_MO_3	Mose	C	B	Ikke	609	Meget lille Pilekrat. Ligger mellem vej og jernbane.
G971_MO_2	Mose	B	A	Særlig	668	<p>Mosen er domineret af Lysesiv mod N, S og V. Langs den østlige grænse er kultureng, der pt. ikke græsses, men her er nedgræsset og efterladenskaber. Her er blevet græsset for nyligt.</p> <p>Mosen er i lysesivkæret temmelig ensartet, kun enkelte Trævlekroner og Smalbladet Kæruld er</p>

						<p>fundet.</p> <p>Mosen er meget lig nabolokaliteterne G971 MO 1, G961 EN 7 og G971 MO 4.</p> <p>Derudover relativt sumpet mose. Med i projekt engsnarre.</p>
--	--	--	--	--	--	---

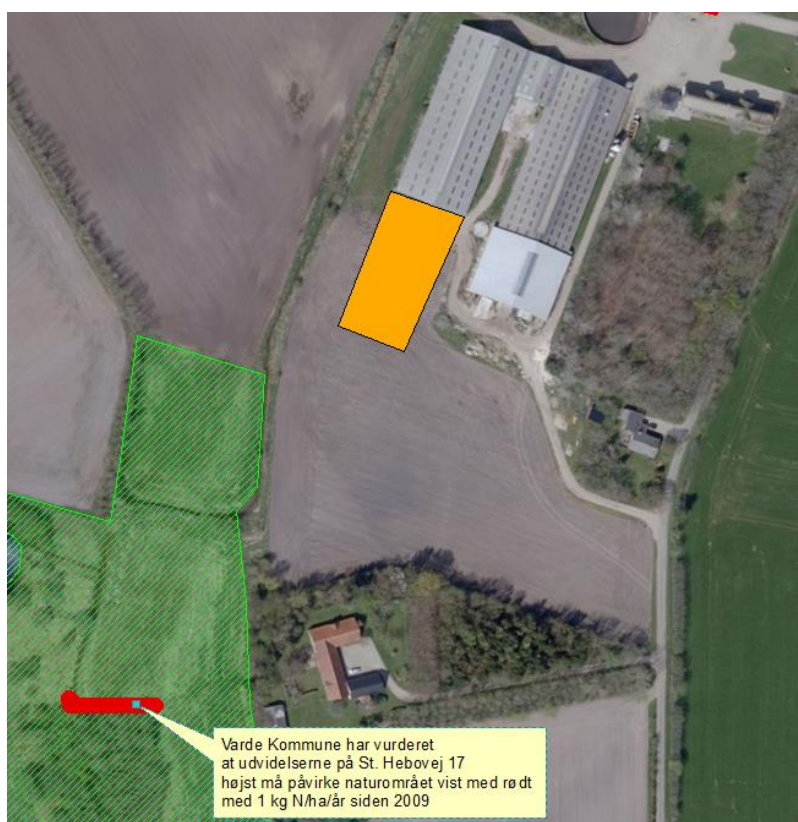
Tabel 9. § 3 områder (minus søer) indenfor 1000 m fra husdyrbruget

Indenfor 1.000 m fra anlægget er der ikke ammoniakfølsomme skove.

§ 3-områderne i tabel 9 er alle omfattet af kommuneplanens udpegning af værdifulde naturområder og bevaringsværdige kulturmiljøer. Områderne er ikke omfattet af nogen fredning eller handleplan for naturpleje eller anden planlagt naturindsats.

Områdernes naturkvalitet m.m. fremgår af tabel 9.

Varde Kommune vurderer ikke at områderne udsættes for væsentlige kvælstofbidrag fra andre kilder.



Figur 13. Maksimal ammoniakbelastning af eng syd for St. Hebovej 17.

Varde Kommune har vurderet at udvidelserne på St. Hebovej 17 siden 2009 højst må påvirke det naturområde, der er vist med rødt på figur 13, med 1 kg N/ha/år.

Varde Kommune og ansøger har foretaget beregninger over ammoniakpåvirkningen fra St Hebovej 17 på de nærmest liggende naturområder. Beregningerne er foretaget i ansøgningsprogrammet *husdyrgodkendelse.dk*, og fremgår af tabel 10.

§ 3 lokalitet	N-følsom	Afstand (m)	Tålegrænse, kgN/ha	Dep. før, kgN/ha	Dep. efter kgN/ha	Ændring, kgN/ha
Natura2000		1.100		0,1	0,1	0,0
Kat 1	Uoplyst	1.265	Uoplyst	0,1	0,1	0,0
Kat 2	Særlig	4.000	5-10	0,0	0,0	0,0
G971_EN_10	Særlig	36	5-10	7,4	16,4	+ 9,0
Rødt område på figur 13	Særlig	179	5-10	1,6	2,1	+ 0,5
G961_MO_2	Særlig	690	5-10	0,2	0,3	0,1

Tabel 10. Beregning af ammoniakdeposition på naturområder.

På baggrund af ovenstående vurderer Varde Kommune, at den samlede udvidelse af dyreholdet siden 2007 ikke vil påvirke kategori-3 naturområderne / § 3-områder væsentligt som følge af ammoniakdeposition, og at udvidelsen ikke vil medføre tilstandsændringer på disse områder.

7.21 Påvirkning af "Bilag IV arter"

I henhold til § 11 i "Bekendtgørelse om udpegning og administration af internationale naturbeskyttelsesområde samt beskyttelse af visse arter" er der indført en streng beskyttelse af en række dyre- og plantearter, uanset om de forekommer inden for et beskyttelsesområde eller udenfor. Disse arter fremgår af direktivets bilag IV og kaldes derfor bilag IV-arter. For en række arters vedkommende har Varde Kommune intet kendskab til arternes udbredelse i området, det gælder f.eks. løgfrø, markfirben og alle arter af småflagermus.

Spidssnudet frø og birkemus er begge arter der er listet på bilag IV. Spidssnudet frø er almindelig udbredt i Varde Kommune, og forventes at forekomme i forbindelse med naturområder, hvor der er egnede leveforhold for spidssnudedede frøer. Det er Varde Kommunes vurdering at udvidelsen ikke vil medføre nogen væsentlig påvirkning af spidssnudet frø på grund af den store forekomst af arten i Varde Kommune.

Birkemus er registreret få steder i Varde Kommune. Nærmeste lokalitet, hvor der er registreret birkemus, er ca. 6,5 km nordvest for ejendommen. Det er Varde Kommunes vurdering, at udvidelsen af dyreholdet ikke vil medføre nogen væsentlig påvirkning af birkemusen på grund af den store afstand til den nærmeste lokalitet hvor birkemusen er registreret.

Varde Kommune vurderer i øvrigt, at udvidelsen kan gennemføres uden at påvirke nogen af de listede arter på bilag IV i direktivet væsentligt.

Bedste tilgængelige teknik (BAT)

Med begrebet ”bedst tilgængelig teknologi” menes den teknik, som mest effektivt giver et højt beskyttelsesniveau for miljøet som helhed, og som samtidig er afvejet i forhold til fordele og økonomiske udgifter. Jævnfør Husdyrbruglovens § 19 skal kommunen sikre sig, at ansøger har truffet de nødvendige foranstaltninger til at forebygge og begrænse forurening ved anvendelse af den bedste tilgængelige teknik.

I Varde Kommunes vurdering af BAT indgår bl.a.

- BREF-dokumentet (EU-kommissionens referencedokument for BAT vedrørende intensiv hold af svin og fjerkræ)
- Miljøstyrelsens Teknologiliste
- Miljøstyrelsens Teknologiblade
- Miljøstyrelsens vejledende BAT-standardvilkår

I Varde Kommunes BAT-vurdering indgår disse hovedpunkter:

- Ammoniak
- Fodringsstrategi
- Management
- Forbrug af vand og energi
- Opbevaring af husdyrgødning

I de følgende afsnit følger ansøgers oplysninger om anvendelse af BAT, samt Varde Kommunes vurdering af om ansøger lever op til det niveau, som Varde Kommune fastlægger som BAT-niveauet for projektet.

7.22 BAT - Ammoniak

Ansøger har beregnet projektets BAT-emissionsniveau ud fra Miljøstyrelsens ”Vejledende emissionsgrænseværdier opnåelige ved anvendelse af den bedste tilgængelige teknik (BAT)”, se figur 8.

BAT-emissionsniveauet for projektet er beregnet til 8.005,18 kg NH₃-N og projektets reelle ammoniakemission er på 7.838,63 kg NH₃-N. Projektet har således en total ammoniakemission, der er 166,56 kg NH₃-N mindre end det beregnede BAT-emissionsniveau.

Varde Kommune vurderer på baggrund af ovenstående, at ansøger lever op til lovgivningens krav om BAT på punktet ammoniak.

7.23 BAT – Fodringsstrategi

Ansøgers redegørelse:

- *Ensilage opbevares i plansiloer med opsamling af vand, hvorved risikoen for forurening af det omkringliggende miljø mindskes. Endvidere reduceres foderspild og foderet holdes renere til fordel for dyrenes velfærd.*
- *Foderproduktion og indkøb af foder sker på grundlag af foderplanlægning.*
- *Der tages analyser af grovfoder, og foderplanen afpasses grovfoderets sammensætning og kvalitet.*
- *Der udarbejdes foderplaner i samarbejde med konsulent og med anvendelse af nyeste viden indenfor kvægfodring. Herved optimeres fodringen så unødigt forbrug af råvarer undgås.*
- *Til malkekøerne er der individuel kraftfodertildeling, hvilket forbedrer næringsstofudnyttelsen.*

Miljøstyrelsens vejledende BAT-standardvilkår og BREF-dokumentet behandler ikke fodringsstrategi til kvæghold. På Miljøstyrelsens Teknologiblad "Reduceret tildeling af råprotein til malkekøer" fremgår det, at AAT-PBV-teknologien er en anerkendt teknologi til reduktion af ammoniak for kvæghold.

Beregninger har vist, at det ansøgte projekt lever op til Miljøstyrelsens vejledende BAT-emissionsniveau for ammoniak.

Varde Kommunen vurderer på den baggrund, og ud fra ansøgers tiltag på punktet fodringsstrategi, at det ansøgte projekt lever op til det niveau, som Varde Kommune fastsætter som BAT-niveauet for projektet. Ansøger lever dermed op til lovgivningens krav om BAT på punktet fodringsstrategi.

7.24 BAT - Management

Ansøgers redegørelse:

- *Bedriftens medarbejdere uddannes løbende gennem kurser og efteruddannelse.*
- *Medarbejdere er orienteret om, at ejendommen er miljøgodkendt, og hvilket ansvar der dermed følger.*
- *I bedriftens driftsregnskab registreres forbrug af vand, energi, indkøbt foder, pesticider og handelsgødning.*
- *Rengøring i og omkring siloer og bygninger foretages jævnligt med henblik på at minimere risikoen for lugt og for at der ikke skal opstå uhygiejniske forhold.*
- *Opbevaring i plansområder minimerer forbruget af plast i forhold til opbevaring i markstakke, derved mindskes affaldsproduktionen.*
- *I forbindelse med indretningen af produktionsanlægget er der fokus på, at indretningen tager hensyn til en rationel drift, af hensyn til ressource forbruget i driften og af hensyn til de daglige arbejds gange.*
- *Sigtet med anlægget er, at der ud fra et proportionalitetssynspunkt er fokus på hvilke staldsystemer, der er bedst anvendelig i relation til miljø, arbejdsforbrug og dyrevelfærd for at fremtidssikre virksomheden.*
- *På bedriften er der udarbejdet beredskabsplan, således at skade ved uheld kan minimeres.*
- *Driften af mælkeproduktionen efterlever Kvalitetsprogrammet Arlagården. Hovedpunkterne i Kvalitetsprogrammet er: Mælkens sammensætning, Fødevarersikkerhed, Dyrevelfærd og Miljøhensyn. Miljøhensyn indebære bla. affaldshåndtering, opbevaring af døde dyr, opbevaring og anvendelse af kemikalier, samt den generelle orden på bedriften. Kvalitetsprogrammet kontrolleres hvert 3. år. Hele programmet kan ses på:
http://www.arlafoods.dk/upload/arla%20dk/group/publications/kvalitetsprogram_2008_dk.pdf*

Der stræbes efter at leve op til målene for godt landmandskab. Dette betyder bla:

- *At hjælpepestoffer som gødning, plantebeskyttelsesmidler, medicin og energi bruges under hensyntagen til miljø og sundhed.*
- *At brugen af næringsstoffer optimeres på ejendomsniveau under hensyntagen til afgrødernes behov og det økonomiske afkast.*
- *At tildeling af gødning til markerne sker ud fra planlægning af tildeling af kunst- og husdyrgødning på markniveau ud fra afgrødens behov på den enkelte mark.*
- *Der er faste kørespor i marken, hvor der ikke tildes husdyrgødning. Derved sikres, at husdyrgødningen ikke tildes afgrøder, som er hæmmet i vækst på grund af tryk. Ligeledes sikres,*

at der sker en jævn fordeling af husdyrgødning og kunstgødning uden overlap. Dette princip fremmer optimal udnyttelse af næringsstofferne.

- At der laves en årlig opgørelse over, at forbruget af kunst- og husdyrgødning ikke er større end normerne forskriver.
- At der arbejdes på at sikre en høj udnyttelse af næringsstofferne i husdyrproduktionen bla ved at udarbejde gødningsplaner og sikre, at næringsstoffer tilføres, så der sker mindst muligt tab til det omgivende miljø.
- At der er fokus på at nye stalde og produktionssystemer indrettes så lugt og fordampning af ammoniak begrænses ud fra de tekniske og økonomiske muligheder og under hensyntagen til dyrenes fysiologiske og adfærdsmæssige behov.

Varde Kommune vurderer, at ansøgers tiltag på punktet management lever op til det niveau, som Varde Kommune fastsætter som BAT-niveauet for projektet, blandt andet baseret på punkterne i BREF-dokumentet. Ansøger lever dermed op til lovgivningens krav om BAT på punktet management.

7.25 BAT - Forbrug af vand og energi

Ansøgers redegørelse:

- Vandforbruget registreres årligt.
 - Evt. lækager identificeres og repareres hurtigst muligt.
 - Bedriftens drikkevandsinstallationer rengøres og efterses jævnligt med henblik på at undgå spild.
 - Til kvæg anvendes drikkekar, som er udformet og placeret, så unødigt vandspild undgås.
 - Vaskevandet fra rengøring af mælketank og malkeanlæg genanvendes til vask af malkestalden.
 - Der bruges vand til forkøling af mælken. Vandet opsamles og genbruges til drikkevand til køerne.
 - Staldene rengøres ved iblødsætning og vask med højtryksrensere.
-
- Elforbruget registreres månedligt. Dette giver fokus på forbruget, og muligheder for at reducere dette.
 - Med etablering af det ansøgte anlæg opnås en rationel drift, hvor flere dyr kan fodres og malkes ad gangen, hvilket medfører mindre energiforbrug pr. ko.
 - Vakuumpumpen til malkeanlægget er frekvensstyret, hvilket reducerer både energiforbruget og støj niveauet.
 - Kompressoren til køletanken kontrolleres løbende for utætheder i luftsyste­met. Utætheder vil forårsage et stort elforbrug.
 - Systemet til opvarmning af vand til vask af køletank og malkeanlæg justeres, dels så vandet ikke opvarmes mere end nødvendigt, og dels så den opvarmede vandmængde passer til forbruget.
 - Mælkekøleanlægget kontrolleres en gang om året af et autoriseret kølefirma, hvorved eventuelle finindstillinger foretages, dette kan give store energibesparelser.
 - Der er installeret varmegenvinding i forbindelse med mælkenedkøling. Varmen anvendes til at opvarme køernes drikkevand, at opvarme stuehuset, at opvarme brugsvand i stuehus, at opvarme brugsvand i driftsbygning.
 - Natlys er med diodelamper.
 - Der er lavenergiarmatur i staldene.
 - Staldene er med naturlig ventilation og der er derfor ikke energiforbrug til dette.
 - Der er installeret trinløs styring af ventilatorer i staldene, hvilket regulerer luftcirkulationen efter behov, og giver dermed lavest mulig forbrug af energi.
 - Der anvendes ikke energi til opvarmning i stalde.

Varde Kommune vurderer, at ansøgers tiltag på punktet forbrug af vand og energi lever op til det niveau, som Varde Kommune fastsætter som BAT-niveauet for projektet, blandt andet baseret på punkterne i BREF-dokumentet. Ansøger lever dermed op til lovgivningens krav om BAT på punktet forbrug af vand og energi.

7.26 BAT – Opbevaring af husdyrgødning

Ansøgers redegørelse:

- Fast mæg opbevares på møddingsplads med opsamling af vand til gylletanken. Dette minimerer udvaskningen af nitrat.
- Fast husdyrgødning og dybstrøelse uden daglig tilførsel overdækkes med kompostdug, presenning eller plastik, hvilket reducerer ammoniak emissionen.
- Dybstrøelse opbevares i markstak jf. regler for opbevaring (§8 i Husdyrgødningsbekendtgørelsen).
- Flydende husdyrgødning opbevares i tætte gylletanke og udbringes på markerne ud fra afgrødens behov på den enkelte mark. Herved optimeres optagelsen af næringsstoffer og udvaskningen af nitrat samt udledningen af fosfor minimeres.
- Der etableres flydelag på gylletankene for at minimere ammoniak emission, flydelaget kontrolleres månedligt og der føres logbog over kontrollen, så der er fokus på at flydelaget lever op til kravene.
- Årligt efterses tæthed af overjordisk del og kabler på gyllebeholdere for intakt beskyttelse og eventuelle brud. Ved skader kontaktes leverandøren.
- Tanken tømtes ca. en gang årligt for indvendig inspektion. Inspektionen foretages stående uden for tanken.
- Årligt efterses inspektionsbrønd ved gylletank, for om der er vand der lugter eller som ser ud til at være med gyllerester. Ved tegn på utætheder kontaktes leverandøren.
- Gyllen omrøres kun forud for udkørsel af gylle.
- Der er konstant flydelag på gyllen, og efter omrøring/udkørsel kontrolleres det, at der er etableret flydelag senest efter 14 dage, forudsat der er gylle i tanken.
- Tanken er tilmeldt de lovpligtige eftersyn, hvilket betyder, at tanken hvert 10. år bliver kontrolleret af autoriseret kontrollant for, om tanken opfylder krav til holdbarhed, tæthed og styrke.

Beregninger har vist, at det ansøgte projekt, omfattende både stalde og lagre, lever op til Miljøstyrelsens vejledende BAT-emissionsniveau for ammoniak.

Varde Kommunen vurderer på den baggrund, og ud fra ansøgers tiltag på punktet opbevaring af husdyrgødning, at det ansøgte projekt lever op til det niveau, som Varde Kommune fastsætter som BAT-niveauet for projektet. Ansøger lever dermed op til lovgivningens krav om BAT på punktet opbevaring af husdyrgødning.

7.27 Samlet BAT-vurdering

Som der er redegjort for i de foregående punkter, lever ansøger op til Varde Kommunes fastsatte BAT-niveau for projektet. Varde Kommune vurderer på den baggrund, at ansøger har truffet de nødvendige foranstaltninger til at forebygge og begrænse forurening ved anvendelse af den bedste tilgængelige teknik i henhold til § 19 i Husdyrbrugloven.

8 Egenkontrol

Ansøgers redegørelse:

- Hver måned laves kontrol af flydelag og tæthed af overjordiske del af gyllebeholder.
- Dato for omrøring og udbringning fra gylletankene registreres.
- Hvert år efterses kabler på gyllebeholder for intakt beskyttelse og eventuelle brud. Ved skader kontaktes leverandøren.
- For kontrol af elforbruget laves månedlig registrering, og der laves en årlig registrering af vandforbruget. Der laves en samlet årsopgørelse af el- og vandforbruget, der fremgår af driftsregnskabet.
- Foderproduktion, indkøb af foder og fodertildeling sker på grundlag af foderplanlægning og opfølgende éndags foderkontroller.
- Tildeling af kunst- og husdyrgødning til markerne sker på baggrund af mark og gødningsplaner samt ud fra afgrødens behov på den enkelte mark.
- Der laves en årlig opgørelse over, at forbruget af kunst- og husdyrgødning ikke er større end normerne forskriver.
- Der føres journal over forbruget af sprøjtemidler.
- Der er sundhedsrådgivningsbesøg hver 2. Uge. Det mindsker medicinforbruget. Al medicinering registreres, og der laves en månedlig kontrol.

Egenkontrol i form af at føre logbog over gylletanke og 10-årsbeholderkontrol er omfattet af anden lovgivning, og der vil ikke blive stillet vilkår til dette.

Der stilles vilkår om egenkontrol til dokumentation af husdyrbrugets dyrehold og udbragt husdyrgødning samt til registrering af afsat husdyrgødning, og til registrering af placering af markstakke til dybstrøelse og ensilage.

Der er fastsat vilkår om at foretage fluebekæmpelse efter retningslinjer fra Statens Skadedyrlaboratorium. Retningslinjerne angiver en række afprøvede metoder og opdateres løbende. Som dokumentation for fluebekæmpelse skal der registreres i driftsjournal, hvornår der er foretaget fluebekæmpelse og hvilke midler, der er anvendt.

Ansøger beskriver i forbindelse med BAT, at vand- og elforbruget registreres, samt at mælkekøleanlæg årligt kontrolleres for unøjagtigheder og korrekt indstilling af autoriseret firma.

Varde Kommune vurderer med de stillede vilkår at dokumentationen er dækkende.

9 Foranstaltninger ved ophør af produktion

Ansøgers redegørelse:

Ved ophør af produktionen fra ansøgers side vil produktionen formentlig blive fortsat af en ny ejer. Hvis produktionen ophører, vil gødnings- og ensilageanlæg blive tømt og rengjort.

Varde Kommune vurderer, at tiltagene er tilstrækkelige til at undgå forureningsfare.

10 Alternative muligheder

Ved 0-alternativ vil ejendommens udviklingsmuligheder, som et bæredygtigt landbrug med moderne teknik og staldanlæg der lever op til nu- og fremtidens krav for dyrene blive begrænset pga. faldende indtjening, og dermed ikke mulighed for at investere i optimal teknik og staldanlæg.

Ansøger har overvejet at udvide til 800 kvier i stedet for 738 kvier, men er kommet frem til at 738 kvier er det mest optimale.

11 Nabo- / partshøring

Projektet er udover ansøger og dennes konsulent sendt til høring hos alle, som er ejer af en eller flere matrikler inden for en beregnet lugtkonsekvenszone på 631 meter fra St. Hebovej 17,6851 Janderup. Høringsperioden var fra den 28. september til den 13. november 2017.

I forbindelse med nabohøringen er der ingen bemærkninger kommet.

12 Samlet vurdering

På baggrund af ovenstående vurderer Varde Kommune, at det ansøgte projekt ikke vil medføre en væsentlig påvirkning af miljøet, naturen og naboerne sammenholdt med den nuværende produktion, hvis de i miljøgodkendelsen opstillede vilkår overholdes.

Varde Kommune vurderer, at der kan meddeles godkendelse til det ansøgte da:

- Der er truffet de nødvendige foranstaltninger til, at forebygge og begrænse forurening ved anvendelse af den bedste tilgængelige teknik.
- Husdyrbruget i øvrigt kan drives på stedet uden at påvirke omgivelserne på en måde, som er uforenelig med hensynet til omgivelserne.
- Udvidelse og drift af husdyrbruget ikke medfører væsentlige virkninger på miljøet.