



# MILJØGODKENDELSE af kvægbrugene på Biltoftvej 8 og Hedevangvej 6 6800 Varde

I henhold til § 16a i Lovbekendtgørelse nr. 256 af 21. marts 2017  
om miljøgodkendelse m.v. af husdyrbrug

**Godkendt 12. juni 2018**



**Udarbejdet af:**

Sagsbehandler: Jørgen Enevoldsen  
Direkte tlf. 7994 7150  
E-mail: jene@varde.dk

**VARDE KOMMUNE**  
Erhvervscenteret - Landbrug  
Teknik og Miljø  
Bytoften 2  
6800 Varde

[www.vardekommune.dk](http://www.vardekommune.dk)  
[vardekommune@varde.dk](mailto:vardekommune@varde.dk)

**Doknr. 45467-18**

**Sagsnr. 17-13921**

# Indholdsfortegnelse:

<b>1</b>	<b>INDLEDNING</b> .....	<b>5</b>
<b>2</b>	<b>BAGGRUND FOR MILJØGODKENDELSE</b> .....	<b>6</b>
2.1	DATABLAD.....	6
2.2	BAGGRUND OG HISTORIK.....	6
<b>3</b>	<b>GODKENDELSE</b> .....	<b>7</b>
3.1	BESKRIVELSE AF DET ANSØGTE.....	7
3.2	DISPENSATION .....	7
3.3	SUPPLERENDE OPLYSNINGER .....	8
3.4	FORUDSÆTNINGER.....	8
<b>4</b>	<b>VILKÅR FOR MILJØGODKENDELSEN</b> .....	<b>9</b>
4.1	PRODUKTIONSAREALER .....	9
4.2	DRIFT OG INDRETNING.....	9
4.3	LANDSKABSINTERESSER .....	9
4.4	ÆNDRINGER PÅ HUSDYRBRUGET.....	10
4.5	OPBEVARING OG HÅNDTERING AF HUSDYRGØDNING.....	10
4.6	OPBEVARING OG HÅNDTERING AF HUSDYRGØDNING.....	10
4.7	LUGT .....	10
4.8	STØJ OG VIBRATIONER.....	10
4.9	STØV .....	11
4.10	TRANSPORT .....	11
4.11	SKADEDYR.....	12
4.12	SPILDEVAND, OVERFLADEVAND OG RESTVAND.....	12
4.13	MARKVANDINGSBORING.....	12
4.14	OPLAG AF OLIE, PESTICIDER OG ØVRIGE KEMIKALIER .....	12
4.15	AFFALD .....	12
4.16	LYS .....	13
4.17	BEDSTE TILGÆNGELIGE TEKNIK.....	13
4.18	UHELD OG RISICI .....	13
4.19	OPHØR .....	13
<b>5</b>	<b>KLAGEVEJLEDNING</b> .....	<b>14</b>
<b>6</b>	<b>OFFENTLIGGØRELSE</b> .....	<b>15</b>
<b>7</b>	<b>MILJØTEKNISK BESKRIVELSE OG VURDERING</b> .....	<b>16</b>
7.1	BELIGGENHED .....	16
7.2	AFSTANDSKRAV.....	18
7.3	LANDSKAB OG KULTURMILJØ .....	20
7.4	SAMDRIFT.....	23
7.5	BIAKTIVITETER .....	23
7.6	INDRETNING .....	23
7.7	PRODUKTIONSAREALETS STØRRELSE.....	28
7.8	FORBRUG AF VAND OG ENERGI .....	29
7.9	AFFALD .....	29
7.10	OPLAG AF DIESEL- OG FYRINGSOLIE .....	30
7.11	HUSDYRGØDNING - PRODUKTION, OPBEVARING OG UDBRINGNING .....	30
7.12	ENSILAGE- OG FODEROPBEVARING .....	31
7.13	LUGT .....	32
7.14	STØJ OG RYSTELSER.....	33
7.15	STØV .....	34
7.16	SKADEDYR.....	34
7.17	DØDE DYR .....	34
7.18	LYS .....	35
7.19	TRANSPORT .....	35
7.20	SPILDEVAND .....	37
7.21	DRIFTSFORSTYRRELSER ELLER UHELD.....	38

7.22	BESKYTTEDE NATUROMRÅDER OMKRING HUSDYRBRUGET - AMMONIAK.....	39
7.23	PÅVIRKNING AF "BILAG IV ARTER" .....	47
7.24	BAT - AMMONIAK.....	48
7.25	BAT – FODRINGSSTRATEGI.....	50
7.26	BAT – MANAGEMENT.....	50
7.27	BAT - FORBRUG AF VAND OG ENERGI .....	51
7.28	BAT – OPBEVARING AF HUSDYRGØDNING.....	52
7.29	SAMLET BAT-VURDERING .....	53
<b>8</b>	<b>EGENKONTROL.....</b>	<b>54</b>
<b>9</b>	<b>FORANSTALTNINGER VED OPHØR AF PRODUKTION .....</b>	<b>54</b>
<b>10</b>	<b>ALTERNATIVE MULIGHEDER.....</b>	<b>54</b>
<b>11</b>	<b>NABO- / PARTSHØRING.....</b>	<b>54</b>
<b>12</b>	<b>SAMLET VURDERING .....</b>	<b>55</b>

# I Indledning

Denne miljøgodkendelse fastlægger de vilkår, der skal gælde for den fremtidige drift af kvægholdet på Bilstoftvej 8 og Hedevangvej 6, 6800 Varde i Varde Kommune. Husdyrbruget på Bilstoftvej 8 har tidligere haft adressen Møgelbjergvej 7. Vilkårene sikrer, at drift af husdyrbrugene kan ske uden at miljøet påvirkes væsentligt.

Miljøet skal i denne sammenhæng forstås som omgivelserne i bred forstand, herunder befolkning, flora og fauna, vandmiljø, landskab og kulturhistorie samt ressourceforbrug.

I forbindelse med udarbejdelse af miljøgodkendelsen, har Varde Kommune udarbejdet en miljøteknisk beskrivelse og vurdering af det ansøgte. Denne danner baggrund for afgørelsen, herunder de stillede vilkår, som fremgår af afsnit 4.

Ansøgningen om miljøgodkendelse har været offentliggjort på Digital MiljøAdministration (DMA) [www.dma.mst.dk](http://www.dma.mst.dk) fra den 16. marts til den 3. april 2018. (Idéfasen). Offentligheden har hermed haft mulighed for at komme med forslag og bemærkninger til det ansøgte, samt anmode om at få tilsendt udkast til afgørelse, når denne foreligger.

Varde Kommune har ikke modtaget bemærkninger til ansøgningen i idéfasen efter offentlig annoncering.

Et udkast til afgørelse har været sendt i parts/nabohøring i 30 dage, hvor der har været mulighed for at komme med synspunkter, kommentarer eller indsigelser til det ansøgte.

Copyright på kort: Grundkort – Varde kommune, Matrikelkort – GST, Luftfoto – Cowi.

## 2 Baggrund for miljøgodkendelse

### 2.1 Datablad

Ejer / Ansøger:	Søndergård I/S
Kontaktperson:	Leif Søndergård Pedersen, Møgelbjergvej 7, 6800 Varde, tlf. 2323 4744, <a href="mailto:sg@sgagro.dk">sg@sgagro.dk</a>
Husdyrbrugets navn og adresse:	Biltoftvej 8 (tidl. Møgelbjergvej 7) Hedevangvej 6
Ejerlav og matrikel nr.:	3b Næsbjerg By, Næsbjerg 1a, Biltoft By, Næsbjerg
Virksomhedens art:	Malkekvægbrug
Ejendomsnummer:	5730114338 5730114381
CHR-nummer:	45453 45488
CVR-nummer:	35704027
Konsulent:	Mette Ibsen-From, SAGRO, 7660 2189, <a href="mailto:mif@sagro.dk">mif@sagro.dk</a>
Tilsynsmyndighed:	Varde Kommune
Ansøgning:	Skema nr. 201885, version 6, indsendt den 16. april 2018
Udkast i nabohøring:	9. maj 2018
Godkendelsesdato:	12. juni 2018

### 2.2 Baggrund og historik

Varde Kommune udstedte 11. maj 2009 en samlet § 12-miljøgodkendelse til Møgelbjergvej 7 og Hedevangvej 6, 6800 Varde. Da de to husdyrbrug drives sammen der blev derfor givet en samlet miljøgodkendelse til de to husdyrbrug. Miljøgodkendelsen benævnes i det følgende MGK2009.

Varde Kommune udstedte 26. januar 2015 en ny samlet § 12-miljøgodkendelse til Møgelbjergvej 7 og Hedevangvej 6, 6800 Varde. Miljøgodkendelsen benævnes i det følgende MGK2015.

Husdyrbruget på Møgelbjergvej 7 fik i forbindelse med MGK2015 tildelt ny adresse: Biltoftvej 8.

Søndergård I/S søger nu om miljøgodkendelse efter husdyrlovens § 16a af allerede i MGK2015 godkendte stalde på baggrund af et ønske om at have mulighed for større fleksibilitet i dyreholdet på både Biltoftvej 8 og Hedevangvej 6.

Ansøgningen er modtaget af Varde Kommune den 12. december 2017.

I forbindelse med sagsbehandlingen er der indhentet supplerende oplysninger.

### 3 Godkendelse

Varde Kommune har afgjort, at husdyrbruget på Bilstoftvej 8 og Hedevangvej 8 kan godkendes som ansøgt. Der er nærmere redegjort for de vurderinger der ligger til grund for afgørelsen i den miljøtekniske beskrivelse og vurdering.

Miljøgodkendelsen meddeles efter § 16a i "Lovbekendtgørelse nr. 256 af 21. marts 2017 om miljøgodkendelse m.v. af husdyrbrug" herefter benævnt husdyrbrugloven, på en række nærmere angivne vilkår i afsnit 4.

Husdyrbruget skal til enhver tid leve op til gældende regler i love og bekendtgørelser – også selvom disse regler eventuelt måtte være skærpede i forhold til denne afgørelse.

Det skal i øvrigt bemærkes, at tilladelser og godkendelser der vedrører anden lovgivning, for eksempel byggetilladelse, skal indhentes særskilt.

Henvendelse om afgørelsen kan ske til Varde Kommune, Erhvervscenteret - Landbrug.

Eventuelle udvidelser og ændringer af husdyrbrugets anlæg, som ikke fremgår af denne afgørelse, skal meddeles til – og godkendes af Varde Kommune inden disse gennemføres.

#### 3.1 Beskrivelse af det ansøgte

Der blev i MGK2015 godkendt 2 nye gyllebeholdere, 2 nye kostalde, 2 nye ensilageplansiloer, én ny kalvestald og én ny møddingsplads på Bilstoftvej 8.

Gyllebeholderne, kostaldene og ensilageplansiloerne er bygget. Ny kalvestald og ny møddingsplads ønskes nu opført med en anden beliggenhed end godkendt i MGK2015. Der ønskes mulighed for 2 alternative placeringer af kalvestald og møddingsplads. Endvidere ønskes der opført en ny ensilageplansilo på ca. 1.200 m<sup>2</sup> med forplads på ca. 165 m<sup>2</sup>.

Der foretages ikke nybyggeri på Hedevangvej 6.

I MGK2015 blev der givet godkendelse til et bestemt maksimalt dyrehold. Ifølge den nugældende husdyrbruglov skal der ikke længere søges om og gives godkendelse til et bestemt dyrehold, men der godkendes et bestemt produktionsareal, det vil sige det areal, som dyrene på husdyrbruget kan opholde sig på.

Der søges om godkendelse af de produktionsarealer, som fremgår af tabel 1 og figur 8 og 9.

Denne miljøgodkendelse medfører ingen udvidelse af produktionsarealet i forhold til det, som blev godkendt i MGK2015.

#### 3.2 Dispensation

Varde Kommune meddeler i henhold til husdyrlovens § 9 stk. 3 dispensation, så ny plansilo kan opføres i en afstand af ind til 15 m til naboskel til 2f Næsbjerg By, Næsbjerg.

### **3.3 Supplerende oplysninger**

I forbindelse med sagsbehandlingen har Varde Kommune orienteret og indhentet oplysninger fra følgende:

- Idéfasen ved offentlig annoncering
- Interne høringer i Varde Kommune
- Nabohøring ved berørte naboer

### **3.4 Forudsætninger**

Varde Kommune forudsætter, at det ansøgte gennemføres og drives som beskrevet i ansøgningen.

Miljøgodkendelsen meddeles på vilkår, der sikrer at kravene i § 27 i husdyrbrugloven opfyldes. Der stilles derfor følgende vilkår til husdyrbrugets anlæg:



## 4 Vilkår for miljøgodkendelsen

### 4.1 Produktionsarealer

- a. Husdyrbruget må maksimalt have produktionsarealer, som det fremgår af tabel 1, og beliggende, som det fremgår af figur 8 og 9.

### 4.2 Drift og indretning

- a. Husdyrbrugets drift og indretning skal være i overensstemmelse med de oplysninger der fremgår af den miljøtekniske beskrivelse, med mindre andet fremgår af afgørelsens vilkår.
- b. Miljøgodkendelsen bortfalder, såfremt den ikke er udnyttet inden 6 år fra godkendelsesdatoen. Udnyttelse foreligger, når byggeriet faktisk er afsluttet.
- c. Ny møddingsplads (bygning 11, figur 8) skal opføres i henhold til landbrugets byggeblade 103.06-05 eller 103.06-06.
- d. De eksisterende ensilageplansiloer skal være opført / den nye ensilageplansilo skal opføres i henhold til landbrugets byggeblade 103.09-01, 103.09-02 eller 103.09-03. Det vil sige:
  - Hvis de er etableret / etableres uden gavl i enden, skal der etableres afløb i begge ender af plansiloerne. Desuden skal der etableres en to meter bred randbelægning i begge de åbne ender, som alle steder har minimum tre procent fald mod afløb.
  - Hvis de er etableret / etableres som en åben plads uden sidemur, skal der som minimum etableres afløb i pladsens 4 hjørner. Desuden skal der etableres en to meter bred randbelægning hele vejen rundt om pladsen, som alle steder har minimum tre procent fald mod afløb.
- e. Ny ensilageplansilo (bygning 13a på figur 8) må ikke bygges tættere end 15 m fra naboskel.
- f. Den eksisterende beplantning i skellet mellem matriklerne 3b og 2f, Næsbjerg By, Næsbjerg må ikke beskadiges, men skal vedligeholdes, se figur 4.
- g. Der må ikke som følge af nybyggerier på Møgelbjergvej 7 ledes overfladevand ind på matr. 2 f, Næsbjerg By, Næsbjerg, se figur 4.
- h. Der skal, som det fremgår af figur 5 etableres en beholderbarriere dimensioneret således, at den med sikkerhed kan forhindre at gylle fra en af de to nye gyllebeholdere, i tilfælde af et uheld, kan løbe i Troesmose Bæk. Det vil sige, at barrieren med sikkerhed skal kunne tilbageholde 2.000 m<sup>3</sup> gylle.
- i. Et areal på ca. 5,8 ha skal hvert år være indhegnet og skal i månederne maj – oktober afgræsses af et dyrehold svarende til 0,5 DE/ha, se figur 19.

### 4.3 Landskabsinteresser

- a. Placering, udformning, arkitektur og materialevalg af de nye bygninger skal følge beskrivelsen i den miljøtekniske redegørelse.
- b. De nye bygninger skal opføres i afdæmpede farver og i ikke-reflekterende materialer.

- c. Der skal af landskabshensyn etableres afskærmende beplantning omkring nye stalde og gyllebeholdere, sådan som det fremgår af figur 6 med beskrivelse. Beplantningen skal være etableret senest 1 år efter at bygningerne er etableret.
- d. Gyllebeholderen, som ligger i det åbne land ca. 2 km syd for Møgelbjergvej 7 skal være afskærmet med beplantning, og skal fjernes senest 5 år efter at den ikke længere er nødvendig for driften.

#### **4.4 Ændringer på husdyrbruget**

- a. Drifts-, indretnings- eller bygningsmæssige ændringer, der er relevante i forhold til miljøgodkendelsen, skal anmeldes til Varde Kommune inden gennemførelsen. Varde Kommune vurderer derefter om de aktuelle planer for ændring/udvidelse kan ske indenfor rammerne af denne miljøgodkendelse.
- b. De vilkår der vedrører driften, skal være kendt af de ansatte/andre der er beskæftiget med den pågældende del af driften. Et eksemplar af miljøgodkendelsen skal til enhver tid være tilgængeligt for de personer, der har ansvaret for husdyrbrugets daglige drift.

#### **4.5 Opbevaring og håndtering af husdyrgødning**

- a. Påfyldning af gylle til gyllevogn og lignende skal altid ske under opsyn.
- b. Sand, som har været brugt som strøelse i senge, kælvnings- og sygebokse m.m. skal efter endt brug behandles og opbevares som fast husdyrgødning på møddingsplads og skal overdækkes med vandtæt materiale. Alternativt kan sandet opbevares i en lukket og tæt container.

#### **4.6 Opbevaring og håndtering af husdyrgødning**

- a. Udsprinkling af overfladevand fra ensilagepladser skal som minimum ske i henhold til landbrugets byggeblad nr. 103.09-05.

#### **4.7 Lugt**

- a. Hele husdyrbruget og dets omgivelser skal renholdes således, at lugtgener begrænses mest muligt.
- b. Såfremt tilsynsmyndigheden skønner, at lugtgener i omgivelserne vurderes at være væsentligt større end der kan forventes ifølge grundlaget for miljøvurderingen, skal husdyrbruget lade foretage undersøgelse af muligheder for begrænsning af lugtkilder og/eller behandling af afkastluften. Undersøgelsens omfang vil blive fastsat af tilsynsmyndigheden på baggrund af en konkret vurdering af sagen. Lugtundersøgelser kan maksimalt kræves én gang pr. år. Virksomheden afholder selv omkostningerne til dokumentation, undersøgelser og målinger.

#### **4.8 Støj og vibrationer**

- a. Husdyrbrugets bidrag til støjbelastningen må, ved udendørs opholdsarealer ved boliger beliggende i landzone uden for eget skel, ikke overskride de anførte værdier 1,5 meter over terræn i frit felt:

Tidspunkt	Støjgrænser	Reference tidsrum
<b>Dag</b>		
Mandag - fredag kl. 07 - 18	55 dB(A)	8 timer
Lørdag kl. 07 – 14	55 dB(A)	7 timer
Lørdag kl. 14 – 18	45 dB(A)	4 timer
Søn- og helligdag kl. 07 - 18	45 dB(A)	8 timer
<b>Aften</b>		
Alle dage kl. 18 - 22	45 dB(A)	1 time
<b>Nat</b>		
Alle dage kl. 22 – 07	40 dB(A)	½ time

#### Støjgrænser

- b. Støjens maksimalværdi må om natten ikke overstige ovenstående grænseværdier med mere end 15 dB(A) ved alle beboelser.
- c. Ved dokumentation for overholdelse af støjvilkår skal der ses bort fra kortvarig sæsonafhængig kørsel udenfor husdyranlægget f.eks. pløjning og høst.
- d. Hvis tilsynsmyndigheden vurderer det nødvendigt, skal husdyrbruget dokumentere, at støjvilkåret er overholdt. Dokumentationen skal belyse støjbelastningen med husdyrbruget i fuld repræsentativ drift. Dette kan dog højst kræves en gang årligt, såfremt ovennævnte støjgrænser overholdes.

Dokumentationen skal ske i form af resultat af en støjmåling udført efter retningslinjerne i Miljøstyrelsens vejledning nr. 5 og 6/1984, eller efter en beregning udført efter den nordiske beregningsmetode for ekstern støj fra virksomheder jf. Miljøstyrelsens vejledning nr. 5/1993. Ved ændringer skal den nyeste vejledning anvendes.

Er dokumentationen udført som beregning, skal den indeholde de oplysninger om beregningsforudsætningerne, som er nødvendige for vurdering af rigtigheden af beregningsresultaterne. Er dokumentationen udført som måling, skal driftsforholdene under målingen beskrives. Som udgangspunkt accepteres en ubestemthed på de målte eller beregnede støjbelastninger på max. +/- 3 dB(A).

- e. Målingerne eller beregningerne skal udføres af en person eller et laboratorium, som er akkrediteret af DANAK eller godkendt af Miljøstyrelsen til "Måling – ekstern støj".
- f. Resultaterne skal sendes til tilsynsmyndigheden senest 1 måned efter målingernes gennemførelse.

## 4.9 Støv

- a. Drift af anlægget må ikke medføre væsentlige støvgener uden for husdyranlægget.

## 4.10 Transport

- a. Transport til- og fra husdyrbruget skal fortrinsvis foregå i dagtimerne. Mælketransporter kan dog foregå døgnet rundt i henhold til mejeriets køreplaner. Det samme gælder afhentning af levende dyr. I forbindelse med kortvarige sæsonbetonede arbejder som f.eks. høst og gødningsudkørsel tillades kørsel udenfor dagtimerne.

#### **4.11 Skadedyr**

- a. Der skal på husdyrbruget foretages effektiv fluebekæmpelse i overensstemmelse med de til enhver tid nyeste retningslinjer fra Aarhus Universitet, Institut for Agroøkologi.
- b. Opbevaring af foder skal ske på en sådan måde, at der ikke opstår risiko for tilhold af skadedyr.

#### **4.12 Spildevand, overfladevand og restvand**

- a. Sanitært spildevand fra driftsbygningerne skal ledes til et godkendt anlæg.
- b. Spildevand fra rengøring af stalde og malkestald skal ledes til gyllesystemet og anvendes efter gældende regler.
- c. Overfladevand fra befæstede arealer, som kan være forurenede med næringsstoffer, skal opsamles og udbringes i henhold til gældende regler.
- d. Udledning af tagvand fra husdyrbruget skal overholde betingelserne i udledningstilladelsen dateret 26. januar 2015. Hvis der ønskes udledt tagvand fra flere arealer, end det, som ligger til grund for denne, skal der indhentes en ny udledningstilladelse.

#### **4.13 Markvandingsboring**

- a. Der skal rundt om markvandingsboringen DGU 122.397 være en mindst 5 meter bred beskyttelseszone, hvor der ikke må forefindes gødning, sprøjtemidler mv. Hertil kommer, at markvandingsboringen skal være beskyttet af en tæt tørbrønd, der er ført mindst 30 cm over det omkringliggende terræn.

#### **4.14 Oplag af olie, pesticider og øvrige kemikalier**

- a. Opbevaring af kemikalier, samt spildolie og kemikalieaffald, skal foregå i rum med fast bund og uden mulighed for forurening af jord, afløbssystem, grundvand og vandløb.
- b. Opbevaring af diesel / fyringsolie i overjordiske tanke skal ske i en typegodkendt beholder og på varig og stabil bund, og der må ikke være mulighed for afløb til jord, kloak, overfladevand eller grundvand.

#### **4.15 Affald**

- a. Animalsk affald og døde dyr skal bortskaffes til autoriseret destruktionsanstalt.
- b. Erhvervsaffald skal kildesorteres, og skal håndteres og bortskaffes i overensstemmelse med Varde Kommunes til enhver tid gældende Regulativ for Erhvervsaffald og den til enhver tid gældende Affaldsbekendtgørelse.
- c. Klinisk risikoaffald er omfattet af Varde Kommune Regulativ for Erhvervsaffald. Medicinrester og tom medicinemballage (f.eks. flasker) skal leveres retur til dyrlæge, apotek eller anden godkendt modtager. Klinisk affald (sprøjter, kanyler og andre skarpe genstande) skal afhentes/ afleveres til godkendt modtager efter behov, dog mindst 1 gang årligt.

- d. Ønskes der afleveret affald på kommunal genbrugsplads, skal husdyrbruget være tilmeldt genbrugsordning for erhverv.

#### **4.16 Lys**

- a. Driften må ikke medføre væsentlige lysgener uden for husdyrbruget.

#### **4.17 Bedste tilgængelige teknik**

- a. Anlæg der er særligt energiforbrugende, f.eks. køleanlæg til mælk skal kontrolleres og vedligeholdes således, at de altid kører energimæssigt optimalt.

#### **4.18 Uheld og risici**

- a. Alle uheld og driftsforstyrrelser, herunder evt. spild på udendørs arealer, der kan medføre forurening, skal straks meddeles alarmcentralen (tlf.: 112) og efterfølgende Erhvervscenteret, Varde Kommune (tlf.: 7994 6800).

#### **4.19 Ophør**

- a. Ophører udnyttelse af miljøgodkendelsen helt eller delvist i tre på hinanden følgende år bortfalder den del der ikke har været udnyttet de seneste tre år.

Udnyttelse anses her for at foreligge, når mindst 25 pct. af det tilladte eller godkendte produktionsareal udnyttes driftsmæssigt. Med driftsmæssig udnyttelse forstås, at der på det pågældende produktionsareal mindst produceres 50 pct. af det mulige inden for rammerne af dyrevelfærdskrav eller andre relevante krav.

- b. Ved ophør af driften, skal tilsynsmyndigheden orienteres.
- c. Ved ophør af driften, skal der træffes de nødvendige foranstaltninger for at undgå forureningsfare. Alle opbevaringsanlæg skal tømmes og rengøres, og husdyranlægget skal fremstå i miljømæssig god stand.

## 5 Klagevejledning

Afgørelsen kan påklages til Miljø- og Fødevareklagenævnet i henhold til § 76 i Husdyrbrugloven af de klageberettigede, der fremgår af lovens §§ 84-87.

Hvis du ønsker at klage over afgørelsen skal du gøre det elektronisk og direkte til Miljø og Fødevareklagenævnet via Klageportalen. Du kan få adgang til Klageportalen via Miljø- og Fødevareklagenævnets hjemmeside: [www.nmkn.dk](http://www.nmkn.dk).

Din klage skal være modtaget senest den 10. juli 2018 (4 uger efter offentliggørelsen).

Det er en betingelse for behandling af din klage, at du indbetaler et gebyr.

Vejledning om hvordan du klager og om gebyrordningen kan du finde på Miljø- og Fødevareklagenævnets hjemmeside, [www.nmkn.dk](http://www.nmkn.dk).

Samme sted fremgår det også, at der er visse særlige forhold, som kan begrunde en undtagelse fra kravet om at klage via Klageportalen.

Har du brug for yderligere oplysninger eller hjælp til Klageportalen, kan du kontakte [nh@naevneneshus.dk](mailto:nh@naevneneshus.dk) eller tlf. 7240 5600.

Såfremt afgørelsen ønskes indbragt for domstolene, skal søgsmål være anlagt inden 6 måneder fra afgørelsens offentliggørelse samt være i overensstemmelse med § 26 i forvaltningsloven.

## 6 Offentliggørelse

Offentliggørelse af afgørelsen er sket på Digital MiljøAdministration <https://dma.mst.dk/> under "Offentliggørelser", den 12. juni 2018.

På Varde Kommunes vegne den 12. juni 2018



Jørgen Enevoldsen

Miljømedarbejder

### Kopi sendt til:

- Mette Ibsen-From, SAGRO, [mif@sagro.dk](mailto:mif@sagro.dk)
- Sundhedsstyrelsen, Embedslægeinstitutionen Syddanmark, Sorsigvej 35, 6760 Ribe, e-mail: [sesyd@sst.dk](mailto:sesyd@sst.dk)
- Danmarks Fiskeriforening, Nordensvej 3, Taulov, 7000 Fredericia, e-mail: [mail@dkfisk.dk](mailto:mail@dkfisk.dk)
- Ferskvandsfiskeriforeningen for Danmark, v. Niels Barslund, Vormstrupvej 2, 7540 Haderup, e-mail: [nb@ferskvandsfiskeriforeningen.dk](mailto:nb@ferskvandsfiskeriforeningen.dk)
- Arbejderbevægelsens Erhvervsråd, Reventlowsgade 14,1, 1651 Kbh.V, e-mail: [ae@ae.dk](mailto:ae@ae.dk)
- Forbrugerrådet, Fiolstræde 17, 1017 Kbh.K, e-mail: [fbr@fbr.dk](mailto:fbr@fbr.dk)
- Det Økologiske Råd, Blegdamsvej 4B, 2200 Kbh.N, e-mail: [husdyr@ecocouncil.dk](mailto:husdyr@ecocouncil.dk)
- Danmarks Sportsfiskerforbund, Skyttevej 4, 7182 Bredsten, e-mail: [post@sportsfiskeren.dk](mailto:post@sportsfiskeren.dk)
- Danmarks Naturfredningsforening, Masnedøgade 20, 2100 København Ø, e-mail: [dnvarde-sager@dn.dk](mailto:dnvarde-sager@dn.dk)
- Dansk Ornitologisk Forening, Vesterbrogade 140, 1620 Kbh.V, e-mail: [natur@dof.dk](mailto:natur@dof.dk) samt lokalforeningen for sydvestjylland e-mail: [varde@dof.dk](mailto:varde@dof.dk)
- Arkvest, [post@arkvest.dk](mailto:post@arkvest.dk)

## 7 Miljøteknisk beskrivelse og vurdering

### Beliggenhed, landskab og kulturmiljø

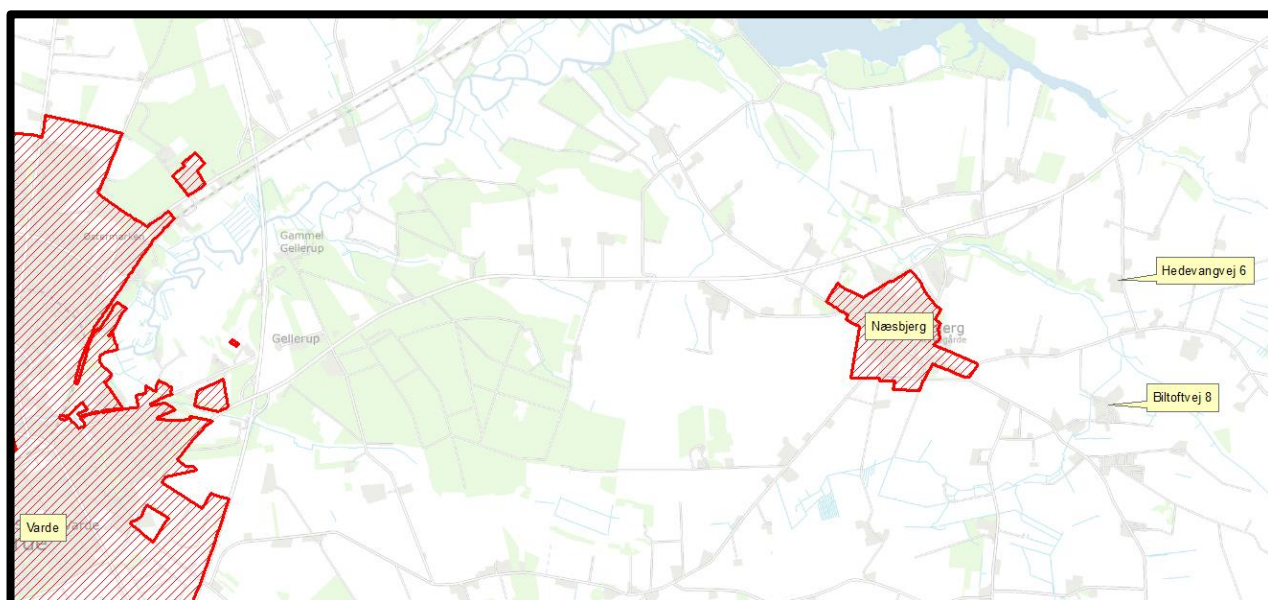
#### 7.1 Beliggenhed

Husdyrbruget på Bilstoftvej 8 ligger ca. 1,1 km sydøst for Næsbjerg og ca. 7 km øst for Varde.

Nærmeste byzone er Næsbjerg, som ligger 1,1 km vest for husdyrbruget, se figur 1. Der er ingen samlet bebyggelse nærmere end Næsbjerg.

Husdyrbruget på Hedevangvej 6 ligger ca. 1,3 km nordøst for Næsbjerg og ca. 7 km øst for Varde.

Nærmeste byzone er Næsbjerg, som ligger 1,3 km vest for husdyrbruget, se figur 1. Der er ingen samlet bebyggelse nærmere end Næsbjerg.



Figur 1. Husdyrbruget i forhold til byzone.

På Bilstoftvej 8 er de nærmeste naboer uden landbrugspligt, Bilstoftvej 9, 10 og 12, som ligger ca. 450 m nord for anlægget, se figur 2.

De nærmeste øvrige nabobeboelser ved Bilstoftvej 8 er Bilstoftvej 7 og 11, samt Møgelbjergvej 3, 5, 9, 10 og 15, se figur 2.

På Hedevangvej 6 er nærmeste naboer uden landbrugspligt, Bilstoftvej 9 og Varde Landevej 63. Begge ligger ca. 400 m fra anlægget, se figur 3.

De nærmeste øvrige nabobeboelser er Hedevangvej 3 og Bilstoftvej 11, se figur 3.





**Figur 2. Biltovtvej 8 i forhold til nærmeste naboer.**



**Figur 3. Hedevangvej 6 i forhold til nærmeste naboer.**

Varde Kommune vurderer at beliggenheden er tilstrækkeligt beskrevet.

## 7.2 Afstandskrav

Afstandskravene i henhold til § 6 i Husdyrbrugloven er overholdt, da husdyrbrugets anlæg ikke er beliggende:

- i et eksisterende eller ifølge kommuneplanens rammedel fremtidigt byzone- eller sommerhusområde
- i et område i landzone, der i lokalplan er udlagt til boligformål, blandet bolig og erhvervsformål eller til offentlige formål med henblik på beboelse, institutioner, rekreative formål og lign.,
- i en afstand mindre end 50 m fra ovennævnte områder eller
- i en afstand mindre end 50 m fra en nabobeboelse.

Følgende afstandskrav i henhold til § 8 i husdyrbrugloven er overholdt:

- almene vandforsyningsanlæg (50 m)
- vandløb, dræn og søer (15 m)
- offentlig vej og privat fællesvej (15 m)
- levnedsmiddelvirkosomhed (25 m)

Følgende afstandskrav i henhold til § 8 i husdyrbrugloven er ikke overholdt:

- ikke almene vandforsyningsanlæg (25 m)
- beboelse på samme ejendom (15 m)
- naboskel (30 m)

Ifølge husdyrgødningsbekendtgørelsens § 6 stk. 2, må beholdere til opbevaring af flydende husdyrgødning ikke etableres inden for en afstand af 100 meter til åbne vandløb.

### **Biltoftvej 8**

En eksisterende kalvestald og en eksisterende plansilo overholder ikke afstandskravet på 25 m til markboring DGU 122.397, se figur 4.

Der er i MGK2009 givet dispensation til byggeri af kalvestalden med vilkår om en årlig analyse af vandet fra boringen. Der er givet tilladelse til opførelse af de nærmest liggende ensilageplansiloer i 2003. Da der er tale om lovligt opførte byggerier er der ikke grundlag for at meddele dispensation i denne miljøgodkendelse.

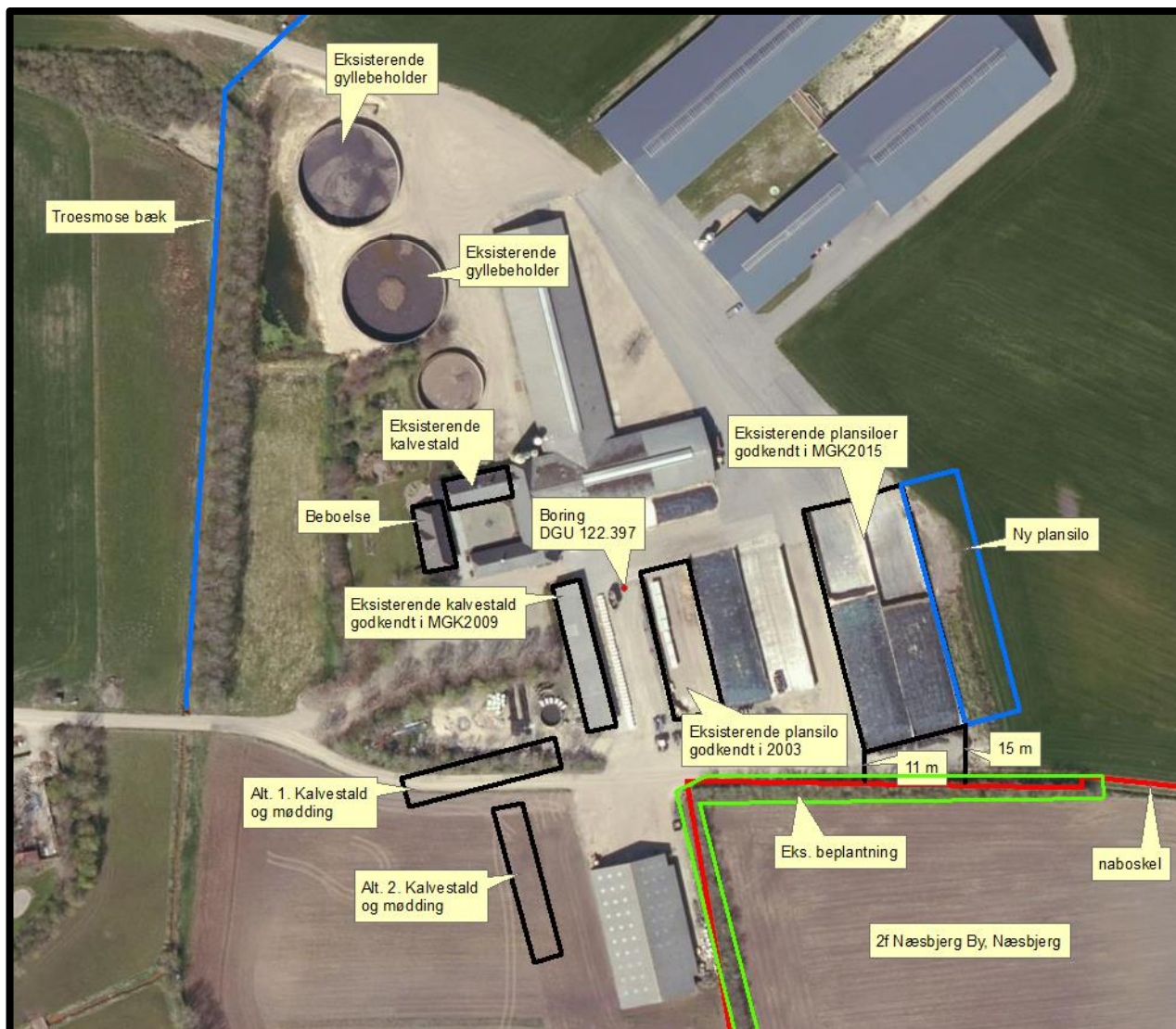
Varde Kommune har nu i forbindelse med sagsbehandling af denne nye miljøgodkendelse undersøgt forholdet omkring boringen, og det viser sig, at der er et beskyttende lerlag som er udbredt regionalt, og som beskytter boringen. Varde Kommune vælger på den baggrund at ændre vilkåret om en årlig analyse til et vilkår om, at der rundt om markvandingsboringen skal der være en 5 meter bred beskyttelseszone, hvor der ikke må forefindes gødning, sprøjtemidler mv. Hertil kommer, at markvandingsboringen skal være beskyttet af en tæt tørbrønd, der er ført mindst 30 cm over det omkringliggende terræn.

Eksisterende kalvestald overholder ikke afstandskravet på 15 m til beboelse på samme ejendom, se figur 4. Da der er tale om en eksisterende og lovligt opført bygning, er der ikke grundlag for at meddele dispensation i denne miljøgodkendelse.

Eksisterende ensilageplansiloer overholder ikke afstandskravet på 30 m til naboskel, se figur 4. Der er i MGK2015 givet dispensation til opførelse af siloerne i en afstand af ind til 11 m til naboskel med visse vilkår. Vilkårene videreføres i denne nye miljøgodkendelse.

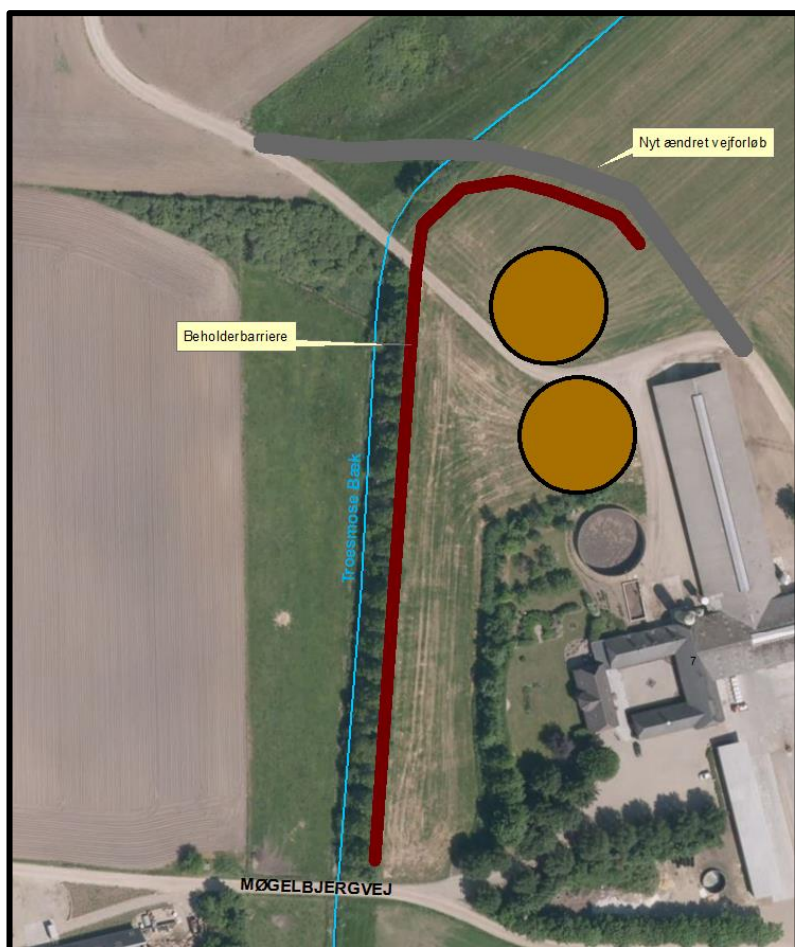
Varde Kommune har endvidere i MGK2015 givet dispensation, så 2 nye gyllebeholdere kan etableres mindre end 100 m fra Troesmose Bæk på visse vilkår, se figur 5. Villkårene videreføres i denne nye miljøgodkendelse.

Ny ensilageplansilo ønskes opført i en afstand af 15 m til naboskel til matr. 2f Næsbjerg By, Næsbjerg. Der søges om dispensation fra afstandskravet på 30 m. Varde Kommune meddeler i henhold til husdyrlovens § 9 stk. 3 dispensation, så plansiloen kan opføres i en afstand af ind til 15 m til naboskel.



Figur 4. Afstandskrav på Bilttoftvej 8.





Figur 5. Vilkår om beholderbarriere.

### **Hedevangvej 6**

Der er to markvandingsboringer (DGU 122.572 og DGU 122.1090). Eksisterende møddingsplads overholder ikke afstandskravet på 25 m til disse boringer. Ansøger oplyser, at møddingspladsen i den fremtidige drift ikke vil blive brugt til opbevaring af husdyrgødning, da opbevaring af eventuel dybstrøelse fra Hedevangvej 6 vil ske på Biltoftvej 8 eller i markstak. Fremover vil afstandskravene til boringerne dermed være overholdt.

## **7.3 Landskab og kulturmiljø**

I forbindelse med sagsbehandlingen er husdyrbrugets beliggenhed i forhold til udpegningerne i Varde Kommunes Kommuneplan 2017 samt andre udpegninger blevet gennemgået for Biltoftvej 8. På Hedevangvej sker der ingen bygningsmæssige ændringer. Anlægget på Biltoftvej 8 ligger **indenfor**

- Landzone
- Dallandskab og overgangslandskab
- Særligt værdifuldt landbrugsområde (delvist)
- Skovrejsningsområde (delvist)
- Interesseområde for ler

Af Kommuneplan 2017 for Varde Kommune fremgår det blandt andet, at

Anvendelse af reflekterende materialer i **det åbne land** (Landzone) skal søges begrænset og om nødvendigt afskærmet.

**Dallandskaberne** skal beskyttes, bevares og styrkes som sammenhængende halvkulturlandskaber, og friholdes for ny bebyggelse og anlæg. Til- og ombygninger ved eksisterende ejendomme skal tilpasses landskabets karakter, særligt med hensyn til beplantning, placering, udformning og materialevalg.

I **overgangslandskaber** skal nye bygninger og anlæg, der visuelt vil opleves fra dal- eller kystlandskaber tilpasses landskabets karakter, særligt med hensyn til beplantning, placering, udformning og materialevalg.

Administration af arealer, der er omfattet af naturbeskyttelseslovens § 3, skal ske i henhold til målsætningen i naturkvalitetsplanlægningen.

I **særligt værdifulde landbrugsområder** skal det sikres, at arealerne kan anvendes længst muligt til landbrugsmæssige formål før overgangen til anden anvendelse.

I **særligt værdifulde landbrugsområder** med **skovrejsningsinteresser** har skovrejsning høj prioritet.

Der er ingen beskyttede sten- eller jorddiger i nærheden af anlæggene.

Ny placering af tidligere godkendt kalvestald og møddingsplads ligger udenfor beskyttelseslinje for fredede fortidsminder, å-beskyttelseslinje, sø-beskyttelseslinje, strand-beskyttelseslinje og skovbyggelinje, og er i sammenhæng med det eksisterende byggeri.

Der er i MGK2015 stillet vilkår om beplantning, se figur 6. Disse vilkår videreføres i denne nye miljøgodkendelse.

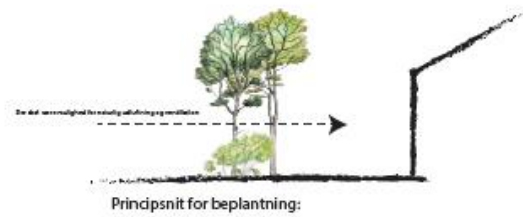
Varde Kommune vurderer at

- det godkendte ikke er i strid med Kommuneplan 2017 for Varde Kommune
- det samlede bygningsanlæg vil fremstå som en driftsmæssig enhed
- ny placering af tidligere godkendt kalvestald og møddingsplads ikke ændrer væsentligt på oplevelsen af landskabet

Varde Kommune fastholder af hensyn til landskabsinteresser vilkåret om at bygningerne skal opføres i afdæmpede farver og i ikke-reflekterende materialer.

## Afskærmende beplantning

Principper for placering af beplantning



Princip for placering af træer- der plantes Fjeldribs som buske i hver trægruppe således de danner fodposer/øer omkring træerne. (cirkel=1 træ)

### VED GYLLETANKE OG I PLANTEBÆLTE:

Træer: Anvendes i:  
 Hvidtjørn, *cratagus monogyna*  
 Alm. hæg, *Prunus padus*  
 Seljerøn, *Sorbus intermedia*

Buske:  
 Benved almindelig, *Euonymus europaeus*  
 Gedeblad dunet, *Lonicera xylostium*  
 Hassel almindelig, *Corylus avellana*  
 Æble - Sargents æble, *Malus sargentii*  
 Syren almindelig, *Syringa vulgaris*  
 Slåen, *Prunus spinosa*

Der opfordres til at der plantes varieret omkring gylletankene, gerne med brug af alle ovennævnte arter.

### VED STALD:

Træer:  
 Vintereg, *Quercus petraea*  
 Fuglekirsebær, *Prunus avium*  
 Alm. hæg, *Prunus padus*

Buske:  
 Fjeldribs, *Ribes alpinum*

Figur 6. Vilkår om beplantning på Biltoftvej 8 af hensyn til de landskabelige værdier.

## Husdyrhold og drift

### 7.4 Samdrift

Husdyrbruget på Biltoftvej 8 drives sammen med Hedevangvej 6 og Høværvej 1.

### 7.5 Biaktiviteter

Der er ingen biaktiviteter på husdyrbruget.

### 7.6 Indretning

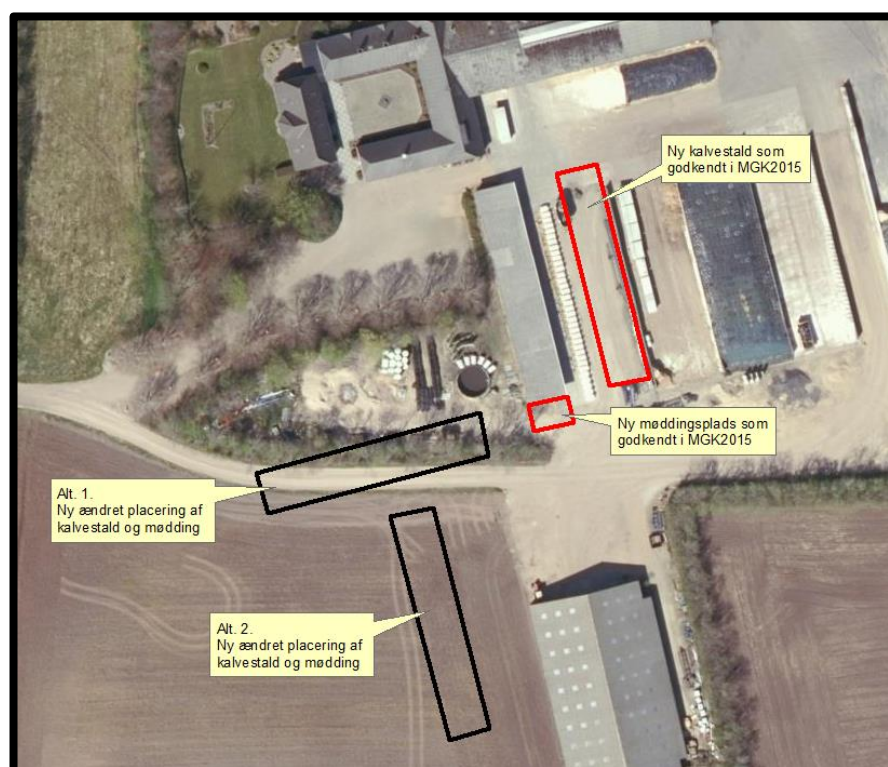
#### Biltoftvej 8

Figur 8 viser en situationsplan over husdyrbrugets bygninger på Biltoftvej 8.

Det eksisterende plansiloanlæg udvides med en ny plansilo (bygning 13a) på 16 m x 75 m = 1.200 m<sup>2</sup>. Plansiloen bliver åben i begge ender. Der etableres desuden en forplads (bygning 14a) på ca. 160 m<sup>2</sup>. Overfladevandet fra den nye plansilo og forplads ledes til det eksisterende afløbssystem og sprinkles ud.

I tidligere miljøgodkendelse er der givet tilladelse til etablering af et nyt halvtag til kalve og en ny møddingsplads i den ene gavlen af det eksisterende halvtag til kalve.

I forbindelse med denne nye miljøgodkendelse ønskes der godkendelse til at den nye kalvestald og ny møddingsplads i stedet kan opføres et andet sted. Der søges om to mulige placeringer, se figur 7. Ved halvtagets (bygning 10) ene gavl etableres en møddingsplads på ca. 40 m<sup>2</sup>. Overfladevand fra møddingspladsen ledes til det eksisterende gyllesystem.



Figur 7. Ønske om ændret placering af kalvestald og møddingsplads.



Desuden etableres der en vaskeplads på 7 m x 17 m ved de eksisterende plansiloer, overfladevandet fra vaskepladsen ledes til det eksisterende gyllesystem.

Der sker ingen udvidelse af dyrenes produktionsarealerne i forhold til hvad der tidligere blev godkendt i MGK2015. Eneste ændring i produktionsarealerne er, at ny kalvestald og ny møddingsplads får en lidt anden placering end godkendt i MGK2015.



Figur 8. Oversigt over husdyrbrugets bygninger på Biltoftvej 8.

### Bygning 1

Eksisterende stuehus.

### Bygning 2

Eksisterende garage.



### **Bygning 3**

Eksisterende kalvestald på i alt ca. 199 m<sup>2</sup> med et produktionsareal på **199 m<sup>2</sup> med dybstrøelse.**

### **Bygning 4**

Eksisterende lade.

### **Bygning 5**

Eksisterende stald på i alt ca. 712 m<sup>2</sup>. Der er et produktionsareal på **553 m<sup>2</sup> med sengestald med spalter, (kanal, bagskyl eller ringkanal)** samt et produktionsareal på **42 m<sup>2</sup> med dybstrøelse, lang ædeplads med spalter (kanal, bagskyl eller ringkanal).** I ansøgningssystemet er der indsat staldsystemet dybstrøelse, da det er denne staldtype, som ligner mest.

### **Bygning 6**

Eksisterende stald på i alt ca. 1.700 m<sup>2</sup>. Der er et produktionsareal på **1.185 m<sup>2</sup> med sengestald med spalter, (kanal, bagskyl eller ringkanal)** samt et produktionsareal på **40 m<sup>2</sup> med dybstrøelse.**

### **Bygning 7**

Befæstet areal på ca. 1.775 m<sup>2</sup>. Overfladevand ledes til eksisterende afløbssystem og sprinkles ud.

### **Bygning 8**

Eksisterende fortank på 98 m<sup>3</sup> til opsamling af overfladevand fra ensilage-siloer (bygning 7, 12, 13, 13a og 14 og 14a).

### **Bygning 9**

Eksisterende halvtag til kalve på ca. 488 m<sup>2</sup>. Der er et produktionsareal på **397 m<sup>2</sup> med dybstrøelse.**

### **Bygning 10**

Ny kalvestald til kalve på ca. 440 m<sup>2</sup>. Der vil være et produktionsareal på maksimalt **440 m<sup>2</sup> med dybstrøelse.** Der er angivet to placeringer af stalden, se figur 7. Det ønskes godkendt som 2 alternative placeringer i godkendelsen

### **Bygning 11**

Møddingsplads på ca. 40 m<sup>2</sup>. Møddingspladsen vil komme til at ligge for enden af den nye kalvestald, og der er derfor også indtegnet 2 placeringer af møddingspladsen. Overfladevand ledes til afløb i kalvestald og videre til gylletankene.

### **Bygning 12**

Eksisterende ensilageplansiloer på ca. 2.200 m<sup>2</sup>. Overfladevand ledes til afløbssystem og sprinkles ud.

### **Bygning 13**

2 stk. ensilageplansiloer på i alt ca. 2.272 m<sup>2</sup>. Overfladevand ledes til det eksisterende afløbssystem og sprinkles ud.

### **Bygning 13a**

Ny plansilo på i alt ca. 1.200 m<sup>2</sup>. Plansiloen bliver åben i begge ender. Overfladevand ledes til det eksisterende afløbssystem og sprinkles ud.

### **Bygning 14**

Forplads til ensilageplansiloer på ca. 430 m<sup>2</sup>. Overfladevand ledes til det eksisterende afløbssystem og sprinkles ud.

### **Bygning 14a**

Ny forplads til den nye plansilo på ca. 165 m<sup>2</sup>. Overfladevand ledes til det eksisterende afløbssystem og sprinkles ud.

### **Bygning 15**

Eksisterende maskinhus på ca. 1.100 m<sup>2</sup>.

### **Bygning 16**

Eksisterende velfærdsstald og malkecenter, på ca. 4.225 m<sup>2</sup>, med et staldområde på ca. 2.517 m<sup>2</sup>. Stalden har et produktionsareal på **1.075 m<sup>2</sup> med sengestald med spalter (kanal, linespil), og 691 m<sup>2</sup> med dybstrøelse, kort ædeplads med fast gulv**. I ansøgningssystemet er der indsat staldsystemet dybstrøelse, da det er denne staldtype, som ligner mest. Opsamlingsplads og returgang til brug ved malkning rengøres ikke efter hver malkning, hvorfor det skal angives som produktionsareal. Der er derfor i ansøgningen angivet **454 m<sup>2</sup> sengestald med fast gulv**, da det er det staldsystem, som ligner mest.

### **Bygning 17**

Løsdriftsstald på ca. 4.836 m<sup>2</sup>. Stalden har et produktionsareal på **3.710 m<sup>2</sup> med sengestald med spalter (kanal, linespil)**. Produktionsarealet omfatter også drivgangen over til bygning 16.

### **Bygning 19**

Eksisterende fortank til gylle.

### **Bygning 20**

Eksisterende gyllebeholder på 1.470 m<sup>3</sup>. Har en overflade på ca. 358 m<sup>2</sup>.

### **Bygning 21**

Eksisterende gyllebeholder på 4.000 m<sup>3</sup>. Har en overflade på ca. 856 m<sup>2</sup>.

### **Bygning 22**

Eksisterende gyllebeholder på 4.000 m<sup>3</sup>. Har en overflade på ca. 855 m<sup>2</sup>.

### **Bygning 23**

Nyt befæstet areal på ca. 119 m<sup>2</sup>, arealet anvendes til vaskeplads. Overfladevand fra arealet ledes til gyllesystemet.

### **Ekstern gyllebeholder**

Eksisterende gyllebeholder på 1.650 m<sup>3</sup>. Har en overflade på ca. 386 m<sup>2</sup>.

Byggeri af ny kalvestald og møddingsplads forventes påbegyndt umiddelbart efter at der foreligger miljøgodkendelse.

Den sydligste del af bygning 16 er malkecenter / opsamlingsareal. Arealet er i ansøgningen angivet som produktionsareal. Et gangareal mellem bygning 16 og 17 (ca. 60 m<sup>2</sup>) indgår i produktionsarealet i bygning 17 som en del af arealet med sengestald med spalter (kanal, linespil).

Opsamlingsarealerne er angivet som produktionsareal, da de ikke i henhold til Miljøstyrelsens vejledning rengøres effektivt senest 4 timer efter, at dyrene har forladt arealet.

## Hedevangvej 6

Figur 9 viser en situationsplan over husdyrbrugets bygninger på Hedevangvej 6. Der sker ingen nybyggeri på ejendommen.



Figur 9. Oversigt over bygninger på Hedevangvej 6

### **Bygning 1**

Eksisterende stuehus

### **Bygning 4**

Eksisterende maskinhus.

### **Bygning 5**

Eksisterende møddingsplads. Vil fremover ikke blive benyttet til opbevaring af husdyrgødning.

### **Bygning 6**

Eksisterende halm- og foderhus.

### **Bygning 7**

Eksisterende gyllebeholder på 800 m<sup>3</sup>. Har en overflade på ca. 202 m<sup>2</sup>.

### **Bygning 8**

Eksisterende gyllebeholder på 1.400 m<sup>3</sup>. Har en overflade på ca. 363 m<sup>2</sup>.

### **Bygning 9**

Eksisterende staldbygning på ca. 1.894 m<sup>2</sup>. Stalden har et produktionsareal på **820 m<sup>2</sup> med sengestald med spalter (kanal, bagskyl eller ringkanal)** samt et produktionsareal på **40 m<sup>2</sup> med dybstrøelse**.

Varde Kommune vurderer at indretningen er tilstrækkelig beskrevet.

Der stilles vilkår om, at husdyrbrugets indretning og drift skal være i overensstemmelse med de oplysninger der fremgår af denne miljøtekniske beskrivelse.

## 7.7 Produktionsarealets størrelse.

I tabel I ses produktionsarealets størrelse for 8 år siden, som nuværende drift og som ansøgt drift på henholdsvis Biltoftvej 8 og Hedevangvej 6.

Der er i bekendtgørelsen specificeret hvilke arealer i staldene, der er pligt til at regne med som produktionsarealer, og hvilke arealer, der ikke er pligt til at regne med.

I nedenstående oversigt er foderbordene ikke medregnet. Nakkebomsarealerne foran nakkebommen i køernes senge er medregnet, da der ønskes fleksibilitet, så nakkebommen kan rykkes frem og tilbage uden at der skal udarbejdes ny miljøgodkendelse.

Bygning	Staldsystem / type af opbevaringsanlæg	Dyre-type	8 års drift, m <sup>2</sup>	Nudrift, m <sup>2</sup>	Ansøgt, m <sup>2</sup>
<b>Biltoftvej 8</b>					
3	Dybstrøelse	Alle kvæg	199	199	199
5	Sengestald m. spalter (kanal, bagskyl eller ringkanal)	Alle kvæg	553	553	553
5	Dybstrøelse, lang ædeplads m spalter (kanal, bagskyl eller ringkanal)	Alle kvæg	42	42	42
6	Sengestald m. spalter (kanal, bagskyl eller ringkanal)	Alle kvæg	1.185	1.185	1.185
6	Dybstrøelse	Alle kvæg	40	40	40
9	Dybstrøelse	Alle kvæg	397	397	397
10	Dybstrøelse	Alle kvæg	0	440	440
16	Sengestald m. spalter (kanal, linespil)	Alle kvæg	0	1.075	1.075
16	Dybstrøelse, kort ædeplads m. fast gulv.	Alle kvæg	0	691	691
16	Sengestald med fast gulv	Alle kvæg	0	454	454
17	Sengestald m. spalter (kanal, linespil)	Alle kvæg	0	3.710	3.710
	Møddingsplads	Kvæg	0	20	40
20	Gyllebeholder, 1.470 m <sup>3</sup>	Flydende	358	358	358
21	Gyllebeholder, 4.000 m <sup>3</sup>	Flydende	0	856	856
22	Gyllebeholder, 4.000 m <sup>3</sup>	Flydende	0	855	855
Ekstern	Gyllebeholder, 1.650 m <sup>3</sup>	Flydende	386	386	386
<b>Hedevangvej 6</b>					
9	Dybstrøelse	Alle kvæg	40	40	40
9	Sengestald m spalter, (kanal, bagskyl eller ringkanal)	Alle kvæg	820	820	820
5	Møddingsplads	Kvæg	340	20	0
7	Gyllebeholder, 800 m <sup>3</sup>	Flydende	202	202	202
8	Gyllebeholder, 1.400 m <sup>3</sup>	Flydende	363	363	363

**Tabel I. Produktionsarealernes størrelse.**

Produktionsarealets størrelse for 8 år siden blev godkendt i MGK2009.

Produktionsarealets størrelse i nudriften er godkendt i MGK2015.

Varde Kommune vurderer at produktionsarealet er tilstrækkeligt beskrevet.

## 7.8 Forbrug af vand og energi

Ansøger har oplyst følgende anslåede årlige forbrug af vand og energi, se tabel 2.

	<b>Nudrift (mængde/år)</b>	<b>Ansøgt (mængde/år)</b>	<b>Ændring (mængde/år)</b>	<b>Ændring %</b>
Elforbrug (kWh)	300.000	360.000	+ 60.000	+ 20
Olieforbrug	36.000	36.000	0	0
Vandforbrug (m <sup>3</sup> ) Bilstoftvej 8	18.525	19.500	+ 975	+ 5
Vandforbrug (m <sup>3</sup> ) Hedevangvej 6	1.020	950	- 70	- 7

**Tabel 2. Husdyrbrugets forbrug af el, vand og olie.**

*Husdyrbrugets elforbrug forventes at stige fra 300.000 kWh til 360.000 kWh, svarende til en ændring på 60.000 kWh.*

*Olieforbruget forventes at være uændret.*

*Vandforbruget på Bilstoftvej 8 forventes at stige fra 18.525 m<sup>3</sup> til 19.500 m<sup>3</sup>, svarende til en ændring på 975 m<sup>3</sup>. Stigningen skyldes hovedsageligt et større forbrug af drikkevand til husdyrene. 17.150 m<sup>3</sup> anvendes til drikkevand, 200 m<sup>3</sup> udgør drikkevandsspild og 2.150 m<sup>3</sup> anvendes til rengøring af stald ol.*

*På Hedevangvej 6 forventes vandforbruget at falde. Faldet i vandforbruget skyldes at der fremover forventes at være færre dyr på ejendommen. 860 m<sup>3</sup> anvendes til drikkevand, 50 m<sup>3</sup> udgør drikkevandsspild og 40 m<sup>3</sup> anvendes til rengøring af stald ol.*

Varde Kommune vurderer, at energi- og vandforbruget er tilstrækkeligt beskrevet.

## 7.9 Affald

Ansøger oplyser følgende:

### **Medicinrester og tom medicinemballage**

*Medicinrester, tom emballage og spidse og skarpe genstande opbevares i staldkontoret i bygning 16 og bortskaffes til dyrlægen.*

### **Erhvervsaffald**

*Dagrenovation opbevares i container og bortskaffes via den kommunale renovationsordning. I den nye løsdriftsstald (bygning 17) bliver der placeret en container til dagrenovation som tømmes hver 14. dag.*

*Forbrændingseget affald, herunder f.eks. pap, papir og plast køres på genbrugsplads med ladbil efter behov.*

*Ikke forbrændingseget affald bortskaffes til den kommunale genbrugsplads.*

### **Olie- og kemikalieaffald**

*Kemikalier til rengøring opbevares i teknikrum. Pesticider opbevares aflåst i maskinhuset. Kemikalier og pesticider bruges normalt op. I tilfælde af, at midlet bliver forbudt, afleveres det til den kommunale modtagestation.*

*Der bruges ikke fyringsolie på Bilstoftvej 8. På Hedevangvej 6 er der installeret jordvarme. På Bilstoftvej 8 opbevares dieselolie i maskinhus (bygning 15) på fast bund uden afløb. Spildolie opbevares i tætte*

tromler på fast gulv uden afløb. Spildolien afhentes af Gunnar Lunds Olieservice A/S eller tilsvarende godkendt firma.

Husdyrbruget er omfattet af Varde Kommunes til enhver tid gældende Regulativ for Erhvervsaffald, og er dermed forpligtet til at kildesortere og bortskaffe alt erhvervsaffald i henhold til denne og den til enhver tid gældende Affaldsbekendtgørelse.

Varde Kommune gør opmærksom på at afbrænding af affald er ikke tilladt. Jævnfør § 1, stk. 2 i Miljøministeriets bekendtgørelse nr. 1459 af 7. december 2015 om "Forbud mod markafbrænding af halm mv." er det dog tilladt at foretage afbrænding af våde halmballer og halm, der har været anvendt til overdækning og lignende. Brandmyndigheden skal orienteres inden afbrændingen iværksættes.

Varde Kommune vurderer ud fra ansøgers redegørelse at fast affald, olie og kemikalier opbevares, håndteres og bortskaffes miljømæssigt forsvarligt på husdyrbruget.

## 7.10 Oplag af diesel- og fyringsolie

Ansøger oplyser følgende:

*Der er en olietank på Biltoftvej 8. Tanken står på fast betongulv. Tanken er på 2.500 l og er fra 2010.*

*Spildolie opbevares i tætte tromler på fast gulv uden afløb i maskinhuset.*

Varde Kommune gør opmærksom på, at opbevaring af diesel- og fyringsolie i overjordiske tanke skal ske i en typegodkendt beholder på varigt og stabilt underlag, og at der ikke må være risiko for afløb til jord, kloak, overfladevand eller grundvand.

Varde Kommune vurderer ud fra ansøgers redegørelse, at diesel- og fyringsolie opbevares og håndteres miljømæssigt forsvarligt på husdyrbruget.

## 7.11 Husdyrgødning - produktion, opbevaring og udbringning

Da der i denne nye miljøgodkendelse ikke gives godkendelse til et bestemt dyrehold, men til et bestemt produktionsareal, er det ikke muligt at angive en præcis mængde produceret husdyrgødning.

Opbevaringsanlæg for husdyrgødning skal have en kapacitet, der er tilstrækkelig til, at udbringningen kan ske i overensstemmelse med reglerne i Husdyrgødningsbekendtgørelsen. Efter de gældende regler vil dette normalt svare til 9 måneders husdyrgødningsproduktion.

På husdyrbruget vil der i ansøgt drift være en samlet opbevaringskapacitet til flydende husdyrgødning på 15.747 m<sup>3</sup>, hvilket efter ansøger oplysninger svarer til ca. 9 måneders opbevaringskapacitet. Opbevaringskapaciteten til den flydende husdyrgødning fremgår af tabel 4.

Opbevaringsanlæg	Nudrift, (m <sup>3</sup> )	Ansøgt drift, (m <sup>3</sup> )	Opført / beholderkontrol
Gylletank Biltoftvej 8	1.470	1.470	1986 / 2017
Gylletank Biltoftvej 8	4.000	4.000	2015 / - - - -
Gylletank Biltoftvej 8	4.000	4.000	2015 / - - - -
Kanaler og fortank Biltoftvej 8	1.637	1.637	
Ekstern gylletank	1.650	1.650	2003 / 2013

Gylletank Hedevangvej 6	800	800	1983 / 2010
Gylletank Hedevangvej 6	1.400	1.400	1990 7 2010
Kanaler Hedevangvej 6	790	790	
<b>I alt</b>	<b>15.747</b>	<b>15.747</b>	

**Tabel 4. Ejendommens opbevaringskapacitet i nudrift og ansøgt drift.**

Ansøger oplyser, at

*Der er på nuværende tidspunkt aftale med biogasanlæg om afhentning af dybstrøelse indenfor en uge, og der vil således normalt ikke være større mængder på ejendommen. Indtil afhentning opbevares dybstrøelse på møddingsplads (bygning 11, figur 8).*

*Hvis aftalen med biogasanlægget ophører på et senere tidspunkt, vil dybstrøelse fra husdyrholdets småkalve opbevares på den nye møddingsplads (bygning 11).*

*De øvrige staldafsnit med dybstrøelse muges ud 3-4 gange årligt, når det har opnået en tilstrækkelig kompostlignende tilstand, til at det kan køres direkte i markstak. Markstakke etableres i henhold til den gældende lovgivning.*

Når det gælder opbevaring af kompost i markstak gælder reglerne i Miljøstyrelsens "Vejledning om etablering og overdækning af kompost i markstakke samt overdækning af fast gødning".

Varde Kommune henstiller endvidere til at eventuelle markstakke placeres med størst mulig afstand til nabobeboelser.

Varde Kommune vurderer, at produktion og opbevaring af husdyrgødning er tilstrækkeligt beskrevet, og at ansøger råder over tilstrækkelig opbevaringskapacitet til den producerede husdyrgødning.

## 7.12 Ensilage- og foderopbevaring

Ansøger oplyser følgende:

*Ensilage til besætningerne på Biltovtvej 8 og Hedevangvej 6 opbevares i de eksisterende og den nye ensilageplansilo på Biltovtvej 8.*

*Færdigfoder opbevares i bygning 7 på Biltovtvej 8 og i bygning 1 på Hedevangvej 6.*

I henhold til lovgivningen må ikke-saftgivende ensilage opbevares i markstak.

Markstakke med ensilage skal altid som minimum overholde afstandskravene, som fremgår af husdyrgødningsbekendtgørelsens § 6.

Varde Kommune anbefaler endvidere at markstakke placeres under hensyntagen til naboer, så de placeres så langt væk fra nabobeboelser som muligt.

Varde Kommune vurderer at opbevaring af ensilage og foder er tilstrækkeligt beskrevet, og at ensilage og foder opbevares miljømæssigt forsvarligt på husdyrbruget.

## Forurening og gener fra husdyrbrugets anlæg

### 7.13 Lugt

Lugt stammer fra staldene, samt fra opbevaring, transport og udbringning af husdyrgødning.

I Husdyrgodkendelsesbekendtgørelsens bilag 3 er fastsat det landsdækkende beskyttelsesniveau for lugt, der skal anvendes i kommunernes vurdering af, om der er væsentlige lugtgener i forbindelse med udvidelse af et husdyrbrug. Det fremgår af reglerne, at dette beskyttelsesniveau som udgangspunkt er tilstrækkeligt til at sikre omgivelserne imod væsentlige lugtgener.

Ifølge beskyttelsesniveauet skal det ansøgte overholde bestemte lugtgeneafstande, hvis længde afhænger af forskellige områders lugtfølsomhed. Lugtgeneafstandene beregnes i *husdyrgodkendelse.dk* efter to forskellige metoder, henholdsvis den Ny Lugtvejledning og FMK-vejledningen. Det er de længste beregnede lugtgeneafstande, der skal overholdes.

Ved beregning af geneafstanden for lugt indregnes kumulation fra andre husdyrproducenter såfremt der er husdyrproducenter med en ammoniakemission på mere end 750 kg NH<sub>3</sub>-N pr år indenfor en radius af 100 meter fra enkeltbeboelsen og såfremt der er husdyrproducenter med en ammoniakemission på mere end 750 kg NH<sub>3</sub>-N pr år indenfor en radius af 300 meter fra samlet bebyggelse og byzone.

Ved én anden ejendom med en ammoniakemission på mere end 750 kg NH<sub>3</sub>-N pr år forøges geneafstanden med 10 %.















Ved to eller flere andre ejendomme med en ammoniakemission på mere end 750 kg NH<sub>3</sub>-N pr år forøges geneafstanden med 20 %.

Efter de oplysninger Varde Kommune er i besiddelse af er der ikke andre husdyrbrug med en ammoniakemission på mere end 750 kg NH<sub>3</sub>-N pr år indenfor en radius af 300 meter byzone og indenfor 100 m fra nabobeboelse.

Ifølge beregningerne udført i *husdyrgodkendelse.dk* vil geneafstanden i forhold til byzone være 1.016 meter, samlet bebyggelse 764 meter og enkeltbolig 305 meter. Genekriterierne er overholdt, se tabel 5.

Ved lugtberegning regnes fra midten af de enkelte stalde. Derfor er afstanden i tabel 5 anderledes end i figur 1, 2 og 3.



Samlet resultat af lugtberegning  							
Bebyggelse	Kumulation	Model	Ukorrigeret geneafstand (m)	Korrigeret geneafstand (m)	Vægtet gennemsnitsafstand (m)	Bortscreenet	Genekriterie overholdt
 Bilstoftvej 10	0	NY	305,8	244,6	590,9	Ja	Ja 
 Bilstoftvej 11	0	NY	305,8	244,6	604,5	Ja	Ja 
 Bilstoftvej 7	0	NY	305,8	244,6	616,5	Ja	Ja 
 Bilstoftvej 9	0	NY	305,8	244,6	565,2	Ja	Ja 
 Hovedgaden 10	0	NY	764	687,6	1291,5	Ja	Ja 
 Kirkegårde, Næsbjerg	0	NY	1016,5	965,7	1213,3	Ja	Ja 

**Tabel 5. Beregnet geneafstand fra husdyrbruget i ansøgt drift**

Lovens minimumskrav til afstande til nærmeste beboelser indenfor de tre typer er overholdt. Varde Kommune vurderer derfor, at lugt fra staldene ikke vil give væsentlige gener for omgivelserne.

Der skal i henhold til gældende lovgivning være et tæt flydelag på gyllebeholder. Møddinger uden daglig tilførsel skal i henhold til gældende lovgivning være overdækket med plastik eller kompostdug. Udbringning af husdyrgødning skal ske i henhold til de gældende regler.

Varde Kommune vurderer samlet, at lugt fra husdyrbrugets produktion, opbevaring og udbringning af husdyrgødning, ikke vil medføre lugtgener, der stiger til et niveau, som ikke bør accepteres af omgivelserne.

Der stilles generelle vilkår til forebyggelse af lugtgener, samt at der kan kræves undersøgelse, hvis det skønnes, at lugtgener i omgivelserne er større end det kunne forventes ud fra grundlaget for miljøvurderingen.

## 7.14 Støj og rystelser

Ansøger oplyser følgende:

*Der er ingen væsentlige støjgener på Bilstoftvej 8 og Hedevangvej 6. Der forventes ikke at komme øgede støjgener i forbindelse med denne nye miljøgodkendelse.*

*Der kan være mindre støjgener ved foderblanding. Dette foregår inde i bygning 4 og udenfor ved plansiloerne. Der blandes foder to gange dagligt i dagtimerne, og det er begrænset til et mindre tidsrum om dagen.*

I Miljøstyrelsens vejledning nr. 5/1984 om "ekstern støj fra virksomheder" anføres ingen grænseværdier for støjbelastningen fra virksomheder ved boliger i det åbne land. Dog anføres, at man som udgangspunkt ved fastsættelse af støjgrænser ved nærmest liggende enkeltbolig bør anvende de grænseværdier, som er gældende for områder med blandet bolig- og erhvervsbebyggelse. Disse værdier er anvendt i denne afgørelse.

I orientering fra Miljøstyrelsen nr. 9 1997 fremgår foreslåede grænser for vibrationer i det eksterne miljø.

Varde Kommune vurderer, at det ansøgte ikke vil medføre væsentlige støj- og rystelsesgener for omgivelserne.

Varde Kommune stiller dog generelle vilkår til overholdelse af støjgrænser, og at der om nødvendigt kan kræves dokumentation for at støjgrænserne er overholdt.

## 7.15 Støv

Ansøger oplyser følgende:

*Der er ingen væsentlige støvgener i forbindelse med den daglige drift på Bilstoftvej 8 og Hedevangvej 6.*

*Der kan opstå støv ved transporter til og fra Bilstoftvej 8. Disse transporter foretages dog hovedsageligt ad grusvejen mod Bilstoftvej, hvor der ikke passeres nogen husstande.*

For at begrænse støvgener henviser Varde Kommune til god landmandspraksis. Blandt andet at al transport til og fra husdyrbruget bør forgå ved hensynsfuld kørsel, samt at alle aktiviteter på husdyrbruget planlægges, således at omgivelserne påvirkes mindst muligt.

Varde Kommune vurderer, at der som følge af det ansøgte ikke vil være aktiviteter, som vil medføre væsentlige støvgener. Der fastsættes vilkår om, at drift af anlægget ikke må medføre væsentlige støvgener udenfor husdyrbruget.

## 7.16 Skadedyr

Ansøger oplyser følgende:

*Der er ingen problemer med skadedyr på husdyrbruget.*

*For at forebygge forekomsten af skadedyr holdes alle udendørsarealer samt områderne omkring foderopbevaringen rene og ryddelige.*

*Konstateres der skadedyr på ejendommen kontaktes den kommunale bekæmpelsesordning.*

*Fluegener forebygges ved god hygiejne og ved overdækning af dybstrøelsen på møddingspladsen.*

Varde Kommune vurderer, at der udføres tilstrækkelig forebyggende bekæmpelse. Dog fastsættes vilkår til opbevaring af foder og om at foretage fluebekæmpelse efter retningslinjer fra Aarhus Universitet, Institut for Agroøkologi. Retningslinjer angiver en række afprøvede metoder og opdateres løbende.

## 7.17 Døde dyr

Ansøger oplyser følgende:

*På Bilstoftvej 8 opbevares døde dyr i fremtiden ved de to nyeste gyllebeholdere (bygning 21 og 22, figur 8). På Hedevangvej 6 opbevares døde dyr ved vestgavlen af stalden (bygning 9, figur 9).*

Opbevaring af døde dyr er reguleret af Fødevarestyrelsens "Bekendtgørelse om opbevaring m.m. af døde produktionsdyr". Der er dog, i forbindelse med opbevaring af affald, stillet et generelt vilkår til forebyggelse af uhygiejniske forhold.

Varde Kommune vurderer ud fra ansøgers redegørelse, at døde dyr opbevares og bortskaffes miljømæssigt forsvarligt på husdyrbruget.

## 7.18 Lys

Ansøger oplyser følgende:

*Belysningen på de eksisterende bygninger på Bilstoftvej 8 og Hedevangvej 6 fortsætter uændret. På Bilstoftvej 8 er der monteret belysning på de to nye staldbygningers gavl, som vender ind mod de eksisterende bygninger. Ved kalvestald monteres der mindre arbejdslys. På baggrund af staldenes placering, samt afstanden til naboer og vej, vurderes belysningen ikke at være til gene for omgivelserne.*

Varde Kommune vurderer, at der ikke vil være væsentlige gener forbundet med husdyrbrugets belysning. Dog stilles et generelt vilkår om, at husdyrbrugets drift ikke må medføre væsentlige lysgener udenfor husdyrbruget.

## 7.19 Transport

Ansøger oplyser følgende:

*Transporter forekommer i forbindelse med levering af foder, gødning, brændstof og andre forbrugsstoffer. Der sker desuden transport i forbindelse med afhentning af levende og døde dyr, ved afhentning af mælk samt internt på bedriften. Endelig er der transport i forbindelse med udbringning af husdyrgødning samt ved hjemtransport af afgrøder.*

*Transporterne fordeler sig som vist i tabel 6. Én transport svarer til både en kørsel til og fra ejendommen. (hvis der f.eks. er 365 transport med mælk, vil det sige at der bliver afhentet mælk hver dag).*

*Mælketransporterne foregår hver dag. Andre transport foregår normalt i dagtimerne og på hverdage. Afhentning af mælk kan dog ske døgnet rundt i henhold til mejeriets køreplaner. Det samme gælder afhentning af levende dyr. I højsæsonen kan det være nødvendigt med transport i weekenden og uden for normal arbejdstid.*

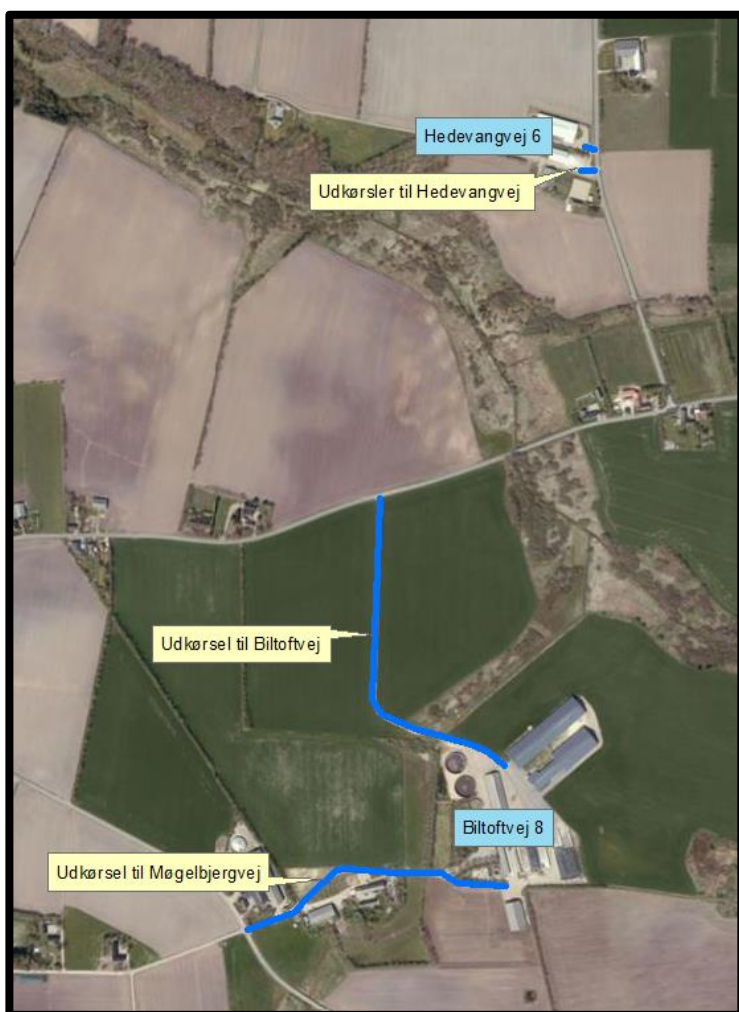
*Der er to indkørsler til Bilstoftvej 8 – én fra Møgelbjergvej og én fra Bilstoftvej. Hovedparten af transporterne foregår ad indkørslen fra Bilstoftvej.*

*Antallet af transport forventes at stige med 225 kørsler årligt. De fleste af disse transport er transport med gødning / hjemtransport af afgrøder og derfor vil belastningen af det øgede antal transport være begrænset til en kort afgrænset periode i forbindelse med sæsonen for gyllekørsel og ensilering. Transporten med gylle til gylletanken beliggende væk fra ejendommen vil der dog kunne forekomme udenfor udbringningssæsonen.*

Til- og frakørselsforhold fremgår af figur 10.

Transporttype	Antal transp./ år, nudrift	Antal transp./år, ansøgt drift	Ændring +/-
Afhentning af mælk, Bilstoftvej 8	365	365	0
Afhentning af levende dyr, Bilstoftvej 8	26	26	0
Afhentning af levende dyr, Hedevangvej 6	5	5	0
Afhentning af døde dyr, Bilstoftvej 8	26	26	0
Afhentning af døde dyr, Hedevangvej 6	3	3	0
Leverance af indkøbt foder, Bilstoftvej 8	52	52	0
Grovfoder, Bilstoftvej 8	700	850	+ 150
Husdyrgødning, Fast	43	52	+ 9
Gylle med vogn	515	507	- 8
Gylle med lastbil	147	147	0
Transport mellem Bilstoftvej 8 og Hedevangvej 6	391	391	0
Brændstof, Bilstoftvej 8	14	14	0
Affald	26	26	0
Andet (fragtbil o.l.)	110	110	0
<b>Transporter i alt</b>	<b>2.423</b>	<b>2.574</b>	<b>+ 151</b>

Tabel 6. Oversigt over det årlige antal transporter til og fra Bilstoftvej 8 og Hedevangvej 6.



Figur 10. Til- og frakørselsforhold på husdyrbruget.

Varde Kommune vurderer, at stigningen i antal transporter og at til- og frakørsel til husdyrbruget ikke vil medføre væsentlige miljømæssige gener for de omboende.

## 7.20 Spildevand

Ansøger oplyser følgende:

### Sanitært spildevand

Sanitært spildevand fra staldbygninger ledes til nedsivningsanlæg.

### Processpildevand

Processpildevand, herunder f.eks. rengørings- og mælkerumsvand og drikkevandsspild afledes til gyllekanaler, og indgår i den beregnede årlige produktion af flydende husdyrgødning.

### Overfladevand

Overfladevand fra det befæstede areal (bygning 7) ledes til fortank på 98 m<sup>3</sup> (bygning 8), hvorfra det sprinkles ud via sprinkleranlæg på mark mod øst. Pumpekapaaciteten er ca. 17 m<sup>3</sup> pr. time.

Overfladevand fra møddingsplads (bygning 11) udgør 16 m<sup>3</sup> og ledes til eksisterende afløb i kalvestald og videre i gylletanken.

Overfladevand fra den nye vaskeplads (bygning 23) udgør 84 m<sup>3</sup> og ledes til gyllesystemet, og er indregnet i den årlige produktion af flydende husdyrgødning.

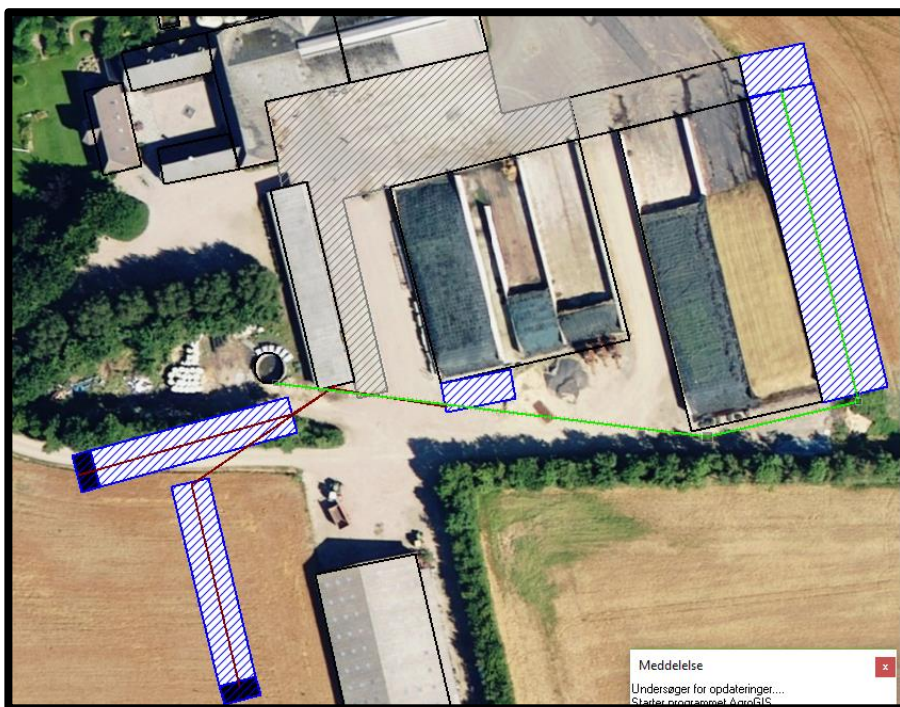
Overfladevand fra de eksisterende samt nye plansilo ledes til fortank på 98 m<sup>3</sup> og sprinkles ud på mark mod øst.

Der ledes i alt overfladevand fra ca. 8.040 m<sup>2</sup> svarende til ca. 5.627 m<sup>3</sup> overfladevand til fortanken på 98 m<sup>3</sup>. Der herefter udspinkles.

For at sikre en tilstrækkelig kapacitet ledes overfladevandet fra plansiloerne og det befæstede areal 2 mdr. om året via overløbsrør til gyllebeholder. Dermed er der kun krav om en kapacitet svarende til én dags nedbør – i dette tilfælde ca. 60 m<sup>3</sup> jf. byggebladet "Udspinkling af ensilagesaft og restvand". Dermed er der en tilstrækkelig opbevaringskapacitet til overfladevand.

### Tagvand

Der kommer ikke tagrende på kalvestalden.



Figur 11. Afløb fra ny etablerede anlæg. Brune ledninger er til gylle. Grøn ledning er overfladevand til opsamlingsbeholder.

Der er i forbindelse med MGK2015 givet udledningstilladelse til tagvand. Hvis der ønskes udledt tagvand fra flere arealer, end det, som ligger til grund for denne, skal der indhentes en ny udledningstilladelse.

Varde Kommune vurderer ud fra ansøgers redegørelse at afledning af spildevand er tilstrækkeligt beskrevet, og at spildevandet fra husdyrbruget bortledes miljømæssigt forsvarligt.

## 7.21 Driftsforstyrrelser eller uheld

Ansøger oplyser følgende:

*Ved håndtering og opbevaring af gylle, kemikalier og olie, vil der altid være risiko for at der kan ske uheld. Beholdere kan springe læk, vogne kan vælte, igangsatte pumper kan blive glemt og der kan opstå brand.*

*For at minimere risikoen for nedsivning af stoffer til grundvandet samt beskyttelse af det omgivende miljø, har ansøger oplyst at følgende er proceduren for håndtering af gylle, kemikalier og olie, ved uheld på husdyrbruget:*

### **Gylle:**

- *På Bilstoftvej 8 skråner terrænet mellem gyllebeholderne og Troesmose Bæk mere end 6 grader. Der er gyllebarriere mellem den eksisterende gyllebeholder og vandløbet. Ligeledes er der gyllealarm på den eksisterende beholder. Gyllebarrieren er udvidet mellem gyllebeholderne og Troesmose Bæk, så barrieren mindst kan tilbageholde 2.000 m<sup>3</sup> gylle. Der er ligeledes gyllealarmer på de to nyeste gyllebeholdere.*
- *Der ringes 112 ved udslip af gylle.*

### **Olie/kemikalier:**

- *Ved spild af kemikalier eller olie vil materialet blive forsøgt opsamlet og der ringes 112.*
- *Ved fare for forurening af nærtliggende vandmiljøer i forbindelse med sprøjtning af afgrøder ringes der 112.*
- *Ved brand på bedriften vil der blive ringet 112 og indsatslederen vil blive orienteret om lokaliteterne for opbevaring af kemikalier og olie samt andre miljøfarlige stoffer.*

Varde Kommune vurderer at ansøger har redegjort tilstrækkeligt for mulige uheld, samt for forholdsregler i tilfælde af uheld.

## 7.22 Beskyttede naturområder omkring husdyrbruget - ammoniak

På et husdyrbrug er det stalde og husdyrgødningslagre, der er hovedkilden til udledning af luftbåret kvælstof (ammoniakfordampning). Beregninger, der er foretaget i *husdyrgodkendelse.dk*, viser at ammoniakfordampningen fra 8-årsdriften er 4.706 kg kvælstof pr. år, fra nudriften 11.825 kg kvælstof pr. år og i ansøgt drift 11.825 kg kvælstof pr. år, se figur 12.

Samlet ammoniakemission fra husdyrbruget (stald og lager) ? i			
Driftstype:	Ammoniakemission fra staldafsnit (kg NH <sub>3</sub> -N/år)	Ammoniakemission fra lagre (kg NH <sub>3</sub> -N/år)	Ammoniakemission fra husdyrbruget (kg NH <sub>3</sub> -N/år)
Ansøgt drift	10602,6	1222,5	11825,1
Nudrift	10602,6	1222,5	11825,1
8 års-drift	4059,6	646,1	4705,7

Figur 12. Beregninger af ammoniakfordampningen i *husdyrgodkendelse.dk*

Det ansøgte medfører således ikke nogen stigning i ammoniakfordampningen i forhold til nudriften. I forhold til 8-årsdriften er der beregnet en stigning på 7.119 kg kvælstof pr. år.

Ammoniakemissionen er beregnet ud fra den forudsætning, at i både 8-års driften, nudriften og i ansøgt drift er foderbordsarealerne ikke medregnet som produktionsareal, mens nakkebomsarealerne er medregnet som produktionsareal. Opsamlingsplads og drivgange er medtaget som produktionsareal.

I forbindelse med MGK2015 blev der i de nye stalde (bygning 16 og 17) af hensyn til overholdelse af BAT valgt staldsystemet sengestald med spalter (kanal, linespil) med skrabere både over og under spalterne, hvilket efter Miljøstyrelsens udmelding havde en ammoniakreducerende effekt på 33 % i forhold til en sengestald med spalter (kanal, bagskyl eller ringkanal). Siden da har Miljøstyrelsen på baggrund af ny viden meldt ud, at skrabere over og under spalter ikke har nogen ammoniakreducerende effekt.

Vilkårene i MGK2015 om skrabere over og under spalterne videreføres derfor ikke i denne nye miljøgodkendelse.

### Internationale naturbeskyttelsesområder (Natura 2000)

I henhold til "Bekendtgørelse om udpeging og administration af internationale naturbeskyttelsesområder samt beskyttelse af visse arter" (Bek. nr. 926 af 27. juni 2016) skal Varde Kommune foretage en konkret vurdering af påvirkningen af udpegede områder og arter.

Der er ca. 1,2 km fra Hedevangvej 6 og 2,2 km fra Bilstoftvej 8 til nærmeste internationale naturbeskyttelsesområde, som er Habitatområde nr. 77: Nørholm Hede, Nørholm Skov og Varde Å øst for Varde, se figur 13.





Figur 13. Nærmeste Internationale naturbeskyttelsesområde.

Varde Kommune har i *husdyrgodkendelse.dk* foretaget beregninger, som viser, at ammoniakdepositionen i ansøgt drift til nærmeste Internationale naturbeskyttelsesområde bliver 0,2 kg N/ha/år, hvilket er uændret i forhold til nudriften og en stigning på 0,1 kg N/ha/år i forhold til 8-årsdriften, se tabel 10.

Der er således ikke grund til at foretage konsekvensvurdering efter § 7 i bekendtgørelsen.

## § 7 områder

I henhold til § 7 i Husdyrbrugloven, er etablering, udvidelse og ændring af anlæg på husdyrbrug ikke tilladt, hvis de ligger tættere end 10 m fra – eller helt eller delvist indenfor nærmere bestemte ammoniakfølsomme naturtyper.

**Kategori I-natur** (nærmere bestemte ammoniakfølsomme naturtyper beliggende inden for internationale naturbeskyttelsesområder).

Hedevangvej 6 er beliggende ca. 2,2 km og Biltoftvej 8 er beliggende ca. 3,0 km fra det nærmeste naturområde, der er omfattet af § 7 stk. 1 nr. 1 i husdyrbrugloven, og beliggende indenfor internationale naturbeskyttelsesområder, se figur 14.

Det drejer sig om en ammoniakfølsom Natura2000-naturtype 9360 *Egeskov og blandskov på mere eller mindre rig jordbund*, og indgår i udpegningsgrundlaget for området. Området er kortlagt af Naturstyrelsen i forbindelse med Natura 2000-planlægningen.

Varde Kommune har i *husdyrgodkendelse.dk* foretaget beregninger, som viser, at ammoniakdepositionen i ansøgt drift til nærmeste kategori I-naturområde bliver 0,1 kg N/ha/år,



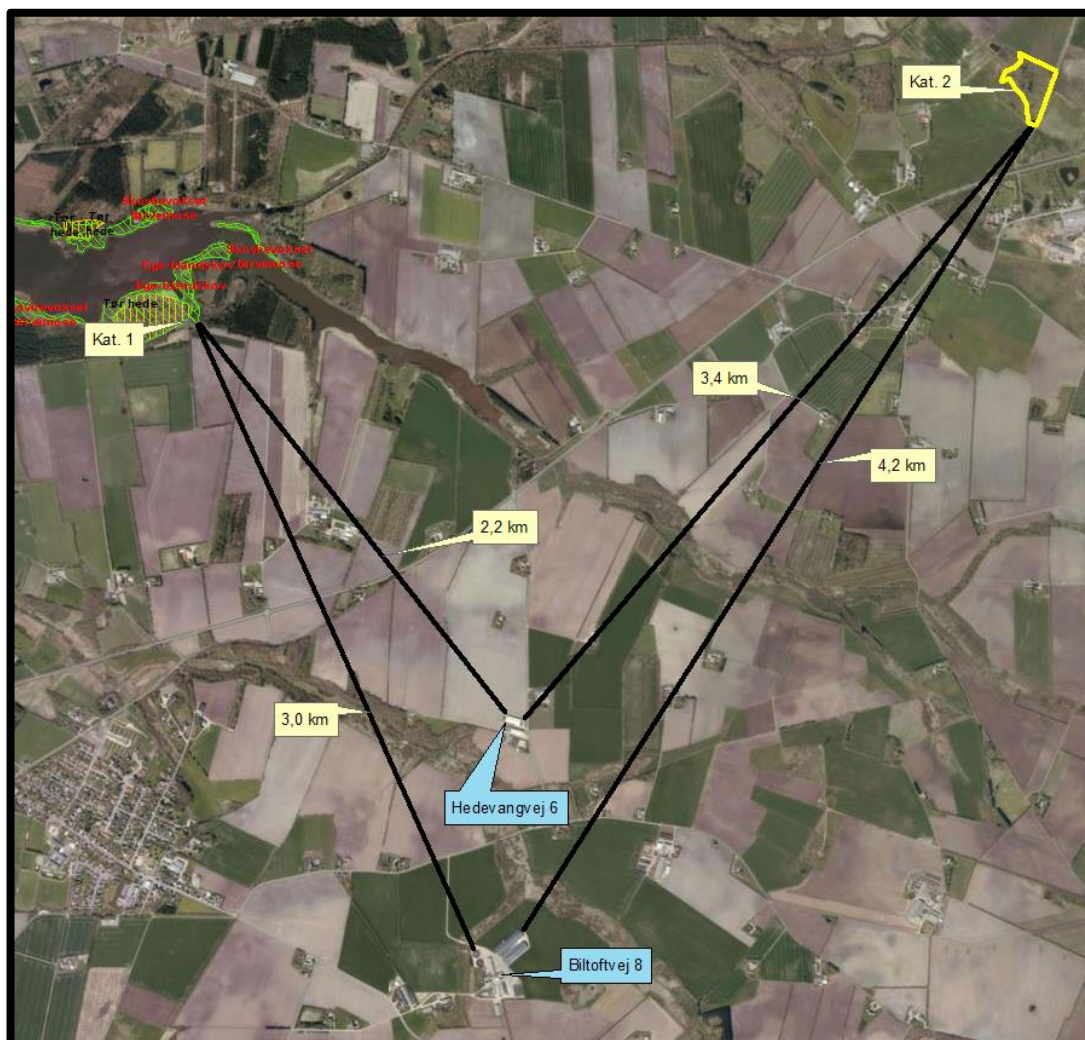
hvilket er uændret i forhold til nudriften, og en stigning på 0,1 kg N/ha/år i forhold til 8-årsdriften, se tabel 10.

**Kategori 2-natur** (nærmere bestemte ammoniakfølsomme naturtyper, der er beliggende uden for internationale naturbeskyttelsesområder).

Hedevangvej 6 er beliggende ca. 3,4 km og Biltoftvej 8 er beliggende ca. 4,2 km fra det nærmeste naturområde, der er omfattet af § 7 stk. 1 nr. 2 i husdyrbrugloven, som omfatter nærmere bestemte ammoniakfølsomme naturtyper, der er beliggende udenfor internationale naturbeskyttelsesområder, se figur 14.

Det drejer sig om et § 3-beskyttet overdrev.

Varde Kommune har i *husdyrgodkendelse.dk* foretaget beregninger, som viser, at ammoniakdepositionen i ansøgt drift til nærmeste kategori 2-natur bliver 0,0 kg N/ha/år, hvilket er uændret i forhold til både nudriften og 8-årsdriften, se tabel 10.



Figur 14. Husdyrbruget i forhold til nærmeste kategori 1 og kategori 2 område.

Varde Kommune vurderer på den baggrund, at det ansøgte ikke vil medføre nogen væsentlig påvirkning af § 7-områder og derfor ikke vil påvirke § 7 områderne negativt.

### § 3 områder

Af figur 15 og tabel 7 fremgår de områder, som indenfor en afstand af 1.000 m fra anlægget er omfattet af naturbeskyttelseslovens § 3.



Figur 15. § 3 arealer indenfor 1.000 m fra husdyrbruget.

§ 3 lokalitet	Type	Grønt Danmarkskort i kommuneplanen	Naturkvalitetsplan		Nyeste naturtilstand	Afstand (m)
			Værdisætning	Målsætning		
1	Hede	Nej	B	B	0,47	830
2	Overdrev	Ja	B	A	0,74	155
3	Overdrev	Ja	B	A	0,74	235
4	Mose	Ja	B	B	0,77	220
5	Mose	Ja	C	B	0,72	220
6	Mose	Ja	B	A	0,74	155
7	Mose	Delvist	C	C	0,32	25
8	Mose	Ja	A	A	0,54	570
9	Mose	Ja	B	B	0,70	830
10	Mose	Ja	B	B	0,62	200
11	Mose	Delvist	B	B	0,63	310
12	Mose	Ja	B	B	0,35	500
13	Eng	Ja	C	B	0,72	400
14	Eng	Ja	B	A	0,83	160
15	Eng	Ja	B	A	0,48	30
16	Eng	Ja	C	B	0,60	290
17	Eng	Ja	C	C	0,48	275
18	Eng	Ja	C	B	0,75	330
19	Eng	Ja	C	C	0,12	460
20	Eng	Ja	C	C	0,65	490
21	Eng	Ja	C	B	0,75	500
22	Eng	Ja	B	A	0,61	260
23	Eng	Ja	C	C	0,59	310

Tabel 7. § 3 områder (minus søer) indenfor 1000 m fra husdyrbruget

Naturtyper har forskellige tålegrænser for hvor meget ammoniakdeposition de kan tåle før der sker ændringer på den enkelte naturtype. Naturtyperne inddeles i 5 kategorier, se tabel 8.

N-følsomhed	Tålegrænse
Uoplyst	Uoplyst
Ikke N-følsom	>30 kg N/ha/år
Mindre N-følsom	20-30 kg N/ha/år
Moderat N-følsom	10-20 kg N/ha/år
Særlig N-følsom	5-10 kg N/ha/år

Tabel 8. Oversigt over de 5 kategorier for N-følsomhed og deres tålegrænser

Århus Universitet har oplyst følgende baggrundsbelastning for Varde Kommune:

År	2006	2007	2008	2009	2012	2013	2014	2015
Kg N/ha	17,0	15,0	16,0	16,4	15,2	13,8	15,6	15,3

Tabel 9. Udvikling i baggrundsbelastningen for Varde Kommune

**Kategori 3-natur** (ammoniakfølsomme naturtyper, som ikke er omfattet af ovenstående kategori 1 og 2)

Indenfor 1.000 m fra anlægget er der 1 hede, 2 overdrev og 9 moser, se figur 15 og tabel 7.

Ingen af områderne er udpeget som rekreative områder, indgår i kommuneplanens udpegning af værdifulde kulturmiljøer eller er omfattet af fredning.



De områder, som er udpeget som Grønt Danmarkskort i Varde Kommunes kommuneplan, se tabel 7, er dermed også omfattet af kommuneplanens handleplan for naturpleje. Der er dog ingen konkrete planlagte naturindsatser for områderne.

Områdernes naturkvalitet fremgår af tabel 7.

Varde Kommune har ikke kendskab til kvælstofbidrag til områderne fra andre kilder.

Indenfor 1.000 m fra anlægget er der ikke ammoniakfølsomme skove.

Varde Kommune har i *husdyrgodkendelse.dk* foretaget beregninger over ammoniakdepositionen på de nærmest liggende Natura 2000, Kat. 1- og Kat. 2-naturområder samt til nærmere specificerede punkter på øvrige nærliggende naturområder, se figur 16.

Beregningerne fremgår af tabel 10, og er foretaget ud fra 8-års driften, nudriften og den ansøgte drift.



Figur 16. Punkter, hvortil der er målt ammoniakdeposition.

§ 3 lokalitet	N-følsom	Afstand (m)	Tålegrænse, kgN/ha	Ruhed, opland	Ruhed, Natur	8 års drift, kgN/ha	Nudrift, kgN/ha	Ansøgt, kgN/ha
Natura 2000	Ikke	1.200	> 30	L	Mk	0,1	0,2	0,2
Kategori 1	Ukendt	2.200	Ukendt	L	S	0,0	0,1	0,1
Kategori 2	Ukendt	3.400	Ukendt	L	Bn	0,0	0,0	0,0
1	Særlig	110	5-10	Rv	Mk	3,9	14,1	14,1
2	Ikke	150	> 30	Rv	Mk	1,6	12,6	12,6
3	Særlig	233	5-10	L	Mk	1,0	6,4	6,4
4	Særlig	147	10-20	Rv	Mk	1,7	13,0	13,0
5	Særlig	147	5-10	Rv	Mk	1,7	13,0	13,0
6	Moderat	338	10-20	Rv	Mk	0,8	3,8	3,8
7	Særlig	177	5-10	Rv	Mk	2,1	6,5	6,5

**Tabel 10. Beregning af ammoniakdeposition på vigtige naturområder**

Nogle af områderne 1-7 har tidligere været høstet med slet, og andre har været afgræsset. Naturområde 15, se figur 15 og tabel 7 er som helhed registreret som en ikke kvælstoffølsom kulturreng. Ved besigtigelse i forbindelse med MGK2015 blev det dog konstateret, at i området ved målepunkt 1, se figur 16 fandtes mindre arealer bestående af gamle tørvegrave, som er ekstremfattigkær og derfor særligt kvælstoffølsomme.

Da der på flere af de nærliggende naturområder i MGK2015 blev beregnet merdepositioner som oversteg 1,0 kg N/ha/år, var Varde Kommune i dialog med ansøger, som forpligtede sig til at indhegne et område på ca. 5,8 ha, som han ejer, og hvert år i perioden fra maj – oktober lade det afgræsse med et dyrehold, som svarer til 0,5 DE/ha, se figur 17.



**Figur 17. Gult indrammet område skal hvert år være indhegnet og afgræsses med 0,5 DE/ha.**

Varde Kommune vurderede, i forbindelse med MGK2015, at afgræsning ville være en stor fordel for naturområderne, og at det kunne medføre at der fjernes så meget kvælstof, at udvidelsen af besætningen ikke medførte nogen negativ påvirkning af naturområderne.

I forbindelse med denne miljøgodkendelse sker der ingen ændringer i forhold til godkendte staldarealer i MGK2015 og dermed i forhold til ammoniakemissionen. Varde Kommune vælger i forbindelse med denne nye miljøgodkendelse at fastholde vilkåret om afgræsning.

### **Øvrig § 3-natur**

Indenfor 1.000 m fra anlægget er der registreret en del mindre søer. Varde Kommune vurderer, at den luftbårne ammoniakdeposition fra anlægget har en meget begrænset effekt. Hovedkilden til næringsberigelse af søerne vurderes at være overfladevand fra dyrkede arealer, dels som vand, der løber på jordoverfladen til søerne, samt næringsberiget overfladevand der løber til søerne via rodzonen på dyrkede arealer. Ammoniak fra anlægget vurderes ikke at forringe naturtilstanden i § 3 søerne.

Indenfor 1.000 m fra anlægget er der 11 enge, se figur 15 og tabel 7. Engene er registreret som B og C-værdisatte og A, B og C-målsatte. Med de stillede vilkår vurderer Varde Kommune at ammoniak fra anlægget ikke vil at forringe naturtilstanden på § 3 engene.

På baggrund af ovenstående vurderer Varde Kommune, at det ansøgte ikke vil påvirke kategori-3 naturområderne / § 3-områder væsentligt som følge af ammoniakdeposition, og at udvidelsen ikke vil medføre tilstandsændringer på disse områder.

### **Konklusion:**

Der bliver som følge af denne nye miljøgodkendelse ikke bygget nyt, i forhold til det, som blev godkendt i MGK2015. Der er derfor ikke tale om nogen udvidelse. De produktionsarealer, som blev godkendt i MGK2015 udvides ikke som følge af denne nye miljøgodkendelse.

Når der alligevel i denne nye miljøgodkendelse bliver beregnet højere totalemissioner, og dermed også højere merdepositioner på den omkringliggende natur, end det, som fremgår af MGK2015, skyldes det at ammoniakemissionen i henhold til den nugældende lovgivning beregnes ud fra produktionsarealernes størrelse i stedet for som tidligere ud fra besætningens størrelse. Det giver derfor ikke umiddelbart mening at sammenligne emissioner og depositioner, når de er beregnet ud fra to helt forskellige udgangspunkter.

Emissionen er i henhold til retningslinjerne i den nugældende lovgivning den samme, uanset hvor mange dyr, der går på produktionsarealerne. Og for kvægs vedkommende er det også uden betydning, om det er køer eller kvier, der går på produktionsarealerne.

Hertil kommer, at ny viden har dokumenteret, at der ikke som tidligere udmeldt af Miljøstyrelsen er nogen effekt af skrabning over og under spalter.

I MGK2015 er der stillet vilkår om et maksimalt indhold af råprotein i køernes foder. Dette er ikke et tiltag, som kan benyttes i henhold til den nugældende nye lovgivning. Vilket videreføres derfor ikke.

Den ammoniakpåvirkning, der er på den omkringliggende natur som følge af det godkendte i MGK2015 fortsætter i realiteten uændret.

Total-depositionskravene til kategori 1- og kategori 2-natur er stadig overholdt. Varde Kommune vurderer derfor at det ansøgte kan godkendes.

## 7.23 Påvirkning af ”Bilag IV arter”

I henhold til § 11 i ”Bekendtgørelse om udpegning og administration af internationale naturbeskyttelsesområde samt beskyttelse af visse arter” er der indført en streng beskyttelse af en række dyre- og plantearter, uanset om de forekommer inden for et beskyttelsesområde eller udenfor. Disse arter fremgår af direktivets bilag IV og kaldes derfor bilag IV-arter. For en række arters vedkommende har Varde Kommune intet kendskab til arternes udbredelse i området, det gælder f.eks. løgfrø, markfirben og alle arter af småflagermus.

Spidssnudet frø og birkemus er begge arter der er listet på bilag IV. Spidssnudet frø er almindelig udbredt i Varde Kommune, og forventes at forekomme i forbindelse med naturområder, hvor der er egnede leveforhold for spidssnudedede frøer. Det er Varde Kommunes vurdering at det ansøgte ikke vil medføre nogen væsentlig påvirkning af spidssnudet frø på grund af den store forekomst af arten i Varde Kommune.

Birkemus er registreret få steder i Varde Kommune. Nærmeste lokalitet, hvor der er registreret birkemus, er ca. 6 km nordvest for husdyrbruget. Det er Varde Kommunes vurdering, at det ansøgte ikke vil medføre nogen væsentlig påvirkning af birkemusen på grund af den store afstand til den nærmeste lokalitet hvor birkemusen er registreret.

Varde Kommune vurderer i øvrigt, at det ansøgte kan gennemføres uden at påvirke nogen af de listede arter på bilag IV i direktivet væsentligt.

## Bedste tilgængelige teknik (BAT)

Med begrebet ”bedst tilgængelig teknologi” menes den teknik, som mest effektiv giver et højt beskyttelsesniveau for miljøet som helhed, og som samtidig er afvejet i forhold til fordele og økonomiske udgifter. Jævnfør Husdyrbruglovens § 27 skal kommunen sikre sig, at ansøger har truffet de nødvendige foranstaltninger til at forebygge og begrænse forurening ved anvendelse af den bedste tilgængelige teknik.

I Varde Kommunes vurdering af BAT indgår bl.a.

- BREF-dokumentet (EU-kommissionens referencedokument for BAT vedrørende intensiv hold af svin og fjerkræ)
- Miljøstyrelsens Teknologiliste
- Miljøstyrelsens Teknologiblade
- Miljøstyrelsens emissionsfaktorer (Bilag 3 i husdyrgodkendelsesbekendtgørelsen)

I Varde Kommunes BAT-vurdering indgår disse hovedpunkter:

- Ammoniak
- Fodringsstrategi
- Management
- Forbrug af vand og energi
- Opbevaring af husdyrgødning

I de følgende afsnit følger ansøgers oplysninger om anvendelse af BAT, samt Varde Kommunes vurdering af om ansøger lever op til det niveau, som Varde Kommune fastlægger som BAT-niveauet for husdyrbruget.

### 7.24 BAT - Ammoniak

Varde Kommune har beregnet husdyrbrugets BAT-emissionsniveau ud fra Bilag 3 i Husdyrgodkendelsesbekendtgørelsen, se tabel 11.

Antal m <sup>2</sup> og staldsystem	Emissionsgrænseværdi Uden korrektion (Kg NH <sub>3</sub> -N/m <sup>2</sup> )	Total vejledende emission Kg NH <sub>3</sub> -N for arealet	Ny viden / korrigeret	Varde Kommune BAT
<b>Biltoftvej 8</b>				
Bygning 3 (Eksisterende stald) 199 m <sup>2</sup> Dybstrøelse	0,88	175		175
Bygning 5 (Eksisterende stald) 553 m <sup>2</sup> Sengestald m spalter (kanal, bagskyl eller ringkanal)	1,00	553	1,34	741
Bygning 5 (Eksisterende stald) 42 m <sup>2</sup> Dybstrøelse, lang ædeplads m spalter	0,88	37		37
Bygning 6 (Eksisterende stald) 1.185 m <sup>2</sup> Sengestald m spalter (kanal, bagskyl eller ringkanal)	1,00	1.185	1,34	1.588
Bygning 6 (Eksisterende stald) 40 m <sup>2</sup> Dybstrøelse	0,88	35		35
Bygning 9 (Ny stald) 397 m <sup>2</sup> Dybstrøelse	0,88	349		349
Bygning 10 (Ny stald) 440 m <sup>2</sup> Dybstrøelse	0,88	387		387
Bygning 16 (Ny stald)	0,67	720	1,00	1.075



1.075 m <sup>2</sup> Sengestald m spalter (kanal, linespil)				
Bygning 16 (Ny stald) 691 m <sup>2</sup> Dybstrøelse, kort ædeplads m fast gulv	0,88	608		608
Bygning 16 (Ny stald) opsamlingsareal 454 m <sup>2</sup> sengestald med fast gulv	0,67	304	1,68	763
Bygning 17 (Ny stald) 3.710 m <sup>2</sup> Sengestald m spalter (kanal, linespil)	0,67	2.486	1,00	3.710
Bygning 11 40 m <sup>2</sup> Møddingsplads	0,36	14		14
Bygning 20 358 m <sup>2</sup> Gyllebeholder	0,4	143		143
Bygning 21 856 m <sup>2</sup> Gyllebeholder	0,4	342		342
Bygning 22 855 m <sup>2</sup> Gyllebeholder	0,4	342		342
Ekstern 386 m <sup>2</sup> Gyllebeholder	0,4	154		154
<b>Hedevangvej 6</b>				
Bygning 9 (Eksisterende stald) 40 m <sup>2</sup> Dybstrøelse	0,88	35		35
Bygning 9 (Eksisterende stald) 820 m <sup>2</sup> Sengestald m spalter (kanal, bagskyl eller ringkanal)	1,00	820	1,34	1.099
Bygning 7 202 m <sup>2</sup> Gyllebeholder	0,4	81		81
Bygning 8 363 m <sup>2</sup> Gyllebeholder	0,4	145		145
<b>Total BAT emissionsniveau for husdyrbruget</b>		<b>8.915</b>		<b>11.825</b>
<b>Husdyrbrugets reelle ammoniakemission</b>		<b>11.825</b>		<b>11.825</b>
BAT-niveauet er overholdt med		- 2.910		0

**Tabel 11. Beregning af BAT-emissionsniveau**

BAT-emissionsniveauet for husdyrbruget er med udgangspunkt i de nugældende værdier i Bilag 3 i husdyrgodkendelsesbekendtgørelsen beregnet til 8.915 kg NH<sub>3</sub>-N og den reelle ammoniakemission er beregnet til 11.825 kg NH<sub>3</sub>-N. Husdyrbruget har således en total ammoniakemission, der er 2.910 kg NH<sub>3</sub>-N højere end det beregnede BAT-emissionsniveau.

De vejledende emissionsfaktorer er i bekendtgørelsen angivet ud fra den forudsætning, at der er en effekt af at skrabe spalterne svarende til 26 % på sengestald med spalter (kanal, bagskyl eller ringkanal) og 33 % på sengestald med spalter (kanal, linespil).

Miljøstyrelsen har 19. december 2017 offentliggjort ny viden, hvoraf det fremgår, at der ikke er nogen målbar effekt af at skrabe spalterne, og heller ikke af at skrabe under spalterne. Varde Kommune vælger derfor at fastlægge BAT i de eksisterende sengestalde med spalter (kanal, bagskyl eller ringkanal) til at være den emission, der er uden spalteskraber, emissionen er fastsat i husdyrgodkendelsesbekendtgørelsen til 1,34 kg NH<sub>3</sub>-N/m<sup>2</sup> i stedet for bekendtgørelsens 1,00 kg NH<sub>3</sub>-N/m<sup>2</sup> og i de i MGK2015 godkendte sengestalde med spalter (kanal, linespil) til at være emissionen for sengestald med linespil uden skraber på spalterne fastsat i husdyrgodkendelsesbekendtgørelsen som 1,00 kg NH<sub>3</sub>-N/m<sup>2</sup> i stedet for husdyrgodkendelsesbekendtgørelsens BAT-niveau på 0,67 NH<sub>3</sub>-N/m<sup>2</sup>.

Opsamlingsarealet i bygning 16 er ikke et decideret staldafsnit, men bruges kun i forbindelse med malkning. Arealet rengøres ikke grundigt efter hver malkning, hvorfor det tages med som

produktionsareal i ansøgningen. I MGK2015 blev der godkendt et antal dyr og ikke arealer. Derfor fremgik det ikke. Arealet blev etableret som et fast gulv uden dræn. Det er også angivet sådan i denne miljøgodkendelse. Varde Kommune accepterer, at BAT for arealet er 1,68 kg NH<sub>3</sub>-N/m<sup>2</sup>, hvilket er normtallet.

Varde Kommune vurderer, at det ikke er økonomisk proportionalt at overdække gyllebeholderne eller indsætte gylleforsuring. Miljøstyrelsen har meldt ud, at for at det ikke bliver for dyrt til at kommunen kan stille det som et BAT-krav, skal gylleforsurings-anlægget allerede være etableret i tilknytning til stalden. Det er det ikke i dette tilfælde.

Det er ikke relevant at indsætte gylleforsuring i gyllekanaler med linespil.

På baggrund af ovenstående har Varde Kommune beregnet BAT-emissionsniveauet for husdyrbruget til 11.825 kg NH<sub>3</sub>-N. Ammoniakemissionen er beregnet til 11.825 kg NH<sub>3</sub>-N.

Varde Kommune vurderer på den baggrund, at ansøger lever op til lovgivningens krav om BAT på punktet ammoniak.

## 7.25 BAT – Fodringsstrategi

Ansøgers redegørelse:

- *Ensilage opbevares delvis i plansiloer med opsamling af vand, hvorved risikoen for forurening af det omkringliggende miljø mindskes. Endvidere reduceres foderspild og foderet holdes renere til fordel for dyrenes velfærd.*
- *Foderproduktion og indkøb af foder sker på grundlag af foderplanlægning.*
- *Der tages analyser af grovfoder, og foderplanen afpasses grovfoderets sammensætning og kvalitet.*
- *Der udarbejdes foderplaner i samarbejde med konsulent og med anvendelse af nyeste viden indenfor kvægfodring. Herved optimeres fodringen så unødigt forbrug af råvarer undgås.*

Miljøstyrelsens vejledende BAT-standardvilkår og BREF-dokumentet behandler ikke fodringsstrategi til kvæghold.

Beregninger har vist, at det ansøgte lever op til BAT-emissionsniveau for ammoniak, beregnet efter nyeste viden.

Varde Kommunen vurderer på den baggrund, og ud fra ansøgers tiltag på punktet fodringsstrategi, at det ansøgte lever op til det niveau, som Varde Kommune fastsætter som BAT-niveauet for husdyrbruget. Ansøger lever dermed op til lovgivningens krav om BAT på punktet fodringsstrategi.

## 7.26 BAT – Management

Ansøgers redegørelse:

- *I bedriftens driftsregnskab registreres forbrug af vand, energi, indkøbt foder, pesticider og handelsgødning.*
- *Rengøring i og omkring siloer og bygninger foretages jævnligt med henblik på at minimere risikoen for lugt og for at der ikke skal opstå uhygiejniske forhold.*
- *I forbindelse med indretningen af produktionsanlægget er der fokus på, at indretningen tager hensyn til en rationel drift, af hensyn til ressource forbruget i driften og af hensyn til de daglige arbejdsgange.*

- Sigtet med anlægget er, at der ud fra et proportionalitetssynspunkt er fokus på hvilke staldsystemer, der er bedst anvendelig i relation til miljø, arbejdsforbrug og dyrevelfærd for at fremtidssikre virksomheden.
- Driften af mælkeproduktionen efterlever Kvalitetsprogrammet Arlagården. Hovedpunkterne i Kvalitetsprogrammet er: Mælkens sammensætning, Fødevaresikkerhed, Dyrevelfærd og Miljøhensyn. Miljøhensyn indebærer bla. affaldshåndtering, opbevaring af døde dyr, opbevaring og anvendelse af kemikalier, samt den generelle orden på bedriften. Kvalitetsprogrammet kontrolleres hvert 3. år. Hele programmet kan ses på Arlafoods hjemmeside.
- Hjælpstoffer som gødning, plantebeskyttelsesmidler, medicin og energi bruges under hensyntagen til miljø og sundhed.
- Brugen af næringsstoffer optimeres på ejendomsniveau under hensyntagen til afgrødernes behov og det økonomiske afkast.
- Der sikres en høj udnyttelse af næringsstoffer ved udarbejdelse af mark- og gødningsplaner. Herved sikres, at tildeling af kunst- og husdyrgødning sker ud fra afgrødernes behov og næringsstofnorm på den enkelte mark, således der sker mindst muligt tab til det omgivende miljø. Endvidere laves der en årlig opgørelse i form af gødningsregnskaber over at forbruget gødning ikke er større end normerne foreskriver.

#### **Forslag til BAT for svin og fjerkræ ifølge BREF-dokumentet er:**

- Uddannelse af medarbejdere
- Journal over forbruget af vand, energi, foder, spild samt spredning af gødning på markerne
- Nødfremgangsmåde til at håndtere uheld
- Reparations- og vedligeholdelsesprogram for at sikrer driften og renholdelse af bygninger og udstyr
- Planlægning af logistik såsom levering af materiale og fjernelse af produkter og spild
- Planlægge korrekt gødsning af markerne

Varde Kommune vurderer, at ansøgers tiltag på punktet management lever op til det niveau, som Varde Kommune fastsætter som BAT-niveauet for husdyrbruget, blandt andet baseret på punkterne i BREF-dokumentet. Ansøger lever dermed op til lovgivningens krav om BAT på punktet management.

## **7.27 BAT - Forbrug af vand og energi**

Ansøgers redegørelse:

- Elforbruget registreres kvartalsvis. Dette giver fokus på forbruget, og muligheder for at reducere dette.
- Vandforbruget registreres kvartalsvis, med henblik på at kunne identificere lækager.
- Eventuelle lækager identificeres og repareres hurtigst muligt.
- Bedriftens drikkevandsinstallationer rengøres og efterses jævnligt med henblik på at undgå spild.
- Der bruges vand til forkøling af mælken. Vandet opsamles og genbruges til drikkevand til kærne og opvarmning af stuehuset.
- Mælkekøleanlægget kontrolleres en gang om året af et autoriseret kølefirma, hvorved eventuelle finindstillinger foretages, dette kan give store energibesparelser.
- Logistikken i forbindelse med afhentning af foder til blandeanlæg, er indrettet så afstanden giver færrest muligt driftstimer, hvilket minimerer energiforbruget.
- Staldene er med naturlig ventilation og der er derfor ikke energiforbrug til dette.
- Der anvendes ikke energi til opvarmning i stalde.
- Der er installeret varmegenvinding i forbindelse med mælkenedkøling. Varmen anvendes til at opvarme brugsvand i driftsbygningen.

- Der anvendes ikke energi til opvarmning af stalde.
- Vakuumpumpen er frekvensstyret, hvilket reducerer både energiforbruget og støjniveauet.
- Der anvendes skumringslys i staldene om natten.

#### **Forslag til BAT til svin og fjerkræ ifølge BREF-dokumentet er:**

- Reduktion af vandforbruget ved at anvende højtryksrensere til rengøring af staldene
- Registrering af vandforbrug
- Regelmæssig kalibrering af drikkevandsanlægget
- Detektion og reparation af lækager
- Naturlig ventilation
- Optimering af ventilationssystemet
- Hyppige eftersyn og rengøring af luftkanaler
- Anvendelse af lav-energibelysning

Varde Kommune vurderer, at ansøgers tiltag på punktet forbrug af vand og energi lever op til det niveau, som Varde Kommune fastsætter som BAT-niveauet for husdyrbruget, blandt andet baseret på punkterne i BREF-dokumentet. Ansøger lever dermed op til lovgivningens krav om BAT på punktet forbrug af vand og energi.

## **7.28 BAT – Opbevaring af husdyrgødning**

Ansøgers redegørelse:

- Fast møg opbevares på møddingsplads med opsamling af vand til gylletanken. Dette minimerer udvaskningen af nitrat.
- Fast husdyrgødning og dybstrøelse uden daglig tilførsel overdækkes med kompostdug, presenning eller plastik, hvilket reducerer ammoniak emissionen.
- Dybstrøelse opbevares i markstak jf. regler for opbevaring (§ 8 i Husdyrgødningsbekendtgørelsen).
- Flydende husdyrgødning opbevares i tætte gylletanke og udbringes på markerne ud fra afgrødens behov på den enkelte mark. Herved optimeres optagelsen af næringsstoffer og udvaskningen af nitrat samt udledningen af fosfor minimeres.
- Der etableres flydelag på gylletankene for at minimere ammoniakemission, flydelaget kontrolleres månedligt og der føres logbog over kontrollen, så der er fokus på at flydelaget lever op til kravene.
- Årligt efterses tæthed af overjordisk del og kabler på gyllebeholdere for intakt beskyttelse og eventuelle brud. Ved skader kontaktes leverandøren.
- Gyllen omrøres kun forud for udkørsel af gylle.
- Der er konstant flydelag på gyllen, og efter omrøring/udkørsel kontrolleres det, at der er etableret flydelag senest efter 14 dage, forudsat der er gylle i tanken.
- Tanken er tilmeldt de lovpligtige eftersyn, hvilket betyder, at tanken bliver kontrolleret af autoriseret kontrollant for, om tanken opfylder krav til holdbarhed, tæthed og styrke.

#### **Forslag til BAT til svin og fjerkræ ifølge BREF-dokumentet er:**

- Stabil og tæt gyllebeholder, der efterses hvert år
- Omrøring kun lige før tømning
- Fast låg
- Flydelag
- Betonbund med opsamlingsbeholder for fast møg
- Placering af markstak langt fra naboer, vandløb og markdræn
- Mekanisk adskillelse af gyllen
- Anaerob behandling i et biogasanlæg
- Aerob behandling af den flydende del

Beregninger har vist, at det ansøgte, omfattende både stalde og lagre, lever op til BAT-emissionsniveauet for ammoniak, beregnet efter nyeste viden.

Varde Kommune vurderer på den baggrund, og ud fra ansøgers tiltag på punktet opbevaring af husdyrgødning, at det ansøgte lever op til det niveau, som Varde Kommune fastsætter som BAT-niveauet for husdyrbruget. Ansøger lever dermed op til lovgivningens krav om BAT på punktet opbevaring af husdyrgødning.

## **7.29 Samlet BAT-vurdering**

Som der er redegjort for i de foregående punkter, lever ansøger op til Varde Kommunes fastsatte BAT-niveau. Varde Kommune vurderer på den baggrund, at ansøger har truffet de nødvendige foranstaltninger til at forebygge og begrænse forurening ved anvendelse af den bedste tilgængelige teknik i henhold til § 27 i Husdyrbrugloven.

## 8 Egenkontrol

Ansøgers redegørelse:

- Hver måned laves kontrol af flydelag og tæthed af overjordiske dele af gyllebeholderne. Kabler på gyllebeholderne efterses for intakt beskyttelse og eventuelle brud. Ved skader kontaktes leverandøren.
- Dato for omrøring og udbringning fra gylletankene registreres.
- Tildeling af gødning til markerne sker efter afgrødernes behov på de enkelte marker. Der laves en årlig opgørelse over, at forbruget af kunst- og husdyrgødning ikke er større end normerne foreskriver.
- Gyllebeholderne tilmeldes den lovpligtige beholderkontrol.

## 9 Foranstaltninger ved ophør af produktion

Ansøgers redegørelse:

*Ved ophør af produktionen fra ansøgers side vil produktionen formentlig blive fortsat af en ny ejer. Hvis produktionen ophører, vil gødnings- og ensilageanlæg blive tømt og rengjort.*

Varde Kommune vurderer, at tiltagene er tilstrækkelige til at undgå forureningsfare.

## 10 Alternative muligheder

Da der ikke sker nogen udvidelse af produktionsarealerne, og kun en ændret placering af en tidligere godkendt kalvestald/møddingsplads samt en ny ensilageplansilo, vurderer Varde Kommune at der ikke er behov for nogen dybdegående redegørelse for alternative muligheder.

## 11 Nabo- / partshøring

Et udkast til miljøgodkendelse er udover ansøger og dennes konsulent sendt til høring hos naboer/partner, som ejer en matrikel indenfor lugtkonsekvenszonen, som er 775 m fra husdyrbruget, i perioden fra den 9. maj til den 11. juni 2018.

I forbindelse med nabohøringen er der ingen bemærkninger kommet.

## 12 Samlet vurdering

På baggrund af ovenstående vurderer Varde Kommune, at det ansøgte ikke vil medføre en væsentlig påvirkning af miljøet, naturen og naboerne sammenholdt med den nuværende produktion, hvis de i miljøgodkendelsen opstillede vilkår overholdes.

Varde Kommune vurderer, at der kan meddeles godkendelse til det ansøgte da:

- Der er truffet de nødvendige foranstaltninger til, at forebygge og begrænse forurening ved anvendelse af den bedste tilgængelige teknik.
- Husdyrbruget i øvrigt kan drives på stedet uden at påvirke omgivelserne på en måde, som er uforenelig med hensynet til omgivelserne.
- Drift af husdyrbruget ikke medfører væsentlige virkninger på miljøet.