

**Tillæg nr. 1 til
miljøgodkendelse efter § 16 a
af IE-husdyrbruget**

**Grønnevej 4
Hammelev
8500 Grenaa**

Godkendelse af husdyrbrug i henhold til Bekendtgørelse af lov om husdyrbrug og anvendelse af gødning m.v. nr. 520 af 01/05/2019

Ejer- og driftsforhold:

Husdyrbrugets navn:	Grønnevej 4, Hammelev, 8500 Grenaa
Art:	IE sohold
CVR nr.:	19459772
Matr. nr.:	25 a Hammelev, Grenaa Jorder
Ejer af husdyrbruget:	Per Høgh
Driftsansvarlig:	Per Høgh
Godkendelsesparagraf:	16 a stk. 4
Tilsynsmyndighed:	Norrdjurs Kommune

Tidsfrister og perioder:

Tillægget offentliggøres den 04.05.2023.

Klagefristen udløber den 01.06.2023.

Søgsmålsfristen udløber den 04.11.2023.

Godkendelsen skal revurderes mindst hvert 10. år og første gang efter 8 års forløb.

Godkendelse og tillæg skal revurderes første gang i 2030.

Ansøgningen er modtaget den 28.11.2022.

Høring fra den 28.02.2023 til den 22.03.2023.

Dato: 4. maj 2023

J.nr.: 22/8290

Skema nr.: 235663

Reference: Annette Jessen

Telefon: 89 59 40 01

E-mail: anje@norrdjurs.dk

Kvalitetssikring: Jakob Sølvhøj Roelsgaard

INDHOLDSFORTEGNELSE

Læsevejledning

1. Resume	6
2. Godkendelse	7
2.1. Godkendelsespligt	7
Tidligere godkendelser	8
2.2. Ansøgning, tilsyn og revurdering	8
3. Vilkår	9
3.1. Vilkår til ibrugtagelse af tillægget	9
3.2. Vilkår til stalde og produktioner	9
3.2.1. Stalde.....	9
3.2.2. Produktioner.....	9
3.2.3. Miljøteknologi.....	15
3.3. Husdyrgødning	15
3.4. BAT	15
3.4.1. Management.....	15
3.5. Forurening	15
3.6. Nabopåvirkning	15
3.7. Ophør	15
4. Ansøgers oplysninger	16
5. Miljøvurdering	18
5.1. Ibrugtagelse af afgørelsen	18
5.2. Stalde og produktioner	18
5.2.1. Lokalisering	18
5.2.2. Alternative løsninger	18
5.2.3. Produktioner.....	18
5.2.4. Afstande	18
5.3. Husdyrgødning	19
5.4. Bedste tilgængelige teknik/renere teknologi/optimering	19
5.4.1. BAT ammoniak.....	19
5.4.2. Anden BAT	21
5.5. Forurening	21
5.6. Nabopåvirkning	22
5.6.1. Lugt.....	22
5.6.2. Øvrige nabogener	22
5.7. Naturområder	22
5.8. Habitatvurdering	23
5.9. Bilag IV-arter	23
5.10. Ophør	23

6. Offentlighed, høring og klage	24
6.1.1. Offentlighed og høringer.....	24
7. Liste over sagens bilag	25

LÆSEVEJLEDNING

I dette tillæg er ændringerne i rammerne for den godkendte produktion i forhold til § 16 a miljøgodkendelsen af 2. maj 2022 beskrevet.

Første kapitel er et resumé, som beskriver det ansøgte projekt.

Andet kapitel indeholder selve godkendelsen og beskriver de generelle forhold omkring den.

I tredje kapitel er der stillet nye vilkår for at sikre, at udvidelsen og produktionen kan foregå uden at miljøet og omgivelserne påvirkes væsentligt. Øvrige vilkår i miljøgodkendelsen er stadig gældende.

Fjerde kapitel indeholder nye beregninger fra det elektroniske ansøgningssystem.

I femte kapitel findes Norddjurs Kommunes sammenfattende miljøvurdering af det ansøgte projekt, herunder hvordan krav til anvendelse af bedst tilgængelig teknologi (BAT) er opfyldt. Kapitlet indeholder også en vurdering i forhold til miljøpåvirkning og en vurdering af, hvordan de stillede vilkår sikrer, at produktionen kan foregå uden væsentlig påvirkning af miljøet og omgivelserne.

Sjette kapitel indeholder oplysninger om offentlighed, høringer og klagevejledning findes på bilag 3.

Liste over bilag findes i kapitel 7.

1. RESUME

Dette tillæg til miljøgodkendelse gælder for husdyrbruget beliggende Grønnevej 4, Hammelev, 8500 Grenaa, i et område karakteriseret ved landbrugsdrift.

Ved afgørelsen er der givet godkendelse til en mindre udvidelse af produktionsarealet ved at indrette en del af en eksisterende garagebygning til slagtesøer. Denne ændring medfører meget begrænsede ændringer i lugtgener og naturpåvirkning.

For at opnå godkendelse har Norddjurs Kommune stillet en række vilkår til anlægget og driften.

Norddjurs Kommune vurderer, at den miljøkonsekvensrapport som blev indsendt i forbindelse med sagsbehandlingen af miljøgodkendelsen meddelt 2. maj 2022 fortsat er retvisende, bortset fra nogle mindre ændringer i beregningerne i det elektroniske ansøgningsskema på husdyrgodkendelse.dk. Disse beregninger fremgår af kapitel 4.

2. GODKENDELSE

Norrdjurs Kommune meddeler hermed et tillæg til miljøgodkendelsen efter husdyrbrugslovens § 16 a af 2. maj 2022 til husdyrbruget på Grønnevej 4, Hammelev, 8500 Grenaa. Til ejendommen er tilknyttet husdyrproduktion vedrørende CHR nr. 27453.

Tillægget omfatter de forhold, som ændres i forhold til den eksisterende godkendelse. Øvrige forhold i den eksisterende godkendelse er fortsat gældende. For det enkelte punkt herefter er der således enten en ny vurdering og vilkår eller en henvisning til de gældende vilkår og vurderinger.

Afgørelsen omfatter de miljømæssige forhold, der er beskrevet i:

- Bekendtgørelse af lov om husdyrbrug og anvendelse af gødning m.v. nr. 520 af 01/05/2019
- Bekendtgørelse om godkendelse og tilladelse m.v. af husdyrbrug nr. 443 af 26/04/2023
- Bekendtgørelse om miljøregulering af dyrehold og om opbevaring af gødning nr. 2243 af 29/11/2021

Ejeren er selv ansvarlig for at indhente øvrige fornødne godkendelser eller tilladelser, herunder byggetilladelse og afledningstilladelse til regnvand og sanitært spildevand.

Der gøres opmærksom på, at husdyrbruget til enhver tid skal overholde gældende regler i love og bekendtgørelser - også selvom disse regler eventuelt måtte være skærpede i forhold til denne godkendelse. F.eks. skal den til enhver tid gældende husdyrgødningsbekendtgørelse overholdes.

Tillægget bortfalder, såfremt det ikke er udnyttet inden 6 år fra afgørelsens dato, det vil sige, at hele projektet skal være færdigt denne dato. Hvis en del af afgørelsen ikke er udnyttet, bortfalder afgørelsen for denne del.

Hvis udnyttelsen af en miljøgodkendelse ophører helt eller delvis i 3 på hinanden følgende år, bortfalder den del, der ikke har været udnyttet de seneste 3 år. Et produktionsanlæg anses som værende udnyttet, når mindst 25 pct. af produktionsarealet har været driftsmæssigt udnyttet. Ved driftsmæssig udnyttelse forstås, at der på det pågældende areal produceres mindst 50 pct. af det mulige inden for rammerne af dyrevelfærdskrav eller andre relevante krav.

Med denne afgørelse følger 8 års retsbeskyttelse. Vilkårene kan dog til enhver tid ændres efter reglerne i lov om husdyrbrug og anvendelse af gødning m.v. §§ 39 og 40.

2.1. GODKENDELSESPLIGT

I det konkrete projekt er der ansøgt om en mindre udvidelse af produktionsarealet, idet der indrettes 51 m² produktionsareal til slagtesøer i en eksisterende garagebygning. Udvidelsen er godkendelsespligtigt. Projektet skal godkendes efter § 16 a, stk. 4 i husdyrbrugsloven.

Husdyrbrug må ikke etableres, udvides eller ændres, før kommunen har haft lejlighed til at vurdere om ændringen kræver en tilladelse eller godkendelse.

Efterfølgende ændringer i produktionen, som er mere omfattende end det der tillades i dette tillæg, skal ligeledes godkendes, før de gennemføres. Sådanne ændringer må derfor først gennemføres, når kommunen har godkendt ændringen på baggrund af en anmeldelse eller i en ny tilladelse/miljøgodkendelse.

Eventuelt ejerskifte eller bortforpagtning skal meddeles tilsynsmyndigheden senest 1 måned efter, at det har fundet sted.

TIDLIGERE GODKENDELSER

Husdyrbruget har en gældende miljøgodkendelse efter § 16 a, stk. 2 i husdyrbrugsloven af 4. maj 2022. Denne afgørelse er et tillæg til miljøgodkendelsen fra 2022.

2.2. ANSØGNING, TILSYN OG REVURDERING

Ansøgningen er indkommet til Norddjurs Kommune den 28. november 2022. Ansøgningen er indsendt via www.husdyrgodkendelse.dk, der er et elektronisk ansøgningssystem, som beregner en lang række miljøpåvirkninger ud fra det produktionsanlæg og de mulige dyretyper der indtastes. Beregningerne ligger sammen med ansøgeres øvrige oplysninger til grund for afgørelsen. Disse beregninger og oplysninger er herefter blevet behandlet af Norddjurs Kommune således, at hvis det ansøgte projekt ville medføre uacceptable påvirkninger, så er der stillet vilkår, så miljøet og omgivelserne tilgodeses.

Efterfølgende vil kommunen løbende føre tilsyn med, at produktionen følger de vilkår, som fremgår af godkendelsen. Derudover skal en godkendelse revurderes regelmæssigt, så ny og bedre teknik tages i anvendelse. Første revurdering er efter 8 år.

3. VILKÅR

I det følgende anføres hvilke nye vilkår, der er gældende i forbindelse med dette tillæg. Vilkår nr. 7 i miljøgodkendelsen af 4. maj 2022 bortfalder, når dette tillæg tages i brug. Alle øvrige vilkår i miljøgodkendelsen af 4. maj 2022 er fortsat gældende.

Alle nye vilkår oplyses uden beskrivelse. Begrundelse og beskrivelse findes i afsnittet om miljøvurdering.

3.1. VILKÅR TIL IBRUGTAGELSE AF TILLÆGGET

Tillægget må udnyttes, når det er offentliggjort, og alle vilkår skal efterleves, så snart udnyttelse af tillægget påbegyndes.

1. Inden ibrugtagning af tillægget, skal handlen vedrørende ansøgers erhvervelse af naboejendommen Grønnevej 2 være gennemført.

3.2. VILKÅR TIL STALDE OG PRODUKTIONER

3.2.1. STALDE

Se beskrivelse af stalde i miljøgodkendelsen af 2. maj 2022. I forbindelse med dette tillæg indrettes der et nyt produktionsareal på 51 m² til slagtesøer i en del af en eksisterende garagebygning.

2. Det nye staldafsnit skal indrettes i nuværende garage som angivet på bilag 2
3. Der må maksimalt indrettes 51 m² produktionsareal i det nye staldafsnit.
4. Den nye stald skal indrettes med delvis spaltegulv og skal anvendes til løsgående søer.
5. Staldene skal være indrettet med de staldsystemer, der er anført under produktioner pkt. 3.2.2.

3.2.2. PRODUKTIONER

Nuværende og godkendte produktionsarealer er anført i tabellerne herunder. De to klimacellere blev godkendt i miljøgodkendelsen af 2. maj 2022, men er endnu ikke opstillet.

Nuværende produktion

Dyretype og staldsystem for ansøgt drift	Staldafsnit navn jf. ansøgning	Størrelse, total, m ²	Produktionsareal, m ²	Evt. miljøteknologi	Effekt miljøteknologi	Ammoniakemission, kg NH ₃ -N/år
Søer, diegivende. Kassestier, delvis spaltegulv	Farestald 2	225	170	-	Lugt: - NH ₃ : -	112,2

Dyretype og staldsystem for ansøgt drift	Staldafsnit navn jf. ansøgning	Størrelse, total, m ²	Produktionsareal, m ²	Evt. miljøteknologi	Effekt miljøteknologi	Ammoniakemission, kg NH ₃ -N/år
Søer, diegivende. Kassestier, fuldspaltegulv	Farestald 3	360	224	-	Lugt: - NH ₃ : -	291,2
Søer, diegivende. Kassestier, delvis spaltegulv	Farestald 4	389	306	-	Lugt: - NH ₃ : -	202,0
Søer, diegivende. Kassestier, delvis spaltegulv	Farestald 5	237	165	-	Lugt: - NH ₃ : -	108,9
Søer, diegivende. Kassestier, delvis spaltegulv	Farestald 6	223	165	-	Lugt: - NH ₃ : -	108,9
Søer, diegivende. Kassestier, delvis spaltegulv	Farestald 7	257	165	-	Lugt: - NH ₃ : -	108,9
Søer, diegivende. Kassestier, delvis spaltegulv	Farestald 8	360	248	Gyllekøling	Lugt: - NH ₃ : 18 %	134,2
Søer, diegivende. Kassestier, delvis spaltegulv	Farestald 9	375	248	Gyllekøling	Lugt: - NH ₃ : 18 %	134,2
Søer, diegivende. Kassestier, delvis spaltegulv	Farestald 10	327	248	Gyllekøling	Lugt: - NH ₃ : 18 %	134,2
Søer, diegivende. Kassestier, delvis spaltegulv	Farestald 11	360	248	Gyllekøling	Lugt: - NH ₃ : 18 %	134,2
Søer, golde og drægtige. Individuel opstaldning, delvis spaltegulv	Løbe 1	78	43	-	Lugt: - NH ₃ : -	55,9
Søer, golde og drægtige. Individuel opstaldning, delvis spaltegulv	Løbe 2	81	43	-	Lugt: - NH ₃ : -	55,9
Søer, golde og drægtige. Individuel opstaldning, delvis spaltegulv	Løbe 3	80	43	-	Lugt: - NH ₃ : -	55,9
Søer, golde og drægtige. Individuel opstaldning, delvis spaltegulv	Løbe 4	176	95	-	Lugt: - NH ₃ : -	123,5

Dyretype og staldsystem for ansøgt drift	Staldafsnit navn jf. ansøgning	Størrelse, total, m ²	Produktionsareal, m ²	Evt. miljøteknologi	Effekt miljøteknologi	Ammoniakemission, kg NH ₃ -N/år
Søer, golde og drægtige. Individuel opstaldning, delvis spaltegulv	Løbe 5	141	69	-	Lugt: - NH ₃ : -	89,7
Søer, golde og drægtige. Individuel opstaldning, delvis spaltegulv	Løbestald 6	272	210	-	Lugt: - NH ₃ : -	273,0
Søer, golde og drægtige. Individuel opstaldning, delvis spaltegulv	Løbestald 7	266	138	-	Lugt: - NH ₃ : -	179,4
Søer, golde og drægtige. Individuel opstaldning, delvis spaltegulv	Løbestald 8	1110	550	-	Lugt: - NH ₃ : -	715,0
Søer, golde og drægtige. Individuel opstaldning, delvis spaltegulv	Orner og kontrol	146	101	-	Lugt: - NH ₃ : -	131,3
Smågrise. Toklimastald, delvis spaltegulv	Klimastald 1	225	160	-	Lugt: - NH ₃ : -	89,6
Smågrise. Toklimastald, delvis spaltegulv	Klimastald 2	203	160	-	Lugt: - NH ₃ : -	89,6
Smågrise. Toklimastald, delvis spaltegulv	Klimastald 3	189	160	-	Lugt: - NH ₃ : -	89,6
Smågrise. Toklimastald, delvis spaltegulv	Klimastald 4	214	160	-	Lugt: - NH ₃ : -	89,6
Søer, golde og drægtige. Løsgående, delvis spaltegulv	Drægtige 1	262	208	-	Lugt: - NH ₃ : -	249,6
Søer, golde og drægtige. Løsgående, delvis spaltegulv	Drægtige 2	317	240	-	Lugt: - NH ₃ : -	288,0
Søer, golde og drægtige. Løsgående, delvis spaltegulv	Drægtige 3	127	102	-	Lugt: - NH ₃ : -	122,4
Søer, golde og drægtige. Løsgående, delvis spaltegulv	Drægtig 4	279	207	-	Lugt: - NH ₃ : -	248,4

Dyretype og staldsystem for ansøgt drift	Staldafsnit navn jf. ansøgning	Størrelse, total, m ²	Produktionsareal, m ²	Evt. miljøteknologi	Effekt miljøteknologi	Ammoniakemission, kg NH ₃ -N/år
Søer, golde og drægtige. Løsgående, delvis spaltegulv	Drægtighedsstald 5	765	562	-	Lugt: - NH ₃ : -	674,4
Søer, golde og drægtige. Løsgående, delvis spaltegulv	Drægtighedsstald 6	790	600	Gyllekøling	Lugt: - NH ₃ : 18 %	590,4
Søer, golde og drægtige. Løsgående, delvis spaltegulv	Drægtighedsstald 7	746	600	Gyllekøling	Lugt: - NH ₃ : 18 %	590,4

Godkendt produktion

Dyretype og staldsystem for ansøgt drift	Staldafsnit navn jf. ansøgning	Størrelse, total, m ²	Produktionsareal, m ²	Evt. miljøteknologi	Effekt miljøteknologi	Ammoniakemission, kg NH ₃ -N/år
Smågrise. Toklimastald, delvis spaltegulv	Klimacontainer1	88	70	-	Lugt: - NH ₃ : -	39,2
Smågrise. Toklimastald, delvis spaltegulv	Klimacontainer2	88	70	-	Lugt: - NH ₃ : -	39,2
Søer, diegivende. Kassestier, delvis spaltegulv	Farestald 2	225	170	-	Lugt: - NH ₃ : -	112,2
Søer, diegivende. Kassestier, fuldspaltegulv	Farestald 3	360	224	-	Lugt: - NH ₃ : -	291,2
Søer, diegivende. Kassestier, delvis spaltegulv	Farestald 4	389	306	-	Lugt: - NH ₃ : -	202,0
Søer, diegivende. Kassestier, delvis spaltegulv	Farestald 5	237	165	-	Lugt: - NH ₃ : -	108,9
Søer, diegivende. Kassestier, delvis spaltegulv	Farestald 6	223	165	-	Lugt: - NH ₃ : -	108,9
Søer, diegivende. Kassestier, delvis spaltegulv	Farestald 7	257	165	-	Lugt: - NH ₃ : -	108,9
Søer, diegivende. Kassestier, delvis spaltegulv	Farestald 8	360	248	Gyllekøling	Lugt: - NH ₃ : 18 %	134,2

Dyretype og staldsystem for ansøgt drift	Staldafsnit navn jf. ansøgning	Størrelse, total, m ²	Produktionsareal, m ²	Evt. miljøteknologi	Effekt miljøteknologi	Ammoniakemission, kg NH ₃ -N/år
Søer, diegivende. Kassestier, delvis spaltegulv	Farestald 9	375	248	Gyllekøling	Lugt: - NH ₃ : 18 %	134,2
Søer, diegivende. Kassestier, delvis spaltegulv	Farestald 10	327	248	Gyllekøling	Lugt: - NH ₃ : 18 %	134,2
Søer, diegivende. Kassestier, delvis spaltegulv	Farestald 11	360	248	Gyllekøling	Lugt: - NH ₃ : 18 %	134,2
Søer, golde og drægtige. Individuel opstaldning, delvis spaltegulv	Løbe 1	78	43	-	Lugt: - NH ₃ : -	55,9
Søer, golde og drægtige. Individuel opstaldning, delvis spaltegulv	Løbe 2	81	43	-	Lugt: - NH ₃ : -	55,9
Søer, golde og drægtige. Individuel opstaldning, delvis spaltegulv	Løbe 3	80	43	-	Lugt: - NH ₃ : -	55,9
Søer, golde og drægtige. Individuel opstaldning, delvis spaltegulv	Løbe 4	176	95	-	Lugt: - NH ₃ : -	123,5
Søer, golde og drægtige. Individuel opstaldning, delvis spaltegulv	Løbe 5	141	69	-	Lugt: - NH ₃ : -	89,7
Søer, golde og drægtige. Individuel opstaldning, delvis spaltegulv	Løbestald 6	272	210	-	Lugt: - NH ₃ : -	273,0
Søer, golde og drægtige. Individuel opstaldning, delvis spaltegulv	Løbestald 7	266	138	-	Lugt: - NH ₃ : -	179,4
Søer, golde og drægtige. Individuel opstaldning, delvis spaltegulv	Løbestald 8	1110	550	-	Lugt: - NH ₃ : -	715,0
Søer, golde og drægtige. Individuel opstaldning, delvis spaltegulv	Orner og kontrol	146	101	-	Lugt: - NH ₃ : -	131,3
Smågrise. Toklimastald, delvis spaltegulv	Klimastald 1	225	160	-	Lugt: - NH ₃ : -	89,6

Dyretype og staldsystem for ansøgt drift	Staldafsnit navn jf. ansøgning	Størrelse, total, m ²	Produktionsareal, m ²	Evt. miljøteknologi	Effekt miljøteknologi	Ammoniakemission, kg NH ₃ -N/år
Smågrise. Toklimastald, delvis spaltegulv	Klimastald 2	203	160	-	Lugt: - NH ₃ : -	89,6
Smågrise. Toklimastald, delvis spaltegulv	Klimastald 3	189	160	-	Lugt: - NH ₃ : -	89,6
Smågrise. Toklimastald, delvis spaltegulv	Klimastald 4	214	160	-	Lugt: - NH ₃ : -	89,6
Søer, golde og drægtige. Løsgående, delvis spaltegulv	Drægtige 1	262	208	-	Lugt: - NH ₃ : -	249,6
Søer, golde og drægtige. Løsgående, delvis spaltegulv	Drægtige 2	317	240	-	Lugt: - NH ₃ : -	288,0
Søer, golde og drægtige. Løsgående, delvis spaltegulv	Drægtige 3	127	102	-	Lugt: - NH ₃ : -	122,4
Søer, golde og drægtige. Løsgående, delvis spaltegulv	Drægtig 4	279	207	-	Lugt: - NH ₃ : -	248,4
Søer, golde og drægtige. Løsgående, delvis spaltegulv	Drægtighedsstald 5	765	562	-	Lugt: - NH ₃ : -	674,4
Søer, golde og drægtige. Løsgående, delvis spaltegulv	Drægtighedsstald 6	790	600	Gyllekøling	Lugt: - NH ₃ : 18 %	590,4
Søer, golde og drægtige. Løsgående, delvis spaltegulv	Drægtighedsstald 7	746	600	Gyllekøling	Lugt: - NH ₃ : 18 %	590,4
Søer, golde og drægtige. Løsgående, delvis spaltegulv	Sl.søer	72	51	-	Lugt: - NH ₃ : -	61,2

6. Der må ikke opstaldes dyr på produktionsarealer, som ikke er medtaget i dette tillæg.

7. De til staldafsnittet anførte miljøteknologier skal til en hver tid være fungerende.

3.2.3. MILJØTEKNOLOGI

Ingen nye vilkår.

3.3. HUSDYRGØDNING

Ingen nye vilkår.

3.4. BAT

3.4.1. MANAGEMENT

Den daglige drift har stor betydning for at reducere eventuelle gener fra et husdyrbrug. Godt landmandskab er derfor afgørende for, at husdyrbruget kan drives uden unødige gener for omgivelserne.

8. Et eksemplar af nærværende tillæg til miljøgodkendelsen skal til enhver tid være tilgængeligt for de personer, der har ansvaret for virksomhedens indretning og drift.

3.5. FORURENING

Ingen nye vilkår.

3.6. NABOPÅVIRKNING

Husdyrholdet skal til enhver tid overholde det fastsatte produktionsareal, staldsystemer og tilladte dyretyper.

Ingen nye vilkår.

3.7. OPHØR


Ingen nye vilkår.

4. ANSØGERS OPLYSNINGER















Beregninger fra det elektroniske ansøgningskema (skema 235663):

Ansøgning (235663) | BAT

Herunder er der foretaget en beregning af den vejledende grænseværdi for ammoniaktab (emissionsgrænseværdien) pr. år opnåelig ved anvendelse af bedste tilgængelige teknik (BAT). Beregningerne er foretaget efter de retningslinjer og beregningsmetoder der fremgår af Miljøstyrelsens standardvilkår for BAT fra 2011, og afhænger af om en produktion er placeret i ny eller eksisterende stal. For eksisterende stalde vil gælde en fast værdi per dyr på en given gultype. For nye stalde vil værdien afhænge af produktionens størrelse, således at BAT-kravet skærpes i takt med en voksende produktion.

Samlet BAT beregning  			
	Stalde	Lagre	Total
Samlet BAT krav (kg NH ₃ -N /år)	6396	616	7012
Faktisk emission (kg NH ₃ -N /år)	6410	616	7026
Forskel (kg NH ₃ -N /år)	-	-	-14
Vejledende BAT Overholdt?	-	-	Nej

Samlet resultat af lugtberegning

Begyggelse	Kumulation	Model	Ukorrigeret geneafstand (m)	Korrigeret geneafstand (m)	Vægtet gennemsnitsafstand (m)	Genekriterie overholdt	
 Grønnevej 15	0	NY	222,6	222,6	701,4	Ja	
 Hjembækvej 8	0	NY	222,6	222,6	1253,7	Ja	
 Tangen 4	0	FMK	208,9	208,9	374,6	Ja	
 Hammelevvej 60	0	NY	550	495	1095,8	Ja	
 Hjembækvej 2	0	NY	550	550	1178	Ja	
 Hjembækvej 5	0	NY	550	550	1265,1	Ja	
 Hammelev, Grenaa Jorder	1	NY	744,2	777,7	972,8	Ja	

Forklaring til samlet resultat af lugtberegning

* Geneafstanden fra NY modellen er 0, selvom der er en faktisk lugt fra stalgruppen. Dette skyldes at lugten er for lav til at lugtspredningen kan beregnes.

Konsekvenszone: 973 m

Samlet resultat af ammoniakberegninger

Samlet emission: **7026,1** (kg NH₃-N/år) Meremission (8 års-drift): **1857,3** (kg NH₃-N/år) Meremission (nudrift): **139,6** (kg NH₃-N/år)

Oversigt af naturpunkter

Navn:	Kategori:	Opretter:	Kumulation:	Ruhed natur:	Merdeposition (kg N/ha/år):		Totaldeposition (kg N/ha/år):	
					8-års drift	Nudrift:		
§ 3 eng	Kategori 3	Ansøger	0	Bn	0,0	0,0	0,1	▼
Løvenholm	Kategori 1	Ansøger	0	S	0,0	0,0	0,0	▼
1	Kategori 1	Ansøger	0	S	0,0	0,0	0,0	▼
Overdrev	Kategori 1	Ansøger	0	Bn	0,0	0,0	0,0	▼
Skov	Kategori 3	Ansøger	0	S	0,1	0,0	0,4	▼
øst	Kategori 3	Ansøger	0	Bn	0,1	0,0	0,3	▼
øst	Kategori 2	Ansøger	0	Bn	0,0	0,0	0,1	▼

I beregning af den samlede merdeposition er de 2 klimacontainere, som blev godkendt i maj 2022, men endnu ikke er opstillet, medregnet som nye produktionsarealer.

5. MILJØVURDERING

Dette afsnit indeholder Norddjurs Kommunes sammenfattende miljøvurdering af det ansøgte projekt, herunder hvordan krav til anvendelse af bedst tilgængelig teknologi (BAT) er opfyldt, samt en vurdering af hvordan vilkårene sikrer, at produktionen kan foregå uden at miljøet og omgivelserne påvirkes væsentligt.

Formålet med den sammenfattende miljøvurdering er at sikre, at alle relevante miljøforhold er beskrevet fyldestgørende i miljøkonsekvensrapporten og at de stillede vilkår sikrer, at den ansøgte produktion kan ske uden væsentlige virkninger på miljøet.

Kommunen har foretaget en screening af projektet og vurderer, at det ikke er omfattet af miljøvurderingspligt.

5.1. IBRUGTAGELSE AF AFGØRELSEN

Vilkår til ibrugtagning sikrer, at lugtkravene kan overholdes. Norddjurs Kommune har modtaget kopi af en købsaftale som dokumentation for, at ansøger erhverver naboejendommen Grønnevej 2.

5.2. STALDE OG PRODUKTIONER

5.2.1. LOKALISERING

Projektet har ingen landskabelig påvirkning, idet det nye produktionsareal indrettes i en eksisterende bygning.

5.2.2. ALTERNATIVE LØSNINGER

Da der er tale om en meget lille udvidelse af produktionsarealet i en eksisterende bygning, vurderer Norddjurs Kommune ikke at det er relevant at beskrive alternative løsninger.

5.2.3. PRODUKTIONER

Norddjurs Kommune vurderer, at de stillede vilkår sikrer, at beregningerne af lugt og ammoniakfordampning fra anlægget er retvisende

Ammoniakfordampningen og lugtpåvirkningen er beregnet ud fra produktionsarealet, dvs. det areal hvor der er dyr. Hvis der tages bygninger i brug, som ikke er en del af denne godkendelse, vil det således medføre øget ammoniak- og lugtbelastning i forhold til det godkendte.

5.2.4. AFSTANDE

Det nye staldafsnit overholder ikke husdyrbrugslovens afstandskrav til offentlig vej og til egen beboelse. Der er ca. 13 meter til både Grønnevej og til beboelsen fra det nye staldafsnit. Norddjurs Kommune vurderer, at der kan meddeles dispensation fra afstandskravet, idet der er tale om en eksisterende bygning, hvori der indrettes et mindre staldafsnit til slagtesøer, og fordi bygningen ligger i forlængelse af andre staldbygninger langs Grønnevej.

5.3. HUSDYRGØDNING

Se miljøgodkendelsen af 4. maj 2022.

5.4. BEDSTE TILGÆNGELIGE TEKNIK/RENERE TEKNOLOGI/OPTIMERING

5.4.1. BAT AMMONIAK

BAT-kravet til de enkelte staldanlæg ses herunder:

STALDNAVN	NAVN PÅ DYRETYPE OG STALDSYSTEM	FORUDSÆTNING FOR BAT-BE-REGNING	MAKS. EMISSION/ KG NH ₃ -N /ÅR
Slagtesøer	Søer, golde og drægtige. Løsgående, delvis spaltegulv	Nyt staldafsnit	44
Klimacontainer1	Smågrise. Toklimastald, delvis spaltegulv	Nyt staldafsnit	41
Klimacontainer2	Smågrise. Toklimastald, delvis spaltegulv	Nyt staldafsnit	41
Farestald 2	Søer, diegivende. Kassestier, delvis spaltegulv	Eksisterende staldafsnit, BAT-krav fastsat i tidligere afgørelse	112
Farestald 3	Søer, diegivende. Kassestier, fuldspaltegulv	Eksisterende staldafsnit, BAT-krav fastsat i tidligere afgørelse	291
Farestald 4	Søer, diegivende. Kassestier, delvis spaltegulv	Eksisterende staldafsnit, BAT-krav fastsat i tidligere afgørelse	202
Farestald 5	Søer, diegivende. Kassestier, delvis spaltegulv	Eksisterende staldafsnit, BAT-krav fastsat i tidligere afgørelse	109
Farestald 6	Søer, diegivende. Kassestier, delvis spaltegulv	Eksisterende staldafsnit, BAT-krav fastsat i tidligere afgørelse	109
Farestald 7	Søer, diegivende. Kassestier, delvis spaltegulv	Eksisterende staldafsnit, BAT-krav fastsat i tidligere afgørelse	109
Farestald 8	Søer, diegivende. Kassestier, delvis spaltegulv	Eksisterende staldafsnit, BAT-krav fastsat i tidligere afgørelse	134
Farestald 9	Søer, diegivende. Kassestier, delvis spaltegulv	Eksisterende staldafsnit, BAT-krav fastsat i tidligere afgørelse	134
Farestald 10	Søer, diegivende. Kassestier, delvis spaltegulv	Eksisterende staldafsnit, BAT-krav fastsat i tidligere afgørelse	134
Farestald 11	Søer, diegivende. Kassestier, delvis spaltegulv	Eksisterende staldafsnit, BAT-krav fastsat i tidligere afgørelse	134
Løbe 1	Søer, golde og drægtige. Individuel opstilling, delvis spaltegulv	Eksisterende staldafsnit, BAT-krav fastsat i tidligere afgørelse	56

Løbe 2	Søer, golde og drægtige. Individuel opstaldning, delvis spaltegulv	Eksisterende staldafsnit, BAT-krav fastsat i tidligere afgørelse	56
Løbe 3	Søer, golde og drægtige. Individuel opstaldning, delvis spaltegulv	Eksisterende staldafsnit, BAT-krav fastsat i tidligere afgørelse	56
Løbe 4	Søer, golde og drægtige. Individuel opstaldning, delvis spaltegulv	Eksisterende staldafsnit, BAT-krav fastsat i tidligere afgørelse	124
Løbe 5	Søer, golde og drægtige. Individuel opstaldning, delvis spaltegulv	Eksisterende staldafsnit, BAT-krav fastsat i tidligere afgørelse	90
Løbestald 6	Søer, golde og drægtige. Individuel opstaldning, delvis spaltegulv	Eksisterende staldafsnit, BAT-krav fastsat i tidligere afgørelse	273
Løbestald 7	Søer, golde og drægtige. Individuel opstaldning, delvis spaltegulv	Eksisterende staldafsnit, BAT-krav fastsat i tidligere afgørelse	179
Løbestald 8	Søer, golde og drægtige. Individuel opstaldning, delvis spaltegulv	Eksisterende staldafsnit, BAT-krav fastsat i tidligere afgørelse	715
Orner og kontrol	Søer, golde og drægtige. Individuel opstaldning, delvis spaltegulv	Eksisterende staldafsnit, BAT-krav fastsat i tidligere afgørelse	131
Klimastald 1	Smågrise. Toklimastald, delvis spaltegulv	Eksisterende staldafsnit, BAT-krav fastsat i tidligere afgørelse	90
Klimastald 2	Smågrise. Toklimastald, delvis spaltegulv	Eksisterende staldafsnit, BAT-krav fastsat i tidligere afgørelse	90
Klimastald 3	Smågrise. Toklimastald, delvis spaltegulv	Eksisterende staldafsnit, BAT-krav fastsat i tidligere afgørelse	90
Klimastald 4	Smågrise. Toklimastald, delvis spaltegulv	Eksisterende staldafsnit, BAT-krav fastsat i tidligere afgørelse	90
Drægtige 1	Søer, golde og drægtige. Løsgående, delvis spaltegulv	Eksisterende staldafsnit, BAT-krav fastsat i tidligere afgørelse	250
Drægtige 2	Søer, golde og drægtige. Løsgående, delvis spaltegulv	Eksisterende staldafsnit, BAT-krav fastsat i tidligere afgørelse	288
Drægtige 3	Søer, golde og drægtige. Løsgående, delvis spaltegulv	Eksisterende staldafsnit, BAT-krav fastsat i tidligere afgørelse	122

Drægtig 4	Søer, golde og drægtige. Løsgående, delvis spaltegulv	Eksisterende staldafsnit, BAT-krav fastsat i tidligere afgørelse	248
Drægtighedsstald 5	Søer, golde og drægtige. Løsgående, delvis spaltegulv	Eksisterende staldafsnit, BAT-krav fastsat i tidligere afgørelse	674
Drægtighedsstald 6	Søer, golde og drægtige. Løsgående, delvis spaltegulv	Eksisterende staldafsnit, BAT-krav fastsat i tidligere afgørelse	590
Drægtighedsstald 7	Søer, golde og drægtige. Løsgående, delvis spaltegulv	Eksisterende staldafsnit, BAT-krav fastsat i tidligere afgørelse	590

Samlet BAT-krav

BAT-krav for henholdsvis produktioner og lagre. Dette skal så sammenholdes med den faktiske emission.

	STALDE	LAGRE	TOTAL
Samlet BAT krav (kg NH ₃ -N /år)	6396	616	7012

Ammoniakfordampningen ligger 14 kg N pr. år over det beregnede BAT niveau. Norddjurs Kommune vurderer, at de 14 kg N kan betragtes som en bagatel, og at det ikke vil være proportionalt at stille vilkår om at nedbringe ammoniakfordampningen yderligere i forbindelse med indretning af stalden til slagtesøer.

Ammoniakemissionen i de allerede godkendte stalde er nedbragt ved at staldene med delvis spaltegulv har en lav fordampning og ved gyllekøling i flere staldafsnit.

Norddjurs Kommune vurderer derfor, med henvisning til proportionalitetsprincippet, at husdyrbruget har truffet de nødvendige foranstaltninger til at forebygge og begrænse forureningen ved anvendelse af BAT.

Vilkår for at overholde BAT-kravene er stillet under afsnit 3.2 "Vilkår til stalde og produktioner" og afsnit 3.3. "Husdyrgødning". Der er ikke stillet yderligere vilkår til ammoniaktab.

5.4.2. ANDEN BAT

Se miljøgodkendelsen af 4. maj 2022.

5.5. FORURENING

Se miljøgodkendelsen af 4. maj 2022.

5.6. NABOPÅVIRKNING

5.6.1. LUGT

For at sikre at naboer ikke bliver påvirket væsentligt af lugtgener, beregnes geneafstande, der skal overholdes. Geneafstanden til byzone og sommerhusområder er længere end til samlet bebyggelse, og enkeltboliger har den korteste geneafstand. Det betyder, at naboer i enkeltbeboelser må tåle en større lugtpåvirkning end naboer, der bor i byzone. Lugtgeneafstandene er beregnet ud fra lugtemissionen en sommerdag med maksimal ventilation.

Geneafstandene er beregnet i det elektroniske ansøgningsystem og fremgår af miljøkonsekvensrapporten. Geneafstanden kan blive korrigeret afhængig af andre husdyrbrug, vindretning m.v. Alle krav til lugt er overholdt.

For at sikre at lugtberegningerne er retvisende er der stillet vilkår om størrelse og placering af produktionsarealer.

Ansøger køber ejendommen Grønnevej 2, 8500 Grenaa, som bliver lagt under Grønnevej 4.

5.6.2. ØVRIGE NABOGENER

Se miljøgodkendelsen af 4. maj 2022.

5.7. NATUROMRÅDER

Når påvirkningen af de omkringliggende naturområder vurderes, ses der på den del af ammoniakemissionen, som deponeres på det pågældende naturområde. Depositionen beregnes for det enkelte område. Den vigtigste faktor for depositionens størrelse er afstanden fra natur til anlæg, men retning og ruhed af opland og naturområde m.v. medtages i beregningen. For kategori 1- og 2-natur ses på den totale deposition fra anlægget, mens der kun ses på merdeposition, når påvirkningen af kategori 3-natur vurderes. For at reglerne om merbelastning ikke kan omgås ved at gennemføre flere små udvidelser vurderes merbelastningen ud fra både nudrift og den drift, der var gældende 8 år før godkendelsen.

For at vurdere om ammoniakdepositionen vil påvirke de omkringliggende naturområder er emissionen beregnet til de nærmeste naturområder i forskellige retninger. Hvis der er andre anlæg, som ligger tæt på arealer i naturkategori 1, så reduceres den maksimale belastning, der kan accepteres (kumulation). Det er ikke tilfældet for denne ansøgning.

Den maksimale totaldeposition til kategori 1 naturområder er 0,2 - 0,7 kg N/ha/år afhængig af hvor mange andre husdyrbrug, der påvirker området.

Den maksimale totaldeposition til kategori 2 naturområder er 1,0 kg N/ha/år.

Merdeposition til kategori 3 naturområder må højst være 1,0 kg N/ha/år.

Beregninger af ammoniakdeposition til nærmeste naturområde i hver kategori og placering af naturpunkter fremgår af miljøkonsekvensrapporten.

For kategori 1- og 2-natur ligger den beregnede deposition væsentligt under kravet til deposition, idet der er beregnet en totaldeposition på 0,0 kg N/ha/år til kategori 1 natur og 0,1 kg N/ha/år til kategori 2 natur.

Nærmeste kategori 3-natur er en ammoniakfølsom skov ca. 1,4 km øst for staldanlægget. Merdepositionen til skoven er beregnet til 0,1 kg N/ha/år i forhold til driften for 8 år siden. I forhold til nudriften er merdepositionen beregnet til 0,0 kg N/ha/år.

Der er godt 1 km til nærmeste naturområde, som er omfattet af naturbeskyttelseslovens § 3. Merdepositionen er vandhullet er beregnet til 0,1 kg N/ha/år i forhold til driften for 8 år siden. I forhold til nudriften er merdepositionen beregnet til 0,0 kg N/ha/år.

Der er ikke stillet vilkår til ammoniakdeposition.

5.8. HABITATVURDERING

I henhold til bekendtgørelse om udpegning og administration af internationale naturbeskyttelsesområder samt beskyttelse af visse arter, skal der foretages en vurdering af, om projekter i sig selv, eller i forbindelse med andre planer og projekter, kan påvirke et Natura 2000-område væsentligt.

Nærmeste Natura 2000-område er et fuglebeskyttelsesområde beliggende ca. 5,7 km fra husdyrbruget.

Norrdjurs Kommune har vurderet, at projektet ikke vil have en væsentlig påvirkning på Natura 2000 området, og at der derfor ikke skal foretages en nærmere konsekvensvurdering.

5.9. BILAG IV-ARTER

I EU's Habitatdirektiv er der anført en række dyre- og plantearter, som har krav på ekstra beskyttelse. Det er de såkaldte bilag IV-arter. Beskyttelsen betyder, at arterne og deres levesteder skal beskyttes, og at tiltag ikke må forringe artens levevilkår.

I tilknytning til det ansøgte projekt, er der ikke kendskab til bilag IV-arter.

Det vurderes derfor, at det ansøgte projekt ikke har negative konsekvenser for bilag IV-arter.

Hvis der findes bilag IV-arter i området, ændrer det dog ikke ved arternes beskyttelse, at de ikke er anført i denne godkendelse.

5.10. OPHØR

Se miljøgodkendelsen af 4. maj 2022.

6. OFFENTLIGHED, HØRING OG KLAGE

Dette tillæg til miljøgodkendelse bekendtgøres ved offentliggørelse på Norddjurs Kommunes hjemmeside. Herefter er der en klagefrist på fire uger, hvor afgørelsen kan påklages til Miljø- og Fødevareklagenævnet. Klagevejledning findes på bilag 3. Søgsmål til prøvelse af afgørelsen ved en domstol efter loven eller de regler, der fastsættes i medfør af loven, skal være anlagt inden 6 måneder efter, at afgørelsen er meddelt.

Dato for offentliggørelse findes på omslaget (side 2). Frister for at påklage afgørelsen til Miljø- og Fødevareklagenævnet og for at prøve afgørelsen ved domstolen står ligeledes på indersiden af omslaget.

Kopi af afgørelsen er fremsendt til følgende:

- Naboer og berørte parter
- Danmarks Naturfredningsforening: dnnorddjurs-sager@dn.dk
- Danmarks Naturfredningsforenings lokalafdeling i Norddjurs Kommune: norddjurs@dn.dk
- Danmarks Sportsfiskerforbund: aarhus@sportsfiskerforbundet.dk
- Danmarks Sportsfiskerforbunds hovedkontor: post@sportsfiskerforbundet.dk
- Det Økologiske Råd: info@ecocouncil.dk
- Dansk Ornitologisk Forening: natur@dof.dk
- Dansk Ornitologisk Forening, Norddjurs: norddjurs@dof.dk
- Embedslægeinstitutionen Nord: senord@sst.dk
- Norddjurs Kommune, byggegruppen: byggesag@norddjurs.dk

6.1.1. OFFENTLIGHED OG HØRINGER

Før offentliggørelse har der været gennemført en høring for at naboer og andre interessenter har haft mulighed for at kommentere og bidrage til de vurderinger, der ligger til grund for. Naboer beliggende inden for konsekvensradiussen har haft et udkast til afgørelsen i høring i 2 uger. Der er ikke indkommet bemærkninger i høringsperioden.

7. LISTE OVER SAGENS BILAG

- bilag 1. Oversigtskort
- bilag 2. Situationsplan
- bilag 3. Klagevejledning

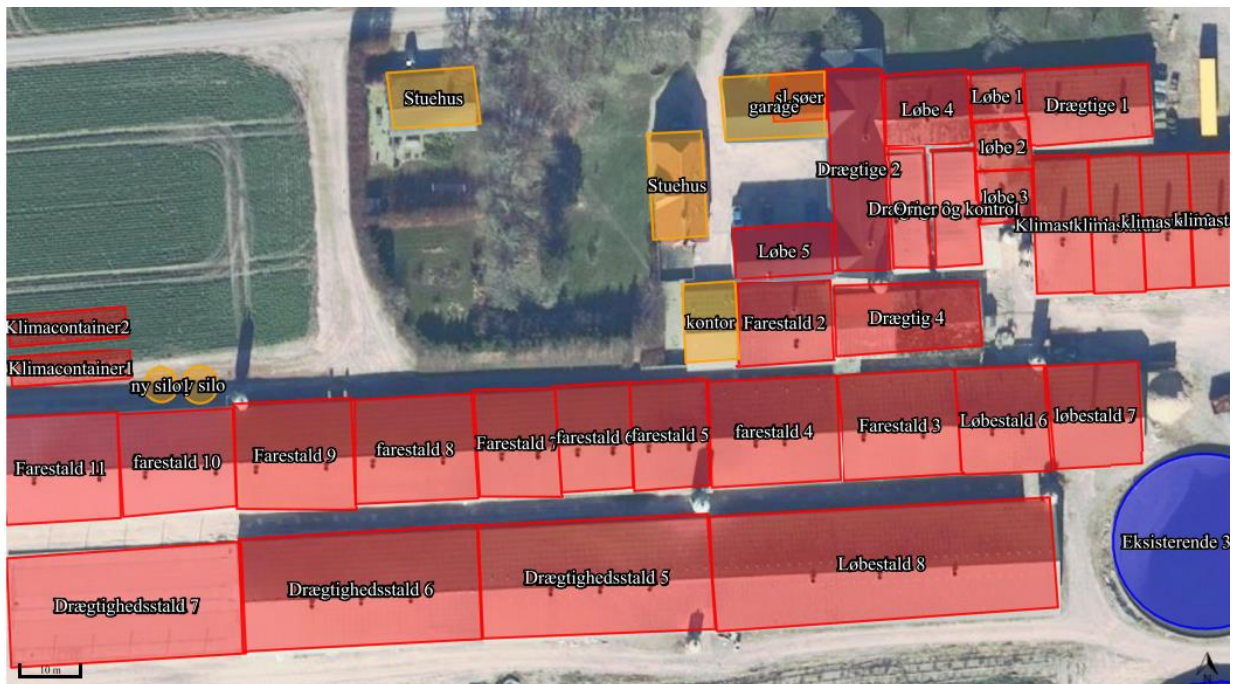
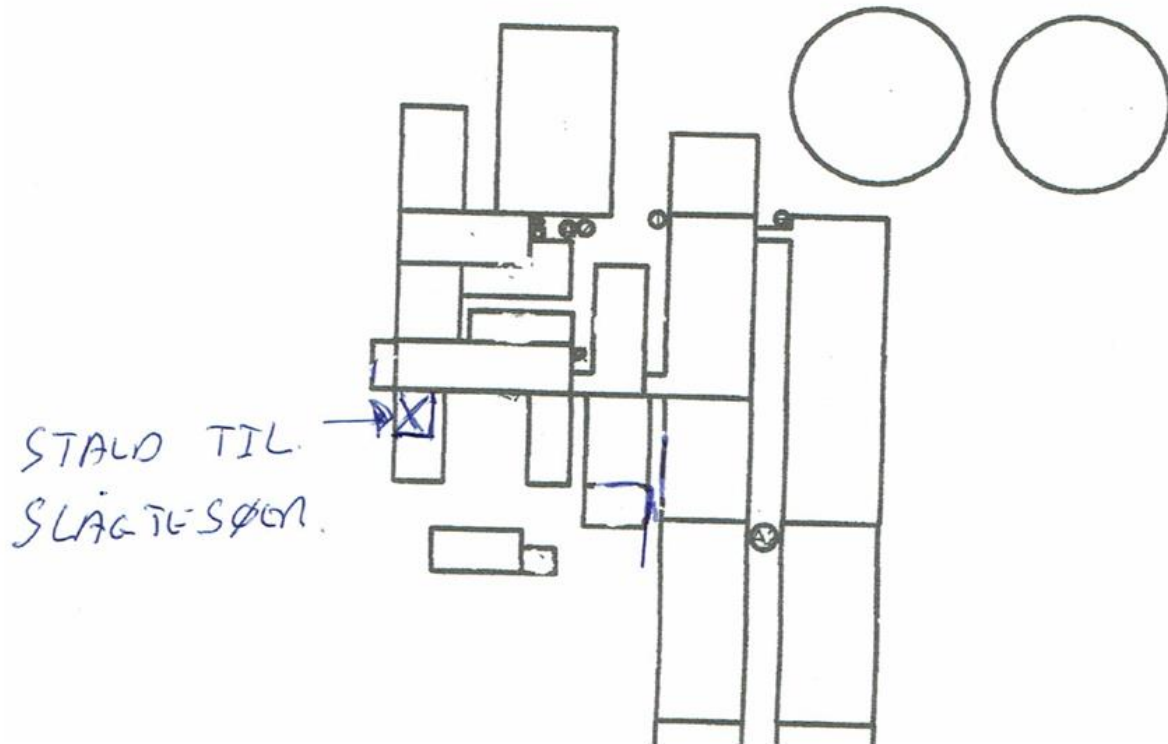
Øvrige sagsakter:

Elektronisk ansøgning, skema 235663, version 3

Bilag 1: Oversigtskort



Bilag 2: Situationsplan



Bilag 3: Klagevejledning

Afgørelsen kan i henhold til lov om husdyrbrug og anvendelse af gødning m.v. påklages skriftligt til Miljø- og Fødevareklagenævnet af adressaten, Miljøministeren og enhver, der har en individuel, væsentlig interesse i sagens udfald.

Hvis du ønsker at klage over denne afgørelse, skal du klage til Miljø- og Fødevareklagenævnet. Klageportalen ligger på www.borger.dk og www.virk.dk. Du logger på www.borger.dk eller www.virk.dk, ligesom du plejer, typisk med NEM-ID. Klagen sendes gennem Klageportalen til den myndighed, der har truffet afgørelsen. En klage er indgivet, når den er tilgængelig for myndigheden i Klageportalen. Miljø- og Fødevareklagenævnet skal som udgangspunkt afvise en klage, der kommer uden om Klageportalen, hvis der ikke er særlige grunde til det. Hvis du ønsker at blive fritaget for at bruge Klageportalen, skal du sende en begrundet anmodning til den myndighed, der har truffet afgørelse i sagen. Myndigheden videresender herefter anmodningen til Miljø- og Fødevareklagenævnet, som træffer afgørelse om, hvorvidt din anmodning kan imødekommes.

Når du klager, skal du betale et gebyr. Privatpersoner skal betale et gebyr på 900 kr. Virksomheder og organisationer skal betale et gebyr på 1.800 kr. (2016-niveau).

Klagefristen udløber 4 uger efter, at afgørelsen er meddelt, det vil sige at klagen skal være registreret og gebyret skal være betalt senest den dato, der er anført i afgørelsen som sidste dag.

Klagegebyr opkræves af Nævnenes Hus. Betaling af klagegebyr sker ved elektronisk overførsel eller ved giroindbetaling. Gebyr skal indbetales inden for en fastsat frist. Hvis gebyret ikke indbetales inden udløbet af fristen, afvises klagen.

Gebyret tilbagebetales, hvis

- klagesagen fører til, at den påklagede afgørelse ændres eller ophæves,
- klageren får helt eller delvis medhold i klagen, eller
- klagen afvises som følge af overskredet klagefrist, manglende klageberettigelse eller fordi klagen ikke er omfattet af Miljø- og Fødevareklagenævnets kompetence.

Det bemærkes, at hvis den eneste ændring af den påklagede afgørelse er forlængelse af frist for efterkommelse af afgørelse som følge af den tid, der er medgået til at behandle sagen i klagenævnet, tilbagebetales gebyret dog ikke.

Miljø- og Fødevareklagenævnet kan også beslutte at tilbagebetale klagegebyret, hvis

- 1) der er indledt forhandlinger med afgørelsens adressat og/eller førsteinstansen om projektilpasninger, og disse forhandlinger fører til, at klager trækker sin klage tilbage, eller
- 2) klager i øvrigt trækker sin klage tilbage, før Miljø- og Fødevareklagenævnet har truffet afgørelse i sagen.

Gebyret tilbagebetales dog ikke, hvis nævnet vurderer, at der er forhold, der taler imod at tilbagebetale gebyret, f.eks. hvis klagen trækkes tilbage meget sent, herunder efter at klager har haft et afgørelsesudkast i partshøring.

Søgsmål

Søgsmål til prøvelse af afgørelsen efter loven eller de regler, der fastsættes i medfør af loven, skal være anlagt inden 6 måneder efter, at er meddelt. Er afgørelsen offentlig bekendtgjort, regnes søgsmålsfristen fra bekendtgørelsen.