

Claus Erland Nielsen

Tornumgårdsvej 8

6660 Lintrup

Dato: 15.11.2013

Sagsnr.: 13/26322

E-mail: Teknik@vejenkom.dk

Web: www.vejenkom.dk

Tlf: 7996 5000

Tillæg til Miljøgodkendelse

Svinebrug



Vejen
KOMMUNE

Tillæg til miljøgodkendelsen er meddelt i henhold til § 12 i "Lov om miljøgodkendelse m.v. af husdyrbrug".

Indholdsfortegnelse

Oplysninger om ejendom og husdyrbrug	3
Resumé.....	3
Indledning	3
1 Afgørelse.....	6
Godkendelsens varighed, retsbeskyttelse og revurdering.....	6
Vilkår for afgørelsen.....	7
Offentliggørelse/høring, klageadgang og udnyttelse af godkendelsen	10
Høring af udkast til offentliggørelse	10
Indkomne høringsbidrag og kommunens vurdering	10
Offentliggørelse af afgørelse og underretning af modtagere af afgørelsen.....	10
Udnyttelse af godkendelsen.....	10
2 Kort beskrivelse af husdyrbruget.....	11
Grundlag for sagsbehandling.....	11
Dyrehold og driftsform	11
Det nuværende husdyrhold	11
Det fremtidige husdyrhold	11
Husdyrhold i etableringsfasen, senarie 2	12
Anlæg	12
Arealer.....	13
3 Redegørelse og vurdering	16
Generelle forhold.....	16
Anlæg og begrænsning af eventuelle gener for naboer	16
Lokalisering og Planrammer.....	17
Husdyrgødning og opbevaringsanlæg.....	19
Ammoniakfordampning	19
Lugt	20
Spildevand	22
Til- og frakørselsforhold	22
Udbringning af husdyrgødning	23
Støj.....	23
Øvrige gener	24
Oplag af olie og kemikalier	24
Vand og energiforbrug	24

Risici	25
Anvendelse af bedste tilgængelige teknik - BAT.....	25
Ejendommens påvirkning af beskyttet natur – ammoniak.....	30
Påvirkning af ammoniakfølsomme naturtyper i Natura 2000 områder (kategori 1 naturområder)	30
Påvirkning af ammoniakfølsomme naturtyper udenfor Natura 2000 områder (kategori 2 naturområder)	30
Påvirkning af øvrige naturområder (kategori 3 naturområder)	30
Arealernes påvirkning af natur, jord og vand.....	32
Sædskifte.....	33
Beskyttede naturområder.....	33
Nitratudvaskning til grundvand	34
Nitrat til overfladevand	35
Fosfor	36
Bilag IV-arter, artsfredninger og rødlistearter	37
Hensynet til landskab, kulturhistorie og rekreative områder	38
Anlæggets udformning.....	38
Anlæggets placering i landskabet	38
Kulturhistoriske værdier i tilknytning til arealerne	39
Husdyrbrugets ophør	40
Alternative muligheder	41
Sammenfatning.....	41
4 Øvrige forhold	42
Byggeri, vandindvinding og spildevandsafledning	42
Høringsberettigede	42
Kopimodtagere af afgørelsen	42
Bilagsoversigt	43

Oplysninger om ejendom og husdyrbrug

Ejendomsnummer	5750088227
Matrikelnummer	99, Tornum, Lintrup m.fl.
CVR	189984393
CHR	89020
Ejendommens ejer	Claus Erland Nielsen
Husdyrbrugets ejer	Claus Erland Nielsen
Husdyrbrugets kontaktperson	Claus Erland Nielsen

Resumé

Vejen Kommune har modtaget ansøgning om miljøgodkendelse af udvidelse af husdyrbruget på Tornumgårdsvej 8, Lintrup. Projektets indhold og kommunens afgørelse er beskrevet i kort form i nedenstående resumé.

Projektet omfatter udvidelse af soholdet til 2.200 årssøer og udvidelse af smågriseproduktionen til 68.400 smågrise til 32 kg. Samlet svarer udvidelsen af husdyrproduktionen til en forøgelse på 285 DE fra 594 DE til 879 DE.

I forbindelse med udvidelsen ønskes der opført drægtighedsstald, og farestalden forlænges med ca. 56 m.

For smågriseproduktionen gælder, at der i perioden fra miljøgodkendelsen er meddelt til udnyttelsesfristen udløber produceres 60.000 smågrise til 32 kg og 30.000 smågrise til 14 kg pr. år.

Lugtgenekriterierne fra husdyrbrugets anlæg til nærmeste byzone, samlet bebyggelse og nærmeste nabo er overholdt.

Anlægget og udbringningsarealerne påvirker ikke Natura 2000-områder, § 7-arealer og særlige følsomme § 3-naturtyper.

Udvidelsen foregår i forlængelse af eksisterende bygninger, som er indpasset i landskabet. På sigt vil alle driftsbygninger blive skjult af en beplantning.

Der inddrages 2 udbringningsarealer på i alt 28,9 ha i tillægget, så der nu er 465,6 ha udbringningsarealer til ejendommen.

Indledning

Denne miljøgodkendelse fastlægger de vilkår, der skal gælde for en udvidelse af husdyrbruget på Tornumgårdsvej 8, 6660 Lintrup i Vejen Kommune. Vilkårene sikrer, at udvidelse og drift kan ske uden at påvirke miljøet væsentligt.

Miljøet skal i denne sammenhæng forstås som omgivelserne i bred forstand, herunder befolkning, flora og fauna, vandmiljø, landskab og kulturhistorie samt ressourceforbrug.

I forbindelse med udarbejdelse af miljøgodkendelsen, har Vejen Kommune vurderet det ansøgte projekt. Vurderingen fremgår af afsnit 3 "Redegørelse og vurdering" og er sammen med ansøgningen baggrund for miljøgodkendelsens vilkår.

Udkastet har været sendt i høring hos ansøger i 3 uger, hvor der var mulighed for at komme med synspunkter, kommentarer eller indsigelser til projektet.

Orientering om høring af udkast til miljøgodkendelse har været sendt til naboer og parter i sagen.

Orientering af naboer er sket i en afstand fra ejendommen svarende til den beregnede genegrænse for byzone, dog minimum 300 meter, idet Vejen Kommune vurderer, at ejendomme indenfor denne grænse vil kunne forventes berørte af ændringer på ejendommen.

Der er ikke indkommet bidrag i forbindelse med høringen.

Vejen Kommune 15. november 2013

Helle Frank Jensen
Teknik og Miljø
Rådhuspassagen 3
6600 Vejen

Copyright alle kort og luftfoto: copyright DDO®, ©COWI

Ansøgning

Vejen Kommune har den 16. juli 2013 modtaget ansøgning om miljøgodkendelse af husdyrbruget Tornumgårdsvej 8, 6660 Lintrup matr. nr. 99 a, Tornum, Lintrup omhandlende følgende:

- etablering af farestald på 55,5 m * 27 m.
- etablering af drægtighedsstald på 147 m * 27 m
- etablering af halmlade på 12 m * 27 m
- udvidelse af dyreholdet fra 1.200 årssøer, 58.000 smågrise og 900 sopolte til 2.200 årssøer, 68.400 smågrise og 900 sopolte årligt, svarende til en udvidelse fra 594 DE til 879 DE på 285 DE.
- en del af eksisterende drægtighedsstald fjernes
- I en overgangsperiode (udnyttelsesfristen på 5 år) ønskes der produceret 30.000 smågrise til 14 kg og 60.000 smågrise op til 32 kg.

Vejen Kommune har kontrolleret, at der er overensstemmelse mellem ansøgningen og kommunens registreringer.

1 Afgørelse

Vejen Kommune godkender det ansøgte efter § 12 i Husdyrgodkendelsesloven¹ på vilkår som angivet efterfølgende.

Kommunens godkendelse gælder for det konkrete projekt. Hvis der sker ændringer i grundlaget for kommunens vurdering, skal der indsendes en ny ansøgning til kommunen. Dette gælder for eksempel ændringer i forhold til det ansøgte dyrehold, staldanlæg og udbringningsarealer.

Afgørelsen omfatter alene forholdet til Husdyrgodkendelsesloven. Øvrige relevante tilladelser, godkendelser og/eller dispensationer skal indhentes særskilt.

Etablering af nye anlæg må ikke igangsættes, før der er givet en byggetilladelse fra Vejen Kommune, ligesom der skal søges tilladelse til eventuel nedrivning af eksisterende anlæg.

Miljøgodkendelsen er et tillæg til eksisterende miljøgodkendelse meddelt af Vejen Kommune 18. januar 2012. Vilkår i tillægsgodkendelsen vedrører nye anlæg samt eksisterende anlæg, hvor der indsættes flere dyr.

Den eksisterende miljøgodkendelse gælder fortsat, og fremover vil vilkår, der ikke vedrører ændringer, stadig gælde for hele bedriften.

Tildeling af husdyrgødning til husdyrbrugets udbringningsarealer ændres ikke i forhold til tidligere miljøgodkendelse. Driften af arealerne er således den samme og vurderes derfor ikke i nærværende tillæg til miljøgodkendelse.

Vejen Kommune dispenserer fra afstandskravet fra den nye drægtighedsstald til søen umiddelbart nord for bygningen og fra den nye drægtighedsstald til drikkevandsboringen umiddelbart nord for bygningen.

Godkendelsens varighed, retsbeskyttelse og revurdering

Efter den fastsatte udnyttelsesfrist for miljøgodkendelsen gælder det, at hvis tillægget til miljøgodkendelsen ikke udnyttes (helt eller delvist) i 3 på hinanden følgende år, bortfalder den del af godkendelsen, som ikke har været udnyttet i de seneste 3 år (kontinuitetsprincippet).

Med denne miljøgodkendelse følger 8 års retsbeskyttelse. Dette betyder, at vilkårene inden for denne periode kun kan ændres, hvis der fremkommer nye oplysninger om forureningens skadelige virkning, hvis forureningen medfører skadevirkninger, der ikke kunne forudses ved godkendelsens meddelelse, eller hvis forureningen i øvrigt går ud over det, som blev lagt til grund ved godkendelsens meddelelse. Der henvises til reglerne i Husdyrgodkendelseslovens § 40, stk. 2.

Husdyrbrugets miljøgodkendelse skal jf. § 17 i "Bekendtgørelse om tilladelse og godkendelse mv. af husdyrbrug" - Bek. nr. 294 af 31/03/2009 regelmæssigt og mindst hvert 10. år tages op til revurdering. Den første regelmæssige vurdering skal dog foretages, når der er forløbet 8 år, dvs. i 2021.

¹ "Lov om miljøgodkendelse mv. af husdyrbrug" - nr. 1572 af 20.12.2006.

Ændringer af udbringningsarealet for den kommende planperiode skal jf. §§ 15 og 16 i "Bekendtgørelse om tilladelse og godkendelse mv. af husdyrbrug" anmeldes til kommunen senest 1. august. Kommunen vurderer, hvorvidt de nye arealer er mere sårbare. Kommunens tilkendegivelse gives inden 1. oktober. Hvis arealerne bedømmes mere sårbare, kan anmeldelsen enten trækkes tilbage, eller der kan fremsendes en ny. En ny anmeldelse skal i givet fald være kommunen i hænde senest 15. oktober. Hvis kommunen har indsigelser imod de nye arealer meddeles det inden 31. december.

Ansøger ønsker at have 5 år til udvidelsen. Begrundelsen for dette er, at der skal laves omfattende byggeri, og at ansøger ønsker at basere produktionsudvidelsen på eget opdræt.

Vilkår for afgørelsen

Vejen Kommune forudsætter, at projektet gennemføres og drives som det er beskrevet overfor kommunen i ansøgningen, ansøgning nr. 53629, version nr. 3, 15. oktober 2013. På baggrund af ansøgning og kommunens vurdering meddeler Vejen Kommune godkendelse på følgende vilkår:

Generelle forhold

1. Den del af godkendelsen, hvor sidste etape af anlægsarbejdet ikke er påbegyndt, bortfalder, hvis den ikke er påbegyndt inden 5 år efter meddelt afgørelse. Ved påbegyndt udnyttet menes, at eventuelt byggeri er startet.
2. Senest 5 år efter påbegyndt udnyttelse af godkendelsen skal udvidelsen af dyreholdet være afsluttet. Den del af besætningsudvidelsen til de 879 DE, der ikke er sket indenfor de 5 år, bortfalder.
3. Hvis staldanlæg ikke etableres i det godkendte omfang, udløser det krav om tillæg med justering af BAT-niveau.

Information om ændringer på husdyrbruget

4. Ændringer i ejerforhold (eller hvem der har ansvar for driften) skal meddeles til kommunen.
5. Drifts-, indretnings- eller bygningsmæssige ændringer, der er relevante i forhold til godkendelsen, skal anmeldes til kommunen inden gennemførelsen. Kommunen vurderer, om de aktuelle planer for ændring/udvidelse kan ske inden for rammerne af denne godkendelse.

Husdyrproduktionen

6. Husdyrbrugets maksimalt tilladte produktionsomfang og sammensætning

Dyreart, type og adler/ vægtafgrænsning	Antal	Enhed	Dyreenheder, DE
Årssøer,	2.200	Årssø	511,6
Smågrise, 7,3-32 kg	68.400	producerede	342,0
Sopolte, 32-107 kg	900	producerede	25,0
I alt			878,6

Antal stipladser slagtesvin	225
-----------------------------	-----

7. Smågriseproduktionen tillades drevet med en årsproduktion på 60.000 smågrise 7,3-32 kg og 30.000 smågrise 7,3-14 kg i perioden fra miljøgodkendelsen er meddelt til udnyttelsesfristen udløber.

Foranstaltninger for at undgå forurening

8. Vilklårene nr. 7 – 10. vedrørende foranstaltninger for at undgå forurening, som er stillet i miljøgodkendelsen af 18. januar 2012 gælder også for udvidelsen beskrevet i dette tillæg.
9. Der skal udarbejdes en afløbsplan for de nye anlægs rørledninger til afledning af flydende husdyrgødning, spildevand og regnvand - senest ved udnyttelsesfristens udløb. Afløbsplanen inkl. eventuelle bemærkninger hertil skal udarbejdes af autoriseret kloakmester eller andet uvildigt godkendt firma. Afløbsplanen skal være tilgængelig for myndigheden ved miljøtilsyn.

Bygninger og afstandskrav

10. Afstanden fra søen nord for den nye drægtighedsstald til drægtighedsstalden skal være mindst 9 m.
11. Afstanden fra drikkevandsboringen nord for den nye drægtighedsstald til drægtighedsstalden skal være mindst 16 m.

Opbevaringsanlæg

12. Vilklårene nr. 11 – 14. vedrørende Opbevaringsanlæg, som er stillet i miljøgodkendelsen af 18. januar 2012 gælder også for udvidelsen beskrevet i dette tillæg.

Ammoniakfordampning

13. Gyllekølingsanlæggets pumpe skal have en effekt på min. 10,6 W/m² og køleeffekten skal være mindst 236.969 kW.
14. Der skal monteres en typegodkendt energimåler på varmepumpens køleside, som løbende registrerer køleeffekten. Energimåleren skal være forsynet med automatisk datalogning, der som minimum registrerer måneds- og års-køleeffekten i kWh.
15. Køleanlægget skal være forsynet med et trykovervågningsystem samt en alarm og en sikkerhedsanordning, der i tilfælde af lækage i varmesystemet stopper anlægget. Anlægget må ikke kunne genstarte automatisk.

Lugt

16. Vilklår nr. 21 i den eksisterende miljøgodkendelse gælder også for dette tillæg.

Støjgrænser

17. Vilklårene vedrørende støj i den eksisterende miljøgodkendelse gælder også for dette tillæg.

Fluer og skadedyr

18. Vilklårene nr. 23-25 i den eksisterende miljøgodkendelse vedrørende fluer og skadedyr gælder også dette tillæg
19. Transport af husdyrgødning til udbringningsarealer, der er beliggende mere end 10 km fra ejendommen, skal ske med lastbil.

Støv

20. Driften må ikke medføre væsentlige støvgener uden for ejendommens eget areal.

Lys

21. Lys fra ejendommens nye stalde må ikke være generende udenfor ejendommens skel.

Spildevand

22. Vilkår nr. 27 i den eksisterende miljøgodkendelse vedrørende spildevand gælder også for dette tillæg.

Oplag af olie, kemikalier etc.

23. Vilklårene nr. 28-31 i den eksisterende miljøgodkendelse vedrørende oplag af olie, kemikalier etc. gælder også for dette tillæg.

Affald

24. Opbevaring af olie- og kemikalieaffald skal ske på samme måde som angivet i vilklårene vedrørende håndtering og opbevaring af olie og kemikalier.

Nitratudvaskning

25. Der skal på alle bedriftens udbringningsarealer være mindst 16 % ekstra efterafgrøder, udover de til enhver tid gældende generelle krav om efterafgrøder. De ekstra efterafgrøder skal følge de samme regler, som gælder for de lovpligtige efterafgrøder hvad angår artsvalg, dyrkningsperiode, eftervirkning og kvælstofgødskning. De ekstra efterafgrøder kan ikke erstattes af andre alternativer.

Bedste tilgængelige teknik (BAT)

26. Gyllekøleanlægget skal kontrolleres og vedligeholdes i overensstemmelse med producentens procedure for vedligeholdelse og dato og karakter af en eventuel reparation eller justering skal føres på datablad i driftsjournal eller i logbog for anlægget.

27. Der må højst være 140 g totalprotein pr. FEs i foderblandingerne til sopolte-
ne/slagtesvine fra 32-107 kg. Indholdet af totalprotein gøres op som gennemsnit i g/Fes for hele mængden af slagtesvinefoder pr. planår.

28. Foderet til slagtesvin må højst indeholde 4,59 g fosfor/FEs.

29. Foderet til søerne må højst indeholde 4,62 g fosfor/FEs.

30. Der skal føres effektivitetskontrol for smågriseproduktionen, minimum hver 3. måned, som sikrer løbende kontrol af sammenhængen mellem foderforbrug og tilvækst.

Egenkontrol

31. Husdyrbruget skal føre registreringer over den til enhver tid eksisterende produktion på husdyrbruget. Registreringerne kan bestå af effektivitetskontrolrapporter og slagteriafregninger som kan dokumentere dyreholdet på Tornumgårdsvej 8. Denne registrering skal ved miljøtilsyn kunne fremvises som dokumentation for godkendelsens bestemmelse om husdyrholdets størrelse (jævnfør vilkåret om husdyrholdets tilladte produktion).

32. Følgende skal føres i en driftsjournal, der skal opbevares mindst 5 år på bedriften, og data skal være tilgængelige ved miljøtilsyn på ejendommen:

- Dato for aflæsning af el-forbrug samt de aflæste værdier. Evt. gennemførte tiltag for at reducere forbruget.
- Registreringer af vandforbrug – aflæsning hver 6. måned. Dato for service og evt. brud på drikkevandsinstallationer eller øvrige vandinstallationer.
- Dato for aflæsning af gyllekøleanlæggets effektivitet, herunder aflæsningsdata for timetæller, elpumpe ved Tornumgårdsvej 8.
- Dato for kontrol af gyllekøleanlægget.
- Dato for service og udførte vedligeholdelsesarbejder på gyllekølingsanlæg og evt. nedbrud, og hvad der var årsagen til nedbruddet.
- Dokumentation for renholdelse af ventilatorer.
- Indholdet af fosfor i svinefoderet skal dokumenteres ved indlægssedler og foderopgørelser ved produktionskontrol eller lignende opgørelser.
- Indholdet af totalprotein i svinefoderet skal dokumenteres ved foderopgørelser (opgjort som gennemsnit i g/FEs for hele mængden af slagtesvine pr. planår).

Offentliggørelse/høring, klageadgang og udnyttelse af godkendelsen

Høring af udkast til offentliggørelse

Udkastet til miljøgodkendelse sendes i høring i 3 uger fra 24. oktober til 14. november 2013 hos ansøger samt andre, der har anmodet om at få udkastet tilsendt.

Orientering om udkast til miljøgodkendelse sendes til alle borgere, der er part i sagen (herunder naboer, bortforpagtere af udbringningsarealer og produktionsanlæg samt gyllemodtagere). Udkastet eftersendes ved henvendelse herom.

Indkomne høringsbidrag og kommunens vurdering

Udkast til godkendelsen har været sendt i høring hos ansøger og parter i sagen, som ikke har haft kommentarer.

Offentliggørelse af afgørelse og underretning af modtagere af afgørelsen

Kommunens godkendelse vil blive offentliggjort i Ny Tirsdag og Ugeavisen Holsted Brørup Vejen i uge 48.

Kopi af godkendelsen er sendt til parter og interessenter, der har anmodet om høringsudkast og haft kommentarer hertil samt organisationer og myndigheder, der fremgår af afsnittet "Øvrige forhold".

Der kan klages over kommunens afgørelse til Natur- og Miljøklagenævnet senest 27. december kl. 13.30 jf. vedlagte klagevejledning (bilag 1). Modtagere af orienteringsbreve samt kopimodtagere af afgørelsen er angivet i afsnit 4 "Øvrige forhold".

Udnyttelse af godkendelsen

Du kan udnytte godkendelsen uanset eventuelle klager, men du skal være opmærksom på, at dette ikke begrænser Natur- og Miljøklagenævnets mulighed for at ændre eller ophæve Vejen Kommunes afgørelse.

2 Kort beskrivelse af husdyrbruget

I denne del af godkendelsen angives de oplysninger, som ligger til grund for behandlingen af ansøgningen. Ud over selve ansøgningen indgår der bilag til ansøgningen, anden nødvendig korrespondance under sagsbehandlingen samt seneste kontrolrapport for miljøtilsyn på husdyrbruget, kommunens oplysninger om data på husdyrbruget samt eventuelle bidrag fra offentligheden.

Ansøgningens indhold er kort beskrevet, under overskrifterne: Dyrehold og driftsform, Anlæg og Arealer.

Grundlag for sagsbehandling

- Ansøgning om miljøgodkendelse 16. juli 2013.
- Løbende korrespondance mellem ansøger, dennes konsulent og kommunen.
- Miljøtilsyn på Tornumgårdsvej 8 20. november 2012 og Vejen Kommunes tilsynsrapport 28. november 2012.
- Fiktiv ansøgning med beregninger af smågrisehold med 30.000 smågrise til 14 kg og 60.000 smågrise til 32 kg, skema nr. 55254.

Dyrehold og driftsform

Soholdet drives sammen med solholdet på Tormunvej 13, hvorfra der modtages smågrise og slagtesvineproduktionen på Tornumvej 22A.

Det nuværende husdyrhold

Dyretype	Antal	Enhed	Antal til 1 DE	DE
Søer	1.200	Årsso	4,3	279,1
Smågrise 7,3-32 kg	58.000	Producerede	200	290,0
Sopolte	900	Producerede	36	25,0
I alt				594,1
Nuværende antal stipladser				8.823

Tabel A. Husdyrbrugets nuværende tilladte husdyrproduktion.

Det fremtidige husdyrhold

Dyretype	Antal	Enhed	Antal til 1 DE	DE
Søer	2.200	Årsso	4,3	511,6
Smågrise, 7,3-32 kg	68.400	Producerede	200	342,0
Sopolte	900	Producerede	36	25,0
I alt				878,6
Fremtidige antal stipladser, smågrise				9.633

Tabel B. Den ansøgte husdyrproduktion.

Husdyrhold i etableringsfasen, senarie 2

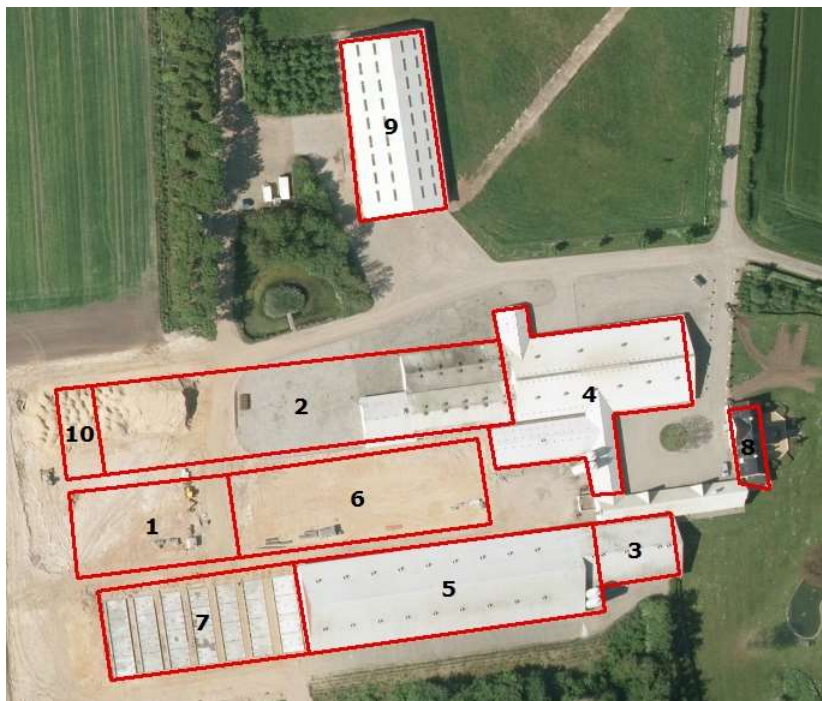
Dyretype	Antal	Enhed	Antal til 1 DE	DE
Søer	2.200	Årsso	4,3	511,6
Smågrise, 7,3-32 kg	60.000	Producerede	200	300,0
Smågrise, 7,3-14 kg	30.000	Producerede	737	40,7
Sopolte	900	Producerede	36	25,0
I alt				877,3
Antal stipladser overgangsperiode, smågrise				10.093

Tabel B. Den ansøgte husdyrproduktion fra miljøgodkendelsen er meddelt til udnyttelsesfristen udløber. Dyreenhederne er udregnet på baggrund af bilag 1 i Husdyrgødningsbekendtgørelsen².

Anlæg

Husdyrbruget ligger vest for Rødding i et åbent landskab med spredte landbrugsejendomme. Anlæggets udseende og beliggenhed i landskabet er beskrevet og vurderet i afsnittet "Anlæggets placering i landskabet". Husdyrbrugets eksisterende anlæg består af løbetrægtighedsstald, farestald, smågrisestald og poltestald til den husdyrproduktion, som er på ejendommen i dag. I forbindelse med udvidelsen af bedriften, ønskes der opført en ny drægtighedsstald, forlængelse af farestalden og en halmlade. To længer med drægtighedsstalde rives ned og erstattes med den nye drægtighedsstald, som opføres i forlængelse af den del drægtighedsstalden, som fortsat skal benyttes. Halmladen bygges i forlængelse af drægtighedsstalden.

Figuren her under viser placeringen af eksisterende og ansøgte anlæg.



Figur 1. Husdyrbrugets driftsbygninger

² Bekendtgørelse nr. 915 af 27.06.2013 (husdyrgødningsbekendtgørelsen).

Nedenstående tabel viser en oversigt over bygninger og opbevaringsanlæg på ejendommen samt fordelingen af dyr i de enkelte staldafsnit.

Nr.	Anvendelse	Størrelse	Staldsystem	Antal
1	NY Farestald	Ca. 1.500 m ²	Kassestier delvist spaltegulv	250
2	NY Drægtighedsstald	Ca. 3.979 m ²	Løsgående delvist spaltegulv Individuelt opstaldet delvist spaltegulv	500 550
3	Poltestald			
4	Eksisterende stald			
5	Smågrisestald			
6	Farestald			
7	Smågrisestald			
8	Stuehus			
9	Maskinhus			
10	NY Halmlade	324 m ²		

Tabel 1. Ejendommens indretning samt fremtidig fordeling af dyr. Bygningsnumre jf. figur 1 ovenfor.

Arealer

Til ejendommen hører 519 ha, hvoraf 465,6 ha kan anvendes til udbringning af husdyrgødning.

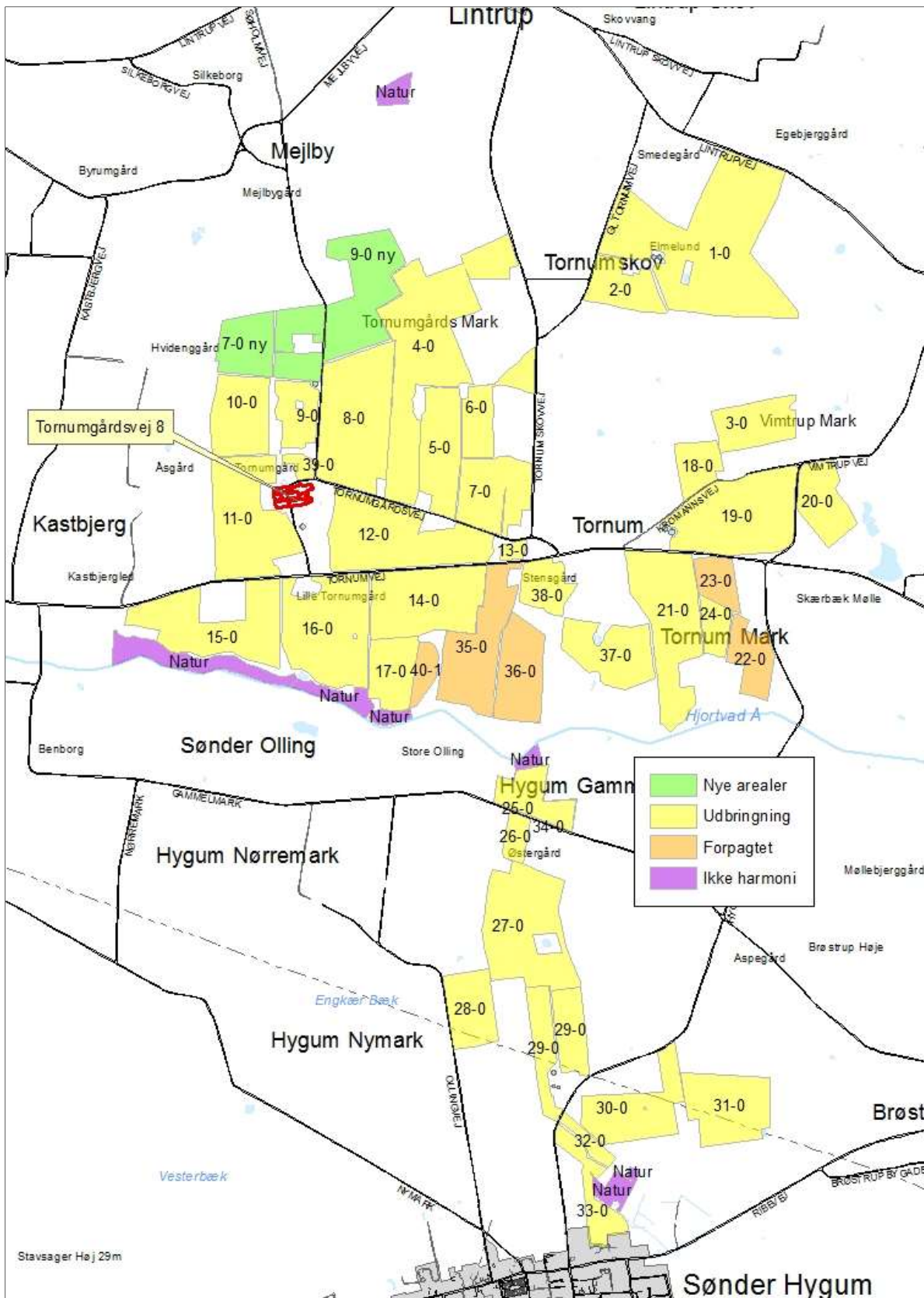
Husdyrgødningsbekendtgørelsen stiller krav om et bestemt forhold mellem den mængde husdyrgødning der udbringes og det areal, der skal være til rådighed for udbringningen (harmoniarealet). I denne godkendelse kan husdyrgødningen udbringes i en mængde svarende til 1,4 DE/ha.

Ejendommens dyrehold producerer 878,6 DE husdyrgødning der afsættes til afgasning på biogasanlæg. Der modtages afgasset biomasse svarende til 651,9 DE.

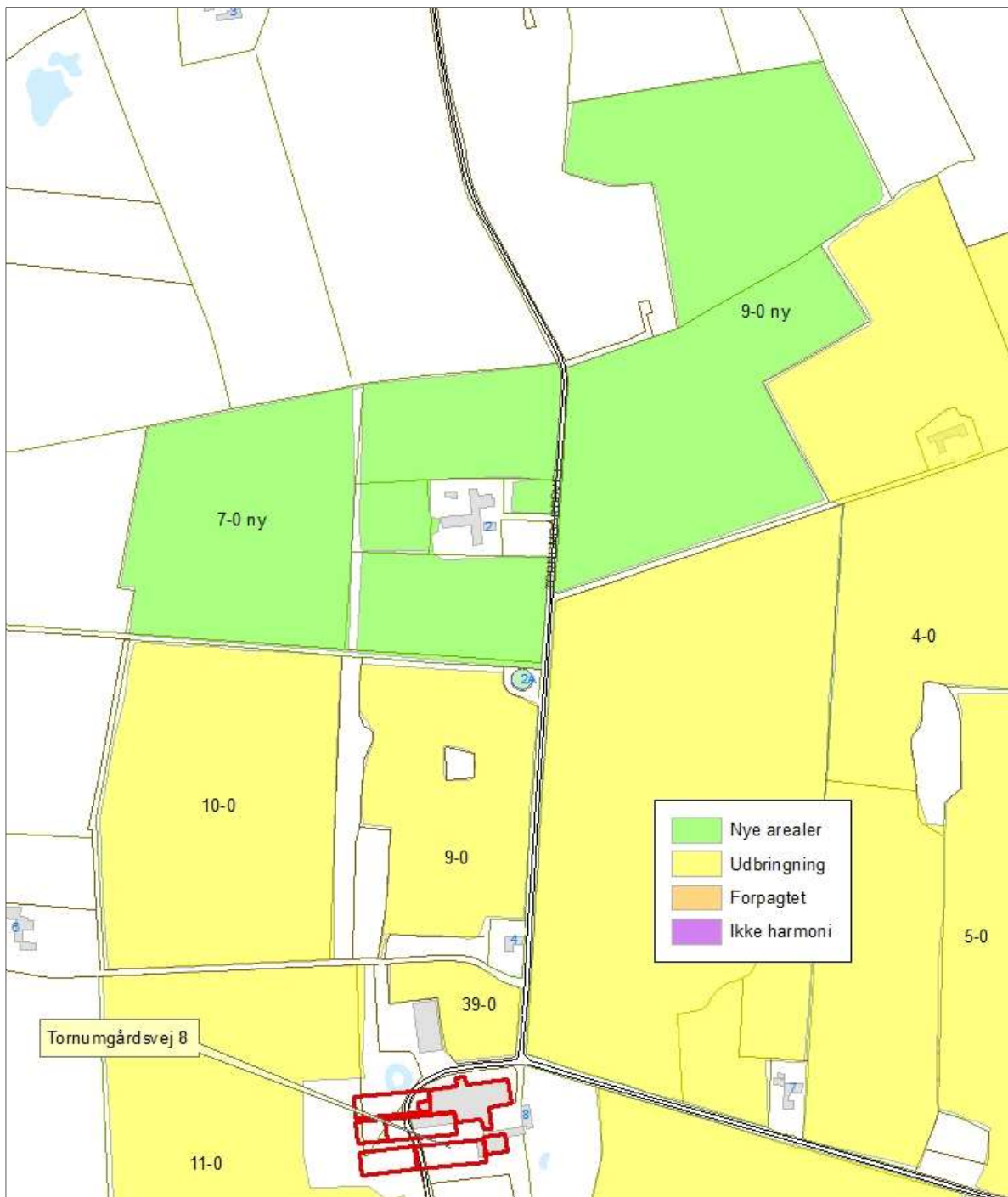
Det samlede harmoniareal er på 465,6 ha og harmonibehovet er jf. Husdyrgødningsbekendtgørelsen på 465,6 ha (465,6 DE/1,4 DE/ha).

Der er således tilstrækkeligt areal til at opfylde harmonikravet.

Størstedelen af ejendommens arealer er vurderet i tidligere miljøgodkendelse. I dette tillæg er der tilkommet 28,9 ha ny jord, som skal miljøgodkendes. De nye arealers placering og størrelse kan ses på nedenstående figur.



Figur 2. Alle husdyrbrugets arealer.



Figur 2a. Ejendommens nye udbringningsarealer.

Markdata

Marknr.	Ha	Ejerforhold	Anvendelse	Markadresse
7-0 ny	13,9	Ejet	Udbringning	Tornumgårdsvej 8
9-0 ny	15,0	Ejet	Udbringning	Tornumgårdsvej 8

Tabel 2. Arealer.

3 Redegørelse og vurdering

Vejen Kommune har i henhold § 19 - § 26 i Husdyrgodkendelsesloven vurderet projektets mulige påvirkning af miljøet og omgivelserne.

Kommunen har på grundlag af ansøgningen og miljøredegørelsen foretaget en vurdering af de forskellige påvirkninger fra husdyrbrugets anlæg og udbringningsarealer. Disse vurderinger ligger til grund for de vilkår, der er angivet i afsnit 1. Vurderingen er foretaget i det nedenstående afsnit.

Generelle forhold

Sidste registrering af dyreholdets omfang hos Vejen Kommune er sket i forbindelse med miljøtilsyn 28. november 2012.

Registreringen er i overensstemmelse med husdyrbrugets nuværende produktion.

En miljøgodkendelse skal normalt være påbegyndt udnyttet inden 2 år efter meddelelsen. Jf. Husdyrgodkendelseslovens § 14 kan en godkendelse efter § 12 omfatte yderligere planlagte udvidelser eller ændringer, der rækker ud over de 2 år. Såfremt der foreligger tilstrækkeligt vurderingsmateriale og på betingelse af, at udvidelsen eller ændringerne påtænkes gennemført inden for en kortere tidshorizont kan Vejen Kommune afvige fra tidsfristen på 2 år. Dette vil betyde, at der kan gives en tidsfrist op til 5 år for udnyttelse af godkendelsen. Ved udnyttelse forstås, at sidste etape af byggeriet er påbegyndt.

Ansøger ønsker at have 5 år til udvidelsen.

Projektet ønskes opført i etaper.

Etape 1

Der laves en tilbygning på farestalden inden to år fra godkendelsen er givet. Farestalden er første etape.

Etape 2

Den eksisterende drægtighedsstald rives ned efter at farestalden er bygget.

Etape 3

Den nye drægtighedsstald opføres, og husdyrproduktionen er på fuld drift senest 5 år fra godkendelsen er givet.

På baggrund af ovennævnte begrundelse giver Vejen Kommune en tidsfrist på 5 år for udnyttelse af miljøgodkendelsen på Tornumgårdsvej 8, Lintrup. Ved udnyttelse forstås, at sidste etape af byggeriet er påbegyndt.

Anlæg og begrænsning af eventuelle gener for naboer

Husdyrgodkendelseslovens §§ 6, 8 og 20 omhandler en række afstandskrav.

Afstande, samt lovpligtige afstandskrav, jf. §§ 6 og 8 i Husdyrgodkendelsesloven, fra de nye stalde er vist i nedenstående tabel. For § 6 gælder, at der ikke må ske etablering af anlæg eller udvidelser, der medfører forøget forurening inden for afstandskravet. For § 8 gælder, at der ikke må ske nyetablering indenfor afstandskravet.

Husdyrgodkendelseslovens § 20 vedrørende genegrænser vil blive behandlet efterfølgende.

§§	Nærmeste...	Afstand	Beskrivelse	Afstandskrav
8	Nabobebyggelse	Ca. 3.890 m	Fra ny stald til Tornumgårdsvej 6	50 m
8	Naboskel	Ca. 304 m	Fra ny stald	30 m
8	Beboelse på samme ejendom	Ca.108 m	Fra ny stald til stuehus	15 m
8	Levnedsvirksomhed	> 25 m	Ingen i nærheden	25 m
8	Fælles vandindvindingsanlæg	> 50 m	Ingen i nærheden	50 m
8	Enkelt vandindvindingsanlæg	Ca. 16 m	Fra ny drægtighedsstald til drikkevandsboring	25 m
8	Vandløb	Ca. 145 m	Til vandløb øst på ejendommen	15 m
8	Dræn	> 15 m	Ingen dræn i nærheden	15 m
8	Sø	Ca. 9 m	Sø nord for drægtighedsstald	15 m
8	Offentlig/Privat fællesvej	Ca. 80 m	Til Tornumgårdsvej	15 m
8	Vandløb eller sø > 100 m ²	Ca. 94 m	Fra gyllebeholder nr. 1 til vandløb	100 m
6	Byzone	Ca. 2.500 m	Til Lintrup	50 m
6	Samlet bebyggelse	Ca. 2.200 m	Til Lintrup	
6	Sommerhusområde	> 300 m	Ingen i nærheden	50 m
6	Boligområde/Blandet bolig og erhverv	Ca. 4.700 m	Til Hjerting	50 m

Tabel 3. Oversigt over afstande fra anlæg til nærmeste punkt, hvor der er afstandskrav ifølge Husdyrgodkendelseslovens §§ 6 og 8.

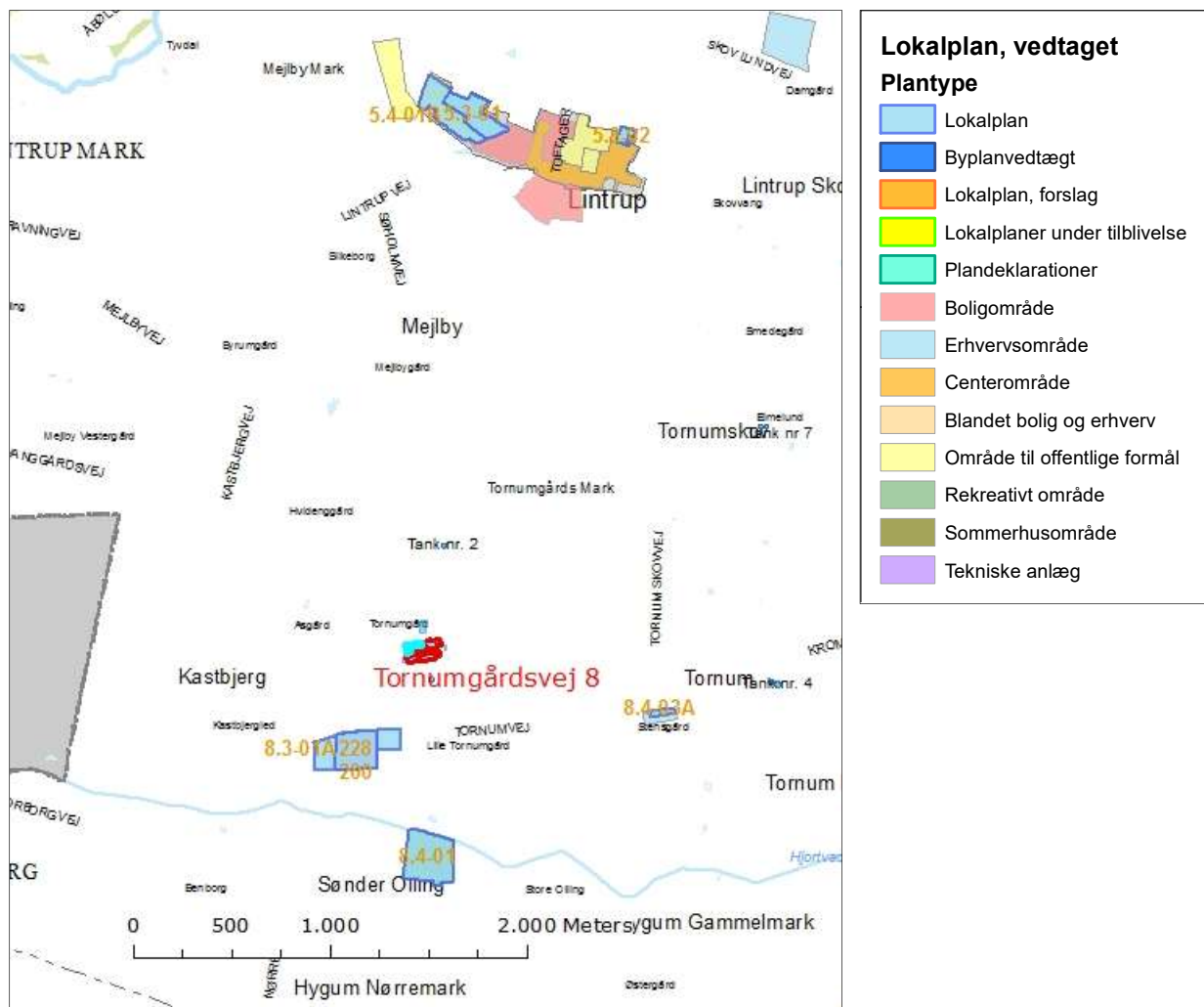
Vejen Kommune dispenserer fra afstandskravet på 15 m fra søen til drægtighedsstalden, kommunen vurderer at 9 meters afstand vil være tilstrækkelig til at beskytte søen. Vejen Kommune dispenserer fra afstandskravet på 25 m fra drikkevandsboring til drægtighedsstalden. Vejen Kommune vurderer, at de øvrige generelle afstandskrav er nok til at sikre, at der ikke sker forurening eller gene af omgivelserne.

Lokalisering og Planrammer

Ejendommen ligger ca. 900 m fra nærmeste lokalplanområde med boligformål eller rekreative formål og lignende.

Husdyrbruget ligger ca. 900 m fra nærmeste lokalplan i området: "Landzonelokalplan nr. 8.4-01 for et offentligt område til lystfiskersø i Sønder Olling (ved Sønder Hygum) Rødding Kommune" og ca. 2,5 km fra "Landzonelokalplan nr. 5.4-01B for et offentligt område i Lintrup by til Dyrepark Rødding Kommune 2002". Husdyrbruget ligger ca. 2,5 km fra nærmeste område udlagt til boligformål efter kommuneplanens rammedel, et boligområde i Lintrup.

Der er ingen lokalplaner under tilblivelse eller i forslag i området omkring ejendommen.



Figur 3. Husdyrbrugets placering.

Husdyrgodkendelseslovens § 20 siger, at kommunen skal sikre sig, at risikoen for forurening eller væsentlige gener begrænses hvis ændring af anlægget på husdyrbruget foretages indenfor 300 m fra:

- En beboelsesbygning på en ejendom uden landbrugspligt, der ligger i en samlet bebyggelse i landzone, og som har en anden ejer end driftsherren.
- Eksisterende eller ifølge kommuneplanens rammedel i fremtidigt byzone- eller sommerhusområde.
- Område i landzone, der i lokalplan er udlagt til boligformål, blandet bolig og erhverv eller til offentlige formål med henblik på beboelse, institutioner, rekreative formål og lignende.

Vejen Kommune vurderer, at risikoen for forurening og væsentlige gener for omgivelserne er begrænset, da anlæggets placering i forhold til husdyrgodkendelseslovens genegrænser i § 20 er overholdt.

Afstandsforholdene vurderes i afsnittene om lugt, til- og frakørsel samt støj.

Husdyrgødning og opbevaringsanlæg

Gødningsproduktionen er 23.683 ton fra husdyrbruget på Tornumgårdsvej 8, som leveres via rørledning til biogasanlæg. Fra biogas modtages 15.655 ton afgasset biomasse til oplagring i ejendommens gyllebeholdere svarende til i alt 651,5 DE.

Der er ingen fast gødning på husdyrbruget.

Husdyrbruget skal have den nødvendige opbevaringskapacitet til opbevaring af husdyrgødning, rengøringsvand, vandspild i forbindelse med husdyrproduktionen samt overfladevand. Der skelnes mellem følgende former for spildevand:

- Rengøringsvand og overfladevand, der kommer i forbindelse med husdyrgødning, som ledes til opbevaringsbeholder for flydende husdyrgødning.
- Sanitært spildevand, som ledes til septiktank eller offentlig kloakering.
- Overfladevand fra tage og udendørsarealer, som ikke kommer i forbindelse med husdyrgødning, og derfor må ledes til dræn for regnvand eller udsprinkles efter forudgående tilladelse.

Der er følgende opbevaringsanlæg på ejendommen:

Opbevaringsanlæg	Opførelsesår	Kapacitet m ³
Gyllebeholder 1	1994	2.080 m ³
Gyllebeholder 2	1991	2.080 m ³
Gyllebeholder 3	1989	1.226 m ³
Gyllebeholder 4	1995	3.000 m ³
Gyllebeholder 5	1994	2.080 m ³
Gyllebeholder 6	1997	1.200 m ³
Gyllebeholder 7	1994	1.430 m ³
Gyllebeholder 8	2011	1.600 m ³
Gyllebeholder 9	1979	750 m ³
Gyllebeholder 10	1988	750 m ³
Samlet kapacitet gylle		16.196 m³

Tabel 4. Oversigt over opbevaringsanlæg.

Gyllebeholder nr. 1 på Tornumgårdsvej 8 ligger mindre end 100 m fra en sø over 100 m². Der skal etableres et alarmsystem til sikring mod uheld. Der gøres opmærksom på, at dette er et lovkrav.

Øvrige beholdere ligger udenfor risikoområde og længere væk end 100 m fra vandløb og søer.

Der modtages ca. 15.655 m³ afgasset biomasse og opbevaringskapaciteten er 1.196 m³, det giver en opbevaringskapacitet på (16.196/800*12 mdr.) 12,4 måneder.

Husdyrgødningsbekendtgørelsens anbefaling om minimum 9 måneders opbevaringskapacitet er således opfyldt.

Ammoniakfordampning

Ved udvidelser eller nyetableringer af husdyrbrug over 75 DE stilles generelle krav om reduktion af ammoniakfordampningen fra staldanlægget. For ansøgninger indsendt efter den 15. april 2011 er udgangspunktet en minimumsreduktion på 30 %. Denne reduktion bereg-

nes i forhold til et referencestaldsystem, der er et tidssvarende staldsystem beregnet med normtal for 2005/2006. Kravet om reduceret ammoniakemission gælder for udvidelser samt stalde, der renoveres, men kan efterleves ved reduktion af ammoniaktabet for både de eksisterende og det nye anlæg.

Landbruget på Tornumgårdsvej 8, Lintrup skal leve op til et generelt ammoniakreduktionskrav på 30 %, idet ansøgningen er indsendt i 2013.

Den samlede beregnede ammoniakemission fra stalde og gødningslagre er 9.038 kg N/år, hvilket er en forøgelse på 3.206 kg N/år. Jf. www.husdyrgodkendelse.dk bliver ammoniakemissionen 553 kg N/år mindre end krævet med det valgte system.

Ved scenarieberegning 2, hvor 30.000 smågrise sælges ved 14 kg og 60.000 smågrise sælges ved 32 kg, er den samlede beregnede ammoniakemission fra stalde og gødningslagre 8.990 kg N/år, hvilket er en forøgelse på 3.158 kg N/år. Jf. www.husdyrgodkendelse.dk bliver ammoniakemissionen 545 kg N/år mindre end krævet med det valgte system.

Det generelle ammoniakkrav til det nyetablerede anlæg på minimum 30 % er således opfyldt ifølge www.husdyrgodkendelse.dk.

Foruden det generelle ammoniakreduktionskrav ligger der et krav til anvendelsen af Bedste Tilgængelige Teknik (BAT) – se særskilt afsnit herom.

Lugt

Lugt stammer fra opbevaring, transport og udbringning af husdyrgødning, fra håndteringen vask af stalde og fra selve stalde.

Lugtemission fra stalde og geneafstand fra beboelsesområder er beregnet ud fra følgende:

Afstand til nærmeste byzone (Lintrup) er ca. 2,2 km, afstand til nærmeste samlede bebyggelse (Lintrup) er ca. 2,2 km og afstand til nærmeste nabo uden landbrugspligt er ca. 344 m. Der er ikke andre ejendomme med husdyrbrug over 75 DE indenfor 300 m.

I Husdyrgodkendelsesbekendtgørelsens bilag 3 er fastsat det landsdækkende beskyttelsesniveau for lugt, der skal anvendes i kommunernes vurdering af, om der er væsentlige lugtgener i forbindelse med udvidelse af et husdyrbrug. Det fremgår af reglerne, at dette beskyttelsesniveau, som udgangspunkt, er tilstrækkeligt til at sikre omgivelserne imod væsentlige lugtgener.

Ifølge beskyttelsesniveauet skal projektet overholde bestemte lugtgeneafstande, hvis længde afhænger af forskellige områders lugtfølsomhed. Eksempelvis vil beboere i landområder med tilknytning til landbrugserhverv oftest skulle have en højere tolerancetærskel end beboere i byområder. Lugtgeneafstandene beregnes i ansøgningssystemet efter to forskellige metoder, hhv. den ny lugtvejledning, der er beskrevet i "Vejledning om tilladelse og godkendelse af husdyrbrug", og FMK-vejledningen ("Vejledende retningslinjer for vurdering af lugt og begrænsning af gener fra stalde" udgivet af FMK, 2. udgave). Det er de længste beregnede lugtgeneafstande, der skal overholdes.

Ifølge beregningerne udført i ansøgningsskemaet vil geneafstanden i forhold til byzone være 1.157 m, samlet bebyggelse 880 m og enkelt bolig 441 m. Til enkelt bolig er den korrigerede geneafstand kortere end den vægtede gennemsnitsafstand. Tilsvarende er den korrigerede geneafstand til byzone og samlet bebyggelse overholdt, da der ikke er byzone eller samlet bebyggelse indenfor 1,2 gange geneafstanden (Se tabel 5a). Ved lugtberegning reg-

nes fra midten af den samlede bygningsmasse med dyr. Derfor er afstanden anderledes end den faktiske afstand. Kriterierne for maksimal lugt på 5 OU_e/m³ for byzone, 7 OU_e/m³ for samlet bebyggelse og 15 OU_e/m³ for enkeltbolig er dermed overholdt.

Husdyrgodkendelseslovens minimumskrav til afstande til nærmeste beboelser inden for de tre typer er overholdt. Vejen Kommune vurderer derfor, at lugt fra staldene ikke vil give væsentlige gener for naboerne.

Lugt i forbindelse med transport behandles under afsnittet "udbringning af husdyrgødning".

Det forventes ikke, at lugt fra ejendommens husdyrproduktion, opbevaring og udbringning af husdyrgødning, m.m. vil medføre lugtgener, der stiger til et niveau, som ikke bør accepteres for beboelser i det åbne land. Der henvises til reglerne i Husdyrgødningsbekendtgørelsen.

Der stilles generelle vilkår til forebyggelse af lugtgener.

Områdetype	Beregningsmodel	Ukorrigeret geneafstand	Korrigeret geneafstand	Korrigeret geneafstand, nudrift	Vægtet gennemsnitsafstand	Genekriterie overholdt?
Byzone	Ny	1.156,79 m	-	-	-	Genekriterie overholdt. Ingen nabo-beboelser/byzone indenfor 1,2 gange geneafstand
Samlet bebyggelse	Ny	880,08 m	-	-	-	Genekriterie overholdt. Ingen nabo-beboelser/byzone indenfor 1,2 gange geneafstand
Enkelt bolig	Ny	441,23 m	441,23 m	317,40 m	441,26m	Genekriterie overholdt. Korrigeret geneafstand kortere end vægtet gennemsnitsafstand

Tabel 5a. Lugtgeneafstande for husdyrbruget (www.husdyrgodkendelse.dk).

Ved scenarieberegning 2 med smågriseproduktion på 60.000 smågrise til 32 kg og 30.000 smågrise til 14 kg, som ventes gennemført i en periode, inden miljøgodkendelsen er fuldt udnyttet, vil lugtgeneafstandene være, som det er vist i tabellen nedenfor.

Område-type	Beregnings-model	Ukorrigeret geneafstand	Korrigeret geneafstand	Korrigeret geneafstand, nudrift	Vægtet gennemsnitsafstand	Genekriterie overholdt?
Byzone	Ny	1134,65 m	-	-	-	Genekriterie overholdt. Ingen nabo-beboelser/byzone indenfor 1,2 gange geneafstand
Samlet bebyggelse	Ny	863,11m	-	-	-	Genekriterie overholdt. Ingen nabo-beboelser/byzone indenfor 1,2 gange geneafstand
Enkelt bolig	Ny	430,03 m	441,23 m	317,40 m	438,75 m	Genekriterie overholdt. Korrigeret geneafstand kortere end vægtet gennemsnitsafstand

Tabel 5b. Lugtgeneafstande for husdyrbruget (www.husdyrgodkendelse.dk).

Der stilles generelle vilkår til forebyggelse af lugtgener.

Spildevand

Ansøger oplyser, at spildevand fra bedriften består af:

- Rengøringsvand fra vask af maskiner
- Sanitært spildevand fra driftsbygning
- Tagvand

Vaskevand fra staldene og drikkevandsspild fra dyrenes drikkevand kommer i gyllekanalerne. Da gyllen afhændes til biogasanlæg, og der aftages fast mængde derfra, forventes ingen stigning i spildevandsmængden som følge af udvidelsen. Der er dog nybyggeri, og der vil blive mere tagvand, der skal ledes til nedslivningsbassin. Den forventede forøgelse af tagvand er fra 1.500m² tagflade. I forbindelse med opførelse af den nye stald gøres der hermed opmærksom på, at afløb skal udføres af aut. kloakmester jf. Husdyrgødningsbekendtgørelsen.

Tilladelserne til afledning af spildevand skal gives særskilt fra miljøgodkendelsen, da de ikke er omfattet Husdyrgodkendelsesloven.

Til- og frakørselsforhold

Skemaet nedenfor angiver antal transporter. En transport vil omfatte både til- og frakørsel. Intern transport f. eks. i forbindelse med fodring er ikke inkl. i ovennævnte oversigt. Vilkår relateret til til- og frakørsel (trafik på egen grund) stilles i afsnittet vedrørende støj i godkendelsen.

Omfanget af antal til- og frakørsler pr. år er jf. ansøgningen:

Transporttype	Antal transporter pr. år	
	Nudrift	Ansøgt
Udbringning af husdyrgødning, flydende	540	560
Foder, mineraler m.v.	52	52
Levende dyr til og fra ejendommen	52	86
Døde dyr	104	104
Brændstof	17	17
Korn fra egne marker	220	230
Andet/diverse	200	200
I alt pr. år	1.185	1.249

Tabel 6. Til- og frakørsel.

Samlet stiger antallet af til- og frakørsler med ca. 64 transporter (ca. 5 %)

Stigningen skyldes hovedsageligt flere kørsler med levende dyr og husdyrgødning.

Udbringningen af flydende husdyrgødning sker fra decentrale gyllebeholdere, det vil sige at langt fra alle kørsler med flydende husdyrgødning sker fra Tørnumgårdsvej 8.

Kørslerne til og fra ejendommen vil hovedsageligt ske mellem kl. 7.00 og kl. 17.00 på hverdage.

Intern transport og trafik på ejendommen i forbindelse med til- og frakørsel vurderes ikke at medføre væsentlige gener for omgivelserne. Vilkår relateret til støj i forbindelse med til- og frakørsel (trafik på egen grund) stilles i afsnittet vedrørende støj i godkendelsen.

Det er Vejen Kommunes vurdering, at der er gode adgangsforhold ved ejendommen i forbindelse med transport til og fra ejendommen.

Vejen Kommune vurderer på baggrund af det oplyste, at transporterne til og fra husdyrbrugets produktionsanlæg ikke vil være til væsentlig gene for nabobeboelser og omgivelserne i øvrigt, når de stillede vilkår overholdes.

Miljøgodkendelsen meddeles jf. Husdyrgodkendelsesloven, og der kan ikke stilles vilkår til trafik/kørsel på offentlig vej. Dette reguleres af færdselsloven.

Udbringning af husdyrgødning

De nye udbringningsarealer ligger i umiddelbar tilknytning til de eksisterende udbringningsarealer og lige ved en af de decentrale gyllebeholdere i det åbne land.

Da der stort set ikke er kørsel på offentlig vej i forbindelse med udbringning af husdyrgødning, vurderes, at det øgede antal transporter med husdyrgødning ikke vil være til væsentlig gene for omgivelserne.

Støj

Støjbelastning af naboer kan forekomme i forbindelse med intern transport, pumper, kompressorer, staldventilation mv.

Bort set fra flere ventilationsskorstene kommer der ikke nye støjkloder ved udvidelsen af bedriften. Nærmeste nabo ligger mere end 300 m fra ejendommen. Det er kommunens vurdering, at udvidelsen ikke vil medføre uacceptable støjgener, da den kommer fra ventilationssystemet eller fra transporter, som oftest vil foregå på hverdage i dagtimerne.

I Støjvejledningen³ anføres ingen grænseværdier for støjbelastningen fra virksomheder ved boliger i det åbne land. Man bør ved fastlæggelse af støjgrænser, ved de nærmeste boliger, anvende de grænseværdier der gælder for områder med blandet bolig- og erhvervsbebyggelse. Disse værdier er anvendt i godkendelsen.

Der stilles generelle vilkår til overholdelse af støjgrænser samt vilkår om, at en beregning/måling af støjniveauet i omgivelserne kan kræves, såfremt tilsynsmyndigheden Vejen Kommune finder, at eventuelle klager er velbegrundede.

Øvrige gener

Fluer og skadedyr

Der sker ikke ændringer i driftsformen, derfor forventes det heller ikke, at der vil blive forøgede gener fra fluer eller rotter.

Støv

Der sker ikke ændringer i måden foderet leveres på eller håndteres på bedriften, der skulle derfor heller ikke opstå øgede gener på grund af støv.

Lys

Der ændres ikke på udendørsbelysningen og lyset fra staldbygningerne vil ikke kunne ses uden for ejendommen.

Der er allerede stillet vilkår om skadedyrsbekæmpelse, begrænsning af støvgener og gener fra lyskilder i den eksisterende miljøgodkendelse.

Vejen Kommune vurderer på baggrund af det oplyste, at der efter projektets gennemførelse med de allerede stillede vilkår vedrørende skadedyrsbekæmpelse, støv og lys ikke vil være væsentlige gener for omgivelserne eller naboerne.

Oplag af olie og kemikalier

Der ændres ikke på mængder eller måden olie og kemikalier oplagres på i forhold til det, der er beskrevet i den eksisterende miljøgodkendelse.

Affald

Med udvidelsen af husdyrholdet sker der ingen ændring i håndteringen af affald. Der vil være lidt flere døde dyr, men de opbevares på samme måde som beskrevet i den eksisterende miljøgodkendelse og afhentes fortsat ca. 2 gange om ugen.

Der er stillet vilkår om håndtering, opbevaring og bortskaffelse af brændstof samt om opbevaring og bortskaffelse af affald i den eksisterende miljøgodkendelse. Disse vilkår gælder også for dette tillæg til miljøgodkendelsen.

Jf. ovenstående, vurderer Vejen Kommune, at håndtering af affald sker på forsvarlig vis, og der stilles ikke skærpede vilkår.

Vand og energiforbrug

Der etableres lavenergiventilatorer i de nye stalde. De nye ventilatorer bruger 50 % mindre strøm end de nuværende ventilatorer. Det vurderes derfor at elforbruget forbliver uændret.

Vandforbruget stiger forholdsmæssigt i takt med at dyreholdet øges.

³ Miljøstyrelsens vejledning nr. 5/1984 "Ekstern støj fra virksomheder".
Tillæg miljøgodkendelse, Tornumgårdsvej 8, 6600 Lintrup

Vand	Efter udvidelse - mængde pr. år
Drikkevand	ca. 21.060 m ³
Vaskevand	ca. 2.140 m ³

Tabel 7. Vandforbrug

Da energiforbruget ikke forventes øget med husdyrproduktionen og da energiforbruget ved eksisterende miljøgodkendelse ikke lå over normforbruget, er der sandsynligvis ikke de store besparelser at finde, og der stilles derfor ikke krav til, at ejendommen skal have besøg af en energikonsulent.

Vandforsyningen til husdyrene sker fra egen boring, hvor der er en indvindingstilladelse på 20.000 m³. Indvindingstilladelsen til drikkevand til dyrene på ejendommen vurderes at være lige i underkanten af vandbehovet. Der er derfor behov for at søge yderligere tilladelse ved Vejen Kommune.

Risici

Der vil ikke være nye kilder til risici og uheld som følge af udvidelsen. Der sker ikke ændring i håndteringen af kemikalier eller andre farlige stoffer på ejendommen.

For at imødegå uheld og begrænse eventuelle følger for omgivelserne, er der stillet vilkår om udarbejdelse af beredskabsplan for husdyrbruget i den eksisterende miljøgodkendelse og beredskabsplanen er udarbejdet.

Vejen Kommune vurderer, at risici er minimeret og med beredskabsplanen sikres begrænsning af følgevirkninger af eventuelle uheld.

Anvendelse af bedste tilgængelige teknik - BAT

Den årlige ammoniakfordampning fra stald og anlæg på husdyrbruget skal leve op til samme niveau, som der kan opnås ved anvendelse af de beskrevne tiltag i nedenstående tabel, for at leve op til Husdyrgodkendelseslovens krav om anvendelse af BAT.

SVIN	BAT-niveau
Foder / Staldsystemer	Slagtesvin, Søer m. pattegrise til fravæning og Smågrise: Notat "Vejledende emissionsgrænseværdier opnåelige ved anvendelse af den bedste tilgængelige teknik (BAT)" fra Miljøstyrelsen, anvendes til fastlæggelse af niveau. Ligeledes anvendes "Referencer, BAT og fodervilkår ved miljøgodkendelser af svinebrug" fra Videnscenter for svineproduktion i arbejdet med BAT ved Vejen Kommune. Teknologiblade vedrørende fosfortildeling.
Opbevaringsanlæg	Vejen Kommune vurderer, at overdækning af ny og eksisterende gyllebeholder rækker ud over BAT. Reduktionen i ammoniakfordampning vurderes til ikke at være proportional med investeringen i en overdækning af opbevaringsanlægget. Herunder også med hensyn til besparelser i form af en større tilbageholdt kvælstofmængde i husdyrgødningen samt færre transporter med gylle, da der ikke tilføres regnvand til en overdækket gyllebeholder.

Det beskrevne BAT-niveau medfører en samlet ammoniakfordampning fra stalde og lagre på 9.060 kg N pr. år. Det vejledende ammoniakemissionsniveau er beregnet til 5.442 kg N pr. år for dyr i eksisterende stalde og til 3.618 kg N pr. år for dyr i nye stalde. Der etableres 400 nye stipladser til drægtige søer, som er en del af produktionen i dag, desuden etableres der 1.000 nye stipladser i drægtighedsstalder og 1.000 nye stipladser i farestald til 1.000 nye søer. I eksisterende miljøgodkendelse for Tornumgårdsvej 8 er husdyrbrugets ammoniakfordampning fra den udvidede produktion beregnet til 7.809 kg N pr. år. Den aktuelle

ammoniakemission i nudrift er højere end den beregnede vejledende ammoniakfordampning, Der tages derfor udgangspunkt i det vejledende ammoniakemissionsniveau.

Det fremgår af den endelige ansøgning om godkendelse, at den samlede ammoniakfordampning fra anlægget er 9.038 kg N/år. Det beskrevne BAT-niveau er overholdt med den ansøgte ændring.

Ved scenarieberegning 2, som ventes gennemført i en periode, inden miljøgodkendelsen er fuldt udnyttet, vil ammoniakfordampningen fra anlægget blive 8.990 kg N/år. Det beskrevne BAT-niveau er overholdt i overgangsperioden med det ansøgte scenarie 2.

BAT-niveauet for denne ejendom vedrørende fosforemission er:

fra slagtesvinene 20,5 kg P/DE ab lager, hvilket giver et samlet niveau for slagtesvinene på 512,5 kg P ab lager,

fra smågrisene 27,8 kg P/DE ab lager, hvilket givet et samlet niveau for smågrisene på 9.507,6 kg P ab lager.

fra søer med pattegrise 23 kg P/DE ab lager, hvilket giver et samlet niveau for søerne på 11.767,5 kg P ab lager.

Det samlede BAT-niveau for fosforemission for ejendommen er 21.787,6 kg P ab lager. Det fremgår af den endelige ansøgning om godkendelse, at den samlede fosforemission fra anlægget er 21.772,5 kg P.

Det samlede anlæg lever derved op til BAT-niveauet for denne ejendom.

Ammoniakpåvirkningen af beskyttede naturområder omkring ejendommen vurderes i afsnit herom.

Med begrebet "Bedst Tilgængelig Teknologi" menes den teknik, som mest effektivt giver et høj beskyttelsesniveau for miljøet som helhed. De miljømæssige fordele er afvejet i forhold til de økonomiske udgifter. Vurderingerne i relation til BAT skal som minimum følge kravene i EU-kommissionens referencedokument om BAT for intensivt hold af svin og fjerkræ (det såkaldte BREF-dokument). Vurderingerne for anvendelse af BAT på Adresse skal ske i forhold til følgende aspekter:

1. Management/Godt landmandskab
2. Fodringsstrategier
3. Staldsystemer
4. Forbrug af vand og energi
5. Opbevaring af husdyrgødning
6. Udbringning af husdyrgødning
7. Egenkontrol

Ansøger har angivet nedenstående, som er skrevet i kursiv.

1. Management/Godt landmandskab

"Der er anvendt BAT indenfor følgende områder: energi, vand, management, foder, staldindretning, staldteknik, opbevaring af husdyrgødning og udbringning af husdyrgødning.

Den daglige drift er tilrettelagt ud fra principperne om godt landmandskab og ansvarlig driftsledelse, således at anlægget giver anledning til mindst mulig miljøbelastning og færrest mulige gener for omgivelserne. Der fokuseres på at holde skadedyr fra ejendommen

ved god hygiejne og bekæmpelsesmidler. Alle medarbejdere er instrueret i forsvarlig håndtering af forurenende stoffer herunder gylle, pesticider og brændstof.

Medicinforbruget søges minimeret ved systematisk sundhedsrådgivning med dyrlæge.

Bedriftens medarbejdere uddannes løbende gennem kurser og efteruddannelse og medarbejdere er orienteret om, at ejendommen er miljøgodkendt og hvilket vilkår, der er stillet til driften i den forbindelse.

Al produktion tilrettelægges således, at belastning af den enkelte medarbejder mindskes i henhold til arbejdspladsvurdering.

Medarbejdere holdes ajour med nye krav og regler på regelmæssige personalemøder.

Der er udarbejdet en beredskabsplan, så forholdsreglerne i forbindelse med uheld med gylle eller brand er beskrevet og medarbejderne er orienteret om indholdet i beredskabsplanen, der ajourføres årligt eller når vigtige telefonnumre ændres.

Der foretages dagligt kontrol og løbende vedligeholdelse af anlægget, og en gang årligt bliver fodringsanlægget gennemgået af leverandør.

Der føres journal over udbringning af handelsgødning og husdyrgødning på markerne i form af mark- og gødningsplaner, som endvidere bruges til planlægning af kommende sæsons udbringning.

Rengøring i og omkring bygningerne, gyllebeholdere og siloer foretages jævnligt med henblik på at minimere risikoen for lugt, og for at der ikke skal opstå uhygiejniske forhold. Den jævnlige rengøring og visuelle kontrol sikrer, at der ikke opstår ressourcespild eller uhygiejniske forhold.

Døde dyr afhentes hurtigst muligt.

Affald bortskaffes så vidt muligt til genbrug."

2. Fodringsstrategi

"Der udarbejdes foderplaner, og forbruget af foder registreres på bedriften, så der løbende kan optimeres på foderforbruget og dermed forbruget af næringsstoffer.

Foderet er ved hjælp af foderplanerne tilpasset de enkelte dyrs aktuelle behov.

Der føres produktionskontrol.

Foderet til søerne vil højst indeholde 131,9 g totalprotein pr. FEso og til sopoltene 140,0 g totalprotein pr. FEsv. Proteinindholdet i foderet søges hele tiden reduceret og optimeret.

Reduktion af protein i foderet sker dels løbende gennem avlsarbejde (bedre genetik for grisene og bedre fordøjelighed af foderet), dels ved at syntetiske aminosyrer tilsættes i stedet for råvarer med højt proteinindhold, hvorved proteinindholdet generelt sænkes."

3. Staldsystemer

Staldene er med delvist drænede gulve eller delvist spaltegulve, dette nedsætter ammoniakfordampningen i forhold til fuldspaltegulve. Delvist drænede gulve er BAT for stalde til svin.

I farestaldene og i smågrisestaldene er der gyllekøling med 15 % ammoniakreduktion. Der stilles vilkår til dimensionering, effekt, drift og vedligeholdelse af gyllekølings-anlægget.

Fravalg af BAT

"Der er ikke valgt naturlig ventilation, da det ikke passer sammen med det valgte staldsystem, og da det giver forøget risiko for sygdomme i besætningen."

4. Vand og energi

"Vandbesparelser opnås ved at drikkeniplerne er placeret i fodertrugene.

Vandforbruget ved rengøring af stalde begrænses ved at iblødsætte stalden og derefter vaskes med højtryksrensere. For at minimere unødigt spild gennemgås drikkenipler og vandrør jævnligt for utætheder. Der vil være visuel kontrol dagligt og ved vask af staldene. Eventuelle lækager reparerer så vidt muligt med det samme.

Staldbelysningen rengøres efter hvert hold, så nytteværdien af belysningen er optimal i forhold til energiforbruget.

Varmelamperne er energibesparende, og de bruges kun i en kort periode, hvorefter pattegrisene får varme fra gulvet.

Der anvendes så vidt muligt lavenergilysstofrør i staldene. Lyset i staldene vil være tændt efter behov. Der vil være lys i staldene ca. 10 timer i døgnet i vinterhalvåret og ca. 6 timer i døgnet i sommerhalvåret.

Ventilatorer rengøres efter hvert hold, hvilket sikrer, at der ikke bruges unødigt megen energi p.g.a. modstand fra støv og skidt. Bygningerne er tætte, så ventilationsanlægget ikke kører unødigt p.g.a. falsk luftindtag.

Der etableres lavenergiventilatorer i de nye stalde. De nye ventilatorer bruger 50 % mindre strøm end de nuværende ventilatorer.

Det er valgt at genanvende varme fra gyllekøling. Denne varme bruges primært til opvarmning af smågrisestalden og farestalden."

5. Opbevaring af husdyrgødning

"Gyllebeholderne er stabile beholdere lavet af typegodkendt beton, der kan modstå mekaniske, termiske og kemiske påvirkninger. Beholdernes bund og vægge er tætte og beskyttet imod tæring.

Der foretages lovpligtigt eftersyn og vedligeholdelse, hvilket betyder at tankene hvert 10. år bliver kontrolleret for, om der skulle være tegn på begyndende utætheder.

Gyllen omrøres kun forud for udkørsel af gylle. Der er ingen stationære pumper, hvilket fjerner risikoen for tab af gylle til miljøet."

6. Udbringning af husdyrgødning

"Der udarbejdes hvert år en mark og gødningsplan, som sikrer at mængden af gødning tilpasses afgrødens forventede behov. I planen tages der hensyn til jordens bonitet, sædskifte, vanding, planternes udbytte og kvælstofudnyttelse.

Husdyrgødning udbringes under hensyn til afgrødernes vækstperiode, hvilket betyder at næringsstofferne udnyttes maksimalt.

Gyllen udbringes på veletablerede afgrøder, dette begrænser ammoniakfordampningen og lugtgener p.g.a. hurtig optagelse i planerne.

Der udbringes ikke gylle på vandmættet, oversvømmet, frossen eller snedækket areal. Der er ingen stærkt hældende arealer, og der holdes som minimum 2 meter bræmmer til beskyttede vandløb."

7. Egenkontrol

"På ejendommen er der løbende egenkontrol af produktionen. Der benyttes foderplaner og mark- og gødningsplaner samt sprøjteplaner. Desuden er der systematisk registrering af foder samt vand og elforbrug på ejendommen. Herudover føres der kvartalsvis P-kontrol over svineproduktionen, og der føres logbog over flydelaget på gyllebeholderne.

Produktionens størrelse, fordeling af næringsstoffer på harmoniarealet og andelen af efterafgrøder fremgår af gødningsregnskabet og af driftsregnskabet fremgår råvareforbruget samt producerede grise i staldanlægget. Af EU-ansøgningen fremgår det samlede dyrkede areal på bedriften.”

Vejen Kommunes vurdering

Vejen Kommune vurderer, at med husdyrbrugets beskrevne tiltag og de vilkår, som er stillet i den eksisterende miljøgodkendelse vedrørende management, vand og energi, opbevaring af husdyrgødning, udbringning af husdyrgødning samt egenkontrol lever op til BREF-dokumentets BAT-niveau på de beskrevne punkter.

Fosfortildeling med et niveau, som er omkostningsneutral, anses for værende BAT i Vejen Kommune. Såfremt en reduceret omkostningsneutral tildeling ikke kan opnås på den enkelte ejendom, anses en tildeling af fosfor på minimumsnormer som værende BAT i Vejen Kommune. Ansøger har valgt at nedsætte proteinindholdet i foderet til søer og sopolte som middel til at reducere ammoniakfordampningen. Vejen Kommune stiller vilkår om højst 131,9 g total råprotein og højst 4,62 g fosfor pr. FEs i foderet til søerne og højst 140,0 g total råprotein og højst 4,59 g fosfor pr. FEs i foderet til slagtesvinene (sopoltene).

Gyllekøling er BAT i svinestalde. Vejen Kommune anvender ikke gyllekøling som reference, da det ikke altid kan anses som værende en miljømæssig gevinst. Overskudsvarmen fra denne produktion anvendes primært til opvarmning af fare- og smågrisestalde.

Vejen Kommune stiller vilkår om at gyllekølingen skal have en effekt, der reducerer ammoniakfordampningen fra staldene med mindst 15 % i forhold til referencen.

Det vurderes, at gylleforsuring ikke er BAT i svinestalde, da gyllen i svinestalde ikke kan omrøres, så der kommer en jævn fordeling af den forsurede gylle, og dermed forsvinder miljøgevinsten. Total og miljø-økonomisk vurderes det, at gylleforsuring ikke anses som BAT på denne ejendom.

De etablerede staldsystemer på ejendommen vurderes til at leve op til kravet til BAT for alle dyregrupper.

For oplag af husdyrgødning vurderer Vejen Kommune, at gældende lovkrav på området vil være tilstrækkelig til at opfylde kravet til anvendelse af BAT.

For udbringning af husdyrgødning vurderer Vejen Kommune, at gældende lovkrav er BAT, da yderligere krav vil være uforholdsmæssigt dyre i forhold til den opnåelige miljøeffekt.

I tilfælde af at dele af byggeriet ikke opføres, ændres forudsætningerne for godkendelsen. Dette bevirker at bl.a. BAT-niveauet for ejendommen ændres.

Ved fremtidig renovering af eksisterende staldafsnit skal Vejen Kommune vurdere, om det valgte staldsystem lever op til BAT på renoveringstidspunktet. Fremtidige ændringer i dyrehold, staldanlæg, anlæg til opbevaring af husdyrgødning m.v. skal anmeldes til Vejen Kommune, jf. Husdyrgødningsbekendtgørelsens § 35 og § 36.

Vejen Kommune vurderer, at husdyrbruget med de oplyste tiltag og de stillede vilkår vil kunne leve op til BREF-dokumentets⁴ krav om anvendelse af Bedst Tilgængelig Teknologi.

⁴ Referencedokument for bedste tilgængelige teknikker, www.mst.dk

Ejendommens påvirkning af beskyttet natur – ammoniak

Før der meddeles tilladelse eller godkendelse af husdyrbrug efter § 10, § 11, § 12 eller godkendelse af arealer til afsætning af husdyrgødning fra husdyrbrug efter § 16 i Husdyrgodkendelsesloven, skal der foretages en vurdering af, om projektet i sig selv, eller i forbindelse med andre planer og projekter, kan påvirke et Natura 2000-område og Bilag IV-arter væsentligt, jf. Habitatbekendtgørelsen⁵.

I så fald skal der foretages en nærmere konsekvensvurdering af projektets virkninger under hensynstagen til bevaringsmålsætningen for de pågældende områder. Viser vurderingen, at projektet vil skade det internationale naturbeskyttelsesområde (dvs. de arter og naturtyper området er udpeget for at beskytte), kan der ikke meddeles tilladelse eller godkendelse til det ansøgte, jf. "Waddenzee-dommen"⁶.

Påvirkninger vurderes fra ejendommens anlæg og arealer i eller op til Natura 2000-områder på såkaldte kategori 1, 2 og 3 naturområder.

Det er fastsat i Husdyrgodkendelseslovens § 7, at anlæg større end 15 DE ikke må etableres, udvides eller ændres, hvis det ligger mindre end 10 m fra kategori 1 og 2 naturområder. Derudover er der krav til maksimal tilladte ammoniakdeposition på naturområder i kategori 1, 2 og 3. Se nedenstående afsnit.

Med anlæg menes stald eller gødningsopbevaringsanlæg.

Påvirkning af ammoniakfølsomme naturtyper i Natura 2000 områder (kategori 1 naturområder)

For naturområder i kategori 1 (ammoniakfølsomme naturtyper indenfor Natura 2000 områder) gælder, at totalbelastningen i naturområdet ikke må overskride fastlagte beskyttelsesniveauer, som afhænger af antallet af øvrige husdyrbrug på mellem 15 DE og 500 DE indenfor 1.000 m fra naturarealet, samt antallet af husdyrbrug på over 500 DE, som påvirker naturarealet med over 0,3 kg N/ha.

Der er ingen kategori 1 natur i nærheden af ejendommen. Nærmeste Natura 2000 område er nr. 91 (habitatområde nr. 80) – Kongeåen - mere end 3 km nord for anlægget.

Påvirkning af ammoniakfølsomme naturtyper udenfor Natura 2000 områder (kategori 2 naturområder)

For naturområder i kategori 2 (§ 7 arealer udenfor Natura 2000 områder) gælder, at totalbelastningen i naturområderne ikke må overskride 1,0 kg N/ha/år. § 7 arealer er højmoser, lobeliesøer samt heder større end 10 ha og overdrev større end 2,5 ha.

Der er ingen kategori 2 natur i nærheden. Nærmeste kategori 2 natur er et overdrev, der ligger mere end 5 km nordvest for ejendommen.

Påvirkning af øvrige naturområder (kategori 3 naturområder)

Kommunen skal jf. Husdyrgodkendelseslovens § 23 foretage en konkret vurdering af, om der forekommer andre naturarealer end ovennævnte ammoniakfølsomme naturtyper i kategori 1 og 2, som kan blive påvirket af ammoniakfordampningen fra ejendommens anlæg. De såkaldte kategori 3 naturområder.

⁵ Habitatbekendtgørelsen, Bek. nr. 408 af 01.05.2007.

⁶ Waddenzee-dommen fra EF-Domstolen, sag nr. C-127/02

For disse naturområder i kategori 3 gælder, at Kommunen skal tillade merdepositioner på 1,0 kg N/ha/år i forhold til ammoniak på naturtyperne. Kommunen kan efter en konkret vurdering tillade merdepositioner på over 1,0 kg N/ha/år. Kategori 3 natur er § 3 beskyttede heder, moser og overdrev samt ammoniakfølsomme skove, som ikke er omfattet kategori 1 og 2 natur.

Derudover fremgår det af § 3 i Naturbeskyttelsesloven⁷, at der ikke må foretages en ændring i tilstanden af søer (>100 m²), vandløb, heder, ferske enge, strandenge, overdrev, moser og lignende.

Naturtyperne er vist i nedenstående figur og tabel.



Figur 4, kort over kategori 3 natur ved anlægget.

Nr.	Naturareal (DB_Ident)	Naturtype	Målsætning	Afstand fra anlæg	Belastning (kg N/ha/år)	
					Mer-	Total-
1	200098728	Mose	-	Ca. 850 m SV for anlæg	0,1	0,2
2	200098758	Mose	-	Ca. 500 m SV for anlæg	0,3	0,6
3	200098764	Mose	V	Ca. 1.50 m N for anlæg	0,1	0,1

Tabel 8. Beskyttede naturområder i nærheden af anlægget omfattet af § 3 i Naturbeskyttelsesloven, DB_Ident er fra www.miljoportal.dk.

⁷ Bekendtgørelse af lov om naturbeskyttelse, LBK nr. 933 af 24/09/2009
Tillæg miljøgodkendelse, Tornumgårdsvej 8, 6600 Lintrup

Naturkvalitetsplanlægning:	Faktaboks
<p>I Ribe Amts naturkvalitetsplan 2006 er der udarbejdet en mål- og værdisætning for naturtyper jf. Naturtyper i Ribe Amt 2006. Rammer og retningslinjer for naturkvalitetsplanlægningen er videreført i Vejen Kommuneplan 2009-2021.</p> <p>A-målsatte områder er alle lokaliteter, der er A-værdisatte eller B-værdisatte lokaliteter, hvor der vurderes at være oplagte muligheder for naturforbedringer og/eller hvor der er landskabsbiologiske sammenhænge og/eller hvor særlige artsforekomster betinger, at der bør gøres en indsats. A-værdisatte lokaliteter har særlig høj naturværdi og B-værdisatte lokaliteter har middelhøj naturværdi. Inden for A-målsatte arealer gives normalt kun tilladelse til indgreb, som understøtter kvaliteten af den naturtype, der findes på arealet.</p> <p>B-målsatte områder er øvrige B-værdisatte lokaliteter, samt typisk de C-værdisatte lokaliteter, der indgår i væsentlige landskabsbiologiske sammenhænge. Der vil kun i særlige tilfælde kunne gives tilladelse til mindre indgreb efter konkret vurdering af indgrebets betydning for naturen.</p> <p>C-målsatte områder er typisk landskabeligt isolerede C-værdisatte lokaliteter (lokaliteter med begrænset naturværdi), hvor naturforbedring ikke vurderes at være realistisk. Der vil i særlige tilfælde kunne gives tilladelse til indgreb efter konkret vurdering.</p> <p>Målsætning: målsætningen for området som der stræbes imod.</p> <p>Værdisætning: den faktiske tilstand som området er vurderet til at have på nuværende tidspunkt.</p> <p>Fremadrettet vil Vejen Kommune arbejde for, at ABC-målsætningssystemet afløses af et nyt værdi- og målsætningssystem, hvor § 3-områderne værdi- og målsættes efter den femtrins skala, som staten anbefaler i Danmarks Naturdata. Herved bliver det muligt at sammenligne naturområder på tværs af kommune grænser.</p> <p>Systemet inddeler naturtyperne i 5 tilstandsklasser: I – Høj, II – God, III – Moderat, IV – Ringe og V – Dårlig. Arealerne administreres ud fra det pågældende naturareals konkrete naturværdi, der vurderes i den enkelte sag ud fra registreringer af flora og fauna.</p>	

Merbelastningen til de tre moseområder er maksimalt 0,3 kg N/ha/år og ligger under kravet om 1,0 kg N/ha/år i merbelastning. Vejen Kommune vurderer, at naturarealer der ligger længere væk end de i tabellen nævnte naturarealer ikke vil blive belastet med over 1,0 kg N/ha/år da beregningen til de nærmeste naturarealer ligger under 1,0 kg N/ha/år.

For de nært liggende enge gælder det, at der ikke er registreret ammoniakfølsomme naturtyper på arealerne og Vejen kommune vurderer, at der heller ikke forekommer ammoniakfølsomme naturtyper på arealerne

Beskrivelse af søer (vandhuller):

Der er registreret en del søer indenfor 1.000 m fra anlægget (figur 4). Det vurderes, at den primære risiko for næringsstofpåvirkning af søerne er tilførsel af fosfor via overfladeafstrømning fra de omkringliggende arealer. Søernes største trussel er tilførsel af fosfor, mens påvirkningen fra luftbåret ammoniak ikke vil være af betydning. Vejen Kommune vurderer derfor, at der ikke er grund til at stille skærpede vilkår til ammoniakreduktionen i forbindelse med påvirkning af søerne.

Arealernes påvirkning af natur, jord og vand

Påvirkninger fra udbringningsarealerne i eller op til Natura 2000 områder, § 7 arealer, § 3 arealer og næringsstofudvaskning til vandmiljøet vurderes i efterfølgende afsnit.

Sædskitte

Husdyrbruget anvender sædskitte S4 både som reference og ansøgt. Sædskitte S4 er jf. Miljøstyrelsen⁸ et svinesædskitte med 10 % efterafgrøder og et udvaskningsindeks på 98.

Sædskittet er ikke anvendt som virkemiddel, men er en forudsætning for ansøgningen. Derfor stilles der ikke specifikt vilkår om anvendelse af S4.

Beskyttede naturområder

Foruden påvirkningen fra husdyrbrugets anlæg kan naturen også påvirkes med kvælstof fra ejendommens arealer. Det kan være i forbindelse med udbringning af husdyrgødning eller via gødningsholdigt overfladevand der løber til naturarealet.

Ifølge Miljøstyrelsen⁹ kan der ved udbringning af flydende husdyrgødning ske påvirkninger af nærliggende naturområder på over 1 kg N/ha inden for 20 m fra udbringningsarealet. Miljøstyrelsen vurderer, at det ikke er muligt for kommunerne, at beregne en randpåvirkning fra udbragt husdyrgødning. Det vil dog være muligt at foretage en konkret vurdering af risikoen for ammoniakdeposition og påvirkning af gødningsholdigt overfladevand. Vurderes risikoen stor, kan der fastsættes krav om bræmmer, nedsat dyretryk, nedfældning i alle afgrøder eller lignende.

For at undgå tilstandsændringer af naturarealer foretager Vejen Kommune derfor en konkret vurdering af de naturarealer, der ligger inden for en afstand af 30 m fra udbringningsarealerne. Derudover foretager Vejen Kommune en konkret vurdering af særlige kvælstofløssomme naturområder i en afstand af op til 100 m fra udbringningsarealerne.

Ejendommens udbringningsarealer ligger udenfor Natura 2000-områder. Nærmeste Natura 2000-område er nr. 91 (habitatområde nr. 80) – Kongeåen - mere end 2,5 km nord for nærmeste udbringningsareal i Vejen Kommune. Vejen Kommune vurderer, at pga. af den store afstand, vil ammoniakdepositionen fra driften af arealerne ikke kunne påvirke Natura 2000-områder.

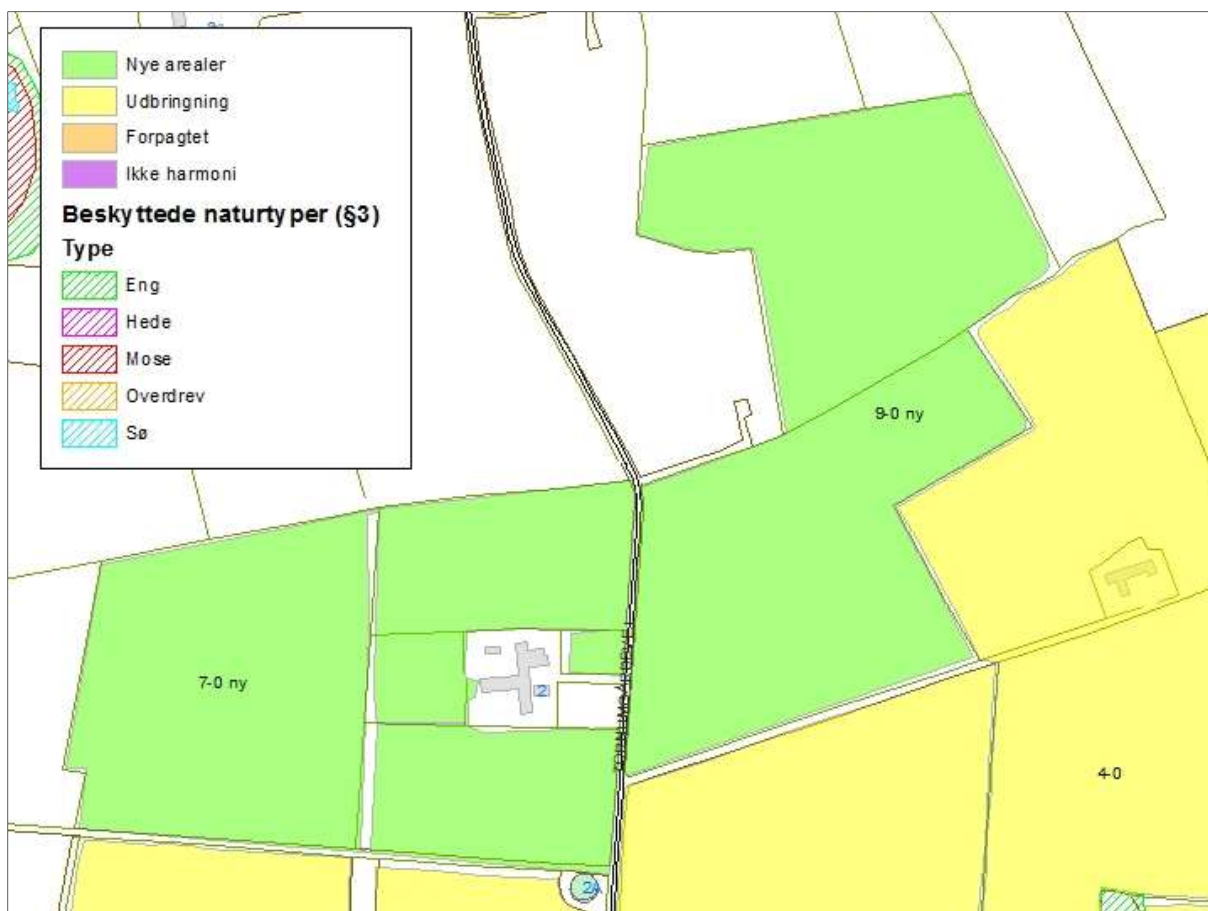
I Husdyrgødningsbekendtgørelsen er der krav om, at flydende husdyrgødning nedfældes, eller at der anvendes anden teknik med tilsvarende virkning på ammoniakfordampningen, hvis udbringningen sker på sort jord eller græsmarker.

Vejen Kommune gør opmærksom på, at udbringning af handelsgødning på beskyttede naturområder kræver en dispensation fra Naturbeskyttelsesloven. Der skal indsendes en særskilt ansøgning herom til Vejen Kommunes naturafdeling.

I nedenstående figur er vist beskyttede naturtyper, der potentielt vil kunne påvirkes af driften af husdyrbrugets arealer.

⁸ Notat fra Miljøstyrelsen den 08.02.2012 om Standardsædskitter og referencesædskitter

⁹ "Bilag til notat om Miljøklagenævnets praksis i sager om miljøgodkendelser af husdyrbrug" af 6. juli 2009



Figur 5. Beskyttede naturområder ift. udbringningsarealer.

Der er ingen naturområder indenfor 30 m fra udbringningsarealerne og Vejen Kommune vurderer, at der ikke er påvirkning af beskyttet natur fra Udbringningsarealerne.

Nitratudvaskning til grundvand

Indsatsen for beskyttelse af grundvandet mod nitratudvaskning er i Husdyrgodkendelsesloven koncentreret om de arealer, der er placeret i nitratfølsomme indvindingsområder (NFI). Her er det ikke tilladt, at udvaskning fra rodzonen overstiger 50 mg nitrat/l. Hvis udvaskningen i nudrift overstiger 50 mg/l må den ikke øges i ansøgt drift. Dette kaldes også "det generelle beskyttelsesniveau".

Når der er udarbejdet indsatsplaner i kommunen, er det indsatsplanens retningslinjer, der skal følges. Der er endnu ikke udarbejdet indsatsplaner i Vejen Kommune, der omfatter udbringningsarealerne for denne ejendom.

Ingen af ejendommens nye udbringningsarealer ligger i NFI, og der er ikke foretaget beregninger af udvaskning af nitrat til grundvand.

Kommunen vurderer, at det generelle beskyttelsesniveau er tilstrækkeligt til at beskytte grundvandet.

Nitrat til overfladevand

I Husdyrgodkendelsesloven er oplandene, der afvander til de Natura 2000-områder, der er mest sårbare over for nitratbelastning, inddelt i Nitratklasserne 1-3. Alle øvrige oplande er benævnt som nitratklasse 0.

Nitratklasser:	Faktaboks
Beskyttelsesniveau i forhold til nitrat - overfladevand	
Nitratklasse 0:	Ingen krav til et reduceret dyretryk
Nitratklasse 1:	Krav til et dyretryk svarende til 85 % af de generelle regler
Nitratklasse 2:	Krav til et dyretryk svarende til 65 % af de generelle regler
Nitratklasse 3:	Krav til et dyretryk svarende til 50 % af de generelle regler

Udbringningsarealerne afvander til habitatområdet Ribe Å, der munder ud i Knudedyb i Vadehavet. Vadehavet og en del af Ribe Å er Natura 2000-område, der er udpeget som habitatområde (H78) og som fuglebeskyttelsesområde (F57). Områdernes udpegningsgrundlag er vist i bilag 2.

Ingen af udbringningsarealerne i denne miljøgodkendelse ligger indenfor oplande, der er klassificeret som nitratklasse.

Der er ingen områder med en terrænhældning på over 6° fra udbringningsarealerne til nærliggende søer og vandløb. Vejen Kommune vurderer, at der ikke er risiko for overfladeafstrømning af husdyrgødning ned mod vandområder.

Som nævnt ovenover afvander ejendommens udbringningsarealer via Ribe Å til Knudedyb i Vadehavet.

De arter og naturtyper, der indgår i udpegningsgrundlaget i og langs Ribe Å og i Vadehavet, kan blive påvirket negativt af udvaskning af næringsstoffer fra ejendommens udbringningsarealer.

For at beskytte habitatområderne, må der ifølge Miljøstyrelsens notat om afskæringskriterier for nitrat¹⁰, ikke ske en stigning i udvaskning af nitrat i forbindelse med udvidelse af et husdyrbrug i et givent kystvandopland til et habitatområde, hvis dyretrykket i kystvandoplandet er stigende i forhold til 2007-niveauet. Derudover må udvaskningen fra husdyrbruget ikke overstige 5 % af den samlede udvaskning til det aktuelle kystvandopland, dog kun 1 %, hvis udvaskningen sker til et område der er karakteriseret som lukket bassin og/eller meget eutrofieret.

Miljøstyrelsens seneste opgørelse fra 2007-2012 over ændring i dyretallet (målt i DE), viser at der er sket en stigning i dyretrykket til Knudedyb på 0,7 %. Der må derfor ikke ske en mer-udvaskning fra husdyrbruget.

For at sikre, at der ikke sker en mer-udvaskning fra husdyrbruget, skal udvaskningen i ansøgt drift svare til udvaskningen, hvis der udelukkende blev udbragt handelsgødning på et sædskifte tilpasset et planteavlbrug.

Udvaskningen fra arealerne, hvis der udelukkende blev udbragt handelsgødning på et sædskifte tilpasset et planteavlbrug, er beregnet til 76,6 kg N/ha (fiktiv ansøgning nr. 55196).

¹⁰ Vejledende notat om afskæringskriterier for udvaskning af nitrat til overfladevande ved vurdering af ansøgninger efter husdyrgodkendelsesloven af 24. juni 2010

For at sikre, at der ikke sker mer-udvaskning, er det valgt at etablere 16 % ekstra efterafgrøder. I ansøgt drift er udvaskningen beregnet til at være 76,6 kg N/ha (DE_{reel}), hvilket svarer til udvaskningen fra et planteavlbrug.

I den oprindelige miljøgodkendelse er der stillet vilkår til 14,01 % ekstra efterafgrøder. I dette tillæg er det nødvendigt med 16 % ekstra efterafgrøder for at overholde udvaskningen.

Der stilles vilkår til 16 % ekstra efterafgrøder på alle ejendommens udbringningsarealer, da det ikke kan kontrolleres, at der er 2 forskellige satser med ekstra efterafgrøder.

Den kvælstofmængde, der udbringes med husdyrgødningen og senere udvaskes fra pløjelaget, er ikke lig med den mængde, der ender i vandmiljøet. I jorden omdannes nitrat til frit kvælstof ved denitrifikation. Jordens evne til at omdanne kvælstof kaldes reduktionspotentialet. Samtlige arealer har et reduktionspotential på 51-75 % jf. reduktionspotentialkort fra DMU¹¹. Derfor vil højst 49 % af det udvaskede kvælstof ende i vandmiljøet. Det svarer til 1.083 kg N/år (37,5 kg N/ha).

Den samlede udvaskning til Knudedyb udgør 3.217.000 kg N/år. Udvasningen fra husdyrbruget udgør derfor 0,03 % af den samlede udvaskning til Knudedyb (1.083 kg N/år/3.217.000 kg N).

Udvasningen overstiger ikke niveauet for udvaskning, hvis der udelukkende blev udbragt handelsgødning. Desuden overstiger udvasningen ikke 5 % af den samlede udvaskning til Knudedyb. På den baggrund vurderer Vejen Kommune, at bedriftens påvirkning i sig selv være helt uden betydning for Sneum Å, Vadehavet og de arter og naturtyper, der findes i områderne, uanset at der for Vadehavets vedkommende er tale om et sårbart Natura 2000-område.

Fosfor

Husdyrgodkendelsesloven stiller krav om begrænsning af fosforoverskud til udbringningsarealer, der ligger indenfor områder, som afvander til Natura 2000 vandområder overbelastet med fosfor. Kravene afhænger af jordtype, dræningsforhold og fosfortal. Desuden stilles krav til lavbundsarealer med lavt jernindhold (svarende til okkerklasse II-IV), der afvander til Natura 2000-områder overbelastet med fosfor. Sådanne udbringningsarealer klassificeres i fosforklasse 1-3.

Fosforklasser:	Faktaboks
Dræned lerjorder med fosfortal på 4-6	Fosforklasse 1
Dræned lerjorder med fosfortal på over 6	Fosforklasse 3
Lavbundsarealer med okkerklasse II eller derover	Fosforklasse 2

Som beskrevet i afsnittet "Nitrat til overfladevand" afvander udbringningsarealerne via en række mindre vandløb til Vadehavet. Landbrugsarealer som ligger udenfor oplande til et fosforoverbelastet Natura 2000 vandområde beskyttes jf. lovgivningen alene via harmonireglerne. Vadehavet er et Natura 2000-område, der i henhold til lovgivningen er udpeget som mindre sårbart overfor fosfor. I oplandet hertil er harmonikravet således alene beskyttelsesniveau for fosforoverskud.

¹¹ Danmarks Miljøundersøgelser, www.dmu.dk

Ingen af udbringningsarealerne er placeret i oplande til målsatte fosforfølsomme søer eller i områder, der jf. Husdyrgodkendelseslovens beskyttelsesniveau er udpeget i fosforklasser.

Beregninger i www.husdyrgodkendelse.dk viser, at kravet til maksimalt fosforoverskud er overholdt. Ejendommens dyrehold tilfører i gennemsnit udbringningsarealerne 29 kg P/ha/år, og der fraføres 15,4 kg P/ha/år med det valgte sædskifte, hvilket giver et overskud på i gennemsnit 13,6 kg P/ha/år.

Udbringningsarealerne afvander via en række mindre vandløb til Ribe Å, der afvander til Vadehavet. Vadehavet er et Natura 2000-område, der ikke er overbelastet med fosfor.

På baggrund af det oplyste for ejendommens udbringningsarealer, vurderer Vejen Kommune vedrørende beliggenhed, tildeling af husdyrgødning, gødnings sammensætning, sædskifte m.v.:

- At der ikke vil være væsentlig risiko for erosion og overfladeafstrømning fra udbringningsarealerne til vandløb og grøfter.
- At husdyrbruget, ved overholdelse af den til enhver tid gældende natur- og miljølovgivning og af de øvrige opstillede vilkår for miljøgodkendelsen, drives således, at påvirkningen af overfladevand fra udbringningsarealerne vil ligge på et acceptabelt niveau.
- At gennemførelse af projektet og den fremtidige drift af husdyrbruget ikke vil medføre forringelser af den nuværende miljøtilstand af overfladevand.

Kommunen vurderer, at der i den konkrete sag ikke er særlige forhold, som kan begrunde en fravigelse af det generelle beskyttelsesniveau i forhold til udvaskning af fosfor til vandløb og Vadehavet.

Bilag IV-arter, artsfredninger og rødlistearter

En række dyr og planter, der er omfattet af habitatdirektivets bilag IV, kan have levested, fødesøgningsområde eller sporadisk opholdssted på eller omkring landbrugsejendomme og deres tilhørende arealer. På baggrund af rapport fra DMU¹² samt Vejen Kommunes øvrige kendskab vurderes umiddelbart, at der kan være sydflagermus, odder, markfirben, stor vandsalamander og spidssnudet frø. Heraf er odder omfattet af den danske rødliste som sårbare.

Flagermus benytter ofte hulheder i træer eller huse som opholdssted om dagen og under vinterdvalen. Føden består af insekter, som fanges i luften nær vådområder, marker, skove og levende hegn. De enkelte arter af flagermus har forskellige præferencer mht. fødesøgningsområde. Der er ingen registreringer af flagermus nær ejendommens anlæg eller udbringningsarealer, men det kan ikke udelukkes, at én eller flere arter kan raste eller yngle i området.

Odderen lever i tilknytning til vådområder, og den findes i vandløb og især i moser og søer med store rørskovsområder. For at odderen kan trives i levedygtige bestande, skal der være vådområder med et højt naturindhold. Odderens yngle- og rasteområder knytter sig til moser, krat, skov eller andre uforstyrrede naturområder.

¹² Faglig rapport nr. 635 og nr. 322 fra Danmarks Miljøundersøgelser.
Tillæg miljøgodkendelse, Tornumgårdsvej 8, 6600 Lintrup

Markfirbenet findes spredt i landskabet på åbne, varme, solbeskinnede skrånninger med veldrænet jord og lav vegetation. Markfirbenet yngler på solvendte skrånninger, som er af altafgørende betydning for arten.

Stor vandsalamander foretrækker rene, dybe vandhuller i eller nær skov. Uden for yngletiden lever salamanderne på land og gemmer sig om dagen under sten og træstammer og i gamle musehuller. De vandrer sjældent særlig langt fra vandhullerne.

Andre paddearter som lille vandsalamander og skrubtudse er ikke opført på habitatdirektivets bilag IV, men de er fredede i Danmark. For disse arter gælder mange af de samme livsbetingelser, som nævnt for padderne ovenfor.

Bortset fra ovennævnte har Vejen Kommune ikke kendskab til andre registreringer af planter og dyr, som er omfattet af artsfredninger eller optaget på nationale eller regionale rødlistes på eller i nærheden af husdyrbrugets anlæg og udbringningsarealer. Vejen Kommune vurderer, at en række af arterne med stor sandsynlighed forekommer i området.

Under forudsætning af at eventuelle stillede vilkår i afsnittene "Ejendommens påvirkning af beskyttet natur – ammoniak" og "Arealernes påvirkning af natur, jord og vand" overholdes, vurderer Vejen Kommune, at driften af arealerne ikke vil have negativ indflydelse på ovennævnte arter, da der ikke ændres på vandhuller, fortidsminder, sten- og jorddiger eller andre potentielle leversteder for padder eller krybdyr. Der fjernes ikke gamle bygninger eller fældes store træer, der kunne være levested for flagermus. Der sker med andre ord ikke fysiske ændringer i forbindelse med projektet, der kan være til skade for bilag IV-arter.

Med de i godkendelsen stillede vilkår og i henhold til Habitatbekendtgørelsens § 11¹³ vurderer Vejen Kommune, at udvidelsen ikke vil medføre en forøget påvirkning af de nævnte bilag IV- og rødlistearter eller deres levesteder.

Hensynet til landskab, kulturhistorie og rekreative områder

Ejendommens nye anlæg skal vurderes i forhold til anlæggets udformning og placering i landskabet og de landskabelige værdier.

Anlæggets udformning

De nye bygninger vil blive opført i de samme materialer, som det bestående anlæg, dvs. i lys norsk marmor eller søsten og med røde gavle. De nye bygninger ligger i forlængelse af de eksisterende bygninger og vil have samme højde og længderetning.

Anlæggets placering i landskabet

Som det er beskrevet i godkendelsen fra den 08. januar 2012 er ejendommen integreret i landskabet. Det er kun fra en kort strækning på Tornumvej, nord for Linkogas, at det er muligt at se op på ejendommen (se figur xx). De nye bygninger vil kunne se tydeligt herfra. Den eksisterende beplantning nord for anlægget og den ny beplantning syd for anlægget vil dog integrere ejendommen i landskabet. Derudover er det i ansøgningen beskrevet, at der vil blive etableret en beplantning syd og vest om anlægget, hvilket vil skjule anlægget helt på sigt.

¹³ Bek. nr. 408 af 01.05.2007, "Udpegning og administration af internationale beskyttelsesområder samt beskyttelse af visse arter".

De landskabelige værdier er beskrevet i godkendelsen fra den 8. januar 2012. Der er ingen ændringer i forhold til dette tillæg.



Figur 6. Tornumgårdsvej 8 ser fra Tornumvej nord for Linko Gas

Kulturhistoriske værdier i tilknytning til arealerne

Der er registreret beskyttede sten- og jorddiger grænsende til følgende udbringningsarealer: mark 9-0 ny. Se figur 7.

Sten- og jorddiger, der er omfattet af bestemmelserne i Museumslovens § 29 a, må ikke beskadiges eller sløjfes uden dispensation fra kommunen.

Der er ikke registreret fortidsminder på eller grænsende op til udbringningsarealerne.

Fortidsminder, der er omfattet af bestemmelserne i Museumslovens § 29 e må ikke ændres. Dette vil sige, at alle foranstaltninger, der indebærer en påvirkning af fortidsmindernes indhold og overflade, ikke er tilladt. Endvidere må der ikke foretages jordbehandling, gødes eller plantes jf. § 29 f i Museumsloven indenfor en afstand af 2 meter fra fortidsmindet.

Vejen Kommune vurderer, at øvrige kulturhistoriske værdier ikke vil blive påvirket.



Figur 7. Arealernes placering i forhold til kulturhistoriske værdier.

Husdyrbrugets ophør

Ansøger vil udvikle sin produktion, så han kan bestå som landmand i fremtiden. Han ønsker at modernisere og udvikle produktionen, så der tages hensyn til dyrevelfærds- og miljømæssige krav.

Ved ophør af produktionen vil gødnings- og ensilageanlæg blive tømt og rengjort, så der ikke er fare for forurening.

Vejen Kommune stiller vilkår, ved ophør af driften. Herunder at der skal træffes de nødvendige foranstaltninger for at undgå forureningsfare, dvs. alle opbevaringsanlæg skal tømmes og rengøres, og ejendommen skal fremgå i miljømæssig god stand.

Ved eventuelt ophør af produktionen, vil der efter Vejen Kommunes opfattelse ikke ske en væsentlig indvirkning på miljøet fra produktionsanlægget hvis:

- Staldanlæg samt husdyrgødnings- og foderopbevaringsanlæg tømmes og rengøres grundigt.
- Miljøfarligt affald bortskaffes efter de til enhver tid gældende regler.

Alternative muligheder

Ansøger har ikke undersøgt alternative muligheder for indretning og placering af anlægget, da udvidelsen ligger i forlængelse af eksisterende anlæg, og det er samme staldsystem og den samme teknologi, som anvendes i den ansøgte udvidelse som i eksisterende anlæg.

Hvis udvidelsen af husdyrbrugets produktion ikke foretages (0-alternativet), vil produktionen på det nuværende niveau kunne fortsætte uden yderligere miljøgodkendelse. Ansøger driver tillige et sohold på en anden ejendom i ældre staldbygninger med ringere miljøteknologi. Et påtænkt ophør af denne produktion vil så ikke blive gennemført. En fortsat drift vil ikke i sig selv medføre mindsket forurening fra husdyrbruget end i den ansøgte udvidelse. Der vil ligeledes fortsat udbringes husdyrgødning på ejendommens arealer. Ved miljøgodkendelse af husdyrbrug foretages ammoniak- og forureningsbegrænsende tiltag, som sænker det generelle forureningsniveau. 0-alternativet vil således ikke nødvendigvis have en mere positiv effekt på miljøet, end hvis udvidelsen gennemføres og de opstillede vilkår i miljøgodkendelsen efterleves.

Sammenfatning

Vejen Kommune vurderer sammenfattende, at der kan meddeles godkendelse til projektet da:

- Husdyrbruget med de stillede vilkår kan drives på stedet uden at påvirke omgivelserne på en måde, som er uforenelig med hensynet til omgivelserne
- Husdyrbruget har truffet de nødvendige foranstaltninger til at forebygge og begrænse forureningen ved anvendelse af bedst tilgængelige teknik.
- Projektet med de stillede vilkår, ikke vil medføre en væsentlig påvirkning af miljøet.

4 Øvrige forhold

Byggeri, vandindvinding og spildevandsafledning

Da projektet indeholder byggeri eller bygningsændringer, skal der indsendes byggeansøgning til Vejen Kommune.

Såfremt vandforbruget stiger, og der anvendes egen boring, skal der indsendes ansøgning om indvindingstilladelse til Vejen Kommune.

Særskilt tilladelse til udledning/nedsivning af overfladevand/tagvand skal indhentes hos Vejen Kommune.

Der kan være øvrige/andre forhold, der skal søges om ved Vejen Kommune.

Høringsberettigede

Gråkjær Miljøcenter, haost@graakjaer.dk

Naboer:

Kjeld Christensen, Tornumgårdsvej 2, 6660 Lintrup

Allan Kühne Nielsen, Tornumgårdsvej 7, 6660 Lintrup

Bent Straarup Iversen, Tornumgårdsvej 10, 6660 Lintrup

Gunnar Lau Thomsen, Tornumgårdsvej 9, 6660 Lintrup

Laura Pedersen, Tornum Skovvej 8, 6660 Lintrup

Kim Valentin Mathiesen, Tornumgårdsvej 14, 6660 Lintrup

Inge Dollerup Laursen, Tornumgårdsvej 16, 6660 Lintrup

Søren Falkner Sørensen, Tornumgårdsvej 11, 6660 Lintrup

Per Dannevang Matzen, Tornumvej 11, 6660 Lintrup

Ejnar Andersen, Galgetofte 58, 6630 Rødding

Vibeke Capion Rasmussen, Tornumvej 26, 6660 Lintrup

Kjeld Lauritzen, Vanggårdsvej 2, 6660 Lintrup

Kurt Gustav Kærager Christensen, Tornumgårdsvej 6, 6660 Lintrup

Inge-Lise Poulsen, Kastbjergvej 1, 6660 Lintrup

Kopimodtagere af afgørelsen

Naturstyrelsen Ribe, Sorsigvej 35, 6760 Ribe nst@nst.dk

Embedslægerne i Region Syddanmark, Sorsigvej 35, 6760 Ribe se syd@sst.dk

Danmarks Sportsfiskerforbund, Skyttevej 4, 7182 Bredsted post@sportsfiskerforbundet.dk

Danmarks Fiskeriforening, Nordensvej 3, Taulov, 7000 Fredericia mail@dkfisk.dk

Ferskvandsfiskeriforeningen for Danmark, Formand Niels Barslund, Vormstrupvej 2, 7540 Haderup nb@ferskvandsfiskeriforeningen.dk

Danmarks Naturfredningsforening, Masnedøgade 20, 2100 København Ø dnvejen-sager@dn.dk

Det Økologiske Råd, Blegdamsvej 4B, 2200 København N husdyr@ecocouncil.dk

Friluftsrådet, Scandiagade 13, DK-2450 København SV. Lokalfdeling: Friluftsrådet for Trekantområdet, att. Bent Holgersen, Hvedevænget 30, 6600 Vejen, holgersen@vejen-net.dk

Dansk Ornitologisk forening, Vesterbrogade 140, 1620 København V, lokalkontoret vejen@dof.dk

Museet på Sønderkov, post@sonderskov.dk

Bilagsoversigt

1. Klagevejledning.
2. Udpegningsgrundlag for de berørte Natura 2000-områder.

Bilag 1.

Klagevejledning, jf. "Lov om miljøgodkendelse mv. af husdyrbrug" nr. 1572 af 20.12.2006.

Hvilke afgørelser, tilladelser og miljøgodkendelser kan påklages

Alle afgørelser, der er truffet af kommunen med hjemmel i "Lov om miljøgodkendelse mv. af husdyrbrug" eller regler, der er fastsat med hjemmel i loven, kan jf. § 76 påklages til Natur- og Miljøklagenævnet.

Det er en betingelse for Natur- og miljøklagenævnets behandling af en klage, at den, der klager, indbetaler et gebyr på 500 kr. Nævnet vil efter modtagelsen af klagen sende en opkrævning på gebyret. Natur- og miljøklagenævnet vil ikke påbegynde behandlingen af klagen, før gebyret er modtaget. Vejledning om gebyrordningen kan findes på Natur- og miljøklagenævnets hjemmeside (www.nmkn.dk). Gebyret tilbagebetales, hvis den, der klager, får helt eller delvis medhold i klagen.

Hvem kan klage

Klageberettiget er enhver med væsentlig interesse i sagens udfald, miljøministeren samt visse landsdækkende organisationer, jf. §§ 84-87.

Til hvem skal der klages

En klage skal stiles skriftligt til Natur- og Miljøklagenævnet, men sendes til Vejen Kommune, Rådhuspassagen 3, 6600 Vejen, som efter klageperiodens udløb sørger for at videresende klagen, sammen med det materiale, som har indgået i sagens vurdering til Natur- og Miljøklagenævnet, jf. § 77.

Klagefrist

Klagen skal være modtaget af Vejen Kommune senest 4 uger efter, at afgørelsen, tilladelsen eller miljøgodkendelsen er meddelt. Er afgørelsen offentligt bekendtgjort f.eks. ved annoncering, regnes klagefristen fra bekendtgørelsen, jf. § 79.

Hvis Natur- og Miljøklagenævnet modtager klager

Vejen Kommune vil i de tilfælde, hvor der klages over afgørelser, underrette ansøger herom, jf. § 83.

Domstolsprøvelse

Hvis afgørelsen ønskes indbragt for domstolene, skal dette ske inden 6 måneder efter, at afgørelsen er offentliggjort, jf. § 90.

Opsættende virkning

En klage over en afgørelse har ikke opsættende virkning på retten til at udnytte tilladelsen eller miljøgodkendelsen, medmindre Natur- og Miljøklagenævnet bestemmer andet.

Tilladelsen/godkendelsen må ikke udnyttes, hvis den indeholder placering af driftsbygninger væk fra de øvrige driftsbygninger, jf. § 81. Dette vil være angivet i afgørelsen.

Udnyttelse af en tilladelse eller miljøgodkendelse kan kun ske under opfyldelse af vilkårene, som er fastsat i tilladelsen eller miljøgodkendelse.

Bilag 2.

Udpegningsgrundlag for de berørte Natura 2000-områder.

Natura 2000-områdenr. 89: Vadehavet

Området består af habitatområde nr. H78 og fuglebeskyttelsesområde nr. F57.

Udpegningsgrundlag for habitatområdet Vadehavet med Ribe Å, Tved Å og Varde Å vest for Varde (H78)	
Naturtyper:	Sandbanke (1110) Flodmunding (1130) Vadeflade (1140) Lagune (1150) Bugt (1160) Rev (1170) Enårig strandengsvegetation (1310) Vadegræssamfund (1320) Strandeng (1330) Forklit (2110) Hvid klit (2120) Grå/grøn klit (2130) Klithede (2140) Havtornklit (2160) Grårisklit (2170) Skovklit (2180) Klitlavning (2190) Visse-indlandsklit (2310) Græs-indlandsklit (2330) Søbred med småurter (3130) Kransnålalge-sø (3140) Næringsrig sø (3150) Brunvandet sø (3160) Vandløb (3260) Våd hede (4010) Tør hede (4030) Kalkoverdrev (6210) Surt overdrev (6230) Tidvis våd eng (6410) Tørvelavning (7150) Rigkær (7230) Stilkege-krat (9190) Skovbevokset tørvemose (91D0)
Arter:	Havlampret (1095) Bæklampret (1096) Flodlampret (1099) Stavsild (1103) Laks (1106) Snæbel (1113) Marsvin (1351) Odder (1355) Gråsæl (1364) Spættet sæl (1365)

* Lagune, Grå/grøn klit, Klithede, Kalkoverdrev (kun vigtige orkidélokalteter), Surt overdrev, skovbevokset tørvemose og snæbel er alle prioriterede naturtyper/arter.

Udpegningsgrundlag for fuglebeskyttelsesområdet Vadehavet (F57)

Ynglefugle:	Klyde Hvidbrystet præstekrave Almindelig ryle Sandterne Fjordterne Havterne Dværgterne Splitterne
Trækfugle:	Bramgås Mørkbuget knortegås Lysbuget knortegås Gravand Pibeand Krikand Spidsand Skeand Ederfugl Sortand Strandskade Klyde Hjejle Strandhjejle Hvidbrystet præstekrave Lille kobbersneppe Stor regnspeve Rødben Hvidklire Islandsk ryle Sandløber Almindelig ryle Dværgmåge