

Entreprenørgården
Tietgensvej 5
8600 Silkeborg

Sendt til Email: SVP@silkeborg.dk

13. april 2022

Miljøtilsyn på Silkeborg Kommunes Entreprenørgård,

Silkeborg Kommune har den 8. april 2022 udført miljøtilsyn på Entreprenørgården, Tietgensvej 5, 8600 Silkeborg.

Det udførte tilsyn er et basistilsyn i henhold til bekendtgørelsen om miljøtilsyn.

Ved tilsynet er de miljømæssige forhold vedrørende indretning, drift, håndtering af affald, luftemissioner, spildevand, tanke og støj gennemgået.

Silkeborg Kommune har ikke konstateret forhold som skal håndhæves efter miljøbeskyttelseslovens regler.

Silkeborg Kommune har dog følgende bemærkninger:

1. Tæthedsprøvning af olieudskiller

Silkeborg kommune anbefaler at:

- Hvis olieudskilleren er mere end 10 år gammel bør den tæthedsprøves mindst hvert 10. år.
- Hvis olieudskilleren er mere end 20 år gammel bør den tæthedsprøves mindst hvert femte år.
- Ved mistanke om utæthed bør den altid tæthedsprøves.

Alternativet til ovenstående kan være installation af en lækagealarm imod faldende vandstand.

Alarm for faldende væskniveau er en elektronisk anordning, som advarer i tilfælde af faldende væskniveau, fx hvis der er en lækage i udskilleren. Normalt anvendes føleren, der registrerer faldende væskniveau i en udskiller også som føler for registrering af lagtykkelsen.

Virksomheden bedes overveje om virksomhedens 3 olieudskillere skal tæthedsprøves eller om der på anden måde kan sikres, at olieudskilleranlæggene er tætte. Virksomheden bedes give en skriftlig tilbagemelding herpå **inden den 1. juni 2022.**

2. Registrere størrelse på olieudskiller ved tankstation. Kan det beskrives hvilken type udskiller der er monteret.

Silkeborg kommune vil gerne kende standen og størrelsen på olieudskilleren fra tankningsanlægget.

Olieudskilleren er ifølge kommunens oplysninger af ukendt alder.

Det kan være at tømningsfirmaet kan beskrive olieudskillerens visuelle stand og tage fotos, herunder beskrive om der er en koalescensudskiller, hvilke alarmer og lukkeanordninger der er monteret mv.

3. EGENKONTROL/ DRIFTSJOURNAL

Der skal indsendes driftsjournal hvert år til tilsynsmyndigheden. I driftsjournalen skal følgende være opgivet.

- Modtagne mængder jord- og sandaffald fordelt på typer
- Bortskaffede mængder jord og sandaffald fordelt på typer
- Oplag af affaldstyper pr. 1. januar
- Tilførte mængder asfalt
- Bortkørte mængder af asfalt til hhv. genbrug og affaldsdeponi

Virksomheden bedes indsende kopi af driftsjournalen fra år 2021 til Silkeborg kommune **inden den 1. maj 2022**

Har du spørgsmål til tilsynet, så er du velkommen til at kontakte mig på tlf. nr. 8970 1511 eller peter.fabrin@silkeborg.dk.

Med venlig hilsen

Peter Fabrin
Ingeniør

Bilag 1: Indeholder oplysninger om:

- Brugerbetaling
- Offentliggørelse af tilsynsrapporten
- Aflevering af affald på genbrugspladsen
- Vi har brug for din mening
- Klagevejledning

Bilag 2 Oversigt over gældende vilkår

Bilag 3 Situationsplan

Bilag 3A Afløbsplan for spildevand

Bilag 3B Afløbsplan for regnvand

TILSYN IFØLGE MILJØBESKYTTELSESLOVEN

Tilsynsdato	8. april 2022
Virksomhed	Silkeborg Kommunes Entreprenørgård
CVR-nummer	29189641
P-nummer	1003360230
Adresse	Tietgensvej 5
Postnummer og by	8600 Silkeborg
Kontaktperson	Stig Pedersen
E-mail	svp@silkeborg.dk
Telefonnummer	51544588
Virksomhedstype:	K212 - Midlertidig oplagring mv Ikke-farligt, bilag 2
Biaktiviteter	Q01 – Autoværksted for egne køretøjer H51 Vognmandsvirksomhed
Tilstede ved tilsynet:	
Fra virksomheden	Stig V. Pedersen
Tilsynsførende	Peter Fabrin
Reguleringsgrundlag	Virksomhedens påvirkning af det ydre miljø reguleres af Miljøbeskyttelsesloven. Autoværksted og vaskehal skal overholde bestemmelserne i Autoværkstedsbekendtgørelsen. Virksomheden skal desuden overholde vilkårene i godkendelser, tilladelser og påbud, se nedenstående oversigt over gældende afgørelser, se vilkår i bilag 2:

Virksomheden reguleres efter følgende godkendelser, tilladelser og påbud:

Dato	Godkendelsens navn
27. juni 1997	Tilslutningstilladelse til vaskehal
19. dec. 1988	Miljøgodkendelse angående asfaltoplag
2. marts 2005	Tillæg til miljøgodkendelse ang. vejjord, fejesand mm
1. februar 2008	Tilslutningstilladelse til jorddepot
24. juni 2008	Miljøgodkendelse om ændrede maksimale oplag og ændrede støjvilkår

Kort beskrivelse af virksomhedens produktion

Virksomheden er en entreprenør-virksomhed, der udfører opgaver indenfor

- Vejdrift, renhold og anlægsopgaver.
- Skadedyrsbekæmpelse, vedligehold af beplantning, stier, søer og vandløb.
- Legepladskontrol og reparationer, vedligeholdelse af grønne områder for institutioner.
- Reparation og service for Entreprenørgårdens maskiner/biler, udvikling og optimering af maskinpark, indkøb og salg af materialer.

Entreprenørgården har miljøgodkendelse til et udendørs, befæstet mellemd Depot for vejjord, materialer fra grøfte- og brøndrensning, fejesand og jord fra mindre anlægsarbejde mm. samt et mindre asfaltoplag.

På virksomheden er der oplag af diverse materialer. Der er garageanlæg til maskinparken, værksted og tankningsanlæg for Entreprenørgårdens materiel.

Virksomhedens maskinpark og -anlæg

Der er tilknyttet ca. 8 lastbiler, 25 traktorer, 7 rendegravere, 2 gummiged og 70 varevogne.

På værkstedet er der 2 bænkslibere, 1 søjleboremaskine, 1 rensemaskine, 2 MIG/MAG svejsere og 1 båndsav.

Dieselolie-tankanlæg

Entreprenørgården har et dieselolie-tankanlæg ved indgangspartiet.

Der er en 20.000 liter nedgravet dieselolietank til diesel. Der tankes ca. 80.000 liter årligt. Der er installeret elektronisk pejlings- og alarmsystem som giver alarm ved lækage på olietanken. Entreprenørgården ejer tanken, men olieleverandøren har ansvaret for kontrol af tankene min. hvert 10. år.

Der er i 2021 installeret en overjordisk 5900 liter dieselolietank til HVO diesel som er placeret på asfaltbelægning med afløb til olieudskiller.

Entreprenørgården har et faldende forbrug af dieselolie, da flere af bilerne fremover vil være eldrevne. Der er opsat lade stationer til egne biler på virksomheden.

Vaskeplads

Entreprenørgården har en indendørs vaskehal på 300-400 m², hvor virksomhedens materiel vaskes.

Virksomheden opsamler regnvand som bruges som vaskevand.

Virksomhedens processer

Virksomheden har følgende processer på matriklen

- Vask af materiel
- Vask og oplag af diverse skilte, skure og lignende
- Oplag af knust asfalt, jord, brøndsand, fejesand, harpet muld og salt
- Service på materiel i værkstedet
 - Olieskift
 - Reparationer på materiel
 - Svejsning, slibning mm.
- Vintertjeneste med oplag af salt
- Tankning af egne køretøjer

Virksomhedens areal

Virksomhedens samlede areal er på ca. 32.000 m².

Antal ansatte

Der er beskæftiget ca. 140 personer på virksomheden.

Driftstid

Mandag - onsdag kl. 7⁰⁰ - 15³⁰

Torsdag kl. 7⁰⁰ - 14³⁰

Fredag kl. 7⁰⁰ - 13⁰⁰

Lørdag-søndag Ingen drift med undtagelse af vinterperioden, hvor der hentes salt i forbindelse med snerydning. Snerydning starter typisk kl. 3 om natten.
Desuden hentes der 2 maskiner til fejning af Silkeborg midt-bys gader.

AFFALD

Virksomhedens affaldsproduktion:

Affaldstyper	Opbevaring	Mængde pr. år	Transportør	Modtager
Spildolie	Special container på spildbakke i miljødepot	500 kg	Marius Pedersen	Marius Pedersen
Kølervæske	Special container på spildbakke i miljødepot	200 L	Marius Pedersen	Nord A/S
Oliefiltre	Special container i miljødepot	80 kg	Marius Pedersen	Remondis Industrie Service
Maling og lak	Special container eller original emballage	400 L	Marius Pedersen	Marius Pedersen
Spraydåser	Special container i miljødepot	50 kg	Marius Pedersen	Remondis Industrie Service

Fast olieaffald (olie-måtter mv.)	Special container i værksted	Ca. 200 kg	Marius Pedersen	TAS I/S
Slam fra olie- og benzinudskilleraffald	Transporteres direkte til modtageranlæg	Ikke oplyst	FKS SLAMSON, Randers	
Pap	Trådbur	Ikke oplyst	Entreprenørgården	Genbrugsplads
Plast	Container til brændbart	Ikke oplyst	Marius Pedersen	Ikke oplyst
Metalaffald	Container	Ca. 10 tons	Bradals Produkthandel	Bradals Produkthandel
Småbatterier	Lukket beholder i Miljødepot	-	Entreprenørgården	Genbrugsplads
Opbrudt asfalt	Befæstet plads	74 tons	-	-
Bly- og Ni-Cd akkumulatorer	Syrefastbeholder	Ca. 860 kg	Bradals Produkthandel	Bradals Produkthandel
Hg-kontakter og lysstofrør	Spand i originalembal-lage	Ca. 10 kg	Entreprenørgården	Genbrugsplads
Slibestøv	Lukkede spande		Entreprenørgården	Affaldscenter Tandskov
Blandet affald til deponi/sortering (træpaller mv.)	Underdørs i en køresilo med asfaltbelægning og afløb til olieudskiller		Entreprenørgården	Affaldscenter Tandskov
Erhvervsaffald	8 m ³ container	88 m ³	Marius Pedersen	
Dagrenovation	Skraldespand 400 L		Nord Ren	
Vaskevand fra vask af værktøj, maskindele mv.	Olieemissioner lukket beholder på spildbakke i miljødepot Størrelse 230 l	Ca. 200 l	Marius Pedersen	
Klip jern		Ca. 3000 kg	Bradals Produkthandel	Bradals Produkthandel
Fejesand	Oplagsplads	-	-	Kingo Karlsen A/S

Affald generelt

Udover ovennævnte affaldstyper er der opbevaring af fejesand, brøndsand mm. fra brøndrensning af vejriste, betonbrokker til knusning, muld til harpning og flis. Mængderne vurderes ikke at være over de tilladte mængder i miljøgodkendelsen af 24. juni 2006.



Oplag af fejesand, sand mm. fra brøndrensning, knust asfalt mv. Arealet er befæstet og har afløb til spildevandssystemet via sandfang og olieudskiller.

Hertil kommer 2 mobile containere til dagrenovationslignende affald, som tømmes af Remondis Industri Service. Disse containere bruges til opsamling af affald i f.eks. parker og på vejarealer.

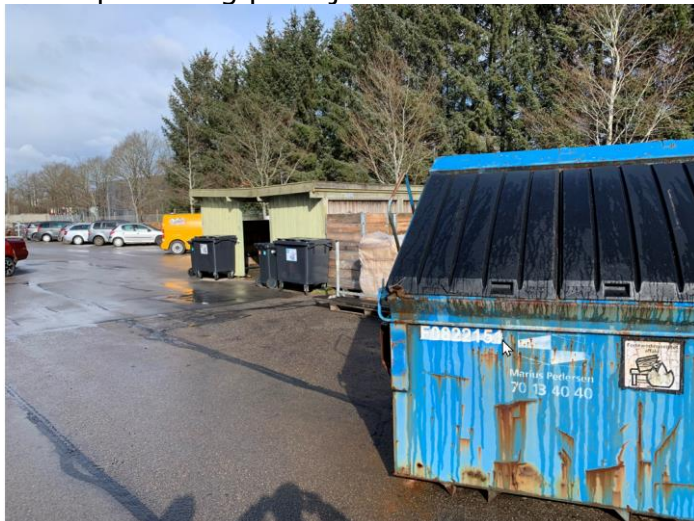


Foto af containere til dagrenovationslignende affald. Placeret ved indgangen til cykelskuret.

Virksomheden har en båndpudsercyklon koblet på udsugning fra båndslibere i værkstedet. Slibestøv herfra afleveres til deponi.

Opbevaring af farligt affald

Specialcontainere til flydende, farligt affald opbevares på spildbakker, der står på fliser under tag i det udendørs miljødepot, se nedenstående foto.

I miljødepotet opbevares desuden akkumulatorer, spraydåser, oliefiltre og andet miljøfarligt affald



Foto af miljødepot med flisebelægning. Akkumulatorer opbevares i container med låg TV i billedet. Olie og kølervæske opbevares i beholdere på spildbakke bagerst i billedet. Oliefiltre spraydåser mv opbevares i beholderne til højre i billedet.

Oliemåtter opbevares i værkstedet i lukket beholder på betongulv uden afløb.

Genbrugspladsordningen

Entreprenørgården benytter genbrugspladsen i stor stil. Virksomhedens ca. 70 biler er tilmeldt genbrugspladsordningen og medarbejderne kører direkte på genbrugspladsen efter en opgave, og sorterer affaldet der.

Virksomheden afleverer også kasseret rottegift og beholdere fra gas-tabletter til muldvarpehuller på genbrugspladsen. Beholdere med gastabletter skal stå i vand i 24 timer inden brug, hvorefter beholderne kan afleveres til metalskrot.

LUFTEMISSIONER

Der er udsugning fra følgende processer:

- Svejsning
 - 1 fast svejseplads med udsugning samt 4 flytbare udsug
 - Udsugene går sammen med udsug fra båndsliberne, og er tilkoblet en cyklon. Afkastet er ført 1 m. over tag.
 - Der svejses ca. 10 timer om måneden kun i sort stål.
 - Fra afkastet og til nærmeste beboelse er der ca. 190 m.
- Slibning
 - Udsug går sammen med udsug fra svejserne. Udsuget går gennem en båndpudsercyklon, hvorefter det føres ca. 1 m. over tag.
- Udstødningsgasser

- 2 punktudsug
 - Afkast er ført ca. 1 m over tag. Udsugningsanlægget er separeret fra de øvrige udsug.

Afkastnr.	Afkasthøjde	Rensning
1 (svejse og slibning)	1 m over tag	Rensningen sidder ved de enkelte båndpudserne i form af en cyklon
2 (udstødningsgasser)	1 m over tag	ingen

Opvarmning

Virksomheden opvarmes ved hjælp af fjernvarme.

I 2017 fik værkstedet monteret rumventilation med varmeveksler samt lydabsorberende plader på loft og vægge.

Tankoversigt

Nr.	Indhold	Placering	Størrelse L	Fra år	Sløjfes inden	Findes i BBR?
1	Diesel	Nedgravet	20.000	1973	Ingen sløjfningstermin men krav om periodevis inspicering	Ja
2	Diesel	Transport-tank	450	2012	Ingen sløjfningstermin	Nej
3	Diesel	Transport-tank	450	2007	Ingen sløjfningstermin	Nej
4	Diesel	Transport-tank	450	2007	Ingen sløjfningstermin	Nej
5	Diesel	Transport-tank	1500	2007	Ingen sløjfningstermin Kontrolleres hver 30. måned	Nej
6	HVO Diesel	Overjordisk	5900 l	2021	2051	Ja
6	-	Nedgravet	10.000	1973	Sløjfet.	Ja
7	-	Nedgravet	5.900	1973	Sløjfet	Ja
8	-	Nedgravet	8.000	1972	Sløjfet	Ja

Dieselolietanken på 1500 l anvendes ikke på nuværende tidspunkt, da vognparken tankes ude i byen eller på Entreprenørgården. Transport tanke over 450 liter skal kontrolleres hver 30. måned. Tanken skal derfor kontrolleres inden den tages i brug igen.

Dieselolietankene på 450 l kan læses på en trailer og anvendes i forbindelse med længerevarende projekter hvor der ikke loge er mulighed for tankning. Dieselolietankene er under grænsen for hvornår de skal kontrolleres

Der er ingen aldersgrænser på transporttanke, men Entreprenørgården vil løbende kontrollere dem, for at vurdere tankenes tilstand.

Pejling af tanke

Dieselolietanken på 20.000 liter pejles elektronisk af Uno_x-energi. Der modtages alarm ved hurtigt faldende væskestand.

Tæthedsprøvningen af den nedgravede 20.000 L dieseltank og rørføringen er sidst udført i år 2021 og skal foretages igen i 2031. Tæthedsprøvningen er indsendt til tilsynsmyndigheden og viser ikke væsentlige tegn på lækage, tæring mv.

Påfyldningspladser for dieselbrændstof

Dieselolie

Påfyldningspladsen er beliggende ved indkørslen til Entreprenørgården.

Der er et afløb på påfyldningspladsen som er tilkoblet spildevandssystemet via en olieudskiller med overfyldningsalarm, installeret i 2011. Pladsen har asfaltbelægning, fra 2008.



Tankningsplads for dieselolie med asfaltbelægning

HVO Diesel

Påfyldningspladsen er beliggende ved indkørslen til oplagspladsen for fejesand og forurennet jord. Der er et afløb på påfyldningspladsen som er tilkoblet spildevandssystemet via en olieudskiller med overfyldningsalarm. Pladsen har asfaltbelægning, fra 2008.



HVO dieseltank fra 2021. Tanken har en spildbakke som kan rumme tankens indhold. Evt spild kan opsamles på den tætte belægning.

Spildevand

Virksomheden har en tilslutningstilladelse fra hhv. 1997 og 2008:

27. juni 1997: Tilslutningstilladelse for værksted og vaskehal
1. februar 2008. Tilslutningstilladelse for overfladevand fra jordoplaget

Virksomhedens spildevand omfatter ud over sanitært spildevand processpildevand i form af vaskevand og overfladevand fra hhv. jordoplag, asfaltoplag og påfyldningspladser for dieselolie, se afløbsplan på bilag 3A og 3B.

Vaskehallen samt værkstedet

Spildevandet fra vaskehallen ledes til et sandfang af typen NB/DILIM på 2.500 L med perforeret skjold til tilbageholdelse af diverse materialer.

Spildevandet fra vaskemaskinen i værkstedet ledes ligeledes til dette sandfang.

Fra begge sandfang ledes spildevandet videre til en olieudskiller af typen IHDC 4006, der har en kapacitet på 6 L/sek.

Al regnvand fra værkstedsbygningen og den gamle maskinhal opsamles. Vandet genbruges til vask af biler i vaskehallen.

Tankningspladsen har afløb til sandfang og olieudskiller. Der er ingen oplysninger om sandfanget og olieudskillerens størrelse og kapacitet. Dette forhold skal undersøges nærmere.

Jordoplaget

Overfladevandet fra jordoplaget ledes til spildevandskloak via et sandfang på 5.500 L og en olieudskiller med en kapacitet på 30 L/sek.

Derudover er der 6 stk. 285 liter sandfang i forbindelse med nedløbsbrøndene.

Sandfang og olieudskiller:

Entreprenørgården har en kontrakt med FKS Slamson om tømning af sandfang og olieudskillere med faste intervaller, se nedenstående oversigt.

Område	Enhed	Størrelse	Antal tømninger årligt
Plads til forurenede jord	Olieudskiller	30 L/sek.	1
Plads til forurenede jord	Sandfang	5500 l	1
Vaskehal	Olieudskiller	6 L/sek.	4
Vaskehal	Sandfang mellem vaskehal og olieudskiller	2500 l	4
Tankningsanlæg	Olieudskiller med overfyldningsalarm	Xx?	1
Tankningsanlæg	Sandfang	XX?	4

STØJ OG VIBRATIONER

Virksomheden ligger i et blandet bolig- og erhvervsområde. Der er et boligområde ca. 20m øst for matrikelskellet til Entreprenørgården. Der er ca. 30 m. til nærmeste bolig.

Der er ikke modtaget klager over støj eller støvgener i de sidste 5-10 år og derfor vurderes forholdene at være acceptable.

Der er følgende kilder, som bidrager til støj i omgivelserne

- Interne transportere. Kørsel med fejesand, vejjord og andre affaldsfraktioner til jorddepotet, som ligger nærmest boligområdet. Transporterne foregår i tidsrummet fra kl. 7 – 15 på hverdage.
- ventilations afkast og udsug. Ved tilsynet kunne de stort set ikke høres.
- Kompressor er placeret i værkstedsbygning og i vaskehallen. De var ikke i drift under tilsynet.

BESKYTTELSE AF JORD OG GRUNDVAND

Virksomheden ligger i et område med drikkevandsinteresse.

Den nedgravede dieselolietank er sidst blevet tæthedsprøvet og inspiceret i 2021. De sløjfede, nedgravede tanke er tømt og fyldt op med sand.

Så vidt vides, er olieudskillerne ikke blevet tæthedsprøvet siden installering.

Tæthedsprøvning af olieudskiller

Silkeborg kommune anbefaler at:

- Hvis olieudskilleren er mere end 10 år gammel bør den tæthedsprøves mindst hvert 10. år.
- Hvis olieudskilleren er mere end 20 år gammel bør den tæthedsprøves mindst hvert femte år.
- Ved mistanke om utæthed bør den altid tæthedsprøves.

Alternativet til ovenstående kan være installation af en lækagealarm imod faldende vandstand.

Alarm for faldende væskeniveau er en elektronisk anordning, som advarer i tilfælde af faldende væskeniveau, fx hvis der er en lækage i udskilleren. Normalt anvendes føleren, der registrerer faldende væskeniveau i en udskiller også som føler for registrering af lagtykkelsen.

Virksomheden bedes overveje om virksomhedens 3 olieudskillere skal tæthedsprøves eller om der på anden måde kan sikres, at olieudskilleranlæggene er tætte. Virksomheden bedes give en skriftlig tilbagemelding herpå **inden den 1. juni 2022.**

Udendørs belægninger

Det meste af Entreprenørgårdens areal er belagt med asfalt. Der er nogle få steder op til skel, der har grus/sandbelægning.

Belægningerne vedligeholdes løbende og huller og revner lappes efter behov, så det sikres at forurenede overfladevand ikke kan sive ned i jorden. se nedenstående fotos



Diverse fotos af belægning og oplag af materiel.



Foto af areal der ikke er befæstet.

Indendørs belægninger

I værkstedet, vaskehallen og lagerbygninger er der betonbelægning. I disse lokaler opbevares diverse råvarer i form af olier og kemikalier herunder AdBlue. Der er ingen afløb fra lager og værksted.

Vaskehallen har afløb til olieudskiller, og belægningen havde ikke synlige revner. Såfremt der forekommer spild anvendes der oliemåtter eller kattegrus.



Foto af hjørne af vaskehal. Her ses betonbelægning samt oplag af sæber mv.

I maskinhallen (garageanlæg) er der SF-stenbelægning. Der er kun oplag af materiel og der foregår ikke-olieholdige reparationer på maskiner i denne bygning. Der er ikke tegn på oliespild, se nedenstående foto.



Foto fra garageanlægget. Hvis en maskine spilder olie samles det straks op. Der er ikke tegn på spild i garagen. Virksomheden bruger oliemåtter som kan bruges, hvis der er risiko for spild fra maskerne.

I miljødepotet er der flisebelægning. Oplag af spildolie og kemikalier opbevares oven på spildbakker. Eventuelt spild opsamles straks.

I værkstedet og lager er der betonbelægning uden afløb

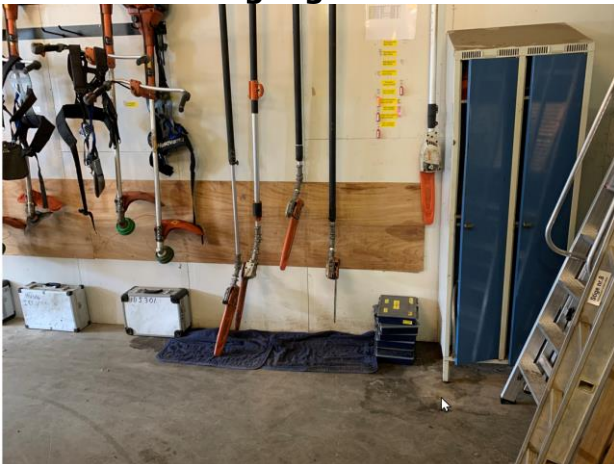


Foto fra lagerbygning med betongulv. Der er lagt oliemåtter under de maskiner som kan dryppe med olie.

Oplag af benzin opbevares i aflåst container i 25 liters dunke eller 200 liters tromler. Oplaget står på en stor fælles spildbakke, se nedenstående foto.



Oplag af vejsalt

Vejsalt opbevares i fast form i den indendørs hal uden afløb, se nedenstående foto.

salt kan ikke renses fra i et renseanlæg og Silkeborg Kommune vurderer at afløb fra påfyldningsplads til regnvandssystem er miljømæssig acceptabelt, da vejsaltet alligevel spredes på veje med afløb til regnvandssystemerne.



Foto af lagerhal til oplag af vejsalt. Salt er placeret på asfaltbelægning med afløb til regnvandssystemet.

Desuden opbevares vejsaltet i en 22% vandig opløsning i 4 stk. 30-50 m³ tanke. Tankene er placeret på udendørs areal og sikret mod påkørsel, se nedenstående foto.



Foto af 2 af de 4 tanke til oplag af flydende saltholdig blanding som spredes på vejene. Der er afløb til regnvandsledning

Silkeborg Kommune vurderer, at oplaget af vejsalt i flydende form ikke medfører nogen større risiko for forurening af vandmiljøet.

Samlet vurdering

Der vurderes, at virksomheden har truffet de fornødne forholdsregler for beskyttelse af jord og grundvand.

EGENKONTROL/ DRIFTSJOURNAL

For mellemdøpotet til forurenede jord mv skal der hvert år indsendes en driftsjournal til tilsynsmyndigheden med oplysninger om følgende:

- Modtagne mængder jord- og sandaffald fordelt på typer
- Bortskaffede mængder jord og sandaffald fordelt på typer
- Oplag af affaldstyper pr. 1. januar
- Tilførte mængder asfalt
- Bortkørte mængder af asfalt til hhv. genbrug og affaldsdeponi

Virksomheden bedes indsende kopi af driftsjournalen fra år 2021 til Silkeborg kommune **inden den 1. maj 2022**

Bilag 1

Brugerbetaling

Tilsynet med virksomheden er omfattet af reglerne for brugerbetaling. Silkeborg Kommune opkræver derfor betaling for den tid, der er brugt i forbindelse med tilsynet, inkl. forberedelse og afrapportering. Timeprisen er 440,78 kr. og regningen bliver opkrævet sidst på året.

Tilsynsrapporten offentliggøres

Tilsynsrapporten offentliggøres iht. krav i tilsynsbekendtgørelsen på Miljøstyrelsens portal for "[Digital MiljøAdministration](#)"

Aflevering af affald på genbrugspladsen

Virksomheder kan mod betaling aflevere deres affald på Silkeborg Kommunes genbrugspladser.

Man kan vælge at tilmelder sig "genbrugspladsordningen", der også inkluderer aflevering af op til 10 kg farligt affald om året. For at være med i denne ordning skal der betales et årligt gebyr. En anden mulighed er, at betale pr. besøg på genbrugspladsen.

Silkeborg Forsynings priser fremgår af deres [hjemmeside](#).

Særligt for dokumentation for aflevering af farligt affald

Virksomheder har pligt til at dokumentere, at deres farlige affald bliver håndteret korrekt. Derfor skal du altid udfylde kvitteringsskema på Silkeborg Forsynings hjemmeside og medbringe det i to eksemplarer, så personalet kan stemple det, når du afleverer farligt affald fra virksomheden på genbrugspladsen. Alternativt kan du bruge en godkendt indsamler til at håndtere dit farlige affald.

Vi har brug for din mening

Silkeborg Kommune - Teknik og Miljø vil gerne blive bedre. Vi vil derfor gerne høre om din oplevelse med os. Kort efter du har modtaget denne tilsynsrapport, vil du modtage et digitalt spørgeskema. Vi beder dig om at svare på et par korte spørgsmål, som vil hjælpe os på vej.

Klagevejledning

Det er ikke muligt at klage over Silkeborg Kommunes håndhævelse, da der er tale om allerede gældende regler

Bilag 2 Gældende vilkår og vurdering

VILKÅR FOR MILJØGODKENDELSEN af 19. dec. 1988 Miljøgodkendelse angående asfaltoplag

2.2.1 Etablering

Pladsen skal indrettes og drives som angivet foran dog' med de ændringer, nedenstående vilkår.

Godkendelsen bortfalder, såfremt driften af pladsen ikke er påbegyndt inden **3** år fra dateringen af denne godkendelsesskrivelse.

Anlægget må ikke etableres, før tilslutningstilladelse til spildevandssystem er opnået og fremsendt til tilsynsmyndigheden.

Pladsen må ikke tages i drift, før de forureningsbegrænsende foranstaltninger er synet af Miljøkontoret.

Dato for anlægsarbejders påbegyndelse skal forud meddeles Miljøkontoret.

Ved ejerskifte skal Miljøkontoret straks, og senest 1 måned efter overdragelsen, orienteres herom.

Et eksemplar af godkendelsen efter miljøbeskyttelseslovens kap. 5 skal til enhver tid være tilgængelig på driftsanlægget. Driftspersonalet skal være orienteret om godkendelsens indhold.

2.2.2 Indretning og drift

2.2.2.1 Der skal etableres fast bund under pladsen med afløb til spildevandssystem.

2.2.2.2 Der skal udfor pladsen etableres tæt hegn mod nabo.

2.2.2.3 Lageret skal udenfor normal arbejdstid holdes afdækket med presenning.

2.2.2.4 Afløb fra pladsen skal forsynes med målebrønd. Der skal herfra udtages prøver 2 gange årligt.

Detaljer for prøveudtagningsprocedure aftales med tilsynsmyndigheden.

Prøverne skal analyseres for phenoler og resultaterne fremsendes til tilsynsmyndigheden så snart de foreligger.

2.2.3 **Støjemission**

2.2.3.1 støjgrænser

2.2.3.2 Det fra asfaltpladsen hidrørende eksterne støjniveau angivet som det ækvivalente, korrigerede lydniveau i dB(A) må ikke overstige nedenstående grænseværdier, idet I er støjniveauet målt i skel og II er støjniveauet målt i nærmeste boligområde.

		I	II
	<u>Dag</u>	<u>dB(A)</u>	<u>dB(A)</u>
Mandag-fredag	kl. 07-16	55	45

2.2.3.2 Kontrol af støjgrænserne

Miljøkontoret kan bestemme, at der skal udføres kontrolmålinger af støjniveauet efter nedennævnte retningslinier.

Evt. kontrolmålinger skal foretages, når virksomheden er i fuld drift.

Støjmålingen skal foretages i overensstemmelse med de retningslinier, der er opstillet i Miljøstyrelsens vejledninger nr. 5 og 6/1984 om ekstern støj fra virksomheder ved virksomhedens foranstaltning.

Støjmålingen skal udføres af uvildig måleinstans omfattet af laboratorieplanen for Århus Amt eller godkendt af Statens tekniske Prøvenævn til at udføre støjkontrolmålinger.

Måleresultaterne skal tilsendes Miljøkontoret og være ledsaget af oplysninger om de driftsomstændigheder, hvorunder de er fremkommet.

2.2.4 Emissioner til atmosfæren

Lugt

2.2.4.1 Virksomheden må ikke give anledning til lugtgener, der efter Miljøkontorets opfattelse kan betegnes som væsentlige uden for virksomhedens areal.

2.2.4.2 Støvgener/andre afkast

Virksomheden må ikke give anledning til støvgener, der efter Miljøkontorets opfattelse kan betegnes som væsentlige uden for virksomhedens areal.

Affald

Affald fra produktionen skal bortskaffes til virksomhed, der er godkendt efter miljøbeskyttelseslovens kap. 5 til modtagelse og behandling af sådant affald eller omfattet af reglerne i pkt. 2.3.2.

Rapportering

Virksomheden skal føre journal over tilførte og bortkørte mængder af asfalt.

Virksomheden skal endvidere føre journal over producerede mængder af affald. Journalen skal være tilgængelig for Miljøkontoret på anlægget.

En gang årligt skal ske rapportering til Miljøkontoret vedrørende:

- tilførte asfalmængder,
- bortkørte asfalmængder til genbrug,
- bortkørte asfalmængder til affaldsdeponi.

Rapportering skal ske første gang pr. **1. januar**

Tillæg til miljøgodkendelse meddelt den 2. marts 2005

Godkendelsen omfatter mellemdepoter for:

- vejjord
- materialer fra grøfte- og brøndoprensning
- fejesand og
- jord fra mindre anlægsarbejder

Vilkår

- A2 Et eksemplar af godkendelsen skal til enhver tid være tilgængeligt på virksomheden. Driftspersonalet skal være orienteret om godkendelsens indhold.
- A3 Virksomheden skal indrettes og drives som beskrevet i ansøgningen, bortset fra de ændringer der fremgår af nedenstående vilkår.
- A4 Tilsynsmyndigheden skal straks orienteres om følgende forhold:
- Ejerskifte af virksomhed eller ejendom.
 - Hel eller delvis udskiftning af driftsansvarlig.
 - Indstilling af driften for en længere periode.
- Orienteringen skal være skriftlig og fremsendes, før ændringen indtræder.
- A5 Ved ophør af driften skal der træffes de nødvendige foranstaltninger for at imødegå fremtidig forurening af jord og grundvand og for at bringe stedet tilbage i en miljømæssigt tilfredsstillende tilstand. En redegørelse for disse foranstaltninger skal fremsendes til tilsynsmyndigheden senest 3 måneder, før driften ophører helt eller delvist, eller så snart en beslutning herom er truffet.

Etablering af **anlæg** m.m.

Besked før et anlægsarbejde

- B1 Virksomheden skal give tilsynsmyndigheden besked om den dato, hvor et anlægsarbejde påbegyndes. Besked skal gives, før arbejdet går i gang.
- B2 Etablering af det befæstede areal må ikke påbegyndes, før der foreligger en tilladelse til tilslutning af overfladevand til den kommunale spildevandskloak.

Besked Om projektændringer

- B3 Hvis der foretages ændringer i forhold til det fremsendte projekt, skal tilsynsmyndigheden forinden oplyses om disse ændringer. Tilsynsmyndigheden afgør, om ændringerne er godkendelsespligtige. Ændringerne må ikke foretages, før tilsynsmyndighedens accept foreligger.

Indretning og drift

C1 Beskyttelse mod forurening af jord og grundvand

De befæstede arealer og afløbssystemet skal indrettes, således at overfladevand ikke under normalt forekommende regnskyl kan løbe ud på det omgivende terræn.

C2 Udgået

- C3 Der må kun modtages jord, fejesand mv. der kan karakteriseres som "ikke farligt affald" jf. godkendelsesbekendtgørelsens beskrivelse i listens pkt. K212 og affalds-bekendtgørelsens bilag 2.

Driftstid

- C4 Støjende aktiviteter må kun foregå i tidsrummet mandag til fredag kl. 7-16.

Driftsforstyrrelser og uheld

Oplysningspligt

- D1 Tilsynsmyndigheden skal straks underrettes om driftsforstyrrelser eller uheld, der medfører forurening af omgivelserne eller indebærer en risiko for det. En skriftlig redegørelse for hændelsen skal være tilsynsmyndigheden i hænde senest en uge efter, at den har fundet sted. Det skal fremgå af redegørelsen, hvilke tiltag der vil blive iværksat for at hindre lignende driftsforstyrrelser eller uheld i fremtiden.

Underretningspligten fritager ikke virksomheden for at afhjælpe akutte uheld

Støj

Støjvilkårene i godkendelsen af 19. december 1988 ændres ikke.

Luft

Støv

- E1 Virksomheden må ikke give anledning til væsentlige støvgener udenfor virksomhedens område. Tilsynsmyndigheden vurderer, om generne er væsentlige.

Lugt

Lugtgrænse

- F1 Virksomheden må ikke give anledning til et lugtbidrag på mere end 5 LE/m³ i omgivelserne. Midlingstiden er 1 minut ved beregning af lugtbidraget.

Kontrol af lugt

- F2 Tilsynsmyndigheden kan bestemme, at virksomheden ved målinger skal dokumentere, at grænseværdien i vilkår F1 er overholdt. Dokumentation skal senest 3 måneder efter, at kravet er fremsat, tilsendes tilsynsmyndigheden sammen med oplysninger om driftsforholdene under målingen.

Krav til lugtmåling og overholdelse af grænseværdi

Målingen skal udføres af et målefirma, som er akkrediteret af DANAK til prøveudtagning og analyse af lugt. -

Måling og analyse skal udføres i overensstemmelse med principperne i Metodeblad MEL-13, Bestemmelse af koncentrationen af lugt i strømmende gas, fra Miljøstyrelsens referencelaboratorium. '

Prøverne skal udtages efter aftale med tilsynsmyndigheden. Der skal udtages mindst 3 lugtprøver. i

- Beregningerne af lugtbidraget i omgivelserne skal udføres med OML-metoden. Det skal forinden aftales med tilsynsmyndigheden, hvordan der korrigeres for midlingstid, og om beregningerne skal udføres for resultater, der er korrigeret/ikke er korrigeret for følsomhedsfaktor.

Er den relative standardafvigelse på måleresultaterne mindre end 50 %, skal beregninger på lugt foretages ved anvendelse af det aritmetiske gennemsnit af de 3 enkeltmålinger.

Såfremt den relative standardafvigelse på måleresultaterne overskrider 50%, skal der:

- enten foretages et fornyet antal målinger, indtil standardafvigelsen er mindre end 50 %, eller
- udføres beregninger på baggrund af det aritmetiske gennemsnit af måleseriens 2 højeste lugtemissioner.

Lugtgrænsen anses for overholdt, når den højeste 99% fraktil er mindre end eller lig med grænseværdien.

Kontrol af lugtkravet skal gentages, når tilsynsmyndigheden finder det påkrævet.

Hvis grænseværdien for lugt er overholdt, kan der kun kræves én årlig måling og beregning. Udgifterne afholdes af virksomheden.

Affald

Bortskaffelse af affald

- G2 Virksomhedens affald skal håndteres og bortskaffes i overensstemmelse med kommunens affaldsregulativ/anvisninger.

Journalføring Og kontrolrutiner

- H1 Vilkår 2.2.6 i godkendelsen af 19. december 1988 er fortsat gældende. Herudover skal den årlige indberetning omfatte:
- modtagne mængder jord- og sandaffald fordelt på typer
 - bortskaffede mængder jord- og sandaffald fordelt på typer
 - oplag (mængder) af affaldstyperne pr. 1. januar

Indberetning

- H2 Rapporten skal være tilsynsmyndigheden i hænde inden 1. februar.

Revision af vilkår fra den 24. juni 2008

1.1. Vilkår for godkendelsen

1. *Vilkår C2 i tillæg til miljøgodkendelse af 2. marts 2005 ændres til*
Følgende affaldstyper må maksimalt oplagres i de anførte mængder

Affaldstyper	Maksimalt oplag (tons)
Vejjord, rabatjord, grøfteoprens (op til kategori 2 - jord)	1000
Brøndoprens	450
Fejesand	1500
Jord fra mindre jordarbejder	400
Frasorteret affald	1

Ved tilsyn

Kravet vurderes at være overholdt

2. Silkeborg Kommunes tilslutningstilladelse for overfladevand fra mellemd Depotet skal overholdes (pt. tilladelse af 1. februar 2008).
3. Affaldstyperne nævnt i vilkår 1 må kun oplagres på befæstede arealer.

Ved tilsyn

Kravet vurderes at være overholdt

4. Virksomhedens samlede bidrag til støjniveauet må i intet punkt ved nabo-virksomheder i erhvervsområdet overstige 60 dB(A).
5. Virksomhedens samlede bidrag til støjniveauet må i intet punkt i boligområder for åben og lav boligbebyggelse, overstige nedenstående værdier:

<i>Ugedag</i>	<i>Tidsrum</i>	<i>Støjgrænse</i>
Mandag-fredag	07.00 – 18.00	45 dB (A)
Lørdag	07.00 – 14.00	45 dB (A)
Mandag-fredag	18.00 – 22.00	40 dB(A)
Lørdag	14.00 – 22.00	40 dB(A)
Søn- og helligdage	07.00 – 22.00	40 dB(A)
Alle dage	22.00 – 07.00	35 dB(A)

Støjbelastningen er det ækvivalente, korrigerede støjniveau i dB(A) målt eller beregnet i punkter i 1,5 meters højde over det omgivende terræn.

6. Virksomheden skal på tilsynsmyndighedens forlangende, dog max. én gang om året dokumentere, at støjvilkåret er overholdt, når virksomheden er i fuld, normal drift.

Denne dokumentation kan ske i form af resultater af beregninger udført efter den nordiske beregningsmetode for ekstern støj fra virksomheder, miljøstyrelsens vejledning nr. 5/1993.

Dokumentationen skal indeholde de oplysninger om beregningsforudsætningerne, som er nødvendige for en vurdering af rigtigheden af beregningsresultaterne. Specielt skal støjkilderne beskrives og deres kildestyrke angives.

Som alternativ til den nævnte beregning kan dokumentationen ske ved måling af den støj, som virksomheden påfører omgivelserne. Målingerne skal i så fald udføres som beskrevet i Miljøstyrelsens vejledning nr. 5/1984 og nr. 6/1984.

Beregningerne eller målingerne skal udføres af et laboratorium, som er akkrediteret af DANAK eller godkendt af miljøstyrelsen til "miljømålinger – ekstern støj".

Et eksemplar af rapporten med dokumentationen af måle- eller beregningsresultaterne skal indsendes til Silkeborg Kommune, og et eksemplar skal opbevares i mindst 3 år på virksomheden.

7. Vilkår 2.2.3.1-2. i afgørelse af 19. december 1988 ophæves

Tilslutningstilladelse af 1. februar 2008 til jorddepot

TILLADELSENS VILKÅR

1 Generelle vilkår

Sammensætningen og mængden af spildevandet må ikke uden forudgående aftale ændres i forhold til det tilladte.

Overfladevandet skal afledes til spildevandsledningen.

Der må ikke afledes stoffer i koncentrationer eller mængder, der kan virke skadelige på kloaknettet og de dertil hørende anlæg, på driften af disse anlæg, eller på de ved driften beskæftigede personer.

Et eksemplar af nærværende tilladelse skal opbevares på virksomheden, og de personer, der er ansvarlige for anlæggets drift, skal være bekendt med dens indhold.

2 Drifts- og anlægsvilkår

Der skal etableres et sandfang på minimum 5.500 l og en olieudskiller på minimum 30 l/s. På pladsen skal der etableres et 285 l's sandfang i forbindelse med hver nedløbsbrønd (minimum 6 stk.).

Der skal etableres en brønd efter olieudskilleren, hvor det er muligt at udtage stikprøver til analyse.

Sandfang og olieudskiller skal etableres i overensstemmelse med DS 432.

Olieudskilleren skal være CE-godkendt og være forsynet med automatisk flydelukke.

Sandfang skal konstrueres således, at vandstrømmen får størst mulig opholdstid.

./. Anlægget skal drives og vedligeholdes i overensstemmelse med Silkeborg kommunes retningslinier herfor. Retningslinjerne er vedlagt.

Nedløbsbrønde skal holdes fri for jord og andre materialer.

Der skal indgås aftale med et firma om minimum 1 årlig tømning af olieudskiller og sandfang. Firmaet skal være registreret ved Silkeborg kommune.

3 Krav til prøvetagning

Silkeborg Kommune kan på forlangende kræve, at der udtages spildevandsprøve.

Prøver for analyse af olie skal udtages som stikprøve. Prøverne skal analyseres af et laboratorium, der kan godkendes af Silkeborg Kommune.

4 Tidsfrister

Tilslutningstilladelsens vilkår skal være overholdt ved ibrugtagning.

5 Sikkerhedsforanstaltninger

Virksomheden skal træffe de nødvendige foranstaltninger med henblik på at forebygge større uheld og at begrænse virkningen af sådanne uheld for mennesker og miljø.

Virksomhedens processer, apparatur og maskiner skal indrettes og vedligeholdes således, at unødvendigt forbrug og ukontrollerbare udslip af forurenende stoffer i videst muligt omfang forhindres eller forebygges.

Ved uheld med alvorlige skader eller overhængende fare for mennesker og miljø, alarmeres politi og brandvæsen ved nødkald 112.

Akut forurening som følge af driftsuheld eller andet skal straks meddeles Brand og Redning, telefon 86 82 35 99 (døgnavagt) eller i åbningstiden Silkeborg Kommune, telefon 89 70 10 00.

Andet

Silkeborg Kommune er tilsynsmyndighed for virksomheden.

Silkeborg Kommune har, som tilsynsmyndighed jf. Miljøbeskyttelseslovens kap. 9, ret til på et hvert tidspunkt, at kontrollere at ovennævnte vilkår overholdes.

Vilkårene fastsat i denne tilladelse kan til enhver tid ændres, såfremt Silkeborg Kommune af hensyn til spildevandsanlægget finder det nødvendigt. En sådan ændring vil blive varslet jf. Miljøbeskyttelseslovens bestemmelser.

Silkeborg Kommunes tilslutningstilladelse til processpildevand, sanitetsspildevand og regnvand af 27. juni 1997 er fortsat gældende.

Bilag 3 Situationsplan



Bilag 3B Gammel afløbsplan før jorddepot blev etableret. Afløbsplanen viser afløbsriste for regnvand

