

Aabenraa Kommune
Digital annonce

**Plan, Teknik & Miljø
Miljø**

Skelbækvej 2
6200 Aabenraa
Tlf.: 7376 7676

Dato: 28-01-2021
Sagsnr.: 20/27802

Kontakt: Tina Ketelsen
Direkte tlf.: 7376 7864
E-mail: tket@aabenraa.dk

Miljøgodkendelse af IE-slagtekyllingebruget på Rugbjergvej 32, 6230 Rødekro

Aabenraa Kommunes Team Miljø har den 28. januar 2021 meddelt miljøgodkendelse til IE-husdyrbruget på Rugbjergvej 32, 6230 Rødekro, matr. 3a Rugbjerg, Øster Løgum efter husdyrbrugloven¹.

Ejendommen meddeles miljøgodkendelse til følgende eksisterende produktionsarealer, gultyper og dyretyper samt tekniske anlæg og opbevaringsanlæg:

Stald	Produktion	Staldstørrelse inkl. veranda m²	Produktionsareal m²
Hus 1	Flexgruppe.Slagtekyllinger Stald: Veranda:	3.998	3.075 703
Hus 2	Flexgruppe.Slagtekyllinger Stald: Veranda:	2.243	1.743 292
Hus 3	Flexgruppe.Slagtekyllinger Stald: Veranda:	2.165	1.743 292
Hus 4	Flexgruppe.Slagtekyllinger Stald: Veranda:	4.140	3.075 703
I alt			11.626

Der indgår konventionelle og økologiske slagtekyllinger i "Flexgruppe. Slagtekyllinger". Slagtekyllingerne planlægges at blive indsat 1 til 2 dage før udklækning.

¹ Lovbekendtgørelse nr. 520 af 1. maj 2019 om husdyrbrug og anvendelse af gødning m.v.

Der godkendes følgende øvrige eksisterende anlæg:

- 7 fodersiloer
- Et maskinhus
- En eksisterende halmlade
- 3 samletanke til rengøringsvand
- 6 varmevekslere

Desuden meddeles der miljøgodkendelse til at etablere:

- En halmlade på ca. 1.000 m²

Miljøgodkendelsen kan ses i sin helhed jf. nedenstående

Afgørelser efter husdyrbrugloven kan påklages til Miljø- og Fødevareklagenævnet af:

- Afgørelsens adressat
- Miljøministeren, når væsentlige nationale eller internationale interesser er berørt
- Enhver, der har en individuel, væsentlig interesse i sagens udfald
- Sundhedsstyrelsen
- Danmarks Fiskeriforening, Ferskvandsfiskeriforeningen i Danmark, Arbejderbevægelsens Erhvervsråd og Forbrugerrådet, alle i henhold til lovens § 85
- Lokale foreninger og organisationer, lovens § 86
- Landsdækkende foreninger og organisationer, lovens § 87.

Hvis du ønsker at klage over denne afgørelse, kan du klage til Miljø- og Fødevareklagenævnet. Du klager via Klageportalen, som du finder et link til på forsiden af www.naevneneshus.dk. Klageportalen ligger på www.borger.dk og www.virk.dk. Du logger på www.borger.dk eller www.virk.dk, ligesom du plejer, typisk med NEM-ID. Klagen sendes gennem Klageportalen til Aabenraa Kommune, der har truffet afgørelsen. En klage er indgivet, når den er tilgængelig for kommunen i Klageportalen. Når du klager, skal du som privatperson betale et gebyr på kr. 900. For virksomheder og organisationers vedkommende er gebyret på 1.800 kr. Du betaler gebyret med betalingskort i Klageportalen.

Miljø- og Fødevareklagenævnet skal som udgangspunkt afvise en klage, der kommer uden om Klageportalen, hvis der ikke er særlige grunde til det. Hvis du ønsker at blive fritaget for at bruge Klageportalen, skal du sende en begrundet anmodning til Aabenraa Kommune, der har truffet afgørelse i sagen. Aabenraa Kommune videresender herefter anmodningen til Miljø- og Fødevareklagenævnet, som træffer afgørelse om, hvorvidt din anmodning kan imødekommes.

Klagefristen udløber 4 uger efter, at afgørelsen er meddelt. Er afgørelsen offentligt bekendtgjort, regnes klagefristen dog altid fra bekendtgørelsen. Hvis klagefristen udløber på en lørdag eller helligdag, forlænges fristen til den følgende hverdag.

Afgørelsen annonceres offentligt den 28. januar 2021 på Aabenraa Kommunes hjemmeside. En eventuel klage skal være modtaget senest den 25. februar 2021, der er dagen for klagefristens udløb.

Der kan i øvrigt henvises til godkendelsens afsnit C "Offentlighed og klagevejledning".

Venlig hilsen

Tina Ketelsen
Landmålingstekniker

Miljøgodkendelse af IE- husdyrbruget på Rugbjergvej 32, 6230 Rødekro

§ 16a, stk. 2

Lovbekendtgørelse nr. 520
af 1. maj 2019 om husdyr-
brug og anvendelse af gød-
ning m.v.

Godkendelsesdato:
Den 28. januar 2021



Aabenraa Kommune

Plan, Teknik & Miljø

Team Miljø

Skelbækvej 2

6200 Aabenraa

Tlf. 73 76 76 76

Baggrund og læsevejledning

Kommunens afgørelse, vilkår der gælder for husdyrbruget samt de generelle juridiske forhold omkring afgørelsen, herunder klagevejledningen, og bilag kan læses i kapitel A, B, C og D.

Som følge af VVM-direktivet (direktivet for projekter der kan have en væsentlig virkning på miljøet) skal der ved ansøgning om miljøgodkendelse foretages en miljøkonsekvensvurdering, der er en proces, som bl.a. indebærer krav om inddragelse af offentligheden og udarbejdelse af en miljøkonsekvensrapport (herefter benævnt MKR).

Husdyrbruget på Rugbjergvej 32, 6230 Rødekro har mere end 40.000 stipladser til slagtekyllinger. Det har dermed en størrelse, der lovgivningsmæssigt er defineret som intensiv husdyrproduktion, der er VVM-pligtigt. Ansøgeren har ansvaret for at udarbejde MKR, og at miljøkonsekvensvurderingen er fuldstændig og af tilstrækkelig høj kvalitet i forhold til oplysninger om husdyrbruget og vurderinger af miljøpåvirkningerne.

IE-husdyrbrug har udover VVM-pligt krav om at anvende den bedste tilgængelige teknik (BAT) så ammoniak-, lugt-, støj-, støv-, kvælstof- og fosforemissioner begrænses og ressourcer udnyttes mest effektivt herunder, at der frembringes mindst muligt affald. BAT kravet indebærer også en forpligtelse til at reducere produktionen af spildevand, og til at have et miljøledelsessystem.

BAT-kravet indebærer desuden en forpligtelse til at oplære medarbejdere og at gennemføre godt landmandsskab herunder at opbevare døde dyr, så emissioner forhindres eller reduceres, og at have en plan for regelmæssig kontrol, reparation, vedligeholdelse og beredskab.

Miljøkonsekvensrapporten (MKR) er vedlagt som bilag 1, og bemærkninger fra ansøger til MKR er vedlagt som bilag 2. MKR og bemærkningerne er et resultat af dialog imellem ansøger og Aabenraa Kommune i forbindelse med sagsbehandlingen. MKR og bemærkningerne danner grundlag for kommunens afgørelse og de stillede vilkår.

Indholdsfortegnelse

A. Afgørelse	5
Baggrund og særkender for afgørelsen	8
Historik.....	8
Landskabelige værdier og særkender	8
Erhvervsmæssigt nødvendigt.....	9
Begrundelse for de stillede vilkår og øvrige krav	9
Natur.....	9
Jord, grundvand og overfladevand	11
Emissioner og gener.....	11
BAT-konklusioner for intensivt opdræt af fjerkræ	12
Samlet vurdering	17
Lovgrundlag	18
Udnyttelsesfrist.....	18
Revurdering af miljøgodkendelsen.....	18
Retsbeskyttelse	18
Andre tilladelser og dispensationer.....	18
B. Vilkår for husdyrbruget	19
Afgørelse og vilkår	19
Indretning og drift	19
Husdyrbrugets beliggenhed	20
Lugt.....	20
Øvrige emissioner	21
Beredskabsplan	23
Ophør.....	23
C. Offentlighed og klagevejledning	24
Annoncering.....	24
Naboorientering og partshøring	24
Annoncering og afgørelse.....	24
Klagevejledning	24
D. Kommunens bilag	27
Lugtkonsekvenszonen	27
E. Miljøansøgningen § 16 a stk. 2	28

Datablad

Husdyrbrugets adresse: Rugbjergvej 32, 6230 Rødekro

Ansøger: Vicus P ved Bendt Wedell

Kontaktperson: Henrik Galsgård

Ansøgers CVR-nummer: 2557 6438

Godkendelsesmyndighed: Aabenraa Kommune

Godkendelsesdato: 28. januar 2021

Sagsbehandler, miljø: Susanne Niman Jensen

Kvalitetssikring, miljø: Nikolaj Mazanti Aaslyng

Sagsbehandler, natur: Frederik Forsberg

Kvalitetssikring, natur: Jon Kjær Jensen

Ansøgningsmateriale: Inger Knude, Kolding Herreds Landboforening

Sagsnr.: 20/27 802 dok. 37

Kortmateriale: Aabenraa Kommune, Geodatastyrelsen og Styrelsen for Dataforsyning og effektivisering, Skærmbkort, WMS – tjeneste.

Lovgrundlag: Lovbekendtgørelse nr. 520 af 1. maj 2019 om husdyrbrug og anvendelse af gødning m.v. (husdyrbrugloven).

A. Afgørelse

Aabenraa Kommune meddeler miljøgodkendelse til IE-husdyrbruget efter husdyrbruglovens § 16a stk. 2 på Rugbjergvej 32, 6230 Rødekro, matr. 3a Rugbjerg, Øster Løgum til produktion af slagtekyllinger med de stillede vilkår. Miljøgodkendelsen omfatter hele husdyrbruget. Der meddeles miljøgodkendelse til produktionsarealer i stedet for til et antal slagtekyllinger. Der bygges ikke nye stalde. Der gives godkendelse til at bygge en halmlade på ca. 1.000 m². Den bliver etableret i tilknytning til det eksisterende anlæg.

Der godkendes følgende stalde og produktionsarealer:

Stald	Produktion	Staldstørrelse inkl. veranda m²	Produktionsareal m²
Hus 1	Flexgruppe.Slagtekyllinger Stald: Veranda:	3.998	3.075 703
Hus 2	Flexgruppe.Slagtekyllinger Stald: Veranda:	2.243	1.743 292
Hus 3	Flexgruppe.Slagtekyllinger Stald: Veranda:	2.165	1.743 292
Hus 4	Flexgruppe.Slagtekyllinger Stald: Veranda:	4.140	3.075 703
I alt			11.626

Der indgår konventionelle og økologiske slagtekyllinger i "Flexgruppe. Slagtekyllinger". Slagtekyllingerne planlægges at blive indsat 1 til 2 dage før udklækning.

Der godkendes følgende nye bygninger

- En halmlade på ca. 1.000 m²

Der godkendes følgende øvrige eksisterende anlæg

- 7 fodersiloer
- Et maskinhus
- En eksisterende halmlade
- 3 samletanke til rengøringsvand
- 6 varmevekslere

Det godkendte staldanlæg kan med denne miljøgodkendelse udnyttes fuldt ud inden for grænserne for dyrevelfærdsreglerne. Se en oversigt over stalddene i figur 1.



Figur 1. Oversigt over stalde, foder- og halmopbevaringsanlæg.

Baggrund og særkender for afgørelsen

Aabenraa Kommune meddeler miljøgodkendelsen, da det vurderes, at ansøger har truffet de nødvendige foranstaltninger til at forebygge og begrænse forureningen ved anvendelse af den bedste tilgængelige teknik, og det vurderes, at husdyrbruget i øvrigt kan drives på stedet uden at påvirke omgivelserne på en måde, som er uforenelig med hensynet til omgivelserne. Aabenraa Kommune vurderer, at miljøgodkendelsen med de stillede vilkår til indretning og drift af husdyrbruget sikrer, at husdyrbruget ikke vil medføre en væsentlig påvirkning af miljøet eller andre væsentlige gener.

Godkendelsen er baseret på de oplysninger, der er redegjort for i ansøgningsmaterialet, skema 218 801 version 5 og miljøkonsekvensrapporten og bemærkningerne hertil, der er vedlagt som hhv. bilag 1 og bilag 2.

Historik

Husdyrbruget fik den 10. december 2012 en miljøgodkendelse efter husdyrbrugloven til produktion af 1.900.000 slagtekyllinger (35 dage) og maksimalt 275.500 kg slagtekyllinger af gangen på ejendommen svarende til 633,33 dyreenheder med mulighed for variation i slagtealderen i intervallet 30-40 dage. Ud over 2 eksisterende slagtekyllingestalde blev der givet godkendelse til etablering af 2 nye slagtekyllingestalde og til etablering af 6 nye fodersiloer.

Husdyrbruget fik den 25. januar 2017 en afgørelse efter husdyrbrugloven om, at der ikke var godkendelsespligt til etablering af verandaer på de 4 slagtekyllingestalde.

Husdyrbruget fik den 29. juni 2018 en afgørelse om opførelse af en halmlade, der endnu ikke er etableret.

Ansøgning

Aabenraa Kommune har den 24. april 2020 modtaget en ansøgning om miljøgodkendelse af husdyrbruget på Rugbjergvej 32, 6230 Rødekro. Ansøger planlægger at udnytte produktionsarealerne i de eksisterende stalde fuldt ud. Der søges om fleksibilitet til at kunne producere konventionelle eller økologiske slagtekyllinger. Der søges påny om at etablere halmladen, da den planlægges placeret ca. 22 m længere mod vest i forhold til det anmeldte i 2018.

Der søges om, at kommunen fraviger lugtgeneniveauerne til enkelt bolig og til samlet bebyggelse.

Landskabelige værdier og særkender

Placering af anlæg

Husdyrbruget ligger i det åbne land i et landbrugslandskab med spredtliggende gårde vest for Rugbjerg ca. 5,5 km nordvest for Rødekro. Der er plantet læhegn nord, øst og vest for staldanlægget. Landskabet er relativt fladt og åbent med læhegn langs markerne.

Kommunalplaner

Det nærmeste lokalplanlagte område er "Konferencecenter m.m. Nr. Hostrup, Aabenraa", der ligger ca. 4 km sydvest for husdyrbruget. Hovslund Stationsby, der ligger 2,4 km fra husdyrbruget, er nærmeste byzone. Husdyrbruget ligger ikke inden for områder der i kommuneplanen er udpeget som områder med landskabelige interesser. Det ligger heller ikke inden for bygge- og beskyttelseslinjer.

Lugtgener

Lugtgeneniveauerne til hhv. enkeltbolig og samlet bebyggelse i landzone er ikke overholdt. Rugbjergvej 37, 6230 Rødekre udgør den nærmeste enkeltbolig uden landbrugspligt og Rugbjergvej 27, 6230 Rødekre udløser nærmeste samlede bebyggelse.

Der er mulighed for i lovgivningen, at kommunen kan fravige lugtgeneniveauerne, hvis lugten ikke øges, og den vægtede gennemsnitsafstand er større end 50 % af geneafstanden.

Da begge kriterier er overholdt, vurderer Aabenraa Kommune, at lugtgeneniveauerne kan fraviges.

Teknisk, forureningsmæssigt eller driftsmæssigt forbundne med andre husdyrbrug
Ansøger ejer og driver flere andre husdyrbrug. Der er ingen, der ligger i nærheden af Rugbjergvej 32, 6230 Rødekre. Aabenraa Kommune vurderer, at husdyrbruget Rugbjergvej 32, 6230 Rødekre ikke er teknisk, forureningsmæssigt eller driftsmæssigt forbundet, med andre af de ejede husdyrbrug, da der geografisk er lang afstand til de øvrige ejede ejendomme, og husdyrbruget på Rugbjergvej 32, 6230 Rødekre kan sælges som en selvstændig enhed.

Grænseoverskridende virkninger

Aabenraa Kommune vurderer, at husdyrbruget ikke har grænseoverskridende virkninger, pga. afstanden til landegrænsen. Der er ca. 31 km til grænsen til Tyskland.

Erhvervsmæssigt nødvendigt

Aabenraa Kommune vurderer, at miljøgodkendelse til at udnytte eksisterende staldes produktionsarealer fuldt ud, og til at få fleksibilitet til at producere enten konventionelle eller økologiske kyllinger er erhvervsmæssigt nødvendigt, da den øgede fleksibilitet giver bedre mulighed for at tilpasse sig markedet. Halmladen vurderes til at være erhvervsmæssig nødvendig, da kyllingehusene opvarmes med halm. Halmen opbevares i forskellige lejede halmlader i dag. Der vil være en arbejdsbesparelse og også en resursebesparelse ved at kunne opbevare al halm på ejendommen fra høst.

Begrundelse for de stillede vilkår og øvrige krav

Natur

Ammoniakfølsom natur

For at beskytte biologisk værdifulde og kvælstoffølsomme naturarealer mod en tilstandsændring forårsaget af en næringsberigelse, der overskrider naturens tålegrense, må den luftbårne ammoniakdeposition fra husdyrbrug til naturarealer omfattet af § 7 i husdyrbrugloven ikke overstige fastlagte beskyttelsesniveauer, som kan findes i husdyrgodkendelsesbekendtgørelsens bilag 3.

De naturområder, der er omfattet af § 7 i husdyrbrugloven, er inddelt i 3 kategorier efter deres følsomhed over for ammoniak jf. nedenstående tabel.

Naturtyper	Fastsat beskyttelsesniveau
Kategori 1. Ammoniakfølsomme naturtyper beliggende indenfor internationale naturbeskyttelsesområder.	Max. totaldeposition afhængig af antal husdyrbrug i nærheden: 0,2 kg N/ha/år ved > 1 husdyrbrug 0,4 kg N/ha/år ved 1 husdyrbrug 0,7 kg N/ha/år ved 0 husdyrbrug.
	Max. totaldeposition på 1,0 kg N/ha/år.

Kategori 2. Ammoniakfølsomme naturtyper beliggende udenfor internationale naturbeskyttelsesområder, i form af højmoser, lobeliesøer, heder større end 10 ha og overdrev større end 2,5 ha.	
Kategori 3. Heder, moser og overdrev, der er omfattet af § 3 i naturbeskyttelsesloven og ammoniakfølsomme skove større end 0,5 ha.	Max. merdeposition på 1,0 kg N/ha/år. Kommunen kan ved en konkret vurdering tillade en merdeposition, der er større end 1,0 kg N/ha/år, men ikke stille krav om mindre merdeposition end 1,0 kg N/ha/år.

Det fremgår af husdyrbruglovens regelsæt, at som udgangspunkt er beskyttelsesniveauet, der er fastlagt i lovgivningen, tilstrækkeligt til at sikre natur og miljø og skabe overensstemmelse med habitatdirektivsforpligtelserne.

Tabel 1. Tabel over ammoniakdepositionen til nærliggende ammoniakfølsom natur, der er beskyttet efter husdyrbruglovens § 7.

Naturpunkt	Kategori	Merdeposition Kg N/ha/år	Totaldeposition kg N/ha/år
KAT1	1	0,0	0,0
KAT1.2	1	0,0	0,0
KAT2 Overdrev	2	0,0	0,0
RK kat 2 nord	2	0,0	0,0
Rk kat3 mose sv	2	0,1	0,1
Rk kat 3 overdrev	3	0,1	0,2
KAT3-skov	3	0,1	0,2
K3 Mose v Rugbjerg Skov	3	0,1	0,1

Idet at husdyrbruglovens depositionsgrænser til ammoniakfølsom natur er overholdt for det ansøgte, vurderer Aabenraa Kommune, at der ikke vil forekomme tilstandsændringer i disse naturarealer.

Beskyttet natur

Der er en § 3-beskyttet sø, som modtager en forøget deposition af ammoniak fra det ansøgte på over 1 kg N/ha/år. Naturpunktet 'Sø' modtager en merdeposition af ammoniak på 1,2 kg N/ha/år og en totaldeposition på 1,6 kg N/ha/år. Søen ligger i en mark med drift omkring. Aabenraa Kommune vurderer derfor, at det ikke er relevant at sætte en øvre tålegrænse for den atmosfæriske ammoniakdeposition, da søen modtager et langt større bidrag fra afstrømning fra de omkringliggende arealer. Aabenraa Kommune vurderer, at merdepositionen ikke medfører en tilstandsændring i søen.

Da merdepositionen for de resterende § 3-naturarealer er under 1 kg N/ha/år, hvorunder der ikke forventes tilstandsændringer i ammoniakfølsom natur som følge af atmosfærisk deposition, vurderer Aabenraa Kommune, at det ansøgte ikke medfører tilstandsændringer i beskyttet natur.

Den ammoniakfølsomme beskyttede natur er beskyttet efter husdyrbruglovens regler og er behandlet under afsnittet om ammoniakfølsom natur.

Fredede områder & kommunalplaner

Ingen af bedriftens anlæg ligger overlappende med de kommunale udpegninger for områder med særlige økologiske forbindelser, særlige naturbeskyttelsesinteresser eller fredninger

Internationale beskyttelsesområder

Da husdyrbruget ikke ligger i, eller i nær tilknytning til, et Natura 2000-område, vurderer Aabenraa Kommune, at ansøgningen ikke har en væsentlig indvirkning på internationale beskyttelsesområder. Det nærmeste område er Natura 2000-område nr. SAC85 'Bolderslev Skov og Uge Skov'. Området ligger cirka 8,4 km sydøst for bedriften.

Beskyttelsen af habitatnaturen i habitatområdet er indarbejdet i husdyrbruglovens regler for ammoniakfølsom natur, som er vurderet i ovenstående afsnit om ammoniakfølsom natur.

Planter og dyr

Aabenraa Kommune har ikke kendskab til, at der er registreret dyr eller planter beskyttet af habitatdirektivets bilag IV eller V i bedriftens nærhed. Da der herudover ikke som følge af det ansøgte sker en tilstandsændring i områdets natur, jf. de tidligere vurderinger, vurderer Aabenraa Kommune, at det ansøgte ikke vil medføre en forværring af bilag IV eller V arters levevilkår.

Det kan ikke udelukkes, at der forekommer beskyttede flagermus omkring gården. Da der hverken fjernes gamle træer eller bygninger i det ansøgte eller forekommet tilstandsændringer i naturarealer, vurderer Aabenraa Kommune, at områdets dyre- eller planteliv ikke forværres af det ansøgte.

Jord, grundvand og overfladevand

Aabenraa Kommune vurderer på baggrund af det, der er beskrevet i MKRs afsnit 3.1, 3.11, de stillede vilkår om indretning af stalde, håndtering af husdyrgødning i denne godkendelse og de generelle regler¹, at der ikke vil være væsentlig virkning på den miljømæssige tilstand af jord, grundvand og overfladevand fra staldanlæg og gødningsopbevaring. Når døde dyr, affald, olie- og kemikalier opbevares som beskrevet i MKRs afsnit 3.8.2 og 3.8.3 og bilag 2 punkt 1 og i øvrigt overholder generelle regler og de stillede vilkår, vurderes det, at der ikke vil være væsentlig virkning på den miljømæssige tilstand af jord, grundvand og overfladevand herfra. På baggrund af det, der er beskrevet i MKR's afsnit 3.14 og 4.2.4 om forurenings- og genebegrænsende tiltag, vurderes det, at der er redegjort tilstrækkeligt for nødvendige tiltag for at begrænse forurening, hvis der skulle ske uheld. Aabenraa Kommune vurderer i øvrigt, at der ikke er nogen kendt viden om, at husdyrbrug skulle foranledige stråling. Begrundelsen for de stillede vilkår fremgår af afsnittet om BAT.

Emissioner og gener

Flue- og rottegener, transport- og lysgener, uhygiejniske forhold, affaldsproduktion, drivhusgasemissioner m.v.

Flue- og rottegener

Aabenraa Kommune vurderer, at bekæmpelse af fluer og rotter sker, så der ikke vil være væsentlige gener for omkringboende ud fra det beskrevne i MKR's afsnit 3.7.4.

Aabenraa Kommune stiller vilkår til, at arealerne omkring staldene skal holdes ryddelige, således at rottetilhold forebygges. Der stilles derudover vilkår til, at fluebekæmpelse skal ske efter retningslinjerne fra Aarhus Universitet.

Transport

¹ Bekendtgørelse nr. 1176 af 23. juli 2020 om miljøregulering af dyrehold og om opbevaring og anvendelse af gødning (Husdyrgødningsbekendtgørelsen), Bekendtgørelse nr. 2256 af 29. december 2020 om godkendelse og tilladelse m.v. af husdyrbrug (husdyrgodkendelsesbekendtgørelsen), Aabenraa Kommunes affaldsregulativ, Bek. nr. 1611 af 10. december 2015 om etablering, etablering og drift af olietanke, rørsystemer og pipelines (Olietankbekendtgørelsen), Bekendtgørelse nr. 558 af 1. januar 2011 om opbevaring af døde produktionsdyr, Bekendtgørelse nr. 1322 af 14. december 2012 om kontrol af beholdere til opbevaring af flydende husdyrgødning og ensilagesaft (Beholderkontrolbekendtgørelsen)

Det vurderes på baggrund af MKR's afsnit 3.7.5, at transporter ikke har en væsentlig virkning på miljøet, når vilkår og de generelle regler overholdes.

Lys

Lysgener vurderes ikke at have væsentlig virkning for omkringboende efter beskrivelsen i MKR's afsnit 3.7.3.

Der stilles vilkår til, at husdyrbruget ikke må medføre væsentlige lysgener uden for husdyrbrugets eget areal.

Uhygiejniske forhold

Ud fra det beskrevne om affald og håndtering af døde dyr i MKR's afsnit 3.8. og bekæmpelse af fluer og rotter i afsnit 3.7.5 vurderes det, at husdyrbrugets indsats for at undgå uhygiejniske forhold er tilfredsstillende.

For at sikre at der ikke opstår uhygiejniske forhold, stiller Aabenraa Kommune vilkår om, at døde dyr skal opbevares som beskrevet eller på en anden plads, der bliver accepteret af kommunen, samt at der skal forebygges mod skadedyr i den daglige drift.

Aabenraa Kommune vurderer, at når det beskrevne efterleves, og de generelle regler og vilkårene bliver overholdt, sker der ikke en væsentlig indvirkning på miljøet inden for uhygiejniske forhold som følge af det ansøgte.

Miljøbeskyttelseslovens affaldshierarki

Aabenraa Kommune vurderer, at miljøbeskyttelseslovens affaldshierarki iagttages, idet det fremgår af MKR's afsnit 3.8. og bilag 2 punkt 1, at Aabenraa Kommunes affaldsregulativ for erhvervsaffald overholdes.

Drivhusgasemissioner og sårbarhed over for klimaændringer

Aabenraa Kommune vurderer, ud fra det ansøger har beskrevet i "Bemærkninger i forhold til Bilag 1 F" punkt 5, at det ansøgte ikke medfører en stigning af drivhusgasser. Etablering af halmladen vil betyde, at der bliver færre transporter med halm, hvilket vil give en reduktion af CO₂ udledning. Ansøger afleverer en del af husdyrgødningen til biogas, hvilket reducerer klimabelastningen herfra. Det vurderes ud fra det beskrevne, at husdyrbruget ikke er sårbart over for klimaændringer.

Vurdering af de landskabelige forhold

Der er tale om eksisterende staldanlæg, og en halmlade, der etableres i tilknytning til det eksisterende anlæg. Det samlede anlæg vurderes til ikke at have en væsentlig virkning på miljøet. Da der er stillet vilkår om beplantning og vedligehold af beplantningen i den eksisterende miljøgodkendelse, der ophæves med denne miljøgodkendelse, videreføres vilkåret om vedligeholdelse af beplantningen i denne godkendelse.

Emissioner håndteret under BAT-konklusionerne

Aabenraa Kommune vurderer, at der ved overholdelse af BAT-konklusionerne for intensivt opdræt af fjerkræ ikke forekommer en væsentlig virkning på miljøet for ammoniak, lugt, støj, rystelser, støv, spildevand, ressourceforbrug og affaldshåndtering. Disse punkter er behandlet enkeltvis i nedenstående afsnit om BAT. I afsnittet: "Samlet vurdering" indgår VVM på de kumulative effekter.

BAT-konklusioner for intensivt opdræt af fjerkræ

BAT Ammoniakemission

Der er et krav om vurdering af de væsentlige virkninger på miljøet og anvendelse af den bedste tilgængelige teknik (BAT), når produktionen er større end 40.000 stipladser til fjerkræ.

Anvendelse af den bedste tilgængelige teknik (BAT) i forhold til ammoniakemission fra anlægget er omsat til et bestemt krav til mængden af ammoniakemission, der må komme fra husdyrbruget.

Slagtekyllingebruget på Rugbjergvej 32, 6230 Røde Kro har i forvejen en miljøgodkendelse, hvor der er fastsat et BAT krav. Det indgår i beregningen igennem husdyrgodkendelse.dk, at BAT-kravet er fastsat i en tidligere godkendelse.

Ansøger har redegjort for BAT- ammoniakemission i afsnit 3.9. Det fremgår af redegørelsen, at der er etableret varmevekslere fra Rokkedahl Energi i alle kyllingestaldene. Teknologien er opført på miljøstyrelsens Teknologiliste til at have en ammoniakreduktionseffekt på 30 %. Det fremgår af beregningerne i husdyrgodkendelse.dk, at BAT kravet er overholdt uden brug af teknologi til nedbringelse af ammoniakemissionen.

Aabenraa Kommune vurderer, at BAT kravet er overholdt uden anvendelse af miljøteknologi, og der stilles derfor ikke vilkår til teknologien, der betragtes som et frivilligt tiltag.

Da ammoniakberegningerne er foretaget på baggrund af de ansøgte produktionsarealer, staldsystemer og dyretyper stilles der vilkår til, at husdyrproduktionen skal være i overensstemmelse med det ansøgte. Der er stillet præcise vilkår til dyretyper, produktionsarealer og staldsystem for at sikre, at ammoniakemissionen ikke bliver højere end beregnet.

BAT Lugt

Foruden krav om vurdering af om lugtemissionen har en væsentlig virkning på miljøet, er der krav om at husdyrbruget overholder BAT for lugtemission. Vurderingen er omsat til et bestemt krav om maksimal lugtemission til de forskellige områdetyper: "Byzone, samlet bebyggelse, lokalplanlagte områder i landzonen til boliger, blandet bolig- og erhvervsformål eller til offentlige formål med henblik på beboelse, institutioner, rekreative formål og lign., og til enkelt bolig uden landbrugspligt, der ikke ejes af ansøger."

Aabenraa Kommune har vurderet, at lugtmarkørerne for områdetyperne er placeret korrekt i husdyrgodkendelse.dk.

Jf. tabel 2, er lugtgeneniveauerne til hhv. enkeltbolig og samlet bebyggelse i landzone ikke overholdt. Rugbjergvej 37, 6230 Røde Kro udgør den nærmeste enkeltbolig uden landbrugspligt og Rugbjergvej 27, 6230 Røde Kro udløser nærmeste samlede bebyggelse.

Tabel 2. Lugtgenekriterier til de forskellige områdetyper

Adresse	Område status	Korrigeret geneafstand (m)	Vægtet gennemsnitsafstand (m)	Genekriterie overhold
Rugbjergvej 37	Nærmeste nabo uden landbrugspligt	491,1	348,8	Nej
Rugbjergvej 27	Nærmeste samlet bebyggelse	1.120,6	760,6	Nej
Hovslund, Ø. Løgum	Nærmeste byzone	1.430,1	2.359	Ja
Konferencecenter m.m. Nr. Hostrup, Aabenraa	Nærmeste lokalplanlagte område til rekreative formål	1.008,5	3.898,3	Ja

Der er i lovgivningen givet mulighed for at kommunen kan fravige lugtgenekriteriet, hvis lugten ikke øges og afstanden fra lugtcentrum på husdyrbruget til de områdetyper, hvor lugten ikke er overholdt, er mere end 50 % af geneafstanden.

Den maksimale tilladte lugtemission er ikke overholdt til den nærmeste enkeltbolig uden landbrugspligt. Boligen har adressen Rugbjergvej 37, 6230 Røde Kro. Lugtemissionen er desuden ikke overholdt til samlet bebyggelse. Betingelsen, om at lugt ikke må øges, er overholdt, da lugtemissionen er ens i nudrift og ansøgt drift. Betingelsen, om at den vægtede gennemsnitsafstand er mere end 50 % af geneafstanden, er også overholdt. Afstanden fra husdyrbrugets lugtcentrum til Rugbjergvej 37 er på 348,9 m, og den krævede afstand er på 494,1 m. Da 348,9 m er mere end 50 % af 494,1 m = 247,1 m, er kravet opfyldt. Den vægtede gennemsnitsafstand fra husdyrbruget til Rugbjergvej 27 er 760,6 m, og geneafstanden er 1.120,6 m. Da 760,6 m er mere end 50 % af 1.120,6 m = 560,3 m, er betingelsen opfyldt.

Med den begrundelse at kravene for fravigelse er opfyldt, og at der er tale om et eksisterende husdyrbrug, der ikke ændres, vurderer kommunen, at kravet kan fraviges, og at lugt fra husdyrbruget opfylder kravet om BAT, og at lugt ikke har en væsentlig virkning på miljøet. Det indgår i vurderingen, at der på tilsyn og opstartsmøde til godkendelsen er konstateret, at lugt fra staldene først bemærkes, når man står helt tæt på staldanlægget. Det indgår også i vurderingen, at kommunen aldrig har modtaget klager over lugt fra de omkringboende.

Ud over beregning af lugtgeneafstanden, udregnes lugtkonsekvenszonen i husdyrgodkendels.dk. Inden for denne radius kan lugt ind imellem registreres. Lugtkonsekvenszonen er udregnet til 1.128 m. Lugtkonsekvenszonen er vedlagt som bilag 1 i afsnit D: Kommunens bilag viser et kort med lugtkonsekvenszonen.

Da lugtberegningerne er foretaget på baggrund af de ansøgte produktionsarealer, staldsystemer og dyretyper stilles der vilkår til, at husdyrproduktionen skal være i overensstemmelse med det ansøgte. Der er stillet præcise vilkår til dyretyper, produktionsarealer og staldsystem for at sikre, at lugtemissionen ikke bliver højere end beregnet. Der stilles vilkår til renholdelse af stalde og udenoms arealer, da det er en forudsætning for lugtestimaterne.

BAT Spildevand

Aabenraa Kommune vurderer, at der anvendes BAT på spildevand, ved at der på husdyrbruget er fokus på minimering af vandforbruget jf. beskrivelsen i afsnit 3.8.4.

Jf. MKR's afsnit 3.1 opsamles vaskevand i separate beholdere, hvorfra det håndteres efter gældende regler. Det vurderes, at BAT er opfyldt for spildevandshåndtering ud fra beskrivelsen i MKR.

BAT Støv

På opstartsmødet fik kommunen oplyst, at der strøs med en blanding af rent spagnum og savsmuld. Spagnum har en fugtighed i sig, der tilgodeser daggamle kyllingers behov for fugtighed. Efterhånden bliver det tørt; men der tilsættes ikke mere fugt. Støv er ikke et udtalt problem i staldene. Der ventileres, og der anvendes varmevekslere.

Aabenraa Kommune vurderer på baggrund af det beskrevne i MKR's afsnit 3.7.2 og oplysninger på opstartsmødet, at husdyrbruget lever op til BAT for støvemissioner.

Der stilles vilkår til, at husdyrbruget ikke må medføre støvemissioner uden for husdyrbrugets eget areal.

BAT Støj

Ud fra det beskrevne i MKR's afsnit 3.7.1 vurderer Aabenraa Kommune, at husdyrbruget overholder BAT for støjemission.

Der stilles vilkår til maks. støjemission ved omkringboende, jf. vejledningen fra Miljøstyrelsen om ekstern støj fra virksomheder.

BAT råvarer - foder- og foderhåndtering

For IE-husdyrbrug med produktion af slagtekyllinger er det lovpligtigt, at der enten anvendes fasefodring tilpasset dyrenes behov for protein og fosfor i produktionsperioden, at reducere indholdet af råprotein og fosfor i foderet eller anvende fodertilsetningsstoffer, der nedsætter den samlede mængde kvælstof og fosfor, der udskilles eller at fodre med letfordøjeligt uorganisk fosfat eller som minimum enkelt dosis (100%) fytase. Husdyrbruget kan anvende en kombination af de nævnte teknikker.

Ansøger oplyser i afsnit 3.8.5 og 4.2.1, at der fodres i faser tilpasset kyllingernes alder, og at der fodres med indkøbt færdigfoder. Der er en kornsilo, der blev brugt til opbevaring af hvede indtil for 2 år siden. Da blev foderet også blandet på ejendommen. Men kyllingerne sorterede hveden fra og tog kun tilskuds-foderet. Derfor bliver der nu kun brugt færdigfoder.

Håndteringen af foder

Foderet opbevares i lukkede siloer tilknyttet hver stald. Der er tale om et lukket system, der sikrer, at spild af foder undgås.

Aabenraa Kommune vurderer på den baggrund, at husdyrbruget overholder BAT på fodring og foderhåndtering. Der er stillet vilkår til forsvarlig opbevaring af foder for at modvirke skadedyr.

BAT Energiforbrug

For IE-husdyrbrug er det lovpligtigt at anvende energieffektiv belysning i overensstemmelse med reglerne i det til enhver tid gældende bygningsreglement. Det er også lovpligtigt at have en plan for regelmæssig kontrol, reparation, vedligeholdelse og beredskab for de mest energikrævende installationer.

Der er redegjort for energiforbruget og de energireducerende tiltag, der praktiseres i afsnit 3.8.4 i MKR og i bilag 2 punkt 5. Aabenraa Kommune vurderer, at BAT overholdes i forhold til energiforbruget ud fra det beskrevne i MKR, og når de generelle regler overholdes.

BAT Vandforbrug

Der er redegjort for vandforbruget i MKR's afsnit 3.8.4. Det er lovpligtigt at have en plan for regelmæssig kontrol, reparation, vedligeholdelse og beredskab for udstyr til drikkevand, herunder skal behovet for regelmæssig indstilling vurderes og frekvensen for løbende indstilling skal i så fald fastsættes i planen.

Aabenraa Kommune vurderer ud fra det beskrevne i MKR og når de generelle regler overholdes, at der praktiseres BAT på vandforbrug.

Aabenraa Kommune har stillet vilkår til, at el- og vandforbruget aflæses årligt med den begrundelse, at forbruget skal kunne vurderes igennem en årrække. Der er stillet vilkår til, at vask af stalde- og ventilatorer skal ske med højtryksrenser med koldt vand efter iblødsætning. Der stilles vilkår til daglig overvågning af drikkevandssystemer og til igangsætning af reparation ved lækage.

BAT affald

Aabenraa Kommune vurderer, at miljøbeskyttelseslovens affaldshierarki iagttages, idet det fremgår af MKR's afsnit 3.8 og Bilag 2 punkt 1, at Aabenraa Kommunes affaldsregulativ

for erhvervsaffald overholdes. Det vurderes, at BAT kravet til affaldshåndtering er overholdt, når kommunens affaldsregulativ overholdes. Der stilles ikke yderligere vilkår.

BAT Godt landmandsskab

BAT Husdyrgødningshåndtering

Ansøger har redegjort for håndtering af husdyrgødning i afsnit 3.1 i MKR. Gødningen læses på vogn for enden af stalden (på støbt plads, der efterfølgende rengøres) og fragtes derfra direkte til aftager, der enten er et biogasanlæg eller en lokal landmand. Der oplagres ikke husdyrgødning på husdyrbruget.

BAT oplæring af personale og miljøledelse

Der er i lovgivningen stillet en række særregler for IE-husdyrbrug. Der er krav om et miljøledelsessystem, et oplæringsmateriale, en plan for regelmæssig kontrol, reparation, vedligeholdelse og beredskab, en nødfremgangsmåde ved uheld, fodringskrav og energieffektiv belysning fra staldanlæg. Da det er generelle regler, stilles der ikke vilkår til disse emner.

Der er redegjort for godt landmandsskab og miljøledelse i MKR's afsnit 4.2.4.

BAT på godt landmandsskab og miljøledelse opnås ved at have en nødfremgangsmåde ved uheld samt at anlægget søges vedligeholdt ved regelmæssige kontroller af bl.a. ventilationsystem og generel minimering af ressourceforbrug. Derudover medfører anlæggets udformning, at transporter af dyr, materialer og husdyrgødning begrænses. Det er et lovkrav, at husdyrbruget skal have et miljøledelsessystem. Det fremgår af MKR, at der endnu ikke er udarbejdet et miljøledelsessystem. Det er et lovkrav, at der enten skal foreligge et miljøledelsessystem senest, når miljøgodkendelsen tages i brug eller senest den 21. februar 2021.

Der er indsendt en kontrolplan til Aabenraa Kommune.

Der er stillet vilkår til, at der skal forefindes en ajourført beredskabsplan på husdyrbruget, som de ansatte kender indholdet af.

BAT opbevaring af døde dyr

Håndtering af døde dyr fremgår af afsnit 3.8.2 i MKR. Aabenraa Kommune vurderer ud fra det beskrevne, at BAT er opfyldt for godt landmandsskab ved at dyrene opbevares i lukkede containere og afhentes af Daka 1-2 gange om ugen. Dermed reduceres emissioner. Det fremgår af kortbilag, at containerne til døde dyr er placeret ved den nordvestlige side af maskinhuset. Det vurderes, at med den placering, vil døde dyr ikke kunne genere andre.

Der stilles vilkår om opbevaring på den beskrevne plads eller på en anden plads, der bliver accepteret af Aabenraa Kommune.

Øvrige krav

Vurdering af om husdyrbruget har tilstrækkelig opbevaringskapacitet til husdyrbrug

Der er redegjort for håndtering af husdyrgødning i afsnit 3.4 i MKR. Al husdyrgødning er i form af fast komposteret gødning. Husdyrgødningen afsættes dels til en lokal planteavl, dels til biogasanlæg. Aabenraa Kommune vurderer, at håndteringen af husdyrgødning overholder BAT, og at der ikke er væsentlig virkning på miljøet herfra.

Vurdering af om afstandskrav er overholdt

Af MKR's afsnit 3.4.2 fremgår det, at afstandskravene er overholdt. Aabenraa Kommune vurderer, at afstandskravene er overholdt.

Alternative løsninger

Ud fra redegørelsen i MKR's afsnit 3.12 vurderer Aabenraa Kommune, at der ikke skal redegøres og vurderes på alternative løsninger til staldanlægget, da der ikke bygges nyt, og der fortsættes med slagtekyllingeproduktion. Det er således den aktuelle miljøstatus, der er beskrevet. Ansøger har søgt om at etablere en halmlade i tilknytning til det eksisterende byggeri. Der har tidligere været meddelt tilladelse til halmladen med en placering ca. 22 m øst for den nu ansøgte placering. Det er Aabenraa Kommunes vurdering, at den ansøgte placering vil give et bedre helhedsindtryk af ejendommen, hvor alle bygninger kommer til at ligge mere samlet.

Samspillet mellem faktorer og sårbarhed i forhold til risici for større ulykker m.v.

Aabenraa Kommune vurderer på baggrund af det, der er beskrevet i MKR's afsnit 3.13, 3.14 og bilag 2 punkt 5, at der ikke er væsentlige negative virkninger på miljøet på nedenstående faktorer, hverken når de vurderes enkeltvis, eller når der vurderes på samspillet imellem 2 eller flere af faktorerne.

- Befolkningen og menneskers sundhed
- Biologisk mangfoldighed med særlig vægt på kategori 1 - og 2 natur samt bilag IV arter
- Jordarealer, jordbund, vand, luft og klima
- Materielle goder, kulturarv og landskabet
- Samspillet imellem to, flere eller alle faktorer efter nr. 1-4 og
- Sårbarhed i forhold til risici for større ulykker eller katastrofer som følge af ovenstående 5 faktorer

Ophør af husdyrbruget

Ud fra ansøgers redegørelse i afsnit 4.1 vurderer Aabenraa Kommune, at de beskrevne foranstaltninger sikrer, at husdyrbrugets anlæg afvikles miljømæssigt forsvarligt, og at ophør ikke vil have en væsentlig virkning på miljøet.

Der er stillet vilkår til, at de foreslåede foranstaltninger udføres ved husdyrbrugets ophør.

Samlet vurdering

Vurdering af VVM og BAT

På baggrund af de stillede vilkår og ovenstående begrundelse for og særkender på husdyrbruget er det Aabenraa Kommunes samlede vurdering, at det ansøgte projekt overholder anvendelse af den bedste tilgængelige teknik (BAT), og at projektet ikke indebærer væsentlige indvirkninger på miljøet, herunder i forhold til omgivelsernes sårbarhed og kvalitet, i forhold til navnlig:

- Landskabelige værdier (der sker ingen bygningsmæssige ændringer)
- Natur med dens bestande af vilde planter og dyr og deres levesteder, herunder områder, der er beskyttet mod tilstandsændringer eller fredet udpeget som internationalt naturbeskyttelsesområde eller udpeget som særlig sårbart overfor næringsstofpåvirkning
- Jord, grundvand og overfladevand
- Lugt-, støj-, rystelser-, støv-, flue-, transport-, og lysgener, uhygiejniske forhold, affaldsproduktion mv.

Vurdering af VVM når faktorerne vurderes enkeltvis, eller når der vurderes på samspillet imellem 2 eller flere af faktorerne

Aabenraa Kommune vurderer, at der ikke er væsentlige negative virkninger på miljøet på nedenstående faktorer, hverken når de vurderes enkeltvis, eller når der vurderes på samspillet imellem 2 eller flere af faktorerne.

- Befolkningen og menneskers sundhed
- Biologisk mangfoldighed med særlig vægt på kategori 1 - og 2 natur samt bilag IV arter
- Jordarealer, jordbund, vand, luft og klima

- Materielle goder, kulturarv og landskabet
- Samspillet imellem to, flere eller alle faktorer efter nr. 1-4 og
- Sårbarhed i forhold til risici for større ulykker eller katastrofer som følge af ovenstående 5 faktorer

Lovgrundlag

Ansøgningen er behandlet i henhold til kravene i lovbekendtgørelse nr. 520 af 1. maj 2019 om husdyrbrug og anvendelse af gødning m.v. (husdyrbrugloven) med tilhørende bekendtgørelse nr. 2256 af 29. december 2020 om godkendelse og tilladelse m.v. af husdyrbrug (husdyrgodkendelsesbekendtgørelsen).

Husdyrbruget har flere end 40.000 stipladser til fjerkræ og er derfor omfattet af husdyrbrugloven § 16a, stk. 2. Husdyrbruget er godkendelsespligtigt og Aabenraa Kommune er godkendelses- og tilsynsmyndighed.

Udnyttelsesfrist

Miljøgodkendelsen skal være udnyttet, inden 6 år fra godkendelsen er meddelt.

Revurdering af miljøgodkendelsen

Virksomhedens miljøgodkendelse skal regelmæssigt og mindst hvert 10. år, tages op til revurdering, Den første regelmæssige vurdering skal dog foretages, når der er forløbet 8 år eller inden 4 år når EU-kommissionen i EU-tidende har offentliggjort en BAT-konklusion, der vedrører den væsentligste af husdyrbrugets aktiviteter). Det er planlagt at foretage den første revurdering den 28. januar 2029.

Retsbeskyttelse

Med denne miljøgodkendelse følger der 8 års retsbeskyttelse af husdyrbrugets indretning og drift. Retsbeskyttelsen gælder indtil den 28. januar 2029.

Ophævelse af gældende miljøgodkendelser og tilladelser

Den eksisterende miljøgodkendelse og afgørelse om ikke-godkendelsespligt af husdyrbruget på Rugbjergvej 32, 6230 Rødekro ophæves. Miljøgodkendelsen blev meddelt den 10. december 2012 efter § 12 stk. 2 i lovbekendtgørelse nr. 1486 af 4. december 2009 af lov om miljøgodkendelse mv. af husdyrbrug med senere ændringer. Afgørelse om ikke godkendelsespligt ophæves. Den blev meddelt den 25. januar 2017 efter § 12 stk. 3 i lovbekendtgørelse nr. 442 af 13. maj 2016 med senere ændring. Den eksisterende afgørelse om opførelse af ladebygning på husdyrbruget ophæves. Den blev meddelt den 29. juni 2018 efter § 10 i bekendtgørelse nr. 1380 af 30. november 2017 om godkendelse og tilladelse m.v. af husdyrbrug.

Andre tilladelser og dispensationer

Aabenraa Kommune gør opmærksom på, at den meddelte godkendelse udelukkende omfatter forholdet til husdyrlovgivningen.

B. Vilkår for husdyrbruget

Vilkårene i denne miljøgodkendelse skal, hvis ikke andet er anført, være opfyldt fra det tidspunkt, hvor miljøgodkendelsen udnyttes.

Vilkår, der vedrører driften, skal være kendt af de ansatte, der er beskæftiget med den pågældende del af driften.

Denne miljøgodkendelse meddeles på nedenstående vilkår. Konkrete bestemmelser i lovgivningen og bekendtgørelser, der generelt er gældende for alle husdyrbrug, er ikke stillet som vilkår for godkendelsen.

Afgørelse og vilkår

Afgørelse

Vilkår 1. Virksomheden skal placeres, indrettes og drives i overensstemmelse med de oplysninger, der fremgår af husdyrgodkendelse.dk skema nr. 218 801 version 5 og med de vilkår, der fremgår af miljøgodkendelsen.

Vilkår 2. Miljøgodkendelse og beredskabsplan skal altid være at finde på ejendommen, enten udskrevet eller digitalt, og de skal være tilgængelige for ejer og medarbejdere. Indholdet skal være driftsleder bekendt. Relevante vilkår i miljøgodkendelsen og beredskabsplanen skal være medarbejderne bekendt.

Indretning og drift

Husdyrhold, produktionsareal og staldsystem

Vilkår 3. Husdyrbrugets stalde og produktionsarealer skal være i overensstemmelse med nedenstående tabel.

Stald	Produktion	Staldstørrelse inkl. veranda (m ²)	Produktionsareal (m ²)
Hus 1	Flexgruppe.Slagtekyllinger Stald: Veranda:	3.998	3.075 703
Hus 2	Flexgruppe.Slagtekyllinger Stald: Veranda:	2.243	1.743 292
Hus 3	Flexgruppe.Slagtekyllinger Stald: Veranda:	2.165	1.743 292
Hus 4	Flexgruppe.Slagtekyllinger Stald: Veranda:	4.140	3.075 703
I alt			11.626

Der indgår konventionelle og økologiske slagtekyllinger i "Flexgruppe. Slagtekyllinger". Kyllingerne kan indsættes 1-2 dage før udklækning.

Vilkår 4. Staldanlægget skal indrettes med maks. produktionsarealer i staldafsnittene og med den gulv- og dyretype som angivet i tabellen. Staldafsnittene er oplyst i nedenstående kort. Produktionsarealerne kan placeres vilkårligt i det enkelte staldafsnit under forudsætning af, at dyretype, staldsystem og produktionsareals størrelse stemmer overens med det, der fremgår af tabellen i vilkår 3.



Kort over staldafsniternes placering.

Vilkår 5. Der skal strøs med savsmuld eller andet tørstof i mængder, der sikrer, at staldgulvene altid er tørre i overfladen.

Husdyrbrugets beliggenhed

Placering i landskabet

Vilkår 6. Læhegnene nord, øst og vest for staldene skal vedligeholdes. Læhegnene skal bestå af egnstypiske træer og buske.

Vilkår 7. Halmladen skal etableres med beliggenhed som ansøgt, og den skal opføres i materialer, dimensioner og farvevalg som ansøgt.

Lugt

Vilkår 8. Bedriften og dens omgivelser skal drives og renholdes, således at lugtgener så vidt muligt begrænses. Der skal til stadighed opretholdes en god staldhygiejne.

Det skal bl.a. sikres, at gødnings- og foderrester i staldene fjernes, og at fodrings-systemer holdes rene. Staldene skal rengøres efter hvert hold kyllinger.

Øvrige emissioner

Spildevand

Vilkår 9. Vaskevand fra kyllingestaldene skal håndteres som vist i nedenstående afløbsplan:



Kort over afløbsplan fra slagtekyllingestaldene

Støj

Vilkår 10. Bidraget fra landbruget med adressen Rugbjergvej 32, 6230 Rødekro til det ækvivalente, korrigerede støjniveau i dB(A) må i det åbne land og i byzone ikke overskride følgende værdier:

	Mandag - fredag kl. 07.00 - 18.00 Lørdag kl. 07.00 - 14.00	Mandag - fredag kl. 18.00 - 22.00 Lørdag kl. 14.00 - 22.00 Søn og helligdag kl. 07.00 - 22.00	Alle dage kl. 22.00 - 07.00
	dB(A)	dB(A)	dB(A)
Det åbne land	55	45	40
Byzone	45	40	35
Samlet bebyggelse	45	40	35

Notationer og principper, der anvendes ved beskrivelse og regulering af ekstern støj fra landbruget, er anført i Miljøstyrelsens vejledning nr. 5/1984 Ekstern støj fra virksomheder.

Støjgrænserne må i det åbne land ikke overskrides ved udendørs opholdsarealer ved boliger. Støjgrænserne må i byzone ikke overskrides noget sted i området.

Vilkår 11. Målinger/beregninger til kontrol af, at grænseværdierne er overholdt, skal udføres, når tilsynsmyndigheden finder det påkrævet. Dog kan målinger/beregninger kræves højst en gang årligt.

Tilsynsmyndigheden kan kræve, at målinger/beregninger skal foretages af et akkrediteret firma eller laboratorium eller af en certificeret person omfattet af Miljøstyrelsens godkendelsesordning "Miljømåling - ekstern støj". Udgifterne afholdes af landbruget.

Støv, lys og rystelser

Vilkår 12. Driften må ikke medføre væsentlige støv- og lysgener eller gener i form af rystelser uden for ejendommens eget areal. Dette vurderes af tilsynsmyndigheden.

Skadedyr

Vilkår 13. Der skal på husdyrbruget foretages effektiv fluebekæmpelse som minimum i overensstemmelse med de nyeste fastsatte retningslinjer fra Aarhus Universitet, Institut for Agro økologi.

Vilkår 14. Opbevaring af foder skal ske på en sådan måde, at der ikke opstår risiko for tilhold af skadedyr (rotter mv.).

Døde dyr

Vilkår 15. Døde dyr skal opbevares i lukkede containere og være placeret på den nordvestlige side af maskinhuset, eller på en anden placering, der er blevet accepteret af Aabenraa Kommune.

Reststoffer

Kemikalier og andre stoffer

Vilkår 16. Kemikalier, rengøringsmidler, medicin, foderstoffer m.v., skal opbevares således, at de ikke kan ledes til jord, grundvand, overfladevand eller afløbssystemer, hvis der måtte ske udslip. Et eventuelt spild af sådanne stoffer på befæstede arealer uden afløb til opsamlingsbeholder skal straks opsamles.

Olie

Vilkår 17. Der skal på ejendommen altid forefindes egnet materiale til opsamling af evt. spildolie.

Vilkår 18. Olie, diesel og fedtprodukter skal opbevares på en sådan måde, at der ikke opstår risiko for forurening.

Forbrug af ressourcer

Vilkår 19. Vask af gulve og gangarealer skal ske med højtryksrensere og gulve/gange skal sættes i blød inden vask.

Vilkår 20. Drikkenipler skal placeres højt for at lette kyllingernes vandoptagelse og minimere vandspild.

Vilkår 21. Ventilatorer og varmevekslere skal rengøres efter hvert hold slagtekyllinger.

Egenkontrol

Generelt

Vilkår 22. Bedriftens årsproduktion skal kunne dokumenteres ved tilsyn i henhold til vilkår 3.

Vilkår 23. Dokumentation for vilkårenes overholdelse og kvitteringer for aflevering af farligt affald skal forevises Aabenraa Kommune på forlangende.

Energi, vand – og fyringsolieforbrug

Vilkår 24. El-, vand- og fyringsolieforbrug skal registreres en gang om året. Forbruget skal kunne dokumenteres i mindst 5 år.

Vilkår 25. Anlæg og installationer, der er særligt energiforbrugende, f.eks. ventilationsanlægget og varmevekslerne, skal minimum kontrolleres én gang om året og vedligeholdes således, at det altid fungerer optimalt. Dato for kontrol skal kunne dokumenteres i mindst 5 år.

Vilkår 26. Der skal gennemføres kontrol, reparation og vedligeholdelse af el- og vandinstallationer løbende.

Beredskabsplan

Vilkår 27. Beredskabsplanen skal opbevares på et kendt og tilgængeligt sted for alle medarbejderne. Den skal ajourføres løbende og minimum 1 gang årligt. Datoen for ajourføringen skal fremgå af planen. Ved ansættelse af udenlandsk arbejdskraft skal beredskabsplanen oversættes til et sprog de forstår. I tilfælde af uheld skal beredskabsplanens forskrifter følges.

Vilkår 28. Beredskabsplanen skal gennemgås med nyansatte når de tiltræder og derefter med de ansatte mindst én gang årligt.

Ophør

Vilkår 29. Ved helt ophør af husdyrbruget skal det anmeldes til kommunen senest 4 uger efter ophør, og der skal på husdyrbruget foretages følgende:

- Affald, foder, husdyrgødning og husdyrbesætning fjernes.
- Stalde-, foder – og husdyrgødningsopbevaringsanlæg rengøres.
- Rørføringer i husdyrgødning eller foder afblændes eller graves op.
- Pumpeudstyr i forbindelse med opsamlingsbeholdere afmonteres.

C. Offentlighed og klagevejledning

Annoncering

Ansøgning om miljøgodkendelse har været offentlig annonceret den 23. juni 2020 på Aabenraa Kommunes hjemmeside for at informere offentligheden om ansøgningen og tidligt inddrage denne i beslutningsprocessen.

Aabenraa Kommune har ikke modtaget henvendelser angående anmodning om at få tilsendt udkast til miljøgodkendelse.

Naboorientering og partshøring

Et udkast til miljøgodkendelsen blev den 18. december 2020 sendt i høring hos ansøger, naboer og andre berørte, samt til andre, som har anmodet herom. Samtidig blev den lagt på Aabenraa kommunes hjemmeside. Der var en frist på 35 dage til at fremsende kommentarer. Det er lovpligtigt at give en frist på mindst 30 dage. På grund af at det ikke er alle, der har en digital postkasse, blev der givet en frist på 35 dage.

Desuden er Haderslev Kommune blevet orienteret før udkastet er blevet udarbejdet, da der fra anlægget kun er ca. 760 m til Haderslev Kommune. Haderslev Kommune har ikke haft bemærkninger til ansøgningen.

Aabenraa Kommune har ikke modtaget bemærkninger i høringsperioden.

Annoncering og afgørelse

Den meddelte miljøgodkendelse bliver offentligt annonceret på Aabenraa Kommunes hjemmeside den 28. januar 2021, og afgørelsen bliver fremsendt til de klageberettigede.

Du har ifølge forvaltningslovens² § 9 ret til aktindsigt i alle dokumenter, der vedrører sagen. Eventuel aftale herom skal aftales med Team Miljø's landbrugsgruppe på landbrug@aabenraa.dk.

Klagevejledning

Miljøgodkendelsen kan i medfør af husdyrbrugloven § 76 påklages til Miljø- og Fødevareklagenævnet.

Hvis du ønsker at klage over denne afgørelse, kan du klage til Miljø- og Fødevareklagenævnet. Du klager via Klageportalen, som du finder et link til på forsiden af www.naevne-neshus.dk. Klageportalen ligger på www.borger.dk og www.virk.dk. Du logger på www.borger.dk eller www.virk.dk, ligesom du plejer, typisk med NEM-ID. Klagen sendes gennem Klageportalen til Aabenraa Kommune, der har truffet afgørelsen. En klage er indgivet, når den er tilgængelig for kommunen i Klageportalen. Når du klager, skal du som privatperson betale et gebyr på kr. 900. For virksomheder og organisationers vedkommende er gebyret på 1.800 kr. Du betaler gebyret med betalingskort i Klageportalen.

Miljø- og Fødevareklagenævnet skal som udgangspunkt afvise en klage, der kommer uden om Klageportalen, hvis der ikke er særlige grunde til det. Hvis du ønsker at blive fritaget for at bruge Klageportalen, skal du sende en begrundet anmodning til Aabenraa Kommune, der har truffet afgørelse i sagen. Aabenraa Kommune videresender herefter anmodningen til Miljø- og Fødevareklagenævnet, som træffer afgørelse om, hvorvidt din anmodning kan imødekommes.

² Lovbekendtgørelse nr. 433 af 22. april 2014 Forvaltningsloven

Klagefristen udløber 4 uger efter, at afgørelsen er meddelt. Er afgørelsen offentligt bekendtgjort, regnes klagefristen dog altid fra bekendtgørelsen. Hvis klagefristen udløber på en lørdag eller helligdag, forlænges fristen til den følgende hverdag.

Afgørelsen annonceres offentligt den 28. januar 2021 på Aabenraa Kommunes hjemmeside. En eventuel klage skal være modtaget senest den 25. februar 2021, der er dagen for klagefristens udløb.

Aabenraa Kommune kan oplyse, at det af husdyrbrugloven § 81, stk. 1 fremgår, at en klage ikke har opsættende virkning, med mindre Miljø- og Fødevareklagenævnet bestemmer andet.

Når Aabenraa Kommune modtager en klage, underretter kommunen straks ansøger om klagen.

Afgørelsen kan påklages af:

- Afgørelsens adressat
- Miljøministeren, når væsentlige nationale eller internationale interesser er berørt.
- Enhver, der har en individuel, væsentlig interesse i sagens udfald
- Sundhedsstyrelsen
- Danmarks Fiskeriforening, Ferskvandsfiskeriforeningen for Danmark, Arbejderbevægelsens Erhvervsråd og Forbrugerrådet, alle i henhold til lovens § 85
- Lokale foreninger og organisationer, i henhold til lovens § 86
- Landsdækkende foreninger og organisationer, i henhold til lovens § 87

Søgsmål til prøvelse af afgørelsen skal være anlagt inden 6 måneder efter, at afgørelsen er offentligt bekendtgjort.

Udkastet til miljøgodkendelsen er forud for meddelelse af godkendelsen blevet sendt til ansøger og ansøgers rådgiver, parter, organisationer, naboer og andre berørte (beboelser der er beliggende inden for det beregnede konsekvensområde for lugtemission, jf. afsnit D).

Miljøgodkendelsen bliver sendt til ansøger, ejer og driftsleder samt nedenstående.

- Miljørådgiver Inger Knude, Kolding Herreds Landbrugsforening, ika@khl.dk
- Styrelsen for Patientsikkerhed, trsyd@stps.dk
- Danmarks Naturfredningsforening, dnaabenraa-sager@dn.dk
- Danmarks Naturfredningsforenings lokalkomité, aabenraa@dn.dk
- Dansk Ornitologisk Forening, natur@dof.dk
- DOF-Sønderjylland, aabenraa@dof.dk
- Det Økologiske Råd, husdyr@ecocouncil.dk
- Danmarks Fiskeriforening, mail@dkfisk.dk
- Ferskvandsfiskeriforeningen for Danmark, nb@ferskvandsfiskeriforeningen.dk
- Danmarks Sportsfiskerforbund, post@sportsfiskerforbundet.dk
- Arbejderbevægelsens Erhvervsråd, ae@ae.dk
- Forbrugerrådet, fbr@fbr.dk

Den 28. januar 2021

Venlig hilsen

Susanne Niman Jensen

Susanne Niman Jensen
Agronom & miljøsagsbehandler
Byg, Natur & Miljø
Tlf.: 7376 7480

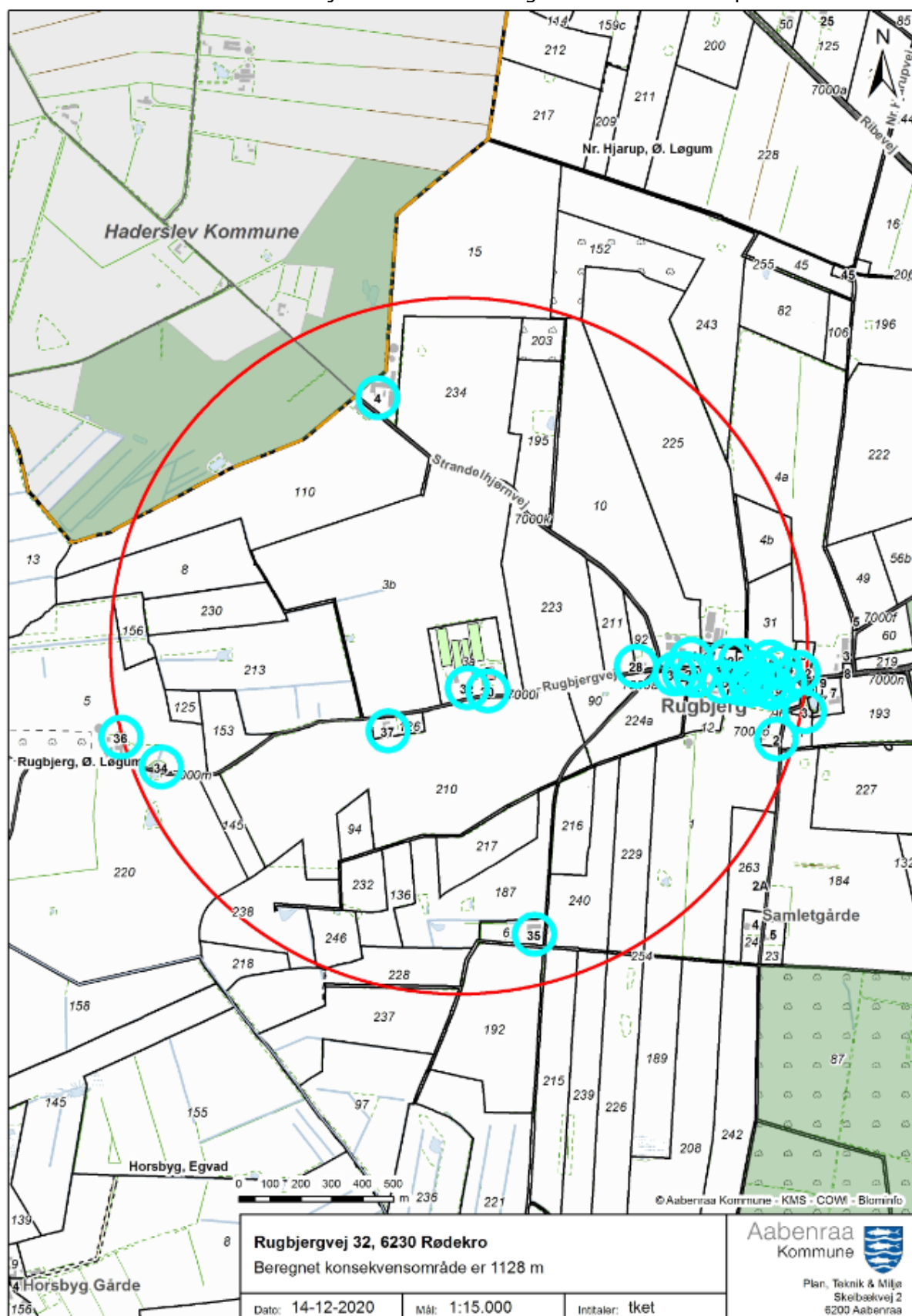
Aabenraa Kommune
Skelbækvej 2, 6200 Aabenraa
www.aabenraa.dk

Aabenraa
Kommune 

D. Kommunens bilag

Lugtkonsekvenszonen

Aabenraa Kommune har udarbejdet et kort over lugtkonsekvenszonen på 1.128 m.



E. Miljøansøgningen § 16 a stk. 2

Ansøger har indsendt en ansøgning om miljøgodkendelse med tilhørende bilag. MKR er udarbejdet af miljøkonsulent Inger Knude, KHL, Niels Bohrs Vej 2, Kolding.

På baggrund af at der trådte en ny husdyrgodkendelsesbekendtgørelse i kraft den 1. januar 2021, hvorefter der skal sendes flere oplysninger ind i MKR, har rådgiver indsendt "Bemærkninger", der er vedlagt som Bilag 2.

Aabenraa Kommune vurderer, at de oplysninger, som ansøger har fremlagt i MKR og "Bemærkninger", er fuldstændige og af tilstrækkelig høj kvalitet.

Ansøgningsmaterialet, der indeholder MKR inklusive bilag, er vedlagt som bilag 1 til miljøgodkendelsen.

Ansøgningskemaet fra husdyrgodkendelse.dk er ikke vedlagt, da resultaterne er indarbejdet i enten MKR eller i miljøgodkendelsen. Hvis skemaet fra husdyrgodkendelse.dk ønskes tilsendt, kan de fås ved henvendelse til landbrug@aabenraa.dk eller på tlf.7376 7864.

Vedlagte relevante bilag:

Bilag 1: Miljøkonsekvensrapport (MKR)

Bilag 2: Bemærkninger fra ansøger i forhold til Bilag 1 f

Miljøkonsekvensrapport til § 16a

**Frijsenborg, Rødekro
Rugbjergvej 32,
Vicus P v./ Bendt Wedell**

Uændret produktion i eksisterende anlæg.

Skema 218801 i Husdyrgodkendelse.dk

Indsendt maj 2020

Datablad

Ansøger og ejer	Vicus P v./ Bendt Wedell (ansøger) Frijsenborg & Wedellsborg (ejer) Linen 62 8450 Hammel Kontaktperson på miljø sagen: Henrik Galsgård Mobil: 21951610 Mail: hg@wedellsborg.dk
Husdyrbrugets adresse	Rugbjergvej 32, 6230 Rødekro
CVR-nummer	25576438
CHR-nummer	17719
Kommune	Aabenraa
Ejendomsnummer	5800009452
Matrikel-nr.	3a - Rugbjerg, Ø. Løgum m.fl.
Andre husdyrbrug drevet af ansøger	Ansøger driver følgende husdyrbrug: Læborgvej 52, Bække (sl.kyllinger) Jernit, Linen 62, 8450 Hammel (sl.kyllinger) Skødebjergvej 8, Vorbasse (sl.kyllinger) Spandet Kirkevej 6, Ribe (sl.kyllinger) Vestermarksvej 28, Toftlund (sl.kyllinger)
Ansøgningskema	218801
Konsulent	KHL (CVR: 21111511) Inger Knude, ika@khl.dk , 76341793

Forord

Miljøkonsekvensrapport

Denne rapport beskriver de miljømæssige konsekvenser ved uændret drift af slagtekyllingeproduktionen på Rugbjergvej 32, 6230 Rødekro

Produktionen er et IE-brug, da der er mere end 40.000 stipladser til fjerkræ.

Rapporten er en miljøkonsekvensrapport. Rapporten behandler de potentielle væsentlige miljøpåvirkninger ved uændret drift på eksisterende produktionsareal.

Til rapporten er vedlagt følgende:

1. Oversigtskort

Rapporten indeholder en beskrivelse og vurdering af den sandsynlige væsentlige indvirkning på miljøet, som det ansøgte vurderes at medføre. Rapporten danner grundlaget for kommunens afgørelse om miljøgodkendelse for ejendommen.

Datablad	2
Forord	3
1. Indledning	6
2. Ikke-teknisk resume	7
2.1 <i>Ikke-teknisk resumé af alternativer til teknologi og foranstaltninger og påtænkte foranstaltninger ved IE-brugets ophør</i>	9
3. Miljøtekniske redegørelse	10
3.1 <i>Indretning og drift af anlægget</i>	10
3.2 <i>Bygningsmæssige ændringer og anlægsarbejde</i>	12
3.3 <i>Produktionsmæssig sammenhæng med andre husdyrbrug</i>	12
3.4 <i>Husdyrbruget og det ansøgte beliggenhed</i>	12
3.4.1 <i>Bygningsmæssige ændringer i forhold til landskab</i>	13
3.4.2 <i>Generelle afstandskrav</i>	14
3.4.3 <i>Bilag IV arter</i>	14
3.5 <i>Ammoniakemission og -deposition</i>	15
3.5.1 <i>Naturpunkter</i>	15
3.6 <i>Lugtmission</i>	15
3.7 <i>Øvrige emissioner og gener</i>	16
3.7.1 <i>Støj</i>	16
3.7.2 <i>Støv</i>	16
3.7.3 <i>Lys</i>	16
3.7.4 <i>Skadedyr</i>	17
3.7.5 <i>Transporter</i>	17
3.8 <i>Reststoffer, affald og naturressourcer</i>	18
3.8.1 <i>Spildevand</i>	19
3.8.2 <i>Døde dyr</i>	19
3.8.3 <i>Olie- og kemikalier</i>	19
3.8.4 <i>Vand- og energiforbrug</i>	20
3.8.5 <i>Foder</i>	20
3.9 <i>BAT-Ammoniakemission</i>	21
3.10 <i>Grænseoverskridende virkninger</i>	22
3.11 <i>Påvirkning af jordarealer og jordbund</i>	22
3.12 <i>Alternative løsninger</i>	22
3.13 <i>Samspillet mellem faktorer jf. § 4 stk. 6 nr. 5</i>	22
3.14 <i>Sårbarhed i forhold til risici for større ulykker mv. jf. § 4 stk. 6 nr. 6</i>	23
3.15 <i>Oplysninger om konsulenten</i>	23

4. Oplysninger om IE-husdyrbruget	23
4.1 <i>Ophør af IE-husdyrbruget</i>	23
4.2 <i>BAT: Råvarer, energi, vand og management</i>	23
4.2.1 <i>BAT-Råvarer</i>	23
4.2.2 <i>BAT-Energi</i>	23
4.2.3 <i>BAT-Vand</i>	24
4.2.4 <i>Management</i>	24
5. Konklusion	24

1. Indledning

Denne miljøkonsekvensrapport beskriver og vurderer konsekvenserne ved opretholde uændret drift i 4 slagtekyllingestalde med veranda.

Der er ikke afsøgt alternative muligheder da der udelukkende ønskes godkendelse efter gældende regler af det eksisterende produktionsareal.

Også en tidligere godkendt – endnu ikke realiseret – halmlade er omfattet af ansøgningen det er ønsket at flytte placeringen ca. 15 m mod vest i forhold til allerede godkendte placering da det vil give større sammenhæng i bygningsmassen samt en bedre intern logistik.

Produktionsarealer er opgjort ud fra en fysisk opmåling af staldarealer foretaget af ansøger. Og sammenholdt med mål på byggetegninger.

2. Ikke-teknisk resume

Husdyrbruget og produktionsomfang

Ansøgningen omhandler husdyrbruget Rugbjergvej 32. Husdyrbruget er på nuværende tidspunkt en slagtekyllingeproduktion med en miljøgodkendelse fra 2012.

Ejendommen er godkendt i december 2012 til maksimalt produktion på 1.900.000 slagtekyllinger (35 dage) og alle stalde er siden påført en veranda som følge af øget pladskrav til dyrevelfærd.

Der er i 2017 sket en ændring i lovgivningen, så man i stedet for at få godkendelse til et vist antal dyr, nu får godkendelse til det præcise staldareal hvor dyrene opholder sig, benævnt produktionsarealet.

På ejendommen er der i dag godkendelse til 4 kyllingehuse med et samlet produktionsareal inkl. verandaer på 11.626 kvm.

Der søges ikke om godkendelse af ændringer i produktionsareal = uændret produktion. I 2018 er der søgt og opnået godkendelse til etablering af halmlade så en større del af det halm der bruges til opvarmning af stalderne kan opbevares på ejendommen. Halmladen er medtaget i denne ansøgning da det er ønsket at få godkendt en placering nærmere halmfyret end oprindeligt ansøgt. I forhold til brandregler skal afstanden til halmfyret være mindst 15 m hvilket derfor er den afstand der ønskes.

Når et husdyrbrug har mere end 40.000 stipladser til fjerkræ, er det et IE-brug, hvilket vil sige, at det er omfattet af EU's direktiv om industrielle emissioner.

Landskabelige forhold

Ejendommen ligger i det åbne land vest for Rugbjerg ca. 5,5 km nordvest for Rødekro. Landskabet er fladt og især kendetegnet ved store åbne landbrugsarealer og lidt spredt bebyggelse.

Halmladen som er eneste nye bygning etableres i tilknytning til de eksisterende bygninger og i farver og materialer, der er afstemt efter eksisterende byggeri på ejendommen.

Samtlige afstandskrav i Husdyrbruglovens §§ 6 og 8 overholdes.

Potentielle gener

Pga. af relativ stor afstand til nærmeste naboer, samlet bebyggelse og byzone vurderes det, at der ikke vil være væsentlige gener i form af lugt, støj, støv, vibrationer, lysgener, fluer, skadedyr, opbevaring af døde dyr eller transporter.

Lugtregninger viser, at lugtemissionerne ikke ændres i forhold til nudriften da der ikke sker ændringer i produktionsarealet. Lugtgeneafstandene til nærmeste nabo og til samlet bebyggelse er ikke overholdt, men den uændrede produktion vil kunne opnå godkendelse under 50% reglen hvorfor der søges om dispensation i henhold til denne regel.

Der forventes ikke at ske mærkbare ændringer i støjniveauet for de omkringboende. Der vil ikke ske ændringer i tilkørselsforhold og hovedparten af aktiviteterne på ejendommen vil fortsat foregå i dagtimerne inden for almindelig arbejdstid.

Støj vil primært forekomme i forbindelse med aflæsning og indblæsning af foder samt ved den daglige drift af ventilationsanlægget. Støj, vibrationer og lavfrekvent støj vurderes at være af et omfang, der ikke vil kunne genere de omkringboende.

Fluer og skadedyr bekæmpes.

Døde dyr opbevares i lukkede containere.

Husdyrgødning

Den husdyrgødning der produceres er i form af fast gødning. Husdyrgødningen afsættes dels til lokal planteavl og dels til og behandles i biogasanlæg.

Ammoniakdeposition til natur

Der er i Husdyrloven og tilhørende bekendtgørelse om godkendelse og tilladelse m.v. af husdyrbrug fastsat krav til den maksimale mængde ammoniak som forskellige naturtyper må belastes med. Ammoniaknedfald kaldes deposition. Beregningerne i Husdyrgodkendelse.dk viser, at beskyttelsesniveauerne for ammoniak til alle naturtyper overholdes, både totaldepositionskravene til de mest sårbare naturtyper samt mer-depositionskravet til mindre sårbare naturtyper.

Anvendelse af BAT

BAT er en forkortelse for "bedste tilgængelige teknik" (på engelsk: "best available techniques"). Da husdyrbruget er et IE-brug er der krav til at anvende den bedste tilgængelige teknik i forhold til minimering af miljøbelastninger. Der er dels faste krav til maksimal ammoniakemission i forhold til BAT i Husdyrloven og tilhørende bekendtgørelse om godkendelse og tilladelse m.v. af husdyrbrug, og dels har EU fastsat såkaldte BAT-konklusioner for IE-brug.

Der er fastsat forskellige niveauer for BAT for nye og for eksisterende anlæg. BAT niveauet er overholdt for produktionen i eksisterende anlæg og der indføres derfor ikke ny teknologi i forbindelse med godkendelsen.

Alternative løsninger og 0-alternativ

Der er ikke undersøgt alternative løsninger da der ikke ændres eller udvides på anlæg på ejendommen.

0-alternativet er at ejendommen drives videre efter vilkårene fastsat i den eksisterende miljøgodkendelse.

2.1 Ikke-teknisk resumé af alternativer til teknologi og foranstaltninger og påtænkte foranstaltninger ved IE-brugets ophør

På slagtekyllingeproduktioner er eneste godkendte miljøteknologi varmeveksler. Der er derfor ikke alternativer til teknologi.

Hvis husdyrbruget ophører helt, vil stalde, gødningsopbevarings- og foderanlæg blive tømt for dyr, gødning og foder og efterfølgende rengjort. Rester af medicin og kemikalier samt andet affald vil blive bortskaffet efter kommunens anvisninger.

3. Miljøtekniske redegørelse

I dette afsnit beskrives husdyrbruget og det ansøgte samt projektets direkte og indirekte virkninger for miljø, natur og mennesker og hvad der er gjort for at mindske virkningerne.

3.1 Indretning og drift af anlægget

Driftsbygningerne på Rugbjergvej 32 er placeret samlet.

Oversigt over anlægget ses på Figur 1.

Det ansøgte indeholder ingen ændringer i produktionsarealet i forhold til nudriften. I forhold til hvordan driften så ud i 2012 (8 års drift) er arealet udvidet med 2 stalde og veranda på alle 4 stalde. Se tabel 1 for oversigt over produktionsareal i hhv. ansøgt drift, nudrift og 8-årsdrift.

Der søges om fleksibel produktion, så der er mulighed for, at ændre produktionsformen i fremtiden.

Oplysningerne fremgår af husdyrgodkendelse.dk og navngivningen i Tabel 1 referer til oversigtskortet.

Driften af anlægget foregår som en traditionel slagtekyllingeproduktion med alt ind – alt ud.

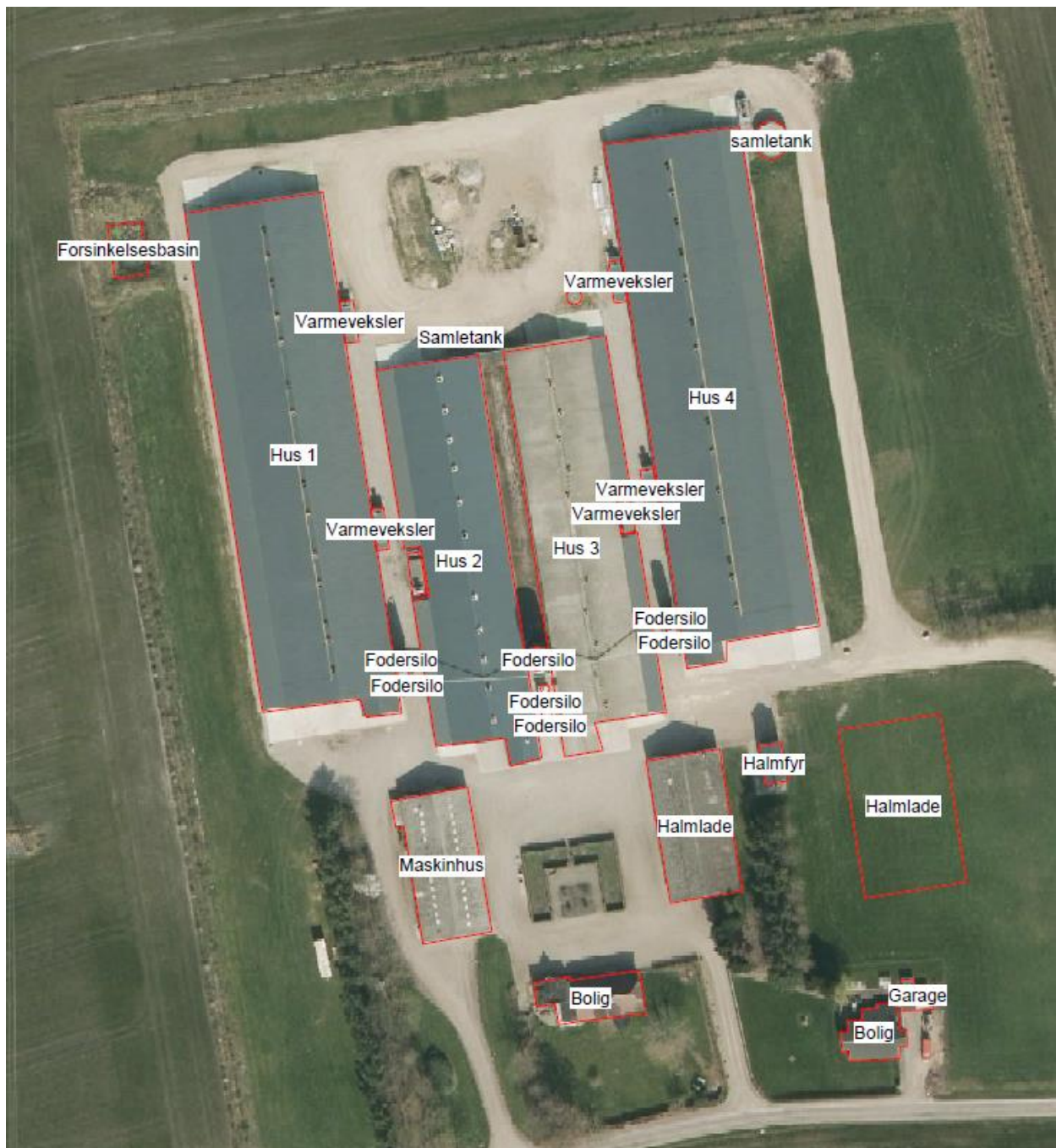
De 4 stalde drives normalt forskudt hvor der sættes kyllinger ind i 2 huse den ene uge og ugen efter sættes ind i det andre 2 huse. Der slagtes derfor også med en uges forskydning.

Inden der sættes dyr i stalden gøres stalden klar. Dette sker ved at varme stalden op til den ønskede indsættelsestemperatur, fordele strøelse på gulvet og klargøre foder og vand. Når kyllingerne når slagtealder/vægt indfanges de og leveres til slagt. Herefter tømmes stalden for gødning. Gødningen læsses på vogn for enden af stalden (på støbt plads, der efterfølgende rengøres) og fragtes derfra direkte til aftager som er enten biogasanlæg eller lokal landmand. Der oplagres ikke husdyrgødning på ejendommen hverken i faste gødningslagre eller i markstakke.

Når gødningen er fjernet vaskes stalden ren inden den tørres op, desinficeres og igen klargøres til næste hold kyllinger.

Vaskvand opsamles i separate beholdere hvorfra det håndteres efter gældende regler. Beholdere til opsamling af vaskevand er indtegnet på oversigtskortet.

Ved konventionel slagtekyllingeproduktion vil der kunne produceres ca. 9 hold kyllinger om året. Antallet af hold/rotationer afhænger naturligvis af slagtealderen på kyllingerne og antallet af hold vil falde når/hvis der skiftes til langsomt voksende kyllinger.



Figur 1 Staldafsnit og opbevaringsanlæg Rugbjergvej 32

Stald	8-års drift (MGK 2004)	Nudrift (MGK 25/2-15)	Ansøgt drift
Hus 1	-	Konv. sl.kyllinger 3.075 kvm	Sl.kyllinger, Flex 3.075 kvm
1. Veranda	-	703 kvm	703 kvm
Hus 2	Konv. sl.kyllinger 1.743 kvm	Konv. sl.kyllinger 1.743 kvm	Sl.kyllinger, Flex 1.743 kvm
2. Veranda	-	292 kvm	292 kvm
Hus 3	Konv. sl.kyllinger 1.743 kvm	Konv. sl.kyllinger 1.743 kvm	Sl.kyllinger, Flex 1.743 kvm
3. Veranda	-	292 kvm	292 kvm
Hus 4	-	Konv. sl.kyllinger 3.075 kvm	Sl.kyllinger, Flex 3.075 kvm
4. Veranda	-	703 kvm	703 kvm

Tabel 1. Dyretype, staldsystem og produktionsareal.

Nudriften er beregnet ud fra den nuværende lovlige drift som er angivet i miljøgodkendelsen fra december 2012 med efterfølgende velfærdsudvidelse fra januar 2017, mens 8 års drift tager udgangspunkt i miljøgodkendelsen fra 2012. Se tabel 1.

På ejendommen er der ikke lagre til gødningsopbevaring. Der produceres udelukkende fast gødning på ejendommen som afsættes til biogas eller til lokal planteavl lfm. tømning af husene ved holdskifte.

3.2 Bygningsmæssige ændringer og anlægsarbejde

Halmladen, der er opnået godkendelse til i 2018, ønskes stadig opført. Dette er eneste bygningsmæssige ændring i forbindelse med godkendelsen.

3.3 Produktionsmæssig sammenhæng med andre husdyrbrug

Ansøger driver flere husdyrbrug, men hver ejendom drives som en selvstændig enhed, så der er ikke tale produktionsmæssig sammenhæng imellem ejendommene.

3.4 Husdyrbruget og det ansøgt beliggenhed

Anlægget ligger i det åbne land vest for Rugbjerg ca. 5,5 km nordvest for Rødekre. Landskabet er fladt og især kendetegnet ved store åbne landbrugsarealer og lidt spredt bebyggelse.

Ejendommen ligger på et højtliggende plateau umiddelbart vest for Sønderkov, som er en af Frijsenborgskovene. Terrænet omkring anlægget er storbakket og der er flere små søer og vandhuller i landskabet, som bryder de dyrkede marker. De store markflader og Jernit er omkranset af skove. Pløjelaget umiddelbart omkring Jernit udgøres af lerblandet sandjord (JB 3-4).

3.4.1 Bygningmæssige ændringer i forhold til landskab

Udover etablering af halmlade sker der ingen bygningmæssige ændringer i forbindelse med godkendelsen af uændret drift af ejendommen.

Ejendommen er beliggende i det åbne land i et landbrugslandskab med spredtliggende gårde. Landskabet er relativt fladt og åbent med læhegn langs markerne.

Landskabelige udpegninger	
Naturområder med særlig naturbeskyttelsesværdi	-
Økologisk forbindelse	-
Områder med landskabelig værdi	-
Uforstyrrede landskaber	-
Områder med særlig geologisk værdi	-
Rekreative interesseområder	-
Værdifulde kulturmiljøer og bevaringsværdige landsbyer	-
Kystnærhedszonen	-
Lavbundsarealer	-
Skovrejsningsområder	Ejendommen er beliggende i skovrejsningsområde
Fredede områder	-
Beskyttede naturarealer (§3)	Inden for 1.000 m fra ejendommen ligger der flere beskyttede søer samt et enkelt mindre engområde.
Strandbeskyttelseslinje	-
Klitfredningslinje	-
Skovbyggelinje	-
Sø- og å-beskyttelseslinje	-
Kirkebyggelinje	-
Fortidsmindelinje	-
Beskyttede sten- og jorddiger	-

Tabel 3 Landskabelige udpegninger

3.4.2 Generelle afstandskrav

Afstand til (afstandskrav)	Meter	Afstandskrav overholdt
Ikke almene vandforsyningsanlæg (25 m)	Ca. 50 m	Ja
Almene vandforsyningsanlæg (50 m)	Ca. 800 m	Ja
Vandløb (herunder dræn) og søer (15 m)	Ca. 170 m	Ja
Offentlig vej og privat fællesvej (15 m)	Ca. 95 m	Ja
Levnedsmiddelvirksomhed (25 m)	> 25 m	Ja
Beboelse på samme ejendom (15 m)	Ca. 52 m	Ja
Naboskel (30 m)	Ca. 115 m	Ja
Nabobeboelse (50 m)	> 1,6 km (Landsbækvej 25)	Ja
Eksisterende og fremtidig byzone/sommerhusområde (50 m)	> 2,4 km (Hovslund Stationsby)	Ja
Områder, der i lokalplan er udlagt til boligformål, blandet bolig og erhverv eller samlet bebyggelse (50 m)	> 2 km	Ja

Table 4 Afstandskrav jf. Husdyrbruglovens §§ 6 og 8

Vurdering

Opførsel af halmlade er eneste bygningsmæssige ændring i forbindelse med godkendelsen. Halmladen her tidligere opnået godkendelse. Anlægget fremstår som en samlet enhed. Der ændres ikke i forhold til adgangsveje eller ejendommens øvrige fremtoning i landskabet.

Det ansøgte overholder afstandskravene i husdyrgodkendelseslovens §§ 6 og 8.

Det vurderes derfor at der ikke følger negativ påvirkning af landskabet ud fra placeringen af anlægget.

3.4.3 Bilag IV arter

Bilag IV arter er arter, der fremgår af bilag IV i EU's habitatdirektiv. De beskrives som strengt beskyttede arter. Det betyder, at arternes yngle- og rasteområder ikke må beskadiges eller ødelægges.

Der er ikke registreret bilag IV arter inden for 1.000 m fra ejendommen.

Det kan ikke udelukkes, at der lever bilag IV arter i området, eks. er forskellige arter af flagermus udbredte i Jylland.

I forbindelse med projektet vil der ikke ske ændringer i markdriften og der tages hensyn til beskyttede naturarealer, der grænser op til dyrkningsarealer. Der vil ikke blive fjernet gamle træer el. bygninger ifm. projektet, der kan være levested for flagermus.

Der vil ikke blive nedlagt vandhuller ifm. godkendelsen. Tilførsel af næringsstoffer kan medføre tilgroning af naturområder, der gør området uegnet som levested for padder og salamander. Men, der er ingen merdepositionen af ammoniak da produktionen er uændret.

Det vurderes, at det ansøgte projekt ikke vil forringe eller beskadige yngle- og rasteområder for arter opført på habitatdirektivets bilag IV eller andre beskyttede arter.

3.5 Ammoniakemission og -deposition

Ud fra oplysningerne om størrelsen af produktionsarealerne, dyre- og gulvtype i henholdsvis ansøgt drift, nudrift og tilladt drift inden for de sidste 8 år samt oplysninger om miljøteknologier beregnes husdyrbrugets ammoniakemission i de tre drifter.

3.5.1 Naturpunkter

Kategori 1-natur

Nærmeste kat 1. natur er skovbevokset område i Rise Skov af naturtypen 9130 (Bøg på muld). Naturarealet er en del af "Bolderslev Skov og Uge Skov", der ligger mere end 8 km sydøst for anlægget.

Der er ikke kumulation med andre husdyrbrug, så krav til totaldepositionen er på 0,7 kg N/ha.

På grund af den store afstand ligger totaldepositionen fra anlægget til naturområdet på 0 kg N/ha.

Kategori 2-natur

Nærmeste kat. 2 natur er et overdrev næsten 5 km øst for anlægget. På grund af den store afstand ligger totaldepositionen fra anlægget til naturområdet på 0 kg N/ha.

I en afstand af knap 2 km fra anlægget ligger der ligeledes en Mose. Mosen ligger i direkte tilknytning til andre registrerede §3beskyttede naturtyper. Området er af Miljøstyrelsen udpeget som kategori 3 natur, men kommunerne kan undtagelsesvist skærpe afskæringskriterierne for særligt følsomme naturområder, således at kriterie for Kategori 2 natur skal overholdes. Totaldepositionen fra anlægget til naturområdet på 0,1 kg N/ha

Krav til totaldeposition til kat. 2-natur er maks. 1 kg N/ha.

Kategori 3-natur

Afskæringskriteriet til kategori 3-natur er således, at kommunen kan tillade en merdeposition, der er større end 1,0 kg N/ha, men ikke stille krav om mindre merdeposition end 1,0 kg N/ha.

Ejendommen er beliggende i et åbent landbrugsland med flere mindre og spredt beliggende naturområder. Der sker ingen merdeposition til kategori 3 natur i forhold til nudriften.

I forhold til 8-årsdriften sker en merdeposition på 0,1 kg.

Vurdering

Da ammoniakdepositionen overholder afskæringskriterierne for kategori 1 og 2 natur og da merdepositionen til kategori 3 natur ligger under 1 kg N/ha, så vurderes det, at det ansøgte projekt ikke vil få en negativ effekt på naturarealerne i området.

3.6 Lugtemission

Lugtemission forekommer fra produktionen i staldanlæggene og ved håndtering samt udbringning af husdyrgødning. Selve staldanlægget forventes ikke at give anledning til væsentlige lugtgener ud over, hvad der er normalt for denne type af animalsk produktion.

Lugtens udbredelse i nærområdet afhænger bl.a. af størrelsen af produktionsarealet, typer af husdyr og geografisk placering. Disse faktorer indgår i lugtberegningen i husdyrgodkendelse.dk.

Der er ikke fundet kumulation med øvrige husdyrbrug, som vil øge geneafstandskravet.

Som det fremgår af beregningerne i husdyrgodkendelse.dk er lugtgeneafstanden uændret i forhold til nudrift. Lugtgenekriteriet overholdt til nærmeste byzone. I forhold til nærmeste nabo og samlet bebyggelse er lugtgeneafstanden ikke overholdt, men ligger indenfor 50% reglen hvorfor der hermed

søges om dispensation i forhold til lugtgenæafstand. Nærmeste nabo er Rugbjergvej 37, nærmeste samlet bebyggelse er Rugbjerg hvor Rugbjergvej 27 er nærmeste bebelse. Nærmeste byzone er Hovslund Stationsby.

Vurdering

Lugtberegningerne viser, at genæafstandene overholdes til samlet bebyggelse og byzone. I forhold til Nærmeste nabo er lugtgenæafstanden ikke overholdt, men lugtgenerne øges ikke i forbindelse med godkendelsen og der søges derfor om dispensation i forhold til 50% reglen så nuværende produktion kan fortsætte uændret.

Da lugtemissionerne er uændrede vurderes det, at lugt fra staldene ikke vil give væsentlige gener for naboerne og at det er sikret, at risikoen for væsentlige lugtgener er begrænset og ikke ud over, hvad der kan forventes af en husdyrproduktion af den i projektet angivne størrelse.

3.7 Øvrige emissioner og gener

Ud over lugt og ammoniakemission kan der fra et husdyrbrug være gener fra støj, støv, fluer/skadedyr, lys, transporter. Desuden kan energiforbruget til produktionen påvirke klimaet.

3.7.1 Støj

De væsentligste stationære støjklider fra husdyrbruget er aflæsning og indblæsning af foder samt ventilation fra staldanlægget. Ventilationen er frekvensstyret og tilkoblet automatisk styringsenhed, der sikrer mod overventilation af staldene.

De væsentligste periodiske støjgener vil være i forbindelse med levering af foder og dyr. Leverance af foder samt afhentning af dyr og husdyrgødning foregår så vidt mulig indenfor normal arbejdstid på hverdage. Afhentning af dyr kan dog forekomme på øvrige tidspunkter af døgnet, da det er slagteriet der fastsætter tidspunktet.

I Miljøstyrelsens vejledning nr. 6/1984 (Måling af ekstern støj fra virksomheder), er der angivet grænserne for tilladelig støjbelastning, målt i skel ved nærmeste nabobeboelse. Der er ikke foretaget støjberegninger, da det vurderes, at der ikke er særlige støjklider ud over hvad der kan forventes på en landbrugsejendom og det forventes at projektet vil kunne overholde støjkravene.

Det vurderes, at støj fra ejendommen ikke forventes at blive et problem for de omkringboende som følge af afstanden til naboer og da hovedparten af aktiviteterne vil foregå inden for normal arbejdstid på hverdage. Støj, vibrationer og lavfrekvent støj vurderes at være af et omfang, der ikke vil kunne genere de omkringboende.

3.7.2 Støv

Det er begrænset hvad der er af støvklider på ejendommen. Fra anlægget kan der fremkomme støvgener i forbindelse med håndtering af strøelse og ved levering og indblæsning af foder.

Da der er få klider til støv og god afstand til naboer vurderes det, at produktionen forsat ikke vil give anledning til væsentlige støvgener for omgivelserne.

3.7.3 Lys

I kyllingestalde er der ingen vinduer, ligesom der heller ikke er lysplader i taget. Der forventes dermed ikke en øget fjerneffekt af belysningen på ejendommen, som følge af produktionsudvidelsen. Det vurderes dermed, at der ikke vil forekomme lysgener fra anlægget.

3.7.4 Skadedyr

Af hensyn til sundheden er det vigtigt, at skadedyr bekæmpes. Der vil blive foretaget den nødvendige bekæmpelse af skadedyr herunder fluer på ejendommen. Renholdelse omkring bygningerne spiller en afgørende rolle for mulighederne for effektiv bekæmpelse af skadedyr. Derfor fjernes vegetationen omkring bygningerne og der opstilles rottefælder. Der holdes god orden i og omkring staldanlægget for at opnå et højt hygiejneniveau.

Det vurderes ud fra ovenstående tiltag, at bedriften ikke vil give anledning til væsentlige fluegener eller problemer med skadedyr.

3.7.5 Transporter

Til- og frakørsel til ejendommen sker via Rugbjergvej. Transport vil så vidt muligt foregå indenfor tidsrummet 06.00 til 18.00, på hverdage. Der kan dog forekomme transport udenfor dette tidsrum.

Husdyrgødning afsættes til biogasanlæg med lastbil med hænger.

Transport af	Nudrift/år	Ansøgt drift/år
Dyr til ejendommen	40	Uændret
Dyr til slagt	373	Uændret
Døde dyr	52	Uændret
Foder	220	Uændret
Brændstof	-	-
Husdyrgødning	124	Uændret
Øvrigt (affald mv.)	35	Uændret
Andet	52	Uændret
I alt	896	Uændret

Tabel 5 Det skønnede antal transporter

Da produktionen på ejendommen vil være uændret forventes der ingen ændringen af antallet af transporter til og fra ejendommen. Samlet forventes antallet af transporter at være ca. 896, se tabel 5.

Der er gode adgangsveje i forbindelse med transport til og fra ejendommen og der ligger ikke nabobeboelser i forbindelse med ejendommens ind- og udkørsler. Det øgede antal transporter vurderes ikke at være til væsentligt gene for naboer. Transporterne vil ikke adskille sig fra øvrige tunge transporter på landevejene. Som udgangspunkt sker der udelukkende de nødvendige transporter.

3.8 Reststoffer, affald og naturressourcer

Det er begrænset hvor meget affald der genereres på ejendommen. Af tabel 6 fremgår hvilke affaldstyper, der produceres.

Farligt affald – kan afleveres gratis på containerpladser i mindre mængder		
	EAK-kode	Mængder pr år
Lysstofrør & elsparepærer	20 01 21	10-40 stk.
Spraydåser	16 05 04	0-10 stk.
Spildolie	13 02 08	0 l
Pesticidrester	20 01 19	0 kg
Oliefiltre	16 01 07	0 kg
Batterier – alle typer	20 01 33	0-30 kg
Genbrugeligt affald – kan afleveres på alle containerpladser i mindre mængder imod betaling		
	EAK-kode	Mængder pr år
Jern og metal	02 01 10	0-50 kg
Olietromler – tomme	15 01 04	0-3 stk.
Olietanke – tomme	15 01 04	0-1 stk.
Tomme sække af plast fra foder o.l.	15 01 02	0-100 kg
Plast (afdækning m.v. skal være rysterent og bundtet i håndterbare bundter)	15 01 02	0-150 kg
Paller	15 01 03	0-20 stk.
Malet og/eller lakeret træ	17 02 01	0-25 kg
Klinisk risikoaffald og medicinrester – skal afleveres til Favrskov Kommunes indsamlings-ordning for klinisk risikoaffald.		
	EAK-kode	Mængder pr år
Kanyler i særlig beholder	18 02 02	0 kg
Medicinrester	18 02 08	0-1 kg
Døde dyr – skal til DAKA		
	EAK-kode	Mængder pr år
Døde dyr	02 01 02	2.000-3.000 kg
Affald – til deponi		
	EAK-kode	Mængder pr år
Asbestplader stablet på paller	17 06 05	0-50 kg
Affald – skal til forbrænding på kraftvarmeværk eller afleveres på containerplads		
	EAK-kode	Mængder pr år
Nylonsnor fra halmballer	17 02 03	0-100 kg
Tomme sække af papir fra foder o.l.	15 01 01	0-10 kg
Tomme, skyllede pesticiddunke	15 01 02	0 kg
Tomme medicinglas	15 01 07	0-1 kg
Gamle, rådne personvognsdæk fra afdækning	16 01 03	-

Tabel 6 Affald genereret på ejendommen

Døde dyr opbevares i lukkede containere indtil afhentning til DAKA. Døde dyr vil fortsat blive afhentet 1-2 gange om ugen. Opbevarings- og afhentningsplads for døde dyr fremgår af figur 1.

Al fast affald opbevares i containere og afhentes efter behov, cirka hver 14. dag.

Farligt affald afleveres til genbrugsplads. Klinisk risikoaffald afleveres til kommunens indsamlingsordning for klinisk risikoaffald. Spildolie opbevares i tønder på fast gulv uden afløb og kemikalieaffald opbevares i aflåst rum. Se figur 1.

Aske fra halmfyret afleveres til Sejr og Sønnichsen som står for den videre håndtering.

Da der er tale om et IE-brug, så skal affaldshåndteringen leve op til affaldshierarkiet, jf. § 6 b i lov om miljøbeskyttelse, hvilket betyder at affald skal behandles efter følgende hierarki:

- 1) Affaldsforebyggelse.
- 2) Forberedelse med henblik på genbrug.
- 3) Genanvendelse.
- 4) Anden nyttiggørelse.
- 5) Bortskaffelse.

Som udgangspunkt benyttes ikke mere foder end der er behov for og husdyrgødning anvendes til gødsning af marker, andet uundgåeligt affald sorteres med henblik på genanvendelse og kun restfraktioner ender i container med brændbart affald.

Det vurderes derfor, at affaldshierarkiet iagttages og at sortering, opbevaring og bortskaffelse af affald sker miljømæssigt forsvarligt og i overensstemmelse med kommunens affaldsregulativer.

Det vurderes ligeledes, at affald håndteres og opbevares, så der ikke opstår uhygiejniske forhold eller sker forurening af luft, vand eller jord.

3.8.1 Spildevand

Der er ingen ændringer i håndteringen af spildevand. Vaskevand fra staldene opsamles i ieksisterende samletanke hvorfra det håndteres efter gældende regler.

3.8.2 Døde dyr

Døde dyr opbevares i lukkede containere indtil afhentning til DAKA. Døde dyr hentes 1-2 gange om ugen. Opbevaringsplads fremgår af figur 2.

3.8.3 Olie- og kemikalier

Olie opbevares i godkendte tanke. Ejendommens olietanke fremgår af tabel 7.

Olietanke	Over / underjordisk	Placering	Volumen	Årgang	Tanknr.
Olietank til fyringsolie	Over	Ved "hus 3"	4.000 l	1991	2049
Olietank til fyringsolie	Over	Ved halmlade	1.200 l	1990	Ukendt
Olietank til dieselolie	Over	I maskinhus	2.500 l	1998	85847-01
Olietank til fyringsolie	Nedgravet	Ved stuehus	2.500	Ukendt	Ukendt

Tabel 7 Oversigt over ejendommens olietanke

Kemikalier opbevares i aflåst rum. Placering af olieopbevaring og kemikalier fremgår af figur 2.

Alle overjordiske olietanke og spildolie opbevares indendørs, på fast bund uden afløb, så evt. spild vil kunne opsamles. Kemikalier opbevares ligeledes så evt. spild vil kunne opsamles.

Ejendommen er beliggende i et område med særlige drikkevandsinteresser og nitratfølsomt indvindingsopland.

Da olie og kemikalier opbevares på fast gulv, hvor evt. spild vil kunne opsamles og der ingen risiko er for afstrømning til jord og grundvand, vurderes det, at opbevaring af olie og kemikalier sker på en miljømæssig forsvarlig måde.

3.8.4 Vand- og energiforbrug

Vandforbruget går hovedsageligt til drikkevand til dyrene samt til vask af stalde.

Efter hver rotation rengøres stalden med vand. Der anvendes højtryksrensere. Rengøringen bliver afsluttet med en desinfektion.

Drikkenipler placeres højt for at lette kyllingernes vandoptagelse og minimere vandspild.

Det er ikke udarbejdet planer for vedligehold og reparationer, men ved daglig inspektion vil der blive undersøgt for eventuelle lækager i forbindelse med drikkevandssystemet med efterfølgende igangsætning af reparation.

Type	Nudrift	Ansøgt drift
El	250.000 kWh	250.000 kWh
Dieselolie	-	-
Halm	1.200 t	1.200 t
Vandforbrug	11.750 kbm	11.750 kbm

Tabel 8 Skønnet vand- og energiforbrug

På ejendommen anvendes der hovedsageligt energi til opvarmning af stalde og til ventilation.

Der anvendes halmfyr til opvarmning af stalde. Desuden er der oliefyr som backup.

Der er installeret varmevekslere i samtlige stalde, hvorved varmen fra udsugningsluften veksles med indsugningsluften. Varmevekslere reducere energiforbruget til opvarmning af stalde væsentligt. Normalt ses en besparelse på 30-50% i forhold til varmeforbrug.

For at maksimere effekten af ventilationen rengøres ventilationens mekaniske dele (herunder luftkanaler og fans) ved hvert holdskifte. Ventilationen er computerstyret, således sikres det, at der ikke overventileres, med ekstra tab af varme og strøm til følge. Regelmæssig kontrol og vedligeholdelse af ventilationsanlægget er derfor af stor betydning.

Der anvendes energibesparende lysstofrør i staldene. Belysningen reguleres i forhold til kyllingernes alders- / udviklingstrin. Længden af lysperioden følger en forudbestemt kurve, som tager hensyn til dyrenes alder og produktions trin.

Det er BAT at reducere energiforbrug og vandforbrug ved at gøre følgende:

- Anvende lavenergi-belysning
- Ventilere staldene optimalt
- Rengøring af stald og udstyr efter hver produktionscyklus
- Udførelse af regelmæssigt kalibrering af drikkevandsanlægget for at undgå spild.
- Registrering af vandforbrug gennem måling af forbrug.
- Detektering og reparation af lækager.

Ud fra ovenstående tiltag vurderes det, at der i fornødent omfang er anvendt vand- og energibesparende teknikker. Det vurderes også, at flere af disse teknikker er at betragte som BAT.

3.8.5 Foder

Der anvendes fasefodring for at opfylde kyllingernes krav af næringsstoffer til tilvækst. Færdigfoder opbevares i lukkede siloer tilknyttet hver stald.

Der anvendes tidssvarende foderplanlægning og udfodrings teknikker, der er med til at begrænse spild og tab af næringsstoffer til miljøet.

Der er opstillet 11 udendørs fodersiloer samt en kornsilo.



Håndtering af foder sker i et lukket system, så spild af foder undgås.

Det vurderes ud fra gældende regler samt de tiltag som praktiseres mht. opbevaring og håndtering af foder er med til at sikre, at der ikke sker en væsentlig påvirkning af miljøet og omgivelserne. Det er ligeledes BAT at der fasefodres.

3.9 BAT-Ammoniakemission

For konventionel slagtekyllingeproduktion er der på staldniveau kun varmeveksler fra Rokkedahl Energi, der er godkendt til at reducere ammoniakemissionen jf. Miljøstyrelsens teknologiliste. Varmevekslere har en reduktionseffekt på 30 %. BAT-niveauet er dog overholdt uden at medregne effekten af varmeveksler hvorfor disse betragtes som frivilligt ekstra tiltag.

På ejendommen er der installeret varmevekslere til alle kyllingehusene.

Samlet BAT beregning  			
	Stalde	Lagre	Total
Samlet BAT krav (kg NH ₃ -N /år)	8603	0	8603
Faktisk emission (kg NH ₃ -N /år)	8603	0	8603
Forskel (kg NH ₃ -N /år)	-	-	0
Vejledende BAT Overholdt?	-	-	Ja

Tabel 9 BAT-beregning

BAT-beregningerne er baseret på følgende forudsætning om eksisterende og nye staldafsnit.

Staldnavn	Navn på dyretype og staldsystem eller flexgruppe	Forudsætning for BAT-beregning
Hus 1	Slagtekyllinger ^a	Eksisterende staldafsnit, BAT-krav fastsat i tidligere afgørelse
Hus 1	Slagtekyllinger ^a	Eksisterende staldafsnit, BAT-krav fastsat i tidligere afgørelse
Hus 2	Slagtekyllinger ^a	Eksisterende staldafsnit, BAT-krav fastsat i tidligere afgørelse
Hus 2	Slagtekyllinger ^a	Eksisterende staldafsnit, BAT-krav fastsat i tidligere afgørelse
Hus 3	Slagtekyllinger ^a	Eksisterende staldafsnit, BAT-krav fastsat i tidligere afgørelse
Hus 3	Slagtekyllinger ^a	Eksisterende staldafsnit, BAT-krav fastsat i tidligere afgørelse
Hus 4	Slagtekyllinger ^a	Eksisterende staldafsnit, BAT-krav fastsat i tidligere afgørelse
Hus 4	Slagtekyllinger ^a	Eksisterende staldafsnit, BAT-krav fastsat i tidligere afgørelse

^a BAT-kravet for flexgruppen fastsættes ud fra det dyretype og staldsystem med det højeste relative reduktionskrav og det dyretype og staldsystem med den højeste ammoniakemissionsfaktor.

^c BAT krav ved eksisterende stald er tabelværdien for staldtypen. BAT kravet kan være lavere i den aktuelle situation, hvis der fastsæt vilkår til eksisterende stald i en tidligere godkendelse.

Tabel 10 Forudsætning for BAT-beregning.

BAT-niveauet er lovbestemt og sikrer at ammoniakemissionen fra husdyrbruget er på et niveau, der svarer til, at der er valgt staldsystemer og/eller teknologi er blandt de bedste tilgængelige til at begrænse ammoniakudledningen fra husdyrbruget.

De BAT-krav, der stilles til husdyrbrug, bidrager til, at målet for fald i ammoniakemissionen i Danmark nås, og at den sundhedspåvirkning ammoniak afstedkommer dermed imødegås. Når ammoniakudledningen begrænses, bidrager det også til en generel bedre beskyttelse af ammoniakfølsom natur, da baggrundsbelastninger hertil begrænses.

Det fremgår af beregningerne i husdyrgodkendelse.dk at BAT ift. ammoniakemission overholdes.

3.10 Grænseoverskridende virkninger

Husdyrbruget ligger langt fra den danske grænse og en vurdering af indvirkning på miljøet i en anden stat finder ansøger ikke relevant.

3.11 Påvirkning af jordarealer og jordbund

Da staldene er udført i tætte og stabile materialer, vurderes det, at der fra selve husdyrbruget ikke ved normal drift kan ske væsentlige direkte eller indirekte påvirkninger af jordarealer, jordbund eller vandforekomster.

Der opføres ny hæmlade i forbindelse med projektet.

Omdriftsjorden, der er knyttet til ejendommen er bortforpagtet og driften af jorden påvirkes derfor ikke. Der henvises til beskrivelsen af vandbesparende tiltag under afsnit 3.8.4 om bedste tilgængelige teknik.

Affald og reststoffer opbevares, så der ikke er risiko for forurening af jord og grundvand.

Samlet vurderes det, at produktionen sker på forsvarlig vis, hvor risikoen for forurening af jord og grundvand er minimal.

3.12 Alternative løsninger

Der er ikke undersøgt muligheder for alternative placeringer da der ikke ønskes ændringer i driften eller produktionsarealer i forbindelse med godkendelsen.

3.13 Samspillet mellem faktorer jf. § 4 stk. 6 nr. 5

Ifølge bekendtgørelse om godkendelse og tilladelse m.v. af husdyrbrug skal der oplyses om væsentlige direkte eller indirekte virkninger som følge af et samspil mellem to, flere eller alle faktorerne:

- 1) befolkningen og menneskers sundhed,
- 2) biologisk mangfoldighed med særlig vægt på kategori 1- og 2-natur samt bilag IV-arter,
- 3) jordarealer, jordbund, vand, luft og klima,
- 4) materielle goder, kulturarv og landskabet

De enkelte faktorer er beskrevet i de foregående afsnit.

Det vurderes, at der ved samspil mellem de oplyste faktorer ikke kan opstå væsentlige direkte eller indirekte virkninger som er større end de virkninger, som er beskrevet under de enkelte punkter 1-4.

3.14 Sårbarhed i forhold til risici for større ulykker mv. jf. § 4 stk. 6 nr. 6

Ifølge bekendtgørelse om godkendelse og tilladelse m.v. af husdyrbrug skal der oplyses om væsentlige direkte eller indirekte virkninger som følge af sårbarhed i forhold til risici for større ulykker eller katastrofer som følge af faktorerne efter nr. 1-5:

- 1) befolkningen og menneskers sundhed,
- 2) biologisk mangfoldighed med særlig vægt på kategori 1- og 2-natur samt bilag IV-arter,
- 3) jordarealer, jordbund, vand, luft og klima,
- 4) materielle goder, kulturarv og landskabet,
- 5) samspillet mellem to, flere eller alle faktorer efter nr. 1-4

Det vurderes at risici for større ulykker eller katastrofer på et husdyrbrug med den nuværende og ansøgte placering vil være uheld i forbindelse med håndtering af husdyrgødning. I husdyrbrugets beredskabsplan er der en instruks for, hvordan en sådan situation skal håndteres.

I beredskabsplanen er også instrukser i forbindelse med brand samt udslip af olie, kemikalier eller lignende.

3.15 Oplysninger om konsulenten

Inger Knude, Miljøkonsulent, KHL, Niels Bohrs Vej 2, 6000 Kolding.

4. Oplysninger om IE-husdyrbruget

Husdyrbruget er et IE-brug med mere end 40.000 stipladser til fjerkræ.

4.1 Ophør af IE-husdyrbruget

Ved ophør af produktionen, hvor denne ikke overdrages til ny ejer, vil gødnings- og staldanlæg blive tømt og rengjort. Kemikalierester bortskaffes i overensstemmelse med det til enhver tid gældende regulativ for farligt affald i Aabenraa Kommune. Restindholdet i olietanke fjernes og tanke renses. Overjordiske olietanke fjernes, meden nedgravede anlæg enten afblændes eller fjernes. Ved afblænding vil påfyldningsstuds og udluftningsrør blive fjernet. Der udarbejdes en plan med tidspunkt for anden indretning og opbygning af staldbygninger til anden anvendelse, eller alternativt en plan med tidspunkt for nedrivning af staldbygningerne.

4.2 BAT: Råvarer, energi, vand og management

4.2.1 BAT-Råvarer

Med hensyn til råvarer (foder, vand, hjælpemidler mv.) benyttes der ikke mere, end der er behov for. Som tidligere beskrevet vil ansøger bestræbe sig på at benytte så få foderenheder som muligt.

Der anvendes fasefodring tilpasset kyllingernes alder.

4.2.2 BAT-Energi

Se beskrivelse i afsnit 3.8.4

4.2.3 BAT-Vand

Se beskrivelse i afsnit 3.8.4

4.2.4 Management

Miljøstyrelsen har valgt, at der ikke skal fastsættes generelle vejledende normer for god management.

BAT inden for management/godt landmandskab er i BREF (referencedokument for bedste tilgængelige teknikker, der vedrører intensiv fjerkræ- og svineproduktion) defineret på en række områder.

Ifølge BREF-dokumentet er det, BAT at:

- have fokus på uddannelse af personale
- føre journal over forbrug af vand, energi, foder og spild samt journal over spredning af gødning på markerne
- have en beredskabsplan
- sikre reparation og vedligehold af bygninger og udstyr samt renholdelse af faciliteter
- planlægge produktionen så levering og fjernelse af produkter og spild foretages korrekt
- planlægge gødning af markerne korrekt

På bedriften er der taget følgende forholdsregler:

Der føres journal over spredning af uorganisk gødning og husdyrgødning på markerne i form af mark- og gødningsplan, som endvidere bruges til planlægning af kommende sæsons spredning.

Der sker årlig registrering af vand- el- og brændstofforbrug.

Der foretages datalogning af foderforbrug, tilvækst, vandforbrug, dødelighed og ventilation.

Gødningsproduktionen beregnes i gødningsregnskabet.

Der er ikke udarbejdet egentlige planer for reparation og vedligehold. Der foretages daglige tjek og løbende service på anlæggene efter behov.

Der er fast service på ventilationsanlægget og anlægget rengøres efter hvert hold. Årsagen er, at ventilationsanlægget ellers kan give anledning til lugt og støjgener, samtidig med at energiforbruget øges unødigt.

Der foreligger ikke egentlige uddannelses- og træningsprogrammer, men de ansatte sendes på relevante kurser, når der er behov, alt efter hvilke type arbejdsopgaver, de skal håndtere.

IE-husdyrbruget vil desuden være omfattet af Miljøledelse, som bidrager til at have fokus på BAT vedr. management.

5. Konklusion

Ud fra de forhold der ligger til grund for beregningerne samt indretning og drift af ejendommen, vurderes det, at uændret drift kan gennemføres uden væsentlige virkninger på miljøer, herunder påvirkning af naboer og de landskabelige, naturmæssige og kulturhistoriske værdier i området.

Bemærkninger i forhold til Bilag 1 f jfr. Bekendtgørelse om godkendelse og tilladelse m.v. af husdyrbrug.

- 1) Det ansøgte husdyrbrug er beskrevet i miljøkonsekvensrapporten.
I forhold til d) I forhold til anlægsfasen i forhold til etablering af halmlade kan oplyses at affald i anlægsfasen håndteres af entreprenørerne/håndværkerne, der har ansvaret for og rutinerne i korrekt håndtering af rester i forhold til byggematerialer og tom emballage fra forbrugsstoffer (fx tomme "patroner" fra fugemasse). Støj, vibrationer mm. I forbindelse med anlægsfasen vil være tidsbegrænsede til selve anlægsfasen. Der vil ikke være gener ud over det normalt forventede i forbindelse med byggeri. Det forventes ikke at give anledning til gener for omkringboende eller det omgivende miljø.
- 2) Alternativer er beskrevet i miljøkonsekvensrapporten.
- 3) Er beskrevet i miljøkonsekvensrapporten.
- 4) Er beskrevet i miljøkonsekvensrapporten. Dog med henvisning til §4 stk. 6 (og ikke stk. 8)
Aspekterne er generelt reguleret gennem anden lovgivning og de nødvendige hensyn er taget når lovgivningen følges. Der vurderes ikke at være en væsentlig påvirkning fra projektet.
- 5) Punkterne vurderes at være behandlet i miljøkonsekvensrapporten.
Der kan i forhold til 5e suppleres med følgende: Der er ikke identificeret aspekter hvor kumulation med andre husdyrbrug giver anledning til øget fokus eller ændring i drift.
Der kan i forhold til 5f suppleres med følgende: suppleres med der forventes en reduceret påvirkning med drivhusgasser da etableringen af halmlade vil betyde et reduceret behov for transport af halm til og fra eksterne lagre. Der sker ingen ændring i driften af staldene og påvirkningen med drivhusgasser derfra ændres derfor ikke i forbindelse med miljøgodkendelsen. Driften af ejendommen er ikke sårbar i forhold til klimaændringer. Anlæggets beliggenhed giver ikke anledning til bekymringer i forhold til øget nedbør eller hævet vandstand. En hævet temperatur vil eventuelt kunne betyde en lille reduktion i energiforbruget i forbindelse med opvarmning af staldene.
- 6) Er beskrevet i miljøkonsekvensrapporten.
- 7) Er beskrevet i miljøkonsekvensrapporten.
- 8) Er beskrevet i miljøkonsekvensrapporten og behandles yderligere i beredskabsplanen.
- 9) Er beskrevet i miljøkonsekvensrapporten.
- 10) Informationer er indsamlet ved ansøger og driftsansvarlig på ejendommen. Derudover er der indhentet oplysninger på arealinformation.miljoportal.dk og kommunens hjemmeside. Baggrundsviden fra miljøstyrelsen og husdyrgodkendelse.dk indgår ligeledes.