



§ 16 b miljøtilladelse af svineproduktionen på Bojskovskov 26, 6400 Sønderborg

Meddelt d. 28. oktober 2020
Meddelt af Erhverv & Affald
Sønderborg Kommune

Baggrund og læsevejledning

Kommunens afgørelse, vilkår der gælder for husdyrbruget samt de generelle juridiske forhold omkring afgørelsen, herunder klagevejledningen, og bilag kan læses i kapitel A, B, C og D.

Som følge af husdyrbrugloven skal ansøger indsende oplysninger om en række forhold, jf. husdyrgodkendelsesbekendtgørelsens bilag 1 punkt A og B. Kommunen skal i sin afgørelse beskrive husdyrbrugets særkender og vurdere og begrunde, at det ansøgte ikke har en væsentlig indvirkning på miljøet, og at det opfylder de lovbestemte krav om anvendelse af den bedste tilgængelige teknik (BAT) på lugt- og ammoniakemission. Kommunen stiller de relevante vilkår, der sikrer, at husdyrbruget ikke har en væsentlig virkning på miljøet, samt at BAT er overholdt. Selve ansøgningsmaterialet kan læses i kapitel E.

Husdyrbruget på Bojskovskov 26, 6400 Sønderborg har en ammoniakemission mindre end 3.500 kg NH₃-N pr. år. Det har dermed en størrelse, der lovgivningsmæssigt udløser en ansøgning om miljøtilladelse efter husdyrbruglovens § 16 b. Den vedlagte ansøgning er et resultat af dialog imellem ansøger og Sønderborg Kommune i forbindelse med sagsbehandlingen. Ansøgningen danner grundlag for kommunens afgørelse og de stillede vilkår.

Registreringsblad

Husdyrbruget

Bedrift Cvr	10231108
Husdyrbrugets navn	Mariesminde
Beliggenhedsadresse	Bojskovskov 26
Postnummer	6400
By	Sønderborg

Ansøger

Ansøgers navn	Claus Richel Lambert Pedersen
Ansøgeradresse	Bojskovskov 26
Ansøgerpostnummer	6400
Ansøgerby	Sønderborg
Ansøgertelefon	40158647
Ansøger-email	mariesminde@nedan.dk

Konsulent

Konsulent Cvr	25160428
Konsulent virksomhedsnavn	Landboforening Syd
Konsulentnavn	Ulla Refshammer Pallesen
Konsulentadresse	Jens Terp-Nielsens Vej 13
Konsulentpostnummer	6200
Konsulentby	Aabenraa
Konsulenttelefon	61558262
Konsulent-email	upa@landbosyd.dk

Ejendom

Ejendomsnummer	5400014466
CHR numre	95068

Matrikler på ejendomsnummer

Matrikel: 594 - Gråsten Gods, Gråsten-Adsbøl
Matrikel: 118a - Bojskov, Ullerup
Matrikel: 118b - Bojskov, Ullerup
Matrikel: 140a - Bojskov, Ullerup
Matrikel: 140b - Bojskov, Ullerup
Matrikel: 157a - Bojskov, Ullerup
Matrikel: 157b - Bojskov, Ullerup
Matrikel: 157c - Bojskov, Ullerup
Matrikel: 7 - Bojskov, Ullerup

Tilladelsen er udarbejdet af:

Sagsbehandler: Ann-Kathrin Tessin

Sønderborg Kommune

Landbrugsgruppen

Erhverv og affald

Rådhusvej 10

6400 Sønderborg

Sagsnummer: 20/10961

Kvalitetssikret af: SBMO

Indhold

A. Afgørelse	2
1) Baggrund for afgørelse	4
2) Kommunens vurdering og begrundelse for de stillede vilkår og øvrige krav	4
3) Samlet vurdering	7
4) Lovgrundlag	8
5) Udnyttelsesfrist.....	8
6) Revurdering af miljøgodkendelsen.....	8
7) Retsbeskyttelse.....	8
B. Vilkår for husdyrbruget	9
Generelle vilkår	9
Indretning og drift	9
Beplantning	10
Egenkontrol.....	10
Teltoverdækning.....	12
Ressourceforbrug.....	12
Øvrige emissioner (lugt, støj, lys og støv)	12
Fluer og skadedyr.....	14
Reststoffer, affald og naturressourcer	14
C. Offentlighed og klagevejledning.....	16
Partshøring	16
Annoncering af afgørelse.....	16
Klagevejledning.....	16
Civilt søgsmål	17
D. Kommunens bilag	18
E. Miljøansøgningen.....	19



A. Afgørelse

Sønderborg Kommune meddeler miljøtilladelse efter husdyrbruglovens § 16 b på Bojskovskov 26, 6400 Sønderborg, matrikel 7, Bojskov, Ullerup til svineproduktion med de stillede vilkår.

Miljøtilladelsen omfatter hele husdyrbruget.

Der godkendes følgende produktionsarealer:

Stald Løbe- kontrolafsnit+ bufferstald (BBR 7):

99 m² produktionsareal med kassestier, delvist spaltegulv til Søer, diegivende og 107 m² produktionsareal med individuel opstaldning, delvist spaltegulv til Søer, golde og drægtige.

Poltestald (BBR 9):

219 m² produktionsareal med delvist spaltegulv (50-75 %) til slagtesvin.

Farestald med gyllekøling (BBR 13):

549 m² produktionsareal med kassestier, delvist spaltegulv til Søer, diegivende

Smågrisestald (BBR 8):

232 m² produktionsareal toklimastald, delvis spaltegulv til smågrise.

Løbeafdeling (BBR 3):

101 m² produktionsareal med individuel opstaldning, fuldspaltegulv til Søer, golde og drægtige og 39 m² produktionsareal med individuel opstaldning, delvis spaltegulv til Søer golde og drægtige.

Drægtighedsstald med gyllekøling (BBR 12)

729 m² produktionsareal med delvis spaltegulv til løsgående søer, golde og drægtige.

Poltestald (BBR 10)

115 m² produktionsareal med delvist spaltegulv, 50-75 % fast gulv til slagtesvin

I alt 2190 m²

De godkendte produktionsarealer i staldanlægget kan med denne miljøtilladelse udnyttes fuldt ud inden for grænserne for dyrevelfærdsreglerne. Se en oversigt over staldarealet i figur 1.

Der godkendes følgende eksisterende gødningsopbevaringsareal:

Beholder fra 2011: 737 m² gødningsopbevaringsareal til 3.200 m³ flydende husdyrgødning med teltoverdækning.

Der godkendes følgende projekterede anlæg:

Der bygges ingen nye anlæg.

Andre godkendelsespligtige driftsbygninger, anlæg, m.v.:

Der opføres ingen godkendelsespligtige anlæg.

Der godkendes følgende miljøteknologi:

- Eksisterende teltoverdækning på beholder fra 2011.
- Eksisterende gyllekøling i Farestald og Drægtighedsstald.



Figur 1 placering af produktionsarealer (rød) og gødningsopbevaringsanlæg (blå)



1) Baggrund for afgørelse

Sønderborg Kommune meddeler tilladelsen, da det vurderes, at ansøgeren har truffet de nødvendige foranstaltninger til at forebygge og begrænse forureningen ved anvendelse af bedste tilgængelige teknik, og at husdyrbruget i øvrigt kan drives på stedet uden at påvirke omgivelserne på en måde, som er uforenelig med hensynet til omgivelserne. Sønderborg Kommune vurderer at miljøtilladelsen, med de stillede vilkår for lokalisering, indretning og drift af husdyrbruget, sikrer at husdyrbruget ikke vil medføre en væsentlig påvirkning af miljøet eller andre væsentlige gener.

Tilladelsen er baseret på de oplysninger, der er redegjort for i ansøgningsmaterialet, skema 215769 vers. 1. I bilag 1 kapitel D ses en oversigt over versionshistorikken og hvilke ændringer der er blevet foretaget som følge af Kommunens sagsbehandling.

Der er ikke foretaget ændringer i miljøansøgningen. Sønderborg Kommune vurderer dog, at kravet om beplantning omkring gyllebeholderen fortsat skal fastholdes. Dette er sat ind som vilkår.

Historik

8 års drift og nudrift

Produktionsarealerne på husdyrbruget har været uændret de sidste 8 år. Der er på ansøgningstidspunktet en gældende § 11 miljøgodkendelse fra d. 12. december 2012 til 510 årssøer med 32 smågrise pr. årssø til 8 kg, 4.200 smågrise 8-32 kg og 650 slagtesvin/polte 32-105 kg.

Ansøgt drift

Sønderborg Kommune har i d. 03-03-2019 modtaget en ansøgning om miljøtilladelse af husdyrbruget på Bojskovskov 26, 6400 Sønderborg. Ansøger ønsker en miljøtilladelse efter de nugældende regler til produktion på et godkendt produktionsareal for at opnå mere fleksibilitet.

Erhvervsmæssigt nødvendigt

Sønderborg Kommune vurderer, at miljøtilladelse til at udnytte eksisterende staldes produktionsarealer er erhvervsmæssigt nødvendigt for husdyrbrugets fortsatte drift.

2) Kommunens vurdering og begrundelse for de stillede vilkår og øvrige krav

Landskabelige værdier

Ud fra Sønderborg Kommunes Kommuneplan 2019-2031 ligger husdyrbruget inden for udpegningen Værdifulde landskaber med målsætningen beskyt og Særlige værdifulde landbrugsområder, men uden for Kystlandskaber, Kystnærhedszonen, Større sammenhængende landskaber og Værdifulde geologiske bevaringsværdier.

Der sker ingen bygningsmæssige ændringer.



Gyllebeholderen er oprindeligt anmeldt efter en anmeldeordning, hvor det var en forudsætning, at der blev etableret afskærmende beplantning rundt om gyllebeholderen. I den eksisterende miljøgodkendelse er der ikke stillet vilkår om beplantning, men det står blot, at det var en betingelse for at benytte anmeldeordningen.

Beplantningen er ikke blevet opført, og ansøger ønsker at undlade beplantningen da gyllebeholderen ligger delvis afskærmet af bygninger og læhegn. Sønderborg Kommune vurderer, at vilkåret om beplantning omkring gyllebeholderen bør opretholdes, da der er ingen garantier for at de eksisterende læhegn opretholdes, hvorved gyllebeholderen vil komme til at ligge væsentligt mere synligt.

Der stilles derfor vilkår til beplantning omkring gyllebeholderen for at bevare af de landskabelige værdier.

Ammoniak, natur og bilag IV arter

Sønderborg Kommune vurderer, på baggrund af beskrivelserne i miljøansøgningen og beregningerne i husdyrgodkendelse.dk, at ansøgningen overholder alle krav i forhold til påvirkning af kategori 1, 2 og 3 natur, ligesom det vurderes, at der ikke vil ske en tilstandsændring af naturområder, der er beskyttet af naturbeskyttelseslovens § 3. Ligeledes vurderes det, at projektet ikke medfører ændringer, der påvirker eventuelle bilag IV-arter eller deres levesteder væsentligt.

Jord, grundvand og overfladevand

Sønderborg Kommune vurderer, på baggrund af beskrivelserne i miljøansøgningen, at det ansøgte i eksisterende stalde ikke indebærer væsentlig virkning på jordarealer, jordbund eller vandforekomster.

For at modvirke risikoen for olieforurening, har Sønderborg Kommune vurderet, at det er nødvendigt at stille vilkår til placering af olietanke og forholdsregler ved uheld, herunder at der på ejendommen skal være materiale til opsamling af spild.

Emissioner og gener

Lugtgener

Der er ikke en øget lugt fra nudrift til ansøgt drift. Beregningerne i husdyrgodkendelse.dk viser, at lugtgeneafstandene til de nærmeste nabo, samlet bebyggelse og byzone er overholdt. Konsekvenszonen, dvs. det område som identificerer hvilke naboer, der ville kunne blive udsat for lugtpåvirkning af en vis styrke, er beregnet til 535 m. Naboer i dette område vil være hørings- og klageberettigede. Sønderborg Kommune vurderer, på baggrund af beskrivelserne i miljøansøgningen afsnit 2.6 (kap. E), at det ansøgte i eksisterende stalde ikke indebærer væsentlige lugtgener for de omkringboende.

Støjgener

De støjende aktiviteter fremgår af ansøgningens afsnit 2.7.1. Da der ikke sker væsentlige driftsmæssige ændringer og på grund af den store afstand på 361 meter til naboer, vurderer Sønderborg Kommune, at støj fra anlægget ikke vil genere omkringboende.

Der stilles vilkår til maks. støjemission ved omkringboende, jf. Miljøstyrelsens vejledning om støj



Rystelsesgener

Rystelser og vibrationer er beskrevet i ansøgningens afsnit 2.7.2. Sønderborg Kommune vurderer, at pga. afstanden til naboerne vil rystelser og vibrationer fra anlægget ikke genere naboerne.

Støvgener

Støv er beskrevet i ansøgningens afsnit 2.7.3. Pga. afstanden til nærmeste naboer mv. vurderer Sønderborg Kommune at der ikke forekommer væsentlige gener for omgivelserne fra anlægget.

Flue- og rottegener

Flue- og rottebekæmpelse er beskrevet i ansøgningens afsnit 2.7.5. Sønderborg Kommune vurderer, at der ikke forekommer en væsentlig virkning på miljøet fra fluer og andre skadedyr, idet de bekæmpes i henhold til de gældende retningslinjer fra Aarhus Universitet. Der stilles vilkår hertil.

Transportgener

Ansøger har redegjort for antal tunge transportere i afsnit 2.7.6. Antallet af transportere forventes at være uændrede. I forbindelse med udbringning af gylle vil der kunne foregå transportere i aftentimerne. Sønderborg Kommune vurderer, transportere til og fra ejendommen ikke vil medføre væsentlige øgede gener for naboer, og ind-/udkørsel til anlægget er hensigtsmæssigt placeret i forhold til naboer og trafik hensyn. Den interne trafik på ejendommen vurderes ligeledes ikke at medføre væsentlige gener for omgivelserne. Der stilles derfor ikke vilkår til kørselsveje.

Lysgener

På baggrund af beskrivelserne i afsnit 2.7.4 vurderer Sønderborg Kommune, at der pga. lyskildernes placering og afstanden til nærmeste naboer mv. ikke forekommer en væsentlig genepåvirkning fra ejendommens belysning.

Uhygiejniske forhold

Håndteringen af døde dyr er beskrevet i afsnit 2.8.1. På baggrund af det beskrevne, er det Sønderborg Kommunes vurdering, at den ansøgte drift ikke medfører uhygiejniske forhold.

Affald

Ansøger har redegjort for affaldshåndtering og -mængder i afsnit 2.8.2.

Husdyrbruget er omfattet af reglerne i affaldsbekendtgørelsen, og ansøger skal selv sørge for at sortering, opbevaring og bortskaffelse sker i overensstemmelse med Sønderborg Kommunes affaldsregulativ.

Ejer skal sikre sig, at genanvendeligt affald bliver afleveret til et registreret genanvendelsesanlæg.

Der henvises til:

- Affaldsbekendtgørelsen
- Forskrift for opbevaring af farligt affald og kemikalier Forskrift 1/2011
- Regulativ for erhvervsaffald, 2017
- Regulativ for husholdningsaffald, 2017
- Bekendtgørelse om opbevaring af døde dyr



For at sikre, at der ikke sker forurening på ejendommen i forbindelse med opbevaring og håndtering af farligt affald, stilles der vilkår til opbevaring af farligt affald.

På baggrund af ovenstående, vurderer Sønderborg Kommune at opbevaring, håndtering og bortskaffelse af affald ikke vil medføre forurening eller gener.

Reduktion af ammoniak ved anvendelse af BAT

Et af hovedformålene med husdyrbrugloven, er at fremme anvendelsen af renere teknologi og sikre brug af den bedste tilgængelige teknik på bedriften. Princippet om brugen af bedst tilgængelige teknik (BAT) indebærer, at der inden for en given sektor skal anvendes den miljømæssigt set mest effektive og avancerede teknologi i produktionen. Ifølge husdyrgodkendelsesbekendtgørelsens § 25, skal husdyrbrug med en emission på over 750 kg NH₃-N pr. år reducere ammoniakemissionen til et niveau svarende til emissionen ved anvendelse af den bedste tilgængelige teknik (BAT). Ammoniakdepositionen er beregnet til 2.194 kg NH₃ / år i ansøgningssystemet Husdyrgodkendelse.dk.

Det er beskrevet i afsnit 2.11 i miljøansøgningen, at forudsætningen for BAT-beregning i denne ansøgning, tager afsæt i at der foreligger en godkendelse på de eksisterende staldafsnit fra 2012. BAT beregningen er dermed baseret på forudsætningerne at alle stalde er "Eksisterende staldafsnit, BAT-krav fastsat i tidligere afgørelse". BAT-kravet for ammoniak opfyldes ved at husdyrbruget har staldsystemer som lever op til BAT-krav og ved anvendelse af gyllekøling.

Generelle regler jf. husdyrgødningsbekendtgørelsen og husdyrgodkendelsesbekendtgørelsen

Herunder bl.a.

- Rengøring af arealer, hvor der kun kortvarigt går dyr

3) Samlet vurdering

På baggrund af de stillede vilkår og ovenstående begrundelse for og særkender på husdyrbruget er det Sønderborg Kommunes samlede vurdering, at det ansøgte projekt overholder anvendelse af den bedste tilgængelige teknik (BAT), og at projektet ikke indebærer væsentlige indvirkninger på miljøet, herunder i forhold til omgivelsernes sårbarhed og kvalitet, i forhold til navnlig:

- Landskabelige værdier
- Natur med dens bestande af vilde planter og dyr og deres levesteder, herunder områder, der er beskyttet mod tilstandsændringer eller fredet udpeget som internationalt naturbeskyttelsesområde eller udpeget som særlig sårbart over for næringsstofpåvirkning
- Jord, grundvand og overfladevand
- Lugt-, støj-, rystelser-, støv-, flue-, transport-, og lysgener, uhygiejniske forhold, affaldsproduktion mv



4) Lovgrundlag

Ansøgningen er behandlet i henhold til kravene i bekendtgørelse af lov om husdyrbrug og anvendelse af gødning m.v. Lovbek. nr. 520 af 1. maj 2019 om husdyrbrug og anvendelse af gødning m.v. (husdyrbrugloven) med tilhørende bekendtgørelse om godkendelse og tilladelse m.v. af husdyrbrug, nr. 1251 af 29. november 2019, samt miljøstyrelsens vejledning om miljøregulering af husdyrhold.

Miljøtilladelsen er kun en del af det retsgrundlag som husdyrproduktionen er underlagt.

Husdyrbruget har et produktionsareal større end 100 m² og en ammoniakemission mindre end 3.500 kg NH₃-N pr. år. Husdyrbruget er derfor omfattet af husdyrbruglovens § 16 b og er godkendelsespligtigt med Sønderborg Kommune som godkendelses- og tilsynsmyndighed.

Andre tilladelser og dispensationer

Sønderborg Kommune gør opmærksom på, at den meddelte tilladelse udelukkende omfatter forholdet til miljølovgivningen. Der skal derfor evt. søges om en separat byggetilladelse, ændring af bygningsanvendelse, nedrivningstilladelse, afledning af tagvand eller lignende hos Sønderborg Kommune.

5) Udnyttelsesfrist

Miljøtilladelsen skal være udnyttet inden 6 år fra tilladelsen er meddelt. Hvis tilladelsen kun er udnyttet delvist, bortfalder den del, der ikke er udnyttet.

6) Revurdering af miljøgodkendelsen

Miljøtilladelser efter husdyrbruglovens § 16 b skal ikke revurderes.

7) Retsbeskyttelse

Med denne miljøtilladelse følger der 8 års retsbeskyttelse af husdyrbrugets indretning og drift.



B. Vilkår for husdyrbruget

Vilkårene i denne miljøtilladelse skal, hvis ikke andet er anført, være opfyldt fra det tidspunkt, hvor miljøtilladelsen udnyttes.

Vilkår, der vedrører driften, skal være kendt af de ansatte, der er beskæftiget med den pågældende del af driften.

Denne miljøtilladelse meddeles på nedenstående vilkår. Konkrete bestemmelser i lovgivningen og bekendtgørelser, som generelt er gældende for alle husdyrbrug, er ikke stillet som vilkår for tilladelsen.

Generelle vilkår

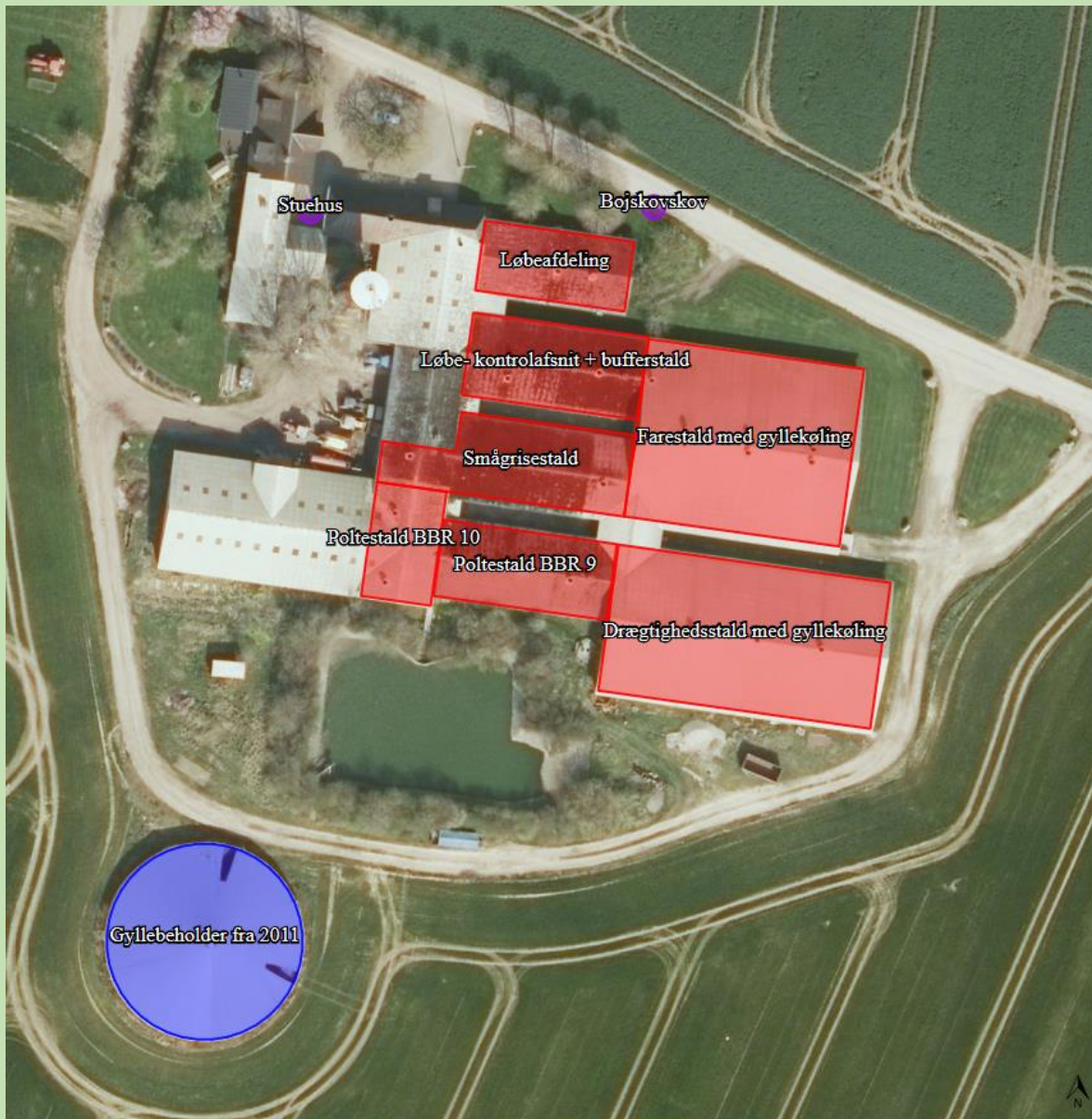
- 1) Projektet skal gennemføres som beskrevet i ansøgningsmaterialet i husdyrgodkendelse.dk skema nr. 215769 vers. 1.

Indretning og drift

- 2) Stalde, produktionsarealer og produktionstype skal være i overensstemmelse med nedenstående tabel A, dyrene skal være placeret i de med rødt markerede stalde, se figur A.

Staldnavn	Staldstørrelse (m ²)	Ventilation	Kildehøjde	Produktion	Antal måneder udegående	Produktionsareal (m ²)
Ansøgt drift						
Løbe- kontrolafsnit + bufferstald	360	Mekanisk ventilation	6 m	(#267539) Søer, diegivende. Kassestier, delvis spaltegulv (#241722) Søer, golde og drægtige. Individuel opstaldning, delvis spaltegulv	0 0	99 107
Poltestald BBR 9	328	Mekanisk ventilation	6 m	(#241724) Slagtesvin. Delvist spaltegulv, 50 - 75 % fast gulv	0	219
Farestald med gyllekøling	953	Mekanisk ventilation	6 m	(#241726) Søer, diegivende. Kassestier, delvis spaltegulv	0	549
Smågrise-stald	425	Mekanisk ventilation	6 m	(#241728) Smågrise. Toklimastald, delvis spaltegulv	0	232
Løbeafdeling	259	Mekanisk ventilation	6 m	(#267538) Søer, golde og drægtige. Individuel opstaldning, fuldspaltegulv (#241730) Søer, golde og drægtige. Individuel opstaldning, delvis spaltegulv	0 0	101 39
Drægtighedsstald med gyllekøling	991	Mekanisk ventilation	6 m	(#241732) Søer, golde og drægtige. Løsgående, delvis spaltegulv	0	729
Poltestald BBR 10	198	Mekanisk ventilation	6 m	(#271237) Slagtesvin. Delvist spaltegulv, 50 - 75 % fast gulv	0	115
Sum						2190

Tabel A. Stalde, produktionsareal og produktionstype



Figur A. Oversigt over ejendommens anlæg

Beplantning

- 3) Der skal etableres afskærmende beplantning bestående af løvtræer og buske omkring gyllebeholderen. Beplantningen skal være etableret ultimo 2020.

Egenkontrol

- 4) Vand- og elforbrug, og hvad der evt. er foretaget for at reducere det, skal registreres årligt.



- 5) Der skal føres logbog for gyllebeholder med teltoverdækning, hvori eventuelle skader på teltoverdækningen noteres med angivelse af dato for skaden samt dato for reparation. Logbogen skal opbevares på husdyrbruget i mindst fem år og forevises på tilsynsmyndighedens forlangende.

Egenkontrol gyllekøling

- 6) Der skal indgås en skriftlig aftale med en godkendt montør med VPO-certifikat eller tilsvarende certificering om kontrol og service af gyllekølingsanlægget mindst én gang årligt.

Den årlige kontrol skal som minimum bestå af følgende:

- Afprøvning og funktionssikring af trykovervågningssystemet, alarmerne samt sikkerhedsanordningen
- Kontrol af kølekredsens ydelse.

- 7) Enhver form for driftsstop skal noteres i logbog med angivelse af årsag og varighed. Tilsynsmyndigheden skal underrettes ved driftsstop, der har en varighed på mere end 1 uge.

- 8) Registreringen fra datalogger, logbogen, den skriftlige kontrolaftale, de årlige kontrolrapporter samt øvrige service rapporter skal opbevares på husdyrbruget i mindst 5 år og forevises på tilsynsmyndighedens forlangende.

Gyllekøling

- 9) Gyllekanalerne i staldafsnit ST-73182 (S) og ST-73606 (T), i alt 730 m², skal være forsynet med gyllekølingsanlæg. Anlægget skal køre med en effekt på minimum 21,6 W/m² for at opnå en ammoniakreduktion på 19,8 %. Samlet skal køleeffekten være mindst 15768 W på staldanlægget. Varmepumpens kapacitet skal dimensioneres herudfra.

- 10) Der skal være monteret en typegodkendt elmåler, der måler varmpumpens elforbrug. Elmåleren skal være forsynet med automatisk datalogning, der som minimum registrerer måneds- og årsforbruget af strøm målt i kWh.

- 11) Køleanlægget skal være forsynet med et trykovervågningssystem samt en alarm og en sikkerhedsanordning, der i tilfælde af lækage i varmesystemet stopper anlægget. Anlægget må ikke kunne genstarte automatisk efter driftsstop.

- 12) Der skal udføres en årlig service på anlægget. Denne service skal udføres af en installatør med køleautorisation. Anlægget skal i øvrigt vedligeholdes ifølge fabrikantens vejledning. Vejledningen skal opbevares på husdyrbruget.



Opbevaring og håndtering af husdyrgødning

- 13) Husdyrbrugets gødningsopbevaringsanlæg skal være i overensstemmelse med nedenstående tabel B.

Navn	Lagertype	Yderligere oplysninger	Bedste tilgængelige opbevaringsteknik	Dimension	Areal (m ²)
Ansøgt drift					
Gyllebeholder fra 2011	Flydende		Teltoverdækning		737

Tabel B. Gødningsopbevaringsanlæg

- 14) Håndtering af gylle skal foregå under opsyn, således at spild undgås, og der tages størst muligt hensyn til omgivelserne. Inden udpumpning af gylle fra staldene skal det sikres, at gyllebeholderne kan rumme den udpumpede mængde gylle
- 15) Påfyldning af gylle til vogn skal ske på støbt plads med afløb til opsamlingsbeholder. Pladsen skal rengøres for spild af flydende husdyrgødning umiddelbart efter periode med daglig påfyldning af gylle er afsluttet. Såfremt påfyldningen af gylle sker med selvlæssende fyldetårn eller tilsvarende metode til at undgå spild, er der ikke krav om påfyldeplads.

Teltoverdækning

- 16) Gyllebeholderen på 3200 m³ skal være forsynet med fast overdækning i form af telt. Overdækningen skal lukkes umiddelbart efter endt omrøring og udbringning. Eventuelle skader på overdækningen skal registreres i en logbog og repareres inden for en uge. Der skal indgås aftale om reparation inden to hverdage efter skadens opståen.

Ressourceforbrug

- 17) Hvis husdyrbrugets vandforbrug overstiger **4.370 m³**, skal ansøger sende en redegørelse til miljømyndigheden. Redegørelsen skal indeholde en beskrivelse af, hvorfor forbruget er steget, og hvilke tiltag der sættes i værk for at reducere vandforbruget.
- 18) Senest hvert 6. år efter tilladelsen er taget i brug skal ejer kunne redegøre for hvilke energibesparende tiltag der er mulige, og hvilke han agter at gennemføre, med henblik på at optimere energiforbruget

Øvrige emissioner (lugt, støj, lys og støv)

Lugt



- 19) Bedriften og dens omgivelser skal drives og renholdes således, at lugtgener så vidt muligt begrænses. Der skal opretholdes en god staldhygiejne, herunder sikres, at overflader holdes rene og tørre. Stalde inklusiv ventilationssystemet skal rengøres minimum én gang årligt.

Støj

- 20) Bidraget fra landbruget med adressen Bojskovskov 26, 6400 Sønderborg til det ækvivalente, korrigerede støjniveau i dB(A) må i det åbne land, i byzone og ved samlet bebyggelse ikke overskride følgende værdier, som angivet i Miljøstyrelsens vejledning nr. 5/1984 "Ekstern støj fra virksomheder":

	Mandag - fredag kl. 07.00 - 18.00 Lørdag kl. 07.00 - 14.00	Mandag - fredag kl. 18.00 - 22.00 Lørdag kl. 14.00 - 22.00 Søn og helligdag kl. 07.00 - 22.00	Alle dage kl. 22.00 – 07.00
	dB(A)	dB(A)	dB(A)
Det åbne land	55	45	40
Byzone	45	40	35
Samlet bebyggelse	45	40	35

Tabel C. Støjgrænser

De angivne værdier for støjbelastningen er de ækvivalente, korrigerede lydniveauer i dB(A)

Markarbejde med traktorer og landbrugsmaskiner er ikke omfattet af ovennævnte støjgrænser.

Støjgrænserne må i det åbne land ikke overskrides ved nærmeste nabos udendørs opholdsarealer, maks. 15 m fra beboelsen. Støjgrænserne må i samlet bebyggelse og byzone ikke overskrides noget sted i området.

I forbindelse med høst og korntørring kan grænseværdien om aftenen og om natten forhøjes med 5 dB(A) i høstperioden, dog i højst 6 uger.

Hvis tilsynsmyndigheden, på baggrund af en orienterende støjmåling, finder det nødvendigt, skal den ansvarlige for husdyrbruget dokumentere, at de i vilkår 12 fastsatte støjgrænser overholdes. Tilsynsmyndigheden kan dog kun kræve dette dokumenteret en gang årligt.

Målingerne/beregningerne være en "Miljømåling – ekstern støj", og skal udføres af en person eller firma, som findes på Miljøstyrelsens sidste reviderede liste over firmaer/personer, der er godkendte til at "Miljømåling – ekstern støj". Udgifterne til støjmålingen afholdes af husdyrbruget.

Lys

- 21) Driften må ikke medføre væsentlige lysgener for omboende og omgivelserne.



Støv

- 22) Driften må ikke medføre væsentlige støvgener uden for ejendommens eget areal. Vurderingen foretages af tilsynsmyndigheden.

Fluer og skadedyr

- 23) Arealerne omkring bygninger og tilkørselsveje skal holdes ryddelige og fri for affald, foderrester, gødning, m.v. Opbevaring af foder skal ske på sådan en måde, at der ikke opstår risiko for tilhold af skadedyr (rotter mv.). Stalde, lagre og andre anlæg skal holdes i forsvarlig rottesikret stand, m.v. med henblik på at forhindre gode levedmuligheder for rotter.
- 24) Der skal overalt på ejendommen udføres effektiv flue- og skadedyrsbekæmpelse med de nyeste retningslinjer fra Aarhus Universitet, Institut for Agroøkologi.

Reststoffer, affald og naturressourcer

Spildevand

- 25) Vask af maskiner, redskaber og transportvogne skal foregå på støbt, tæt plads med bortledning af spildevand til opsamlingsbeholder. Alternativt kan rengøringen foregå på arealer, hvor der er vegetation.

Affald og kemikalier

- 26) Affald skal opbevares og håndteres som beskrevet i Sønderborg Kommunes til enhver tid gældende affaldsregulativ for erhvervsaffald.
- 27) Spildolie eller andet flydende farligt affald skal opbevares i egnede beholdere under tag og stå på rist, paller eller lignende, så eventuelle utætheder er synlige og spild ikke ødelægger de andre beholdere. Beholderne skal være mærket med indhold. Under beholderne skal der være en spildbakke med tæt bund, som ikke har afløb til kloak. Spildbakken skal kunne rumme indholdet af den største beholder, der opbevares, og være resistent over for de kemikalier, der kan opsamles.
- 28) Spild af olie, kemikalier og flydende farligt affald skal opsamles straks. Der skal til enhver tid forefindes opsugningsmateriale på virksomheden. Alt opsamlet spild indeholdende olie og kemikalier (herunder grus, savsmuld eller lignende anvendt til opsugning) skal opbevares og bortskaffes som farligt affald.
- 29) Pesticidrester skal opbevares og håndteres som farligt affald. Tømt og rengjort (skyllet) pesticidemballage kan bortskaffes som dagrenovation.

Olie og diesel



- 30) Tankning af diesel skal ske på en plads med fast og tæt bund, enten med afløb til olieudskiller eller således, at spild kan opsamles, og at der ikke er mulighed for afløb til jord, kloak, overfladevand eller grundvand. Tankningen skal ske under opsyn.

Kemikalier og andre stoffer

- 31) Kemikalier, rengøringsmidler, medicin, foderstoffer m.v., skal opbevares således, at de ikke kan ledes til jord, grundvand, overfladevand eller afløbssystemer, hvis der måtte ske udslip.

Døde dyr

- 32) Døde dyr skal opbevares overdækket og på betonspalter eller andet tilsvarende underlag. Opbevaringen må ikke give anledning til væsentlige lugtgener og må ikke medføre uhygiejniske forhold.



C. Offentlighed og klagevejledning

Miljøtilladelsen er meddelt den [Klik eller tryk for at angive en dato.](#)

Partshøring

Et resume og et link til udkast til miljøtilladelse blev den 12. oktober 2020 udsendt til høring hos naboer (ejere og beboer) inden for konsekvensområdet for lugt (535 m) og skønnede parter i sagen, ansøger selv og ansøgers konsulent.

Der var frist til afgivelse af bemærkninger på 14 dage frem til og med den 26. oktober 2020. Partshøringen gav ingen tilbagemeldinger.

Annoncering af afgørelse

Miljøtilladelsen efter husdyrbrugloven er offentliggjort på www.sonderborgkommune.dk den 28. oktober 2020 og der er efterfølgende orienteret herom i Sønderborg Ugeavis.

Klagevejledning

Afgørelsen kan påklages til Miljø- og Fødevareklagenævnet af ansøgeren, klageberettigede myndigheder og organisationer samt enhver, der har en væsentlig, individuel interesse i sagens udfald, jf. husdyrbruglovens § 76.

Hvis du ønsker at klage over denne afgørelse, kan du klage til Miljø- og Fødevareklagenævnet. Du klager via Klageportalen, som du finder et link til på forsiden af www.nmkn.dk.

Klageportalen ligger på www.borger.dk og www.virk.dk. Du logger på www.borger.dk eller www.virk.dk, ligesom du plejer, typisk med NEM-ID.

Klagen sendes gennem Klageportalen til Sønderborg Kommune. En klage er indgivet, når den er tilgængelig for myndigheden i Klageportalen. Når du klager, skal du som privatperson betale et gebyr på 900 kr. For virksomheder og organisationers vedkommende er gebyret på 1.800 kr. Du betaler gebyret med betalingskort i klageportalen. Klagenævnet skal som udgangspunkt afvise en klage, der kommer uden om Klageportalen, hvis der ikke er særlige grunde til det. Hvis du ønsker at blive fritaget for at bruge Klageportalen, skal du sende en begrundet anmodning til Sønderborg Kommune.

Sønderborg Kommune videresender herefter anmodningen til klagenævnet, som træffer afgørelsen om, hvorvidt din anmodning kan imødekommes.

Klagen skal være modtaget inden klagefristens udløb fredag 25. november 2020.

En klage er indgivet, når den er tilgængelig for Sønderborg Kommune i klageportalen.

Sønderborg Kommune kan oplyse, at det af husdyrbrugloven § 81, stk. 1 fremgår, at en klage ikke har opsættende virkning, med mindre Miljø- og Fødevareklagenævnet bestemmer andet. Hvis du påbegynder udnyttelse af miljøtilladelsen inden klagefristens udløb, er det på egen regning og risiko.



Når Sønderborg Kommune modtager en klage, underretter kommunen straks ansøger om klagen.

Der er ifølge offentlighedsloven ret til aktindsigt i alle dokumenter, der vedrører sagen.

Civilt søgsmål

Et eventuelt sagsanlæg skal ifølge § 90 i husdyrbrugloven, være anlagt inden 6 måneder efter, at afgørelsen er modtaget, eller – hvis sagen påklages – inden 6 måneder efter, at den endelige afgørelse foreligger.

Ann-Kathrin Tessin

Erhverv og Affald

Sønderborg Kommune



D. Kommunens bilag

Bilag 1 – Versionshistorik – Der er ikke foretaget ændringer i ansøgningsmaterialet.

E. Miljøansøgningen

Ansøger har indsendt en ansøgning om miljøtilladelse med tilhørende bilag. Det er miljørådgiver Ulla Refshammer Pallesen fra LandboSyd, der har udarbejdet ansøgningsmaterialet

Ansøgningen med bilag er vedlagt på de følgende sider.

Miljøtilladelse til § 16b



Bojskovskov 26

6200 Sønderborg

Ansøgning om miljøtilladelse til dyrehold i eksisterende stalde
på Bojskovskov 26

Skema 215769 i Husdyrgodkendelse.dk

Datablad (A1, A2, A3, A4, A5)

Ansøger og ejer af husdyrbruget	Claus Richel Lambert Pedersen Bojskovskov 26, 6400 Sønderborg
Husdyrbrugets adresse	Bojskovskov 26, 6400 Sønderborg
CVR-nummer	10231108
CHR-nummer	95068
Kommune	Sønderborg Kommune
Ejendomsnummer	5400014466
Matrikel-nr.	Matrikel: 7 - Bojskov, Ullerup m.fl.
Andre husdyrbrug drevet af ansøger	Felstedvej 23, 6300 Gråsten
Biaktiviteter	Ingen biaktiviteter
Ansøgningskema	215769
Konsulent (D3)	Ulla Refshammer Pallesen LandboSyd, CVR-nr. 25160428 Jens Terp-Nielsens Vej 13, 6200 Sønderborg upa@landbosyd.dk Tlf.: 6155 8262

Forord / læsevejledning

Denne ansøgning beskriver det ansøgte projekt på Bojskovskov 26, 6400 Sønderborg. Ansøgningen indeholder sammen med ansøgningskemaet i Husdyrgodkendelse.dk alle oplysninger, der skal indsendes i forbindelse med en ansøgning om § 16b tilladelse efter bekendtgørelse om godkendelse og tilladelse m.v.¹ De angivne parenteser med bogstaver og tal i de følgende overskrifter henviser til oplysningskravet jf. bilag 1 i bekendtgørelsen.

Tabeller og figurer (skærmdumps fra Husdyrgodkendelse.dk) er angivet uden kildehenvisning. Øvrige figurer og tabeller er angivet med kildehenvisning.

Ud over dette word-dokument med tilhørende bilag er der i forbindelse med ansøgningen indsendt en kapacitetsberegning for den maksimale forventede produktion samt et bilag over opgørelsen af produktionsarealerne. Det antages, at det er tilstrækkeligt at offentliggøre word-dokumentet i forbindelse med sagsbehandlingen.

Ansøgningen er udarbejdet på baggrund af oplysninger og opmålinger af stalde modtaget fra Claus Pedersen, som indestår for, at oplysningerne om selve husdyrbruget er korrekte.

¹ Bekendtgørelse om godkendelse og tilladelse m.v. af husdyrbrug BEK nr 1261 af 29/11/2019

Datablad (A1, A2, A3, A4, A5)	2
Forord / læsevejledning	3
1. Indledning	5
2. Husdyrbruget og det ansøgte	6
2.1 <i>Indretning og drift af anlægget (B1, B5)</i>	6
2.1.1 <i>Produktionsarealer</i>	7
2.1.2 <i>Opbevaring og håndtering af husdyrgødning</i>	7
2.1.3 <i>Drift af anlægget</i>	8
2.2 <i>Bygningsmæssige ændringer og anlægsarbejde (B2)</i>	8
2.3 <i>Produktionsmæssig sammenhæng med andre husdyrbrug (A5, B3)</i>	9
2.4 <i>Husdyrbruget og det ansøgtes beliggenhed samt generelle afstandskrav (B4)</i>	9
2.5 <i>Ammoniakemission og -deposition (B5, B4)</i>	12
2.6 <i>Lugtemission (B6, B4)</i>	17
2.7 <i>Øvrige emissioner og gener (B7, D1b)</i>	18
2.7.1 <i>Støj (B7, D1b)</i>	18
2.7.2 <i>Rystelser og vibrationer (B7, D1b)</i>	18
2.7.3 <i>Støv (B7, D1b)</i>	19
2.7.4 <i>Lys (B7, D1b)</i>	19
2.7.5 <i>Skadedyr (B7)</i>	19
2.7.6 <i>Transporter (B7)</i>	19
2.8 <i>Reststoffer, affald og naturressourcer (B8)</i>	20
2.8.1 <i>Døde dyr (B8)</i>	20
2.8.2 <i>Affald (B8)</i>	20
2.8.3 <i>Olie- og kemikalier (B7 og B8)</i>	21
2.8.4 <i>Råvarer (B7)</i>	21
2.8.5 <i>Energiforbrug (B8)</i>	22
2.8.6 <i>Vandforbrug (B8)</i>	22
2.8.7 <i>Spildevand og restvand (B8)</i>	23
2.9 <i>Forurenings- og genebegrænsende tiltag (B7)</i>	23
2.10 <i>Forslag til egenkontrol (B7)</i>	24
2.11 <i>BAT-Ammoniakemission (B9)</i>	24
2.12 <i>Grænseoverskridende virkninger (B10)</i>	25
2.13 <i>Oplysninger om konsulenten (A4).</i>	25
3. Konklusion	25
4. Bilag	25

1. Indledning

Denne miljøansøgning indsendes for at kunne overgå fra den nuværende produktionstilladelse til de nye regler om godkendelse af produktionsarealer. Der sker således ingen udvidelse eller ændringer.

De nye regler bygger på nyeste viden. Det er således ikke antallet af dyr og dyrenes vægt der er bestemmende for lugt- og ammoniakemissionen, men derimod produktionsarealernes størrelse. Produktionsarealerne defineres som det areal, hvor dyrene kan opholde sig og har mulighed for at afsætte gødning, og som dyrene ikke kun har kortvarig adgang til.

Produktionsarealerne ændres ikke i forbindelse med denne ansøgning.

I forbindelse med den eksisterende miljøgodkendelse blev der ansøgt om en ny overdækket vaskeplads. Denne er aldrig blevet etableret.

2. Husdyrbruget og det ansøgte

I dette kapitel beskrives husdyrbrugets indretning og drift, husdyrbrugets beliggenhed i forhold til omgivelserne, samt husdyrbrugets påvirkning af omgivelserne med hensyn til ammoniak- og lugtemission og -deposition, støj, støv, lys, skadedyr, transport, affald og forbrug af ressourcer.

2.1 Indretning og drift af anlægget (B1, B5)

Det eksisterende bygnings sæt ligger samlet. De eksisterende stalde, gyllebeholderen, driftsbygninger og stuehuset fremgår af figur 1 og bilag 1.

Der skal gøres opmærksom på, at der ved en fejl er blevet byttet om på staldene "Farestald med gyllekøling" og "Drægtighedsstald med gyllekøling" i § 11 miljøgodkendelse. I godkendelsens bilag 9 er staldene angivet korrekt. Det er rådgiver, der kom til at bytte om på staldene, og fejlen er desværre ikke opdaget af hverken ansøger eller kommune.



Figur 1: Husdyrbrugets stalde og gyllebeholdere

Det antages, at det er i orden, at ansøgningen nu indtastes med de faktiske staldtyper i alle tre drifter. Af byggesagen fremgår, at der er meddelt byggetilladelse til, at den nordligste stald er en farestald og den sydligste er en drægtighedsstald. Da der er gyllekøling med samme % ammoniakreduktionseffekt i begge stalde og der har været anvendt byggetegninger i forbindelse med opgørelsen af gyllekummearealet, har denne ændring umiddelbart ingen miljømæssige konsekvenser.

2.1.1 Produktionsarealer

Det følger af husdyrgodkendelsesbekendtgørelsen, at der skal foretages beregninger for både den ansøgte drift, nudriften og driften for 8 år siden.

8 årsdrift, nudrift og ansøgt drift

Produktionsarealerne på husdyrbruget har været uændret de sidste 8 år. Der blev meddelt en § 11 miljøgodkendelse d. 12. december 2012 til en udvidelse fra 469 årssøer med smågrise til 8 kg og 250 smågrise/slagtesvin (polte) 8-102 kg til 510 årssøer med 32 smågrise pr. årssø til 8 kg, 4.200 smågrise 8-32 kg og 650 slagtesvin/polte 32-105 kg.

Klimastalden er opdelt i tre selvstændige ens sektioner og er derfor indtegnet som en samlet polygon sammen med en lille sektion i den tilstødende bygning mod vest. Poltestaldene har tidligere været vist som en polygon. Da der reelt er tale om to separate staldafsnit med forskellig indretning, er staldene vist separat i alle tre drifter, som det hele tiden har været.

Stalde og produktioner						
Staldnavn	Staldstørrelse (m ²)	Ventilation	Kildehøjde	Produktion	Antal måneder udegående	Produktionsareal (m ²)
Løbe- kontrolafsnit + bufferstald	360	Mekanisk ventilation	6 m	(#267539) Søer, diegivende. Kassestier, delvis spaltegulv	0	99
				(#241722) Søer, golde og drægtige. Individuel opstaldning, delvis spaltegulv	0	107
Poltestald BBR 9	328	Mekanisk ventilation	6 m	(#241724) Slagtesvin. Delvist spaltegulv, 50 - 75 % fast gulv	0	219
Farestald med gyllekøling	953	Mekanisk ventilation	6 m	(#241726) Søer, diegivende. Kassestier, delvis spaltegulv	0	549
Smågrisestald	425	Mekanisk ventilation	6 m	(#241728) Smågrise. Toklimastald, delvis spaltegulv	0	232
Løbeafdeling	259	Mekanisk ventilation	6 m	(#267538) Søer, golde og drægtige. Individuel opstaldning, fuldspaltegulv	0	101
				(#241730) Søer, golde og drægtige. Individuel opstaldning, delvis spaltegulv	0	39
Drægtighedsstald med gyllekøling	991	Mekanisk ventilation	6 m	(#241732) Søer, golde og drægtige. Løsgående, delvis spaltegulv	0	729
Poltestald BBR 10	198	Mekanisk ventilation	6 m	(#271237) Slagtesvin. Delvist spaltegulv, 50 - 75 % fast gulv	0	115
Sum						2190

Tabel 1: Stalde, ventilationsforhold, dyre- og gulvtype og produktionsarealer

2.1.2 Opbevaring og håndtering af husdyrgødning

Husdyrbrugets opbevaringsanlæg fremgår af tabel 2. Gyllebeholderen på 3.200 m² fra 2011 blev i 2011 anmeldt med teltoverdækning. Teltoverdækningen er derfor vist i alle tre drifter.

Opbevaringslagre						
Navn	Lagertype	Yderligere oplysninger	Bedste tilgængelige opbevaringsteknik	Dimension	Areal (m ²)	
Ansøgt drift						
Gyllebeholder fra 2011	Flydende		Teltoverdækning		737	
Nudrift						
Gyllebeholder fra 2011	Flydende		Teltoverdækning		737	
8 års drift						
Gyllebeholder fra 2011	Flydende		Teltoverdækning		737	

Tabel 2: Opbevaringsanlæg på husdyrbruget

Med en skønnet mulig maksimal produktion i staldanlægget på 520 årssøer, ca. 4.500 smågrise til ca. 31 og 1.800 slagtesvin/polte 31-113 kg kommer der ca. 4.842 m³ gylle pr. år. Hertil skal lægges regnvand fra rampen i forbindelse med farestalden.

Husdyrgødningsbekendtgørelsens krav om minimum 9 måneders opbevaringskapacitet er opfyldt, idet der er 9,1 måneders opbevaringskapacitet til gylle i gyllebeholder og gyllekanaler på husdyrbruget ved skønnet maksimal produktion. Der endvidere mulighed for at køre en mængde gylle til Felstedvej 23, hvor der er overskudskapacitet.

Der er ingen møddingsplads på husdyrbruget.

2.1.3 Drift af anlægget

Driften varetages af ansøger selv samt vikar/daglejer. Driften af anlægget er beskrevet i de følgende punkter. Derudover er der følgende faste procedurer på husdyrbruget:

- I løbet af dagen bliver dyr, anlæg, installationer og materiel holdt under opsyn
- Slidte dele reparerer eller udskiftes løbende
- Der registreres dyr i CHR
- Gyllepumpningen overvåges og der tjekkes først om der er plads i gyllebeholderen
- Der er sundhedsrådgivning med dyrlægebesøg ca. hver 5. uge
- Der føres journal over antal dyr bortskaffet til DAKA og antal dyr til slagting
- Der føres journal over medicinforbrug
- Indlægssedler for indkøbt foder gemmes. Der udarbejdes foderplaner, og forbruget af foder registreres.
- Opgørelse over ressourceforbruget (brændstof, el, vand og foder) registreres årligt – desuden registreres el- og vandforbrug månedligt i logbog.
- Der gennemføres kontrol af el-installationerne af autoriseret el-installatør hvert 5. år
- Der udføres egenkontrol af slukningsudstyr
- Der udarbejdes gødningsregnskab og mark/gødningsplaner for bedriften

2.2 Bygningsmæssige ændringer og anlægsarbejde (B2)

Husdyrbrugets eksisterende stalde, driftsbygninger, gyllebeholdere m.v. fremgår af bilag 1. Der sker ingen nyetableringer eller ændringer af bygninger eller anlæg i forbindelse med det ansøgte.

2.3 Produktionsmæssig sammenhæng med andre husdyrbrug (A5, B3)

Ansøger har husdyrbrug på Felstedvej 23, 6300 Gråsten, hvor han har smågrise og slagtesvin.

2.4 Husdyrbruget og det ansøgtes beliggenhed samt generelle afstandskrav (B4)

Landskab og Kulturarv

Husdyrbruget ligger i landzone uden for lokal- eller kommuneplanlagte områder. Ud fra Sønderborg Kommunes GIS kort² Kommuneplan 2019-2031 ligger husdyrbruget inden for udpegningen Værdifulde landskaber og Særlige værdifulde landbrugsområder men uden for Kystlandskaber, Kystnærhedszonen, Større sammenhængende landskaber og Værdifulde geologiske bevaringsværdier.

De eksisterende bygninger er primært opført i gule, røde og grønne farver med vægge i mursten og metalplader og med grå eternittage. Bygningerne er op til ca. 7,5 m høje og kornsiloen er ca. 19 m høj.

Gyllebeholderen er oprindeligt anmeldt efter en anmeldeordning, hvor det var en forudsætning, at der blev etableret afskærmende beplantning rundt om gyllebeholderen. I den eksisterende miljøgodkendelse er der ikke stillet vilkår om beplantning, men det står blot, at det var en betingelse for at benytte anmeldeordningen. Gyllebeholderen ligger ca. 16 m fra den tidligere gyllelagune, der stadig ligger som et bassin fyldt med regnvand og ca. 40 m fra maskinhuset. Gyllebeholderen kan derfor vurderes at ligge i tilknytning til det eksisterende bygningsæt på husdyrbruget. Kommunen har i de mellemliggende år ikke kommenteret den manglende beplantning.

Gyllebeholderen ligger delvis afskærmet af bygninger og læhegn. Mod nord ligger husdyrbrugets bygninger samt Bojskovskov 24, der ejes af ansøger. Langs det vestlige matrikelskel er der et læhegn bestående af en række træer og mod syd langs Adsbøl Bæk er der en 15-35 m bred beplantning. Mod øst er der ingen beplantning på ansøgers ejendom, hvorfor gyllebeholderen vil kunne ses på en strækning på ca. 400 m på Bojskovvej. Ansøger vil helst undgå beplantning tæt på gyllebeholderen, idet han er bange for, at rødder fra beplantning kan beskadige gyllebeholderen. Der ansøges derfor om, at beplantning kan undlades.

Afstandskrav

Husdyrbruglovens afstandskrav jf. § 6 overholdes. Husdyrbruget ligger mere end 50 m fra:

- eksisterende eller ifølge kommuneplanens rammedel fremtidigt byzone- eller sommerhusområde,
- område i landzone, der i lokalplan er udlagt til boligformål, blandet bolig- og erhvervsformål eller til offentlige formål med henblik på beboelse, institutioner, rekreative formål og lign.,
- en nabobeboelse

² https://webkort.sonderborg.dk/spatialmap?profile=borger_standard

I tabellen herunder er afstande jf. Husdyrlovens § 8 vist:

Nærmeste vandløb mod syd - Vandløb og søer over 100 kvm		
Type	Navn	Afstand [m]
Staldbygning	Poltestald BBR 10	236
Gødningslager	Gyllebeholder fra 2011	162

Nærmeste vandløb mod øst - Vandløb og søer over 100 kvm		
Type	Navn	Afstand [m]
Staldbygning	Drægtighedsstald med gyllekøling	210
Gødningslager	Gyllebeholder fra 2011	303

Naboskel - Naboskel		
Type	Navn	Afstand [m]
Staldbygning	Løbeafdeling	91
Gødningslager	Gyllebeholder fra 2011	127

Nærmeste levnedsmiddelvirksomhed? - Levnedsmiddelvirksomhed		
Type	Navn	Afstand [m]
Staldbygning	Drægtighedsstald med gyllekøling	3459
Gødningslager	Gyllebeholder fra 2011	3402

Nærmeste nabobeboelse - Nabobeboelse		
Type	Navn	Afstand [m]
Staldbygning	Løbeafdeling	99
Gødningslager	Gyllebeholder fra 2011	142

Nærmeste ikke almene vandboring - Vandforsyningsanlæg (ikke almen)		
Type	Navn	Afstand [m]
Staldbygning	Drægtighedsstald med gyllekøling	279
Gødningslager	Gyllebeholder fra 2011	274

Tabel 3: Afstande jf. Husdyrlovens § 8 stk. 1

Bojskovskov - Offentlig vej og privat fællesvej		
Type	Navn	Afstand [m]
Staldbygning	Løbeafdeling	6
Gødningslager	Gyllebeholder fra 2011	119

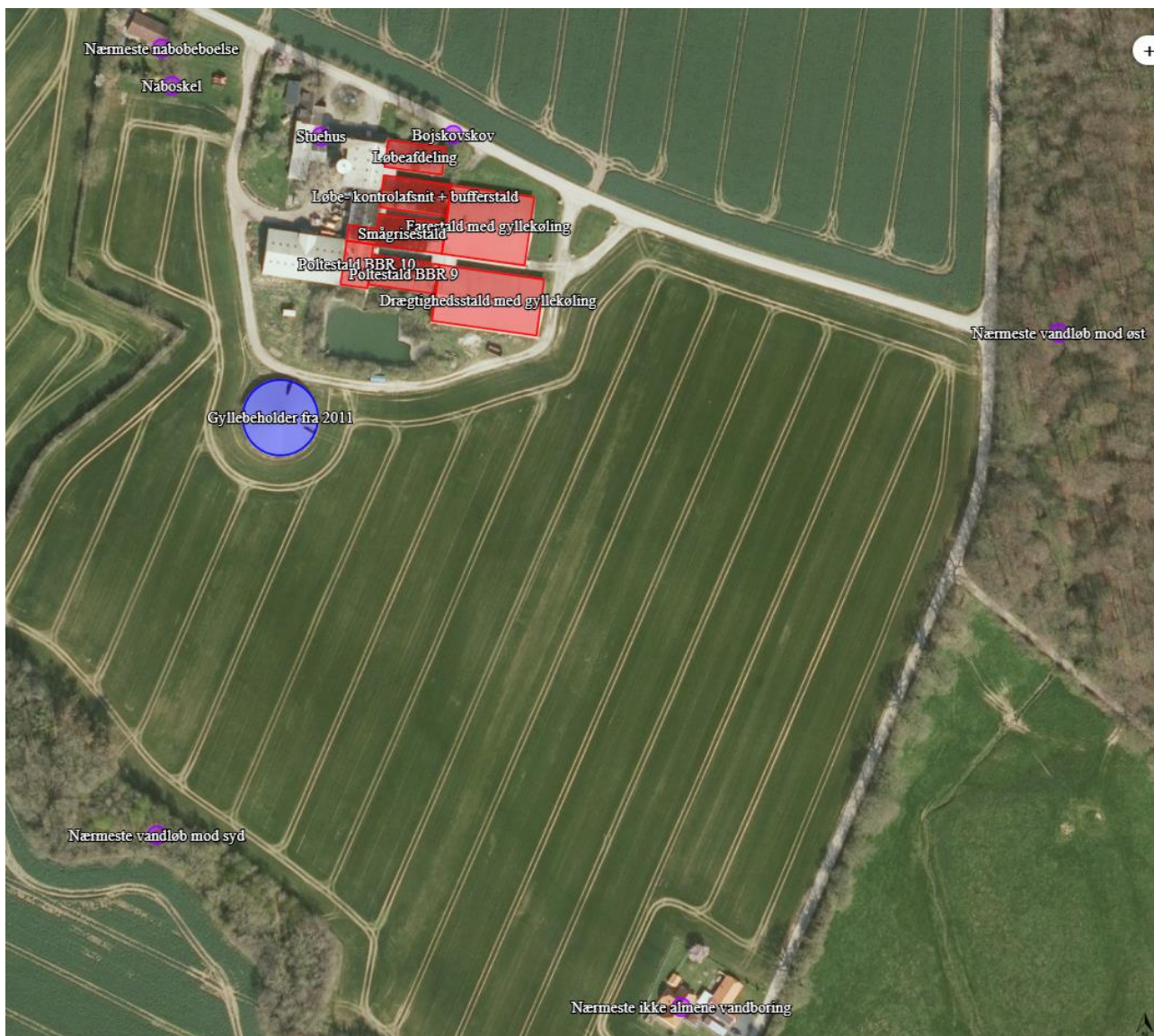
Stuehus - Beboelse på samme ejendom		
Type	Navn	Afstand [m]
Staldbygning	Løbeafdeling	27
Gødningslager	Gyllebeholder fra 2011	100

Tabel 3: Afstande jf. Husdyrlovens § 8 stk. 1 - fortsat

Afstandskravene til vandløb (herunder dræn) og søer større end 100 m², offentlig vej og privat fællesvej, og beboelse på samme ejendom er 15 m - afstandskravene til vandforsyningsanlæg, der ikke er til almen vandforsyning og til levnedsmiddelvirksomhed er på 25 m - afstandskrav til naboskel er på 30 m og afstandskrav til vandforsyningsanlæg til almen vandforsyning er på 50 m. Husdyrgodkendelse.dk opgiver afstanden fra nærmeste stald eller lager i forhold til de forskellige udpegninger (markører).

Tabellerne viser, at der er ca. 6 m fra stalden "Løbeafdeling" til Bojskovskov vej. Da der er tale om en lovlig etableret eksisterende stald, og der ikke sker ændringer i stalden, skal der ikke ansøges om fornyet dispensation fra det generelle afstandskrav på 15 m til vej.

På kortudsnittet på figur 3 er vist nærmeste vandløb, naboskel, nabobeboelse (Bojskovskov 24), ikke almene vandboring og offentlige vej (Bojskovskov) og beboelsen på ejendommen. Nærmeste levnedsmiddelvirksomhed og vandværksboring ligger så langt væk, at de nærmeste øvrige punkter ikke ville kunne ses ordentligt på kortudsnittet, hvis alle punkter skulle vises.



Figur 3: Oversigtskort over nærmeste markører

2.5 Ammoniakemission og -deposition (B5, B4)

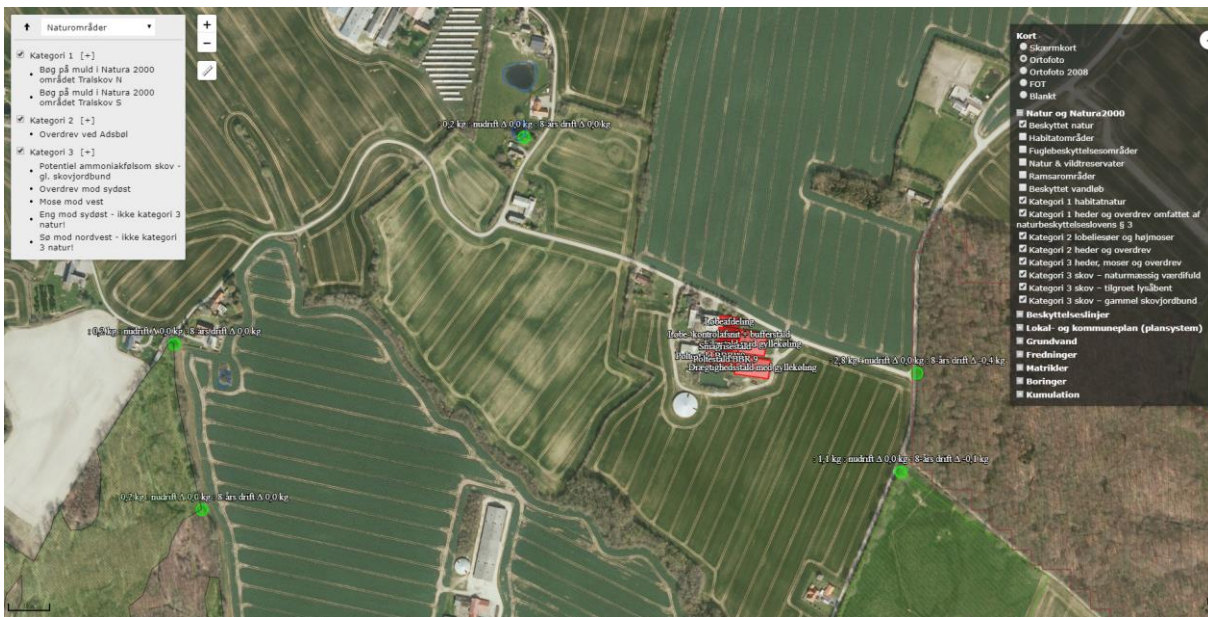
Ud fra oplysningerne om størrelsen af produktionsarealerne, dyre- og gulvtype i ansøgt drift, nudrift og 8-års drift samt evt. oplysninger om miljøteknologier beregnes husdyrbrugets ammoniakemission i de tre drifter.

Ammoniakemissionen fra stalde og opbevaringslagre fremgår af tabel 4. Den totale ammoniakemission fra husdyrbruget er i ansøgt drift og nudrift på 2.194,2 kg NH₃-N/år med en negativ meremission i forhold til 8 års drift på 245 kg NH₃-N/år. Forskellen skyldes, at der ikke var etableret gyllekøling for i 8 års driften.

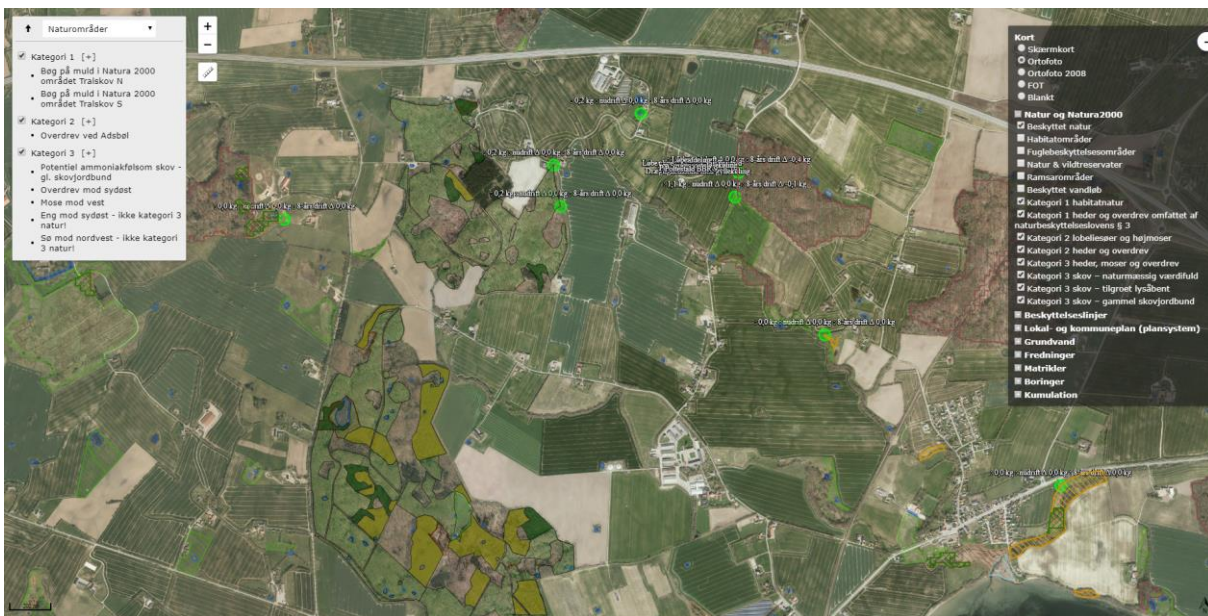
Drifttype:	Ammoniakemission fra staldafsnit (kg NH ₃ -N/år)	Ammoniakemission fra lagre (kg NH ₃ -N/år)	Ammoniakemission fra husdyrbruget (kg NH ₃ -N/år)
Ansøgt drift	2046,8	147,4	2194,2
Nudrift	2046,8	147,4	2194,2
8 års-drift	2291,8	147,4	2439,2

Tabel 4: Ammoniakemission fra staldafsnit, opbevaringslagre og totalt fra husdyrbruget.

De nærmeste naturtyper i forhold til husdyrbruget er udpeget (se figur 4 og 5)



Figur 4: Husdyrbrugets placering i forhold til de nærmeste naturområder



Figur 5: Husdyrbrugets placering i forhold til alle udpegede naturområder

Husdyrbrugets ammoniakemission må ikke give anledning til væsentlige påvirkninger af naturområder, der er beskyttede af europæisk lovgivning (Natura 2000 områder). Der må heller ikke ske påvirkning af naturområder, der er beskyttet af dansk lovgivning eller som kan være leve- eller ynglelokaliteter for særligt beskyttede dyrearter (bilag IV arter).

I tabel 5 ses de specifikke krav for maksimal total- og merdeposition af ammoniak til kategori 1 og 2 natur, samt krav der kan stilles til kategori 3 natur.

Ammoniakfølsom natur	Beskrivelse	Krav
----------------------	-------------	------

Kategori 1	Ammoniakfølsomme Natura 2000-naturtyper uanset størrelse jf. bilag 3 pkt. D i bekendtgørelse om godkendelse og tilladelse m.v. af husdyrbrug hvis de er beliggende inden for et Natura 2000 område og er omfattet af udpegningsgrundlaget og kortlagt, samt heder og overdrev inden for et Natura 2000 område som er omfattet af § 3 i NBL3 (dvs. større end 2.500 m ²)	Max. Totaldeposition (stald og lager) afhængig af antal husdyrbrug i nærheden*): 0,2 kg N/ha/år ved > 1 husdyrbrug 0,4 kg N/ha/år ved 1 husdyrbrug 0,7 kg N/ha ved 0 husdyrbrug.
Kategori 2	Ammoniakfølsomme naturtyper som ligger udenfor Natura 2000 område: højmoser, lobeliesøer, heder der i sig selv er større end 10 ha og omfattet af § 3 i NBL og overdrev der i sig selv er større end 2,5 ha og omfattet af § 3 i NBL.	Max. totaldeposition på 1,0 kg N/ha pr. år.
Kategori 3	Ammoniakfølsomme naturtyper der ikke er omfattet af kategori 1 og 2 og som ligger uden for Natura 2000 område i form af heder, moser og overdrev der er omfattet af § 3 i NBL samt ammoniakfølsomme skove. For at være ammoniakfølsom skal skove være større end 0,5 ha og mere end 20 m bred og bevokset med træer, der danner eller inden for et rimeligt tidsrum vil danne en sluttet skov af højstammede træer og 1) hvor der har været skov på arealet i lang tid (i størrelsesorden mere end ca. 200 år), så der er tale om gammel »skovjordbund«, 2) hvor skoven er groet frem af sig selv på et naturareal, fx tidligere hede, mose eller overdrev, så jordbunden ikke har været dyrket mark inden for en periode svarende til perioden for gammel »skovjordbund« (dvs. i størrelsesorden mere end ca. 200 år), eller 3) hvor der i skoven er forekomst af naturskovindikerende eller gammelskavsarter, som er medtaget på listen "Arter, der er brugt ved prioritering af naturmæssigt særligt værdifulde skove omfattet af § 25 i lov om skove" og arterne har væsentlig, definerende betydning for skovens naturværdi.	Kommunen vurderer konkret, om der skal fastsættes vilkår om max. merdeposition, og hvad det nødvendige krav til max. deposition skal være. Kravet må dog ikke være under en max. merdeposition på 1,0 kg N/ha pr. år
Beskyttede naturtyper der ikke hører under Kategori 1-3, men som efter en konkret vurdering, er ammoniakfølsomme.	Kan fx være enge, strandenge og søer	
<p>* Antallet af husdyrbrug ud over det ansøgte opgøres på følgende måde (kumulationsmodel):</p> <p>Antal husdyrbrug med en emission på mere end 150 kg NH₃-N pr. år indenfor 200 m</p> <p>Antal husdyrbrug med en emission på mere end 450 kg NH₃-N pr. år indenfor 200-300 m</p> <p>Antal husdyrbrug med en emission på mere end 750 kg NH₃-N pr. år indenfor 300-500 m</p> <p>Antal husdyrbrug med en emission på mere end 1.500 kg NH₃-N pr. år indenfor 500-1.000 m</p> <p>Antal husdyrbrug med en emission på mere end 5.000 kg NH₃-N pr. år indenfor 1.000-2.500 m</p>		

Tabel 5: Krav til maksimal total- og merdeposition af ammoniak

³ Bekendtgørelse af lov om naturbeskyttelse LBK nr 240 af 13/03/2019

Navn:	Kategori:	Opretter:	Kumulation:	Ruhed natur:	Merdeposition (kg N/ha/år):		Totaldeposition (kg N/ha/år):
					8-års drift	Nudrift:	
Sø mod nordvest - ikke kategori 3 natur!	Kategori 3	Ansøger	0	V	0,0	0,0	0,2
Eng mod sydøst - ikke kategori 3 natur!	Kategori 3	Ansøger	0	Bn	-0,1	0,0	1,1
Mose mod vest	Kategori 3	Ansøger	0	Bn	0,0	0,0	0,0
Overdrev mod sydøst	Kategori 3	Ansøger	0	Bn	0,0	0,0	0,0
Potentiel ammoniakfølsom skov - gl. skovjordbund	Kategori 3	Ansøger	0	S	-0,4	0,0	2,9
Overdrev ved Adsbøl	Kategori 2	Ansøger	0	Bn	0,0	0,0	0,0
Bøg på muld i Natura 2000 området Tralskov S	Kategori 1	Ansøger	2	S	0,0	0,0	0,2
Bøg på muld i Natura 2000 området Tralskov N	Kategori 1	Ansøger	2	S	0,0	0,0	0,2

Tabel 6: Total og merdeposition af ammoniak til udpegede naturområder

Kategori 1 natur

Det nærmeste kategori 1 naturområde ligger i Tralskov ca. 700 m øst for husdyrbruget (se figur 4). Beregningen i Husdyrgodkendelse.dk viser, at totaldepositionen til skoven er på 0,2 kg N/ha/år i ansøgt drift. Så vidt vides ligger der to andre husdyrbrug, der kan påvirke skoven med ammoniak (kumulationsreglen). Da totaldepositionen er lig med 0,2 kg N/ha/år, som er det skrappeste krav til totaldeposition, er beskyttelsesniveauet til kategori 1 natur således overholdt.

Kategori 2 natur

Det nærmeste kategori 2 naturområde er ifølge Husdyrgodkendelse.dk et overdrev ved Adsbøl ca. 2,5 km sydøst for husdyrbruget. Beregningerne viser, at der er en totaldeposition til overdrevet på 0,0 kg N/ha/år. Beskyttelsesniveauet til kategori 2 natur er dermed overholdt, idet totaldepositionen er mindre end 1 kg N/ha/år.

Kategori 3 natur og § 3 områder

Det nærmeste mulige kategori 3 naturområde er en potentiel ammoniakfølsom skov ca. 250 m øst for husdyrbruget (se figur 4). Herudover er der fortaget beregninger til nærmeste kategori 3 mose og overdrev samt til nærmeste eng og sø. Enge og søer er ikke omfattet af kategoriseringen af natur, men er beskyttet af Naturbeskyttelsesloven. Da der ikke sker en udvidelse af produktionsarealerne fra nudrift til ansøgt drift, er alle merdepositionerne beregnet til 0,0 kg N/ha/år. I forhold til 8 års driften viser beregningerne, at der er et mindre fald i depositionen til visse af naturarealerne som følge af, at der er gyllekøling i nudriften men ikke i 8 års drift.

Det skrappeste krav, kommunen kan stille til kategori 3 natur, er en merdeposition på maks. 1,0 kg N/ha/år, hvilket er overholdt.

Da den udpegede potentielt ammoniakfølsomme skov modtager mindre end 1 kg NH₃-N/ha/år i merdeposition, er der ikke brugt ressourcer på at afklare, om skoven reelt er ammoniakfølsom.

Bilag IV arter

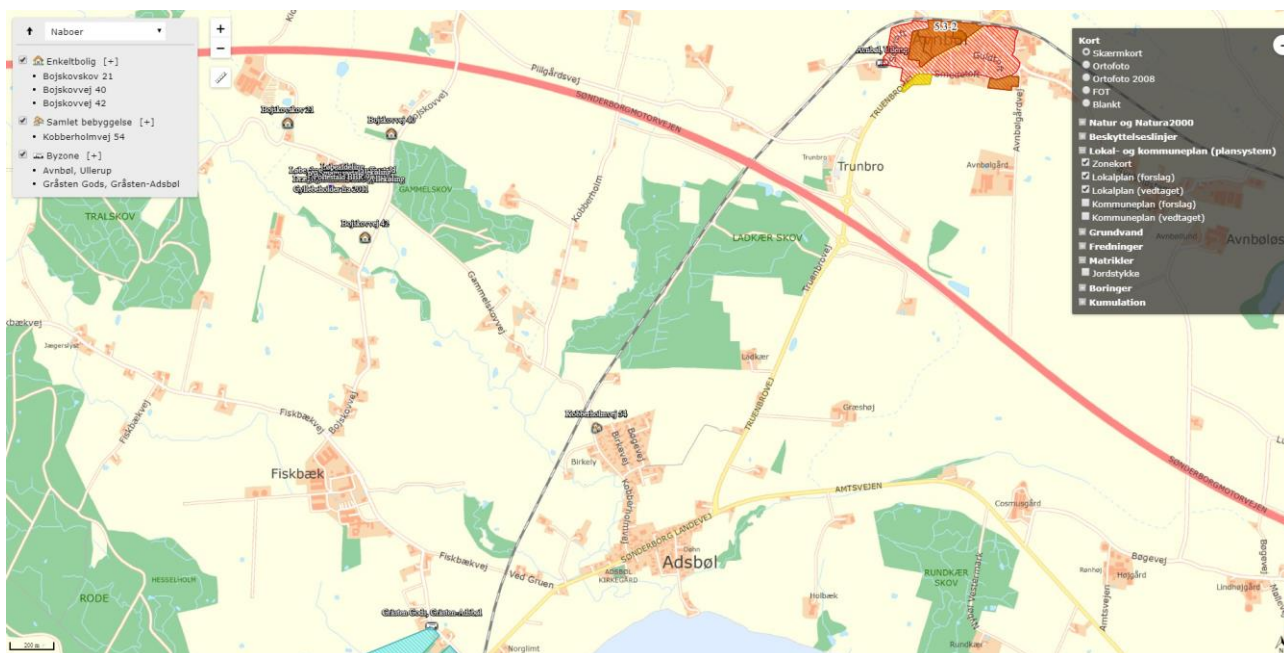
Ifølge Sønderborg Kommunes kortlag er der registreret bilag IV-arten stor vandsalamander inden for 1.000 m fra husdyrbruget. Herudover er der registreret padderne lille vandsalamander og butsnudet frø.



Figur 6: Kort over registreringer af bilag IV-arter mv. Kortlag fra Sønderborg Kommune

2.6 Lugtmission (B6, B4)







Nærmeste lugtberegningsskema er udpeget i skema 215769 i Husdyrgodkendelse.dk (se figur 7).



Figur 7: Nærmeste nabo, samlede bebyggelser og byzoner

Der er ikke kumulation i forhold til lugt fra andre husdyrbrug i forhold til hverken nærmeste nabo, samlet bebyggelse eller byzone-/sommerhusområde, idet der ikke ligger husdyrbrug med en ammoniakemission på mere end 750 kg NH₃-N pr. år inden for henholdsvis 100 m fra enkeltbeboelse uden landbrugspligt eller 300 m fra samlet bebyggelse eller byzone-/sommerhusområde.

Beregningerne viser, at lugtgeneafstandene overholdes og at beskyttelsesniveauet for lugt dermed er overholdt (se tabel 7).

Bebyggelse	Kumulation	Model	Ukorrigeret geneafstand (m)	Korrigeret geneafstand (m)	Vægtet gennemsnitsafstand (m)	Genekriterie overholdt
 Bojskovskov 21	0	FMK	126,8	126,8	361,6	Ja
 Bojskovvej 40	0	FMK	126,8	126,8	299,3	Ja
 Bojskovvej 42	0	FMK	126,8	126,8	315,2	Ja
 Kobberholmvej 54	0	FMK	225,5	225,5	1701	Ja
 Avnbøl, Ullerup	0	FMK	401,1	401,1	2616,5	Ja
 Gråsten Gods, Gråsten-Adsbøl	0	FMK	401,1	401,1	2190	Ja

Forklaring til samlet resultat af lugtberegning

* Geneafstanden fra NY modellen er 0, selvom der er en faktisk lugt fra staldgruppen. Dette skyldes at lugten er for lav til at lugtspredningen kan beregnes.

Konsekvenszone: 535 m

Tabel 7: Beregning af lugt geneafstand til nærmeste nabo, samlede bebyggelse og byzone.

2.7 Øvrige emissioner og gener (B7, D1b)

De enkelte kilder til gener/forurening er beskrevet herunder.

2.7.1 Støj (B7, D1b)

De største støjgener vil forekomme i forbindelse med ventilation, gyllepumpning, indblæsning af foder i fodersiloer i foderladen, tipping af korn i korngrav i foderladen, kornelevator, foderanlæg samt transport af dyr, korn, foder, halm og gylle mv. Støjkloder fremgår af bilag 1.

Transporter forbi naboer vil kunne høres, men adskiller sig ikke fra anden vejtransport.

Det kan pga. beliggenheden ikke undgås, at beboer på Bojskovskov 24 (ejet af ansøger) kan høre støj fra husdyrbruget. Der forsøges at tage hensyn til naboen så meget som muligt, bl.a. med hensyn til tidspunkter for aktiviteter. Øvrige naboer ligger minimum 240 m fra husdyrbruget og ligger derfor så langt væk fra husdyrbruget, at de ved normal drift ikke vil opleve gener fra husdyrbruget.

2.7.2 Rystelser og vibrationer (B7, D1b)

Der kan eventuelt forekomme mindre rystelser i forbindelse med transport til og fra husdyrbruget og internt på husdyrbruget. Der sker ingen ændringer i kilderne til rystelser og vibrationer på husdyrbruget med det ansøgte. Kilder kan fx være ventilationsanlæg, foderanlæg og andre maskiner. Pga. afstanden til nærmeste naboer mv. vurderes eventuelle rystelser og vibrationer ikke at kunne genere naboerne.

2.7.3 Støv (B7, D1b)

Støv vil primært forekomme i forbindelse med transporter, hvor evt. jord på veje kan hvirvles op. Kørearealerne rundt om stalden og ved gyllebeholderne er grusbelagte, hvilket vil medvirke til at reducere risiko for støvgener. Veje fejes ved behov.

Fodersiloer er opstillet i foderlade, og der er støvcykloner på nogle af siloerne.

Fodring sker dels som vådfodring (søer og polte) og dels som tørfodring (smågrise).

Der vurderes således ikke at være støvkilder, der vil kunne genere naboerne.

2.7.4 Lys (B7, D1b)

Af udendørs belysning i forbindelse med husdyrbruget er der fem lamper opsat i forbindelse med staldanlægget (se bilag 1).

Der vil i begrænsede perioder kunne holde køretøjer med lyset tændt ved foderlade, ind- og udleveringsrampen og gyllebeholder.

Pga. lyskildernes placering og afstanden til nærmeste naboer mv. vurderes lys ikke at kunne genere naboerne. Al udvendig belysning styres manuelt.

2.7.5 Skadedyr (B7)

Fluebekæmpelse sker ved udvanding eller udsprøjtning af Neporex to gange om året forår og efterår. Der har været gjort forsøg med at indsætte rovfluelarver, men dette har ikke fungeret tilfredsstillende.

Rotter bekæmpes med rottegift udlagt i kasser (kommunal rottebekæmpelse). For tiden er der 6 kasser fordelt på ejendommen. Herudover er der staldkatte.

Med bekæmpelse af skadedyr vurderes der ikke at kunne opstå gener for naboer mv.

2.7.6 Transporter (B7)

Al transport i forbindelse med husdyrbruget sker via overkørslerne til Bojskovskov.

Tunge transporter sker primært i dagtimerne på hverdage. Gyllekørsel og indkørsel af korn i høst kan ske uden for dette tidsrum.

Antallet af transporter forventes at være uændrede.

Tunge transporter (en transport ind og ud betragtes som en samlet kørsel)	Nudrift og ansøgt drift antal/år
Foder (lastbil, kapacitet til ca. 24-36 ton)	ca. 26
Indkørsel af korn (traktor og vogn, kapacitet til 15 ton)	ca. 23
Halm (traktor og vogn)	ca. 13
Afhentning af slagtesvin (lastbil, kapacitet til ca. 210 dyr)	ca. 9
Afhentning af slagtesøer (lastbil, kapacitet til ca. 100 dyr)	ca. 26
Afhentning af døde dyr (lastbil)	maks. 35
Udbringning af gylle (gyllevogn, kapacitet til 25 ton)	ca. 194

Dagrenovation (lastbil)	ca. 52
Øvrigt affald (lastbil)	ca. 26
Fyringsolie	maks. 1
Træpiller	ca. 2
Dieselolie	ca. 8
Kørsel med markmaskiner	ca. 400
Maksimalt i alt	ca. 815

Tabel 8: Skønnede antal transportere

Herudover er der kørsel med personbiler.

2.8 Reststoffer, affald og naturressourcer (B8)

2.8.1 Døde dyr (B8)

Døde dyr opbevares i plastcontainere i kølecontainer opstillet mellem løbeafdeling og løbekontrolafsnit og enkelt dyr ligger i staldene. En til to timer før Daka afhenter, bliver plastcontainere og enkelt dyr kørt ud til afhentningspladsen ved den østligste indkørsel til husdyrbruget og enkelt dyr placeres på en betonspalte og overdækkes med en kadaverkappe. Der er ikke etableret afskærmende beplantning. En beplantning vil være i vejen ved afhentningen, og der er ikke behov for skygge pga. den korte tid, der er dyr på pladsen.

Døde dyr tilmeldes til afhentning via app på mobiltelefonen. Daka afhenter efterfølgende hverdag. Daka genanvender de døde dyr som råvarer i biodiesel- og kødbenmelsproduktion.

2.8.2 Affald (B8)

Der er fokus på, at producere så lidt affald som muligt. Affald fra husdyrbruget sorteres, opbevares og bortskaffes miljømæssigt forsvarligt og i overensstemmelse med Sønderborg Kommunes affaldsregulativ.

Herunder er oplyst husdyrbrugets affaldstyper, opbevaringssteder, transportører, modtageanlæg samt skønnede årlige affaldsmængder.

Affaldstype	Opbevaringssted	Transportør	Modtageanlæg	Mængder
Olie- og kemikalieaffald:				
Spildolie	Maskinhus	Avista Oil	Avista Oil	ca. 300 l
Olie- og brændstoffiltre	Maskinhus	Transporterer selv	Containerplads	ca. 25 stk.
Blyakkumulatorer	Maskinhus	Uniscrap	Kendes ikke	ca. 2 stk.
Rester af bekæmpelsesmidler	I kemirum	Transporterer selv		Genbrugsplads
Spraydåser	I kasser i staldene eller i foderlade	Transporterer selv	Containerplads	ca. 120 stk.
Kanyler i særlig beholder	I kanyleboks i staldkontorerne	Transporterer selv		Apotek
Batterier – alle typer	I pose i staldkontorerne	Knud Erik Heissel A/S	Kendes ikke	ca. 50 stk.
Fast affald:				

LED-rør, alm. lysstofrør og elsparepærer	I foderlade	Transporterer selv	Genbrugsplads	ca. 100 stk.
Jern og metal	I container ved værkstedet	Uniscrap	Kendes ikke	0-2 tons
Tomme olietromler	I container ved værkstedet	Uniscrap	Kendes ikke	ca. 2 stk.
Diverse brændbart	I affaldscontainer	Marius Pedersen A/S	Forbrændingsanlægget i Sønderborg	ca. 800 l hver 2. uge
Tomme medicinglas	I staldkontorer	Transporterer selv	Genbrugsplads	ca. 300 stk.
Paller	I maskinhuset	Transporterer selv	Genbrugsplads	ca. 60 stk.
Pap og papir	I staldkontor	Marius Pedersen A/S	Marius Pedersen A/S	maks. 50 kg
Tom plastemballage	I staldkontor	Marius Pedersen A/S	Marius Pedersen A/S	maks. 50 kg

Tabel 9: Affaldshåndtering og mængder

Den køres normalt til Skodsbøl Genbrugsplads.

2.8.3 Olie- og kemikalier (B7 og B8)

Der er en fyringsolietank og en dieselolietank på husdyrbruget. Fyringsolietanken står i laden (bygning C) og dieselolietanken står i maskinhuset (bygning R) (se bilag 1).

Olieråvarer som smøreolie, motorolie mv. opbevares i maskinhuset (bygning R) på fast gulv. Spildolie opbevares i en 200 l tromle på en spildbakke. Det maksimale oplag er på ca. 400 liter. Vaskemidler opbevares i kemirummet og i foderladen. Det maksimale oplag er på ca. 20 liter. Kemirummet er aflåst og evt. spild vil blive opsamlet i kumme.

Marksprøjte påfyldes fra gammel gyllevogn, der benyttes som buffertank. Vognen står i hjørnet mellem maskinhuset og "Poltestald BBR 8". Vognen fyldes vha. flyder og marksprøjten suger herefter fra vognen. Vask af marksprøjten sker på vaskeplads på Kielsbjergvej 12.

2.8.4 Råvarer (B7)

Med hensyn til råvarer (foder, vand, hjælpemidler mv.) benyttes der ikke mere, end der er behov for.

Korn opbevares i en gastæt silo på 504 m³. I foderladen er der to stk. 7 tons siloer, en 8 tons silo og en 25 tons silo.

Foderet består dels af eget produceret korn og tilskudsblandinger samt en færdigblanding til smågrise ca. 12-31 kg. Der er foderrum med skivemølle og vådfodertank. Der fodres med vådfoder til søer og slagtesvin/polte og tørfoder til smågrisene. Der anvendes to blandinger til søer (en til diegivende og en til drægtige søer), to blandinger til smågrisene og en til polte/slagtesvin.

Ud fra normalt benyttes ca. 1.472 foderenheder pr. årssø, ca. 1,88 foderenheder pr. kg tilvækst for smågrise og 2,79 foderenheder pr. kg tilvækst for slagtesvin. En foderenhed svarer ca. til 1 kg. Med en maksimal produktion af 520 årssøer, 4.500 smågrise og 1.800 slagtesvin/polte vil det maksimale foderforbrug ud fra normalt ligge på op til ca. 1.400 ton årligt.

2.8.5 Energiforbrug (B8)

Der anvendes primært el til ventilation, belysning, gyllepumper, drift af foderanlæg, gyllekølingsanlæg og øvrige elektriske maskiner samt forbrug i stuehuset.

Staldbygningerne er isolerede. Hvis der skal ske udtørring af stalde efter vask vil dette ske vha. dieseloliefyret varmekanon.

Type	Skønnet forbrug i nudrift og ansøgt drift
El	ca. 245.000 kWh, heraf ca. 70.000 kWh til gyllekølingsanlægget
Fyringsolie	ca. 100 l
Dieselolie	ca. 24.000 l
Træpiller	ca. 6-10 tons træpiller

Tabel 10: Energiforbrug

Ventilationssystemerne er alle undertryksventilationssystemer. Der er Multistep-ventilation i farestalden. De ældste ventilationsanlæg blev renoveret i 2017, hvor der blev skiftet fra ligetryksventilationsanlæg til undertryksventilationsanlæg i nogle af stalderne, og nogle af motorerne blev udskiftet til lavenergimotorer.

Ventilatorer vaskes i forbindelse med vask af de enkelte stalde (reducerer modstanden) – dvs. efter hvert hold smågrise, polte/slagtesvin og farende søer og ca. en gang årligt i drægtighedsstalden. Der er temperaturstyring og alarmer mv. på alle ventilationsanlæggene.

Al belysningen i stalderne blev udskiftet til LED-rør i 2017.

Der er installeret timer på belysningen i løbeafdelingen (lys 6-11 + 15-22.30 samt vågelys ved transpondere om natten). I farestalden tændes halvdelen af LED-rørene samtidig med foderanlægget og slukkes automatisk en halv time efter. De øvrige stalde er ikke timerstyret. Bortset fra lyset i drægtighedsstalden tændes lyset i de øvrige stalde i forhold til dyrenes behov og ved arbejde i stalderne.

Ifølge Håndbog til driftsplanlægning 2015 er elforbruget på ca. 174 kWh pr. årssø, ca. 2 kWh pr. produceret smågris og ca. 10 kWh pr. produceret slagtesvin. Dette tal er baseret på "nyt kaskadestyret ventilationsanlæg" og omfatter endvidere ikke el-forbrug til gyllekølingsanlæg. Normtalsberegningen kommer således frem til ca. 117.500 kWh til svineproduktionen. Da ikke alle motorer er udskiftet lavenergimotorer, og da der egen foderfremstilling, vurderes el-forbruget at være inden for et forventeligt niveau.

Stalde og stuehus opvarmes vha. overskudsvarmen fra gyllekølingsanlægget suppleret med varme fra træpillefyre og oliefyre. Disse vil kun blive startet op i meget kolde perioder, hvor gyllekølingsanlægget ikke kan afgive varme nok til at opvarme stalde og stuehus.

Det vurderes samlet set, at der anvendes BAT i forhold til energi.

2.8.6 Vandforbrug (B8)

Vand benyttes primært til drikkevand til dyr, vask af stald, overbrusning af dyr, sanitære forhold og forbrug i boligen. Vand kommer fra Ullerup Vandværk. Vand er skønnet ud fra 2019 forbrug.

Type	Forbrug i nudrift
Drikkevand, vask i stalde, overbrusning mv.	ca. 4.000 m ³

Vand til sprøjte	ca. 170 m ³
Stuehus og folkerum	ca. 200 m ³
Markvanding	0 m ³
I alt	ca. 4.370 m ³

Tabel 21: Vandforbrug før og efter

Der er drikkenipler over foderkrybberne. Evt. vandspild vil indgå i foderet.

Der er overbrusning- og iblødsætningsanlæg i fare- og drægtighedsstaldene samt nogle af klimastaldene. Derudover er der mulighed for overbrusning med slanger. Staldene sættes i blød med i koldt vand inden vask. Iblødsætningen reducerer det efterfølgende forbrug af rengøringsvand og staldene vaskes med højtryksrensere, hvilket også er vand- og ressourcebesparende. Vask sker med koldt vand.

Ifølge Håndbog til driftsplanlægning 2015 fra Seges er det forventelige vandforbrug på ca. 6.200 l pr. årssø, ca. 143 liter pr. smågris (7,3-32 kg) og ca. 560 liter vand pr. slagtesvin (32-107 kg). Med den forventede maksimale produktion på ca. 520 årssøer, 4.500 smågrise og 1.800 polte/slagtesvin giver normtallene et vandforbrug på op til ca. 4.876 m³ pr. år årligt. Vandforbruget ligger således inden for normen.

2.8.7 Spildevand og restvand (B8)

Spildevand fra beboelsen og personale-wc ledes gennem en trixtank og videre til Adsbøl Bæk. Der sker ingen ændringer af typen eller mængderne af sanitært spildevand som følge af det ansøgte.

Tagvandet fra bygningerne ledes ligeledes til Adsbøl Bæk. Der sker ingen ændringer af afledningen af tagvand. Der er derfor ikke udarbejdet et bilag med en ledningsplan. Eneste forskel i forhold til ledningsplanen i forbindelse med § 11 godkendelsen er, at den overdækkede vaskeplads ikke er etableret.

2.9 Forurenings- og genebegrænsende tiltag (B7)

Husdyrbrugets daglige tiltag for at begrænse forurening og gener er beskrevet under punkterne 2.5-2.8.

De største ulykker der kan forekomme på husdyrbruget, der kan give anledning til en akut forurening, er udslip af gylle. Stalde, gyllekanaler og gyllebeholder er etableret med tætte og stabile bunde og sider, og der er tilstrækkelig opbevaringskapacitet til husdyrbrugets gylle (se punkt 2.1.2). Gyllebeholderen er desuden omfattet af 10 års beholderkontrollen og bliver kontrolleret løbende. Gyllebeholderen har omfangsdræn. Omfangsdrænet tjekkes forud for bundtømning af gyllebeholderen. Hvis vandstanden i brønden i forbindelse med omfangsdrænet står højere end bunden af gyllebeholderen, vil gyllebeholderen ikke blive tømt længere end til vandstandshøjden for at undgå, at grundvandet presser gyllebeholderens bundplade op.

Skulle uheldet være ude og gyllebeholderen bryder sammen eller overfyldes ved en fejl og gyllen løber ud på terrænet ved gyllebeholderen, vil gyllen samle sig i en lavning sydvest for staldanlægget. Ved gylleudslip vil gyllen kunne inddæmmes ved at skubbe jord op i mindre vold, hvorefter opsugning/bortgravning kan iværksættes. På husdyrbruget findes en rendegraver, der kan benyttes til at dose jord op med.

Når der pumpes gylle fra gyllebeholderen til gyllevogn sker dette med gyllevogn med læssekran med automatisk tilbageløb af skum til gyllebeholder.

Såfremt der skulle ske spild af olie eller kemikalier, står der savsmuldspakker og oliegranulat i maskinhuset.

2.10 Forslag til egenkontrol (B7)

Ansøger har ingen forslag til vilkår om egenkontrol.

2.11 BAT-Ammoniakemission (B9)

Beregningerne i Husdyrgodkendelse.dk viser, at det vejledende BAT-krav for ammoniak overholdes.

Samlet BAT beregning			
	Stalde	Lagre	Total
Samlet BAT krav (kg NH ₃ -N /år)	2047	147	2194
Faktisk emission (kg NH ₃ -N /år)	2047	147	2194
Forskel (kg NH ₃ -N /år)	-	-	0
Vejledende BAT Overholdt?	-	-	Ja

Samlet ammoniaktab for hele anlægget (alle produktioner) opnåelig ved anvendelse af BAT				
Vejl. sum (kg NH ₃ -N /år)	Ansøgers forslag (kg NH ₃ -N /år)	Ansøgers Begrundelse	Kommunens krav (kg NH ₃ -N /år)	Kommunens Begrundelse
2047				

Beregninger af progressive BAT krav opnåelig ved anvendelse af BAT for produktioner i nye stalde
Ansøgningen indeholder ikke produktioner med dyretype og staldsystemer hvor BAT kravet bestemmes progressivt ud fra arealet.

BAT krav opnåelig ved anvendelse af BAT for nye og eksisterende stalde				
Staldnavn	Navn på dyretype og staldsystem eller flexgruppe	Forudsætning for BAT-beregning	BAT krav ved ny stald (kg NH ₃ -N / (m ² · år)) ^b	BAT krav ved eksisterende stald (kg NH ₃ -N / (m ² · år)) ^c
Løbe- kontrolafsnit + bufferstald	Søer, golde og drægtige. Individuel opstaldning, delvis spaltegulv	Eksisterende staldafsnit, BAT-krav fastsat i tidligere afgørelse	0,70 - 0,87 ^b	1,30
Løbe- kontrolafsnit + bufferstald	Søer, diegivende. Kassestier, delvis spaltegulv	Eksisterende staldafsnit, BAT-krav fastsat i tidligere afgørelse	0,47 - 0,59 ^b	0,66
Poltestald BBR 9	Slagtesvin. Delvist spaltegulv, 50 - 75 % fast gulv	Eksisterende staldafsnit, BAT-krav fastsat i tidligere afgørelse	1,06 - 1,62 ^b	1,40
Farestald med gyllekøling	Søer, diegivende. Kassestier, delvis spaltegulv	Eksisterende staldafsnit, BAT-krav fastsat i tidligere afgørelse	0,47 - 0,59 ^b	0,66
Smågrisestald	Smågrise. Toklimastald, delvis spaltegulv	Eksisterende staldafsnit, BAT-krav fastsat i tidligere afgørelse	0,50 - 0,58 ^b	0,56
Løbeafdeling	Søer, golde og drægtige. Individuel opstaldning, delvis spaltegulv	Eksisterende staldafsnit, BAT-krav fastsat i tidligere afgørelse	0,70 - 0,87 ^b	1,30
Løbeafdeling	Søer, golde og drægtige. Individuel opstaldning, fuldspaltegulv	Eksisterende staldafsnit, BAT-krav fastsat i tidligere afgørelse	0,70 - 0,87 ^b	2,00
Drægtighedsstald med gyllekøling	Søer, golde og drægtige. Løsgående, delvis spaltegulv	Eksisterende staldafsnit, BAT-krav fastsat i tidligere afgørelse	0,70 - 0,87 ^b	1,20
Poltestald BBR 10	Slagtesvin. Delvist spaltegulv, 50 - 75 % fast gulv	Eksisterende staldafsnit, BAT-krav fastsat i tidligere afgørelse	1,06 - 1,62 ^b	1,40

^b BAT-kravet ved ny stald er progressivt og afhænger af det samlede areal for husdyrtypen i nye staldafsnit

^c BAT krav ved eksisterende stald er tabelværdien for staldtypen. BAT kravet kan være lavere i den aktuelle situation, hvis der fastsat vilkår til eksisterende stald i en tidligere godkendelse.

Ammoniaktab pr. produktion opnåelig ved anvendelse af BAT						
Produktion	Areal (m ²)	BAT krav (kg NH ₃ -N / (m ² · år))	Korrektionsfaktor for udegående	Vejl. sum (kg NH ₃ -N / år)	Ansøgers forslag (kg NH ₃ -N / år)	Kommunens krav (kg NH ₃ -N / år)
(#241722) Søer, golde og drægtige. Individuel opstaldning, delvis spaltegulv	107	1,30	1	139		
(#267539) Søer, diegivende. Kassestier, delvis spaltegulv	99	0,66	1	65		
(#241724) Slagtesvin. Delvist spaltegulv, 50 - 75 % fast gulv	219	1,40	1	307		
(#241726) Søer, diegivende. Kassestier, delvis spaltegulv	549	0,53	1	291		
(#241728) Smågrise. Toklimastald, delvis spaltegulv	232	0,56	1	130		
(#241730) Søer, golde og drægtige. Individuel opstaldning, delvis spaltegulv	39	1,30	1	51		
(#267538) Søer, golde og drægtige. Individuel opstaldning, fuldspaltegulv	101	2,00	1	202		
(#241732) Søer, golde og drægtige. Løsgående, delvis spaltegulv	729	0,96	1	702		
(#271237) Slagtesvin. Delvist spaltegulv, 50 - 75 % fast gulv	115	1,40	1	161		

Tabel 12: BAT-beregning

2.12 Grænseoverskridende virkninger (B10)

Det vurderes, at der ingen grænseoverskridende virkninger er, idet anlægget ligger så langt fra landegrænser, som det gør (ca. 7,5 km til den dansk-tyske grænse).

2.13 Oplysninger om konsulenten (A4).

Ansøgningen er udarbejdet af Cand.scient. Ulla Refshammer Pallesen, LandboSyd, som har arbejdet med landbrugets miljøforhold i mere end 16 år. Først i den kommunale enhed Sønderborg Områdets Miljøcenter og senere som miljørådgiver i landboforeningen LandboSyd.

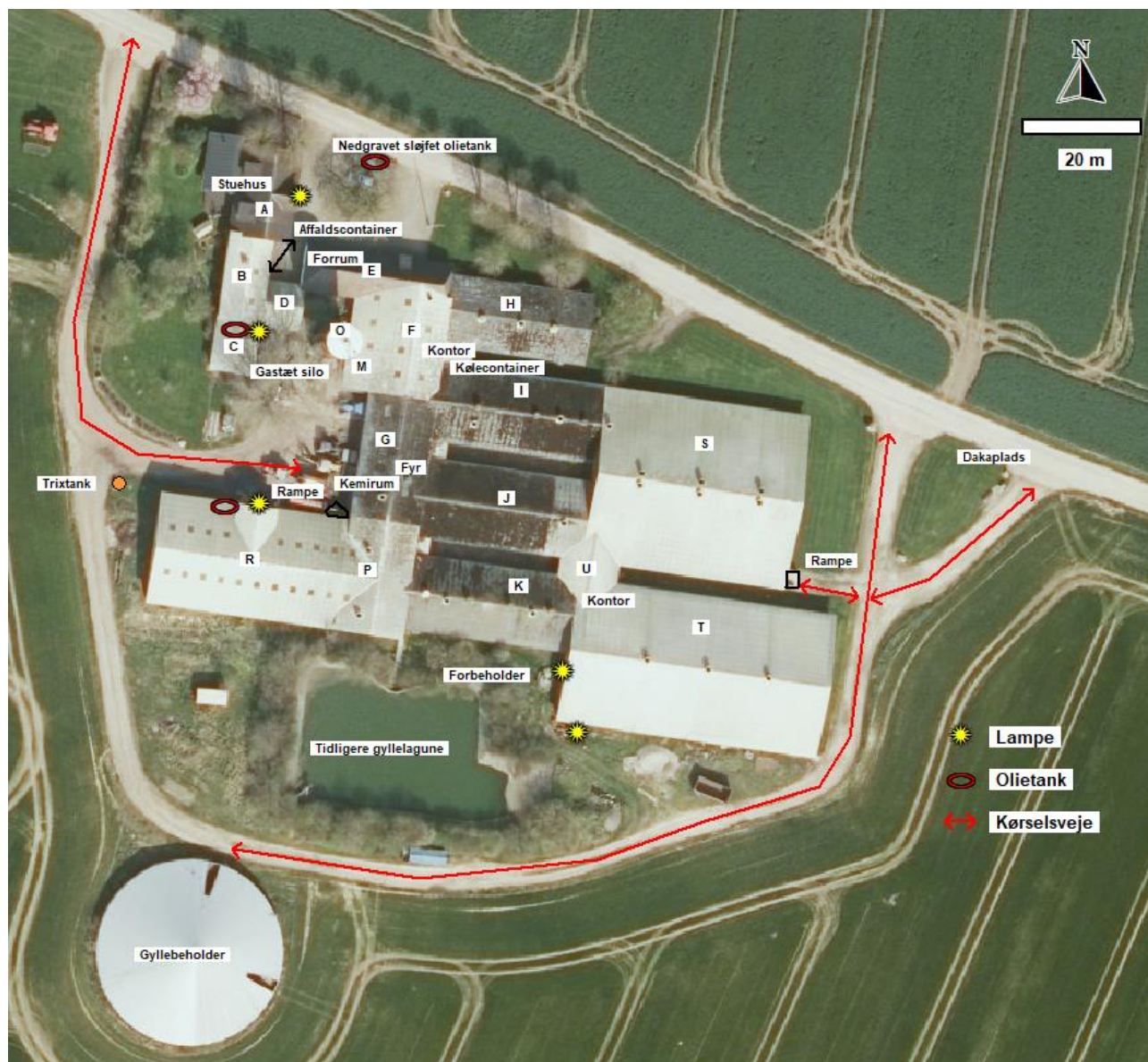
3. Konklusion

Sammenfattende vurderes det, at den ansøgte tilladelse efter de nye regler om fri produktion på de eksisterende produktionsarealer i staldene på Bojskovskov 26 ikke vil medføre væsentlig direkte eller indirekte påvirkning af det omgivende miljø. Sønderborg Kommune kan ved fastsættelse af normale driftsvilkår for husdyrbruget fastholde husdyrbruget på de ansøgte tiltag, samt opsætte vilkår for indgreb såfremt husdyrbruget mod forventning medfører forøgede gener for omgivelserne.

4. Bilag

Bilag 1: Oversigtskort

Bilag 1:



A	Stuehus	J	Smågrisestald
B	Beboelse	K	Poltestald BBR 9
C	Lade	M	Foderlade
D	Garage	O	Kornsilø
E	Forrum og lager	P	Poltestald BBR 10
F	Foderlade	R	Maskinhus
G	Værksted	S	Farestald
H	Løbeafdeling	T	Drægtighedsstald
I	Løbe- kontrolafsnit + bufferstald	U	Mellembygning