



Herning
Kommune



Miljø og Klima • Rådhuset • Torvet • 7400 Herning • Tlf. 96 28 28 28 • landbrug@herning.dk • www.herning.dk

HERNING KOMMUNE

§16a, stk. 2 miljøgodkendelse

Herningvej 81
7540 Haderup

Afgørelsesdato: 23-07-2020
Sagsnummer: 09.17.00-P19-33-20





Registreringsblad

Dato for afgørelse:	23. juli 2020
Ansøgningskema nr.	217462, version 2 af 10-03-2020
CVR-nr.	36159979
CHR nr.	107218
Miljøgodkendelse	§16a, stk. 2
Typen af IE - brug:	IE-slagtesvin
Beliggenhedsadresse husdyrbrug	Herningvej 81, 7540 Haderup
Ejendomsnummer	6570902017
Matr. nr. (ejerlav)	4i Vistorp, Grove
Ansøger	MR Produktion ApS, Søbyvej 40/42, 7840 Højslev
Miljøkonsulent	Gråkjær A/S Miljøkonsulent Nina Gamby
Tilsynsmyndighed	Herning Kommune
Miljøsagsbehandler	Peter Lindhard Birch
Kvalitetssikring	Peter Refsgaard

Copyright

Indeholder GeoDanmark-data fra Styrelsen for Dataforsyning og Effektivisering og Danske kommuner.

DDOland (ortofoto), er gengivet af Herning Kommune med tilladelse fra Cowi. DDO ©, Copyright COWI.



Indholdsfortegnelse

REGISTRERINGSBLAD	2
INDLEDNING	4
MEDDELELSE OM MILJØGODKENDELSE	4
VILKÅR FOR HUSDYRBRUGET	6
<i>Vilkår for drift og indretning</i>	<i>6</i>
<i>Vilkår for stalde og produktioner.....</i>	<i>6</i>
<i>Vilkår for ammoniakreducerende miljøteknologi</i>	<i>7</i>
<i>Vilkår for gyllehåndtering.....</i>	<i>7</i>
<i>Vilkår for uheld og driftsforstyrrelser.....</i>	<i>7</i>
<i>Vilkår for tankning af brændstof</i>	<i>7</i>
<i>Vilkår for fluebekæmpelse.....</i>	<i>7</i>
<i>Vilkår for renholdelse.....</i>	<i>7</i>
<i>Vilkår for støj.....</i>	<i>8</i>
<i>Vilkår for udarbejdelse af handleplaner ved uforudsete gener</i>	<i>8</i>
HERNING KOMMUNES VURDERING	10
LOVGRUNDLAG.....	12
KLAGEVEJLEDNING OG OFFENTLIGGØRELSE	12
SØGSMÅL.....	13
INTERESSENTLISTE FOR HØRINGSPERIODE OG OFFENTLIGGØRELSE.....	14
OVERSIGT OVER BILAG.....	16



Indledning

MR Produktion ApS har søgt Herning Kommune om en § 16a miljøgodkendelse, jævnfør lov om husdyrbrug og anvendelse af gødning m.v.¹(husdyrbrugloven), på adressen Herningvej 81, 7540 Haderup.

Husdyrbruget skal revurderes i år, men ansøger har i stedet valgt at ansøge om en ny miljøgodkendelse efter husdyrbruglovens §16a, stk. 2. Dette medfører, at der stilles vilkår om produktionsarealet på staldanlægget, men at der ikke fastsættes en produktionstilladelse til antal dyr, eller krav om fx ind- og afgangsvægt. Der sker ingen udvidelse af dyreholdet eller opførelse af nye bygninger i forbindelse med ansøgningen.

Husdyrbrugets historik

Den 22. juni 2016 blev der givet en § 12 miljøgodkendelse til udvidelse af dyreholdet til 30.000 slagtesvin (31-112 kg) samt tilladelse til at opføre en overdækket gylletank på 5.500 m³ samt to nye stalde i form af to "Future Rundbuehaller", i alt svarende til 7.500 stipladser til slagtesvin.

Den 15. august 2016 er der meddelt 1. tillæg til § 12 miljøgodkendelsen. Med dette tillæg blev der givet tilladelse til ændret staldindretning og staldplacering, som følge af skift fra tørfodring til vådfodring. Derudover skulle der opføres en 2.000 tons gastæt silo ved siden af den eksisterende silo samt yderligere en overdækket gyllebeholder, der placeres i forbindelse med de eksisterende gyllebeholdere.

Der skete ingen ændring i antallet af dyr, men størstedelen af slagtesvinene vil med tillægget blive placeret på delvis spaltegulv med 25-49 % fast gulv. Al husdyrgødning afsættes til Måbjerg Bioenergy, Der ændres med tillægget på fodersammensætningen til slagtesvinene, frekvensen for udslusning af gylle, i forhold til godkendelsen af 22. juni 2016.

Ikke-teknisk resumé af de undersøgte væsentlige alternativer til teknologi, teknik og foranstaltninger

Idet der er ansøgt om en ny miljøgodkendelse efter stipladsmodellen, i stedet for at revurdere den gamle miljøgodkendelse, har der ikke været grundlag for at undersøge væsentlige alternativer. Der sker ingen bygningsmæssige ændringer i forbindelse med ansøgning om miljøgodkendelse efter §16a, stk. 2.

Miljøgodkendelsen er udarbejdet af Herning Kommune og ophæver den gældende produktionstilladelse, fastsat i § 12 miljøgodkendelse af 22. juni 2016 samt tillæg nr. 1 af 15. august 2016.

Meddelelse om miljøgodkendelse

På grundlag af de i sagen foreliggende oplysninger, meddeler Herning Kommune miljøgodkendelse til husdyrbruget på Herningvej 81, 7540 Haderup, med de stillede vilkår. Det ansøgte er behandlet efter § 16a, stk. 2 i husdyrbrugloven.

Det er Herning Kommunes vurdering, at miljøgodkendelsen, med de stillede vilkår for lokalisering, indretning og drift af husdyrbruget, ikke vil medføre en væsentlig påvirkning af miljøet.

Miljøgodkendelsen gælder kun for det ansøgte. Der må ikke ske udvidelse eller ændring i produktionsarealet, herunder staldafsnit og gødningsopbevaringsanlæg samt ændres på dyreholdets sammensætning, før ændringen er anmeldt og godkendt af Herning Kommune. Det er også gældende for fortanke og opsamlingsbeholdere til ensilagevand m.v.

Husdyrbruget skal til enhver tid leve op til gældende regler i love og bekendtgørelser, også selvom disse regler måtte være skærpede i forhold til denne miljøgodkendelse.

Der gøres opmærksom på, at en afgørelse, efter §16a, stk. 2 i husdyrbrugloven, ikke fritager fra krav om tilladelse, godkendelse, dispensation m.v. efter anden lovgivning. Herunder kan det nævnes, at en eventuel byggetilladelse, ændring af bygningsanvendelse, nedrivningstilladelse, afledning af tagvand m.v. skal søges separat hos Herning Kommune.

¹ Lovbekendtgørelse om husdyrbrug og anvendelse af gødning m.v., 2019-05-01, nr. 520, med efterfølgende ændringer.



Miljøgodkendelsen skal, jævnfør § 40 i bekendtgørelse om tilladelse og godkendelse m.v. af husdyrbrug² (husdyrgodkendelsesbekendtgørelsen) regelmæssigt, og mindst hvert 10. år, tages op til revurdering. Den første regelmæssige vurdering skal dog foretages senest, når der er forløbet otte år.

Reglerne om udnyttelse indebærer, at tillæg til godkendelse, tilladelser m.v., bortfalder, helt eller delvist, hvis de ikke er udnyttet indenfor 6 år, fra de er meddelt. Det betyder, at der skal opføres eller gennemføres det, godkendelsen eller tilladelsen giver mulighed for, inden for 6 år.

Reglerne om kontinuitetsbrud indebærer overordnet, at godkendelser og tilladelser, efter husdyrbruglovens §§ 16 a eller 16 b bortfalder, hvis mindre end 25 % af de godkendte produktionsarealer er udnyttet driftsmæssigt i 3 på hinanden følgende år. Ved driftsmæssig udnyttelse forstås, at der mindst produceres 50% af det mulige, inden for rammerne af dyrevelfærdskravene.

Med miljøgodkendelsen følger en række vilkår, som skal overholdes. Det er ejeren af husdyrbruget, som har ansvaret for, at det sker.

² Bekendtgørelse om godkendelse og tilladelse m.v. af husdyrbrug, nr. 1261, 29.11.2019, med efterfølgende ændringer.



Vilkår for husdyrbruget

Her er de betingelser, som husdyrbruget skal drives under.

Herning Kommune gør opmærksom på, at der kan være lovkrav fra andre love, som også skal overholdes, selvom disse ikke er beskrevet her.

Vilkår for drift og indretning

1. Vilkårene i denne miljøgodkendelse skal, hvis andet ikke er anført, være opfyldt, når husdyranlægget er taget i brug.
2. Med denne miljøtilladelse ophæves følgende:
 - § 12 miljøgodkendelse, meddelt 22. juni 2016
 - 1. tillæg, meddelt 15. august 2016
3. Ved ophør med husdyrproduktion, skal der udføres begrænsende foranstaltninger mod forurening:
 - Alle anlæg skal tømmes og rengøres for husdyrgødning, der bortskaffes efter gældende regler.
 - Restkemikalier, olieaffald, medicinaffald m.v. skal bortskaffes i henhold til affaldsregulativerne
4. Herning Kommune skal straks orienteres om følgende forhold:
 - Ejerskifte af virksomhed
 - Indstilling af driften for en længere periode
5. Hyppig udslusning af gylle i slagtesvinestald 2 (videreført vilkår)
 - a. Gyllen i slagtesvinestald 2 skal udsluses mindst hver. 7. dag
 - b. Udslusning skal foretages mellem klokken 8 og 16 og må ikke foretages på lørdage eller søn- og helligdage.

Som følge af vilkår 1 bortfalder den del af miljøgodkendelsen, der ikke er udnyttet inden 6 år fra denne afgørelses meddelelse.

Med "udnyttet" menes, at det ansøgte bygge- og anlægsarbejde er etableret og taget i brug eller dyreholdet er ændret i forhold til tidligere tilladt produktion.

Vilkår for stalde og produktioner

6. Husdyrbrugets stalde og produktioner skal være i overensstemmelse med oversigten nedenfor:

Stalde og produktioner							
Staldnavn	Staldstørrelse (m ²)	Ventilation	Kildehøjde	Produktion	Antal måneder udegående	Produktionsareal (m ²)	
Ansøgt drift							
Slagtesvinestald 4	2456	Mekanisk ventilation	6 m	(#268181) Slagtesvin. Delvis spaltegulv, 25 - 49 % fast gulv	0	1925	78.4 %
Slagtesvinestald 3	1247	Mekanisk ventilation	6 m	(#268183) Slagtesvin. Delvis spaltegulv, 25 - 49 % fast gulv	0	965	77.4 %
Slagtesvinestald 2	1212	Mekanisk ventilation	6 m	(#268185) Slagtesvin. Drænet gulv + spalter (33 %/ 67%)	0	920	75.9 %
Slagtesvinestald 1	1355	Mekanisk ventilation	6 m	(#268188) Slagtesvin. Delvis spaltegulv, 25 - 49 % fast gulv	0	900	66.4 %
Slagtesvinestald 5	650	Mekanisk ventilation	6 m	(#268191) Slagtesvin. Delvis spaltegulv, 25 - 49 % fast gulv	0	500	76.9 %
Sum						5210	

(Tallet i procent angiver andelen af produktionsarealet i forhold til staldafsnittets samlede størrelse)

På bilag 1 fremgår det hvilke produktionsarealer der indgår i beregningen.



Vilkår for ammoniakreducerende miljøteknologi

7. Egenkontrol fast overdækning

- a) Der skal føres en logbog for gyllebeholdere med fast overdækning, hvori eventuelle skader på telt-overdækningen noteres med angivelse af dato for skaden samt dato for reparation. Logbogen skal opbevares på husdyrbruget i perioden mellem to samlede miljøtilsyn og forevises på tilsynsmyndighedens forlangende.
- b) Rapporter skal opbevares på husdyrbruget i mindst fem år og forevises på tilsynsmyndighedens forlangende.

Vilkår for gyllehåndtering

8. Håndtering af gylle skal foregå under opsyn.

9. Påfyldning af gyllevogne og lignede skal enten:

- a) Foregå på en fast plads med afløb til opsamlingsbeholder for flydende husdyrgødning, eller
- b) Med gyllevogne, som har påmonteret pumpe og returløb, så spild af husdyrgødning undgås.

Det skal sikres, at der ved utilsigtet start ikke pumpes gylle udenfor tanken. Overpumpningen af gylle skal foregå under opsyn.

Vilkår for uheld og driftsforstyrrelser

10. Beredskabsplanen skal være let tilgængelig og synlig for de ansatte og øvrige, der færdes på ejendommen.

11. Beredskabsplanens indhold skal udleveres til eventuel indsatsleder / miljømyndighed i forbindelse med uheld, forureninger, brand, og lignende.

Vilkår for tankning af brændstof

12. Tankning af brændstof skal til enhver tid ske på en plads med fast og tæt bund. Tankningen skal ske under opsyn.

Herning Kommune har stillet vilkår om, at tankningsområdet for brændstof skal være udformet sådan, at der ikke kan ske afløb til og forurening af jord, kloak, overfladevand eller grundvand. Vilkåret er stillet, da der er stor risiko for spild på jorden, der hvor traktorer og andre motoriserede landbrugsmaskiner påfyldes med brændstof.

Vilkår for fluebekæmpelse

13. På husdyrbruget skal der foretages effektiv fluebekæmpelse, i overensstemmelse med de fastsatte retningslinjer fra Aarhus Universitet, Institut for Agroøkologi.

Vilkår for renholdelse

14. Det skal sikres, at staldene, udenomsarealer og fodringsanlæg holdes rene.

Herning Kommune gør opmærksom på, at opbevaring af foder skal ske på en sådan måde, at det sikrer mod skadedyr (rotter mv.).



Vilkår for støj

15. Husdyrbrugets samlede bidrag til støjbelastningen i omgivelserne må ikke overstige følgende værdier, målt ved nabobeboelser eller deres opholdsarealer, angivet som det ækvivalente, konstante, korrigerede støjniveau målt i dB(A). Tallene i parentes angiver midlingstiden³ inden for den pågældende periode:

Dag	Kl. 07-18	55 dB(A)	(8 timer)
Aften	Kl. 18-22	45 dB(A)	(1 time)
Nat	Kl. 22-07	40 dB(A)	(1/2 time)
Lørdag	Kl. 07-14	55 dB(A)	(7 timer)
Lørdag	Kl. 14-22	45 dB(A)	(4 timer)
Søn- og helligdag	Kl. 07-22	45 dB(A)	(8 timer)

Vilkår for udarbejdelse af handleplaner ved uforudsete gener

16. Hvis Herning Kommune vurderer, at eventuelle klager om støj-, lugt-, støv-, rystelser- og/eller lysgener er velbegrundede, skal husdyrbruget udarbejde en handlingsplan og eftervise at de stillede krav er overholdt. Handlingsplanen skal godkendes af Herning Kommune.

17. Udgiften til støjmålingerne afholdes af ansøger og udføres i overensstemmelse med Miljøstyrelsens vejledninger.

³ Midlingstiden er en gennemsnitlig måling over tid kombineret med middelværdien over tid.



Affald

Husdyrbruget er omfattet af reglerne i affaldsbekendtgørelsen⁴ og bekendtgørelse om affaldsregulativer, -gebyrer og –aktører m.v.⁵

Farligt affald skal bortskaffes til godkendte modtageanlæg og transporten af farligt affald skal ske af godkendte transportører. Godkendte transportører og modtageanlæg kan findes på Herning Kommunes hjemmeside.

I henhold til bekendtgørelse om affaldsregulativer, -gebyrer og –aktører m.v.⁶, kan op til 200 kg farligt affald pr. år afleveres på genbrugspladsen, men større mængder skal afhentes via en godkendt transportør.

Kvitteringer på korrekt bortskaffelse for affaldstyper under kategorien "farligt affald" skal gemmes i mindst 5 år og skal kunne forevises på miljøtilsyn, når kommunen beder om det.

Virksomheder kan aflevere samme fraktioner som borgere, dvs. at virksomheder nu kan aflevere op til 10 asbestplader om året, men virksomheder kan fortsat ikke aflevere landbrugsplast og medicin fra landbrug og andre fraktioner, som almindelige borgere ikke har.

På genbrugspladserne i Herning Kommune udleveres der kvittering ved aflevering af farligt affald, som for eksempel spildolie (i max 10 l emballage), oliefiltre, akkumulatorer, spraydåser, malingsrester, tomme olie-dunke og kemikalierester (pesticidaffald). Der må dog maksimalt bortskaffes 200 kg farligt affald pr. år på genbrugspladserne.

Følgende må **ikke** afleveres på genbrugspladsen:

Affaldstype	Afleveringssted
Klinisk risikoaffald, herunder <ul style="list-style-type: none">– Skærende og stikkende genstande (kanyler, knive, sakse, pincetter, pille- og medicinglas etc.)– Smitteførende affald og– Vævsaffald	Leveres til godkendt modtager af farligt affald
Landbrugsplast	Leveres til godkendt modtager, f.eks. AFLD FASTERHOLT, FASTERHOLTGÅRDVEJ 1, 7400 HERNING
Udtjente maskiner og udstyr	Skrothandler

Afhentning af farligt affald, der ikke modtages på genbrugspladsen skal ske af godkendte transportører.

⁴ Bekendtgørelse om affald, nr. 224, 2019-03-08 med efterfølgende ændringer

⁵ Bekendtgørelser om affaldsregulativer, -gebyrer og –aktører m.v. nr. 1753 af 2018-12-27 med efterfølgende ændringer

⁶ § 10 stk. 5: bekendtgørelser om affaldsregulativer, -gebyrer og –aktører m.v. nr. 1753 af 2018-12-27



Herning Kommunes vurdering

Ansøgningsmaterialet og den medfølgende projektbeskrivelse med konsekvensvurdering er gennemgået, vurderet og fundet fyldestgørende. Se miljøkonsekvensrapport i bilag 1.

Husdyrgodkendelsesbekendtgørelsens beskyttelsesniveauer og krav er dokumenteret overholdt, herunder ammoniak, lugt og BAT (Bedst Anvendelige Teknologi). Herning Kommune har stillet vilkår, for at fastholde de ansøgte produktionsarealer, dyretyper og BAT i de enkelte stalde/staldafsnit.

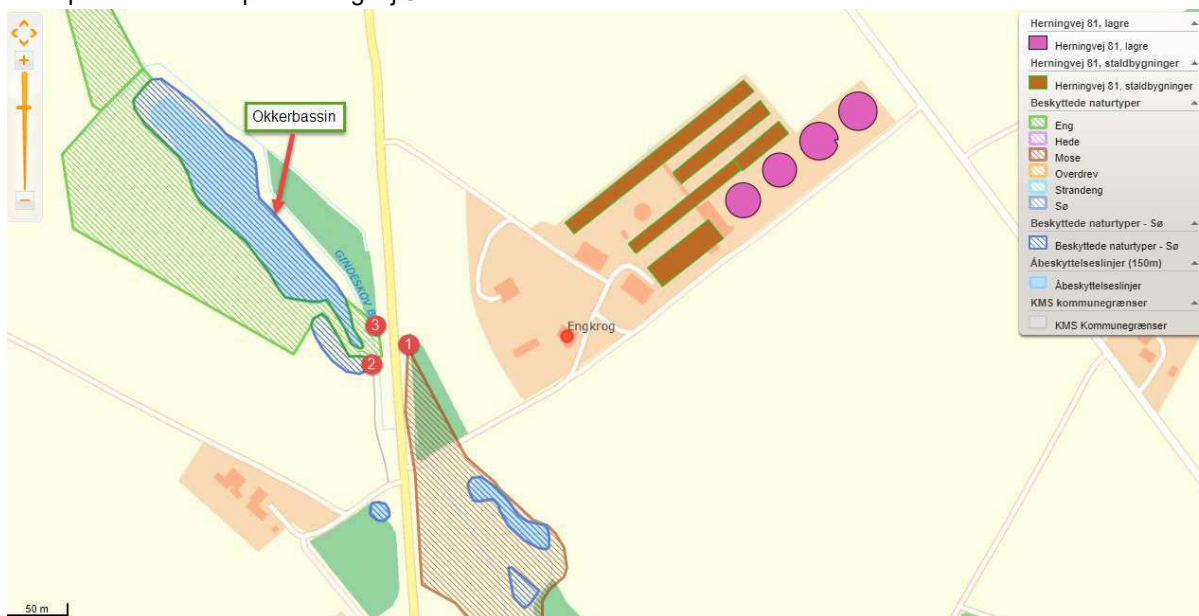
Ansøger har redegjort for, at overgangen til stipladsmodellen er erhvervsmæssigt nødvendig, og at det ikke vil påvirke værdifulde bebyggelser, kulturmiljøer eller det omgivende landskab negativt. Herning Kommune vurderer, at udvidelsen ikke er i strid med kommuneplanen.

Ansøger har beskrevet de potentielle gener fra husdyrbruget. Der er i den indsendte projektbeskrivelse redegjort for tiltag, der sikrer de omboende mod væsentlige gener, i form af lugt, støv, støj, lys, rystelser, fluer og uhygiejniske forhold.

Ansøger har ligeledes beskrevet den potentielle forurening fra husdyrbruget. Der er redegjort for tiltag, der forebygger og begrænser forureningen af luft, vand, jord og undergrund. Herunder er der redegjort for følgende forureningskilder: ammoniakemission fra stalde, opbevaring, håndtering og udbringning/bortskaffelse af husdyrgødning, spildevand, affald, råvarer, olie og andre hjælpestoffer, samt ved driftsforstyrrelser og uheld.

Herning Kommune er enig i ansøgers konsekvensvurdering af, at husdyrbruget kan drives på en måde, som er forenelig med hensynet til omgivelserne.

Naturpunkter tættest på Herningvej 81:



I alt tre kategori 3-naturområder, tæt på Herningvej 81, vil modtage en merbelastning på 1,0 kg N/ha/år eller derover:

Naturpunkt 1: Er en mose ved Herningvej, godt 170 meter sydvest for anlægget. Der er beregnet en merbelastning på mosen på 1,2 kg N/ha/år. Mosen blev besøgt den 19. april 2016. Mosen var et krat langs Gindeskov Bæk. Der var ikke tegn på særligt næringsfølsomme arter, og det vurderes, at en merbelastning på 1,2 kg N/ha/år ikke vil ændre tilstanden i mosen.



Naturpunkt 2: På den anden side af Herningvej ligger en lille sø, nær et større okkerbassin. Her er merbelastningen 1,0 kg N/ha/år. Søen blev besigtiget den 19. april 2016. Søen var tilgroet i bredbladet dunhammer og padderok sp. Søen vurderes ikke at påvirkes negativt af en merbelastning på 1,0 kg N/ha/år.

Naturpunkt 3: Sydvest for okkerbassinet ligger en lysåben eng. Her er merbelastningen 1,2 kg N/ha/år. Engen blev registreret som § 3 beskyttet i 2014. Området er dog allerede i 2004 udpeget til okkerdeponering i en tilladelse efter miljøbeskyttelseslovens § 19.

Herning Kommune vurderer, at den ny miljøgodkendelse ikke vil forringe tilstanden af naturen med dens bestande af vilde planter og dyr og deres levesteder. Der bygges ikke nyt i forbindelse med godkendelsen.

Der er udarbejdet en beredskabsplan i 2016, som stadig bruges aktivt og er opdateret. Den hænger i stalden og medarbejderne kender til denne. Endvidere har ejer fået foretaget en energigennemgang / energiscree-ning af ejendommen i 2017. Derved stilles der ikke vilkår til dette.

Herning Kommune har stillet vilkår om, at tankningsområdet for brændstof skal være udformet sådan, at der ikke kan ske afløb til og forurening af jord, kloak, overfladevand eller grundvand. Vilkåret er stillet, da der er stor risiko for spild på jorden, der hvor traktorer og andre motoriserede landbrugsmaskiner påfyldes med brændstof.

På den baggrund vurderer Herning Kommune, at overgangen til stipladsmodellen, der giver mulighed for en mere fleksibel produktion, hvor slagtevægten kontinuerligt kan tilpasses slagtevægt, efterspurgt af slagteriet, ikke vil medføre væsentlige miljømæssige påvirkninger, når de anførte vilkår overholdes.



Lovgrundlag

Ansøgningen er behandlet i henhold til kravene i lov om husdyrbrug og anvendelse af gødning m.v. (husdyrbrugloven)⁷ med tilhørende bekendtgørelser: bekendtgørelse om godkendelse og tilladelse m.v. af husdyrbrug (husdyrgodkendelsesbekendtgørelsen)⁸ og bekendtgørelse om miljøregulering af dyrehold og om opbevaring og anvendelse af gødning (husdyrgødningsbekendtgørelsen)⁹ samt Miljøstyrelsens vejledning om miljøgodkendelse af husdyrbrug.

Herning Kommune har informeret offentligheden og berørte myndigheder tidligt i beslutningsprocessen ved offentlig annoncering på Herning Kommunes hjemmeside, i perioden 20-03-2020 – 03-04-2020. Ingen har ønsket udkastet til afgørelsen tilsendt.

Herning Kommune har fremsendt udkast til afgørelse til naboer og andre berørte samt til dem, som har anmodet herom, med mulighed for at kommentere udkastet i perioden 23-06-2020 til 22-07-2020.

Herning Kommune har ikke modtaget kommentarer til udkastet til afgørelsen.

Klagevejledning og offentliggørelse

Herning Kommune har givet miljøgodkendelse til udvidelse af husdyrbruget på Herningvej 81, 7540 Haderup. Miljøgodkendelsen er givet i medfør af § 16a, stk. 2 i husdyrbrugloven.

Det er muligt at klage over afgørelsen til Miljø- og Fødevareklagenævnet. Miljøgodkendelsen bliver offentliggjort på Herning Kommunes hjemmeside www.herning.dk under "Planer og offentliggørelser" og "Landbrug" fra den torsdag den 23. juli 2020. Der kan klages i 4 uger. Klageberettigede er ansøger og enhver, der har en individuel, væsentlig interesse i sagen samt visse organisationer, alle som er angivet i husdyrbruglovens §84-87.

Hvis du ønsker at klage over denne afgørelse, kan du klage til Miljø- og Fødevareklagenævnet. Du klager via Klageportalen, som du finder et link til på forsiden af www.nmkn.dk. Klageportalen ligger på www.borger.dk og www.virk.dk. Du logger på www.borger.dk eller www.virk.dk, ligesom du plejer, typisk med NEM-ID. Klagen sendes gennem Klageportalen til den myndighed, der har truffet afgørelsen. En klage er indgivet, når den er tilgængelig for Herning Kommune i Klageportalen.

Klagen skal være tilgængelig for Herning Kommune i Klageportalen. For at klagen er tilgængelig skal klager har godkendt og betalt gebyr/bestilt en faktura i Klageportalen. Det skal senest ske torsdag den 20. august 2020.

Miljø- og Fødevareklagenævnet skal som udgangspunkt afvise en klage, der kommer uden om Klageportalen, hvis der ikke er særlige grunde til det. Hvis du ønsker at blive fritaget for at bruge Klageportalen, skal du sende en begrundet anmodning til Herning Kommune, der har truffet afgørelse i sagen. Herning Kommune videresender herefter anmodningen til Miljø- og Fødevareklagenævnet, som træffer afgørelse om, hvorvidt din anmodning kan imødekommes.

Hvis afgørelsen påklages, bliver det meddelt ansøger.

En eventuel klage har ikke opsættende virkning, medmindre Miljø- og Fødevareklagenævnet bestemmer andet, hvorfor miljøgodkendelsen på eget ansvar kan udnyttes før klagefristen er udløbet i henhold til husdyrbruglovens § 81, stk. 1.

⁷ Lovbekendtgørelse om husdyrbrug og anvendelse af gødning m.v., nr. 520, 2019-05-01, med efterfølgende ændringer.

⁸ Bekendtgørelse om godkendelse og tilladelse m.v. af husdyrbrug, nr. 1261, 29-11-2019, med efterfølgende ændringer.

⁹ Bekendtgørelse om miljøregulering af dyrehold og om opbevaring og anvendelse af gødning, nr. 760, 2019-07-30, med senere ændringer.



Søgsmål

Denne afgørelse om miljøgodkendelse kan også indbringes for domstolene, jævnfør husdyrbruglovens § 90. Det skal ske indenfor seks måneder efter offentliggørelsen.

Med venlig hilsen

Peter Lindhard Birch
Miljøsagsbehandler
Herning Kommune,
Teknik og Miljø, Landbrugsteam



Interessentliste for høringsperiode og offentliggørelse

Nedenstående er orienteret om udkast til miljøgodkendelsen:

Ansøger

- MR Produktion ApS, Herningvej 81, 7540 Haderup

Rådgiver firmanavn

- Gråkjær A/S, Fabersvej 15, 7500 Holstebro. Miljøkonsulent Nina Gamby

Omboende og andre, som får udkastet til miljøgodkendelsen i høring (konsekvenszone: 1.324 meter)

Herningvej 80	7540	Haderup
Herningvej 80	7540	Haderup
Natovej 1	7540	Haderup
Gindeskovgård 8	7540	Haderup
Herningvej 90	7540	Haderup
Herningvej 86	7540	Haderup
Herningvej 94	7540	Haderup
Herningsholmsvej 24	7400	Herning
Grovevej 19	7540	Haderup
Fladerne 6	7540	Haderup
Fladerne 4	7540	Haderup
Fladerne 4	7540	Haderup
Fladerne 3	7540	Haderup
Fladerne 3	7540	Haderup
Fladerne 1	7540	Haderup
Fladerne 1	7540	Haderup
Fladerne 2	7540	Haderup
Herningvej 79	7540	Haderup
Kølvrå	7470	Karup



Nedenstående er orienteret om miljøgodkendelsen:

Klageberettigede, jævnfør husdyrbruglovens §84

Ansøger

- MR Produktion ApS, Herningvej 81, 7540 Haderup

Rådgiver firmanavn

- Gråkjær A/S, Fabersvej 15, 7500 Holstebro. Miljøkonsulent Nina Gamby

Enhver, der har en individuel, væsentlig interesse i sagens udfald er i høringsperioden blevet gjort opmærksom på at meddelelse af afgørelsen sker ved offentlig annoncering på Herning Kommunes hjemmeside.

Klageberettigede, jævnfør husdyrbruglovens §85

- Danmarks Fiskeriforening
- Ferskvandsfiskeriforeningen
- Forbrugerrådet
- Arbejderbevægelsens Erhvervsråd

Klageberettigede, jævnfør husdyrbruglovens §86

- Danmarks Naturfredningsforening, lokalafdeling Herning
- Dansk Ornitologisk Forening, lokalafdeling Herning
- Foreningen af bredejere ved Gødstrup Sø

Klageberettigede, jævnfør husdyrbruglovens § 87

- Dansk Ornitologisk Forening
- Friluftsrådet
- Danmarks Naturfredningsforening
- Det Økologiske Råd
- Danmarks Sportsfiskerforbund
- Aktive Fritidsfiskere i Danmark

Andre:

- Styrelsen for Patientsikkerhed



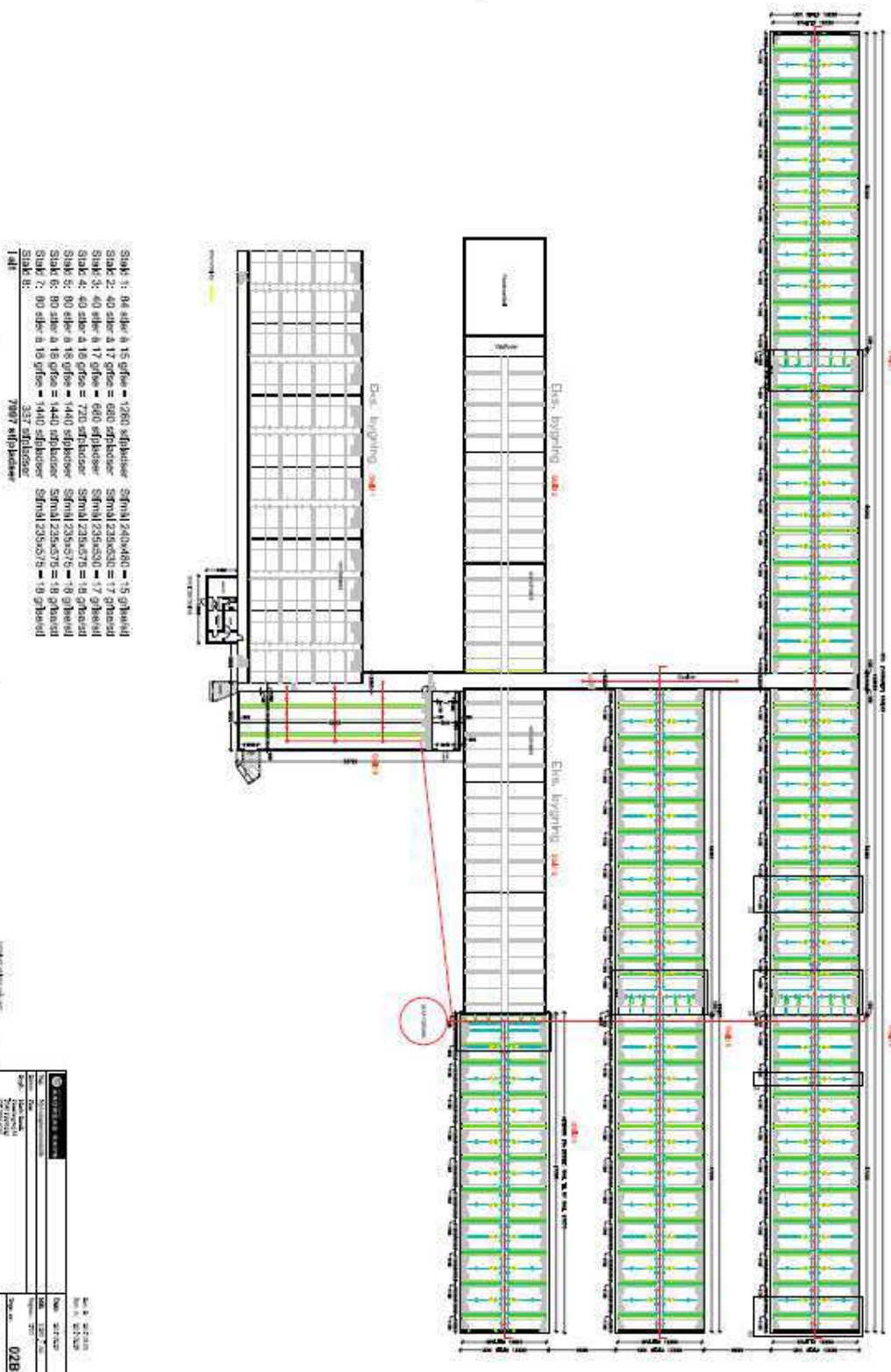
Oversigt over bilag

Bilag 1: Oversigt over produktionsarealet

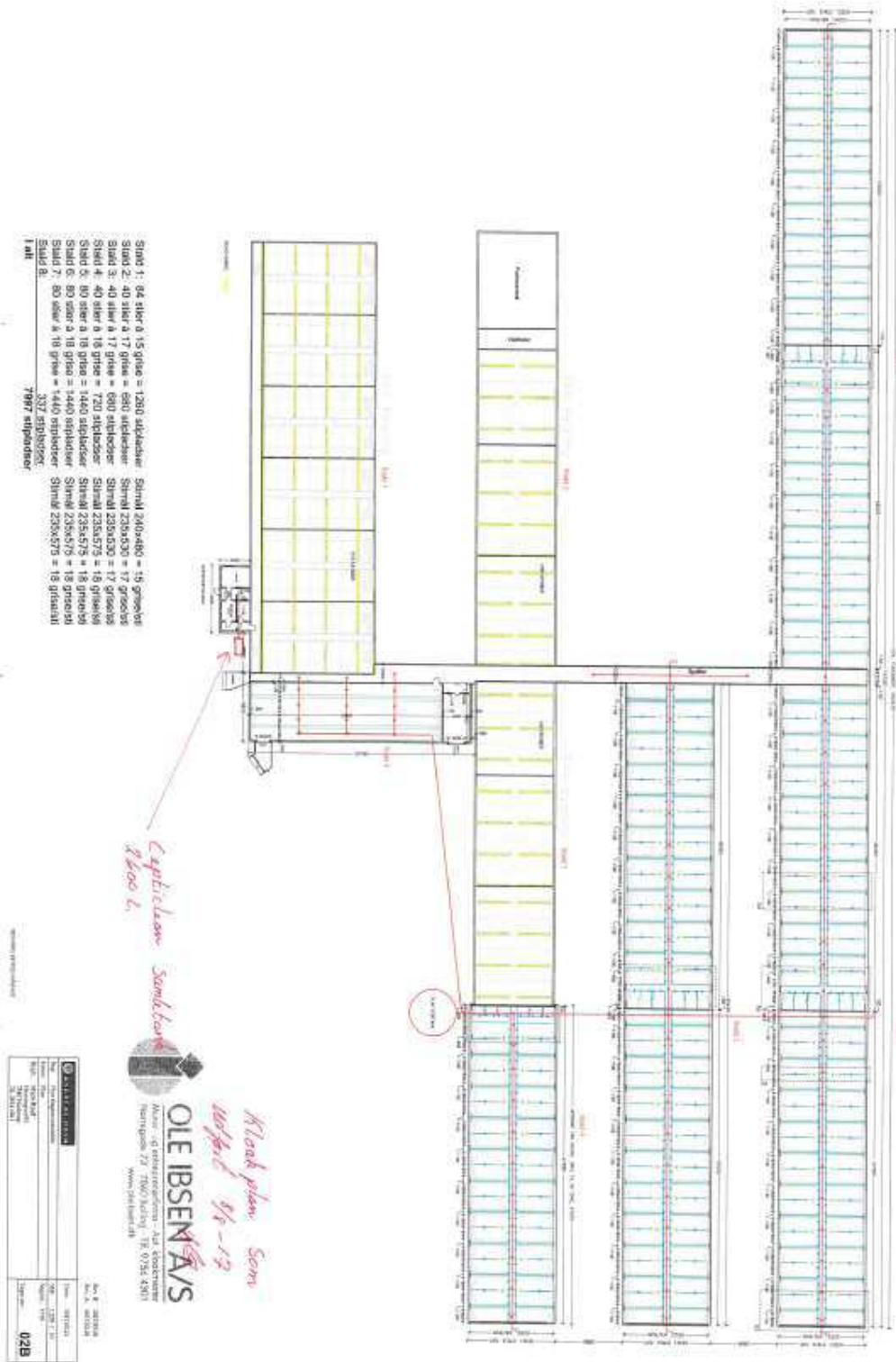
Bilag 2: Afløbsplan

Bilag 3: Miljøkonsekvensrapport

Bilag 1: Oversigt over produktionsarealet



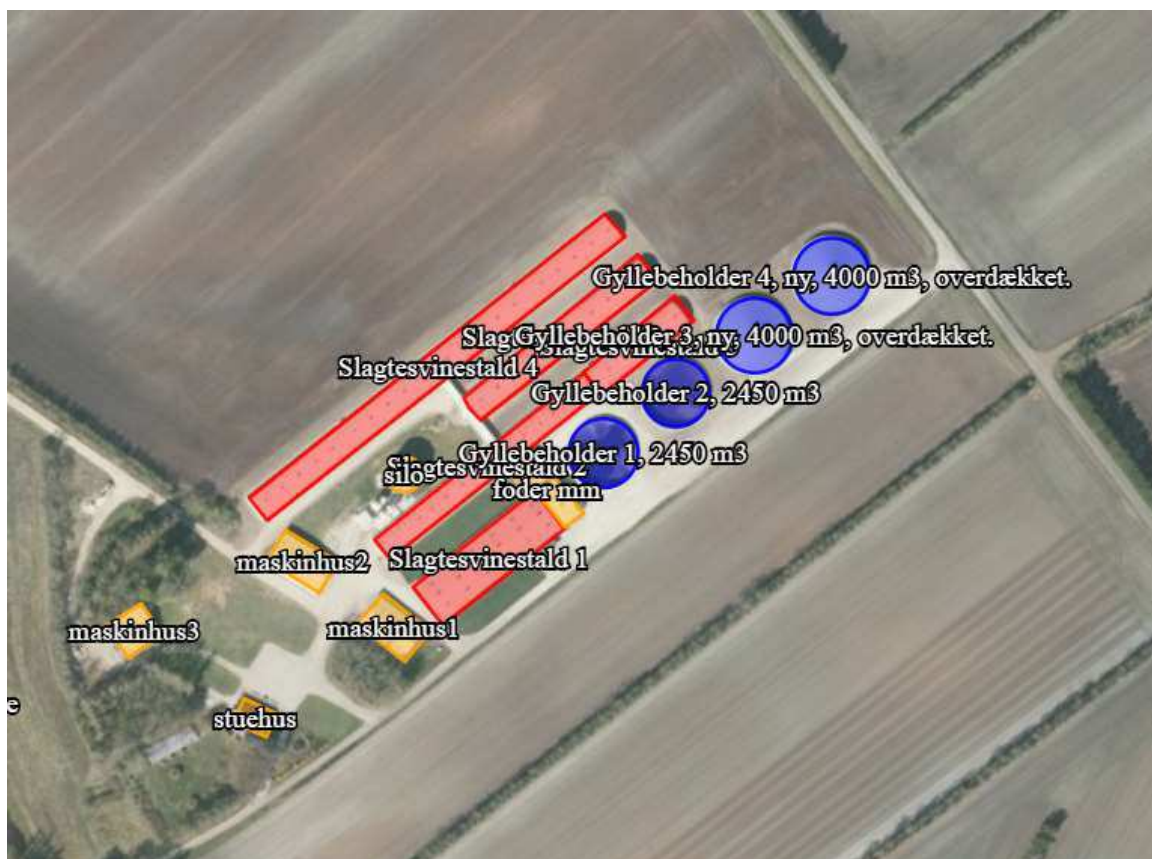
Bilag 2: Afløbsplan



Miljøkonsekvensrapport

Miljøgodkendelse efter § 16a

Slagtesvineproduktion, IE-husdyrbrug



Ansøgningskema:

❖ 217.462

Herningvej 81
7540 Haderup

Udarbejdet af:

Miljøfaglig Chef Nina Gamby

Gråkjær A/S, Fabersvej 15, 7500 Holstebro. Tlf:96 13 55 55

Mail: ng@graakjaer.dk. Mobil: 24 85 73 56



INDHOLD

1.1	Oplysninger m.v. til miljøkonsekvensrapport	4
1.2	Ikke teknisk resumé	5
1.3	Oplysninger om ansøger og Ejerforhold	7
1.3.1	Andre husdyrbrug	7
1.4	Oplysninger om husdyrbruget og det ansøgte	8
1.4.1	Indretning, drift og produktionsareal	8
1.5	Lokalisering og beliggenhed	11
1.5.1	Faste afstandskrav	13
1.5.2	Kort over Fredninger og beskyttelseslinjer	13
1.6	Foranstaltninger til begrænsning af det ansøgtes virkning på miljøet	14
1.6.1	Ammoniakemission	14
1.6.2	Ammoniakdeposition til naturområder	14
1.6.3	Lugtgenerafstande og lugtemission	20
1.7	Øvrige emissioner og genebegrænsende foranstaltninger	22
1.7.1	Støj	22
1.7.2	Lys i staldene og udendørslys	23
1.7.3	Fluer og skadedyr	23
1.7.4	Støv fra stalde og foder	23
1.7.5	Rengøring	23
1.7.6	Spildevand og vandforbrug	24
1.7.7	Energiforbrug og ventilation	24
1.7.8	opbevaringskapacitet og gyllehåndtering	24
1.7.9	Affald og kemikalier	24
1.7.10	transporter til og fra ejendommen	24
1.8	Egenkontrol og dokumentation	27
1.8.1	Dokumentation:	27
1.9	BAT-emissionsniveau, Ammoniak	28
1.9.1	Teknologier og til- og fravalg af teknologi	29
1.9.2	BAT daglig drift	29
1.9.3	BAT Fodring	29
1.9.4	BAT Opbevaring af husdyrgødning	30
1.10	Forebyggelse af uheld	31
1.10.1	Management	31
1.10.2	Beredskabsplan	33
1.10.3	Redegørelse for uheld	33
1.10.4	Uheld med gylle	33

Bilag 3: Miljøkonsekvensrapport

1.10.5	Døde dyr	34
1.10.6	Strømsvigt.....	34
1.10.7	Brand	34
1.11	Husdyrbrugets ophør	35
1.12	Generelle virkninger.....	36
1.12.1	Grænseoverskridende virkninger på Miljøet	36
1.12.2	Befolkningen og menneskers sundhed.....	36
1.12.3	Biologisk mangfoldighed i forhold til kategori 1- og 2-natur samt bilag IV-arter 36	
1.12.4	Jordarealer, jordbund, vand, luft og klima.....	36
1.12.5	Materielle goder, kulturarv og landskabet.....	36

Bilag 3: Miljøkonsekvensrapport

1.1 OPLYSNINGER M.V. TIL MILJØKONSEKVENSRAPPORT

Miljøkonsekvensrapporten skal udover eller med udgangspunkt i oplysningerne i pkt. B mindst omfatte følgende oplysninger:

- ❖ En beskrivelse af det ansøgte med oplysninger om:
 - det ansøgtes placering, udformning, dimensioner og andre relevante særkender,
 - det ansøgtes forventede væsentlige og eventuelle kumulative indvirkninger på miljøet,
 - det ansøgtes særkender eller de foranstaltninger, der påtænkes truffet for at undgå, forebygge eller begrænse og om muligt neutralisere forventede væsentlige skadelige indvirkninger på miljøet,
 - den eller de rimelige alternative løsninger, som ansøger har undersøgt, og som relevante for det ansøgte og dets særlige karakteristika, og hovedårsagerne til den eller de valgte løsninger under hensyn til det ansøgtes indvirkninger på miljøet.
- ❖ Et samlet, ikke-teknisk resumé af oplysningerne, hvis det ansøgte vedrører et IE-husdyrbrug.
- ❖ Oplysning om den kompetente ekspert, der har udarbejdet miljøkonsekvensrapporten

Det er ansøgers vurdering, at dette tekstbilag indeholder alle oplysninger, som bør indeholdes i en miljøkonsekvensrapport.

Bilag 3: Miljøkonsekvensrapport

1.2 IKKE TEKNISK RESUMÉ

Kort beskrivelse af tidligere godkendelser og nuværende ansøgning

Der er ikke tidligere meddelt miljøgodkendelse på ejendommen efter den nye Husdyrloven, som trådte i kraft 1. august 2017. Der blev 22. juni 2016 meddelt godkendelse til 30.000 sl.svin på Herningvej 81. Derefter er der meddelt et tillæg d. 16 august 2016 til godkendelsen.

Denne godkendelse er udelukkende for at få produktionen reguleret efter den nye Husdyrlov. Der foretages ingen ændringer i staldanlægget eller i produktionen.

Der ansøges om et produktionsareal på 5.210 m² i ansøgt drift og i nudrift. I 8 års driften er der 1.820 m² produktionsareal.

Nærværende tekstbilag er beskrevet med udgangspunkt i de oplysningskrav der fremgår af bilag 1 i *Bekendtgørelse om godkendelse og tilladelse m.v. af husdyrbrug*. Ønskes der yderligere oplysninger kan de indhentes ved sagsbehandlingen af sagen.

Ændringer i produktionsomfang, stalde og husdyrgødningslagre

Der vil ikke foretages ændringer i eksisterende stalde. De vil løbende blive vedligeholdt og renoveret, men ikke godkendelsespligtige ændringer. Der foretages heller ikke nogen ændringer i produktionen.

Beliggenhed

Der er ca. 464 m til nærmeste nabobeboelse (Fladerne 2) uden landbrugspligt målt fra lugtcentrum. Der er ca. 1505 m til samlet bebyggelse, og ca. 3,2 km til nærmeste byzone Simmelkær målt fra lugtcentrum.

Anlægget er beliggende udenfor beskyttelseslinjer og fredninger.

Produktionens påvirkning af omgivelserne

Lugtemission

Lugtgenerne fra udvidelsen af husdyrbruget forventes ikke at genere omkringboende, da lugtgenæafstande overholdes. Beregningerne fremgår af Husdyrgodkendelse.dk.

Samlet ammoniakemission, BAT emissionsniveau og ammoniakdeposition på naturområder

Den samlede ammoniakemission fra husdyrbrugets er på i alt 11.118 kg N. BAT emissionsniveauet er opfyldt.

Alle afskæringskriterier til kategori 1, 2 og 3 natur er overholdt.

Kravene i husdyrgodkendelsesbekendtgørelsen er overholdt, og det er vurderet, at projektet ikke i sig selv eller i sammenhæng med andre planer og projekter har en væsentlig påvirkning af internationale naturbeskyttelsesområder.

Anvendelse af Bedst Anvendelig Teknik

Der er anvendt BAT indenfor følgende områder: Energi, vand, management, foder, staldindretning og opbevaring af husdyrgødning.

Alternative løsninger og 0-alternativ

Alternative løsninger har været diskuteret, men det vurderes, at det ansøgte projekt tager hensyn til naboer og omgivende natur og miljø og opfylder kravene til en effektiv husdyrproduktion.

Bilag 3: Miljøkonsekvensrapport

0-alternativet beskriver forholdene, hvis udvidelsen ikke finder sted. 0-alternativet vil betyde en fastholdelse af den nuværende produktion, indtil produktionsapparatet er slidt ned. Ud fra et økonomisk synspunkt vil dette være u hensigtsmæssigt.

Derudover vil det være mest hensigtsmæssigt, at få husdyrbruget reguleret efter den nye Husdyrlov, som trådte i kraft 1. august 2017. Her vil produktionen/anlægget blive reguleret efter m2 produktionsareal og ikke antal dyr og dyreenheder.

Bilag 3: Miljøkonsekvensrapport

1.3 OPLYSNINGER OM ANSØGER OG EJERFORHOLD

1. Basisoplysninger

Husdyrbruget

Bedrift Cvr	36159979
Husdyrbrugets navn	Engkrog
Beliggenhedsadresse	Herningvej 81
Postnummer	7540
By	Haderup

Ejendom

Ejendomsnummer	6570902017
CHR numre	

Matrikler på ejendomsnummer

Matrikel: 4i - Vistorp, Grove

Ansøger

Ansøgersnavn	Mads Rauff Hansen
Ansøgeradresse	Søbyvej 40/42
Ansøgerpostnummer	7840
Ansøgerby	Højslev
Ansøgetelefon	24857356
Ansøger-email	Mads@Rauff.org

4. Repræsentant (konsulent)

CVR-nummer for repræsentant (konsulent)

Virksomhedsnavn

Gråkjær Miljøcenter

Virksomhedsadresse

fabersvej 15

Postnummer

7500

By


holstebro

Navn på repræsentant (konsulent)

Nina Gamby Gråkjær Miljøcenter

Telefonnummer

24857356

E-mailadresse (En valid email er påkrævet for ansøger og/eller repræsentant) 

ng@graakjaer.dk

Ovenstående e-mailadresse skal modtage meddelelser om statusændringer vedrørende dette skema.

1.3.1 ANDRE HUSDYRBRUG

Husdyrbruget er ikke teknisk, forurenings- eller driftsmæssigt forbundet med de andre husdyrbrug, og kan derfor godkendes som en selvstændig enhed.

Bilag 3: Miljøkonsekvensrapport

1.4 OPLYSNINGER OM HUSDYRBRUGET OG DET ANSØGTE

1.4.1 INDRETNING, DRIFT OG PRODUKTIONSAREAL

Produktionsarealet er 1.820 m² i 8 årsdrift og 5.210 i nudrift og ansøgt drift. Der foretages ikke godkendelsespligtige ændringer i de eksisterende stalde.

Fordelingen af produktionsarealer, staldsystemer og dyretype er som følger:

2. Overblik over stalde og produktioner

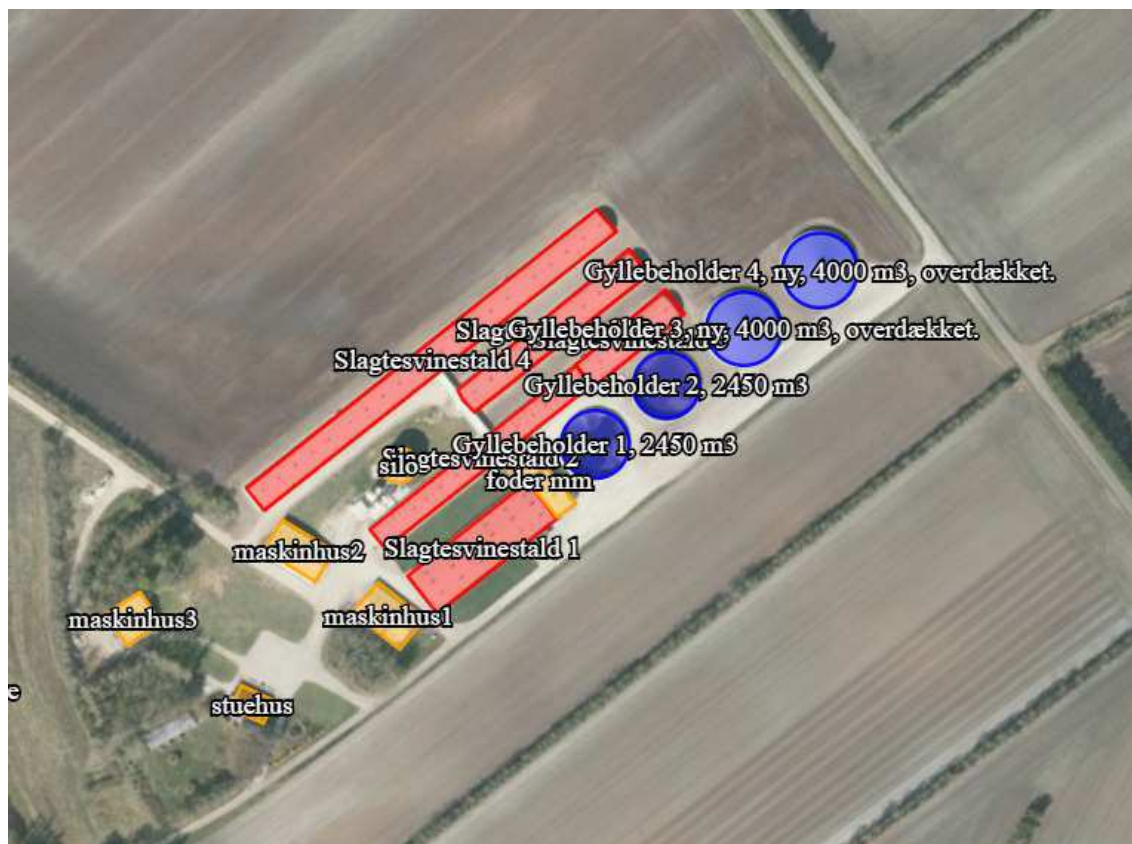
Stalde og produktioner							
Staldnavn	Staldstørrelse (m ²)	Ventilation	Kildehøjde	Produktion	Antal måneder udegående	Produktionsareal (m ²)	
Ansøgt drift							
Slagtesvinestald 4	2456	Mekanisk ventilation	6 m	(#268181) Slagtesvin. Delvis spaltegulv, 25 - 49 % fast gulv	0	1925	
Slagtesvinestald 3	1247	Mekanisk ventilation	6 m	(#268183) Slagtesvin. Delvis spaltegulv, 25 - 49 % fast gulv	0	965	
Slagtesvinestald 2	1212	Mekanisk ventilation	6 m	(#268185) Slagtesvin. Drænet gulv + spalter (33 %/ 67%)	0	920	
Slagtesvinestald 1	1355	Mekanisk ventilation	6 m	(#268188) Slagtesvin. Delvis spaltegulv, 25 - 49 % fast gulv	0	900	
Slagtesvinestald 5	650	Mekanisk ventilation	6 m	(#268191) Slagtesvin. Delvis spaltegulv, 25 - 49 % fast gulv	0	500	
Sum						5210	
Nudrift							
Slagtesvinestald 4	2456	Mekanisk ventilation	6 m	(#268182) Slagtesvin. Delvis spaltegulv, 25 - 49 % fast gulv	0	1925	
Slagtesvinestald 3	1247	Mekanisk ventilation	6 m	(#268184) Slagtesvin. Delvis spaltegulv, 25 - 49 % fast gulv	0	965	
Slagtesvinestald 2	1212	Mekanisk ventilation	6 m	(#268186) Slagtesvin. Drænet gulv + spalter (33 %/ 67%)	0	920	
Slagtesvinestald 1	1355	Mekanisk ventilation	6 m	(#268189) Slagtesvin. Delvis spaltegulv, 25 - 49 % fast gulv	0	900	
Slagtesvinestald 5	650	Mekanisk ventilation	6 m	(#268192) Slagtesvin. Delvis spaltegulv, 25 - 49 % fast gulv	0	500	
Sum						5210	
8 års drift							
Slagtesvinestald 2	1212	Mekanisk ventilation	6 m	(#268187) Slagtesvin. Drænet gulv + spalter (33 %/ 67%)	0	920	
Slagtesvinestald 1	1355	Mekanisk ventilation	6 m	(#268190) Slagtesvin. Delvis spaltegulv, 25 - 49 % fast gulv	0	900	
Sum						1820	

Bilag 3: Miljøkonsekvensrapport

Bilag 3: Miljøkonsekvensrapport

Situationsplan

Situationsplanen er ikke målfast.



1.5 LOKALISERING OG BELIGGENHED

Anlægget er placeret i landzone. Området, husdyrbruget ligger i, er domineret af landbrugsdrift, spredt bebyggelse og spredt beplantning. Produktionsanlægget ligger cirka 3,2 km nord for Simmelkær, der er nærmeste byzone. Nærmeste landsby er, Øster Vistorp, der ligger cirka 2 kilometer nord for produktionsanlægget. Omkring ejendommen ligger spredt landbrugsbebyggelse og mange af markarealerne er adskilt af læhegn.

Området nordvest for anlægget er domineret af Sønder Feldborg Plantage, der også er Fuglebeskyttelsesområde.

Ejendommen grænser op til et område, der er udpeget som særlig værdifuldt landskab, og som følger Gindeskov bæk i den nordlige del af Herning Kommune. Lokalt er det udpegede landskabsområde delvist skovbevokset og rummer en lille sø. Landskabet er et meget jævnt landbrugslandskab med mindre markfelter afgrænset af levende hegn bestående af både nåle- og løvtræer. Der er en relativt høj tæthed af hegnsbeplantning. Langs Herningvej, som ligger mellem ejendommen og det udpegede landskab, er der afskærmende beplantning, og både nord og syd for ejendommen er der afskærmende læhegn. Mod øst, hvor vejen Fladerne ligger, er ejendommen uafskærmet.

Det vurderes, at anlægget ikke har negativ indflydelse på det omkringliggende landskab.

Den eksisterende beplantning bibeholdes, og der er ikke planlagt yderlig beplantning.

Placering af anlægget:



Bilag 3: Miljøkonsekvensrapport

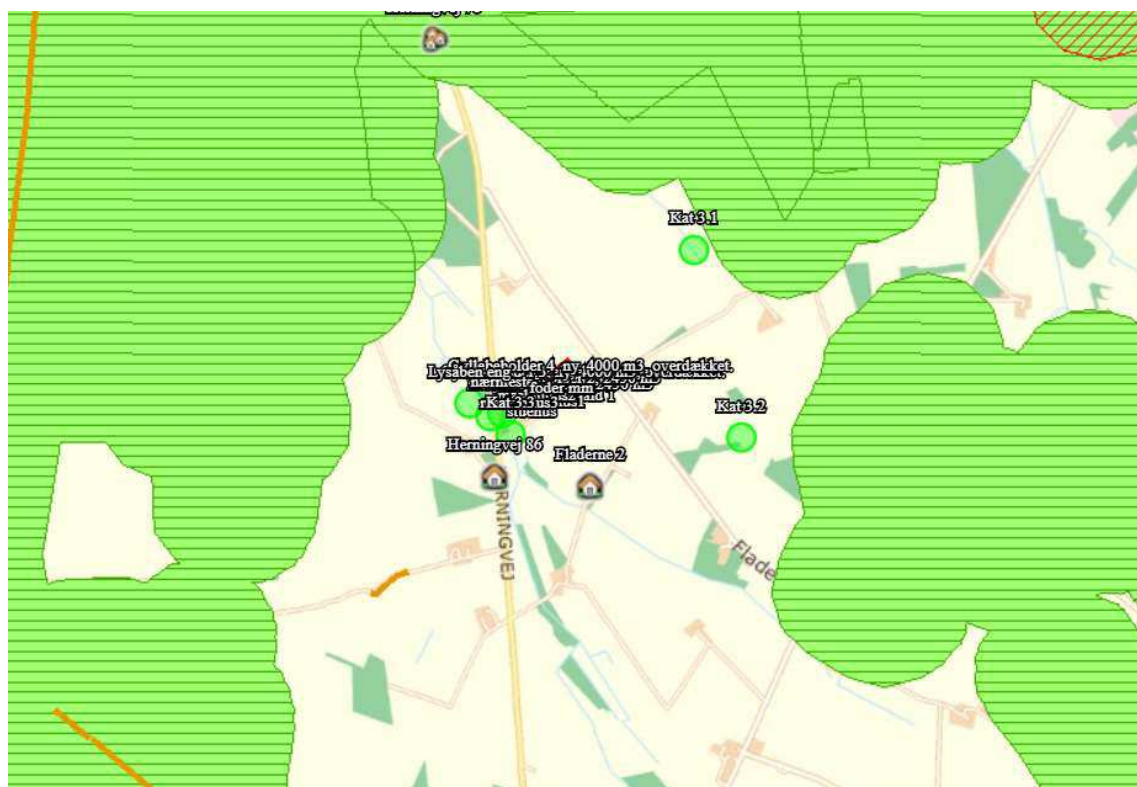


Bilag 3: Miljøkonsekvensrapport

1.5.1 FASTE AFSTANDSKRAV

Anlægstype	Afstandskrav	Målt afstand fra nybyggeri
1) Enkelt vandindvindingsanlæg	25 meter	113 meter
2) Fælles vandindvindingsanlæg	50 meter	Mere end 50 meter
3) Vandløb (herunder dræn) og søer	15 meter	280 meter
4) Offentlig vej, privat fællesvej	15 meter	57 meter
5) Levnedsmiddelvirksomhed	25 meter	Mere end 25 meter
6) Beboelse samme ejendom	15 meter	127 meter
7) Nabskel	30 meter	10 meter
8) Nærmeste nabo uden landbrugspligt, Herningvej 86, Haderup og Fladerne 2, Haderup	50 meter	445

1.5.2 KORT OVER FREDNINGER OG BESKYTTELSESLINJER



Eftersom ejendommen er placeret udenfor beskyttelseslinjer og fredninger, vurderes det, at den ansøgte produktion ikke påvirker området i negativ retning.

Bilag 3: Miljøkonsekvensrapport

1.6 FORANSTALTNINGER TIL BEGRÆNSNING AF DET ANSØGTES VIRKING PÅ MILJØET

1.6.1 AMMONIAKEMISSION

Emissionen af ammoniak er beregnet via www.husdyrgodkendelse.dk:

4.1 Samlet ammoniakemission fra husdyrbruget (stald og lager)

Driftstype:	Ammoniakemission fra staldafsnit (kg NH ₃ -N/år)	Ammoniakemission fra lagre (kg NH ₃ -N/år)	Ammoniakemission fra husdyrbruget (kg NH ₃ -N/år)
Ansøgt drift	10267,0	851,2	11118,2
Nudrift	10267,0	851,2	11118,2
8 års-drift	3826,0	527,5	4353,5

1.6.2 AMMONIAKDEPOSITION TIL NATUROMRÅDER

I det følgende er ammoniakdepositionen til omkringliggende naturområder blevet beregnet og beskrevet.

Generelt vurderes det, at da alle afskæringskriterier er overholdt, er der ikke grundlag for at stille yderligere krav om ammoniakreduktion fra ejendommen.

Kategori 1 naturområde:

Denne kategori omfatter de ammoniakfølsomme Natura 2000-naturtyper, som indgår i udpegningsgrundlaget for området og er kortlagte af Naturstyrelsen i forbindelse med Natura 2000-planlægningen.

Det skal bemærkes, at ikke alle naturområder, særligt søer, kan findes i ansøgningssystemet eller kan findes i et offentligt tilgængeligt lag på Danmarks Miljøportal (www.arealinformation.dk), idet det først kræver en konkret besigtigelse for at bestemme søernes naturtype.

For de Natura 2000-naturtyper, som ikke er kortlagt (primært søer), skal kommunen vurdere den eventuelle påvirkning. Ud over søer drejer det sig om Klinter eller klipper ved kysten (1230), Forstrand og begyndende klitdannelse (2110), Hvide klitter og vandremiler (2120), Kystklitter med havtorn (2160), Kystklitter med gråris (2170), Indlandsklipper af kalkfattige bjergarter (8220) og Indlandsklipper af kalkfattige bjergarter med pionerplantesamfund (8230).

Kategori 1-natur omfatter ligeledes § 3-heder og -overdrev inden for Natura 2000-områder, som ikke er nævnt ovenfor.

For kategori 1-natur gælder, at den totale ammoniaktilførsel på naturområdet ikke må overskride følgende beskyttelsesniveau:

- 0,2 kg N/ha ved mere end 2 husdyrbrug (mere end 1 ejendom ud over ansøger)
- 0,4 kg N/ha ved 2 husdyrbrug (ansøger samt 1 ejendom)
- 0,7 kg N/ha ved 1 husdyrbrug (ansøger)

Antallet af husdyrbrug ud over det ansøgte opgøres på følgende måde (kumulationsmodel):

- antal husdyrbrug over 15 DE inden for 200 meter +

Bilag 3: Miljøkonsekvensrapport

- antal husdyrbrug over 45 DE inden for 200-300 meter +
- antal husdyrbrug over 75 DE inden for 300-500 meter +
- antal husdyrbrug over 150 DE inden for 500-1000 meter +
- antal husdyrbrug over 500 DE, som påvirker med over 0,3 kg N/ha udover de 1000 meter.

Habitatnatur, ammoniakfølsomme naturtyper, heder og overdrev i N2000 områder:

Nærmeste Natura 2000 område er Karup Å (1). Karup Å er Natura 2000 område N40 og EF-habitatområde H40. Karup Å ligger cirka 3 km nordvest for husdyrbruget.

Karup Å er A-målsat i Herning Kommuneplan 2013-2024. For A-målsatte områder er målet, at de bevares med deres sjældne plante- og dyreliv intakt, og der gøres en særlig indsats for at videreudvikle naturværdierne. Karup Å er endvidere udpeget som EFhabitatområde på baggrund af blandt andet:

Nr.	arter	Nr.	arter
1037	Grøn kølleguldsmed (<i>Ophiogomphus cecilia</i>)	1099	Flodlampret (<i>Lampetra fluviatilis</i>)
1096	Bæklampret (<i>Lampetra planeri</i>)	1355	Odder (<i>Lutra lutra</i>)

Naturtyperne der danner baggrund for udpegningen er:

Nr.	naturtype	Nr.	naturtype
3150	Næringsrige søer og vandhuller med flydeplanter eller store vand-aks	6410	Tidvis våde enge på mager eller kalkrig bund, ofte med blåtop
3260	Vandløb med vandplanter	6430	Bræmmer med høje urter langs vandløb eller skyggende skovbryn
4010	Våde dværgbusksamfund med klokkeløng	7140	Hængesæk og andre kærsamfund dannet flydende i vand
4030	Tørre dværgbusksamfund (heder)	7220	Kilder og væld med kalkholdigt (hårdt) vand
6230	Artsrige overdrev eller græsheder på mere eller mindre sur bund	7230	Rigkær

Grøn Kølleguldsmed er medtaget på Habitatsdirektivets bilag IV og er udpeget som en af de arter, som Herning Kommune er særlig forpligtet til at passe på. Ifølge Den Danske Rødliste blev guldsmeden tidligere negativt påvirket af eutrofiering, udretning af vandløb og hårdhændet vandløbsvedligeholdelse. Da tilstanden i vandløbene er i bedring, er det nu formentlig udelukkende hård vandløbsvedligeholdelse, som kan påvirke arten negativt.

Derudover ligger Sønder Feldborg Plantage N63 (2), som er EF-fuglebeskyttelsesområde F42 og EF-habitatområde H56 cirka 3 km nord for husdyrbruget. Sønder Feldborg Plantage er beliggende nord for Herning mellem Karup og Holstebro. Natura 2000-området består dels af nåletræsplantage og dels af lysåbne arealer. Området rummer i tillæg til våd og tør hede arealer med veludviklet Sphagnum-hængesæk, samt små søer. Området rummer også tre større mosearealer med stedvis aktiv tørvedannelse og stedvis meterdybt tørvelag. Arealet er successionsstadier mod aktiv højmosé i mosaik med nedbrudte arealer og hængesæk og består af ret store og stedvis intakte (ikke udgravede) moseflader. Disse arealer udgør grundstammen i levestedet for tinksmed. Arealmæssigt udgør den lysåbne del, der i dag indeholder habitatnatur og levesteder ca. 40 ha af habitatområdets i alt 120 ha. Sønder Feldborg Plantage er udpeget som EF-habitatområde på baggrund af naturtyper såsom:

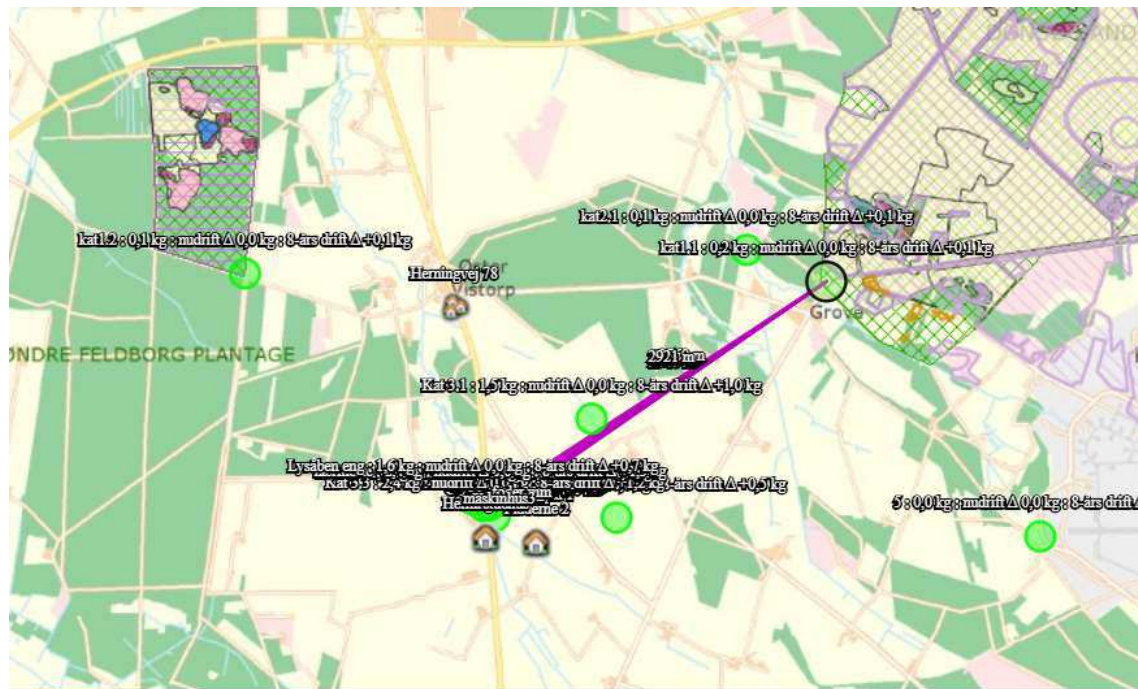
Nr.	naturtyper	Nr.	art
3110	Kalk- og næringsfattige søer og vandhuller (lobeliesøer)	A166	Tinksmed
3160	Brunvandede søer og vandhuller		
4030	Tørre dværgbusksamfund (heder)		
6410	Tidvis våde enge på mager eller kalkrig bund, ofte med blåtop		

Der er foretaget en tilstandsvurdering for de fleste af områdets naturtyper, og truslerne mod udpegningsgrundlaget er registreret. De naturtyper, som området er udpeget for at beskytte, er alle naturligt næringsfattige, og vurderes af Naturstyrelsen at være påvirket af atmosfærisk

Bilag 3: Miljøkonsekvensrapport

kvælstofdeponering (eutrofiering). Levestedet for tinksmed som ynglefugl, herunder flere habitatnaturtyper er truet som følge af u hensigtsmæssig hydrologi. Endvidere er tilgroning med vedplanter et mindre problem.

Totaldepositionen ligger dermed under Husdyrgodkendelsesbekendtgørelsens beskyttelsesniveau på henholdsvis 0,2, 0,4 og 0,7 kg N/ha/år, det vurderes derfor, at området ikke vil få en negativ påvirkning.



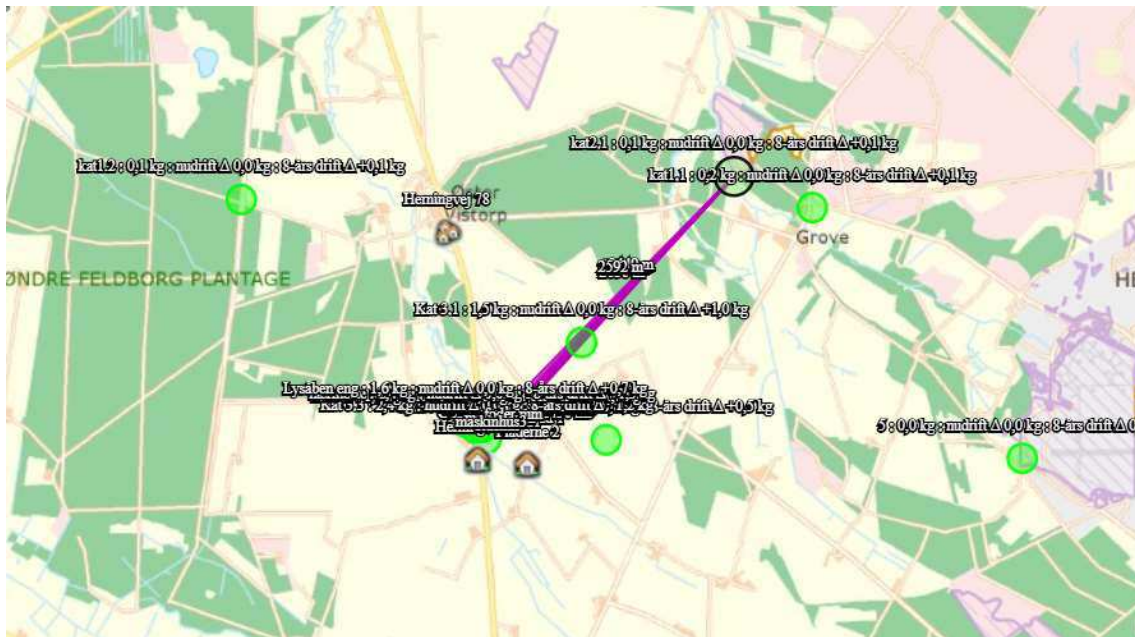
Kategori 2 naturområde:

For højmøser, lobeliesøer, heder større end 10 ha og overdrev større end 2,5 ha, som ligger udenfor internationale naturbeskyttelsesområder (kategori 2-natur) er beskyttelsesniveauet en maksimal totaldeposition på 1,0 kg N/ha år.

Ammoniakfølsomme naturtyper (§7) samt heder >10 ha og overdrev >2,5 ha:

- ❖ Nærmeste Kat 2 naturområde ligger ca. 2,5 km syd fra ejendommen. Der er en totaldeposition på 0,1 kg n pr. ha pr. år.
- ❖ Det vurderes, at afsætning af ammoniak fra produktionen til § 7-området ikke indebærer nogen risiko for en negativ påvirkning af kategori 2-natur på grund af den store afstand til området.

Bilag 3: Miljøkonsekvensrapport



Kategori 3 naturområde:

For heder, og overdrev samt moser og ammoniakfølsomme skove uden for internationale naturbeskyttelsesområder (kategori 3-natur) er beskyttelsesniveauet en merdeposition på 1,0 kg N/ha år. Sidstnævnte beskyttelsesniveau kan dog ud fra en konkret vurdering fastsættes højere.

Skov defineres som arealer, der er større end ½ ha og mere end 20 meter brede, og som er bevokset med træer, der danner eller inden for et rimeligt tidsrum vil danne en sluttet skov af højstammede træer, jf. skovlovens definition af skov.

En skov betegnes som ammoniakfølsom, når:

- 1) der har været skov på arealet i lang tid (i størrelsesorden mere end ca. 200 år), så der er tale om gammel »skovjordbund«,
- 2) skoven er groet frem af sig selv på et naturareal, fx tidligere hede, mose eller overdrev, så jordbunden ikke har været dyrket mark inden for en periode svarende til perioden for gammel »skovjordbund« (dvs. i størrelsesorden mere end ca. 200 år), eller
- 3) der i skoven er forekomst af naturskovindikerende eller gammelskovsarter, som er medtaget på listen over arter, der er brugt ved prioritering af naturmæssigt særligt værdifulde skove omfattet af § 25 i lov om skove, og arterne har væsentlig, definerende betydning for skovens naturværdi.

Heder, moser og overdrev (§ 3 natur) som ikke samtidig er omfattet af kategori 1 og 2 samt ammoniakfølsomme skove:

- ❖ Ca. 230 meter sydvest for ejendommen er der kat 3 mose. Beregninger viser, at merdepositionen fra husdyrbruget er 1,2 kg N pr ha pr år.

På baggrund af den beregnede ammoniakdeposition til omkringliggende naturområder vurderes det, at det ansøgte projekt ikke vil medføre forringelse eller tilstandsændring af naturkvaliteten. Dette begrundes med, at bekendtgørelsens afskæringskriterierne og beskyttelsesniveauer, for de nærliggende naturområder er overholdt.

Bilag 3: Miljøkonsekvensrapport

Nedenstående skærmprint viser ammoniakdepositionen på de udvalgte naturområder:



Samlet resultat af ammoniakberegninger ? ⓘ

Samlet emission: **11118,2** (kg NH₃-N/år)

Meremission (8 års-drift): **6764,6** (kg NH₃-N/år)

Meremission (nudrift): **0,0** (kg NH₃-N/år)

Oversigt af naturpunkter ? ⓘ

Navn:	Kategori:	Opretter:	Kumulation:	Ruhed natur:	Merdeposition (kg N/ha/år):		Totaldeposition (kg N/ha/år):
					8-års drift	Nudrift:	
5	Kategori 2	Ansøger	0	Bn	0,0	0,0	0,0
Lysåben eng	Kategori 3	Ansøger	0	Bn	0,7	0,0	1,6
nærmeste	Kategori 3	Ansøger	0	Bn	1,2	0,0	2,2
kat2.1	Kategori 2	Ansøger	0	Bn	0,1	0,0	0,1
kat1.2	Kategori 1	Ansøger	0	S	0,1	0,0	0,1
kat1.1	Kategori 1	Ansøger	0	S	0,1	0,0	0,2
kat 3.4	Kategori 3	Ansøger	0	Bn	1,0	0,0	1,7
Kat 3.3	Kategori 3	Ansøger	0	S	1,2	0,0	2,4
Kat 3.2	Kategori 3	Ansøger	0	S	0,5	0,0	0,9
Kat 3.1	Kategori 3	Ansøger	0	S	1,0	0,0	1,5

Bilag 3: Miljøkonsekvensrapport

Bilag IV arter

Odder og padder forekommer mange steder i Herning Kommune og har en gunstig bevaringsstatus i landsdelen. Odderen yngler, raster og fouragerer langs vandløb med gode fiskemuligheder og har huler i brinken. Padderne yngler i vandhuller med rent vand. Udyrkede bræmmer omkring vandhullerne kan være med til at sikre, at vandet forbliver rent.

Grøn mosaikguldsmed er i Herning Kommune observeret syd for Harreskov mellem Kibæk og Arnborg, samt i Knudmosen ved Herning City. I sin cyklus er arten afhængig af planten Krebseklo (*Stratiotes aloides*), hvor den lægger sine æg, og larverne lever.

Voksne individer kan strejfe langt omkring, og kan ses langt fra vandløb. Næringsstofbelastning kan medføre tilgroning af vandhuller og søer, hvorved krebsklo vil forsvinde og dermed livsgrundlaget for grøn mosaikguldsmed.

Grøn kølleguldsmed findes kun i de store jyske å-systemer så som Storå, Skjern Å, Karup Å og Gudenå. Arten er Herning Kommunes nationale ansvarsart. Den yngler i rene, iltrige og kølige vandløb. Den voksne guldsmed foretrækker lysåbne arealer, men kan også findes i skovlysninger. Det vurderes, at kun tilførsel af større mængder husdyrgødning (som følge af uheld med gyllebeholdere/gylletransport) vil kunne have en negativ effekt på grøn kølleguldsmed. Der er ingen aktuelle registreringer af beskyttede plante og dyrearter, herunder ansvarsarter, inden for 1.000 meter af anlægget.

Det er derved sikret, at produktionen ikke væsentligt vil

- 1) beskadige eller ødelægge yngle- eller rasteområder i det naturlige udbredelsesområde for de dyrearter, der er optaget i habitatdirektivets bilag IV, litra a)
- 2) ødelægge de plantearter, som er optaget i habitatdirektivets bilag IV, litra b) i alle livsstadier.

Bilag 3: Miljøkonsekvensrapport

1.6.3 LUGTGENEAFSTANDE OG LUGTEMISSION

Lugtgenekriterierne er overholdt til byzone, samlet bebyggelse og enkelt bolig. Beregningerne er foretaget i www.husdyrgodkendelse.dk.

På baggrund af den beregnede lugtemission og en generel god oprydning samt høj hygiejne på ejendommen, vurderes det, at der ikke vil være væsentlige lugtgener ved naboer fra husdyrbruget.

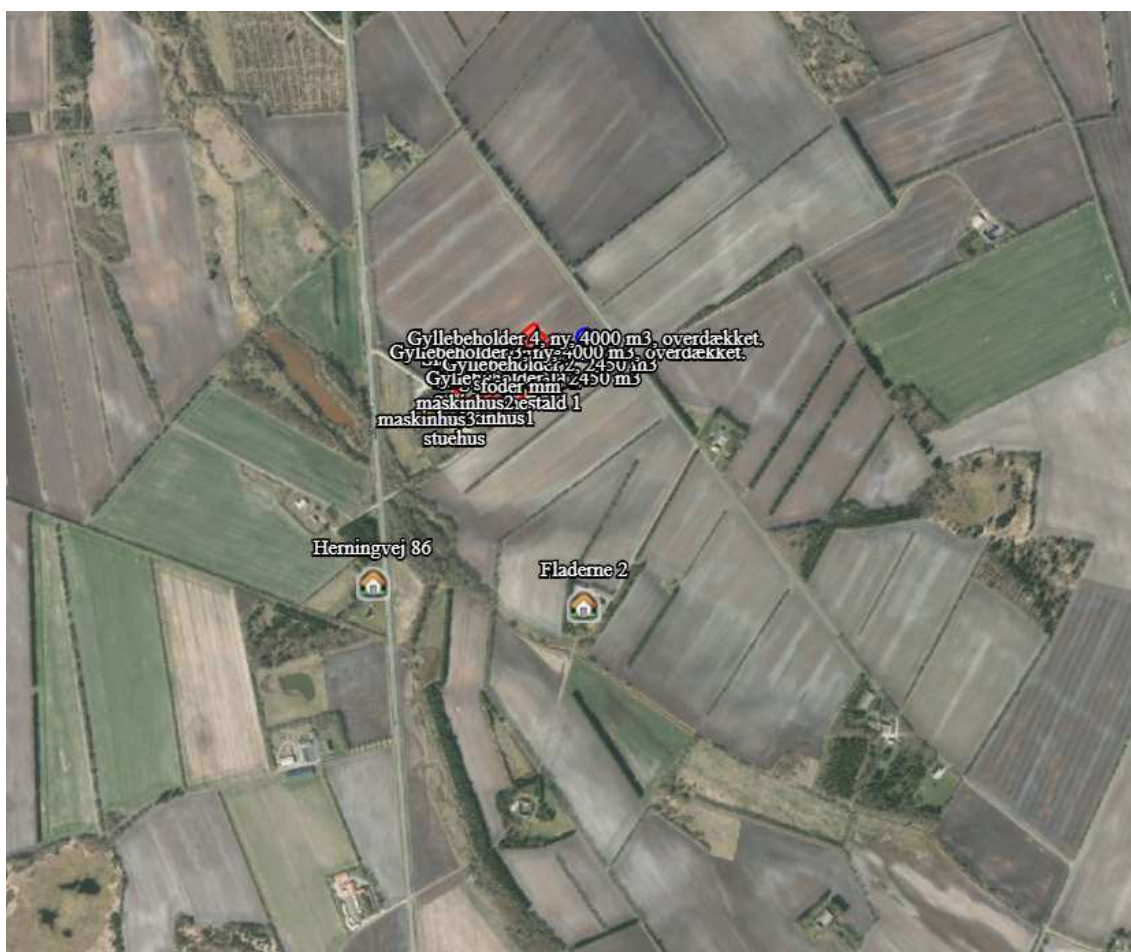
Beregninger fra Husdyrgodkendelse.dk er vist nedenfor.

Samlet resultat af lugtberegning

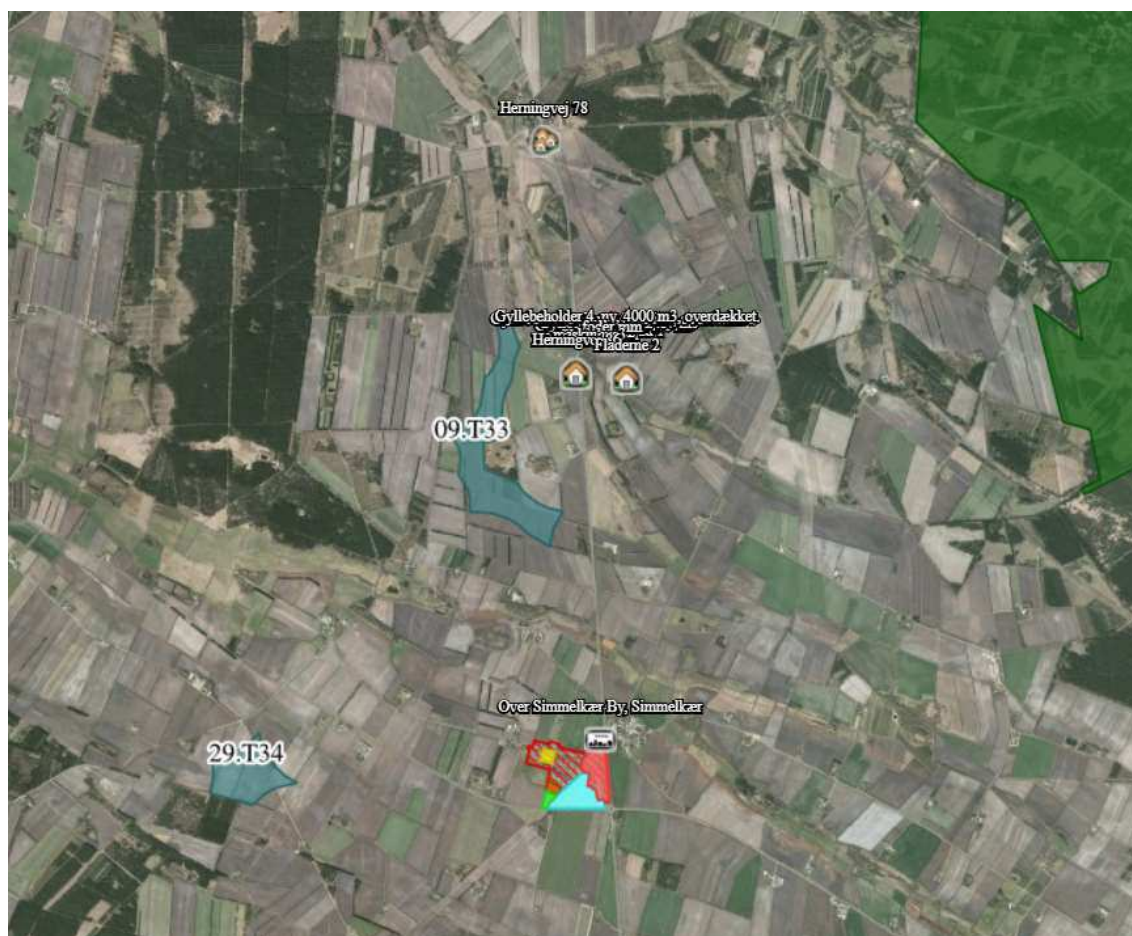
Bebyggelse	Kumulation	Model	Ukorrigeret geneafstand (m)	Korrigeret geneafstand (m)	Vægtet gennemsnitsafstand (m)	Genekriterie overholdt	
 Fladerne 2	0	NY	550,7	440,5	464,6	Ja	▼
 Herningvej 84	0	NY	550,7	440,5	455,4	Ja	▼
 Herningvej 86	0	NY	550,7	440,5	476,9	Ja	▼
 Herningvej 78	0	NY	1022,5	1022,5	1505,4	Ja	▼
 Fjeldborg	0	NY	1307,4	1307,4	5521,4	Ja	▼
 Over Simmelkær By, Simmelkær	0	NY	1307,4	1242	3262,2	Ja	▼

Konsekvenszone: 1324 m

Bilag 3: Miljøkonsekvensrapport



Bilag 3: Miljøkonsekvensrapport



1.7 ØVRIGE EMISSIONER OG GENEDEGRÆNSENDE FORANSTALTNINGER

1.7.1 STØJ

På ejendommen kommer der bl.a. støj fra staldventilation, indblæsning af foder i silo i foderlade, brug af kompressor og traktor-/lastbiltransport.

Eftersom der er ventilatorer i ventilationsafkast, kan der observeres støj fra disse i nærheden af staldene. Da naboer er placeret mere end 100 m fra staldene, vurderes det, at disse ikke vil blive generet af støj fra ejendommen.

Bilag 3: Miljøkonsekvensrapport

Støj fra transport vil primært komme fra lastbiler med levering af foder, gylletransport, levering og afhentning af svin samt afhentning af døde dyr. Herudover vil der være transporter med traktor ved udbringning af gylle og andet markarbejde.

Alle grænser for tilladelig støj vil blive overholdt og der vil kun i meget få tilfælde opstå støjgene fra transporterne.

I det omfang det er muligt, vil alle støjende aktiviteter blive lagt indenfor normal arbejdstid. Dog kan der forekomme afvigelse i forbindelse med levering og afhentning af dyr, foder og husdyrgødning.

Alle generelle krav vedr. støj vil blive overholdt. Sammenholdt med ejendommens placering vurderes det, at omkringboende ikke vil blive generet af støj fra husdyrbruget.

1.7.2 LYS I STALDENE OG UDENDØRSLYS

Der vil ikke være gener fra staldenes indendørs belysning, da lyset kun vil være kortvarig tændt om natten.

Der er udendørsbelysning ved indgangen til stalden. Som udgangspunkt vil der ikke være belysning udenfor bygningerne om natten.

På grund af ejendommens beliggenheden og brug af kunstigt lys vurderes det, at omkringboende og trafikanter ikke vil blive generet eller påvirket negativt af lys fra ejendommen.

1.7.3 FLUER OG SKADEDYR

Ansøger sørger for, at der opretholdes en god hygiejne i staldene og ved foderopbevaringen, så fluegener minimeres og så tiltrækningen af skadedyr minimeres.

Bekæmpelse af rotter og andre skadedyr foregår efter retningslinjerne fra Statens Skadedyrslaboratorium.

På baggrund af ovenstående foranstaltninger, vurderes det, at risikoen for gener fra skadedyr er minimeret. Det forventes, at naboer ikke vil blive generet eller påvirket negativt af skadedyr.

1.7.4 STØV FRA STALDE OG FODER

Der vil være støv fra dyrene, dog ikke i et omfang, så det opleves udenfor staldene. Støvet minimeres som følge af omhyggeligt management og hygiejne.

Der vil ikke være støvgener i forbindelse med daglig håndtering af foder, da det foregår i et lukket system.

I forbindelse med høst og indblæsning af korn i siloer i foderlade, kan der forekomme støvgener. Pga. afstanden til nærmeste nabo vurderes det, at naboer ikke vil opleve gener i forbindelse med støv ved høst.

1.7.5 RENGØRING

Staldene rengøres efter hvert hold, hvilket vil sige ca. hver 3 mdr. Stalden iblødsættes og nedvaskes med højtryksvasker.

Bilag 3: Miljøkonsekvensrapport

1.7.6 SPILDEVAND OG VANDFORBRUG

Spildevand fra produktionen udgøres primært af vand fra rengøring af stalde og fra drikkevandsspild. Spildevandet ledes til gyllebeholder.

Der udledes ikke spildevand, der kræver myndighedernes tilladelse.

Vand anvendes primært til drikkevand til dyrene og vask af stalde. Ved løbende renovering og reparation vil der være fokus på at vælge løsninger der minimerer vandforbruget og vandspild f.eks. drikkesystemer.

Sanitært spildevand ledes til en trixtank.

Det vurderes, at der ikke vil være nogen negativ påvirkning, da der ikke foretages nogen ændringer i anlægget.

1.7.7 ENERGIFORBRUG OG VENTILATION

Der anvendes energi til ventilation, fodring, lys mv. Ved løbende renovering og reparation vil der være fokus på at vælge løsninger der minimerer energiforbruget f.eks. energibesparende lyskilder mv.

Lyset i staldene styres efter timer og lyser kun 15-16 timer i døgnet.

Al ventilation sker ved et computerstyret temperaturreguleret styringssystem, der sikrer, at ventilationen kører optimalt både med hensyn til temperatur og fugt i staldene, og i forhold til elforbruget. Hyppig rengøring af ventilationsafkastene, nedsætter energiforbruget betragteligt.

Det vurderes, at anlægget lever op til gældende krav.

1.7.8 OPBEVARINGSKAPACITET OG GYLLEHÅNDTERING

På ejendommen produceres der svinegylle. Gyllen opbevares i gyllebeholderne i eksisterende gyllebeholder. Gylle håndteres i lukkede gyllerør, og der udsluses gylle efter behov.

Der forventes en gylleproduktion på ca. 16.200m³ gylle. Der er til mere end 9 mdr's opbevaring.

Eftersom kravet om 9 mdr's opbevaring er overholdt, vurderes det, at der er opbevaring nok på ejendommen.

1.7.9 AFFALD OG KEMIKALIER

Døde dyr fjernes dagligt fra staldene og placeres i container eller under kadaverkapsel, udviklet til formålet.

Brændbart affald i form af plastik, papirsække, aftørringspapir og tom rengjort emballage bliver opsamlet i container og bortskaffes via en indsamlingsordning for erhvervsvirksomheder eller til kommunalgenbrugsplads.

Jern og metal afhændes til produkthandler og glas m.m. bortskaffes via en indsamlingsordning for erhvervsvirksomheder eller til kommunalgenbrugsplads.

Klinisk risikoaffald i form af medicinglas og -rester samt kanyler bortskaffes via indsamlingsordning for erhvervsvirksomheder, indleveres på genbrugsplads eller sendes med dyrlægen retur.

Serviceeftersyn og olieskift på traktorer og andre selvkørende maskiner håndteres på anden ejendom. Den årlige mængde af spildolie på Herningvej 81 er derfor begrænset. Evt. spildolie opsamles og bortskaffes gennem olieleverandøren eller gennem godkendte ordninger.

Bilag 3: Miljøkonsekvensrapport

Kemikalieaffald i form af malingsrester og andre olieholdige produkter samt specialrengøringsmidler til rensning af maskiner vil normalt kun forekomme i begrænsede mængder. Bortskaffes gennem godkendte ordninger. Rengørings- og desinfektionsmidler anvendt til staldrengøringsarbejder er generelt hurtigt nedbrudte.

På ejendommen er der en dieselolietank på 1500 l. Den er placeret i maskinhuset på fast gulv uden afløb. Der benyttes max. 3000 liter dieselolie/år. Fyringsolie benyttes ikke på ejendommen. Tankning af brændstof foregår på befæstet areal uden afløb.

Affaldsmængder

Affaldstype	EAK-koder	Affaldsfraktioner	Årlig mængde	Bortskaffelse
Animalsk affald (Døde dyr)	02 01 02		Variierende Skøn: max 30 t	DAKA, 1,5 % døde af gens.vægt 65 kg
Emballage fra foderleverancer m.m.	02 01 099	50.04 52.07	Max 500 kg	kommunal anvist ordning
Emballage rengørings- og desinfektionsmidler	02 01 09	52.07	Max 150 kg	kommunal anvist ordning
Emballage fra sprøjtemidler og anden kemi	02 01 08 02 01 09	50.04 51.00 52.07	Begrænset Håndteres på anden ejendom	kommunal anvist ordning
Overdækningsplast	02 01 04	52.07 (ikke PVC)	Ikke på ejendommen	kommunal anvist ordning
Spildolie	02 01 09	06.01 06.02 06.14	Begrænset Håndteres på anden ejendom	Olieleverandør eller kommunal anvist ordning
Malingsrester	02 01 99	03.21 03.22	Begrænset	kommunal anvist ordning
Sprøjtemiddelrester	02 01 08 02 01 09		Håndteres på anden ejendom	kommunal anvist ordning
Medicinrester	02 01 99	05.13	< 0,5 kg	Apotek
Medicinflasker	02 01 10	51.00 52.07	< 10 kg	kommunal anvist ordning
Medicinsk udstyr	02 01 10	56.20	< 10 kg	kommunal anvist ordning
Andet brændbart affald Træ, bindegarn anden emballage m.m.	02 01 10	62.00 52.07 (ikke PVC) 50.04	Max 500 kg	kommunal anvist ordning
Andet ikke brændbart affald, eks. lysstofrør	02 01 99	23.00 79.00	Max. 200 kg	kommunal anvist ordning

1.7.10 TRANSPORTER TIL OG FRA EJENDOMMEN

Der kommer transporter til og fra ejendommen med dyr, foder, gylle, affald, døde dyr mv. Transport forgår med traktor eller lastbil. Derudover vil der være kørsel med personbiler/ varevogne f.eks. dyrlæge, elektriker, serviceaftaler mv.

Da transporterne sker ved hensynsfuld kørsel og da der hovedsageligt er spredt beboelse nær ejendommen, vurderes det, at transporter ikke vil give anledning til væsentlige gener for omkringboende. Dog vil naboer i området kunne registrere kørsel på offentlig vej.

Der er egen ind- og udkørsel fra ejendommen til Herningvej.

Transport pr. år	nudrift	ansøgt
Dyr til ejendommen	52	52
Dyr til slagt	52	52

Bilag 3: Miljøkonsekvensrapport

DAKA	52	52
Foder	52	52
Gylle	463	463
I alt	671	671

Bilag 3: Miljøkonsekvensrapport

1.8 EGENKONTROL OG DOKUMENTATION

På ejendommen påtænker ansøger følgende egenkontrol af produktionen:

- ❖ Alle dyr tilses minimum en gang dagligt og alle regler vedr. dyrevelfærd opfyldes.
- ❖ Staldene, inkl. mekanisk udstyr, kontrolleres dagligt, og der udføres små reparationer med det samme eller tilkaldes service.
- ❖ Der er serviceaftale med leverandør af ventilationsanlæg.
- ❖ Der føres logbog over gyllebeholdernes (uden teltoverdækning) flydelag og alle gyllebeholdere er tilmeldt de lovpligtige 10-årige beholderkontrol.
- ❖ Den daglige drift af ejendommen drives efter principperne "Godt Landmandskab", således anlægget giver mindst mulig miljøbelastning og færrest mulige gener for omgivelserne.
- ❖ Der er en sundhedsaftale med dyrlæge, hvor besætningens generelle sundhed vurderes og hvor det enkelte dyr behandles efter behov. Medicinforbruget søges minimeret ved systematisk sundhedsrådgivning.
- ❖ Der tages i videst muligt omfang hensyn til naboer i forbindelse med udbringning af husdyrgødning.
- ❖ Personalet på ejendommen bliver løbende efteruddannet.
- ❖ Foder tilpasses dyrenes behov og sundhed.
- ❖ Alle medarbejdere er instrueret i forsvarlig håndtering af forurenende stoffer herunder gylle, kemikalier og brændstof.
- ❖ Al produktion tilrettelægges således at belastning af den enkelte medarbejder mindskes.
- ❖ Rengøring i og omkring bygningerne og silo, foretages jævnligt, med henblik på at minimere risikoen for lugt og for at der ikke skal opstå uhygiejniske forhold. Den jævnlige rengøring og visuelle kontrol sikrer bl.a. at der ikke opstår uhygiejniske forhold, ressourcepild eller punktforurening.

1.8.1 DOKUMENTATION:

For at kunne dokumentere at miljøgodkendelsen og lovgivningen overholdes er/bliver følgende til rådighed på kommunens forlangende:

- Foderplaner
- Slagteriefregninger
- CHR-registreringer
- Registrering af årligt forbrug af el og vand
- Beredskabsplan
- 5/10 års beholderkontrol

Bilag 3: Miljøkonsekvensrapport

1.9 BAT-EMISSIONSNIVEAU, AMMONIAK

BAT-kravet for ammoniakemissionen fra husdyrbruget er beregnet i husdyrgodkendelse.dk. Af nedenstående fremgår det, at BAT niveauet er overholdt.

Af nedenstående skærmpoint fra den gældende miljøgodkendelse er BAT beregnet til 11.118 kg N.

På baggrund heraf vurderes det, at BAT for staldanlægget er overholdt.

Skærmpoint af BAT beregning fra Hudyrgodkendelse.dk:

Samlet BAT beregning  			
	Stalde	Lagre	Total
Samlet BAT krav (kg NH ₃ -N /år)	10267	851	11118
Faktisk emission (kg NH ₃ -N /år)	10267	851	11118
Forskel (kg NH ₃ -N /år)	-	-	0
Vejledende BAT Overholdt?	-	-	Ja

Bilag 3: Miljøkonsekvensrapport

1.9.1 TEKNOLOGIER OG TIL- OG FRAVALG AF TEKNOLOGI

På MST teknologiliste findes følgende ammoniakreducerende teknologier til brug på slagtesvinestalde:

- ❖ Luftrensningsanlæg
- ❖ Gyllekølingsanlæg
- ❖ Forsuringsanlæg
- ❖ Delvist fast gulv
- ❖ Overdækning af gyllebeholder

Ansøger har valgt delvist fast gulv i staldene og overdækning af to gyllebeholdere.

Det vurderes, at staldanlægget lever op til BAT kravet.

1.9.2 BAT DAGLIG DRIFT

Bedriftens ansvarlige har fokus på, hvilke staldsystemer der er bedst anvendelige i relation til miljø, og dermed tab af ammoniak til omgivelserne, samt til dyrenes velfærd.

Bedriften og det tilhørende produktionsanlæg bygger på principper der tilgodeser miljøet i det omfang loven tilsigter.

Den daglige drift er tilrettelagt ud fra principperne om godt landmandskab og ansvarlig driftsledelse, således anlægget giver anledning til mindst mulig miljøbelastning og færrest mulige gener for omgivelserne. Dette søges opnået ved bl.a. at reduceret vand- og energiforbrug og ved reduktion af ammoniakfordampning fra staldene og lager.

Ansøger vurderer, at det er BAT at monitere følgende procesparametre mindst en gang om året:

- ❖ Vandforbrug
- ❖ Energiforbrug
- ❖ Brændstofforbrug
- ❖ Antallet af indgående og udgående dyr, herunder fødsler og dødsfald, hvor dette er relevant
- ❖ Foderforbrug
- ❖ Gødningsproduktion

1.9.3 BAT FODRING

Foderplaner laves i samarbejde med en produktionsrådgiver med henblik på at opnå den mest optimale fodring af svinene og undgå overforsyning med næringsstoffer, der vil ende som uudnyttede næringsstoffer i gyllen.

På ejendommen benyttes fasefodring, og der anvendes fytase i foderet for udnyttelse af fosfor.

Det vurderes at BAT for foder er opfyldt på ejendommen.

Bilag 3: Miljøkonsekvensrapport

1.9.4 BAT OPBEVARING AF HUSDYRGØDNING

- ❖ Gyllen opbevares i beholder, der har et flydelag, såsom snittet halm, ekspanderet ler (LECA) mm., ekspanderet polystyren (EPS) eller naturlig udtørringsskorpe. De to gyllebeholdere har teltoverdækning.
- ❖ Der er tilstrækkelig opbevaringskapacitet på ejendommen/andre ejendomme, så den lagrede gylle kan udbringes i perioder, hvor der er optimale vækstbetingelser for den voksende afgrøde.
- ❖ Gyllen opbevares i stabile beholder, der kan modstå mekaniske, termiske, samt kemiske påvirkninger.
- ❖ Beholdernes bund og vægge er tætte og beskyttede mod tæring.
- ❖ Gyllebeholderne tømmes regelmæssigt af hensyn til eftersyn og vedligeholdelse.
- ❖ Gylle kun omrøres umiddelbart før tømning af beholderen ved f.eks. tilførsel på marken.
- ❖ Der føres logbog over flydelaget på gyllebeholderen.
- ❖ Gyllebeholdere er underlagt 10-års beholderkontrol og er under dagligt opsyn.
- ❖ Der foretages løbende eftersyn og vedligeholdelse af gyllebeholderne.
- ❖ Gylle suges fra beholdere og op i gyllevognen ved hjælp af en sugekran, der er påmonteret på gyllevognen. Sugekran minimerer risikoen for eventuelle uheld eller spild i forbindelse med påfyldningen af gyllevognen.

Det vurderes at BAT for opbevaring af husdyrgødning er opfyldt på ejendommen.

Bilag 3: Miljøkonsekvensrapport

1.10 FOREBYGGELSE AF UHELD

Driftsforstyrrelser eller uheld, der kan medføre væsentlig forøget forurening i forhold til normal drift, kan ske i forbindelse med håndtering og opbevaring af husdyrgødning og kemikalier, ved strømsvigt samt udslip af dieselolie.


1.10.1 MANAGEMENT

Anlæg og tekniske foranstaltninger renses, vedligeholdes og udskiftes i en sådan grad, at det sikrer en korrekt brug og effekt. Medarbejderne er grundigt introducerede til opgaverne, hvilket er med til at sikre, at disse bliver udført korrekt, og med minimal risiko for uheld som følge af forkert håndtering af kemikalier, gylle, olie mv.

Der anvendes nedenstående skema til miljøledelse fremadrettet.

Bilag 3: Miljøkonsekvensrapport

✓ Til opslagstavlen / Husk din miljøledelse 20__



Miljøpolitik

BEDRIFT/ADRESSE:

Gem alle registreringer i mindst 5 år. De skal forevises ved miljøtilsyn!

Dette er den overordnede miljøpolitik for bedriften

- ✓ Vi opfylder alle lovkrav og sikkerhedsforskrifter på miljøområdet.
- ✓ Vi reviderer politikker og mål en gang årligt.
- ✓ Vi vedligeholder et miljøledelsessystem, følger principperne om godt landmandskab og producerer i respekt for miljø og omgivelser.
- ✓ Vi sikrer, at medarbejdere er informeret omkring vor miljøpræstationer.
- ✓ Vi vil reducere miljøbelastningen ved aktiviteter under hensyntagen til tekniske, økonomiske og forretningsmæssige rammer.
- ✓ Vi ønsker løbende at reducere miljøbelastningen fra landbruget.

✓ Til opslagstavlen / Husk din miljøledelse 20__

Mini Miljøledelsessystem INFORMER DINE KOLLEGAER

<p>✓ I år har jeg valgt at gøre en indsats for: (f.eks. at nedbringe strømforbruget)</p> <hr/> <hr/> <hr/> <hr/>	<p>✓ Hvad er status inden start: (f.eks. at nuværende strømforbrug er xxx/år)</p> <hr/> <hr/> <hr/> <hr/>
<p>✓ Mit mål er at: (f.eks. at nedbringe strømforbruget med x pct.)</p> <hr/> <hr/> <hr/> <hr/>	<p>✓ Hvad er status efter indsats: (f.eks. at strømforbrug er xxx/år efter ændring)</p> <hr/> <hr/> <hr/> <hr/>
<p>✓ Hvad jeg vil gøre for at nå målet: (f.eks. at udskifte lysarmaturer til LED)</p> <hr/> <hr/> <hr/> <hr/>	<p>✓ Effekt af indsatsen (årligt): (f.eks. at ændringen har nedbragt strømforbrug med xxx pct.)</p> <hr/> <hr/> <hr/> <hr/>

Bekendtgørelse om tilladelse og godkendelse m.v. af husdyrbrug

§ 43. IE-husdyrbrug skal have et miljøledelsessystem, der opfylder betingelserne i stk. 2.

Stk. 2. Den, der er ansvarlig for driften af husdyrbruget, skal gennemføre og overholde et miljøledelsessystem, herunder

1. formulere en miljøpolitik med afsæt i husdyrbrugets miljøforhold,
2. fastsætte miljømål,
3. udarbejde handlingsplan for det eller de fastsatte miljømål,
4. minimum 1 gang årligt evaluere miljøarbejdet og om nødvendigt foretage justeringer af mål og handlingsplaner og
5. minimum 1 gang årligt gennemgå miljøledelsessystemet.

Stk. 3. De i stk. 2, nr. 1-5, nævnte krav skal kunne dokumenteres enten i form af opbevaring af dokumenter eller ved anden dokumentation, herunder f.eks. i digital form.

Eksempler på steder, du kan spare

RÅVARER: Foder, Rengøringsmidler, Andre hjælpestoffer, Effektivitet, Sprøjtemidler

VAND: Drikkevandsspild, Vaskevand, Rengøring af malkeanlæg.

AFFALD: Nedbringe mængden, Sortering, Genanvendelse.

ENERGI: Lys, Ventilation Varmelamper, Mælkeanlæg og mælkekølling, Fyring, Varmekilde, Isolering Varmefordeling, Genvinding, Brændstof, Dæktype, Reduceret kørsel, Udskiftning af materiel.

Bilag 3: Miljøkonsekvensrapport

Til opslagstavlen / Husk din miljøledelse 20

Mini Miljøledelsessystem

DOKUMENTATION OG REGISTRERINGER AF OBSERVATIONER

REGISTRERING AF

Dato				

Udarbejd også procedurer for korrigerende handlinger i tilfælde af udslip (beredskabsplan) og dokumenter de løbende forbedringer på udvalgte områder indenfor de sidste 3 år med minimum 2 observationer - så har du mulighed for at opnå en bedre score ved miljøtilsyn.

1.10.2 BEREDSKABSPLAN

Beredskabsplanen beskriver, hvilke forholdsregler medarbejder og ejer skal tage ved brand, udslip af gylle eller ved andre uheld og kritiske situationer.

Ved at følge de retningslinjer der er anført i beredskabsplanen forventes skadevirkninger ved evt. uheld minimeret, da der vil ske forureningsbegrænsende foranstaltninger i form af inddæmning, oppumpning m.v.

Ejer og andre med fast adgang til bedriften er/bliver vejledt i beredskabsplanen, hvilken får en fast plads på staldkontoret. Beredskabsplan, der beskriver, hvilke forholdsregler medarbejder og ejer skal tage ved brand, udslip af gylle eller ved andre uheld og kritiske situationer.

1.10.3 REDEGØRELSE FOR UHELD

Driftsforstyrrelser eller uheld, der kan medføre væsentlig forøget forurening i forhold til normal drift, kan ske i forbindelse med håndtering og opbevaring af husdyrgødning og kemikalier, ved strømsvigt samt udslip af dieselolie.

1.10.4 UHELD MED GYLLE

I tilfælde af mindre gylleudslip vil gyllen samle sig om lækagestedet, i dette tilfælde vil gylle løbe mod det laveste områder omkring tankene. Herfra kan det suges op og fjernes. Maskinstation vil blive kontaktet, og der kan dæmmes op med jord eller lignende.

Al omlastning af gylle sker med gyllevogn med fastmonteret kran, hvor pumpen sidder på gyllevognen, og der sker en automatisk tømning af pumperøret. Omlastning sker altid under opsyn, derfor vurderes det, at der ikke er større risiko for uheld i forbindelse med utilsigtet igangsætning af pumper, spild m.m.

Bilag 3: Miljøkonsekvensrapport

En gang årligt tømmes gyllebeholderen, i forbindelse med den normale udbringning af gylle, hvorved gyllebeholderen visuelt kan kontrolleres for evt. skader. Der foretages desuden lovpligtigt eftersyn og vedligeholdelse, hvilket betyder, at beholderne hvert 5/10 år bliver kontrolleret for om der skulle være tegn på begyndende utætheder.

1.10.5 DØDE DYR

Døde dyr fjernes dagligt fra staldene og placeres i container eller under kadaverkapsel, udviklet til formålet. DAKA (el. lign) tilkaldes efter behov. Derved undgås uhygiejniske forhold og at der kan observeres døde dyr af forbipasserende. Desuden kan ræve, hunde og vilde katte ikke komme til de døde dyr.

1.10.6 STRØMSVIGT

Ved længerevarende strømsvigt vil energiforsyningsgesellschaft blive kontaktet. Der er nødopluk i staldene, og alarmer der straks påkalder en medarbejder.

1.10.7 BRAND

Ved brand tilkaldes brandvæsnet.

Der er opsat pulverslukkere strategiske steder på ejendommen, og desuden er der opsat røgdetektorer på loftet, der giver alarm til staldens øvrige alarmsystem. Der iværksættes slukningsarbejde i det omfang, det er forsvarligt. Dyr forsøges reddet ud.

Bilag 3: Miljøkonsekvensrapport

1.11 HUSDYRBRUGETS OPHØR

Ved husdyrbrugets ophør, rengøres stalde- og gødningsopbevaringsanlæg. Evt. nedbrydning af stalde og fortank/gyllebeholder vil ske i henhold til gældende regler.

Der er ikke truffet foranstaltninger for forebyggelse af forurening ved virksomhedens ophør, da virksomheden ikke forventes lukket. Desuden vil en evt. forurening kun kunne stamme fra håndtering af gylle. Eftersom dette er lagt i faste rammer, anses det ikke for hensigtsmæssigt at foretage yderlige.

Bilag 3: Miljøkonsekvensrapport

1.12 GENERELLE VIRKNINGER

1.12.1 GRÆNSEOVERSKRIDENDE VIRKNINGER PÅ MILJØET

Det vurderes, at der ingen grænseoverskridende virkninger er fra husdyrbruget. Det vurderes, at der ikke vil være luftbåren forurening eller gener, der vil kunne påvirke nabolande.

1.12.2 BEFOLKNINGEN OG MENNESKERS SUNDHED

Husdyrproduktionen på ejendommen overholder alle lovens fastsatte krav i forhold afstands-krav og lugtgener til naboer, hvorfor det ikke forventes, at omkringboende bliver væsentligt generet af lugt fra husdyrproduktionen.

Støvgener minimeres ved at foderet håndteres i lukkede systemer og ved fornuftig håndtering af halm ved strøning, hvorfor det ikke forventes, at omkringboende bliver væsentligt generet af støv fra husdyrproduktionen.

De fastsatte grænser for støjgener overholdes dag og nat, ved hensynsfuld kørsel med transportere og ved kørsel med hovedparten af transporterne indenfor almindelig arbejdstid minimeres støjgenerne, hvorfor det ikke forventes at omkringboende bliver væsentligt generet af støj fra husdyrproduktionen.

Der holdes generelt en god hygiejne og ved foderopbevaringen, så tiltrækningen af rotter og mus samt mulighederne for udklækning af fluelarver minimeres, hvorfor det ikke forventes, at omkringboende er væsentligt generet af skadedyr fra husdyrbruget.

1.12.3 BIOLOGISK MANGFOLDIGHED I FORHOLD TIL KATEGORI 1– OG 2-NATUR SAMT BILAG IV-ARTER

Ammoniakfordampningen fra husdyrbruget overholder alle lovens afskæringskriterier for ammoniakdeposition til kategori 1 og 2-natur. Totaldepositionen til det nærmeste kategori 1 naturområde er 0,2 kg N pr. ha. Tilstanden af nærmeste kategori 1 naturområder forventes derfor ikke ændret af ammoniakfordampningen fra husdyrproduktionen på ejendommen.

Totaldepositionen til det nærmeste kategori 2 naturområde er 0,1 kg N pr ha pr år. Tilstanden af det nærmeste kategori 2 naturområder forventes derfor ikke ændret af ammoniakfordampningen fra husdyrproduktionen på ejendommen.

Eventuelle levesteder for bilag IV-dyrearter i området forventes ligeledes ikke at blive påvirket af husdyrproduktionen på ejendommen.

1.12.4 JORDAREALER, JORDBUND, VAND, LUFT OG KLIMA

Udbringning af husdyrgødning fra gården reguleres af generel lovgivning for udbringning af husdyrgødning.

Generelt er markdriften omfattet af regulering mht. næringsstofftilførsel og sædskifte, hvilket har positiv betydning for jordens frugtbarhed og udvaskning af næringsstoffer til vandmiljøet.

Det forventes ikke, at projektet har negativ indvirkning på luft eller klima.

1.12.5 MATERIELLE GODER, KULTURARV OG LANDSKABET

Der er taget højde for påvirkningen af materielle goder, kulturarv og landskabet. Det vurderes, at ingen af disse tre parametre vil blive påvirket væsentligt i forbindelse med opførelsen af byggeriet.