



41

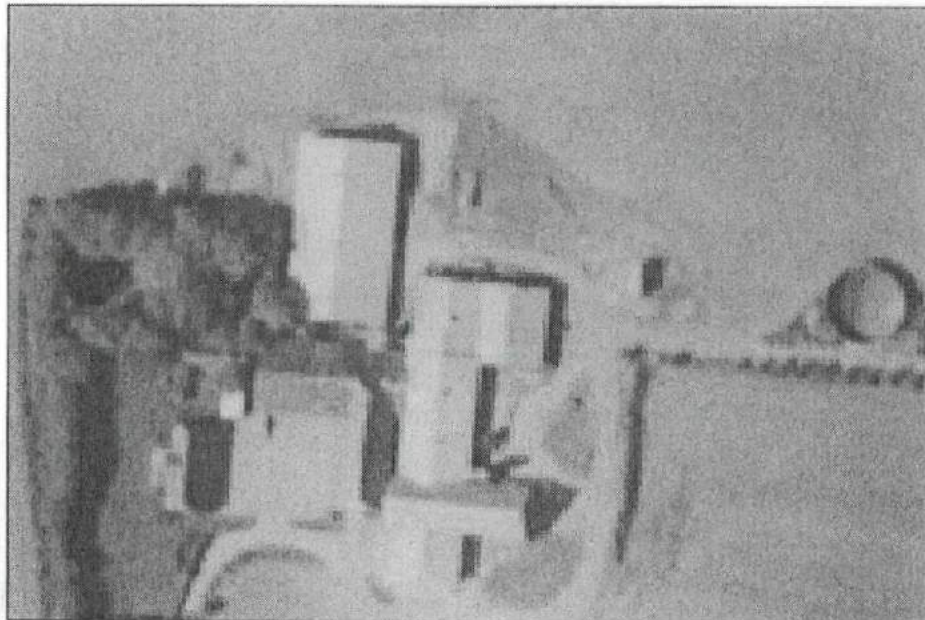
MILJØAET	
MILJØCENTER VEST I/S	
23. MAR. 2006	
J. nr.	091715601
L.b. nr.	3555 Sagsh. RDM

MILJØGODKENDELSE

AF

Svinebrug på adressen
Søvigårdvej 66
6851 Janderup

21. marts 2006



VARDE KOMMUNE
Plan- og Teknikudvalget
Bytoften 2, Postbox 190
6800 Varde

Indholdsfortegnelse:

1. MILJØGODKENDELSE	4
1.1. UDVIDELSER OG ÆNDRINGER	4
2. VILKÅR	5
2.1. INDRETNING OG DRIFT	5
2.2. OPBEVARING OG HÅNDTERING AF HUSDYRGØDNING	5
2.3. STØV, LUGT OG FLUEBEKÆMPELSE	6
2.4. STØJ	6
2.5. OLIETANKE	7
2.6. OLIE OG KEMIKALIER	7
2.7. ØVRIGT AFFALD	8
2.8. AFBRÆNDING	8
2.9. AFLEDNING AF TAGVAND	8
2.10. JORD OG GRUNDEVAND	9
2.11. EGENKONTROL	9
2.12. RENERE TEKNOLOGI	9
2.13. UHELD	9
3 KLAGEVEJLEDNING.....	9
4. OFFENTLIGGØRELSE	10
5. BAGGRUND FOR SAGEN.....	11
5.1. GRUNDLAG FOR SAGSBEHANDLING.....	11
6. PLANMÆSSIGE FORUDSÆTNINGER.....	11
7. MILJØTEKNISK BESKRIVELSE OG VURDERING.....	12
7.1. VIRKSOMHEDENS PLACERING.....	12
7.2. DYREHOLD	13
7.3. PRODUKTIONSFORHOLD, BYGNINGER M.V.	13
7.4. JORDTILLIGGENDE	14
7.5. FORBRUG AF RÅVARER OG HJÆLPESTOFFER	15
7.6. TIL OG FRAKØRSEL.....	16
7.7. STØJ INFRALYD OG VIBRATIONER.....	17
7.8. LUFT OG STØV.....	17
7.9. LUGT	18
7.10. OPBEVARING OG HÅNDTERING AF HUSDYRGØDNING.....	19
7.11. GØDNINGSHÅNDTERING	21
7.12. AFFALD	21
7.13. FLUER OG RØTTER.....	22
7.14. SPILDEVAND.....	22
7.15. JORD OG GRUNDEVAND	23
7.16. RENERE TEKNOLOGI	23
7.17. UHELD	24

Bilag til godkendelsen:

FEJL! KUNNE IKKE FINDE TEKST TIL INDHOLDSFORTEGNELSEN.

1. MILJØGODKENDELSE

Denne miljøgodkendelse omhandler

Virksomhedens navn : Svinebrug på adressen Søvigårdvej 66, 6851 Janderup*
Beliggenhed : Søvigårdvej 66, 6851 Janderup
Matrikel nr. : 3a Søvig Mark, Janderup
Listebetegnelse : I101 a
IPPC : Ja
Ejer : Jørn Ditlevsen

* Godkendelsen omfatter **ikke** ejendommens stuehus og husspildevandsanlæg.

Miljøgodkendelsen meddeles efter § 33 i lovbekendtgørelse nr. 753 af 25. august 2001 om miljøbeskyttelse (herefter kaldet Miljøbeskyttelsesloven) på en række nærmere angivne vilkår, som angivet i afsnit 2. Oplysninger der ligger til grund for miljøgodkendelsen er angivet i afsnit 5 (baggrund for sagen), 6 (Planmæssige forudsætninger) og 7 (miljøteknisk beskrivelse og vurdering).

Husdyrproduktioner med mere end 250 dyreenheder er omfattet af IPPC reglerne, hvilket indebærer at denne godkendelse tages op til revurdering senest efter 8 år.

Kommunen kan herudover altid revidere vilkårene med henblik på at forbedre egenkontrollen, optimere tilsynet eller hvis forudsætningerne for godkendelsen ændres væsentligt.

Godkendelsen bortfalder, hvis den ikke har været udnyttet i en sammenhængende periode på 3 år.

Miljøgodkendelsen er udarbejdet af Miljøcenter Vest I/S for Varde Kommune. Et udkast til afgørelse om miljøgodkendelse af svinebruget var sendt til Jørn Ditlevsen til udtalelse den 10. marts 2006.

Det skal i øvrigt bemærkes, at nærværende godkendelse alene vedrører virksomhedens forhold til miljøbeskyttelsesloven. Tilladelse og godkendelser der vedrører anden lovgivning skal indhentes særskilt.

Eventuelt ejerskifte skal meddeles tilsynsmyndigheden senest 1 måned efter, det har fundet sted.

Henvendelse om godkendelsen kan ske til Miljøcenter Vest I/S på telefon 76 95 02 80.

1.1. Udvidelser og ændringer

Opmærksomheden henledes på, at virksomheden skal meddele Varde Kommune eventuelle udvidelser og ændringer af virksomheden, hvis disse afviger fra de oplysninger, der fremgår af miljøgodkendelsen.

Udvidelse og ændringer skal godkendes af Varde Kommune, såfremt de efter kommunens skøn medfører mulighed for forøget forurening.

2. VILKÅR

Der meddeles miljøgodkendelse af svinebruget jf. bestemmelserne i § 33, stk. 1 i Miljøministeriets lovbekendtgørelse nr. 753 af 25. august 2001 om Miljøbeskyttelse på følgende vilkår:

2.1. Indretning og Drift

- 2.1.1. Der må på årsbasis maksimalt produceres maksimalt 1.000 søer, 4.000 producerede smågrise (7,2 – 33 kg) og 400 producerede slagtesvin (33-100 kg) svarende til 269,2 dyreenheder (DE) på adressen Søvigårdvej 66, 6851 Janderup.
- 2.1.2. Svinebrugets drift og indretning skal være i overensstemmelse med det oplyste, med mindre andet fremgår af godkendelsens vilkår.
- 2.1.3. Indretning og drift af svinebruget samt håndtering og opbevaring af husdyrgødning på ejendommen skal ske i overensstemmelse med reglerne i den til en hver tid gældende bekendtgørelse om erhvervsmæssig dyrehold, husdyrgødning, ensilage m.v. (herefter kaldet Husdyrgødningsbekendtgørelsen), med mindre andet fremgår af godkendelsens vilkår.
- 2.1.4. Gyllekanaler skal som minimum udføres i overensstemmelse med landbrugs byggeblad nr. 102.17-15.
- 2.1.5. Betonkonstruktioner (gulve) skal udføres iht. Landbrugets Byggeblad nr. 102.09-22.
- 2.1.6. Rør og pumpeledninger med tilslutninger skal udføres i henhold til Landbrugets Byggeblad nr. 103.05-04 af en autoriseret kloakmester.
- 2.1.7. Pumpning af gylle til beholderen skal ske via dykket indløb, der er sikret mod tilbageløb.
- 2.1.8. Der skal monteres en sikkerhedsventil på pumpen, som sikrer at pumpen slår fra, hvis trykket i pumpeledningen bliver for høj.
- 2.1.9. Eventuelt omfangsdræn ved gyllebeholder skal etableres med inspektionsbrønd og vandet skal ledes til gyllebeholderen.
- 2.1.10. Pumpebrønd skal som minimum udføres iht. Landbrugets Byggeblad nr. 103.05-03.

2.2. Opbevaring og håndtering af husdyrgødning

- 2.2.1 Gyllebeholderne skal jævnlige, og mindst én gang årligt, visuelt kontrolleres for skader og brud, herunder kabelbrud. Evt. brud eller skader skal straks udbedres.
- 2.2.2 Påfyldning af gylle fra gyllebeholderne til gyllevogn skal foregå ved at gyllen suges til gyllevognen via et lukket system. Ved andre påfyldningssystemer, skal påfyldning af gylle til gyllevogn ske på et befæstet areal med afløb til beholder for flydende husdyrgødning.
- 2.2.3 Pumper og maskiner til transport af gylle skal altid være under opsyn, når de er i brug.
- 2.2.4 Udbringning af gylle skal ske i overensstemmelse med god landmandspraksis, således at lugtgener og ammoniakfordampning søges begrænset.
- 2.2.5 På arealer der måtte ligge nærmere end 200 m fra byzone eller områder i landzone, der ved lokalplan er udlagt til boligformål, må husdyrgødningen ikke udbringes på lørdage samt søn- og helligdage.

- 2.2.6 Processpildevand og gødningen fra bruget skal udbringes på landbrugsjord og anvendes til gødskningsformål. (ved processpildevand forstås vaskevand fra rengøring af stalde, læssemper, rengøring af landbrugsmaskiner m.v.)
- 2.2.7 Den samlede årlige produktion af gødning på ejendommen efter udvidelse af dyreholdet skal udbringes på et areal på mindst 192,3 ha, eller svarende til kravene i den til enhver tid gældende husdyrgødningsbekendtgørelse. Det skal sikres at det til enhver tid gældende behov for areal til udbringning af husdyrgødning er til virksomhedens rådighed.

2.3. Støv, lugt og fluebekæmpelse.

- 2.3.1 Virksomhedens drift må ikke medføre støv- eller lugtgener, der af tilsynsmyndigheden vurderes at være væsentlige uden for virksomhedens skel.
- 2.3.2 Hele ejendommen og dens omgivelser skal renholdes således, at støv- og lugtgener begrænses mest muligt.
- 2.3.3 Ventilationsanlæggene i staldene skal være sådan indrettede, at afkastet giver mindst mulige lugt- støv og støjgener for naboerne. Såfremt anlæggene ændres, skal den miljømæssigt bedste teknologi anvendes.
- 2.3.4 På ejendommen skal der foretages en effektiv fluebekæmpelse i overensstemmelse med de af Statens Skadedyrslaboratorium senest fastsatte retningslinier.

2.4. Støj.

- 2.4.1 Virksomhedens bidrag til støjbelastningen må de nævnte steder uden for eget skel ikke overskride de anførte værdier 1,5 meter over terræn i frit felt ved udendørs opholdsarealer ved boliger beliggende i landzone.:

Uge dag	Tidsrum	Støjbelastning
Mandag-fredag	kl. 07.00-18.00	$L_{r(8)} = 55 \text{ dB(A)}$
	kl. 18.00-22.00	$L_{r(1)} = 45 \text{ dB(A)}$
	kl. 22.00-07.00	$L_{r(0,5)} = 40 \text{ dB(A)}$
Lørdag	kl. 07.00-14.00	$L_{r(7)} = 55 \text{ dB(A)}$
	kl. 14.00-22.00	$L_{r(1)} = 45 \text{ dB(A)}$
	kl. 22.00-07.00	$L_{r(0,5)} = 40 \text{ dB(A)}$
Søn- og helligdage	kl. 07.00-22.00	$L_{r(8)} = 45 \text{ dB(A)}$
	kl. 22.00-07.00	$L_{r(0,5)} = 40 \text{ dB(A)}$

Tabel 1. Støjgrænser

Støjens maksimalværdi må om natten ikke overstige ovenstående grænseværdier med mere end 15 dB(A) ved alle beboelser.

Ved dokumentation for overholdelse af støjvilkår skal der ses bort fra kortvarig sæsonafhængig kørsel udenfor ejendommen f.eks. pløjning og høst.

For dagperioden kl. 07.00-18.00 skal grænseværdierne overholdes indenfor det mest støjbelastede tidsrum på 8 timer.

For aftenperioden kl. 18.00-22.00 skal grænseværdierne overholdes indenfor den mest støjbelastede time.

For natperioden kl. 22.00-07.00 skal grænseværdierne overholdes indenfor den mest støjbelastede halve time.

- 2.4.2 Hvis tilsynsmyndigheden vurderer det nødvendigt, skal virksomheden dokumentere, at støjvilkåret er overholdt. Dokumentation skal belyse støjbelastningen med virksomheden i fuld repræsentativ drift. Dette kan dog højst kræves en gang årligt, såfremt vilkår 2.4.1 overholdes.
- 2.4.3 Dokumentation skal ske i form af resultat af en støjmåling udført efter retningslinierne i Miljøstyrelsens vejledning nr. 5 og 6/1984, eller efter en beregning udført efter den nordiske beregningsmetode for ekstern støj fra virksomheder jf. Miljøstyrelsens vejledning nr. 5/1993. Ved revision af vejledningen skal den nyeste anvendes.
- 2.4.4 Er dokumentationen udført som beregning, skal den indeholde de oplysninger om beregningsforudsætningerne, som er nødvendige for vurdering af rigtigheden af beregningsresultaterne. Er dokumentationen udført som måling, skal driftsforholdene under målingen beskrives. Som udgangspunkt accepteres en ubestemthed på de målte eller beregnede støjbelastninger på max. +/- 3 dB(A).
- 2.4.5 Målingerne eller beregningerne skal udføres af et laboratorium, som er akkrediteret af DANAK eller godkendt af Miljøstyrelsen til "Måling – ekstern støj".
- 2.4.6 Resultaterne skal sendes til tilsynsmyndigheden senest 1 måned efter målingernes gennemførelse.

2.5. Olietanke

- 2.5.1 Olietanke etableret inden 1. september 2005 reguleres efter Miljøstyrelsens olietanksbekendtgørelsen nr. 633 af den 27. juni 2005 og ændringsbekendtgørelse nr. 818 af 22. august 2005.
- 2.5.2 Etablering af overjordiske olietanke på virksomheden skal forinden anmeldes Varde Kommune, som stiller vilkår til etablering og drift i et tillæg til miljøgodkendelsen.

2.6. Olie og Kemikalier

- 2.6.1 Midler der er klassificeret som giftig og meget giftig skal opbevares i aflåst skab eller i aflåst giftrum.
- 2.6.2 Opbevaring af olie og kemikalier, samt olie- og kemikalieaffald, skal foregå i rum med fast bund og uden mulighed for forurening af jord, afløbssystem, grundvand og vandløb.
- 2.6.3 Olie- og kemikalieaffald samt andet farligt affald skal afleveres på Esbjerg Modtagestation I/S eller hos en af Esbjerg Modtagestation godkendt modtager, jf. fællesregulativ for farligt affald.

2.7. Øvrigt affald

- 2.7.1 Animalsk affald og døde dyr skal fjernes fra ejendommen, inden der opstår kadaverøse forandringer, der kan give anledning til lugtgener eller andre uhygiejniske forhold. Affaldet skal bortskaffes til autoriseret destruktionsanstalt.
- 2.7.2 Døde dyr skal opbevares i kadaverkalot eller tæt lukkede containere indtil bortskaffelsen til destruktionsanstalt.
- 2.7.3 Medicinrester og tom medicinemballage leveres retur til dyrlæge, apotek eller anden godkendt modtager.
- 2.7.4 Klinisk affald (sprøjte og kanyler og andre skarpe genstande) skal håndteres efter Regulator for bortskaffelse af klinisk risikoaffald. Klinisk affald skal afhentes/ afleveres efter behov, dog mindst 1 gang årligt.
- 2.7.5 Erhvervsaffald skal bortskaffes i overensstemmelse med Varde Kommunes regulativ for erhvervsaffald.
- 2.7.6 Husholdningsaffald skal bortskaffes i overensstemmelse med Varde Kommunes regulativ for dagrenovation.

2.8. Afbrænding

- 2.8.1 Afbrænding af affald er ikke tilladt. Jf. § 1, stk. 2 i Miljøministeriets bekendtgørelse nr. 545 af 12. juli 1999 om "Forbud mod markafbrænding af halm mv." er det dog tilladt at foretage afbrænding af våde halmballer og halm, der har været anvendt til overdækning og lignende. Tilsynsmyndigheden skal orienteres inden afbrændingen iværksættes.

2.9. Afledning af tagvand

- 2.9.1. Vandet afledt til Skalle Bæk må ikke indeholde andre stoffer, end hvad der sædvanligvis forekommer i tagvand og uforurennet overfladevand.
- 2.9.2. Det skal sikres, at der ikke opstår overfladevandsgener i forbindelse med udledningen af tagvandet.
- 2.9.3. Tagbrønde skal være forsynet med sandfang.
- 2.9.4. Tagbrønde skal hæves, så der ikke kan ske afstrømning af overfladevand til disse.
- 2.9.5. Tagvandet skal føres i tætte ledninger indtil en afstand af minimum 15 meter fra stalde, møddingsplads, plansiloer og gyllebeholder.
- 2.9.6. Udledningen af tagvandet må ikke give anledning til skader i vandløbets bund og brinker ligesom den ikke må medføre hydraulisk overbelastning af Skalle Bæk.
- 2.9.7. Projektet skal udføres i overensstemmelse med godkendt tegning jf. tilladelse fra bygge-myndigheden.

2.10. Jord og Grundvand

- 2.10.1 Indenfor en radius af 5 meter fra vandindvindingsboringer må der ikke sprøjtes, opbevares eller håndteres kemikalier.
- 2.10.2 Påfyldning af bekæmpelsesmidler på marksprøjte skal foregå på befæstet areal med afløb til beholder, således at der ikke er risiko for forurening af jord og grundvand ved evt. spild.

2.11. Egenkontrol

- 2.11.1 Der skal føres egenkontrol til dokumentation af ejendommens produktion, i henhold til bilag 1 i Husdyrgødningsbekendtgørelsen. Dokumentationen skal på forlangende sendes eller vises til tilsynsmyndigheden. Kontrolperioden følger høståret.
- 2.11.2 Virksomheden skal føre registreringer over afsat og udbragt husdyrgødning. Registreringer skal omfatte mængder, udbringningstidspunkter og udbringningsarealer og skal på forlangende vises eller sendes til tilsynsmyndigheden.
- 2.11.3 Egenkontrolregistreringerne skal gemmes i mindst 5 år og være tilgængelige for tilsynsmyndigheden ved tilsyn.

2.12. Renere teknologi.

- 2.12.1 Driftsherren skal holde øje med muligheder for at indføre renere teknologi i form af ændrede råvarer, nye metoder eller besparelser på materialer og ressourcer, således at miljøbelastningen nedsættes.
- 2.12.2 Ved ændring eller væsentlige udbedringer af staldsystemet skal der søges at anvende den bedste tilgængelige teknik.

2.13 Uheld.

- 2.13.1 Alle uheld og driftsforstyrrelser, herunder evt. spild på udendørs arealer, der kan medføre fare for forurening skal straks anmeldes til Alarmcentralen på 112.

3 KLAGEVEJLEDNING

Godkendelsen kan påklages til Miljøstyrelsen af de klageberettigede, der fremgår af §§ 98, 99 og 100 i Miljøbeskyttelsesloven.

Eventuel klage stiles til Miljøstyrelsen, men sendes til Miljøcenter Vest I/S, Laboratorievej 16, 6800 Varde. Klagen skal være Miljøcentret i hænde senest 18. april 2006 kl. 15:00. Miljøcentret sender klagen til Miljøstyrelsen.

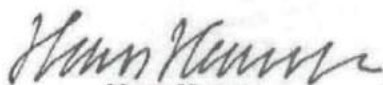
Der gøres opmærksom på, at klage over godkendelsen ikke har opsættende virkning på muligheden for at anvende godkendelsen, med mindre Miljøstyrelsen bestemmer andet.

Såfremt afgørelsen ønskes indbragt for domstolene, skal søgsmål være anlagt inden 6 måneder fra afgørelsens offentliggørelse 21. september 2006.

4. OFFENTLIGGØRELSE

Godkendelsen annonceres i Ugeavisen for Varde og omegn den 21. marts 2006.

Med venlig hilsen



Hans Hansen
Udvalgsformand



Flemming Weisz
Afdelingschef

Kopi sendt til:

Ribe Amt, Amtsgården, Sorsigvej 35, 6760 Ribe
Miljøcenter Vest I/S, Laboratorievej 16, 6800 Varde
Embedslægeinstitutionen for Ribe Amt, Sorsigvej 35, 6760 Ribe
Arbejdstilsynet, Kreds Ribe Amt, Nørregade 22, 6700 Esbjerg
Danmarks Naturfredningsforening, Madsnedøgade 20, 2100 København Ø

5. BAGGRUND FOR SAGEN

Miljøcenter Vest I/S har den 22. november 2005 modtaget ansøgning om godkendelse af svinebrug på ejendommen Søvigårdvej 66, 6851 Janderup.

Ansøger er Jørn Ditlevsen, Søvigårdvej 66, 6851 Janderup.

Miljøcenteret modtog 12. juli 2004 en forhåndsansøgning om udvidelse af svinebesætningen og udvidelse af driftsbygninger samt etablering af en ny gylletank på ejendommen Søvigårdvej 66.

Ribe Amt har foretaget en VVM-screening af sagen og har 24. januar 2005 meddelt at projektet ikke medfører VVM-pligt.

Ifølge af en lovændring til bekendtgørelse nr. BEK nr 943 af 16/09/2004 (med senere ændringer) om godkendelse af listevirksomhed skal der søges en miljøgodkendelse af anlæg for husdyrproduktion for mere end 250 dyreenheder, dog 270 dyreenheder hvis mindst 90% af dyreenhederne stammer fra søer med tilhørende smågrise eller 750 stipladser.

Besætningen er i dag på 220,5 DE, men ønskes udvidet til 269,2 DE svarende til i alt 1.000 søer, 4.000 smågrise og 400 slagtesvin. Udvidelsen medfører at der er over 750 stipladser til søer. Virksomheden er derfor godkendelsespligtig.

5.1. Grundlag for sagsbehandling

- Forhåndsansøgning om udvidelse af dyrehold og landbrugsbyggeri 12. juli 2004
- Brev af 24. januar 2005 om ikke VVM-pligt for ændring og udvidelse af svinebrug
- Miljøtilsynsrapport 22. september 2005
- Ansøgning om miljøgodkendelse af 22. november 2005
- Supplerende oplysninger og projektændringer modtaget 24 og 30. januar 2006 og 7. februar 2006

6. PLANMÆSSIGE FORUDSÆTNINGER

Ejendommens arealer ligger ifølge Regionplan 2012 for Ribe Amt i "Værdifuldt landbrugsområde" som er områder, hvor landbrugsinteresserne prioriteres højt.

Ifølge Kommuneplan for Varde Kommune 1998-2009 ligger Søvigårdvej 66 i enkeltområde nr. 03 Å1, som er det åbne land (landzone) og udlagt til jordbrugsformål (landbrug, skovbrug, gartneri o.l.).

Der er ingen lokalplan gældende for området.

Ifølge Spildevandsplan 2001 for Varde Kommune ligger Søvigårdvej 66 udenfor kloakeret område og er dermed omfattet af spildevandsplanen for det åbne land.

7. MILJØTEKNISK BESKRIVELSE OG VURDERING

7.1. Virksomhedens placering

Lokalitet	Afstand til beboelse (m)	Afstandskrav jf. Bekendtgørelsen* (m) forbud/lokaliseringskrav
Nabobeboelse med landbrugspligt: Søvigårdvej 60	250	50/100
Samlet bebyggelse, Kærup	Ca. 2000 m	50/300
Eksisterende sommerhusområde – Jægum Ferieland	Ca. 2000 m	50/300

Tabel 2. Afstande til naboer mm

Placering af stalde møddinger, mv.	Efter udvidelsen afstand (m)	afstandskrav i.h.t. husdyrgødningsbekendtgørelsen
Til enkelt vandindvindingsanlæg	Ca. 30	25
Til fælles vandindvindingsanlæg	>1500	50
Til vandløb	> 500	15
Til dræn	---	15
Til søer	> 500	15
Til amtsvej	> 700	15
Til anden offentlig vej	> 200	15
Til privat fællesvej	> 100	15
Til naboskel	200	15*
Til levnedsmiddelvirksomhed	---	25
Til beboelse på samme ejendom	100	15
Til fortidsminder	500	100 [†]

Tabel 3. Afstand til vandløb, boringer, offentlig vej med mere.

* Lov om naturbeskyttelse § 18

Ejendommens lokalisering fremgår af Bilag 1, Oversigtskort og Bilag 2, Situationsplan.

Vurdering

Ejendommen er beliggende i et område, hvor landbrugsinteresser er udgangspunkt for arealanvendelsen. De nærmeste nabobeboelser der ligger mellem 250 og 300 meter fra Søvigårdvej 66. Nabobeboelserne er ejendomme med landbrugspligt.

Den nærmeste samlede bebyggelse er landsbyen Kærup, der ligger ca. 2 km nordøst for ejendommen. Jægum Ferieland ligger ca. 2 km vest for ejendommen. Afstandskravene er overholdt.

Svinebruget, staldanlægget og gødningsopbevaring etableres udenfor den generelle forudszone på 50 m til nabobeboelse samt byzone- og sommerhusområde m.fl. (husdyrgødningsbekendtgørelsens §3) og overholder afstandene til lokalisering i bekendtgørelsens §4.

Husdyrgødningsbekendtgørelsens afstandskrav fra den nye stalde og ny gyllebeholder til naboskel, vandløb, vandindvindinger m.fl er overholdt.

7.2. Dyrehold

Der er i forbindelse med ansøgning om miljøgodkendelse, søgt om tilladelse til udvidelse af svineproduktionen med 500 søer. Der er en reduktion af antal smågrise (-7.000) og slagtesvin (-1.100) pr. år.

Dyreart	Eksisterende		Fremtidig	
	Antal	DE	Antal	DE
Søer	500	116,3	1.000	232,6
Smågrise	11.000	62,9	4.000	25,8
Slagtesvin (til 102kg)	1.500	41,7	400	10,8
I alt		220,9		269,2

Tabel 4. Dyreholdets sammensætning før og efter udvidelsen

Vurdering

Husdyrproduktion hvor der er stipladser til over 750 årsøer er godkendelsespligtig jf. bilag 1 til Miljøministeriets bekendtgørelse nr. 943 af 16/09/2004 (med senere ændringer) om godkendelse af listevirksomhed.

7.3. Produktionsforhold, bygninger m.v.

Produktionen af slagtesvin, smågris og årsøer vil foregå i 6 delvist sammenbyggede stalde.

Bygning 1: Der etableres en ny stald på 3256 m², som består af en polte- og faresektion og en drægtighedsstald. Stalden indrettes med delvist spaltegulv og ca. 500 m³ gylleopbevaring under spalter. Stalden etableres med undertryksventilation med 10 afkast fra fare og poltesektionen og 4 afkast fra drægtighedsstalden. Der etableres 4 lukkede fodersiloer ved stalden. Tagvandet ledes til det eksisterende drænsystem og Skalle bæk.

Bygning 2: En løbe- og drægtighedsstald fra 1998 på 742 m². Stalden er indrettet med delvis spaltegulv.

Bygning 3: Smågrise i en toklimastald på 210 m². Stalden er etableret i 1992 og har fuldspaltegulv.

Bygning 4: En løbedrægtighedsstald fra 1992 med delvis spaltegulv på 448 m².

Bygning 5: En farestald fra 1998 på 563 m² og med delvis spaltegulv.

Bygning 5: Eksisterende gylletank på 800 m³

Bygning 6: Ny gylletank på 3000 m³ etableres af Perstrup Beton Industri A/S øst for staldbygningerne.

Udover produktionsbygningerne er der en privatbeboelse, og en foderlade/ lade.

Bygningernes placering fremgår af Bilag 1, Oversigtskort.

Vurdering

Nybyggeriet opføres i henhold til husdyrbekendtgørelsens bestemmelser omkring indretning af stalde og gødningsopbevaringsanlæg. Byggeriet og kloakarbejde skal udføres efter de relevante landbrugs byggeblade som er beskrevet i miljøgodkendelsens vilkår 2.1 om indretning og drift. Nybyggeriet forudsætter en byggetilladelse fra Varde Kommune.

Foretages der på et senere tidspunkt ændringer eller udvidelse af dyreholdet eller driftsbygninger og anlæg på ejendommen, skal dette forinden godkendes af godkendelsesmyndigheden (Varde Kommune).

Miljøcenter Vest I/S vurderer på baggrund af ansøgningsmaterialet, at ejendommens drift i forbindelse med udvidelsen, ikke vil give anledning til væsentlige gener for omgivelserne, eller risiko for forurening af jord og grundvand under forudsætning af at godkendelsens vilkår overholdes.

7.4. Jordtilliggende

Adresse	Status	Areal før udvidelsen		Areal efter udvidelsen	
		Samlet Areal	Udbringningsareal	Samlet Areal	Udbringningsareal
Søvigårdvej 66	Ejet	56,6	51	66,6	61,0
Søvigårdvej 60	Forpagtet		88,4		78,4
	Gylleaftale		20,0		60,0
I alt					199,4

Tabel 5. Jordtilliggende

Ejede arealer der kan anvendes til udbringning af husdyrgødning er på 61 ha. Herudover er der forpagtet 78,4 ha jord og indgået udspretningsaftaler på 60 ha. I alt kan 199,4 ha i dag benyttes som udspretningsareal.

Arealet anvendt til udspretning fremgår af Bilag 3, Markkort over udspretningsarealer.

Antal DE	Beregning	Arealkrav i ha
0 til 120 DE	120 DE/1,4 DE/ ha x 25%	21,4
121 til 250 DE	129 DE/1,4 DE/ ha x 60%	55,3
251 til 269,2 DE	19,2 DE/ 1,4 DE/ ha x 100%	13
I alt		89,7

Tabel 6. Beregning af arealkrav

Vurdering

Svinebrug må jf. Husdyrgødningsbekendtgørelsens § 28, udbringe en husdyrgødningsmængde svarende til 1,4 DE pr. ha pr. planperiode. Harmonikravet for bedriften kan dermed beregnes til 192,3 ha ved et svinebrug på 269,2 DE.

Ejendommen har på nuværende tidspunkt 199,4 ha til rådighed for udspretning af husdyrgødning. Harmonikravet vil derfor være opfyldt med det areal som Jørn Ditlevsen i dag råder over.

Jf. bekendtgørelsen om husdyrhold og arealkrav mv. gælder følgende krav for husdyrbrug med mere end 250 dyreenheder: "hvis årsgennemsnittet overstiger 250 dyreenheder, skal der på ejendommen være et areal svarende til arealkravet til de første 250 dyreenheder samt hele det nødvendige harmoniareal for den del af produktionen, der overstiger 250 dyreenheder."

Med den påtænkte drift skal Jørn Ditlevsen efter de gældende regler have et egenareal på mindst 89,7 ha efter udvidelsen, hvoraf mindst 60,7 ha skal høre til den ejendom, hvor produktionen foregår.

Arealkravet er derfor opfyldt ved at Jørn Ditlevsen ejer 61 ha udbringningsjord og har 199,4 ha til rådighed til udspretning af husdyrgødning.

7.5. Forbrug af råvarer og hjælpestoffer

Råvarer/hjælpestof	Gennemsnitlig forbrug før udvidelsen pr. år	Gennemsnitlig forbrug efter udvidelsen pr. år
Indkøbte fodermidler	1.400 tons	1.580 tons

Markvanding*	0 ha	0 ha
Halmforbrug	25 ton	25 ton
Handelsgødning N	0 kg	0 kg
Handelsgødning P	0 kg	0 kg
Dieselolie	60 ton	60 ton
Fyringsolie	0 liter	1.200 liter
Vandforbrug	4.000 liter	6.000 liter
Elforbrug	250.000 kW	295.000 kW

Tabel 7. Råvarer- og hjælpestofforbrug

Vandforsyning er fra Outrup Vandværk.

*Vandindvindingstilladelsen til 2 markvandsboringer omfatter indvinding af indtil 13.000 m³pr. år (DGU 112-437) og 28.000 m³pr. år (DGU 112-437). Tilladelsen gælder indtil 2010.

Vurdering

Ansøgningen oplyser, at staldanlægget er forsynet med den nyeste teknologi for at spare på energiforbruget f. eks. lavenergi ventilation. Der er ellers ikke gjort store overvejelser omkring reduktion af ressourceforbrug. Der er i miljøgodkendelsen stillet vilkår om at holde øje med andre muligheder til at reducere forbrug af ressourcer således at miljøbelastning nedsættes.

7.6. Til og frakørsel

Emne	Antal (transporter pr. år) Før udvidelsen	Antal (transporter pr. år) Efter udvidelsen
Transport af levende dyr	1 gang /uge 52	1 gang /uge 52
Afhentning af døde dyr	2 gange/uge = 104	2 gange/uge = 104
Gylle med spredevogn	125	275
Dybstrøelse	0	0
Levering af foder	1 gang/hver anden uge = 26	1 gang/uge = 52
Transport af halm	0	0
Afhentning af affald	1 gang om måned = 12	1 gang om måned = 12
I alt pr. år	319	495

Tabel 8. Til- og frakørsel

Det antal transporter om året stiger fra 319 til 495, som er en ændring på 176 transporter/år. Der forventes en stigning af 150 transporter med gyllevogn /år. Der er double så mange transporter af indkøbt foder per år end før udvidelsen.

Husdyrgødning bliver primært kørt over marker til aftalearealer og ikke på offentlige veje. De fjerneste arealer, der modtager husdyrgødning ligger 3.000 m fra ejendommen.

Transport af husdyrgødning passeres ikke nærmere end 25 meter fra beboelsesbygninger, institutioner eller samlet bebyggelse.

Vurdering

Øget transport af husdyrgødning til de nye aftalarealer sker over markvej og vil ikke berøre nabobeboelser.

Intern transport og trafik på ejendommen i forbindelse med til- og frakørsel vurderes ikke at medføre en væsentlig stigning af gener for naboer. Vilkår relateret til til- og frakørsel (trafik på egen grund) stilles i afsnittet vedrørende støj i godkendelsen.

7.7. Støj infralyd og vibrationer

Støj vil primært stamme fra kørsel med almindelige landbrugsmaskiner og lastbiler i forbindelse med driften af ejendommens jorder, samt ved transport af foder, dyr o. lign.

Der kan forekomme støj fra ventilationsanlæg i eksisterende og nye stalde. I forbindelse med udvidelsen etableres der et nyt støjsvagt ventilationsanlæg fra Skov A/S.

Vurdering

I Miljøstyrelsens vejledning nr. 5/1984 om "ekstern støj fra virksomheder" anføres ingen grænseværdier for støjbelastningen fra virksomheder ved boliger i det åbne land. Dog anføres, at man som udgangspunkt ved fastsættelse af støjgrænser ved nærmest liggende enkeltbolig bør anvende de grænseværdier, som er gældende for områder med blandet bolig- og erhvervsbebyggelse. Disse værdier er anvendt i denne godkendelse.

Der stilles i godkendelsen vilkår om, at en beregning/måling af støjniveauet i omgivelserne kan kræves, såfremt tilsynsmyndigheden finder, at eventuelle klager er velbegrundede.

7.8. Luft og støv

Der er foretaget støvbegrænsende foranstaltninger ved at foder opbevares i lukkede siloer.

Der forventes ammoniakfordampning fra staldanlæggene samt ved udbringningen af husdyrgødning.

Vurdering

Staldene placeres en god afstand fra nabobebyggelse og samlet bebyggelse. Opbevaring af foder i lukkede siloer vil mindske støvgener.

7.9. Lugt

Lugt stammer fra staldene, og fra opbevaring transport og udspreddning af husdyrgødning.

Lugtudbredelse fra staldanlæggene vurderes på grundlag af "Vejledende retningslinier for vurdering af lugt og begrænsning af gener fra stalde.", udgivet af foreningen af Miljømedarbejdere i Kommunerne, 2. udgave, maj 2002 (FMK's lugtvejledning).

Lugtemissionen beregnes ved et produktionstidspunkt i sommertiden med maksimalt antal dyr, dvs. under forhold, der resulterer i maksimal lugtafgivelse.

Definitioner:

Lugtemission: Angives som lugtenheder pr. sekund (LE/s). Værdierne afhænger af dyreart og gælder ved udetemperaturer over 20°C.

Kildestyrke (Q): Den samlede maksimale staldlugtemission (ved udetemperaturer over 20°C).

- Genekriterie:
- Område type I – Boligområde i byzone samt sommerhusområde, hvor der accepteres en lugtpåvirkning på 1 LE/m³.
 - Område type II – Byzoneområde i øvrigt samt landsby eller landzoneområder med "samlet bebyggelse", hvor der accepteres en lugtpåvirkning på 3 LE/m³.
 - Område type III – Boliger i landzone uden for landsby og uden for "samlet bebyggelse" 10 LE/m³.

Ovennævnte afstande fastlægges i henhold til vejledningen og vurderes udefra det vægtede staldcentrum. Dvs. der tages højde for, hvor på landbruget den største lugtafgivelse finder sted.

Følgende forudsætninger ligger til grund for vurderingen:

- Søer 200 kg
- Smågrise (før udv.) 7,2-30 kg / Smågrise (efter udv.) 7,2-33 kg
- Slagtesvin (før udv.) 30-100 kg / Slagtesvin (efter udv.) 33-100 kg

Dyrehold	Før udvidelsen			Efter udvidelsen		
	Antal	Vægt kg	LE/s	Antal	Vægt kg	LE/s
Søer	500	100.000	6.000	1.000	200.000	12.000
Smågrise	11.000	204.600	42.966	4.000	80.400	16.884
Slagtesvin	1.500	97.500	14.625	400	26.600	3.990
I alt		402.100	63.591		307.000	32.874

Tabel 9. Staldlugtemission

Geneafstanden for de tre områdetyper kan beregnes ved formlerne:

$$\text{Område type I} = \sqrt{10 \cdot Q} = \sqrt{10 \cdot 32.874} = \underline{573 \text{ meter}}$$

$$\text{Område type II} = \sqrt{3,16 \cdot Q} = \sqrt{3,16 \cdot 32.874} = \underline{322 \text{ meter}}$$

$$\text{Område type III} = \sqrt{Q} = \sqrt{24.846} = \underline{181 \text{ meter}}$$

Vurdering

Staldlugtemissionen vil falde efter udvidelsen med ca. 48%. Det skyldes en reduktion i antallet af smågrise og slagtesvin, mens antallet af årsøer er fordoblet.

Ifølge beregningerne udført i henhold til FMK's lugtvejledning, er geneafstandene i forhold til område type I være 573 meter, område type II 322 meter og område type III 181 meter.

Der ligger ikke boliger i byzone eller sommerhusområde indenfor 573 m (område type I) fra Søvigårdvej 66. Det nærmeste område er Jægum Ferieland der ligger ca. 1800 meter vest for staldene.

Den nærmeste landsby er Kærup (område type II) som ligger i en afstand af ca. 2. km fra staldanlæggene og bliver ikke påvirket af lugt fra virksomheden.

Der ligger ingen beboelse uden landbrugspligt indenfor 181 m (område type III). Den nærmeste beboelse, Søvigårdvej 60 ligger ca. 240 meter fra staldene.

Lugt fra svinebedriften vurderes derfor ikke til at være en væsentlig gene efter udvidelsen.

7.10. Opbevaring af husdyrgødning

Ejendommens opbevaringsanlæg består af 2 gyllebeholdere og af gyllekanaler under spalter i staldene. En gyllebeholder på 800 m³ blev etableret i 1993. I forbindelse med byggeriet vil en ny gyllebeholder på 3.000 m³ etableres øst for staldanlægget. Gyllekanalerne efter udvidelsen rummer ca. 970 m³.

Anlæg	Opførelsesår	Beholderkontrol	Rumfang, m ³	Overdækning
Gyllebeholder	1993	Afventer kontrol	800	Flydelag
Gyllebeholder	Bygges i.f.m. ombygningen	Ved 10 år	3.000	Flydelag
Gyllebeholder	Bygges på Nymindegabvej 120, 6855 Oustrup	Ved 10 år	(3.000)	Flydelag
Gyllekanaler (eks)			470	

Gyllekanaler (ny)			500	
I alt			4.770 (7.770)	

Tabel 10. Opbevaringsanlæg til flydende husdyrgødning.

Den samlede kapacitet på ejendommen efter udvidelsen til opbevaring af gylle er 4.770 m³. Husdyrgødning opbevares endvidere i en gyllebeholder på 3000 m³ der etableres på Nymindegabvej 120 i Blåbjerg Kommune. Der er i alt 7.770 m³ opbevaringskapacitet til rådighed.

Dyrehold	Antal	Staldsystem	Normalprod.	
			Gylle (m ^{3*})	Dybstrøelse (ton [*])
Slagtesvin (30-100kg)	400	Delvis spaltegulv	196	0
Smågrise 7-33 kg	4.000	Toklimastald, fuldspaltegulv	508	0
Årssøer	1.000	Fare st. kassesti, delvis sp.	1,620	0
Årssøer	1.000	Løbe- drægtighed delvis sp.	3,790	0
Overfladevand			0	
I alt			6.114	0

* For gylle er 1 ton = 1 kubikmeter.

Tabel 11. Nøgletal for gødningsproduktion.

Flydende husdyrgødning omfatter gylle, møddingsvand, vaskevand mv.

Som det fremgår af tabel 6, vil normalproduktionen af flydende husdyrgødning være ca. 6.114 m³. I beregningerne er inkluderet et gennemsnitligt vandforbrug til vaskevand og drikkevandsspild. Den mængde svarer til 510 m³/måned. Med en opbevaringskapacitet på ejendommen på 4.770 m³ svarer dette til ca. 9,4 måneders tilførsel og over 12 måneder inklusiv opbevaring i gyllebeholderen på Nymindegabvej 120.

Der produceres ikke fast husdyrgødning på svinefarmen.

Foderet opbevares og anvendes i et lukket system.

Opbevaringsanlæggenes placering fremgår af Bilag 1.

Vurdering

For at udbringningen af husdyrgødning kan ske i overensstemmelse med de krav, som stilles i Husdyrgødningsbekendtgørelsens kapitel 10, skal opbevaringskapacitet på ejendommen svare til minimum 9 måneders husdyrgødningsproduktion.

Opbevaringskapaciteten på Søvigårdvej 66 svarer til 9,4 måneders gødningsproduktion. Det opfylder kravet om 9 måneders tilførsel af husdyrgødning.

Der er derfor tilstrækkelig opbevaringskapacitet til flydende husdyrgødning.

7.11. Gødningshåndtering

Gødningshåndteringen på ejendommen skal som minimum overholde reglerne i Husdyrgødningsbekendtgørelsen.

Ansøgningen oplyser at gyllen udbringes 100 % med slæbeslanger. Der er ingen ændringer i metoden for udbringning af husdyrgødning før og efter udvidelsen

Ansøgningen oplyser, at gyllen udbringes om foråret.

Vurdering

Flydende husdyrgødning udbringes med slæbeslanger, hvilket er i overensstemmelse med husdyrgødningsbekendtgørelsen.

Der er stillet vilkår til egenkontrol af gyllebeholderne og opsyn under påfyldning til gyllevogn. Udbringning skal ske i overensstemmelse med god landmandspraksis og ikke måtte udbringes nærmere end 200 meter fra byzone eller områder i landzone udlagt til boligformål på lørdage samt søn- eller helligdage.

Såfremt gødningshåndteringen og udbringning sker i overensstemmelse med reglerne i husdyrgødningsbekendtgørelsen og miljøgodkendelses vilkår vurderes de ikke at vil give anledning til væsentlig forurening eller gener for omgivelserne.

7.12. Affald

Affaldsart	Mængde Kg/år	Opbevaring	Bortskaffelse
Døde dyr		Container	DAKA
Dagrenovation		Container	Industriaffald
Grønt affald			
Farligt affald <ul style="list-style-type: none"> • Olie- og kemikalieaffald • Pesticidrester • Medicinrester • Spidse og skarpe genstande 		I afløst skab --- I afløst skab I afløst skab	Industriaffald Industriaffald Industriaffald
Brandbart affald <ul style="list-style-type: none"> • Plast • Pap og papir 		Container	
Ikke brandbart affald <ul style="list-style-type: none"> • Plast 		Container	Industriaffald

Tabel 12. Affaldshåndtering

Der sker en stigning i det antal døde dyr og medicinrester i forbindelse med udvidelsen. Der foretages ikke yderligere reduktion eller genbrug/genanvendelse af affald.

Vurdering

Da Varde Kommune ikke har vedtaget et regulativ jf. Affaldsbekendtgørelsens § 49, om afbrænding af affald, er der i godkendelsen stillet vilkår om, at afbrænding af affald er forbudt.

Opbevaring og aflevering af affald skal til enhver tid ske i henhold til Varde Kommunes gældende bestemmelser.

Spildolie og kemikalieaffald er registreret i affaldsbekendtgørelsen som farligt affald og skal derfor håndteres som sådan. Der er i godkendelsen derfor stillet vilkår om, at olie-, kemikalieaffald og andet farligt affald skal afleveres på Esbjerg Modtagestation I/S eller hos en af Esbjerg Modtagestations godkendt modtager, jf. fællesregulativ for farligt affald.

Det vurderes at affaldshåndteringen ikke vil medføre væsentlige gener eller risiko for forurening af omgivelserne, såfremt bortskaffelsen og opbevaringen af affald og døde dyr på ejendommen udføres i henhold til godkendelsens vilkår vedrørende affald.

7.13. Fluor og rotter

Ansøgningsmateriel oplyser, at der ikke er problemer med fluer og forventer ikke at der vil opstå problemer efter udvidelsen.

Der benyttes firma Kiraten i forbindelse med rottebekæmpelse.

Vurdering

Firmaet Kiraten er autoriseret til at bekæmpe rotter, som supplement til den kommunale rottebekæmpelse.

Der er stillet vilkår om at der foretages en effektiv fluebekæmpelse i overensstemmelse med de af Statens Skadedyrslaboratorium senest fastsatte retningslinier i det tilfælde, at der opstår flueplage.

7.14. Spildevand

Spildevand fra rengøring af stalde og fra drikkevandsspild afledes til gylletankene.

Tagvand fra eksisterende og nye driftsbygninger inklusiv maskinhuset og stuehuset ledes til dræn med afløb til Skalle bæk.

Ejendommen er beliggende indenfor oplandet til vandløbet Skalle bæk. Ribe Amt har på baggrund af vandkvalitetsbedømmelser udpeget, at udledning af spildevand fra enkeltbeliggende ejendomme formodes at være årsag til manglende opfyldelse af målsætninger.

Ejendommens husspildevand bundfældes i en septiktank og derefter ledes til drænsystemet og vandløb Skalle bæk. Der forventes kontrol af husspildevand i 2007-2008 med henblik på forbedringer i 2008-2009.

Vurdering

Alt spildevand fra produktion opsamles i gyllekanaler/ gyllebeholderen.

Der meddeles tilladelse efter § 14 i bekendtgørelse om spildevandstilladelser mv. efter miljøbeskyttelseslovens kapitel 3 og 4) til afledning af tagvand fra de nye staldbygninger til Skalle bæk. Vilkårene er indarbejdet i miljøgodkendelsen under pkt 2.9.

Tilladelsen omfatter udelukkende udledning af tagvand fra de bestående bygninger og fra den nye stald.

Såfremt udledningen af tagvand til det højt målsatte vandløb Skalle bæk, påfører vandløbet skade i form af øget tilførsel af sand, erosion af brinkerne eller uhensigtsmæssig hydraulisk belastning, vil tilladelsen efter § 30 i miljøbeskyttelsesloven blive påbudt forbedret eller fornyet.

På baggrund af vandkvalitetsbedømmelser har Ribe Amt i Regionplan 2008 udpeget 15 vandløbsoplande, hvor udledning af spildevand fra enkeltliggende ejendomme formodes at være årsag til manglende opfyldelse af målsætningen. Det fremgår af Varde Kommunes Spildevandsplan 2001-2012 at ejendomme i de udpegede oplande skal have registreret spildevandforholdene. Registrering i oplandet tilknyttet ejendommen forventes udført i 2007-2008, hvor der kan blive stillet påbud om en forbedret rensning af spildevandet fra ejendommen i 2008-2009.

7.15. Jord og grundvand

ingen af udbringningsarealer er placeret indenfor områder, der i Ribe Amts Regionplan 2021 er udpeget som nitratfølsomt, indvindingsområde eller -oplande.

Vurdering

Forureningsrisikoen ved håndtering af husdyrgødning, dieselolie og smøreolie må betragtes på lige fod med andre landbrugsbedrifter.

Der er stillet vilkår om beskyttelse af jord og grundvand ved opbevaring og håndtering af olie og kemikalier og husdyrgødning.

7.16. Renere teknologi

Ansøgeren oplyser følgende om anvendelse af bedst tilgængelig teknik:

Staldanlægget er forsynet med lavenergi ventilation for at spare på energiforbruget.

Foder opbevares og anvendes i et lukket system.

Fare- og drægtighedsstalden opføres med delvist spaltegulv.

Vurdering

Der er på nuværende tidspunkt udarbejdet 6 BAT note (Bedst Tilgængelige Teknologi) til reduktion af ammoniakfordampning og lugt fra svinestalde. Den ny farestald etableres med delvist spaltegulv og 0,95 m bred gyllekanal, som vurderes til at være bedst tilgængelige teknologi. Ved brug af dette gulvsystem kan der opnås en reduktion i ammoniakfordampning på ca. 50% i forhold til referencesystem (faresti med fuldspaltegulv). Der forventes endvidere højere indhold af N ab lager, der vil påvirke markudbyttet positivt.

Der er stillet vilkår om at der skal holde øje på muligheder for at indføre renere teknologi i form af ændrede råvarer, nye metoder eller besparelser på materialer og ressourcer, således at miljøbelastningen nedsættes, samt anvendelse af den bedste tilgængelige teknik ved udbedringer af det eksisterende staldsystem.

7.17. Uheld

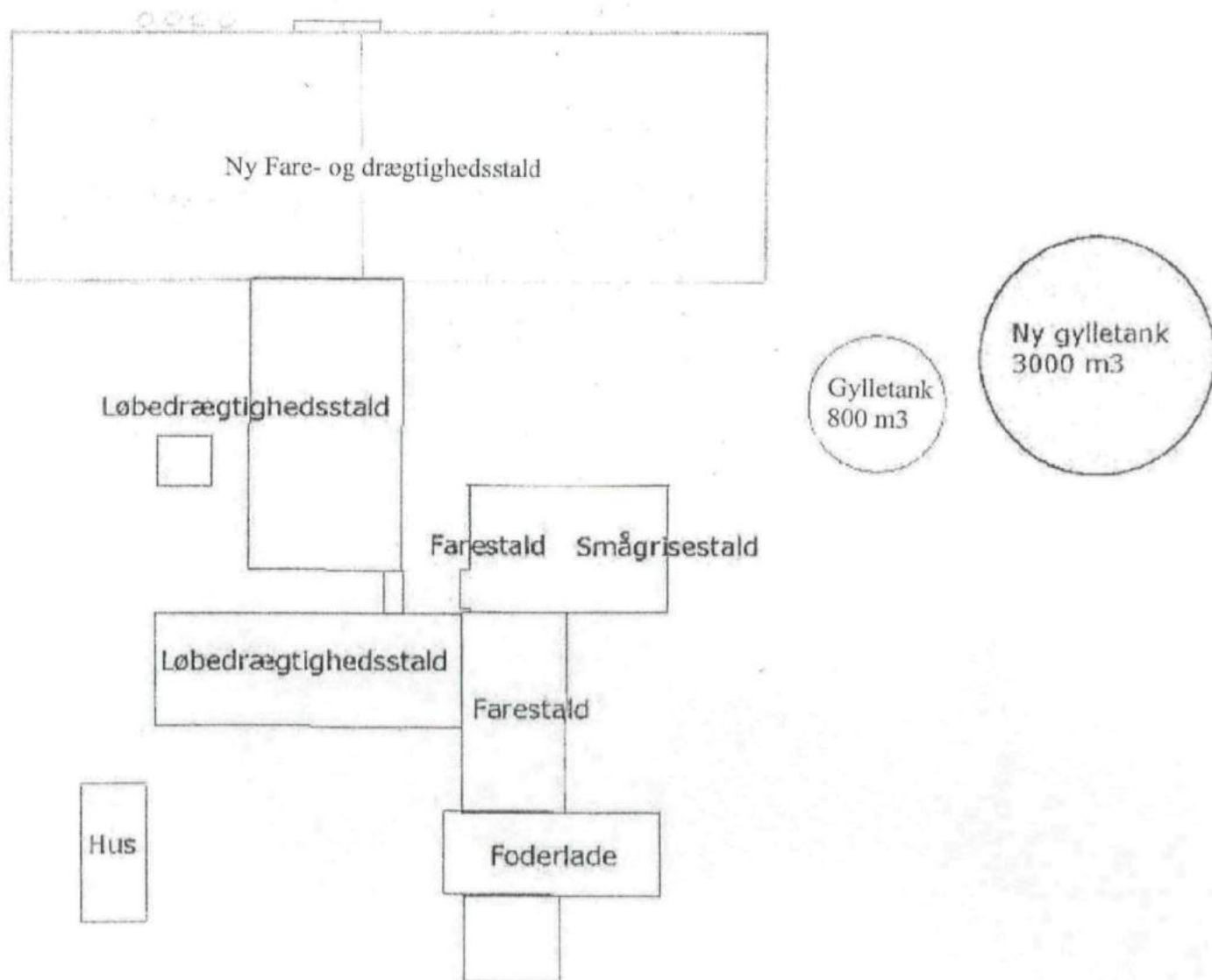
Der er ikke skrevet noget om begrænsning af uheld på bedriften.

Vurdering

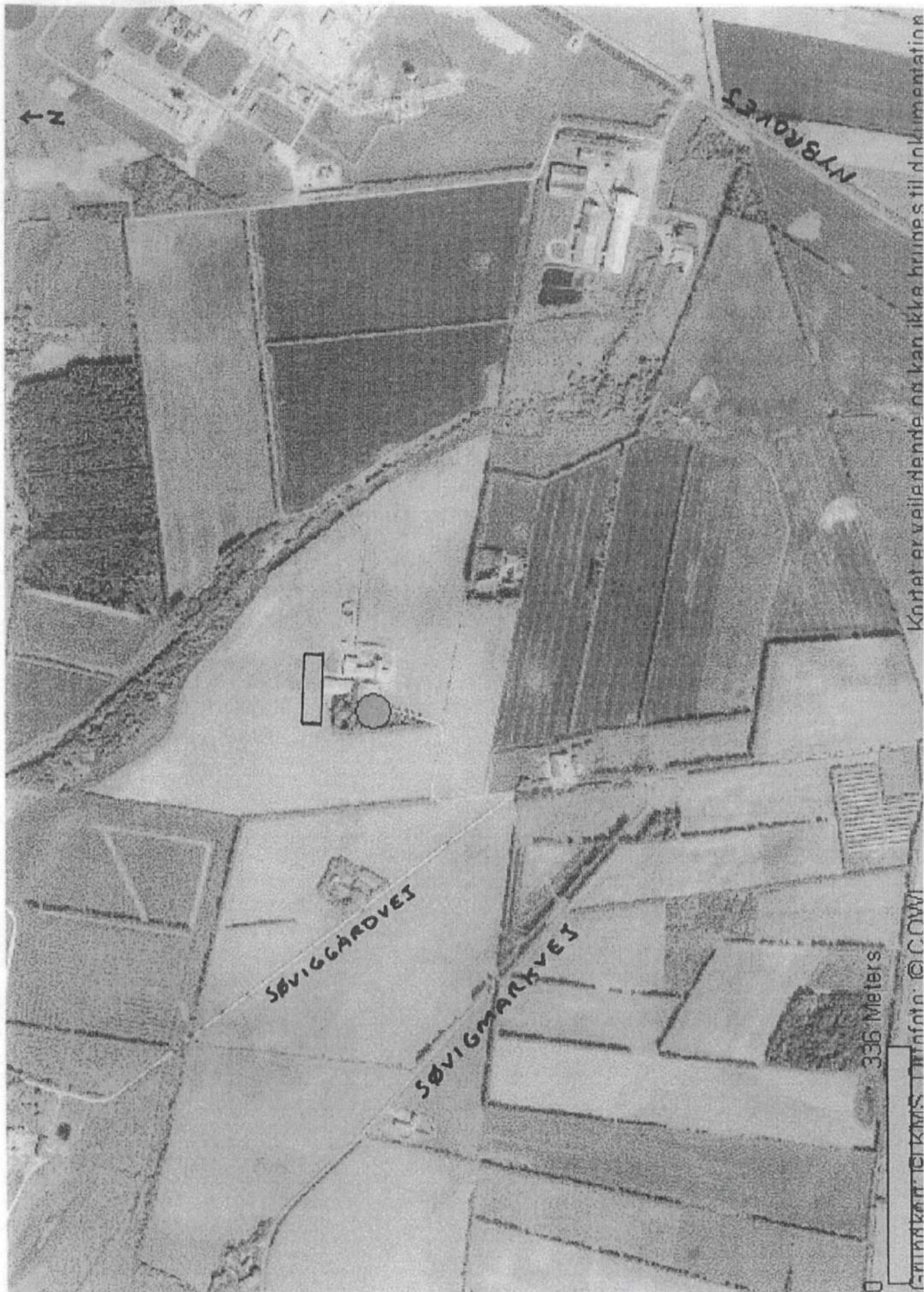
Forureningsrisikoen ved håndtering af husdyrgødning, dieselolie, smørelolie og døde dyr må betragtes på lige fod med andre landbrugsbedrifter.

Der er stillet vilkår om at uheld og driftsforstyrrelser, herunder evt. spild på udendørs arealer der kan medføre forøget forurening eller indebærer fare herfor, straks skal anmeldes til Alarmcentralen og Varde Kommunes miljøafdeling.

Aasgaard Søvigårdvej 66



Bilag 2: Situationsplan



Kortet er veiledende og kan ikke bruges til dokumentation

© 2011 KMS Inform: © COWI

Bilag 3: Markkort Over Udspretningsarealer



<p>Udspretningsarealer</p> <ul style="list-style-type: none"> <input type="checkbox"/> Ejlet <input type="checkbox"/> Ejlet Sevlogårdsvej/66 <input type="checkbox"/> Gylleåfale <input type="checkbox"/> Ny stald 	<p>Jørn Ditlevsen Udspretningsarealer</p> <p><small>Opdriftsbyrået af K&L, Plejehavevej 2, 6000 Kolding Tlf. 76341700 Fax. 76341701</small></p>							
	<p>Mållorhold: 1:20000</p> <p><small>Dette kort er udarbejdet af K&L i samarbejde med 2004-01-14 ISO 2004 i samarbejde med 2004-01-14 ISO 2004 i samarbejde med 2004-01-14 ISO 2004 i samarbejde med 2004-01-14</small></p>	<p>ISO: HJ.11.19.10 ver2</p> <table border="1"> <thead> <tr> <th>Dato</th> <th>Init.</th> <th>Godk.</th> </tr> </thead> <tbody> <tr> <td>24.01.2006</td> <td>EW</td> <td></td> </tr> </tbody> </table>		Dato	Init.	Godk.	24.01.2006	EW
Dato	Init.	Godk.						
24.01.2006	EW							

Bilag 4: Liste over anvendte dokumenter

1. Ansøgning om miljøgodkendelse af kvægbrug, Nr. Billumvej, 6852 Janderup, november 2005.
2. Supplerende oplysninger til miljøgodkendelse modtaget den 24. og 30. januar og 7. februar 2006.
3. VVM-screening Ribe Amt januar 2005.
4. Vejledning fra Miljøstyrelsen nr. 4 1997, "Godkendelse af husdyrbrug".
5. Vejledning fra Miljøstyrelsen nr. 7 1993, "Erhvervsmæssigt dyrehold, husdyrgødning, ensilage m.v."
6. Lovbekendtgørelse nr. 753 af 25. august 2001 om miljøbeskyttelse
7. Bekendtgørelse nr. 604 af 15. juli 2002 om erhvervsmæssigt dyrehold, husdyrgødning, ensilage m.v.
8. Bekendtgørelse nr. 943 af 16. september 2004 om godkendelse af listevirksomhed.
9. Vejledning i vurdering af lugt og begrænsning af gener fra stalde FMK-1994
10. Miljøstyrelsens vejledning nr. 5/1984 om Ekstern støj og 6/1984 om måling af ekstern støj fra virksomheder.
11. Bekendtgørelse nr. 501 af 21. juni 2001 om spildevandstilladelser mv. efter miljøbeskyttelseslovens kapitel 3 og 4.