

§16b-miljøtilladelse på husdyrbruget på adressen Klausievej 12, 6990 Ulfborg
11. januar 2021

Returadresse
Land, By og Kultur – Land og Vand
Smed Sørensens Vej 1, 6950 Ringkøbing

**NATURENS
RIGE**

Sagsbehandler
Anne Marie Susgaard
Direkte telefon
9974 1570
E-post
Anne.marie.susgaard@rksk.
dk
Dato
11. januar 2021
Sagsnummer
20-020867

Ejer af husdyrbruget på
Klausievej 12
6990 Ulfborg

Miljøtilladelse

gældende for husdyrbruget på adressen
Klausievej 12, 6990 Ulfborg



Virksomhedens art:	Kvægbrug
Matrikel nr.:	48a m.fl., Præstegården, Torsted
Betegnelse:	Husdyrbrug omfattet af §16 b i husdyrbrugsloven
Tilsynsmyndighed:	Ringkøbing-Skjern Kommune
Kvalitetssikret af:	Poul Bennetzen, RKSK

Indholdsfortegnelse

Stamblad:	4
Oplysninger om husdyrbruget:	4
Meddelelse af miljøtilladelse	5
Baggrund og kort resumé	5
Biaktiviteter	5
Afgørelsen	5
Vilkår for miljøtilladelse	6
Generelt	7
Nye og renoverede stalde	7
Godkendte stalde, produktioner og miljøteknologier	8
Beskyttelse af jord, grundvand og overfladevand	10
Beskyttelse i forhold til naboer	11
Tilsyn, kontrol og egenkontrol	12
Forsuring	12
Uheld og risici	13
Ophør	13
Formalia	13
Lovgrundlag	13
Høring og offentliggørelse	14
Klagevejledning	14
Udnyttelse, kontinuitet og revurdering	15
Miljøvurderingen	17
Erhvervsmæssigt nødvendig for ejendommens drift som landbrugsejendom.	17
Beskrivelse af husdyrbruget	17
Lokalisering	22
Forbudszoner	22
Afstandskrav	23
Beskyttelseslinjer	23
Samlet vurdering af lokalisering	23
Påvirkning af landskab	24
Geologiske interesseområder	24
Større uforstyrrede landskaber	24
Samlet vurdering af påvirkningen af landskab	25
Påvirkning af vilde planter og dyr	25

Ammoniak påvirkning af natur	25
Påvirkning af bilag IV-arter	34
Samlet vurdering af påvirkningen af vilde planter og dyr	35
Påvirkning af jord, grundvand og overfladevand.....	35
Samlet vurdering af påvirkningen af jord, grundvand og overfladevand.....	40
Påvirkning af naboer	40
Lugt	40
Støj og rystelser.....	43
Lys.....	44
Fluer og skadedyr.....	44
Støv.....	45
Transport.....	45
Samlet vurdering af påvirkning af nabogener.....	47
Anvendelse af BAT (bedste tilgængelige teknik).....	47
Anvendelse af bedste teknik til reduktion af ammoniakemissionen.....	47
Alternative løsninger.....	52
0-alternativ.....	52
Egenkontrol.....	52
Konklusion	52
Bilag 1: Bygningsoversigt.....	54
Bilag 2: Produktionsareal	55
Bilag 3: Afløbsplan	56
Bilag 4: Afhentningsplads	57
Bilag 5: Adresser inden for konsekvensradius.....	58
Bilag 6: Natur	59

Copyright

Kortmateriale er gengivet af Ringkøbing-Skjern Kommune med tilladelse fra Kort- og matrikelstyrelsen. Copyright Kort- og matrikelstyrelsen 1992 /KD.86.1033.

Luftfotos – Danmarks Digitale Ortofoto – er gengivet af Ringkøbing-Skjern Kommune med tilladelse fra Cowi. DDO ©, Copyright COWI.

Stamblad:

Bedriftens ejer og driftsansvarlig	Ejer af husdyrbruget på adressen Klausievej 12 6990 Ulfborg
Bedriftens adresse	Klausievej 12 6990 Ulfborg
Bedriftens miljøkonsulent og ansvarlige for miljøkonsekvensrapporten.	Karen V. Thomasen, SAGRO I/S Majsmarken 1, 7190 Billund Fastnet telefon: 96296932 E-mail: kvt@sagro.dk
Kommune	Ringkøbing-Skjern Kommune
Ejendomsnummer	7600020994
Bedriftens betegnelse	Husdyrbrug omfattet af §16b i Bekendtgørelse af lov om miljøgodkendelse m.v. af husdyrbrug
Ansøgning nr.	222168, indsendt d. 19. oktober 2020, ver. 1

Oplysninger om husdyrbruget:

Stalde og produktioner:

Staldnavn	Staldstørrelse (m ²)	Produktionsareal (m ²)	Dyretype	Staldsystem	Miljøteknologi
Eksisterende staldafsnit					
Kostald	4071	80	Malkekøer, kvier og stude	Dybstrøelse	Ingen
		2075	Malkekøer, kvier og stude	Sengestald m. spalter (kanal, bagskyl eller ringkanal)	Forsuring
Kviestald	1616	85	Malkekøer, kvier og stude	Dybstrøelse	Ingen
		580	Malkekøer, kvier og stude	Sengestald m. spalter (kanal, bagskyl eller ringkanal)	Forsuring
		475	Malkekøer, kvier og stude	Sengestald m. spalter (kanal, bagskyl eller ringkanal)	Forsuring
Kalvestald	224	117	Kalve, (under 6 mdr.)	Dybstrøelse	Ingen
Nye Staldafsnit					
Ny kælvningsstald	304	60	Malkekøer, kvier og stude	Dybstrøelse	Ingen
Kalvehytter plads	791	178	Kalve, (under 6 mdr.)	Dybstrøelse	Ingen

Opbevaringslagre

Navn	Lagertype	Størrelse (m ³)	Overfladeareal (m ²)	Miljøteknologi
------	-----------	-----------------------------	----------------------------------	----------------

Eksisterende opbevaringslagre				
Gyllebeholder	Flydende	1.380	284	Teltoverdækning
Gyllebeholder	Flydende	1.500	344	Teltoverdækning

Meddelelse af miljøtilladelse

Baggrund og kort resumé

Ringkøbing-Skjern Kommune modtog den 9. oktober 2020 en ansøgning om miljøtilladelse af husdyrbruget beliggende på adressen Klausievej 12, 6990 Ulfborg.

Der er ikke tidligere meddelt miljøtilladelse til husdyrbruget på Klausievej 12, 6990 Ulfborg i henhold til husdyrbrugsloven §16b.

Kort resumé

Der er søgt om en mindre udvidelse af produktionen i form af en plads til kalvehytter imellem to eksisterende stalde samt anvende en del af en eksisterende foderlade til kælvningsstald. Desuden vil der ved overgang til den nye miljøgodkendelsesordning være mulighed for fleksibilitet mellem køer og kvier. Der er planer om flere køer og færre kvier på landbruget. De to eksisterende gylletanke vil fremadrettet blive forsynet med teltoverdækning.

Der anvendes følgende virkemidler til at reducere udledninger af ammoniak:

- Forsuring af gyllen i to stalde.
- Teltoverdækning af begge gylletanke.

Biaktiviteter

Der er ingen biaktiviteter.

Afgørelsen

Ringkøbing-Skjern Kommune meddeler hermed miljøtilladelse til husdyrbruget på ejendommen matr. nr. 48a Præstegården, Torsted beliggende på adressen Klausievej 12, 6990 Ulfborg. Afgørelsen meddeles i medfør af § 16b i Husdyrbrugsloven og på de angivne vilkår.

Miljøtilladelsen gælder hele husdyrbruget og omfatter en udvidelse af husdyrbruget, idet en del af nuværende foderlade ombygges til dybstrøelsesstald til goldkøer. Der ud over etableres en udendørs kalvehytteplads. To eksisterende gylletanke forsynes med teltoverdækning. En eksisterende svinestald tages ud af drift.

Miljøtilladelsen gælder hele husdyrbruget og omfatter følgende produktionsarealer i eksisterende stalde:

Dyretype og staldsystem	Produktionsareal (m ²)
Malkekøer, kvier og stude. Dybstrøelse	165
Malkekøer, kvier og stude. Sengestald med spalter	3130
Kalve, (under 6 mdr.). Dybstrøelse	117

I alt	3412
-------	------

Samt etablering af dybstrølesstald i eksisterende foderlade og udendørs kalvehytter i tilknytning til eksisterende bebyggelse:

Dyretype og staldsystem	Prod. areal (m ²)	Total areal (m ²)
Malkekøer, kvier og stude. Dybstrøelse	60	304
Kalve, (under 6 mdr.). Dybstrøelse	178	791

Afgørelse om miljøtilladelse sker på baggrund af ansøgning skema nr. 222168, indsendt den 19. oktober 2020, version 2.

Afgørelsen om miljøtilladelse af husdyrbruget Klausievej 12 meddeles på baggrund af, at Ringkøbing-Skjern Kommune vurderer, at ansøger har truffet de nødvendige foranstaltninger for at forebygge og begrænse forurening ved anvendelse af bedst tilgængelige teknik, og at husdyrbruget i øvrigt kan drives på stedet, uden at påvirke omgivelserne på en måde, som er uforenelig med hensynet til naboer, landskab, natur og miljø.

Der gøres opmærksom på, at alle ændringer af eksisterende afløb som udgangspunkt skal godkendes.

Hvis der er øget areal med tagflader eller befæstede arealer hvor vandet afledes til nedsivning, skal der søges om en nedsivningstilladelse hos Ringkøbing-Skjern Kommune.

Hvis der er øget areal med tagflader eller befæstede arealer med afledning til vandløb, herunder dræn og grøfter, skal der søges om en udledningstilladelse hos Ringkøbing-Skjern Kommune.

Der gøres hermed opmærksom på, at miljøtilladelsen ikke fritager fra krav om tilladelse, godkendelse, eller dispensation efter anden lovgivning, herunder Museumsloven. Eventuelt byggeri/ombygning må først påbegyndes, når der ligger en særskilt tilladelse til igangsættelse af byggeriet.

Forholdet til museumsloven

Der gøres opmærksom på, at sten og jorddiger, der er omfattet af bestemmelserne i Museumsloven §29a, ikke må beskadiges eller sløjfes uden dispensation fra Ringkøbing-Skjern Kommune.

Der foreligger særlige regler for jordbearbejdning omkring gravhøje bl.a. må der ikke foretages jordbehandling, gødes eller plantes (herunder også juletræer og lignende) inden for en afstand af 2 meter fra højens yderste kant jf. §29 f i museumsloven.

Information om diger og gravhøje kan findes på www.miljoportal.dk.

Vi anmoder om, at Ringkøbing-Skjern Kommune bliver orienteret, såfremt der sker ændringer i ejerforhold eller af driftsansvarlig.

Vilkår for miljøtilladelse

Konkrete bestemmelser i lovgivningen, som er generelt gældende for landbrug, er som hovedregel, ikke nævnt i denne miljøtilladelse. Miljøtilladelsen meddeles på de nedenstående vilkår.

Generelt

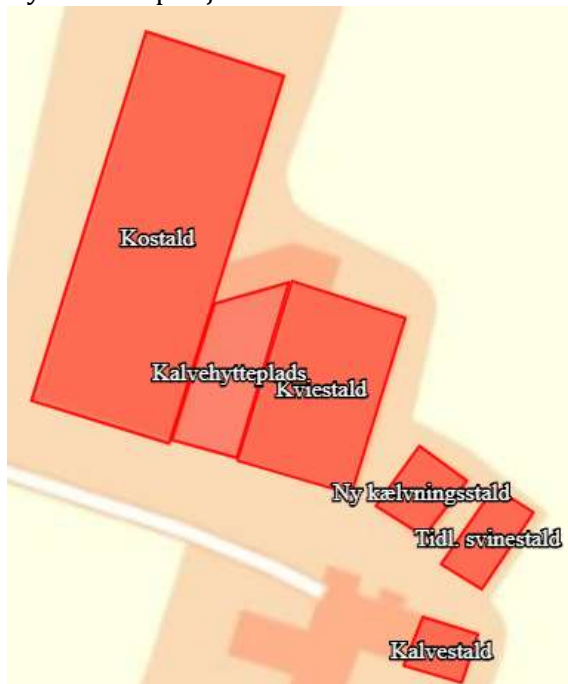
- 1) Husdyrbruget skal placeres, indrettes og drives i overensstemmelse med de oplysninger, der fremgår af ansøgningen og med de eventuelle ændringer, der fremgår af miljøtilladelsen.
- 2) Tilladelsen skal være udnyttet inden 6 år fra afgørelsen er meddelt. Hvis tilladelsen kun bliver delvist udnyttet bortfalder den del der ikke er udnyttet.
- 3) Udnyttelse anses for, at foreligge når byggeriet faktisk er afsluttet eller ved konstatering af, at det der er truffet afgørelse om, faktisk er gennemført. Se i øvrigt afsnit om udnyttelse, kontinuitet og revurdering i Formalia.
- 4) De vilkår, der vedrører driften, skal være kendt af de ansatte, der er beskæftiget med den pågældende del af driften.
- 5) Drifts-, indretnings-, eller bygningsmæssige ændringer, skal anmeldes til kommunen inden de påbegyndes. Kommunen vurderer, om de aktuelle planer for ændring/udvidelse/renovering kan ske indenfor rammerne af denne miljøtilladelse.

Nye og renoverede stalde

- 6) Der må etableres 60 m² produktionsareal med dybstrøelse i eksisterende foderlade.
- 7) Der må etableres en 790 m² kalvehytteplads, med 187 m² produktionsareal i dybstrøelse. Afløb fra pladsen skal ledes til gylleanlæg.
- 8) Den eksisterende slørende beplantning mod vest langs Klausievej skal bevares og beplantningen skal vedligeholdes. (Forudsætning fra anmeldelse)

Godkendte stalde, produktioner og miljøteknologier

- 9) Dyreholdet på ejendommen må etableres i de med rødt markerede stalde på kort nedenfor.



Der må ikke være dyr i den tidligere svinestald.

- 10) I stalde med dyrehold skal dyretype og staldkategori på arealer der anvendes til produktion være i overensstemmelse med oversigten nedenfor.

Staldnavn	Staldstørrelse (m ²)	Produktionsareal (m ²)	Dyretype	Staldsystem
Eksisterende staldafsnit				
Kostald	4071	80	Malkekøer, kvier og stude	Dybstrøelse
		2075	Malkekøer, kvier og stude	Sengestald m. spalter (kanal, bagskyl eller ringkanal)
Kviestald	1616	85	Malkekøer, kvier og stude	Dybstrøelse
		580	Malkekøer, kvier og stude	Sengestald m. spalter (kanal, bagskyl eller ringkanal)
		475	Malkekøer, kvier og stude	Sengestald m. spalter (kanal, bagskyl eller ringkanal)
Kalvestald	224	117	Kalve, (u. 6 mdr.)	Dybstrøelse
Nye Staldafsnit				
Ny kælvningsstald	304	60	Malkekøer, kvier og stude	Dybstrøelse
Kalvehytterplads	791	178	Kalve, (u. 6 mdr.)	Dybstrøelse

11) På husdyrbruget skal der anvendes teknologier til reduktion af ammoniakemission som angivet i tabellen nedenfor.

Enhed	Miljøteknologi	Driftstimer pr år	Effekt NH ₃ -N %
Kostald	Forsuring	8760	50
Kviestald	Forsuring	8760	50
Gylletank 1	Fast overdækning		50
Gylletank 2	Fast overdækning		50

Enhed	Driftsvilkår forsuring
Forsuring	<p>Der skal fortsat være et anlæg til svovlsyrebehandling af gylle fra kostald og kviestald i henhold til miljøstyrelsens teknologiblad "Svovlsyrebehandling af gylle, 3. udgave 23.05.2011".</p> <p>Svovlsyretanken skal være udstyret med et indbygget opsamlingskar. Svovlsyretanken skal placeres på en plads med støbt bund og være sikret mod påkørsel.</p> <p>Der må kun anvendes svovlsyre.</p> <p>Før svovlsyrebehandling må den gennemsnitlige pH-værdi i gyllen på månedsvis maksimalt være 6,0. Alle målte pH-værdier før svovlsyrebehandling skal dog være mindre end 6,5.</p> <p>Styringen af svovlsyrebehandlingsanlægget skal indstilles til at behandle gyllen til pH-værdi 5,5.</p> <p>Svovlsyrebehandlet gylle må ikke opbevares sammen med ubehandlet gylle.</p> <p>Svovlsyrebehandlingsanlægget skal vedligeholdes i overensstemmelse med producentens vejledning. Producentens vejledning skal opbevares på husdyrbruget.</p> <p>Enhver type af driftsstop skal registreres i en driftsjournal sammen med årsagen dertil. Driftsjournalen skal opbevares i mindst 5 år og forevises på forlangende.</p>

Beholdere til flydende husdyrgødning

12) Begge gylletanke skal senest den 1. april 2021 være forsynet med fastoverdækning.

Enhed	Driftsvilkår teltoverdækning
Teltoverdækning	<p>Åbning af teltdugen må kun ske i forbindelse med omrøring, tømning og udbringning af gylle. Det kan accepteres, at teltoverdækningen står åben i forbindelse med tømning og udbringning i en sammenhængende periode på max 1 uge når der køres gylle ud. Herefter skal teltoverdækningen lukkes.</p> <p>Skader på den faste overdækning skal repareres straks, således at overdækningen altid er helt tæt. Såfremt en skade ikke kan repareres inden for en uge, skal der inden to hverdage efter skadens opståen indgås aftale om reparation. Kommunen underrettes straks herom.</p> <p>Pumpning af gylle til gyllebeholder med teltoverdækning skal ske via et dykket indløb, eller lignende, således at gyllen ikke "plaskes" ned i beholderen. Indløbet skal sikres mod tilbageløb.</p>

13) Ved tilsyn skal det kunne dokumenteres, at der er tilstrækkeligt opbevaringskapacitet.

Beskyttelse af jord, grundvand og overfladevand

14) Der skal til beskyttelse af jord, grundvand og overfladevand træffes foranstaltninger som anført i tabellen nedenfor.

Vask af maskiner	Vask af landbrugsmaskiner og redskaber skal ske på fast vaskeplads med bortledning af vaskevandet til opsamlingsbeholder. Alternativt kan vask af landbrugsmaskiner ske på udbringningsarealerne.
Rengøring af arealer	Affald, foderrester, gødningsspild mv. skal fjernes fra befæstede arealer, som har afledning af overfladevand til nedsivning eller recipient.
Vedligeholdelse af anlæg	Afløb, beholdere, pumper og andet, som anvendes til afledning af spildevand, restvand og saftafløb, skal altid være i driftsklar stand. Ændret håndtering af spildevand, restvand og saftafløb skal anmeldes til kommunen.
Håndtering af gylle	Håndtering af gylle skal foregå under opsyn og eventuelt spild skal straks opsamles. Påfyldning af gyllevogne skal ske med vognmonteret pumpe, der har returløb til tanken eller på fast plads med afløb til opsamlingsbeholder.

Kompost- og ensilageopbevaring	Ved etablering af kompost og ensilage i markstakke skal tidspunkt og placering noteres på et kortbilag i driftsjournalen.
Oplag af olie og medicin	Eventuelt spild af olie skal straks opsamles af velegnet absorptionsmateriale – eks. kattegrus. Spildolie skal opbevares på en sådan måde, at der ikke opstår risiko for forurening. Medicin skal opbevares forsvarligt og utilgængeligt for uvedkommende.
Affald	Affald skal opbevares og bortskaffes, efter kommunens til en hver tid gældende affaldsregulativ.

Beskyttelse i forhold til naboer

- 15) Der skal til beskyttelse imod væsentlige naboer træffes foranstaltninger, som anført i tabellen nedenfor.

Fluer og skadedyr	Der skal på ejendommen foretages effektiv fluebekæmpelse - som minimum i overensstemmelse med de nyeste retningslinjer fra Aarhus Universitet, Institut for Agroøkologi. Opbevaring af foder skal ske på en sådan måde, at der ikke opstår risiko for tilhold af skadedyr (rotter m.v.). På forlangende skal indgås kontrakt med autoriseret rottebekæmpelsesfirma.			
Lugt	Der skal til stadighed opretholdes en god staldhygiejne, herunder renholdelse og tørhed på den faste del af staldgulvet, renholdelse for at hindre støv- og smudsbelægninger i stalden samt renholdelse af fodringssystem m.v.			
Støj	Husdyrbrugets bidrag til støjbelastningen i omgivelserne må ikke overstige nedenstående værdier, målt ved nabobeboelser, eller deres opholdsarealer.			
	Dag	Tidsrum	db(A)	Midlingstid
	Mandag - fredag	07.00 - 18.00	55	8 timer
	Mandag - fredag	18.00 - 22.00	45	1 time
	Lørdag	07.00 - 14.00	55	7 timer
	Lørdag	14.00 - 18.00	45	4 timer
	Lørdag	18.00 - 22.00	45	1 time
	Søn- og helligdag	07.00 - 22.00	45	1 time
Alle dage	22.00 - 07.00	40	½ time	
Kontrol og målinger for støj	Husdyrbruget skal for egen regning dokumentere, at støj- vilkår overholdes, hvis tilsynsmyndigheden finder det påkrævet. Kravet om dokumentation af støjforholdene kan højst fremsættes en gang årligt medmindre den seneste kontrol viser, at vilkårene ikke er overholdte.			

	<p>Måle- og beregningspunkter fastsættes efter nærmere aftale med tilsynsmyndigheden.</p> <p>Hvis de fastsatte støjgrænser overskrides, skal der sammen med rapport om målinger/ beregninger fremsendes forslag til støjreduktion ned til de fastsatte grænseværdier og med tidsplan for gennemførelse.</p> <p>Ved målinger/beregninger for støj, udarbejdelse af afrapportering og gennemførelse af eventuelle tiltag for støjreduktion, skal udgifterne hertil alene afholdes af virksomheden.</p>
Lys	<p>Driften må ikke medføre væsentlige lysgener for de omkringboende.</p> <p>Såfremt tilsynsmyndigheden vurderer, at bedriften giver anledning til væsentlige lysgener, skal bedriften lade udarbejde en handlingsplan og derefter gennemføre denne. Handlingsplanen skal godkendes af tilsynsmyndigheden.</p>
Støv	<p>Driften må ikke medføre støvgener uden for ejendommens eget areal, som af tilsynsmyndigheden skønnes at være væsentlige.</p> <p>Fodersiloer skal indrettes således, at støvgener i forbindelse med indblæsning af foder undgås, f.eks. med melcykloner, eller anden støvbegrænsende foranstaltninger.</p>
Døde dyr.	<p>Døde dyr skal bortskaffes til godkendt destruktionsvirksomhed. Animalsk affald, herunder selvdøde dyr skal opbevares og afhændes i overensstemmelse med den til enhver tid gældende bekendtgørelse om opbevaring af døde dyr.</p>

Tilsyn, kontrol og egenkontrol

- 16) Dokumentation i form af logbog, kvitteringer og opbevaringsaftaler opbevares i mindst 3 år og forevises tilsynsmyndighed efter anmodning.

Forsuring

- 17) Gyllens pH-værdi skal registreres elektronisk før og efter hver svovlsyrebehandling. Der skal endvidere føres en elektronisk statistik, der som minimum indeholder oplysninger om de gennemsnitlige pH-værdier i gyllen på månedsbasis før svovlsyrebehandling.
- 18) Der skal indgås en skriftlig aftale med producenten om serviceeftersyn af svovlsyrebehandlingsanlægget, herunder kalibrering af pH-målere. Svovlsyrebehandlingsanlægget skal kontrolleres mindst hver fjerde måned. Serviceaftale med producenten skal opbevares på husdyrbruget.
- 19) Tilsynsmyndigheden skal underrettes i følgende situationer:
- Den gennemsnitlige pH-værdi i gyllen på månedsbasis er større end 6,0 før svovlsyrebehandling
 - Der måles pH-værdier før svovlsyrebehandling, som er større end 6,5, i en sammenhængende periode på mere end 7 dage.
 - Svovlsyrebehandlingsanlægget er ude af drift i en periode på mere end 7 dage.

- 20) Data for pH-målinger, dokumentation for kalibrering af pH-måler samt kontrolrapporter skal opbevares på husdyrbruget i mindst fem år og forevises på tilsynsmyndighedens forlangende.

Uheld og risici

- 21) Ved driftsuheld, hvor der opstår risiko for forurening af miljøet, er der pligt til at anmelde dette til tilsynsmyndigheden, Ringkøbing-Skjern Kommune den først kommende hverdag. Er der behov for øjeblikkelig indsats ringes 112.
- 22) Senest 14 dage efter driftsuheld skal driftsansvarlig fremsende en skriftlig orientering, der beskriver uheldets omfang og indsatsen mod miljømæssige skader, samt beskriver forebyggende foranstaltninger, der begrænser risiko for nye uheld.
- 23) Ejendommens beredskabsplan/driftsforskrift skal til en hver tid være ajourført.

Ophør

- 24) Ved ophør af driften, skal der træffes de nødvendige foranstaltninger for at undgå forureningsfare og for at bringe stedet tilbage i tilfredsstillende tilstand. Bl.a. skal stoffer, der kan forurene jord, grundvand og overfladevand, samt affald bortskaffes, efter gældende regler.

Efter landzonebestemmelserne jf. planlovens §§ 37 og 38 kan overflødige driftsbygninger tages i brug til en række formål, uden egentlig kommunal godkendelse, altså alene efter anmeldelse.

Formalia

Lovgrundlag

Miljøtilladelsen er givet på baggrund af husdyrbrugsloven, hvor krav efter VVM-direktivet og habitatdirektivet, samt i et vist omfang regler fra miljøbeskyttelsesloven og planlovens landzoneregler varetages.

Miljøtilladelsen suppleres af generelle regler i husdyrgodkendelsesbekendtgørelsen og den generelle regulering i husdyrgødningsbekendtgørelsen.

Grundlaget for miljøtilladelsen var på godkendelsestidspunktet:

- Kommuneplan 2017-2029
- Husdyrbrugsloven, Lov om miljøgodkendelse m.v. af husdyrbrug nr. 1572 af 20. december 2006 senest ændret i bekendtgørelse af lov om husdyrbrug og anvendelse af gødning m.v. nr. 520 af 1. maj 2019
- Husdyrgodkendelsesbekendtgørelsen, bekendtgørelse om tilladelse og godkendelse m.v. af husdyrbrug nr. 2256 af 20. december 2020
- Husdyrgødningsbekendtgørelsen Bekendtgørelse om miljøregulering af dyrehold og om opbevaring og anvendelse af gødning nr. 1176 af 23. juli 2020
- Bekendtgørelse af lov om naturbeskyttelse, nr. 240 af 13. marts 2019 (Naturbeskyttelsesloven).
- Bekendtgørelse om udpegning og administration af internationale naturbeskyttelsesområder samt beskyttelse af visse arter nr. 1595 af 6. december 2018

- Bekendtgørelse om affald, nr. 2159 af 9. december 2020 (Affaldsbekendtgørelsen).
- Bekendtgørelse om indretning, etablering og drift af olietanke, rørsystemer og pipelines nr. 1257 af 27. november 2019 (Olietankbekendtgørelsen).

Der gøres opmærksom på, at ansøger selv har ansvar for at indhente nødvendige godkendelser/tilladelser i henhold til anden lovgivning.

Høring og offentliggørelse

Udkastet til miljøtilladelsen har været i 2 ugers høring hos ansøger, konsulent og naboer fra 14. december 2020 til 28. december 2020.

Naboer: Ejere og beboere af boliger og bygninger indenfor konsekvensradius på 433 meter

Matrikulære naboer: Matrikulære naboer i husdyrlovens forstand defineres som ejere af ejendomme, der matrikulært grænser op til den ejendom, hvorpå anlægget er beliggende. Ringkøbing-Skjern kommune vurderer at udvidelser på anlæggene generelt er af underordnet betydning for de matrikulære naboer til ejendommens markarealer. Nabohøringen tager derfor udgangspunkt i de matrikler, hvorpå anlæggene ligger. De naboer til markarealer, som i særlige tilfælde bliver berørt af udvidelsen, bliver inddraget i høringen i henhold til forvaltningslovens almindelige regler om partshøring. Det er i den aktuelle sag vurderet, at der ikke er nogen, som skal inddrages i høringen.

I forbindelse med høringen er der ikke indkommet bemærkninger til det ansøgte.

Afgørelse om miljøtilladelsen vil blive offentliggjort den 11. januar 2021 på Ringkøbing-Skjern Kommunes hjemmeside på www.rksk.dk/om-kommunen/annoncering/landbrug.

Klagevejledning

I henhold til Bekendtgørelse af lov om miljøgodkendelse m.v. af husdyrbrug kapitel 7, kan der klages over miljøtilladelsen af ansøgeren, Miljøministeriet, samt enhver, der må antages, at have en individuel væsentlig interesse i sagens udfald. Der kan desuden klages af de myndigheder og organisationer, der angivet i lovens § 85-87.

Ved klage, kan Miljø- og Fødevarerklagenævnet bestemme, at klagen har opsættende virkning på udnyttelsen.

Udnyttelse af miljøtilladelsen i klageperioden og imens eventuel klage behandles, sker på eget ansvar.

Ansøgeren vil få besked, hvis der klages over afgørelsen.

For behandling af klager, der indbringes for nævnet, herunder anmodning om genoptagelse, betaler klager et gebyr på 900 kr. for privatpersoners og 1.800 kr. for virksomheders og organisationers vedkommende.

Klagegebyret tilbagebetales, hvis du får helt, eller delvis medhold i din klage, hvis den påklagede afgørelse ændres, eller ophæves, eller klagen afvises, som følge af overskredet frist, manglende klageberettigelse, eller fordi klagen ikke er omfattet af klagenævnets kompetence.

Ønskes afgørelsen prøvet ved domstolene, skal søgsmål ifølge § 90 i Bekendtgørelse af lov om miljøgodkendelse m.v. af husdyrbrug være anlagt inden 6 måneder efter, at sagen er offentliggjort.

Klagefristen er 4 uger og regnes fra datoen for offentliggørelsen. Klagen skal være modtaget og registreret senest den 8. februar 2021.

Indsendelse af klage

Det er obligatorisk for klager, at bruge Miljø- og Fødevareklagenævnets digitale Klageportal, med mindre, du har fået en tilladelse fra Miljø- og Fødevareklagenævnet, der fritager dig for, at anvende den digitale Klageportal. I nedenstående tekst kan du se, hvordan du skal bruge den digitale Klageportal.

Digital Klageportal

Hvis du ønsker, at klage over denne afgørelse, kan du klage til Miljø- og Fødevareklagenævnet. Du klager via Klageportalen, som du finder på dette link: <https://naevneneshus.dk/start-din-klage/miljoe-og-foedevareklagenaevnet/>

Klagen sendes gennem Klageportalen til den myndighed, der har truffet afgørelsen. En klage er indgivet, når den er indsendt til Miljø- og Fødevareklagenævnet, og når du har indbetalt klagegebyret. Du betaler gebyret via elektronisk overførsel eller ved giroindbetaling.

Anmodning om fritagelse for indsendelse, via klageportal

Miljø- og Fødevareklagenævnet skal, som udgangspunkt, afvise en klage, der ikke er indsendt via Klageportalen. Hvis du ønsker, at blive fritaget for at bruge Klageportalen, skal du sende din klage og en begrundet anmodning til Ringkøbing-Skjern Kommune, Smed Sørensens Vej 1, 6950 Ringkøbing. Ringkøbing-Skjern Kommune videresender herefter anmodningen til Miljø- og Fødevareklagenævnet, som træffer afgørelse om, hvorvidt din anmodning kan imødekommes.

Hjælp til klage

Miljø- og Fødevareklagenævnet stiller i et vist omfang, en supportfunktion til rådighed ved oprettelse af en klage. Supportfunktionen kan kontaktes pr. tlf.: 7240 5600, eller på mail: nh@naevneneshus.dk. De kan kontaktes på følgende tidspunkter: man.-fre. 9.00-15.00.

Udnyttelse, kontinuitet og revurdering

En miljøtilladelse efter § 16b i husdyrbrugsloven bortfalder, hvis den ikke er udnyttet inden 6 år efter at miljøtilladelsen er meddelt. Miljøtilladelsen anses for udnyttet, når byggeriet faktisk er afsluttet. Hvis der ikke foreligger et byggeri anses en tilladelse for udnyttet, når det konstateres, at det, der er truffet afgørelse om, faktisk er gennemført.

En udnyttet miljøtilladelse kan bortfalde helt eller delvist, hvis den efterfølgende ikke har været udnyttet i 3 på hinanden følgende år. Udnyttelsen forudsætter at mindst 25 % af det godkendte produktionsareal udnyttes driftsmæssigt og at den driftsmæssige udnyttelse ikke på noget tidspunkt ophører i 3 på hinanden følgende år. Driftsmæssig udnyttelse kræver, at der er dyr på produktionsarealerne svarende til mindst 50 % af det mulige ifølge dyrevelfærdskravene.

På vegne af Teknik- og Miljøudvalget

Ivan Thesbjerg
Afdelingsleder
Land og Vand, Landbrug
Ringkøbing-Skjern Kommune

Anne Marie Susgaard
Miljømedarbejder
Land og Vand, Landbrug
Ringkøbing-Skjern Kommune

Kopi af udkast til miljøtilladelse er sendt til:

Ansøger: Ejer af husdyrbruget på Klausievej 12, 6990 Ulfborg.

Konsulent: Karen V. Thomasen, SAGRO I/S, e-mail: kvt@sagro.dk

Ejere og beboer af boliger/bygninger inden for konsekvensradius på 433 meter:

Klausievej 7, 6990 Ulfborg
Klausievej 9, 6990 Ulfborg

Matrikulære naboer til matrikel nr. 48a, Præstegården, Torsted:

21c, Præstegården, Torsted
48c, Præstegården, Torsted
4ar, Præstegården, Torsted

Kopi af miljøtilladelse er sendt til:

- Konsulent Karen V. Thomasen, SAGRO I/S, e-mail: kvt@sagro.dk
- Ringkøbing-Skjern museum, Arkæologisk Afdeling v/Torben Egebjerg, e-mail: post@arkvest.dk
- Det økologiske Råd, 2200 København N, e-mail: husdyr@ecocouncil.dk
- Dansk Ornitologisk Forening, e-mail: natur@dof.dk, ringkoebing-skjern@dof.dk
- Sundhedsstyrelsen, e-mail: senord@sst.dk
- Ferskvandsfiskeriforeningen for Danmark, Vormstrupvej 2, 7540 Haderup, e-mail: nb@ferskvandsfiskeriforeningen.dk
- Danmarks Naturfredningsforenings Lokalkomité for Ringkøbing-Skjern Kommune, e-mail: dnringkoebing-skjern-sager@dn.dk
- Danmarks Sportsfiskerforbund, Skyttevej 4, 7182 Bredsten, e-mail: post@sportsfiskerforbundet.dk
- Danmarks Sportsfiskerforbund, e-mail: lbt@sportsfiskerforbundet.dk,
- Friluftsrådet Midt-Vest, e-mail: midtvestjylland@friluftsradaet.dk

Miljøvurderingen

I henhold til husdyrgodkendelsesbekendtgørelsen skal Kommunalbestyrelsen ved afgørelsen om miljøtilladelse efter § 16 b i husdyrbrugloven vurdere, om den ansøgte etablering, udvidelse eller ændring af husdyrbruget kan indebære væsentlig virkning på miljøet, herunder i forhold til omgivelsernes sårbarhed og kvalitet, i forhold til navnlig

- 1) landskabelige værdier,
- 2) natur med dens bestande af vilde planter og dyr og deres levesteder, herunder områder, der er beskyttet mod tilstandsændringer eller fredet, udpeget som internationalt naturbeskyttelsesområde eller udpeget som særlig sårbart over for næringsstofpåvirkning,
- 3) jord, grundvand og overfladevand, og
- 4) lugt-, støj-, rystelses-, støv-, flue-, transport- og lysgener, uhygiejniske forhold, affaldsproduktion m.v.

Kommunalbestyrelsen skal ved vurderingen inddrage alle etableringer, udvidelser og ændringer af husdyrbruget, der er godkendt, tilladt eller afgjort efter anmeldelse inden for de seneste 8 år før kommunalbestyrelsens afgørelse.

Erhvervsmæssigt nødvendig for ejendommens drift som landbrugsejendom.

Ansøgningen omfatter etablering af 60 m² produktionsareal til kælvningsstald i eksisterende foderlade og etablering af plads med kalvehytter. Areal med kalvehytter placeres mellem 2 eksisterende stalde og overdækning af to eksisterende gylletanke. En eksisterende slagtesvinestald tages ud af drift.

Ringkøbing-Skjern Kommune vurderer, at de nye bygninger er en naturlig udvidelse af husdyrbruget, som er erhvervsmæssigt nødvendig for ejendommens drift som landbrugsejendom.

Beskrivelse af husdyrbruget

Ansøgt drift

Stalde og produktioner Ansøgt drift
--

Staldnavn	Staldstørrelse (m ²)	Ventilation	Kildehøjde	Produktion	Antal måneder udegående	Produktionsareal (m ²)
Ansøgt drift						
Kostald	4071	Naturlig ventilation	6 m	(#342455) Malkekøer, kvier og stude. Dybstrøelse	0	80
				(#342454) Malkekøer, kvier og stude. Sengestald med spalter (kanal, bagskyl eller ringkanal)	0	2075
Kviestald	1616	Naturlig ventilation	6 m	(#342458) Malkekøer, kvier og stude. Dybstrøelse	0	85
				(#342457) Malkekøer, kvier og stude. Sengestald med spalter (kanal, bagskyl eller ringkanal)	0	580
				(#342456) Malkekøer, kvier og stude. Sengestald med spalter (kanal, bagskyl eller ringkanal)	0	475
Kalvehytteplads	791	Naturlig ventilation	3 m	(#342459) Kalve, (under 6 mdr.). Dybstrøelse	0	178
Ny kælvningsstald	304	Naturlig ventilation	3 m	(#342460) Malkekøer, kvier og stude. Dybstrøelse	0	60
Kalvestald	224	Naturlig ventilation	3 m	(#342461) Kalve, (under 6 mdr.). Dybstrøelse	0	117
Sum						3650

Der sker ingen ændringer i kostalden, kviestalden og kalvestalden. En del af den nuværende foderlade ombygges til dybstrøelse til goldkøer og der etableres en plads med kalvehytter. En tidligere svinestald anvendes ikke længere.

Områder, hvor dyrene ikke kan opholde sig og/eller ikke har mulighed for at gødningsafsætte, medregnes ikke som produktionsareal.

Produktionsarealet er i denne ansøgning opgjort ved en detaljeret opmåling af staldene af miljøkonsulent og landmand. Dvs. at der er fratrukket fodergangsarealer, nakkebomsarealer, malkestald inklusiv opsamlingsplads.

Der skal gøres opmærksom på, at der generelt er krav om, at på staldarealer hvor der kun kortvarigt er dyr, skal der foretages effektiv rengøring efter endt ophold. Der skal foretages rengøring senest 4 timer efter, dyrene har forladt arealet, hvis dyrene har adgang til arealet dagligt. Hvis dyrene ikke har daglig adgang til arealet, skal arealet rengøres senest 12 timer efter dyrene har forladt området

Nudrift

Stalde og produktioner Nudrift					
Staldnavn	Staldstørrelse m ²	Ventilation	Kildehøjde	Dyretype og staldsystem	Produktionsareal m ²

Kostald	4071	Naturlig ventilation	6 m	(#343936) Malkekøer, kvier og stude. Sengestald med spalter (kanal, bagskyl eller ringkanal)	0	2075
				(#343935) Malkekøer, kvier og stude. Dybstrøelse	0	80
Kviestald	1616	Naturlig ventilation	6 m	(#343939) Malkekøer, kvier og stude. Sengestald med spalter (kanal, bagskyl eller ringkanal)	0	475
				(#343938) Malkekøer, kvier og stude. Sengestald med spalter (kanal, bagskyl eller ringkanal)	0	580
				(#343937) Malkekøer, kvier og stude. Dybstrøelse	0	85
Kalvestald	224	Naturlig ventilation	3 m	(#343940) Kalve, (under 6 mdr.). Dybstrøelse	0	117
Sum						3412

Nudriften beskriver den nuværende aktuelle lovlige produktion på husdyrbruget. I forhold til 8 års driften er svineproduktionen nedlagt.

Husdyrbruget har en §12 miljøgodkendelsen fra den 8. februar 2012, og 2 afgørelser om ikke godkendelsespligtige ændringer fra henholdsvis 2014 og 2015.

8-års drift

Stalde og produktioner 8 års drift 2009						
Staldnavn	Staldstørrelse m ²	Ventilation	Kildehøjde	Dyretype og staldsystem	Produktionsareal m ²	
Kostald	4071	Naturlig ventilation	6 m	(#343946) Malkekøer, kvier og stude. Dybstrøelse	0	80
				(#343945) Malkekøer, kvier og stude. Sengestald med spalter (kanal, bagskyl eller ringkanal)	0	2075
Kviestald	1616	Naturlig ventilation	6 m	(#343949) Malkekøer, kvier og stude. Dybstrøelse	0	85
				(#343948) Malkekøer, kvier og stude. Sengestald med spalter (kanal, bagskyl eller ringkanal)	0	580
				(#343947) Malkekøer, kvier og stude. Sengestald med spalter (kanal, bagskyl eller ringkanal)	0	475
Tidl. svinestald	321	Blandet ventilation	3 m	(#343959) Slagtesvin. Drænet gulv + spalter (33 %/ 67%)	0	300
Kalvestald	224	Naturlig ventilation	3 m	(#343950) Kalve, (under 6 mdr.). Dybstrøelse	0	117
Sum						3712

Nudriften beskriver den miljøgodkendte produktion på husdyrbruget.

Produktioner med miljøteknologi

Produktion	Beskrivelse af miljøteknologi	Driftstimer pr. år	NH ₃ -N effekt (%)	Lugteffekt (%)
Ansøgt drift				
(#342454) Malkekøer, kvier og stude. Sengestald med spalter (kanal, bagskyl eller ringkanal)	forsuring	8760	50	
(#342456) Malkekøer, kvier og stude. Sengestald med spalter (kanal, bagskyl eller ringkanal)	forsuring	8760	50	
(#342457) Malkekøer, kvier og stude. Sengestald med spalter (kanal, bagskyl eller ringkanal)	forsuring	8760	50	
Nudrift				
(#343936) Malkekøer, kvier og stude. Sengestald med spalter (kanal, bagskyl eller ringkanal)	forsuring	8760	50	
(#343938) Malkekøer, kvier og stude. Sengestald med spalter (kanal, bagskyl eller ringkanal)	forsuring	8760	50	
(#343939) Malkekøer, kvier og stude. Sengestald med spalter (kanal, bagskyl eller ringkanal)	forsuring	8760	50	
8 års drift				
(#343945) Malkekøer, kvier og stude. Sengestald med spalter (kanal, bagskyl eller ringkanal)	forsuring	8760	50	
(#343947) Malkekøer, kvier og stude. Sengestald med spalter (kanal, bagskyl eller ringkanal)	forsuring	8760	50	
(#343948) Malkekøer, kvier og stude. Sengestald med spalter (kanal, bagskyl eller ringkanal)	forsuring	8760	50	

Der er tilkoblet et JH- forsøringsanlæg til gyllesystemet i kostalden og kviestalden. JH- forsuring af kvæggylle er midlertidigt optaget på Teknologilisten, med en effekt på 50 % ammoniakreduktion i gyllen.

Gødningsopbevaringsanlæg

Navn	Lagertype	Yderligere oplysninger	Bedste tilgængelige opbevaringsteknik	Dimension	Areal (m ²)
Ansøgt drift					
Gylletank 1	Flydende				284
Gylletank 2	Flydende				344
Nudrift					
Gylletank 1	Flydende				284
Gylletank 2	Flydende				344
8 års drift					
Gylletank 1	Flydende				284
Gylletank 2	Flydende				344

Opbevaringsanlæg med miljøteknologi

Lagernavn	Beskrivelse af miljøteknologi	NH ₃ -N effekt (%)
Ansøgt drift		
Gylletank 1	teltoverdækning	50,0
Gylletank 2	teltoverdækning	50,0
Nudrift - Ingen data		
8 års drift - Ingen data		

Lagerregnskab og opbevaringskapacitet

Opbevaringsanlæg	Opførsels år / 5 el. 10 års beholderkontrol	Kapacitet (m ³)	Overfladeareal (m ²)	Teknologi
Gylletank 1	1988/2020	1.380	284	Overdækning
Gylletank 2	1998/2020	1.500	344	Overdækning
Gyllekanaler		450		
Ejet tank på Rejkjærvej 11		1.100		
Lejet Åvej 3		4.000		
I alt		8.230		

Flydende husdyrgødning omfatter gylle og hvad, der i øvrigt ledes til gylleanlægget i form af vaskevand fra malkeum m.m.

Den flydende husdyrgødning fra staldene pumpes via fortanken til gyllebeholder. I fortanken er der en elpumpe, der pumper gyllen via jordledning til gyllebeholder. Gyllebeholderne tømmes vha. sugekran på gyllevogn.

En forventet absolut maksimal besætning ses som nedenfor med den husdyrgødningsproduktion som det giver:

Besætning og gødningsproduktion			
Husdyrart / staldsystem	Antal	% græs	Tons
CHR-nr./Besæt.nr: /			
St.r. årskøer, Dybstrøelse (hele arealet)	20,0 Årsdyr	0	323
St.r. årskøer, Sengestald m. bagsk./ringkanal	460,0 Årsdyr	0	14.580
St.r. årsopdr. 0-6mdr., Dybstrøelse (hele arealet)	100,0 Årsdyr		189
St.r. årsopdr. 6-27mdr., Dybstrøelse (hele arealet)	20,0 Årsdyr		140
			15.232

Produktionen af gylle er således 14.580 tons. På ejendommen er der således ca. 7 mdr. kapacitet. Der er krav om 9 måneders kapacitet. Der er et samarbejde med en maskinstation, som udover at levere grovfoder til ejendommen aftager overskydende mængder gylle. På sigt planlægges det at etablere en ekstra gylletank.

Dybstrøelsen køres ved udmugning direkte i en container, som straks køres væk til biogasanlæg. Der er derfor ikke indsat et lager til dybstrøelsen.

Der er stillet vilkår om, at det ved tilsyn skal kunne dokumenteres, at der foreligger gældende aftaler, således at der er tilstrækkelig opbevaringskapacitet.

Lokalisering

Forbudszoner

Indenfor forbudszonerne må der ikke etableres nybyggeri (husdyranlæg og gødnings- og ensilageopbevaringsanlæg) eller udvidelser/ændringer i eksisterende bygninger, der medfører forøget forurening.

Område	Afstandskrav	Afstand målet fra nybyggeri/bygning, hvor ændringen eller udvidelsen sker
By - og sommerhuszoner	50 meter	Mere end 3 km
Lokalplanområder	50 meter	Ca. 2870 meter
Nabobeboelsesbygninger	50 meter	Ca. 235
Afstand til kategori 1-natur og kategori 2-natur*	10 meter	Nærmeste kategori 1: 833 meter Nærmeste kategori 2: 273 meter

* Ensilageopbevaringsanlæg er ikke omfattet af kravet

Der er intet nybyggeri eller ændringer/udvidelser i de eksisterende bygninger indenfor forbudszonerne.

Afstandskrav

Til husdyranlæg generelt (stald, opbevaringslager og/eller ensilage- opbevaringsanlæg) er der faste afstandskrav for at beskytte imod forurening eller væsentlige gener fra anlæggene.

Afstandskravene gælder kun for nybyggeri, og eksisterende anlæg er derfor ikke omfattet af bestemmelsen.

Type	Afstandskrav (m)	Mindste afstand til anlæg (m)
Vandforsyning til < 10 ejendomme	25	48
Vandforsyning til > 10 ejendomme	50	Mere end 50 meter
Vandløb, dræn og søer * ¹	15	411
Offentlig vej, privat fællesvej	15	96
Levnedsmiddelvirksomhed	25	Mere end 25 meter
Beboelse på samme ejendom * ²	15	30
Naboskel	30	137

*¹ Fra åbne vandløb og til søer med et areal, der er større end 100 m² skal der være mere end 100 meter til opbevaringsanlæg for flydende husdyrgødning.

*² Ensilageopbevaringsanlæg er ikke omfattet af kravet

De lovpligtige afstandskrav er ifølge ansøgningens oplysninger overholdt.

Da de lovpligtige afstandskrav er overholdt, vurderes anlægget derfor, placeringsmæssigt, ikke at give væsentlige gener for omgivelserne eller væsentlig risiko for forurening.

Beskyttelseslinjer

Naturbeskyttelseslovens bestemmelser om bygge- og beskyttelseslinjer skal sikre, at de nærmeste omgivelser ved søer og åer samt omkring fortidsminder, skove og kirker friholdes for bebyggelse eller andre væsentlige landskabelige indgreb.

Der er ved behandlingen af sagen taget stilling til nedenstående beskyttelseslinjer, og det er med X angivet, om nybyggeri på ejendommen ligger indenfor eller udenfor linjerne.

Beskyttelseslinje	Indenfor (x)	Udenfor (x)	Beskyttelseslinje	Indenfor (x)	Udenfor (x)
Klitfredede arealer		X	Skove	X	
Strand		X	Fortidsminder		X
Søer		X	Kirker		X
Vandløb		X			

Hele husdyrbrugets anlæg ligger inden for skovbyggelinje. Det gælder at byggeri, der ligger i tilknytning til det øvrige staldanlæg, og i øvrigt er erhvervsmæssigt nødvendigt for landbrugserhvervet, ikke er omfattet af forbud mod opførelse inden for skovbyggelinjen.

Det er på baggrund af ovenstående Ringkøbing-Skjern Kommunes vurdering, at husdyrbrugets anlæg ikke er i modstrid med de hensyn, der skal tages i forhold til ovennævnte emner.

Samlet vurdering af lokalisering

Idet husdyrbruget ligger uden for forbudszoner, alle afstandskrav er overholdt og anlæggets placering ikke er i strid med beskyttelseslinjer, er det Ringkøbing-Skjern kommunes vurdering, at husdyrbruget ikke placeringsmæssigt vil give anledning til væsentlige gener for omgivelserne eller væsentlig risiko for forurening.

Påvirkning af landskab

Husdyrbruget ligger uden for de områder, som i kommuneplanen er udpeget som geologiske interesseområder og større uforstyrrede landskaber.

Geologiske interesseområder

Husdyrbrugets anlæg er beliggende inden for det geologiske interesseområde Skovbjerg Bakkeø. Det er vigtigt at de geologiske landskabsformer, deres indbyrdes overgang og sammenhænge fremtræder klart i landskabet. Der etableres intet nybyggeri ud over nogle kalvehytter på et befæstet areal. Hytterne placeres mellem 2 eksisterende staldbygninger og vurderes ikke at være i strid med kommuneplanen.

Større uforstyrrede landskaber

Husdyrbruget ligger inden for et større uforstyrret landskab. Målsætningen for et større uforstyrret landskab er at landskabet så vidt muligt skal friholdes for nye større tekniske anlæg, som veje, master, større virksomheder, byudvikling mv., der kan have en stor syns- og støjmæssig indvirkning på omgivelserne. Landbrugsbyggeri vurderes som udgangspunkt ikke at være et større teknisk anlæg.

Landskabsvurdering

Husdyrbruget ligger indenfor landskabsområdet Skovbjerg Bakkeø Plantagelandskab der omfatter et småbakked plantagelandskab.

Landskabsområdet er kendetegnet af plantager, heder og dyrkede marker. Bevoksningen består af plantager og strukturerede hegn. Landsbyer og gårde ligger spredt langs ådalene. Få tekniske anlæg ligger i landskabsområdet.

Karaktertrækkene har oprindelse i tilplantning og opdyrkning af heden samt anvendelse af ådalene til græsning.

Landskabsområdet er sammensat af plantageområder med stor skala og enkel karakter, samt landbrugslandskaber med lille skala og sammensat karakter. Landskabsområdet fremstår lukket, idet plantager, hegn og terræn begrænser udsigterne. Terræn og bevoksning begrænser den visuelle påvirkning, der hovedsagelig er lav.

Nyt landbrugsbyggeri kan etableres i lille til middelstor skala og skal placeres i tilknytning til eksisterende byggeri. Andet middelstort byggeri kan indpasses i de dele af landskabet, der er præget af en middelstor skala.

Bygningsbeskrivelse

Der opføres ikke ny byggeri i forbindelse med denne ansøgning om miljøgodkendelse ud over, at der etableres en plads til kalvehytter imellem to eksisterende stalde og 2 eksisterende gylletanke forsynes med teltoverdækning. Der ud over etableres et afsnit med dybstrøelse i eksisterende foderlade.

Husdyrbruget vil stort set fremstå uændret, og bygningsmassen vil stadig fremstå som en samlet enhed efter udvidelsen.

Beplantning:

Mod nord, øst og sydøst er husdyrbruget skjult af plantager. Mod vest er der et 110 meter langt læhegn langs med Klausievej. På vest siden af kostalden er der et 240 meter langt hegn og endeligt et 75 meter langt læhegn umiddelbar vest for de ældste anlægsdele. Alle læhegn er i nord-syd gående retning. Det betyder at husdyrbruget delvis er skjult at den eksisterende beplantning i området.

Det fremgår af Landskabskarakteranalysen at afskærmning ved hjælp af bevoksning bør tage udgangspunkt i eksisterende hegnstrukturer samt øvrige beplantning. Ny beplantning bør understøtte hegnstrukturerne og beplantning omkring landbrugsbyggerier.

Det vurderes at den nuværende beplantning i tilstrækkelig grad skærmer for bygningerne og at beplantningen ved anlægget afspejler de eksisterende hegnstrukturer i landskabet.

I forbindelse med anmeldelse af ensilagepladens er det forudsat, at det 110 meter lange læhegn langs med Klausievej skal bibeholder, for at skærme for ensilagepladsen. Dette vilkår er videreført i denne miljøgodkendelse.

Samlet vurdering af påvirkningen af landskab

Det er på baggrund af ovenstående Ringkøbing-Skjern Kommunes samlede vurdering, at det ansøgte husdyrbrug ikke er i modstrid med ønsket om at bevare det åbne landskab og beskytte de landskabelige hensyn, der er beskrevet i kommuneplanens retningslinjer for udviklingen af Ringkøbing-Skjern Kommune. Husdyrbruget vurderes således, hverken at skæmme landskabet, have synlige langtrækkende konsekvenser for landskabet, eller på anden vis påvirke de landskabelige værdier væsentligt.

Påvirkning af vilde planter og dyr.

Ammoniak påvirkning af natur

Påvirkningen af natur med dens bestande af vilde planter og deres levesteder, herunder områder, der er beskyttet mod tilstandsændringer eller fredet, udpeget som internationalt naturbeskyttelsesområde eller udpeget som særlig sårbart over for næringsstofpåvirkning vurderes på baggrund af følgende

Den maksimale tilladte totaldeposition af ammoniak på ammoniakfølsomme natur-områder omfattet af § 7 stk. 1, nr. 1 og 2, i bekendtgørelse af lov om miljøgodkendelse m.v. af husdyrbrug.

Den maksimale tilladte merdeposition af øvrige ammoniakfølsomme naturområder efter konkret vurdering, jf. § 29, i bekendtgørelse af lov om miljøgodkendelse m.v. af husdyrbrug.

Kategori 1-Natur

§ 7, stk. 1, nr. 1, omfatter nærmere bestemte ammoniakfølsomme naturtyper beliggende inden for Internationale Naturbeskyttelsesområder. De Natura 2000-naturtyper, som omfattes af § 7, stk. 1, nr. 1, er afgrænset til de ammoniakfølsomme Natura 2000-naturtyper, som indgår i udpegningsgrundlaget for området og er kortlagte af Naturstyrelsen i forbindelse med Natura 2000 planlægningen. Desuden omfatter § 7, stk.1, nr. 1 heder og overdrev indenfor Internationale Naturbeskyttelsesområder, som er beskyttet efter naturbeskyttelsesloven § 3.

Kategori 2-Natur

§ 7, stk. 1, nr. 2, omfatter nærmere bestemte ammoniakfølsomme naturtyper, der er beliggende uden

for Internationale Naturbeskyttelsesområder. Det drejer sig om naturtyperne: Højmoser, lobeliesøer, samt heder større end 10 ha, som er omfattet af naturbeskyttelseslovens § 3 og overdrev større end 2,5 ha, som er omfattet af naturbeskyttelseslovens § 3.

Kategori 3-Natur.

For ammoniakfølsomme naturtyper, som ikke er omfattet af ovenstående Kategori 1- og 2-Natur, skal kommunen foretage en konkret vurdering af, om der skal fastsættes krav.

Kommunen skal konkret vurdere, følgende beskyttede ammoniakfølsomme naturtyper uden for de Internationale Naturbeskyttelsesområder, der ikke er omfattet af § 7 stk. 1, nr. 1 og 2: Det drejer sig om heder, moser og overdrev, som er beskyttet efter naturbeskyttelseslovens § 3.

Kommunen skal også konkret vurdere ammoniakfølsomme skove, der ligger uden for de Internationale Naturbeskyttelsesområder.

Ved den konkrete vurdering af, om der er tale om særlige regionale, eller lokale naturinteresser og ved vurdering af, om der skal stilles krav til den maksimale N-merdeposition på naturområder omfattet af Kategori 3-Natur, skal kommunen inddrage følgende fire kriterier:

1. Det aktuelle naturområdes status i kommuneplanen, herunder særligt, om det aktuelle ammoniakfølsomme naturområde er omfattet af kommuneplanens udpegning af særligt værdifulde naturområder, rekreative områder og/eller værdifulde kulturmiljøer, samt kommuneplanens retningslinjer for varetagelsen af naturbeskyttelsesinteresserne, de rekreative interesser og de kulturhistoriske interesser.
2. Om de aktuelle områder er omfattet af fredning, handleplan for naturpleje, eller anden planlagt naturindsats.
3. Det aktuelle naturområdes naturkvalitet.
4. Kvælstofbidrag fra området fra andre kilder (fx markbidrag), herunder, for så vidt angår skove, om de gødskes.

Kravene til ammoniakdepositionen er forskellige i de tre kategorier. Kravene fremgår af nedenstående tabel. Med »totaldeposition« menes ammoniakdepositionen fra stald og lager fra hele husdyrbruget (både fra den ansøgte og eksisterende drift), mens der med »merdeposition« menes ændringen i ammoniakdepositionen fra husdyrbrugets anlæg (stald og lager), som følge af det ansøgte.

Naturtyper	Fastsat beskyttelsesniveau
Kategori 1. § 7 stk. 1, nr. 1	Max. totaldeposition afhængig af antal husdyrbrug i nærheden*): 0,2 kg N/ha/år ved > 1 husdyrbrug 0,4 kg N/ha/år ved 1 husdyrbrug 0,7 kg N/ha ved 0 husdyrbrug.
Kategori 2. § 7 stk. 1, nr. 2	Max. totaldeposition på 1,0 kg N/ha pr. år

Kategori 3. Heder, moser og overdrev, som er beskyttet af naturbeskyttelseslovens § 3 og ammoniakfølsomme skove.	Max. merdeposition på 1,0 kg N/ha pr. år. Kommunen kan tillade en merdeposition, der er større end 1,0 kg N/ha pr. år, men ikke stille krav om mindre merdeposition end 1,0 kg N/ha pr. år.
--	--

Påvirkningen af nærmeste Kategori 1-Natur

Det nærmeste Kategori 1-Naturområde ligger ca. 933 meter sydvest for de nærmeste anlæg på husdyrbruget. Naturområdet er et hedeområde, der er kortlagt som habitatnatur type (nr. 2320) Revling-indlandsklit, (nr. 2330) Græs-indlandsklit, (nr. 5130) Egekrat og (nr. 4010) Våd hede. Naturområdet ligger inden for habitatområde, Heder og klitter på Skovbjerg Bakkeø, habitat nr. 57.

Tålegrænsen for naturområdet vurderes til at være mellem 10-20 kg N/ha/år.

Ringkøbing-Skjern Kommune er allerede belastet med atmosfærisk kvælstof, der kan udgøre en trussel for den beskyttede natur. Denne belastning kaldes baggrundsbelastningen og er ifølge Nationalt Center for Miljø og Energi (DCE) i 2018 beregnet til 13,4 kg N/ha/år i området omkring naturarealet.

En beregning af ammoniakdepositionen til naturområdet viser, at totaldepositionen til naturområdet fra det samlede produktionsanlæg maksimalt vil være på 0,0 kg N pr ha. pr. år.

Naturpunkt: Habitatnatur kategori 1		Naturlinjer til punkt: Habitatnatur kategori 1			
Kategori	Kategori 1				
Oprettet	Ansøger				
Ruhed	Blandet natur med lav bevoksning				
Beskrivelse					
Kumulation	Nul ejendomme (0)				
Merdeposition (8 års-drift)	0,0 kg N/ha/år				
Merdeposition (nudrift)	0,0 kg N/ha/år				
Total deposition	0,0 kg N/ha/år				
			Merdeposition (nudrift)	Merdeposition (8 års-drift)	Totaldeposition
		Naturlinje fra	Ruhed opland (kg N/ha/år)	(kg N/ha/år)	(kg N/ha/år)
		S: Kostald	Landbrug0,0	0,0	0,0
		S: Kviestald	Landbrug0,0	0,0	0,0
		S: Kalvehytteplads	Landbrug0,0	0,0	0,0
		S: Tidl. svinestald	Landbrug0,0	0,0	0,0
		S: Ny kælvningsstald	Landbrug0,0	0,0	0,0
		S: Kalvestald	Landbrug0,0	0,0	0,0
		G: Gylletank 1	Landbrug0,0	0,0	0,0
		G: Gylletank 2	Landbrug0,0	0,0	0,0

Der er endvidere beregnet N-deposition til et Kategori 1-Naturområde (Habitatnatur nord) der ligger ca. 1009 meter nord for de nærmeste anlæg på husdyrbruget. Naturområdet er en 2,9 ha hede der ligger inden for habitatområde, Heder og klitter på Skovbjerg Bakkeø, habitat nr. 57.

Tålegrænsen for naturområdet vurderes til at være mellem 10-20 kg N/ha/år, og baggrundsbelastningen er i 2018 beregnet til 13,4 kg N/ha/år i området omkring naturarealet.

En beregning af ammoniakdepositionen til naturområdet viser, at totaldepositionen til naturområdet fra det samlede produktionsanlæg maksimalt vil være på 0,1 kg N pr ha. pr. år.

Naturpunkt: Habitatnatur nord		Naturlinjer til punkt: Habitatnatur nord			
Kategori	Kategori 1				
Opretter	Ansøger				
Ruhed	Blandet natur med lav bevoksning				
Beskrivelse					
Kumulation	Nul ejendomme (0)				
Merdeposition (8 års-drift)	0,0 kg N/ha/år				
Merdeposition (nudrift)	0,0 kg N/ha/år				
Total deposition	0,1 kg N/ha/år				
		Naturlinje fra	Ruhed (nudrift) opland (kg N/ha/år)	Merdeposition (8 års-drift) (kg N/ha/år)	Totaldeposition (kg N/ha/år)
		S: Kostald	Skov 0,0	0,0	0,1
		S: Kviestald	Skov 0,0	0,0	0,0
		S: Kalvehytteplads	Skov 0,0	0,0	0,0
		S: Tidl. svinestald	Skov 0,0	0,0	0,0
		S: Ny kælvningsstald	Skov 0,0	0,0	0,0
		S: Kalvestald	Skov 0,0	0,0	0,0
		G: Gylletank 1	Skov 0,0	0,0	0,0
		G: Gylletank 2	Skov 0,0	0,0	0,0

Ydermere er der beregnet til et Kategori 1-Naturområde (habitat nordøst) som ligger ca. 1165 meter nordøst for de nærmeste anlæg. Naturområdet er et hedeområde, der er kortlagt som habitatnatur type (nr. 2320) Revling-indlandsklit, der ligger inden for habitatområde Heder og klitter på Skovbjerg Bakkeø, nr. 57

Tålegrænsen for naturområdet vurderes til at være mellem 10-20 kg N/ha/år, og baggrundsbelastningen er i 2018 beregnet til 13,4 kg N/ha/år i området omkring naturarealet.

En beregning af ammoniakdepositionen til naturområdet viser, at totaldepositionen til naturområdet fra det samlede produktionsanlæg maksimalt vil være på 0,1 kg N pr ha. pr. år.

Naturpunkt: habitat nordøst		Naturlinjer til punkt: habitat nordøst			
Kategori	Kategori 1				
Opretter	Ansøger				
Ruhed	Blandet natur med lav bevoksning				
Beskrivelse					
Kumulation	Nul ejendomme (0)				
Merdeposition (8 års-drift)	0,0 kg N/ha/år				
Merdeposition (nudrift)	0,0 kg N/ha/år				
Total deposition	0,1 kg N/ha/år				
		Naturlinje fra	Ruhed (nudrift) opland (kg N/ha/år)	Merdeposition (8 års-drift) (kg N/ha/år)	Totaldeposition (kg N/ha/år)
		S: Kostald	Skov 0,0	0,0	0,1
		S: Kviestald	Skov 0,0	0,0	0,0
		S: Kalvehytteplads	Skov 0,0	0,0	0,0
		S: Tidl. svinestald	Skov 0,0	0,0	0,0
		S: Ny kælvningsstald	Skov 0,0	0,0	0,0
		S: Kalvestald	Skov 0,0	0,0	0,0
		G: Gylletank 1	Skov 0,0	0,0	0,0
		G: Gylletank 2	Skov 0,0	0,0	0,0

Da den totale ammoniakbelastning fra det samlede ansøgte anlæg på kategori 1 naturområderne ligger under 0,2 kg N pr. ha. år, er det ikke påkrævet, at vurdere nærmere på eventuel kumulation med andre husdyrbrug.

Beskyttelsesniveauet for de konkrete naturområder er fastsat til 0,2 kg N /ha/år og er overholdt ifølge beregningerne fra ansøgningen.

Den ansøgte drift af anlægget, vurderes ikke at ville påvirke de pågældende habitatområder og dets udpegningsgrundlag på en måde, der hindrer målopfyldelse for habitatområderne, og det kan ikke på et konkret eksperimentelt videnskabeligt grundlag dokumenteres, at ammoniakpåvirkningen fra husdyrbruget vil medføre en påviselig biologisk ændring af områderne, selv om beskyttelsesniveauet er overholdt.

Påvirkningen af nærmeste Kategori 2-Natur

Det nærmeste Kategori 2 område ligger ca. 285 meter øst og syd-øst for de nærmeste anlæg på husdyrbruget. Naturområdet er en hede på 17,4 ha.

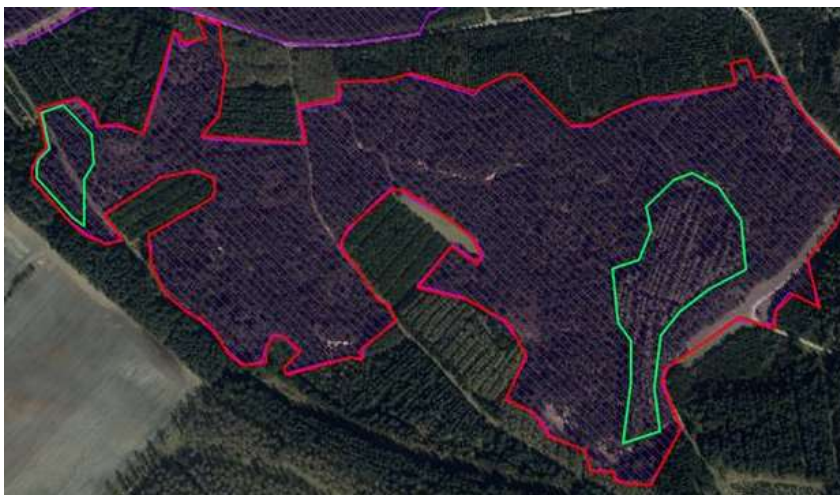
Tålegrænsen for heden vurderes til at være mellem 10-20 kg N /ha/år.

Ringkøbing-Skjern Kommune er allerede belastet med atmosfærisk kvælstof, der kan udgøre en trussel for den beskyttede natur. Denne belastning kaldes baggrundsbelastningen og er, ifølge Nationalt Center for Miljø og Energi (DCE) i 2018, beregnet til ca. 13,3 kg N/ha/år i området omkring naturarealet.

Det betyder, at den nederste tålegrænse er overskredet.

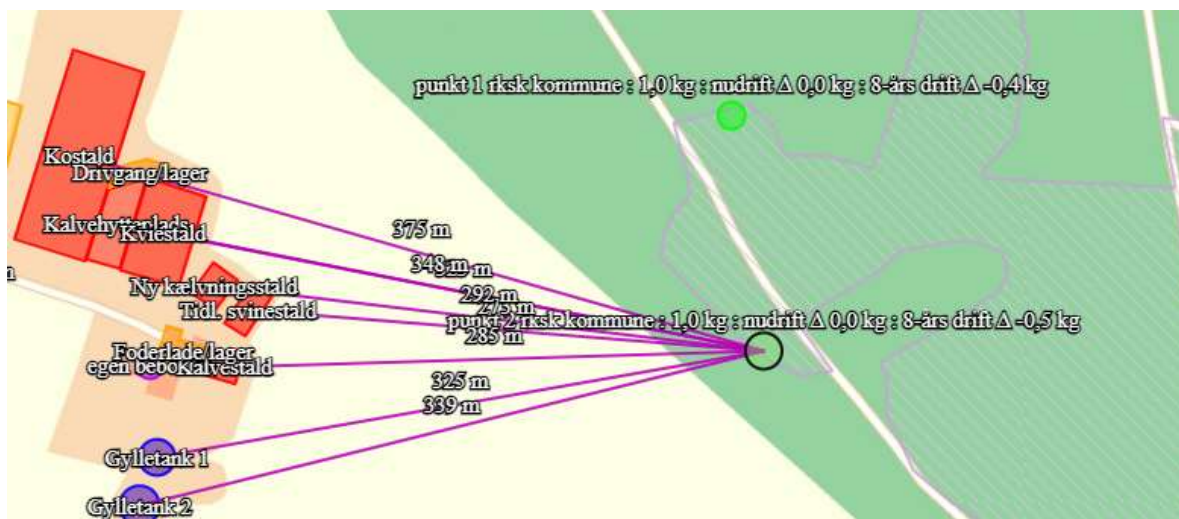
Ringkøbing-Skjern Kommunes naturgruppe har besigtiget hedeområdet den 14. maj 2020. Arealet er beskyttet efter naturbeskyttelseslovens §3, selvom det nogle steder er under kraftig tilgroning. Der er dog arealer, som vil blive taget ud af registreringen, men hedearealet vil stadig indgå som kategori 2-natur, da det stadig er over 10 ha.

De arealer, som vil blive taget ud af registreringen er indtegnet med grønt på nedenstående kort. Det resterende §3-beskyttede hedeareal har herefter en størrelse på ca. 15 ha.



Der ligger en hede på 7,3 ha nord for Kategori 2 heden. Ringkøbing-Skjern Kommunes naturgruppe har vurderet, at de 2 hedeområder ikke er sammenhængende, men ligger afskilt som to øer adskilt af skov. De mødes på et meget kort stræk, hvor de adskilles af en skovvej, hvilket ikke vurderes nok til at kalde dem funktionelt sammenhængende områder. Heden på 7,3 ha er således kategori 3 natur.

På baggrund heraf har Ringkøbing-Skjern kommune fastsat 2 beregningspunkter ved kanten af nærliggende kategori 2 natur.



En beregning i punkt 1 viser, at totaldepositionen til området fra det samlede produktionsanlæg maksimalt vil være på 1,0 kg N/ha/år.

Naturpunkt: punkt 1 rksk kommune		Naturlinjer til punkt: punkt 1 rksk kommune			
Kategori	Kategori 2		Merdeposition Ruhed (nudrift) (kg N/ha/år)	Merdeposition (8 års-drift) (kg N/ha/år)	Totaldeposition (kg N/ha/år)
Opretter	Ansøger	Naturlinje fra			
Ruhed	Blandet natur med middel bevoksning	S: Kostald	Skov 0,0	0,0	0,5
Beskrivelse		S: Kviestald	Skov 0,0	0,0	0,3
Kumulation	Nul ejendomme (0)	S: Kalvehytteplads	Skov 0,1	0,1	0,1
Merdeposition (8 års-drift)	-0,4 kg N/ha/år	S: Tidl. svinestald	Skov 0,0	-0,4	0,0
Merdeposition (nudrift)	0,0 kg N/ha/år	S: Ny kælvningsstald	Skov 0,0	0,0	0,0
Total deposition	1,0 kg N/ha/år	S: Kalvestald	Skov 0,0	0,0	0,1
		G: Gylletank 1	Skov 0,0	0,0	0,0
		G: Gylletank 2	Skov 0,0	0,0	0,0

En beregning i punkt 2 viser, at totaldepositionen til området fra det samlede produktionsanlæg maksimalt vil være på 1,0 kg N/ha/år.

Naturpunkt: punkt 2 rksk kommune		Naturlinjer til punkt: punkt 2 rksk kommune			
Kategori	Kategori 2				
Opretter	Ansøger				
Ruhed	Skov				
Beskrivelse					
Kumulation	Nul ejendomme (0)				
Merdeposition (8 års-drift)	-0,5 kg N/ha/år				
Merdeposition (nudrift)	0,0 kg N/ha/år				
Total deposition	1,0 kg N/ha/år				
			Merdeposition	Merdeposition	Totaldeposition
			Ruhed (nudrift)	(8 års-drift)	(kg N/ha/år)
			opland (kg N/ha/år)	(kg N/ha/år)	(kg N/ha/år)
		S: Kostald	Skov 0,0	0,0	0,3
		S: Kviestald	Skov 0,0	0,0	0,4
		S: Kalvehytteplads	Skov 0,1	0,1	0,1
		S: Tidl. svinestald	Skov 0,0	-0,5	0,0
		S: Ny kælvningsstald	Skov 0,0	0,0	0,0
		S: Kalvestald	Skov 0,0	0,0	0,1
		G: Gylletank 1	Skov 0,0	0,0	0,0
		G: Gylletank 2	Skov 0,0	0,0	0,0

480 meter nordøst for de nærmeste anlæg på husdyrbruget ligger der, ifølge kort i Husdyrgodkendelse.dk, et kategori 2 naturområde. Der er tale om flere §3 registrerede hedeområder. Ringkøbing-Skjern Kommune har ikke konkret vurderet på, om det nærmeste hedeområde reelt er funktionelt sammenhængende med det nord for liggende sammenhængende hedeområde, på tilsammen over 10 ha. Der er dog beregnet til den nærmeste hede, som angivet i Husdyrgodkendelse.dk

Tålegrænsen for heden vurderes til at være mellem 10-20 kg N /ha/år, og baggrundsbelastningen er beregnet til ca. 13,2 kg N/ha/år i området omkring naturarealet.

En beregning i området viser, at totaldepositionen til området fra det samlede produktionsanlæg maksimalt vil være på 0,6 kg N/ha/år.

Naturpunkt: Hede kategori 2 nordøst		Naturlinjer til punkt: Hede kategori 2 nordøst			
Kategori	Kategori 2				
Opretter	Ansøger				
Ruhed	Skov				
Beskrivelse					
Kumulation	Nul ejendomme (0)				
Merdeposition (8 års-drift)	-0,1 kg N/ha/år				
Merdeposition (nudrift)	0,0 kg N/ha/år				
Total deposition	0,6 kg N/ha/år				
			Merdeposition	Merdeposition	Totaldeposition
			Ruhed (nudrift)	(8 års-drift)	(kg N/ha/år)
			opland (kg N/ha/år)	(kg N/ha/år)	(kg N/ha/år)
		S: Kostald	Skov 0,0	0,0	0,4
		S: Kviestald	Skov 0,0	0,0	0,1
		S: Kalvehytteplads	Skov 0,0	0,0	0,0
		S: Tidl. svinestald	Skov 0,0	-0,1	0,0
		S: Ny kælvningsstald	Skov 0,0	0,0	0,0
		S: Kalvestald	Skov 0,0	0,0	0,0
		G: Gylletank 1	Skov 0,0	0,0	0,0
		G: Gylletank 2	Skov 0,0	0,0	0,0

Derudover er der beregnet til et Kategori 2 område 833 meter syd for anlægget. Naturområdet er et overdrev på 7,9 ha.

Potentielt ammoniakfølsom skov	230	Nord øst	0,1	-0,6	1,9
§3 sø	503	Syd øst	0,0	0,0	0,1
Mose	710	Sys øst	-	-	-

Der er tre overordnede målsætninger for naturbeskyttelsesområderne i kommuneplanen (Kommuneplanen kan ses på www.rksk.dk):

	A-målsatte	B-målsatte	C-målsatte
Mål	Områderne bevares med deres sjældne plante-og dyreliv intakt, og der gøres en særlig indsats for at videreudvikle naturværdierne	Der arbejdes aktivt for en gunstig bevaringsstatus for områdernes plante- og dyreliv	Der arbejdes for at bevare en god biologisk tilstand af de målsatte områder

Beskyttelsesniveauet for Kategori 3-Natur er fastsat til en merbelastning på 1,0 kg N/ha/år med mulighed for, at der kan tillades en højere merdeposition, hvis kommunen vurderer, at det konkrete naturområde kan tåle det.

Idet merbelastningen til Kategori 3-Natur områderne ligger under 1,0 kg N/ha/år, er beskyttelsesniveauet overholdt til Kategori 3-Natur.

Ammoniakfølsomme skove:

Der er registreret potentielt potentiel ammoniakfølsomme skov – naturlig lysåben tilgroet areal inden for 1.000 meter fra husdyrbruget. Potentiel ammoniakfølsomme naturligt tilgroet lysåbne skove, er skove, der er vokset op af sig selv på et naturareal fx tidligere hede, mose eller overdrev. Dette bygger på en analyse af § 3 beskyttede arealer, med et trækronedække på ned til 10-20 %. Der er beregnet en merbelastning med ammoniak til skovene på maksimal 0,2/0,1 kg N /ha/år i forhold til nudriften og - 0,4/-0,6 i forhold til 8 årsdriften.

Idet merbelastningen ligger under 1 kg/N/ha/år, vurderer kommunen, at projektet ikke vil medføre en ændring af skovenes tilstand.

Øvrig natur omkring anlægget:

Inden for 1000 meter fra staldanlægget forekommer derudover 2 vandhuller, som ikke er Kategori 3-Natur, men § 3-beskyttet natur.

Søer og vandhuller over 100 m² er omfattet af naturbeskyttelseslovens §3 om forbud mod tilstandsændringer. Søer og vandhuller påvirkes af tilførsel af næringsstoffer fra nærliggende markområder i omdrift. Udgravning og oprensning af søer og vandhuller er som udgangspunkt ikke tilladt uden en dispensation. Det samme gælder aktiviteter, som vil ændre vandhullets vandstand.

De fleste vandhuller beliggende i agerlandet er næringspåvirkede i større eller mindre grad gennem diffus tilførsel af næringsstoffer fra nærliggende marker i omdrift. Det betyder, at de fleste vandhuller er eutrofe, bortset fra enkelte vandhuller, som ligger sammen med heder eller i skovområder, hvor de ikke påvirkes med næringsstoffer.

Der er beregnet N-deposition til det vandhul der ligger nærmest anlægget. Beregningen viser en merbelastning med ammoniak på 0,0 kg N/ha/år til vandhullet. Idet merbelastningen ligger under 1,0 kg N/ha/år, vurderer kommunen, at merbelastningen er så minimal, at den ikke vil medføre biologiske ændringer af naturtypens tilstand.

På baggrund af ovenstående vurderer kommunen, at udvidelsen/ændringen af husdyrbruget ikke vil medføre påvirkning af naturområderne.

Påvirkning af bilag IV-arter

EU-medlemslandene skal, i henhold til Habitatdirektivets artikel 12, indføre en streng beskyttelse af en række dyre- og plantearter, uanset om de forekommer inden for et af de udpegede habitatområder, eller udenfor. Disse arter fremgår af Habitatdirektivets bilag IV.

For dyrearterne, er der bl.a. forbud imod beskadigelse, eller ødelæggelse af yngle-, eller rasteområder og imod forsætlig forstyrrelse af arterne, i særdeleshed i perioder, hvor dyrene yngler, udviser yngelpleje, overvintrer, eller vandrer.

For plantearterne er der bl.a. forbud i mod forsætlig plukning, indsamling, afskæring, oprivning med rod, eller ødelæggelse af disse vildtvoksende planter i naturen.

Følgende dyrearter kan tænkes, at forekomme i Ringkøbing-Skjern Kommune:

- Småflagermus, Markfirben, Odder, Spidssnudet frø og Strandtudse, samt visse vandtilknyttede insekter. Arterne er næppe tilknyttet driftsbygningerne, men nedenstående arter kan muligvis have levested, fødesøgningsområde, eller opholdssted i habitater tilknyttet, eller i nærheden af udbringningsarealerne:
- Småflagermus: Ud fra småflagermus' levevis vurderes det, at de ikke påvirkes negativt af driften af husdyrbruget.
- Odder: Kan forekomme i nærområdet i tilknytning til vandløb, sø eller fjord, men er med sin levevis næppe truet af driften af husdyrbruget.
- Bæver: Kan forekomme i nærområdet i tilknytning til vandløb eller søer, men er med sin levevis næppe truet af driften af husdyrbruget. Har sin hovedaktivitet i et kerneområde, hvor dæmninger og bæverbo kan observeres - som oftest nær pilebuske, birk, bævreasp og røn.
- Ulv: Kan forekomme i nærområdet i tilknytning til større skov- og hedeområder med en stor bestand af krondyr. Foretrækker tyndt befolkede områder, men er med sin levevis næppe truet af driften af husdyrbruget.
- Markfirben: Er udbredt i store dele af landet, men trues næppe af driften af husdyrbruget.
- Visse vandtilknyttede insekter, heriblandt grøn kølleguldsmed: Kan være tilknyttet nærområdets vandhuller og fugtige arealer. Der foreligger dog ingen aktuelle registreringer. Disse påvirkes negativt, når vandmiljøerne næringsstofberiges, eller gror til.
- Spidssnudet frø og strandtudse: Kan forekomme i nærområdets vandhuller og fugtige arealer. Der foreligger ingen aktuelle registreringer. Padder påvirkes negativt, når vandmiljøerne næringsstofberiges eller ændrer karakter.

Ringkøbing-Skjern Kommune vurderer på grundlag af det oplyste:

- At det areal, der inddrages til fast plads med kalvehytter i forbindelse med projektets gennemførelse, hovedsagelig er almindelig omdriftsareal, og at inddragelsen til bebyggelse ikke vil påvirke bilag IV-arter væsentligt.
- At der i forbindelse med projektets gennemførelse ikke vil ske øvrige ændringer i arealanvendelsen, som vil være væsentlige for Bilag IV-arters trivsel

- At driften af husdyrbruget, samlet set, ikke vil medføre beskadigelse, eller ødelæggelse af yngle-, eller rasteområder i det naturlige udbredelsesområde for de dyrearter, der er optaget i EF-habitatdirektivets bilag IV, litra a, samt ikke vil medføre ødelæggelse af de plantearter, som er optaget på EF-habitatdirektivets Bilag IV, litra b

Samlet vurdering af påvirkningen af vilde planter og dyr

De generelle beskyttelsesniveauer er i forhold til Kategori 1-, 2- og 3-Natur overholdt. Der ligger ingen stalde, eller lagre inden for 10 meter til Kategori 1-, 2- og 3-Natur.

Overholdelsen af BAT-emissionskravet til ammoniak og det generelle beskyttelsesniveau beskytter, som udgangspunkt, de kvælstoffølsomme naturtyper tilstrækkeligt mod kvælstofpåvirkning fra husdyrbrugets produktionsanlæg.

Den reelle ammoniakudledning fra husdyrbrugets anlæg vil afhænge af flere forhold, men ammoniakudledningen vil især kunne minimeres ved grundig og hyppig rengøring af overflader, som husdyrgødningen afsættes på.

I forhold til påvirkningen af bilag IV-arter vurderer Ringkøbing-Skjern Kommune, at husdyrbruget – ved overholdelse af de til enhver tid gældende generelle miljøregler og af de øvrige opstillede vilkår for miljøtilladelsen - drives således, at påvirkningen på omgivelserne med luftbåren kvælstof fra produktionsanlægget minimeres til et acceptabelt niveau.

Det vurderes at ammoniakudledningen fra produktionsanlægget i sig selv og sammen med andre nærliggende husdyrbrug ikke vil medføre en væsentlig påvirkning af de omkring liggende naturområder.

Endvidere vurderes det at det ikke på et konkret eksperimentelt videnskabeligt grundlag kan dokumenteres, at ammoniakpåvirkningen fra husdyrbruget vil medføre en påviselig biologisk ændring af egnens naturområder.

Påvirkning af jord, grundvand og overfladevand

Reguleringen af arealer til udbringning af husdyrgødning sker gennem generelle regler uden krav om forudgående tilladelse. Miljøvurderingen omfatter derfor alene den påvirkning som husdyrbrugets anlæg og aktiviteter derpå kan medføre.

Generelt er husdyrbrugets anlæg omfattet af kravene i husdyrgødningsbekendtgørelsen og ved Ringkøbing-Skjern Kommunes miljøtilsyn på husdyrbrugene føres der tilsyn med overholdelsen af bekendtgørelsen. Der er mulighed for, at der i tilladelser efter [§ 16 b](#) i husdyrbrugsloven kan fastsættes vilkår, der er mere vidtgående end bekendtgørelsens regler.

Påvirkning fra staldanlæg:

Generelt skal husdyranlæg, herunder stalde, læskure m.v., være indrettet således, at forurening af grundvand og overfladevand ikke finder sted. Tilsvarende gælder for løbegårde og lignende, hvor der er en sådan koncentration af dyr, at næringsstofferne fra husdyrgødningen set over en årrække ikke kan udnyttes på arealet.

Det er kommunens vurdering, at når staldene er etableret med fast bund eller gulve udført af bestandige materialer, som er uigennemtrængelige for fugt, og som kan modstå påvirkningerne fra dyrene og de anvendte redskaber, vil der ikke være en påvirkning af jord, grundvand eller overfladevand fra staldanlægget.

Staldene er desuden indrettet med et afløbssystem til opsamling af flydende husdyrgødning og restvand, jf. afløbsplanen i bilag 3.

Påvirkning fra gødningsopbevaringsanlæg:

Generelt skal husdyrgødning føres fra stalden til opbevaringsanlæg, som er etableret og drives i henhold til husdyrgødningsbekendtgørelsens krav. Husdyrgødningsbaseret kompost med et tørstofindhold på mindst 30 pct. må dog også oplagres i marken (markstakke) efter husdyrgødningsbekendtgørelsens regler.

Ansøger oplyser, at der gennem samarbejde med maskinstation sikres at der er tilstrækkelig opbevaringskapacitet til at den lagrede gylle kan udbringes i perioder, hvor der er optimale vækstbetingelser for den voksende afgrøde. Gylletankene er tilmeldt 10 års beholderkontroller. Derudover er gyllebeholderne placeret sådan, at de er under jævnlig opsyn for eventuelle revner, rust på synlige kabler, gylleudsvivninger og andet. Ved påkørsel eller strejfen af gyllebeholderne med maskiner eller andet vil eventuelle revner blive tilset med det samme og udbedret straks.

Der er ingen opbevaring af dybstrøelse på husdyrbruget. Dybstrøelsen køres ved udmugning direkte i en container, som straks køres væk til biogasanlæg.

Påvirkning fra foderopbevaringsanlæg:

Foderet består hovedsageligt af ensilage som opbevares på ensilagepladserne vest for staldene. Derudover er der en nyopført foderlade til opbevaring af diverse råvarer.

Håndtering af spildevand, restvand og saftafløb

På et husdyrbrug kan der være forskellige typer af brugt vand og saft fra foder og husdyrgødning, som skal håndteres på forskellige måder. Definition af type, krav dertil og beskrivelse af den aktuelle håndtering på Klausievej 12 er samlet i nedenstående tabel.

Sanitært spildevand
Definition og krav: Afløb fra toilet og køkken i driftsbygninger, skal afledes til et godkendt spildevandssystem. Der skal ansøges om særskilt godkendelse.
Håndtering på husdyrbruget: Der er ikke toilet i staldbygninger.
Regnvand
Definition og krav: Tagvand og vand fra befæstede arealer, som ledes direkte til dræn/faskine i stedet for spildevandssystem. I forhold til de befæstede arealer forudsætter dette, at der ikke er væsentlig risiko for spild af olie eller andre forurenende stoffer på de befæstede arealer. På landbrugsejendomme kan vandet fra tagflader og befæstede overflader afledes til nedsivning eller til vandløb. Alle ændringer af eksisterende afløb skal som udgangspunkt godkendes. Hvis der er øget areal med tagflader eller befæstede arealer hvor vandet afledes til nedsivning skal der søges om en nedsivningstilladelse hos Ringkøbing-Skjern Kommune. Hvis der er øget areal med tagflader eller befæstede arealer med afledning til vandløb, herunder dræn og grøfter, skal der søges om en udledningstilladelse hos Ringkøbing-Skjern Kommune.

<p>Håndtering på husdyrbruget: Eksisterende tagflader er opgjort til 6000 m².</p> <p>Herudover samles regnvand fra ca. 4000 m² befæstet ensilageplads og forplads samt fra ca. 900 m² befæstet kalvehytteplads. Regnvand fra staldtage ledes i rør mod vest til eksisterende drænsystem. Regnvand fra ensilagepladser ledes til udsprinkling og vand fra kalvehytteplads ledes til gyllebeholder.</p>
Møddings- og ensilagesaft
<p>Definition og krav: På møddingspladser, ensilagepladser og pladser til kalvehytter skal regnvand, som falder på pladserne og væske der løber fra saftgivende ensilage og fast gødning opsamles i en godkendt beholder og udbringes efter samme regler som gylle og fast gødning.</p> <p>Håndtering på husdyrbruget: Vand fra befæstet areal mellem ko- og kvistald, hvor kalvehytterne er placeret har afløb til gyllekanaler og derefter gylletank.</p>
Restvand
<p>Definition og krav: Mælkerumsvand samt vand fra vask af produkter fra husdyrhold, foderrekvisitter og lignende fra almindelig landbrugsdrift. Væske fra ensilageopbevaringsanlæg med ikke-saftgivende ensilage og væske, der udelukkende er opsamlet fra ensilageopbevaringsanlæg senere end 1 måned fra ilægning af saftgivende ensilage. Restvand kan efter anmeldelse til Ringkøbing-Skjern Kommune udsprinkles på landbrugsarealer med en afgrøde. Betingelserne i landbrugets byggeblad om udsprinkling af ensilagesaft og restvand skal være opfyldt.</p> <p>Håndtering på husdyrbruget: Mælkerumsvand og andet rengøringsvand fra staldanlæg ledes til gyllekanaler. Fra ensilagepladsen afledes restvand til udsprinkling.</p>
Spildevand fra vaskeplads
<p>Definition og krav: Spildevand fra vask af landbrugsmaskiner skal opsamles i gyllebeholder eller anden godkendt beholder. Alternativt kan vask af landbrugsmaskiner ske i marken.</p> <p>Håndtering på husdyrbruget: Der er ingen vaskeplads på husdyrbruget. Markdriften klares af fra andet brug.</p>

Der henvises desuden til afløbsplan i bilag 3.

Påvirkning fra opbevaring af bekæmpelsesmidler, olie og brændstof

Ansøger oplyser følgende om:

Olie

På ejendommen anvendes der olie, i form af diesel- og smøreolie. Dieselolie anvendes til landbrugsmaskinerne i forbindelse med markarbejdet. Dieselolien opbevares i foderlade i en overjordisk tank på 4000 l fra 1999. Tanken er placeret på fast bund uden afløb. Smøreolie anvendes til 2 traktorer, 1 minilæsser og teleskoplæsser og opbevares i tromler i maskinhuset, de er ligeledes placeret på fast bund uden afløb. Olieaffald afleveres på den kommunale modtagestation eller afhentes af godkendt firma.

Kemikalier og pesticider

På ejendommen anvendes der kemikalier hovedsagligt i form af rengøringsmidler. Det er minimalt hvad der anvendes af rengøringsmidler. Ved vask af stalde anvendes iblødsætning og højtryksrensere.

Der er ikke pesticider på ejendommen.

Nødvendige rengøringsmidler bruges op i ejendommens drift, hvorved der normalt ikke er kemikalieaffald til bortskaffelse.

Medicin

Bedriften er tilmeldt en sundhedsordning med dyrlægen, som kommer på besøg mindst 2 gange om måneden. Her udskriver dyrlægen den nødvendige medicin. Medicinen opbevares i et køleskab i stalden. Eventuelle medicinrester returneres til dyrlæge eller apotek. Det er dog sjældent at det sker, da alt det indkøbte opbruges.

Ringkøbing-Skjern Kommune kan oplyse, at generelt skal opbevaring ske, så der ikke er risiko for at forurene jord, vandmiljø og grundvand. Det betyder i praksis, at der ikke må være afløb fra opbevaringsrum, med mindre det fører til en opsamlingsbeholder. Det betyder også, at gulvet skal være med tæt bund. Spild skal suges op med f.eks. kattegrus eller savsmuld og afleveres til en genbrugsstation.

Påvirkning af grundvand

Anlægget ligger i område med særlige drikkevandsinteresser.

På husdyrbrugets arealer er der vandingsboringer. Ved boringer, jf. § 22, stk. 1 i Miljøbeskyttelsesloven, bør der holdes et beskyttelseszone omkring borestedet på mindst 10 m for almene vandforsyningsboringer og på mindst 5 m for ikke-almene vandforsyningsboringer.

Det vil sige, at der skal holdes en sprøjte- og gødningsfri zone omkring vandboringerne på mindst 5 meter. Opblanding og opbevaring af bekæmpelsesmidler, herunder tom emballage, samt andre stoffer, der kan forurene grundvandet, er heller ikke tilladt inden for fredningsbæltet.

Håndtering og opbevaring af affald

Ansøger oplyser følgende om:

Affald

Husdyrbruget er omfattet af kommunens til enhver tid gældende Regulativ for Erhvervsaffald, og er dermed forpligtet til at kildesortere og bortskaffe alt erhvervsaffald i henhold til denne og den til enhver tid gældende Affaldsbekendtgørelse.

I den daglige drift vil der være en række affaldsprodukter til bortskaffelse via kommunale ordninger og modtagestationer. Affaldet tilstræbes opbevaret og bortskaffet i overensstemmelse med affaldsregulativerne for Ringkøbing-Skjern Kommune.

Fast affald

Brændbart affald fra driften opbevares i lejet, godkendt lukket container fra Marius Pedersen, der afhentes efter behov ca. hver 6 uge. Dagrenovation afhentes hver 14. dag.

Jern og skrot afleveres til skrothandler. Det opbevares i vores jerncontainer ved silopladsen, indtil det bli-ver afhentet. Det sker et par gange årligt.

Ikke forbrændingseget affald (f.eks. eternit, glaserede fliser og tegl, imprægneret træ o.l.). Normalt forefindes der ikke "ikke forbrændingseget affald" på ejendommen, men i tilfælde af den type affald opstår, så bortskaffes det til kommunal genbrugsplads.

Farligt og klinisk risikoaffald

Farligt affald som f.eks. lysstofrør, el-spærepærer, oliefiltre, batterier eller spraydåser. Brugte batterier tages ofte med retur af leverandør. Andet leveres til kommunal modtagestation.

Kanyler, flasker og knive opsamles i spande, som afhentes af leverandøren efter behov.

Medicinrester opbevares i køleskab.

Der er ingen pesticider på ejendommen, da ejendommen ikke selv dyrker markerne.

Håndtering af unormale driftssituationer og uheld

Ansøger oplyser:

For at minimere risikoen for nedsivning af stoffer til grundvandet samt beskyttelse af det omgivende miljø, er der redegjort for procedure for håndtering af gylle, kemikalier og olie ved uheld på husdyrbruget.

Redegørelse for mulige uheld:

Umiddelbare risici for uheld i forbindelse med driften, der kan medføre en øget forurening, vil være: brand, uheld med eller ved gyllebeholdere, herunder f.eks. beskadigelse af gyllebeholdere ved strejfen eller påkørsel, eller på anden måde ved lækage eller overløb, der vil medføre udsivning af gylle. Eller spild af kemi eller olie. Kontrol med gødningsmængder, gødningsanvendelse, antal dyr etc. udføres efter gældende lovkrav (gødningsregnskab og husdyrindberetning) og kontrolleres af NaturErhverv. Anvendelse og udarbejdelse af mark-/gødningsplaner er et af hovedpunkterne i BAT-kravene. Det opfyldes til fulde. Det er et styringsredskab der sikrer, at afgrøderne gødes efter behov, at gødning tilføres markerne når vejret tillader det så næringsstofudledningen til det omgivende miljø minimeres.

Minimering af risiko for uheld:

Hvis der sker spild af olie under påfyldning, eller hvis det der sker, ikke umiddelbart kan fjernes ved afgravning eller ved brug af sugemateriale (savsmuld eller grus), vil både Alarmcentral (tlf. 112) og Miljøvagt blive kontaktet. Hvis der er mistanke om, at olie eventuelt kan sive ud af tanken, vil tanken blive tømt for olie. Såfremt det drejer sig om en mængde, som ejer ikke selv har mulighed for at fjerne, vil enten brandvæsenet eller en slamsuger, der må tage imod olieaffald, blive kontaktet, så tanken kan blive tømt. Såfremt der er sket spild, der ikke kan fjernes, vil både Miljøvagten og Alarmcentralen (tlf. 112) blive kontaktet.

Der er ingen kemikalier på ejendommen.

Gyllebeholdere er underlagt 10-års kontrol, hvor en kontrollant kontrollerer beholderens tæthed og kabler over og under terræn. Derudover er gyllebeholdere placeret sådan, at de er under jævnlig opsyn for eventuelle revner, rust på synlige kabler, gylleudsivninger og andet. Ved påkørsel eller strejfen af gyllebeholdere med maskiner eller andet vil eventuelle revner blive tilset med det samme og udbedret straks. Hvis revnen ikke kan udbedres ved egen hjælp, vil beholderproducenten blive kontaktet om assistance.

Gylletankene tømmes med selvlæssende gyllevogne påmonteret sugekran.

Minimering af gene og forurening ved uheld:

Hvis gyllebeholderen skulle springe, vil alarmcentralen på tlf.: 112 blive kontaktet øjeblikkeligt.

Ved driftsuheld, hvor der er sket, eller hvor der er fare for at ske en større forurening af omgivelserne, vil alarmcentralen straks blive kontaktet på tlf.: 112.

I tilfælde af lækage på gyllebeholderen vil der ikke ske en hurtig afstrømning, da terrænet omkring ejendommen er forholdsvist fladt. Gyllen vil sikkert samles i en lavning sydøst for tankene. Der er ingen grøft tæt på ejendommen, hvor det vil løbe til.

Kommunens vurdering:

I forbindelse med denne miljøtilladelse, er der udarbejdet en beredskabsplan, der beskriver, hvorledes der skal reageres i unormale driftssituationer og i tilfælde af uheld med eks. gylle. Der er stillet vilkår om, at beredskabsplanen til en hver tid skal være ajourført.

Det er Ringkøbing-Skjern Kommunes vurdering, at udarbejdelse af en beredskabsplan tilskynder ansøger i at gennemgå bedriften og foretage en risikovurdering af, om der skal ændres i drift eller indretning, således at risikoen for uheld minimeres samt at omfanget af skaden ved uheld reduceres.

Samlet vurdering af påvirkningen af jord, grundvand og overfladevand

Beskyttelsen af jord, grundvand og overfladevand imod påvirkninger fra driften af husdyrbrug er reguleret i husdyrgødningsbekendtgørelsen, hvor der er generelle regler der skal overholdes, i forbindelse med etablering og drift af husdyrbrugets anlæg.

Overholdelsen af de generelle regler bliver kontrolleret gennem kommunens miljøtilsyn med husdyrbrugene, og der bliver ved hvert tilsyn foretaget en risikovurdering der anvendes til fastsættelse af tilsynsfrekvensen.

Der er til yderligere sikring imod forurening af jord, grundvand og overfladevand stillet vilkår til:

- Renholdelsen af de arealer der afleder vand til nedsivning eller recipient
- Vedligeholdelsen af afløb, pumper og andet som anvendes til spildevand, restvand og saftafløb
- Håndtering af spildevand, restvand og saftafløb
- Vask af landbrugsmaskiner
- Håndtering og opbevaring af affald.
- Opbevaring af brændstof, fyringsolie og medicin.

Ringkøbing-Skjern Kommune vurderer på baggrund af oplysninger fra ansøger, at de stillede vilkår, samt generel lovgivning og kommunens tilsyn med husdyrbrug er tilstrækkelig til at beskytte jord, grundvand og overfladevand mod væsentlige påvirkninger, som følge af husdyrbrugets drift.

Påvirkning af naboer

Husdyrbruget kan påvirke naboer med lugt-, støj-, rystelser-, lugt-, støj-, rystelses-, støv-, flue-, transport- og lysgener, uhygiejniske forhold.

Lugt

Lugtgenekriterierne betragtes som den maksimale, miljømæssige acceptable lugtgenebelastning fra en given kilde ved den pågældende områdetype.

Genekriterierne for lugt må maksimalt være:

- 5 OUE pr. m³ og 1 LE pr. m³ i byzone og sommerhusområder og fremtidigt byzone- eller sommerhusområde der er med i kommuneplanens rammedel.
- 7 OUE pr. m³ og 3 LE pr. m³ til samlet bebyggelse og i områder i landzone, der i lokalplan er udlagt til:
 - Boligformål

- Blandet bolig og erhvervsformål
- Offentlige formål med henblik på beboelse, institutioner, rekreative formål og lign.
- 15 OUE pr. m³ og 10 LE pr. m³ ved beboelsesbygninger på ejendomme uden landbrugspligt, der ikke ejes af den ansvarlige for driften.

Desuden beregnes en konsekvenszone, som er det område hvor det erfaringsmæssigt har vist sig, at lugt kan registreres, og hvor ejere og beboere i beboelses bygninger derfor bliver orienteret

Kumulation af lugt

Der ligger ikke andre husdyrbrug nærmere end 300 meter fra følgende:

- Eksisterende eller ifølge kommuneplanens rammedel fremtidig byzone- eller sommerhusområde.
- Områder i landzonen, der i lokalplan er udlagt til boligformål, blandet bolig- og erhvervsformål, offentlige formål med henblik på beboelse, institutioner, rekreative formål og lign.
- Samlet bebyggelse






Der ligger ikke andre husdyrbrug nærmere end 100 meter fra nabobeboelse (beboelsesbygninger på ejendomme uden landbrugspligt, der ikke ejes af den ansvarlige for driften).

Geneafstanden skal derfor ikke forøges.

Beregninger

I ansøgningen beregnes en nødvendig geneafstand efter såvel Miljøstyrelsens lugtmodel og FMK-modellen på grundlag af produktionsarealets størrelse i m² i de enkelte staldafsnit og emissionsfaktorerne for de forskellige dyretyper og staldsystemer. Geneafstand korrigeres i forhold til placering af omboende og antal husdyrbrug i nærheden (kumulation).

I ansøgningen er der lavet følgende beregninger:

Bebyggelse	Kumulation	Model	Ukorrigeret geneafstand	Korrigeret geneafstand	Vægtet gennemsnits- afstand	Genekriterie overholdt
Klausievej 7 	0	FMK	106,4	106,4	285,6	Ja
Rejtkærvej 9 	0	FMK	106,4	106,4	682,7	Ja
Skovstien 11 	0	NY	277,1	277,1	5492,6	Ja
Torstedvej 60 	0	NY	277,1	249,4	4127,7	Ja
Madum By, Madum 	0	NY	418,4	418,4	4670,5	Ja

Konsekvenszone: 433 meter

Den korrigerede geneafstand angiver den maksimale afstand, hvor geneniveauet kan overholdes. Denne skal være mindre end den vægtede gennemsnitsafstand til bebyggelsen, hvilket er overholdt for alle områder.

Nærmeste byzone er et industriareal ved Ulfborg (Madum By, Madum), nærmeste samlede bebyggelse er ved Torsted (Torstedvej 60), og nærmeste nabo på ikke landbrugsnoteret ejendom er Klausievej 7.

Idet de lovpligtige beskyttelsesniveau for lugtgener er overholdt, vurderes det, at udvidelsen ikke vil medføre væsentlige lugtgener for naboer og andre omkringboende.

Beregninger af lugtemissioner fra produktioner

Ansøgt drift								
Staldafsnit								
Kostald	Produktionsld	Antal måneder	Lugt	Lugt	Effekt af teknologi (%)	Faktisk lugt	Faktisk lugt	Produktionsareal (m ²)
		udegående	(LE/s)	(OU/s)		(LE/s)	(OU/s)	
	342455	0	248,0	1040,0	0	248,0	1040,0	80
	342454	0	6432,5	26975,0	0	6432,5	26975,0	2075
Kviestald	Produktionsld	Antal måneder	Lugt	Lugt	Effekt af teknologi (%)	Faktisk lugt	Faktisk lugt	Produktionsareal (m ²)
		udegående	(LE/s)	(OU/s)		(LE/s)	(OU/s)	
	342458	0	263,5	1105,0	0	263,5	1105,0	85
	342457	0	1798,0	7540,0	0	1798,0	7540,0	580
	342456	0	1472,5	6175,0	0	1472,5	6175,0	475
Kalvehytteplads	Produktionsld	Antal måneder	Lugt	Lugt	Effekt af teknologi (%)	Faktisk lugt	Faktisk lugt	Produktionsareal (m ²)
		udegående	(LE/s)	(OU/s)		(LE/s)	(OU/s)	
	342459	0	551,8	2314,0	0	551,8	2314,0	178
Ny kælvningsstald	Produktionsld	Antal måneder	Lugt	Lugt	Effekt af teknologi (%)	Faktisk lugt	Faktisk lugt	Produktionsareal (m ²)
		udegående	(LE/s)	(OU/s)		(LE/s)	(OU/s)	
	342460	0	186,0	780,0	0	186,0	780,0	60
Kalvestald	Produktionsld	Antal måneder	Lugt	Lugt	Effekt af teknologi (%)	Faktisk lugt	Faktisk lugt	Produktionsareal (m ²)
		udegående	(LE/s)	(OU/s)		(LE/s)	(OU/s)	
	342461	0	362,7	1521,0	0	362,7	1521,0	117
Sum			11315	47450		11315	47450	

Nudrift								
Staldafsnit								
Kostald	Produktionsid	Antal måneder	Lugt	Lugt	Effekt af	Faktisk lugt	Faktisk lugt	Produktionsareal (m ²)
		udegående	(LE/s)	(OU/s)	teknologi (%)	(LE/s)	(OU/s)	
	343936	0	6432,5	26975,0	0	6432,5	26975,0	2075
	343935	0	248,0	1040,0	0	248,0	1040,0	80
Kviestald	Produktionsid	Antal måneder	Lugt	Lugt	Effekt af	Faktisk lugt	Faktisk lugt	Produktionsareal (m ²)
		udegående	(LE/s)	(OU/s)	teknologi (%)	(LE/s)	(OU/s)	
	343939	0	1472,5	6175,0	0	1472,5	6175,0	475
	343938	0	1798,0	7540,0	0	1798,0	7540,0	580
	343937	0	263,5	1105,0	0	263,5	1105,0	85
Kalvestald	Produktionsid	Antal måneder	Lugt	Lugt	Effekt af	Faktisk lugt	Faktisk lugt	Produktionsareal (m ²)
		udegående	(LE/s)	(OU/s)	teknologi (%)	(LE/s)	(OU/s)	
	343940	0	362,7	1521,0	0	362,7	1521,0	117
Sum			10577,2	44356		10577,2	44356	

Der anvendes ingen lugtreducerende tiltag.

Støj og rystelser

Ansøger oplyser om støj:

De væsentligste støjklender på et kvægbrug er malkeanlæg, foderblander, evt. staldventilation, gyllepumper, foderleverancer, støj fra transportere, m.v.

Alle stalde er med naturlig ventilation og støjer derfor ikke.

Malkeanlægget er i brug to gange i døgnet, hver gang af ca. tre timers varighed. Foderblander kører dagligt i forbindelse med morgenfodringen. Der malkes dagligt fra 3-6 og 15-18. Der blandes foder og fodres fra 8-10 dagligt. Malkeanlægget kan ikke høres uden for stalden.

Udslusning af gylle fra stald til fortank sker løbende. Oprøring af gyllebeholderne sker forud for udkørsel af gylle på markerne primært om foråret.

Foder fra foderstoffer tippes af og leverancer af foder foregår således af kort varighed.

Transportere forekommer i forbindelse med levering af foder, gødning, brændstof og andre forbrugsstoffer. Der sker desuden transportere i forbindelse med afhentning af levende og døde dyr samt intern på bedriften. Endelig er der transportere i forbindelse med udbringning af husdyrgødning samt hjemtransport af afgrøder. De fleste transportere er med husdyrgødning og afgrøder. Derfor er belastningen af antallet af transportere i en kort afgrænset periode i forbindelse med sæsonen for gyllekørsel og høst. I højsæsonen kan det være nødvendigt med transportere i weekenden og uden for normal arbejdstid.

Andre transportere foregår normalt i dagtimerne og på hverdage. Afhentning af levende dyr kan dog ske døgnet rundt i henhold til slagteriets køreplaner. I højsæsonen kan det være nødvendigt med

transporter i weekenden og uden for normal arbejdstid. Leverancer af dyr samles for at give mindst mulig scener for dyr og omgivelser.

Ansøger oplyser om rystelser:

Brug af maskiner i landbruget kan i nogle tilfælde give anledning til vibrationsgener. Dette vil typisk være rystelser maskinføreren udsættes for, frem for rystelser der giver gener for det omgivende miljø. Denne type rystelser er en arbejdsmiljøfaktor og vurderingen af dette forhold indgår i arbejdspladsvurderingen (APV) og behandles ikke nærmere her.

I forbindelse med transporter kan der muligvis være vibrationer fra køretøjerne. Dette vil dog ikke være i et omfang der overstiger, hvad der almindeligvis må forventes fra kørsler på landets veje. Der er ikke nabobeboelser beliggende umiddelbart op til veje eller indkørsler. Rystelser fra ejendommen eller transporter i forbindelse med driften af denne forventes derfor ikke at give gener for omgivelserne.

Kommunens vurdering:

Støjkluder fra husdyrbruget udgøres primært af malkeanlæg, foderblander, gyllepumper, foderleverancer og transporter.

Ansøger har oplyst, at støj og rystelser fra husdyrbruget ikke er et problem for de omkringboende. Det er Ringkøbing-Skjern Kommunes vurdering, at støj fra husdyrbruget i fremtiden ikke forventes at blive et problem for de omkringboende. Der er ikke foretaget støjberegninger i forbindelse med udarbejdelsen af denne miljøtilladelse.

Der er i miljøtilladelsen fastsat vilkår om maksimale grænser for støj, samt at såfremt der skulle opstå gener fra støj for de omkringboende, og tilsynsmyndigheden finder det nødvendigt, skal der foretages målinger.

Herudover henvises der til, at det er god landmandpraksis, at transport til og fra husdyrbruget foregår ved hensynsfuld kørsel, for at begrænse bl.a. støjgener.

Lys

Ansøger oplyser:

I kostalden er der dæmpet natbelysning med dagslysstyret sensorer, så dyrene kan orientere sig om natten. I øvrige stalde er der arbejdslys, som tændes efter behov.

Der er udendørs belysning ved foderlade for at give lys til blanding af foderet samt på kalvehyttepladsen samt på den sydlige gavl af kostalden.

Der er læhegn/skov rundt om ejendommen, så der er kun indkig fra sydvest, når der køres på vejen. Det vurderes derfor at anlæggets belysning ikke er til gene for omkringboende eller trafikanter.

Kommunens vurdering:

Det vurderes, at lys fra ejendommen ikke vil give anledning til væsentlige gener for de omkringboende, idet der er skærmende beplantning omkring anlægget.

Fluer og skadedyr

Ansøger oplyser:

For at bekæmpe skadedyr som kan være til gene for selve ejendommen foretages regelmæssig bekæmpelse af fluer, rotter og mus. Alle udendørs arealer samt områder omkring foderopbevaring holdes ryddeligt og rent.

Fluer bekæmpes med godkendte fluebekæmpelsesmidler i et begrænset, nødvendigt omfang og de til enhver tid nyeste retningslinjer fra Aarhus Universitet, Institut for Agroøkologi følges. Der udmuges jævnligt i kalvebokse for at undgå opformering af fluer.

Rottebekæmpelse sker via kommunal ordning.

Kommunens vurdering:

Der er stillet vilkår om, at der skal foretages en effektiv fluebekæmpelse, og at foder skal opbevares, så der ikke opstår risiko for tilhold af rotter m.v. På forlangende skal bekæmpelse af rotter, eller lign. foretages af et autoriseret rottebekæmpelsesfirma.

Det vurderes, at ejendommens skadedyrsbekæmpelse er tilfredsstillende til at forebygge og løse et eventuelt opstået problem med skadedyr.

Støv

Ansøger oplyser:

I forbindelse med håndtering af foder, levering af foder m.m., kan der opstå støvgener. Alt foder opbevares udendørs eller i foderlade. Pga. tørstofindholdet i ensilage er der ingen støvgener, dermed kan der kun opstå støvgener fra tørfoder, som bruges i små mængder eller halm i staldene. Al støvgene vil være af meget lokal karakter og kun på selve anlægget.

Kommunens vurdering:

Det forventes ikke, at husdyrbruget vil give anledning til støvgener for de omkringboende. Der er fastsat vilkår til, at sikre de omkringboende mod støvgener fra husdyrbruget. Herudover henvises der til, at det er god landmandspraksis, at transport til og fra husdyrbruget foregår ved hensynsfuld kørsel, for at begrænse bl.a. støvgener.

Transport

Kommunen skal i forbindelse med sagsbehandlingen af en miljøtilladelse vurdere, om til-og frakørsel til bedriften vil kunne ske uden væsentlige miljømæssige gener for de omboende. Generne fra trafik forekommer i forbindelse med til- og frakørsel til bedriften med dyr, foder og husdyrgødning.

Generelt kan der i en miljøtilladelse stilles vilkår til om, at anvende bestemte interne veje samt hvilke veje der skal benyttes ved til- og frakørsel. Der kan desuden stilles krav om, at til- eller frakørsel af foder, gødning m.v. kun må ske på bestemte tidspunkter. Derimod er der ikke i husdyrbrugsloven hjemmel til at fastsætte vilkår for transporten på offentlig vej, samt spørgsmål vedr. belastning af det lokale vejnet. Færdsel på offentlig vej reguleres af færdselsloven og håndhæves af politiet. (NMK-132-00789 og NMK-132-00839).

Ansøger oplyser:

Til ejendommen er der to indkørsler. Den nordligste anvendes til dyretransport, leverancer af foder og råvarer, afhentning af mælk, indkørsel til stuehus m.m. Den sydlige anvendes i forbindelse med gylletransporter.



Til- og frakørselsforhold

Transporter forekommer i forbindelse med levering af foder, gødning, brændstof og andre forbrugsstoffer. Der sker desuden transporter i forbindelse med afhentning af levende og døde dyr samt intern på bedriften. Endelig er der transporter i forbindelse med udbringning af husdyrgødning samt hjemtransport af afgrøder.

Én transport svarer til både en kørsel til og fra ejendommen.

Type	Antal/år, før	Antal/år, efter	Kommentarer
Indkøbt foder	36	40	Vi køber fremover kun fulde løs, fordi vi har fået foderlade til hel tip.
Afhentning af mælk	183	183	De sker hver 2. dag.
Brændstof	6	6	Vi bruger ca. 20.000 L årligt, så vi får leveret ca. 6 gange årligt.
Dybstrøelse	17	17	Det bliver hentet løbende. Ca. hver 3 uge.
Gylle	330	330	
Husdyr til/fra ejendommen	15	16	Det er udelukkende solgte dyr og småkalve (tyrekalve) til videresalg
Grovfoder	303	345	Der er kørsel 4 gange årligt, når vi snitter græs og 1 gang årligt, når vi høster majs.
Døde dyr	24	16	Bedre velfærd skulle gerne resultere i færre døde dyr.
Affald	16	16	Marius Peder kommer ca. hver 6 uge og dagrenovation hver 2. uge.
Øvrige	12	12	
Dyrlæge	26	26	Vi har dyrlæge hver 2 uge. Normalvis tirsdag kl 9.

Antal transporter til og fra ejendommen.

De fleste transporter er med husdyrgødning og afgrøder. Derfor er belastningen af antallet af transporter i en kort afgrænset periode i forbindelse med sæsonen for gyllekørsel og høst. I højsæsonen kan det være nødvendigt med transporter i weekenden og uden for normal arbejdstid.

Mælketransporterne foregår hver anden dag. Andre transporter foregår normalt i dagtimerne og på hverdage. Afhentning af mælk/ levende dyr kan dog ske døgnet rundt i henhold til mejeriets/slagteriets køreplaner. I højsæsonen kan det være nødvendigt med transporter i weekenden og uden for normal arbejdstid.

Kommunens vurdering:

Ansøgt projekt vil betyde en forøget transport til og fra husdyrbruget. Der er tale om, at især antallet af transporter af husdyrgødning og grovfoder vil stige.

Forøgelsen af transporter er efter Ringkøbing-Skjern Kommunes opfattelse ikke af et omfang, som vil indebære væsentlige forøgede gener for omkringboende med hensyn til støj, støv eller lugt.

Døde dyr

Ansøger oplyser, at døde dyr opbevares overdækket af et kadaverdækken på plads sydvest for ejendommen ud mod Klausievej (Bilag 4). Døde dyr tilmeldes til afhentning af DAKA senest 24 timer efter dødsfaldet er konstateret.

Samlet vurdering af påvirkning af nabogener

Ringkøbing-Skjern Kommune vurderer, at de stillede vilkår, samt generel lovgivning og kommunens tilsyn med husdyrbrug er tilstrækkelig til at beskytte naboer mod væsentlige påvirkninger, som følge af husdyrbrugets drift.

Anvendelse af BAT (bedste tilgængelige teknik)

Forebyggelse og begrænsning af forurening på husdyrbrug skal først og fremmest ske ved anvendelse af bedst tilgængelige teknik herunder renere teknologi, f.eks. mindre forurenende anlæg, processer og råvarer.

BAT fastlægges ud fra en overordnet vurdering af, hvad der er teknisk og økonomisk muligt for de forskellige husdyrbrancher. Det er altså ikke den enkelte landmands økonomi, som ligger til grund for kommunens vurdering.

Vurderingen af BAT i §16b miljøtilladelser skal ske relation til ammoniakpåvirkningen i forhold til følgende områder:

Staldindretning

Management

Opbevaring og udbringning af husdyrgødning

Anvendelse af bedste teknik til reduktion af ammoniakemissionen

I tilladelser til husdyrbrug med en samlet ammoniakemission på mere end 750 kg NH₃-N pr. år skal

der fastsættes vilkår til opfyldelse af krav til den maksimale ammoniakemission ved anvendelse af den bedste tilgængelige teknik (BAT)

Miljøstyrelsen har udmeldt, at kommunerne ikke skal anvende BAT-konklusionerne, med de meget omfattende baggrundsdokumenter, ved fastlæggelse af bedste tilgængelige teknik. I stedet skal kommunerne anvende de regler i husdyrgodkendelsesbekendtgørelsen, der bliver fastsat med henblik på at implementere BAT-konklusionerne. Fra 1. august 2017 er der efter denne model fastsat en række generelle regler om BAT, der skal sikre denne implementering herunder bindende BAT-krav om ammoniakreduktion fastsat i husdyrgodkendelsesbekendtgørelsens bilag 3, regler om BAT i forhold til andet end ammoniak, generelle regler om miljøledelse mv.

Kravet til den maksimale emission af NH₃-N pr. år (BAT) omfatter hele husdyrbruget, men kravet til det enkelte staldafsnit afhænger af, om staldafsnittet betragtes som nyt eller eksisterende. Miljøstyrelsen har udarbejdet emissionsgrænseværdier for ammoniak for de fleste typer af eksisterende stalde og nye stalde.

BAT-krav er i husdyrgodkendelsesbekendtgørelsen angivet som den maksimale ammoniakemission i kg NH₃-N pr. m² produktionsareal pr. år for de forskellige dyretyper og staldsystemer.

Ringkøbing-Skjern Kommune tager ved fastlæggelsen af BAT-niveauet for husdyrbruget udgangspunkt i disse emissionsgrænseværdier. Fastlæggelsen af BAT-niveauet sker i samarbejde med landmandens konsulent.

Emissionsgrænseværdi for ammoniak

BAT-krav opnåelig ved anvendelse af BAT for nye og eksisterende stalde:

Staldnavn	Navn på dyretype og staldsystem eller flexgruppe	Forudsætning for BAT-beregning	BAT krav ved ny stald (kg NH ₃ -N / (m ² · år)) ^c	
			BAT krav ved eksisterende stald (kg NH ₃ -N / (m ² · år)) ^c	
Kostald	Malkekøer, kvier og stude. Sengestald med spalter (kanal, bagskyl eller ringkanal)	Eksisterende staldafsnit, BAT-krav fastsat i tidligere afgørelse	0,89	1,16
Kostald	Malkekøer, kvier og stude. Dybstrøelse	Eksisterende staldafsnit, BAT-krav fastsat i tidligere afgørelse	0,84	0,84
Kviestald	Malkekøer, kvier og stude. Sengestald med spalter (kanal, bagskyl eller ringkanal)	Eksisterende staldafsnit, BAT-krav fastsat i tidligere afgørelse	0,89	1,16
Kviestald	Malkekøer, kvier og stude. Sengestald med spalter (kanal, bagskyl eller ringkanal)	Eksisterende staldafsnit, BAT-krav fastsat i tidligere afgørelse	0,89	1,16
Kviestald	Malkekøer, kvier og stude. Dybstrøelse	Eksisterende staldafsnit, BAT-krav fastsat i tidligere afgørelse	0,84	0,84
Kalvehytteplads	Kalve, (under 6 mdr.). Dybstrøelse	Nyt (inkl. renoveret) staldafsnit	0,84	0,84
Ny kælvningsstald	Malkekøer, kvier og stude. Dybstrøelse	Nyt (inkl. renoveret) staldafsnit	0,84	0,84
Kalvestald	Kalve, (under 6 mdr.). Dybstrøelse	Eksisterende staldafsnit, BAT-krav fastsat i tidligere afgørelse	0,84	0,84

^c BAT krav ved eksisterende stald er tabelværdien for staldtypen. BAT kravet kan være lavere i den aktuelle situation, hvis der fastsat vilkår til eksisterende stald i en tidligere godkendelse.

I ansøgningssystemet er der beregnet ammoniaktabet pr. produktion, som er opnåelig ved anvendelse af BAT på husdyrbruget.

Produktion	BAT krav		Korrektionsfaktor for udegående	Vejl. sum (kg NH ₃ -N / år)	Ansøgers forslag (kg NH ₃ -N / år)	Kommunens krav (kg NH ₃ -N / år)
	Areal (m ²)	(kg NH ₃ -N / (m ² · år))				
(#342454) Malkekøer, kvier og stude. Sengestald med spalter (kanal, bagskyl eller ringkanal)	2075	0,58	1	1204		
(#342455) Malkekøer, kvier og stude. Dybstrøelse	80	0,84	1	67		
(#342456) Malkekøer, kvier og stude. Sengestald med spalter (kanal, bagskyl eller ringkanal)	475	0,58	1	276		
(#342457) Malkekøer, kvier og stude. Sengestald med spalter (kanal, bagskyl eller ringkanal)	580	0,58	1	336		
(#342458) Malkekøer, kvier og stude. Dybstrøelse	85	0,84	1	71		
(#342459) Kalve, (under 6 mdr.). Dybstrøelse	178	0,84	1	150		
(#342460) Malkekøer, kvier og stude. Dybstrøelse	60	0,84	1	50		
(#342461) Kalve, (under 6 mdr.). Dybstrøelse	117	0,84	1	98		

Den vejledende BAT-emissionsgrænseværdi er beregnet til 2252 kg NH₃/år for staldene. Emissionsværdien for opbevaringslagrene er 251 kg NH₃/år.

Det samlede BAT-krav for bedriften er derfor 2504 kg NH₃/år.

Ammoniakemissionen ved det ansøgte projekt er ifølge ansøgningen 2378 kg NH₃/år. Der anvendes følgende ammoniakreducerende tiltag: Der anvendes forsuring af gylle i de to stalde, hvor der er gyllesystem.

Den beregnede BAT-emissionsgrænseværdi er således overholdt.

Samlet BAT beregning			
	Stalde	Lagre	Total
Samlet BAT krav (kg NH ₃ -N /år)	2252	251	2504
Faktisk emission (kg NH ₃ -N /år)	2252	126	2378
Forskel (kg NH ₃ -N /år)	-	-	126
Vejledende BAT Overholdt?	-	-	Ja

Samlet ammoniaktab for hele anlægget (alle produktioner) opnåelig ved anvendelse af BAT				
Vejl. sum (kg NH ₃ -N /år)	Ansøgers forslag (kg NH ₃ -N /år)	Ansøgers Begrundelse	Kommunens krav (kg NH ₃ -N /år)	Kommunens Begrundelse
2252				

Den faktiske ammoniak emission ligger 126 kg N/ha under det vejledende BAK- krav. Dette skyldes, at begge gylletanke i ansøgt drift forsynes med teltoverdækning, der reducerer ammoniakemissionen

med 50 % fra tankene. Dette virkemiddel er ikke valgt for at overholder kravet til BAT, men er valgt som et tiltag for at reducere ammoniakdepositionen til naturområder.

Staldindretning

Der er forsuring på ejendommen i ko- og kviestald både i ansøgt, nudrift og 8-årsdrift. Effekten af forsuring er 50 %. I de forsurede staldafsnit er staldsystemet sengestald med spalter (kanal, bagskyl eller ringkanal).

Den ny kælvningsstald er med dybstrøelse. Derudover er der mindre afsnit med dybstrøelse til køer og store kvier. Alle småkalve er opstaldet på dybstrøelse.

Ringkøbing-Skjern Kommune vurderer, at det ansøgte projekt anvender staldteknikker, som er beskrevet i Miljøstyrelsens teknologiblade og som er BAT for husdyrbruget.

Management mm.

Vandforbruget på denne bedrift anvendes primært til drikkevand og vask af malkeanlæg/stald. Ved fuld udnyttelse af staldanlægget vil vandforbruget stige, som følge af flere køer. Der anvendes vand fra egen boring samt fra Ringkøbing-Skjern Forsyning.

Lækager identificeres, stoppes og repareres hurtigst muligt.

På ejendommen anvendes der energi i form af el og dieselolie. Elforbruget anvendes hovedsagligt til malkeanlæg, gyllepumpning, belysning, foderfremstilling og udfodring. Af energibesparende teknikker kan nævnes lavenergipærer. Belysning i staldene er dagslysstyret.

Kontrol med gødningsmængder, gødningsanvendelse, antal dyr etc. udføres efter gældende lovkrav (gødningsregnskab og husdyrindberetning) og kontrolleres af Landbrugsstyrelsen. Anvendelse og udarbejdelse af mark-/gødningsplaner er et af hovedpunkterne i BAT-kravene. Det opfyldes til fulde. Det er et styringsredskab der sikrer, at afgrøderne gødes efter behov, at gødning tilføres markerne når vejret tillader det så næringsstofudledningen til det omgivende miljø minimeres.

Der overvåges ved gyllepumpning.

Det er Ringkøbing-Skjern Kommune vurdering, at det ansøgte overholder niveauet for BAT m.h.t. management.

Opbevaring og behandling af husdyrgødning

Gyllen vil fremadrettet blive opbevaret i to gylletanken med teltoverdækning.

Gyllebeholderne er underlagt 10-års kontrol, hvor en kontrollant kontrollerer beholderens tæthed og kabler over og under terræn. Derudover er gyllebeholderne placeret sådan, at de er under jævnlig opsyn for eventuelle revner, rust på synlige kabler, gylleudsivninger og andet. Ved påkørsel eller strejfen af gyllebeholderne med maskiner eller andet vil eventuelle revner blive tilset med det samme og udbedret straks. Hvis revnen ikke kan udbedres ved egen hjælp, vil beholderproducenten blive kontaktet om assistance. Gylletankene tømmes med selvlæssende gyllevogne påmonteret sugekran.

Dybstrøelsen udmuges direkte til container, og bringes til biogasanlæg.

Det er Ringkøbing-Skjern Kommune vurdering, at det ansøgte overholder niveauet for BAT m.h.t. Opbevaring af husdyrgødning.

Alternativer og fravalg BAT

Ansøger har ikke redegjort for fravalg af BAT-tekniker, da BAT-emissionskravet er opfyldt.

Kommunen vurderer, at ansøgningen lever op til BAT-kravene for denne type af husdyrproduktion. Det er derfor ikke påkrævet at anvende yderligere teknikker.

Alternative løsninger

Ansøger har ikke oplyst om alternativ placeringen af plads til kalvehytter eller placering af kælvningsstald.

Kommunen vurderer at, alternativet til denne miljøtilladelse er at beholde den nuværende produktion.

I forhold til det omgivende landskab, naboer og andre interessenter i området, giver den valgte placering, det bedste samlede helhedsindtryk af husdyrbruget efter udvidelsen.

0-alternativ

Det er Ringkøbing-Skjern Kommunes vurdering, at den øgede miljøpåvirkning, som følge af ansøgte projekt, ikke vil påvirke omgivelserne væsentligt (se den øvrige del af miljøvurderingen).

Det er endvidere, Ringkøbing-Skjern Kommunes vurdering, at de socioøkonomiske konsekvenser af 0-alternativet (fastholdelse af konstant produktionsniveau), vil være en begyndende afvikling af produktionen.

Samfundsmæssigt vil 0-alternativet, derfor kunne betyde færre arbejdspladser, dels på slagterierne, men også i virksomheder, såsom vognmænd, foderstoffer m.fl..

Det kan, som følge af 0-alternativ, forventes at samfundets indkomstdannelse mindskes.

Egenkontrol

Der er stillet vilkår om, at husdyrbruget for egen regning skal eftervise, at de stillede støjkrav er overholdt, såfremt tilsynsmyndigheden skønner, at eventuelle klager vedrørende støj fra husdyrbruget, er velbegrundede.

Konklusion

Idet de lovpligtige afstandskrav og beskyttelsesniveauer er overholdt, vurderer Ringkøbing-Skjern Kommune at:

Udvidelsen af husdyrbruget med etablering af plads til kalvehytter med et produktionsareal på 178 m² samt etablering af kælvningsafsnit med 60 m² produktionsareal i eksisterende foderlade og teltoverdækning af to eksisterende gyllebeholder kan tillades, idet udvidelsen og det samlede husdyrbrug ikke vil medføre en væsentlig genepåvirkning af naboer, Kategori 1-, 2- og 3-Natur samt landskabelige værdier og kulturmiljøer.

Derudover er det vurderet, at udvidelsen og det samlede husdyrbrug ikke vil medføre en væsentlig påvirkning af § 3-områder, eller andre naturområder som er beskyttet mod tilstandsændring, fredet, udpeget som internationalt naturbeskyttelsesområde, eller særlig sårbar overfor næringsstofpåvirkning.

Endvidere er det vurderet, at det ansøgte projekt og det samlede husdyrbrug ikke vil have væsentlig virkning på de bestande af vilde planter, dyr (herunder Bilag IV-arter), eller deres levesteder, som de ovennævnte områder er udpeget på baggrund af.

Der anvendes den bedst tilgængelige teknik, til at forebygge og begrænse eventuel forurening.

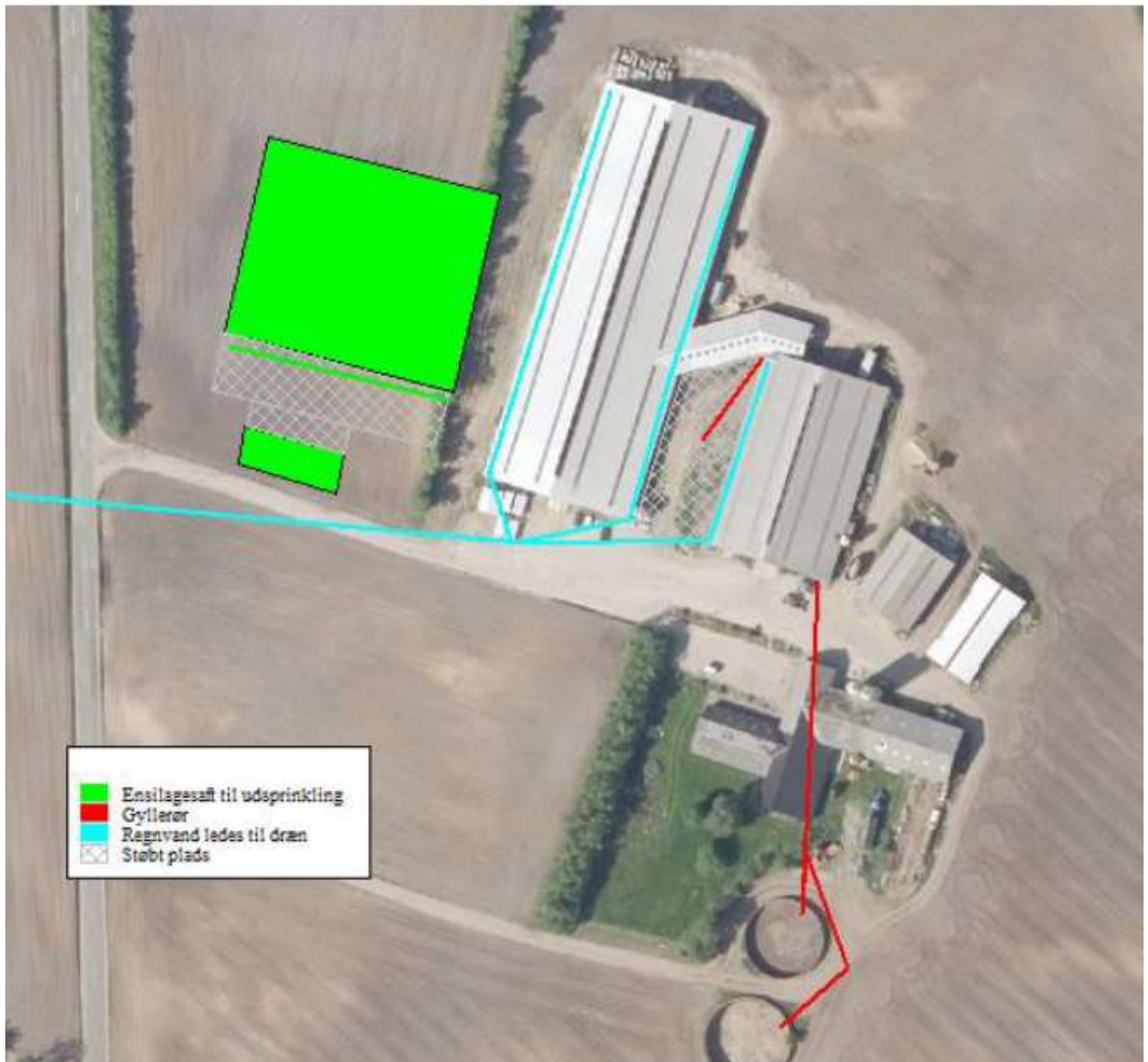
Bilag 1: Bygningsoversigt



Bilag 2: Produktionsareal



Bilag 3: Afløbsplan

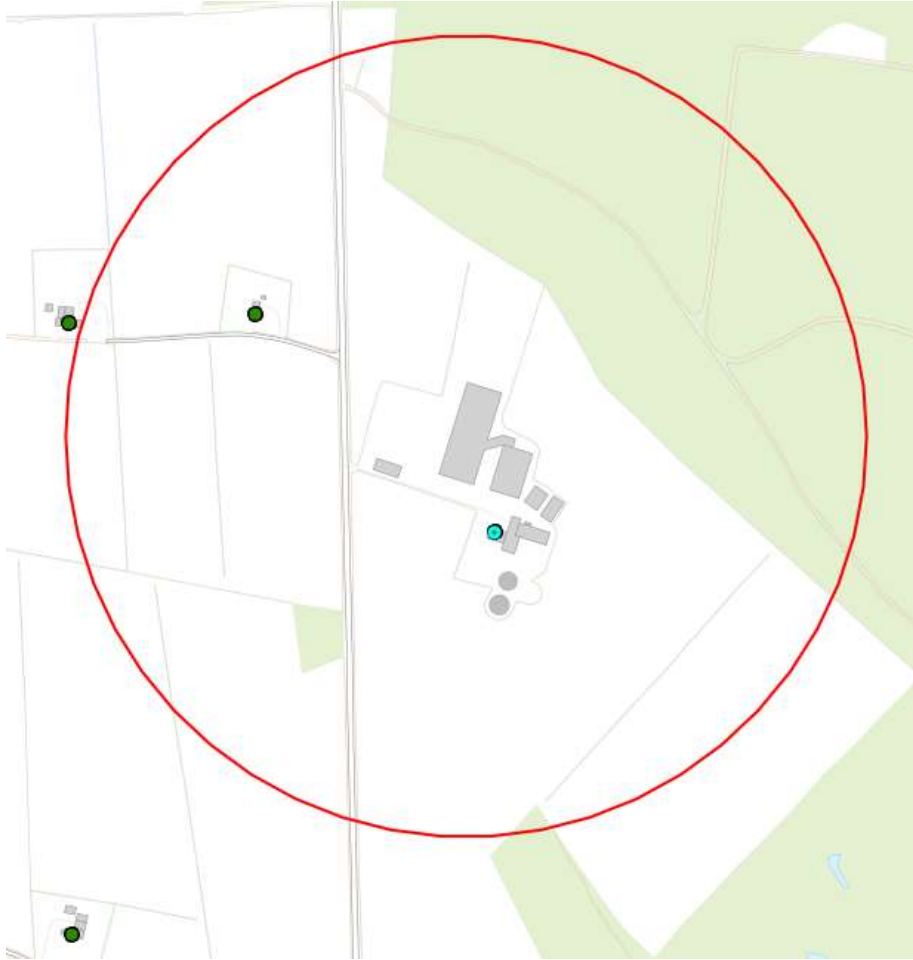


Bilag 4: Afhentningsplads



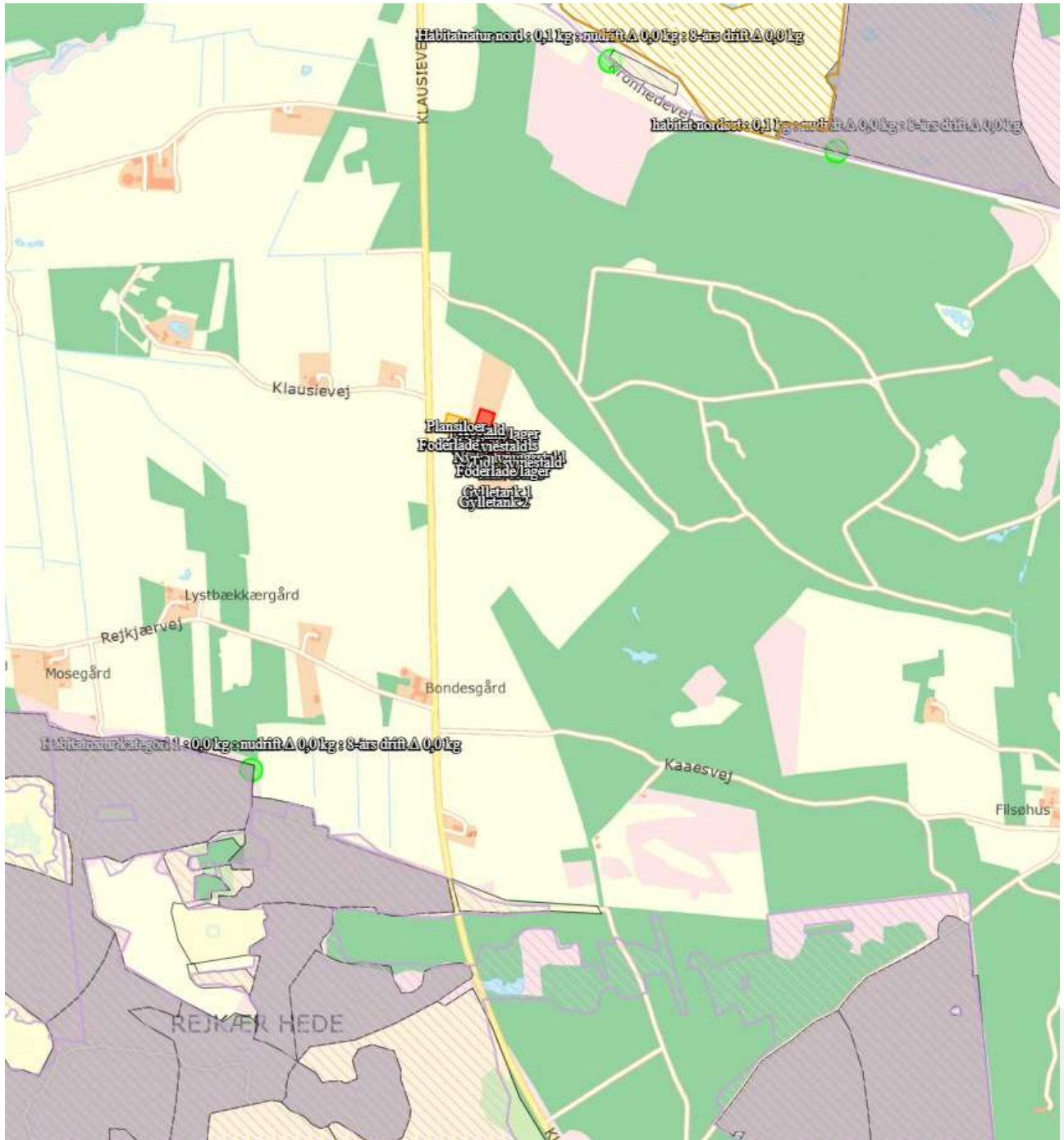
Bilag 5: Adresser inden for konsekvensradius

Der er foretaget nabohøring inden for konsekvensradius på 433 meter fra lugtcentrum af anlægget. På nedenstående kort er konsekvensradius indtegnet.



Bilag 6: Natur

Kategori 1 natur



Kategori 2 natur



Kategori 3 natur

