



Kerteminde
Kommune

Miljøgodkendelse til

RGS Nordic A/S

**Lindø port of Odense – ”Jorddeponi”
Plads til modtagelse af ren jord
på adressen
Kystvejen 100, 5330 Munkebo**

CVR-nr.: 15084790

P nr.:

21. oktober 2020

Lars Lindbøg

Kerteminde Kommune
Erhvervsafdelingen
Hans Schacksvej 4
5300 Kerteminde

Indholdsfortegnelse Miljøgodkendelse

KERTEMINDE KOMMUNES AFGØRELSE	3
Baggrund for godkendelsen.....	3
Afgørelse	3
Generelt	3
Indretning og drift	3
Beskyttelse af jord, grundvand og overfladevand.....	5
Egenkontrol.....	6
Luftforurening.....	6
Ophør.....	6
Generelle forhold.....	6
Høring af udkast.....	7
Klagevejledning	7

Sagsnr.: 440-2020-35532
Dokumentnr.: 440-2020-128392
KS: LLI/MAR

Udkast fremsendt den: 18. september 2020

Afgørelse offentliggøres den: 21. oktober 2020

Klagefristen udløber den: 18. november 2020

KERTEMINDE KOMMUNES AFGØRELSE

Baggrund for godkendelsen

I forbindelse med udvidelse af Lindø port of Odense mod syd er arealet vest for Kystvejen nu ved at være fyldt op, således at det er kommet op i samme kote som resten af industriområdet på Lindø. Terrænreguleringen er blevet udført med tilkørsel af store mængder ren overskudsjord fra flere byggeprojekter på Fyn. Der resterer således et areal øst for Kystvejen / syd for Havnevejen, hvor der ligeledes ønskes en terrænregulering, som vil bringe arealet op i samme kote som resten af industriområdet.

Afgørelse

Der meddeles hermed godkendelse til RGS Nordic A/S til etablering af plads for modtagelse af ren jord til nyttiggørelse på matriklerne 87c Munkebo By, Munkebo og 1d, Vigerø-Lindø Inddæmning, Munkebo beliggende Kystvejen 100, 5330 Munkebo. Miljøgodkendelsen er delvist omfattet af Lokalplan nr. 136 udarbejdet af Gl. Munkebo Kommune – Udvidelse af aktiviteter m.v. i område under Lindøværftet, maj 2004.

Godkendelsen meddeles efter miljøbeskyttelseslovens¹ kapitel 5 og omfatter tilladelse til modtage, håndtere, og anvende ren jord til nyttiggørelse.

Godkendelsen meddeles til RGS Nordic A/S, der er ansvarlig for, at aktiviteterne på virksomheden er i overensstemmelse med miljøgodkendelsens grundlag og vilkår.

Godkendelsen skal være udnyttet senest 2 år fra datoen, hvor den er meddelt. Godkendelsen bortfalder hvis den ikke udnyttes indenfor fristen.

Godkendelsen meddeles på baggrund af de oplysninger virksomheden har fremsendt.

Godkendelsen meddeles på nedenstående vilkår.

Generelt

1. Godkendelsen til at modtage ren jord gælder alene for det ansøgte projekt på Jorddeponiet, beliggende på Lindø, Kystvejen 100, 5330 Munkebo på matriklerne 87c Munkebo By, Munkebo og 1d, Vigerø-Lindø Inddæmning, Munkebo. Jorddeponiets placering kan ses på bilag 2.
2. Anlægget skal indrettes og drives som beskrevet i ansøgningen, bortset fra de ændringer, der fremgår af vilkårene i denne godkendelse.
3. Tilsynsmyndigheden skal orienteres skriftligt om følgende forhold, før ændringen indtræder:
 - Ejerskifte af virksomhed og/eller ejendom
 - Hel eller delvis udskiftning af driftsherre/driftsansvarlig
 - Hel eller delvis udskiftning af kontaktperson
 - Indstilling af driften for en længere periode
4. Der skal til enhver tid findes et eksemplar af denne miljøgodkendelse på arbejdsområdet. Driftspersonalet skal være orienteret om godkendelsens indhold.

Indretning og drift

5. Den driftsansvarlige skal udarbejde en driftsinstruktion for modtagelse og anvendelse af jord. Driftsinstruktionen skal mindst beskrive arbejdsgange for:
 - Modtagelse af jord, herunder modtagekontrol
 - Afvisning af jordlæs, der ikke må modtages

¹ Lovbekendtgørelse nr. 1218 af 25 november 2019 om miljøbeskyttelse

- Journalføring for de enkelte jordpartier
- Håndtering af driftsforstyrrelser og uheld

Instruktionen skal godkendes af tilsynsmyndigheden inden modtagelsen af jord begynder. Eventuelle senere ændringer skal straks sendes til skriftlig accept ved Kerteminde Kommune.

6. Et eksemplar af driftsinstruktionen skal til enhver tid være tilgængeligt ved modtagekontrollen. Driftspersonalet skal være orienteret om instruktionens indhold.
7. Den driftsansvarlige skal foretage modtagekontrol og føre journal over de enkelte jordlæs inden aflæsning. Kontrollen indebærer:
 - Visuel inspektion af jordlæsset
 - Kontrol af anmeldelse/køreseddel
 - Accept af modtagelse inden aflæsning finder sted
 - Afvisning af jordlæs, der ikke må modtages

Indholdet af journalen over de enkelte jordlæs kan ses under vilkårene for egenkontrol.

8. Modtageområdet for jord skal holdes adskilt fra de jordpartier, som er klar til indbygning.
9. Der må modtages jord til nyttiggørelse på jorddeponiet som er ren jord (kategori 1) i henhold til jordflytningsbekendtgørelsen² samt jordpartier der kan overholde 50 % reglen i bekendtgørelsens bilag 3 og stadig være kategoriseret som kategori 1 jord. Tilkørsel af ren jord til virksomheden skal overholde nedenstående grænseværdier jf. jordflytningsbekendtgørelsen:

Parameter	Enhed	Kategori 1 jord
Tørstof	%	-
Bly (Pb)	mg/kg ts.	40
Cadmium (Cd)	mg/kg ts.	0,5
Chrom (Cr total)	mg/kg ts.	500
Kobber (Cu)	mg/kg ts.	500
Kviksølv (uorganisk)	mg/kg ts.	1
Nikkel (Ni)	mg/kg ts.	30
Zink (Zn)	mg/kg ts.	500
C6H6-C10	mg/kg ts.	25
C10-C15	mg/kg ts.	40
C15-C20	mg/kg ts.	55
C20-C35	mg/kg ts.	100
Sum (C10-C20)	mg/kg ts.	55
Sum (C6H6-C35)	mg/kg ts.	100
Benzo(a)pyren	mg/kg ts.	0,3
Dibenzo(a,h)anthracen	mg/kg ts.	0,3
Sum af 7 PAH'er*	mg/kg ts.	4

*De 7 PAH'er er: Fluoranthen, benz(b)fluoranthen, benz(j)fluoranthen, benz(k)fluoranthen, benz(a)pyren, dibenz(a,h)anthracen og indeno(1,2,3-cd)pyren.

10. Jord, der ikke overholder kriterierne for ren jord jf. jordflytningsbekendtgørelsen skal afvises og må ikke nyttiggøres på arealet.
11. I givet fald virksomheden modtager jord, der ikke er omfattet af virksomhedens miljøgodkendelse og som det ikke umiddelbart er muligt at afvise, skal denne jord placeres i et særskilt oplagsområde og hurtigst muligt bortskaffes ifølge de til enhver tid gældende regler for jordflytning eller bortskaffelse af

² Bekendtgørelse nr. 1452 af 7. december 2015 om anmeldelse og dokumentation i forbindelse med flytning af jord

affald. Såfremt der er tale om jord med fri olie- eller kemikaliefase, jord der tydeligvis er stærkt forurenede, farligt affald eller asbest, skal jorden opbevares enten i overdækket container eller mile, dækket med presenning.

Oplagspladsen skal have en tæt belægning og være indrettet således, at spild kan holdes inden for et afgrænset område og uden mulighed for afløb til jord og grundvand, overfladevand eller kloak.

12. Jordpartier med forskellig forureningsgrad må ikke sammenblandes med henblik på at fortynde det enkelte jordpartis grad af forurening, således det kan resultere i nyttiggørelse som ikke er tilladt for mindst ét af jordpartierne.
13. Al den modtagne jord vejes inden modtagelsen og journalføres.
14. Jordflytning til virksomheden skal anmeldes til den kommune, hvorfra jorden flyttes via f.eks. Jordweb.
15. Prøvetagning og analyse af jorden skal ske i overensstemmelse med de til enhver tid gældende regler om jordflytning. Analyseresultater af modtaget jord skal sendes til kommunen, som har anvist jorden til jorddeponiet på Lindø.
16. Nedenstående driftstider skal overholdes i forbindelse med tilkørsel samt behandling af jorden:

Daglig driftstid	
Mandag – fredag	7:00 – 18:00
Lørdag	7:00 – 14:00
Søndag	Ingen aktivitet Dog kan der efter aftale med kommunen forekomme tilkørsler af jord med lastbil

Det er udelukkende tilkørsel af lastbiler til jorddeponiet om søndagen, der kan laves aftale om. Det gælder ikke jordbehandling på jorddeponiet. Behandling af tilkørt jord må kun foretages indenfor den daglige driftstid angivet i skemaet ovenfor.

17. Det skal sikres, at uvedkommende ikke har adgang til området ved at der etableres et bomanlæg, som kan aflåses. Bommen skal være aflåst udenfor produktionstid

Beskyttelse af jord, grundvand og overfladevand

Entreprenørtanke

18. Entreprenørtanke skal være typegodkendte.
19. Tanke skal opstilles på et jævnt og stabilt underlag.
20. Påfyldningspistol for motorbrændstof skal være sikret, så påfyldning kun kan ske med manuel aktivering af pumpe.
21. Når der tankes, skal der placeres mobil spildbakke under påfyldningsstedet.
22. Tanke skal sikres mod påkørsel, f.eks. med hegn, jernpæle eller lignende.
23. Mindre spild af olie skal straks opsamles sammen med eventuelt forurenede jord og opbevares og bortskaffes som farligt affald.
24. Ved større spild af olie, skal der gives alarm på 112.

Egenkontrol

25. Der skal føres journal over hvert enkelt modtaget jordparti. Journalen skal indeholde oplysninger om partiets størrelse, opgravningslokalitet, opgravningslokalitetens historik, samt dokumentation af det modtagne jordparti (parametre og koncentration). Journalen skal også indeholde oplysninger om afviste jordlæs: Hvorfor blev jordlæsset afvist, og hvor er det kørt hen.
26. Journalen skal opbevares i mindst 5 år og forevises Kerteminde Kommune på forlangende.

Luftforurening

27. Driften af jorddeponiet må ikke give anledning til lugt- eller støvgener, som efter Kerteminde Kommunes vurdering anses for væsentlige.
28. Hvis der er risiko for støvflugt fra pladsen, skal der træffes foranstaltninger, som imødegår dette, eksempelvis ved befugtning af oplag og kørevej med vand.
29. Hvis der efter kommunens vurdering konstateres støvgener, som er væsentlige, skal virksomheden foretagende afhjælpende foranstaltninger som f.eks. at støvende oplag overdækkes eller befugtes og afskærmning eller befugtning af sorterings- og håndteringsområderne.

Ophør

30. Ved ophør af virksomhedens drift skal virksomheden træffe de nødvendige foranstaltninger for at undgå forureningsfare og for at bringe stedet tilbage i tilfredsstillende tilstand. En redegørelse for disse foranstaltninger skal fremsendes til tilsynsmyndigheden senest 3 måneder før driften ophører.
31. Når terrænreguleringen er tilendebragt i den kote, som Lindø Industripark har defineret overfor RGS Nordic, ophører godkendelsen til at modtage og anvende ren jord på jorddeponiet på matriklerne 87c Munkebo By, Munkebo og 1d, Vigerø-Lindø Inddæmning, Munkebo, beliggende Kystvejen 100, 5330 Munkebo.

Generelle forhold

Om godkendelsen

Denne godkendelse er meddelt på baggrund af virksomhedens ansøgning. Virksomheden skal derfor indrettes og drives som beskrevet i ansøgningen samt i overensstemmelse med de meddelte vilkår. Såfremt vilkårene stiller krav til indretningen eller driften, der er anderledes end det ansøgte, skal vilkårene følges.

Affald

Affald skal sorteres og bortskaffes i henhold til det til enhver tid gældende regulativ for erhvervsaffald for Kerteminde Kommune.

Spildevand

Virksomheden genererer ikke processpildevand.

Ændringer og udvidelser

Virksomhedens drift må som udgangspunkt ikke udvides eller ændres i forhold til det ansøgte på en måde, der indebærer forøget eller anden forurening, før dette er blevet vurderet af miljømyndigheden og om nødvendigt godkendt i henhold til § 33 i miljøbeskyttelsesloven. Såfremt virksomheden har planer om udvidelse eller ændringer bør kommunen kontaktes hurtigst muligt og før udvidelsen eller ændringen foretages.

Miljøbeskyttelseslovens § 71

Virksomheden skal, jævnfør Miljøbeskyttelseslovens § 71, straks underrette kommunen ved eventuelle driftsforstyrrelser eller uheld, som medfører væsentlig forurening eller fare herfor. Udenfor normal kontortid kan Miljøvagten kontaktes via Beredskabet på 112.

Høring af udkast

Udkast til afgørelse er sendt i høring hos virksomheden og grundejer samt individuelt berørte naboer den 18. september 2020.

Der er indkommet bemærkninger til udkastet fra henholdsvis Lindø port of Odense samt RGS Nordic A/S.

Bemærkninger fra Lindø port of Odense (LPO):

Vilkår pkt. 17:

"Det skal sikres, at uvedkommende ikke har adgang til området ved at området er indhegnet"

LPO foreslår tekst ændret til: Der etableres et bomanlæg, som kan aflåses. Bommen skal være aflåst udenfor produktionstid.

Begrundelse for ændringen er, at arealet er afgrænset af grøfter og kan ikke tilgås med bil andre steder end den anviste midlertidige adgangsvej.

Under "Indretning og drift" i den miljøtekniske redegørelse:

"Råjordskoten på terrænreguleringen skal være 1,25"

LPO foreslår tekst ændret til: Råjordskoten på terrænreguleringen skal være på samme niveau, som på den eksisterende jordtip, kote + 1,4 – kote +1,8.

Begrundelse for ændringen er, at der er flere steder nævnt at terrænreguleringen har til formål at hæve arealet til samme kote som de omkringliggende arealer ejet af Lindø port of Odense.

Bemærkningerne fra Lindø port of Odense er blevet indarbejdet i Miljøgodkendelsen.

Bemærkninger fra RGS Nordic A/S

Vilkår pkt. 9:

I forhold til naturligt forhøjet indhold af nikkel i visse jordtyper anmodes om, at grænseværdien for nikkel hæves til 50 ppm på betingelse af, at historikken for jorden viser at jorden burde være uforurennet. Den højere grænseværdi kommer således kun i spil såfremt der er tale om naturligt forekommende nikkel.

Vilkår pkt. 13:

Der er ikke vægt på projektet, men jorden er i alle tilfælde vejet forinden modtagelse.

Bemærkningen til vilkår pkt. 13 er blevet indarbejdet i Miljøgodkendelsen.

Med hensyn til vilkår pkt. 9 ser Kerteminde Kommune ingen grund til at hæve grænseværdien for nikkel fra 30 ppm til 50 ppm. Jævnfør en kortlægning af tungmetaller i danske jorder fra 1992 er der næsten ingen lokaliteter på Fyn, hvor grænseværdien for nikkel er over 15 ppm, hvorfor grænseværdien på 30 ppm opretholdes.

Klagevejledning

Miljøgodkendelsen kan påklages til Miljø- og Fødevareklagenævnet af

- ansøgeren
- enhver, der har en individuel, væsentlig interesse i sagens udfald
- Sundhedsstyrelsen
- landsdækkende foreninger og organisationer i det omfang, de har klageret over den konkrete afgørelse, jf. miljøbeskyttelseslovens §§ 99 og 100
- lokale foreninger og organisationer, der har beskyttelse af natur og miljø eller rekreative interesser som hovedformål, og som har ønsket underretning om afgørelsen.

Klagefristen er 4 uger fra afgørelsens offentlige bekendtgørelse på Digital Miljø Administration

<https://dma.mst.dk/>

Klagen skal være skriftlig, og skal så vidt muligt angive, på hvilke punkter den påklagede afgørelse anses for urigtig eller mangelfuld.

Klager skal indgives ved anvendelse af digital selvbetjening via Klageportalen. Klageportalen ligger på www.borger.dk og www.virk.dk. Man logger på www.borger.dk eller www.virk.dk - typisk med NEM-ID.

En klage er indgivet, når den er tilgængelig for myndigheden i Klageportalen. Klagenævnet skal som udgangspunkt afvise en klage, der indgives uden om Klageportalen, hvis der ikke er særlige grunde til det. Eventuel fritagelse for brug af Klageportalen forudsætter, at klager indsender en begrundet anmodning herom til kommunen. Kommunen videresender herefter anmodningen til klagenævnet, som træffer afgørelse om, hvorvidt anmodningen kan imødekommes.
Klagegebyr

Det er en betingelse for klagenævnets behandling af en klage, at klager indbetaler et gebyr. Klagegebyret er fastsat til 900 kr. for borgere og 1.800 kr. for virksomheder og organisationer. Betaling af klagegebyr sker ved elektronisk overførsel til Klagenævnet.

Klagenævnets afgørelse er endelig og kan ikke indbringes for anden administrativ myndighed. For søgsmål vedrørende nævnets afgørelser gælder de regler, der er fastsat i den lovgivning, som afgørelsen er truffet efter.

For yderligere information henvises til Nævnenes Hus - www.naevneneshus.dk

Søgsmål

Ønskes godkendelsen, jf. miljøbeskyttelseslovens § 101 prøvet ved domstolene, skal sagen være anlagt senest 6 måneder efter, at miljøgodkendelsen er offentliggjort.

Kopi af denne godkendelse er sendt til:

Danmarks Naturfredningsforening (CVR nr. 60804214, kerteminde@dn.dk)
Dansk Ornitologisk Forening (CVR nr. 54752415, kerteminde@dof.dk)
Greenpeace (CVR nr. 89198313)
Friluftsrådet (CVR 56230718)
Styrelsen for Patientsikkerhed, Tilsyn og Rådgivning Syd (CVR nr. 12070918)
LINDØ port of ODENSE A/S (CVR nr. 38437011)
Ejer af Lindøalléen 111 A
Ejer af Lindøalléen 113
Ejer af Lindøalléen 130
Ejer af Lindøalléen 131
Ejer af Lindøalléen 132
Ejer af Lindøalléen 134
Ejer af Lindøgårdsvej 1

KERTEMINDE KOMMUNE

Miljøteknisk vurdering af anlæg til nyttiggørelse af ren jord på erhvervsområde

Lindø port of Odense

Kystvejen 100

5330 Munkebo

Sagsbehandler:
Lars Lindbøg
lii@kerteminde.dk
Direkte: 6515 1482

Kerteminde Kommune
Erhvervsafdelingen
Hans Schacksvej 4
5300 Kerteminde

21. oktober 2020

Indholdsfortegnelse Miljøteknisk Vurdering

MILJØTEKNISK VURDERING.....	3
LOVGRUNDLAG.....	3
Listebetegnelse	3
BAT	3
VVM.....	4
Habitatbekendtgørelsen	4
Sagsakter.....	4
Ejerforhold.....	4
Virksomhedens placering og etablering	5
Etablering	5
Placering	5
Virksomhedens produktion og aktiviteter.....	6
Indretning og drift	6
Luftforurening.....	7
Affald	7
Beskyttelse af jord, grundvand og overfladevand.....	7
Beskyttelseslinjer og naturinteresser	7
Egenkontrol.....	8
Øvrige forhold	8
Støj og vibration	8
Spildevand	8
Uheld.....	9
Ophør af drift.....	9
BILAG 1 VIRKSOMHEDENS BELIGGENHED.....	1
BILAG 2 JORDDEPONIETS PLACERING	2
BILAG 3 KORT OVER DEN MIDLERTIDIGE ADGANGSVEJ	3

Bilagsoversigt

BILAG 1	Virksomhedens beliggenhed
BILAG 2	Jorddeponiets placering
BILAG 3	Kort over den midlertidige adgangsvej

Miljøteknisk vurdering

Den miljøtekniske vurdering er udarbejdet af Kerteminde Kommune og indeholder en vurdering af det ansøgte i henhold til gældende lovgivning og lokale planforhold. Kommunen har ligeledes vurderet, at projektet med terrænregulering skal miljøgodkendes da det drejer sig om meget store jordmængder samt at jorden vil blive tilkørt fra mange forskellige byggeprojekter på Fyn.

Vurderingen danner baggrund for de i godkendelsen opstillede vilkår.

Kommunens vurdering bygger hovedsageligt på virksomhedens ansøgning om miljøgodkendelse 14. juli 2020 samt miljøgodkendelse af deponiet for ren jord på den vestlige side af Kystvejen i Munkebo fra august 2017.

Lovgrundlag

Listebetegnelse

Det ansøgte projekt vedrører modtagelse, kontrol og nyttiggørelse af ren jord til terrænregulering på Lindø port of Odense.

Der ønskes modtagelse af jord fra byggeprojekter, hvor jorden kan kategoriseres som ren jord efter bekendtgørelsen om jordflytning. Den rene jord bliver efter kontrol nyttiggjort.

Anlæg til nyttiggørelse af affald er omfattet af Godkendelsesbekendtgørelsens³ bilag 2 under listepunkt K206, som omfatter *"Anlæg der nyttiggør ikke-farligt affald, bortset fra anlæg under listepunkt 5.3 i bilag 1 til bekendtgørelse om godkendelse af listevirksomhed, autoophugning, skibsophugning, biogasfremstilling, kompostering og forbrænding"*.

Etablering og drift af anlægget kræver dermed miljøgodkendelse.

Virksomhedstypen K 206 er omfattet af standardvilkår i henhold til Standardvilkårsbekendtgørelsens⁴ bilag 1, afsnit 18. Standardvilkårene dækker bl.a. over aktiviteterne:

- Neddeling af bygge- og anlægsaffald, der primært består af beton, sten, træ, tegl eller asfalt.
- Slaggebehandling udendørs (lagring, modning, knusning og sortering).
- Slammineraliseringsanlæg.

Terrænreguleringen vurderes ikke at være omfattet af standardvilkårene gældende for K206, hvorfor vilkårene i denne godkendelse ikke er fastsat efter standardvilkårene, men efter anden lovgivning.

BAT

Jævnfør § 30 i godkendelsesbekendtgørelsen skal der foretages en fastlæggelse af BAT efter kriterierne i Godkendelsesbekendtgørelsens bilag 5 for bilag-2 virksomheder.

Kerteminde Kommune vurderer, at aktiviteten kan være omfattet af det tværgående BAT reference dokument "Emissioner fra større oplag". Kerteminde Kommune har gennemgået den relevante BAT-tjekliste og vurderer at aktiviteten kun er omfattet af afsnittet 5.3.1 (Oplagring af faste stoffer i åbne oplag). Afsnittet fokuserer på mindskning af støvgener. Der er i miljøgodkendelsen stillet vilkår, der muliggør en regulering i tilfælde af støvgener. I det konkrete projekt hvor den modtagne jord nyttiggøres til terrænregulering umiddelbart efter modtagelsen af jordpartiet og dermed ikke ligger i store bunker i længere tid vurderes risikoen for støvudvikling dog væsentligt reduceret og dermed som værende BAT.

³ Bekendtgørelse nr. 1534 af 9. december 2019 om godkendelse af listevirksomhed

⁴ Bekendtgørelse nr. 1537 af 9. december 2019 om standardvilkår i godkendelse af listevirksomhed

VVM

Kerteminde Kommune har vurderet ansøgningen efter kriterierne i bilag 6 i Miljøvurderingsloven⁵) og på baggrund heraf vurderet, at projektet ikke vil påvirke miljøet væsentligt og derfor ikke er omfattet af krav om miljøvurdering (ikke VVM-pligtigt).

Afgørelsen er truffet efter lovens § 21.

Kerteminde Kommune har i afgørelsen bl.a. lagt vægt på miljøgodkendelsens vilkår og at:

- Den væsentligste gene vurderes at være støj i forbindelse med tilkørsel af jord samt ved håndtering af jorden på deponiet
- Derudover vil der være gener fra transporten af jord på vejene til og fra jorddeponiet på Lindø
- Den i lokalplanen og kommuneplanen godkendte arealanvendelse i området.
- Aktiviteten bidrager til genanvendelse af ren jord.
- I de tørre perioder med risiko for støv vil der blive foretaget støvdæmpende foranstaltninger ved vanding og befugtning af den tilkørte jord.

Habitatbekendtgørelsen

Før der træffes afgørelse i medfør af Miljøbeskyttelseslovens § 33, skal der jf. Habitatbekendtgørelsen⁶ foretages en vurdering af, om projektet i sig selv, eller i forbindelse med andre planer og projekter, kan påvirke et Natura 2000-område væsentligt.

Nærmeste internationale naturbeskyttelsesområde er H94 og Fuglebeskyttelsesområde F75 Odense Fjord ca. 500 meter mod vest.

Anlæggets relevante miljøpåvirkninger er primært støj i anlægsfasen og visuelle forhold under etableringen. Projektet vurderes ikke at have en karakter, der kan medføre en påvirkning af naturområdets udpegningsgrundlag.

Samlet set vurderes det, at virksomhedens aktiviteter ikke – hverken isoleret betragtet eller sammen med andre aktiviteter i området – vil medføre en væsentlig påvirkning af habitatområdet.

Sagsakter

Oplysninger om virksomhedens miljøforhold er beskrevet og fremsendt af virksomheden.

Relevante dokumenter fra Kerteminde Kommunes sagsnumre:

440-2020-89758	Ansøgning af 14. juli 2020
440-2020-114705	Udkast til miljøgodkendelse
440-2020-101818	Udkast til afgørelse om ikke-VVM-pligt
440-2020-122286	Bemærkninger til udkast til miljøgodkendelse fra LPO
440-2020-122290	Bemærkninger til udkast til miljøgodkendelse fra RGS Nordic A/S
440-2020-128436	Endelig afgørelse om ikke-VVM-pligt

Ejerforhold

Virksomhedsejer: RGS Nordic A/S
Selinevej 4,
2300 København S
CVR.nr.: 15084790

⁵ Bekendtgørelse af Lov nr. 973 af 25. juni 2020 om miljøvurdering af planer og programmer og af konkrete projekter (VVM)

⁶ Bekendtgørelse nr. 1595 af 6. december 2018 om udpegning og administration af internationale naturbeskyttelsesområder samt beskyttelse af visse arter

Grundejer: Lindø Industripark A/S
Kystvejen 100
5330 Munkebo
Tlf.: 7228 2000
Mail: info@lpo.dk

Kontaktperson: RGS Nordic A/S
Miljøchef
Jens Arre Nord
Tlf.: 20130547
Mail: jano@rgsnordic.com

Miljørådgiver
Louise Sorgenfrei
Tlf.: 50607311
lsol@rgsnordic.com

Virksomhedens adresse: Kystvejen 100
5330 Munkebo
Matriklerne 87c Munkebo By, Munkebo og 1d, Vigerø-Lindø
Inddæmning, Munkebo

Virksomhedens placering og etablering

Etablering

Virksomheden etableres på matrikler, som er omfattet dels af Kerteminde Kommunes kommuneplanramme 4.E.07 – Kystvejen og dels af Lokalplan nr. 136 – Udvidelse af aktiviteter m.v. på Lindværflet, Gl. Munkebo Kommune maj 2004.

Der er store niveauforskelle på koterne i området, hvor der ønskes en terrænregulering i forhold til koten den eksisterende industripark. Placeringen af jorddeponiet kan ses i bilag 2.

Det er ydermere nødvendigt at terrænregulere, da Lindø port of Odense på sigt ønsker muligheden for at etablere en bred vej tværs over arealet og rundt langs Havnevejen til brug for transport af meget tunge elementer til udskibning fra den nye havneterminal. Denne vej over arealet er beskrevet i Lokalplan 136.

Placering

Virksomhedens beliggenhed fremgår af bilag 1 og selve jorddeponiets placering af bilag 2.

Virksomheden grænser mod vest og nord op til Lindø port of Odense

Virksomheden grænser mod øst op til det åbne land og et industriområde.

Virksomheden grænser mod syd op til det åbne land.

Mod sydvest vil der blive bibeholdt 20 meter skovbælte mod matriklerne 1c, 16b og 93 Munkebo By, Munkebo til afskærmning.

Den fremtidige anvendelse af arealet til industriformål er beskrevet i Kerteminde Kommunes Kommuneplan ramme 4.E.07 som erhvervsområde til fremstillings-, lager- og værkstedsvirksomhed samt administration. Der er i Lokalplan nr. 136 – Udvidelse af aktiviteter m.v. på Lindværflet, Gl. Munkebo Kommune maj 2004 beskrevet muligheden for etablering af vej tværs over arealet fra den sydlige del af Lindø port of Odense til Havnevejen.

Virksomhedens produktion og aktiviteter

Virksomhedens aktiviteter er beskrevet i ansøgningen om miljøgodkendelse. Ved fastsættelse af vilkår er der taget udgangspunkt i ansøgningen og indarbejdet de ændringer, som virksomheden efterfølgende har oplyst om ved møder m.m.

Indretning og drift

Virksomheden ønsker at modtage dokumenteret ren jord til nyttiggørelse i forbindelse med terrænregulering af nyt industriområde syd for Lindø port of Odense. Jorden er dokumenteret ren og anvist via Jordweb eller kommer fra arealer, der ikke er omfattet af områdeklassificeringen.

Jævnfør procedure aftalt mellem virksomheden og Lindø port of Odense tages der stikprøver på udvalgte jordpartier ligesom det registreres i en journal, hvor de enkelte jordpartier bliver placeret i givet fald det kan blive nødvendigt at fjerne jordpartiet igen.

Alle jordpartier vejes ind på brovægt og dokumenteres med hensyn til mængde, hvor det stammer fra, og transportør i en driftsjournal.

Driftsjournalens punkter fremgår af samarbejdsaftale mellem RGS Nordic og Lindø port of Odense.

I bilag 2 ses området, der godkendes til nyttiggørelse af ren jord i denne miljøgodkendelse. I bilaget er størrelsen på arealet, den gennemsnitlige kote samt et overslag over den jordmængde, der skal tilføres arealet, angivet. Råjordskoten på terrænreguleringen skal være på samme niveau, som på den eksisterende jordtip, kote + 1,4 – kote + 1,8.

Kontrolparametre – ren jord

Tilkørsel af ren jord til virksomheden skal overholde parametrene med tilhørende grænseværdier for jord (kategori 1) i henhold til jordflytningsbekendtgørelsen samt jordpartier der kan overholde 50 % reglen i bekendtgørelsens bilag 3 og stadig være kategoriseret som kategori 1 jord..

Tidsperiode

Den tilkørte jord vil løbende nyttiggøres ved at blive indbygget i terrænreguleringen. Tidsperioden af anlægsarbejdet afhænger af muligheden for at kunne få tilkørt ren jord til virksomheden.

Adgangsforhold

Til- og frakørsel fra virksomheden skal ske via midlertidig adgangsvej med port, hvor der kræves nøgleadgang. Den midlertidige adgangsvej kan ses på bilag 3

Driftstid

Der vil være aktiviteter på jorddeponiet for ren jord indenfor følgende driftstider:

Daglig driftstid	
Mandag – fredag	7:00 – 18:00
Lørdag	7:00 – 14:00
Søndag	Ingen aktivitet Dog kan der efter aftale med kommunen forekomme tilkørsler af jord med lastbil

Der efter aftale med kommunen tilkøres jord udenfor ovenstående aktivitetskema. Dette vil være enkelte lastbiltransporter. Kommunen vurderer, at dette kan foretages under forudsætning af, at der ikke sker jordbehandling på jorddeponiet om søndagen. Al jordbehandling skal foretages indenfor den daglige driftstid, som angivet i ovenstående skema.

Luftforurening

Der forekommer luftforurening fra transport i forbindelse med til og frakørsel fra Jorddeponiet samt ved selve nyttiggørelsen af jorden på arealet.

Der vil i forbindelse med aflæsning af jord samt ved håndtering af jorden kunne forekomme støv alt afhængig af vejrforholdene. Der fastsættes vilkår som forpligter entreprenøren til at begrænse eventuelle støvgener ved ændrede måder at læsse jorden af på, planlægning af arbejdstidspunkter samt vanding.

Der forventes ingen lugtgener fra de leverede jordpartier, da der kun må modtages ren jord.

Affald

Der produceres ikke affald ved tilkørslen af jord til nyttiggørelse.

Overskudsjord fra bygge- og anlægsprojekter er jf. affaldsbekendtgørelsen defineret som affald. Dette affald nyttegøres ved indbygning i anlægsarbejdet med terrænreguleringen. Der modtages ikke andre affaldsfraktioner til nyttiggørelse i terrænreguleringen.

Der kan evt. forekomme affald i form af tom emballage stammende fra entreprenørarbejdet med terrænreguleringen.

Beskyttelse af jord, grundvand og overfladevand

Arealet er beliggende syd og øst for Lindø port of Odense i et område med drikkevandsinteresser (OD), hvor virksomheden vil modtage ren jord til nyttiggørelse. Nabomatriklen mod nord og vest (Lindø Industripark) er kortlagt efter jordforureningsloven⁷ på vidensniveau 1.

I tilfælde af der ønskes en permanent tankplads, skal denne indrettes efter standardvilkårene i bekendtgørelsen om standardvilkår for listevirksomheder og Kerteminde Kommunes retningslinjer. Der fastsættes vilkår for tankning baseret på anvendelse af entreprenørtank (ikke fast tankplads).

Det påtænkte anlægsarbejde med regulering af terrænet ligger mere end 1000 meter nord for de nærmeste vandindvindinger, DGU.nr 137.912 og DGU.nr 137.77. DGU.nr 137.912 er en boring som anvendes til markvanding mens DGU.nr 137.77 er en brønd, som tidligere har været anvendt til vandforsyning til husholdningsbrug.

Området afvander via omkringliggende kanaler til Dræby Fed og Odense Fjord.

Genanvendelsen af ren jord kan erstatte brugen af indpumpet sømateriale, hvilket giver en miljøgevinst i form af besparelse på primære, rene sømaterialer. Genanvendelsen af jord erstatter ligeledes brugen af primære råstoffer.

Samlet vurderes det på baggrund af ovenstående, at nyttiggørelse af ren jord til terrænreguleringen på arealet ikke vil udgøre en ændret risiko i forhold til mennesker, jord, overfladevand og grundvand i området.

Beskyttelseslinjer og naturinteresser

Der er ingen bygge- og beskyttelseslinjer indenfor projektområdet.

Mod Øst er der ca. 300 meter til et beskyttet overdrev. Nærmeste beskyttelseslinje er et fredet fortidsminde med 100 meter beskyttelseszone ca. 350 meter sydøst for grænsen til terrænreguleringen. Nærmeste arealfredning er beliggende ca. 700 meter øst for grænsen, hvor der vil blive anvendt ren jord til terrænregulering.

Hverken det fredede fortidsminde eller arealfredningen vil blive berørt af nyttiggørelsen af ren jord til terrænreguleringen.

⁷ Lovbekendtgørelse nr. 282 af 27. marts 2017 om forurenet jord

Den østlige del af arealerne, som ønskes terrænreguleret ligger indenfor bufferzonen med hensyn til ammoniak for det beskyttede overdrev på Dalby Høj. Overdrevet på Dalby Høj vil ikke blive påvirket af ammoniak ved aktiviteterne med terrænreguleringen på det nye industriområde.

Anlægget ligger indenfor kystnærhedszonen.

Nærmeste internationale naturområde (Natura 2000) er nr. 110 "Odense Fjord" (habitatområde H94 og Fuglebeskyttelsesområde F75) beliggende ca. 500 meter vest for området, hvor der skal terrænreguleres.

EU's Natura 2000-direktiver (fuglebeskyttelsesdirektivet- og habitatdirektivet) forpligter Danmark til at gøre den nødvendige indsats for at sikre eller genoprette gunstig bevaringsstatus for en række naturtyper og arter, som på europæisk plan er sjældne, truede eller karakteristiske. Det sker ved at imødegå væsentlige negative påvirkninger og ved at opnå og sikre en god eller gunstig naturtilstand bl.a. gennem hensigtsmæssig forvaltning af de udpegede Natura 2000-områder. Med en målrettet forvaltningsindsats i områderne bidrager Danmark til at sikre den europæiske natur og dens biologiske mangfoldighed.

Samlet set vurderes det, at der ikke er risiko for at projektet vil medføre væsentlige påvirkninger af arter eller naturtyper for udpegningsgrundlaget for Natura 2000 området nr. 110 "Odense Fjord".

Egenkontrol

Der fastsættes vilkår om journalføring. Journalen skal indeholde relevante informationer om alle tilførte jordlæs, således Kerteminde Kommune kan føre tilsyn med om miljøgodkendelsens vilkår om modtagekontrol og jordens forureningsgrad er efterfulgt.

Der stilles vilkår om, at der fremsendes dokumentation for overholdelsen af væsentlige vilkår umiddelbart efter projektet er afsluttet. Væsentlige faktorer er identificeret som jordmængder fordelt på de forskellige arealer og samt forureningsgraden af den indbyggede jord.

Øvrige forhold

Støj og vibration

Følgende forhold vurderes at kunne bidrage til støjforurening fra det ansøgte:

Tilkørsel af jord til jorddeponiet samt håndtering af jorden, herunder udplanering m.m. således at et plant område etableres. Kilderne vil være lastbiltransporter og en gummiged.

Virksomheden skal overholde støjgrænseværdier i de områder, der støder op til Lindø port of Odense. Det vurderes at støjkløderne ikke vil være af en sådan karakter, at støjgrænser overskrides. Yderligere køres og planeres jorden kun i almindelige dagtimer, hvor støjgrænserne er mere lempelige. Der stilles vilkår om driftstider. Der kan dog lejlighedsvis, efter aftale mellem virksomheden og kommunen forekomme lastbilskørsel med jord udenfor den almindelige driftstid – det vil dog kun være aflæsning af jord og ikke jordbehandling. Kommune vurderer derfor, at selvom der ikke er udarbejdet en egentlig støjrapport/vurdering, bør enkelte aflæsninger kunne forekomme uden at grænseværdier overskrides så længe der ikke også foretages jordbehandling.

Støjgrænseværdierne er fastsat i godkendelsen af jordkarteringspladsen på Lindø meddelt august 2017 og dækker alle virksomhedens aktiviteter (og derved støjkløder) på Lindø.

Det vurderes at virksomheden ikke har særlige kilder til lavfrekvent støj eller vibrationer.

Spildevand

Virksomheden har oplyst at der ikke genereres processpildevand.

Uheld

I henhold til miljøbeskyttelsesloven § 71 skal virksomheden straks i tilfælde af væsentlig forurening eller overhængende fare for væsentlig forurening forhindre yderligere udledning af forurenende stoffer m.v. eller afværge den overhængende fare for forurening.

Endvidere skal virksomheden straks underrette tilsynsmyndigheden om alle relevante aspekter af situationen. Dette gælder også i tilfælde af en miljøskade eller en overhængende fare for en miljøskade.

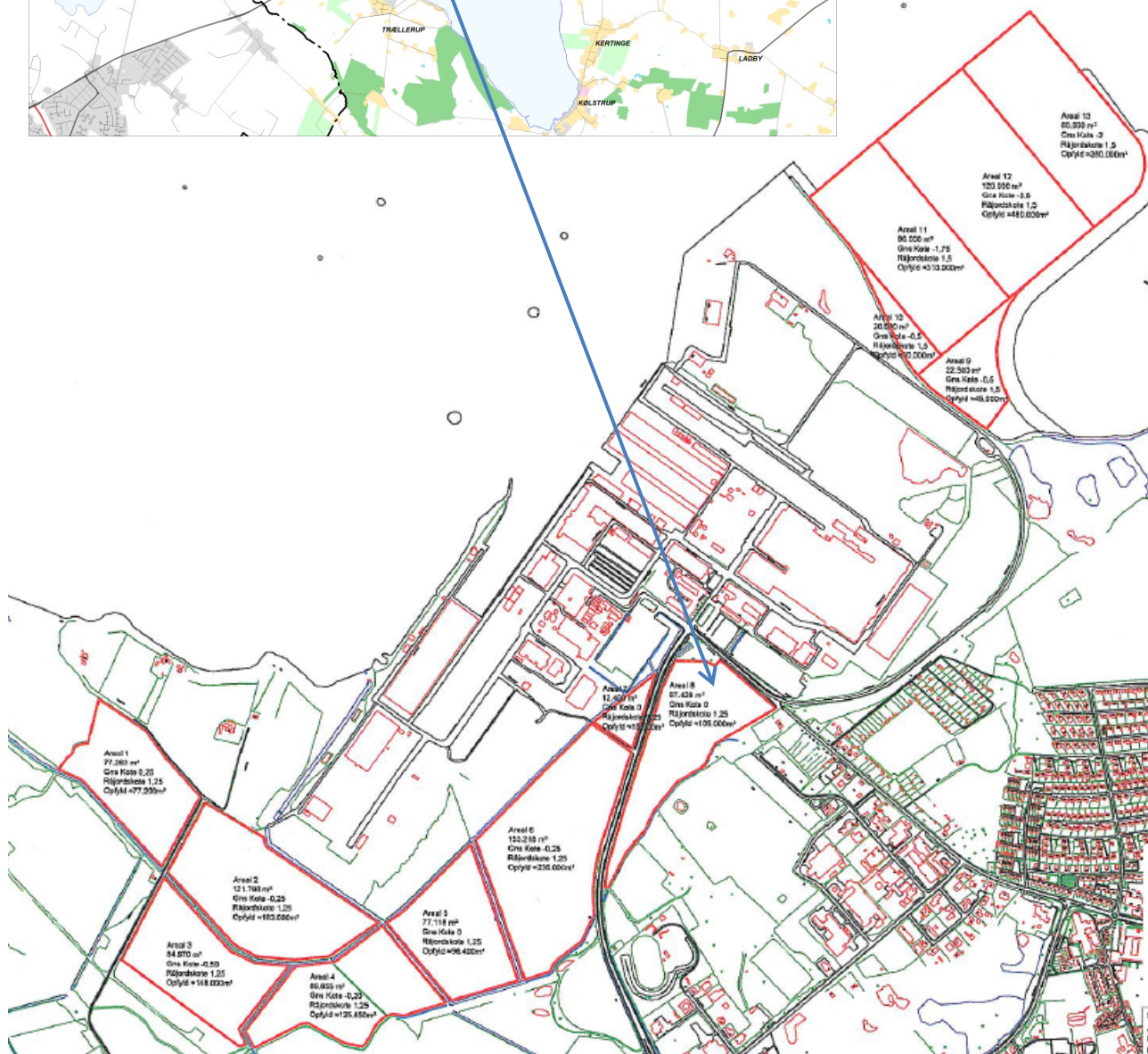
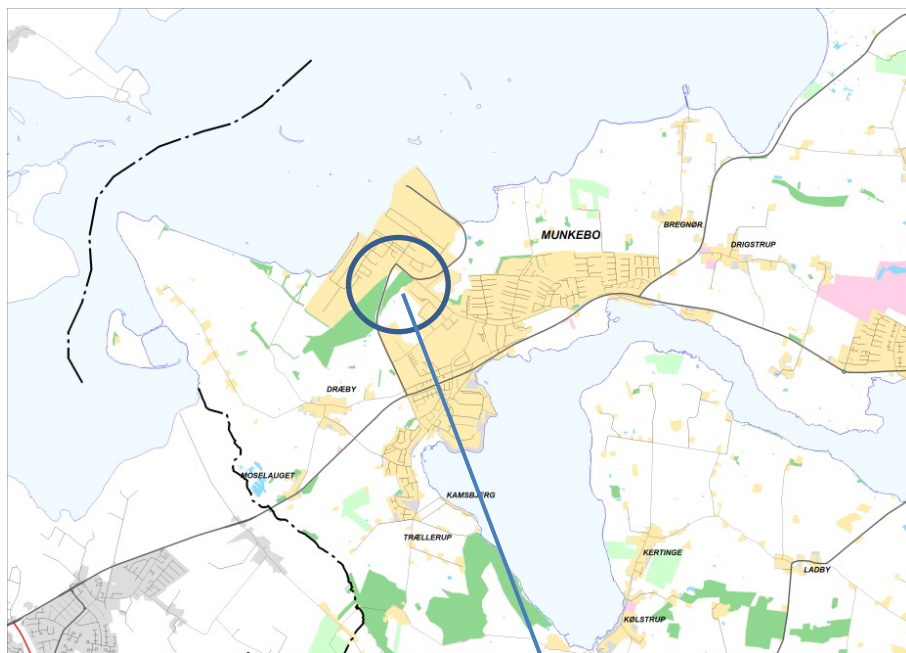
Loven er dækkende, derfor er der ikke stillet yderligere vilkår, dog er reglerne i vilkår 23 og 24 konkretiseret i forhold til spild af olie.

Ophør af drift

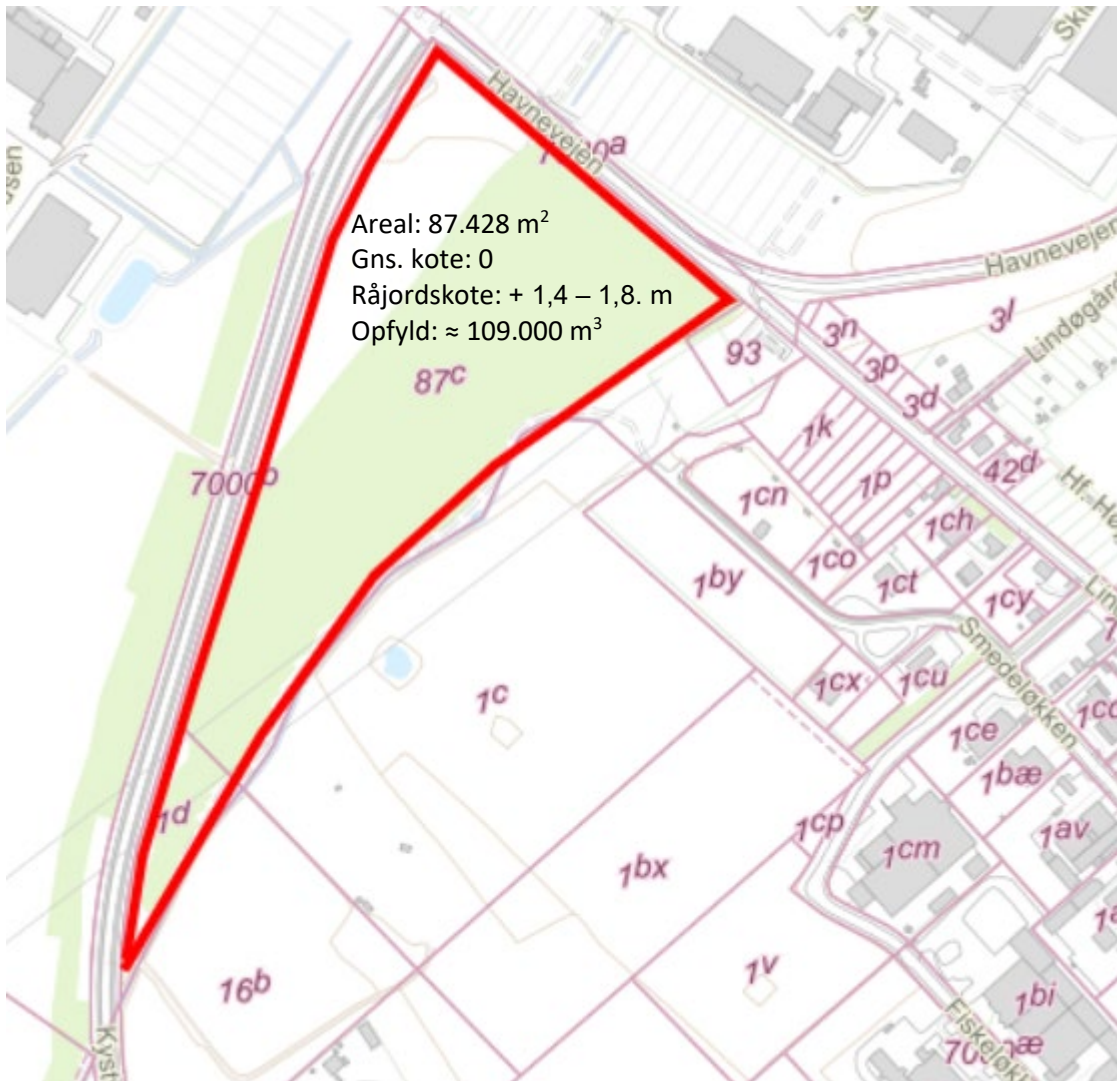
Der sættes vilkår om at stedet skal bringes i tilfredsstillende tilstand ved ophør. Den nærmere betydning af betegnelsen "tilfredsstillende tilstand" fastsættes den dag virksomheden eventuelt ophører og skal vurderes i forhold til de regler, der gælder på det tidspunkt. Som udgangspunkt gælder som minimum at der ikke må efterlades forurening eller potentielle kilder til forurening af det omgivende miljø, herunder affald.

Miljøgodkendelsen til RGS Nordic til jorddeponiet på Kystvejen 100, 5330 Munkebo ophører, når den ønskede terrænregulering har nået den kote, som er aftalt mellem RGS Nordic og Lindø port of Odense.

BILAG 1 Virksomhedens beliggenhed



BILAG 2 Jorddeponiets placering



BILAG 3 Kort over midlertidig adgangsvej

