
Husdyrgodkendelse § 16 a stk. 2, IE-brug

Husdyrbruget på Sæbyvej 60, 4291 Ruds Vedby

Miljøgodkendelse er givet til:
CVR-nummer: 24245543
Jarlfonden
Sæbyvej 60
4291 Ruds Vedby

Annonceringsdato: 19. september 2019



Miljøgodkendelse

Kalundborg Kommune giver miljøgodkendelse til husdyrbruget på Sæbyvej 60, 4291 Ruds Vedby.

Husdyrbruget er et IE-brug, og er dermed omfattet af VVM-direktivets krav om miljøkonsekvensvurdering. I forbindelse med ansøgningen er der indsendt en miljøkonsekvensrapport, der beskriver og vurderer husdyrbrugets mulige virkninger på miljøet.

Godkendelsen gives på vilkår til husdyrbrugets indretning og drift. Vilkårene er stillet på baggrund af de oplysninger der er givet i forbindelse med ansøgningen, miljøkonsekvensrapporten, samt gældende vejledninger og oplysninger der er fremkommet under sagsbehandlingen.

Kalundborg Kommune finder, at husdyrbruget på Sæbyvej 60 kan drives på en miljømæssig forsvarlig måde uden væsentlig påvirkning af det omkringliggende miljø.

Baggrund

Husdyrbruget fik i november 2018 en godkendelse efter husdyrbruglovens § 16 a stk. 2 til det samlede husdyrbrug inklusiv en udvidelse af husdyrbruget med en ny smågrisestald.

Smågrisestalden, der blev godkendt i 2018, er endnu ikke blevet opført, og godkendelsen er dermed ikke blevet udnyttet. Denne godkendelse erstatter derfor godkendelsen fra november 2018 og omfatter det samlede husdyrbrug, inklusiv udvidelse med ny smågrisestald, karantænestald og gyllebeholder.

Godkendelsen gives efter husdyrbruglovens § 16 a stk. 2 til produktionsarealerne med de valgte dyretyper, staldsystemer, og der er stillet vilkår til dette. Den aktuelle godkendelse indeholder ikke fleksibilitet i forhold til dyretyper.

Husdyrbrugets grunddata fremgår af tabel 1.

Tabel 1: Husdyrbrugets grunddata.

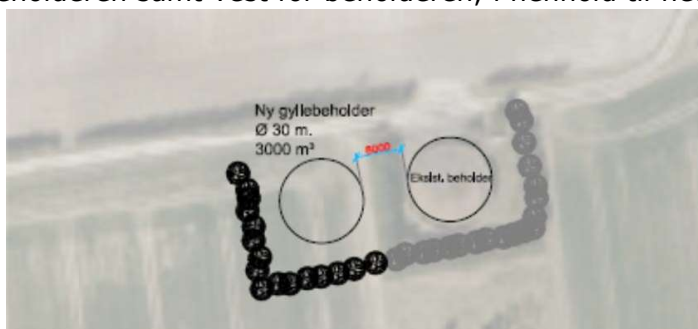
Bedriftens adresse	Sæbyvej 60, 4291 Ruds Vedby
Ejendomsnummer	3260016572
Matrikelnumre	10a Halleby Ore By, Buerup m.fl.
Listebetegnelse	§ 16a – anlæg til søer og smågrise, IE-brug
CVR-nummer	24245543
CHR-nummer	12500
Kontaktperson	Frank Thulsted, ft@frihedslund.dk

Vilkår for Miljøgodkendelsen

Husdyrbruget skal placeres, indrettes og drives i overensstemmelse med de oplysninger, der fremgår af den miljøtekniske beskrivelse og vurdering. Husdyrbruget skal leve op til generel gældende lovgivning samt nedenstående vilkår:

Varetagelse af de landskabelige værdier

1. Omkring den nye gyllebeholder skal der etableres beplantning til afskærmning i form af løvtræarter og buske, der er naturligt hjemmehørende i området.
2. Beplantningen skal etableres i forlængelse af eksisterende beplantning syd for beholderen samt vest for beholderen, i henhold til nedenstående skitse:



3. Beplantningen skal vedligeholdes i fornødent omfang, herunder ved eventuel gentilplantning.

Indretning og drift

4. Staldene på anlægget skal indrettes i overensstemmelse med skemaet:

Stald	Staldareal	Produktionsareal	Staldtype	Tekn.
Stald 1, Heste	147 m ²	55 m ²	Heste - Dybstrøelse	Ingen
Stald 2, Polte	371 m ²	201 m ²	Polte - Delvist spaltegulv, 25-49 % fast gulv	Ingen
Stald 3, Smågrise	1.927 m ²	1.404 m ²	Smågrise - Toklimastald, delvist spaltegulv	Ingen
Stald 4, Søer	2.513 m ²	1.579 m ²	Søer, farestald - Kassestier, delvist spaltegulv	Ingen
Stald 5, Søer	1.858 m ²	1.290 m ²	Søer, løbestald - Løsgående, dybstrøelse + spaltegulv	Ingen
Stald 6, Søer	2.154 m ²	1.675 m ²	Søer, drægtighedsstald - Løsgående, delvist spaltegulv	Ingen
Stald 7, Smågrise	978 m ²	692 m ²	Smågrise - Toklimastald, delvist spaltegulv	Ingen
Stald 8, Karantæne	163 m ²	50 m ²	Polte, Delvist spaltegulv, 24-49 % fast gulv	Ingen
		94 m ²	Polte, Delvist spaltegulv, 50-75 % fast gulv	Ingen

5. Anlæggets opbevaringsanlæg skal indrettes i overensstemmelse med skemaet:

Lager	Overfladeareal	Kapacitet	Type oplag	Teknologi
Gyllebeholder 1	875 m ²	3.300 m ³	Standard	Ingen
Gyllebeholder 2	268 m ²	800 m ³	Standard	Ingen
Gyllebeholder 3	277 m ²	800 m ³	Standard	Ingen
Gyllebeholder 4 (Mark)	465 m ²	2.000 m ³	Standard	Ingen
Gyllebeholder 5 (Mark)	708 m ²	3.000 m ³	Standard	Ingen
Gyllekanaler og fortanke	-	790 m ³	Standard	Ingen
Møddingplads	508 m ²	-	Svin dybstrøelse	Standard overdækning

Vand

6. Husdyrbrugets vandforbrug skal aflæses minimum 1 gang årligt og forbruget skal registreres i logbog.

Energi

7. Husdyrbrugets energiforbrug skal aflæses minimum 1 gang årligt og forbruget skal registreres i logbog.

Beskyttelse af jord og grundvand

8. Tankning af diesel skal til enhver tid ske på en plads med fast og tæt bund, enten med afløb til olieudskiller eller således at spild kan opsamles, og at der ikke er mulighed for afløb til jord, kloak, overfladevand eller grundvand.
9. Eventuel brændstofpumpe skal sikres, så den ikke kan aktiveres utilsigtet.

Driftsforstyrrelser og uheld

10. Der skal udarbejdes en beredskabsplan eller driftsforskrift, som fortæller, hvornår og hvordan der skal reageres ved uheld, som kan medføre konsekvenser for det eksterne miljø. Planen skal indsendes til Kalundborg Kommune senest når godkendelsen tages i brug.
11. Beredskabsplanen skal som minimum indeholde:
 - Procedurer, som beskriver relevante tiltag med henblik på at "stoppe ulykken/uheldet" og begrænse udbredelsen.
 - Oplysninger om hvilke interne/eksterne personer og myndigheder, der skal alarmeres og hvordan.
 - Kortbilag over bedriften med angivelse af miljøfarlige stoffer, afløbs- og drænsystemer og vandløb mm.
 - En opgørelse over materiel der er tilgængeligt på bedriften, eller som kan skaffes med kort varsel, der kan anvendes i forbindelse med afhjælpning, inddæmning og opsamling af spild/lækage, som kan medføre konsekvenser for det eksterne miljø.
12. Beredskabsplanen skal være tilgængelig på ejendommen, og kendt af husdyrbrugets ansatte.

Lugt

13. Såfremt der efter kommunens vurdering opstår væsentlige lugtgener, der vurderes at være væsentligt større, end der kan forventes ifølge grundlaget for miljøvurderingen, kan kommunen meddele påbud om, at der skal indgives og gennemføres projekt for afhjælpende foranstaltninger.

Støj

14. Virksomheden skal, for egen regning, dokumentere, at støjvilkår overholdes, hvis tilsynsmyndigheden finder det påkrævet. Dokumentation for overholdelse af støjkravene kan være i form af målinger i ejendommens omgivelser (under fuld drift) eller kildestyrkemålinger ved de enkelte støjkloder kombineret med beregninger efter den fælles nordiske beregningsmodel for industristøj.

15. Virksomhedens bidrag til støjbelastningen i omgivelserne må ikke overstige følgende værdier, målt ved nabobeboelser eller deres opholdsarealer:

Mandag-fredag Kl. 7-18 (8 timer) Lørdag Kl. 7-14 (7 timer)	Alle dage Kl. 18-22 (1 time) Lørdag Kl. 14-18 (4 timer) Søn- og helligdage Kl. 7-18 (8 timer)	Alle dage Kl. 22-7 (½ time)	Alle dage Kl. 22-7 Maksimal værdi
55 dB(A)	45 dB(A)	40 dB(A)	55 dB(A)

Støjbidraget (bortset fra maksimalværdien) måles som det ækvivalente, konstante, korrigerede støjniveau i dB(A) (re. 20 µPa). Tallene i parenteserne angiver midlingstiden inden for den pågældende periode.

Skadedyr

16. Der skal på ejendommen foretages effektiv fluebekæmpelse som minimum i overensstemmelse med de nyeste retningslinjer fra Statens Skadedyrlaboratorium.

17. Opbevaring af foder og affald skal ske på en sådan måde, at der ikke opstår risiko for tilhold af skadedyr (rotter m.v.).

Egenkontrol

18. Der skal føres egenkontrol over husdyrbrugets produktion og foderforbrug. Produktionsrapport/effektivitetsrapport skal gemmes i minimum 5 år og fremvises til tilsynsmyndigheden på forlangende.

Ophør

19. Ved bedriftens ophør skal der indsendes en plan til tilsynsmyndigheden, der beskriver de nødvendige foranstaltninger for at undgå fremtidig forureningsfare. Omfang og indhold af planen, samt tidsplan for hvornår foranstaltningerne skal være udført, skal accepteres af tilsynsmyndigheden.

Øvrige bestemmelser

En godkendelse efter § 16a bortfalder, hvis den ikke er udnyttet, inden 6 år efter at tilladelsen er meddelt. Hvis en del af godkendelsen ikke er udnyttet, bortfalder godkendelsen for denne del.

Hvis en godkendelse efter § 16a, der er udnyttet, efterfølgende ikke har været helt eller delvis udnyttet i 3 på hinanden følgende år, bortfalder den del af godkendelsen, der ikke har været udnyttet i de seneste 3 år. Udnyttelse anses her for at foreligge, når mindst 25 pct. af det tilladte produktionsareal udnyttes driftsmæssigt. Med driftsmæssig udnyttelse forstås, at der på det pågældende produktionsareal mindst produceres 50 pct. af det mulige inden for rammerne af dyrevelfærdskrav eller andre relevante krav.

Bedriften skal til enhver tid leve op til gældende regler i love og bekendtgørelser også hvis disse regler måtte være skærpende i forhold til denne godkendelse.

Husdyrbruget er omfattet af § 39 i husdyrbrugloven. Efter denne paragraf kan tilsynsmyndigheden påbyde afhjælpende foranstaltninger, hvis virksomhedens drift medfører væsentlig forurening eller uhygiejniske forhold.

Der gøres desuden opmærksom på husdyrbruglovens § 52. Heraf fremgår, at den ansvarlige for forhold eller indretninger, der kan give anledning til forurening, straks skal underrette tilsynsmyndigheden, såfremt driftsforstyrrelser eller uheld medfører væsentlig forurening eller indebærer fare herfor.

Afgørelsen er ikke afhængig af ejendommens ejerforhold, og en eventuel anden ejer er forpligtet af afgørelsen.

Kommunen skal endvidere gøre opmærksom på, at det er ansøgers ansvar at indhente eventuelle dispensationer og tilladelser efter anden lovgivning.

Miljøledelse

Kalundborg Kommune gør i forbindelse med godkendelsen opmærksom på husdyrgodkendelsesbekendtgørelsens § 43, hvor det fremgår, at et IE-husdyrbrug skal have et miljøledelsessystem, der opfylder følgende betingelser:

- Der skal formuleres en miljøpolitik med afsæt i husdyrbrugets miljøforhold.
- Der skal fastsættes miljømål.
- Der skal udarbejdes en handlingsplan for det eller de fastsatte miljømål.
- Miljøarbejdet skal minimum 1 gang årligt evalueres og om nødvendigt skal der foretages justeringer af mål og handlingsplaner.
- Miljøledelsessystemet skal minimum 1 gang årligt gennemgås.

Ved tilsyn skal husdyrbruget kunne dokumentere, at der gennemføres og overholdes et miljøledelsessystem i overensstemmelse med de kravene listet ovenfor. Dokumentationen skal opbevares i 5 år og kunne forevises på forlangende i forbindelse med tilsyn.

Miljøledelsessystem skal indføres fra det tidspunkt, hvor IE-husdyrbruget får en godkendelse efter § 16 a.

Retsbeskyttelse

Vilkårene i godkendelsen er omfattet af 8 års retsbeskyttelse, jf. husdyrbruglovens § 40. Det betyder, at tilsynsmyndigheden som udgangspunkt ikke kan stille nye krav til driften før der er forløbet 8 år med mindre:

- 1)** der er fremkommet nye oplysninger om forureningens skadelige virkning,
- 2)** forureningen medfører miljømæssige skadevirkninger, der ikke kunne forudses ved godkendelsens meddelelse,
- 3)** forureningen i øvrigt går ud over det, som blev lagt til grund ved godkendelsens meddelelse,
- 4)** væsentlige ændringer i den bedste tilgængelige teknik skaber mulighed for en betydelig nedbringelse af emissionerne, uden at det medfører uforholdsmæssigt store omkostninger,
- 5)** det af hensyn til driftssikkerheden i forbindelse med processen eller aktiviteten er påkrævet, at der anvendes andre teknikker.

Klagevejledning

Afgørelser efter husdyrbrugloven kan påklages til Miljø- og Fødevareklagenævnet, jf. husdyrbrugslovens § 76, stk. 1. Klagefristen er 4 uger fra afgørelsen offentliggøres, jf. § 79, stk. 1.

Klager skal indgives via Miljø- og Fødevareklagenævnets Klageportal. Du finder vejledning og link til Klageportalen her: <https://naevneneshus.dk/start-din-klage/miljoe-og-foedevareklagenaevnet/>

På ovenstående hjemmeside findes også information om, hvordan du kan anmode om at blive undtaget fra brug af Klageportalen og hvordan processen så forløber.

I alle sager, der kan indbringes for Miljø- og Fødevareklagenævnet, opkræves som udgangspunkt gebyr for at klage. Gebyrets størrelse differentieres, alt efter om klager er en borger eller en virksomhed/organisation. Privatpersoner skal således betale et gebyr på 900 kr. Dette gælder også for en anmodning om genoptagelse. Virksomheder og organisationer skal betale det dobbelte beløb på i alt 1.800 kr. for behandling af eller genoptagelse af en klage. Gebyret indbetales ved oprettelsen af klagen på Klageportalen og behandlingen af klagen begynder ikke før gebyret er indbetalt. Pengene refunderes, hvis der du får medhold i klagen. Vejledning om gebyrordningen kan findes her: <https://naevneneshus.dk/start-din-klage/miljoe-og-foedevareklagenaevnet/vejledning/>

Det skal bemærkes, at et projekt godt kan igangsættes, selvom der klages over afgørelsen, med mindre Miljø- og Fødevareklagenævnet tillægger klagen opsættende virkning for projektet. Udnyttelse af en påklaget afgørelse sker på ansøgers egen regning og risiko da Miljø- og Fødevareklagenævnet efterfølgende kan ændre eller ophæve en tilladelse, godkendelse eller dispensation efter loven.

Hvis afgørelsen ønskes prøvet ved en domstol, skal sagen være anlagt inden 6 måneder efter endelig afgørelse, jf. husdyrlovens § 90. Fristen regnes fra annonceringsdatoen.

Miljøgodkendelsen er udarbejdet af

Pernille Mixen Weber/ALKR

Agronom

Direkte 59 53 52 38

pernille_weber@kalundborg.dk

Vedlagt er:

Miljøteknisk beskrivelse og vurdering

Ansøgers miljøkonsekvensrapport

Afgørelsen er sendt til følgende:

VKST, Att. Heidi Ledskov, E-mail: hsl@vkst.dk

Sundhedsstyrelsen, Embedslægeinstitutionen Sjælland, E-mail: seost@sst.dk

Danmarks Naturfredningsforening, E-mail: dn@dn.dk

Danmarks Naturfredningsforening, Kalundborg afdeling, E-mail: dnkalundborg-sager@dn.dk

Friluftsrådet, E-mail: kreds14@friluftsradet.dk

Danmarks Sportsfiskerforbund, E-mail: post@sportsfiskerforbundet.dk

og lbt@sportsfiskerforbundet.dk

Lokalafdelingen af Danmarks Sportsfiskerforbund, E-mail: knud.lis@mail.dk

Dansk Ornitologisk Forening, E-mail: natur@dof.dk

Lokalafdelingen af Dansk Ornitologisk Forening, E-mail: kalundborg@dof.dk

Det Økologiske Råd, E-mail: husdyr@ecocouncil.dk

Arbejderbevægelsens Erhvervsråd, E-mail: ae@aeraadet.dk

Ferskvandsfiskeriforeningen for Danmark, E-mail: nb@ferskvandsfiskeriforeningen.dk

Danmarks Fiskeriforening, E-mail: mail@dkfisk.dk

Miljøteknisk beskrivelse og vurdering

Husdyrgodkendelse til husdyrbruget på Sæbyvej 60, 4291 Ruds Vedby



Resumé

Godkendelsen indeholder vilkår for virksomhedens drift, indretning og kontrol. Vilkårene er stillet på baggrund af de oplysninger, der er givet i forbindelse med ansøgningen, samt gældende vejledninger og oplysninger der er fremkommet under sagsbehandlingen.

Kalundborg Kommune finder, at husdyrbruget på Sæbyvej 60, 4291 Ruds Vedby kan drives på en miljømæssig forsvarlig måde.

Beskrivelse af projekt

Der søges om godkendelse til udvidelse af husdyrbruget efter § 16 a stk. 2 i husdyrbrugloven¹. I forbindelse med godkendelsen udvides husdyrbrugets anlæg med en ny karantænestald med et produktionsareal på 144 m² og en ny gyllebeholder på 3.000 m³.

Husdyrbruget fik i november 2018 en godkendelse efter husdyrbruglovens § 16 a til det samlede husdyrbrug inklusiv en udvidelse af husdyrbruget med en ny smågrisestald.

Smågrisestalden, der blev godkendt i 2018, er endnu ikke blevet opført, og godkendelsen er dermed ikke blevet udnyttet. Denne godkendelse erstatter derfor godkendelsen fra november 2018 og omfatter det samlede husdyrbrug, inklusiv udvidelse med ny smågrisestald, karantænestald og gyllebeholder.

Godkendelsen gives efter husdyrbrugloven til produktionsarealerne med de valgte dyretyper, staldsystemer og miljøteknologi, og der er stillet vilkår til dette. Den aktuelle godkendelse indeholder ikke fleksibilitet i forhold til dyretyper.

Påvirkning af omgivelserne

Der er i forbindelse med tilladelsen redegjort for, at husdyrbruget lever op til husdyrbrugslovens krav til BAT og påvirkning af omgivelserne, herunder lugtpåvirkning af naboer og ammoniakemission.

Derudover vurderer kommunen, at husdyrbruget ikke medfører væsentlige påvirkninger af omgivelserne i forhold til transport, lys, støj, støv, skadedyr, affald mv.

¹ Lovbek. nr. 1020 om husdyrbrug og anvendelse af gødning m.v. af 6. juli 2018

Indholdsfortegnelse

1 Indledning og lovgrundlag	4
2 Husdyrbrugets lokalisering og planforhold.....	5
2.1 Ejendommens planforhold	5
2.2 Varetagelse af de landskabelige værdier	7
3 Husdyrbrugets anlæg	11
3.1 Produktionsareal, staldsystem og dyretyper.....	11
3.2 Fastsættelse af BAT-niveau for husdyrbrugets anlæg	13
3.2.1 Beregning af BAT-emissionsniveau.....	14
3.3 Vandforbrug	15
3.4 Energiforbrug	15
4 Påvirkning af jord, grundvand og overfladevand	16
4.1 Gødningsproduktion og -håndtering	16
4.1.1 Spildevand.....	17
4.1.2 Affald, olier og kemikalier	17
4.2 Driftsforstyrrelser og uheld.....	19
5 Forurening og gener fra husdyrbrugets anlæg	20
5.1 Påvirkning af natur	20
5.2 Lugt	22
5.3 Transport	23
5.4 Støv, støj og rystelser.....	23
5.5 Lys.....	24
5.6 Skadedyr	24
6 Egenkontrol og management.....	26
7 Alternative muligheder	28
8 Husdyrbrugets ophør.....	29
9 Offentlighedsfaser.....	30
9.1 Inddragelse af offentligheden	30
9.2 Høring	31
8 Bilagsoversigt.....	32

1 Indledning og lovgrundlag

Det ansøgte kræver godkendelse efter husdyrbruglovens § 16 a, stk. 2 nr. 1, da der ansøges om en produktion med flere end 750 stipladser til søer og med en årlig ammoniakemission fra anlægget på mere end 3.500 kg NH₃-N.

I en godkendelse efter § 16 a, stk. 2. nr. 1. skal kommunen stille vilkår til husdyrbrugets placering, indretning og drift, herunder vilkår til egenkontrol, der sikrer, at husdyrbruget kan drives uden væsentlige påvirkninger af omgivelserne. Desuden skal der stilles vilkår, der sikrer reduktion af ammoniakemissionen ved anvendelse af den bedste tilgængelige teknologi (BAT).

I de følgende afsnit gennemgås husdyrbrugets lokalisering, indretning, drift og påvirkning af omgivelserne og kommunen fastsætter de nødvendige vilkår.

Der er i ansøgningsmaterialet ikke oplyst nogen godkendelsespligtige biaktiviteter på husdyrbruget.

2 Husdyrbrugets lokalisering og planforhold

Husdyrbrugets anlæg ligger ca. 3 km. nordvest for Ruds Vedby og ca. 1 km øst for Tissø, jævnfør oversigtskortet i figur 1, hvor lokaliseringen af ejendommens anlæg er markeret. Der er placeret en gyllebeholder på marken ca. 1 km øst for ejendommen. Ved siden af denne beholder opføres en ny gyllebeholder som en del af projektet.



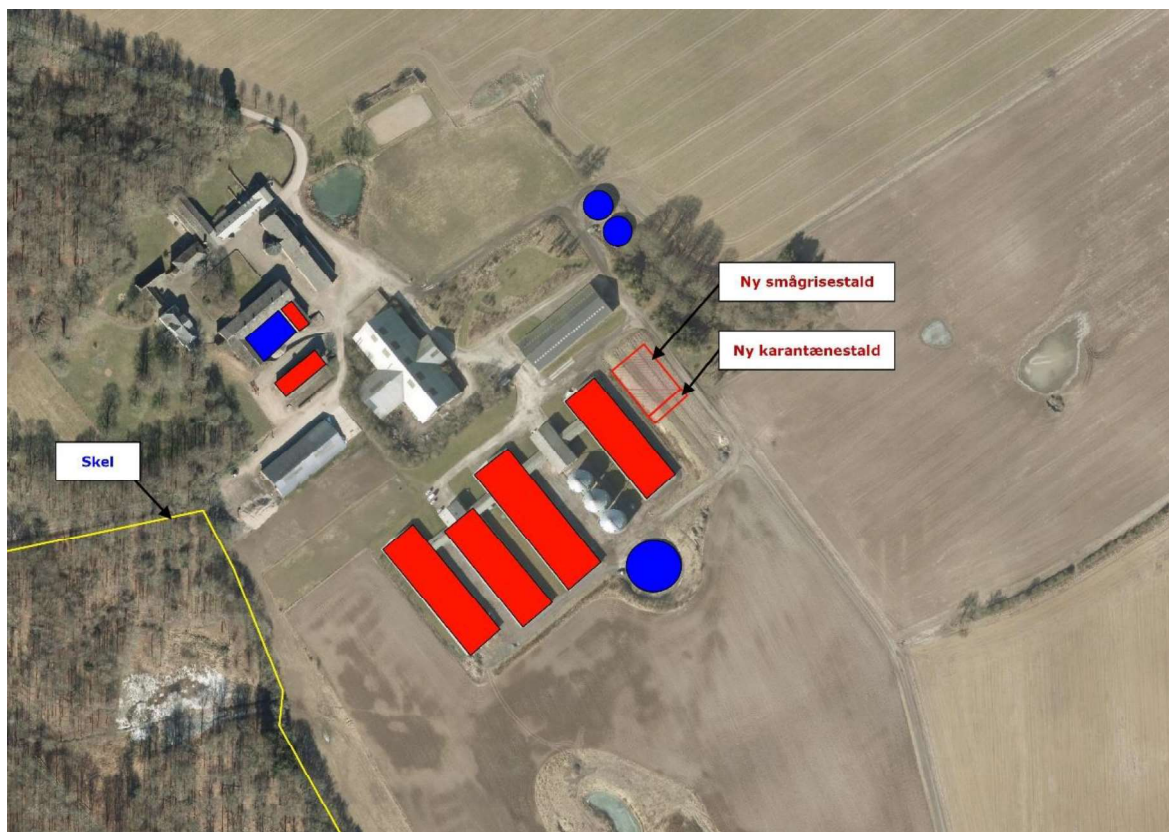
Figur 1: Lokalisering af husdyrbrugets anlæg med angivelse af beholdere på marken.

2.1 Ejendommens planforhold

Ejendommens produktionsarealer indrettes i de eksisterende stalde samt i den nye smågrisestald og karantænestald, der placeres ved siden af den eksisterende smågrisestald.

Der søges om udvidelse af produktionsarealet på 835 m², hvorved det samlede produktionsareal bliver på 7.040 m². I forbindelse med projektet etableres en ny smågrisestald og karantænestald i tilknytning til det øvrige anlæg. Oversigt over ejendommen kan ses på figur 2.

Til anlægget hører 4 eksisterende gyllebeholdere, hvoraf den ene er placeret væk fra anlægget i forbindelse med markdriften. I forbindelse med udvidelsen af husdyrbruget opføres en ny gyllebeholder ved siden af den eksisterende markbeholder, se figur 3 for placering af ny gyllebeholder. Gyllebeholderne har et samlet overfladeareal på 2.600 m² og derudover er der en eksisterende møddingplads på 508 m².



Figur 2: Oversigtstegning over husdyrbrugets bygninger. Stalde er markeret med rød mens opbevaringsanlæg er markeret med blå. Den nye smågrisestald og karantænestald er skraveret.

Anlæggets placering i forhold til de i husdyrbruglovens kapitel 2 listede afstandskrav er angivet i tabel 1. For nærmere beskrivelse og vurdering af husdyrbrugets anlæg henvises til kapitel 3.

Tabel 1: Afstande fra anlæg til de i kapitel 2 listede afstandskrav.

	Afstand fra anlægget*	Afstandskrav jævnfør kapitel 2 i husdyrbrugloven
Nabobeboelse	> 50 meter	50 meter
Byzone/område udlagt til boligformål	> 1.200 meter	50 meter
Ikke almene vandforsyningsanlæg	> 25 meter	25 meter
Almene Vandforsyningsanlæg	> 50 meter	50 meter
Vandløb, dræn og søer	> 15 meter	15 meter
Offentlig vej og privat fællesvej	> 15 meter	15 meter
Levnedsmiddelvirksomhed	> 25 meter	25 meter
Beboelse på samme ejendom	> 15 meter	15 meter
Naboskel	> 30 meter	30 meter

* Afstandskravene gælder kun ved etableringer, eller ved udvidelser og ændringer der medfører forøget forurening.

Vurdering og vilkår

Anlægget overholder alle husdyrbruglovens fastsatte afstandskrav.

Kommunen vurderer i afsnit 2.2 projektets påvirkning af de landskabelige forhold og værdier.

2.2 Varetagelse af de landskabelige værdier

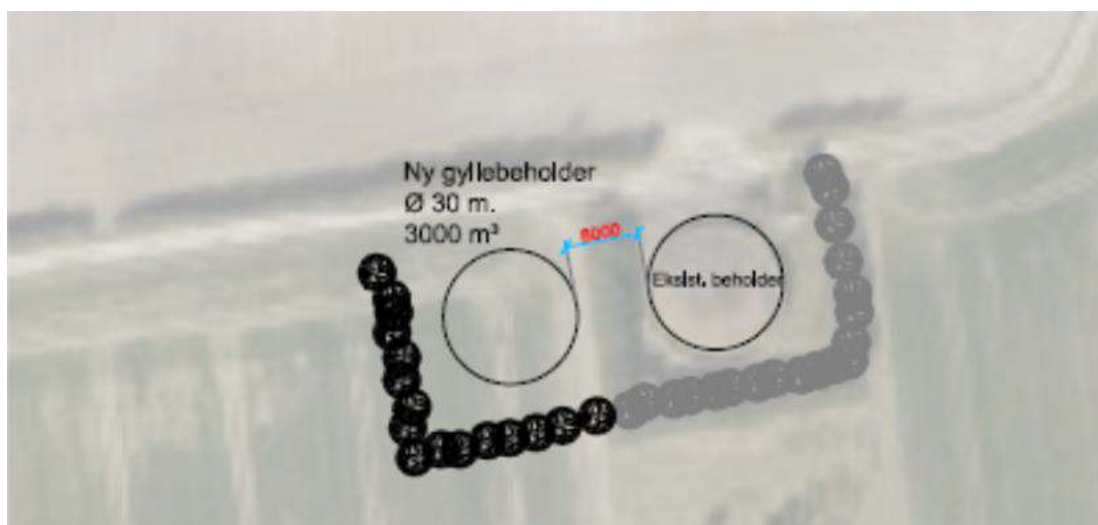
På ejendommen er der ansøgt om tilladelse til at opføre en ny smågrise- og karantænestald på ca. 1.095 m² umiddelbart øst for en eksisterende smågrisestald. Ejendommens samlede eksisterende anlæg udgør ca. 18.000 m².

Nybyggeriet af smågrise- og karantænestalden sker i tilknytning til det eksisterende bygningsæt, som vist på figur 3. Det får samme dimensioner (væghøjde og taghældning) som eksisterende byggeri. Stalden vil blive opført i søsten og med gråt eternittag, ligesom de eksisterende stalde.



Figur 3: Tegning af eksisterende anlæg og ny smågrisestald, karantænestald samt gyllebeholder i marken.

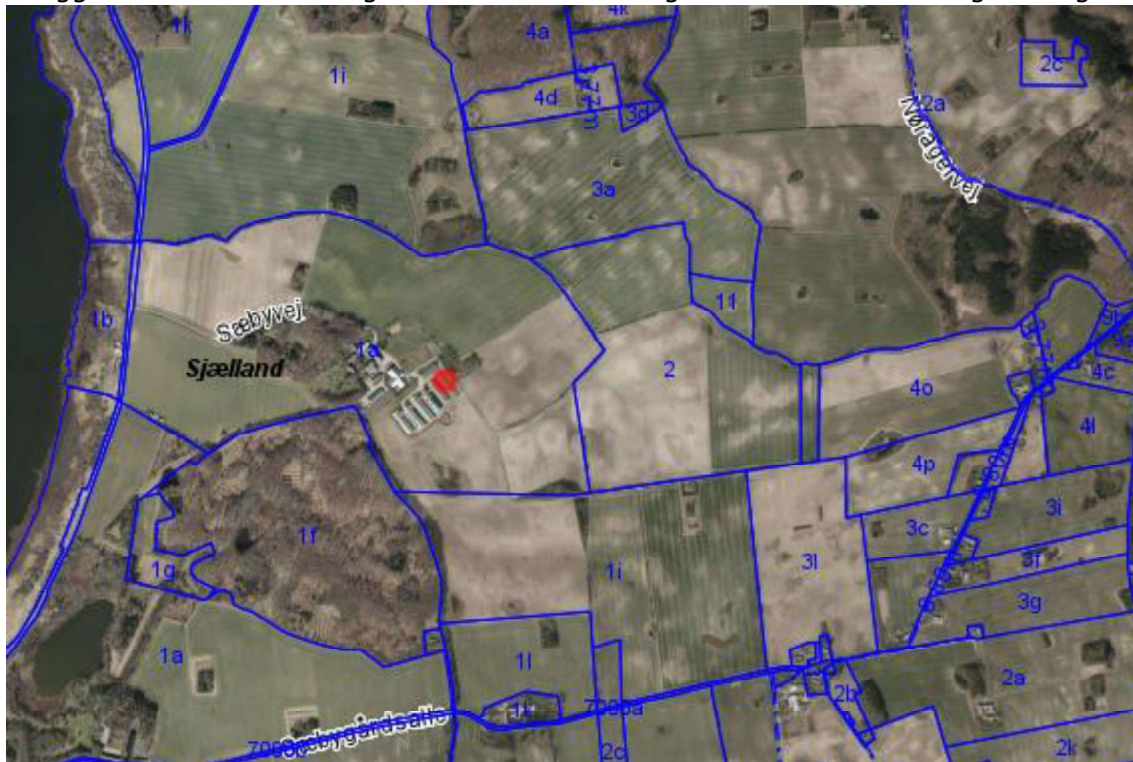
Den nye gyllebeholder placeres ved siden af den eksisterende markbeholder. Der er plantet buske og træer omkring den eksisterende beholder. For at afskærme den nye beholder etableres beplantning i forlængelse af den eksisterende beplantning syd for beholderen samt på vestsiden af beholderen, jf. figur 4.



Figur 4: Skitse over afskærmende beplantning om gylleholderne i marken.

Ejendommen har ingen nære naboer, og der er ca. 1 km til nærmeste beboelseshus. I forhold til indsigt til ejendommen, så er ejendommen beliggende i umiddelbar tilknytning til et væsentligt skovområde og mindre træbeplantning, som medvirker til at afskærme den ansøgte stald i forhold til det åbne land. Det vurderes derfor, at det ansøgte ikke vil være synligt for naboer.

Beliggenheden af det ansøgte i forhold til det omgivende landskab fremgår af figur 5.



Figur 5: Anlæggets beliggenhed i forhold til omgivelserne. Her ift. omkringliggende matrikler

Ifølge *Kalundborg Kommuneplan 2017-2028* gælder bl.a. følgende for det ansøgte område:

6.6.1 Det åbne land er primært forbeholdt jordbrugserhvervene og friholdes som hovedregel for anden anvendelse. Etablering af byggeri og anlæg samt ændringer i arealanvendelsen skal foregå under hensyntagen til landskabets karaktergivende træk og oplevelsesmuligheder, herunder skala, visuelle sammenhænge samt eksisterende bevoksnings- og bebyggelsesstrukturer. Vurderingen skal tage udgangspunkt i de specifikke landskabskarakterområder.

Ejendommen er beliggende i landskabskarakterområde Hovedgårdslandskab. Det er karakteriseret ved at være et: storbakked landskab som falder brat mod Tissø. Karakterområdet udgøres af 5 hovedgårde, hvilket afspejles i skov omkring hovedgårdene, lange alléer, samt store markflader og bygningskomplekser.

Følgende aktiviteter kan påvirke karakterområdets integritet og oplevelsesværdi negativt:

- Tilplantning af det åbne herregårdslandskab, her under opdeling af store markflader
- Fjernelse af alléer
- Opførelse af tekniske anlæg, som ikke harmonerer med eller slører de historiske strukturer i og omkring herregårdene

- Om-, til- og nybyggeri af og ved gårde og huse, der ikke harmonerer med de respektive hovedgårdsanlæg og de tilhørende arbejderboliger
- Beplantning, bebyggelse eller anlæg der hindrer udsigterne over Tissø
- Fjernelse og manglende vedligehold af stendiger
- Bebyggelse eller beplantning der skæmmer udsigten fra de andre karakterområder der omgiver Tissø

6.6.2 Særligt Værdifulde Landskaber udgør karakteristiske og oplevelsesrige landskaber af høj kvalitet

6.6.3 I Særligt Værdifulde Landskaber kan der kun opføres ikke erhvervsmæssigt nødvendigt byggeri eller ske ændringer i arealanvendelsen, såfremt det ikke påvirker landskabets karakter og oplevelsesmuligheder negativt og under hensyn til det enkelte karakterområdes nøglekarakteristika og tilhørende anbefalinger.

Ejendommen er endvidere omfattet af en udpegning som **Værdifuldt Kulturmiljø**. Den lille hovedgård Frihedslund er oprettet som avlsgård under Sæbygård omkring 1790 og solgt fra i 1797. Det harmoniske hovedgårdsanlæg udgøres af hovedbygning og avlsgård i gule sten omkring en smukt brolagt gårdsplads omkring et plæneparti med store træer. Hovedbygningen er i ét stokværk over en høj kælder med gennemgående frontspids. Området er præget af mange års hovedgårdsdrift med store marker, diger og levende hegn samt små landarbejderboliger. Tissøs store åbne søflade præger landskabet.

Følgende aktiviteter kan påvirke kulturmiljøets integritet og oplevelsesværdi negativt:

- Nedrivning eller om-, til- og nybyggeri af og ved gårde og huse, der ikke er i harmoni med den eksisterende bebyggelse
- Tilplantning eller tilgroning af marker samt fjernelse af diger og levende hegn

Vurdering og vilkår

Den ansøgte staldbygning ligger ikke i visuel tilknytning til hovedgårdsanlægget og kommer ikke til at påvirke opfattelsen af de historiske bygninger i landskabet.

Ved sin placering i umiddelbar tilknytning til produktionsanlæg af væsentlig størrelse og nær større skovområde, kommer den ansøgte stald heller ikke til at påvirke udsigter i området, hverken i forhold til Tissø eller de omkringliggende landskabskarakterområder.

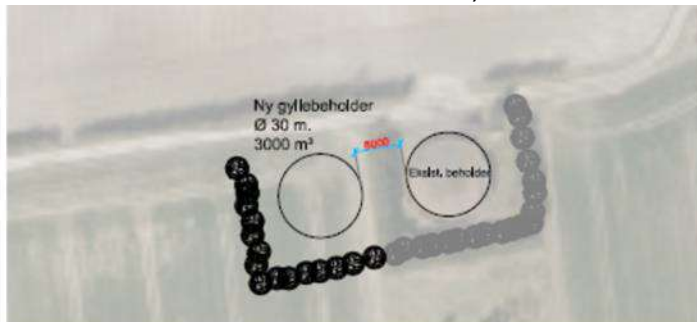
Stalden opføres, så den passer i udseende til de øvrige driftsbygninger. I forhold til den eksisterende bygningsmasse, er der endvidere tale om en mindre udvidelse, som ikke vurderes at medføre nogen væsentlig ændring i den landskabelige opfattelse af den samlede bebyggelse.

Ud over afstanden til naboer, er der også så stor afstand til kommunal vejføring (ca. 1 km) at stalden ikke vurderes at være synlig for forbigående på kommunal vej.

Gyllebeholderen placeres i marken af hensyn til markdriften og placeres ved siden af den eksisterende markbeholder. Der er afskærmende beplantning omkring den eksisterende beholder, der bevirker at beholderen ikke fremstår dominerende i landskabet. Ansøger har beskrevet, at den eksisterende beplantning udvides, så den også afskærmer den nye beholder.

Kommunen vurderer, at det er væsentligt, at der ligeledes etableres afskærmende beplantning omkring den nye beholder. Følgende vilkår stilles:

- Omkring den nye gyllebeholder skal der etableres beplantning til afskærmning i form af løvtræarter og buske, der er naturligt hjemmehørende i området.
- Beplantningen skal etableres i forlængelse af eksisterende beplantning syd for beholderen samt vest for beholderen, henhold til nedenstående skitse:



- Beplantningen skal vedligeholdes i fornødent omfang, herunder ved eventuel gentilplantning.

6.8.1 Særligt Værdifulde Landbrugsområder er områder, der fortrinsvis skal anvendes til jordbrugsdrift, da de har en høj dyrkningsværdi.

6.8.2 Arealer til jordbrugsdrift skal i størst muligt omfang friholdes for andre aktiviteter. Ved inddragelse af jordbrugsarealer til ikke-jordbrugsmæssige formål bør arealforbruget begrænses mest muligt, især inden for de **Særligt Værdifulde Landbrugsområder**.

Vurdering

Der udtages et mindre stykke markjord i drift i forbindelse med det ansøgte, hvor den nye gyllebeholder placeres. Det vurderes at dette ikke er i strid med udpegningen som særligt værdifuldt landbrugsområde.

Hele ejendommens bebyggede område er omfattet af skovbyggelinje, jf. Naturbeskyttelseslovens § 17, stk. 1. Driftsbygninger, som er nødvendige for jordbrugserhvervet, er undtaget fra skovbyggelinje, og det ansøgte kræver derfor ikke en dispensation herfra.

Konkret vurderes den ansøgte stald at kunne opføres uden at have nogen negativ påvirkning af landskab og kulturmiljø eller være til gene for naboer.

Kommunen har i sin behandling af den konkrete sag lagt vægt på:

- at det ansøgte ikke vurderes at være i strid med retningslinjerne i Kalundborg Kommuneplan 2017-2028.
- at det ansøgte vurderes at være af underordnet betydning for naboerne.
- at der, ved denne tilladelse, ikke tilsidesættes hensyn, som planloven skal varetage.

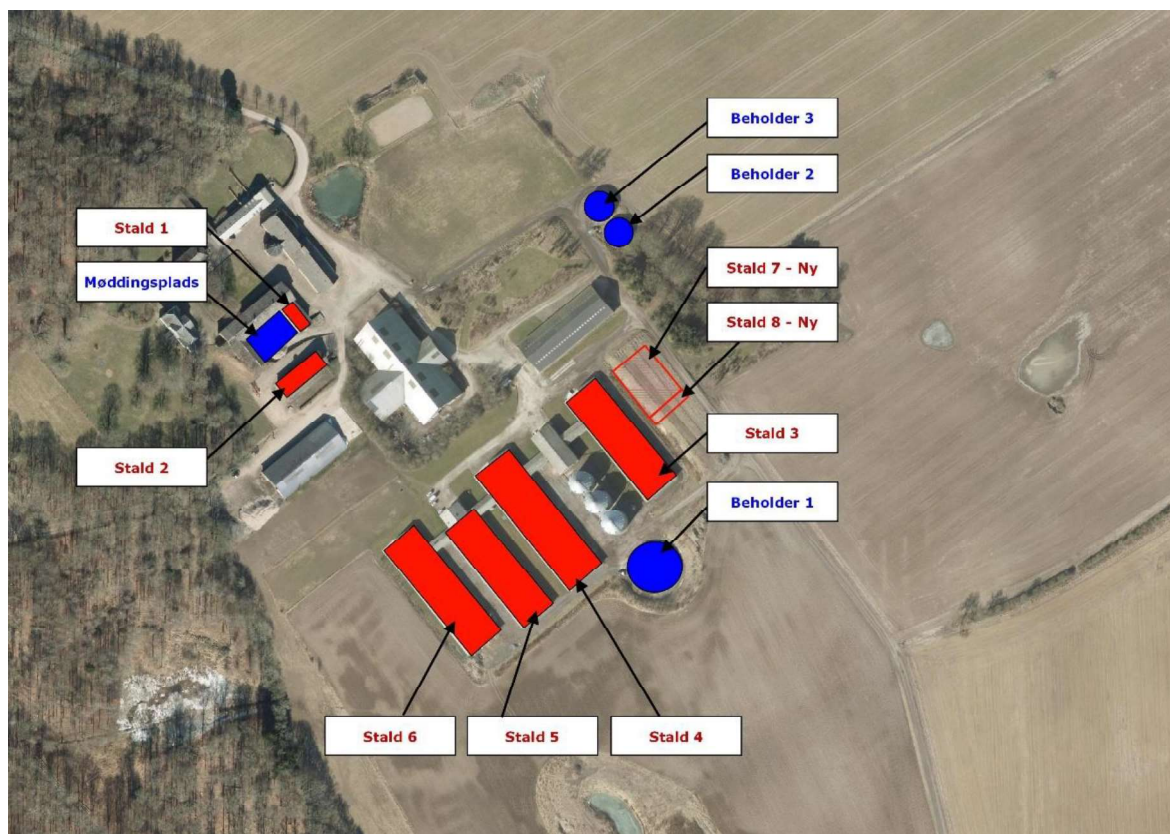
3 Husdyrbrugets anlæg

Dette kapitel omhandler anlæggets indretning og drift, samt en beskrivelse af anlæggets påvirkning af det omkringliggende miljø. Indledningsvis beskrives husdyrbrugets indretning, hvorefter husdyrbrugets BAT-niveau fastsættes, herunder emissionsniveauer for ammoniak og fosfor.

3.1 Produktionsareal, staldsystem og dyretyper

Godkendelsen gives til det samlede anlæg på husdyrbruget. I forbindelse med projektet udvides anlægget med en ny smågrisestald og karantænestald, samt en ny gyllebeholder.

I godkendelsen indgår en vurdering af alle produktionsarealer og opbevaringsanlæg, samt valgte staldsystemer og dyretyper, hvortil kommunen skal fastsætte vilkår. Der er ikke anvendt miljøteknologi til begrænsning af ammoniak- eller lugtemissioner fra anlægget. Husdyrbrugets produktionsarealer og opbevaringsanlæg fremgår af figur 6.



Figur 6: Oversigtstegning over husdyrbrugets produktionsarealer og opbevaringsanlæg.

Fordelingen af produktionsareal i de enkelte stalde i figur 6 er opgjort i tabel 2, mens en opgørelse og husdyrbrugets opbevaringsanlæg fremgår af tabel 3.

Tabel 2: Indretning af anlæggets produktionsareal.

Stald	Staldareal	Produktionsareal	Staldtype	Tekn.
Stald 1, Heste	147 m ²	55 m ²	Heste - Dybstrøelse	Ingen
Stald 2, Polte	371 m ²	201 m ²	Polte - Delvist spaltegulv, 25-49 % fast gulv	Ingen
Stald 3, Smågrise	1.927 m ²	1.404 m ²	Smågrise - Toklimastald, delvist spaltegulv	Ingen
Stald 4, Søer	2.513 m ²	1.579 m ²	Søer, farestald - Kassestier, delvist spaltegulv	Ingen
Stald 5, Søer	1.858 m ²	1.290 m ²	Søer, løbestald - Løsgående, dybstrøelse + spaltegulv	Ingen
Stald 6, Søer	2.154 m ²	1.675 m ²	Søer, drægtighedsstald - Løsgående, delvist spaltegulv	Ingen
Stald 7, Smågrise	978 m ²	692 m ²	Smågrise - Toklimastald, delvist spaltegulv	Ingen
Stald 8, Karantæne	163 m ²	50 m ²	Polte, Delvist spaltegulv, 24-49 % fast gulv	Ingen
		94 m ²	Polte, Delvist spaltegulv, 50-75 % fast gulv	Ingen

Tabel 3: Anlæggets opbevaringsanlæg.

Lager	Overfladeareal	Kapacitet	Type oplag	Teknologi
Gyllebeholder 1	875 m ²	3.300 m ³	Standard	Ingen
Gyllebeholder 2	268 m ²	800 m ³	Standard	Ingen
Gyllebeholder 3	277 m ²	800 m ³	Standard	Ingen
Gyllebeholder 4 (Mark)*	465 m ²	2.000 m ³	Standard	Ingen
Gyllebeholder 5 (Mark)*	708 m ²	3.000 m ³	Standard	Ingen
Gyllekanaler og fortanke	-	790 m ³	Standard	Ingen
Møddingplads	508 m ²	-	Svin dybstrøelse	Standard overdækning

* ikke med på kortet i figur 5.

Vurdering og vilkår

Kommunen finder det væsentligt, at anlægget indrettes og drives i overensstemmelse med de oplysninger der er angivet i ansøgningsmaterialet, da disse oplysninger ligger til grund for kommunens beregninger og vurderinger (natur, lugt mv.). Kommunen skal i godkendelsen stille vilkår til størrelse, placering og indretning af produktionssystemerne i de enkelte staldafsnit, samt den anvendte teknologi, da produktionstilladelsen fremadrettet fastsættes herudfra. Derudover skal der stilles vilkår til opbevaring af den producerede husdyrgødning.

Følgende vilkår vil blive fastsat i godkendelsen:

- Staldene på anlægget skal indrettes i overensstemmelse med skemaet:

Stald	Staldareal	Produktionsareal	Staldtype	Tekn.
Stald 1, Heste	147 m ²	55 m ²	Heste - Dybstrøelse	Ingen
Stald 2, Polte	371 m ²	201 m ²	Polte - Delvist spaltegulv, 25-49 % fast gulv	Ingen
Stald 3, Smågrise	1.927 m ²	1.404 m ²	Smågrise - Toklimastald, delvist spaltegulv	Ingen
Stald 4, Søer	2.513 m ²	1.579 m ²	Søer, farestald - Kassestier, delvist spaltegulv	Ingen
Stald 5, Søer	1.858 m ²	1.290 m ²	Søer, løbestald - Løsgående, dybstrøelse + spaltegulv	Ingen
Stald 6, Søer	2.154 m ²	1.675 m ²	Søer, drægtighedsstald - Løsgående, delvist spaltegulv	Ingen
Stald 7, Smågrise	978 m ²	692 m ²	Smågrise - Toklimastald, delvist spaltegulv	Ingen
Stald 8, Karantæne	163 m ²	50 m ²	Polte, Delvist spaltegulv, 24-49 % fast gulv	Ingen
		94 m ²	Polte, Delvist spaltegulv, 50-75 % fast gulv	Ingen

- Anlæggets opbevaringsanlæg skal indrettes i overensstemmelse med skemaet:

Lager	Overfladeareal	Kapacitet	Type oplag	Teknologi
Gyllebeholder 1	875 m ²	3.300 m ³	Standard	Ingen
Gyllebeholder 2	268 m ²	800 m ³	Standard	Ingen
Gyllebeholder 3	277 m ²	800 m ³	Standard	Ingen
Gyllebeholder 4 (Mark)	465 m ²	2.000 m ³	Standard	Ingen
Gyllebeholder 5 (Mark)	708 m ²	3.000 m ³	Standard	Ingen

Gyllekanaler og fortanke	-	790 m ³	Standard	Ingen
Møddingplads	508 m ²	-	Svin dybstrøelse	Standard overdækning

3.2 Fastsættelse af BAT-niveau for husdyrbrugets anlæg

I forbindelse med ansøgning om miljøgodkendelse skal der foreligge en redegørelse for husdyrbrugets anvendelse af de bedste teknikker (BAT). I 2018 fastlagde kommunen anlæggets BAT-niveau, da husdyrbruget fik en godkendelse efter husdyrbrugloven. Nu ansøges der om udvidelse af anlægget, inden godkendelsen fra 2018 er blevet udnyttet, derfor skal der fastsættes et nyt BAT-niveau.

Det er i husdyrgodkendelsesbekendtgørelsen specificeret, at Miljøstyrelsens BAT-standardvilkår² skal anvendes ved fastlæggelsen af BAT-niveauet for den enkelte ejendom. Derudover skal der tages særligt hensyn til en række parametre ved fastsættelse af BAT, som gennemgås i vurderingen nedenfor.

Vurdering og vilkår

Der er i det konkrete tilfælde tale om udvidelse af et eksisterende anlæg, hvor der opføres en tilbygning til den eksisterende smågrisestald og en ny gyllebeholder på marken. Det er kommunens vurdering, at der på den konkrete bedrift ikke forhold, der gør, at Miljøstyrelsens vejledende standardvilkår skal fraviges, herunder emissionsgrænser.

Ved fastsættelse af den bedste tilgængelige teknik skal kommunen derudover tage særligt hensyn til en række parametre:

1. Anvendelse af teknologi, der resulterer i mindst muligt affald.
Det er kommunens vurdering, at husdyrbruget anvender teknikker, der ikke bidrager væsentligt til affaldsfrembringelse. Der henvises endvidere til afsnit 4.1.2 om affald.
2. Anvendelse af mindre farlige stoffer.
Det er kommunens vurdering, at husdyrbruget ikke anvender farlige stoffer.
3. Fremme af teknikker til nyttiggørelse og genanvendelse af stoffer, der produceres og forbruges i processen, og affald, hvor det er hensigtsmæssigt.
Det er kommunens vurdering, at husdyrbruget udnytter producerede gødningsstoffer på marken og gennem affaldshåndteringen søger at genanvende affald ved efterlevelse af kommunens erhvervsaffaldsregulativ. Der henvises endvidere til afsnit 4.1.2 om affald.
4. Sammenlignelige processer, indretninger eller driftsmetoder, som er gennemprøvet med et tilfredsstillende resultat i industriel målestok.
Det er kommunens vurdering, at der er taget højde for sammenlignelige processer i forbindelse med Miljøstyrelsens udarbejdelse af BAT-standardvilkår for den enkelte produktionsgren.
5. Teknologiske fremskridt og udviklingen i den videnskabelige viden.

² Miljøstyrelsen har i forlængelse af husdyrbrugloven udarbejdet en række vejledende BAT-standardvilkår for de enkelte produktionsgrene, herunder emissionsniveauer der vurderes at være opnåelige i nye såvel som eksisterende stalde.

Det er kommunens vurdering, at der er taget højde for den teknologiske udvikling i forbindelse med Miljøstyrelsens udarbejdelse af BAT-standardvilkår for den enkelte produktionsgren.

6. De pågældende emissioners art, virkninger og omfang.
Det er kommunens vurdering, at der er taget højde for emissionernes art, virkning og omfang i forbindelse med Miljøstyrelsens udarbejdelse af BAT-standardvilkår for den enkelte produktionsgren.
7. Datoerne for nye eller bestående anlægs ibrugtagning.
Kommunen har taget højde for nye og eksisterende stalde ved fastsættelse af det proportionelle BAT-emissionsniveau.
8. Den tid, der er nødvendig for indførelse af den bedste tilgængelige teknik.
Kommunen vurderer, at husdyrbruget kan leve op til anvendelse af BAT fra det tidspunkt hvor godkendelsen tages i brug.
9. Forbruget og arten af råstoffer, herunder vand, der forbruges i processen, og energieffektiviteten.
Kommunen vurderer anlæggets vand og energiforbrug i afsnittene 3.3. og 3.4.
10. Behovet for at forhindre eller begrænse emissionernes samlede påvirkning af miljøet til et minimum.
Kommunen finder ikke, at der ved den konkrete ejendom sker særlige påvirkninger af omgivelserne, der fordrer særlige krav til fastlæggelse af BAT-niveau.
11. Behovet for at forhindre uheld og begrænse følgerne heraf for miljøet.
Kommunen fastsætter i afsnit 4.2 vilkår med henblik på at forhindre og begrænse påvirkninger ved uheld.
12. Informationer, som offentliggøres af offentlige internationale organisationer, herunder BAT-referencedokumenter, i det omfang disse er relevante for den pågældende type af husdyrbrug.
Der foreligger et BREF-referencedokument³ for svin- og fjerkræproduktion af en vis størrelse. Dokumentet beskriver BAT på følgende områder: godt landmandskab, indretning af stalde, vand- og energiforbrug, opbevaring af gødning og anvendelse af gødning.

3.2.1 Beregning af BAT-emissionsniveau

Der er i forbindelse med ansøgningen redegjort for, at anlæggets emissionsniveau for ammoniak lever op til de beregnede proportionelle emissionsgrænser, der fremgår af Miljøstyrelsens standardvilkår.

Vurdering og vilkår

Anlæggets beregnede BAT-emissionsniveau for ammoniak er foretaget i husdyransøgningssystemet i henhold til Miljøstyrelsen vejledende grænseværdier. Kommunen

³ BAT-referencedokumenter (BREF) vedtaget i henhold til direktiv 2008/1/EF for den 7. januar 2013, jf. artikel 13, stk. 7, i Europa-Parlamentets og Rådets direktiv 2010/75/EU om industrielle emissioner.

vrurderer, at der på den pågældende ejendom ikke er forhold, der gør, at Miljøstyrelsens vejledende BAT-emissionskrav for nye og eksisterende stalde skal fraviges. Anlæggets vejledende BAT-emissionskrav for ammoniak er beregnet til 8.593 kg N/år, mens anlæggets aktuelle ammoniaktab er beregnet til 8.573 kg N/år. Det vurderes dermed, at anlægget lever op til BAT-emissionskravet.

3.3 Vandforbrug

Det samlede vandforbrug på ejendommen forventes at stige lidt ift. det nuværende forbrug på ca. 13.000 m³ årligt, til ca. 14.500 m³ årligt.

For at minimere vandforbruget fortages jævnlig gennemgang af vandinstallationer. Disse vedligeholdes løbende og hvis der konstateres vandspild/utætheder udbedres det straks. Drikkenipler er placeret over trug, så drikkevandspild minimeres. Staldene sættes i blød inden de vaskes med højtryksrensere. Ansøger monitorerer og registrerer løbende vandforbruget.

Vurdering og vilkår

Kommunen vurderer, at der på den pågældende ejendom er fokus på at nedbringe vandforbruget. Der installeres vandbesparende drikkevandsforsyning i den nye stald og vandinstallationer gennemgås jævnligt for utætheder så vandspild minimeres. Kommunen vurderer, at det er væsentligt at overvåge vandforbruget og fastsætter følgende vilkår i godkendelsen:

- *Husdyrbrugets vandforbrug skal aflæses minimum 1 gang årligt og forbruget skal registreres i logbog.*

3.4 Energiforbrug

Den ansøgte udvidelse forventes at øge energiforbruget ift. det nuværende elforbrug på ca. 545.000 kWh til ca. 580.000 kWh.

Der er ved at blive skiftet til LED-belysning på ejendommen, hvilket forventes at nedbringe elforbruget. Strømforbruget monitoreres og registreres jævnligt. Der sørges for at unødigt belysning og andet energispild undgås. For at mindske energiforbruget på ejendommen rengøres og inspiceres ventilationssystemet jævnligt.

Vurdering og vilkår

Kommunen vurderer, at der på den pågældende ejendom er fokus på at nedbringe energiforbruget. Der er foretaget energibesparende tiltag flere steder på ejendommen, og der er fremadrettet planer om, som en del af vedligeholdelsen, at skifte til mere energibesparende belysning i de eksisterende stalde.

Kommunen vurderer, at det er væsentligt at overvåge energiforbruget og fastsætter følgende vilkår i godkendelsen:

- *Husdyrbrugets energiforbrug skal aflæses minimum 1 gang årligt og forbruget skal registreres i logbog.*

4 Påvirkning af jord, grundvand og overfladevand

I dette afsnit vurderes husdyrbrugets evt. påvirkning af jord, grundvand og overfladevand.

Husdyrbruget ligger ikke i et indvindingsopland og ligger i et område med almindelige drikkevandsinteresser (OD), men uden for områder med indsatsområder og nitratfølsomme indvindingsområder.

Nærmeste vandboring ligger mere end 1.300 meter fra anlægget.

Husdyrbruget er ikke kortlagt iht. jordforureningsloven.

Vurdering og vilkår

Kommunen vurderer, at de forhold, der vil kunne påvirke jord og grundvand, er oplag/håndtering af husdyrgødning, spildevand og olie/kemikalier. Disse forhold er gennemgået nedenfor.

4.1 Gødningsproduktion og -håndtering

Husdyrbrugets gødningsproduktion består af gylle fra søer og smågrise, samt dybstrøelse fra søer og heste. Gødningen er opgjort i tabel 4. Den producerede gødningsmængde er beregnet ud fra de seneste normtal. Gødningsberegningen sker ud fra antallet af dyr i de enkelte grupper. Ansøger har i forbindelse med ansøgningen foretaget en beregning af gødningsproduktionen ud fra en forventet fordeling af antal dyr i de forskellige staldafsnit og på baggrund af de produktionsarealer, der er meldt ind. I beregningen er det forudsat, at søerne, når de ikke er i farestalden, opholder sig 20 % af tiden i løbestalden og 80 % af tiden i drægtighedsstalden.

I beregningen antages det, at 1 ton produceret gylle svarer til 1 m³, og at 1 ton dybstrøelse svarer til 1,7 m³.

Tabel 4: Husdyrbrugets gødningsproduktion opgjort i ton pr. år.

Dyreart	Antal	Gødningstype	Norm	Gødningsmængde	
				Gylle	Dybstrøelse
Søer - farestald	1.100	Gylle	1,68	1.848	-
Søer - løbestald	220	Gylle + dybstrøelse	2,17 og 0,67	478	147
Søer - drægtighedsstald	880	Gylle	4,67	4.110	-
Smågrise	44.000	Gylle	0,132	5.808	-
Polte (45-110)	500	Gylle	0,462	231	-
Heste	7	Dybstrøelse	4,13	-	29
Samlet mængde, t/år				12.475	176
Samlet mængde, m³/år				12.475	300

Husdyrbrugets opbevaringsanlæg til flydende husdyrgødning fremgår af tabel 5.

Tabel 5: Oversigt over husdyrbrugets opbevaringsanlæg til flydende husdyrgødning

Lager	Overdækning	Kapacitet
Gyllebeholder 1	Flydelag	3.300 m ³
Gyllebeholder 2	Flydelag	800 m ³
Gyllebeholder 3	Flydelag	800 m ³
Gyllebeholder 4 (Mark)	Flydelag	2.000 m ³
Gyllebeholder 5 (Mark)	Flydelag	3.000 m ³
Gyllekanaler og fortanke	-	790 m ³
Samlet opbevaringskapacitet		10.700 m³

Opbevaringskapaciteten for flydende husdyrgødning beregnes til $((10.700/12.475)*12 \text{ mdr.}) = 10,3 \text{ mdr.}$

Med den nye gyllebeholder er der tilstrækkelig opbevaringskapacitet til den producerede flydende gødning på ejendommen, jf. reglerne i husdyrgødningsbekendtgørelsen.

Der vil blive produceret ca. 176 ton dybstrøelse, svarende til ca. 300 m³/år. En stor del køres direkte ud. Resten lægges i markstak.

Vurdering og vilkår

Det fremgår af husdyrgødningsbekendtgørelsen, at der på husdyrbrug skal være opbevaringskapacitet til minimum 9 måneders gødningsproduktion. Med den nye gyllebeholder efterleves dette krav.

Den producerede dybstrøelse bringes så vidt muligt direkte ud, ellers lægges den på møddingsplads eller i markstak.

Det er kommunens vurdering, at husdyrgødning ikke medfører en væsentlig indvirkning på jord, grundvand eller overfladevand, hvis det håndteres efter reglerne i husdyrgødningsbekendtgørelsen. Det vurderes at være tilfældet med den konkrete indretning og drift og kommunen finder ikke anledning til at stille yderligere vilkår til gødningshåndteringen.

4.1.1 Spildevand

Spildevand fra ansøgt produktionen udgøres primært af vand fra rengøring af stalde og fra drikkevandsspild. Spildevandet ledes til gyllebeholder.

Det er oplyst at tagvand fra den nye staldbygning ledes mod nordvest og derfra i vandløb til Tissø.

Vurdering og vilkår

Det vurderes, at ejendommens spildevand håndteres miljømæssigt forsvarligt. Såfremt vaskevandet fra rengøring af stalde håndteres som beskrevet ovenfor, vurderes det ikke at give anledning til væsentlig forurening.

I henhold til de generelle bestemmelser i husdyrgødningsbekendtgørelsen skal al afløbsvand fra stalde, herunder vaskevand, ledes til gyllebeholder. Det samme gælder spildevand fra vask af maskiner og redskaber, hvorfra der kan forekomme gødningsrester. Udbringningen skal ske jf. husdyrgødningsbekendtgørelsens regler for udbringning af husdyrgødning. Kommunen finder, at der på den konkrete ejendom ikke er forhold, der gør at det generelle niveau skal skærpes i forhold til håndtering af spildevand.

Det er oplyst at afledningen af tagvand sker via vandløb/dræn mod nordvest og dermed alene løber på ejendommens matrikler, indtil vandet når Tissø. Det ekstra tagvand fra den nye stald vurderes derfor ikke at kunne påvirke nabomatriklernes dræn. Evt. tilladelse til bortledning af tagvand behandles ifm. en byggetilladelse.

4.1.2 Affald, olier og kemikalier

Fra soproduktionen vil der være reststoffer i form af affald, herunder emballage som pap og papir, men også tomme medicinglas og kanyler. Desuden er der en vis mængde døde dyr, forventet dødelig på omkring 10 % for søer og 2 % for smågrise.

Døde dyr opbevares i container eller overdækket på fast areal. Containere afhentes 2 gange ugentligt eller efter behov og døde søer afhentes indenfor 24 timer efter anmeldelse, bortset fra weekender og helligdage.

Medicin opbevares i køleskab i stalden. Her opbevares veterinært affald også frem til aflevering på genbrugsstationen.

Spildolie opbevares i laden på fast bund med mulighed for opsamling.

Der er 3 olietanke på ejendommen, en på 5.900 l og en på 2.500 l placeret i laden samt en på 2.500 l placeret udendørs.

For øvrigt affald gælder, at det sorteres og afleveres på genbrugspladsen.

Tablet 6: Oversigt over husdyrbrugets affald og kemikalier

Type	Nudrift	Ansøgt	Opbevaring	Bortskaffelse
Papir pap, EAK kode 15 05 05, Plastik EAK kode 02 01 04	Ca. 1.500 kg	Ca. 1.500 kg	I container	Dagrenovation eller kommunal genbrugsplads. Container tømmes ugentligt.
Tomme spraydåser EAK kode 16 05 04	Ca. 150 kg	Ca. 150 kg	I foderladen	Kommunal genbrugsplads
Jern	1.000 kg	1.000 kg		Jernhandler
Emballage fra sprøjtemidler EAK kode 00 20 108	200 kg	200 kg		Dagrenovation
Sprøjtemiddelrester EAK kode 20 01 19	0	0		
Spildolie EAK kode 20 01 26	400 kg	400 kg	I tønde	DOG
Veterinært affald (kanyler, tomme medicinflasker)	Ca. 30 kg	Ca. 50 kg	I kanyleboks i foderlade	Kommunal genbrugsplads

Vurdering og vilkår

Kommunen finder, at den angivne håndtering af døde dyr følger de generelle regler på området, og det er kommunens vurdering, at opbevaringen ikke vil give anledning til uhygiejniske forhold. Det er kommunens vurdering, at opbevaring og afhentning af døde dyr reguleres af anden lovgivning, og at der derfor ikke skal stilles vilkår hertil i godkendelsen.

Husdyrbrugets affaldsforhold ændres ikke væsentligt som følge af indeværende godkendelse. Affald fra husdyrbruget skal opbevares, håndteres og bortskaffes i overensstemmelse med bestemmelserne i kommunens affaldsregulativer og til enhver tid gældende lovgivning. Det er regler, som gælder alle virksomheder, og reglerne behøver således ikke fremgå af de individuelle godkendelser/tilladelser. Kommunen finder i den konkrete sag ikke grundlag til at stille yderligere vilkår til håndtering af husdyrbrugets affald, udover hvad der fremgår af regulativet samt den generelle lovgivning på området.

Det vurderes, at opbevaring af olie er tilstrækkeligt reguleret af olietanksbekendtgørelsen⁴. Kommunen finder det væsentligt, at tankning af olie sker uden risiko for afløb til recipienter.

Følgende vilkår vil blive fastsat i miljøtilladelsen:

- *Tankning af diesel skal til enhver tid ske på en plads med fast og tæt bund, enten med afløb til olieudskiller eller således at spild kan opsamles, og at der ikke er mulighed for afløb til jord, kloak, overfladevand eller grundvand.*

⁴ Bekendtgørelse nr. 729 om indretning, etablering og drift af olietanke, rørsystemer og pipelines af 14. juni 2007.

- *Eventuel brændstofpumpe skal sikres, så den ikke kan aktiveres utilsigtet.*

4.2 Driftsforstyrrelser og uheld

Driftsforstyrrelser eller uheld, der kan medføre væsentlig forøget forurening i forhold til normal drift, kan ske i forbindelse med håndtering og opbevaring af husdyrgødning og kemikalier, ved strømsvigt samt udslip af dieselolie. Udvidelsen ændrer ikke ved disse forhold. Ansøger har angivet, at der er udarbejdet en beredskabsplan for ejendommen, hvori forholdsregler i forbindelse med uheld med gylle, kemikalier, brand mv. er beskrevet.

Vurdering og vilkår

Kommunen vurderer, at der ikke sker større ændringer i forhold til risikofaktorer for uheld, der kan medføre forurening. Da der opføres en ny staldbygning i forbindelse med projektet, vurderer kommunen, at der skal udarbejdes en ny beredskabsplan, når byggeriet er opført. Kommunen stiller i godkendelsen følgende vilkår:

- *Der skal foreligge en beredskabsplan eller driftsforskrift på ejendommen, som fortæller, hvornår og hvordan der skal reageres ved uheld, som kan medføre konsekvenser for det eksterne miljø.*
- *Beredskabsplanen skal som minimum indeholde:*
 - *Procedurer, som beskriver relevante tiltag med henblik på at "stoppe ulykken/uheldet" og begrænse udbredelsen.*
 - *Oplysninger om hvilke interne/eksterne personer og myndigheder, der skal alarmeres og hvordan.*
 - *Kortbilag over bedriften med angivelse af miljøfarlige stoffer, afløbs- og drænsystemer og vandløb mm.*
 - *En opgørelse over materiel der er tilgængeligt på bedriften, eller som kan skaffes med kort varsel, der kan anvendes i forbindelse med afhjælpning, inddæmning og opsamling af spild/lækage, som kan medføre konsekvenser for det eksterne miljø.*
- *Beredskabsplanen skal være tilgængelig på ejendommen, og kendt af husdyrbrugets ansatte. Kopi af planen skal fremsendes til tilsynsmyndigheden.*

5 Forurening og gener fra husdyrbrugets anlæg

I dette afsnit gennemgås den forurening der vil være i forbindelse med husdyrbrugets anlæg.

5.1 Påvirkning af natur

Anlæggets ammoniakemission skal vurderes i forhold til påvirkning af de omkringliggende naturområder. Det fremgår af godkendelsesbekendtgørelsen, at beskyttelsesniveauet for ammoniakfølsomme naturområder inddeles i 3 kategorier. Kategori 1: Udpegede naturområder i internationale naturbeskyttelsesområder, kategori 2: Naturområder uden for internationale naturbeskyttelsesområder omfattet af husdyrlovens § 7 og kategori 3: øvrige ammoniakfølsomme naturområder.

Anlægget ligger ca. 560 m nordøst for nærmeste Natura 2000 område, hvor det nærmeste kategori 1 habitatnaturområde også findes.

Der ligger ikke nogle kategori 2 naturområder i nærheden af anlægget.

Inden for en afstand af 1.000 meter fra anlægget ligger der flere kategori 3 naturområder herunder 4 områder med potentiel ammoniakfølsom skov og 3 moser.

Derudover ligger der inden for 1.000 meter af husdyrbruget 2 enge og 14 søer, som er beskyttet efter naturbeskyttelseslovens § 3.

I ansøgningssystemet er der foretaget ammoniakdepositionsberegninger til kategori 1 habitatnaturområdet samt de nærmest liggende kategori 3 naturområder.

Husdyrbrugets placering i forhold til omkringliggende naturområder fremgår af bilag 1.

Vurdering og vilkår

Jf. godkendelsesbekendtgørelsens § 30 stk. 2 skal kommunen inddrage alle etableringer, udvidelser og ændringer af husdyrbruget, der er godkendt, tilladt eller afgjort efter anmeldelse inden for de seneste 8 år før kommunalbestyrelsens afgørelse.

Husdyrbrugets ammoniakemission er med det seneste husdyransøgningsskema beregnet til 8.573 kg N/år. En del af husdyrbrugets ammoniaktab afsættes i nærheden af anlægget mens resten bidrager til baggrundsbelastningen. Ifølge Danmarks Miljøundersøgelser vil hovedparten af den lokale ammoniakdeposition ske inden for 1.000 meter af kilden, hvorfor kommunen primært vurderer påvirkningen af naturområder inden for en afstand af 1.000 meter fra anlægget.

For søer og vandløb spiller afsætning fra luften generelt en ringe rolle, primært fordi søer og vandløb ofte har en lille overflade og en mindre ruhed. Derudover modtager de ofte betydelige mængder kvælstof fra overfladeafstrømning, dræn og direkte udløb. Dette er specielt tilfældet for søer, der ligger i et landbrugsområde. Trods den ufuldstændige dækning af kommunens naturområder, kan flertallet af de mere følsomme lokaliteter med forekomst af f.eks. orkidéer antages at være undersøgt i noget omfang. Kalundborg Kommune har ikke kendskab til at der er særligt sårbare søer/vandhuller i området og vurderer derfor, at de omkringliggende søer og vandhuller ikke bliver væsentligt påvirket af ammoniakemissionen fra ejendommens anlæg. Ammoniakdepositionen er beregnet til habitatnaturområdet 560 meter væk fra husdyrbruget, samt til de nærmeste relevante § 3 naturlokaliteter i nærheden af ejendommens anlæg

Naturpunkternes placering i forhold til anlægget kan ses på bilag 1 og beregningsresultatet fremgår af tabel 7.

Tabel 7: Beregning af depositionen af ammoniak på naturområder i nærheden af anlægget.

Naturnr.	Kategori	Naturtype	Afstand fra anlæg	Deposition i kg N/ha/år	
				Merdep.	Totaldep.
1	1	Bøgeskov på muld	Ca. 560 meter	0,0	0,3
2	1	Elle- og Askeskov	Ca. 1.000 meter	0,0	0,3
3	3	Skov vest	Ca. 96 meter	0,8	9,2
4	3	Skov nord	Ca. 450 meter	0,2	1,7
5	3	Mose syd	Ca. 140 meter	0,4	4,8

Kategori 1 naturområder

Kommunen har beregnet, at der ikke sker påvirkning af kategori 1-naturområder som følge af projektet.

Kategori 2 naturområder

Der ligger ikke kategori 2 naturområder i nærheden, kommunen vurderer derfor, at projektet ikke medfører ammoniakpåvirkning af kategori 2 naturområder

Kategori 3 naturområder

Jf. godkendelsesbekendtgørelsens § 29 kan der stilles krav til en merbelastning på ned til 1 kg N/ha/år til øvrige sårbare § 3-naturområder – kategori 3 natur. Natur- og Miljøklagenævnet har tidligere udtalt, at merbelastninger på naturområder mindre end 1 kg N/ha/år efter den tilgængelige viden ikke vil medføre, at der sker en tilstandsændring, uanset hvilken tilførsel der sker samlet set til naturområdet.

Kalundborg Kommune har beregnet, at der ikke sker merbelastning på mere end 0,8 kg N/ha/år til de nærmest beliggende skove, der er kategori 3 natur. Til den nærmeste mose sker der en merdeposition på 0,4 kg N/ha/år. Da merdepositionen er mindre end 1 kg N/ha/år til områderne, er det kommunens vurdering, at udvidelsen af husdyrbruget ikke vil medføre en væsentlig ammoniakpåvirkning af omkringliggende kategori 3 naturområder.

Påvirkning af naturområder med bilag IV-arter

Af de bilag IV-arter, der huses i Kalundborg Kommune, er det konkrete udvidelsesprojekt kun relevant i forhold til bevaringsstatus for markfirben, spidssnudet frø og stor vandsalamander. De resterende fire arter (klokkefrø, løgfrø, strandtudse, grønbroget tudse), der huses i kommunen, vurderes ud fra deres geografiske udbredelse i kommunen ikke at berøres af udvidelsen. Kommunen har ikke tilstrækkeligt detaljerede og opdaterede registreringer af markfirben, stor vandsalamander og spidssnudet frø til at kunne udelukke deres tilstedeværelse ved ejendommens anlæg eller arealer. Tværtimod vil de vidt udbredte arter formentligt være tilstede på gunstige lokaliteter. For padderne først og fremmest ved søer og søbredder, men også på fugtige steder i skove og beplantninger og for markfirben f.eks. på sandede soleksponerede markkanter og diger.

Siden der er tale om en fortsættelse af landbrugsdriften på eksisterende markarealer, vil de arter, der færdes nær landbruget allerede være underlagt de betingelser, som almindelig landbrugsdrift medfører, herunder jordbehandling, gødsning og marksprøjtning. Den merbelastning som udvidelsen måtte give, vil derfor ikke i sig selv medføre en væsentlig forandring i arternes nærmiljø. Bevaringsstatus for arterne må derfor betragtes som værende uændret ved gennemførelse af udvidelsesprojektet.

Gruppen af bilag-IV pattedyr (9 arter af flagermus, odder og marsvin) kan ikke siges at blive påvirket af projektet, men snarere af landbrugets arealanvendelse generelt. Landbruget generelle udvaskningsmæssige bidrag til forringelse af havmiljøets tilstand påvirker marsvinet. I denne sammenhæng kan bidraget fra indeværende projekt, dog ikke i sig selv få en væsentlig betydning for marsvinets bevaringsstatus.

5.2 Lugt

Husdyrbrugets lugtemission beregnes i lugtenheder ud fra dyretype, staldsystem og m².

Spredningen af de producerede lugtenheder omkring staldene foregår i spredningsmodellerne "FMK-vejledningen" og "Den nye lugtvejledning"⁵. I FMK-vejledningen opgøres lugtenhederne i (LE/s)/m² stald mens det i den nye lugtvejledning opgøres i (OU_E/m³)/m² stald.

I spredningsmodellerne beregnes anlæggets geneafstande, der er større jo flere lugtenheder, anlægget producerer. Geneafstandene beregnes til nærmeste enkeltliggende bolig i landzone, samlet bebyggelse og byzone. De beregnede lugtgeneafstande skal være større end de faktiske afstande til byzone, samlet bebyggelse og enkeltbolig for at lugtgenekriteriet kan overholdes. Anlæggets beregnede lugtgeneafstande er opgjort i tabel 8.

Tabel 8: Den faktiske afstand mellem stalde og geneområder og de beregnede geneafstand. I tabellen angivet resultatet af en spredningsmodel med den største geneafstand.

	Vægtet gennemsnitsafstand	Beregnet geneafstand
Lugtkonsekvensafstand	-	1.081 meter
Byzone	1.993 meter	818 meter
Samlet bebyggelse	1.946 meter	584 meter
Enkelt bolig	848 meter	287 meter

* Målt fra nærmeste staldhjørne og ikke fra anlæggets lugtmidtpunkt.

Det skal bemærkes, at lugtgeneafstandene ikke måles fra bygningernes omkreds men fra et eller flere lugtmidtpunkter, som ansøgningssystemet beregner. Til beregningen af lugtmidtpunktet vægtes lugtbidraget fra de enkelte stalde.

Der er ikke truffet særlige foranstaltninger til begrænsning af lugtgenerne fra anlægget ud over hvad der ligger i det daglige management.

Vurdering og vilkår

Med baggrund i de beregnede geneafstande, lever husdyrbrugets anlæg op til husdyrbrugslovens lugtgenekriterier og vil derfor som udgangspunkt ikke medføre væsentlige lugtgener for de omkringboende.

Følgende vilkår vil blive fastsat i miljøgodkendelsen:

- Såfremt der efter kommunens vurdering opstår væsentlige lugtgener, der vurderes at være væsentligt større, end der kan forventes ifølge grundlaget for miljøvurderingen, kan kommunen meddele påbud om, at der skal indgives og gennemføres projekt for afhjælpende foranstaltninger.

⁵ Den nye lugtvejledning er en modificering af OML-spredningsmodellen.

5.3 Transport

Eksterne transporter til ejendommen kommer sydfra via Slagelse og Høng.

Den ønskede ændring af produktionen giver samlet set ikke et væsentligt antal øgede transporter. Ca. 450 gylletransporter/år (30 tons gyllevogn), døde dyr ca. 2 gange/uge, korn i høst (maks. 150 læs), foder (minerale, tilskudsfoder mv) 1 gang/uge, flytning af smågrise 1 gang/uge, levering af polte 4 gange/år, udlevering af slagtesøer 1 gang/uge, levering af halm 4 gange/år.

Så vidt muligt planlægges transporter at foregå indenfor normal arbejdstid, men kan undtagelsesvis forekomme hele døgnet. Udkørsel af husdyrgødning planlægges normalt til at foregå i hverdagene, og foregår hovedsageligt i foråret og efteråret i en koncentreret periode. Kørsel i forbindelse med indhøst af korn foregår ligeledes i en koncentreret periode.

Vurdering og vilkår

Der vil efter udvidelsen af husdyrbruget komme lidt flere transporter med udbringning af husdyrgødning, men kommunen vurderer ikke, at der er tale om en væsentlig ændring. I det konkrete tilfælde er det kommunens vurdering, at der ikke vil forekomme væsentlige transportgener fra husdyrbruget. Kommunen stiller derfor ikke vilkår til begrænsning af transportgener.

5.4 Støv, støj og rystelser

Problemer med støv kan hovedsageligt opstå ved håndtering af foder. Foderhåndteringen foregår dog kun indendørs.

Støj fra staldanlægget vil kunne forekomme fra dyr og staldmekanik, herunder ventilations- og foderanlæg. Andre støjkilder er transporter til og fra ejendommen.

For at begrænse støj fra pasning af dyr og ind-og udlevering af dyr, sørges der for, at al håndtering foregår på en rolig måde, der ikke stresser dyrene. Foderanlægget er placeret indendørs, og vil derfor ikke støje udenfor. For at begrænse støjgener kontrolleres og renses mekaniske installationer jævnlige, således at de fungerer optimalt og ikke giver anledning til unødige støj.

Kørsel med gylle og korn er sæsonbetinget. Generelt forventes støv- og støjgener fra husdyrbruget eller transporter ikke at give anledning til væsentlige gener.

Det vurderes at omkringboende ikke vil blive generet af rystelser/vibrationer, da der er god afstand til naboerne, og da beboelserne ikke ligger tæt på vejen.

Vurdering og vilkår

Med den beskrevne drift af husdyrbruget, er det kommunens vurdering, at der ikke vil forekomme væsentlige støv-, støj- eller rystelsesgener fra driften af husdyrbruget.

Kommunen har ikke fundet anledning til at stille særlige vilkår til reduktion af støv- eller rystelsesgener fra husdyrbruget, men ifølge Natur- og Miljøklagenævnets praksis skal kommunen stille støjvilkår ifm. godkendelsen.

Følgende vilkår vil blive fastsat i tilladelsen:

- Virksomheden skal, for egen regning, dokumentere, at støjvilkår overholdes, hvis tilsynsmyndigheden finder det påkrævet. Dokumentation for overholdelse af støjkrafterne kan være i form af målinger i ejendommens omgivelser (under fuld drift) eller kildestyrkemålinger ved de enkelte støjkilder kombineret med beregninger efter den fælles nordiske beregningsmodel for industristøj.
- Virksomhedens bidrag til støjbelastningen i omgivelserne må ikke overstige følgende værdier, målt ved nabobeboelser eller deres opholdsarealer:

Mandag-fredag Kl. 7-18 (8 timer) Lørdag Kl. 7-14 (7 timer)	Alle dage Kl. 18-22 (1 time) Lørdag Kl. 14-18 (4 timer) Søn- og helligdage Kl. 7-18 (8 timer)	Alle dage Kl. 22-7 (½ time)	Alle dage Kl. 22-7 Maksimal værdi
55 dB(A)	45 dB(A)	40 dB(A)	55 dB(A)

Støjbidraget (bortset fra maksimalværdien) måles som det ækvivalente, konstante, korrigerede støjniveau i dB(A) (re. 20 µPa). Tallene i parenteserne angiver midlingstiden inden for den pågældende periode.

5.5 Lys

Der vil ved den normale drift ikke være arbejdsprojektører på ejendommen. Der er belysning ved læsserampen, som kun er tændt i forbindelse med ind- og udlevering af grise. Dette kan forekomme hele døgnet. Der er stor afstand til naboerne, så lys fra ejendommen vurderes ikke at give anledning til gener for omboende.

Vurdering og vilkår

Kalundborg Kommune vurderer, at husdyrbrugets lyspåvirkning ikke ændres væsentligt som følge af indeværende godkendelse.

Det vurderes ikke, at husdyrbrugets anvendelse af lyskilder ligger ud over, hvad der vil kunne forventes fra en landbrugsejendom og dermed vil være til væsentligt gene for omkringboende.

5.6 Skadedyr

Regelmæssig rengøring af stalde og opbevaringsanlæg til foder vil være med til at begrænse gener fra skadedyr. Foder opbevares i siloer, hvor det ikke er muligt for skadedyr at komme ind. Derudover rengøres foderladen jævnlige.

Der foretages fluebekæmpelse i staldene med produktet aquapy. Der foreligger fast aftale om rottebekæmpelse med firmaet Anticimix.

Vurdering og vilkår

Kalundborg Kommune vurderer, at husdyrbrugets bekæmpelse af skadedyr ikke ændres væsentligt som følge af indeværende godkendelse.

Fluegener kan i betydeligt omfang forebygges ved god gødningshåndtering og staldhygiejne. En god hygiejne opnås bl.a. ved dagligt at fjerne rester af foder og gødning fra skillevægge og langs kanter af render til det automatiske gødningsanlæg samt ved jævnlige at nedvaske staldene.

Følgende vilkår vil blive fastsat i miljøtilladelsen:

- *Der skal på ejendommene foretages effektiv fluebekæmpelse som minimum i overensstemmelse med de nyeste retningslinjer fra Statens Skadedyrlaboratorium.*
- *Opbevaring af foder og affald skal ske på en sådan måde, at der ikke opstår risiko for tilhold af skadedyr (rotter m.v.).*

6 Egenkontrol og management

Der er i besætningen meget fokus på fordring. Der anvendes hjemmeblandet foder, der udfodres som vådfoder i soproduktionen og tørfoder til smågrisene

I forbindelse med effektivitetskontrol og optimering af produktionen bliver ejendommens foderforbrug nøje gennemgået, således at fodereffektiviteten optimeres, samtidig med at der tages hensyn til prisudvikling på foder.

- Foderplanen udarbejdes i samarbejde med foderkonsulent, og det sikres at der anvendes den for ejendommen bedste viden inden for svinefodring.
- Mindst 1 gang årligt gennemgås foderplaner for optimeringer, fejl, mm. Herefter justeres foderplanerne løbende.
- Foderet indeholder et fosfor- og råproteinindhold inden for de vejledende niveauer.
- Foderet er tilpasset til de enkelte dyregrupper og vægtintervaller, så der ikke opstår unødigt overforbrug af hverken næringsstoffer, fosfat eller hjælpepestoffer.

Management

- Ejendommen drives efter princippet om "godt landmandsskab".
- Bedriftens medarbejdere bliver løbende uddannet gennem kurser og efteruddannelse.
- Medarbejdere vil blive orienteret om ejendommens miljøgodkendelse.
- Affald bortskaffes så vidt muligt til genbrug. Ikke genbrugbart affald køres i deponi på den lokale genbrugsplads.
- Rengøring i og omkring ejendommen foretages jævnligt for at undgå uhygiejniske forhold og for at nedsætte risikoen for tilhold af eventuelle skadedyr samt for at mindske risikoen for lugtgener for omkringboende.
- Vand- og Energiforbruget opgøres årligt i forbindelse med ejendommens regnskab
- I ejendommens effektivitetskontroller registreres desuden foderforbrug, produktionsresultater og lign.
- Der er udarbejdet en beredskabsplan, der beskriver forholdsregler i forbindelse med uheld med kemikalier og gylle, brand mv.

Ansøgers forslag til egenkontrol:

- Produktionsrapporter gemmes i 5 år.
- Opgørelser over foderforbrug (E-kontrol) gemmes i 5 år.
- Dyrlægerapporter gemmes i 5 år.
- Registrering af udbringning af husdyrgødning mv. på grundlag af lovgivning omkring planteproduktion gemmes i 5 år.
- Der føres jævnligt tilsyn med diverse funktioner af stald, ventilationsanlæg samt med foderanlæg og -stationer.
- Gyllebeholdere og -rør efterses jævnligt og vil som minimum blive kontrolleret i forbindelse med beholderkontrollen hvert 10. år.

Vurdering og vilkår

Kalundborg kommune finder det væsentligt, at der på husdyrbruget foretages egenkontrol, der indeholder en oversigt over produktionen og foderforbruget og fastsætter vilkår hertil i godkendelsen.

I godkendelsen fastsættes følgende vilkår til egenkontrol:

- *Der skal føres egenkontrol over husdyrbrugets produktion og foderforbrug. Produktionsrapport/effektivitetsrapport skal gemmes i minimum 5 år og fremvises til tilsynsmyndigheden på forlangende.*

7 Alternative muligheder

Generelt kunne et alternativ til den ønskede ansøgning være at opføre en klimastald på en anden ejendom. Det giver imidlertid ikke mening, da der kun bygges til få dyr. Ansøger ejer også kun denne ene ejendom.

Hvis dyreholdet skulle placeres over flere ejendomme, vil omkostningerne til opretholdelse af driften blive mærkbart forøget. Bedriften er en velfungerende enhed.

Godkendelsen gør det muligt at udnytte potentialet i de eksisterende stalde mere optimalt, samt at opføre en ny stald, som øger dyrevelfærden i produktionen. Derudover vil der stadig være stordriftsfordele mht. management, foder m.v.

Da BAT-kravet overholdes med det valgte staldsystem, vil der ikke blive installeret miljøteknologi i staldene som f.eks. gyllekøling, gylleforsuring eller luftrensning. Der er i øvrigt store investerings- og driftsomkostninger forbundet med disse teknologier.

Vurdering og vilkår

Kalundborg kommune har ikke vurderet andre alternativer end det ansøgte. Kommunen vurderer, at den ønskede placering af de nye staldafsnit, vil være den mest hensigtsmæssige i forhold til anlægget som helhed, både ud fra en landskabelig så vel som driftsmæssig betragtning.

Det vurderes dermed at eneste alternativ er O-alternativet, som vil være den eksisterende produktion. Projektet medfører i sig selv ikke en væsentlig påvirkning af omgivelserne. Påvirkningen af omgivelserne er blevet i tidligere afsnit og kommunen har stillet de nødvendige vilkår til at begrænse generne.

8 Husdyrbrugets ophør

Hvis ejendommen imod al forventning inden for den nærmeste årrække skal nedlukkes vil gyllebeholderene blive tømt og foderrester vil blive fjernet. Oprydningen vil foregå i overensstemmelse med gældende lovgivning. Såfremt besætningen bliver ramt af en sygdom der af veterinærmyndighederne kræver karantæne eller nødslagtning af dyrene, vil det foregå i overensstemmelse med gældende lovgivning på området.

Såfremt produktionen reduceres så det ikke længere er et IE-brug kan ansøger vælge af få en ny miljøgodkendelse.

Vurdering og vilkår

Det fremgår af godkendelsesbekendtgørelsens § 46, stk. 3, at IE-husdyrbrug senest 4 uger efter driftsophør skal anmelde dette til kommunalbestyrelsen med et oplæg til vurdering efter § 38 k, stk. 1, i lov om forurenede jord. Vurderingen skal indeholde en risikovurdering med hensyn til menneskers sundhed og miljøet. Viser risikovurderingen, at det ikke kan afvises, at forureningen udgør en væsentlig risiko for menneskers sundhed eller miljøet, skal vurderingen tillige indeholde et oplæg til foranstaltninger, der sikrer, at forureningen ikke udgør en sådan risiko.

Jævnfør § 36, stk. 1, nr. 12 i godkendelsesbekendtgørelsen, skal godkendelsesmyndigheden stille krav om, at der ved ophør af driften skal træffes de nødvendige foranstaltninger for at undgå forureningsfare og bringe stedet tilbage i tilfredsstillende tilstand.

Kommunen vurderer, at den største forureningsfare ved nedlukning af driften vil stamme fra opbevaring af husdyrgødning samt fra oplaget af fyringsolie i nedgravet olietank. Ved lukning af bedriften skal al husdyrgødning fjernes fra ejendommen.

Følgende vilkår vil blive fastsat i miljøgodkendelsen:

- Ved bedriftens ophør skal der indsendes en plan til tilsynsmyndigheden, der beskriver de nødvendige foranstaltninger for at undgå fremtidig forureningsfare. Omfang og indhold af planen, samt tidsplan for hvornår foranstaltningerne skal være udført, skal accepteres af tilsynsmyndigheden.*

9 Offentlighedsfaser

I sager om etablering, ændring eller udvidelse af husdyrbrug efter husdyrbruglovens § 16a, der medfører væsentligt virkning på miljøet, må godkendelsesmyndigheden ikke træffe afgørelse før offentligheden har haft mulighed for at bidrage med bemærkninger til sagsbehandlingen, jf. husdyrbruglovens § 55.

9.1 Inddragelse af offentligheden

Den 17. juni 2019 annoncerede Kalundborg Kommune den ønskede udvidelse på Kommunens hjemmeside. Annonceteksten gengives herunder:

Husdyrproduktionen på Sæbyvej 60

Inddragelse af offentligheden i forbindelse med ansøgning om udvidelse af husdyrproduktionen på Sæbyvej 60, 4291 Ruds Vedby

Projektet

Husdyrbruget blev i november 2018 godkendt efter husdyrbruglovens § 16 a. Godkendelsen omfattede hele husdyrbruget inklusiv opførelse af en ny smågrisestald. Der blev samlet godkendt 6.841 m² produktionsareal til søer og smågrise samt 55 m² til hestebokse.

Nu ansøges om godkendelse til opførelse af en karantænestald med et produktionsareal på 144 m² samt en ny gyllebeholder på 3.000 m³. Karantænestalden opføres i forlængelse af den nye smågrisestald, der blev godkendt i 2018.

Det ønskede projekt er omfattet af § 16a i husdyrbrugloven. Projektet er omfattet af en procedure med vurdering af virkningerne på miljøet og kan således ikke gennemføres før Kalundborg Kommune har udarbejdet en miljøgodkendelse for husdyrbruget.

Du kan bidrage med dine bemærkninger

Kalundborg Kommune vil med denne annoncering indkalde idéer og forslag til det ansøgte projekt. I annonceringsperioden frem til den 8. juli 2019 kan alle indsende ideer, bemærkninger eller spørgsmål til projektet, og/eller ønsker om at få tilsendt et udkast miljøgodkendelsen.

Idéer, bemærkninger og spørgsmål kan sendes til Kalundborg Kommune, Plan, Byg og Miljø, Holbækvej 141B, 4400 Kalundborg eller på e-mail: dto@kalundborg.dk

Når et udkast til miljøgodkendelse foreligger, sendes det i høring hos naboer, berørte parter og andre der har anmodet om det i 4 uger.

Ansøgningsmaterialet vil være tilgængeligt på linket nedenfor. Derudover kan ansøgningsmaterialet bestilles telefonisk ved kontakt til nedenstående.

Ansøgningsmateriale

Bilag til ansøgning

Yderligere oplysninger kan fås ved henvendelse til Kalundborg Kommune, Plan, Byg og Miljø på Tlf: 59 53 52 38.
Email: dto@kalundborg.dk.

Kalundborg Kommune har ikke modtaget bemærkninger i forbindelse med forannonceringen.

9.2 Høring

I perioden fra den 14. august 2019 til den 11. september 2019 foretog Kalundborg Kommune høring af ansøger, samt relevante naboer og parter.

I høringsperioden indkom et enkelt høringssvar fra omboende, der bekendtgjorde, at de ikke havde noget at indvende mod udvidelsen og at de ikke oplevede lugtgener eller andre gener fra husdyrbruget.

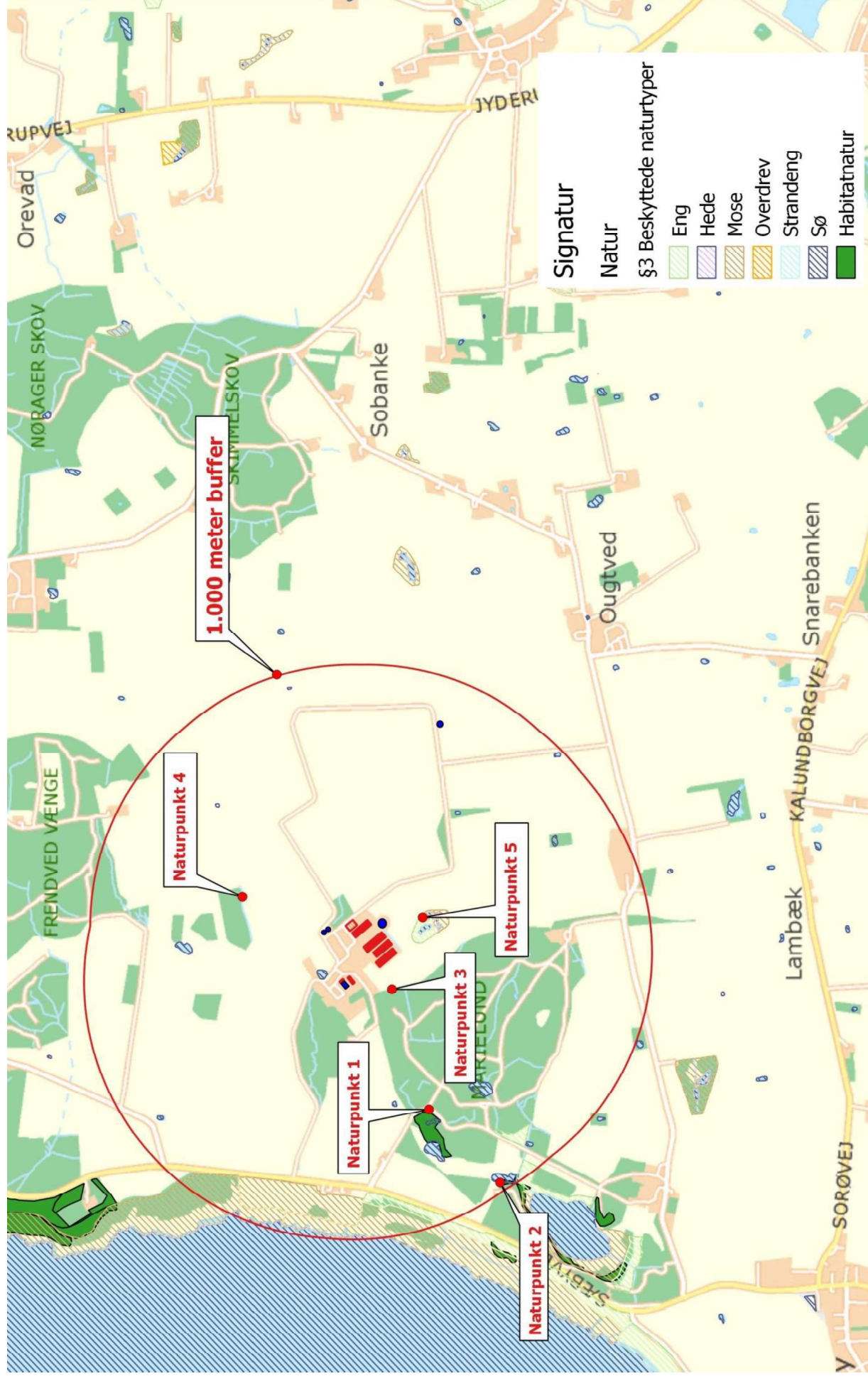
Vurdering og vilkår

Det er kommunens vurdering, at der heller ikke fremover vil forekomme lugtgener eller andre gener fra husdyrbruget.

8 Bilagsoversigt

Bilag 1: Kort over husdyrbrugets anlæg og placering i forhold til naturområder
Ansøgers miljøkonsekvensrapport

Bilag 1: Kort over husdyrbrugets anlæg og placering i forhold til naturområder



Ansøgning om miljøgodkendelse efter Husdyrgodkendelseslovens § 16a



**Ændring af so- og smårisebesætningen på
Frihedslund Læregård
Sæbyvej 60
4291 Ruds Vedby**

2. udgave september 2019

Resume	3
A. Oplysninger om ansøger og ejerforhold	3
B. Oplysning om husdyrbruget og det ansøgte.	3
Indretning af stalde:	3
Ændringer i forbindelse med udvidelsen.	3
Gødningsproduktion og opbevaringskapacitet.....	3
Lokalisering	4
Faste afstandskrav	4
Ammoniakfordampning	5
Påvirkning af natur	Fejl! Bogmærke er ikke defineret.
Lugtemission og nabogener	5
Transporter	5
Støv, Støj, skadedyr og fluer	5
Energi	7
Vandforbrug	7
Spildevand	7
Affald og kemikalier	7
Driftsforstyrrelser og uheld	8
C1. Oplysninger om ejendommen	9
Husdyrbrugets ophør	9
BAT staldteknologi	10
D. Miljøkonsekvensrapport	12

Resume

Frihedslund Læregård ønsker at optimere samt øge dyrevelfærden i produktionen på ca. 1.100 og ca. 44.000 smågrise. Ændringen ønskes foretaget dels i eksisterende stalde og dels i en ny smågrisestald på 692 m² samt en ny karantænestald med et produktionsareal på 144 m². Ud over den nye stald ønskes opført en ny gyllebeholder på 3.000 m³.

Ejendommen har en § 16a miljøgodkendelse fra november 2018, og den lovlige produktion er i dag et produktionsareal på 6.841 med so- og smågriseproduktion og 55 m² med hestebokse. Smågrisestalden på 692 m² er dog endnu ikke opført, derfor er den beskrevet i nedenstående ansøgning.

Nedenfor findes de væsentligste oplysninger omkring driften på ejendommen. Der er lagt vægt på de ændringer, der sker i forhold til den nuværende drift.

Som det fremgår er alle afskæringskriterier i husdyrgodkendelseslovgivningen overholdt og produktionen drives på stedet med størst mulig hensyntagen til natur, naboer og omgivelser.

A. Oplysninger om ansøger og ejerforhold

Oplysninger om bedriften og ejerforhold fremgår af IT-ansøgningssystemet.

B. Oplysning om husdyrbruget og det ansøgte

Indretning af stalene

I de eksisterende stalde er der delvist spaltegulv. I den nye karantænestald vil der ligeledes blive etableret delvist spaltegulv og den nye smågrisestald vil være toklimastald med delvist spaltegulv.

Staldene har et samlet produktionsareal på 7.040 m² (heraf 55 m² hestebokse), gyllebeholderne har en samlet overflade på ca. 2.600 m² og møddingspladsen ca. 508 m².

Ændringer i forbindelse med projektet

Der vil blive opført en ny stald med karantænestier samt en ny smågrisestald i umiddelbar forlængelse af hinanden øst for de eksisterende stalde. Stalden vil blive opført i søsten og med gråt eternittag, ligesom de eksisterende stalde. Derudover vil blive etableret en ny gyllebeholder på 3.000 m³.

Gødningsproduktion og opbevaringskapacitet

Der er i tilknytning til stalene og øvrige driftsbygninger 3 eksisterende gyllebeholdere på hhv. 3.300 m³, 800 m³ og 800 m³. Den store beholder er opført i grå betonelementer og ligger ca. 2-2,5 m over terræn. De 2 små beholdere er ståltanke. Derudover er placeret en fritliggende gyllebeholder i beton sydøst for stalene og det er i tilknytning til denne at den nye beholder (i beton) ønskes opført.

Oversigt over husdyrbrugets opbevaringsanlæg:

Beholder	Type	Overdækning	Kapacitet,
----------	------	-------------	------------

			m3
Gyllebeholder 1	Betonbeholder	Flydelag	3.300
Gyllebeholder 2	Betonbeholder	Flydelag	800
Gyllebeholder 3	Betonbeholder	Flydelag	800
Gyllebeholder 4	Betonbeholder	Flydelag	2.000
Ny gyllebeholder	Betonbeholder	Flydelag	3.000
Gyllekanaler + forbeholdere	Beton	-	Ca. 800
Samlet kapacitet			10.700

Farestald: 1.100 søer x 1,68 t/so = 1.848 t
 Løbestald: 1.100 søer x (0,2 x 2,17 t/so) = 478 t
 Drægtighedsstald: 1.100 søer x (0,8 x 4,67 t/so) = 4.110 t
 Polte: 500 polte x 0,462 t/polt = 231 t
 Smågrisestalde: 44.000 smågrise x 0,132 t/gris = 5.808 t
I alt: 12.475 t, svarende til 1.040 t/mdr.

Dybstrøelse:

Løbestald: 1.100 søer x (0,2 x 0,67 t/so) = 147 t
 Hestestald: 7 heste x 4,13 = 29 t
 I alt: 167 t/år, svarende til 300 m³/år. En del af dybstrøelsen lægges i markstak og den resterende del køres direkte ud.

I ovenstående beregning er det forudsat, at søerne, når de ikke er i farestalden, opholder sig 20 % af tiden i løbestalden og 80 % af tiden i drægtighedsstalden. Det betyder at der på ejendommen er ca. 10,3 mdr. kapacitet.

Lokalisering

Husdyrbrugets anlæg er beliggende øst for Tissø i Kalundborg Kommune, ca. 3 km nordøst for Ruds Vedby, i åbent landbrugsområde med god afstand til naboer.

Der er ikke beskyttelseslinier eller byggelinier, der påvirker det ønskede byggeri. Den nye stald opføres i samme farver og materialer som de eksisterende stalde. Den vil desuden komme til at ligge umiddelbart øst for de eksisterende stalde, og den er kun 836 m² (1.150 m² totalareal), hvilket bevirker at ændringen vil syne ubetydelig sammenlignet med det eksisterende bygningsæt. Den nye stald er mod nord og vest skjult af eksisterende bygninger og mod øst skjult bag eksisterende beplantning.

Det vurderes at landskabet ikke ændres væsentligt, da ejendommen stadig vil fremstå harmonisk med et samlet bygningsæt. Nabobeboelser er desuden beliggende langt fra ejendommen. Fra nord, vest og syd er ejendommen skjult af skov og øvrig bevoksning. På baggrund af ovenstående vurderes projektet ikke at påvirke det omkringliggende landskab væsentligt.

Faste afstandskrav

Bedriftens overholder nedenstående afstandskrav:

- Ikke almene vandforsyningsanlæg (25 m)
- Almene vandforsyningsanlæg (50 m)
- Vandløb (herunder dræn) og søer (15 m)
- Levnedsmiddelvirksomhed (25 m)

- Beboelse på samme ejendom (15 m)
- Naboskel (30 m)
- Eksisterende eller ifølge kommuneplanens rammedel fremtidigt byzone- eller sommerhusområde (50 m)

Ammoniakfordampning

I ansøgningssystemet regnes der på forøgelse af ammoniakfordampning over en 8 års periode.

Ammoniakfordampningen og BAT-emissionskrav udregnes i det digitale ansøgningssystem, hvor det ses at BAT-kravet er overholdt udelukkende med 50-75 % fast gulv i størstedelen af den nye karantænestald.

Der er flere naturområder omkring Frihedslund. Størst merbelastning er der på en potentielt ammoniakfølsom skov, som merbelastes med 0,8 kg N fra produktionen. Der er dog ingen merbelastning på mere end 1 kg N/år på nogen naturområder. Desuden er der ikke andre husdyrejendomme i nærheden, der giver anledning til kumulation på naturområderne. Der er oprettet andre naturpunkter i IT-ansøgningssystemet bl.a. til en potentielt ammoniakfølsom skov og eng, mose, sø, og her viser beregningerne ligeledes, at der ikke er nogen mærkbar påvirkning fra den ansøgte produktion.

Lugtmission og nabogener

Lugtgenerne fra den ansøgte produktion beregnes til 287 m for nabo; 584 m til samlet bebyggelse og 818 m til byzone. Der er konkret 848 m til nabo på Sæbyvej 54. Der er 1.946 m til samlet bebyggelse ved Kalundborgvej 59 og endelig ca. 1.993 m til byzone ved Sæby.

Den ansøgte udvidelse overholder således samtlige lugtgenekriterier.

Transporter

Eksterne transporter kommer sydfra via Slagelse og Høng.

Med ændringen forventes ikke et øget antal transporter til og fra ejendommen, da produktionen ikke udvides væsentligt. Da der er langt til naboerne forventes ingen støv eller støjgener i forbindelse med transporterne. Der kan undtagelsesvis forekomme transporter på alle tider af døgnet, men så vidt muligt planlægges transport inden for normal arbejdstid.

Tidsrummet for udkørsel med husdyrgødning planlægges normalt at foregå i hverdagene, og vil hovedsageligt foregå om foråret og om efteråret.

Den ønskede ændring af produktionen giver samlet set ikke et væsentligt antal øgede transporter. Ca. 450 gylletransporter/år (30 tons gyllevogn), døde dyr ca. 2 gange/uge, korn i høst (maks. 150 læs), foder (minerale, tilskudsfoder mv) 1 gang/uge, flytning af smågrise 1 gang/uge, levering af polte 4 gange/år, udlevering af slagtesøer 1 gang/uge, levering af halm 4 gange/år.

Det vurderes at omkringboende ikke vil blive generet af rystelser/vibrationer, da der er god afstand til naboerne, og da beboelserne ikke ligger tæt på vejen.

Støv, støj, skadedyr og fluer

Ændringen foregår dels i nye stalde og dels i eksisterende stalde, og produktionen på ejendommen forventes ikke udvidet væsentligt. Det vurderes at det ikke vil give et væsentlig

øget støv- og støjniveau, hverken inden for eller uden for ejendommens grænser, da håndtering af foder foregår indendørs i foderlade.

Fluer bekæmpes efter gældende regler, og der er ikke et generelt flueproblem på ejendommen i dag, hvilket det heller ikke forventes at komme i fremtiden.

Problemer med støv kan hovedsageligt opstå ved håndtering af foder. Foderhåndteringen foregår dog kun indendørs.

Støj fra staldanlægget vil kunne forekomme fra dyr og staldmekanik samt interne og eksterne transportere til og fra ejendommen. Der vil være begrænset støj fra dyr og foderanlæg uden for bygningerne.

Herunder

- Spidsbelastning af støj i forbindelse med ind- og udlevering af grise.
- Almindelig støj fra den daglige pasning af grisene.

Type	Placering	Driftstid	Tiltag til begrænsning af støj
Ventilationsanlæg	I tagflade	Hele døgnet	*Efterses og renses
Stalde og dyr	I staldene	Ca. kl. 7 til 16 alle dage	*begrænset støj uden for bygning
Foderanlæg	Foder placeret i siloer udendørs	Ca. 7 til 16 alle dage, men det hele foregår indendørs	*kan ikke høres uden for bygningen
Kørsel med maskiner	Lastbil med gylle fra ejendom til udspretningsarealerne.	I højsæsonerne – hele døgnet	* Der tages hensyn til naboer i forbindelse med gylleudbringning

** Generelt forventes støjen fra anlægget at være mindre end miljøstyrelsens angivelser (55 dag/ 45 aften / 40 nat dbA).*

Foder opbevares i siloer, hvor det ikke er muligt for skadedyr at komme ind. Foderladen rengøres jævnligt.

Regelmæssig rengøring af stalde og opbevaringsanlæg til foder vil være med til at begrænse gener fra skadedyr.

Der sørges for at der ikke er uhygiejniske forhold ved de døde dyr, som opbevares overdækket.

Fluer bekæmpes med produktet aquapy.

Bekæmpelse af rotter foregår via fast aftale med Anticimix.

Lys

Der er belysning ved udleveringsrampen, som er tændt kortvarigt, når der læsses grise.

Derudover er der orienteringsbelysning flere steder på ejendommen, som er tændt efter behov.

Alt lys er manuelt, og tændes kun efter behov. Der er stor afstand til naboerne, så lys

vurderes ikke at give anledning til gener for omkringboende. Det vurderes på baggrund af ovenstående, at der samlet set ikke vil være lysgener fra ejendommen.

Energiforbrug

Den ansøgte udvidelse forventes at øge energiforbruget ift. det nuværende elforbrug på ca. 545.000 kWh til ca. 580.000 kWh.

Der er ved at blive skiftet til LED-belysning på ejendommen, hvilket forventes at nedbringe elforbruget.

Vandforbrug

Det samlede vandforbrug på ejendommen forventes at stige lidt ift. det nuværende forbrug på ca. 13.000 m³ årligt, til ca. 14.500 m³ årligt.

Spildevand

	Før	Efter	Ledes til
Drikkevandsspild og vaskevand fra stalde	Ca. 700 m ³	Ca. 750 m ³	Gyllebeholdere

Drikkevandsspild og vaskevand fra stalde tilledes gyllebeholderne og er medregnet i norm for gyllemængde.

Spildevand fra stuehus og staldtoilet/bad i stald føres via bundfældningstank til godkendt nedsivningsanlæg.

Affald og kemikalier

Døde søer opbevares overdækket med kadaverkappe på fast areal og afhentes ca. 2 gange ugentligt eller efter behov. Døde smågrise opbevares i kølecontainer og afhentes hver uge eller efter behov. Døde dyr afhentes af DAKA og normal indenfor 24 timer efter anmeldelse, hvis ikke det er op til weekend eller helligdag. Afhentningstidspunktet vil som regel være inden for en normal arbejdsdag. Placering af døde dyr fremgår af situationsplan.

For øvrigt affald gælder, at det sorteres og køres på genbrugsplads.

Fast affald

Type	Nu drift	Ansøgt	Opbevaring	Bortskaffelse
Papir, pap, EAK kode 15 01 01, Plastik EAK kode 02 01 04	Ca. 1.500 kg	Ca. 1.500 kg	I container	Dagrenovation eller kommunal genbrugsplads, container tømmes ugentlig
Tomme spraydåser EAK kode 16 05 04	Ca. 150 kg	Ca. 150 kg	I foderladen	Kommunal genbrugsplads
Jern	1.000	1.000		Jernhandler

Beskrivelse af kemikalier generelt

Type	Nu drift	Ansøgt	Opbevaring	Bortskaffelse
Emballage fra sprøjtemidler EAK kode 0020108	200	200		Dagrenovation
Sprøjtemiddelrester EAK kode 20 01 19	0	0		
Spildolie EAK kode 20 01 26	400	400	Tønde	DOG

Veterinært affald (kanyler, tomme medicinflasker) EAK kode 18 01 03	Ca. 30 kg	Ca. 50 kg	I kanyleboks i foderlade	Kommunal genbrugsplads
--	-----------	-----------	-----------------------------	---------------------------

Veterinærartikler og kemikalier

Medicin opbevares i køleskab.

Desinfektion til stalde: kalk og stalosan.

Olie og kemikalier

Der er ingen nedgravede olietanke på ejendommen.

Spildolie opbevares i maskinhus.

Der er 3 dieseltanke på hhv. 5.900 l., 2.500 l. og 2.000 l.

Driftsforstyrrelser og uheld

Beskrivelse af risici

- Uheld med gylleudslip.
- Der vil kunne forekomme strømsvigt i staldanlægget.
- Der vil kunne forekomme fejl i foderblandingerne.
- Uheld med olie.

Beskrivelse af mulige uheld

- Lækage på pumperør.
- Strømsvigt slukker ventilation.

Beskrivelse af gener i forbindelse med uheld

- Ved et gylleudslip kan der ske forurening til vandmiljøet.
- Ved et strømsvigt vil den mekaniske ventilation slukkes. Umiddelbart kan det give øget lugt og ammoniakfordampning fra staldene.
- Fejl i foderblandinger vil kunne give overdoseringer af næringsstoffer til gene for både dyr og miljø.
- Uheld med olie og kemikalier vil kunne forurene miljøet.

Beskrivelse af risikominimering

- Pumpning af gylle vil altid være under opsyn.
- Gyllebeholderne tømmes ca. 1 gang årligt og tjekkes for revner mv.
- Der udføres 10 års gyllebeholder kontrol.
- Ved strømsvigt er der automatisk opkald til flere mobiltelefoner.
- Olietanke er godkendte og kontrolleres jævnligt.
- Der er udarbejdet en beredskabsplan for ejendommen, og denne skal følges.
- Ved uheld med gylle eller olie-/kemikalier kontaktes den lokale miljøvagt og der vælges de bedste oprydnings-/forebyggelsesforanstaltninger, således at gene og risiko for forurening bliver mindst mulige (f.eks. opdæmning med halmballer, jord el. lign.).
- Alle medarbejdere er udstyret med en mobiltelefon, ved et evt. uheld der kan have miljømæssige konsekvenser kontaktes kommunens miljøvagt, eller der ringes 112.

Beskrivelse af egenkontrol

Forslag til egenkontrol- følgende punkter anført til egenkontrollen på husdyrbruget.

- Eventuelle produktionsrapporter (P-kontrol) gemmes i 5 år.
- Eventuelle opgørelser over foderforbrug (E-kontrol) gemmes i 5 år.
- Dyrslægerapporter opbevares og gemmes 5 år.

- Registrering af udbringning af husdyrgødning mv. på grundlag af lovgivning omkring planteproduktion gemmes i 5 år.
- Der føres jævnligt tilsyn med diverse funktioner af stald, ventilationsanlæg samt med foderanlæg og -stationer.
- Gyllebeholdere og -rør efterses jævnligt, og vil som minimum blive kontrolleret i forbindelse med beholderkontrollen hvert 10. år.

Driftsforstyrrelser og uheld

Der er udarbejdet en beredskabsplan for ejendommen.

C1. Oplysninger om ejendommen

Husdyrbrugets ophør

Hvis ejendommen i mod al forventning inden for den nærmeste årrække skal nedlukkes, vil gyllebeholderne blive tømt, og foderrester vil blive fjernet. Oprydningen vil foregå i overensstemmelse med gældende lovgivning. Såfremt besætningen bliver ramt af en sygdom der af veterinærmyndighederne kræver karantæne eller nødslagtning af dyrene, vil det foregå i overensstemmelse med gældende lovgivning på området.

Management og BAT

- Ejendommen drives efter princippet "godt landmandskab".
- Bedriftens evt. medarbejdere bliver løbende uddannet gennem kurser, efteruddannelse og deltagelse i erfa-grupper.
- Medarbejderne vil blive orienteret om ejendommens miljøgodkendelse og være bekendt med vilkårene i miljøgodkendelsen.
- Affald bortskaffes så vidt muligt til genbrug. Ikke genbrugbart affald køres i deponi på den lokale genbrugsplads.
- Rengøring i og omkring ejendommen foretages jævnlig for at undgå uhygiejniske forhold og for at nedsætte risikoen for tilhold af eventuelle skadedyr, samt for at mindske risikoen for lugtgener for omkringboende.
- Vand- og energiforbrug opgøres årligt i forbindelse med ejendommens regnskab.
- I ejendommens effektivitetskontroller registreres desuden foderforbrug, produktionsresultater og lign.
- Der er udarbejdet en beredskabsplan, der beskriver forholdsregler i forbindelse med uheld med kemikalier og gylle, brand mv.

BAT opbevaring og udbringning af husdyrgødning

Det er BAT af sikre tilstrækkelig opbevaringskapacitet og at udbringe gødning i henhold til Husdyrgødningsbekendtgørelsen.

Det er BAT for opbevaring af gylle at gyllebeholderne efterlever kravene i BREF-dokumentet. Dvs. at beholderne er faste tanke, der kan modstå mekaniske, termiske og kemiske påvirkninger. Sider og bunde er tætte og korrosionsbeskyttede. Tankene tømmes ca. 1 gang årligt for inspektion og evt. reparationer. Opbevaring af svinegylle i gylletank, opfattes som BAT. Der er fastsat en lang række lovregulerede forhold der er med til at sikre lav ammoniakfordampning, og sikre lækager. Disse regler indebærer bl.a. 10 årig beholderkontrol.

BAT ammoniak

Husdyrbrugets tab af ammoniak til omgivelserne beregnes som summen af emissionen fra stalde og opbevaringsanlæg. Beregningen af emissionen baseres på oplysninger om husdyrholdet, staldanlæg samt opbevaring af husdyrgødning.

Ammoniakemissionen beregnes i it-systemet, hvor der også udføres en beregning af den maksimale tilladte emission, som er opnåelig ved anvendelse af den bedste tilgængelige teknik (BAT beregning).

BAT emissionskrav for ammoniak

For at overholde BAT-kravet, er der valgt 50-75 % fast gulv i størstedelen af den nye karantænestald. Da BAT-kravet hermed er overholdt, er der ikke behov for at undersøge andre tiltag for at reducere ammoniakfordampningen.

Vandteknologi på anlæg (BAT)

Ifølge BREF der vedrører fjerkræ og svineproduktion, anvendes der BAT når der er anvendes højtryksrensning til vask af stalde, og når drikkenipler er placeret over trug.

- Der foretages højtryksvask af stalde mellem hvert hold af grise.
- Drikkenipler placeres over fodertrug, så spild undgås.
- Stalde sættes i blød inden vask, hvilket nedsætter forbruget af vand.
- Drikkevandsnipler mm efterses og udskiftes når det skønnes nødvendigt.
- Vandforbruget registreres og monitoreres løbende for at forebygge spild og for at sikre at ødelagte vandrør opdages.

Energiteknologi på ejendommen (BAT)

Ifølge referencedokumentet for bedste tilgængelige teknikker (BREF), der vedrører fjerkræ og svineproduktion, anvendes der BAT, når der er etableret (delvis) lavenergibelysning, eftersyn og rengøring af ventilatorer, temperaturstyring, der sikrer temperaturkontrol, og minimumsventilation i perioder, hvor der ikke er behov for ret stor ventilation.

- Der sørges for jævnlig inspektion og rengøring af ventilationskanaler og ventilatorer.
- Der sørges for, at unødigt belysning og andet energispild undgås.
- Der vil ved den normale daglige drift ikke være arbejdsprojektør på ejendommen.

BAT staldteknologi

Stalde er indrettet med delvist fast gulv og spalter i gødearealet, hvilket er BAT.

Dyrevelfærdskravene til rode- og beskæftigelsesmateriale opfyldes i overensstemmelse med lovkrav med træklodser.

Dyrene fodres efter deres behov. Dette giver en målrettet fodringsstrategi til de enkelte grupper. Når det enkelte dyr bliver fodret efter dets behov, giver det en mindre udskillelse af N og P i gødningen. Dette sammenholdt med god management og en god hygiejne i staldene, vil det kunne begrænse lugt og ammoniak.

Drikkenipler tjekkes ofte og udskiftes, hvis de drypper.

Renholdelse og vedligeholdelse af ventilation og foderanlæg vil holde energiniveauet på et acceptabelt niveau.

BAT foder

Der er meget fokus på fodring, idet fodringen er essentiel for dyrenes tilvækst og trivsel.

I forbindelse med effektivitetskontrol og optimering af produktionen bliver ejendommens foderforbrug nøje gennemgået, således at fodereffektiviteten optimeres, samtidig med at der tages hensyn til prisudvikling på foder. Som udgangspunkt vil der blive anvendt foder med optimeret indhold af råprotein og fosfor.

- Foderplaner udarbejdes i samarbejde med foderkonsulent, og det sikres, at der anvendes den for ejendommen bedste viden inden for svinefodring.
- Mindst 1 gang årligt gennemgås foderplaner for optimeringer, fejl, mm. Herefter justeres foderplanerne løbende.
- Foderet indeholder et fosfor- og råproteinindhold inden for de vejledende niveauer.

Alternativer til teknologi, teknik og foranstaltninger

Da BAT-kravet overholdes udelukkende med det valgte staldsystem, vil der ikke blive installeret miljøteknologi i staldene som fx gyllekøling, gylleforsuring eller luftrensning. Der er i øvrigt store investerings- og driftsomkostninger forbundet med disse teknologier.

D. Miljøkonsekvensrapport

Beskrivelse af det ansøgte

1 a.

Der er søgt om opførelse af en ny smågrisestald med et produktionsareal på 692 m², en ny karantænestald med et produktionsareal på 144 m² samt en ny gyllebeholder med et overfladeareal på 708 m². Derudover ønskes det fortsat at benytte eksisterende stalde med et produktionsareal på 6.204 m² til produktion af ca. 1.100 søer med ca. 44.000 smågrise. Anvendelsen af 4 gyllebeholdere med et overfladeareal på ca. 1.900 m² fortsætter, og derudover ønskes etableret en ny gyllebeholder med et overfladeareal på 708 m².

De eksisterende bygninger og den nye bygning overholder alle afstandskrav, og ligger ikke indenfor bygge-, beskyttelseslinier og fredninger.

Husdyrbrugets anlæg ligger øst for Tissø og nordvest for Ruds Vedby i Kalundborg Kommune.

Anlægget ligger i et kuperet landskabsområde.

For at tilgodese de landskabelige værdier og for at sikre, at ejendommen ikke fremtræder for markant i landskabet, vil den nye stald blive etableret i umiddelbar nærhed af de eksisterende og i samme materialer, farver og dimensioner som de eksisterende bygninger på ejendommen. Desuden vil den nye stald kun blive ca. 1.150 m² (836 produktionsareal) og den kommer til at ligge umiddelbart øst for de eksisterende stalde.

Det er vurderingen at den ønskede udvidelse af ejendommens dyrehold og den fortsatte drift af bedriften ikke vil påvirke landskabelige værdier eller er i konflikt med kommuneplaner.

1b.

Der er ikke nærhed til andre husdyrbrug. Derfor er der i beregning af lugtpåvirkning af naboer og ammoniakdeposition på natur ikke regnet med kumulation.

Lugtgenekriterierne i forhold til byzone, samlet bebyggelse og nærmeste enkeltliggende bolig overholdes.

Der er i ansøgningssystemet foretaget beregning af husdyrbrugets påvirkning af relevante naturområder med ammoniak. Anlæggets påvirkning af naturområder ligger under de generelle afskæringskriterier både for totaldeposition og merbelastning.

Stalde og gyllebeholdere er etableret efter gældende forskrifter, som bl.a. fremgår af husdyrgødningsbekendtgørelsen og byggelovgivningen. Der foretages beholderkontrol hvert 10. år.

Bedriften overholder de fastsatte genekriterier for hhv. lugt og ammoniak, der er fastlagt i lovgivningen. Det vurderes at den ønskede udvidelse af anlægget ikke vil have væsentlige skadelige indvirkninger på miljøet.

1c.

På ejendommen er management en væsentlig del af de foranstaltninger, der reducerer og er med til at man undgår væsentlige skadelige virkninger på miljøet.

Management der kan begrænse skadelige påvirkninger af miljøet omfatter korrekt håndtering af affald, rengøring i og omkring staldene, kontrol af el- og vandforbrug. Derudover er korrekt håndtering af gyllebeholdere, samt korrekt håndtering af gyllen ved udbringning væsentlige forudsætninger for at undgå skadelige virkninger på miljøet.

Ejendommens beredskabsplan har også stor betydning for at kunne håndtere uheld og dermed reducere negative effekter.

Det vurderes at ansøger med de anførte tiltag har forebygget og begrænset væsentlige skadelige indvirkninger på miljøet.

1d.

Godkendelsen gør det muligt at udnytte potentialet i de eksisterende stalde mere optimalt, samt at etablere flere karantænestier i en ny stald. Derudover vil der fortsat være stordriftsfordele mht. management, foder m.v.

Det vurderes at der ikke er egentlige alternativer til den ønskede godkendelse, da der ikke vil være økonomi i at have produktionen fordelt på flere ejendomme.

Ikke teknisk resumé

Frihedslund Læregård ejes af Jarlfonden og har Frank Thulsted som driftsleder. Husdyrproduktionen på ejendommen består af ca. 1.100 søer med ca. 44.000 smågrise til ca. 30 kg.

Ejendommens lovlige husdyrbrug er fastlagt ud fra den eksisterende §16a-miljøgodkendelse fra november 2018. Det lovlige dyrehold må produceres på 6.892 m² produktionsareal. Dertil kommer gyllebeholderne med et overfladeareal på ca. 2.600 m² samt en møddingsplads på ca. 508 m².

Der ønskes en optimering af antallet af søer og smågrise, og i den forbindelse ønskes etableret en ny smågrisestald samt nye karantænestier. Derudover ønskes etableret en ny gyllebeholder. Der søges derfor om en miljøgodkendelse, da en udvidelse af produktionsarealet er godkendelsespligtigt.

Ændringer i forbindelse med udvidelsen

Der ønskes opført en ny smågrisestald, en ny karantænestald samt en ny gyllebeholder.

Håndtering af husdyrgødning

Husdyrgødningen fra produktionen er gylle. Gyllen opbevares i 4 eksisterende gyllebeholdere. 3 af gyllebeholderne ligger i forbindelse med produktionsanlægget og den sidste ligger ca. 750 m sydøst for ejendommen. Den nye gyllebeholder på 3.000 m³ ønskes placeret ved siden af den eksisterende fritliggende gyllebeholder.

Lugt

Lugtgenen fra den ansøgte produktion beregnes til 289 m for nabo; 584 m til samlet bebyggelse og 818 m til byzone. Der er konkret 848 m til nabo på Sæbyvej 54. Der er 1.946 m til samlet bebyggelse ved Kalundborgvej 59 og endelig 1.993 m til byzone ved Sæby. På baggrund af ovenstående overholdes lugtgenekriterierne i forhold til byzone, samlet bebyggelse og nærmeste nabo.

Påvirkning af naturområder

Der ligger flere naturområder i nærområdet (se ansøgningen). Nærmeste kat. 1 natur (ved Tissø) ligger ca. 580 m fra anlægget. Der er ca. 7 km til kat. 2 natur. Nærmeste kat. 3 naturområde ligger ca. 90 m fra staldanlægget.

Der er en totaldeposition på 0,3 kg N til nærmeste kat. 1 naturområde.

Der er en totaldeposition på 0,0 kg N til nærmeste kat. 2 naturområde.

De generelle afskæringskriterier for totalbelastning/merbelastning i forhold til 8-års drift overholdes for alle naturområder.

Befolkningen og menneskers sundhed

Staldanlægget er etableret med ventilation, som vedligeholdes efter producentens anvisninger. Det betyder at ammoniakkoncentrationen i stalden er væsentligt reduceret, hvilket har betydning både for dyrenes og staldpersonalets sundhed.

Ejendommen holdes ryddelig og rengjort for at hindre uhygiejniske forhold.

Besætningen efterlever alle gældende regler for veterinær status og sundhed og i tilfælde af sygdomsudbrud vil dette blive håndteret efter gældende forskrifter. Den daglige drift har ingen betydning for omkringboendes sundhed, men man vil i den daglige drift søge at minimere genepåvirkninger.

Risikoen ved MRSA eller antibiotikaresistens håndteres af generelle veterinærregler.

Påvirkning af jordarealer og jordbund, vand, luft og klima

Der vurderes ikke at være særlige forhold omkring arealer og jordbund der indikerer, at husdyrbruget udgør en risiko for påvirkning af disse.

Det vurderes at produktionen ikke udgør en risiko for skadelig virkning på overfladevand, bl.a. fordi der udvises forsigtighed ved håndtering af gylle og der er udarbejdet en beredskabsplan med instrukser for håndtering af ulykker med gylle, olie, kemikalier mv.

Det vurderes at produktionen ikke udgør en risiko for luft og klima, da der anvendes de miljømæssigt bedst mulige staldsystemer. Desuden vedligeholdes ventilationer i henhold til producentens anvisninger.

Materielle goder, kulturarv og landskabet

Det vurderes at projektet ikke udgør en risiko for påvirkning af materielle goder og kulturarv. Som tidligere nævnt vil den nye stald blive etableret i umiddelbar tilknytning til de eksisterende stalde og i samme farver og materialer. Den nye gyllebeholder vil blive placeret i tilknytning til den eksisterende beholder, som ligger ca. 750 m sydøst for ejendommen. På baggrund heraf vurderes det at landskabet ikke vil blive påvirket i negativ retning.

Samspil mellem to eller flere af ovenstående

Det vurderes at evt. samspil mellem flere af ovenstående faktorer ikke vil give anledning til væsentlige påvirkninger og forurening.

Sårbarhed

Det vurderes at ejendommens beredskabsplan, indretning og daglige drift mindsker risici for større ulykker og katastrofer.

BAT

Husdyrbruget overholder BAT-kravet til ammoniak. BAT står for Bedst Anvendelige Teknologi, og det er et krav i en miljøgodkendelse, at husdyrbruget anvender den Bedst Anvendelige Teknologi for at reducere forureningen fra husdyrbruget mest muligt under hensyntagen til det økonomisk mulige. BAT-kravet er overholdt med staldtypen "50-75 % fast gulv" i størstedelen af den nye karantænestald.

Der anvendes desuden BAT ift. udbringning af husdyrgødning, da der er minimum 9 mdr. opbevaringskapacitet i gyllebeholderne på ejendommen og husdyrgødningen udbringes miljømæssigt optimalt, når planternes optagelse af næringsstoffer er optimalt.

Ift. vandforbrug reduceres vandspild mest muligt ved at placere drikkepipler over trug, samt når stalde sættes i blød inden vask med højtryksrensere. Desuden efterses drikkevandspipler jævnlige og udskiftes, når det skønnes nødvendigt. Vandforbruget registreres og monitoreres løbende for at forebygge yderligere spild og for at sikre at ødelagte vandrør opdages.

Ift. elforbrug reduceres forbruget mest muligt, når unødige belysninger undgås, der er etableret (delvis) lavenergibelysning, eftersyn og rengøring af ventilatorer, temperaturstyring, der sikrer temperaturkontrol, og minimumsventilation i perioder, hvor der ikke er behov for ret stor ventilation. Der sørges desuden for jævnlig inspektion og rengøring af ventilationskanaler og ventilatorer.

Alle stalde er indrettet med delvist fast gulv, der reducerer ammoniakfordampningen. Desuden holdes fokus på en effektiv fodring, så dyrene udnytter foderet optimalt, og spild holdes på et minimum.

Alternativer

Da BAT-kravet er overholdt med 50-75 % fast gulv i det meste af den nye karantænestald, vil der ikke blive installeret miljøteknologi i form af fx gyllekøling, luftrensning eller forsuring på ejendommen.

Der er i øvrigt store investerings- og driftsomkostninger forbundet med disse teknologier.

Godkendelsen gør det muligt at udnytte potentialet i de eksisterende stalde mere optimalt, samt at opføre en ny stald, som øger dyrevelfærden i produktionen. Derudover vil der stadig være stordriftsfordele mht. management, foder m.v.

Forhold der kan reducere miljøpåvirkning

Der vil blive udvist omtanke i det daglige arbejde.

Derudover er der udarbejdet en beredskabsplan for ejendommen.

Samlet set vurderes det, at det ansøgte projekt ikke vil medføre væsentlige miljømæssige påvirkninger, og at husdyrbruget i øvrigt kan drives på stedet på en måde, der er foreneligt med hensynet til omgivelserne.

Det vurderes endvidere, at projektet ikke vil forringe tilstanden af beskyttede naturtyper og arter, herunder habitatdirektivets bilag IV-arter såvel i som udenfor Natura 2000 områder.

Grænseoverskridende virkninger

Husdyrbruget ligger langt fra den danske grænse, og en vurdering af indvirkning på miljøet i en anden stat finder ansøger ikke relevant.

Miljøledelse

Da husdyrbruget udleder mere end 3.500 kg N/år, er det et §16a husdyrbrug, og da det tillige er et IE-brug med mere end 750 stipladser til søer, er der krav om miljøledelse på bedriften. Miljøledelse skal indføres senest, når miljøgodkendelsen meddeles. Dokumentation for at der er indført miljøledelse skal kunne fremvises, når kommunen efterfølgende kommer på miljøtilsyn på ejendommen. Ansøger er opmærksom på dette, og miljøledelsessystemet er allerede indført, da ejendommen fik en §16a-miljøgodkendelse i november 2018, hvor miljøledelse også var et krav. Miljøledelsessystemet er en del af miljømappen.

Denne miljøkonsekvensrapport er udarbejdet af miljøkonsulent Heidi Ledskov, ansat i rådgivningsvirksomheden VKST, uddannet agronom med mere end 10 års erfaring med udarbejdelse af miljøansøgninger til husdyrbrug, samt 6 års erfaring som miljøsagsbehandler i en kommune.

Miljø- og arbejdsmiljøkonsulent Heidi Ledskov

hsl@vkst.dk

tlf.: 51 48 90 81

Rådgivningsvirksomheden VKST, CVR: 35448020

Fulbyvej 15, 4180 Sorø, www.vkst.dk