

Bjørn Juul Frandsen  
Høghøjvej 10  
6622 Bække

# Miljøgodkendelse

## Svinebrug



Miljøgodkendelsen er meddelt i henhold til § 12 i  
"Lov om miljøgodkendelse m.v. af husdyrbrug".



## Indholdsfortegnelse

Oplysninger om ejendom og husdyrbrug .....	3
Resumé.....	3
Indledning .....	3
Ansøgning .....	5
<b>1 Afgørelse.....</b>	<b>6</b>
Godkendelsens varighed, retsbeskyttelse og revurdering.....	6
Vilkår for afgørelsen.....	7
Offentliggørelse/høring, klageadgang og udnyttelse af godkendelsen .....	12
Høring af udkast til offentliggørelse .....	12
Indkomne høringsbidrag og kommunens vurdering .....	12
Offentliggørelse af afgørelse og underretning af modtagere af afgørelsen .....	13
Udnyttelse af godkendelsen.....	13
<b>2 Kort beskrivelse af husdyrbruget.....</b>	<b>14</b>
Grundlag for sagsbehandling.....	14
Dyrehold og driftsform .....	14
Anlæg .....	15
<b>3 Redegørelse og vurdering .....</b>	<b>17</b>
Generelle forhold.....	17
Husdyrproduktionen .....	17
Udnyttelse af godkendelsen.....	17
Anlæg og begrænsning af eventuelle gener for naboer .....	17
Lokalisering og Planrammer.....	18
Husdyrgødning og opbevaringsanlæg.....	18
Ammoniakfordampning .....	19
Lugt .....	20
Spildevand .....	21
Til- og frakørselsforhold .....	22
Støj.....	23
Fluer og skadedy .....	24
Støv .....	25
Lys.....	25
Oplag af olie og kemikalier .....	25
Affald .....	26

Vand og energiforbrug .....	26
Risici .....	27
Anvendelse af bedste tilgængelige teknik - BAT.....	28
Ejendommens påvirkning af beskyttet natur – ammoniak.....	32
Påvirkning af kategori 1 naturområder.....	33
Påvirkning af kategori 2 naturområder.....	33
Påvirkning af kategori 3 naturområder.....	33
Bilag IV-arter, artsfredninger og rødlistearter .....	35
Hensynet til landskab, kulturhistorie og rekreative områder .....	37
Anlæggets udformning.....	37
Anlæggets placering i landskabet .....	37
Landskabelige værdier .....	38
Husdyrbrugets ophør .....	40
Sammenfatning.....	41
<b>4 Øvrige forhold .....</b>	<b>42</b>
Byggeri, vandindvinding og spildevandsafledning .....	42
Høringsberettigede .....	42
Kopimodtagere af afgørelsen .....	42
Bilagsoversigt .....	43

## Oplysninger om ejendom og husdyrbrug

Ejendomsnummer	5750022111
Matrikelnummer	1be Skødegård, Bække m.fl.
CVR	36973196 og 10768888
CHR	77178
Ejendommens ejer	Bjørn Juul Frandsen
Husdyrbrugets ejer	Slagtesvin Bække, Stenager Økologiske Slagtesvin ApS samt Bjørn Juul Frandsen
Husdyrbrugets kontaktperson	Nicolaj Pedersen og Bjørn Juul Frandsen

## Resumé

Vejen Kommune har modtaget ansøgning om miljøgodkendelse af udvidelse af husdyrbruget på Høghøjvej 10. Projektets indhold og kommunens afgørelse er beskrevet i kort form i nedenstående resumé.

Projektet omfatter udvidelse af produktion og ændring af sammensætning af husdyrholdet. Samlet svarer udvidelsen af husdyrproduktionen til en forøgelse på 74 DE fra 280 DE til 354 DE.

Udvidelsen sker i eksisterende bygninger.

I forbindelse med udvidelsen ønskes der opført gyllebeholder på 4.000 m<sup>3</sup>.

Lugtgenskriterierne fra husdyrbrugets anlæg til nærmeste byzone, samlet bebyggelse og nærmeste nabo er alle overholdt.

Der er ikke Natura 2000-områder, § 7-arealer eller særlige følsomme § 3-naturtyper i nær tilknytning til projektet

## Indledning

Denne miljøgodkendelse fastlægger de vilkår, der skal gælde for en udvidelse af husdyrbruget på Høghøjvej 10 i Vejen Kommune. Vilkårene sikrer, at udvidelse og drift kan ske uden at påvirke miljøet væsentligt.

Miljøet skal i denne sammenhæng forstås som omgivelserne i bred forstand, herunder befolkning, flora og fauna, vandmiljø, landskab og kulturhistorie samt ressourceforbrug.

I forbindelse med udarbejdelse af miljøgodkendelsen, har Vejen Kommune vurderet det ansøgte projekt. Vurderingen fremgår af afsnit 3 "Redegørelse og vurdering" og er sammen med ansøgningen baggrund for miljøgodkendelsens vilkår.

Udkastet har været sendt i høring hos ansøger i 3 uger, hvor der var mulighed for at komme med synspunkter, kommentarer eller indsigelser til projektet.

Orientering om høring af udkast til miljøgodkendelse har været sendt til naboer og parter i sagen.

Orientering af naboer er sket i en afstand fra ejendommen svarende til den beregnede konsekvenszone, dog minimum 300 meter, idet Vejen Kommune vurderer, at ejendomme indenfor denne grænse vil kunne forventes berørte af ændringer på ejendommen.

Høringsbidrag er uddybet i godkendelsens afsnit 1 side 12.

Vejen Kommune den 20. marts 2017

Anna Kathrine Klitgaard

Teknik og Miljø  
Rådhuspassagen 3  
6600 Vejen

**Copyright** alle kort og luftfoto: copyright DDO®, ©COWI

## Ansøgning

Vejen Kommune har den 2. december 2016 modtaget ansøgning om miljøgodkendelse af husdyrbruget på Høghøjvej 10, 6622 Bække omhandlende følgende:

- Etablering af gyllebeholder på 4.000 m<sup>3</sup> umiddelbart vest for eksisterende gyllebeholder
- Udvidelse af dyreholdet
  - *fra* 350 moderfår, 5 ammekøer over 600 kg, 5 kvier 6-27 mdr., 2 småkalve 0-6 mdr., 3 tyre 6 mdr.-slagt., 3 tyrekalve 0-6 mdr., 1 alvstyr, 7.550 slagtesvin 31-112 kg og 3.050 smågrise 14-31 kg
  - *til* 350 moderfår, 5 ammekøer o 600 kg, 5 kvier 6-27 mdr., 2 småkalve 0-6 mdr., 3 tyre 6 mdr.-slagt., 3 tyrekalve 0-6 mdr., 1 alvstyr, 10.000 slagtesvin 31-113 kg og 3.400 smågrise 14-31 kg  
svarende til en udvidelse fra 280 DE til 354,35 DE

Vejen Kommune har kontrolleret, at der er overensstemmelse mellem ansøgningen og kommunens registreringer.

## 1 Afgørelse

Vejen Kommune godkender det ansøgte efter § 12 i Husdyrgodkendelsesloven<sup>1</sup> på vilkår, som er angivet nedenfor.

Kommunens godkendelse gælder for det konkrete projekt. Hvis der sker ændringer i grundlaget for kommunens vurdering, skal der indsendes en ny ansøgning til kommunen. Dette gælder for eksempel ændringer i forhold til det ansøgte dyrehold og staldanlæg.

Afgørelsen omfatter alene forholdet til Husdyrgodkendelsesloven. Øvrige relevante tilladelser, godkendelser og/eller dispensationer skal indhentes særskilt.

Etablering af nye anlæg må ikke sættes i gang, før der er givet en byggetilladelse fra Vejen Kommune, ligesom der skal søges tilladelse til eventuel nedrivning af eksisterende anlæg.

Miljøgodkendelsen er et tillæg til eksisterende miljøgodkendelse meddelt af Vejen Kommune den 13. maj 2015. Da udvidelsen/ændringen sker i det eksisterende anlæg kan forurening og påvirkning på natur m.m. fra udvidelsen/ændringen ikke adskilles fra den eksisterende, og der laves nye vurderinger for hele ejendommen. Denne miljøgodkendelse med tilhørende vilkår er derfor gældende for hele bedriften. Denne miljøgodkendelse, med tilhørende vilkår, erstatter derfor Vejen Kommunes miljøgodkendelse meddelt 13. maj 2015.

## Godkendelsens varighed, retsbeskyttelse og revurdering

Bemærkningerne til Husdyrbrugslovens § 33 angiver, at der indenfor udnyttelsesfristen skal være iværksat bygge- og anlægsarbejder med henblik på at opføre anlæg inden den frist, som er fastsat i afgørelsen. I den forbindelse vil det normalt være tilstrækkeligt, at der inden fristens udløb er indgået en retlig bindende aftale med relevante håndværkere eller entreprenører om udførelse af bygge- og anlægsarbejdet, herunder et tidspunkt for udførelsen. Det er tillige en forudsætning for overholdelse af fristen, at den udnyttelse, der er påbegyndt inden fristens udløb, fortsættes og færdiggøres i et rimeligt tempo og normalt skal være afsluttet indenfor et år efter fristens udløb. Et påbegyndt byggeri kan således ikke afbrydes i en længere periode og derefter genoptages. I så fald vil godkendelsen blive anset for bortfaldet.

Efter den fastsatte udnyttelsesfrist for miljøgodkendelsen gælder det, at hvis tillægget til miljøgodkendelsen ikke udnyttes (helt eller delvist) i 3 på hinanden følgende år, bortfalder den del af godkendelsen, som ikke har været udnyttet i de seneste 3 år (kontinuitetsprincippet).

Med denne miljøgodkendelse følger 8 års retsbeskyttelse. Dette betyder, at vilkårene inden for denne periode kun kan ændres, hvis der fremkommer nye oplysninger om forureningens skadelige virkning, hvis forureningen medfører skadevirkninger, der ikke kunne forudses ved godkendelsens meddelelse, eller hvis forureningen i øvrigt går ud over det, som blev lagt til grund ved godkendelsens meddelelse. Der henvises til reglerne i Husdyrgodkendelseslovens § 40, stk. 2.

---

<sup>1</sup> "Lov om miljøgodkendelse mv. af husdyrbrug" - nr. 1572 af 20.12.2006.



Husdyrbrugets miljøgodkendelse skal regelmæssigt og mindst hvert 10. år tages op til re-vurdering<sup>2</sup>. Den første regelmæssige vurdering skal dog foretages, når der er forløbet 8 år, dvs. i 2025.

## Vilkår for afgørelsen

Vejen Kommune forudsætter, at projektet gennemføres og drives som det er beskrevet overfor kommunen i ansøgningen, ansøgning nr. 94097, version nr. 5, 6. marts 2017. På baggrund af ansøgning og kommunens vurdering meddeler Vejen Kommune godkendelse på følgende vilkår:

### Generelle forhold

1. Godkendelsen bortfalder, hvis den ikke er påbegyndt udnyttet inden 2 år efter med-delt afgørelse. Ved påbegyndt udnyttet menes, at eventuelt byggeri er startet, eller ændring/udvidelse af dyrehold er indledt.
2. Svineproduktionen skal være autoriseret til økologisk drift og drives efter Plantedi- rektoratets regelsæt for økologisk drift. Ændring til konventionel drift udløser krav om fornyet miljøgodkendelse.

### Information om ændringer på husdyrbruget

3. Ændringer i ejerforhold (eller hvem der har ansvar for driften) skal meddeles til kom-munen.
4. Drifts-, indretnings- eller bygningsmæssige ændringer, der er relevante i forhold til godkendelsen, skal anmeldes til kommunen inden gennemførelsen. Kommunen vur- derer, om de aktuelle planer for ændring/udvidelse kan ske inden for rammerne af denne godkendelse.

### Landskabet

5. Der skal etableres skærmende beplantning på syd for gyllebeholderen jf. figur 7. Be- plantningen skal bestå af mindst 3-rækket læhegn bestående af hjemmehørende ar- ter af træer og buske. Beplantningen skal etableres senest 1 år efter anlæggets opfø- relse. Beplantningen skal løbende vedligeholdes og give en effektiv og vedvarende afskærmning.
6. Gyllebeholderne skal fjernes, når den ikke længere er i drift.

---

<sup>2</sup> § 40 i "Bekendtgørelse om tilladelse og godkendelse mv. af husdyrbrug" - Bek. nr. 44 af 11/01/2016.

## Husdyrproduktionen

### 7. Husdyrbrugets maksimalt tilladte produktionsomfang og sammensætning

Dyreart, type, alder/ vægt	Antal	Enhed
Smågrise fra 14 - 31 kg	3.400	Prod.
Slagtesvin 31 -112 kg	10.000	Prod.
Moderfår	350	Årsdyr
Ammekøer over 600 kg	5	Årsdyr
Småkalve (0-6 mdr)	2	Årsdyr
Kvier/stude (6 mdr. - kælv)	5	Årsdyr
Tyrekalve, tung race (0-6 mdr.)	2	Prod.
Ungtyr, tung race (6 mdr. til slagt 440 kg)	3	Prod.
Avlstyr, tung race	1	Årsdyr

Antal stipladser smågrise, 14 - 31 kg	375
Antal stipladser slagtesvin, 31 - 113 kg	2.650

8. Det maksimale dyrehold beregnet over et år (kalender- eller planår) må ikke overstige det samlede godkendte antal dyr indenfor hver dyretype.

## Foranstaltninger for at undgå forurening

9. For det eksisterende anlæg skal der kunne fremlægges en afløbsplan for anlæggets rørledninger til afledning af flydende husdyrgødning, ensilagesaft, spildevand og regnvand – senest 3 måneder efter meddelt miljøgodkendelse.
10. Ved driftsuheld, hvor der opstår risiko for forurening af miljøet, er der pligt til øjeblikkeligt at anmelde dette til Alarmcentralen, tlf.: 112.
11. Beredskabsplanen skal holdes opdateret og ophænges synligt på ejendommen. Medarbejdere skal være informeret om beredskabsplanen.  
Beredskabsplanen skal som minimum indeholde:
- Procedurer, som beskriver relevante tiltag med henblik på at "stoppe ulykken/uheldet" og begrænse udbredelsen.
  - Oplysninger om, hvilke interne/eksterne personer og myndigheder, der skal alarmeres og hvordan.
  - Kortbilag over bedriften med angivelse af miljøfarlige stoffer, afløbs- og drænsystemer og vandløb mm.
  - En opgørelse over materiel, der er tilgængeligt på bedriften, eller som kan skaffes med kort varsel, der kan anvendes i forbindelse med afhjælpning, inddæmning og opsamling af spild/lækage, som kan medføre konsekvenser for det eksterne miljø.
12. Situationer, hvor et uheld var lige ved at opstå skal noteres, og der skal udarbejdes procedurer med henblik på at forebygge situationen fremover. Driftspersonalet skal gøres bekendt med proceduren.

13. Ved ophør af driften skal produktionsanlæg, husdyrgødnings- og foderopbevaringsanlæg tømmes og rengøres grundigt. Al miljøaffald skal bortskaffes for egen regning efter den til hver tid gældende lovgivning.

### Opbevaringsanlæg

14. Der skal altid være en opbevaringskapacitet for flydende husdyrgødning på mindst 9 måneder på husdyrbruget.
15. Der skal altid være en opbevaringskapacitet for fast husdyrgødning på mindst 3 måneder på husdyrbruget.
16. Håndtering af gylle skal foregå under opsyn, således at spild undgås, og der tages størst muligt hensyn til omgivelserne.
17. Ved håndtering af gylle gennem ikke-faste installationer, skal dette foretages under konstant opsyn, således at evt. brud straks opdages, og pumpningen i så fald kan afbrydes.

### Lugt

18. Kasseret ensilage fra ensilagepladser eller –siloe skal fjernes løbende og opbevares overdækket med plast eller lignende for at forhindre lugtgener.
19. Udbringning af husdyrgødning skal ske i overensstemmelse med god landmandspraksis, således at lugtgener og ammoniakfordampning begrænses.

### Transporter

20. Beboerne på Høghøjvej 8 skal underrettes om gyllekørsel, så vidt muligt senest 2 dage før.

### Støjgrænser

21. Virksomhedens bidrag til det ækvivalente, korrigerede støjniveau målt i dB (A) må i ethvert punkt på opholdsarealer ved boliger i det åbne land ikke overstige følgende værdier.

I: i ethvert punkt på opholdsarealer ved boliger i det åbne land.

	Tidsrum	Støjgrænser I
Mandag – fredag	kl. 07.00 – 18.00	55 dB(A)
	kl. 18.00 – 22.00	45 dB(A)
Lørdag	kl. 07.00 – 14.00	55 dB(A)
	kl. 14.00 – 22.00	45 dB(A)
Søn- og helligdage	kl. 07.00 – 22.00	45 dB(A)
Alle dage	kl. 22.00 – 07.00	40 dB(A)

Maksimalværdien af støjniveauet om natten (kl. 22.00 – 07.00) må ikke overstige 55 dB (A) i ethvert punkt på opholdsarealer ved boliger i det åbne land.

22. Husdyrbruget skal på tilsynsmyndighedens forlangende dokumentere, at ovenstående vilkår om støj er overholdt. En sådan dokumentation kan højst kræves én gang årligt.

Dokumentation skal ske ved måling/beregning af den støj, aktiviteterne påfører omgivelserne. Målingerne/beregningerne skal udføres som beskrevet i Miljøstyrelsens vejledninger nr. 5/1984, nr. 6/1984 og nr. 5/1993.

Målingerne/beregningerne skal foretages af et målefirma/institut, som er uvildigt, og som af Miljøstyrelsen er godkendt til at udføre dette arbejde.

### **Fluer og skadedyr**

23. Der skal på ejendommen foretages effektiv fluebekæmpelse som minimum i overensstemmelse med de af Aarhus Universitets, Institut for Agroøkologi, fastsatte retningslinjer herom<sup>3</sup>.
24. Opbevaring af foder skal ske på sådan en måde, at der ikke opstår risiko for tilhold af skadedyr (rotter m.v).

### **Støv**

25. Driften må ikke medføre væsentlige støvgener uden for ejendommens eget areal.
26. Fodersiloer skal indrettes så støvgener i forbindelse med indblæsning af foder undgås. Der skal anvendes melcykloner eller anden tilsvarende støvbegrænsende foranstaltning.

### **Lys**

27. Lys fra ejendommen må ikke være generende udenfor ejendommens skel.
28. Ved opsætning af udendørs belysning, skal det sikres, at lyskilden afskærmes, så der ikke sker lysspredning væk fra ejendommen.
29. Udendørs pladsbelysning skal forsynes med bevægelsessensorer, der sikrer, at lyset kun er tændt i op til en halv time ad gangen efter endt arbejde.

### **Spildevand**

30. Drikkevandssystemet skal drives og vedligeholdes, så unødigt spild undgås.
31. Vaskevand fra rengøring af staldene, skal opsamles i beholder og må herefter anvendes i overensstemmelse med bestemmelserne i Husdyrgødningsbekendtgørelsen. Opsamlingsbeholderen skal have en kapacitet svarende til mindst en afvaskning af staldene. Al vask af dyretransport vogn samt af maskiner og redskaber, hvorfra der kan forekomme gødningsrester, skal foregå på støbt/tæt plads med bortledning af spildevandet til opsamlingsbeholder.

### **Oplag af olie, kemikalier etc.**

32. Tankning af diesel skal til enhver tid ske på en plads med fast og tæt bund, enten med afløb til olieudskiller eller således at spild kan opsamles, og at der ikke er mulighed for afløb til jord, kloak, overfladevand eller grundvand.

---

<sup>3</sup> "Retningslinier for fluebekæmpelse på gårde med husdyr", [www.dpil.dk](http://www.dpil.dk)

33. Ved håndtering af brændstof, smøremidler og kemikalier må der ikke opstå spild med deraf følgende risiko for forurening af jord og grundvand.
34. Olie- og kemikalieprodukter skal opbevares under tag på tæt bund uden afløb. Der skal være mulighed for at opsamle spild svarende til rumfanget af den største beholder. Dette gælder dog ikke olie, der opbevares i godkendte olietanke<sup>4</sup>.

## Affald

35. Opbevaring af olie- og kemikalieaffald skal ske på samme måde som angivet i vilkårene vedrørende håndtering og opbevaring af olie og kemikalier.

## Egenkontrol

36. Husdyrbruget skal registrere den til enhver tid opnåede produktion på husdyrbruget. Registreringerne skal bestå af produktionskontrolrapporter /effektivitetskontrolrapporter for smågrise og slagtesvin. Hvis produktionskontrolrapporten omfatter flere ejendomme, skal det suppleres med opgørelse over flytninger, med angivelse af vægten på de flyttede dyr, til dokumentation for dyreholdet på Høghøjvej 10.
37. Der skal laves produktionskontrol for slagtesvineproduktionen, hvoraf følgende skal fremgå:
  - antal producerede dyr
  - gennemsnitlige vægtintervaller (indgangs-, og afgangsvægt/slagtevægt)
38. Der skal laves produktionskontrol for smågriseproduktionen, hvoraf følgende skal fremgå:
  - antal producerede dyr
  - gennemsnitlige vægtintervaller (indgangs-, og afgangsvægt/slagtevægt)
39. Følgende skal føres i en driftsjournal, der skal opbevares mindst 5 år på bedriften, og data skal være tilgængelige ved miljøtilsyn på ejendommen:
  - Dokumentation over dyreholdets størrelse.
  - Dato for udbinding og hjemtagning af kvier og køer med angivelse af dyrekategori, hvilke marker de går på, og om det er inden- eller udenfor udbringningsarealet samt periodens længde.
  - Dato for fluebekæmpelse, middel og metode.
  - Dato for aflæsning af el-forbrug og vandforbrug samt de aflæste værdier. Evt. gennemførte tiltag for at reducere forbruget.
  - Registreringer af vandforbrug – aflæsning hver 6. måned.
  - Årsopgørelse over forbruget af diesellole og/eller fyringsolie (år og mængder).
  - Dato for service og evt. brud på drikkevandsinstallationer eller øvrige vandinstallationer.
  - Dato for uheld eller situationer, der kunne lede til uheld. Angivelse af typen af uheld eller situationer, indsats samt forebyggende tiltag.
  - Kvittering for aflevering af farlig affald.

---

<sup>4</sup> "Bekendtgørelse om indretning, etablering og drift af olietanke mv." (Bek. nr. 1611 af 10. december 2015).

## Offentliggørelse/høring, klageadgang og udnyttelse af godkendelsen

### Høring af udkast til offentliggørelse

Udkastet til miljøgodkendelse sendes i høring i 3 uger fra den 6. marts 2017 til 27. marts 2017 hos ansøger samt andre, der har anmodet om at få udkastet tilsendt.

Orientering om udkast til miljøgodkendelse sendes til alle borgere, der er part i sagen (herunder naboer). Udkastet eftersendes ved henvendelse herom.

### Indkomne høringsbidrag og kommunens vurdering

Udkast til godkendelsen har været sendt i høring hos ansøger og parter i sagen, som har haft kommentarer.

Morten og Helle Rønnow, Høghøjvej 8 har indsendt kommentarer vedr. lugt, støj, fluer og økonomi:

1. bekymring for lugtgener fra gyllebeholder som ønskes etableret ved siden af eksisterende gyllebeholder. Det ønskes at gyllebeholderen etableres længere mod nord/vest, alternativt at gyllebeholderen overdækkes.
2. oplever nu tunge transporter på alle tider af døgnet. Slagtesvin afhentes mandag morgen før 5.00 og lastbilen kører væsentligt stærkere end 30 km/t, som der skiltes med. Det larmer rigtig meget.
3. transport med gylle væk fra Høghøjvej 10 starter kl. 6.30 og varer til 01.00 dagen efter. Det foregår med lastbiler med hænger og de kører med et interval på ca. 10-15 min.
4. oplever en øget mængde med foderleverancer, hvor indblæsningen af foderet støjer en del på Høghøjvej 8.
5. øget transport af driftspersonale, der skal passe svinebesætningen, der kører væsentligt stærkere end de skilte 30 km/t.
6. der opleves en markant opformering af fluer siden svinebesætningen startede i 2016. Det huskes ikke at der tidligere har været problemer med fluer.
7. bekymring for værditab på ejendommen som følge af udvidelse af dyreholdet.

*Kommunes kommentar:*

*Ad. 1: Det er kommunens vurdering at den planlagte placering er den mest hensigtsmæssige i forhold til bedriften og dennes logistik. Den placeres i tilknytning til eksisterende byggeri (gyllebeholder). Hvis den placeres nord for eksisterende staldanlæg, vil dette besværliggøre evt. fremtidige udvidelsesmuligheder. Den planlagte gyllebeholder ligger mere end 100 m fra nabobebyggelse, og der er ikke hjemmel i loven til at kræve den overdækket. På grund af afstanden (340 m) fra gyllebeholderne til nabobeboelsen samt dyreholdets størrelse er det usikkert om lugten fra gyllebeholderen kan adskilles fra dyreholdets.*

*Ad. 2: Miljøgodkendelsen meddeles jf. Husdyrgodkendelsesloven, og der kan ikke stilles vilkår til trafik/kørsel på offentlig vej. Dette reguleres af færdselsloven.*

*Ad. 3: I ansøgt drift vil der være en produktion på ca. 8.000 m<sup>3</sup> flydende husdyrgødning og det anslås at der vil være 135 transporter med flydende husdyrgødning væk fra ejendommen. Hvis husdyrgødningen bringes ud som I har beskrevet, vil der maksimalt bringes hus-*

dyrgødning ud 2 dage/år. Der tilføjes et vilkår om at I som naboer så vidt muligt skal underrettes senest 2 dage før udbringning af flydende husdyrgødning, så I har mulighed for at planlægge anderledes i forbindelse med udbringningen.

Ad. 4: Der stilles vilkår til maksimalt støjniveau som skal overholdes. Kommunen fører regelmæssigt tilsyn med husdyrbruget og påser at stillede vilkår overholdes.

Ad. 5: Miljøgodkendelsen meddeles jf. Husdyrgodkendelsesloven, og der kan ikke stilles vilkår til trafik/kørsel på offentlig vej. Dette reguleres af færdselsloven.

Ad. 6: Der stilles vilkår til forebyggelse og bekæmpelse af fluer efter nyeste retningslinjer. Ved fluegener, kan kommunen kontaktes.

Ad. 7: Husdyrgodkendelsesloven giver ikke mulighed for inddragelse af værditab af ejendomme i sagsbehandling af miljøgodkendelser.

### **Offentliggørelse af afgørelse og underretning af modtagere af afgørelsen**

Kommunens godkendelse vil blive offentliggjort i Ugeavisen Vejen-Brørup-Holsted i uge 14 samt på kommunens hjemmeside.

Kopi af godkendelsen er sendt til parter og interessenter, der har anmodet om høringsudkast og haft kommentarer hertil samt organisationer og myndigheder, der fremgår af afsnittet "Øvrige forhold".

Der kan klages over kommunens afgørelse til Natur- og Miljøklagenævnet senest 1. maj 2017 jf. vedlagte klagevejledning (bilag 1). Modtagere af orienteringsbreve samt kopimodtagere af afgørelsen er angivet i afsnit 4 "Øvrige forhold".

### **Udnyttelse af godkendelsen**

Godkendelsen er blandt andet givet på vilkår, der regulerer de landskabelige værdier (vilkår nr. 5). Derfor kan du, jf. § 81 i Husdyrgodkendelsesloven, først udnytte godkendelsen efter klagefristens udløb. En eventuel klage har derefter opsættende virkning, og du kan først udnytte godkendelsen, når Natur- og Miljøklagenævnet har truffet endelig afgørelse i sagen.

## 2 Kort beskrivelse af husdyrbruget

I denne del af godkendelsen angives de oplysninger, som ligger til grund for behandlingen af ansøgningen. Ud over selve ansøgningen indgår der bilag til ansøgningen, anden nødvendig korrespondance under sagsbehandlingen samt seneste kontrolrapport for miljøtilsyn på husdyrbruget, kommunens oplysninger om data på husdyrbruget samt eventuelle bidrag fra offentligheden.

Ansøgningens indhold er kort beskrevet under overskrifterne: Dyrehold og driftsform samt Anlæg.

### Grundlag for sagsbehandling

- Ansøgning om miljøgodkendelse 4. december 2016
- Løbende korrespondance mellem ansøger, dennes konsulent og kommunen
- Miljøtilsyn på Høghøjvej 10 den 29. november 2016 og den dertilhørende tilsynsrapport
- Fiktiv ansøgning med beregninger i forhold til dyreholdet i 2008, skema nr. 93706
- Fiktiv ansøgning skemanr. 94206 med fosforberegninger
- Bidrag fra partshøring.

### Dyrehold og driftsform

Svineproduktion, som ejes af Nicolaj Pedersen og Mads Kristiansen, bliver drevet økologisk. Den resterende del af produktionen ejes af ansøger og drives konventionelt.

#### Det nuværende husdyrhold

Dyreart, type og alder/ vægt e	Antal	Enhed	Dyreenheder, DE
Smågrise fra 14 - 31 kg	3.050	Prod.	10,1
Slagtesvin 31 -112 kg	7.550	Prod.	211,8
Moderfår	350	Årsdyr	50,0
Ammekøer over 600 kg	5	Årsdyr	3,6
Småkalve (0-6 mdr)	2	Årsdyr	0,5
Kvier/stude (6 mdr. - kælv)	5	Årsdyr	2,4
Tyrekalve, tung race (0-6 mdr.)	2	Prod.	0,4
Ungtyr, tung race (6mdr. til slagt 440 kg)	3	Prod.	0,8
Avlstyr, tung race	1	Årsdyr	0,6
<b>I alt</b>			<b>280,2</b>

Antal stipladser slagtesvin	2.025
Antal stipladser smågrise	360

Tabel 1. Husdyrbrugets nuværende tilladte husdyrproduktion.



## Det fremtidige husdyrhold

Dyreart, type og alder/ vægt e	Antal	Enhed	Dyreenheder, DE
Smågrise fra 14 - 31 kg	3.400	Prod.	11,22
Slagtesvin 31 -113 kg	10.000	Prod.	284,96
Moderfår	350	Årsdyr	50,00
Ammekøer over 600 kg	5	Årsdyr	3,57
Småkalve (0-6 mdr)	2	Årsdyr	0,54
Kvier/stude (6 mdr. - kælv)	5	Årsdyr	2,38
Tyrekalve, tung race (0-6 mdr.)	2	Prod.	0,39
Ungtyr, tung race (6mdr. til slagt 440 kg)	3	Prod.	0,73
Avlstyr, tung race	1	Årsdyr	0,56
<b>I alt</b>			<b>354,35</b>

Antal stipladser slagtesvin	2.650
Antal stipladser smågrise	375

Tabel 2. Den ansøgte husdyrproduktion.

Dyreenhederne er udregnet på baggrund af bilag 1 i Husdyrgødningsbekendtgørelsen<sup>5</sup>.

## Anlæg

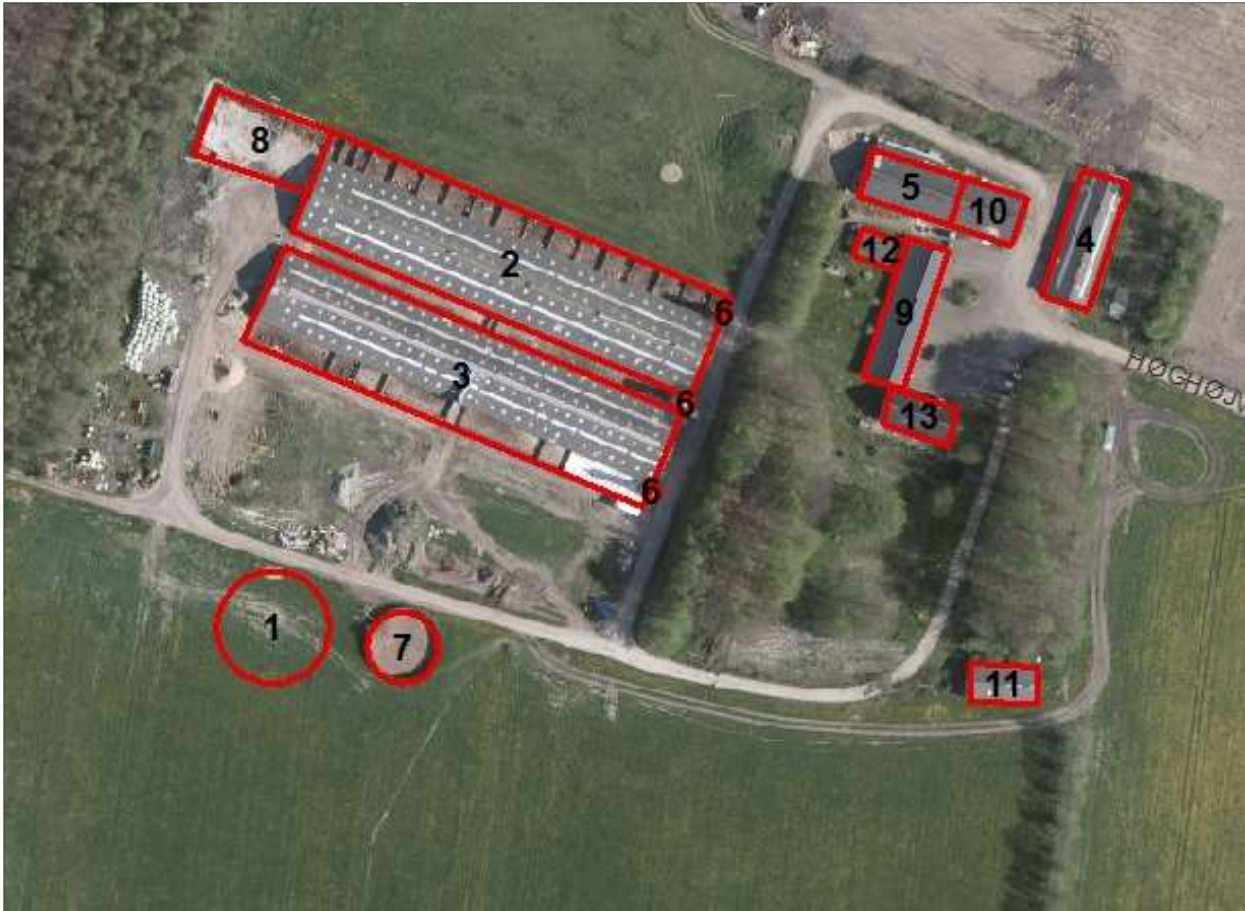
Husdyrbruget ligger nord for Bække. Anlæggets udseende og beliggenhed i landskabet er beskrevet og vurderet i afsnittet "Anlæggets placering i landskabet"

Husdyrbrugets eksisterende anlæg består af to slagtesvinestalde med veranda, 2 fårestalde, foderlade, maskinhus, 3 fodersiloer, en møddingsplads og en gyllebeholder. I forbindelse med udvidelsen af dyreholdet, ønskes der opført en ekstra gyllebeholder, og en fodersilo.

Figuren her under viser placeringen af eksisterende og ansøgte anlæg.

---

<sup>5</sup> Bekendtgørelse nr. 1318 om erhvervsmæssigt dyrehold, husdyrgødning, ensilage m.v. af 26.11.2015.



Figur 1. Husdyrbrugets driftsbygninger

Nedenstående tabel viser en oversigt over bygninger og opbevaringsanlæg på ejendommen samt fordelingen af dyr i de enkelte staldafsnit.

Nr.	Anvendelse	Størrelse	Staldsystem
1	NY gyllebeholder	4.000 m <sup>3</sup>	
2	Slagtesvinestald		50-75 % fast gulv, spalter og dybstrøelse
3	Slagtesvinestald		50-75 % fast gulv, spalter og dybstrøelse
4	Fårestald		
5	Fårestald		
6	Fodersiloer		
7	Gyllebeholder		
8	Møddingsplads	1.080 m <sup>2</sup>	
9	Værksted		
10	Foderlade		
11	Læskur		
12	Garage		
13	Beboelse		

Tabel 3. Ejendommens indretning samt fremtidig fordeling af dyr. Bygningsnumre jf. figur ovenfor.

### 3 Redegørelse og vurdering

Vejen Kommune har i henhold § 19 - § 26 i Husdyrgodkendelsesloven vurderet projektets mulige påvirkning af miljøet og omgivelserne.

Kommunen har på grundlag af ansøgningen og miljøredegørelsen foretaget en vurdering af de forskellige påvirkninger fra husdyrbrugets anlæg og udbringningsarealer. Disse vurderinger ligger til grund for de vilkår, der er angivet i afsnit 1. Vurderingen er foretaget i det nedenstående afsnit.

#### Generelle forhold

##### Husdyrproduktionen

Sidste registrering af dyreholdets omfang er sket i forbindelse med miljøtilsyn den 29. november 2016.

Registreringen er i overensstemmelse med husdyrbrugets nuværende produktion.

##### Udnyttelse af godkendelsen

Godkendelsen bortfalder, såfremt den ikke er påbegyndt udnyttet inden 2 år fra denne afgørelse. Ved påbegyndt udnyttet menes, at evt. byggeri er startet, eller udvidelse af dyrehold er indledt.

#### Anlæg og begrænsning af eventuelle gener for naboer

Husdyrgodkendelseslovens §§ 6, 8 og 20 omhandler en række afstandskrav.

Afstande, samt lovpligtige afstandskrav, jf. §§ 6 og 8 i Husdyrgodkendelsesloven, fra stalene og gødningsopbevaringsanlæggene er vist i nedenstående tabel. For § 6 gælder, at der ikke må ske etablering af anlæg eller udvidelser, der medfører forøget forurening inden for afstandskravet. For § 8 gælder, at der ikke må ske nyetablering indenfor afstandskravet.

Husdyrgodkendelseslovens § 20 vedrørende genegrænser vil blive behandlet efterfølgende.

§	Nærmeste...	Afstand	Beskrivelse	Afstandskrav
8	Naboskel	Ca. 134 m	Fra fårestald	30 m
8	Nabobebyggelse	Ca. 140 m	Fra fårestald	50 m
8	Beboelse på samme ejendom	Ca. 50 m	Fra svinestalden til stuehus	15 m
8	Levnedsvirksomhed	> 25 m	Ingen i nærheden	25 m
8	Fælles vandindvindingsanlæg	> 2 km	V. Thorsted Vandværk	50 m
8	Enkelt vandindvindingsanlæg	Ca. 90 m	Fra svinestald til markboring	25 m
8	Vandløb	Ca. 280 m	Til vandløb fra møddingsplads	15 m
8	Dræn	> 15 m	Ingen dræn i nærheden	15 m
8	Sø	Ca. 290 m	Til sø fra møddingsplads	15 m
8	Offentlig- og privat fællesvej	> 15 m	Høghøjvej ender på ejendommen	15 m

8	Vandløb eller sø > 100 m <sup>2</sup>	Ca. 300 m	Fra gyllebeholder til vandløb	100 m
6	Byzone	> 50 m	Ingen i nærheden	50 m
6	Samlet bebyggelse	> 15 m	Ingen i nærheden	50 m
6	Sommerhusområde	> 50 m	Ingen i nærheden	50 m
6	Boligområde/Blandet bolig og erhverv	Ca. 50 m	Ingen i nærheden	50 m

Tabel 5. Oversigt over afstande fra anlæg til nærmeste punkt, hvor der er afstandskrav ifølge Husdyrgodkendelseslovens §§ 6 og 8.

Afstandskravene er overholdt.

Vejen Kommune vurderer, at de generelle afstandskrav er nok til at sikre, at der ikke sker forurening eller gene af omgivelserne.

### Lokalisering og Planrammer

Ejendommen ligger mere end 3,5 km væk fra nærmeste lokalplanområde.

Nærmeste lokalplaner i området er lokalplan nr. 22 (erhvervsområde i Bække) ca. 3,5 km syd for ejendommen.

Der er ingen lokalplaner under tilblivelse eller i forslag i området omkring ejendommen.

Husdyrgodkendelseslovens § 20 siger, at kommunen skal sikre sig, at risikoen for forurening eller væsentlige gener begrænses hvis ændring af anlægget på husdyrbruget foretages indenfor 300 m fra:

- En beboelsesbygning på en ejendom uden landbrugspligt, der ligger i en samlet bebyggelse i landzone, og som har en anden ejer end driftsherren.
- Eksisterende eller ifølge kommuneplanens rammedel i fremtidigt byzone- eller sommerhusområde.
- Område i landzone, der i lokalplan er udlagt til boligformål, blandet bolig og erhverv eller til offentlige formål med henblik på beboelse, institutioner, rekreative formål og lignende.

Vejen Kommune vurderer, at risikoen for forurening og væsentlige gener for omgivelserne er begrænset, da anlæggets placering i forhold til husdyrgodkendelseslovens genegrænser i § 20 er overholdt.

Afstandsforholdene vurderes i afsnittene om lugt, til- og frakørsel samt støj.

### Husdyrgødning og opbevaringsanlæg

Gødningsproduktionen er angivet til 5.974 m<sup>3</sup> i nudrift, produktionen udvides med ca. 25 %, mængden af husdyrgødning forventes at stige tilsvarende:

Gødningstype	Mængder i m <sup>3</sup>
Flydende husdyrgødning	7.468 m <sup>3</sup>
Vandspild, overfladevand og rengøringsvand	525 m <sup>3</sup>
<b>I alt</b>	<b>7.993 m<sup>3</sup></b>

Tabel 6A. Flydende husdyrgødning.

Gødningstype	Mængder i m <sup>3</sup>
Dybstrøelse svin	875 m <sup>3</sup>
Dybstrøelse får og ammekvæg (normtal)	700 m <sup>3</sup>
<b>I alt</b>	<b>1.575 m<sup>3</sup></b>

Tabel 6B. Dybstrøelse.

Husdyrbruget skal have den nødvendige opbevaringskapacitet til opbevaring af husdyrgødning, rengøringsvand, vandspild i forbindelse med husdyrproduktionen samt overfladevand.

Der er følgende opbevaringsanlæg på ejendommen:

Opbevaringsanlæg	Opførelsesår	Kapacitet m <sup>3</sup>
Gyllebeholder	1988	1.150 m <sup>3</sup>
NY Gyllebeholder		4.000 m <sup>3</sup>
Kanaler		622 m <sup>3</sup>
Lejet beholder, Ribe-Vejle Landevej 67	2004	1.400 m <sup>3</sup>
<b>Samlet kapacitet gylle</b>		<b>7.372 m<sup>3</sup></b>

Tabel 7. Oversigt over opbevaringsanlæg.

Gyllebeholderne ligger udenfor risikoområde og længere væk end 100 m fra vandløb og søer<sup>6</sup>.

Med en samlet gødningsproduktion på 7.993 m<sup>3</sup> gylle og en opbevaringskapacitet på 7.372 m<sup>3</sup> er der en opbevaringskapacitet (7.372/7.993\*12 mdr.) 11,1 måneder.

Husdyrgødningsbekendtgørelsens anbefaling om minimum 9 måneders opbevaringskapacitet er således opfyldt.

Med en samlet gødningsproduktion på 1.480 m<sup>3</sup> dybstrøelse og en opbevaringskapacitet på 1.080 m<sup>3</sup> er der en opbevaringskapacitet på (1.080/1.480\*12 mdr.) 8,8 måneder.

Opbevaring af dybstrøelse skal ske på møddingsplads med afløb til opsamlingsbeholder. Stakken skal til enhver tid være overdækket, til reduktion af lugt og ammoniakfordampning.

Fra møddingspladsen kan den komposterede husdyrgødning lægges i overdækket markstak, som angivet nedenfor. Ved udlægning af markstakke skal der føres årlige optegnelser over oplagingsperiode og placering, f.eks. angivelser på kort.

Kompost med et tørstofindhold på mindst 30 pct. kan oplagres i marken, når oplaget er overdækket med kompostdug eller lufttæt materiale. Opbevaringen må ikke medføre risiko for forurening af grund- eller overfladevand og oplaget skal opfylde husdyrgødningsbekendtgørelsens afstandskrav for placering af stalde, møddinger mv.

Der er tilstrækkelig opbevaringskapacitet til husdyrbrugets dybstrøelse.

### Ammoniakfordampning

Ved udvidelser eller nyetableringer af husdyrbrug over 75 DE stilles generelle krav om reduktion af ammoniakfordampningen fra staldanlægget med en minimumsreduktion på 30

<sup>6</sup> Bekendtgørelse nr. 1318 af 26.11.2015 (husdyrgødningsbekendtgørelsen).

%. Kravet om reduceret ammoniakemission gælder for udvidelser samt stalde, der renoveres, men kan efterleves ved reduktion af ammoniaktabet for både de eksisterende og det nye anlæg.

Den samlede beregnede ammoniakemission fra stalde og gødningslagre er 6.116,57 kg N/år, hvilket er en forøgelse på 1.438,12 kg N/år. Jf. [www.husdyrgodkendelse.dk](http://www.husdyrgodkendelse.dk) bliver ammoniakemissionen 1.698,26 kg N/år mindre end krævet med det valgte system, og det generelle ammoniakreduktionskrav er således opfyldt.

Foruden det generelle ammoniakreduktionskrav ligger der et krav til anvendelsen af Bedste Tilgængelige Teknik (BAT) – se særskilt afsnit herom.

## Lugt

Lugt stammer fra opbevaring, transport og udbringning af husdyrgødning, fra håndteringen af ensilage, vask af staldene og fra selve staldene.

Lugtemission fra staldene og geneafstand fra beboelsesområder er beregnet ud fra følgende:

Afstand til nærmeste byzone (Vorbasse) er ca. 4,1 km, afstand til nærmeste samlede bebyggelse (Fitting) er ca. 1,9 km og afstand til nærmeste nabo uden landbrugspligt er ca. 142 m. Der er ikke andre ejendomme med husdyrbrug over 75 DE indenfor 300 m til byzone, samlet bebyggelse og lignende samt indenfor 100 meter til enkeltbolig.

I Husdyrgodkendelsesbekendtgørelsens bilag 3 er fastsat det landsdækkende beskyttelsesniveau for lugt, der skal anvendes i kommunernes vurdering af, om der er væsentlige lugtgener i forbindelse med udvidelse af et husdyrbrug. Det fremgår af reglerne, at dette beskyttelsesniveau, som udgangspunkt, er tilstrækkeligt til at sikre omgivelserne imod væsentlige lugtgener.

Ifølge beskyttelsesniveauet skal projektet overholde bestemte lugtgeneafstande, hvis længde afhænger af forskellige områders lugtfølsomhed. Eksempelvis vil beboere i landområder med tilknytning til landbrugserhverv oftest skulle have en højere tolerancetærskel end beboere i byområder. Lugtgeneafstandene beregnes i ansøgningssystemet efter to forskellige metoder, hhv. den ny lugtvejledning, der er beskrevet i "Vejledning om tilladelse og godkendelse af husdyrbrug", og FMK-vejledningen ("Vejledende retningslinjer for vurdering af lugt og begrænsning af gener fra stalde" udgivet af FMK, 2. udgave). Det er de længste beregnede lugtgeneafstande, der skal overholdes.

Ifølge beregningerne udført i ansøgningseskemaet vil geneafstanden i forhold til byzone være 740 m, samlet bebyggelse 445 m og enkelt bolig 206 m (tabellen nedenfor). Ved lugtberegning regnes fra midten af den samlede bygningsmasse med dyr. Derfor er afstanden anderledes end den faktiske afstand. Kriterierne for maksimal lugt på 5 OU<sub>e</sub>/m<sup>3</sup> for byzone, 7 OU<sub>e</sub>/m<sup>3</sup> for samlet bebyggelse og 15 OU<sub>e</sub>/m<sup>3</sup> for enkeltbolig er dermed overholdt.

Husdyrgodkendelseslovens minimumskrav til afstande til nærmeste beboelser inden for de tre typer er overholdt, og Vejen Kommune vurderer derfor, at lugt fra staldene ikke vil give væsentlige gener for naboerne. Det forventes ligeledes ikke, at lugt fra ejendommens husdyrproduktion, opbevaring og udbringning af husdyrgødning, m.m. vil medføre lugtgener, der stiger til et niveau, som ikke bør accepteres for beboelser i det åbne land. Der henvises til reglerne i Husdyrgødningsbekendtgørelsen.

Lugt i forbindelse med transport behandles under afsnittet "udbringning af husdyrgødning".

Der stilles generelle vilkår til forebyggelse af lugtgener.

Bebyggelse	Kumulation	Model	Ukorrigeret geneafstand, Ansøgt	Ukorrigeret geneafstand, Nudrift	Korrigeret geneafstand, Ansøgt	Korrigeret geneafstand, Nudrift	Vægtet gennemsnitsafstand	Genekriterie overholdt?
<b>Enkelt bolig</b>	0	Ny	272,49 m	205,53 m	272,49 m	205,53 m	298,40 m	JA
<b>Samlet bebyggelse</b>	0	Ny	564,70 m	444,62 m	564,70 m	444,62 m	1.060,17 m	JA
<b>Byzone</b>	0	Ny	739,40 m	595,05 m	739,40 m	595,05 m	2.075,33 m	JA

Tabel 8. Lugtgeneafstande for husdyrbruget (www.husdyrgodkendelse.dk).

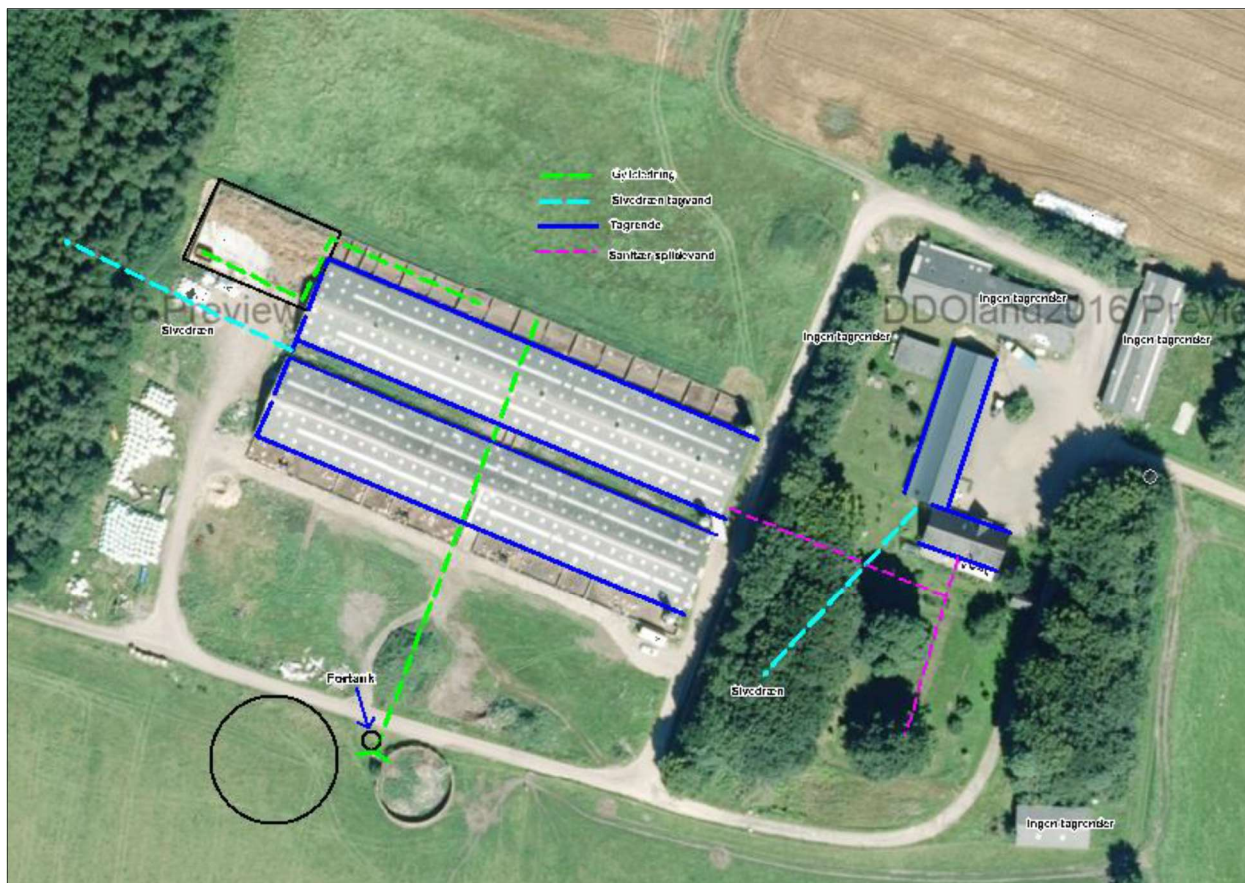
## Spildevand

Ansøger oplyser, at spildevand fra bedriften består af:

- Overfladevand fra møddingsplads
- Rengøringsvand fra vask af vogne
- Tagvand
- Sanitært spildevand fra driftsbygningen (forrum/mandskabsrum).

Overfladevand fra møddingspladsen ledes i gyllebeholderen. Tagvand ledes til sivedræn.

Der skal søges særskilt tilladelse hos kommunen til udledning af spildevand fra toilet og bad i driftsbygningen.



Figur 3. Afledning af tagvand og overfladevand fra møddingsplads.

Det vurderes at Husdyrgødningsbekendtgørelsens generelle krav til håndtering af spildevand er tilstrækkelige til at beskytte omgivelserne mod forurening fra spildevand.

**Til- og frakørselsforhold**

Skemaet nedenfor angiver antal transport. En transport vil omfatte både til- og frakørsel. Intern transport f. eks. i forbindelse med fodring er ikke inkl. i ovennævnte oversigt.

Omfanget af antal til- og frakørsler pr. år er jf. ansøgningen:



Transporttype	Antal transporter pr. år	
	Nudrift	Ansøgt
Levering af levende dyr	30	35
Afhentning aflevende dyr	52	52
Afhentning af døde dyr	52	30
Levering af foder	55	60
Grovfoder	26	30
Dybstrøelse med lastbil	20	25
Gylle med lastbil	132	135
Affald	52	52
Diverse	12	12
<b>I alt pr. år</b>	<b>431</b>	<b>453</b>

Tabel 9. Til- og frakørsel.

Samlet stiger antallet af til- og frakørsler fra ca. 431 til ca. 453 dvs. en stigning på 22 transporter (5 %).

Der sker små stigninger med stort set alle formerne for transporter, mens transporterne med døde dyr falder til 0. Det skyldes at dyrene transporteres med minilæsser til gyllebeholder ved Ribe-Vejle Landevej 67, hvor de afhentes af DAKA.

Transporter med husdyrgødning til ejendommens egne udbringningsarealer er ikke medtaget i oversigten, da der ikke sker kørsel på offentlig vej i forbindelse med udbringningen.

Transport til og fra ejendommen sker ad Høghøjvej.

Alle transporter foregår normalt i dagtimerne og på hverdage. I højsæsonen kan det blive nødvendigt med transporter i weekenden og uden for normal arbejdstid.

Intern transport og trafik på ejendommen i forbindelse med til- og frakørsel vurderes ikke at medføre væsentlige gener for omgivelserne. Vilkår relateret til støj i forbindelse med til- og frakørsel (trafik på egen grund) stilles i afsnittet vedrørende støj i godkendelsen.

Det er Vejen Kommunes vurdering, at der er gode adgangsforhold i forbindelse med transport til og fra ejendommen.

Vejen Kommune vurderer på baggrund af det oplyste, at transporterne til og fra husdyrbrugets produktionsanlæg ikke vil være til væsentlig gene for nabobeboelser og omgivelserne i øvrigt, når de stillede vilkår overholdes.

Miljøgodkendelsen meddeles jf. Husdyrgodkendelsesloven, og der kan ikke stilles vilkår til trafik/kørsel på offentlig vej. Dette reguleres af færdselsloven.

## Støj

Støjbelastning af naboer kan forekomme i forbindelse med intern transport, pumper, kompressorer, staldventilation mv.

Ansøger angiver at, støj fra transporter vil som hovedregel kun forekomme indenfor normal arbejdstid, dog kan der ved afhentning af svin forekomme støj på andre tidspunkter, da afhentningstidspunktet afhænger af slagteriets køreplan. Støj fra transporter i forbindelse

med udbringning af husdyrgødning, vil som hovedregel kun forekomme i en kortere periode.

Støj fra gyllepumpe er reduceret, da denne er placeret i en pumpebrønd under jorden.

Tørfodringsanlægget er udstyret med føler, der sikrer at fodringsanlægget ikke kører i tom-drift, når foderautomaterne er fyldt op, dette mindsker drifttimerne og derved støjen fra anlægget.

I staldene er der naturlig ventilation, og der vil ikke være støj herfra.

Det vurderes, at støjniveauet på ejendommen sandsynligvis ikke vil blive til gene for nabolaget.

I Støjvejledningen<sup>7</sup> anføres ingen grænseværdier for støjbelastningen fra virksomheder ved boliger i det åbne land. Man bør ved fastlæggelse af støjgrænser, ved de nærmeste boliger, anvende de grænseværdier der gælder for områder med blandet bolig- og erhvervsbebyggelse. Disse værdier er anvendt i godkendelsen.

Det vurderes, at støjgrænserne vil blive overholdt, da de fleste støjkilder primært er aktive i driftsperioden mellem kl. 7.00 og 18.00.

Der stilles generelle vilkår til overholdelse af støjgrænser samt vilkår om, at en beregning/måling af støjniveauet i omgivelserne kan kræves, såfremt tilsynsmyndigheden Vejen Kommune finder, at eventuelle klager er velbegrundede.

## **Fluer og skadedyr**

Ansøger oplyser at der holdes generelt øje med, om der skulle opstå problemer med skadedyr på ejendommen, for at tage et eventuelt problem i opløbet.

Skadedyrsbekæmpelse foretages af en privat autoriseret skadedyrsbekæmper, *Kryb-Væk*. Fluer bliver bekæmpet ved hjælp af rovfluer, når der er behov for dette.

På ejendommen forebygges der mod skadedyr, ved at holde udendørs arealer rydelige, så der ikke er tilholdssteder for rotter og andre skadedyr."

Rotter overfører sygdomme, æder mad og husdyrfoder og ødelægger bygninger og kloaksystemer. Enhver, der opdager rotter, har pligt til at anmelde det til kommunen. Det gælder for både private og virksomheder. Man kan forebygge rotter ved at rydde op udendørs, så de ikke har mulighed for at bygge rede og ved at sørge for, at de ikke har adgang til madrester, foderrester og korn.

Vejen Kommune henstiller til, at de autoriserede kasser med rottegift placeres og tilses, så mennesker og husdyr ikke uforvarende kommer i kontakt med giften, og at der generelt holdes pænt og ryddeligt omkring ejendommen.

Der stilles vilkår om, at fluer bekæmpes i overensstemmelse med retningslinjer fra Aarhus Universitet, Institut for Agroøkologi.

Vejen Kommune vurderer på baggrund af det oplyste, at der efter projektets gennemførelse, med de stillede vilkår, ikke vil ske en væsentlig opformering af fluer og skadedyr på husdyrbruget, og at ejendommens skadedyrsbekæmpelse vil være tilfredsstillende.

---

<sup>7</sup> Miljøstyrelsens vejledning nr. 5/1984 "Ekstern støj fra virksomheder".

## **Støv**

Ansøger oplyser, at der i forbindelse med håndtering, levering m.m. af foder, kan opstå støvgener. Alt tørfoder opbevares enten indendørs eller i lukkede siloer. For at undgå støv fra tørfoder, anvendes der lukkede foderkasser i de fleste af stierne, hvorfor støvgener fra håndtering af foder er begrænset.

For at begrænse støvgener, vil der blive udvist god landmandspraksis, ved blandt andet at al transport til og fra bedriften foregår ved hensynsfuld kørsel, samt at alle aktiviteter på bedriften planlægges, således at omgivelserne påvirkes mindst muligt.

Der forventes ingen væsentlige problemer med støv fra husdyrbruget. Der henvises dog til god landmandspraksis, som ansøger selv angiver, således at al transport til og fra bedriften og levering af foder foregår ved brug af hensynsfuld og effektiv kørsel mht. udnyttelse af kapacitet.

Vejen Kommune vurderer, at eventuel støvafgivelse fra produktionsanlægget ikke vil medføre væsentlige gener ved nabobeboelser og uden for bedriftens arealer i øvrigt.

Der fastsættes vilkår om, at driften ikke må medføre væsentlige støvgener.

## **Lys**

Ansøger oplyser, at al udendørs lys på staldbygningerne, bliver reguleret af bevægelsessensorer for at undgå unødigt strømforbrug og mindske generne fra lyskilderne.

Lys i staldene tændes kun efter behov, når der arbejdes i staldene. Derfor vil der ikke forekomme væsentlige gener herfra. Arbejdet vil som hovedregel foregå mellem kl 7.00 -16.30.

Udendørs pladsbelysning skal forsynes med bevægelsessensorer, der sikrer, at lyset kun er tændt i op til en halv time ad gangen.

Det vurderes, at der ikke vil være væsentlige gener forbundet med ejendommens belysning. Dog fastsættes generelt vilkår om, at ejendommens drift ikke må medføre væsentlige lysgener.

## **Oplag af olie og kemikalier**

Der er en olietank fra 1999. Tanken står på fast gulv uden afløb.

Der stilles vilkår om, at håndtering af brændstof skal foregå sådan, at der ikke opstår risiko for forurening af jord og grundvand.

For at forebygge spild og forurening som følge af oplag af olie og kemikalier, stilles der vilkår til opbevaring og bortskaffelse.

## Affald

Opbevaring og afhentning af selvdøde og aflivede dyr reguleres af "Bekendtgørelse om opbevaring af døde dyr"<sup>8</sup>.

"Hvis der skulle være medicinrester og tom medicinemballage på ejendommen, opbevares dette i køleskab/forum og bliver bortskaffet via en ordning gennem Marius Pedersen.

Pap og papir, bliver opbevaret i container, der tømmes en gang i måneden via den kommunale genbrugsordning.

Forbrændingseget affald, bliver opbevaret i container til dagrenovation som bliver tømt 1 gang i ugen via den kommunale ordning.

Genbrugseget affald (jern og metal, tomme olietromler og tanke, tomme plasticsække, paller, malet og lakeret træ) bliver afleveret på genbrugsstationen.

Farligt affald (lysstofrør og sparerpære, spraydåser, pesticidrester, oliefiltre, batterier) bliver afleveret på genbrugsstationen.

Spildolie bliver opsamlet i 200 L metaltromle, der afleveres til den lokale mekaniker.

Hvis der skulle forekomme kemikalieaffald, vil dette blive afleveret til den kommunale genbrugsplads."

"Døde dyr bliver opbevaret ved gyllebeholderen på Ribe-Landevej 67, hvilket betyder at der ikke vil være kørsel med DAKA-biler på Høghøjvej. Her bliver døde dyr opbevaret på spalter og ellers er der en container til opbevaring af døde smågrise. Døde dyr tilmeldes til afhentning af DAKA senest 24 timer efter dødsfaldet er konstateret."

Vejen Kommune gør opmærksom på, at bortskaffelse af affald fra ejendommen skal ske i overensstemmelse med regulativet for Erhvervsaffald og affaldsbekendtgørelsen.

Jf. ovenstående, vurderer Vejen Kommune, at håndtering af affald sker på forsvarlig vis, og der stilles ikke skærpede vilkår.

## Vand og energiforbrug

Energi	Efter udvidelse - mængde pr. år
Elforbrug	4.000 kWh
Dieselolie	5.000 L
Vand	7.250 m <sup>3</sup>

Tabel 10. Ejendommens forbrug af el, vand og olie.

Ansøger oplyser følgende: Hovedparten af strømforbruget på ejendommen bliver brugt på belysning samt pumpning af gylle. Da behovet for belysning ikke stiger væsentligt i forhold til nudriften, vil stigningen i elforbruget primært skyldes den øgede gyllepumpning.

Stigningen i vandforbruget skyldes antallet af dyr på ejendommen. For at mindske vandforbruget, er der integrerede drikkepipler i foderautomaterne. I de stalde hvor der foretages ændringer, vil der blive installeret drikkekopper eller drikkepipler over krybber, så eventuel

<sup>8</sup> Fødevareministeriet, Bek. nr. 558 af 01.06.2011.

vandspild opsamles. På ejendommen bliver staldene kun vasket en gang om året, derfor vil vandforbruget til vask ikke stige væsentligt.

Vejen Kommune vurderer, at energiforbruget til produktionen er beskedent, og stiller derfor ikke vilkår om, at energiforbruget skal gennemgås af en energikonsulent.

Vandforsyningen til husdyrene sker fra egen boring, hvor der er en indvindingstilladelse på 9.000 m<sup>3</sup>. Indvindingstilladelsen til drikkevand til dyrene på ejendommen vurderes til at dække vandbehovet. Der er ikke behov for at søge yderligere tilladelse ved Vejen Kommune.

Drikkevandsforsyningen sker via egen boring, og der stilles vilkår til etablering af vandur på stalde med dyr, så det faktiske vandforbrug fremover kan registreres.

### **Risici**

Ansøgningens redegørelse for mulige uheld inklusiv begrænsning af risiko for og gene/forurening ved eventuelle uheld er behandlet i respektive afsnit ovenfor.

Ansøger oplyser følgende vedrørende risici:

*“Ved håndtering og opbevaring af gylle, kemikalier og olie, vil der altid være risiko for at der kan ske uheld. Beholdere kan springe læk, vogne kan vælte, igangsatte pumper kan blive glemt og der kan opstå brand.*

*For at minimere risikoen for nedsivning af stoffer til grundvandet samt beskyttelse af det omgivende miljø, har ansøger oplyst at, følgende er proceduren for håndtering af gylle, kemikalier og olie, ved uheld på husdyrbruget:*

*Gylle:*

- *Ansøger oplyser at, ved et evt. gylleudslip, vil gyllen kun sprede sig over et mindre område på grund af de topografiske forhold.*
- *Ved et evt. uheld med gylleudslip vil der blive benyttet halmballer til at skabe en dæmning, så gyllen ikke spreder sig over et større område. Der ringes 112*
- *Det nærmeste vandløb, der ligger ca. 330 fra gylletanken, vil blive opdæmmede med jord, hvis der er risiko for forurening af vandmiljøet.*

*Olie/kemikalier:*

- *Ved spild af kemikalier eller olie vil materialet blive forsøgt opsamlet, og der ringes 112*
- *Ved fare for forurening af nærtliggende vandmiljøer i forbindelse med sprøjtning af afgrøder ringes der 112*
- *Ved brand på bedriften vil der blive ringet 112 og indsatslederen vil blive orienteret om lokaliteterne for opbevaring af kemikalier og olie samt andre miljøfarlige stoffer.”*

For at imødegå uheld og begrænse eventuelle følger for omgivelserne, stilles der vilkår om udarbejdelse af beredskabsplan for husdyrbruget.

Vejen Kommune vurderer herefter, at risici er minimeret og med udarbejdelse af beredskabsplan sikres begrænsning af følgevirkninger af eventuelle uheld. .

## Anvendelse af bedste tilgængelige teknik - BAT

Svineholdet drives økologisk, hvilket begrænser mulighederne for valg af miljøteknologi.

Ammoniakpåvirkningen af beskyttede naturområder omkring ejendommen vurderes i afsnit herom.

Med begrebet "Bedst Tilgængelig Teknologi" menes den teknik, som mest effektivt giver et høj beskyttelsesniveau for miljøet som helhed. De miljømæssige fordele er afvejet i forhold til de økonomiske udgifter. Vurderingerne i relation til BAT skal som minimum følge kravene i EU-kommissionens referencedokument om BAT for intensivt hold af svin og fjerkræ (det såkaldte BREF-dokument). Vurderingerne for anvendelse af BAT skal ske i forhold til følgende aspekter:

1. Management/Godt landmandskab
2. Fodringsstrategier
3. Staldsystemer
4. Forbrug af vand og energi
5. Opbevaring af husdyrgødning
6. Udbringning af husdyrgødning
7. Egenkontrol

Følgende er angivet i ansøgningen:

### 1. Management/Godt landmandskab

Bedriftens medarbejdere uddannes løbende gennem kurser og efteruddannelse.

- Medarbejdere er orienteret om, at ejendommen er miljøgodkendt, og hvilket ansvar der dermed følger.
- I bedriftens driftsregnskab registreres forbrug af vand, energi, indkøbt foder.
- Rengøring i og omkring siloer og bygninger foretages jævnligt med henblik på at minimere risikoen for lugt og for at der ikke skal opstå uhygiejniske forhold.
- I forbindelse med indretningen af produktionsanlægget er der fokus på, at indretningen tager hensyn til en rationel drift, af hensyn til ressource forbruget i driften og af hensyn til de daglige arbejdsgange.
- Sigtet med anlægget er, at der ud fra et proportionalitetssynspunkt er fokus på hvilke staldsystemer, der er bedst anvendelig i relation til miljø, arbejdsforbrug og dyrevelfærd for at fremtidssikre virksomheden.
- På bedriften bliver der udarbejdet en beredskabsplan, således at skade ved uheld kan minimeres.
- Bedriften er leverandør til Danish Crown og efterlever kravene med tilhørende egenkontrolprogram i "Danish"- produktstandarden. Den omhandler primært forhold vedr. dyrevelfærd, fødevarer sikkerhed og sporbarhed i primærproduktionen. Endvidere stilles der krav om renholdelse, skadedyr, foderopbevaring og generelt management.
- Der iværksættes et reparations- og vedligeholdelsesprogram for at sikre, at bygninger og udstyr er i driftsklar stand.
- Der kommer faste procedurer/rutiner i forhold til bortskaffelse af bedriftens spild- og affaldsstoffer, levering af foder, transporter m.m.

Der stræbes efter at leve op til målene for godt landmandskab. Dette betyder bl.a.:

- At hjælpestoffer som medicin og energi bruges under hensyntagen til miljø og sundhed.
- At der er fokus på at nye stalde og produktionssystemer indrettes så lugt og fordampning af ammoniak begrænses ud fra de tekniske og økonomiske muligheder og under hensyntagen til dyrenes fysiologiske og adfærdsmæssige behov.
- Naboer tilbydes information om, hvornår der kan forekomme gener fra udbringning af husdyrgødning via SMS.

## **2. Fodringsstrategi**

- Foderproduktion og indkøb af foder sker på grundlag af foderplanlægning.
- Der udarbejdes foderplaner i samarbejde med konsulent
- Der er faste aftaler om levering af foder
- Foderanlæg justeres jævnlige, så fodermængde svarer til dyregruppen og spildet begrænses.

## **3. Staldteknologi**

Svinestaldene er verandastalde med delvis spaltegulv og et lejeareal med dybstrøelse.

Fårestalden, som kun bruges om vinteren er med fast bund og dybstrøelse. Stalden til ammekvæg er med dybstrøelse.

## **4. Forbrug af vand og energi**

- Vandforbruget registreres, årligt i regnskabet, månedligt, med henblik på at kunne identificere lækager
- Evt. lækager identificeres og repareres hurtigst muligt. Defekte drikkekopper udskiftes.
- Med henblik på at kontrollere og optimere vandforbruget monteres der vandmåler på vandforsyningen til drikkevandssystemet i alle svinestalde
- Bedriftens drikkevandsinstallationer rengøres og efterses jævnlige med henblik på at undgå spild.
- Udførelse af regelmæssig kalibrering af drikkevandsanlægget for at undgå spild
- Der er drikkekopper eller drikkenipler over krybber i alle staldafsnit. Herved undgås drikkevandsspild
- Elforbruget registreres kvartalsvis. Dette giver fokus på forbruget, og muligheder for at reducere dette.
- Der er kun lys i driftsbygningerne når, der arbejdes og dette i øvrigt er nødvendigt af produktionsmæssige årsager.
- Staldene er med naturlig ventilation og der er derfor ikke energiforbrug til dette.
- Der anvendes ikke energi til opvarmning i stalde.
- Tørfodringsanlægget er udstyret med føler, der sikrer at fodringsanlægget ikke kører i tomdrift, når foderautomaterne er fyldt op.

## 5. Opbevaring af husdyrgødning

- Dybstrøelse opbevares på møddingsplads med opsamling af væde til gylletanken. Dette minimerer udvaskningen af nitrat.
- Fast husdyrgødning og dybstrøelse uden daglig tilførsel overdækkes med kompostdug, presenning eller plastik, hvilket reducerer ammoniak emissionen.
- Kun hvis behovet opstår opbevares dybstrøelse i markstak
- Flydende husdyrgødning opbevares i tætte gylletanke og udbringes på markerne ud fra afgrødens behov på den enkelte mark. Herved optimeres optagelsen af næringsstoffer og udvaskningen af nitrat samt udledningen af fosfor minimeres.
- Der etableres flydelag på eksisterende samt ny gyllebeholder, for at minimere ammoniakemission, flydelaget kontrolleres månedligt og der føres logbog over kontrollen, så der er fokus på at flydelaget lever op til kravene.
- Årligt efterses tæthed af overjordisk del og kabler på gyllebeholdere for intakt beskyttelse og eventuelle brud. Ved skader kontaktes leverandøren.
- Gyllen omrøres kun forud for udkørsel af gylle.
- Der er konstant flydelag på gyllen, og efter omrøring/udkørsel kontrolleres det, at der er etableret flydelag senest efter 14 dage, forudsat der er gylle i tanken.
- Tanken er tilmeldt de lovpligtige eftersyn, hvilket betyder, at tanken hvert 10. år bliver kontrolleret af autoriseret kontrollant for, om tanken opfylder krav til holdbarhed, tæthed og styrke.

## 6. Udbringning af husdyrgødning

Flydende husdyrgødning udbringes med slæbeslanger eller nedfældes i jorden

- På sort jord nedfældes gyllen
- Husdyrgødning udbringes under hensyn til afgrødernes vækstperiode og behov, hvilket medfører maksimal udnyttelse af næringsstoffer.
- Husdyrgødning udbringes under hensyn til de generelle regler.
- I forbindelse med udbringning af husdyrgødning er der fokus på at overholde randzoner til grøfter og vandløb, hvorved risikoen for tab af fosfor og nitrat mindskes.
- Efter udbringning af fast møg og dybstrøelse tilstræbes der nedpløjning af udbragt husdyrgødning hurtigst muligt.”

## 7. Egenkontrol

- Der udarbejdes gødningsregnskab hvert år.
- Der laves E-kontrol på slagtesvineproduktionen
- Forbruget af el og vand registreres hvert kvartal

## Vejen Kommunes vurdering

Vejen Kommune vurderer, at husdyrbruget lever op til BAT vedrørende management, fodringstrategi, vand- og energiforbrug, samt opbevaring og udbringning af husdyrgødning.

For oplag af husdyrgødning vurderer Vejen Kommune, at gældende lovkrav på området vil være tilstrækkelig til at opfylde kravet til anvendelse af BAT.



For udbringning af husdyrgødning vurderer Vejen Kommune, at gældende lovkrav er BAT, da yderligere krav vil være uforholdsmæssigt dyre i forhold til den opnåelige miljøeffekt.

Den årlige ammoniakfordampning fra stald og anlæg på husdyrbruget skal leve op til samme niveau, som der kan opnås ved anvendelse af de beskrevne tiltag i nedenstående tabel, for at leve op til Husdyrgodkendelseslovens krav om anvendelse af BAT.

Det nedenfor beskrevne BAT-niveau medfører en samlet ammoniakfordampning fra staldene og lagre på 5.028,03 kg N/år. Det fremgår af den endelige ansøgning om godkendelse, at den samlede ammoniakfordampning fra anlægget er 4.616,49 kg N/år.

KVÆG	BAT-niveau
<b>Foder / Stald-systemer</b>	Køer og Kvier: Notat "Vejledende emissionsgrænseværdier opnåelige ved anvendelse af den bedste tilgængelige teknik (BAT)" fra Miljøstyrelsen, anvendes til fastlæggelse af niveau. Kalve (0-6 mdr.): Dybstrøelse Syge- og Kælvende dyr: Dybstrøelse Slagtetyre (6 mdr. – slagting) < 250 DE: Dybstrøelse
<b>Opbevarings-anlæg</b>	Vejen Kommune vurderer, at overdækning af ny og eksisterende gyllebeholder rækker ud over BAT. Reduktionen i ammoniakfordampning vurderes til ikke at være proportional med investeringen i en overdækning af opbevaringsanlægget. Herunder også med hensyn til besparelser i form af en større tilbageholdt kvælstofmængde i husdyrgødningen samt færre transporter med gylle, da der ikke tilføres regnvand til en overdækket gyllebeholder.
SVIN	BAT-niveau
<b>Foder / Stald-systemer</b>	Slagtesvin, Søer m. pattegrise til fravæning og Smågrise: Notat "Vejledende emissionsgrænseværdier opnåelige ved anvendelse af den bedste tilgængelige teknik (BAT)" fra Miljøstyrelsen, anvendes til fastlæggelse af niveau. Ligeledes anvendes "Referencer, BAT og fodervilkår ved miljøgodkendelser af svinebrug" fra Videnscenter for svineproduktion i arbejdet med BAT ved Vejen Kommune. Teknologiblade vedrørende fosfortildeling.
<b>Opbevarings-anlæg</b>	Vejen Kommune vurderer, at overdækning af ny og eksisterende gyllebeholder rækker ud over BAT. Reduktionen i ammoniakfordampning vurderes til ikke at være proportional med investeringen i en overdækning af opbevaringsanlægget. Herunder også med hensyn til besparelser i form af en større tilbageholdt kvælstofmængde i husdyrgødningen samt færre transporter med gylle, da der ikke tilføres regnvand til en overdækket gyllebeholder.

Gyllekøling er BAT i svinestalde. Vejen Kommune anvender ikke gyllekøling som reference, da det ikke altid kan anses som værende en miljømæssigt gevinst – f.eks. i stalde, hvor overskuddet af varme ikke kan genanvendes.

#### Gylleforsuring:

Det vurderes, at gylleforsuring ikke er BAT i svinestalde, da gyllen i svinestalde ikke kan omrøres, så der kommer en jævn fordeling af den forsuredede gylle, og dermed forsvinder miljøgevinsten. Total og miljø-økonomisk vurderes det, at gylleforsuring ikke anses som BAT på denne ejendom.

Her er der valgt andre tiltag, og BAT-niveauet for ammoniakfordampning er overholdt.

BAT-niveauet for denne ejendom vedrørende fosforemission fra slagtesvinene er 23,8 kg P/DE ab lager, hvilket giver et samlet niveau for slagtesvinene på 6.781,05 kg P ab lager.

BAT-niveauet for denne ejendom vedrørende fosforemission fra smågrisene er 30,6 kg P/DE ab lager, hvilket givet et samlet niveau for smågrisene på 343,33 kg P ab lager.

Ifølge fiktivt ansøgningsskema nr. 94206 bidrager svineproduktionen med 2.761,83 kg P fra gylle og 4.560,06 kg P fra dybstrøelsen i alt 7.421,88 kg P.

Det samlede BAT-niveau for fosforemission for ejendommen er 7.124,38 kg P ab lager. BAT-niveauet for fosfor er derfor ikke overholdt.

Da svineproduktionen drives økologisk, og alt foderet indkøbes som pelleteret, begrænser det valget af fodermidler, derfor er det vanskeligt at regulere fosformængderne i foderet.

Der kan derfor ikke stilles vilkår om indholdet af fosfor i foderet.

Vejen Kommune stiller vilkår om egenkontrol, bl. a. at produktionens størrelse og forbruget af energi og vand skal registreres. Desuden skal eventuelle uheld i forbindelse med driften noteres sammen med forslag til ændrede procedurer for at imødegå fremtidige uheld af tilsvarende karakter.

Det samlede anlæg lever derved op til BAT-niveauet for denne ejendom.

Ved fremtidig renovering af eksisterende staldafsnit skal Vejen Kommune vurdere, om det valgte staldsystem lever op til BAT på renoveringstidspunktet. Fremtidige ændringer i dyrehold, staldanlæg, anlæg til opbevaring af husdyrgødning m.v. skal anmeldes til Vejen Kommune, jf. Husdyrgødningsbekendtgørelsens § 35 og § 36.

Det er Vejen Kommunes vurdering, at husdyrbruget lever op til BREF-dokumentets BAT-niveau på punkterne: management, fodringstrategi, staldsystemer, energi- og vandforbrug, opbevaring af husdyrgødning og udbringning af husdyrgødning. Vejen Kommune vurderer yderligere, at de stillede vilkår til egenkontrol vil være tilstrækkelige til at husdyrbruget også lever op til BREF-dokumentet vedr. egenkontrol.

Vejen Kommune vurderer, at husdyrbruget med de oplyste tiltag og de stillede vilkår vil kunne leve op til BREF-dokumentets<sup>9</sup> krav om anvendelse af Bedst Tilgængelig Teknologi.

## Ejendommens påvirkning af beskyttet natur – ammoniak

Før der meddeles tilladelse eller godkendelse af husdyrbrug efter § 10, § 11, § 12 eller godkendelse af arealer til afsætning af husdyrgødning fra husdyrbrug efter § 16 i Husdyrgodkendelsesloven, skal der foretages en vurdering af, om projektet i sig selv, eller i forbindelse med andre planer og projekter, kan påvirke et Natura 2000-område og Bilag IV-arter væsentligt, jf. Habitatbekendtgørelsen<sup>10</sup>. I så fald skal der foretages en nærmere konsekvensvurdering af projektets virkninger under hensyntagen til bevaringsmålsætningen for de pågældende områder. Viser vurderingen, at projektet vil skade det internationale naturbeskyttelsesområde (dvs. de arter og naturtyper området er udpeget for at beskytte), kan der ikke meddeles tilladelse eller godkendelse til det ansøgte, jf. "Waddenzee-dommen"<sup>11</sup>.

Påvirkninger vurderes fra ejendommens anlæg og arealer i eller op til Natura 2000-områder på såkaldte kategori 1, 2 og 3 naturområder.

---

<sup>9</sup> Referencedokument for bedste tilgængelige teknikker, [www.mst.dk](http://www.mst.dk).

<sup>10</sup> Habitatbekendtgørelsen, Bek. nr. 408 af 01.05.2007.

<sup>11</sup> Waddenzee-dommen fra EF-Domstolen, sag nr. C-127/02

Det er fastsat i Husdyrgodkendelseslovens § 7, at anlæg større end 15 DE ikke må etableres, udvides eller ændres, hvis det ligger mindre end 10 m fra kategori 1 og 2 naturområder. Derudover er der krav til maksimal tilladte ammoniakdeposition på naturområder i kategori 1, 2 og 3. Se nedenstående afsnit.

Med anlæg menes stald eller gødningsopbevaringsanlæg.

### **Påvirkning af kategori 1 naturområder**

For naturområder i kategori 1 (ammoniakfølsomme naturtyper indenfor Natura 2000 områder) gælder, at totalbelastningen i naturområdet ikke må overskride fastlagte beskyttelsesniveauer, som afhænger af antallet af øvrige husdyrbrug på mellem 15 DE og 500 DE indenfor 1.000 m fra naturarealet, samt antallet af husdyrbrug på over 500 DE, som påvirker naturarealet med over 0,3 kg N/ha.

Der er ingen kategori 1 natur i nærheden af ejendommen. Nærmeste Natura 2000 område er nr. 82 (habitatområde nr. 71) – Randbøl Hede - mere end 4 km nord for anlægget.

### **Påvirkning af kategori 2 naturområder**

For naturområder i kategori 2 (§ 7 arealer udenfor Natura 2000 områder) gælder, at totalbelastningen i naturområderne ikke må overskride 1,0 kg N/ha/år. § 7 arealer er højmoser, lobeliesøer samt heder større end 10 ha og overdrev større end 2,5 ha.

Der er ingen kategori 2 natur i nærheden. Nærmeste kategori 2 natur er en hede, der ligger mere end 2 km sydvest for ejendommen.

### **Påvirkning af kategori 3 naturområder**

Kommunen skal jf. Husdyrgodkendelseslovens § 23 foretage en konkret vurdering af, om der forekommer andre naturarealer end ovennævnte ammoniakfølsomme naturtyper i kategori 1 og 2, som kan blive påvirket af ammoniakfordampningen fra ejendommens anlæg. Disse benævnes kategori 3 naturområder.

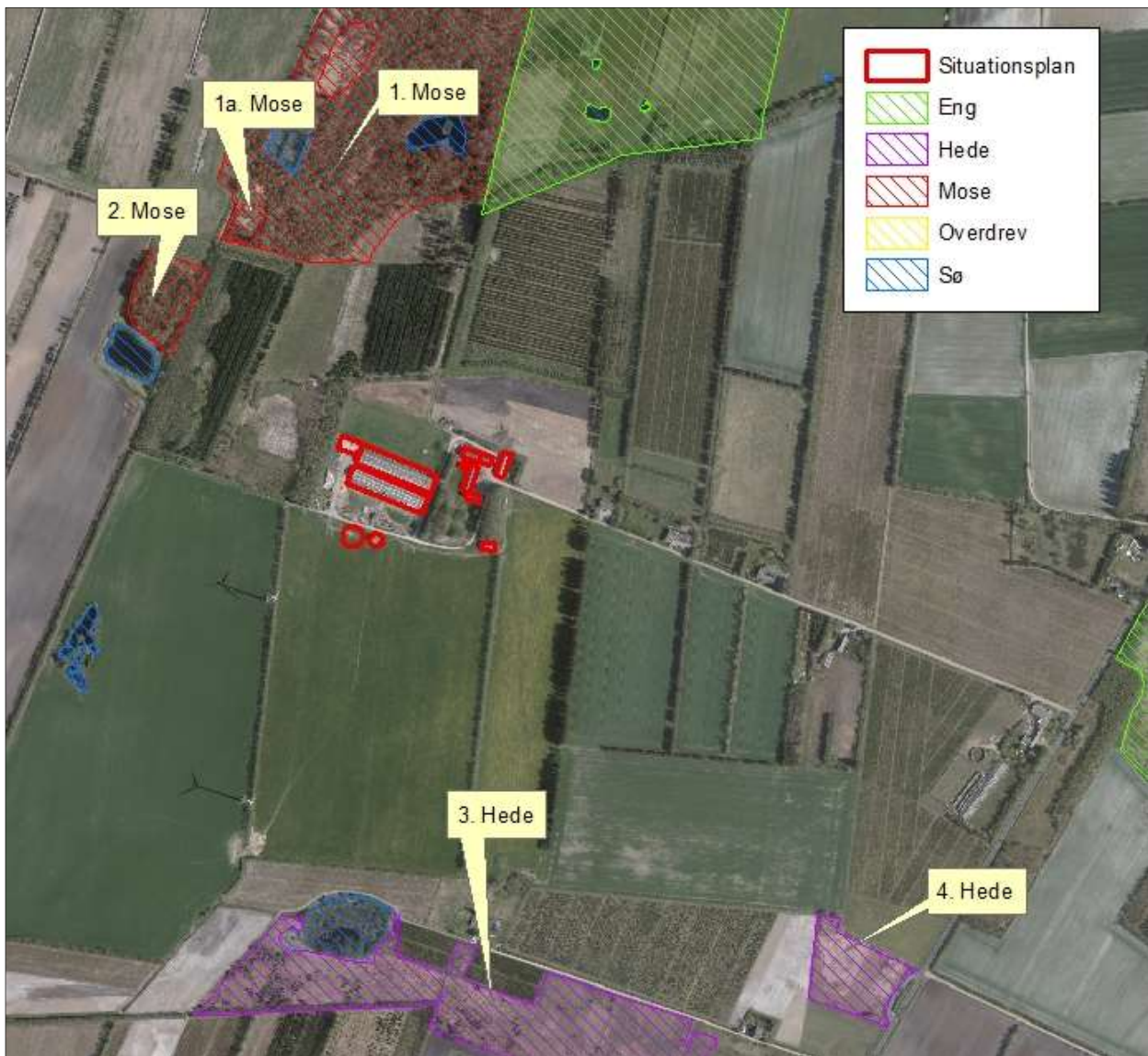
For naturområder i kategori 3 gælder, at kommunen skal tillade merdepositioner på 1,0 kg N/ha/år i forhold til ammoniak på naturtyperne. Kommunen kan efter en konkret vurdering tillade merdepositioner på over 1,0 kg N/ha/år. Kategori 3 natur er § 3 beskyttede heder, moser og overdrev samt ammoniakfølsomme skove, som ikke er omfattet kategori 1 og 2 natur.

Derudover fremgår det af § 3 i Naturbeskyttelsesloven<sup>12</sup>, at der ikke må foretages en ændring i tilstanden af søer (>100 m<sup>2</sup>), vandløb, heder, ferske enge, strandenge, overdrev, moser og lignende.

Naturtyperne er vist i nedenstående figur og tabel.

---

<sup>12</sup> Bekendtgørelse af lov om naturbeskyttelse, LBK nr. 933 af 24/09/2009.



Figur 4. Kort over kategori 3 natur ved anlægget.

Nr.	Naturtype	Målsætning	Afstand fra anlæg	Belastning (kg N/ha/år)	
				Mer-	Total-
1	Mose	B	260 m nord for anlægget	2,0	3,1
1a	Mose	A	323 m nordvest for anlægget	0,9	1,4
2	Mose	C	280 m nordvest for anlægget	2,3	3,6
3	Hede	C	630 m syd for anlægget	0,1	0,1
4	Hede	C	720 m syd for anlægget	0,1	0,1

Tabel 11. Beskyttede kategori 3 naturområder.

I Ribe Amts naturkvalitetsplan 2006 er der udarbejdet en mål- og værdisætning for naturtyper jf. Naturtyper i Ribe Amt 2006. Rammer og retningslinjer for naturkvalitetsplanlægningen er videreført i Vejen Kommuneplan 2009-2021.

**A-målsatte** områder er alle lokaliteter, der er A-værdisatte eller B-værdisatte lokaliteter, hvor der vurderes at være oplagte muligheder for naturforbedringer og/eller hvor der er landskabsbiologiske sammenhænge og/eller hvor særlige artsforekomster betinger, at der bør gøres en indsats. A-værdisatte lokaliteter har særlig høj naturværdi og B-værdisatte lokaliteter har middelhøj naturværdi. Inden for A-målsatte arealer gives normalt kun tilladelse til indgreb, som understøtter kvaliteten af den naturtype, der findes på arealet.

**B-målsatte** områder er øvrige B-værdisatte lokaliteter, samt typisk de C-værdisatte lokaliteter, der indgår i væsentlige landskabsbiologiske sammenhænge. Der vil kun i særlige tilfælde kunne gives tilladelse til mindre indgreb efter konkret vurdering af indgrebets betydning for naturen.

**C-målsatte** områder er typisk landskabeligt isolerede C-værdisatte lokaliteter (lokaliteter med begrænset naturværdi), hvor naturforbedring ikke vurderes at være realistisk. Der vil i særlige tilfælde kunne gives tilladelse til indgreb efter konkret vurdering.

**Målsætning:** målsætningen for området som der stræbes imod.

**Værdisætning:** den faktiske tilstand som området er vurderet til at have på nuværende tidspunkt.

Fremadrettet vil Vejen Kommune arbejde for, at ABC-målsætningssystemet afløses af et nyt værdi- og målsætningssystem, hvor § 3-områderne værdi- og målsættes efter den femtrins skala, som staten anbefaler i Danmarks Naturdata. Herved bliver det muligt at sammenligne naturområder på tværs af kommune grænser.

Systemet inddeler naturtyperne i 5 tilstandsklasser: I – Høj, II – God, III – Moderat, IV – Ringe og V – Dårlig. Arealerne administreres ud fra det pågældende naturareals konkrete naturværdi, der vurderes i den enkelte sag ud fra registreringer af flora og fauna.

Naturområderne omkring ejendommen er besigtiget i 2016. Naturområdet nr. 1a er en tør kratmose med fattigkærpartier, som består af en del værdifulde arter som f.eks. klokke-lyng, mose-pors, tue-kæruld, trådsiv og pillestar. Alle arter, der er afhængige af et næringsfattigt levested. Derfor tillades der maks. 1 kg N/ha til denne del af mosen. Den resterende del af mosen (nr. 1) samt mose nr. 2 vurderes ikke som særlig ammoniakfølsom, og der tillades en merbelastning på over 1 kg N/ha.

Der er ikke registreret ammoniakfølsom skov i tilknytning til anlægget.

For de nært liggende enge gælder det, at der ikke er registreret ammoniakfølsomme naturtyper på arealerne, og Vejen Kommune vurderer, at der heller ikke forekommer ammoniakfølsomme naturtyper på arealerne.

Der er registreret en del søer indenfor 1.000 m fra anlægget (se ovenstående figur). Det vurderes, at den primære risiko for næringsstofpåvirkning af søerne er tilførsel af fosfor via overfladeafstrømning fra de omkringliggende arealer, mens påvirkningen fra luftbåret ammoniak ikke vil være af betydning. Vejen Kommune vurderer derfor, at der ikke er grund til at stille skærpede vilkår til ammoniakreduktionen i forbindelse med påvirkning af søerne.

#### Bilag IV-arter, artsfredninger og rødlistearter

En række dyr og planter, der er omfattet af habitatdirektivets bilag IV, kan have levested, fødesøgningsområde eller sporadisk opholdssted på eller omkring landbrugsejendomme. På baggrund af rapport fra DMU<sup>13</sup> samt Vejen Kommunes øvrige kendskab vurderes umiddelbart, at der kan være vandflagermus, langøret flagermus, sydflagermus, pipistrelflagermus, odder, markfirben, stor vandsalamander, løgfrø, spidssnudet frø og lys skivevandkalv. Heraf er løgfrø, odder, langøret flagermus og vandflagermus omfattet af den danske rødliste som sårbare.

<sup>13</sup> Faglig rapport nr. 635 og nr. 322 fra Danmarks Miljøundersøgelser.

Flagermus benytter ofte hulheder i træer eller huse som opholdssted om dagen og under vinterdvalen. Føden består af insekter, som fanges i luften nær vådområder, marker, skove og levende hegn. De enkelte arter af flagermus har forskellige præferencer mht. fødesøgningsområde. Der er ingen registreringer af flagermus nær ejendommens anlæg eller udbringningsarealer, men det kan ikke udelukkes, at én eller flere arter kan raste eller yngle i området.

Lys skivevandkalv lever i soleksponerede søer med rent vand, der er klart eller brunt (humusfarvet). Arten er meget sjælden og er i området registreret i Skærsø i Kolding Kommune.

Odderen lever i tilknytning til vådområder, og den findes i vandløb og især i moser og søer med store rørskovsområder. For at odderen kan trives i levedygtige bestande, skal der være vådområder med et højt naturindhold. Odderens yngle- og rasteområder knytter sig til moser, krat, skov eller andre uforstyrrede naturområder.

Markfirbenet findes spredt i landskabet på åbne, varme, solbeskinnede skrånninger med veldrænet jord og lav vegetation. Markfirbenet yngler på solvendte skrånninger, som er af altafgørende betydning for arten.

Stor vandsalamander foretrækker rene, dybe vandhuller i eller nær skov. Uden for yngletiden lever salamanderne på land og gemmer sig om dagen under sten og træstammer og i gamle musehuller. De vandrer sjældent særlig langt fra vandhullerne.

Løgfrøen yngler i lavvandede vandhuller, søer og vådområder og kan også yngle i midlertidige vandhuller. Ynglesucces kræver lysåbne vådområder eller vådområder med lysåbne og lavvandede partier. På land opholder løgfrøen sig oftest på arealer med løs sandet overjord og især på steder, hvor der er partier med lav vegetation, bare sandflader eller bar muldjord, hvor det er let for frøen at grave sig ned. Løgfrøen er nataktiv, og om dagen ligger løgfrøen nedgravet i jorden typisk 10 – 30 cm under overfladen. Med dens skjulte levevis er løgfrøen normalt umulig at finde på land uden for yngletiden.

Spidssnudet frø kan leve i mange typer af vandhuller og søer. Den er afhængig af, at vandhullet/søen er omgivet af fugtige udyrkede arealer som fødesøgnings- og rasteområde.

Andre paddearter som lille vandsalamander og skrubbtudse er ikke opført på habitatdirektivets bilag IV, men de er fredede i Danmark. For disse arter gælder mange af de samme livsbetingelser, som nævnt for padderne ovenfor.

Bortset fra ovennævnte har Vejen Kommune ikke kendskab til andre registreringer af planter og dyr, som er omfattet af artsfredninger eller optaget på nationale eller regionale rødlistes på eller i nærheden af husdyrbrugets anlæg og udbringningsarealer. Vejen Kommune vurderer, at en række af arterne med stor sandsynlighed forekommer i området.

Under forudsætning af at eventuelle stillede vilkår i afsnittene "Ejendommens påvirkning af beskyttet natur – ammoniak" overholdes, vurderer Vejen Kommune, at driften ikke vil have negativ indflydelse på ovennævnte arter, da der ikke ændres på vandhuller, fortidsminder, sten- og jorddiger eller andre potentielle levesteder for padder eller krybdyr. Der fjernes ikke gamle bygninger eller fældes store træer, der kunne være levested for flagermus. Der sker med andre ord ikke fysiske ændringer i forbindelse med projektet, der kan være til skade for bilag IV-arter.

Med de i godkendelsen stillede vilkår og i henhold til Habitatbekendtgørelsens § 11<sup>14</sup> vurderer Vejen Kommune, at udvidelsen ikke vil medføre en forøget påvirkning af de nævnte bilag IV- og rødlistearter eller deres levesteder.

## Hensynet til landskab, kulturhistorie og rekreative områder

Ejendommens nye anlæg skal vurderes i forhold til anlæggets udformning og placering i landskabet og de landskabelige værdier.

### Anlæggets udformning

Der ønskes at en gyllebeholder på 4.000 m<sup>3</sup> ved siden af den eksisterende gyllebeholder, se figur 1.

### Anlæggets placering i landskabet

Gyllebeholderen er godkendt i tidligere godkendelse og søges om igen, da den ikke er opført endnu. Vilkåret fra tidligere godkendelse, som også gælder til den eksisterende gyllebeholder, bliver overført til denne godkendelse.

Anlægget ligger på kanten af Holsted bakkeø. Området er opdyrket med flere større eller mindre plantage, samt ret store arealer med juletræer. Der er forholdsvis få naturarealer i området, selvom der for 150 år siden var store udyrkede arealer med hede og mose. Plantagerne og arealerne med juletræerne indgår i en mosaik med marker og læhegn og gør landskabet forholdsvis lukket.

Syd for anlægget går Ribe-Vejle Landevej (nr. 63 - 65), hvorfra anlægget kan ses især fra nr. 65. Eksisterende staldanlæg er langt og virker dominerende i landskabet. Eksisterende gyllebeholder, der ligger syd for staldbygningen, er lav og er ikke særlig synlig, på grund af stalden i baggrunden. Vejen Kommune vurderer, at den nye gyllebeholder vil være mere synlig i landskabet, da den vil blive større og højere end nuværende beholder.

Eksisterende gyllebeholderne ligger væk fra staldanlæg. Den nye gyllebeholder vil blive etableret i nær tilknytning til den eksisterende beholder og vil derfor også ligge væk fra staldanlægget. Jf. § 27, stk. 2 skal der stilles vilkår til at beholderne afskærms med en beplantning, og at beholderne fjernes, når de ikke længere er nødvendige for driften. Vejen Kommune vurderer dog, at det er tilstrækkeligt at lave en beplantning syd for beholderne som på nedenstående figur.

Vejen Kommune stiller vilkår til, at der etableres en beplantning syd for gyllebeholderne som på figur 7.

---

<sup>14</sup> Bek. nr. 408 af 01.05.2007, "Udpegning og administration af internationale beskyttelsesområder samt beskyttelse af visse arter".

Ved denne beplantning vil det store staldanlæg også blive brudt op og vil blive bedre indpasset i landskabet.



Figur 7. Beplantning omkring gyllebeholder.

### Landskabelige værdier

Placeringen og udformningen af ejendommens nye anlæg skal vurderes i forhold til de landskabelige værdier jf. §§ 22 og 23 i Husdyrgodkendelsesloven – se nedenstående tabel og figur.

Udpegningerne er fra Kommuneplanen<sup>15</sup>. Landskabet og kulturhistoriske værdier bliver reguleret efter hhv. Naturbeskyttelsesloven og Museumsloven.

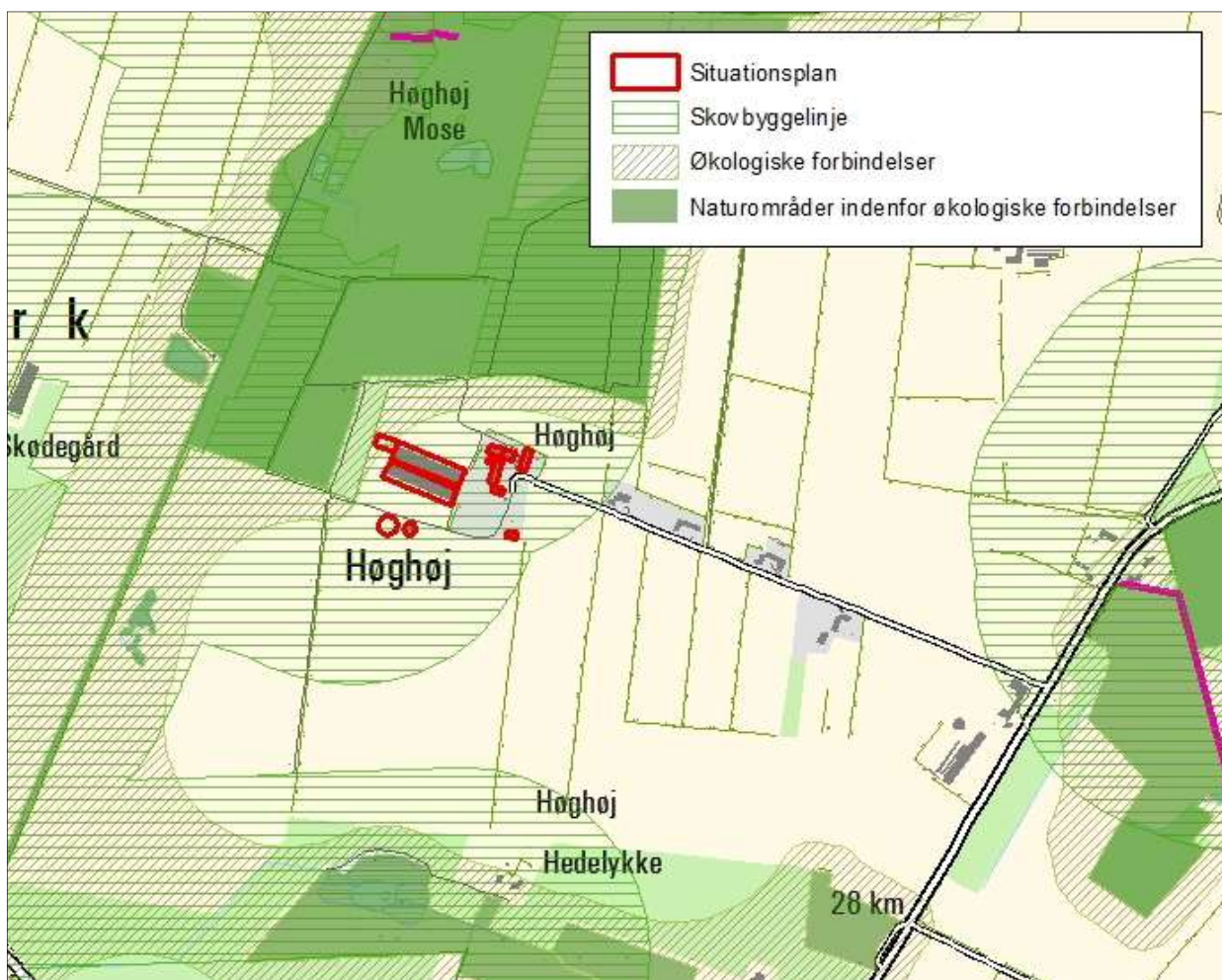
Kommuneplan	Udpegninger	Bemærkning	Nyt anlæg inden for udpegningen
3.5.1	Værdifulde landskaber*	Skal som hovedregel friholdes for byggeri og anlæg. Udpegningsgrundlaget må ikke forringes.	Nej
3.5.2	Uforstyrrede landskaber*	Skal som hovedregel friholdes for byggeri og anlæg. Udpegningsgrundlaget må ikke forringes.	Nej
3.5.3	Værdifulde geologiske beskyttelsesområder	Skal som hovedregel friholdes for byggeri og anlæg. Udpegningsgrundlaget må ikke forringes.	Nej
3.4.3	Økologiske forbindelsesområder	Skal som hovedregel friholdes for byggeri og anlæg. Udpegningsgrundlaget må ikke forringes.	Ja Anlægget ligger i nær tilknytning naturområder indenfor økologisk forbindelsesområder

<sup>15</sup> Kommuneplanen 2009 – 2021 for Vejen Kommune, [www.vejenkom.dk](http://www.vejenkom.dk)  
 Vejen Kommune, Teknik & Miljø, Høghøjvej 10 - miljøgodkendelse



3.4.1	Naturområder	Skal som hovedregel friholdes for byggeri og anlæg. Udpegningsgrundlaget må ikke forringes. Sikre naturområder. Udpegningen i kommuneplanen indeholder også "særligt værdifulde naturområder"	Nej
3.3.1	Lavbundsarealer	Skal som hovedregel friholdes for byggeri og anlæg. Udpegningsgrundlaget må ikke forringes.	Nej
4.2.1	Kulturhistoriske værdiområder	Skal som hovedregel friholdes for byggeri og anlæg. Udpegningsgrundlaget må ikke forringes. Sikre kulturmiljøer, herunder Hærvejens kulturmiljø	Nej
4.2.1	Kirkeomgivelser	Skal som hovedregel friholdes for byggeri og anlæg. Udpegningsgrundlaget må ikke forringes.	Nej
4.4.2	Rekreativ interesse	Skal som hovedregel friholdes for byggeri og anlæg. Udpegningsgrundlaget må ikke forringes.	Nej
3.4.4	Natura 2000	Byggeri der ændrer udpegningen af Natura 2000 område ikke tilladt	Nej
<b>Råstofloven</b>	<b>Udpegninger</b>		<b>Nyt anlæg inden for udpegningen</b>
	Råstofgraveområder	Skal som hovedregel friholdes for byggeri og anlæg	Nej
<b>Naturbeskyttelsesloven</b>	<b>Udpegninger</b>		<b>Nyt anlæg inden for udpegningen</b>
§ 17	Skovbyggelinjen*	Regulerer kun byggeri indenfor 300 m. Nødvendigt driftsbyggeri må foretages inden for beskyttelseslinjen	Ja
§ 16	Sø- og åbeskyttelseslinje*	Regulerer enhver ændring i tilstand inden for 150 m (også terrænændringer og tilplantninger). Nødvendigt driftsbyggeri må foretages inden for beskyttelseslinjen.	Nej
§ 18	Fortidsmindebeskyttelseslinje	Regulerer enhver ændring i tilstand inden for 100 m (også terrænændringer og tilplantninger). Der må ikke bygges eller plantes inden for beskyttelseslinjen.	Nej
§ 19	Kirkebyggelinje	Regulerer byggeri over 8,5 meters højde inden for 300 m	Nej
	Fredede områder		Nej
<b>Museumsloven</b>	<b>Udpegninger</b>		<b>Nyt anlæg inden for udpegningen</b>
§ 29a	Sten- og jorddiger	Må ikke beskadiges eller sløjfes uden dispensation fra kommunen	Nej
§ 29e	Fortidsminder	Inden for en afstand af 2 meter fra fortidsmindet, må ikke foretages jordbehandling, gødes eller plantes	Nej

Tabel 13. Landskabelige udpegninger i forbindelse med nybyggeriet. \*Værdifulde og uforstyrrede landskaber, skov-, sø- og åbeskyttelseslinjer har ofte ikke indflydelse på landbrugsbyggeri, men kan i særlige tilfælde have betydning for vurderingen. På grund af Vejen Kommunes beliggenhed inde midt i landet, vurderes ikke på kystnærhedszoner, strandbeskyttelseslinjer eller klitfredninger.



Figur 8. Anlæggets placering i landskabet

Anlæggene er placeret inden for skovbyggelinjen og i nær tilknytning til økologisk forbindelsesområder og natur inden for økologiske forbindelsesområder. Se ovenstående figur.

Vejen Kommune vurderer, at projektet er erhvervsmæssigt nødvendigt, og byggeriet må fortages inden for skovbyggelinjen. Derudover vurderer Vejen kommune, at projektet ikke vil hindre dyre- og plantelivets spredningsmuligheder i det økologiske forbindelsesområde.

## Husdyrbrugets ophør

Ved eventuelt ophør af produktionen vil stalde, husdyrgødnings- og foderopbevaringsanlæg blive tømt og rengjort grundigt. Farligt affald bliver bortskaffet for ejers regning efter den til enhver tid gældende lovgivning.

Vejen Kommune stiller vilkår om, oprydning og bortskaffelse af affald ved ophør af bedriften. Herunder at der skal træffes de nødvendige foranstaltninger for at undgå forureningsfare, dvs. alle opbevaringsanlæg skal tømmes og rengøres, og ejendommen skal fremgå i miljømæssig god stand.

Ved eventuelt ophør af produktionen, vil der efter Vejen Kommunes opfattelse ikke ske en væsentlig indvirkning på miljøet fra produktionsanlægget hvis:

- Staldanlæg samt husdyrgødnings- og foderopbevaringsanlæg tømmes og rengøres grundigt.
- Miljøfarligt affald bortskaffes efter de til enhver tid gældende regler.

## Sammenfatning

- Vejen Kommune vurderer sammenfattende, at der kan meddeles godkendelse til projektet da:
- Husdyrbruget med de stillede vilkår kan drives på stedet uden at påvirke omgivelserne på en måde, som er uforenelig med hensynet til omgivelserne
- Husdyrbruget har truffet de nødvendige foranstaltninger til at forebygge og begrænse forureningen ved anvendelse af bedst tilgængelige teknik.
- Projektet med de stillede vilkår, ikke vil medføre en væsentlig påvirkning af miljøet.

## 4 Øvrige forhold

### Byggeri, vandindvinding og spildevandsafledning

Da projektet indeholder byggeri, skal der indsendes byggeansøgning til Vejen Kommune.

Såfremt vandforbruget stiger, og der anvendes egen boring, skal der indsendes ansøgning om indvindingstilladelse til Vejen Kommune.

Særskilt tilladelse til udledning/nedsivning af spildevand/overfladevand/tagvand skal indhentes hos Vejen Kommune inden der gives byggetilladelse.

Der kan være andre forhold, der skal søges om ved Vejen Kommune.

### Høringsberettigede

**Konsulent:** Sagro, Kira Langkjer, klj@sagro.dk

#### Naboer:

Orientering af naboer er sket indenfor konsekvenszonen på 786 m.

Ninna Bondesen Baktoft	Høghøjvej 1	6622 Bække
Hans Ulrich Hagemann Pedersen	Høghøjvej 1	6622 Bække
Tanja Pedersen	Høghøjvej 4	6622 Bække
Dino Eddie Jepsen	Høghøjvej 4	6622 Bække
Kenneth Ulrik Niess	Høghøjvej 6	6622 Bække
Mai Falkenberg Sundal Kristensen	Høghøjvej 6	6622 Bække
Helle Bøgel Rønnow	Høghøjvej 8	6622 Bække
Morten Bøgel Rønnow	Høghøjvej 8	6622 Bække
Erik Brombjerg Hvam Nielsen	Ribe-Vejle Landevej 65	6622 Bække
Sidse Roost Christiansen	Ribe-Vejle Landevej 65	6622 Bække
Dorthe Bak	Skødevej 21	6622 Bække
Thomas Bak	Skødevej 21	6622 Bække
Mogens Lund	Skødevej 21	6622 Bække

#### Interessenter, der har anmodet om udkast:

Helle og Morten Bøgel Rønnow, Høghøjvej 8, 6622 Bække

### Kopimodtagere af afgørelsen

Helle og Morten Bøgel Rønnow, Høghøjvej 8, 6622 Bække

Embedslægerne i Region Syddanmark, [sesyd@sst.dk](mailto:sesyd@sst.dk)

Danmarks Sportsfiskerforbund, Skyttevej 4, 7182 Bredsted [post@sportsfiskerforbundet.dk](mailto:post@sportsfiskerforbundet.dk)

Danmarks Fiskeriforening, Nordensvej 3, Taulov, 7000 Fredericia [mail@dkfisk.dk](mailto:mail@dkfisk.dk)

Ferskvandsfiskeriforeningen for Danmark, Formand Niels Barslund, Vormstrupvej 2, 7540 Haderup [nb@ferskvandsfiskeriforeningen.dk](mailto:nb@ferskvandsfiskeriforeningen.dk)

Danmarks Naturfredningsforening, Masnedøgade 20, 2100 København Ø [dnvejen-sager@dn.dk](mailto:dnvejen-sager@dn.dk)

Danmarks Naturfredningsforening, Masnedøgade 20, 2100 København Ø [dn@dn.dk](mailto:dn@dn.dk)

Det Økologiske Råd, Blegdamsvej 4B, 2200 København N [husdyr@ecocouncil.dk](mailto:husdyr@ecocouncil.dk)

Vejen Kommune, Teknik & Miljø, Høghøjvej 10 - miljøgodkendelse

Friluftsrådet, Scandiagade 13, DK-2450 København SV. Lokalafdeling: Friluftsrådet for Trekantområdet, att. Bent Holgersen, Hvedevænget 30, 6600 Vejen, [holgersen@vejen-net.dk](mailto:holgersen@vejen-net.dk)

Dansk Ornitologisk forening, Vesterbrogade 140, 1620 København V, lokalkontoret [vejen@dof.dk](mailto:vejen@dof.dk)

Museet på Sønderkov, [post@sonderskov.dk](mailto:post@sonderskov.dk)

## Bilagsoversigt

1. Klagevejledning.

Bilag 1.

## **Klagevejledning, jf. "Lov om miljøgodkendelse mv. af husdyrbrug" nr. 1572 af 20.12.2006.**

### **Hvilke afgørelser, tilladelser og miljøgodkendelser kan påklages**

Alle afgørelser, der er truffet af kommunen med hjemmel i "Lov om miljøgodkendelse mv. af husdyrbrug" eller regler, der er fastsat med hjemmel i loven, kan jf. § 76 påklages til Miljø- og Fødevareklagenævnet.

### **Hvem kan klage**

Klageberettiget er enhver med væsentlig interesse i sagens udfald, miljøministeren samt visse landsdækkende organisationer, jf. §§ 84-87.

### **Til hvem skal der klages**

Der skal klages via klageportalen på [www.borger.dk](http://www.borger.dk) eller [www.virk.dk](http://www.virk.dk). Se vejledning på [www.nmkn.dk/klage](http://www.nmkn.dk/klage).

Miljø- og Fødevareklagenævnet skal som udgangspunkt afvise en klage, der kommer uden om Klageportalen, hvis der ikke er særlige grunde til det. Hvis du ønsker at blive fritaget for at bruge Klageportalen, skal du sende en begrundet anmodning til den myndighed, der har truffet afgørelse i sagen. Myndigheden videresender herefter anmodningen til Miljø- og fødevareklagenævnet, som træffer afgørelse om, hvorvidt din anmodning kan imødekommes.

### **Klagefrist**

Klagen skal være indgivet senest 4 uger efter, at afgørelsen, tilladelsen eller miljøgodkendelsen er meddelt. Er afgørelsen offentligt bekendtgjort f.eks. ved annoncering, regnes klagefristen fra bekendtgørelsen, jf. § 79.

### **Gebyr**

Det er en betingelse for Miljø- og fødevareklagenævnets behandling af en klage, at den, der klager, indbetaler et gebyr. Gebyret er på 900 kr. for private og 1800 kr. for virksomheder og organisationer (2016 niveau, gebyret indeksreguleres hvert år). Gebyret betales enten direkte med betalingskort eller der sendes en opkrævning. Miljø- og fødevareklagenævnet vil ikke påbegynde behandlingen af klagen, før gebyret er modtaget. Vejledning om gebyrordningen kan findes på Miljø- og fødevareklagenævnets hjemmeside ([www.nmkn.dk](http://www.nmkn.dk)). Gebyret tilbagebetales, hvis den, der klager, får helt eller delvis medhold i klagen.

### **Domstolsprøvelse**

Hvis afgørelsen ønskes indbragt for domstolene, skal dette ske inden 6 måneder efter, at afgørelsen er offentliggjort, jf. § 90.

### **Opsættende virkning**

En klage over en afgørelse har ikke opsættende virkning på retten til at udnytte tilladelsen eller miljøgodkendelsen, medmindre Miljø- og fødevareklagenævnet bestemmer andet.

Tilladelsen/godkendelsen må ikke udnyttes, hvis den indeholder placering af driftsbygninger væk fra de øvrige driftsbygninger, jf. § 81. Dette vil være angivet i afgørelsen.

Udnyttelse af en tilladelse eller miljøgodkendelse kan kun ske under opfyldelse af vilkårene, som er fastsat i tilladelsen eller miljøgodkendelse.

