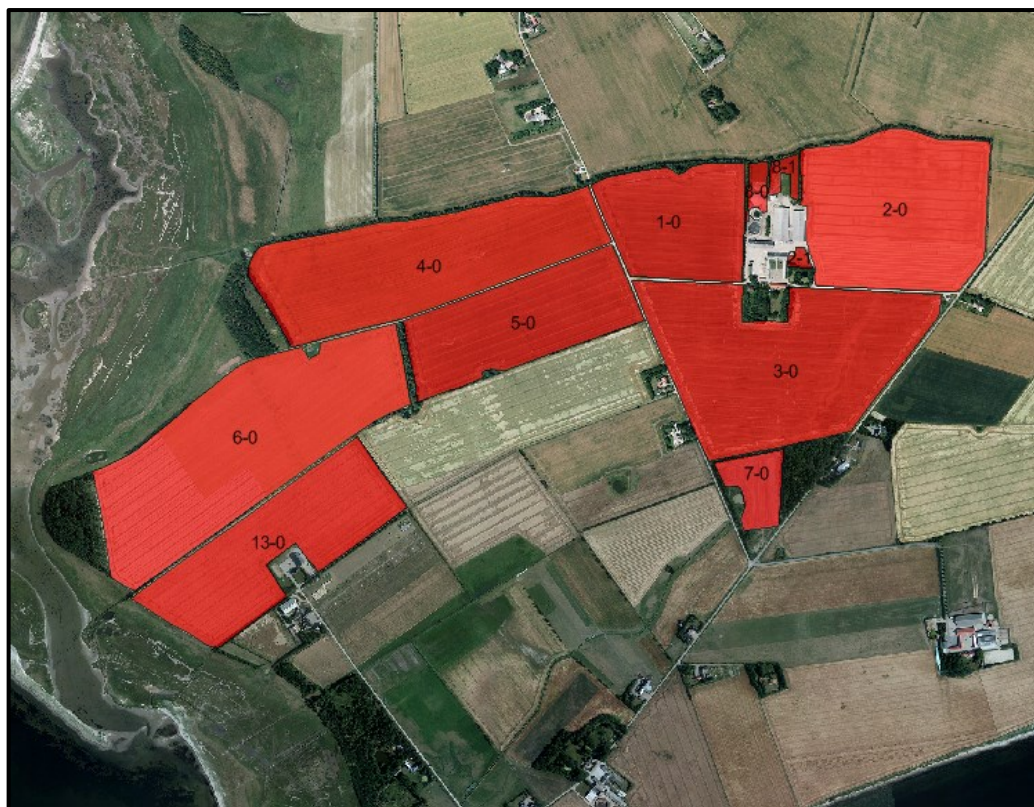


2. tillæg til § 12 MILJØGODKENDELSE

af husdyrbruget

Hesterørøddevej 104
7990 Øster Assels



30. marts 2015



Indholdsfortegnelse

1	Registreringsblad	3
2	Resume	4
3	Afgørelse om miljøgodkendelse	5
4	Vilkår	6
	4.1. Husdyrbrugets arealer	6
5	Husdyrbrugets arealer	7
	5.1. Ejede og forpagtede arealer	7
	5.2. Kvælstof til grundvand	7
	5.3. Kvælstof til overfladevand	8
	5.4. Fosfor.....	9
	5.5. Ammoniakdeposition fra udbringningsarealerne	9
	5.6. Bilag IV-arter	10
6	Offentliggørelse	12
7	Klagevejledning	13
8	Retsbeskyttelse	14



1 Registreringsblad

Titel:	2. tillæg til § 12 miljøgodkendelse af husdyrbruget på Hesterøroddevej 104, 7990 Øster Assels
Dato for ikrafttrædelse:	30. marts 2015
CVR-nummer:	29256209
CHR-nummer:	28434
Ejendomsnummer:	7730059942
Bedriftsejer og ansøger:	Mogens Balle Kristensen Hesterøroddevej 104 7990 Øster Assels Tlf.nr.: 97764087 Mobil: 21802047 E-mail: moba@mail.dk
Konsulent:	Torben Ravn Pedersen Reservevej 85 7800 Skive Tlf.nr.: 96153005 Mobil: 20242338 E-mail: trp@landbo-limfjord.dk
Tilsynsmyndighed:	Morsø Kommune
Skemanummer:	72903
Version:	2



2 Resume

Morsø Kommune har den 8. januar 2015 modtaget en ansøgning fra Mogens Balle Kristensen om at ændre på udbringningsarealerne til ejendommen Hesterøroddevej 104, 7990 Øster Assels.

Der søges om at øge udbringningsarealet til 111 ha, ved at der forpagtes 12,58 ha.

Husdyrgødningen separeres forsat som beskrevet i miljøgodkendelsen af 31. august 2012, hvor fiberfraktionen afsættes til biogasanlæg og rejektvandet udbringes på egne og forpagtede arealer samt afsættes til Staghøjmøllevej 8.

Morsø Kommune vurderer, at det ansøgte projekt ikke har en væsentlig negativ indvirkning på naboer, miljø, naturværdier og landskabelige værdier.



3 Afgørelse om miljøgodkendelse

Morsø Kommune meddeler hermed 2. tillæg til § 12 miljøgodkendelsen på Hesterøroddevej 104, 7990 Øster Assels.

Med tillægget godkendes 111 ha ejede og forpagtede arealer til udbringning af husdyrgødning.

Morsø Kommune har foretaget en vurdering af, om der sker en øget forurening som følge af det ansøgte i tillægget, sammenlignet med miljøgodkendelsen af 31. august 2012.

Morsø Kommune vurderer, at tillægget ikke giver anledning til en øget forurening eller flere gener. Den landskabelige vurdering ændres ikke, da der ikke sker etablering af nye anlæg/stalde. Der sker udelukkende en vurdering af arealerne, i nedenstående kapitel.

Morsø Kommune vurderer, at husdyrbruget har truffet de nødvendige foranstaltninger til at forebygge og begrænse forurening, og drives på en måde, der er foreneligt med omgivelserne. Det sker ved anvendelse af den bedst tilgængelige teknik, når husdyrbruget indrettes og drives som beskrevet i ansøgningen og efterlever vilkårene i denne godkendelse.

Morsø Kommune vurderer at projektet ikke kan påvirke Natura2000-områder væsentligt eller ødelægge plantearter, yngle- eller rastområder for bilag IV-arter.

Godkendelsen er meddelt efter § 12 i husdyrgodkendelsesloven¹.

Hvor intet andet er nævnt, er godkendelsen og vilkårene gældende fra den dag godkendelsen meddeles. Husdyrbruget skal leve op til gældende lovgivning uanset indholdet i denne godkendelse.

Afgørelsen kan påklages til Natur- og Miljøklagenævnet. Klagevejledningen fremgår af afsnit 7.

Malene Fogh
Miljømedarbejder
Natur og Miljø

Nykøbing Mors den 30. marts 2015

¹ Lov om miljøgodkendelse m.v. af husdyrbrug nr. 1486 af 4. december 2009



4 Vilkår

Med dette tillæg ophæves følgende vilkår i miljøgodkendelsen af 31. august 2012:

Afsnit 4.3 Gødningshåndtering og - opbevaringsanlæg
- Vilkår 4.3.6 – rejktvand til Staghøj møllevej 8

Afsnit 5.1 Areal og harmonikrav
- Vilkår 5.1.2 - efterafgrøder

Der er tilføjet nedenstående vilkår. Derudover er alle beskrivelser og vilkår i miljøgodkendelsen af 31. august 2012 og tillægget fra 18. august 2014 fortsat gældende.

4.1. Husdyrbrugets arealer

Ejede og forpagtede arealer

- 1) Der må kun udbringes husdyrgødning fra husdyrbruget på de arealer, der er vist på bilag 1.
- 2) Der må årligt udspredes 149 DE rejktvand på udbringningsarealerne med et maksimalt indhold af kvælstof på 17.880 kg N og et maksimalt indhold af fosfor på 2.086 kg P.
- 3) Der må årligt afsættes 228,65 DE rejktvand med et maksimalt indhold af fosfor på 3.660 kg P/år og et maksimalt indhold af kvælstof på 27.608 kg N/år til Staghøj møllevej 8.
- 4) Udbringningsarealerne må ikke tilføres anden husdyrgødning, anden organisk gødning eller affald til jordbrugsformål end nævnt i vilkår 2.
- 5) Mængden af fosfor, udbragt på arealerne i hvert planår, skal fremgå af markplanen og skal kunne kontrolleres på tilsyn.

Kvælstof til overfladevand

- 6) På udbringningsarealerne skal der hvert år være 16 % efterafgrøder ud over det til en hver tid gældende, generelle krav om efterafgrøder. Disse efterafgrøder skal følge de samme regler som gælder for de lovpligtige efterafgrøder. Det skal kunne kontrolleres på tilsyn.



5 Husdyrbrugets arealer

5.1. Ejede og forpagtede arealer

Der søges om at øge udbringningsarealet til 111 ha, ved at der forpagtes 12,58 ha af Maja Kirstine Møller Bjerregaard. Fjordlundsvej 5, 7990 Øster Assels (areal 13-0). Arealerne fremgår af bilag 1.

Husdyrgødningen separeres forsat som beskrevet i miljøgodkendelsen af 31. august 2012, hvor fiberfraktionen afsættes til biogasanlæg (204 DE) og rejektvandet udbringes på egne og forpagtede arealer samt afsættes til Staghøj møllevej 8.

I miljøgodkendelsen af 31. august 2012 blev følgende godkendt:

- Der udbringes 134 DE rejektvand på ejede og forpagtede arealer
- Der afsættes 243,65 DE rejektvand med et samlet indhold af N og P på 29.257 kg N og 3.688 kg P til Staghøj møllevej 8 (vilkår 4.3.6).

Ansøger ønsker at udbringe 149 DE rejektvand på ejede og forpagtede arealer. Dette er 15 DE mere i forhold til miljøgodkendelsen. De ejede og forpagtede arealer godkendes derfor til at modtage 149 DE rejektvand med et maksimalt indhold af fosfor på 2.086 kg P/år og et maksimalt indhold af kvælstof på 17.880 kg N/år.

Vilkåret fra den eksisterende miljøgodkendelse ændres til at der må afsættes 228,65 DE rejektvand med et maksimalt indhold af fosfor på 3.660 kg P/år og et maksimalt indhold af kvælstof på 27.608 kg N/år til Staghøj møllevej 8.

De 149 DE rejektvand udbringes med 1,4 DE pr. ha. Det giver et udbringningsareal på 106,4 ha, hvorved harmonikravet er opfyldt.

Der stilles vilkår til overholdelse af maksimalt indhold af fosfor og kvælstof samt til at det skal kunne dokumenteres og kunne fremvises for tilsynsmyndigheden.

5.2. Kvælstof til grundvand

Ved arealer i nitratfølsomme indvindingsområder foreskriver husdyrlovgivningens beskyttelsesniveau i forhold til nitratudvaskning til grundvand, at nitratudvaskningen fra rodzonen ved ansøgt drift ikke må stige i forhold til nitratudvaskningen fra rodzonen ved nuværende drift, hvis udvaskningen ved ansøgt drift overstiger 50 mg nitrat pr. liter.

Husdyrlovgivningens beskyttelsesniveau i forhold til nitratudvaskning til grundvand foreskriver endvidere, at krav om nitratudvaskning i vedtagne indsatsplaner skal overholdes.

Ingen af de ejede og forpagtede udbringningsarealer ligger inden for nitratfølsomme indvindingsområder. Arealer, som ikke ligger i nitratfølsomt indvindingsområder, vurderes at være robuste i forhold til nitratudvaskning, Morsø Kommune vurderer derfor at tillægget ikke vil have en negativ indflydelse på grundvandskvaliteten i området. Der stilles derfor ingen vilkår.



5.3. Kvælstof til overfladevand

Hvis udbringningsarealer ligger inden for områder der er udpeget som nitratklasse 1, 2 eller 3, er der krav om at nitratudvaskningen fra udbringningsarealerne skal begrænses ved at nedsætte husdyrtrykket, og/eller ved at nedsætte nitratudvaskningen fra rodzonen ved hjælp af f.eks. ekstra efterafgrøder eller nedsat kvælstofnorm.

Nitratklasserne er udpeget på baggrund af, hvilke Natura2000-vandområder, der er særligt sårbare overfor kvælstofudledning, samt hvilke afstrømningsoplande, der pga. nedsat nitratreduktionspotentiale er i størst risiko for at belaste et Natura 2000-vandområde med udvasket nitrat fra udbringningsarealerne.

Alle ejede og forpagtede udbringningsarealer ligger i nitratklasse 3.

Arealerne afvander alle til "Kaas Bredning, Venø Bugt og Sallingsund" og giver dermed anledning til kvælstofstilførelse til Natura2000-området nr. 28: Agger Tange, Nissum Bredning, Skibsted Fjord og Agersø. Udpegningsgrundlaget og beskrivelse, jf. basisanalysen, fremgår af bilag 2.

Afskæringskriterier

Miljøstyrelsen har fastlagt afskæringskriterier for skadevirkning af nitratudvaskning til overfladevand. Afskæringskriterierne kan ses her:

<http://www2.mst.dk/wiki/Husdyrvejledning.Default.aspx>

Afskæringskriteriernes punkter er gennemgået i det nedenstående for arealerne. Punkt 2b er ikke relevant, da " til "Kaas Bredning, Venø Bugt og Sallingsund" ikke er karakteriseret som et lukket bassin eller som et meget lidt eutrofieret vandområde.

Pkt. 1: Projektet i kumulation med andre planer og projekter

Da der ikke har været et stigende dyretryk i oplandet "Kaas Bredning, Venø Bugt og Sallingsund", så er der ingen krav om at udvaskningen ikke må overstige den mængde kvælstof, der udvaskes fra et planteavlsbrug.

Udvaskningen fra DEreel er mindre end udvaskningen fra DEmax, og beskyttelsesniveauet for nitratudvaskning til overfladevand er derfor overholdt. Dette overholdes ved 16 % ekstra efterafgrøder alt, hvilket der sættes vilkår til.

Morsø Kommune har ikke kendskab til andre nye kilder, der ikke stammer fra husdyrproduktionen, der har betydet en stigning i nitratudvaskningen i oplandet til "Kaas Bredning, Venø Bugt og Sallingsund".

Pkt. 2a: Projektet i sig selv

Det enkelte husdyrbrug må ikke bidrage med mere end 5 % af den samlede nitratudvaskningen til "Kaas Bredning, Venø Bugt og Sallingsund". Ifølge forarbejdet til Vandplan 2010-2015 for Hovedvandopland 1.2 Limfjorden, var den årlige gennemsnitlige nettotilførsel af kvælstof til Limfjorden i årene 2005 – 2009 på 11.454,7 tons. For at kunne påvirke med 5 % af denne mængde, skal et husdyrbrug altså bidrage med 573 tons N/år.



Ansøgningskemaets beregninger viser, at den samlede mængde kvælstof, der udvaskes på husdyrbrugets arealer er maksimalt 6,9 ton i ansøgt drift. Afskæringskriteriet er dermed overholdt.

På den baggrund vurderer Morsø Kommune, at nitratudvaskningen, fra arealerne og fra andre planer og projekter, ikke er væsentlig for miljøtilstanden.

5.4. Fosfor

Beskyttelsesniveauet (krav til fosforoverskud) i forhold til fosfor gælder for arealer, der ligger inden for områder, der afvander til Natura2000-områder, der er overbelastede med fosfor. Derudover må fosforudledningen af arealerne ikke overstige det niveau, som fremkommer ved maksimalt lovligt harmonitryk. "Agger Tange, Nissum Bredning, Skibsted Fjord og Agersø" er et Natura2000-område der er overbelastede med fosfor.

Areal 13-0 ligger i fosforklasse 0. Resten af arealerne ligger, i henhold til miljøgodkendelsen af 31. august 2012, i fosforklasse 0, på nær 0,3 ha i fosforklasse 2 og 0,2 ha i fosforklasse 3.

Husdyrgodkendelseslovens generelle beskyttelsesniveau for fosfor er overholdt. Morsø Kommune har lavet en konkret vurdering af arealerne, og vurderer at der ikke er belæg for at skærpe beskyttelsesniveauet i forhold til fosforoverskud.

Morsø Kommune vurderer, at der i øvrigt ikke er risiko for at der vil ske tab af fosfor fra udbringningsarealerne via overfladeafstrømning, erosion i vandløb og grøfter, eller via tab gennem makroporer i jorden.

Arealerne omfatter ikke områder, der skråner i en sådan grad mod vandløb, at der er risiko for direkte belastning af "Agger Tange, Nissum Bredning, Skibsted Fjord og Agersø" gennem overfladeafstrømning af husdyrgødning.

Sammenfattende vurderer Morsø Kommune, at projektet ikke isoleret set eller i kumulation med andre projekter gennem fosfortab fra arealerne vil kunne påvirke de arter og naturtyper, der indgår i udpegningsgrundlaget i "Agger Tange, Nissum Bredning, Skibsted Fjord og Agersø".

5.5. Ammoniakdeposition fra udbringningsarealerne

Udspredding af husdyrgødning vil give anledning til ammoniakfordampning, der kan påvirke omkringliggende naturarealer betydeligt. I hvor høj grad naturområdet påvirkes afhænger af udbringningsteknikken, og størrelsen på udspreddingsarealet. Markarealets placering i forhold til naturområdet og dominerende vindretning også stor betydning for ammoniakdepositionen på naturområdet.

Naturpåvirkningen kan opdeles i tre scenarier i forhold til udbringningsteknikken: værste, gennemsnitlige og bedste. Udlægning af gylle med slanger vil give anledning til en markant højere ammoniakfordampning end nedfældning, ligesom udlægning om foråret vil give anledning til en markant højere fordampning tidligt om foråret end i løbet af sommeren, hvor afgrøderne er i vækst.



Udbringningsarealerne er beliggende udenfor beskyttede naturområder. Areal 13-0, 6-0 og 4-0 grænser op til en strandeng beliggende i et Natur2000-område. Der ligger ikke udspretningsarealer i stærkt skrånende terræn.

Ammoniakemissionen fra udbringning af husdyrgødning påvirker de omkringliggende ammoniakfølsomme naturarealer. Udbringning af rejektvand er forbundet med en lavere emission end udbringning af svinegylle, idet rejektvand har en lavere viskositet end svinegylle, og derfor ligger kortere på jordoverfladen og trænger hurtigere ned i jorden.

Morsø Kommune vurderer, at emission af ammoniak fra udbringning af rejektvand med 1,4 DE/ha, svarer til den bedst mulige udbringningspraksis, jf. Skov- og Naturstyrelsens bufferzonerapport fra 2004. Det vil sige, at uanset markstørrelse, vil emissionen fra de tilgrænsende marker ikke give anledning til en deposition der overskrider de fastsatte beskyttelsesniveauer. Det vurderes derfor, at der ikke er grundlag for at stille skærpede vilkår til udbringning af flydende husdyrgødning på ejendommens udspretningsarealer.

Ved overholdelse af ovenstående vurderes det, at ammoniakfordampningen fra arealdriften ikke vil medføre væsentlig negativ påvirkning af omkringliggende naturområder, herunder Natura2000-områder.

5.6. Bilag IV-arter

Medlemslandene i EU skal, i henhold til Habitatdirektivets artikel 12, indføre en streng beskyttelse af en række dyre- og plantearter, uanset om de forekommer inden for eller uden for et af de udpegede habitatområder. Det indebærer for dyrearternes vedkommende blandt andet, at yngle- og rasteområde ikke må beskadiges eller ødelægges, og for planternes vedkommende blandt andet, at arterne ikke må indsamles, plukkes eller ødelægges. Disse arter fremgår af direktivets Bilag IV.

De arter der har kendte levesteder på Mors er strandtudsen og odderen.

Odderen

Odderen er territoriehævdende og kræver op til 10 km vandløbslængde, med relativt uforstyrrede krat, rørskovsområder eller lignende til yngleområde og skjulested. Den har brug for mindre vandløb og grøfter til vandringer mellem fødesøgningsområderne og spredning. De største trusler for odderen er trafikdrab, hårdhændet vedligeholdelse af vandløb samt forstyrrelser på ynglestedet.

Der er over 3 km til den nærmeste positive registrering af odderen. Driften af arealerne der grænser op til naturområder ændres ikke, og det vurderes derfor, at projektet ikke vil påvirke odderen og dens leveforhold væsentligt.

Strandtudsen

Strandtudsen foretrækker vandhuller, der kun findes i kortere periode. Det kan for eksempel være vandhuller med lavt vand, der tørrer ud i løbet af sommeren. Dens vigtigste ynglevandhuller er mange steder nøgne søer i grusgrave. Den kan imidlertid også findes langs større, næringsfattige søer med spredt og tynd rørskov. Den yngler i vandhuller, hvor haletudserne kun er udsat for få rovdyr og helst ingen konkurrenter fra andre frøer og tudser. Nogle gange kan den yngle i havet, da æg og haletudser tåler en vis koncentration af salt i vandet. Finder en



han en ny lille samling af vand, kan den hurtigt lokke andre hanner og hunner til ved sin kraftige kvækken. På den måde udnytter strandtudsens hurtigt nye levesteder. Strandtudsens er som regel kun aktive om natten og gemmer sig om dagen i huller, de selv har gravet. Yngletiden varierer fra begyndelsen af maj til hen i juni. De går i vinterdvale omkring 1. oktober og graver sig ned i en dybde af 60-120 cm. Strandtudsens er igennem de sidste 20 år gået betydelig tilbage i antal. Dette kan skyldes at dens ynglevandhuller drænes, gødsning gør bevoksning høj og tæt omkring vandhullet og de steder den jager, samt at de dræbes af biler fordi de ofte søger føde på steder uden bevoksning for eksempel på grus- og asfaltvej.

Der er en registrering af strandtudsens indenfor 50 meter fra areal 13-0. Ammoniakfordampning og udvaskning foranlediget af anvendelsen af arealerne vurderes ikke at have negativ indflydelse på strandtudsens levesteder og fødesøgningssteder. Eftersom arealerne i forvejen anvendes til udspredding af husdyrgødning vurderes det, at der ikke vil ske en forøget tilgroning af vandhuller og strandengene som følge af den ansøgte arealanvendelse.

Andre arter

Det kan ikke udelukkes, at der findes andre arter, der er listet på Habitatdirektivets Bilag IV i nærheden af bedriften. Enkelte dyrearter omfattet af habitatdirektivets Bilag IV kan have levested, fødesøgningsområde eller sporadisk opholdssted på egnen omkring udspreddingsarealerne. På baggrund af Faglig Rapport nr. 322 fra DMU og kommunens kendskab til området vurderes det at være markfirben, spidssnudet frø og stor vandsalamander.

Morsø Kommune vurderer sammenfattende, at udvidelsen af husdyrbruget ikke giver anledning til beskadigelse eller ødelæggelse af yngle- eller rasteområder i det naturlige udbredelsesområde for Bilag IV-arterne.



6 Offentliggørelse

Nabo-/partshøring

Et udkast til godkendelse har været fremsendt til ansøger og sagens parter i 3 uger. Der er ikke indkommet bemærkninger i høringsperioden.

Da der ikke sker en forøget påvirkning på omgivelserne i forhold til den oprindelige miljøgodkendelse fra 2012, er det Morsø Kommunes vurdering, at tillægget vil være af underordnet betydning for naboerne. Udkast til tillægget har derfor udelukkende været i høring hos ansøger og ejer af det forpagtede areal.

Parter:

- Maja Kirstine Møller Bjerregaard, Fjordlundsvej 5, 7990 Øster Assels

Afgørelsen

Afgørelsen er sendt til:

- Mogens Balle Kristensen, Hesterøroddevej 104, 7990 Øster Assels
- Torben Ravn Pedersen, Resenvej 85, 7800 Skive

Orientering om afgørelse er sendt til:

- Sundhedsstyrelsen – Region Nord, senord@sst.dk
- Danmarks Fiskeriforening, mail@dkfisk.dk
- Ferskvandsfiskeriforeningen for Danmark, nb@ferskvandsfiskeriforeningen.dk
- Arbejderbevægelsens Erhvervsråd, ae@aeraadet.dk
- Forbrugerrådet, fbr@fbr.dk
- Danmarks Naturfredningsforening, Morsø, dnmorsoe-sager@dn.dk
- Danmarks Sportsfiskerforbund, lbt@sportsfiskerforbundet.dk
- Det Økologiske Råd, husdyr@ecocouncil.dk
- Dansk Ornitologisk Forening, lokalafdeling, morsoe@dof.dk
- Dansk Ornitologisk Forening, natur@dof.dk

Annoncering

Afgørelsen annonceres på Morsø Kommunes hjemmeside den 30. marts 2015.



7 Klagevejledning

Afgørelsen kan påklages til Natur- og Miljøklagenævnet af ansøger, Miljøministeren, Embedslægen, interesseorganisationer og andre, der må antages at have væsentlig interesse i sagen.

Ønsker du at klage over denne afgørelse, kan du klage til Natur- og Miljøklagenævnet. Du klager via Klageportalen, som du finder et link til på forsiden af www.nmkn.dk. Klageportalen ligger på www.borger.dk og www.virk.dk. Du logger på www.borger.dk eller www.virk.dk, ligesom du plejer, typisk med NEM-ID. Klagen sendes gennem Klageportalen til den myndighed, der har truffet afgørelsen.

En klage er indgivet, når den er tilgængelig for myndigheden i Klageportalen. Når du klager, skal du betale et gebyr på kr. 500. Du kan betale gebyret med betalingskort i Klageportalen. Natur- og Miljøklagenævnet påbegynder behandlingen af klagen, når gebyret er modtaget. Betales gebyret ikke på den anviste måde og inden for den fastsatte frist på 14 dage, afvises klagen fra behandling. Vejledning om gebyrordningen kan findes på Natur- og Miljøklagenævnets hjemmeside.

Hvis den eneste ændring af den påklagede afgørelse er forlængelse af frist for efterkommelse af en afgørelse, som følge af den tid der er medgået til at behandle sagen i klagenævnet, tilbagebetales gebyret dog ikke.

Natur- og Miljøklagenævnet skal som udgangspunkt afvise en klage, der kommer uden om Klageportalen, hvis der ikke er særlige grunde til det. Hvis du ønsker at blive fritaget for at bruge Klageportalen, skal du sende en begrundet anmodning til den myndighed, der har truffet afgørelse i sagen. Myndigheden videresender herefter anmodningen til Natur- og Miljøklagenævnet, som træffer afgørelse om, hvor vidt din anmodning kan imødekommes.

Klagen skal være indsendt senest **den 27. april 2015**.

En eventuel klage over afgørelsen har ikke opsættende virkning, med mindre Natur- og Miljøklagenævnet bestemmer andet.

Ønskes ansøgningen indbragt for domstolene, skal det ske inden 6 måneder fra afgørelsen er offentliggjort.



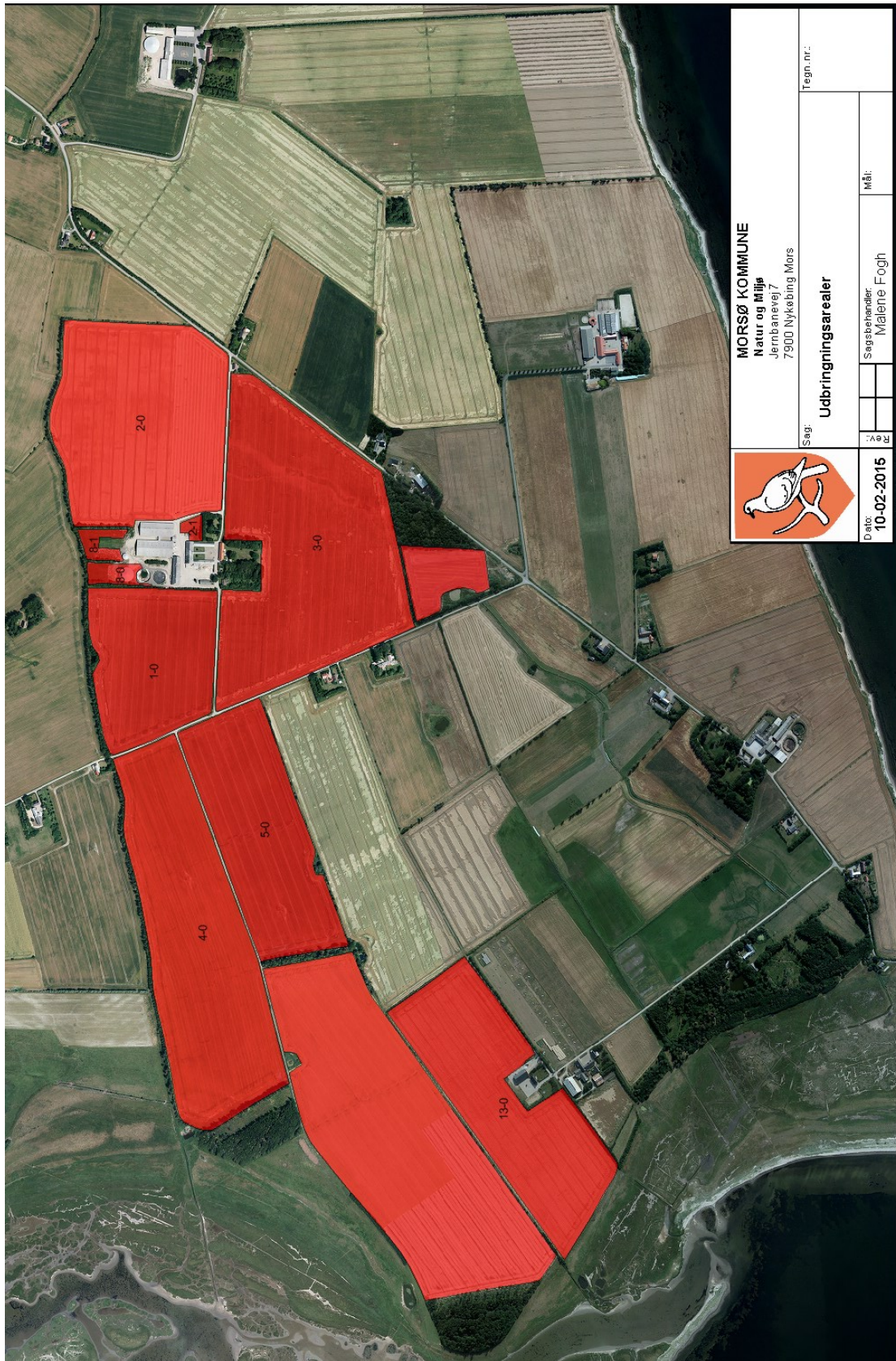
8 Retsbeskyttelse

Godkendelsen er gældende fra tidspunktet for offentliggørelse af den endelige godkendelse. Med godkendelsen følger 8 års retsbeskyttelse. Morsø Kommune skal dog tage godkendelsen op til revurdering og om nødvendigt meddele påbud eller forbud, såfremt der fremkommer nye oplysninger om skadevirkninger ved forureningen og dette ikke kunne forudses ved godkendelsens meddelelse, jf. lovens § 40 stk. 2.

Morsø Kommune skal tage godkendelsen op til revurdering, når der er forløbet 8 år efter godkendelsen, jf. lovens § 41 stk. 3, og derefter mindst hvert tiende år. Den første revurdering skal således igangsættes i 2023.



Bilag 1 – Udbringningsarealer





Bilag 2 - Natura 2000 område nr. 28: Agger Tange, Nissum Bredning, Skibsted Fjord og Agerø.

Udpegningsgrundlag og beskrivelse jfr. basisanalyse:

Arter

- 1103 Stavsild
- 1166 Stor vandsalamander
- 1355 Odder
- 1365 Spættet sæl
- 1393 Blank seglmos (*Drepanocladus vernicosus*)
- 1528 Gul stenbræk (*Saxifraga hirculus*)

Naturtyper

- 1110 Sandbanker med lavvandet vedvarende dække af havvand
- 1140 Mudder- og sandflader blottet ved ebbe
- 1150 *Kystlaguner og strandsøer
- 1160 Større lavvandede bugter og vige
- 1170 Rev
- 1210 Enårig vegetation på stenede strandvolde
- 1220 Flerårig vegetation på stenede strande
- 1310 Vegetation af kveller eller andre enårige strandplanter, der koloniserer mudder og sand
- 1330 Strandenge
- 2110 Forstrand og begyndende klitdannelser
- 3150 Næringsrige søer og vandhuller med flydeplanter eller store vandaks Ikke kortlagt -
- 3260 Vandløb med vandplanter
- 4030 Tørre dværgbusksamfund (heder)
- 6210 Overdrev og krat på mere eller mindre kalkholdig bund (* vigtige orkidélokalteter)
- 6230 *Artsrige overdrev eller græsheder på mere eller mindre sur bund
- 7140 Hængesæk og andre kærsamfund dannet flydende i vand
- 7220 * Kilder og væld
- 7230 Riggær

Fugle

- Lysbuget Knortegås
- Hvinand
- Tp. Skallesluger
- Klyde
- Hjejle
- Havterne

Områdebeskrivelse

I området findes flere naturtyper, som i kraft af deres store arealmæssige udstrækning eller deres høje naturkvalitet er af enten regional eller national betydning. Således forekommer ca. 20 % af Nordjyllands samlede areal med strandenge i området. Strandengene er vigtige for de truede fuglearter Alm. Ryle og Brushane.

Vigtigste naturværdier

Der er store marine værdier i området i kraft af forekomsten af nogle af landets største lavvandede fjordområder. Disse arealer har tidligere rummet vidtstrakte flader med ålegræs. De lavvandede marine områder omkring Agerø er af international betydning for Lysbuget Knortegås. Den store nordlige lagunesø på Agger Tange er et vigtigt nationalt forstyrrelsesfrit område for specielt Spids-, Krik- og Pibeænder, ligesom Agger Tange er et vigtigt rastested for bl.a. Klyder og Hjejler. Dertil kommer, at flere af områdets uforstyrrede holme udgør vigtige ynglelokalteter for Split-, Fjord-, Dværg- og Havterne.

**Trusler mod områdets naturværdier**

Næringsstofbelastning fra luften udgør især en trussel mod forekomsterne af sure overdrev, tørre heder, klitheder, grå/grønne klitheder, idet tålegrænsen er markant overskredet for de fleste arealers vedkommende. Dette gælder i mindre grad for kalkoverdrev, rigkær og kildevæld. Ligeledes er store dele af de marine naturtyper i Limfjorden fortsat truet af for store tilførsler af næringsstof. Dette betyder igen, at fødegrundlaget for de fugle, der er tilknyttet især ålegræsbestandene er truet.

For de fire tørre naturtyper, tørre heder, grå/grønne klitter, klitheder og kalkoverdrev udgør tilgroning i form af høj vegetation en stor trussel på både kort og lang sigt. De grå/grønne klitter og kalkoverdrene er ligeledes truet af tilgroning i vedplanter. For de våde naturtyper - strandeng, kildevæld, hængesæk og rigkær udgør tilgroning i form af først og fremmest højstaudevegetation en stor trussel. Tilgroning af tidligere afgræssede engarealer m.v. er en stor trussel for en lang række fuglearter, først og fremmest de ynglende vadefugle.