

**Tillæg til
§ 12 Miljøgodkendelse**

af svinebruget

”Skovlyst”

Kobbelhøje 10, Resen, 7600 Struer

den 1. juni 2015



Miljøgodkendelse i henhold til § 12 stk. 3 i lov om miljøgodkendelse m.v. af husdyrbrug jf. LBK nr. 1486 af 4. december 2009

Indholdsfortegnelse

Datablad.....	4
Indledning.....	5
1. RESUMÉ OG SAMLET VURDERING.....	6
1.1 Ansøgning om miljøgodkendelse.....	6
1.2 Ikke teknisk resumé.....	6
1.3 Afgørelse om miljøgodkendelse.....	8
1.4 Samlet oversigt over vilkår vedr. arealerne.....	9
1.5 Offentlighed.....	10
1.6 Klagevejledning.....	11
2. Baggrund for miljøgodkendelsen.....	12
2.1 Beskrivelse af husdyrbruget.....	12
2.2 Meddelelsespligt – husdyrproduktion, anlæg, arealer, ejerforhold.....	12
2.3 Gyldighed.....	13
2.4 Retsbeskyttelse.....	13
2.5 Revurdering af miljøgodkendelsen.....	13
3. Beliggenhed og planmæssige forhold.....	13
3.1 Bygge og beskyttelseslinjer, fredninger m.v.....	13
4. Gødningsproduktion og – håndtering.....	14
4.1 Gødningstyper og – mængder.....	14
4.2 Transport.....	15
5. Påvirkning fra arealerne.....	16
5.1 Udbringningsarealerne.....	16
5.2 Påvirkning af natur og overfladevand fra marker.....	23
5.3 Kvælstof og fosfor til Limfjorden og Nissum Fjord.....	25
5.4 Påvirkning af arter med særlige beskyttelseskrav (Bilag IV arter).....	25
5.5 Kvælstof til grundvand.....	26
6. Bedste tilgængelige teknik (BAT).....	26
6.1 Ansøgers BAT redegørelse.....	26
6.2 Kommunens vurdering af anvendelse af BAT.....	27
7. Alternative løsninger og 0-alternativ.....	28
8. Husdyrbrugets ophør.....	28
9. Egenkontrol og dokumentation.....	28



Bilag 1 – Oversigt over ejede, forpagtede og aftale- arealer	28
Bilag 2 – Udbringningsarealets placering i forhold til beskyttede naturområder	29
Bilag 3 – Udbringningsarealer og nitratklasser	30
Bilag 4 – Lavbundsarealer og fosforklasser	31
Bilag 5 – Fredninger og landskab	32
Bilag 6 – Udbringningsarealer og jordbundstyper i pløjelaget.....	33
Bilag 7 – Grundvandskort	34
Bilag 8 – Overfladevandsvurdering.....	35
Bilag 9 – § 46 udtalelse vedr. arealer i Lemvig Kommune	47
Bilag 10 - Høringssvar og kommunens bemærkninger hertil	62



Datablad

Godkendelsesdato	1. juni 2015
Afgørelsestype	§ 12 stk. 3 i lov om miljøgodkendelse m.v. af husdyrbrug (mere end 250 DE)
Husdyrbrugets navn	”Skovlyst”
Husdyrbrugets adresse	Kobbelhøje 10, Resen, 7600 Struer
Husdyrbrugets ejer og kontaktperson	Martin Agerskov Langergårdvej 8, 7600 Struer Telefon 97861242 – 20288242 e-mail: marslund@marslund.dk
Brugstype	Svinebrug
CVR nr. / P nr.	1356 6240
CHR nr.	62624
Ejendomsnr.	6710042301
Matrikel nr.	88a og 88b Klosterheden, Gudum 2b og 1r Den sydlige Del, Resen 24b og 51 Resen By, Resen
Husdyrbrugets miljøkonsulent	HG-Agro, Østrehovedgade 44, 7560 Hjerm Germunds@mail.dk
Godkendelses- og tilsynsmyndighed	Struer Kommune Natur- og Miljøafdelingen, Østergade 11-15, 7600 Struer teknisk@struer.dk
Sagsbehandler	Kristian Iversen
Næste revurdering af miljøgodkendelsen (Tillægget)	2018 (2023)

Indledning

Martin Agerskov har den 9. april 2014, ansøgt om tillæg, jf. husdyrgodkendelsesloven¹, til den eksisterende § 12 godkendelse af 29. september 2014 af bedriften ”Skovlyst”, Kobbelhøje 10, Resen, 7600 Struer.

Husdyrbruget er større end 250 DE og er derfor omfattet af § 12 i husdyrgodkendelsesloven.

Husdyrbruget er omfattet af reglerne for IPPC, jf. IPPC direktivet², idet svinebruget er større end 270 DE.

Husdyrbruget blev miljøgodkendt den 29. september 2010 til 1.000 årssøer, 5.000 gylte og polte (30-50 kg), 2.000 gylte og polte (30-75 kg), 2.900 slagtesvin (30-107 kg), 500 slagtesvin (30-130 kg) og 16.000 smågrise (7,2-30 kg).

Miljøgodkendelsen omfatter hele husdyrbruget med tilhørende arealer og ovennævnte dyrehold.

Der ansøges om tillægsgodkendelse, idet der er sket ændringer i udbringningsarealet i form af nye forpagtninger. Desuden afsættes al produceret husdyrgødning til Biogas, og der modtages afgasset biomasse retur til udspredning på udbringningsarealerne.

Der sker ingen udvidelse eller ændring i produktionen.

Hovedparten af udbringningsarealerne er beliggende i Struer Kommune. En mindre del af bedriftens udbringningsarealer ligger i Lemvig Kommune.

Tillægget til miljøgodkendelsen bygger på husdyrbrugets ansøgning med bilag³, og supplerende oplysninger indkommet i forbindelse med sagsbehandlingen. Seneste version af ansøgningen er indsendt den 27. maj 2015.

I tillægget til miljøgodkendelsen er der redegjort for de miljømæssige konsekvenser af ændringen i udbringningsarealerne, herunder også om husdyrbrugets anvendelse af bedste tilgængelige teknik. Der er i tillægsgodkendelsen stillet en række vilkår som sikrer, at husdyrbruget kan drives uden at påvirke miljøet væsentligt.

Miljøet skal i denne sammenhæng forstås som omgivelserne i bred forstand, herunder befolkning, flora, fauna, vandmiljø, landskab og kulturmiljø samt ressourceforbrug.

Bedriften har ikke biaktiviteter, som er omfattet af godkendelsespligt.

¹ LBK nr. 1486 af 4. december 2009 om miljøgodkendelse m.v. af husdyrbrug

² Direktiv om integreret forebyggelse og bekæmpelse af forurening (IPPC-direktivet). Rådets direktiv 96/61/EF af 24. september 1996

³ Ansøgningsskema 66.612, (version 6 af 27. maj 2015)

1. Resumé og samlet vurdering

1.1 Ansøgning om miljøgodkendelse

Struer Kommune har den 9. april 2014 modtaget en ansøgning om tillæg til § 12 miljøgodkendelse af husdyrbruget beliggende Kobbelhøje 10, Resen, 7600 Struer. Der ansøges om godkendelse af ny-forpagtet udbringningsareal.

Idet ejendommen tidligere er miljøgodkendt, er det alene ændringerne der er omfattet af godkendelsespligt.

Vilkår i Miljøgodkendelsen af 29. september 2010 er fortsat gældende, med mindre andet fremgår af dette tillæg til godkendelsen.

Tillægsgodkendelsen bygger på en ansøgning, som er indsendt via Miljøstyrelsens elektroniske ansøgningssystem med skema nr. 66.612. Seneste version (nr. 6) af ansøgningen er modtaget den 27. maj 2015.

Struer Kommune har senest gennemført et tilsyn på ejendommen den 3. oktober 2014.

1.2 Ikke teknisk resumé

Tillægsgodkendelsen omfatter husdyrbrugets ejede og forpagtede arealer.

Struer Kommune har vurderet, at der kan meddeles miljøgodkendelse til det ansøgte i henhold til gældende regler⁴.

Dyretryk og udbringningsarealer

Der udbringes afgasset biomasse svarende til 747,87 DE på 584,28 ha udbringningsareal, ejede og forpagtede arealer. Der udbringes 1,28 DE/ha.

Der afsættes afgasset biomasse svarende til 132,13 DE til aftalearealer på Makholmvej 47, Makholmvej 49 og Langergårdvej 2, 7600 Struer. Aftalearealerne er tidligere vurderet efter husdyrgodkendelsesloven, via § 16 arealgodkendelse.

Udbringningsarealerne er vurderet i forhold til bl.a.:

- Grundvand
- Overfladevand
- Naturområder
- Anvendelse af bedst tilgængelig teknik (BAT)

Transport

Antallet af transporter med dyr, foder og husdyrgødning forbliver uændret, da husdyrproduktionen er uændret. Men der vil ske en stigning i antal lastbiltransporter til og fra husdyrbruget, idet alt husdyrgødning afsættes til biogas og der modtages afgasset gylle retur. Med

⁴ Lovbekendtgørelse nr.1486 af 4. december 2009 om miljøgodkendelse m.v. af husdyrbrug med tilhørende bekendtgørelse

en produktion af husdyrgødning på ca. 10.000 m³ gylle og en kapacitet på ca. 32 m³ pr. lastbil svarer det til ca. 312 transporter årligt.

Hovedparten af transporterne foregår indenfor normal arbejdstid. Dog er der spidsbelastningsperioder f.eks. i forbindelse med gyllekørsel og høst.

Det vurderes, at ændringen i transporter ikke giver anledning til væsentlige gener for omgivelserne, bl.a. kører Måbjerg Bioenergy altid med rene og lukkede tankbiler til transport af gylle og afgasset gylle.

Næringsstoffer til overfladevand og grundvand

Udbringningsarealerne afvander dels til Limfjorden, dels til Nissum Fjord.

Markerne 107, 107-1, 112, 140-0, 141-0 og 142-0 (49,83 ha) afvander til Nissum Fjord.

De resterende 534,45 ha udspretningsareal, afvander til Limfjorden.

En stor del af udbringningsarealerne ligger inden for nitratklasse.

186,80 ha ligger i nitratklasse 1, 247,18 ha ligger i nitratklasse 2, 49,83 ha ligger i nitratklasse 3, de resterende 100,47 ligger i nitratklasse 0.

Nitratbelastningen af overfladevand skal derfor reduceres så belastningen svarer til 76,13 % af belastningen ved det generelle harmonitryk. Beregningerne i ansøgningssystemet viser, at kravene til nitratudvaskningen til overfladevand er overholdt. Den årlige udvaskning til overfladevand er beregnet til 60,4 kg N/ha.

Det er vurderet, at nitratudvaskningen ikke vil kunne medføre en væsentlig negativ påvirkning af slutrecipienten.

Hovedparten af udbringningsarealerne ligger i nitratfølsomt indvindingsområde (NFI).

I nitratfølsomt indvindingsopland må nitratudvaskningen max være 50 mg/l eller ikke stigende.

Dette overholder ansøgningen da nitratudvaskningen er på 44-64 mg/l, og samtidigt er der et fald på 3-5 mg/l i forhold til nudriften.

Beregningerne i ansøgningssystemet viser, at der vil være et fosforoverskud på 7,3 kg P/ha/år fra udbringningsarealerne.

Det er vurderet, at udbringning af afgasset gylle på de ansøgte arealer hverken alene eller i kumulation med andre projekter vil give anledning til en fosforudvaskning, der kan påvirke Limfjorden eller Nissum Fjord væsentligt eller vil kunne skade bevaringsmålsætningen for internationale naturbeskyttelsesområder.

Andre miljøpåvirkninger

Produktionen overholder alle gældende normer for opbevaring og udbringning af gylle, håndtering af spildevand og affald, støjbelastning af omgivelserne m.v. Det betyder, at projektets virkninger på miljøet, hvad angår disse faktorer, må betragtes som acceptable.

Yderligere vurderes det, at driften af udbringningsarealerne ikke vil have indflydelse på bilag IV-arter, planter eller dyr omfattet af artsfredninger eller optaget på nationale eller regionale rødlistes som findes eller kan forventes af leve i området omkring husdyrbruget samt på eller omkring udbringningsarealerne.

Bedst anvendelig teknik (BAT)

Struer Kommune vurderer at husdyrbruget har truffet de nødvendige foranstaltninger til at forebygge og begrænse forureningen fra husdyrbrugets arealer. Det vurderes, at husdyrbruget efter ændring i udbringningsarealerne kan drives uden væsentlige indvirkninger på miljøet, såfremt vilkårene i godkendelsen overholdes.

I øvrigt bemærkes det at husdyrbrugets anlæg er vurderet i miljøgodkendelsen af 29. september 2010.

1.3 Afgørelse om miljøgodkendelse

På grundlag af de i sagen foreliggende oplysninger meddeler Struer Kommune hermed tillæg til miljøgodkendelse til husdyrbruget på en række vilkår. Tillægget omfatter ændringer i udbringningsarealerne (ny forpagtning).

Det er Struer Kommunes samlede vurdering, at ændringen i udbringningsarealerne med de pågældende vilkår for drift af arealerne, ikke vil medføre en væsentlig virkning på miljøet (nabobeboelser, Natura 2000 områder⁵, og natur i øvrigt, overfladevand, nitratfølsomme indvindingsområder, landskabelige værdier og værdifulde kulturmiljøer).

De generelle beskyttelsesniveauer for, fosforoverskud og nitrat i bilag 3 til husdyrgodkendelsesbekendtgørelsen er i øvrigt overholdt.

Struer Kommune vurderer, at ansøger har truffet de nødvendige foranstaltninger til at forebygge og begrænse forureningen fra husdyrbruget og til at modvirke eventuelle skadelige virkninger på miljøet, ligesom husdyrbruget anvender den bedst tilgængelige teknik (BAT).

Godkendelsen omfatter udelukkende ejendommens erhvervsdel og forholdet til husdyrgodkendelseslovgivningen. Tilladelser i forhold til anden lovgivning (f.eks. byggeloven, planloven, m.v. samt afledning af spildevand og overfladevand efter miljøloven) skal søges separat.

Husdyrbruget skal til enhver tid leve op til gældende regler i love og bekendtgørelser – også selvom disse regler eventuelt måtte være skærpede i forhold til denne godkendelse.

Med mindre andet er anført, gælder vilkårene straks fra tillægsgodkendelsen er taget i brug herunder i indkøringsperioden.

Lovgivning

Ansøgningen er behandlet i henhold til reglerne i Husdyrgodkendelsesloven¹ med tilhørende bekendtgørelse⁶ samt Miljøstyrelsens husdyrvejledning – [wiki-vejledningen](#). Derudover

⁵ Internationale naturbeskyttelsesområder udpeget på baggrund af EU's habitat- og fuglebeskyttelsesdirektiver.

⁶ Bekendtgørelse nr. 294 af 31. marts 2009 om tilladelse og godkendelse m.v. af husdyrbrug med senere ændringer

er der foretaget en vurdering af ansøgningen jf. reglerne i Habitatbekendtgørelsen⁷. Jf. denne skal kommunen, før der træffes afgørelse til et husdyrbrug, foretage en vurdering af, om projektet i sig selv, eller i forbindelse med andre planer og projekter, kan påvirke et Natura 2000-område væsentligt.

Endvidere skal virksomheden og kommunen i forbindelse med godkendelse foretage en vurdering af virksomhedens teknologi i forhold til det, som beskrives som ”Bedst Tilgængelige Teknologi” (jf. BAT-notat/BREF-dokument for svine- og fjerkræbrug).

⁷ Bekendtgørelse nr. 408 af 1. maj 2007 om udpegning og administration af internationale naturbeskyttelsesområder samt beskyttelse af isse arter.

1.4 Vilkår vedr. arealerne

Tillægget til Miljøgodkendelsen bliver givet på samme vilkår som de, der er stillet i § 12 Miljøgodkendelsen meddelt den 29. september 2010, med nedenstående tilføjelser/ændringer.

Generelt

- 1) Tillægsgodkendelsen bliver givet på samme vilkår som de, der er stillet i § 12 Miljøgodkendelsen meddelt den 29. september 2010, med nedenstående tilføjelser/ændringer

Udbringningsarealer

- 2) På de 584,28 ha ejede eller forpagtede arealer må der maksimalt udbringes svarende til 747,87 DE i afgasset biomasse med et næringsstofindhold på maksimalt 91.998,14 kg N og 15.413,71 kg P

Den udbragte afgassede biomasse skal indregnes i bedriftens gødningsregnskab med en udnyttelsesprocent på minimum 81 %.

Vilkår 2 erstatter vilkår 67 i Miljøgodkendelse af 29. september 2010.

- 3) Der skal på arealet etableres 7,00 procentpoint efterafgrøder ud over den til enhver tid gældende lovpligtige andel med efterafgrøder.

Ved tilsyn skal opfyldelsen af vilkåret kunne dokumenteres ved mark- og gødningsplaner, samt gødningsregnskaber 5 år tilbage.

Vilkår 3 erstatter vilkår 74 i Miljøgodkendelse af 29. september 2010.

Dokumentation og egenkontrol

- 4) Der skal til enhver tid overfor tilsynsmyndigheden kunne fremlægges sædskifte-, mark- og gødningsplaner samt gødningsregnskaber, som kan dokumentere, at vilkår om ekstra efterafgrøder eller sædskifte er overholdt. Der skal på forlangende fremvises dokumentation herfor 5 år tilbage. Tilsvarende skal der foreligge dokumentation for forpagtningskontrakter og eventuelle overførselsaftaler.
- 5) Det skal overfor tilsynsmyndigheden kunne dokumenteres, at den afgassede biomasse, der modtages, overholder de maksimale mængder af kvælstof og fosfor, samt den udnyttelsesprocent, der fremgår af vilkår 2, og som er en forudsætning for beregningerne i denne afgørelse.

1.5 Offentlighed

Partshøring og nabohøring

Udkastet til tillægget til miljøgodkendelsen har været i høring hos ansøger og dennes konsulent i 14 dage. Efterfølgende har udkastet været i 3 ugers nabo/partshøring med frist for indgivelse af bemærkninger senest den 5. maj 2015. Nedenstående sagsparter har modtaget udkastet og den endelige afgørelse.

Der er indkommet bemærkninger i høringsperioden fra ejeren af Kobbelhøje 6, 7600 Struer. Ejeren af Kobbelhøje 6 har haft udkastet til tillægsgodkendelsen i høring idet det fremgik af ansøgningen at han var ejer af et forpagtet areal.

De indkomne bemærkninger og Struer Kommunes bemærkninger hertil fremgår af bilag 10.

Offentliggørelse

Godkendelsen er offentliggjort på Struer Kommunes hjemmeside på www.struer.dk den 1. juni 2015.

Følgende har modtaget kopi af afgørelsen:

Ansøger

Martin Agerskov, Langergårdvej 8, Resen, 7600 Struer marslund@marslund.dk
HG-Agro att.: Henrik Germundsson hg@lemvig-landbo.dk

Ejere af aftalearealer:

Langergårdvej 2, 7600 Struer
Makholmvej 47, 7600 Struer
Makholmvej 49, 7600 Struer

Ejer af forpagtede arealer

Skovlundvej 9, 7620 Lemvig
Trehøjevej 5, 7600 Struer
Langergårdvej 8, 7600 Struer (Langergårdvej 12)
Lucernemarken 26, 7600 Struer (Lucernemarken 22 og 26)
(Lucernemarken 28)
Resenborgvej 2, 7600 Struer
Kjærgårdsmøllevej 12, 7600 Struer
Kjærgårdsmøllevej 28, 7600 Struer
Tolsgårdvej 2, 7600 Struer
Møllebakken 2, 7600 Struer
Vester Ringgade 12, 7600 Struer
Kobbelhøje 6, 7600 Struer
Langergårdvej 10, 7600 Struer
Langergårdvej 14, 7600 Struer
Præstevej 1, 7600 Struer
Trehøjevej 5, 7600 Struer
Bankvej 6, Vedersø, 6990 Ulfborg

Struer Kommune, Østergade 13, 7600 Struer

Øvrige parter

Struer Forsyning, Jyllandsgade 1, 7600 Struer (Kobbelhøje Vandværk, Bremdal Vandværk og Struer vandværk)

Danmarks Naturfredningsforening Struer, e-mail struer@dn.dk

Danmarks Naturfredningsforening, Masnedøgade 20, 2100 København ø, e-mail dnstruersager@dn.dk

Sundhedsstyrelsen, Embedslægeinstitutionen Nord, Langelandsvej 8, 8940 Randers SV, e-mail senord@sst.dk

Danmarks Fiskeriforening, Nordensvej 3, Taulov, 7000 Fredericia, e-mail mail@dkfisk.dk

Danmarks Sportsfiskerforbund, Lars Birch Thygesen e-mail lbt@sportsfiskerforbundet.dk

Danmarks Sportsfiskerforbund, Miljøkoordinator distrikt 3, att.: Erik Schou Nielsen, Rosensvej 18, 8240 Risskov, e-mail enie@akademiaarhus.dk

Ferskvandsfiskeriforeningen for Danmark, att.: Niels Barslund, Vormstrupvej 2, 7540 Haderup e-mail nb@ferskvandsfiskeriforeningen.dk

Dansk Fritidsfiskerforbund, e-mail teamstr@gmail.com

Dansk Ornitologisk Forening, Vesterbrogade 140, 1620 København V, e-mail na-tur@dof.dk

Dansk Ornitologisk Forening, Peder J. Pedersen, Mejdalvej 14, 7500 Holstebro, e-mail struer@dof.dk

Det økologiske Råd, Blegdamsvej 4B, 2200 København N, e-mail husdyr@ecocouncil.dk

Teknik og Miljø, Rådhusgade 2, 7620 Lemvig, e-mail teknik@lemvig.dk

1.6 Klagevejledning

Du kan klage over afgørelsen til Natur- og Miljøklagenævnet. Klageberettiget er ansøger, klageberettigede myndigheder og organisationer og enhver, der har en individuel, væsentlig interesse i sagen.

En eventuel klage skal stiles til Natur- og Miljøklagenævnet og indsendes gennem [Klageportalen](#). Klagen skal indsendes **senest 29. juni 2015**. Er klagen ikke modtaget senest kl. 23.59 på datoen for klagefristens udløb, kan klagenævnet beslutte at klagen ikke er indsendt rettidigt.

En eventuel klage har ikke opsættende virkning, medmindre Natur- og Miljøklagenævnet bestemmer andet, hvorfor afgørelsen på eget ansvar kan udnyttes før klagefristen er udløbet.

Det er en betingelse for Natur- og Miljøklagenævnets behandling af klagen, at klager indbetaler et gebyr til Natur- og Miljøklagenævnet.

Vejledning om gebyrordningen og gebyrets størrelse kan findes på Natur- og Miljøklagenævnets hjemmeside – www.nmkn.dk.

Hvis nogen klager over afgørelsen, vil dette blive meddelt ansøger.

Ønsker man afgørelsen prøvet ved domstolene, skal sagen være anlagt inden 6 måneder efter annonceringen.

På Struer Kommunes vegne:



Kristian Iversen
Agronom

2. Baggrund for miljøgodkendelsen

I det følgende beskrives en række juridiske forhold ved miljøgodkendelsen. Herunder faktuelle oplysninger vedrørende husdyrbruget, meddelelsespligt, gyldighed, retsbeskyttelse og revurdering.

2.1 Beskrivelse af husdyrbruget

Miljøgodkendelsen er et tillæg til § 12 miljøgodkendelse af 29. september 2010, gældende for svinebruget ”Skovlyst”, Kobbelhøje 10, Resen 7600 Struer (CVR nr. 13566240 og CHR nr. 62624) med tilhørende anlæg og ejede og forpagtede arealer. Godkendelsen omfatter de landbrugsmæssige aktiviteter som finder sted på ejendommen.

Ejendommen har ejendomsnummer 6710042301 og består af matriklerne 88a og 88b Klosterheden, 2b og 1r Den sydlige Del, Resen og 24b og 51 Resen By, Resen.

Husdyrbruget blev miljøgodkendt den 29. september 2010 til 1.000 årssøer, 16.000 smågrise (7,2-30 kg), 5.000 gylte (30-50 kg), 2.000 gylte (30-75 kg), 2.900 (30-107 kg) og 500 slagtesvin (30- 130 kg), på godkendelsestidspunktet svarende til 463,44 DE.

Nærmeste nabo uden landbrugspligt, Kobbelhøje 6, ligger ca. 480 m øst for ejendommen. Nærmeste samlede bebyggelse er Gudumbro der ligger ca. 2.500 m mod nordvest og nærmeste byzone er Struer der ligger ca. 2.700 m mod øst.

Der ligger ikke andre husdyrbrug større end 75 DE indenfor 300 m fra ejendommen.

Udbringningsarealerne ligger i oplandet til Limfjorden og Nissum Fjord.

2.2 Meddelelsespligt – husdyrproduktion, anlæg, arealer, ejerforhold

Godkendelsen gælder for det ansøgte. Der må ikke ske udskiftning eller ændring i udbringningsarealet, før ændringen er anmeldt til og godkendt af Struer Kommune. Kommunen tager herefter stilling til, om ændringen udløser krav om tillæg til miljøgodkendelsen.

Udskiftning af arealer indenfor samme kategori (ejede/forpagtede og tredjemandsarealer) kan ske uden en ny godkendelse, hvis det af kommunen vurderes, at de nye arealer ikke er mere sårbare (jvf. husdyrgodkendelsesbekendtgørelsens § 25).

Kommunen skal underrettes ved ændringer i ejerforhold eller hvem der er ansvarlig for den daglige drift af husdyrbruget. Tilsvarende skal der ske underretning, hvis driften indstilles for en længere periode.

2.3 Gyldighed

Godkendelsen eller dele heraf bortfalder, såfremt den ikke er udnyttet inden 2 år fra afgørelsens meddelelse.

Hvis den meddelte miljøgodkendelse ikke har været udnyttet, helt eller delvist, i 3 på hinanden følgende år betragtes det som kontinuitetsbrud. Så bortfalder den del af godkendelsen, der ikke har været udnyttet de seneste 3 år, med mindre andet fremgår af miljøgodkendelsen. Det er ikke hensigten at fravigelser, der skyldes naturlige produktionsudsving, betragtes som kontinuitetsbrud.

2.4 Retsbeskyttelse

Med denne tillægsgodkendelse følger 8 års retsbeskyttelse efter § 40 stk.1 på de vilkår, der er nævnt i tillægsgodkendelsen, fra den dato godkendelsen meddeles.

Retsbeskyttelsen for godkendelse af husdyrbrugets eksisterende anlæg er uændret den 29. september 2018 jf. Miljøgodkendelse af 29. september 2010, gældende for ”Skovlyst”, Kobbelhøje 10, Resen, 7600 Struer.

2.5 Revurdering af miljøgodkendelsen

Tillægsgodkendelsen skal, jvf. § 40 i husdyrgodkendelsesbekendtgørelsen regelmæssigt og mindst hvert 10. år, tages op til revurdering. Den første regelmæssige vurdering skal dog foretages, når der er forløbet 8 år. Det er planlagt, at foretage den første revurdering i 2023.

3. Beliggenhed og planmæssige forhold

I det følgende beskrives og vurderes ejendommens placering i relation til de i husdyrgodkendelseslovens fastlagte afstandskrav. Ejendommens placering vurderes bl.a. i forhold til de landskabelige og kulturhistoriske værdier.

3.1 Bygge og beskyttelseslinjer, fredninger m.v.

3.1.1. Miljøteknisk redegørelse

Der henvises til Miljøgodkendelse af 29. september 2010.

Der er en del gravhøje på eller ved udspretningsarealerne. I henhold til § 29f i Museumsloven⁸ må der ikke foretages jordbehandling, gødes eller plantes (herunder også juletræer og lignende) på gravhøje og inden for en afstand af 2 m fra dem.

Jf. § 18 i Lov om naturbeskyttelse må der endvidere ikke etableres ny beplantning eller foretages lignende ændring i tilstanden af arealet inden for 100 meters afstand fra gravhøje, medmindre der meddeles dispensation hertil.

3.1.2. Vurdering

Der er registreret fortidsminder på eller i umiddelbar nærhed af udbringningsarealerne, disse er beskyttede jf. § 29f i Museumsloven. Der er registreret diger langs en del af udbringningsarealerne (bilag 5). Digerne er beskyttet i henhold til museumslovens § 29a. Ændringer i digernes tilstand kræver dispensation.

På baggrund af ovenstående stilles ikke skærpende vilkår:

⁸ Bekendtgørelse af museumsloven jf. LBK nr. 1505 af 14. december 2006.

4. Gødningsproduktion og – håndtering

I det følgende beskrives og vurderes den husdyrgødning, der produceres på husdyrbruget og evt. afsættes til eller modtages fra anden side. Afsnittet beskriver husdyrgødningens opbevaring og håndtering.

4.1 Gødningstyper og – mængder

4.1.1. Miljøteknisk redegørelse

Der henvises til Miljøgodkendelsen af 29. september 2010.

Nedenstående tabel angiver mængde og indhold af den producerede og afsatte husdyrgødning og modtagne biomasse.

Gødningstype	Kg kvælstof	Kg fosfor	DE
Svinegylle, produceret	43.866,75	11.224,57	462,84
Svinegylle, modtaget (Langergårdvej 8)	28.200,00	5.922,00	282,00
Svinegylle modtaget (Tingvej 23)	14.000,00	2.940,00	140,00
Svinegylle modtaget (Lemvigvej 10)	2.000	420,00	20,00
<u>Svinegylle afsat til Biogas</u>	<u>88.066,75</u>	<u>20.506,57</u>	<u>904,84</u>
Modtaget afgasset Biomasse	110.499,00	17.470,71	880,00
Afsat afgasset Biomasse	18.500,86	2.057,00	132,13
Udbringning på ejede og forpagtede arealer	91.998,14	15.413,71	747,87

Der udbringes i alt 747,87 DE på husdyrbrugets ejede og forpagtede udbringningsarealer, svarende til 1,28 DE/ha.

Der afsættes afgasset biomasse svarende til 132,13 DE til aftalearealer på Makholmvej 47, Makholmvej 49 og Langergårdvej 2, 7600 Struer. Aftalearealerne er tidligere vurderet efter husdyrgodkendelsesloven, via § 16 arealgodkendelse.

4.1.2. Vurdering

Det generelle harmonikrav på 1,4 DE/ha er overholdt, og aftalearealerne er vurderet i forbindelse med miljøgodkendelsen af 29. september 2010.

På baggrund af ovenstående stilles følgende vilkår:

- 2) På de 584,28 ha ejede eller forpagtede arealer må der maksimalt udbringes svarende til 747,87 DE i afgasset biomasse med et næringsstofindhold på maksimalt



91.998,14 kg N og 15.413,71 kg P.

Den udbragte afgassede biomasse skal indregnes i bedriftens gødningsregnskab med en udnyttelsesprocent på minimum 81 %.

Vilkår 2 erstatter vilkår 67 i Miljøgodkendelse af 29. september 2010

4.2 Transport

4.2.1. *Miljøteknisk redegørelse*

Antallet af transporter med dyr, foder og husdyrgødning forbliver uændret, da husdyrproduktionen er uændret. Men der vil ske en stigning i antal lastbiltransporter til og fra husdyrbruget, idet alt husdyrgødning afsættes til biogas og der modtages afgasset gylle retur. Med en produktion af husdyrgødning på ca. 10.000 m³ gylle og en kapacitet på ca. 32 m³ pr. lastbil svarer det til ca. 312 transporter årligt.

Hovedparten af transporterne foregår indenfor normal arbejdstid. Dog er der spidsbelastningsperioder f.eks. i forbindelse med gyllekørsel og høst.

4.2.2. *Vurdering*

Det vurderes, at ændringen i transporter ikke giver anledning til væsentlige gener for omgivelserne, bla. kører Måbjerg Bioenergy altid med rene og lukkede tankbiler til transport af gylle og afgasset gylle.

Det skal endvidere bemærkes, at færdsel på offentlig vej reguleres af færdselsloven og håndhæves af politiet.

På baggrund af ovenstående er der ikke stillet vilkår i forhold til transport.

5. Påvirkning fra arealerne

5.1 Udbringningsarealerne

5.1.1. *Miljøteknisk redegørelse*

Til ejendommen hører 584,28 ha udbringningsareal, ejet og forpagtet.

Der udbringes afgasset biomasse svarende til 747,87 DE med et indhold på i alt 91.998,14 kg N og 15.413,71,00 kg P på de 584,28 ha. Derudover afsættes afgasset biomasse svarende til 132 DE med et indhold på 18.500 kg N og 2.057 kg P, til aftalearealer på Makholmvej 47, Makholmvej 49 og Langergårdvej 2, 7600 Struer.

Aftalearealerne er alle arealgodkendte og vil derfor ikke blive behandlet i dette tillæg til miljøgodkendelse.



Placeringen af udbringningsarealerne fremgår af bilag 1.

Herunder er angivet samtlige ejede og forpagtede udbringningsarealer og de oplysninger, som ligger til grund for vurdering af påvirkning af arealerne (ansøgningsskema 66612 version 6).

Udbringningsarealer

Navn	Ha	Drænet	Jb.Type	Vandet	Sæd-skifte	Ref. Sæd-skifte	N-kl. 0(ha)	N-kl. 1(ha)	N-kl. 2(ha)	N-kl. 3(ha)	G.vand (ha)	P-kl. 0(ha)	P-kl. 1(ha)	P-kl. 2(ha)	P-kl. 3(ha)
102	14,14	Nej	JB4	Nej	S4	S4	3,82	0,00	10,32	0,00	14,14*	14,14	0,00	0,00	0,00
103	10,07	Nej	JB4	Nej	S4	S4	9,48	0,00	0,59	0,00	10,07*	10,07	0,00	0,00	0,00
101-1	2,09	Nej	JB4	Nej	S4	S4	2,09	0,00	0,00	0,00	2,09*	2,09	0,00	0,00	0,00
101	0,48	Nej	JB4	Nej	S4	S4	0,18	0,00	0,30	0,00	0,48*	0,48	0,00	0,00	0,00
104	29,07	Ja	JB4	Ja	S4	S4	4,90	0,00	24,16	0,01	29,07*	25,43	0,00	3,65	0,00
117	4,10	Nej	JB3	Ja	S4	S4	4,09	0,01	0,00	0,00	4,10*	4,10	0,00	0,00	0,00
119	18,37	Nej	JB4	Ja	S4	S4	18,37	0,00	0,00	0,00	18,37*	18,37	0,00	0,00	0,00
120	14,42	Nej	JB4	Nej	S4	S4	14,42	0,00	0,00	0,00	14,42*	14,42	0,00	0,00	0,00
126	27,06	Nej	JB4	Ja	S4	S4	0,00	27,06	0,00	0,00	27,06*	27,06	0,00	0,00	0,00
9	13,62	Nej	JB4	Nej	S4	S4	0,00	0,00	13,62	0,00	13,62*	13,62	0,00	0,00	0,00
31	9,74	Ja	JB4	Ja	S4	S4	0,00	0,00	9,74	0,00	9,74*	9,74	0,00	0,00	0,00
32	3,29	Nej	JB3	Ja	S4	S4	0,00	0,00	3,29	0,00	3,29*	3,29	0,00	0,00	0,00
33	9,21	Ja	JB4	Ja	S4	S4	0,00	0,00	9,21	0,00	9,21*	8,68	0,00	0,53	0,00
112	6,31	Nej	JB4	Ja	S4	S4	0,00	0,00	0,00	6,31	6,31*	6,31	0,00	0,00	0,00
18	13,91	Nej	JB3	Nej	S4	S4	0,00	13,91	0,00	0,00	13,91*	13,91	0,00	0,00	0,00
2	6,21	Nej	JB4	Nej	S4	S4	0,00	0,00	6,21	0,00	6,21*	6,21	0,00	0,00	0,00
3	2,32	Nej	JB4	Nej	S4	S4	0,00	0,00	2,32	0,00	2,32*	2,32	0,00	0,00	0,00
1	15,43	Nej	JB4	Nej	S4	S4	0,00	0,00	15,43	0,00	15,43*	15,43	0,00	0,00	0,00
1-1	6,44	Nej	JB4	Nej	S4	S4	0,00	0,00	6,44	0,00	6,44*	6,44	0,00	0,00	0,00
17	3,85	Nej	JB4	Nej	S4	S4	0,00	2,15	1,70	0,00	3,85*	3,85	0,00	0,00	0,00
16	4,43	Nej	JB4	Nej	S4	S4	0,00	0,00	4,43	0,00	4,43*	4,43	0,00	0,00	0,00



Navn	Ha	Draenet	Jb.Type	Vandet	Sæd- skifte	Ref. Sæd- skifte	N-kl. 0(ha)	N-kl. 1(ha)	N-kl. 2(ha)	N-kl. 3(ha)	G.vand (ha)	P-kl. 0(ha)	P-kl. 1(ha)	P-kl. 2(ha)	P-kl. 3(ha)
131	4,37	Nej	J84	Nej	S4	S4	0,00	4,37	0,00	0,00	0,00	4,37	0,00	0,00	0,00
21	8,36	Nej	J87	Nej	S2	S2	0,00	8,36	0,00	0,00	0,00	8,36	0,00	0,00	0,00
26	1,87	Nej	J87	Nej	S2	S2	0,00	1,87	0,00	0,00	1,87	1,87	0,00	0,00	0,00
Mark 140-0	2,50	Nej	J81	Nej	S4	S4	0,00	0,00	0,00	2,50	0,00	2,50	0,00	0,00	0,00
mark nr.141- 0	1,02	Nej	J81	Nej	S4	S4	0,00	0,00	0,00	1,02	0,01	1,02	0,00	0,00	0,00
mark 142-0	6,20	Nej	J81	Nej	S4	S4	0,00	0,00	0,00	6,20	0,00	6,20	0,00	0,00	0,00
mark 151-0	6,89	Nej	J83	Nej	S4	S4	5,43	1,46	0,00	0,00	6,89*	6,89	0,00	0,00	0,00
mark 152-0	0,92	Nej	J83	Nej	S4	S4	0,02	0,90	0,00	0,00	0,92*	0,92	0,00	0,00	0,00
121-0	2,12	Nej	J84	Nej	S4	S4	0,00	2,12	0,00	0,00	2,12	2,12	0,00	0,00	0,00
122-0	30,18	Nej	J84	Nej	S4	S4	2,85	27,33	0,00	0,00	30,18	30,18	0,00	0,00	0,00
132-0	7,27	Nej	J84	Nej	S4	S4	0,00	7,27	0,00	0,00	0,00	7,27	0,00	0,00	0,00
134-0	16,87	Nej	J86	Nej	S2	S2	0,00	16,87	0,00	0,00	0,00	16,87	0,00	0,00	0,00
133-0	4,50	Nej	J83	Nej	S4	S4	0,00	4,50	0,00	0,00	0,00	4,50	0,00	0,00	0,00
5-0	33,77	Nej	J84	Nej	S4	S4	0,00	0,00	33,77	0,00	0,00	33,77	0,00	0,00	0,00
6-0	13,73	Nej	J84	Nej	S4	S4	0,00	0,00	13,73	0,00	0,00	13,73	0,00	0,00	0,00
7-0	13,20	Nej	J83	Nej	S4	S4	0,00	0,00	13,20	0,00	0,00	13,20	0,00	0,00	0,00
10-0	11,77	Nej	J84	Nej	S4	S4	0,00	0,00	11,77	0,00	7,17	11,77	0,00	0,00	0,00
12-0	2,53	Nej	J84	Nej	S4	S4	0,00	2,53	0,00	0,00	2,53*	2,53	0,00	0,00	0,00
14-0	4,52	Nej	J83	Nej	S4	S4	0,00	4,52	0,00	0,00	0,00	4,52	0,00	0,00	0,00
15-0	5,09	Nej	J84	Nej	S4	S4	0,00	1,71	3,38	0,00	5,09*	5,09	0,00	0,00	0,00
16-1	1,28	Nej	J83	Nej	S4	S4	0,00	0,00	1,28	0,00	0,60	1,28	0,00	0,00	0,00
19-0	0,84	Nej	J83	Nej	S4	S4	0,00	0,84	0,00	0,00	0,84*	0,84	0,00	0,00	0,00
20-0	2,31	Nej	J84	Nej	S4	S4	0,00	2,31	0,00	0,00	0,00	2,31	0,00	0,00	0,00
22-0	25,20	Nej	J87	Nej	S2	S2	0,00	25,20	0,00	0,00	0,00	25,20	0,00	0,00	0,00
25-0	15,59	Nej	J87	Nej	S2	S2	0,00	15,59	0,00	0,00	2,94	15,59	0,00	0,00	0,00
27-0	2,94	Nej	J87	Nej	S2	S2	0,00	2,94	0,00	0,00	1,78	2,94	0,00	0,00	0,00
30-0	17,69	Nej	J83	Ja	S4	S4	0,00	0,00	17,69	0,00	17,69*	17,69	0,00	0,00	0,00
30-1	10,41	Nej	J84	Ja	S4	S4	0,00	0,00	10,41	0,00	6,93	10,41	0,00	0,00	0,00
31-1	8,32	Nej	J83	Ja	S4	S4	0,00	0,00	8,32	0,00	5,50	8,32	0,00	0,00	0,00
37-0	3,72	Nej	J83	Nej	S4	S4	0,00	0,00	3,72	0,00	3,72*	3,72	0,00	0,00	0,00
38-0	2,54	Nej	J83	Nej	S4	S4	0,00	0,00	2,54	0,00	2,54*	2,54	0,00	0,00	0,00
107-0	31,63	Nej	J84	Ja	S4	S4	0,91	0,00	0,00	30,72	31,63*	31,63	0,00	0,00	0,00
107-1	3,08	Nej	J84	Ja	S4	S4	0,00	0,00	0,00	3,08	0,00	3,08	0,00	0,00	0,00
Total	584,28						100,47	186,80	247,18	49,83	398,84	580,11	0,00	4,17	0,00



Navn	Ha	Drænet	Jb.Type	Vandet	Sæd- skifte	Ref. Sæd- skifte	N-kl. 0(ha)	N-kl. 1(ha)	N-kl. 2(ha)	N-kl. 3(ha)	G.vand (ha)	P-kl. 0(ha)	P-kl. 1(ha)	P-kl. 2(ha)	P-kl. 3(ha)
115-0	29,80	Nej	JB4	Ja	S4	S4	24,72	5,09	0,00	0,00	29,80*	29,80	0,00	0,00	0,00
143-0	6,94	Nej	JB4	Nej	S4	S4	6,94	0,00	0,00	0,00	4,49	6,94	0,00	0,00	0,00
143-1	1,49	Nej	JB4	Nej	S4	S4	1,49	0,00	0,00	0,00	0,07	1,49	0,00	0,00	0,00
143-2	0,76	Nej	JB4	Nej	S4	S4	0,76	0,00	0,00	0,00	0,00	0,76	0,00	0,00	0,00
154-0	2,07	Nej	JB4	Nej	S4	S4	0,00	2,07	0,00	0,00	2,07*	2,07	0,00	0,00	0,00
153-0	5,82	Nej	JB4	Nej	S4	S4	0,00	5,82	0,00	0,00	5,82*	5,82	0,00	0,00	0,00
155-0	9,50	Nej	JB1	Nej	S4	S4	0,00	0,00	9,50	0,00	9,16	9,50	0,00	0,00	0,00
156-0	4,57	Nej	JB1	Nej	S4	S4	0,00	0,00	4,57	0,00	0,00	4,57	0,00	0,00	0,00
157-0	2,76	Nej	JB1	Nej	S4	S4	0,00	0,00	2,76	0,00	0,00	2,76	0,00	0,00	0,00
2-1	2,76	Nej	JB1	Nej	S4	S4	0,00	0,00	2,76	0,00	1,88	2,76	0,00	0,00	0,00
Total	584,28						100,47	186,80	247,18	49,83	398,84	580,11	0,00	4,17	0,00

Jordbundstypen varierer fra JB1 (grovsandet jord), over JB3 (grov lerblandet sandjord), og JB4 (fin lerblandet sandjord) til JB7 (lerjord).

Markerne 31, 33 og 104 er oplyst drænedede eller grøftede.

Markerne 30, 30-1, 31, 31-1 32, 33, 104, 107, 107-1, 112, 115, 117, 119 og 126 er oplyst vandede.

Det er i ansøgningen oplyst, at 100,47 ha ligger i nitratklasse 0, 186,80 ha ligger i nitratklasse 1, 247,18 ha ligger i nitratklasse 2 og de resterende 49,83 ha ligger i nitratklasse 3. Ifølge beregninger i ansøgningssystemet overholdes krav til nitratudvaskningen til overfladevand.

Næsten alle udbringningsarealer ligger i fosforklasse 0, bortset fra 4,17 ha der ligger i klasse P-klasse 2.

Alle udbringningsarealer afvander til Natura 2000 vandområder der er overbelastet med fosfor.

Ifølge beregninger i ansøgningssystemet er kravet om et maksimalt fosforoverskud overholdt.

5.1.2. Vurdering

Jordbundstype og dræning

Struer Kommune vurderer, at de i ansøgningen oplyste jordbundstyper ligger indenfor de oplysninger, der er i den landsdækkende jordklassificering (bilag 6). De anvendte jordbundstyper har blandt andet betydning i forhold til beregningen af fosforbalancen på udbringningsarealerne.

Sædskifte

De valgte sædskifter fremgår af tabellen ovenfor.

De valgte sædskifter afviger ikke fra referencesædskiftet, der stilles derfor ikke yderligere vilkår til valg af sædskifte i godkendelsen.

(Vilkår 69, 70, 71, 72 og 73 i Miljøgodkendelsen af 29. september 2010 bortfalder).

Kvælstof og fosfor

Kvælstof

Der tilføres 91.998,14 kg kvælstof i afgasset biomasse til udbringningsarealet. De 49,83 Ha af udbringningsarealet ligger i et område, der af Miljøstyrelsen er udpeget som nitratklasse 3, 247,18 ha ligger i nitratklasse 2, 186,80 ha ligger i nitratklasse 1 og de resterende 100,47 Ha ligger i nitratklasse 0, se bilag 3.

Udpegningen er begrundet med, at arealerne er beliggende i oplandet til et kvælstof sårbart Natura 2000 vandområde, og at arealernes nitratreduktionspotentialer er < 50 %. Dette betyder, at der er krav om en harmonimæssig begrænsning til 50 % for nitratklasse 3 arealerne af de generelle harmoniregler eller krav om kvælstofreducerende tiltag i markdriften.

Grundet den harmonimæssige begrænsning af de generelle harmoniregler reduceres det lovlige harmonitryk på udbringningsarealerne fra 1,4 til 1,07 DE/ha. Dette betyder, at der kun kan udbringes husdyrgødning/afgasset biomasse svarende til 628,05 DE, på udbringningsarealet uden anvendelse af nitratudvaskningsreducerende virkemidler.

Ved anvendelse af N-udvaskningsreducerende virkemidler kan harmonitrykket på svinebrugets udspretningsarealer øges, såfremt N-udvaskningen til rodzonen holdes på et niveau svarende til udbringning af husdyrgødningen ved reduceret harmonitryk (1,07 DE/ha).

Der er ansøgt om udspretning af afgasset biomasse svarende til 747,87 DE, hvilket svarer til et harmonitryk på 1,28 DE/ha. Som nitratudvaskningsreducerende tiltag er anvendt 7,00 % -point efterafgrøder ud over Plantedirektoratets generelle krav.

Beregningen af kvælstofudvaskningen med de valgte tiltag, om efterafgrøder, er via Farm-N i ansøgningssystemet beregnet til 60,4 kg N/ha (kg N/ha DE_{reel}). Den reelle kvælstofudvaskning er lavere, end den maksimalt tilladelige med 1,07 DE/ha, der i ansøgningssystemet er beregnet til 62,3 kgN/ha (kg N/ha DE_{max}).

Fosfor

Det fremgår af ansøgningsskemaet, at der årligt udbringes afgasset biomasse med et samlet fosforindhold på 15.413,71 kg. Der udbringes årligt 26,4 kg P/ha og afgrøderne fjerner 19,0 kg P/ha/år, og der er således et fosforoverskud på 7,3 kg P/ha/år.

Vurdering af udvaskning af kvælstof til overfladevand og grundvand, samt udvaskning af fosfor til overfladevand er uddybet i senere afsnit 5.2 og 5.3.

På baggrund af ovenstående stilles følgende vilkår:

- 3) Der skal på arealet etableres 7,00 procentpoint efterafgrøder ud over den til enhver tid gældende lovpligtige andel med efterafgrøder. De ekstra efterafgrøder skal opføres og etableres efter samme regler, som de generelle efterafgrøder.

Vilkår 3 erstatter vilkår 74 i Miljøgodkendelse af 29. september 2010.

5.2 Kvælstof og fosfor til Limfjorden og Nissum Fjord

Miljøteknisk redegørelse

Langt hovedparten af udbringningsarealet (534,45 ha) ligger i oplandet til Limfjorden og dermed også i oplandet til internationale naturbeskyttelsesområder. En del af arealet (247,18 ha) ligger i oplandet til Limfjordens Natura 2000-område nr. 28 ”Agger Tange, Nissum Bredning, Skibsted Fjord og Agerø”. Udpegningsgrundlaget omfatter bl.a. naturtyperne ”Større lavvandede bugter og vige”, ”Rev” og ”Mudder- og sandflader blottet ved ebbe” samt arterne spættet sæl og stavsil. Derudover er hvinand, toppet skallesluger og lysbuget knortegås blandt andet på udpegningsgrundlaget.

287,27 ha af det samlede udbringningsareal - ligger i oplandet til Venø Bugt og Sund, som er udpeget som Natura 2000-område ”Venø og Venø Sund nr. 62” og udgøres af Habitatområde H55 og Fuglebeskyttelsesområder F40. Det er bl.a. naturtyper som lagune, bugt og rev samt arter som spættet sæl, klyde, og dværgterner som ligger til grund for udpegningen.

Kvælstof til Limfjorden

Den beregnede kvælstofudvaskning fra rodzonen i markerne er på 60,4 kg kvælstof/ha/år. Da jordens reduktionspotentiale er på 0 – 50 % betyder det, at op til halvdelen af kvælstoffet fra marken potentielt kan fjernes eller omdannes undervejs fra rodzonen, inden det når frem til Limfjorden. Der udvaskes således 30,2 – 60,4 kg kvælstof per hektar til Limfjorden. I alt giver det ansøgte anledning til en årlig kvælstoftilførsel til Limfjorden på 16.140 -32.281 kg kvælstof.

Kvælstof til Nissum Fjord

Af hensyn til Nissum Fjord stilles der krav om, at husdyrtrykket maksimalt må være 76,18 % af det generelle harmonikrav, svarende til 1,4 DE/ha. Kvælstofudvaskningen bliver derfor på 60,4 kg N/ha. Nitratklasse 3 jordens reduktionspotentiale er på 0 til 50 %, hvilket betyder, at op til halvdelen af kvælstoffet fra marken potentielt kan fjernes eller omdannes undervejs fra rodzonen, til det når frem til Nissum Fjord. Der udvaskes således ca. 30,2 - 60,4 kg kvælstof pr. ha til Nissum Fjord, fra disse arealer (49,83 ha).

I alt giver det ansøgte anledning til en årlig kvælstoftilførsel til Nissum Fjord på mellem 1.505 og 3.010 kg kvælstof.

Overfladevandsvurderingen og beregningerne, der ligger til grund for denne, fremgår af bilag 8

Samlet vurdering for nitrat og fosfor

Det vurderes, at den ansøgte drift med de stillede vilkår hverken alene eller i kumulation med andre projekter vil påvirke udpegningsgrundlaget i Natura 2000-områderne Nissum Fjord, og Limfjordens deloplande Nissum Bredning og Kås Bredning, Venø Bugt og Sallingsund væsentligt som følge af tilførslen af kvælstof og fosfor. Struer Kommune vurderer således, at hensynet til overfladevand er varetaget i overensstemmelse med Habitatbekendtgørelsens.

På baggrund af ovenstående stilles ingen skærpende vilkår.

5.3 Påvirkning af arter med særlige beskyttelseskrav (Bilag IV arter)

5.3.1. Miljøteknisk redegørelse og vurdering

Følgende bilag IV-arter kan tænkes at forekomme i Struer kommune:

- spidssnudet frø
- stor vandsalamander
- strandtudse
- odder
- birkemus
- småflagermus
- markfirben

Struer Kommune har ikke kendskab til, at der skulle leve bilag IV-arter i nærheden af udbringningsarealet. Det vurderes usandsynligt at (især) padderne, birkemus og markfirben skulle findes i tilknytning til udbringningsarealet, som følge af at intensivt dyrkede marker ikke er egnet som levested eller ynglelokalitet for de pågældende dyrearter.

Der inddrages ikke arealer, som i dag er udyrkede (f.eks. ligger i brak). Den eksisterende arealanvendelse er intensiv landbrugsdrift, og da der ikke sker nogen ændring i arealanvendelsen, er det vurderet, at der ikke forekommer bilag IV-arter i tilknytning til arealerne, dog med undtagelse af odder. Odder er følsom over for forstyrrelser, men det vurderes, at den ikke påvirkes af driften, da den er nataktiv.

Det vurderes at udbringningen af husdyrgødning/afgasset biomasse ikke giver anledning til påvirkning af naturarealer i området, hvorfor potentielle leve- og ynglesteder for bilag IV-arter ikke vil kunne påvirkes.

Struer Kommune vurderer derfor, at projektet ikke vil kunne skade Habitatdirektivets bilag IV-arter eller vil ødelægge disse arters leve-, yngle eller rastesteder.

5.4 Kvælstof til grundvand

5.4.1. Miljøteknisk redegørelse

Området som udbringningsarealerne er fordelt på er dækket af 2 Indsatsplaner til beskyttelse af grundvand, ”Indsatsplan i og nord for Klosterhede Plantage” og ”Indsatsplan Vejrum-Struer”.

”Indsatsplan i og nord for Klosterhede Plantage” er vedtaget af Struer Kommune i november 2013. Denne indsatsplan dækker indvindingsoplandene til Bremdal Vandværk og Kobbelhøje Vandværk samt indsatsområderne med hensyn til nitrat mellem de to indvindingsoplande.

I april 2014 vedtog Struer Kommune ”Indsatsplan Vejrum-Struer”. Denne indsatsplan dækker indvindingsoplandet til Struer Vandværk samt indsatsområderne med hensyn til nitrat i OSD-område syd for Limfjorden.

I indsatsplanerne er der 2 indsatser, der påvirker denne ansøgning.

1. Der kræves beregninger af nitratudvaskningen på alle arealer inden for NFI og indvindingsoplande:

Arealer inden for indvindingsoplandet til Bremdal Vandværk

1, 1-1, 2, 2-1, 3, 10, 12, 15, 16, 16-1, 17, 18, 19, 30, 30-1, 31, 31-1, 32, 33, 37, 38, 155, 156 og 157.

Arealer inden for indvindingsoplandet til Kobbelhøje Vandværk

9, 101, 101-1, 102, 103, 104, 107, 107-1, 112, 143, 143-1, 143-2, 151 og 152

Arealer inden for indvindingsoplandet til Struer Vandværk

21 og 22

Inden for NFI og IO men uden for indvindingsopland

25, 26, 27, 115, 117, 119, 120, 121, 122, 126, 153, 154

2. I henhold til de 2 indsatsplaner er der på følgende arealer krav om, at nitratudvaskningen bringes ned på planteavlensniveau:

Arealer inden for IO

1, 1-1, 9, 10, 12, 15, 16, 18, 19, 25, 26, 27, 30, 30-1, 31, 31-1, 32, 33, 38, 101-1, 102, 103, 104, 115, 117, 119, 120, 121, 122, 126, 151-0, 152-0, 153 og 154, 155.

Den beregnede nitratudvaskning fra disse arealer er faldende med 3 til 5 mg nitrat pr liter i forhold til nudriften. Og niveauet ligger på eller under planteavlensniveau, så kravet i indsatsplanerne er opfyldt.

5.4.2. Vurdering

Der er foretaget beregninger af nitratudvaskningen på alle arealer inden for NFI og vandværksindvindingsoplandene.

Beregningerne viser at udvaskningen er faldende med 3 til 5 mg nitrat pr liter i forhold til nudriften.

På arealerne inden for IO (indsatsområde med hensyn til nitrat) må der ikke ske en merbelastning, dvs. større udvaskning af nitrat fra rodzonen, såfremt udvaskningen overstiger 50 mg nitrat pr l.

Nitratudvaskningen må ikke overstige det der svarer til udvaskningen fra et planteavlsbrug med et standard planteavlssædskifte.

Den beregnede nitratudvaskning fra disse arealer er faldende med 3 til 5 mg nitrat pr liter i forhold til nudriften. Og niveauet ligger på eller under planteavlsniveau, så kravet i indsatsplanerne er opfyldt.

Struer Kommune har ingen bemærkninger til det ansøgte i forhold til grundvandet.

6. Bedste tilgængelige teknik (BAT)

6.1 Ansøgers BAT redegørelse

Der henvises til Miljøgodkendelsen af 29. september 2010 idet der ikke sker ændringer i forhold til nudriften.

Bedste tilgængelige udbringningsteknik

BAT for udbringningsteknik er beskrevet i referencedokumentet for bedste tilgængelige teknikker der vedrører intensiv fjerkræ- og svineproduktion (BREF) som en række tiltag. En del af disse tiltag er dækket af husdyrgødningsbekendtgørelsen og bekendtgørelse om jordbrugets anvendelse af gødning og om plantedække, hvorfor det er et lovkrav at følge dem. Fx:

- regler for udbringningstidspunkter (forbud mod udbringning 200 m fra byområder på weekend- og helligdage),
- udbringningsmetoder (nedfældning, slanger m.v.),
- krav til udbringningstidspunkter, der sikrer optagelse i planter,
- krav om nedbringning af husdyrgødning udlagt på ubevoksede arealer indenfor 6 timer,
- og krav om maksimale mængder husdyrgødning pr. ha,
- krav til efterafgrøder

Der udarbejdes hvert år en mark- og gødningsplan, hvorved det sikres at mængden af gødning tilpasses afgrødens forventede behov. I planen tages der bl.a. hensyn til jordbundstype, sædskifte, vanding, planternes udbytte og kvælstofudnyttelsen.

Den afgassede gylle slangeudlægges i voksende afgrøder og nedfældes i græs og sort jord. Der vil forekomme ammoniakfordampning og lugtgener fra marker, hvorpå der er udbragt gylle. Omfanget afhænger af vejrforhold (temperatur, vindforhold og evt. nedbør).

Der køres aldrig på vandmættet, oversvømmet, frossen eller snedækket areal, hvor der efterfølgende er fare for afstrømning til vandløb, søer eller lign.. Der er ingen stærkt hældende arealer og der holdes som minimum 9 m bræmmer til vandløbene.

Det vurderes, at de anvendte udbringningsteknikker lever op til BAT.

Når der udbringes husdyrgødning og suppleres op til Plantedirektoratets norm med handelsgødning, er der forbrugt 15-20 % mindre kvælstof end økonomisk optimal mængde. Dette medfører et kraftigt incitament til optimal håndtering af husdyrgødningen. Ansøger vil derfor søge den mest optimale form for udbringningsteknik, placering i sædskiftet og benytte de mest optimale vejrforhold, således fordampningen af ammoniak reduceres mest

mulig og udnyttelsen af næringsstoffer er størst mulig. Ligeledes vil stigende afgrødepriser flytte afgrødernes økonomisk optimale kvælstofniveau højere op, og dermed kræve bedre udnyttelse af husdyrgødning på bedriftens arealer.

6.2 Kommunens vurdering af anvendelse af BAT

Struer Kommune vurderer på baggrund af det oplyste, at husdyrbruget samlet set ved overholdelse af de til enhver tid gældende generelle miljøregler for den pågældende type husdyrbrug og af de supplerende vilkår for miljøgodkendelsen vil anvende den bedste tilgængelige teknik, set i forhold til, hvad der er praktisk og økonomisk muligt i branchen og i forhold til den miljøgevinst, der kan dokumenteres opnået ved brug af den pågældende teknik.

7. Alternative løsninger og 0-alternativ

7.1.1. Miljøteknisk redegørelse

Et 0-alternativ til nærværende projekt er ikke relevant,

7.1.2. Vurdering

Det er Struer Kommunes vurdering, at 0-alternativ ikke er relevant.

8. Husdyrbrugets ophør

8.1.1. Miljøteknisk redegørelse

Der henvises til Miljøgodkendelsen af 29. september 2010, idet der ikke er ændringer på området i forhold til nudriften.

8.1.2. Vurdering

Det er Struer Kommunes vurdering, at forholdet er behandlet fyldestgørende i Miljøgodkendelsen af 29. september 2010.

9. Egenkontrol og dokumentation

I dette kapitel beskrives og vurderes hvordan ansøger gennemfører egenkontrol. Desuden beskrives de dokumenter og registreringer, som ansøger skal præstere for at dokumentere at vilkår i miljøgodkendelsen er overholdt.

9.1.1. Miljøteknisk redegørelse

Der henvises til Miljøgodkendelsen af 29. september 2010 idet der ikke er ændringer på området i forhold til nudriften.

9.1.2. Vurdering

Det er Struer Kommunes vurdering at med overholdelse af de i Miljøgodkendelsen af 29. september 2010, samt i tillægget stillede vilkår er kravene til egenkontrol opfyldt.



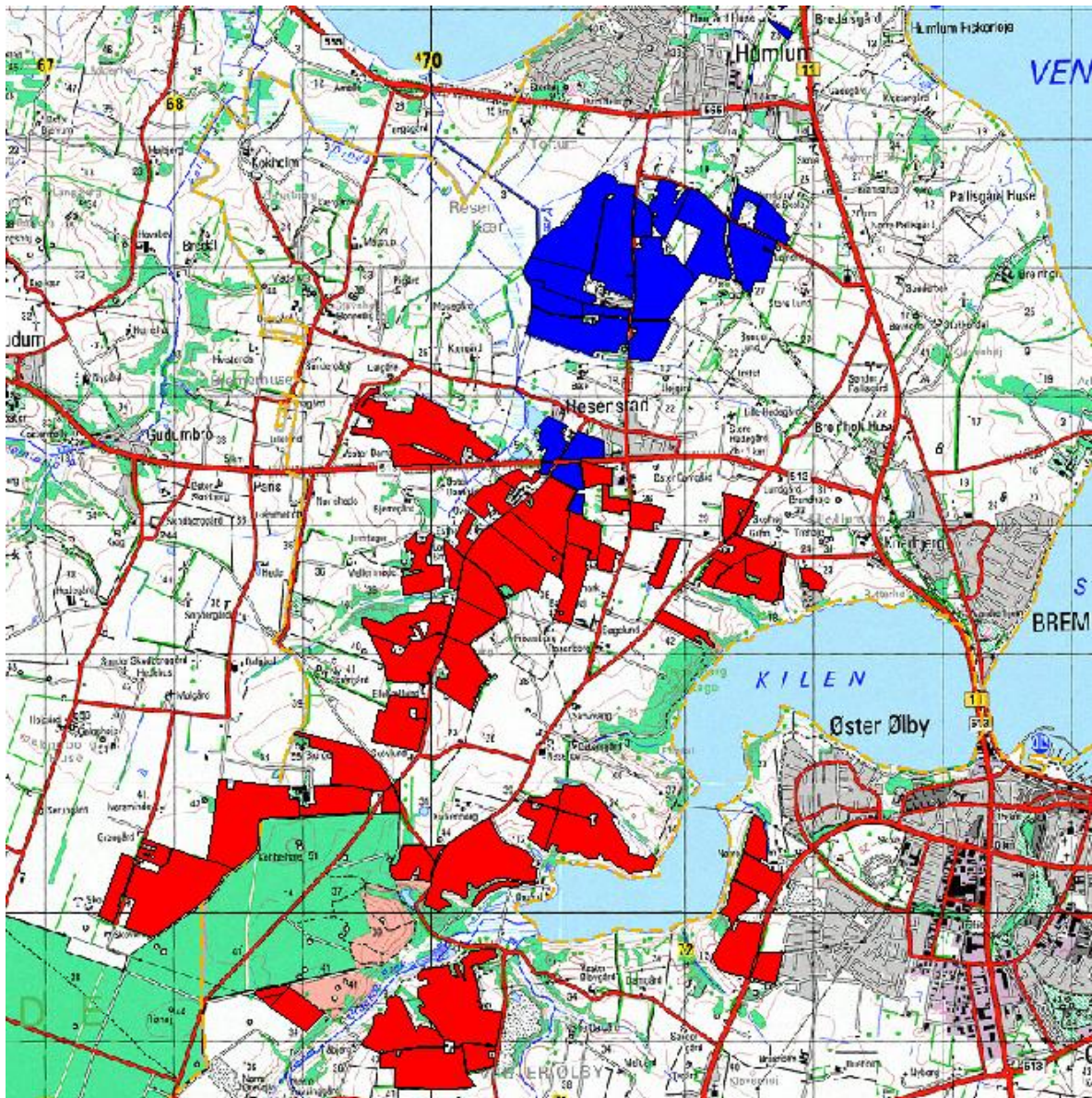
På baggrund af ovenstående stilles følgende vilkår:

- 4) Der skal til enhver tid overfor tilsynsmyndigheden kunne fremlægges sædskifte-, mark- og gødningsplaner samt gødningsregnskaber, som kan dokumentere, at vilkår om ekstra efterafgrøder eller sædskifte er overholdt. Der skal på forlangende fremvises dokumentation herfor 5 år tilbage. Tilsvarende skal der foreligge dokumentation for forpagtningskontrakter og eventuelle overførselsaftaler.

- 5) Det skal overfor tilsynsmyndigheden kunne dokumenteres, at den afgassede biomasse, der modtages, overholder de maksimale mængder af kvælstof og fosfor, samt den udnyttelsesprocent, der fremgår af vilkår 2, og som er en forudsætning for beregningerne i denne afgørelse.

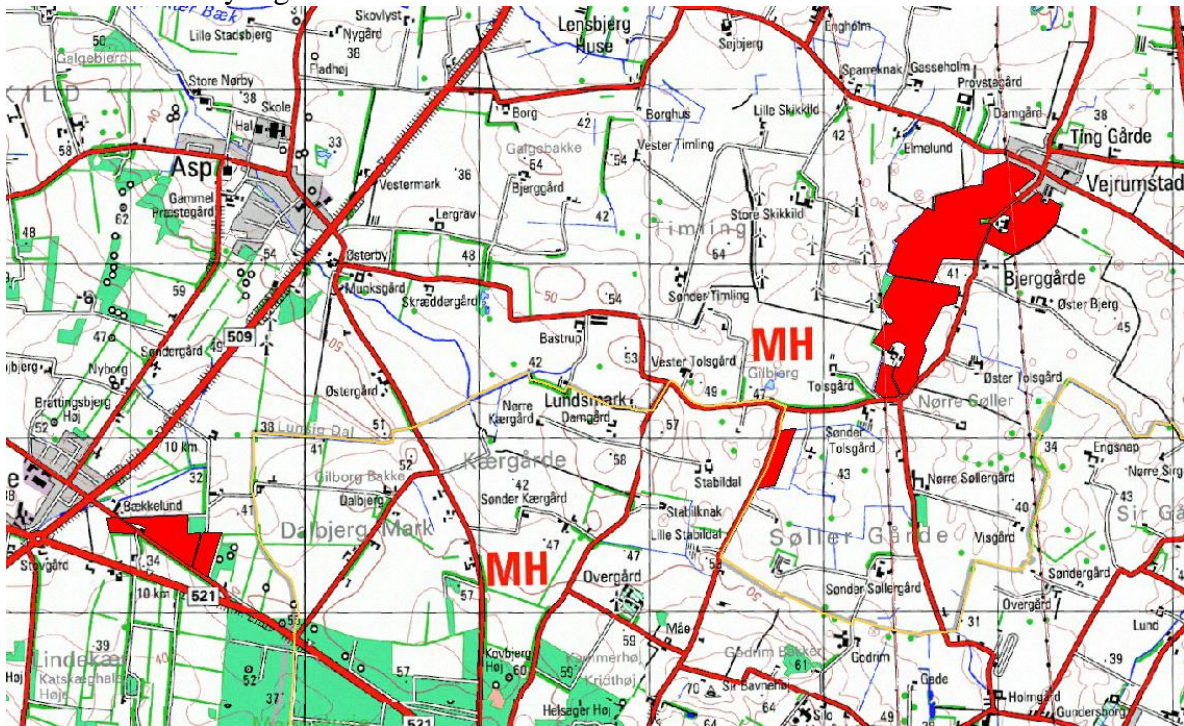


Bilag 1 – Oversigt over ejede, forpagtede og aftale- arealer



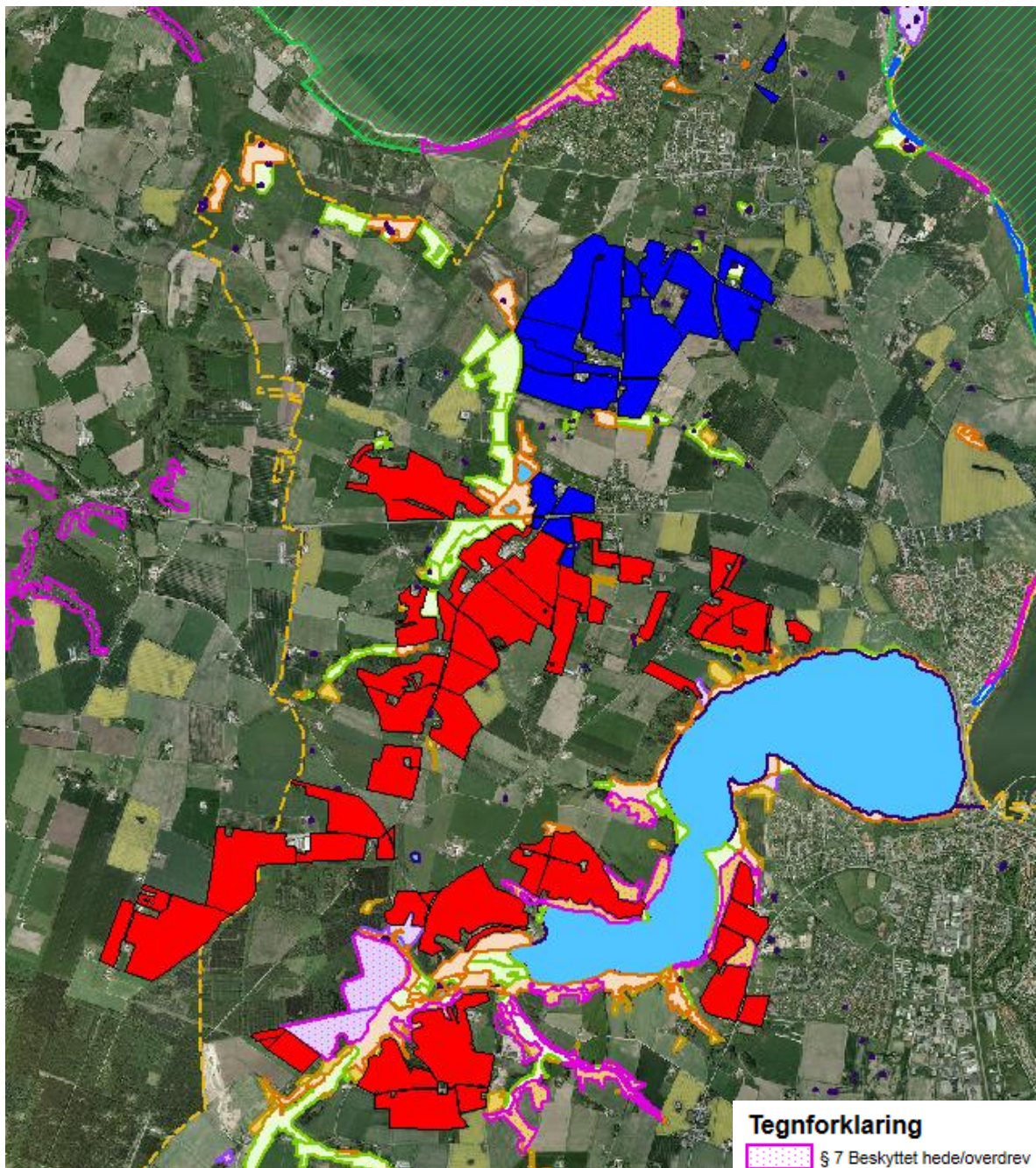


Arealerne i den sydlige del af kommunen

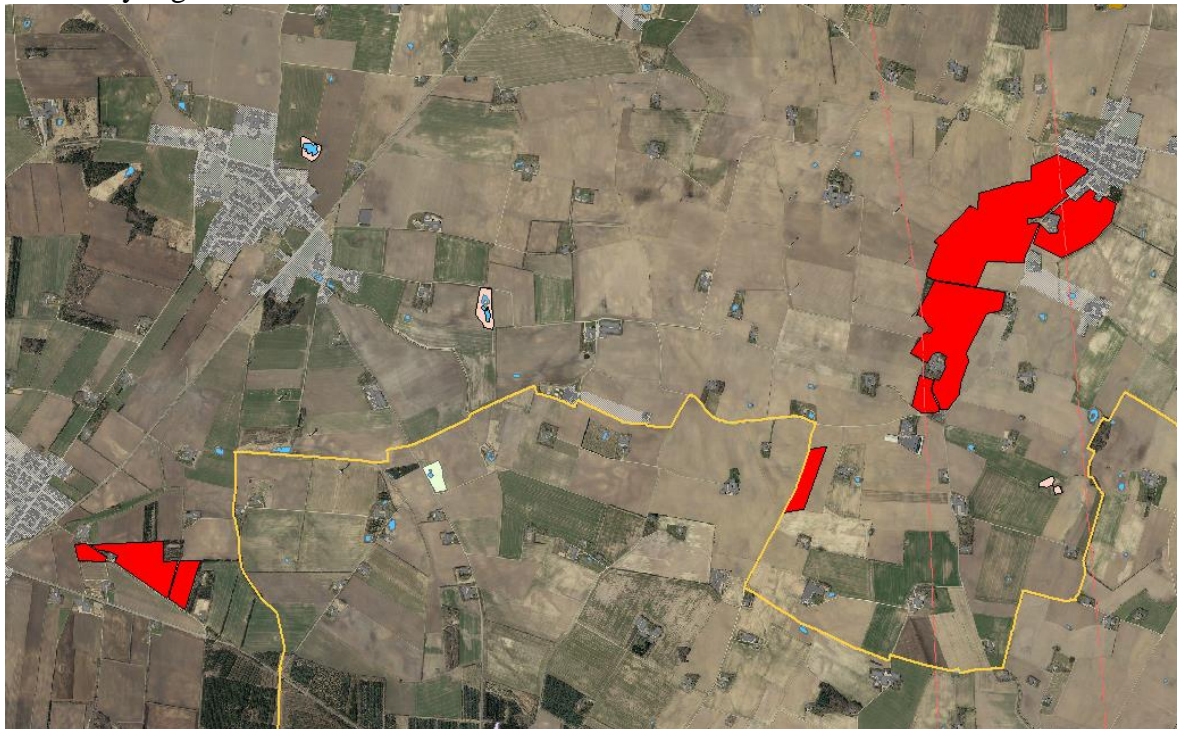




Bilag 2 – Beskyttede naturområder



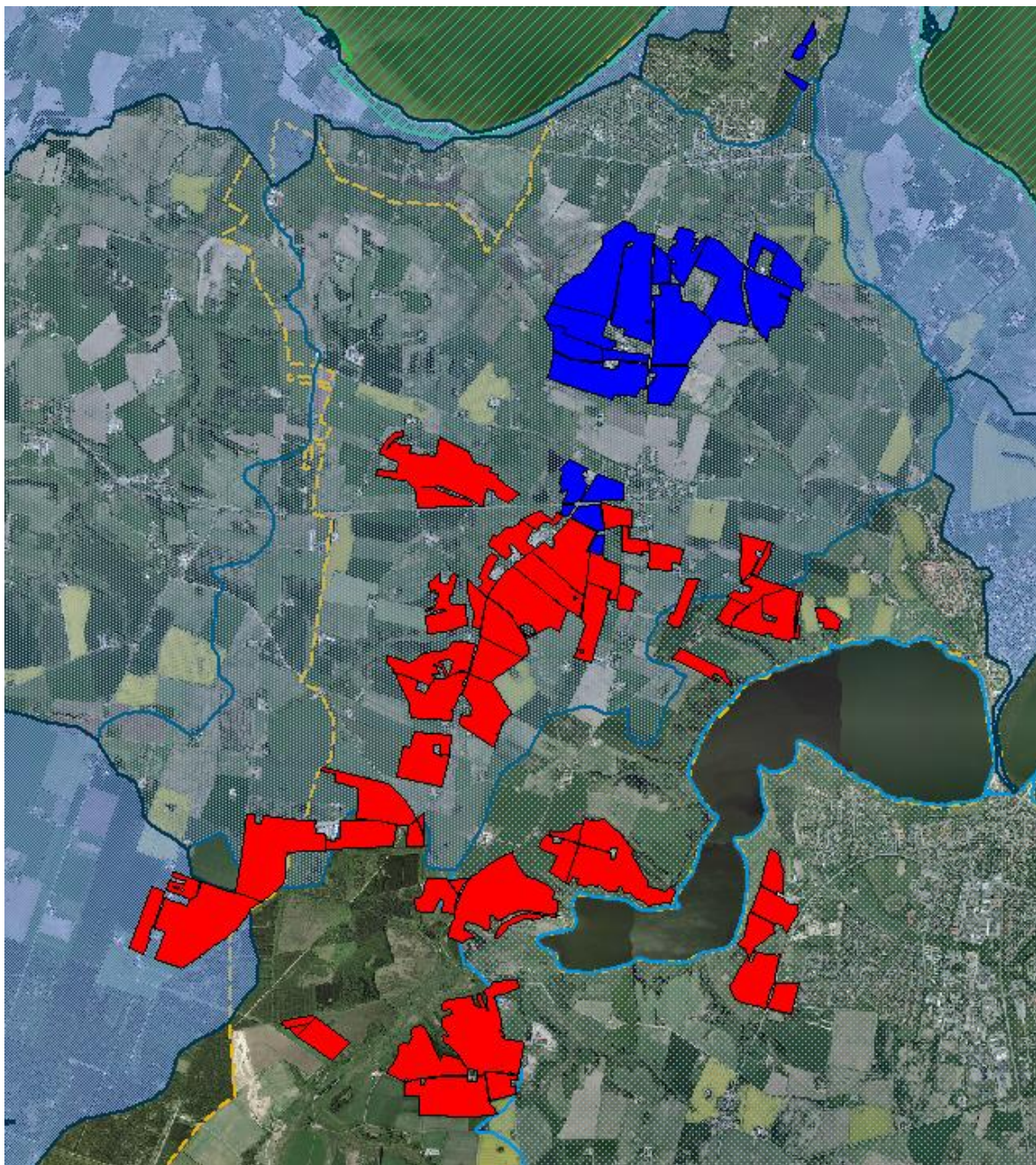
Arealer sydlige del



Tegnforklaring

-  § 7 Beskyttet hede/overdrev
-  Natura 2000
-  Sø
-  Mose
-  Overdrev
-  Strandeng
-  Eng
-  Hede
-  Ejede/forpagtede arealer
-  Aftalearealer

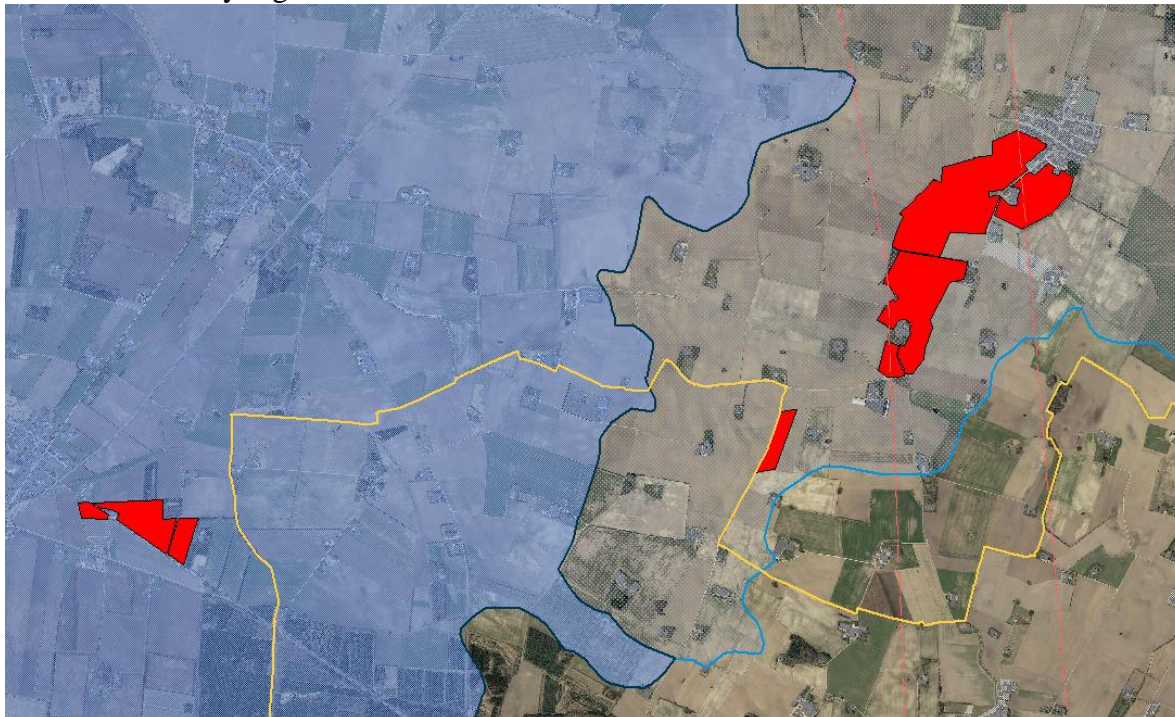
Bilag 3 – Udbringningsarealer og nitratklasser



Tegnforklaring

-  Nitratklasse I
-  Nitratklasse III
-  Nitratklasse II
-  Ejede og forpagtede arealer
-  Aftalearealer

Arealerne i den sydlige del af kommunen



Tegnforklaring

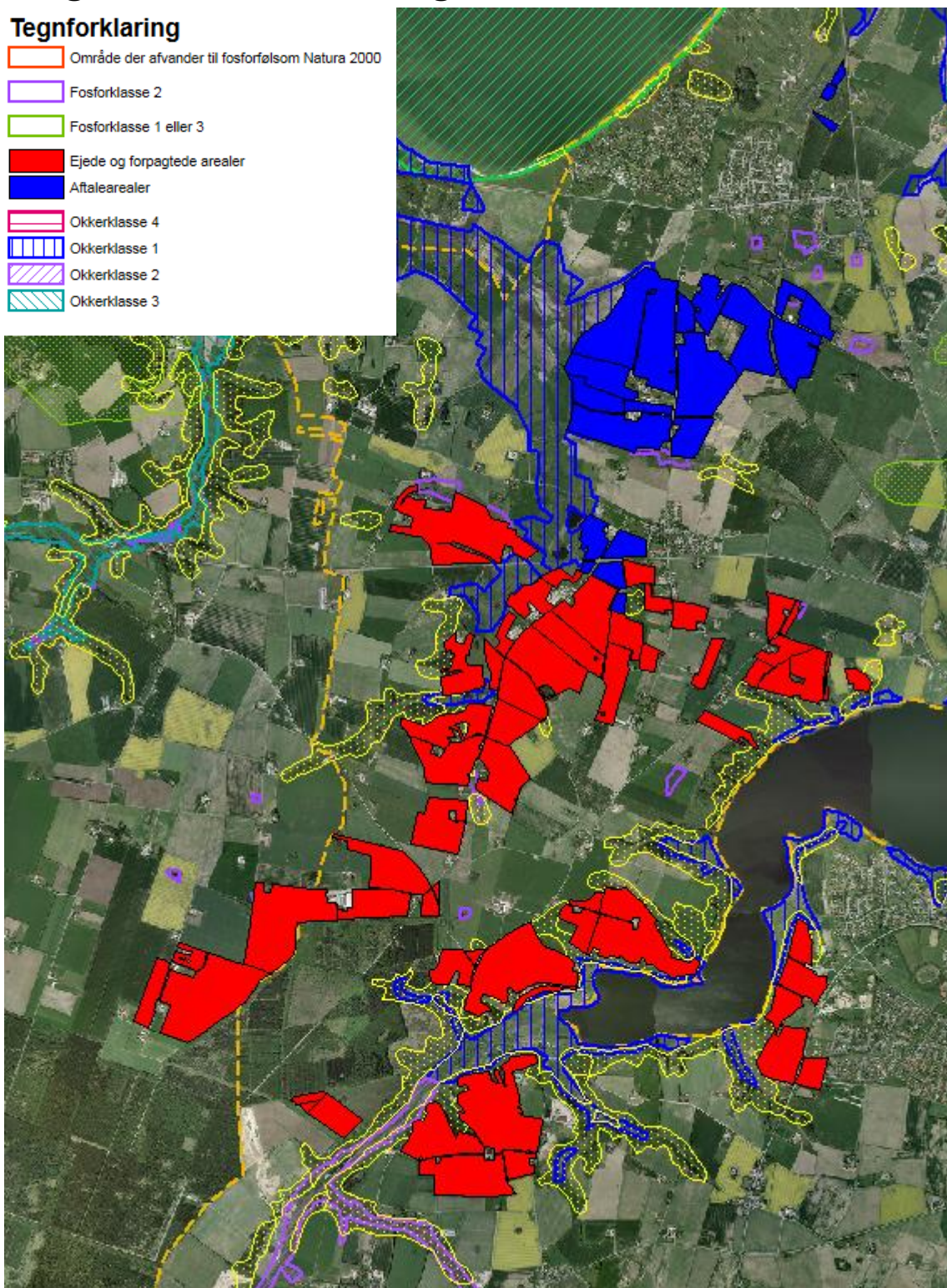
-  Nitratklasse I
-  Nitratklasse III
-  Nitratklasse II
-  Ejede og forpagtede arealer
-  Aftalearealer



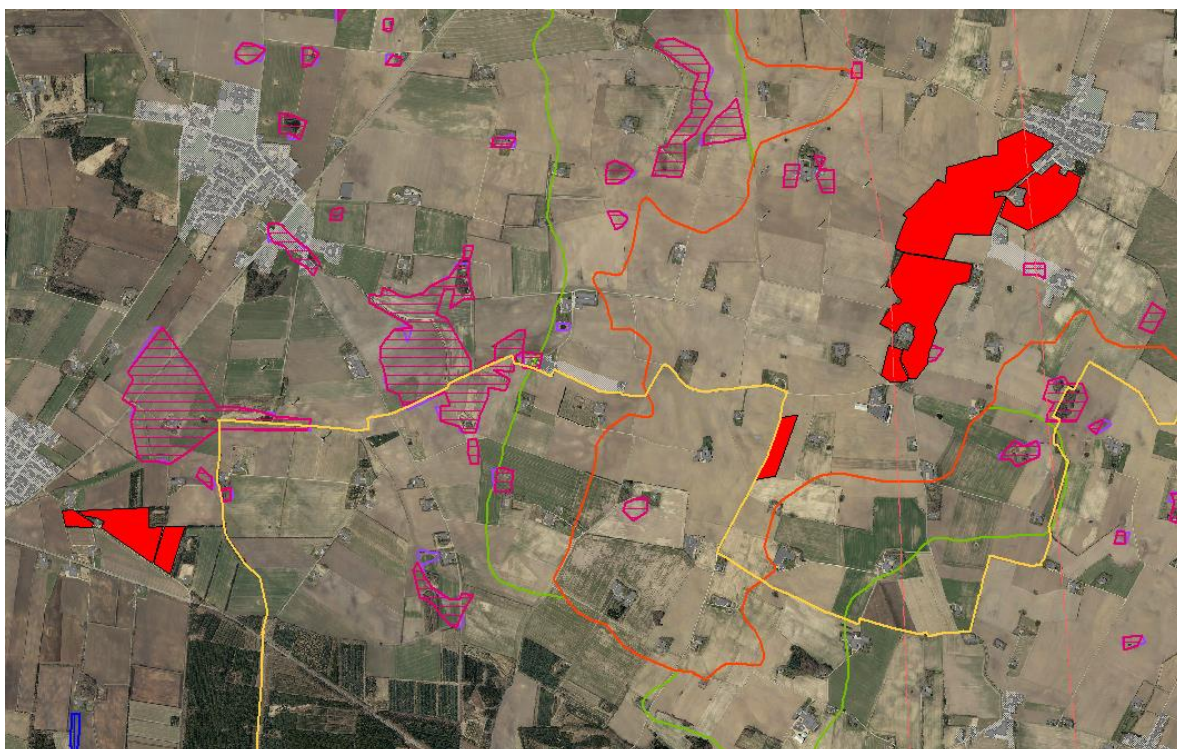
Bilag 4 – Lavbundsarealer og fosforklasser

Tegnforklaring

-  Område der afvander til fosforfølsom Natura 2000
-  Fosforklasse 2
-  Fosforklasse 1 eller 3
-  Ejede og forpagtede arealer
-  Aftalearealer
-  Okkerklasse 4
-  Okkerklasse 1
-  Okkerklasse 2
-  Okkerklasse 3



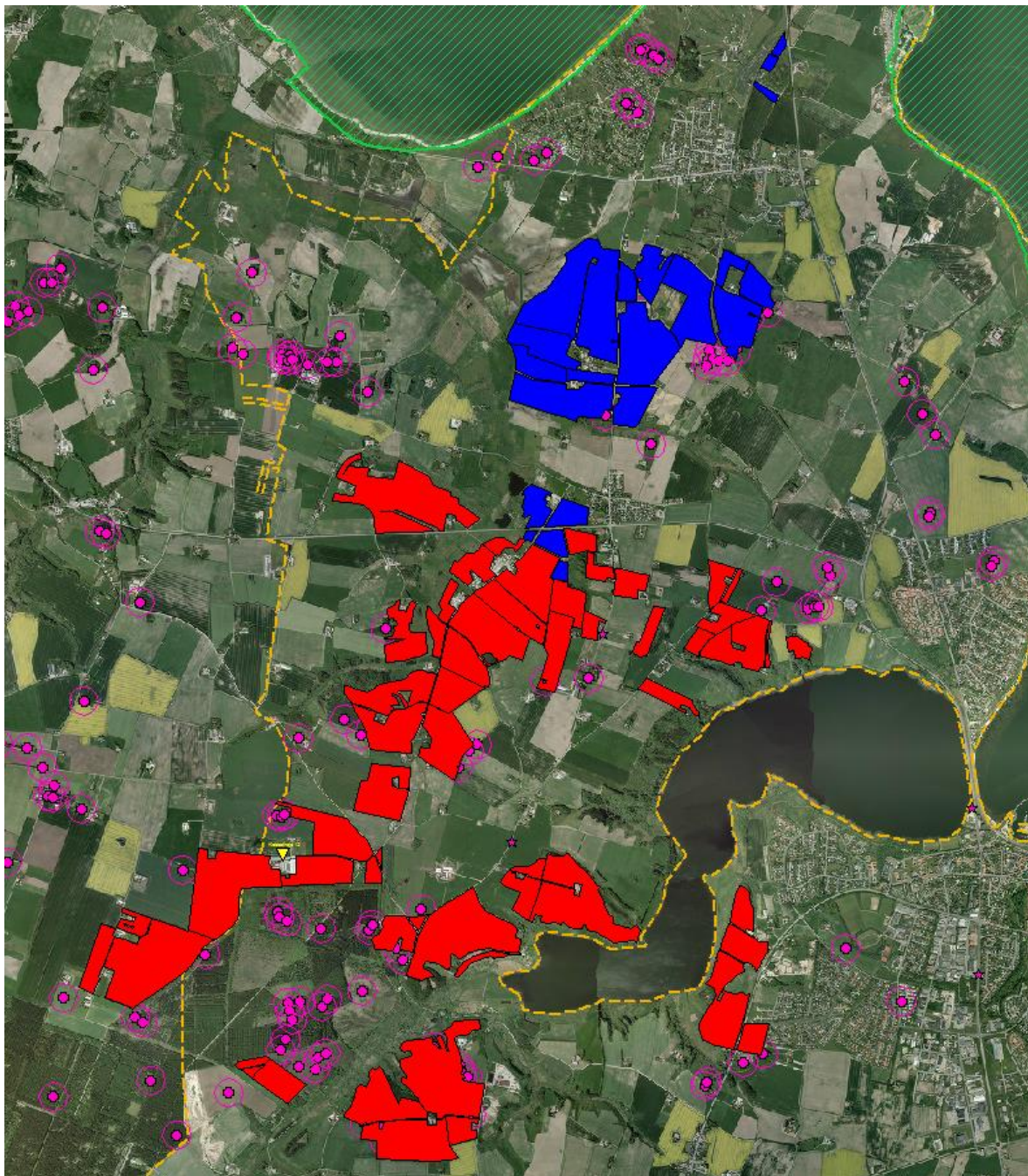
Arealerne i den sydlige del af kommunen.







Tegnforklaring

-  Område der afvander til fosforfølsom Natura 2000
-  Fosforklasse 2
-  Fosforklasse 1 eller 3
-  Ejede og forpagtede arealer
-  Aftalearealer
-  Okkerklasse 4
-  Okkerklasse 1
-  Okkerklasse 2
-  Okkerklasse 3

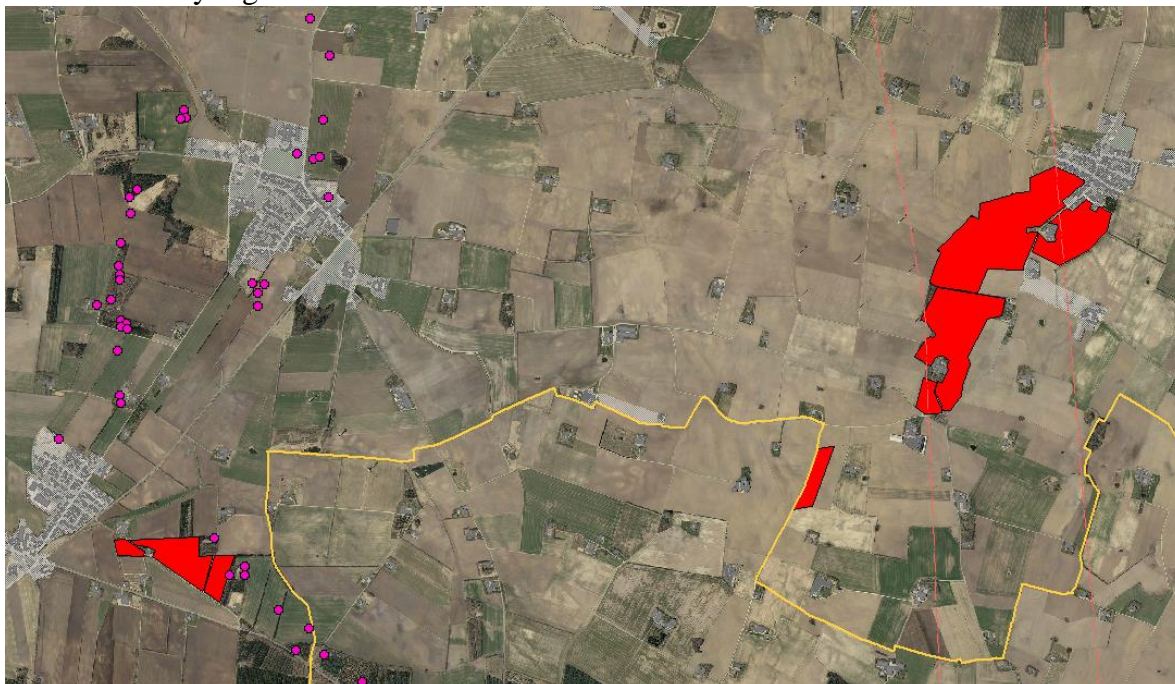
Bilag 5 – Fredninger




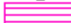


Tegnforklaring

-  Fredede fortidsminder
-  Fredede fortidsminder
-  Ejede og forpagtede arealer
-  Aftalearealer

Arealer i den sydlige del af kommunen



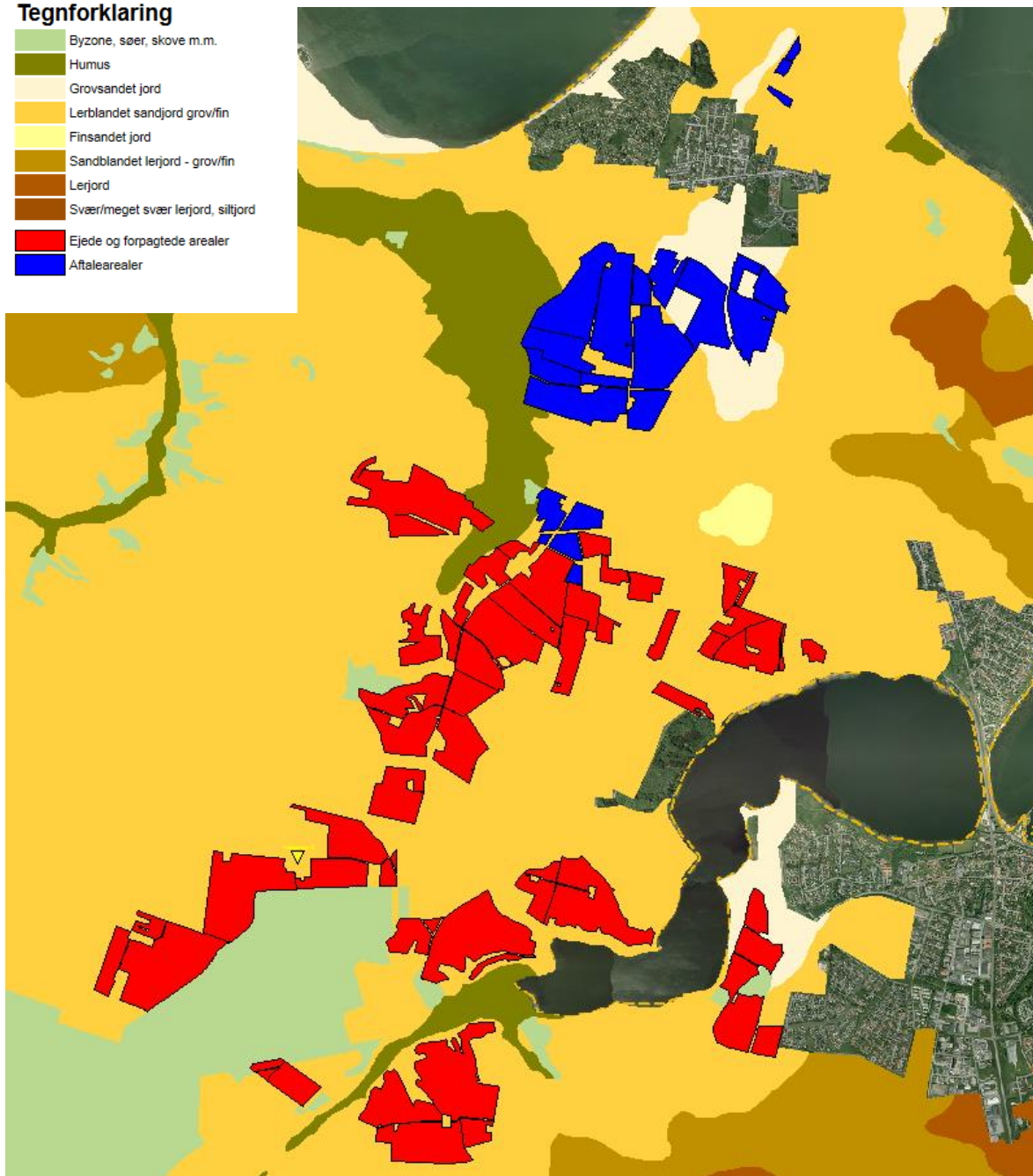
Tegnforklaring

-  Fredede fortidsminder
-  Fredede fortidsminder
-  Ejede og forpagtede arealer
-  Aftalearealer

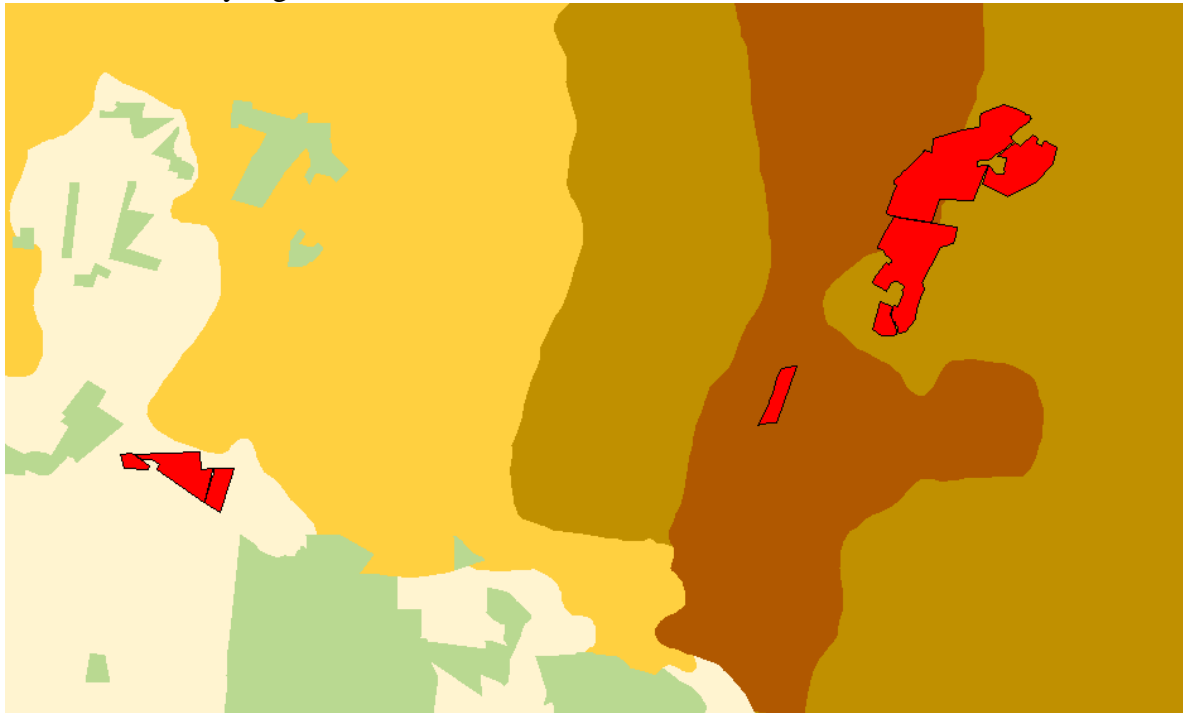
Bilag 6 – Udbringningsarealer og jordbundstyper i pløjelaget

Tegnforklaring

-  Byzone, søer, skove m.m.
-  Humus
-  Grovsandet jord
-  Lerblandet sandjord grov/fin
-  Finsandet jord
-  Sandblandet lerjord - grov/fin
-  Lerjord
-  Svær/meget svær lerjord, siltjord
-  Ejede og forpagtede arealer
-  Aftalearealer



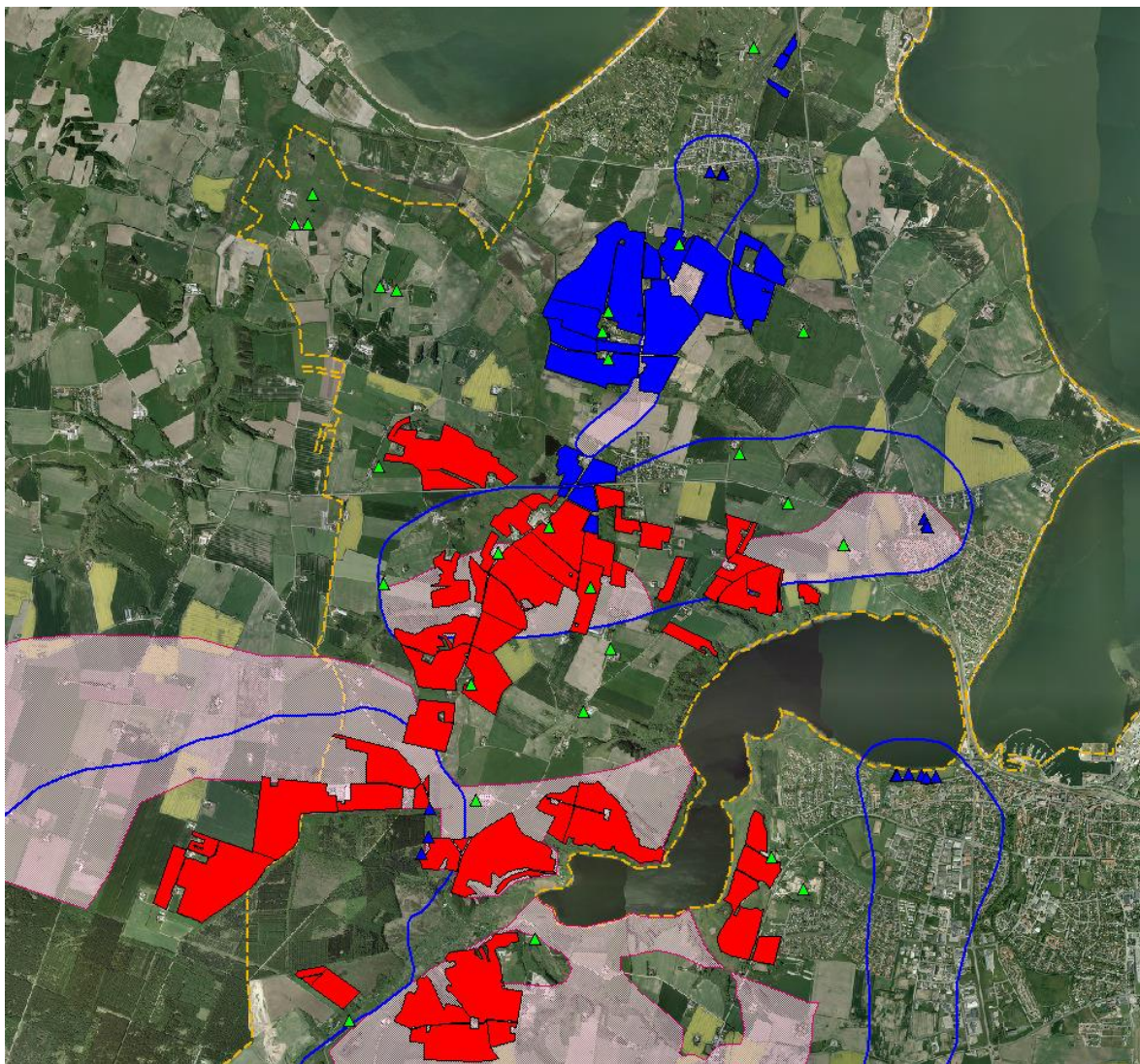
Arealerne i den sydlige del af kommunen



Tegnforklaring

-  Byzone, søer, skove m.m.
-  Humus
-  Grovsandet jord
-  Lerblandet sandjord grov/fin
-  Finsandet jord
-  Sandblandet lerjord - grov/fin
-  Lerjord
-  Svær/meget svær lerjord, siltjord
-  Ejede og forpagtede arealer
-  Aftalearealer

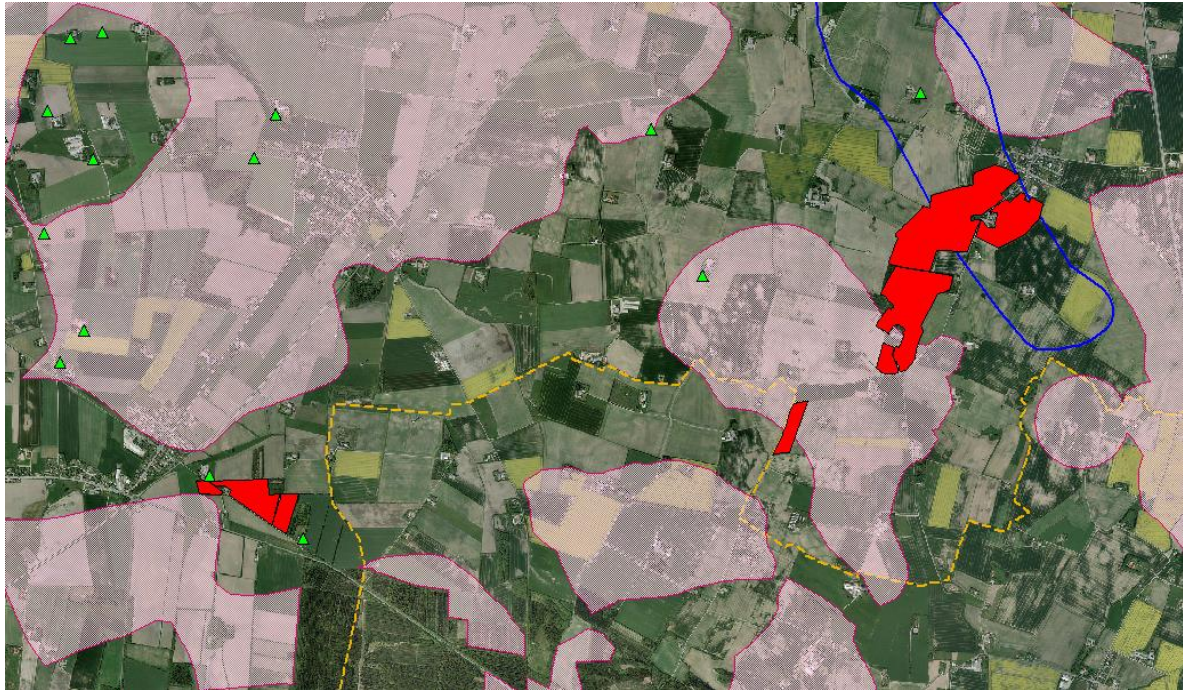
Bilag 7 – Grundvandskort



Tegnforklaring

-  Privat brønd/boring
-  Privat fælles vandforsyningsanlæg
-  Markvandingsboring
-  Vandindvindingsområde
-  Indsatsområder med hensyn til nitrat
-  Udbringningsarealer

Arealerne i den sydlige del af kommunen



Tegnforklaring

-  Privat brønd/boring
-  Privat fælles vandforsyningsanlæg
-  Markvandingsboring
-  Vandindvindingsområde
-  Indsatsområder med hensyn til nitrat
-  Udbringningsarealer

Bilag 8. Overfladevandsvurdering

Kvælstof til Limfjorden

Miljøteknisk redegørelse

Langt hovedparten af udbringningsarealet (534,45 ha) ligger i oplandet til Limfjorden og dermed også i oplandet til internationale naturbeskyttelsesområder. En del af arealet (247,18 ha) ligger i oplandet til Limfjordens Natura 2000-område nr. 28 ”Agger Tange, Nissum Bredning, Skibsted Fjord og Agerø”. Udpegningsgrundlaget omfatter bl.a. naturtyperne ”Større lavvandede bugter og vige”, ”Rev” og ”Mudder- og sandflader blottet ved ebbe” samt arterne spættet sæl og stavsild. Derudover er hvinand, toppet skallesluger og lysbuget knortegås blandt andet på udpegningsgrundlaget.

287,27 ha af det samlede udbringningsareal - ligger i oplandet til Venø Bugt og Sund, som er udpeget som Natura 2000-område ”Venø og Venø Sund nr. 62” og udgøres af Habitatområde H55 og Fuglebeskyttelsesområder F40. Det er bl.a. naturtyper som lagune, bugt og rev samt arter som spættet sæl, klyde, og dværgterner som ligger til grund for udpegningen.

I Naturstyrelsens ”Natura 2000-plan 2010-2015 Agger Tange, Nissum Bredning, Skibsted Fjord og Agerø” beskrives næringsstofbelastning og deraf følgende eutrofiering som en trussel mod de marine naturtyper i Nissum Bredning, Skibsted Fjord og farvandet omkring Agerø. Hele Limfjorden er påvirket af for store tilledninger af næringsstoffer fra land. I de mest lavvandede områder, resulterer det i masseopblomstring af enårige makroalger, der er med til at nedsætte ålegræssets fladeudbredelse. I områder med større vanddybde resulterer det i masseopblomstring af planteplankton, som medfører nedsat sigtddybde, hvilket reducerer dybdeudbredelsen for ålegræs og flerårige tangarter. På trods af at flere af fuglearterne er skiftet til at fouragere på tilstødende landarealer, er problemerne med eutrofiering stadig en trussel for fugle, der fouragerer på ålegræs og bunddyr i området. Særligt for ansvarsarten lysbuget knortegås er reduktion af fødegrundlaget. Det fremgår af Natura 2000-planen at de marine naturtyper ikke er i en gunstig bevaringsstatus på grund af for stor tilførsel af næringsstoffer fra oplandet og tilstødende havområder og invasive arter.

I Naturstyrelsens Natura 2000-plan 2010-2015 Venø og Venø Sund beskrives Næringsstofbelastning af marine områder at udgøre en alvorlig trussel. Venø Sund og Venø Bugt er som resten af Limfjorden påvirket af for store tilledninger af næringsstoffer fra land. Dette resulterer i nedsat sigtddybde, bl.a. forringede forhold for ålegræssets dybdeudbredelse. Bundfaunaens sammensætning er ligeledes påvirket af den høje næringsstofbelastning. Dermed påvirkes også fødegrundlaget for lysbuget knortegås og hvinand, der henholdsvis lever af bundplanter og invertebrater. Toppet- og stor skallesluger, der begge primært lever af fisk, påvirkes også negativt. Det fremgår af Natura 2000-planen at de marine naturtyper ikke er i en gunstig bevaringsstatus på grund af for stor belastning med næringsstoffer fra oplandet.

Det fremgår ligeledes af Naturstyrelsens forslag til ”Vandplan 2010-2015 Limfjorden”, at Limfjordens økologiske tilstand vurderes at være ringe/dårlig, og at fjorden er i risiko for

ikke at opfylde miljømålet i 2015. Hovedårsagen er en for stor tilførsel af næringsstoffer fra oplandet. I henhold til vandplanen synes både påvirkningen fra kvælstof og fosfor at være bestemmende for fjordens miljøtilstand.

Kvælstof til Limfjorden

Den beregnede kvælstofudvaskning fra rodzonen i markerne er på 60,4 kg kvælstof/ha/år. Da jordens reduktionspotentiale er på 0 – 50 % betyder det, at op til halvdelen af kvælstoffet fra marken potentielt kan fjernes eller omdannes undervejs fra rodzonen, inden det når frem til Limfjorden. Der udvaskes således 30,2 – 60,4 kg kvælstof per hektar til Limfjorden. I alt giver det ansøgte anledning til en årlig kvælstoftilførsel til Limfjorden på 16.140 - 32.281 kg kvælstof.

Nedenfor vurderes om produktionens kvælstofudvaskning alene eller sammen med andre husdyrproduktioner kan påvirke Limfjorden. Miljøstyrelsen har fastlagt afskæringskriterier for skadesvirkning af nitratudvaskning til overfladevande. Et projekt for husdyrbrug kan ikke medføre en skadevirkning på overfladevande, herunder Natura 2000-områder samt yngle- eller rasteområder for beskyttede arter, som følge af N-udvaskning, når nedenstående punkter (jvf. pkt. 1, 2A og 2B) alle er opfyldt:

Afskæringskriteriet for så vidt angår påvirkning fra projektet i kumulation med andre planer og projekter

Pkt. 1: Antal dyreenheder (DE) i det aktuelle opland, hvor projektet agtes gennemført, har ikke været stigende siden 1. januar 2007. Hvis der er andre kilder til nitratudvaskning, f.eks. ny bebyggelse end den samlede husdyrproduktion, der har givet anledning til en øget nitratudvaskning fra det aktuelle opland siden 1. januar 2007, skal dette inddrages i vurderingen således, at en eventuel øget nitratudvaskning fra andre kilder end den samlede husdyrproduktion kan medføre et skærpet krav i godkendelsen, der modsvarer miljøeffekten af den øgede nitratudvaskning i det aktuelle opland.

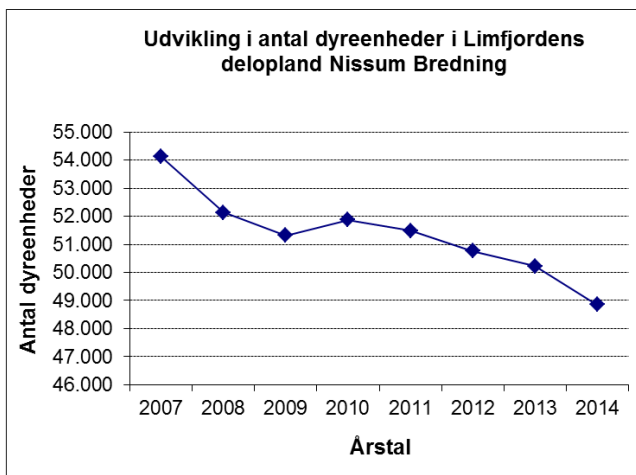
Miljøstyrelsen har udarbejdet kort, der angiver Limfjordens deloplande og udviklingen i antal DE siden 2007 i disse deloplande. Kortene er tilgængelige på Statsforvaltningens Nordjyllands hjemmeside (www.jordbrugsanalyser.dk/webgis/kort.htm).

Det fremgår af disse kort at anlægget og ca. 42 % af udbringningsarealet ligger i Limfjordens delopland til Nissum Bredning, og ca. 49 % af udbringningsarealerne ligger i deloplandet Kås Bredning, Venø Bugt og Sallingund.

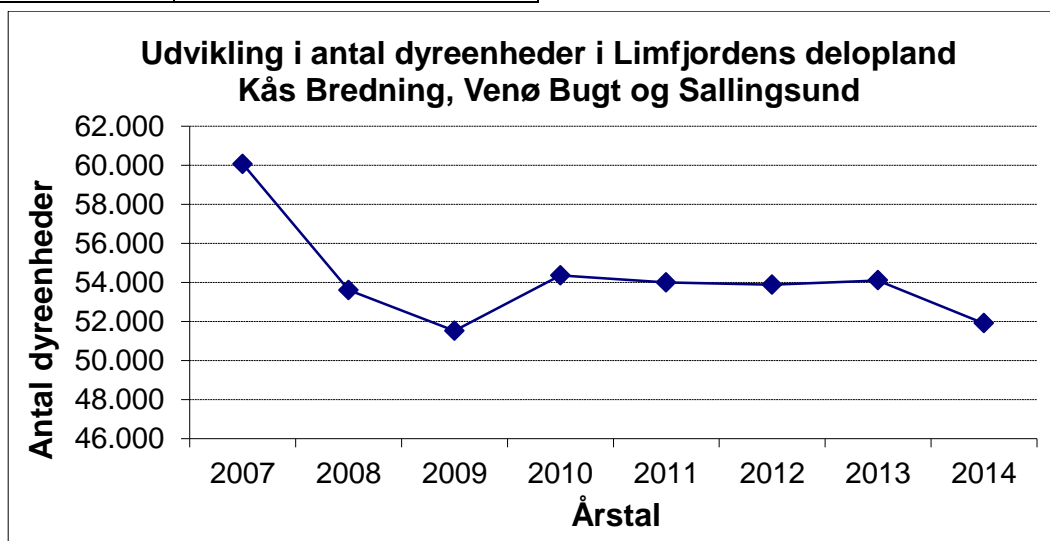
I deloplandet Nissum Bredning var antallet af dyreenheder i 2007 på 54.127 DE som i 2014 er faldet til 48.860 DE. I deloplandet Kås Bredning, Venø Bugt og Salling Sund var antallet af dyreenheder i 2007 på 60.058 DE, mens det i 2014 var faldet til 51.902 DE. Udvikling i antal dyreenheder i perioden 2007 - 2014 fremgår af nedenstående tabeller og grafer.



	Delopland Nissum Bredning i Limfjorden
Årstal	Antal dyreenheder
2007	54.127
2008	52.126
2009	51.322
2010	51.875
2011	51.484
2012	50.769
2013	50.222
2014	48.860



Årstal	Delopland Kås Bredning, Venø Bugt og Sallingsund i Limfjorden
	Antal DE
2007	60.058
2008	53.600
2009	51.513
2010	54.355
2011	53.988
2012	53.881
2013	54.095
2014	51.902



Dyretrykket i oplandet til de to deloplande har således **ikke** været stigende siden 2007.

Det fremgår af Miljøstyrelsens vejledning, at det skal vurderes om andre kilder til nitratudvaskning giver anledning til en øget nitratudvaskning til ovenstående to deloplande. Struer Kommune mener, at der siden 2007 ikke er sket væsentlige ændringer i akvakulturanlæg, renseanlæg eller udledninger fra virksomheder, nye boligområder eller spredt bebyggelse, som har medført en øget nitratudvaskning.

På baggrund af udviklingen i antal dyreenheder i oplandet til Limfjordens delopland Nissum Bredning, og Kås Bredning, Venø Bugt og Sallingsund vurderes det, at det ansøgte ikke i kumulation med andre husdyrprojekter i oplandet, vil have en skadevirkning på de aktuelle Natura 2000-områder.

Afskæringskriteriet for så vidt angår påvirkning fra projektet i sig selv

Pkt. 2A: Nitratudvaskningen fra den eksisterende og den ansøgte husdyrproduktion er mindre end 5 % af den samlede nitratudvaskning fra alle kilder, fra det aktuelle opland, hvor projektet agtes gennemført, dog således, at

Pkt. 2B: Nitratudvaskningen fra den eksisterende og den ansøgte husdyrproduktion er mindre end 1 % af den samlede nitratudvaskning fra alle kilder, fra det aktuelle opland, hvor projektet agtes gennemført, hvis udvaskningen sker til et vandområde, der er karakteriseret som et lukket bassin og/eller er et meget lidt eutrofieret vandområde.

Hverken Limfjordens delopland Nissum Bredning, eller deloplandet Kås Bredning, Venø Bugt og Sallingsund kan karakteriseres som et lukket bassin eller meget lidt eutrofieret vandområde. Det betyder at nitratudvaskningen fra husdyrbruget vil give anledning til en væsentlig (dvs. målbar) effekt på Limfjorden og Limfjordens Natura 2000-områder, hvis nitratudvaskningen er større end 5 %.

Husdyrgodkendelseslovgivningen regulerer husdyrgødning i forbindelse med godkendelser, herunder den ekstra nitratudvaskning til overfaldevande som følge af husdyrgødning. Lovgivningen regulerer ikke nitratudvaskning til overfladevand fra andre kilder, f.eks. nitratudvaskningen som følge af almindelig planteavl. Det betyder blandt andet, at der i forbindelse med godkendelse af husdyrbrug efter husdyrgodkendelseslovens regler ikke kan ske en regulering af nitratudvaskningen, som følge af udspreddingen af husdyrgødning, der er mere skærpet end kravene til nitratudvaskning, som følge af planteavl.

Struer Kommune har lavet beregninger, der viser hvor stor en andel husdyrbrugets nitratudvaskning udgør, af den samlede nitratudvaskning til Limfjordens delopland Nissum Bredning og deloplandet Kås Bredning, Venø Bugt og Sallingsund. Beregningerne er udført i overensstemmelse med Miljøstyrelsens vejledning. Struer Kommune har dog valgt at beregne den totale udvaskning fra husdyrbruget og ikke mer-udvaskningen set i forhold til en planteavl.



Tabel med beregning af nitratudvaskning til Limfjordens delopland Nissum Bredning:

Natura 2000 område Limfjorden - Habitatområde nr. 28	
Opland til Habitatområde nr. 28, ha	60.009
Dyrket areal i oplandet, ha	37.542
Reduktionspotentiale (jvf. nitratklassekortlægning), pct.	77
Standardudvaskning fra rodzonen (jordtypeafhængig), kg N/ha/år	76
Udvaskning dyrket areal til Natura 2000-området, kg N/år	656.234
Udvaskning fra øvrige opland, kg N/år	51.674
Udvaskning i alt fra opland, kg N/år	707.908
Kobbelhøje 10	
Reduktionspotentiale (jvf. nitratklassekortlægning), pct.	25
Udspretningsareal, ha	247,18
Udvaskning fra rodzonen, husdyrgødning, kg N/ha/år	60
Samlede påvirkning Natura 2000 området, kg N/år	11.197
Ansøgt kvælstofbidrag af samlede kvælstofbidrag til Natura 2000 området, pct.	1,58

Tabel med beregning af nitratudvaskning til Limfjordens delopland Kås Bredning, Venø Bugt og Sallingsund:

Natura 2000 område Limfjorden - Habitatområde nr. 62	
Opland til Venø Bugt og Sund (Habitatområde nr. 62), Kås Bredning og Sallingsund, ha	58.442
Dyrket areal i oplandet, ha	42.474
Reduktionspotentiale (jvf. nitratklassekortlægning), pct.	41
Standardudvaskning fra rodzonen (jordtypeafhængig), kg N/ha/år	77
Udvaskning dyrket areal til Natura 2000-området, kg N/år	1.929.594
Udvaskning fra øvrige opland, kg N/år	94.211
Udvaskning i alt fra opland, kg N/år	2.023.805
Kobbelhøje 10	
Reduktionspotentiale (jvf. nitratklassekortlægning), pct.	25
Udspretningsareal, ha	287,27
Udvaskning fra rodzonen, husdyrgødning, kg N/ha/år	60,4
Samlede påvirkning Natura 2000 området, kg N/år	13.013
Ansøgt kvælstofbidrag af samlede kvælstofbidrag til Natura 2000 området, pct.	0,64

Husdyrproduktionens nitratudvaskning udgør således ca. 1,58 % af den samlede nitratudvaskning til Nissum Bredning.

Påvirkningen af Limfjordens delopland Kås Bredning, Venø Bugt og Sallingsund vil påvirkes i endnu mindre grad, da produktionens nitratudvaskning kun udgør 0,64 % af den samlede nitratudvaskning.

I henhold til Miljøstyrelsens opstillede afskæringskriterium vil det ansøgte således ikke i sig selv have en skadevirkning på de aktuelle Natura 2000-områder. Nitratudvaskningsberegninger (jf. tabeller ovenfor) viser, at det ansøgte ikke vil kunne medføre en væsentlig

negativ påvirkning af disse internationale beskyttede vandområder.

Det ansøgte overholder Miljøstyrelsens afskæringskriterier for skadevirkning af nitrat-udvaskning til overfladevand. Struer Kommune vurderer derfor, at mer-belastningen af vandmiljøet i Limfjorden er begrænset, og at de stillede vilkår til driften er tilstrækkelige til at sikre, at udpegningsgrundlaget ikke påvirkes væsentligt.

Fosfor til Limfjorden

Under forudsætning af at husdyrtrykket ikke har været stigende siden 1. januar 2007, bidrager beskyttelsesniveauet til, at fosforoverskuddet i oplande til beskyttelseskrævende overfladevande bliver nedbragt i takt med, at der tillades og godkendes husdyrbrug efter husdyrgodkendelsesloven. Det betyder, at beskyttelsesniveauet som udgangspunkt sikrer, at selvom en enkelt bedrift udvider - og dermed i sig selv kan ses at få en øget andel af det samlede fosforoverskud til et vandområde, modsvares denne øgede andel en nedgang i andelen af fosforoverskuddet fra produktioner, der ophører. Overholdelse af beskyttelsesniveauet for fosforoverskuddet vil i henhold til husdyrgodkendelsesloven derfor i de allerfleste tilfælde betyde, at der ikke vil være tale om nogen væsentlig påvirkning af fosfor fra en husdyrproduktion.

Krav til fosforoverskuddet stilles på bedriftsniveau og ikke i forhold til enkelte marker. Det skyldes, at overholdelse af kravet ellers ikke ville kunne kontrolleres ved tilsyn.

Efter husdyrgodkendelsesbekendtgørelsens beskyttelsesniveau for fosforoverskud i oplande til beskyttelseskrævende overfladevande skal der stilles krav afhængig af jordtype, dræningsforhold og fosfortal. Uden for fosforklasserne 1 til 3 gælder som udgangspunkt de generelle harmonikrav. Efter en konkret vurdering kan der i oplande stilles skærpede krav.

Produktionens gennemsnitlige arealspecifikke overskud er på 7,3 kg P/ha/år.

De 287,27 ha afvander til Kås Bredning, hvilket svarer til et max. årligt fosforoverskud på 2.097 kg P pr. år. De 247,18 ha afvander til Nissum Bredning, hvilket svarer til et årligt fosforoverskud på 1.804 kg pr. år. Det fremgår af vandplanen for Limfjorden, at fjorden årligt belastes af ca. 333 tons fosfor.

Det kan ikke kvantificeres, hvor stor en del af fosforoverskuddet, der reelt vil tilføres recipienten, hvorfor vurderingen af, om der er grundlag for skærpelse af beskyttelsesniveauet eller yderligere målrettede vilkår, baseres på en vurdering af ”worst case” situationen.

Af tabellen nedenfor ses Struer Kommunes overslag for fosforoverskuddet fra projektet sat i forhold til den samlede tilførsel til kystvandsoplandene Kås Bredning, Venø Bugt og Sallingsund og Nissum Bredning.



Fosfor til Kås Bredning, Venø Bugt og Sallingsund

Oplandsberegning	
Areal til udspredning ha	287,27
Overskud pr. hektar (ejede og forpagtede arealer) kg P/ha	7,3
% forøgelse i godkendelsesperioden	2,92
Worst case udvaskning kg P/ha	1
Worst case påvirkning fra husdyrbruget kg P	8,39
Samlet belastning i oplandet* kg P	25.958
Husdyrbrugets del af påvirkningen %	0,03

Fosfor til Nissum Bredning

Oplandsberegning	
Areal til udspredning ha	247,18
Overskud pr. hektar (ejede og forpagtede arealer) kg P/ha	7,3
% forøgelse i godkendelsesperioden	2,92
Worst case udvaskning kg P/ha	1
Worst case påvirkning fra husdyrbruget kg P	7,22
Samlet belastning i oplandet* kg P	25.625
Husdyrbrugets del af påvirkningen %	0,03

* Frem for at lave en opsplitning af kilderne til fosforudledning i oplandet, som der er lagt op til i Mst's vejledning, vurderer Struer Kommune, at det er mere pålideligt at anvende vandplanens tal for samlet P-udledning. Tallet for den samlede belastning i oplandet er fremkommet på følgende måde:

- Stofafstrømning 2001 – 2005 i tabel 2.2.9 i Vandplan Hovedvandopland 1.2 Limfjorden, er angivet til 332.800 kg P.
- Oplandet til Kås Bredning udgør 7,8 % af Limfjordens samlede opland.
- Som estimat for samlet belastning i oplandet til Kås Bredning, er taget 7,8 % af 332.800 kg P.

- Oplandet til Nissum Bredning udgør 7,7 % af Limfjordens samlede opland.
- Som estimat for samlet belastning i oplandet til Nissum Bredning, er taget 7,7 % af 332.800 kg P.

Det er antaget i forhold til nitratpåvirkningen af vandområder, at en påvirkning af nitrat ikke kan måles med de nuværende biologiske målemetoder, hvis påvirkningen er på under 5 % af den samlede påvirkning. Struer Kommune har valgt at antage, at grænsen for, at der kan ses en påvirkning er den samme for fosfor som for nitrat.

Beregningerne viser, at husdyrbrugets del af den samlede påvirkning i kystvandsoplandene i begge tilfælde kun udgør 0,03 % og dermed er afskæringskriteriet overholdt.

Kvælstof til Nissum Fjord

Miljøteknisk redegørelse

De 49,83 ha udbringningsareal ligger i oplandet til Nissum Fjord, som er en lavvandet brakvandslagune, der dækker et areal på ca. 64 km² og består af 3 bassiner: Yder Fjord, Mellem Fjord og Felsted Kog.

Nissum Fjord er udpeget som internationalt naturbeskyttelsesområde, Natura 2000-område nr. 65, som udgøres af Habitatområde nr. H58 og Fuglebeskyttelsesområde nr. F38. Nissum Fjord er under international beskyttelse p.g.a. dens bevaringsværdige naturværdier i form af specielle plante- og dyrearter (området er f.eks. levested for flere kystfugle) og naturtypen kystlagune, der er vurderet som en særlig truet naturtype. Arterne i udpegningsgrundlaget udgøres blandt andet af vandranke, odder og fuglene rørdrum, rørhøg, brushane og fjord-, hav- og dværgterne.

I Naturstyrelsens "Natura 2000-plan 2010-2015 Nisum Fjord" beskrives næringsstofbelastning af de marine områder at udgøre en alvorlig trussel. Nisum Fjords tre bassiner er påvirket af for store tilførsler af næringsstoffer fra oplandet. Næringsstofbelastningen påvirker fødegrundlaget for flere fuglearter på udpegningsgrundlaget, herunder primært de plantespisende arter. Det fremgår af Natura 2000-planen, at Nisum Fjord ikke er i en gunstig bevaringsstatus blandt andet på grund af stor belastning med næringsstoffer fra oplandet.

Ligeledes fremgår det af Naturstyrelsens "Vandplan 2010-2015 Nisum Fjord", at Nisum Fjords nuværende økologiske tilstand ikke er god, og store dele af fjorden er næsten helt uden bundplanter. De store mængder af tilførte næringsstoffer medførte tidligere store opblomstringer af alger, som bortskyggede ålegræs og øvrige undervandsplanter. De manglende bundplanter har en negativ effekt på mange af de udpegede fuglearter som følge af påvirkningen af fuglenes fødegrundlag.

Fra midt i 80'erne begyndte der at ske forbedringer i tilstanden i Nisum Fjord, primært som effekt af en reduktion i udledningen af fosfor fra land. Sigtdyberne blev forbedret, og algeopblomstringerne blev væsentligt reduceret. I takt med, at også kvælstof blev reduceret i løbet af 1990'erne, fortsatte den gunstige udvikling med nedgang i klorofylkoncentrationerne og mere klart vand til følge. Trods ovennævnte forbedringer har miljøtilstanden i vandområderne generelt ikke ændret sig tilstrækkeligt i gunstig retning. I Nisum Fjord skyldes dette, at både kvælstof- og fosfortilførslerne er for store, og det er derfor nødvendigt at reducere påvirkningen med især kvælstof men også fosfor.

Nisum Fjords tre bassiner har en ret forskellig økologi som følge af forskelle i saltindhold. Det fremgår af vandplanen, at bassinet Mellem Fjord er påvirket af næringssalttilførsel med deraf følgende sparsom undervandsvegetation, forekomst af epifytter, ringe artsdiversitet af bundfauna m.m., hvilket hindrer opfyldelse af miljømålet om god økologisk tilstand.

Det fremgår af vandplanen, at Feldsted Kog er påvirket af næringssalttilførsel med deraf følgende sparsom undervandsvegetation, forekomst af epifytter, ringe artsdiversitet af bundfauna m.m., hvilket hindrer opfyldelse af miljømålet. Tilstanden for området vurderes til ikke at opfylde målet om godt økologisk potentiale.

Kvælstof til Nisum Fjord

Af hensyn til Nisum Fjord stilles der krav om, at husdyrtrykket maksimalt må være 76,18 % af det generelle harmonikrav, svarende til 1,4 DE/ha. Kvælstofudvaskningen bliver derfor på 60,4 kg N/ha. Nitratklasse 3 jordens reduktionspotentiale er på 0 til 50 %, hvilket betyder, at op til halvdelen af kvælstoffet fra marken potentielt kan fjernes eller omdannes undervejs fra rodzonen, til det når frem til Nisum Fjord. Der udvaskes således ca. 30,2 - 60,4 kg kvælstof pr. ha til Nisum Fjord, fra disse arealer (49,83 ha).

I alt giver det ansøgte anledning til en årlig kvælstoftilførsel til Nisum Fjord på mellem 1.505 og 3.010 kg kvælstof.

Nedenfor vurderes om produktionens kvælstofudvaskning alene eller sammen med andre husdyrproduktioner kan påvirke Limfjorden. Miljøstyrelsen har fastlagt afskæringskriterier for skadesvirkning af nitratudvaskning til overfladevande. Et projekt for husdyrbrug vil ikke medføre en skadevirkning på overfladevande, herunder Natura 2000-områder samt

ynge- eller rasteområder for beskyttede arter, som følge af N-udvaskning, når nedenstående punkter (jvf. pkt 1, 2A og 2B) alle er opfyldt:

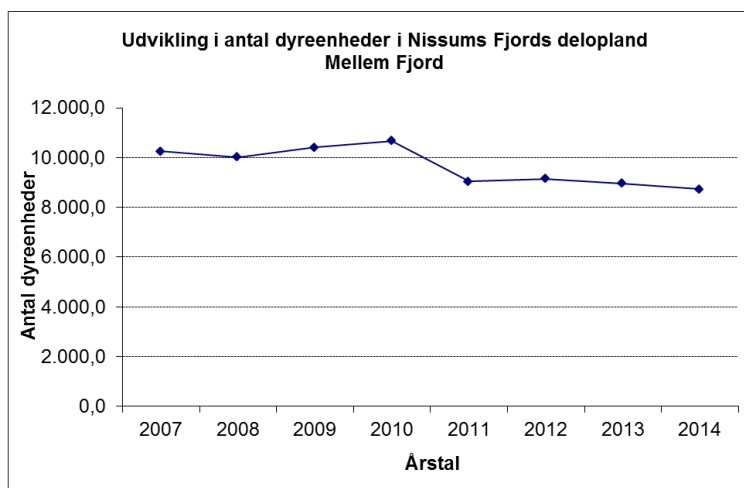
Afskæringskriteriet for så vidt angår påvirkning fra projektet i kumulation med andre planer og projekter

Pkt. 1: Antal dyreenheder (DE) i det aktuelle opland, hvor projektet agtes gennemført, har ikke været stigende siden 1. januar 2007. Hvis der er andre kilder til nitratudvaskning, f.eks. ny bebyggelse, end den samlede husdyrproduktion, der har givet anledning til en øget nitratudvaskning fra det aktuelle opland siden 1. januar 2007, skal dette inddrages i vurderingen således, at en eventuel øget nitratudvaskning fra andre kilder end den samlede husdyrproduktion kan medføre et skærpet krav i godkendelsen, der modsvarer miljøeffekten af den øgede nitratudvaskning i det aktuelle opland.

Miljøstyrelsen har udarbejdet kort, der angiver de forskellige fjordes deloplande og udviklingen i antal DE siden 2007 i disse deloplande. Kortene er tilgængelige på Statsforvaltningen Nordjyllands hjemmeside (www.jordbrugsanalyser.dk/webgis/kort.htm).

Det fremgår af kortene, at antallet af dyreenheder i Nissum Fjords delopland Mellem Fjord i 2007 var på 10.254 DE, mens det i 2014 var faldet til 8.721 DE. Udviklingen i antal dyreenheder i perioden 2007-2014 fremgår af nedenstående grafiske afbildning.

Årstal	Delopland Mellem Fjord i Nissum Fjord
	Antal DE
2007	10.254
2008	10.012
2009	10.405
2010	10.678
2011	9.038
2012	9.154
2013	8.955
2014	8.721



Dyretrykket i oplandet til Mellem Fjord har på godkendelsestidspunktet ikke været stigende siden 2007. Derfor er forudsætningen for 1A for husdyrgodkendelseslovens beskyttelsesniveau opfyldt.

Det fremgår af Miljøstyrelsens vejledning, at det skal vurderes om andre kilder til nitratudvaskning giver anledning til en øget nitratudvaskning Limfjordens delopland Nissum Bredning. Struer Kommune mener, at der siden 2007 ikke er sket væsentlige ændringer i akva-

kulturanlæg, renseanlæg eller udledninger fra virksomheder, nye bolig-områder eller spredt bebyggelse, som har medført en øget nitratudvaskning.

Ud fra ovenstående vurderes det, at det ansøgte ikke i kumulation med andre husdyrprojekter i oplandet til Mellem Fjord vil have en skadevirkning på de aktuelle Natura 2000-områder.

Afskæringskriteriet for så vidt angår påvirkning fra projektet i sig selv

Pkt. 2A: Nitratudvaskningen fra den eksisterende og den ansøgte husdyrproduktion er mindre end 5 pct. af den samlede nitratudvaskning fra alle kilder fra det aktuelle opland, hvor projektet agtes gennemført, dog således, at

Pkt. 2B: Nitratudvaskningen fra den eksisterende og den ansøgte husdyrproduktion er mindre end 1 pct. af den samlede nitratudvaskning fra alle kilder fra det aktuelle opland, hvor projektet agtes gennemført, hvis udvaskningen sker til et vandområde, der er karakteriseret som et lukket bassin og/eller er et meget lidt eutrofieret vandområde.

Det er Struer Kommunes vurdering, at Nissum Fjord, herunder Mellem Fjord, er et lukket bassin, hvilket betyder, at nitratudvaskningen fra husdyrbruget vil give anledning til en væsentlig (dvs. målbar) effekt, hvis nitratudvaskningen fra det ansøgte er større end 1 pct.

Struer Kommune har lavet beregninger, der viser, hvor stor en andel husdyrbrugets nitratudvaskning udgør af den samlede nitratudvaskning til Mellem Fjord i Nissum Fjord (jvf. tabellen nedenfor). Beregningerne er udført i overensstemmelse med Miljøstyrelsens vejledning.

Beregning af nitratudvaskningen til Nissum Fjords delopland Mellem Fjord

Natura 2000 område Nissum Fjord - Habitatområde nr. 58	
Opland til Habitatområde nr. 58 - Damhus Å, ha	10.939
Dyrket areal i oplandet, ha	7.589
Reduktionspotentiale (jvf. nitratklassekortlægning), pct.	25
Standardudvaskning fra rodzonen (jordtypeafhængig), kg N/ha/år	81
Udvaskning dyrket areal til Natura 2000-området, kg N/år	461.032
Udvaskning fra øvrige opland, kg N/år	25.125
Udvaskning i alt fra opland, kg N/år	486.157
Kobbelhøje 10	
Reduktionspotentiale (jvf. nitratklassekortlægning), pct.	25
Udspretningsareal, ha	49,83
Udvaskning fra rodzonen, husdyrgødning, kg N/ha/år	60,4
Samlede påvirkning Natura2000 området, kg N/år	2257,299
Ansøgt kvælstofbidrag af samlede kvælstofbidrag til Natura 2000 området, pct.	0,464

Husdyrbrugets nitratudvaskning udgør ca. 0,46 % af den samlede nitratudvaskning til Mellem Fjord.

Det skal understreges, at husdyrgodkendelseslovgivningen regulerer husdyrgødning i forbindelse med godkendelser, herunder den ekstra nitratudvaskning til overfladevande som følge af husdyrgødning. Husdyrgodkendelsen regulerer ikke nitratudvaskning til overfladevande fra andre kilder, f.eks. nitratudvaskningen som følge af almindelig planteavl. Det betyder blandt andet, at der i forbindelse med godkendelse af husdyrbrug efter husdyrgodkendelseslovens regler ikke kan ske en regulering af nitratudvaskningen som følge af husdyrgødningen, der er mere skærpet end kravene til nitratudvaskning som følge af planteavl.

Da nitratudvaskningsberegninger (jvf. tabellen ovenfor) viser, at det ansøgte vil medføre en nitratudvaskning, som udgør mindre end 1 % af den samlede nitratudvaskning til Mellem Fjord, vil det ansøgte ikke kunne medføre en væsentlig negativ påvirkning af det internationale beskyttede vandområde. I henhold til Miljøstyrelsens opstillede afskæringskriterium vil det ansøgte således heller ikke i sig selv have en skadevirkning på det aktuelle Natura 2000-område.

Fosfor til Nissum Fjord

Under forudsætning af at husdyrtrykket ikke har været stigende siden 1. januar 2007, bidrager beskyttelsesniveauet til, at fosforoverskuddet i oplande til beskyttelseskrævende overfladevande bliver nedbragt i takt med, at der tillades og godkendes husdyrbrug efter husdyrgodkendelsesloven. Det betyder, at beskyttelsesniveauet som udgangspunkt sikrer, at selvom en enkelt bedrift udvider - og dermed i sig selv kan ses at få en øget andel af det samlede fosforoverskud til et vandområde, modsvares denne øgede andel en nedgang i andelen af fosforoverskuddet fra produktioner, der ophører. Overholdelse af beskyttelsesniveauet for fosforoverskuddet vil i henhold til husdyrgodkendelsesloven derfor i de allerfleste tilfælde betyde, at der ikke vil være tale om nogen væsentlig påvirkning af fosfor fra en husdyrproduktion.

Krav til fosforoverskuddet stilles på bedriftsniveau og ikke i forhold til enkelte marker. Det skyldes, at overholdelse af kravet ellers ikke ville kunne kontrolleres ved tilsyn.

Efter husdyrgodkendelsesbekendtgørelsens beskyttelsesniveau for fosforoverskud i oplande til beskyttelseskrævende overfladevande skal der stilles krav afhængig af jordtype, dræningsforhold og fosfortal. Uden for fosforklasserne 1 til 3 gælder som udgangspunkt de generelle harmonikrav. Efter en konkret vurdering kan der i oplande stilles skærpede krav.

Produktionens gennemsnitlige arealspecifikke overskud er på 7,3 kg P/ha/år.

De 49,83 ha af udbringningsarealerne afvander til Nissum Fjord, hvilket svarer til et max. årligt fosforoverskud på ca. 364 kg P pr. år fra det ansøgte til Nissum Fjord. Det fremgår af vandplanen for Nissum Fjord, at fjorden årligt belastes af ca. 58,8 tons fosfor.

Det kan ikke kvantificeres, hvor stor en del af fosforoverskuddet, der reelt vil tilføres recipienten, hvorfor vurderingen af, om der er grundlag for skærpelse af beskyttelsesniveauet eller yderligere målrettede vilkår, baseres på en vurdering af ”worst case” situationen.

Af tabellen nedenfor ses Struer Kommunes overslag for fosforoverskuddet fra projektet sat i forhold til den samlede tilførsel til kystvandsoplandet Nissum Fjord.

Fosfor til Nissum Fjord

Oplandsberegning	
Areal til udspredning ha	49,83
Overskud pr. hektar (ejede og forpagtede arealer) kg P/ha	7,3
% forøgelse i godkendelsesperioden	2,92
Worst case udvaskning kg P/ha	1
Worst case påvirkning fra husdyrbruget kg P	1,46
Samlet belastning i oplandet* kg P	58.800
Husdyrbrugets del af påvirkningen %	0,002

*Vandplanen for Nissum Fjord, 2010-2015

Det er antaget i forhold til nitratpåvirkningen af vandområder, at en påvirkning af nitrat ikke kan måles med de nuværende biologiske målemetoder, hvis påvirkningen er på under 5 % af den samlede påvirkning. Struer Kommune har valgt at antage, at grænsen for, at der kan ses en påvirkning er den samme for fosfor som for nitrat.

Da beregningerne viser, at husdyrbrugets del af den samlede påvirkning i ovennævnte kystvandsopland udgør 0,002 %, er afskæringskriteriet overholdt.

Risikoarealer

Landskabets hældning kan have stor betydning for fosforoverfladeafstrømningen.

Er hældningen over 6 grader og afstanden mindre end 20 meter må der ikke anvendes flydende husdyrgødning, jfr. husdyrgødningsbekendtgørelsen.

Struer Kommune har vurderet, om der er særlige topografiske forhold eller hældninger på markerne, der kunne begrunde krav om etablering af dyrkningsfrie bræmmer ned mod vandløb eller søer.

Ingen af de nye marker har hældninger over 6 grader ned mod åbne vandløbsstrækninger eller vandhuller/søer. Vandløbene er alle omfattet af kravet om etablering af 9 m brede randzoner langs med de åbne strækninger af vandløbene.

Ud fra dette har Struer Kommune vurderet, at det ikke er nødvendigt at stille krav skærpede krav i forhold til fosfortransport via overfladeafstrømning.

Samlet vurdering for nitrat og fosfor

Det vurderes, at den ansøgte drift med de stillede vilkår hverken alene eller i kumulation med andre projekter vil påvirke udpegningsgrundlaget i Natura 2000-områderne Nissum Fjord, og Limfjordens deloplande Nissum Bredning og Kås Bredning, Venø Bugt og Saltingsund væsentligt som følge af tilførslen af kvælstof og fosfor. Struer Kommune vurderer således, at hensynet til overfladevand er varetaget i overensstemmelse med Habitatbekendtgørelsens



Bilag 9 - § 46 udtalelse vedr. arealer i Lemvig Kommune

Lemvig Kommune

Struer Kommune
Natur- og Miljøafdelingen
Østergade 11-15
7600 Struer



6. marts 2015

Teknik & Miljø
Rådhusgade 2
7620 Lemvig
Telefon: 9663 1200

Mail: teknik@lemvig.dk
J.nr.: 09.17.18K04-0001
S.nr.: 51920
B.nr.: 990309

Ref.: SIBN
Dir.tlf.: 9663 1112

KB: N19,
Version 5,
Q-gruppen 22/9-2014

§ 46 udtalelse - Kobbelhøjevej 10, 7600 Struer

Struer Kommune har den 6. marts 2015 anmodet Lemvig Kommune om en udtalelse efter husdyrlovbekendtgørelsens § 46 i forbindelse med tillægs-godkendelse af husdyrbruget på Kobbelhøjevej 10, 7600 Struer.

Forslag til vilkår

Lemvig Kommune foreslår, at der stilles vilkår til beskyttelse af nitratfølsomt indvindingsopland:

Efterafgrøder i Nitratfølsomt Indvindingsopland

På mark 104 skal der etableres 7 % ekstra efterafgrøder ud over det til enhver tid gældende generelle efterafgrødekrav. De ekstra efterafgrøder skal opgøres og etableres efter samme regler, som de generelle efterafgrøder.

Lemvig Kommune foreslår, at der stilles vilkår på bedriftsniveau om, at den udbragte afgassede biomasse skal indregnes i bedriftens gødningsregnskab med en udnyttelsesprocent på minimum 81 %.

Lemvig Kommune foreslår, at der stilles vilkår om dokumentation for totalindholdet af kvælstof og fosfor i den afgassede biomasse.

Markoplysninger

Arealoversigt

Der er et samlet udbringningsareal i Lemvig Kommune på 64,51 ha. Arealet ses på oversigtskort i bilag 1 og 2.

Navn	Ha	Jordtype	Sædskifte	N-klasse	P-klasse	NFI
104	23,49	JB 4	S4	N0 (4,87 ha) N2 (18,62 ha)	P0 (19,84 ha) P2 (3,65 ha)	4,08 ha
107-0	31,63	JB 4	S4	N0 (0,91 ha) N3 (30,72 ha)	P0	0 ha
107-1	3,08	JB 4	S4	N3	P0	0 ha
112	6,31	JB 4	S4	N3	P0	0 ha





Jordbundstype

Lemvig Kommune har verificeret jordbundstypen for alle arealerne som JB4 ud fra Den Danske Jordklassificering.

Markvanding og markdræn

Det fremgår af ansøgningen at alle markerne vandes, og at mark 104 er drænet. Lemvig Kommune besidder ikke oplysninger, som anfægtter det oplyste.

Sædskifte

Alle udbringningsarealer angivesat dyrkes med sædskifte S4, som også er referencesædskiftet. Sædskiftet er derfor ikke et virkemiddel.

Udpegninger og anden beskyttelse

Arealerne ligger i et særligt kulturhistorisk miljø: Oldtidsvejen. Oldtidsvejen strakte sig fra Dybå's udløb i Vesterhavet over hulspor, vejspor og veje til Trandum ved Karup Å og herfra videre mod øst og ind i det gl. Viborg Amt. Oldtidsvejen ses i dag som den lange række af gravhøje, oprindeligt mindst 1.500, som markerer vejens forløb. Gravhøjene dateres over flere tidsperioder fra den sene stenalder op til den tidlige jernalder. Oldtidsvejens gravhøje ses markant i landskabet fra Vesterhavet til Stubbergård Sø, hvor talrige gravhøje flere steder nærmest ligger "på rad og række".

Arealerne ligger delvist indenfor kystnærhedszonen og skovbyggelinje omkring Klosterhede Plantage.

Mod sydøst grænser mark 104 og 107-0 op til et længere sammenhængende beskyttet dige, som afgrænser Klosterhede Plantage mod agerlandet.

De ovennævnte udpegninger udgør ikke konflikter i forhold til den søgte drift af arealerne i Lemvig Kommune.

Beskyttelsesniveauer

Nitratklasser

Arealerne ligger i Nitratklasse 0, 2 og 3. Beskyttelsesniveauet i Husdyrgodkendelsesbekendtgørelsens bilag 3 er opfyldt på driftsniveau, jævnfør ansøgningsskema 66 612, hvor det generelle udvaskningskrav for nitrat til overfladevand er 62,3 kg N/ha/år, og den reelle udvaskning er 60,2 kg N/ha/år. Den reelle udvaskning på driftsniveau er samtidig under planteavlensniveauet, som er beregnet til 60,6 kg N/ha/år.

Fosforklasser

Udbringningsarealerne ligger i Fosforklasse 0, dog ligger 3,65 ha af mark 104 i fosforklasse 2. Beskyttelsesniveauet for fosfor, jævnfør Husdyrgodkendelsesbekendtgørelsens bilag 3 er overholdt, jævnfør ansøgningsskema 66 612, hvor det maksimalt tilladte P-overskud for bedriften er 14,8 kg P/ha/år, og det reelle overskud er 7,2 kg P/ha/år.





Områderne udpeget som fosforklasse 2 er på lave målebordsblade fra 1901-1971 registreret som våde områder med vandhuller og moser. Luftfoto fra <http://geomidt.flyfotoarkivet.dk/> viser, at disse områder er drænet og inddraget til agerjord før 1982.

Drikkevandsinteresser

4,08 ha af mark 104 ligger i Nitratfølsomt Indvindingsopland og Indsatsområde mht. Nitrat. Der er ikke udarbejdet en indsatsplan for arealet.

Beskyttelsesniveauet for nitratudvaskning til grundvand, jævnfør Husdyrgodkendelsesbekendtgørelsens bilag 3 er overholdt, jævnfør skema 66 612, hvor udvaskningen af nitrat til grundvand er beregnet til 51 mg nitrat/L nydannet grundvand. Dette er en reduktion på 4 mg nitrat/L nydannet grundvand i forhold til den tilladte nudrift, og 1 mg nitrat/L nydannet grundvand mindre, end udvaskning svarende til plantebrug.

Ammoniakfølsom natur

Arealerne ligger cirka 850 meter fra den nærmeste særligt ammoniakfølsomme natur, som er et sammenhængende hedeområde sydøst for arealet. Mark 107-0 ligger cirka 40 meter fra to overdrev på hhv. 0,76 ha og 0,42 ha.

Afskæringskriterierne i Husdyrgodkendelsesbekendtgørelsens bilag 3 omfatter ammoniakfordampning fra stald og lager. Fordampningen fra udbringningsarealer i forbindelse med udbringning af husdyrgødning er som udgangspunkt ikke reguleret af afskæringskriterierne i bilag 3. Jævnfør Husdyrlovens § 19 skal kommunalbestyrelsen ved vurderingen af en ansøgning om godkendelse sikre sig, at husdyrbruget i øvrigt ...*kan drives på stedet uden at påvirke omgivelserne på en måde, som er uforenelig med hensynet til omgivelserne.*

Lemvig Kommune vurderer her, at det bedste grundlag til at vurdere, om § 19 overholdes, er afskæringskriterierne i bekendtgørelsens bilag 3. For hedeområdet er afskæringskriteriet en totaldeposition på 1,0 kg N/ha/år (kategori 2-natur). For de to overdrev er afskæringskriteriet en merdeposition på 1,0 kg N/ha/år (kategori 3-natur).

Jævnfør bufferzonerapporten, http://www2.mst.dk/Wiki/GetFile.aspx?Page=Husdyrveiledning_Ammoniak%20fra%20udbringning%20-%20Vurdering&File=Bufferzonerapport_endelig_260304.pdf

og bilag til bufferzonerapporten, http://www2.mst.dk/Wiki/GetFile.aspx?Page=Husdyrveiledning_Ammoniak%20fra%20udbringning%20-%20Vurdering&File=Bilag_bufferzonerapport_310304_endelig.pdf,

vil udbringning af 1,4 DE svinegylle/ha ved brug af en gennemsnitlig udbringningsteknologi medføre en samlet deposition på cirka 0,1 kg N/ha/år i en afstand af 40 meter fra en mark på cirka 49 ha (mark 107-0, 107-1 og 112 udgør tilsammen cirka 41 ha).

Det vurderes, at ammoniakfordampningen fra afgasset biomasse kan side-stilles med ammoniakfordampningen fra svinegylle.

En totaldeposition på 0,1 kg N/ha/år overholder med god margen de ovennævnte afskæringskriterier.





Udbringning af afgasset biomasse på arealerne i Lemvig Kommune vurderes heraf ikke at udgøre en risiko for tilstandsændringer af beskyttet natur.

Lemvig Kommunes vurdering

Det fremgår af ansøgningen, at de generelle beskyttelsesniveauer for udvaskning af nitrat til overfladevand og grundvand, samt udvaskning af fosfor til overfladevand, er overholdt.

Udbringningsarealerne ligger ikke i Natura-2000 områder, fredede områder eller lignende, og alle udbringningsarealerne har vurderet ud fra luftfoto i en lang årrække været drevet i almindelig omdrift.

I forhold til anvendelsen af BAT ved anvendelse af husdyrgødning henvises der til, at Miljøstyrelsen i de vejledende BAT-standardvilkår beskriver, at udbringning af husdyrgødning anses for BAT, når gældende regler for udbringning overholdes.

Før end den søgte arealdrift kan godkendes, skal der foretages en vurdering af udvaskningen i forhold til afskæringskriterierne for arealer som afvander til særligt sårbare Natura 2000-områder. Det skal således eftervises, at påvirkningen af nitrat og fosfor fra husdyrbruget ikke medfører risiko for skadevirkninger på Natura 2000-områder.

Denne vurdering foretages på bedriftsniveau, og det antages, at arealerne i Lemvig Kommune indgår i Struer Kommunes samlede vurdering.

Påvirkning af arter med særligt strenge beskyttelseskrav (Bilag IV-arter)

EF-Habitatdirektivet fra 1992 rummer i sin artikel 12 en forpligtelse til at sikre en streng beskyttelsesordning for en række dyr og planter overalt i landet, dvs. uanset om de forekommer indenfor et beskyttelsesområde eller udenfor; disse arter fremgår af direktivets bilag IV, de såkaldte bilag IV-arter.

For bilag IV-arter gælder således, at deres yngle- og rasteområder ikke må beskadiges eller ødelægges, og derfor er aktiviteter ikke tilladte, som kan udgøre en trussel for den enkelte art.

Det bemærkes, at fugle behandles særskilt i EF-fuglebeskyttelsesdirektivet.

I den daglige drift og hovedsagelig ved driftsændringer er det lodsejerens eget ansvar at være opmærksom på ikke at skade eller ødelægge bilag IV-arternes yngle- eller rasteområder. Det gælder også selv om myndighederne ikke har oplyst lodsejeren om, at der er konkrete forekomster af bilag IV-arter i området. Overtrædelser kan straffes efter regler i Naturbeskyttelsesloven og Jagt- og Vildtforvaltningsloven. Hvis en lodsejer har planer om at gennemføre en aktivitet, der kræver tilladelse, godkendelse eller lignende er det myndighedens ansvar at sikre, at de godkendte aktiviteter ikke vil skade yngle- eller rasteområder.

Der drives cirka 65 ha arealer i omdrift i Lemvig Kommune. Arealerne har været drevet som almindelig agerjord i en længere årrække.

Bilag IV-arter

På baggrund af faglig rapport nr. 635, 2007 Håndbog om dyrearter på habitatdirektivets bilag IV fra Danmarks Miljøundersøgelser, samt kommunens

Side 4 af 8
Sagsnummer: 51920
Brevnr: 980309





Øvrige kendskab vurderes det, at følgende arter og grupper fra habitatdirektivets bilag IV kan tænkes at have levested, fødesøgningsområde eller sporadisk opholdssted på eller omkring ejendommen.

Det drejer sig om damflagermus, vandflagermus, brunflagermus, sydflagermus, troldflagermus, birkemus, odder, markfirben, stor vandsalamander, spidssnudet frø og strandtudse.

Odder, damflagermus, vandflagermus og troldflagermus er optaget på rødlisten 1997 som sårbare. Rødlisten er en fortegnelse over plante- og dyrearter, der er forsvundet, akut truede, sårbare eller sjældne i den danske natur.

Af ovennævnte arter, vurderes det, at flagermus, birkemus, odder, stor vandsalamander, spidssnudet frø og strandtudse ikke påvirkes af det søgte projekt, da disse arter ikke kan tænkes at have levested, fourageringsområde eller sporadisk ophold på almindelig agerjord, og da arealerne ikke grænser umiddelbart op til vådområder.

Markfirben findes spredt i landskabet på åbne, varme, solrige lokaliteter som jernbane- og vejstrækninger, sten- og jorddiger, heder, overdrev, grusgrave, strandenge, kystskrænter og sandede bakkeområder. Markfirbenet yngler på solvendte skrånninger, som er af altafgørende betydning for den. Ynglesuccesen er betinget af, at æglægningen kan finde sted i varm, løs, veldrænet jord af gruset eller sandet karakter.

De beskyttede diger langs mark 104 og 107-0 udgør et potentielt leve- og ynglested for markfirbenet.

Andre dyre- og plantearter

Lemvig Kommune er ikke bekendt med forekomster af andre planter eller dyr omfattet af artsfredning eller optaget på nationale eller regionale rødlistepå eller umiddelbart op til udbringningsarealerne i Lemvig Kommune.

Lemvig Kommunes vurdering

Udbringning af husdyrgødning på bedriftens arealer i omdrift vurderes ikke at medføre tilstandsændringer i skovbevoksninger eller at påvirke fødegrundlaget for flagermus. Projektet vurderes således ikke at udgøre en risiko for at forringe fødegrundlag, leve- eller rastesteder for flagermus.

Det søgte projekt indebærer drift af landbrugsarealer, som ligger på tør og drænet jord, som ikke opfylder betingelserne for birkemusens levesteder. Projektet vurderes derfor ikke at udgøre en risiko for birkemusen.

Det vurderes, at odderen med sin levevis næppe er truet af projektet, da der ikke sker opsplitning af bestande og levesteder, ødelæggelse eller forringelse af yngle- og rasteområder eller forstyrrelser ved anlægsarbejder.

Udbringningsarealerne inddrager ikke arealer, der tidligere har været vådområde, og projektet i sig selv vurderes derfor ikke at have negative konsekvenser for spidssnudet frø, stor vandsalamander eller strandtudse.

Udbringningsarealerne inddrager ikke arealer, der er egnede som yngle- og rasteområder for markfirbenet og det vurderes derfor ikke at have negative konsekvenser for arten. Dette forudsætter, at beskyttelsen af digerne langs mark 104 og 107-0 opretholdes og respekteres.

Lemvig Kommune vurderer, at driften af udbringningsarealerne ikke indebærer forringelse af internationale naturbeskyttelsesområder eller muligheden for opnåelse af gunstig bevaringsstatus eller medfører forstyrrelser, der har betydelige konsekvenser for de arter, områderne er udpeget for, jævnfør Bekendtgørelse om udpegnings og administration af internationale na-





turbeskyttelsesområder samt beskyttelse af visse arter nr. 408 af 1. maj 2007.

Venlig hilsen

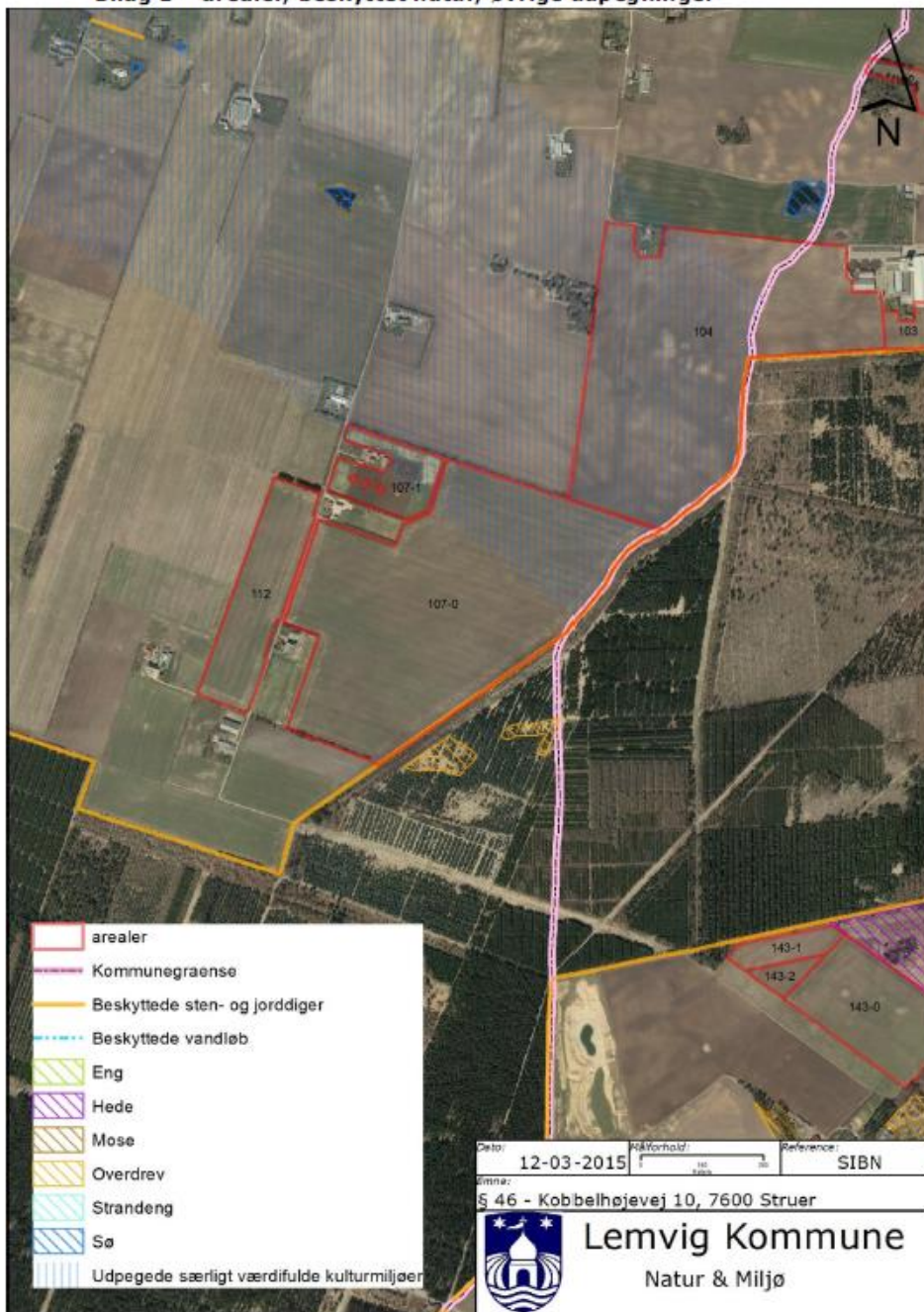
Simon Bach Nielsen
Miljøingeniør

I forbindelse med behandlingen af sagen kan det være nødvendigt, at Lemvig Kommune indsamler, behandler og videregiver oplysninger, der er nødvendige for sagens behandling. Ifølge persondataloven har man blandt andet ret til at bede om indsigt i de oplysninger, der behandles, ret til at gøre indsigelser mod, at oplysningerne behandles, ret til at bekræfte Lemvig Kommunes oplysninger samt ret til at klage over behandlingen til Datainsynet. Forvaltningsloven og offentlighedsloven giver normalt også mulighed for at få indsigt i sagen. Lemvig Kommune sender og modtager breve, dokumenter og andre informationer fuldt elektronisk via e-post og web-sider. Adressen til Teknik & Miljø er: teknik@lemvig.dk



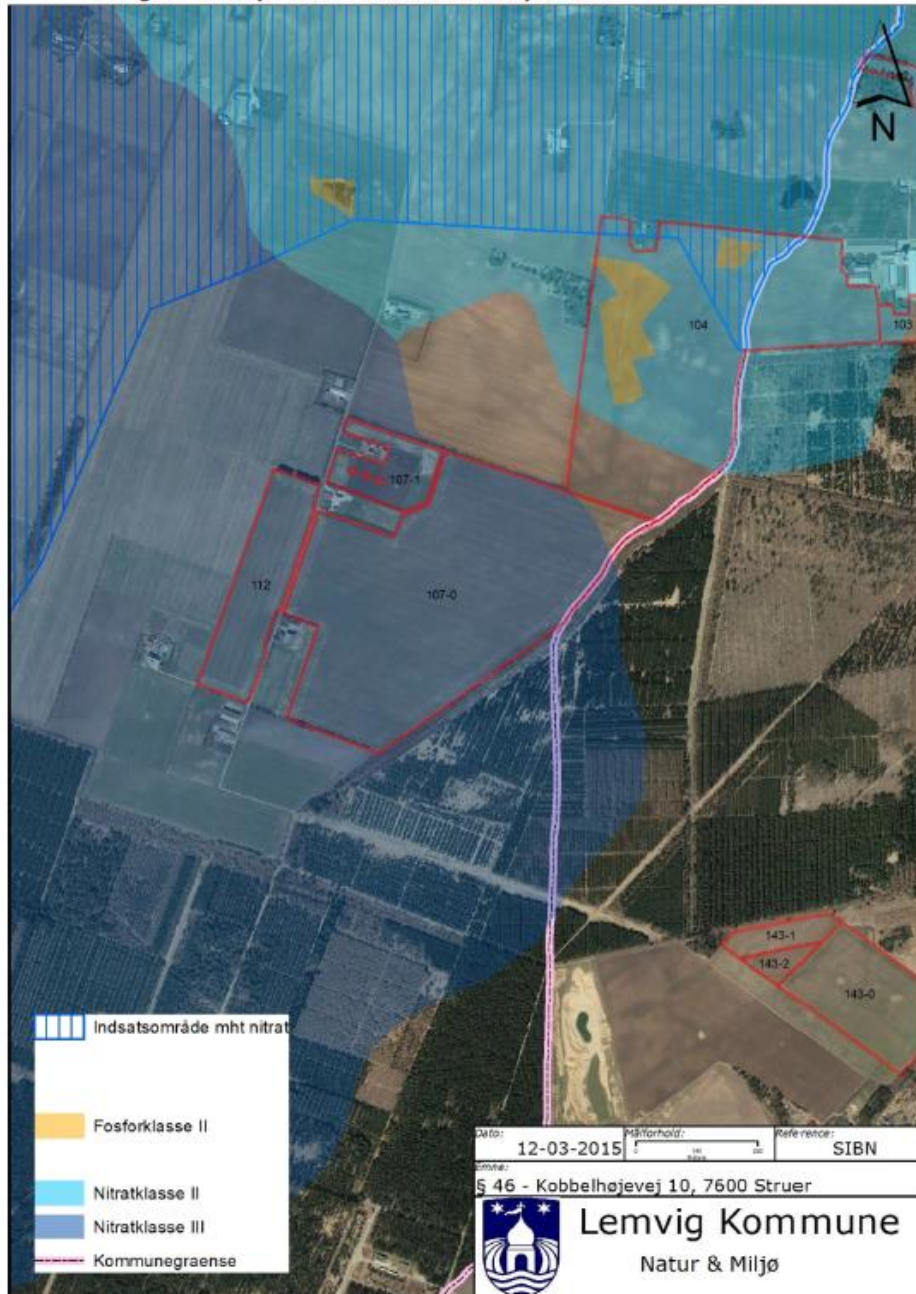


Bilag 1 – arealer, beskyttet natur, øvrige udpegninger





Bilag 2 – beskyttelsesniveauer i Husdyrloven



Bilag 10 - Hørings svar og kommunens bemærkninger hertil

Bo Andersen
Skovgård, Kobbelhøje 6, Resen, 7600 Struer
E-mail: boandersen2@hotmail.com
Tel: 40740750

19 APR 2015

Til
Struer Kommune, Plan og Miljø, att.: SBH Kristian Iversen.

Emne:

Udkast til § 12 stk. 3 tillæg til miljøgodkendelse af svinebruget, "Skovlyst", Kobbelhøje 10, Resen, 7600 Struer.

Ref.:

Struer Kommune, Plan og Miljø, skr. vedr. emne af 13 APR 2015 – Journalnummer 09.17.18-P19-2-14 med svarfrist 05 MAJ 2015, kl. 1530.

1. GENERELLE BEMÆRKNINGER

1.1. Indledning.

I henhold til ref. fremsendes hermed bemærkninger til Struer Kommunes UDKAST til tillæg til miljøgodkendelse (tillægsgodkendelse) af svinebruget "Skovlyst", Kobbelhøje 10, Resen, 7600 Struer.

Bemærkningerne berører ikke den miljøtekniske udredning i relation til udbringningsarealerne, bortset fra det i pkt. 1.2. og 1.3. anførte, men fokuserer på konsekvenserne af en evt. miljøgodkendelse for naboerne til Skovlyst.

1.2. Forpagtning.

Ved ref. pkt. 1.5. (Offentlighed) anføres det under pkt. "Ejer af forpagtede arealer", at undertegnede er ejer af et forpagtet areal som ansøger Martin Agerskov, Langergårdvej 8, Resen, 7600 Struer benytter. Endvidere fremgår det samme grafisk af bilagene 1 – 7. Det er imidlertid ikke korrekt at undertegnede har forpagtet det i bilagene viste areal til ansøger (jævnfør med Matr. nr. 1 L Resen By, ejendomsnummer 04222-0). Det fremgår af pkt. 1.4. (Vilkår vedr. arealerne), under-pkt. 5 (Dokumentation og egenkontrol), at der skal der foreligge dokumentation for forpagtningskontrakter og eventuelle overførsels-aftaler. En sådan dokumentation eksisterer ikke.

1.3. Konsekvenser.

Struer Kommunes beregninger der lægges til grund for den ansøgte miljøgodkendelse er ikke korrekte, hvorfor beregningerne ikke er korrekte. Disse bør justeres. Da arealet er relativt lille anses Struers Kommunes samlede vurdering i relation til miljøgodkendelsen f.s.v.a. påvirkning af udbringningsarealerne, dog at kunne fastholdes.

2. BEMÆRNINGER VEDR. SKOVGÅRD, KOBBLHØJE 6, RESEN

2.1. Miljøpåvirkninger.

2.1.1. I indledningen til ref. definerer Struer Kommune "miljøet" som *omgivelserne i bred forstand, herunder befolkning, flora, fauna, vandmiljø, landskab og kulturmiljø samt ressourceforbrug.*

2.1.2. Som anført i ref. pkt. 2.1 (Beskrivelse af husdyrbruget) er nærmeste nabo uden landbrugspligt, Kobbelhøje 6, som ligger ca. 480 m øst for ejendommen.

2.1.3. Det vurderes i ref. pkt. 4.2 Transport (4.2.1. Miljøteknisk redegørelse) at der vil ske en stigning i antal lastbiltransporter svarende til ca. 312 transporter årligt og at hovedparten af disse foregår inden for normal arbejdstid. Dog er der spidsbelastningsperioder f.eks. i forbindelse med gyllekørsel og høst. Struer Kommune vurderer (ref. pkt. 4.2.2.) at *ændringen i transporter ikke giver anledning til væsentlige gener for omgivelserne og at der ikke stilles vilkår i forhold til transport.*

2.1.4. Jf. ref. pkt. 1.2 (Ikke teknisk resumé, andre miljøpåvirkninger) *overholder produktionen alle gældende normer* for bl.a. støjbelastning af omgivelserne og Struer Kommune anfører, at projektets virkning betragtes som acceptabelt.

2.1.5. Jf. ref. pkt. 1.3 (Afgørelse om miljøgodkendelse) er det Struer Kommunes samlede vurdering, at ændringen i udbringningsarealerne med de pågældende vilkår for drift af arealerne, *ikke vil medføre en væsentlig virkning på miljøet* – bl.a. for nabobeboelser.

2.2. Vurdering.

2.2.1. Undertegnede vurderer, at de miljøpåvirkningsfaktorer der berører befolkning og naboer ikke er tilstrækkeligt undersøgt og ikke tillagt den rette vægt i Struer Kommunes samlede vurdering af projektet, hvilket i udpræget grad gælder nærmeste nabo, Skovgård, Kobbelhøje 6, men også naboer på andre dele af Kobbelhøje. Dette skal ses i lyset af, at Struer Kommune selv definerer befolkningen som en del af miljøet.

2.2.2. I ref. bemærkes det ikke at den eneste til- og afgangsvvej til Skovlyst, Kobbelhøje 10, passerer blot 15 m fra den nordlige ende af beboelsen på Skovgård, Kobbelhøje 6. Dette er en væsentlig vurderingsfaktor som bør inddrages. En stigning med 312 lastvognstransporter svarer til 624 passager årligt inden for meget kort afstand af Skovgård beboelsen. Hertil bør lægges den i forvejen intensive driftstrafik til og fra Skovlyst med tungt landbrugsmateriel og køretøjer, hvilket vurderes at have min. samme intensitet. Det svarer sammenlagt til 1200 – 1300 passager årligt med tungt materiel. Disse forhold skaber betydelig gene, herunder støj-

belastning, hvilket står i markant kontrast til Struer Kommunes vurdering i ref. pkt. 1.2. og pkt. 4.2.2. Det bemærkes, at Struer Kommune i denne sammenhæng vælger ikke at fastsætte vilkår i forhold til transport. Denne vurdering bør revideres. Ligeledes bør vurderingen genovervejes f.s.v.a. ref. pkt. 1.3. (Afgørelse om miljøgodkendelse), hvor Struer Kommunes samlede vurdering er at ændringen ikke vil medføre en væsentlig virkning på miljøet – bl.a. for nabobeboelser.

2.2.3. Ud over de anførte forhold er der yderligere tre elementer der bør indgå i overvejelserne:

- Den tætte passage (15 m) af Skovgård med meget tungt materiel skaber allerede på nuværende tidspunkt tydeligt mærkbare vibrationer i hele bebyggelsen. Der er risiko for at gavl og nordlig husvæg revner eller forskubbes. Dette kan i yderste tilfælde have alvorlige konsekvenser for beboerne (soveværelse på 1. sal ligger i N-lig gavl ende) – både økonomisk og fysisk. Hvis yderligere 312 lastvognstransporter skal passere stiger risikoen betragteligt og vil nå et uacceptabelt niveau. Undertegnede har udstillet hegnspæle i forsøget på at markere skellet til Skovgård for derved at mindske rystelserne i bygningen, men hegnspælene er blevet nedkørt af landbrugsmateriel.
- I lange perioder er støvgenerne fra især tunge køretøjer der kører på Kobbelhøje (grusvejen) til og fra Skovlyst markante. Dette sker typisk efter 2 – 3 dage uden nedbør. Med en dominerende vindretning fra W og NW er generne i lange perioder særdeles ubehagelige og konsekvenserne er mangfoldige (ingen udendørs ophold, ingen vinduer/døre kan stå åbne, kraftigt støvlag på alle ejendele og køretøjer). Dette er flere gange søgt imødegået gennem spredning af salt – også i samarbejde med ansøger - men den intensive trafik forhindrer en effektiv binding af støvet til grusvejen og ansøger salter kun på direkte og gentagen opfordring.
- Klosterhedens Statsskovdistrikt har gennem de seneste år udbygget både P-pladser, Shelter-plads, legeplads, mountainbike cykelruter og hundeskov i N-kant Klosterheden ved Langergårdvej. Dette har medført en endog meget betydelig publikumsforøgelse med et deraf følgende øget trafikpres. Dette skaber dagligt trafikmæssige risikomomenter - især i vej-gaflen hvor Kobbelhøje vejen drejer fra Langergårdvej. Både skovpublikum og landbrugsmaskinerne kører ofte med for høj fart. Dette er u hensigtsmæssigt. Både p.g.a. de dårlige oversigtsforhold og p.g.a. forøgede bremselængder på grusvej. En forøget trafikbelastning som følge af yderlige 312 lastvognstransporter årligt vil uvægerligt forstærke problemet og potentielt have negative konsekvenser for

trafiksikkerheden.

3. SAMLET VURDERING, ANBEFALING OG AFSLUTTENDE BEMÆRKNINGER,

3.1. Samlet vurdering. Undertegnede vurderer at Struer Kommunes meddelelse af miljøgodkendelse, jf. ref., vil have mærkbart negative konsekvenser for lokalbefolkningen i nærheden af projektet, hvorfor undertegnede ikke er enig i Struer Kommunes samlede vurdering jf. ref. pkt. 1.3. Dette gælder især beboerne på Skovgård, Kobbelhøje 6, Resen, 7600 Struer.

Det vurderes endvidere at ref. med fordel kunne udbygges og genovervejes og indeholde de ovennævnte faktorer m.h.p. i højere grad at kortlægge de sekundære konsekvenser for naboer.

3.2. Anbefaling. Det anbefales Struer Kommune, Plan og Miljø, at:

- Kontrollere datagrundlaget vedrørende forpagtningsarealer og justere beregningsgrundlaget for miljøgodkendelsen i overensstemmelse hermed.
- Genoverveje den i ref. pkt. 1.3. anførte samlede vurdering i lyset af herved fremsatte bemærkninger, idet konsekvenserne af en evt. miljøgodkendelse på befolkning og naboer tillægges større vægt.
- Pålægge ansøgeren relevante vilkår i forhold til transportproblematikken til og fra Skovlyst, herunder øge trafiksikkerheden.
- Pålægge ansøgeren relevante vilkår i forhold til støj-, vibration- og støvgener, herunder muligvis etablere et nordvendt miljøværn eller afskærmning.
- Overveje – i samarbejde med ansøger – at asfaltere Kobbelhøje på strækningen (150 – 200 m) der fører forbi Kobbelhøje 6 for at mindske rystelser, støj og støv.
- Undersøge alternative muligheder for ansøgerens til- og afgang fra Skovlyst m.h.p. at aflaste dele af Kobbelhøje og hvorledes der evt. kan etableres en supplerende adgangsvej til Skovlyst.

3.3. Afsluttende bemærkninger. Undertegnede har ejet og boet på Skovgård i 15 år, sympatiserer med det lokale landbrug og har forståelse for konsekvenserne af at bo på landet. Undertegnede har et uproblematisk forhold til ansøgeren og ser positivt på ønsket om at modernisere og effektivisere bedriften. Imidlertid vil en miljøgodkendelse i nuværende form

have særdeles negative konsekvenser for undertegnede og familie, samt naboer i bredere forstand. Struer Kommune anmodes om, i sin sagsbehandling, at tage højde herfor.

Uagtet udfaldet af sagsbehandlingen er det undertegnedes hensigt snarest muligt at få gennemført en uvildig ejendomsvurdering på Skovgård, Kobbelhøje 6 og få udført en teknisk gennemgang af beboelsesejendommen (tilstandsrapport), som er blevet moderniseret og opgraderet tre gange siden 1999. Det er endvidere hensigten at dokumentere tilstanden af især ydermure, gavle og kviste, med vægt på nordsiden af huset, samt foretage en støjmåling. Formålet er at kunne sandsynliggøre et evt. værditab på ejendommen og evt. rejse et erstatningsansvar såfremt der, som følge af miljøgodkendelsen og den øgede tunge trafik, skulle ske skader på bygningen eller opstå et markant værditab.

Med venlig hilsen
Bo Andersen
Skovgård, Kobbelhøje 6, Resen



Bo Andersen
Kobbelhøje 6
Resen
7600 Struer

Kvittering for at Struer Kommune har modtaget dit svar fremsendt i den 3 ugers høringsperiode

Struer Kommune takker for dit hørings svar, som du har fremsendt (pr. brev dateret 19. april 2015). Brevet er modtaget indenfor den 3 ugers høringsperiode.

Ejer af Kobbelhøje 10, Martin Agerskov, har fremsendt følgende kommentarer til hørings svaret:

Kommentar til hørings svar fra Bo Andersen:

Beklager selvfølgelig meget at konsulenten har tegnet Bo Andersens areal ind som tilhørende harmoniareal. Det er en klokkekald fejl, som jeg heller ikke selv har opdaget, da jeg gik igennem materialet.

Jeg forstår sagtens Bo Andersens frustrationer omkring støv gener. Til mit forsvar vil jeg lige nævne, at jeg ikke mener at have snakket med Bo, siden de rejste til Norge engang i 2010. De kom hjem igen i 2013 eller 2014.

Er det et alvorligt problem, - som jeg gerne vil tro det er, så ville jeg have taget kontakt til synderen, - det er så mig, og spurgt om vi ikke kunne finde en løsning på det.

Det mener jeg, at vi gjorde i 2009 og 2010 inden de rejste til Norge, hvor vi strøede salt på vejen.

Angående hegnspæle, som er stillet op langs vejen. Vi kører forbi med gyllevognen, hvor slangerne hænger ned langs hjulene, de svinger så ud og ramme hegnspælene, som derved bøjer. I øvrigt mener jeg nok, at de står inde på min matrikel, men det skal ikke komme an på det.

Inden Bo Andersen rejste til Norge, husker jeg, at han havde planer om at reetablere læhegnet ud mod Kobbelhøje vej. Tidligere var der også et træhegn langs vejen.

DATO

11-05-2015

JOURNALNUMMER

09.17.18-Plg-2-14

RÅDHUSET, PLAN OG MILJØ

ØSTERGADE 13

7600 STRUER

E: TEKNISK@STRUER.DK

T: 96848484

SAGSBEHANDLER:

KRISTIAN IVERSEN

T: 96848455

Skabelonnavn: Miljø standardbrev, version 1

Struer Kommune bruger it i sagsbehandlingen. Derfor skal kommunen følge persondataloven og gøre dig opmærksom på dine rettigheder efter denne lov: Når kommunen indsamler og/eller behandler personoplysninger om dig, har du ret til at få indsigt i disse oplysninger og gøre indsigelse, hvis oplysningerne er forkerte. Kommunen skal slette/ændre forkerte oplysninger. Vil du vide mere om persondataloven, kan du læse en udførlig vejledning på Datatilsynets hjemmeside: www.datatilsynet.dk



Begge dele vil hjælpe betragteligt på støvgenerne, men løser selvfølgelig ikke hele problemet.

Jeg vil rigtig gerne have naboer, der ikke føler sig generet af vores gøren og laden.

Jeg synes bare ikke, at det er helt fair, når Bo Andersen ikke har taget kontakt til mig siden 2010.

Biogas delen koster mig mange penge om året, men hvad gør man ikke for miljøets skyld!

Struer Kommune kan tilføje følgende:

Vi har gennemgået dine bemærkninger til såvel arealdelen som gener vedr. trafik, støv m.v.

Vedr. punkt 1:

Med hensyn til at der som udbringningsareal er medtaget et areal, som du ejer, men som der ikke foreligger en forpagtningskontrakt på, kan det oplyses, at ansøgningskemaet er returneret til ansøgers konsulent for rettelse og genberegning.

Vedr. punkt 2:

Med hensyn til Kommunens vurdering af de gener projektet måtte påføre naboer og omboende i øvrigt, skal det præciseres at der i tillægsgodkendelsen henvises til den oprindelige Miljøgodkendelse, hvor vurderingerne vedr. det allerede godkendte fremgår og at der i Tillægsgodkendelsen, der alene vedrører ændringerne i forhold til den oprindelige godkendelse, fokuseres på gener i forbindelse med det udvidede areal og behandlingen af husdyrgødningen.

Idet stigningen i antal lastbiltransporter svarende til ca. 312 transporter årligt gennemsnitligt er mindre end en lastbil ekstra dagligt, der kører til Kobbelhøje 10, dels via offentlig vej, dels privat fællesvej og at det foregår med rene lukkede tankbiler, er det vurderet, at der ikke vil være tale om væsentlige gener for omboende, som kan reguleres via Husdyrgodkendelsesloven.

En afstand på 15 m fra beboelsesbygning til privat fællesvej er desværre ikke usædvanlig.

Vedr. støvgener fra kørsel på grusvejen er der i den oprindelige Miljøgodkendelse af Kobbelhøje 10, som fortsat er gældende, en henstilling om hensynsfuld kørsel på grusvejen.

Gener affødt af trafik forbundet med driften af et husdyrbrug kan f.eks. opstå som følge af til- og frakørsel af dyr og foder samt kørsel på offentlig vej ved udbringning og opbevaring af husdyrgødning og anden form for gødning. Ved reguleringen af husdyrbrug er det praksis at betragte landzonen som landbrugets erhvervsområde, og beboere af boliger i landzonen må derfor



acceptere visse ulemper, som kan være forbundet med at være nabo til et landbrug.

I en godkendelse efter Husdyrgodkendelsesloven kan der derfor primært stilles vilkår om anvendelse af bestemte adgangsveje til husdyrbruget.

For husdyrbrugets egne køretøjer kan der herudover stilles vilkår om, hvilke veje der skal benyttes ved til- eller frakørsel.

Til Kobbelhøje 10 er der kun en adgangsvej og det vurderes at være uproportionalt at skulle etablere en ny adgangsvej.

Med hensyn til bemærkningerne omkring trafik og trafiksikkerhed i øvrigt reguleres dette af færdselsloven og håndhæves af politiet.

Vedr. punkt 3:

Bemærkningerne giver i øvrigt ikke anledning til at ændre på de vurderinger, der er foretaget i udkastet til godkendelse.

Spørgsmål vedrørende værditab på naboejendomme ligger udenfor Husdyrgodkendelseslovens område.

Konklusionen i vurderingerne af det ansøgte er, at det overholder de lovbestemte afstandskrav og beskyttelsesniveauer. Det er en forudsætning at vilkårene i godkendelsen bliver overholdt.

Struer Kommune vil jævnligt føre tilsyn med ejendommen og kontrollere at vilkårene i miljøgodkendelsen bliver overholdt.

Eventuelle supplerende spørgsmål kan du rette til Kristian Iversen på tlf. 96 84 84 55 eller på mail kriv@struer.dk

Med venlig hilsen

Kristian Iversen

En kopi af dette brev er sendt til Martin Agerskov og hans konsulent.