



VESTHIMMERLANDS
KOMMUNE

- lyst til at gøre en forskel

Miljøgodkendelse af husdyrbrug

**Jeppe Elmer Neergaard
Borgergade 74
9620 Aalestrup**

**Godkendelsesdato:
16. december 2015**

Indholdsfortegnelse

1	Afgørelse.....	3
2	Sammendrag	4
3	Vilkår	5
3.1	Generelle forhold.....	5
3.2	Anlæg.....	6
3.3	Arealer	8
3.4	Bedst tilgængelige teknik.....	8
3.5	Tilsyn, kontrol og egenkontrol	8
3.6	Ophør	9
4	Miljøteknisk beskrivelse og vurdering.....	10
4.1	Generelle forhold.....	10
4.2	Anlæg.....	10
4.3	Arealer	14
4.4	Bedst tilgængelige teknologi.....	14
4.5	Tilsyn, kontrol og egenkontrol	15
4.6	Alternativer	15
4.7	Ophør	16
5	Øvrige oplysninger.....	17
5.1	Andre tilladelser	17
5.2	Retsbeskyttelse	17
5.3	Offentliggørelse.....	17
5.4	Tilsynsmyndighed	17
5.5	Klage og søgsmål	17
5.6	Underretning	17
6	Bilagliste	18

1 Afgørelse

Vesthimmerlands Kommune meddeler hermed miljøgodkendelse efter §12 stk. 2 i husdyrbrugsloven¹ til at ændre besætningen på husdyrbruget på Borgergade 74, 9620 Aars. Bedriften har CVR nr. 27976441.

Godkendelsen omfatter

Godkendelsen omfatter udvidelse af besætningen på matr. nr. 1 a Båndrup By, Simested på Borgergade 74, 9620 Aalestrup.

Godkendelsen omfatter samtlige landbrugsmæssige aktiviteter på ejendommen Borgergade 74 samt al afsætning af husdyrgødning til tredjemand.

Arealdelen er behandlet i miljøgodkendelsen for Nordre Ringvej 14, 9620 Aalestrup.

Bedriften skal til enhver tid leve op til gældende regler i love og bekendtgørelser – også selv om disse regler måtte være skærpende i forhold til denne godkendelse.

Godkendelsen bortfalder, hvis projektet ikke er påbegyndt inden 2 år fra denne afgørelses meddelelse og det fulde projekt gennemført inden for 5 år.

Vurdering

Vesthimmerlands Kommune vurderer, at udvidelsen af malkekvægholdet fra 486,21 DE til 690,40 DE, ikke vil medføre væsentlige miljømæssige påvirkninger, når de anførte vilkår overholdes. Kommunen vurderer i øvrigt, at husdyrbruget kan drives på en måde, som er forenelig med hensynet til omgivelserne.

Det vurderes endvidere, at projektet ikke vil forringe tilstanden af beskyttede naturtyper såvel i som uden for Natura 2000 områder. På baggrund af den eksisterende viden om arternes udbredelse vurderes det derfor, at projektet ikke vil forringe levevilkårene for plante- og dyrearter.

Ansøgningsmaterialet og supplerende oplysninger er gennemgået, vurderet og fundet tilfredsstillende i forhold til husdyrgodkendelsesbekendtgørelsens² bilag 3.

Vesthimmerlands Kommune
8. december 2015

Olav Dyhrberg Fogtmann

Godkendelse er gældende fra: 16. december 2015
Klagefrist udløber: 13. januar 2015, kl. 23:59

¹ Lov nr. 1572 af 20. 12.2006

² Bek. 1283 af 08-12-2014 om tilladelse og godkendelse m.v. af husdyrbrug

2 Sammen drag

Den 23. marts 2006 meddelte Aalestrup Kommune miljøgodkendelse til udvidelse af husdyrproduktionen på Borgergade 74, 9620 Aalestrup. Et dyrehold bestående af 275 årskøer, 275 årsopdræt 0-28 mdr. samt tilladelse til etablering af en ny kostald.

Jeppe Elmer Neergaard, søgte i 2009 Vesthimmerlands Kommune om miljøgodkendelse til udvidelse af dyreholdet til 851 dyreenheder (DE). På grund af påvirkningen på den nærtliggende natur i Simested Ådal varslede Vesthimmerlands Kommune den 13. juli 2010 et afslag på ansøgningen. Ansøgningen blev derfor trukket tilbage.

Med nærværende ansøgning udvides mere begrænset end i 2009 ansøgningen til en besætning på 690 DE og der anvendes miljøteknologi til begrænsning af ammoniakudledningen til omgivelserne.

Nærmeste gyllebeholder til naturområdet tages ud af brug til opbevaring af husdyrgødning. Gyllebeholderen vil derfor ikke påvirke engene i Simested Ådal.

På Nordre Ringvej 14 er godkendt et barmarkprojekt som indeholder etablering af to gylleholdere. Den ene gylleholders kapacitet inddrages i opbevaringskapaciteten for Borgergade 74.

Med det ansøgte dyrehold overholdes kravet, således det netop giver en totaldeposition i det nærmeste udpegede naturområde på 1,0 kg N/ha. Det bliver i alt 362 køer og 550 kviekalve samt 450 tyrekalve (indtil 2 uger), svarende til 690 DE.

Der foderkorrigeres til 164 gram råprotein per ko pr. foderenhed (FE), og indsættes robotskraber i stald 2.

Staldene 3, 3a og 5 renoveres således gulvet bliver et 4 % gulv. Det er i dag fast gulv med et ammoniaktab på 10 %.

Fourageringsbygningen ændres til stald 1 og halmladen til stald 7.

3 Vilkår

3.1 Generelle forhold

Bedriften skal til enhver tid leve op til gældende regler i love og bekendtgørelser – også selv om disse regler måtte være skærpende i forhold til vilkårene i denne godkendelse.

Drift og indretning

1. Stald 3, 3a og 5 etableres med fast drænede gulve med 2 % fald og med skrab.
2. Stald 1: ændres fra fouragebygning til stald med fast drænet gulv med 2 % fald og med skrab.
3. Stald 7: ændres fra halmlade til stald
4. Gyllebeholderen på 3000 m³ tages ud af drift når beholderen Nordre Ringvej er opført.
5. Miljøgodkendelsen skal være udnyttet inden 2 år fra miljøgodkendelsen er meddelt. Med udnyttet menes at ændringerne skal være igangsat. Det fulde projekt skal være gennemført inden for 5 år.

Årsproduktion - staldbelægning

6. Husdyrholdet skal være sammensat og staldindretningen udført som beskrevet nedenfor.

Stald	Dyregruppe	Gulvsystem	Antal års- dyr/prod	DE
1	Kvier (6 – 24 mdr.)	Sengestald med fast gulv, 2% hældning, skrabning hver 2. time. (Udegående 5 mdr.)	150	67,84
2	Køer	Sengestald med spalter og skraber (kanal, bagskyl eller ringkanal.	60	80,00
3	Køer	Sengestald med fast gulv, 2% hældning, skrabning hver 2. time.	145	193,33
3a	Køer	Fast drænet gulv m. skrab	20	26,68
4	Køer	Dybstrøelse	50	66,67
4	Kvier (6 – 24 mdr.)	Dybstrøelse	16	7,24
5	Køer	Fast drænet gulv m. skrab	80	106,87
6	Kvier (6 – 24 mdr.)	Dybstrøelse	30	13,57
6	Kvier (6 – 24 mdr.)	Sengestald med fast gulv, 2% hældning, skrabning hver 2. time. (Udegående 5. mdr.)	120	54,27
6	Køer	Dybstrøelse	7	9,33
7	Småkalve (2 - 6 mdr.)	Dybstrøelse	130	37,27
Kalve i vogne	Småkalve (0 – 2 mdr.)	Dybstrøelse	104	24,62
Kalve i vogne	Tyrekalve (40 – 50 kg)	Dybstrøelse (20 ad gangen)	450	2,94
I alt				690,40

7. Der er indbygget en mindre fleksibilitet i godkendelsen, idet den enkelte dyregruppe godt må stige med op til 5%, når blot en eller flere af de andre til sammen har en nedgang, således at det samlede antal dyreenheder ikke overstiger den til enhver tid maksimalt tilladte årlige produktion regnet i dyreenheder, p.t.690,40 DE.

3.2 Anlæg

Opbevaring af husdyrgødning og ensilage

8. Der skal altid være en opbevaringskapacitet for flydende husdyrgødning på mindst 9 måneder til rådighed for husdyrbruget.
9. Dybstrøelsen må ikke opbevares indenfor 300 meter til Habitatområde nr. 30 syd for Borgergade 74 - bufferzone 1. (se bilag 4).
10. Ensilagestakke, der ikke placeres på fast bund med afløb til opsamlingsbeholder, må højst være placeret på samme sted i 24 måneder. Der skal derefter gå 5 år, før ensilage igen må placeres på samme sted.
11. Kasseret ensilage fra ensilagepladser eller –siloeer skal fjernes løbende og opbevares overdækket med plast eller lignende for at forhindre lugtgener
12. Gyllebeholderen nærmest habitatområdet syd for ejendommen udtages til anden anvendelse end opbevaring af husdyrgødning

Spildevand

13. Vask af maskiner og redskaber skal ske på fast, tæt plads med afløb til gyllebeholder eller anden opsamlingsbeholder.
14. Overfladevand fra ensilagepladser og befæstet areal imellem bygninger og ensilagepladser ledes til gyllebeholder
15. Øvrige befæstede arealer renholdes ved spild. Her må ikke opbevares husdyrgødning og foderrester. Vand herfra kan afledes til jorden.

Lugt


16. Såfremt der efter kommunens vurdering opstår væsentlige lugtgener, der vurderes til at være væsentligt større end der kan forventes ifølge grundlaget for miljøvurderingen kan kommunen meddele påbud om, at der skal indgives og gennemføres projekt for afhjælpende foranstaltninger.

Støv

17. Transport til og fra ejendommen skal ske på en måde, som begrænser støvgener for omboende.

Støj

18. Virksomhedens bidrag til støjbelastningen i omgivelserne må ikke overstige følgende værdier:

	Mandag – fredag 7 – 18 Lørdag 7 - 14	Mandag – fredag 18 – 22 Lørdag 14 – 22 Søn- og helligdage 7 – 22	Alle dage 22 – 7
Støjgrænse	55 dB(A)	45 dB(A)	40 dB(A)
Referencetidsrum (det mest støjbelastede tidsrum på X timer)	8 timer	1 time	½ time
Maksimal værdien af støjniveauet må om natten ikke overstige 55 dB(A).			

19. Virksomheden skal for egen regning dokumentere, at støjvilkår overholdes, hvis tilsynsmyndigheden finder det påkrævet. Dokumentation for overholdelse af støjkravene kan være i form af målinger i ejendommens omgivelser (under fuld drift) eller kildestyrkemålinger ved de enkelte støjkluder kombineret med beregninger efter den fælles nordiske beregningsmodel for industristøj.

Lys

20. Belysning i stalde skal være slukket eller neddrolet mellem kl. 23 og kl. 06, med mindre menneskelig aktivitet er påkrævet i stalden.

Skadedyr

21. På husdyrbruget skal der foretages effektiv fluebekæmpelse i overensstemmelse med de af Institut for Agroøkologi, Aarhus Universitet, fastsatte retningslinjer herom.
22. Der skal til enhver tid være opsat bekæmpelsesstationer for rotter eller lignende på ejendommen efter aftale med autoriseret bekæmpelsesfirma

Olie og andre hjælpemidler

23. Tankning af diesel skal til enhver tid ske på en plads med fast og tæt bund, enten med afløb til olieudskiller eller således at spild kan opsamles, og at der ikke er mulighed for afløb til jord, kloak, overfladevand eller grundvand.
24. Smøreolie, hydraulikolie, motorolie og lignende skal opbevares på en sådan måde, at der ikke opstår risiko for forurening: I egnede beholdere, under tag, på tæt bund uden afløb og med en opkant, der giver mulighed for opsamling af et volumen svarende til indholdet af den største beholder.

Uheld eller risici

25. Ved driftsuheld, hvor der opstår risiko for forurening af miljøet, er der pligt til øjeblikkelig at anmelde dette til Alarmcentralen på 112 og følgende straks at underrette Tilsynsmyndigheden, Vesthimmerlands Kommune Miljøafdeling 99 66 70 00.

26. Den udarbejdede beredskabsplan skal løbende revideres og gennemgås sammen med tilsynsmyndigheden ved de ordinære tilsyn.

3.3 Arealer

27. Overdrevet (Bilag 5) inden for EF-habitatområde nr. 30 skal afgræsses hvert år således at det fremstår i august, september måned med et lavt dækkende græsdække uden huller til underliggende jordlag.

Øvrige vilkår for arealerne er angivet i miljøgodkendelsen for Ringvejen 14, 9620 Aalestrup

3.4 Bedst tilgængelige teknik

Staldinventar- og drift

28. Gangarealerne i stalde med faste drænedede gulve skal skrubes mindst 12 gange i døgnet, hvilket der skal kunne redegøres for i forbindelse med myndighedstilsyn.
29. I stald 2 indsættes en robotskraber. Staldgulvet skrubes mindst 6 gange i døgnet..

Fodring

30. Den samlede foderration til malkekøer må i gennemsnit maksimalt indeholde 164 gram råprotein pr. foderenhed (FE) på årsbasis.

3.5 Tilsyn, kontrol og egenkontrol

31. Dokumentation i form af foderanalyser opbevares i mindst 5 år og forevises kommunen på forlangende.
32. Driftsstop af skrabe anlægget med angivelse af varighed skal angives i logbog.
33. Beholdere skal mindst en gang om året tømmes således at inspektion og vedligeholdelse kan udføres. Dato for inspektion, samt reparation skal angives i logbog.
34. I tilfælde af etablering af ensilagestak eller oplag af kompost i mark skal tidspunkt og placering noteres på et kortbilag i driftsjournalen.

Foder

35. Foderplanen skal indeholde oplysninger om indholdet af råprotein i foderet.
36. Hvert parti eller slæt af grovfodermidler, der udgør mere end 10% af FE/ko/dag, skal analyseres for indholdet af råprotein, AAT og PBV. Dette gælder dog ikke frisk græs i sommerperioden. Analyserne skal foretages af et akkrediteret laboratorium.

37. Endagsfoderkontrol (EFK) skal foretages fire gange om året. I forbindelse med endagsfoderkontrollen skal indholdet af råprotein, AAT og PBV beregnes for alle fodermidler.
38. Foderplaner, analyser, resultater fra endagsfoderkontrollen samt indlægs- og følgesedler fra indkøbt kraftfoder og råvarer skal opbevares på husdyrbruget i mindst fem år og forevises på tilsynsmyndighedens forlangende.

3.6 Ophør

39. Ved ophør af virksomheden skal stalde og opbevaringsanlæg tømmes for husdyrgødning og anvendes i overensstemmelse med husdyrbekendtgørelsen.

4 Miljøteknisk beskrivelse og vurdering

Staldanlægget ligger godt 400 m øst for Aalestrup By i det åbne land. Det er en kvægejendom, der i 2006 udvidede besætningen til 275 malkekøer med opdræt svarende til 418 dyreenheder (DE). Nærværende miljøgodkendelse er udløst af et ønske om at udvide produktionen til 362 malkekøer med opdræt svarende til 690 DE. I forbindelse med udvidelsen ændres fouragebygning til stald 1 og halmlade til stald 7.

Husdyrbruget fik i 2006 miljøgodkendelse med vilkår og under forudsætning af at overdrevet i habitatområde nr. 30 syd for Borgergade 74 blev afgræsset hvert år, at dybstrøelse lagt ud i markstak skulle opbevares mere end 300 m fra habitatområdet og der skulle foretages skrab på spaltegulvene. Disse vilkår er videreført i denne miljøgodkendelse.

4.1 Generelle forhold

Det er vigtigt, at den ansvarlige for driften til enhver tid har en god kontakt med kommunen som tilsynsmyndighed. Drifts-, indretnings- eller bygningsmæssige ændringer, der er relevante i forhold til godkendelsen, skal anmeldes til kommunen inden gennemførelsen. Kommunen vurderer så, om det kan ske inden for godkendelsens rammer.

Der tillades en vis form for fleksibilitet i dyreholdets sammensætning, så længe at dyreholdet ikke overskrider de tilladte 690,60 DE (beregnet efter omregningsfaktor, der trådte i kraft 10-07-2009). Inden for de enkelte dyretyper (køer, småkalve og kvier) kan der tillades en øgning på 5%, når blot der er en samlet nedgang på de øvrige dyretyper på mindst samme antal dyreenheder, således at det maksimale tilladte dyrehold ikke overskrides.

4.2 Anlæg

Beliggenhed

Husdyrbruget er placeret i landzone, med ca. 400 meter til nærmeste beboelse uden landbrugspligt. Et par ejendomme med landbrugspligt ligger tættere på men længere væk end 50 m. Der er 410 m til byzonen. Simested som er samlet bebyggelse ligger ca. 1300 m mod øst. Staldanlægget overholder således kravet til boliger og byzone jf. Husdyrgodkendelseslovens §6.

Diverse afstandskrav ifølge Husdyrgodkendelseslovens §8 er overholdt med undtagelse af afstandskravene til offentlig vej og beboelse på samme ejendom. Da udvidelsen foretages i eksisterende bygninger vurderes det ikke at være til hindring for udvidelsen.

	Afstandskrav (m)	Afstand (m)
Ikke-almene vandforsyningsanlæg	25	40 m (Boringen ligger på marken syd for kalvestaldene)
Almene vandforsyningsanlæg	50	1800 m
Vandløb, dræn og søer	15 (gyllebe. 100 m)	200 m
Offentlige vej og privat fællesvej	15	10 m
Levnedsmiddelvirksomhed	25	langt
Beboelse på samme ejendom	15	13 m
Naboskel	30	35 m

Landskabelige hensyn

Staldanlægget ligger uden for områder med landskabelig værdi og værdifulde kulturmiljøer: Der opføres ikke nyt byggeri men udvides i eksisterende byggeri, og udvidelsen medfører således ingen nævneværdig landskabelig påvirkning.

Bygninger og opbevaringsanlæg

Staldanlægget med dets bygninger og staldafsnit fremgår af kortbilag 1.

Stald 3, 3a og 5 etableres med fast drænede gulve med 2 % fald og med skrab.

Fouragebygningen ændres til stald 1 til kvier med fast drænet gulv med 2 % fald og med skrab og halmladen ændres til stald 7 til småkalve.

Gyllebeholderen nærmest habitatområdet syd for ejendommen udtages til anden anvendelse end opbevaring af husdyrgødning.

I miljøgodkendelsen Nordre Ringvej 14 indgår 2 gyllebeholdere. Opbevaringskapaciteten i den ene beholder udnyttes til opbevaring af gylle fra Borgergade 74. Der vil så i alt være kapacitet til $6000+2000+1000 \text{ m}^3 = 9000 \text{ m}^3$. Der bliver produceret ca. 10.650 m³ i ansøgt produktion. Der vil således være kapacitet til ca. 10 måneder.

På baggrund heraf vurderes, at bedriftens opbevaringskapacitet for husdyrgødning vil være/kan blive tilstrækkelig.

Spildevand og overfladevand

Spildevand fra produktionen udgøres af malkeumsvand, vand fra rengøring af stalde og vand fra vaskepladsen. Spildevandet samt overfladevand fra ensilageplads ledes til gyllebeholder. Overfladevand fra øvrige befæstede arealer nedsives diffust på ejendommen.

Affald

Affald skal så vidt muligt bortskaffes løbende og må ved oplag på ejendommen ikke være til gene for miljø og omkringboende. Det vurderes muligt for driften af ejendommen.

Placering af døde dyr placeres på en plads syd for den gyllebeholder der ligger yderst øst for ejendommen på en placering der er godt gemt af vejen for forbipasserende på offentlig vej. Døde dyr tilmeldes destruktionsanstalt indenfor et døgn. For at undgå uhygiejniske forhold skal

døde dyr opbevares på fast gulv eller underlag og overdækket, indtil en snarlig afhentning sker. Jf. § 3 i bekendtgørelse om opbevaring af døde dyr³.

Sprøjtarbejdet udføres af maskinstation. Der opbevares ikke sprøjtemidler på ejendommen. Der ligger en aftale med Marius Pedersen om aflevering af klinisk risikoaffald. Det opbevares på kontoret ved malke rummet.

Smeden laver service på køretøjer, derfor er der ikke spildolie på ejendommen.

Ved at følge affaldsregulativ for erhvervsaffald vurderes det, at der er gode muligheder for bortskaffelse af alt affald og dermed det bedste grundlag for opretholdelse af en ryddelig virksomhed.

Gener fra husdyrbruget

Transporter

Antallet af gylletransporter og transporter i forbindelse med foderproduktion øges med udvidelsen. Gylletransporterne foretages inden for normal arbejdstid mens fodertransporterne foretages i sæsonen.

Flytning af gylle til arealerne i Viborg Kommune og Mariagerfjord Kommune sker med lastbil eller gyllevogn.

Da Borgergade i forvejen er stærk befærdet vej vil den øgede støj belastning næppe kunne registers af de omkring boende.

Lugt

Miljøstyrelsens ansøgningsystem har beregnet hvilke afstande, der mindst skal være fra staldene til forskellige beboelsestyper, se tabellen nedenfor. Her ses også de målte afstande til den nærmeste beboelse inden for hver type

Områdetype	Beregningsmetode	Ukorrigeret geneafstand (m)	Aktuel afstand (m)	Genekriteriet overholdt
Byzone	FMK	372,49	421	Ja
Samlet bebyggelse	Ny	246,35	1316	Ja
Enkelt bolig	Ny	99,80	378	Ja

Afstandskrav og faktiske afstande fra ejendommen.

Lugt geneafstandene er beregnet som for fuld besætning. Alle stalde indgår i beregningen.

Lugt kan begrænses ved hyppig og grundig rengøring af staldafsnittene og udstyr.

Gylleopbevaring foregår primært i ejendommens gylletanke. Gylletankene er med naturligt flydelag, så der forventes kun lugtbidrag fra ejendommens gylletanke ved omrøring og udkørsel.

Der anvendes naturlig ventilation i alle staldbygninger.

Lugtens udbredelse i nærområde, afhænger bl.a. af antal og typer af husdyr og geografisk placering. Disse faktorer indgår i lugtberegningen. Lugtgenekriteriet er overholdt og der er ikke andre forhold der giver anledning til at skærpe lugtgenegrænserne.

³ Bekendtgørelse nr. 439 af 11. maj 2007 om opbevaring af døde dyr.

Støj, støv og lys

Fra traditionelle landbrug med malkekvæg, er det især transport, pumper, foderfremstilling og ved transportstart med fuld last, der kan give anledning til støjgener.

De væsentligste periodiske støjgener vil være kørsel med lastbiler og traktorer til og fra ejendommen og støj fra landbrugsmaskiner i forbindelse med produktion og markarbejde.

Hovedparten af driften foregår i dagtimerne hele året rundt. Der er sat vilkår om maksimal støjbelastning til omgivelserne

Ansøger har asfalteret kørevejen til foderladen, hvilket betyder, det ikke støver ved levering af foder

Al belysning i staldene er manuelt styret, dog er der et skumringsrelæ som slukker 9/10 af lyset om natten. Lamperne på gavlene ud mod Borbergade er dagslysstyret.

Det er kommunens vurdering med de beskrevne forhold og vilkår, at det er muligt at opretholde en daglig drift uden at overskride de fastsatte støjgrænser, øge støvgener og at lys fra staldanlæggets portåbninger og gavle ikke vil genere naboer eller trafikken på Borbergade.

Skadedyr

Der er pligt til at anmelde tilsynekomsten af rotter til kommunen, men for at forebygge tilstedeværelsen af rotter er det vigtigt, at der er en effektiv rottebekæmpelse. Dette skal gøres i samarbejde med autoriseret bekæmpelsesfirma

Ammoniakfordampning

Det fremgår af IT- ansøgningen, at anlægget medfører en emission af ammoniak på i alt 3692 kg N/år, hvilket er en reduktion fra 4756 kgN/år med 1064 kgN/år. BAT-niveauet er beregnet til 4340 kgN/år og således overholdt. Reduktionen i ammoniakfordampningen er opnået ved renovering af staldgulvene fra gulve med 10% til 4%’s ammoniakfordampning og anvendelse af robotskraber.

Reduceret tildeling af råprotein er yderligere medvirkende til at reducere ammoniakfordampningen. Ved at sænke indholdet af råprotein i foderet fra referenceniveauet på 173 gram råprotein per FE til 164 gram per FE, falder ammoniakfordampningen med 421 kg N/år.

Natur

Udpegede områder i kommuneplanen udgøres af et øst vest gående bælte ca. 100 til 400 meter syd for anlægget i forbindelse med Simested Å. Området er kategoriseret som naturområde og desuden udpeget som økologisk forbindelseslinje.

Nærmeste registrerede naturområder er et overdrev mod syd liggende ca. 110 meter fra nærmeste aktive gyllebeholder. Overdrevet ligger i Natura 2000 som er Habitatområde nr. 30 Lovns Bredning, Hjarbæk Fjord og Skals, Simested og Nørre Ådal, Skravad Bæk. Her må kvælstofpåvirkningen max. udgøre 0,7 kgN/ha, hvis der ikke er andre store husdyrbrug i nærheden som også påvirker⁴.

Da husdyrbruget med henblik på naturpleje af arealet, foretager afgræsning som skønnes netto at fjerne kvælstof fra naturområdet er kravet ændret til 1,0 kgN/ha. Der ligger ikke andre store husdyrbrug i nærheden som påvirker og med det ansøgte dyrehold overholdes netop kravet på 1,0 kgN/ha. Da ammoniakemissionen reduceres ved det ansøgte projekt er der ingen merpåvirkning på naturområdet.

Konsulenten har beregnet depositionen til den nærmeste overdrev og til mosen i habitatområde nr. 30. Tallene er beregnet efter den nye norm.

⁴ Bekendtgørelse om tilladelse og godkendelse m.v. af husdyrbrug BEK nr 1283 af 08/12/2014

Natur-punkt	Natur-område	Lovmæssig beskyttelse	Afstand (m)	Retning fra anlægget	Mer-deposition Kg/N ha år	Deposition Kg/N ha år
0	Overdrev	Kategori 1	270	syd	-0,2	0,3
1	Overdrev	Kategori 1	110	syd	-1,5	1,0
2	Mose	Kategori 3	150	syd	-0,5	0,7
3	Overdrev	Kategori 3	220	sydvest	-0,3	0,4

Se kort bilag 3

Vurderingen er, at der ikke vil ske en væsentlig yderligere påvirkning af naturtyper og arter med ammoniak hverken inden for de nærmest liggende naturområder eller overdrevet inden for Natura 2000 området nord for Simsted Å.

Vurderingen er derfor, at selve anlægget ikke vil have en væsentlig negativ virkning på naturarealerne.

Vurderingen er tillige, at udvidelsen ikke vil forringe tilstanden af beskyttede naturtyper i Natura-2000 områder i Limfjorden, og at det på baggrund af den eksisterende viden om arters udbredelse må antages, at udvidelsen ikke vil forringe levevilkår for truede plante- og dyrearter (jf. rødlistearter og habitatdirektivets lister med sårbare og beskyttelseskrævende arter).

Uheld og ricisi

På en landbrugsbedrift er der mange muligheder for små og større uheld, og det er kommunens opfattelse, at en beredskabsplan kan være til stor hjælp, hvis uheldet skulle være ude. I forbindelse med nærværende ansøgning er der derfor udarbejdet en beredskabsplan, der beskriver hvad der skal gøres, når uheldet er ude. Planen bør være et aktivt led i bedriften og bør gennemgås mindst en gang om året og vil også blive gennemgået i forbindelse med kommunens tilsyn på bedriften. Medarbejderne bør indgå aktivt i denne proces.

4.3 Arealer

Arealerne er vurderet i forbindelse med miljøgodkendelsen Nordre Ringvej 14, 9620 Aalestrup.

4.4 Bedst tilgængelige teknologi

I driften af kvægbruget indgår en lang række tiltag inden for områderne driftsledelse, fodring, staldindretning, forbrug af vand og energi, opbevaring og behandling af husdyrgødning samt udbringning af husdyrgødning, der kan karakteriseres som bedste tilgængelige teknologi.

Fodring

Der bliver anvendt fodringstiltag med hensyn til ammoniakemissionen. Ved at sænke indholdet af råprotein i foderet fra referenceniveauet på 173 gram råprotein pr. FE til 164 gram per FE, falder ammoniakfordampningen med 421 kg N/år.

Optimering af fodring skal ske gennem foderanalyser, foderplaner og endagsfoderkontrol. Fodertiltaget fastholdes i vilkår.

Staldindretning

Udvidelsen foretages i eksisterende bygninger. Vedr. staldsystem kan det nævnes, at stald 3, 3a og 5 ændres således gulvet bliver et gulv med 4 % ammoniakfordampning fra er gulv med et ammoniaktab på 10 %. Et 4 %'s gulv med fast gulv har 2% hældning mod ajledræn og

skrabning hver 2. time. Gulvets har lysningsåbning mod gyllekanal, - skakt, kanal- eller afløbselement på maksimalt 5 % af gangarealet. Gulvet har den fordel at ajlen bortledes hurtigt og der kan anvendes sand i lejearealet.

I sengestalden med spalter anvendes skrabere på spalterne. Sprækkerne i spaltegulvet gør, at urinen hurtigt forsvinder fra overfladen og skrabning af spalterne betyder, at gødningen hurtigt forsvinder fra gulvet, og køernes ben og klove holdes derfor rene og tørre, hvilket har en positiv indflydelse på spredning af smitsomme klovsygdomme.

Der bliver indsat en robotskraber i stald 2 hvilket reducerer ammoniakreduktionen med 157 kgN. Robotskrabere giver mindre risikoen for skader på koens klove.

Køerne i aflastningsboks går på dybstrøelse, hvilket også vurderes til at leve op til BAT.

Management og egenkontrol

I forbindelse med fodervilkåret skal udarbejdes EndagesFoderKontrol (EFK).

Der er sat vilkår til at hvert parti eller slæt af grovfodermidler, der udgør mere end 10% af FE/ko/dag, skal analyseres for indholdet af råprotein, AAT (Aminosyrer Absorberet i Tarmen). og PBV (PBV = Protein Balance i Vommen). Dette gælder dog ikke frisk græs i sommerperioden. Analyserne skal foretages af et akkrediteret laboratorium.

Der skal føres logbog for gylletanke og gylletankene skal kontrolleres hvert 10. år af autoriseret kontrollant.

Kommunen vurderer, at ansøger forholder sig fornuftigt til den daglige management og udfører en forsvarlig egenkontrol, så bedriften lever op til BAT på disse områder.

Samlet BAT - vurdering

Vesthimmerlands Kommune vurderer, at driften med de stillede vilkår og med henvisning til BAT- redegørelsen, projektbeskrivelsen (bilag 7) og e-mail redegørelser, lever op til BAT.

4.5 Tilsyn, kontrol og egenkontrol

Bedriften og vilkårene i denne miljøgodkendelse vil løbende og mindst hvert 3. år ved tilsyn blive gennemgået af tilsynsmyndighederne sammen med ejeren. Sker der uregelmæssigheder, der har en betydelig indvirkning på omgivelserne, kontaktes tilsynsmyndighederne.

4.6 Alternativer

Den vejledende registrering af overdrev lige syd for ejendommen i kombination med begyndelsen af habitatområdet omkring Sønderup Å sætter store begrænsninger for den animalske produktion på Borbergade 74. Der er derfor ikke mange alternativer på stedet med mindre der løsnes op i lovgivningen vedr. ammoniak depositionen. Ansøger har ansøgt og fået godkendt en animalsk produktion på Nordre Ringvej 14. Denne godkendelse er efterfølgende påklaget og ligger nu i Natur- og Miljøklagenævnet. Nævnet forventer en afgørelse i sagen i dette år. Hensigten er, at udvide produktionen i et nyt staldanlæg på denne adresse og tilpasse produktionen på bedriftens 2 andre ejendomme. Den endelige godkendelse på Nordre Ringvej 14 har været længe undervejs (den startede i 2010). Første godkendelse blev påklaget og hjemvist til fornyet behandling. Anden afgørelse ligger pt. i klagenævnet.

0-alternativ

0-alternativet er lig med den eksisterende produktion. En statisk tilstand er oftest ikke et udtryk for noget positivt, da der er ensbetydende med at hjulene er gået i stå. Dette er også tilfældet i landbruget. Det er derfor uundgåeligt, at landbruget hele tiden ændres i takt med omgivelserne. I alle virksomheder er der løbende krav til at tilpasse og optimere driften efter markedsforholdene. Inden for landbrugerhvervet er det en realitet, at landmanden står over for faldende afregningspriser i forhold til inflationen samtidigt med, at omkostningerne stiger. Der skal således produceres et stadig stigende antal enheder for at overleve økonomisk. Derfor vil det være uundgåeligt, at produktionen løbende skal optimeres og udvides.

Hvis produktionen ikke optimeres, smuldrer det økonomiske grundlag for virksomheden. Et konstant produktionsniveau er reelt en begyndende afvikling af produktionen med de personlige, samfundsmæssige og landskabelige konsekvenser, det giver. Samfundsmæssigt vil 0-alternativet derfor kunne betyde færre arbejdspladser dels på slagterierne, men også i de mindre lokale virksomheder (vognmænd, foderstoffer m.m.), og som følge af dette må det kunne forventes at samfundets indkomstdannelse mindskes.

Med den nuværende drift udgør ammoniakemissionen en belastning på det nærliggende Natura 2000 område og efterlever ikke de gældende afskæringskriterier for belastningen på området. Med udvidelsen anvendes miljøteknologier som begrænser og reducerer ammoniakemissionen således at kravene kan overholdes og Natura 2000 området må forventes mindre belastet herved.

4.7 Ophør

I forbindelse med ophør vil der blive truffet de nødvendige foranstaltninger med henblik på at overlevere anlægget i forsvarlig miljømæssig tilstand. Der vil således blive tilkaldt en slamsuger for at tømme gyllebeholderen samt gyllekummerne. Derudover vil der blive gennemført en rengøring af anlægget, således at der ikke forekommer forurening herfra. Spildevandet vil blive kørt ud på dyrkede arealer i henhold til lovgivningen. Udtjent inventar og andet metal vil blive leveret til produkthandleren og elektronisk udstyr vil blive leveret til genbrug. Andet affald vil blive afhændet efter miljølovens forskrifter

De beskrevne tiltag med rengøring af stalde, tømning af gødningsopbevaringsanlæg m.v. ved ophør af produktionen er vurderet til at være tilfredsstillende.

5 Øvrige oplysninger

5.1 Andre tilladelser

Denne miljøgodkendelse omhandler kun godkendelse efter miljølovgivningen. Anmeldelse og godkendelse efter f. eks. byggelovgivningen er ikke omfattet heraf. Evt. byggeri og ændringer skal derfor anmeldes særskilt med tilhørende nødvendige beskrivelser og tegningsmaterialer.

Hvis udvidelsen medfører, at indvindingen overskrider vandindvindingstilladelsen, skal der ansøges om en ny vandindvindingstilladelse.

5.2 Retsbeskyttelse

Med denne miljøgodkendelse følger 8 års retsbeskyttelse. Vilkårene kan dog under særlige omstændigheder ændres inden efter reglerne i husdyrbruglovens § 40 stk. 2.

Virksomhedens miljøgodkendelse skal regelmæssigt og mindst hvert 10. år tages op til revurdering⁵. Den første regelmæssige vurdering skal dog foretages senest efter 8 år. I særlige tilfælde kan godkendelsens vilkår tages op til revurdering tidligere.

5.3 Offentliggørelse

Projektet har været i foroffentlighed gennem annonce i lokalaviserne i perioden 2.09.2015 til 23.09.2012. Vesthimmerlands Kommune har ikke modtaget bemærkninger i forbindelse hermed.

Udkastet til godkendelsen har været i høring i 6 uger, i perioden d. 21. oktober 2015 til den 3. december 2015. Der er indkommet bemærkninger fra Liz Ginnerup, Nordre Ringvej 8, 9620 Aalestrup i forbindelse hermed (se bilag 8). Bemærkningerne er vurderet og indarbejdet i den endelige miljøgodkendelse.

5.4 Tilsynsmyndighed

Vesthimmerlands Kommune er tilsynsmyndighed og har ret til, på et hvert tidspunkt at kontrollere, at ovennævnte vilkår og forudsætninger i miljøgodkendelsen overholdes.

5.5 Klage og søgsmål

Du kan klage over kommunens afgørelse indtil 4 uger efter modtagelsen. Alle, der har væsentlig individuel interesse i sagen, samt en række foreninger og organisationer kan klage. Efter klagefristens udløb vil du blive orienteret, om der er klaget eller ej.

Klagen indsendes via klageportalen. Borgere, virksomheder og organisationer, som skal anvende klageportalen, tilgår klageportalen via borger.dk eller virk.dk. Der er direkte link via Natur- og Miljøklagenævnets hjemmeside nmkn.dk.

Klagen skal være modtaget senest d. 13. januar 2016.

Der kan være gebyr på at klage. Reglerne kan du ligeledes se på Natur- og Miljøklagenævnets hjemmeside.

Hvis kommunens afgørelse ønskes afprøvet ved en domstol, skal et evt. sagsanlæg i henhold til loven være anlagt inden 6 måneder efter, at afgørelsen er meddelt.

⁵ § 17 i bekendtgørelse om tilladelse og godkendelse mv. af husdyrbrug

Vi gør opmærksom på, at du, som part i sagen, har ret til fuld aktindsigt.

5.6 Underretning

Følgende myndigheder, institutioner og personer er underrettet om denne afgørelse og har modtaget kopi af denne miljøgodkendelse.

Ejer: Jeppe Elmer Neegaard, Borbergade 74, 9620 Aalestrup

Konsulent: Carsten Aarup caa@agrinord.dk

[Parter, der er kommet med bemærkninger eller vist interesse](#)

Godkendelsen er endvidere jfr. generelle bestemmelser i loven sendt til:

Danmarks Naturfredningsforening dnvesthimmerland-sager@dn.dk

DN Vesthimmerland vesthimmerland@dn.dk

Sundhedsstyrelsen, Nordjylland senord@sst.dk

Det Økologiske Råd, husdyr@ecocouncil.dk

Danmarks Sportsfiskerforbund post@sportsfiskerforbundet.dk

lbt@sportsfiskerforbundet.dk

jkm@sportsfiskerforbundet.dk

Dansk Ornitologisk Forening natur@dof.dk

DOF – Nordjylland vesthimmerland@dof.dk

Danmarks Fiskeriforening mail@dkfisk.dk

Ferskvandsfiskeriforening nb@ferskvandsfiskeriforeningen.dk

6 Bilagsliste

Bilag 1 Stamoplysninger

Bilag 2 Beliggenhedsplan

Bilag 3 Naturpunkter og Natura 2000

Bilag 4 Bufferzone omkring habitatområde

Bilag 5 Areal der skal afgræsses

Bilag 6 BAT-beregning

Bilag 7 Projektbeskrivelse

Bilag 8 Indkomne bemærkninger

Bilag 9 IT ansøgningen (ikke vedlagt – kan rekvireres)

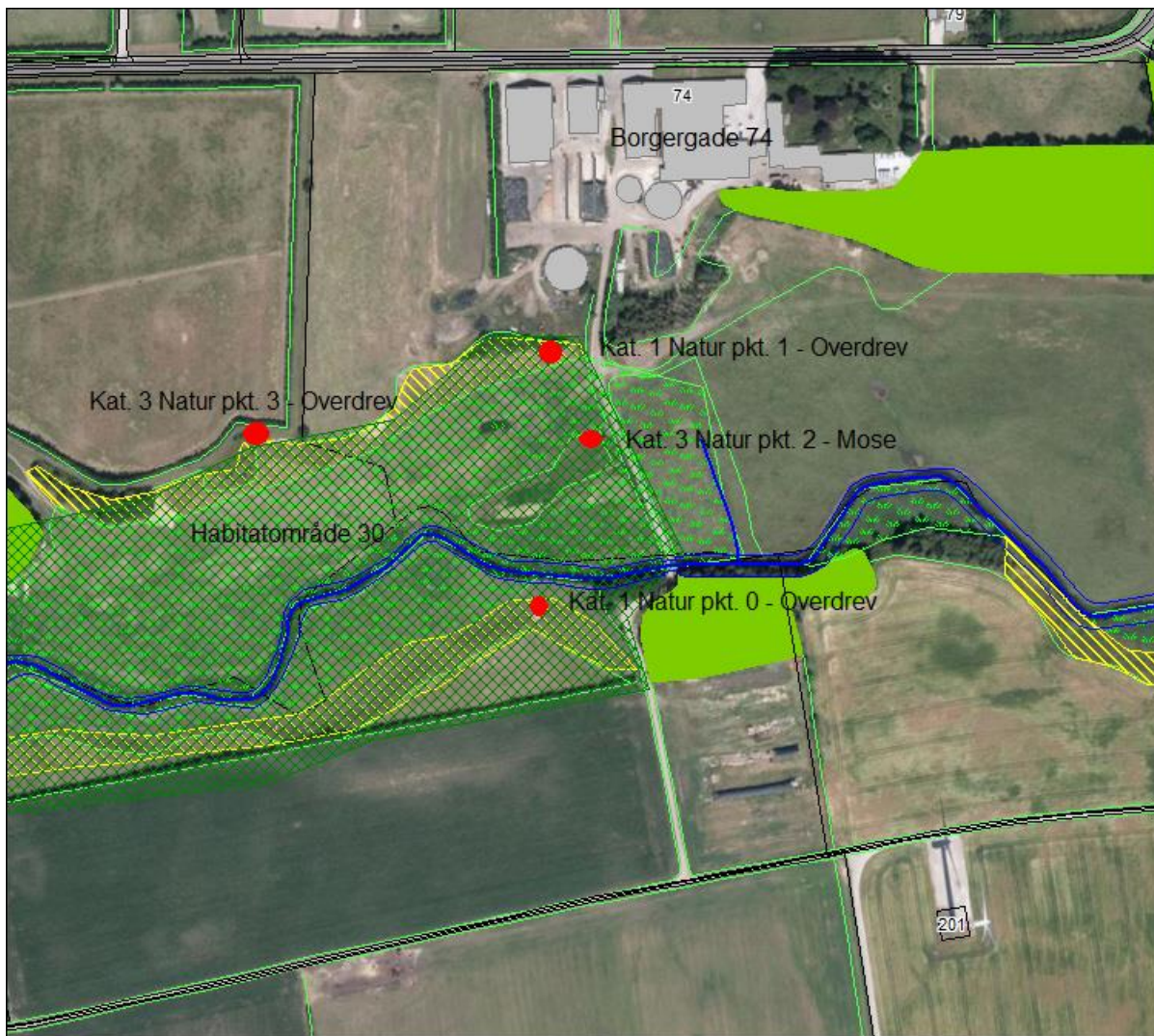
Bilag 1 Stamdata

Titel	Miljøgodkendelse - Sag: 820-2015-30289
Godkendelsesdato	16. december 2015
Husdyrbrugets navn	Borgergade 74, 9620 Aalestrup
Adresse	Borgergade 74, 9620 Aalestrup
Husdyrbrugets ejere	Jeppe Elmer Neergaard
CVR/P-nr.	1010686004
CHR-nr.	
Matr. Nr.	1a, Båndrup By, Simested
Telefon og E-mail	20309679
Ansøger	Jeppe Elmer Neergaard
Ansøgers konsulent	Carsten Aarup
Udarbejdet af	Olav Dyhrberg Fogtmann
Kontrolleret af:	Lise Overgaard

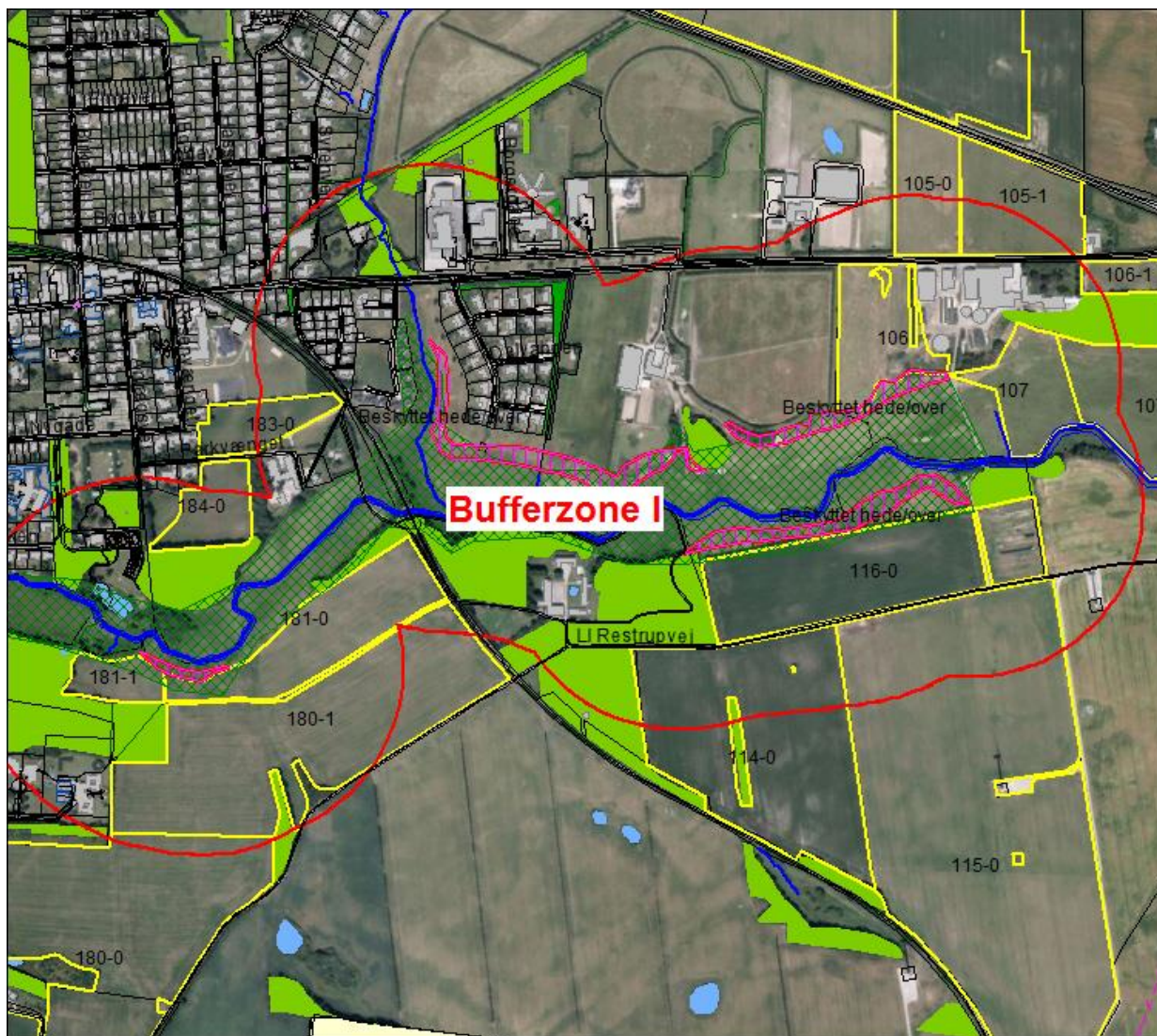
BILAG 2 Beliggenhedsplan



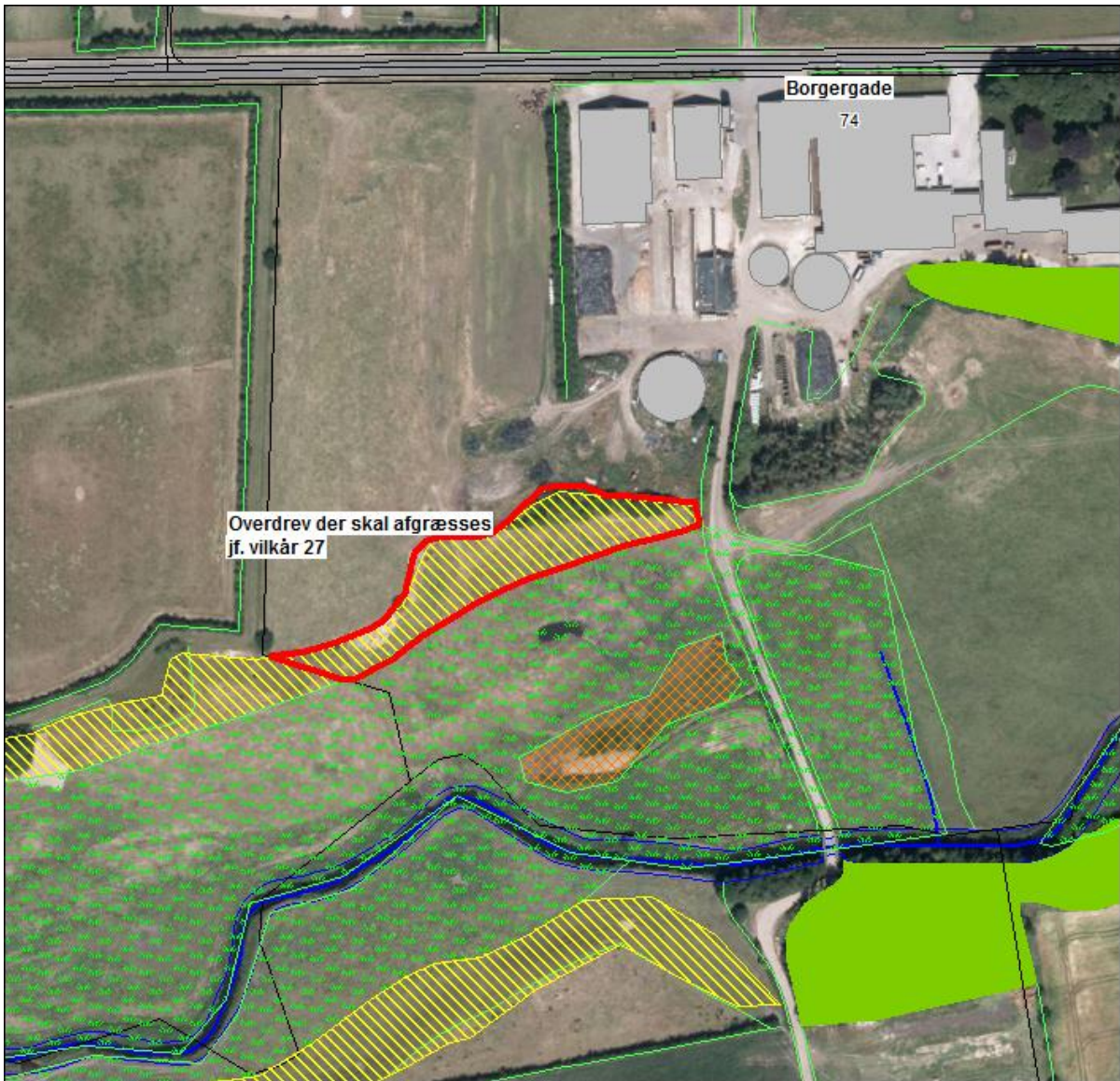
BILAG 3 – Naturpunkter og Natura 2000 (Habitatområde 30)



Bilag 4 – Bufferzone 300 m omkring Habitatområde 30



Bilag 5 – Areal der skal afgræsses



Bilag 7 - Projektbeskrivelse

Udarbejdet af: Carsten Aarup

Dato: 14. december 2015

EMNE: Miljøgodkendelse på Borgergade 74, 9620
Aalestrup

Baggrund

Ansøger, Elmer Neergaard, søgte i 2009 Vesthimmerlands kommune om miljøgodkendelse til udvidelse af dyreholdet. Den 13/7 2010 varslede Vesthimmerlands kommune så et afslag på ansøgningen med begrundelse i påvirkningen på den nærliggende natur i Simested Ådal. Der blev dengang beregnet en totaldeposition på det tætteste punkt på 3,9 kg N/ha. Ejendommen er vist på figur 1, hvor nærmeste vejledende registrerede naturpunkt er vist i bunden.



Figur 1. Borgergade 74, situationsplan. I bunden ses punkt 1, som er nærmest vejledende registrerede natur.

Der ligger ikke andre store husdyrbrug i nærheden som påvirker naturarealerne og ansøger har kvier gående på engene om sommeren. Når naturen er registreret som habitatnatur eller overdrev må påvirkningen derfor ikke overskride 1,0 kg N/ha med de givne forudsætninger. Med det ansøgte dyrehold overholdes dette krav og der sker en reduktion af belastningen med 1,5 kg N/ha. Det samlede ammoniaktab fra anlægget ændres fra 4.756 til 3.692 kg N.

Ændringer i forhold til tidligere.

Elmer har valgt at bruge den nærmeste gyllebeholder til andet end husdyrgødning. Gyllebeholderen vil derfor ikke påvirke engene i Simested Ådal.

Elmer har også valgt, at reducere ansøgningen vedr. dyreholdet, således det netop giver en totaldeposition i det nærmeste udpegede naturområde på 1,0 kg N/ha. Dyreholdet fremgår af tabel 1. Det bliver i alt 362 køer og 550 kviekalve samt 450 tyrekalve (indtil 2 uger), svarende til 690 DE.

Tabel 1. Det ansøgte dyrehold vist med reference til figur 1.

Staldreference	Antal	Dyregruppe	Gulvsystem
1	150	Kvier	Fast drænet gulv
2	60	Køer	Spalter med skraber ovenpå
3	145	Køer	Fast drænet gulv
3a	20	Køer	Fast drænet gulv
4	50	Køer	Dybstrøelse
4	16	Kælvkvier	Dybstrøelse
5	80	Køer	Fast drænet gulv
6 (kviestald)	120	Kvier	Fast drænet gulv
6 (dybstrøelse)	30	Kvier	Dybstrøelse
6 (dybstrøelse)	7	Køer	Dybstrøelse
7 (småkalvestald)	130	Småkalve	Dybstrøelse
Småkalve i vogne	104	Småkalve	Dybstrøelse
Småkalve i vogne	450 (20 ad gangen)	Tyrekalve	Dybstrøelse

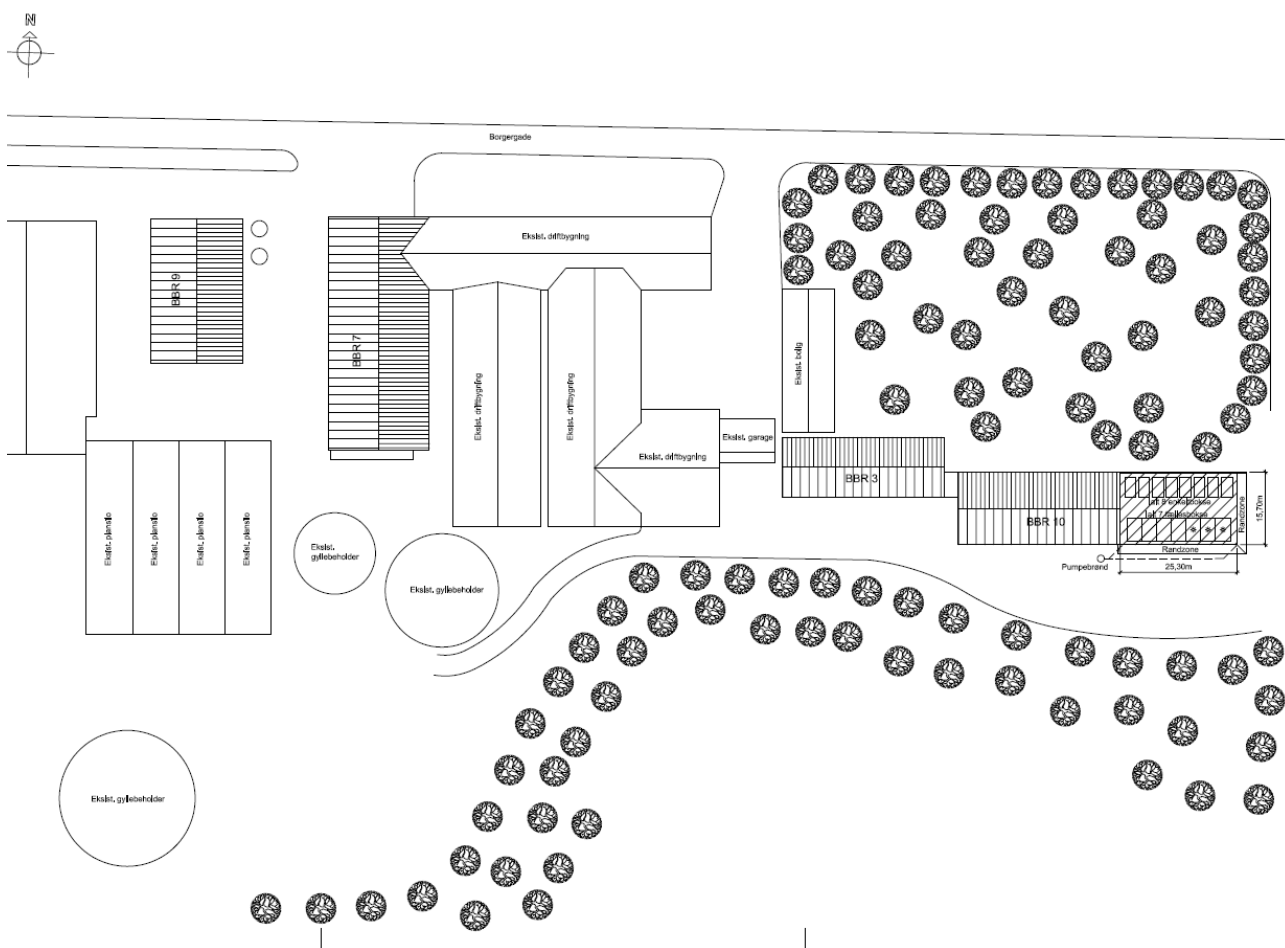
Der skal foderkorrigeres til 164 gram råprotein per ko, hvilket giver en reduktion på 421 kg N.

Der bliver indsat en robotskraber i stald 2, hvilket giver en effekt på 157 kg N.

Der skal ændres i stald 3, 3a og 5 således gulvet bliver et 4 % gulv. Det er i dag fast gulv med et ammoniaktab på 10 %.

BBR opgørelse og ændring af anvendelse

Der er ændrede anvendelse af en række bygninger i forhold til det i BBR anførte. På figur 2 ses ejendommen og BBR 7 skal med miljøgodkendelsen anvendes til kvier. BBR 10 skal anvendes til småkalve. BBR 3 og 9 skal fremover anvendes til maskinhus/lade. I BBR meddelelsen er der i dag anført, at BBR 3 er maskinhus/lade, BBR 9 er maskinhus, BBR 7 er fouragebygning (skal ændres til stald) og BBR 10 er halmlade (skal ændres til stald).



Figur 2. Borbergade 74. Der sker ændringer i BBR 7 og 10.



Figur 3. Markering af relevante punkter i forhold til afstandskrav i lovens § 6 og 8.

Bygge- og beskyttelseslinjer, fredninger mv.

Husdyrbruget er placeret i landzone, med ca. 400 meter til nærmeste beboelse uden landbrugspligt jf. figur 3. Der ligger et par ejendomme tættere på, men de har alle landbrugspligt og ligger længere væk end 50 m. Der er 410 m til nærmeste punkt i Aalestrup fra den nærmeste stald. Aalestrup er byzone. Simested som er samlet bebyggelse ligger ca. 1300 m mod øst.

I øvrigt skal der i henhold til lovens § 8 redegøres for en række afstande, som vist i tabellen nedenfor.

Tabel 2. 3 Afstandskrav og faktiske afstande i forhold til det planlagte byggeri.

	Afstandskrav (m)	Aktuel afstand (m)
Ikke-almene vandforsyningsanlæg	Min. 25	10 m (boringen ligger i gårdspladsen)
Almene vandforsyningsanlæg	Min. 50	1800 m (Aalestrup vandværk)
Vandløb, herunder dræn og søer	Min. 15	200 m (Simested Å)
Offentlig vej og privat fællesvej	Min. 15	10 m (Borbergade)
Levnedsmiddelvirksomhed	Min. 25	Langt
Beboelse på samme ejendom	Min. 15	13 m
Naboskel	Min. 30	35 m

Det ansøgte anlægs placering er vurderet i forhold til en række bygge- og beskyttelseslinjer, hvilket der er redegjort for i vedhæftede bilag. Der ændres ikke på den nuværende placering. Det vil være svært at flytte drikkevandsboringen, så den ligger 25 m. fra staldanlægget. Ligeledes kan Borgergade heller ikke flyttes. Siden ansøger overtog ejendommen er der blevet ryddet op over det hele, staldene vasket udvendigt og markstakkerne nord for Borgergade er væk.

Placering i landskabet

Der er tale om en eksisterende bedrift, som er beliggende i det åbne land i et område med spredt bebyggelse. Terrænet omkring ejendommen er fladt, dog hælder det kraftigt mod Simested Å dal, som ligger lige syd for ejendommen. Området er præget af dyrkede marker med spredte småbiotoper. Ejendommens placering i landskabet er vist i bilaget vedr. byggelinjer. Lige syd for ejendommen ligger et EF habitatområde, Lovns Bredning, Hjarbæk Fjord og Skals, Simested og Nørre Ådal, Skravad Bæk. Området følger Simested Å dal i vestlig retning mod Aalestrup. Der løber et par beskyttede diger og der er flere fredede fortidsminder i området omkring ejendommen.

BAT

Der er i tabel 4 redegjort for BAT niveauet. Den faktiske emission er i itansøgningen beregnet til 3.692 kg N, hvilket er væsentlig under BAT.

. **Tabel 4. BAT redegørelse for Borgergade 74 jf. Vejledende emissionsgrænseværdier opnåelige ved anvendelse af den bedste tilgængelige teknik (BAT).**

	Antal	Emission	Korrektion	Sum
Nye køer	60	7,31	1	438,60
Nye køer	145	7,31	1	1059,95
Nye køer	20	7,31	1	146,20
Nye køer	80	7,31	1	584,80
køer dybstr	50			432,01
køer dybstr	7			60,48
Kvier dybstr	16			54,53
Kvier dybstr	30			102,24
Nye kvier	150	3,99	0,948618	567,75
GI kvier	120	3,99	0,948618	454,20
Småkalve 2-6 mdr dybstr	130			260,54
Småkalve 0-2 mdr dybstr	104			172,16
Tyrekalve 40-50 kg dybstr	450			14,33
I alt				4347,79

Der er anvendt foderteknologi til reduktion af ammoniakfordampningen.

Transport

Transport af dyr til og fra ejendommen sker ad Borgergade. Der er gode transportmuligheder, da ejendommen ligger lige ved siden af hovedvej A13. Hovedparten af transporterne sker i normal arbejdstid jf. tabel 5.

Tabel 5. Tabeloversigt, der viser transporterne til og fra ejendommen.

Art	Antal transporter		Kapacitet		Tidsrum for transport	
	Før	Efter	Før	Efter	Før	Efter
Mælk	365	365				
Levering af kraftfoder	52	52	15 ton	30 ton	Normalt indenfor normal arbejdstid	Normalt indenfor normal arbejdstid
Levering af mineraler	12	12	½ ton	1 ton	Normalt indenfor normal arbejdstid	Normalt indenfor normal arbejdstid
Egen foderproduktion	320	400	30 m ³	40 m ³	I sæsonen	I sæsonen
Levering af brændstof	12	12	2500		Normalt indenfor normal arbejdstid	Normalt indenfor normal arbejdstid
Dyr til slagteri	104	104		6-10	Normalt indenfor normal arbejdstid	Normalt indenfor normal arbejdstid
Dyr på græs	20	20	8-15	8-15	Normalt indenfor normal arbejdstid	Normalt indenfor normal arbejdstid
Udbringning af gylle	300	300	20 m ³	20 m ³	Normalt indenfor normal arbejdstid	Normalt indenfor normal arbejdstid
Udbringning af dybstrøelse	80	80	12 m ³	12 m ³	Normalt indenfor normal arbejdstid	Normalt indenfor normal arbejdstid
Afsætning af gylle uden for sæson (til opbevaring på andre ejendomme)	100	260	30 m ³	30 m ³	Normalt indenfor normal arbejdstid	Normalt indenfor normal arbejdstid
Døde dyr	52	52			Normalt indenfor normal arbejdstid	Normalt indenfor normal arbejdstid
I alt	1417	1657				

Hovedparten af transporterne sker indenfor normal arbejdstid. Ligeledes er hovedparten af arealerne placeret således at gyllekørsel sker på interne veje eller vejstrækninger hvor der kun er få beboelser.

Transport til udflyttet/lejet gylleopbevaringskapacitet sker i vinterhalvåret med lukkede lastvogne på hverdage inden for normal arbejdstid. Dette reducerer antal transporter på gyllevogne om foråret samt reducerer evt. lugtgener i forbindelse med udbringning af husdyrgødningen.

Gården kan ved etableringen af de interne køreveje og siloanlægget håndtere foderet på fast underlag. Foruden at det bevirker til en højere udnyttelse af ressourcerne, vil lette arbejdet med rengøring og dermed at minimere skadedyrenes muligheder.

Støj fra anlægget og maskiner

Beskrivelse af støjklider

Ejendommens støjklider er hovedsageligt fuldfodervogn, malkeanlæg, gyllepumpe, kompressor samt den daglige brug af traktor og transporter til/fra ejendommen.

De væsentlige støjklider på bedriften er malkestalden og kompressor.

Driftsperiode for støjklider

Brugen af traktor vil normalt begrænses til at foregå i dagtimerne, dog må der påregnes sæsonbestemt arbejde (eksempelvis ensilering og efterårsarbejde i marken), der går udover dagtimerne.

Malkeanlægget anvendes dagligt i tidsrummet 03.00-09.00 og 13.00-19.00. Kompressoren anvendes periodevist i tidsrummet 8.00-15.00.

Tiltag mod støjklider

Malkestalden er i lydisoleret rum, således at støjen er reduceret mest muligt. Kompressor er placeret i maskinhus, hvorved støjgener begrænses mest muligt.

Det er vurderet, at der ikke er støjgener, der kan erkendes udenfor ejendommen. Derfor skønnes det ikke nødvendigt med tiltag mod støj. Ansøger er ikke bekendt med om ejendommens støj skulle have været klaget over på et tidligere tidspunkt.

Støv fra anlæg og maskiner

I forbindelse med levering af kraftfoder og mineraler kan der opstå støvgener, hvilket dog oftest er af begrænset karakter. Ved udvidelsen vil foderforbruget stige, men da blandingen i sig selv ikke forårsager væsentlige støvgener, vil der derfor ikke ske en forøgelse af eventuelle støvgener ved udvidelsen.

Ansøger har asfalteret kørevejen til foderladen, hvilket betyder, det ikke støver ved levering af foder.

Lys

Den nye stald er med lysplader, resten af staldene er uden lysplader. Al belysning i staldene er manuelt styret, dog er der et skumringsrelæ som slukker 9/10 af lyset om nattet.

Lamperne på gavlene ud mod Borbergade er dagslysstyret.

Påvirkning fra arealerne

Alle arealerne er godkendt i miljøgodkendelsen på Nordre Ringvej 14. Der bliver kørt husdyrgødning fra produktionen på Hvamvej 45 i Viborg kommune, samt husdyrgødning fra denne ejendom. Resten bliver afsat til biogasanlæg eller til gylleaftaler.

Bilag 8 - Indkomne bemærkninger.

NABO

Liz Ginnerup, Nordre Ringvej 8 - har telefonisk henvendt sig med bemærkninger til udkastet Borgergade 74.

- Hun har bemærket på side 4, Skema 71853, afsnit 1.3.1 Projektets omfang at her står dateret samme tidspunkt for byggeriets start/afslutning og drift 10.11.2008.

- Side 25 i IT ansøgningen står at Nordre Ringvej 8 modtager 70 DE kvæggylle. Hun oplyser Nordre Ringvej 8 ikke modtager kvæggylle.

- Hun oplyser at hun vil påklage miljøgodkendelsen hvis en gyllebeholder etableres på arealet Nordre Ringvej 14.

Danmarks Naturfredningsforening

Fra: Therese Goodley Dannisøe Nissen [<mailto:tqdn@dn.dk>]

Sendt: 23. november 2015 12:53

Til: Olav Dyhrberg Fogtmann

Emne: Ang. udkast til Borgergade 74, Aalestrup

Kære Olav

Jeg har lige et par spørgsmål til ovenstående adresse.

Kan læse mig til, at ansøger udfører naturpleje på § 3 arealerne nedenfor bedriften – men jeg kan ikke lige se hvilke arealer der er tale om. Og er beregningerne for ammoniakdeposition udregnet på baggrund af naturplejen eller uden?

Der står ingen vilkår om at der skal udføres naturpleje på arealerne, foreligger der en anden aftale om det?

Og de dyr der bruges til naturplejen, er det dyr som hører til bedriften?

Med venlig hilsen

Therese Nissen

M.Sc. Biology

Natur- og Landbrugsmedarbejder

.....
Danmarks Naturfredningsforening

Masnedøgade 20, 2100 København Ø

Fra: Olav Dyhrberg Fogtmann [<mailto:odf@vesthimmerland.dk>]

Sendt: 24. november 2015 13:43

Til: Therese Goodley Dannisøe Nissen

Emne: SV: Ang. udkast til Borgergade 74, Aalestrup

Hej Therese

Arealet som skal afgræsses er her vedlagt på et kortbilag. Dyrene tilhører bedriften Borgergade 74.

Beregningerne for ammoniakdepositionen er udregnet med denne afgræsning som forudsætning og afgræsningen udgør naturplejen.

Kvælstoffjernelsen ved afgræsning ændrer på afskærekriteriet fra 0,7 kgN/ha til 1 kgN/ha jf. Husdyrgodkendelsesbekendtgørelsen - bekendtgørelse nr. 1283 af 08/12/2014 – Bilag 3 - Beskyttelsesniveau for ammoniak, lugt, fosforoverskud og nitrat A.

Beskyttelsesniveau for ammoniak 5. Undtagelser fra beskyttelsesniveauet 3) Både i forbindelse med tilladelse, godkendelse og revurdering, inddrages kvælstoffjernelsen ved afgræsning i beskyttelsesniveauet, således at kravene for kategori 1-natur ændres til henholdsvis 0,3, 0,5 og 1,0 kg N/ha i stedet for 0,2, 0,4 og 0,7 kg N/ha, hvis husdyrbruget med henblik på naturpleje af den påvirkede natur, foretager afgræsning eller en kombination af afgræsning og slæt, som skønnes netto at fjerne kvælstof fra naturområdet. Det er et krav, at de afgræssende dyr er en del af det pågældende husdyrbrug.

For at gøre forholdet mere overskuelig præciserer jeg vilkåret og tilføjer et kortbilag med det markerede areal i den endelige miljøgodkendelse.

Med venlig hilsen

Olav Dyhrberg Fogtmann

Miljømedarbejder

Landbrug og Natur

Fra: Therese Goodley Dannisøe Nissen [<mailto:tgd@dn.dk>]

Sendt: 25. november 2015 13:59

Til: Olav Dyhrberg Fogtmann

Cc: DN Vesthimmerland

Emne: SV: Ang. udkast til Borgergade 74, Aalestrup

Hej Olav

Jeg studsede lige over en ting du skriver – at ” Beregningerne for ammoniakdepositionen er udregnet med denne afgræsning som forudsætning og afgræsningen udgør naturplejen”. Skal det forstås sådan, at effekten af afgræsningen på naturarealerne har indgået i beregningen i husdyr-it om ammoniakdepositionen på naturarealerne? For som jeg læser NMKNs afgørelser om det, så er det forkert (<http://www.nmknafgoerelser.dk/ShowDoc.aspx?q=NMK-131-00185&docId=nmk20151103-000g-full>)

Med venlig hilsen

Therese Nissen

M.Sc. Biology

Natur- og Landbrugsmedarbejder

.....
Danmarks Naturfredningsforening
Masnedøgade 20, 2100 København Ø

Dir.tlf.: 31 19 32 31

Tlf.: 39 17 40 00

E-mail: tgd@dn.dk
.....



Fra: Olav Dyhrberg Fogtmann
Sendt: 30. november 2015 11:57
Til: 'Therese Goodley Dannisøe Nissen'
Emne: SV: Ang. udkast til Borbergade 74, Aalestrup

Hej Therese

De to husdyrbrug kvægbruget Borbergade 74 og minkfarmen i Lemvig er på flere punkter forskellige mht. ammoniakemissionen.

På minkfarmen stiger ammoniakemissionen. På kvægbruget falder ammoniakemissionen.

Natur- og Miljøklagenævnet finder i lighed med Lemvig Kommune at den øgede ammoniakdepositionen til moseområdet (1,6 kg N/ha/år) vil føre til tilstandsændringer i mosen, såfremt naturplejeprojektet ikke gennemføres. Lemvig Kommune må ikke inddrage naturplejeprojektet for at kompensere for merdepositionen. På det grundlag ophæver Natur- og Miljøklagenævnet Lemvig Kommunes afgørelse. På kvægbruget Borbergade 74 er der ingen merdeposition på naturområdet og derfor kan ikke konkluderes at en merdeposition vil medføre en tilstands ændring.

Når Vesthimmerlands Kommune inddrager naturplejeprojektet er det fordi vi skal forholde os til afskærekriteriet i Husdyrgodkendelsesbekendtgørelsens bilag 3. Her angives et beskyttelsesniveau krav til max. 0,7 kgN/ha og 1,0 kgN/ha hvis husdyrbruget med henblik på naturpleje af den påvirkede natur, foretager afgræsning eller en kombination af afgræsning og slæt, som skønnes netto at fjerne kvælstof fra naturområdet. Dyreholdets størrelse og miljøteknologierne er afstemt i Husdyrgodkendelse.dk så netop kravet på 1.0 kgN/ha overholdes.

På kvægbruget Borbergade 74 foretages afgræsning af naturområdet og der er sat vilkår til i miljøgodkendelsen at denne afgræsning foretages.

Kommunen har således sikret at beskyttelsen af naturområdet overholder Husdyrgodkendelsesbekendtgørelsens krav.

I sidste miljøgodkendelse for Borbergade 74 er sat vilkår om afgræsning af de samme naturområder som i den nye miljøgodkendelse. Derfor sker ingen tilstandsændring af naturområdet og det er derfor ikke behov for en §3 dispensation i sammenhæng med afgræsningen.

Med venlig hilsen

Olav Dyhrberg Fogtmann

Miljømedarbejder
Landbrug og Natur

Teknik- og Økonomiforvaltning

Direkte 9966 7120
telefon
Mobiltelefon [odf@vesthimmerland](mailto:odf@vesthimmerland.dk)
E-mail [.dk](mailto:odf@vesthimmerland.dk)

Vesthimmerlands
Kommune
FrederikIX` s Plads 1
9640 Farsø
Telefon 9966 7000

[www.vesthimmerland](http://www.vesthimmerland.dk)
.dk



VESTHIMMERLAND
KOMMUNE

- lyst til at gøre en forskel