



Hjørring Kommune



# Tillæg til Miljøgodkendelse af rugeægproduktionen på Nørregårdsvej 30, 9800 Hjørring

Nye aftalearealer og ændring af effekt af kemisk luftrensning

## § 12

Lov nr. 1572 af 20.  
december 2006 om  
miljøgodkendelse mv.  
af husdyrbrug



DDO ®, © COWI. Baggrundskortet er ophavsretsbeskyttet

*Dato for gyldighed*

**23. oktober 2013**

Teknik og Miljø  
Jørgen Fibigersgade 20  
9850 Hirtshals  
Telefon 72 33 67 30  
[teknik-miljoe@hjoerring.dk](mailto:teknik-miljoe@hjoerring.dk)  
[www.hjoerring.dk](http://www.hjoerring.dk)

## Indholdsfortegnelse

<b>1.</b>	<b>Miljøgodkendelsens omfang</b> .....	<b>3</b>
1.1.	Resumé .....	3
1.2.	Offentlighed .....	3
1.3.	Klagevejledning m.v. ....	3
1.4.	Gyldighed.....	4
1.5.	Meddelelsespligt .....	4
1.6.	Miljøgodkendelsens indhold og vurderinger .....	4
<b>2.</b>	<b>Gødningsproduktion og –håndtering</b> .....	<b>4</b>
2.1.	Gødningstyper og mængder .....	4
2.2.	Kemisk luftreenser .....	5
2.3.	Fastgødning inkl. dybstrøelse .....	5
<b>3.</b>	<b>Gener fra husdyrbrugets anlæg</b> .....	<b>5</b>
3.1.	Lugt.....	5
<b>4.</b>	<b>Bedriftens påvirkninger af natur og miljø</b> .....	<b>6</b>
4.1.	Ammoniakfordampning og naturområder .....	6
4.2.	Udbringningsarealer.....	7
4.3.	Fjord og hav .....	10
4.4.	Grundvand .....	11
<b>5.</b>	<b>Bilag</b> .....	<b>12</b>
Bilag 1.	Detaljeret vurdering af påvirkninger af naturområder.....	12
Bilag 2.	Detaljeret vurdering af påvirkning af fjord og hav.....	20

## 1. MILJØGODKENDELSENS OMFANG

### 1.1. Resumé

Vinni og Poul Larsen, Nørregårdsvej 30, 9800 Hjørring har ansøgt om et tillæg til ejendommens miljøgodkendelse. Det ansøgte omfatter nye aftaleudbringningsarealer og en kortere årlig driftstid for de kemiske luftrensere på staldanlæggene. En kortere driftstid medfører en reduceret effekt af ammoniakreduktionen. Der sker ingen udvidelse/ændring af dyreholdet eller ændring i fodring af dyreholdet. Der opføres ikke nye bygninger/anlæg.

Dette tillæg forholder sig alene til de ændringer som det ansøgte medfører.

Den ansøgte ejendom har CVR nr. 14672788, og er miljøgodkendt til den nuværende produktion den 22. februar 2011.

Ansøgningen om tillæg til miljøgodkendelse er indsendt til Hjørring Kommune gennem Miljøstyrelsens elektroniske ansøgningssystem første gang den 25.03.2013

Hjørring Kommune har vurderet, at der kan meddeles godkendelse af den ansøgte ændring i henhold til de gældende regler<sup>1</sup>. Miljøgodkendelsen er baseret på oplysningerne i ansøgningen samt efterfølgende beregninger og betinget af følgende **vilkår**:

- Gyldighed (*vilkår 1.4.1.*)
- Kemisk luftrenser (*vilkår 2.2.1 & 2.2.2.*)
- Dybstrøelse direkte ud fra stald (*vilkår 2.3.1.*)

### 1.2. Offentlighed

Ifølge §56 i lov om miljøgodkendelse m.v. af husdyrbrug kan godkendelse først meddeles når der er forløbet 3 uger efter, at kommunalbestyrelsen har givet skriftlig orientering om ansøgningen til naboerne til den omhandlede ejendom, med mindre det ansøgte efter kommunalbestyrelsens skøn er af underordnet betydning for naboerne jf. §56 stk. 2.

Det er skønnet, at det ansøgte er af underordnet betydning for naboerne idet ændringen ikke medfører forøget lugtemission fra anlægget ifølge lugtberegning i Husdyrgodkendelse.dk

Ansøger og ejerne af de nye aftalearealer er dog blevet orienteret om udkastet med frist til afgivelse af bemærkninger på 3 uger.

Der indkom ingen bemærkninger til udkastet.

### 1.3. Klagevejledning m.v.

Ansøger selv kan påklage kommunens afgørelse – dvs. denne miljøgodkendelse - indtil 4 uger efter offentliggørelsen. Det samme kan enhver, der har en væsentlig, individuel interesse i sagen samt en række foreninger og organisationer m.v.

En klage skal være skriftlig og skal være modtaget i Hjørring Kommune senest den 20-11-2013 inden kontortids ophør. En klage indsendes via e-mail: [teamerhverv@hjoerring.dk](mailto:teamerhverv@hjoerring.dk) eller til adressen: Hjørring Kommune, Teknik og Miljø, Jørgen Fibigersgade 20, 9850 Hirtshals. Eventuelle klager vil blive videresendt af Hjørring Kommune til Natur- og Miljøklagenævnet.

Natur- og Miljøklagenævnet opkræver gebyr for behandling af en klage. Nærmere oplysninger om gebyrreglerne kan findes på Natur- og Miljøklagenævnets hjemmeside.

Godkendelsen kan godt udnyttes, selvom der klages over den, med mindre Natur- og Miljøklagenævnet bestemmer andet, og under forudsætning af at andre nødvendige tilladelser er indhentet. Det skal bemærkes, at Natur- og Miljøklagenævnet ved sin behandling kan ændre

<sup>1</sup> Lov nr. 1572 af 20. december 2006 om miljøgodkendelse mv. af husdyrbrug – i resten af teksten blot kaldet "husdyrgodkendelsesloven" samt Lov om miljøbeskyttelse jf. lovbekendtgørelse nr. 1757 af 22. december 2006.

eller ophæve en godkendelse. Udnyttes en godkendelse, der er klaget over, sker det derfor for egen regning og risiko.

Kommunens afgørelse kan også indbringes for domstolene. En retssag skal være anlagt inden 6 måneder fra den dag, afgørelsen er offentliggjort.

#### 1.4. Gyldighed

Vilkår:

- 1.4.1. Godkendelsen bortfalder, hvis den ikke er udnyttet inden for 2 år fra denne afgørelse er meddelt.

#### 1.5. Meddelelesespligt

Udskiftning af arealerne omfattet af denne godkendelse skal altid forud anmeldes til kommunen. Dette skal ske senest den 1. august forud for det kommende dyrkningsår<sup>2</sup>.

Anmeldelsen vurderes herefter af kommunen. Udskiftning af arealer inden for samme kategori (ejede/forpagtede og tredjemands arealer) kan ske uden en ny godkendelse såfremt kommunen vurderer, at de nye arealer ikke er mere sårbare<sup>2</sup>.

#### 1.6. Miljøgodkendelsens indhold og vurderinger

I de følgende kapitler gives en detaljeret beskrivelse af det ansøgte og kommunens vurderinger af de mulige effekter på det omgivende miljø og naturen.

Hvis kommunen har fastsat vilkår, vil de være beskrevet detaljeret i begyndelsen af det kapitel eller afsnit, de vedrører. Det vil ofte være sådan, at ansøger skal kunne dokumentere overfor kommunen, at et vilkår er opfyldt. Eventuelle krav til dokumentation er samlet og gengivet i vilkårene på side 3.

## 2. GØDNINGSPRODUKTION OG –HÅNDTERING

### 2.1. Gødningstyper og mængder

Den producerede husdyrgødning på ejendommen er dybstrøelse og fast gødning. Gødningen håndteres som et blandingsprodukt idet fast gødning og dybstrøelse blandes sammen i forbindelse med udmugningen i staldene. Dette betyder også at næringsstofindholdet i den gødning som udbringes til markarealerne indeholder i forholdsmæssigt gennemsnit af indholdet i de to gødningstyper.

Der produceres i alt på ejendommen 20.809 kg N og 8004 kg P pr. år svarende til 222 DE. Det gennemsnitlige indhold af N og P pr. DE er således henholdsvis 93,73 kg N og 36,05 kg P.

Nedenfor ses en oversigt over den samlede produktion, tilførsel og afsætning af DE og N på ejendommen.

<sup>2</sup> jf. Bekendtgørelse om tilladelse og godkendelse m.v. af husdyrbrug.

Gødningstype	Kg N	DE
Dybstrøelse produceret på Nørregårdsvej 30	14.475,98	148,73
Fast gødning produceret på Nørregårdsvej 30	6.386,71	73,75
I alt produceret på Nørregårdsvej 30	20.862,69	221,98
Afsat til aftaleareal	1164,00	-12,00
Afsat til aftaleareal	1745,00	-18,00
Afsat til aftaleareal	7103,00	-73,25
Afsat til aftaleareal	8692,00	-89,63
<b>I alt (til udspredning på ejede og forpagtede arealer)</b>	<b>2158,69</b>	<b>29,10</b>

## 2.2. Kemisk luftrensning

Vilkår:

Nugældende vilkår i MGK af 22.02.2011

2.2.1. Anlægget til kemisk luftrensning skal være i drift hele året. ( der vil dog være driftsstop i forbindelse med regelmæssig vedligehold og serviceeftersyn).

Ændres til:

2.2.2. Anlægget til kemisk luftrensning skal være i drift 6600 timer om året.

## 2.3. Fastgødning inkl. dybstrøelse

Vilkår:

2.3.1. 90% af dybstrøelsen skal køres direkte ud og pløjes ned.

Standardforudsætning for andel af fjerkrægødning som køres direkte ud fra stald og pløjes ned er 5%. Denne andel er i det ansøgte ændret til 90%, hvorfor der er stillet vilkår hertil.

## 3. GENER FRA HUSDYRBRUGETS ANLÆG

### 3.1. Lugt

Miljøstyrelsens ansøgningssystem har beregnet hvilke afstande, der mindst skal være fra staldene til forskellige beboelsestyper. Geneafstanden ændres ikke fra nudrift til ansøgt drift.

## 4. BEDRIFTENS PÅVIRKNINGER AF NATUR OG MILJØ

### 4.1. Ammoniakfordampning og naturområder

Beregninger af bedriftens fordampning af ammoniak er foretaget automatisk i Miljøstyrelsens ansøgningssystem. Beregningerne bygger på det ansøgte projekt og de vilkår, der fremgår af de foregående afsnit.

Kommunens vurdering af udvidelsens påvirkning af naturen, herunder beregninger af ammoniakafsætning, omfatter hele husdyrbruget, dvs. både eksisterende og nye anlæg. Kommunens vurdering af påvirkningen med ammoniak skal tage udgangspunkt i driften fra før husdyrbruget udvidede første gang efter 1. januar 2007. I 2011 blev der givet godkendelse til udvidelse af husdyrbruget, vurderingen af påvirkningen med ammoniak tager således udgangspunkt i nudriften fra før udvidelsen i 2011<sup>3</sup>.

Den samlede fordampning af ammoniak fra stald og lager er beregnet til 6075 kg N/år i driften før 2011 og 5092 kg N/år i ansøgt drift. Den samlede udvidelse af husdyrbruget medfører således en reduceret fordampning af ammoniak fra stalde og lagre på 983 kg N/år.

I nærheden af ejendommen er der ingen Natura 2000 områder (kategori 1-natur), men overdrev beskyttet efter § 7 i Lov om miljøgodkendelse m.v. af husdyrbrug (kategori 2-natur) og flere moser beskyttede efter § 3 i Naturbeskyttelsesloven (kategori 3-natur).

Den ændrede belastning af ammoniak fra stald og lager i 2 udvalgte naturpunkter (Fig. 1) er beregnet til -0,2 – 0,0 kg N/ha per år. Den samlede belastning af ammoniak fra stald og lager i nærmeste § 7 område er beregnet til 1,0 kg N/ha per år.

Kommunen vurderer, at udvidelsen:

- vil have en neutral effekt på naturen i Natura 2000 områder (kategori 1-natur)
- ikke vil påvirke naturarealer beskyttet efter husdyrgodkendelseslovens § 7 (kategori 2-natur) eller heder, moser, overdrev og skove (kategori 3-natur).
- vil have en neutral effekt på yngle-/rasteområder for arter beskyttede efter EF-habitatsdirektivet bilag IV
- vil have en neutral effekt på beskyttet natur, som støder op til ejendommens udbringingsarealer

Kommunen vurderer samlet, at den projekterede udvidelse kan gennemføres uden negative konsekvenser for den omgivende natur.

<sup>3</sup> Jf. § 26 i Husdyrgodkendelsesloven



Figur 1. Husdyrbrugets beliggenhed i forhold til naturpunkt 1-2 (gul stjerne).

Kommunens detaljerede vurdering af naturforholdene ses i Bilag 1.

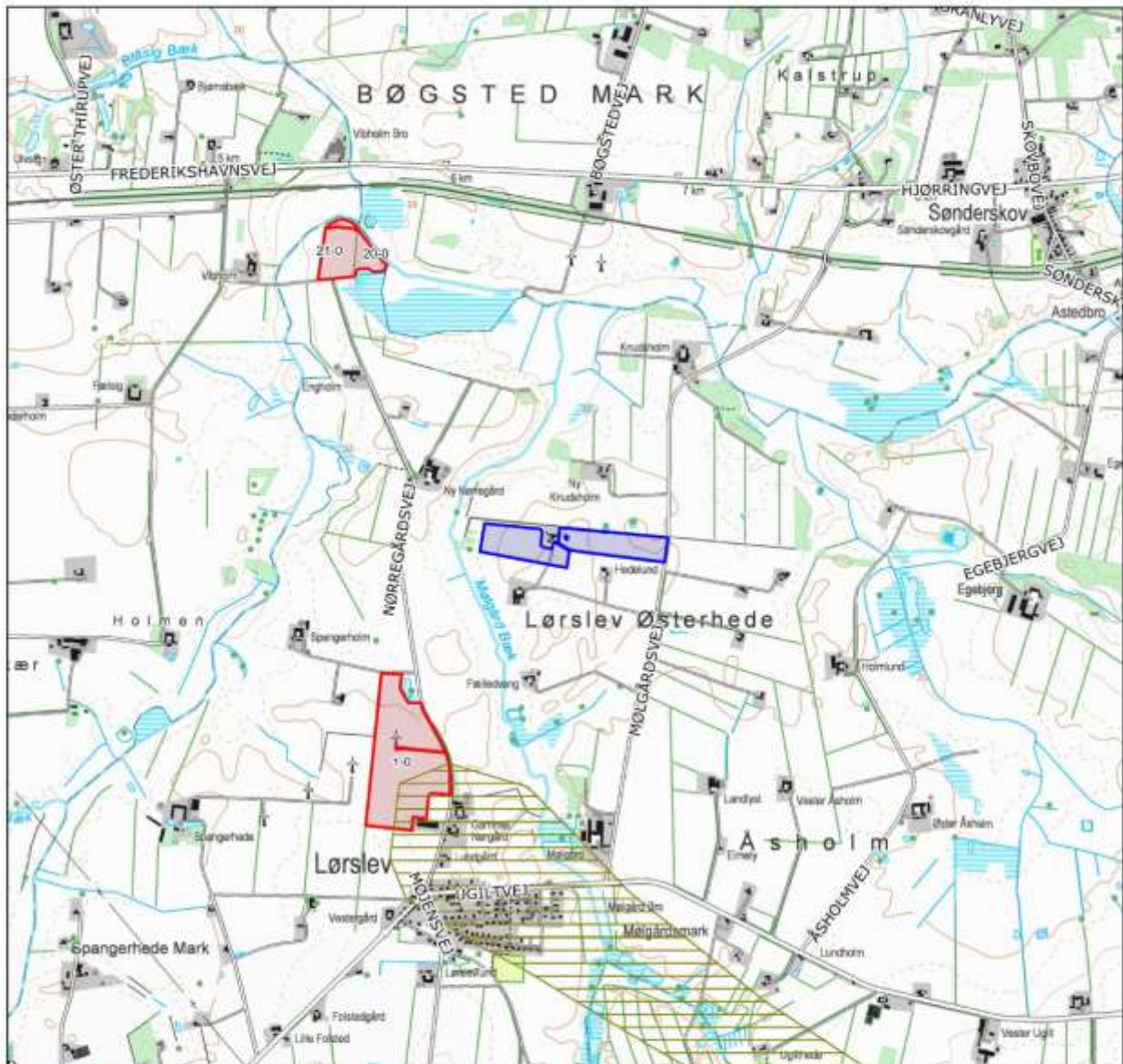
#### 4.2. Udbringningsarealer




Til bedriften hører 20,79 ha ejede/forpagtede udbringningsarealer. De ejede/forpagtede arealerne modtager gylle med 1,4 DE/ha.

Der indgår samtidig 168,69 ha udspretningsarealer, der er aftalearealer med tredjemand. Ifølge husdyrlovens § 16 stk. 2 kan aftalearealer ikke indgå i en miljøgodkendelse, hvis det vurderes, at afsætning af husdyrgødning på disse vil kunne påvirke miljøet væsentligt. Der kan nemlig ikke stilles de nødvendige vilkår til driften af arealerne i miljøgodkendelsen, fordi arealerne ejes af en anden person. Sådanne arealer skal i stedet have en særskilt §16-godkendelse, som ejeren af arealet skal anmode om.

Kommunen har vurderet, aftalearealerne separat. Kommunens vurdering er, at aftalearealernes påvirkning på omgivelserne, herunder udvaskningen til Skagerrak (se vurderingen i bilag 2 Fjord og Hav) ikke vil påvirke miljøet væsentligt. Der er således ikke behov for at stille vilkår til driften af aftalearealerne, og kommunen har vurderet, at de kan indgå i miljøgodkendelse uden at der udarbejdes en særskilt § 16 areal-godkendelse jf. husdyrloven.

## Udbringingsarealer Nørregårdsvej 30 (kort 1 af 3)

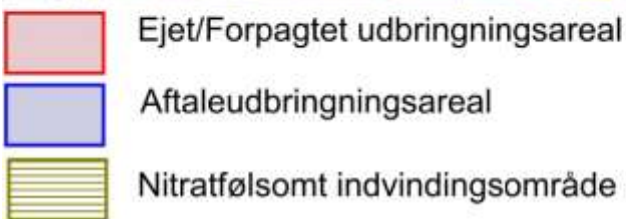
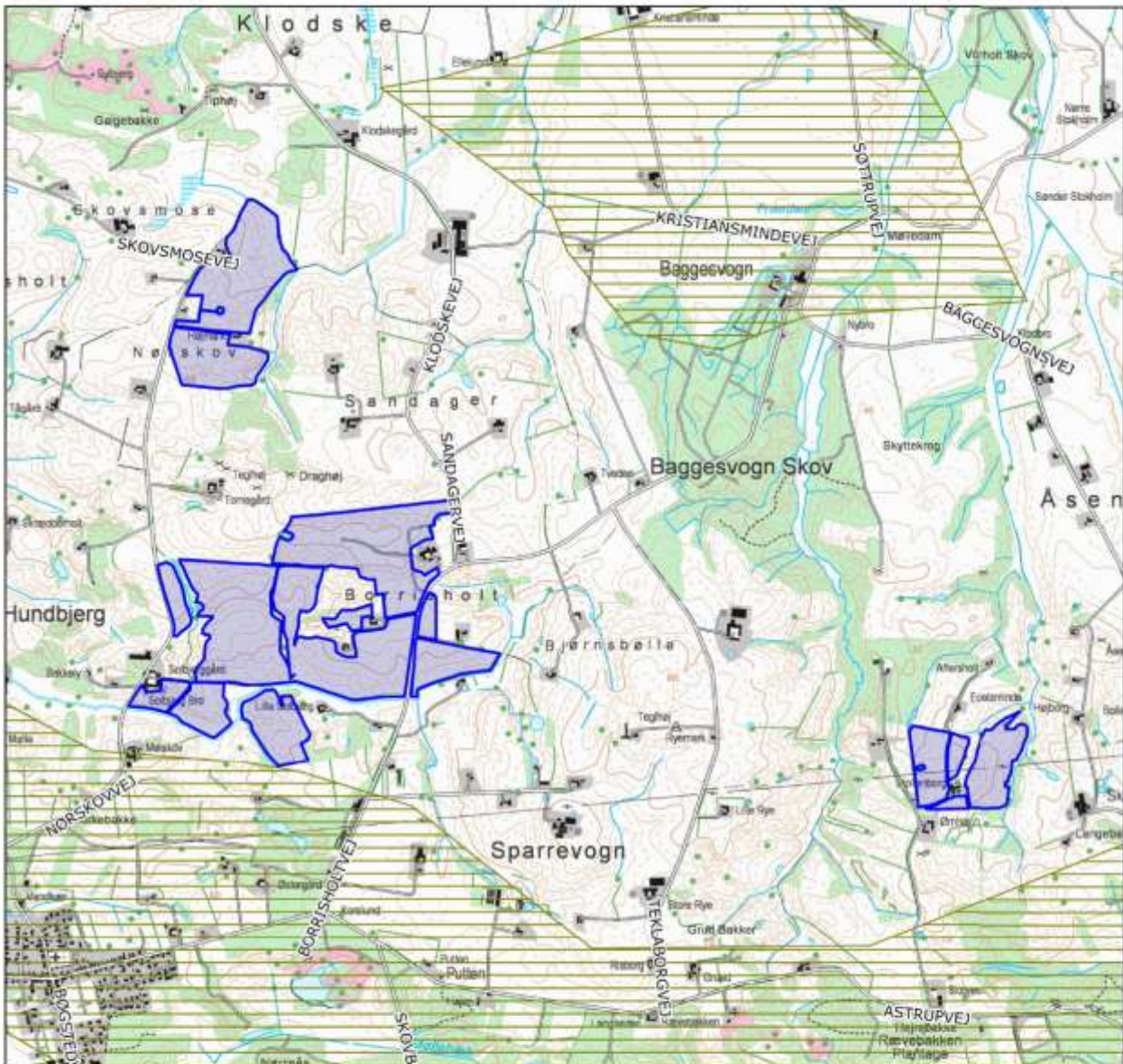


-  Ejet/Forpagtet udbringingsareal
-  Aftaleudbringingsareal
-  Nitratfølsomt indvindingsområde





### Udbringingsarealer Nørregårdsvej 30 (kort 3 af 3)



#### 4.3. Fjord og hav

Alle udbringingsarealer i den ansøgte bedrift afvander til Skagerrak. Hjørring Kommune har vurderet det aktuelle projekts mulige påvirkninger af de marine dele af habitatområderne H1 (Skagens Gren og Skagerrak), H203 (Knudegrund) og H202 (Lønstrup Rødgrund).

I udpegningsgrundlagene for de 2 sidstnævnte områder ses ikke at være kvælstof- eller fosforfølsomme arter i det marine vandmiljø. Derimod er det uklart, om der i udpegningsgrundlaget for den marine del af H1 findes næringsstoffølsomme elementer, da Naturstyrelsen ikke har beskrevet grundlaget for udpegningen.

Det fremgår dog af såvel basisanalysen for Skagens Gren som Miljøministeriets forslag til vandplan for Hovedopland 1.1 Nordlige Kattegat og Skagerrak, at miljømålet er "god tilstand". Det fremgår også, at miljømålet ikke er opfyldt i området. Det er derfor kommunens vurdering, at enhver yderligere væsentlig tilførsel af næringsstoffer fra oplandet vil forringe mulighederne for at opnå denne målsætning og bidrage til, at den samlede påvirkning af vandområdet øges, hvormed man bevæger sig i den forkerte retning i forhold til målsætningen.

Kommunen har foretaget en vurdering af projektet i overensstemmelse med habitatdirektivets retningslinjer og Miljøstyrelsens vejledning. Den nærmere vurdering ses i bilag 2. Konklusionen er, at hverken påvirkningen fra det ansøgte projekt i sig selv eller i kumulation med andre planer og projekter vil medføre skadevirkning på det marine miljø i Skagerrak som følge af udledning af kvælstof og fosfor.

#### **4.4. Grundvand**

##### ***Arealer i nitratfølsomt indvindingsområde***

15,99 ha af de ejede/forpagtede udbringningsarealerne ligger i nitratfølsomt indvindingsområde hvilket ikke var tilfældet ved sidste godkendelse i 2011. Det skyldes en ændret udpegning af nitratfølsomme områder siden dengang.

Husdyrgodkendelsesloven stiller krav om, at udvaskningen fra udbringningsarealer i sådanne områder ikke må øges fra nudrift til ansøgt produktion, hvis den i efter-situationen er over 50 mg nitrat/liter.

Beregningerne i Miljøstyrelsens ansøgningssystem viser, at udvaskningen af nitrat fra rodzonen er på 70 mg nitrat pr. liter i eftersituationen. Der sker ikke nogen merudvaskning fra nudrift til ansøgt produktion, og lovens krav er dermed opfyldt.

## 5. BILAG

### Bilag 1. Detaljeret vurdering af påvirkninger af naturområder

Nørregårdsvej 30, Lørslev  
ANLÆG

#### Retsgrundlag

Hjørring Kommune har vurderet, om der i forbindelse med ændringen er behov for beskyttelse af naturen med dens bestand af vilde planter og dyr og deres levesteder, herunder områder, der er beskyttet mod tilstandsændringer, udpeget som internationalt naturbeskyttelsesområde eller udpeget som særligt sårbart over for næringsstofpåvirkning<sup>4</sup>. Kommunen har konkret vurderet, om der er naturområder, der efter Kommunens vurdering ikke beskyttes tilstrækkeligt af beskyttelsesniveauerne i Husdyrgodkendelsesloven<sup>5</sup>. Endvidere har Kommunen vurderet om det ansøgte projekt i sig selv eller tilsammen med andre planer og projekter kan påvirke Natura 2000-områder og/eller yngle- eller rasteområder for habitatdirektivets bilag IV-arter væsentligt<sup>6</sup>. Herved har Kommunen sikret sig, at husdyrbruget kan drives på stedet uden at påvirke omgivelserne på en måde, der er uforenelige med hensynet til omgivelserne<sup>7</sup>.

Kommunens vurdering af ændringens påvirkning af naturen, herunder beregninger af ammoniakafsætning, omfatter hele husdyrbruget, dvs. både eksisterende og nye anlæg. Kommunens vurdering af påvirkningen med ammoniak skal tage udgangspunkt i driften fra før husdyrbruget udvidede første gang efter 1. januar 2007. I 2011 blev der givet godkendelse til udvidelse af husdyrbruget. Vurderingen af påvirkningen med ammoniak tager således udgangspunkt i nudriften fra før udvidelsen i 2011<sup>8</sup>.

#### Beskyttet natur efter naturbeskyttelsesloven, husdyrgodkendelsesloven og habitatdirektivet

Naturbeskyttelseslovens § 3 beskytter overdrev, heder, moser, enge, strandenge, strandsumpe, søer og vandløb mod ændringer i tilstanden. Beskyttelsen gælder for alle de beskyttede naturtyper bortset fra søer og vandløb, hvis de har en minimumsstørrelse på 2.500 m<sup>2</sup> i sammenhængende areal. Beskyttelsen gælder for søer på 100 m<sup>2</sup> eller derover. De beskyttede vandløb er udpeget af de tidligere amtsråd og godkendt af miljøministeren.

Arealer, der er mindre end 2.500 m<sup>2</sup>, er omfattet af beskyttelsen, hvis de indgår en mosaik af naturtyper med et samlet areal på 2.500 m<sup>2</sup> og for moser også hvis de ligger i tilknytning til søer eller vandløb.

Husdyrgodkendelseslovens § 7 fastsætter en beskyttelse af en række konkrete ammoniakfølsomme naturtyper. Inden for de internationalt beskyttede Natura 2000-områder (kategori 1-natur) kan der således maksimalt tillades en total ammoniakbelastning på 0,2 – 0,7 kg N/ha/år, afhængig af antallet og størrelsen af øvrige husdyrbrug i nærområdet. Samme lov fastsætter også beskyttelsen mod ammoniak på udvalgte naturtyper uden for de internationale naturbeskyttelsesområder. Det drejer sig om højmoser, lobeliesøer, heder over 10 ha samt overdrev over 2,5 ha (kategori 2-natur), der er beskyttet mod en total ammoniakbelastning på mere end 1 kg N/ha per år, fra et givent husdyrbrug<sup>9</sup>.

<sup>4</sup> Jf. § 23 stk. 2 i Husdyrgodkendelsesloven

<sup>5</sup> Jf. § 29 i Husdyrgodkendelsesloven

<sup>6</sup> Jf. §§ 7, 8 og 11 i Bekendtgørelse nr. 408 af 1. maj 2007 om udpegning og administration af internationale naturbeskyttelsesområder samt beskyttelse af visse arter (habitatbekendtgørelsen).

<sup>7</sup> Jf. § 19 stk. 2 i Husdyrgodkendelsesloven

<sup>8</sup> Jf. § 26 i Husdyrgodkendelsesloven

<sup>9</sup> Jf. Bilag 3, A, Nr. 2 i Bekendtgørelse nr. 291 af 6. april 2011 om tilladelse og godkendelse m.v. af husdyrbrug

Beskyttelsesniveauet på øvrige heder, moser og overdrev beskyttede efter naturbeskyttelseslovens § 3 samt ammoniakfølsomme skove (kategori 3-natur) beror på en konkret vurdering af, om der er tale om et naturområde af særlig regional eller lokal interesse.<sup>10</sup>

Denne vurdering beror først og fremmest på en vurdering af områdets naturkvalitet på en skala fra I – V (høj, god, moderat, ringe og dårlig). Naturkvaliteten vurderes dels efter områdets struktur, dvs. vegetationssammensætning, drift af arealet herunder evt. afgræsning samt naturtypekarakteristiske strukturer. Desuden vurderes kvaliteten i forhold til diversiteten og artssammensætning på arealet, samt arternes følsomhed overfor ammoniak. Registrerede plantearter kategoriseres i denne sammenhæng som hhv. særligt værdifulde, positive, typiske, problematiske eller øvrige på baggrund af en artsliste udarbejdet af DMU. Endelig vurderes arealets værdi som levested for fredede eller rødlistede arter af planter og dyr og som yngle- og rasteområde for arter beskyttede efter habitatdirektivet (Bilag IV-arter).

Herudover inddrages en række øvrige forhold i vurderingen af krav til den maksimale ammoniakbelastning. Det gælder områdets:

- Status i kommuneplanen, herunder om det er omfattet af en udpegning som værdifuldt naturområde, økologisk forbindelse, rekreativt område eller værdifuldt kulturmiljø
- Status i forhold til fredninger, handleplaner for naturpleje eller anden planlagt naturindsats

Endelig inddrages hensynet til områdets ammoniakfølsomhed i forhold til den ammoniaktilførsel arealet modtager fra andre kilder. Det vil dels sige den generelle baggrundsbelastning i området, men også tilførslen fra konkrete lokale kilder, såsom husdyrbruget nuværende produktion, samt udbringning af gødning på nærliggende arealer.

### **Påvirkning af natur**

Den samlede fordampning af ammoniak fra stald og lager er beregnet til 6075 kg N/år før udvidelsen i 2011 og 5092 kg N/år i ansøgt drift. Ændringen af husdyrbruget medfører således samlet en reduceret fordampning af ammoniak fra stalde og lagre på 983 kg N/år. Ammoniakfordampning i forbindelse med udbringning af husdyrgødning indgår ikke i beregningerne.

### **Natura 2000 (Kategori 1- natur)**

#### **Screening**

Ejendommen råder ikke over arealer indenfor Natura 2000. Nærmeste Natura 2000 område er Tislum Møllebæk (EF-habitatområde 215), der ligger mere end 10 km øst for driftsbygningerne.

Udbringningsarealerne ligger alle mere end 3 kilometer fra Natura 2000 områder.

Da ejendommen ikke omfatter arealer indenfor internationale naturbeskyttelsesområder, vurderer Kommunen, at ammoniakfordampning igennem luftbåren ammoniak umiddelbart er den eneste potentielle påvirkning af terrestriske naturtyper og arter, der er udpegningsgrundlag for det nævnte Natura 2000 område.

Med henvisning til stor afstand og eksponentielt aftagende ammoniakbelastning med afstand fra kilden, er det ikke fundet relevant at beregne bidrag til luftbåren ammoniakbelastning i det nævnte område. Bedriftens andel af den luftbårne ammoniakbelastning af terrestriske naturtyper i området vil være marginal og øget ammoniaktab som følge af udvidelsen medfører ikke nogen beregningsmæssig øget ammoniakbelastning.

#### **Konsekvensvurdering**

**&**

#### **Konklusion**

Kommunen konkluderer på ovenstående baggrund, at det ikke er nødvendigt at foretage en nærmere konsekvensvurdering af projektets virkninger på Natura 2000-områder.

<sup>10</sup> Jf. Bilag 3, A, Nr. 3 i Bekendtgørelse nr. 291 af 6. april 2011 om tilladelse og godkendelse m.v. af husdyrbrug

## Kategori 2- natur

I nærheden af ejendommen er der registreret kategori 2-overdrev (Fig. 1).

### *Naturpunkt 1:*

Øst for Mølgård Bæk ligger et beskyttet overdrev på godt 2,5 ha, som dermed er omfattet af husdyrgodkendelseslovens § 7. Overdrevet består af flere sammenhængende delarealer på den østlige kant af ådalen.

Ved besigtigelse af området er fundet 5 positivarter for naturtypen, samt Tormentil som er en særlig værdifuld positivart og indikatorart for god naturtilstand (Tabel II). Området afgræsses delvist af kvæg og på den resterende del tages slæt.

Da området er kategori 2- natur må totalbelastningen med ammoniak fra stald og lager på arealet ikke overskride 1,0 kg N/ha per år.

Efter udvidelserne tilføres samlet 1,0 kg N/ha per år fra stald og lager (Tabel I), hvilket er i overensstemmelse med den tilladte totalbelastning på 1,0 kg N/ha per år for § 7 området. Dette giver en beregnet reduktion på 0,2 kg N/ha per år i forhold til belastningen i 2007.

## Kategori 3- natur

I nærheden af husdyrbruget er registreret flere overdrev og moser (inkl. naturenge/rigkær) beskyttede efter Naturbeskyttelseslovens § 3 (Fig. 1). Det er kommunens vurdering, at der ikke ligger ammoniakfølsom skov nær husdyrbruget.

For kategori 3-natur gælder, at kommunen ikke kan fastsætte krav om en samlet, maksimal merdeposition på mindre end 1,0 kg N/ha per år, men kan dog efter konkret vurdering tillade mere end 1 kg N/ha per år.

### *Naturpunkt 2:*

En beskyttet mose på ca. 3 ha, beliggende øst for Mølgård Bæk. Mosen består af en mosaik af mosetyperne rigkær, hængesæk, fugtigt krat og højstaude/rørsump, og indeholder desuden 2 mindre søer..

Mosen er voksested for en lang række plantearter. Ved besigtigelse er registreret 81 arter, hvoraf de 16 er indikatorarter for god naturtilstand og 5 er særligt værdifulde positivarter (Tabel III). Dette understreger en høj naturkvalitet af mosen.

Mosen er sammen med øvrige enge langs bækken, en del af et VandMiljøPlan III projekt, som blandt andet består af sløjfning af dræn og grøfter. Der er sammenhæng hermed udarbejdet en plejeplan for området som blandt andet indebærer rydning af gråpil og afgræsning, samt ophør af omlægning og gødskning af omkringliggende enge.

Mosen er omgivet af andre beskyttede naturarealer (eng og overdrev) til alle sider og der er derfor ingen randeffekt fra markdrift eller lignende. Kvælstofdeposition fra luften vurderes derfor at være den dominerende kilde til næringsberigelse af området.

Omgivelserne omkring Mølgård Bæk har i Kommuneplan 2009 status af Økologisk forbindelse for våd natur.

Naturpunktet vurderes på ovenstående baggrund at have en god naturtilstand. Tålegrænsen for naturtyperne i området ligger generelt i intervallet 15 – 25 kg N/ha per år. Den generelle baggrundsbelastning i området er ifølge de nyeste data (fra 2011) opgjort til 14,8 kg N/ha per år. Da naturkvaliteten er høj og der er forekomst af mange værdifulde arter, er det kommunens vurdering at en overskridelse af den nedre tålegrænse kan resultere i øget tilgroning og tab af arter i området.

Kommunen vurderer på denne baggrund at en øget kvælstofdeposition fra husdyrbruget ikke må overskride 1 kg N/ha per år.

Den samlede udvidelse af husdyrbruget medfører en uændret ammoniakbelastning til området på totalt 1,4 kg N/ha per år fra stald og lager (Tabel I).

Kommunen vurderer samlet, at ammoniakbelastningen fra stald og lager har en neutral effekt for de berørte arealer (naturpunkt 1-2).

### **Påvirkning af yngle- og rasteområder for bilag IV arter**

Yngle- og rasteområder for arter opført på habitatdirektivets bilag IV, er beskyttet mod beskadigelse og ødelæggelse.

#### **Screening**

Hjørring Kommune har ikke registreret arter omfattet af EF-habitatdirektivets bilag IV i nærheden af husdyrbruget eller udbringningsarealerne, men følgende arter omfattet af bilag IV kan have yngle- eller rasteområder på arealer i nærheden.

Vandflagermus *Myotis daubentonii* og dværgflagermus *Pipistrellus pygmaeus*, samt Odder *Lutra lutra*, findes udbredte i det meste af kommunen. Arterne vurderes dog ikke at blive negativt påvirket af øget ammoniakbelastning eller af andre forhold i forbindelse med udvidelse af husdyrbrug.

Spidssnudet frø *Rana arvalis*, Løgfrø *Pelobates fuscus*, Strandtudse *Bufo calamita*, Stor vandsalamander *Triturus cristatus* og Markfirben *Lacerta agilis*, findes alle i dele af kommunen. Disse arter kan potentielt alle blive negativt påvirket af øget ammoniaktilførsel til deres yngle- og rasteområder. Eksempelvis kan dette medføre forringet vandkvalitet i ynglevandhuller for padder eller det kan skabe øget tilgroning af lysåbne naturtyper, hvilket bl.a. medfører et ændret mikroklima med lavere temperatur, samt forringelser i fødeudbuddet til skade for både padder og firben. Yngle- og rasteområder for disse arter i området vil normalt begrænse sig til områder beskyttet af naturbeskyttelseslovens § 3.

Nærmeste registrerede forekomst af kvælstoffølsomme bilag IV – arter, er en forekomst af Spidssnudet frø omkring 1 km nordvest for husdyrbruget. Spidssnudet frø kan dog også forekomme langs Mølgårds Bæk, sammenfaldende med naturpunkt 2. Der henvises derfor til vurderingen under dette punkt.

#### **Konsekvensvurdering & Konklusion**

Kommunen konkluderer på ovenstående baggrund, at det ikke er nødvendigt at foretage en nærmere konsekvensvurdering af projektets virkninger på de nævnte bilag IV arter.

**Tabel I.** Beregnet ammoniakbelastning i udvalgte naturpunkter. Afstand til stald er opgivet som interval for alle stalde.

Naturpunkt	1	2
<i>Naturtype</i>	Overdrev	Mose
<i>Natur-kategori</i>	2	3
<i>Naturkvalitet</i>	God	Høj
<i>Baggrundsbelastning (2011) (kg N/ha per år)</i>	14,8	14,8
<i>Merdeposition fra stald og lager (kg N/ha per år)</i>	-0,2	0,0
<i>Tilladt merdeposition (kg N/ha per år)</i>	-	1,0
<i>Totalbelastning fra stald og lager (kg N/ha per år)</i>	1,0	1,4
<i>Tilladt totalbelastning (kg N/ha per år)</i>	1,0	-
<i>Afstand fra staldanlæg til naturpunkt (m)</i>	458 - 533	407 – 472
<i>Besigtiget (dato)</i>	26-06-2009	26-06-2009
<i>Planstatus</i>	-	Økologisk forbindelse

**Tabel II.** Registrerede arter for overdrev. Indikatorarter for god naturtilstand er markeret med **fed**.

Naturpunkt	
<i>Særligt værdifulde arter (Meget følsomme overfor negative påvirkninger)</i>	<b>Tormentil</b>
<i>Positive arter (Moderat følsomme overfor negative påvirkninger)</i>	Blåhat, Håret høgeurt, Alm. kamgræs, Liden klokke, Hare-star
<i>Alm. typiske arter</i>	Høst-borst, Fløjlsgræs, Blød hejre, Alm. hundegræs, Alm. hvene, Alm. hønsetarm, Ager-padderok, Alm. røllike, Rød svingel, Dusk-syre, Lancet-vejbred, Tveskægget ærenpris, Rød tvetand
<i>Problemarter</i>	Gråbynke, Alm. kvik, Vild kørvel, Mælkebøtte sp., Alm. rajgræs, Lav ranunkel, Énårig rapgræs, Kruset skræppe, Blød storkenæb, Ager-tidsel, Horse-tidsel, Tusindfryd, Alm. fuglegræs, Hyrdetaske, Ager-stedemoderblomst
<i>Øvrige arter</i>	Dueurt sp.



**Tabel II.** Registrerede arter for mose. Indikatorarter for god naturtilstand er markeret med **fed**.

Naturpunkt	2
<i>Særligt værdifulde arter (Meget følsomme overfor negative påvirkninger)</i>	<b>Djævelsbid, Hjertegræs, Leverurt, Tandbælg, Tormentil</b>
<i>Positive arter (Moderat følsomme overfor negative påvirkninger)</i>	Skov-angelik, Krybende baldrian, <b>Alm. brunelle</b> , Dunet dueurt, <b>Kær-dueurt</b> , Eng-karse, Græsbladet fladstjerne, Eng-forglemmigej, Sump-forglemmigej, <b>Mangeblomstret frytle</b> , Kær-galtetand, <b>Vellugtende gulaks</b> , Kær-høgeskæg, Eng-kabbeleje, <b>Kragefod, Sump-kællingetand, Smalbladet kæruld</b> , Eng-nellikerod, <b>Dynd-padderok</b> , Kær-padderok, Kær-ranunkel, Glanskapslet siv, Kær-snerre, Sump-snerre, <b>Grå star</b> , Hare-star, <b>Næb-star, Stjerne-star</b> , Alm. sumpstrå, Top-star, Kær-tidsel, <b>Kær-trehage</b> , Trævlekrone, Muse-vikke, Liden skjaller, Grøn star, Håret høgeurt, Katteskæg, Vand-ærenpris, Sphagnum sp.
<i>Alm. typiske arter</i>	Mose-bunke, Bredbladet dunhammer, Gul fladbælg, <b>Fløjlsgræs</b> , Alm. hønsetarm, Hvid kløver, Alm. mjøduert, Vand-mynte, Øret pil, Vand-pileurt, Krybende potentil, Bidende ranunkel, Eng-rapgræs, Nyse-røllike, Rørgæs, Sideskærm, Lyse-siv, Vand-skræppe, Toradet star, Eng-svingel, Rød svingel, Alm. syre, Manna-sødgræs, Tagrør, Kåltidsel,
<i>Problemarter</i>	Lodden dueurt, Stor nælde, Gråpil, Alm. rajgræs, Lav ranunkel, Alm. rapgræs, Kruset skræppe, Ager-tidsel, Fandens mælkebøtte
<i>Øvrige arter</i>	Kalmus, Tofrøet vikke

**Figur 1.** Husdyrbrugets beliggenhed i forhold til naturpunkt 1-2 (gul stjerne).

## AREALER

## Udbringingsarealer i forhold til beskyttede naturarealer

Hjørring Kommune vurderer påvirkningen af naturområder, der skyldes udbringning af husdyrgødning på nærliggende marker, ifølge Miljøstyrelsens vejledning. Herunder anvendes i givet fald de mulige vilkår, som Miljøstyrelsen peger på. Miljøstyrelsens vejledning bygger i øvrigt på bilag 10 rapporten "BUFFERZONER omkring særlig sårbar natur som beskyttelse mod lokalt nedfald af luftbåren kvælstof fra danske landbrugsejendomme".

### **Natura 2000**

Udbringingsarealerne ligger omkring 3 kilometer fra nærmeste Natura 2000 område. Der vil derfor ikke være en målbar ammoniakbelastning fra udbringingsarealerne i kanten af habitatområdet. Se i øvrigt vurdering af kvælstofbelastning fra stald og lager under afsnittet 'Natura 2000'.

### **Øvrig beskyttet natur**

Udbringingsarealerne støder i flere tilfælde op til beskyttede, ammoniakfølsomme naturområder (figur 2). Naturområderne kan indeholde yngle-/rasteområder for bilag IV-arter som f.eks. Spidssnudet frø. Det er kommunens vurdering at der ikke sker en væsentlig intensivering i udbringningspraksis på arealerne, og at ammoniakdeposition til naturområderne fra udbringning derfor ikke forøges fra nudrift til ansøgt drift. En eventuel forøgelse vil under alle omstændigheder være mindre end 1 kg N/ha per år, der iflg. Miljøstyrelsens vejledning ikke medfører tilstandsændringer.

### **Stærkt skrånende arealer**

Ifølge husdyrgødningsbekendtgørelsen<sup>11</sup> må flydende husdyrgødning ikke udbringes på arealer, der skråner mere end 6° ned mod vandløb og søer inden for en afstand af 20 meter med mindre det sker ved nedfældning i parallel retning. Ifølge randzonenloven må der ikke foretages gødskning nærmere end 10 meter fra vandløb og søer.

Udbringingsarealerne i ansøgningen grænser flere steder op til vandløb og sø.

Kommunen vurderer, at de eksisterende lovkrav er tilstrækkelige til at minimere risikoen for negativ påvirkning fra fosfor- og kvælstofudvaskning ved udbringning af husdyrgødning.

Det er derfor Kommunens vurdering, at der ikke er behov for at stille yderligere krav til udbringning af husdyrgødning på sø- og vandløbsnære arealer.

### **Øvrige bemærkninger**

Vurderingen bygger på tolkning af luftfoto, besigtigelse af arealer, beregning af ammoniakbelastning i husdyrgodkendelse.dk, samt viden om tilstanden af konkrete naturarealer og udbredelsen af planter og dyr.

<sup>11</sup> Jf. § 30 i bekendtgørelse 764 af 28. juni 2012 om erhvervsmæssigt dyrehold, husdyrgødning, ensilage m.v.



## Bilag 2. Detaljeret vurdering af påvirkning af fjord og hav

Alle udbringningsarealer i den ansøgte bedrift afvander til Skagerrak. Hjørring Kommune har vurderet det aktuelle projekts mulige påvirkninger af de marine dele af habitatområderne H1 (Skagens Gren og Skagerrak), H203 (Knudegrund) og H202 (Lønstrup Rødgrund).

I udpegningsgrundlagene for de 2 sidstnævnte områder ses ikke at være kvælstof- eller fosforfølsomme arter i det marine vandmiljø. Derimod er det uklart, om der i udpegningsgrundlaget for den marine del af H1 findes næringsstoffølsomme elementer, da Naturstyrelsen ikke har beskrevet grundlaget for udpegningen.

Det fremgår dog af såvel basisanalysen for Skagens Gren og Miljøministeriets forslag til vandplan for Hovedopland 1.1 Nordlige Kattegat og Skagerrak, at miljømålet er "god tilstand". Det fremgår også, at miljømålet ikke er opfyldt i området. Det er derfor kommunens vurdering, at enhver yderligere væsentlig tilførsel af næringsstoffer fra oplandet vil forringe mulighederne for at opnå denne målsætning og bidrage til, at den samlede påvirkning af vandområdet øges, hvormed man bevæger sig i den forkerte retning i forhold til målsætningen.

Kommunen har valgt at foretage en vurdering af projektet i overensstemmelse med habitatdirektivets retningslinjer og Miljøstyrelsens vejledning.

I vejledningen har ministeriet opstillet 2 afskæringskriterier for, hvornår et projekt ikke kan medføre skadevirkning på overfladevande som følge af nitratudvaskning. Miljøstyrelsen antager ifølge vejledningen, at grænsen for at der kan ses en påvirkning, er den samme for fosfor som for nitrat:

1. Påvirkning fra projektet i sig selv.  
Kvælstof/fosforudvaskningen fra det samlede husdyrbrug må maksimalt udgøre 5% af den samlede udvaskning til det aktuelle område – dog max. 1% hvis der er tale om vandområder der kan karakteriseres som et lukket bassin og/eller er meget lidt eutrofieret. (Påvirkning fra projektet i sig selv.)
2. Påvirkning fra projektet i kumulation med andre planer og projekter.  
Dyretrykket i det aktuelle opland må ikke have været stigende siden 1. januar 2007.

### Ad 1. Påvirkning fra projektet i sig selv

#### **KVÆLSTOF**

Skagerrak er kategoriseret som "sårbart vandområde", men ikke som "meget sårbare vandområder". Oplandet, som antages at påvirke vandområdet Skagerrak og Skagens Gren, kaldes i Statsforvaltningens opgørelse over dyretryk for "Skagerrak/Vesterhav". Vandområdet kan efter kommunens vurdering ikke betegnes som et lukket bassin eller et meget lidt eutrofieret område. Det er derfor 5%-grænsen, der er gældende for projektet.

Oplandet har et samlet areal på 127.236 ha. Den samlede udvaskning fra diffuse kilder (dyrkede og udyrkede arealer samt spredt bebyggelse) beregnes ud fra følgende forudsætninger:

Ifølge forslag til vandplan, Hovedopland 1.1 Nordlige Kattegat og Skagerrak er den samlede kvælstofafstrømning fra vandoplandet (diffuse kilder) på 3.579 tons N/år. Hvis denne mængde opdeles på henholdsvis Nordlige Kattegat og Skagerrak ud fra forholdstal i DMU faglig rapport nr. 804-2010 (NOVANA) bliver udledningen til Skagerrak 1.396 tons N/år

Hvis bidraget fra et husdyrbrug skal udgøre 5 % jf. ovenfor skal merudvaskningen<sup>12</sup> fra et ansøgt projekt udgøre 69,80 tons N/år. Der skal så eksempelvis indgå 7.755 ha i et område med reduktionsprocent 25 og merudvaskningen fra husdyrgødningen skal være på 12 kg N/ha/år.

<sup>12</sup> Med merudvaskning menes "mer" i forhold til udvaskning fra kunstgødning. I forhold til husdyrloven skal der kun vurderes på merudvaskning fra husdyrgødning i forhold til kunstgødning. Merudvaskning for kvæggylle er ca. 6 kg N/ha/år, for svinegylle ca. 8 kg N/ha/år og for mink- og fjerkræs ca. 12 kg N/ha/år.

Med det tænkte eksempel er det sandsynliggjort, at det ansøgte projekt bidrager med langt under 5 % af den samlede udvaskning til det aktuelle vandområde jf. afskæringskriterium 1 ovenfor.

### **FOSFOR**

Ifølge forslag til vandplan, Hovedopland 1.1 Nordlige Kattegat og Skagerrak er den samlede fosforafstrømning fra vandoplandet (diffuse kilder) på 134 tons P. Hvis denne mængde opdeles på henholdsvis Nordlige Kattegat og Skagerrak ud fra forholdstal i DMU faglig rapport nr 804-2010 (NOVANA) bliver udledningen til Nordlige Kattegat 53,6 tons P/år.

Hvis bidraget fra et husdyrbrug skal udgøre 5 % jf. ovenfor skal udvaskningen fra et ansøgt projekt udgøre ca. 2680 kg P/år. Der skal så eksempelvis i et projekt indgå 33.500 ha med et fosforoverskud på 20 kg P/ha.

Med det tænkte eksempel er det sandsynliggjort, at det ansøgte projekt bidrage med langt under 5 % af den samlede udvaskning til det aktuelle vandområde jf. afskæringskriterium 1 ovenfor.

#### Ad 2. Påvirkning fra projektet i kumulation med andre planer og projekter

Statsforvaltningen har ud fra data i det Centrale Husdyrregister (CHR-registret) opgjort, at der i oplandet "Skagerrak/Vesterhav" i perioden fra 2007 til 2012 er sket en nedgang i det samlede antal DE fra 81.021 til 76.137.

Denne centralt opgjorte udvikling i dyretrykket til og med 2011, kan suppleres med kommunens oplysninger for 2012 om ophørte/reducerede husdyrbrug samt med de tilladelser/godkendelser der er givet af kommunen og som stadig kan udnyttes. Det er kommunens vurdering, at der over korte perioder (under 1 år) ikke sker og ikke er sket nogen afvigelse fra den generelle tendens, nemlig at antallet DE ikke stiger med tiden, men snarere falder.

Kommunen vurderer endvidere, at der ikke er andre kilder, der har medført en stigende næringsstofudvaskning fra oplandet til vandområdet fra 2007 og fremefter. Det være sig spildevand fra det åbne land, dambrug eller tilsvarende. Med hensyn til spildevand fra det åbne land, er der gennem den seneste årrække sket en stadig forbedret rensning af spildevand som led i kommunens spildevandsplanlægning.