

Miljøgodkendelse af svineproduktionen på Kobbelgård, Ildvedvej 6, 7160 Tørring

Lok. ID. 627-I101-000002; sagsnr. 766.100.253; dokument nr. 766.104.429



Luftfoto og oversigt over ejendommen (DDO ®, copyright COWI A/S)

Registreringsblad

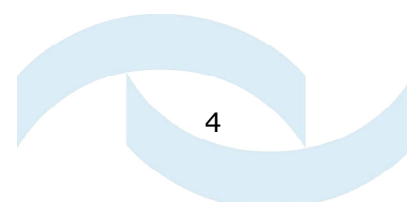
Landbrugets navn og beliggenhed	Kobbelgård, Ildvedvej 6, 7160 Tørring
Matrikel nr.	3a Stovgård Hovedgård, Tørring
CVR nummer	18705141
Ejer af ejendommen	Harald Gammel Skov
Driftsansvarlig	Harald Gammel Skov
Brugstype	Slagtesvin
Godkendelsesbetegnelse	§ 12, jf. Lov om miljøgodkendelse mv. af husdyrbrug
Godkendelsesdato	31. marts 2009
Revurdering af godkendelsen:	2017, medmindre der foretages ændringer af produktionen
Myndighed	Hedensted Kommune
Godkendelsen er udarbejdet af	Aino Hvam, miljømedarbejder

Indhold

1. AFGØRELSE	5
2. BAGGRUND	5
2.1 Sammendrag	5
2.2 Inddragelse af offentlighed	6
3. VILKÅR	7
3.1 Generelle forhold	7
3.2 Anlæg	7
3.2.1 Gødningsproduktion og -håndtering	7
3.2.2 Ammoniakreducerende tiltag	8
3.2.3 Vand og spildevand	8
3.2.4 Skadedyr, lugt og støj.....	8
3.2.5 Affald og kemikalier.....	9
3.2.6 Driftsforstyrrelser og uheld	9
3.3 Arealer	9
3.3.1 Drift af arealer	9
3.4 Tilsyn og kontrol	10
3.5 Bedste tilgængelige teknologi/optimering	10
3.6 Driftsophør	11
4. VURDERING	11
4.1 Generelle forhold	11
4.1.1 Ansøger og ejerforhold	11
4.1.2 Afstandskrav	11
4.1.3 Beskrivelse af dyrehold	12
4.2 Anlæg	12
4.2.1 Beskrivelse af staldindretning mm.	12
4.2.2 Driftsforstyrrelser og uheld	14
4.2.3 Gødningsproduktion- og håndtering.....	15
4.2.4 Ammoniak.....	15
4.2.5 Lugt.....	17
4.2.6 Støj, støv, lys og skadedyr	18
4.2.7 Affald, olie og kemikalier	18
4.2.8 Spildevand og overfladevand	19
4.2.9 Transport	19
4.2.10 Energi- og vandforbrug	20



4.3 Arealer	21
4.3.1 Drift af arealer	21
4.3.2 Hensyn til grundvand.....	22
4.3.3 Hensyn til overfladevand	22
4.3.4 Hensyn til natur mm.	23
4.3.5 Aftalearealer	24
4.4 Egenkontrol	25
4.5 Renere teknologi/Bedste tilgængelige teknik (BAT)	25
4.6 Landskabelige hensyn	32
4.7 Ophør og alternativer	32
4.8 Samlet vurdering	33
5. FORMALIA	33
5.1 Lov m.m.	33
5.2 Klagevejledning	33
5.3 Udnyttelse af godkendelsen	34
5.4 Revurdering	34
5.5 Andet	35
BILAG 1. SITUATIONSPLAN	37
BILAG 2. OVERSIGT OVER AFSTANDE	38
BILAG 3. OVERSIGT OVER UDBRINGNINGSAREALER	39



1. AFGØRELSE

Hedensted Kommune meddeler hermed miljøgodkendelse af husdyrbruget "Kobbegård" med CVR nummer 18705141 på adressen Ildvedvej 6, 7160 Tørring efter § 12 i Lov om miljøgodkendelse m.v. af husdyrbrug¹ (Husdyrloven).

Godkendelsen omfatter 12.700 slagtesvin (30-112 kg), etablering af ny stald på 1.050 m² og etablering af overdækket gyllebeholder på 3.100 m³. Ligeledes godkendes udbringningsarealerne, ejede og forpagtede, i alt ca. 228,3 ha. Derudover anvendes 84,8 ha aftalearealer, som er vurderet til ikke at kræve § 16 godkendelse.

Godkendelsen er meddelt på de vilkår som er beskrevet i afsnit 3.

Denne godkendelse ophæver den tidligere godkendelse efter Kap. 5 i Miljøbeskyttelsesloven, dateret 17. september 2003.

Med godkendelse følger krav til udnyttelse af godkendelse indenfor 2 år, se afsnit 5.3.

2. BAGGRUND

2.1 Sammendrag

LRØ har på vegne af Harald Skov indsendt ansøgning om miljøgodkendelse d. 22. august 2007. Husdyrbruget er beliggende på adressen Ildvedvej 6, ca. 1,6 km sydvest for Tørring.

Ansøgningen vedrører udvidelse af slagtesvineproduktionen fra 9.000 slagtesvin (30-100 kg) til 12.700 slagtesvin (30-112 kg), svarende til en udvidelse fra 248,1 dyreenheder (DE) til 426,4 DE. Bygningsmæssigt søges om godkendelse til etablering af ny stald på 1.050 m² og etablering af overdækket gyllebeholder på 3.100 m³.

Udbringningsarealerne er fordelt med 155,5 ha ejet og 72,8 ha forpagtet areal, i alt 228,3 ha. Som udbringningsarealer indgår desuden 84,8 ha aftalearealer.

Alle lovpligtige afstandskrav er overholdt. Der er udarbejdet en OML beregning for husdyrbruget, som viser, at lugtgenekriterierne overholdes, når der indsættes miljømodul i alle afkast og alle afkast forhøjes med 1 m.

Husdyrbruget er med ansøgningen om miljøgodkendelse omfattet af et generelt krav om ammoniakreduktion fra stald og lager i forhold til bedste staldsystem, med normtal 2005/2006 som udgangspunkt. Ansøgningen blev sendt ind i 2007, men var ikke fyldestgørende i forhold til at overholde ammoniakreduktionskravet, og ansøgningen blev derfor genindsendt i 2008. Det er derfor 2008-reduktionskravet på 20 %, der er gældende for udvidelsen. Husdyr-

¹ Lov nr. 1572 af 20. december 2006 om miljøgodkendelse m.v. af husdyrbrug.

bruget overholder 2008-kravet om 20 % reduktion af ammoniakfordampningen fra stald og lager ved at reducere foderets indhold af råprotein og ved at overdække den nye gyllebeholder. Derudover laves der et frivilligt tiltag i form af gyllekøling.

Beskyttelsesniveauerne for nitrat til grundvand og overfladevand er overholdt. Alle udbringningsarealer ligger i oplandet til fosforfølsomt Natura 2000 område (Gudenåen/Randers Fjord). Husdyrbrugets produktion af fosfor er i balance med afgrødernes fraførsel.

Der er ingen natur, som er beskyttet efter § 7 i Husdyrloven, indenfor 1.000 m fra husdyrbruget. Der er ingen øvrige kvælstoffølsomme naturtyper indenfor 500 m fra husdyrbruget.

I forbindelse med afgørelsen har Hedensted Kommune vurderet, at ansøger har truffet de nødvendige foranstaltninger for at forebygge og begrænse forurening ved anvendelse af bedst tilgængelige teknik, og at husdyrbruget i øvrigt kan drives på stedet uden at påvirke omgivelserne på en måde, som er uforenelig med hensynet til naboer, landskab og miljø.

2.2 Inddragelse af offentlighed

Ansøgninger, der hører under Husdyrlovens § 12, skal offentligt annonceres på det tidspunkt, hvor det vurderes, at der foreligger fyldestgørende ansøgningsmateriale. Annoncering foretages for at inddrage offentligheden tidligt i processen med at udarbejde en miljøgodkendelse.

Der er ansøgt efter husdyrlovens § 12, og der forelå fyldestgørende ansøgningsmateriale, således at ansøgningen kunne annonceres i Tørring Folkeblad den 2. september 2008.

Kommunen har ikke modtaget henvendelser i forbindelse med annonceringen. Ingen har bedt om at få udkast til miljøgodkendelsen tilsendt.

Hedensted Kommune har foretaget nabohøring samt partshøring hos ejere af forpagtede og aftale arealer.

Ejere af forpagtede arealer på følgende adresser:

Jens Ole Lyager og Tina Janne Kjergaard Lyager; Ildvedvej 3; 7160 Tørring

Martin Jensen, Sandvadvej 6, 7300 Jelling

Lissi Dalsgaard Pedersen, Grættrupvej 10, 8766 Nr. Snede

Preben Ludvigsen, Grættrupvej 13, 8766 Nr. Snede

Sabina Grøn Pedersen, Fousingvej 4, 7160 Tørring

Erik Voldby, Brandevej 2, 8766 Nr. Snede

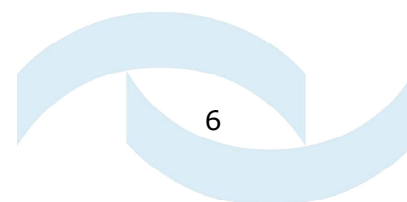
Ejere af aftalearealer på følgende adresser:

Thorkil Sylvest Pedersen; Nyborgvej 5; 7160 Tørring

Hanna Lyhne Pedersen og Johnny Brejnebjerg Pedersen; Ødemarksvej 2;
7100 Vejle

Poul Viggo Poulsen, Haugstrupvej 4, 7173 Vonge

Henning Olav Madsen, Fousingvej 8, 7160 Tørring



Nabo:

Jonny Hansen og Annizette Pulz; Ildvedvej 8; 7160 Tørring

Der er ikke indkommet kommentarer i forbindelse med nabo- og partshøringen.

Hedensted Kommunes afgørelse offentliggøres på kommunes hjemmeside og i Tørring Folkeblad d. 31. marts 2009.

3. VILKÅR

3.1 Generelle forhold

1. Godkendelsen omfatter 12.700 slagtesvin (30-112 kg), svarende til 426,4 dyreenheder (DE). Slagtesvinenes afgangsvægt må svinge inden for 110-115 kg. Naturlige produktionsudsving er tilladt, men set som et gennemsnit over 3 år må produktionen ikke overstige 426,4 DE/år.
2. Husdyrbruget skal placeres, indrettes og drives i overensstemmelse med de oplysninger, der ligger til grund for denne miljøgodkendelse, herunder ansøgningsmaterialet, supplerende oplysninger, den miljøtekniske beskrivelse og vurdering, medmindre vilkårene i denne miljøgodkendelse og senere afgørelser foreskriver noget andet.
3. Husdyrbruget skal til enhver tid leve op til gældende regler i love og bekendtgørelser gældende for erhvervsmæssigt husdyrhold – også selvom disse regler eventuelt måtte være skærpede i forhold til denne godkendelse.
4. Godkendelsen gælder kun for det ansøgte. Der må ikke ske udvidelse eller ændring i dyreholdet, herunder stalde, gødningsopbevaringsanlæg, udspretningsarealer og lignende, før Hedensted Kommune har taget stilling til, om ændringerne kræver godkendelse.
5. Et eksemplar af godkendelsen skal til enhver tid være tilgængelig på husdyrbruget. Eventuelt driftspersonale, herunder maskinstation m.v., skal være orienterede om de relevante dele af godkendelsen.
6. Ejendommen, herunder stalde, bygninger m.v., og dens omgivelser skal renholdes således, at der ikke forekommer væsentlige gener udenfor ejendommens skel i form af røg, støv, ilde lugt eller uhygiejniske forhold.

3.2 Anlæg

3.2.1 Gødningsproduktion og -håndtering

7. Pumpning, omrøring og flytning af gylle skal så vidt muligt foregå på hverdage.

8. Der skal anvendes gyllevogne med påmonteret pumpe og returløb således at spild af flydende husdyrgødning undgås. Alternativt skal påfyldning foregå på en plads med afløb til opsamlingsbeholder for flydende husdyrgødning. Pladsen skal rengøres umiddelbart efter, at en periode med daglig påfyldning er afsluttet.
9. Transport af husdyrgødning på offentlige veje skal foregå således at spild ikke finder sted.
10. Udbringning af husdyrgødning skal ske efter godt landmandskab, og der skal tages hensyn til vindens retning og vejrforhold.

3.2.2 Ammoniakreducerende tiltag

11. Den nye gyllebeholder skal have fast overdækning. Eventuelle skader på den faste overdækning skal repareres, således at overdækningen er hel.
12. Slagtesvinene må fodres med maksimalt 153 g råprotein pr. FE (2,87 FE pr. kg, slagtesvin med 72 kg tilvækst) og der må maksimalt være 87 kg N ab lager/DE. Beregning af råprotein-forbrug laves som et gennemsnit over en treårig periode. I forbindelse med opgørelse af foder til N-korrektion (type II korrektion i gødningsregnskabet) skal der udarbejdes en opgørelse, der for året viser dyrenes indtag af råprotein og fodereffektivitet.

3.2.3 Vand og spildevand

13. Påfyldning og rengøring af marksprøjter samt vask af maskiner og lastbiler skal foregå på befæstet plads med afløb til gyllebeholder eller anden opsamlingsbeholder. Skylning af marksprøjte kan dog foregå på den mark, der lige er sprøjtet eller på et areal med plantedække som græs eller lignende, og skal ske uden risiko for afløb til vandløb, søer og natur i øvrigt.
14. Ved påfyldning af vand til marksprøjte skal der anvendes særskilt mellembeholder, så tilbagesug til vandforsyningen forhindres.

3.2.4 Skadedyr, lugt og støj

15. Der skal foretages effektiv fluebekæmpelse i overensstemmelse med de af Skadedyrlaboratoriet foreskrevne retningslinier for fluebekæmpelse.
16. Der skal indsættes miljømodul i alle afkast, både nye og eksisterende.
17. Alle eksisterende afkast skal forhøjes med 1 m og alle nye afkast skal have en højde på minimum 7,7 m.
18. Husdyrbrugets støjbelastning, målt udendørs som det ækvivalente, konstante, korrigerede støjniveau i dB(A), målt ved nærmeste nabo-beboelse må ikke overstige følgende grænseværdier:

Dagperiode	Tidsrum, kl.	Støjniveau
Man- fredag	07.00 - 18.00	55 dB(A)
Lørdag	07.00 - 14.00	55 dB(A)
Lørdag	14.00 - 18.00	45 dB(A)
Søn- og helligdage	07.00 - 18.00	45 dB(A)
Aftenperiode		
Alle dage	18.00 - 22.00	45 dB(A)
Natperiode		
Alle dage	22.00 - 07.00	40 dB(A)

Støjens spidsværdier må ikke overstige 55 dB(A) om natten. Normal kørsel med traktor og landbrugsmaskiner i dagtimerne er ikke omfattet af støjgrænserne.

3.2.5 Affald og kemikalier

19. Der må ikke foretages afbrænding af affald på husdyrbruget.
20. I nærheden af olie- og kemikalieaffald skal der altid være sugemateriale til opsamling af evt. spild.
21. Der må maksimalt opbevares 200 l spildolie.

3.2.6 Driftsforstyrrelser og uheld

22. Husdyrbruget skal indrettes og drives, så spild og andet ukontrolleret udslip af gylle og andre forurenende stoffer forhindres eller forebygges, og sådan at skadernes omfang begrænses, hvis der alligevel sker uheld.
23. Beredskabsplanen for husdyrbruget skal til enhver tid være ajourført og være tilgængelig på husdyrbruget. Eventuelt driftspersonale skal være orienterede om beredskabsplanen.

3.3 Arealer

3.3.1 Drift af arealer

24. Udbringning af husdyrgødning må alene ske på de 317 ha arealer, som er angivet på kortet i bilag 3, med et maksimalt dyretryk på 1,4 DE/ha.
25. Der produceres husdyrgødning fra 426,4 DE slagtesvin (svarende til 37.144 kg N og 7.686 kg P). Der fjernes husdyrgødning fra i alt 107 DE (9321 kg N og 1927 kg P), som udbringes på aftalearealerne. I alt udbringes husdyrgødning fra 319,3 DE (svarende til 27.823 kg N og 5.759 kg P) på de ejede og forpagtede arealer. Der må ikke modtages anden husdyrgødning samt affaldsfraktioner, spildevandsslam og lign.

26. Der må tilføres handelsgødning med fosfor, så der opnås fosforbalance på arealerne.

3.4 Tilsyn og kontrol

27. Der skal føres egenkontrol med årlig opgørelse af
- bortskaffelse af affald (mængde og affaldsmottager)
 - energiforbrug (el, diesel, olie)
28. Hvis Hedensted Kommune forlanger det, skal husdyrbruget dokumentere overholdelse af denne godkendelses vilkår. Ved f.eks.:
- Egenkontrol vilkår
 - Markplan, gødningsplan og gødningsregnskab
 - Beredskabsplan
 - Reparation af gyllebeholder og beholderkontrol
 - Logbog for flydelag på gyllebeholder
29. Gyllekølingsanlægget skal være forsynet med et trykovervågningssystem samt en alarm og en sikkerhedsanordning, der i tilfælde af lækage i varmesystemet stopper anlægget. Anlægget må ikke kunne genstarte automatisk.
30. Efterfyldning af kølevæske skal noteres i journal, med angivelse af dato for påfyldning og påfyldt mængde.
31. Gyllekølingsanlægget skal efterses minimum én gang årligt, af en sagkyndig i anlægstypen. Nødvendige reparationer og justeringer skal foretages.
32. Som dokumentation for, at husdyrproduktionen ligger indenfor godkendelsens rammer, skal der, hvis tilsynsmyndigheden kræver det, indsendes kopier af relevante dele af afsluttede årsskatteregnskaber med kvitteringer og/eller afregninger fra slagteri inkl. eksportafregninger. Kopier skal indsendes til tilsynsmyndigheden senest 14 dage efter, at kravet er meddelt virksomheden.
33. Anvendelse af gylleaftalearealer skal kunne dokumenteres over for tilsynsmyndigheden, ved f.eks. gødningsregnskab. Før arealerne tages i brug, skal der foreligge skriftlige aftaler.
34. Husdyrbruget skal, for egen regning dokumentere, at støjvilkår overholdes, hvis Kommunen finder det påkrævet. Støjmålinger skal foretages på et tidspunkt, hvor husdyrbrugets aktiviteter svarer til maksimal drift, og foretages i punkter der forinden er aftalt med kommunen. Målerapporten skal sendes til Kommunen, der højst kan forlange støjmålinger udført én gang årligt. Støjmålingen skal udføres af et akkrediteret firma.

3.5 Bedste tilgængelige teknologi/optimering

35. Husdyrbruget skal leve op til den redegørelse for anvendelse af BAT, som er vedlagt ansøgningen (se afsnit 4.5).

36. Husdyrbruget skal have fokus på muligheder for at indføre renere teknologi/teknikker i form af ændrede råvarer, nye metoder eller besparelser på materialer og ressourcer
37. Drikkevandssystemet skal drives og vedligeholdes således, at spild undgås i videst mulig omfang.

3.6 Driftsophør

38. Ved husdyrbrugets overdragelse eller ved ophør af husdyrbrugets aktiviteter skal Hedensted Kommune orienteres skriftligt.
39. Ved ophør af driften skal stalde m.v. rengøres og alle oplag af husdyrgødning, foder, affald og lignende bortskaffes miljømæssigt forsvarligt.

4. VURDERING

Nedenstående miljøvurderinger danner grundlag for de vilkår, der er meddelt i tilknytning til godkendelsen. Udgangspunktet for miljøvurderingen er det indsendte ansøgningsmateriale, der blev indsendt 1. gang 22. august 2007. Første version af ansøgningsmaterialet var ikke fyldestgørende i forhold til opfyldelsen af ammoniakreduktionskravet i 2007. Derfor er ansøgningen ændret, så den nu opfylder ammoniakreduktionskravet på 20 % i 2008. Der er i forbindelse med udarbejdelsen af godkendelsen foretaget besigtigelse af udspretningsarealerne samt naturområder og vandløb i tilknytning dertil.

Det vurderes, om de virkemidler, der er planlagt til forebyggelse og begrænsning af forurening, som fremgår af ansøgningsmaterialet, opfylder kravet om anvendelse af bedst tilgængelige teknik. Ydermere belyser vurderingerne, hvilke konsekvenser den ansøgte udvidelse vil kunne forventes at have på omgivelserne.

4.1 Generelle forhold

4.1.1 Ansøger og ejerforhold

Ejendommen "Kobbelgård" ligger på adressen Ildvedvej 6, 7160 Tørring. Hovedmatriklen er matr. 3a Stovgård Hovedgård, Tørring. Ejendommen ejes og drives af Harald Gammel Skov, som bor samme sted.

4.1.2 Afstandskrav

Ejendommen er beliggende i det åbne land, uden samlet bebyggelse og byzone i umiddelbar nærhed. Placeringen af det nye byggeri overholder gældende afstandskrav i Husdyrloven:

	Lovkrav, minimum	Målt afstand¹
Enkelt/fælles vandindvinding	25/50 m	90 m/1,6 km
Vandløb/sø	15 m	160 m ³ /190 m
Offentlig vej og privat fællesvej	15 m	140 m
Levnedsmiddelvirksomhed	25 m	> 200m
Beboelse på ejendommen	15 m	70 m
Naboskel, matr. 3b Stovgård Hovedgård, Tørring. Tilhørende Ildvedvej 8	30 m	160 m
Nabobeboelse uden landbrugspligt, Ildvedvej 8	50 m	220 m
Samlet bebyggelse	(300 m) ²	> 1,6 km
Byzone, Tørring	50 m (300 m) ²	1,6 km

¹ Cirka-afstande, der er målt fra nyt anlæg, stald/gyllebeholder

² Hvis afstanden er mindre end 300 m skal det vurderes om risikoen for væsentlige gener er begrænset

³ Hauge bæk, rørlagt

Se i øvrigt bilag 2 med oversigt over afstande.

4.1.3 Beskrivelse af dyrehold

Godkendelsen omfatter 12.700 slagtesvin (30-112 kg), svarende til 426,4 dyreenheder (DE).

Produktionen på ejendommen er slagtesvineproduktion med indkøb af 30 kg's smågrise. Produktionen sker i sektionerede stalde med alt ind/alt ud på sektionsniveau. For hver gang de enkelte sektioner tømmes, bliver de vasket og udtørret inden et nyt hold grise indsættes.

4.2 Anlæg

4.2.1 Beskrivelse af staldindretning mm.

Anlægget på Ildvedvej 6 består af stuehus, værksted, maskinhus, foderlade samt driftsbygninger med slagtesvineproduktion.

Oversigt over staldbygninger (fra bilag til ansøgning + OML beregning):

Bygning nr.	Anvendelse	Grundplan m ²	Højde m	Taghæld ^o
1	Slagtesvinestald	8,2 x 20 = 164	6,3	45/20
2	Slagtesvinestald	8,1 x 19 = 154	5	30
3	Slagtesvinestald	7,0 X 15 = 106	8	45
4	Slagtesvinestald	7,7 x 38,2 = 294	7	45
5	Slagtesvinestald	6,85 x 21,1 = 144,5	7	45
6	Slagtesvinestald			
	6 sektioner a 12 stier	16,3 x 64,5 = 1051,4	7	20
7	Slagtesvinestald			
	6 sektioner a 12 stier	16,3 x 64,5 = 1051,4	7	20

Eksisterende stalde			
Bygnings nr.	Sektion	Gulvtype	Antal stipladser
1		Fuldspalter	200
2		Fuldspalter	220
3		Fuldspalter	160
4		Fuldspalter	180
5		Fuldspalter	180
6	6	Drænet gulv + spalter	204
6	7	Drænet gulv + spalter	204
6	8	Drænet gulv + spalter	204
6	9	Drænet gulv + spalter	216
6	10	Drænet gulv + spalter	216
6	11	Drænet gulv + spalter	216

Ny stald			
Bygnings nr.	Sektion	Gulvtype	Antal stipladser
7	12	Drænet gulv + spalter	216
7	13	Drænet gulv + spalter	216
7	14	Drænet gulv + spalter	216
7	15	Drænet gulv + spalter	216
7	16	Drænet gulv + spalter	216
7	17	Drænet gulv + spalter	216

Oversigt over ventilation (fra bilag til ansøgning):

Bygningsnr.	Ventilationstype	Afkast type	Luftindtag
1	Undertryk	Skorsten i tagflade	Vægventiler
2	Undertryk	Skorsten i kip	Vægventiler
3	Undertryk	Skorsten i tagflade	Vægventiler
4	Undertryk	Skorsten i kip	Vægventiler
5	Undertryk	Skorsten i tagflade	Vægventiler
6	Diffus	Skorsten i tagflade	Loft
7	Diffus	Skorsten i tagflade	Loft

Ansøger har oplyst at:

Stuehuset er opført i 1836 og løbende vedligeholdt siden. Bygning nr. 5 er opført i 1900, og staldbygning nr. 3 og 4 er opført i 1915. Staldbygning nr. 1 og nr. 2 er opført i 1975. Alle eksisterende bygninger fra før 2000 er gennemrenoveret i 1995. Staldbygning nr. 6 er bygget af to omgange, hvoraf den første del af bygningen er opført i 2000, mens tilbygningen er opført i 2003.

Bygning 7 vil blive opført i samme materialer som bygning 6, så bygningerne vil fremstå som harmoniske tvillingebygninger.

I ansøgningen fremgår, at byggeriet forventes iværksat i forårsperioden i 2009 og forventes afsluttet sidst på sommeren. Herefter vil der i efteråret blive indsat smågrise i den nye stald. Det forventes, at fuld produktion vil blive nået inden udgangen af 2009 og mere generelt indenfor ca. 3 måneder efter påbegyndt ibrugtagelse af den nye stald.

Situationsplan kan ses i bilag 2.

Foder opbevares i indendørsfoderssiloeer. Korn opbevares i tre gastætte siloeer. Foder blandes i male-/blandeanlæg. For placering af foderanlæg mm., se situationsplan.

4.2.2 Driftsforstyrrelser og uheld

Der er udarbejdet en beredskabsplan for husdyrbruget med relevante telefonnumre mm. Beredskabsplanen skal opbevares på husdyrbruget og fremvises hvis Kommunen beder om det. Beredskabsplanen skal holdes ajourført med nye telefonnumre mm. og skal som minimum indeholde:

- Procedurer til at "stoppe ulykken/uheldet" og begrænse udbredelsen.
- Oplysninger om hvilke interne/eksterne personer og myndigheder, der skal alarmeres og hvordan.
- Kortbilag over bedriften med angivelse af miljøfarlige stoffer, afløbs- og drænsystemer og vandløb mm.
- En opgørelse over materiel der er tilgængeligt på bedriften, eller som kan skaffes med kort varsel, der kan anvendes i forbindelse med afhjælpning, inddæmning og opsamling af spild/lækage, som kan medføre konsekvenser for det eksterne miljø.

Derudover er der redegjort for mulige risici i ansøgningen:

Risici

* Redegørelse for mulige uheld.

Umiddelbare risici for uheld i forbindelse med driften der kan medføre en øget forurening vil være: ventilationssvigt, forkerte foderblandinger, uheld ved gyllebeholder, Forkert brug af sprøjtemidler eller uheld i marken, læk i olietanke.

* Minimering af risiko for uheld

Der er etableret alarm på ventilationsanlægget med opkald til mobiltelefon og der er nødventilation i alle sektioner. Indlægsedler checkes ved levering af foder. Forskrifter i forbindelse med påfyldning af sprøjtemidler følges nøje og Godt Landmandskab praktiseres. Gyllepumpe er traktordrevet via kraftoverføring og traktoren fjernes, når gyllekørslen afsluttet.

* Minimering af gene og forurening ved uheld.

Forkert foder udskiftes så snart der er kendskab til fejlløse. Ventilationsanlægget tilses umiddelbart efter at alarm for driftsstop er modtaget.

Vurdering

Hedensted Kommune vurderer, at der med de beskrevne procedurer til at afværge/afhjælpe uheld og de stillede vilkår om udarbejdelse af beredskabsplan bliver taget tilstrækkelige forholdsregler til at risikoen for uheld er minimeret. I beredskabsplanen er der redegjort for hvordan evt. gylleuheld vil blive håndteret med opdæmning og blokering af dræn, mod det nærmeste vandløb, som er en rørlagt bæk (Hauge bæk). Det er Kommunens vurdering af disse tiltag vil være tilstrækkelige til at forhindre gylleforurening af Hauge bæk. Der er derfor ikke stillet vilkår om jordvold ved gyllebeholderne. Det er Kommunens vurdering at de stillede vilkår vedr. gyllekølingsanlæg vil være tilstræk-

kelige til at sikre, at der ikke er en væsentlig risiko for forurening med gyllekølingsvæske.

4.2.3 Gødningsproduktion- og håndtering

Produktion af husdyrgødning

Gylleproduktionen vil anslået blive på 7405 tons årligt. Der er en gyllebeholder på 500 m³ fra 1983, som nedtages og en gyllebeholder på 3.100 m³ fra 1995. Derudover ansøges om en ny, overdækket, gyllebeholder på 3.100 m³. I de to gyllebeholdere er der således en samlet kapacitet på 6.200 m³.

Årsproduktionen af gylle i ansøgt drift vil være 12.700 tungsvin x 0,49 ton gylle pr. stk. x 1,19 (korrektionsfaktoren for afvigende vægt (112 kg i fht. normvægt)). Total produktion af gylle pr. år vil derfor være 7405 tons gylle

Opbevaringskapaciteten er i bilag til ansøgningen beregnet til at være minimum 10 måneder, derudover vil der være bufferkapacitet i gyllekældrene og fortank på i alt 840 m³.

Hedensted Kommune vurderer, at opbevaringskapaciteten er tilstrækkelig.

Overdækket gyllebeholder

Den nye gyllebeholder placeres mindre end 300 m fra nabobebyggelse og skal derfor overdække. Det sker med en teltdug som bliver ca. 4,25 meter høj i midten på det højeste sted. Dertil kommer selve beholderens højde, i alt ca. 8 m på det højeste sted.

Gødningshåndtering

Gyllen udsluses fra staldene til gyllebeholderne ca. 2 gange om måneden. Gyllevognen påfyldes med traktordrevet pumpe. Når gyllen køres ud udvises der "Godt Landmandskab": Gylle køres kun ud på hverdage og der tages hensyn til vindretning mm.

I afsnit 4.5 om BAT er der også redegjort for gødningshåndtering.

Vurdering

Der er stillet vilkår om at gødningshåndteringen sker efter "Godt Landmandskab" med hensyntagen til vindretning mv. Det er Hedensted Kommunes vurdering, at gødningshåndteringen opfylder gældende regler og at der ikke er nogen væsentlig risiko for forurening ved de anvendte metoder.

4.2.4 Ammoniak

Kvælstof der deponeres fra luften (ammoniak), er en begrænsende faktor for mange sårbare naturtyper. I sårbare naturtyper kan der ske en væsentlig ændring, hvis naturtypen udsættes for øgede mængder af det begrænsende næringsstof.

Generelt ammoniakreduktionskrav

Husdyrbruget er med ansøgningen om miljøgodkendelse omfattet af et generelt krav om ammoniakreduktion fra stald og lager i forhold til bedste stalds-

stem, med normtal 2005/2006 som udgangspunkt. Da ansøgningen ikke var fyldestgørende i 2007, bliver den behandlet efter ammoniakreduktionskravet for 2008, som er 20 % reduktion af ammoniakfordampningen fra udvidelsen.

Reduktionskravet opfyldes ved at overdække den nye gyllebeholder og ved at reducere tildelingen af råprotein i svinenes foder, så de får 153 g råprotein pr. foderenhed (FE), normen er 157,6 g pr. FE. Vilkår til råprotein-indholdet er stillet på baggrund af de normer, som findes i ansøgningssystemet, altså et normfoderforbrug på 2,87 FE pr. kg (slagtesvin med 72 kg tilvækst). Foderforbruget kan stige indenfor godkendelsens rammer, såfremt råprotein-indholdet i foderblandingen falder tilsvarende og omvendt. Der må max være 87 kg N ab lager/DE. Hvis der ændres i foderforbrug eller råprotein-indhold skal der laves en beregning, der viser at det samlede råprotein-indhold er ens eller lavere. Idet antallet af slagtesvin kan svinge lidt år for år, og der er stillet vilkår om, at produktionstilladelsen skal ses som et gennemsnit over 3 år, er vilkår til råprotein-indholdet ligeledes stillet som et gennemsnit over 3 år.

Der er stillet vilkår til fodring med råprotein og til overdækning af ny gyllebeholder.

I den nye stald vil der blive etableret gyllekøling. Gyllekølingen vil blive benyttet når der er behov for varme til opvarmning mm. Gyllekølingen er et frivilligt tiltag, og gyllekølingens effekt er ikke medregnet i ansøgningen. Dermed kan der frivilligt reduceres ud over de 20 % ammoniakreduktionskrav i hht. Husdyrloven. Der er ikke stillet vilkår om at gyllekøling skal tages i brug, men der er stillet vilkår vedr. udformningen og driften af gyllekølingsanlægget.

Kvælstoffølsom natur

Husdyrbruget ligger ikke inden for 300 m (bufferzone I) eller 1.000 m (bufferzone II) fra natur som er beskyttet efter § 7 i Husdyrloven. De nærmeste § 7 naturområder er to overdrev, som ligger ca. 3,4 km nord for anlægget. Der er ikke anden kvælstoffølsom natur inden for 500 m fra den nye stald.

Nærmeste § 3 natur (natur beskyttet ifølge Naturbeskyttelsesloven²) er et skovområde langs Alsted Mølleå, ca. 500 m vest for anlægget. Der er ca. 2,5 km til nærmeste Habitatområde og EF-fuglebeskyttelses-område, område nr. 66 "Uldum kær, Tørring kær og Ølholm kær". Begge områder er Internationale Naturbeskyttelsesområder, udpeget iht. Habitatdirektivet³. Udpegningsgrundlaget for kæret er: Bæklampret (*Lampetra planeri*), næringsrige søer og vandhuller med flydeplanter eller store vandaks samt vandløb med vandplanter.

Nærmeste område med artsdata er en eng med maj-gøgeurt i Vejle Kommune, ca. 1 km vest for den nye gyllebeholder.

² Lov nr. 749 af 21. juni 2007. Lovbekendtgørelse om naturbeskyttelse.

³ Rådets direktiv 92/43/EØF om bevaring af naturtyper samt vilde dyr og planter, med senere ændringer, artikel 12.

Vurdering

Hedensted Kommune vurderer, at ammoniakreduktionskravet kan overholdes, når det beskrevne virkemiddel med reduceret råprotein og overdækket gyllebeholder anvendes. Der er stillet vilkår om foderets indhold af råprotein. Det er vurderet, at særligt afstandene til de kvælstoffølsomme naturområder gør, at ammoniakemissionen fra stald og lager ikke vil medføre væsentlige påvirkninger på naturområderne.

4.2.5 Lugt

Lugtemissionen beregnes normalt i det digitale ansøgningssystem, ud fra oplysninger om den ansøgte husdyrproduktion. Der beregnes antal lugtenheder ud fra det gennemsnitlige antal dyr på stald på en varm sommerdag (maksimal belastning). Dette omregnes til en geneafstand, indenfor hvilken der kan forventes væsentlig lugtgener.

Grænseværdierne for lugt er forskellige i forhold til, i hvilket område naboer er bosiddende. I byzone er grænseværdien 5 odor units (OU_E/m^3), i samlet bebyggelse (8 eller flere enkelt boliger indenfor 200 m radius) 7 OU_E/m^3 og enkelt bolig i landzone (uden landbrugspligt) 15 OU_E/m^3 .

De første versioner af ansøgningen for Ildvedvej 6 viste, at lugtgenekriterierne (beregnet efter "ny model") ikke kunne overholdes i forhold til nærmeste nabo, Ildvedvej 8, som ligger i en afstand af ca. 220 m fra den nye stald og ca. 203 m fra lugtcentrum. I følge Bekendtgørelse om tilladelse og godkendelse m.v. af husdyrbrug (bek. 648 af 18. juni 2007), kan beregninger efter "ny lugtmodel" efter ansøgers ønske erstattes af en konkret spredningsberegning med OML-modellen. OML-modellen er en atmosfærisk spredningsmodel. Den anvendes til at beregne udbredelsen af luftforurening. OML står for "Operationelle Meteorologiske Luftkvalitetsmodeller", og modellen er udviklet af Danmarks Miljøundersøgelser (DMU).

For at reducere lugtgener hos nærmeste nabo vil ansøger i ansøgt drift isætte miljømodul i alle eksisterende og projekterede afkast. Miljømodulet er et "kryds" i afkastet, som ensretter afkastets luftfane, og dermed stiger luften højere til vejrs. Effekten svarer til ca. 1 m forhøjet afkast. Derudover vil ansøger hæve alle eksisterende afkast i ansøgt drift med 1 meter, og den projekterede stald vil ligeledes blive opført med hævet afkast.

Afkastene ændres af hensyn til at reducere lugtgener for nærmeste nabo, der bor i en afstand af ca. 203 meter fra lugtcentrum. Den ansøgte produktions rå lugtgenegrænse er på 404 meter, hvorfor der er udarbejdet en OML-beregning der viser, at der i en afstand på 200 m og en retning på 290°, svarende til placeringen af nabobeboelsen, vil være et geneniveau på 14 OU_E/m^3 . Dermed overholdes lugtgenekriteriet på 15 OU_E/m^3 for nabobeboelse. I OML beregningen indgår de ændrede afkast.

Vurdering

Da OML beregningen viser et geneniveau på 14 OU_E/m^3 ved nabobeboelsen og genekriteriet for enkeltbolig er 15 OU_E/m^3 , er genekriteriet overholdt. En for-

udsætning for at genekriteriet kan overholdes er at der indsættes miljømodul i alle afkast og at alle afkast forhøjes med 1 m. Der er derfor stillet vilkår til afkastene. Det er Hedensted Kommunes vurdering, at husdyrbruget kan overholde genekriterierne for lugt, når der laves miljømodul og forhøjede afkast, og at der ikke er risiko for væsentlige lugtgener for de omboende.

4.2.6 Støj, støv, lys og skadedyr

Støj:

Anlægget er ventileret med undertrykventilation i sektionerne 1 – 5 og diffus ventilation i sektionerne 6 – 11 (bygning 6). Driftstid for ventilationen er 24 timer alle årets 365 dage. I værkstedet er der opsat kompressor. Kompressoren anvendes til bedriftens maskinpark og driftstiden er begrænset til de perioder på året, hvor maskinerne anvendes. Desuden vil der være støj fra transport, både intern kørsel til og fra marker mm. samt støj i forbindelse med levering og afhentning af foder og dyr, samt almindelig dyrestøj. Fodring vil forekomme inden for den normale dagsperiode. Der tørres ikke korn på ejendommen. Alt korn køres i gastæt silo.

Støv:

Støv kan forekomme i forbindelse med høst, fodring og kørsel ind/ud på bedriften. Der er god afstand til nabo.

Lys:

I ansøgningen fremgår, at der ikke er udendørs arbejdsmæssig belysning, som kan genere naboer.

Skadedyr:

Bedriften er tilknyttet ordning med rottebekæmpelse. Fluegener forebygges ved at udsætte rovfluer.

Vurdering

Hedensted Kommune vurderer, at husdyrbruget kan overholde de stillede støjvilkår. Ligeledes at omkringboende ikke vil blive generet unødigt af støv, lys, rotter og fluer.

4.2.7 Affald, olie og kemikalier

Der er redegjort for affaldshåndteringen og opbevaring af kemikalier og olie i ansøgningsmaterialet:

Døde dyr

Døde dyr opbevares under kadaverkappe indtil afhentning til DAKA. Døde dyr hentes en gang om ugen eller efter behov. På oversigtstegningen er angivet placering af døde dyr nord for maskinhuset.

Fast affald

Al fast affald opbevares i laden, bygning 8 situationsplan, og afleveres efter behov til kommunal ordning eller genbrugsplads.

Olie og kemikalieaffald

Medicinrester/flasker og kanyler afleveres til apotek. Kanyler opbevares i lukket beholder inden aflevering.

Spildolie opbevares i tønde i værksted og afhentes af DLG
Kemikalier opbevares i en aflåst skab i maskinhus.
Tom emballage og kemikalierester afleveres til genbrugsplads.

Oplag af olie og kemikalier

Olietank fra 1968 til fyringsolie til opvarmning af stuehus har hidtil været placeret i værksted, men er skrottet pr. 1. august 2008. Der anvendes nu varmegenindvinding.

I maskinhus er der 2500 liters dieseltank fra 1979 og 1800 liters dieseltank fra 1995. Dieseltanken på 2500 liter fra 1979 er skrottet pr. 1. august 2008 og er erstattet af ny 2500 liter dieseltank.

Derudover er der en 1200 liters fyringsolietank til opvarmning af stalde, og som er placeret udendørs ved stald nr. 6.

Kemikalier (5-100 l) opbevares i aflåst skab i maskinhus.

Ansøger har oplyst, at sprøjtemidlerne bliver afhentet løbende og efter behov. Gulvet i maskinhuset er i beton og uden afløb. Sprøjtemidlerne opbevares i et aflåst skab i maskinhuset, som er frostfrit.

Vurdering

Hedensted Kommune vurderer, at husdyrbrugets håndtering af affald og opbevaring af olie og kemikalier overholder lovgivningens krav, hvormed der ikke er risiko for væsentlig påvirkning af miljøet.

4.2.8 Spildevand og overfladevand

Det er i ansøgningen oplyst, at alle afløb fra staldene er ført til beholder, så al vaskevand fra vask af staldafsnit ledes med gyllen til gyllebeholderne. Der er intet sanitært spildevand fra driftsbygningerne.

Vurdering

Hedensted Kommune vurderer, at der ikke vil være væsentlig risiko for forurening af overfladevand i forbindelse med spildevandshåndteringen.

I forbindelse med byggeansøgning til nyt byggeri vil Hedensted Kommune forlange at der søges tilladelse til at udlede eller nedsive tagvand. Ansøgningen, vil blive behandlet i forbindelse med udstedelsen af byggetilladelsen, og der vil i den forbindelse kunne stilles vilkår dertil.

4.2.9 Transport

Adgang til ejendommen sker fra Ildvedvej ad privat fællesvej. Indkørslen fører ind i gårdspladsen og der er adgang sydvest om bygningerne.

Intern transport er sæsonbetonet i forbindelse med transport med gylle, markredskaber i øvrigt samt korn i høst. Omkring 2/3 af udbringningsarealet ligger inden for 3 km fra ejendommen. I alt ligger ca. 200 ha udbringningsareal ud af 313 ha (ejet + forpagtet + gylleaftale) inden for 3 km. Ca. 88 ha ejet udbringningsareal ligger lige rundt om gården, så de kan nås uden at skulle ud på offentlig vej.

I ansøgningen er der redegjort for antallet af transportere:

I tabellen angives antallet af transporter til og fra ejendommen i nudrift og ansøgt drift. Der er ikke fratrukket de transporter med korn og husdyrgødning, som foregår direkte til nærliggende marker uden at komme på offentlig vej. Indenfor 3-5 km transporteres husdyrgødningen med egen 12 tons gyllevogn. Udover denne afstand transporteres med 30 tons lastvogn.

	Nudrift	Ansøgt drift
Korntransport, Intern og købt	67	108
Dyr	52	52
Foder	12	12
Husdyrgødning	372	477
Døde dyr	104	104
Diesel	4	4
I alt	611	757

Det er oplyst at den gyllemængde, som svarer til udvidelsen, bliver kørt væk på 30 tons lastbiler. Det svarer til 3150 tons gylle med lastvogn.

Vurdering

Det er Hedensted Kommunes vurdering, at transport til og fra husdyrbruget ikke vil være til væsentlig gene for trafikken og naboer.

4.2.10 Energi- og vandforbrug

I ansøgningsmaterialet er der redegjort for ressourceforbruget:

Energi

Bedriftens årlige energiforbrug er opdelt i forhold til el og dieselolie.

Forbruget af el og dieselolie er beregnet ud fra et årligt gennemsnitlig forbrug og er følgende:

Energi	Nudrift	Ansøgt
Elforbrug	110.000 kWh	150.000 kWh
Olie	16.000 l	20.000 l

(dieselolie/fyringsolie til stald, traktor og bil - heraf 3500 l til udtørring af stald)

Stuehuset opvarmes fra fyringsolietank placeret i værksted. Der er ingen egenproduktion af energi.

Vand

Vandforbruget for produktionen i nudrift er angivet i forhold til normal for produktionen.

Ansøgt drift er beregnet ud fra normal og nudrift.

Vand m3	Nudrift	Ansøgt
Drikkevand m3	4.200 m3	7.200 m3
Vask af stalde	280 m3	400 m3
Vand til markredsk.	20 m3	20 m3
<u>Husholdning</u>	<u>170 m3</u>	<u>170 m3</u>
I alt	4.670 m3	7.790 m3

Ejendommen har egen vandboring – se placering på situationsplan. I fremtiden forventes det, at anvende overskudsvarmen fra gyllekøling i den nye stald, til opvarmning af stuehus og stalde.

Vurdering

Det er kommunens vurdering, at det ikke er nødvendigt at stille vilkår om at reducere energi- og vandforbrug yderligere. Der er i vilkårene vedr. BAT lagt op til, at der arbejdes mod en nedbringelse af ressourceforbruget gennem nyanskaffelser af lavenergiudstyr, f.eks. pumper.

4.3 Arealer

4.3.1 Drift af arealer

I miljøgodkendelsen indgår i alt 228,3 ha ejede og forpagtede udspretningsarealer, fordelt med 155,5 ha ejet og 72,8 ha forpagtet areal. Derudover er der 84,8 ha med gylleaftaler. Udbringningsarealerne fremgår af bilag 3. Det er i ansøgningen oplyst at der anvendes standardsædskifte som er S2 eller S4 afhængigt af jordtype (se afsnit om overfladevand).

Dyretrykket ved fuld produktion (426,4 DE) vil være 1,4 DE/ha. Gylleaftalearealerne modtager 107 DE, svarende til 1,3 DE/ha. Gylleaftalearealerne er vurderet som om de modtager 1,4 DE/ha.

Ejendommen har også udbringningsarealer i Vejle og Ikast-Brande Kommune, hhv. ca. 90 ha og ca. 22 ha. Vejle og Ikast-Brande har følgende bemærkninger:

Vejle Kommunes samlede vurdering:

Det er vejle kommunes samlede vurdering at den ansøgte drift af ejede, tilforpagtede og aftalearealer i kommunen lever op til beskyttelsesniveauet i husdyrloven og ikke strider mod lokale miljø og naturhensyn.

Vejle Kommune vurderer dog, at der for markerne 20-0, 22-0, 23-0 og 26-0, omfattet af fosforklasse 3, bør stilles et vilkår om at der kun må suppleres med organisk og uorganisk fosfor, herunder fosfor fra handelsgødning op til fosforbalance (0 kg P/ha), for at sikre at beskyttelsesniveauet overholdes. Evt. startgødning til majs kan undtages

Vejle Kommune vurderer ligeledes at det ikke er nødvendigt med en særskilt godkendelse af aftalearealerne.

Uddrag af Ikast-Brande Kommunes udtalelse:

Ikast-Brande Kommune vurderer samlet set på baggrund af det oplyste og ovenstående, at de pågældende udbringningsarealer vil blive drevet ved brug af den bedste tilgængelige teknik, og at de pågældende arealer vil blive drevet uden at påvirke omgivelserne på en måde, som er uforenelig med hensynet til omgivelserne. Opmærksomheden henledes i den forbindelse særligt på de generelle regler med hensyn til udbringning af husdyrgødning inden for 1.000 m fra naturarealer, der er omfattet af § 7 i *Lov om miljøgodkendelse m.v. af husdyrbrug*, samt inden for 200 m fra byzone.

Ikast-Brande Kommune finder det således i det konkrete tilfælde ikke nødvendigt at stille yderligere vilkår til driften af de pågældende arealer.

4.3.2 Hensyn til grundvand

De ejede arealer omkring ejendommen (i alt ca. 110 ha i Hedensted Kommune) ligger alle i OSD Hedensted-Tørring (OSD = område med særlige drikkevandsinteresser). Der er ikke udpeget nitratsårbare områder. Hovedparten af de ejede arealer omkring gården ligger i oplandet til Tørring Vandværk. De øvrige arealer i Hedensted Kommune ligger uden for områder med grundvandsrelaterede udpegninger.

Vurdering

Det er Hedensted Kommunes vurdering, at de generelle regler om harmonikrav og gødningsnormer er tilstrækkelige til at beskytte grundvandet, og at grundvandet i OSD Hedensted-Tørring ikke vil blive påvirket væsentligt som følge af det konkrete projekt.

4.3.3 Hensyn til overfladevand

Alle ejede og forpagtede arealer i Hedensted Kommune (i alt ca. 116 ha) afvander via Gudenåen til Internationalt Naturbeskyttelsesområde, habitatområde nr. 14, Ålborg Bugt, Randers Fjord og Mariager Fjord. Udpegningsgrundlaget for habitatområdet er bl.a. kystklitter og artsrige overdrev. Randers Fjord er også Internationalt beskyttelsesområde, Fuglebeskyttelsesområde nr. 15 og Ramsarområde nr. 11, "Dele af Randers og Mariager Fjorde og havet udfor". Grundlaget for udpegningen er forskellige andefugle og hyppige forekomster af sjældne fisk som majsild, stavsild og havlampretter og den lille hvalart marsvin. Målsætningen for Gudenå systemet og Randers Fjord er ikke opfyldt, og tilledningen af fosfor skal reduceres markant for at opfylde miljømålet om god økologisk tilstand i 2015.

Overfladevand - vandløb

Arealerne afvander via Ølholm bæk, Hauge bæk eller Alsted Mølleå til Gudenåen. Kun en mindre del af mark 7 ligger vandløbsnært (Ølholm/Sindbjerg bæk). Ved besigtigelse er det vurderet, at de generelle 2 m bræmmer er tilstrækkelige.

Der er arealer med mindre områder, som i Kommunens kortværk er angivet som erosionstruet eller med hældning. Det gælder bl.a. mark 1, 2 og 3. Ved besigtigelse er det vurderet, at det ikke er nødvendigt med vilkår. Mark 27-1 og 27-2 hælder mod Sindbjerg bæk og mark 27-2 har desuden erosion midt på marken. Ved besigtigelse er det vurderet, at hældning mm. på mark 27-1 og 27-2 er uden betydning for risiko for udvaskning af næringsstoffer til overfladevand.

Overfladevand - fosfor

Alle arealer ligger inden for fosforfølsomt Natura 2000-opland ifølge Skov- og Naturstyrelsens (nu Miljøstyrelsen) udpegnings.

Der er mindre lavbundsområder på nogle af arealerne, hvor risikoen for fosforudvaskning er større, men da alle arealer afvander til fosforfølsomt Natura 2000-opland, så er krav vedr. fosfor regnet med i ansøgningen i form af udpegnings som fosfor-klasse 2. Inden for oplande til fosforfølsomme Natura

2000 områder har Skov- og Naturstyrelsen udpeget områder med fosforklasser, afhængigt af arealernes jordtype, fosfortal og okkerklasse.

I alt 7,6 ha ligger i fosfor-klasse 2; 181,4 ha ligger i fosfor-klasse 3; resten af arealerne, 39,2 ha, ligger ikke i fosfor-klasser.

Ifølge ansøgningen er beskyttelsesniveauet for fosfor i fosforfølsomt opland overholdt.

Den totale sum af fosfor i gødningen er 7686 kg P, som fordeles til 228,3 ha ejede og forpagtede arealer og 84,8 ha gylleaftale areal. Ifølge ansøgningen bliver fosfortilførslen pr. ha 25,2 kg P/ha. På lerjord (ca. 83 % af ejet og forpagtet udbringningsareal) benyttes sædskiftet S2, som fjerner 26,9 kg P/ha. På sandjord benyttes sædskiftet S4, som fjerner 21,1 kg P/ha. Den gennemsnitlige fosforfrøelse er 25,9 kg P/ha. Samlet set bliver der et fosforunderskud på 0,7 kg P/ha. Der er stillet vilkår om, at der højst må tilføres fosfor fra handelsgødning så der opnås balance.

Overfladevand - kvælstof

Beskyttelse af vandområder mod nitrat er rettet mod oplande, der afvander til de mest kvælstofsårbare Natura 2000-områder. Arealer, som hører under kategorierne "Nitratklasse 1, 2 eller 3" er omfattet af krav om lavere husdyrtryk pr. hektar end de generelle regler giver mulighed for. Skov- og Naturstyrelsen har udpeget de nitratfølsomme områder. Udbringningsarealerne tilhørende Ildvedvej 6 ligger ikke i et område der er udpeget som nitratklasse område. Udvaskningen er i ansøgningen beregnet til 53,8 kg N/ha.

Vurdering

Det er Kommunens vurdering at de generelle regler om 2 m bræmmer langs vandløb er tilstrækkelige til at beskytte vandløbene mod overfladeafstrømning.

Det er kommunens vurdering, at der med et gennemsnitligt negativt fosforoverskud ikke er risiko for væsentlig fosfor-påvirkning af overfladevandet i Gudenåen/Randers Fjord.

Det er Hedensted Kommunes vurdering, at de retningslinier for kvælstofudvaskning Skov- og Naturstyrelsen (nu Miljøstyrelsen) har udpeget er overholdt, og at der derfor ikke er risiko for en væsentlig påvirkning af overfladevandet med kvælstof i Internationale Naturbeskyttelsesområder.

4.3.4 Hensyn til natur mm.

Mark 1,2,3 og 21 ligger tæt ved Alsted Mølleå, som er omgivet af skov. Området omkring åen er udlagt som potentielt vådområde. Ved mark 21 er der god afstand til åen, men mark 1,2,3 har meget stejl skråning (> 12 grader) ned til åen. Hedensted Kommune har efter besigtigelse vurderet, at det ikke er nødvendigt med bræmmer på markerne, da skoven mellem marker og å vil kunne virke som beskyttelse af åen.

Mark 27-1 grænser op til et engområde som er besigtiget i forbindelse med udarbejdelsen af miljøgodkendelsen. Engområdet er vurderet til at være kulturreng, som er næringspåvirket og ikke særligt værdifuld. Der stilles ikke krav om bræmmer el. lign.

I nærheden af selve gården er der et par diger, som er beskyttet i hht. Museumsloven⁴. I østlige skel af matr. 3a Stovgaard Hgd, Tørring, er der et beskyttet dige i nord-sydlig retning. I det nordlige skel af matr. 2a Stovgaard Hgd, Tørring er der ligeledes et beskyttet dige.

Vurdering

Det er Hedensted Kommunes vurdering, at der ikke er væsentlig risiko for ændret påvirkning af naturområder og diger, som følge af udbringning af husdyrgødning fra den ansøgte produktion.

4.3.5 Aftalearealer

I ansøgningen om miljøgodkendelse indgår ca. 84,8 ha gylleaftaleareal, heraf ligger ca. 22 ha i Hedensted Kommune. Aftalearealerne er vurderet, for at afgøre om de kan indgå i ansøgningen uden, at der skal søges § 16 godkendelse af aftalearealerne.

Grundvand:

Ingen af aftalearealerne ligger i områder, som er udpeget som nitratsårbare områder. Det er derfor Hedensted Kommunes vurdering, at de generelle regler om harmonikrav og gødningsnormer er tilstrækkelige til at beskytte grundvandet, og at grundvandet ikke vil blive påvirket væsentligt som følge af det konkrete projekt.

Overfladevand:

Alle aftalearealerne beliggende i Hedensted Kommune afvander som eget areal via Ølholm bæk til Gudenåen og videre til Randers Fjord. Der er ingen udpegninger af nitratklasser på aftalearealerne. Gyllen til gylleaftalearealerne har det samme indhold af N og P som gyllen til de ejede og forpagtede arealer, det betyder at belastningen af aftalearealer er den samme som for eget/forpagtet areal. Ifølge ansøgningen vil kvælstofudvaskningen være 53,8 kg N/ha. P-tilførslen vil være 25,2 kg P/ha. Den gennemsnitlige fosforfræførsel er ca. 25 kg P/ha, beregnet som et gennemsnit af alle sædskifter, ifølge Miljøministeriets notat om sædskifter (fra d. 26. juli 2007), dvs. der vil omtrent være fosforbalance på arealerne.

Mark 301 grænser op til Sindbjerg bæk, som er B3 målsat, dvs. vandløb for ål, aborre, gedde og karpefisk. Ved besigtigelse er det vurderet, at de generelle regler om 2 m bræmmer langs vandløb er tilstrækkelige til at beskytte vandløbene mod overfladeafstrømning.

Der er ingen lavbundsområder af betydning på gylleaftalearealerne. Mark 202 og 203 har områder med erosion og hældning. Arealerne har været besigtig-

⁴ Bekendtgørelse af museumsloven nr. 1505 af 14. december 2006

get, og det er vurderet, at erosionsområderne og hældningen ikke medfører øget risiko for overfladeafstrømning.

Natur:

Ved mark 302 er en lille sø. De generelle regler om 2 m bræmmer er tilstrækkelige. Nær mark 202 er en "særlig værdifuld eng", udpeget efter § 3 i Naturbeskyttelsesloven. Mellem marken og engen er et levende hegn, så det er Hedensted Kommunes vurdering, at engen ikke vil blive påvirket som følge af udbringning. For foden af mark 203 er et overdrev. Overdrevet er ikke værdifuldt, og det har ikke været græsset i mange år. Overdrevet er mere historisk end et egentlig overdrev med naturværdi. Der vil ikke blive stillet krav om bræmmer langs overdrevet.

Vurdering

Det er Hedensted Kommunes vurdering, at de generelle harmoniregler vil være tilstrækkelige til at beskytte grundvand, overfladevand mm., og at de ovennævnte arealer ikke vil kræve særlige vilkår for at kunne drives miljømæssigt forsvarligt. Der bliver derfor ikke stillet krav om § 16 godkendelse af aftalearealer. Vejle Kommune har ligeledes vurderet, at det ikke er nødvendigt med en særskilt godkendelse af aftalearealerne.

4.4 Egenkontrol

Der føres de lovpligtige kontrolforanstaltninger som logbog over flydelag på gyllebeholderne, gødningsregnskab og sprøjtelogbog. Ifølge redegørelse for BAT aflæses strømforbruget jævnlige.

Der er stillet vilkår om, at virksomheden for egen regning skal kunne eftervisse, at de stillede støjkrav er overholdt, såfremt kommunen skønner, at eventuelle klager vedrørende støj fra virksomheden er velbegrundede. Udgifter i forbindelse med undersøgelse, måling og afhjælpning afholdes af virksomheden.

Vurdering

Hedensted Kommune vurderer, at de beskrevne procedure for egenkontrol er tilstrækkelige samt at muligheden for at miljømyndigheden kan kontrollere er fyldestgørende.

4.5 Renere teknologi/Bedste tilgængelige teknik (BAT)

I forbindelse med godkendelse af et husdyrbrug skal der redegøres for anvendelse af "bedste tilgængelige teknik" (BAT), altså tekniske løsninger eller procedurer til reduktion af husdyrbrugets miljøpåvirkning.

I ansøgningsmaterialet er en beskrivelse af hvilke tiltag, der gøres for at opfylde lovgivningens krav til BAT:

Management

Medarbejderne

Der er én ansat hos Harald Skov. Medarbejderen er ved at uddanne sig til faglært landmand og forventes i år at starte på Modul 1B. Harald Skov forsøger selv at holde sig fagligt opdateret ved at deltage i relevante ERFA-grupper.

Beredskabsplan

Der er udarbejdet en beredskabsplan for ejendommen, og der er ophængt beredskabsplancher i forrummet, hvor procedurer for eventuelle uheld samt telefonnumrene til de relevante kontaktmyndigheder er nedskrevet. Plancherne og procedurerne er kendt af Harald Skovs medarbejder, således at han kan agere i tilfælde af uheld., såfremt Harald Skov ikke skulle befinde sig på ejendommen.

Dagligt tilsyn

Bedriften og produktionen har en størrelse, der gør det nemt og overskueligt at tilse dyr og produktionsanlæg hver dag. Der udføres småreparationer, når det er nødvendigt, og såfremt der er behov for det, bliver der tilkaldt service.

Der eksisterer tre cirkulationspumper på ejendommen, og de er alle nyinstallerede.

Det tilstræbes, at ejendommene fremtræder pænt i landskabet, og derfor holdes områderne omkring anlæggene rene og ryddelige, ligesom der etableres beplantninger rundt om alle nyetableringer.

Opsyn med ressourceforbrug

Energiforbruget bliver aflæst dagligt og logget i fjernjournal hos Energiselskabet. Harald Skov har et system, hvor han har mulighed for at få en udskrift af en dag-til-dag opgørelse over energiforbruget. Derudover får han tilsendt en månedlig opgørelse over energiforbruget, og generelt har Harald Skov stor fokus på ejendommens energiforbrug.

Der bliver ikke aflæst vandforbrug på ejendommen, hvilket skyldes, at der er egen vandboring på ejendommen. Der forefindes derfor ingen separat journal over vandbruget.

Hvert år udarbejdes der mark- og gødningsplaner for hele bedriften.

Der føres E-kontrol med svineholdet med fokus på at optimere i forhold til foderforbrug og den almene produktion.

Samlet BAT indenfor management på Ildvedvej 6

Det vurderes, at Harald Skov anvender bedst tilgængelig teknik indenfor management, jf. referencedokumentet for bedste tilgængelige teknikker vedr. intensiv fjerkræ- og svineproduktion, på følgende punkter:

- Medarbejderens individuelle og faglige behov er identificeret og forsøges opfyldt,
- Der foretages daglige tilsyn og løbende service og vedligehold på anlæggene,
- Der årligt udarbejdes mark- og gødningsplaner, der sikrer, at mængden af tilført gødning tilpasses afgrødernes aktuelle behov,
- Der er fokus på at optimere foderforbrug og produktionen ved hjælp af E-kontrol,
- Der aflæses jævnligt energiforbrug, og der føres journal over forbruget.

Der bliver ikke aflæst vandforbrug eller ført separat journal i forhold til vandforbruget.

Staldindretning

Fuldspaltegulv i oprindelige stalde

I de oprindelige staldbygninger er der indrettet med fuldspaltegulve i alle sektioner.

Drænet gulv + spalter i den projekterede stald + i stald fra 2000/2003

Der er indrettet med drænet gulv + spalter i alle sektioner i den eksisterende stald fra 2000/2003.

I den nyeste stald er der projekteret med drænet gulv + spalter, som er bedre end referencen fuldspaltegulv, men ikke bedst tilgængelig gulvtype jf. BAT Byggebladene og BREF- referencedokumentet for bedste tilgængelige teknikker vedr. intensiv fjerkræ- og svineproduktion.

Gyllekøling

Der vil i den nye stald blive etableret gyllekøling. Gyllekøling giver en lavere temperatur i gyllen, hvilket kan reducere ammoniakfordampningen med op til 40 %, forudsat at gyllekølingen etableres som foreskrevet i BAT Byggeblad Gr.nr. 106.04-53. Dette vil dog ikke blive tilfældet i den projekterede stald hos Harald Skov, hvor gyllekølingen vil blive etableret i en stald med drænet gulv + spalter. Gyllekølingen vil dog alligevel have en reducerende effekt på ammoniakfordampningen fra staldanlægget.

Antallet af driftstimer, som gyllekølingen skal køre med, vil være afhængig af behovet for varmegenindvinding på ejendommen. Gyllekølingen vil reducere ammoniakfordampningen fra staldanlægget, men effekten af gyllekølingen er ikke indsat i det elektroniske ansøgningssystem, idet antallet af driftstimer – og derfor effekten – vil være bestemt af varmebehovet. Derudover er det generelle krav om reduktion af ammoniakfordampningen opnået ved fodertiltag, hvor indholdet af råprotein i foderet er sænket. Der er derfor tale om et frivilligt BAT-tiltag.

Genindvinding af overskudsvarme (renere teknologi)

Der er allerede på nuværende tidspunkt etableret varmegenindvinding på ejendommen i form af genindvinding af varme fra kølingen af afgangsluften fra det oprindelige staldanlæg.

Genindvindingen af varme fra kølingen af afgangsluften bliver anvendt til opvarmning af stuehuset, værkstedet, garagen, og et rum i maskinhuset. Fremadrettet skal gyllekølingen supplere dette varmebehov, samt eventuelt bidrage til opvarmningen af brugsvandet på ejendommen.

Alternativer til staldindretning

Gulvtype

I de eksisterende stalde regner Harald Skov med fremadrettet at foretage den lovpligtige ændring af fuldspalterne i stierne til smågrise og slagtesvin, hvor mindst 1/3 af det til enhver tid gældende minimumsarealkrav skal være fast, med drænet gulv eller en kombination heraf. Harald Skov regner med at ændre til drænet gulv + spalter inden kravets ikrafttrædelse pr. 1. september 2015.

I den nyeste stald er der projekteret med drænet gulv + spalter. Delvis spaltegulv har som norm en lavere fordampning af ammoniak og afgivelse af lugt end systemer med fuldspaltegulv som følge af en relativ mindre gylleoverflade. Men imidlertid er ansøger ikke indstillet på at anvende delvist spaltegulv, da praktiske erfaringer hermed giver store problemer med forkert gødeadfærd hos grisene – især om sommeren. Forkert gødeadfærd på det faste gulv vil være med til at øge lugt og ammoniakudviklingen.

Biologisk/kemisk luftrensning

Biologisk luftrensning

Biologisk luftrensning som ammoniak- og lugtreducerende tiltag er fravalgt, idet ansøger har valgt at satse på en løsning, der kan effektueres hurtigt, nemt og uden store konstruktionsændringer vedrørende det eksisterende anlæg.

I forhold til ammoniakreducerende tiltag vælger ansøger i ansøgt drift at reducere indholdet af råprotein i foderet, samt at etablere gyllekøling i den projekterede stald som et frivilligt BAT-tiltag, som ikke indgår i opfyldelsen af det generelle ammoniakreduktionskrav. Ved at reducere indholdet af råprotein sker der en reduktion af ammoniakfordampningen direkte på kildeniveau, hvilket er et godt alternativ i forhold til biologisk luftrensning.

I forhold til lugtreducerende tiltag vælger ansøger i ansøgt drift at isætte miljømoduler og hæve alle eksisterende og projekterede afkast med 1 meter. Dette medfører, at luften afsættes højere oppe med den effekt, at nedfaldet både sker længere væk i ansøgt drift i forhold til den nuværende situation, og at der sker en fortynding af afkastluftens lugtkoncentration. Derudover kan miljømoduler og hævet afkast anvendes direkte på de ældre afkast i de oprindelige stalde nr. 1, 2, 3, og 4, hvor det vil være både problematisk at opsætte et biologisk luftrensningsanlæg i forhold til den eksisterende ventilation og i forhold til pladsen omkring staldene. Enten skulle de gamle afkast i de oprindelige stalde nr. 1, 2, 3, og 4 samles centralt med udblæsning til et biologisk luftrensningsmodul, hvilket givetvis ville være både dyrt og kompliceret i de ældre stalde, eller alternativt skulle der opsættes et luftrensningsmodul for hvert afkast, hvilket ikke kun ville være uproportionalt omkostningsfuldt, men også en meget dårlig udnyttelse af de pågældende luftrensningsmodulers effektivitet. Dertil kommer, at der i så fald skulle findes plads til hvert miljømodul, hvilket kunne blive en udfordring omkring de ældre bygninger. Et luftrensningsanlæg ville eventuelt kunne opsættes til afkast nr. 8-19 for gavlen af staldbygning nr. 6 mod øst, men dette ville kræve en central samling af afgangsluften fra stalden og muligvis medfølgende ændring af spærkonstruktionen i den forholdsvis nye stald, da alle afkast er decentrale. Dette ville være både omstændigt og dyrt.

Det er derfor langt mere proportionalt at vælge miljømodulerne og forhøjede afkast for alle eksisterende og projekterede afkast frem for biologisk luftrensning. Miljømodulerne og forhøjede afkast er en lugtreducerende løsning, der både hurtigt og nemt kan effektueres direkte på de ældre og lidt udfordrende afkast, samt på resten af de eksisterende afkast og de projekterede afkast.

Kemisk luftrensning

Luftvasker med syre vil som oftest kræve en samling af luften i langsgående kanaler i loft rummet, hvilket ofte vil kræve en egentlig ændring af spærkonstruktionerne. Det er muligt at etablere luftvaskere på decentrale afkast, men da der ikke forligger definitive konklusioner på brugen og effekten ved decentrale anlæg, er denne mulighed fra start fravalgt. Udover de opsætnings- og konstruktionsmæssige forhold omkring luftvaskeren skal afgangsluften befugtes, hvorfor der skal tilkobles vand til luftvaskeren, hvilket vil øge vandforbruget på ejendommen.

Da alle luftafkast i driftsbygningerne på Ildvedvej 6 er decentrale, vil anvendelse af luftvasker med syre kunne kræve en central samling af afgangsluften i langsgående kanaler. Det vurderes derfor, at anvendelse af luftvasker med syre vil være meget dyrt at etablere i de eksisterende stalde og grundet ovenstående forhold, samt at der vil blive foretaget ammoniakreducerende fodertiltag og gyllekøling i den projekterede stald, er det fravalgt at investere i luftrensning som ammoniakreducerende alternativ til ændret gulvtype.

Gylleforsuring

Harald Skov har undersøgt gylleforsuring, og tiltaget er fravalgt på grund af de store mængder energi, der bliver brugt til at pumpe den ikke-forsurede og den forsurede gylle rundt i systemet. Harald Skov har særlig fokus på energiforbruget på ejendommen, og en væsentlig forøgelse af energiforbruget ved en eventuel etablering af gylleforsuring vil derfor ikke være kohærent med den særlige fokus på ejendommens energiforbrug, som Harald Skov praktiserer. Tiltaget er derfor fravalgt.

Samlet BAT indenfor staldindretning på Ildvedvej 6

Det er vurderet, at Harald Skov anvender bedst tilgængelig teknik indenfor staldindretning på følgende punkter:

- Gyllekøling vil fremadrettet blive etableret i den projekterede stald.

Derudover anvendes der på nuværende tidspunkt renere teknologi i form af varmegenindvinding fra køling af afgangsluften i eksisterende bygninger, samt at der i ansøgt drift vil blive isat miljømoduler og hævet afkast for alle eksisterende og projekterede afkast.

Fodring

Råprotein

Der er foretaget en reduktion i indholdet af råprotein pr. FE_{SV} i foderet i ansøgt drift i forhold til nudrift. Indholdet af råprotein i foderet er sænket til 153 gram råprotein pr. FE_{SV}.

Ved at reducere indholdet af råprotein i foderet til slagtesvinene er det muligt at mindske udledningen af kvælstof med urinen. Det gøres i praksis ved at sænke foderets indhold af råprotein (og fordøjeligt råprotein) samtidig med, at der tilsættes industrielt fremstillede aminosyrer. Derved opnår man, at dyrets aminosyrebehov bliver dækket ved et mindre proteinoverskud i foderet. Der opstår derfor ikke et overskud af tildelte aminosyrer, som efterfølgende omdannes til urinstof, hvilket resulterer i et tab af kvælstof. Udledningen af kvælstof med husdyrgødningen bliver derfor reduceret ved at reducere indholdet af råprotein i foderet. Desuden vil fodringen være enkel med korn og sojaskrå.

Alternativer til korrektioner i foder

Benzoesyre

Der er ikke tilsat benzoesyre til foderet, idet det generelle reduktionskrav til ammoniakfordampningen fra anlægget er opnået ved fodertilpasninger i forhold til indholdet af råprotein i foderet. Derudover er der anvendt frivillig BATiltag i form af gyllekøling i den projekterede stald, hvilket også vil reducere ammoniakfordampningen.

Fytase

Der er fravalgt fytase som korrektion og virkemiddel til fodring, fosfortilførslen til egne og forpagtede arealer ellers bliver mindre end bortførslen.

Vandforbrug

I alle staldanlæg til svin er der installeret overbrusning. Overbrusning bliver anvendt både til køling af dyrene og til at styre deres gødeadfærd. Overbrusningen imødekommer et dyrevelfærdsmæssigt krav, hvilket dog medfører et øget vandforbrug. Derfor er der foretaget følgende vandbesparende foranstaltninger:

Drikkevand

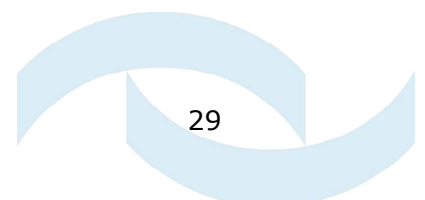
Der er installeret drikkenipler i krybberne, og den ekstra drikkevandstildeling i det oprindelige anlæg er drikkekopper, hvilket giver mindre spild end frithængende drikkenipler.

Vaskevand

Staldene rengøres efter hvert hold grise for hver 3. måned. Der bliver anvendt et iblødsætningsanlæg i den eksisterende stald fra 2000/2003, som bliver anvendt til iblødsætning, mens overbrusningsanlægget i de oprindelige staldbygninger bliver anvendt til iblødsætningen ved, at dysserne skiftes fra overbrusning til iblødsætning og tilbage igen efterfølgende.

Rengøringen er total, dvs. at spalterne og inventar bliver højtryksrenset efter iblødsætningen dagen i forvejen. Desuden højtryksrensens vægge og lofter samt ventilationsskakterne. Dermed vil der ikke være gammelt snavs, som kan under forgæring mv. kan afgive lugtstoffer til ventilationsluften.

Både iblødsætning og vask med højtryksrenser er vandbesparende.



Samlet BAT i forhold til vandforbrug på Ildvedvej 6

Det vurderes, at Harald Skov anvender bedst tilgængelig teknik på følgende punkter:

- Drikkekopper, der giver lavere vandspild,
- Der anvendes iblødsætning før vask og vask med højtryksrensere og koldt vand,

Der mangler BAT i forhold til vandforbrug på følgende punkter ifølge referencedokumentet for bedste tilgængelige teknikker vedr. intensiv fjerkræ- og svineproduktion, da der ikke;

- udføres regelmæssig kalibrering af drikkevandsanlæggene for at undgå spild,
- aflæses vandforbrug og føres journal over det aflæste forbrug, idet der er tale om egen drikkevandsboring.

Energiforbrug

Ventilation

Ventilationsanlægget er automatisk styret i forhold til temperaturen. Til hver sektion er der 2 ventilatorer, betegnet som multistep ventilation. Princippet er energisparende, da kun 1 ventilator kører det meste af tiden – kun ved stort ventilationsbehov start ventilator nr. 2 op. Dette muliggør, at ventilationsmængden er tilpasset temperaturen i stalden, og at strømforbruget er optimeret i forhold til behovet.

Belysning

Lyset i eksisterende stalde er med manuel tænd/sluk-funktion. Belysningen er tændt i forbindelse med arbejde i stalden, og i vintermånederne er lyset desuden tændt i et omfang, så kravene til dyrevelfærd er overholdt (8 timer i døgnet med mindst 40 LUX).

Samlet BAT i forhold til energiforbrug på Ildvedvej 6

Det vurderes, at Harald Skov anvender bedst tilgængelig teknik på følgende punkter ifølge referencedokumentet for bedste tilgængelige teknikker vedr. intensiv fjerkræ- og svineproduktion er BAT:

- Der sker rengøring af ventilationssystemerne i forbindelse med almen vask og rengøring efter hvert hold, hvilket begrænser modstanden,
- Al ventilation er styret af et temperaturreguleret styringssystem,
- Der foretages jævnlig aflæsning af energiforbruget, og der føres en separat journal over forbruget.

Opbevaring af husdyrgødning

To eksisterende gyllebeholdere

De to eksisterende gyllebeholdere er underlagt 10-årskontrol og er under dagligt opsyn. Gyllebeholderne er begge med flydelag af snittet halm, og der føres logbog over flydelaget. Der foretages løbende eftersyn og vedligeholdelse af gyllebeholderne. Begge gyllebeholdere er med omfangsdræn og kontrolbrønd. Alle ovenstående foranstaltninger er BAT ifølge referencedokumentet for bedste tilgængelige opbevaringsteknikker (BREF), der vedrører intensiv fjerkræ- og svineproduktion.

Flydelag

Der føres logbog over flydelaget på de to eksisterende beholdere. Logbogen er udarbejdet af Skov- og Naturstyrelsen og består af tre dele:

- **Vejledning** i at føre logbogen korrekt, at vurdere flydelagets tilstand og tæthed samt en vejledning i at udbedre et utilstrækkeligt flydelag.
- **Skema 1** skal føres med maksimum 1 måneds mellemrum. I skemaet skal noteres en vurdering af flydelagets tilstand.

- **Skema 2** udfyldes ved aktiviteter i beholderen. Anfør dato i rubrikkerne for omrøring, udbringning, tømning og tiltag til etablering/supplering af den tætte overdækning.

Ny gyllebeholder

Den nye gyllebeholder vil blive etableret med overdækning i form af teltdug og vil i lighed med de eksisterende gyllebeholdere have omfangsdræn og kontrolbrønd. Dette gør det muligt at opdage eventuelt udslip igennem revner i beholderens bund. Igennem pejlebrønden vil det desuden være muligt at opsuge en del af den gyllemængde, der ved eventuel lækning er løbet ud under beholderen. Teltdugen vil have en reducerende effekt i forhold til ammoniakfordampningen fra gyllebeholderen.

Udbringning af husdyrgødning

Påfyldning

Gyllen påfyldes med en traktordrevet pumpe ved hjælp af traktorens hydraulik. Traktoren er kun forspændt pumpen ved udkørsel, så derfor kan der ikke ske udpumpning uden opsyn, da traktoren kun står forspændt pumpen under udkørsel.

Udbringning

Husdyrgødningen bliver udbragt i henhold til godt landmandskab og foregår i videst mulig omfang under hensynstagen til naboer, byområder, nærliggende naturområder m.m.. Ovenstående er i overensstemmelse med generelle regler, jævnfør *BEK. 1695 af 19/12 2006, Bekendtgørelse om husdyrbrug og dyrehold for mere end 3 dyreenheder, husdyrgødning, ensilage, m.v.*, hvilket i vid udstrækning er vurderet som bedst tilgængelig udspretningssteknik ifølge referencedokument for bedste tilgængelige teknikker (BREF), der vedrører intensiv fjerkræ- og svineproduktion.

Der køres aldrig på vandmættet, oversvømmet, frossen eller snedækket areal. Ingen af Harald Skovs udbringningsarealer hælder mere end 12 grader, og der holdes som minimum 2 meters bræmmer til vandløb. Fra 1. januar 2011 foretages nedfældning på al sort jord og alle græsmarker uanset afstand til § 7 beskyttede naturtyper.

Når der foretages sprøjtning med kemiske bekæmpelsesmidler, tages der hensyn til naboer, der bor op ad dyrkningsarealerne.

Harald Skov får hvert år udarbejdet en mark- og gødningsplan af en planteavlskonsulent, hvorved det sikres, at mængden af gødning bliver tilpasset afgrødernes forventede behov. I planen bliver der taget hensyn til bl.a. jordbundstype, sædskifte, vanding, planternes udbytte, og kvælstofudnyttelsen. Ifølge referencedokumentet (BREF) er det bedst tilgængelig udbringningsteknik at afbalancere mængden af gødning til afgrødernes forventede behov i forhold til kvælstof, fosfor, m.v.

Vurdering

På baggrund af ansøgers oplysninger om anvendelse af BAT, samt de stillede vilkår, vurderer Hedensted Kommune at husdyrbruget opfylder kravet om BAT, både for de eksisterende stalde, nye staldbygninger og driftsstyring i øvrigt. Gyllekøling i den nye stald laves som et frivilligt tiltag. I forbindelse med udarbejdelse af eventuelle tillæg og senest ved revurdering af miljøgodkendelsen, vil overvejelserne omkring BAT blive taget op til fornyet vurdering.

4.6 Landskabelige hensyn

Husdyrbruget er beliggende i landbrugsområde, udenfor områder med landskabelig interesse, omgivet af marker på alle sider. Bortset fra en enkelt nabo ca. 170 m nord-vest for husdyrbruget er der rigtig god afstand til naboer. Nærmeste kulturmiljø ligger i Vejle Kommune, ca. 1,3 km vest for anlægget. Området hedder "Mindstrup" og er udpeget som "Agrar miljø før 1800". Nærmeste kirkeomgivelsesområde er i Ildved, ca. 2,3 km syd for ejendommen. Landskabet skråner fra anlægget og ned mod syd, mod den rørlagte Hauge bæk.

Mod øst er der et eksisterende læhegn, som afskærmer. Mod syd er det ikke nødvendigt at stille krav. Mod vest, mod Ildvedvej 8 har ansøger oplyst at der vil blive lavet et seks-rækket læhegn, så både maskinhus og den ny gyllebeholder afskærmes. Da tiltaget er frivilligt, vil der ikke blive stillet vilkår.

Vurdering

Der er i ansøgningsmaterialet taget hensyn til at husdyrbruget skal fremtræde pænt i landskabet. Hedensted Kommune vurderer derfor, at husdyrbruget vil kunne indrettes og drives under varetægelse af de landskabelige hensyn. Det er Hedensted Kommunes vurdering, at det ikke er nødvendigt at stille vilkår om skærmende beplantning.

4.7 Ophør og alternativer

I bilag til ansøgningen er der redegjort for hvilke overvejelser ansøger og konsulenter har gjort om ophør og alternativer i forbindelse med ansøgningen:

Ophør

Såfremt driften af virksomheden skulle ophøre ved overdragelse, tvangslukning, bortforpagtning eller udlejning, vil ansøger overholde de alment gældende regler for ophør af udøvelse af selvstændig virksomhed som hovedbeskæftigelse, Bekendtgørelse nr. 850 af 16/12/2007. Bygningerne og gødningslagrene vil blive tømt for husdyrgødning, foderrester vil blive fjernet, staldene vil blive rengjort, og olietanke vil blive tømt og eventuelt fjernet i overensstemmelse med det til enhver tid gældende regulativ for erhvervsmæssigt affald i Hedensted Kommune.

Ændringer i ejerforhold af produktionen og ejendommen, der vil medføre overdragelse af ansvarlighed for driften og dyrene samt vedligeholdelse af ejendommen, vil straks blive meddelt til tilsynsmyndigheden.

Alternativ

Det er overvejet, men fravalgt af logistiske årsager, at forlænge stald nr. 6 svarende til den ansøgte projekterede stald parallelt med stald nr. 6. Logistisk vil en forlængelse af stald nr. 6 besværliggøre arbejdsgangen i stalden betydeligt og unødigt, og derudover vil stalden syne betragtelig mere i landskabet end alternativet, som er valgt. Derfor er det fravalgt at etablere den projekterede stald som en forlængelse af stald nr. 6.

0-alternativ

0-alternativet for produktionen er, at nudriften fastholdes, og der køres nedslidningsstrategi på anlægget. Dette vil på sigt betyde, at produktionen på ejendommen lukkes og skal flyttes andetsteds hen. En alternativ placering på f.eks. en anden ejendom er ikke overvejet,

idet det eksisterende oprindelige anlæg er i driftssikker og udmærket stand, samt at den nyere stald nr. 6 er af nyere dato og derfor i rigtig god stand.

Det er Hedensted Kommunes vurdering, at ansøger og konsulenter har redegjort tilstrækkeligt for hvad der vil ske med anlægget ved evt. ophør. Ligeledes er de alternative muligheder overvejet, og ansøger og konsulenter har begrundet den valgte løsning.

4.8 Samlet vurdering

Hedensted Kommune har vurderet, at husdyrbruget har truffet de nødvendige foranstaltninger til at forebygge og begrænse forurening ved anvendelse af bedste tilgængelige teknik, og at husdyrbruget i øvrigt kan drives på stedet uden at påvirke omgivelserne på en måde, som er uforenelig med hensynet til omgivelserne. Husdyrbruget har valgt at lave gyllekøling som et frivilligt tiltag og dermed skaffe varme til beboelse, værksted mm, og som ekstra gevinst kan gyllekølingen hjælpe med at reducere ammoniakfordampningen. Ansøger har også valgt at lave afskærmende beplantning mod den nærmeste nabo, så udsigten til de nye bygninger sløres.

5. FORMALIA

5.1 Lov m.m.

Husdyrbruget er omfattet af Lov om miljøgodkendelse m.v. af husdyrbrug. Følgende bekendtgørelser, regulativer og forskrifter er relevante for husdyrbruget.

- Lov om miljøgodkendelse m.v. af husdyrbrug, lov nr. 1572 af 20. december 2006
- Miljøbeskyttelsesloven, lov om miljøbeskyttelse, lov nr. 1757 af 22. december 2006
- Husdyrgødningsbekendtgørelsen, bekendtgørelse om husdyrbrug og dyrehold for mere end 3 dyreenheder, husdyrgødning, ensilage m.v., bekendtgørelse nr. 1695 af 19. december 2006 med senere ændringer.
- Hedensted Kommunes regulativ for erhvervsaffald
- Bekendtgørelse nr. 533 af 18. juni 2003 og senere ændringer om bekæmpelsesmidler
- Regionplan 2005 for Vejle Amt

5.2 Klagevejledning

Afgørelsen vil blive offentlig bekendtgjort på Hedensted Kommunes hjemmeside og i Tørring Folkeblad d. 31. marts 2009.

Godkendelsen kan påklages til Miljøklagenævnet af ansøgeren, klageberettigede myndigheder og organisationer samt enhver, der har en væsentlig, individuel interesse i sagens udfald, jf. Husdyrlovens § 84 - 87.

En eventuel klage skal indgives skriftligt og stiles til Miljøklagenævnet, Ren-temestervej 8, 2400 København NV, men sendes til Hedensted Kommune, Teknisk afdeling, Tjørnevej 6-10, 7171 Uldum eller på mail til: miljo@hedensted.dk

Klagefristen er 4 uger fra offentliggørelsen, hvilket betyder, at en eventuel klage skal være Hedensted Kommune i hænde senest den 28. april 2009 kl. 15.

Kommunen vil umiddelbart efter klagefristens udløb sende klagen videre til Miljøklagenævnet ledsaget af denne afgørelse og det materiale, som er indgået i sagens bedømmelse. Ansøgeren vil ved klagefristens udløb få besked, såfremt der er modtaget klager.

Søgsmål kan anlægges for domstolene i henhold til § 90 i Husdyrloven. Fristen er 6 måneder fra godkendelsen er meddelt.

En klage over miljøgodkendelsen har ikke opsættende virkning på retten til at udnytte godkendelsen, medmindre Miljøklagenævnet bestemmer andet (jf. § 81 i Husdyrloven). Udnyttelse af godkendelsen kan dog kun ske under opfyldelse af vilkårene, som er fastsat i denne godkendelse. Det skal dog bemærkes, at udnyttelse af godkendelsen sker på eget ansvar, og ikke indskrænker klagemyndighedens ret til at ændre eller ophæve afgørelsen.

5.3 Udnyttelse af godkendelsen

Godkendelsen træder i kraft den 31. marts 2009. Opmærksomheden henledes på, at såfremt afgørelsen påklages, kan klagemyndigheden beslutte at ændre vilkårene i godkendelsen eller helt at ophæve godkendelsen.

Godkendelsen bortfalder, såfremt den ikke er udnyttet inden 4 år fra denne afgørelse er meddelt. Med "udnyttet" menes, at det ansøgte byggeri er taget i brug, og der er indsat et dyrehold svarende til opstart af den ansøgte produktion. Den fulde årsproduktion behøver således ikke være opfyldt 4 år efter meddelelse af godkendelsen.

Hvis miljøgodkendelsen ikke har været helt eller delvist udnyttet i 3 på hinanden følgende år, bortfalder den del af godkendelsen, som ikke har været udnyttet i de seneste 3 år. Fravigelser, som skyldes naturlige produktionsudsving, betragtes ikke som kontinuitetsbrud.

5.4 Revurdering

Hedensted Kommune skal tage godkendelse op til revurdering, når der er forløbet 8 år efter godkendelsen jf. Husdyrlovens § 41 stk. 3 og derefter mindst hvert tiende år. Ildvedvej 6 er første gang godkendt d. 17. september 2003. Denne godkendelse er en sammenskrivning af den gamle godkendelse og en ny del vedr. den nye udvidelse. Fra den gamle godkendelse er kun videreført "generelle" vilkår vedr. støj, renholdelse af ejendom, godt landmandskab i forbindelse med gylleudbringning, fluebekæmpelse, påfyldning af sprøjte og oplag af olie. Hvis der ikke var sket ændringer, skulle den gamle godkendelse revurderes i 2011.

Nye vilkår i denne godkendelse er vilkår vedr. nye forhold, dvs. vilkår vedr: ammoniakreducerende tiltag (overdækket gyllebeholder og fodring), mellembeholder i forbindelse med påfyldning af marksprøjte, gyllevogn med påmonteret pumpe og returløb, lugt (miljømodul og forhøjede afkast), beredskabsplan, arealer, gyllekøling og BAT.

Denne godkendelse ophæver den tidligere godkendelse efter Kap. 5 i Miljøbeskyttelsesloven, dateret 17. september 2003.

Det er planlagt, at igangsætte den første revurdering af de nye vilkår i 2017.

5.5 Andet

Dyreenheder er beregnet efter de nugældende omregningsfaktorer i bekendtgørelse om husdyrbrug og dyrehold for mere end 3 dyreenheder, husdyrgødning, ensilage mv. (Bek. Nr. 1695 af 19.12.2006). Denne miljøgodkendelse er givet i forhold til det ansøgte antal dyr, uagtet at der senere måtte ske ændringer i beregning af antal dyreenheder.

Der gøres opmærksom på, at ansøger selv har ansvar for at indhente nødvendige tilladelser/godkendelser efter anden lovgivning, f.eks. byggetilladelse.

Kopimodtagere:

LRØ, Konsulenter: Børge Nielsen bon@lro.dk og Mie Kruise Meineche mim@lro.dk

Nabo: Jonny Hansen og Annizette Pulz; Ildvedvej 8; 7160 Tørring

Vejle Kommune, att. jacny@vejle.dk

Ikast-Brande Kommune, att. asjen@ikast-brande.dk

Miljøcenter Århus: post@aar.mim.dk

Miljøstyrelsen: mst@mst.dk

Danmarks Naturfredningsforening: dn@dn.dk + lokalbestyrelse, Hedensted:

Uffe Kristiansen: hoejvang@adslhome.dk

Det Økologiske Råd: husdyr@ecocouncil.dk

Sundhedsstyrelsen, Embedslægeinstitutionen Midtjylland: midt@sst.dk

Danmarks Fiskeriforening: mail@dkfisk.dk

Danmarks sportsfiskerforbund: jkt@sportsfiskerforbundet.dk + miljøkoordinato-
tor: jka@nordfynskommune.dk

Dansk Ornitologisk Forening: dof@dof.dk + lokal repræsentant: heden-
sted@dof.dk

Ferskvandsfiskeriforeningen for Danmark: nb@ferskvandsfiskeriforeningen.dk

Friluftsrådet: fr@friluftsradet.dk + Friluftsrådet i Kreds 7: soehoejlan-
det@friluftsradet.dk

Brev, med orientering om at der er truffet afgørelse, er tilsendt:

Ejere af forpagtede arealer:

Jens Ole Lyager og Tina Janne Kjergaard Lyager; Ildvedvej 3; 7160 Tørring

Martin Jensen, Sandvadvej 6, 7300 Jelling

Lissi Dalsgaard Pedersen, Grættrupvej 10, 8766 Nr. Snede

Preben Ludvigsen, Grættrupvej 13, 8766 Nr. Snede

Sabina Grøn Pedersen, Fousingvej 4, 7160 Tørring

Erik Voldby, Brandevej 2, 8766 Nr. Snede

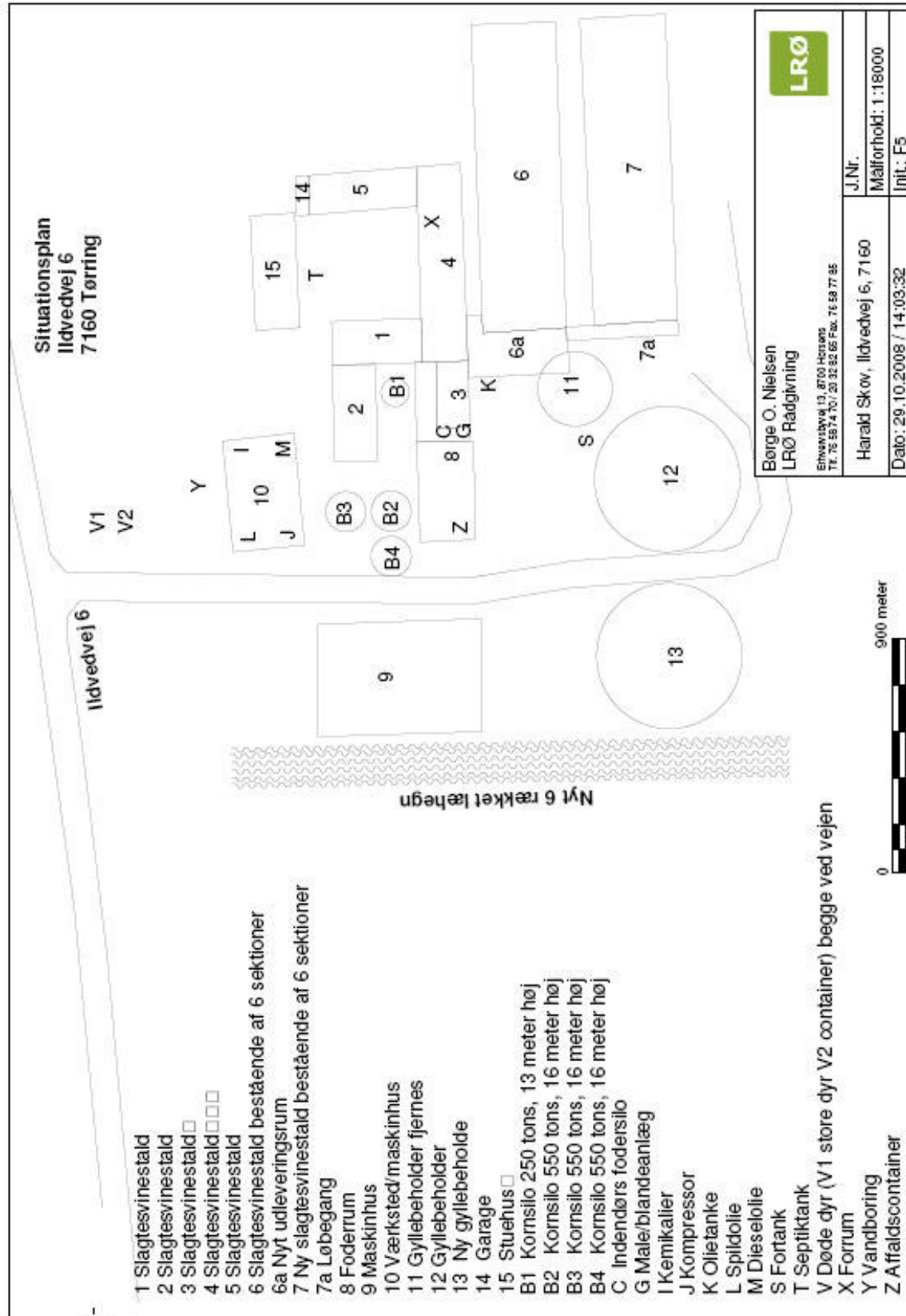
Ejere af gylleaftalearealer:

Thorkil Sylvest Pedersen; Nyborgvej 5; 7160 Tørring

Hanna Lyhne Pedersen og Johnny Brejnebjerg Pedersen; Ødemarksvej
2; 7100 Vejle;

Poul Viggo Poulsen, Haugstrupvej 4, 7173 Vonge

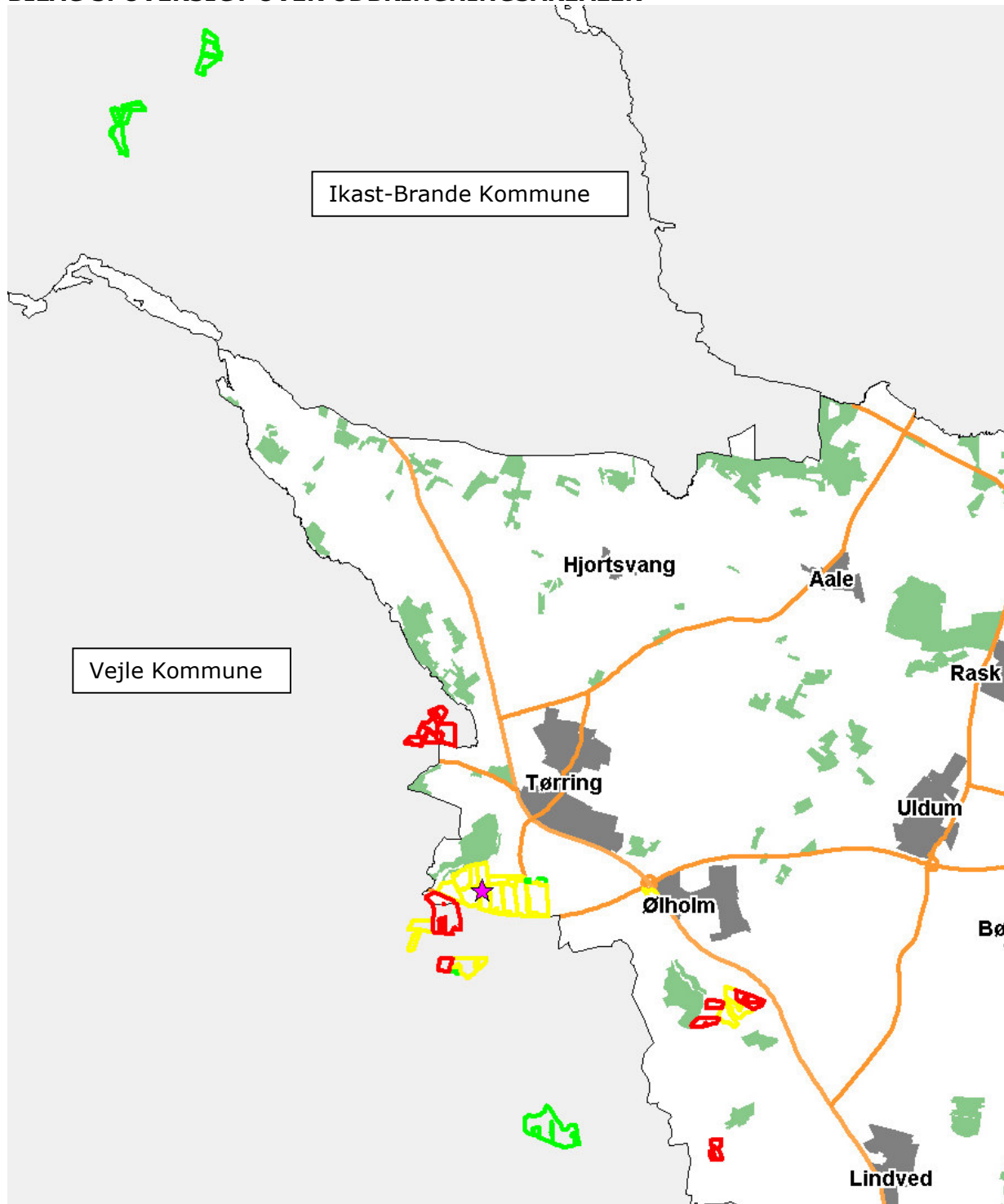
Henning Olav Madsen, Fousingvej 8, 7160 Tørring



BILAG 2. OVERSICHT OVER AFSTANDE



BILAG 3. OVERSIGT OVER UDBRINGNINGSAREALER



 Ejet areal  Forpagtet areal  Gylleaftale areal  Ildvedvej 6

