



SKANSKA DANMARK A/S
Havneholmen 25
1561 København V
CVR: 24257150
P-nr.: 1006455376

Vilkårsændring: Miljøgodkendelse til nyttiggørelse af ikke-farligt affald ved terrænregulering på Kløverparken

20. december 2019

Sagsnummer
2019-0211628

Dokumentnummer
2019-0211628-23

Aktiviteten er omfattet af listepunkt K206 i godkendelsesbekendtgørelsens bilag 2 og er reguleret af miljøgodkendelsen af 1. august 2019 (2019-0119545).

Baggrund

Golder Associates A/S har den 1. august 2019, på vegne af Skanska Danmark A/S, ansøgt om vilkårsændring til supplerende terrænregulering af projektområdet på Kløverparken, Skanska, Kløvermarksvej 80, 2300 København S.

I forbindelse med høringsprocessen for miljøgodkendelsen er det blevet oplyst til Skanska/Golder, at en yderligere terrænregulering med en hævnings på ca. 0,5 m vil kunne sikre, at sokkelkoten for et kommende byggeri ligger på et niveau, hvor området er beskyttet mod en 1000-års stormflod. Forholdet blev ikke behandlet under udarbejdelse af miljøgodkendelsen eftersom planforholdene ikke var afklaret på det daværende tidspunkt.

Den 18. september 2019 har Golder, på vegne af Skanska, fremsendt en opdateret ansøgning hvor der blev gjort rede for konfiguration af terrænet i forbindelse med den ansøgte terrænhævning.

Den 22. oktober 2019 har Golder, på vegne af Skanska, tillige fremsendt en planmæssig udtalelse fra planmyndigheden i Københavns Kommune. Af dokumentet fremgår det, at det

Byens Anvendelse
Forurenende Virksomhed
Njalsgade 13
Postboks 380
2300 København S

EAN-nummer
5798009809452

ikke kræver dispensation fra lokalplan nr. 136 "Kløverparken", at foretage terrænændringer.

Den 4. november 2019 blev der fremsendt driftsinstrukser til projekt jf. vilkår 1.8 i miljøgodkendelsen. I dokumentet oplyses der mindre ændringer i forhold til det tidligere ansøgt.

Disse ændringer, sammen med de oplysninger fremvist under mødet med Skanska, Golder og deres valgte entreprenør den 21. oktober 2019, er blevet vurderet i forhold til nuværende ansøgning og indarbejdet i vilkårsændringen.

Afgørelse og vilkår

På baggrund af det foreliggende materiale, meddeler Teknik- og Miljøforvaltningen, Center for Miljøbeskyttelse følgende vilkårsændring til miljøgodkendelsen af 1. august 2019. Vilkårsændringen er gældende i perioden fra den 20.12.2019 til den 1. august 2025.

Vilkår 1.2 ændres

fra

Projektområdet skal indrettes som angivet i situationsplan (bilag 1, figur 2), inden arbejdet påbegyndes. Terrænkoter skal måles inden projekt start og efter projektet afsluttes. Der må kun terrænreguleres til de koter, som er oplyst i ansøgningsmaterialet.

til

Projektområdet skal indrettes som angivet i situationsplan (bilag 1, figur 2), inden arbejdet påbegyndes. Terrænkoter skal måles inden projekt start og efter projektet afsluttes. Der må kun terrænreguleres til de koter, som illustreret i det nye bilag 6, figur 2.

Vilkår 3.1 ændres

fra

Til- og frakørsel skal ske via Kløvermarksvej i perioden 1/4 - 31/10. Til- og frakørsel kan ske valgfrit via Kløvermarksvej eller Prags Boulevard i perioden 1/11 - 31/3.

til

Til- og frakørsel skal ske via Kløvermarksvej i perioden 1/4 - 31/10. Til- og frakørsel kan ske valgfrit via Kløvermarksvej eller Prags Boulevard i perioden 1/11 - 31/3. Tilkørsel kan ske via Raffinaderivej, når nødvendige afværgeforanstaltninger jf. godkendte driftsinstrukser er etableret.

Vilkår 4.1 ændres**fra**

Der må maksimalt udlægges 145.000 ton jord. Hvis der sker ændringer i den oplyste mængde, skal kommunen kontaktes.

til

Der må maksimalt udlægges 252.000 ton jord. Hvis der sker ændringer i den oplyste mængde, skal kommunen kontaktes.

Alle vilkår i afsnit 5 fjernes og erstattes af følgende nye vilkår:

5.1 Der kan etableres midlertidig modtageplads og køreveje med anvendelse af grus.

5.2 Der skal føres løbende visuel kontrol af de modtagne partier af grus, som er kørt til projektet.

5.3 Hvis der konstateres at grus er visuelt forurenede med andet materiale i væsentlig grad, skal de lægges til side separat og bortskaffes til godkendt modtager senest 14 dage efter modtagelse.

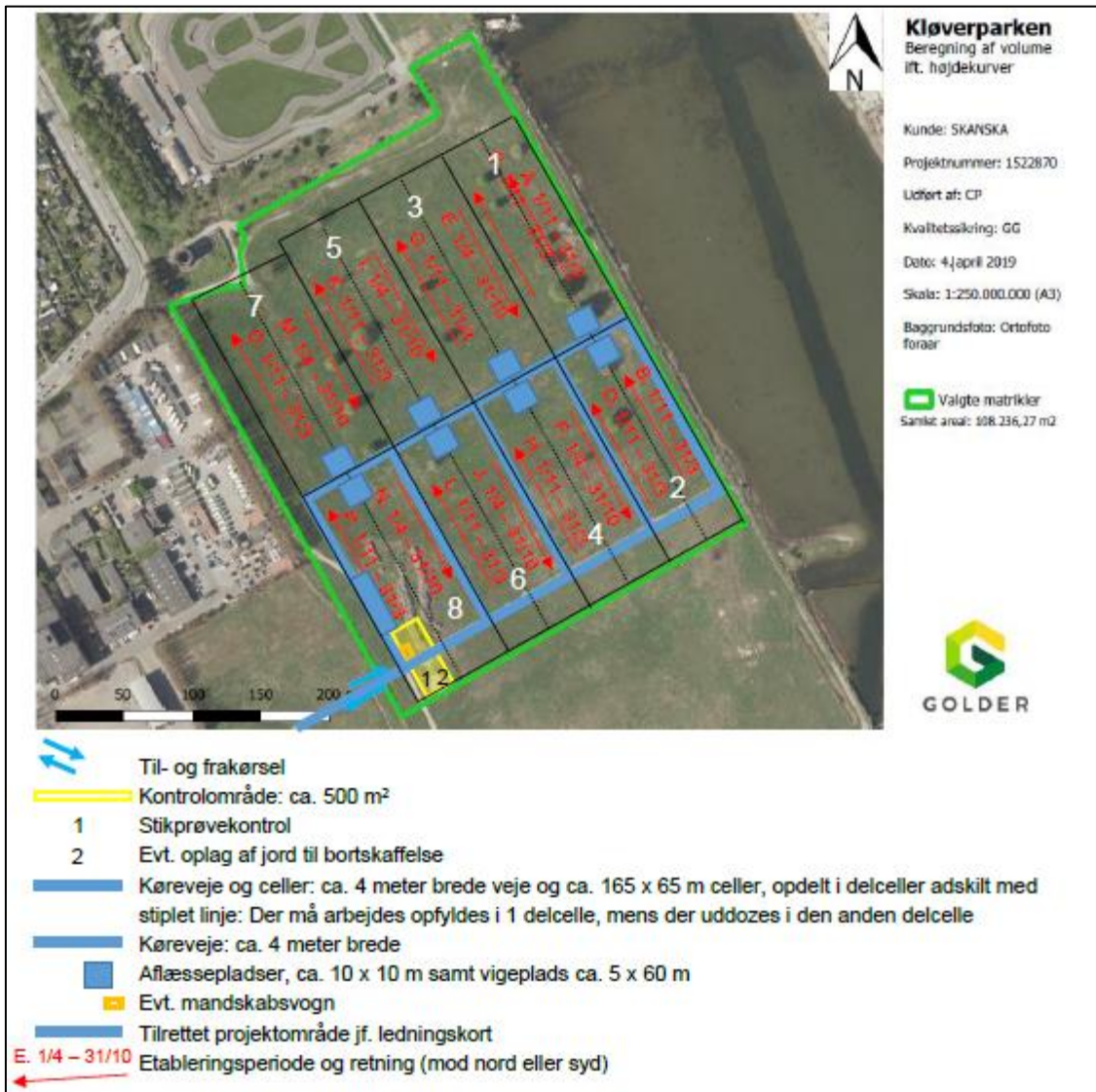
5.4 Under køreveje imellem grus, og jord, skal der udlægges et signalnet eller andre lignende markeringsform, som er godkendt af Center for Miljøbeskyttelse.

5.5 Det tilkørte grus skal være dokumenteret rent og være anmeldt og godkendt af Københavns Kommune inden det kan tilkøres projektområdet.

Bilag 1, Figur 2 ændres fra:



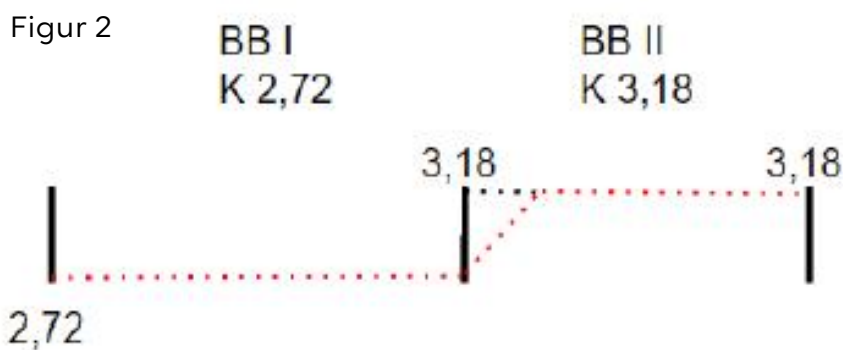
til:



Nyt bilag 6 - Ny terrænkoteplan for BBI og del af BBII



Der anvendes en kortere strækning af BB II til at hæve koten fra 2,72 til 3,18 – længden heraf er afhængig af de faktiske forhold i området og fastlægges inden udførsel. Planen er skitseret med **rødt** nedenfor:



De øvrige vilkår i miljøgodkendelsen forbliver uændret.

Center for Miljøbeskyttelses vurdering

Planforhold

Københavns Kommunes Borgerrepræsentation vedtog den 22. juni 2017 en stormflodsplan for København. Projektområdet er udpeget i rapporten, som et af de steder hvor der vil være behov for sikring /5/.

Golder refererer i ansøgning om yderligere terrænregulering til en rapport fra COWI udarbejdet i forbindelse med Stormflodsplanen. I rapporten præsenteres bl.a. undersøgelser for fremtidig ydre sikring af København mod oversvømmelse fra havet. Terrænet på Kløveparken, omfattet af projektet, skal ifølge COWIs anbefalinger hæves til henholdsvis 2,72m (i område BBI) og 3,18m (i område BBII) for at sikre området og fremtidigt byggeri mod en 1000-års stormflod i 2100. I miljøgodkendelsen fra den 1. august 2019 er der blevet givet tilladelse til at ændre terrænet i projektområdet til 2,63m.

Af ansøgning fremgår det, at der ønskes en byggegrube med samme kote og uden niveauskift eller skråning. Golder har dog under processen bekræftet at terrænet reguleres som beskrevet i bilag 6, figur 2, dvs. med forskellige slut-kote mellem BBI og BBII.

Center for Miljøbeskyttelse vurderer at den yderligere terrænregulering (jf. konfiguration i Bilag 6, figur 2) opfylder formålet om sikring af fremtidigt byggeri mod stormflodsrisiko.

Vilkår 2 beskriver at der kan terrænreguleres til de koter illustreret i bilag 6, dvs. en yderligere terrænhævning af ca. 0,1m i område BBI og ca. 0,5m i en mindre del af område BBII.

Planmyndigheden har oplyst i brevet til ansøgeren fra den 22. oktober 2019, at det ikke kræver dispensation fra lokalplan nr. 136 "Kløveparken", at foretage terræændringer, da terrænreguleringen ikke forhindrer at området forsat kan anvendes til erhvervsformål indenfor den bebyggelsesregulerende byggelinje, samt at anlæggelse af en promenade langs kysten ikke er fastlagt i et bestemt niveau.

Med baggrund i ovenstående vurderer Center for Miljøbeskyttelse at den ansøgte projektet om yderligere nyttiggørelse af ikke-farligt affald til terrænregulering fortsat opfylder formål om sikring af et kommende byggeri mod fremtidig havvandstigning.

Jordhåndtering

Den supplerende terrænregulering vil medføre en yderligere tilførsel af ca. 107.000 ton jord. Der gives derfor tilladelse i alt til at terrænregulere med i alt 252.000 tons af jord.

Knust beton og tegl

Golder har oplyst, at Skanska har fravalgt at anvende knust beton og tegl til køreveje m.m., som der ellers er givet mulighed for i miljøgodkendelsen. I stedet anvendes grus fra tidligere metroprojekt. Gruset er ikke affald og er derfor ikke omfattet af Miljøgodkendelsen. Imidlertid skal det tilkørte grus være dokumenteret rent og være anmeldt og godkendt af Københavns Kommune inden det kan tilkøres projektområdet.

Vilkårene om knust beton og tegl (vilkår 5.1-5.6) er derfor ikke længere retvisende og fjernes fra miljøgodkendelsen.

Vilkårene bliver erstattet af nye vilkår i afsnit 5.

Bilag IV-arter, rødlistearter og Natura 2000

Den 31. oktober 2019 har repræsentanter fra Skanska, Golder og Norrecco deltaget i et tilsyn på Kløverparken sammen med faunarådgiveren inden opstart af anlægsarbejdet. Af tilsynsrapporten fremgår det, at bestanden af tudser har vokset sig så stor, at den ikke længere er så sårbar som tidligere og dermed udgør anlægsarbejdet ikke den samme risiko for bestanden.

Under forløbet er det blevet undersøgt om der er muligheden for at der kan ske tilkørsel via Prags Boulevard/Raffinaderivej i perioden 1/4-31/10. Hvis dette iværksættes, skal Skanska sikre at der etableres nødvendige afværgeforanstaltninger, som beskrevet i den fremsendte og godkendte driftsinstrukser. Dette er blevet indarbejdet i ændret vilkår 3.1. Golder/Skanska gøres ligeledes opmærksom på, at det er projektets ansvar at overholde naturbeskyttelsesloven §29a, stk. 1, dvs. undgå/minimere risiko for potentielle overkørsler (forstyrrelse) af grønbroget tudse.

VVM

Center for Miljøbeskyttelse vurderer ikke, at ændringerne i forbindelse med vilkårsændringen, kan have væsentlige skadelige virkninger på miljøet i henhold til miljøvurderingslovens bilag 2 pkt. 13a (LBK nr. 1225 af 25/10/2018). Ændringerne er således ikke omfattet af lovens anvendelsesområde.

Trafikforhold

Udvidelsen af projektet forventes at medføre en yderligere stigning i trafikken på 1-2 % ift. tidligere fremsendte trafikberegninger.

Skanska/Golder har pga. af bedre praktiske forhold undersøgt muligheden for at flytte tilkørselsvej fra Kløvermarksvej til Raffinaderivej i periode 1/4 til 31/10. Center for Miljøbeskyttelse vurderer at stigning af antallet af trafiktallet samt ændring af adgangsvej ikke er væsentlig og medfører derfor ikke behov for yderligere trafikale løsninger.

Øvrige

Der vurderes at de ansøgte ændringer ikke medføre yderligere gener i form af luftforurening og støj.

Forhold til anden lovgivning

Kystbeskyttelsesloven

Det er i forbindelse med ansøgning om miljøgodkendelse blevet vurderet at projektet ikke er omfattet af kystbeskyttelsesloven, da terrænregulering sker med henblik på at der skal udføres bygge- og anlægsarbejde på arealet på sigt. Dette begrundes med at terrænregulering er en integreret del af byggeprojektet.

Den ansøgte vilkårsændring om yderligere terrænregulering vurderes heller ikke at være omfattet af kystbeskyttelsesloven, idet det, ligesom de allerede miljøgodkendte aktiviteter, er en integreret del af byggeprojektet, samt at det kan sidestilles med fastsættelse af sokkelkote.

Byggeloven

Der er med afgørelsen ikke taget stilling til foranstaltninger som er nødvendige for at sikre omkringliggende grunde i medfør af byggeloven. Skanska skal være opmærksom på, at de er ansvarlige ved terrænreguleringen for at træffe de foranstaltninger, der er nødvendig for at sikre

omkringliggende grunde. Skulle der ved terrænændringen opstå ulempe for de omkringliggende grunde, vil Københavns Kommune kunne udstede et påbud om at ændre den udførte terrænregulering efter byggeloven.

Offentliggørelse

Afgørelsen om miljøgodkendelse bliver annonceret på www.dma.mst.dk.

Lovgrundlag

Afgørelse om tillæg til gældende miljøgodkendelse er truffet iht. Miljøbeskyttelsesloven § 33.

Retsbeskyttelse

Vilkårsændring er midlertidig frem til 1. august 2025, hvorfor der gives retsbeskyttelse for miljøbetingede indgreb i virksomhedens drift i form af forbud eller påbud i dette tidsrum. Undtagelser herfra er angivet i miljøbeskyttelseslovens § 41a, stk. 2.

Høring

Afgørelsen har været i høring hos Skanska og deres rådgiver Golder i periode 9.12.2019 - 17.12.2019. Center for Miljøbeskyttelse har modtaget følgende:

Golder/Skanska, 17.12.2019 " *Vi har ingen bemærkninger til det fremsendte udkast*".

Sagens dokumenter

1. Miljøgodkendelse til nyttiggørelse af ikke-farligt affald ved terrænregulering på Kløverparken, 1. august 2019.
2. Ansøgning om yderligere terrænregulering af 1. august 2019, og efterfølgende opdatering af den 18. september 2019.
3. Mødet med parterne af den 21. oktober 2019.
4. Driftsinstrukser fremsendt den 4. november 2019.
5. Planmæssig udtalelse af den 22. oktober 2019.
6. Københavns Kommune, Stormflodsplan 2017, Teknik- og Miljøforvaltningen, Økonomiforvaltningen
7. Mail om anvendelse af grus fra Golder af den 5. november 2019.

Klagevejledning

Klageadgang

Der kan klages over afgørelsen til Miljø- og Fødevareklagenævnet frem til fire uger, efter afgørelsen er offentliggjort på annonceringsportalen på www.kk.dk, jf. miljøbeskyttelseslovens §§ 91 og 93. Klagen skal indgives skriftligt ved anvendelse af digital selvbetjening inden den 17.1.2020.

Hvem kan klage?

Det er fastlagt i miljøbeskyttelseslovens §§ 98-100, hvem der er klageberettiget. Det fremgår bl.a. af lovens § 98, stk. 1, nr. 1 og 2, at afgørelsens adressat og enhver, der har en individuel, væsentlig interesse i sagens udfald, kan klage. Derudover er bl.a. en række lokale og landsdækkende organisationer klageberettigede efter bestemmelsen.

Klageproces

Klage skal indgives via klageportalen <https://naevneneshus.dk/>. Klagen vil umiddelbart herefter blive sendt til Center for Miljøbeskyttelse (CMB). CMB vil, hvis den fastholder afgørelsen, snarest og ikke senere end 3 uger efter klagefristens udløb sende klagen videre til Miljø- og Fødevareklagenævnet via den digitale selvbetjening. Videresendelsen vil være ledsaget af den påklagede afgørelse, de dokumenter, der er indgået i sagens bedømmelse, og en udtalelse fra CMB med bemærkninger til sagen og de anførte klagepunkter. De i klagesagen involverede, vil pr. automatik via klageportalen modtage en kopi af CMB's udtalelse. Efter lovens § 94, stk. 2, gælder der som udgangspunkt herefter en frist for at afgive supplerende bemærkninger til Miljø- og Fødevareklagenævnet 3 uger fra modtagelsen. Bemærk at al kommunikation vedrørende klagesagen alene skal ske ved anvendelse af den digitale selvbetjening jf. lovens § 94, stk. 1.

Bemærk at Miljø- og Fødevareklagenævnet som udgangspunkt skal afvise en klage, der kommer uden om klageportalen, hvis der ikke er særlige grunde til det. Ved ønske om at blive fritaget for at bruge klageportalen, fremsendes en begrundet anmodning herom til CMB: virkmiljoe@tmf.kk.dk. CMB videresender herefter anmodningen til Miljø- og Fødevareklagenævnet, som herefter træffer afgørelse om, hvorvidt anmodningen kan imødekommes.

Klagegebyr

Det koster et gebyr at få behandlet en klage i Miljø- og Fødevareklagenævnet. Information om klagegebyr kan findes på <https://naevneneshus.dk/>.

Opsættende virkning

Hvis afgørelsen påklages, er udgangspunktet efter miljøbeskyttelsesloven, at klagen ikke vil have opsættende virkning, jf. lovens § 96, stk. 1. Efter samme bestemmelse kan Miljø- og Fødevareklagenævnet imidlertid beslutte at give en eventuel klage opsættende virkning.

Søgsmål

Hvis afgørelsen ønskes prøvet ved domstolene, skal der anlægges sag inden 6 måneder fra meddelelse eller offentliggørelse af afgørelsen, jf. miljøbeskyttelsesloven § 101, stk. 1.

Hvis du har spørgsmål, er du velkommen til at kontakte os på e-mail virkmiljoe@tmf.kk.dk.

Venlig hilsen
Antonio Tredanari
Miljøsagsbehandler

Kopi af denne afgørelse er sendt til:

- Sundhedsstyrelsen, Embedslægeinstitutionen Øst, seost@sst.dk
- Friluftsrådet, koebenhavn@friluftsradet.dk
- Danmarks Naturfredningsforening, dn@dn.dk
- Golder Associates A/S, gustav_gansted@golder.com

Ny samlet vilkårsoversigt

1 Generelt	
1.1 Hvis denne miljøgodkendelse ikke er taget i brug inden to år fra dato for meddelelse, bortfalder den.	
1.2 Projektområdet skal indrettes som angivet i situations-plan (bilag 1, figur 2), inden arbejdet påbegyndes. Terrænkoter skal måles inden projekt start og efter projektet afsluttes. Der må kun terrænreguleres til de koter, som er oplyst i ansøgningsmaterialet til miljøgodkendelse og til vilkårsændring.	
1.3 Terrænkoten må ikke hæves mere end koten til nabomatriklens skel i en afstand af 2,5 meter fra skel. Hældningen fra terræn til start på 2,5 meters zonen må maksimalt være 1:3.	
1.4 Der må ske terrænregulering på området angivet med grønt i situationsplan indenfor matrikel 467 og 533 Amagerbros Kvarter, København (Bilag 1, Fig. 1).	
1.5 Virksomheden skal straks underrette Københavns Kommune, Center for Miljøbeskyttelse, såfremt vilkårene i denne godkendelse ikke overholdes. Hvis den manglende overholdelse af vilkårene i godkendelsen i betydeligt omfang truer med at påvirke miljøet negativt, skal driften af anlægget eller den relevante del heraf indstilles, indtil vilkårene igen overholdes. Hvis et vilkår ikke overholdes, skal virksomheden straks træffe de nødvendige foranstaltninger for at sikre, at vilkåret overholdes.	
1.6 Miljøgodkendelsen udløber, når terrænreguleringen er afsluttet, dog senest den 1. august 2025.	
1.7 En kopi af denne godkendelse skal til enhver tid være tilgængelig for de personer, der har ansvaret for projektets gennemførelse og virksomhedens indretning og drift.	
1.8 Virksomheden skal udarbejde en driftsinstruks, der beskriver, hvordan personalet skal foretage fornøden modtagekontrol, og hvordan de skal forholde sig i tilfælde af driftsforstyrrelser og uheld. Driftsinstruksen skal altid være tilgængelig for og kendt af personalet. Driftsinstruksen skal godkendes af Center for Miljøbeskyttelse, inden projektet påbegyndes.	
2 Indretning og drift	
2.1 Etablering og drift skal ske i overensstemmelse med godkendelsens krav og det i sagen oplyste, herunder oplysninger fremlagt af ansøger.	
2.2 I projektets varighed skal der sikres at uvedkommende ikke har adgang til projektområdet ved skiltning, lås og indhegning eller lignende løsninger. Det gælder både indenfor og udenfor arbejdstid.	
2.3 Arbejde med maskiner, tilkørsel af materialer og anden støjende aktivitet må kun ske på hverdage i tidsrummet kl. 7 - 18. Driftstider uden for dette tidsrum skal på forhånd aftales med miljømyndigheden.	
3. Beskyttelse af grønbroget tudse	
3.1 Til- og frakørsel skal ske via Kløvermarksvej i perioden 1/4 - 31/10. Til- og frakørsel kan ske valgfrit via Kløvermarks-vej eller Prags Boulevard i perioden 1/11 - 31/3. Tilkørsel kan ske via Raffinaderivej, når nødvendige afværgeforanstaltninger jf. godkendte driftsinstrukser er	

etableret.	
3.2 Der skal friholdes minimum 10 meter mellem kystsikringen og projektareal.	
3.3 Terrænregulering af området nærmest kysten må kun ske i perioden 1/11 - 31/3.	
3.4 Terrænregulering skal ske fra nord mod syd i perioden 01/4 - 31/10 og fra syd mod nord i perioden 01/11 - 31/03.	
3.5 Byggepladshegn skal opsættes således, så det ikke hindrer passage for tudser.	
3.6 Hvis det konstateres, at grønbroget tudse begynder at yngle i nydannede vandsamlinger, skal paddeyngel flyttes til et af de nuværende ynglesteder for grønbroget tudse. Center for Miljøbeskyttelse skal underrettes inden flytning. Flytning må kun foretages af kyndigt fagpersonale (f.eks. biolog, eller lign.) og registreres til brug for senere afrapportering.	
4. Jord	
4.1 Der må maksimalt udlægges 252.000 ton jord. Hvis der sker ændringer i den oplyste mængde, skal kommunen kontaktes.	
4.2 Der må kun modtages jord som overholder modtagekriterier i bilag 4.	
4.3 Jord som ved modtagekontrol ikke overholder kravene i vilkår 4.2, skal lægges til side separat på modtageplads jf. situationsplanen, og bortskaffes til godkendt modtager senest 14 dage efter modtagelse.	
4.4 Modtagepladsen skal opdeles så der er separate pladser til kontrolprøver, mellemdeponering og jord til bortskaffelse, jf. ansøgningsmaterialet.	
4.5 Der skal løbende foretages visuelt kontrol af den modtagne jord efter forureningsindikationer som misfarvning, lugt eller andet. Hvis der konstateres jord, som er visuelt forurenat, skal den håndteres efter vilkår 4.3.	
4.6 Al jord, som tilkøres projektet, skal forklassificeres, anmeldes og håndteres jf. Københavns Kommune jordregulativ og være godkendt af Københavns Kommune inden den bliver kørt til projektet.	
4.7 Der skal udover forklassificering af jord føres modtagekontrol af den tilkørte jord, hvor der udtages en stikprøve til analyse per hver 3.000 ton jord tilkørt.	
4.8. Anlægget må kun modtage jord fra Skanskas egne projekter. Der kan modtages jord fra andre projekter, hvis dette forinden aftales med Skanska.	

<p>4.9 Modtaget jord skal oplægges i samlemiler og mellemoplægges i afgrænsede kvadratiske celler. Der kan ikke oplægges jord i samlemiler i to eller flere celler samtidigt, inden terrænregulering i den første celle har fundet sted. Antallet af celler bestemmes i samarbejde med Center for Miljøbeskyttelse inden opstart af projektet, ud fra hvad der er praktisk ift. mængder og arbejds gange.</p>			
<p>4.10 Der skal udlægges signalnet mellem den rene og underliggende forurenende jord i de områder hvor der terrænreguleres. Hvis der anvendes en anden form for markering, skal dette forinden anvendelse, godkendes af Center for Miljøbeskyttelse.</p>			
<p>5. Grus</p>			
<p>5.1 Der kan etableres midlertidig modtageplads og køreveje med anvendelse af grus.</p>			
<p>5.2 Der skal føres løbende visuel kontrol af de modtagne partier af grus, som er kørt til projektet.</p>			
<p>5.3 Hvis der konstateres at grus er visuelt forurenede med andet materiale i væsentlig grad, skal de lægges til side separat og bortskaffes til godkendt modtager senest 14 dage efter modtagelse.</p>			
<p>5.4 Under køreveje imellem grus, og jord, skal der udlægges et signalnet eller andre lignende markeringsform, som er godkendt af Center for Miljøbeskyttelse.</p>			
<p>5.5 Det tilkørte grus skal være dokumenteret rent og være anmeldt og godkendt af Københavns Kommune inden det kan tilkøres projektområdet</p>			
<p>6. Støj</p>			
<p>6.1 Støjbelastningen fra aktiviteter knyttet til det ansøgte projekt, angivet som det korrigerede energiækvivalente A-vægtede lydtryk (L_R), må i de nævnte områder og i skel hertil ikke overstige nedenstående grænseværdier:</p>			
Rammeområde i Københavns Kommuneplan 2015	Mandag-fredag kl. 07.00 - 18.00 Lørdag kl. 07.00-14.00	Mandag - fredag kl. 18.00-22.00 lørdag kl. 14.00-22.00 søn- og helligdag kl. 07.00-22.00	Alle dage kl. 22.00 - 07.00
Havneformål (H1*)	70	70	70
Industriområde (J0*/J1*)	60	60	60
Institution og fritidsområder (O1/O1*)	50	45	40

<p>For dagperioden kl. 07.00-18.00 skal grænseværdien overholdes indenfor det mest støjbelastede tidsrum på 8 timer. For dagperioden om lørdagen dog 7 timer kl. 07.00-14.00 og 4 timer på lørdage kl. 14.00- 18.00.</p> <p>For aftenperioden kl. 18.00-22.00 skal grænseværdierne overholdes indenfor den mest støjbelastede time.</p> <p>For natperioden kl. 22.00-07.00 skal grænseværdierne overholdes indenfor den mest støjbelastede halve time.</p>	
<p>6.2 Virksomheden skal på tilsynsmyndighedens forlangende dokumentere, at støjvilkårene efter vilkår 4.1 er overholdt. Dokumentation skal ske i form af støjmåling og/eller støjberegning. Dokumentation skal foretages som "Miljømåling - ekstern støj" af et firma, der akkrediteret hertil. Støjrapporten skal fremsendes til myndigheden senest 7 dage efter at virksomheden har modtaget den.</p>	
<p>7. Affald</p>	
<p>7.1 Farligt affald som f.eks. spildolie skal opbevares på en spildbakke, som kan rumme indhold af den største beholder, under overdækning i form af tag, presenning eller lignende og beskyttet mod vejrlig på en tæt belægning. Spildbakke skal placeres på en oplagsplads, som indrettes således, at evt. spild ved håndtering, kan holdes inden for et afgrænset område og uden mulighed for afløb til jord, grundvand, overfladevand.</p>	
<p>7.2 Spild af olie og kemikalier skal opsamles straks og opbevares og bortskaffes som farligt affald. Der skal til enhver tid forefindes opsugningsmateriale på virksomheden.</p>	
<p>7.3 Hvis jorden indeholder affald f.eks. bygningsaffald, skal det sorteres fra i modtageområdet og bortskaffes i overensstemmelse med Københavns Kommunes affaldsregulativer.</p>	
<p>8. Luftforurening</p>	
<p>8.1 Virksomheden må ikke give anledning til lugt- eller støvgener uden for virksomhedens område, som efter tilsynsmyndighedens vurdering er væsentlige for omgivelserne.</p>	
<p>8.2 Hvis myndigheden uden for virksomhedens område konstaterer lugt- eller støvgener, der efter tilsynsmyndighedens vurdering er væsentlige, kan tilsynsmyndigheden forlange, at støvende oplag og/eller vejene overdækkes eller befugtes, at der etableres afskærmning eller befugtning af sorterings- og håndteringsaktiviteterne eller iværksættes andre forebyggende eller begrænsende foranstaltninger.</p>	
<p>9. Egenkontrol</p>	
<p>9.1 Bygherren skal sikre at der føres løbende tilsyn, med udgangspunkt i at vilkår 3.6, 4.5, 4.7 og 5.2 overholdes. Tilsynene skal udføres af et kvalificeret firma.</p>	

<p>9.2 Tilsynsmyndigheden kan kræve, dog højst en gang årligt, at virksomheden dokumenterer at vilkår 6.1 og 6.2 om støj er overholdt. Dokumentationen skal ske i form af støjmåling og/eller støjberegning. Dokumentationen skal foretages som "Miljømåling - ekstern støj" af et firma, der akkrediteret hertil. Støjdokumentationen skal indsendes til myndigheden senest 3 måneder efter at målingerne er forlangt.</p>	
<p>9.3 Der skal løbende føres driftsjournal over hvert enkelt tilkørt jordparti. Journalen skal indeholde oplysninger om jordpartiets størrelse, oprindelseslokalitet og partiets modtageanalyser (parametre og koncentration). Driftsjournalen skal være tilgængelig for tilsynsmyndigheden og skal opbevares på virksomheden i mindst 5 år.</p>	
<p>9.4 Senest 12 måneder efter at projektet er afsluttet, skal der sendes en dokumentationsrapport for arbejdets udførsel til Københavns Kommune. Rapporten skal omfatte en oversigt over de tilkørte jord- og materialepartiers mængde og forureningsindhold og samt dokumentation for terrænreguleringen ved landmåler. Der skal vedlægges situationsplan med den udlagte rene jord inklusivt terrænkoter.</p>	
10. Bedst tilgængelige teknologi	
<p>10.1 Virksomheden skal kontinuerligt undersøge og vurdere de enkelte processer, procesgange og materialevalg med henblik på at anvende den bedste tilgængelige teknologi.</p>	