



Herning
Kommune



Miljø og Klima • Rådhuset • Torvet • 7400 Herning • Tlf. 96 28 28 28 • teknik@herning.dk • www.herning.dk

HERNING KOMMUNE

§ 12 Miljøgodkendelse af svinebruget

Volsgaard Avl & Opformering
Skjernvej 228
7500 Holstebro

Afgørelsesdato: 26. februar 2018
Sags nr.: 09.17.00-P19-118-17





Registreringsblad

Dato for godkendelse:	26. februar 2018
Ansøgningsskema nr.	95515, version 4
CVR-nr.	28072244
CHR nr.	56543
Ejendomsnummer	6570905033
Adresse	Skjernvej 228 7500 Holstebro
Matr. nr. (ejerlav)	3B (Klejnstrup Vinding) m.fl.
Ansøgers navn og adresse	Volsgaard Avl & Opformering Damstrupvej 2 6973 Ørnhøj E-mail: volsgaard@volsgaard.eu
Konsulent	SvineRådgivningen Birk Centerpark 24 7400 Herning Miljøkonsulent Heidi Birch Wentzlau E-mail: hbw@sraad.dk
Tilsynsmyndighed	Herning Kommune
Miljøsagsbehandler	Peter Lindhard Birch
Kvalitetssikring	Louise Lindegaard Weinreich

Copyright

Kortmateriale er gengivet af Herning Kommune med tilladelse fra Kort- og Matrikelstyrelsen. Copyright Kort- og Matrikelstyrelsen 651-600/2000

Luffotos – Danmarks Digitale Ortofoto - er gengivet af Herning Kommune med tilladelse fra Cowi. DDO ©, Copyright COWI.



Indholdsfortegnelse

REGISTRERINGSBLAD	2
INDLEDNING	4
VILKÅR FOR HUSDYRPRODUKTION PÅ SKJERNVEJ 228	5
DRIFT OG INDRETNING	5
ÅRSPRODUKTION	6
AMMONIAKREDUCERENDE MILJØTEKNOLOGI	6
FODER	7
VASKEPLADS OG AFLEDNING AF VASKEVAND	7
GYLLEHÅNDTERING	7
UHELD OG DRIFTSFORSTYRRELSER	7
SKADEDYR	8
LUGT	8
STØJ	8
UDARBEJDELSE AF HANDLEPLANER VED UFORUDSETE GENER	8
EGENKONTROLVILKÅR	9
BESKRIVELSE AF GRUNDLAGET FOR DENNE SAG OG DE GÆLDENDE LOVE	10
KLAGEVEJLEDNING OG OFFENTLIGGØRELSE	10
INTERESSENTLISTE FOR HØRINGSPERIODE OG OFFENTLIGGØRELSE	12
HERNING KOMMUNES SAMLEDE VURDERING	13
DISPENSATION	13
UNDERSØGTE ALTERNATIVER	13
KOMMENTARER VED HØRING TIL UDVIDELSEN	14
UDTALELSE FRA ANDRE MYNDIGHEDER	14
VURDERINGSGRUNDLAG	14
REDEGØRELSE OM IKKE-SAMDRIFT	14
BIAKTIVITETER	14
EJENDOMMENS BELIGGENHED IFT. OMGIVELSERNE	15
NABOFORHOLD	17
PÅVIRKNING AF JORD	20
PÅVIRKNING AF OVERFLADEVAND	22
PÅVIRKNING AF NATUR	23
PÅVIRKNING AF BILAG IV-ARTER, RØDLISTEARTER, ANSVARSARTER MV.	27
PÅVIRKNING AF KULTURMILJØ	28
GENNEMGANG AF BAT FOR SKJERNVEJ 228	29
BAT – MANAGEMENT	29
BAT – FODER	31
BAT – STALDINDRETNING	32
BAT – FORBRUG AF VAND OG ENERGI	33
BAT – OPBEVARING AF HUSDYRGØDNING	34
FRAVALGTE BAT-VIRKEMIDLER	35
SAMLET VURDERING AF BAT	35
OVERSIGT OVER BILAG	36



Indledning

Tommy Volsgård har søgt Herning Kommune om en § 12 godkendelse jf. Lov om miljøgodkendelse m.v. af husdyrbrug af husdyrbruget, Skjernvej 228, 7500 Holstebro vedrørende CHR nr. 56543 og CVR nr. 28072244.

Ejendommen har en tilladt produktion fra 9. juli 2001 til produktion af 300 årssøer, 2.900 polte fra 32-102 kg, 2.000 smågrise fra 7,3-15 kg, 100 smågrise fra 7,3-30 kg samt 2.900 smågrise fra 7,3-32 kg, i alt 153,08 DE.

I denne § 12 miljøgodkendelse ansøges om en udvidelse af dyreholdet til 450 årssøer, 7.600 smågrise fra 7-32 kg, 6.200 polte fra 32-80 kg samt 1.400 polte fra 32-110 kg, svarende til 266,25 DE. I forbindelse med den ansøgte udvidelse ansøges om etablering af ny fare/klimastald på ca. 1.100 m² i tilknytning til eksisterende bygninger, samt om en mindre tilbygning på ca. 200 m² til den østligste poltestald. Eksisterende gyllebeholder fjernes og erstattes af en ny gyllebeholder på 3.000 m³ nord for ejendommen. Ejendommen er en avls- og opformeringsbesætning, der afsætter polte til produktionsbesætninger i hele landet samt orner til afprøvning.

Redegørelse om ansøgers andre ejendomme (ikke samdrift)

Udover Skjernvej 228, ejer ansøger ligeledes ejendommene på Damstrupvej 2, 6973 Ørnhøj og Trehøjevej 80, 6973 Ørnhøj. Disse ejendomme drives under samme CVR nr., men med separate CHR numre.

Herning Kommune vurderer, at de tre ejendomme kan godkendes som hver sin bedrift. Der er således ikke vurderet, at det er nødvendigt at godkende de tre anlæg som samdrift, da anlæggene kan adskilles både teknisk og forureningsmæssigt.

Miljøgodkendelsen er udarbejdet af Herning Kommune.

Meddelelse om miljøgodkendelse

På grundlag af de i sagen foreliggende oplysninger meddeler Herning Kommune miljøgodkendelse til ejendommen beliggende på Skjernvej 228, 7500 Holstebro med de stillede vilkår. Det er Herning Kommunes vurdering, at miljøgodkendelsen, med de stillede vilkår for lokalisering, indretning og drift af husdyrbruget, ikke vil medføre en væsentlig påvirkning af miljøet.

Miljøgodkendelsen gælder kun for det ansøgte. Der må ikke ske udvidelse eller ændring i dyreholdet, herunder stalde, plansiloanlæg, gødningsopbevaringsanlæg og lignende, før ændringen er anmeldt og godkendt af Herning Kommune.

Husdyrbruget skal til enhver tid leve op til gældende regler i love og bekendtgørelser – også selvom disse regler eventuelt måtte være skærpede i forhold til denne miljøgodkendelse.

Der gøres endvidere opmærksom på, at en § 12 miljøgodkendelse efter reglerne i Husdyrloven ikke fritager fra krav om tilladelse, godkendelse, dispensation m.v. efter anden lovgivning. Herunder kan det nævnes, at byggetilladelse, ændring af bygningsanvendelse, nedrivningstilladelse, afledning af tagvand m.v. skal søges separat hos Herning Kommune.

Miljøgodkendelsen skal, jf. § 40 i Bekendtgørelse om tilladelse og godkendelse m.v. af husdyrbrug regelmæssigt og mindst hvert 10. år, tages op til revurdering. Den første regelmæssige vurdering skal dog foretages senest, når der er forløbet otte år. Det er planlagt at foretage den første revurdering i 2025.

Hvis den meddelte miljøgodkendelse ikke har været udnyttet, helt eller delvist, i tre på hinanden følgende år betragtes det som kontinuitetsbrud. Herved bortfalder den del af miljøgodkendelsen, der ikke har været udnyttet de seneste tre år, med mindre andet fremgår af miljøgodkendelsen. Fravigelser, der skyldes naturlige produktionsudsving, betragtes ikke som kontinuitetsbrud.

Det er desuden et krav at de opstillede vilkår bliver overholdt.



Vilkår for husdyrproduktion på Skjernvej 228

I vilkårsdelen fremgår de betingelser, hvorunder husdyrbruget skal drives. Grundlaget for miljøgodkendelsen fremgår af ansøgningen og svinebruget skal drives i overensstemmelse hermed. Der gøres opmærksom på at eventuelle lovkrav fra andre love skal overholdes, selvom disse ikke er medtaget her.

Drift og indretning

1. Vilkårene i denne miljøgodkendelse skal, hvis andet ikke er anført, være opfyldt når dyreholdet overskrider nudriften ((300 årssøer, 2.900 polte fra 32-102 kg, 2.000 smågrise fra 7,3- 15 kg, 100 smågrise fra 7,3-30 kg samt 2.900 smågrise fra 7,3-32 kg).
2. Miljøgodkendelsen bortfalder, hvis den ikke er udnyttet senest 6 år fra datoen for meddelelse. Den del af miljøgodkendelsen, som ikke er udnyttet inden 6 år efter at miljøgodkendelsen er meddelt bortfalder.
3. Der skal til enhver tid være et eksemplar af miljøgodkendelsen på husdyrbruget. Den ansvarlige for driften og de øvrige ansatte skal være bekendt med de stillede vilkår.
4. Ved ophør med husdyrproduktion, skal der udføres begrænsende foranstaltninger mod forurening:
 - Alle anlæg skal tømmes og rengøres for husdyrgødning, der bortskaffes efter gældende regler.
 - Restkemikalier, olieaffald, medicinaffald m.v. skal bortskaffes i henhold til affaldsregulativerne
5. Der skal etableres skærmende beplantning om gyllebeholderen ud mod offentlig vej. Beplantningen skal til stadighed vedligeholdes.
6. Ved etablering af den nye fare-/klimastald skal der etableres omfangsdræn med afløb til inspektionsbrønd (se bilag 9). Omfangsdrænet skal lægges om den nye stald, som minimum hvor bygningen ligger inden for 25 meter fra markvandingsboringen. Omfangsdrænet skal ligge højere end højeste grundvandsstand og have afløb til en inspektionsbrønd med en diameter på mindst 30 cm. Brønden skal inspiceres en gang hver 3. måned. Ved mistanke om udsivning fra den nye stald til drænet, skal Herning Kommune have besked omgående. Drænet skal fremgå af tegninger over stalden.

Som følge af vilkår 2 bortfalder den del af miljøgodkendelsen, der ikke er udnyttet inden 6 år fra denne afgørelses meddelelse. Med "udnyttet" menes, at det ansøgte bygge- og anlægsarbejde er etableret og taget i brug

Den ansvarlige for overholdelse af vilkårene er ejeren af ejendommen, Skjernvej 228, 7500 Holstebro.



Årsproduktion

7. Tilladt årsproduktion:

- 450 årssøer
- 7.600 smågrise (7,0-32 kg)
- 6.200 slagtesvin/polte (32-80 kg)
- 1.400 slagtesvin/polte (32-110 kg)

Husdyrholdet skal være sammensat og staldindretning m.v. skal være i overensstemmelse med oversigten nedenfor:

Staldafsnit nr.	Staldsystem	Antal	Vægt kg	DE	Antal stipladser
Poltestald 1	Slagtesvin, Delvis spaltegulv, 50-75% fast gulv	4.400	32-80	63,80	733
Poltestald 1	Slagtesvin, Delvis spaltegulv, 50-75% fast gulv	1.000	32-110	26,97	270
Klimastald 1	Smågrise fra 7,2 kg, Toklimastald, delvis spaltegulv	2.200	7-32	10,66	400
Klimastald 2	Årsso, løbe- og drægtighedsstald, Løsgående, delvis spaltegulv	31		4,91	28
Farestalde	Årsso, farestald, Kassestier, delvis spaltegulv	180		12,21	74
Farestalde	Årsso, løbe- og drægtighedsstald, Løsgående, delvis spaltegulv	104		16,46	99
Løbe-kontrolstald	Årsso, løbe- og drægtighedsstald, Individuel opstaldning, delvis spaltegulv	130		20,58	100
Løbe-kontrolstald	Årsso, løbe- og drægtighedsstald, Løsgående, delvis spaltegulv	45		7,12	36
Drægtighedsstald	Årsso, løbe- og drægtighedsstald, Løsgående, delvis spaltegulv	140		22,16	110
Fare-klimastalde	Årsso, farestald, Kassestier, delvis spaltegulv	270		18,32	100
Fare-klimastalde	Smågrise fra 7,2 kg, Toklimastald, delvis spaltegulv	5.400	7-32	26,17	960
Udvidelse poltestald	Slagtesvin, Delvis spaltegulv, 50-75% fast gulv	1.800	32-80	26,10	300
Udvidelse poltestald	Slagtesvin, Delvis spaltegulv, 50-75% fast gulv	400	32-110	10,79	110

Nedgang i slagtevægten må ikke konverteres til flere dyr. Ved små ændringer i produktionen skal der indsendes dokumentation for, at der ikke sker en stigning i lugt, ammoniak kg P/DE ab lager og DE.

Antallet af dyr angiver den tilladte produktionsstørrelse. De angivne dyreenheder er opgivet i henhold til den ved godkendelsestidspunktet gældende Husdyrgødningsbekendtgørelse¹.

Ammoniakreducerende miljøteknologi

8. Fast overdækning af ny gyllebeholder på 3.000 m³

- a. Gyllebeholderen skal forsynes med fast overdækning i form af teltoverdækning med indvendigt skørt.
- b. Åbning af teltdugen må kun ske i forbindelse med omrøring, tømning og udbringning af gylle.
- c. Skader på teltoverdækningen skal repareres inden for en uge efter skadens opståen.

¹ Bekendtgørelse om husdyrbrug og erhvervsmæssigt dyrehold, husdyrgødning, ensilage m.v. Nr. 1324 af 15/11/2016 med efterfølgende ændringer



- d. Såfremt en skade ikke kan repareres inden for en uge, skal der indgås aftale om reparation inden to hverdage efter skadens opståen. Herning Kommune skal straks underrettes herom.

Foder

Slagtesvin

9. Foderblanding anvendt til polte fra 32-80 kg må maksimalt indeholde 4,9 g totalfosfor pr. foderenhed.
10. Foderblanding anvendt til polte fra 32-110 kg må maksimalt indeholde 4,6 g totalfosfor pr. foderenhed.

Smågrise

11. Foderblanding anvendt til smågrise fra 7-32 kg må maksimalt indeholde 5,4 g totalfosfor pr. foderenhed.

Når ændringer i produktionseffektivitet og/eller fodersammensætning anvendes som virkemiddel til at nedsætte ammoniakfordampningen fra anlægget eller tilførslen af N og P til markerne, fastsættes vilkår som et krav til maksimalt N og P ab dyr. Vilkåret gælder for samtlige dyr af den pågældende dyretype på husdyrbruget.

Denne besætning er en opformeringsbesætning og skal som sådan ikke leve op til BAT standardvilkårene for konventionelle besætninger. BAT skal derimod fastlægges jf. MST notat af 2. september 2015 "BAT på fosfor i opformeringsbesætninger". Se i afsnittet omkring BAT-foder.

Der skal være fokus på fodereffektiviteten, således at der til enhver tid anvendes de bedst muligt foderblandinger til begrænsning af N og P fra dyrene ud fra nyeste viden om fodring af svin.

Vaskeplads og afledning af vaskevand

12. Al vask af maskiner og redskaber skal foregå på en støbt plads med fast bund, hvor bortledning af spildevandet sker til en opsamlings- eller gyllebeholder.

Rengøring af sprøjteudstyr samt påfyldning af sprøjtemiddel til marksprøjte skal foregå på en fast plads med tæt bund og afløb til opsamlingsbeholder/gyllebeholder eller på godkendt udbringningsareal. Brug af vaskeplads skal ske som beskrevet i Herning Kommunes samlede vurdering. Udbringning skal ske jf. Husdyrgødningsbekendtgørelsens regler for udbringning.

Gyllehåndtering

13. Håndtering af gylle skal foregå under opsyn.
14. Påfyldning af gyllevogne o.l. skal enten foregå på en plads med afløb til opsamlingsbeholder for flydende husdyrgødning eller med gyllevogne, som har påmonteret pumpe og returløb, således at spild af husdyrgødning undgås.
15. Pumpning af gylle fra stalde til gyllebeholder skal ske indenfor tidsrummet klokken 07.00 til 17.00.

Det skal sikres, at der ved utilsigtet start ikke pumpes gylle udenfor tanken. Overpumpningen af gylle skal foregå under opsyn.

Uheld og driftsforstyrrelser

16. Beredskabsplanen skal være let tilgængelig og synlig for de ansatte og øvrige, der færdes på ejendommen. Den skal findes i et sprog, der forstås af de ansatte. Beredskabsplanens indhold skal udleveres til evt. indsatsleder/miljømyndighed i forbindelse med uheld, forureninger, brand, ol.



Det er Herning Kommunes opfattelse, at en beredskabsplan er BAT og derudover vil være til stor hjælp for landmanden, såfremt der skulle ske et uheld.

Tankning af diesel- og fyringsolie

17. Tankning af diesel- og fyringsolie skal til enhver tid ske på en plads med fast og tæt bund. Tankningen skal ske under opsyn.

Herning Kommune har stillet vilkår om, at tankningsområdet for brændstof skal være udformet sådan, at der ikke kan ske afløb til og forurening af jord, kloak, overfladevand eller grundvand. Vilkåret er stillet, da der er stor risiko for spild på jorden, der hvor traktorer og andre motoriserede landbrugsmaskiner påfyldes med brændstof.

Skadedyr

18. På husdyrbruget skal der foretages effektiv fluebekæmpelse i overensstemmelse med de fastsatte retningslinjer fra Aarhus Universitet, Institut for Agroøkologi.

Herning Kommune gør opmærksom på, at opbevaring af foder skal ske på en sådan måde, at det sikrer mod skadedyr (rotter mv.). I forbindelse med dyreholdet kan der forekomme gener fra skadedyr, som straks skal afhjælpes. Endvidere skal gener fra fluer bekæmpes effektivt. Endvidere skal gener fra fluer bekæmpes effektivt, hvorfor der stilles der vilkår til dette.

Lugt

19. Der skal til stadighed tilstræbes en god staldhygiejne, herunder sikres, at staldene, udenoms arealer og fordringsanlæg holdes rene.

Støj

20. Husdyrbrugets samlede bidrag til støjbelastningen i omgivelserne må ikke overstige følgende værdier, målt ved nabobeboelser eller deres opholdsarealer, angivet som det ækvivalente, konstante, korrigerede støjniveau målt i dB(A). Tallene i parentes angiver midlingstiden² inden for den pågældende periode:

Dag	Kl. 07-18	55 dB(A)	(8 timer)
Aften	Kl. 18-22	45 dB(A)	(1 time)
Nat	Kl. 22-07	40 dB(A)	(1/2 time)
Lørdag	Kl. 07-14	55 dB(A)	(7 timer)
Lørdag	Kl. 14-22	45 dB(A)	(4 timer)
Søn- og helligdag	Kl. 07-22	45 dB(A)	(8 timer)

Udarbejdelse af handleplaner ved uforudsete gener

21. Hvis Herning Kommune vurderer, at eventuelle klager om støj-, lugt-, støv- og/eller lysgener er velbegrundede, skal husdyrbruget udarbejde en handlingsplan og efterviser at de stillede krav er overholdt. Handlingsplanen skal godkendes af Herning Kommune.
22. Udgiften til støjmålingerne afholdes af ansøger og udføres i overensstemmelse med Miljøstyrelsens vejledninger.

² Midlingstiden er gennemsnitlig stør over tid kombineret med middelværdien over tid.



Egenkontrolvilkår

23. Herning Kommune skal straks orienteres om følgende forhold:

- Ejerskifte af virksomhed
- Indstilling af driften for en længere periode

24. Fosfor i slagtesvinefoder/smågrisefoder

- Foderforbruget skal fremgå af e-kontrol.
- Det gennemsnitlige indhold af fosfor pr. FEsv/FEso skal fremgå i de enkelte foderblandinger
- Der skal udarbejdes en blandeforskrift ved ændrede foderblandinger
- I forbindelse med den årlige indsendelse af gødningsregnskab til Plantedirektoratet skal den driftsansvarlige foretage en beregning af det gennemsnitlige indhold af fosfor pr. FEsv/FEso på årsbasis. Beregningen af det gennemsnitlige indhold af fosfor skal ske på grundlag af det faktiske, registrerede forbrug af de enkelte blandinger eller på grundlag af det planlagte forbrug, hvis foderforbruget af de enkelte blandinger ikke registreres.
- Logbogens oplysninger, indlægssedler, blandeforskrifter og årlige beregninger over det gennemsnitlige indhold af fosfor pr. FEsv/FEso skal opbevares på husdyrbruget til næste samlede tilsyn og forevises på tilsynsmyndighedens forlangende.

25. Forbrug af vand og energi

Der skal på ejendommen foretages et energifertsyn af et energiselskab eller -konsulent, hvor de energiforbrugende processer i ejendommen gennemgås. Der skal udarbejdes en rapport som indeholder resultater og evt. konkrete energispareforslag. Rapporten skal senest den 1. juni 2018 og inden byggeriet påbegyndes indsendes som kopi til tilsynsmyndigheden.

26. Logbog for inspektionsbrønd til omfangsdræn

Der skal føres logbog over inspektion af inspektionsbrønden hver 3. måned.

Affald

Ejendommen skal overholde Herning Kommunes erhvervsregulativ og bortskaffelse skal ske i overensstemmelse med dette. Endvidere er ejendommen omfattet af reglerne i Affaldsbekendtgørelsen³.

Farligt affald skal i henhold til Herning Kommunes regulativ for erhvervsaffald⁴ bortskaffes til godkendte modtageanlæg og transporten af farligt affald skal ske af godkendte transportører. Godkendte transportører og modtageanlæg kan findes på Herning Kommunes hjemmeside under.

I henhold til bekendtgørelse om affald⁵, kan op til 200 kg farligt affald pr. år afleveres på Genbrugspladsen, men større mængder skal afhentes via en godkendt transportør.

Kvitteringer på korrekt bortskaffelse for affaldstyper under kategorien "farligt affald" skal gemmes i mindst 5 år og skal kunne forevises, når kommunen beder om det.

Virksomheder kan aflevere samme fraktioner som borgere, dvs. at virksomheder nu kan aflevere op til 10 asbestplader om året, men virksomheder kan fortsat ikke aflevere landbrugsplast og medicin fra landbrug og andre fraktioner, som almindelige borgere ikke har.

På genbrugspladserne i Herning, Aulum, Vildbjerg, Kibæk og Sdr. Felding udleveres der kvittering ved aflevering af farligt affald, som fx spildolie (i max 25 l emballage), oliefiltere, akkumulatorer, spraydåser, malingsrester, tomme oliedunke og kemikalierester (pesticid-affald). Der må dog maksimalt bortskaffes 200 kg farligt affald pr. år på genbrugspladserne.

³ Affaldsbekendtgørelse nr. 1309 af 18. dec. 2012

⁴ § 12 i Herning Kommunes regulativ for erhvervsaffald udstedt den 1. januar 2012

⁵ § 40 stk. 5 i bekendtgørelse om affald nr. 1309 af 18. december 2012



Følgende må **ikke** afleveres på genbrugspladsen:

Affaldstype	Afleveringssted
– Medicinrester	Leveres til godkendt modtager af farligt affald
– Kanyler	Leveres til godkendt modtager af farligt affald
– Landbrugsplast	Leveres til godkendt modtager, fx Østdeponi
– Udtjente maskiner og udstyr	Skrøthandler

Afhentning af farligt affald, der ikke modtages på genbrugspladsen skal ske af godkendte transportører.

Registrering af affaldsproduktionen betragtes som BAT. Ejeren får derved mulighed for at skaffe sig et overblik over eventuelle indsatsområder, hvor man kan minimere affaldsproduktionen.

Beskrivelse af grundlaget for denne sag og de gældende love

Sagens grundlag

Følgende oplysninger er indgået i behandling af sagen:

- Tidligere tilladelse af 9. juli 2001
- Supplerende oplysninger frem til 10-01-2018

De gældende love

Ansøgningen er behandlet i henhold til kravene i Husdyrloven⁶ med tilhørende Bekendtgørelse om tilladelse og godkendelse m.v. af husdyrbrug⁷, Husdyrgødningsbekendtgørelsen⁸ samt Miljøstyrelsens vejledning om miljøgodkendelse af husdyrbrug version 2.0.

Ejendommen er omfattet af § 12 i husdyrloven. Derfor skal ansøgningen i henhold til Husdyrlovens § 55 offentliggøres, så offentligheden får lejlighed til at se ansøgningen og udtale sig herom. Ansøgningsmaterialet har været i offentliggjort i 14 dage fra den 20. september 2017 på Herning Kommunes hjemmeside.

Miljøgodkendelsen har været i høring fra 11-01-2018 til 22-02-2018.

IE-husdyrbrug

I forbindelse med implementering EU-direktivet om industrielle emissioner, er der sket ændringer i husdyrbekendtgørelsen. Disse ændringer kan påvirke visse typer husdyrbrug, de såkaldte IE-husdyrbrug. IE-husdyrbrug er defineret som husdyrbrug, der har aktiviteter omfattet af § 12, stk. 1, nr. 1-3, i lov om miljøgodkendelse m.v. af husdyrbrug.

Da denne miljøgodkendelse omhandler et svinebrug, som ikke går ind under § 12 stk. 1, nr. 1-3 i husdyrloven, er svinebedriften ikke omfattet af IE-Direktivet.

Klagevejledning og offentliggørelse

Herning Kommune har givet miljøgodkendelse til udvidelse af husdyrbruget på Skjernvej 228, 7500 Holstebro. Miljøgodkendelsen er givet i medfør af § 12 i Lov om miljøgodkendelse m.v. af husdyrbrug.

⁶ Lov om miljøgodkendelse m.v. af husdyrbrug, Lovbek. nr. 256 af 21/03 2017 med efterfølgende rettelser

⁷ Bekendtgørelse om tilladelse og godkendelse m.v. af husdyrbrug nr. 211 af 28/02 2017 med efterfølgende rettelser

⁸ Bekendtgørelse om husdyrbrug og erhvervsmæssigt dyrehold, husdyrgødning, ensilage m.v. 1324 af 15/11 2016 med efterfølgende rettelser



Det er muligt at klage over afgørelsen til Miljø- og Fødevareklagenævnet. Miljøgodkendelsen bliver offentliggjort på Herning Kommunes hjemmeside www.herning.dk under "Planer og offentliggørelser" og "Landbrug" fra den 28. februar 2018. Der kan klages i 4 uger. Klageberettigede er ansøger og enhver, der har en individuel, væsentlig interesse i sagen samt visse organisationer, alle som er angivet i husdyrlovens §84-87.

Hvis du ønsker at klage over denne afgørelse, kan du klage til Miljø- og Fødevareklagenævnet. Du klager via Klageportalen, som du finder et link til på forsiden af www.nmkn.dk. Klageportalen ligger på www.borger.dk og www.virk.dk. Du logger på www.borger.dk eller www.virk.dk, ligesom du plejer, typisk med NEM-ID. Klagen sendes gennem Klageportalen til den myndighed, der har truffet afgørelsen. En klage er indgivet, når den er tilgængelig for Herning Kommune i Klageportalen.

Klagen skal være tilgængelig for Herning Kommune i Klageportalen. For at klagen er tilgængelig skal klager have godkendt og betalt gebyr/bestilt en faktura i Klageportalen. Det skal senest ske den 28. marts 2018.

Miljø- og Fødevareklagenævnet skal som udgangspunkt afvise en klage, der kommer uden om Klageportalen, hvis der ikke er særlige grunde til det. Hvis du ønsker at blive fritaget for at bruge Klageportalen, skal du sende en begrundet anmodning til Herning Kommune, der har truffet afgørelse i sagen. Herning Kommune videresender herefter anmodningen til Miljø- og Fødevareklagenævnet, som træffer afgørelse om, hvorvidt din anmodning kan imødekommes.

Hvis afgørelsen påklages, bliver det meddelt ansøger.

En eventuel klage har opsættende virkning, medmindre Miljø- og Fødevareklagenævnet bestemmer andet. Derfor kan miljøgodkendelsen ikke udnyttes før klagefristen er udløbet i henhold til Husdyrlovens § 81, stk. 1. Det er fordi miljøgodkendelsen indeholder vilkår efter § 27, stk. 1, nr. 2, og stk. 2 (vilkår vedrørende landskabelige værdier og/eller vilkår vedrørende etablering af gyllebeholder udenfor bygningsfeltet), hvilket er i henhold til Husdyrlovens § 81, stk. 3.

Denne afgørelse kan også indbringes for domstolene, jf. Husdyrlovens § 90. Det skal ske indenfor seks måneder efter offentliggørelsen.

Med venlig hilsen
Peter Lindhard Birch
Miljømedarbejder, Herning Kommune
Miljø og Klima, Landbrugsteam



Interessentliste for høringsperiode og offentliggørelse

Nedenstående er orienteret om udkast til miljøgodkendelsen:

Ansøger:

- Tommy Volsgaard, Damstrupvej 2, 6973 Ørnhøj, E-mail: volsgaard@volsgaard.eu

Konsulent:

- SvineRådgivningen, Birk Centerpark 24, 7400 Herning, Konsulent Heidi Birch Wentzlau, E-mail: hbw@sraad.dk

Naboer og andre, som får udkastet til tillægget i høring (vejl. konsekvenszone: 705 meter):

- Carsten Rasmussen, Skjernvej 209, 7500 Holstebro
- Esther Odsbjerg og Jan Emil Jensen, Skjernvej 218, 7500 Holstebro
- Ejnar Ditlev Volsgaard, Skjernvej 222, 7500 Holstebro
- Niels Otto Albertsen, Skjernvej 224, 7500 Holstebro
- Mona Alkærsig og Gert Mohrsen Jensen, Skjernvej 230, 7500 Holstebro
- Gitte Buch Clemmensen og Henning Larsen, Skjernvej 234, 7500 Holstebro
- Agerfeld Holding ApS, Skjernvej 236, 7500 Holstebro
- Birthe Thorup, Toftvej 15, 7500 Holstebro
- Anne og Jan Rene Nedergaard Akstrup, Toftvej 22, 7500 Holstebro
- TDC A/S, Teglholmsgade 1, 2450 København SV
- Johs. Jensen Invest ApS, Durupvej 13, 7870 Roslev
- Hans Christian Hay, Enghavevej 16, 7550 Sørvad
- Erik Hoffmann Hansen, Agerfeldvej 16, 7550 Sørvad

Nedenstående er orienteret om meddelelse af miljøgodkendelsen:

Klageberettigede i henhold til Husdyrlovens § 84:

Ansøger

- Tommy Volsgaard, Damstrupvej 2, 6973 Ørnhøj, E-mail: volsgaard@volsgaard.eu
- Sundhedsstyrelsen, Embedslægeinstitutionen Midtjylland, Lyseng Allé 1, 8270 Højbjerg. E-mail: senord@sst.dk

Klageberettigede i henhold til Husdyrlovens § 85:

- Danmarks fiskeriforening, Nordensvej 3, Taulov, 7000 Fredericia. E-mail: mail@dkfisk.dk
- Ferskvandsfiskeriforeningen, Vormstrupvej 2, 7540 Haderup. E-mail: nb@ferskvandsfiskeriforeningen.dk
- Forbrugerrådet, Fiolstræde 17, 3, Postboks 2188, 1017 København K. E-mail: fbr@fbr.dk
- Arbejderbevægelsens Erhvervsråd, Reventlowsgade 14, 1, 1651 København V. E-mail: ae@ae.dk

Klageberettigede i henhold til Husdyrlovens § 86 – lokale foreninger:

- Danmarks Naturfredningsforening, Lokalafdeling Herning, E-mail: herning@dn.dk
- Dansk Ornitologisk Forening, Lokalafdeling Herning. E-mail: herning@dof.dk
- Foreningen af bredejere ved Gødstrup Sø. E-mail: bestyrelsen@gødstrupsø.dk

Klageberettigede i henhold til Husdyrlovens § 87 – landsdækkende foreninger:

- Dansk Ornitologisk Forening, Vesterbrogade 140, 1620 København V. E-mail: natur@dof.dk
- Friluftsrådet, Scandiagade 12, 2450 København SV, Att.: Karsten Johansen. E-mail: lundthing@mail.dk
- Danmarks Naturfredningsforening, Masnedøgade 20, 2100 København Ø. E-mail: dn@dn.dk
- Det Økologiske Råd, Blegdamsvej 4 B, 2200 København N. E-mail: husdyr@ecocouncil.dk
- Danmarks Sportsfiskerforbund, Skyttevej 4, 7182 Bredsten. E-mail: lbt@sportsfiskerforbundet.dk og post@sportsfiskerforbundet.dk

Andre:

- SvineRådgivningen, Birk Centerpark 24, 7400 Herning, Konsulent Heidi Birch Wentzlau, E-mail: hbw@sraad.dk
- Herning Museum, Museumsgade 32, 7400 Herning. E-mail: museummidtjylland@museummidtjylland.dk



Herning Kommunes samlede vurdering

På baggrund af ansøgningsmaterialet, supplerende oplysninger fra ansøger, samt Herning Kommunes registreringer af områdets naturforhold har kommunen vurderet, at husdyrbruget, med de stillede vilkår for lokalisering, indretning og den daglige drift, ikke vil medføre en væsentlig virkning på miljøet.

Det er derfor Herning Kommunes opfattelse at:

- udvidelsen kan ske under hensyntagen til de landskabelige værdier,
- driften kan ske uden væsentlige gener for naboer (lugt-, støj-, støv-, flue- og lysgener, affaldsproduktion m.v.)
- husdyrbruget drives under anvendelse af den bedste tilgængelige teknik (BAT)
- der er sikret en tilfredsstillende beskyttelse af jord, grundvand, overfladevand og natur med dens bestande af vilde planter og dyr og deres levesteder, herunder områder, der er beskyttet mod tilstandsændringer, fredet, udpeget som internationalt naturbeskyttelsesområde eller udpeget som særlig sårbart over for næringsstofpåvirkning.

På grundlag af de i sagen foreliggende oplysninger overholder udvidelsen afskæringskriterierne. Derfor meddeler Herning Kommune miljøgodkendelse til husdyrbruget på en række vilkår. I det følgende uddybes den samlede vurdering af det ansøgte.

Dispensation

Dispensation – afstandskrav til nabo 1:

Ansøger har søgt om dispensation i forhold til husdyrlovens § 8 stk. 7, da den nye klima/arestald er søgt opført cirka 10 meter fra naboskel. Der er udarbejdet en naboerklæring, hvor naboen Skjernvej 230, 7500 Holstebro, skriftligt har accepteret, at kommunen kan give dispensation til fravigelse af afstandskravet på 30 meter til naboskel. Se bilag 6.

Dispensation – afstandskrav til nabo 2:

Ansøger har søgt om dispensation i forhold til husdyrlovens § 8 stk. 7, da klima/arestalden er søgt opført cirka 12 meter fra naboskel. Herning Kommune har den 16. oktober 2017 sendt høringsbrev i 2 ugers høring til naboen, matrikel 3ac tilhørende TDC A/S. Ved fristens udløb den 31. november 2017, har Herning Kommune ikke modtaget svar fra TDS A/S, og meddeler derfor dispensation til fravigelse af afstandskravet på 30 meter til naboskel.

Dispensation – afstandskrav til markvandingsboring (DGU nr. 74.936):

Ansøger har søgt om dispensation i forhold til husdyrlovens § 8 stk. 1, da klima/arestalden er søgt opført cirka 16 meter fra markvandingsboringen DGU nr. 74.936. Herning Kommune har i forbindelse med dispensationen stillet vilkår om omfangsdræn og inspektionsbrønd. Se vilkår 6 og 28 samt bilag 9.

Således meddeler Herning Kommune dispensation fra afstandskravene, jf. husdyrlovens § 9 stk. 3.

Undersøgte alternativer

Forudsætningerne for den ansøgte udvidelse er at skabe en rentabel produktion på ejendommen. En rentabel produktion anses ikke for realistisk uden udvidelse af dyreholdet. 0-alternativet er således ikke et reelt alternativ.

Alternativt kunne ejer have satset på udvidelse på en anden ejendom. Men dette vurderes ikke at være realistisk bl.a. pga. ekstra transportarbejde samt en langt mere besværlig daglig drift. Alternativet anses derfor ikke at være et realistisk alternativ. Således er dette ikke undersøgt nærmere. Det bemærkes hertil, at den ansøgte udvidelse vurderes at ske på en gunstig lokalitet ift. naboer mv., hvilket ikke umiddelbart vil være tilfældet ved udvidelse på en tilkøbt ejendom.

Herning Kommune vurderer, at de nødvendige alternativer er taget i betragtning og vurderer ikke det beskrevne alternativ som værende bedre end det ansøgte projekt.



Kommentarer ved høring til udvidelsen

Udkast til miljøgodkendelsen har været i høring i 6 uger fra den 11-01-2018. Der er ikke indkommet bemærkninger i høringsfasen.

Udtalelse fra andre myndigheder

Ejendommen er udelukkende beliggende i Herning kommune og udenfor områder, hvor kommunen vurderer det relevant at inddrage andre myndigheder. Det har derfor ikke været relevant at indhente udtalelse fra nabokommuner eller andre myndigheder.

Vurderingsgrundlag

Miljøgodkendelsen og vurderingerne bygger på:

- Oplysninger fra ansøger og miljøkonsulent
- Herning Kommunes oplysninger om områdets natur- og miljøforhold
- Områdets sårbarhed over for påvirkninger fra husdyrbruget
- Målsætninger og retningslinjer fra Herning Kommuneplan 2013 – 2024/Naturplaner
- Vandområdeplaner 2015-2021

Redegørelse om ikke-samdrift

Udover Skjernvej 228, ejer ansøger ligeledes ejendommene på Damstrupvej 2, 6973 Ørnvej og Trehøjevej 80, 6973 Ørnvej. Disse ejendomme drives under samme CVR nr., men med separate CHR numre. Både Damstrupvej 2 og Trehøjevej 80 har hver sin miljøgodkendelse. Afstanden fra Skjernvej 228 til Damstrupvej 2 er ca. 7,5 kilometer og afstanden fra Skjernvej 228 til Trehøjevej 80 er ca. 5.5 kilometer.

Herning Kommune vurderer, at de tre ejendomme kan godkendes som hver sin bedrift. Der er således ikke vurderet, at det er nødvendigt at godkende de tre anlæg som samdrift, da anlæggene kan adskilles både teknisk og forureningsmæssigt.

Udeladte vurderinger

I lov om husdyrbrug og anvendelse af gødning m.v. (Lovbekendtgørelse nr. 256 af 21-03-2017) under "Diverse ikrafttrædelsesbestemmelser", fremgår af § 10, stk. 10:

"I verserende sager i 1. instans om tilladelse eller godkendelse efter §§ 10-12 i lov om miljøgodkendelse m.v. af husdyrbrug, der ikke er færdigbehandlet den 2. marts 2017, fastsætter kommunalbestyrelsen ikke vilkår, der vedrører husdyrbrugets udbringningsarealer. Tilsvarende gælder for sager i 1. instans om tilladelse eller godkendelse efter §§ 10-12 i lov om miljøgodkendelse m.v. af husdyrbrug, som kommunalbestyrelsen modtager fra den 2. marts til den 31. juli 2017".

Biaktiviteter

Der er ingen biaktiviteter på ejendommen.



Ejendommens beliggenhed ift. omgivelserne

Anlæggets beliggenhed

Jf. § 20 i Lov om miljøgodkendelse m.v. af husdyrbrug, skal kommunen sikre sig, at risikoen for forurening, eller væsentlige gener for omgivelserne, begrænses, hvis et anlæg ligger mindre end 300 meter fra:

- en beboelsesbygning på en ejendom uden landbrugspligt, der ligger i en samlet bebyggelse i landzone, og som har en anden ejer end driftsherren
- et eksisterende eller ifølge kommuneplanens rammedel fremtidigt byzone- eller sommerhusområde
- et område i landzone, der i lokalplan er udlagt til boligformål, blandet bolig og erhverv eller til offentlige formål med henblik på beboelse, institutioner, rekreative formål og lign.

Jf. § 4 i Bekendtgørelse om erhvervsmæssigt dyrehold, husdyrgødning, ensilage m.v. er det ikke tilladt at etablere anlæg, ændre eller udvide eksisterende dyrehold i en afstand mindre end 50 meter fra en nabobeboelse.

Husdyrbruget er ifølge Herning Kommuneplan 2013 – 2024 beliggende i primært landbrugsområde. Produktionsanlægget ligger cirka 2,5 km sydvest for Sørvad by, der er nærmeste byzone. Nærmeste samlede bebyggelse er Vind, der ligger cirka 2,8 km nordvest for produktionsanlægget. Omkring ejendommen ligger spredt landbrugsbebyggelse og mange af markarealerne er adskilt af læhegn. Selve ejendommen er omgivet af læhegn i syd- og østlig retning.

Den nye stald bygges på tværs, og i tilknytning til ejendommens eksisterende bygninger på den sydlige side af staldanlægget, væk fra offentlig vej. Derfor falder den visuelt sammen med det samlede staldanlæg. Se bilag 1.

I forbindelse med udvidelsen ønskes etableret en gyllebeholder på 3.000 m³ ca. 27 meter nord for eksisterende lade. Den eksisterende gyllebeholder fjernes for at give plads til en ny udleveringsluse. Ansøger har i bilag 7 gjort rede for placeringen af den ny gyllebeholder. Herning Kommunen vurderer, at placeringen kan tillades med vilkår om beplantning omkring gyllebeholderen mod offentlig vej.

For placering af staldbygninger, gyllebeholder m.m. se bilag 1 og 2.

Tabel 1, Afstandsforhold fra nybyggeri (ny fare/klimastald, gyllebeholder og tilbygning til poltestald)

Anlægstype	Afstandskrav	Målt afstand fra nybyggeri (meter)
1) Enkelt vandindvindingsanlæg	25 meter	Ca. 16 m (stald), ca. 72 m (gyllebeholder), ca. 57 m (tilbygning).
2) Fælles vandindvindingsanlæg	50 meter	>50 m (alle).
3) Vandløb (herunder dræn) og søer	15 meter	>15 m (alle).
4) Offentlig vej, privat fællesvej	15 meter	Ca. 24 m (stald), ca. 22 m (gyllebeholder), ca. 95 m (tilbygning).
5) Levnedsmiddelvirksomhed	25 meter	>25 m (alle).
6) Beboelse samme ejendom	15 meter	Ca. 41 m (stald), ca. 63 m (gyllebeholder), ca. 70 m (tilbygning).
7) Naboskel	30 meter	Ca. 10-12 m (stald), ca. 125 m (gyllebeholder), ca. 26 m (tilbygning).
8) Nærmeste nabo	50 meter	Ca. 102 m (stald), ca. 220 m (gyllebeholder), ca. 150 m (tilbygning).

Ansøger har søgt om dispensation i forhold til husdyrlovens § 8 stk. 7, da klima/farestalden søges opført cirka 10 meter fra naboskel (Skjervevej 230) og cirka 12 meter fra naboskel (Telemast TDC A/S). Begge ejere har skriftligt accepteret, at Herning Kommune kan give dispensation til fravigelse af afstandskravet på 30 meter til naboskel.



Markvandsboringen DGU nr. 74.936 vil være placeret ca. 16 meter fra det nye staldbyggeri. Ansøger har søgt om dispensation i forhold til husdyrlovens § 8 stk. 1, da klima/arestalden er søgt opført cirka 16 meter fra markvandsboringen DGU nr. 74.936. Herning Kommune har i forbindelse med dispensationen stillet vilkår om omfangsdræn og inspektionsbrønd. Se vilkår 6 og 28 samt bilag 9.

Herning Kommune vurderer, at det samlede bygningsanlæg - efter udbygningen – vil fremstå som en driftsmæssig enhed. Herning Kommune vurderer endvidere, at udvidelsen er erhvervmæssig nødvendig jf. ansøgers beskrivelse af alternativer. Der kræves således ikke tilladelse efter § 22 i husdyrloven. Udover de nævnte dispensationer vurderer Herning Kommune, at afstandskrav jf. husdyrlovens § 6 og § 8 er overholdt.

Landskabsvurdering /varetagelse af de landskabelige værdier

Landskabet er overvejende jævnt, og er præget af opdyrkede arealer, tilplantede læhegn og spredte gårde, og opleves som helhed ensartet i sit udtryk.

De eksisterende og de planlagte bygninger på Skjernvej 228 ligger indenfor geologisk interesseområde, men udenfor øvrige udpegede landskabsområder. På baggrund af de forelagte planer af det fremtidige byggeri på Skjernvej 228, vurderes det, at byggeriet ikke vil give anledning til en væsentligt ændret oplevelse af landskabet. Det vurderes derfor også, at der ikke er behov for at foretage kompenserende indretninger for at nedtone den visuelle fremtoning af det planlagte byggeri af hensyn til oplevelsen af landskabet

Herning Kommune vurderer, at udvidelsen af husdyrbruget med nybyggeriet ikke vil forringe de landskabelige, naturmæssige eller kulturhistoriske værdier, der ligger til grund for området status.



Naboforhold

Lugt

Lugtgener fra anlæg

I Bekendtgørelse om tilladelse og godkendelse m.v. af husdyrbrug er der fastsat en række lugtgenekriterier i forhold til de tre områdetyper: byzone, samlet bebyggelse og enkeltbolig på henholdsvis 5, 7 og 15 $OU_{E^{15}}$ pr. m^3 luft. Lugtgenekriterierne kan betragtes som den maksimale, miljømæssigt acceptable lugtgenebelastning fra en given kilde ved den pågældende områdetype.

Ved lugtgeneafstand forstås den beregnede mindste afstand fra staldanlægget til det pågældende område, hvor de i lovgivningen fastsatte lugtgenekriterier, med hensyn til de tre forskellige områdetyper, netop er opfyldt. Lugtgenekriterierne er overholdt, hvis de fastsatte lugtgenegrænser på henholdsvis 5, 7 og 15 $OU_{E^{15}}$ pr. m^3 luft ikke overskrides i mere end 1 % af tiden – svarende til ca. 7 timer i alt om måneden.

Lugtgeneafstandene forøges efter nærmere regler, hvis der inden for 300 meter fra den del af byzone og den pågældende beboelse i samlet bebyggelse, der ligger nærmest det pågældende staldanlæg, er andre husdyrbrug med mere end 75 DE. Tilsvarende forøges lugtgeneafstanden, hvis der er andre sådanne husdyrbrug inden for 100 meter fra enkeltbolig uden landbrugspligt. Dette sker for at indregne effekten (den kumulative effekt) af den mulige lugtpåvirkning som andre husdyrbrug i området måtte give anledning til.

Lugtgeneafstandene formindskes efter nærmere regler, hvis staldanlægget ligger nord for den pågældende områdetype. Dette begrundes med, at den hyppigste vindretning i Danmark er vestlig og sydvestlig, og at nordenvind typisk forekommer i vinterhalvåret, hvor de relativt lave temperaturer, som regel medvirker til at dæmpe lugtafgivelsen.

Tabel 2, lugtgenegrænse for nabo, lokalplan, byzone, samlet bebyggelse:

Samlet resultat af lugtberegning

Bebyggelse	Kumulation	Model	Ukorrigeret geneafstand (ansøgt)	Ukorrigeret geneafstand (nudrift)	Korrigeret geneafstand (ansøgt)	Korrigeret geneafstand (nudrift)	Vægtet gennemsnits afstand	Bortscreenet	Genekriterie overholdt
+ Skjernvej 230	0	FMK	159,73	138,50	159,73	138,50	160,56	Nej	Ja
+ Skjernvej 209	0	FMK	81,87	45,33	81,87	45,33	177,93	Nej	Ja
+ Skjernvej 234	0	FMK	159,73	138,50	159,73	138,50	238,76	Ja	Ja
+ Toftvej 17	0	FMK	159,73	138,50	159,73	138,50	338,77	Ja	Ja
+ Grantoftens 15	0	NY	364,10	270,73	364,10	270,73	2.812,80	Ja	Ja
+ Sdr. Lund, Vinding	0	NY	507,34	386,08	507,34	386,08	2.631,62	Ja	Ja

Oplysningerne om den kumulative effekt skal bruges i lugtberegningen. Er der andre husdyrbrug, som medfører lugtgener i det samme punkt i byzonen, skærpes kravene til geneafstanden i forbindelse med ansøgningen. Da der ikke er andre ejendomme med over 75 DE indenfor 100 meter af naboejendommen eller indenfor 300 meter ift. samlet bebyggelse og byzone, er der ikke nogen kumulativ effekt.

Konsekvensområdet for ejendommens lugtafgivelse er beregnet ud fra FMK modellen. For det ansøgte projekt er konsekvensområdet beregnet til 705 meter. Konsekvensområdet vil sige det område, hvor lugten fra ejendommen kan konstateres – uden at den af den grund vurderes at være til gene for omkringboende.



Da den nye gyllebeholder placeres nærmere end 300 meter fra nærmeste nabo, forsynes den med fast overdækning i form af telt-dug. Der er ikke lavet lugtberegninger, da gyllebeholdere er omfattet af de generelle afstandsregler. Overdækningen reducerer ammoniakemissionen, men forventes også at nedsætte lugtemissionen fra beholderen. Det kan dog ikke undgås, at der forekommer lugt fra beholderen. Dette vil være særlig markant i forbindelse med at beholderen fyldes, eller når der omrøres i forbindelse med udbringning. Derfor stilles der vilkår om at fyldning af gyllebeholderne og omrøring af disse skal ske indenfor almindelig arbejdstid. Sæsonarbejde udenfor disse tider kan dog forekomme i koncentrerede perioder, men skal søges begrænset.

Herning Kommune vurderer, at ejendommens lokaliseringsforhold er tilfredsstillende. Alle typer beboelse ligger udenfor geneafstanden, så udvidelsen af husdyrbruget vil ikke medføre væsentligt øgede lugtgener. Det må dog forventes, at beboelser indenfor konsekvensområdet på vil opleve øget lugt, idet lugtgeneafstanden øges ved det ansøgte projekt, men lugtgenerne er beregnet til at ligge under de fastlagte beskyttelsesniveauer for lugt.

Støj

I forbindelse med udvidelse af dyreholdet må det forventes at medføre mere støj, både fra dyrene og de medfølgende aktiviteter.

De væsentligste støjkloder vil være:

Støj fra korntørring og ventilationsanlæg

Støj fra transporter og af- og pålæsning af grise

Støj fra forarbejdning og indtransport af foder

Følgende tiltag mod støjkloder er vurderet til at have en positiv effekt:

- at der anvendes undertryksventilation og frekvensstyrede ventilatorer, hvilket sikrer at den enkelte ventilator kobles ind efter behov og kører med en lavere omdrejningshastighed.

Ved så- og høsttid vil aktivitetsniveauet mht. transporter og forekomsten af støv og støj følgelig være højere end den øvrige del af året. Til daglig vil der være begrænset støj fra ventilationsanlæg, foderanlæg, motoriserede køretøjer og transporter. Transporter til og fra ejendommen vil primært foregå i dagtimer, mens ventilationsstøj må forventes hele døgnet, dog vil ventilationsanlægget generelt køre mindre i aften- og nattetimer grundet lavere udendørstemperatur.

Da vinduer og døre normalt er lukkede i svinebesætninger, vurderes støjniveauet fra dyrene i stalden at være meget lavt.

Når udvidelsen er foretaget, kan der forekomme mere kørsel med foder. Det vurderes endvidere at ejendommens faste anlæg m.v. ikke vil give anledning til en ekstra støjpåvirkning af omgivelserne.

Nærmeste fuglebeskyttelsesområde er Sønder Feldborg Plantage, der ligger cirka 23 km fra staldanlægget, mens nærmeste Ramsarområde er Ringkøbing Fjord mere end 28 km væk.

Herning Kommune vurderer, at afstanden til nærmeste naboejendom er så stor, at ejendommens faste anlæg m.v. ikke vil give anledning til støjpåvirkning af omgivelserne, som vil medføre gener for de omkringboende. Derfor er det ikke fundet nødvendigt at kræve en støjmåling udført. Endvidere vurderer Herning Kommune, at udvidelsen af dyreholdet og de medførende aktiviteter ikke vil påvirke nærmeste fuglebeskyttelsesområde Boris Hede og nærmeste Ramsarområde Ringkøbing Fjord på grund af den lange afstand.

Støv

En udvidelse af dyreholdet vil oftest medføre flere transporter til og fra bedriften og dermed mere støv på grusveje. Der er en grusvej fra den offentlige vej ind til ejendommen, så ved tørt vejr kan transporter til ejendommen medføre støv på grusvejen. Endvidere vil der være støv fra ejendommen i forbindelse med indblæsning af foder og håndtering af halm. I høstsæsonen vil der periodevis være mere støv. Nærmeste nabo ligger cirka 100 meter syd for ejendommen.



Grusvejen fra den offentlige vej ligger cirka 82 meter fra nærmeste nabo. Endvidere er der læhegn mellem vejen og nærmeste nabo.

Herning Kommune vurderer at transporter til og fra husdyrbruget samt indblæsning af foder ikke vil give væsentlige støvproblemer, på grund af udkørselsforhold fra ejendommen og placeringen af læhegn. Skulle der mod forventning opstå støvproblemer, skal ansøger udarbejde en handleplan til afhjælpning af disse.

Skadedyr

I forbindelse med dyreholdet kan der forekomme gener fra skadedyr.

Fluer

Fluer på ejendommen bekæmpes primært ved at holde en god hygiejne i staldene. Produktionen kører i holddrift, hvor der er god tid til vask, desinficering og udtørring inden indsættelse af nye dyr. Desuden har de mange daglige overbrusninger af gødearealet negativ indflydelse på fluernes levevilkår og formeringsevne.

Rotter

Rottebekæmpelse jf. gældende lovgivning, - der er lavet aftale med Skadedyrskontrol Danmark herom.

Det tilsigtes at holde ejendommen ryddelig og fri for foderspild så tiltrækningen af og levevilkårene for rotter mindskes.

Herning Kommune vurderer, at ejendommens forebyggelse og bekæmpelse af flue- og skadedyr er tilstrækkelig. Der stilles dog krav om, at ansøger som minimum skal følge de fastsatte retningslinjer fra Aarhus Universitet, Institut for Agroøkologi om flue- og rottebekæmpelse på ejendomme med husdyr.

Lys

Produktionen foregår i lukkede stalde, deraf begrænsede gener fra lys. Ejendommen har belysning på befæstede arealer og pladser som primært anvendes i årets mørke måneder. Der er lys på alle udleveringsramper. I vintermånederne er lyset i staldene tændt i minimum 8 timer, jf. Husdyrloven.

Herning Kommune vurderer, at lyset i og udenfor staldafsnittene ikke vil give væsentlige problemer. Dog fastsættes der vilkår om, at såfremt der skulle opstå gener for de omkringboende, eller såfremt kommunen finder det nødvendigt, skal bedriften lade foretage undersøgelse af forskellige lyskilder, således at lyset uden for ejendommen formindskes.

Døde dyr

Animalsk affald opbevares under kadaverkappe (på hævet underlag) og i kølecontainer, så der ikke opstår uhygiejniske forhold, indtil afhentning af DAKA. Der afhentes døde dyr fra ejendommen som gennemsnit 2. gange i ugen. Der går maksimalt 48 timer, fra dyrene er tilmeldt DAKA til de er afhentet.

Herning Kommune vurderer, at idet selvdøde og aflivede dyr overdækkes med fast overdækning indtil afhentning, opbevares på en skyggefuld afhentningsplads hævet over jorden og afhentningsstedet ligger i en passende afstand fra produktionsbygninger og offentlig vej, bliver døde dyr opbevaret forsvarligt.



Transport

Ejendommen har tilkørselsforhold direkte til Skjernvej.

I forbindelse med udvidelsen af dyreholdet, vil der ske en stigning i antallet af transportere. Antallet af transportere vil i ansøgt drift være på ca. 578 transportere om året.

De typer af transportere, der i antal vægter mest efter projektets færdiggørelse, er

- 230 transportere med gylle
- 104 transportere med døde dyr
- 80 transportere med eget korn

I nedenstående tabel ses hvilken betydning udvidelsen af produktionen vil få for antallet transportere til og fra ejendommen.

Tabel 3, årlige antal transportere

Antal	Kapacitet pr. læs	Antal transportere pr. år	
		Før udvidelse	Efter udvidelse
Smågrise (væk)	Traktor	52	52
Slagtedyr	Lastbil	52	52
Døde dyr	Lastbil	104	104
Eget korn	15 t (traktor)	60	80
Korn	Lastbil	12	24
Sojaskrå	Lastbil	7	10
Soyaolie	Lastbil	4	6
Mineraler	Lastbil	6	8
Færdigfoder	Lastbil	12	12
Gylle	25 tons (Traktor)	110	230
Transportere i alt		419	578

I den fremtidige produktion øges antallet af transportere fra cirka 419 til 578 transportere årligt. Det er primært antallet af transportere med gylle som øges, samt antallet af transportere med eget korn.

Der henstilles til, at al transport skal foregå indenfor almindelig arbejdstid for at mindske gener. Sæsonbetonet arbejde kan forekomme udenfor disse tidspunkter, men skal søges begrænset.

Herning Kommune vurderer, at på trods af stigning i antallet af gylletransportere, vil det ikke give store væsentlige gener for naboer, da udkørselsforholdene ligger væk fra nærmeste nabo.

Påvirkning af jord

Håndtering og opbevaring af gylle

Påfyldning af gyllevogne sker med egen sugepumpe og tilbageløb, der derved sikrer mod spild på fyldepladsen. Ved fyldning af gylle-vogn løber skum og overløb retur til gylletanken via overløbsslangen i sugekranen. Risikoen for spild på jorden er derfor minimeret. Gyllevogne med egen sugepumpe benyttes ved begge gylletanke og kun under overvågning.

Udbringning af gylle

Det er ikke tilladt at udbringe husdyrgødning på vandmættede, oversvømmede, frosne eller snedækkede udbringningsarealer, da der er fare for afstrømning til vandløb, søer eller lignende jævnfør Husdyrgødningsbekendtgørelsen.



Gyllebeholder

Ansøger oplyser, at der for gyllebeholderen er tale om:

- stabil gyllebeholder, der kan modstå mekaniske, termiske og kemiske påvirkninger
- at gyllebeholderen tømmes hvert år og inspiceres visuelt
- at gyllebeholderens bund og vægge er tætte og beskyttede mod tæring
- at der ikke er monteret spjæld på gyllebeholderen
- at alt overpumpes via neddykket rør
- at gyllen kun omrøres umiddelbart før tømning
- at ny gyllebeholder bliver forsynet med teltdug
- at gyllebeholderen kontrolleres ved 10-års beholderkontrollen
- at der føres logbog over evt. fejl og skader på teltdugen

Opbevaringskapaciteten

Den årlige produktion af gylle i ansøgt drift er på cirka 5.773 m³ jf. konsulenterklæring, se bilag 4. Denne beregning er inklusiv drikkevandsspild, regnvand og rengøringsvand, som ledes til gyllebeholder. Opbevaringskapaciteten af gylle mm. på ejendommen er efter udvidelsen på 10,4 måneder. Hermed er Husdyrbekendtgørelsens krav om minimum 9 måneders opbevaringskapacitet opfyldt.

Tabel 4, oversigt over opbevaringskapacitet

Beholder	Opført	Sidst kontrolleret	Størrelse m ³	Lagerandel %
Gyllebeholder	Ny	-	3.000	60
Trehøjevej 80	2000	2010	2.000	40
I alt			5.000	100

Tabel 5, Oversigt over samlet mængde husdyrgødning i ansøgt drift

Gødningstype	Kg N	Kg P	DE – svin og andre dyr
Svinegylle	25.452,54	6.758,19	266,25
I alt	25.452,54	6.758,19	266,25

Herning Kommune vurderer, at gyllevogn med påmonteret pumpe og returløb vil medføre tilstrækkelig sikkerhed for, at der ikke sker spild af husdyrgødning. For at forhindre spild og forurening af jord og grundvand stilles der vilkår om, at al håndtering af gylle skal foregå under opsyn. Samtidig skal håndteringen af gyllen foregå på en sådan måde, at eventuelle gener begrænses. Herning Kommune vurderer, at placeringen af gyllebeholderen overholder gældende afstandskrav.

Brændstof

På ejendommen er der en nedgravet dieselolietank på 2.500 l. fra 1986 i maskinhuset. Der benyttes max. 10.000 liter dieselolie/år. Fyringsolie benyttes ikke på ejendommen.

Når traktorer og andre motoriserede landbrugsmaskiner påfyldes brændstof m.m., er der stor risiko for spild på jorden. Derfor har Herning Kommune stillet vilkår om, at påfyldningspladser skal være udformet, så der ikke kan ske afløb til og forurening af jord, kloak, overfladevand eller grundvand. Ifølge ansøger foregår tankning af brændstof på befæstet areal uden afløb.

Herning Kommune vurderer, at svinebrugets praksis og de stillede vilkår, vil være tilstrækkelige til at forhindre spild og sikre jord og grundvand mod forurening.



Påvirkning af overfladevand

Overfladevand

Plantevæksten i fjorde, indre farvande og søer er i vid udstrækning bestemt af tilførslerne af kvælstof og fosfor fra oplandene til de pågældende fjorde m.v. For store tilførsler medfører typisk en forringet miljøtilstand i disse vandområder.

I fjorde og indre farvande kan både kvælstof og fosfor – i varierende grad – virke begrænsende for plantevæksten, mens plantevæksten i søer typisk er begrænset af fosfortilførslen.

I vandløb har diffus næringsstofftilførsel typisk mindre betydning for miljøtilstanden, da andre faktorer har større betydning herfor. Erosion og overfladisk afstrømning, som direkte fører organisk materiale – herunder husdyrgødning – til vandløb, vil kunne forringe miljøtilstanden i de pågældende vandløb, mens de næringsstoffer, som et vandløb derved fører med sig, vil kunne forringe miljøtilstanden i nedstrømsliggende søer, fjorde og indre farvande.

Indhold af næringsstoffer i husdyrgødning

Indholdet af næringsstoffer i husdyrgødning har stor betydning for tabet af ammoniak, nitrat og fosfor til omgivelserne. I ansøgningen er indholdet af kvælstof og fosfor i den producerede husdyrgødning beregnet på grundlag af normtal for næringsstof i husdyrgødning, udarbejdet af Danmarks JordbrugsForskning. Det er på det grundlag, Herning Kommune vurderer, om overfladevandet påvirkes.

Husdyrbrugets påvirkning af overfladevand

Jævnfør husdyrloven og husdyrgødningsbekendtgørelsen skal kommunen vurdere om ansøger har truffet de nødvendige foranstaltninger til at forebygge og begrænse forurening fra anlægget til miljøet. Derfor skal der vurderes på spildevand, vaskepladser, udledning af tagvand og vand fra befæstede arealer, samt sanitært spildevand, for at forebygge forurening med gylle, sanitært spildevand og forurenende stoffer såsom pesticidrester mm.

Spildevand

Fra staldanlægget føres alt spildevand fra vask af produkter fra husdyrhold, foderrekvissitter og lignende samt vandspild til gyllebeholdere.

Der er ingen vaskeplads på ejendommen. Al vask af maskiner foregår i marken.

I ansøgt drift ledes alt tagvand fra de eksisterende staldafsnit direkte til dræn/vandløb. Tagvand fra de nye staldafsnit skal ledes til faskine/nedsivning. Overfladevand ledes til dræn i mark.

Fra staldanlægget er der ikke afledning af sanitært spildevand.

Herning Kommune vurderer, at afledning af vaskevand og spildevand fra staldanlægget, samt afledning af sanitært spildevand sker efter gældende regler.



Påvirkning af natur

Samlet deposition siden 2009

Der er ikke regnet på den samlede deposition siden 2009, da der ikke er sket ændringer i den tilladte produktion siden 09-07-2001 og der derfor ikke tidligere er givet en miljøgodkendelse efter husdyrloven på ejendommen.

Det generelle ammoniakreduktionskrav

I miljøgodkendelsesordningen er der taget det nødvendige hensyn til naturområder, i kraft af blandt andet den generelle reduktion af ammoniak emissionen (30 % reduktion på udvidelsen i forhold til referencestaldsystem). Da udvidelsen er ansøgt efter 10. april 2011, skal projektet overholde et krav om 30 % reduktion af den del af ammoniakfordampning fra stald og lager, der stammer fra den del af dyreholdet, der udvides.

Overholdelse af reduktionskrav

Projektet medfører en stigning i kvælstofemissionen på 918,35 kg N/år i forhold til nudrift. Den samlede emission fra anlægget efter udvidelsen bliver på 2.769,91 kg N/år. Herved er det generelle krav om reduktion af ammoniaktab fra stald og lager for den del af dyreholdet, der udvides, opfyldt. Endvidere reduceres der med 674,36 kg N/år ud over det, der er nødvendigt for at opfylde kravet.

Herning Kommune vurderer, at med den valgte staldtype i den nye stald og tilbygning samt overdækning af den nye gyllebeholder, så overholder staldanlægget det generelle krav om reduktion af ammoniaktab fra stald og lager.

Beskyttede naturtyper i forhold til kvælstof

Natura 2000-områder

Naturområder som, set i et europæisk perspektiv, er særligt værdifulde. Disse områder kaldes Natura 2000-områder og er en fælles betegnelse for Habitat-, Ramsar⁹- og Fuglebeskyttelsesområderne. Natura 2000-områderne er udpeget for at beskytte levesteder og rasteområder for fugle og for at beskytte naturtyper og plante- og dyrearter, der er truede, sårbare eller sjældne i EU.

Definition af kategori 1, 2 og 3 natur

Kategori-1 natur:

- Ammoniakfølsomme naturtyper, indenfor Natura 2000
- Heder, større end 10 ha samt
- Overdrev, større end 2,5 ha

Kategori-2 natur:

- Ammoniakfølsomme naturtyper, udenfor for de internationale naturbeskyttelsesområder
- Højmoser og Lobeliesøer, uanset størrelse
- Heder, større end 10 ha
- Overdrev, større end 2,5 ha

Kategori-3 natur:

Kategori 3-natur er ammoniakfølsomme naturområder, som ikke er kategori 1- eller kategori 2-natur: hede, mose og / eller overdrev (omfattet af naturbeskyttelseslovens § 3), samt ammoniakfølsom skov.

Beskyttelsesniveauet for ammoniak for kategori 1, 2 og 3 natur

Beskyttelsesniveauet for ammoniak omfatter maksimal totaldeposition eller merdeposition af ammoniak på de ammoniakfølsomme naturområder¹⁰.

Beskyttelsesniveauet for kategori 1- og kategori 2-natur omfatter en 10 meter forbudszone samt krav til den maksimale tilladte totaldeposition. Beskyttelsesniveauet for kategori 3-natur kan, efter en konkret vurdering, være et krav om en maksimal merdeposition.

⁹ Ramsarområder ligger alle inden for de udpegede fuglebeskyttelsesområder

¹⁰ Kategori 1-, 2- og 3-natur.



Kategori 1 natur

Heder og Klitter på Skovbjerg Bakkeø, Idom Å og Ormstrup Hede, Natura 2000 område N64

Heder og Klitter på Skovbjerg Bakkeø, Idom Å og Ormstrup Hede er udpeget som Natura 2000 område N64, samt EF-habitatområder H57 og H225. Natura 2000-området ligger cirka 4 km vest husdyrbruget. Se bilag 3.

Området er beliggende i et landskab, der var isfrit under sidste istid. Dets hovedlinjer er skabt af moræneaflejringer fra næstsidste istid – de såkaldte bakkeøer - og af smeltevandsfloderne under sidste istid, der både havde udgravende og aflejrende effekt. Ormstrup Hede ligger op til Idom Å, der afgrænser heden mod øst. Området på Skovbjerg Bakkeø består af 6 adskilte arealer: Nørre og Sønder Vosborg Hede, Vind Hede samt 3 arealer ved Kronhede

Området er domineret af indlandsklitter i mosaik med tør og våd hede. I den sydlige del af Vind Hede findes en række egekrat, som menes at være nogle af de sidste rester af de skove, der engang dækkede hele området. I områdets sydlige del ligger spredte klitter. Jordbunden består helt overvejende af morænesand og flyvesandsområder (klitter). Vegetationen domineres af hedelyng med indslag af revling og andre dværgbuske. På Vind Hede kan man finde spændende planter som vår-kobjælde og cypresulvefod. Idom Å er et af landets reneste og mest uforstyrrede vandløb. Langs Idom Å findes derudover det store hedeareal både enge, moser og rigkær. Åen og de omgivende arealer danner levestrømer for odder. Der er desuden fundet en lille bestand af stor vandsalamander i et vandhul i området.

Heder og klitter på Skovbjerg Bakkeø er udpeget som EF-habitatområde på baggrund af naturtyper:

Nr.	naturtype	Nr.	naturtype
2310	Indlandsklitter med lyng og visse	4010	Våde dværgbusksamfund med klokkeløg
2320	Indlandsklitter med lyng og revling	4030	Tørre dværgbusksamfund (heder)
2330	Indlandsklitter med åbne græsarealer med sandskæg og hvene	5130	Enekrat på heder, overdrev eller skrænter
3140	Kalkrige søer og vandhuller med kransnålalger	7140	Hængesæk
3160	Brunvandede søer og vandhuller	7150	Plantesamfund med næbfrø, soldug eller ulvefod på vådt sand eller blottet tørv
3260	Vandløb med vandplanter	7230	Rigkær
		9190	Stilkegeskove og -krat på mager sur

Derudover er følgende dyrearter en del af udpegningsgrundlaget:

Nr.	Art	Nr.	Art
1096	Bækklampret	1166	Stor vandsalamander
1106	Laks	1355	Odder

De heder og klitter på Skovbjerg Bakkeø, som er udpeget til habitatområde er enten A-målsatte eller B-målsatte i Herning Kommuneplan 2013-2024. For A-målsatte naturområder er målet, at de bevares med deres sjældne plante- og dyreliv intakt, og der gøres en særlig indsats for at videreudvikle naturværdierne. For B-målsatte naturområder er målet, at der arbejdes aktivt for en gunstig bevaringsstatus for områdernes plante- og dyreliv. Baggrundsbelastningen for området er i forvejen på 12-13 kg N.

Kumulationsmodellen (kategori 1 natur)

Hvis opgørelsen af antal husdyrbrug i nærheden¹¹ af kategori 1-natur viser, at:

- Der ikke er andre husdyrbrug, ud over det ansøgte, i nærheden, skal der stilles krav om maksimal totaldeposition på 0,7 kg/ha/år.
- Der er 1 husdyrbrug, ud over det ansøgte, skal der stilles krav om maksimal totaldeposition på 0,4 kg/ha/år.
- Der er mere end 1 husdyrbrug, ud over det ansøgte, skal der stilles krav om maksimal totaldeposition på 0,2 kg/ha/år.

Opgørelsen af, hvor mange husdyrbrug, der, ud over det ansøgte, ligger i nærheden af kategori 1-natur foretages således:

- Antal husdyrbrug over 15 DE¹² inden for 200 meter +

¹¹ Kumulationsmodellens afstande for husdyrbrug i nærheden måles ud fra det til naturområdets nærmeste punkt på det staldanlæg, der ligger tættest på naturområdet.

¹² Ved pelsdyr-farme skal antal DE ganges med en faktor 5. Ved slagtekyllinge-produktioner skal antal DE ganges med en faktor 3.



- Antal husdyrbrug over 45 DE inden for 200-300 meter +
- Antal husdyrbrug over 75 DE inden for 300-500 meter +
- Antal husdyrbrug over 150 DE inden for 500-1000 meter +
- Antal husdyrbrug over 500 DE, som påvirker med over 0,3 kg N/ha ud over de 1.000 meter.

Der ligger ingen husdyrbrug over 500 DE i nærheden, som kan påvirke kategori-1 natur, så der er ingen kumulation med andre husdyrbrug.

Herning Kommune vurderer, grundet den store afstand fra husdyrbruget til Natura 2000 Området, at udvidelsen af svineproduktionen ikke vil have nogen væsentlig påvirkning på Natura 2000-området.

Kategori 2- og 3-natur

Beskyttelsesniveauet for ammoniak for kategori-2 og -3 natur

Beskyttelsesniveau for kategori 2 natur er maksimal totaldeposition på 1,0 kg N/ha pr. år.

Beskyttelsesniveauet for kategori 3-natur omfatter ikke et generelt krav til den maksimale ammoniakdeposition. Beskyttelsesniveauet fastlægger, at kommunen, på baggrund af en konkret vurdering, kan stille krav om en maksimal merdeposition på 1,0 kg N/ha/år, hvis kategori 3-natur har en særlig regional eller lokal naturinteresse.

Som udgangspunkt skal det ikke undersøges på naturarealer, der

- Ligger længere væk end 1.000 m¹³
- Tilføres mindre end 1 kg som følge af den ansøgte etablering, udvidelse eller ændring.

Nærmeste kategori 2 natur (§ 7 hede) er beliggende omkring 1.000 meter nordvest for staldanlægget. Merdepositionen er beregnet til 0,0 kgN og totaldepositionen til 0,1 kgN, beskyttelsesniveauet er dermed overholdt for heden.

Nærmeste kategori 3 natur (§ 3 hede) er beliggende omkring 305 meter vest for staldanlægget.

Inden for en radius af 1.000 meter fra staldanlægget er der ikke registreret nogle ansvarsarter.

Depositionsberegningen til naturområderne indenfor 1.000 meter af staldanlægget fremgår af tabellen og i ansøgningskema 95515, version 4.

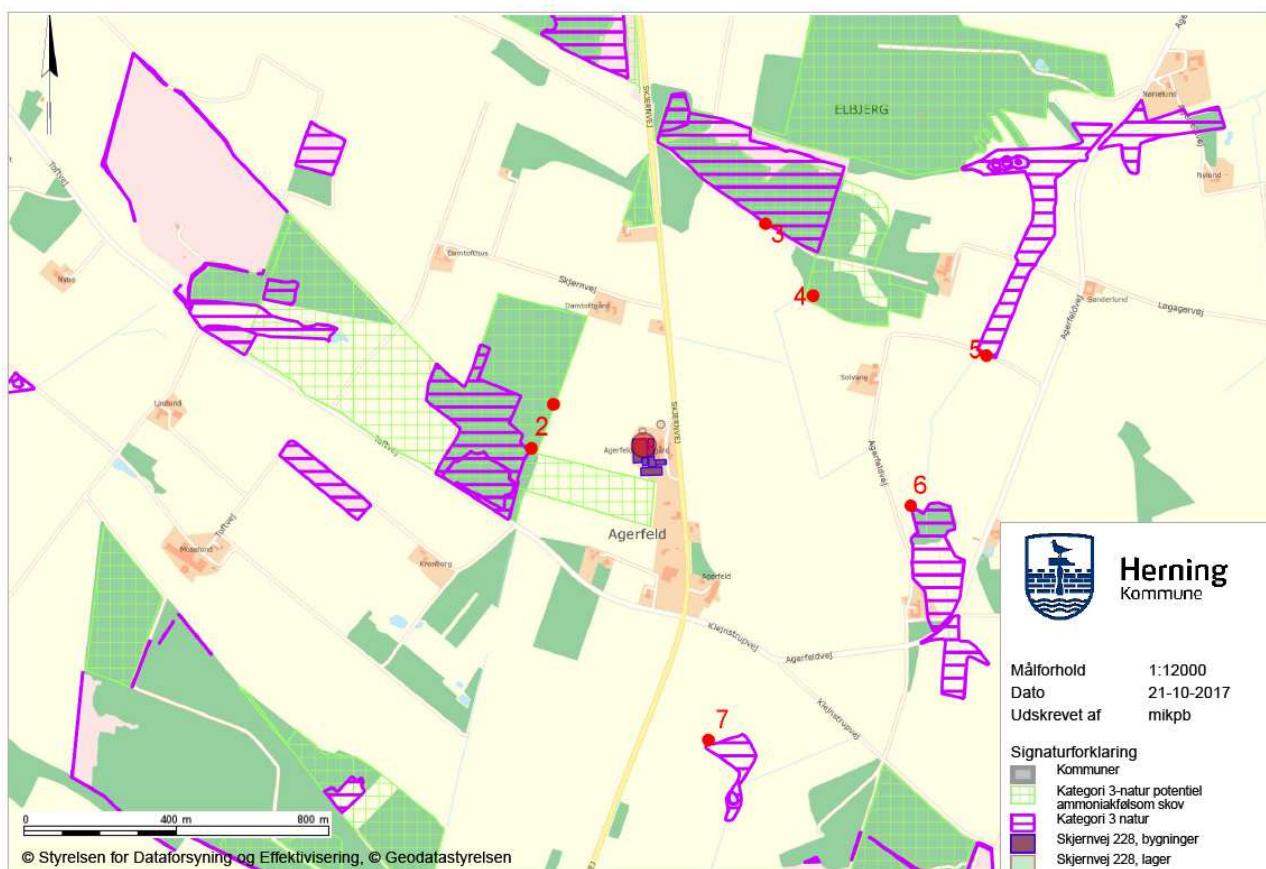
Punkt	Naturtype	Afstand til stald / lager	Merbelastning (kg/ha.)	Totaldeposition
1	Pot. ammoniakfølsom skov	Ca. 275 meter	0,6 kg/ha.	1,6 kg/ha.
2	§ 3 hede	Ca. 305 meter	0,4 kg/ha.	1,1 kg/ha.
3	§ 3 hede	Ca. 660 meter	0,2 kg/ha.	0,4 kg/ha.
4	Pot. ammoniakfølsom skov	Ca. 560 meter	0,3 kg/ha.	0,7 kg/ha.
5	§ 3 mose	Ca. 910 meter	0,1 kg/ha.	0,2 kg/ha.
6	§ 3 mose	Ca. 720 meter	0,1 kg/ha.	0,4 kg/ha.
7	§ 3 mose	Ca. 795 meter	0,0 kg/ha.	0,1 kg/ha.

Herning Kommune vurderer, at udvidelsen ikke vil medføre en forøgelse af N-depositionen i de omkringliggende naturområder, der ligger ud over det, som naturområderne kan tåle.

Samlet vurderer Herning Kommune, at naturområderne beskyttet af § 3 og § 7 ikke påvirkes væsentligt ved udvidelsen.

¹³ 1 kg-grænsen fører i de fleste tilfælde til, at det kun er naturarealer inden for 1.000 m fra staldanlægget, der er relevant ved vurderingen.

Naturpunkter 1-7:



Samlet vurdering: ammoniakbelastning af naturområder

Herring Kommune vurderer, at oplysninger om ruhed, kildehøjder og kumulation, er korrekte.

Herring Kommune vurderer, at kravene om maksimalt tilladt totaldeposition på kategori 1- og kategori 2-natur er overholdt.

Herring Kommune vurderer, at der ikke er grundlag for at skærpe kravene til ammoniak meremissionen, under hensyn til andre omkringliggende ammoniakfølsomme naturområder såsom ammoniakfølsomme skove, kategori 3-natur og §3 natur.



Påvirkning af bilag IV-arter, rødlistearter, ansvarsarter mv.

Ammoniakbelastning af yngle- eller rasteområder for bilag IV-dyrearter og bilag IV-plantearter

Af EF-habitatdirektivets¹⁴ bilag IV fremgår en række dyre- og plantearter, som er strengt beskyttede, uanset om de forekommer inden eller udenfor et af de udpegede Natura 2000-områder. På den baggrund må der eksempelvis ikke gives tilladelse til aktiviteter, der kan beskadige eller ødelægge de pågældende dyrearters yngle- og rasteområder. For plantearterne er der blandt andet forbud i mod forsætlig plukning, indsamling, afskæring, oprivning med rod eller ødelæggelse af disse vildtvoksende planter i naturen.

Bilag IV-arter og ansvarsarter observeret i Herning Kommune på nuværende tidspunkt gennemgås i det følgende. Flere af disse arter er ligeledes omfattet af artsfredninger eller er optaget på rødlisten.

Odder og padder forekommer mange steder i Herning Kommune og har en gunstig bevaringsstatus i landsdelen. Odderen yngler, raster og fouragerer langs vandløb med gode fiskemuligheder og har huler i brinken. Padderne yngler i vandhuller med rent vand. Udyrkede bræmmer omkring vandhullerne kan være med til at sikre, at vandet forbliver rent.

Grøn mosaikguldsmed er i Herning Kommune observeret syd for Harreskov mellem Kibæk og Arnborg, samt i Knudmosen ved Herning City. I sin cyklus er arten afhængig af planten Krebseklo (*Stratiotes aloides*), hvor den lægger sine æg, og larverne lever.

Voksne individer kan strejfe langt omkring, og kan ses langt fra vandløb. Næringsstofbelastning kan medføre tilgroning af vandhuller og søer, hvorved krebseklo vil forsvinde og dermed livsgrundlaget for grøn mosaikguldsmed.

Grøn kølleguldsmed findes kun i de store jyske å-systemer så som Storå, Skjern Å, Karup Å og Gudenå. Arten er Herning Kommunes nationale ansvarsart. Den yngler i rene, iltrige og kølige vandløb. Den voksne guldsmed foretrækker lysåbne arealer, men kan også findes i skovlysninger. Der er en teoretisk mulighed for, at der ved uheld i forbindelse med håndtering af husdyrgødning kan ske en tilførsel af forurenende stoffer til Grøn Kølleguldsmeds levesteder. Det vurderes, at kun tilførsel af større mængder husdyrgødning (som følge af uheld med gyllebeholdere/gylletransport) vil kunne have en negativ effekt på grøn kølleguldsmed.

Der er ingen aktuelle registreringer af beskyttede plante og dyrearter, herunder ansvarsarter inden for 1.000 meter af anlægget.

Det er derved sikret, at projektet ikke væsentligt vil

- 1) beskadige eller ødelægge yngle- eller rasteområder i det naturlige udbredelsesområde for de dyrearter, der er optaget i habitatdirektivets bilag IV, litra a)
- 2) ødelægge de plantearter, som er optaget i habitatdirektivets bilag IV, litra b) i alle livsstadier.

¹⁴ EF-habitatdirektivet fra 1992 (Rådets direktiv 92/43/EØF om bevaring af naturtyper samt vilde dyr og planter (med senere ændringer).



Påvirkning af kulturmiljø

Kulturhistoriske spor

Landskabet i Herning Kommune er præget af menneskets virke igennem årtusinder. Overalt finder vi historiske spor, der fortæller om samfundsudviklingen og om, hvordan mennesket har påvirket omgivelserne. Mange af de historiske spor er kulturhistoriske værdier, der har så stor værdi for formidlingen af og betydningen for vores kulturforståelse, at de er værd at bevare og derfor fortjener en særlig beskyttelse.

De kulturhistoriske værdier kan både omfatte enkeltstående elementer og hele kulturmiljøer, som f.eks. kirker, kirkegårde og deres omgivelser, fortidsminder som gravhøje og arkæologiske fund, fredede og bevaringsværdige bygninger og anlæg, sten- og jorddiger, alléer og levende hegn samt kulturmiljøer, der afspejler en bestemt tidsepoke eller en landsbytype. Kommuneplanens udpegnings fremhæver de særligt værdifulde kulturhistoriske træk i kommunen. Der er i Herning Kommune udpeget "særlig værdifulde kulturmiljøer", "kulturmiljøer" mm.

I nedenstående afsnit vil anlæggets beliggenhed blive gennemgået i forhold til de udpegnings af kulturmiljø, fredninger mm., der er registreret i området.

Staldanlægget

Staldanlægget er ikke beliggende indenfor eller i nærheden af:

- Fredede fortidsminder
- Sø og å beskyttelseslinjer
- Skovbyggelinjer (300 meter)
- Kirkebyggelinjer / kirkezoner indenfor 300 meter fra anlægsgdelen
- Beskyttede diger
- Fredede områder / Fredninger
- Kulturmiljø / særlig værdifulde kulturmiljøer
- Større uforstyrrede landskaber
- Landskabsområder
- Landskabelige interesseområder
- Fortidsminder eller
- Skovrejsning

Ejendommen og det nye byggeri ligger i et geologisk interesseområde. Området er udpeget i Herning Kommuneplan 2013-2024. Ifølge kommuneplanen udelukker varetagelsen af de geologiske interesseområder ikke landbrugsdrift. Derfor har udpegnings ingen betydning for byggeriet.

Herning Kommune vurderer, at selvom bedriften er beliggende i et geologisk interesseområde, har udvidelsen af husdyrholdet umiddelbart ingen betydning for udpegnings.



Gennemgang af BAT for Skjernvej 228

Krav om anvendelse af BAT

Et husdyrbrug bør til stadighed søge at begrænse forureningen ved at indføre og gøre brug af den bedste tilgængelige teknik (BAT) til at nedbringe eventuelle miljøpåvirkninger og gener fra stalde, husdyrgødningsopbevaringsanlæg m.m. Teknologier til begrænsning af ammoniakfordampning og lugtpåvirkning m.v. samt til bedre udnyttelse af næringsstofferne i husdyrgødningen er i stadig udvikling.

For de virksomhedstyper, der er omfattet af den europæiske godkendelsesordning om integreret forebyggelse og bekæmpelse af forurening (IPPC-direktivet), udsender EU-kommissionen såkaldte BREF-dokumenter ("BAT reference documents"), som fastlægger, hvad der må betragtes som den bedste tilgængelige teknik inden for de industrielle brancher, som IPPC-direktivet omfatter.

Oplysningskravet vedrørende BAT i forbindelse med ansøgninger om miljøgodkendelse af husdyrbrug er forskelligt afhængigt af brugsstørrelse. For husdyrbrug, der – som i den aktuelle sag – er omfattet af § 12 i Lov om miljøgodkendelse m.v. af husdyrbrug, skal redegørelsen som minimum indeholde punkterne management og anvendelse af BAT inden for områderne foder, staldindretning, vand- og energiforbrug, opbevaring og behandling af husdyrgødning og udbringning. Redegørelsen skal for svine- og fjerkræbruger omhandle de teknologier, der er beskrevet i EU kommissionens BREF-dokument om intensivt hold af svin og fjerkræ.

I Teknologi- og byggeblade er dokumenteret teknik beskrevet, og der er redegjort for, hvor store reduktioner der kan forventes opnået ved brug af den pågældende teknik, samt hvor store merudgifterne eventuelt vil være. Miljøstyrelsen har endvidere oprindeligt valgt ikke at fokusere på markteknik, fordring m.v. i Teknologi-blade, idet forbedrede metoder i dansk landbrug og generel lovgivning på området vurderes at medføre, at den bedste tilgængelige teknik generelt bliver anvendt.

I det følgende vil BAT for Skjernvej 228 blive vurderet i forhold til Herning Kommunes niveau for BAT.

Vurdering af BAT i forhold til § 12 miljøgodkendelser skal ske i forhold til følgende områder:

1. Management
2. Miljøledelse
3. Fodringsstrategier
4. Staldsystemer
5. Forbrug af vand og energi
6. Opbevaring af husdyrgødning

Ved Herning Kommunes vurdering i relation til BAT indgår Miljøstyrelsens Teknologi-blade oversigt, Miljøstyrelsens digitale husdyrvejledning version 2, bilag 3 (teknologilisten) samt kravene i EU-kommissionens referencedokument om BAT for intensiv hold af svin og fjerkræ (BREF-dokument). Nedenfor vil de enkelte emner blive gennemgået.

BAT – Management

Ifølge Herning Kommune er følgende tiltag BAT indenfor management:

Herning Kommune vurderer, at anvendelse af BAT indenfor management som minimum skal leve op til følgende punkter:

Beredskabsplan

- Der skal udarbejdes en beredskabsplan, hvori telefonnumrene til kontaktpersoner og offentlige kontaktinstanser i forbindelse med eventuelle uheld er nedskrevet. Beredskabsplanen indeholder forholdsregler i forbindelse med uheld med kemikalier, driftsmateriel, gylle, brand m.v., og skal tilgængelig for alle på arbejdspladsen.



Ansøger har udarbejdet en beredskabsplan for ejendommen. Udover at være BAT, så er det Herning Kommunes opfattelse, at en beredskabsplan vil være til stor hjælp for landmanden, såfremt der skulle ske et uheld. Samtidig giver beredskabsplanen landmanden en mulighed for at gennemgå sin ejendom og foretage en risikovurdering af, hvorvidt der skal ændres på indretning og drift, således at risikoen for forurening i forbindelse med uheld minimeres.

Uddannelse af personale

- At medarbejderne deltager i fagligt relevante aktiviteter
- At personalet, der varetager sprøjtemidler og udstyr har sprøjtebevis

Ansøger holder sig fagligt ajour ved læsning af relevant faglitteratur og sparring med rådgivere og andre landmænd mm.

Ressourceforbrug

- At der føres regnskab med vand- og energiforbrug, og at der føres journal over forbruget (gemmes i perioden mellem 2 samlede miljøtilsyn)

Stald og stuehus forsynes med vand fra egen boring. Ansøger har i det daglige fokus på at minimere vandforbruget i forbindelse med vask og rengøring.

Egenkontrol / dagligt tilsyn

- Der føres daglige tilsyn med mekanisk udstyr, såsom ventilationsanlæg, foderanlæg og vandingsystem som kontrolleres for evt. funktionssvigt.
- Der er serviceaftaler med leverandørerne på alle ventilationsanlæg, mm.
- At der føres logbog over fejl og mangler vedrørende gyllebeholderens teltduk.
- At gyllebeholderen er tilmeldt de lovpligtige 10-årige beholderkontrol.

Ansøger udfører jævnligt kontrol af vandrør og installationer. Hertil holdes der rent omkring bygninger for at undgå lugt og uhygiejnske forhold.

Uheld og driftsforstyrrelser

- At overpumpning af gylle overvåges.
- Gylletanken har ikke påmonteret pumper, hvilket bevirker at utilsigtet start og deraf følgende gylleudslip undgås.

Ansøger gør som skrevet ovenfor og har udarbejdet en beredskabsplan.

Affaldssortering

- Herning Kommune vurderer at registrering af affald og mængder er BAT. Derudover vil registreringen give ansøger det nødvendige overblik over eventuelle indsatsområder, hvor det er muligt at minimere produktionen af affald.
- Herning Kommune har ingen indsamlingsordning men en anvisningsordning. I praksis betyder det, at gårdejer selv skal lave en aftale med en transportør om at få hentet det sorterede affald og bragt affaldet til et behandlingsanlæg. Transportøren skal være registreret i kommunen, og kommunen skal have en anvisningsaftale med modtageanlægget.

Det er fra ansøger oplyst, at alt affald på ejendommen håndteres, sorteres og opbevares efter kommunens affaldsregulativ. Det er vurderet, at ejendommen lever op til Herning Kommunes krav om BAT på affaldsområdet.

Farligt affald

Alt affald fra olie og kemi afhentes af et miljøgodkendt firma.



Kemikalier opbevares i aflåst rum i maskinhuset. Der er ingen afløb i rummet. I bilag 5 ses en oversigt over ejendommens opbevaring og bortskaffelse af olie- og kemikalieaffald

Olie/dieselolie

På ejendommen er der en nedgravet dieselolietank på 2.500 l. fra 1986 i maskinhuset. Der benyttes max. 10.000 liter dieselolie/år. Fyringsolie benyttes ikke på ejendommen.

Døde dyr

Animalsk affald opbevares under kadaverkappe (på hævet underlag) og i kølecontainer, så der ikke opstår uhygiejniske forhold, indtil afhentning af DAKA. Der afhentes døde dyr fra ejendommen som gennemsnit 2. gange i ugen. Der går maksimalt 48 timer, fra dyrene er tilmeldt DAKA til de er afhentet.

Herning Kommune vurderer, at idet selvdøde og aflivede dyr overdækkes med fast overdækning indtil afhentning, opbevares på en skyggefuld afhentningsplads hævet over jorden og afhentningsstedet ligger i en passende afstand fra produktionsbygninger og offentlig vej, bliver døde dyr opbevaret forsvarligt.

Herning Kommune vurderer, at husdyrbruget med en synlig beredskabsplan vil være i stand til at undgå og/eller begrænse uheld på bedste vis. Samtidig vurderes det, at ansøger lever op til BAT vedrørende uddannelse af personale, ressourceforbrug og daglige tilsyn. Herning Kommune vurderer at en væsentlig risikofaktor er uheld i forbindelse med overpumpning af gylle. Derfor stilles der vilkår om, at overpumpning skal ske under opsyn.

Herning Kommune vurderes tillige, at oplag af affald ikke medfører forurening eller risiko for forurening af omgivelserne, herunder af jord, vandområder, grundvand, luft eller kloak samt uhygiejniske forhold. Det er vurderet, at ejendommen lever op til Herning Kommunes krav om BAT på affaldsområdet. Herning Kommune vurderer endvidere, at affaldsherakiet er iagttaget og behandles tilfredsstillende.

BAT – Foder

Ifølge Herning Kommune er følgende tiltag BAT indenfor foder:

- **Faseforing**
 - At dyrene fodres med næringsstoftilpassede blandinger, der er afstemt efter vækstperiode.
 - Foderplaner er udarbejdet i samarbejde med konsulent/foderfirma, og med anvendelse af nyeste viden indenfor foderoptimering.
- **Reduceret råprotein (slagtesvin)**
- **Fytase**
- **Benzoesyre**

Foder

Alle grise fodres med næringsstoftilpassede blandinger som skiftes gennem vækstperioden. Desuden tilsættes enzymer til de foderblandinger, hvor det er relevant. Enzymerne forbedrer grisenes foderudnyttelse, og begrænser herved næringsstofudledningen. Foderplaner er udarbejdet i samarbejde med konsulent/foderfirma, og med anvendelse af nyeste viden indenfor foderoptimering.

BAT på fosfor i forhold til de vejledende emissionsgrænseværdier

Besætningen er en opformeringsbesætning og skal som sådan ikke leve op til BAT standard vilkårene for konventionelle besætninger. BAT skal derimod fastlægges jf. MST notat af 2. september 2015 "BAT på fosfor i opformeringsbesætninger":



BAT på fosfor i opformeringsbesætninger

Notat af 2. september 2015, MST (j.nr. MST-1240-00131)

Ligning 1:

$$\text{BAT-krav (vægtinterval)} = 5,45 - ((\text{Ind.vægt} + \text{udg.vægt})/2 - 18,9) \times 0,01577$$

De beregnede BAT-krav fremgår af følgende tabel:

Table 1: BAT-krav til maksimalt fosforindhold i foderet ved afvigende ind- og afgangsvægte (gP/FEsv).

Ind /ud	50	60	70	80	90	100	110
30	5,12	5,04	4,96	4,88	4,80	4,72	4,64
40			4,88	4,80	4,72	4,64	4,57
50				4,72	4,64	4,57	4,49
60					4,57	4,49	4,41
70						4,41	4,33

Kategori	Smågrise	Polte	Polte
Indgangsvægt	7	32	32
Afgangsvægt	32	80	110
BAT-krav = gram protein/FE	5,4	4,9	4,6

Søer følger norm i den pågældende besætning derfor intet vilkår på fosfor.

Herning Kommune vurderer samlet, at ansøger lever op til BAT indenfor fodring af besætningen.

BAT – Staldindretning

Resultat af beregning af den vejledende grænseværdi for ammoniaktab ved anvendelse af bedste tilgængelige teknik (BAT)

Samlet faktisk ammoniaktab fra stald og lager i ansøgt drift (hele anlægget):	2769,92 kgN/år
Samlet vejledende ammoniaktab fra hele anlægget ved anvendelse af BAT:	3018,95 kgN/år
Er samlet vejledende ammoniaktab fra hele anlægget ved anvendelse af BAT overholdt?:	Ja
Difference mellem samlet faktisk ammoniaktab og samlet vejledende ammoniaktab ved anvendelse BAT:	-249,03 kgN/år

Den samlede NH₃ emission fra anlægget er ifølge ansøgningen opgjort til 2.769,92 kg. N / år og overholder derved BAT niveauet på 3.018,95 kg. N / år.

Ejendommens eksisterende farestier samt nye stipladser i den ny farestald er etableret / etableres med delvist fast gulv, der er BAT-teknologi for gulvtyper med BAT byggeblad 106.02-51. Anlæggets stipladser til løbe/drægtige søer er endvidere etableret med delvist fast gulv.

Alle anlæggets stipladser til smågrise etableres i ansøgt drift som to-klimastier med delvist fast gulv. Delvist fast gulv er BAT-teknologi for gulvtype i smågrisestalde med BAT-byggeblad 106.03-52. Anlæggets stipladser til polte er etableret med 50-75 % fast gulv, der er BAT-teknologi for gulve i slagtesvinestalde og har en lavere ammoniakemission end BAT-byggeblad 106.04-52., der henviser til 25-49% fast gulv.

Der etableres fast overdækning på ny gyllebeholder.

Herning kommune vurderer, at ejendommen, med de beskrevne tiltag, lever op til de muligheder, der foreligger for det eksisterende og det nye byggeri.



BAT – Forbrug af vand og energi

Ifølge Herning Kommune er følgende tiltag BAT indenfor vand:

- At der anvendes koldt vand til vask.
- At der udføres regelmæssig kalibrering af drikkevandsanlæggene for at undgå spild.

Ansøger er tilsluttet egen boring der leverer vand til husholdning og husdyrproduktionen. Ansøger har i det daglige fokus på at minimere vandforbruget i forbindelse med den daglige drift, herunder bl.a. vask og rengøring, forbrug til dyr osv. Der er desuden timer på anlægget til markvanding, hvorved forbruget løbende kan følges. Vand fra markboring bruges udelukkende til markvanding.

Tabel 6, det forventede vandforbrug før og efter udvidelse af produktion på ejendommen:

Årligt vandforbrug	Nudrift m ³	Ansøgt m ³
Drift	4.000 m ³	7.800 m ³
Markvanding	53.000 m ³	53.000 m ³

Vandbesparende foranstaltninger

- Vandrør, drikkekar mv. kontrolleres daglig for utætheder og korrekt funktion
- Utætheder og fejlfunktioner repareres hurtigt

Det forøgede vandforbrug i staldanlægget afspejler det forøgede behov for drikkevand hos de ekstra dyr samt forbrug af vand til rengøring af flere staldsektioner mm.

Herning Kommune vurderer, at de beskrevne tiltag til vandbesparelse indenfor vask og drikkevandsspild samt daglige tilsyn af vandinstallationer er fyldestgørende. Se endvidere afsnit om BAT i forhold til management og BAT i forhold til vand- og energiforbrug.

Herning Kommune vurderer, at ejendommen lever op til ovennævnte hvilket er BAT. Der er derfor ikke fastsat yderligere vilkår omkring energireducerende tiltag på ejendommen.

Ifølge Herning Kommune er følgende tiltag BAT indenfor Energi:

- Sikre at ventilationen kun starter op efter behov, eks. ved anvendelse af undertryksventilation, frekvensstyrede ventilatorer.
- At der anvendes lavenergilysstofrør / sparepærer i staldbygningerne og andre steder.
- At lyset i staldene i dagtimerne kun er tændt efter behov.
- Udendørsbelysningen er begrænset af bevægelsessensor.
- Hvis muligt, at opvarmning af staldanlægget samt medarbejderfaciliteter m.m. sker via overskudsvarmen/varmegenindvinning mm.
- At udskifte miljøfarlige stoffer med mere miljøvenlige.
- At gøre arbejdsgange og processer mindre belastende for miljøet.

Ved jævnlig aflæsning af energimålere kan ansøger hurtigt danne sig et overblik over energiforbruget og samtidig sikre sig mod uforudsete udgifter. Alene ved at forholde sig kritisk til forbruget kan der erfaringsmæssigt opnå besparelser op mod 5-10 % af årsforbruget. Udover ovennævnte anbefaler Herning Kommune, at der arbejdes med at indføre miljø- og ressourcestyring på husdyrbruget. Landbrugets konsulenttjeneste vil i den forbindelse kunne være behjælpelig med råd og vejledning.

Det forventede energiforbrug efter udvidelse af produktion på ejendommen:



Tabel 7, oversigt over energiforbrug på ejendommen

Årligt forbrug	Nudrift	Ansøgt
Diesel olie	10.000 liter	10.000 liter
Elforbrug	134.000 kWh	253.000 kWh

Belysning

Produktionen foregår i lukkede stalde, - deraf begrænsede gener fra lys. Ejendommen har belysning på befæstede arealer og pladser som primært anvendes i årets mørke måneder. Der er lys på alle udleveringsramper. Alle udendørslamper er med bevægelses-sensorer

Energibesparende foranstaltninger

- Der anvendes undertryksventilation og frekvensstyrede ventilatorer, hvilket sikrer at ventilationen kun starter op efter behov
- Indendørs og udendørsbelysning er tidsstyret/styret af bevægelsessensorer og er i størst muligt omfang isat lavenergi pærer
- Der er tændt for lyset i staldene i dagtimerne efter behov og lovkrav

Herning Kommune har med tanke på øget fokus på minimering af energiforbrug, stillet vilkår om at der skal udarbejdes en energirapport af en energikonsulent/energifirma, som skal indsendes 3 måneder efter meddelelsesdato.

Herning Kommune vurderer, at energiforbruget på ejendommen stiger primært på grund af ventilation, belysning mm. For at holde energiforbruget nede har ansøger blandt andet valgt styring af lys i stalden, meget lav natbelysning, samt fokus på at holde forbruget af brændstof nede i det daglige. Det vurderes til at være BAT.

BAT – Opbevaring af husdyrgødning

Ifølge Herning Kommune er følgende tiltag BAT indenfor opbevaring af husdyrgødning:

- At gyllen opbevares i beholdere, der er monteret med fast låg, tag, teltstruktur eller har et flydelag, såsom snittet halm, ekspanderet ler (LECA) mm., ekspanderet polystyren (EPS) eller naturlig udtørringsskorpe.
- At sikre at der er tilstrækkelig opbevaringskapacitet på ejendommen, således at den lagrede gylle kan udbringes i perioder, hvor der er optimale vækstbetingelser for den voksende afgrøde (minimum 9 måneder).
- At gyllen opbevares i en stabil beholder, der kan modstå mekaniske, termiske, samt kemiske påvirkninger.
- At beholdernes bund og vægge er tætte og beskyttede mod tæring.
- At lageret tømmes regelmæssigt af hensyn til eftersyn og vedligeholdelse, fortrinsvist hvert år.
- At gyllen kun omrøres umiddelbart før tømning af beholderen ved f.eks. tilførsel på marken.
- At der føres logbog over flydelaget på gyllebeholderen.
- At gyllebeholdere er underlagt 10-års beholderkontrol og er under dagligt opsyn.
- At der foretages løbende eftersyn og vedligeholdelse af gyllebeholderne.
- At gyllen suges fra de eksisterende beholdere og op i gyllevognen ved hjælp af en sugeskran, der er påmonteret på gyllevognen. Sugeskranen minimerer risikoen for eventuelle uheld eller spild i forbindelse med påfyldningen af gyllevognen
- Betonbund med opsamlingsbeholder for fast møg.
- Biogasbehandlet gylle.

Ansøger oplyser at gyllebeholderen er bygget så den kan modstå mekanisk, termisk og kemisk påvirkning. Den nye gyllebeholder på 3.000 m³ forsynes med teltdug, hvilket er BAT. Endvidere føres der logbog over teltdugens beskaffenhed og gyllebeholderen er tilmeldt den 10-årige beholderkontrol. Hertil opbevares der 40 % af gyllen på ejers anden ejendom, hvor gyllebeholderen også er tilmeldt 10-års beholderkontrol.



Opbevaringskapacitet

Opbevaringskapaciteten af gylle på ejendommen efter udvidelsen er på 10,4 måneder. Hermed er Husdyrbekendtgørelsens krav om minimum 9 måneders opbevaringskapacitet opfyldt.

Herning Kommune vurderer, at ansøger overholder BAT i forhold til opbevaring af gylle jævnfør de nævnte tiltag på ejendommen. Endvidere er opbevaringskapaciteten overholdt, hvilket også er BAT. Samlet overholder ansøger BAT ved opbevaring af husdyrgødning.

Fravalgte BAT-virkemidler

Se ansøgers redegørelse for fravalg af BAT-virkemidler i bilag 8.

Samlet vurdering af BAT

Herning Kommune vurderer, at ansøger har overholdt BAT i forhold til management, ressourceforbrug, fodringsstrategier og opbevaring af husdyrgødning. Endvidere vurderer Herning Kommune, at de vejledende emissionsgrænseværdier for ammoniak og fosfor er overholdt. For at opnå dette er der i denne godkendelse gjort en særlig indsats for BAT på staldindretning og overdækning af den nye gyllebeholder.

Generelt vurderer Herning Kommune, at ansøger er opmærksom på at der løbende kan være gode muligheder for at optimere forureningsbegrænsende foranstaltninger, renere teknologi, minimere forbruget af energi, vand og andre råvarer samt muligheder for at udskifte miljøfarlige stoffer med mere miljøvenlige. Ligesom det vurderes, at der kan være gode muligheder for, at arbejdsgange og processer kan blive mindre belastende for miljøet.



Oversigt over bilag

Bilag 1: Oversigt over ejendommen, ny bygning, gyllebeholder mv.

Bilag 2: Oversigt over ejendommens afløbsforhold

Bilag 3: Ejendommen i forhold til Natura 2000-områder samt kategori-1 og kategori -2 natur

Bilag 4: Konsulenterklæring opbevaringskapacitet

Bilag 5: Oversigt over ejendommens opbevaring og bortskaffelse af olie- og kemikalieaffald

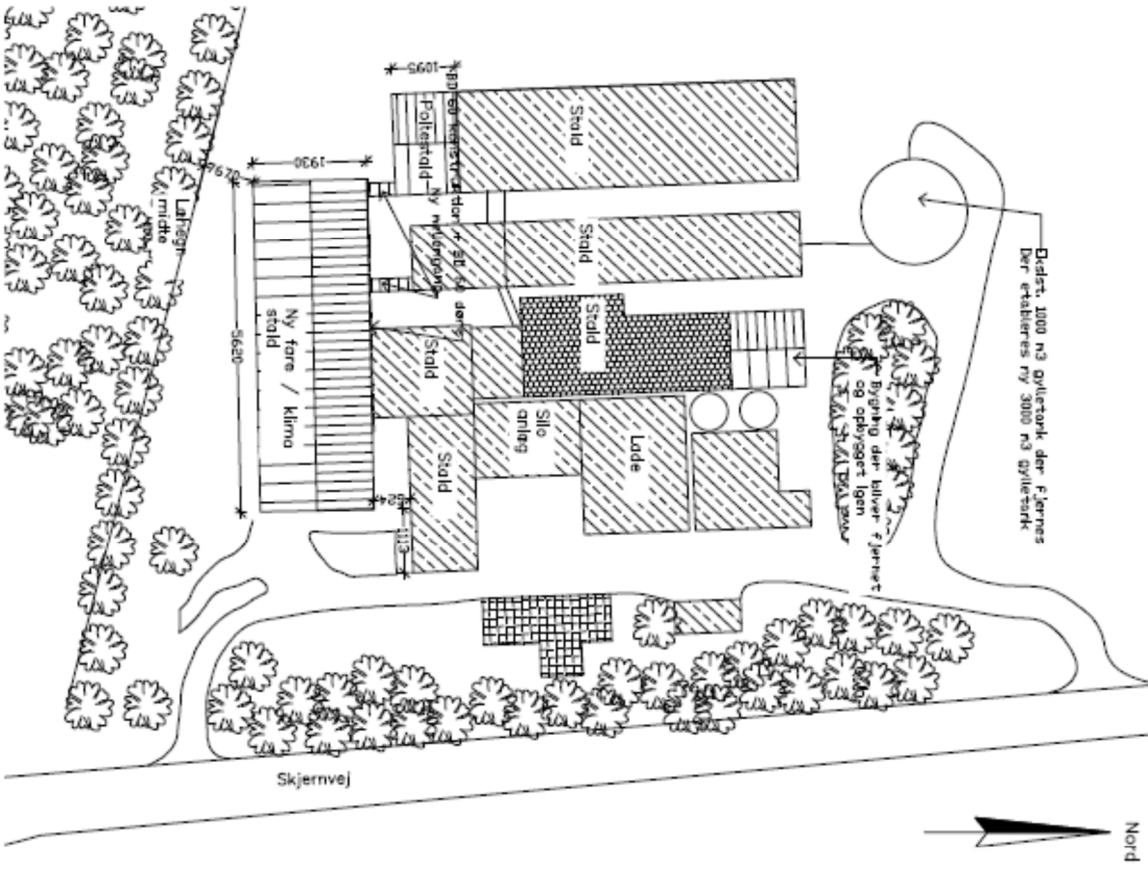
Bilag 6: Naboerklæring (Skjernvej 230) om accept af fravigelse fra afstandskrav til naboskel

Bilag 7: Ansøgers begrundelse for valg af placering af ny gyllebeholder

Bilag 8: Ansøgers redegørelse for fravalg af BAT-virkemidler

Bilag 9: Kortbilag med omfangsdræn og inspektionsbrønd

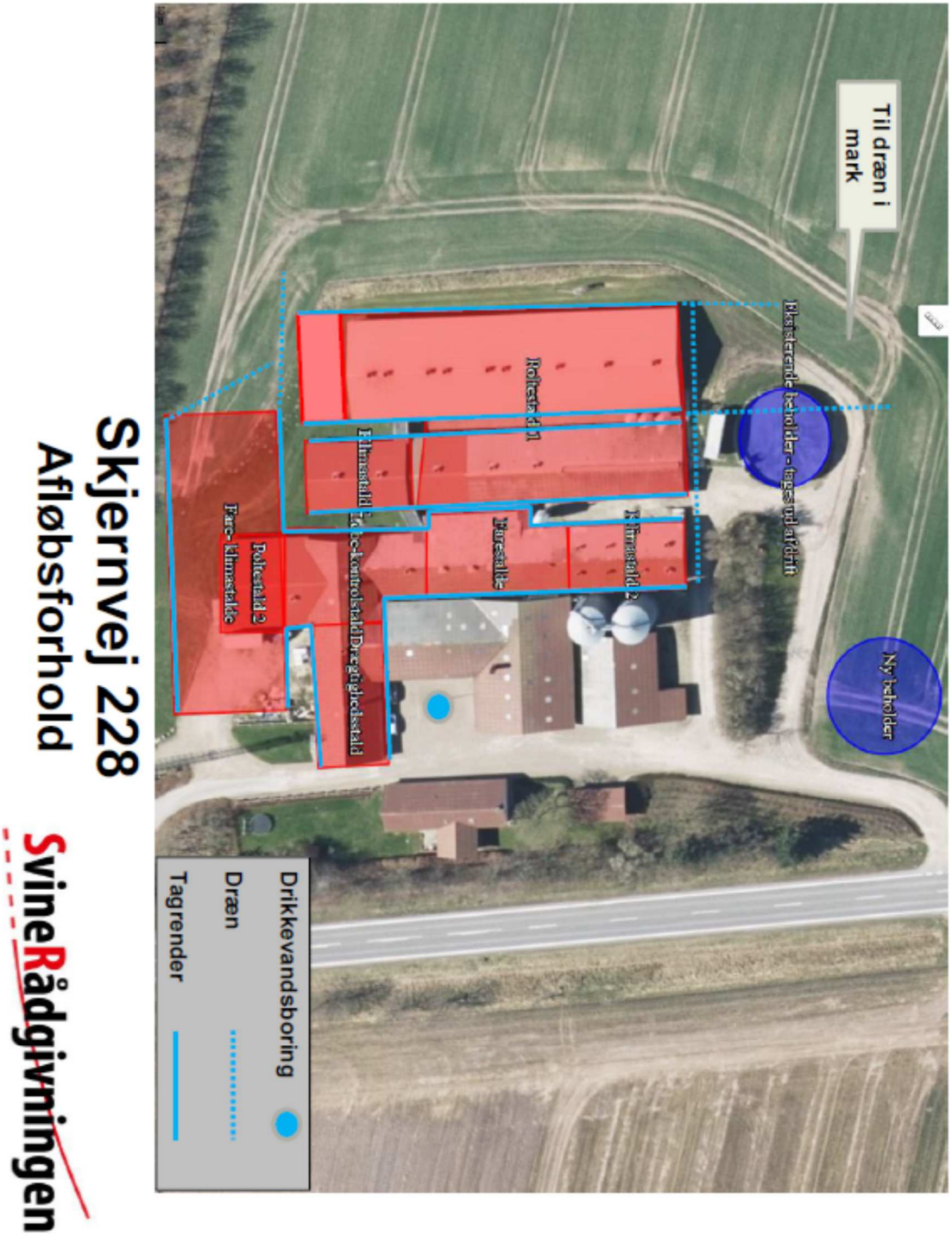
Bilag 1: Oversigt over ejendommen, ny bygning, gyllebeholder mv.



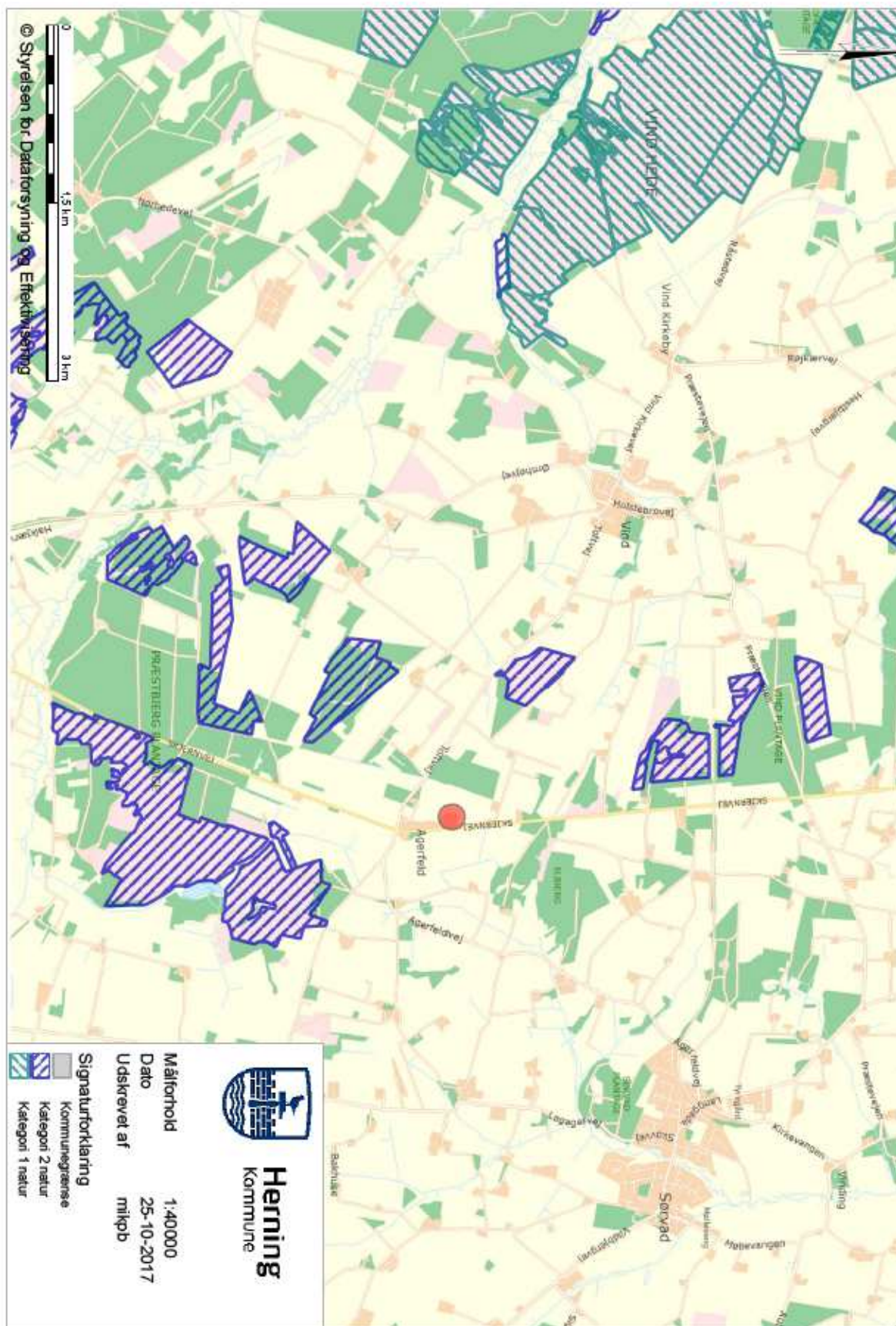
		Kontaktperson på denne sag er Tue Risom mobil: 26 71 73 43 e-mail: tue@kjargaardbyg.dk	
Bygherre : Volsgaard A/s- og Optrænings- og Byggeplads: Skjernvej 228, 7500 Holstebro		Sagsnr.: 24.7430 Bnd. af 70 22 10 70 www.kjargaardbyg.dk, E-mail: tue@kjargaardbyg.dk	
Tf : 973986153 Mobil : 20247602 E-mail : tommy@volsgaard.eu	Salger : Tue Risom Mobil : 26 71 73 43 Tegner: JPS Projekt: Tue Risom Mobil : 26717343	Dato : 21.11.2017 Mål : 1:750 Byg : Oversigt Emne : Bølggenhedsplan	Sag : 516 Tegning nr.: 1.01.1

- Signatur:
- ////// Eksist. driftbygninger
 - ##### Eksist. bolig
 - ##### Eksist. stald hvor bunden bliver ombygget

Bilag 2: Oversigt over ejendommens afløbsforhold



Bilag 3: Ejendommen i forhold til Natura 2000-områder samt kategori-1 og kategori-2 natur





Bilag 4: Konsulenterklæring opbevaringskapacitet

Opbevaringsbehov.

SvineRådgivningen

Ejer:	Volsgaard
Adresse:	Skjernvej 228, 7500 Holstebro

	antal	vægtinterval	DE	korrektion	gyllemængde, t	t pr. DE
løbe-dr	450		102,0		2.088	20,5
farestald	450				756	
smågrise	7600	7,1-32 kg	37,0	1,056	1.164	31,5
polte	6200	32-80 kg	89,9	0,558	1.765	19,6
slagtesvin	1400	32-110 kg	37,8	1,050	750	19,8
i alt			266,7		5.773	21,6
Opbevaringskapacitet i 9 mdr.					4.329	

Afvigende indgangs- og afgangsvægt

Fravænningsvægt:	7,1	
smågrise		
ind	ud	korrektion
7	32	1,06

slagtesvin		
ind	ud	korrektion
32	80	0,56

Landbrugets Byggeblad 95.03-03, rev. 28-10-09
DE og vægtkorrektioner senest redigeret november 2014.
DE beregnet med norm 29,6 grise/årsso.

Opbevaringskapacitet.

Opbevaringstype	Mængde pr. beholder	%-vis fordeling
Gyllebeholder	Udgår	0
Gyllebeholder	3000	60
Eksternt lager	2000	40
		0
		0
		0
		0
Total opbevaringskapacitet	5000	100
Opbevaringskapacitet i mdr.	10,39	



Bilag 5: Oversigt over ejendommens opbevaring og bortskaffelse af olie- og kemikalieaffald



Miljøgodkendelse vedr. ejendommen
Skjernvej 228 / Volsgaard

Bilag vedr. affald

Affaldsopgørelse.

Tablet for fast affald

ISAG kode	Affalds type	Opbevaring	Bortskaffelses metode
19.00	Forbrændingseget	Container	Afhentes af Marius Pedersen
23.00	Ikke forbrændingseget	Container	Afhentes af Marius Pedersen
50.00	Papir/pap	Container	Afhentes af Marius Pedersen
51.00	Glas	Container	Afhentes af Marius Pedersen
52.00	Plast	Container	Afhentes af Marius Pedersen
52.00	Heraf PVC	Container	Afhentes af Marius Pedersen

Tablet for olie- og kemikalier

EAK Kode	Affalds type	Opbevaring	Bortskaffelses metode
13 02 03 00	Spildolie	Tromler i lade	Anker Bjerre maskinforetning
18 02 01 00	Kanyler	Spand i besætningsområde	Afhentes af Marius Pedersen som risikoaffald
02 01 09 00	Kemikalier	Kemikalierum	Afhentes af Marius Pedersen som risikoaffald
20 01 18 00	Medicin (flasker)	Spand i besætningsområde	Afhentes af Marius Pedersen som risikoaffald
02 01 02 00	Døde dyr	Under kadaverkappe / i container	DAKA



Bilag 6: Naboerklæring (Skjernvej 230) om accept af fravigelse fra afstandskrav til naboskel

SvineRådgivningen

Naboerklæring

Undertegnede erklærer hermed at være gjort bekendt med at bygherre:

**Volsgaard Avl og Opformering
v/Tommy Volsgaard
Damstrupvej 2
6973 Ørnhøj**

på ejendommen:

**Skjernvej 228, 7500 Holstebro
Matrikel nr. 3b m.fl. Klejnstrup, Vinding**

søger dispensation for afstand til skel, i forbindelse med udvidelse af staldanlægget på adressen. Staldanlægget udvides fra 280 søer til 450 søer, og placeres i forlængelse af eksisterende stalde med en afstand mellem 5 -15 m. fra naboskel. Staldene får samme højde som den nuværende bygningsmasse, og opføres i samme materialer og overflader som eksisterende.

Undertegnede har intet at indvende imod det beskrevne byggeri og giver herved tilladelse til, at der kan dispenseres fra afstandskravet på 30 m.

Navn: **Gert Mohrsen Jensen**
Adresse: **Skjernvej 230, 7500 Holstebro**
Matr. Nr.: **3q Klejnstrup, Vinding
3r Klejnstrup, Vinding**

Dato:

21/6-17

Underskrift:



SvineRådgivningen

Herning Kommune

Birk Centerpark 24, 7400 Herning
www.svineraadgivningen.dk
CVR: 25399781

Herning, 15. september 2017

Dispensation for afstand til eksisterende bygninger fra ny gyllebeholder på Skjernvej 228, Ørnhøj

Kort om projektet

I forbindelse med ansøgning om udvidelse af bedriften på Skjernvej 228 jf. skema nr. 95.515 planlægges etablering af ny gyllebeholder på 3.000 m³ nord for eksisterende bygningsmasse.

Placeringen

Den valgte placering af den nye gyllebeholder betyder at afstandskravet på maksimalt 20 m til eksisterende bygninger ikke kan opretholdes. Der vil fra ny gyllebeholder til eksisterende lade blive ca. 27 m.

Nuværende beholder fjernes i forbindelse med den ansøgte udvidelse og ansøger ønsker **ikke** at placere en ny gyllebeholder på nuværende beholders placering, idet man i stedet ønsker at etablere ny udleveringsssluse i tilknytning til stalden. I dag er udleveringsrampens placering ikke hensigtsmæssig i forhold til den interne logistik, og de store transportvogne har svært ved at navigere rundt om staldanlægget og den nuværende gyllebeholder.

Derudover ønsker man ikke at låse for fremtidige udvidelsesmuligheder af bedriftens stalde, hvilket med gårdens placering kun vil være muligt mod N og NV.

Det er ikke muligt at placere den nye beholder tættere på eksisterende bygninger uden at ødelægge den vej man har anlagt omkring bygningsmassen. Denne er befæstet og anlagt til tung transport og derfor et aktiv for produktionen også efter de ansøgte ændringer.

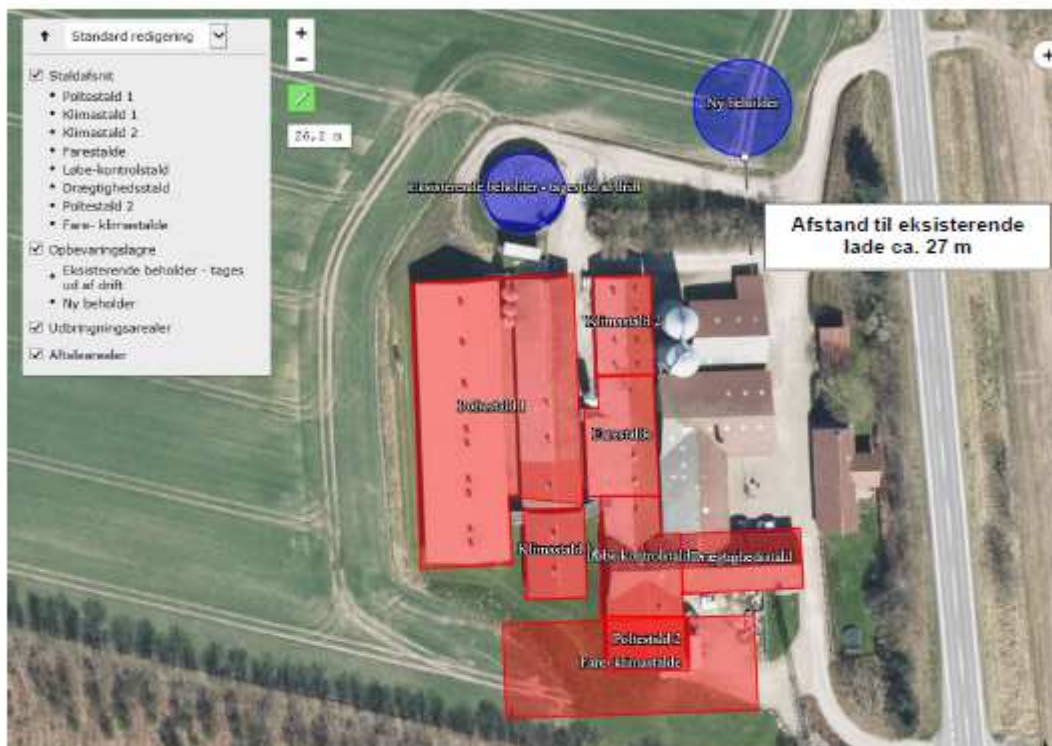
I forhold til det omgivende landskab, naboer og andre interessenter er det ejer og rådgiveres vurdering at den valgte placering fortsat vil fremstå som en samlet bygningsmasse. Den nye beholder vil ligge lavere i terræn end den nuværende beholder og de landskabelige forhold udnyttes på denne måde til at skærme indsynet til tanken. Derudover etableres skærmende beplantning rundt om den nye beholder, og det er derfor ansøgers opfattelse at den nye tank vil blive mindre dominerende på landskabet omkring ejendommen.

Side 1 af 2

SvineRådgivningen - Din rådgivning til fremtiden

SvineRådgivningen yder rådgivning indenfor arbejdsområderne foder, stalde, produktion, coaching, E-kontrol, ledelse, produktionsøkonomi, miljø mv.

Se oversigtskort:



Vi anmoder derfor om dispensation for afstanden til eksisterende bygninger begrundet i ovenstående redegørelse.

På vegne af ansøger

Heidi Wentzlau

SvineRådgivningen



Miljøgodkendelse af ejendommen Skjernvej 228 / Volsgaard Avl & Opformering

Redegørelse for BAT

Anlæg

I forbindelse med behandlingen af ansøgningen om miljøgodkendelse er der foretaget en vurdering af anvendte virkemidler til begrænsning af skadelig miljøpåvirkning. Desuden er foretaget en vurdering af begrundelser for fravalg af virkemidler. Vurderingen har til hensigt at belyse, om der på ejendommen / bedriften er anvendt bedst tilgængelig teknik, dvs. en teknik som under indtryk af økonomisk proportionalitet i videst mulig omfang begrænser skadelige miljøpåvirkninger.

De vigtigste anvendte virkemidler er:

Virkemiddel	Effekt
Staldsystemer	<p>Ejendommens eksisterende farestier samt nye stipladser i tilbygning farestald er etableret / etableres med delvist fast gulv, der er BAT-teknologi for gulvtyper med BAT-byggeblad 106.02-51. Anlæggets stipladser til løbel/drægtige søer er endvidere etableret med delvist fast gulv.</p> <p>Alle anlæggets stipladser til smågrise etableres i ansøgt drift som to-klimastier med delvist fast gulv. Delvist fast gulv er BAT-teknologi for gulvtype i smågrisestalde med BAT-byggeblad 106.03-52.</p> <p>Anlæggets stipladser til polte er etableret med 50-75 % fast gulv, der er BAT-teknologi for gulve i slagtesvinestalde og har en lavere ammoniakemission end BAT-byggeblad 106.04-52, der henviser til 25-49% fast gulv.</p>
Mere effektiv fodring	<p>Alle grise fodres med næringsstoftilpassede blandinger som skiftes gennem vækstperioden. Desuden tilsættes enzymer til de foderblandinger, hvor det er relevant. Enzymerne forbedrer grisenes foderudnyttelse, og begrænser herved næringsstofudledningen. Foderplaner er udarbejdet i samarbejde med konsulent/foderfirma, og med anvendelse af nyeste viden indenfor foderoptimering.</p> <p>BAT-fosfor, Besætningen er en opformeringsbesætning og skal som sådan IKKE leve op til BAT-standardvilkårene for konventionelle besætninger. BAT skal derimod fastlægges jf. MST notat af 2. september 2015 'BAT på fosfor i opformeringsbesætninger'.</p> <p>BAT beregnes derfor efter følgende ligninger ;</p> <p>BAT niveau søer : Søer følger norm - derfor intet vilkår. BAT-niveau smågrise : $5,45 - ((32-7)/2 - 18,9) * 0,01577 = 5,4 \text{ g P/FE}$ - værdien er indsat i ansøgningskemaet. BAT-niveau polte : $5,45 - ((80-32)/2 - 18,9) * 0,01577 = 4,9 \text{ g P/FE}$ - værdien er indsat i ansøgningskemaet. BAT-niveau store polte : $5,45 - ((110-32)/2 - 18,9) * 0,01577 = 4,6 \text{ g P/FE}$ - værdien er indsat i ansøgningskemaet.</p>

Side 1 af 3.



	<p>Der stilles jf. MST-notat vilkår til foderets indhold af fosfor efter følgende skabelon; 'Foderblanding anvendt til smågrise fra 7-32 kg må maksimalt indeholde 5,4 g totalfosfor pr. foderenhed' 'Foderblanding anvendt til polte fra 32-80 kg må maksimalt indeholde 4,9 g totalfosfor pr. foderenhed' 'Foderblanding anvendt til polte fra 32-110 kg må maksimalt indeholde 4,6 g totalfosfor pr. foderenhed'</p>
Overbrusningsanlæg	<p>Der overbruses i alle stalde, - farestalde og dyr opstaldet i bokse i løbeafdelingen undtaget. Der overbruses heller ikke i klimastalde, før grisene vejer over 20 kg. Disse undtagelser foretages af velfærdsmæssige overvejelser, idet overbrusningen vil have negativ indflydelse på grisenes temperaturregulering og lokalklima.</p> <p>Overbrusningen giver forbedret gødeadfærd hos grisene, således at overfladen med potentiel ammoniakfordampning bliver mindre.</p> <p>Overbrusningen/temperaturregulering er lovpligtig i hht. Lov om indendørs hold af søer, smågrise og slagtesvin, -der er derfor ikke lavet økonomiske afvejninger af alternativer.</p>
Management	<p>Danish Crowns "Code of Practice" er indført. Heri indgår afsnit om bortskaffelse af døde dyr, miljøbeskyttelse og etiske regler for svineproduktion.</p> <p>Der føres regnskab med vand- og energiforbrug via den årlige opgørelse fra forsyningsvæsesnet.</p> <p>Antallet af dyr optælles en gang årligt ved kalenderårets slutning og indberettes til CHR-registret.</p> <p>Der føres gødningsregnskab for bedriften, med hjælp fra Planteavlskonsulent, hvori der gøres rede for handels- og husdyrgødning.</p> <p>Mekanisk udstyr, så som ventilationsanlæg og foderanlæg, kontrolleres dagligt for funktionssvigt af medarbejderne i stalden. Der er serviceaftaler med leverandørerne på alle ventilationsanlæg og nødopluk, -således årlige tilsyn med anlæggene og styringer.</p> <p>Brankekoden fra dansk landbrug omhandlende "god produktionspraksis i primærproduktionen" følges.</p>
Vand- og energiforbrug	<p>Ejendommens vandforbrug er primært drikkevand til dyrene. Derudover bruges en mindre andel af vandet til rengøring i stalderne.</p> <p>Alle drikkepipler er placeret over foderkrybben, således at spildt vand opsamles i foderkrybben og vandspild undgås.</p> <p>Lovpligtig overbrusning er tids- og temperaturstyret, for at mindske spild. Staldene iblodsættes før rengøring for at mindske vandforbrug.</p> <p>Elektricitet anvendes til lys, foderanlæg og ventilation. Et godt klima i staldsektionerne opretholdes af ventilationen, der har et temperatur- og fugtighedsreguleret styringssystem, hvilket sikrer mod unødvendig drift af ventilatorerne. Ventilationen vedligeholdes og rengøres efter behov, så optimal effekt opretholdes, og energispild undgås. Der anvendes undertryksventilation og frekvensstyrede ventilatorer, hvilket sikrer at ventilationen kun starter op efter behov.</p> <p>Indendørs og udendørsbelysning er tidsstyret/styret af bevægelsessensorer og er i størst muligt omfang isat lavenergi pærer. Der er tændt for lyset i stalderne i dagtimerne efter behov og lovkrav.</p> <p>Der føres regnskab med vand- og energiforbrug via den årlige opgørelse fra</p>

Side 2 af 3.



	forsyningsvæsnet.
Gødningsoptbevaring	<p>Eksisterende ældre beholder sløjfes. Der opføres en ny beholder på 3.000 m³. Der etableres flydelag af halm på beholderen, så lugt og ammoniakfordampning begrænses. Tilstand og vedligehold dokumenteres med logbog.</p> <p>Beholderen kan modstå mekaniske, termiske samt kemiske påvirkninger og dens vægge er tætte og beskyttede mod tæring.</p> <p>Lageret tømmes regelmæssigt af hensyn til eftersyn og vedligeholdelse, og gyllen omrøres kun i forbindelse med tømning eller overpumpning til vogn.</p> <p>Tanken tilmeldes de lovpligtige regelmæssige eftersyn, hvilket betyder at tanken hvert 10. år bliver kontrolleret for, om der skulle være tegn på begyndende utætheder. Der er tilstrækkelig opbevaringskapacitet på ejendommen til at den lagrede gylle kan udbringes i perioder, hvor der er optimale vækstbetingelser for den voksende afgrøde.</p>

Andre BAT-teknologier er fravalgt med følgende begrundelser:

Virkemiddel	Begrundelse for fravalg
Biologisk / kemisk rensner	Reducerer ammoniakfordampningen fra staldene. Investeringen udgør ca. 300.000 - 400.000 kr. Hertil kommer omkostningerne til den daglige drift. Investeringen vurderes ikke at være BAT i det planlagte projekt.
Benzoesyre i foderet	Benzoesyre anvendes som virkemiddel til reduktion af ammoniak. Benzoesyre anvendes alene til smågrise og slagtesvin. Benzoesyretilsætningen vurderes til det konkrete projekt at have for lille effekt set i forhold til udgifterne, der er forbundet med tilsætningen!
Ændring af ventilationsafkast	Ændring af ventilationsafkast foretages primært for at ændre på lugtudbredelsen omkring anlægget. Anlægget har ikke problemer med at overholde de ved lov fastsatte genegrænser til nabo, samlet bebyggelse eller byzone.
Overdækket gylletank	Den økonomiske konsekvens af at overdække 1 gyllebeholder er anslået at være 300.000 kr. Heri modregnes gevinsten ved, at der kommer mindre regnvand i gyllebeholderen, som ikke skal transporteres ud i marken. Investeringen vurderes ikke at være BAT i det planlagte projekt.
Køling af kanalbunde	Køling af kanalbunde giver en mindre fordampning af ammoniak fra stalden til det omgivende miljø. Den opsamlende varme fra kølingen kan kun i begrænset omfang anvendes i den øvrige produktion, og da ejendommen i dag får den nødvendige varmetilsætning fra etableret pillefyr anses det ikke som værende BAT for ejendommen at skulle investere i køling af kanalbunde.
Gylleforsuring	Anlæggets effekt er i det konkrete projekt vurderet at være væsentlig større end nødvendigt for at bringe ansøgningen i balance. Dette sammenholdt med en økonomisk større investering, - anslået 1.000.000 kr. og en årlig udgift til drift og afskrivning på 200.000 kr. vurderes virkemidlet ikke at kunne leve op til BAT for det pågældende projekt.

Side 3 af 3.

Bilag 9: Kortbilag med omfangsdræn og inspektionsbrønd

