



Miljøtilladelse til hestehold

Agertoften 7, 8400 Ebeltoft

November 2020

§ 16b miljøtilladelse til hestehold

i henhold til Lov om husdyrbrug og anvendelse af gødning m.v., nr. 1572 af 20/12/2006, med senere ændringer.

Myndighed:	Syddjurs Kommune
Afdeling:	Byggeri og Landbrug
Virksomhedens navn:	Agertoften 7, 8400 Ebeltoft
Virksomhedens ejer:	Bodil Eg
Virksomhedens adresse:	Agertoften 7, 8400 Ebeltoft
CVR nr.:	26218152
Type af husdyrbrug:	Denne miljøtilladelse er meddelt efter § 16b
Matrikelnr.:	9h, Gravlev By, Fuglslev 9g, Gravlev By, Fuglslev 9a, Gravlev By, Fuglslev m.fl
Ansøger:	Ejer
Konsulent:	Mette Noe Bach, Djursland Landboforening

23.11.2020

Journal nr.
20/13418

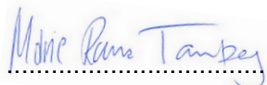
Kontaktperson
Marie Rama Tamberg

Lundbergsvej 2
8400 Ebeltoft

Telefon 87 53 65 00

Landbrug@syddjurs.dk
www.syddjurs.dk

Syddjurs Kommune
Byggeri og Landbrug



Marie Rama Tamberg
Agronom



Sidsel Sode
Biolog

Klagefrist udløber
den 21.12.2020

Søgsmålsfristen udløber
den 23.05.2020

INDHOLDSFORTEGNELSE

VILKÅRS OVERSIGT	4
SYDDJURS KOMMUNES AFGØRELSE	7
MILJØTEKNISK REDEGØRELSE OG VURDERING	9
<i>Oplysninger om husdyrbruget og det ansøgte</i>	9
<i>Indretning og drift af anlæg</i>	9
<i>Håndtering og opbevaring af husdyrgødning</i>	10
<i>Anlægsarbejder, bygningsmæssige ændringer, placering af ny bebyggelse m.v.</i>	11
<i>Beliggenhed i forhold til omgivelserne</i>	13
<i>Husdyrbrugets ammoniakemission</i>	15
<i>Ammoniakdeposition til naturområder</i>	15
<i>Husdyrbrugets lugtemission</i>	21
<i>Øvrige emissioner og genepåvirkninger fra husdyrbruget</i>	23
<i>Affaldsproduktion og brugen af naturressourcer</i>	27
<i>Jord, grundvand og overfladevand</i>	29
<i>Husdyrbrugets valg af bedste tilgængelige teknik (BAT)</i>	30
VURDERING AF VÆSENTLIG INDVIRKNING PÅ MILJØET	30
Grænseoverskridende virkninger	30
SYDDJURS KOMMUNES SAMLEDE VURDERING	31
OFFENTLIGGØRELSE	31
KLAGEVEJLEDNING	32
LOVGRUNDLAG	34
BILAG	35

Bilagsoversigt

Bilag 1: Parter og høringsberettigede

Bilag 2: Situationsplan

Bilag 3: Skitse over Hestestalden

Bilag 4: Udpegningsgrundlag for Natura 200-området "Stubbe Sø"

Bilag 5: Hørings svar

VILKÅRSOVERSIGT

Generelle vilkår

1. Tilladelsen omfatter samtlige husdyrbrugsmæssige aktiviteter på ejendommen på Agertoften 7, 8400 Ebeltoft, nuværende CVR-nummer: 26218152.
2. Husdyrbruget skal indrettes og drives i overensstemmelse med de oplysninger, der fremgår af ansøgningsmaterialet med skema nummer 219343 version 2 og med de vilkår, der fremgår af tilladelsen.
3. Et eksemplar af miljøtilladelsen skal til enhver tid være tilgængeligt på husdyrbruget. De vilkår, der vedrører driften, skal være kendt af de ansatte, der er beskæftiget med den pågældende del af driften.

Vilkår til indretning og drift af anlæg

4. Hesteholdet tillades drevet med produktionsarealer og dyregrupper som beskrevet i tabel 1 og placeret som det fremgår af bilag 2 og 3.

Vilkår til placering og udformning af nyt byggeri

5. Der må etableres to læskure på hhv. 32 m² og 36 m², på den i bilag 2 angivne placering.
6. Der må opstilles en gødningscontainer med et overfladeareal på 19 m², på den i bilag 2 angivne placering.
7. Der må etableres 6 lysmaster ved ridebanen (med de angivne placeringer på billede 1)
8. Overkanten af lyskilden må have en maksimal højde på 2,5 meter over terræn
9. Lyset skal være rettet direkte nedad mod banen på de tre master langs den østlige side af ridebanen
10. Lyset må kun være tændt når banen er i brug
11. Lyset må kun være tændt fra mørkets frembrud indtil kl. 21.30
12. Lysmasterne skal fjernes, når anlægget ikke længere anvendes
13. Lysstyrken i pærerne må på intet tidspunkt overstige 28.000 LM.

Vilkår vedr. ammoniakemission

14. Der skal til stadighed være en god staldhygiejne. Boksene skal kontrolleres og renholdes.

Vilkår til minimering af gener fra anlæg:

15. Driften må ikke medføre væsentlige gener for omboende, herunder gener fra, lys, støv, støj, rystelser, transport eller lignende.

16. Der skal til stadighed tilstræbes vedligeholdelse, renholdelse og ryddelighed på virksomhedens indendørs og udendørs arealer, således at der ikke opstår risiko for tilhold af skadedyr.
17. Der skal foretages effektiv fluebekæmpelse som minimum i overensstemmelse med de nyeste retningslinjer fra Skadedyrlaboratoriet, Aarhus Universitet. Bekæmpelse skal desuden foretages på Syddjurs Kommunes forlangende.
18. Landbrugsdriften på ejendommen må ikke give anledning til lugtgener, som af Syddjurs Kommune vurderes til at være væsentlige, uden for ejendommens areal. Herunder må staldbelægningen på intet tidspunkt medføre en lugtemission, der giver en større lugtgeneafstand for henholdsvis byzone, samlet bebyggelse og enkelt bolig end den, der er angivet i tabellen under lugtafsnittet.
19. Såfremt tilsynsmyndigheden vurderer, at driften giver anledning til flere anlægsgener for omboende end forventet, skal virksomheden lade udarbejde en handlingsplan for nedbringelse af generne, som godkendes af kommunen, og derefter gennemføre denne. Samtlige udgifter i forbindelse med ovennævnte afholdes af virksomheden.
20. Den eksterne støjbelastning fra landbrugsdriften på ejendommens bygningsparcel, må i intet punkt - målt på nærmeste nabobeboelse med tilhørende arealer i tilknytning til boligen - overstige nedenstående værdier. De angivne værdier for støjbelastningen er de ækvivalente, korrigerede lydniveauer i dB(A).

Periode	Tidsrum	Værdi	Midlingstid
Hverdage	kl. 07.00 -18.00	55 dB(A)	8 timer
Lørdage	kl. 07.00 -14.00	55 dB(A)	7 timer
Lørdage	kl. 14.00 -18.00	45 dB(A)	4 timer
Søn- og helligdage	kl. 07.00 -18.00	45 dB(A)	8 timer
Aften – alle dage	kl. 18.00 -22.00	45 dB(A)	1 time
Nat – alle dage	kl. 22.00 -07.00	40 dB(A)	½ time
Spidsværdi	Kl. 22-07	55	-

Miljøstyrelsens vejledning nr. 5/1984 "Ekstern støj fra virksomheder" .

Målingerne/beregningerne skal foretages på/for de mest støjbelastede områder udenfor virksomhedens grund og under de mest støjbelastede driftsforhold - eller efter anden aftale med miljømyndigheden.

21. Tilsynsmyndigheden kan kræve dokumentation for, at grænseværdierne for støj er overholdt, dog højst 1 gang årligt, medmindre den seneste kontrol viser, at vilkåret herover ikke kan overholdes. Dokumentationen skal sendes til tilsynsmyndigheden sammen med oplysninger om driftsforholdene under målingen/beregningen. Målingerne/beregningerne skal udføres og rapporteres som "Miljømåling – ekstern støj" af en enhed, som er optaget på Miljøstyrelsens liste over godkendte laboratorier. Virksomhedens støj skal dokumenteres ved måling eller efter gældende vejledninger fra Miljøstyrelsen.
22. Transport skal i videst muligt omfang foregå indenfor normal arbejdstid.

Vilkår til affaldsproduktion, energi- og vandforbrug, herunder ventilation:

23. Der skal føres årlig kontrol med el-forbrug. Noteres i driftsjournal.
24. Der skal føres årlig kontrol med vandforbrug. Noteres i driftsjournal.
25. Drikkevandssystemet skal drives og vedligeholdes således at unødigt spild undgås.
26. Der skal være asfalt eller beton som underlag til ejendommens dieseltanke, som endvidere ikke må placeres i nærheden af afløb, eller med fare for udløb på bar jord.
27. Der skal til enhver tid foreligge dokumentation for, at affald bortskaffes miljømæssigt forsvarligt og efter kommunens regulativer. Virksomhedens medicinaffald, veterinært affald mv. skal opbevares utilgængeligt for uvedkommende. Medicin (lægemidler) må ikke opbevares sammen med levnedsmidler eller foderstoffer.

Vilkår til sikring af jord, grundvand og overfladevand

28. Virksomheden skal indrettes og drives, så spild og andet ukontrolleret udslip af forurenende stoffer forhindres eller forebygges, og sådan at skadernes omfang begrænses, hvis der alligevel sker uheld. Der skal således altid være egnet materiale på ejendommen til opsamling af spild.

SYDDJURS KOMMUNES AFGØRELSE

Afgørelse

På grundlag af det foreliggende materiale meddeler Syddjurs Kommune miljøtilladelse til hesteholdet på Agertoften 7, 8400 Ebeltoft. Da ammoniakemissionen fra det ansøgte projekt er mindre end 3500 kg ammoniak/år meddeles tilladelsen i henhold til § 16b i Lov om husdyrbrug og anvendelse af gødning m.v. (Lov nr. 1572 af 20. 12. 2006 med senere ændringer) – herefter kaldet husdyrbrugloven.

I henhold til husdyrgodkendelsesbekendtgørelsens § 34 stk. 2 skal kommunalbestyrelsen foretage en samlet vurdering af alle udvidelser, der er foretaget inden for en 8-årig periode. I forbindelse med denne miljøtilladelse, ansøges der om tilladelse til 2 eksisterende læskure samt en container til opbevaring af dybstrøelse. Der er ikke sket andre ændringer inden for de seneste 8 år, end den her ansøgte, i hverken produktionsarealet, dyretyper eller staldsystemer, der skal medtages i beregningerne af miljøpåvirkningerne, end det ansøgte projekt.

Syddjurs Kommune har vurderet, at de ansøgte ændringer kan gennemføres uden, at disse påvirker omgivelserne på en måde, der er uforenelig med hensynet til omgivelserne. Afgørelsen meddeles under forudsætning af, at de stillede vilkår overholdes. Der er nærmere redegjort for de vurderinger, der ligger til grund for afgørelsen og de stillede vilkår i den vedlagte miljøtekniske beskrivelse og vurdering.

Omfang

Miljøtilladelsen omfatter husdyrbruget på Agertoften 7, 8400 Ebeltoft, der ejes af Bodil Eg. Tilladelsen gælder kun for det ansøgte. Afgørelsen meddeles under forudsætning af, at de stillede vilkår overholdes.

Udnyttelsesfrist og kontinuitetsbrud

Tilladelsen skal udnyttes inden for 6 år. En tilladelse betragtes som udnyttet, hvis mindst 25 % af tilladelsen anvendes driftsmæssigt. Driftsmæssig udnyttelse kræver en produktionsintensitet svarende til mindst 50 % af det mulige inden for dyrevelfærdsregler eller andre krav, f.eks. økologiregler, som husdyrbruget er underlagt.

Herefter gælder, at der kan ske helt eller delvist bortfald af tilladelsen, hvis der ikke sker udnyttelse (dvs. min. 25 % driftsmæssige udnyttelse) af produktionsretten i 3 på hinanden følgende år. Det er ikke hensigten, at fravigelser der skyldes naturlige produktionsudsving, brand og sygdom i besætningen betragtes som kontinuitetsbrud.

Vilkårene i denne tilladelse skal, hvis ikke andet er anført, være opfyldt fra den dato, hvor tilladelsen tages i brug.

Meddelelsespligt

Miljøtilladelsen gælder alene for det ansøgte. Der må herefter ikke ske ændring i fast placerede husdyranlæg, staldsystemer, dyretyper eller produktionsarealets størrelse, før ændringen er anmeldt til og godkendt af kommunen.

Husdyrbruget må således ikke udvides eller ændres bygnings- eller driftsmæssigt på en måde, der indebærer forøget forurening, før udvidelsen eller ændringen er godkendt i henhold til husdyrbrugloven. Hvis der sker ændringer i grundlaget for kommunens vurdering, skal der indsendes en ny ansøgning til kommunen, idet Syddjurs Kommune skal have lejlighed til at vurdere, hvorvidt udvidelsen/ændringen kræver en ny tilladelse eller om udvidelsen/ændringen kan ske indenfor rammerne af denne tilladelse.

Andre love

Miljøtilladelsen omfatter ikke andre nødvendige tilladelser end de anførte, og er ikke en tilkendegivelse af, at andre love er overholdt, for eksempel byggeloven, dyreværnsloven eller landbrugsloven. Bedriften skal til enhver tid leve op til gældende regler i love og bekendtgørelser, også selvom disse regler eventuelt bliver skærpede i forhold til denne tilladelse.

Virksomheden er endvidere omfattet af § 39 i husdyrbrugloven. I henhold til denne, kan tilsynsmyndigheden påbyde bestemte foranstaltninger, såfremt virksomhedens drift medfører uhygiejniske forhold eller væsentlig forurening. Tilsynsmyndigheden kan endvidere meddele påbud, hvis husdyrbruget skønnes at indebære en nærliggende risiko for væsentlig forurening eller uhygiejniske forhold. Kan forureningen ikke nedbringes, kan tilsynsmyndigheden nedlægge forbud mod fortsat drift af virksomheden eller aktiviteten.

Retsbeskyttelse

Der følger 8 års retsbeskyttelse på de vilkår, der er stillet i miljøtilladelsen, det vil sige indtil den 23.11.2028.

Generelle vilkår

1. Tilladelsen omfatter samtlige husdyrbrugsmæssige aktiviteter på ejendommen på Agertoften 7, 8400 Ebeltoft, nuværende CVR-nummer: 26218152.
2. Husdyrbruget skal indrettes og drives i overensstemmelse med de oplysninger, der fremgår af ansøgningsmaterialet med skema nummer 219343 version 2 og med de vilkår, der fremgår af tilladelsen.
3. Et eksemplar af miljøtilladelsen skal til enhver tid være tilgængeligt på husdyrbruget. De vilkår, der vedrører driften, skal være kendt af de ansatte, der er beskæftiget med den pågældende del af driften.

MILJØTEKNISK REDEGØRELSE OG VURDERING

I denne miljøtekniske redegørelse har ansøger redegjort for, hvorledes driften på ejendommen varetages. Redegørelsen er fremsendt dels via it-ansøgningssystemet dels ved fremsendelse af supplerende oplysninger til kommunen. Redegørelserne kan eventuelt være lettere redigeret af kommunen. På baggrund af redegørelsen og eventuelle supplerende oplysninger har kommunen foretaget en vurdering af de beskrevne forhold, og stillet vilkår hertil. Vurderingen og vilkårene fremgår af de specifikke afsnit.

Oplysninger om husdyrbruget og det ansøgte

Der er på ejendommen en gældende screeningsafgørelse fra 2006 til 4 ammekøer, 2 opdræt (0-6 mdr.), 3 opdræt (6-27 mdr.), 2 tyrekalve (40-440 kg) og 27 heste (500-700 kg).

De eksisterende stalde og læskure på ejendommen ønskes godkendt efter den gældende husdyrlov, som trådte i kraft den 1. august 2017. Da produktionsarealet er over 100 m² og ammoniakemissionen er under 750 kg/år, ansøges der om en miljøtilladelse efter husdyrbrugslovens § 16b. Placeringen af de forskellige stalde og produktionsarealer fremgår af bilag 2. Endvidere søges der om godkendelse til en gødningscontainer til opbevaring af dybstrøelse.

Projektet påbegyndes ved godkendelsestidspunktet. Der er ingen biaktiviteter på ejendommen.

Der søges om landzonetilladelse til de to eksisterende læskure, læskur 1 mod nord – og læskur 2 ved skov. Begge læskure ligger inden for skovbyggelinje og er erhvervsmæssigt nødvendige for driften af ejendommen. Gødningscontaineren ligger på kanten af skovbyggelinje og er tilsvarende erhvervsmæssig nødvendig for ejendommens drift.

Der søges ligeledes om lovliggørende tilladelse til etablering af ridebanebelysning.

Indretning og drift af anlæg - produktionsareal, staldsystem og dyretype – ansøgers redegørelse

En oversigt over landbrugsbedriften fremgår af vedlagte situationsplan.

Produktionsareal, staldsystem og dyretype

Produktionsarealerne udgøres af hestestaldens nettoareal samt læskurenes bruttoarealer. En skitse over indretning af hestestalden samt udregning af produktionsarealet heri er vedlagt som bilag 3.

Tabel 1: Dyretyper og staldsystemer på ejendommens produktionsarealer.

Bygningsnr. i BBR	Afsnit	Stald	Dyretype og staldsystem	Areal (m ²)	Produktionsareal
3	a	Hestestald	Nudrift: Heste. Dybstrøelse	600	284
			Ansøgt: Heste. Dybstrøelse	600	284
9	a	Læskur 1, mod nord	Nudrift: ingen	-	-
			Ansøgt: Heste. Dybstrøelse	36	36
10	a	Læskur 2, ved skov	Nudrift: ingen	-	-
			Ansøgt: Heste. Dybstrøelse	32	32
		I alt	Nudrift	600	284
			Ansøgt	668	352

Ventilation

Der er blandet ventilation i alle stalde.

Indretning og drift af anlæg - produktionsareal, staldsystem og dyretype – kommunens vurdering

Produktionens miljømæssige belastning bestemmes ud fra størrelsen af produktionsarealet, samt de angivne dyretyper og staldsystemer. Der stilles derfor vilkår til de produktionsforhold der er angivet i ansøgningsmaterialet. Der er ikke valgt flexgrupper i staldene, så miljøtilladelsen giver ikke lov til at skifte imellem dyretyper i staldene.

Vilkår til indretning og drift af anlæg

4. Hesteholdet tillades drevet med produktionsarealer og dyregrupper som beskrevet i tabel 1 og placeret som det fremgår af bilag 2 og 3.

Håndtering og opbevaring af husdyrgødning – ansøgers redegørelse

Hestegødning fra produktionen opbevares i container og afsættes til anden ejendom.

Håndtering og opbevaring af husdyrgødning – kommunens vurdering

Syddjurs Kommune vurderer, at den ansøgte produktion lever op til krav om opbevaring af husdyrgødning. Syddjurs Kommune mener ikke, at der er belæg for at stille skærpede krav til opbevaringsmåden og opbevaringskapaciteten af husdyrgødningen.

Opbevaringen af gødningen på ejendommen skal ske i henhold til reglerne i den til enhver tid gældende husdyrgødningsbekendtgørelse.

I henhold til lovgivning pr. 1. august 2017, skal der ikke stilles vilkår til afsætning til arealer. Påvirkning af udbringningsarealerne reguleres gennem husdyrgødningsbekendtgørelsen, som bl.a. fastsætter kvælstoflofter, fosforlofter og udbringningstidspunkter.

Vilkår til håndtering og opbevaring af husdyrgødning

Ingen.

Anlægsarbejder, bygningsmæssige ændringer, placering af ny bebyggelse m.v. – ansøgers redegørelse

Der søges dispensation fra afstandskrav til skel og vej for container og læskur 2, jf. afstandskrav i husdyrlovens § 8.

	Krav	Faktisk afstand
Almene vandindvindingsanlæg	>50 meter	> 50 m
Ikke almene vandindvindingsanlæg	>25 meter	> 25 m
Vandløb, dræn og søer (>100 m ²)	>15 meter	> 15 m
Offentlig vej, privat fællesvej	>15 meter	Container: ca. 2 m Læskur 2: ca. 15 m
Levnedsmiddelvirksomhed	>25 meter	> 25 m
Naboskel*	>30 meter	Container: ca. 2 m Læskur 2: ca. 7 m
Beboelse på samme ejendom	>15 meter	>15 m

* For gødningscontainer er afstanden til skel udmålt til privat fællesvej mod vest - og for læskur 2 er skelgrænse skønnet på luftfoto ift. naturstien, som gennemskærer ansøgers to matrikler (9a og 9g Gravlev By, Fuglslev). Matrikelkortets afgrænsninger af skel divergerer herfra, da matrikelstel her ligger længere inde på ansøgers matrikel.

Der søges endvidere om lovliggørende tilladelse til etablering af ridebanebelysning. Der er 6 master af ca. 6 meters højde. Lyset tændes manuelt når banen skal bruges. Banen kan være oplyst når en rytter/pensionær skal ride efter mørkets frembrud og det slukkes når banen forlades (typisk efter ca. ½ times ridning). Der er kun behov for ridebanebelysningen i vintermånederne – dog både i hverdag og weekender. Lyset er aldrig tændt efter kl. 21.30. Lyskeglerne er orienteret mod centrum af ridebanen.

Anlægsarbejder, bygningsmæssige ændringer, placering af ny bebyggelse m.v. – kommunens vurdering

Der ansøges om tilladelse til to eksisterende læskure samt en gødningscontainer. Alle tre anlæg anses for værende nybyggeri. For nybyggeri vurderes afstandskravene i husdyrbruglovens § 8 vedr. minimumsafstande til hhv. vandforsyning, vandløb, offentlig og privat fællesvej, beboelse og naboskel m.v. Herudover vurderes husdyrbrugets beliggenhed i forhold til forskellige bygge- og beskyttelseslinier, fredninger mv. samt husdyrbrugets placering i landskabet med hensyn til landskabelige værdier.

Af skemaet ovenfor fremgår det, at alle afstandskrav til byggeriet i husdyrlovens § 8 overholdes, med undtagelse af *offentlig eller privat fællesvej* samt *naboskel*.

Dispensation for afstandskrav

Læskur 2 er, som nævnt beliggende tættere end 30 meter til naboskel. Gødningscontaineren er beliggende tættere end 15 meter til privat fællesvej samt tættere end 30 meter til naboskel.

I forbindelse med nærværende tilladelse, gives der dispensation fra *privat fællesvej* samt *naboskel* for Container og dispensation fra *naboskel* for Læskur 2.

Det er ikke vurderet nødvendigt at stille yderligere vilkår, end dem der fremgår af denne tilladelse, i forbindelse med dispensationerne.

Syddjurs Kommune vurderer endvidere, at byggeriet er erhvervsmæssigt nødvendigt for den ansøgte bedrift.

Ridebanebelysning

Ridebanen er beliggende i en afstand af ca. 35 meter fra nabobeboelse. De nuværende lysmaster er ca. 6 meter høje og lamperne lyser med styrke på 28000 LM. De 3 lamper langs den vestlige side af ridebanen er vinklet 45 grader mod jorden, mens de 3 lamper langs den østlige side af ridebanen er vinklet 90 grader mod jorden.

Lysanlæg på udendørs arealer, som f.eks. en ridebane, kan give anledning til væsentlige gener for omgivelserne i form af blænding (direkte lys), indtrængende lys (spildlys eller fjernvirkning af lys) og lysmøg (oplysning af himlen). Den nuværende højde på lysmasterne bevirker at lysforureningen bliver kastet uhensigtsmæssigt langt i forhold til omgivelserne, uanset at lyskeglen er retningsbestemt ind mod ridebanen. Derudover vurderes det at den nuværende højde ikke er landskabeligt foreneligt. Mod vest er der ingen afskærmning mellem ridebanen og naboejendommen, mod nord er ridebanen afskærmet af ejers ejendom, mod syd er ridebanen afskærmet af skov, mod øst er der hestefolde og åbne marker, hvorfor der ikke er afskærmning mellem ridebanen og de ejendomme der er beliggende 300-350 meter fra ejendommen.

Det vurderes, at ridebanebelysningen kan tillades, når det sker under hensyntagen til området og naboer og med de stillede vilkår til placering og udformning af nyt byggeri.

Billede 1: Afstand til nabo – de gule prikker markerer placeringen af lysmasterne



Vilkår til placering og udformning af nyt byggeri

5. Der må etableres to læskure på hhv. 32 m² og 36 m², på den i bilag 2 angivne placering.
6. Der må opstilles en gødningscontainer med et overfladeareal på 19 m², på den i bilag 2 angivne placering.
7. Der må etableres 6 lysmaster ved ridebanen (med de angivne placeringer på billede 1)
8. Overkanten af lyskilden må have en maksimal højde på 2,5 meter over terræn
9. Lyset skal være rettet direkte nedad mod banen på de tre master langs den østlige side af ridebanen
10. Lyset må kun være tændt når banen er i brug
11. Lyset må kun være tændt fra mørkets frembrud indtil kl. 21.30
12. Lysmasterne skal fjernes, når anlægget ikke længere anvendes
13. Lysstyrken i pærerne må på intet tidspunkt overstige 28.000 LM.

Beliggenhed i forhold til omgivelserne - placering af eksisterende anlæg, landskabs- og planmæssige forhold og omkringboende m.v. – ansøger redegørelse

Ejendommen er beliggende i udkanten af Gravlev, ca. 1,2 km syd for Fuglslev By, som er nærmeste sommerhusområde. Nærmeste samlede bebyggelse er Gravlev By – og nærmeste nabobeboelse på en ejendom uden landbrugspligt er ejendommen Agertoften 11.

Afstandskravene i husdyrlovens § 6 (afstand til byzone og naboer mv.) er overholdt. Hestestalden på ejendommen ligger mindre end 50 meter fra nærmeste nabo (Agertoften 11) og da stalden anvendes uændret i ansøgt drift, sker der ikke en øget forurening fra stalden.

Ejendommen er beliggende i et kuperet område omgivet af skov og marker. Området er ifølge Syddjurs Kommuneplan 2016 udpeget som bevaringsværdigt landskab med stor landskabelig interesse. Ejendommen ligger også indenfor landskabskarakterområdet "Hyllested Morænelandskab" og i udpegningen "Tirstrup Hedeslette", som er et område af særlig geologisk interesse. Det ansøgte forventes ikke at være i konflikt med kommuneplanens udpegninger.

Beliggenhed i forhold til omgivelserne - placering af eksisterende anlæg, landskabs- og planmæssige forhold og omkringboende m.v. – kommunens vurdering

Kommunen skal vurdere projektet i forhold til husdyrbruglovens § 6 om forbudszoner for etablering, udvidelse og ændring af husdyranlæg og gødnings- og ensilageopbevaringsanlæg på husdyrbrug, der medfører forøget forurening. Denne paragraf vedrører afstandskrav til nabobeboelser, byzone,

sommerhusområder, områder i landzonen der er lokalplanlagt til boligformål, blandet bolig og erhvervsformål eller til offentlige formål med henblik på beboelse, institutioner, rekreative formål og lign.

Placering i forhold til husdyrlovens § 6

Husdyrbruglovens § 6 angiver, at etablering af husdyranlæg og gødnings- og ensilageopbevaringsanlæg på husdyrbrug og udvidelse og ændring heraf, der medfører forøget forurening, ikke er tilladt:

- 1) i et eksisterende eller ifølge kommuneplanens rammedel fremtidigt byzone- eller sommerhusområde,
- 2) i et område i landzone, der i lokalplan er udlagt til boligformål, blandet bolig- og erhvervsformål eller til offentlige formål med henblik på beboelse, institutioner, rekreative formål og lign.,
- 3) i en afstand mindre end 50 m fra de i nr. 1 og 2 nævnte områder eller
- 4) i en afstand mindre end 50 m fra en nabobeboelse.

Alle ovenstående afstandskrav er overholdt.

Udpegninger i kommuneplan

Nybyggeriet er placeret i områder der i kommuneplan er udpeget som særligt værdifuldt landbrugsområde, skovrejsningsområde, specifik geologisk bevaringsværdi samt bevaringsværdigt landskab. Udpegningerne er ikke i konflikt med det ansøgte.

Landskabsinteresser

Området, hvori ejendommen er beliggende, hører under Tirstrup Hedeslette, et langstrakt, plant landskab opstået ved afslutningen af sidste istid. Grundet sandflugt blev store områder tilplantet med skov i slutningen af 1800-tallet og start 1900-tallet. Områdets karakter af skovområde vil næppe ændre sig i en overskuelig fremtid.

Læskur 1 mod nord er placeret inde i et skovstykke og er derfor skærmet af træbevoksning fra alle sider. *Læskur 2 ved skov* er placeret i udkanten af et skovstykke og er afskærmet mod vest af træbevoksning. Mod nord er der et markstykke og mod syd er der et opdyrket jordstykke. Mod øst er der et læhegn der delvist skærmer læskuret fra indkig fra den natursti der løber parallelt med læskuret.

Containeren ønskes placeret ved Hestestalden og vil være afskærmet af eksisterende bygninger mod syd og øst. Mod nord og vest løber en privat fællesvej, hvorfra containeren vil være synlig. På den anden side af vejen ligger skovstykker. Det vurderes på baggrund af containerens dimensioner, at den ikke vil virke skæmmende på landskabet.

Fredninger og fortidsminder

Der er en arealfredning ca. 30 meter syd for *Læskur 2 ved skov*. Det ansøgte er ikke i konflikt med fredningen af området. Der ligger ikke fortidsminder eller beskyttede diger, der er omfattet af museumsloven (LBK nr. 358 af 8. april 2014) i umiddelbar nærhed af nybyggeriet.

Bygge- og beskyttelseslinjer

Arealet med nybyggeriet er beliggende inden for skovbyggelinjen. Formålet med skovbyggelinjen er at sikre skovenes værdi som landskabelementer samt opretholde skovbrynene som værdifulde levesteder for plante- og dyrelivet og beskytte skovene mod blæst. Forbuddet i Naturbeskyttelseslovens § 17 er dog ikke gældende for byggeri, der er erhvervsmæssigt nødvendigt for ejendommens drift som landbrugsejendom og som er opført i tilknytning til ejendommens hidtidige bebyggelsesarealer. Det vurderes derfor at *Læskur 1 mod nord* samt *Containeren* ikke er i konflikt med udpegningen. *Læskur 2 ved skov* er placeret væk fra det samlede anlæg, men er erhvervsmæssigt nødvendigt for ejendommens drift. Det er kommunens vurdering,

at det ansøgte ikke medfører, at andre væsentlige natur-, miljø- eller rekreative hensyn tilsidesættes på det pågældende sted og der derfor ikke skal søges dispensation fra skovbyggelinjen.

Husdyrbrugets ammoniakemission - ansøger redegørelse

Den samlede ammoniakemission fra anlægget er 200,6 kg N/år. For 8 år siden var ammoniakemissionen 161,9 kg N/år. Den totale ammoniakemission fra stald og lager er beregnet til 207,5 kg NH₃/år. Den beregnede mer-emission er 45,6 kg N/år.

Ammoniakemission (kg NH ₃ -N/år)	Fra staldafsnit	Samlet
Ansøgt drift	200,6	207,5
Nudrift	161,9	161,9
8-års-drift	161,9	161,9

Mer-emissionen er grundet de to nye læskure samt gødningscontaineren.

Husdyrbrugets ammoniakemission – kommunens vurdering

For at staldsystemerne skal kunne opretholde den angivne ammoniakfordampning, kræves det, at der opretholdes god staldhygiejne. Der stilles derfor vilkår hertil.

Vilkår vedr. ammoniakemission

- Der skal til stadighed være en god staldhygiejne. Boksene skal kontrolleres og renholdes.

Ammoniakdeposition til naturområder – ansøger redegørelse

Afstand til nærmeste naturområder er følgende:

Nærmeste kategori 1-naturområde (habitatnatur ved Stubbe Sø) har en totalbelastning på 0,0 kg N.

Nærmeste kategori 2-naturområde (overdrev øst for Gravlev) har en totalbelastning på 0,0 kg N.

Nærmeste kategori 3-naturområder (overdrev og potentielt ammoniakfølsomme skove) har merbelastninger på 0,0 kg N.

Det ansøgte overholder således lovens afskæringskriterier i forhold til ammoniakfordampning.

Ammoniakdeposition til naturområder – kommunens vurdering

Projektet vil medføre en beregnet totalemission fra stald på ca. 207,5 kg N/år.

Vurdering af påvirkninger på naturområder jf. godkendelsesbekendtgørelsens bilag 3A.

Beskyttelsesniveauet for ammoniak fremgår af følgende tabel:

Naturtyper	Fastsat beskyttelsesniveau
Kategori 1. § 7 stk. 1, nr. 1 Ammoniakfølsomme naturtyper (bilag 3 pkt. D), beliggende <i>inden</i> for Natura 2000-område og omfattet af udpegningsgrundlaget og kortlagt, samt heder og overdrev i øvrigt, som er beliggende <i>inden</i> for et Natura 2000-område og omfattet af naturbeskyttelseslovens § 3.	Max. totaldeposition (afhængig af antal husdyrbrug i nærheden* af naturområdet): 0,2 kg N/ha/år ved > 1 husdyrbrug 0,4 kg N/ha/år ved 1 husdyrbrug 0,7 kg N/ha ved 0 husdyrbrug.

Kategori 2. § 7 stk. 1, nr. 2 Ammoniakfølsomme naturtyper (bilag 3 pkt. D) beliggende <i>uden</i> for internationale naturbeskyttelses-områder: Højmoser, lobeliesøer, heder større end 10 ha samt overdrev over 2,5 ha der er omfattet af naturbeskyttelseslovens § 3.	Max. total deposition på 1,0 kg N/ha pr. år.
Kategori 3. Heder, moser og overdrev, som er beskyttet af naturbeskyttelseslovens § 3 men som er beliggende uden for Natura 2000-områder, samt ammoniakfølsomme skove større end 0,5 ha og mere end 20 m brede.	Max. mer deposition på 1,0 kg N/ha pr. år. Kommunen kan tillade en merdeposition, der er større end 1,0 kg N/ha pr. år, men ikke stille krav om mindre merdeposition end 1,0 kg N/ha pr. år.

*Antallet af husdyrbrug i nærheden for kategori 1-natur, opgøres som en summering af:

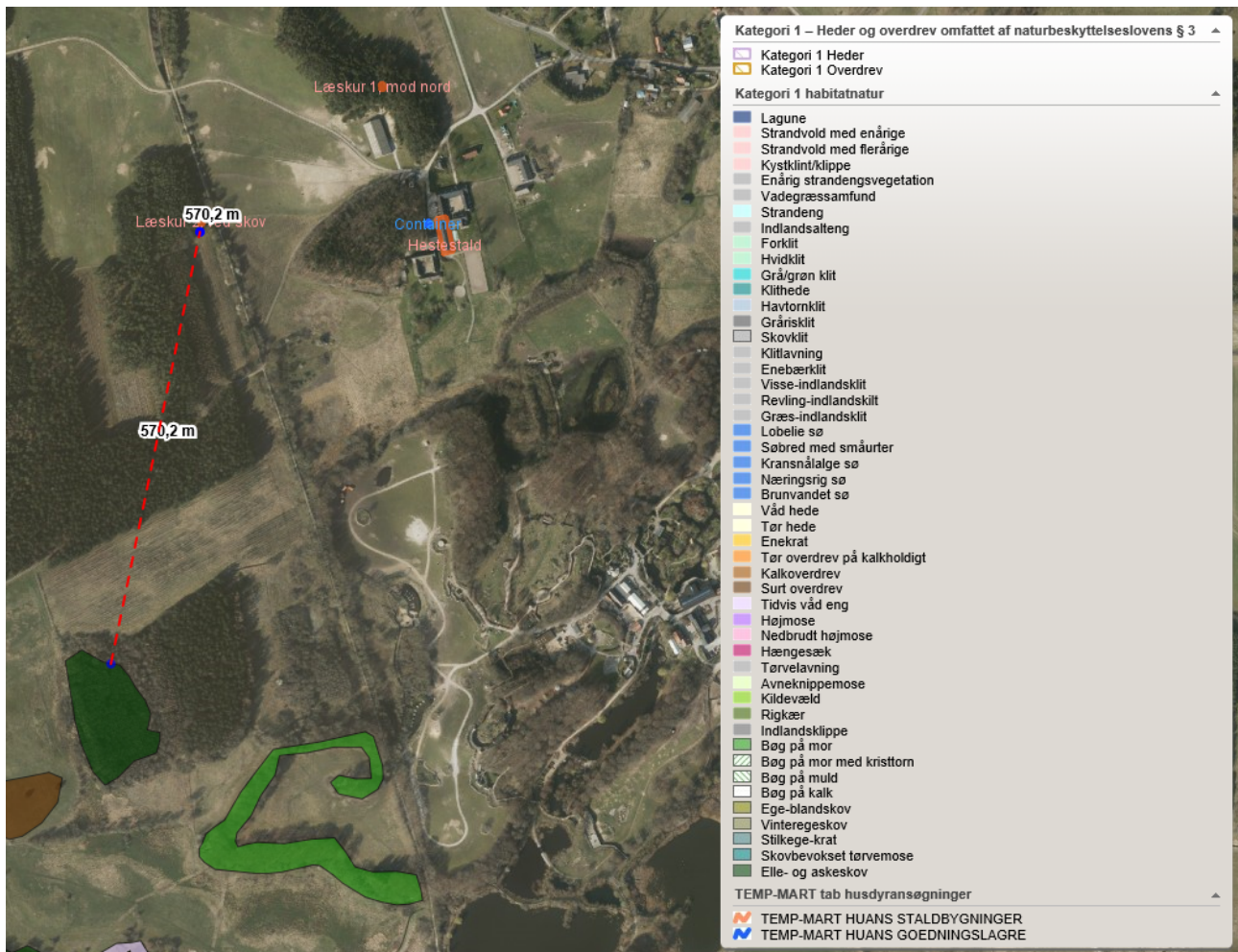
- 1) antallet af husdyrbrug med en emission på mere end 150 kg NH₃-N pr. år inden for 200 m,
- 2) antallet af husdyrbrug med en emission på mere end 450 kg NH₃-N pr. år inden for 200-300 m,
- 3) antallet af husdyrbrug med en emission på mere end 750 kg NH₃-N pr. år inden for 300-500 m,
- 4) antallet af husdyrbrug med en emission på mere end 1.500 kg NH₃-N pr. år inden for 500-1.000 m, og
- 5) antallet af husdyrbrug med en emission på mere end 5.000 kg NH₃-N pr. år inden for 1.000-2.500 m.

Kategori 1-natur

Kategori 1-natur omfatter de ammoniakfølsomme Natura 2000-naturtyper, som indgår i udpegningsgrundlaget for Natura 2000-områderne. De er kortlagte af Naturstyrelsen i forbindelse med Natura 2000-planlægningen.

Nærmeste kategori 1-natur er et stykke med elle- og askeskov beliggende indenfor Habitatområde H44, Stubbe Sø. Naturområdet er beliggende ca. 570 meter sydvest for anlægget og der er beregnet en totalemission fra anlægget på 0,0 kg N/ha/år (se kortet herunder). Beskyttelsesniveauet er dermed overholdt.

Der er ingen andre husdyrbrug, der skal indgå i en kumulationsberegning.



Afstand fra anlægget til nærmeste Kategori 1-natur.

Der vurderes endvidere ikke at være belæg for at skærpe beskyttelsesniveauet da Syddjurs Kommune vurderer, at emission i den aktuelle beregnede størrelsesorden, ikke vil have nogen målbar effekt på bevaringsstatus for naturtyper eller arter på udpegningsgrundlaget, som fremgår af bilag 4. Vurderingen bygger på en kombination af emissionens størrelse, viden om kriterier for gunstig bevaringsstatus, tilgængelig litteratur om trusler i Natura 2000-området og ikke mindst afstanden fra driftsbygningerne til Natura 2000-området.

Kategori 2-natur

Kategori 2-natur udgøres af ammoniakfølsomme områder udenfor Natura 2000-områder, nærmere bestemt højmoser, lobeliesøer samt heder større end 10 ha, som er omfattet af naturbeskyttelseslovens § 3, og overdrev større end 2,5 ha, som er omfattet af naturbeskyttelseslovens § 3.

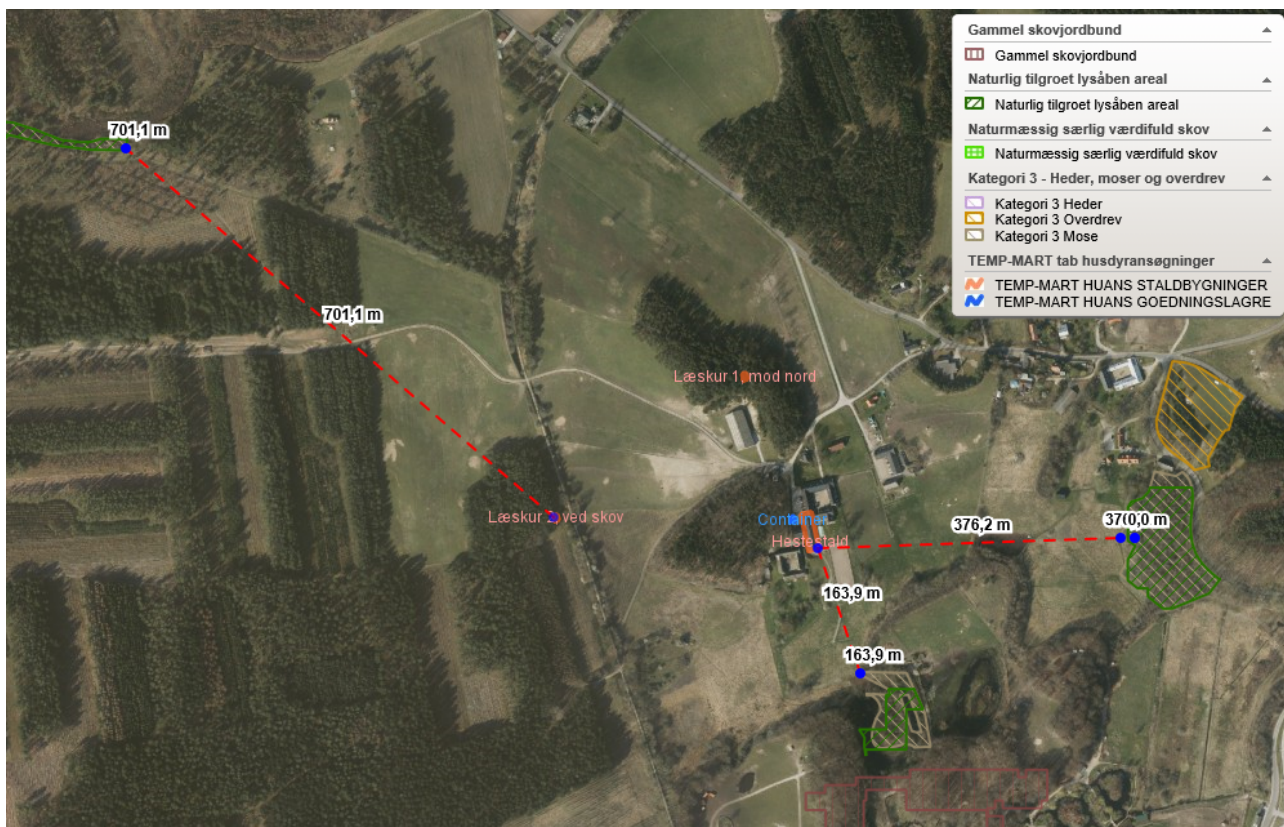
Nærmeste kategori 2 natur, et overdrev, ligger ca. 520 meter øst for anlægget (se kortet herunder). Der er beregnet en totaldeposition på området på 0,0 kg N/ha/år og en meremission på 0,0 kg N/ha/år. Beskyttelsesniveauet er dermed overholdt.



Afstand fra anlægget til nærmeste kategori 2 område øst for ejendommen.

Kategori 3-natur

Kategori 3-natur udgøres af øvrige ammoniakfølsomme § 3-arealer, som minimum heder, moser og overdrev, samt ammoniakfølsomme skove. Nærmeste kategori 3 naturområde er en mose syd for anlægget. Derudover er der potentiel ammoniakfølsomme skove hhv. syd, øst og nordvest for anlægget (se nedenstående kort).

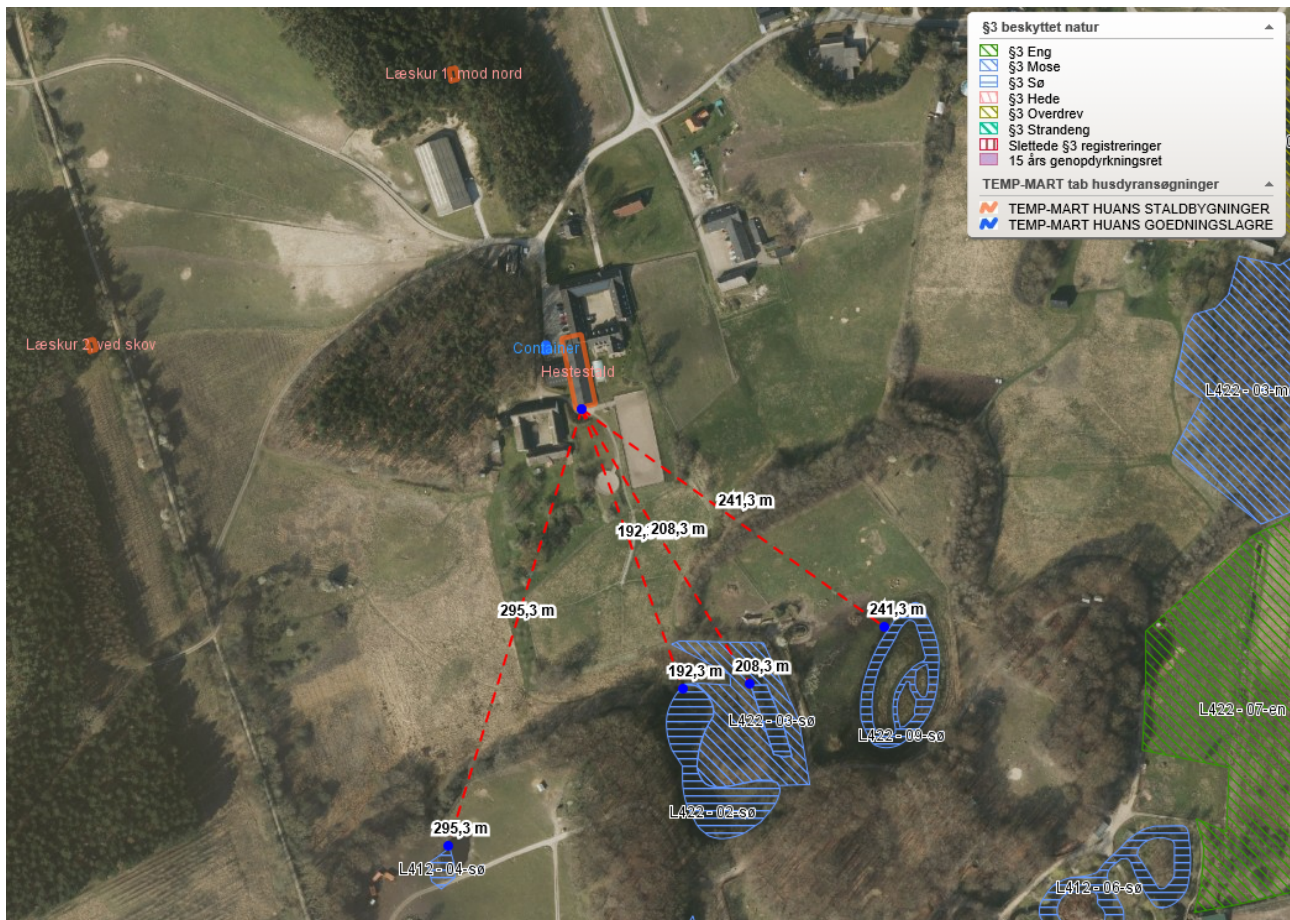


Afstand fra anlægget til nærmeste kategori 3 områder omkring ejendommen.

Der er beregnet en merdeposition på 0,0 kg N/ha/år til alle områder. Beskyttelsesniveauet for kategori 3 er overholdt.

Andre § 3 naturtyper + søer

Syd for ejendommen ligger en række § 3-beskyttede søer (se kort herunder). Søer er som udgangspunkt ikke ammoniakfølsomme. Det ansøgte må dog ikke medføre en tilstandsændring i naturområder omfattet af naturbeskyttelseslovens § 3. Der vurderes ikke at være risiko herfor med det ansøgte.



Afstand fra anlægget til nærmeste § 3-naturområder omkring ejendommen.

Staldanlæg i relation til Bilag IV-arter

Der er ingen registrerede bestande af eller potentielle levesteder for Bilag IV-arter i nærheden af staldanlægget. Nærmeste potentielle levested for en bilag IV-art (Markfirben) ligger ca. 200 meter fra anlægget. Det vurderes, at dette mulige levested ikke vil blive påvirket af driften af anlægget.

Rødlistede, fredede eller ammoniakfølsomme arter

Der er ingen forekomst af rødlistede, fredede eller ammoniakfølsomme arter i nærheden af bedriften indenfor den afstand, der vurderes at blive ammoniakbelastet eller på anden måde påvirket af driften. Nærmeste er set ca. 400 meter fra anlægget (Okkergul Pletvinge).

Konklusion – anlægget

Det er kommunens samlede vurdering, at den ansøgte drift, med de hertil stillede vilkår, er foreneligt med habitatdirektivforpligtelsen og beskyttelsen af arealer omfattet af naturbeskyttelseslovens § 3. Syddjurs Kommune vurderer ligeledes, at der ikke er belæg for at stille yderligere vilkår om ammoniakreducerende teknologi.

Husdyrbrugets lugtemission – ansøgers redegørelse

Lugtemission og geneafstande ved angivelse i ansøgt drift og nudrift, og lugtgeneafstande, fremgår som udgangspunkt af husdyrgodkendelse.dk.

OML-beregningen i ansøgningssystemet kan dog ikke foretage beregninger, når afgivelsen af lugtemissioner er under ca. 3000 OUE/s (figur 1).

Boligerne på ejendomme med landbrugspligt er ikke omfattet af det generelle beskyttelsesniveau. Det vil sige, at de ikke indgår i vurderingen af, om der ligger enkeltboliger eller samlet bebyggelse inden for de beregnede geneafstande.

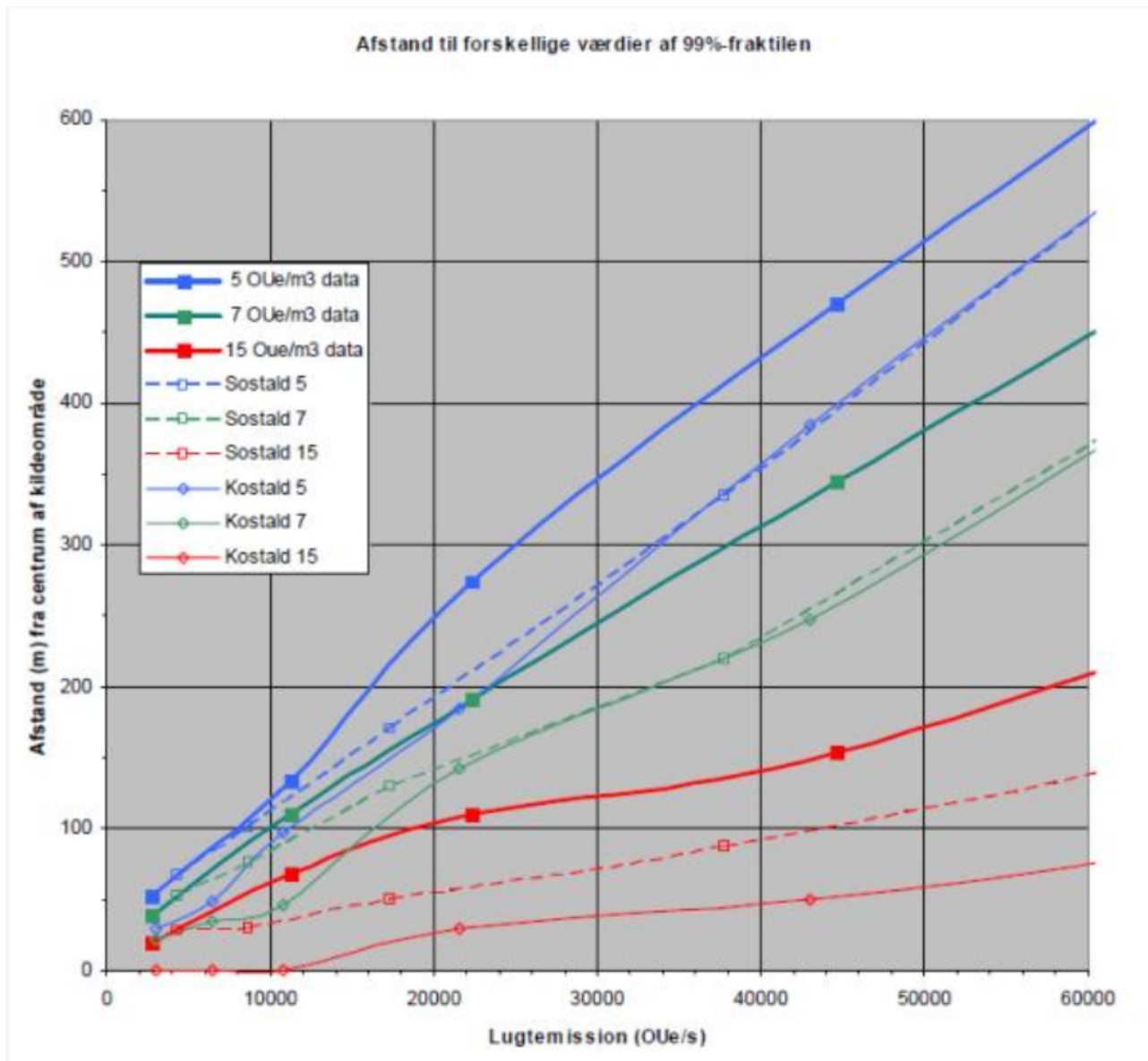
Lugten vurderes ikke at ville give anledning til væsentlige gener hos naboerne.

Husdyrbrugets lugtemission – kommunens vurdering

Lugt fra staldanlæg

Husdyrbrugsloven fastlægger et bestemt beskyttelsesniveau for lugt fra staldanlæg. Vurderingen, af om den ansøgte produktion lever op til husdyrbruglovens krav med hensyn til lugtgener, baseres på beregning af lugtgeneafstande i det elektroniske ansøgningsystem. Lugtgeneafstanden er et udtryk for, hvor langt væk fra produktionen, der vil kunne opleves uacceptable lugtgener. Følgende grænseværdier for lugtgener skal overholdes:

Kategori	Vejledende geneniveau
Eksisterende eller, ifølge kommuneplanens rammedel, fremtidigt byzone- eller sommerhusområde.	5 OU _E /m ³
Samlet bebyggelse i landzone eller område i landzone, der i lokalplan er udlagt til boligformål, blandet bolig og erhverv eller til offentlige formål med henblik på beboelse, institutioner, rekreative formål og lignende.	7 OU _E /m ³
Etablering, udvidelse eller ændring ved enkeltboliger	15 OU _E /m ³



Figur 1: Grænseværdier for områder og lugtgeneafstande <https://husdyrvejledning.mst.dk/vejledning-til-bekendtgørelserne/husdyrgodkendelses-bekendtgørelsen/13-generelle-principper-for-godkendelser-og-tilladelser/#11>

Emissionen af lugt fra "Heste, Får og Geder; dybstrøelse" er i den gældende husdyrgodkendelsesbekendtgørelse angivet til 6,9 OUE/(m²/s). der kan således beregnes en lugtemission på i alt: 6,9 OUE/(m²/s) * (284 m² (Hestestald) + 36 m² (Læskur 1, mod nord) + 32 m²(Læskur 2, ved skov)) =**2428,8 OUE/s**.

Geneafstanden til byzone, nærmeste samlede bebyggelse og nærmeste nabo er overholdt, idet det i figur 1 kan aflæses, at geneafstandene for byzone ved ca. 3000 OUE/s er lidt over 50 meter, geneafstanden for samlet bebyggelse er ca. 40 meter og for enkeltbolig er den ca. 20 meter.

Afstanden til nærmeste byzone (Fuglslev By) fra staldanlægget er 1206,5 meter, mens den er 270,2 meter til nærmeste samlede bebyggelse (Gravlev Bygade 7) og 178 meter til nærmeste rekreative område (LP352), samt 93,2 meter til nærmeste enkeltbolig (Agertoften 11) uden landbrugspligt. I alle tre tilfælde, er den

mindste afstand fra anlægget større end geneafstanden, og Husdyrbrugslovens krav til geneafstand med hensyn til lugt fra stald er således overholdt.

For at begrænse lugtindholdet fra stald, er der stillet vilkår om god staldhygiejne.

Det vurderes ud fra ovennævnte beregninger, at ejendommens lokaliseringsforhold er tilfredsstillende for et landbrug af denne størrelse, og med de stillede vilkår forventer Syddjurs Kommune, at den ansøgte produktion ikke vil give anledning til væsentlige lugtgener for omkringboende til produktionen.

Lugt fra andre kilder

Der vurderes ikke at være andre kilder omkring hesteholdet og staldanlæggene som kan give anledning til lugt.

Øvrige emissioner og genepåvirkninger fra husdyrbruget – ansøgers redegørelse

Egenkontrol

I forbindelse med ændringen af bedriften er der udarbejdet et forslag til egenkontrol af driften. Kontrollen vil omfatte følgende punkter:

Rengøring:

- Udmugning i stalde for at minimere ammoniakfordampningen.
- Vask og fejning af gange for at sikre et højt hygiejneniveau og minimere støvgener.

Vand:

- Tilsyn af drikkekar eller -ventiler m.m. for lækager.

Registrering af:

- Årligt elforbrug (registreres i regnskabet).

Generel bekæmpelse af skadedyr

Der er god orden i og omkring staldanlægget og hygiejneniveauet er højt.

Fluegener

Fluebekæmpelse sker ved hyppig udmugning i staldene – og der anvendes et smørremiddel, hvis der forekommer fluegener.

Rottebekæmpelse

Rotter bekæmpes efter gældende retningslinjer – og der tages kontakt til Syddjurs Kommune, hvis der konstateres rotter på ejendommen.

Støj:

Der er ingen kendte, væsentlige støjkilder på ejendommen.

Støv:

Der er ingen kendte støvgener fra ejendommens dyrehold.

Lys:

Der er orienteringslys ved stalde, ridehal og stuehus samt belysning ved ridebanen. Der er således ingen udendørs lyskilder, som forventes at være til gene for naboer eller passerende trafik.

Transport

Al transport foregår via Agertoften. Der leveres foder ca. 6 gange årligt – og der sker borttransport af dybstrøelse ca. 12 gange årligt. Transporterne til og fra ejendommen sker primært i dagtimerne.

Øvrige emissioner og genepåvirkninger fra husdyrbruget – kommunens vurdering

Landmanden pålægges dokumentation for overholdelse af bestemte konkrete vilkår for husdyrbrugets indretning og drift, og derfor er der stillet vilkår om egenkontrol. De tiltag til egenkontrol og dokumentation af miljøforholdene, som er foreslået i forbindelse med ansøgningen fremgår under de respektive afsnit i miljøredegørelsen. Syddjurs Kommune har i nogle af afsnittene i miljøredegørelsen vurderet, at der er behov for egenkontrol og dokumentation, som ikke fremgår af ansøgning.

Lys

Syddjurs Kommune vurderer på baggrund af det beskrevne samt tidligere stillede vilkår, at eventuelle lysgener fra virksomheden vil være begrænset. På baggrund af ovenstående forventer Syddjurs Kommune ingen væsentlige problemer med lysforhold. Dog fastsættes der vilkår om, at såfremt der skulle opstå gener for de omkringboende, eller såfremt kommunen finder det nødvendigt, skal virksomheden lade foretage undersøgelse af forskellige lyskilder, således at gener fra lyset uden for ejendommen kan minimeres.

Støv

Støvgener fra gården forventes ikke at give væsentlige problemer. Dog henvises der til god landmandspraksis, således at støvgener begrænses mest muligt. Dette kan blandt andet gøres ved, at al transport til og fra virksomheden foregår ved hensynsfuld kørsel, og ved at alle aktiviteter på bedriften planlægges, så omgivelserne påvirkes mindst muligt.

Syddjurs Kommune vurderer hermed, at der ikke vil være væsentlige støvgener fra produktionen, men stiller vilkår til, at såfremt der opleves gener, skal der udarbejdes en handlingsplan til minimering heraf.

Støj

Der har ikke tidligere været klager over støj fra ejendommen, og det forventes, at der ikke kommer flere støjgener i ansøgt drift. På baggrund af ovenstående, er det ikke fundet nødvendigt at kræve en støjmåling udført. Dog fastsættes der vilkår om, at anlægget skal overholde de vejledende støjgrænser for det åbne land (område type 3 jf. Miljøstyrelsens vejledning om ekstern støj fra virksomheder). Såfremt der skulle opstå gener for de omkringboende, eller såfremt tilsynsmyndigheden finder det nødvendigt, kan der kræves udført støjmålinger efter nærmere definerede anvisninger.

Syddjurs Kommune vurderer, at de generelle regler vedrørende støj er tilstrækkelige, og vilkår om støj er derfor baseret på Miljøstyrelsens anbefalede niveau. Der er stillet vilkår om, at såfremt Syddjurs Kommune vurderer det nødvendigt, kan der kræves, at virksomheden for egen regning dokumenterer, at støjbidraget ikke overskrider niveauet i de generelle regler. Støjmålingen kan kun kræves udført en gang årligt, medmindre seneste måling viser, at støjvilkårene ikke overholdes. Støjgrænserne vedrører de stationære støjkluder.

Transport

I overensstemmelse med ansøgningens beskrivelse af transport og stillede vilkår vil størstedelen af transporterne ske indenfor normal arbejdstid. Syddjurs Kommune vurderer, at transport, med de stillede vilkår, ikke vil medføre væsentlige øgede gener.

Tilkørselsveje

Da der er tale om gode til- og frakørselsforhold til ejendommen, vurderes det, at transporter til og fra ejendommen ikke medfører væsentlige gener for de omkringboende.

Fluer og skadedyr

I forbindelse med dyreholdet kan der forekomme gener fra skadedyr (rotter, mosegrise mv.), som straks skal afhjælpes, samt gener fra fluer, som skal bekæmpes effektivt, hvorfor der stilles vilkår herom. Det er oplyst, at der holdes en høj hygiejnestandard på udenomsarealer såvel som i staldene, hvilket er med til at holde fluegener nede på et minimum. Hvis der i forbindelse med dyreholdet observeres gener fra skadedyr (rotter med videre), er der sat vilkår om at disse straks skal afhjælpes. Syddjurs Kommune vurderer, at ved overholdelse af disse vilkår, vil den ansøgte produktion ikke medføre væsentlige problemer med fluer eller andre skadedyr. Bemærk at retningslinjerne fra Statens Skadedyrlaboratorium opdateres 1 gang årligt.

Rystelser

Der er ingen kilder til rystelser.

Vilkår til minimering af gener fra anlæg:

15. Driften må ikke medføre væsentlige gener for omboende, herunder gener fra, lys, støv, støj, rystelser, transport eller lignende.
16. Der skal til stadighed tilstræbes vedligeholdelse, renholdelse og ryddelighed på virksomhedens indendørs og udendørs arealer, således at der ikke opstår risiko for tilhold af skadedyr.
17. Der skal foretages effektiv fluebekæmpelse som minimum i overensstemmelse med de nyeste retningslinjer fra Skadedyrlaboratoriet, Aarhus Universitet. Bekæmpelse skal desuden foretages på Syddjurs Kommunes forlangende.
18. Landbrugsdriften på ejendommen må ikke give anledning til lugtgener, som af Syddjurs Kommune vurderes til at være væsentlige, uden for ejendommens areal. Herunder må staldbelægningen på intet tidspunkt medføre en lugtmission, der giver en større lugtgenæfstand for henholdsvis byzone, samlet bebyggelse og enkelt bolig end den, der er angivet i tabellen under lugtafsnittet.
19. Såfremt tilsynsmyndigheden vurderer, at driften giver anledning til flere anlægsgener for omboende end forventet, skal virksomheden lade udarbejde en handlingsplan for nedbringelse af generne, som godkendes af kommunen, og derefter gennemføre denne. Samtlige udgifter i forbindelse med ovennævnte afholdes af virksomheden.
20. Den eksterne støjbelastning fra landbrugsdriften på ejendommens bygningsparcel, må i intet punkt - målt på nærmeste nabobeboelse med tilhørende arealer i tilknytning til boligen - overstige nedenstående værdier. De angivne værdier for støjbelastningen er de ækvivalente, korrigerede lyd niveauer i dB(A).

Periode	Tidsrum	Værdi	Midlingstid
Hverdage	kl. 07.00 -18.00	55 dB(A)	8 timer
Lørdage	kl. 07.00 -14.00	55 dB(A)	7 timer
Lørdage	kl. 14.00 -18.00	45 dB(A)	4 timer
Søn- og helligdage	kl. 07.00 -18.00	45 dB(A)	8 timer
Aften – alle dage	kl. 18.00 -22.00	45 dB(A)	1 time
Nat – alle dage	kl. 22.00 -07.00	40 dB(A)	½ time
Spidsværtdi	Kl. 22-07	55	-

Miljøstyrelsens vejledning nr. 5/1984 "Ekstern støj fra virksomheder" .

Målingerne/beregningerne skal foretages på/for de mest støjbelastede områder udenfor virksomhedens grund og under de mest støjbelastede driftsforhold - eller efter anden aftale med miljømyndigheden.

21. Tilsynsmyndigheden kan kræve dokumentation for, at grænseværdierne for støj er overholdt, dog højst 1 gang årligt, medmindre den seneste kontrol viser, at vilkåret herover ikke kan overholdes. Dokumentationen skal sendes til tilsynsmyndigheden sammen med oplysninger om driftsforholdene under målingen/beregningen. Målingerne/beregningerne skal udføres og rapporteres som "Miljømåling – ekstern støj" af en enhed, som er optaget på Miljøstyrelsens liste over godkendte laboratorier. Virksomhedens støj skal dokumenteres ved måling eller efter gældende vejledninger fra Miljøstyrelsen.
22. Transport skal i videst muligt omfang foregå indenfor normal arbejdstid.

Affaldsproduktion og brugen af naturressourcer – ansøgers redegørelse

Animalsk affald:

Døde dyr opbevares under presenning. Afhentningspladsen for døde dyr er placeret således, at DAKA-transporten ikke kommer ind på ejendommen. Døde dyr anmeldes til destruktionsanstalt indenfor et døgn.

Veterinært affald:

Der anvendes ikke medicin.

Fast, ufarligt affald:

Husholdningsaffald samt papir og andet småt brændbart affald, f.eks. plastik opbevares i affaldsbeholder og afhentes af dagrenovation. Glas og metal afleveres på kommunal genbrugsplads.

Landbrugskemikalieaffald:

Der opbevares ikke pesticider og sprøjterester på ejendommen.

Der opbevares ikke medicin eller kanyler på ejendommen.

Der anvendes ikke pesticider på ejendommen.

Spildolie:

Der opbevares ikke spildolie på ejendommen.

Dieselolie:

Diesel opbevares i 1200 liter tank i tidligere foderlade.

Energi og vand – energiforbrug på anlæg

På ejendommen anvendes størstedelen af energiforbruget i forbindelse med opvarmning af stuehus samt til belysning i stuehus, ridehal og stalde. Der er etableret solceller og fastbrændselsfyr til varmeproduktion. I stalde og ridehal er der etableret LED-belysning, hvor det er muligt.

Foderopbevaring

Foder opbevares i staldene – og udendørs i wrappede baller.

Affaldsproduktion og brugen af naturressourcer – kommunens vurdering

Miljø- og ressourcestyring bygger på en helhedsvurdering ud fra et princip om at stræbe mod renere teknologi i landbrugsproduktionen. Det drejer sig om at minimere anvendelsen af energi, næringsstoffer, vand, pesticider osv., således at tabene til omgivelserne bliver så små som muligt under hensyntagen til produktionens lønsomhed.

I forhold hertil skal alle aktiviteter på bedriften planlægges, herunder også levering og udkørsel, således at omgivelserne i øvrigt påvirkes mindst muligt.

Affaldshåndtering

Ved at registrere affaldsproduktionen og derved skaffe sig et overblik over eventuelle indsatsområder, kan man minimere affaldsproduktionen. Bedriften er omfattet af reglerne i affaldsbekendtgørelsen, og affaldsproduktionen skal registreres efter de gældende regler. Affald skal håndteres og bortskaffes efter det til enhver tid gældende erhvervsaffaldsregulativ for kommunen, hvilket blandt andet betyder, at oplag af affald ikke må medføre forurening eller risiko for forurening af omgivelserne, herunder af jord, vandområder, grundvand, luft eller kloak, eller medføre uhygiejniske forhold.

Vilkår til affaldsproduktion, energi- og vandforbrug, herunder ventilation:

23. Der skal føres årlig kontrol med el-forbrug. Noteres i driftsjournal.
24. Der skal føres årlig kontrol med vandforbrug. Noteres i driftsjournal.
25. Drikkevandssystemet skal drives og vedligeholdes således at unødigt spild undgås.
26. Der skal være asfalt eller beton som underlag til ejendommens dieseltanke, som endvidere ikke må placeres i nærheden af afløb, eller med fare for udløb på bar jord.
27. Der skal til enhver tid foreligge dokumentation for, at affald bortskaffes miljømæssigt forsvarligt og efter kommunens regulativer. Virksomhedens medicinaffald, veterinært affald mv. skal opbevares utilgængeligt for uvedkommende. Medicin (lægemidler) må ikke opbevares sammen med levnedsmidler eller foderstoffer.

Der gøres opmærksom på, at der skal foreligge kvitteringer på aflevering af de forskellige typer af affald. Kommunen anbefaler, at ansøger henvender sig til affaldskonsulent med henblik på at få gratis råd om affaldshåndtering.

Kommunen vurderer, at bedriftens affald kan håndteres og bortskaffes i henhold til kommunens affaldsregulativ samt, at såfremt døde dyr opbevares og afhentes i henhold til den til enhver tid gældende lovgivning, vil opbevaring af døde dyr ikke give anledning til uhygiejniske forhold. Syddjurs Kommune vurderer på baggrund af ovenstående, at risikoen for forurening fra oplag og håndtering af affald er reduceret til et acceptabelt niveau. Der stilles derfor ikke vilkår om en øget registrering af affaldsproduktionen.

El

Ved jævnlig aflæsning af energimålere kan man hurtigt danne sig et overblik over forbruget og samtidig sikre sig mod uforudsete udgifter. På baggrund af dette stilles der vilkår om årlig kontrol af el-forbruget. Aflæsning af el kan eventuelt ske ved at få tilsendt tal fra elselskab. Registreringerne noteres i kontrolrapport, som gemmes i fem år, og som fremlægges tilsynsmyndigheden.

Vand

For at mindske den negative indvirkning på miljøet er det vigtigt at holde vandforbruget på et minimum, hvilket kan gøres ved følgende tiltag:

- Udførelse af regelmæssig kalibrering af drikkevandsanlægget for at undgå spild.
- Registrering af vandbrug gennem måling af forbrug, og
- Detektering og reparation af lækager.

På baggrund af dette, stilles der vilkår om, at vandmåleren aflæses årligt. Registreringerne noteres i kontrolrapport, som gemmes i fem år, og fremlægges for tilsynsmyndigheden.

Olie

Olietanke skal placeres hensigtsmæssigt i forhold til påfyldning og tankning, således at der ikke er risiko for forurening af jord, overfladevand og grundvand. Derfor stilles der vilkår til placeringen af olietanken.

På baggrund af de stillede vilkår for kontrol og egenkontrol, vurderes det, at der foreligger tilstrækkelige oplysninger og dokumentation til at godkendelsesmyndigheden ud fra resultatet af egenkontrollen kan vurdere, om de konkrete vilkår egenkontrollen er knyttet til, er overholdt.

Jord, grundvand og overfladevand – ansøgers redegørelse

Sanitært spildevand afledes via nedsivningsanlæg.

Redegørelse for mulige uheld

- Strømsvigt
- Brand

Minimering af risiko for uheld

Skadedyr, såsom rotter, bekæmpes effektivt. Dels for at sikre høj foderhygiejne og dels med henblik på at undgå utilsigtet gnaven i elektriske installationer. Ejendommen og stalden renholdes så brandrisikoen minimeres.

Jord, grundvand og overfladevand – kommunens redegørelse

Spildevand, herunder regnvand og tagvand

Syddjurs Kommune vurderer, at spildevand fra stald bortledes miljømæssigt forsvarligt.

Driftsforstyrrelser eller uheld og minimering af risiko

En væsentlig risikofaktor er uheld i forbindelse med tankning af diesel. Det skal derfor sikres, at overførslen skal ske under opsyn.

Det er vurderet ud fra ejendommens beliggenhed og anlæg, at det ikke er nødvendigt med udarbejdelse af en beredskabsplan

Vilkår til sikring af jord, grundvand og overfladevand

28. Virksomheden skal indrettes og drives, så spild og andet ukontrolleret udslip af forurenende stoffer forhindres eller forebygges, og sådan at skadernes omfang begrænses, hvis der alligevel sker uheld. Der skal således altid være egnet materiale på ejendommen til opsamling af spild.

Husdyrbrugets valg af bedste tilgængelige teknik (BAT) - reduktion af NH₃ – ansøgers redegørelse

Ammoniakemissionen fra den ansøgte produktion er lavere end 750 kg ammoniak pr. år, hvormed der ikke er krav om BAT.

Husdyrbrugets valg af bedste tilgængelige teknik (BAT) - reduktion af NH₃ – kommunens vurdering

Ved godkendelse og tilladelse til etablering, udvidelse eller ændring af husdyrbrug med en ammoniakemission på mindre end 750 kg N/år er der ikke krav om overholdelse af BAT. Syddjurs Kommune vurderer imidlertid, at når det gælder kravet om anvendelse af BAT for husdyrbrug der søger tilladelse efter § 16b i husdyrloven, med en emission under 750 kg N/år, så er udgangspunktet, at den generelle regulering er tilstrækkelig, når der ikke er særlige forhold, der taler for yderligere BAT tiltag. Det vil sige, at når virksomheden overholder den til enhver tid gældende husdyrgødningsbekendtgørelse, som fastsætter minimumskrav til indretning af stalde, kapacitet af gødningsopbevaringsanlæg, krav til opbevaring af gødning, ensilage, spildevand mv., krav til indretning af afløb og til drift samt vedligeholdelse, så er BAT overholdt.

Vurdering af væsentlig indvirkning på miljøet

Kommunen er forpligtet til at sikre, at det ansøgte ikke indebærer en væsentlig virkning på miljøet, ved at der træffes de nødvendige foranstaltninger for at forebygge og begrænse forurening fra det ansøgte projekt.

For husdyrbrug omfattet af grænserne i husdyrbruglovens § 16b med en emission under 750 kgN/år, tager vurderingen om husdyrbrugets indvirkning på miljøet, udgangspunkt i følgende punkter:

- Staldindretning
- Opbevaring/behandling af husdyrgødning
- Udbringning af husdyrgødning
- Management
- Energi- og vandforbrug

Såfremt der i eksisterende stalde anvendes staldteknologier der ikke kan betegnes som BAT, skal der redegøres for, hvornår disse staldafsnit renoveres, således at de lever op til BAT. Der skal endvidere redegøres for evt. fravalg af oplagte teknologier. Til brug for kommunalbestyrelsens vurdering af BAT på staldanlæg, har Miljøstyrelsen fastlagt emissionsgrænseværdier, der kan efterleves på hhv. nye og eksisterende anlæg under hensyntagen til, hvilket omkostningsniveau der kan betragtes som proportionelt i forhold til den opnåede miljøgevinst. Kommunen er forpligtet til at foretage en vurdering af en bedrifts staldindretning på baggrund af Miljøstyrelsens vejledning.

På baggrund af de ovenstående redegørelser, vurderinger og med de stillede vilkår, er det Syddjurs Kommunes vurdering, at det ansøgte ikke vil have en væsentlig indvirkning på miljøet.

Grænseoverskridende virkninger – kommunens vurdering

Syddjurs Kommune vurderer, at den ansøgte produktion ikke vil medføre nogen grænseoverskridende virkninger, da der er tale om en meget begrænset udledning af ammoniak og andre stoffer, hvorfor det alene

ud fra ejendommens størrelse vurderes usandsynligt, at der skulle kunne opstå væsentlige påvirkninger af miljøet.

SYDDJURS KOMMUNES SAMLEDE VURDERING

Syddjurs Kommune vurderer sammenfattende på baggrund af den miljøtekniske redegørelse og vurdering, at husdyrbruget har truffet de nødvendige foranstaltninger til forebyggelse og begrænsning af forureningen fra husdyrbruget ved anvendelse af den bedste tænkelige teknik for ammoniak, når husdyrbruget indrettes og drives som beskrevet i ansøgningen og efterlever vilkårene i nærværende miljøtilladelse. Samtidig vurderes det, at husdyrbruget kan drives på stedet uden væsentlige gener for omgivelserne og i overensstemmelse med habitatforpligtelsen.

OFFENTLIGGØRELSE

Udkastet til denne miljøtilladelse blev sendt i høring hos parter i sagen, herunder ansøger selv. Der var frist for afgivelse af bemærkninger på 2 uger, jf. husdyrlovens § 56.

Der indkom følgende bemærkninger til høringsudkastet. Nedenstående er et kort resumé af de indkomne bemærkninger. Bemærkningerne i sin fulde længde kan ses af bilag 5:

Indsigelse vedr. hygiejne på udenomsarealer

- *Hestepærer bliver ikke fjernet fra den private fællesvej*

Kommunens svar:

Den private fællesvej der henvises til, er ejet af Syddjurs Kommune og er dermed ikke en del af hverken ejendommen Agertoften 7 eller Agertoften 11. Vejforhold reguleres af kommunens afdeling for Plan, Udvikling og Mobilitet, og der henvises til denne, såfremt der er problemer med oprydning på kommunens veje.

Indsigelse vedr. lysgener

- *Opstillede projektører ved ridebanen medfører gener*

Kommunens svar:

Syddjurs Kommune har, som følge af indkomne høringssvar, været på besigtigelse på ejendommen. Denne besigtigelse har resulteret i en ændring af indeværende afgørelse, hvor der er stillet vilkår til de opstillede lysmaster. Det er Syddjurs Kommunes vurdering, at det med de stillede vilkår, er sikret at der ikke er væsentlige gener i forbindelse med brug af lysmasterne på ejendommen.

Dispensationerne blev ligeledes sendt i 2 ugers høring hos parter i sagerne.

Der indkom følgende bemærkninger i høringsperioden:

Indsigelse vedr. gødningscontainer:

- *Gener som følge af fluer og skadedyr*
- *Gødningscontainerens placering ved indkørslen til naboejendommen er ikke æstetisk ønskeligt for ejeren heraf.*

Kommunens svar:

Husdyrgødningsbekendtgørelsen indeholder en række krav til opbevaring af fast gødning, herunder bl.a. krav om overdækning af gødningsoplaget, som skal mindske risikoen for væsentlige flue- og lugtgener. Gødningshåndteringen har op til ansøgningen ikke levet op til reglerne for korrekt opbevaring af fast husdyrgødning, hvorfor det ikke kan udelukkes at der tidligere kan have været gener forbundet med gødningsopbevaringen. Det er Syddjurs Kommunes vurdering, at såfremt loven bliver fulgt, da vil der ikke være væsentlige gener forbundet med den ansøgte placering af gødningscontaineren.

Afstandskravene i Husdyrloven omfatter ikke æstetiske hensyn. Syddjurs Kommune har under afsnittet "*Beliggenhed i forhold til omgivelserne*" vurderet gødningscontainerens placering i landskabet.

Syddjurs Kommune har på baggrund af ovenstående, vurderet at den ansøgte placering af gødningscontaineren kan imødekommes.

De indkomne bemærkninger er indgået i sagsbehandlingen og resulterede i et væsentligt ændret udkast til afgørelse, som efterfølgende blev sendt ud i fornyet 2-ugers høring hos parterne. Der indkom ingen bemærkninger til det fornyede udkast.

Der blev ikke foretaget ændringer i de to dispensationer, hvorfor disse ikke er blevet sendt i fornyet høring.

KLAGEVEJLEDNING - Miljøtilladelse

Tilladelsen er truffet i henhold til Lov nr. 1572 af 20/12/2006 om husdyrbrug og anvendelse af gødning m.v. (med senere ændringer) og kan i medfør af § 76 påklages til Miljø- og Fødevarerklagenævnet.

Tilladelsen er offentliggjort på Syddjurs Kommunes høringsportal den 23.11.2020. Afgørelsen, der alene vedrører forholdene i henhold til husdyrbrugloven, kan påklages til Miljø- og Fødevarerklagenævnet indenfor 4 uger efter afgørelsens offentliggørelse, dvs. **senest den 21.12.2020**.

En eventuel klage over denne afgørelse har ikke opsættende virkning, medmindre Miljø- og Fødevarerklagenævnet bestemmer andet, jf. § 81 stk. 1 i husdyrbrugloven. Miljø- og Fødevarerklagenævnet kan ved sin behandling stadfæste, ændre eller ophæve Tilladelsen.

En eventuel klage skal indgives via Klageportalen, som kan findes via et link på Nævnenes Hus hjemmeside, www.naevneneshus.dk, eller direkte på www.borger.dk eller www.virk.dk. Der skal logges på,

typisk med NEM-ID. Klagen sendes gennem Klageportalen til Syddjurs Kommune. En klage er indgivet, når den er tilgængelig for kommunen i Klageportalen.

Det er en betingelse for Miljø- og Fødevareklagenævnets behandling af Deres klage, at der indbetales et gebyr til Miljø- og Fødevareklagenævnet. Klagegebyret er for virksomheder og organisationer fastsat til 1.800 kr. og for privatpersoner er klagegebyret fastsat til 900 kr. som indbetales med betalingskort i Klageportalen.

Gebyret tilbagebetales, hvis

- 1) Klagesagen fører til, at den påklagede afgørelse ændres eller ophæves,
- 2) Klageren får helt eller delvis medhold i sagen, eller
- 3) Klagen afvises som følge af overskredet klagefrist, manglende klageberettigelse eller fordi klagen ikke er omfattet af Miljø- og Fødevareklagenævnets kompetence.

Det bemærkes, at hvis den eneste ændring af den påklagede afgørelse er forlængelse af frist for efterkommelse af afgørelsen som følge af den tid, der er medgået til at behandle sagen i klagenævnet, tilbagebetales gebyret dog ikke.

Miljø- og Fødevareklagenævnet skal som udgangspunkt afvise en klage, der kommer uden om Klageportalen, hvis der ikke er særlige grunde til det. Hvis du grundet særlige omstændigheder ønsker at blive fritaget for at bruge Klageportalen, skal du sende en begrundet anmodning til Syddjurs Kommune. Vi videresender herefter anmodningen til Miljø- og Fødevareklagenævnet, som træffer afgørelse om, hvorvidt din anmodning kan imødekommes. For yderligere information se: <https://naevneneshus.dk/start-din-klage/miljoe-og-foedevareklagenaevnet/>

Nærmere vejledning omkring brug af Klageportalen findes på Nævnenes Hus hjemmeside, www.naevneneshus.dk, og på www.borger.dk og www.virk.dk.

Klageberettiget er ansøger og enhver, der har en individuel, væsentlig interesse i sagen dvs. naboer og klageberettigede personer, organisationer og myndigheder i forskelligt omfang. Såfremt afgørelsen påklages, vil dette blive meddelt ansøger.

Denne afgørelse kan endvidere indbringes for domstolene, jf. husdyrgodkendelseslovens § 90. En eventuel sag skal være anlagt inden 6 måneder efter annonceringen.

KLAGEVEJLEDNING – Dispensationer

Afgørelsen er truffet i henhold til husdyrgødningsbekendtgørelsen og kan i medfør af § 80 ikke påklages til anden administrativ myndighed.

Afgørelsen kan indbringes for domstolene, jf. husdyrbruglovens § 90. en eventuel sag skal være anlagt inden 6 måneder efter annonceringen.

Følgende er underrettet om afgørelsen:

- Sagens parter (bilag 1)
- Danmarks Naturfredningsforening, Masnedøgade 20, 2100 Kbh. Ø, dnsyddjurs-sager@DN.dk

- Miljø- og Fødevareministeriet, Departementets Serviceenhed, Slotsholmsgade 12, 1216 København K, mfvm@mfvm.dk
- Det Økologiske råd, Blegdamsvej 4b, 2200 Kbh. N, husdyr@ecocouncil.dk
- Styrelsen for Patientsikkerhed; Enhed for Tilsyn og Rådgivning Nord, Falstersvej 10, 8940 Randers SV, senord@sst.dk
- Danmarks Sportsfiskeriforbund, post@sportsfiskerforbundet.dk
- Dansk Ornitologisk Forening, natur@dof.dk
- Dansk Ornitologisk Forening, lokalgruppe Syddjurs v. Joy Klein, Kirkevænget 2, 8410 Rønde, syddjurs@dof.dk
- Museum Østjylland, arkaeolog@museumoj.dk

Afgørelsen kan endvidere ses på Syddjurs Kommunes hjemmeside www.syddjurs.dk

LOVGRUNDLAG

- Husdyrbrugloven: Lov om miljøgodkendelse mv. af husdyrbrug (Lov. nr. 1572 af 20.12.2006 med senere ændringer).
- Husdyrgodkendelsesbekendtgørelsen: Bekendtgørelse om godkendelse og tilladelse mv. af husdyrbrug (bek. nr. 1261 af 29.11.2019) med senere ændringer.
- Husdyrgødningsbekendtgørelsen: Bekendtgørelse om erhvervsmæssigt dyrehold, husdyrgødning, ensilage mv. (bek. nr. 1176 af 23.07.2020) med senere ændringer.
- Miljøstyrelsens digitale Wiki-vejledning (Miljøstyrelsens vejledning om miljøgodkendelse af husdyrbrug) på www.mst.dk.
- Museumsloven: Nr. 473 af 7.6.2001, med senere ændringer.
- Naturbeskyttelsesloven: Lov om naturbeskyttelse (nr. 9 af 3.1.1992) med senere ændringer.
- Habitatbekendtgørelsen: Bekendtgørelse om udpegning og administration af internationale naturbeskyttelsesområder samt beskyttelse af visse arter (bek. nr. 926 af 27.6.2016) med senere ændringer.
- Faglig rapport fra DMU nr. 635, 2007. Håndbog om dyrearter på habitatdirektivets bilag IV.
- Kommuneplan for Syddjurs Kommune 2016.
- Syddjurs Kommunes Naturkvalitetsplan.
- Miljøstyrelsens vejledning nr. 6/1984 om ekstern støj fra virksomheder.

BILAG 1: Parter og høringsberettigede

Ejer:

Bodil Kathrine Eg
Agertoften 7, 8400 Ebeltoft

Parter jf. miljøtilladelse - naboer inden for konsekvensradius på 50 meter:

Agertoften 11, 8400 Ebeltoft

Parter jf. dispensationer:

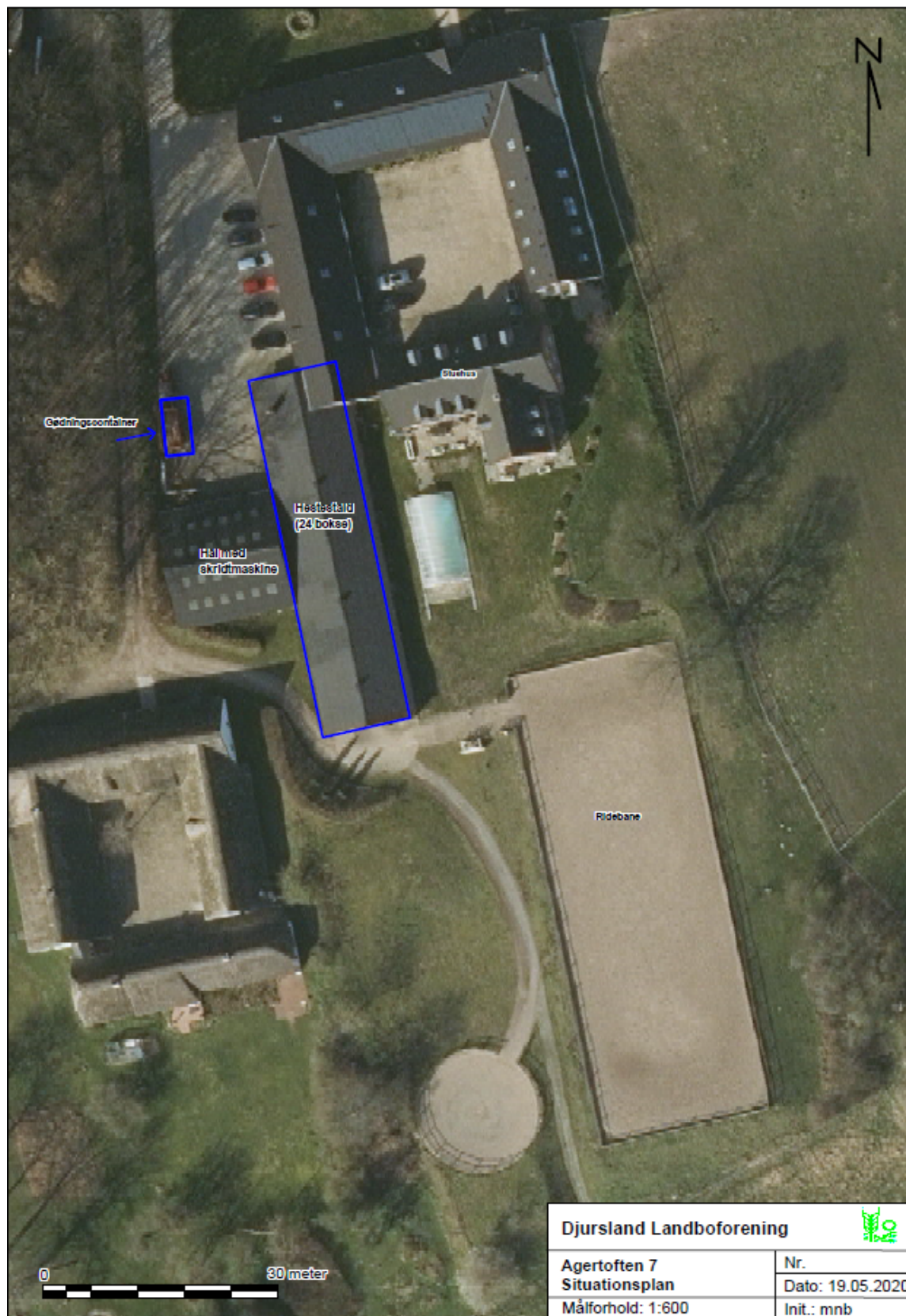
Læskur:


Førstballevej 2, 7183 Randbøl
Elverodvej 57, 5462 Morud

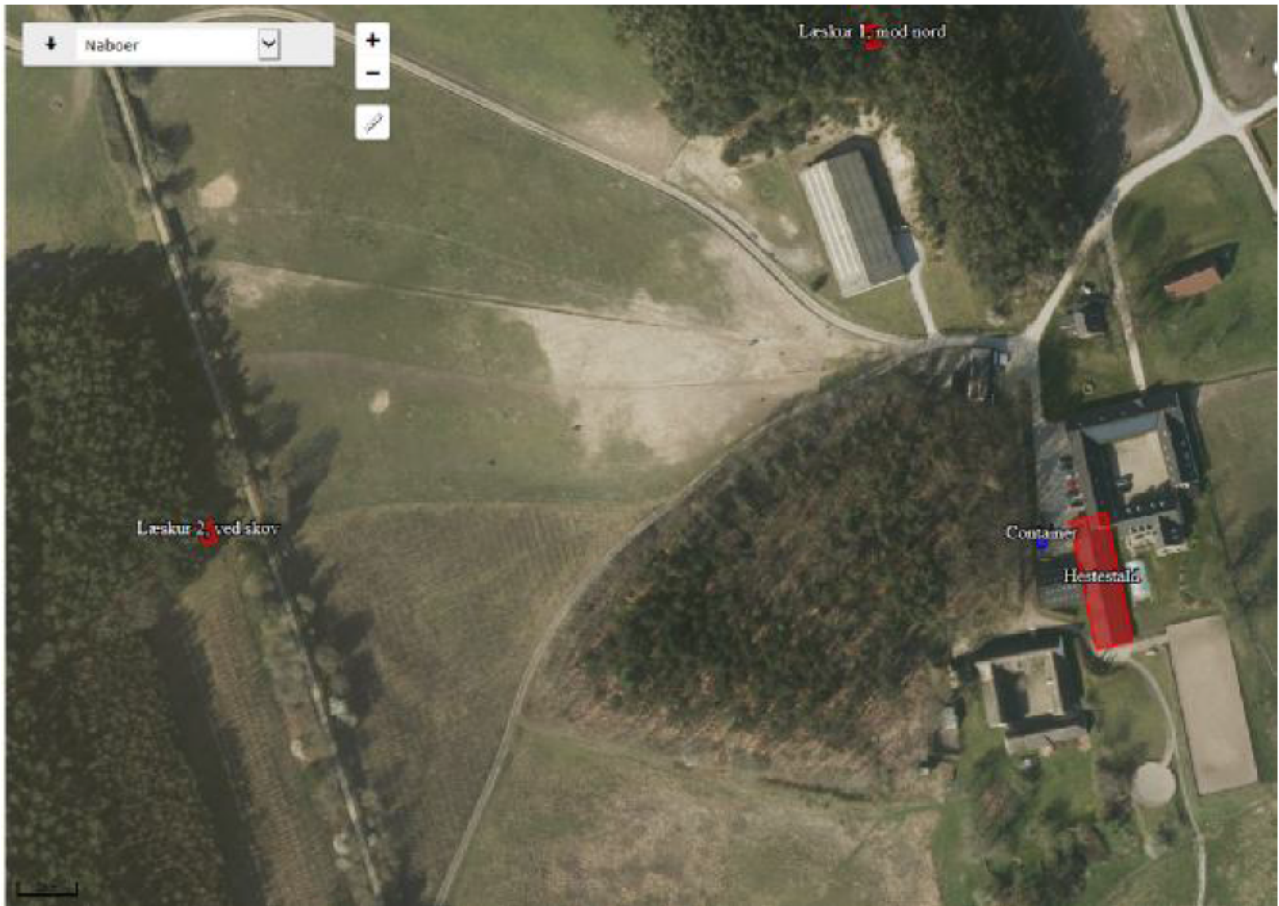
Container:

Agertoften 11, 8400 Ebeltoft
Elverodvej 57, 5462 Morud

BILAG 2: Situationsplan (kortet er ikke målfast)



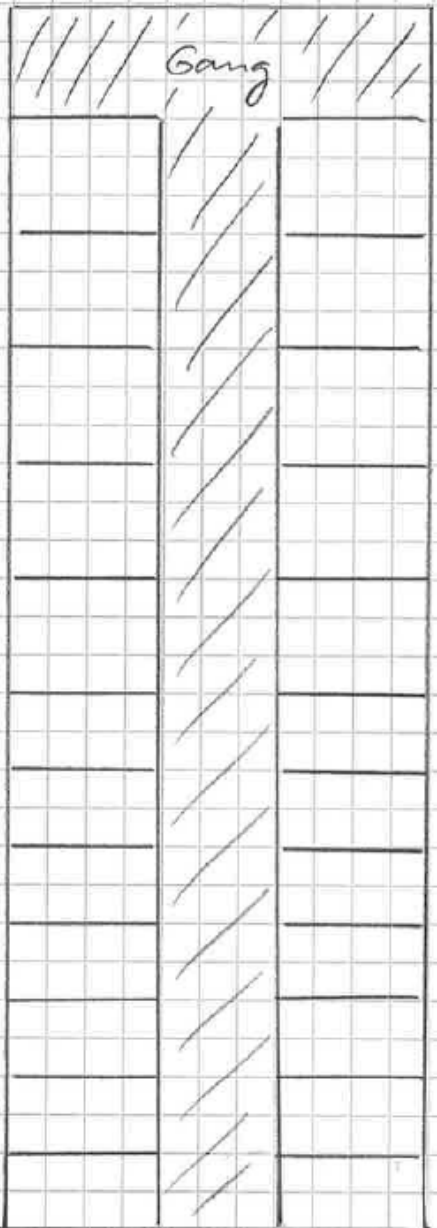
Djursland Landboforening 	
Agertoften 7	Nr.
Situationsplan	Dato: 19.05.2020
Målforhold: 1:600	Init.: mnb



Figur 1. Placering af læskure i forhold til ejendommens driftsbygninger

BILAG 3: Skitse over Hestestalden

Agerstøften 7, staldskitse.



2 x 5 bokse à 3,8 x 3,4 m
~ 129,2 m²

2 x 7 bokse à 3,8 x 2,9 m
~ 154,3 m²

BILAG 4: Udpegningsgrundlag for Natura 2000-området "Stubbe Sø"

Udpegningsgrundlag for Habitatområde nr. 44		
Naturtyper:	Kransnålalge-sø (3140)	Næringsrig sø (3150)
	Vandløb (3260)	Surt overdrev* (6230)
	Tidvis våd eng (6410)	Rigkær (7230)
	Bøg på mor (9110)	Ege-blandskov (9160)
	Stilkege-krat (9190)	Elle- og askeskov* (91E0)
Arter:	Damflagermus (1318)	Odder (1355)

Naturtyper og arter, der udgør det gældende udpegningsgrundlag for Natura 2000-området. Tal i parentes ved naturtyper og arter henviser til talkoder i habitatdirektivets bilag 1 og 2. * angiver at der er tale om en prioriteret naturtype. Udpegningsgrundlag for habitatområder og fuglebeskyttelsesområder er blevet revideret som beskrevet i basisanalysen.

BILAG 5: Høringssvar

Syddjurs Kommune
Lundbergsvej 2
8400 Ebletoft
Att. Marie Rama Tamberg

Sendt pr. mail: mart@syddjurs.dk

FOLDSCHACK
FORCHHAMMER
DAHLAGER
BARFOD
⊙ ⊙ ⊙ ⊙
ADVOKAT
PARTNERSELSKAB

Den 30. juli 2020
J.nr.: 2190-02 KF/PI

Knud Foldschack
kf@ecolaw.dk

Vedr.: Sagsnummer.: 20/13418, Høring over miljøtilladelse samt dispensation fra afstandskrav for gødningscontainerer

Kære Marie

Jeg skal på vegne af ejer af ejendommen Agertoften 11, 8400 Ebeltoft hermed indgive mine bemærkninger til dit udkast til afgørelse vedr. § 16b miljøtilladelse til hestehold.

Jeg skal hermed venligst gøre indsigelse mod den påtænkte dispensation fra Husdyrlovens § 8 stk. 1.

Det bemærkes, at der søges dispensation til gødningscontaineren der er beliggende tættere end 15 meter til privat fællesvej samt tættere end 30 meter til naboskel.

Det bemærkes, at en evt. dispensation vil være til gene for ejer af ejendommen Agertoften 11, 8400 Ebeltoft

Det forekommer allerede væsentlige gener som følge af fluer og skadedyr, hvorfor en dispensation som minimum bør indeholde vilkår for, hvorledes dette minimeres.

Det fremgår af tilladelse, at virksomheden holder en høj hygiejnestandard på udenomsarealer såvel som i staldene, hvilket er med til at holde fluegener nede på et minimum. Sådan opleves det desværre ikke fra naboens side, der udover geneme fra gødningscontaineren oplever, at hesteejerne ikke fjerner de hestepærer, som deres heste efterlader på den private fællesvej.

Herudover fremgår det af den påtænkte afgørelse, at Syddjurs Kommune på baggrund af det beskrevne ikke vurderer, at der vil være væsentlige problemer med lysforhold.

Det bemærkes hertil, at de opstillede projektører på ridebanen på nuværende tidspunkt er til gene for ejer af ejendommen Agertoften 11, 8400 Ebeltoft, og Syddjurs Kommune derfor bør foranledige, at virksomheden lader foretage

Skindergade 23
DK-1159 København K
+ 45 33 44 55 66
ecolaw.dk
CVR. 38755498

undersøgelse af forskellige lyskilder, således at gener fra lyset uden for ejendommen kan minimeres.

Yderligere er gødningscontaineren beliggende ved indkørslen til ejendommen Agertoften 11, 8400 Ebeltoft, hvilket rent æstetik ikke er ønskeligt for ejeren.

Såfremt nærværende har givet anledning til spørgsmål eller bemærkninger, så står jeg naturligvis til disposition.

Med venlig hilsen

Knud Foldschack