

- §16b-miljøtilladelse til
Munkhøj
Strandvejen 5
3720 Aakirkeby

Forslag



Kolofon: Bornholms Regionskommune; december 2023
Journalnummer: 22/11722
Udarbejdet af: Center for Natur, Miljø og Fritid
Sagsbehandler: Helle Thers/Katrine Høst (naturafsnit)
Kortbilag: Geodatastyrelsen

§ 16 b TILLADELSE

til

Munkhøj

Strandvejen 5, 3720 Aakirkeby



Gyldighed

Denne tilladelse meddeles efter § 16 b, stk. 1 i Bekendtgørelse af lov om husdyrbrug og anvendelse af gødning m.v., jf. lovbekendtgørelse nr. 520 af 1. maj 2019 med senere ændringer.

Tilladelsen gælder fra annonceringsdatoen den 4. december 2023.

DATABLAD

Titel:	§ 16 b tilladelse til Munkhøj
Tilladelsen omfatter:	Produktion af opdræt af malkekvæg. Produktionsareal: 2.143 m ² i 4 staldafsnit fordelt i 2 staldbygninger
Dato for tilladelse:	4. december 2023
Ejendom/husdyrbrug:	Munkhøj, Strandvejen 5, 3720 Aakirkeby
Matrikelnummer og ejerlav:	20l mfl. Pedersker
Ejendomsnummer:	4000261539
CVR-/P-nummer:	21793078/1005210834 CHR-nummer: 15456
Ejer, ansøger og driftsansvarlig:	Peter Thorsen, Ølenevej 68, 3720 Aakirkeby
Kontaktoplysninger:	61546185; e-mail: engegaard@gmail.com
Konsulent:	Elisabeth Falk, Bornholms Landbrug & Fødevarer, Rønnevej 1, 3720 Aakirkeby
Tilsynsmyndighed:	Bornholms Regionskommune, Center for Natur, Miljø og Fritid, Skovløkken 4, Tejn, 3770 Allinge
Kontakt tilsynsmyndighed:	Tlf. 5692 0000; e-mail: nmf@brk.dk ; Hjemmeside: www.brk.dk

INDHOLDSFORTEGNELSE

Datablad	3
Indholdsfortegnelse	4
1 Ikke-teknisk resumé	6
2 Tilladelsen med vilkår	7
2.1 Afgørelse om tilladelse efter § 16 b, stk. 1	7
2.2 Ansøgning om tilladelse og eksisterende produktion.....	8
2.3 Vilkår for driften	8
2.4 Gyldighed – udnyttelse og bortfald.....	11
2.5 Retsbeskyttelse	11
2.6 Offentlighed	12
2.7 Klagevejledning	12
3 Beliggenhed og planmæssige forhold	14
3.1 Bygninger og faste afstandskrav	14
3.2 Bygge- og beskyttelseslinjer og placering i landskabet	17
4 Husdyrproduktion og reststoffer	20
4.1 Husdyrhold og staldanlæg	20
5 Ressourceforbrug	23
5.1 Foder og foderopbevaring	23
5.2 Vand	24
5.3 Energi	24
5.4 Diverse hjælpestoffer	25
6 Reststoffer	26
6.1 Spildevand - herunder restvand og tagvand	26
6.2 Affald	26
7 Gener fra husdyrbruget	27
7.1 Lugt.....	27
7.2 Støj og rystelser	30
7.3 Støv	31
7.4 Lys	31
7.5 Fluer og skadedyr.....	31
7.6 Transport.....	32
8 Ammoniaktab og naturpåvirkning	33
8.1 Ammoniakemission og BAT-krav	33
8.2 Ammoniakdeposition til naturområder.....	35

9	Mulige driftsforstyrrelser og uheld	39
10	Egenkontrol og dokumentation	42
11	Samlet vurdering	43
12	Bilag	44
	Bilagsoversigt:	44
	Bilag 1. Produktionsareal ansøgt drift, nudrift og 8 års drift.....	45
	Bilag 2. Beredskabsplan for Munkhøj	47
	Bilag 3. Naturberegninger	49

1 IKKE-TEKNISK RESUMÉ

Peter Thorsen har ansøgt om husdyrtilladelse i henhold til husdyrbruglovens § 16 b til en ændring af produktionen på ejendommen Munkhøj, Strandvejen 5, 3720 Aakirkeby.

Den 13. juni 2015 har Bornholms Regionskommune meddelt "Ikke VM-pligt ved ændring af husdyrproduktion på Munkhøj, Strandvejen 5, 3720 Åkirkeby". Der blev givet tilladelse til at ændre produktionen fra 108,9 DE i malkekvæg med opdræt til 186,9 DE i malkekvæg med opdræt. I den forbindelse blev der også givet tilladelse til at forlænge eksisterende kostald med 42 m.

Med denne miljøtilladelse konverteres eksisterende produktion via den nye miljøregulering fra 2017. Der søges ikke om nye driftsbygninger eller anlæg. Med denne ansøgning ønskes de eksisterende driftsbygninger godkendt efter den nye miljøregulering fra 2017, således at der opnås fleksibilitet ift. dyretyper.

Der foretages ingen udvendige ændringer af staldanlægget.

Nudrift og ansøgt drift omfatter et samlet produktionsareal 2.143 m².

Gyllen fra produktionen opbevares i eksisterende fortank på ejendommen, og afhentes løbende af Bornholms Bioenergi A/S. Dybstrøelsen køres direkte ud fra staldene 2 gange om året.

Ansøgningen er indgivet i henhold til husdyrbruglovens § 16 b og er indsendt til Bornholms Regionskommune gennem det elektroniske ansøgningssystem husdyrgodkendelse.dk (skema nr. 233824).

Staldene overholder de krævede mindsteafstande til nabobeboelser og beboelsesområder, vandforsyningsanlæg, vandløb og søer, veje, levnedsmiddelvirksomhed og naboskel.

I ansøgningen er der foretaget beregninger der viser, at de krævede lugtgeneafstande mellem staldene og omkringboende overholdes.

På baggrund af ejendommens beliggenhed og beskrivelsen af driften forventes produktionen desuden ikke at forårsage væsentlige gener for naboer og forbipasserende i form af støv, støj og rystelser, lys, transport eller forekomst af skadedyr. Tilsvarende vurderes husdyrbrugets brug af ressourcer (herunder foder, energi og vand) samt håndtering af reststoffer (herunder affald og spildevand) ikke vil give anledning til en væsentlig miljøpåvirkning.

I ansøgningen er der foretaget beregninger af den samlede ammoniakudledning fra produktionen og dennes påvirkning af omkringliggende naturområder. Det vurderes, at det ansøgte ikke vil forårsage væsentlig påvirkning af ammoniakfølsomme naturområder i området.

Ammoniakudledningen fra husdyrbruget må ikke overskride et niveau svarende til emissionen ved anvendelse af den bedste tilgængelige teknik (BAT). Den ansøgte husdyrproduktion opfylder dette krav, idet kostalde er indrettet med skrabere og afløb.

I tilladelsen er der redegjort for de miljømæssige konsekvenser af det ansøgte og husdyrbrugets anvendelse af bedste tilgængelige teknik (BAT) med henblik på reduktion af ammoniakudledningen til omgivelserne.

Samlet set vurderer Bornholms Regionskommune, at indretning og drift af husdyrbruget og håndtering af husdyrgødningen sker i overensstemmelse med gældende regler, og at driften kan foregå uden væsentlig påvirkning af miljøet eller omkringboende, som dette er defineret i husdyrbrugloven. Kommunen vurderer desuden, at projektet ikke vil påvirke eller true arter og naturtyper, der er en del af udpegningsgrundlaget for Natura 2000-områder, eller bilag IV-arter og deres yngle- og rasteområder.

2 TILLADELSEN MED VILKÅR

I dette afsnit beskrives den ansøgte produktion og baggrunden for den meddelte afgørelse om tilladelse med tilhørende vilkår for driften. Desuden beskrives en række juridiske forhold ved tilladelsen, samt hvordan offentligheden har haft indflydelse på projektet og kommunens vurderinger. Til sidst beskrives mulighederne for at klage over afgørelsen.

2.1 Afgørelse om tilladelse efter § 16 b, stk. 1

Bornholms Regionskommune, Center for Natur, Miljø og Fritid har vurderet, at der i henhold til de gældende regler¹ kan meddeles tilladelse til kvægproduktion på husdyrbruget Munkhøj, Strandvejen 5, 3720 Aakirkeby, matr.nr. 20I Pedersker m.fl. Tilladelsen omfatter flexproduktion af kvæg i det eksisterende staldanlæg inkl. forbeholdere og øvrige driftsbygninger. Det samlede produktionsareal udgør 2.143 m².

Da det ansøgte produktionsareal overstiger 100 m², er projektet omfattet af husdyrbruglovens regler. Ammoniakemissionen fra husdyrbruget beregnes til mindre end 3.500 kg NH₃-N pr. år. Tilladelsen meddeles derfor efter husdyrbruglovens § 16 b, stk. 1.

Tilladelsen er baseret på oplysningerne i ansøgningen, bilag og øvrigt materiale fremsendt af ansøgers konsulent. Der er nærmere redegjort for de vurderinger, der ligger til grund for afgørelsen i den miljøtekniske beskrivelse og vurdering – se de følgende afsnit 3 - 10.

Husdyrbruget skal drives i overensstemmelse med de stillede vilkår i nedenstående Afsnit 0 og bestemmelserne i den til enhver tid gældende bekendtgørelse om erhvervsmæssigt dyrehold, husdyrgødning, ensilage m.v. (husdyrgødningsbekendtgørelsen) samt øvrig gældende lovgivning også i de tilfælde, hvor disse regler er skærpende i forhold til denne tilladelse. Vilkårene er gældende fra det tidspunkt, hvor tilladelsen tages i brug, med mindre andet fremgår af tilladelsen.

Da det ansøgte medfører en samlet ammoniakemission på mere end 750 kg NH₃-N pr. år, er der redegjort for og stillet krav til husdyrbrugets anvendelse af den bedste tilgængelige teknik (BAT – Best Available Techniques) til reduktion af ammoniakemissionen.

Bornholms Regionskommune har vurderet de miljømæssige konsekvenser ved godkendelse af kvægproduktion på Munkhøj efter stipladsmodellen i forhold til den nuværende lovlige produktion på Munkhøj (nudrift) og i forhold til husdyrbrugets lovlige drift for 8 år siden.

Bornholms Regionskommune vurderer, at husdyrbruget har truffet de nødvendige foranstaltninger til at forebygge og begrænse forureningen fra husdyrbrugets anlæg. Endvidere vurderer kommunen, at husdyrbruget efter ændringerne kan drives uden væsentlig påvirkning af natur, miljø og landskab, når vilkårene i denne miljøtilladelse og de gældende regler på området overholdes.

¹ Lovbekendtgørelse nr. 256 af 21. marts 2017 om husdyrbrug og anvendelse af gødning m.v. (husdyrbrugloven) med senere ændringer, tilhørende bekendtgørelse nr. 916 af 23. juni 2017 om godkendelse og tilladelse m.v. af husdyrbrug (husdyrgodkendelsesbekendtgørelsen) og bekendtgørelse nr. 760 af 30. juli 2019 om erhvervsmæssigt dyrehold, husdyrgødning, ensilage m.v. (husdyrgødningsbekendtgørelsen). Desuden bekendtgørelse nr. 1595 af 06. december 2018 om udpegning og administration af internationale naturbeskyttelsesområder samt beskyttelse af visse arter (habitatbekendtgørelsen).

2.2 Ansøgning om tilladelse og eksisterende produktion

På ejendommen Munkhøj, Strandvejen 5, 3720 Aakirkeby matr.nr20I Pedersker m.fl. ønskes kvægproduktionen godkendt efter den nye husdyrregulering. Der foretages ingen udvendige ændringer. Denne miljøtilladelse godkender de eksisterende driftsbygninger efter den nye miljøregulering fra 2017, således at der opnås fleksibilitet ift dyretyper.

Husdyrgødningen er fortsat kvæggylle, som opbevares i ejendommens forbeholder samt gyllekanaler, og afhentes løbende af Bornholms Bioenergi A/S.

På Munkhøj er der i ansøgt drift kvægproduktion på et produktionsareal på i alt 2.143 m².

Der forekommer ingen godkendelsespligtige biaktiviteter på ejendommen.

Bornholms Regionskommune, Center for Natur, Miljø og Fritid har modtaget ansøgningen om miljøtilladelse til Munkhøj gennem Miljøstyrelsens elektroniske ansøgningssystem (www.husdyrgodkendelse.dk) første gang den 25. april 2022 (skema nr. 233824). Kommunen har efterfølgende modtaget rettelser til ansøgningen - senest den 5. oktober 2023 - og har afgjort sagen på baggrund af version 5 af ansøgningsskemaet.

Munkhøj er ikke teknisk, forurenings- og driftsmæssigt forbundet med andre husdyrbrug. Peter Thorsen ejer og driver også Engegård og Lillevang. Ingen af disse ejendomme er hinandens forudsætning, men kan hver for sig ses som et selvstændigt husdyrbrug.

2.3 Vilkår for driften

Tilladelsen meddeles på nedenstående vilkår, som der henvises til i de relevante afsnit under "kommunens vurdering" i miljøredegørelsen. Vilkårene er krav, som stilles for at fastholde forudsætningerne for tilladelsen og, som er med til at sikre, at der ikke opstår væsentlig virkning på miljøet eller væsentlige gener.

Husdyrbruget skal altid leve op til de generelle regler for husdyrbrug og håndtering af husdyrgødning fastsat i love og bekendtgørelser, også selv om disse regler måtte være skærpende i forhold til denne godkendelse.

Tilladelsen indeholder desuden vilkår, som skal sikre, at Bornholms Regionskommune holdes informeret om ændringer i ejerforhold eller hvem, der er driftsansvarlig for husdyrbruget. Da kommunen skal vurdere om evt. planer om ændringer på husdyrbruget udløser krav om tillæg til tilladelsen, stilles desuden vilkår om anmeldelse før igangsætning.

2.3.1 Indretning og drift

1. Virksomheden skal placeres, indrettes og drives i overensstemmelse med de oplysninger, der fremgår af den miljøtekniske beskrivelse, og med de ændringer, der fremgår af tilladelsens vilkår.
2. De vilkår, der vedrører driften, skal være kendt af de ansatte, der er beskæftiget med den pågældende del af driften.
3. På tilsynsmyndighedens forlangende skal virksomheden dokumentere overholdelse af denne tilladelsens vilkår.

2.3.2 Information om ændringer

4. Ændringer i ejerforhold eller hvem, der er ansvarlig for driften, skal meddeles til tilsynsmyndigheden (Bornholms Regionskommune, Center for Natur, Miljø og Fritid) senest 1 måned efter, at ændringen er sket.
5. Drifts-, indretnings- eller bygningsmæssige ændringer, der er relevante i forhold til tilladelsen, skal anmeldes til kommunen inden gennemførelsen. Kommunen vurderer om de aktuelle planer for ændringer/udvidelse kan ske inden for rammerne af denne tilladelse.

2.3.3 Produktionsarealets størrelse i m² staldsystemer, dyretyper (+ evt. teknologi)

6. Husdyrbrugets stalde og produktionsarealer skal indrettes i overensstemmelse med oplysningerne i nedenstående tabel:

Stald	Dyretype	Staldsystem	Produktionsareal (m ²)
Kostald	Alle kvæg	Sengestald med spalter (bagskyl eller ringkanal)	1012
		Fast drænet gulv med skraber og ajle afløb	497
		Dybstrøelse	359
Gl. Stalde	Alle kvæg	Dybstrøelse	275
I alt			2.143

2.3.4 Opbevaringsanlæg til husdyrgødning

7. Gylle fra produktionen på Munkhøj afhentes løbende til biogasanlæg (Bornholms Bioenergi) fra staldenes gyllekanaler.

2.3.5 Håndtering af husdyrgødning

8. Egenkontrol. Der skal føres en logbog, hvori følgende registreres:
- Tidspunkter og angivelse af stalde for direkte udbringning af dybstrøelse.
 - Rotationsplan for markstak skal foreligge. Markstak må kun ligge samme sted i 12 måneder, og må først genplaceres på samme sted efter det. 5 år.
 - Faktura fra biogasanlæg eller internt regnskab fra driften, som dokumenterer afhentning/udbringning af gødning, skal opbevares sammen med logbogen på husdyrbruget i mindst fem år og forevises på tilsynsmyndighedens forlangende.
9. Egenkontrol. Der skal føres en logbog, hvori følgende registreres: internt regnskab fra driften, som dokumenterer flytning/udbringning af gylle, skal opbevares sammen med logbogen på husdyrbruget i mindst fem år og forevises på tilsynsmyndighedens forlangende.

2.3.6 Ammoniakreducerende virkemidler (optaget på MST's teknologiliste)

Staldindretning

10. Ud af kostaldens samlede produktionsareal på 1.868 m² skal 497 m² indrettes med fast drænet gulv med skraber og ajle afløb.

2.3.7 Affald

11. Arealerne omkring bygningerne og tilkørselsveje skal holdes ryddelige og fri for affald.
12. Affald skal opbevares og bortskaffes efter Bornholms Affaldsbehandlings affaldsregulativer.
13. Der skal til enhver tid foreligge dokumentation for, at affald bortskaffes miljømæssigt forsvarligt.

2.3.8 Lugt

- Der skal til stadighed opretholdes en god staldhygiejne. Bygninger, anlæg og omgivelser skal renholdes således, at lugtgener begrænses mest muligt for de omkringboende.
- Driften må ikke give anledning til væsentlige lugtgener uden for ejendommens areal. Hvis der efter kommunens vurdering opstår lugtgener, der vurderes at være væsentligt større, end der kan forventes ifølge grundlaget for tilladelsen, kan kommunen meddele påbud om, at der skal gennemføres lugtreducerende tiltag.

2.3.9 Støjkilder

- Virksomhedens bidrag til støjbelastningen i omgivelserne, dvs. al støj fra landbrugsdrift på ejendommens bygningsparcel, må ikke overstige følgende værdier målt ved nabobeboelser eller deres opholdsarealer:

Ugedag	Tidspunkt	Støjniveau, dB(A)	Referencetid
Mandag-fredag	Kl. 07.00-18.00	55	8 timer
Lørdag	Kl. 07.00-14.00	55	7 timer
	Kl. 14.00-18.00	45	4 timer
Søn- og helligdage	Kl. 07.00-18.00	45	8 timer
Alle dage	Kl. 18.00-22.00	45	1 time
	Kl. 22.00-07.00	40	½ time
Spidsværdi	Kl. 22.00-07.00	55	

- Støjbidraget (bortset fra maksimalværdien) måles som det ækvivalente, konstante, korrigerede støjniveau i dB(A) (re. 20 µPa). Tallene i kolonnen referencetid angiver midlingstiden inden for den pågældende periode.
- Virksomheden skal for egen regning dokumentere, at støjvilkårene overholdes, hvis tilsynsmyndigheden finder det påkrævet. Dokumentation for overholdelse af støjkravene kan være i form af målinger i husdyrbrugets omgivelser (under fuld drift) eller kildestyrkemålinger ved de enkelte støjkilder kombineret med beregninger efter den fælles nordiske beregningsmodel for industristøj.
- Kravet om dokumentation af støjforholdene kan højst fremsættes en gang årligt, med mindre den seneste kontrol viser, at grænseværdierne ikke kan overholdes. Støjmålinger skal udføres som beskrevet i Miljøstyrelsens til enhver tid gældende støjberegningsvejledning og foretages i punkter, som forinden aftales med tilsynsmyndigheden. Støjmåling skal udføres af et akkrediteret firma.

2.3.10 2.3.8 Vilkår vedr. støv

- Driften må ikke medføre væsentlige støvgener uden for husdyrbrugets eget areal

2.3.11 Vilkår vedr. skadedyr

- Der skal foretages effektiv fluebekæmpelse på ejendommen som minimum i overensstemmelse med de nyeste retningslinjer fra Århus Universitet, Institut for Agrøkologi, der vedligeholder Skadedyrsguiden (www.dpil.dk).
- Ved eventuelle fluegener hos naboer skal bekæmpelse foretages på tilsynsmyndighedens forlangende og efter en forudgående godkendt plan.
- Opbevaring af foder skal ske på en sådan måde, at der ikke opstår risiko for tilhold af skadedyr (rotter m.v.). Stalde, lagre og andre anlæg skal holdes i forsvarlig rottesikret stand og rimelig orden for at for-

hindre gode levedmuligheder for rotter. Bekæmpelse af rotter skal ske i henhold til aftale med autoriseret rottebekæmper.

2.3.12 Vilkår vedr. oplag af olie

24. Olie skal opbevares på en sådan måde, at der ikke opstår risiko for forurening.
25. Beholdere til opbevaring af olieprodukter skal stå på et for olie vanskeligt gennemtrængeligt underlag og som minimum være overdækket med et halvtag.
26. Opbevaring af diesel/fyringsolie i overjordiske tanke skal til enhver tid ske i en typegodkendt beholder, som står overdækket på fast og tæt bund, således at spild kan opsamles, og at der ikke er mulighed for afløb til jord, kloak, overfladevand eller grundvand.
27. Tankning af diesel skal til enhver tid ske på en plads med fast og tæt bund, enten med afløb til olieudskiller eller således, at spild kan opsamles, og at der ikke er mulighed for afløb til jord, kloak, overfladevand eller grundvand.

2.3.13 Uheld og risici

28. Ved driftsuheld, hvor der opstår risiko for forurening af miljøet, er der pligt til øjeblikkeligt at anmelde dette til: 112 eller Bornholms Politi, tlf.: 5690 1448.
29. Der skal foreligge en beredskabsplan for Munkhøj, som fortæller, hvornår og hvordan der skal reageres ved uheld, som kan have konsekvenser for det eksterne miljø. Beredskabsplanen skal være tilgængelig for medarbejderne på husdyrbruget og skal opdateres, så oplysningerne i den altid er relevante og retvisende.
30. Ved driftsforstyrrelser og uheld i forbindelse med håndtering af husdyrgødning, som indebærer fare for forurening, skal forskrifterne i beredskabsplanen følges. Den driftsansvarlige har pligt til at afværge følgerne af uheld bedst muligt.

2.4 Gyldighed – udnyttelse og bortfald

Tilladelsen bortfalder, hvis den ikke er udnyttet inden 6 år fra denne afgørelses meddelelse (dvs. den 4. december 2029), jf. § 59 a i husdyrbrugloven. Hvis en del af tilladelsen ikke er udnyttet, bortfalder tilladelsen for denne del. Da denne tilladelse ikke omfatter byggeri, anses den for udnyttet, når det konstateres, at det tilladte faktisk er gennemført inden fristens udløb, jf. § 54, stk. 2 i husdyrgodkendelsesbekendtgørelsen.

Hvis den udnyttede tilladelse efterfølgende ikke har været helt eller delvist udnyttet i 3 på hinanden følgende år, bortfalder den del af tilladelsen, der ikke har været udnyttet i de seneste tre år. Udnyttelse anses her for at foreligge, når mindst 25 pct. af det tilladte produktionsareal udnyttes driftsmæssigt. Med driftsmæssig udnyttelse forstås, at der på det pågældende produktionsareal mindst produceres 50 % af det mulige inden for rammerne af dyrevelfærdskrav eller andre relevante krav.

Hvis tilladelsens vilkår ikke efterleves, eller de øvrige forudsætninger for tilladelsen ikke er opfyldt, kan dette medføre, at hele eller dele af tilladelsen bortfalder.

2.5 Retsbeskyttelse

Med denne tilladelse følger 8 års retsbeskyttelse, jf. § 40, stk. 1 i husdyrbrugloven. Dato for retsbeskyttelsens udløb er den 4. december 2031.

Tilladelser efter § 16 b skal ikke revurderes. Dog kan tilsynsmyndigheden i henhold til husdyrbruglovens § 39 meddele påbud om, at der skal gennemføres bestemte foranstaltninger, hvis husdyrbruget medfører uhygiejniske forhold eller væsentlig forurening, eller nedlægge forbud mod fortsat drift, hvis forureningen ikke kan

nedbringes. Påbud eller forbud efter § 39 må ikke meddeles, før der er forløbet 8 år efter meddelelsen af tilladelsen.

2.6 Offentlighed

Naboorientering og partshøring

Bornholms Regionskommune har den 10. november 2023 sendt skriftlig orientering om ansøgningen om § 16 b tilladelse til Munkhøj / udkast til § 16 b tilladelse til Munkhøj til ejere af ejendomme, som matrikulært grænser op til Munkhøjs matrikler.

Udkast til afgørelse om § 16 b tilladelse til Munkhøj blev desuden sendt i partshøring til ansøger og dennes konsulent samt til ejere og lejere af boliger, der ligger inden for konsekvenszonen for lugt beregnet i husdyr-godkendelse.dk til 314 meter fra et vægtet lugtcentrum for anlægget.

Der blev givet en frist på 3 uger fra 10. november 2023 til 1. december 2023 til at kommentere ansøgningen/udkastet. Kommunen modtog ingen skriftlige bemærkninger til forslaget til miljøtilladelse til Munkhøj.

Offentliggørelse

Tilladelsen er den 4. december 2023 offentliggjort på Bornholms Regionskommunes hjemmeside <https://www.brk.dk/Sider/Forside.aspx>. Samtidig er en række lokale og landsdækkende foreninger og organisationer, som har anmodet om underretning i henhold til husdyrbruglovens §§ 61 eller 62, samt klageberettigede myndigheder, organisationer og råd blevet orienteret om afgørelsen.

2.7 Klagevejledning

Bornholms Regionskommunes afgørelse kan påklages til Miljø- og Fødevareklagenævnet af afgørelsens adressat og enhver, der har en individuel, væsentlig interesse i sagens udfald. Endvidere kan en række myndigheder og råd samt lokale og landsdækkende foreninger og organisationer klage over visse afgørelser.

Klagefristen udløber den 2. januar 2024, dvs. 4 uger fra den 4. december 2023, hvor afgørelsen er annonceret på regionskommunens hjemmeside.

Hvis du ønsker at klage over afgørelsen, skal du sende klagen digitalt gennem Miljø- og Fødevareklagenævnets klageportal, inden klagefristen udløber. Links til klageportalen findes på hjemmesiden for Nævnenes Hus <https://naevneneshus.dk> eller på www.borger.dk eller www.virk.dk. Du logger på klageportalen med NemID. Klagen skrives direkte i klageportalen, og det er muligt at vedhæfte dokumenter til klagen. Klagen sendes gennem klageportalen til Bornholms Regionskommune, som videresender den til Miljø- og Fødevareklagenævnet med den påklagede afgørelse og det materiale, der er indgået i sagens bedømmelse. Du får besked om videresendelsen.

En klage er indgivet, når den er tilgængelig for Bornholms Regionskommune via klageportalen. Miljø- og Fødevareklagenævnet skal som udgangspunkt afvise en klage, der kommer uden om klageportalen, med mindre du er blevet fritaget for brug af klageportalen. Hvis du ønsker at blive fritaget for at bruge klageportalen, skal du sende en begrundet anmodning til Bornholms Regionskommune. Kommunen videresender din anmodning til Miljø- og Fødevareklagenævnet, som afgør, om du kan fritages.

Det er en betingelse for Miljø- og Fødevareklagenævnets behandling af en klage, at den klageberettigede indbetaler et gebyr på 900 kr. (private) og 1.800 kr. (virksomheder og organisationer) til Miljø- og Fødevareklagenævnet. Betaling af klagegebyr sker online i forbindelse med indgivelse af klagen via klageportalen. Hvis gebyret ikke indbetales inden udløbet af klagefristen, afvises klagen.

Klagegebyret tilbagebetales, hvis:

- Klagesagen fører til, at den påklagede afgørelse ændres eller ophæves
- Klager får helt eller delvist medhold i klagen
- Klagen bliver afvist, fordi klagefristen er overskredet
- Klager ikke er klageberettiget
- Klagen ikke er omfattet af Miljø- og Fødevareklagenævnets kompetence

En eventuel retssag til prøvelse af afgørelsen skal anlægges inden 6 måneder efter, at afgørelsen er meddelt den pågældende. Er afgørelsen offentligt bekendtgjort, regnes fristen dog altid fra bekendtgørelsen.

3 BELIGGENHED OG PLANMÆSSIGE FORHOLD

I dette afsnit beskrives og vurderes projektet set i forhold til afstandskrav til naboer, vandforsyning, vandløb og søer, offentlig vej m.v. samt husdyrbrugets beliggenhed i forhold til forskellige bygge- og beskyttelseslinjer, fredninger, beskyttet natur m.v. Desuden beskrives og vurderes husdyrbrugets placering i landskabet i forhold til de landskabelige værdier.

3.1 Bygninger og faste afstandskrav

Beskrivelse

Beskrivelse af eksisterende bygninger

Munkhøj består dels af et mindre ældre trelænget gårdanlæg, og dels af en nyere løsdriftsstald, som er bygget vinkelret på de ældre bygninger i nord-syd gående retning. Der er derudover en nyere foderlade og tre ensilagesiloer, og to mindre beholdere, som tidligere har været anvendt til gylle.

Der søges ikke om nye driftsbygninger eller anlæg. Med denne ansøgning ønskes de eksisterende driftsbygninger godkendt efter den nye miljøregulering fra 2017, således at der opnås fleksibilitet ift dyretyper.

P.t. er planen at der bliver opstaldet kvier fra ca. 8 mdr. til ca. 13-14 mdr. Kvierne flyttes til Engegård for at blive insemineret. Når de er konstateret drægtige, kommer de retur til Munkhøj. Når kvierne skal kælle, flyttes de igen til Engegård. Tyrekalve kommer til Munkhøj, når de er ca. 8 mdr. gamle, og er opstaldet her til de skal til slagt.

Figur 1. Eksisterende og ansøgt bygningsanlæg på Munkhøj (flere detaljer kan ses på bilag 1)



Figur 2. Skråfoto Munkhøj med omgivelser (hvidt kryds angiver Munkhøj). Skråfoto, som indeholder data fra Styrelsen for Dataforsyning og Effektivisering – foto fra 10. maj 2021.#



Afstandskrav i henhold til §§ 6 og 7 i lov om husdyrbrug og anvendelse af gødning

Munkhøj er beliggende i landzone i et særligt værdifuldt landbrugsområde. Nærmeste byzone er lokaliseret ved Pedersker ca. 2,3 km nord for Munkhøj. Det nærmeste sommerhusområde er beliggende ved Mægårdsskoven ca. 257 m sydvest for ejendommen. Nærmeste samlet bebyggelse er ved Mægårdsskoven 7 ca. 328 m sydvest for ejendommen. Nærmeste enkeltbeboelse uden for samlet bebyggelse uden landbrugspligt er beliggende ca. 122 m sydvest for Munkhøj. I området omkring Munkhøj er der nærmeste områder i landzone, som i lokalplaner er udlagt til boligformål er ved sommerhusområdet ved Mægårdsskoven. Nærmeste lokalplan er ved byzonen til Pedersker.

Grænsen for Natura 2000-området "Dueodde" ligger ca. 900 m sydøst for Munkhøj. Inden for området findes ammoniakfølsomme naturtyper, der er omfattet af udpegningsgrundlaget for området og er kortlagt, samt § 3 beskyttede heder og overdrev. Disse naturtyper er omfattet af husdyrgodkendelseslovens § 7, stk. 1, nr. 1.

Nærmeste ammoniakfølsomme naturområde beliggende uden for internationale naturbeskyttelsesområder, defineret som heder over 10 ha og overdrev større end 2,5 ha, som er beskyttet af naturbeskyttelseslovens § 3 og dermed omfattet af § 7, stk. 1, nr. 2, er en hede ved Jarlsgård ca. 1040 m fra ejendommen.

Opmålingerne, som fremgår af nedenstående, er foretaget til nærmeste staldafsnit. Tilsvarende er afstande til kategori 1- og kategori 2-natur opmålt.

Tabel 1. Afstande og afstandskrav iht. husdyrbruglovens § 6 og § 7

Målepunkt	Afstand fra nærmeste staldbygning	Afstandskrav (jf. § 6 og § 7 i husdyrbrugloven)
Eksisterende eller ifølge kommuneplanens rammedel fremtidigt byzone- eller sommerhusområde (Sommerhusområde ved Mægårdsskoven)	291 m	50 m
Område i landzone, der i lokalplan er udlagt til boligformål, blandet bolig- og erhvervsformål eller til offentlige formål med henblik på beboelse, institutioner, rekreative formål o. lign. (Lokalplan 00-03 Sommerhusområde V-Ø. Sømarken, Strandmarken.)	>300 m	50 m
Nabobeboelse, uden landbrugspligt (Strandvejen 3)	Ca. 122 m	50 m
Ammoniakfølsomme naturtyper inden for internationale naturbeskyttelsesområder (Kortlagt habitatnatur (Grå/grøn klit) i Natura 2000-området Dueodde)	Ca. 940m	10 m
Ammoniakfølsomme naturtyper uden for internationale naturbeskyttelsesområder (Beskyttet hede ved Jarlsgård)	Ca.1040 m	10 m

Afstandskrav i henhold til § 8 i lov om husdyrbrug og anvendelse af gødning

Tabel 2. Afstande og afstandskrav iht. husdyrbruglovens § 8

Målepunkt	Afstand fra staldbygning	Afstandskrav (jf. § 8 i husdyrbrugloven)
Ikke almene vandforsyningsanlæg (enkeltindvinder) (Dyrstenshøj)	Ca. 310 m	25 m
Almene vandforsyningsanlæg (vandværk/boring) Pedersker Vandværk Sømarkens vandværk	Ca. 2302 m Ca. 1165 m	50 m
Vandløb og dræn	63 m til vandløb	15 m (100 m*)
Søer > 100 m ²	161 m	15 m (100 m*)
Offentlig vej og privat fællesvej	>15 m	15 m
Levnedsmiddelvirksomhed	>500 m	25 m
Beboelse på ejendommen	13 m	15 m
Naboskel, staldbygning	67 m	30 m

Kommunens vurdering

Det fremgår af §8 i lov om husdyrbrug og anvendelse af gødning, at for hvert enkelt nybyggeri af stalde og lign. samt gødningsopbevaringsanlæg og ensilageopbevaringsanlæg skal det kontrolleres, om husdyrgodkendelseslovens § 8, stk. 1, er overholdt. Reglen gælder kun nybyggeri og anlæg, der undergives væsentli-

ge til- eller ombygninger, herunder f.eks. ombygning fra ko- til svinestald. Reglen gælder ikke ved reparation eller renovering af eksisterende anlæg.

Idet der er tale om eksisterende stalde og der ikke foretages ændringer er afstandskravet opfyldt.

Bornholms Regionskommune konstaterer, at staldene overholder de krævede mindsteafstande til nabobeboelser og beboelsesområder, ammoniakfølsom natur, vandforsyningsanlæg, vandløb og søer, veje, levnedsmiddelvirksomhed og naboskel.

Vilkår

På baggrund af ovenstående er der ikke stillet vilkår vedr. afstandskrav.

3.2 Bygge- og beskyttelseslinjer og placering i landskabet

Beskrivelse

Munkhøj ligger i det flade sydbornholmske agerland, syd for den tidligere stationsby Pedersker. Landskabet er præget af spredte større og mindre ejendomme. Øst, sydøst, syd og sydvest for Munkhøj er der sommerhusområder.

Munkhøj ligger i et morænelandskab fra sidste istid med overvejende sandbund. Øle Å passerer forbi umiddelbart øst for Munkhøj. Syd for Munkhøj er et klitlandskab bestående af bl.a. Sømarken og Dueodde. Munkhøj ligger diskret placeret i landskabet, idet den nye langstrakte staldbygning ligger "i skjul af" en gammel bondeskov mod vest, og bevoksning langs Øle Å mod øst. Den nyeste og største staldbygning, laden, ensilagesiloerne og de tidligere gylletanke er ikke synlige fra offentlig vej.

Området omkring Munkhøj er i Bornholms Regionskommunes Kommuneplan 2020 udpeget som særligt værdifuldt landbrugsområde. Hovedhensynet i disse områder er at sikre dyrkningsmuligheder, landbrugets investeringer i produktionsapparatet og mulighederne for en rationel landbrugsdrift. Dog må miljø, natur, kulturhistoriske interesser og de mange mindre levesteder for dyre- og planteliv ikke forringes af landbrugsdriften.

Der er ikke beskyttede jord- eller stendiger i tilknytning til Munkhøj. Nærmeste beskyttede jord-eller stendige ligger ca. 500 m sydvest for Munkhøj ved Bonamarken.

Munkhøj ligger i et kulturarvsareal af national betydning. Kulturarvsarealet dækker over et internationalt kendt gravfelt fra ældre jernalder. Området er karakteriseret ved mange markante gravhøje. De nærmeste gravhøje er en fredet rundhøj ca. 500 m øst for Munkhøj, og en fredet langhøj ca. 650 m øst for Munkhøj. Begge fra oldtiden. Ca. 650 m vest for Munkhøj ligger en fredet rundhøj fra bronzealderen. Munkhøj er ikke berørt af de fortidsbeskyttelseslinjer, som omgiver fortidsminderne i området.

Vest for Munkhøj ligger fredning reg.nr. 7500.00 "Maegård Øst-Nord", som er delvis ophævet.

Vest og syd for Munkhøj ligger fredning reg.nr.7500.00 "Boesgård, Sømarken".

Øst for Munkhøj ligger fredning reg.nr. 0051.01 "Slusegård", som er delvis ophævet.

Munkhøj er ikke berørt af de tre fredninger.

Munkhøj ligger udenfor søbeskyttelseslinjen, kirkebyggelinjen, åbeskyttelseslinjen og fortidsmindebeskyttelseslinjen. Munkhøj ligger indenfor skovbyggelinjen og kystnærhedszonen, men det er uden betydning, da der ikke bygges nyt på Munkhøj, og fordi disse to zoner/linjer ikke har betydning for landbrugets erhvervs-mæssigt nødvendige byggeri.

Anlægget er placeret uden for alle byggelinjer og andre relevante udpegninger som angivet i nedenstående **Fejl! Et bogmærke kan ikke henvise til sig selv.**

Tabel 3 Afstande i forhold til beskyttelseslinjer og andre relevante udpegninger.

Nærmeste...	Afstand fra nærmeste staldbygning	Berøres Munkhøj?
Skovbyggelinje (300 m)	Inden for	Landbrug er ikke omfattet af skovbyggelinjens regler
Fortidsmindebeskyttelseslinje (100 m)	Ca. 440 m	Nej
Strandbeskyttelseslinje (300 m)	Ca. 1000 m	Nej
Sø- og åbeskyttelseslinje (150 m)	Ca. 4,75 km	Nej
Kirkebyggelinje	Ca. 2,0 km	Nej
Vejbyggelinje	Ca. 1,5 km	Nej
Internationale beskyttelsesområder – Natura 2000	Ca. 900 m	Nej
Beskyttede naturområder (§ 3-områder)	Ca. 190 m	Nej
Lavbundsområder	Ca. 460 m	Nej
Fredede områder	Ca. 50 m	Nej
Beskyttede sten- og jorddiger (som er registreret)	Mere end 550 m	Nej

Bygningernes udtryk i landskabet

Der foretages ingen ydre bygningsmæssige ændringer af de eksisterende bygninger i forbindelse med overgangen til den nye husdyrregulering (stipladsmodellen).

Munkhøj ligger i det flade sydbornholmske agerland, syd for den tidligere stationsby Pedersker. Landskabet er præget af spredte større og mindre ejendomme. Øst, sydøst, syd og sydvest for Munkhøj er der sommerhusområder.

Munkhøj ligger i et morænelandskab fra sidste istid med overvejende sandbund. Øle Å passerer forbi umiddelbart øst for Munkhøj. Syd for Munkhøj er et klitlandskab bestående af bl.a. Sømarken og Dueodde. Munkhøj ligger diskret placeret i landskabet, idet den nye langstrakte staldbygning ligger "i skjul af" en gammel bondeskov mod vest, og bevoksning langs Øle Å mod øst. Den nyeste og største staldbygning, laden, ensilagesiloerne og de tidligere gylletanke er ikke synlige fra offentlig vej.

Figur 3 Munkhøj set fra Strandvejen – set mod vest. Cowi vejfoto 25. maj 2022.#



Figur 4 Munkhøj set fra Østre Sømarksvej – set mod sydsøt. Cowi vejfoto 25. maj 2022.



Kommunens bemærkninger og vurdering

Bornholms Regionskommune vurderer, at alle bygge- og beskyttelseslinjer er overholdt i forhold til det eksisterende staldanlæg mv på Munkhøj.

Bornholms Regionskommune vurderer, at projektet ikke er i strid med hensynet til de landskabelige, kulturhistoriske, naturmæssige, geologiske eller rekreative interesser i området eller for områdets naturlokaliteter eller fortidsminder.

Vilkår

På baggrund af ovenstående er der ikke stillet vilkår vedr. placering i landskabet.

4 HUSDYRPRODUKTION OG RESTSTOFFER

I dette afsnit beskrives og vurderes husdyrholdets sammensætning, staldindretning inkl. ventilation og rengøring, samt produktion og håndtering af husdyrgødning, spildevand og affald.

4.1 Husdyrhold og staldanlæg

Beskrivelse

Produktionen af kvæg på Munkhøj ønskes godkendt efter den nye husdyrregulering. Der foretages ikke ændringer i produktionen eller bygninger/anlæg.

Staldanlægget på Munkhøj omfatter 2 staldbygninger, som er opdelt i 5 staldafsnit. Staldbygningerne er indrettet med naturlig ventilation.

Staldafsnit A:

Spalter: 293,53 m²

Sengebåse: 186,36 m²

I alt 479,89 m²

Staldafsnit B:

Spalter: 325,39 m²

Sengebåse: 206,4 m²

I alt 531,79 m²

Staldafsnit C:

Fast drænet gulv med ajlerille 302,83 m²

Sengebåse: 194,64 m²

I alt 497,47 m²

Staldafsnit D:

Dybstrøelse 358,8 m²

Staldafsnit E:

Dybstrøelse 275,24 m²

Placeringen af driftsbygningerne og de enkelte staldafsnit fremgår af figur 6.

Figur 5 Anlægget på Munkhøj, Kilde: Ansøgningsmaterialet.



Produktionsarealet er beregnet som det totale areal fratrukket arealer, hvor dyrene ikke kan opholde sig og afsætte gødning, som gange, inventar og foderautomater. Drivgange og udleveringsramper, hvor dyrene kun opholder sig kortvarigt, indgår heller ikke i produktionsarealet.

Tabel 4 Staldtyper, dyrehold og produktionsareal i ansøgt drift

Staldafsnit	Staldtype	Dyretype	Miljøteknologi (NH ₃ -N effekt)	Staldstørrelse* (m ²)	Produktionsareal (m ²)	Produktionsareal andel (%)
Kostald	Sengestald med spalter (bagskyl eller ringkanal)	Alle kvæg	-	2.690	1.012	37,6
	Fast drænet gulv med skraber og ajlefløb		-		497	18,5
	Dybstrøelse		-		359	13,3
Gl. Stald	Dybstrøelse	Alle kvæg	-	522	275	52,7
I alt				3.212	2.143	

Tabel 5 Staldtyper, dyrehold og produktionsareal i nudrift og 8 års drift

Staldafsnit	8 års drift			Tilladt nudrift		
	Staldafsnit, staldtype og dyretype	Staldstørrelse* (m ²)	Produktionsareal (m ²)	Staldafsnit, staldtype og dyretype	Staldstørrelse* (m ²)	Produktionsareal (m ²)
Kostald	Sengestald med spalter (bagskyl eller ringkanal) – Alle Kvæg	2.690	1.012	Sengestald med spalter (bagskyl eller ringkanal) – Alle Kvæg	2.690	1.012
	Fast drænet gulv med skraber og ajlefløb – Alle Kvæg		497	Fast drænet gulv med skraber og ajlefløb – Alle Kvæg		497
	Dybstrøelse – Alle Kvæg		359	Dybstrøelse – Alle Kvæg		359
Gl. stald	Dybstrøelse – Alle kvæg	522	275	Dybstrøelse – Alle kvæg	522	275
	I alt	3.212	2.143		3.212	2.143

Kommunens vurdering

Bornholms Regionskommune vurderer, at ansøger på tilfredsstillende vis har redegjort for produktionsarealet, og at produktionsareal samt dyretype angivet for eksisterende stalde er i overensstemmelse med lovlig nudrift.

Der gøres opmærksom på, at på arealer, hvor der kortvarigt er dyr, men som ikke medregnes som produktionsareal, skal der i henhold til husdyrgodkendelsesbekendtgørelsen foretages effektiv rengøring efter endt ophold. Dette gælder på Munkhøj drivgange mv. Rengøring skal foretages senest 12 timer efter, at dyrene har forladt arealet (hvis dyrene dagligt har adgang på arealet, skal rengøring dog ske senest efter 4 timer).

Vilkår

På baggrund af ovenstående er der stillet vilkår vedr. produktionsareal, staldtype og dyretype. Produktion, opbevaring og håndtering af husdyrgødning

Beskrivelse

Bornholms Bioenergi (biogasanlæg) henter alt gylle, som produceres på Munkhøj. Gyllen hentes fra staldenes gyllekanaler på Munkhøj. Dybstrøelsen køres direkte ud fra staldene 2 x om året. Hvis der i fremtiden skulle opstå behov for at oplagre dybstrøelsen, vil den blive lagt i overdækket markstak. Placering af dybstrøelse vil i så fald blive flyttet hvert år, således at der mindst går 5 år imellem samme placering. Evt. kan den lægges i ensilagesilo og overdækkes.

Gødningsproduktionen opgøres årligt i forbindelse med udarbejdelse af gødningsregnskabet.

Kommunens vurdering

Det er regionskommunens vurdering, at der på tilfredsstillende vis er redegjort for, hvorledes gyllen håndteres på Munkhøj.

Vilkår

På baggrund af ovenstående er der stillet vilkår vedr. afhentning af gylle fra Munkhøj, samt øvrig håndtering af husdyrgødning

5 RESSOURCEFORBRUG

I dette afsnit beskrives og vurderes det nuværende og forventede årsforbrug samt håndteringen af ressourcerne foder, vand og energi m.m. Tiltag til fremme af ressourceudnyttelsen er desuden behandlet.

5.1 Foder og foderopbevaring

Beskrivelse

Fodertyper/-forbrug

Der fodres med en stor andel grovfoder i form af majs- og græsensilage. Foderblandingen afpasses opdrættets behov. Foderet blandes på Engegård, og køres til Munkhøj dagligt. Fuldfoderet blandes i mobil traktordreven mixervogn. Ensilagen, som indgår i foderblandingen, opbevares på Engegård. Der laves foderanalyser af grovfoderet. Der benyttes fodringskonsulent til foderkontrol og foderplan.

Foderopbevaring

Tilskudsfoder, korn, mineraler, ensilage opbevares på Engegård. Pt. køres der færdigblandet fuldfoder fra Engegård til Munkhøj, og der opbevares ikke foder på Munkhøj.

Der er 3 ensilagesiloer med afløb til gyllebeholder på Munkhøj. Ensilagesiloerne bruges pt til opbevaring af flis.

Hvis der opstår behov, vil ensilagesiloerne evt. blive brugt til ensilage fremover. Gylletankene vil i så fald blive brugt til opsamling af ensilagesaft og restvand.

Foderladen på Munkhøj bruges til halm.

BAT

Med den nye husdyrbruglov indførtes stipladsmodellen. I stipladsmodellen inddrages den nyeste faglige viden om ammoniakfordampning (emission) fra gødningsoverfladerne, da ammoniakemissionen i højere grad afhænger af produktionsarealets størrelse end af det årligt producerede antal dyr. Dermed er ammoniakemissionen fra en stald relativt konstant uanset produktivtetsudsving. Stipladsmodellen anvendes både i forhold til fast og flydende gødning, og også lugtemissionerne fastsættes med udgangspunkt i overfladearealerne. Der indgår tillige en model for emissioner fra gødningslagre baseret på beholderens overfladeareal.

Emissionsfaktorer, der tidligere blev beregnet med udgangspunkt i antallet af dyr og dyrenes vægt eller ydelse, bliver i stipladsmodellen i stedet for fastsat som en emission pr. m² produktionsareal pr. år for forskellige staldtyper, dyretyper og evt. miljøteknologi samt for overfladeareal og gødningstype for opbevaringsanlæg til husdyrgødning. Dermed er den fodringsmæssige styring allerede indarbejdet i husdyrbrugloven, hvorfor dette ikke vil blive gennemgået yderligere.

Kommunens vurdering

Bornholms Regionskommune vurderer, at foderhåndtering som beskrevet ikke vil give anledning til en væsentlig miljøpåvirkning.

Vilkår

På baggrund af ovenstående er der ikke stillet vilkår vedr. foder og foderopbevaring.

5.2 Vand

Beskrivelse

Sømarkens Vandværk leverer vand til Munkhøj. Vandet bruges til drikkevand til kvæg, og for en mindre del vedkommende til privat forbrug i stuehus og have. Der er separate vandmålere, således at det private forbrug ikke indgår i vandforbruget til drift.

Det samlede vandforbrug var i 2020 på 2002 m³. Vandforbruget er lavere i ansøgt drift sammenlignet med det tidspunkt, hvor der var malkekøer, malkerobotter og mælkekøling. Malkekøer har behov for ca. 3-4 gange så meget drikkevand som opdræt, og derudover bruges meget vand til vask af malkeanlæg og mælketank.

Vandbesparende foranstaltninger (BAT):

Der kontrolleres dagligt for synligt vandspild, og evt. læk udbedres straks. Bedriftens drikkevandsinstallationer rengøres og efterses jævnligt med henblik på at undgå spild, og evt. lækager identificeres og repareres hurtigst muligt.

Kommunens vurdering

Bornholms Regionskommune vurderer, at husdyrbruget med de beskrevne tiltag lever op til BAT i forhold til god effektiv vandudnyttelse. Bornholms Regionskommune vurderer, at der ikke vil være en væsentlig påvirkning af omgivelserne ved den beskrevne vandanvendelse.

Vilkår

På baggrund af ovenstående er der ikke stillet vilkår vedr. vandforbrug på ejendommen.

5.3 Energi

Beskrivelse

Det årlige elforbrug var i 2021 på 17.029,37 kWh. Elforbruget forventes i 2022 af blive lavere, da der er blevet opsat en separat elmåler til stuehuset. Elforbruget i stuehuset indgår derfor fremover ikke i opgørelsen af el til drift. Elforbruget har været faldende, da det er opdræt og slagtekalve/ungtyre, som opstaldes på Munkhøj, og der ikke længere bruges el til malkning og køling af mælk.

Der er en dieseltank på Munkhøj, som står i det gamle teknik/vakuums rum.

Stuehuset opvarmes med luft /vand varmepumpe.

Energibesparende foranstaltninger (BAT)

Da energiforbruget er lavt på Munkhøj i forvejen, består de energibesparende foranstaltninger især i at overvåge, at energiforbruget holder sig på et stabilt og lavt niveau.

Kommunens vurdering

Bornholms Regionskommune vurderer, at husdyrbruget med de beskrevne tiltag lever op til BAT i forhold til effektiv energiudnyttelse.

Bornholms Regionskommune vurderer, at der ikke vil være en væsentlig påvirkning af omgivelserne ved den beskrevne energianvendelse.

Vilkår

På baggrund af ovenstående er der ikke stillet vilkår vedr. energi.

5.4 Diverse hjælpestoffer

Beskrivelse

Der opbevares olieprodukter på Munkhøj - der opbevares dieselolie, men ikke olie til opvarmning eller pesticider på Munkhøj.

Forbruget af dieselolie ligger stabilt, og det gennemsnitlige forbrug i 2021 og 2022 udgør 1000 liter.

Foderblanding forventes at være stort set uændret i ansøgt drift. Derfor forventes dieselforbruget ikke at stige.

Den vigtigste foranstaltning i åbne naturligt ventilerede kvægstalde er udtørring, idet bakterie- og svampewækst hæmmes af tørre forhold. Ved behov bruges desinfektionsmidler.

Kommunens vurdering

For at beskytte jord og grundvand stiller Bornholms Regionskommune vilkår om opbevaring af olieprodukter. Ud fra den beskrevne håndtering og det beskedne forbrug af de nævnte hjælpestoffer vurderer kommunen, at der ved overholdelse af vilkåret og de generelle regler for brug og opbevaring ikke vil være væsentlig risiko for forurening forårsaget af anvendelsen.

Vilkår

På baggrund af ovenstående er der stillet vilkår vedr. oplag af olieprodukter.

6 RESTSTOFFER

I dette kapitel beskrives og vurderes de forventede reststoffer fra produktionen i form af spildevand og affald.

6.1 Spildevand - herunder restvand og tagvand

Beskrivelse

Restvand

Mængden af restvand forventes ikke at stige i forbindelse med denne miljøgodkendelse, da ensilageplads og staldbygninger ikke udvides.

Bortledning af restvand

Der er ikke vaskevand fra malkestald, maskiner eller malkerum.

Der er ikke toilet eller brusebad i driftsbygningerne på Munkhøj. Der er håndvask med koldt vand i gammelt forrum.

Tagvand afledes via tagrender. Det formodes, at tagvandet ledes til grøft. Men et evt. afløb til grøft er etableret af tidligere ejer, og nuværende ejer kender derfor ikke forløbet. Tagvand fra foderladen ledes ud på jorden.

Der bliver ikke vasket sprøjte på Munkhøj, da markarbejde ikke udgår fra denne ejendom.

Kommunens vurdering

Spildevand fra rengøring af stalde og lignende skal ledes til samletank eller gyllesystem og skal anvendes i henhold til reglerne i bekendtgørelse om erhvervsmæssigt dyrehold, husdyrgødning, ensilage m.v.

Bornholms Regionskommune vurderer, at den beskrevne spildevandshåndtering ikke vil medføre væsentlig miljøpåvirkning.

Bornholms Regionskommune bemærker, at hvis der foretages ændringer i afløbsforholdene for tag- og overfladevand, skal der indhentes accept fra spildevandsmyndigheden.

Bornholms Regionskommune vurderer, at husdyrbruget med de beskrevne tiltag lever op til BAT i forhold til emissioner fra spildevand.

Vilkår

På baggrund af ovenstående er der ikke stillet vilkår vedr. produktion og håndtering af spildevand.

6.2 Affald

Beskrivelse

Alt affald bortskaffes efter BOFA's affaldsregulativ. Brændbart affald fra Munkhøj opbevares køres til Enggård, Ølenevej 68, hvor det opbevares i container indtil det afhentes af Marius Pedersen.

Jernaffald køres til Enggård, Ølenevej 68, hvor det opbevares indtil det afhentes.

Der er ikke spildolie på Munkhøj.

Der er ikke pesticider eller pesticidrester incl emballage på Munkhøj.

Der er ikke veterinær medicin, og veterinært affald på Munkhøj.

Animalsk affald

Antallet af døde kreaturer er ca. 5 årligt. Døde dyr afhentes af DAKA på Munkhøj, og afskærmes indtil da efter gældende regler, så de ikke er tilgængelige for dyr eller fugle. Afhentningspladsen ligger foran stalden – mellem stald og skov. De døde dyr ligger på spalteareal, og er ikke synlige fra offentlig vej.

Kommunens vurdering

Det forudsættes, at alle typer affald på ejendommen håndteres efter de til enhver tid gældende regler samt, at bortskaffelsen sker i overensstemmelse med det kommunale affaldsregulativ for erhvervsaffald. I regulativet står bestemmelser om opbevaring og bortskaffelse af diverse typer af affald, herunder olieaffald, medicinrester og kanyler.

Opbevaring og bortskaffelse af døde dyr skal følge reglerne i bekendtgørelsen om opbevaring af døde produktionsdyr.

Dokumentation for bortskaffelse af affald kan foreligge i form af f.eks. kvitteringer og fakturaer fra godkendt vognmand.

Bornholms Regionskommune vurderer, at overholdes vilkårene vedr. affald, vil affaldshåndteringen på Munkhøj ikke medføre gener for omkringboende. Den beskrevne affaldsopbevaring, -håndtering og -bortskaffelse vurderes ikke at have væsentlig virkning på omgivelserne.

Vilkår

På baggrund af ovenstående er der stillet vilkår om, at bygningernes omgivelser skal holdes fri for affald og om bortskaffelse og dokumentation for aflevering.

7 GENER FRA HUSDYRBRUGET

I dette afsnit beskrives og vurderes de mulige gener for husdyrbrugets omgivelser ved forekomst af lugt, støj, støv, lys, skadedyr og transporter forårsaget af virksomhedens aktiviteter.

7.1 Lugt


Beskrivelse

Idet der ikke foretages ændringer i staldene, vil der ikke ske ændringer i lugtemissionen fra anlægget i ansøgt drift.

I ansøgningskemaet er der foretaget beregninger, der viser, at lugtgenekriteriet er overholdt til byzone, samlet bebyggelse og til nærmeste enkelt boliger, se nedenstående tabel **Fejl! Et bogmærke kan ikke henvises til sig selv..**

Tabel 6 Resultat af lugtberegning for ansøgt drift fra husdyrgodkendelse.dk (skema nr. 233824)

Samlet resultat af lugtberegning

Byggelse	Kumulation	Model	Ukorrigeret genseafstand (m)	Korrigeret genseafstand (m)	Vægtet gennemsnitsafstand (m)	Genekriterie overholdt	
 Sandvejen 3	0	FMK	81,5	81,5	1036,8	Ja	▼
 Sandvejen 4	0	FMK	81,5	81,5	985	Ja	▼
 Sandvejen 6A	0	FMK	81,5	81,5	992,6	Ja	▼
 Sandvejen 8	0	FMK	81,5	81,5	987,9	Ja	▼
 Strandvejen 12	0	FMK	81,5	81,5	1104,3	Ja	▼
 Strandvejen 14	0	FMK	81,5	81,5	1127,5	Ja	▼
 Strandvejen 3	0	FMK	81,5	81,5	122,2	Ja	▼
 Strandvejen 7	0	FMK	81,5	81,5	190	Ja	▼
 Østre Sømarksvej 11	0	FMK	81,5	81,5	545,6	Ja	▼
 Østre Sømarksvej 13	0	FMK	81,5	81,5	158,1	Ja	▼
 Sommerhus II v Boespark	0	NY	170,4	153,4	449,3	Ja	▼
 Sommerhus II v Maglegårdsskoven	0	NY	170,4	170,4	350,2	Ja	▼
 Sommerhus v Boespark	0	NY	170,4	153,4	463,5	Ja	▼
 Sommerhus v Maglegårdsskoven	0	NY	170,4	170,4	328,2	Ja	▼
 Pedersker Byzone	0	FMK	257,7	257,7	2322,2	Ja	▼
 Sommerhusområde v Boesparken	0	FMK	257,7	257,7	389,1	Ja	▼
 Sommerhusområde v Maglegårdssk...	0	FMK	257,7	257,7	303,1	Ja	▼

Nærmeste byzone er ved Pedersker. Afstanden fra lugtcentrum til byzonegrænsen skal være minimum ca. 257,7 m, og den beregnede afstand fra lugtcentrum er ca. 2,3 km.

Nærmeste sommerhusområder er lokaliseret ved Maglegårdsskoven og Boesparken. Afstanden fra lugtcentrum til sommerhusgrænsen skal være minimum ca. 257,7 m, og de beregnede afstande fra lugtcentrum er henholdsvis ca. 303 m og 389 m.

Som det fremgår af tabel 7 overholder den ansøgte produktion lovens minimumskrav til lugtgeneafstande i forhold til de angivne områdetyper. Kommunen vurderer på baggrund af ovenstående, at lugt fra staldene ikke vil give væsentlige gener for naboerne.

Kommunen vurderer dog, at hvis der skulle opstå væsentlige lugtgener hos naboer, som ikke kunne forudses på baggrund af lugtgenekriterierne, skal der være mulighed for at løse problemet, og der er stillet vilkår herom.

Vilkår

På baggrund af ovenstående er der stillet vilkår om at holde god staldhygiejne i tilfælde af væsentlige lugtgener.

7.2 Støj og rystelser

Beskrivelse

Der kan være støj i forbindelse med transport til og fra Munkhøj. Og der kan forekomme lidt brølen fra staldene. I forhold til da Munkhøj havde en malkende besætning, er støjen blevet mindre. Der malkes ikke længere. Der foregår ikke foderblanding på Munkhøj. Der er ikke korntørringsanlæg på Munkhøj.

Munkhøjs driftsbygninger ligger afskærmet fra nærmeste naboer, idet der er skovbevoksning både vest og øst for Munkhøj. Munkhøjs driftsbygninger ligger tilbagetrukket fra offentlig vej, idet stuehus og det ældre bygningsæt ligger tættest på Strandvejen, og staldbygningerne i brug ligger fjernest. Derfor skønnes det, at naboer og forbipasserende har minimale eller ingen støjgener fra den daglige drift.

I sæsonen vil der på Munkhøj, som på andre landbrug, være større aktivitet ifm markarbejde og høst, og derfor vil der også være flere landbrugsmaskiner på de offentlige veje, og mere støj i den forbindelse. Det vil dog for den enkelte nabo være kortvarig støj i en begrænset periode.

Der sker ingen ændring i ansøgt drift i forhold til nudrift.

Kommunens vurdering

Bornholms Regionskommune forudsætter, at anlægget på Munkhøj overholder Miljøstyrelsens vejledende støjgrænser. Støjvilkårene omfatter al støj fra landbrugsdrift på ejendommens bygningsparcel, men ikke støj fra f.eks. markdriften.

Det vurderes, at støj fra ejendommen ikke er eller forventes at blive et problem for de omkringboende og forbipasserende. Der vil dog kunne forekomme støj fra transport. Trafikken til og fra Munkhøj går ad Østre Sømarksvej, og forekommer primært inden for normal arbejdstid.

Der er ikke foretaget støjberegninger, idet de nærmeste nabobeboelser ligger så langt fra ejendommen, at der ikke vurderes at kunne opstå væsentlige støjgener, når de stillede vilkår overholdes.

Produktionen forventes ikke at give anledning til rystelser, som kan være til gene for omgivelserne.

Vilkår

På baggrund af ovenstående er der stillet vilkår vedr. støjgrænser og eventuel måling af støjniveauet. Der er ikke stillet vilkår vedr. rystelser.

7.3 Støv

Beskrivelse

Støv forekommer især ved håndtering af halm, og ved kørsel med maskiner på privatvej, interne veje, og i mark, hvis vejret er meget tørt. Støvgener forebygges med at strø med halm, som er bjerget i godt vejr, således at der ikke forekommer skimmelsvampe. God luftcirkulation modvirker støvgener for ejer og ansatte, og hvis der er behov, bruges støvmaske. Støv ifm markarbejde generer ikke traktorfører, som er beskyttet af tæt "hus" på traktorer.

Det vurderes ikke, at naboer og forbipasserende bliver generet af støv i væsentlig grad, fordi Munkhøj ligger i forholdsvis stor afstand fra naboer og offentlig vej. Munkhøj har ikke fælles privatvej med naboer.

Der sker ingen ændring i forhold til nuværende drift.

Kommunens vurdering

Bornholms Regionskommune vurderer, at der ikke vil forekomme væsentlig støvudvikling i forbindelse med produktionen. Egentlig risiko for støvgener i forbindelse med produktionen vurderes kun at forekomme ved kørsel omkring ejendommens bygninger i tørre perioder, og det vurderes således generelt, at støv kun vil give anledning til meget lokal støvudvikling.

Der stilles dog et vilkår om støvgener, så alle aktiviteter på ejendommen herunder transport kan planlægges således, at omgivelserne påvirkes mindst muligt.

Vilkår

På baggrund af ovenstående er der stillet vilkår vedr. støvgener.

7.4 Lys

Beskrivelse

Der bygges ikke nye anlæg, og lysmængden vil være den samme før og efter ny godkendelse. Der er 4 lyskilder á 58 watt, som anvendes som natbelysning i staldene.

Kommunens vurdering

Bornholms Regionskommune vurderer, at den beskrevne anvendelse af lys i og omkring staldene ikke vil medføre gener for omkringboende eller forbipasserende pga. afstanden. For at sikre, at eventuelle gener for omkringboende begrænses, stilles der dog vilkår vedrørende lysgener.

Vilkår

På baggrund af ovenstående er der stillet vilkår vedr. lys.

7.5 Fluer og skadedyr

Skadedyr forebygges ved at fjerne foderspild og foderrester, holde opryddeligt og undgå tilholdssteder for rotter ved f.eks. oplagspladser og langs fodmure. Rotter bekæmpes på Munkhøj via Bornholms Regionkommunes rottebekæmpelse, som fylder rottekasser, som står omkring bygninger og anlæg. Fluer forebygges også ved at fjerne foderspild og foderrester, og ved at vande dybstrøelse med bekæmpelsesmiddel, som forhindrer fluelarverne i at udvikle sig.

Kommunens vurdering

Bornholms Regionskommune vurderer, at der på tilfredsstillende vis er redegjort for, hvorledes forekomst af fluer og rotter m.m. vil blive forebygget og eventuelt bekæmpet, således at gener heraf undgås. Endvidere er det kommunens vurdering, at følges vilkårene i denne tilladelse, burde der ikke opstå væsentlige fluegener eller problemer med rotter. For at sikre at eventuelle gener for omkringboende begrænses, stilles der dog vilkår vedrørende skadedyrsbekæmpelse.

Vilkår

På baggrund af ovenstående er der stillet vilkår vedr. fluebekæmpelse og rottesikring.

7.6 Transport

Beskrivelse

Antallet af transporter til og fra Munkhøj er blevet mindre efter at mælkeproduktionen er stoppet. Antallet af transporter er uændret i nudrift og ansøgt drift, da Munkhøj allerede i dag bruges til opstaldning af opdræt og slagtekalve/ungtyre.

Transporter på Munkhøj består af: Intern transport (dyr til/fra Engegård), dyr til slagteri, dyr til DAKA, dybstrøelse, gylle til biogas, halmkørsel, foderkørsel.

De fleste transporter foregår i dagtimerne fra kl. 6-18. Dog foregår markarbejde, som er sæsonbestemt, i nogle tilfælde i et udvidet tidsrum – undertiden i døgndrift – fordi landmanden er afhængig af at gøre arbejdet i tørt vejr, og når dyrkningsjorden/afgrøden er tjenlig.

Udbringning af dybstrøelse og halmkørsel afhænger af vejret, og derfor foregår arbejdet ofte i intense – men afgrænsede – perioder.

Transport, høst af majs og græs på markerne omkring Munkhøj: i perioden maj til oktober høstes 3-4 slæt. Der bruges 1-2 dage pr græsslæt, og i denne periode er der hyppig kørsel til og fra Engegård.

Majshøsten foregår i september-oktober, og varer 2-4 dage. I denne periode er der hyppig kørsel til og fra Engegård.

Afhentning af gylle til Bigadan foregår 1 gang pr uge i gennemsnit.

Der flyttes dyr mellem Engegård og Munkhøj ca. hver 14. dag.

Der køres færdigblandet fuldfoder til Munkhøj 1 x dagligt.

Tabel 7 Opgørelse af forventede antal årlige transporter til og fra Munkhøj ved nudrift og ansøgt drift.

Type transport	Transport ansøgt drift antal læs/år
Dyretransporter til og fra Engegård	26
Dyretransporter til slagteri	8
Transporter (afhentning) til DAKA	5
Udbringning af dybstrøelse	2
Gylletransporter til biogasanlæg	51
Halmkørsel	1
Færdigt fuldfoder fra Engegård til Munkhøj	365
Total	458

Kommunens vurdering

Det er kommunens vurdering, at ind- og udkørsel til husdyrbruget til og fra Munkhøj, som sker ad egen privatvej og primært inden for normal arbejdstid, kan ske uden at give anledning til gener for omkringboende. Selve belastningen af det lokale vejnet reguleres af den relevante vejlovgivning, mens færdsel på offentlig vej reguleres af færdselsloven og håndhæves af politiet. Der er ikke stillet vilkår i forhold til transport.

Vilkår

På baggrund af ovenstående er der ikke stillet vilkår vedr. transport.

8 AMMONIAKTAB OG NATURPÅVIRKNING

I dette afsnit beskrives ammoniakemissionen fra husdyrbruget og opfyldelsen af BAT-krav, og det vurderes, i hvor høj grad ammoniakemissionen påvirker beskyttet natur og sårbare arter.

8.1 Ammoniakemission og BAT-krav

Beskrivelse

I ansøgningskemaet er der foretaget beregninger af ammoniakemissionen fra staldanlæg og lagre i nudrift/8-årsdrift og ansøgt drift. For hvert staldafsnit er ammoniakemissionen beregnet ved at gange størrelsen af produktionsarealet med emissionsfaktoren for den pågældende dyretype og staldsystem.

Tabel 8. Opgørelse af ammoniakemissionen fra stalde og lagre på Munkhøj før og efter ændringerne

Ammoniakemission fra husdyranlægget (kg NH ₃ -N/år)				
Drift	Staldafsnit	Lagre	I alt	Meremission efter udvidelse
Ansøgt drift	2.148,8	0	2.148,8	0 kg NH ₃ -N/år
Lovlig nudrift	2.148,8	0	2.148,8	0 kg NH ₃ -N/år
8-års drift	2.148,8	204,6	2.353,4	-204,6 kg NH ₃ -N/år

Den maksimale emission ved anvendelse af BAT beregnes for hvert staldafsnit for sig ud fra de enkelte produktionsarealers størrelse i m² og emissionsfaktoren for den pågældende dyretype og staldsystemtype. Der sondres mellem nye (og renoverede) stalde, hvor kravet beregnes ud fra ét sæt emissionsfaktorer, og eksisterende stalde, hvor kravet beregnes ud fra et andet sæt faktorer eller ud fra vilkår i tidligere godkendelser om eksisterende teknologi.

Idet ansøgningen omfatter produktion i eksisterende staldafsnit, som ikke renoveres eller ændres, og der er ikke tidligere fastsat krav til BAT for produktionen på Munkhøj, er BAT kravet sat som eksisterende stald i disse staldafsnit.

Samlet BAT-krav inkl. krav til gødningslagre er opgjort i tabel 10

Tabel 9. Vejledende BAT-krav ved ansøgt drift

Staldafsnit	Dyretype Staldsystem/gødningstype	Forudsætning	Produktionsareal (m ²)	BAT-krav/m ² (kg NH ₃ -N)	BAT-krav (kg NH ₃ -N)
Kostald	Sengestald med spalter (bagskyl eller ringkanal) – Alle Kvæg	Eksisterende staldafsnit	1.012	1,16	1.174
	Fast drænet gulv med skraber og ajlefløb – Alle Kvæg	Eksisterende staldafsnit	497	0,89	442
	Dybstrøelse – Alle Kvæg	Eksisterende staldafsnit	359	0,84	302
Gl. stald	Dybstrøelse – Alle kvæg	Eksisterende staldafsnit 522	275	0,84	231
I alt			2.143		2.149

BAT-krav beregnet til 2.149 kg NH₃-N pr. år, og den beregnede faktiske emission er på 2.149 kg NH₃-N pr. år. Gulvet på 497 m² af produktionsarealet er at regne som BAT – dvs. fast drænet gulv med skraber og ajlefløb. I 2 øvrige staldafsnit er der dybstrøelse, hvilket tilgodeser dyrenes velfærd, når de er unge, drægtige, eller skal aflastes af andre grunde.

Kommunens vurdering

Idet der er tale om et husdyrbrug med en ammoniakemission på mere end 750 kg NH₃-N pr år, skal emissionen reduceres til et niveau svarende til emissionen ved anvendelse af den bedste tilgængelige teknik (BAT).

BAT-krav for de eksisterende stalde er ikke fastsat i tidligere godkendelser.

Den ansøgte produktion medfører en uændret emission i forhold til det beregnede BAT-krav. Det ansøgte husdyrbrug overholder således det vejledende BAT-niveau.

Vilkår

På baggrund af ovenstående er der stillet vilkår vedr. ammoniak omkring, at kostalde med produktionsareal på 497m² skal være indrette med fast drænet gulv med skraber og ajlerille.

8.2 Ammoniakdeposition til naturområder

Beskrivelse

Ammoniakemissionen fra den ansøgte produktion på Munkhøj bevirker, at omkringliggende arealer vil blive påvirket med nedfald af ammoniak. I ansøgningssystemet er der foretaget beregning af denne ammoniakdeposition til beskyttede naturområder og potentielt ammoniakfølsomme skove samt beskyttede søer i området. Beliggenheden af beregningspunkterne tættest på anlægget fremgår af kortet på figur 8.

Figur 8. Beregningspunkter for ammoniak i området nærmest Munkhøj



Resultatet af beregningen af ammoniakdeposition i de angivne punkter i ansøgt drift kan ses i tabel 11.

Tabellen viser de beregnede værdier for den totale ammoniakdeposition fra husdyrbrugets stalde og lagre, og for merdepositionen, der er den ekstra ammoniakdeposition, som den ansøgte produktion forårsager i forhold til henholdsvis nudrift og driften 8 år før ansøgningstidspunktet (8-års-driften).

Table 10. Calculation points for ammonia in the area around Munkhøj.

Naturtyper	Målepunkt	Merdeposition 8-års drift (kg NH ₃ -N/år)	Merdeposition Nudrift (kg NH ₃ -N/år)	Totaldeposition (kg NH ₃ -N/år)
Kategori 1-natur	Klithede	0,0	0,0	0,0
	Grå/Grøn klit	0,0	0,0	0,0
Kategori 2-natur	Hede	0,0	0,0	0,1
	Pilegård	0,0	0,0	0,0
	Hede Ø. Sømark II	0,0	0,0	0,1
	Hede Ø. Sømark	0,0	0,0	0,1
	Hede	0,0	0,0	0,4
	Gl. Skov vest	-0,3	0,0	12,0
	Gl. Skov N	0,0	0,0	0,2
Anden natur	Eng nordøst	-0,2	0,0	2,9
	Sø sydvest	0,0	0,0	0,3
	Sø nordvest	0,0	0,0	0,7
	Eng nordvest	-0,1	0,0	1,1
	Grøft/ å sydvest	0,0	0,0	0,1
	Sø sydvest II	-0,1	0,0	0,2
	Sø v. Sandvejen 6A	0,0	0,0	0,1
	Sø v. St. Loftsgård	0,0	0,0	0,0
	Sø nordvest	-0,1	0,0	0,7
	Sø nordvest III	0,0	0,0	0,0
	Eng nordvest III	0,0	0,0	0,1
	Eng nordvest II	0,0	0,0	0,2
	Sø nordvest II	0,0	0,0	0,1
	Eng nord vest	0,0	0,0	0,2
	Sø vest II	0,0	0,0	0,1
	Sø/vandhul vest	0,0	0,0	0,1

Kommunens vurdering

De ammoniakfølsomme naturområder opdeles i kategori 1-natur, kategori 2-natur og kategori 3-natur. Beskyttelsesniveauet for kategori 1-natur og kategori 2-natur omfatter en forbudszone på 10 m, hvor der ikke må etableres, udvides eller foretages ændringer af stalde eller gødningsopbevaringsanlæg, samt krav til den tilladte totaldeposition. Beskyttelsesniveauet for kategori 3-natur kan efter en konkret vurdering være et krav om en maksimal merdeposition. Kravene er fastsat i husdyrgodkendelsesbekendtgørelsen og er gengivet i boksen nedenfor.

Totaldepositionen er den ammoniakdeposition, som stammer fra husdyrbrugets stalde og lagre - både fra den eksisterende og den ansøgte drift. Merdepositionen er den ekstra ammoniakdeposition, som den ansøgte drift forårsager. Merdepositionen skal beregnes ud fra alle etableringer, udvidelser eller ændringer foretaget siden 2007 (8-års driften).

Kategorisering og beskyttelsesniveau for naturtyper

Kategori 1-natur

Ammoniakfølsomme naturtyper i Natura 2000-områder, hvor et enkelt husdyrbrug maksimalt må totalbelaste med 0,2-0,7 kg N/ha/år afhængigt af beliggenheden af andre husdyrbrug i nærheden*.

Kategori 2-natur

Nærmere bestemte ammoniakfølsomme naturtyper uden for Natura 2000-områder: højmoser, lobeliesøer, heder større end 10 ha og overdrev større end 2,5 ha. Et husdyrbrug må totalbelaste med maksimalt 1,0 kg N/ha/år.

Kategori 3-natur

Anden ammoniakfølsom natur (moser samt mindre heder og overdrev) og ammoniakfølsomme skove. Ved disse naturtyper kan kommunen ud fra en konkret vurdering stille krav om en maksimal merdeposition på 1,0 kg N/ha/år.

**0,2 kg N/ha/år ved > 1 husdyrbrug; 0,4 kg N/ha/år ved 1 husdyrbrug og 0,7 kg N/ha/år ved 0 husdyrbrug.*

Kategori 1-natur

Der er ca. 900 m fra Munkhøj til nærmeste kategori 1- natur i Natura 2000-område. Nærmeste Natura 2000-område er "Dueodde (Habitatområde H164)". Depositionen på området fra Munkhøj er beregnet til 0,0 kg N/ha/år i totaldeposition. Det fastsatte krav til maksimal deposition af ammoniak er derfor overholdt.

Kategori 2-natur

Kravet til maksimal totaldeposition til kategori 2-natur er 1 kg N/ha/år. Nærmeste kategori 2-naturareal er et er en hede beliggende ca. 1050 m vest for Munkhøj. Heden ligger mellem de to sommerhusområder Fyrreskoven og Fyrrebakken, mellem Bonavaddevejen og Baunevejen. Merdepositionen er beregnet til 0,0 kg NH₃-N pr ha pr år. Totaldepositionen er beregnet til 0,1 kg NH₃-N pr ha pr år. Ammoniakdepositionen fra Munkhøjs samlede anlæg i ansøgt drift opfylder det fastsatte beskyttelsesniveau.

Kategori 3-natur

For kategori 3-naturtyper skal kommunen foretage en konkret vurdering og kan på den baggrund i særlige tilfælde fastsætte vilkår med henblik på opfyldelse af krav om maksimal merdeposition af ammoniak. Ved særlige tilfælde forstås en væsentlig miljøpåvirkning af særlige regionale eller lokale beskyttelsesinteresser. Kravet må dog ikke være under en maksimal merdeposition på 1,0 kg N/ha/år.

De tre nærmeste kategori 3 ammoniakfølsomme naturtyper er tre heder, som ligger henholdsvis ca. 450 m øst for Munkhøj, og 450-820 m sydvest for Munkhøj. Der er 0,0 kg N pr ha pr år i merdeposition (i forhold til 8 års drift og nudrift) fra Munkhøjs samlede anlæg i ansøgt drift, som dermed opfylder det fastsatte beskyttelsesniveau på max. 1,0 kg N pr ha pr år i totaldeposition.

Nærmeste ammoniakfølsomme skov ligger mellem 18 og 86 m fra Munkhøjs staldbygninger.

Der er - 0,3 kg N pr ha pr år i merdeposition fra Munkhøjs samlede anlæg i ansøgt drift ift 8-års drift, og 0,0 kg N pr ha pr år i merdeposition fra Munkhøjs samlede anlæg i ansøgt drift ift nudrift. Det fastsatte beskyttelsesniveau på max. 1,0 kg N pr ha pr år i merdeposition er dermed opfyldt.

Ingen kategori 3-naturområder påvirkes med en merdeposition på mere end 1 kg N/ha/år fra produktionen på Munkhøj.

Anden natur

Ca. 130 m nordvest, og ca. 185 m nordøst for Munkhøj ligger to § 3 beskyttede enge. Der er -0,1 og -0,2 kg N pr ha pr år i merdeposition i forhold til 8 års drift, og 0,0 kg N pr ha pr år i merdeposition ift nudrift fra Munkhøjs samlede anlæg i ansøgt drift. Det fastsatte beskyttelsesniveau på max. 1,0 kg N pr ha pr år i merdeposition er dermed opfyldt.

Der er beregnet ammoniakdeposition til 10 søer beliggende ca. 160 - 1000 m fra bygningerne på Munkhøj. Det er beregnet, at søerne påvirkes med en merdeposition fra produktionen på Munkhøj på -0,3-0,0 kg N/ha/år. Det fastsatte beskyttelsesniveau på max. 1,0 kg N pr ha pr år i merdeposition er dermed opfyldt.

Påvirkning af Natura 2000-områder

Munkhøj er beliggende ca. 900 m fra nærmeste Natura 2000-område 188, som er udpeget som habitatområde H164 "Dueodde" og mere end 6 km frafuglebeskyttelsesområde F80 Almindingen, Ølene og Paradisbakkerne. Som det ses af tabellen er ammoniakpåvirkningen til natur i placeret i Natura 2000-området beregnet til 0,0 kg N/ha/år.

Påvirkning af arter med særlige beskyttelseskrav (bilag IV-arter)

EU-landene har vedtaget fælles regler om at beskytte naturen. Habitatdirektivet forpligter medlemslandene til at træffe de nødvendige foranstaltninger til at indføre en streng beskyttelsesordning i det naturlige udbredelsesområde for dyrearter, som står på bilag IV. Beskyttelsen af arterne handler blandt andet om at sikre arterne mod at blive efterstræbt (jagt, indsamling, ødelæggelse af æg og yngel). Men medlemslandene skal også sikre, at arternes yngle- og rasteområder ikke beskadiges eller ødelægges. Viden om arternes forekomst og udbredelse opdateres løbende, bl.a. gennem det nationale program for overvågning af vandmiljø og natur (NOVANA).

Det fremgår af habitatbekendtgørelsens § 10, at der ikke kan gives tilladelse, dispensation, godkendelse m.v., hvis det ansøgte kan beskadige eller ødelægge yngle- eller rasteområder i det naturlige udbredelsesområde for de dyrearter, der er optaget i habitatdirektivets bilag IV, eller ødelægge de plantearter, som er optaget i habitatdirektivets bilag IV, i alle livsstadier.

Det fremgår af Miljøstyrelsens vejledning om miljøregulering af husdyrhold, at "*Kommunen skal derfor altid foretage en vurdering af, om der inden for 300 m fra punktkilden (inden for denne afstand kan en påvirkning henføres til punktkilden) ligger områder, som kan rumme bilag IV-arter (typisk vandhuller, moser eller solåbne græsarealer), og om der er registreret en forekomst af arten.*"

Bornholms Regionskommune har fra egne data samt fra naturdata på Danmarks Miljøportal kendskab til, at der er registreret bilag IV-arten Løvfrø i en sø inden for 300 m fra produktionsanlægget på Munkhøj. Derudover er der registreringer om, at der kan være bilag IV-arten Løvfrø i 8 søer inden for 1000 m af Munkhøj.

Kommunen har ikke kendskab til, at der er registreret bilag IV-arter i øvrige søer, men de kan potentielt udgøre levesteder for bilag IV-arter som padder.

Kommunen har ikke kendskab til forekomst af andre bilag IV-arter eller andre særligt beskyttede arter i området omkring Munkhøj. Andre arter omfattet af bilag IV såsom padder, markfirben og flagermus kan dog have levested, fødesøgningsområde eller sporadisk opholdssted på arealerne i området omkring anlæg og udbringingsarealer, herunder søer og skove i området.

I ansøgningsystemet er der beregnet ammoniakdeposition til de potentielle levesteder for bilag IV-arter, dvs. søen beliggende ca. 215 m fra stalden på Munkhøj. Til søen er der beregnet merdeposition på 0,0 kg N/ha/år (se tabel 10 i begyndelsen af afsnittet og bilag 3).

Der er ikke fastsat generelle tålegrænser for søer. I habitatdirektivet er søer inddelt i fem typer. Af disse er de fire næringsfattige søtyper med fastsatte tålegrænser på 5-10 kg N/ha/år, og den femte er næringsrige søer og vandhuller, som der ikke er fastsat tålegrænser for (naturtype 3150). Mange søer og vandhuller er eutrofierede som følge af næringstilførsel fra andre kilder end ammoniakdeposition, og naturtypen næringsrige søer og vandhuller omfatter de fleste danske småsøer og vandhuller.

Det er Bornholms Regionskommunes vurdering, at søerne ved Munkhøj i forvejen er næringsrige, og at det atmosfæriske kvælstofbidrag fra produktionen på Munkhøj ikke vil medføre en væsentlig ændring i lokaliteternes tilstand, og at der på den baggrund ikke er behov for at stille skærpede vilkår.

På ovenstående baggrund vurderer Bornholms Regionskommune samlet set, at bilag IV-arter og deres yngle- og rasteområder ikke trues af den ansøgte udvidelse.

Vilkår

På baggrund af ovenstående er der ikke stillet vilkår vedr. ammoniakdeposition til naturarealer.

9 MULIGE DRIFTSFORSTYRRELSER OG UHELD

I dette afsnit beskrives mulige uheld, der kan føre til væsentlig forøget forurening af luft, jord, overflade- og grundvand samt skade på mennesker, dyr og planter i forhold til normal drift. Desuden beskrives foranstaltninger til begrænsning af risici.

Beskrivelse

De mulige risici centrerer sig om forurening af grund- eller overfladevand med pesticider, gylle, veterinærmedicin, olie/diesel.

Mulige uheld med pesticider: der er risiko for, at pesticider utilsigtet kan komme i overfladevand eller grundvand ved spild, lækage på sprøjte eller emballage, eller ved uheld ved transport.

Mulige uheld med gylleudslip: Der er risiko for udslip af gylle i forbindelse med afhentning af gylle til biogas anlæg. Forebygges med opsyn.

Ved færdselsuheld med gyllevogn kan der opstå lækage

Endelig er der risiko for gylleudslip, hvis forbeholderen tæres eller af anden grund ikke er tæt.

Mulige uheld med dieselolie: Lækage på tank og/eller punktforurening hvor påfyldning finder sted.

Mulige uheld med rengøringsmidler: Rengøringsmidler til malkeanlæg er kraftige sure og basiske midler, og skal derfor behandles med omtanke. På Munkhøj er kun opstaldet opdræt, og ikke malkende køer. Der opbevares derfor ikke kraftige rengøringsmidler til rengøring af malkeanlæg og mælketank, og dermed undgås mulige uheld.

Mulige uheld med ensilagesaft: Ensilagesaft fra ensilage med mindre end 30% tørstof skal opsamles, så det ikke løber til dræn, vandløb eller søer.

Mulige uheld med veterinær medicin: Hvis den veterinære medicin håndteres lemfældigt, kan der ske et udslip til spildevand, gylle eller direkte til grund- eller overfladevand.

Minimering af risiko for uheld

Gylleudslip: forebygges ved opmærksomhed ved gyllepumpning, og ved udkørsel.

Når gyllen køres ud, udvises agtpågivenhed i trafikken. Reflekser og lygter tjekkes og renholdes, så gyllevogn tydeligt kan ses, også efter mørkets frembrud.

Dieselolie: Dieseltanken står ved indgangen til staldkontoret på den vestlige langside. Dieseltanken står udendørs under tagudhæng.

Rengøringsmidler: Der afvendes kun godkendte midler, og anlæg inkl. vask kontrolleres ved egenkontrol og service.

Rengørings og desinfektionsmidler oplagres på fast bund.

Ensilagesaft: Der er etableret ensilageplads (plansiloer) med fast bund, fald og afløb. Evt. ensilagesaft opsamles i gyllebeholder.

Pesticider: Der sørges for sikker transport af kemikalier til ejendommen og mellem ejendom og marker.

Veterinærmedicin: Munkhøj har aftale om sundhedsrådgivningsaftale med dyrlæge. Dvs. at medicin gives af dyrlæge, eller efter dyrlægens anvisning. Forebyggelse sker ved at opbevarer medicinen forsvarligt, og leverer evt. medicinrester til dyrlæge.

Minimering af gene og forurening ved uheld

Gylle: Ved lækage/overløb fra gylletank, etableres en barriere, så gyllen ikke løber mod beskyttede søer, eller mod vandløb. Hvis der er risiko for, at gylle løber mod åbne grøfter eller søer, kan der etableres barriere med f.eks. bigballer af halm.

Ved udslip/overløb, hvor der er en sandsynlighed for akut forurening, kontaktes alarmcentralen (112). Alarmcentralen kontakter relevante medarbejdere i Center for Natur, Miljø og Fritid i BRK.

Sker der tilsivning af vejene ved gyllekørsel, bliver der skiltet med glatføreskilt, og der bliver ryddet op senest ved arbejdets ophør samme dag (gyllekørsel udføres af maskinstation)

Hvis det værste uheld skulle ske, og der opstår lækage fra gyllevognen enten på landevej eller i marken, stoppes evt. gylleafløb mod grøft, dræn og vandløb med f.eks. halmbigballer. Der tages kontakt til kommunens Center for Natur, Miljø og Fritid, og yderligere tiltag aftales.

Lugtgener fra gyllespredning minimeres ved at sprede under bedst mulige forhold (lille vindhastighed og høj luftfugtighed)

Olie: Ved oliespild fra dieseltank eller maskiner opsuges spild med f.eks. savsmuld eller kattegrus og afleveres på modtagestation. Olietanken er underlagt lovgivning. Tanken står på fast bund i spildbakke, hvor evt. olielækage er synlig.

Rengørings og desinfektionsmidler: Hvis der forekommer spild, opsamles det f.eks. med savsmuld eller kattegrus.

Ensilagesaft: Der opbevares ikke ensilage på Munkhøj, idet foder blandes på Engegård og køres dagligt til Munkhøj.

Medicin: Uheld med udslip af medicin forebygges ved ALTID at opbevare veterinærmedicin i teknikrummet; også medicin, som er i brug. Desuden følges dyrlægens instruktioner, og brugsanvisningen på pakningen.

Pesticider: I tilfælde af kemikaliespild spredes et sugende materiale (f.eks. savsmuld eller kattegrus), og det sugende materiale og evt. jord/grus fjernes med skovl, og puttes i affaldsposer. Derefter bortskaffes det på modtagestation.

Der er førstehjælpeudstyr og øjenskyllmiddel til rådighed på Munkhøj. Det opbevares på staldkontoret.

Generelt gælder, at ved akut forurening af olie, gylle eller spildevand, tilkaldes alarmcentralen på 112. Alarmcentralen tilkalder en miljømedarbejder fra Bornholms Regionskommune, Center for Natur, Miljø og Fritid.

I stalden og på marken medbringes en mobiltelefon således at det er muligt at hurtigst at tilkalde hjælp ved uheld.

Strømafbrydelse, generelt

Lovgivningen forlanger, at man kan redegøre for, hvordan dyrene beskyttes ved strømafbrydelse.

Det er vigtigt, at dyrene fortsat har adgang til foder og vand, og kan malkes.

Af hensyn til at opretholde god dyrevelfærd er det vigtigt, at køerne kan malkes, også i tilfælde af strømsvigt.

Alle gårde skal have et nødstrømsanlæg eller en skriftlig troværdig plan for, hvordan situationen håndteres i tilfælde af strømsvigt. Det anbefales, at generatoren afprøves regelmæssigt.

Kravet om troværdig plan opfyldes ved mindst et af følgende punkter og ved at udfylde skemaet "Nødstrøm".

- Der er et stik til nødstrømsforsyning og en aftale om lån/leje af et nødstrømsanlæg, der kan tilsluttes indenfor 6 timer fra strømafbrydelsens start. Oplys hvor anlæg kan lånes.
- Der forefindes en traktor/maskindreven vakuumpumpe med nødvendigt tilbehør.
- Der er en skriftlig plan for effektiv håndtering af malkningen i tilfælde af strømsvigt.

Strømafbrydelse, Munkhøj

For Munkhøj gælder:

Vand: Der vil være vand også ved strømsvigt (vandværksvand)

Foder: Der fodres med mobil fuldfodervogn, som ikke er afhængig af strøm.

Kommunens vurdering

Bornholms Regionskommune vurderer, at der på tilfredsstillende vis er redegjort for mulige driftsforstyrrelser og uheld og foranstaltninger til begrænsning af risici.

Det vurderes i henhold til klagenævnspraksis, at husdyrgødningsbekendtgørelsens regler for håndtering af bl.a. flydende husdyrgødning anses for tilstrækkelige til at imødegå forurening ved et eventuelt udslip, og derfor er der ikke stillet yderligere vilkår til at forebygge uheld m.v.

Bornholms Regionskommune vurderer, at der skal foreligge en beredskabsplan, som indeholder følgende:

- En plan over husdyrbruget med angivelse af drænsystemer og vandkilder/spildevandskilder
- Handlingsplaner for hvordan brand, utætte eller kollapsede gyllebeholdere, ukontrollerede afstrømninger fra møddinger og ensilagepladser samt olieudslip håndteres.
- Oplysninger om hvor udstyr til håndtering af forureningsulykker er placeret.

Vilkår

Der er stillet vilkår om udarbejdelse af en beredskabsplan, som indeholder handleplaner for blandt andet, hvordan brand, utætte eller kollapsede gyllebeholdere, ukontrollerede afstrømninger fra møddinger og ensilagepladser samt olieudslip håndteres. Beredskabsplanen ses i bilag 2.

10 EGENKONTROL OG DOKUMENTATION

I dette afsnit beskrives og vurderes, hvordan ansøger gennemfører eller planlægger at gennemføre egenkontrol og management. Desuden beskrives de dokumenter og registreringer, som ansøger skal præstere for at dokumentere, at vilkårene i miljøtilladelsen er overholdt.

Beskrivelse

Management og egenkontrol

Beskrivelse af egenkontrol

- Der udarbejdes den lovpligtige gødningsplan
- Forbrug af energi opgøres årligt.
- Produktionsapparatet efterses i det daglige arbejde.
- Der er sundhedskontrol hver 4. uge.
- Egenkontrollen "Kvalitetsprogrammet for gården" følges, og der er kontrol på bedriften hvert andet år.
- Der gennemføres foderkontrol og foderplanen til kvier og ungtyre/slagtekalve justeres
- Daglige rutinetjek.
- Ensilageprøver udtages til analyse på certificeret laboratorium

Dokumentation

- Gødningsplan
- Analyser af grovfoder
- Foderplaner og/eller endagsfoderkontroller
- Dokumentation for skadedyrsbekæmpelse

I løbet af få dage kan skaffes:

- Fakturaer på køb og salg af foder
- Sundhedsbemærkninger fra slagteri

Kommunens vurdering

Bornholms Regionskommune vurderer, at gennemførelse af den beskrevne egenkontrol samt overholdelse af de stillede vilkår vil medføre, at der løbende holdes øje med, at forudsætningerne for miljøgodkendelsen overholdes, og at det er dokumenteret, således at kommunen ved tilsyn eller på efterspørgsel kan kontrollere dette.

Dokumentationen skal opbevares i mindst 5 år.

Vilkår

På baggrund af ovenstående er der stillet vilkår om, at alle vilkår skal være kendt af de ansatte samt om dokumentation for produktionsarealets størrelse, korrekt bortskaffelse af affald mv.

11 SAMLET VURDERING

Samlet set vurderer Bornholms Regionskommune, at når miljøtilladelsens vilkår overholdes, har ansøger truffet de nødvendige foranstaltninger til at forebygge og begrænse forureningen ved anvendelse af den bedste tilgængelige teknik, og at husdyrbruget i øvrigt kan drives på stedet uden at påvirke omgivelserne på en måde, som er uforenelig med hensynet til omgivelserne. Bornholms Regionskommune vurderer, at indretning og drift af husdyrbruget kan ske i overensstemmelse med gældende regler og uden væsentlig påvirkning af miljøet, som dette er defineret i husdyrgodkendelsesloven, herunder at projektet ikke skader bevaringsstatus for Natura 2000-områder eller levesteder for arter optaget på habitatdirektivets bilag IV.

På baggrund af husdyrbrugets beliggenhed og de beskrevne ikke-væsentlige virkninger på det lokale miljø, vurderer Bornholms Regionskommune desuden, at det ansøgte ikke vil have grænseoverskridende virkninger.

12 BILAG

Bilagsoversigt:

1. Produktionsarealer ansøgt, nudrift og 8-årsdrift
2. Beredskabsplan
3. Naturberegninger

Bilag 1. Produktionsareal ansøgt drift, nudrift og 8 års drift

Opmålt/beregnet af Michelle og Peter Thorsen, 14.03.2022



Fig 1. Oversigtskort over staldanlæg på Munkhøj, som indgår i ansøgning skema 233824

Ansøgt og nudrift er ens, idet der søges om at eksisterende staldbygninger godkendes efter ny miljøregulering fra 2017.

8-års drift adskiller sig fra nudrift og ansøgt drift ved, at de to gyllebeholdere indgår i 8-års driften. De to gyllebeholdere er blevet udfaset via skriftlig aftale mellem Bornholms Regionskommune og tidligere ejer af Munkhøj. De blev udfaset i hhv 2017 og 2020.



Fig. 2 Staldafsnit og gulvtyper

Produktionsareal

Staldafsnit A:

Spalter: 293,53 m²

Sengebåse: 186,36 m²

I alt 479,89 m²

Staldafsnit B:

Spalter: 325,39 m²

Sengebåse: 206,4 m²

I alt 531,79 m²

Staldafsnit C:

Fast drænet gulv med ajlerille 302,83 m²

Sengebåse: 194,64 m²

I alt 497,47 m²

Staldafsnit D:

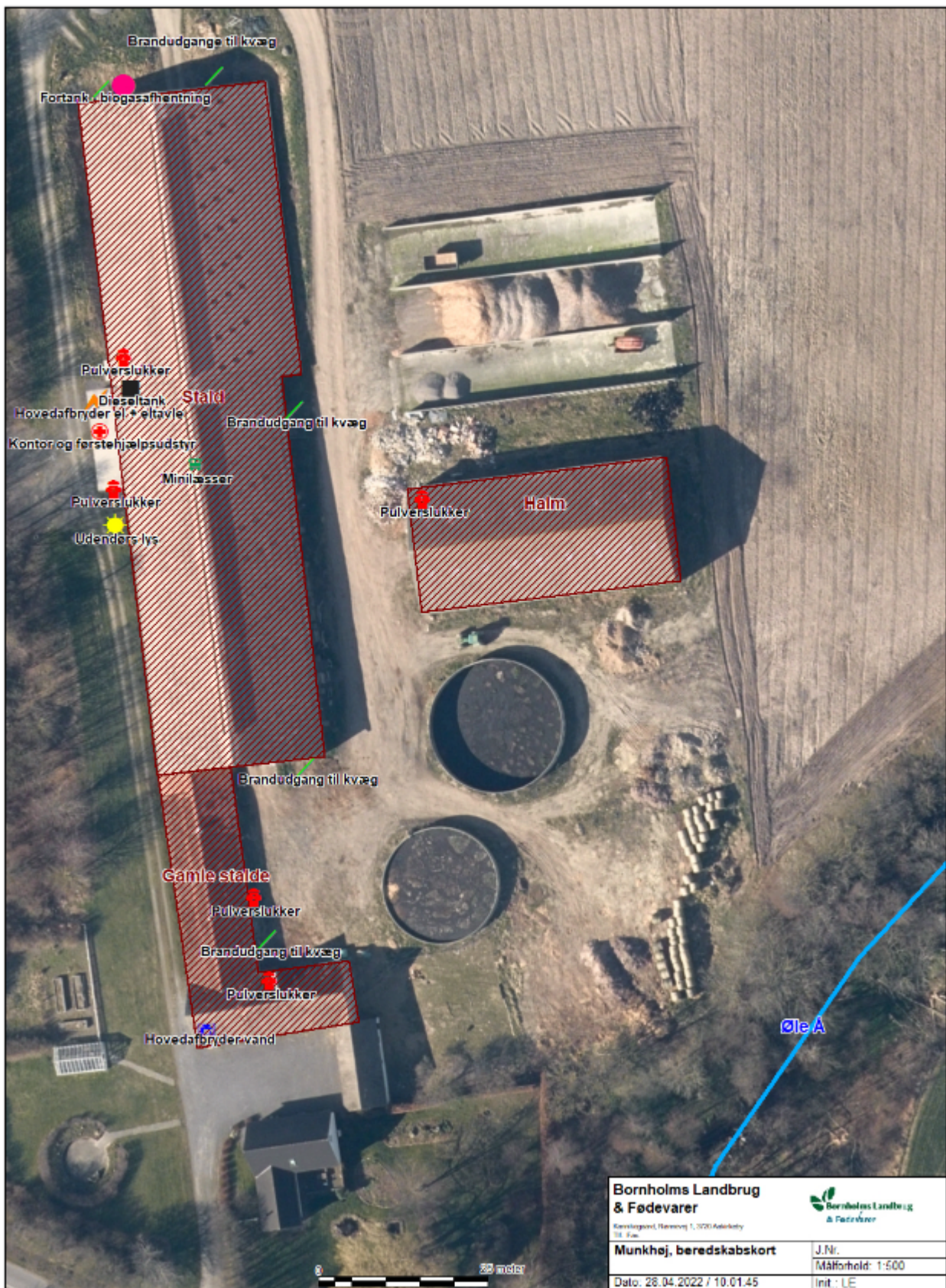
Dybstrøelse 358,8 m²

Staldafsnit E:

Dybstrøelse 275,24 m²

Ikke-produktionsarealer:

Foderbord og gange i alt 500,82 m²



Bornholms Landbrug & Fødevarer <small>Kærhøjsgård, Havnvej 1, 3720 Akerhøj 78 24 00</small>		
Munkhøj, beredskabskort		
Dato: 28.04.2022 / 10.01.45		J.Nr.: Målestok: 1:500 Init.: LE

Bilag 3. Naturberegninger

Navn:	Kategori:	Opretter:	Kumulation:	Ruhed natur:	Merdeposition (kg N/ha/år):		Totaldeposition (kg N/ha/år):	
					8-års drift	Nudrift:		
Sø v Sandvejen 6A	Kategori 3	Ansøger	0	V	0,0	0,0	0,1	▼
Sø v St. Loftsgård	Kategori 3	Ansøger	0	V	0,0	0,0	0,0	▼
Sø nordvest	Kategori 3	Ansøger	0	V	0,0	0,0	0,7	▼
Sø nordvest III	Kategori 3	Ansøger	0	V	0,0	0,0	0,0	▼
Eng nordvest III	Kategori 3	Ansøger	0	S	0,0	0,0	0,1	▼
Eng nordvest II	Kategori 3	Ansøger	0	S	0,0	0,0	0,2	▼
Sø nordvest II	Kategori 3	Ansøger	0	V	0,0	0,0	0,1	▼
Eng nordvest	Kategori 3	Ansøger	0	S	0,0	0,0	0,2	▼
Sø vest II	Kategori 3	Ansøger	0	V	0,0	0,0	0,1	▼
Sø/vandhul vest	Kategori 3	Ansøger	0	V	0,0	0,0	0,1	▼
Grøft/å sydvest	Kategori 3	Ansøger	0	V	0,0	0,0	0,1	▼
Sø sydvest II	Kategori 3	Ansøger	0	V	0,0	0,0	0,2	▼
Pilegård	Kategori 3	Ansøger	0	Bn	0,0	0,0	0,0	▼
Eng nordøst	Kategori 3	Ansøger	0	S	-0,2	0,0	2,9	▼
Eng nordvest	Kategori 3	Ansøger	0	Bn	-0,1	0,0	1,1	▼
Sø nordvest	Kategori 3	Ansøger	0	V	0,0	0,0	0,7	▼
Sø sydvest	Kategori 3	Ansøger	0	V	0,0	0,0	0,3	▼
Klithede	Kategori 1	Ansøger	0	Bn	0,0	0,0	0,0	▼
Grå/grøn kilt	Kategori 1	Ansøger	0	Bn	0,0	0,0	0,0	▼
Kat 2 Hede	Kategori 2	Ansøger	0	Mk	0,0	0,0	0,1	▼
Gl. skov N	Kategori 3	Ansøger	0	S	0,0	0,0	0,2	▼
Hede Østre Sømark II	Kategori 3	Ansøger	0	Bn	0,0	0,0	0,1	▼

Hede Østre Sømark	Kategori 3	Ansøger	0	Bn	0,0	0,0	0,1	▼
Kat 3 hede	Kategori 3	Ansøger	0	Mk	0,0	0,0	0,4	▼
Gl. skov vest	Kategori 3	Ansøger	0	S	-0,3	0,0	12,0	▼

