

Tillæg til miljøgodkendelse

Udvidelse af fjerkræproduktion

Sdr. Grisbækvej 6, 6740 Bramming

Maj 2016



Teknik & Miljø
Esbjerg Kommune

ESBJERG KOMMUNE

Natur & Vandmiljø

Torvegade 74

6700 Esbjerg

Telefon: 7616 1616

E-mail: miljo@esbjergkommune.dk

Web: www.esbjergkommune.dk

Sag nr.: 15/16271

Sagsansvarlig: Anli/Cha8

Copyright: Alle kort og luftfoto: copyright DDO ®, ©COWI

Indholdsfortegnelse

INDLEDNING	4
GODKENDELSE TIL UDVIDELSE OG DRIFT AF HUSDYRPRODUKTION	5
EJENDOMS- OG BEDRIFTSOPLYSNINGER	5
FORUDSÆTNINGER OG VILKÅR.....	5
Vilkår for husdyrbrugets anlæg.....	6
Vilkår for husdyrbrugets udbringningsarealer	8
Generelle vilkår	9
RETSBESKYTTELSE OG REVURDERING.....	10
MEDDELELSESPLIKT – ANLÆG OG AREALER.....	10
ØVRIGE FORHOLD.....	10
OFFENTLIGGØRELSE.....	11
KLAGEVEJLEDNING	11
MILJØTEKNISK BESKRIVELSE OG VURDERING	12
INDLEDNING	12
BESKRIVELSE OG VURDERING AF ANSØGNINGEN	12
Husdyrbrugets beliggenhed.....	13
Dyreholdets størrelse	15
Driftsbygninger.....	16
Foder	18
Gødningsproduktion	19
Udbringningsarealer	19
Energi- og vandforbrug.....	21
Råvarer og hjælpestoffer	23
Affald	23
Spildevand/restvand	25
HUSDYRBRUGETS PÅVIRKNINGER AF OMGIVELSERNE – LUGT, STØJ, MM.	26
Lugt	26
Støj og transport	27
Støv, fluer og skadedyr	31
Lys.....	32
Driftsforstyrrelser og uheld	32
Landskab og kulturmiljø.....	33
HUSDYRBRUGETS PÅVIRKNINGER AF OMGIVELSERNE – NATURMÆSSIGE FORHOLD.	36
Ammoniakupåvirkning af naturområder.....	37
Nitrat til overfladevand – marine områder, vandløb og søer	43
Fosfor til overfladevand – marine områder, vandløb og søer.....	46
Påvirkning af arter med særligt strenge beskyttelseskrav (Bilag IV arter)	49
Nitrat til grundvand - nitratfølsomme vandindvindingsområder	50
BEDST TILGÆNGELIGE TEKNIK (BAT).....	52
OPHØR	57
HØRING	57
SAMLET VURDERING	60
BILAG 1	61
BILAG 2	67
BILAG 3	68
BILAG 4	73

Indledning

Miljøgodkendelsen fastlægger de vilkår, der skal gælde for en udvidelse af husdyrproduktionen på Sdr. Grisbækvej 6, 6740 Bramming i Esbjerg Kommune. Vilkårene sikrer, at udvidelse og drift af husdyrbruget kan ske uden at påvirke miljøet væsentligt.

Miljøet skal i denne sammenhæng forstås som omgivelserne i bred forstand, herunder befolkning, flora og fauna, vandmiljø, landskab og kulturhistorie samt resourceforbrug.

Esbjerg Kommune har udarbejdet en miljøteknisk beskrivelse og vurdering af det ansøgte projekt. Denne danner baggrund for afgørelsen om miljøgodkendelse, herunder de stillede vilkår.

Forslaget til tillæg til miljøgodkendelse har været i nabohøring i perioden fra den 30. marts 2016 til den 26. april 2016. I forbindelse med den offentlige høring er der kommet bemærkninger fra naboerne på Sdr. Grisbækvej 12 og 14. De indkomne bidrag, og Esbjerg Kommunes bemærkninger til disse, fremgår af den miljøtekniske beskrivelse og vurdering side 57.

Godkendelse til udvidelse og drift af husdyrproduktion

Esbjerg Kommune har afgjort, at fjerkræbruget på Sdr. Grisbækvej 6, 6740 Bramming kan udvides som ansøgt.

Godkendelsen omfatter

- En udvidelse af dyreholdet fra 41.750 høner til 77.668 høner. Dette svarer til en udvidelse fra 245,6 dyreenheder til 456,9 dyreenheder.
- Etablering af ny fjerkræstald til fritgående høns på ca. 2.958 m², som placeres øst for nuværende konsumægstald.
- Etablering af ca. 250 m² foderhus/blandestation/forum i forlængelse af den nye stald mod vest.
- Opførelse af 2 stk. fodersiloer på 32 m³ samt 2 stk. gastætte siloer på 143 m³.

Godkendelsen meddeles efter § 12 stk. 3 i lovbekendtgørelse nr. 868 af 3. juli 2015 om miljøgodkendelse m.v. af husdyrbrug, idet Esbjerg Kommune vurderer at:

- Der er truffet de nødvendige foranstaltninger til at forebygge og begrænse forureningen ved anvendelse af den bedste tilgængelige teknik,
- Husdyrbruget i øvrigt kan drives på stedet uden at påvirke omgivelserne på en måde, som er uforenelig med hensynet til omgivelserne, samt
- Udvidelse og drift af husdyrbruget ikke medfører væsentlige virkninger på miljøet

Godkendelsen omfatter samtlige landbrugsmæssige aktiviteter på ejendommen, herunder drift af husdyrbrugets anlæg samt udspretningsarealer.

Der er nærmere redegjort for de vurderinger der ligger til grund for afgørelsen i vedlagte miljøtekniske beskrivelse og vurdering.

Ejendoms- og driftsoplysninger

Godkendelsen gives til husdyrbruget beliggende Sdr. Grisbækvej 6, 6740 Bramming, matrikel nr. 6 a m.fl. Grisbæk By. Ejendomsnummeret er 5610307832. Bedriftens CVR nr. er 26610702 og CHR nr. er 81131. Husdyrbruget ejes og drives af Glenn Nielsen og Jannie Lønne, Sdr. Grisbækvej 6, 6740 Bramming.

Forudsætninger og vilkår

Esbjerg Kommune forudsætter, at projektet gennemføres og drives som beskrevet i ansøgningen, skema nr. 70831. Godkendelsen meddeles på vilkår, der sikrer at kravene i § 27 og § 29 i lov om miljøgodkendelse, mv. af husdyrbrug opfyldes.

Denne miljøgodkendelse er et tillæg til eksisterende miljøgodkendelse meddelt af Esbjerg Kommune i september 2010. Vilkår i den eksisterende miljøgodkendelse, som ikke ophæves ved dette tillæg, er fortsat gældende for hele bedriften. De vilkår i den eksisterende miljøgodkendelse, som fortsat er gældende fremgår af bilag 1.

Der stilles følgende vilkår til hhv. husdyrbrugets anlæg, husdyrbrugets arealer, samt generelle vilkår for husdyrbruget.

Vilkår for husdyrbrugets anlæg

Husdyrproduktion

1. Vilkår 1, 2, 4, 7, 9, 10, 11, 12, 13, 15, 17, 21, 22, 23, 29, 33 og 42 i miljøgodkendelsen fra september 2010 ophæves og erstattes af følgende vilkår:
2. Husdyrholdet skal være sammensat og staldindretningen udført som beskrevet nedenfor:

	Antal årssdyr	DE
Årshøner, konsumæg, voliere m. gødningsbånd, skræbehøne	34.525	203,1
Årshøne, konsumæg, bure m. bånd, staldgødning	43.143	253,8
I alt		456,9

3. Antallet af dyreenheder må variere med 10 % i løbet af planåret (1. august til 1. august). Dog må det maksimale dyrehold beregnet som et gennemsnit i perioden 1. august til 31. juli ikke overstige 456,9 dyreenheder.
4. 34.525 årshøner skal have adgang til udeareal i hele produktionsperioden.
5. Udvidelse af husdyrbruget til mere end 358,9 DE må ikke foretages, førend der foreligger skriftlige aftaler om afsætning af husdyrgødning svarende til de resterende DE til biogasanlæg, fællesanlæg, forarbejdningsanlæg eller forbrændingsanlæg – eller til godkendte arealer. Kopi af aftaler skal indsendes til tilsynsmyndigheden.

Foder

6. Der skal anvendes fytase-tilsat foderblandinger og fasefodring skal tilpasses hønsenes udvikling.

Korrektionsfaktoren vedr. fosfor i foderet til burhønsene må maksimalt være 0,927. korrektionsfaktoren for fosfor i foderet til fritgående høns må maksimalt være 0,812. Det beregnes ud fra følgende ligning:

Burhøns:

$((\text{kg foder pr. årshøne} \times \text{pct. fosfor i foder}) - (\text{kg æg pr. årshøne} \times 0,2) - (\text{kg tilvækst pr. årshøne} \times 0,67)) / 16,61$

Fritgående høns:

$((\text{kg foder pr. årshøne} \times \text{pct. fosfor i foder}) - (\text{kg æg pr. årshøne} \times 0,2) - (\text{kg tilvækst pr. årshøne} \times 0,67)) / 18,98$

Ovenstående vilkår er beregnet ud fra følgende forudsætninger i nedenstående tabel. De enkelte forudsætninger er ikke bindende, men vilkårs ligningerne skal samlet set overholdes.

Faktor – Burhøns	Værdi
Kg æg pr. årshøne	19,8
Tilvækst, kg pr. årshøne	0,57
Kg foder pr. årshøne	40,3
Fosfor % i foder	0,49
Gennemsnitsvægt	1,75
Faktor – Fritgående høns	Værdi
Kg æg pr. årshøne	18,8
Tilvækst, kg pr. årshøne	0,60

Kg foder pr. årshøne	44,5
Fosfor % i foder	0,44
Gennemsnitsvægt	1,75

7. Én gang årligt, i forbindelse med indsendelse af gødningsregnskab, skal der af ansøger laves en beregning over det gennemsnitlige indhold af fosfor pr. kg foder på årsbasis. Beregningen skal opbevares i logbogen.
8. Der skal foreligge en logbog, der dokumenterer datoer for ind- og udsætninger af høner, dødelighed, produceret ægmasse, faktisk og planlagt fordeling af foderforbrug samt indhold af fosfor pr. kg foder i de enkelte foderblandinger.
9. Det gennemsnitlige indhold kan beregnes enten fra den planlagte fordeling af foderblandinger, eller ud fra det faktiske, registrerede forbrug af de anvendte blandinger.
10. Logbogens oplysninger skal opbevares i minimum 5 år og forevises på tilsynsmyndighedens forlangende.
11. Der skal minimum være en blandeforskrift for hver 3. måned, og for hver gang der skiftes foderblanding.

Energi- og vandforbrug

12. Der skal foretages en årlig registrering af vand- og energiforbrug tilknyttet husdyrproduktionen. Registreringen gemmes i minimum 5 år og skal kunne forevises på tilsynsmyndighedens forlangende.
13. Ventilationsanlægget kontrolleres 1 gang pr. år af fagpersonale. Anlægget serviceres og justeres i henhold til producentens beskrivelse af optimal drift. Dokumentation for udført service, skal kunne forevises ved miljøtilsyn.

Affald

14. Opbevaring af erhvervsaffald, herunder olie- og kemikalieaffald skal ske i overensstemmelse med Esbjerg Kommunes Regulativ for erhvervsaffald.
15. Bortskaffelse af olie- og kemikalieaffald og øvrigt affald skal ske i overensstemmelse med Esbjerg Kommunes til enhver tid gældende regulativer.

Ammoniakfordampning

16. Den nye stald til fritgående høns skal indrettes med gødningsbånd.
17. Gødningsbånd skal tømmes mindst 3 gange ugentligt fordelt jævnt over ugen.
18. Gødningsbånd og transportsystem skal vedligeholdes i overensstemmelse med producentens vejledning. Producentens vejledning skal opbevares på husdyrbruget.
19. Der skal føres logbog med tidspunkter for tømning af gødningsbånd (start- og sluttidspunkt).

20. Logbog skal opbevares på husdyrbruget i mindst 5 år og skal kunne forevises ved miljøtilsyn på ejendommen. Enhver form for driftsstop skal noteres i logbogen med angivelse af årsag og varighed.
21. Tilsynsmyndigheden skal underrettes, såfremt gødningsbåndet er ude af drift i en periode på mere end 14 dage.

Spildevand

22. Der skal inden byggeriet påbegyndes indsendes en ansøgning afledning af husspildevand fra ny staldbygning til godkendelse. Der vil blive meddelt en særskilt tilladelse hertil.
23. Afløbsplan, der beskriver afløbsforhold fra den nye stald, skal indsendes til Esbjerg Kommune. Afløbsplanen skal være udført af autoriseret kloakmester og indsendes til Esbjerg Kommune senest 1 måned efter byggeriet afsluttet.

Transport

24. Der skal etableres en intern kørevej mellem gødningshuset og Sdr. Grisbækvej. Interne transporter mellem den østlige og vestlige del af husdyrbruget skal hovedsagelig foregå via denne vej. Vejen skal etableres med et fald, så der ikke sker afledning af overfladevand til Sdr. Grisbækvej.

Skadedyr

25. Der skal overalt på ejendommen udføres effektiv flue- og skadedyrsbekæmpelse i overensstemmelse med de nyeste retningslinjer fra Aarhus Universitet, Institut for Agroøkologi.

Landskabelige værdier

26. Der skal etableres 1-rækkede og 3-rækkede levende hegn bestående af hjemmehørende danske træer og buske som angivet på nedenstående kort 7.
27. Der skal holdes 8 meters afstand fra vandløb til levende hegn af hensyn til senere vedligehold af vandløbet.
28. Der må etableres brud i beplantningen til indkørsler til ejendommen. Dog ikke sådan at siloerne er fuldt blottede til alle sider.
29. De med rødt angivne hegn (på kort 7) skal bevares og om nødvendigt re-etableres.

Vilkår for husdyrbrugets udbringningsarealer

Arealer

30. Der må kun udbringes husdyrgødning på de arealer der fremgår af kort 3 og arealtabellen i ansøgningen.
31. Indenfor planperioden må bedriftens arealer maksimalt tilføres 83,9 dyreenheder i fjerkrægødning.

32. Hvis tilførslen af husdyrgødning til bedriftens arealer ændres (anden dyretype eller fordeling) skal der kunne forevises dokumentation for, at indholdet af næringsstoffer i den udbragte mængde husdyrgødning maksimalt indeholder 8.418 kg Total-N og 2.199 kg Total-P og at den udbragte mængde husdyrgødning maksimalt svarer til 83,9 DE/år.

Beregningen af kg N og kg P skal ske efter de til enhver tid gældende normaler for indholdet af kvælstof og fosfor i husdyrgødningen.

33. Der skal ved fuld produktion afsættes minimum 259,6 DE til biogasanlæg som ansøgt eller til, fællesanlæg, forarbejdningsanlæg, forbrændingsanlæg eller godkendte aftalearealer.
34. Der må ikke tilføres anden organisk gødning til bedriftens arealer kan der, hvis miljøgodkendelsen ikke er fuldt udnyttet, suppleres med anden organisk gødning under forudsætning af,
- at kvælstoftabet fra markerne ved anvendelse af anden organiske gødning ikke overstiger det kvælstoftab, der vil være ved den godkendte drift.
 - at den udbragte mængde fosfor ved anvendelse af anden organisk gødning, ikke overstiger den udbragte mængde fosfor ved den godkendte drift.
 - at reglerne i den til enhver tid gældende bekendtgørelse om anvendelse af affaldsprodukter til jordbrugsformål er overholdt.

Der skal indsendes dokumentation herfor i forbindelse med anvendelsen af anden organisk gødning.

Nitrat til overfladevand

35. På bedriftens udbringningsarealer skal der hvert år etableres / udlægges mindst 2,0 % efterafgrøder, ud over de lovpligtige efterafgrøder. De ekstra efterafgrøder skal følge de regler, der gælder for de lovpligtige efterafgrøder.

Generelle vilkår

Krav til udnyttelse af godkendelse

36. Vilkårene i miljøgodkendelsen skal, hvis ikke andet er anført, være opfyldt fra det tidspunkt, hvor udnyttelse af godkendelsen påbegyndes.
37. Godkendelsen bortfalder såfremt den ikke er udnyttet inden 2 år fra godkendelsens meddelelse. Med udnyttet menes, at der er iværksat bygge- og anlægsarbejde.
38. Hvis en del af godkendelsen ikke har været udnyttet i 3 på hinanden følgende år, bortfalder den del af godkendelsen, der ikke har været udnyttet de seneste 3 år, jf. dog vilkår 37.

Retsbeskyttelse og revurdering

Med denne miljøgodkendelse følger 8 års retsbeskyttelse.

Vilkårene kan dog til enhver tid ændres efter reglerne i Lov om miljøgodkendelse mv. af husdyrbrug § 40 stk. 2, hvis der er væsentlige ændringer i bedst tilgængelige teknik, der er fremkommet nye oplysninger om forureningens skadelige virkning, hvis forureningen medfører skadevirkninger, der ikke kunne forudses ved godkendelsens meddelelse, eller hvis forureningen i øvrigt går ud over det, som blev lagt til grund ved revurderingen.

Husdyrbrugets miljøgodkendelse skal regelmæssigt og mindst hvert 10. år tages op til revurdering jf. § 40 i Bekendtgørelse om tilladelse og godkendelse mv. af husdyrbrug. Den første regelmæssige revurdering skal dog foretages, når der er forløbet 8 år. Da bedriften første gang er miljøgodkendt i 2010, er der planlagt at foretage første revurdering i 2018.

Meddelelesespligt – anlæg og arealer

Den der er ansvarlig for husdyrbruget underretter kommunen ved manglende overholdelse af vilkår, og træffer straks foranstaltninger for at sikre, at vilkårene igen overholdes.

Kommunens godkendelse gælder for det konkrete projekt. Husdyrbruget må ikke udvides eller ændres bygnings- eller driftsmæssigt på en måde der indebærer forøget forurening før udvidelsen eller ændringen er godkendt i henhold til lov om miljøgodkendelse m.v. af husdyrbrug. Hvis der sker ændringer i grundlaget for kommunens vurdering, skal der indsendes en ny ansøgning til kommunen. Dette gælder for eksempel ændringer i forhold til det ansøgte dyrehold, staldanlæg og udbringningsarealer. Esbjerg Kommune skal have lejlighed til at vurdere, hvorvidt udvidelsen/ændringen kræver en ny godkendelse eller om udvidelsen/ændringen kan ske indenfor rammerne af denne godkendelse.

Ændringer af udbringningsarealet for den kommende planperiode skal anmeldes til kommunen, senest 1. august jf. §§ 25 og 26 i Bekendtgørelse om tilladelse og godkendelse mv. af husdyrbrug. Kommunen vurderer hvorvidt de nye arealer er mere sårbare. Kommunens tilkendegivelse gives inden 1. oktober, hvorefter anmeldelsen evt. kan trækkes tilbage, eller der kan fremsendes en ny. En ny anmeldelse skal i givet fald være kommunen i hænde senest 15. oktober. Hvis kommunen har indsigelser imod de nye arealer meddeles det inden 31. december.

Øvrige forhold

Afgørelsen omfatter alene forholdet til lovbekendtgørelse nr. 868 af 3. juli 2015 om miljøgodkendelse m.v. af husdyrbrug. Øvrige relevante tilladelser og godkendelser skal indhentes særskilt.

Etablering af nye anlæg må ikke igangsættes, før der er givet en byggetilladelse fra Esbjerg Kommune.

Husdyrbruget skal til enhver tid leve op til de gældende regler i love og bekendtgørelser, uanset at de nævnte krav og regler kan være en skærpselse af denne godkendelses vilkår.

Offentliggørelse

Afgørelsen annonceres den 25. maj 2016 på Esbjerg Kommunes hjemmeside:
www.esbjergkommune.dk/annoncer.

Klagevejledning

Afgørelsen kan påklages til Natur- og Miljøklagenævnet, jf. husdyrlovens § 76 stk. 1. Klageberettigede er ansøgeren, Miljøministeren, Sundhedsstyrelsen, enhver der har en individuel, væsentlig interesse i sagens udfald, samt foreninger og organisationer i det omfang de har klageret, jf. husdyrlovens §§ 84, 85, 86 og 87.

En klage skal indgives via Klageportalen. På Natur- og Miljøklagenævnets forside, www.nmkn.dk, findes et link til Klageportalen. Klageportalen ligger på www.borger.dk og på www.virk.dk, som man logger sig på, f.eks. med NEM-ID.

Klagen sendes automatisk via Klageportalen til Esbjerg Kommune. En klage er indgivet, når den er tilgængelig for Esbjerg Kommune i Klageportalen. Klagefristen udløber den 22. juni 2016 kl. 23:59.

Afgørelsen kan desuden indbringes til prøvelse hos domstolene inden 6 måneder efter, at afgørelsen er meddelt, jf. husdyrlovens § 90.

Natur- og Miljøklagenævnte skal som udgangspunkt afvise en klage, der indsendes uden om Klageportalen, med mindre der er særlige grunde til det. Hvis man ønsker at blive fritaget for at bruge Klageportalen, skal man sende en begrundet anmodning til Esbjerg Kommune. Anmodningen sendes så vidt muligt elektronisk til miljo@esbjergkommune.dk eller pr. brev til Esbjerg Kommune, Natur- og Vandmiljø, Torvegade 74, 6700 Esbjerg. Esbjerg Kommune sender herefter anmodningen videre til Natur- og Miljøklagenævnet, som træffer afgørelse om hvorvidt anmodningen kan imødekommes.

Når man klager opkræves et gebyr på kr. 500. Gebyret betales med betalingskort i Klageportalen og tilbagebetales hvis:

1. Klagesagen fører til, at den påklagede afgørelse ændres eller ophæves,
2. Klageren får helt eller delvis medhold i klagen, eller
3. Klagen afvises som følge af overskredet klagefrist, manglende klageberettigelse eller fordi klagen ikke er omfattet af Natur- og Miljøklagenævnets kompetence.

Udnyttelse af godkendelsen

Ifølge husdyrloven har en klage over miljøgodkendelsen som udgangspunkt ikke opsættende virkning. Det betyder, at miljøgodkendelsen kan udnyttes uanset eventuelle klager, men dette begrænser dog ikke Natur- og Miljøklagenævnets mulighed for at ændre eller ophæve Esbjerg Kommunes afgørelse. Det vil være Natur- og Miljøklagenævnet, som kan oplyse om hvorvidt en klage har opsættende virkning.

Miljøteknisk beskrivelse og vurdering

Indledning

Husdyrbruget på Sdr. Grisbækvej 6 har søgt om at udvide dyreholdet. Denne miljøtekniske beskrivelse og vurdering af det ansøgte projekt, danner baggrund for miljøgodkendelsen og indeholder en vurdering af de miljøpåvirkninger, som udvidelse og drift af husdyrbruget giver anledning til.

Miljø skal i denne sammenhæng forstås som omgivelserne i bred forstand, herunder befolkning, flora og fauna, vandmiljø, landskab og kulturhistorie samt ressourcerforbrug.

Vurderingerne er foretaget med udgangspunkt i de beskyttelsesniveauer og retningslinjer, der er i husdyrloven og tilhørende bekendtgørelse og vejledning¹. Påvirkningen af omgivelserne er beskrevet og vurderet dels i forhold til de anlægsnære påvirkninger (lugt, støj mm), dels i forhold til de naturmæssige forhold (natur, vandmiljø mm.).

Høring i en anden kommune

Da et enkelt udspretningsareal (mark 1-0+2-0+3-0 i alt 16,15 ha) er beliggende i Vejen Kommune, er der foretaget en høring af Vejen Kommune. Det fulde høringsvar kan ses i bilag 4.

Vejen Kommune har foretaget en nærmere vurdering af arealernes beliggenhed i forhold til sårbare områder, hvilket fremgår af afsnittene under "Projektets påvirkninger af omgivelserne – naturmæssige forhold". De stillede vilkår fra Vejen Kommune er indarbejdet i vilkårsdelen i miljøgodkendelsen.

Beskrivelse og vurdering af ansøgningen

Glen Nielsen og Jannie Lønne ønsker at udvide sin fjerkræbesætning på Sdr. Grisbækvej 6, 6740 Bramming fra 245,6 dyreenheder (DE) til 456,9 DE.

Der søges om en udvidelse på 34.525 årshøner i system til fritgående høner med volieresystem m. gødningsbånd og veranda. Og en udvidelse af burægsproduktionen fra 41.750 til 43.143 årshøner.

Udvidelsen af produktionen sker ved opførelse af et nyt æglæggerhus til fritgående høner på ca. 2.958 m², hvor der indsættes volieresystemer m. gødningsbånd og etableres veranda. Burægsproduktionen øges i eksisterende stald.

Ved ny stald til fritgående høner ønskes opført yderligere 2 stk. fodersiloer til 25 tons konceptfoder, forventet: 10,09 m højde og 32 m³ samt yderligere 2 stk. gastætte kornsiloer á 100 tons, forventet: ca. 14,5 m i højden og 143 m³ ligeledes til konceptfoder.

Projektet forventes påbegyndt umiddelbart efter godkendelsen er meddelt.

¹ Lov om miljøgodkendelse m.v. af husdyrbrug (Lovbekendtgørelse nr. 868 af 3. juli 2015) med senere ændringer; bekendtgørelse om tilladelse og godkendelse m.v. af husdyrbrug (bekendtgørelse nr. 44 af 11. januar 2016), samt Miljøstyrelsens digitale husdyrvejledning.

På vegne af ansøger har Søhøjlandets Regnskabskontor den 20. juli 2015 indsendt ansøgning om miljøgodkendelse via det it-baserede ansøgningssystem på www.husdyrgodkendelse.dk.

I forbindelse med behandlingen af ansøgningen har der været behov for supplerende oplysninger. Der har været mailkorrespondance med ansøgers konsulent og ansøgningsskemaet er revideret og genindsendt løbende. Det endelige ansøgningsskema (nr. 70831 version 11) er indsendt den 29. marts 2016.

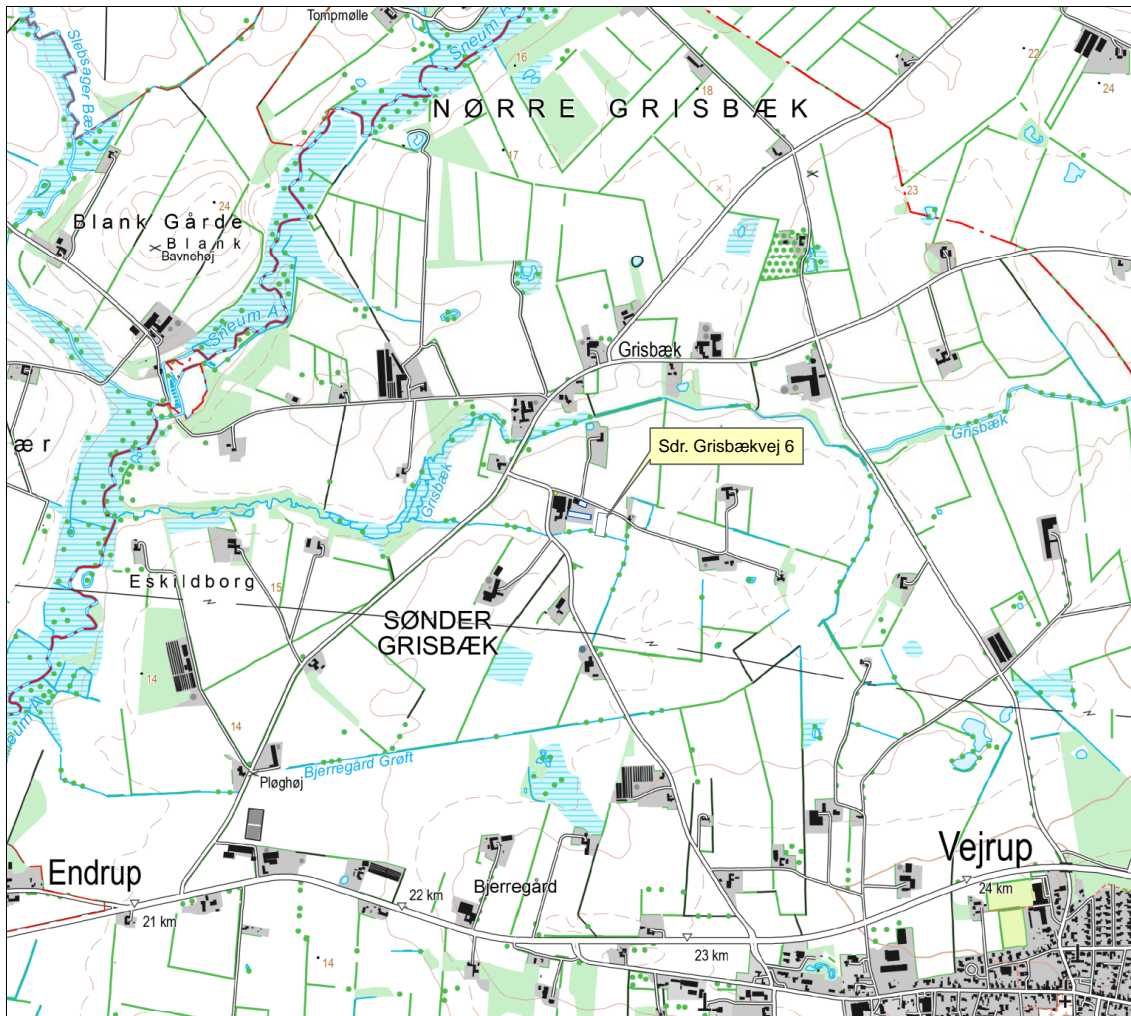
Tidligere godkendelser

Esbjerg Kommune i september 2010 meddelte miljøgodkendelse til udvidelse af husdyrproduktionen fra 65,5 DE til 341,4 DE. Nærværende miljøgodkendelse meddeles således som et tillæg til denne miljøgodkendelse.

Af § 26 i husdyrloven fremgår det, at kommunen skal foretage en samlet vurdering af alle udvidelser foretaget siden 1. januar 2007, dog højst over en 8 årig periode. Der er indsendt en fiktiv ansøgning (skema 85023, version 7), hvor nudriften således er angivet til 64,8 DE, således at alle beregninger og vurderinger af miljøforhold medtager alle udvidelser siden 2008.

Husdyrbrugets beliggenhed

Husdyrbruget er beliggende i landzone i område " 22-030-010 – landområde omkring Sdr. Grisbæk" i Esbjerg Kommuneplan 2014-2026. Anvendelsen fastlægges til jordbrugsområde med det sigte at fremme erhverv som landbrug, skovbrug, pelsdyravl og lignende. Overflødige landbrugsbygninger kan bruges til andet erhvervsformål af håndværksmæssig karakter uden behov for større udbygning. Placeringen af husdyrbruget fremgår af kort 1.



Kort 1. Husdyrbrugets beliggenhed

Husdyrbruget ligger ca. 1,4 km fra eksisterende byzoneområde (Vejrup). Nærmeste byzone udpeget i lokalplanen er blandet beboelses- og erhvervsområde beliggende i Vejrup ca. 1,4 km syd for ejendommen.

Den nærmeste nabobeboelse uden landbrugspligt er Sdr. Grisbækvej 10, 6740 Bramming, beliggende ca. 70 meter øst for staldanlægget.

Nærmeste samlede bebyggelse er Endrup ca. 2,3 km sydøst for ejendommen, som også er planlagt byzone.

Afstandskrav og de aktuelle afstande fremgår af nedenstående tabel 1. Afstanden er målt fra nybyggeri, hvis ikke andet er angivet.

Nærmeste	Afstand	Beskrivelse	Afstandskrav
Nabobeboelse	67 m		50 m
Lokalplanområde	1,4 km	Vejrup	50 m
Byzoneområder	1,4 km		50 m
Sommerhusområde	>2 km		50 m
Naboskel	30 m	Naboskel sydvest for Sdr. Grisbækvej	30 m

Beboelse på samme ejendom	30 m		15 m
Levnedsvirksomhed	>25 m		25 m
Almen vandindvindingsanlæg	>50 m		50 m
Ikke almen vandindvindingsanlæg	>25 m		25 m
Vandløb	15 m/136 m		15 m /100 m for gyllebeholder til åbent vandløb
Dræn	>15 m		15 m
Sø	>15 m/100 m		15 m/100 for gyllebeholder til sø > 100m ²
Offentlig vej	19 m		15 m
Naturområde omfattet af §7 i husdyrloven	>10 m		10 m

Tabel 1. Oversigt over afstande sammenholdt med afstandskrav i husdyrlovgivningen.

Husdyrbruget opfylder afstandskravene i Lov om miljøgodkendelse m.v. af husdyrbrug:

- § 6: Afstande til nabobeboelse, eksisterende eller fremtidig byzone- eller sommerhusområde samt områder i landzone der i lokalplan er udlagt til boligformål, blandet bolig og erhvervsformål eller til offentlige formål.
- § 7: Forbudszone for etablering, udvidelse eller ændring indenfor 10 m fra nærmere bestemte ammoniakfølsomme naturtyper.
- § 8: Afstandskrav til vandløb, vandindvindinger, offentlig og privat fællesvej, levnedsmiddelvirksomhed, naboskel og egen beboelse.

I forbindelse med etablering af den nye staldbygning flyttes vandløbet Siggrøften, således at afstandskravet på 15 m overholdes. Der er søgt om selvstændig tilladelse hertil.

Husdyrbruget ligger mindre en 300 m fra beboelsesbygning på en ejendom uden landbrugspligt. Dermed er husdyrbruget omfattet af § 20 i husdyrloven. Det betyder, at ved vurdering af ansøgningen skal det sikres, at risikoen for forurening eller væsentlige gener for omgivelserne begrænses. Vurdering af evt. gener for omboende fremgår af den miljøtekniske beskrivelse og vurdering under emnerne lugt-, støj-, støv-, flue- og lysgener, affaldsproduktion m.v.

Dyreholdets størrelse

Det nuværende og fremtidige dyrehold fremgår af tabel 2.

Dyreart	Nudrift 2007		Ansøgt drift 2010		Fremtidig	
	Antal	DE	Antal	DE	Antal	DE
Årsso, løbe- og drægtighedsstald, Individuel opstaldning, delvis spaltegulv	150	23,8	0	0	0	0
Årsso, farestald, Kassestier, delvis spaltegulv	150	10,5	0	0	0	0
Smågrise fra 7,2 kg, Drænet gulv + spalter (50/50)	1.010	4,68	0	0	0	0
Slagtesvin, Delvis spaltegulv, 25-49% fast gulv	1.010	26,1	3.500	90,4	0	0
Årshøne, konsumæg, bure m. bånd, staldgødning	0	0	41.750	245,6	43.143	253,8
Årshøner, konsumæg, voliere m. gødningsbånd, skrabe høne	0	0	0	0	34.525	203,1
I alt		64,8		336,0		456,9

Tabel 2: Husdyrbrugets dyrehold. Dyreenheder er beregnet efter bilag 1 i bekendtgørelse om erhvervs-mæssigt dyrehold, husdyrgødning, ensilage m.v. (BEK. nr. 594 af 4.5.2015).

Den nuværende tilladte produktion på ejendommen svarer til 41.750 årshøner, jf. Esbjerg Kommunes miljøgodkendelse fra september 2010.

Besætningslisten i det centrale husdyrregister (CHR) viser et dyrehold på 44.660. Besætningslisten angiver hvilke dyr der på udtrækstidspunktet den 28. august 2015 er registreret.

Det er en produktionsfremgang, men vil kunne lovliggøres med en ansøgning om miljøgodkendelsen til en produktion på 456,9 dyreenheder.

Der stilles vilkår til husdyrbrugets maksimale produktion og til i hvilket omfang produktionen kan tillades af variere.

Driftsbygninger

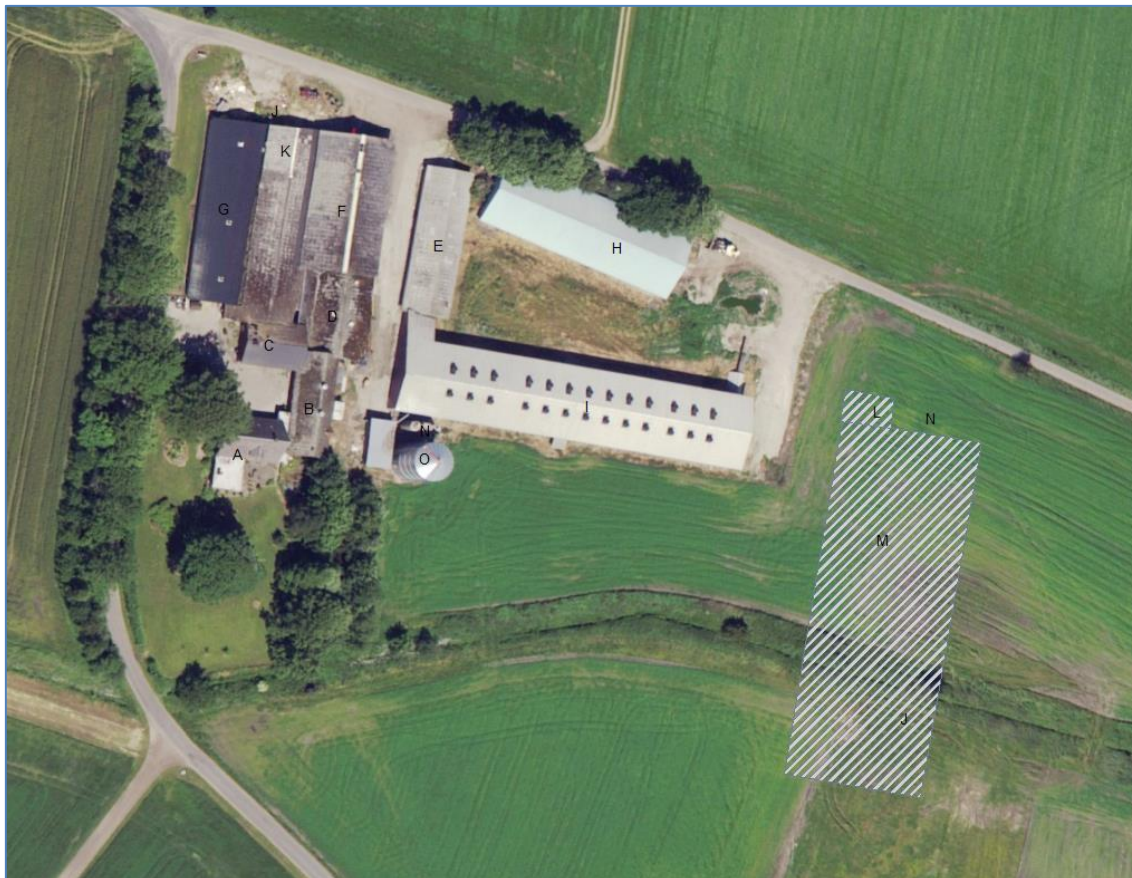
I forbindelse med det ansøgt projekt opføres der en ny fjerkræstald på ca. 2.958 m² (34 m x 87 m) til fritgående høns med 250 m² foderhus/blandestation/forrum i den ene ende. Der ud over opføres 2 stk. fodersiloer á 32 m³ samt 2 gastætte siloer á 143 m³.

På ejendommen vil der efter udvidelsen være følgende bygninger, som angivet i tabel 3.

Nr.	Anvendelse	Areal / rumfang
A	Stuehus	156 m ²
B	Opbevaring	200 m ²
C	Fyrrum/Garage	200 m ²
D	Lager	215 m ²
E	Kølerum/emballage/pakkerum/fyrrum	350 m ²
F	Maskinhus	868 m ²
G	Værksted	537 m ²
H	Gødningshus	600 m ²
I	Stald (berigede bure)	1.340 m ²
J	Samletank og vaskevand	250 m ²
K	Gl. svinestald er fjernet	-
L	Foderhus/Bl. Station/Forrum (NY)	250 m ²
M	Stald (fritgående høns) (NY)	2.958 m ²
N	Fodersiloer Fodersiloer (NY)	2 stk. á 20 m ³ og 1 stk. á 26 m ³ 2 stk. á 32 m ³ og 2 stk. á 143 m ³ (gastæt)
O	Gastæt silo	866 m ³

Tabel 3: Bygningsforklaring

Driftsbygningernes placering fremgår af kort 2.



Kort 2: Situationsplan

I ansøgningssystemet på husdyrgodkendelse.dk har ansøger anført hvilke ændringer der sker i dyreholdet i de enkelte stalde og hvilke ændringer der sker i staldsystemer. Ændringerne fremgår af tabel 4:

Staldafsnit	Dyreart	Antal			Staldsystem	
		Nudrift godkendelse 2007	Ansøgt godkendelse 2010	Ansøgt 2015	Nudrift	Ansøgt
Sostald, løbe- drægtighedsstald	Årssøer	150	0	0	Individuel opstaldning, delvis spaltegulv	-
Farestald	Årssøer	150	0	0	Kassestier, delvis spaltegulv	-
Klimastald	Smågrise fra 7,2 kg	1.010	0	0	Drænet gulv + spalter (50/50)	-
Slagtesvine-stald	Slagtesvin, Delvis	1.010	0	0	Spaltegulv, 25-49% fast gulv	-
Hønsstald	Årshøne, konsumæg	0	41.750	43.143	-	Bure m. bånd, staldgødning
Hønsstald (NY)	Årshøner, konsumæg,	0	0	34.525	-	Voliere m. gødningsbånd, skrabe høne

Tabel 4: Oversigt over staldsystemer og dyrehold i de enkelte stalde.

Kommunen finder, at der skal stilles vilkår som sikrer, at ansøger anvender de staldsystemer og teknologier, som der er oplyst om i ansøgningen. På den baggrund stilles vilkår om, at der i staldene skal etableres de i tabel 4 oplyste staldsystemer.

Foder

På ejendommen opbevares færdigbladet foder og korn i siloer, mens halm opbevares i maskinhus F.

Der anvendes fytase-tilsat foderblandinger og fasefodring tilpasset hønernes udvikling. Der er anvendt normtal 2014 for tildeling af foder.

Der tildeles henholdsvis 0,49 % fosfor i foderet til burhønsene og 0,44 % til de fritgående høns, hvilket er mindre end normen på 0,52 % for burhøns og 0,50 % for de fritgående høns. Reduktionen sker for at reducere udledningen af fosfor i forhold til BAT.

Der stilles derfor vilkår om, at korrektionsfaktoren vedrørende fosfor i foderet maksimalt må være 0,927 for burhøns og 0,812 for fritgående høns, beregnet ud fra følgende korrektionsligninger.

Burhøns:

$((\text{kg foder pr. årshøne} \times \text{pct. fosfor i foder}) - (\text{kg æg pr. årshøne} \times 0,2) - (\text{kg tilvækst pr. årshøne} \times 0,67)) / 16,61$

Fritgående høns:

$((\text{kg foder pr. årshøne} \times \text{pct. fosfor i foder}) - (\text{kg æg pr. årshøne} \times 0,2) - (\text{kg tilvækst pr. årshøne} \times 0,67)) / 18,98$

Ovenstående vilkår er beregnet ud fra følgende forudsætninger i nedenstående tabel 5. De enkelte forudsætninger er ikke bindende, men vilkårs-ligningerne skal samlet set overholdes.

Faktor – Burhøns	Værdi
Kg æg pr. årshøne	19,8
Tilvækst, kg pr. årshøne	0,57
Kg foder pr. årshøne	40,3
Fosfor % i foder	0,49
Gennemsnitsvægt	1,75
Faktor – Fritgående høns	Værdi
Kg æg pr. årshøne	18,8
Tilvækst, kg pr. årshøne	0,60
Kg foder pr. årshøne	44,5
Fosfor % i foder	0,44
Gennemsnitsvægt	1,75

Tabel 5: Forudsætninger ved beregning af korrektionsligning

For at kunne dokumentere indholdet i foderet er på niveau med det ansøgte, stilles der vilkår om beregning af korrektionsfaktor for fosfor ud fra ovenstående vilkårs-ligning, registrering af foderforbrug, produktionskontrol, logbog m.m.

Kommunen vurderer, at der med de nuværende og planlagte tiltag til opbevaring og håndtering af foder ikke sker en væsentlig øget påvirkning af omgivelserne. Der stilles vilkår om, at foderopbevaringen skal ske på sådan en måde, at der ikke opstår risiko for tilhold af skadedyr.

Gødningsproduktion

Fast gødning fra staldene på ejendommen vil blive fjernet via gødningsbånd i etageanlægget 3 gange pr. uge og kørt direkte i gødningshus på 55 m x 15 m = 825 m² på ejendommen indtil udbringning eller indtil afhentning til biogas.

Dybstrøelse fjernes fra stalden efter hvert hold og afsættes direkte til biogasanlæg.

Ansøger afsætter fast gødning svarende til 213,1 DE samt al dybstrøelse svarende til 46,5 DE til biogasanlæg.

Gødningsproduktionen er oplyst i ansøgningen, og fremgår af tabel 6.

	Mængder	Opbevaringsanlæg
Fast husdyrgødning	1.949 t	Gødningshus på 1.547 t
Dybstrøelse	90 t	Stald 90 t
Rengøring af stald, vaskevand fra ægvask og ægpakkeri	100 m ³	Opsamlingstank 3 m ³ Opsamlingsbeholder 25 m ³ Ny opsamlingsbeholder 30 m ³

Tabel 6: Opbevaringskapacitet. Gødningsproduktionen er beregnet ud fra, at dyrene er på stald hele året.

Fast gødning opbevares i gødningshus indtil udspreddning eller indtil afsætning til biogasanlæg.

En del af gødningen transporteres på lastbiler til aftalearealer og til biogas. Resten bliver lagt i gødningshuset og udbragt derfra. Der bliver ikke udbragt gødning direkte. Ved udspreddning på sort jord, overholdes de gældende regler for nedmuldning.

Opbevaringskapaciteten for fast husdyrgødning og dybstrøelse svarer til mindst 9 måneder. Der forekommer ikke flydende husdyrgødning, men restvand (vask af fjerkræstalde m.m.). For restvand skal der være tilstrækkelig opbevaringskapacitet til, at udbringning kan ske miljømæssigt forsvarligt. Dermed er husdyrgødningsbekendtgørelsens² krav til opbevaringskapacitet opfyldt.

Evt. oplag af kompost i marken skal ske i overensstemmelse med reglerne i husdyrgødningsbekendtgørelsen, der bl.a. fastsætter krav til placering og overdækning af markstakke samt førelse af logbog. Oplag af kompost i marken vurderes at være tilstrækkelig reguleret i ved reglerne i husdyrgødningsbekendtgørelsen og der fastsættes ikke yderligere vilkår hertil. Der er i godkendelsen fra september 2010 stillet vilkår hertil, men vilkåret ophæves, da dette er overflødig, fordi der nu er generelle regler på området.

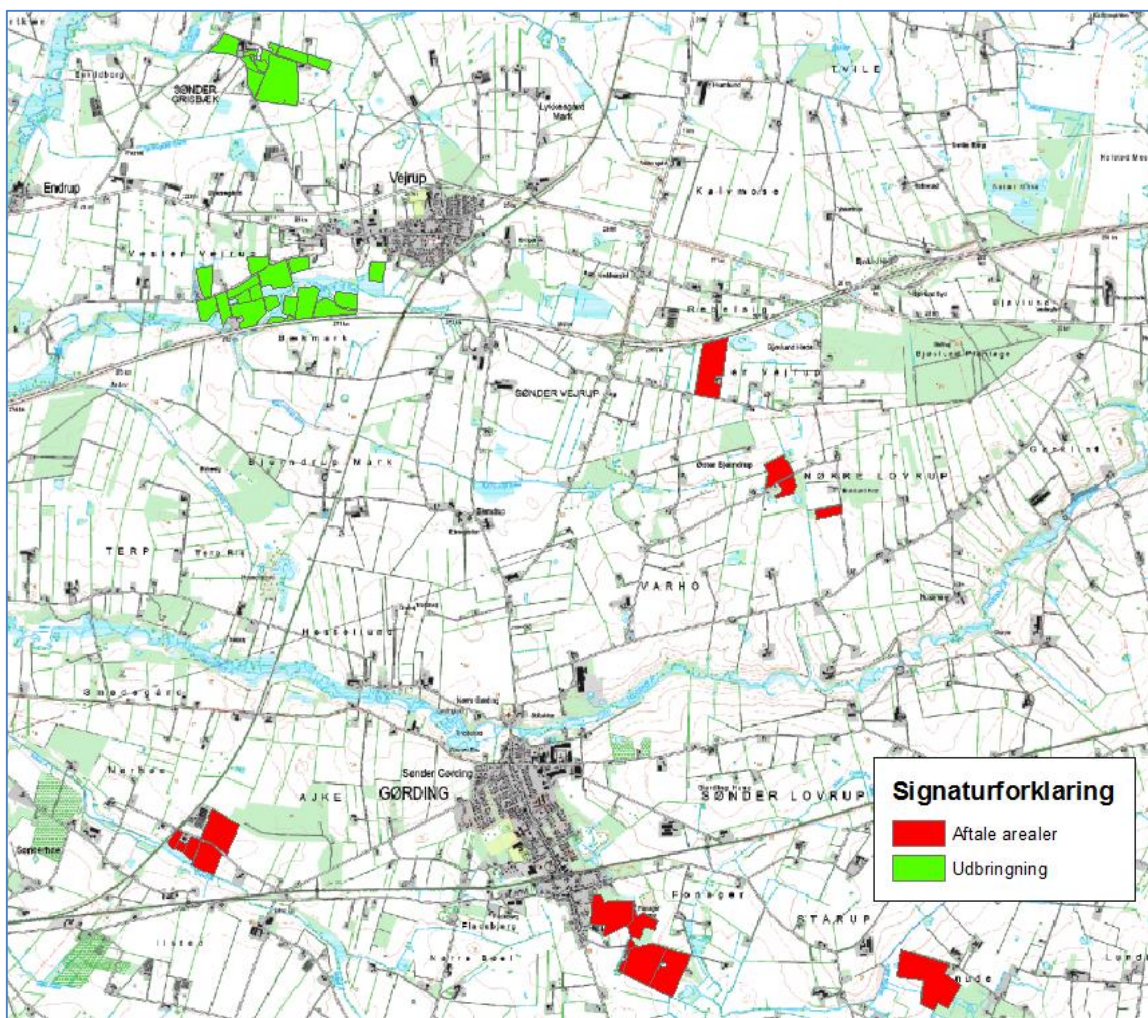
Udbringningsarealer

I ansøgningen indgår 72,03 ha ejet og forpagtet areal, samt 84,04 ha aftalearealer. Heraf er 35,23 ha ejet af Dennis Nielsen, Bjøvlundvej 4, 6690 Gørding og 48,81 ha er ejet af Arne Lønne, Søndergade 54 C, 6690 Gørding.

² Bekendtgørelse nr. 1318 af 26.11.2015 om erhvervsmæssigt dyrehold, husdyrgødning, ensilage m.v.

Aftalearealerne tilhørende Arne Lønne er omfattet af en særskilt miljøgodkendelse efter Husdyrlovens § 16, hvori miljøvurdering af tilførslen af husdyrgødning til disse arealer fremgår. De øvrige aftalearealer er omfattet af nærværende miljøgodkendelse.

Beliggenheden af husdyrbrugets arealer fremgår af kort 3.



Kort 3: Udbringingsarealer.

Miljølovgivningen stiller krav om et bestemt forhold mellem den mængde husdyrgødning, der udbringes, og det areal, der er til rådighed for udbringningen (harmoniareal).

Mængden af husdyrgødning der skal udbringes og størrelsen af det areal der er til rådighed for udbringningen, fremgår af tabel 7.

	Antal DE
Husdyrgødning ansøgt produktion	456,9
Husdyrgødning modtaget:	
<ul style="list-style-type: none"> • Husdyrgødning modtaget fra anden ejendom på samme bedrift 	+
<ul style="list-style-type: none"> • Husdyrgødning modtaget fra andre bedrifter 	+

• Antal DE retur fra biogasanlæg (afgasset gylle)	+
Husdyrgødning afsat	
• Husdyrgødning afsat til aftalearealer	113,32
• Afsat ved afgræsning uden for udsprædningsarealet	-
• Antal DE leveret til biogas	259,61
Antal DE i alt til udbringning på harmoniareal	83,97
	Ha
Ejet og forpagtet areal	72,03
Aftaleareal	84,04
Udbringningsareal i alt	152,3

Tabel 7: Oversigt over DE til udbringning

Husdyrbruget afsætter i alt 113,32 DE til aftalearealer heraf er 68,33 DE til Arne Lønne, Søndergade 54C, 6690 Gørding og 44,99 til Dennis Nielsen, Bjøvlundvej 4, 6690 Gørding.

På en landbrugsbedrift med fjerkræ må husdyrgødning fra husdyrproduktion på egen bedrift, udbringes i en mængde svarende til 1,4 DE/ha på egne og forpagtede arealer.

Husdyrgødningen svarende til i alt 83,97 DE må således udbringes med op til 1,4 DE/ha, dvs. det nødvendige harmoniareal svarer til 59,98 ha.

Bedriften råder over 72,03 ha egne og forpagtede arealer. Harmonikravet er således overholdt.

NaturErhvervstyrelsen er tilsynsmyndighed på harmoniforhold.

Energi- og vandforbrug.

Husdyrbrugets energi- og vandforbrug i den eksisterende, såvel som ansøgte drift fremgår af tabel 8.

Opgørelse af anvendelsen af råstoffer for produktionen før og efter udvidelsen			
Mængder er angivet efter bedste skøn.			
Ressource	Før udvidelsen (mængde/år)	Efter udvidelsen (mængde/år)	Efter udvidelsen (ændring i mængde/år)
Elforbrug (kWh) hovedsageligt til ventilation	257.000 kWh	463.716 kWh	206.716 kWh
Vandforbrug (drikkevand, m ³)	3.030 m ³	5.800 m ³	2.770 m ³
Vandforbrug (vaskevand, m ³)	10 m ³	40 m ³	30 m ³
Markvanding (ha)	0 Ha	0 Ha	-
Halm (opvarmning af forrum + privat)	30.000 kg	40.000 kg	10.000 kg

Tabel 8: Energi- og vandforbrug

Det forventes at vandforbruget til drikkevand vil stige fra 3.030 m³ før udvidelsen til 5.800 m³ efter udvidelsen. Vandforbruget til drikkevand er anslået til 1,8 gange foderforbruget. Forbruget af vaskevand (æg- og pakkerum og til dels staldvask) forventes at stige fra 10 m³ til 40 m³ efter udvidelsen.

Vandteknologi på anlæg

Der rengøres ikke konsekvent med vand, da staldanlæg kan tørrengøres med trykluft. Gødningsbånd og tværkanal vil eventuelt blive vasket med koldt vand. Det øvrige inventar bliver tørrengjort. Rengøringen vil blive afsluttet med en desinfektion – med et godkendt middel.

Hvis der vaskes, anvendes iblødsætning og efterfølgende højtryksrensere. Der monteres spildreuder under drikkepiplerne for at undgå drikkevandsspild. Der er daglig kontrol af vandforbruget for at opdage eventuel lækage.

Energiforbrug på anlæg

På ejendommen anvendes størstedelen af energiforbruget til ventilation. Normen for strømforbrug i en æglæggerproduktion er 1.030 kWh pr. 167 årshøner, hvilket giver et elforbrug på 257.500 kWh i nudrift og 463.716 kWh i ansøgt drift.

Værksted G er uopvarmet. Konsumægstalden er opvarmet, især servicerummene har varme krav. Varme til privat produceres med halmfyr C, hvor der bruges ca. 30 tons halm.

Der bruges primært strøm til ventilation og lys i stald.

Der er ikke fastmonterede varmesystemer i æglæggestaldene, da der kun anvendes varme, når der indsættes nye høner i kolde vinterperioder. Der er installeret lysstyring og lysdæmpning for at optimere elforbruget i produktionen.

Der anvendes ikke fyringsolie på ejendommen. Opvarmning sker med Stokerfyr.

Ventilation

Der er undertryksventilation i alle stalde, med indtag og afkast i sider og tagflader. For at sikre en optimal ventilation i staldene rengøres de mekaniske dele ved hvert holdskifte. For at undgå overventilation er der styring af anlægget, som kan regulere ift. temperatur, luftfugtighed og vækstforløb. Ventilationsdata logges i styringscomputer.

Stald nr.	Kapacitet m ³ /time	Antal afkast	Ventilationstype
1 Berigede bure	312.000	Kip: 13 (å 14.000 m ³ /t) Gavl: 6 (å 25.000 m ³ /t)	Undertryk, frekvensstyret
2 Fritgående	276.000	Kip: 12 (å 18.000 m ³ /t) Gavl: 2 (å 30.000 m ³ /t)	Undertryk, frekvensstyret

Tabel 9: Ventilation

Der er redegjort nærmere for vand- og energiforbruget i afsnittet vedr. "bedst tilgængelige teknik" (BAT).

Energiteknologi på anlæg

I forbindelse med holdskifte rengøres og kontrolleres ventilationen indvendigt og udvendigt. Derved undgås høj modstand i ventilationssystemet med deraf følgende højere strømforbrug.

Ventilationen er trinvis styret med følere, som registrerer temperatur og luftfugtighed. Der er samme belægning i stalden i hele produktionsperioden. Variationen i ventilationsbehov stammer fra årstidsvariationen.

Varme

Stald og inventar skal være tørt og opvarmet ved indsætning af nye dyr. Ved opstart af hold i vinterperioden, kan det være nødvendigt at opvarme staldene før

dyrene bliver sat ind. Det kan derfor være nødvendigt med varmetilsætning i tilfælde af hård frost. Der er ikke faste varme installationer i staldene. Derfor kan der kun ske varmetilsætning med mobile varmekanoner.

Det er Esbjerg Kommunes vurdering, at de oplyste forbrugsudvidelser ligger inden for rammerne af, hvad der må forventes i forhold til den ansøgte bygnings- og produktionsudvidelse. Det vurderes ligeledes, at de anførte ændringer i forbruget af energi og vand, som udvidelsen vil medføre, ikke vil have en væsentlig indvirkning på miljøet. Der er tidligere stillet vilkår om kvartalsvis registrering af vand- og energiforbrug, men da Esbjerg Kommune har ændret praksis på det område, ændres vilkåret til en årlig registrering.

Råvarer og hjælpestoffer

Der anvendes ikke fyringsolie på ejendommen. Opvarmning sker med Stokerfyr. Dieselolie opbevares i 2.500 l plast olietank fra 2008, som er placeret i maskinhuset. Der er et årligt forbrug på ca. 10.000 l. Øvrige kemikalier opbevares i aflåst kemikalierum.

I senere afsnit om driftsforstyrrelser og uheld er taget stilling til risici i forbindelse med opbevaring og håndtering af olier og kemikalier.

Olietanke er omfattet af olietankbekendtgørelsen³ om indretning, etablering og drift af heraf.

Affald

Affald fra husdyrbrug kan typisk indeles i følgende affaldsfraktioner

- Dagrenovation
- Genbrugeligt affald (Pap, papir, jern og metal, tomme olietromler og tanke, tomme plasticsække, paller, malet og lakeret træ).
- Farligt affald (lysstofrør og sparepære, spraydåser, pesticidrester, oliefiltre, batterier).
- Klinisk risikoaffald og medicinrester (skalpeller, kanyler og medicinrester).
- Døde dyr.
- Forbrændingseget affald (halmballesnor, papirsække, gamle frønnede bil-dæk).
- Deponeringseget affald (asbestholdige byggemateriale).

Følgende affaldstyper forekommer på Sdr. Grisbækvej 6, 6740 Bramming:

Farligt affald – kan afleveres gratis på containerpladser i mindre mængder		
	EAK-kode	Mængder pr år
Lysstofrør & elsparepærer	20 01 21	ca.50 stk.
Spraydåser	16 05 04	0-5 stk.
Spildolie	13 02 08	0-50 l
Pesticidrester	20 01 19	0-5 kg
Oliefiltre	16 01 07	0-5 kg
Batterier – alle typer	20 01 33	0-50 kg

Genbrugeligt affald - kan afleveres gratis på alle containerpladser

³ Bekendtgørelse nr. 1321 af 21.12.2011 om indretning, etablering og drift af olietanke, rørsystemer og pipelines.

	EAK-kode	Mængder pr år
Pap	15 01 01	10-50 kg
Papir	15 01 01	0-400 kg

Genbrugeligt affald – kan afleveres på alle containerpladser i mindre mængder imod betaling

	EAK-kode	Mængder pr år
Jern og metal	02 01 10	0-5000 kg
Olietromler – tomme	15 01 04	ca. 2 stk.
Olietanke – tomme	15 01 04	0-1 stk.
Tomme sække af plast fra foder o.l.	15 01 02	0-100 kg
Plast (afdækning m.v. skal være rysterent og bundtet i håndterbare bundter)	15 01 02	0-500 kg
Paller	15 01 03	0-25 stk.
Malet og/eller lakeret træ	17 02 01	0-20 kg

Klinisk risikoaffald og medicinrester – skal afleveres på apoteket

	EAK-kode	Mængder pr år
Kanyler i særlig beholder	18 02 02	ca. 0,5 kg
Medicinrester	18 02 08	0-1 kg

Døde dyr – skal til DAKA

	EAK-kode	Mængder pr. år
Døde dyr	02 01 02	3.000-4.000 kg

Affald – til deponi

	EAK-kode	Mængder pr år
Asbestplader stablet på paller	17 06 05	0-50 kg

Affald – skal til forbrænding på kraftvarmeværk eller afleveres på containerplads

	EAK-kode	Mængder pr år
Nylonsnor fra halmballer	17 02 03	0-50 kg
Tomme sække af papir fra foder o.l.	15 01 01	0-25 kg
Tomme, skyllede pesticid-dunke	15 01 02	10-40 kg
Tomme medicinglas	15 01 07	0-3 kg
Gamle, rådne personvognsdæk fra afdækning	16 01 03	0-25 kg

Tabel 10: Affaldstyper

Beskrivelse af døde dyr

Døde dyr opbevares i lukkede containere nord for bygning E (kølerum/pakkerum) indtil afhentning til DAKA. Døde dyr hentes efter behov – ca. en gang om ugen i sommerperioden og ca. en gang hver anden uge i vinterperioden.

Beskrivelse af fast affald.

Affald bortskaffes så vidt muligt til genbrug.

Brændbart affald, fx plast og tomme fodersække af papir samles i 500 liters containere.

Glas og elektronisk udstyr afleveres på genbrugsstation.

Olie og kemikalieaffald

Rengjorte dunke fra markkemikalier afleveres som fast affald. Evt. kemikalierester bortskaffes som farligt affald på genbrugsstation. Kemikalier er opbevaret i aflåst kemikalieum.

Beskrivelse af øvrige kemikalier

Der anvendes stort set ikke medicin i produktionen. Evt. lægemiddelsrester og brugte kanyler samles i særlig beholder og bortskaffes som veterinært risikoaffald på genbrugsplads. Kemikalier er opbevaret i aflåst kemikalieum.

Husdyrbrug er omfattet af Esbjerg Kommunes regulativ for husholdningsaffald samt regulativ for erhvervsaffald. Der stilles i miljøgodkendelsen nyt vilkår om, at husdyrbrugets affald skal bortskaffes i henhold til Esbjerg Kommunes gældende regulativer. Eksisterende vilkår om opbevaring og håndtering af olie- og kemikalier bibeholdes.

Spildevand/restvand

Sanitær spildevand

Der er ikke offentlig kloak på ejendomme. Husspildevandet fra stuehuset ledes via bundfældetank til sivedræn, placeres ca. 30 m syd for stuehuset og opbevaringsrum. Der er toilet i forrum til pakkerum med tilslutning til bundfældetank og sivedræn øst for bygningen. Der etableres bad/toilet i den nye stald, og spildevandet herfra ledes søges ledt via bundfældningstank til nedsivning. Der indsendes særskilt ansøgning herom.

Restvand

Ved rengøring af konsumægstald og pakkerum bruges der ca. 90 m³ vand årligt. Der anvendes tør-rengøring efter hvert hold høns. Anlægget vaskes normalt ikke, men en grundig vask med vand kan forekomme, f.eks. efter sygdom. Vask af maskiner udgør ca. 10 m³. Vaskevandet fra alle stalde ledes til opsamlingstanke på hhv. 25 m³ og 30 m³.

Samletankene tømmes efter behov på udbringningsarealer. Vaskevandet udspreddes efterfølgende på harmoniarealet. Jf. Miljøstyrelsens vejledning kan dette procesvand uden særlige krav spredes på marker.

Afløb

Dræn fra gårdsplads, befæstede arealer samt omfangsdræn ledes til nedsivning på marken syd for konsumægstalden.

Vask af sprøjte: sker i marken eller på vaskeplads K (se kort 2).

Tagvand fra den nye staldbygning ledes ud på jorden.

Hvis tagvand/overfladevand på et senere tidspunkt ønskes afledt til vandløb, forudsætter dette en udledningstilladelse.

Det vurderes, at den samlede håndtering af spildevand sker på forsvarlig vis og at husdyrgødningsbekendtgørelsens generelle krav til håndtering af spildevand/restvand er tilstrækkelige til at beskytte omgivelserne mod forurening fra spildevand.

Husdyrbrugets påvirkninger af omgivelserne – lugt, støj, mm.

Enhver husdyrproduktion giver anledning til lugt inden for de nærmeste omgivelser. Hvor stort et område der påvirkes af lugt, afhænger af hvor mange dyr der er på ejendommen og hvilken art der er tale om. Desuden spiller vindretning, terræn- og beplantningsforhold ind.

Husdyrproduktion kan herudover medføre støj, samt gener fra fluer og andre skadedyr. Desuden kan bygningsmæssige ændringer på et husdyrbrug indvirke på den landskabelige oplevelse, såvel som på kulturmiljøet.

Påvirkning af den omgivende natur og vandmiljøet behandles nedenfor i afsnittet om husdyrbrugets påvirkning af omgivelserne - naturmæssige forhold.

Lugt

Lugt stammer primært fra staldene. Desuden kan lugt forekomme i forbindelse med pumpning, omrøring og udbringning af husdyrgødning.

Dybstrøelse fjernes fra stalden efter afslutning af hvert hold, og køres direkte i gødningscontainer.

Håndtering af husdyrgødning reguleres af husdyrgødningsbekendtgørelsen.

Alle bedriftens udbringningsarealer er beliggende i landzone. Landzonen betragtes som landbrugets arbejdsområde og det må derfor påregnes, at der kan opstå gener i forbindelse med udbringning af husdyrgødning.

Lugtgener i forbindelse med udbringning er reguleret i husdyrgødningsbekendtgørelsens § 28. Heraf fremgår det blandt andet, at husdyrgødning og afgasset vegetabilsk biomasse ikke må udbringes på lørdage samt søn- og helligdage på arealer, der ligger nærmere end 200 m fra byzone, sommerhusområder eller områder i landzone, der ved lokalplan er udlagt til boligformål.

Esbjerg Kommune vurderer, at husdyrgødningsbekendtgørelsen regler er tilstrækkelige til at sikre mod uacceptable lugtgener i forbindelse med udbringning, og at det ikke relevant at stille skærpede krav til udbringningsmetode eller tidspunkt.




Der er undertryksventilation i alle stalde, med indtag og afkast i sider og tagflader.

Lugtgener fra stalden vurderes på grundlag af det beskyttelsesniveau for lugt, som er fastlagt i husdyrlovgivningen. Hvis beskyttelsesniveauet for lugt er overholdt, vurderes husdyrbruget som udgangspunkt ikke at give anledning til væsentlige lugtgener.

Husdyrbruget skal overholde bestemte lugtgeneafstande. Geneafstanden beskriver den afstand som minimum skal være fra staldene til forskellige beboelsestyper.

Geneafstanden fastsættes under hensyntagen til forskellige områders følsomhed overfor lugt. Eksempelvis vil beboere i landområder med tilknytning til landbrugs- erhverv oftest have en højere tolerancetærskel end beboere i byområder. Beboel- sesejendomme med landbrugspligt er ikke omfattet af beskyttelsesniveauet for lugt.

Geneafstanden beregnes i det digitale ansøgningskema og resultaterne fremgår af tabel 11. Der sker automatisk en korrektion for vindretning og påvirkning fra andre husdyrbrug i det omfang det er relevant. I den konkrete ansøgning er geneafstan- den korrigeret for vindretning.

Bebyggelse	Kumu- lation	Model	Ukorrigeret geneafstand (ansøgt)	Ukorrigeret geneafstand (nudrift)	Korrigeret geneafstand (ansøgt)	Korrigeret geneafstand (nudrift)	Vægtet gennemsnits- afstand	Bort- screenet	Genekriterie overholdt
+  Sdr Grisbækvej 10	0	FMK	86,95	0,00	86,95	0,00	97,41	Nej	Ja
+  Vestermarken 4	0	FMK	241,80	185,95	241,80	185,95	1.647,12	Ja	Ja
+  Nr. Vejrup By, Vejrup	0	FMK	430,14	330,78	430,14	330,78	1.475,26	Ja	Ja

Tabel 11: Lugt.

Nærmeste bolig uden landbrugspligt, som er Sdr. Grisbækvej 10. Nærmeste byzone er Vejrup By, som ligger ca. 1,4 km sydsydøst for ejendommen. Nærmeste samlet bebyggelse Endrup, som ligger ca. 2,3 km fra ejendommen.

Ifølge beregningerne er afstanden til henholdsvis byzone, samlet bebyggelse og nabobeboelse større en lugtgeneafstanden og beskyttelsesniveauet for lugt er der- med overholdt.

Geneafstanden afsættes normalt i centrum af stalden. I ansøgningen er der flere staldafsnit, der hver bidrager med en lugtemission. I ansøgningsystemets bereg- ningsmodel er den korrigerede geneafstand til eksempelvis nabobeboelse (Sdr. Grisbækvej 10) beregnet til 87 m, hvilket ikke umiddelbart kan sammenlignes med den faktiske afstand til ejendommen. Da der er flere staldafsnit med en vis indbyr- des afstand, er der foretages en beregning, som viser, at den vægtede gennem- snitsafstand fra disse er 97,4 m. Da den vægtede gennemsnitsafstand er større end geneafstanden til nærmeste beboelse, er beskyttelsesniveauet for lugt overholdt. Beskyttelsesniveauet for lugt i forhold til nærmeste byzone og samlet bebyggelse er ligeledes overholdt.

Lugt vil kunne registreres udenfor geneafstanden, men i en grad, så man ikke vil karakterisere det som generende. Det vurderes, at staldanlæggene ikke vil medføre lugtgener for naboer.

Der er tidligere stillet vilkår om, at husdyrbruget ikke må give anledning til væsent- lige lugtgener, og det vurderes ikke, at der er behov for yderligere vilkår.

Støj og transport

De væsentligste støjklender på et husdyrbrug er pumper, staldventilation, støj fra transporter, mv.

Der vil forekomme støj i forbindelse med aflæsning og indblæsning af foder 1-2 gange per uge i ansøgt drift. Det varer ca. 30 minutter per levering.

Der kan forventes at forekomme støj fra ventilationsanlægget hele året. Ventilation af staldanlæg kan være kilde til støj hovedsageligt i sommerperioden, hvor ventilationsbehovet er størst.

Øvrige støjklender er kørsel med landbrugsmaskiner, til- og frakørsel af foder, æg og dyr.

Ventilationen er frekvensstyret og tilkoblet en automatisk styringsenhed, der sikrer mod overventilation af staldene. Ansøger oplyser, at det ventilationssystem, som forventes at blive installeret, ikke forventes at give anledning til støj som overstiger de gældende grænseværdier.

I Miljøstyrelsens vejledning nr. 5/1984 om "ekstern støj fra virksomheder" anføres ingen grænseværdier for støjbelastningen fra virksomheder ved boliger i det åbne land. Dog anføres, at man som udgangspunkt ved fastsættelse af støjgrænser ved nærmest liggende boliger bør anvende de grænseværdier, der gælder for områder med blandet bolig- og erhvervsbebyggelse. Disse værdier er fastsat som vilkår i miljøgodkendelsen fra september 2010, og det vurderes ikke, at være nødvendigt med yderligere vilkår.

Støjbelastningen fra transport vurderes ud fra antallet af til- og frakørsler før og efter udvidelsen. Tabel 12 indeholder en oversigt over transporttyper og antal i den nuværende, såvel som i den planlagte drift.

Transporter pr. år	2008	Nudrift	Ansøgt drift
1. Levering af foder	52	70	88
2. Levering af dyr	3	4	4
3. Afhentning af dyr	50	3	3
4. Afhentning af æg / lev. emballage	0	121	121
5. Døde dyr	26	30	40
6. Husdyrgødning til egne arealer	100	75	75
7. Husdyrgødning til aftalearealer		30	30
8. Husdyrgødning til biogas		0	29
9. Brændstof		8	8
Handelsgødning	15	15	15
Renovation	52	52	52
Markarbejde inkl. halmkørsel	40	40	40
Øvrige	20	-	-
I alt	368	448	505

Tabel 12: Oversigt over transport. En transport svarer til en til- og frakørsel.

Forklaring til tabel 11:

Ad 1. Foder leveres ca. en gang hver uge. Antal leverancer er ca. det samme, men den leverede mængde vil være dobbelt så stor.

Ad 2+3. Produktionen foregår som en alt ind – alt ud produktion. Det betyder at alle hønniker sættes ind på én gang (foregår over to dage hver 14. måned). Dyrene leveres i lastbiler uden anhænger. Tilsvarende sker afhentning af høner på én gang (foregår én dag hver 14. måned). Afhentning foregår i lastbiler med anhænger.

Ad 4. Når der hentes æg, leveres der samtidig ny emballage. Det sker cirka hver tredje dag. Det sker som udgangspunkt i hverdagene, men kan forekomme på helligdage.

Ad 5. Daka afhenter døde dyr fra lukket container efter behov - ca. en gang hver anden uge. Beholder stilles ud til offentlig vej (Sdr. Grisbækvej). De gamle høner afhentes af Chickpulp AmbA ved endt produktionsrunde.

Ad 6+7+8. Årlig gødningsproduktion i nudrift: ca. 1.164,8 tons staldgødning. Årlig gødningsproduktion i ansøgt drift: ca. 83,3 tons dybstrøelse og 1895,7 tons fastgødning. Husdyrgødning til udbringning på egne - og aftalearealer vil blive opbevaret i lukket gødningshus indtil udbringning. Der sker udmugning fra staldene 3 gange hver uge. Afsætning til aftager vil således sker over hele holdperioden (70 uger) og transporten sker med lastbil.

Ad 9. Markbruget er uændret. Der bruges ikke ressourcer på opvarmning af stalden, idet æglæggestalde ikke opvarmes.

Samlet set stiger antallet af til- og frakørsler fra ca. 448 til ca. 505 pr. år dvs. en stigning på 57 transporter pr. år (13 %). Stigningen skyldes primært en større husdyrgødningsproduktion og et større foderbehov. Interne transporter, for eksempel i forbindelse med fodring, er ikke inkluderet i ovennævnte oversigt. Det bemærkes, at der i eksisterende miljøgodkendelse fra september 2010 er angivet et væsentligt højere antal transporter af levende dyr ind og ud (hhv. 26 og 50 pr. år). Disse tal er jf. ansøger ikke korrekte, og de korrekte tal for nudrift er derfor indført i ovennævnte tabel.

Ansøger oplyser, at tung trafik til- og fra ejendommen sker ad Sdr. Grisbækvej og Grisbækvej via Glejbjerg eller Hovedvej A1. Sdr. Grisbækvej er asfalteret på hele strækningen fra Grisbækvej til Sdr. Grisbækvej 12. Overkørsel til husdyrbruget fra Sdr. Grisbækvej foregår i ansøgt drift uændret af de samme vejoverkørsler.

Tung trafik til husdyrbruget som f.eks. leverancer af foder og dyr og afhentning af æg foregår så vidt mulig i tidsrummet 5.00-20.00 på hverdage.

Gødningen transporteres fra gødningshus til udbringningsarealer (både egne/forpagtede og aftalearealer) vha. traktor med vogn (ca. 18 tons/transport).

Afsætning til biogas sker over hele holdperioden (70 uger) og transporten sker med lastbil.

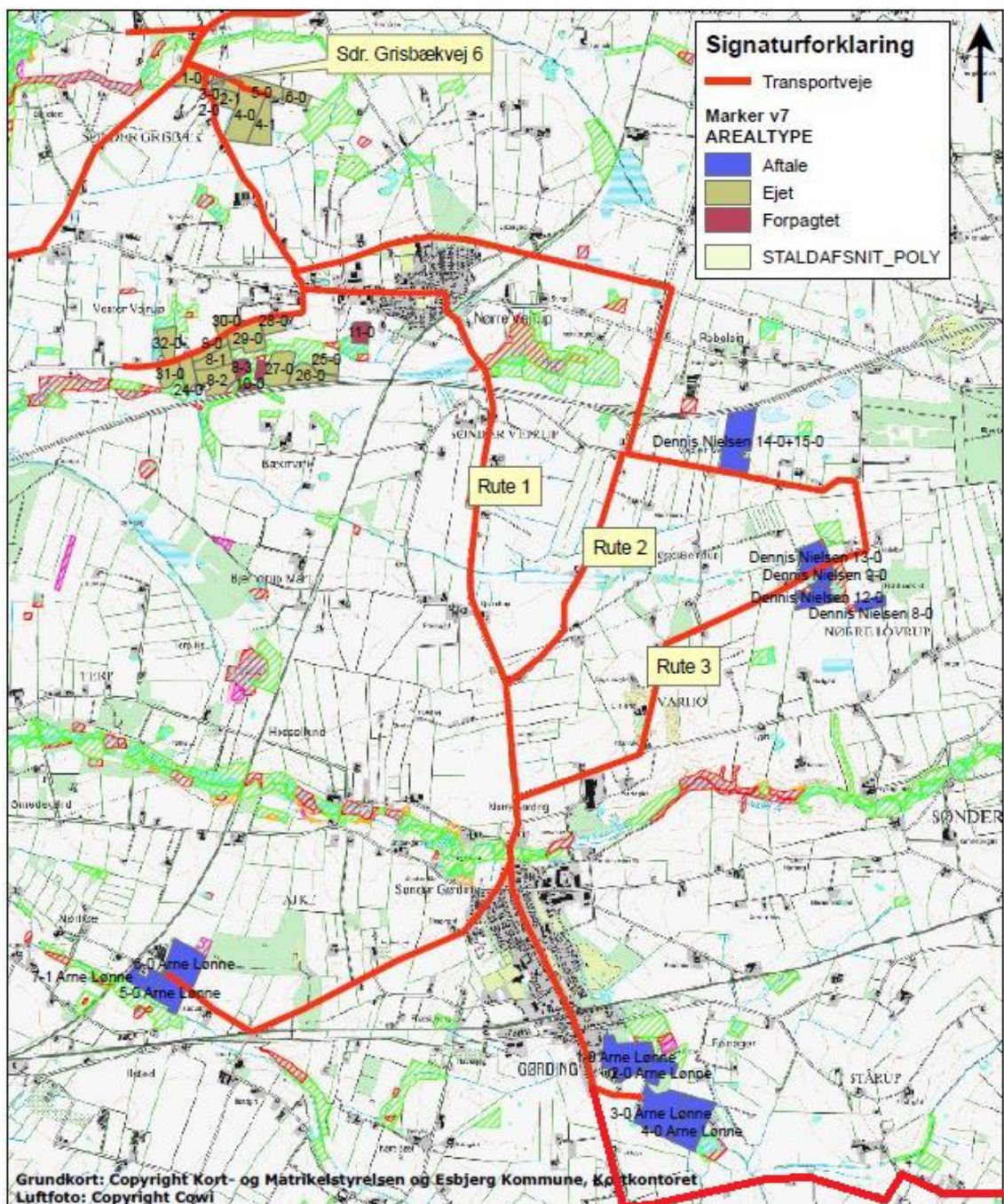
Transport på Sdr. Grisbækvej til og fra husdyrbruget foregår primært ad de første 320 m vejstrækning. På denne strækning ligger der ingen beboelser ud til vejen. Der ligger desuden ingen beboelser placeret ved hverken den østlige eller vestlige overkørsel til husdyrbruget. Nærmeste nabobeboelse, Sdr. Grisbækvej 10, er placeret ca. 65 m nordøst for den nye hønsestald og fra den østlige indkørsel er der ca. 110 m til nabobeboelsen.

En fåtal tunge transporter med husdyrgødning foregår ad den østlige del af Sdr. Grisbækvej til mark 4-0, 5-0 og 6-0. Disse transporter vil derfor primært være begrænset til vækstperioden om foråret.

Læsning og aflæsning af lastbiler foregår ved at lastbiler holder inde på selve ejendommen ved de respektive ramper ved gødningshuset og laden. Kun i forbindelse med at lastbilerne skal bakke ind på ejendommen eller ud på vejen, vil der kunne forekomme kortvarige spærringer. Det bemærkes, at der ikke foregår udlevering af æg fra den nye løsdriftsstald.

På baggrund af ovenstående vurderes det, at naboer ikke vil blive væsentlig generet af støj fra transporter til- og fra husdyrbruget.

Det er i ansøgningen oplyst, at transport mellem husdyrbrugets anlæg og husdyrbrugets arealer sker via de transportveje, som er angivet på kort nr. 4.



Kort 4: Transportveje for udbringning af husdyrgødning.

Størstedelen af husdyrgødningen transporteres ad veje i det åbne land uden for byzone og samlet bebyggelse. Der foregår dog i forbindelse med transport til egne/forpagtede arealer beliggende sydvest for Nørre Vejrup kortvarig kørsel gennem byzone (erhvervsområde) ved Nørre Vejrup. Derudover foregår der ved transport til aftalearealer kørsler gennem byzone (boligområde) ved Nørre Vejrup og byzone ved Gørding (boligområde).

Udgangspunktet er, at færdsel på offentlig vej alene reguleres af politiet efter færdselslovens regler. I en godkendelse kan der derfor primært stillet vilkår om anvendelse af bestemte adgangsveje til bedriften. For husdyrbrugets egne køretøjer kan der herudover stilles vilkår om, hvilke veje der skal benyttes ved til- og frakørsel.

Endelig kan der stilles vilkår om, at til- og frakørsel kun må ske på bestemte tidspunkter.

Ved regulering af husdyrbrug er det praksis at betragte landzonen som landbrugets arbejdsområde og beboere i landzone må derfor acceptere visse ulemper der kan være forbundet med at være nabo til et landbrug. Kun i særlige tilfælde kan det være relevant at stille vilkår til transporter. Det kan f.eks. være ved et højt antal transporter forbi eller gennem støjfølsomme områder.

Spørgsmål om f.eks. belastning af det lokale vejnet reguleres ikke af husdyrgodkendelsesloven, men af den relevante vejlovgivning og afgøres af de relevante vejmyndigheder.

For at mindske generne for beboerne i Gørding fastholdes vilkåret om, at udbringning af husdyrgødning, som kræver kørsel gennem Gørding, ikke må foretages på lørdage, samt på søn- og helligdage.

Det eksisterende vilkår om, at transport af svinegylle til gyllebeholder ved Gørding skal foregå med lastbil, ophæves, da der ikke længere vil være produktion af slagtesvin på husdyrbruget, og beholderen derfor ikke længere vil blive anvendt af husdyrbruget.

Esbjerg Kommune vurderer at transporter til de øvrige arealer, der ikke indebærer kørsel igennem byzone udlagt til boligområde, ikke vil give anledning til væsentlige lugt, støj eller støvgener i en grad, der ligger over hvad der må forventes i det åbne land.

Støv, fluer og skadedyr

Støvgener kan opstå ved håndtering af foder og halm og i særlige tilfælde fra trafik til og fra husdyrbruget.

Færdsel omkring bygninger giver anledning til støv, ligesom der kommer støv ud i omgivelserne med ventilations luft. Afstand til naboer er så stor, at der ikke vurderes at være problemer med støv i ansøgt drift.

Der kan opstå støvgener i forbindelse med indblæsning af foder, hvilket dog vurderes at være af meget begrænset omfang.

Transportvejene omkring ejendommen er asfalteret, så kørsel til og fra ejendommen vurderes at kunne foregå, uden at det medfører støvgener.

Der er i miljøgodkendelsen fra september 2010 stillet vilkår om, at husdyrbruget ikke må give anledning til støvgener, som tilsynsmyndigheden finder væsentlige.

Der holdes generelt rent og rydeligt i og omkring ejendommen, og der foretages en intensiv bekæmpelse af rotter i samarbejde med det godkendte kontrolfirma Anticimex A/S. Bekæmpelsen foregår som led i egenkontrolordningen efter HACCP.

Der er ingen fluegener fra driftsbygningerne (høns spiser fluerne).

Gødningen i gødningshus bestrøs ved behov med kalk for fluebekæmpelse. Der er speciel fokus på fluebestanden i gødningshuset.

Det vurderes, at ejendommens skadedyrsbekæmpelse er tilfredsstillende. Der er i miljøgodkendelsen fra september 2010 stillet vilkår om, at fluer skal bekæmpes i overensstemmelse med nyeste retningslinjer fra Statens Skadedyrslaboratorium. Det hedder i dag Aarhus Universitet, Institut for Agroøkologi.

Som nævnt under afsnit vedrørende foder stilles vilkår om opbevaring af foder i relation til risiko for tilhold af skadedyr.

Lys

Der er installeret lysstyring, således at lyset ikke er tændt unødigt. Der er desuden installeret lysdæmpning, således effektforbruget reduceres yderligere.

Staldene har lamper ved forrummets indgangsparti, samt større lysarmaturer ved porte som kun anvendes ved ind- og udsætning af dyr. Staldene er uden vinduer eller lysplader i taget, ventilations åbninger er ligeledes lystætte. Der forventes derfor ikke en væsentlig fjernvirkning af belysningen på ejendommen.

Belysningen i stalden styres via timerindstilling, som regulerer lyset i forhold til hø- nernes adfærd og alders-/udviklingstrin. Længden af lysperioden reguleres og følger en forudbestemt kurve, som tager hensyn til dyrenes alder og produktionstrin.

I pakkerum og forrum er opsat lys som giver medarbejdere optimale muligheder for at udføre deres arbejde. Lyset over pakkemaskine følger krav i arbejdsmiljølovgivningen.

Det vurderes, at husdyrbruget kan drives, uden at det medfører væsentlig lyspå- virkning af omgivelserne. Der stilles vilkår om, at lys skal være slukket, når det ikke er påkrævet af produktionsmæssige eller dyrevelfærds mæssige årsager.

Driftsforstyrrelser og uheld

Mulige uheld kan være udslip af husdyrgødning, spild af olie- og kemikalier, brand og strømsvigt på ejendommen.

Der vurderes at være minimal risiko for udslip af afløb fra husdyrgødning, olie eller kemikalier til det omgivende miljø. Da der er tale om fastgødning fra produktionen, er der ingen fare for afstrømning eller uheld ved transport og håndtering af gødningen. Husdyrgødningen placeres i gødningshus med faste sider og fast bund. Der er ikke afløb fra gødningshuset, da hønsemøg ikke er saftgivende.

Opbevaring af olie sker så en eventuel læk bliver opfanget og tilbageholdt bag cementkant. Opbevaring af kemikalier sker så der ikke er mulighed for afløb eller nedsivning til grundvandet. Der er i miljøgodkendelsen fra september 2010 stillet vilkår til håndtering og opbevaring af olier og kemikalier og affald herfra, samt til tankning på tæt bund.

Hvis der skulle ske udslip, vil myndigheder og miljøvagt straks blive alarmeret via 112. Skaden vil tillige omgående blive søgt begrænset med inddæmning med jord, halm eller lignende.

Ventilations- og fodersystemer er udstyret med alarmer som udløses ved strøm- svigt. Der forefindes nødstrømsanlæg på ejendommen. Skadedyr såsom rotter bekæmpes effektivt, både for at sikre høj foderhygiejne men også for at undgå util- sigtet gnav i elektriske installationer. Ejendommen og staldene renholdes så brand- risikoen minimeres, og der forefindes brandslukningsudstyr på ejendommen.

Eksisterende beredskabsplan tilrettes. Der er i miljøgodkendelsen fra september 2010 stillet vilkår om, at virksomheden skal udarbejde en beredskabsplan, samt at der herefter til enhver tid skal forefindes en opdateret beredskabsplan på ejendommene, som skal forevises tilsynsmyndigheden på forlangende.

På baggrund af ovennævnte beskrivelse og de stillede vilkår vurderes det, at husdyrbruget har taget de nødvendige foranstaltninger til at imødekomme uheld og unormale driftsforstyrrelser.

Landskab og kulturmiljø

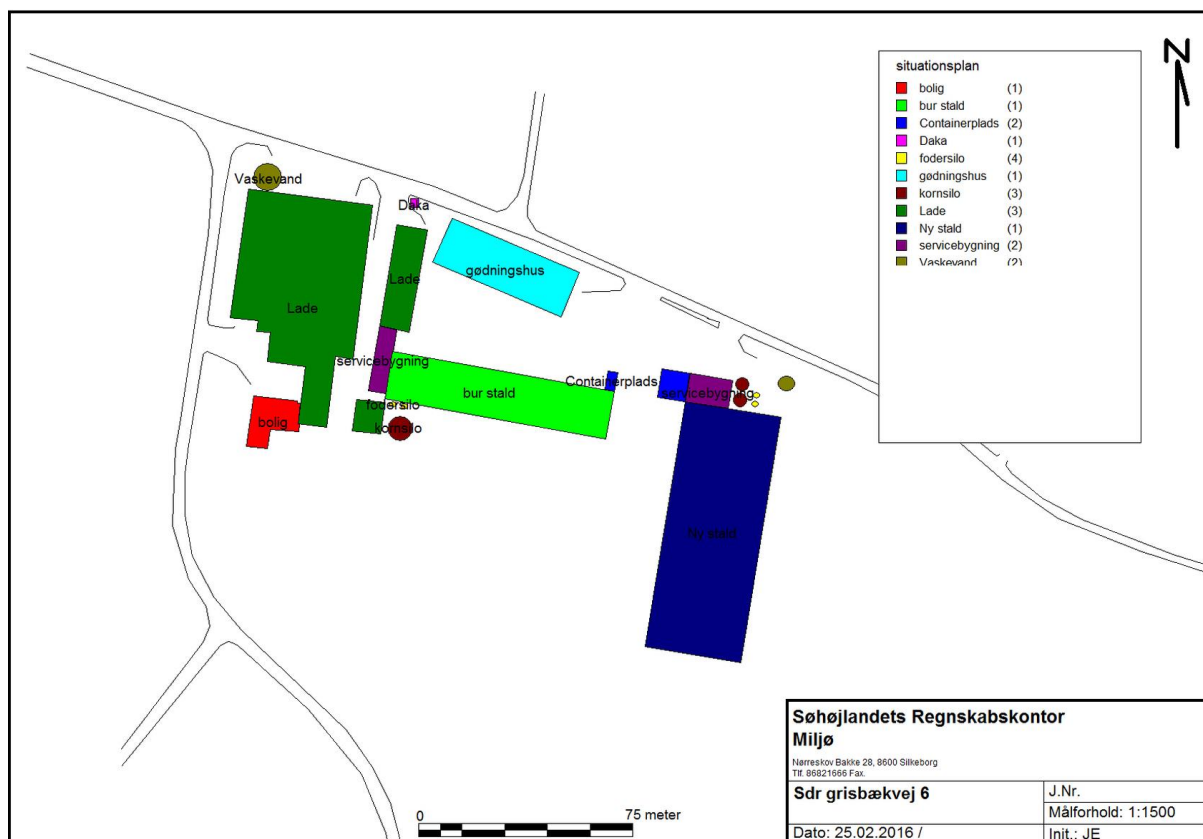
I bekendtgørelse om tilladelse og godkendelse, mv. af husdyrbrug (bekendtgørelse nr. 44 af 11. januar 2016) fremgår det, at det påhviler kommunen at varetage de landskabelige værdier, herunder at stille krav om placering og udformning af ny bebyggelse.

I forbindelse med byggeriet af nye anlæg er der foretaget en landskabsanalyse. Af landskabsanalysen fremgår følgende:

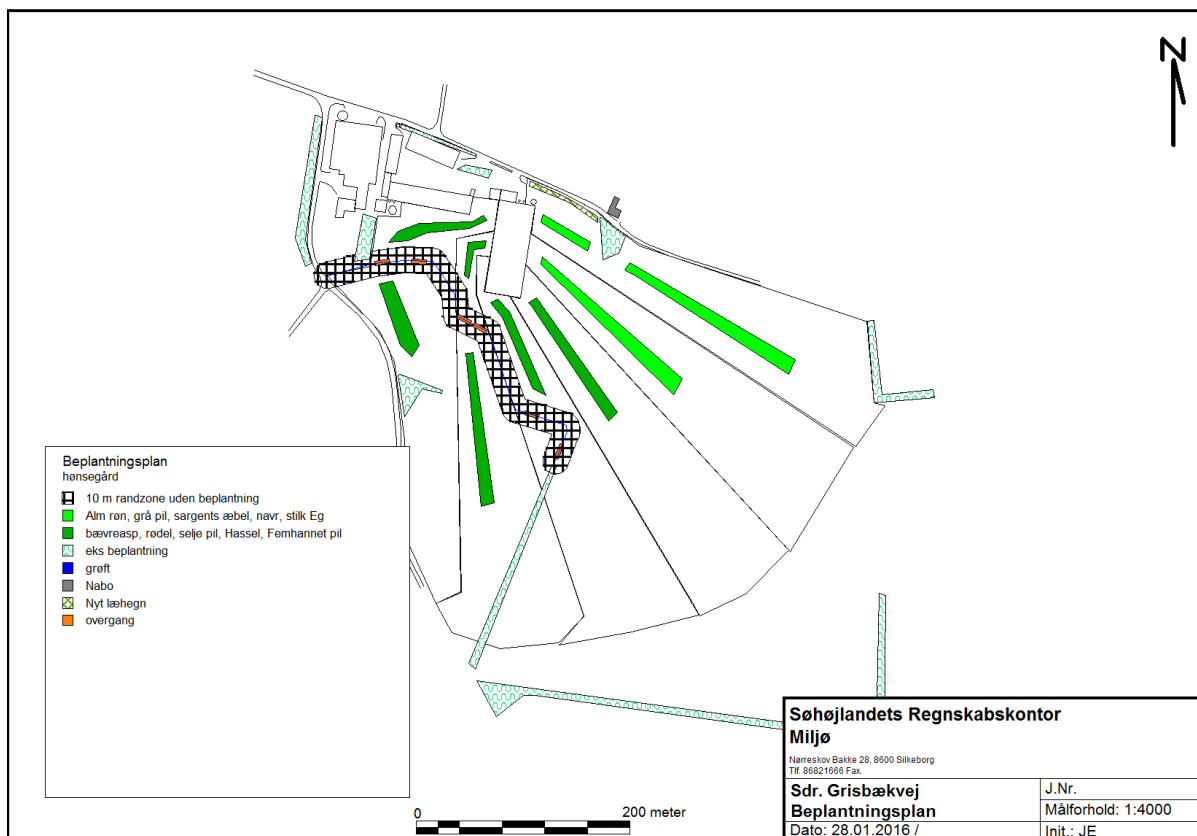
Projekt

Nyt staldanlæg til høns med fodersiloer samt volierer i det fri.

- Stald 34x87x7 meter grå antracit på tag og sider.
- Fodersilo, glasfiber, 20 m², 2 stk. højde 10,09 meter, farve grågul.
- Kornsilos, 2 stk. højde 10,58 meter, farve galvaniseret/blank.
- Forrum 250 m² tag og sider, grå antracit.



Kort 5: Situationsplan



Kort 6: Oversigtsplan med beplantning

Bindinger

KP 14-26 Værdifulde landskaber

KP 14-26 LKO 561.07 Vejrup Landbrugsflade

Topografi

Det ansøgte er beliggende i kote 15 midt på Holsted Bakkeø mellem forgreningerne i Sneum Å: Siggrøften og Grisbæk. Terrænet er faldende ned mod vandløbene og har ovevejende retning mod vest. Højeste kote i terræn er kote 20 umiddelbart øst og syd for det ansøgte.

Bevoksning

Bevoksningen i området er overvejende knyttet til ejendommene der i høj grad er sløret/skjult med beplantning omkring. Dog er flere af de større gårdanlæg blottet på én eller flere sider.

Bebyggelse

Bebyggelsen i området er meget spredt og knytter sig i højere grad til vandløbene end til de større veje. Bebyggelsen er overvejende mindre og mellemstore gårde. Udbygningen af gården vurderes ikke at påvirke bygningsstrukturen i væsentlig grad.

Infrastruktur/tekniske anlæg

400 meter syd for det ansøgte løber en 400 kV hovedtransmissionsledning fra Holsted til Station Endrup.

Nærmeste vej er Sdr. Grisbækvej, der forløber lige op af ejendommen. Når man færdes ad denne mod nord, er der indsigt til det ansøgte.

Kulturforhold

Der er ingen væsentlige kulturforhold på eller omkring ejendommen.

Sårbarhed

Landskabet er forholdsvis robust over for påvirkninger idet alle marker er indpasset mellem vandløbets forgreninger hvorfor landskabet ikke har en egentlig struktur eller retning i form af f.eks. NS orienterede læhegn.

Dog er de vandløbsnære arealer sårbare over for byggeri der dominerer omgivelserne og blokerer udsigten på langs af vandløbene. Idet det ansøgte er beliggende i et lavt strøg ved Siggrøften vil det påvirke oplevelsen af landskabet på langs.

Konklusion

Det vurderes, at det ansøgte i høj grad er dækket ind af beplantning, og at bygningsmassen kun vil være begrænset synlig mod syd, øst og vest. Grundet den større mængde beplantning der planlægges på ejendommen i forbindelse med udendørs hønsehold.

Volierernes og siloernes omfang gør dog, at disse elementer vil dominere landskabet, hvorfor det vurderes, at der bør være afskærmende beplantning, der slører disse.

Krav til det ansøgte

- Der skal etableres 1-rækkede og 3-rækkede levende hegn bestående af hjemmehørende danske træer og buske, som angivet på nedenstående kort 7.
- Der skal holdes 8 meters afstand fra vandløb til levende hegn af hensyn til senere vedligehold af vandløbet.
- Der må etableres brud i beplantningen til indkørsler til ejendommen. Dog ikke sådan at siloerne er fuldt blottede til alle sider.
- De med rødt angivne hegn skal bevares og om nødvendigt reetableres.



Kort 7: Beplantningsplan

Husdyrbrugets påvirkninger af omgivelserne – naturmæssige forhold.

I bekendtgørelse om tilladelse og godkendelse, mv. af husdyrbrug⁴ er der fastlagt beskyttelsesniveauer for ammoniak, udledning af fosfor til overfladevand, samt udledning af nitrat til overfladevand såvel som i forhold til grundvand.

Disse beskyttelsesniveauer skal anvendes ved vurdering af, om husdyrbruget medfører væsentlige virkninger på miljøet. I særlige tilfælde kan der stilles vilkår, der rækker udover det fastsatte beskyttelsesniveau.

Ligeledes påhviler det kommunen at vurdere konkret, om en ansøgt aktivitet vil være i overensstemmelse med Habitatdirektivforpligtelserne. Ifølge bekendtgørelsen om udpegnings og administration af internationale naturbeskyttelsesområder samt beskyttelse af visse arter⁵, skal der foretages en vurdering af, om projektet i sig selv eller i forbindelse med andre planer og projekter kan påvirke et internationalt naturbeskyttelsesområde væsentligt. Desuden skal der ske en vurdering af om det ansøgte projekt kan beskadige eller ødelægge yngle- og rasteområder i det naturlige udbredelsesområde for de dyrearter, der er optaget i Habitatdirektivets bilag IV eller ødelægge de plantearter der er optaget i Habitatdirektivets bilag IV.

⁴ Bekendtgørelse nr. 44 af 11.1.2016 om tilladelse og godkendelse m.v. af husdyrbrug

⁵ Bekendtgørelse nr. 408 af 1. maj 2007 om udpegnings og administration af internationale naturbeskyttelsesområder samt beskyttelse af visse arter (§ 7 og § 11).

Ammoniakpåvirkning af naturområder

Beskyttelsesniveauet for ammoniak omfatter et generelt krav om reduktion af ammoniakemissionen fra husdyrbrug i forhold til et referencestaldsystem. Det generelle reduktionskrav gælder for udvidelsen, samt for stalde der renoveres. Ved nyetableringer gælder kravet hele det nyetablerede anlæg. Niveauet for reduktionskrav fastlægges i forhold til ansøgningstidspunktet.

Da der er søgt om udvidelse i 2015 gælder der et krav om 30 % reduktion. Det ansøgte projekt opfylder kravet om 30 % ammoniakreduktion.

I den nye stald etableres volieresystem med gødningsbånd, hvilket gør det muligt at bringe gødningen ud af stalden 3 gange om ugen, og dermed reducerer ammoniakfordampningen væsentligt.

Samlet stiger ammoniakfordampningen fra 848,3 kg N/år til 5.569 kg N/år. De anførte tilpasninger af anlægget /driften medfører, at ammoniakfordampningen fra stald og lagre reduceres med 4.553 kg N mere, end hvad der er krævet for at opfylde ammoniakreduktionskravet på 30 %.

Naturvurdering for Sdr. Grisbækvej 6

På ejendommen Sdr. Grisbækvej 6 sker der påvirkning af omgivende naturområder gennem emission af ammoniak fra anlægget og gennem tab af næringsstoffer fra udbringningsarealerne. De følgende afsnit belyser konsekvenserne af næringsstofpåvirkningen for nationalt og internationalt beskyttede naturområder og arter. Ejendommen er omfattet af en miljøgodkendelse fra september 2010. Denne naturvurdering dækker således kun den påvirkning af naturområder, der sker, som følge af de ændringer/udvidelser der er ansøgt d. 20.7.2015 og som godkendes med dette tillæg.

Ud fra nedenstående redegørelse vedrørende ammoniakpåvirkning fra anlæg og påvirkning fra markbidrag vurderer Esbjerg Kommune samlet set, at godkendelsen ikke vil medføre væsentlige negative konsekvenser for omkringliggende Natura 2000-områder eller de arter og naturtyper, områderne er udpegede for at beskytte. Ligeledes vurderes godkendelsen ikke at medføre væsentlige tilstandsændringer af § 3-beskyttede naturtyper eller væsentlige påvirkninger af yngle- og rasteområder for de strengt beskyttede bilag IV-arter.

Der stilles ikke vilkår i forbindelse med naturvurderingen.

Ammoniakpåvirkning af § 3-naturområder indenfor 1.000 meter fra anlæg

Der ligger flere § 3-beskyttede naturområder indenfor 1.000 m fra ejendommens anlæg. Der er tale om flere moser, enge og søer. Ud fra den beregnede deposition på arealer op til 1.000 m væk er det vurderet, at depositionen på naturområder længere væk end 1.000 m vil være meget lille, og derfor som hovedregel ikke vil kunne medføre væsentlig påvirkning af naturområderne. Kun undtagelsesvist og ved meget store husdyrbrug vil det være nødvendigt at stille vilkår for beskyttelse af naturlokaliteter beliggende længere væk end 1.000 m fra anlægget, hvilket ikke vurderes at være nødvendigt i nærværende sag.

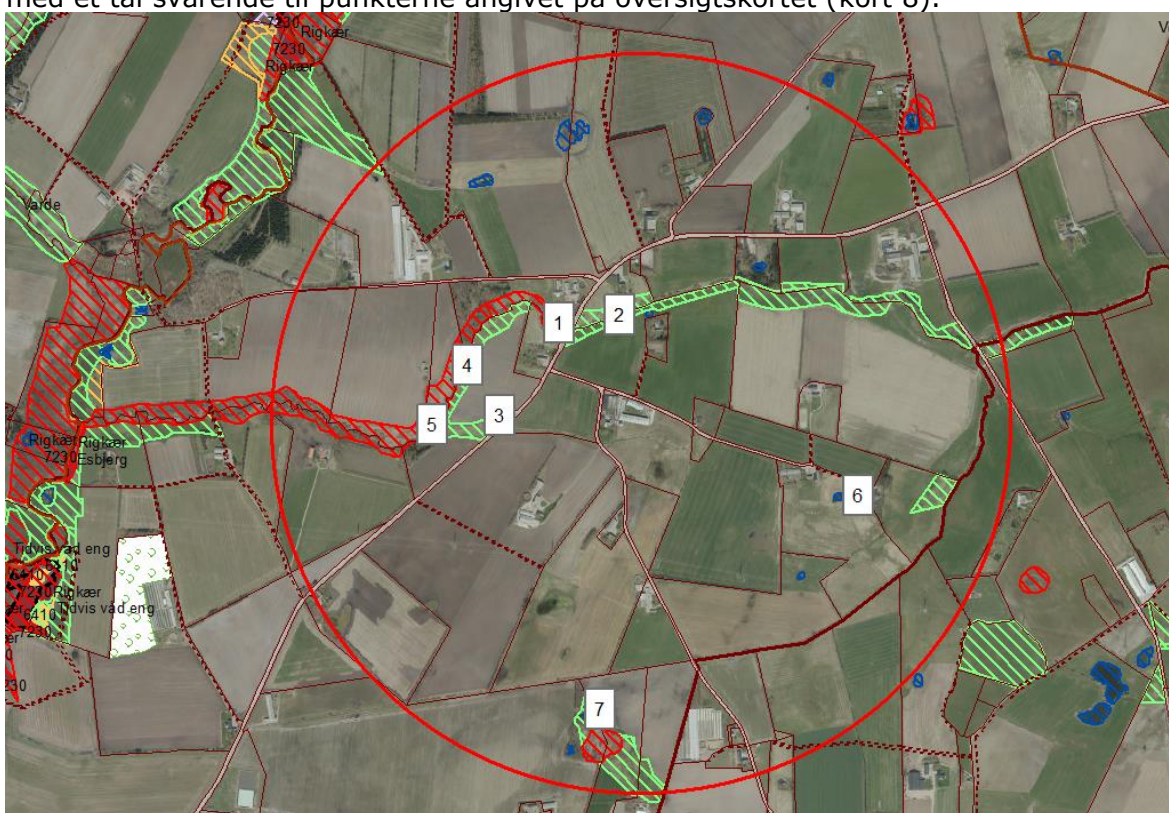
Baggrundsbelastningen med luftbåren kvælstof er på gennemsnitligt 16,2 kg N/ha/år i Esbjerg Kommune. Der kan dog være væsentlige lokale variationer. Omkring Sdr. Grisbækvej 6 er baggrundsbelastningen på gennemsnitlig 16,9 kg N/ha/år.

Det fremgår af forarbejderne til husdyrloven (lovforslag L12 og efterfølgende lov nr. 122/2011) og gældende praksis hos Natur- og Miljøklagenævnet (jf. NMK-132-00091 og NMK-132-00109), at overholdelse af husdyrlovens beskyttelsesniveau som altovervejende hovedregel vil være tilstrækkeligt til, at undgå væsentlig miljøpåvirkning med ammoniak. Det kan dog i helt særlige tilfælde, herunder i særlig grad hvis Natura 2000-kortlægningen ikke er korrekt, være behov for at foretage en konkret vurdering efter habitatreglerne.

I den konkrete sag vurderes det ud fra Esbjerg Kommunes kendskab til området og den stedlige kortlægning, at der ikke er grund til at tro, at kortlægningen er utilstrækkelig. På den baggrund vurderes det, at omkringliggende habitatnaturtypelokaliteter ikke lider skade ved det ansøgte.

Vurdering i forhold til kategori 1,2 og 3 natur

De nærmeste naturområder inden for 1.000 m fra anlægget er blevet nummereret med et tal svarende til punkterne angivet på oversigtskortet (kort 8).



Kort 8: Anlægget med omkringliggende naturområder og nummererede naturpunkter. Cirklen har en radius på 1.000 m.

I tabel 13 ses en oversigt over naturpunkterne med angivelse af mer- og totaldeposition, afstand til anlæg, andre husdyrbrug, der bidrager kumulativt samt naturkategori og beskyttelsesniveau. Naturkategori defineres som i bilag 3 i bekendtgørelse om tilladelse og godkendelse af husdyrbrug, der også fastsætter beskyttelsesniveauet for henholdsvis kategori 1, 2 og 3 natur.

Naturpunkt (nr. og naturtype)	Merbelastning (kg N/ha/år)	Totalbelastning (kg N/ha/år)	Afstand fra anlæg (m)	Naturkategori	Kumulativ*	Beskyttelsesniveau**
1. Mose	1,0	1,1	228	Kategori 3	Ej relevant	Kan sikres mod merbelastning over 1,0 kg N/ha/år. Konkret vurdering

2. Eng	0,7	1,0	197	Ej kategori	Ej relevant	Konkret vurdering.
3. Eng	0,6	0,8	320	Ej kategori	Ej relevant	Konkret vurdering.
4. Mose	0,6	0,8	445	Kategori 3	Ej relevant	Kan sikres mod merbelastning over 1,0 kg N/ha/år. Konkret vurdering
5. Mose	0,3	0,4	507	Kategori 3	Ej relevant	Kan sikres mod merbelastning over 1,0 kg N/ha/år. Konkret vurdering
6. Sø	0,6	0,7	505	Ej kategori	Ej relevant	Konkret vurdering.
7. Mose	0,1	0,1	810	Kategori 3	Ej relevant	Kan sikres mod merbelastning over 1,0 kg N/ha/år. Konkret vurdering

Tabel 13. Naturpunkter med beregnet ammoniakbelastning.

* Antal andre husdyrbrug der bidrager til kumulation.

**Jf. husdyrgodkendelses-bekendtgørelsens bilag 3.

For husdyrbrug over 15 DE gælder, at disse ikke må etableres, udvides eller ændres, såfremt de ligger mindre end 10 m fra de naturområder, der er nævnt i husdyrgodkendelseslovens § 7 (kategori 1 og 2 natur). I den konkrete sag ligger der ikke naturområder omfattet af husdyrgodkendelseslovens § 7 inden for 10 m fra anlægget.

Det fremgår af tabel 13, at der sker afsætning af ammoniak på lokaliteterne med nummer 1, 4, 5 og 7, der vurderes at være kategori 3-natur. Det fremgår ligeledes af tabellen at husdyrlovens beskyttelsesniveau er overholdt for lokaliteterne med nummer 4, 5 og 7.

Kategori 3-naturlokaliteter, som omfatter mose, kan ifølge husdyrloven sikres mod merbelastning med ammoniak, der overstiger 1,0 kg N/ha/år. Det vurderes, at overholdelse af dette beskyttelsesniveau er tilstrækkeligt til at sikre mod tilstandsændring af lokaliteterne og er i overensstemmelse med gældende miljøklagenævnsspraksis på området (jf. NMK-132-00522).

Der er ingen kategori 1 og 2 natur i nærheden af anlægget. Husdyrlovens beskyttelsesniveau er således overholdt.

Vurdering i forhold til naturlokaliteter ikke omfattet af kategori 1-3

Husdyrlovens beskyttelsesniveau omfatter langt størsteparten af de naturbeskyttede lokaliteter, der findes i det åbne land. Der er dog enkelt lokalitetstyper, der ikke er omfattet. Det drejer sig i den konkrete sag om nogle søer og ferske enge omkring anlægget.

Der er registreret flere søer indenfor 1.000 m fra anlægget (kort 8). For små søer i agerlandet gælder generelt, at de er fosforbegrænsede, og at det derfor primært er tilførsel af fosfor via overfladeafstrømning fra omgivelserne, der påvirker dem. Det vurderes derfor, at ammoniakpåvirkning af søerne fra anlægget vil være af mindre betydning og ikke væsentlig.

For de omkringliggende ferske enge gælder, at der ikke er registreret særligt ammoniakfølsomme naturtyper på arealerne.

Det vurderes samlet, at der ikke vil ske væsentlig påvirkning af naturlokaliteter, som ikke er omfattet af kategori 1-3 ved det ansøgte. Esbjerg Kommune vurderer derfor, at der ikke er grund til at stille skærpede vilkår til ammoniakreduktionen.

Bilag IV-arter

I forbindelse med miljøvurderingen af et husdyrbrug skal der ske en særlig vurdering mht. forekomst af bilag IV-arter. Vurderingen skal, jf. gældende klagenævnspraksis, tage udgangspunkt i anlæggets påvirkning af omgivelserne.

I den konkrete sag er der ikke kendskab til forekomster af bilag IV-arter indenfor 1.000 meter fra anlægget. Der er således ikke grund til at tro, at der vil ske skade på arterne selv eller deres yngle- eller rastesteder. Der henvises til godkendelsens afsnit om bilag IV-arter.

Samlet vurdering af ammoniakpåvirkning af omgivende natur

De beregnede belastninger af de omgivende naturlokaliteter er lavere end husdyrlovens beskyttelsesniveau, således som det er fastlagt i bilag 3 til husdyrgodkendelsesbekendtgørelsen. Husdyrlovens beskyttelsesniveau er således overholdt. På grundlag af ovenstående gennemgang af påvirkning for de enkelte naturpunkter, beskyttede arter, samt vurderingen vedrørende kumulative effekter fra omgivende husdyrbrug, vurderes det, at der ved det ansøgte ikke vil ske væsentlig påvirkning af natur omkring anlægget.

Ammoniakpåvirkning af Natura 2000-områder fra anlæg

Påvirkningen af naturområder ved ammoniak mere end 1.000 m fra anlægget vurderes som tidligere nævnt at være så lille, at den ikke kan forventes at have væsentlig betydning.

Det nærmeste Natura 2000-område ligger ca. 1,4 km fra anlægget. Det drejer sig om habitatområde nr. 79 – Sneum Å og Holsted Ådal. Området modtager en totaldeposition på 0,1 kg N/ha/år fra ejendommen. Dette inkluderer en merbelastning på 0,1 kg N/ha/år i forbindelse med ansøgningen.

Selvom belastningen er lille, påhviler det altid den godkendende myndighed at sikre at de særlige beskyttelsesinteresser der er forbundet med internationale naturbeskyttelsesområder. Med afsæt i Waddenzee-dommen (EF-domstolens dom af 7. september 2004 i sag C-127/02) fastlægges det, at der skal foretages en konsekvensvurdering hvis det ikke på baggrund af objektive kriterier kan udelukkes, at projektet i sig selv eller i sammenhæng med andre planer eller projekter kan påvirke habitatområdet væsentligt eller når projektet risikerer at skade områdets bevaringsmålsætning.

En konsekvensvurdering i henhold til habitatdirektivets artikel 6, stk. 3 indebærer, at alle de aspekter af et projekt, som i sig selv eller i sammenhæng med andre planer eller projekter kan påvirke bevaringsmålsætningen, skal identificeres før projektets godkendelse under hensyn til bedste videnskabelige viden på området. Der kan kun meddeles godkendelse af et projekt, hvis miljømyndigheden ud fra konsekvensvurderingen har opnået vished for, at projektet ud fra et videnskabeligt synspunkt, ikke har skadelige virkninger på habitatområdets integritet.

Godkendelsen gives med afsæt i det beskyttelsesniveau, der er fastlagt i bilag 3 til Bekendtgørelse om tilladelse og godkendelse m.v. af husdyrbrug (Bek nr. 1541 af 10. december 2015). Overholder husdyrbruget beskyttelsesniveauet i bilag 3, vil det jf. principiel klagenævnsafgørelse (NMK-132-00109) som hovedregel medføre, at husdyrbrugets ammoniakpåvirkning af omgivende Natura 2000-områder er uvæsentlig.

Det er Esbjerg Kommunes opfattelse, at der ikke er forhold der gør, at hovedreglen skulle være tilsidesat. I vurderingen er der lagt vægt på, at den stedlige kortlæg-

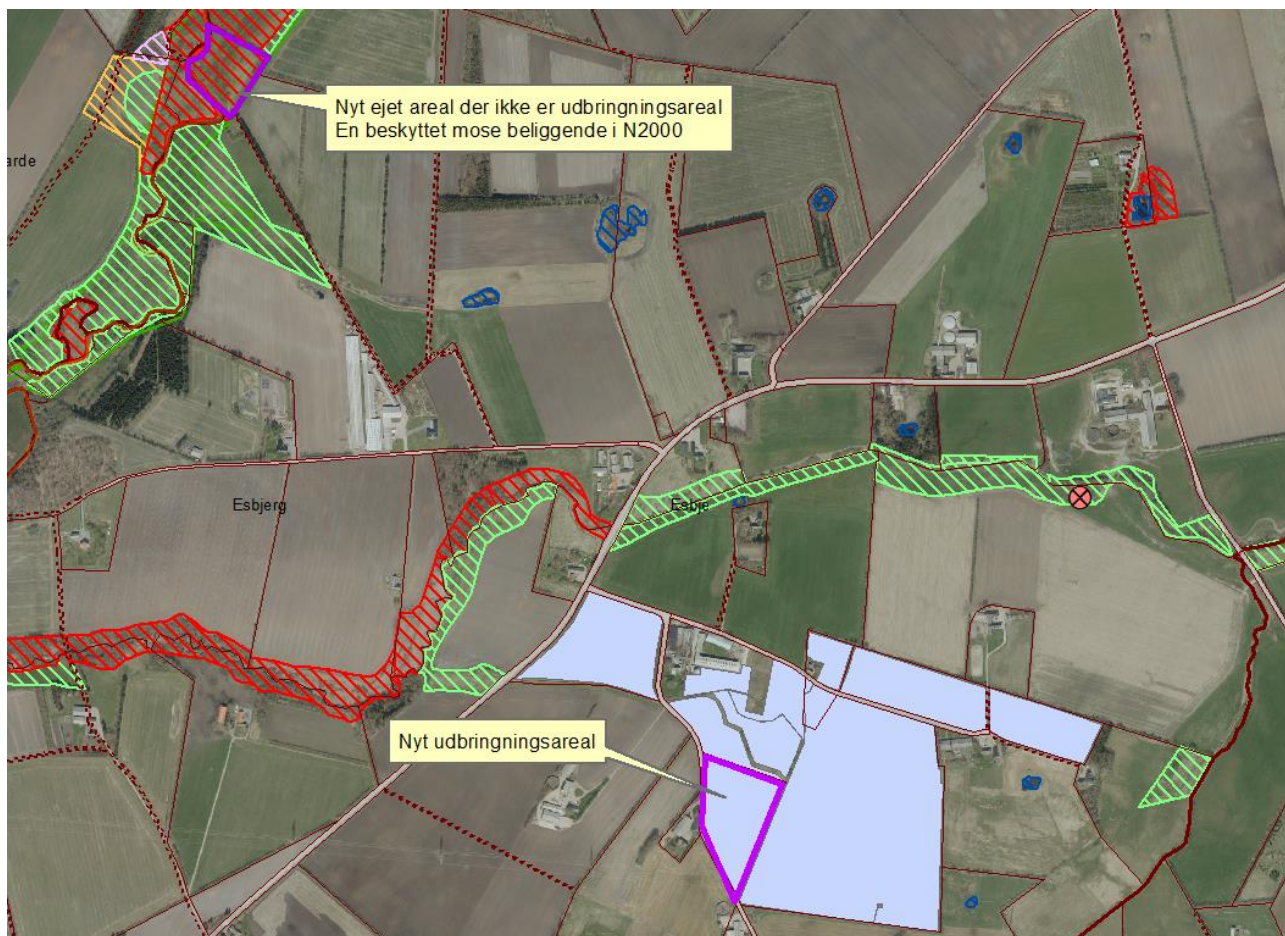
ning af habitatnaturtyper vurderes at være retvisende. Der er således ikke grund til at tro, at der findes ukortlagte habitatnaturtyper omkring anlægget.

Områdernes bevaringsmålsætning fremgår af de vedtagne Vand- og Natura 2000-planer. Af husdyrgodkendelsesbekendtgørelsens bilag 3 fremgår følgende: *"I de forslag til Natura 2000-planer, der er sendt i høring i september 2010, fremgår det, at reduktion af kvælstofdeposition på Natura 2000-områdernes habitatnaturtyper forventes at ske gennem en kommende ændring af husdyrgodkendelsesloven. Med overholdelse af beskyttelsesniveauerne fastlagt i denne bekendtgørelse gennemføres den nævnte reduktion af kvælstofdepositionen på de sårbare naturområder i Natura 2000-områderne. I forhold til de forslag til vandplaner efter miljømålsloven, der er blevet sendt i høring samtidig med forslag til Natura 2000-planer, indgår miljøgodkendelse af husdyrbrug som bidrag til opfyldelsen af planernes miljømål ved overholdelse af de i denne bekendtgørelses fastlagte beskyttelsesniveauer. Vand- og Natura 2000-planerne giver derfor ikke i sig selv anledning til en skærpeelse af beskyttelsesniveauerne nedenfor."*

I den konkrete sag vurderer Esbjerg Kommune samlet ud fra ovenstående afsnit vedrørende vurdering af naturområder inden for 1.000 m fra anlæg, herunder den kumulative effekt fra andre ejendomme, at der ikke vil ske en væsentlig påvirkning af Natura 2000-områder eller de arter og naturtyper områderne er udpeget for at beskytte. Kommunen bemærker endvidere, at beskyttelsesniveauet i husdyrgodkendelsesbekendtgørelsens bilag 3 er overholdt. Kommunen finder derfor ikke, at der er grundlag for at stille skærpede vilkår eller meddele afslag hvad angår ammoniakpåvirkning af Natura 2000-områder fra anlægget.

Påvirkning af naturområder gennem markbidrag

Der indgår i tillægsgodkendelsen kun to nye arealer hvoraf kun det ene indgår som et udbringningsareal. Dette udbringningsareal ligger langt fra naturlokaliteter og Natura 2000 områder. Det vurderes derfor, at der ikke kan forventes en væsentlig påvirkning af omgivende naturlokaliteter ved almindelig markdrift, hvorfor det ikke behandles nærmere.



Kort 9: Nye arealer er markeret med en violet kontur. Blågrå arealer er udbringningsarealer.

I Esbjerg Kommune forekommer der adskillige dyrearter optaget på habitatdirektivets bilag IV. Esbjerg Kommune vurderer, at beskyttelsen af disse arter i forbindelse med tilladelser og godkendelser, primært skal ske via regulering af ammoniakemissionen fra selve anlægget. Udbringningen af husdyrgødning på arealerne er underlagt den generelle regulering gennem naturbeskyttelseslovens § 89, stk. 1, nr. 1, og husdyrgødningsbekendtgørelsens § 41, samt er tilknyttet selvstændigt strafansvar. Mange søer i det åbne land er omfattet af vandløbslovens § 69 der stiller krav om en 2 meter dyrknings- og jordbearbejdningsfri bræmme omkring alle søer med hhv. tilløb, afløb, dræn eller flere lodsejere. Da netop de mindre søer ofte er yngle- og rastesteder for bilag IV-arter (arterne strandtudse, løgfrø, spidssnudet frø, stor vandsalamander og grøn mosaikguldsmed er tilknyttet søer) vurderes denne generelle regulering at være væsentlig for beskyttelsen af bilag IV-arterne. Med hensyn til forekomster i den konkrete sag, henvises der til afsnittet om bilag IV-arter.

Samlet vurdering af påvirkning fra markdrift

Det vurderes, at der ved almindelig lovlig markdrift på bedriftens udbringningsarealer, ikke vil ske væsentlig påvirkning af omkringliggende naturområder, herunder internationale naturbeskyttelsesområder eller arter på habitatdirektivets bilag IV.

Andre forhold

Bedriftens nye udspretningsarealer er ikke omfattet af en MVJ-ordning. Ingen af bedriftens nye arealer er beliggende i fredet område.

Der findes ikke beskyttede sten- og jorddiger eller beskyttede fortidsminder i forbindelse med det nye udbringningsareal.

Nitrat til overfladevand – marine områder, vandløb og søer

I ansøgningen indgår 72,03 ha ejet og forpagtet areal, samt 84,04 ha aftalearealer. I forhold til miljøgodkendelsen fra september 2010 er kun et udbringningsareal nyt (mark "nyt lejet").

Aftalearealerne ejet af Arne Lønne, Søndergade 54 C, 6690 Gørding er omfattet af en særskilt miljøgodkendelse efter Husdyrlovens § 16, hvori miljøvurderingen af tilførslen af husdyrgødning til disse arealer fremgår. Nedenstående afsnit omfatter således alene en vurdering af ejede og forpagtede arealer samt aftalearealer ejet af Dennis Nielsen, Bjøvlundvej 5, 6690 Gørding. Esbjerg Kommune har foretaget en arealhøring af Vejen Kommune, idet aftalearealer tilhørende Dennis Nielsen er beliggende i Vejen Kommune. Kommunen stiller ingen vilkår til driften af arealerne, men gør i sin redegørelse opmærksom på, hvilke regler, der bl.a. gælder for beskyttelse af sten- og jorddiger omkring markerne. Udtalelsen er vedlagt som bilag 4.

Beskyttelsesniveauet for nitrat til overfladevand inddeler oplande til sårbare Natura 2000 områder i nitratklasse 1, 2 eller 3. Indenfor nitratklasse 1-3 er der fastsat skærpede krav til den maksimale mængde husdyrgødning, som må udbringes pr. hektar. Udenfor nitratklasseområderne gælder de generelle harmoniregler.

Ingen af bedriftens ejede og forpagtede arealer er placeret indenfor oplande, der er klassificeret som nitratklasse 1, 2 eller 3. For husdyrbrug med fjerkræ må der udbringes en mængde på 1,4 dyreenheder per hektar. I den konkrete sag vil der blive udbragt en gennemsnitlig mængde svarende til 1,4 dyreenhed per hektar på såvel ejede/forpagtede arealer samt aftalearealer. Dermed ændres gødningstrykket på eksisterende udbringningsarealer ikke fra nudrift til ansøgt drift.

I ansøgningskemaet beregnes udvaskningen fra ejede og forpagtede arealer. Ifølge beskyttelsesniveauet for nitrat beregnes den maksimale tilladte udvaskning til 70,6 kg N/ha. I den konkrete ansøgning er der en udvaskning på 68,4 kg N/ha, og dermed er beskyttelsesniveauet overholdt.

Marine områder:

Bedriftens ejede og forpagtede arealer afvander via mindre vandløb til vandløbssystemet Holsted Å og Sneum Å (EF- Habitatområde nr. 79: Sneum Å og Holsted Ådal) til Vadehavet (Grådyb men ikke Varde Ås flodmunding). Den marine del af Vadehavet er udpeget som habitatområde (nr. 78), fuglebeskyttelsesområde (nr. 57) og ramsarområde (nr. 27). Ydermere er store områder langs Vadehavets kyster udpeget som Natura 2000-områder (se bilag 1). På udpegningsgrundlaget for disse Natura 2000 områder vurderes flere marine arter og naturtyper at være følsomme overfor tilførsel af kvælstof.

Den primære konsekvens af tilført kvælstof til de marine områder sker gennem en øget primærproduktion af planktonalger, som kan medføre øget iltforbrug, nedsat iltkoncentration, svovlbrinte-dannelse, udskygning m.v. Herved kan primærproduktionen ved særligt bundfloraen påvirkes negativt. F.eks. er en række fugle afhængige af tilstedeværelsen af ålegræs (*Zostera* sp.) og anden makroflora i Vadehavet. Ålegræs kan ses som et eksempel på primærproducenter som påvirkes både direkte og indirekte af næringsstofudvaskning, og som påvirker de højere trofiske niveauer i Vadehavet. Bl.a. er nogle arter fugle (Lysbuget knortegås, Mørkbuget knortegås, Pibeand) direkte afhængige af ålegræs som fødegrundlag, og mange

flere fuglearter fouragerer på fisk og invertebrater, som er afhængige af ålegræs-bankernes tilstedeværelse. Endelig er ålegræsarterne blandt de betydeligste karakterarter for flere naturtyper fra udpegningsgrundlaget (1110, 1130 og 1160, og 1140 kan også bestå af ålegræssamfund⁶) i Vadehavet. Ålegræsbankerne i Vadehavet er bl.a. i basisanalysen vurderet, at have en reduceret udbredelse i forhold til deres potentiale (jf. historiske kilder), hvilket indikerer en ugunstig tilstand for arter og naturtyper afhængige af denne art.

Tilførsel af næringsstoffer kan påvirke vandmiljøet, og arter og naturtyper i Natura 2000-områderne. For de fleste marine områder vurderes kvælstof at spille den afgørende begrænsende rolle, mens fosfor ikke vurderes at være begrænsende for primærproduktionen og vandmiljøet i marine områder generelt. Dette vurderes også at være tilfældet for vandmiljøet i Vadehavet, bl.a. baseret på overvågningsdata og rapporter fra DMU og de tidligere amter^{7 8 9}.

Kommunen har vurderet det aktuelle projekts tilførsel af kvælstof til Vadehavet. Vurderingen er foretaget på baggrund af Miljøstyrelsens digitale vejledning om miljøgodkendelse af husdyrbrug¹⁰.

Miljøstyrelsens vejledning fastlægger afskæringskriterier for skadesvirkning. Nitratudvaskningen fra et husdyrbrug vurderes ikke at medføre skadesvirkning på overfladevande, herunder Natura 2000-områder samt yngle- eller rasteområder for beskyttede arter, såfremt afskæringskriterierne er overholdt. Afskæringskriteriets punkt 1 omfatter en vurdering af, om det ansøgte i forbindelse med andre planer og projekter vil kunne have en skadesvirkning. Afskæringskriteriet punkt 2A/2B omfatter en vurdering af, om det ansøgte i sig selv vil kunne have en skadesvirkning.

Påvirkning fra projektet i kumulation med andre planer og projekter

Afskæringskriteriet for så vidt angår påvirkning fra projektet i kumulation med andre planer og projekter (punkt 1) lyder:

Antal dyreenheder (DE) i det aktuelle opland, hvor projektet agtes gennemført, har ikke været stigende siden 1. januar 2007. Hvis der er andre kilder til nitratudvaskning, fx ny bebyggelse end den samlede husdyrproduktion, der har givet anledning til en øget nitratudvaskning fra det aktuelle opland siden 1. januar 2007, skal dette inddrages i vurderingen således, at en eventuel øget nitratudvaskning fra andre kilder end den samlede husdyrproduktion kan medføre et skærpet krav i godkendelsen, der modsvarer miljøeffekten af den øgede nitratudvaskning i det aktuelle opland. Gennemførte initiativer, fx etablering af vådområder, som reducerer nitratudvaskningen fra det aktuelle opland, kan ikke anvendes til at tillade et øget dyretryk i det aktuelle opland.

Data fra det Centrale Husdyrbrugs Register (CHR) viser, at der fra 2007 til 2014 (seneste registrering)¹¹, er sket en stigning på 11,2 % i Grådyb.

Ifølge Miljøstyrelsens vejledning kan kommunen uanset en eventuel stigning i husdyrholdet godkende ansøgninger, hvor nitratudvaskningen er reduceret så meget, at den ikke overstiger en nitratudvaskning, der svarer til planteavlbrug. Ifølge beregninger i it-ansøgningen svarer nitratudvaskningen fra et planteavlbrug til 69,5 kg N/ha.

⁶ Interpretation manual of European Union habitats – EUR27. Europakommissionen juli 2007.

⁷ Vandmiljø og Natur 2007 – NOVANA. DMU 2009, s. 70

⁸ Basisanalysen del II – Vanddistrikt 55. Ribe Amt 2006.

⁹ Estimation of nutrient reductions to achieve phytoplankton ecological targets in the Wadden Sea. DMU 2008, s. 8.

¹⁰ www.mst.dk/virksomhed_og_myndighed/landbrug - webvejledning til husdyrgodkendelser

¹¹ Vurderingen er foretaget på baggrund af Miljøstyrelsens opgørelse over dyretryk på <http://jordbrugsanalyser.dk/webqis/kort.htm>.

I det ansøgte projekt beregnes der en udvaskning på 68,4 kg N/ha ved anvendelse af 2 % ekstra efterafgrøder ud over det lovpligtige. Da udvaskningen er mindre end eller svarende til udvaskningen fra et planteavlsbrug, er ovennævnte kriterium overholdt. Andelen af efterafgrøder fastholdes med vilkår.

Esbjerg Kommune har yderligere foretaget en vurdering af en række andre potentielle kilder til en stigning i kvælstofbelastning, herunder dambrugsudledninger, renseanlæg og nye bebyggelser. Data til belysning af faktorerne stammer fra Vandplan 2009-2015, Vadehavet¹² og bedst tilgængelige viden. Et samlet billede over status for de øvrige kilder i hele oplandet til Vadehavet haves ikke, men kommunen har kendskab til en række nedlæggelser og forbedringer på både dambrug og renseanlæg indenfor såvel som udenfor Esbjerg Kommune, som samlet giver et væsentligt fald i kvælstofbelastningen. For alle kilder konkluderes det, at der alene er tale om fald i belastningen.

Nitratudvaskningen fra det ansøgte projekt er reduceret, så den ikke overstiger nitratudvaskningen fra et planteavlsbrug, og der vurderes ikke at ske nogen forøgelse af belastningen med kvælstof fra andre kilder til recipienten. På den baggrund vurderer Esbjerg Kommune, at projektet i forbindelse med andre planer og projekter ikke vil medføre en skadesvirkning på det marine vandmiljø og arter og naturtyper tilknyttet Natura 2000-områderne i Vadehavet.

Påvirkning fra projektet i sig selv

Grådyb karakteriseres som et åbent bassin, og er omfattet af afskæringskriterie 2A:

Pkt. 2A: Nitratudvaskningen fra den eksisterende og den ansøgte husdyrproduktion er mindre end 5 pct. af den samlede nitratudvaskning fra alle kilder fra det aktuelle opland, hvor projektet agtes gennemført, dog således, at

I Miljøstyrelsens digitale vejledning understreges det, at husdyrlovgivningen alene regulerer husdyrgødning og ikke nitratudvaskning fra andre kilder som f.eks. nitratudvaskningen fra almindelig planteavl.

For at vurdere om projektet i sig selv kan have en skadesvirkning, skal der således alene tages udgangspunkt i den ekstra nitratudvaskning, som anvendelse af husdyrgødning giver anledning til set i forhold til udvaskningen fra et plantebrug.

Som beskrevet i det foregående afsnit, giver det ansøgte projekt anledning til en udvaskning på 68,4 kg N/ha, hvilket er lavere eller på niveau med udvaskningen fra et planteavlsbrug, der er beregnet til 69,5 kg N/ha. Det ansøgte projekt giver således ikke anledning til en merudvaskning af nitrat som følge af anvendelsen af husdyrgødning.

Esbjerg Kommune vurderer derfor, at det ansøgte ikke i sig selv kan medføre en skadesvirkning, på det marine vandmiljø og arter og naturtyper tilknyttet Natura 2000-områderne i Vadehavet.

På baggrund af ovennævnte vurderes Esbjerg Kommune, at det ansøgte husdyrprojekt ikke vil medføre en skadesvirkning på marine områder, herunder Natura 2000-områder samt yngle- eller rasteområder for beskyttede arter som følge af nitratudvaskningen.

Vandløb

¹² Vandplan 2009-2015, Vadehavet, Hovedvandopland 1.10, Vanddistrikt: Jylland og Fyn

Næringsstoffer tilført vandløb og de naturtyper der er tilknyttet vandløbet, vurderes generelt at have en meget kort opholdstid i vandløbssystemet. Evt. øget algevækst og de sekundære effekter heraf, vurderes pga. vandets korte opholdstid samt høje opblandingsgrad, ikke at medføre væsentlige påvirkninger af vandløbets arter og naturtyper.

På udpegningsgrundlaget for Natura 2000 områderne (jf. habitatbekendtgørelsen) vurderes derfor ikke at være arter eller naturtyper i vandløb, nær og nedstrøms bedriftens arealer, som påvirkes væsentligt som følge af udvaskning af kvælstof. Kommunen vurderer, at de generelle reguleringer af markdrift samt brug af kunstgødning og husdyrgødning er tilstrækkelige til at sikre vandløbene i Natura 2000 områderne. Størrelsen af den beregnede udvaskning på 68,4 kg N/ha, som er mindre end eller svarende til udvaskningen fra et planteavlsbrug, skønnes ikke at ændre på denne vurdering. Den beregnede tilførsel af kvælstof til Holsted Å og Sneum Å vurderes jf. ovenstående begrundelse konkret ikke at være af en størrelsesorden som kan påvirke vandløbenes tilstand eller de naturtyper og arter der forekommer i vandløbene, herunder udpegningsgrundlaget for de nedstrøms liggende Natura 2000-områder og bilag IV-arter.

Samlet set vurderes det, at kvælstof til vandløb, søer og kystvande ikke vil skade de internationale naturbeskyttelsesområder eller medføre en væsentlig miljøpåvirkning af områder af særlige regionale- eller lokale beskyttelsesinteresser.

Fosfor til overfladevand – marine områder, vandløb og søer

Udbringning af husdyrgødning kan medføre en tilførsel af fosfor til vandmiljøet fra markerne og efterfølgende eutrofiering og algeopblomstring i de modtagende vandområder.

Som udgangspunkt ophobes fosfor tilført til marker i jorden. Selvom der tilføres mere fosfor til et areal end der fraføres med afgrøderne, vil det ikke nødvendigvis medføre et tab af fosfor til recipienten. Men en fortsat nettotilførsel øger imidlertid risikoen for et øget fosfortab til vandmiljøet, da jordens evne til at tilbageholde fosfor falder som følge af akkumuleringen med fosfor. Risikoen for tab af fosfor til vandmiljøet, er således bestemt af fosforpuljen i jorden (som anslås ud fra jordens fosfortal).

Esbjerg Kommune har i det følgende afsnit foretaget en vurdering af, om husdyrlovens generelle beskyttelsesniveau for fosfor er overholdt. Endvidere er der foretaget en konkret vurdering af, om der – på trods af at beskyttelsesniveauet er overholdt – er en særlig risiko for tab af fosfor fra udbringningsarealerne, som giver grundlag for at fastsætte skærpede vilkår til fosforoverskuddet fra bedriften.

Aftalearealerne ejet af Arne Lønne, Søndergade 54 C, 6690 Gørding er omfattet af en særskilt miljøgodkendelse efter Husdyrlovens § 16, hvori miljøvurderingen af tilførslen af husdyrgødning til disse arealer fremgår. Nedenstående afsnit omfatter således alene en vurdering af ejede og forpagtede arealer samt aftalearealer ejet af Dennis Nielsen, Bjøvlundvej 5, 6690 Gørding.

Det generelle beskyttelsesniveau

Beskyttelsesniveauet for fosfor omfatter kun arealer i oplande til Natura 2000-områder, der er overbelastet med fosfor. Kravet til fosforoverskud afhænger af jordtype, dræningsforhold, fosfortal, samt jern-fosforindhold, jf. husdyrgodkendelsens bilag 3.

Ingen af ejendommens ejede og forpagtede arealer er beliggende i opland til et Natura 2000 område overbelastet med fosfor. Derfor stilles der ikke yderligere krav til fosforoverskuddet fra bedriften ud over de krav, der gælder som følge af harmonikravene.

Kortgrundlaget på arealinfo indeholder ikke alle søer i Natura 2000-områder, som betegnes som vandområder overbelastet med fosfor. Esbjerg Kommune har vurderet, at ingen af de ejede og forpagtede arealer er beliggende inden for oplandet til sårbare Natura 2000 søer.

I ansøgningssystemet på husdyrgodkendelse.dk er der foretaget beregninger af fosforoverskuddet fra ejede og forpagtede arealer. Beregningerne fremgår af nedenstående tabel 4.

Fosforklasser	Ejede og forpagtede arealer (ha).	Fosforoverskud nudrift (kg P/ha)	Maksimalt tilladt fosforoverskud ansøgt drift (kg P/ha)
Pt < 4,0 eller udrænet eller afvander ikke til Natura 2000 overbelastet med fosfor(fosforklasse 0)	72,03	0,00	21,5
Pt 4,0 – 6,0 (fosforklasse 1)	0,00	0,00	21,5
Lavbundsjord (fosforklasse 2)	0,00	0,00	2,0
Pt > 6,0 (fosforklasse 3)	0,00	0,00	0,0
Hele bedriftens udbringningsareal	72,03		21,5

Tabel 4: Arealernes beliggenhed i forhold til fosforklasse registreringen.

Det er oplyst i ansøgningen, at der er en arealvægtet fjernelse af fosfor fra ejede og forpagtede arealer på 18,0 kg P/ha/år og et gennemsnitligt fosforoverskud på ca. 12,6 kg P/ha/år. Kravet til maksimal fosforoverskud på 21,5 kg P/ha/år er dermed overholdt.

Der er som virkemiddel til at reducere beskyttelsesniveauet for fosfor anvendt foderkorrektio n i form af en reduceret tildeling af gram fosfor pr. FE til burhønsene. For at sikre at forudsætninger overholdes er der stillet vilkår til fosfortildelingen i forbindelse med fodringen.

Vurdering ift. skærpelse af beskyttelsesniveauet

På baggrund af Miljøstyrelsens vejledning har Esbjerg Kommune foretaget en konkret vurdering af risikoen for tab af fosfor til marine områder, vandløb og søer med henblik på at vurdere, om der i den konkrete sag er grundlag for at skærpe beskyttelsesniveauet for fosfor i overensstemmelse med kriterierne i husdyrgodkendelsesbekendtgørelsens bilag 4.

Det følger af Natur- og Miljøklagenævnets praksis, at reglerne i husdyrgodkendelses bilag 3 – suppleret med adgangen til at fastsætte skærpede vilkår, jf. bilag 4 – gør op med reguleringen af fosforoverskuddet (NMK-133-00045). Nævnets praksis er begrundet med, at den tilgængelige forskningsbaserede viden om tab af fosfor fra udbringningsarealerne til vandmiljøet må anses for at være begrænset, og at der ikke for tiden findes videnskabeligt anerkendte modeller eller metoder, der kan fastslå, hvor stor en mængde fosfor, der udvaskes til vandmiljøet fra nærmere angivne udbringningsarealer.

Endvidere foretages en vurdering af det aktuelle projekts påvirkning med fosfor jf. habitatbekendtgørelsen.

Marine områder

Som nævnt under kvælstof afvander bedriftens udbringningsarealer via mindre vandløb og vandløbssystemet Holsted Å og Sneum Å til Vadehavet. Den marine del af Vadehavet er udpeget som habitatområde (nr. 78), fuglebeskyttelsesområde (nr. 57) og Ramsarområde (nr. 27) jf. habitatbekendtgørelsen. Ydermere er store områder langs Vadehavets kyster udpeget som Natura 2000-områder.

Tilførsel af næringsstoffer kan påvirke vandmiljøet, og arter og naturtyper i Natura 2000-områderne. For marine områder, især åbne farvande, vurderes kvælstof dog at spille den afgørende begrænsende rolle, mens reduktion af fosfor vurderes ikke at medføre øget begrænsning af primærproduktionen og forbedring af vandmiljøet. Dette vurderes generelt at være tilfældet for vandmiljøet i Vadehavet, bl.a. baseret på overvågningsdata og NOVANA-rapporter fra DMU og de tidligere amter^{13 14 15}.

Det ansøgte projekt overholder beskyttelsesniveauet for fosfor, som det er fastlagt i husdyrgodkendelsesbekendtgørelsens bilag 3 og på baggrund af arealernes beliggenhed og karakter, er der endvidere ikke hjemmel i bekendtgørelsens bilag 4 til at fastsætte skærpede vilkår.

Da det ansøgte projekt lever op til husdyrlovens regulering af fosforoverskud vurderer Esbjerg Kommune, at projektet i sig selv og i forbindelse med andre planer og projekter ikke vil medføre en skadesvirkning på det marine vandmiljø og arter og naturtyper tilknyttet Natura 2000-områderne i Vadehavet.

Med baggrund i ovenstående vurdering ses der på udpegningsgrundlaget for Natura 2000 områderne ikke at være marine arter og naturtyper, som vil skades ved tilførsel af fosfor, ligesom ingen af de i Vadehavet kendte bilag IV-arter, eller deres yngle- og rasteområder, vurderes at blive beskadiget eller ødelagt ved fosfortilførsel fra projektet.

På baggrund af arealernes beliggenhed og karakter, vurderer Esbjerg Kommune, at der ikke er grundlag for at skærpe det gældende beskyttelsesniveau for fosfor.

Vandløb

Fosfor tilført vandmiljøet kan have negative konsekvenser for arter og naturtyper i vandmiljøet, særligt gennem en øget primærproduktion af planktonalger, som kan medføre øget iltforbrug, nedsat iltkoncentration, svovlbrintedannelse, udskygning m.v.

Næringsstoffer tilført vandløb og de naturtyper der er tilknyttet vandløbet, vurderes dog generelt at have en meget kort opholdstid i vandløbssystemet, og evt. øget algevækst og de sekundære effekter heraf, vil pga. vandets korte opholdstid samt høje opblandingsgrad, ikke medfører væsentlige påvirkninger af vandløbets arter og naturtyper. Der vurderes derfor ikke at være arter eller naturtyper i vandløbene som er fosforfølsomme.

Tilførslen af fosfor fra bedriftens ejede og forpagtede arealer ved almindelig udvaskning gennem jorden til Holsted Å og Sneum Å vurderes således konkret ikke at påvirke vandløbenes tilstand eller skade de naturtyper og arter der forekommer i vandløbene, herunder udpegningsgrundlaget for Natura 2000-områder og bilag IV-arter i forbindelse med vandløbene.

¹³ Vandmiljø og Natur 2007 – NOVANA. DMU 2009, s. 70

¹⁴ Basisanalysen del II – Vanddistrikt 55. Ribe Amt 2006.

¹⁵ Estimation of nutrient reductions to achieve phytoplankton ecological targets in the Wadden Sea. DMU 2008, s. 8.

Ved voldsomme, akutte tilførsler af organisk stof til vandløb, herunder overfladeafstrømning af husdyrgødning, kan der dog risikere at opstå en tilstand af iltfattighed, svovlbrintedannelse samt uhygiejniske forhold, som vil være til skade for vandmiljøet.

Esbjerg Kommune har i denne redegørelse vurderet på risikoen for direkte udløb af husdyrgødning til vandmiljøet, bl.a. særligt vandløbsnære arealer, skrånende arealer m.v.

I den konkrete sag indgår der arealer der ligger vandløbsnært. Udbringningsarealerne skråner på intet sted stærkt ned mod vandløbene. Der er ikke fundet særlige risikoelementer, som kunne betinge særlige krav til håndtering af husdyrgødningen på bedriftens arealer, for at sikre vandmiljøet, arter eller naturtyper imod skade. Esbjerg Kommune vurderer på dette grundlag, at der ikke vil ske væsentlige påvirkninger af miljøer i vandløbet, som følge af projektet.

Søer

Søer kan, grundet vandets længere opholdstid end i vandløb, påvirkes af udvaskning af næringsstoffer. Søer vurderes særligt at være sårbare overfor tilførsel af fosfor, som oftest er den begrænsende faktor for søens algeproduktion, hvorimod reduktion af kvælstof (nitrat) vurderes ikke at begrænse primærproduktionen eller forbedre søernes miljøtilstand.

Som det fremgår af tidligere afsnit afvander ingen af de ejede eller forpagtede arealer til naturtype-søer indenfor Natura 2000 område. Der er ligeledes inden af arealerne, der afvander til større søer udenfor Natura 2000 område, som er omfattet af vandplanen.

Samlet set vurderes det, under hensyntagen til de stillede vilkår til fosfor i foderet, at fosfor til vandløb, søer og kystvande ikke vil skade de internationale naturbeskyttelsesområder eller medføre en væsentlig miljøpåvirkning af områder af særlige regionale- eller lokale beskyttelsesinteresser.

Påvirkning af arter med særligt strenge beskyttelseskrav (Bilag IV arter)

Af habitatdirektivets bilag IV fremgår en række særlige dyre- og plantearter, der kræver streng beskyttelse. Esbjerg Kommune har konkret vurderet det ansøgte projekt i forhold til, hvorvidt dyrearternes yngle- og rasteområder kan beskadiges i arternes naturlige udbredelsesområde, og hvorvidt plantearterne kan blive ødelagt som følge af det ansøgte. Til vurderingen af arternes udbredelse og levesteder er anvendt "Håndbog om dyrearter på habitatdirektivets bilag IV" (faglig rapport nr. 635 fra Danmarks Miljøundersøgelser) og kommunens øvrige kendskab til arternes forekomst. De danske arter på habitatdirektivets bilag IV kan endvidere ses i denne godkendelses bilag 3.

Ud fra det generelle kendskab til arternes forekomst i Esbjerg Kommune vurderes det, at der kan være odder, snæbel, marsvin, vandflagermus, sydflagermus, pipistrel flagermus, markfirben og spidssnudet frø inden for lokalområdet. Derudover er der specifikt kendskab i kommunen til forekomster af grøn mosaikguldsmed (ca. 19,7 km SV for anlægget), grøn kølleguldsmed (ca. 10,4 km S for anlægget), strandtudse (ca. 12 km SV for anlægget), løgfrø (ca. 9,1 km S for anlægget), stor vandsalamander (ca. 7,5 km S for anlægget) og birkemus (ca. 20 km V for anlægget).

Vedrørende arterne grøn mosaikguldsmed, kølleguldsmed, birkemus, løgfrø, strandtudse og spidssnudet frø vurderer Esbjerg Kommune, ud fra afstanden til de kendte forekomster og jf. gennemgangen vedrørende påvirkning af naturområder fra ammoniakdeposition fra anlæg, at der ikke vil ske væsentlig påvirkning af arternes yngle- og rastesteder ved det ansøgte.

Flagermus benytter ofte hulheder i træer eller huse som opholdssted om dagen og under vinterdvalen. Føden består af insekter som fanges i luften nær vådområder, marker, skove og levende hegn. De enkelte arter af flagermus har forskellige præferencer mht. fødesøgningsområde og sommer- og vinterophold. Der er ingen registreringer af flagermus nær ejendommens anlæg, men det kan ikke udelukkes at én eller flere arter kan raste eller yngle i området omkring anlægget. Det ansøgte vurderes ikke at have en negativ indflydelse på flagermus, da hverken opholdssteder eller fødegrundlag påvirkes ved etablering og driften af anlægget.

Især solbeskinnede skråninger med veldrænet jord og lav vegetation kan være potentielle yngle- eller rasteområder for markfirben. Det ansøgte vurderes ikke at have en negativ effekt på en eventuel bestand af markfirben, da der ikke er potentielle yngle- eller rastesteder omkring ejendommens anlæg.

Odder er tilknyttet vandløb og søer, hvor de søger føde. Opsplitning af bestande og levesteder, forstyrrelser fra friluftsliv og anlægsarbejder samt ødelæggelse og forringelse af yngle- og rasteområder kan true odderen. Det vurderes jf. vurderingerne i afsnittet om påvirkning af omgivende natur ammoniak fra anlægget, at det ansøgte ikke vil give anledning til en væsentlig påvirkning af vandløb og søer i nærheden af ejendommens anlæg herunder evt. raste- og ynglesteder for odder ved Sneum Å.

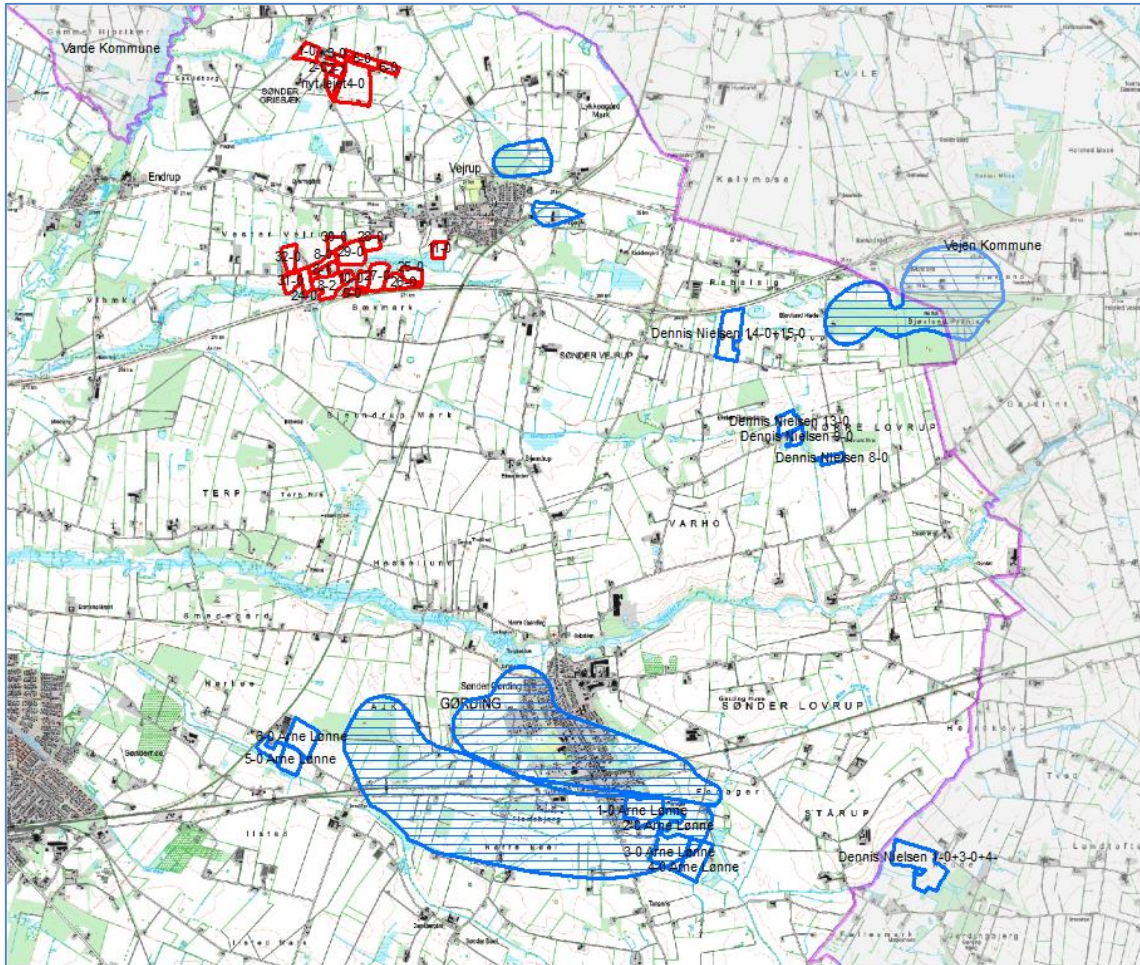
Arterne snæbel og marsvin er tilknyttet Vadehavet og tilhørende vandløb. Disse arters yngle- og rastesteder kan, grundet deres særlige karakter og udstrækning, ikke forventes at blive påvirket væsentligt af ammoniakemissionen fra husdyrbrug. Det vurderes derfor, at det ansøgte ikke vil give anledning til væsentlig påvirkning af de omgivende vandløb og marine områder (Vadehavet), som de nævnte arter benytter som raste- og ynglesteder.

Samlet konkluderes det på baggrund af ovenstående vurderinger, at projektet ikke vil beskadige eller ødelægge yngle- og rasteområder for de forekommende bilag IV-dyrearter. Der kendes ikke til forekomster af bilag IV-plantearter som kan påvirkes eller ødelægges af projektet.

Nitrat til grundvand - nitratfølsomme vandindvindingsområder

Aftalearealerne ejet af Arne Lønne, Søndergade 54 C, 6690 Gørding er omfattet af en særskilt miljøgodkendelse efter Husdyrlovens § 16, hvori miljøvurderingen af tilførslen af husdyrgødning til disse arealer fremgår. Årsagen er at disse er beliggende i nitratfølsomt indvindingsområde jf. Vandplan 2009-2015 for Vadehavet, hvilket også fremgår af kort 10.

Derimod er ingen af ejendommens ejede og lejede udbringningsarealer samt aftalearealer ejet af Dennis Nielsen, Bjøvlundvej 5, 6690 Gørding placeret inden for nitratfølsomt indvindingsområde jf. Vandplan 2009-2015 for Vadehavet. Ifølge beskyttelsesniveauet for grundvand, er der derfor ikke krav til udvaskningen af nitrat fra udbringningsarealerne.



Kort 10: Udbringningsarealernes placering i forhold til nitratfølsomme indvindingsområder (blå skravering). Egne/forpagtede arealer er angivet med rød streg og aftalearealer med blå streg.

Bedst tilgængelige teknik (BAT)

I forbindelse med miljøgodkendelser af husdyrbrug skal kommunen sikre sig, at husdyrbruget har truffet de nødvendige foranstaltninger til at forebygge og begrænse forureningen ved anvendelse af "bedst tilgængelig teknik (BAT)".

Ved fastlæggelse af den "bedste tilgængelige teknik" anvendes Miljøstyrelsens BAT standardvilkår. BAT standardvilkårene anviser en metode til at fastlægge emissionsgrænseværdier for husdyrbrugets samlede anlæg.

Grundlaget for reduktionen i næringsstofforureningen er i lovgivningen baseret på, at der kan anvendes differentierede virkemidler. Det er således op til det enkelte husdyrbrug at beslutte, hvilke virkemidler der tages i anvendelse for at opfylde emissionsgrænseværdien.

Særligt for svine- og fjerkræbrug (IE-husdyrbrug) skal kommunen endvidere lægge relevante BAT konklusioner til grund i forbindelse med godkendelser. BAT-konklusioner vedtages og offentliggøres af EU-Kommissionen.

For svine- og fjerkræbrug hvor der endnu ikke offentliggjort en BAT-konklusion, anvendes konklusionerne i det nuværende BREF-dokument for intensiv fjerkræ- og svineproduktion fra 2003.

Emissionsgrænseværdi for ammoniak (stald og lager)

Miljøstyrelsen har fastlagt emissionsgrænseværdien¹⁶ for ammoniak ud fra det princip, at enkeltteknologier med reduktionsomkostninger, der overstiger 100 kr. pr. kg. reduceret N, ikke bør indgå i vurderingen.

Ved fastsættelse af en emissionsgrænseværdi for det samlede anlæg skal der ifølge Miljøstyrelsens BAT-standardvilkår udregnes emissionsgrænser for de enkelte dele af (stald)anlægget, hvor der særligt skelnes mellem eksisterende og nye staldanlæg. Summen af disse emissionsgrænser udgør emissionsgrænseværdien for det samlede anlæg, som skal overholdes af husdyrbruget.

I det ansøgte projekt sker der udvidelse i eksisterende stald (buræg) samtidig med, at der bygges en ny stald til fritgående høns (skrabe høns).

Ifølge Miljøstyrelsens BAT-standardvilkår kan emissionsgrænseværdien for den samlede, årlige ammoniakemission fra anlægget, som er opnåelig ved anvendelse af BAT, beregnes til 5.596 kg NH₃-N. Beregninger af emissionsniveauet fremgår af nedenstående tabel 5.

Antal dyr og staldsystem	Emissionsgrænseværdi uden korrektion (kg NH ₃ -N/100 årshøner)	Korrigeret emissionsgrænseværdi uden korrektion (kg NH ₃ -N/dyr)	Total Kg NH ₃ -N for dyregruppen
43.143 årshøner, konsumæg, bure m. gødningsbånd, staldgødning	5,72	-	2.468
34.525 årshøner, konsumæg, voliere m. gødningsbånd, fritgående	9,06	-	3.128
			5.596

¹⁶ Vejledende emissionsgrænseværdier opnåelige ved anvendelse af den bedste tilgængelige teknik (BAT), Husdyrbrug med konventionel produktion af konsumæg, Miljøstyrelsen maj 2011.

Tabel 5: Beregning af emissionsgrænseværdi

I ansøgningen på Sdr. Grisbækvej 6 er der en samlet årlig ammoniakemission på 5.569 kg NH₃-N. Da dette niveau for ammoniakemission er lig eller mindre end den vejledende emissionsgrænseværdi vurderer Esbjerg Kommune, at husdyrbruget har truffet de nødvendige foranstaltninger til at begrænse ammoniakemissionen fra stald og lager ved anvendelse af bedst tilgængelig teknik.

De virkemidler der kan anvendes til at reducere ammoniakemissionen er primært knyttet til valg af staldsystem/-teknologi, fodringstiltag, samt opbevaring af husdyrgødning.

De virkemidler der er anvendt på Sdr. Grisbækvej 6 fremgår af følgende redegørelse vedrørende staldindretning, fodringstiltag og opbevaring af husdyrgødning.

Staldsystem/-teknologi

I ansøgningen er der redegjort for følgende vedrørende BAT og staldsystem/-indretning:

- Der anvendes etageanlæg med gødningsbånd. Dette betyder udmugning 3 gange ugentligt og giver en effekt på ammoniak på 36 %

Fravalg af BAT

- *Gødningstørring*: er fravalgt, da produktion selvom det er skrabeæg ikke foregår på gulv med gødningskumme, men i etageanlæg med gødningsbånd.
- *Luftvaskere*: Der findes BAT-byggeblade angående luftvaskere. Disse er afprøvede og testede i svinestalde. Der er afprøvet en prototype af en luftvasker i en fjerkræproduktion. Luftvaskeren blev afprøvet i en slagtekyllingestald over en periode med et hold slagtekyllinger (35 dage). Denne luftrensere er ikke sat i produktion, da afprøvningen viste en række problemstillinger, der skal løses inden den bliver sat i produktion. I fjerkræproduktioner er støvet meget fedtet, og det sætter sig i renseren som der ved får reduceret effekten. Den ansøgte produktion har en holdrotationsperiode på 70 uger. Dette gør, at driftsstabiliteten ikke kan forventes at være tilfredsstillende. På den baggrund er luftvaskeren fravalgt i denne ansøgning, da det ikke kan anbefales at opsætte en prototype luftvasker med udokumenteret driftsstabilitet og driftsøkonomi.
- *Biologisk rensning*: Der er ingen BAT-blade med biologisk luftrensning. Det er endvidere ikke muligt at benytte biologisk luftrensning i stald med holddrift, hvor staldene står tomme i perioder.
- *Ventilation*: Ved nye stalde er det BAT, at reducere energiforbruget ved at anvende naturlig ventilation, hvor dette er muligt. For mekanisk ventilerede stalde er det BAT, at reducere energiforbruget ved at optimere udformningen af ventilationssystemet i hver stald for at tilvejebringe god temperaturkontrol samt opnå minimumsventilation om vinteren. Øget modstand i ventilationssystemer undgås gennem hyppigt eftersyn og rengøring af luftkanaler og fans ved holdskifte.
- *LUX-styring (dagslysregulering)*: Der er ingen dagslys i staldene. Der er kun belysning i staldene. Derfor er lux styring ikke relevant.
- *Lavenergilysstofrør*: Høns er meget påvirkelige over for typen og styrken af lyskilden i staldene. Derfor kan lavenergilysstofrør endnu ikke anvendes. De kan endnu ikke lysdæmpes tilstrækkeligt til ikke at give forstyrrelser, som kan påvirke hønerne.

- *Varmegenindvinding:* Der er ikke et varmebehov i produktionen, hvor varmen fra genindvinding kan afsættes. Alle dyr vil typisk have samme alder i staldanlægget. Dermed er alle staldene tomme på samme tid.

Fodringstiltag

I ansøgningen er der redegjort for følgende vedrørende BAT og foder:

- Der anvendes fytase-tilsat foderblandinger og fasefodring tilpasset hønnikernes og hønernes udvikling. Der er anvendt normtal 2014 for tildeling af foder i begge produktionsformer.

Ansøgers redegørelse er i overensstemmelse med BREF dokumentet der angiver, at det er BAT at sikre effektiv fodring gennem sammensætning af næringsstofindholdet i foderet, og løbende kontrol, således at det stemmer overens med dyrenes behov, samt at reducere indholdet af råprotein i foderet.

Der stilles vilkår til korrektionsfaktoren vedrørende råprotein i æglægningsfoderet.

Opbevaring af husdyrgødning

I ansøgningen er der redegjort for følgende vedrørende BAT og opbevaring af husdyrgødning:

- Fast gødning opbevares i gødningshus med fast bund.
- Dybstrøelse fjernes fra stalden efter hvert hold og afsættes direkte til biogasanlæg

Ansøgers redegørelse er i overensstemmelse med BREF dokumentet der angiver, at for opbevaring af fjerkrægødning, er det BAT at lagre tørret fjerkrægødning i et gødningshus med et tæt gulv og med tilstrækkelig ventilation.

Emissionsgrænseværdi for fosfor

Miljøstyrelsen har baseret emissionsgrænseværdien for fosfor på en enkelt fosfor-reducerende teknik, som omfatter optimering af fosforudnyttelsen. Denne teknik vurderes samtidig at være omkostningsneutral. Emissionsgrænseværdien er burægproduktion fastlagt til 26,1 kg P/DE ab lager og 23,6 kg P/DE ab lager for fritgående høns.

I ansøgningen på Sdr. Grisbækvej 6 reduceres udledningen af fosfor ved at anvende reduceret fosfor i foderet i forhold til normen. Desuden er der redegjort nærmere for foder i relation til BAT i ovenstående afsnit vedrørende ammoniakreduktion.

Miljøstyrelsen har i samtale den 1. marts 2016 oplyst, at det er muligt at bruge en korrektionsfaktor for at beregne en ny BAT-værdi for fosfor for høns, på samme måde som Wiki-vejledningen gør for svin, da der går flere høns pr. DE, end der gjorde da teknologibladet blev udarbejdet.

Følgende beregning viser, at emissionsgrænseværdien er overholdt.

Emissionsværdierne for fosfor er justeret til de nye DE-beregninger – dvs. 170 årshøner pr. DE / 166 årshøner pr. DE = faktor 1,0241

Emissionsværdi for fosfor (burhøns) er således: 25,7 kg fosfor pr DE (Normtal 2011) x faktor 1,0241 = 26,31937 kg fosfor pr DE (Normtal 2015)

Emissionsværdi for fosfor (fritgående) er således: 23,6 kg forfor pr. DE (Normtal 2011) x faktor 1,0241 = 24,16876 kg fosfor pr DE (Normtal 2015)

Skema nr. 85838 for Burægproduktionen ved 1 DE = 26,18 kg fosfor pr. DE (Normtal 2015)

Skema nr. 85842 for fritgående produktion ved 1 DE = 18,01 kg (fast gødning) + 6,01 (Dybstrøelse) = 24,02 kg fosfor pr. DE (Normtal 2015)

Difference burhøns: 26,18 – 26,31 = -0,13 kg fosfor pr. DE

Difference fritgående: 24,02 – 24,16 = -0,14 kg fosfor pr. DE

Der stilles vilkår om, at der skal anvendes fytase-tilsat foder samt fasefodring. Der ud over stilles vilkår om maksimal korrektionsfaktor for fosfor i foderet på hhv. 0,927 for burhøns og maksimalt 0,812 for fritgående høns.

Øvrige parametre ved vurdering af "bedst tilgængelig teknik"

Vurderingen af BAT i forbindelse med udvidelse på Sdr. Grisbækvej 6 foretages også i forhold til følgende parametre:

- Management
- Forbrug af vand og energi
- Udbringning af husdyrgødning

Det fremgår af Miljøstyrelsens BAT standardvilkår, at kommunen ved vurderingen af ovennævnte punkter kan anvende BREF-dokumentet om intensiv fjerkræ- og svineproduktion.

Management

I henhold til BREF dokumentet er det BAT at sikre, at ansatte har den nødvendige uddannelse, at der forefindes beredskabsplaner der sikrer hensigtsmæssig adfærd ved uforudsete hændelser samt at registrere forbruget af næringsstoffer. Desuden er der beskrevet en række elementer som allerede er implementeret i dansk lovgivning herunder krav om gødningsplanlægning og -regnskaber samt retningsgivende normer for husdyrholdets næringsstof behov.

I ansøgningen er der redegjort for følgende vedrørende BAT og management:

- Personalet bliver oplært i pasning af fjerkræ. Ejer eller uddannet personale vil stå for det daglige tilsyn.
- Datalogning af foderforbrug, vandforbrug, dødelighed, ægproduktion og ventilation.
- Der benyttes en staldtavle og logbog til daglig kontrol med: foderforbrug, vandforbrug, kølerumstemperatur, dødelighed og ægproduktion. Der noteres også uregelmæssigheder i forhold til driften; eksempelvis strømsvigt, kølerumssvigt m.m.
- Dato for rengøring ved holdskifte bliver også noteret.
- Anlæggets drift kontrolleres ugentlig, når produktionsdata bliver opgjort.
- Bedriften anvender et HACCP egenkontrolprogram specielt tilrettet konsumægsproduktion.
- Bygningerne bliver tjekket udvendigt og indvendigt, sammen med anlægget og inventaret i forbindelse med holdskifte.
- Der sker løbende vedligeholdelse af produktionsudstyr efter behov.
- Markplan, gødningsplan, sprøjteplan. Der bliver årligt udarbejdet gødnings- og sædskifteplaner/regnskaber.

Esbjerg Kommune vurderer, at husdyrbruget med hensyn til management har truffet de nødvendige foranstaltninger til at forebygge og begrænse forureningen ved

anvendelse af bedst tilgængelige teknik. Der stilles i godkendelsen vilkår om, at der som minimum sker en årlig registrering af vand – og energiforbrug for at bibeholde og øge fokus på forbruget og muligheder for at reducere dette. Som tidligere nævnt under ovenstående afsnit om driftsforstyrrelser og uheld, er der tidligere stillet vilkår om, at der skal udarbejdes en beredskabsplan for husdyrbruget.

Forbrug af vand og energi

I henhold til BREF-dokumentet er det BAT at registrere vand og energiforbruget, at forebygge spild fra drikkevandsinstallationer og reparere evt. lækager, at anvende naturlig ventilation i videst muligt omfang, at optimere evt. ventilationssystem og at installere energibesparende belysning.

I ansøgningen er der redegjort for følgende vedrørende BAT og vand og energiforbrug:

- Der rengøres ikke konsekvent med vand, da staldanlæg kan tørrengøres med trykluft. Gødningsbånd og tværkanal vil eventuelt blive vasket med koldt vand. Det øvrige inventar bliver tør rengjort. Rengøringen vil blive afsluttet med en desinfektion – med et godkendt middel.
- Hvis der vaskes, anvendes iblødsætning. Hvis der vaskes med vand, anvendes højtryksrensere.
- Der er drikkenipler placeret højt i buret for at lette hønernes vandoptagelse.
- Der monteres spildrender under niplerne.
- Der er daglig kontrol af vandforbrug for at opdage eventuel lækage.
- Frekvensstyret ventilation gør at ventilationen og dermed strømforbruget holdes på et minimum.
- Der anvendes lavenergibelysning.

Esbjerg Kommune vurderer, at husdyrbruget med hensyn til vand- og energiforbrug har truffet de nødvendige foranstaltninger til at forebygge og begrænse forureningen ved anvendelse af bedst tilgængelige teknik.

Som nævnt under management stilles der i godkendelsen vilkår om, at der minimum sker en årlig registrering af vand – og energiforbrug for at bibeholde og øge fokus på forbruget og muligheder for at reducere dette.

Udbringning af husdyrgødning

I henhold til BREF-dokumentet er det BAT at tilpasse den gødningsmængde, der skal spredes på marken til arealet og afgrødernes behov. Det er BAT at undgå at sprede gødningen, når marken er mættet med vand, er oversvømmet eller dækket af sne, samt at udsprede gødningen umiddelbart før afgrødernes maksimale vækst og næringsstofoptag forekommer.

Alle disse tiltag er implementeret i dansk lovgivning. Heraf kan nævnes harmonikrav samt bindende normer for den totale kvælstofanvendelse i marken samt krav til kvælstofudnyttelse. Der er endvidere krav om, at der skal planlægges samt føres journal over gødningsudbringningen, hvilket foretages via mark- og gødningsplaner. Desuden er der fastsat specifikke regler for, hvornår og hvordan husdyrgødning må udbringes.

Samlet set vil den generelle regulering føre til, at udbringningen af husdyrgødning vil ske i overensstemmelse med BAT. Esbjerg Kommune vurderer således, at det ansøgte overholder BAT, og at det ikke er nødvendigt at stille skærpede krav til udbringning af husdyrgødning.

Samlet vurdering af anvendelse af "bedst tilgængelige teknik"

Samlet set vurderer Esbjerg Kommune, at husdyrbruget har truffet de nødvendige foranstaltninger til at forebygge og begrænse forureningen ved anvendelse af den bedste tilgængelige teknologi for alle de ovennævnte punkter. Det vurderes, at det som følge af BAT redegørelsen ikke er nødvendigt at skærpe det gældende beskyttelsesniveau.

I forbindelse med næste revurdering af miljøgodkendelsen vil der ske en vurdering af hvorvidt husdyrbruget fortsat opfylder kravene til anvendelse af "bedste tilgængelige teknik" og herunder en vurdering af behovet for reovering af staldene.

Ophør

Ved ophør af driften af husdyrbruget, vil det blive sikret, at de nødvendige foranstaltninger for at undgå forureningsfare foretages, og at stedet bringes tilbage i tilfredsstillende tilstand. Oplagret husdyrgødning, affald, maskiner og andet materiel vil blive bortskaffet. Gødning-/restvandsbeholdere og gødningshus vil blive renset, således at der ikke er fare for forurening med husdyrgødning og lign.

Esbjerg Kommune vurderer, at disse tiltag er tilstrækkelige til at undgå forureningsfare og til at sikre, at ejendommen ikke vil blive et attraktivt levested for eksempelvis rotter. Endvidere vurderes det, at disse tiltag vil sikre, at ejendommen ikke kommer til at fremstå som et øde og forladt element i landskabet. Der stilles vilkår om, at husdyrbruget ved ophør skal træffe de nødvendige foranstaltninger for at undgå forureningsfare.

Endvidere gælder det i medfør af § 43 i husdyrgodkendelsesbekendtgørelsen, at husdyrbruget senest fire uger efter driftsophør skal anmelde dette til kommunen, og sende et oplæg til vurdering efter jordforureningslovens §38 k, stk. 1. Ophør defineres i denne forbindelse som både som ophør af alle aktiviteter på husdyrbruget, men også hvis kapaciteten eller udnyttelse af kapaciteten nedsættes permanent til under stipladsgrænserne i § 12, stk. 1 nr. 1-3.

Høring

Esbjerg Kommune har i perioden d. 5. til 26. april 2016 haft et forslag til tillæg til miljøgodkendelse til udvidelse af fjerkræbesætningen på Sdr. Grisbækvej 6 i høring hos ejere af arealer, Vejen Kommune, ansøger og konsulent samt naboer inden for en afstand af 592 m fra driftsbygningerne på Sdr. Grisbækvej 6. Der er i høringsperioden indkommet bemærkninger fra naboerne på Sdr. Grisbækvej 12 og 14.

Overordnet drejer bemærkninger sig om følgende forhold:

- Manglende renholdelse af offentlig vej og etablering af intern vej
- Placering af ny stald og afledning af vand
- Utæt gødningshus
- Afskærmning af voliere ved beplantning og ejendomsværdiforringelse
- Støj fra udegående høns
- Døde høns
- Rottegener

Der er i det følgende redegjort for naboernes bemærkninger, ansøgers kommentarer hertil samt Esbjerg Kommunes vurdering af de enkelte punkter.

Manglende renholdelse af offentlig vej og etablering af intern vej

Naboerne på Sdr. Grisbækvej 12 og 14 bemærker, at Sdr. Grisbækvej på den strækning ud for husdyrbruget meget ofte er tilkørt af mudder og hønsemøg, og at dette giver anledning til mange gener. Generne hænger ifølge naboerne sammen med at pladsen ud for møddingshuset i våde perioder er smadret til. Naboerne foreslår derfor, at der udlægges asfalt eller lign. rundt om bygnin-gerne på husdyrbruget og at området afvandes.

Naboerne på Sdr. Grisbækvej 12 foreslår bl.a. at træerne langs møddingshu-set fældes og i stedet laves en intern vej, så de daglige interne transporter rundt på husdyrbruget ikke længere foregår via Sdr. Grisbækvej.

Ansøger oplyser, at de gør alt for at holde vejen ren, men at de fremadrettet vil have ekstra fokus på det. De oplyser, at der bliver kørt gødning ud 2 gange om året, og at der fejes med traktor og kost hver gang der ligger noget på vejen.

Ansøger ønsker for egen regning at imødekomme naboernes forslag om etab-lering og anvendelse af en intern vej mellem gødningshuset og Sdr. Grisbæk-vej ved intern transport mellem den vestlige og østlige del af husdyrbruget. Ansøger oplyser, at fjernelse af træerne langs vejen allerede er foretaget, og arbejdet med at anlægge den interne kørevej er påbegyndt. Da der er tale om en projektilpasning har Esbjerg Kommune stillet vilkår om etablering og an-vendelse af en intern vej samt at denne ikke må give anledning til afledning af overfladevand til Sdr. Grisbækvej.

Renholdelse af offentlig vej falder uden for husdyrlovens rammer, og henhører under kommunens ansvarsområde som vejmyndighed. Færdsel på offentlig vej og trafiksikkerhedsmæssige hensyn reguleres heller ikke af husdyrbruglo-ven, men af færdselsloven og håndhæves af politiet (NMK-139-00065).

Placering af ny stald og afledning af vand

Naboerne på Sdr. Grisbækvej 12 undrer sig over, at udvidelsen ønskes fore-tages så langt øst fra ejendommen, og de undrer sig samtidig over at stalden ikke placeres parallel med den eksisterende stald fra 2010, så bygningsmas-sen ligger mere samlet.

Med den placering af stalden, der er lagt op til, vil vandløbet, som afleder vandet fra naboernes marker, skulle omlægges og dermed forlænges, hvilket vil resultere i et mindre fald på vandløbet end der er i dag. Naboerne frygter at dette forringer afledningen af vandet fra deres marker. I forvejen oplever de, at vandløbet har svært ved at følge med.

Naboerne påpeger desuden, at ansøger ved at plante læhegn hen over det eksisterende hoveddræn til vandløbet vil ødelægge og blokere drænen på sigt. Naboerne stiller derfor krav til dimensionering mv. af røret.

Ansøger oplyser, at eneste alternativ til placering af stalden er nede midt på marken, idet hønsene deles op i hold, hvor hvert hold skal have adgang til sin egen hønsegård. Naboerne og ansøger har efterfølgende drøftet dette og er blevet enige om at den ansøgte placering er den bedste af hensyn til at mini-mere den landskabelige påvirkning og i forhold til at opnå den bedste logi-stik.

Esbjerg Kommune har i forbindelse med ansøgningen om tillæg til miljøgodkendelse oplyst ansøger, at omlægningen af vandløbet som følge af den nye stalds placering kræver indsendelse af en ansøgning om et vandløbsreguleringsprojekt efter vandløbsloven. Dette projekt omfatter ligeledes tilstødende dræn, og derfor vil naboerne på Sdr. Grisbækvej 12 være høringsberettiget i forhold til den sag, og have mulighed for at give sin mening til kende. Bemærkningerne fra naboerne vedrører således ikke husdyrloven og nærværende sag, men den efterfølgende vandløbsregulerings sag.

Utæt gødningshus

Naboerne på Sdr. Grisbækvej 14 bemærker, at gødningshuset fortsat ikke er tæt, og at det er i uændret stand i forhold til, da Esbjerg Kommune meddelte miljøgodkendelse i 2010. De gør desuden opmærksom på, at Esbjerg Kommune på daværende tidspunkt lagde vægt på, at gødningshuset tætnes og holdes lukket undtaget, når der tilføres gødning til lageret.

Esbjerg Kommune har siden miljøgodkendelsen blev meddelt i 2010 foretaget tilsyn på husdyrbruget i alt 5 gange, for at sikre at husdyrbruget lever op til gældende regler og de i miljøgodkendelsen stillede vilkår. Senest har kommunen ført tilsyn i 2015, hvor det blev oplyst, at der er daglig tilførsel af gødning. Ansøger oplyser i forbindelse med ansøgningen om miljøgodkendelse, at der også i ansøgt drift vil være daglig tilførsel af gødning til lageret.

Ved daglig tilførsel er det ikke et lovkrav, at der foretages fast overdækning af gødningen. Esbjerg Kommune vurderer pga. afstanden til omkringboende og de i miljøgodkendelsen stillede vilkår, at husdyrbruget også i ansøgt drift vil kunne drives uden at medføre væsentlige lugt- og fluegener for omkringboende.

Afskærmning af voliere ved beplantning og ejendomsværdiforringelse

Naboerne på Sdr. Grisbækvej 12 og 14 er bekymret for konsekvenserne ved etablering af et stort areal med volierehegn herunder påvirkning af landskabet samt ejendomsværdiforringelse. I forhold til hensynet til landskabet ønsker naboerne sig, at der mellem Sdr. Grisbækvej 10 og eksisterende læhegn ved Sdr. Grisbækvej 12 plantes minimum 3-rækket læhegn som vedligeholdes.

Ansøger har tilkendegivet, at de for egen regning ønsker at imødekomme naboernes ønske om etablering af 3-rækket beplantning og vedligeholdelse heraf. Der er således tale om en projektilpasning, hvorfor der stilles vilkår herom.

Esbjerg Kommune bemærker, at værdiforringelse af omkringliggende ejendomme til et husdyrbrug ikke er et hensyn, der indgår i vurderingen af en ansøgning efter husdyrloven og dette behandles derfor ikke yderligere.

Støj fra udegående høns

Naboerne på Sdr. Grisbækvej 14 er bekymret for støjgener fra de mange høns. Naboerne på Sdr. Grisbækvej 12 er bekymret for, at der opstår støjgener fra udegående høns, idet afstanden fra nærmeste voliere er 50 m til deres soveværelsesvindue. De angiver desuden, at der i miljøgodkendelsen fra 2010 er angivet støjvilkår, som skal overholdes, og ønsker at disse videreføres i tillægget til miljøgodkendelse.

Ansøger anfører, at der ikke forventes væsentlig støj fra hønsene i den udendørs hønseproduktion. Æglægning finder næsten udelukkende sted i redekasserne i stalden, og der er ingen haner i produktionen, som vil stå og gale udendørs.

Støj fra høns forventes at være af kortvarig karakter, som kan opstå i forbindelse med uro og lige efter en høne har lagt æg, dvs. indendørs i stalden. I de mørke timer opholder høns sig indendørs i stalden, og der forventes således ikke at forekomme støj fra hønsene, som vil medføre gener for naboerne.

Esbjerg Kommune gør opmærksom på, at afstanden mellem nærmeste voliere og naboernes stuehus er ca. 77 m og ikke 50 m som angivet af naboerne ovenfor. Eksisterende støjvilkår i miljøgodkendelsen fra 2010 er fortsat gældende, se bilag 1 i nærværende tillæg til miljøgodkendelse.

Esbjerg Kommune vurderer samlet, at eksisterende vilkår er tilstrækkelige til at beskytte naboerne mod væsentlige støjgener.

Døde høns og rottegener

Naboerne på Sdr. Grisbækvej 12 er bekymret for den fremtidige forekomst af døde høns, da de i nudrift oplever at finde døde høns på deres ejendom indimellem. Naboerne og ansøger har efterfølgende drøftet dette og ansøger har lovet at sikre, at der ikke forekommer døde høns uden for ejendommen. Døde høns opbevares i nudrift og ansøgt drift i lukket container.

Naboerne på Sdr. Grisbækvej 12 udtrykker ligeledes bekymring for, at den ansøgte drift medfører flere rotter bl.a. i kraft af at afstanden mellem hønsene og naboerne reduceres væsentligt.

Ansøger bemærker, at de er tilmeldt den kommunale rottebekæmpelsesordning. Esbjerg Kommune bemærker hertil, at ejendomme i landzone får besøg hvert andet år af et privat firma. Hvis der konstateres rotter på en ejendom vil det medføre 3 ekstra tilsyn.

Esbjerg Kommune har i miljøgodkendelsen fra 2010 stillet vilkår om renholdelse af ejendommen, så driften ikke giver anledning til gener for omgivelserne. Desuden er der stillet vilkår om, at der overalt på ejendommen skal udføres effektiv flue- og skadedyrsbekæmpelse i overensstemmelse med gældende retningslinjer fra Aarhus Universitet.

Esbjerg Kommune vil ved regelmæssig miljøtilsyn på ejendommen kontrollere at husdyrbruget lever op til de i miljøgodkendelsen og tillægget stillede vilkår. Kommunen vurderer samlet, at husdyrbruget kan drives uden at der opstår væsentlige gener for omgivelserne.

Samlet vurdering

Esbjerg Kommune vurderer, at der kan meddeles godkendelse til det ansøgte da:

- Der er truffet de nødvendige foranstaltninger til at forebygge og begrænse forureningen ved anvendelse af den bedste tilgængelige teknik,
- Husdyrbruget i øvrigt kan drives på stedet uden at påvirke omgivelserne på en måde, som er uforenelig med hensynet til omgivelserne, samt
- Udvidelse og drift af husdyrbruget ikke medfører væsentlige virkninger på miljøet.

Bilag 1

Vilkår for husdyrbruget jf. miljøgodkendelsen fra september 2010.

Vilkår der ophæves jf. nærværende tillæg, er overstreget.

Husdyrproduktion

1. ~~Husdyrholdet skal være sammensat og staldindretningen udført som beskrevet nedenfor:~~

Dyreart	Staldsystem	
	Antal produceret/årsdyr	DE
Slagtesvin Delvis spaltegulv, 25-49% fast gulv	3500	89,9
År Konsumæg, bure m. bånd, og hyppig udmugning	41.750	251,5
I alt		341,4

2. ~~Antallet af dyreenheder må variere med 10 % i løbet af planåret (1. august til 1. august). Dog må det maksimale dyrehold beregnet som et gennemsnit i perioden 1. august til 31. juli ikke overstige 341,4 dyreenheder.~~
3. Antallet af dyr indenfor hver dyrekategori må maksimalt variere med 10 %.
4. ~~Når husdyrbrugets produktionsomfang passerer 215,7 DE skal der indsendes kopi af skriftlig aftale til tilsynsmyndigheden om afsætning til biogasselskab eller tilsvarende modtager af overskydende husdyrgødning.~~
5. Bedriften skal underrette tilsynsmyndigheden om produktionens størrelse 2 år efter godkendelsens dato.

Indretning og drift

6. Ændringer i ejerforhold, eller hvem der er ansvarlig for husdyrbruget, skal meddeles Esbjerg Kommune.
7. ~~Husdyrbruget skal placeres, indrettes og drives i overensstemmelse med de oplysninger, der er beskrevet i miljøgodkendelsen og det tilhørende ansøgningssekema version 8 – 17.06.2010, og med de ændringer der fremgår af godkendelsens vilkår.~~
8. Husdyrbruget og dens omgivelser skal renholdes så det ikke giver anledning til gener for omgivelserne.

Foder (vilkår 9-13 gælder for slagtesvin)

9. Korrektionsfaktoren for råprotein i slagtesvinefoderet må maksimalt være 0,891 beregnet efter følgende vilkårs-ligning:

$$\frac{((FE_{sv} \text{ pr. produceret svin} * g \text{ råprotein pr. } FE_{sv}) / 6,25 \text{ g råprotein pr. g N} - ((\text{afgangsvægt} - \text{indgangsvægt}) * 28 \text{ g N pr. kg. tilvækst}))}{((\text{afgangsvægt} - \text{indgangsvægt}) * (20,95 + 0,177 * (\text{afgangsvægt} - \text{indgangsvægt})))}$$

Ovenstående vilkår er beregnet ud fra forudsætninger i nedenstående tabel. De enkelte forudsætninger er ikke bindende, men vilkårs-ligningen skal samlet set overholdes.

Faktor	Værdi
Indgangsvægt, kg	30
Afgangsvægt, kg	102
FE _{sv} pr. kg tilvækst beregnet ud fra 72 kg tv * 2,87 FE/kg slagtesvin.	206,64
G råprotein pr. FE _{sv}	147,0

10. Der skal foreligge en logbog for slagtesvinefoderet, der dokumenterer vægtintervaller, foderforbrug og foderets indhold af råprotein pr. FE_{sv} i de enkelte foderblandinger.
11. En gang årligt, f.eks. i forbindelse med indsendelse af gødningsregnskab, skal der laves en beregning over det gennemsnitlige indhold af råprotein pr. FE_{sv} på årsbasis. Beregningen skal opbevares i logbogen.
12. Logbogens oplysninger i form af ind- og afgangsvægt, blandeforskrifter, indlægssedler, beregnet gennemsnit indhold af g råprotein pr. FE_{sv} skal opbevares i minimum 5 år og skal kunne forevises på tilsynsmyndighedens forlangende.
13. Der skal tilsættes fytase i foderet samt fasefødres.

Husdyrgødning

14. Overpumpning af gylle fra gyllebeholder til gyllevogn og lign skal foregå under opsyn, således at spild undgås, og der tages størst muligt hensyn til omgivelserne.
15. I det omfang kompostlignende dybstrøelse opbevares i marken, skal opbevaringen ske i overensstemmelse med Skov- og Naturstyrelsens vejledning september 2004 eller senere udgave. Vejledningen er vedlagt som bilag 1.
- Oplaget må ikke placeres i nitratfølsomme indvindingsområder eller på arealer omfattet af naturbeskyttelseslovens § 3. Oplaget må ikke placeres på arealer, der skråner ned mod vandløb.
16. Påfyldning af gyllevogne og lignende skal enten foregå på en plads med afløb til opsamlingsbeholder for flydende husdyrgødning eller med gyllevogne som har påmonteret pumpe og returløb. Pladsen skal rengøres for spild af flydende husdyrgødning umiddelbart efter, at perioden med daglig påfyldning af

gylle er afsluttet. Pladsen skal mindst have tæthed og faldforhold svarende til kravene i Landbrugets Byggeblad nr. 103.11-2.

Energi- og vandforbrug

- ~~17. Der skal foretages en kvartalvis registrering af vand og energiforbrug for at holde fokus på forbruget og muligheden for at reducere dette.~~

Råvarer og hjælpestoffer

18. Olietanke skal drives jf. Miljøministeriets gældende bekendtgørelse om indretning, etablering og drift af olietanke mv. (På godkendelsestidspunktet Bekendtgørelse nr. 724 af 8. juli 2008).
19. Ved håndtering af brændstof, smøremidler og kemikalier må der ikke opstå spild med deraf følgende risiko for forurening af jord og grundvand.
20. Tankning af diesel skal til enhver tid ske på en plads med fast og tæt bund således at spild kan opsamles, og der ikke er mulighed for afløb til jord, kloak, overfladevand eller grundvand.
- ~~21. Opbevaring af olier og kemikalier skal ske i overensstemmelse med Esbjerg Kommunes forskrift for opbevaring af olie og kemikalier.~~

Affald

- ~~22. Opbevaring af olie og kemikalieaffald skal ske i overensstemmelse med Esbjerg Kommunes forskrift for opbevaring af olie og kemikalier.~~
- ~~23. Bortskaffelse af olie og kemikalieaffald (farligt affald) skal ske i overensstemmelse med Esbjerg Kommunes regulativ for bortskaffelse af farligt affald. Mindre mængder farligt affald (op til 50 kg årligt) kan bortskaffes gennem den kommunale slat-ordning. Tilmelding kan ske hos Esbjerg Kommune, Affald.~~

Ammoniakfordampning

24. Staldsystemet i den nye burægstalden (jf. kort 2, bygning nr. N) skal være gødningsbånd og hyppig udmugning (mindst 3 gange ugentligt) eller tilsvarende staldsystem, med en ammoniakfordampning på samme niveau eller lavere. (Bygning N er i nærværende godkendelse betegnet som bygning I).
25. Udmugning ved start af gødningsbåndet i konsumægstaldene (stald N) skal foretages mindst 3 gange ugentligt. (Bygning N er i nærværende godkendelse betegnet som bygning I).
26. Gødningsbåndets driftstimer måles løbende ved hjælp af en timetæller eller en energimåler og skal registreres i en driftsjournal. I konsumægstaldene skal registreringen ske månedligt.
27. Der skal ved miljøtilsyn på ejendommen foreligge oplysninger om driftstid pr. udmugning, så forventet timeforbrug eller energiforbrug kan estimeres for kontrol af, om udmugning foretages med den anførte frekvens. Hvis driftsti-

mer måles ved hjælp af energimåler, skal der endvidere foreligge oplysninger om elmotorernes samlede effekt.

Spildevand

28. Drikkevandssystemet skal drives og vedligeholdes således at unødigt spild undgås i videst muligt omfang.
- ~~29. Vaskevand fra rensning af staldene, (og fra ægvask og ægpakkeri) skal opsamles i beholder og må herefter anvendes i overensstemmelse med bestemmelserne for spildevand i husdyrgødningsbekendtgørelsen. Opsamlingsbeholderen skal have en kapacitet svarende til mindst en afvaskning af staldene. For ægvaskevand skal opbevaringskapaciteten være mindst 45 m³.~~
30. Afløbsplan, der beskriver afløbsforhold fra burægstalden, skal indsendes til Esbjerg Kommune. Afløbsplanen skal være udført af autoriseret kloakmester og indsendes til Esbjerg Kommune senest 1 måned efter byggeriet af afsluttet.

Lugt

31. Husdyrbrugets drift må ikke give anledning til lugtgener som af tilsynsmyndigheden vurderes at være væsentlige for området.

Transport

32. Udbringning af husdyrgødning, som kræver kørsel gennem Gørding, må ikke foretages på lørdage, samt på søn- og helligdage.
- ~~33. Svinegylle som transporteres fra Sdr. Grisbækvej til gyllebeholder ved Gørding skal ske med lastbil.~~

Støj

34. Husdyrbrugets bidrag til støjbelastningen målt i dB (A) må i ethvert punkt på opholdsarealer ved boliger i det åbne land ikke overstige følgende værdier.

	Tidsrum	max. lydniveau
Mandag – fredag	kl. 07.00 – 18.00	55 dB(A)
	kl. 18.00 – 22.00	45 dB(A)
	kl. 22.00 – 07.00	40 dB(A)
Lørdag	kl. 07.00 – 14.00	55 dB(A)
	kl. 14.00 – 22.00	45 dB(A)
	kl. 22.00 – 07.00	40 dB(A)
Søn- og helligdage	kl. 07.00 – 22.00	45 dB(A)
	Kl. 22.00 – 07.00	40 dB(A)

Maksimalværdien af støjniveauet om natten (kl. 22.00 - 07.00) må ikke overstige 55 dB (A) i ethvert punkt på opholdsarealer ved boliger i det åbne land.

35. Husdyrbruget skal på tilsynsmyndighedens forlangende dokumentere, at ovennævnte er overholdt. En sådan dokumentation kan højst kræves én

gang årligt. Dokumentationen skal ske under forhold, hvor husdyrbrugets er i fuld normal drift.

36. Dokumentationen skal ske i form af resultatet af en støjmåling udført som beskrevet i Miljøstyrelsens vejledning nr. 5 og 6/1984 eller af beregninger udført efter den nordiske beregningsmetode for ekstern støj fra virksomheder, jf. Miljøstyrelsens vejledning nr. 5/1993. Er dokumentationen udført som beregning, skal den indeholde de oplysninger om beregningsforudsætningerne, som er nødvendige for vurdering af rigtigheden af beregningsresultaterne. Som udgangspunkt accepteres en ubestemthed på de målte eller beregnede støjbelastninger på max. +/- 3 dB(A.)
37. Målingerne eller beregningerne skal foretages af et målefirma / institut, som er uvildigt, og akkrediteret af DANAK eller godkendt af Miljøstyrelsen til "Miljømåling - ekstern støj".

Støv

38. Driften af husdyrbrugets anlæg må ikke medføre væsentlige støvgener udenfor ejendommens eget areal.

Skadedyr

39. Der skal overalt på ejendommen udføres og dokumenteres en effektiv flue- og skadedyrsbekæmpelse i overensstemmelse med de til enhver tid nyeste retningslinjer fra Statens Skadedyrlaboratorium.
40. Opbevaring af foder skal ske på sådan en måde, at der ikke opstår risiko for tilhold af skadedyr (rotter mv.).

Landskabelige værdier

41. Fodersilo (Q) må ikke bygges højere end maksimal 14,11 m. (Silo Q er i nærværende godkendelse betegnet som silo O).

Vilkår for husdyrbrugets udbringningsarealer

Arealer

- ~~42. Der må kun udbringes husdyrgødning på de arealer der fremgår af kort 3 og tabel 4.1.3 i ansøgningen.~~

Generelle vilkår

Egenkontrol

43. Husdyrbruget skal føre registreringer over den til enhver tid gældende husdyrproduktion på ejendommen. Registreringerne kan bestå af gødningsregnskaber, slagterifregninger eller lign. Denne registrering skal ved miljøtilsynets besøg på husdyrbruget kunne forevises som dokumentation for godkendelsens bestemmelse om husdyrholdets størrelse (vilkår 1).
44. I tilfælde af etablering af oplag af kompost i marken, skal tidspunkt og placeringen noteres på et kortbilag, som skal fremvises ved miljøtilsyn.

Registreringen skal ved miljøtilsynets besøg på husdyrbruget kunne forevises som dokumentation for godkendelsens bestemmelse om placering af markstakke (vilkår 15).

Uheld

45. Der skal udarbejdes en beredskabsplan som fastlægger, hvornår og hvordan der skal reageres ved uheld, som kan medføre påvirkning af omgivelserne. Beredskabsplanen skal som minimum indeholde:
- Procedurer, som beskriver relevante tiltag med henblik på "at stoppe uheldet" og begrænse udbredelsen.
 - Oplysninger om hvilke eksterne/interne personer og myndigheder, der skal alarmeres og hvordan.
 - Kortbilag over bedriften med angivelse af miljøfarlige stoffer, afløbs- og drænsystemer og vandløb mm.
 - En opgørelse over materiel der er tilgængeligt på husdyrbruget, eller som kan skaffes med kort varsel, der kan anvendes i forbindelse med afhjælpning, inddæmning og opsamling af spild/lækage, som kan medføre konsekvenser for det eksterne miljø.

Ophør

46. Ved ophør af bedriften skal produktionsanlæg, husdyrgødnings- og foderopbevaringsanlæg tømmes og rengøres grundigt. Al miljøfarligt affald skal bortskaffes for egen regning efter den til enhver tid gældende lovgivning.

Krav til udnyttelse af godkendelse og revurdering

47. Husdyrbruget skal være bragt i overensstemmelse med de i godkendelsen nævnte vilkår inden fristen for udnyttelsen af denne miljøgodkendelse.
48. Godkendelsen bortfalder såfremt den ikke er udnyttet inden 2 år fra godkendelsens meddelelse. Det betyder, at udvidelsen og ændringen skal være gennemført og i drift inden 2 år.
49. Hvis en del af godkendelsen ikke har været udnyttet i 3 på hinanden følgende år, bortfalder den del af godkendelsen, der ikke har været udnyttet de seneste 3 år.

Bilag 2

Anmeldepligtige aktiviteter, der er omfattet af naturbeskyttelseslovens § 19b:

1. Tilplantning med juletræer og skov, flerårige energiafgrøder, levende hegn og lignende i fuglebeskyttelsesområder.
2. Rydning af samt træartsskifte og plantning i løvskov.
3. Ændring i tilstanden af søer, heder, moser og lignende, strandenge, strandsumpe, ferske enge og overdrev, der ikke opfylder størrelseskravet i § 3.
4. Ændring i tilstanden af indlandssaltenge, kilder og væld samt vandløb, der ikke er udpeget efter § 3.
5. Opdyrkning af vedvarende græsarealer i fuglebeskyttelsesområder.
6. Opdyrkning, tilplantning og sandflugtsdæmpning på klitter.
7. Rydning af krat af havtorn, gråris og enebær samt skov af skovfyr på klitter.
8. Rydning af krat af enebær på overdrev, der ikke er omfattet af § 3.
9. Væsentlig ændring inden for kort tid i græsningsintensitet, herunder ophør medgræsning eller høslet.
10. Væsentlig ændring i anvendelsen af husdyrgødning, herunder ændret gødskning fra handelsgødning til husdyrgødning.
11. Etablering af anlæg, der er nødvendige for erhvervet, herunder veje.
12. Etablering af ikke-godkendelsespligtige virksomheder i områderne, der kan medføre betydelige forstyrrelser (eksempelvis støj).

Bilag 3

Natura 2000-områder og det samlede udpegningsgrundlag for disse, samt de særligt beskyttede arter:

Udpegningsgrundlag - habitatområder

Habitatområde 78 Vadehavet med Ribe Å, Tved Å og Varde Å vest for Varde

Arter:

1095 Havlampret (*Petromyzon marinus*)

1096 Bæklampret (*Lampetra planeri*)

1099 Flodlampret (*Lampetra fluviatilis*)

1103 Stavsild (*Alosa fallax*)

1106 Laks (*Salmo salar*)

1113 *Snæbel (*Coregonus oxyrhynchus*)

1351 Marsvin (*Phocoena phocoena*)

1355 Odder (*Lutra lutra*)

1364 Gråsæl (*Halichoerus grypus*)

1365 Spættet sæl (*Phoca vitulina*)

Naturtyper:

1110 Sandbanker med lavvandet vedvarende dække af havvand

1130 Flodmundinger

1140 Mudder- og sandflader blottet ved ebbe

1150 * Kystlaguner og strandsøer

1160 Større lavvandede bugter og vige

1170 Rev

1310 Vegetation af kveller eller andre enårige strandplanter, der koloniserer mudder og sand

1320 Vadegræssamfund ¹⁾

1330 Strandenge

2110 Forstrand og begyndende klitdannelser

2120 Hvide klitter og vandremiler

2130 * Stabile kystklitter med urteagtig vegetation (grå klit og grønsværklit)

2140 * Kystklitter med dværgbuskvegetation (klithede)

2160 Kystklitter med havtorn

2170 Kystklitter med gråris

2180 Kystklitter med selvsåede bestande af hjemmehørende træarter

2190 Fugtige klitlavninger

2310 Indlandsklitter med lyng og visse

2330 Indlandsklitter med åbne græsarealer med sandskæg og hvene

3130 Ret næringsfattige søer og vandhuller med små amfibiske planter ved bredden

3140 Kalkrige søer og vandhuller med kransnålalger

3150 Næringsrige søer og vandhuller med flydeplanter eller store vandaks

3160 Brunvandede søer og vandhuller

3260 Vandløb med vandplanter

4010 Våde dværgbusksamfund med klokkelyng

4030 Tørre dværgbusksamfund (heder)

6210 Overdrev og krat på mere eller mindre kalkholdig bund (* vigtige orkidélokalteter)

6230 * Artsrige overdrev eller græsheder på mere eller mindre sur bund

6410 Tidvis våde enge på mager eller kalkrig bund, ofte med blåtop

7150 Plantesamfund med næbfrø, soldug eller ulvefod på vådt sand eller blottet tør

7230 Riggær

9190 Stilkegeskove og -krat på mager sur bund

91D0 * Skovbevoksede tørvemoser

91E0 Elle- og askeskov ved vandløb, søer og væld

¹⁾ Vadegræs er indført (ca. 1930) til Danmark og er invasiv. Typen kræver derfor ikke beskyttelse

Habitatområde 79 Sneum Å og Holsted Ådal

Arter:

1096 Bæklampret (*Lampetra planeri*)

1099 Flodlampret (*Lampetra fluviatilis*)

1106 Laks (*Salmo salar*)

1113 *Snæbel (*Coregonus oxyrhynchus*)

1355 Odder (*Lutra lutra*)

Naturtyper:

3140 Kalkrige søer og vandhuller med kransnålalger

3150 Næringsrige søer og vandhuller med flydeplanter eller store vandaks

3260 Vandløb med vandplanter

6210 Overdrev og krat på mere eller mindre kalkholdig bund (* vigtige orkidélokalteter)

6230 * Artsrige overdrev eller græsheder på mere eller mindre sur bund
 6410 Tidvis våde enge på mager eller kalkrig bund, ofte med blåtop
 6430 Bræmmer med høje urter langs vandløb eller skyggende skovbryn
 7140 Hængesæk og andre kærsamfund dannet flydende i vand
 7220 * Kilder og væld med kalkholdigt (hårdt) vand
 7230 Riggkær
 9190 Stilkegeskove og -krat på mager sur bund
 91E0 Elle- og askeskov ved vandløb, søer og væld

Habitatområde 80 Kongeå

Arter:

1095 Havlampret (*Petromyzon marinus*)
 1096 Bæklampret (*Lampetra planeri*)
 1099 Flodlampret (*Lampetra fluviatilis*)
 1106 Laks (*Salmo salar*)
 1113 *Snæbel (*Coregonus oxyrhynchus*)
 1355 Odder (*Lutra lutra*)

Naturtyper:

3150 Næringsrige søer og vandhuller med flydeplanter eller store vandaks
 3260 Vandløb med vandplanter
 6230 * Artsrige overdrev eller græsheder på mere eller mindre sur bund
 6410 Tidvis våde enge på mager eller kalkrig bund, ofte med blåtop
 6430 Bræmmer med høje urter langs vandløb eller skyggende skovbryn
 7220 * Kilder og væld med kalkholdigt (hårdt) vand
 7230 Riggkær

Habitatområde 239 Alslev Ådal

Arter:

1095 Havlampret (*Petromyzon marinus*)
 1096 Bæklampret (*Lampetra planeri*)
 1099 Flodlampret (*Lampetra fluviatilis*)
 1106 Laks (*Salmo salar*)
 1113 *Snæbel (*Coregonus oxyrhynchus*)
 1355 Odder (*Lutra lutra*)

Naturtyper:

2310 Indlandsklitter med lyng og visse
 2320 Indlandsklitter med lyng og revling
 3130 Ret næringsfattige søer og vandhuller med små amfibiske planter ved bredden
 3150 Næringsrige søer og vandhuller med flydeplanter eller store vandaks
 3160 Brunvandede søer og vandhuller
 3260 Vandløb med vandplanter
 4010 Våde dværgbusksamfund med klokkelyng
 4030 Tørre dværgbusksamfund (heder)
 6230 * Artsrige overdrev eller græsheder på mere eller mindre sur bund
 6410 Tidvis våde enge på mager eller kalkrig bund, ofte med blåtop
 6430 Bræmmer med høje urter langs vandløb eller skyggende skovbryn
 7140 Hængesæk og andre kærsamfund dannet flydende i vand
 7220 * Kilder og væld med kalkholdigt (hårdt) vand
 7230 Riggkær

SPA 67, Ballum og Husum Enge og Kamper Strandenge

Sangsvane		T	F2
Bramgås		T	F2, F4
Hedehøg	Y		F1
Engsnarre	Y		F1
Hjejle		T	F1
Brushane	Y		F3
Mosehornugle	Y		F3
Blåhals	Y		F1
Kortnæbbet gås		T	F4

Udpegningsgrundlag - fuglebeskyttelsesområder:

Y=Ynglende i.h.t. DMU's database

T=Trækkende i.h.t. DMU's database

Kriterier (F1-F7, se www.blst.dk)

SPA 49 Engarealer ved Ho Bugt

Hedehøg	Y		F1
Engsnarre	Y		F1
Klyde		T	F2, F4
Blåhals	Y		F1
<i>SPA 51, Ribe Holme og enge med Kongeåens udløb</i>			
Rørdrum	Y		F3
Hvid stork	Y		F1
Rørhøg	Y		F3
Hedehøg	Y		F1
Sorthovedet måge	Y		
Bramgås		T	
Plettet rørvagtel	Y		F1
Engsnarre	Y		F1
Klyde	Y		F1
Hjejle		T	F2, F4
Brushane	Y		F1
Mosehornugle	Y		F1
Blåhals	Y		F1
Kortnæbbet gås		T	F4
<i>SPA 52 Mandø</i>			
Rørhøg	Y		F3
Klyde	Y		F1
Brushane	Y		F3
Sandterne	Y		F1
Fjordterne	Y		F1
Havterne	Y		F1
Mosehornugle	Y		F5
Bramgås		T	
Vandrefalk		T	
Mørkbuget knortegås		T	F5
<i>SPA 53 Fanø</i>			
Rørdrum	Y		F1
Engryle	Y		
Rørhøg	Y		F3
Klyde	Y		F3
Hvidbrystet præstekrave	Y		F1
Sandterne	Y		F1
Havterne	Y		F1
Dværgterne	Y		F1
Sandløber		T	
Vandrefalk		T	
Lysbuget knortegås		T	F4
<i>SPA 55 Skallingen og Langli</i>			
Klyde	Y		F1
Sandterne	Y		F1
Splitterne	Y		F1
Fjordterne	Y		F3
Havterne	Y		F1
Dværgterne	Y		F1
Mørkbuget knortegås		T	F5
Pibeand		T	F7
<i>SPA 57 Vadehavet</i>			
Bramgås		T	F2, F4
Klyde	Y	T	F1, F2, F4
Hvidbrystet præstekrave	Y	Tn	F1, F2
Hjejle		T	F2, F4

Mosehornugle	Y		
Blåhals	Y		
Lille kobbersneppe		T	F2, F4
Dværgmåge		Tn	F2, F5
Sandterne	Y		F1
Splitterne	Y		F1
Fjordterne	Y		F1
Havterne	Y		F1
Dværgterne	Y		F1
Mørkbuget knortegås		T	F4
Lysbuget knortegås		T	F4
Gravand		T	F4
Pibeand		T	F4
Krikand		T	F4
Spidsand		T	F4
Skeand		T	F4
Ederfugl		T	F4
Sortand		T	F4, F7
Strandhjejle		T	F4
Strandskade		T	F4
Stor regnspeve		T	F4
Rødben		T	F4
Hvidklire		T	F4
Islandsk ryle		T	F4
Havørn		T	
Blå kærhøg		T	
Vandrefalk		T	
Kortnæbbet gås		T	
Grågås		T	
Sandløber		T	F4
<i>SPA 67, Ballum og Husum Enge og Kamper Strandenge</i>			
Sangsvane		T	F2
Bramgås		T	F2, F4
Hedehøg	Y		F1
Engsnarre	Y		F1
Hjejle		T	F1
Brushane	Y		F3
Mosehornugle	Y		F3
Blåhals	Y		F1
Kortnæbbet gås		T	F4
Bilag IV-arter:			
Fortegnelse over i Danmark nuværende naturligt hjemmehørende arter omfattet af habitatdirektivets bilag IV (evt. blot som strejfgæster, markeret med " "):			
<i>Dyrearter</i>			
Pattedyr			
Alle arter af småflagermus (Microchiroptera spp.)			
Hasselmus (Muscardinus avellanarius)			
Birkemus (betulina)			
Odder (Lutra lutra)			
Marsvin (Phocoena phocoena)			
Alle andre arter af hvaler (Cetacea spp.)			
Krybdyr			
Læderskildpadde (Dermochelys coriacea)			
Uægte karett (Caretta caretta)"			
Bastardskildpadde (Lepidochelys kempii)"			
Europæisk sumpskildpadde (Emys orbicularis)			
Markfirben (Lacerta agilis)			
Padder			
Stor vandsalamander (Triturus cristatus)			
Klokkefrø (Bombina bombina)			
Løgfør (Pelobates fuscus)			
Løvfør (Hyla arborea)			

Spidssnudet frø (Rana arvalis)
Springfrø (Rana dalmatina)
Strandtudse (Bufo calamita)
Grønbroget tudse (Bufo viridis)

Fisk

Snæbel (Coregonus oxyrhynchus)

Insekter

Bred vandkalv (Dytiscus latissimus)
Lys skivevandkalv (Graphoderus bilineatus)
Eremit (Osmoderma eremit)
Sortpletet blåfugl (Maculinea arion)
Grøn mosaikguldsmed (Aeshna viridis)
Stor kærsguldsmed (Leucorrhinia pectoralis)
Grøn kølleguldsmed (Ophiogomphus cecilia)

Bløddyr

Tykskallet Malermusling (Unio crassus)

Planter

Enkelt månerude (Botrychium simplex)
Vandranke (Luronium natans)
Liden Najade (Najas flexilis)
Fruesko (Cypripedium calceolus)
Mygblomst (Liparis loeselii)
Gul stenbræk (Saxifraga hirculus)
Krybende sumpskærm (Helosciadium repens (= Apium repens))

Bilag 4

Postadr.: Rådhuspassagen 3 - 6600 Vejle



Esbjerg Kommune
Torvegade 74
6700 Esbjerg

TEKNIK & MILJØ
Erhvervsmiljø

Dato: 08-09-2015
Sagsnr.: 15/25579

Kontaktperson:
Anna Kathrine Klitgaard

Dir. tlf.: 79966271

E-mail: akkl@vejen.dk

Udtalelse vedr. aftaleareal til ejendommen Sdr. Grisbækvej 6, 6740 Bramming

Esbjerg Kommune har anmodet om en udtalelse i forbindelse med behandling af en ansøgning om tilladelse efter § 12 Husdyrgodkendelsesloven¹.

Følgende udtalelse vedrører aftaleareal "Dennis Nielsen 1-0+3-0+4-". Beliggenheden af arealet kan ses på figur 1.

Aftalearealet tildeles fortsat 1,4 DE/ha.



Figur 1. Aftaleareal i Vejen Kommune.

¹ Lov nr. 1572 af 20. december 2006 om miljøgodkendelse m.v. af husdyrbrug

Redegørelse og vurdering

Vejen Kommune har i henhold § 19 - § 22 i Husdyrgodkendelsesloven vurderet projektets mulige påvirkning af miljøet og omgivelserne.

Kommunen har på grundlag af ansøgningen og miljøredegørelsen foretaget en vurdering af de forskellige påvirkninger fra husdyrbrugets aftaleareal beliggende i Vejen Kommune.

Arealernes påvirkning af natur, jord og vand

Det skal vurderes, om aftalearealerne kræver separat godkendelse efter § 16 i Husdyrgodkendelsesloven. For arealer, som ligger inden for nitratfølsomt indvindingsområde (NFI), nitrat- eller fosforklasse stilles der særlige krav til beskyttelse mod nedsivning af nitrat til grundvand og udledning af nitrat og fosfor til overfladevand, og det udløser krav om en § 16-arealgodkendelse.

Hvis arealerne ikke ligger i NFI, nitrat- eller fosforklasse, skal det vurderes, om arealernes beliggenhed i forhold til sårbar natur og overfladevand gør det nødvendigt med en særlig beskyttelse, der rækker ud over den generelle lovgivnings rammer. Er det tilfældet, udløser det krav om en § 16-arealgodkendelse.

Aftalearealet i Vejen Kommune tilhørende Bjøvlundvej 4, 6690 Gørding ligger ikke i NFI, nitrat- eller fosforklasse og Vejen Kommune vurderer, at der ikke er en særlig risiko for påvirkning af nærliggende naturtyper, grundvand eller overfladevandforhold i forbindelse med udbringning af husdyrgødning. Derfor stilles der ikke krav om særskilt arealgodkendelse efter Husdyrgodkendelseslovens § 16.

Udskiftning af aftalearealer må ikke ske uden anmeldelse til Vejen Kommune.

Ifølge Miljøstyrelsen² kan der ved udbringning af flydende husdyrgødning ske påvirkninger af nærliggende naturområder på over 1 kg N/ha inden for 20 m fra udbringningsarealet. Miljøstyrelsen vurderer, at det ikke er muligt for kommunerne, at beregne en randpåvirkning fra udbragt husdyrgødning. Det vil dog være muligt at foretage en konkret vurdering af risikoen for ammoniakdeposition og påvirkning af godningsholdigt overfladevand. Vurderes risikoen stor, kan der fastsættes krav om bræmmer, nedsat dyretryk, nedfældning i alle afgrøder eller lignende.

For at undgå tilstandsændringer af naturarealer foretager Vejen Kommune derfor en konkret vurdering af de naturarealer, der ligger inden for en afstand af 30 m fra aftalearealet.

Aftalearealet ligger udenfor Natura 2000-områder. Nærmeste Natura 2000-område er nr. 90 (habitatområde nr. 79) – Sneum og Holsted Å – der ligger ca. 2,3 km nord for aftalearealet i Vejen Kommune.

Beskyttede naturtyper indenfor Natura 2000 området er beskrevet og vurderet sammen med øvrige naturområder (§3) i nedenstående afsnit.

I Husdyrgødningsbekendtgørelsen er der krav om, at flydende husdyrgødning nedfældes, eller at der anvendes anden teknik med tilsvarende virkning på ammoniakfordampningen, hvis udbringningen sker på sort jord eller græsmarker.

Vejen Kommune gør opmærksom på, at drift på beskyttede naturområder, herunder udbringning af kunstgødning, kan ske på samme niveau, som det var praksis for Na-

² "Bilag til notat om Miljøklagenævnets praksis i sager om miljøgodkendelser af husdyrbrug" af 6. juli 2009.

turbeskyttelseslovens ikrafttræden i 1992. Ved tvivl anbefales det, at man kontakter Vejen Kommunes naturafdeling.

I nedenstående figurer og tabel er vist beskyttede naturtyper, der potentielt vil kunne påvirkes af driften af aftalearealet.

Nr.	Naturtype	Placering
1	Eng	Umiddelbart vest for aftaleareal
2	Sø	Ca. 10 m øst for aftaleareal
3	Vandløb	Ca. 5 m øst for aftaleareal
4	Sø	Ca. 9 m vest for aftaleareal

Tabel 1. Beskyttede naturområder, omfattet af § 3 og 7 i Naturbeskyttelsesloven.



Figur 2. Beskyttede naturområder ift. aftaleareal.

Der sker ingen ændring i mængden af udbragt husdyrgødning på aftalearealet og Vejen Kommune vurderer derfor at der ikke sker nogen tilstandsændring på naturarealerne i forbindelse med denne godkendelse.

Soerne, som er nævnt i tabellen, er vandhuller der ligger i agerlandet. Hovedkilden til næringsstofberigelse af vandhullerne er overfladevand fra de dyrkede arealer. Vejen Kommune vurderer, at vandhullerne er potentielt yngle- og/eller rastelokalitet for en

eller flere paddearter. Da der, ifølge den nye Randzonestov^[1], skal etableres 9 m randzone omkring søer over 100 m², vurderer Vejen Kommune, at vandhullerne er tilstrækkeligt beskyttet. Det fremgår desuden af tilsendte markkort, at vandhullerne er adskilt fra aftalearealet af en mindst 9 m bred bræmme

Der er ikke beskyttede eller målsatte vandløb eller anden natur langs og omkring aftalearealet, men arealet afvander via Tved-Stårup Bæk til Stenderup Bæk til Sneum Å der afvander til Vadehavet. Se afsnit om Natura 2000-områder nedenfor.

Nitratudvaskning til grundvand

Indsatsen for beskyttelse af grundvandet mod nitratudvaskning er i Husdyrgodkendelsesloven koncentreret om de arealer, der er placeret i nitratfølsomme indvindingsområder (NFI).

Aftalearealet ligger udenfor NFI, og der er ikke foretaget beregninger af udvaskning af nitrat til grundvand.

Kommunen vurderer, at det generelle beskyttelsesniveau er tilstrækkeligt til at beskytte grundvandet.

Nitrat til overfladevand

I Husdyrgodkendelsesloven er oplandene, der afvander til de Natura 2000-områder, der er mest sårbare over for nitratbelastning, inddelt i Nitratklasserne 1-3. Alle øvrige oplande er benævnt som nitratklasse 0.

Nitratklasser:	Faktaboks
Beskyttelsesniveau i forhold til nitrat - overfladevand	
Nitratklasse 0:	Ingen krav til et reduceret dyretryk
Nitratklasse 1:	Krav til et dyretryk svarende til 85 % af de generelle regler
Nitratklasse 2:	Krav til et dyretryk svarende til 65 % af de generelle regler
Nitratklasse 3:	Krav til et dyretryk svarende til 50 % af de generelle regler

Aftalearealet afvander til habitatområdet Sneum Å og Holsted Å(H79), der munder ud i Grådyb i Vadehavet. Vadehavet er Natura 2000-område, der er udpeget som habitatområde (H78) og som fuglebeskyttelsesområde (F57). Områdernes udpegningsgrundlag er vist i bilag 1.

Aftalearealet i denne miljøgodkendelse ligger ikke indenfor oplande, der er klassificeret som nitratklasse.

Der er ingen områder med en terrænhældning på over 6° fra udbringningsarealerne til nærliggende søer og vandløb. Vejen Kommune vurderer, at der ikke er risiko for overfladeafstrømning af husdyrgødning ned mod vandområder.

De arter og naturtyper der indgår i udpegningsgrundlaget i og langs Sneum Å og i Vadehavet kan blive påvirket negativt af udvaskning af næringsstoffer fra ejendommens udbringningsarealer.

For at beskytte habitatområderne, må der ifølge Miljøstyrelsens notat om afskæringskriterier for nitrat³, ikke ske en stigning i udvaskning af nitrat i forbindelse med udvidelse af et husdyrbrug i et givent kystvandopland til et habitatområde, hvis dyretryk-

[1] Lov om randzoner nr. 591 af 14. juni 2011 samt Lov om ændring af Lov om randzoner nr. 145 af 11. juni 2012

³ Vejledende notat om afskæringskriterier for udvaskning af nitrat til overfladevande ved vurdering af ansøgninger efter husdyrgodkendelsesloven af 24. juni 2010

ket i kystvandoplandet er stigende med mere end 1 % i forhold til 2007-niveauet. Derudover må udvaskningen fra husdyrbruget ikke overstige 5 % af den samlede udvaskning til det aktuelle kystvandopland, dog kun 1 %, hvis udvaskningen sker til et område der er karakteriseret som lukket bassin og/eller meget eutrofieret.

Miljøstyrelsens seneste opgørelse fra 2007-2014 over ændring i dyretallet (målt i DE), viser at der er sket en stigning i dyretrykket til Grådyb på 7,7 %. Der må derfor ikke ske en mer-udvaskning fra husdyrbruget.

For at sikre, at der ikke sker en mer-udvaskning fra husdyrbruget, skal udvaskningen i ansøgt drift svare til udvaskningen, hvis der udelukkende blev udbragt handelsgødning på et sædskifte tilpasset et planteavlsbrug.

Esbjerg Kommune tager i deres sagsbehandling højde for, at Miljøstyrelsens notat om afskæringskriterier for nitrat efterkommes.

Fosfor til overfladevand

Husdyrgodkendelsesloven stiller krav om begrænsning af fosforoverskud til udbringningsarealer, der ligger indenfor områder, som afvander til Natura 2000 vandområder overbelastet med fosfor. Kravene afhænger af jordtype, dræningsforhold og fosfortal. Desuden stilles krav til lavbundsarealer med lavt jernindhold (svarende til okkerklasse II-IV), der afvander til Natura 2000-områder overbelastet med fosfor. Sådanne udbringningsarealer klassificeres i fosforklasse 1-3.

Fosforklasser:	Faktaboks
Drænede lerjorder med fosfortal på 4-6	Fosforklasse 1
Drænede lerjorder med fosfortal på over 6	Fosforklasse 3
Lavbundsarealer med okkerklasse II eller derover	Fosforklasse 2

Som beskrevet afvander aftalearealet i Vejen Kommune til Vadehavet. Landbrugsarealer, som ligger udenfor oplande til et fosforoverbelastet Natura 2000 vandområde, beskyttes jf. lovgivningen alene via harmonireglerne. Vadehavet er et Natura 2000-område, der i henhold til lovgivningen er udpeget som mindre sårbart overfor fosfor. I oplandet hertil er harmonikravet således alene beskyttelsesniveau for fosforoverskud.

Arealet i Vejen Kommune er ikke placeret i oplande til målsatte fosforfølsomme søer eller i områder, der jf. Husdyrgodkendelseslovens beskyttelsesniveau er udpeget i fosforklasser.

Esbjerg Kommune tager i deres sagsbehandling højde for, at kravet til maksimalt fosforoverskud er overholdt.

Kommunen vurderer, at der i den konkrete sag ikke er særlige forhold, som kan begrunde en fravigelse af det generelle beskyttelsesniveau i forhold til udvaskning af fosfor til vandløb og Vadehavet.

Bilag IV-arter, artsfredninger og rødlistearter

En række dyr og planter, der er omfattet af habitatdirektivets bilag IV, kan have levested, fødesogningsområde eller sporadisk opholdssted på udbringningsarealerne. På baggrund af faglig rapport nr. 635 og rapport nr. 322 fra Danmarks Miljøundersøgelser samt Vejen Kommunens øvrige kendskab vurderes umiddelbart, at der kan være vand-

flagermus, sydflagermus, odder, markfirben, stor vandsalamander, løgfro og spidssnudet fro. Heraf er løgfro, odder og vandflagermus omfattet af den danske rødliste som sårbare.

Flagermus benytter ofte hulheder i træer eller huse som opholdssted om dagen og under vinterdvalen. Føden består af insekter som fanges i luften nær vådområder, marker, skove og levende hegn. De enkelte arter af flagermus har forskellige præferencer mht. fødesøgningsområde. Der er ingen registreringer af flagermus nær ejendommens udbringningsarealer, men det kan ikke udelukkes at én eller flere arter kan raste eller yngle i området.

Odderen lever i tilknytning til vådområder, og den findes i såvel stillestående som rindende vand i især moser og søer med store rørskovsområder. For at odderen kan trives i levedygtige bestande, skal der være våde naturområder med et højt naturindhold. Odderens yngle- og rasteområder kan være svære at lokalisere, men de knytter sig primært til moser, krat, skov eller andre naturområder der er relativt uforstyrret.

Markfirbenet findes spredt i landskabet på åbne, varme, solbeskinnede skrånninger med veldrænet jord og lav vegetation. Markfirbenet yngler på solvendte skrånninger som er af altafgørende betydning for arten.

Stor vandsalamander foretrækker rene, dybe vandhuller i eller nær skov. Uden for yngletiden lever salamanderne på land og gemmer sig om dagen under sten og træstammer og i gamle musehuller. De vandrer sjældent særlig langt fra vandhullerne.

Løgfroen yngler i lavvandede vandhuller, søer og vådområder og kan også yngle i midlertidige vandhuller. Ynglesucces kræver lysåbne vådområder eller vådområder med lysåbne og lavvandede partier. På land opholder løgfroen sig oftest på arealer med løs sandet overjord og især på steder, hvor der er partier med lav vegetation, bare sandflader eller bar muldjord, hvor det er let for froen at grave sig ned. Løgfroen er natakativ, og om dagen ligger løgfroen nedgravet i jorden typisk 10 – 30 cm under overfladen. Med dens skjulte levevis er løgfroen normalt umulig at finde på land uden for yngletiden.

Spidssnudet fro kan forekomme i mange typer af vandhuller, lige fra ganske små vandhuller til bredden af store søer og fra helt overskyggede ellesumpe til fuldstændig lysåbne vandhuller. Spidssnudet fro er afhængig af, at vandhullet er omgivet af fugtige udyrkede arealer som fødesøgnings- og rasteområde. Andre paddearter, som lille vandsalamander og skrubbudse, er ikke opført på habitatdirektivets bilag IV, men de er fredede i Danmark. For disse arter gælder mange af de samme betragtninger som nævnt for padderne ovenfor. Vandhullet ved mark nr. 4 kan være potentiel levested for spidssnudet fro.

Vejen Kommune har ikke kendskab til registrering af planter og dyr omfattet af artsfredning eller optaget på nationale eller regionale rødlistor på eller umiddelbart op til husdyrbrugets udspretningsarealer, men det vurderes at en række af arterne med stor sandsynlighed forekommer i området.

Vejen Kommune vurderer, at driften af arealerne ikke vil have negativ indflydelse på ovennævnte arter, da der ikke ændres på vandhuller, fortidsminder, sten- og jorddiger, eller andre potentielle levesteder for padder eller krybdyr. Der fjernes ikke gamle bygninger og fældes ikke store træer, der kunne være levested for flagermus. Der sker med andre ord ikke fysiske ændringer i forbindelse med projektet, der kan være til skade for bilag IV-arter.

I henhold til habitatbekendtgørelsens § 11 vurderer Vejen Kommune, at driften af arealet i Vejen Kommune ikke vil medføre en forøget påvirkning af de nævnte bilag IV- og rødlistearter eller deres levesteder.

Vurdering efter Museumsloven

Der er registreret beskyttede sten- og jorddiger ved udbringningsarealerne i Vejen Kommune, se nedenstående figur.



Figur 2. Beskyttede sten- og jorddiger.

Sten- og jorddiger, der er omfattet af Museumslovens § 29a, må ikke beskadiges eller slojfes uden dispensation fra kommunen.

Vurdering i forhold til udpegninger i Vejen Kommuneplan 2009-2021

Arealerne i Vejen Kommune er beliggende uden for område der er omfattet af Vejen Kommuneplan.

Venlig hilsen

Anna Kathrine Klitgaard
miljøingeniør

Bilag 1 – Udpegningsgrundlag

Natura 2000-området nr. 89 Vadehavet

Området består af habitatområde nr. H78 og fuglebeskyttelsesområde nr. F57.

Området består af habitatområde nr. H78 og fuglebeskyttelsesområde nr. F57.

Udpegningsgrundlag for habitatområdet	
Vadehavet med Ribe Å, Tved Å og Varde Å vest for Varde (H78)	
Naturtyper:	Sandbanke (1110) Flodmunding (1130) Vadeflade (1140) Lagune (1150) Bugt (1160) Rev (1170) Enårig strandengsvegetation (1310) Vadegræssamfund (1320) Strandeng (1330) Forklit (2110) Hvid klit (2120) Grå/grøn klit (2130) Klithede (2140) Haytornklit (2160) Grårisklit (2170) Skovklit (2180) Klitlavning (2190) Visse-indlandsklit (2310) Græs-indlandsklit (2330) Søbred med småurter (3130) Kransnålgæ-sø (3140) Næringsrig sø (3150) Brunvandet sø (3160) Vandløb (3260) Våd hede (4010) Tør hede (4030) Kalkoverdrev (6210) Surt overdrev (6230) Tidvis våd eng (6410) Tørvelavning (7150) Rigkær (7230) Stilkeke-krat (9190) Skovbevokset tørvemose (91D0)
Arter:	Havlampret (1095) Bæklampret (1096) Flodlampret (1099) Stavsild (1103) Laks (1106) Snæbel (1113) Marsvin (1351) Odder (1355) Gråsæl (1364) Spættet sæl (1365)

* Lagune, Grå/grøn klit, Klithede, Kalkoverdrev (kun vigtige orkidélokalteter), Surt overdrev, skovbevokset tørvemose og snæbel er alle prioriterede naturtyper/arter.

Udpegningsgrundlag for fuglebeskyttelsesområdet Vadehavet (F57)	
Ynglefugle:	Klyde Hvidbrystet præstekrave Almindelig ryle Sandterne Fjordterne Havterne Dværgterne Splitterne
Trækfugle:	Bramgås Mørkbuget knortegås Lysbuget knortegås Gravand Pibeand Krikand Spidsand Skeand Ederfugl Sortand Strandskade Klyde Hjejle Strandhjejle Hvidbrystet præstekrave Lille kobbersneppe Stor regnspeve Rødben Hvidklire Islandsk ryle Sandløber Almindelig ryle Dværqmåge

Natura 2000-området nr. 90: Sneum Å og Holsted Å

Området består af habitatområde nr. H79.

Udpegningsgrundlag for habitatområdet Sneum Å og Holsted Å (H79)	
Naturtyper:	Kransnålalge-sø (3140) Næringsrig sø (3150) Vandløb (3260) Kalkoverdrev (6210) Surt overdrev (6230) Urtebræmme (6430) Hængesæk (7140) Kildevæld (7220) Rigkær (7230) Stilkeke-krat (9190) Elle- og askeskove ved vandløb, søer og væld Tidvis våd eng (6410)
Arter:	Bæklampret (1096) Flodlampret (1099) Havlampret (1095) Snæbel (1113) Odder (1355) Laks (1106)

* Kalkoverdrev (kun vigtige orkidélokalteter), surt overdrev, kildevæld og snæbel er alle prioriterede naturtyper/arter.



Produktion: Esbjerg Kommune
Foto: Torben Meyer



Esbjerg
Kommune

Torvegade 74, 6700 Esbjerg
Tlf: 7616 1616 - Fax: 7616 0969
miljo@esbjergkommune.dk
www.esbjergkommune.dk